

E. HERPIN

# Nouveau Guide Illustré

de la



Côte  
d'Emeraude

Prix : 3 fr. 25



Publié par l'UNION DES TROIS VILLES  
ST-MALO, ST-SERVAN, PARAMÉ.

## CHEMINS DE FER DE L'ÉTAT

### Saint-Malo, Saint-Servan, Dinard, Dinan

Des billets simples et des billets d'aller et retour individuels sont délivrés, toute l'année, par les gares du Réseau de l'Etat à destination de ces villes.

Il est également délivré des billets d'aller et retour de famille, dont les principales conditions de délivrance et d'utilisation sont énumérées ci-après :

#### BILLETS D'ALLER ET RETOUR DE FAMILLE de 1<sup>re</sup>, 2<sup>e</sup> et 3<sup>e</sup> classe

délivrés, toute l'année, aux familles composées de moins de trois personnes, payant place entière, pour un parcours aller de 300 kilomètres (retour compris), ou payant pour cette distance.

Le billet doit comprendre obligatoirement un ou plusieurs enfants non mariés de la même famille (frères et sœurs), âgés de moins de 21 ans pour les fils, et de moins de 25 ans pour les filles.

Il peut comprendre, en outre, leurs ascendants, deux domestiques, pour l'ensemble de la famille, et une nourrice pour tout enfant de moins de trois ans.

Les domestiques ne peuvent être inscrits sur un billet de famille que si celui-ci comprend au moins trois membres de la famille.

Les prix des billets de famille sont calculés sur la distance totale d'aller et retour :

- 1<sup>re</sup> et 2<sup>e</sup> personne : tarif ordinaire des billets simples ;
- 3<sup>e</sup> personne : tarif ordinaire des billets simples, réduit de 50 % ;
- 4<sup>e</sup> personne et suivantes : tarif ordinaire des billets simples réduit de 75 %.

#### VALIDITÉ DES BILLETS

BILLETS DELIVRÉS	VALIDITÉ	PROLONGATION moyennant supplément de 10 % du prix initial du billet
Du 15 Juin au 31 Juillet...	Jusqu'au 5	Aucune prolongation.
Du 1 <sup>er</sup> Août au 31 Août...		Une seule prolongation de 30 jours.
Du 1 <sup>er</sup> Septembre au 30 Sep- tembre...	Novembre 33 jours	Une ou deux prolongations de 30 jours.
Du 1 <sup>er</sup> Octobre au 14 Juin...		Une ou deux prolongations de 30 jours.

Pour tous renseignements complémentaires, s'adresser aux Gares

## Comptoir Immobilier de Bretagne



**PARAMÉ**  
**AGENCE GÉNÉRALE**  
Boulevard Rochebonne  
:: Téléphone :: Halte du Tramway :  
7 Rochebonne

**SAINT-MALO**  
**AGENCE de la G<sup>de</sup> PLAGE**  
Route Nationale  
:: Téléphone :: Station  
2-02 de l'Octroi

BUREAUX OUVERTS TOUTE L'ANNÉE

**M. BROUARD**, Directeur-Propriétaire

Les Agences ci-dessus dirigées par M. BROUARD, se chargent tout spécialement de ventes et locations de villas, terrains, châteaux, fermes, propriétés de campagne, ainsi que de cessions de fonds de commerce, offices ministériels, portefeuilles d'assurances, représentations, etc.

Pour les locations et ventes de villas et terrains, le rayon d'action des Agences BROUARD s'étend tout particulièrement sur les grandes plages de la Côte d'Emeraude, c'est-à-dire, Paramé, Rothéneuf, Saint-Malo, Saint-Servan, Dinard, Saint-Lunaire et Saint-Briac.

Pour les fermes, châteaux et fonds de commerce, ce rayon s'étend dans toute la Bretagne et la Normandie, et nombreuses sont les affaires traitées par M. Brouard aux quatre coins de ces deux provinces.

Dans toutes les affaires traitées, il n'est dû aucune rétribution à M. Brouard, par les acquéreurs, à moins d'arrangements spéciaux pris d'avance d'un commun accord.

Les frais de voitures, timbres de baux et télégrammes sont à la charge des locataires.

Renseignements généraux gratuits sur la Bretagne et la Normandie à tous locataires et acquéreurs.

---

**COMPTOIR IMMOBILIER**  
**:: DE BRETAGNE ::**  
**& AGENCES BROUARD**

— PARAMÉ —      — SAINT-MALO —  
:: Carrefour Rochebonne ::      Rou<sup>te</sup> Nationale, St. del'Octroi  
TÉLÉPHONE : 7      TÉLÉPHONE : 2-02

BROUARD, Directeur

LOCATION, VENTE  
& ACHAT DE TOUS  
IMMEUBLES, VILLAS  
:: CHATEAUX ::  
TERRAINS, FERMES  
FONDS de COMMERCE

**R**ENSEIGNEMENTS gratuits, à tous acquéreurs ou locataires,  
sur **Saint-Malo, Paramé, Saint-Servan, Dinard,**  
**Rothéneuf** et environs, pour les villas et terrains, sur toute la  
**Bretagne** et la **Normandie**, pour les Fonds de Commerce,  
Industries, Châteaux, Fermes, etc. :: :: :: :: :: :: ::

**HOTEL DE L'UNIVERS**  
**SAINT-MALO**      00000000000000000000  
— RECOMMANDÉ —

**GRANDE PHARMACIE CENTRALE ET PRINCIPALE**  
(Près le Bazar)      9, Rue St-Vincent      (En face la Poissonnerie)  
— SAINT-MALO —

La Plus Importante  
La Mieux Approvisionnée  
Le Meilleur Marché de toute la Région  
**E. MOUGNE, Pharmacien Expert-Chimiste**

ENTRÉE LIBRE      **Grand Bazar et Nouvelles Galeries**      PRIX FIXE  
— VVE A. GUILLEMOT —

**SAINT-MALO**  
Téléphone 0.40      Une seule entrée vis à vis la Rue St-Vincent  
**DINARD**

Rue Levavasseur (Près la Nouvelle Poste)      Téléphone 0.70  
MAISON VENDANT LE MEILLEUR MARCHÉ DE TOUTE LA RÉGION

IMPORTATION DIRECTE D'ARTICLES ANGLAIS  
Spécialités de balles de Tennis, Foot-ball, etc  
ALL GOODS MARKET IN PLAIN FIGURE

☐ **GRAND CAFÉ DE PARIS** ☐

— En face la Porte St-Vincent —

**L. LECHAT**

**RENDEZ-VOUS de MM. les Armateurs,**  
**Commerçants et Sportsman**

**CONSOMMATIONS DE MARQUES** ☞ Bière St-AVRANCHES  
TÉLÉPHONE 1-22

1/2 GROS      **CYCLES-AUTOS**      DÉTAIL  
AGENCE PEUGEOT, TERROT, ETC.  
TÉL. 2-33      **L. COTTERET**      TÉL. 2-33  
Place Brevet — SAINT-MALO  
LOCATIONS AUTOMOBILES - ATELIER POUR RÉPARATIONS

## Grand Café des Voyageurs

SAINT-MALO

RENDEZ-VOUS DE MM. LES VOYAGEURS ET TOURISTES  
CONSUMMATIONS DE CHOIX

### MAISON BRARD

4, Rue St-Vincent - SAINT-MALO

ARTICLES DE VOYAGES - MAROQUINERIE - PARFUMERIE  
ARTICLES DE LUXE



#### A L'ÉTOILE D'OR PIRIOU

12, Rue St-Vincent, St-MALO  
Maison recommandée par son bel  
assortiment et la modicité de ses prix  
Montres de haute précision LONGINES  
5 Grands Prix, Hors Concours  
PONTUA, CYMA, ELECTA, etc. garanties  
de 2 à 10 ans

Joallerie au prix de Paris  
Bijouterie, Orfèvrerie Optique  
Maroquinerie fine, Objets d'Art

Faïences Artistiques de Quimper — Spécialité de Souvenirs Brelons gravés à l'eau-forte  
Exiger la signature : E. PIRIOU



### PHARMACIE MODERNE

Près la Poste

#### P. ORY

PHARMACIEN DE 1<sup>re</sup> CLASSE

English Spoken

### INSTALLATION ÉLECTRIQUE

en tous genres

LUMIÈRE - SONNERIE - TÉLÉPHONE  
ENTRETIEN ET RÉPARATIONS

#### LOUIS HINGANT

11, Rue Vieille-Boucherie, 11  
SAINT-MALO

## PHARMACIE NOUVELLE

### R. LEROUX

PHARMACIEN DE 1<sup>re</sup> CLASSE  
EX-INTERNE DES HOPITAUX

6, Rue de Dinan

Réduction aux Blessés et Réformés de Guerre

## GALERIES MODERNES

Madame V<sup>ve</sup> Henri ROCHE

TÉLÉPHONE 1.50 SAINT-MALO ENTRÉE LIBRE

### TAILLEUR POUR DAMES ET MESSIEURS

#### L. BROCHET

Place du Marché aux Légumes  
SAINT-MALO

Spécialité de Hautes Nouveautés  
Anglaises

### HOTEL DE L'UNION SAINT-MALO

ROBERT, Propriétaire  
LEROUX-JULIEN, Succ<sup>r</sup>

Recommandé aux familles  
CUISINE SOIGNÉE  
PRIX MODÉRÉS

AUTO-GARAGE - TÉLÉPH. 0.93

### COMPTOIR D'ESCOMPTE DE L'OUEST

FONDÉ EN 1848

LEHERPEUR VINCENT & C<sup>ie</sup>

Rue St-Vincent — SAINT-MALO — Rue Ste-Barbe

Escomptes -:- Recouvrements -:- Ordres de Bourse -:- Paiement de Coupons  
Comptes Courants -:- Compte de Chèques

DÉPOT DE FONDS A VUE ET A ÉCHÉANCE FIXE  
CHANGE DE MONNAIES - TOUTES OPÉRATIONS DE BANQUE

### MODES

Jane Alric

— SAINT-MALO

TÉLÉPHONE 2.52

### CHAPELLERIE FONT-COLIN

ALRIC, SUCC<sup>r</sup>  
SAINT-MALO

TÉLÉPHONE 2-52

### PHARMACIE ST-VINCENT

H. MADELINE

PRÈS LA PORTE ST-VINCENT

1 RUE ST-VINCENT

LA MIEUX ASSORTIE



**A LA FILEUSE**  
 Mercerie  
 Chemiserie  
 Cols :: ::  
 Cravates  
 Laines ::  
 St-MALO :: Place du Marché aux Légumes :: St-MALO  
 Spécialité de BONNETERIE en tous Genres  
 Ancienne Maison **HAMEL / Eug. CHARTIER, Succes<sup>r</sup>**  
 Gants ::  
 Lingerie ::  
 Rubans ::  
 Costumes de Bains ::  
 PALETOTS :: ÉCHARPES :: Coton ::  
 :: :: Laine  
 :: :: Fil ::  
 :: :: Soie  
 Sous-Vêtements du Docteur RASUREL

## Hôtel France & Chateaubriant



140 Chambres  
 VUE SUR LA MER  
 Ouvert toute l'Année  
 Chauffage Central  
 Eau Courante  
 GARAGE :: Tel. 39  
 RESTAURANT  
 :: à la CARTE

## Hôtel CENTRE & PAIX

6, Rue St-Thomas :: St-MALO :: près la Plage

Électricité  
 Chauffage  
 Central

**E. PORTIER**  
 Propriétaire

**L. SUREAU, Suc<sup>r</sup>**

Omnibus à la Gare  
 et aux Bateaux ::  
 English Spoken

AUTO-GARAGE dans l'Hôtel, 20 Voitures  
 Arrangement pour séjour et Familles  
 Même Hôtel Notre-Dame-des-Grèves **PARAMÉ**  
 Direct

## HOTEL CENTRAL BENOIT

MAISON  
 de  
 FAMILLE

:: Salle de Bains :: Grande-Rue :: Électricité ::  
 Prix Modérés :: SAINT-MALO Téléphone : 1-18

### PENSION DE FAMILLE TRÈS CONFORTABLE

Ouverte toute l'année

DÉJEUNER **M<sup>me</sup> ROGER, Propriétaire** THÉ  
 DINER au ST-MALO Ker Louise-sur-la-Digue ST-MALO CHOCOLAT  
 repas ou à la carte etc.

## BRASSERIE DU CALVAIRE

LEFEBVRE & GAULTIER, sur le Sillon, SAINT-MALO

Succursale à DINARD : BRASSERIE de la CONCORDE

Bière bock, les Meilleures Marques Françaises et Étrangères  
 = Spécialité de Bière de Table en Fûts et en Bouteilles =

Sirops - Sodas - Limonades - Siphons  
 EAUX MINÉRALES de toutes les Sources  
 Eau de Table "LA CLARENCE" Stérilisée aux Ultras-Violets

LIVRAISON A DOMICILE - PRIX MODÉRÉS

★ ★ ★

TÉLÉPHONE : SAINT-MALO 0.44 - - - DINARD 0.72

## LA PRINCIPALE AGENCE

— LEMOINE-LEMAITRE —

Ventes et Locations :

ACHATS D'IMMEUBLES - TERRAINS

— FONDS DE COMMERCE —

**PARAMÉ - SAINT-MALO**

STATION du CASINO de PARAMÉ

Téléphone 1.48

**Touristes!**  
 inutile de charger  
 vos Malles  
 VOUS TROUVEREZ CHEZ  
**BESSEC** A SAINT-MALO  
 LE PLUS BEL ASSORTIMENT DE  
**CHAUSSURES**  
 ET  
 TOUT SPECIALEMENT  
 LES ARTICLES DE SPORT  
 ET DE  
 PLAGE



**F. LACORRE**  
 TAILLEUR  
 11, Rue Saint-Vincent, 11  
 SAINT-MALO

Coutellerie : Optique  
**Henri Charpentier Fils**  
 Spécialité de Rasoirs  
 Réparations et Repassage  
 tous les jours.  
 Exécution des Ordonnances  
 Rue Porcon-de-  
 la-Barbinais, 12 **Saint-Malo**

**HOTEL**  
**Jacques CARTIER**  
 Sur le Sillon - Face à la Mer  
**SAINT-MALO**  
 Téléphone 76

**HOTEL DE LA DIGUE**  
 sur la Digue de Saint-Malo à Paramé  
**J. AUBERT, Propriétaire**  
 English Spoken  
 Confort moderne, Électricité, Salle de Bains  
 Cuisine Bourgeoise  
 Arrangements pour Familles  
 Téléphone 228

**MEUBLES ARTISTIQUES**  
**MASSIFS L'EMPEREUR**  
**SAINT-MALO**  
 Place de la Paroisse  
**Paul Le MORVAN**  
 Successeur  
 TÉLÉPHONE 3.21

3, Rue .. ..  
 .. Saint-Vincent .. **A LOUIS XIV** **SAINT-MALO**

Pour être mieux habillé  
 et dépenser moins  
 ACHETEZ TOUS VOS VÊTEMENTS  
 AUX  
**GRANDS MAGASINS SAINT-REMY**



Ils fabriquent eux-mêmes  
 leurs  
**VÊTEMENTS**  
 Ils peuvent vendre  
**Meilleur MARCHÉ**

**VÊTEMENTS**  
 pour  
**HOMMES**  
**DAMES**  
**ENFANTS**  
 Coupe élégante  
 Façon irréprochable

**VÊTEMENTS**  
 pour  
 la **VILLE**  
 la **PLAGE**  
**TOURISME**  
 Qualité Supérieure  
 Bien allé parfait

Chapellerie : Chemiserie : Cravates : Gants : Canes : Parapluies

VIVIERS DE SAINT-MALO  
**PARCS A HOMARDS & LANGOUSTES**  
 Les mieux situés du Littoral pour la Conservation des Crustacés - EXPÉDITION toute l'ANNÉE  
**HUITRES PARQUÉES de CANCALE** Adr. Télégr. et postale : SAMZUN-SAINT-MALO Télég. 1-14  
 Saumon Frais - Crevettes  
**POISSONS DE TOUTES SORTES**  
 Ancienne Maison LOCHET-MALICET  
**Alfred SAMZUN, Suc<sup>r</sup>**  
 Place de la Poissonnerie, SAINT-MALO  
 GROS & DÉTAIL

TÉLÉPHONE 153

Adr. Télégr. : DUFOUR-AUTOS, St-MALO

## GARAGE DE LA CÔTE D'Émeraude

— C. DUFOUR —

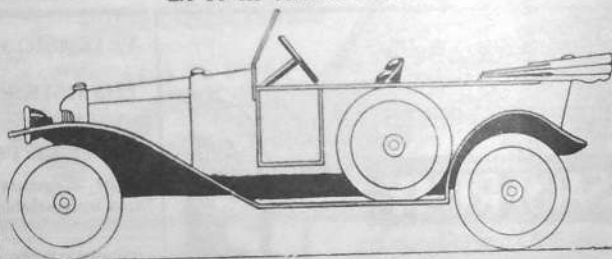
Sur le Sillon et Quai Dugay-Trouin

(Près l'Hôtel Franklin)

AGENT DE CITROEN

AGENT DE VERMOREL

LA 10 HP ANDRÉ CITROEN



STOCK MICHELIN

BOUTEILLES MAGONDAUX — AIR COMPRIMÉ

— Fournitures générales pour l'Automobile —

## Atelier de Réparations

POUR TOUTES MARQUES

TRAVAIL SOIGNÉ ET GARANTI — PRIX MODÉRÉS —

GARAGE POUR 50 VOITURES

## Location

D'AUTOMOBILES pour TOUTES DISTANCES

A la JOURNÉE, au MOIS, au KILOMÈTRE, à FORFAIT

## INTRODUCTION

LES tonalités du ciel et de l'eau, sur les bords de la Méditerranée, leur ont valu l'appellation de « Côte d'azur. »

Chez nous, la teinte glauque de la mer et la verdure des arbres qui décore nos rivages et se reflète, par les beaux jours d'été, dans la transparence des flots, forme une harmonieuse symphonie de verts différents, et fait appeler notre pays : « La Côte d'Émeraude. »



La Côte d'Émeraude, radieuse région, couleur de l'Espérance — c'est la partie de la côte bretonne qui s'étend des roches sauvages du Cap Fréhel, aux grèves mystérieuses et mouvantes du mont Saint-Michel, la Merveille de l'Occident.

C'est Saint-Malo, la Cité Corsaire, bijou d'architecture moyenâgeuse, dédale de rues étroites et tortueuses qui s'enchevêtrent, dans le corset de pierre de ses remparts, au-dessus des plages aux sables d'or. C'est Dinard — Dinard-la-Belle ; Dinard la reine des

plages bretonnes, dont les élégantes villas et les jardins suspendus, tout semés de roses, s'étagent au soleil levant ; Dinard, plage éminemment select, où fleurissent les mimosas et les camélias, et que chauffe l'haleine vivifiante du Gulf-Stream.

C'est la familiale et charmante station balnéaire de Paramé, avec sa corniche superbe — la digue de Rochebonne — qui se déroule, au bord des grèves, de Saint-Malo, à la pointe de la Varde, sur une étendue de quatre kilomètres.

C'est Saint-Servan — l'antique cité d'Alet — la paisible et séduisante ville des retraités, qui étage, à l'embouchure de la Rance, ses délicieux ombrages et ses manoirs bâtis avec l'or des anciens corsaires. C'est là, qu'ils allaient se reposer de leurs fabuleuses entreprises, tous ces rois de la mer, appelés Duguay-Trouin, Surcouf et Bouvet.

Et c'est Rothéneuf, Saint-Enogat, Saint-Lunaire, Saint-Cast ; Cancale, terre promise des huîtres succulentes ; Dinan, la ville aux clochers bleus, patrie de Duguesclin et de Beaumanoir, l'immortel paladin du combat des Trente.

La Côte d'Emeraude, c'est aussi la Rance qui, de Dinan à Saint-Malo, déroule son ruban d'azur, entre des rochers superbes, couronnés de châteaux élégants, de villages pittoresques, et de bois qui se mirent coquettement, dans la transparence du fleuve.

La Côte d'Emeraude, c'est, a-t-on dit justement, la *Patrie des Grands Hommes*. Ceux-ci se nomment Chateaubriand, Lamennais, Duguay-Trouin, Jacques Cartier, Broussais, Mahé de La Bourdonnais, Porcon de la Barbinais, André Désilles, Surcouf... Aussi bien, dans le champ des lettres et des arts, que dans le domaine des entreprises lointaines, à travers les océans inconnus, l'audace a été la caractéristique de leur génie. Or, ce génie a eu, comme source génératrice, la splendeur de nos paysages, la majesté de nos grèves, le lointain mystérieux et attirant de nos horizons.

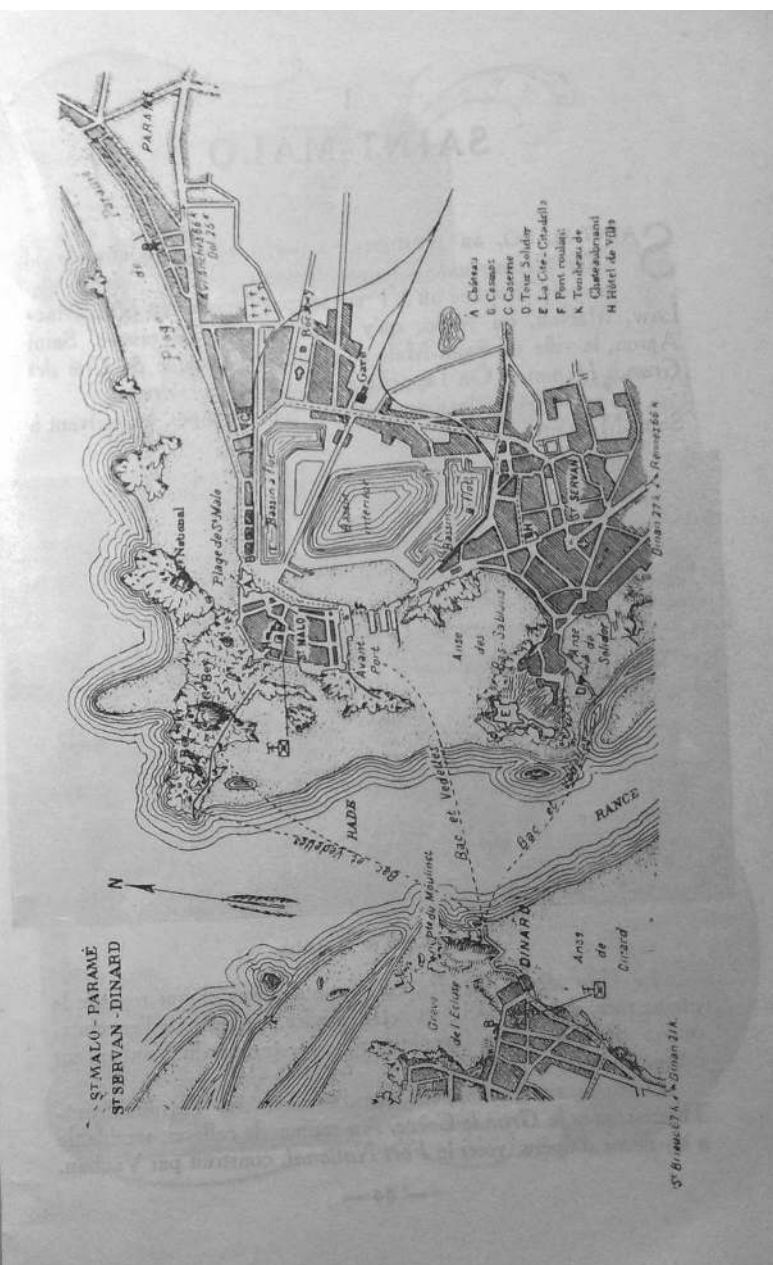
Grâce à la civilisation balnéaire, la Côte d'Emeraude qui jouit, à juste titre, d'une vogue universelle, est devenue un noyau de plages élégantes et un centre de superbes excursions.

Ce sont ces plages et ces excursions que nous nous proposons de faire connaître, avec tous les renseignements pratiques, au touriste qui vient villégiaturer chez nous.

E. HERPIN.



Sur toute la Côte d'Emeraude, J.SAVOYE





# I SAINT-MALO

**S**AIN-T-MALO, au prestigieux passé, est le reliquaire de la Côte d'Emeraude. Chaque demeure, chaque pierre a son histoire. Fondée au VI<sup>e</sup> siècle, par l'apôtre cambrien Mac-Law, Maclou, ou Malo, qu'y avait précédé un ermite, Saint Aaron, la ville de Saint-Malo se glorifie du vocable de *Cité des Grands Hommes*. On l'appelle aussi la *Cité Corsaire*.

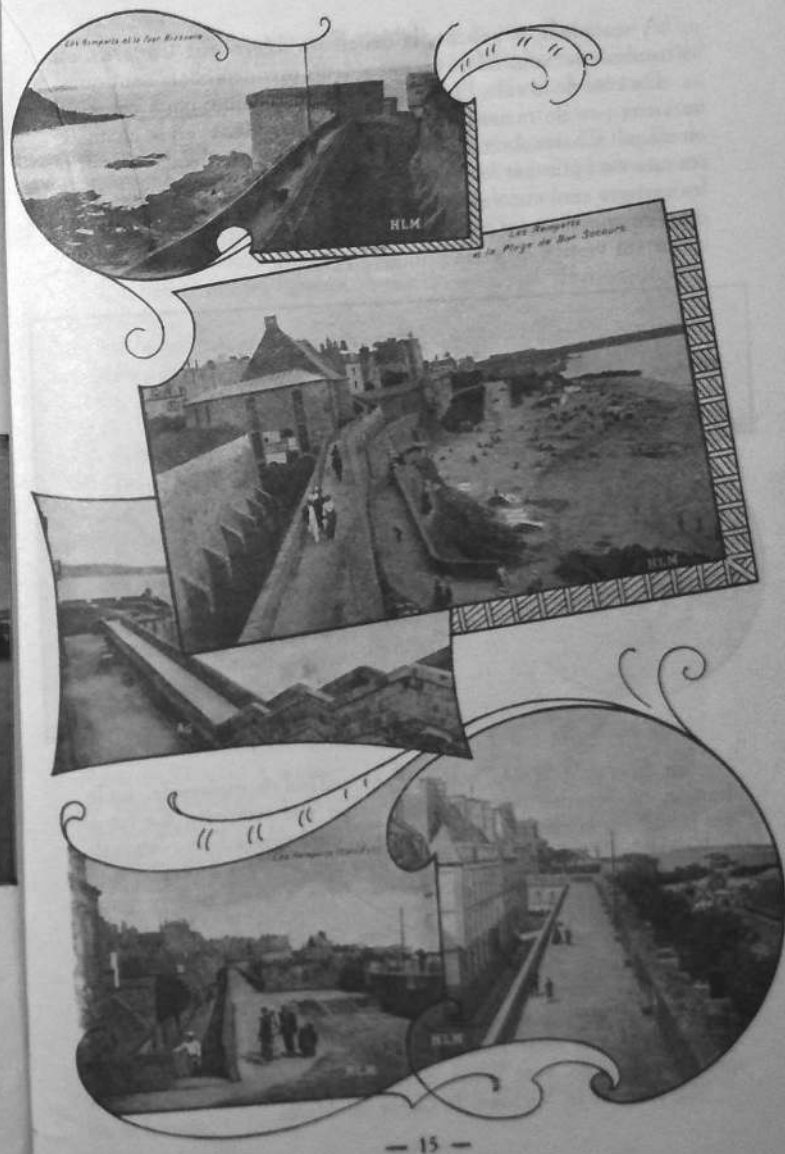
La promenade classique, que fait tout étranger, en arrivant à Saint-Malo est :



Vue générale de Saint-Malo.

*Le Tour des Remparts.* La partie de ceux-ci qui regarde la pleine mer, date des XII<sup>e</sup> et XIII<sup>e</sup> siècles. Le reste de l'enceinte, œuvre de Garangeau, ingénieur sous les ordres de Vauban, fut édifié, de 1708 à 1737.

Grimpez, sur les remparts, par l'escalier des Travaux-Saint-Thomas, près la *Grande Grève*. Au milieu de celle-ci, semblable à un décor d'opéra, voici le *Fort National*, construit par Vauban.



A ses pieds, à gauche, la délicieuse *Mare aux Canards*, où les bambins de Saint-Malo prennent leurs premiers ébats nautiques.

Du côté de la ville, l'*Hôtel de France*, restauré, qui a conservé un vieux pan de maison, précède d'une terrasse. C'est la chambre où naquit Chateaubriand. Toute cette rangée de demeures pittoresques est bâtie sur les anciennes murailles de Saint-Malo, dont les vestiges sont encore visibles. Une porte, située près la *Rampe des Travaux Saint-Thomas*, face au *Fort à la Reine*, est le plus important vestige de cette primitive enceinte.



Le *Fort à la Reine*, converti aujourd'hui en esplanade, est le bastion qui termine cette première partie des remparts. Ce fut à ses pieds, sur la crête de rochers qui s'étend vers le Fort National, qu'éclata la *Machine infernale*, vaisseau chargé de mitraille, que les Anglais, à l'époque des grandes guerres, avaient envoyé pour faire sauter Saint-Malo.

Entre le *Fort à la Reine* et la *Tour Bidouane*, qui vous fait maintenant face, remarquez la *Caserne de la Victoire*, ancien couvent du même nom, dont parle Chateaubriand, dans ses *Mémoires d'outre-tombe*. Ce fut là, que Céleste Buisson de la Vigne, avec son amie Lucile de Chateaubriand, dut se retirer, après son mariage, avec René, devant un prêtre insermenté.

Au pied de la Victoire, la *Grève de Malo*.

Au tournant des remparts, au delà de la tour Bidouane : d'un côté, le *Parc d'Artillerie*, simple souvenir des gloires passées ; de l'autre côté, la rade qui se déploie, à cet endroit, dans toute sa beauté. Arrêtez-vous pour l'admirer, ainsi que les côtes, qui s'étagent de Dinard au Cap Fréhel, et passez au-dessus de la *Porte des Champs Vauverts*, surmontée d'une pittoresque guérite.

Tout près, une minuscule maison, d'où dégringole un escalier étroit. Au bas, une courette, de plain-pied avec une casemate, creusée sous le rempart.

Là, habitèrent les fameux chiens du guet qui dévorèrent tant de mollets !

Ce large bastion, converti en square, est la *Hollande*, construite en prévision d'une attaque des flottes hollandaises, en 1674, par le duc de Chaulnes. Au milieu du square, la statue de Jacques Cartier, le découvreur du Canada. Elle est due au ciseau de Georges Barreau. En bordure de la Hollande, dont il faut regretter l'ancien aspect guerrier, l'*Hôpital*.

Descendez une quarantaine de marches. A vos pieds, se déroule, en une courbe élégante, le *Môle des Noires*. En face, Saint-Servan, que défend, en avancée, le *Fort de la Cité*.

Vous arrivez au *Bastion Saint-Philippe*. A gauche, l'école libre des garçons. Arrêtez-vous au-dessus de la *Porte de Dinan*. A gauche, la maison où vivait Surcouf. A droite, celle de Céleste Buisson de la Vigne, femme de Chateaubriand. Entre elles deux, la rue de Dinan. Penchez-vous, de l'autre côté, sur le parapet. Regardez le quai, et l'amusant embarcadère des vedettes qui font le service entre Dinard et Saint-Malo. Regardez surtout l'aspect imposant des superbes hôtels, aux monumentales cheminées. Ils datent du XVIII<sup>e</sup> siècle, et ont été bâtis, avec l'or de la Compagnie des Indes.

Le bastion suivant est le *Bastion Saint-Louis*. En face la porte de ce nom, deux superbes hôtels : à gauche, l'*Hôtel d'Asfeld* ; à droite l'*Hôtel Fontan*, ancienne demeure des Magon de la Lande.



Statue de J. Cartier.

Du côté de la mer, le *Pont Roulant*, une des curiosités de Saint-Malo, faisant, le passage entre les deux villes

sœurs. Plus loin, du côté Nord, les quais Saint-Louis et les embarcadères pour Jersey et Southampton. A l'heure du départ des steamers de la Compagnie South Western, le coup d'œil, d'ici, est fort intéressant.

Dans le lointain, par delà le port de marée, le quartier de la gare, le chemin des écluses qui mène à Saint-Servan, et le bassin de cette ville.

Cette porte, flanquée de deux tours massives, est la *Grand'Porte*. En face, la *Grand'Rue*, d'aspect pittoresque, que décore le clocher de Saint-Malo. Descendez l'escalier à la rampe de fer, pour voir la *Statue de la Vierge de la Grand'Porte*, considérée comme la gardienne de la Cité. Dans la niche, à sa droite, la statue de saint Christophe, patron des porte-

faix, qui se tiennent en cet endroit.

A droite, en regardant la *Grand'Porte*, à l'entrée de la rue des Cordiers, une des dernières maisons de bois de la Cité-Corsaire.

Remontez le rempart, pour jeter un coup d'œil sur le casino et le bassin de Saint-Malo, au fond duquel se dressent les tours de l'*Eglise de Notre-Dame-Auxiliatrice*.

Descendez en ville, par l'escalier de la *Porte Saint-Vincent*.

PROMENADE EN VILLE. — Dans cette courte promenade, nous ne pouvons signaler que les principaux monuments et les vieilles maisons d'un intérêt tout particulier.

Sur la place Chateaubriand, qu'ombragent de superbes platanes, visitez, à l'hôtel de France, la chambre où naquit l'immortel auteur du *Génie du Christianisme*. On y voit son portrait, et les

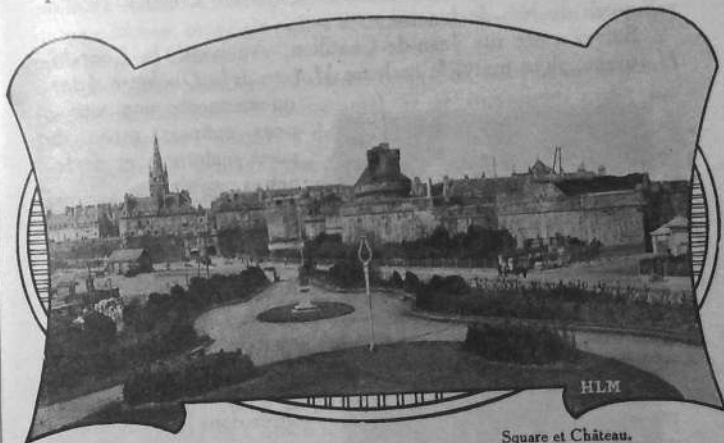
armes de sa famille, avec la fière devise « *Mon sang teint les bannières de France.* »

En quittant l'Hôtel de France, entrez au *Château*, si vous avez pu vous munir de l'autorisation du commandant de Place. Il est converti en caserne. De ses tours, et surtout du donjon, on jouit d'une vue superbe.

Au moins, faites-en le tour, extérieurement, en passant, de la place Chateaubriand, sur la cale de la *Grand'Grève*, par la *Porte Saint-Thomas*. Arrivés à la *Patte-d'Oie*, vous franchirez une longue douve, aujourd'hui comblée, et finirez votre excursion, en parcourant le joli jardin qui aboutit à la *Porte Saint-Vincent*.



La Grande Rue.



Square et Château.

Le *Château*, construit à diverses époques, s'appelle le « *Château de la Duchesse Anne.* » Flanqué de quatre grosses tours, que surplombe un haut donjon, datant de 1421, il affecte assez la forme d'un gigantesque carrosse de pierre — le carrosse de la duchesse Anne, dit gravement la tradition populaire.

La grosse tour d'angle, près la *Porte Saint-Thomas*, porte le nom de *Quic'en Grogne*. Les Malouins étant mécontents de la construction de cette forteresse qui devait dominer leurs remparts, la bonne duchesse passa outre, et s'écria : *Quic'en Grogne, ainsi sera, tel est mon bon plaisir !* Les trois autres tours se nomment la *Générale*, la *Tour des Dames* et la *Tour du Moulin*. La petite

tour ronde, qui domine la plage, est le *Vieux Donjon*, et date de Charles VI. C'est la partie la plus vieille du Château. La double muraille, qui renforce la citadelle du côté du Sillon, et s'avance en pointe, c'est *La Galère*.

Après avoir vu le Château, prenez la rue Saint-Vincent. Le goût de la réclame et du modernisme a été fort préjudiciable au style des magnifiques hôtels qui bordent cette rue. A droite, devenu un magasin de confections, voici l'hôtel où naquirent Félicité et Jean-Marie de Lamennais. Au haut de la rue, la *Vierge de la Croix du Fief*. En face, à droite du Grand Bazar, à l'entrée de la rue Jean de Châtillon, une délicieuse maison de bois, ornée de vitraux, où naquit, le 10 juin 1673, le célèbre Duguay-Trouin, vainqueur de Rio-de-Janeiro.

Suivez cette rue Jean-de-Châtillon. Au bout, la *Cour-la-Houssaye*, où se trouve la curieuse *Maison de la Duchesse Anne*,

qu'ornementent une tour à pans coupés, ornée de jolies sculptures et de fenêtres ogivales.

Rebroussez chemin. Suivez la rue Broussais. A votre droite, une voûte, dernier vestige du *Pourpris du Chapitre* de la Cathédrale de Saint-Malo. Montez une rue à pic, dite rue des Halles, et entrez dans la Cathédrale.

#### LA CATHÉDRALE.

— Classée comme monument historique, elle fut construite par Jean de Châtillon, dernier évêque d'Alet, et premier évêque de Saint-Malo, en 1152. Mais, elle a subi, depuis cette lointaine époque, des

modifications telles qu'il ne semble guère rien rester du primitif monument.



Le Chœur de la Cathédrale.

Une partie de la nef et le carré central sont du XII<sup>e</sup> siècle. Le reste de la nef et le transept Est sont du style Renaissance. Le bas-côté Sud a été édifié, de 1530 à 1540, et le collatéral Nord, de 1530 à 1540, d'après les plans de Poussin, architecte du Roi, comme l'indique une plaque commémorative.

Le chœur, qui avait été édifié, en 1310, par les soins de l'évêque Routelot de Limoëlan, est, quoi qu'il en soit, d'une exquise élégance, avec ses arcades trilobées, ses fines colonnettes, ses fleurons ajourés et ses rosaces à quatre feuilles.

Sous l'autel du chœur, dans une chasse de verre, les reliques de saint Jean de la Grille. Derrière le chœur, sous l'autel délicieux de sainte Anne, également dans une chasse de verre, une statue couchée, ornée de riches vêtements, et renfermant les reliques de saint Célestin.

Le visiteur admirera les statues de la Foi, saint Maur et saint Benoît qui décorent le maître-autel, et se trouvaient, avant la Révolution, dans le couvent des Bénédictins.

Egalement, le magnifique tableau, *la Descente de Croix*, par Santerre. Signalons aussi : par le grand artiste Louis Duveau : *Saint-Malo accueilli par Saint-Aaron, sur son rocher*, et *Saint-Malo prêchant les habitants d'Alet*. Par le peintre Doutreleau : *le Christ tombant sous la Croix*, et une belle copie du célèbre tableau de *Madeleine au pied de la Croix*.

Dans la chapelle de la Vierge, vieux et curieux tableau d'un artiste inconnu, représentant la *Bataille de Lépante*.

Sortez de la cathédrale par le grand portail, et allez, place de l'Hôtel-de-Ville, visiter le MUSÉE. Au premier étage, dans la salle des séances du Conseil municipal, se trouve « *Le Musée des Grands Hommes*. » C'est là, le *Panthéon de la Côte d'Emeraude*. Il renferme les portraits de Chateaubriand (toile originale de Girodet) ; de Félicité et Jean de Lamennais ; André Désilles (le héros de Nancy) ; Mahé de la Bourdonnais (le rival de Duplex et le colonisateur de l'Île de France) ; de Jacques Cartier (le découvreur du Canada) ; de Porcon de la Barbinais (le Régulus malouin) ; de Surcouf ; de l'abbé Manet (le savant historien de Bretagne) ; de Broussais ; Maupertuis ; l'abbé Trublet (qui compilait, compilait, disait Voltaire) ; de l'abbé Huchet ; de Groult de Saint-Georges ; de Claude-Guy Louvel, premier maire constitutionnel.

La salle, qui précède le Musée des Grands Hommes, est le



*Musée Carnavalet de la Côte d'Emeraude.* Elle est ornée de toiles, gravures et estampes, relatives à l'histoire de Saint-Malo. Curieux portrait du cardinal Briçonnet. Dans la salle des fêtes, nombreuses toiles, dont quelques-unes sont dignes d'attention.

Au second étage : Belles collections d'oiseaux, coquillages, armes exotiques. Dans la salle d'entrée : les débris du navire la *Petite Hermine*, qui transporta Jacques Cartier, au Canada, (don offert, par le Canada, à la Ville de Saint-Malo).

La *Bibliothèque*, située au même étage, renferme environ 30.000 volumes, dont beaucoup sont d'un intérêt local de premier ordre ; précieux manuscrits ; belle collection de médailles anciennes.

Traversez la place Duguay-Trouin (ancien Jardin de l'Evêché), qu'orne la statue en marbre de l'illustre marin de ce nom (cette statue est de Molchnecht).

Vous voici dans la rue du Boyer. Au milieu de la rue, à droite, le *Château des Bigorneaux*. Durant la nuit de Noël, au coup de minuit, il se couvre d'une merveilleuse tapisserie, faite des humbles coquillages de ce nom. Ce phénomène n'est visible que pour ceux qui n'ont jamais commis un péché mortel. Ainsi dit la légende. Le *Château des Bigorneaux* est un des derniers types de l'*Architecture de verre* du vieux Saint-Malo.

Tout près, rue Broussais, la *Maison au toit d'argent*, en face la Société Générale. C'est un superbe hôtel du XVIII<sup>e</sup> siècle. Façade aux chapiteaux d'ordre ionique. Portail de chêne, aux remarquables sculptures.

Rue de l'Epine, après avoir passé le *Marché-aux-Légumes*, l'hôtel où naquit André Désilles. A l'intérieur, belles tapisseries, superbes cheminées et boiseries de chêne.

Descendez la rue de Dinan. Traversez la place Brevet. Rue Saint-Sauveur, chapelle de l'hospice, dite *Chapelle Saint Sau-*



Statue de Surcouf.

*veur* (XVI<sup>e</sup> et XVII<sup>e</sup> siècles). Le chœur, d'ordre corinthien, est orné de trois toiles monumentales. Revenez sur vos pas. Achevez la descente de la rue de Dinan. Passez sous la porte, et saluez la statue de Surcouf, œuvre de Caravanniez.

L'aspect des petites rues de Saint-Malo — rue des Grands et Petits-Degrès, des Orbettes, du Pelicot, de Saint-Aaron (chapelle dédiée à ce saint et marquant le sommet de la ville), offre, pour l'artiste, l'archéologue, et tout ami du passé, un charme de tout premier intérêt.

LE GRAND-BÉ. — A mer basse, descendre sur la familiale et charmante *plage de Bon-Secours*. Une jetée étroite conduit au Grand-Bé, sur lequel on grimpe par un escalier taillé dans le roc.

Face à la pleine mer, à l'extrémité de l'îlot, se dresse, au-dessus d'un chaos de superbes rochers, le tombeau de Chateaubriand. Pas de nom, une dalle de granit, qu'entoure une grille de fer. C'est tout, et c'est le tombeau de France qui, chaque année, reçoit le plus de visiteurs.



Grand Bé.

Ne quittez pas le célèbre îlot sans errer quelques instants à travers les ruines romantiques qui le surplombent, et sans jeter les yeux sur l'entrée du souterrain, dont la porte en granit s'ouvre au milieu de celles-ci.

Admirez, surtout, dans cet imposant décor, la vue superbe qui se déroule à vos pieds.

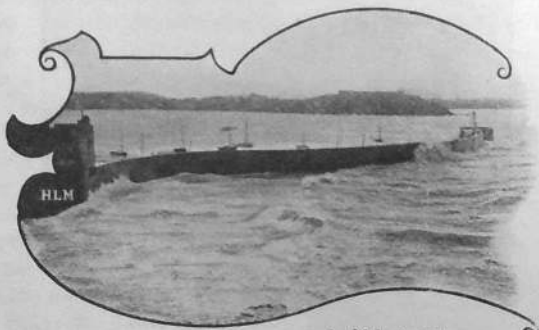
De jolis forts, bâtis sur les rochers, parsèment la rade.

Dans la direction de Dinard, l'île Harbour ; à droite, du côté de Paramé, la Conchée. En face, l'île Césembre. Tout près, le Petit-Bé, planté sur de superbes rochers. Allez, jusqu'à son pied, pour achever votre visite de ce côté.

Une flânerie sur la Grand'Grève, au moment du bain ; sur les quais, jusqu'au bout du Môle des Noires ; une visite au Casino municipal ; une promenade sur le Sillon, magnifique jetée de pierre, au bord de la mer, seront indispensables, pour se faire une idée un peu complète de la curieuse et pittoresque Cité-Corsaire.



Tombeau de Chateaubriand.



Le Môle des Noires.

**Bières Anglaises de J. SAVOYE**

Téléph. 1-05 **VICTORIA HOTEL** SAINT-SERVAN

TOUT PREMIER ORDRE :: CONFORT MODERNE :: PRIX MODÉRÉS

Ouvert toute l'Année

Salles à Manger & toutes les Chambres avec vue de Mer  
TERRASSES \* CHAUFFAGE \* ÉLECTRICITÉ \* AUTO-GARAGE

## COMPTOIR IMMOBILIER DE BRETAGNE & AGENCES BROUARD

PARAMÉ

:: :: Carrefour Rochebonne :: ::  
TÉLÉPHONE : 7

SAINT-MALO

Route Nationale, St. de l'Octroi  
TÉLÉPHONE : 2-02

BROUARD, Directeur

LOCATION, VENTE  
ET ACHAT DE TOUS  
IMMEUBLES, VILLAS  
:: :: CHATEAUX :: ::  
TERRAINS, FERMES  
FONDS de COMMERCE

Renseignements gratuits, à tous acquéreurs ou locataires, sur  
**Saint-Malo, Paramé, Saint-Servan, Dinard, Rothéneuf**  
et environs, pour les villas et terrains, sur toute la **Bretagne** et la  
**Normandie**, pour les Fonds de Commerce, Industries, Châteaux,  
Fermes, etc.

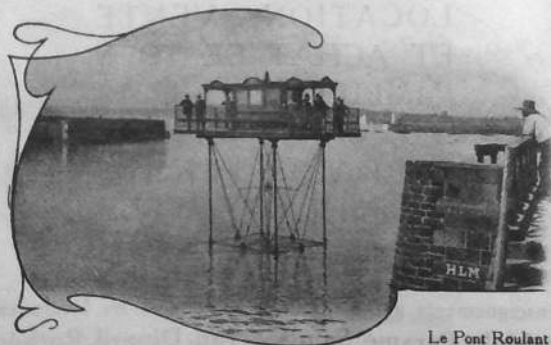
## SAINT-SERVAN & SES ENVIRONS

PREMIÈRE JOURNÉE.

### SAINT-SERVAN

LA CITÉ — LA TOUR SOLIDOR — LES FOURS A CHAUX  
LE ROSAIS — LE BRIANTAIS.

UN bras de mer de cent mètres sépare Saint-Malo de Saint-Servan. On le franchit par le Pont Roulant ou par les bateaux du Naye. A mer basse, on peut utiliser le barrage, jetée de pierre, au fond de l'avant-port, à laquelle on accède par un escalier voisin du Pont Roulant.

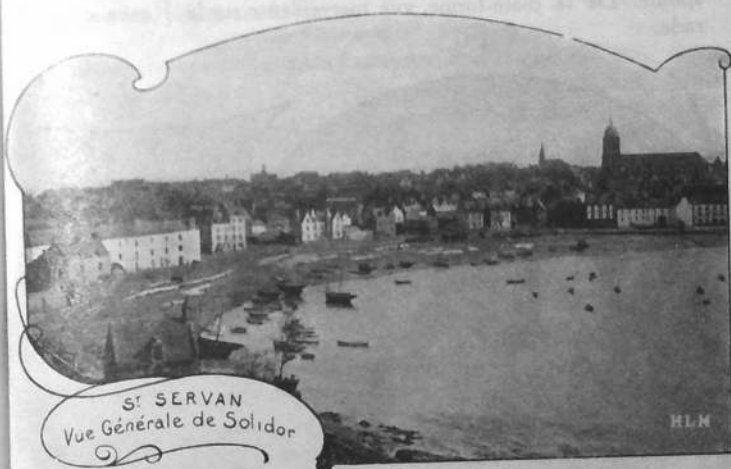


Le Pont Roulant

On se rend, également, à Saint-Servan, par le chemin des Ecluses, qui part du bassin de Saint-Malo (trajet 1 kilomètre), ou par le tramway qui prend les voyageurs à la Porte Saint-Vincent et les débarque près de l'Hôtel de Ville.

L'HOTEL DE VILLE. — Elégant édifice moderne, style Renaissance. A l'entrée, la statue de l'amiral Bouvet, due au ciseau de Pierre Ogé.

Traversez la place Bouvet, en tournant le dos aux halles, remarquablement approvisionnées. La rue, en face, mène à



SAINT-SERVAN  
Vue Générale de Solidor

HLM

L'EGLISE PAROISSIALE. — Construite en 1742. Agrandie en 1842. Edifice d'ordre dorique que surplombe une tour de 40 mètres, surmontée d'un dôme.

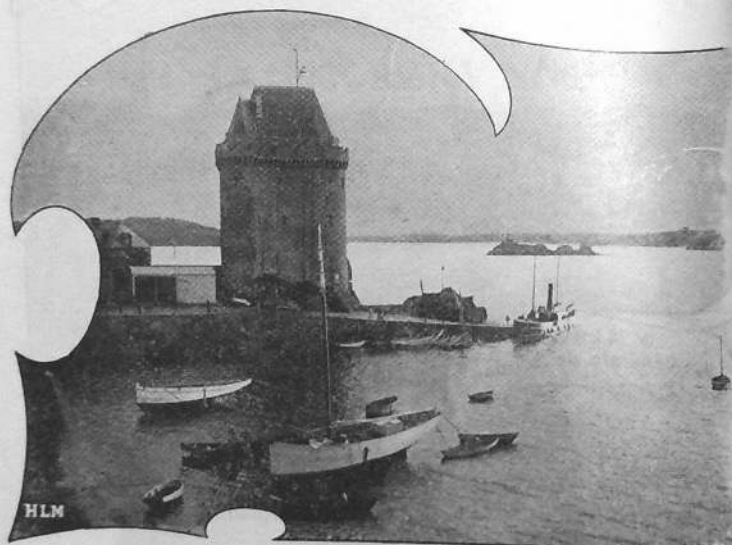
A l'intérieur, au-dessus des arcades, fresques artistiques du peintre Louis Dubeau, originaire de Saint-Malo; chaire remarquable en pierre blanche, finement sculptée, du statuaire Valentin. Près le grand portail, statue monumentale du Christ, par Caravanniez.

A droite, en descendant de l'église, rue de la Fontaine, une porte voûtée qui mène au port Solidor. A gauche, l'arsenal de la marine, la pointe des Corbières, l'embouchure de la Rance. Le rocher que surmonte une statue de la Vierge, œuvre de Caravanniez, est le *Rocher Bizeux*.

Suivez le quai, en admirant la vue qui est fort belle. Il vous conduit à

**LA TOUR SOLIDOR.** — Elle fut édifée, en 1384, par le duc Jean IV. Elle est faite de trois tours juxtaposées de 13 mètres de hauteur, réunies par des courtines que surmontent des machicoulis à encorbellements.

Ouverte aux touristes, de midi à 6 heures, elle est composée, à l'intérieur, de quatre étages, auxquels on accède par un escalier en spirale. De la plate-forme, vue merveilleuse sur la Rance et la rade.



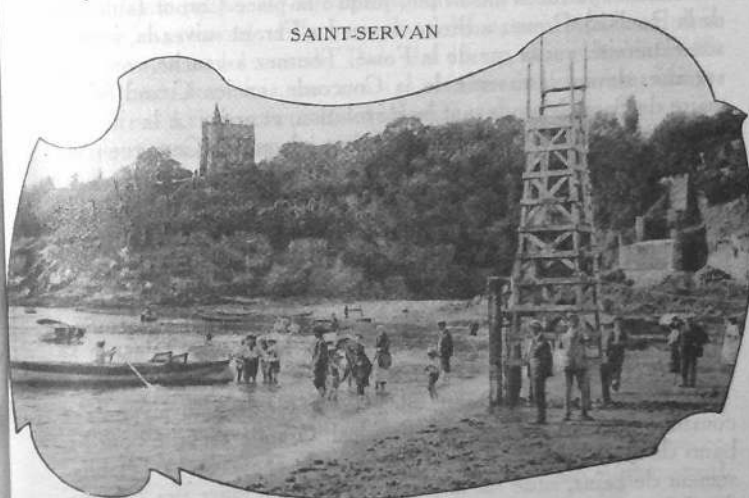
La Tour Solidor.

En quittant la Tour Solidor, prenez la rue d'Alet. Elle conduit à la *Place Saint-Pierre*, qu'orne une petite chapelle, édifée sur l'emplacement de l'ancienne cathédrale d'Alet. Une ruelle à gauche vous conduit à

**LA CITÉ.** — La Cité est aujourd'hui un fort qui commande l'entrée de la Rance. Sur les glacis actuels, s'élevait une cité gallo-romaine, appelée *Alet*. Faites le tour de ces glacis, vous verrez les vestiges des remparts de cette cité. Ils ont été mis à jour par un savant archéologue, M. le chanoine Campion.

A l'entrée de la Cité, un puits dit « *Puits des Sarrasins*. » Il

est en réalité de construction récente. Tout près, attenant à la Chapelle Saint-Pierre, quelques pans de murs de l'ancienne cathédrale d'Alet, très intéressants pour les archéologues. Le plan de cette cathédrale, premier berceau du christianisme sur la Côte d'Emeraude, a été reconstitué par Mgr Duchesne, de l'Académie Française, qui est natif de Saint-Servan, où il vient, chaque été, passer ses vacances.



Fours à Chaux. — Un coin de la Plage.

De la Cité, vue admirable sur Saint-Malo, Dinard, la rade et l'embouchure de la Rance. Revenez, en longeant la mer, par les *Bas-Sablons*. Au bord de la plage de ce nom, le *Casino* qui, depuis la signature de la Paix, a rouvert ses portes fermées, depuis des années.

Si, avant déjeuner, il vous reste quelques instants, allez visiter l'élégante chapelle Saint-Joseph, dont la flèche émerge au-dessus des boulevards. Dans cette chapelle, se trouve le tombeau de Mgr Collet, ancien curé de Saint-Servan, et fondateur de la chapelle et du patronage Saint-Joseph.

A deux pas, se trouve le Sémaphore. Reposez-vous, sous ses beaux ombrages. Descendez ensuite la rue Ville-Pepin, en vous arrêtant à la chapelle *Saint-Louis*, dernier vestige d'un des



anciens couvents de Saint-Servan, avant la Révolution. Dans cette chapelle, vous verrez, dans un demi-jour qui prête au recueillement, de très intéressantes boiseries, des statues anciennes et des tableaux du XVIII<sup>e</sup> siècle.

Allez déjeuner à l'*Hôtel Belle-Vue*, si vous désirez prendre votre repas, en face de la mer.

Après déjeuner, rendez-vous à la Grève des *Fours-à-Chaux*.

Montez la rue Ville-Pepin, jusqu'à la place Carnot (autrefois de la Roulais). Prenez à droite, la rue Le Fer, et suivez-la, jusqu'à son extrémité, sur la rue de la Fosse. Tournez à gauche, vous passez alors devant la caserne de la Concorde, ancien Grand Séminaire de Saint-Malo, avant la Révolution, et arrivez à la rue des Fours-à-Chaux qui conduit directement à la grève. (Cette rue n'est pas encore accessible aux voitures, dans toute sa longueur).

Si vous êtes en voiture, en auto ou à bicyclette, il vous faut continuer la rue de la Fosse, jusqu'à la place du Poncel. Là, vous prenez le premier chemin à droite, qui descend vers la grève.

La plage des Fours-à-Chaux, recouverte de sable fin, à sa partie supérieure, est entourée de beaux ombrages. On y découvre un magnifique panorama qui embrasse la haute mer, Dinard, la Vicomté, la Briantais.

Aspectée au Sud-Ouest, elle est protégée des mauvais vents et constitue pour les familles un coin idéal. Grande sécurité pour les bains de mer. Facilités pour la pêche et le canotage. A l'établissement de bains, situé sur la plage, on trouve à louer des bateaux de plaisance, et de petites embarcations, pour parties en rivière.

Dans ces délicieux parages, qu'on appelle « *La Provence de la Côte d'Emeraude*, » se trouvent des pensions de familles anglaises et françaises. C'est un des coins les plus ravissants de notre pays, qui s'éveille seulement à l'attention des touristes. Les artistes peintres y trouvent de nombreux sujets d'études.

Si la mer est basse, vous pouvez, en prenant, à gauche, un sentier tracé sur les rochers, gagner à pied la délicieuse Grève du Rosais. Dans la falaise, bornant la grève, au Sud, existe une belle grotte circulaire, accessible en tout temps, et nommée : *La Grotte aux Loups*.

Par un chemin montant, taillé dans le rocher, au pied duquel se trouve un doué, montez dans le bois du Rosais, qui conduit à l'embouchure de la Rance.

A mi-chemin, à gauche, le Cimetière du Rosais, dans lequel

repose la descendance d'Armand de Chateaubriand (tombeau à l'encoignure du mur Sud). Ce cimetière du Rosais, qui descend en pente douce jusqu'à la grève, a inspiré de grands littérateurs.

Visitez la chapelle, d'aspect ancien, édifiée par Noël Danycan, et la prairie en face, où se trouve, dans une délicieuse situation, une grotte de la Vierge.

Redescendez le bois. Vous passez devant le *Château du Vaugarni*. Cette propriété, entourée de superbes futaies, possède une source d'eau minérale. Elle est restée célèbre, par les bals en plein air, connus sous le nom de *Bals des Eaux*, qui, jusqu'en 1848, réunissaient, deux fois par semaine, autour de superbes étangs, l'élite des sociétés malouine, servannaise et dinannaise.

En suivant ce chemin ombragé, vous arriverez à l'entrée du *Château de la Briantais*, appartenant à M. La Chambre, ancien député de Saint-Malo.

Cette propriété, que le public est admis à visiter le lundi, est un des points les plus charmants de la région servannaise. A travers d'ingénieuses percées, pratiquées dans de superbes futaies, on découvre, à droite, la Tour Solidor, la Cité, Saint-Malo... Au loin, la Varde. A gauche, la Richardais, Pleurtuit, le Minihic, Plouër... En face, la Vicomté. A vos pieds, la Rance.

Pour se rendre à la Briantais en auto, voiture ou à bicyclette, monter jusqu'à la place du Poncel, passer devant le château du Rouvre, et prendre le second chemin à droite. Il conduit directement à l'entrée du château. (Distance de Saint-Malo, 4 kilomètres).



---

## Les Sirops délicieux de J. SAVOYE

---

### III

## SAINT-SERVAN ET SES ENVIRONS

### DEUXIÈME JOURNÉE

SAINT-JOUAN-DES-GUÉRÈTS — LA PASSAGÈRE  
L'ÉCORCHERIE — LES GRÈVES DE TROCTIN

Du tramway qui vous a descendu, près le collège de Saint-Servan, prenez le *boulevard Douville*, aux superbes ombrages (autrefois *boulevard du Mouchoir Vert*) ; passez devant le *Château de la Ballue*, ancienne propriété de la famille Armand de Chateaubriand, et remarquez tout près, le *Phare de la Ballue*.

SAINT-SERVAN



Bois de Troctin.

G. F.

Vous arrivez aux *Guimerais*. Demandez à visiter. A l'extrémité d'une avenue de châtaigniers, une sorte de temple, style XVIII<sup>e</sup> siècle, que surmonte un fronton, orné de cornes d'abondance. On y lit cette inscription : *inveni portum, spes et fortuna valete,*

*hic mihi sunt limites.* Sous le vestibule de ce temple, six statues antiques. Au plafond, curieux cadran, avec cette inscription : *Ultima latet.* Promenez-vous dans d'ombreuses charmilles et une avenue de tilleuls, que termine un pavillon, sur lequel le philosophe, habitant, au XVIII<sup>e</sup> siècle, ce joli séjour, a écrit : *O amici mei, deus nobis haec otia fecit.*

En quittant les *Guimerais*, vous trouverez, à gauche, la *jolie Chapelle de Lorette*. C'est de là que partent en pèlerinage les *Terreneuvas* qui, dans un jour de naufrage, ont fait un vœu à la Vierge de Saint-Jouan.

Toute droite, en passant par les *Sept-Pertus*, Saint-Etienne, le beau château du Bosc, la route vous conduit à Saint-Jouan-des-Guérêts.

Visitez l'église, et ses curieux *ex-voto*, ainsi que le cimetière qui l'entoure. A dix minutes du bourg, allez voir les *Tertres*, sur les bords de la Rance. Délicieux paysage de bois et de coteaux, avec le fleuve au premier plan.

Reprenez la route de St-Jouan à St-Servan, jusqu'à Quelmer, et allez déjeuner à *La Passagère*, où se trouve un petit hôtel, fréquenté des touristes.

A la *Passagère*, vous admirez le paysage, et jetez un coup d'œil sur l'*Auberge de l'Egorgerie*, où toute une famille fut assassinée, à la fin de la Révolution. Cet endroit a servi de cadre à Paul Féval, pour sa nouvelle : *Jouvence-la-Tour*. La Rance, ici, a un courant de foudre. Vous pourrez traverser le fleuve par le bac. Ce bac est un des derniers de l'espèce. Il a conservé tout son archaïque cachet d'antan. En quittant Jouvence, vous reprenez la grand'route. Arrivés à la



Anse de Troctin.

Croix-Beaugeard, qui se dresse sur le talus d'un champ, vous prenez le chemin à gauche. Il vous mène à la *Grève de Troctin*, en passant par le village de la Flourie. C'est là que se trouvait, à la Poupardrie, la maison de campagne de Duguay-Trouin. Tout près, celle de l'abbé Trublet, qui compilait, compilait, comme disait Voltaire.

L'anse de Troctin est un des plus délicieux paysages de la Côte d'Emeraude. En bordure, le *Château de la Flourie* ou de la *Floride*, qu'habita longtemps M. Quemper, un des amis de Lamennais. Des piquets, plantés dans la vase, sont les derniers vestiges de chantiers, où se construisaient, avant la Révolution, les belles régates de Saint-Servan.

Au fond de l'anse, du côté de la route, un joli bois, propice pour pique-niques.

Traversez l'anse de Troctin. Elle vous mène, sur une autre grève dite *la Pointe*. De la Pointe, montez sur les falaises du *Tertre Richard*, d'où vous jouirez d'une vue superbe, sur la Rance, Saint-Servan, Dinard, Pleurtuit...

Entre ces falaises et la Briantais, un chemin étrangement à pic — *le chemin de l'Enfer*. Il vous mène à l'*Anse du Coudret*. Ce coin a été appelé avec raison : Un coin de rêve. Il est d'un romantisme attirant. Vous rentrez, à Saint-Servan, par le Rosais. Distance : 2 kilomètres à peine.



**L'Épicerie Fine chez J. SAVOYE**



Téléphone :  
6

Adres. Télégraphique :  
**Grand Hôtel Paramé**

**200 Chambres et Salons**

**Salle à Manger superbe**

**Beaux Jardins et Ombrages**

**Bureau Télégraphique ::**  
**:: :: :: dans l'Hôtel**

**Bains Chauds**

**Salons de Coiffure**

**Chambre Noire**  
**et Accessoires**  
**pour photographes**

**É**TABLISSEMENT de premier ordre, de construction grandiose, le plus important et le plus confortable de toute la côte, en façade sur la mer, situé sur la plus belle plage de sable fin des côtes de Bretagne, dans un site charmant et des plus pittoresques, entouré de campagnes verdoyantes et boisées, dont le climat doux et salubre est très recommandé.

*Vue splendide sur la rade de Saint-Malo, Rochebonne, etc. près des Bains, du Casino et de la Station des Tramways à vapeur reliant Paramé à Saint-Malo, Cancale, etc., à proximité des plus ravissantes excursions, telles que : le Mont-Saint-Michel, Jersey, etc.*

**:: Omnibus à tous les trains et ::**  
**Paquebots de Jersey et d'Angleterre**  
**APPARTEMENTS pour FAMILLES**  
**Arrangements avantageux pour séjour**

**GARAGE**  
**:: pour AUTOMOBILES ::**  
**:: et BICYCLETTES ::**

## Autos-Transports de la Côte d'Émeraude

CAMIONNAGES - DÉMÉNAGEMENTS  
— VOITURES POUR EXCURSIONS —

Service régulier par Cars alpins de Rochebonne à Rothéneuf

Bureau : Villa "La Haize" sur le Sillon

— SAINT-MALO —

## BAZAR DE LA PLAGE PARAMÉ-ROCHEBONNE

Ancienne Maison **CHOPIER - J. ROBERT, Successeur**

Journaux - Papeterie - Librairie - Mercerie - Bonneterie - Articles  
- de Plage - Cartes postales - Produits Photographiques -  
Location de Volumes Français et Anglais

MAISON OUVERTE TOUTE L'ANNÉE

## HOTEL de la PAIX ~ sur la Plage ~ PARAMÉ-ROCHEBONNE (Ille-et-Vilaine)

PENSION POUR FAMILLES - SERVICE A LA CARTE  
— CUISINE RECOMMANDÉE —

Pour LOCATION, VENTE & ACHAT  
de TOUS IMMEUBLES

VILLAS, CHATEAUX, TERRAINS  
FERMES, FONDS DE COMMERCE

S'adresser aux **Agences BROUARD** St-Malo et Paramé  
(Ille-et-Vilaine)

## IV

## PARAMÉ

PREMIÈRE JOURNÉE.

**P**ARAMÉ est une des plus délicieuses stations balnéaires de la Côte d'Émeraude. Créée, il y a environ quarante ans, cette plage compte parmi ses principaux fondateurs : MM. Hébert, Périvier, du *Figaro* ; Pierre Giffard, ancien directeur du *Vélo* ; Charles Prévot, administrateur du *Petit Journal* ; Jules Simon, qui fut un des promoteurs de la superbe digue de Rochebonne.



Plage de Rochebonne.

Pour se rendre, de Saint-Malo à Paramé, suivez la route du Sillon, soit à pied, soit en tramway.

Si vous avez pris le tramway, descendez à la station de l'Octroi, et, près l'Agence Brouard, pénétrez sur la



## Location, Vente et Achat de VILLAS, CHATEAUX, TERRAINS, FERMES



PARAMÉ  
Vue Générale  
de la Digue.

Digue de Rochebonne.



PARAMÉ. — Hôtel et Casino.

## Agences **BROUARD, SAINT-MALO**

**DIGUE DE ROCHEBONNE.** — C'est notre *Promenade des Anglais*. Elle se déroule, comme un immense ruban, sur une étendue de près de quatre kilomètres, en face un grandiose horizon, embrassant toute la baie de Saint-Malo.

Tout au long de cette digue, au sol confortablement cimenté, c'est une enfilade ininterrompue de coquettes villas, aux noms pittoresques, aux styles variés, aux larges bow-windows ouverts sur le large. A mi-route, un élégant et confortable établissement de bains de mer, que surplombent le Grand Hôtel et le Casino. Ce casino, spécialement goûté des baigneurs, se recommande par sa bonne tenue et son charme familial.

La digue aboutit à la *Plage de Rochebonne*, toujours très fréquentée, et dotée de deux établissements de bains de mer.

Avant de quitter cette charmante promenade, retournez-vous un instant, ou même reposez-vous sur un des bancs qui s'y trouvent. Goûtez alors le spectacle joyeusement animé de ses élégants promeneurs, des tentes bariolées qui, en une ligne sans fin, se dressent à



Boulevard Rochebonne.

ses pieds ; des groupes de bambins qui bâtissent d'éphémères forteresses de sable. Au fond du tableau, c'est la fière silhouette de la Cité Corsaire.

En quittant la digue, prenez le boulevard Rochebonne, planté d'arbres qui lui font un superbe dôme de verdure ; ce boulevard

aboutit à l'ancienne église, convertie en mairie. A droite, s'ouvre la rue Ange-Fontan. Elle aboutit à

**L'EGLISE PAROISSIALE.** — De construction moderne (1883), elle est en style roman, surmontée d'une flèche élancée. Elle possède trois nefs, un transept et une abside dignes d'attention. Les balustrades du chœur et le maître-autel sont en marbre blanc. Remarquez, sous l'autel de la Vierge, un bas-relief qui

représente des Bretons et des Bretonnes en costume national, et, surtout, près la porte latérale, à droite du chœur, une vieille et remarquable statue de marbre, représentant saint Malo, patron de la paroisse.

Près l'église, curieuse maison, ornée de statues, appelée *La Gardelle*. Tout près, au bord d'un chemin en pente, une vieille gentilhommière du même nom.

Par la rue Ange-Fontan, qui caractérise le Paramé d'autrefois, prenez le chemin de l'Hôtel-de-Ville. A gauche, une jolie route ombragée vous conduira, en dix minutes, au joli village de

**SAINT-IDEUC.** — C'est une des plus vieilles paroisses de la

Côte d'Emeraude. Son fondateur, Idult ou Ideuc, venu du pays de Galles, vivait au VI<sup>e</sup> siècle.

L'Eglise date de 1721. Un placître, planté d'arbres, la précède. Sa flèche en pointe émerge de la verdure. Son aspect est fort pittoresque. Intérieurement, elle attire l'attention par son élégance, ses boiseries joliment décorées, son maître-autel tout sculpté, de belles statues de saint Ideuc et de saint Samson, et une bonne copie de la *Descente de Croix* de Santerre.



Eglise de Saint-Ideuc.

A l'entour de l'église et au bord des deux chemins qui y aboutissent, des maisons de campagne, à l'aspect vieillot et attirant, anciennes demeures estivales des bourgeois de Saint-Malo.

Après avoir déjeuné à Paramé, prenez l'*Avenue du Casino prolongée*, et allez voir la *Maison Rouge*. C'est une maison hantée, dit la tradition locale. Ses ruines, son aspect désolé, les ronces qui l'enlacent, le chemin planté de vieux arbres qui y conduit, du côté de Saint-Malo, constituent un paysage assez sinistre, contrastant singulièrement avec les environs.

De là, passant devant la *Croix de l'Espérance*, rendez-vous à « la Butte St-Joseph, » qu'on appelle, dans le pays, *La Montagne Saint-Joseph*.

Du sommet de la « Montagne, » la vue s'étend sur Paramé, Saint-Servan, Saint-Malo et toute la côte.

Cette vue est une des plus belles de France, a dit Buffon.

Après avoir, comme Buffon, du sommet de la Butte Saint-Joseph, admiré la vue, rentrez à Saint-Malo, par le *Chemin Pavé*, ou *Promenade Malouine*.

C'était, il y a un demi-siècle encore, la promenade la plus fréquentée de la Côte d'Emeraude. Ses ombrages sont magnifiques.

A son orée, le quartier de *Moka*, ainsi appelé parce que ce sont les Malouins qui, sur leurs navires, ont apporté, en France, les premières balles de moka. Passez devant les chantiers de construction des navires destinés au Grand Banc de Terre-neuve. Rentrez, à Saint-Malo, par l'avenue Louis-Martin, ou, près de la gare, prenez le tramway qui, par Rocabey et le Sillon, vous ramènera en ville. Si vous suivez à pied ce dernier itinéraire, arrêtez-vous à l'*Eglise de Notre-Dame Auxiliatrice*, centre de la paroisse suburbaine de Saint-Malo.

---

## Extraits Javel "LA SAVOYARDE"

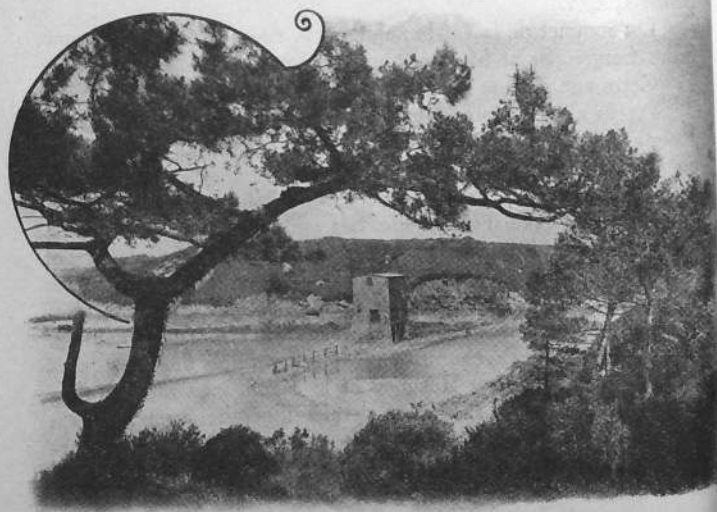
---

## V PARAMÉ & SES ENVIRONS

ROTHÉNEUF — LA GUIMORAIS

UN service d'automobiles, partant du carrefour de Rochebonne, conduit à Rothéneuf. Par la grande route, distance: 3 kilomètres.

A pied, en longeant la côte, il faut environ trois heures. La promenade est délicieuse. Vous pouvez l'abréger, en prenant, à la



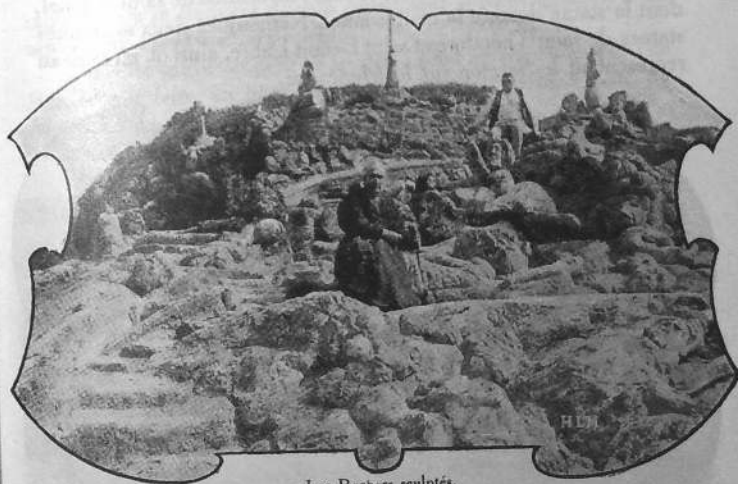
Le Moulin de Rothéneuf.

Porte Saint-Vincent, le tramway. Il vous conduira jusqu'au carrefour de Rochebonne.

A cet endroit, vous prenez la route à gauche, qui longe les Hautes-Falaises, et vous allez jusqu'à la *Plage du Val*, que bor-

dent un hôtel élégant et de nombreuses villas. Sur la route, landes pittoresques, semées de bruyères roses.

Si la marche, par la grève, ne vous effraye pas, et si la mer est basse, vous descendrez, à Rochebonne, sur la plage de ce nom. Contournez alors la pointe que dominent de superbes villas. Vous êtes sur la grève du Minihic, que décore un joli village, blotti sur la falaise. Vous grimpez le sentier qui serpente au long de la dune, et, laissant derrière vous le *Fort de la Varde*, vous arriverez également à la *Plage du Val*.



Les Rochers sculptés.

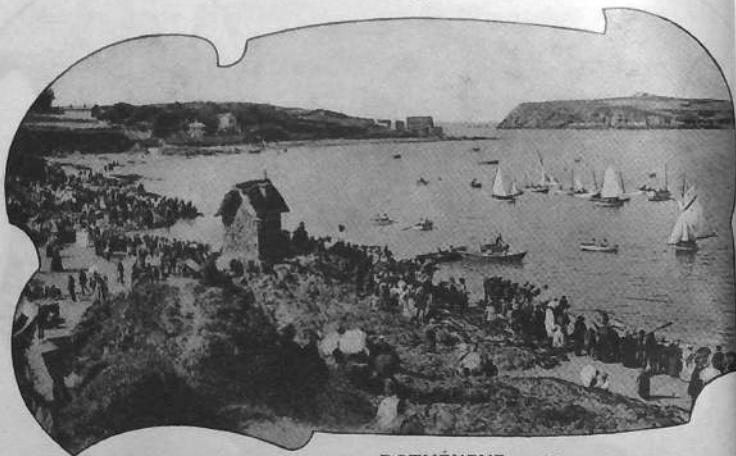
Prenez le chemin de ronde. Il vous conduira aux *Rochers sculptés*, où vous pourrez vous arrêter à déjeuner, en face d'un merveilleux panorama. Ces rochers sculptés sont l'œuvre de feu l'abbé Fouré, qu'on appelait l'ermite de Rothéneuf. L'ermite consacra la fin de sa vie, à faire ces sculptures originales, qui affectent les formes les plus étranges. Elles ont été décrites par la presse de tous les pays, et constituent la curiosité la plus populaire de Rothéneuf.

Des Rochers sculptés, rendez-vous au bourg, dont vous êtes à quelques pas et allez visiter le *Musée de l'Ermite*, rue Abbé-Fouré.

## Location, Vente et Achat de VILLAS, CHATEAUX, TERRAINS, FERMES

Ce Musée se trouve dans une minuscule et curieuse gentilhommière, au bord de la rue. Sur la porte, une plaque commémorative, disant que là vécut et mourut l'ermite. A l'intérieur, toute une collection de sculptures qu'il façonna, avec des troncs et des racines de chêne,

En face, l'Eglise paroissiale, sous l'invocation de saint Michel, dont la statue domine le maître-autel. Remarquez deux anciennes statues de saint Théodore et saint Benoit Labre, ainsi qu'un tableau représentant le *Sermon sur la Montagne*.



ROTHÉNEUF. — Havre et Régates.

En quittant la place de l'Eglise, prenez le chemin ombré qui conduit au *Havre de Rothéneuf*. On dirait un lac suisse dont la nappe bleue s'étend jusqu'à l'horizon. Voici l'Ile Bénard et son sémaphore. Voici l'Ile Chevet, joli domaine d'innombrables lapins. Au fond de l'anse, c'est le *Bois du Lupin*. Complétant le paysage au premier plan, un pittoresque moulin à marée, dont les artistes se plaisent à faire un sujet d'étude.

Après quelques instants de repos sur la grève, vous pouvez rentrer au bourg. Visitez la *Chapelle de la Sainte Famille* et,

## Agences **BROUARD, SAINT-MALO**

près l'ancienne Communauté des Sœurs, la très ancienne *Chapelle de Saint-Michel-des-Sablons*, dont il ne subsiste plus que le chevet Nord.

A Rothéneuf, hôtels où vous pouvez déjeuner.

L'après-midi, se rendre à la *Guimorais*.

La grève de la *Guimorais*, d'une vaste étendue, couverte d'un sable fin, où se trouvent de jolis coquillages appelés guinées, a un aspect sauvage d'une large poésie.

De cette grève on peut se rendre à pied au sémaphore de l'Ile Bénard, ou faire, en une demi-heure, le tour de la *Pointe du Meinga*. Superbe vue de mer.

A la *Guimorais*, deux hôtels.



Bois du Lupin.

Retour à Saint-Malo, par le tramway, ou bien par le village de *Saint-Vincent*, où se trouve une vieille chapelle. Prenez la route de Rothéneuf, à Saint-Ideuc, pour visiter au passage, le *Manoir des Portes-Cartier*, au village de Limoëlou.



Sur le portail ogival, à demi effacées par le temps, les armoiries de l'illustre Jacques Cartier, dont cette gentilhommière fut la dernière habitation. Également, une plaque commémorative, posée en 1905, par la Société Archéologique de l'arrondissement de Saint-Malo. Une simple tourelle donne un certain cachet à cette historique demeure, aujourd'hui convertie en ferme. Au coin du carrefour, un vieux calvaire où, dit-on, allait prier, le soir, le célèbre découvreur du Canada.



Portes Cartier.

Prenez le chemin vicinal. Vous passerez devant le Manoir de la Bastide, et le petit oratoire de *Notre Dame de toutes Grâces*, le sanctuaire du pays qui resta le dernier ouvert, à l'époque de la Révolution.

Vous êtes alors à Saint-Ideuc, à dix minutes du tramway qui, du carrefour de Rochebonne vous ramènera à Saint-Malo.



## - ROTHÉNEUF-BOURG -

**VISITEZ** les plus curieuses sculptures sur bois et sur granit de feu l'Abbé Fouré, l'Ermite sculpteur (primitif et symbolique) 20 ans de travail : plus de 500 groupes et sujets différents sont conservés à l'abri de la désagrégation, dans sa Maison et son Musée situés au Bourg de Rothéneuf, rue Abbé Fouré

La Vie de l'Ermite-Sculpteur de Rothéneuf  
ne se trouve que dans sa Maison

## BANQUE JULES BOUTIN

Fondée en 1875

**DINARD-ST-ÉNOGAT** (TÉLÉPHONE N° 8)

**Succursale à ST-LUNAIRE** (TÉLÉPHONE N° 2)

LOCATIONS & VENTES

**de VILLAS, PROPRIÉTÉS, TERRAINS**

Toutes OPÉRATIONS de BANQUE - LOCATIONS de COFFRES-FORTS

Agence des lignes Transatlantiques  
Compagnie Internationale des Wagons-Lits

Assurances

RENSEIGNEMENTS GRATUITS

## DINARD-GOLF-LINKS

Admirablement situé sur la Côte d'Émeraude

**HOTEL des PANORAMAS & du GOLF** Le seul sur  
:: les Links  
ENTIÈREMENT RESTAURÉ Téléph. 8 ST-BRIAC

Fondée en 1904 **SOCIÉTÉ ANONYME** Capital 225.000 fr.  
**DES BATEAUX DE LA CÔTE D'ÉMERAUDE**

B. C. E. -- VEDETTES BLANCHES

**DINARD**

Passage entre Dinard-St-Malo-St-Servan (Service quotidien)  
Dinard-St-Cast (Service quotidien du 1<sup>er</sup> Juillet au 30 Septembre)  
Excursion DINARD (St-Malo) DINAN par la Rance  
(tous les jours pendant les mois de Juin, Juillet, Août, Septembre)

Pour tous renseignements, s'adresser Banque Jules BOUTIN  
— Téléphone 8 —

Automobiles de Grand Tourisme  
 EN LOCATION

# **GARAGE** **Constant MARTIN** - - DINARD - -

Agence Régionale :

**ROCHET-SCHNEIDER**

**RENAULT**

**VINOT-DEGUINGAUD**

Fournitures et Réparations

OUVERT TOUTE L'ANNÉE

Télégrammes : MARTIN-GARAGE-DINARD Téléphone : 0.69

LE PLUS BEAU  
 CINÉ-MUSIC-HAL  
 DE PROVINCE

**DINARD-CINÉ-PALACE**  
 Rue de la Pionnière, DINARD  
 Constant MARTIN, PROPRIÉTAIRE-DIRECTEUR

- Les plus Beaux Films -  
 - Les Meilleures Attractions -  
**SKATING - DANCING**  
 Buffet, Salons de Lecture  
 - Orchestre Symphonique -

TÉLÉPHONE 0.69

**PALAIS DU CINÉMA**  
 Place Bouvet, SAINT-SERVAN  
 Même Direction  
 TÉLÉPHONE 0.74



**A L'ÉTOILE D'OR**

**Maison E. PIRIOU**

ST-MALO :: 12, Rue St-Vincent, 12 :: ST-MALO

*Maison recommandée pour son bel assortiment d'objets Bretons, fabrication dont elle a pris l'initiative, à Quimper, en 1889. Ces objets, véritables œuvres d'art, d'une gravure irréprochable, représentent exactement diverses scènes de la Vie Bretonne.*

Exiger la signature :  
 E. PIRIOU

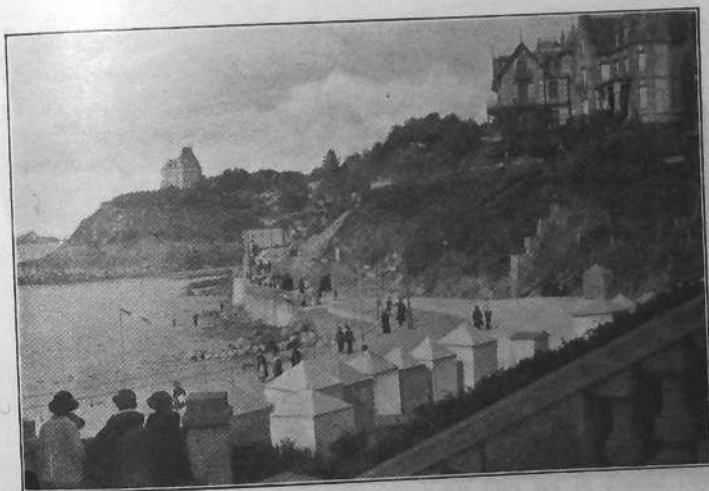
:: Joaillerie au Prix de Fabrique ::

**Demandez : LE BLOC HISTORIQUE G. F.**  
**Le Vieux Saint-Malo et ses Grands Hommes**  
 accompagné de note et biographie d'une scrupuleuse exactitude.

## VI **DINARD-LA-BELLE**

ON se rend de Saint-Malo à Dinard, par des vedettes, qui se trouvent à la cale de Dinan, sauf quand la mer est tout à fait basse. Alors, elles sont au Bé.

**LE PASSAGE DE DINARD.** — Dans un trop bref voyage, les gentilles vedettes vous feront traverser une partie de la superbe rade de Saint-Malo. En s'éloignant de vous, la glorieuse Cité



La Digue et la Pointe du Moulinet.

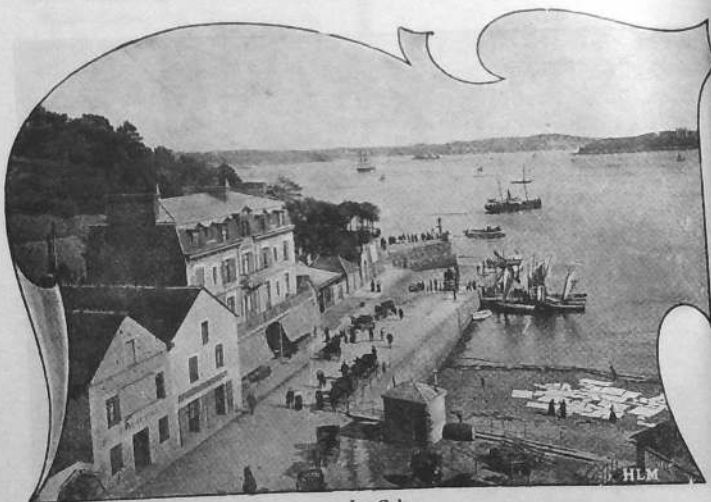
Corsaire vous semblera un superbe vaisseau à l'ancre, ayant pour sabords les meurtrières de ses remparts moyenâgeux, et, comme mâture, la flèche élancée de son légendaire clocher.

Jetez un coup d'œil sur les îlots de la rade, notamment le Grand-Bé, où repose Chateaubriand ; l'entrée de la Rance ; Saint-

## Location, Vente et Achat de VILLAS, CHATEAUX, TERRAINS, FERMES

Servan et sa tour Solidor ; Céseembre ; la Tour du Jardin, fameuse par les naufrages dont elle a été le théâtre ; la succession des côtes qui s'étagent jusqu'à l'horizon, que barre le cap Fréhel.

Voici Dinard — Dinard-la-Belle, Nice du Nord, reine des plages bretonnes, dont les verdoyantes frondaisons, les balcons fleuris, les clairs bow-windows, les terrasses élégantes descendent jusqu'à la mer, évoquant l'aspect d'une riante cité italienne. Le gulf-stream la baigne de ses vivifiantes haleines. Véritable oasis de verdure, elle contraste, délicieusement, avec l'aspect généralement austère de la côte bretonne.



La Cale.

**LE BEC DE LA VALLÉE.** — Sur la large cale de granit où vous débarquez, c'est un select et amusant va-et-vient d'automobiles, équipages, bicyclettes, touristes élégants...

Montez cette cale. A quelques pas s'ouvre devant vous :

**LA PORTE D'ÉMERAUDE.** — Elle est la digne entrée de Dinard-la-Belle. Contournez la corniche qui surplombe la grève.

## Agences **BROUARD, SAINT-MALO**

A gauche, des rochers semés de verdure et plantés de villas. A droite, la mer. Des tamaris se penchent, au bord de la jetée. Des bancs vous invitent au repos. Coin de rêve et de poésie.

Au bout de la corniche, la *Passerelle d'Émeraude*. Elle vous descend sur :



Un coin de Dinard.

**LA PLAGE DE L'ECLUSE.** — Vous êtes sur la *Reine des plages bretonnes*, dont le sable, tout moiré de mica, aux miroitantes paillettes, est appelé, populairement, *l'or et l'argent de chat*.

La plage de l'Ecluse forme une courbe élégante, dont les deux pointes sont formées par la Pointe du Moulinet et celle de la Malouine.

Sur ses bords, dominant les villas, le High-Life Casino, l'Hôtel Royal, le Grand Casino et Crystal-Palace.

Au pied du High Life, jouent les plus délicieux bébés de

France. Autour des cabines, les baigneuses aux séduisants costumes.

A marée haute, l'heure du bain mérite d'être vécue, sur la plage. C'est l'heure verte de la Côte d'Emeraude. Allez vous asseoir sur la terrasse du Casino, et vous goûterez, en écoutant la musique, un féerique coup d'œil, fait d'exquise élégance, de

sable d'or, de vagues qui chantent, et de rayons de soleil.



La Malouine.

LE PARC DE LA MALOUINE. — Sur la falaise, qui domine la partie ouest de la plage, s'élève le Parc de la Malouine.

Là, sur la dune agreste, le duc d'Audiffret-Pasquier avait fait construire un château, entouré d'un parc superbe. M. Poussineau, devenu acquéreur de ce parc, le morcela avec goût, sans vouloir sacrifier, à la spéculation, la splendeur du paysage.

Allez errer, dans ce parc princier, dont les larges avenues sont bordées de luxueuses villas : *Belle-Assise, la Malouine, Cendrillon, la Sapinière, les Korrigans, Rochebrune, Griselidis, Port-Salut, Greystones, le Petit-Trianon, Port-Riou...*

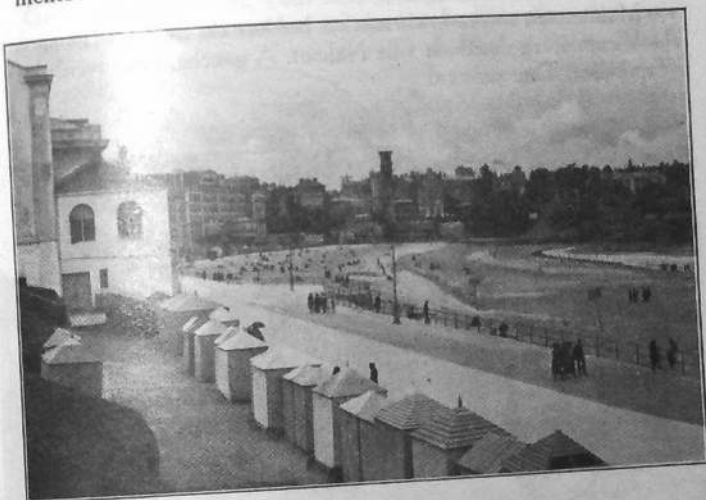
Toutes, elles évoquent, au regard du passant, l'idée de richesse, de farniente et de bonheur.

De la corniche qui surplombe la mer, la vue est merveilleuse, et s'étend sur toute la côte. En quittant la plage de l'Ecluse, regardez le *Crystal-Palace* et sa haute tour de verre.

Après déjeuner, il faut visiter la *Maison du Prince Noir*, le *Prieuré* et la *Vicomté*.

La Vicomté n'est qu'à deux kilomètres de Dinard. L'excursion peut donc être faite, soit à pied, soit en voiture.

Pour vous y rendre, prenez la plus vieille rue de Dinard — la Grande-Rue — qui longe la grève du Prieuré. En passant, remarquez, à gauche, du côté de la mer, *Sunnyside*, villa ornée de nombreuses statues de bois. En face :



Vue générale de la Plage.

LA MAISON DU PRINCE NOIR. — La tradition locale affirme que cette curieuse demeure fut habitée par le prince de Galles, surnommé le Prince Noir, à cause de la couleur de son armure. La science archéologique contredit cette tradition populaire. Le château du Prince Noir porte, en effet, le cachet architectural de la fin du XV<sup>e</sup> siècle. Quoi qu'il en soit, sa vieille tourelle, qui émerge au-dessus des toits, les corniches et modillons des cheminées, les linteaux des fenêtres, ses fines ogives et ses jolies sculptures, méritent de retenir l'attention du passant.

De la Maison du Prince Noir, rendez vous à

L'EGLISE PAROISSIALE. — Sur la place Poulain du Reposoir, qu'elle domine, se dresse, face à la mer, un Christ de granit, au pied duquel on jouit d'une admirable vue sur la baie de St-Malo.



L'église paroissiale de Dinard a été édifiée, en 1858, par les soins de M. le Curé Le Graverand. C'est une vaste construction gréco-romaine. Le chœur et la chaire sont dignes d'attention.

Remarquez les charmantes statues et les deux rampes en pierre, délicatement ajourées, qui ornent cette chaire.

Les statues de bois, qui surmontent les autels latéraux, proviennent de l'ancienne église.

Maintenant, suivez le chemin en bordure de mer, qui mène à la Vicomté. A droite, la villa Nahant. A gauche, le couvent des Trinitaires. Tout près :



La Vicomté (Le chemin de ronde).

**LE PRIEURÉ.** — Dans un manoir féodal, appelé la Motte-aux-Montfortins, vivaient, à Dinard, au XIII<sup>e</sup> siècle, les sires Olivier et Geoffroy de Montfort et Chatillon.

Partis à la Croisade, ils furent capturés par les Turcs. Rachetés par des Religieux Trinitaires, ils firent le vœu, s'ils revoyaient Dinard, d'y fonder un couvent de cet Ordre. Le 3 août 1342, fut signé l'acte de fondation. Rapidement, le nouveau monastère s'éleva, sur les ruines d'un hospice, appelé l'hôpital Béchet, où se donnait, gratuitement, l'hospitalité, aux pèlerins pauvres.

Le Prieuré continua la touchante tradition, et devint un lieu d'asile, un *minihi*, fort connu en Bretagne.

Dévasté, à l'époque de la Révolution, le Prieuré offre un ensemble de ruines, d'une attirante et romantique poésie.

La chapelle, dont les murs croulants sont couverts de lierre et de plantes agrestes, renferme les pierres tombales d'Olivier et Geoffroy de Montfort. Tous deux sont figurés, étendus sur le dos. Au front, ils portent le tortil des barons. Près d'eux, leur épée

et leurs gantelets. Sur le bras gauche, l'écu des sires de Montfort. A leurs pieds, le lévrier symbolique. Aux quatre coins des deux pierres tombales, des anges de pierre veillent, sur les vaillants et pieux chevaliers.

Au fond de la chapelle, un trône de pierres mous-sues, dont une délicieuse ogive, à demi ruinée, forme le fond. Sur ce trône, une énigmatique statue. Elle se-rait, soit une Vierge bysan-tine, soit l'Isis Egyptienne.

Durant les différents sé-jours qu'ils firent à Dinard, le Comte de Paris et sa famille aimaient à venir se reposer, au milieu de ces ruines, dont le charme mé-



Une Villa de Dinard (Roc la Garde).

lancolique a inspiré de nombreux artistes peintres.

En quittant le Prieuré, dévalez le sentier qui mène à la grève ; admirez l'*Anse du Pissot* et le *Sentier-aux-Biches* qui y conduit. Voici les rochers de *Port-Nican*. En face, une allée de peupliers. Vous êtes à

**LA VICOMTÉ.** — Engagez-vous dans le chemin de ronde. Au premier coude, se dessinera, devant vous, la rade, Césembre et la Conchée. Puis, sous les pins et les hêtres, suivez le lacet mouvementé du joli sentier. Le décor, dont la cité malouine forme le fond, est un des plus beaux de la Côte d'Emeraude.

## Location, Vente et Achat de VILLAS, CHATEAUX, TERRAINS, FERMES

Tout à coup, barrant le chemin, une énorme pierre, semblable à un haut menhir, se dressera devant vous. C'est la pierre de l'*Angelus* ou du *Coup de Midi*. Quand midi sonne au clocher de Dinard, elle tourne mille fois sur elle-même, raconte la légende. Mais elle tourne si vite qu'elle semble conserver son immobilité.

Les deux pins solitaires qui, au delà de la pierre de l'*Angelus*, profilent, dans le ciel, leur svelte silhouette, se nomment *Adam* et *Eve*.

Voici Port-Siboullière, délicieuse crique qui a inspiré l'auteur de la toile bien connue : « La plage rêvée ».



Le chemin de ronde — Au loin Saint-Servan

un embarcadère, d'où l'on peut, par vedette, se rendre à Saint-Servan.

Si vous êtes en voiture, et si l'heure n'est pas trop avancée, rentrez, à Dinard, par le coquet village de la Guais.

## Agences **BROUARD, SAINT-MALO**

**LA RUE DU CASINO.** — Vers cinq heures du soir, les abords du *High-Life*, spécialement, la rue du Casino, s'animent d'un très amusant mouvement. Il faut aller voir les élégantes boutiques de fleurs, de bijoux, de dentelles, et de meubles anciens ; les pâtisseries où lunche le Tout-Dinard mondain ; le va-et-vient des jolies Anglaises et des riches Américaines qui se rendent perdre quelques louis au Casino.

**LA POINTE DU MOULINET.** — Avant de quitter Dinard, allez sur la Pointe du Moulinet, que couronnent de superbes villas : *Saint-Germain*, à M. Darblay ; le château de M. Hennesy ; la *Favorite*, *Fréhel* et les *Deux Rives*, qu'édifia le Comte Rochaid Dahdah...



Vue prise de la Vicomté. — Dinard au loin.

Au milieu des verdure, le temple protestant.

Au sommet de la butte, où se dressait, jusqu'aux années dernières, un vieux fort qui défendait la passe, s'épanouissent de délicieux parterres de fleurs. De là, admirez le grandiose panorama.

*Nota.* — Grâce à un Comité des Fêtes, qui marche d'accord avec la municipalité, Dinard offre, chaque été, à son élégante clientèle, des fêtes fort brillantes : régates, concours hippique, courses de chevaux... Ces dernières se tiennent au Bois Thomelin, et constituent la plus brillante réunion mondaine de la saison.

Club anglo-français très select ; jeu de golf ; courts de lawn-tennis ; cinéma, etc., etc...

## VII

### Saint-Enogat, Saint-Lunaire et Saint-Briac



#### SAINT-ENOGAT

Il faut une journée pour visiter, en flânant, ces trois jolies stations balnéaires, qui sont les sœurs cadettes de Dinard-la-Belle.

Saint-Enogat est à un kilomètre à peine de Dinard. Pour vous y rendre, prenez le tramway, au haut de la cale de la Vallée, près la banque Boutin. Plus simplement, faites la route à pied, en longeant la côte. Vous reviendrez en tramway.



Vue de Saint-Enogat.

A Saint-Enogat, il faut visiter l'Église actuelle, bâtie en 1872, par M. Régnault, architecte, sur l'emplacement de l'ancienne. Située au Nord-Ouest de la paroisse, elle est du style roman, et possède un arc triomphal, des statues de pierre, une chaire sculptée par M. Resnays, qui sont dignes de remarque. Il importe aussi d'admirer un joli clocher, vestige de l'ancienne construction. Il se mire, dans un ruisseau, à quelques mètres de la mer.

A Saint-Enogat, il faut aussi visiter les

VILLAS DE LA MER. — Ce pittoresque village balnéaire, composé de chalets suisses, cottages, villas à l'italienne, qui se



Plage de Saint-Enogat.



Le Château et la Goule-à-Fées (Saint-Enogat).

## Location, Vente et Achat de VILLAS, CHATEAUX, TERRAINS, FERMES

pressent dans un amusant désordre, se rejoignent par des ruelles minuscules, des terrasses et des escaliers, est l'œuvre de M. Lacroix, l'éditeur de Victor Hugo. On le surnommait, sur la Côte d'Emeraude, « le travailleur de la mer ».

Fréquenté par de nombreux littérateurs et artistes, le village des *Villas de la Mer* possède une superbe plage, au sable fin, justement appréciée, pour ses pêches au lançon et à la crevette.

De magnifiques rochers le décorent. Parmi ceux-ci, au-dessous de la propriété de M. Hébert, allez voir : *La Goule-ès-Fées*, grotte admirable, profonde de 40 mètres, et qu'habitaient, autrefois, dit la légende, de gracieuses et jolies fées.



### SAINT-LUNAIRE

De Saint-Enogat, en suivant la côte, vous arriverez à la station balnéaire de Saint-Lunaire, située à 6 kilomètres de Dinard.

**LA VIEILLE-ÉGLISE.** — Visitez d'abord le vieux bourg, bâti sur un ravin qu'arrose un frais ruisseau. Après avoir jeté un coup d'œil sur les anciennes maisons de pêcheurs, qui contrastent avec les coquettes villas édifiées au bord de la mer, entrez dans la vieille église.

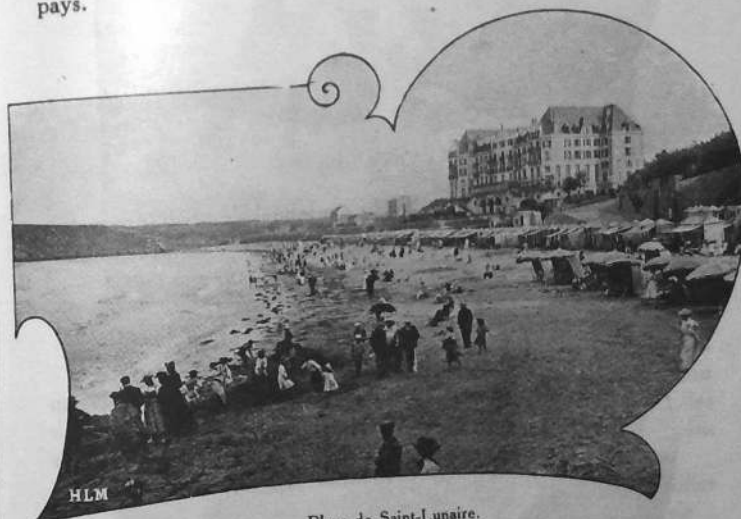
Avec son séculaire clocher, percé de lucarnes étroites, son ossuaire d'un cachet très breton, son ancien cimetière dans lequel se dresse une croix fort ancienne, ses beaux arbres qui surplombent une ample toiture, soutenue de gros piliers carrés, elle forme un délicieux tableau, aimé des artistes.

Pénétrez, par son vieux porche, dans ce curieux monument, il remonte au XIII<sup>e</sup> siècle.

Au fond de l'abside, deux sarcophages. L'un renfermait les cendres des sires de Pontual, anciens seigneurs du pays. Leurs armes, gravées sur la muraille, portent d'azur, au pont d'argent, avec deux sphinx pour support, et l'écu surmonté d'un cimier à tête de paon.

## Agences **BROUARD, SAINT-MALO**

L'autre renfermait les reliques de Saint-Lunaire, fondateur du pays. Sur la dalle de pierre, l'effigie du saint, en costume d'évêque. Sa crosse épiscopale s'enfonce dans la gueule d'un monstre, symbole de Satan. A gauche, sur le cœur du saint, une colombe. Elle tient dans son bec un objet carré, image de l'autel que Lunaire apporta avec lui de Cambrie, et sur lequel il célébrait la messe, durant sa traversée, vers les rivages de notre pays.



Plage de Saint-Lunaire.

**LA NOUVELLE ÉGLISE** (1882-1884), bâtie au bord de la mer, est d'un élégant style gothique. Elle est surmontée d'un dôme, que surplombe la statue de Notre-Dame-de-l'Espérance.

**LES DEUX PLAGES.** — A quelques mètres, la plage des bains, que surmontent le Grand-Hôtel et d'élégants chalets. Longue de plus de 700 mètres, elle est encadrée de superbes rochers.

Vers l'Ouest, c'est la plage de *Longchamp*, de 900 mètres d'étendue. Des falaises, la vue s'étend sur Saint-Briac, Saint-Jacut-de-la-Mer, la Pointe de Saint-Cast, et le Cap Fréhel. Au

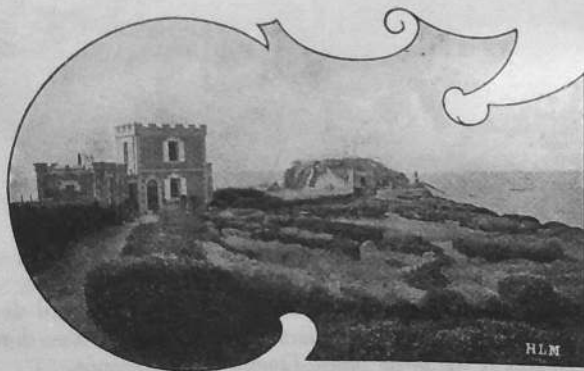


milieu de l'émeraude des vagues, l'île Agot, et l'île des Ebihens, que décore une tour de granit.



La Vieille Eglise.

LE DÉCOLLÉ. — Le plateau, sur lequel s'est bâti le nouveau Saint-Lunaire, se prolonge, jusqu'à la naissance d'un promontoire



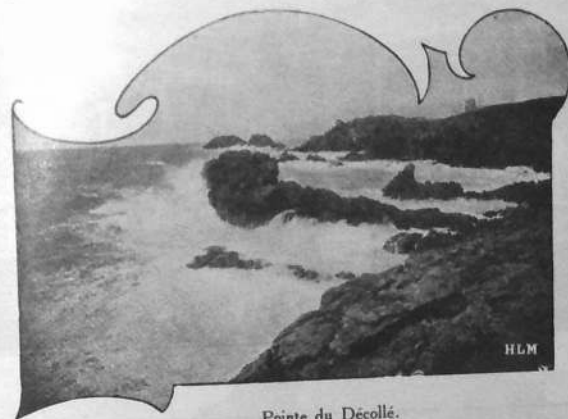
Pointe du Décollé.

qui semble détaché de la côte, par quelque coup de légendaire et fantastique épée. D'où, le vocable symbolique : *Le Décollé*.

Pour s'y rendre, il faut, dans le prolongement du boulevard, suivre une allée garnie de ronces artificielles. Bien que trop moder-

nisé, il n'en reste pas moins un site merveilleux. De la croix, haute de cinq mètres, qui se dresse à sa pointe, le coup d'œil, sur l'immensité, est d'une merveilleuse étendue.

En bas, d'admirables grottes qui atteignent plus de 30 mètres de profondeur, et dans lesquelles, à marée haute, la mer s'engouffre en vagues superbes. A marée basse, ces grottes sont visibles et un guide y conduit les touristes.



Pointe du Décollé.

LES BOIS DE PONTUAL ET LA VILLE-REVAULT. — En une demi-heure de marche, le promeneur peut se rendre au manoir de la Ville-Revault et aux ruines de l'abbaye de Pontual. Elles s'élèvent, au milieu de bois superbes, mais ne consistent guère plus qu'en un corps de bâtiment habité par le garde de la forêt.

Visitez le parc et la chapelle, dont les fresques en grisailles retracent un des émouvants épisodes de notre histoire locale : Canao *le Maudit* veut faire périr son neveu Judaël. Saint-Lunaire a caché celui-ci dans son monastère, et l'emporte, par un souterrain, vers la mer, pour l'arracher à la cruauté du Maudit.

Ce dernier, ayant frappé le saint évêque, qui a sauvé Judaël, se précipite, avec son cheval, dans les eaux du Frémur, ruisseau des environs.

---

**Les bons CAFÉS chez J. SAVOYE**

---

## DINARD GOLF OPEN ALL THE YEAR ROUND

10 Hours from Paris

12 Hours from London



CLUB-HOUSE



SEVENTEENTH GREEN

For all enquiries and informations About Hotels, etc. Apply to :  
**Banque JULES BOUTIN** DINARD  
(Ille-et-Vilaine)

## SAINT-BRIAC

Saint-Briac est à trois kilomètres de Saint-Lunaire ; à sept kilomètres, de Dinard.

**L'ÉGLISE.** De style roman, elle date du XVIII<sup>e</sup> siècle. Elle fut bâtie, grâce à la générosité des pêcheurs qui, sur leur pêche de chaque jour, abandonnèrent un lot de maquereaux. L'inscription, relevée sur une des fenêtres, en fait foi, ainsi que des poissons en granit, sculptés dans les bénitiers, sur les colonnes et les murs d'enceinte.

Ces sculptures naïves proviennent de l'ancienne église, édifiée dans les mêmes conditions.

De cette ancienne église, subsiste le délicieux clocher, de style gothique.



La Garde Guérin.

**LA CROIX DES MARINS.** — Tout près de l'Église, sur un monticule de roches détachées, s'élève cette croix, popularisée par les cartes postales. De son chevet, vue magnifique sur la côte. La Croix des Marins a remplacé le Dolmen du Petit-Port.

**LES GRÈVES.** — En suivant le chemin de ronde, vous verrez une série de grèves pittoresques : la *Plage de la Chapelle*, ou *Port-Béchay* ; le *Petit-Port* ; la *Salinette* ; la *Garde-du-Perron* ; le *Port-aux-Chevaux* ; la *Pointe de la Haye*, que décorent une

vieille batterie et une jolie guérite de pierre ; le *Port-ès-Canaques* ; les *Roches-Aigues* ; l'*Anse du Tertre-Pelé* et la *Grève de Port-Hue*.

LA CHAPELLE NOTRE-DAME-DE-L'ÉPINE. — A 4 kilomètres de Saint-Briac. Elle est honorée, par les marins, d'un culte spécial.

LE CHATEAU DE PONTBRIAND. — Ses dernières ruines sont encore visibles. Elles s'élèvent, sur les bords du Frémur, et seront, au moins pour les étrangers qui viennent passer, à Saint-Briac, la belle saison, le but d'une charmante excursion.

LE VIEUX-MOULIN. — Il est près la station du tramway, que vous pourrez prendre pour rentrer à Dinard.

Ce vieux moulin, très pittoresque, est fort aimé des peintres.

LES LINKS. — Entre Saint-Briac et Saint-Lunaire, s'étendent, à perte de vue, tout au long de la côte, de sinueuses falaises. Elles sont le théâtre de l'aristocratique jeu du golf.

Ce jeu, dont sont surtout friands les Anglais et les Américains, attire à Pâques et en automne, des golfers fort nombreux, dont la présence donne alors, à Dinard, un regain d'animation et de gaieté.



*Le meilleur Souvenir de la Côte d'Émeraude*  
Les blocs des Cartes Illustrées en noir et en couleurs **G.F.**

## VIII DE SAINT-MALO A CANCALE

(au long de la côte)



Nous ne saurions trop recommander cette excursion, à ceux qui ne redoutent pas la marche, aimant à contempler la vue du large, et les rochers arides que surplombent ces délicieux sentiers qu'on appelle *Les chemins de ronde* ou *chemins de douaniers*.

I. De Saint-Malo au havre de Rothéneuf.

A pied, il faut trois heures, en suivant la côte. Voir l'*Itinéraire* que j'ai tracé au chapitre précédent.

Mais on peut abréger la route, en prenant le tramway, jusqu'à Rochebonne, ou bien une des automobiles, faisant le service jusqu'à Rothéneuf.

II. Du havre de Rothéneuf à la Guimorais.

A pied, c'est notre seconde étape. En longeant la côte, suivre l'*itinéraire* indiqué, au chapitre précédent. Elle prend deux heures, environ.

On peut l'abréger, toutefois, en passant par les



Une Cancalaise

## Location, Vente et Achat de VILLAS, CHATEAUX, TERRAINS, FERMES

*Portes Cartier* (ancienne résidence de Jacques Cartier), et par le joli village de *Saint-Vincent*. Distance, 5 kilomètres.

Coucher à la Guimorais, où, comme nous l'avons dit, il existe deux hôtels.

III. De la Guimorais au Fort Duguesclin, par le chemin de ronde, 2 kilomètres.

Aujourd'hui déclassé, et devenu une propriété privée, le Fort Duguesclin est accessible, par la grève, à marée basse. Il se dresse à l'extrémité d'une superbe plage, bordée de dunes fleuries et de pointes rocheuses. La mer l'enlace, à marée haute.

La succession de dunes, dont la grève forme la lisière, est d'un aspect fort pittoresque. La bruyère et les ajoncs l'égayent. De frais ruisseaux serpentent, au fond des vallons qui accidentent le paysage.

### IV. Du Fort Duguesclin au Grouin de Cancale.

Trois heures de route, en suivant le chemin de ronde.

En quittant le Fort Duguesclin, vous montez une pente escarpée, ombragée de jeunes pins. Alors, la route fait un coude, du côté de la terre, près un vieux corps de garde, infiniment pittoresque.

A mi-route, l'Anse et la Chapelle de Notre-Dame-du-Verger, sanctuaire vénéré des Cancalais. A cet endroit, le sentier, après avoir longé la grève, remonte vers une vieille batterie déclassée dite *La Mouillère*, près laquelle se trouve le tronçon d'immersion du câble sous-marin des îles Chausey.

Des montées et des descentes se succèdent et vous arrivez au

### V. Grouin de Cancale.

Merveilleux panorama. Rocher superbe qui tire son nom symbolique de la forme qu'il affecte.

Du Grouin, vous vous rendez à l'anse de *Port-Mer*, et passez devant la propriété de *Barbe-Brûlée*. En face la grille, prenez à gauche, passez devant le sémaphore, et gagnez la pointe en face. Splendide panorama. Il embrasse le Fort des *Rimains*, le Rocher de Cancale et le Vivier. A l'horizon, le Mont-Dol, le Mont Saint-Michel, Granville, Chausey et l'île de Jersey.

## Agences BROUARD, SAINT-MALO

Tout près du Grouin, la petite île des Landes, la Roche ou Pierre Herpin, et le phare du même nom.

*Nota.* — On peut faire cette excursion en voiture, à bicyclette et en automobile. Itinéraire : Saint-Malo, Paramé, Saint-Coulomb, Cancale (18 kilomètres).

A la *Basse-Cancale*, le chemin devient mauvais, mais reste cependant accessible aux autos et aux voitures, jusqu'au sémaphore. Le cycliste fera bien de laisser sa machine en garde, dans une auberge de la Basse-Cancale, et de faire à pied ce bout d'excursion.

### VI. De la Pointe du Grouin à Cancale.

Par la côte, 3 heures, à pied.

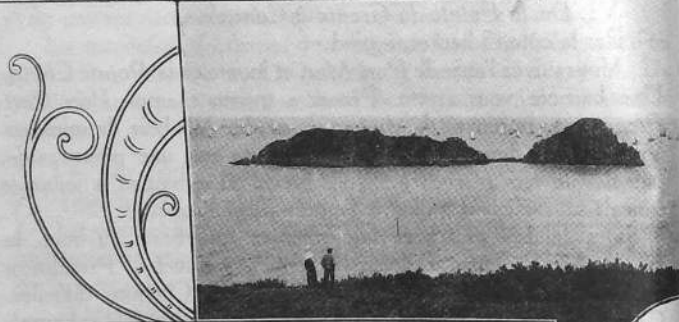
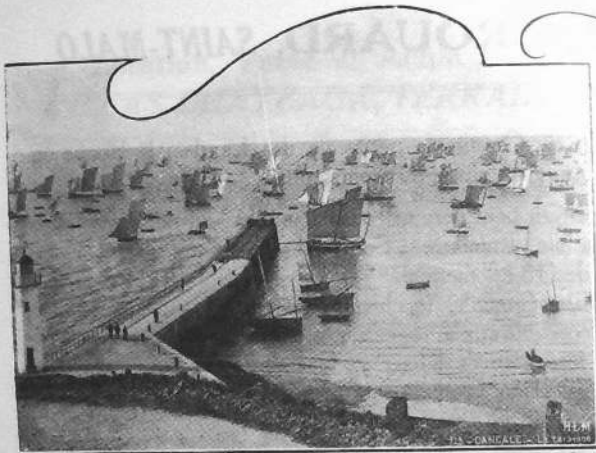
Vous suivez l'anse de *Port-Mer*, et montez à la *Pointe Chatry*. Une barrière vous arrête. Prenez à travers champs. Près *Port-Pican*, vous retrouvez le chemin de ronde. Joli bois de mimosas. Vous passez devant un lavoir. La route suit une pente raide, puis dévale vers *Port-Briac*. Jolie grève, où se baigne la jeunesse cancalaise. Délicieux vallon, à l'entrée de cette grève.

Des falaises escarpées ; des rochers superbes. Au bout, la *Pointe-aux-Rimains*. Laisser le sentier à gauche. Prendre à droite d'une propriété, entourée d'une grille. Chemins difficiles. Grève des *Fours-à-Chaux* ou des *Chantiers* (confortable auberge).

Remontez vers la *Pointe du Hoc*. Vue superbe sur la baie de Cancale. A mi-falaise, l'hôtel Duguesclin. Vous êtes à Cancale, sur le port appelé *La Houle*.

**Demandez** les Cartes Postales Artistiques DEGO-BISTRE **G.F.**





1. Les bisquines. — 2. Le Rocher de Cancale. — Les parcs d'huîtres.

## HUITRES DE CANCALE AUGUSTE LEHOERFF FILS

PRÈS L'HOTEL DUGUESCLIN

DÉGUSTATION SUR LE PARC

Expéditions contre mandat-poste de Colis Postaux  
3, 5 et 10 kilos

*C'est toujours avec plaisir que l'on reçoit la Succulente Huître de Cancale*  
DEMANDER LE CATALOGUE

## Hôtel Restaurant de l'Europe

H. SEROIN, Propriétaire

Auto-Garage LA HOULE CANCALE *Téléph. n° 4*

--- TERRASSE SUR LA MER ---

## VINS ET SPIRITUEUX EN GROS

MAISON DE CONFIANCE

**Joseph CROLARD**

Rue du Port et Rue Jeanne-Jugau

*Téléphone 13*

**CANCALE**

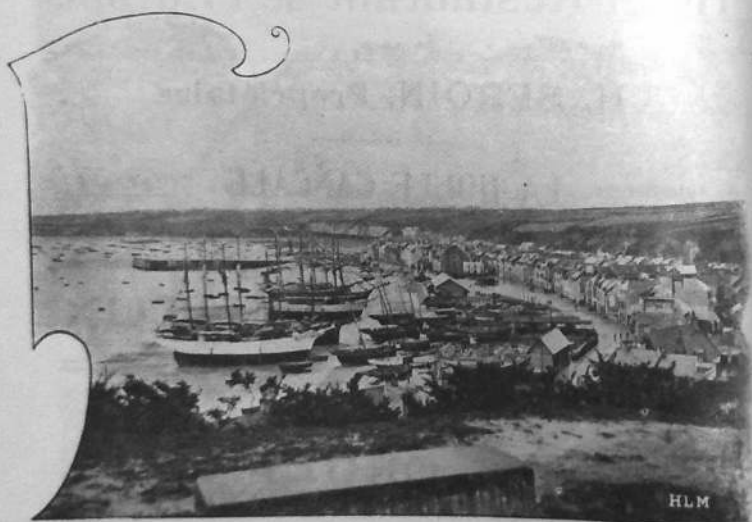
*Téléphone 13*

## IX CANCALE



Inutile de dire qu'il n'est pas indispensable, pour se rendre à Cancale, de suivre, pendant deux jours, ce chemin des écoliers.

Cancale est à 14 kilomètres de Saint-Malo. Dans une heure, on s'y rend par le tramway, qui part de la Porte Saint-Vincent, à Saint-Malo.



La Houle.

HLM

Par voiture, bicyclette ou automobile, itinéraire au choix, soit :

I. Par les Portes (17 kilomètres). Cette route est la meilleure. Passez devant la Fontaine-au-Pélerin, la Bardoulais, la Croix de Lourmel, la route de Saint-Malo. A gauche, se trouve le chemin vicinal. Il va de Saint-Coulomb à Cancale.

II. Par Saint-Coulomb. Cette seconde route est plus accidentée et plus pittoresque que la précédente.

Vous passez devant le *Château de la Fosse-Hingant*, où vivait Marc Désilles, trésorier de la Conspiration de la Rouerie, et père d'André, le héros de Nancy. Ce manoir fut le théâtre d'un drame émouvant, à l'époque de la Révolution. Les plans de la célèbre conspiration bretonne ayant été découverts, dans un bocal, caché dans le potager du château, Mme de la Fouchais,



Bois du Plessix-Bertrand.

filles de Marc Désilles, fut arrêtée, avec divers autres conjurés. Ils périrent tous sur la guillotine.

De la Fosse-Hingant, vous arrivez à Saint-Coulomb. A un kilomètre, à droite (route de la Croix-Blanche), se trouvent les Ruines du Plessix-Bertrand, cachées au fond d'un joli bois. La seigneurie du Plessix-Bertrand, qui évoque le souvenir du connétable du Guesclin, était une des plus puissantes de la Bretagne.

Appuyez à droite, devant l'église de Saint-Coulomb. Vous êtes bientôt dans un joli ravin. Tout près, le point terminus du tramway de Cancale. Vous êtes au bourg, ou plutôt à la ville.

## Location, Vente et Achat de **VILLAS, CHATEAUX, TERRAINS, FERMES**

Visitez l'Eglise, où se trouvent de jolis navires, suspendus en ex-voto, par la piété des Cancalais.

Derrière l'église, la *Pointe du Hoc*. Vue superbe sur la baie de Cancale, que parsèment des centaines de bateaux, appelés *bisquines*. Au fond de la baie, la silhouette du Mont Saint-Michel et la côte normande.

A droite, les coteaux de Roz-sur-Couesnon, Dol, le Mont-Dol. Puis Cherruëix, le Vivier-sur-Mer et tous les villages de la côte bretonne, au long de la digue qui défend le *Marais* contre la mer.

Revenir sur la place de l'église. A gauche, une rue à pic dégringole vers la Houle.

La Houle, port de Cancale, est célèbre par ses huîtres et ses jolies pêcheuses, popularisées par le pinceau de Feyen Perrin.

Après avoir déjeuné, soit au bourg, soit à la Houle, visiter les *Parcs d'huîtres*, en prenant des sabots.

Si vous revenez par le tramway, admirez le paysage, au départ du train qui suit une corniche escarpée.



X

## **DOL-DE-BRETAGNE**



Pour s'y rendre, prendre le train, à la gare de Saint-Malo. Dol est la troisième station, sur la ligne de Rennes. Distance de Saint-Malo, vingt-cinq kilomètres. Ou bien, par automobile, s'y rendre par Saint-Servan ; Saint-Jouan-des-Guérets ; la Gouesnière ; Bonaban (beau manoir du XIII<sup>e</sup> siècle, et, sur une butte voisine, au Bois-Renou, la grotte dédiée à N.-D. de Lourdes. Vue superbe sur la baie de Cancale) ; la Fresnais, au milieu du *Marais*, que jadis recouvrait la mer.

Dol, chef-lieu de canton, siège d'un ancien évêché, supprimé à la Révolution, eut comme fondateur Saint-Samson, qui vivait au VI<sup>e</sup> siècle.

## Agences **BROUARD, SAINT-MALO**

La visite de la ville est fort intéressante. Dans la Grande-Rue, maisons à porches, style Renaissance et Roman fleuri. Près la Mairie, la *Maison des Pallets* ou des *Plaids*, ainsi que l'hôtel du Quengo.

Faire la promenade, autour des Fossés, d'où surgissent les anciens remparts, et allez visiter la

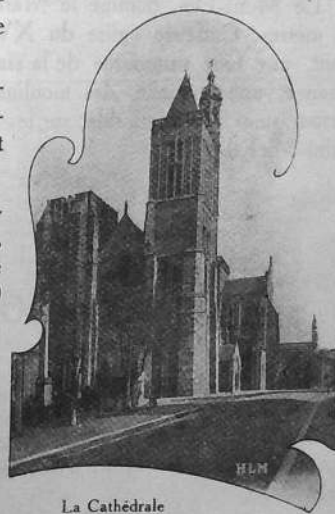
**CATHÉDRALE.** — Bâtie du XIII<sup>e</sup> au XVI<sup>e</sup> siècle, elle forme un vaisseau de 100 mètres de long sur 30 mètres de large, au transept. Sa hauteur est de 21 mètres. La façade est ornée de deux tours. Le portail gothique, dont deux arcades sont murées, a subi d'assez graves altérations. La tour Nord date du XVI<sup>e</sup> siècle. La tour Sud, plus haute, couronnée d'une galerie style flamboyant, est du XIII<sup>e</sup> siècle. A la troisième travée, au Sud, vaste porche, orné de statues restaurées.

L'aspect intérieur est fort imposant. Le chœur, long de cinq travées, est orné de magnifiques stalles de chêne et d'un trône épiscopal du XV<sup>e</sup> siècle surmonté d'une crosse en bois doré.

Le maître-autel date de 1744. Des neuf chapelles du chœur, la plus curieuse est la *Chapelle absidale*, dédiée à saint Samson, récemment restaurée, et ornée de peintures polychromes.

Au croisillon Nord, le tombeau de l'évêque Thomas James, mort en 1503. Ce tombeau, exécuté en 1507, est l'œuvre de Jean surnommé Justus et Florentinus, un des plus grands artistes de la Renaissance.

Au mur terminal de l'église, fenêtre à meneaux, ornée de superbes verrières du XIII<sup>e</sup> siècle.



La Cathédrale

Aux portes même de Dol, le joli village de Carfantin, où se trouve la chapelle Saint-Samson. Plus loin, le beau menhir, du *Champ-Dolent*, surmonté d'une croix.

Après déjeuner, visite au *Mont-Dol*. Pour s'y rendre, suivre la route de Saint-Malo, en côtoyant le Guyault. A pied, trois quarts d'heure de route.

Le Mont-Dol, domine le Marais. Eminence granitique de 65 mètres. Curieuse église du XV<sup>e</sup> siècle. Sur le sommet du mont, une tour surmontée de la statue de Notre-Dame de l'Espérance, une chapelle, des moulins à vent, des châtaigniers et surtout une vue admirable, sur les baies de Cancale et du Mont Saint-Michel.



## XI

# COMBOURG



16 KILOMÈTRES de Dol, sur la ligne de Saint-Malo à Rennes, à 1,500 mètres de la station. Des voitures conduisent jusqu'à la ville. Sur la route, ombragée de beaux arbres, plusieurs calvaires.

En automobile : Aller par Saint-Servan, Châteauneuf, Miniac-Morvan, la forêt du Mesnil, et Lanhélin.

Combours, chef-lieu de canton, est situé sur le bord de l'étang du même nom — le *lac tranquille*, immortalisé par la délicieuse romance de Chateaubriand. L'aspect de la ville est pittoresque. Il se distingue, par un certain nombre de maisons du XV<sup>e</sup> siècle.

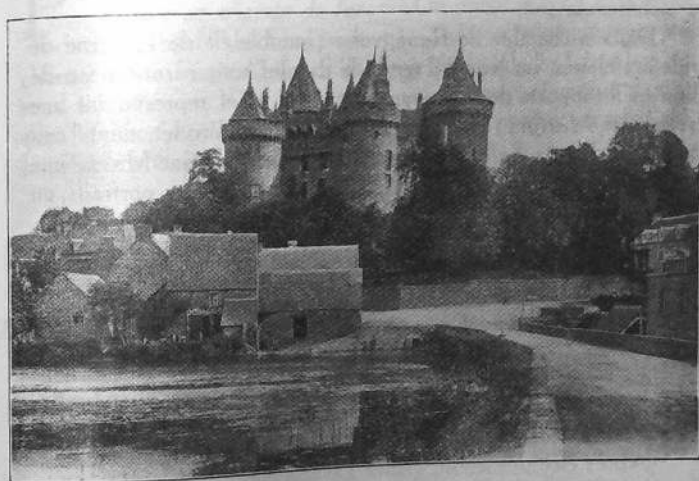
Mais le but de l'excursion, à Combours, est la visite de son château. Sa plus grosse tour, au Nord, appelée la *Tour du Maure*, remonte au XI<sup>e</sup> siècle. Elle fut construite, en 1016, par Junken, évêque de Dol. L'ensemble du monument, avec ses quatre corps de logis, disposés en rectangle, ses murailles à machicoulis, ses tours crénelées, surmontées de toits coniques, date des XIV<sup>e</sup> et XV<sup>e</sup> siècles. A cette reconstruction, les Tinténia, la famille Duguesclin et Geoffroy de Châteaugiron attachèrent leur nom.

Au XVII<sup>e</sup> siècle, il appartenait à la famille de Coëtquen, qui

le céda au maréchal de Duras. Celui-ci le vendit à René-Auguste de Chateaubriand, père du célèbre écrivain.

Là, s'écoulèrent ses années d'enfance. Là, en compagnie de sa sœur Lucile, il sentit naître son intense et incurable mélancolie : *le mal du siècle*.

Dans ses *Mémoires d'Outre-Tombe*, il revient souvent, avec une délicieuse insistance, sur ce fier domaine, où il vécut sa vagabonde enfance :



Château de Combours

« Si mes ouvrages me survivent, si je dois laisser un nom, peut-être un jour, guidé par mes *Mémoires*, quelque voyageur viendra visiter les lieux que j'ai peints. Il pourra reconnaître le château, mais il cherchera vainement le grand mail et le grand bois : le berceau de mes songes a disparu, comme ces songes.

Demeuré seul, debout sur son rocher, l'antique donjon pleure les chênes qui l'environnaient et le protégeaient contre la tempête... »

Non seulement le mail et le donjon ont disparu, mais aussi le pont-levis. Il a été remplacé par un perron, appliqué à la courtine. A l'intérieur, aussi, le château a dû être modernisé, par son propriétaire actuel, le comte de Durfort. La grande salle, dans laquelle, de long en large, errait, le soir, le père de René, au



cours de ces veillées, si merveilleusement décrites, dans les *Mémoires*, a été divisée en deux pièces, pour satisfaire aux exigences modernes.

Pénétrons dans la vieille et imposante demeure, qui n'est visible que le mercredi.

Dans le vestibule, voici un superbe buste de Chateaubriand, par David d'Angers. Dans les salons, des fresques remarquables, des boiseries sculptées du XVII<sup>e</sup> siècle, des portraits de famille, une délicate estampe qui représente Françoise de Foix, comtesse de Chateaubriand.

Dans la chambre de René, voici l'humble lit de fer, orné de rideaux blancs, sur lequel il rendit le dernier soupir ; une peau de lion qu'il rapporta de ses voyages ; un bas-relief représentant une scène des *Martyrs* ; une copie du tableau de Girodet, dont l'original est dans la *Salle des Grands Hommes*, à Saint-Malo ; une estampe qui figure les funérailles du Grand-Bé ; des portraits, un buste du comte de Chambord... Dans une vitrine, des parchemins, des décorations, des volumes, et diverses autres reliques de l'immortel écrivain.

Des remparts, vue délicieuse sur la campagne boisée, l'étang, la vieille ville de Combourg. Au premier plan, les tours du manoir : la *Tour du Croisé* et celle du *Maure*. Ce fut cette vue que, tant de fois, contempla le « chevalier, » en sortant de sa chambrette, « cellule isolée, en haut de la tourelle de l'escalier qui communique, de la cour intérieure, aux diverses parties du château. »

Après être descendu, visitez l'ancien corps de garde, où Chateaubriand travaillait, enfant. Là, se trouvent la table sur laquelle il écrivit une partie de ses *Mémoires d'Outre-Tombe*, une bibliothèque, et surtout le squelette d'un chat « historique, » découvert dans une muraille, lors des réparations récentes faites au château.

Ne quittez pas Combourg, sans être allé vous promener sur les bords du *lac tranquille*, semé de nénuphars et de roseaux.

Vous passerez sur la route qui coupe l'étang. Vous vous arrêterez près d'un Calvaire. C'est, de là, que le vieux manoir vous apparaîtra dans toute sa splendeur, et que vous le verrez se mirer dans les eaux endormies du *lac tranquille*. Trouvez-vous, à cet endroit, au moment du soleil couchant.

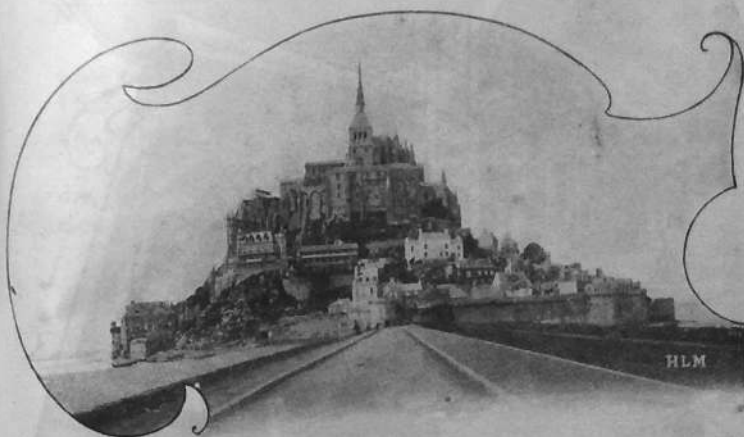
Les Cartes **PLUS FINES** de la Côte d'Émeraude  
Postales les **PLUS JOLIES** :: :: sont les cartes **G.F.**

## XII

# LE MONT SAINT-MICHEL



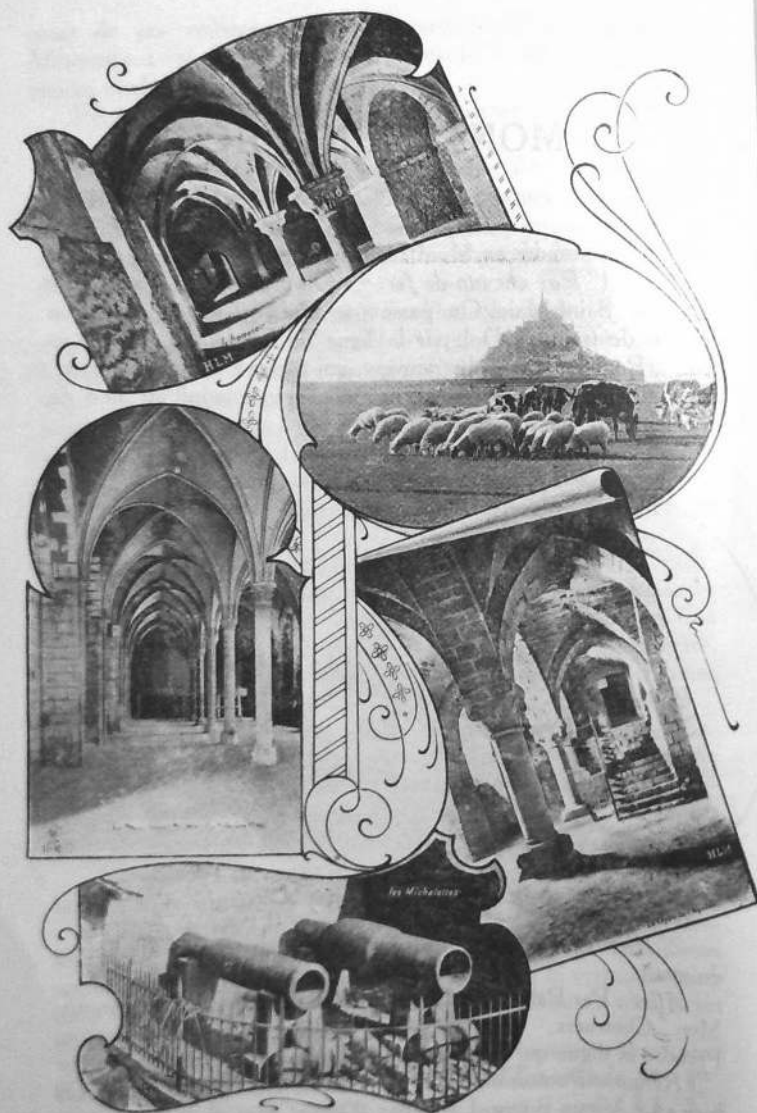
**P**OUR se rendre au Mont Saint-Michel, deux itinéraires :  
1<sup>o</sup> *Par chemin de fer.* — On prend le train à la gare de Saint-Malo. On passe par Dol, où généralement on change de train. A Dol, par la ligne de Lamballe-Lison, on se rend à Pontorson, d'où le tramway, qui traverse la fameuse digue, dont la démolition partielle est projetée, vous conduit au pied de la célèbre abbaye-forteresse.



2<sup>o</sup> *Par automobile ou à bicyclette.* — Départ vers dix heures du matin.

*Aller :* Par Paramé, Saint-Benoist-des-Ondes, Le Vivier-sur-Mer, Cherrueix, Saint-Broladre, Saint-Georges, Pontorson. Prendre la digue qui mène au pied du Mont.

*Retour :* Pontorson, Dol, La Gouesnière, Saint-Servan. Ou bien : Le Vieux-Bourg, Lanvallay, Dinan. Trajet, 25 kilomètres.



1. Le Promenoir. — 2. Le Pâturage.  
3. La Salle des Hôtes. — 4. La Crypte de l'Aquilon. — Les Michelettes.

Le Mont Saint-Michel est justement appelé *La Merveille de l'Occident*. Il s'élevait, jadis, au milieu de la forêt de Scissy. Sa première fondation remonte à saint Aubert, évêque d'Avranches, auquel l'archange saint Michel ordonna de construire une abbaye, sur le roc jusqu'à lors solitaire.

Vous pénétrez au Mont Saint-Michel, par la porte de l'*Avancée* (XVI<sup>e</sup> siècle), près laquelle dorment de vieilles pièces de canon, prises aux Anglais, en 1433. On les appelle les *Michelettes*. En face, la *Porte de la Barbacane*, par laquelle on pénètre en ville.

A droite, la *Tour du Guet*. En face, la rue principale, délicieuse rue du moyen-âge, avec ses hôtels et ses magasins modernes, qui lui ont enlevé, hélas ! une partie de son cachet original.

A gauche, en montant, l'*Eglise paroissiale*, très curieuse à visiter. On y voit des *ex-voto*, des oriflammes, des pierres tombales, des bas-reliefs intéressants, et la statue vénérée de la Vierge Noire. Elle est un but de pèlerinage.

En quittant l'église, continuez à monter la rue, pour voir, à votre gauche, la maison, restaurée, que Duguesclin fit édifier, en 1366, pour sa femme Tiphaine Ragueneau, qui, rêveuse, allait s'accouder sur le rempart, pour consulter les astres.

Du haut du rempart, admirez la vue sur les côtes de Normandie, ainsi que l'aspect particulier des grèves aux sables mouvants, d'où émerge le rocher de *Tombelaine*, et que traverse le Couesnon :

« Ly Couesnon qui, par folie,  
« Mit le Mont en Normandie. »

Après déjeuner, allez visiter l'Abbaye.

Vous y pénétrez par un vaste escalier qui mène à la *Porte de Bellechaise* (1257). Vous entrez alors dans la salle des Gardes, d'où, sous la conduite d'un gardien, vous commencez l'excursion. Elle se compose de trois parties :

1<sup>re</sup> *Visite de la Merveille*. — Au rez-de-chaussée, la salle d'Aumône, ou salle Montgommery. Ce nom lui vient du général anglais, qui, par une ouverture percée dans cette salle, essaya, mais en vain, de s'emparer du Mont.

Au premier étage : Salle des Chevaliers et ancien Réfectoire des moines.

Au second : le Dortoir, et le Cloître, aux délicates colonnettes.



1. L'Aumonerie. — 2. Le Cellier.  
3. Le Mont Saint-Michel. — 4. Le Cloître. — 5. La Salle des Chevaliers.

2<sup>e</sup> Visite de l'église. — Elle aurait été construite, sur les ruines de l'ancien Oratoire de saint Aubert et d'une église construite, en 963, par Richard, petit-fils de Rollon. Remarquable par sa hardiesse et sa beauté, la nef est soutenue par les murs des Catacombes, et, le chœur, par une crypte aux énormes piliers.

3<sup>e</sup> Visite à l'Abbaye. — En sortant du vestibule d'entrée, on détourne à droite, et on se trouve devant la *Tour des Corbins*. Alors, on pénètre dans la crypte, composée de l'ancienne salle d'Aumône et du cellier des moines.

De la crypte, on arrive, par un escalier étroit et obscur, dans la *Salle des Chevaliers*, d'un admirable style gothique, ornée de superbes arcades, de deux vastes cheminées et de fenêtres semi-circulaires.

Vous passez dans le *Réfectoire*, orné de deux cheminées, plus monumentales encore, et de la tribune où se faisait la lecture, au cours du repas.

Du réfectoire, vous entrez dans l'*Eglise souterraine*, ou *Crypte des Gros-Piliers*. Ces piliers supportent l'abside de l'église supérieure. Là, se trouve la *Vierge Noire*, dite *Notre-Dame du Mont-Tombe*.

Par la salle du Gouvernement, vous pénétrez dans la crypte du Chapitre, et, de là, dans le vestibule des Voûtes. Vous arrivez au promenoir, et le guide, alors, vous montrera la fameuse *Cage de fer*.

Vous descendez des escaliers ; traversez diverses pièces voûtées et la *Crypte de l'Aquilon*, d'architecture romano-gothique ; descendez un nouvel escalier, et vous vous trouvez en face des *Deux-Jumeaux* : deux cachots sinistres, dans lesquels on pénètre avec un léger frisson.

En remontant, le guide vous fera admirer l'immense roue, où les prisonniers devaient grimper et tourner, pour la montée des provisions.

Vous voici au *Cloître*. On vous a fait monter cent mètres. Bas-reliefs et colonnes admirables (1228). Du Cloître, vous passez dans le Dortoir, qui vous mène à

La *Basilique*. — Merveilleux rond-point, découpé de pinacles, ogives et balustrades ajourées. Le chœur, d'un prodigieux élanement, est d'architecture ogivale. Les galeries de la nef sont de style roman.

De l'église, vous passez sur la terrasse, d'où vous jouissez, à 118 mètres d'altitude, d'une vue idéale. Admirez l'*Escalier de Dentelle*.

Vous repassez par l'église, pour visiter une autre terrasse dite *Beauregard*, ou le *Saut Gautier*, du nom d'un prisonnier qui, de cet endroit, se précipita dans le vide.

Ne quittez pas le Mont, sans en faire, soit à pied, soit en bateau, le tour extérieur. C'est cette promenade qui gravera le mieux, dans vos souvenirs, la durable vision de la célèbre abbaye-forteresse. Vous admirerez, en même temps, l'aspect extérieur des remparts ; ses tours qui s'appellent la *Tour du Roi*, la *Tour de l'Arcade*, la *Tour Bouclée*, la *Tour Saint-Aubert*... Face à celle-ci, la délicieuse chapelle du même nom. Cette dernière tour et cette chapelle font le juste délice des artistes peintres.

Un spectacle trop peu connu, et d'une étrange grandeur, est celui de la marée montante, qui, du large, d'un lointain qu'on ne voit même pas, accourt, aussi rapide qu'un cheval au trot. C'est d'abord une raie blanche qui coupe l'horizon. Cette raie, c'est le *Mascaret*, c'est la mer qui se glisse, par d'innombrables ruisselets, sur l'immensité des grèves. Dans un clin d'œil, avec un galop de deux kilomètres par quart d'heure, la fantastique marée a recouvert l'infini des grèves.

A mer basse, la grève ressemble à un immense miroir, dans lequel se reflète le Mont.

Non seulement au point de vue architectural, le Mont Saint-Michel est une merveille, mais aussi il forme un tableau grandiose, que ce soit au lever de l'aube, au coucher du soleil ou au clair de lune. Ce sont, sur ces grèves, des tonalités uniques, des brumes transparentes, d'étranges haillons de vapeur qui semblent emporter, avec eux, de légendaires et stupéfiantes visions. Ce sont, toujours, des effets de lumière admirables, qu'on ne voit pas ailleurs, et qui constituent une des curiosités les plus suggestives de « la Merveille de l'Occident. »

Cette excursion est, sans contredit, la plus belle de la Côte d'Émeraude.

---

Toutes les LIQUEURS chez J. SAVOYE

---

### XIII

## EXCURSION AUX ILES CHAUSEY



PLUSIEURS fois, durant l'été, à l'époque des marées, les bateaux d'excursions vont de Saint-Malo aux îles Chausey, situées à 12 kilomètres de Granville, et à 20 kilomètres de Cancale. Spécialement, quand arrive la marée d'équinoxe, avec ses splendides hautes mers et ses bas de l'eau si propices à la pêche, au milieu des rochers qui ne découvrent qu'à cette époque, l'excursion à Chausey attire, avec raison, un grand nombre de touristes. Si ceux-ci veulent abréger la durée du voyage en mer, ce



sera de Granville qu'ils iront visiter les îles Chausey. En se promenant sur le port, ils trouveront des patrons de bateaux qui leur feront leurs offres de service.

L'histoire des îles Chausey est, à l'origine, voilée de nuages. On dit que le mot *Chausey* n'est qu'une corruption du mot *Scissy*. *Scissy* était une forêt que recouvre aujourd'hui l'émeraude de nos vagues.

La légende de Chausey, ressemble à la légende d'Is. Là, s'élevait jadis une ville opulente qui dominait toute la forêt de



## Location, Vente et Achat de VILLAS, CHATEAUX, TERRAINS, FERMES

Scissy. Opulente cité et forêt impénétrable furent englouties par un ouragan d'équinoxe, et les marins prétendaient, autrefois, qu'à l'époque de la marée de septembre, ils voyaient pointer, sous l'eau, au moment de la basse mer, les clochers de l'antique cité, dont les cloches tintent toujours, au fond de l'abîme, quand il y a des tempêtes sous-marines.



A une époque lointaine, ces îles servirent de retraite à de nombreux solitaires. Plus tard, il s'y établit une puissante abbaye que Richard 1<sup>er</sup>, duc de Normandie, plaça sous la mouvance du Mont Saint-Michel.

En 1343, existait, à Chausey, un couvent de Bénédictins qui furent, sous Philippe-de-Valois, remplacés par des Cordeliers. A deux reprises différentes, les Anglais pillèrent leur monastère, dont il subsiste quelques ruines.

Au commencement du siècle dernier, les îles Chausey étaient un redoutable repaire de fraudeurs qu'a heureusement remplacés, une cinquantaine de braves pêcheurs. A leur tête, un bon Recteur qui, non seulement s'occupe des besoins spirituels de ses ouailles, mais fait l'école, soigne les malades et tient les registres de l'état civil. Visiter sa petite chapelle.

L'archipel de Chausey se compose de plus de 300 îlots, dont 35 seulement émergent des flots. Les plus importants se nomment *Les Huguenaux*, *l'Île Longue*, *la Pointe de la Tour*, *le Tonneau de Vin*, *les Epiettes*, *la Grande Île*, qui seule est habitée, possède un port, deux bons hôtels, et, dans la maison des propriétaires de l'île, de magnifiques figuiers, des myrtes et même un olivier.

## Agences **BROUARD, SAINT-MALO**

De superbes rochers, aux vives tonalités, font la juste admiration des touristes. D'autres, qu'on nomme les *Moines*, affectent la silhouette de Religieux en prières. Ce sont, disaient les vieux, les derniers moines de Chausey, qui ont été convertis en statues de pierre.



Si Cancale est la métropole des huîtres, les îles Chausey sont la métropole des crevettes de la Côte d'Emeraude, et, c'est là, dociles et succulentes, qu'il faut aller les pêcher... et les manger.

C'est là aussi que doit aller admirer l'immensité du large, celui qui, sans pratiquer la pêche au bas de l'eau, aime la grande poésie de la mer, la nature fièrement sauvage, et la berceuse contemplation de l'infini.



## Tous les VINS chez J.SAVOYE

## DINAN PAR LA RANCE



« Les bords de la Rance », a dit Chateaubriand, dans ses *Mémoires d'Outre-Tombe*, « suffiraient seuls à attirer l'attention du voyageur ». Durant la saison estivale, l'excursion à Dinan, par la Rance, est un véritable enchantement. D'élégantes vedettes font quotidiennement cette promenade, qui compte, sans contredit, parmi les plus séduisantes de la Côte d'Emeraude.

Cependant, on peut se rendre aussi, à Dinan, par la voie de terre.

*Par chemin de fer.* — On prend le train, soit à la gare de Dinard, soit à la gare de Saint-Malo. De cette dernière gare, deux lignes y conduisent : l'une par Dol, l'autre par Miniac, plus directe.

*Par automobile ou bicyclette.* — Vous passez par Saint-Servan (route des Écluses) ; la Roulais ; Saint-Etienne ; Saint-Jouan-des-Guérêts ; Châteauneuf ; la Ville-ès-Nonais ; Pleudihen, joli bourg au bord de la Rance ; la Vicomté (où il faudra faire escale, pour visiter le vieux château de la Bellière, aux curieuses cheminées, au bel étang, à la séculaire chapelle, où alla prier Thiphaine Raguenel, femme de Duguesclin, l'ancienne châtelaine de cette pittoresque résidence) ; Chante-Oiseau ; Lanvallay ; le viaduc de Dinan.

Ou bien, passer, de Saint-Malo ou Saint-Servan, à Dinard et se rendre directement à Dinan, par Ploubalay.

Mais le charme de l'excursion est le voyage par la Rance.

La traversée se fait en deux heures et demie.

Partant du quai Saint-Louis, à Saint-Malo, vous franchissez la passe de l'avant-port, et contournez la Cité, laissant à votre gauche la jolie ville de Saint-Servan, et, à votre droite, Dinard-la-Belle. De ce côté, voici les frondaisons et les villas de La Vicomté. Sur l'autre bord, la superbe Tour Solidor, qui se dresse, à l'embouchure du fleuve. Jetez un coup d'œil en arrière, sur la rade de Saint-Malo, et les ilots qui la sèment, y compris le Grand-Bé.

Voici Bizeux, que la Rance encercle de ses perfides courants. Au dessus du rocher, la statue de Notre-Dame de Toute-Puissance, qui étend ses bras au-dessus des flots. Au delà, du côté de Saint-Servan, les châteaux et gentilhommières où allaient se reposer les riches et hardis corsaires d'antan ; *La Briantais* à M. La Chambre, ancien député ; la *Haute-Flourie*, ancienne demeure de Duguay-Trouin ; la *Basse-Flourie*, où vécut l'amiral Bouvet.

« Ces habitations, a dit Chateaubriand, dans ses *Mémoires*, ont été construites dans un temps, où les négociants de Saint-Malo étaient si riches que, dans leurs jours de goguette, ils fricassaient des piastres et les jetaient toutes bouillantes au peuple, par les fenêtres. »

Sur la rive dinardaise, le village de *La Richardais*, dont la grève sert de chantier de construction, pour les navires de pêche.

Sur la colline, à droite, le délicieux château du *Mont-Marin*, qui surplombe la *Pointe de Cancaval*.

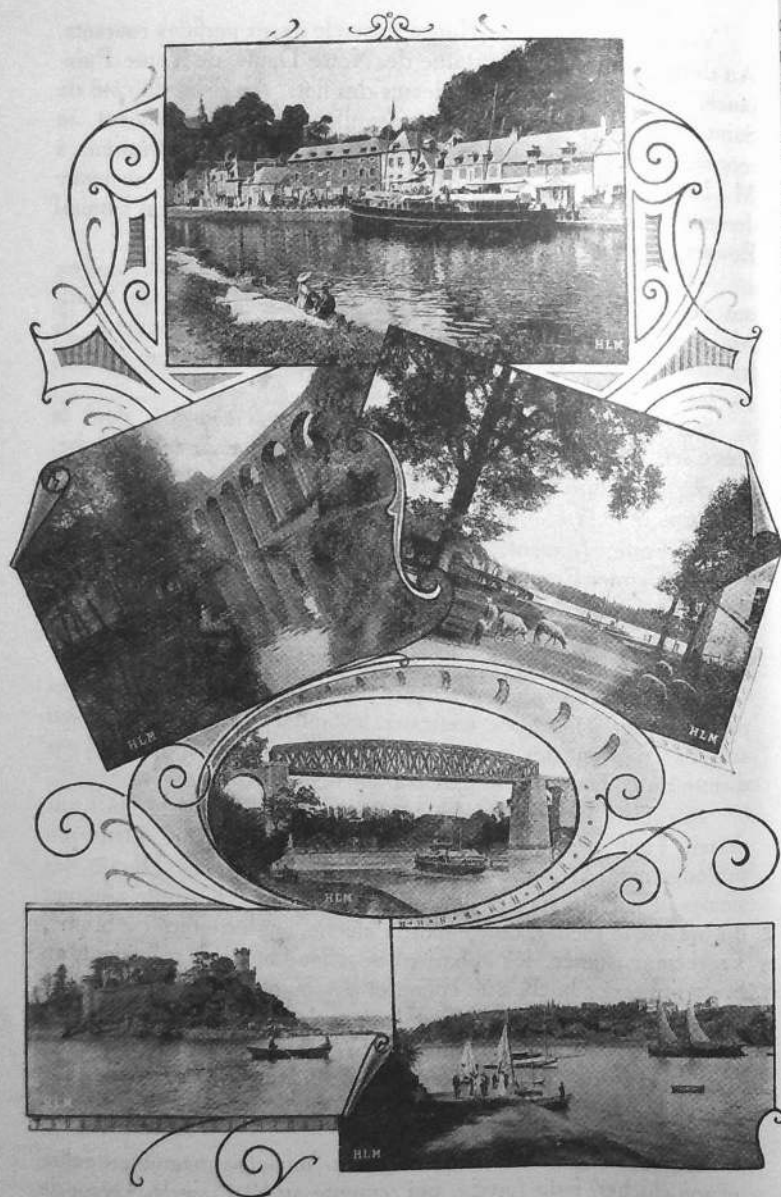
À droite, *Jouvente*. On y vient pique-niquer, aujourd'hui. Sous le premier Empire, l'endroit était encore fort sauvage. Témoin de cette époque, voici, comme nous l'avons dit déjà, l'auberge dite de l'Egorgerie où, durant une nuit, fut assassinée toute une famille.

L'*Ile Chevel* surgit de l'anse de Quélmer, pays des belles prunes et des jolies filles. Celles-ci, les années de prunes, disait-on autrefois, portent des jupons brodés, et se contentent, quand il y a disette de ce fruit, de simples cotillons courts.

À droite, la *Pointe des Douaniers*, dans l'anse de la Landriais. Tout près, en plein fleuve, la *Tour-du-Zèbre*. Dans son prolongement, l'*Ile-aux-Moines* ou *Ile Notre-Dame*. Durant des siècles, il y avait, sur cet îlot, un petit ermitage. L'ermite allumait du feu sur le rocher, ou sonnait la cloche, par les temps de brume. En reconnaissance, les gabarriers de Pleudihen lui envoyaient, au fil de l'eau, des bûches de chêne et des fagots.

À droite, la *Pointe du Thon* ; à gauche, celle du *Bec-du-Puits*. Plus loin, à gauche, la *Pointe des Frigolay*. Vous entrez dans la *Plaine de Saint-Suliac*, un des lacs de la Rance. À droite de cette plaine, le hameau du Minihic. Tout près, le *Moulin de Trompe-Souris*.

Saluons la jolie bourgade de Saint-Suliac, sa magnifique église et son clocher, jadis fortifié, qui remonte au XIII<sup>e</sup> siècle. Décor de



Dinan. — Le Port, le Viaduc, l'Ecluse du Livet, le Pont de Lessart, le Chêne-Vert, le Port de St-Hubert.

ce lac enchanteur, se dressent, au bord de l'eau, de superbes rochers. L'un s'appelle le *Mont Garot*. Celui qui lui fait pendant, à droite, est le *Grouin*.

Du même côté, *Langrolay*, le pays des « badioux », c'est-à-dire des cerises. Sous *Langrolay*, *Rigourdain*, faisant face à *Saint-Suliac*. Au temps du bon saint Suliac, c'était le pays des ânes — ânes voleurs qui traversèrent la Rance pour piller le potager du vénérable évêque. Celui-ci, comme pénitence, tourna la tête des baudets, du côté de la queue.

Voici la *Chapelle de la Souhaitié*. Sur la même rive, perché sur le granit, le château nommé le *Petit Gibraltar*.

A gauche, *Port-Saint-Jean* ; à droite, en Plouër, *Port-Saint-Hubert*. Vous entrez dans le second lac de la Rance, la *Plaine de Mordreuc*, ou *Mordreux*, ce qui signifierait *Mer des Druides*.

Dans ce petit village, à gauche, appelé *Bas-Champs*, mourut Hippolyte de la Morvonnais, l'auteur romantique de la *Thébaïde des Grèves*. Plus loin, à droite, le *Chêne-Vert*, avec ses tours couronnées de lierre. Au-dessous, la *Grotte aux Fées*. Sur les hauteurs qui verdoient, semées de bois et de vergers, le château et le clocher de Plouër.

Le village de Lamatz ; le moulin du Prat ; le havre de Morgrève, que surplombe le village de la Vicomté ; les moulins de Rochefort ; le château du Petit-Châtelier, sur la colline à gauche, défilent sous vos yeux. Alors, un superbe rocher, dit La Potence des *Dinannais*, haut de 40 pieds, se dresse devant vous. Puis, à droite, c'est la montagne de la Hisse. Vous êtes à l'écluse de *Livet* ou de *Châtelier*.

Après avoir passé l'écluse, vous avez, à gauche, la *Roche-du-Fournoi*, où jadis les bateliers administraient le baptême de Neptune. La roche suivante se nomme le *Gros-Lucas*, près le village du Petit-Châtelier.

Nous entrons dans le troisième lac de la Rance ou *Plaine de Taden*. A l'horizon, le clocher du bourg de ce nom. Nous passons devant les moulins de Chante-Oiseau, et arrivons à la *Muraille de l'Œuvre*. C'est une ancienne voie romaine, sur laquelle aujourd'hui coule la Rance. Admirez la succession des magnifiques rochers. Notamment, à droite, vers Taden, le *Petit-Lucas* ; à gauche, *Landeboulou*. Puis, ce sont de délicieux cottages qui se nomment *Grillemont*, la *Vigne*, les *Combournaises*. Le *Val-des-Eaux*, aux merveilleux ombrages, sert de fond au tableau.



Saluons Dinan, son viaduc, ses clochers bleus et ses tours enchâssées dans la verdure ; Dinan, l'antique cité des ducs de Bretagne, qui se dresse, sur une colline élevée de près de 80 mètres au-dessus du niveau de la mer.

#### *Visite de la ville.*

Montez en ville, par les rampes qui se déroulent au flanc du coteau. Elles conduisent à la promenade de la Duchesse-Anne. Alors, allez voir :

*L'Église Saint-Sauveur.* — De style romano-byzantin, elle remonte au XI<sup>e</sup> siècle. Portail extérieur occidental, orné des quatre Évangélistes. A l'intérieur, dans le transept nord, un cénotaphe de marbre, dans lequel repose le cœur de Duguesclin. Cette église, très remarquable, est classée comme monument historique.

*Places du Champ et du Guesclin,* où se trouvent les statues de Beaumanoir et de du Guesclin. Sur cette dernière place, en 1359, eut lieu le duel fameux, entre le bon connétable et le chevalier Thomas Cantorbéry.

*Le Château.* — Il date du XIV<sup>e</sup> siècle. Il est le monument militaire le plus remarquable du pays. Récemment converti en musée. Vue admirable, de son sommet.

*L'Église Saint-Malo.* — Une inscription, placée à sa porte, nous indique que sa première pierre fut posée, le 17 mai 1490. Ce séculaire monument est décoré, à l'extérieur, de jolis clochetons, de tourelles gothiques, de motifs bizarres, tels que reptiles, oiseaux, serpents..., gravés dans le granit. A l'intérieur, dômes élégants et galeries ajourées qui surmontent dix-huit colonnes.

A l'intérieur de la ville, signalons la *Mairie* et le *Musée*, dans lequel se trouvent, notamment, de curieuses pierres tombales : la place de l'*Apport*, avec ses maisons édifiées sur piliers ; la *Tour de l'Horloge*, située au centre de la ville, datant du XV<sup>e</sup> siècle, haute de 60 mètres.

A l'extérieur de la ville, il faut visiter la promenade des *Grands* et des *Petits-Fossés* ; la *Fontaine des Eaux minérales*, à laquelle on accède par une route carrossable (prendre une voiture et s'y faire conduire), et les ruines de la Garaye (XVIII<sup>e</sup> siècle), située à moins de 2 kilomètres de Dinan.

A Dinan, bons hôtels, où le touriste trouvera facilement à se sustenter (places du Champ et du Guesclin).

Retourner au bateau, en descendant la vieille et pittoresque *Rue du Jersual*, aux délicieuses maisons archaïques.

## SAINT-SULIAC



Itinéraire : prendre le tramway départemental, à Saint-Malo, ou à Saint-Servan. Ou bien, louer une voiture, ou un bateau à voile. Ou bien se rendre en voiture, à bicyclette, ou en auto. Route à suivre : Saint-Servan, Saint-Jouan, Châteauneuf, Saint-Juliac.

Saint Suliac, fondateur de la paroisse, vint du pays de Galles. Autour de son monastère, se groupèrent des cabanes de pêcheurs.

Dans le bourg, curieuses maisons du XVI<sup>e</sup> siècle, aux portes massives et aux fenêtres Renaissance.

L'église, classée comme monument historique, date du XIII<sup>e</sup> siècle. A elle seule, elle mérite le voyage.

S'arrêter devant l'autel et la pierre tombale de Saint-Suliac ; les vitraux qui représentent sa vie, et le porche orné de sa statue.

Une demi-heure de marche vous fait arriver au *Mont-Garot*. Vue splendide sur la Rance et la campagne. En face, Rigourdène. A l'extrémité du Mont, gravée dans le roc, l'empreinte du *piéd de Gargantua*.

A l'est du bourg, des marais salants.

Si vous êtes venus, par la voie de terre, poussez jusqu'à Châteauneuf. Vous y visiterez la curieuse église du XVIII<sup>e</sup> siècle, ancienne chapelle seigneuriale des sires de Rieux, le pittoresque cimetière, et surtout le château. De la plate-forme du donjon, merveilleux panorama.

Parc ombragé d'arbres séculaires ; étang à l'aspect mélancolique.

A un quart d'heure, la Basse Motte, ou commanderie des zouaves de Charette.

De Châteauneuf, poussez jusqu'à la *Mare Saint-Coulman* ou Saint-Coulban. Dans cet étrange territoire, le sol, fait des cendres de forêts disparues, s'enflamme souvent comme une lave. C'est la *terre-de-feu* de la Côte d'Emeraude.



## XVI AUTRES EXCURSIONS

Nous conseillons, vivement, aussi, les excursions suivantes :

1° A la Chesnaie. S'y rendre en auto, à bicyclette, ou par le tramway départemental. Descendre, à Saint-Pierre-de-Plesguen. Visiter l'église du bourg. A 1.800 mètres, la célèbre Thibaïde, immortalisée par Félicité Lamennais. Errer au milieu des bois ; contourner l'étang romantique, contempler la petite gentilhommière blanche où se tint la célèbre école Menaisienne. Cette excursion laissera un inoubliable souvenir.

2° Le Guildo. Itinéraire : Dinard, Saint-Enogat, Bois de Pontual, Ploubalay, route de Tregon.

Sur les rives de l'Arguenon, dans un site délicieusement pittoresque, se dressent les émouvantes ruines du Guildo, qui évoquent le souvenir de l'infortuné Gilles de Bretagne.

En face des ruines, les *Pierres sonnantes*, énormes blocs d'amphibole qui, frappés avec un galet, rendent un son de cloches argentines.

Sur la rive gauche de l'Arguenon, le château du Val qui fut la résidence du poète H. de la Morvonnais.

Jeter un coup d'œil sur le port du Guildo, qui est dans une délicieuse situation.

3° Saint-Jacut de la Mer, à 16 kilomètres de Dinard.

Voir les ruines de l'ancienne abbaye et le tombeau de l'historien de Bretagne, Dom Lobineau.

A mer basse, par les grèves, ravissante promenade à l'île des Ebihens.

4° Saint-Cast. Des vedettes font le service quotidien. Départ de Dinard. Saint-Cast est à 25 kilomètres de Dinard : l'excursion, à bicyclette ou en auto, est donc également aisée.

Visiter la plage de la *Garde Saint-Cast*, le bourg, la colonne commémorative de la bataille entre les Français et les Anglais, le *Cimetière des Braves*, la vieille église du XII<sup>e</sup> siècle.

5° Le cap Fréhel et le fort-Lalatte. Excursion à faire en auto, ou par le vapeur. Rochers et grottes superbes.

6° La Hunaudaye (par Plancoët). Ruines grandioses, au milieu des bois. S'arrêter à la Guyomarais, où est enterré le marquis de la Rouërie (voir *Le Nôtre*, *Vieilles Maisons*, *Vieux Papiers*).

## APPENDICE



### A. — Fêtes de la Région pendant la Saison estivale

RÉGATES de yachts, bateaux de plaisance, bateaux de pêche, vedettes-automobiles, canots et embarcations à la rame, etc., à Saint-Malo, Dinard, Saint-Servan (grève des Fours-à-Chaux), Paramé (en face le Casino), Rothéneuf, Cancale, Saint-Suliac, Saint-Briac, Saint-Cast

*Grande Semaine Nautique*. — Saint-Malo. — Courses pour petits et grands yachts.

*Régates*. — Prix.

*Concours hippique* à Dinard.

*Courses de chevaux* à Saint-Malo, hippodrome de Marville.

*Course d'ânes* à Paramé (Boulevard Rochebonne).

*Concours de Forts*, pour les enfants, sur les diverses plages de la région.

*Cinémas* à Paramé (Boulevard Rochebonne) ; à Saint-Malo (sur le Sillon) ; à Saint-Servan (salle des Fêtes) ; à Dinard.

*Théâtre* à Saint-Malo, (près la Gendarmerie).

*Casinos*. — A Saint-Malo, Paramé, Dinard, Saint-Servan.

*Promenades* organisées au cours de la saison, par la Société

Archéologique.

*Séance publique de la Société Archéologique*, le troisième lundi d'août, salle des fêtes de la Mairie de Saint-Malo. Discours, conférences. Les membres des Sociétés Savantes, en villégiature sur la Côte d'Emeraude, y sont spécialement invités.

*Jeu de golf* : Dinard, Paramé.

*Lawn-tennis courts*. — Paramé, Dinard, Saint-Lunaire, Saint-Briac.

*Matches de football*. — Grève de Chasles, entre Saint-Malo et Saint-Servan.

*Nota*. — Dans toutes les stations de la Côte d'Emeraude, par le soin des Comités des fêtes, sont en outre organisées des attractions multiples : concours de pêche, concerts de bienfaisance, fêtes des fleurs, redoutes, kermesses, bals, etc...

Durant le mois d'août, principalement, les fêtes se succèdent

tous les jours. En raison du rapprochement des stations balnéaires, elles sont accessibles à tous les baigneurs en villégiature sur une des plages quelconques de la Côte d'Emeraude.

Dans un ordre d'idées différent, signalons la procession de la Mi-Août, à Saint-Servan, justement célèbre par ses magnifiques décorations florales.



## B. — Renseignements pratiques

La première préoccupation du voyageur est, évidemment, de se procurer un logement.

A Saint-Malo (*intra-muros*) et à Saint-Servan, il y a de nombreux appartements à louer, soit pour la saison, soit pour un séjour si court soit-il. S'adresser aux agents de locations. Prix modérés.

A Saint-Malo (*extra-muros*), à Paramé, Rothéneuf, Dinard... location de villas depuis des prix très modestes. En juillet et septembre, les loyers sont particulièrement réduits.

### I. Culte catholique :

1° A Saint-Malo : A la cathédrale, messes basses, jusqu'à neuf heures inclusivement, grand'messe à dix heures. Messe basse à onze heures et demie. Pendant la saison, messes à onze heures un quart (musique et chants).

A la chapelle Saint-Sauveur : grand'messe à huit heures et demie ; messe basse à onze heures un quart.

A l'église Notre-Dame-Auxiliatrice : messes basses, jusqu'à huit heures, inclusivement, et à onze heures un quart ; grand'messe à dix heures.

2° A la chapelle des Dominicains, entre Saint-Malo et Paramé, boulevard Chateaubriand : messes basses à sept heures et à huit heures et demie.

3° A Dinard : messes basses à six heures, sept heures et demie, neuf heures ; grand'messe, à dix heures.

4° A Saint-Enogat : messes basses à six et huit heures ; grand'messe, à dix heures.

5° A Saint-Servan : messes basses toutes les heures, jusqu'à neuf heures, inclusivement, et à midi ; grand'messe à dix heures.

6° A Paramé : messes basses à six, sept et huit heures et demie. (à neuf heures les jours sur semaine). Grand'messe, à dix heures.

## II. Culte protestant :

A Dinard (Bartholemy Church, avenue des Cèdres) ; à Saint-Servan (quartier de Chapitre) ; à Paramé, près le boulevard Chateaubriand.

### III. Cours de vacances :

Pour jeunes gens français et étrangers, au collège de Saint-Servan, par des professeurs de la Faculté de Rennes.

### IV. Etablissements de bains de mer :

A Saint-Malo : Grand'Grève et Plage de Bon-Secours ; à Paramé : Plage du Casino et plage de Rochebonne ; à Saint-Servan : Plages des Bas-Sablons et des Fours-à-Chaux ; à Dinard : Plages de l'Ecluse et du Prieuré. A Saint-Lunaire : Bains de mer du Grand Hôtel.

### V. Bains de mer chauds :

A Saint-Malo, sur le Sillon, deux établissements.

### VI. Bibliothèques :

Bibliothèque municipale de Saint-Malo (à la mairie, deuxième étage), ouverte de deux à six heures de l'après-midi, tous les jours, sauf les dimanches et jeudis.

Bibliothèque paroissiale de Saint-Malo (rue de la Charité), ouverte les dimanches, lundis et mardis, de deux heures à quatre heures.

Bibliothèque de la Côte d'Emeraude (presbytère de Notre-Dame-Auxiliatrice), ouverte le dimanche, de onze heures à midi, et le mercredi, de deux à quatre heures.

Bibliothèque paroissiale de Saint-Servan, ouverte les dimanches et jeudis, de deux heures à quatre heures.

### VII. Marchés :

A Saint-Malo et Saint-Servan : les mardis et vendredis. Les marchés de Saint-Servan ont une réputation justement méritée. A Paramé, le mercredi.

VIII. Service d'Automobiles, de Paramé et Saint-Malo, pour Rothéneuf. Services, également pour excursions, notamment au Mont Saint-Michel.

### IX. Tramways :

Tramways Bretons. Ils mettent en communication Saint-Malo, Saint-Servan et Paramé.

Tramways de Cancale. Départ de la Porte Saint-Vincent. Principales stations : Saint-Coulomb, la Houle, Cancale-ville. Consulter les horaires.

Tramway départemental. Départs du quai Duguay-Trouin, à Saint-Malo, et de la place du Naye (près le Pont-Roulant), à Saint-Servan. Il va de Saint-Malo à Rennes. Il dessert Saint-Jouan-des-Guéréts, Saint-Suliac et divers centres d'excursions que nous avons indiqués au cours de ce guide.

Tramway de Dinard à Saint-Briac. Met en communication Dinard, Saint-Enogat, Saint-Briac et Saint-Lunaire. Bureaux à Dinard, rue Levavasseur, en face la Banque Boutin.

#### X. Voitures de place :

A Saint-Malo : Stations Porte-Saint-Vincent et quai de Dinan.

A Dinard : Banque Boutin.

A Saint-Servan : Hôtel de Ville.

#### XI. Passage entre Saint-Malo et Saint-Servan :

Par le Pont roulant. Le Pont Roulant fait un service continu entre Saint-Malo et Saint-Servan (passe de l'avant-port). Durée de la traversée : deux à trois minutes. Prix : 0 fr. 10. Des tickets d'abonnement de 10 ou 20 cartes réduisent le prix du passage à 0 fr. 05.

Par les bateaux du Naye. (Egalement passe de l'avant-port), près la Bourse du Commerce, quai de Dinan. Passage 0 fr. 20. A marée basse, le passage est suspendu. Le trajet peut se faire à pied, par le barrage.

#### XII. Passage entre Dinard et Saint-Malo :

Par les bateaux de la Côte d'Emeraude (vedettes blanches) et par les Vedettes Vertes ou Nouvelles Vedettes (ascenseur). Départ de la cale de Dinan, à Saint-Malo, sauf au bas de l'eau. Départ, dans ce cas, de la cale des Bés, près la grève de Bon-Secours. Service continu. Prix : 1 fr.

Les bateaux de la Côte d'Emeraude ont également un ponton d'embarquement au quai de la Porte Saint-Vincent (service à marée haute).

Par les transports d'Ille-et-Rance et le vapeur *Saint-Malo*. Même tarif. Mêmes cales d'embarquement (transport pour automobiles).

#### XIII. Passage entre Dinan et Saint-Servan :

Par les transports d'Ille-et-Rance, le vapeur *Saint-Malo*, et par les Vedettes Blanches. Cale du Bec de la Vallée, à Dinard ; cale du quai Saint-Père (près la tour Solidor), à Saint-Servan. Prix : 1 fr. Service toutes les demi-heures.

Les tickets des Vedettes Blanches et des transports d'Ille-et-Rance peuvent être utilisés, indistinctement, sur les bateaux de l'une et l'autre Compagnie.

#### XIV. Bateaux à voiles :

A la cale de Dinan et à celle des Bés (Saint-Malo) ; à la cale Saint-Père, près la Tour Solidor (Saint-Servan) ; à la cale du Moulinet (Dinard), des voiliers se tiennent à la disposition des touristes, pour excursions en mer et en Rance. Ils passent également de Saint-Malo et Saint-Servan à Dinard.

#### XV. Excursions en mer et en Rance. Voyage à Dinan par la Rance :

Par les vedettes. Embarcadère quai Saint-Louis et cale de Dinan, à Saint-Malo ; cale du Moulinet, à Dinard.

#### XVI. Service de vedettes entre Saint-Servan et la Vicomté ; entre Saint-Malo, Dinard, Saint-Cast, Port Saint-Hubert et Port Saint-Jean (consultez les horaires).

#### XVII. Service entre Saint-Malo et Jersey (se renseigner aux bureaux de la Compagnie South Western, près la Grande Porte, Saint-Malo).

#### XVIII. Service entre Saint-Malo, Dinard et Southampton, par les steamers de la Compagnie South Western. Durée de la traversée : 12 heures.

Les bagages sont visités à l'arrivée des steamers venant de Jersey et de Southampton, à la douane, quai de la Grand'Porte, Saint-Malo.

#### XIX. Excursions en automobile : voir aux annonces du guide.

#### XX. Correspondances des chemins de fer de l'État :

Colis postaux, expéditions par chemins de fer. Bureaux, place Chateaubriand, Saint-Malo.

Nota. — Des affiches, placardées sur les murs, annoncent toutes les fêtes de la région, et donnent les programmes des casinos.

Des horaires gratuits sont distribués, pour faire connaître les excursions, les services de vapeurs et de vedettes, ainsi que les heures de marée.

## TABLE DES MATIÈRES

	PAGES
Introduction .....	11
I Saint-Malo .....	14
II Saint-Servan et ses environs (1 <sup>re</sup> journée) .....	26
III Saint-Servan et ses environs (2 <sup>e</sup> journée) .....	32
IV Paramé .....	37
V Rothéneuf, La Guimorais .....	42
VI Dinard-la-Belle .....	49
VII Saint-Enogat, Saint-Lunaire et Saint-Briac .....	58
VIII De Saint-Malo à Cancale .....	67
IX Cancale .....	72
X Dol-de-Bretagne .....	74
XI Combourg .....	76
XII Le Mont Saint-Michel .....	79
XIII Excursion aux îles Chaussey .....	85
XIV Dinan, par la Rance .....	88
XV Saint-Suliac .....	93
XVI Autres excursions .....	94

## APPENDICE

A). Fêtes de la région, pendant la saison estivale. ....	95
B). Renseignements pratiques .....	96

GUÉRIN, ÉDITEUR, SAINT-MALO

## Comptoir Immobilier de Bretagne



### PARAMÉ AGENCE GÉNÉRALE

Boulevard Rochébonne

:: Téléphone :: Halte du Tramway :  
7 Rochébonne

### SAINT-MALO AGENCE de la G<sup>de</sup> PLAGE

Route Nationale

:: Téléphone :: Station  
2-02 de l'Octroi

BUREAUX OUVERTS TOUTE L'ANNÉE

### M. BROUARD, Directeur-Propriétaire

Les Agences ci-dessus dirigées par M. BROUARD, se chargent tout spécialement de ventes et locations de villas, terrains, châteaux, fermes, propriétés de campagne, ainsi que de cessions de fonds de commerce, offices ministériels, portefeuilles d'assurances, représentations, etc.

Pour les locations et ventes de villas et terrains, le rayon d'action des Agences BROUARD s'étend tout particulièrement sur les grandes plages de la Côte d'Emeraude, c'est-à-dire, Paramé, Rothéneuf, Saint-Malo, Saint-Servan, Dinard, Saint-Lunaire et Saint-Briac.

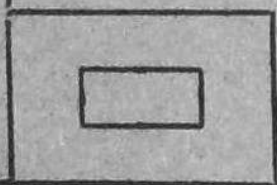
Pour les fermes, châteaux et fonds de commerce, ce rayon s'étend dans toute la Bretagne et la Normandie, et nombreuses sont les affaires traitées par M. Brouard aux quatre coins de ces deux provinces.

Dans toutes les affaires traitées, il n'est dû aucune rétribution à M. Brouard, par les acquéreurs, à moins d'arrangements spéciaux pris d'avance d'un commun accord.

Les frais de voitures, timbres de baux et télégrammes sont à la charge des locataires.

Renseignements généraux gratuits sur la Bretagne et la Normandie à tous locataires et acquéreurs.

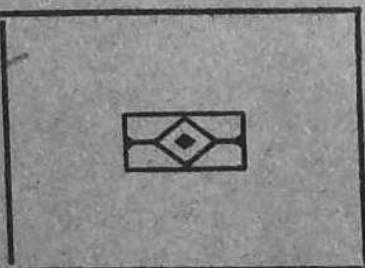




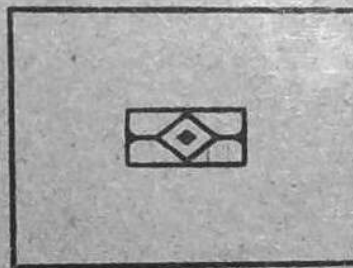
Toute



# l'Alimentation



chez



## J. Savoye