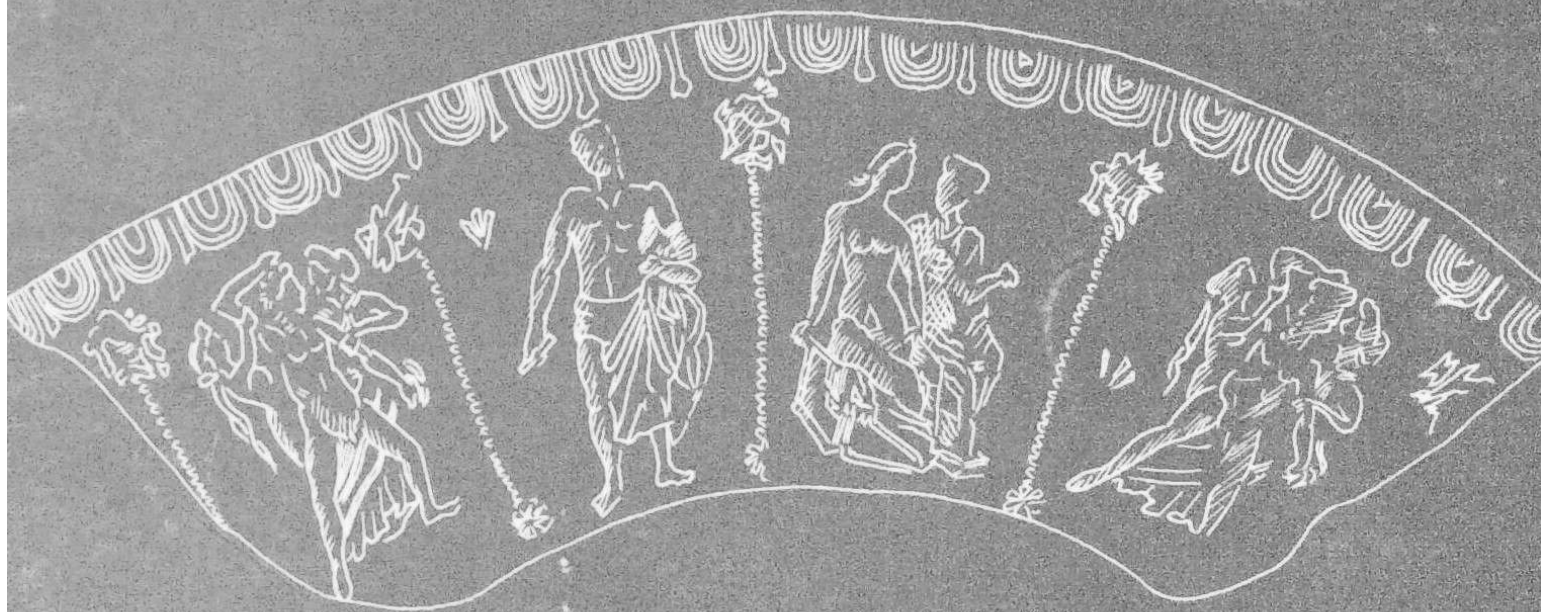


Patrick GALLIOU

René SANQUER

LA SIGILLEE DECOREE  
DE  
KERILIEN  
EN PLOUNEVENTER  
(Finistère)

I<sup>er</sup> supplement à "Archéologie en Bretagne"



BREST 1979

Patrick GALLIOU (Université de Bretagne Occidentale. Brest)  
René-H. SANQUER (Service des Fouilles et Antiquités)

LA CERAMIQUE SIGILLEE DECOREE

PROVENANT DE KÉRILIEN-EN-PLOUNÉVENTER (FINISTÈRE)

Collections de Kerdanet  
MARTIN  
MESMEUR  
ROUDAUT  
LABORATOIRE DE BREST

ouvrage publié avec le concours de la Direction des  
Antiquités historiques de Bretagne, de l'Université de  
Bretagne occidentale et de la Charte Culturelle de Bretagne

---

Editions "Archéologie en Bretagne"  
B.P. 813, 29279 - BREST  
Prix : 20,00 F.

Ont participé à ce travail : Mmes B. SENNAVOINE, dactylographie ; C. FAURÉ,  
documentaliste ; MM. P. GOASTER, L. MILLEQUANT, B. DUBOURDIEU, dessin ;  
J.-C. DESGROUX, mise en page.

# I - HISTORIQUE DES COLLECTIONS DE CÉRAMIQUE SIGILLÉE PROVENANT DE KÉRILIEN-EN-PLOUNÉVENTER

par René SANQUER

Depuis la rédaction du numéro spécial d'*Archéologie en Bretagne* (1) consacré à VORGANIUM (2), les chercheurs ont pu prendre connaissance d'un important ouvrage du professeur Louis PAPE sur la *Civitas* romaine des Osismes, synthèse des recherches effectuées depuis deux siècles dans le département du Finistère et l'Ouest des Côtes-du-Nord (3). Base indispensable à toute étude ultérieure de la Gaule occidentale sous l'Empire des Césars, cette excellente thèse d'Etat s'adresse, à plus forte raison, à tous ceux - archéologues, universitaires, amateurs - qui, au plan local, font progresser la connaissance du passé de notre *Finis Terrae*.

Kéribien-en-Plounéventer tient, dans ce livre une place appréciable (4). M. L. PAPE, sans l'affirmer catégoriquement, n'écarte pas la similitude entre KERILIEN et VORGANIUM. Il écrit (5) : *On serait même tenté d'y placer [à Kéribien] le VORGAN... du milliaire de Kerscao [en Kernilis, Finistère] que l'on a généralement identifié avec le VORGANIUM de Ptolémée* et ajoute, plus loin (6) : *...une véritable ville, peut-être la Vorganium de la borne de Kerscao*. Notre propre position n'est guère différente de celle de M. L. PAPE et l'affirmation catégorique de notre couverture "spécial VORGANIUM (Kéribien-en-Plounéventer, Finistère)" obéit plus à des considérations techniques qu'à une certitude scientifique.

Capitale de cité peut-être, à tout le moins chef-lieu de *pagus*, l'agglomération de Kéribien, déjà vivace à l'époque gauloise, se développa dans la seconde partie du premier siècle de notre ère et connut son apogée sous les empereurs de la dynastie antonine, au second siècle. De structure lâche, la ville juxtaposait d'humbles maisons d'artisans, des demeures confortables, des jardins, des cours et des champs. L'idée la plus neuve de M. L. PAPE, quant à Kéribien, concerne des différences d'orientation des murs et des salles, desquelles il déduit diverses phases de construction. Après une esquisse d'urbanisation entre 40 et 90 ap. J.-C., la conception d'un plan d'ensemble fut élaborée au second siècle, sans doute sous le règne d'Hadrien (117-138 ap. J.-C.). Cette datation découlerait, pour L. PAPE, de la présence, dans le mur de fond de scène du théâtre, de l'appareil à chaînages de briques, dont l'adoption en Gaule, d'après A. Grenier, date de cette époque.

(1) - *Archéologie en Bretagne, Spécial Vorganium*, n° 22, 2e trim. 1979.

(2) - Arrondissement de Morlaix, canton de Landivisiau, commune de Plounéventer, lieu-dit Kéribien.

(3) - L. PAPE, *La Civitas des Osismes à l'époque gallo-romaine*, Université de Haute-Bretagne, RENNES II, Institut armoricain de Recherches Economiques et Humaines, Librairie C. Klincksieck, Paris, 1978, 245 p. + 291 p., 74-pl., prix : 140,00 F.

(4) - L. PAPE, *ouvr. cité*, surtout p. 88-94 et A. 150-156.

(5) - L. PAPE, *ouvr. cité*, p. 89.

(6) - L. PAPE, *ouvr. cité*, p. 94.

Dans le répertoire annexé à sa thèse, l'auteur relate la chronologie de la découverte de Kérlilien par les "antiquaires" du XIXe siècle. MIORCEC DE KERDANET (1826), PROSPER MERIMEE (1836), M. LUKIS (1882), J.-M. ABGRALL (1907), jalonnent de leurs récits inquiets l'amenuisement progressif des vestiges - de 100 ha à quelques buttes. Il fallut attendre la création des circonscriptions des antiquités historiques et l'arrivée de P. MERLAT à la direction de celle de Bretagne, pour centraliser les découvertes fortuites et organiser des fouilles systématiques, que L. PAPE mena à bonne fin entre 1962 et 1968. Cependant, jusqu'à une époque récente, la seule université bretonne siégeait à Rennes et les visites de P. MERLAT et de L. PAPE sur les lieux ne pouvaient être que sporadiques. Aussi ne saurait-on sous-estimer le rôle de plusieurs jeunes collectionneurs locaux qui, en suivant parfois la charrie de M. BILHANT, ou la herse de M. SIMON, ont réussi à préserver des centaines de tessons extraits du sol de Kérlilien pendant les 20 dernières années.

Si l'on se fie au nombre de fragments venus jusqu'à nous depuis ces deux décennies - plus de 2 000 tessons ornements -, c'est par tonnes qu'il faut chiffrer le poids d'assiettes, de bols, de tasses, etc... importés à Kérlilien. Bien avant MIORCEC DE KERDANET, sans doute, les cultivateurs arasèrent les ruines et maniaient avec curiosité ces poteries au vernis rouge, ornées en relief de personnages et de guirlandes, si différentes des poêlons et marmites médiévales. Elles sont, comme les murs cimentés, à l'origine des nombreuses légendes que rapporte le frère Albert Le Grand sur l'existence en ces lieux d'une ville disparue.

Mais D. MIORCEC DE KERDANET, intéressé à l'archéologie romaine depuis 1820 et collaborateur du LYCEE ARMORICAIN, la première revue consacrée à cette science dans l'Ouest de la France, eut le premier le mérite de conserver ces modestes échantillons, de les décrire sommairement et d'attirer ainsi l'attention sur ces témoignages indispensables à l'archéologue d'aujourd'hui. Un hasard favorable, aidé par la piété filiale, une prudence certaine et la protection d'un manoir discret - celui de *Kerdudan* en Trégarantec (Finistère) - ont permis que cette première collection parvienne jusqu'à nous, protégée des partages, des négligences et même des vols. Aussi pouvons-nous analyser *les fragments de vases en terre rouge, avec des fleurs, des guirlandes, des franges, des draperies, des étoiles, des feuilles de vignes, des rosaces...* (7) entreposés là depuis les années 1830. Grâce aux bons offices d'une ancienne étudiante - Mlle Marie-Claude Danguy des Déserts -, j'ai eu le privilège, rarement accordé, de pouvoir à loisir, pendant une après-midi, décompter, estamper et photographier les centaines de fragments de sigillée qui remplissaient plusieurs caisses. Encore dois-je ajouter que certains greniers familiaux de Lesneven en recèlent encore. J'en ai eu la preuve en mains.

(7) - Cf. *Archéologie en Bretagne*, n° 22, p. 14.

J'exprime ici mes vifs remerciements à Madame de Lavenne, née de Kerdanet, pour son obligeante autorisation.

Le temps m'a manqué pour tenir un compte exact de la céramique sigillée non ornementée. En voici cependant une énumération, qu'une analyse approfondie modifierait sans doute mais qui, même dans son état incertain, fournit déjà une impression d'ensemble.

Formes	Dates	Nombre d'exemplaires	Observations
Drag. 17	-50 / +120	1	
Drag. 18/31	+50 / +200	2	
Drag. 24/25	-50 / + 70	1	
Drag. 27	-50 / +150	2	
Drag. 29	+ 1 / + 70	3	tessons non ornements
Drag. 33	-50 / +400	7	
Drag. 35/36	+50 / +100	4	tessons non ornements
Drag. 37	+80 / +400	8	
Drag. 38	+100 / +400	1	
Drag. 40	+150 / +400	1	
Drag. 45	+200 / +400	8	
Drag. 46	-50 / +190	13	
Curle 15	+130 / +200	1	
Oswald XLIII, 43	+130 / +180	2	
Oswald LVIII, 3	+200 / +250	1	
Oswald LXV, 1-8	+180 / +250	1	
Ritterling 8	-50 / + 50	2	
Walters 79/80	+150 / +200	6	

On voit immédiatement que les formes les plus fréquentes appartiennent aux second et troisième siècles, le premier étant peu représenté.

MIORCEC DE KERDANET ne fut pas suivi dans sa minutieuse collecte. De 1830 à 1930, à ma connaissance, rien ne survécut. Pourtant les élèves du collège de Lesneven connaissaient bien le site de Kérlilien. Certains s'y promenaient, creusaient quelques trous, détériaient maints tessons qu'ils conservaient momentanément. Une lettre de M. J.-J. BAILEY, courtier d'assurances à Brest, en fait foi : *Il est exact que lorsque j'étais au Collège de Lesneven, jusqu'en 1928, j'ai effectué des recherches à l'emplacement de la ville romaine, à TRÉGARANTEC et à SAINT-MEEN, et j'avais eu la chance, à ce moment-là, de retrouver intactes les traces de rues, de maisons, le théâtre, etc... et même, j'avais entrepris de creuser l'emplacement des décharges publiques. J'avais ainsi recueilli des caisses entières de poteries, de briques, de pierres, etc... Malheureusement ces caisses ont disparu pendant la guerre...* (8). De ce naufrage, une seule épave a survécu, une estampille de NOVEMBER, potter dans le sud de la Gaule à l'époque flavienne (70-90 ap. J.-C.) (9).

(8) - Lettre de M. J.-J. BAILEY en date du 4 mars 1968.

(9) - R. SANQUER, *Chronique d'archéologie antique et médiévale*, dans *Bulletin de la Société Archéologique du Finistère*, t. CIII, 1975, p. 84.

Combien d'amateurs, à l'instar de M. Baley, ont détenu et détiennent encore, depuis si longtemps, des tessons provenant de Kérilien ? La présente publication permettra peut-être de les faire surgir. Nous le souhaitons fort.

Tout n'est pas perdu. Ainsi, Mme TAKVORIAN, née Claude LE HIR, d'Arcahon, m'a prévenu qu'elle détenait une collection de poteries provenant de Plounéventer (10). Elles sont au nombre de 30, toutes décorées, avec quelques signatures ; certaines identifiables de Lezoux. D'après M. B. Hofmann, (11) elles sont de façon continue de la fin du Ier siècle au second ap. J.-C., bien que seule la présence d'une petite anse de coupe Drag. 42 justifie la fin du Ier siècle. Un prêt pour études fut promis, puis oublié.

J'ai rapporté ailleurs dans quelles conditions M. F. MESMEUR s'adonna à l'Archéologie (12) pendant la dernière guerre, pour échapper au Service du Travail Obligatoire. Sa collection comprend l'éventail habituel des trouvailles des chantiers de fouilles romains : pièces d'architecture, monnaies, statuettes de terre cuite, charnières en os, et l'extrême variété des diverses poteries en usage sous l'Empire : céramique commune grise, oxydée jaune, cruches à bec triflè, mortiers, amphores, sigillée unie, métallescente, barbotinée, etc... L'ensemble provient surtout des parcelles nn° 274 et 281 de la section A du cadastre de 1936 (13).

M. L. MARTIN, actuellement ingénieur à Lannion, m'a rappelé récemment les souvenirs qu'avait évoqué pour lui le récent numéro d'Archéologie en Bretagne (14). J'ai revu les longues journées que j'ai passées sur ce site à la recherche systématique des ruines, en ramassant des tessons que les labours ramenaient à la surface, en longues conservations avec MM. Léost et Le Rü qui voyaient en ma présence l'occasion d'interrompre le travail harassant de destruction des fondations qu'ils avaient entrepris... En même temps que lui, un autre collectionneur, M. R. ROUDAUT, aujourd'hui pharmacien à Lesneven, poursuivait les mêmes buts et réunissait un ensemble éclectique de vestiges ossismiens (15).

Tous ne sont pas connus : un professeur du Lycée de Quimper me remit un jour le fragment ci-dessous, qu'il avait acheté à une fermière du plateau de Kérilien. Là aussi le commerce prenait le relais de la gratuité (fig. 1).

(10) - Lettre en date du 18 avril 1968.

(11) - Mme Takvorian appartenait au groupe d'archéologie antique du T.C.P.

(12) - R. SANQUER, Deux siècles d'archéologie romaine dans le Finistère, dans *Bulletin de la Société Archéologique du Finistère*, t. XCIX, 1972/2, p. 562 et ibid., 1976, p. 61.

(13) - voir plans de l'agglomération romaine de Kérilien en Plounéventer dans *AeB* n° 22, p. 6. Je remercie M. F. Mesmeur d'avoir bien voulu nous confier sa collection pour étude et publication.

(14) - Lettre du 23 juin 1979. M. L. Martin m'a confié pendant de longs mois sa collection pour que je puisse l'étudier à loisir. Qu'il trouve ici l'expression de mes vifs remerciements.

(15) - M. R. Roudaut m'a prêté naguère sa collection pour étude et publication. Je l'en remercie vivement.

Fig. 1 Drag. 37 sans bordure d'oves. Décor de métopes à bordure perlée et de grands médaillons à double bordure.



Première métope : vigne Rogers M 50 placée verticalement.

Deuxième métope : Os 571 à gauche encadré d'une rosette et de l'ornement Rogers U 104 (cf. aussi C.G.P. fig. 33, 1).

Troisième métope : dans un médaillon : Os 628 avec en haut à gauche ornement Rogers U 110. Dessous, deux cercles pointés.

Tous ces détails font partie du répertoire d'ADVOCISUS (Lezoux, 160-190).

Pour essayer de sauver le maximum de témoignages, je me suis rendu moi-même bien souvent, en compagnie de mon ami R. Cloastre, l'initiateur des études sur la céramique sigillée en Bretagne, dans les champs de Kérilien, le lendemain des labours, aux moments le plus propices, lorsque que le crachin breton a lavé les poteries antiques et que les éclats de sigillée luisent sur la terre brune. Les fragments ornements ainsi recueillis sont présentés ici.

Notre étude ne prétend pas englober toute la céramique sigillée décorée découverte à ce jour à Kérilien-en-Plounéventer. Pour la compléter, il faut, d'une part y ajouter les vases publiés précédemment (16), d'autre part, y adjoindre les fragments conservés au Laboratoire d'Archéologie de l'Université de Rennes II, qui ont fait l'objet d'un mémoire de maîtrise en histoire ancienne encore inédit (17).

- (16) - R. SANQUER, Un vase du potier CASURIUS à Kérilien-en-Plounéventer, dans *Annales de Bretagne*, t. LXXI, 1964, p. 101-104.  
R. SANQUER, Le style des ANTISTII, potiers de Lezoux, dans *Annales de Bretagne*, t. LXXIV, 1967, p. 166-172.  
R. CLOASTRE, Céramique sigillée découverte à Kérilien-en-Plounéventer (Finistère) dans *Annales de Bretagne*, t. LXXV, 1968, p. 224-230.
- (17) - J. SERANDOUR, *La céramique sigillée de Coatalec-Kérilien-en-Plounéventer*, Rennes, 1969. M. le professeur L. PAPE, directeur du mémoire, m'a fait savoir que cette étude n'était pas publiable dans son état actuel. C'est bien dommage.

## LES ESTAMPILLES SUR CERAMIQUE SIGILLEE

---

### SOURCES

- R. CLOASTRE, Céramique sigillée découverte à Kérilien-en-Plouneventer, *Annales de Bretagne*, t.LXXV, 1, 1968, p. 223-230 (en abrégé : CL.1968).
- J. BOUSQUET, Informations archéologiques, circonscription de Bretagne, *Gallia*, 2, 1967, p. 228.
- L. PAPE, Les fouilles de Kérilien en Plouneventer. Campagne de 1966, *Annales de Bretagne*, 1967, p. 192.
- L. PAPE, *La Civitas des Osismes à l'époque gallo-romaine*, Paris, 1978 (en abrégé Pape 1978).
- R. SANQUER, Le style des Antistii, potiers de Lezoux, *Annales de Bretagne*, 1967, p. 167-162.
- R. SANQUER, Chroniques d'Archéologie antique et médiévale, *Bulletin de la société archéologique du Finistère*, t. XCVIII, 1972/1, p. 83 (en abrégé, R.S. 1972).
- R. SANQUER, Chronique d'Archéologie antique et médiévale, *Bulletin de la société archéologique du Finistère*, t. CIII, 1975, p. 84.

### ESTAMPILLES DU SUD DE LA GAULE (Ier siècle ap. J.-C.)

Nom du potier	n° estampille	forme	datation	bibliographie
<u>MONTANS</u>				
1 - DONICATUS	VIId	15/17	40-65	R.S. 1972
2 - VALERIUS			15-70	Bousquet 1967
<u>LA GRAUFESENQUE</u>				
3 - ALBINUS			15-75	Pape 1978, 239
4 - COCUS			15-70	Pape 1978, 240
5 - COMICUS			Ier s.	Pape 1978, 240
6 - COTULO			40-80	CL. 1968, n° 7
7 - IVLIVS			40-80	Pape 1978, 240
8 - MAESUS			Ier s.	Pape 1967, 192
9 - MOMMO			40-80	Pape 1978, 241
10 - NOVEMBER			70-90	R.S. 1975, 84
11 - SENILIS		15/17	55-80	CL. 1968, n° 4
12 - SEVERUS			55-80	inédit (Coll. Kerdanet)

ESTAMPILLES DE LA GAULE DU CENTRE (Lezoux sauf indication contraire)

Nom du potier	n° estampille	forme	datation	bibliographie
13 - ALBUCIUS		37	160-180	inédit (coll. Martin)
14 - ANTISTII		37	160-190	R.S. 1967
15 - ASIATICUS			160-180	inédit (Lab. Brest)
16 - ATEPOMARUS			15-70	CL. 1968, n° 3
17 - ATEPOMARUS			15-70	inédit (coll. Martin)
18 - ATILIANUS	rosette		155-190	CL. 1968
19 - ATILIANUS	Ia		155-190	R.S. 1972, 83
20 - ATILIANUS	rosette		155-190	inédit (coll. Mesmeur)
21 - ATILIANUS	rosette		155-190	inédit (coll. Roudaut)
22 - BANUUS	Ia	37	160-195	R.S. 1972, 83
23 - BANUUS	Ia	37	160-195	R.S. 1972, 83
24 - BELLICUS			40-80	inédit (coll. Kerdanet)
25 - CALETUS	Iib	37	160-195	R.S. 1972, (Terre-Franche)
26 - CAMPANUS			140-190	CL. 1968, n° 2
27 - CASURIUS	IVb	18/31	155-185	R.S. 1972, 83
28 - CENSORINUS	IIIa	37	160-190	R.S. 1972, 83
29 - CERALIS			150-190	Pape. 1978, 240
30 - CERALIS			150-190	inédit (coll. Kerdanet)
31 - CINNAMUS		37	160-190	Pape. 1978, 240
32 - CINNAMUS		37	160-190	inédit (coll. Kerdanet)
33 - COSAXTIS			140-190	Pape. 1978, 240
34 - DOECCUS	VIIIx	30	165-195	R.S. 1972, 83
35 - IULIUS NUMIDUS	IIIa	33	160-195	R.S. 1972, 83
36 - IUSTUS			140-190	CL. 1968, n° 27
37 - LASTUCA			140-190	Pape. 1978, 240
38 - LASTUCA			140-190	Pape. 1978, 240
39 - LUCINUS	Iia	37	160-195	R.S. 1972, 83
40 - MALLEDUS			140-190	Pape. 1978, 240
41 - MAPILLUS			160-190	Pape. 1978, 240
42 - MARTIUS	XVIIb	80	155-190	R.S. 1972, 83
43 - MUXTULLUS		37 (?)	140-190	CL. 1968, n° 26
44 - MUXTULLUS			140-190	Pape. 1978, 240
45 - MUXTULLUS			140-190	Pape. 1978, 240
46 - MUXTULLUS			140-190	Pape. 1978, 240
47 - OLLIGNATUS	Iia	79/80	160-195	R.S. 1972, 83
48 - PATERNUS II	XIIIa	37	160-195	R.S. 1972, 83
49 - PATERNUS II	XIIIa	37	160-195	R.S. 1972, 83
50 - PATERNUS II	XIIIa	37	160-195	R.S. 1972, 83
51 - PATERNUS II	XIIIa	37	160-195	R.S. 1972, 83
52 - PATERNUS II	XIIIa	37	160-195	R.S. 1972, 83
53 - PATERNUS II	XIIIa	37	160-195	R.S. 1972, 83
54 - PATERNUS II	XIIIa	37	160-195	R.S. 1972, 83
55 - PATERNUS II	XIIIa	37	160-195	inédit (Lab. Brest)
56 - PATERNUS II	XIIIa	37	160-195	inédit (coll. Mesmeur)
57 - PATERNUS II	XIIIa	37	160-195	inédit (coll. Kerdanet)
58 - PATERNUS II	XIIIa	37	160-195	Pape. 1978, 240
59 - Rosette		46	140-195	Pape. 1978, 240
60 - SACER			140-190	R.S. 1972, 83
61 - SAMILLUS	Iia	79	160-195	Pape. 1978, 240
62 - SENILIS	IXa		160-195	R.S. 1972, 83

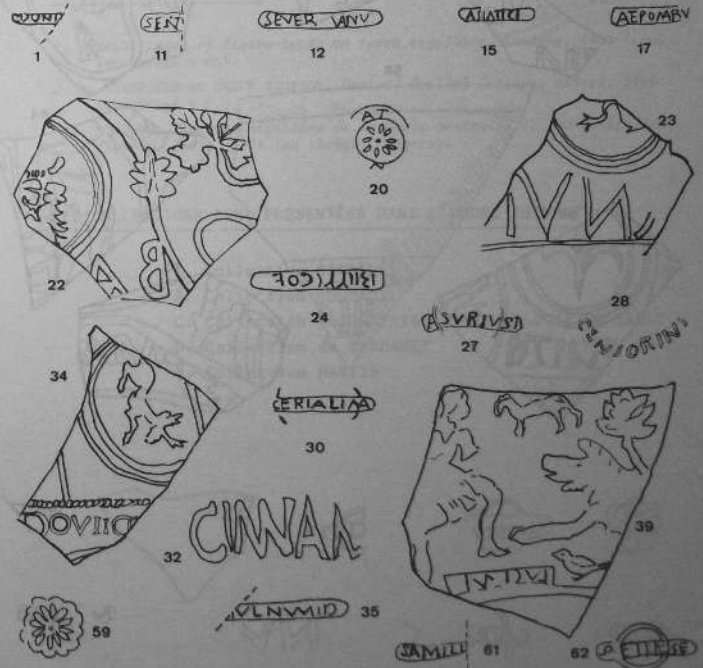
CONCLUSION

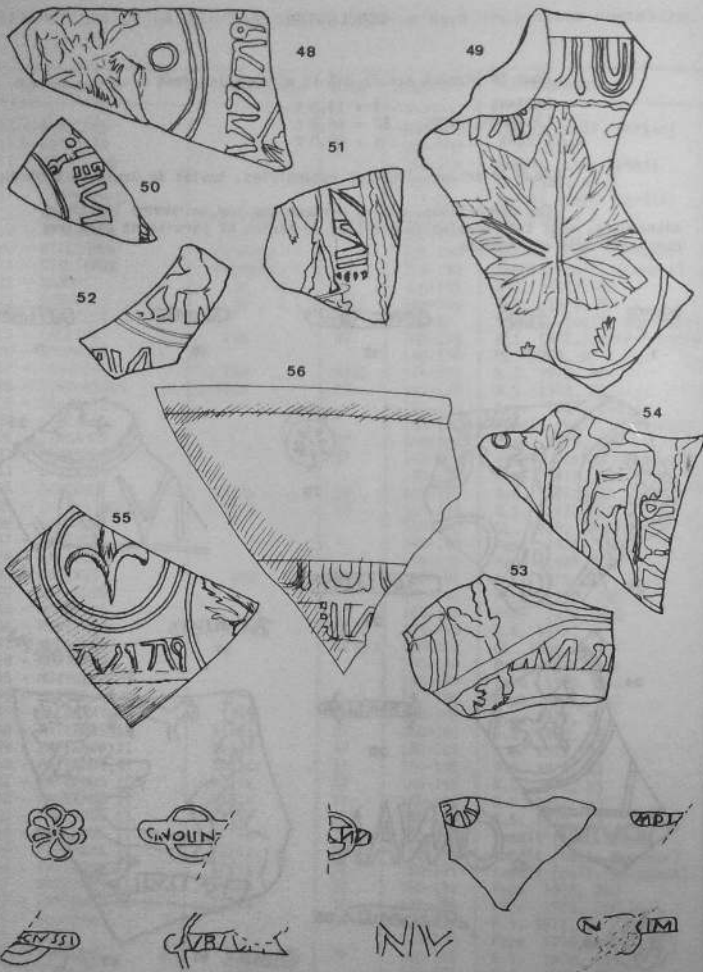
Pour le premier siècle dnè 15 estampilles dont :

MONTANS ..... 2 = 13,3 %  
 LA GRAUFESENQUE....10 = 66,6 %  
 LEZOUX ..... 3 = 20,0 %

Pour le second siècle 47 estampilles, toutes de Gaule du Centre.

Ces proportions, qui ne portent que sur un nombre limité de signatures, sont très semblables à celles de Nantes et paraissent être une constante dans nos régions.





COLLECTION MUSEUM

LES VASES OPNES

OUVRAGES DE RÉFÉRENCE :

F. OSWALD, *Index of figure-types on terra sigillata*, Londres, 1964 (reed.)  
 (en abrégé : OS).  
 J. A. STANFIELD et GRACE SIMPSON, *Central Gaulish Pottery*, Oxford, 1968  
 (en abrégé : C.G.P.).  
 G.B. ROGERS, *Poteries sigillées de la Gaule centrale. I, Les motifs non figurés*, Paris, 1974 (en abrégé : Rogers).

LES COLLECTIONS SONT PRÉSENTÉES DANS L'ORDRE SUIVANT :

- A. Collection MESMEUR
- B. Collection ROUDAUT
- C. Collection LABORATOIRE D'ARCHEOLOGIE DE BREST
- D. Collection de Kerdanet
- E. Collection MARTIN



COLLECTION MESMEUR

A.1 - Drag. 37. Fragment comportant une partie du rebord, de la bordure d'oves et de la panse. Décor de médaillons à double bordure. Oiseau à droite Os 2339d. Gaule du Centre. 160-190. (CINNAMUS ?)



A - 1

A.2 - Drag. 37. Fragment de la panse. Décor de médaillons. Vénus à droite Os 322. Gaule du Centre. 160-190. (DOECCUS ?).

A.3 - Drag. 37. Fragment de la panse. Gaule du Centre. 2e siècle.

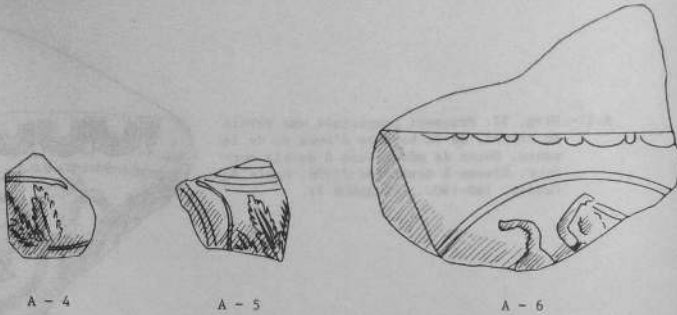


A - 2

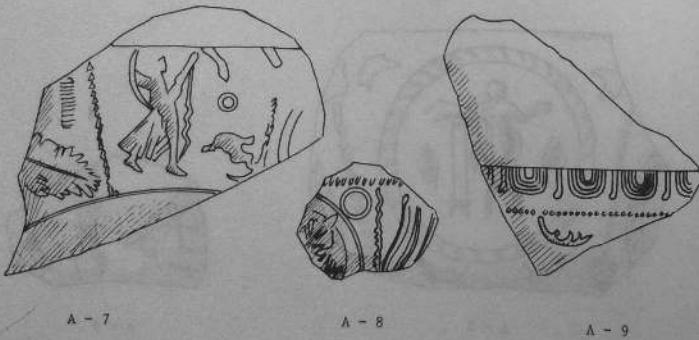


A - 3

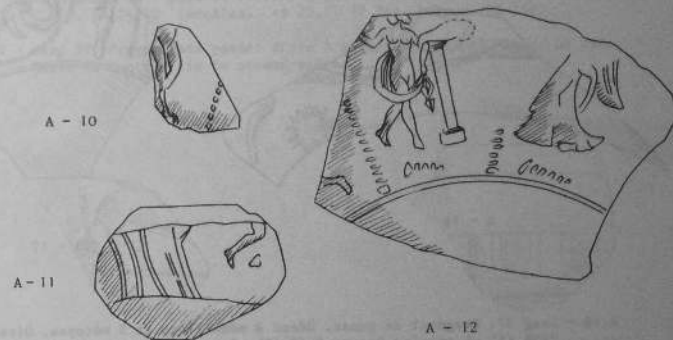
- A.4 - Drag 37. Fragment de panse. Feuilles Rogers H. 101. (DOECCUS ?).
- A.5 - Drag 37. Fragment de panse. Décor de grandes feuilles. Gaule du Centre 2e siècle.
- A.6 - Drag 37. Fragment de panse et bordure d'oves. Cavalier Os 246. Gaule du Centre. 160-190.



- A.7 - Drag 37. Fragment de panse. Décor à métopes cordées. Os 354 à droite. Gaule du Centre. 160-190.
- A.8 - Drag 37. Fragment de panse. Décor végétal du style de la Gaule du Centre. 2e siècle.
- A.9 - Drag 37. Fragment de panse et bordure d'oves. Feuille Rogers J. 162 et oves de Laxtucissa C.G.P. n° 1 (?). Gaule du Centre. LAXTUCISSA. 150-180.



- A.10 - Drag 37. Petit fragment de panse. Os 331 a (?). Gaule du Centre. 2e s.
- A.11 - Drag 37. Fragment de panse. Gaule du Centre. 2e siècle.
- A.12 - Drag 37. Fragment de panse. Décor à métopes. Vénus Os 322 et Minerve à gauche (?). Gaule du centre. 160-190. (DOECCUS ?).

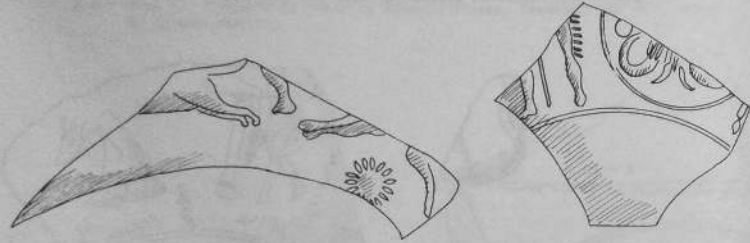


- A.13 - Drag 37. Fragment de panse. Pers. féminin Os 325, Vulcain Os 66/67 (?). Gaule du Centre. 160-190.
- A.14 - Drag 37. Fragment de panse. Décor à métopes. Satyre Os 607 - (?). Gaule du Centre. Fin 2e siècle.
- A.15 - Drag 37. Fragment de panse et bordure d'oves. Bacchus Os 565 a (?). Rosette terminale Rogers C. 109 de Pugnus. Lezoux. PUGNUS. 150-195.



A.16 - Drag 37. Fragment de panse. Chien Os 1976 (?). Gaule du Centre. Fin du second siècle.

A.17 - Drag 37. Fragment de panse. Décor à métopes et médaillons. Triton Os 19-21 (?). Gaule du centre. 2e siècle.



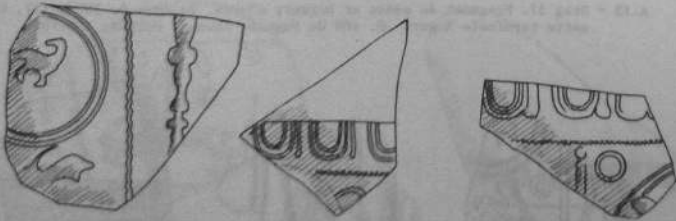
A - 16

A - 17

A.18 - Drag 37. Fragment de panse. Décor à médaillons et à métopes. Oiseau Os 2256 (?) et trépied Rogers Q 48 (?). Gaule du Centre. 160-190.

A.19 - Drag 37. Bordure d'oves de Ianuaris II. Lezoux 150-180. Cf. C.G.P. fig. 34,1.

A.20 - Drag 37. Bordure d'oves et fragment de panse. Gaule du Centre. Fin du second siècle.



A - 18

A - 19

A - 20

A.21 - Drag 37. Fragment de panse. Lapin à droite Os 2057 a. Gaule du Centre. Fin du second siècle.

A.22 - Drag 37. Bordure d'oves. Gaule du Centre. 2e siècle.

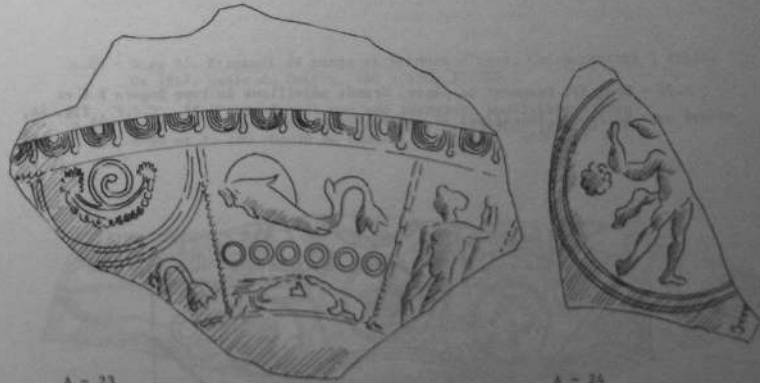
A.23 - Drag 37. Fragment de panse et bordure d'oves. Décor de demi-médailles et de métopes. Spirales Rogers F 76 encadrées de deux rosettes, queue de dauphin à gauche Os 2395, dauphin complet du même type, ligne d'ocelles et oiseaux Os ? puis Os 567/583 à gauche. Probablement le potier X 6. Cf. C.G.P. pl. 74,10 (ocelles) et 75,14 (F 76). Lezoux 125-150.

A.24 - Drag 37. Fragment de panse. Style à grands médaillons. Amour Os 450. Gaule du centre. Fin du second siècle.



A - 21

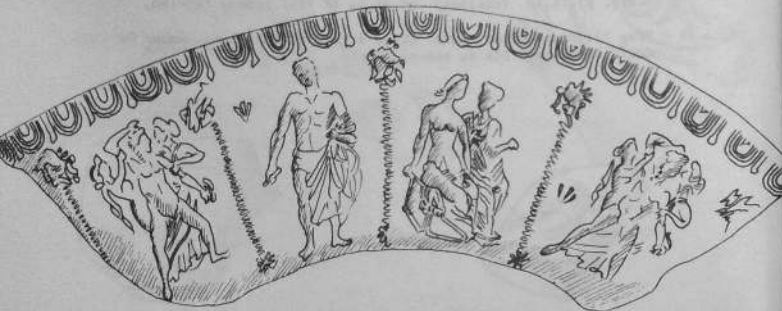
A - 22



A - 23

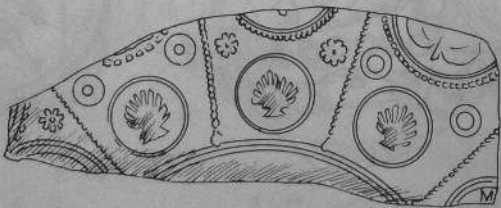
A - 24

A.25 - Drag 37. Fragment de panse et bordure d'oves. Décor à métopes : Bacchus ivre soutenu par deux bacchantes Os 557, Esculape Os 907 a, Déméter et Coré Os 970, puis Bacchus ivre..... Os 557. Les bordures des métopes sont couronnées par le pers. Os 861. Oves de Libertus *C.G.P.*, fig. 12,3. Lezoux. LIBERTUS. 100-120.



A - 25

A.26 - Drag 37. Fragment de panse. Grands médaillons du type Rogers E 8 et petits médaillons contenant une coquille Rogers U 77. *C.G.P.*, fig. 44, 6. Lezoux. DOECCUS. 160 - 190.



A - 26

A.27 - Drag 37. Fragment de panse et bordure d'oves. Décor à métopes : homme nu à gauche Os 651 (?). Ligne de démarcation Rogers A 10. Lezoux. LAXTUCISSA (?). 150 - 180.

A.28 - Drag 37. Fragment de panse. Caryatide Os 1197a, feuille de vigne Rogers M. 29 et feston Rogers F 15, dans lequel un chien couché type Os ? Il pourrait s'agir d'une production de MACGIRRA . Lezoux. 160 - 190.



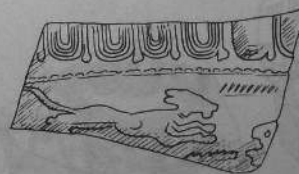
A - 27



A - 28

A.29 - Drag 37. Fragment de panse et bordure d'oves. Chien courant à droite Os 1917. Gaule du Centre. 160 - 190. IUSTUS ?

A.30 - Drag 37. Fragment de panse à décor de feuillages. Feuilles type Rogers H 18 et J. 120. Gaule du Centre. 160 - 190. BANUUS ?



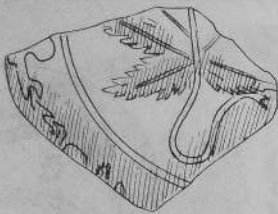
A - 29



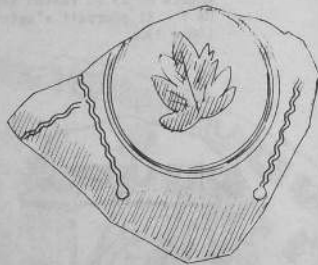
A - 30

A.31 - Drag 37. Fragment de panse à décor de feuillages. Gaule du Centre. 160 - 190.

A.32 - Drag 37. Fragment de panse. Feuille dans un médaillon. Gaule du Centre. 160 - 190.



A - 31

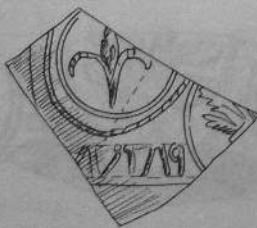


A - 32

A.33 - Drag 37. Fragment de panse. Dans un médaillon ornement trifide Rogers G 56, C.G.P. fig. 30,11. Dessous, signature rétrograde PATERN/. Lezoux. PATERNUS. 160 - 195.

A.34 - Drag 37. Fragment de panse et de la bordure d'oves. Arbrisseau Rogers N 8. Lezoux, groupe de CINNAMUS. 160 - 190.

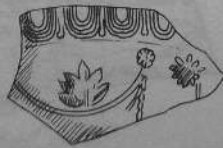
A.35 - Drag 37. Fragment de panse et de la bordure d'oves. Feuille Rogers H 35 dans un feston. Lezoux. 160 - 190. PATERNUS ?



A - 33



A - 34



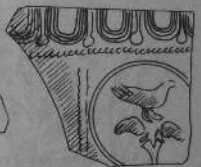
A - 35

A.36 - Drag 37. Fragment de panse et de la bordure d'oves. Décor de métopes et de médaillons : amour de face ? Gaule du centre. 2e siècle.

A.37 - Drag 37. Fragment de panse et de la bordure d'oves. Oiseau Os 2239 d et oves n° 2 de CINNAMUS cf : C.G.P. fig. 47,2. CINNAMUS. Lezoux. 160 - 190.



A - 36



A - 37

A.38 - Drag 37. Fragment de panse. Décor de médaillons et de métopes. Oiseau Os 2234 (?). Gaule du Centre, fin du second siècle.

A.39 - Drag 37. Fragment de panse. Décor de métopes et de médaillons. Oiseau Os 2325. Lezoux. 160 - 190. PATERNUS ?

A.40 - Drag 37. Fragment de la panse et de la bordure d'oves. Terminal trifide Rogers G. 88. Style de LANTUCISSA. Lezoux. 150 - 180 ?



A - 38

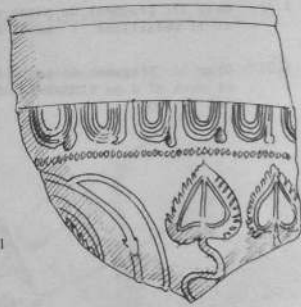


A - 39



A - 40

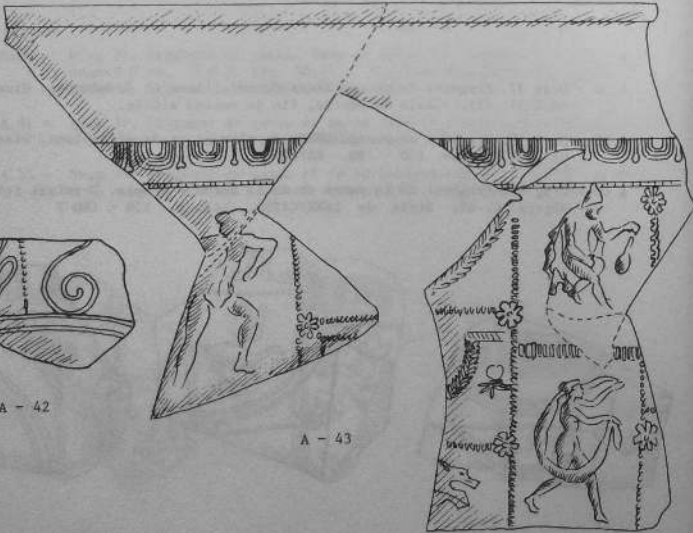
A.41 - Drag 37. Fragment de panse et bordure d'oves. Décor de rinceaux, feuilles Rogers J.16 ou J.15. Lezoux. 160-190. CINNAMUS ou DOECCUS.



A - 41

A.42 - Drag 37. Fragment de panse à décor végétal. Gaule du centre. 2e s.

A.43 - Drag 30. Fragment de la panse et de la bordure d'oves. Décor à métopes et festons, dans lesquels : Os 687 (#), Os 966 et Os 345. Style de QUINTILIANUS ? Lezoux. 120 - 150.



A - 42

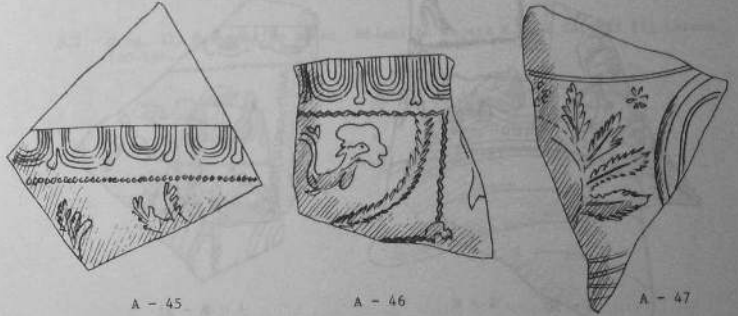
A - 43

A.44 - Drag 37. Fragment de panse et de la bordure d'oves. Chien Os 1917. Style de IUSTUS ? Lezoux. 160 - 190.

A.45 - Drag 37. Fragment de la panse et de la bordure d'oves. Feuille Rogers H 187-8 et bois d'un cerf à droite Os 1727 (?). Gaule du Centre. 2e s.

A.46 - Drag 37. Fragment de la panse et de la bordure d'oves. Dauphin Os 2385. Lezoux. 160 - 190.

A.47 - Drag 37. Fragment de panse. Feuille Rogers J 22. Gaule du Centre. 2e s.



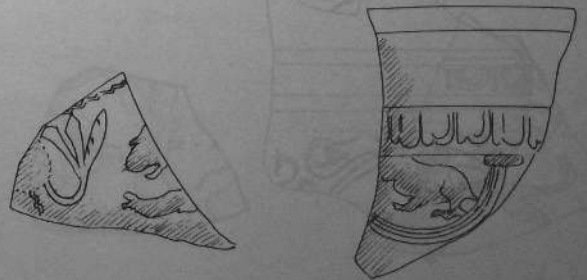
A - 45

A - 46

A - 47

A.48 - Drag 37. Fragment de panse. Ours à gauche Os 1612 (?). Gaule du Centre. 2e s.

A.49 - Drag 37. Fragment de la panse et de la bordure d'oves. Lapin à gauche Os 2117 dans un feston. Gaule du Centre. 160 - 190.

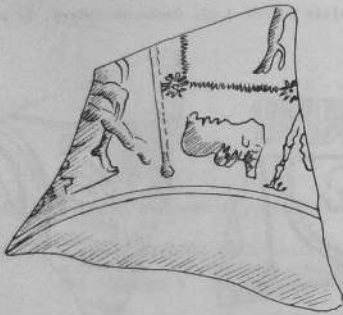


A - 48

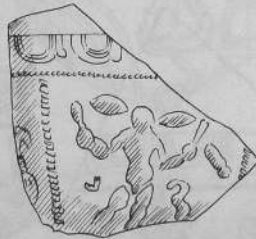
A - 49

A.50 - Drag 37. Fragment de panse. Décor de métopes : Apollon Os 83 et masque de Pan Os 1214. Probablement CINNAMUS. Lezoux. 160 - 190.

A.51 - Drag 37. Fragment de la panse et de la bordure d'oves. Décor à métopes. Amour Os 450. Gaule du centre. 160 - 190.

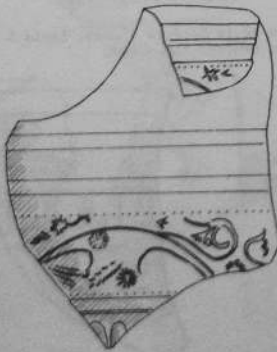


A - 50



A - 51

A.52 - Drag 29. Frise de rinceaux et palissade dans la partie inférieure. Gaule du Sud. Claude.

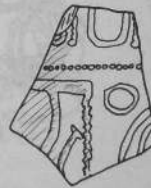


A - 52

COLLECTION ROUDAUT

B.1 - Drag. 37. Fragment de la panse et de la bordure d'oves. Décor à festons. Oves de CINNAMUS, C.G.P., Fig. 47, n° 1. Lezoux. 160-190.

B.2 - Drag. 37. Fragment de panse. Médailion Rogers E.4 de CALETUS (?). Lezoux. 160-190.



B - 1



B - 2

B.3 - Drag. 37. Fragment de panse. Apollon assis à droite Os ? et trépied. Gaule du centre. 2e s.

B.4 - Drag. 37. Fragment de la panse et de la bordure d'oves. Chien à droite Os 2020. Groupe de QUINTILIANUS. Lezoux. 125-150.



B - 3



B - 4

B.5 - Drag. 37. Fragment de panse. Décor de rinceaux. Gaule du centre . 2e siècle.

B.6 - Drag. 37. Fragment de panse. Décor de métopes et de médaillons. Amour Os 399 et trépid. Gaule du Centre. 2e siècle.

B.7 - Drag. 37. Fragment de panse. Motif Rogers U 151 à droite. Probablement SERVUS II. Lezoux. 160-190. *Erratum* : doublet de A-8.



B - 5



B - 6



B - 7

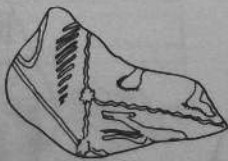
B.8 - Drag. 37. Fragment de panse. Bacchus Os 577 à droite. CENSORINUS ? Lezoux. 160-190. *Erratum* : double de A-10.

B.9 - Drag. 37. Fragment de panse. Décor de métopes. Chien courant à gauche Os 2004 (?). Gaule du Sud. Fin du premier siècle (?).

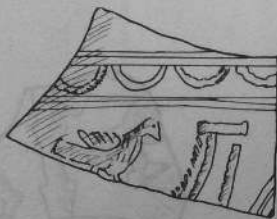
B.10 - Drag. 37. Fragment de panse. Décor de festons et de médaillons : dans un feston, oiseau à droite Os 2240. Gaule du centre. 160-190.



B - 8



B - 9



B - 10

B.11 - Drag 37. Fragment de panse. Ours Os 1628 à gauche. Gaule du centre. 2e siècle.

B.12 - Drag 37. Fragment de panse. Décor à métopes et à médaillons. Trépid Q 58, cavalier Os 241 et à gauche masque Os 1293. Probablement CINNAMUS dont on reconnaît la grande rosette C.G.P. fig. 47,26 dans le champ. Lezoux . 160-190.

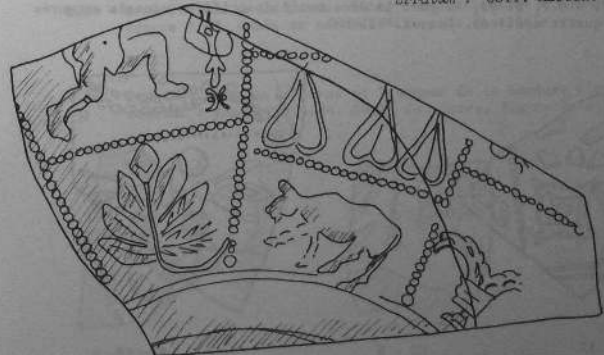


B - 11



B - 12

B.13 - Drag 37. Fragment de panse. Décor à métopes : amour à droite Os 384, feuille Rogers H 71, feuille Rogers H 51 et taureau Os 1886. A droite C.G.P. pl 134, n° 24, 26. On reconnaît également à droite de Os 384 l'ornement C.G.P., fig. 40, n° 3. CASURIUS. Lezoux. 160-195. Cf. R. Sanquer, Un vase du potier Casurius à Kérilien, *Annales de Bretagne*, LXXI, 1, 1964, p. 101-104. *Erratum* : Coll. Martin.



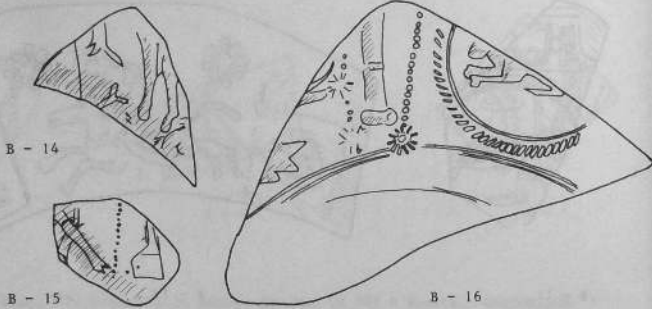
B - 13



B. 14 - Drag 37. Fragment de panse. Satyre Os 710 (?). Gaule du centre. 2e siècle.

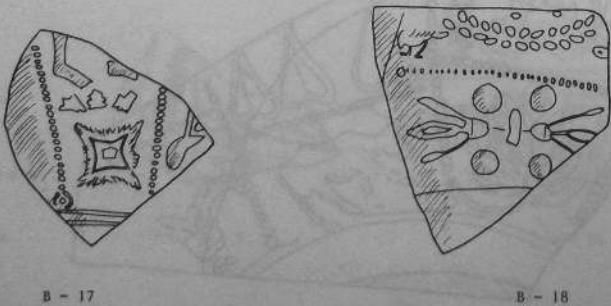
B. 15 - Drag 37. Fragment de panse. Décor à métopes. Satyre 717 a. Lezoux. fin du 2e siècle.

B. 16 - Drag 37. Fragment de panse. Décor à métopes et à médaillons. Médail-  
lon Rogers E 18, dans lequel lapin à gauche Os 2123 a. Lezoux. 160-  
190.



B. 17 - Drag 37. Fragment de panse. Décor à métopes. Élément décoratif Rogers  
U 12. Groupe de BANUUS. Lezoux. 160-195.

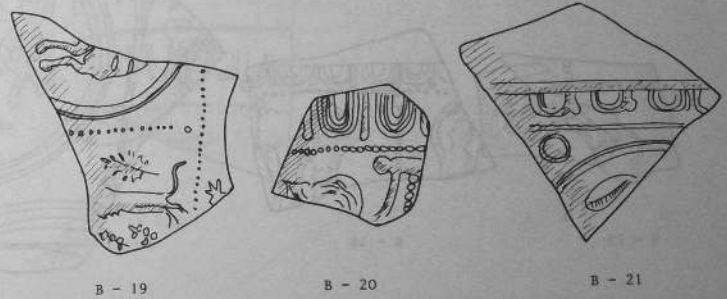
B. 18 - Drag 37. Fragment de panse. Décor à métopes et festons (?). Oiseau Os  
2272 a à gauche, feston F 57 et trifides Rogers C 76. Style de SACER  
(cf. C.G.P. pl 83, 12 pour le même motif de trifides adossés entourés  
de quatre ocelles). Lezoux. 125-150.



B.19 - Drag 37. Fragment de panse. Décor à métopes et à médaillons. Cheval  
marin Os 33 et lionne à gauche Os 1534. PATERNUS dont on a la feuille  
C.G.P. fig. 30, 6 ? Lezoux. 160-195.

B.20 - Drag 37. Fragment de la panse et de la bordure d'oves. Style à festons.  
Gaule du Centre. 2e siècle.

B.21 - Drag 37. Haut de la panse et fragment de la bordure d'oves. Décor de  
grands rinceaux. Gaule du centre. Fin du second siècle.



B.22 - Drag 37. Fragment de la panse et de la bordure d'oves. Dans un petit  
médaillon oiseau à gauche Os 2295a. Gaule du centre. Fin du second  
siècle.

B.23 - Drag 37. Bas de la panse. Décor à médaillons et à métopes. Feuille  
Rogers J 89. Gaule du centre. Milieu du 2e siècle.

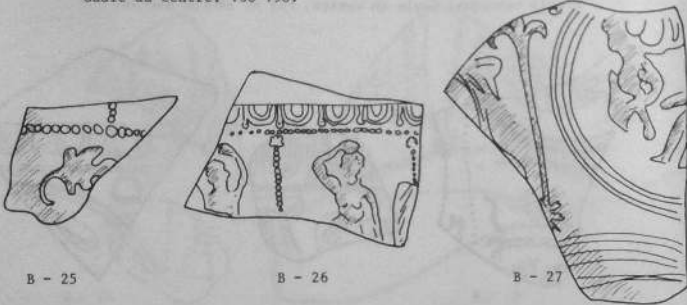
B.24 - Drag 37. Haut de la panse et fragment de la bordure d'oves. Cerf  
courant à gauche Os 1784. Gaule du centre. Fin du 2e siècle.



B.25 - Drag 37. Fragment de panse. Décor à métopes. Feuille de type Rogers H. 187. Lezoux. 2e siècle.

B.26 - Drag 37. Haut de la panse et fragment de la bordure d'oves. Décor à métopes. Apollon nu Os 77 et personnage Os 583a. Style d'ADVOCISUS dont on reconnaît l'ove C.G.P. Fig. 33, 2. Lezoux. 160-190.

B.27 - Drag 37. Fragment de la panse. Style à médaillons. Apollon Os 94. Gaule du centre. 160-190.



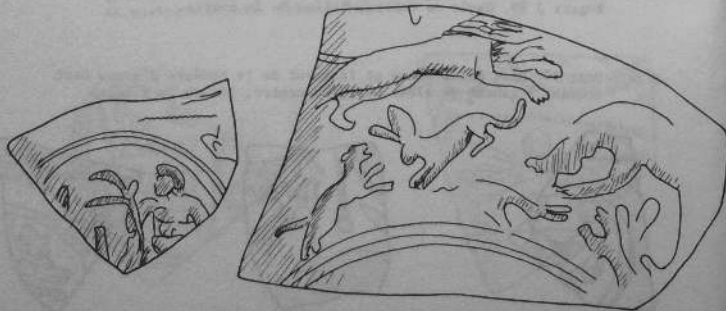
B - 25

B - 26

B - 27

B.28 - Drag 37. Style à médaillons. Apollon Os 92. LAXTUCISSA ? Lezoux. 150-180.

B.29 - Drag 37. Fragment de la panse. Style "libre". Lion à droite : Os 1387, panthère Os 1753, lapin ?, ours Os 1608. Lezoux. 2e siècle.

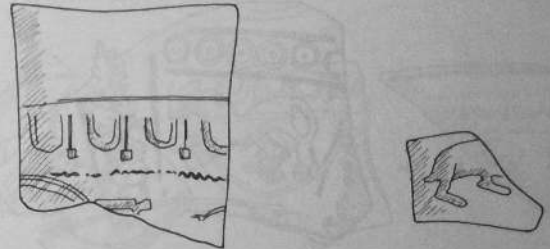


B - 28

B - 29

B.30 - Drag 37. Haut de la panse et bordure d'oves. Décor à médaillons. Gaule du centre. 2e siècle.

B.31 - Drag 37. Fragment de panse. Lapin Os 2057a. Gaule du centre. 160-190.

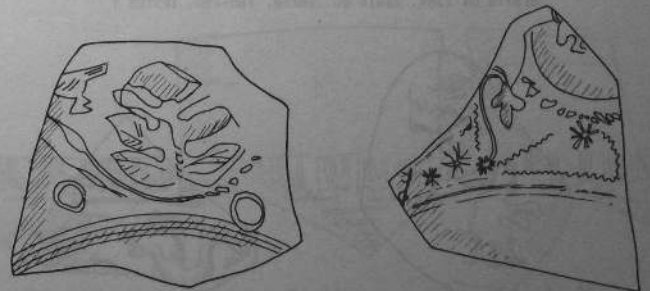


B - 30

B - 31

B.32 - Drag 37. Fragment de panse. Décor à larges rinceaux. Feuille et oiseau Os 2276 (?). Style de LAXTUCISSA ? Lezoux. 150-180.

B.33 - Drag 37. Fragment de panse. Décor à métopes et à médaillons. Gaule du centre. 2e siècle.

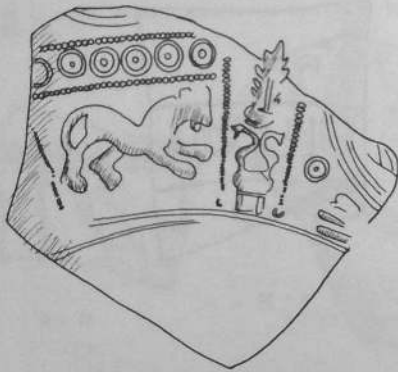


B - 32

B - 33

B.34 - Drag 37. Fragment de panse. Décor à métopes et à grands médaillons. Masque très mutilé (?), panthère à droite Os 1521, caryatide Os 1202, chien courant Os 1980. Style de CINNAMUS. Lezoux. 160-190.

B - 34



B.35 - Drag 37. Fragment de panse. Décor à médaillons. Amour Os 444. Gaule du centre. 160-190.

B.36 - Drag 37. Haut de la panse et fragment de la bordure d'oves. Dauphin à droite Os 2384. Gaule du centre. 160-190. IUSTUS ?



B - 35

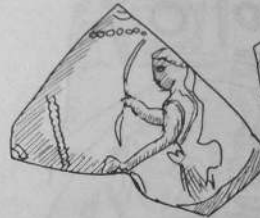


B - 36

B.37 - Drag 37. Fragment de panse. Décor à métopes : Diane Os 107 à gauche. Gaule du centre. 2e siècle.

B.38 - Drag 37. Haut de la panse et bordure d'oves. Dans un feston : Os 862. Gaule du centre. Fin du 2e siècle.

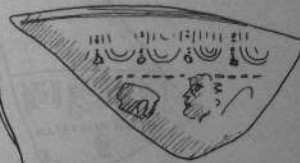
B.39 - Drag 37. Haut de panse et bordure d'oves. Décor à métopes avec masque Os 1232a. Gaule du centre. Fin du 2e siècle.



B - 37



B - 38

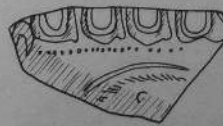


B - 39

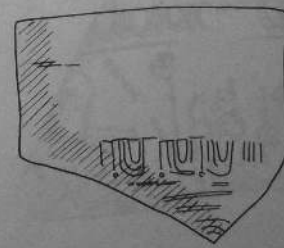
B.40 - Drag 37. Haut de panse et bordure d'oves. Style à médaillons. Gaule du centre. 2e siècle.

B.41 - Drag 37. Haut de panse et bordure d'oves. Gaule du centre.

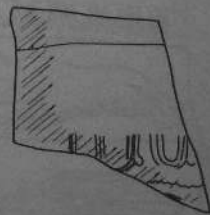
B.42 - Drag 37. id.



B - 40



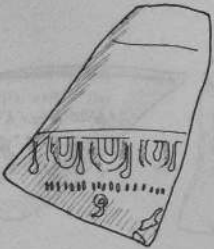
B - 41



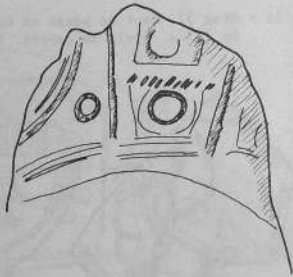
B - 42

B.43 - Drag 37. Haut de panse et bordure d'oves. Décor à métopes. Gaule du centre. 2e siècle.

B.44 - Drag 37. Fragment de panse. Style à métopes et médaillons. Gaule du centre. 2e siècle.



B - 43



B - 44

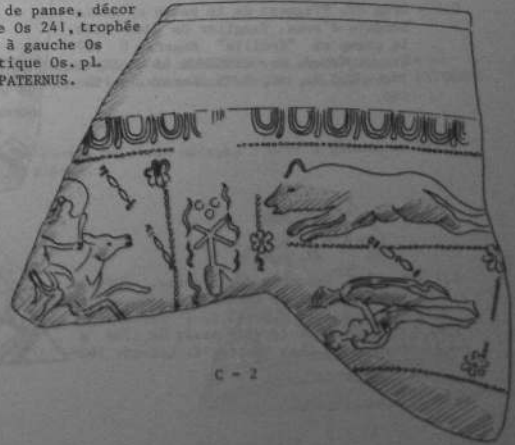
COLLECTION LABORATOIRE D'ARCHEOLOGIE, UNIVERSITE DE BREST

C.1 - Drag 37. Fragment de panse, décor à métopes et médaillons. Amour Os 440, femme drapée Os 926 et amour à gauche Os 444. Lezoux. 160-190.



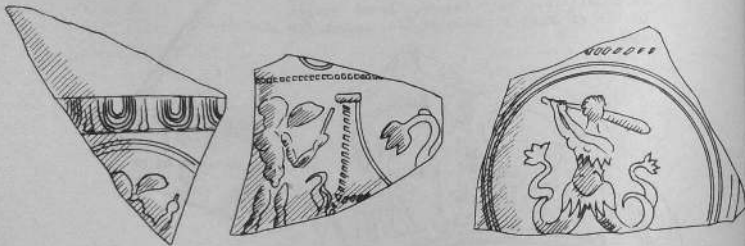
C - 1

C.2 - Drag 37. Fragment de panse, décor à métopes. Amazone Os 241, trophée Rogers Q 39, ours à gauche Os 1617 et scène érotique Os. pl. XC, L. Groupe de PATERNUS. Lezoux. 160-195.



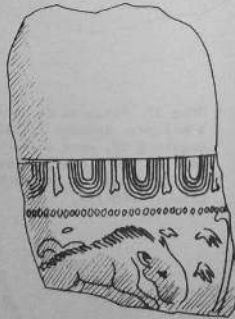
C - 2

- C.3 - Drag 37. Fragment de panse. Amour Os 440 dans un médaillon. Gaule du Centre. 2e moitié du 2e siècle.
- C.4 - Drag 37. Fragment de panse. Amour Os 450 dans une métope et queue de dauphin Os 2382 à droite dans un feston. Gaule du Centre. 2e moitié du second siècle.
- C.5 - Drag 37. Fragment de panse. Triton Os 19 dans un médaillon. Gaule du Centre. deuxième moitié du 2e siècle.



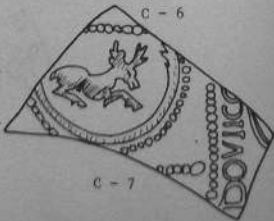
C - 3                      C - 4                      C - 5

- C.6 - Drag 37. Fragment de la panse et de la bordure d'oves. Sanglier Os 1638 dans le champ et "feuille" Rogers U 187 etc... Groupe de CINNAMUS (dont c'est l'ove C.G.P., 47, 3 ?). Lezoux. 160-190.



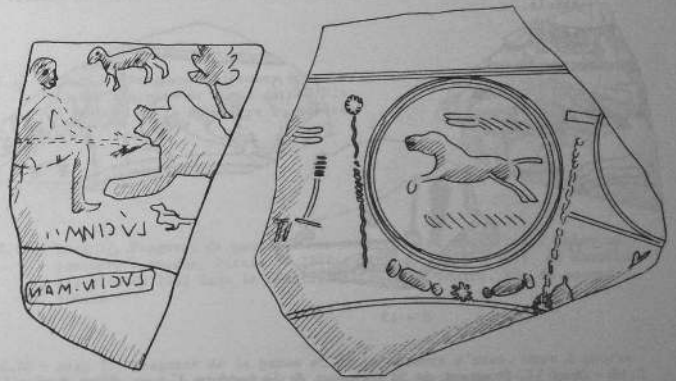
C - 6

- C.7 - Drag 37. Fragment de la panse. Décor de métopes et de festons. Signature intradécorative : DOVICC/ ( C.G.P. p. 251, n° 5) et cervidé assis Os 1704 a déjà connu chez Doeccus I. Lezoux. 160-190.



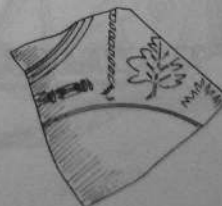
C - 7

- C.8 - Drag 37. Fragment de panse. Décor libre : bestiaire Os 1073, mouton Os 1868, oiseau Os 2278 et cartouche portant la signature rétrograde : LVCIN. MAN. C.G.P. p. 231 ne connaissait qu'un tesson de LUCINUS, potier de Gaule du centre après 160.
- C.9 - Drag 37. Fragment de panse. Décor à métopes et médaillons. Cheval à gauche Os 1976 et rosette entre deux astragales du type Rogers R 61. Lezoux. groupe de CINNAMUS. 160 - 190.



C - 8                      C - 9

- C.10 - Drag 37. Fragment de panse. Décor de médaillons et de métopes. La colonne placée horizontalement sous le médaillon est utilisée par PATERNUS. Lezoux. 160-190.
- C.11 - Drag 37. Fragment de panse. Décor de métopes : cerf à gauche Os 1775. Gaule du centre. 2e siècle.



C - 10

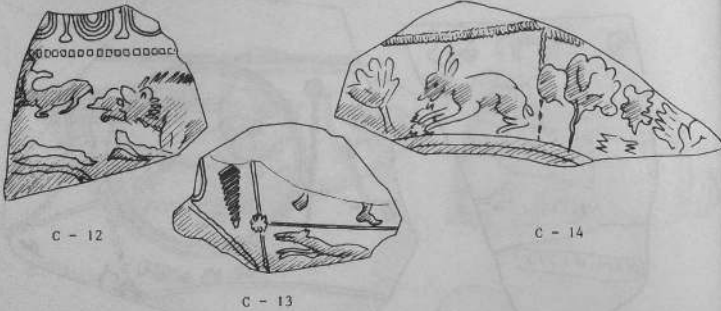


C - 11

C.12 - Drag 37. Fragment de la panse et de la bordure d'oves. Biche couchée Os 1752a, ours Os 1617, pattes du cerf Os 1820. Probablement PATERNUS dont c'est l'ove C.G.P., fig. 30, 3. 160-190.

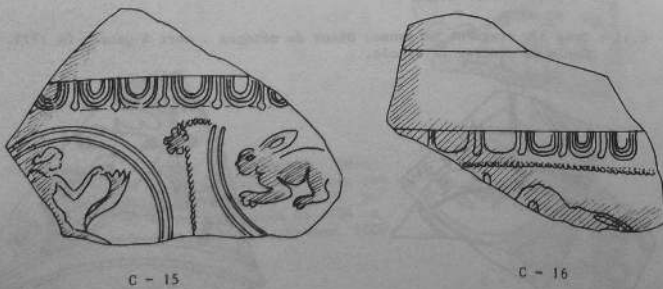
C.13 - Drag 37. Fragment de panse. Style à métopes. Chien à gauche Os 1980. Gaule du centre. Fin du 2e siècle. Erratum : doublet de B-9.

C.14 - Drag 37. Fragments de panse. Style à métopes. Lapin à gauche Os 1119a. Feuilles ou arboréides difficilement déterminables. Gaule du centre. 2e siècle.

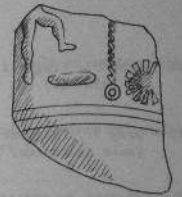


C.15 - Drag 37. Fragment de la panse et de la bordure d'oves. Décor à médaillons et festons. Dans un médaillon Os 800-802 et dans le feston lapin Os 2117 à gauche. Gaule du centre. Fin du second siècle.

C.16 - Drag 37. Fragment de la panse et de la bordure d'oves. Gaule du centre. Fin du second siècle.



C.17 - Drag 37. Fragment de la panse. Décor à métopes. Os 685 (?) et rosette. Gaule du centre. 2e siècle.



C - 17

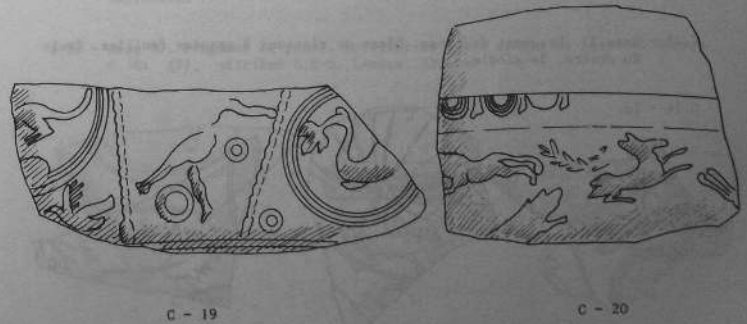
C.18 - Drag 37. Fragment de panse. Chien ou cheval à droite et queue de dauphin à droite. Gaule du centre 2e siècle.



C - 18

C.19 - Drag 37. Fragment de panse. Décor à métopes et médaillons. Chien ou panthère à gauche. Oiseau Os 2327 à gauche, athlète (?) et dauphin à droite Os 2382 dans le médaillon. Gaule du centre. Fin du second siècle.

C.20 - Drag 37. Fragment de la panse et de la bordure d'oves. Ours à gauche Os 1619, cerf à droite type ?, sanglier à droite Os 1642. Gaule du centre. Fin du second siècle.



C - 19

C - 20

C.21 - Drag 37. Fragment de la panse et de la bordure d'oves. Lionne à gauche Os 1550 (?) et feuille ?. Gaule du centre. 2e siècle.

C.22 - Drag 37. Fragment de panse. Motif Rogers K difficilement déterminable. Gaule du centre. 2e siècle.

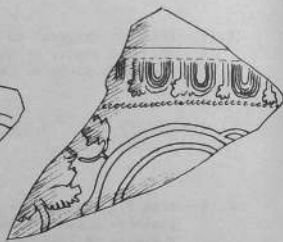
C.23 - Drag 37. Fragment de panse et de la bordure d'oves. Rinceaux de feuillages. Oves C.G.P., fig. 33, n° 4 de DIVIXTUS (?). Lezoux. 160-190.



C - 21



C - 22



C - 23

C.24 - Drag 37. Fragment de panse. Cercle type Rogers E 73, mais la feuille ne semble pas appartenir au répertoire de IUSTUS. Gaule du centre. Fin du second siècle.

C.25 - Drag 37. Fragment de panse. Décor de rinceaux à grandes feuilles. Gaule du centre. 2e siècle.

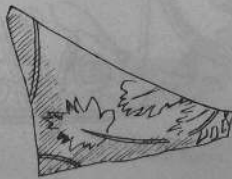
C.26 - id.



C - 24



C - 25



C - 26

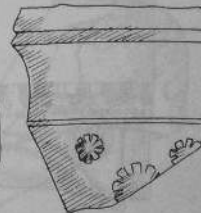
C.27 - Drag 37. Fragment de panse. Ligne Rogers M.4. Gaule du centre. Fin du second siècle.

C.28 - Drag 37. Fragment du haut de la panse, sans bordure d'oves qui semblent être remplacés par des rosettes. Gaule du centre ?

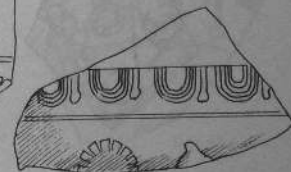
C.29 - Drag 37. Haut de la panse et bordure d'oves. Rosette et haut de Os 966 (?). Oves de MERCATOR ? Gaule du centre. 2e siècle.



C - 27



C - 28



C - 29

C.30 - Drag 37. Fragment de panse. Style à médaillons. Gaule du centre. 2e siècle.

C.31 - Drag 37. Haut de la panse et bordure d'oves. Gaule du centre. 2e s. LAXTUCISSA ?

C.32 - Drag 37. Fragment de panse. Cavalier Os 249 à droite et rosette. Rogers C 101 (?), attribué à X-5. Lezoux. 130-160 ?



C - 30



C - 31



C - 32

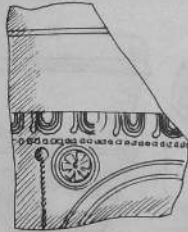
C.33 - Drag 37. Fragment de panse. Gaule du centre. Fin du 2e siècle.

C.34 - Drag 37. Haut de la panse et bordure d'oves. Gaule du centre. Fin du 2e siècle.

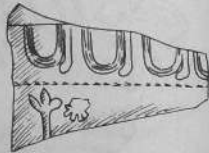
C.35 - Drag 37. Haut de la panse et bordure d'oves. Gaule du centre. Fin du second siècle.



C - 33



C - 34



C - 35

C.36 - Drag 37. Fragment de panse. Cerf courant à gauche et chien Os 1913. Gaule du centre. 2e siècle.

C.37 - Drag 37. Fragment de panse. Décor à métopes et festons. Masque Os 1223 (?). Gaule du centre. 2e siècle.

C.38 - Drag 37. Fragment de panse. Décor à grands médaillons. Gaule du centre. 2e siècle.



C - 36



C - 37

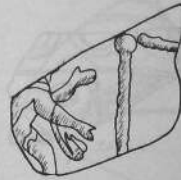


C - 38

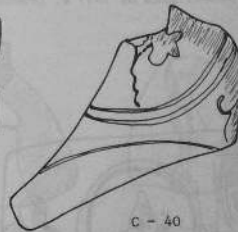
C.39 - Drag 37. Fragment de panse. Os 689 dans une métope. Lezoux. CALETUS ? Après 160.

C.40 - Drag 37. Fragment de panse. Décor à grands médaillons. Gaule du centre. 2e siècle.

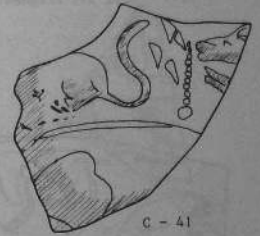
C.41 - Drag 37. Fragment de panse. Lion Os 778 et ours Os 1618. Gaule du centre. 2e siècle.



C - 39



C - 40



C - 41

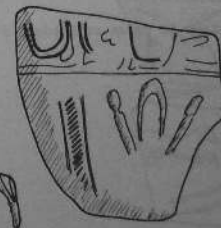
C.42 - Drag 37. Fragment de panse. Chien Os 2020 et sanglier Os 842 (?) courant à gauche. Gaule du centre. Fin du 2e siècle.

C.43 - Drag 37. Haut de la panse et bordure d'oves. Trifide G 64 de Rogers. Oves de CINNAMUS. C.G.P., fig. 47, 2. Lezoux. 160-190.

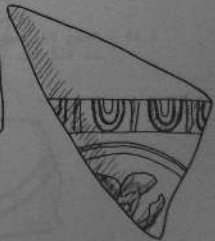
C.44 - Drag 37. Haut de panse et bordure d'oves. Grand médaillon dans lequel Os 450 ? Gaule du centre. Fin du second siècle.



C - 42



C - 43



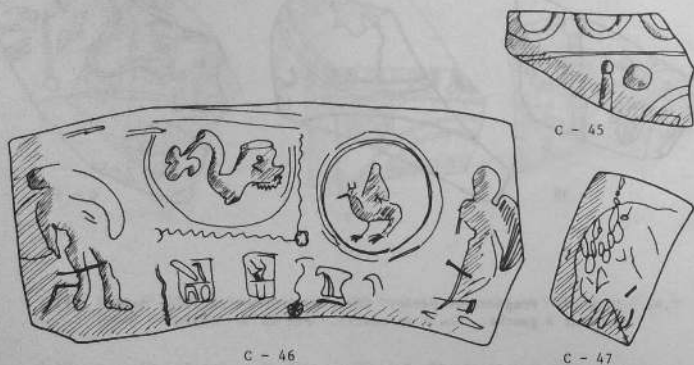
C - 44



C.45 - Drag 37. Haut de la panse et bordure d'oves. Style de la Gaule du centre. 2e siècle.

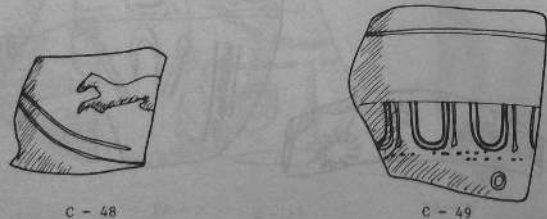
C.46 - Drag 37. Fragment de panse. Décor à métopes à festons et à médaillons. Dans les festons et médaillons du centre : dauphin Os 2383 et oiseau à gauche Os 2326. Dessous chapiteau Rogers, p. 79. Style de IULLINUS. Lezoux. 160-190.

C.47 - Drag 37. Fragment de panse. Lion Os 1497 e. Lezoux. 2e siècle ?



C.48 - Drag 37. Fragment de panse. Grand médaillon avec panthère ou lionne ? Gaule du centre. 2e siècle.

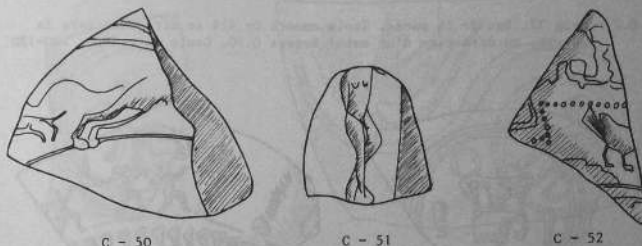
C.49 - Drag 37. Haut de la panse et bordure d'oves. Gaule du centre. Fin du 2e siècle.



C.50 - Drag 37. Bas de la panse. Style de "chasse libre". Lionne à droite Os 1509 (?). Lezoux. 160-190.

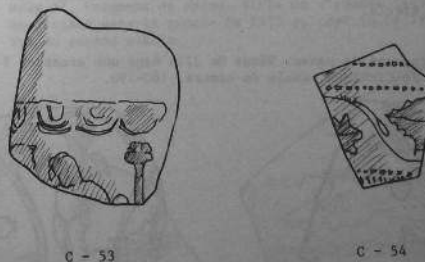
C.51 - Drag 37. Fragment de panse. Os 577 (?). Gaule du centre. 160-190.

C.52 - Drag 37. Fragment de panse. Décor à métopes : oiseau à droite Os 2239. Gaule du centre. Fin du second siècle.



C.53 - Drag 37. Haut de la panse et bordure d'oves. Style à métopes : Mars Os 143. Gaule du centre. Fin du second siècle.

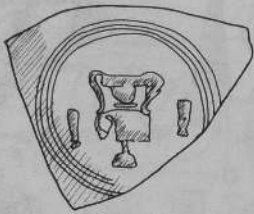
C.54 - Drag 29. Rinceaux en frise : feuilles de SENICIO (?). Gaule du Sud. Claude.



COLLECTION Kerdanet

D.1 - Drag 37. Fragment de panse. Vase Rogers T 5 dans un médaillon. Gaule du centre. Fin du second siècle.

D.2 - Drag 37. Bas de la panse. Trois amours Os 424 se dirigeant vers la gauche, en direction d'un autel Rogers Q.50. Gaule du centre. 100-120.



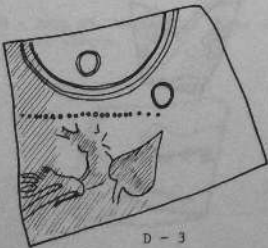
D - 1



D - 2

D.3 - Drag 37. Bas de la panse. Décor à métopes et médaillons. Gaule du centre. 2e siècle.

D.4 - Drag 37. Fragment de panse. Vénus Os 331a dans une arcature ? Style de DOECCUS ou de CINNAMUS. Gaule du centre. 160-190.



D - 3



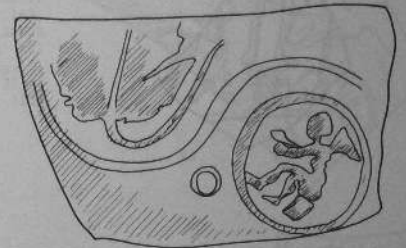
D - 4

D.5 - Drag 37. Fragment de panse. Style à médaillons. Amour Os 440. Gaule du centre. Fin du second siècle.

D.6 - Drag 37. Fragment de panse. Style à grands rinceaux et médaillons. Amour assis Os 444. Vase de PATERNUS, peut-être sorti du même moule que C.G.P. pl. 204, fig. 8. Lezoux. 160-190.



D - 5



D - 6

D.7 - Drag 37. Fragment de panse. Dans un feston satyre Os 723 (?), Gaule du centre. 160-190.

D.8 - Drag 37. Fragment de panse. Style de "chasse libre" : panthère bondissant vers la gauche Os 1573 c, cerf id. Os 1806. Gaule du centre. Fin du second siècle.



D - 7



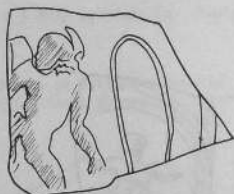
D - 8

D.9 - Drag 37. Fragment de panse. Style à métopes. Dans une métope : Os 91. Gaule du centre. 160-190. CINNAMUS ?

D.10 - Drag 37. Fragment de panse. Amour Os 376 a. Gaule du centre. 2e s.



D - 9



D - 10

D.11 - Drag 37. Fragment de panse. Dans un feston Os 863, chien courant à gauche Os 2028. Groupe de QUINTILIANUS dont on retrouve ici le motif C.G.P., fig. 17,20 comme base de bordure de métope. Lezoux. 125-150.

D.12 - Drag 37. Fragment de panse. Type indéterminé. Gaule du centre. Fin du second siècle.

D.13 - Drag 37. Fragment de panse. Apollon assis à droite Os 84. Gaule du centre. Fin du second siècle.



D - 11

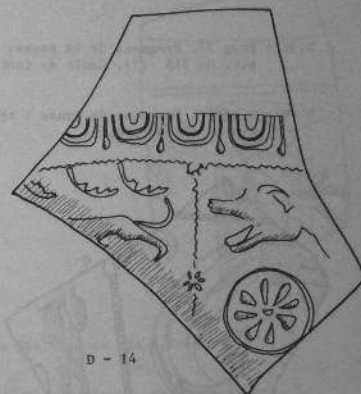


D - 12



D - 13

D.14 - Drag 37. Fragment de panse et bordure d'oves. Décor à métopes. Chien courant à gauche et ? à gauche. Rogers C 6 (rosette surmoulée ?) et feuille Rogers J 162. Production de QUINTILIANUS dont nous retrouvons ici la feuille C.G.P., fig.17, 12, la rosette, id, 27 et l'ove, id, 1. Lezoux. 125-150.



D - 14

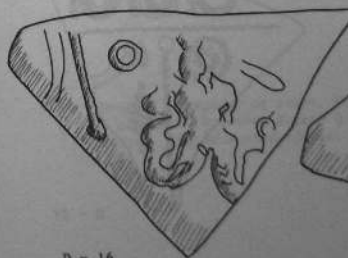
D.15 - Drag 37. Fragment de panse. Décor à métopes. feuille Rogers J. 127. Lezoux. 2e siècle.



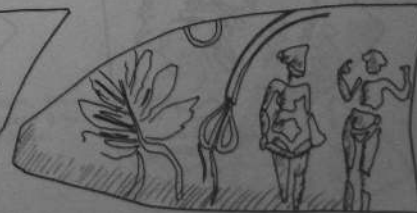
D - 15

D.16 - Drag 37. Fragment de panse. Triton de face Os 19. Gaule du centre. Fin du second siècle.

D.17 - Drag 37. Fragment de panse. Sous une arcature : Os 339 et Os 278. A la base de l'arcature feuille Rogers J 78. Lezoux. Fin du second siècle. PRISCUS ?



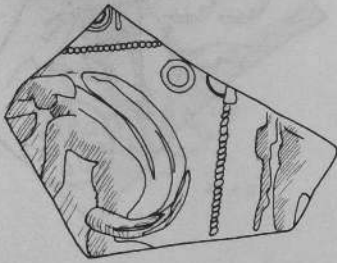
D - 16



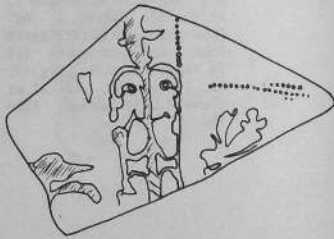
D - 17

D.18 - Drag 37. Fragment de la panse. Décor à métopes. Danseuse Os 360 et per. Os 748 (?). Gaule du centre. Fin du second siècle.

D.19 - Drag 37. Fragment de panse : trépid Rogers Q 42. Gaule du centre. Fin du second siècle.



D - 18



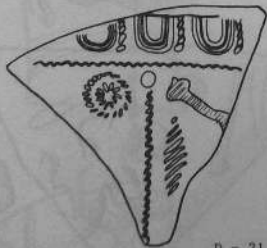
D - 19

D.20 - Drag 37. Fragment de panse. Masque Os 1264. Gaule du centre. Second siècle.

D.21 - Drag 37. Fragment de panse et de la bordure d'oves. Décor à métopes. A gauche rosette Rogers C 98. Probablement IUSTUS dont on reconnaît l'ove C.G.P. fig. 31, 2. Lezoux. 150-180.



D - 20



D - 21

D.22 - Drag 37. Fragment de la panse. Décor à métopes. Très probablement IULLINUS dont on reconnaît le chapiteau Rogers P 79 = C.G.P., fig. 36, 5/6. Lezoux. 160-190.



D - 22

D.23 - Drag 37. Fragment de panse. Os 581. Lezoux. 2e siècle.

D.24 - Drag 37. Fragment de panse. Décor de rinceaux. Gaule du centre. 2e siècle.

D.25 - Drag 37. Fragment de panse. Deux gladiateurs affrontés de type ? Gaule du centre. Style de la période 120-140.



D - 23



D - 24



D - 25

D.26 - Drag 37. Fragment de panse. Décor à métopes. A gauche ?, à droite Rogers Q 43. Gaule du centre. Fin du second siècle.

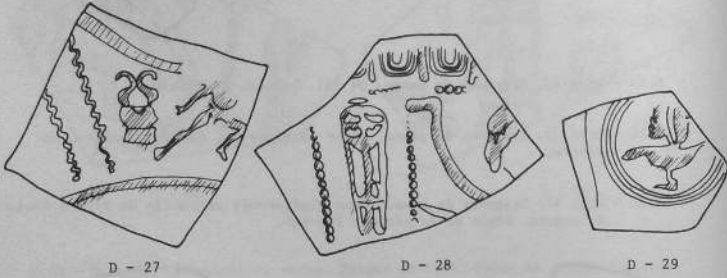


D - 26

D.27 - Drag 37. Fragment de panse. Décor à métopes et médaillons. Trépied Q 58 de Rogers et amour Os 688 à droite (?). Groupe de CINNAMUS. Lezoux. 160-190.

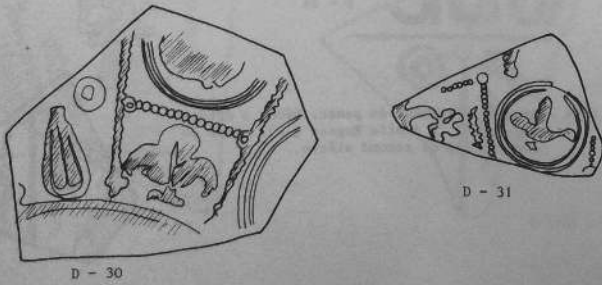
D.28 - Drag 37. Haut de la panse et fragment de la bordure d'oves. Décor à métopes et festons. Trépied Q.16 de Rogers et arrière-train de lapin de type Os ? Gaule du centre. Fin du second siècle.

D.29 - Drag 37. Fragment de panse : petit médaillon avec oiseau Os 2316. Gaule du centre. Fin du second siècle.



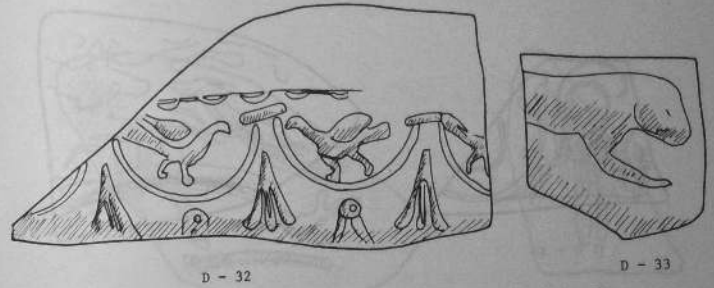
D.30 - Drag 37. Fragment de la panse. Style à métopes. Feuilles Rogers J ? et feuille Rogers J 11. Style de CASURIUS. Lezoux. 160-195.

D.31 - Drag 37. Fragment de panse. Décor à métopes et petits médaillons. A gauche, queue de dauphin à gauche et oiseau Os 2318 (?). Gaule du centre. 2e siècle.

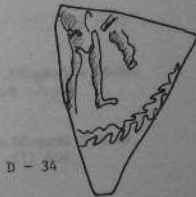


D.32 - Drag 37. Haut de la panse et fragment de la bordure d'oves. Décor de petits festons dans lesquels oiseaux Os 2340 et feuilles stylisées G 21 (?). Gaule du centre. 2e siècle.

D.33 - Drag 37. Fragment de panse. Ours Os 1575 à droite (?). Gaule du centre. 2e siècle.



D.34 - Drag 37. Fragment de panse. Feston avec Os ? Gaule du centre. Fin du second siècle.

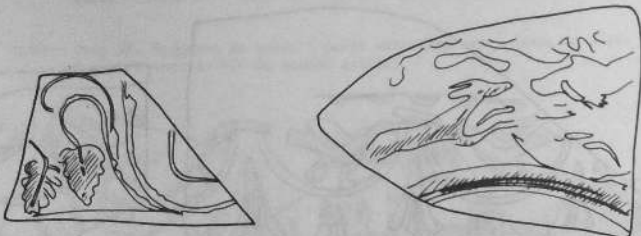


D.35 - Drag 37. Fragment de panse. Style de "chasse libre". Lion Os 1497b, panthère?, gladiateur à droite Os 1057 (?), lion Os 1738 à droite. Au-dessus biche Os 1814 a. Gaule du centre. ALBUCIUS ? 150-190.



D.36 - Drag 37. Fragment de panse. Décor à rinceaux de feuillage avec feuilles. Gaule du centre. 2e siècle.

D.37 - Drag 37. Fragment de panse. Décor de "chasse libre", difficilement lisible. Chien à droite Os 1925 (?). Gaule du centre. Fin du second siècle.

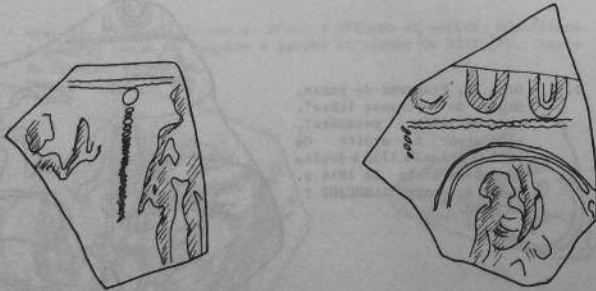


D - 36

D - 37

D.38 - Drag 37. Fragment de panse. Décor à métopes avec Mercure de face ? Gaule du centre. 2e siècle.

D.39 - Drag 37. Haut de la panse et bordure d'oves. Dans une arcature Os 806 (?). Groupe de CINNAMUS ? Lezoux 160-190.

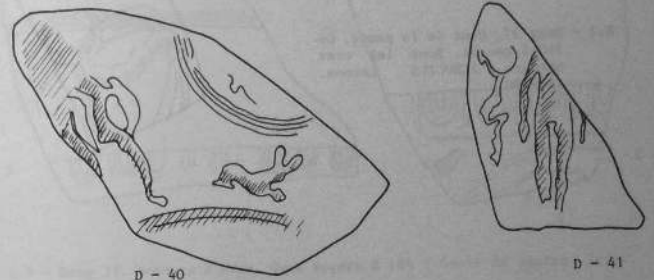


D - 38

D - 39

D.40 - Drag 37. Fragment de panse. Décor à métopes et médaillons. Personnages difficilement identifiables. Gaule du centre. Fin du second siècle.

D.41 - Drag 37. Fragment de panse. Os 637 de face ? Gaule du centre. 2e siècle.

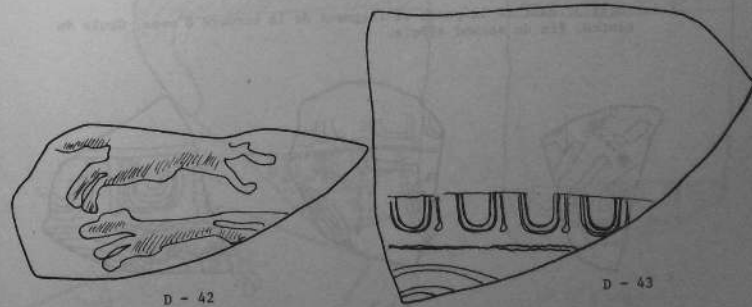


D - 40

D - 41

D.42 - Drag 37. Fragment de panse. Décor de "chasse libre". En bas : chien Os 1998 ? Gaule du centre. 2e siècle.

D.43 - Drag 37. Bordure d'oves, et haut de panse, Gaule du centre. Fin 2e siècle.

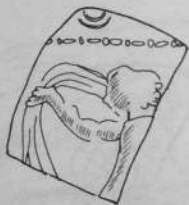


D - 42

D - 43

COLLECTION MARTIN

E.1 - Drag 37. Haut de la panse. Os 360 à gauche. Sous les oves bordure d'ALBUCCIUS. Lezoux. 150-190.



E - 1

E.2 - Drag 37. Fragment de panse. Décor illisible. Gaule du centre?

E.3 - Drag 37. Haut de la panse et fragment de la bordure d'oves. Style à festons, métopes et médaillons. Gaule du centre. 2e siècle.

E.4 - Drag 37. Haut de la panse et fragment de la bordure d'oves. Gaule du centre. Fin du second siècle.



E - 2



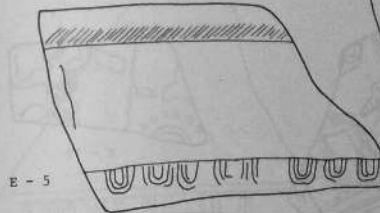
E - 3



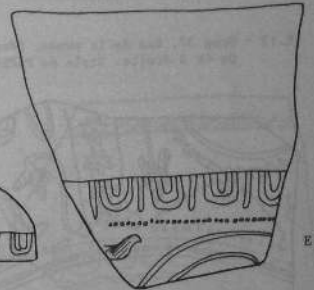
E - 4

E.5 - Drag 37. Bordure d'oves.

E.6 - Drag 37. Haut de la panse et bordure d'oves. Décor de rinceaux de feuillage. Gaule du centre. 2e siècle.



E - 5

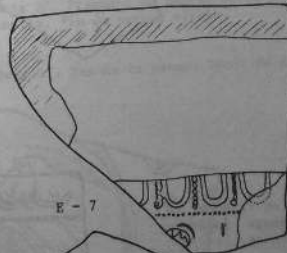


E - 6

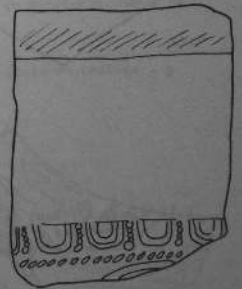
E.7 - Drag 37. Bordure d'oves. Oves Rogers B 184 ? Gaule du centre. 2e s.

E.8 - Drag 37. Bordure d'oves. Gaule du centre. Fin du 2e siècle.

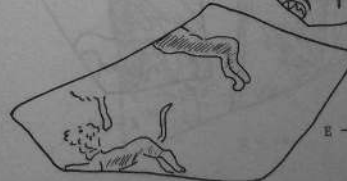
E.9 - Drag 37. Fragment de panse. Lions Os 2460 à gauche ? Gaule du centre. 2e siècle.



E - 7



E - 8

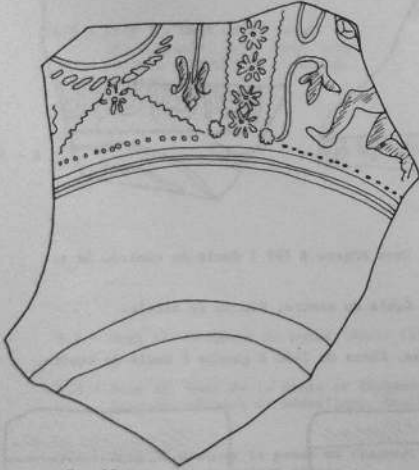


E - 9

E.10 - Drag 37. Fragment de panse. Décor à médaillons et à métopes. Amour Os 504 à gauche. Gaule du centre. Début du second siècle.

E.11 - Drag 37. Fragment de panse. Décor à métopes : triton à droite. Gaule du centre. 2e siècle.

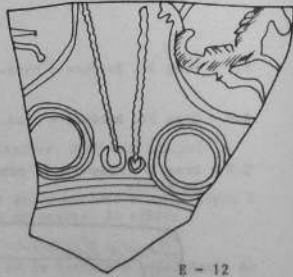
E.12 - Drag 37. Bas de la panse. Décor à métopes et médaillons. Cheval marin Os 48 à droite. Style de PATERNUS. Lezoux. 160-190.



E - 10



E - 11



E - 12

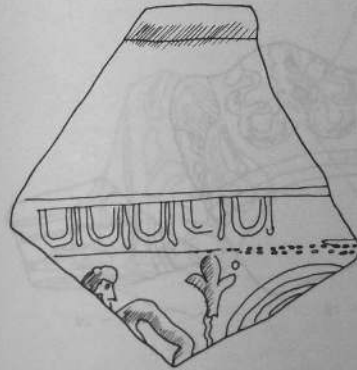
E.13 - Drag 37. Haut de la panse et fragment de la bordure d'oves ; personnage indéterminé à droite. Gaule du centre.



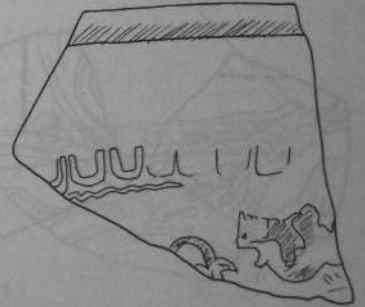
E - 13

E.14 - Drag 37. Fragment de panse et de la bordure d'oves. Décor à métopes et à médaillons. Athlète Os 826 à droite. Gaule du centre. Fin du 2e siècle.

E.15 - Drag 37. Haut de la panse. Queue de dauphin Os 2393. Gaule du centre. Fin du second siècle.



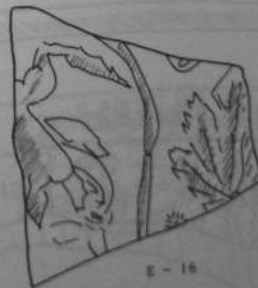
E - 14



E - 15

E.16 - Drag 37. Fragment de panse. Décor à rinceaux et arcatures. Gaule du centre. Fin du second siècle.

E.17 - Drag 37. Bas de la panse. Décor de rinceaux. Gaule du centre.



E - 16



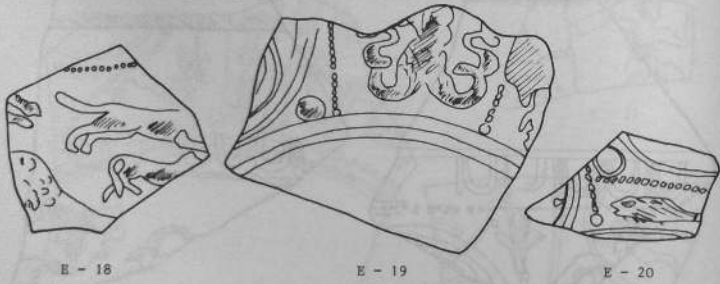
E - 17



E.18 - Drag 37. Fragment de panse. Style de "chasse libre" : lionne à droite Os 1509. Gaule du centre. 2e siècle.

E.19 - Drag 37. Bas de la panse. Décor à métopes et médaillons. Triton Os 19. Lezoux. Fin du second siècle.

E.20 - Drag 37. Fragment de panse. Décor à médaillons et à métopes. Poisson Os 2417 ou -8. Gaule du centre. Fin du second siècle.



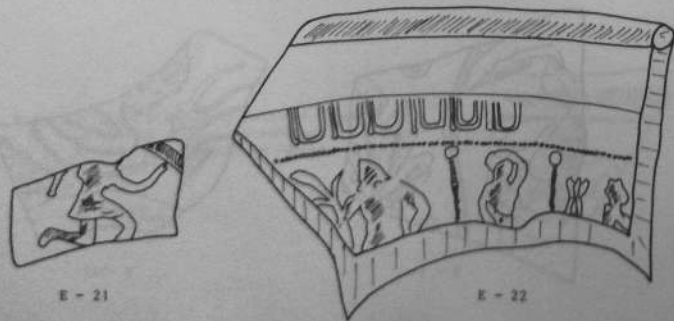
E - 18

E - 19

E - 20

E.21 - Drag 37. Fragment de panse. Guerrier Os 204 à droite dans un médaillon. Gaule du centre. Fin du second siècle.

E.22 - Drag 37. Haut de la panse et fragment de la bordure d'oves. Décor à métopes. Os 92 à gauche, Os 1205 de face et ornement d'ADVOCISUS, C.G.P., fig. 33 ; n° 2. Oves, Id. n° 2. Lezoux. 160-190.

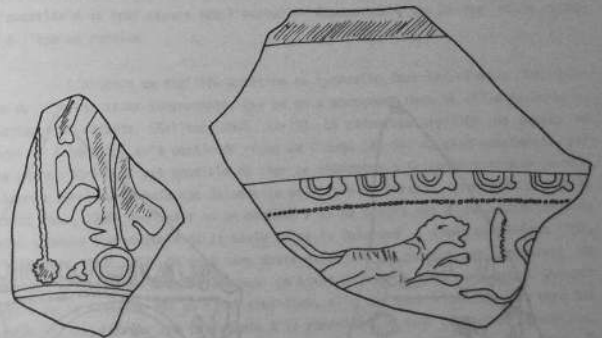


E - 21

E - 22

E.23 - Drag 37. Bas de la panse. Style à métopes. Minerve de face Os 126. Gaule du centre. Fin du second siècle.

E.24 - Drag 37. Haut de la panse. Style de "chasse libre". Lionne Os 1511 à droite. Gaule du centre. Fin du second siècle.

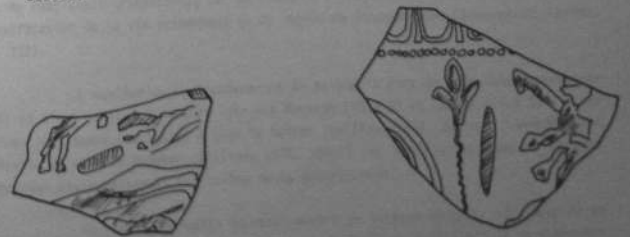


E - 23

E - 24

E.25 - Drag 37. Fragment de panse. Style de "chasse libre". Gaule du centre. 2e siècle.

E.26 - Drag 37. Haut de panse et bordure d'oves. Décor à médaillons et à métopes. Victoire Os 826 à droite. Gaule du centre. Fin du second siècle.

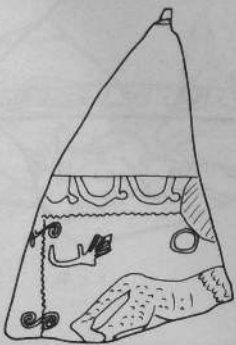


E - 25

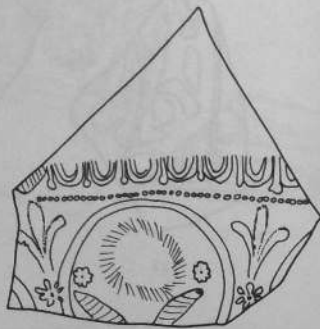
E - 26

E.27 - Drag 37. Haut de panse et bordure d'oves. Décor à métopes. Ours Os 1633 à droite. Production de CETTUS (le "Small S Potter" de C.G.P.) dont on reconnaît le S (C.G.P., fig. 42, 1) l'ove (id, n° 2), et la feuille, id, 4. Lezoux. 160-195.

E.28 - Drag 37. Haut de la panse et bordure d'oves. Style à médaillon et arcatures. Gaule du centre. Fin du second siècle.



E - 27



E - 28

CONCLUSION

par P. GALLIOU

Ces quelques tessons de sigillée, réunis au fil des ans, ne représentent sans doute qu'une infime partie de la céramique achetée, utilisée et brisée à Kérilien. Mais ils nous offrent ce que nulle autre série d'objets standardisés ne peut nous fournir, l'occasion d'un bref regard sur l'évolution économique d'une petite ville osismienne à l'époque romaine.

L'absence de sigillée arrétine ou lyonnaise dans les niveaux les plus anciens du site est assez surprenante, car on en a découvert dans la ville de Carhaix, de création plus récente (Galliou, 1975, 15-19). La céramique sigillée ne semble en fait arriver à Kérilien qu'à partir du règne de Claude (41-54) ou plus exactement à partir des années 40-45. Il est possible de lier ce phénomène à la construction de la voie Plouguerneau-Kérilien-Carhaix que jalonne le milliaire de Kerscao, bien daté de 45-46 (Merlat et Pape, 1956, 6-9) mais on se demande s'il ne s'agit pas d'une expansion plus générale, commune à l'ensemble de la Gaule et de la Belgique (Vaes et Mertens 1953, 52-54 ; Lombard, 1978, 91). On peut sans doute expliquer ce manque de précocité de Kérilien par sa situation dans la civitas (n'étant ni port - contrairement à Quimper qui reçoit de la sigillée dès 20 - ni chef-lieu, elle dut être alimentée plus tard que les autres villes) ou par une résistance à la romanisation dans le Nord de la civitas, mais on notera toutefois la découverte, à quelques kilomètres à l'Ouest, d'un Drag. 29 d'époque tibérienne dans le premier état de la villa de Keradenec en Saint-Frégant (Sanquer et Galliou, 1972, A, 201).

La seconde moitié du premier siècle voit sans aucun doute un net développement de la ville et de ses activités économiques : 19 % des estampilles recueillies datent de cette période (mais seulement 1,35 % des vases décorés). Ce développement est d'ailleurs général en Gaule et correspond à l'oeuvre des Flaviens (Hatt, 1966, 163). Il se marque chez les Osismes par exemple par la construction du deuxième état de la villa de Pont-Croix (Finistère), par un commerce accru du port de Quimper ou par une intensification de la vie économique de la région de Plouguerneau (Sanquer et Cariou, 1969, 211).

L'atelier de La Graufesenque se taille la part du lion dans ce commerce (67 %) et n'est suivi que de très loin par Montans (16,5 %) et Lezoux (16,5 %) : ces chiffres sont assez semblables à ceux de Nantes (Galliou, 1978, 22) mais sensiblement différents de ceux de Quimper (Galliou, 1976, 19-23) où les productions de Montans l'emportent assez nettement sur celles de la Graufesenque.

On remarquera enfin le petit nombre de tessons décorés attribuables au premier siècle mis au jour à Kérilien (3, tous de Gaule du Sud). C'est là un phénomène

général dans l'Ouest, qui s'explique probablement par les goûts et habitudes des acheteurs ainsi que par des différences de prix entre productions lisses et décorées.

Le second siècle est, dans son ensemble, marqué dans nos régions par la paix et la prospérité. Mais, s'il faut en croire le témoignage qu'apporte la céramique sigillée, cette expansion économique n'est pas parfaitement régulière.

- de 100 à 150 environ : aucun vase signé mais une dizaine de vases décorés (A 23 - A 25 - A 43 - B 4 - B 18 - C 32 - D 2 - D 11 - D 14 - D 25) provenant tous des ateliers de Gaule centrale. La progression, par rapport à la fin du siècle précédent, est très modeste. Ce fait peut sembler curieux si l'on songe que l'agglomération de Kéribien se développa à partir d'un plan remodelé sous Hadrien (Pape, 1978, 93). Peut-on l'expliquer par la diffusion encore limitée des productions arvernes ?

- de 150 à 195 (?) : on assiste au contraire dans la seconde moitié de ce siècle à un extraordinaire essor des apports de sigillée dans le Nord-Ouest de la Gaule : 94 % des vases décorés et 81 % des estampilles recueillis sur le site de Kéribien peuvent en effet être attribués à cette période. Il est certain que celle-ci marque dans l'Ouest un renouveau de prospérité : Kéribien s'orne d'un théâtre (Pape, 1978, 93-4) et l'on reconstruit la grande *villa* de Keradennec (Sanquer, Galliou, 1972, 172-174). Mais cette brusque montée des importations peut aussi renvoyer à une autre réalité économique, celle d'un effondrement des prix d'une céramique produite industriellement et souvent de bien piètre qualité, tant ces vases se rencontrent sur tous les sites romains d'Armorique, même les plus humbles.

L'abondance de cette céramique confirme enfin l'hypothèse du Dr. Vauthey selon laquelle ces céramiques arvernes du second siècle étaient surtout destinées aux consommateurs du Nord-Ouest de l'Empire (Vauthey, 1966, 188-200) : que l'on compare par exemple les statistiques portant sur Kéribien à celles d'Elewijt (Vaes, Mertens, 1953, 53-55) ou de Besançon (Lombard, 1978, 91).

Il est difficile de cerner dans ces séries céramiques une préférence particulière pour tel ou tel style, tel ou tel potier : tout au plus pourrait-on noter l'abondance des productions de Paternus.

La fin du second siècle semble être marquée par une crise grave, tant politique et militaire qu'économique et sociale. La production de sigillée décorée paraît s'interrompre vers 195 (Stanfield et Simpson, 1958, x11) et il est probable que l'Armorique ait subi à cette époque une crise d'importance : c'est ce que nous révèle la destruction suivie d'un abandon, parfois temporaire (Keradennec) parfois définitif (La Roche) de certains établissements ruraux des Osismes, ceux de Keradennec en Saint-Frégant (Sanquer et Galliou, 1972 A, 172) et du Valy-Cloistre en La Roche-Maurice (Sanquer et Galliou, 1972 B, 230).

Il n'est sans doute pas nécessaire de chercher les causes premières de cette crise dans les événements militaires survenus à l'intérieur de la Gaule (défaite de Clodius Albinus devant Lyon en février 197) ou aux frontières (incursion des Chauques en 172-3). On sait en effet que les soldats de Verus et de Marc-Aurèle ramenèrent la peste de Séleucie et que l'épidémie ravagea sous Marc-Aurèle tout l'Ouest de l'Empire, "des frontières de la Perse jusqu'au Rhin et à la Gaule" (Ammien Marcellin, XXIII, 6, 24). Peut-être tenons-nous là une des raisons essentielles de cette crise de la fin du siècle, de l'affaiblissement de l'Ouest de l'Empire par épuisement humain (cf. les incinérations massives de la tombe collective de Destelbergen en Flandre (de Laet, Thoen, van Doorselaer, 1970, 30) et économique.

Les céramiques non décorées du troisième siècle restent en dehors de notre étude mais les fouilles ont montré que la vie avait repris dans les établissements de la région après quelques années d'interruption. Le site de Kéribien ne nous a pourtant pas donné de sigillée du quatrième siècle décorée à la molette, contrairement à des *villae* voisines (Keradennec et Gorré-blové en Plouescat (Galliou, 1977, 86-87), et de ce siècle nous ne connaissons qu'un seul tessou de céramique "à l'éponge" du Poitou (Galliou, 1975, 15). Le témoignage des monnaies est néanmoins formel qui signale une présence humaine à Kéribien jusqu'aux premières années du cinquième siècle (*notitia* d'Honorius). La paucité des céramiques de cette période sur le site est sans doute due au hasard des ramassages.

L'un des derniers problèmes se posant à nous est celui de l'approvisionnement de la ville en céramique sigillée. Il est aujourd'hui prouvé qu'elle arrivait par cabotage le long des côtes de l'Armorique et qu'elle était ensuite redistribuée par l'intermédiaire de "ports d'éclatement". On hésite ici devant deux possibilités, celle d'un passage par la rade de Brest avec rupture de charge à Landerneau (environ douze kilomètres par la route) ou par le cheval du Four avec débarquement au Corréjou en Plouguerneau (toponymes indiquant la présence de ruines d'époque romaine) (environ vingt kilomètres par la route). Il se peut d'ailleurs que ce dernier trajet, encore protégé au Bas-Empire, ait été préféré au premier que l'invasement de l'Elorn devait rendre précaire.

Il est fort possible enfin, bien que rien ne le prouve, que les habitants des *villae* voisines soient venus s'approvisionner en céramique d'importation au marché local, cette petite ville osismienne dont ces quelques tessons évoquent le souvenir.

BIBLIOGRAPHIE

DE LAET, THOEN, VAN DOORSLEAER, 1970 : S. de Laet, H. Thoen, A. van Doorselaer. La tombe collective de la nécropole gallo-romaine de Destelbergen-ler-Gand (Flandre orientale), *Belintum*, X, 1970.

GALLIOU, 1975 : P. Galliou, Notes de céramologie II, *Archéologie en Bretagne*, n° 8, 1975.

GALLIOU, 1976 : P. Galliou, La diffusion de la T.S. de Gaule du Sud en Armorique, *Archéologie en Bretagne*, n° 12, 1976.

GALLIOU, 1977 : P. Galliou, Les importations de céramique du IVe siècle en Armorique, *Piglina*, n° 2, 1977.

GALLIOU, 1978 : P. Galliou, Signatures sur céramique sigillée découverte à Nantes, *Archéologie en Bretagne*, n° 17, 1978.

HATT, 1966 : J.-J. Hatt, *Histoire de la Gaule romaine*, Paris, Payot, 1966.

LOMBARD, 1978 : Y. Lombard, *Catalogue des collections archéologiques de Besançon. VI La céramique sigillée. 1/Signatures*, Paris, 1978 (Annales littéraires de l'Université de Besançon, vol. 29).

MERLAT et PAPE, 1956 : P. Merlat et L. Pape, Bornes milliaires oxismiennes, *Mémoires de la Société d'histoire et d'archéologie de Bretagne*, 1956.

PAPE, 1978 : L. Pape, *La civitas des Osismes à l'époque gallo-romaine*, Paris, Klincksieck, 1978.

SANQUER et CARIOU, 1969 : R. Sanquer et J. Cariou, La circulation monétaire dans la région de Plouguerneau à l'époque romaine, *Annales de Bretagne*, t.LXXVI, 1, 1969.

SANQUER et GALLIOU, 1972 A : R. Sanquer et P. Galliou, Le "château" gallo-romain de Keradennec en Saint-Frégant (Fouilles de 1970 et 1971), *Annales de Bretagne*, LXXIX, 1, 1972.

SANQUER et GALLIOU, 1972 B : R. Sanquer et P. Galliou, Une maison de campagne gallo-romaine à la Roche-Maurice, *Annales de Bretagne*, LXXIX, 1, 1972.

STANFIELD et SIMPSON, 1958 : J. A. Stanfield & Grace Simpson, *Central gaulish potters*, London, O.U.P., 1958.

VAES et MERTENS, 1953 : F. Vaes et J. Mertens, *La céramique gallo-romaine en terre sigillée d'Elewijt (Belgique)*, Bruxelles, 1953 (Collection Latomus, vol. XIII).

VAUTHEY, 1966 : Dr. M. Vauthey, La céramique sigillée de Gaule centrale, son existence sur les grands sites d'occupation romaine, ses voies fluviales et maritimes d'exportation vers la Grande Bretagne, *Actes du 91e congrès national des Sociétés savantes*, Rennes, 1966), Paris, Bibliothèque nationale, 1968.

SOMMAIRE

R. SANQUER.	Historique des collections de céramique sigillée provenant de Kéribien-en-Plouneventer.	1 - 5
P. GALLIOU. R. SANQUER.	Les Estampilles sur céramique sigillée.	7 - 10
" et "	Les Vases ornés	11 - 62
" et "	Collection Mesmeur	13 - 24
" et "	Collection Roudaut	25 - 34
" et "	Collection Laboratoire d'Archéologie, Université de Brest.	35 - 45
" et "	Collection Kerdanet	46 - 55
" et "	Collection Martin	56 - 62
P. GALLIOU.	Conclusion	63 - 65
	Bibliographie	66.