

GUIDE POUR UNE BALADE  
SUR  
L'ILE DE MOLENE





**GUIDE POUR UNE BALADE  
SUR L'ILE DE MOLENE**

**EDITIONS RELAIS DE DECOUVERTE**

**Mme COQUET Jackie**

**29 259 ILE DE MOLENE**

**Tél. 02.98.07.38.52**

A lire

DU MEME AUTEUR

FASCICULE D'EMBARQUEMENT  
TOME I-II-III

Historique de l'île de Molène avec photos anciennes

UNE PAGE D'HISTOIRE

Récit du naufrage du DRUMMOND CASTLE

Paquebot anglais

Naufrage du 16.17 juin 1896

CONTES POUR ENFANTS

ESMERALDA-bébé phoque

PENN KALED , le petit korrigan

GWENNILIG, princesse des étoiles (à sortir 2001)



## HISTORIQUE

L'Archipel de Molène demeure la partie visible du Massif Armoricaïn. Hier, les peuplades y venaient sans nul doute à pied, pour un détour après une longue errance à travers l'Europe. Un petit ruisseau y passait à la recherche d'une place. Il s'arrête sur ce plateau, frotte son dos sur le granit breton pour creuser son lit, ce va et vient forma nos marées. Le petit ruisseau grandit, devient fleuve puis mer. Sur ses rives viennent s'échouer des hommes au cœur fier qui labourent la terre pour en faire des champs de blé ondulant sous le vent.

Des hommes debout dans des bateaux rustiques,  
debout face aux naufrages, narguant ses colères,

Debout, malgré les larmes,

Debout mais fidèles jusqu'au bout à cet océan

Ils l'appelleront dans une langue étrange

Que l'on nomme breton à présent

**AN HIR AOD**

Traduisez simplement

Longue Grève en forme de Sillon

Ainsi est née la Mer d'Iroise

Je m'en excuse auprès des scientifiques

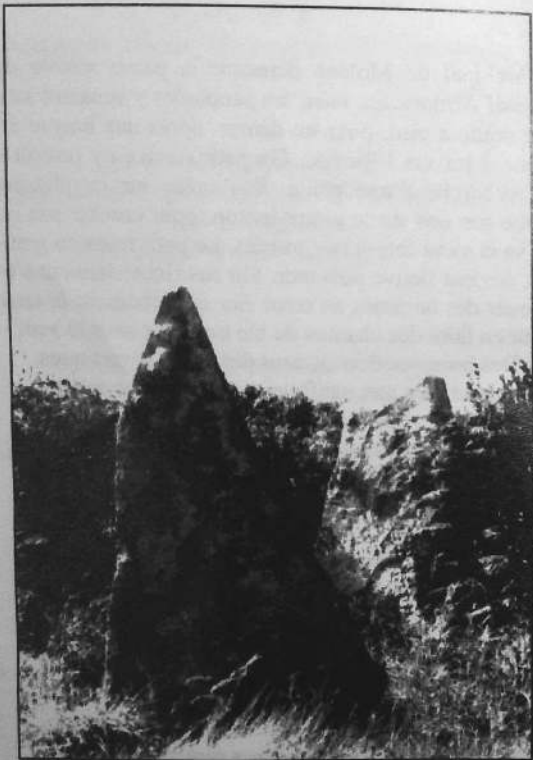
Pour cette description fantaisiste

Ma présentation d'une île sur fond d'océan

Ne respecte que mes sentiments

Pour cette terre sur laquelle flotte dans le vent

Le Gwenn a Du



Terte du Lédénez de Molène, mesurant 15 mètres de diamètre sur 1 mètre de haut, au sommet duquel est un petit cromlech de 6 mètres de diamètre, au centre se trouve une chambre dolménique, le tout déjà ruiné en 1901

Debout ou couchés, Menhirs et dolmens nous prouvent l'existence de peuplades sur l'île dans une époque reculée. Le nombre important de monuments est extraordinaire. Mais déjà au début du siècle vers 1900, ils étaient tous bouleversés. Par la suite, les habitants de Molène y taillèrent les éléments nécessaires à leur constructions ( cheminée, linteaux de portes ou fenêtres.





## GEOGRAPHIE

### LES ILES DE L'ARCHIPEL DE MOLENE

Quéménéz et son Lédénez 1300 x 400

Béniguet 2 300 x 500

Litiry 700 x 60

Triélen 1 000 x 300

Banneg 800 x 300

Balaneg 700 x 500

Le cœur battant de cet archipel demeure

L'île de Molène 127 Ha, pour 270 habitants

L'île de Molène est orientée nord-sud pour son grand axe et est-ouest pour le plus petit.

Le point culminant se situe à 25 mètres au-dessus du niveau de la plus haute mer, nous y trouvons le sémaphore

L'archipel est devenu depuis 1989, réserve de la biosphère dans le cadre du programme M.A.B., ( de l'anglais Man and the Biosphère ) , l'homme et la biosphère. Ce programme est proposé par l'UNESCO pour étudier les relations de l'homme avec son environnement. Le réseau mondial des réserves de biosphère compte 270 unités, réparties dans soixante dix pays. En France, il y a 6 réserves : Les Vosges du Nord, Les Cévennes, La Camargue, La mer d'Iroise, La Corse avec la forêt de Fango et la Polynésie avec l'atoll de Taiaro.



ROCHERS en équilibre sur l'île de Balaneg

Étang de l'île de Triélen, il est le seul étang d'eau douce situé si loin en mer. Depuis les années ont cependant rendu son étendue saline du fait des embruns projetés par la mer d'Iroise.



## LE PHARE DE KEREON

Le phare de Kéréon a une portée de 19 miles pour une hauteur de 48 mètres. Sa construction sur la roche de Men Tensel ( pierre hargneuse) demanda 9 longues années de 1907 à 1916.

Feu à pétrole, il fut électrifié en 1972.

Il doit son nom au don de : Mme Lebaudy, petite-nièce de l'enseigne de vaisseau : Charles Marie Le Dall de Kéréon, injustement guillotiné à l'âge de 19 ans durant la révolution, le 21 pluviôse an II ou 09 février 1794. Le calendrier républicain sera officiellement en usage jusqu'à l'empire - 22 fructidor an XIII ou 09 septembre 1805. Le calendrier grégorien redémarre le 01 janvier 1806 .

Charles Marie Le Dall de Kéréon fut guillotiné en compagnie de deux autres jeunes gens, officiers de marine : le Lieutenant De Rougemont de Brest et l'élève aspirant Montecler de Lesneven.

Le phare de Kéréon se trouve sur la frontière mouvante du courant du Fromveur entre l'île de Molène et l'île d'Ouessant. En l'an 2 000, il est encore habité et vit au rythme des relèves de ses gardiens de phares. Depuis quelques années , la France a automatisé bon nombre de ses phares en mer, celui de Kéréon semble échapper à ce modernisme. Sans nul doute à cause du patrimoine qu'il représente, en effet le phare possède un intérieur entièrement lambrissé, parquet de bois, lit-clos. Sur le sol du salon , une rose des vents, entièrement formée de différents tons de bois, est un décor inestimable, un patrimoine maritime et national.



## VISITE DE L'ILE Sur les chemins du passé

A l'intérieur des ruelles étroites comme pour s'abriter des vents sournois, toute une population vit depuis des lunes. Les gens de nos jours possèdent tout le confort, il n'en était pas de même hier. La maison molénaise n'était composée que d'un rez-de-chaussée et d'une seule pièce. Celle-ci était partagée en coin cuisine et coin repos par d'immenses lits clos.

Le mobilier était rudimentaire, fabriqué le plus souvent dans le bois des bris. Sous la minuscule fenêtre , la table, d'un côté le banc simple et de l'autre, le banc coffre ( pour recevoir les denrées périssables, pain, farine) , celui-ci était surmonté du vaisselier. Le tout était accolé à la grande cheminée , fermé par deux portes de bois. De l'autre côté se trouvait l'armoire contenant aliments et linge des habitants. Séparant cette pièce et formant un angle droit, les deux lits clos formaient les cloisons . Cette deuxième pièce familiale , laissait ainsi libre un petit recoin qui servait au chef de famille pour y ranger tout un matériel de pêche ( casier, filets etc.)

Le sol était en terre battue, le toit des maisons avant l'arrivée de la tolle ondulée, était fait de paille et autre terre formant une sorte de torchis. Les peintures qui fleurissaient dans les maisons, s'effectuaient avec les restes de peinture du bateau du chef de famille.

Sans eau, sans électricité, sans commodités, nos aïeux avaient en eux la chaleur de leur maison. La chère fée électricité n'est apparue sur l'île qu'en 1936.

L'eau potable provenait de la récupération d'eau de pluie dans toutes sortes de récipients, jusqu'à la construction de citernes individuelles dans les maisons, puis d'une citerne collective : la citerne des anglais enfin l'an 2 000 nous offre une eau potable provenant de l'impluvium, réserve communautaire, qui laisse enfin couler l'eau au robinet.

Sur l'île, il n'y avait pas de lavoir, les femmes allaient laver et rincer leur linge à l'eau de mer au lieu dit : portz ar bloc'h. Cette traduction ne me satisfaisait qu'à moitié, je penches plus particulièrement sur cette formule : portz ar broz qui reviendrait à dire en français ( port des jupes) étant donné que les femmes s'y retrouvaient entre elles uniquement pour cette grande lessive.

Des muretins de pierres sèches entourent toutes les parcelles de terre, la grandeur d'un terrain molénaïse se mesure à son dicton:

*Une vache ne peut mettre ses quatre pattes dans un même champ.*

A cette époque, pas si lointaine cependant, un peu après la deuxième guerre 1950, toute l'île était cultivée. Le blé y poussait, les vestiges des deux derniers moulins à vents nous le prouvent. Le blé était battu au fléau dans les cours des maisons. Force nous ait également de constater qu'elles se sont servis de moulin à bras, ces deux grandes pierres qui tournaient l'une sur l'autre, puisque nous retrouvons de telles pierres dans les murets des maisons. Le pain se fabriquait et se cuisait dans chaque demeure molénaïse.

Une autre activité féminine : le goémon. Ramasser, sécher puis brûler dans ces fours creusés dans le sol et tapissés de pierre pour former des compartiments. Les pains de soude étaient vendus sur le continent et servaient au début du siècle dans les usines de verreries. De nos jours, nous le retrouvons sous forme de poudre incorporé dans nos aliments, (pâtisserie, flan, ) et dans l'industrie pharmaceutique et cosmétique.

La vie des femmes de cette époque était rude, l'hygiène pas toujours comprise voir inexistante aussi la mortalité était grande chez les femmes de 30 à 40 ans. L'homme se remariait ensuite pour élever déjà une nombreuse famille, il n'est pas rare de trouver des familles de 15 à 20 gamins. La veuve par contre, ne se remariait jamais, elle devenait le centre de toute une population qui lui offrait à chaque festivité une part de nourriture pour elle et ses enfants.

## NAUFRAGES ET SAUVETAGES EN MER D'IROISE

Bien avant la création de la station de sauvetage de l'île, les molénaïses participèrent au sauvetage d'autrui. Nous retrouvons dans les annales le premier médaillé Zacharie Dubosq qui en 1848 sauva au péril de sa vie, seul sur sa barque de pêche les 9 membres restants de l'équipage du Waratah.

Le 17 janvier 1865, la Marie Justine armé par Victor Toussaint va sauver trois hommes sur les 33 membres d'équipage et 1 passager du navire de la Cie West India et Pacific Steam Ship : le Columbian. L'équipage reçut médailles et diplômes du peuple anglais ainsi qu'une baleinière de sauvetage. Avant donc, la création des stations de sauvetages françaises, Molène possédait son canot de sauvetage.

Ce n'est qu'en 1866 que l'île de Molène devint une station de sauvetage avec un premier canot à avirons : **le Saint Ronan**, et, un premier patron César Le Mao.

Le second canot de sauvetage à rames fut l'**Amiral Roussin** et l'on trouve des figures de proue du grand navire du sauvetage molénaïse avec Etienne Gouachet, Aimable Delarue et Jean Joseph Le Bras.

**Le Coleman** sera le premier canot à voiles et à moteur.

Viendra ensuite la série des **Jean Charcot**, dont le premier du nom rejoindra l'Angleterre répondant à l'appel du 18 juin 1940. Il quittera son île commandé par Michel Corolleur. Le canot retrouvera sa terre natale en 1945, son patron s'en était allé seul vers l'horizon et nous écrivons ainsi la longue liste des « Morts pour la France ».

## LE NAUFRAGE DU PAQUEBOT « DRUMMOND CASTLE »

Le Drummond Castle était un paquebot anglais appartenant à la Castle Line, il venait d'Afrique du Sud et se rendait à Londres. A 23 h dans la nuit du 16 au 17 juin 1896, il talonne sur les récifs des Pierres Vertes près de l'île de Molène et coule en moins de 10 minutes. 243 personnes dont de nombreuses femmes et enfants sont emportés dans les profondeurs glacées du courant du Fromveur. Il n'y eut que 3 rescapés, 2 hommes d'équipage retrouvés par un pêcheur molénaï Monsieur Mathieu Masson et un passager découvert par un Ouessantïn Monsieur Berthelé.

Dans le cimetière de l'île reposent les 29 victimes retrouvées dans les trois premiers jours du drame. Les corps furent veillés dans la maison de Madame Séraphique Cuillandre sur le port, le cortège funèbre fut conduit par le curé de la paroisse : Monsieur l'abbé Le Jeune, originaire de Plabennec. Le 18 juin 1896 à 10 h le sol molénaï s'ouvrait pour les nombreuses victimes, le cimetière de l'île trop petit, ceux-ci furent placés dans un terrain jouxtant celui-ci et qui servait d'aire pour le battage du blé.

De nos jours le cimetière des anglais reste identique avec les 15 tombes entourées de galets.

Le commandant du Drummond était W. PIERCE né en 1854. Il rentre au service de la Castle Line à l'âge de 14 ans. A 25 ans, il obtient son brevet de Capitaine. Son décès est enregistré à l'église Ste Catherine à Londres.

Lors de la commémoration anniversaire en juin 1897, le peuple anglais et la Reine VICTORIA vont remercier la population molénaïse pour la charité chrétienne

La commune recevra des Anglais, une citerne d'eau potable dite « citerne des anglais ».

La citerne des anglais est une citerne de récupération d'eau de pluie, elle fut la première citerne municipale d'une contenance de 300 m<sup>3</sup>. Les gens avaient alors droit à un seau d'eau par jour et par famille. Elle est composée de 24 dalles entières correspondant aux 24 adultes enterrés dans le cimetière et de 2 1/2 dalles pour les deux jeunes enfants, Franck Desuzingue 3 ans et Miss Olive 16 ans.

La paroisse et son prêtre reçurent un Saint Calice offert par la Guild Of all Souls « sorte de confrérie de toutes les âmes des trépassés ». Le Calice est une pièce d'orfèvrerie de style anglais (Moyen-âge). Il fut réalisé par Barkentin et Krall de Londres en vermeil et enrichi de pierreries en 1878. L'Abbé Le Jeune né en 1844 fut prêtre sur Molène de 1892 à 1898, il entretendra une correspondance avec l'Archevêque de Canterbury : Edw Cantuar. L'Abbé Le Jeune fut à l'origine de l'école des religieuses sur l'île qui date de 1894. L'Abbé Le Jeune décèdera à son domicile de Plabennec, le 14 novembre 1918.

L'église s'orna d'une horloge à cadrans construite par Monsieur Hoche. L'horloge tomba en panne en 1920 et ne put jamais être réparée.

En 1996 lors du centenaire du naufrage, un horloger brestois releva le défi. Monsieur Cottinet va restaurer l'horloge anglaise qui trône actuellement au musée municipal. La presse et les médias de cette année du centenaire vont également permettre de découvrir la raison pour laquelle en 1920 l'horloge tomba en panne. Monsieur Aubert, un horloger brestois chargé de son entretien depuis sa mise en place par les anglais, va décéder en décembre 1919.





CIMETIERE DES ANGLAIS - NAUFRAGES DU PAQUEBOT LE « DRUMMOND CASTLE »

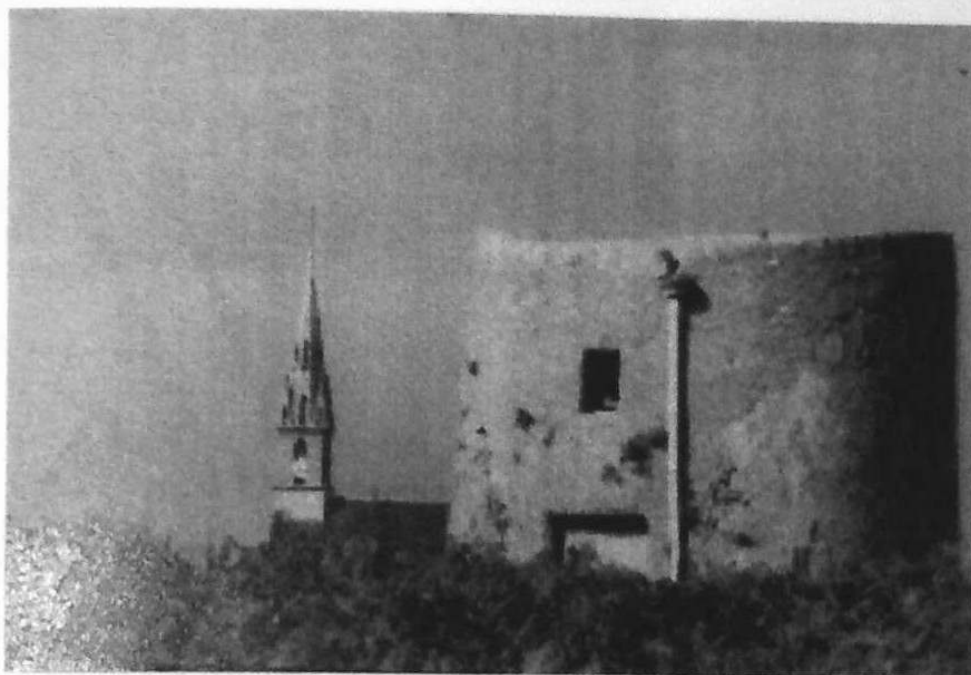


CANOT DE SAUVETAGE A AVIRONS  
L'AMIRAL ROUSSIN

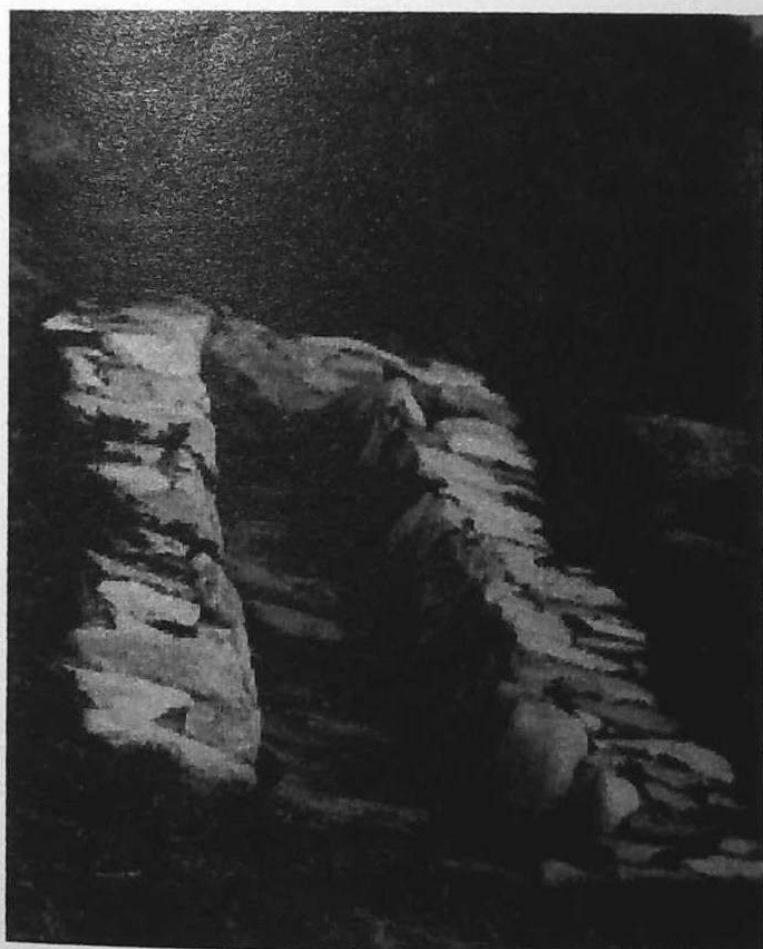


BENEDICTION DE LA MER LORS DU 15 AOUT  
SUR LE CANOT DE SAUVETAGE





Vestige du moulin à vent ayant appartenu à Monsieur Cariou



Un four à soude  
rénové

L'intérieur était  
compartimenté  
pour pouvoir for-  
mé 7 à 8 pains de  
soude

La soude se for-  
mait en brûlant le  
goémon avec de la  
paille jusqu'à ob-  
tenir une sorte de  
lave fumante qui  
durcissait à l'air

Les pains étaient  
alors envoyés sur  
le continent dans  
les usines .





Port de l'île de Molène au temps des bateaux à voiles,  
au temps de la pêche, un temps révolu de nos jours.



Sémaphore de l'île, construit sur la partie la plus haute à savoir 25 mètres au-  
dessus du niveau de la plus haute mer



CALVAIRE ET SEMAPHORE - PHOTO de 1925



TEMPETE DANS LE PORT DE L'ILE  
EN 1962

#### QUELQUES DATES IMPORTANTES

- 1848 date du premier médaillé du sauvetage Zacharie Dubosq
- 1866 création de la station de sauvetage de l'île de Molène - le St Ronan
- 1896 naufrage du paquebot anglais le Drummond Castle - 243 victimes; 3 rescapés
- 1897 1 ère citerne d'eau potable construite par les Anglais en remerciement - capacité 300 m<sup>3</sup>
- 1921 Le Coleman canot de sauvetage à voiles et moteur
- 1936 Canot tous temps le Jean Charcot I
- 1940 Départ du Jean Charcot, canot de sauvetage pour l'Angleterre
- 1945 Retour du Canot sans son patron Michel Corolleur - « mort pour la France »
- 1969 Création du Parc Régional d'Armorique, la commune de Molène y adhère
- 1976 Démarrage du chantier pour la construction d'un Impluvium, capacité 1700 m<sup>3</sup> pour 3 bacs de récupération d'eau de pluie
- 1988 Nouveau canot de sauvetage le Jean Cam
- 1989 L'île de Molène devient « réserve de la Biosphère - programme M.A.B. »
- 1990 Installation de la table d'orientation, maquette Michèle et Gilles Cloître  
Réalisation Guy Trévous céramiste d'art à St Jean Trolimon
- 1992 Les îles de Banneg, Balaneg et Triélen deviennent réserve de l'Iroise  
Elles sont gérées par la SEPNB ( Bretagne Vivante)
- 1996 Commémoration du centenaire du naufrage du Drummond Castle
- 2000 Feu d'Artifice Molène 2000

#### POUR VENIR SUR L'ILE

La Compagnie Maritime PENN AR BED

Assure la liaison, tous les jours, toute l'année  
au départ de Brest, port de commerce à 8 h 30  
ou du Conquet à 9 h 45

De nombreux départs supplémentaires en saison  
renseignements et réservations

Tél : 02.98.80.80.80

Fax : 02.098.44.75.43

3615 Penn ar Bed ou [www.penn-ar-bed.fr](http://www.penn-ar-bed.fr)

Brittany-shops propose également sur son site

Des séjours sur l'île

La Compagnie propose par ailleurs pour les groupes  
Des journées organisées incluant la traversée maritime

L'accueil sur l'île, la restauration et les visites  
Réservation et renseignements auprès des hôtesses  
de la Compagnie Maritime Penn ar Bed

Au départ du Conquet en saison estivale, d'autres compagnies effectuent des rotations maritimes vers l'île de Molène

#### DEPART DU CONQUET

**D'avril à septembre l'AQUAFAUNE,**  
vedette à vision sous-marine vous offre la possibilité  
D'une balade en admirant les champs d'algues  
Les fonds marins de l'Archipel de Molène  
et les nombreuses espèces vivantes

Renseignements, réservations tél. : **02.98.89.14.13**

#### SUR L'ILE

**Restauration** : Le Kastell an Daol - Hôtel restaurant  
Ouvret toute l'année

L'Archipel, restaurant saisonnier

**A voir** : Musée du Drummond Castle - Maison insulaire  
Sémaphore - balade en calèche

Prospectus et renseignements : Mairie de l'île  
Tél 02.98.07.39.05

De juin à septembre, Point I informations 02.98.07.37.35

Vous désirez composer votre séjour

**Le Relais de Découverte** vous propose tout un programme  
Allant de la simple visite guidée à la journée organisée

Vous trouverez ci-après tous renseignements utiles

N'hésitez pas à nous contacter au **02.98.07.38.52**

Un guide vous accueillera dès l'arrivée du navire

Et vous accompagnera tout au long de votre journée



SERVICE DE VISITES GUIDEES  
Avec le RELAIS DE DECOUVERTE

De la fondation de la paroisse de l'île de Molène en l'an 520 par le moine irlandais St Ronan au moulin des Moines appartenant à l'abbaye de St Mathieu sur Le Conquet, l'île vous ouvre son cœur, écrivain du sauvetage en mer.

De l'hommage de toute une population aux naufragés du paquebot Drummond Castle, aux victimes du Petit Pierre, chalutier douarneniste, découvrez la grandeur du monde des marins.

Sur le circuit du patrimoine molénaï, découvrez les légendes d'une île mais aussi ses problèmes liés à l'eau ou à son insularité.

Vous serez réceptionnés dès votre débarquement pour une balade guidée, d'une durée d'environ 1 h 30

Tarif 15 frs « minimum 10 personnes - gratuit pour les moins de 6 ans et demi-tarif de 6 à 12 ans »

Visite découverte pour les scolaires 8 frs par enfant

Visite en Juillet et Août, pour les particuliers, départ chaque jour vers 14 h du Relais de Découverte. Tarif 30frs par personne avec tarif dégressif selon nombre de personnes.

Renseignements et réservations au 02.98.07.38.52