

SKOL NIV. 53-54



# SKOL AR RE VIHAN

GANT DENEZA MAGER

S K O L

niverenn 53 - 54

miz kerzu 1973 - miz meurzh 1974

Kelaouenn savet gant Armañs ar C'halvez.  
embannadur mareadek.

Koumanant da beder niverenn: 20,00 lur

Priz an niverenn-mañ: 12,00 lur

Rener ar gelaouenn : Per Denez, Ri, Ploare

Douarnenez  
Sekretour: Gwennole Ar Menn, 15 allée des  
Frégates - Saint-Brieuc.

Teñzorierez ; Yola Chariou; 16 rue Berlioz  
Saint-Brieuc

niverenn CCP ; Yola Chariou - Skol -  
Rennes 2616- 33

An niverenn CPPAP a zo 35323

Diskleriet e-keñver lezenn :trede trimiziad 1973  
kentañ trimiziad 1974.

Merour : Per Denez

Pep gwir miret strizh.

• • • • •

K O U M A N A N T I T

D A

S K O L

1

Savet eo bet al levrig-mañ war c'houlenn  
SKOL AN EMSAV.  
Skeudennet eo bet gant Tudual HUON ha  
Divi KERVELLA.  
Treset eo bet ar polo gant Malo LOUARN.  
Savet eo bet tonioù ar c'hanaouennoù gant  
Yann DESBORDES.  
Pep gwir miret strizh gantañ, nemet evit  
ar ganaouenn " An teir c'hadig ".

#### UR GER A-RAOK

Savet eo bet al levrig-mañ evit reñ skoazell d'ar  
gelennerien war ar brezhoneg er skolioù-babiged. Biken ne vo  
lavaret a-walc'h pegen pouezus eo kelenn ar yezh adalek ar  
c'hlasoù kentañ.

Savet eo bet al levrig-mañ diwar skouer ul levr  
saoznec. Pep kentel a zo bet amrouet ha kempennet a-hed ur  
bloavezh-skol. Soñjal a ra deomp e c'heller, en ur labourat ur  
c'hardeur bemdez echuiñ ur GENTEL en ur SIZHUN.

Aliañ a reomp ar gelennerien da implijout al levr evel  
hen :

- dibab en araok ar skeudennoù o tennañ d'ar gentel
- displegañ anezho hervez an "DISPLEGADUR."
- lakat ar vugale da vevañ ar gentel en ur adlavarout  
pep ger ha pep frazenn (LAVARIT WAR VA LERC'H), en ur lakat  
anezho da gemer perzh en diviz (LAVARIT WAR LERC'H MAMMIG) ha da  
jestaouiñ an urzhioù roet dezho (GRIT PEZH A LAVARAN DEOC'H)
- e dibenn pep kentel e roio un ARNODENN vihan tro da  
c'houzout ha komprenet mat eo bet pep ger. Ma tenn hemañ d'ar  
skeudenn e sav ar vugale o brec'h (L), ma ne denn ket e reont ur  
groaz gant o divrec'h (X).
- ur ganaouenn savet evit pep kentel (hag embannet e  
dibenn al levrig) a lako ar vugale da implijout ar gerioù nevez-  
desket en un doare plijus ha buhezec.

Dibabet hon eus an doare-skrivañ peurunvan evit ma  
c'hello al labour-mañ bezañ implijet e Breizh a-bezh. Degas a  
reomp da soñj avat ne oar ar vugale vihan na lenn, na skrivañ.  
Ret-mat eo neuze e rafe ar gelennerien gant distagadur ar vro  
m'emaint o vevañ enni (ha n'eo ket gant an distagadur lennegel, ma  
'z eus unan) evit ma c'hello ar vugale komz aes gant o zud.

Ma'z eus er skol ur sonenroller (pe magnetofon) e  
c'heller, evit dedennañ evañ ar vugale hag o boazañ da glevout  
mouezhioù disheñvel, enrollañ pep kentel en doare-mañ :

- DISPLEGADUR : enrollañ penn-da-benn an displegadur en  
ur lavarout pep frazenn ur wech pe ziv hervez an niverenn merket.

- LAVARIT WAR VA LERC'H ha LAVARIT WAR LERC'H MAMMIG : lavarout ur ger pe ur frazenn hervez an niverenn merket, en ur lezél ur paouez evit reiñ amzer d'ar vugale da adlavarout ar pezh o deus klevet.

- GRIT PEZH A LAVARAN DEOC'H : enrollañ an urzhioù, en ur lezel ur paouez etre pep hini. E-keit-se e sento ar vugale euzh ar gourc'hemenoù.

- ARNOENN : pep frazenn a vo enrollet en hevelep deare.

Spi hon eus e raio ar gelennerion o mad eus al labour-mañ. A-benn gwellaat ar c'hentelioù ha skoazellañ bugale Vreizh da zeskiñ o yezh, e vimp laouen o tegemer hoc'h evezhiadennoù a c'heil-it kas da:

Deneza MAGER  
Kervaria  
29222 PLOUENAN  
breizh

Ar sifr a zo niverenn ar gentel.

A

azezañ (2)  
an (ger-mell) (8)  
ar " " "  
al " " (9)  
amañ (13)  
avalou-douar (19)  
amann (19)  
aval (19)  
am eus (20)  
a zo (24)

B

bale (4) (kerzhout)  
buoc'h (16)  
bara (19)  
bara'mann (19)  
bremañ (19)  
banne (20)  
bréc'h (21)  
blev (23)  
biz (24)  
betek (25)  
bragez (26)  
botoù (27)

K

kenavo (1)  
kousket (2)  
kouezhañ (4)  
kador (8)  
kemer (9)  
kazh (15)  
ki (15)  
kig (15)  
kae (doare gourc'hemenn  
mont (29)

D

debrñ (1)  
demat (2)  
diskouez (8)  
dindan (10)  
da (perc'henn) (13)  
din (19)  
diskarg (20)  
dour (20)  
deus (doare-gourc'hemenn  
dont) (20)  
dorn (21)  
divrec'h (22)  
daouarn (22)  
divhar (22)  
daoulagad (23)  
divskouarn (23)  
daou (24)  
div (24)  
dilhad (26)  
du (28)  
dor (29)

E

evañ (1)  
eo (3. u. bezañ) (9)  
emañ (10)  
e (perc'henn 3. u. g.) (14)  
e-barzh (16)  
e-kichen (16)  
er-maez (17)  
eus (stagell) (17)  
evit (20)  
eus (3. u. bezañ) (24)  
ebet (29)  
echu (30)  
ezhomm (30)

F  
foenn (16)  
frouezh (19)  
fri (23)

G  
gouelañ (3)  
gwele (8)  
gwerenn (9)  
gad (17)  
gar (21)  
genou (23)  
gwelout (25)  
gwisket (26)  
gwenn (28)

H  
hag (11)  
ha (14)

CH  
chom (29)

C'H  
c'hoarzhin (3)  
c'hoant (20)  
c'hoari (29)

I  
ivez

Y  
Yannig (1)  
yar (17)  
ya (25)

L  
lôa (9)  
lak (lakat) (10)  
laezh (15)  
leue (16)  
lammat (17)  
lagad (23)  
loeroù (26)  
liv (28)  
loened (30)

M  
mammig (1)  
mont (5)  
ma (perc'henn) (12)  
marc'h (16)  
mankout (24)  
mantell (27)  
melen (28)  
met (29)

N  
na (3)  
ne (12)  
naon (20)  
nann (25)

O  
o (rannig) (16)  
oc'h " (16)  
ouzh taol (19)

P  
piv ? (4)  
petra ? (6)  
plad (9)  
pelec'h ? (10)  
prad (16)  
penn (21)

poupinell (24)  
pep (24)  
pevar (24)  
pemp (24)  
pet ? (24)  
peder (25)  
prest (27)  
pe liv ? (28)  
prenestr (29)  
peseurt ? (30)

R  
redek (4)  
roched (26)  
ruz (28)  
a ra (5)  
a ran (6)  
a rez (7)

S  
setu (1)  
sevel (2)  
sellit (7)  
sell (20)  
sec'hed (20)  
soubenn (20)  
skouarn (23)  
skol (27)

T  
'ta (1)  
tadig (4)  
taol (un daol) (8)  
ti (17)  
tamm (19)  
tresañ (23)  
teir - tri (24)  
tog (27)

U  
ul - un - ur (ger-mell) (8)  
unan (24)

W  
war (10)

FENTEL I

DISPLEGADUR

- (lenner) L. Setu Yannig  
L. Yannig a zebr (2 wech)  
(mammig) M. Debr, Yannig, debr 'ta  
L. Yannig a zebr (1)  
(e-lec'h "debr" implijout "ev".)

LAVARIT WAR VA LERC'H

Setu - Yannig - debr - ev - debr Yannig -  
ev Yannig - Mammie

LAVARIT WAR LERC'H MAMMIG

Yannig a zebr (2)  
Yannig a ev (1)  
Kenavo Yannig (1)

AR GANAOUENN

GRIT PEZH A LAVARAN DEOC'H

debrit - evit (2)

ARNODENN

- 1) Yannig a ev (I)
- 2) Yannig a ev (X) Yannig a zebr (I)
- 3) Yannig a zebr (X) Yannig a ev (I)
- 4) Yannig a zebr (I)



KENTEL 2

DISPLEGADUR : L. Setu Yannig, demat Yannig !

L. Yannig a azez (2)

M. Azez, Yannig, azez 'ta.

L. Yannig a azez. (1)

(sav - kousk)

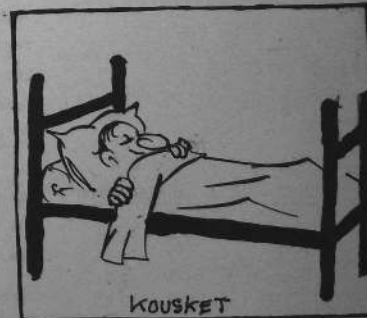
LAVARIT WAR VA LERC'H : setu - demat Yannig ! - azez - sav -  
kousk - azez Yannig ! - sav Yannig -  
kousk Yannig ! - debr Yannig ! -  
ev Yannig !

LAVARIT WAR-LERC'H MAMMIG : Yannig a azez (2)  
Yannig a sav (2)  
Yannig a gousk (2)  
Yannig a zebr (2)  
Yannig a ev (2)  
Kenavo Yannig (1)

AF GANAOUENN

GRIT PEZH A LAVARAN DEOC'H : debrtit - evit - kouskit - savit -  
azezit - kouskit.

ARNODENN : 1) Yannig a ev (X) Yannig a gousk (1)  
2) Yannig a azez (X) Yannig a sav (1)  
3) Yannig a sav (X) Yannig a gousk (X)  
Yannig a zebr (1)  
4) Yannig a ev (1) 5) Yannig a sav (X) Yannig a azez  
(1)



KENTEL 3

DISPLEGADUR : L. Setu Yannig - demat Yannig !

L. Yannig a c'hoarzh (2w)

M. C'hoarzh, Yannig, c'hoarzh 'ta !

L. Yannig a c'hoarzh (1w)

L. Yannig a ouel (2w)

M. Na ouel ket, Yannig, na ouel ket 'ta !

Arabat gouelañ Yannig, arabat gouelañ !

L. Yannig a ouel (1w)

ARNODENN : 1) Mammig eo (X) Yannig eo (1)

2) Yannig a gousk (X) Yannig a zebr (X)  
Yannig a ouel (1)

3) Yannig a c'hoarzh (1)

4) Yannig a c'hoarzh (X) Yannig a zebr (1)

5) Yannig a ev (X) Yannig a ouel (1)

LAVARIT WAR VA LERC'H : c'hoarzh - c'hoarzh Yannig - gouel -  
na ouel ket - na ouel ket Yannig -  
arabat gouelañ - arabat gouelañ Yannig

LAVARIT WAR-LERC'H MAMMIG : Yannig a c'hoarzh (2)  
Yannig a ouel "  
Yannig a gousk "  
Yannig a sav  
Yannig a azez  
Yannig a zebr  
Yannig a ev  
Yannig a c'hoarzh  
Yannig a ouel  
Kenavo Yannig (1)

GRIT PEZH A LAVARAN DEOC'H : gouelit - c'hoarzhit - gouelit -  
na ouelit ket - c'hoarzhit -  
na c'hoarzhit ket - debrtit - arabat  
debrtit - kouskit - arabat kousket.



KFNTEL 4

DISPLEGADUR : L. Setu Yannig, demat Yannig !

L. Yannig a vale (2w)

M. Bale, Yannig, bale 'ta !

(red)

L. Yannig a gouezh (2w)

M. Na gouezh ket, Yannig, na gouezh ket 'ta

Diwall da gouezhañ, Yannig, diwall da gouezhañ !

L. Yannig a gouezh (1w)

LAVARIT WAR VA LERC'H : bale - red - gouezh - na gouezh ket - red -  
bale - diwall da gouezhañ - demat -  
kenavo - tadig - (2).

TADIG A RA AR GOULENNOU - RESPONTIT WAR-LERC'H MAMMIG

Piv a vale ?	Yannig a vale (2)
Piv a red ?	Yannig a red "
Piv a gouezh ?	Yannig a gouezh
Piv a sav ?	Yannig a sav
Piv a c'hoarzh ?	Yannig a c'hoarzh
Yannig a ev ?	Ya, Yannig a ev (1)
"	Nann, Yannig ne ev ket
Yannig a zebr ?	Ya, Yannig a zebr
"	Nann, Yannig ne zebr ket
Yannig a gousk ?	Ya, Yannig a gousk
"	Nann, Yannig ne gousk ket
Yannig a vale ?	Ya, Yannig a vale
"	Nann, Yannig ne vale ket
Yannig a red ?	Ya, Yannig a red

Yannig a red ?

Nann, Yannig ne red ket.

Kenavo Yannig.

GRIT PEZH A LAVARAN DEOC'H : savit - baleit - redit - kouezhit -  
savit - azezit - c'hoarzhit - evit -  
debrit - kouskit.

ARNODENN : 1) Yannig a gousk (X) Yannig a zebr (X)  
Yannig a vale (1)  
2) Yannig a c'hoarzh (X) Yannig a red (1)  
3) Yannig a red (X) Yannig a vale (X)  
Yannig a gouezh (1)  
4) Yannig a c'hoarzh (X) Yannig a ouel (1)



KENTEL 5

DISPLEGADUR : L. Setu Yannig - demat Yannig !  
 Penaos 'mañ kont ? (Penaos 'mañ ar bed ?)

L. Setu Yannig, azezañ a ra  
 " " debriñ a ra  
 " " evañ a ra  
 " " c'hoarzhin a ra  
 " " sevel a ra  
 " " bale a ra  
 " " redek a ra  
 " " kouezhañ a ra  
 " " gouelañ a ra  
 " " kousket a ra

LAVARIT WAR VA LERC'H : azezañ - azezañ a ra - debriñ - debriñ a ra  
 evañ - evañ a ra - c'hoarzhin - c'hoarzhin  
 a ra - sevel - sevel a ra - bale - redek -  
 redek a ra - kouezhañ - gouelañ - kousket -  
 kousket a ra - Yannig - Mammig - Tadig.

TADIG A RA GOULENNOU - RESPONIT WAR-LERC'H MAMMIG

Yannig eo ?	Ya, Yannig eo (2)
Yannig eo ?	Nann, n'eo ket Yannig (2)
Debriñ a ra Yannig ?	Ya, debriñ a ra (1)
Evañ a ra Yannig ?	Ya, evañ a ra
Bale a ra Yannig ?	Ya, bale a ra
Redek a ra Yannig ?	Ya, redek a ra
Kousket a ra Yannig ?	Ya, kousket a ra.

Petra a ra Yannig ?	Kousket a ra
Petra a ra Yannig ?	Azezañ a ra
" "	Sevel a ra
" "	c'hoarzhin a ra
" "	Bale a ra
" "	Redek a ra
" "	Kouezhañ a ra
" "	Gouelañ a ra

GRIT PEZH A LAVARAN DEOC'HI : Savit - baleit - redit - kouezhit -  
 azezit - c'hoarzhit - gouelit - arabat  
 gouelañ - evit - debrît - kouskit -

- ARNODENN :
- 1) evañ a ra (X) debrîñ a ra (1)
  - 2) azezañ a ra (X) sevel a ra (1)
  - 3) kouezhañ a ra (X) bale a ra (X) redek a ra (1)
  - 4) bale a ra (1)
  - 5) bale a ra (X) Kousket a ra (1)
  - 6) c'hoarzhin a ra (1)
  - 7) kousket a ra (X) kouezhañ a ra (X) gouelañ a ra (1)

KENTEL 6

DISPLEGADUR :

L. Setu Yannig, demat Yannig  
 Penaos 'mañ kont ? (Penaos 'mañ ar bed ?)

L. Setu Yannig, debrîñ a ra  
 M. Debr, Yannig, debr 'ta !

(Yannig) Y. Ya, mammig, debrîñ a ran  
 (evañ - azezañ - c'hoarzhin - sevel - bale -  
 redek)

L. Setu Yannig, kouezhañ a ra  
 M. Na gouezh ket, Yannig, na gouezh ket 'ta.  
 Y. Nann, mammig, ne gouezhan ket  
 (gouelañ)

LAVARIT WAR-LERC'H MAMMIG : Debrîñ a ran - azezañ a ran -  
 c'hoarzhin a ran - evañ a ran - sevel a ran -  
 redek a ran - kouezhañ a ran - ne gouezhan ket -  
 ne ouelan ket - bale a ran

TRADIG A RA AR GOULENNOU

Piv eo ?  
 "  
 Piv a gousk ?  
 Piv a sav ?  
 Piv a vale ?  
 Piv a red ?  
 Petra a ra Yannig ?  
 " "  
 " "  
 " "

RESPONTI WAR-LERC'H MAMMIG

Mammig eo  
 Yannig eo  
 Yannig a gousk  
 Yannig a sav  
 Yannig a vale  
 Yannig a red  
 Redek a ra  
 C'hoarzhin a ra  
 Kouezhañ a ra  
 Sevel a ra

Petra a ra Yannig ?

" "

Kenavo Yannig

Debriñ a ra

Evañ a ra

GRIT PEZH A-LAVARAN DEOC'H :

Savit - arabat bale - azevit - gouelit - savit -  
arabat redek - azevit - evit - debrit - kouskit - savit  
diwallit da gouezhañ - azevit - c'hoarzhit.

- ARNODENN : A) Yannig a gousk (X) Yannig a zebr (1)  
Yannig a ev (1)  
Yannig a c'hoarzh (X) Yannig a red  
Yannig a c'hoarzh (1)
- B) Bale a ra (X) c'hoarzhin a ra (1)  
Sevel a ra (1)  
Sevel a ra (X) Azezañ a ra (1)  
Kouezhañ a ra (X) Gouelañ a ra (X) Kousket a ra (1)

KENTEL 7

DISPLEGADUR ; Setu Yannig ; demat Yannig ;

Penaos 'mañ kont ? (Penaos 'mañ ar bed ?)

L. Yannig a c'hoarzh

M. O ! c'hoarzhin a rez Yannig ?

L. Ya, sellit, Yannig a c'hoarzh

(debriñ - evañ - sevel - bale - redek - azezañ)

L. Yannig a gouezh

M. O ! kouezhañ a rez Yannig ?

L. Nann, sellit, Yannig ne gouezh ket.

(gouelañ)

LAVARIT WAR VA LERC'H : Debriñ - debriñ a rez - debriñ a ran -  
debriñ a ra - evañ - evañ a rez - c'hoarzhin -  
c'hoarzhin a rez - c'hoarzhin a ra - kousket -  
kousket a rez - sevel - sevel a rez - bale a rez -  
redék a rez - kouezhañ a rez - gouelañ a rez -  
azezañ a rez - azezañ a ran - Yannig - Mammig - Tadig

YANNIG A RA AR GOULENNOU

Petra a ran, mammig ?

" "  
" "  
" "  
" "  
" "  
" "

RESPONTIT WAR-LERC'H MAMMIG

sevel a rez Yannig  
bale a rez, Yannig  
redék a rez, Yannig  
azezañ a rez, Yannig  
debriñ a rez, Yannig  
evañ a rez, Yannig  
c'hoarzhin a rez, Yannig.



GOULENNIT WAR-LERC'H TADIG :

Evañ a rez, Yannig ?	Ya, tadig, evañ a ran
Debriñ a rez Yannig ?	Ya, tadig, debriñ a ran
Sevel a rez Yannig ?	Ya, tadig, sevel a ran
Bale a rez, Yannig ?	Ya, tadig, bale a ran
Redek a rez, Yannig ?	Ya, tadig, redek a ran
Kouezhañ a rez, Yannig ?	Ya, tadig, kouezhañ a ran
Gouelañ a rez, Yannig ?	Ya, tadig, gouelañ a ran
C'hoarzhin a rez, Yannig ?	Ya, tadig, c'hoarzhin a ran
Azezañ a rez, Yannig ?	Ya, tadig, azezañ a ran.

Kenavo tadig.

GRIT PEZH A LAVARAN DEOC'H :

Savit - arabat bale - azezit - gouelit -  
 savit - arabat redek - azezit - evit -  
 debrit - kouskit - savit - diwallit da gouezhañ -  
 azezit - kouskit.

ARNODENN :

Kousket a rez Yannig (X) azezañ a rez Yannig (I)  
 Sevel a rez Yannig (X) redek a rez Yannig (I)  
 Kouezhañ a rez Yannig (X) gouelañ a rez Yannig (X)  
 C'hoarzhin a rez Yannig (I) kousket a rez Yannig (I)  
 Evañ a rez Yannig (X) debriñ a rez Yannig (I)  
 Kouezhañ a rez Yannig (I) azezañ a rez Yannig (X)  
 Bale a rez Yannig (I)

KENTEL 8

DISPLEGADUR : Setu Yannig, demat Yannig  
Penaos 'mañ kont ? (Penaos 'mañ ar bed ?)

- L. Setu un daol - un daol  
M. Yannig, diskouez an daol !  
Y. Mammig, an daol eo ?  
M. Ya, an daol eo.  
(ur gador - ur gwele)

LAVARIT WAR VA LERC'H : un daol (2) - an daol (2) - ur gador (2) -  
ur gwele (2) - ar gwele (2) diskouez - setu un daol  
setu ur gador - setu ur gwele.

<u>TADIG A RA AR GOULENNOU</u>	-	<u>RESPONTIT WAR-LERC'H YANNIG</u>
Petra eo ?		un daol eo (2)
"		ur gador eo (2)
"		ur gwele eo (2)

RESPONTIT HOC'H-UNAN : Petra eo ? (ar vugale ur gwele eo  
" a respont) ur gador eo  
" un daol eo

GRIT-PEZH A LAVARAN DEOC'H : diskouez an daol - diskouez ar gwele  
diskouez ar gador - ...

ARNODENN : ur gador eo (X) un daol eo (I) ur gwele eo (X)  
un daol eo (X) ur gador eo (I) mammig eo (X)  
ur gwele eo (I)

KENTEL 9

DISPLEGADUR : L. Setu ul loa - ul loa  
M. Yannig, kemer al loa  
Y. Mammig, al loa eo ?  
M. Ya, al loa eo.  
(ur plad - ur werenn)

LAVARIT WAR VA LERC'H : ul loa (2) - al loa (2) - ur plad (2) -  
ar plad (2) - ur werenn (2) - ar werenn (2)  
kemer - kemer al loa - kemer ar plad - kemer ar  
werenn - setu un daol - setu ur gador - setu ur  
gwele.

<u>TADIG A RA AR GOULENNOU</u>	-	<u>RESPONTIT WAR-LERC'H YANNIG</u>
Petra eo Yannig ?		ul loa eo (2)
" "		ur plad eo (2)
" "		ur werenn eo (2)

RESPONTIT HOC'H-UNAN : Petra eo ? (ar vugale ur werenn eo  
" a respont) ur plad eo  
" ul loa eo.

GRIT PEZH A LAVARAN DEOC'H : kemer al loa - kemer ar werenn -  
kemer ar gador - diskouez an daol - diskouez  
ar gwele - ...

ARNODENN : un daol eo (X) ur werenn eo (I) ur gador eo (I)  
ur gador eo (X) ur gwele eo (X) ul loa eo (I)  
ur werenn eo (X) ur plad eo (X) ur gwele eo (I)

KENTEL 10

DISPLEGADUR : Setu Yannig ; war ar gador emañ  
Setu Yannig ; dindan an daol emañ.  
setu ar plad, war an daol emañ  
setu ar werenn, dindan an daol emañ  
setu al loa, war an daol emañ  
setu ar gador, dindan an daol emañ.

LAVARIT WAR VA LERC'H : War - dindan - war - war an daol -  
dindan - dindan an daol - war - war ar gador -  
dindan - dindan ar gador - war - war ar gwele -  
dindan - dindan ar gwele.

YANNIG A RA AR GOULENNOU - RESPONTIT WAR-LERC'H MAMMIG  
Pelec'h emañ ar plad, Mammig ? war an daol emañ (2)  
" " ar werenn, " war an daol emañ (2)  
" " ar gador, " dindan an daol emañ (2)  
" " al loa, " dindan an daol emañ (2)

GRIT PEZH A LAVARAN DEOG'H :

kemer ar gador - azez war ar gador  
kemer al loa - lak al loa war an daol  
kemer ar plad - lak ar plad war an daol  
kemer ar gador - lak ar gador dindan an daol  
kemer ar werenn - lak ar werenn dindan an daol  
kemer al loa - lak al loa war ar gador.  
kemer ar plad - lak ar plad dindan an daol

ARNODENN :

Setu al loa - war an daol emañ (X) war ar gador emañ (I)  
Setu ar werenn - dindan ar gador emañ (X)  
dindan an daol emañ (I)  
Setu ar plad - war an daol emañ (I)  
Setu ar gador - war an daol emañ (X) dindan an daol emañ (I)

KENTEL 11

DISPLEGADUR : Setu kador Yannig (2)  
Setu taol Yannig (2)  
Setu gwele Yannig (2)  
Setu loa Yannig (2)  
Setu plad Yannig (2)  
Setu gwerenn Yannig (2)

Yannig a gemer ar gador - azezañ a ra (2)  
Yannig a gemer al loa hag ar plad - debriñ a ra (2)  
Yannig a gemer ar werenn - evañ a ra (2)

LAVARIT WAR VA LERC'H : Kador Yannig - taol Yannig - gwele Yannig -  
plad Yannig - gwerenn Yannig - loa Yannig - kemer -  
kemer ar gador - kemer al loa - kemer ar werenn.

LAVARIT WAR-LERC'H MAMMIG :

Petra eo ? kador Yannig eo  
" taol Yannig eo  
" gwele Yannig eo  
" plad Yannig eo  
" gwerenn Yannig eo  
" loa Yannig eo.

LAVARIT WAR-LERC'H YANNIG :

Petra a rez Yannig ? kemer a ran al loa  
" " " " ar plad  
" " " " ar werenn  
" " " " ar gador

Petra a rez Yannig ? diskouez a ran an daol  
" " " " " ar gwele.

GRIT PEZH A LAVARAN DEOC'H :

Kemer ar gador - azez war ar gador  
" al loa - lak al loa dindan ar gador  
" ar plad - lak ar plad dindan an daol  
" ar werenn - lak ar werenn war an daol  
" al loa - lak al loa war ar gador  
" ar plad - lak ar plad war an daol  
" ar gador - lak ar gador dindan an daol.

ARNODENN :

Kador Yannig eo (X) taol Yannig eo (I)  
Gwele Yannig eo (X) loa Yannig eo (X) gwerenn  
Yannig eo (I)  
Loa Yannig eo (I)  
Gwerenn Yannig eo (X) plad Yannig eo (I)  
Gwele Yannig eo (X) taol Yannig eo (X) kador  
Yannig eo (I)  
Gwele Yannig eo (I)



KENTEL 12

- DISPLEGADUR : Y. Pelec'h emañ ma (va) loa, mammig ?  
M. dindan an daol emañ, Yannig  
Y. A ! kemer a ran ma (va) loa, lakat a ran ma  
(va) loa war an daol.  
(ma (va) flad - ma (va) gwerenn)  
Y. Pelec'h emañ ma (va) c'hador, mammig ?  
M. dindan an daol emañ, Yannig  
Y. A ! kemer a ran ma (va) c'hador, ne lakan ket  
ma (va) c'hador war an daol.  
(ma (va) gwele)

LAVARIT WAR-VA LERC'H : dindan (2) - war (2) - pelec'h emañ -  
pelec'h emañ ma (va) loa ?  
ma (va) gwerenn - pelec'h emañ ma (va) gwerenn ?  
ma (va) flad - pelec'h emañ ma (va) flad ?  
ma (va) gwele - pelec'h emañ ma (va) gwele ?  
ma (va) c'hador - pelec'h emañ ma (va) c'hador ?

GOULENNIT WAR-LERC'H YANNIG :

Y pelec'h emañ ma (va) flad ? (war an daol emañ  
" " gwerenn ? " "  
" " loa ? " "  
" " c'hador ? dindan "  
" " gwele ? " "

RESPONTIT-WAR-LERC'H YANNIG :

Petra a rez Yannig ? Kemer a ran ma (va) loa  
" " Kemer a ran ma (va) gwerenn  
" " Kemer a ran ma (va) flad  
" " Diskouez a ran ma c'hador  
" " Diskouez a ran ma gwele.

CRIT PEZH A LAVARAN DEOG'H :

Kemer ma (va) gwerenn - lak ma gwerenn war an daol -  
kemer ma loa - lak ma loa war an daol -  
kemer ma flad - lak ma flad war an daol  
kemer ma c'hador - lak ma c'hador dindan an daol  
kemer ma gwerenn - lak ma gwerenn dindan ar gador  
kemer ma loa - lak ma loa war ar gador  
kemer ma flad - lak ma flad dindan an daol.

ARNODENN : ma (va) loa eo (X) ma gwerenn eo (I)  
ma flad eo (X) ma gwele eo (I)  
ma c'hador eo (X) ma zaol eo (I)  
ma flad eo (X) ma gwerenn eo (X) ma loa eo (I).

KENTEL 13

DISPLEGADUR : M. Yannig, kemer da gador hag azez !  
L. Yannig a gemer ar gador hag a azez.  
M. Yannig, kemer da loa, da blad ha debr !  
L. Yannig a gemer al loa, ar plad hag a zebr.  
M. Yannig, kemer da werenn hag ev !  
L. Yannig a gemer ar werenn hag a ev.

LAVARIT WAR VA LERC'H : ma (va) (2) - da (2) - ma loa - da loa -  
kemer da loa - ma gwerenn - da werenn - kemer da  
werenn - ma fiad - da blad - kemer da blad -  
ma c'hador - da gador - kemer da gador -  
ma gwele - da wele - kemer da wele -  
ma zaol - da daol - kemer da daol.

GOULENNIT WAR-LERC'H MAMMIG :

Pelec'h emañ da loa ?	(amañ emañ)
" " blad ?	" "
" " werenn ?	" "
" " daol ?	" "
" " gador ?	" "
" " wele ?	" "

GRIT PEZH A LAVARAN DEOC'H :

Kemer da gador - kemer da loa - lak da loa war an  
daol - kemer da blad - lak da blad war an daol...  
(sellout ouzh ar gentel 12, implijout "da" e-lec'h "ma")

ARNODENN : da werenn eo, Yannig (X) da loa eo, Yannig (I)  
da daol eo, Yannig (X) da wele eo, Yannig (X) da

gador eo, Yannig (I)  
da loa eo, Yannig (X) da blad eo, Yannig (I)  
da wele eo, Yannig (X) da daol eo, Yannig (I)

---

KENTEL 14

DISPLEGADUR : M. Tadig, kemer kador Yannig, kemer e gador

T. Ya, kemer a ran kador Yannig, kemer a ran  
e gador.

(e daol - e wele - e loa - e blad - e werenn)

LAVARIT WAR VA LERC'H : E gador - da gador - ma (va) c'hador -

setu da blad - setu ma flad - setu e loa -

setu e werenn - setu e daol - setu e wele.

LAVARIT WAR-LERC'H MAMMIG :

T	Petra a ra, Yannig ?	kemer a ra e gador
"	"	diskouez a ra e daol
"	"	kemer a ra e blad
"	"	kemer a ra e loa
"	"	kemer a ra e werenn.

CRIT PEZH-A-LAVARAN DEOC'H: Kemer da gador hag azez

Kemer da blad ha da loa ha debr

Kemer da werenn hag ev

Kemer - sav - azez - azez war an daol - c'hoarzh  
sav - bale - red - azez war da gador - azez dindan  
da daol - kousk.

ARNODENN : Lakat a ra e loa war e daol (X) lakat a ra e loa  
war e gador (I)

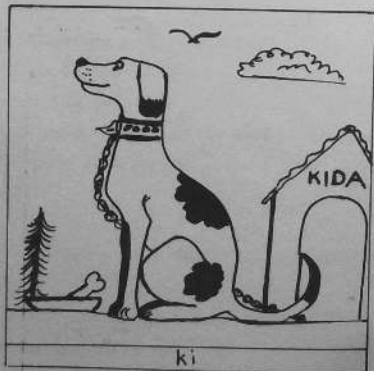
kemer a ra e loa (X) kemer a ra e werenn (I)

lakat a ra e werenn war e daol (I)

diskouez a ra e gador (X) diskouez a ra e wele (I)

kemer a ra e blad (I)

lakat a ra e blad dindan e wele (X) lakat a ra e blad  
war e wele (I)



KENTEL 15

- DISPLEGADUR :
- L. Setu ur c'hazh - ur c'hazh - kazh Yannig eo (2)
  - M. Pelec'h emañ da gazh, Yannig ?
  - Y. War ar gador emañ
  - M. Petra a ra ?
  - Y. Emañ a ra laezh
  - L. Setu ur c'hi - ur c'hi - ki Yannig eo (2)
  - M. Pelec'h emañ da gi, Yannig ?
  - Y. Dindan an daol emañ
  - M. Petra a ra ?
  - Y. Debrîñ a ra kig.

LAVARIT WAR VA LERC'H : ur c'hazh - ar c'hazh - da gazh - laezh (2) - evañ a ra laezh (2) - ur c'hi - ar c'hi da gi - kig (2) debrîñ a ra kig (2).

LAVARIT WAR-LERC'H YANNIG :

- Petra eo ? ur c'hazh eo (2)
- " ur c'hi eo (2)
- " laezh eo (2)
- " kig eo (2)
- Piv a ev laezh ? ar c'hazh a ev laezh
- Piv a zebr kig ? ar c'hi a zebr kig.

GRIT PEZH A LAVARAN DEOC'H : diskouez ar c'hi - diskouez ar c'hazh - kemer ar c'hazh - diskouez al laezh - kemer ar c'hi - diskouez ar c'hig.

ARNODENN : ur c'hi eo (X) ur c'hazh eo (I)  
 ur c'hi eo (I)  
 ar c'hazh a zebr kig (X) ar c'hazh a ev laezh (I)  
 ar c'hi a ev laezh (X) ar c'hi a zebr kig (I)

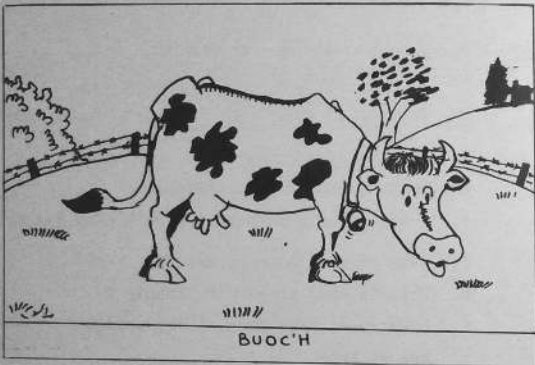
---

KENTEL 16

DISPLEGADUR : L. Setu ur vuoc'h - ur vuoc'h  
 M. Pelec'h emañ ar vuoc'h, Yannig ?  
 Y. E-barzh ar prad emañ ; o tebriñ foenn emañ  
 L. Setu ul leue - ul leue  
 M. Pelec'h emañ al leue, Yannig ?  
 Y. E-kichen ar vuoc'h emañ ; oc'h evañ laezh emañ  
 L. Setu ur marc'h - ur marc'h  
 M. Pelec'h emañ ar marc'h, Yannig ?  
 Y. E-barzh ar prad emañ, ivez, e-kichen ar vuoc'h  
 hag al leue.

LAVARIT WAR VA LERC'H : ur vuoc'h (2) - ar vuoc'h - e-barzh -  
 ar prad - e-barzh ar prad - ul leue (2) - al leue -  
 e-kichen - e-kichen ar vuoc'h - ur marc'h (2) -  
 ar marc'h - e-barzh ar prad - e-kichen ar vuoc'h -  
 e-kichen al leue.

<u>TADIG A RA AR GOULENNOU</u>	-	<u>RESPONTIT WAR-LERC'H YANNIG</u>
Petra eo ?		ur c'hazh eo
"		ur c'hi eo
"		ur vuoc'h eo
"		ul leue eo
"		ur marc'h eo
Pelec'h emañ ar c'hi ?		dindan an daol emañ
" ar c'hazh ?		war ar gador emañ
" ar vuoc'h ?		e-barzh ar prad emañ
" al leue ?		e-kichen ar vuoc'h emañ



BUOC'H



MARCH

Pelec'h emañ ar marc'h ?

" " "

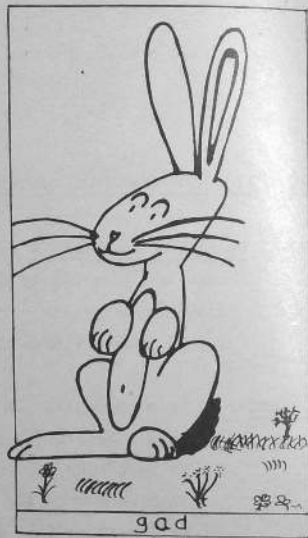
e-barzh ar prad emañ  
e-kichen ar vuoc'h hag al  
leue emañ.

RESPONTIT HOC'H UNAN D'AR GOULENNOU A-US :

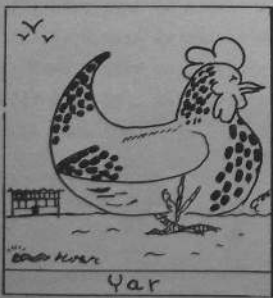
LAVARIT DA-YANNIG GANT MAMMIG : Diskouez al leue - diskouez ar  
vuoc'h - diskouez ar marc'h - diskouez ar c'hi -  
diskouez ar c'hazh - lak ar c'hi e-kichen ar c'hazh -  
lak al leue e-kichen ar vuoc'h - azez e-kichen ar c'hi...

ARNODENN : A) Ur c'hi eo (X) ur c'hazh eo (X) ul leue eo (I)  
Emañ o tebrîñ (X) emañ oc'h evañ (I)  
Ur marc'h eo (X) ur vuoc'h eo (I)  
Emañ oc'h evañ (X) emañ o tebrîñ (I)  
Ur c'hazh eo (X) ul leue eo (X) ur marc'h eo (I)  
Emañ o tebrîñ (I)

B) Setu ar vuoc'h : e-kichen ar c'hazh emañ (X)  
e-kichen al leue emañ (I)  
Setu ar marc'h : e-kichen al leue emañ (X)  
e-kichen ar vuoc'h emañ (X)  
e-kichen ar c'hi emañ (I)  
Setu al leue : e-kichen ar vuoc'h emañ (I)



gad



yar

KENTEL 17

DISPLEGADUR : Setu un ti - un ti - ti Yannig eo  
E-barzh an ti emañ ar c'hi hag ar c'hazh

Setu ur yar - ur yar  
N'emañ ket e-barzh an ti - er-maez emañ (2) - o  
tebriñ emañ

Setu ur c'had - ur c'had  
N'emañ ket e-barzh an ti - er-maez emañ ivez (2) -  
o lammat emañ.

LAVARIT WAR VA LERC'H : un ti (2) - an ti - e-barzh an ti -  
er-maez (2) - e-barzh ar prad - er-maez - ur yar (2) -  
ar yar - ur c'had (2) - ar c'had - lammat - o lammat  
emañ.

RESPONIT WAR-LERC'H YANNIG :

Petra eo ?

Y. un ti eo (2)  
ur yar eo (2)  
ur c'had eo (2)

Pelec'h emañ ar c'hazh ? Y. e-barzh an ti emañ  
ar c'hi ? " " "  
ar yar ? er-maez eus an ti emañ  
ar c'had ? " " "

RESPONIT HOC'H-UNAN :

Petra eo ? (ar vugale  
a respont)

un ti eo - ur yar eo - ur c'had  
eo - ur c'hazh eo - ur c'hi eo -  
ur marc'h eo - ur vuoc'h eo -  
ul leue eo.

Pelec'h emañ ar c'hazh ? er maez... - e-barzh... -  
 e-kichen... - war... -  
 dindan...

LAVARIT DA YANNIG GANT MAMMIG : (ur c'hoari war al leur)

Kemer ar c'hazh - lak ar c'hazh er-maez eus an ti -  
 kemer ar c'had - lak ar c'had e-kichen ar c'hazh -  
 kemer ar marc'h - lak ar marc'h er-maez eus ar prad -  
 kemer al leue - lak al leue e-kichen ar vuoc'h -  
 kemer ar c'hi - lak ar c'hi e-barzh an ti -  
 kemer ar yar - lak ar yar e-kichen al leue -  
 kemer ar vuoc'h - lak ar vuoc'h e-maez eus ar prad.

ARNODENN : Setu ar yar : e-barzh an ti emañ (X)  
 er-maez eus an ti emañ (I)  
 Setu al leue : e-barzh an ti emañ (X)  
 e-barzh ar prad emañ (I)  
 Setu ar c'had : er-maez eus an ti emañ (I)  
 Setu ar vuoc'h : e-kichen an ti emañ (X)  
 e-barzh ar prad emañ (I)  
 Setu ar c'hi : e-kichen ar vuoc'h emañ (X)  
 e-kichen ar c'had emañ (X)  
 e-kichen ar c'hazh emañ (I)

KENTEL 18

DISPLEGADUR : Setu ar c'hi - dindan an daol emañ, o tebrin kig emañ.  
 Setu ar c'hazh - war ar gador emañ - oc'h evañ laezh emañ.  
 Setu ar marc'h - e-barzh ar prad emañ - o vale emañ.  
 Setu al leue - e-barzh ar prad emañ ivez - oc'h evañ laezh emañ.  
 Setu ar vuoc'h - e-kichen al leue emañ - o tebrin emañ - n'emañ ket oc'h evañ.  
 Setu ar c'had - er-maez eus an ti emañ - o lammat emañ.  
 Setu ar yar - er-maez eus an ti emañ ivez - n'emañ ket o lammat.

LAVARIT WAR VA LERC'H : kig - emañ - o tebrin kig emañ - laezh -  
 oc'h evañ laezh emañ - n'emañ ket - n'emañ ket oc'h evañ - lammat - o lammat emañ - n'emañ ket o lammat - o vale emañ - n'emañ ket o vale - o redek emañ.

LAVARIT BOC'H-UNAN : (skeudennoù)

Ar c'hi :	(ar vugale	o tebrin emañ
ar vuoc'h :	a lavar)	" "
ar c'hazh :		oc'h evañ emañ
al leue :		" "
ar c'had :		o lammat emañ
ar yar :		o tebrin emañ



ar marc'h : o vale emañ  
 ar c'hi : o tebrif emañ  
 ar c'hazh : oc'h evañ emañ

GRIT PEZH A LAVARAN DEOC'H : Savit - baleit - arabat bale - pedit -  
 diwallit da gouezhañ - azezit - debrif - na c'hoarzhif  
 ket - evit - na evit ket - gouelit - kouskit.

ARNODENN : Setu ar marc'h : o tebrif emañ (X) o vale emañ (I)  
 Setu ar yar : oc'h evañ emañ (X) o tebrif emañ (I)  
 Setu ar c'had : o vale emañ (X) o lammat emañ (I)  
 Setu ar vuoc'h : o redek emañ (X) oc'h evañ emañ (X)  
 o tebrif emañ (I)  
 Setu al leue : oc'h evañ emañ (I)  
 Setu ar c'hi : o kousket emañ (X) o tebrif emañ (I)  
 Setu ar c'hazh : o lammat emañ (X) o kousket emañ (X)  
 oc'h evañ emañ (I).

KENTEL 19

DISPLEGADUR :-Setu Yannig. Demat Yannig ; penaos 'mañ ar bed ?  
 penaos 'mañ kont ?

-Ouzh taol emañ Yannig.  
 -Avaloù-douar ha kig a zo war an daol e-barzh ar  
 plad (2). Emañ Yannig o tebrif avaloù-douar ha kig.  
 Emañ ar c'hi o tebrif kig ivez dindan an daol.  
 -Bara hag amann a zo ivez war an daol (2)  
 Emañ Yannig o kemer un tamm bara 'mann.  
 -Frouezh a zo ivez war an daol (2)  
 Emañ Yannig o tebrif un aval bremañ (2)

LAVARIT WAR VA LERC'H : Ouzh taol (2) - avaloù-douar (2) -  
 avaloù-douar ha kig - bara (2) - amann (2) - un  
 tamm bara'mann - frouezh (2) - un aval (2).

RESPONTIT WAR-LERC'H YANNIG :

Petra eo Yannig ? avaloù-douar eo - kig eo -  
 bara eo - frouezh eo - un aval  
 eo.

GOULENNIT GANT YANNIG :

Pelec'h emañ an avaloù douar ? (e-barzh ar plad emañ)  
 " " ar bara ? (war an daol emañ)  
 " " an amann ? (e-barzh ar plad emañ)  
 " " ar c'hig ? " "  
 " " ar frouezh ? (war an daol emañ)  
 Un aval a zo ? (ya, un aval a zo)

RESPONTIT HOC'H-UNAN D'AR-GOULENNOU A-US.

LAVARIT-DA YANNIG GANT MAMMIG : Kemer ar bara - diskouez an amann -  
kemer ar plad avaloù douar - kemer ar plad kig -  
diskouez ar frouezh - kemer un aval - diskouez ar laezh

ARNODENN : Ur plad kig eo (X) laezh eo (I)  
bara eo (X) avaloù-douar eo (X) amann eo (I)  
frouezh eo (X) kig eo (I)  
un aval eo (X) un aval eo (I) (2 frouezhenn)  
bara eo (I).

KENTEL 20

DISPLEGADUR : M. Yannig, petra a rez ?  
Y. Lakat a ran ma (va) c'hador war an daol  
M. Nann, Yannig, lak da gador dindan an daol.  
Y. Mammig, sec'hed am eus, c'hoant am eus evañ  
M. Kemer da werenn, Yannig.  
L. Yannig a gemer e werenn - Mammig a ziskenn  
dour e-barzh ar werenn.  
M. Sell, ur banne dour ; azez war da gador evit  
evañ.  
L. Yannig a azez war e gador hag a ev.  
Lakat a ra e werenn dindan an daol.  
M. Yannig, lak da werenn war an daol  
L. Kemer a ra e werenn - lakat a ra e werenn war  
an daol.  
Y. Mammig, naon am eus, c'hoant am eus debrifñ  
M. Kemer da blad ha da loa, Yannig  
L. Yannig a gemer e blad hag e loa  
Mammig a lak soubenn e-barzh ar plad  
M. Sell, Yannig, ur banne soubenn, azez ha debr.  
L. Yannig a lak e blad e-kichen e werenn war an  
daol hag a zebr.

LAVARIT WAR VA LERG'H : Kemer da werenn - lak da werenn war an  
daol - kemer da loa - lak da loa e-kichen ar werenn  
kemer da blad - lak da blad war an daol -  
kemer da gador - lak da gador dindan an daol -  
sec'hed - sec'hed am eus - c'hoant - c'hoant am

eus - c'hoant am eus evañ - naon - naon am eus -  
c'hoant am eus - c'hoant am eus debrifñ.

RESPONTIT HOC'H-UNAN :

Petra a ra Yannig ? (kousket a ra) (sevel a ra)  
(azezañ a ra) (evañ a ra)  
(debrifñ a ra) (bale a ra)  
(c'hoarzhin a ra).

RESPONTIT WAR-LERC'H YANNIG :

Petra a zo e-barzh ar plad ?	Y.	soubenn a zo
" " "		kig a zo
" " "		avalou-douar a zo
" " ar werenn ?		laezh a zo
" " "		dour a zo
" gant Yannig ?	un aval a zo gant Yannig.	

LAVARIT DA-YANNIG GANT MAMMIG :

Deus Yannig - lak ar gador dindan an daol - lak ar werenn -  
war an daol - lak ar plad hag al loa e-kichen ar werenn...

ARNODENN : ar gador a zo war an daol (X) ar gador a zo dindan  
an daol (I)  
al loa a zo dindan an daol (X) al loa a zo war an daol (I)  
Yannig a zo dindan e wele (X) Yannig a zo war e wele (I)  
ar plad a zo e-kichen al loa (I).

KENTEL 21

DISPLEGADUR : Setu Yannig. Demat Yannig ; penaos 'mañ kont ?  
penaos 'mañ ar bed ?

L. Setu penn Yannig - ar penn  
M. Sav da benn, Yannig, sav da benn 'ta  
L. Sellit, Yannig a sav e benn.  
(dorn - brec'h - gar)

LAVARIT WAR VA LERC'H : Sellit - sav - ar penn - penn Yannig -  
da benn - emañ o sevel - emañ o sevel e benn -  
ar vrec'h - brec'h Yannig - da vrec'h - emañ o sevel  
e vrec'h - an dorn - dorn Yannig - da zorn - emañ o  
sevel e zorn - ar c'har - gar Yannig - da c'har -  
emañ o sevel e c'har.

TADIG A RA AR GOULENNOU - RESPONTIT WAR-LERC'H YANNIG

Petra eo ?	ar penn eo
"	an dorn eo
"	ar vrec'h eo
"	ar c'har eo
Petra a rez Yannig ?	sevel a ran ma (va) fenn
"	sevel a ran ma (va) dorn
"	sevel a ran ma (va) brec'h
"	sevel a ran ma (va) gar

RESPONTIT HOC'H-UNAN D'AR GOULENNOU A-US

LAVARIT DA YANNIG GANT MAMMIG : sav da vrec'h - sav da c'har -  
diskouez da zorn - sav da benn - diskouez da c'har -

diskouez da vrec'h - diskouez da benn - sav da zorn -  
azez.

ARNODENN : Sevel a ra e benn (X) sevel a ra e vrec'h (I)  
Penn Yannig eo (X) penn ar c'hi eo (I)  
Sevel a ra e c'har (X) sevel a ra e zorn  
Yannig a ziskouez e c'har (X) Yannig a ziskouez e  
vrec'h (I)  
Yannig a ziskouez e vrec'h (X) Yannig a ziskouez e  
c'har (X) Yannig a ziskouez e benn (I)

KENTEL 22

DISPLEGADUR : Setu Yannig. Demat Yannig ; penaos 'mañ kont ?  
penaos 'mân ar bed ?

- L. Setu ur vrec'h - ur vrec'h  
Ha bremañ setu an divrec'h - an divrec'h  
Yannig a sav e zivrec'h.
- L. Setu un dorn - un dorn  
Ha bremañ setu an daouarn - an daouarn  
Yannig a sav e zaouarn.
- L. Setu ur c'har - ur c'har  
Ha bremañ setu an divhar - an divhar  
Yannig a sav e zivhar - lammat a ra.

LAVARIT WAR VA LERC'H : Ur vrec'h - an divrec'h (2) - emañ o sevel  
e zivrec'h -  
un dorn - an daouarn (2) emañ o sevel e zaouarn  
ur c'har - an divhar (2) emañ o sevel e zivhar.

TADIG A RA AR GOULENNOU

Petra a ra Yannig ?

" "  
" "  
" "  
" "  
" "  
" "

RESPONTIT WAR-LERC'H MAMMIG

sevel a ra ur vrec'h  
" " an divrec'h  
diskouez a ra ur c'har  
" " an divhar  
sevel a ra un dorn  
" " an daouarn  
sevel a ra ar penn.

LAVARIT DA YANNIG GANT MAMMIG : Sav da zaouarn - azez - diskouez  
 da zivhar - sav da benn - sav da zivrec'h - sav ur  
 c'har - diskouez un dorn - sav ur vrec'h.

ARNODENN : Gwelout a ran ur vrec'h (X) gwelout a ran an daouarn (I)  
 " " ar penn (X) gwelout a ran an divhar (I)  
 " " an dorn (X) gwelout a ran an divrec'h (I)  
 " " an daouarn (X) gwelout a ran an dorn (I)  
 " " an divhar (X) gwelout a ran ur c'har (I)  
 " " ar penn (X) gwelout a ran an divrec'h (I)  
 " " ur vrec'h (I)

FENTEEL 23

DISPLEGADUR : Setu Yannig. Demat Yannig ; penaos 'mañ kont ?  
 penaos 'mañ ar bed ?

- L. Emañ mammig o tresañ - o tresañ  
 M. Setu ar penn - ar penn  
 tresañ a ran ar genou  
 Y. Ar genou ?  
 M. Ya, ar genou, amañ.  
 (ar fri)  
 M. Tresañ a ran an daoulagad - ul lagad - an daoulagad  
 Y. An daoulagad ?  
 M. Ya, an daoulagad, amañ.  
 (an divskouarn - ar blev)

LAVARIT-WAR VA LERC'H : tresañ - genou (2) - ul lagad -  
 an daoulagad (2) - ar fri (2) - ar blev (2) -  
 ur skouarn - an divskouarn (2)

TADIG A RA AR GOULENNOU

Ur genou a zo ?  
 ha bremañ ?  
 Daoulagad a zo ?  
 ha bremañ ?  
 Ur fri a zo ?  
 ha bremañ ?  
 blev a zo ?  
 ha bremañ ?  
 divskouarn a zo ?

RESPONTIT WAR-LERC'H YANNIG

Nann, n'eus genou ebet  
 Ya, ur genou a zo bremañ  
 nann, n'eus lagad ebet  
 ya, daoulagad a zo bremañ  
 nann, n'eus fri ebet  
 ya, ur fri a zo bremañ  
 nann, n'eus blev ebet  
 ya, blev a zo bremañ  
 nann, n'eus divskouarn ebet

ha bremañ ?

ya, divskouarn a zo bremañ

LAVARIT DA YANNIG GANT MAMMIG : Sav - diskouez da zaouarn -  
diskouez da zivrec'h - azez - diskouez da rivhar -  
bale - sav da benn - c'hoarzh - gouel - na evel ket -  
kousk - diskouez da c'henou - diskouez da fri -  
diskouez da zaoulagad - diskouez da zivskouarn -  
diskouez da vlev.

ARNODENN : Tresañ a ra ar blev (X) tresañ a ra ar fri (I)  
" " ar genou (X) " " an daoulagad (I)  
" " ar blev (X) " " an daoulagad (X)  
" " an divskouarn (I)  
" " ar blev (I)  
" " ar fri (X) tresañ a ra ar genou (I)

KENTEL 24

DISPLEGADUR : M. Sell Yannig, setu ur boupinell (ur verc'hodenn)  
Y. O ! mammig

etu an divhar - ur c'har - an div  
" an divrec'h - ur vrec'h - an div  
" ar penn - ur penn - unan  
" an daouarn - un dorn - an daou  
" ur biz - daou viz - tri biz - pevar biz -  
pemp biz  
O ! pemp biz a zo war bep dorn, pemp biz.

LAVARIT-WAR VA LERC'H : Ur penn - ur genou - ur fri - ul lagad -  
daou lagad - ur skouarn - div skouarn - ur vrec'h -  
div vrec'h - ur biz - daou viz - tri biz - pevar  
biz - pemp biz - unan - daou - tri - pevar - pemp.

TADIG A RA AR GOULENNOU - -RESPONTIT WAR-LERC'H YANNIG

Pet penn a zo gant ar boupinell ?	unan a zo
pet fri " " "	unan a zo
pet genou " " "	unan a zo
pet lagad " " "	daou a zo
pet skouarn " " "	div a zo
pet gar " " "	div a zo
pet brec'h " " "	div a zo
pet dorn " " "	daou a zo
pet biz a zo war un dorn ?	pemp a zo
petra a vank ?	ar blev a vank
" "	ar blev hag an divskouarn a vank

petra a vank ? ar blev, an divskouarn hag an daoulagad  
a vank.  
" " an daoulagad hag ar fri a vank  
" " ar fri hag ar genou a vank  
" " ne vank netra, netra.

LAVARIT DA YANNIG GANT MAMMIG : Diskouez da benn - sav ur vrec'h -  
sav an div - diskouez ur c'har - diskouez an div -  
diskouez un dorn - diskouez an daou - kemer ur skouarn -  
kemer an div - sav ur biz - sav daou viz - sav pemp biz.

ARNODENN : daou benn a zo (X) ur penn a zo (I)  
ur biz a zo (X) daou viz a zo (X) pemp biz a zo (I)  
un dorn a zo (I)  
daou fri a zo (X) ur fri a zo (I)  
ul lagad a zo (X) daou lagad a zo (I)  
pemp genou a zo (X) ur genou a zo (I)

KENTEL 25

DISPLEGADUR : M. Yannig, pet yar a zo du-mañ ?  
Y. teir, mammig, teir yar a zo du-mañ  
M. pelec'h emañ an teir yar ?  
Y. er-maez emañ an teir yar.  
M. Yannig, pet kazh a zo du-mañ ?  
Y. daou, mammig, daou gazh a zo du-mañ  
M. pelec'h emañ an daou gazh ?  
Y. war ar gador emañ an daou gazh.  
M. Yannig, pet ki a zo du-mañ ?  
+ Y. Tri, Mammig, tri c'hi a zo du-mañ  
M. pelec'h emañ an tri c'hi ?  
Y. dindan an daol emañ an tri c'hi.  
M. Yannig, pet marc'h a zo du-mañ ?  
Y. unan, mammig, ur marc'h a zo du-mañ  
M. pelec'h emañ ar marc'h ?  
Y. e-barzh ar prad emañ.  
M. Yannig, pet gad a zo du-mañ ?  
Y. div, mammig, div c'had a zo du-mañ  
M. pelec'h emañ an div c'had ?  
Y. er-maez emañ an div c'had, e-kichen an teir yar  
M. Yannig, pet buoc'h a zo du-mañ ?  
Y. peder, mammig, peder buoc'h a zo du-mañ  
M. pelec'h emañ ar peder buoc'h ?  
Y. e-barzh ar prad emañ ar peder buoc'h.

+ lavaret e vez : tri Gi

M. Yannig, pet leue a zo du-mañ ?  
 Y. pevar, mammig, pevar leue a zo du-mañ  
 M. pelec'h emañ ar pevar leue ?  
 Y. e-kichen ar peder buoc'h emañ ar pevar leue.

LAVARIT WAR VA LERC'H : teir yar - emañ o tebrif - emañ an teir yar o tebrif - daou gazh - emañ an daou gazh oc'h evañ tri c'hi (gi) emañ an tri c'hi o tebrif - ur marc'h - emañ ar marc'h o vale - peder buoc'h - emañ ar peder buoc'h o tebrif - div c'had - emañ an daou c'had o lammat - pevar leue - emañ ar pevar leue oc'h evañ.

TADIG A RA AR GOULENNOU - RESPONTIT WAR-LERC'H YANNIG

Pet marc'h a zo du-mañ ?	ur marc'h a zo du-mañ
" leue " "	pevar leue " "
" buoc'h " "	peder buoc'h " "
" gad " "	div c'had " "
" ki " "	tri c'hi " "
" kazh " "	daou gazh " "
" yar " "	teir yar " "

E-barzh an ti emañ ar yar ?	nann, n'emañ ket, er-maez emañ
er-maez emañ ar c'had ?	ya, er-maez emañ
e-kichen ar yar emañ ar marc'h ?	nann, n'emañ ket, e-kichen ar vuoc'h emañ.
(hag all)	

LAVARIT DA YANNIG GANT MAMMIG : Bale betek al leue - red betek ar marc'h - azez e-kichen ar c'hi - lak ar c'had e-barzh ar prad - lak al leue er-maez eus ar prad - lak ar yar e-barzh

an ti - c'hoarzh - kemer ar yar hag ar c'had - lak ar yar e-kichen ar c'had.

ARNODENN : Gwelout a ran ur yar (X) gwelout a ran pemp yar (I)  
 gwelout a ran pemp ki (X) gwelout a ran daou gi (X)  
 gwelout a ran tri c'hi (I)  
 gwelout a ran daou gazh (I)  
 gwelout a ran tri marc'h (X) ... pevar marc'h (X)  
 ... ur marc'h (I)  
 gwelout a ran pevar leue (I)  
 " " pemp buoc'h (I)  
 " " pemp gad (X) .... ur c'had (I)



KENTEL 26

DISPLEGADUR : Setu Yannig, kousket eo en e wele

L. Setu Yannig emañ o sevel

L. Setu dilhad Yannig

M. Lak da roched Yannig, lak da roched

Y. Ya, mammig, lakat a ran ma (va) roched

( bragez - loeroù )

L; Setu Yannig gwisket.

LAVARIT-WAR VA LERC'H : ur roched (2) - ur bragez (2) loeroù (2)  
an dilhad - dilhad Yannig - gwisket - setu Yannig  
gwisket.

TADIG A RA AR GOULENNOU - RESPONTIT WAR-LERC'H YANNIG

Ur bragez eo, Yannig ?	ya, ur bragez eo
	nann, n'eo ket - ur roched eo
loeroù eo, Yannig ?	ya, loeroù eo
	nann, n'eo ket - ur bragez eo
ur roched eo, Yannig ?	ya, ur roched eo
	nann, n'eo ket - loeroù eo.

RESPONTIT HOC'H-UNAN : Petra eo ? ur roched eo  
" loeroù eo  
" ur bragez eo.

LAVARIT DA YANNIG GANT-MAMMIG : diskouez da vragez - diskouez da  
roched - diskouez da loeroù.

ARNODENN : ur roched eo (X) loeroù (X) ur bragez eo (I)  
loeroù eo (X) ur bragez eo (X) ur roched eo (I)

KENTEL 27

DISPLEGADUR : L. Setu Yannig, emañ o lakat e zilhad : ur roched -  
ur bragez - loeroù

L. Setu ivez botoù Yannig

M. Lak da votoù, Yannig, lak da votoù 'ta

Y. Ya, mammig, lakat a ran ma (va) botoù.  
(mantell - tog)

L. Setu Yannig, prest da vont d'ar skol.

LAVARIT WAR VA LERC'H : an dilhad - ur roched - ur bragez - loeroù  
botoù (2) - ur vantell (2) - un tog (2) - prest -  
skol - gwisket - setu Yannig gwisket - setu Yannig  
prest - da vont d'ar skol.

TADIG A RA AR GOULENNOU - RESPONTIT WAR-LERC'H YANNIG

Un tog eo Yannig ?	ya un tog eo
	nann, n'eo ket - botoù eo
ur vantell eo Yannig ?	ya, ur vantell eo
	nann, n'eo ket - ur roched eo
botoù eo, Yannig ?	ya, botoù eo
	nann, n'eo ket - loeroù eo
petra eo, Yannig ?	botoù eo
" "	ur vantell eo
" "	ur roched eo
" "	un tog eo
" "	ur bragez eo
" "	loeroù eo

RESPONTIT HOC'H-UNAN D'AR GOULENNOU A-US

LAVARIT DA YANNIG GANT-MAMMIG : diskouez da roched - diskouez da loeroù - diskouez da vragez - kemer da vantell - lak da vantell - kemer da dog - lak da dog - lak da votoù - kemer da votoù.

ARNODENN : Un tog eo (I)  
loeroù eo (X) botoù eo (I)  
ur bragez eo (X) ur roched eo (X) ur vantell eo (I)  
ur vantell eo (X) ur roched eo (I)  
loeroù eo (I)  
ur vantell eo (X) ur bragez eo (I)

KENTEL 28

DISPLEGADUR : L. Setu roched Yannig - ruz eo (2)  
M. Pe liv eo da roched, Yannig ?  
Y. ruz eo mammig  
M. ya, ruz eo.  
(gwenn - melen - du)

LAVARIT WAR-VA LERG'H : ruz (2) - du (2) - gwenn (2) - melen (2)  
ruz eo - du eo - gwenn eo - melen eo

<u>TADIG A RA AR GOULENNOU</u>	-	<u>RESPONTIT WAR-LERC'H YANNIG</u>
Pe liv eo ?		ruz eo
"		melen eo
"		gwenn eo
"		du eo

RESPONTIT HOC'H-UNAN D'AR GOULENNOU A-US

LAVARIT DA YANNIG GANT MAMMIG : kemer an tog ruz - kemer an tog gwenn - kemer an tog du - kemer an tog melen - kemer ar botoù... kemer ar roched...

ARNODENN : melen eo ar roched (X) gwenn eo ar roched (I)  
ruz eo ... (X) melen eo ... (X) du.eo ... (I)  
gwenn eo ... (X) ruz eo ... (X) melen eo ... (I)

- DISPLEGADUR : L. Setu ar skol - ar skol - skol Yannig eo  
er-maez emañ Yannig - c'hoari a ra  
L. Setu ur prenestr - ur prenestr  
M. Gwelout a rez ar prenestr, Yannig ?  
Y. ya, gwelout a ran ar prenestr.  
  
L. Setu un nor - un nor  
M. Gwelout a rez an nor, Yannig ?  
Y. ya, gwelout a ran an nor.  
  
M. Petra a zo e-barzh ar skol, Yannig ?  
Y. ma (va) zaol ha ma c'hador a zo e-barzh ar skol  
n'eus gwele ebet er skol  
n'eus loa ebet war an daol  
n'eus plad ebet war an daol  
n'eus gwerenn ebet war an daol  
ne zebran ket er skol  
ne evan ket er skol - met c'hoari a ran.

LAVARIT WAR VA LERG'H : ar skol (2) - ar prenestr (2) - an nor (2)  
c'hoari - c'hoari a ran - c'hoari a rez -  
c'hoari a ra - emañ o c'hoari - n'eus loa ebet -  
n'eus plad ebet - n'eus gwerenn ebet.

TADIG A RA AR GOULENNOU - RESPONTIT GANT YANNIG  
Petra eo Yannig ? ar skol eo - an nor eo - ar  
prenestr eo  
Pet prenestr a zo ? daou brenestr a zo  
Pe liv eo an daou brenestr ? gwenn eo an daou brenestr

Pe liv eo an nor ? melen eo an nor  
Ul loa a zo war an daol ? nann, n'eus loa ebet  
Ur werenn " " " " gwerenn ebet  
Ur plad " " " " plad ebet.

RESPONTIT HOC'H-UNAN D'AR GOULENNOU A-US

LAVARIT DA YANNIG GANT MAMMIG : Kae d'ar skol Yannig - kae  
e-kichen an nor - kae e-kichen ar prenestr - kae er-maez -  
chom e-kichen an nor - deus e-barzh - azez e-kichen ar  
prenestr.

ARNODENN : Ar skol eo (I)  
Pemp prenestr a zo (X) daou brenestr a zo (I)  
Ar prenestr eo (X) an nor eo (I)  
Ul loa a zo war an daol (X) n'eus loa ebet... (I)  
Ur werenn a zo war an daol (X) n'eus gwerenn ebet... (I)  
ur gador a zo dindan an daol (I)  
Ur plad a zo dindan an daol (X) n'eus plad ebet... (I)

DISPLEGADUR : L. Setu Yannig. Demat Yannig ; penaos 'mañ kont ?  
penaos 'mañ ar bed ?

emañ Yannig o tresañ

M. Petra a rez Yannig ?

Y. Tresañ a ran ur boupinell ha c'hoari a reo ivez ;  
petra eo mammig ?

M. (hag ar vugale) ur vrec'h eo

Y. Petra eo ? an divrec'h eo - un dorn eo - un  
daouarn eo - ur c'har eo - an divhar eo -  
ar penn eo - ar genou eo - ar fri eo - an  
daoulagad eo - an divskouarn eo - ar blev eo.

Y. Setu echu ar boupinell ; ne vank netra ?

M. (hag ar vugale) ne vank netra

Y. an dilhad bremañ - petra a zo ezhomm ?

(ar vugale) loeroù - botoù - ur bragez - ur roched  
ur vantell - un tog.

Y. Pe liv eo an... ?

(ar vugale) ruz - du - melen - gwenn

Y. Pet mantell a zo ? unan, ur vantell a zo -  
pet loer a zo ? unan, ul loer, daou loer

...

Y. Ha setu ti ar boupinell  
petra eo ?

(ar vugale) an ti - ar prenestr - an nor

Y. Pet prenestr a zo ? pet dor a zo ?

Y. Petra a zo e-barzh an ti ?

(ar vugale) un daol - ur gador - ur gwele

Y. Petra a zo war... dindan ...

(ar vugale) ur plad - ul loa - ur werenn

Y. Petra a zo er-maez eus an ti ?

(ar vugale) ur c'hazh - ur c'hi - ur yar -  
ur c'had - ul leue - ur vuoc'h - ur marc'h

Y. Pelec'h emañ... ?

(ar vugale) e-barzh... er-maez... e-kichen...  
war... dindan...

Y. Petra a ran ?

(ar vugale) debriñ a rez - evañ a rez - sevel  
a rez - c'hoarzhin a rez - bale a rez -  
redek a rez - lammat a rez - kouezhañ a rez -  
gouelañ a rez - diskouez a rez - kemer a rez.

### Kentel 1.

Se- tu Yan- nig, se- tu Yan- nig, Yan-  
 Mam- mig  
 nig a zebr, Yan- nig a ev, Yan- nig a  
 mig Mam- mig Mam- mig  
 zebr, Yan- nig a ev.  
 Mam- mig  
 Ke- na - vo, Yannig, Ke- na - vo.

1. Setu Yannig, setu Yannig  
 Yannig a zebr, Yannig a ev  
 Yannig a zebr, Yannig a ev.  
 Kenavo, Yannig! Kenavo !
2. Setu Mammig ! Setu Mammig!  
 Mammig a zebr, mammig a ev .  
 Mammig a zebr, mammig a ev.  
 Kenavo, mammig, kenavo!

### Kentel 2.

De- mat, Yannig, de- mat! De- mat, Yannig, de  
 mat! A- zez ha kousk 'ta yan- nig, a- zez ha  
 sar debr sar  
 kousk 'ta; A- zez ha kousk 'ta yan- nig, a- zez  
 debr sar debr sar  
 sa kousk 'ta.

1. Demat, Yannig, demat! (2)  
 Azez ha kousk 'ta, Yannig,  
 azez ha kousk 'ta! (2)
2. Demat, Yannig, demat! (2)  
 Sav ha debr 'ta, Yannig,  
 sav ha debr 'ta! (2)

Kentel 3.

Yan-nig a ouel ! A - ra - bat goue-lañ  
 Yan-nig, a - ra - bat goue-lañ ! Yan-nig a  
 ouel ! C'hoarzh Yan-nig, C'hoarzh 'ta, C'hoarzh Yannig  
 c'hoarzh 'ta !

Yannig a ouel!  
 Arabat gouelañ, Yannig, arabat gouelañ!  
 Yannig a ouel!  
 C'hoarzh, Yannig, c'hoarzh 'ta! (2)

Kentel 4.

Sav Yan-nig, bale 'ta, na gouezh ket;  
 Red Yan-nig, red 'ta, di-wall da gouezhañ.

Sav, Yannig, bale 'ta ! Na gouezh ket !  
 Red, Yannig, red 'ta ! Diwall da gouezhañ!

### Kentel 5.

Se-tu Yan-nig, se-tu Yan-nig,  
 a-ze-zañ 'ra, a-ze-zañ 'ra; de-briñ a  
 re-dek a ra, re-dek a ra; kouezhañ a  
 se-vel a ra, se-vel a ra; bale a  
 ra, e-vañ a ra, de-briñ hag e-vañ a ra.  
 ra, gouelañ a ra, Kouezhañ ha gouelañ a ra.  
 ra, c'hoarzhin a ra, bale ha c'hoarzhin a ra.

1. Setu Yannig, setu Yannig !  
 Azezañ a ra. (2)  
 Debrifñ a ra. Epañ a ra.  
 Debrifñ hag evañ a ra.
2. Setu Yannig, setu Yannig!  
 Redek a ra. (2)  
 Kouezhañ a ra. Gouelañ a ra.  
 Kouezhañ ha gouelañ a ra.
3. Setu Yannig, setu Yannig!  
 Sevel a ra (2)  
 Bale a ra, C'hoarzhin a ra.  
 Bale ha c'hoarzhin a ra.

### Kentel 6.

Se-tu Yan-nig, se-tu Yan-nig, Koue-  
 zhañ a ra, Kouezhañ a ra; di-wall da  
 gouezhañ Yannig, di-wall da gouezhañ, a-ra-bat  
 gouelañ Yannig, a-ra-bat gouelañ. Ne ouelañ  
 ket Mammig, ne ouelañ ket.

Setu Yannig, setu Yannig!  
 Kouezhañ a ra. (2)  
 Diwall da gouezhañ, Yannig,  
 diwall da gouezhañ!  
 Arabat gouelañ, Yannig, arabat gouelañ!  
 - Ne ouelañ ket, Mammig, ne ouelañ ket!

Kentel 7.

Pe-naos 'man kont Yannig, pe-naos 'man kont?

C'hoarzhin a rez Yannig, C'hoarzhin gouelañ a rez? Ya, de-brin...

Mam-mig, C'hoarzhin gouelañ a ran, ya, Mam-mig, de-brin...

C'hoarzhin gouelañ a ran ran, de-brin...

1. Penaos 'man kont, Yannig, penaos 'man kont ?  
C'hoarzhin a rez, Yannig, c'hoarzhin a rez ? (2)  
- Ya, Mammig, c'hoarzhin a ran!  
Ya, Mammig, c'hoarzhin a ran (2)
2. Penaos 'man kont, Yannig, penaos 'man kont ?  
Gouelañ a rez, Yannig, gouelañ a rez? (2)  
- Ya, Mammig, gouelañ a ran,  
ya, Mammig, gouelañ a ran! (2)

( hag evel-se evit ar verboù all )

Kentel 8.9.

Pe-tra eo, pe-tra eo? Un daol  
Ur (ja-lor)

eo, Un daol eo, de-brin a ran;  
Ur (ga-dor) a-ze-zin' rez;

pe-tra' rez, pe-tra' rez? dis-kouez a  
ran an daol.

Ur ja-lor.

1. Petra eo ? Petra eo ?  
Un daol eo, un daol eo. Debrin a ran.  
Petra 'rez ? Petra 'rez ?  
Diskouez a ran an daol.
2. Petra eo ? Petra eo ?  
Ur gador eo. Ur gador eo. Azezañ a ran.  
Petra rez ? Petra rez ?  
Diskouez a ran ar gador.
3. Petra eo ? Petra eo ?  
Ur gwele eo. Ur gwele eo. Kousket a ran.  
Petra 'rez ? Petra 'rez ?  
Diskouez a ran ar gwele.



## Kentel 9

( war an hevelep ton ha kanaouenn ar gentel 8 )

1. Petra eo ? Petra eo ?  
Ul loa eo. Ul loa eo. Debrîñ a ran.  
Petra 'rez ? Petra 'rez ?  
Kemer a ran al loa.
2. Petra eo ? Petra eo ?  
Ur plad eo. Ur plad eo. Debrîñ a ran.  
Petra 'rez ? Petra 'rez ?  
Kemer a ran ar plad.
3. Petra eo ? Petra eo ?  
Ur werenn eo. Ur werenn eo. Eyañ a ran.  
Petra 'rez ? Petra 'rez ?  
Kemer a ran ar werenn.

drant :g: Kentel 10. :g:

Lak al lo-a hag ar plad war an daol, lak al

lo-a war an daol, lak ar plad war an daol,

ur c'horrekaat

Lak ar gador dindan an daol.

Lak al loa hag ar plad war an daol! (2)  
Lak al loa war an daol!  
Lak ar plad war an daol!  
Lak ar gador dindan an daol!

## Kentel 11.

Yan-nig a ge-mer ar ga - dor,  
al lo - a ,

a - ze - zañ 'ra ; Yan-nig a ge-mer ar  
de-brîñ a ra ; al

ga - dor, a - ze - zañ 'ra,  
lo - a , de-brîñ a ra.

1. Yannig a gemer ar gador. Azezañ a ra. (2)
2. Yannig a gemer al loa. Debrîñ a ra. (2)
3. Yannig a gemer ar werenn. Eyañ a ra. (2)

Kentel 12.

gorrek a-walc'h buanoc'h

Debr 'ta Yan-nig, debr 'ta. Pe-lec'h e-mañ ma lo-a, Mam-mig, pe-lec'h e-mañ ma lo-a. a ? pe-lec'h e-mañ ma lo-a, Mam-mig, pe-lec'h e-mañ ma lo-a.

1. Debr 'ta, Yannig, debr 'ta !  
Pelec'h eman ma loa, Mammig ?  
Pelec'h eman ma loa ? (2)
2. Ev 'ta, Yannig, ev 'ta !  
Pelec'h eman ma gwerenn, Mammig ?  
Pelec'h eman ma gwerenn ? (2)
3. Kousk 'ta, Yannig, kousk 'ta !  
Pelec'h eman ma gwele, Mammig ?  
Pelec'h eman ma gwele ? (2)

Kentel 13.

Ke-mer da ga-dor Yannig, ke-mer da lo-a ga-dor, ke-mer da ga-dor Yannig hag a-lo-a zez, ke-mer da ga-dor Yannig hag a-zez. debr lo-a ha debr.

1. Kemer da gador, Yannig, kemer da gador !  
Kemer da gador, Yannig hag azez ! (2)
2. Kemer da loa, Yannig, kemer da loa !  
Kemer da loa, Yannig ha debr ! (2)
3. Kemer da werenn, Yannig, kemer da werenn !  
Kemer da werenn, Yannig hag ev ! (2)

Kentel 14.

kan ha diskan

Ke-mer ka-dor Yan-nig, ke-mer e ga-dor,

ke-mer lo-a yan-nig, ke-mer e lo-a.

Zwech

1. Kemer kador Yannig, kemer e gador !  
Kemer loa Yannig, kemer e loa !
2. Kemer loa Yannig, kemer e loa !  
Kemer plad Yannig, kemer e blad !
3. Kemer plad Yannig, kemer e blad !  
Kemer gwerenn Yannig, kemer e werenn !
4. Kemer gwerenn Yannig, kemer e werenn !  
Diskouez gwele Yannig ! Diskouez e wele !

Kentel 15.

Pe-tra 'ev ar c'hazh, pe-tra 'ev ar c'hazh,

pe-tra 'ev ar c'hazh ? ar c'hazh a ev, ar

chazh a ev, ar chazh a ev laezh, lip, lip,

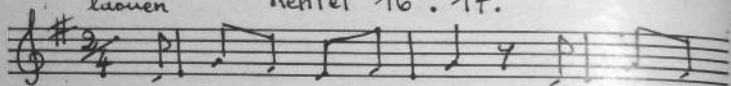
lip, lip, lip, lip, lip. ar c'hazh a ev, ar

chazh a ev, ar c'hazh a ev laezh, lip, lip.

1. Petra 'ev ar c'hazh ? (3)  
ar c'hazh a ev, ar c'hazh a ev.  
ar c'hazh a ev laezh, lip, lip, lip, lip, lip, lip, lip,  
ar c'hazh a ev, ar c'hazh a ev,  
ar c'hazh a ev laezh, lip, lip!
2. Petra a zebr ar c'hi ? (3)  
ar c'hi a zebr, ar c'hi a zebr,  
ar c'hi a zebr kig, gnam, gnam, gnam, gnam, gnam, gnam, gnam,  
ar c'hi a zebr, ar c'hi a zebr,  
ar c'hi a zebr kig, gnam, gnam!

laouen

Kentel 16. 17.



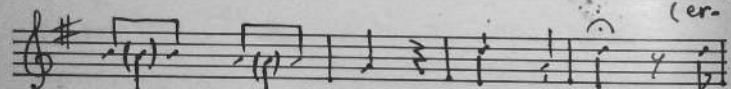
pe- lec'h e- mañ ar c'hi, pe- lec'h e-



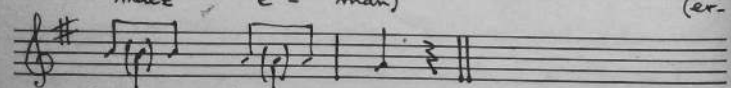
mañ ar c'hi, pe- lec'h e- mañ ar c'hi, pe-



lec'h e- mañ ar c'hi ? o! o! o! din-



dan an daol e- mañ, o! o! o! din-  
maez e- mañ (er-



dan an daol e- mañ.  
maez e- mañ.

1. Pelec'h emañ ar c'hi ? (4)  
O! O! O!  
Dindan an daol emañ!  
O! O! O!  
Dindan an daol emañ!

2. Pelec'h emañ ar c'hazh ? (4)  
O! O! O!  
War ar gador eman  
O! O! O!  
war ar gador emañ!

3. Pelec'h emañ ar vuoc'h ? (4)  
O! O! O!  
E-barzh ar prad emañ.  
O! O! O!  
E-barzh ar prad emañ.

4. Pelec'h emañ al leue ? (4)  
O! O! O!  
'kichen ar vuoc'h emañ.  
O! O! O!  
'kichen ar vuoc'h emañ.

5. Pelec'h emañ ar marc'h ? (4)  
O! O! O!  
E-barzh ar prad emañ.  
O! O! O!  
E-barzh ar prad emañ.

( war an hevelep ton ha kanaouenn ar gentel I6 )

1. Pelec'h emañ ar c'hazh ? (4)  
O! O! O!  
e-barzh an ti emañ, O! O! O!  
e-barzh an ti emañ.
2. Pelec'h emañ ar yar ? (4)  
O! O! O!  
er-maez emañ, O! O! O!  
er-maez emañ.
3. Pelec'h emañ ar c'had ? (4)  
O! O! O!  
'kichen ar yar emañ, O! O! O!  
'kichen ar yar emañ.

Kentel 19.

Debr 'ta Yan-nig, debr 'ta : debr pa-  
 ta - tez ha kig, debr pa - ta - tez  
 (gant a - mann)  
 ha kig; debr 'ta Yan-nig, debr 'ta.  
 (gant a - mann)

1. Debr 'ta, Yannig, debr 'ta !  
 debr patatez ha kig ! (2)  
 debr 'ta, Yannig, debr 'ta !
2. Debr 'ta, Yannig, debr 'ta !  
 Debr da vara gant amann ! (2)  
 debr 'ta, Yannig, debr 'ta !
3. Debr 'ta, Yannig, debr 'ta !  
 Debr un aval bremañ ! (2)  
 Debr 'ta, Yannig ! Debr 'ta

Kentel 21.22.

Sav da benn Yan-nig, sav da benn 'ta,  
 sav da benn Yan-nig, sav da benn 'ta. Sav un  
 dorn Yan-nig, sav un dorn 'ta; dis-  
 kouez an daou-arn.

1. Sav da benn, Yannig, sav da benn 'ta ! (2)
2. Sav da vrec'h, Yannig, sav da vrec'h 'ta ! (2)
3. Sav da zorn, Yannig, sav da zorn 'ta ! (2)
4. Sav da c'har, Yannig, sav da c'har 'ta ! (2)

1. Sav un dorn, Yannig ! Sav un dorn 'ta !  
 Sav un dorn, Yannig ! Diskouez an daouarn !
2. Sav ur vrec'h, Yannig, sav ur vrec'h 'ta !  
 Sav ur vrec'h, Yannig, diskouez an divrec'h !
3. Sav ur c'har, Yannig, sav ur c'har 'ta !  
 Sav ur c'har, Yannig, sav an divhar !

Kentel 23.

Dis-kouez a ran ma fenn, dis-  
kouez a ran ma fenn; se-tu ma  
ge-nou, se-tu ma fri, se-tu  
ma daou-la-gad, se-tu ma div-skouarn  
ha se-tu ma blev.

1. Diskouez a ran ma fenn (2)  
Setu ma genou!  
Setu ma fri!  
Setu ma daoulagad!  
Setu ma divskouarn!  
ha Setu ma blev!

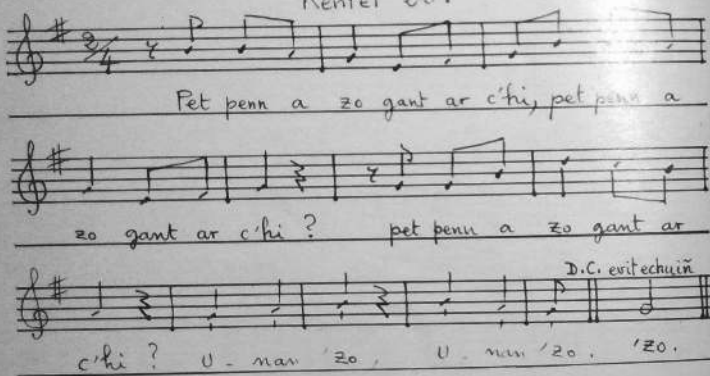
Kentel 24.

Pet penn a zo gant ar bou-pi-nell,  
pet penn a zo gant ar bou-pi-nell?  
U-nan 'zo U-nan 'zo. Pet biz  
(un' a zo) (un' a zo)  
a zo war an dorn? pemp a zo, pemp  
a zo: u-nan, daou, tri, pe-var, pemp.

1. Pet penn 'zo gant ar boupinell? (2)  
- Unan 'zo! Unan 'zo!
2. Pet fri 'zo gant ar boupinell? (2)  
Unan 'zo! Unan 'zo!
3. Pet genou 'zo gant ar boupinell? (2)  
- Unan 'zo! Unan 'zo!
4. Pet lagad 'zo gant ar boupinell? (2)  
- Daou a zo! Daou a zo!
5. Pet skouarn 'zo gant ar boupinell? (2)  
- Div a zo! Div a zo!
6. Pet gar 'zo gant ar boupinell? (2)  
- Div a zo! Div a zo!

7. Pet brec'h 'zo gant ar boupinell ? (2)  
- Div a zo ! Div a zo !
8. Pet dorn 'zo gant ar boupinell ? (2)  
- Daou a zo ! Daou a zo !
9. Pet biz 'zo gant ar boupinell ? (2)  
- Pemp a zo ! Pemp a zo !  
Unan, daou, tri, pevar, pemp !

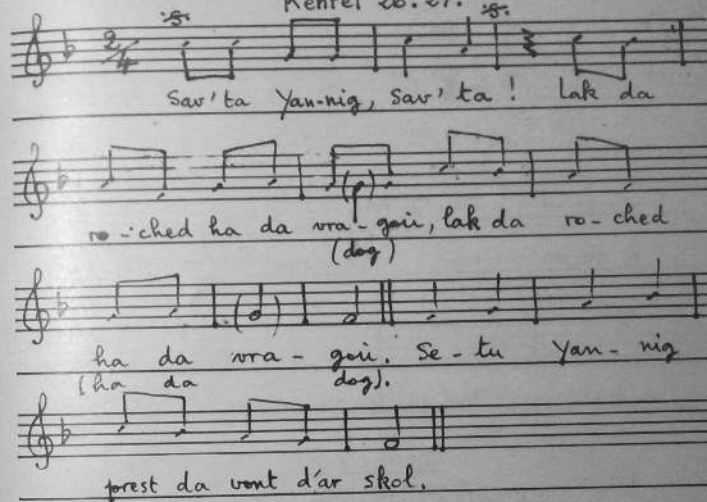
Kentel 25.



Pet penn a zo gant ar c'hi, pet penn a  
zo gant ar c'hi? pet penn a zo gant ar  
c'hi? U-nan 'zo, U-nan 'zo, 'zo.

Pet penn 'zo gant ar c'hi ? (3)  
- Unan 'zo ! Unan 'zo !  
(kenderc'hel gant al loened all)

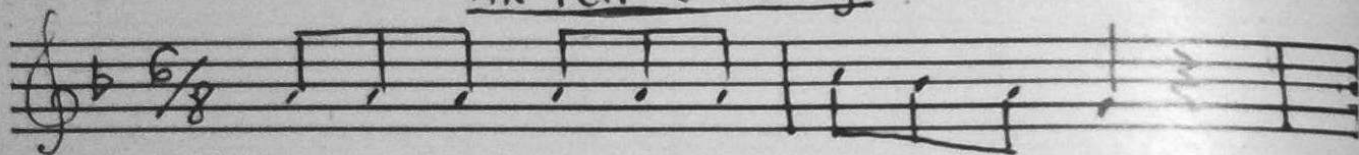
Kentel 26. 27.



Sav'ta Yannig, sav'ta ! Lak da  
roched ha da vragoù, lak da roched  
ha da vragoù. Se-tu Yannig  
prest da vont d'ar skol.

1. Sav'ta, Yannig, sav'ta ! (2)  
Lak da roched ha da vragoù ! (2)
2. Sav'ta, Yannig, sav'ta ! (2)  
Lak da loeroù ha da votoù ! (2)
3. Sav'ta, Yannig, sav'ta ! (2)  
Lak da vantell ha da dog ! (2)  
Setu Yannig prest da vont d'ar skol !

An teir c'hadig.



Ur c'ha-dig, div c'ha-dig, teir c'ha-dig rouz,



a oa en noz-mañ er bern plouz; Warc'hoazh da noz 've-



font 'darre. Mar gal-lan me'da-po a - ne.

AN-TEIR C'HADIG

1. Ur c'hadig, div c'hadig, teir c'hadig rouz  
a oa en noz-mañ er bern plouz.  
Warc'hoazh d'an noz 'vefont 'darre;  
mar gallan, me'dapo ane. (anezho)
2. Ur c'hadig, div c'hadig, teir c'hadig gwenn  
a oa en noz-mañ er bern foenn.  
Warc'hoazh d'an noz 'vefont 'darre  
mar gallan, me'dapo ane .
3. Ur c'hadig, div c'hadig, teir c'hadig du  
oa en noz-mañ er bern plu.  
Warc'hoazh d'an noz 'vefont 'darre;  
mar gallan, me 'dapo ane.
4. Ur c'hadig, div c'hadig, teir c'hadig griz  
a oa en noz er bern piz.  
Warc'hoazh d'an noz 'vefont 'darre;  
mar gallan, me 'dapo ane.