



Arfadz

N°64

1988

PENN .

DIBENN

A S ₅	U Z ₅
AR ₄ PO ₃	RE ₄ KO ₂
B ₃ E	S ₂ E
R N ₂	C' H ₂
LL ₁ MO ₃	NT ₁ DE ₄
P ₃ O	G ₃ E

C'HOARI KARTOU

PEDAGOGEL

JEU DE CARTES

PEDAGOGIQUE EN BRETON



(Fondateur : YANN SOHIER)

ar falz : Bretagne, socialisme, laïcité

pour le respect des droits culturels
du peuple breton

ADHEREZ au Mouvement AR FALZ !

L'adhésion nécessite, outre l'acceptation de
ses statuts et ses orientations générales :

* l'abonnement à la revue (4 numéros) : 70 F

* le paiement d'une cotisation
annuelle :
- chômeurs 100 F
- étudiants 50 F

SKOL VREIZH

L'ECOLE BRETONNE : CIVILISATION BRETONNE
REVUE TRIMESTRIELLE

Abonnement pour 4 numéros : 150 F

Abonnement (4 numéros) : 120 F
Soutien à partir de : 150 F

Pour tous renseignements, écrire à :

Yann-Erwan PLOURIN
19 place Morvan Les Breizh
56630 LANGONNET

AR FALZ
SKOL VREIZH
PLANEDENN

6 straed Hir/rue Longue
29210 MONTROULES/MORLAIX

Pg/tél. : 98 62 17 20
CCP : 2 248 25 X Rennes

Réalisation : Jean-Pierre QUEMENER, Jean-René LE QUEAU, Christian GUYONVARCH

Saisie et traitement informatique : Annie ABGRALL, Sylvie PAUL, Pierre LAVANANT

Directeur de publication : Jean-Pierre QUEMENER

Comité de rédaction et maquette : Jean-Pierre QUEMENER, Jean-René LE QUEAU,
Christian GUYONVARCH

Imprimerie Méridienne 29234 Plouigneau

Dépôt Légal 4^e trimestre 1988

n° CPPAP : 56610

n° ISSN : 0755-883X

n° 64 - Prix : 30 F

Les articles publiés dans "Ar Falz"
n'engagent que la responsabilité de
leurs auteurs.

edito

Le Bicentenaire de la Révolution Française est, à juste titre, l'occasion de commémorer la Déclaration des Droits de l'Homme et du Citoyen qui marque la victoire des libertés individuelles sur l'arbitraire et les privilèges.

AR FALZ et SKOL VREIZH apporteront leur contribution à la célébration de l'événement en ouvrant leurs colonnes dans les prochains mois, aux travaux de Wolfgang GETGER sur les concepts de Nation et de Patrie en 1789, à ceux d'Alain PENNEC sur les modalités du découpage de la Bretagne en 5 départements. Ultérieurement enfin, Alain PENNEC tentera une synthèse de l'histoire de la Révolution en Bretagne alors que Roger DUPUIS nous expliquera que la Révolution est née en Bretagne.

Le Bicentenaire c'est aussi l'occasion de se demander pourquoi l'élan libertaire né en Bretagne a été dévoyé par le centralisme. Pourquoi, jusqu'à Emile MASSON et Yann SOHIER, la gauche héritière du jacobinisme a toujours pensé que la réaction parlait bas-breton et que, par conséquent, le français ne pouvait être que la langue de la liberté ?

C'est aussi l'occasion de se demander pourquoi au Pays des Droits de l'Homme, un militant nationaliste corse vient de purger 2 011 jours de détention préventive avant d'être jugé et acquitté ?

Pourquoi la sauvegarde d'une culture est légitime lorsqu'il s'agit des Baltes, des Arméniens ou des Québécois ?

Pourquoi les droits des minorités linguistiques de l'hexagone, reconnus légitimes par les instances internationales, sont toujours bafoués par l'Etat français ?

Pourquoi Paris et sa région "pompe" 68 % du budget du Ministère de la Culture : soit 550 F par an et par habitant alors que nous, Bretons, devons nous contenter de moins de 50 F ?

Pourquoi a-t-il été jusqu'ici impossible d'obtenir des gouvernements de droite ou de gauche, un statut officiel pour la langue bretonne ?

Pourquoi chaque avancée dans ce domaine (CAPES de breton, classes bilingues, écoles DIWAN...) a dû être arraché comme devront l'être demain le DEUG, les chaînes de radio et de télévision en langue bretonne ?

Il faut que dans le tapage médiatique du Bicentenaire, ces vraies questions ne soient pas une fois de plus occultées.

Bon courage !

Jean-René LE QUEAU

(Décembre 1988)

pennad - stur

Deuet eo ar bloavezh 1989 hag e peb lec'h e vo lidet 200ved deiz-ha-bloaz an Dispac'h Bras gant ar C'hallegerien evel ma vije ar galleg yezh dieubidigezh ar bobl diouzh an unpenniezh. Gwir eo en ur mod peogwir un nebeud bloavezhioù warlerc'h (e 1793) e oa bet forbanet toud ar yezhoù all er stad c'hall ha 'benn ar fin o deus gouzañvet ar yezhoù-se muioc'h c'hoazh eged araog digant un unpenniezh newez a oa ganet gant trec'h Paris e-keñver Bro-C'hall hag heni ar galleg war ar yezhoù all.

Petra eo deuet an Dispac'h da vezañ er media en deiz a hiziv ? Ur sort bruderezh etre an istor hag ar vitologiezh lakaet da vont en-dro gant ar gouarnamant hag ar velestradurezh.

Pelec'h eo bet ganet an Dispac'h ? Pessort tud o deus kemeret perzh ennañ ? Setu ar pezh a ziskouezo deomp sklaer ha fraezh Wolfgang GEIGER e niverenn AR FALZ 65 e mis Meurzh.

Penaos krediñ iwe e mouezhioù ofissiel pa vez gwelet tost deomp un den hag a zo chomet en toull-bac'h epad 2 Oll dewezh araog bezañ barnet ha didamallet ?

Petra a sinifi "Gwirioù mab den" pa vez mac'het gant melestradur Bro C'hall gwirioù ar brezhoneg ha sevenadur Breizh er skolioù, er media hag er vuhez foran ?

Gwelet hon eus kement-mañ ar bloaz tremenet c'hoazh gant kudennoù DIWAN hag an diaesamantoù ewid digoriñ klassoù diwezheg, memes pa oa kalz tud o c'houlenn ur gelennadurezh diwezheg ewid o bugale evel e Tregastell da skwer.

Gwelet e vo ar bloaz-mañ hag-efiv e c'hellimp kaoud un D.E.U.G. brezhoneg ewid stummañ gwelloc'h ar skolaerien diwezheg. Pa arruo an D.E.U.G. e vo red kelenn d'ar studierien er Skolioù Meur hag er Skolioù Normal ur yezh a-vremañ hag a glot gant ar rannyezhoù.

Red e vo d'ar stourmerien e peb lec'h kenlabourad ewid ober eus ar brezhoneg ur yezh vev troet krenn war-zu an amzer da zont.

Kalon vad deoc'h !

Yann-Ber KEMENER

(Mis Kerzu 1988)

BODADEG VEUR AR FALZ 1988

BODADEG VEUR GWIDEL d'an 2 a vis Gwengolo 1989

DANEVELL OBERIANTISOU

(Yvonne KOZH, Presidentes AR FALZ)

I - Buhez an Emsav epad ar bloaz-mañ :

A - Stourmoù a beb sort :

a) Teir gwech eo bet bodet ar C'husul Merañ : ur wech e Plouha, ha diw wech e Mur.

b) Kusul Sewenadurel :

Diw wech eo bet bodet ar C'husul Sewenadurel e Roazon. Savet eo bet gantañ ur pennad lizher da gass d'an dañvez presidented ha da c'houde d'an dañvez deputeed. Kenderc'hel a ra iwe ar C'husul da brederiañ war dachenn an douristelegz sewenadurel e Breizh. Mes siwazh, sac'het eo chomet al labour dre zienes arc'hant.

Un enklask a-boues awalc'h a zo bet kasset da benn, a-zivoud poues kevredigezhel hag ekonomikel an emsaverien hag o strolladoù e Breizh. Paeet eo bet tud a-vicher d'ober an enklask, gant ar C'husul Sewenadurel. Kenniget eo bet deomp an disoc'hoù kentañ e Mezheven. N'int ket klok, eo red lavared ; n'eo ket kempoues an dalvoudegezh anezo, dre ma n'eo ket bet kemeret amzer awalc'h da c'houlenn ali an oll gevredigezhioù : re a bress a oa ha ne oa ket arc'hant da baeañ al labour. Arabad lavared n'eo ket bet frwezhus an oberiadur koulskoude.

c) Kelennadurezh ar Brezhoneg :

Skolioù diwezheg :

Gwraet en deus Ar Falz un enklask ewid gouzoud penaos e troe ar skolioù o deus roet un degemer d'ar brezhoneg, skolioù stad pe skolioù Diwan. E mis Kerzu 1987 eo bet embannet an dossier en un niverenn doubl (58-59) eus ar gelaouenn Ar Falz.

Dewezhioù labour a zo bet aaset e Bayonne gant Ikas-Bi, ur strollad eus Bro Euskadi, staget da zifenn ar c'hlassoù diwezheg er skolioù stad ; ar pal a oa sevel ur c'hevredad gant an oll strolladoù a zo, e peb korn eus Bro C'hall, o tifenn o yezh er skolioù stad. Deuet e oa kalz a dud da Vayonn : ul levr a zo bet emsavet diwar ar c'hendivis. Ur vodadeg all zo bet e Paris e mis Genver da glask frammañ an unvaniezh, mes diaesterioù a oa savet dre ma ne oa ket an APEEB a-du ewid degemer Ar Falz e-barzh an unvaniezh-se ; ne oa ket hervezo, (e Breizh eveljust), ar gelennerien hag ar c'herent gant ar memes pal.. tamm ebed ! Nec'hus oa, ha diaes tre da gompren ewid an oll. Savet oa bet ur raktres memes tra, mes abaoe mis Genver, n'hon eus kelou ebed eus an afer.

d) **STUMDI** (Paolig KOMBOD) : Kemeret o deus tud eus Ar Falz perzh er stajoù bet kenniget gant STUMDI e Treglonou.

e) **Burew Europa ewid ar yezhou minorelaet** (P. KOMBOD)

f) **Emgleo Breiz** : Harpet hon eus e petissionoù Emgleo Breiz en e oberiadenn 50 000 sinadur.

g) **K.U.A.B.** (Y. CHARLES) : Stummet eo bet ul logo rannvro Breizh gant pemp departamant da werzhañ e lec'h an heni ofisiel.

Embannet eo bet gant **Skol Vreizh** al levr a zo bet skrivet gant Per Rhun da heul labour ar C'HUAB : "Bretagne et Grand Ouest".

h) **Gouennelouriezh ; Faskouriezh :**

Galvet eo bet tud **Ar Falz** da vont niverus da vanifestadeg PONTI (3.10.87).

i) Afer **TOMASI** : chomet eo an den se toullbac'het epad pemp bloavezh heb bezañ barnet. Bez eo **Ar Falz** esel eus ar c'homite ewid e zieubidigezh.

j) **NIVERIDIGEZH 1990** : goulennet e vo e vefe klasket niveriñ an dud a ra gant ar Brezhoneg hiriw.

B - Stalioù gwerzhañ levrioù :

Ep ad ar bloaz, dreistoll a-drugarez da labour efedus hon objektour, Christian GUYONVARCH, ha d'un nebeud isili eus **Ar Falz**, eo bet possubl deomp mont da aosañ stalioù :

- E Saloñs al levrioù istorel e MONTRouLES ;
- E TREVAREZ (Skrivagnerien Breizh) ;
- E KARAES (Gouel ar Brezhoneg) ;
- E BREST (Eurosokol) ;
- E KEMPER (Foar ar paperioù kozh) ;
- E LANDERNEW (Kan al Loar) ;
- E KEMPER (Gouelioù Kerne) ;
- En ORIENT (Festival etrekeltieg).

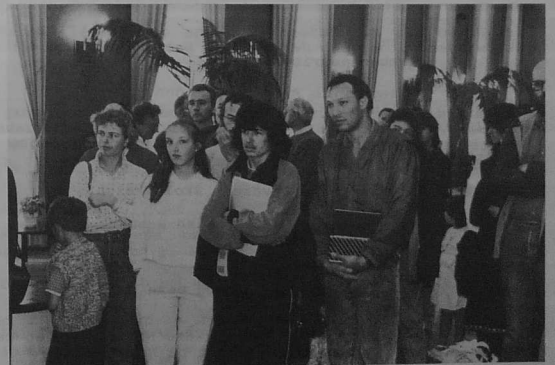
II - STAJ GUIDEL :

War dro 80 den (bras ha bihan) o deus heuliet hon dewezhiou studi. E Bro Wened e oamp er bloaz-mañ. Sikouret eo bet Yann-Ber KEMENER da aosañ ar staj gant hor mignoned eus Bro Wened. Ul lec'h dispar hon eus kavet da labourad ha darempredoù mad hon eus bet gant ar re o deus roet deomp degemer e KERGAHER (Oaled laik KERYADO) hag e Ti-Kêr AN ORIENT.

Gwraet e vo ur rentañ-kont dre vunudoù eus ar staj gant Yann-Ber KEMENER ha gwelet e vo eo bet fonnus al labour ha pinvidikaüs an dudi.



E Ti-kêr An Oriant (1/9/1988)
Yvonne KOZH, presidantes AR
FALZ, ha Joël GWEGAN, eil -
maer An Oriant.



E Ti-kêr An Oriant (1/9/1988)

III - EMBANNADURIOU :

A - AR FALZ :

Embannet hon eus er bloaz-mañ :

- Nn 58/59 : Skolioù diwyezheg e Breizh.
- Nn 60/61 : Rentañ-kont ar staj, ar vodadeg veur, Teuliad pedagogel war an dour (Yveline Larvor).
- Nn 62 : Dossier : La commune et le bilinguisme.

Niverennoù da zont :

- Nn 63 : Bro-Oelo : anwiou-lec'h Plouha (gant A. Deshayes) ; Brezhoneg Bro Oelo (Erwan Ar C'hoadig).
- Nn 64 : Rentañ-kont ar staj hag ar Vodadeg Veur ; hag ur c'hoari kartoù pedagogel.
- Nn 65 : Dossier diwarbenn an Dispac'h.
- Nn 66/67 : Niverenn doubl : Erwan PERSON (Paolig Kombod).
- Nn 68 : Dossier diwarbenn Bro Gatalonia (Fañch Peru).

B - SKOL VREIZH :

Embannet hon eus :

- Nn 9 : Tisserands de Bretagne (mis Genver 88).
- Nn 10 : R.Y. CRESTON (Eost 88) (Yvan CHARLES).

Niverenn da zont : Les mineurs ; Les marais salants ; Les moulins à papier.

Bez vo iwe : Renaissance en Leon ; Le thon ; Segalen.

- un niverenn ispisial a-zivoud an Dispac'h ;
- " " " " Armand ROBIN ;
- " " " " Ar priaj.

Adembannadurioù :

- Chevaux de Bretagne (1 000 skwerenn)
- Pilhaouer et Pillotou (1 000 ")

Embannet eo bet iwe ul levr : "Bretagne et Grand Ouest" (Per Rhun).

Koffredoù a zo bet stummet ewid ar pemp levr istor hag reoù all ewid an 10 niverenn Skol Vreizh.

Bruderezh ewid Skol Vreizh e-barzh :

- ar gelaouenn AR MEN ;
- Bretagne clés en mains (kelennerien istor).

C - Embannadurioù e Brezhoneg penn da benn :

* Kassedig kanaouennoù e brezhoneg da heul levr Franses Favereau "Etre dec'h hag arc'hoazh", kanet gant Annie Ebrel, Solen Piriou, Denes Prigent ha Alan Leclere.

* Ul levr : "Glizarc'hant" skrivet gant Fañch Peru. An niverenn gentañ eus un heuliad levrioù anwet STERENN eo (1 000 skwerenn).

Embannet e vo hebdale iwe "Teñzor Run ar Gov" gant Fañch Peru (1 000 skwerenn). An niverenn 2 eus heuliad levrioù An tri aval ewid ar grennarded e vo.

Degass a reomp deoc'h da soñj ma ez eus skrivagnerien en dro deoc'h, eo possubl deomp bremañ degemer levrioù skrivet e etrerannyezheg, e skolveurieg, pe e peurunvan.

* **Planedenn** : Ne dro ket gwall gaer an traoù gant **Planedenn** ewid ar mare.

Bez ema ataw war ar stern troidigezh "Utopia" Thomas Moore gant Fañch Morvannou. Bez ez eus un niverenn da ober a-zivoud an doerien mein gias.

Med gwir eo ne zeu ket **Planedenn** er maes ingal. Ha red e vo d'Ar Falz klask un diskoulm d'ar gudenn-se ; gouzoud a reomp mad ne vo ket moian da genderc'hel er mod-se. Ezomm a vefe ewid **Planedenn** evel ewid **Ar Falz** hag ewid **Skol Vreizh** ur skipailh labour karget da gass ar gelaouenn en-dro.

D - KENLABOUR GANT AR C.R.D.P. :

Embannet e vo ganeomp fichennoù istor ewid ar vistri-skol, bet aaset gant kelennerien eus Liger Atlantel.

Gwerzhet e vo levrioù **Skol Vreizh** er C.R.D.P. hag er C.D.D.P.

E - LABOURIOU ALL :

An ATLAS da zont er maes e penn kentañ 1989. GERIADUR ar studierien, gwraet gant Franses Favereau. Le "TRESOR DU BRETON PARLE" (Jules Gros), kenniget gant Daniel Giraudon.

F - DA HEUL HON EMBANNADURIOU :

Embann levrioù zo un dra. Klasket hon eus ouzhpenn lakaad hon labour da dalvezoud ha da vezañ gwelloc'h anavezet e Breizh.

Goude embannadur "Pilhaouer ha Pillotou", eo bet goulennet gant Yann-Ber Kemener aosañ diskouezadeg oillbadus **Ti ar Bilhaouerien e Lokefret**, un diskouezadeg diwyezheg, **brezhoneg** ha **galleg**, gant un droidigezh en **alemaneg** hag e **saosneg**. Un dewezh bras zo bet ewid an digoradur d'ar seizh a vis Gouere.

Kemeret hon eus perzh iwe en un diskouezadeg e **Kastell Keryann** diwarbenn al lin hag ar c'hanab e Bro Leon.

Darempredoù hon eus bet gant dilennidi, gant embannerien, moulerien, ha gant skolveuridi.

Darempredoù iwe gant ar mediaoù : kasetennoù, RBI, RKB, FR3, h.a...

Kalz labour a vefe d'ober c'hoazh war ar poent-se, da reiñ lusk d'al labour talvoudus kentañ e vez gwraet gant klaskerien **Skol Vreizh**, diwar Breizh hag he sewenadur.



Digoradur Ti ar Bilhaouerien e Lokefret.

IV - EWID ACHUIN :

Klasket hon eus, er bloaz-mañ c'hoazh, ober ar muian labour a oa possubl. Kement war dachenn an embannadur ha war heni ar stourm ewid ar yezh, ar sewenadur ha gwirioù mab-den. Diouzh ma vo muioc'h-mui a isili e-barzh **Ar Falz**, o krediñ start mont war-raog, e vo gwraet gwelloc'h.

Red eo lavared iwe eo a-drugarez d'hor sekretourva ma eo possubl deomp labourad evel ma reomp, eeun awalc'h ; da lâred eo omp lesennet iwe gant ar subvañsionoù a vez roet deomp gant ar stad, ar rannvro, kêriou Breizh, ar c'husulioù departamant. Goulenn a raomp e vefe kresket ar yalc'hadoù, e-kenver al labour a raomp, med ne vez ket anavezet awalc'h ataw. Galvet omp bet dirag komission sewenadurel ar C'husul Rannvro da ziskleriañ hon oberiantisoù, evel an oll gevredigezhioù sewenadurel. Ha soñjal a ra deomp hon eus diskouezet mad ne vez ket drousviet an arc'hant a vez fiziet ennomp e anv sewenadur Breizh. Spi hon eus e vo klewet gwelloc'h hon goulennou choazh.

Résumé en français du rapport d'activité
le vendredi 2 septembre 1989 à GUIDEL
(Yvonne COZ)

I - La vie du mouvement :

A - Lutter :

Le Conseil d'Administration s'est réuni trois fois en cours d'année. **Ar Falz** a pris part aussi aux réunions du Conseil Culturel : lettres aux candidats à la présidence, aux députés ; enquête sur l'impact socio-économique du mouvement culturel breton.

Ar Falz était présent aussi aux réunions de Bayonne et de Paris organisées par Ikas-Bi à partir du Pays Basque, pour mettre sur pied une confédération hexagonale de défense du bilinguisme dans les écoles publiques, réunions qui sont pour nous restées malheureusement sans lendemain du fait du refus de l'APEEB de collaborer avec les enseignants bretons (c'est-à-dire **Ar Falz**).

Nous avons coopéré avec STUMDI, le Bureau Européen pour les langues minorisées, Emgleo Breiz, le CUAB.

Nous avons pris part aux luttes contre le racisme, le fascisme et pour la défense des Droits de l'Homme (affaire Tomasi).

Nous aurons à préciser notre position à propos du recensement de 1990.

B - Stands

II - Stage de Guidel : 80 personnes.

Excellent accueil à Guidel grâce au Foyer Laïque de Keryado (Lorient) et à nos amis du Pays Vannetais. Excellent accueil aussi à la mairie de Lorient. Un compte-rendu du stage sera fait par Y.B. Kemener.

III - Editions :

Réalisations et projets :	Ar Falz
nombreux	Skol Vreizh
	Publications en breton

Collaboration avec le CRDP. Autres travaux : atlas, dictionnaire, "Le Trésor du breton parlé". Prolongements de nos publications. Animations diverses.

IV - Conclusion :

Nécessité de multiplier les initiatives des militants.

Importance du rôle du secrétariat et par conséquent des subventions de fonctionnement et d'équipement. Appel à l'Etat, la Région, les départements, les villes de Bretagne. Rencontre avec la Commission Culturelle du Conseil Régional.

RENTAN-KONT EUS STAJ AR FALZ GWIDEL 1988

Dalc'het eo bet XXved kendalc'h-studi brezhoneg AR FALZ/SKOL VREIZH etre ar sadorn 27 a vis Eost da 6 eur diouzh an abardaez hag ar gwener 2 a vis Gwengolo da 2 eur goude kreisteiz e GWIDEL (Mor-Bihan).

Bez' e oa muioc'h a dud enskrivet eged ar bloavezhioù araog : tost da 95. 'Benn ar fin ez eus bet 87 den o kemer perzh er staj, 22 bugel e o zoues. Red eo lavared ez eus bet gwraet ar bloaz-mañ kalz a vruderezh dreistoll e Radio Breizh Isel. War ar c'hasetennoù e vez diaes lakaad pennadoù bruderezh da dremen ; abalamour da betra ? Ewid stajoù savet gant strolladoù n'eus kudenn ebed. Daoust hag e vez red anavezoud ur c'hasetenner e peb kasetenn ha tremen drezañ ewid ober ur bruderezh a-fesson ?

E-toues ar stajiidi, e oa tud eus diavaes Breizh, eus Paris, Bro Alamagn, Bro Okitania, Bro Gatalonia... ha tud iwe o heuliañ staj Ar Falz abaoe bloavezhioù hag a fell deho beb bloaz anavezoud ur c'horn-bro newez eus Breizh ha kejañ gant an dud a zo o wevañ enañ.

Degemeret omp bet mad-tre gant tud Oaled iaik Keryado en o zi-vakañsoù eus Kergaer e Gwidel, nepell diouzh ar mor. Pedet omp bet iwe gant rener an ti Yves DAOUFARS d'al lun da evañ ur banne a enor gant dilennidi eus Bro An Oriant.

Braw e oa al lec'h gant c'hoarioù e-leiz ewid ar vugale hag iwe ur poull neuñvial med an amzer ne oa ket ken braw-se.

Kroget zo bet gant ar staj ar bloaz-mañ d'ar sadorn diouzh an abardaez ewid echuiñ anezhañ d'ar gwener goude kreisteiz abalamour da benn kentañ ar bloavezh skol hag a oa al lun war-lerc'h, ewid lezel d'ar stajiidi ur pennad amzer dieub -hag iwe d'ar re a oa oc'h ober war dro ar staj- araog kregiñ gant al labour skol adarre.

Savet eo bet roll-labour ar staj gant tud Bro (G)ened dreistoll Loig PERESSE, Jean-claude LE RUYET, Kamilh OLLIVIER ha Maoris JOUANNO. 'Benn ar fin e oa klok tre ar programm med iwe lies awalc'h ewid reiñ plijadur da beb heni.

D'ar sadorn eo bet lakaet ar stajiidi da selaou sonerezh klassel ha folk c'hoariet ouzh ar "vielle" gant Paule ha Jean CHAPRON ha iwe da zañsal assambles.

D'ar sul goude ar c'han, setu da zeg eus, e oa ar c'hentelioù brezhoneg dre live



Mikael AR ROUE, kelenner al live 1



Kamilh OLLIVIER, kelenner al live 2.



al live 3



SABINE eus Bro Alamagn



JAMME eus Bro Okitania

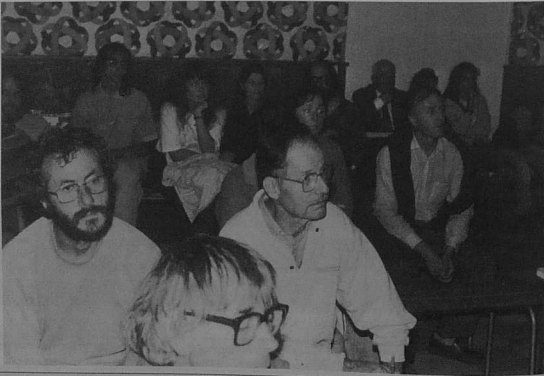


FERRAN eus Bro Gatalonia

Diouzh an nos ez eus bet ur prezegenn dispar gant Hervé RIVIERE diarbenn musikologiezh Breizh. En ur mod laouen ha sirius iwe en deus diskouezet deomp al liammoù etre ar sonerezh pe iwe ar c'han ha distagadur, stumm ar gerioù e korn-bro mañ korn-bro.



Hervé RIVIERE epad e brezegenn



Selaouerion sirius... ha lirzhin

D'ar meurzh 29 a vis Eost e oa Daniel CARRE o terc'hel ur brezegenn e brezhoneg diarbenn "Loeiz HERRIEU ha DIHUNAMP betek ar bresel 14". Kalz plijadur o deus bet ar selaouerion selaou ur brezhoneger ken ampärt ha ken plijus.



Daniel CARRE



Epad prezegenn Daniel CARRE

D'ar merc'her ez eus bet meur a dra goude kreisteiz :

- ur valeadenn dre ar vro gant Herri AR BORGNI ;
- ur droiad betek Kernaskleden war roudoù PONTKALLEG gant Joëlle GOURMELEN ;
- un droiad war al Laita e kanoe gant Loïg PERESSE.

Diouzh an nos e oa ur filaj ewid diduiñ ar stajiidi ha lakaad aneho da gaoud un tañva eus brezhoneg Bro (G)wened. Deuet e oa Albin AR CHENADEG da gontañ deomp istorioù farsus ag ar vro.



Albin AR CHENADEG o kontañ

Daniel CARRE a oar iwe un nebeud istorioù, re drist hag iwe re farsus, e-lec'h ma vez red dehañ ober jestroù ha jestrevezh ewid lakaad an dud da gompren aessoc'h.



Istor ur marc'h o winkal !

Lakaed oa bet iwe Denes PRIGENT, Solen PIRIOU hag Annie EBREL da ganañ iwe !



Hag e fin an abadenn o doa Jean-Paul RUNIGOT hag e gomper sonet tonioù ag ar vro da lakaet an dud da zañsal.



D'ar merc'her goude kreisteiz e oa deuet Fañch MORVANNOU, kelenner e Skol Veur Brest d'ober ur brezegenn e brezhoneg diwar Yann-Ber KALLOC'H da geñver 100ved deiz ha bloaz e c'hanedigezh en enes Groe e 1888.

Da 8 eur goude koan e oa ur brezegenn all e galleg dalc'het gant Wolfgang GEIGER eus Frankfurt-am-Main diarbenn Victor SEGALEN ha ar gwir da vezañ disheñvel.



Wolfgang GEIGER o komz diwar Victor SEGALEN

Hag e fin an abardaez ez eus bet ar gaoseadenn gant Joël GUEGAN eil-vaer AN ORIENT o tisplegañ deomp ar vuhez ekonomikel ha sewenadurel e kêr an Orient ha tro-dro.



An deiz warlerc'h da unneg eur hanter e oa pedet stajiidi AR FALZ gant Actrou Maer AN ORIENT d'ur banne a enor en ti-kêr. Degemeret omp bet gant Joël GUEGAN en un doare ofissiel.



Yvonne KOZH presidantes AR FALZ ha Joël GUEGAN



ar stajiidi epad ar prezegennoù

Epad an amzer-se e oa ar vugale o labourad pe o c'hoari gant an diw vonitours hag ar monitour.



sonit 'ta sonerion !

Evel boas ez eus bet ur fest nos e fin ar staj. Ar bloaz-mañ e oa e Mirdi ar sonerezh e PLANVOUR gant DIR HA TAN, TRI BUGUL, DASTUMERION AR C'HREISTEIZ, EBREL - PIRIOU ha PRIGENT hag iwe Paule ha Jean CHAPRON.



Annie EBREL, Solen PIRIOU ha Denes PRIGENT

D'ar gwener diouzh ar mitin e oa diskouezet dirag toud ar stajiidi ar pezh c'hoari bet savet gant ar strollad c'hoariva.



epad ar pezh c'hoari



ha kanaouennoù gant ar vugale

Achuet 'oa ar staj gant ur foto familh ha... 'benn ar bloaz a zeu... emichañs !



PENN - DIBENN

C'hoari "PENN-DIBENN" Skol Vreizh

Diskouezet eo bet ar c'hoari-mañ er bloaz 1981 ewid ar wezh kentañ e Bro-Saos. Abaoe eo deuet da vezañ ur c'hoari brudet kenañ er Stadoù Unanet, Bro Canada hag Aostralia. N'eo ket anavezet e galleg.

Kenniget eo amañ ewid ar wezh kentañ e brezhoneg. Savet eo bet pewar bloaz zo dija gant Yann-Ber KEMENER.

Bez ez eus 48 kartenn er c'hoari-mañ. Pal ar c'hoari zo sevel gerioù peder silabenn aneho. Gonezet en deus ar c'hoarier en deus gwraet ar muiañ pontoù .

-oOo-

Tu zo da 2 betek 6 c'hoarier da c'hoari assambles, pe da unan da c'hoari e-hunan.

REOLENN

1. Pal ar c'hoari zo ober ar muiañ possubl gerioù peder silabenn ha dastum ar muiañ possubl a boentoù. Gonezet en deus an heni en deus dastumet ar muiañ pontoù pa vez achu ar c'hoari.
2. Red eo kemer ur follenn baper hag ur c'hreion ewid merkañ ar pontoù.
3. Mesket e vez ar c'hartoù ha roet da beb c'hoarier peder c'hartenn. Lakaet e vez ar c'hartennoù all en ur bern war an daol. Lakaet e vez iwe ar gartenn gentañ eus ar bern e-kreis an daol ewid lakaad ar c'hoari da stagañ.
4. C'hoarier e vez a-du gant bisied ar montr. Ar c'hoarier kentañ eo an heni a zo en tu kleiz d'an heni en deus roet ar c'hartoù.
5. Galloud a ra peb c'hoarier c'hoari evelhenn :
 - a) Lakaad ur gartenn e-kichen unan hag a zo dija war an daol ewid ma rafe ar peder silabenn ur ger. Pa vez ar gartenn stok ouzh meur a gartenn e rank toud ar silabenoù ober gerioù.
Pe
 - b) Lakaad ur gartenn war ur gartenn all hag a zo dija war an daol ewid ober ur ger newez (pe gerioù newez) evel-se.
Pe
 - c) Ne c'hell ket ober ur ger. Lakaad a ra neuse ur gartenn dindan ar bern ha kemer a ra an heni gentañ war benn anehañ.
6. Pa' n deus lakaet ar c'hoarier ur gartenn war an daol e kont ar pontoù gwraet gantañ. Daspugn a ra pontoù toud ar gerioù newez gwraet gantañ (bez ez eus diw wezh pontoù ewid peb ger savet). Merket e vez ar pontoù war ur follenn baper. Kemer a ra neuse ar gartenn gentañ eus ar bern ha d'ar c'hoarier en e du kleiz da c'hoari !

7. Lakaet e vez ar c'hartoù war an daol evelhenn : 8 a-led ha 6 a-sonn d'ar muiañ toud.

8. Achu e vez ar c'hoari pa vez lakaet toud ar c'hartoù war an daol pe pa ne c'hell den ebed c'hoari ken. Kontet e vez ar pontoù hag an heni en deus ar muiañ aneho en deus gonezet. Diskontet e vez da beb heni ar pontoù ez eus war ar c'hartennoù chomet gantañ.

9. E brezhoneg e c'heller ober gerioù gant anwioù kadarn en unander pe liester heb kemmadur, verboù, anwioù-gwan hag all hag iwe doare-gourc'hemenn ar verboù (en unander).

Setu amañ un nebeud gerioù a c'heller ober a-led.

* bac'h, bale, bamm, bann, barn, barr, bec'h, beiz, belo, bern, berr, blas, blod, bran, bras, braw, bris, brun...
* dale, dall, dare, darn, dec'h, deiz, dent, desk, doan, dont, dorn, dour...
* gall, gant, gast, garr, gavr, glan, glas, glaw, glin, glis...
* hec'h, heiz, hent, here, hern, heol, hesk, here, herr, heul, heuz...
* kaer, kamm, kann, kant, karn, kaol, karr, kart, kein, kell, kemm, kere, kest, keur, keuz, koad, koan, koar, kole, koll, kolo, komm, kont, korr, koun...
* lann, lamm, laer, load, leal, lec'h, lenn, lent, lemm, lein, lern, lest, leun, leur, levr, lien, loar, loen, loer, lomm, lore, lost, lovr...
* mall, marr, moal, moan, mesk, moc'h, mont...
* nac'h, nann, namm...
* pare, pebr, pell, penn, pere, pesk, pest, peul, pevr, poan, pobl, pole, pont, post, poul, pour, prad, pris, prun...
* real, rec'h, rein, remm, renn, rest, reun, reus, ribl...
* sac'h, sall, samm, sant, sec'h, seiz, sell, senn, sent, serr, seul, seur, skol...
* taer, tamm, taol, tarn, tec'h, tele, tell, tenn, teod, test, tier, toas, toer, tomm, tonn, torr, tort, tost, tour...

Hag amañ un nebeud gerioù a-sonn

* bac'h, bali, bann, baot, barn, barr, barw, bent, bern, berr, berw, besk, bier, bili, blas, blew, bran, bras, braw, brud, brun...
* dael, dale, dall, dant, darn, dec'h, desk, derw, doan, dont, dorn, dour...
* gell, geot, geun, gwad, gwan, gwas, gwel, gwer, gwin...
* hent, heog, heol, here, herr, hesk, heuz...
* kael, kaer, kali, kamm, kann, kant, kaol, kast, karn, karr, kec'h, kein, kell, kemm, kere, kest, keur, keuz, koad, koan, koar, kole, koll, kont, korn, korr, koun...
* lead, leal, lec'h, lein, lemm, lenn, lent, lern, leun, leun, leur, levr, loar, loen, loer, lomm, lore, lovr...
* maen, maer, maes, mall, mamm, mann, mare, marr, marw, mein, mell, menn, ment, meot, mesk, meud, meur, moal, moan, moc'h, mont...
* nac'h, naer, namm, nann, nask, nec'h, neud, neuz...
* pare, pask, pell, penn, pere, pesk, peur, poan, pont, pore, post, pour...
* rac'h, rann, rask...
* sac'h, sall, sant, sec'h, sell, sent, serr, seur...
* taer, tamm, taol, tarw, toer, tomm, tost, tour...



U N ⁵ UR ³ KA ² NN ³ KA ² ER ³ MO ³	E R ³ GW ³	U D ⁴ K ² E ²
C' H ² ST ³ DA ³ NT ¹ LE ¹ UZ ⁵ KE ²	A D ⁴ P ² E ²	M M ² L ¹
E N ⁵ AN ³ DO ⁴ NT ¹ PA ³ AL ⁶ BR ⁶	U R ³ K ² E ²	A N ³ B ³ E ³
M M ² RT ⁵ PR ⁴ AD ⁴ SE ² MM ² NA ⁴	I N ⁴ B ⁵	R R ³ R ⁵
H E ¹		

E W ⁶ LO ⁵ TA ⁴ OL ⁴ GA ³ NT ¹ KE ²	R A ⁵ S ⁴	A W ⁶ T ⁴ O ² KE ²
B A ² OL ⁴ C'H ² BE ³ IZ ⁴ SE ² RR ³ RE ¹	S A ⁴ L ¹	T O ⁴ R ³
L ¹ E ¹ M ²	M ² E ²	P ⁴ R ⁴
M M ² RN ² HE ¹ SK ³ TE ³ ST ³ GL ³	O T ⁴ K ²	S ⁶ E ⁶
G W ³ AN ³ TE ³ OD ⁶ LE ¹ VR ⁴ TO ⁴	K A ² N ³ N ³ B ²	B ³ E ³ N ¹ T ¹ P ²
K A ²	B A ²	P E ²

V R ₄ AS ₅	T I ER ₃	ER ₃ L ₂ TO	RR ₃ M ₃ TO	R N ₂ HE
M E ₂ NN ₃	LI EN ₅	GL AW ₆	SK	M O N T ₁
D O ₄ LE ₅	BR ₆ LI ₄ TO	UR ₃ ME	UL ₃ PO	T A S K ₃
P A ₃ RE ₁	HE ₁ OG ₆	BA	IN ₄	C' H ₂ BL
AS ₅ KE ₂	RI ₅ BL ₅ B ₄ L	BL ₅ BA	IN ₄	N ₄ A

E L ₅ MM ₂	LO AR ₄	AS ₅ PO	RE ₄ SE ₂ UZ ₅	KO
D ₃ A	B ₃ R N ₂	PE LL ₁	MO NT ₁	DE
VR ₄ K ₁ O	P ₃ O	G ₃ E	L ₁ L	DO
UL ₃ N ₅ C' H ₂	SA C' H ₂	PE BR ₆	DO	M A R E ₃
IS ₄ N ₅	LA ER ₃	W ₆ K ₂ O	LE AL ₆	LO
N ₅ E	K ₂ O	L ₁ E	L ₁ E	L ₁ E

LA RENTREE 88 DANS LES ECOLES PUBLIQUES BILINGUES

La rentrée 1988 s'est réalisée avec les accrocs habituels, c'est-à-dire des incertitudes et des déceptions.

Une bonne surprise vient du Morbihan. C'est l'ouverture d'une classe primaire bilingue à LANESTER. Actuellement on y compte 15 élèves inscrits en C.E.1 et C.E.2. Ils reçoivent l'après midi un enseignement tout en breton : langue bretonne, activités d'éveil, éducation physique, musique, informatique, etc. Il n'y a donc qu'un 1/2 poste d'instituteur bilingue, un poste entier devant être créé l'année prochaine.

A Pontivy, l'école Jules Ferry a une section bilingue de 13 élèves de C.P. (3 élèves), C.E.1 (4), C.E.2 (2), C.M.1 (3), C.M.2 (1). Ils reçoivent chaque après midi un enseignement de breton et en breton, les cours de mathématiques et de français ayant lieu le matin dans les classes des niveaux concernés. A l'école maternelle de KINIVET il y a actuellement 12 élèves entre 2 ans 1/2 et 5 ans 1/2. Ils reçoivent un enseignement de 3 heures en breton chaque matin, c'est-à-dire 12 heures par semaine.

La mauvaise surprise vient des Côtes-du-Nord où l'Inspecteur d'Académie en poste à St-Brieuc refuse l'inscription des enfants de 2 ans dans les classes maternelles bilingues, alors que c'est le cas dans les classes monolingues. De plus, la classe de Trégastel n'a pas ouvert ses portes alors qu'il y avait déjà 17 inscriptions.

A Lannion, la classe de maternelle, installée depuis peu à l'école maternelle d'Ar Santé, compte cette année 15 enfants répartis dans les trois sections habituelles. Selon l'institutrice, Michèle KERRAIN, le déplacement de la maternelle, qui l'a éloignée géographiquement des autres classes bilingues, suscite deux problèmes : les effectifs sont demeurés stables mais n'ont pu progresser car les parents ayant plusieurs enfants dans le primaire hésitent à faire la navette entre le centre-ville et Ar Santé. En outre, cet éloignement a coupé les liens qui unissaient la classe à l'école Diwan de la ville.

Les classes du primaire sont installées dans les bâtiments de l'Ecole Publique de la rue Joseph Morand. Les enfants, 60 au total, sont répartis dans quatre classes : 13 en C.P., 20 en C.E.1-C.E.2, 14 en C.E.2-C.M.1 et 13 en C.M.2. La aussi, on note une stabilité des effectifs par rapport à 1987-88, stabilité qui devrait se confirmer, sauf surprise, l'an prochain.

Ouverte en septembre 1987, la classe publique bilingue de Cavan compte actuellement 10 enfants, tous en maternelle, dont 6 en grande section, 1 en moyenne et 3 en petite.

L'instituteur, Jean-Marie SALOMON, estime que l'interdiction qui est faite aux parents d'inscrire un enfant de 2 ans dans une classe bilingue a privé la classe de 3 ou 4 éléments. Ceux-ci intégreront sans doute la classe bilingue l'an prochain ou dans le courant de cette année.

La moitié des enfants sont originaires de Cavan même, les autres résidant dans les communes environnantes : Tonquedec, Prat.

L'ambiance est bonne et l'instituteur prévoit que la classe se transformera en maternelle-C.P. à la rentrée 1989. Preuve est faite qu'une école bilingue peut s'épanouir dans une petite commune rurale comme Cavan (1 050 habitants).

L'école publique de Rostrenen accueille actuellement 31 enfants bilingues ainsi répartis : 21 en maternelle et 10 en C.P.-C.E.1.

L'historique du bilinguisme scolaire à Rostrenen depuis la création de la maternelle à la rentrée de septembre 1986, laisse apparaître des effectifs en augmentation :

- 11 enfants inscrits en 1986
- 27 en 1987
- 31 en 1988.

Ce nombre pourrait être plus élevé si la classe de C.P.-C.E.1 n'avait pas subi récemment 3 défections, dont 2 résultent de déménagements, et si Mme l'Inspectrice des écoles maternelles des Côtes-du-Nord ne s'obstinait pas à refuser l'inscription des enfants de 2 ans en classe bilingue. Cette obstination d'un seul élément de l'administration a privé la classe maternelle bilingue de Rostrenen d'au moins 7 enfants cette année.

Les promoteurs du bilinguisme dans la région ont également à se plaindre du silence des élus, quand bien même seraient-ils bretonnants, et de l'opposition systématique du S.N.I. qui se manifeste notamment par la non distribution dans les écoles du département des imprimés destinés à informer les parents sur le bilinguisme.

Ici comme ailleurs, on se plaint également du manque d'enseignants résultant d'un manque de formation (toujours pas de D.E.U.G. de breton). Songez donc que les cours facultatifs de breton à l'École Normale de Saint-Brieuc ont lieu de 12H30 à 13H30 ! De qui se moque-t-on ?...

Dans le Finistère, une deuxième école vient d'ouvrir à Landerneau, installée dans les bâtiments de l'école primaire Jules Ferry; la classe bilingue compte pour l'heure 13 enfants ainsi répartis : 6 en maternelle petite section, 3 en moyenne, 1 en grande et 3 en C.P.

La suite est envisagée avec optimisme puisque l'instituteur, Joël MERRIEN, prévoit rapidement d'autres inscriptions. Des journées "Portes Ouvertes" seront organisées, l'objectif pour la rentrée prochaine étant l'ouverture d'une seconde classe.

La classe a développé d'excellentes relations avec l'école Diwan de la ville, des échanges s'effectuant régulièrement, et il est prévu d'en faire de même avec les classes bilingues de Lannion, champion du bilinguisme en Bretagne.

L'école de St-Rivoal continue toujours avec ses deux classes bilingues. En réalité il y a deux vitesses, soit 9 heures de breton, soit 3 heures. Cette concession a du être faite pour ne pas que certains élèves de cette commune rurale dont les parents ne sont pas favorables à l'apprentissage précoce du breton, quittent l'école communale. La majorité des élèves suit cependant les 9 heures de breton par semaine : 8 élèves (1 C.E.1 ; 4 C.E.2 et 3 C.M.) sur 12 dans le primaire. Actuellement il y a 15 élèves en maternelle-C.P. et 10 en C.E.-C.M. Des travaux sont actuellement réalisés dans l'école pour une meilleure utilisation des locaux : construction d'une mezzanine et d'une salle de motricité, ce qui peut augurer un essor de cette école rurale. Pour l'an prochain il est prévu un départ en 6^e et deux arrivées en maternelle.



Un groupe d'enfants et de parents le jour de la rentrée.

A Rennes, 56 élèves sont scolarisés dans l'école bilingue du C.P. au C.M.2.

AR FALZ ne cesse de revendiquer un développement des classes bilingues en Bretagne en demandant également une formation spécifique des enseignants débouchant sur un statut de maître spécialisé.

Les étudiants se destinant au métier d'instituteur doivent donc être en mesure de pouvoir choisir des Unités de Valeur de langue et civilisation bretonnes au cours de leur cursus universitaire et en particulier du Diplôme d'Etudes Universitaires Générales qui sanctionne les deux premières années après le bac.

Au cours de leur formation initiale dès l'École Normale, les futurs enseignants doivent pouvoir recevoir une formation spécifique pour l'enseignement en classe bilingue ou du moins pouvoir recevoir une formation en langue et en culture bretonnes.

SKOLAJ DIWAN

War an ton bras eo bet lidet d'ar sadorn 5 a vis Du diouzh ar mitin digoradur skolaj kentañ **DIWAN** "ROPARZ HEMON" e Brest Kerinou : 22 straed Charles Peguy.

Abaoe 11 bloaz emañ **DIWAN** o sevel skolioù e brezhoneg e Breizh a-bezh. Er bloavezh 1977 e oa bet digoret ar skol-vamm gentañ, e 1980 ar skol kentañ derez kentañ.

Abaoe 3 bloaz e oa ur c'hant kevrennad bennag o sevel ar programmoù hag al levrioù a vez implijet er bloaz-mañ er 6ved klass hag ive ar re a vo implijet er bloaz a zeu er 5ved klass.

Renet eo bet al labour-mañ gant Lukian KERGOAT, rener bodadoù pedagogel eil derez **DIWAN**. Med kemeret perzh o deus ive kerent ar skolidi e ragtres pedagogel ha sewenadurel ar skolaj.



Lukian KERGOAT o komz diwarbenn ragtres pedagogel eil derez **DIWAN**.

Diwezezh eo skolaj **DIWAN**. Desket e vez e brezhoneg (2/3) hag e galleg (1/3). E brezhoneg e vez desket istor, geografiezh, ekonomiezh, fisik, skiantoù an natur ha jedoniezh. Savet ez eus bet fichenoù labour, kentelioù e brezhoneg.

E galleg e vez kelennet an teknologiezh, ar jedoniezh ha kelennerzh ar c'hedodedad (instruction civique), ar memes programm hag er skolaioù oll c'hallez.

Diwezezh eo ive ar skolidi hag ouzhpenn-se e teskont un drede yezh, ar saosneg. Er 6ved ha 5ved klass e vez desket saosneg c'hwec'h eurwezh ar sizhun ewid digor spered ar skolidi war ur bed all. Setu perag e vez selaouet abadennoù radio ha tele e saosneg, eskemmet lizhiri gant skolidi eus Broioù e-lec'h ma vez komzet saosneg. Mont a ra ar vugale ive d'ar broioù-se da dremen vakansoù.

Benn ar peware klass e vo implijet saosneg ewid deskiñ un danvez all. Kelennet e vez bremañ ar saosneg gant ur saosnegeres a-vihannig.

Ewid ar peware yezh e vo gwraet evelhenn er peware klass. Desket 'vo da gentañ hag implijet e vo war-lec'h ewid deskiñ un danvez pe danvezioù all.

* Traoù newez zo ive er skolaj **DIWAN**. Padoud a ra ur gentel 45 munud. Ne c'hell ket ar vugale a 11 bloaz teurel ewezh epad un eurwezh.

Chom a ra ive ar skolidi hag a zo o chom pell eus Brest (unan eus Sant-Breig, 2 eus Kemper, 2 eus Gwitalmeze, 3 eus Kastell Paol) da gousked er skolaj teir noswezh peb sizhun.

Bez 'zo un animatour-edukatour, Gervan MUSSET oc'h ober war o zro.

Skolaj **DIWAN** zo dreistoll skolaj ar skolidi hag a zo o labourad ennañ. Savet o deus ur pezh-c'hoari skrivet gant Roparz HEMON "AN AEL AOUR" hag savet ive ur gasetenn.



Pessort da zont ewid skolaj **DIWAN** ? Goulennou resis en deus André LAVANANT d'ober.

Bremañ ez eus 8 skoliad er skolaj, med bez e vo 18 e 1989/90, 34 e 1990/91 ha 60 e 1991/92. Kreskiñ a raio buhan skolaj **DIWAN**, ur gudenn pa vez gwelet ar ranndi bihan awalc'h e-lec'h m'ema ar skolaj bremañ. Red e vo er bloavezhioù a zeu kaoud un diskoulm d'ar gudenn-se. Setu ar pezh en deus goulennet president **DIWAN** André LAVANANT d'an dilennidi hag a oa deuet d'an digoradur : Alphonse ARZEL, senatour ; Jean-Yves COZAN, kannad ; Ronan LE PROHON, dilennad Rannvro ; Jacques BERTHELOT, Marcel LE FLOC'H ha Adrien KERVELLA dilennidi departamant Penn ar Bed.

Da gentañ en deus lavaret an Aotrou BERTHELOT en doa sikouret Brest hag ar c'hengevredad kerel sevel skolaj **DIWAN** e Kerinou. Da c'houde-se en deus komzet an Aotrou COZAN diwarbenn amzer da zont skolaj **DIWAN**. Red e vo, emezañ, sevel ur gwir skolaj peogwir e vez bremañ tud **DIWAN** tud a vicher e-keñver kelennadurezh diwezhag hag ouzhpenn-se int difennerien sewenadur Breizh, ar pezh a zo a-boues ewid an amzer da zont.



An Aotrou COZAN o respont da André LAVANANT, rener **DIWAN**.

Ouzhpenn-se eo bet krouet e Brest 4 post-labour : Pascale CHEVILLARD zo reneres hag a gelemn iwe ar brezhoneg, ar galleg, an istor, ar geographiezh ha kelennadurezh ar c'heodedad ; Morwenna JENKIN, kelenneres war ar saosneg hag ar brezhoneg ; Marie-Françoise TROADEG, kelenneres war skiantoù an natur, ar fisik, ar jedoniezh ha Curvan MUSSET, animatour ha kelenner an embregerezh korf hag an arzoù kaer.

skolioù diwan

Er bloavezh-skol-mañ (1988-89) ez eus 510 skoliad e skolioù **DIWAN**, 14 skol kentañ derez ha 19 skol-vamm aneho.

E Bro Leon ez eus bremañ eizh skol, gant unan newez e Montroules hag unan he deus chañchet lec'h : heni Santeg he deus kavet bod e Kastell-Paol. Ar 6 all zo e Brest, Gwitalmeze, Kommana, Landernew, Lannilis ha Lesneven. E Montroules, Lannilis ha Landernew n'eus beteghenn nemed ur skol-vamm.

E Kernew ez eus 4 skol : e Karaes, Kemper, Tregon ha Banaleg.

E Bro Dreger ez eus diw : unan e Gwengamp hag eben e Lannuon ; e Bro Oelo unan e Pempoull hag e Aodoù an Hanternoz unan e Sant Brieg.

E Mor-Bihan n'eus nemed ur skol **DIWAN** e kêr An Oriant. E Breizh-Uhel ez eus diw skol-vamm, unan e Roazon hag unan all e Naoned.

Implijet e vez bremañ 60 den gant **DIWAN** hag ez eus en niver-mañ 12 stajiad, 6 er velestradurezh ha 6 danvez-skolaerien.

Budjet **DIWAN** zo 9 000 000 lur newez hag, herwez ar president newez Youenn BODENNEC, e vank 1 500 000 lur newez ewid ma 'z afe en-dro skolioù **DIWAN** heb kudenn beteg fin ar bloavezh-skol.

Setu red e vo c'hoazh stourmañ ewid kaoud muioc'h a arc'hant digant ar velestradurezh, ar Stad pe ar Rannvro.

Galloud a ra pebheni iwe sikour ur skol pe meur a heni en ur ober un dreusvankadenn (virement automatique). Ewid kement-mañ, skrivit pe pellgomzit da **Z/DIWAN** ; Treglonou ; 29214 LANNILIS ; pg. 98.04.05.42.

Diwan Montroules :

Après deux tentatives infructueuses par le passé, une école **Diwan** a pu ouvrir en septembre 1988 à Morlaix.

Avec l'aide précieuse du Maire, Jean-Jacques CLEAC'H, et des services municipaux, l'ancienne école du Château a pu être aménagée aux soins de la ville.

8 enfants y sont actuellement scolarisés, tous âgés de 2 à 4 ans. L'institutrice, Luce POHO, dispose de deux salles dont l'une sert au repos des enfants et à la cantine.

Dans un avenir proche, deux nouvelles inscriptions pourraient intervenir dans le courant de l'année et 4 autres sont d'ores et déjà prévues pour l'an prochain bien qu'elles restent à confirmer.

L'inauguration de l'école, le 25 novembre, en présence de Youn BODENNEC, nouveau président de **DIWAN** et de plusieurs élus locaux dont MM. CLEAC'H, Maire et Conseiller Général de Morlaix, et MOREAU, Conseiller Général de Plouigneau, a laissé augurer un avenir prometteur.

SKOL DIWAN PEMPOULL

Savet eo bet skol DIWAN PEMPOULL e 1984. D'ar mare-se e oa nemed pepar bugel enni. Degemeret eo bet mad gant an ti-kêr ha diasezet en ur skol publik, heni KERITY betek 1988.

E 1987 zo bet krouet ur c'hlass C.P. ha ne oa ket plass awalc'h kên ewid ober skol en un doare mad. Neuse, goude bezañ bet en emglewet gant an ti-kêr, eo bet lakaet ar skol er skolaj kozh Pempoull hag ase zo bet kempennet klassou en un doare mad. Achuet eo bet al labourioù e mis C'hwevrer 1988 ha digoret eo bet un nebeud amzer goude.

Bremañ ez eus 20 bugel enskrivet er skol DIWAN PEMPOULL, 16 er skol-vamm ha 4 er c'hentañ derez.



Bugale skol DIWAN war ar porzh e PEMPOULL (bloavezh skol 1987-88). Les élèves de l'école DIWAN sur le port de PAIMPOL (année scolaire 1987-88).

Créée en 1984, l'école Diwan de Paimpol comptait 4 enfants inscrits. Elle fut installée dans les locaux de l'école publique à Kerity jusqu'en 1988. A la création d'une classe C.P. en 1987, le manque de place se fit ressentir, et après négociation avec la mairie, celle-ci débloquait une subvention de 120 000 F pour la réfection des locaux d'un ancien C.E.G. à Paimpol, ceci de façon à ce que l'école puisse se développer dans de bonnes conditions. Les travaux se sont terminés en février 1988 et l'inauguration a suivie peu de temps après. Au bout de 5 ans d'existence, l'effectif de l'école compte 20 enfants inscrits, dont 16 en maternelle et 4 en primaire.

Titouroù ha skoazell - Renseignements et soutien financier :

Jean-Luc LE MEUR ; Run -Dans ; 22470 PLOUEG AR MOR/PLOUEZEC
Pg : 96.22.77.75

LES PROBLEMES DE REGIONALISATION

P.-Y. LE RHUN

"Bretagne et Grand Ouest"

(éd. Skol Vreizh - 55 F)



Réfléchir sur les problèmes de régionalisation qui se posent à la Bretagne ne constitue pas une discussion technocratique se situant hors de toute réalité, soit immédiate, soit à long terme.

Il s'agit de voir si, non seulement les populations de Bretagne, mais aussi celles de l'Ouest seront condamnées à la peine de vivre dans des conditions économiques difficiles, ou si une régionalisation menée de façon démocratique permettra un développement harmonieux en liaison avec l'Europe et le monde.

P.-Y. Le Rhun rappelle d'abord que le pays nantais est breton depuis 11 siècles.

La Révolution de 1789 en pratiquant le découpage départemental de la Bretagne respecta les limites est de la province.

En 1982, 76 % des habitants de Loire-Atlantique étaient nés dans l'un des 5 départements bretons.

Le sondage de F.R.3-Nantes (janvier 86) montrait avec sa question : "Vous considérez-vous comme Bretons ?" que le sentiment d'appartenance demeurait largement majoritaire (seulement 34 % des personnes interrogées ne se considéraient pas comme bretonnes).

L'auteur montre ensuite que le découpage d'une région Bretagne avec 4 départements d'une part, de l'autre un département de Loire-Atlantique rattaché à une région artificielle, "Région des Pays de Loire", constitue une structure anti-économique.

Tout l'aménagement de la péninsule bretonne est freiné car n'étant pas pensé comme un espace économique solidaire.

Ceci se traduit par :

- un retard dans l'aménagement routier,
- une mauvaise structuration de l'aménagement ferroviaire,
- des problèmes au niveau du désenclavement aérien et maritime.

Le désenclavement breton passe pour une bonne part par la Loire-Atlantique qui forme une des portes principales de la Bretagne.

Au sujet des technopôles, établir un triangle de liaison entre Nantes, Angers, Rennes ne suffira pas à donner une dimension européenne et internationale aux laboratoires et aux centres de recherche.

La ville de Brest se trouve d'ailleurs rejetée en dehors de ce regroupement.

Mais la Bretagne à 5 départements est déjà une vraie région européenne par le niveau de sa population : près de 4 millions d'habitants (cf. Etats comme le Luxembourg : 366 000 d'habitants ; Danemark : 5 millions ; République d'Irlande : 3 500 000).

C'est une région connue par suite d'une émigration importante. Le Breton est partout dans le monde.

La Bretagne constitue encore :

- une grande région maritime,
- une grande région agricole,
- une grande région touristique.

La Bretagne à 4 départements est représentée à la Commission des Communautés européennes à Bruxelles.

La Loire-Atlantique se trouve exclue de tous ces avantages.

En réalité, l'idée du détachement de la Loire-Atlantique de la Bretagne vient de loin.

Il fut élaboré par les milieux d'affaires nantais dont le porte-parole était Abel Durand, homme politique important de la 3^e République, de l'Etat français (Vichy), puis de la 4^e et 5^e République.

Dès 1941, le "provincialisme" du gouvernement de Vichy amenait à former une région Bretagne à 4 départements et la Loire-Atlantique se trouvait rattachée à une "région de Loire" avec comme capitale Angers.

A partir de cette période, le but des dirigeants politiques et économiques nantais se trouve tracé : Nantes, métropole de l'Ouest.

Vers les années 1955 le projet "région Pays de Loire" ne fut retenu que comme une solution provisoire.

Mais en 1988, il faut bien constater l'échec du grand ouest et de sa structure d'attente : les pays de Loire.

D'abord le système centralisateur détermine en Bretagne et Pays de Loire des angles morts mettant des territoires entiers hors de tout développement économique.

Surtout à l'est d'une ligne Angers-Laval, les effets économiques des investissements vont vers Paris alors que tout investissement à l'ouest de Nantes, donc dans la péninsule bretonne, amène des retombées créatrices d'emplois vers Nantes et sa région.

Comme autres éléments négatifs, on observe de même :

- une rivalité Nantes-Rennes sans arbitrage régional ;
- au sujet de la ligne Bretagne-Asturies, concurrence sauvage entre le port de Nantes-Saint-Nazaire et le port de Lorient ;

- isolement de la Basse-Loire. Le Président du port autonome J.-J. Régent constatait récemment que le port de Nantes-Saint-Nazaire avait peu de perspectives dans un cadre "franco-français". Les autres départements des "pays de Loire" sont des départements continentaux peu attirés par des activités maritimes.

De la lecture du livre de P.-Y. Le Rhun on peut retenir :

- Nantes, qui actuellement n'est que la capitale administrative des "Pays de Loire" ne peut être la capitale du Grand Ouest. Paris occupe déjà une partie de l'espace ;
- La croissance démographique de Nantes (vers le million d'habitants) reste hypothétique. Dans tous les cas elle se produirait au détriment des autres villes, aggravant les déséquilibres actuels ;
- La Bretagne à 5 départements constitue une vraie région d'Europe ;
- L'intérêt des villes de Nantes et de Rennes est d'être réunies dans la même région ;
- Qu'un processus démocratique s'engage ;
- Que les populations soient consultées ;
- Le Conseil Régional de Bretagne demande le rattachement de la Loire-Atlantique ;
- Le Conseil Général de Loire-Atlantique a un rôle essentiel à jouer dans le processus de réunification.

P.-Y. Le Rhun suggère seulement les voies pouvant parvenir à une solution profitable pour tous.

Si des départements voulaient se joindre à une véritable région Bretagne, que les populations en décident.

Mais un "Grand Ouest" de 10 millions d'habitants ne résoudrait rien. C'est une erreur de n'avoir du problème de l'"Ouest" qu'une approche quantitative.

Il faut tenir compte aussi des éléments culturels et des solidarités forgées par l'Histoire.

Une idée-force qui sous-tend l'ouvrage est qu'une région périphérique comme la Bretagne ne peut mettre en valeur ses potentialités -elle en a- qu'en s'organisant dans tous les domaines, y compris sur le plan régional.

La future région sera le résultat de cet effort d'organisation et ses limites seront celles des réseaux de solidarité que les Bretons sauront mettre en place. Sans cet effet d'auto-organisation, une Région est largement une coquille vide, comme le serait un grand Ouest plaqué sur des réalités spatiales hétérogènes.

BRETAGNE +

A Saint-Sébastien-sur-Loire (près de Nantes)

Journée pour la Loire-Atlantique en Bretagne

organisée par "Bretagne 88"

(Yvan CHARLES)

Le dimanche 16 octobre 1988 s'est tenue à Saint-Sébastien-sur-Loire (près de Nantes), une journée organisée par "Bretagne plus" comprenant une partie spectacle avec en particulier le groupe "Orvez", Patrick Ewen, démonstration de sports et jeux traditionnels.

Les organisateurs regrettaient la faible participation. Peu de monde était venu des autres départements bretons, bien que "Bretagne plus" ait invité toutes les organisations bretonnes. Signalons cependant la présence d'Armand Kéavel.

Vers 16 H, s'est tenue une réunion-débat sur le sujet : "Europe 1993 - Quelle Bretagne ?" avec la participation de P.Y. Le Rhun, Maître de conférences à l'Université de Nantes ; Ronan Dantec, président du Comité pour l'Unité Administrative de la Bretagne. Participaient aussi à titre personnel : messieurs Landrain, député-maire d'Ancenis, vice-président du Conseil Général de Loire-Atlantique ; Patrick Mareschal, Conseiller Général ; M. Philipponneau, adjoint au maire de Rennes ; M. Gicquel, Conseil Régional des Pays de Loire.

Il est important de discuter des problèmes régionaux au moment où l'Acte unique européen prévoit un "renforcement de la cohésion économique et sociale" pour réduire les disparités régionales.

Il n'apparaît pas certain que l'Europe de 1993 se construise plutôt sur la base de la solidarité que sur celle de la concurrence et ceci à un moment où les écarts de revenus entre les régions d'Europe ont atteint leur plus haut niveau.

En France, régionalisation et décentralisation se réalisent dans de mauvaises conditions.

Paradoxalement, la loi de décentralisation de 1982 a avantagé l'échelon départemental.

De plus, la région ne dispose en moyenne que d'un budget atteignant celui d'un département (un petit département !). Ce qui fait que, seule, une région ne peut réaliser de grands projets. D'ailleurs, les responsables politiques ne s'y trompent pas. A la suite des dernières élections, par suite de l'application de la loi anti-cumul, ils abandonnent de préférence leur poste de Conseiller Régional.

Autre évolution négative, en 1984 fut supprimé l'agrément, c'est-à-dire l'autorisation préalable qu'exigeaient les pouvoirs publics pour agrandir ou créer des établissements industriels ou commerciaux à Paris.

Ce qui se traduit par une hyper-concentration sur l'Ile-de-France. C'est ainsi que cette région concentre 59 % des dirigeants administratifs, financiers, commerciaux ; 60 % des chercheurs des entreprises mais aussi 50 % des chercheurs de la fonction publique.

Dans le domaine de la culture, alors que l'Ile-de-France représente 20 % de la population de l'Hexagone, cette région utilise plus de 60 % des dépenses culturelles.

Autre élément négatif : depuis 1984 les crédits pour l'aménagement du territoire ont été considérablement réduits.

Face à tous ces faits, les responsables politiques fascinés par l'exemple des "Länder" allemands cherchent une ouverture en restructurant les régions dans le but d'augmenter le nombre de la population. Ils pensent ainsi pouvoir plus facilement résoudre les problèmes économiques.

Ainsi le Conseil Général de Loire-Atlantique proposait le 26.1.88 de "regrouper au sein d'une seule entité la Bretagne, la Basse-Normandie, le Poitou-Charente et les Pays de Loire, et de créer un grand Ouest qui puisse rivaliser avec les grandes régions européennes".

De même que l'on concentre sur Paris et l'Ile-de-France, on cherche à établir à la tête de ces grandes régions des villes prestigieuses, Nantes étant consacrée "Métropole de l'Ouest" ou même "capitale d'un grand Ouest européen" (déclaration d'un Conseiller Municipal de Nantes - octobre 1988).

Ainsi on décentralise pour mieux centraliser en fondant un certain nombre de petits "Paris" au niveau des régions.

On peut encore observer que le "Grand Ouest" se structure ou cherche à se structurer à l'est d'une ligne Rennes-Nantes rejetant la Basse-Bretagne vers un lointain Ouest.

On remplace aussi les aménagements régionaux par des concentrations sur certaines villes. La liaison à l'intérieur des régions s'effectuant éventuellement de ville à ville. Si cela se réalisait, on pourrait sans-doute écrire dans quelques années un livre intitulé : "Nantes et le désert breton".

Prenons un exemple particulier : le cas de la langue bretonne. Culturel et économique sont étroitement liés.

Si la Basse-Bretagne évoluait vers un désert économique, malgré tout le travail et les réalisations des militants de la langue bretonne, le breton ne pourrait ni se maintenir, ni se développer et gagner la place qu'il doit avoir dans la vie privée et dans la vie publique.

Tous ces problèmes étaient à l'arrière-plan dans la discussion qui s'est établie avec les personnalités présentes. P.Y. Le Rhun rappela les analyses de la situation telle qu'elle apparaît dans son livre : "Bretagne et Grand Ouest".

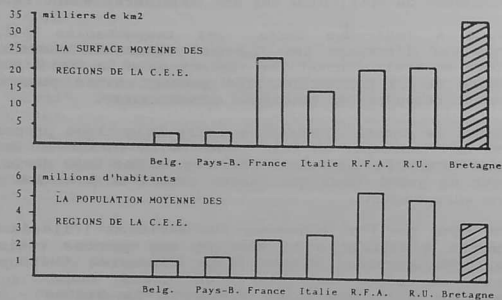
M. Phlipponneau informa l'assistance que le Conseil Régional de Bretagne demandait la réintégration de la Loire-Atlantique dans sa région.

Ce qui fut positif, c'est que la discussion resta ouverte. Les responsables politiques se posant des questions et ne restant pas sur des positions figées.

La Bretagne à 5 départements possède la dimension européenne.

Cependant, il semble que certains craignent que cette Bretagne soit séparée des autres régions par une sorte de muraille infranchissable.

SURFACE ET POPULATION MOYENNES
DES RÉGIONS DE LA CEE



(Atlas de développement régional, Commission des Communautés Européennes)

Pourtant cette structure ne met pas en cause les nécessaires relations et collaborations interrégionales.

Par exemple, pour la Belgique, les relations entre le Limbourg et le Hainaut.

L'Alsace structure ses relations avec l'Allemagne et avec la Suisse (qui ne fait pas partie de la Communauté Européenne).

Si on ne prend en considération que les aspects quantitatifs du problème, on peut d'ailleurs constater que 1,7 million d'Alsaciens sont confrontés à 10 millions de Badois-Wurtembergeois.

D'autre part, le "Land" de Bade-Wurtemberg est jumelé avec la région Rhône-Alpes, avec la Lombardie et sera sans doute rejoint par la Catalogne.

Toutes ces régions n'ont pas de limites communes.

Rien en principe et dans la pratique ne s'oppose à la formation d'une Bretagne à 5 départements. Le Conseil Général de Loire-Atlantique peut, s'il en a le vouloir, aider à débloquer une situation préjudiciable à toutes les populations de l'Ouest.

E BREZHONEG MAR PLIJ !



Lakaet eo bet gant KOUN BREIZH ur blakenn diwezhzeg war voger ti-kêr ha ti-skol PLOURIVO en enor da Yann SOHIER en deus Krouet AR FALZ e 1933.

Skwerioù mod all e departamant Aodoù-an-Hanternos ewid ar pezh a sell douzh panelloù diwezhzeg.



War hent Gwengamp-Lannom



War hent Gwengamp-Kallag-Karaes



E-kreis bourk GWAREG e vez kavet panelloù diwyezheg hag a zo braw tre.

AFFAIRE TOMASI

Le 22 octobre 1988, Felice TOMASI était acquitté par la Cour d'Assises de Bordeaux. Acquitté après 2 011 jours de détention "préventive", selon la formule officielle.

Le procès aura permis d'établir outre les insuffisances du dossier d'inculpation, les mauvais traitements infligés au prévenu par la police française.

Incarcéré à la maison d'arrêt de Floemeur (56) depuis le mois d'août 1987 jusqu'à la veille de son procès, Felice TOMASI avait pu compter sur le soutien moral et militant du comité breton de soutien qui s'était créé à cette occasion. AR FALZ en faisait partie aux côtés d'autres organisations bretonnes. C'est donc avec une légitime satisfaction que nous avons appris la libération de Felice TOMASI. Il n'en reste pas moins que la France, à la veille de célébrer le bi-centenaire de la Révolution et de la Déclaration des Droits de l'Homme, ne sort pas grandie de cet abus de pouvoir. La démocratie se gagne chaque jour et nous demande de demeurer vigilants.



Felice Tomasi est libre.

Photo "Arritti"

DES CHIFFRES QUI PARLENT

Culture bretonne et pouvoirs publics

Le bureau d'études quimpérois Infos-Bretagne-Services vient de nous livrer, à la demande du Conseil Culturel de Bretagne (Kusul Sewenadurel Breizh), une étude remarquable dont l'objet était d'évaluer "la contribution du mouvement culturel au développement économique et social de la Bretagne".

Difficile de résumer ici une étude aussi riche (85 p.) et nous ne pouvons que convier nos lecteurs à se la procurer dans le commerce ou auprès des auteurs. Nous nous contenterons d'en extraire quelques chiffres qui parlent d'eux-mêmes et permettent de situer la place de la culture bretonne (de la Bretagne ?) en France.

"Mouvement culturel breton
et développement économique et social"

Infos-Bretagne-Services
11 rue Jean-Jaures
29000 QUIMPER/KEMPER

Tél. : 98 53 35 93

AFFECTATION GEOGRAPHIQUE DES CREDITS DU MINISTERE DE LA CULTURE

SOURCE : JOURNAL OFFICIEL 24 AOUT 87

REGIONS	1982	1986	EVOLUTION 82 / 86	% DU TOTAL EN 1986
REGION PARISIENNE	3178,6	6130,0	92,9%	68,5%
DT PARIS	2469,5	5250,0	112,6%	58,7%
DT ILE DE FRANCE	709,1	880,0	24,1%	9,8%
RHONE ALPES	255,9	327,0	27,8%	3,7%
PROVENCE COTE D'AZUR	242,9	302,0	24,3%	3,4%
ALSACE	144,1	162,0	12,4%	1,8%
MIDI PYRENEES	120,6	152,5	26,5%	1,7%
PAYS DE LOIRE	132,1	152,0	15,1%	1,7%
AQUITAINE	138,9	151,0	27,0%	1,7%
NORD PAS DE CALAIS	140,3	148,0	5,5%	1,7%
CENTRE	124,6	135,0	8,3%	1,5%
BOURGOGNE	106,9	126,0	17,9%	1,4%
PICARDIE	96,7	122,5	26,7%	1,4%
LOTTRE	100,9	121,5	20,4%	1,4%
POITOU CHARENTES	91,3	117,2	28,4%	1,3%
HAUTE NORMANDIE	104,8	115,6	10,2%	1,3%
BASSE NORMANDIE	78,1	111,0	42,1%	1,2%
CHAMPAGNE ARDENNES	102,1	109,5	7,2%	1,2%
BRETAGNE	108,3	108,5	0,2%	1,2%
LANGUEDOC ROUSSILLON	90,0	105,0	16,7%	1,2%
AUVERGNE	61,7	79,5	29,0%	0,9%
FRANCHE COMTE	63,8	73,5	15,2%	0,8%
ILMOUSIN	48,5	62,0	27,8%	0,7%
CORSE	17,6	34,5	96,0%	0,4%
TOTAL	5528,7	8945,7	61,8%	100,0%

LES CREDITS DE L'ETAT EN FAVEUR DU MOUVEMENT CULTUREL DE 81 A 86


en francs	1981 CHARTRE	1982 CHARTRE	1983 C. D. C.	1984 CT PLAN	1985 CT PLAN	1986 CT PLAN
FEDERATIONS						
KENDALC'H	77500	80000	85000	85000	90000	60000
AR FALZ	77500	80000	85000	85000	85000	10000
EMGLEO BREIZ	77500	80000	85000	85000	80000	10000
SKOL AN EMSAV	77500	80000	85000	85000	80000	40000
KUZUL AR BREZHONEG	77500	80000	85000	85000	85000	45000
AMEER NEVEZ	77500	80000	85000	85000	100000	75000
SOUS-TOTAL	465000	480000	510000	510000	520000	240000
DIWAN (* 1)	55000	60000	15000	20000	50000	20000
DASTUM	50000	50000	75000	60000	80000	95000
G.B. PAYS VILAINE					40000	25000
BRETAGNE GALLESE					40000	20000
TI-KENDALC'H					55000	20000
FALZAB						10000
C.BRETON ART POPUL					50000	
DAOULAGAD BREIZH						20000
SOUS-TOTAL	105000	110000	90000	80000	325000	200000
TOTAL GENERAL	570000	590000	600000	590000	845000	440000
DOT. GLOBALE ETAT	1500000	1500000	1200000	1300000	1400000	1950000
% MVT CULTUREL / DOTATION CHARTRE	38,00%	39,33%	50,00%	45,38%	60,36%	46,32%

(* 1) A partir de 83 subvention de fonctionnement de Oaled Diwan.

(* 2) Réduction de l'enveloppe de 1450000 à 950 000 F du fait de la décision de l'été 86. On rappelle que l'Etat avait décidé de supprimer totalement les crédits affectés au mouvement culturel mais que l'action associatives rassemblées par le Conseil Culturel avait fait réviser partiellement la décision.

KUZUL SEWENADUREL BREIZH
CONSEIL CULTUREL DE BRETAGNE

**MOUVEMENT
CULTUREL BRETON
ET DEVELOPPEMENT
ECONOMIQUE ET SOCIAL**



INFOS
BRETAGNE
SERVICES

11 rue Jean-Jaures
29000 QUIMPER
Tél. 98 53 35 93

NOVEMBRE 1988

LA MAISON DES PILHAOUERS

Le 7 juillet 1987 a été inaugurée à Loqueffret "Ti ar Bilhaouerien", "La Maison des Pilhaouers" en présence de plus d'une centaine de personnes.

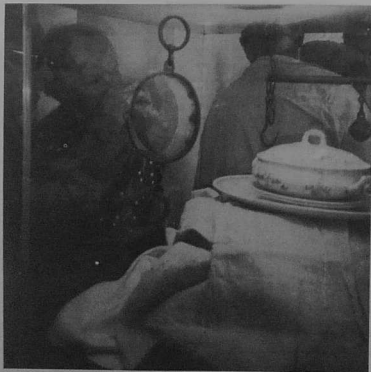
L'initiative en revient au maire de Loqueffret M. RANNOU qui eut l'idée de transformer le vieux presbytère désaffecté en un musée retraçant la vie de la commune et des environs.

Le thème était tout trouvé surtout après la parution en 1987 du numéro de Skol Vreizh intitulé "Pilhaouer et Pillotou".

La conception en fut confiée à Skol Vreizh et la réalisation au Parc d'Armorique. L'exposition actuelle retrace la vie et le rôle social du chiffonnier dans la société bretonne du début du siècle. Elle consiste en une vingtaine de panneaux muraux dont le commentaire est en français et en breton, ainsi qu'en deux vitrines présentant pesons et vaisselle de pilhaouers. Cette exposition permanente -ouverte cependant qu'en juillet et août- devra s'enrichir au cours des années à venir grâce à du mobilier et des outils, ainsi que tout autre objet ayant trait à l'activité de la commune, prêtés par les habitants de Loqueffret.

Les étages supérieurs ainsi que les dépendances devront donc être aménagés afin de réaliser un véritable musée local.

La richesse du patrimoine doit constituer un point de repère et une certaine fierté chez les habitants de Loqueffret qui peuvent s'enorgueillir de posséder un musée, mais elle doit également être à la base d'un nouveau dynamisme dans une région qui a tendance actuellement à se désertifier. Une telle exposition doit prouver à chacun que l'activité passée peut redevenir actuelle.



François-Marie BOTHOREL, ancien pilhaouer, expliquant à sa fille une des vitrines de l'exposition.

BUAN HA BERR

Du 19 novembre 1988 au 28 janvier 1989 se déroule au nouveau musée de St-Brieuc une exposition intitulée "Joseph SAVINA, l'art et le métier" où seront présentés 15 meubles de Joseph Savina, 30 dessins de Le Corbusier, 15 sculptures de Le Corbusier-Savina.

Joseph Savina (1901-1983) fut ébéniste à Tréguier et recherche dans son atelier d'art celtique, ouvert en 1929, une nouvelle inspiration pour les meubles bretons et tenta ainsi de rompre avec l'imitation du mobilier paysan du 19^e siècle.

Il fut également très lié au groupe des "Seiz Breur", passionné par le renouveau des arts décoratifs (René-Yves Creston, J. Malivel, J. Robin, etc) et très attaché à des personnalités de premier plan du mouvement breton : Yann Sohier, Abeozen, etc...

Dans les années 40, il travailla activement avec Le Corbusier qui lui dessinait des idées de sculptures qu'il réalisait ensuite dans l'anonysat de son atelier de la rue St-André à Tréguier.

-000-

Goulennet he deus kevredigezh "Stourm ar Brezhoneg" digant an INSEE (36 leurenn ar C'houldri - 35000 Roazon), digant ar bolitikourien ha digant president kuzul "Yezhoù Bro-Frañs" e vefe niveret ar vrezhonegerien e niveridigezh-poblaña 1990.

-000-

Deuet eo er maes d'an 18 a vis Here 1988 ar c'heriaoueg kentañ bet savet gant Kreisenn ar Geriaouiañ EIL DEREZ DIWAN anwaiou a denn d'an istor, d'ar c'heografiezh ha d'an ekonomiezh hag a giot gant program ar 6^{ved} klass.

Vient de paraître le 18 octobre 1988 le premier lexique élaboré par le Centre de terminologie du secondaire DIWAN comportant du vocabulaire qui se rapporte à l'histoire, la géographie et l'économie du programme de la classe de 6^e.

EIL DEREZ DIWAN (Secondaire DIWAN) - 8 straed Hoche -35000 ROAZON - (pg. 99, 38 75 83)

-000-

RADIO-PAYS est la seule radio en Ile-de-France consacrée aux langues et cultures d'Alsace-Lorraine, Bretagne, Catalogne, Corse, Flandre, Occitanie et Pays Basque. On peut la capter sur 88.2 Mh. Vous pouvez adhérer à l'association des amis de Radio-Pays (50 F) ou aider RADIO-PAYS en lui adressant émissions, reportages, etc...

RADIO-PAYS
6 place de la Madeleine
75008 PARIS
Pg. : 47 61 00 75



-000-

Le Comité régional de Bretagne de l'Association France-RDA propose un voyage d'étude à COTTBUS pays des Sorabes, minorité ethnique slave de RDA, du 26 mars au 5 avril 1989.

Ce symposium abordera principalement le système éducatif de RDA, avec visite de jardins d'enfants, écoles, lycées, entreprises agricoles et industrielles, débats et rencontres ainsi qu'un programme culturel et touristique. La connaissance de la langue allemande n'est pas nécessaire. Voyage par train-couchettes au départ de Brest, Morlaix, St-Brieuc, Rennes.

Coût total tout compris : 2 300 F

Renseignements et inscriptions avant la fin janvier 89 :
Finistère : René MARTIN : tél. 98 02 73 84
Ile-et-Vilaine : Anna NADAN : tél. 99 63 25 84
Côtes-du-Nord : PERENNES : tél. 96 94 65 06

-000-

Deuet eo er maes DEIZIATAER newez SKOL AN EMSAV.
 Kenniget braw eo gant ur golo voulous louet. Kavet e vez ennañ e leizh a ditouroù talvoudus : niverenn parresiou Breizh, roll ar c'hasetennoù dre skrid pe dre gomz, chomlec'h ar strolladoù sevenadurel, deiziadur 1990 hag all...
 Koustañ a ra 35 lur + 15 % frejoù kass ; 30 lur an tamm adaleg 5 deiziater (+ 15 %) ; 25 lur an tamm adaleg 20 deiziater (+ 15 %).

Vient de paraître l'agenda de SKOL AN EMSAV entièrement en breton. Présenté avec goût sous couverture de velours gris. Il vous sera d'une grande utilité : codes postaux de Bretagne, nom des localités en breton, les coordonnées de la presse en langue bretonne, le tableau des mutations, un aide-mémoire pour établir les chèques en breton, la liste des associations culturelles bretonnes etc...
 Prix : 35 F l'exemplaire + 15 % de port ; 30 F l'exemplaire (à partir de 5) + 15 % ; 25 F l'exemplaire (à partir de 20) + 15 %
 Commandes :

SKOL AN EMSAV
 8 ru Hoche
 35000 ROAZON/RENNES

**DEIZIATAER
 1989**

SKOL AN EMSAV
 8 ru Hoche
 35000 ROAZON/RENNES

Embannet gant skouder
 ar C'huzul Rannvro ha Ministr
 ar Sevenadur

Pa gwr mestr d'ouk

-000-

Conférences du Centre Breton d'Art Populaire le samedi à 16H30 en collaboration avec le C.R.B.C. Entrée libre : 37 rue Victor Hugo - 29200 Brest - tél. 98.46.05.85.

14 janvier : "Les Druides et la civilisation celtique" par Christian J. Guyonvarc'h. Professeur de Celtique ancien et médiéval.

21 janvier : "Histoire et Sentiment Breton au XIXe siècle" par Jean-Yves Guioimar, Docteur d'Etat.

4 février : "Taolennoù ar Baradoz" - Images et religions en Bretagne, XVIIe-XXe siècles - Les tableaux de mission ; par Fanch Roudaut, Maître de Conférences à la Faculté des Lettres de Brest.

4 mars : "La gravure en Bretagne" - Images et Propagande par René Le Bihan, Conservateur du Musée de Brest.

11 mars : "Meubles en Bretagne" du populaire au "néo" par Philippe Le Stum, Conservateur au Musée Breton de Quimper.

18 mars : "300 ans de faïence de Quimper" 1690-1990 par Marjatta Tahuret, diplômée de l'École Nationale Supérieure des Arts Décoratifs de Paris. Professeur de décoration et de technologie de la faïence.

Les parutions du Centre Breton d'Art Populaire :

- * Méthode bretonne de cornemuse de Gilles Goyat.
- * Evit donvaat an deleñn de Myrdhin.
- * Trois pièces pour harpe celtique de Muriel Isaber.
- * Douze pièces de musique bretonne traditionnelle pour flûtes à bec de Pierre-Yves Moign.
- * Les cahiers du Centre Breton d'Art Populaire - 1. Textes de conférences prononcées au Centre par MM J. Balcou, A. Kervenn et R. Omnes.
- * Cinq chants à 2, 3 ou 4 voix pour chorales débutantes - Cahiers War Hentou Breiz.
- * Fall Dimezet : pièce pour chorale à 4 voix mixte (en préparation) de Pierre-Yves Moign.

Carte d'adhésion : 90 F.

-000-

Aet eo da Anaon Jakes A GLENN hag a zo bet spad staj AR FALZ 1987 e BREHEG oc'h ober war dro ar strollad labour 4. Beteg e varv e oa Jakes A GLENN atav prest da labourad ewid ar brezhoneg ha da sikour ar re hag a oa o stourm ewid saveteñ yezh hon hendadou.

President Skol DIWAN PEMPOULL e oa ha badezet e vo ar skol-mañ gant anw ar stourmer kozh.

-000-

Voici le texte d'un vœu en faveur d'un statut de la langue et de la culture bretonnes adopté en séance plénière, le 2 février 1988 par le Conseil Régional de Bretagne.

Le même vœu a été adopté par le Conseil Economique et Social de la Région Bretagne le 26 février 1988 :

Le Conseil Régional de Bretagne manifeste régulièrement son attachement à la langue bretonne et à la culture régionale sous toutes ses formes.

En effet, les langues et cultures régionales constituent des richesses inestimables, tant pour le pays tout entier que pour les régions qui en sont les héritières. Elles représentent le facteur inégalé d'une prise de conscience régionale très fortement motivante, y compris au plan du développement économique.

Le Conseil Régional de Bretagne affirme que la France se doit d'adopter enfin et de mettre en application un statut général qui fasse toute leur place aux langues et cultures de ses régions dans les divers domaines de la vie sociale.

En conséquence, il souhaite que les parlementaires de Bretagne interviennent auprès des pouvoirs publics afin qu'une loi-cadre dans ce sens soit inscrite dans les travaux d'une prochaine session parlementaire. Les propositions de loi, déjà déposées à l'Assemblée Nationale et au Sénat, permettent en effet d'engager l'étude et la discussion des mesures à décider. Celles-ci doivent permettre à la langue et à la culture bretonnes, et aux autres langues :

- de bénéficier d'un enseignement facultatif ou optionnel qui soit rendu partout effectivement possible et sérieusement organisé quant à sa continuité dans l'ensemble des établissements des 1er et 2ème degrés et universitaires des régions concernées.

- d'avoir un accès quotidien d'une durée convenable et à des heures d'écoute populaire, aux émissions des services publics de radio et de télévision.

- de voir leur utilisation rendue possible dans les divers secteurs de la vie publique : activités culturelles, signalisation, cadre de vie, rapports avec les usagers.

Le Conseil Régional de Bretagne observe qu'une telle loi-statut présentera l'avantage de mettre la France en harmonie

avec les politiques linguistiques et culturelles des autres Etats de la Communauté Européenne à l'égard de leurs propres minorités régionales, ainsi qu'avec les conventions internationales en la matière.

-000-

LAND UN SPROCH. Les Cahiers du Bilinguisme paraît 4 fois par an (abonnement annuel : 55 F). Edité par le Cercle René Schickele - 31 rue Oberlin - 67000 Strasbourg (tél. 88.36.48.30 - CCP 95881D) cette revue traite des problèmes du bilinguisme en Alsace et en Lorraine (articles en français et en allemand).

* Vous pouvez également adhérer au Cercle René Schickele pour 150 F (abonnement à "Land und Sproch" inclus).

* En ce début d'année 1989, une idée de cadeau : le calendrier pour l'Alsace et la Lorraine "Unsere Heimat" 1989 (28 pages - 55 F franco de port) l'adresse ci-dessous.

-000-

"Il était une fois... Anne de Bretagne"
 Après "Barbetorte, son duc" et "Alan, seigneur du Theil", deux romans historiques ; après "De la Maison Rouge... au saquis de Saffré", une histoire de la Résistance aux nazis en Loire-Atlantique, Etienne GASCHE, auto-éditeur et professeur d'histoire à Nort-sur-Erdre, nous livre en cette fin d'année un nouvel ouvrage qui ravira petits... et grands. "Il était une fois... Anne de Bretagne" retrace avec véricité et dans un langage simple mais non bétifiant l'histoire de la dernière souveraine bretonne et s'intéresse à ce qu'était la vie de nos ancêtres, marins et paysans, au tournant des 15e et 16e siècles.

Superbement illustré par Roland BARREAU, cet ouvrage permettra aux jeunes Bretons de combler les lacunes d'une histoire scolaire qui continue d'ignorer superbement l'histoire de ce pays et de son peuple. Une bonne idée de cadeau.

Prix : 60 F franco de port

Etienne GASCHE
 16 passage du Carrousel
 44000 NANTES/WACONN

-000-

E-barzh niverenn 118 BRUD NEVEZ ur studi-istor diver "an taolennoù-mission" gant F. ROUDAUT hag A. CADIX : "Son ar porvenenn" gant Yann DOMAS ; "Tevor Ker-Is" gant Youenn BRUSK.

-000-

Ema kevredigezh AN OALED o klask ur rener(es) ewid kreisienn sevenadurel Treglonoù.

E labour a vo kass en dro obererezh an Oaled, aosañ klassoù dizolein, stajoù ha vakañsoù e brezhoneg pe war danvez Breizh ewid ar vugale hag an dud deuet. 25 bloaz da vihanañ : brezhoneg komzet ha skrivet : skiant prenet war al labour merañ ha buhezif.

Live : BAC + 3

Kass ur c'hurriculum vitae hag ul lizher brezhoneg an abretañ ar gwellañ da :

AN OALED
Treglonoù
29214 LANNILIS
Pg : 98.04.07.04

Ar Falz recherche un objecteur de conscience pour travailler au bureau, 6 rue Longue à Morlaix à partir de juin 1989 (tél. 98.62.17.20). Cet objecteur devra effectuer des tâches matérielles : montage de la revue Ar Falz, expédition des revues, stands, etc... Il devra donc s'intéresser à la culture bretonne à défaut de connaître le breton.

Hetiñ a ra deoc'h skipailh kasetenn "AR FALZ" ur bloavezh laouen ha plijadurus gant ar spi e vo roet muioc'h a wirioù er bloaz-mañ d'ar brezhoneg ha d'ar Vretoned a fell deho komz o yezh.

*

*

L'équipe de la rédaction d'AR FALZ vous souhaite une bonne et joyeuse année avec l'espoir que l'on octroiera cette année plus de droits à la langue bretonne et aux Bretons qui veulent parler leur langue.

*

*

BRETAGNE

- AR FALZ est un mouvement breton par nature, mais aussi par volonté consciente...
- La revendication bretonne du Mouvement AR FALZ concerne l'ensemble du territoire breton, y compris la Loire-Atlantique.
- Le Mouvement AR FALZ se situe dans le processus général de revendication par les prolétaires et les couches exploitées de la liberté de s'exprimer suivant leurs modalités culturelles propres. En ce sens, la revendication bretonne et l'affirmation de la nationalité bretonne d'AR FALZ se comprennent comme points de repère pour sa lutte culturelle et non comme principes politiques de base.

SOCIALISME

- Le Mouvement AR FALZ condamne :
 - la société capitaliste fondée sur le profit d'un petit nombre au détriment de l'intérêt général.
 - les tentatives réformistes visant à modifier cette société capitaliste pour l'adapter aux besoins de l'économie moderne ;
- il affirme la nécessité de l'instauration d'un régime socialiste qui seul pourra :
 - faire droit aux légitimes revendications, culturelles notamment, des minorités nationales incluses dans l'Etat-Nation français,
 - instaurer partout et pour tous une démocratie véritable, respectueuse des individus, autant que des groupes sociaux ou culturels,
 - réaliser les réformes de structure de l'économie qui permettront de déposséder les puissances d'argent du pouvoir qu'elles détiennent et exercent au détriment des travailleurs.

LAICITÉ

- AR FALZ définit la laïcité comme le refus de la soumission à un dogme défini par une hiérarchie. AR FALZ condamne l'école privée, confessionnelle, patronale ou à but lucratif, mais refuse également l'actuelle conception de l'école d'Etat dont le but est, à l'évidence, la soumission du peuple à l'idéologie de la classe bourgeoise dominante, et qui demeure l'instrument du génocide culturel partout où s'exerce — ou s'est exercée — la domination politique française.

Rejetant ces deux conceptions vicieuses, AR FALZ affirme sa volonté d'œuvrer pour qu'en Bretagne comme ailleurs, l'école publique devienne effectivement l'École du Peuple.

- AR FALZ est membre fondateur du FRONT CULTUREL PROGRESSISTE BRETON.

- Edito
- Rentañ-kont Bodadeg Veur AR FALZ 1988
- Rentañ-kont staj AR FAZL e GWIDEL
- C'HOARI "PENN-DIBENN"
- La rentrée 1988 dans les écoles publiques bilingues
- Skolaj DIWAN
- Skolioù DIWAN
- Bretagne et Grand Ouest
- Bretagne Plus
- E brezhoneg mar plij !
- Buan ha berr