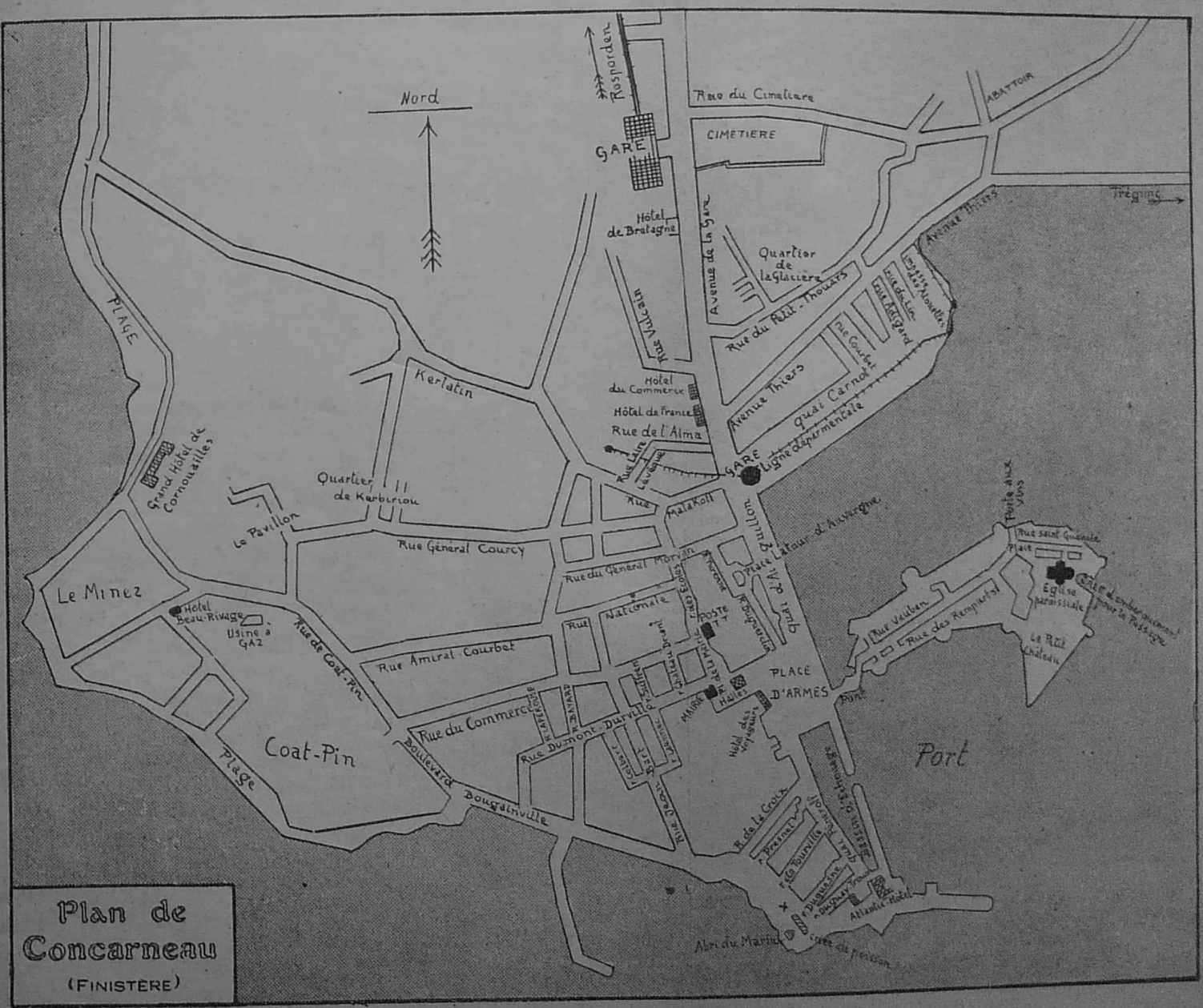


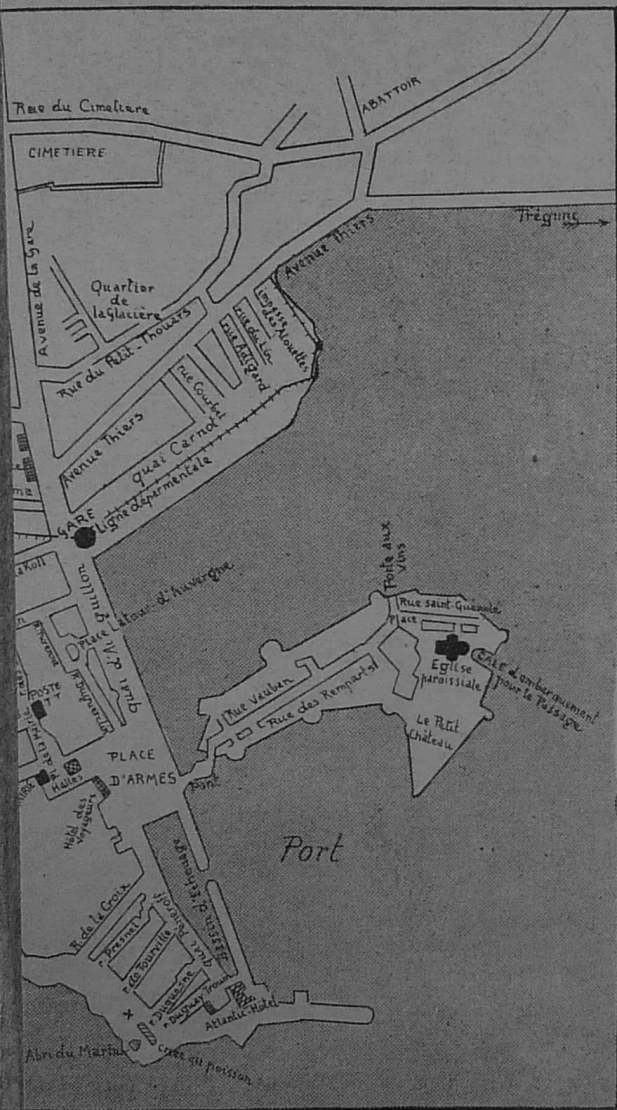
Concarneau

Its region





Plan de  
Concarneau  
(FINISTÈRE)



Syndicat d'initiative  
de Concarneau

Publicité  
du Syndicat



Renseignements  
gratuits



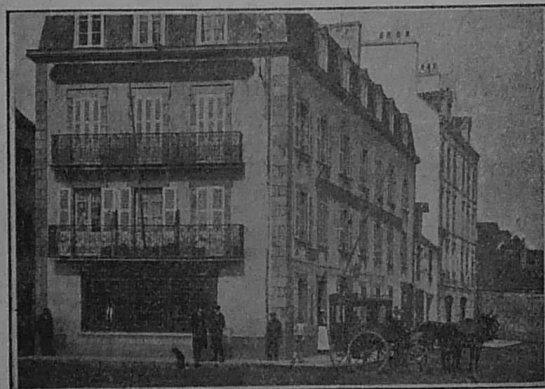
LIVRUNIC

## Maisons spécialement Recommandées à MM. les Touristes

AGENTS D'ASSURANCES : Bourhis (Joseph), de Malherbe (Pierre).  
 AMEUBLEMENT : Vve Kerneis et Fils, Guillaume (X.).  
 ANTIQUITES : Nunney.  
 ARTICLES DE MENAGE : Cabon, Mme Vve Guilou.  
 ARTICLES DE PECHE : Beaumanoir, Mme Quélenec.  
 ARTICLES DE VOYAGE : Beaumanoir, Vve Guilou, Guillaume.  
 AUTOMOBILES, BICYCLETTES, GARAGES : Cabon, Guillemot, Sataun frères, Le Bot et Chauveur.  
 BAZAR : Nouvelles Galeries.  
 BIERES, SIROPS, EAUX GAZEUSES : Le Roy, A. Beaujean, Vve Quélenec, Grande Brasserie de Lambézellec.  
 BIJOUTERIES, HORLOGERIES : Chapatte, Gloaguen, Nunney.  
 BOUCHERIES : Le Pape, Mellac, Burel.  
 BOULANGERIES : Jegoudez, Le Gall (J.).  
 BRODERIES, DENTELLES : Œuvres des Dentelles Bretonnes de Concarneau, Œuvre des Dentellières Bretonnes du Passage, Mlle Gloux.  
 BRASSERIES DE CIDRES : Postic, Jegoudez.  
 CARTES POSTALES : Beaumanoir, Geffroy, Giffard, Matt, Nunney.  
 CAFES : Hôtel de France, Hôtel Julia, Hôtel de Cornouailles, Grand Hôtel, Hôtel des Voyageurs, Hôtel Beurivage, Hôtel du Commerce, Restaurant Simon, Café Geffroy, Hôtel Citharel, Café de la Terrasse.  
 CAMMIONNAGE ET COMMISSIONNAIRE POUR QUIMPER : Beaujan.  
 CHAPELLERIE : Vve Douarinou.  
 CHARBONS : Bourhis, Satre, Usine à Gaz, Vve Quélenec.

CHARCUTIERS : Gourmelen, Vve Godec.  
 CHAUSSURES : Ravallec, Bourhis.  
 CHICOREE (Fabrique de) : Black et C.  
 CINEMA : Cinéma Pathé.  
 COIFFEURS-PARFUMEURS : Tréhin, Beaumanoir.  
 COURTIER MARITIME : Le Clinche (Henri).  
 CREMERIE, FROMAGERIE, FRUITERIE, LAITERIE : Vve Godec, Laiterie de Guengat, Vve Marion.  
 CREPES A DENTELLES : Mme Tanguy, Deymarie.  
 DENTISTE : Crossley.  
 EAUX MINERALES FRANÇAISES ET ETRANGERES : Le Roy, Deymarie, Mocudé.  
 EPICERIE : Vve Marion, Vve Godec, Vve Pourria, Deymarie.  
 ENTREPRISE DE TRAVAUX PUBLICS : Bergé, Guilbaud, Le Pajollec.  
 FABRIQUE DE CIMENT : Nassiet.  
 FABRICANTS DE CONSERVES : Billette, Provost, Barbe, Lemarié fils, Mme Lacaze, Paul Canet, Teyssonneau, Penanros-Cadet, Le Roy, Morandeau.  
 FABRICANTS D'HUILES ET ESSENCES : Desmarais Frères.  
 FAIENCES ARTISTIQUES : Henriot.  
 HOTELS. — *Concarneau* : des Voyageurs, Grand Hôtel, de Cornouailles, de France, du Commerce, Beurivage, Atlantic-Hôtel, Restaurant Simon.  
*Rosporden* : Citharel.  
*Audierne* : Le Bour-Kerradennec.  
 HUITRES : Deyrolles-Guilou, Gourmelen, Vve Godec.  
 GAZ : Usine à Gaz.  
 JOURNAUX : Geffroy.  
 LANGOUSTES ET CRUSTACES : Bouteillier, Bourhis, Deyrolles-Guilou.  
 LOCATION DE VILLAS : Bonduelle, Guillaume (Navier).  
 LOUAGE DE VOITURES : Beaujan.  
 LOUAGE D'AUTOMOBILES : Chatelard, Guillemot, Le Clinche.  
 FABRICANT D'HUILES D'OLIVE D'ITALIE : Piéto Grinda Bari.  
 FABRICANT D'HUILES D'OLIVE DE TUNISIE : Sigg et Co, Marseille.  
 MAREYEURS : Bourhis, Deyrolles-Guilou, Le Roy-Morandeau, Peuziat, Bouteillier.

MERCERIE : Mat.  
 MECANICIENS : Guillemot, Salaun, Cabon, Le Bot  
 et Chauveur.  
 MODES ET NOUVEAUTES : Mlle Jegoudez, Mme  
 Gourmelen.  
 MEUBLES : Vve Kerneis et Fils, Guillaume (Xa-  
 vier).  
 MEUBLES BRETONS ANCIENS : Nunney.  
 MUSEE DEPARTEMENTAL : Musée Kériolet.  
 PARAPLUIES ET OMBRELLES : Vve Guillou.  
 PATISSERIE, TEA ROOM : Hervé, Jegoudez.  
 PHARMACIE : Mocudé-Deymarie.  
 PHOTOGRAPHE : Giffard.  
 PRODUITS PHOTOGRAPHIQUES : Mocudé, Gif-  
 fard.  
 QUINCAILLERIES : Cabon, Guillaume, Vve Guil-  
 lou.  
 REPRESENTANTS : Bourhis, de Malherbe (Pierre),  
 Lefloch.  
 ROGUES ET TOURTEAUX : de Malherbe (Pierre).  
 SELLIERS : Ducoq, Pommeret.  
 TABACS ET ARTICLES DE FUMEURS : Gef-  
 froy.  
 TAILLEURS POUR HOMMES ET DAMES : Mme  
 DOUARINOU.  
 TAPISSERIES ET TENTURES : Vve Kerneis et  
 Fils, Guillaume (Xavier).  
 VINS ET SPIRITUEUX : Gault, de Malherbe, Le  
 Bris (Victor).  
 THES (Importateur de) : Chameroy.  
 VINS, SPIRITUEUX ET LIQUEURS (Fabricants  
 de) : Bénédicte, Bellot et C<sup>o</sup>, Chameroy, Chatelaine,  
 Courvoissier, Vve A. Devaux et C<sup>o</sup>, Jamain et C<sup>o</sup>, Ley-  
 nier, Marin-Paradis.



## Grand Hôtel

Complètement neuf

Le Clinche fils

\* Chambres avec tout le confort moderne \*  
Cuisine soignée

Chambre noire pour Photographie  
AUTOMOBILES pour EXCURSIONS  
AUTO-GARAGE

— Téléphone : 28 —

— CONCARNEAU —  
— — —

# CANOTS

## Automobiles Bretons

SERVICE DE CONCARNEAU  
A BEG-MEIL

*En Correspondance avec les Trains de la Compagnie  
des Chemins de fer d'Orléans.*



### HORAIRE

Du 1<sup>er</sup> Juillet au 30 Septembre.

*Départs de Concarneau :*

9 h. — 15 h. — 11 h. — 17 heures.

*Départs de Beg-Meil :*

10 h. — 16 h. — 14 h. — 18 heures.

L'embarquement des Passagers se fait au bout de la  
digue ou à la Cale de la Criée lorsque la Marée ne permet  
pas d'accoster dans le port.

### PRIX DES PLACES

Premières, 1 fr. — Secondes, 0 fr. 50.

Pour Renseignements et Dépôts de Colis à transporter,  
S'adresser à *Concarneau*, au Bureau situé sur la Digue,  
et à *Beg-Meil*, à l'Hôtel Meudec.

DE QUIMPER A BENODET  
(Service sur l'Odéa)

La plus jolie rivière de France.  
Horaire sur Affiches spéciales.

## Les Affréteurs réunis

*Société anonyme, Capital 1.225.000 francs.*

FONDATEUR : E. SHAKI

ADMINISTRATEUR-DIRECTEUR : Jean STERN

SERVICES RÉGULIERS DIRECTS  
sur l'ALGERIE, la TUNISIE, le MAROC, l'ESPAGNE

Pour tous Renseignements,  
s'adresser à la Direction de la Société,  
37, boulevard Haussmann, Paris.

et aux Succursales :

ROUEN, quai de Bois-Guilbert, Tél. 17.

BORDEAUX, 1, place Richelieu, Tél. 412.

LE HAVRE, 124, boulevard de Strasbourg, Tél. 203.

ALGER, quai Central, Tél. 371.

PHILIPPEVILLE, sur les Quais, Tél. 143.

### LIGNE A

Oran et Alger, tous les huit jours.

Bougie, Bône, Tunis (direct), tous les dix-huit jours.

Au départ de Rouen, Paris et l'Est et vice versa, sur :

### LIGNE B

Au Départ de Bordeaux et Bayonne, sur :

Oran et Alger, tous les dix jours.

Autres ports algériens (en transbordement),  
tous les dix jours.

(Service direct : suivant les besoins du Commerce)

Ports marocains (via Oran, ou Alger, ou Tunis),  
service par transbordements.

### LIGNE C (BRETAGNE)

Au Départ de Bordeaux, sur :

Lorient, Douarnenez, Concarneau, et vice versa,  
chaque samedi.

### LIGNE D (ESPAGNE-MARSEILLE)

De Rouen et de Bordeaux, sur :

Huelva, Alicante, Valence, Tarragone, Marseille,  
Tous les 18 jours.

### AGENTS POUR LA BRETAGNE

Lorient : Kerlero Du Crano.

Concarneau : Y. Lesquer.

Douarnenez : E. Probesteau.

— CONCARNEAU —

# CAMIONNAGES

VOITURES DE LOUAGE



A. Beaujean

*rue Villebois-Marcuil*

— BEUZEC-CONQ —

# BIERES

BIERES — EAUX GAZEUSES



A. Beaujean fils

6, avenue de la Gare, 6

— CONCARNEAU —

# Lavatory Parisien

De premier ordre  
5, Avenue Thiers, 5

Y. Beaumanoir

*Coiffeur du Grand Hôtel de Cornouailles*



SUCCURSALE :  
NOUVELLES GALERIES, rue d'Aiguillon  
Petits Meubles bretons. — Poupées bretonnes.  
SOUVENIRS et FAIENCES du PAYS

COGNAC (France)

# Lucien BELLOT

*Maison fondée en 1840*



EAUX-DE-VIE DES CHARENTES  
GRANDES RESERVES DE FINE CHAMPAGNE  
The finest old Brandies to Cognac

*Représentant pour toute la Région :*  
Louis LEFLOC'H, à Concarneau



**Entreprise  
générale**

DE  
TRAVAUX PUBLICS et PARTICULIERS

Ciments armés — Matériaux de construction  
Sciage et Menuiserie mécanique.

**J. BERGÉ**

87, avenue de la Gare, Concarneau.  
— CONCARNEAU —

**DENTIFRICES**  
 ELIXIR, PÂTE, Poudre ou SAVON  
 DES RR.PP.

**BÉNÉDICTINS**  
 DE SOULAC

Le BÉNÉDICTIN de SOULAC (ELIXIR, Poudre, PÂTE ou SAVON) est le Seul Dentifrice dont les qualités anti-septiques soient absolument appropriées aux soins de la bouche. Il donne à la denture une blancheur éclatante, tonifie les gencives et détruit irrémédiablement tous les microbes.

Il faut rejeter impitoyablement tous les composés chimiques qui n'offrent aucune sécurité pour faire exclusivement usage du Bénédictin qui est absolument sans danger.

Le BÉNÉDICTIN est un produit français universellement adopté.

— CONCARNEAU —

Maison  
Billette & C<sup>ie</sup>

*Fondée en 1806*  
à CONCARNEAU (Finistère)  
*et y existant depuis de Père en Fils.*

SUCCURSALES :  
à Belle-Ile, Port-Guern  
à Arcachon-Gujan



Conserves Alimentaires  
FRANÇAISES

Sardines — Thons — Sprats  
Anchois — Maquereaux  
Salaisons

Récompense aux Expositions Universelles  
Deux Médailles d'Argent  
« Anvers, 1885 — Paris, 1889 »  
Trois Médailles d'Or  
« Deux, Anvers 1894 — Une, Paris 1900 »

TELEPHONE : Concarneau, n° 12.  
— Belle-Ile, n° 2.  
— Gujan-Arcachon, n° 13.

Paul Boutellier

ARMATEUR



— CONCARNEAU —

La Célèbre Chicorée  
« **A La Cantinière** »

Est la plus Economique  
Car il en faut moins que d'autres



LA FABRIQUE DE CHICOREE  
A LA CANTINIERE

*Est la plus importante de France*



**BLACK**

BLACK & C<sup>o</sup>

à SAINTE-OLLE, près CAMBRAI (Nord)

— CONCARNEAU —

**Cordonnerie**  
**des Halles**

**A. Bourhis**

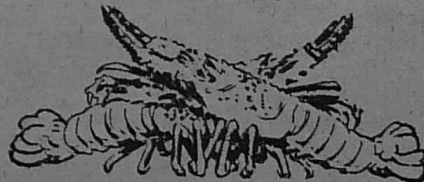
*6, rue des Halles, 6*

CHAUSSURES DE LUXE et de PLAGE  
*Réparations soignées*

— CONCARNEAU —

**J. BOURHIS**

Représentant de Commerce  
*3, rue Duperré, 3*



HOMARDS — LANGOUSTES — MAREE  
(Colis Postaux)

ENTREPOT DE CHARBONS  
(Gaillettes, Briquettes)

*Livraison à Domicile*

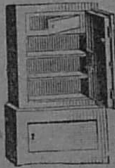
AGENT PRINCIPAL

De la C<sup>ie</sup> d'ASSURANCES GENERALES  
INCENDIE — VIE — ACCIDENTS

# BANQUE Crédit Nantais

ANCIENNE MAISON Jules ROUSSELET  
Fondée en 1848  
Société anonyme : Capital, 5 Millions

SUCCURSALE à QUIMPER  
AGENCE DE CONCARNEAU :  
2, Avenue de la Gare, 2



CHANGE DE MONNAIE  
TRANSPORTS de FONDS (France et Etranger)  
ORDRES de BOURSE — PAIEMENTS de COU-  
PONS. — ESCOMPTÉ et ENCAISSEMENT  
d'EFFETS de COMMERCE, — AVANCES sur  
TITRES et GARANTIES. — COMPTES de  
CHÈQUES, SOUSCRIPTIONS SANS  
FRAIS à TOUTES les EMISSIONS  
— DÉPOTS de FONDS à INTÉRÊTS —  
Dépôt de Fonds à vue : 2 % ; — à 3 mois, 3 %  
ENVOI DE FONDS

AUTRES AGENCES DU FINISTÈRE  
à Douarnenez  
à Pont-l'Abbé

JARNAC — COGNAC (France)



## Courvoisier

We recommend the splendid Brandies of the univer-  
sally renowned old Firm.



## AU REGAL

### 222

## Mme Tanguy

5, rue Saint-François, 5  
— QUIMPER —  
TEA ROOM

Fabrique de Crêpes à Dentelle « Les Délicieuses »  
Médaille Or, Paris 1910  
Marque déposée  
Crêpes chaudes à toute heure

— CONCARNEAU —

# GRAND CINÉMA

PATHE FRERES  
Salle Chatelard



FILMS D'ART dernières Nouveautés  
Chaque semaine : « PATHE JOURNAL »  
Soirées les Jeudis et Samedis  
Matinée le Dimanche

— ROSPORDEN —

# Hôtel Citharel



Cette Maison est connue pour sa cuisine parfaite et ses prix très modérés.  
Etant l'Hôtel le plus rapproché de la Gare, il se recommande particulièrement à MM. les Voyageurs et Touristes qui, disposant de peu de temps entre les Trains, sont assurés d'y trouver le confort et un service rapide.

# « La Châtelaine »

« N'ôtez jamais au Vieillard le coin du feu  
ni le verre de Châtelaine! »



La plus Ancienne  
LIQUEUR FRANÇAISE

Tarbes (H.-P.)

# Eugène Ghatelard



3, rue de l'Alma, 3  
— CONCARNEAU —

BANQUETS  
Salle des Fêtes — Repas pour Noçes

Location d'Automobile. — Tél. : 22



## COMPTOIR

Marques spéciales

PORTO D'ALEX  
Blanc ou Rouge



DEPOSÉ. Médailles d'Or-Hors Concours PARIS, LONDRES

EXPÉDITION DIRECTE  
DES PAYS D'ORIGINE

Alex. Chameroy, Importateur

La Baule-sur-Mer  
Porto — Rhum — Champagne — Saumur  
Madère — Vermouth — Chambéry Dolin  
Thé des Chrysanthèmes  
Japon — Ceylan — Chine

## Au Régulateur

HORLOGERIE — BIJOUTERIE — LUNETTERIE

A. Chapatte

Horloger de la Ville

26, quai d'Aiguillon, 26  
CONCARNEAU

Maison de Confiance  
Réparation d'Horlogerie — Bijouterie  
Travail soigné garanti — Prix réduits

— CONCARNEAU —

## François Cabon Quincaillerie

FERRONNERIE

3, avenue Thiers, 3

Spécialité de Sonneries électriques  
Lanternes électriques de poche, Piles  
CYCLES (Marque PEUGEOT, Dépositaire)

FOURNITURES D'USINE

## CONSERVES alimentaires

ALAIN DE CLOSMADÉUC

P. Canet

SUCCESEUR

Le Faou (Finistère)  
Spécialités de Coquilles Saint-Jacques  
Petits pois, Haricots verts  
Tripes à la Mode de Caen  
Sardines à l'huile

# Grande Brasserie

DE LAMBEZELLEC

*Société Anonyme au Capital de 250.000 francs.*

BIERES, BOCKS  
Blondes et Brunés, Genre Munich  
BIERES DE TABLE  
En Fûts et en Bouteilles  
LIMONADES — EAUX GAZEUSES — GLACE

Dépositaires dans tous les principaux Centres  
De la Région

*Toutes les Eaux servant à la Fabrication sont stérilisées  
par l'ULTRA VIOLET  
procédé du Dr NOGIER (10.000 litres à l'heure)  
Téléphone : n° 1.73, à Lambézellec*

— CONCARNEAU —

## BOUCHERIE

BOEUF — VEAU — MOUTON PRE-SALE  
PORC FRAIS — CHARCUTERIE  
13, rue des Ecoles

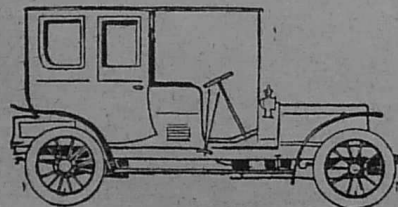
# Y. Le Burel



*Service à Domicile*

# Automobiline

En Bidons plombés de 5 et 10 litres  
La plus homogène des Essences  
pour Voitures automobiles



## Huile · Avion ·

D. F.

En Bidons plombés de 2 litres  
La meilleure des Huiles de graissage  
pour Voitures automobiles

## Oléonaphte

pour Graissage  
En Bidons plombés de 2 et 5 litres  
pour Voitures automobiles

## Desmarais Frères

42, rue des Mathurins, 42

Paris

# John Crossley

Chirurgien Dentiste Diplômé  
de la Faculté de Médecine de Paris



ANESTHESIE GENERALE ET LOCALE  
PROTHESE DENTAIRE  
APPAREILS DENTAIRES DE TOUTS SYSTEMES  
56, rue Keréon, Quimper



Reçoit personnellement à Concarneau tous les jeudis et  
les vendredis, de 9 heures à 3 heures, quai d'Aiguillon,  
près de l'Hôtel Leclinche.

EPERNAY (France)

# Champagne

CHAMPAGNE WINES



MM, Veuve A. DEVAUX et C<sup>o</sup>, successeurs  
Maison fondée en 1846  
Veuve A. DEVAUX

Louis LEFLOCH, représentant à Concarneau

— CONCARNEAU —

# COMESTIBLES

P. Deymarie

à l'Angle des rues  
Dumont-d'Urville et Jean-Bart

## Epicerie

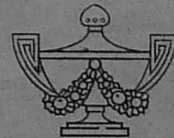
Assortiment très varié de Conserves alimentaires  
des meilleures marques  
SPIRITUEUX ET LIQUEURS DE TOUTES MARQUES

DENTIFRICES — EAU DE COLOGNE  
PRODUITS ANTISEPTIQUES  
pour la Toilette

— CONCARNEAU —

# Pharmacie Centrale

Eaux Minérales — Spécialités  
françaises et étrangères



L. Deymarie

Pharmacien de première classe de l'Ecole Supé-  
rieure de Paris  
Place d'Armes

Produits Photographiques

— CONCARNEAU —

## Draperie

HAUTE NOUVEAUTE ANGLAISE  
**Tailleur pour Hommes & Dames**

MAISON LEGOC

**Mme Douarinou**

*successeur  
+ place d'Armes*

Chapeaux — Cravates — Bretelles — Chemises  
Costumes de Bains

*Un coupeur de Paris est attaché à la Maison*

**Deyrolle-Guillou**

LANGOUSTES — HOMARDS — HUITRES



Viviers à Concarneau  
Viviers aux Iles Glénans  
Garanties saines par la Stabulation  
dans l'eau courante aseptisée  
par filtration

PARCS à HUITRES

à Concarneau, Belon, La Forêt, Loctudy  
*Expéditions contre mandat-poste*  
Colis postaux de 4 fr. et 13 fr.

— CONCARNEAU —

## Bourellerie

SELLERIE



REPARATION et GARNITURE  
DE VOITURES ET AUTOMOBILES

**J. Duquoc**

Avenue de la Gare, Concarneau

ARTICLES DECURIE

Capotes neuves  
HARNAIS DE TILBURY

## Jardins

TRACE ET ENTRETIEN



**Maxime Ejoury**

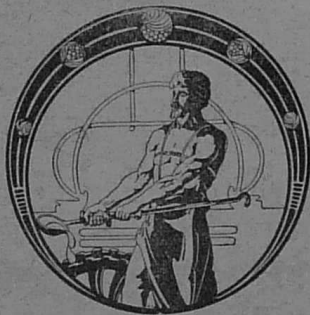
à KERIOLET (Beuzec-Conq)

Arbres fruitiers, forestiers, d'ornement  
Fruits et Légumes

*Spécialité de Bouquets et Couronnes*

# FORGES d'Hennebont

(MORBIHAN)



PROPRIETE DE LA SOCIETE GENERALE  
DES CIRAGES FRANÇAIS  
*Société anonyme au Capital de 10 Millions*  
*Siège social : 11, rue Beaurepaire, Paris*  
FER-BLANC — FER NOIR

**Fer imprimé pour Conserves**

de LEGUMES, de POISSONS et VIANDES  
et pour toutes autres Industries



REPRESENTANTS

M. FABRIES, 6, rue Bayard, Nantes.  
M. Louis LEFLOCH, à Concarneau.  
M. PICAUD, à Douarnenez.

— CONCARNEAU —  
— — —  
**VINS ET SPIRITUEUX**  
**en gros**



*Maison fondée en 1887*

**Alphonse Jegoudez**

Maurice Gault, neveu et successeur

Spécialité de Vin blanc Muscadet

*Médaille Or, Exposition Paris 1912*

## USINE à GAZ

de CONCARNEAU



COKE — CHARBONS — GOUDRON

Vente et location d'Installations

Vente de Fourneaux à gaz pour cuisine et industrie

Fours à gaz pour Charcutiers et Pâtisiers

CHAUFFE-BAINS

— CONCARNEAU —

## TABAC & CAFE

ARTICLES POUR FUMEURS

**GEFFROY**

3, quai Pénicoff, Concarneau

Pipes G. B. D. et Ropp  
Spécialité de la Maison  
Cartes « Algues Marines »

OBER MAD HA LOSKAT LAVARET

## PHOTO GIFFARD

*La Première Photographie*  
13 bis, rue Dumont-d'Urville, et 19, rue Jean-Bart,  
à Concarneau



AMATEURS!

Confiez tous vos travaux, Développements et Tirages  
à la PHOTO GIFFARD  
Qui livre vite et bien

Plaques, Pellicules, Papiers, Produits  
pour la Photographie  
Photos-Souvenirs en Costumes bretons  
— On pose à toute heure —  
« Bien faire et laisser dire »

— CONCARNEAU —

## HORLOGERIE

BIJOUTERIE — ORFÈVRE

Réparations soignées

Ancien élève de l'École nationale d'Horlogerie de Cluses

**A. GLOAGUEN**

13, quai d'Aiguillon, 13



Grand choix de Bijoux  
— SOUVENIRS —

— CONCARNEAU —

## A Saint Joseph

**Mlle Maria GLOUX**

11, quai d'Aiguillon, 11

Confection de BRODERIES à la main

GRAND CHOIX  
Filets brodés — Dentelles bretonnes  
Point d'Irlande

— CONCARNEAU —

## LAITERIE

LAITERIE — CHARCUTERIE



Mme GODEC

Place de la Mairie  
Spécialité de fromages à la Crème  
BEURRE

Produits d'Espagne — Volailles  
Huitres de Belon  
Jambons bretons  
CONSERVES ALIMENTAIRES

— CONCARNEAU —

## LIBRAIRIE

PAPETERIE — RELIURE — ENCADREMENTS

Impressions en tous genres  
Articles d'Écoliers — Papiers de fantaisie  
Objets de piété — Maroquinerie — Albums

FOURNITURES POUR ARTISTES  
Grand choix de Cartes postales bretonnes  
et fantaisies

*Prix défiant toute concurrence*

**Y. Gorrec**

1, place d'Armes, 1  
près l'Hôtel des Voyageurs

— CONCARNEAU —

## AU PETIT PARIS

MODES — LINGERIE — BONNETERIE



Maison fondée en 1894

Mme Gourmelen

19, quai d'Aiguillon, 19

Spécialité d'Articles pour Fumeurs

— CONCARNEAU —

Charcuterie Parisienne  
Conserves Alimentaires



Jambon de Hambourg coupé à la Machine  
Huitres de Belon, Beurre et Œufs, Volailles  
(Arrivages tous les jours)

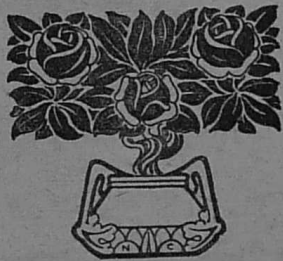
**Ch. Gourmelen**

Place de la Mairie

## HUILE D'OLIVE

SUPERIEURE  
« SUPERIOR OLIVE OIL »  
PICTRO GUINDA  
BARI (Italie)

Maison de confiance, cotée comme une des principales  
maisons d'Exportation d'Huile d'olive du monde.



AGENT pour toute la Région  
Louis LEFLOCH, à Concarneau

— CONCARNEAU —

## Entreprise de Travaux

PUBLICS et PARTICULIERS  
Charpentes, Menuiserie en tous genres  
Ciments armés

*Outils mécanique*

**J. Guilbaud**

12 bis, rue Bayard, Concarneau  
AGENCEMENT DE MAGASINS  
Fournitures pour Artistes peintres et travaux similaires  
Livraison rapide et soignée  
Plans et Devis sur demande

— CONCARNEAU —

## Ameublements

Ateliers de Menuiserie et Ebénisterie  
Pliants, Chaises pour Plages



QUINCAILLERIE  
Etoffes d'Ameublement, Tapis, Glaces  
ARTICLES DE LITERIE  
Location de Cabines de Bains  
11, place de la Mairie, 11

**X. Guillerme**

LOCATION DE VILLAS

— CONCARNEAU —

## ARTICLES DE MENAGE ARTICLES DE PLAGE



Fourneaux et Lampes, Pétrole et Gaz MM  
Parapluies — Ombrelles  
Couronnes mortuaires — Vannerie

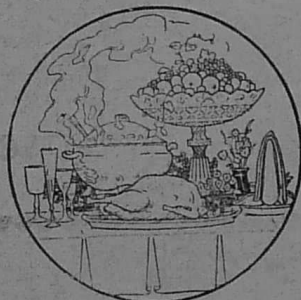
**Mme. Vve J.M. Guillou**

10, place de la Mairie, 10

CONCARNEAU

# Nouvel Hôtel DE GORNOUAILLES

*Sur le joli Parc ombragé et la Plage des Sables-Blancs,  
près Concarneau (1 kil.).*



Sur la vieille route de Quimper à Concarneau  
Vue admirable sur tout le panorama de la Baie  
de La Forêt

Salon de coiffure dans l'Hôtel  
Service spécial de Bains de Mer assuré par l'Hôtel  
100 Chambres avec cabinets de toilette  
Service eau chaude et froide et salles de bains  
Hall — Salons — American-bar — Parc  
(2 hectares d'ombrages sur la Mer)  
*Ferme bretonne où l'on goûte  
avec toutes les Spécialités de pâtisseries bretonnes*  
Trois tennis très ombragés  
Vaste auto-garage  
(Ouvert du 1<sup>er</sup> juin au 31 octobre)  
Deux vastes Terrasses sur la Mer  
After-noon tea

*Langoustes, Crevettes, Huitres à toute heure*

# Concarneau (Finistère)



GUIDE ILLUSTRÉ  
ÉDITÉ PAR LA LIGUE D'INITIATIVE  
ET DE DÉFENSE DES INTÉRÊTS  
CONCARNOIS

# CONCARNEAU



**Dessins** à la plume de M. Th. DEYROLLE  
(D'après les Peintures de cet Artiste  
décorant le Grand Hôtel des Dunes,  
à Beg-Méil). ❖ ❖ ❖ ❖ ❖ ❖

**Photographies** de M. GIFFARD ❖ ❖ ❖

**Couverture** de M. C. de MALHERBE ❖ ❖



## Ligue d'initiative et de Défense des Intérêts Concarnois et de la Région

### STATUTS

*Article Premier. — La Ligue d'Initiative et de Défense des Intérêts Concarnois et de la Région est constituée dans le but d'aider au développement et à l'extension des moyens commerciaux, industriels et maritimes du pays, de défendre et de soutenir auprès des Pouvoirs Publics, les revendications légales de ses membres.*

#### CONSEIL D'ADMINISTRATION

*MM. Jules Bonduelle, Berge, Bourhis, Cottin, Docteur Dubois, Louis Deymarie, Albert Gloaguen, René Guillou, Guilbaud, Adolphe Jegoudez, Docteur Lucas, Julien Le Clinche, Lefloch, Le Nouenne, Le Roy fils (secrétaire), Julien de Malherbe, Clément Morel, Rzwosky, Pierre Roulland.*

#### MEMBRES :

*MM. Barbe, Béard du Désert, Beaumanoir, Beaujan fils, Block, Louis Bonduelle, Bouilloux-Lafont, Paul Bouteiller, Th. Burel, Cabon, de Cambourg, Canevet, Carbonnier, Mlle Cariou, MM. Chapatte, Charles, Armand Chatelard père, Armand Chatelard fils, Eugène Chatelard, Colonel Hugot Derville, Dessouches, Deymarie père, Mme Veuve Douarinou, MM. Duquoc, Eloury (Jean), Eloury (Maxime), Figarol, Mmes Gadon (Marie), Gadon (Perrine), Gaounach, MM. Garrec, Geffroy, Giffard, Yves Gloaguen, Gütton, Mlle Gloux, MM. Gravouil, Gueydon, Glemarec, Gourmelen (Charles), Goarant, X. Guillerme, Guiard, Joseph Guillemot, François Guillemot, Mme Veuve Guillou, MM. Elie Guillou, Jean Hascocet, Jacques Hemon, Hervé, Humbert, Alphonse Jegoudez, Mlle Jegoudez, MM. Jegu, Joyeau, Mme Veuve Kerneis et fils, Le Breton, Henri Le Clinche, Victor Le Bris, Yves Le Bris, Le Baut frères et Chauveur, Mlle Le Fur, MM. Jean Le Gall, Levêque, Le Pape, Le Pajollec, Le Roy, (Alphonse), Le Roy (Louis), Le Tendre, de Malherbe père, de Malherbe (Pierre), Malherbe, Manchec, Mellac, Mocudé, Morier, Joseph Moreau, Nunney, Jean Le Perru, Mme Veuve Plouzennec, Pourria, MM. Pommeret, Prunier, Ravallec, Rien, Roedel, Auguste Roulland, Salaun frères, Trehin, Tremblez.*

## Renseignements Pratiques

**ROUTES** : Quimper, 23 km. 500; — Rosporden, 14 kilomètres; — La Forêt, 10 kilomètres; — Fouesnant, 14 kilomètres; — Beg-Meil, 21 kilomètres; — Benodet, 23 kilomètres; — Pont-L'Abbé, par Benodet, 23 kilomètres; — Pont-Aven, 15 kilomètres.

**POSTES, TELEGRAPHES, TELEPHONES** : Place de la Mairie à Concarneau et Avenue de la Gare (Beuzec-Conq).

**Boîtes au Lettres** : A la Poste; — aux deux Gares; — Usine Chatelard. — A la Poste de Beuzec-Conq (avenue de la Gare).

**BANQUE** : Crédit Nantais (place Banquable).

**COMMISSARIAT ET POSTE DE POLICE** : A la Mairie.

**BUREAUX DE LA MARINE NATIONALE** : Rue Amiral-Courbet.

**DOCTEURS-MEDECINS** : MM. les docteurs Du-bois, rue Laënnec; — Dupouy, rue Jean-Bart; — Lucas, rue des Ecoles.

**VETERINAIRE** : M. Le Noach, route de Quimper.

**PHARMACIENS** : MM. Deymarie, Le Nouenne, Mocudé, Rien.

**NOTAIRE** : M<sup>e</sup> Cottin, place de la Mairie.

**HUISSIER** : M<sup>e</sup> Le Roch, rue Nationale.

**BAINS CHAUDS ET DOUCHES** : Dans les hôtels et à la plage.

**PHOTOGRAPHES** : MM. Charles, Giffard, rue Du-mont-d'Urville.

**MARCHES** : Lundi et Vendredi.

**HALLES** : Spécialités d'œufs frais, beurre frais, légumes, volailles, primeurs.

**HALLE A LA CRIEE** : Tous les jours arrivage de poissons frais.

**VIVIERS A CRUSTACES** : Etablissements ostréicoles, Huitres garanties saines pour la stabulation.

**SERVICES RELIGIEUX** : Heures des Offices : Eglise dans la Ville Close, le dimanche, 6, 7, 8 et 9 heures, Grand-messe à 10 heures. (La messe de 7 heures est spécialement réservée aux hommes). Vêpres à 2 heures. En semaine : 6, 7 et 8 heures.

**REGATES** : Au mois d'août.

**FETE DES FILETS BLEUS** : 23 août.

**HOTELS** : Bon confort moderne; Cuisine recommandée (Voir aux annonces).

**MECANICIENS ET GARAGES, PATISSERIES, HORLOGERIES, etc.** : Voir aux annonces.

**MODELES POUR ARTISTES** : Se renseigner aux hôtels et usines.

**BATEAUX pour Excursions — VOITURES et AUTOMOBILES** : Voir aux annonces.

## Poste. — Télégraphe. — Téléphone.

CONCARNEAU — RECETTE SIMPLE DE 1<sup>re</sup> CL.

Bureau ouvert de 7 h. à 21 heures en semaine.

Dimanches et jours fériés. — Poste de 7 h. à 10 h.

Télégraphe-Téléphone, comme en semaine (7 à 21 h.)

SERVICE DE LA DISTRIBUTION :

1<sup>re</sup>, 6 h. 20 : Paris à Brest rapide.

2<sup>e</sup>, 9 h. 50 : Paris et Banlieue. Passe Paris-Nantes, Lorient, Quimperlé, Rennes, Brest, Châteaulin, Quimper, Pont-Aven, Rosporden.

3<sup>e</sup>, 14 h. : Rennes à Lorient. Quimper Nantes à Quimper, Lorient, Quimperlé, Rosporden.

4<sup>e</sup>, 19 h. 25 : Pont-Aven, Landerneau à Nantes, Brest, Châteaulin, Douarnenez, Tréboul, Paris au Mans, Rennes à Brest, Lorient à Rennes, Quimper, Rosporden.

(3<sup>e</sup> et 4<sup>e</sup> distributions supprimées les dimanches et jours fériés.)

SERVICE DU DÉPART :

HEURES DES LEVÉES		Charge- ments
Lettres		
6 <sup>h</sup> 10	veille	Lorient, Nantes, Quimper, Quimperlé, Rosporden, Brest à Paris rapide.
8 15	8 <sup>h</sup> 05	Rennes à Lorient, Brest, Quimperlé, Rosporden.
9 00	8 50	Pont-Aven, Riec, Nevez, Moëlan, Trégunc.
11 10	11 00	Paris et Banlieue, Passe Paris-Brest, Châteaulin, Douarnenez, Lorient, Pont-l'Abbé, Quimper, Rosporden.
14 55	14 45	Landerneau à Nantes, Rosporden, Quimper, Pont-l'Abbé, Douarnenez, Châteaulin.
15 15	15 50	Névez, Riec, Trégunc.
18 40	18 30	Pont-Aven.
18 50	18 40	Paris et Banlieue, Passe Paris-Lorient à Rennes, Tours, Brest, Lorient Nantes, Quimper, Quimperlé, Vannes, Rosporden.

## TELEGRAPHE

Distribution gratuite sur tout le périmètre de la commune.

*Lanriec, commune rurale*, desservie par poste à la 2<sup>e</sup> distribution : par exprès 4 kilomètres (1 fr. 40).

*Passage de Lanriec*. — Agglomération rattachée à la commune de Lanriec, desservie 2 fois par poste, à la 2<sup>e</sup> distribution et à la 3<sup>e</sup>. — Boîte à lettres relevée 2 fois au passage du facteur. — Exprès 3 kilomètres (1 fr. 10).

## TÉLÉPHONE (DEUX CIRCUITS)

*Concarneau-Quimper*. — *Concarneau-Pont-Aven-Quimperlé*

### TAXES PRINCIPALES

Finistère.....	0 <sup>e</sup> 40	Loire-Inférieure.....	0 75
Quimper.....	0 40	Deux-Sèvres.....	1 25
Rosporden.....	0 40	Vendée.....	1 »
Bannalec.....	0 25	Charente-Inférieure..	1 »
Melgven.....	0 25	Maine-et-Loire.....	1 »
Beuzec-Conq.....	0 25	Manche.....	1 »
Pont-Aven.....	0 25	Mayenne.....	1 »
Riec.....	0 25	Sarthe.....	1 25
Trégunc.....	0 25	Seine.....	1 75
Moëlan.....	0 25	Seine-et-Marne.....	1 75
Névez.....	0 25	Seine-et-Oise.....	1 75
Côtes-du-Nord..	0 50	Indre-et-Loire.....	1 25
Morbihan.....	0 50	Calvados..	1 25
Ille-et-Vilaine.....	0 75	Gironde.....	1 50



CONCARNEAU. — La Plage du « Fort d'Amour »



CONCARNEAU. — Dans l'attente des bateaux, les sardinières flânent et bavardent.



## Fêtes et Pardons locaux

*Beuzec-Cong.* — Pardons le dimanche après le 10 août et le dernier dimanche de septembre.

*Lanriec.* — 3<sup>e</sup> dimanche de juillet.

*Sainte-Anne de Fouesnant.* — Le dimanche après le 26 juillet.

*Fouesnant.* — La fête des Pommiers, courant d'août.

*Quimper.* — Les 15, 16 et 17 août, Courses de chevaux.

*Trégunc.* — Pardons de Saint-Marc, le dimanche qui suit la fête. Le 3<sup>e</sup> dimanche de septembre, fête de Notre-Dame de Bon-Secours.

*Bonne-Nouvelle (Chapelle de), près Rosporden.* — 3<sup>e</sup> dimanche d'août.

*Fêtes de Rosporden.* — 3<sup>e</sup> dimanche d'août.

*La Trinité.* — *Kerven.* — *Locmarienan.*

*Chapelle de Saint-Philibert (près Trégunc).* — Pardon, dernier dimanche d'août.

*Concarneau.* — Pardon de Saint-Guénolé, le 3<sup>e</sup> dimanche après Pâques, Pardon de la Vraie Croix, le 3<sup>e</sup> dimanche de septembre (*bénédiction de la mer*). Régates suivant la marée, un dimanche de juillet ou d'août.

*Chapelle de Locmarienan (Saint-Yvi).* — Le dimanche après l'Ascension et le 3<sup>e</sup> dimanche de juillet.

*La Forêt.* — Pardon, procession de la Mi-Août. Pardon de Penity, le lundi de la Pentecôte. Fête patronale, le second dimanche de septembre.

Au cours de la saison, le Rallye Trégunc donne une journée de fêtes.

### LA FETE DES FILETS BLEUS

La fête des filets bleus, fête de bienfaisance instituée en 1905, a lieu en général le 3<sup>e</sup> dimanche d'août. Sœur du pardon des Ajoncs d'or de Pont-Aven, elle se

déroule habituellement dans les décors merveilleux du Petit-Château, au fond de la Ville-Close. Le traditionnel cortège de la reine dans son char escorté des sardinières en jupon court et petits sabots, se déroulant par la ville, n'a jamais manqué d'attirer chaque année un flot de visiteurs à Concarneau, curieux en même temps des fameux concours de danse, de costumes bretons anciens et modernes, de luttes bretonnes qui renouvelés chaque fois demeurent toujours la grande attraction de la jolie fête au nom symbolique. La kermesse et la fête de nuit viennent y ajouter un cachet tout particulier.

#### SOCIÉTÉS — JEUX — SPORTS

Concarneau possède une société de tir au fusil de guerre avec stand, champ de tir et pas de tir couvert très confortable situé près la rivière du Mores (1 kilomètre).

Il existe également une société sportive, l'Union Sportive Concarnoise qui, pendant toute la saison de sports, s'entraîne d'une façon très suivie et pratique le foot-ball association.

La société de tir possède une section particulière de préparation militaire avec salle de gymnastique et piste d'entraînement au Petit-Château.

Une filiale de la société groupe quelques amateurs d'escrime.

L'hôtel Beau-Rivage et l'hôtel de Cornouailles possèdent plusieurs terrains de tennis fort bien aménagés.

Concarneau n'a pas de théâtre, mais, dans une très belle salle de fêtes située rue de l'Alma, des troupes de passage donnent, de temps en temps, des représentations. Cette salle, dite salle Chatelard, permet de faire du skating. Un cinématographe Paté y sera installé pour la saison balnéaire.



## CONCARNEAU

I don't think to describe this little Breton sea-post but only to enter into a few practical details.

Concarneau is a place of over 8,000 inhabitants busy, during the season beginning on the end of June, with the sardine-trade. At this time of the year, every day the little black boats with red brown sails and rich blue nets leave the harbour to try their chance in the bay de la Forêt. The blue nets are baited with a preparation of cod's roe; when full fishes hauled in and emptied into baskets at the bottom of the boat. Presently the boats sail into the harbour to the waiting dealers on the quay.

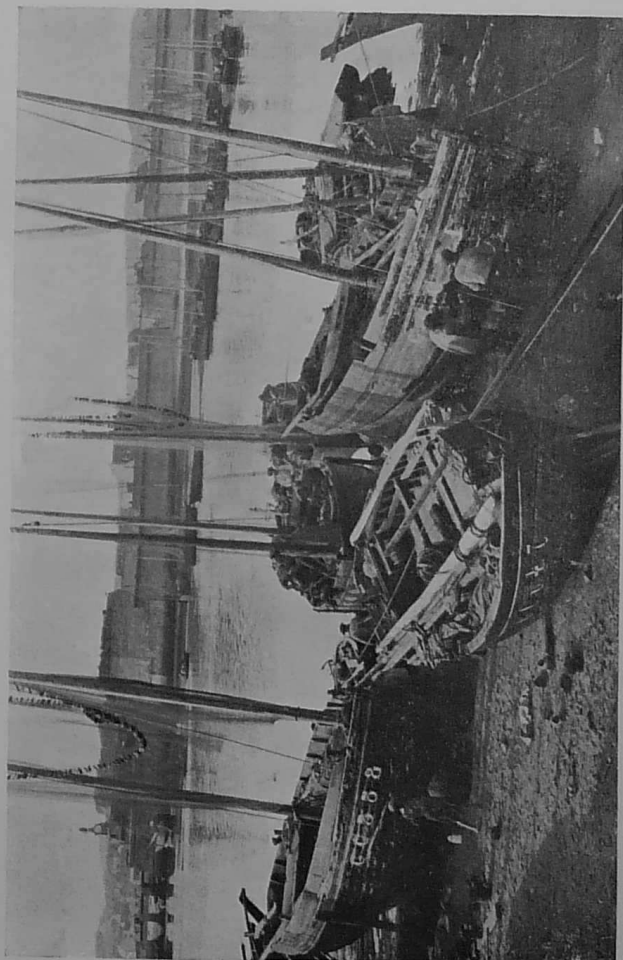
The fishermen's wives are employed in the factories to cure the sardines and the fishes they catch.

Behind the port is the « old town » which is an island with a belt of grey walls, for Concarneau has a fierce past. Walking round these ramparts built by Vauban, you may have a pleasant sight of the verdant valley of the river Moros, of the fishing village « Le Passage » of the coast and the port crowded with the fishing fleet, and the new quarters that the people of the ancient town call « the Suburbs » where the stranger may find every accommodation (hotels, bank, post-office, etc.).

On Monday the market day is a great excitement; the market is crowded with traders in drapery, sabots and engaging earthenware pots and pans. The purchasers are Bretons and Bretonnes wearing embroidered black coats, wide brimmed hats with long velvet streamers for men and fine white caps for women.

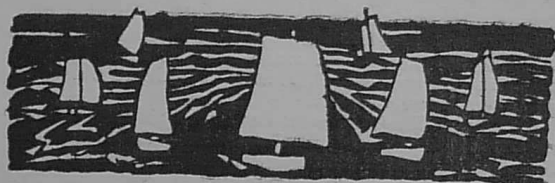
When walking along the coast you may find at the opposite part of the town nice-cottages and hotels, attractive beaches of white sands where sometimes the surface of the sea lays sparkling in the sun and sometimes the big waves shoot cascades of foam far up the sandy floor. There I end my narrative which has been discursive, but I hope a general impression has been given.





CONCARNEAU. — Fin de Semaine : la Toilette des Barques.

CONCARNEAU. — Scène du Marché hebdomadaire sur la Place d'Armes



## Concarneau

Concarneau possède actuellement environ huit mille habitants. La ville est saine. Aucune maladie épidémique ou endémique ne sévit. Un service d'eau bien compris permet le nettoyage facile des voies publiques.

De nombreuses analyses ont établi que l'eau de Concarneau, amenée de fort loin grâce à une longue canalisation, ne renferme absolument aucun germe nocif et peut être bue en toute sécurité. D'ailleurs, un système de filtration dans les réservoirs donne toutes garanties à cet égard.

Le climat est tempéré : ni très fortes chaleurs, ni froid excessif. Concarneau étant situé au fond d'une baie, protégée par la pointe de Beg-Meil et celle du Cabellou, ne connaît pas de violentes tempêtes. Ses grèves sont riantes et les arbres poussent à quelques mètres du rivage : Mimosas et Camélias y fleurissent en pleine terre.

### HISTORIQUE

L'origine du nom de Concarneau paraît être « Conq-Kerné », c'est-à-dire Conq (baie) du pays de Kerné (Cornouailles) (par opposition à Conq du pays de Léon (Le Conquet) !

Le prieuré de Concarneau remonte aux temps les plus lointains. Le roi Gradlon le donna au fondateur de l'Abbaye de Landévennec, et jusqu'à la Révolution le prieuré continua à dépendre de l'Abbaye.

Dès l'origine, la ville fut fortifiée. Sa situation en faisait une place forte des plus importantes. Aussi n'est-il pas étonnant d'apprendre que Concarneau fut l'objet de prises et reprises fréquentes. Un premier siège a lieu pendant la guerre de la Succession de Bretagne, tandis que Charles de Blois et Jean de Mont-

fort se disputent le Duché, en 1342. Un peu plus tard, en 1373, une garnison anglaise occupe la cité lorsque le connétable Duguesclin arrive sous ses murs ! Même, conduite par un tel chef, l'armée assaillante dut se livrer à des assauts répétés.

On ne pouvait s'approcher des murs qu'à marée basse, et chaque flux faisait reculer l'armée du connétable. Enfin, au troisième assaut, la place fut enlevée.

En l'année 1488, le vicomte de Rohan réduit la place en l'obéissance du Roi Charles VII; le maréchal de Rieux la reprend sur les Français en 1489.

Toutes ces batailles ont dû singulièrement ruiner les murs de la ville, puisque, à cette époque, la Reine Anne ordonne la réparation des fortifications (1498).

Puis nous en arrivons aux Guerres de Religion :

« A cette époque, dit le chanoine Moreau dans un livre intitulé : *Histoire de ce qui s'est passé en Bretagne pendant les guerres de la Ligue*.

« Cet endroit ainsi fortifié n'étoit qu'une retraicte à voleurs, gens de corde comme il se voit par expérience que si quelqu'un avoit assassiné son voisin ou fait quelque vol ou ravy fille ou femme, Concarneau étoit sa retraicte. »

Au début des guerres de Religion, Concarneau qui, depuis l'union de la Bretagne à la France, entretenait une garnison fixe ou à « morte-paye » est donné comme place de sûreté aux ligueurs. Un sieur Leprestre de Lézonnet y a été institué commandant de place par le Duc de Mercœur; mais en janvier 1576 la ville est enlevée par un lot de trente cavaliers calvinistes sous la conduite des sieurs de Baud, de La Vigne la Houille et Lopriac de Kermassonnet, gentilshommes de l'évêché de Vannes.

Cette prise de Concarneau vaut la peine d'être racontée. Ce fut, à vrai dire, une surprise en pleine paix. Les cavaliers arrivèrent jusqu'aux Ponts en se cachant. L'un d'eux mit pied à terre, et, s'avancant sur le Pont-Levis qui était abaissé, demanda à parler au capitaine, à qui, disait-il, il avait à remettre des lettres. Ce disant, il laissait tomber à terre quelques-unes de ces lettres. Le portier se baissant pour les ramasser, le cavalier le tua d'un coup de poignard, fit à ses compagnons le signe convenu et, tous, sans coup férir, entrèrent dans la Ville, s'emparèrent des clefs et capturèrent les habitants.

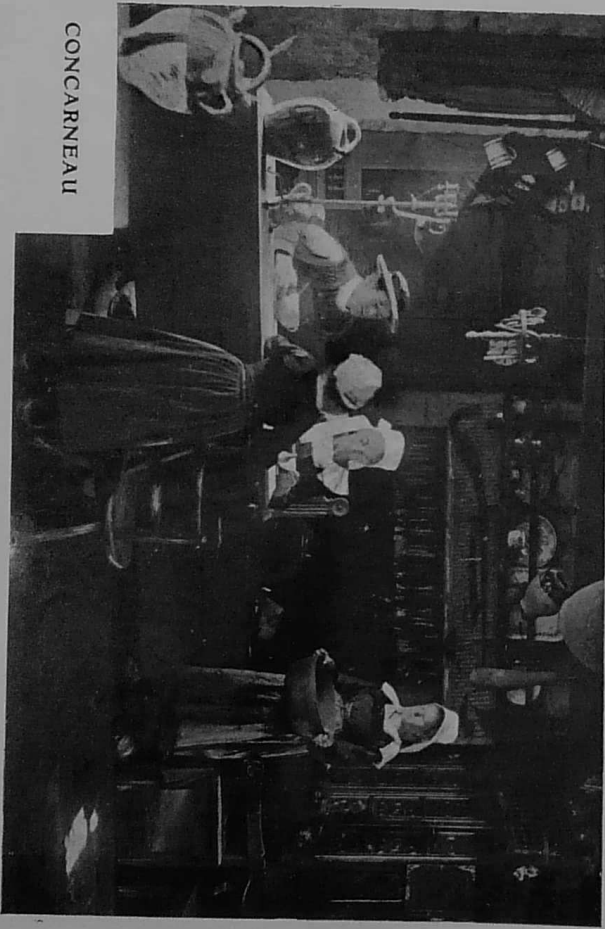
Cependant, inquiets de leur faiblesse et, songeant qu'à trente homme d'armes ils ne pouvaient sérieusement se défendre de toute attaque, ils dépêchèrent par mer des messagers au Prince de Condé, et à leurs coréligionnaires de La Rochelle, demandant secours en hommes et en munitions.

Le Prince de Condé leur envoya de La Rochelle le sieur du Vigean avec quelques vaisseaux armés, mais les paroisses catholiques des cités voisines, prévenant



Fillette de Concarneau à la Fontaine.

CONCARNEAU



Le Chaudron de Bouillie (Intérieur de Ferme)

l'arrivée des secours, mirent à leur tour le siège devant Concarneau.

Huit mille hommes, sous la conduite de Vincent de Coëtanezre, sieur de Pratmaria, et de Jean Tivarlen, sieur de Kerharo, investirent la ville.

Ils n'eurent pas la peine de donner l'assaut. Un nommé Charles Le Bris, ancien marchand du pays, que les chefs calvinistes avaient laissé libre et qui leur servait de domestique, trouvant Kermassonnet et un autre capitaine endormis, ayant, passés aux bras, les trousseaux de clefs de la ville, les poignarda tous les deux, s'empara des clefs et courut ouvrir les portes; poursuivi par un soldat, de faction sur la tour à munition (à droite en sortant de la place), il fut assez heureux pour arriver le premier au pont-levis et pour que la première clef dont il se servit fut la bonne.

Les assiégeants pénétrèrent, et leur premier soin fut de massacrer les trente braves qui n'avaient pu garder la forteresse.

Lezonet reprit alors sa place de gouverneur. Il la transmit à son fils et c'est ce second Lezonet qui remit Concarneau au roi Henri IV, après la reddition de Quimper, en 1595.

En 1619, Louis XIII, mécontent de Lezonnet toujours gouverneur, envoya, pour le sommer de rendre la ville, une armée sous les ordres du duc de Vendôme et du maréchal de Brissac. Querchesne qui, en l'absence de Lezonnet, était commandant, refusait de se rendre, mais, après quelques pourparlers, il fut saisi par ses propres soldats, remis à l'armée royale et pendu.

Concarneau était le siège d'une juridiction royale et l'une des quarante-deux villes de Bretagne qui dépendaient aux Etats de province.

Les fortifications, refaites à plusieurs reprises, furent réparées et complétées par Vauban. Elles ont été quelque peu restaurées de nos jours. Et sont actuellement classées comme monument historique.

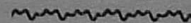
Duquesne a séjourné quelques années au Manoir du « Mores ».

Actuellement, une statue de lui, en granit et d'un fort beau caractère s'élève à l'entrée de cette propriété à la fourche des routes qui mènent de Concarneau à Melgven et Pont-Aven.

Le vaisseau le *Vétéran*, monté par Jérôme Bonaparte et poursuivi par les Anglais, en 1806, vint se réfugier sous les murs de la cité et y demeura près d'un an.

La paroisse de Concarneau a longtemps dépendu de celle de Beuzec-Conq. Un hôpital tenu par des moines de l'ordre de Saint-Benoît existait en la ville close et dépendait du Prieuré.

Les armes de Concarneau sont à hermines à trois hasches d'armes de gueules en pal.





## PROMENADES A TRAVERS CONCARNEAU

Le Touriste qui vient de Pont-Aven éprouve une véritable surprise lorsqu'il découvre Concarneau.

Les sinuosités de la route qu'il suivait depuis Trégunc, ne lui permettaient pas de croire qu'il fut si près de la côte. Aussi est-ce pour lui un émerveillement de voir surgir au travers d'un léger rideau d'arbres, tandis qu'il descend la côte du Passage, les remparts crénelés qui ceignent la Ville-Close.

Qu'il s'arrête au milieu de cette côte, et, laissant à sa gauche, pour y revenir plus tard, l'agglomération du Passage, s'engage dans le chemin creux et raviné qui descend à la Fontaine. C'est un vrai décor de théâtre qui s'offre à son regard. Au premier plan, de grands arbres, pins et châtaigniers, dont les branches emmêlées forment frise à leur faite, plus loin la vieille cité se mire dans l'eau tranquille de l'arrière-port; enfin, comme toile de fond, ce sont les coteaux bâtis qui s'étagent les uns au-dessus des autres dans la direction de Quimper.

Cent cinquante mètres plus loin, le panorama a changé. Le voyageur qui vient de passer près de la statue de Duquesne et est arrivé sur le pont du Mores contemple la forteresse se découpant à présent en plein ciel. A toutes les heures du jour et par tous les temps, ce spectacle séduit, mais c'est surtout au déclin d'une belle journée d'été qu'il faut le contempler. Lorsque la silhouette de la vieille ville tranche en noir sur les fulgurances d'un beau couchant l'œil ne se perd plus dans des détails inutiles. Il n'a plus devant lui que cette masse imposante surmontée de son clocheton allongeant son reflet dans un vrai lac d'or.

Ce premier aspect de Concarneau a séduit le touriste qui s'attarde. Il n'est pas rendu cependant. Laissant à sa gauche se continuer sur une digue la ligne du chemin de fer Quimperlé-Concarneau qu'il vient de franchir, il lui faut contourner l'anse du Lin, grimper le raidillon de l'avenue Thierset, ce n'est qu'après avoir suivi le quai d'Aiguillon qu'il prend un définitif contact avec la ville en face du campanile qui marque son heure d'arrivée devant les murailles illustres et vénérables.

Le campanile qui s'élève à l'entrée des remparts date d'une dizaine d'années, et fut construit à la place



Clichés et Composition

CONCARNEAU-ARTISTE

GIFFART, Concarneau.

de l'ancien poste de garde des portes. Franchissons successivement deux ponts, séparés par un ouvrage fortifié, nous voici sous une première porte. Elle est surmontée d'un écusson couronné. Cet écusson de granit portait les armes royales qui furent effacées sous la Révolution. Les deux ponts sur lesquels nous venons de passer étaient jadis des ponts-levis. Il n'y a pas si longtemps que les chaînes qui les commandaient existaient encore, et le guide Joanne de 1865 mentionne toujours l'existence des ponts-levis. Les ponts reliaient la ville au faubourg dit de Sainte-Croix. Est-il besoin de dire que le faubourg — car les habitants de la Ville-close s'expriment encore ainsi — est depuis fort longtemps devenu la vraie ville.

Nous accédons maintenant dans une cour intérieure ceinturée de hautes murailles avec échauguette, mâchicoulis, crénaux et chemins de ronde dont un large escalier de pierre permet l'accès.

Encore une porte et c'est la rue Vauban, longue enfilée de maisons basses et vétustes. Dès nos premiers pas dans ce couloir, nous trouvons à gauche un sombre bâtiment qu'une plaque de marbre gravée intitule : Caserne Hervo, anciennement du Rosaire. Cette caserne actuellement vide, Concarneau ne possédant plus de garnison depuis plus de vingt ans, fut édifée sur les ruines d'une ancienne chapelle dite chapelle de Notre-Dame du Portail, puis du Rosaire. Dans les dépendances de cette bâtisse noire-là, où est maintenant l'école de pêche, était installé l'arsenal.

Cinquante mètres après l'entrée de la rue Vauban se dresse à la main gauche, à l'angle de la ruelle de l'Hôpital, une vieille chapelle désaffectée. Après la place Saint-Guénolé, remarquable par quelques vieilles maisons intéressantes, on trouve la Porte au Vin percée dans le rempart. Ainsi nommée parce que près d'elle les navires venaient jadis décharger leur vin et autres marchandises, cette porte était également la nuit fermée par un pont-levis. Une dernière porte, close autrefois de la même façon, ouvre tout à fait au fond de la ville sur un bras de mer qui la sépare du Passage de Lanriec, le « Treis », comme on dit en breton.

Sur un terre-plein qui surplombe les murs s'élève l'église. Ce monument sans caractère, devenu depuis longtemps insuffisant, n'a guère de style, encore que le dôme de son petit clocheton domine très heureusement la ville close, et, en originalise la silhouette. Cette église fut édifée au siècle dernier.

Une autre, de proportions beaucoup plus grandes, se construit actuellement dans la nouvelle ville. Cet édifice conçu dans un style très original, par un architecte de grand talent, M. Chaussepied, répondra enfin aux besoins de la population fixe de Concarneau et à ceux de sa population flottante et sera digne d'une cité devenue importante.

Au-dessous du terre-plein encore percé de meurtrières par lesquelles passaient la gueule des canons braqués vers le large, est l'emplacement du Petit-Château. C'est sur cette esplanade et dans le petit bois qui lui fait suite qu'a lieu la célèbre fête des Filets bleus.

Montez sur la tour de la Duchesse Anne et vous découvrirez tout le panorama de la ville moderne, des bassins et du port avec, au loin, la pointe du Cabellou.

Pour avoir fait le tour complet de la Ville-Close, il faut, pour en sortir, emprunter la rue des Remparts, ruelle étroite parallèle à la rue Vauban, qui ramène le touriste jusqu'aux portes.

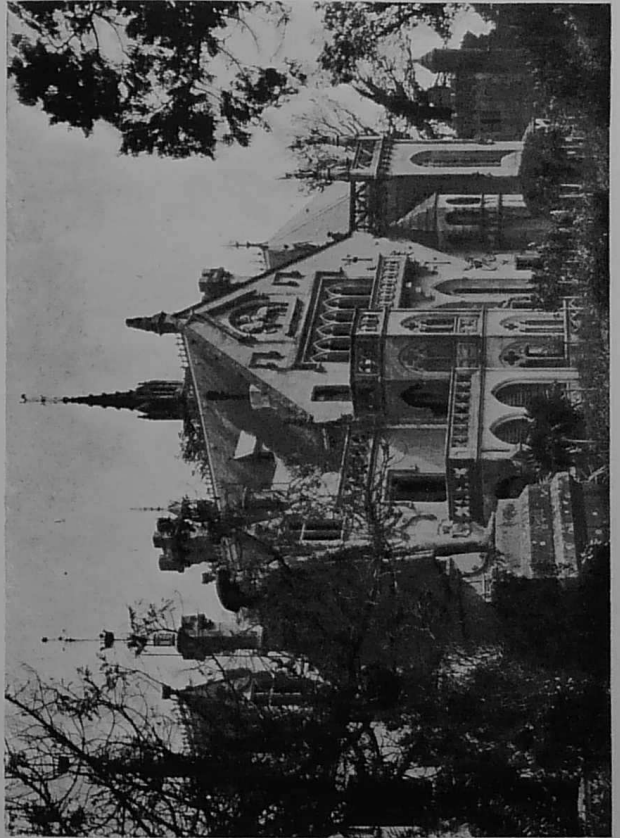
Après ce premier salut à l'antique et vénérable forteresse, le voyageur, de retour sur la place d'Armes, devra tourner à sa gauche et, longeant les bassins par le quai Pénéroff, il arrivera à un placis tout entouré de petites cabines où se tient dans la saison de pêche le marché aux sardines. De la pointe de la grande digue on jouit d'une vue admirable sur la Ville-Close, le Passage de Lanriec et la côte du Rouz.

Une fois doublé l'Atlantic-Hôtel, nous trouvons à gauche le laboratoire de zoologie maritime dépendant du Museum fondé par Coste en 1859. Tout près de là, la chapelle de Notre Dame de Bon-Secours, gracieuse construction du quinzième siècle précède un phare à feu blanc et à éclats intermittents d'une grande puissance. La chapelle est ouverte au public toute la journée.

Un long quai, le boulevard Bougainville longeant les usines, une deuxième et très longue jetée, puis nous arrivons à la route qui conduit aux plages. Tout un lot de villas s'élève à côté de ce chemin dans une oasis de verdure et de pins. C'est Coat Pin. Les plages se succèdent depuis le fort Damour en passant par le Minez jusqu'aux Sables blancs, il y en a toute une série. Elles sont faites ou de sable fin ou de petits graviers et séparées les unes des autres par des avancées rocheuses. Offrant peu de pente, elles ne sont nullement dangereuses. Des plages, on est admirablement placé pour contempler les allées et venues des barques de pêche. On découvre parfaitement les îles Glénans et l'île aux Moutons éclairées la nuit par un feu rouge et un feu blanc.

Tout ce côté de Concarneau s'est métamorphosé depuis quelques années. Des nuées de villas sont sorties de terre, comme par enchantement, et voici qu'au fond d'une petite baie un Palace, « le Grand Hôtel de Cornouailles », vient de surgir à son tour pourvu de tout le confort moderne.

Après s'être aventuré jusqu'à l'extrémité des grèves, jusqu'à Kermako, le touriste regagnera Concarneau et, par le boulevard Bougainville, la rue du Commerce et la rue Dumont-d'Urville, se retrouvera à son point de départ devant le campanile de la Ville-Close.



CONCARNEAU. — Château-Musée de Keriolo : La Façade principale.

## Le Charme de Concarneau Ses Ressources. — Son Industrie.

Nous venons de faire, avec le touriste pressé un tour très rapide, le tour des gens qui vont à la galopée et qui prétendent entre deux trains trouver le temps de voir un pays.

Ce n'est pas ainsi qu'il convient de... voir Concarneau, si l'on veut le goûter. Pour en pénétrer le charme profond, pour en découvrir le sens artistique, il faut y vivre quelque temps, se mêler à sa population, errer par les rues les jours de pêche, assister au va-et-vient des bateaux, voir grouiller les sardinières en jupons courts et petits sabots et participer à cette animation singulière qui met une joie dans le pays lorsque les barques rentrent pleines de poissons.

De juin à octobre, le port de Concarneau est un fouillis multicolore. Une forêt de thonniers aux coques de couleurs vives, aux longues antennes, aux immenses voiles ondulant doucement projetant de capricieux reflets tortillés par le souffle des brises. Et ce sont, appendus aux vergues des barques noires, les gracieux filets bleus, faits d'une trame si ténue qu'on les dirait de gaze légère.

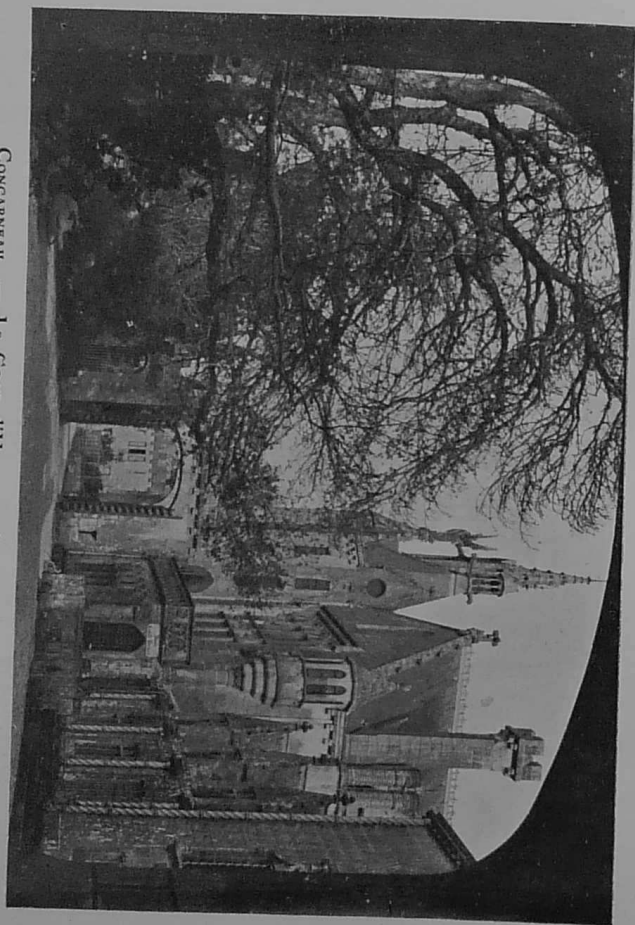
Le Pays des Filets bleus, « c'est bien le nom qui convient à Concarneau durant toute la période d'activité de la pêche ».

Imaginez, en arrière de toute cette nuée de bateaux, le fond décoratif de la Ville-Close dans la brume bleutée des matins ou bien illuminé de rayons dorés, mettez sur tout cela l'animation de tout ce rude peuple, son accent, les interjections qui se croisent d'un bord à l'autre ou d'un bord à la rive, et vous devrez convenir que le spectacle sort de la banalité courante.

Certes, il nous faut souhaiter que Concarneau devienne quelque jour un grand port, et tout indique qu'il doit le devenir. Mais, peut-être, lorsque de grands cargos se rangeront le long de ses bassins, qu'il aura ses dockers, ses débardeurs, ses quais noirs de charbon, le pittoresque y perdra-t-il.

Des artistes en grand nombre ont compris qu'il fallait profiter de cette fête de couleurs qu'offre actuellement Concarneau port de pêche, et c'est une colonie véritable de peintres qui s'abat chaque année sur la ville. Nous les trouvons embusqués à tous les coins, devant les remparts, sur les digues, ou encore sur cette place de la Croix d'où la contemplation des théories de voiles ocre et terre de sienne, s'en allant dans le couchant, présente un attrait si curieux.

Beaucoup d'artistes se sont acquis droit de cité à Concarneau. Quelques-uns en sont natifs. Les uns les autres sont heureux d'y passer une grande partie de leur existence, et nous revendiquons comme nos conci-



CONCARNEAU. — La Cour d'Honneur du Château de Keriolet

toyens les B.-J. Bowen, Bulfield, Desouches, Th. Deyrolle, Alfred-Victor Fournier, Ch. Fromuth, Granchi-Taylor, Grün, Guédon, Alfred Guillou, Guinier, Harisson, Henriet, Mlle Herland, Hirschfeld, Janssaud, Kite, Labitte, Legout-Gérard, Mme Leuze-Hirschfeld, C. de Malherbe, Morin, Pressiliano, Miss Silley, Stelle, Thiébaud, Villon, Webb.

La colonie artistique est loin de se composer uniquement de ces noms et de ces talents. Je ne compte pas, en effet, les amateurs qui manient agréablement le pinceau ou le crayon, et qui les lundis et vendredis jours des pittoresques marchés, qui se tiennent devant la vieille et curieuse halle, croquent les silhouettes de paysannes en collerette chipotant aux éventaires des boutiques des oripeaux ou des rubans.

La principale industrie du pays, je pourrais dire la seule, est la pêche avec toutes les fluctuations et tous les risques qu'elle comporte. Année de pêche, année heureuse. Année sans pêche, pays pauvre et triste. Nous ne parlons que de la pêche estivale, sardines et thon, car l'hiver le gain du marin est insignifiant, et la drague aussi bien que la dérive n'apportent aucun bien-être à son foyer. Une trop longue série d'années mauvaises a rendu le pêcheur fataliste.

Il vit... en espérant... en comptant sur le retour des capricieux bancs du délicieux poisson argenté.

Cependant, une quantité d'usines attendent, elles aussi, le poisson et sont suffisantes pour le travailler, pour en absorber journellement des millions. Concarneau compte plus d'usines qu'aucun port français : Il y en a trente-trois qui presque toutes travaillent à la fois, sardines, thon, maquereaux, etc. La plupart sont pourvues d'appareils de fabrication moderne, et sont des usines modèles.

Nous devons signaler aussi, comme ayant pris un grand essor à Concarneau, l'industrie de la dentelle. Nos dentellières sont justement renommées et, les multiples ateliers de Concarneau, du Passage, de Lanriec et de Trégunc travaillent à la perfection Irlande, broderies sur tulle et dentelles sur filets.

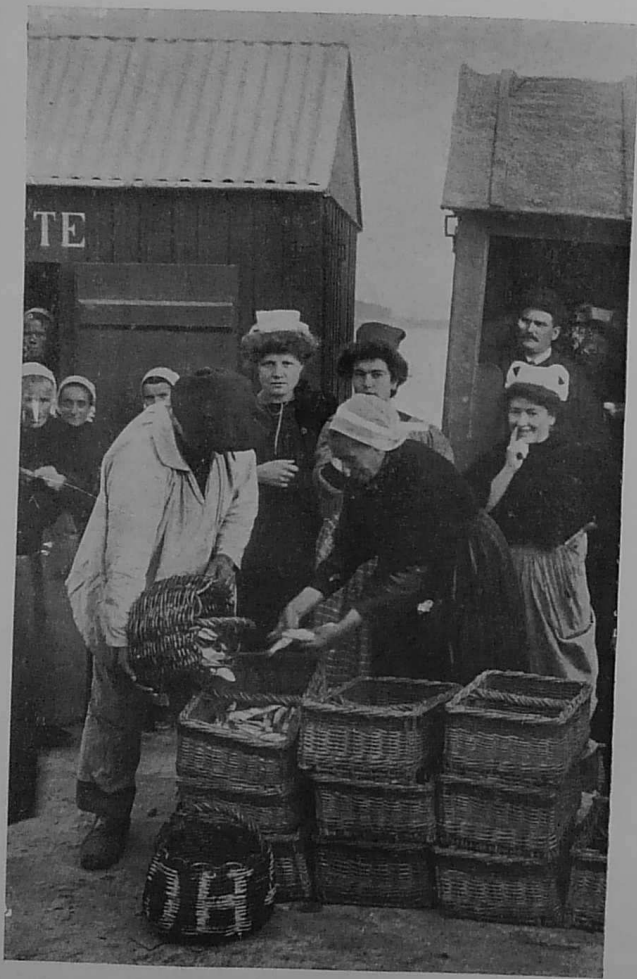
Les marchés de Concarneau sont très abondamment pourvus de légumes et produits de toutes natures et spécialement de fruits délicieux, qui proviennent pour la plus grande partie du pays de La Forêt et Fouesnant, pays que la tradition verbale donne comme étant l'emplacement du fameux Paradis Terrestre.

Le public se convaincra d'autre part, par la simple lecture des annonces en fin de ce guide, qu'il est assuré de trouver dans la ville tout ce qui peut lui être nécessaire au cours d'une saison balnéaire ou même longue.

Les hôtels sont bons et la cuisine renommée. Il est facile de trouver des appartements et des villas à louer. Il est toutefois prudent de s'y prendre de bonne heure, car chaque année tout est pris dès le début de la saison.



CONCARNEAU. — Le Débarquement du Thon sur la Digue



CONCARNEAU. — Livraison de la Sardine aux Usines



## Les Environs de Concarneau

**BEUZEC-CONQ.** — Petit bourg à 2 kilomètres et demi de Concarneau. Jolie église moderne à clocher à jour. Curieuses stalles sculptées dans le chœur. A voir dans la commune de Beuzec, la vieille chapelle de Lochrist, tout prêt de la route de Quimper et où a lieu un pardon le dimanche de la Trinité; le Méros, vieux manoir breton transformé en ferme; le vallon et la rivière du Moros; l'anse et le ruisseau de Saint-Jean (voir itinéraire, page 15).

**MANOIR DE KERIOLET.** — Situé dans Beuzec également et tout près du bourg. On y accède par deux routes : par l'avenue Thiers et la route montant à Beuzec. En ce cas, le touriste devra pénétrer dans le parc par la Poterne, située au haut de la côte, par la route de Quimper. Tourner à droite en arrivant à la Maison Blanche. Quatre cents mètres plus loin, après avoir suivi une route ombragée, on arrive à la porte principale du Parc.

Le château de Keriolet, édifié dans un parc merveilleux, est de date récente. Il a été construit sur les ruines d'un vieux manoir au milieu du siècle dernier par une grande dame russe, la princesse Nariskine et son mari le comte de Chauveau.

La princesse Nariskine, veuve en premières noces du prince Youssouppoff, vint à Concarneau vers 1850.

Née en 1803, elle se retira à Paris après la mort de son second mari et légua le château au département.

Elle mourut en 1893.

Kériolet est l'œuvre de M. Bigot, architecte. C'est une reconstitution des plus heureuses de l'architecture médiévale.

Voici ce qu'en écrit M. Paban, jadis conservateur du Musée :

« L'artiste a cherché, et, on peut dire réussi, à donner à Kériolet l'aspect d'une habitation seigneuriale du temps de Charles VIII, de Louis XII et de François I<sup>er</sup>. Il a emprunté à différents édifices du moyen âge, comme le château de Blois, mais particulièrement à des édifices bretons de la même époque, des fragments plus ou moins importants, des dispositions, des motifs, des ornements. La tourelle escalier est imitée de celle du château de Rustéphan près de Pont-Aven. Le portail d'entrée a été inspiré par les ruines pittoresques du prieuré de Loc-Amand à La Forêt-Fouésnant. Les meneaux des vitraux de la chapelle sont la copie exacte de ceux de la Trinité en Melgven. Toutes ces reproductions ont le caractère de l'architecture du quinzième siècle : époque charmante où apparaissent les premières élégances touffues et joyeuses de la belle Renaissance. Le château de Kériolet émerge tout à coup d'une masse de verdure, et forme une gracieuse évocation d'un âge disparu : un ensemble harmonieux, quoique composite, de cisèlures, de galeries de frontons, de pinaches, qui redisent les élégances nobiliaires d'antan, et que domine une tour sourcilleuse.

Du haut de cette tour et des fenêtres du premier étage, le visiteur contemple un superbe panorama : Concarneau, son port, sa Ville-Close, et une partie de sa baie sillonnée la plupart du temps par des centaines de bateaux de pêcheurs !

Les statues d'Anne de Bretagne et de Charles VIII ornent le parterre qui s'étend devant le château. On y voit aussi une Velléda, copie de Maindron, et un Vercingétorix en pierre de Kersanton, très habilement reproduit. Dans une petite cour, à l'est, est un puits artistique fait de la même pierre, et signé Even de Morlaix.

Le parc, avec ses châtaigniers, ses chênes et ses hêtres séculaires, a de délicieuses fraîcheurs. On lui a laissé autant que possible ses beautés naturelles. La mousse et l'herbe en verdissent les avenues et il offre en certains endroits, du côté de la pièce d'eau par exemple, des sites bien propres à tenter le pinceau des artistes.

Le castel est maintenant devenu Musée départemental. On le visite tous les jours, sauf le lundi matin de 9 heures à 5 heures, moyennant un ticket d'entrée. Prix du ticket : 0 fr. 50 en semaine, 0 fr. 15 le dimanche.

Nous ne ferons pas au touriste une très longue énu-

mération de toutes les curiosités artistiques que renferme Kériolet, afin de laisser plus d'imprévu à sa visite. Il trouvera d'ailleurs au Musée un catalogue fort détaillé. Nous nous contenterons d'une rapide visite un peu au hasard des salles.

Les cuisines recèlent une curieuse collection de basinoires, unique en son genre. Ces basinoires eurent la bonne fortune de réchauffer jadis le lit des grandes ou illustres dames, depuis Anne de Bretagne, Diane de Poitiers, Marie Stuart, la charmante Gabrielle, Mme de Sévigné, Mme de Lafayette, Marion Delorme, Ninon de Lenclos, Mlles Fontange, de La Vallière, Mmes de Montespan et Maintenon, jusqu'à Mme de Tancin, la Pompadour, la Dubarry, Marie Antonette, et... voire même Louis XV. La collection provient de la succession de Nestor Roqueplan.

Le Salon style Louis XV, tapisseries très remarquables de Flandre et Gobelins, en excellent état de conservation, représentant des scènes de tournoi et de chasse sous Henri II.

La superbe salle des Gardes est à cheminée monumentale en granit sculpté : beaux vitraux, superbes meubles gothiques, vitrines renfermant des collections de monnaies et médailles.

La chapelle possède un splendide autel en bois sculpté, provenant d'une chapelle de Névez. On admire également un riche rétable d'Anne de Bretagne, en bois cisèlé et doré, représentant la Passion.

La salle des armures et la salle Saint-Hubert, toutes garnies de tapisseries complètent la visite du rez-de-chaussée. Au premier étage, nous avons la galerie des coiffes bretonnes, où sont ingénieusement rassemblées toutes les variétés de coiffures des femmes de Bretagne.

Dans les chambres, meubles un peu disparates : un bureau, qui fut celui de Mirabeau ; un lit de bois doré ayant appartenu à l'actrice Rachel, dans la chambre dite du Roy ; un lit à colonnes style Louis XIII. Dans la chambre de la princesse Nariskine, un très beau portrait de la fine et belle grande dame, dont la fantaisie éleva, en plein dix-neuvième siècle, ce domaine seigneurial.

Notons encore le musée Bernier, riche collection de tableaux de l'artiste célèbre.

LANRIEC. — A 3 kilom. de Concarneau, jolie vieille église bretonne. A l'entrée du bourg, chapelle de Saint-Rieu. Visitez, dans la Lanriec, la grève et la pointe du Cabellou, et les environs du château de Keramingham. Pour se rendre en ces deux derniers endroits, suivre la grande route Concarneau-Pont-Aven et prendre la première route s'offrant à la main droite. (Voir itinéraire, page ).

Près du château de Keramingham, actuellement habité par M. Billette de Villeroche, ont été découverts

tout récemment, à quelque profondeur autour d'énormes rochers d'une forme très curieuse, une série d'urnes cinéraires contenant des cendres et des ossements, ainsi qu'une collection d'instruments de l'âge de pierre, c'est-à-dire des vestiges très intéressants de deux civilisations d'âges différents mais fort anciennes toutes deux.

A voir, sur la rive gauche du Moros, la propriété et le manoir du Moros qui fut autrefois habité par Duquesne.

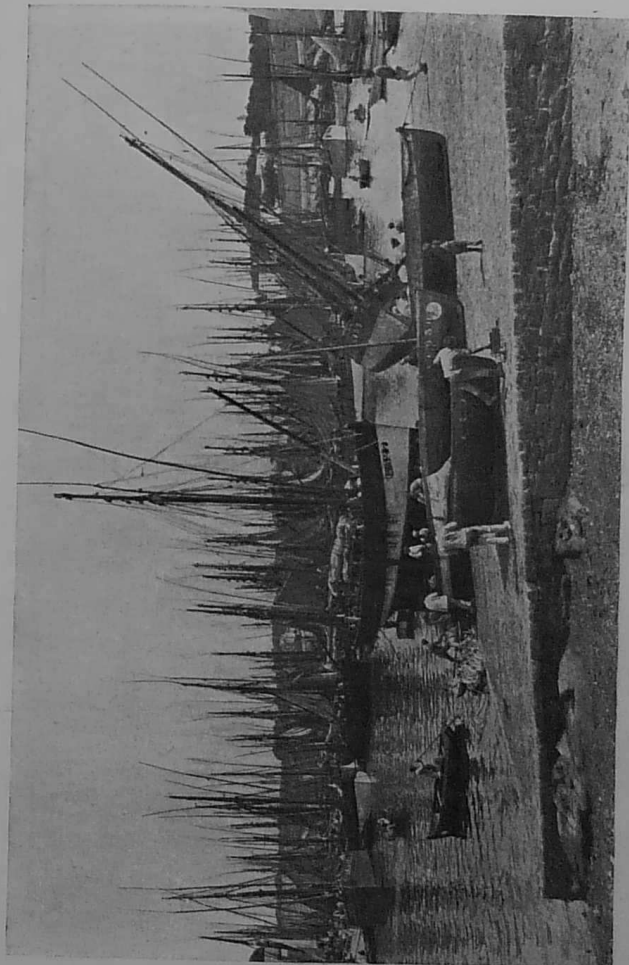
**LE PASSAGE DE LANRIEC.** — Grosse agglomération habitée par des pêcheurs, s'étageant à flanc de coteau, et simplement séparée de Concarneau par un bras de mer de 80 mètres. Un bac fait le service entre le Passage et la Ville-Close, prix du passage : 5 centimes par place.

Il existe au Passage un important atelier de dentelles à la main. Promenades intéressantes le long de la grève du Rouz (voir itinéraire). Le Passage dépend de la commune de Lanriec. Il y existe une chapelle, messe tous les dimanches à heures.

**TREGUNC.** — Gros bourg à 7 kilomètres de Concarneau sur la route de Pont-Aven. Très belle église. Au presbytère, à voir une superbe croix de procession en argent doré très curieusement ciselé et une crose abbatiale, toutes deux datant de 1606. Voir en Trégunc la pointe de Trévignon (station du canot de sauvetage). La chapelle de Saint-Philibert, la pointe de la Jument, la fontaine et la chapelle de Keruen, près la route de Pont-Aven où a lieu le curieux pardon de Saint-Eloi. Les cultivateurs amènent ce jour-là leurs chevaux faire le tour de la statue du saint et boire l'eau de la Fontaine pour les préserver des maladies. Tout autour de Trégunc, quantité de blocs de granit énormes et arrondis épars sur les landes. Très beaux dolmens d'énormes dimensions tout près de la route allant à Concarneau. Presque à côté, la prodigieuse pierre blanlante, dite pierre des maris trompés (Mon Dogan). D'après Ogée, elle était consultée jadis par les maris. Celui dont la femme n'était pas honnête ne pouvait, dit-on, imprimer à la pierre les mouvements oscillatoires qu'elle reçoit facilement de tout autre personne.

Tout près de la station de Trégunc, un superbe menhir très haut surmonté d'une croix.

**PONT-AVEN.** — 15 kilomètres. Jolie localité au bord de l'Aven, renommée par son bois d'Amour, ses moulins et ses séduisants costumes, son pardon des Ajoncs d'or. Depuis de longues années Pont-Aven est connu des artistes. C'est un coin choisi. La ville a pris de l'importance et le temps n'est plus où l'on pouvait



CONCARNEAU. — Le Port pendant la pêche du Thon



dire ironiquement : « Pont-Aven, ville de renom, quatorze moulins et treize maisons. »

S'arrêter aux ruines de Rustéphan et pousser jusqu'au joli village de Nizon. De Pont-Aven, aller à Port-Manech, à l'embouchure de l'Aven. Panorama splendide. Beaux rochers. Hôtel dépendant de l'hôtel Julia de Pont-Aven.

NEVEZ. — 15 kilomètres de Concarneau en passant par Trégunc. Hôtel de Ragénès près de Névez, en face de l'île Verte. Château de Kerminaouet.

LES ILES GLENANS. — Situées face à Concarneau, 16 kilomètres au large. Elles sont au nombre de neuf, reliées et bordées par une suite de récifs. Les principales sont : Penfret, sémaphore, phare à feu rouge fixe à éclats de 4 en 4 secondes, d'une portée de 14 milles. Ligne télégraphique. Saint-Nicolas, où l'on débarque habituellement et où l'on peut trouver à se restaurer. Le Loch ou l'étang, l'île Gigogne, où existe un vieux fort. En dehors des Glénans, signalons les rochers des Pourceaux et l'île des Moutons, phare à feu blanc.

Entre les diverses îles des Glénans, la mer présente des tonalités inattendues que lui donne les fonds rocheux. La promenade très intéressante des Glénans est classique quand on séjourne à Concarneau. (Voir bateaux de promenade, page ).

MELGVEN. — 12 kilomètres de Concarneau. Curieuse église avec statues anciennes. La chapelle de Locmarienan, 8 kilomètres de Concarneau, est en Saint-Yvi. Elle renferme des statues en bois pleines de caractères, dont celles de saint Isidore, patron des laboureurs, de saint Simphorien, de sainte Félicité, saint Yvi, saint Thibon et saint Fiacre. Au pardon de Locmarienan, on sort une très belle croix de procession, croix en argent ciselé fort ancienne garnie de clochettes.

LA FORET FOUESNANT. — 10 kilomètres. En autos et voitures, aller par la route de Quimper et tourner à gauche après 9 kilomètres. A pied, passer par la vieille route, les vallées de Saint-Jean, de Saint-Laurent, le chemin de Logomond. (Voir les itinéraires.)

Au bourg, église gothique ancienne et fort jolie. Le calvaire à personnages du cimetière, est un des beaux calvaires bretons du Finistère. Dans la sacristie, riche calice du seizième siècle. Après la visite à l'église et l'ossuaire, descendre au joli petit port de la Forêt (Stang Allestrec), absolument abrité des vents du large.

Au fond de la baie de la Forêt, la grève de Kerlivin qui possède un petit hôtel.

FOUESNANT. — 15 kilomètres de Concarneau.

Eglise romane du douzième siècle. Descendre par un chemin ombragé jusqu'au cap Coz. Hôtels.

BEG-MEIL. — Station balnéaire, à 4 kilomètres de Fouesnant. Simaphore. Menhir près du sémaphore. Un bateau à moteur fait, pendant la saison balnéaire, le service Concarneau-Beg-Meil aller et retour, 4 voyages par jour. (Voir page ). Nombreux hôtels.

## Itinéraire pratique

I. — *Le Tour du Porzou.* — 4 kilomètres. Traverser la Ville Close, passer le bac du Passage, suivre le bord de la mer en tournant à droite; à la sortie du bourg, on passe devant l'abri du Marin. Suivre le sentier qui longe la mer, on passe près du feu de Lanriec. Une plage, la suivre dans sa longueur, escalier irrégulier dans les rochers. Suivre le sentier, on arrive au village de Dou-ar-Zine, à la route de Concarneau à Trégunc, tourner à gauche. Au retour, prendre au bourg du Passage la route à gauche pour reprendre le Bac ou bien la route à droite, retour par le Pont du Moros, et le quartier du Lin. Variante plus courte : après le feu de Lanriec, tourner à gauche, monter la colline (vue d'ensemble sur Concarneau), suivre le large sentier qui aboutit à la route de Trégunc, puis choix entre les deux routes.

II. — *Lanriec.* — (Par le bac, 3 kilomètres). A l'aller; passer le bac, prendre la grande rue en face. Manoir du Bois à gauche. Une croix neuve à l'angle des deux routes. Prendre la route à gauche, très ombragée. Beau groupe de rochers avant le bourg; chapelle de Saint-Riou. Eglise paroissiale Notre-Dame de Lorette. Retour : 1° par le même chemin; 2° (4 kilomètres) prendre la route qui passe au chevet de l'église, arrivée sur la route de Concarneau, tourner à gauche (en face, belle avenue du château du Moros), retour par le Pont du Moros et le quartier du Lin.

III. — *Le Tour de la Rivière du Moros.* — 6 km. 500. Très pittoresque, accidenté. Prendre le bac puis la route à gauche dans le bourg du Passage, tourner à gauche, dans le bourg du Passage, tourner à gauche, descendre la route départementale jusqu'au rond-point de la statue de Duquesne, prendre la route plus à droite la suivre pendant 2 km. 400 (vue sur la vallée du Moros) prendre à gauche un chemin qui mène à la rivière, le suivre jusqu'à un pont pittoresque en grosses pierres,

traverser, puis partie boueuse à éviter, choisir la partie herbeuse plus résistante en obliquant un peu à gauche. Un sentier monte doucement jusqu'à de petits « penty ». (Le Garlodic). Traverser le petit ruisseau; prendre le sentier qui monte à gauche jusqu'à un chemin de ferme, tourner à gauche, le suivre jusqu'au bourg de Beuzec-Conq. Avant d'y entrer, on peut prendre à l'angle de l'école, à gauche, un chemin ombreux (vue sur la mer) qui mène en face d'une statue de « Jeanne-d'Arc » en beau granit, tourner à gauche on longe le parc de Kériolet à droite; retour par le Lin.

*Variante.* — Arrivé au bourg de Beuzec-Conq, continuer jusqu'à l'église (boiseries modernes à allusions contemporaines), puis prendre la route à gauche jusqu'à Concarneau.

IV. — *Bourg de Beuzec-Conq.* — 2 km. 500. Quai d'Aiguillon, route de Trégunc, à droite, tourner à gauche (une affiche avec flèche indique le château de Kériolet), on trouve à gauche la propriété départementale de Kériolet.

*Bourg.* — Retour : 1° par le même chemin; 2° 3 km. 200, prendre la première route à gauche devant le porche de l'église, la route ombragée passe devant la grande entrée de Kériolet, à 100 mètres plus loin, à droite, route conduisant à la ferme du Château (tasse de lait), continuer la route, tourner à gauche pour rentrer à Concarneau par la route départementale; 3° 5 km. 500. Même itinéraire jusqu'à la route départementale, la traverser, continuer tout droit. Tourner à la première route à gauche. On passe sous le viaduc du chemin de fer de Concarneau à Rosporden; 10 minutes après, vue panoramique sur la baie de La Forêt (Beg-Meil, Concarneau, les îles Gélans). Au bas de la descente, suivre la route, ou prendre le long de la grève des Sables-Blancs; au bout de la grève, continuer tout droit : villas, hôtel de Cornouaille, usine à gaz, entrée en ville.

V. — *Tour du Dorlett.* — 3 km. 200. Quai d'Aiguillon, avenue de la gare, tourner à gauche à l'angle de l'hôtel du Commerce, longer la ligne de chemin de fer. Suivre la route à gauche. Ferme du Dorlett (tasse de lait), traverser la cour en longeant la maison d'habitation, redescendre vers les Sables-Blancs et la mer. (Voir ci-dessus.)

VI. — *Promenade du Terrassou.* — *Baie des quatre sardines.* — 6 kilomètres. Vue sur la baie de La Forêt. Les halles, place de la Mairie. Au bureau de poste, prendre la rue à gauche, la suivre jusqu'au bout, tourner à droite, usine à gaz. Tout droit, hôtel de Cornouailles, villas, plage des Sables-Blancs. Suivre la

route ou passer par la plage. Au bout de celle-ci, reprendre la route. Prendre un chemin sablonneux, près d'une petite chaumière délabrée, suivre le sentier au bord de la mer, plusieurs murs de terre à franchir, facile, jusqu'à une jolie petite baie (des quatre sardines). Retour par le même chemin ou bien (aucun mur à franchir) prendre, dix minutes après avoir quitté la baie des quatre sardines, un chemin allant vers Concarneau, un peu à gauche (quelquefois mauvais, en ce cas prendre à droite) le suivre; arrivé à la chaumière délabrée, retour par le même chemin.

VII. — *Chapelle de Saint-Jean. — Anse de Saint-Laurent.* — 9 kilomètres. Itinéraire n° 6, jusqu'à la chaumière, continuer la route qui monte à droite. Peu après, un village à gauche de la route. Prendre la route à gauche, continuer tout droit. Chapelle de Saint-Jean, en ruine (3 km. 500). Continuer à descendre par un chemin ombragé jusqu'à l'anse de Saint-Jean, traverser la rivière sur un gué. Monter la colline opposée, un chemin de ferme mène à une route, tourner à gauche, descendre jusqu'à l'anse Saint-Laurent (jolie vue à gauche). Retour par la route jusqu'à la ligne de chemin de fer. La traverser, prendre le chemin à droite, passer sous le viaduc, un peu plus loin on retrouve le chemin suivi à l'aller.

VIII. — *Le Bourg de La Forêt, par Saint-Jean et la vieille route,* à 7 kilomètres (très belle). — Itinéraire n° 7. — Continuer la route, passer sur un ponceau, monter la rude côte de Loc-Amand, suivre tout droit jusqu'au bourg de La Forêt. (Vues sur la mer et la campagne tout le long de la route.) — Variante : Même distance. Au lieu d'aller au bourg de La Forêt, visiter les ruines de Loc-Amand, ou Logomand, 15 minutes après avoir gravi la côte de Loc-Amand, prendre un chemin à droite, beaux arbres, ruines nombreuses d'une ancienne paroisse.

IX. — *Le Cabellou* (Cap Ellou). — 5 kilomètres. Traverser la Ville-Close, le bac. Itinéraire n° 1 (plus long) jusqu'à Dour-ar-Zin, ou, après le bac, suivre la grande rue du bourg du Passage. En face, prendre la route départementale vers Trégunc. Dour-ar-Zin, 3 kilomètres. Aussitôt la sortie du village, un petit ruisseau traverse la route. Tourner à droite par un sentier qui le longe à gauche, un petit chemin cahoteux qui s'éloigne du bord de la mer, jusqu'à un escalier qui mène dans un champ, sentier jusqu'à une barrière ouvrant sur une route, tourner à droite, une ferme à gauche sur le bord de la route; un peu après, bifurcation de deux routes (voir variante), prendre celle de gauche qui mène à la propriété de Keramingam, tourner à droite devant l'entrée. Prendre le premier che-

min à gauche, au bout, en face, remarquer le groupe de rochers, qui a servi d'abri sous roche (nombreuses trouvailles préhistoriques); tourner à droite, suivre la grève; 500 mètres plus loin, une lourde pierre naturellement très mobile, tout à fait au bord de la mer; un peu plus loin, cromlech en assez mauvais état. Revenir par la grève jusqu'à une route (vue sur Concarneau et le Porzou) qui ramène à la bifurcation des deux routes signalées. Variante : à la bifurcation des deux routes, prendre celle de droite, marais, pins, landes sauvages, vue sur Concarneau, plages, retour par le même chemin, ou variante : continuer par le chemin vicinal jusqu'à la route départementale, tourner à gauche, retourner par le bac, ou (plus long) par le Pont du Moros, et le Lin.

X. — *Route de Melgven. — Le Moulin-Neuf, retour par la Hécie.* — Itinéraire n° 3 (Méros), jusqu'au chemin qui mène à la rivière (ne pas le prendre), continuer tout droit, passer sur un petit pont, tourner à gauche, passer devant la maison (Moulin-Neuf), suivre le sentier qui longe le ruisseau; au moulin suivant, prendre le chemin qui monte à gauche et mène à la Haye; dans le village tourner à droite, prendre le premier chemin à gauche qui va à Beuzec-Conq. Pour le retour, itinéraire n° 4.

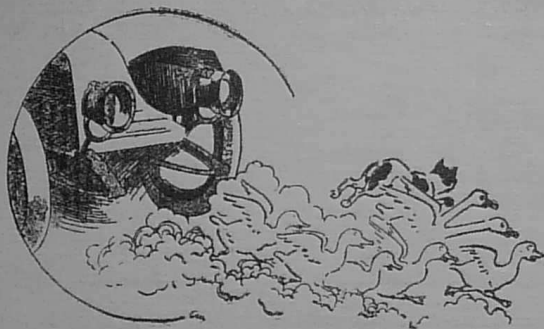
XI. — *Ferme du Méros.* — A 4 km. 300, vieille construction intéressante avec enceinte, beaux arbres, Beuzec-Conq (itinéraire n° 4); suivre le chemin qui longe l'église à droite, route en face, descendre et montée forte (Stancoul) à la bifurcation des quatre routes, continuer tout droit. Au bas de la descente, prendre le chemin à gauche, montée. La ferme du Méros est à droite, retour par le même chemin.

XII. — *Le tour de la Baie de la Forêt à mer basse.* — 9 à 10 kilomètres. D'un intérêt spécial, choisir une grande marée, de telle façon que l'on arrive au fond de la baie au moment de la mer basse; il faut faire cette promenade en espadrille ou se résigner à se déchausser à plusieurs reprises pour passer les petits cours d'eau rencontrés, retour de Bég-Meil par le bateau, voir son horaire. S'assurer qu'il fonctionne.

XIII. — *Du bourg de Trégunc,* voir page 12. Comme centre (s'y rendre à pied ou par le chemin de fer, 6 km. 500). A gauche, en arrivant en chemin de fer, champs semés de nombreux rochers parmi lesquels une pierre branlante, un beau menhir surmonté d'une croix; au retour, près de la route, à droite 1.400 mètres du bourg, pierre branlante; à gauche, 100 mètres plus loin, dolmen curieux spécialement par l'utilisation de rochers naturels.

Retour par Landbell et Moulin à mer (7 kilomètres).  
Faisant face à l'église, prendre le chemin de la pointe de la Jument, le plus à droite; au sortir du bourg, 150 mètres plus loin, prendre un chemin ombragé à droite, arrivée à un chemin vicinal. Tourner à droite, le suivre jusqu'à 300 mètres plus loin qu'une mare à droite; à ce point, on peut continuer et rejoindre la route départementale ou bien tourner à gauche; un calvaire en pierre; continuer le chemin très accidenté; au second village rencontré, prendre un sentier à droite (ouvrir la barrière), on passe sur une levée d'ancien moulin à mer (curieux rocher au milieu de l'étang); un sentier; tourner à gauche; arrivée au village prochain, un chemin à droite mène à un chemin vicinal que l'on traverse, un chemin très court conduit à la route départementale; la suivre jusqu'au Passage de Lanriec; le bac; traversée de la Ville-Close.

*Variante.* — Au second village, continuer par le même chemin; au sortir de quelques masures pittoresques, obliquer un peu à droite jusqu'à un bois de pins, s'y promener; rochers curieux sur la rivière, vue sur la pointe de la Jument, le Cabellou, la mer. Reprendre l'itinéraire au second village.



## Promenades en Voitures

I. — *Chapelle de Locmaria Hent* (10 kilomètres). Par la route départementale. A 7 kilomètres à gauche, chapelle de Penhoat-Cadel. Revenir par Brézeau et Coat-Conq. A 150 mètres de Brézeau, à gauche, remarquer, sur une vieille fontaine, un magnifique australian.

II. — *Melgven* (8 kilomètres). *La Trinité* (10 kilomètres). Belle église à Melgven. La chapelle de la Trinité très intéressante; route accidentée, jolie vue sur la vallée du Mors.

III. — *Le Fresq* (6 kilomètres). Vieux Manoir. — *Luzuen* (11 kilomètres). Dolmens. Allée couverte, route de Melgven, la quitter à 2 kilomètres et demi. Prendre la route à droite; un carrefour de 3 routes (6 kilomètres) prendre celle qui continue tout droit, 150 mètres plus loin quitter la voiture, prendre le chemin à gauche, tourner à droite près des grands sapins. Le Fresq à un kilomètre de la route, vieux manoir fortifié.

Pour Luzuen, continuer la même route. Croix-Kerfrancés, premier carrefour, traverser, au 2<sup>e</sup> carrefour, la route de Melgven à Pont-Aven; à 800 mètres de ce carrefour, s'arrêter, prendre un enfant comme guide. A gauche, près du chemin, 2 dolmens semblant être les restes d'une allée couverte. Plus loin, dans un bois taillis, allée couverte formée d'énormes pierres, très difficile à trouver sans guide. On peut y descendre avec difficulté. Retour par le même chemin ou par Melgven (12 kilomètres).

IV. — *Pointe de Trévignon* (14 kilomètres). Beaux rochers sur le bord de la mer, belle plage, vue sur les îles Glénans.

V. — *Raguénès* (hôtel, 17 kilomètres). En voiture. Par le train (voir horaire) jusqu'à Névez, puis à pied : 4 km. 500. En sortant de la gare, prendre le chemin vicinal jusqu'au bourg. Vieille chapelle, quelques boiseries anciennes; église neuve, boiseries; devant l'église, prendre le chemin à droite, le suivre jusqu'à la mer.

VI. — *Port-Manech* (18 kilomètres), à l'embouchure de la rivière de l'Aven. Très jolie site, hôtel curieux dans un fort déclassé. En voiture. Par le train, jusqu'à Névez (voir horaire). Puis à pied (6 kilomètres). De la gare au bourg de Névez, en face de l'église, prendre le chemin à gauche. A 1.200 mètres, carrefour, prendre le chemin de gauche. A 1.300 mètres plus loin, nouveau carrefour, prendre à gauche. A 200 mètres de l'hôtel, jolie plage et chapelle de saint Nicolas. Le retour à pied vers Névez plus accidenté mais beaucoup plus intéressant, peut être fait par un chemin qui passe un peu à droite de cette chapelle, mène au château de Poulguinan puis, obliquant un peu à gauche, ramène au bourg de Névez.

VII. — *Pont-Aven* (15 kilomètres). Point de départ pour de nombreuses promenades :

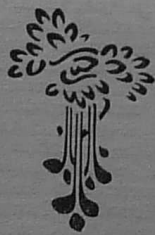
1° Le Bois d'Amour.

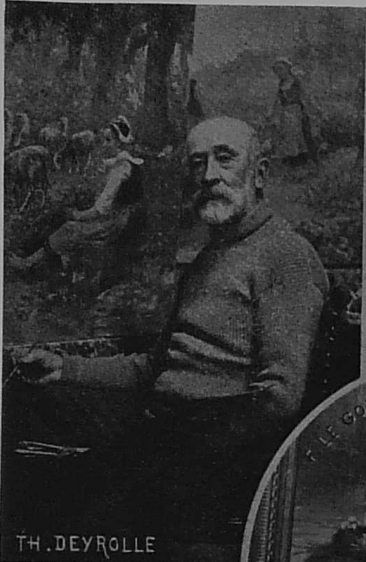
2° Descente de la rivière l'Aven en bateau automobile ou barque jusqu'à Port-Manech.

3° Le long de la rive droite de l'Aven, à pied (10 kilomètres), promenades très variées, par des sentiers boisés, mais difficiles (château du Héant, monument historique; de Poulguinan).

4° Visite des ruines de Rustéphan (2 kilomètres).

5° Nizon (2 km. 500. Eglise au milieu du cimetière, calvaire.

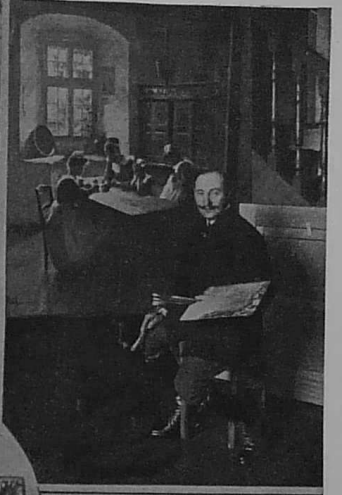




ALEXIS VOLLON



HARRISON



MAURICE GRUN  
C. DE MALHERBE



T. LE GOUT-GERARD



G. MORIER



E. LABITTE



E. HIRSCHFELD



B. J. BOWEN



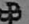
— RIEC-SUR-BELON —  
Rendez-vous des Touristes du Finistère  
et du Morbihan  
—

## Hôtel Gadoret-Gay

Salon de lecture — Terrasse — Jardin — Garage  
*Maison particulièrement recommandée  
pour la finesse de sa table et la variété de ses menus*  
Huitres de Belon — Coquillages  
Spécialité de Homards à la Crème  
Repas sur commande  
Prix modérés

FAÏENCERIE D'ART BRETON

MAISON FONDÉE EN 1778

CONTINUATION DE LA FABRICATION 

*Jules Henriot*

A LOC-MARIA, QUIMPER

MARQUE DE FABRIQUE DÉPOSÉE



QUIMPER

MARQUE DE FABRIQUE DÉPOSÉE



QUIMPER

Le mot « Quimper » est pour l'acheteur la seule garantie d'origine contre les nombreuses faïences étrangères vendues dans toute la Bretagne sous le nom de faïences Bretonnes ou de Faïences de Quimper.

— CONCARNEAU —

## **Pâtisserie Bretonne**

CONFISERIE EN GROS  
— TEA ROOM —

**C. NERVE**

Spécialités de Berlingots, Croissants, Glaces, Petits fours,  
Chaussons aux pommes  
*Place d'Armes*



— Pont-Aven —

## **CAFÉ de LA TERRASSE**

A l'extrémité du Quai  
Jolie Vue sur l'Aven  
**Jany Nerledan**

Afternoon-Tea. — Consommations premier choix  
*Yole pour Excursions sur l'Aven*

— CONCARNEAU —

## **Grands Vins Mousseux**

SPORKLING WINES  
VINS EN CERCLES

à Chacé près SAUMUR (Maine-et-Loire)  
Fabrication par la Méthode Champenoise  
*Maison spéciale pour le Gros*

AGENT régional : Louis LEFLOCH  
à Concarneau



## **ATLANTIC-HOTEL**

*Recommandé par le T. C. F. — I. A. C. F.  
le Cyclists T. C. — le T. C. B.*

Le mieux situé, à 12 mètres du rivage  
Vues sur toute la baie et l'avant-port  
Lauréat du Concours du Bon Hôtelier du T. C. F.  
50 chambres ayant vue sur la Mer  
Prix très modérés, depuis 3 fr.  
Vaste Salle à manger ouvrant sur la Mer entièrement  
Cuisine très soignée  
Déjeûners : 3 fr. — Diners : 3 fr. 50  
Café-Terrasse

— CONCARNEAU —

# Grand Hôtel Beau Rivage

Au centre des Plages et entouré de Jardins  
Recommandé du T. C. F.

Vue sur la Mer de toutes les Chambres  
Arrangements pour familles

— Prix modérés —

**E. JEGU,**

— Téléphone : 48 —



— CONCARNEAU —

# Hôtel du Commerce

Mme Vve PLOUZENEC

Avenue de la Gare

RESTAURANT — PENSIONS

Vue sur le Port et sur la Mer  
Chambres seules et pour Familles

Arrangements pour longs séjours  
Service d'Omnibus à tous les Trains

TÉLÉPHONE

# HÔTEL DE FRANCE

11 AVENUE DE LA GARE  
CONCARNEAU  
(FINISTÈRE)

Belle Terrasse

CHAMBRES T.C.F.

PRIX MODÉRÉS

Arrangements

pour

SÉJOURS

YVES LE BRIS

CORRESPONDANT DU T.C.F. & DU T.C.A.

Membre de la Société des Voyageurs de Commerce

VOITURES POUR EXCURSIONS \* GARAGE & FOSSE POUR AUTOMOBILES

— CONCARNEAU —

## Hôtel des Voyageurs

en face les Remparts  
Hôtel de premier ordre  
Rec. de V. A. C. F. et de U. Y. C. F.

Très belle vue sur le port  
Confort moderne

**B. Joyeau**

— Téléphone : 13 —



— AUDIERNE —

## Hotel de France

Le Bour-Keradenhec

MAISON DE PREMIER ORDRE  
Rec. de V. A. G. A. et du T. C. F.  
Prix modérés

**HOTEL du RAZ-DE-SEIN**

Service de Voitures et Voitures particulières  
GRANDS GARAGES pour AUTOMOBILES

— PONT-AVEN —

*Si la Bretagne est riche en jolis coins,  
Parmi tous, le plus charmant, le plus délicieux  
est bien PONT-AVEN.*

*Cette charmante petite localité  
située à proximité de la mer,  
au milieu de sites pittoresques,  
est déjà très connue dans le Monde entier  
des Artistes et des Etrangers qui la visitent  
depuis un demi-siècle.*

*Son climat, d'une extrême douceur,  
y attire, été comme hiver, de nombreux Touristes*

*L'Hôtel JULIA est le rendez-vous  
de la belle société*

## Hotel Julia

De premier ordre

Le plus réputé du Finistère

Ouvert toute l'année. — Téléphone : n° 1

Installation grande et confortable

Cuisine soignée, Vins de choix

Ateliers pour Artistes — Salon de lecture

Salle à manger de 200 couverts

Salles de bains — Electricité — Chauffage central

PENSION Hiver : 8 francs par jour.

Tennis

PENSION Eté : 9 et 10 francs par jour

Arrangements pour familles

— 0 — LOCATION D'AUTOMOBILES — 0 —



Importante ANNEXE à PORT-MANEC'H

Station balnéaire, plage Saint-Nicolas

(du 15 juin au 1<sup>er</sup> octobre)

Service journalier de canot automobile entre Pont-Aven  
et Port-Manec'h

— CONCARNEAU —

Aux Modes Parisiennes



Marguerite Jegoudez

2, quai d'Aiguillon, 2

MODES et FOURNITURES pour MODES  
ARTICLES DE BAINS DE MER  
Bonneterie-Mercerie

Rayon de Cols et Cravates pour hommes

— CONCARNEAU —

**MEUBLES  
bretons**

ET DE TOUS STYLES

Grand Choix d'Étoffes pour Ameublements  
Transformation de Meubles bretons

**Vve Kerneis & Fils**

7, avenue Thiers, 7

LOCATION de Meubles et de Literie  
pour la Saison balnéaire  
*Prix très modérés*

— CONCARNEAU —

**BOULANGERIE**

MECANIQUE

**Pâtisserie Confiserie**

Glaces — Sorbets — Petits Fours



TEA ROOM

En face la Station de Pont-Aven  
Spécialité de Gâteaux bretons  
(Envois par Colis postaux)  
et de Berlingots Concarnois



GALETTE de 0,25 — En boîte de 1 fr.  
GALETTE de 0,50 — En boîte de 1 fr. 50  
GALETTE de 0,75 — En boîte de 2 fr.  
GALETTE — En boîte de 3 fr.

ETUIS de 24 Gâteaux à 0 fr. 60  
Boîtes illustrées à 1 fr. 90

**A. JEGOUDEZ**

— Téléphone : 43 —

— CONCARNEAU —

## CONSERVES alimentaires

Usine à Concarneau

### Lacaze de Kerguèleu

Fabrication de premier Choix  
Sprats à l'huile et aux aromates  
Sardines — Thon — Filets de Thon  
Maquereaux — Anchois  
Adresse télégraphique : Lacaze, Concarneau  
Téléphone : 41

— ROSPORDEN —

## Grande Laiterie

de GUENGAT (Finistère)  
Dépôt : avenue de la Gare, 13

Mlle Jeanne Le Loch



Beurre fin de Table — Beurre centrifuge  
Crème — Lait pur en flacon  
Lait desséché — Œufs frais  
Fromages de 1<sup>er</sup> choix  
Arrivages tous les jours  
Service à domicile

## Vins de la Gironde Lacaze

Jeune et C<sup>o</sup>  
LIBOURNE  
Maison fondée en 1780

Propriétés de la Maison :  
Château Bellevue — Haut Saint-Emilion  
Médaille Or, Exposition Paris 1889  
Château Peyreau — Saint-Emilion, 2<sup>o</sup> cru  
Médaille Or, Exposition Paris 1900  
Cru de Mazarat, 2<sup>o</sup> cru, Saint-Emilion  
Château Kanteau, 1<sup>er</sup> cru, Aveyres

Représentant pour la Région :  
Louis LEFLOCH à Concarneau

## MUSÉE DÉPARTEMENTAL DE KERIOLET

A BEUZEC-CONQ, près CONCARNEAU

**VISIBLE TOUS LES JOURS**

le lundi matin excepté  
de 9 heures du matin à 5 heures du soir

Le CHATEAU de KERIOLET, restauration d'un Manoir du xv<sup>e</sup> siècle, est situé au milieu d'un PARC magnifique, planté d'arbres séculaires. On y voit une superbe Collection de Tapisseries et d'Objets d'art, de Meubles de coiffes et de costumes Bretons. — Un musée formé des Œuvres de BERNIER, offertes par la veuve de ce peintre de talent, est également ouvert aux visiteurs.

### PRIX D'ENTRÉE DES MUSÉES

En semaine..... 0 50  
Les dimanches et jours fériés, après-midi.. 0 15

VILLAS à LOUER à l'année ou pour la Saison, dans le parc même du Domaine. S'adresser à l'Administrateur

# Grande Brasserie

DE LAMBEZELLEC

*Société Anonyme au Capital de 250.000 francs.*

BIERES, BOCKS  
Blondes et Brunes, Genre Munich  
BIERES DE TABLE  
En Fûts et en Bouteilles  
LIMONADES — EAUX GAZEUSES — GLACE

Dépositaires dans tous les principaux Centres  
De la Région

*Toutes les Eaux servant à la Fabrication sont stérilisées  
par **FULTRA VIOLET**  
procédé du Dr NOGIER (10.000 litres à l'heure)  
Téléphone : n° 1.73, à Lambézellec*

— CONCARNEAU —

## Vins & Spiritueux

EN GROS

EPICERIES



ENTREPOT DE SEL



Avenue Thiers

— CONCARNEAU —

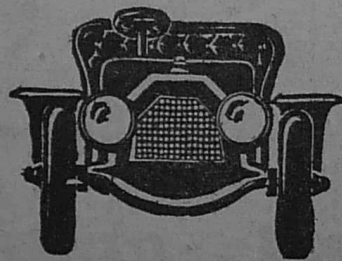
— CONCARNEAU —

ATELIER DE

## Mécanique Générale

Le Bot Frères & Chauveur

23, rue Jean-Bart, 23



GARAGE AUTOMOBILES

Pneus et Accessoires pour canots automobiles  
Hydre-Patin système Caubet, breveté

Installations de force motrice et de Transmissions  
pour toutes industries

Groupes électrogènes et marins  
Machines à vapeur — Moteurs industriels — Electricité  
Eclairage — Force motrice — Sonneries — Pompes

CHAUDRONNERIE

— CONCARNEAU —

## Henri Le Clinche

1, quai Pénéroff, 1

COMMISSION — CONSIGNATION  
VINS — HUILES  
AFFRETEMENTS — COURTAGE  
LOCATION D'AUTOMOBILES

à 0 fr. 50 le kilomètre  
(Voir dans les Hôtels, au dos des Menus,  
les excursions organisées pendant la saison, tous les jours,  
temps permettant)  
English Spoken  
Motor-Cars to be hired for Touring

— CONCARNEAU —

## REPRÉSENTATION Louis Le Floch

Rue Amiral-Courbet

ACHAT et VENTE à la COMMISSION  
de CONSERVES de toutes sortes  
de tous PRODUITS du PAYS  
et de FUTS vides d'huiles comestibles  
ENTREPOT  
d'HUILES, de FERS-BLANCS, METAUX  
de Purée de Tomates,  
de Clés pour Usines de conserves

Téléphone : 29

— CONCARNEAU —

## RESTAURANT

SIMON  
Mlle LE FUR  
Place de la Mairie



Petits déjeuners, Déjeuners et Dîners  
A toute heure

— CONCARNEAU —

## BOULANGERIE DE LA MARINE Le Gall Cristophe

8, quai Pénéroff, 8



FARINE — SON — PAIN de FANTAISIE  
• PAIN bien cuit pour THONNIER  
BISCUITS pour la Mer — CHAPELURE  
On livre à domicile

— CONCARNEAU —

# ŒUVRE

## Des Dentelles Bretonnes

*Instituée pour venir en aide par le travail  
aux jeunes filles de Concarneau*

Siège : 4, rue Villebois-Mareuil  
Atelier : rue de l'Alma

où l'on peut visiter les Dentelles et passer les commandes

DENTELLES sur Tulle  
DENTELLES sur Filets  
DENTELLES d'Irlande et de Venise  
BRODERIES en tous genres

— CONCARNEAU —

## Horlogerie Bretonne

*Maison fondée en 1894*

### FRÉDÉRIC NUNNEY

*20, quai d'Aiguillon*

Face à la gare des Chemins de fer départementaux  
BIJOUTERIE — LUNETTERIE — ORFÈVRE

Atelier spécial de Réparations

ACHAT D'OR et d'ARGENT et ANTIQUITÉS

Grand choix de vieux Meubles bretons  
en tous genres

Vieilles Estampes en noir et en couleur

Faïences bretonnes vieux Rouen et autres Bijoux anciens  
or et argent

Vieux Costumes bretons — Dentelles

Rubans et Coiffes du pays

*Travail soigné et garanti*

LE PLUS GRAND CHOIX DE CARTES POSTALES

— CONCARNEAU —

## Conserves Alimentaires

FRANÇAISES

*Maison fondée en 1840*

### Le Marie fils

Sardines à l'huile — Maquereaux à l'huile — Thon mariné  
Sprats à l'huile et à la Tomate

Propriétaire des Marques déposées :  
*Les Sans-Rivalet* (Sardines à l'huile)  
*Koréon* (Sardines à l'huile)  
*Menez-Nohon* (Sprats à l'huile)  
— (Sprats à la Tomate)

— CONCARNEAU —

## FUMISTERIE

### A. Le Pajollec

Simili-pierre — Stuc — Ciment



DECORATION

FABRIQUE DE PRODUITS MACHEFER

Meillons — Briques — Boisseaux

— CONCARNEAU —

# BOUCHERIE

## Le Pape

6, rue Dumont-d'Urville, 6  
Envois à Domicile  
Prix modérés



VIANDE DE CHOIX  
Bœuf — Veau — Mouton  
Agneau — Pré-salé

— SAINT-EMILION (Gironde) —

# QUINA SAINT-EMILION

Le meilleur des Apéritifs à base de vin vieux  
de Bordeaux et de Quinquina

DEPOSITAIRE

M. Victor LE BRIS, avenue Thiers

— CONCARNEAU —

# BIERES

EAUX MINÉRALES et GAZEUSES  
SIROPS



## Alphonse Le Roy fils

26, rue Nationale, 20

Téléphone : 31

Spécialité de Sodas  
de la Grande Brasserie de Lambézellec,  
et des Sources de  
VITTEL : Grande Source et Source salée.  
VALS : La Digestive.  
SAINT-YORRE (Vichy) : Saint-Charles  
et les Carreaux, etc.

— MORANDEAU —

## Le Roy Morandea

Successeur

### Conserve

Alimentaires  
FRANÇAISES

Spécialité de Sardines fraîches  
Expédition de Sardines, Thons, Sprats,  
pour usines de conserves

Adresse Télégraphique : LEROY-MERANDEAU  
— Téléphone : 31 —

— CONCARNEAU —

## **Œuvre des Dentellières Bretonnes**

*Honorée du prix Audeoud, décerné en 1909  
par l'Académie des Sciences morales et politiques*

### **Mlle de Lonlay**

ATELIER DU PASSAGE LANRIEC

Exécution de Dentelles à la main  
Spécialité de Dentelles bretonnes  
Filet ancien et en tous genres — Irlande et Venise  
Travail sur commande  
Réparations  
Exécution et Reproduction de tous dessins

— CONCARNEAU —

## **VINS ET SPIRITUEUX en gros**

### **Julien de Malherbe**

*Avenue Thiers*

Vins rouges et blancs, en cercles et en bouteilles  
garantis naturels et pur jus de raisins  
*Maison réputée pour ses vins vieux de Bordeaux  
et de Bourgogne  
et pour ses vins fins de liqueurs français et étrangers.*

— CONCARNEAU —

## **GRAND HOTEL DE CORNOUAILLES**

Baigné par la mer  
et situé sur la splendide baie de La Forêt  
*Plage des SABLES-BLANCS près Concarneau*

Hôtel entièrement neuf  
Aménagement et Confort modernes  
Cent chambres — Grand garage  
Splendide parc de 20,000 mètres très ombragé  
Electricité — Cabines et Salles de bains  
Trois Tennis  
Petits Bateaux pour promenades en mer  
**AUTOMOBILES POUR EXCURSIONS**

REPRESENTATION  
COMMISSION — ASSURANCES  
SELS — HUILES — ROGUES — FARINES

**Pierre de MALHERBE**

CONCARNEAU

— CONCARNEAU —

## EAU-DE-VIE

G. de LAMARZELLE père  
LE GALLAIS, gendre et successeur  
MARIN PARADIS, dépositaire à Vannes  
*La demander partout*

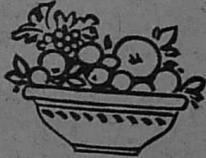
### MISE EN VENTE

Par caisses de 12 bouteilles  
D'une réserve de vieilles Eaux-de-Vie « G. de Lamarzelle »,  
de 26 ans d'âge et de qualité incomparable  
PRIX : 60 fr. la caisse, droits en plus,  
franco gare de l'acheteur  
Louis LEFLOCH, représentant, Concarneau

— CONCARNEAU —

## Laiterie Bretonne

Mme Michel Marion  
6, rue du Commerce, 6



BEURRE ET ŒUFS  
Spécialité de Fromages de Kerloïc  
Epicerie fine  
Conserves des premières Marques  
Fruits — Légumes — Primeurs

— CONCARNEAU —

## Mme MATT

9, rue Dumont-d'Urville



Papeterie → Mercerie  
Articles de Touristes — Couleurs fines  
marque LEFRANC

— CONCARNEAU —

## Boucherie Centrale

Maison recommandée, fondée en 1880  
Spécialité de Pré-salé  
Viande de premier choix

## Alexis Mellac

5, rue Dumont-d'Urville  
Sert à domicile

— CONCARNEAU —

**PHARMACIE de la MARINE**  
**L. Mocúdé**

*Pharmacien de 1<sup>re</sup> classe*  
Lauréat de l'École de Pharmacie  
5, quai d'Aiguillon, 5



PRODUITS, ACCESSOIRES PHOTOGRAPHIQUES  
Pellicules Eastmann pour Kodaks

SAINT-NAZAIRE (Loire-Inférieure)

**Matériaux de Construction**  
**GASTON NASSIET**

Ciments de Portland et Vassy  
Chaux — Plâtres — Briques

*Concessionnaire exclusif*  
De la CIMENTERIE de la BASSE-LOIRE à TRIGNAC  
Société anonyme au Capital de 2 millions

AGENT REGIONAL : Louis LEFLOCH  
à Concarneau

— CONCARNEAU —

**Conserves Alimentaires**

FRANÇAISES

**PENANROS**

CADET et C<sup>ie</sup>

Sardines à l'huile avec ou sans arêtes  
Thon mariné

Maquereaux — Sprats à l'huile

Usines à Concarneau (Finistère)  
et aux Sables-d'Olonne (Vendée)

Télégrammes : « Penanros — Cadet, Concarneau »  
Téléphone : 11

— CONCARNEAU —

**LAITERIE**

du Domaine de PENANRUN  
Place de la Mairie



Lait — Beurre fin — Crème — Fromage — Légumes  
Fruits — Confitures  
On livre à domicile sur demande

— CONCARNEAU —

## EXPEDITIONS de Poissons

Spécialité de Sardines fraîches  
THON — SARDINES — SPRATS  
pour usines de Conserves

### Vve Peuziat

1, rue Duguay-Trouin, 1  
— Téléphone 26 —

— CONCARNEAU —

## SELLERIE

SELLERIE — BOURRELLERIE EN GROS

### Pommeret

Avenue de la Gare



Réparations de Capotes — Voitures automobiles  
Harnais en tous genres — Sells — Brides, etc

— Rosporden —

## Joseph Postic

### VINS ET SPIRITUEUX en gros

BRASSERIE DE CIDRE  
CIDRES DE CHOIX des MEILLEURS CRUS  
*Installation moderne perfectionnée*

POMMES A CIDRE

— Téléphone : 11 —

— CONCARNEAU —

## EPICERIE DE PARIS

VINS — SPIRITUEUX et LIQUEURS  
Seul correspondant privilégié de la Maison  
**FELIX POTIN**

Spécialité de Fromages

Moto-Naphta — Huiles pour Automobiles  
Couleurs et Toiles fines

De la Maison Lefebvre-Foinet

FAIENCE BRETONNE ET DE QUIMPER

**Vve POURIA**

1-et 8, place de la Mairie

— CONCARNEAU —

# CONSERVES Alimentaires

## Provost-Barbe

Usine à Concarneau

FABRICATION DE PREMIER CHOIX

Sardines — Thon — Filets Thon  
Maquereaux — Anchois — Sprats

Adresse Télégraphique : « Provost, Concarneau »

— Téléphone : 42 —



PRESERVED FISHES IN OIL FACTORY AT  
First choice fabrication

Sardines — Thon — Sprats — Mackerel

Telegraphic Address : « Provost, Concarneau »

— Téléphone : 42 —

— CONCARNEAU —

## Fouritures Générales POUR La MARINE

CORDAGES — TOILES A VOILES  
Vêtements cirés — Peinture sous-marine

BIERE — LIMONADE  
CHARBON Gros et Détail

## Vve E. Quelennec

3, avenue de la Gare, 3

— CONCARNEAU —

— Où trouverons-nous à nous chausser ? En Bretagne ?  
— Parbleu oui !



A LA

## Véritable Cordonnerie

## Maison L. Ravallec

8, avenue Thiers, 8

Où l'on trouvera les plus grandes marques  
et les dernières nouveautés

Formes françaises, américaines et anglaises

En un mot, tout ce qui se porte à ce jour

A des prix très modérés, dépassant toute concurrence loyale

Toutes les réparations sont faites à la Maison  
d'une façon soignée et rapide

— CONCARNEAU —

**AUTO-GARAGE**  
Concarnois



REPARATION AUTO et CYCLES  
Location — Vente — Echange  
Stock de Pneus de toutes Marques  
GARAGE pour 15 VOITURES

**Salaün frères**

Mécanicien

15, rue Bayard, 15  
Se Habla Castilla  
Se Parla Italiano  
English Spoken

— CONCARNEAU —

**CHARBONS**

CHARBONS DE TERRE EN TOUS GENRES

Coke — Anthracite — Boulets ovoïdes  
Charbon de Forge — Briquettes  
Charbon flambant

**Julien Satre**

5, avenue de la Gare, 5  
1, rue Nationale, 1

— CONCARNEAU —

**Huile d'Olive**

**SIGG et Cie**

40, cours Gouffé, Marseille



Fabricants d'Huile d'olive à Nocknine (Tunisie)

Olive oil, first Choice

Usine Moderne

AGENT REGIONAL : Louis LEFLOCH  
à Concarneau

— CONCARNEAU —

## SALON PARISIEN

Service antiseptique

### V. Trehin

COIFFEUR PARFUMEUR

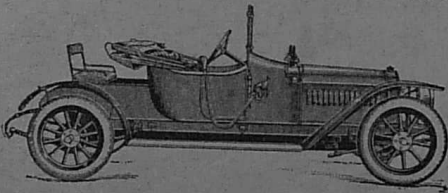
4, place d'Armes, 4  
à proximité des Hôtels

Parfumerie et Brosserie des premières Marques

## Grand Garage Central

(avec Box)

Angle avenue Thiers et avenue de la Gare



### J. Guillemot

ATELIER DE REPARATIONS

Fournitures et Accessoires

LOCATION D'AUTOMOBILES

depuis 0 fr. 40 le kilomètre

Stock CONTINENTAL

Agence des Automobiles Rolland Filain de Tours

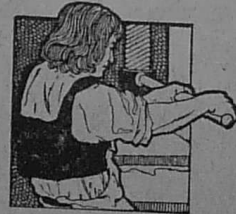
Adresse Télégraphique : « Guillemot, Concarneau »

— Téléphone : 47 —

## IMPRIMERIE

### Librairie - Papeterie

Maison fondée en 1893



### E. Le Tendre

4, rue Dumont-d'Urville, 4  
Concarneau

DEPOT CENTRAL  
DES JOURNAUX DE PARIS  
ET DE LA REGION

Magazines — Revues illustrées

Service à domicile

PUBLICATIONS à 0.50, 0.65, 0.95, 1.25

Cartes du Pays

(Intérieur — Etat-Major — Tarride, etc.)

Albums — Souvenirs — Guides

Grand choix de Papiers à Lettres

COULEURS

TOILES et FOURNITURES POUR ARTISTES

SUCCURSALE à LORIENT

62, rue Paul-Bert, 62

— Août —

HAUTES MERS	PLEINES MERS			BASSES MERS		
	MATIN	SOIR	HAUTEUR	MATIN	SOIR	HAUTEUR
1 M	11 15	5 39	11 56	6 53	10 16	6 54
2 D	11 40	4 45	11 32	7 30	10 13	7 31
3 L	11 55	3 52	11 08	8 07	10 10	8 08
4 M	12 10	3 00	10 44	8 44	10 07	8 45
5 M	12 25	2 08	10 20	9 21	10 04	9 22
6 J	12 40	1 16	9 56	9 58	10 01	9 59
7 J	12 55	0 24	9 32	10 35	9 58	10 00
8 V	1 10	0 32	9 08	11 12	9 55	10 57
9 V	1 25	0 40	8 44	11 49	9 52	11 34
10 J	1 40	0 48	8 20	12 26	9 49	12 11
11 J	1 55	0 56	7 56	1 03	9 46	1 28
12 M	2 10	1 04	7 32	1 40	9 43	2 05
13 M	2 25	1 12	7 08	2 17	9 40	2 42
14 M	2 40	1 20	6 44	2 54	9 37	3 19
15 J	2 55	1 28	6 20	3 31	9 34	3 56
16 J	3 10	1 36	5 56	4 08	9 31	4 33
17 V	3 25	1 44	5 32	4 45	9 28	5 10
18 V	3 40	1 52	5 08	5 22	9 25	5 47
19 M	3 55	2 00	4 44	6 00	9 22	6 24
20 M	4 10	2 08	4 20	6 37	9 19	7 01
21 M	4 25	2 16	3 56	7 14	9 16	7 38
22 J	4 40	2 24	3 32	7 51	9 13	8 15
23 J	4 55	2 32	3 08	8 28	9 10	8 52
24 V	5 10	2 40	2 44	9 05	9 07	9 29
25 V	5 25	2 48	2 20	9 42	9 04	10 06
26 M	5 40	2 56	1 56	10 19	9 01	10 43
27 M	5 55	3 04	1 32	10 56	8 58	11 20
28 J	6 10	3 12	1 08	11 33	8 55	11 57
29 J	6 25	3 20	8 44	12 10	8 52	12 34
30 M	6 40	3 28	8 20	12 47	8 49	1 11
31 J	6 55	3 36	7 56	1 04	8 46	1 48

— Septembre —

HAUTES MERS	PLEINES MERS			BASSES MERS		
	MATIN	SOIR	HAUTEUR	MATIN	SOIR	HAUTEUR
1 M	11 16	5 39	11 57	6 54	10 17	6 55
2 M	11 41	4 45	11 33	7 31	10 14	7 32
3 M	11 56	3 52	11 09	8 08	10 11	8 09
4 J	12 11	3 00	10 45	8 45	10 08	8 46
5 J	12 26	2 08	10 21	9 22	10 05	9 23
6 J	12 41	1 16	9 57	9 59	10 02	9 59
7 L	12 56	0 24	9 33	10 36	9 59	10 00
8 L	1 11	0 32	9 09	11 13	9 56	10 57
9 L	1 26	0 40	8 85	11 50	9 53	11 34
10 J	1 41	0 48	8 61	12 27	9 50	12 11
11 J	1 56	0 56	8 37	1 04	9 47	1 28
12 J	2 11	1 04	8 13	1 41	9 44	2 05
13 J	2 26	1 12	7 89	2 18	9 41	2 42
14 M	2 41	1 20	7 65	2 55	9 38	3 19
15 M	2 56	1 28	7 41	3 32	9 35	3 56
16 M	3 11	1 36	7 17	4 09	9 32	4 33
17 M	3 26	1 44	6 53	4 46	9 29	5 10
18 M	3 41	1 52	6 29	5 23	9 26	5 47
19 J	3 56	2 00	6 05	6 00	9 23	6 24
20 J	4 11	2 08	5 81	6 37	9 20	7 01
21 J	4 26	2 16	5 57	7 14	9 17	7 38
22 V	4 41	2 24	5 33	7 51	9 14	8 15
23 V	4 56	2 32	5 09	8 28	9 11	8 52
24 V	5 11	2 40	4 85	9 05	9 08	9 29
25 M	5 26	2 48	4 61	9 42	9 05	10 06
26 M	5 41	2 56	4 37	10 19	9 02	10 43
27 M	5 56	3 04	4 13	10 56	8 59	11 20
28 J	6 11	3 12	3 89	11 33	8 56	11 57
29 J	6 26	3 20	3 65	12 10	8 53	12 34
30 M	6 41	3 28	3 41	12 47	8 50	1 11
31 M	6 56	3 36	3 17	1 04	8 47	1 48



— Juin —

NOM DE LA VILLE	PLEINES MERES				BASSES MERES			
	MATIN	SOIR	MATIN	SOIR	MATIN	SOIR	MATIN	SOIR
1. A. M.	8.48	7.44	8.48	7.44	8.48	7.44	8.48	7.44
2. B. N.	8.48	7.44	8.48	7.44	8.48	7.44	8.48	7.44
3. C. P.	8.48	7.44	8.48	7.44	8.48	7.44	8.48	7.44
4. D. Q.	8.48	7.44	8.48	7.44	8.48	7.44	8.48	7.44
5. E. R.	8.48	7.44	8.48	7.44	8.48	7.44	8.48	7.44
6. F. S.	8.48	7.44	8.48	7.44	8.48	7.44	8.48	7.44
7. G. T.	8.48	7.44	8.48	7.44	8.48	7.44	8.48	7.44
8. H. U.	8.48	7.44	8.48	7.44	8.48	7.44	8.48	7.44
9. I. V.	8.48	7.44	8.48	7.44	8.48	7.44	8.48	7.44
10. J. W.	8.48	7.44	8.48	7.44	8.48	7.44	8.48	7.44
11. K. X.	8.48	7.44	8.48	7.44	8.48	7.44	8.48	7.44
12. L. Y.	8.48	7.44	8.48	7.44	8.48	7.44	8.48	7.44
13. M. Z.	8.48	7.44	8.48	7.44	8.48	7.44	8.48	7.44
14. N. AA.	8.48	7.44	8.48	7.44	8.48	7.44	8.48	7.44
15. O. AB.	8.48	7.44	8.48	7.44	8.48	7.44	8.48	7.44
16. P. AC.	8.48	7.44	8.48	7.44	8.48	7.44	8.48	7.44
17. Q. AD.	8.48	7.44	8.48	7.44	8.48	7.44	8.48	7.44
18. R. AE.	8.48	7.44	8.48	7.44	8.48	7.44	8.48	7.44
19. S. AF.	8.48	7.44	8.48	7.44	8.48	7.44	8.48	7.44
20. T. AG.	8.48	7.44	8.48	7.44	8.48	7.44	8.48	7.44
21. U. AH.	8.48	7.44	8.48	7.44	8.48	7.44	8.48	7.44
22. V. AI.	8.48	7.44	8.48	7.44	8.48	7.44	8.48	7.44
23. W. AJ.	8.48	7.44	8.48	7.44	8.48	7.44	8.48	7.44
24. X. AK.	8.48	7.44	8.48	7.44	8.48	7.44	8.48	7.44
25. Y. AL.	8.48	7.44	8.48	7.44	8.48	7.44	8.48	7.44
26. Z. AM.	8.48	7.44	8.48	7.44	8.48	7.44	8.48	7.44
27. AA. AN.	8.48	7.44	8.48	7.44	8.48	7.44	8.48	7.44
28. AB. AO.	8.48	7.44	8.48	7.44	8.48	7.44	8.48	7.44
29. AC. AP.	8.48	7.44	8.48	7.44	8.48	7.44	8.48	7.44
30. AD. AQ.	8.48	7.44	8.48	7.44	8.48	7.44	8.48	7.44

# HEURES des Marées 1914

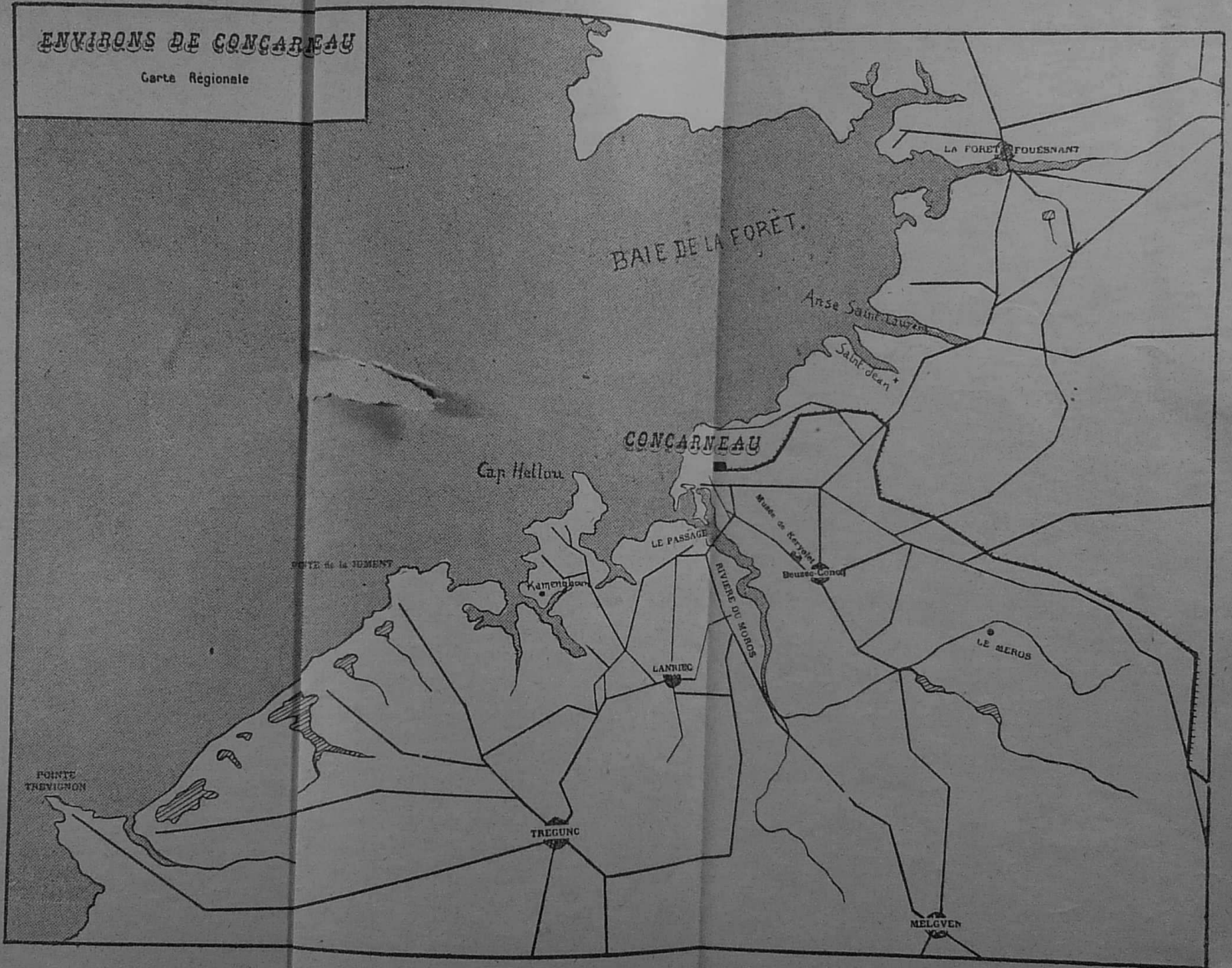


— Juillet —

NOM DE LA VILLE	PLEINES MERES				BASSES MERES			
	MATIN	SOIR	MATIN	SOIR	MATIN	SOIR	MATIN	SOIR
1. A. M.	8.48	7.44	8.48	7.44	8.48	7.44	8.48	7.44
2. B. N.	8.48	7.44	8.48	7.44	8.48	7.44	8.48	7.44
3. C. P.	8.48	7.44	8.48	7.44	8.48	7.44	8.48	7.44
4. D. Q.	8.48	7.44	8.48	7.44	8.48	7.44	8.48	7.44
5. E. R.	8.48	7.44	8.48	7.44	8.48	7.44	8.48	7.44
6. F. S.	8.48	7.44	8.48	7.44	8.48	7.44	8.48	7.44
7. G. T.	8.48	7.44	8.48	7.44	8.48	7.44	8.48	7.44
8. H. U.	8.48	7.44	8.48	7.44	8.48	7.44	8.48	7.44
9. I. V.	8.48	7.44	8.48	7.44	8.48	7.44	8.48	7.44
10. J. W.	8.48	7.44	8.48	7.44	8.48	7.44	8.48	7.44
11. K. X.	8.48	7.44	8.48	7.44	8.48	7.44	8.48	7.44
12. L. Y.	8.48	7.44	8.48	7.44	8.48	7.44	8.48	7.44
13. M. Z.	8.48	7.44	8.48	7.44	8.48	7.44	8.48	7.44
14. N. AA.	8.48	7.44	8.48	7.44	8.48	7.44	8.48	7.44
15. O. AB.	8.48	7.44	8.48	7.44	8.48	7.44	8.48	7.44
16. P. AC.	8.48	7.44	8.48	7.44	8.48	7.44	8.48	7.44
17. Q. AD.	8.48	7.44	8.48	7.44	8.48	7.44	8.48	7.44
18. R. AE.	8.48	7.44	8.48	7.44	8.48	7.44	8.48	7.44
19. S. AF.	8.48	7.44	8.48	7.44	8.48	7.44	8.48	7.44
20. T. AG.	8.48	7.44	8.48	7.44	8.48	7.44	8.48	7.44
21. U. AH.	8.48	7.44	8.48	7.44	8.48	7.44	8.48	7.44
22. V. AI.	8.48	7.44	8.48	7.44	8.48	7.44	8.48	7.44
23. W. AJ.	8.48	7.44	8.48	7.44	8.48	7.44	8.48	7.44
24. X. AK.	8.48	7.44	8.48	7.44	8.48	7.44	8.48	7.44
25. Y. AL.	8.48	7.44	8.48	7.44	8.48	7.44	8.48	7.44
26. Z. AM.	8.48	7.44	8.48	7.44	8.48	7.44	8.48	7.44
27. AA. AN.	8.48	7.44	8.48	7.44	8.48	7.44	8.48	7.44
28. AB. AO.	8.48	7.44	8.48	7.44	8.48	7.44	8.48	7.44
29. AC. AP.	8.48	7.44	8.48	7.44	8.48	7.44	8.48	7.44
30. AD. AQ.	8.48	7.44	8.48	7.44	8.48	7.44	8.48	7.44

ENVIRONS DE CONCARNEAU

Carte Regionale



## C<sup>IE</sup> D'ORLÉANS

Nos des trains.....	1547	1945	1541	1543	3985	1549
Départ de Paris Orsay.....	21 h. 10					
Nantes..... <i>départ</i>	3 42				23 h. 44	7 h. 50
Rosporden.....	8 10	11 h. 00	13 h. 00	14 h 44	9 50	15 15
Concarneau..... <i>arrivée</i>	8 43	11 33	13 33	15 13	18 10	20 28
					18 44	21 01
Nos des trains.....	1542	1544	1546	1540	3986	1548
Concarneau..... <i>départ</i>	6 h. 41	8 h 49	9 h 09	11 h. 45	13 h 44	15 h. 30
Rosporden..... <i>arrivée</i>	7 10	9 18	9 38	12 -14	14 13	16 19
Nantes..... <i>arrivée</i>	12 14	18 29			20 20	19 h. 23
						19 52
						0 32
Arrivée à Paris Quai d'Orsay.....	18 16	22 44			4 24	7 00

### COMPAGNIE DES CHEMINS DE FER DÉPARTEMENTAUX DU FINISTÈRE HORAIRE DES TRAINS (Service d'Eté) LIGNE DE QUIMPERLÉ A CONCARNEAU

Prix des Places		GARES	81	83	85	87	89
1 <sup>re</sup> cl.	2 <sup>e</sup> cl.						
»	»	Quimperlé.....					
0 f 45	0 f 30	La Forêt-Clohars (halte).....		9 h. 23	12 h. 30	16 5	18 h. 45
0 70	0 45	Moelan.....		9 34	12 41	16 16	18 56
1 25	0 80	Le Guilly (arrêt facultatif).....		9 45	12 52	16 27	19 7
1 25	0 80	Riec-sur-Belon.....		9 47	12 54	16 29	19 9
1 60	1 10	Pont-Aven.....		9 52	12 59	16 34	19 14
1 70	1 15	Nizon.....		10 4	13 11	16 46	19 26
2 10	1 40	Névez.....		10 6	13 13	16 48	19 28
2 45	1 65	Trégunc.....		10 18	13 25	17 »	19 40
2 70	1 80	Lanriec.....	7 h. 35	10 28	13 38	17 10	
2 95	1 95	Moros (arrêt facultatif).....	7 39	10 32	13 42	17 14	
2 95	1 95	Concarneau-Ville.....	7 51	10 44	13 54	17 26	
3 10	2 05	Concarneau P. O.....	8 4	10 57	14 7	17 39	
			8 6	10 59	14 9	17 41	
			8 14	11 7	14 17	17 49	
			8 19	11 12	14 22	17 54	
			8 22	11 15	14 25	17 57	
			8 25	11 18	14 28	18 »	
			8 29	11 22	14 32	18 4	
		GARES	82	84	86	88	90
		Concarneau P. O.....		9 h. 15	12 h. 42	16 h. 11	18 54
		Concarneau-Ville.....		9 18	12 45	16 14	18 57
		Moros (arrêt facultatif).....		9 22	12 48	16 17	19 »
		Lanriec.....		9 25	12 51	16 20	19 3
		Trégunc.....		9 30	12 56	16 25	19 8
		Névez.....		9 38	13 4	16 33	19 16
		Nizon.....		9 40	13 6	16 35	19 18
		Pont-Aven.....		9 53	13 19	16 48	19 31
		Riec-sur-Belon.....		10 5	13 31	17 »	19 43
		Le Guilly (arrêt facultatif).....		10 9	13 35	17 4	19 47
		Moelan.....	7 h. »	10 19	13 45	17 17	
		La Forêt-Clohars (halte).....	7 13	10 32	13 58	17 30	
		Quimperlé.....	7 15	10 34	14 »	17 32	
			7 27	10 46	14 12	17 44	
			7 32	10 51	14 17	17 49	
			7 34	10 53	14 19	17 51	
			7 44	11 3	14 29	18 1	
			7 55	11 14	14 40	18 12	

#### AUTRES LIGNES DU RÉSEAU

Ligne de Douarnenez à Audierne — Ligne de Pont-l'Abbé à Saint-Guénolé — Ligne de Brest à Porspoder —  
Ligne de Brest, l'Aber-Wrach, Lesneven Landerneau, Brignogan, Plouescat, Saint-Pol-de-Léon, (voir les  
horaires affichés).

