

ASPECTS DU MORBIHAN

VANNES - AURAY - LORIENT
BELLE-ILE - CARNAC - QUIBERON



RAYMOND ABGRALL

ASPECTS DU MORBIHAN

60 Photographies
de l'auteur

ÉDITIONS RAYMOND ABGRALL

Montauban de Bretagne

L'itinéraire choisi peut être suivi agréablement en voiture : reconstruit, le pont reliant La Trinité à Locmariaquer fera voir une partie du golfe encore peu connue.

Les exposés sur l'ostréiculture (captage du nais-sain), l'industrie de la conserve, les kaolins, l'uranium, sont reportés aux annonces.

La Bretagne, dans les circonstances présentes, évolue à une cadence accélérée.

Certes, ce sont toujours coiffes de dentelles, clochers à jour, et surtout ces paysages marins si extraordinaires.

Mais un mouvement se dessine, des industries nouvelles se créent, le bâtiment y est prospère : la Bretagne est un pays neuf.

Ce double caractère — attachement au passé et poussée économique évidente — se manifeste en particulier dans le Morbihan.



AURAY : VUE GÉNÉRALE

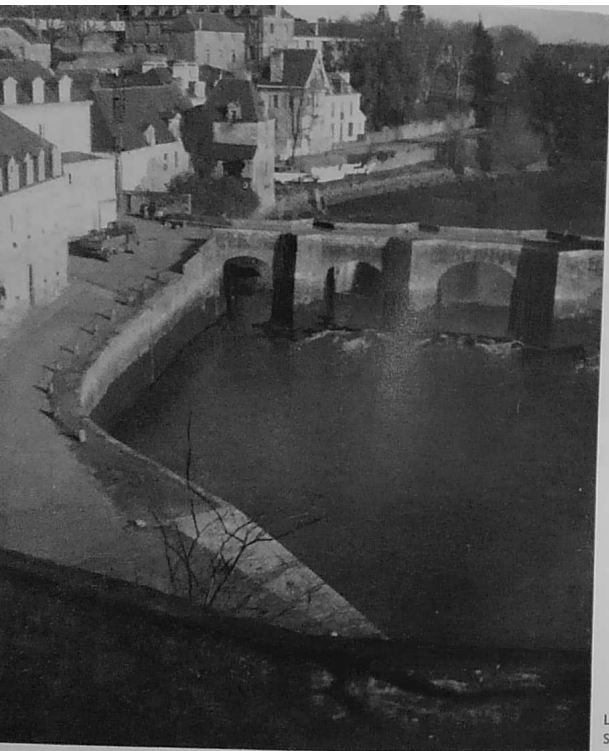
AURAY

AURAY (9.000 h. : les Alréens) commande tout le pays de Carnac, la presqu'île de Quiberon, Belz et la rivière d'Étel, Sainte-Anne-d'Auray et son pardon. Enfin, la partie du golfe s'étendant jusqu'à Locmariaquer qui, pour le touriste, présente un exceptionnel intérêt. Auray est situé sur les deux rives du Loch, ou rivière d'Auray, laquelle, issue des landes de Lanvaux, s'en va mollement déboucher dans le golfe du Morbihan par une large échancrure aux rives pittoresques, peuplées de parcs à huîtres.

La place de la mairie est le centre de la ville. C'est là que se trouvent les hôtels et que passe la route de Vannes à Lorient.

LE MARCHÉ D'AURAY





(Tous les renseignements sont donnés au syndicat d'initiative).

LE VIEUX PONT
ST-GOUSTAN

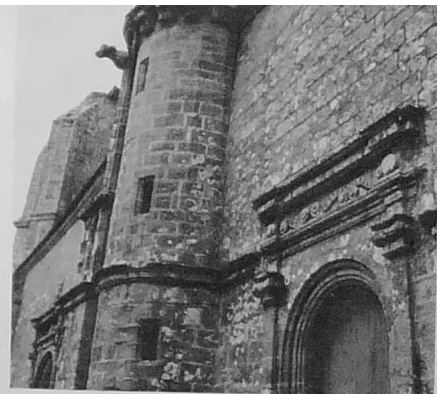
La promenade du Loch : belle vue plongeante sur la rivière.

Un chemin en lacets descend jusqu'au port d'où l'on peut gagner, par des rues tortueuses, le vieux quartier Saint-Goustan.

SAINTE-AVOYE

A 4 km sud-est sur la route de Van-nes, vieux village entourant la chapelle Sainte-Avoye, de style renaissance

A l'intérieur, beau jubé en bois sculpté.



PROMENADES ALRÉENNES

LA CHARTREUSE (à 2 km. 500 route de Pontivy). Monastère (on peut visiter) occupé aujourd'hui par une installation de sourdes-muettes.

Ce monastère a remplacé un édifice élevé en l'honneur de saint Michel par Jean IV de Montfort au lieu même où se décida entre de Blois et lui le sort de la bataille d'Auray.

Dans la chapelle, un mausolée en marbre blanc recouvre le caveau où sont entassés les ossements des 227 émigrés royalistes fusillés non loin de là, au champ dit des martyrs, en 1795 (voir p. 69).

LA RIVIÈRE D'AURAY — RIVE GAUCHE

La rivière d'Auray est des plus favorable à la reproduction des huîtres.

GRATTAGE DES TUILES AU BONO
AVANT L'IMMERSION DÉBUT MAI (voir p. 59)



LE BONO

Les hommes du Bono, quand ils ne sont pas en mer, cultivent le naissain, dont les installations s'échelonnent tout le long de la rivière et conservent un aspect typiquement artisanal : il faut voir, en juin et juillet, la mise à l'eau des tuiles.



GAVRINIS

L'INTÉRIEUR DU TUMULUS DE GAVRINIS



L'ÉTANG DE POMPER, PRÈS DE LARMOR-BADEN

Non loin du Bono, par Plougoumelen, dans un site très breton, charmante chapelle N.-D. de Becquerel : un pardon a lieu en août, mérite l'attention pour sa curieuse procession de petits navires à travers champs.

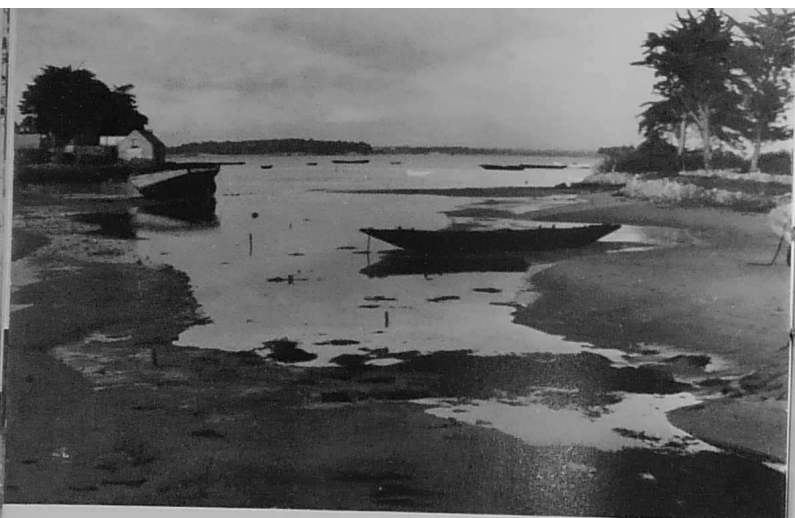
On passe à Baden, d'où l'on a une jolie vue sur le golfe et ses îles (le célèbre aviateur Le Brix est inhumé au cimetière de Baden).

L'on arrive à Larmor-Baden, centre ostréicole et point d'embarquement pour l'île de Gavrinis, célèbre par son tumulus.

L'origine de ces dolmens (tous les dolmens étaient primitivement enfouis sous tumulus) est ibérique, comme le montrent l'architecture, le mobilier, les gravures. Leur estimation dans le temps peut se situer aux environs de 2.000 avant notre ère.

Les demi-cercles représentent les colliers, symboles de la déesse des morts.

Les haches gravées et les serpents sont également les symboles de la déesse, **la grande déesse** de la religion mégalithique, qui n'est pas sans liens avec la déesse de la civilisation crétoise.



LE GOLFE A LOCMARIAQUER

LA RIVIERE D'AURAY RIVE DROITE



LE MENHIR
BRISÉ DE
LOCMARIAQUER

LOCMARIAQUER

Locmariaquer est le plus important centre d'élevage d'huîtres du département. On peut y voir tous les stades de reproduction, depuis le captage du nais-sain jusqu'à l'huître de quatre ans qui est livrée à la consommation (il ne s'agit que de l'huître plate).

La vue ci-dessous a été prise au moment du ramassage d'huîtres d'un an, que l'on va acheminer en charland vers un autre parc de grossissement. Travail souvent pénible car il ne peut s'effectuer qu'au premier printemps (environ février-mars) et il faut profiter de la marée. La main-d'œuvre est constituée surtout de femmes (p. 59).



QUIBERON

Port sardinier, Quiberon ne tire ses ressources que de la mer.

Son quartier de pêcheurs, Port-Maria, s'anime pendant la saison (juin-octobre) d'une façon extraordinaire. La pêche à la sardine est si active que des flottilles du Finistère — Concarneau, Audierne, Saint-Guérolé, Guilvinec — viennent y participer.

Bigoudennes et Quiberonnaises travaillent en chantant dans les usines de conserves.



LA COTE SAUVAGE

Autour de Quiberon, ce sont des villages pittoresques, aux maisons blanches serrées les unes contre les autres, aux champs irréguliers, clos de murettes en pierraille.

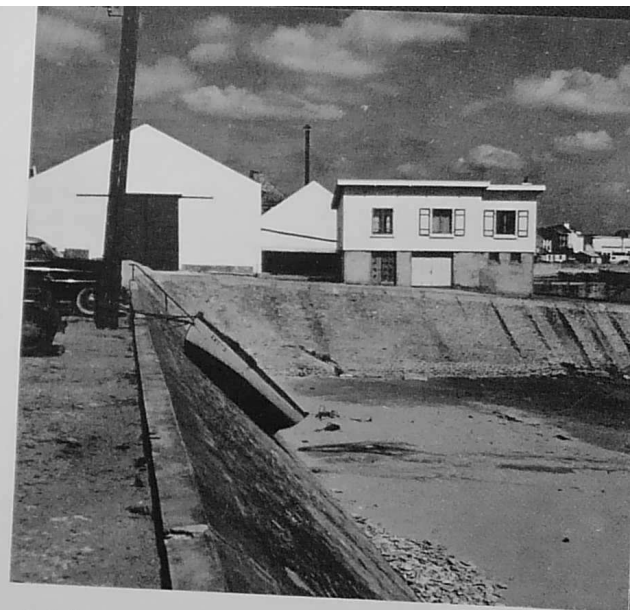
Ce sont, en août, les chemins bordés de tamaris et d'ajoncs. Ça et là, un ancien moulin, une chapelle un menhir, des petites vaches rares à robe tachetée de blanc et soudain, au détour d'un chemin, une jeune fille du pays, fraîche et gaie.

Quant à la côte, appelée justement côte sauvage, elle forme l'une des promenades de Bretagne qui frappe le plus l'esprit d'étonnement et de crainte par l'échelonnement prestigieux des couloirs, des crevasses, des grottes aux grandes profondeurs...



L'EMBARQUEMENT POUR BELLE-ILE - AU FOND, LA PLAGE

En dehors de la sardine, dont le port de Quiberon fait un trafic considérable — le premier de France — les pêcheurs de Port-Maria débarquent les poissons les plus divers.



Port Maria. Le coin des usines de conserves, très animé pendant la saison. Le port compte aux jours de pointe jusqu'à 300 bateaux, venus de tous les ports bretons de l'Atlantique sud. 150 bateaux à la vente peuvent débarquer 150 tonnes de poisson.



PORT-MARIA.
PRÉPARATION
DES LIGNES

L'excursion peut se faire en partant de Port-Maria : on dépasse la pointe de Beg er lan, on poursuit jusqu'au vivier, puis on prend le sentier à pied.

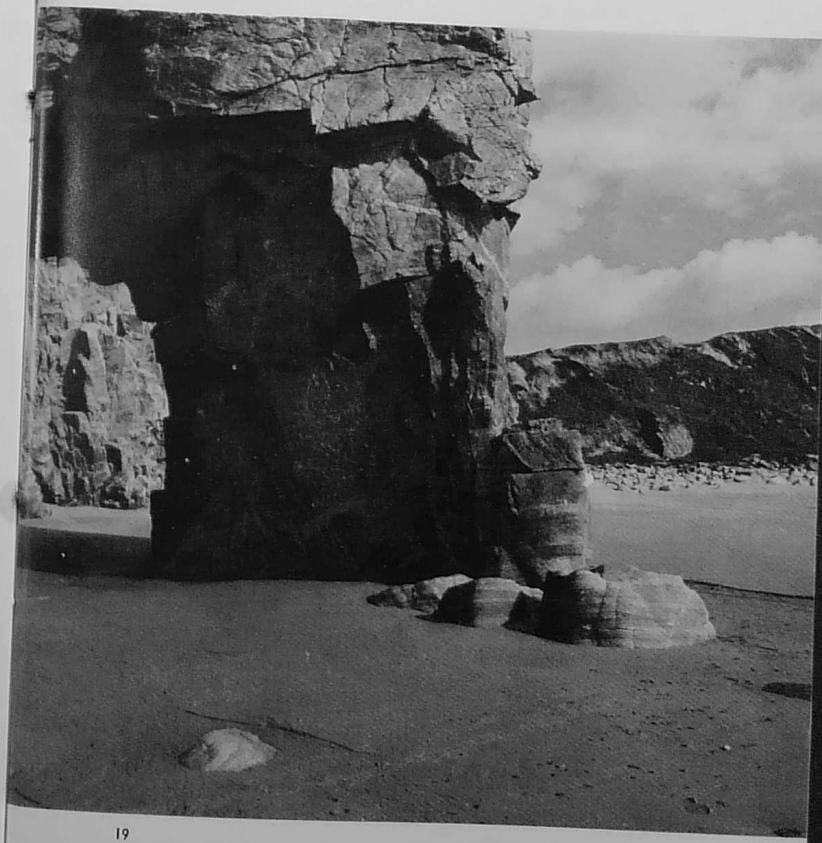
Soit, en sens inverse, en partant de Saint-Pierre : l'on se dirige vers Portivy (port minuscule) on laisse Portivy à droite et l'on se dirige vers la pointe de Beg en aud. C'est ici la plus belle partie de la côte sauvage : le spectacle, par mer agitée, est magnifique. L'anse de Port-Blanc se trouve à proximité. Une série de grottes s'ouvre de chaque côté de la falaise.

La côte sauvage de Quiberon est faite du granit le plus dur, à l'opposé de la roche belliloise, constituée de schiste.



18

L'ARCHE DE PORT-BLANC



19

BELLE-ILE



LE PALAIS, VUE SUR LE PORT ET LES REMPARTS

Ce que Belle-Ile offre tout d'abord à ses visiteurs, c'est sa côte, aux roches déchiquetées, somptueuses : Port-Donant, l'Apothicaiererie, les Poulains.

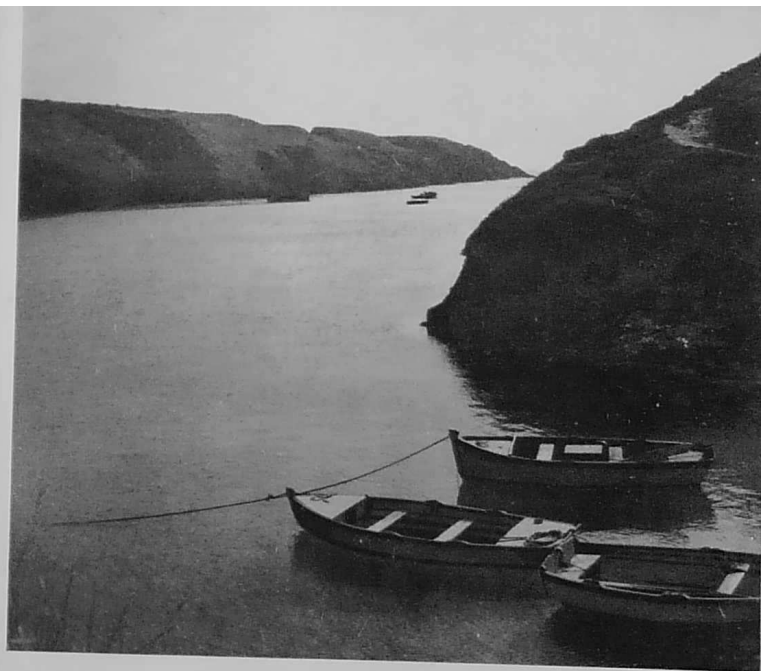
Les jours de tempêtes, les aiguilles sont complètement baignées d'écume, d'où leur nom de «Port-Coton».



LES AIGUILLES DE PORT-COTON

« QUI VOIT BELLE-ILE VOIT SON ILE »

SAUZON



GOULPHAR

On sait que Belle-Ile cache en ses replis de profonds vallons. Peu d'habitants. L'île, d'ailleurs se dépeuple. Çà et là, des moutons, un coupeur d'ajonc. C'est en somme, le type de paysage irlandais.

Sauzon est spécialisé dans la pêche au homard. Pour bien le voir, prendre la route menant du Palais aux Poulains.

ÉTEL

Pour le marin, c'est la « barre » fameuse, banc de sable obstruant l'entrée du port. N'était cette barre, la rade serait un merveilleux refuge.

Etel est l'un des premiers ports bretons pour l'armement du thon (de juin à septembre).



LE PORT D'ÉTEL

LA RIVIÈRE D'ÉTEL

La route passe à Pont-Lorois, ouvrage d'art reconstruit en 1957.

L'on jouit là d'une vue très spéciale sur la rivière.

Non loin se trouve l'archaïque îlot de Saint-Cado, relié à la terre par une étroite chaussée : le diable, dit la légende, y serait mêlé.



LE LOCH-MEN EN MANACH
DANS LA PRESQU'ÎLE DE PLEC
(ROUTE DE MENDON A LOGOAL)

CHAPELLE
SAINT-CADO



CARNAC



SUR LA ROUTE D'AURAY A QUIBERON
LE DOLMEN DE MANÉ-KÉRIONED RESTAURÉ PAR M. LE ROUZIC
(orné de gravures à l'intérieur)



LE PORCHE A BALDAQUIN SURMONTÉ D'UNE COURONNE
BEL EXEMPLE D'ART POPULAIRE

Le musée préhistorique Miln-Le-Rouzic offre à ses visiteurs une riche collection de l'époque des mégalithes : haches, colliers, céramiques.



LES ALIGNEMENTS DU MENEK

Ce qui frappe, c'est l'orientation suivant le lever et le coucher du soleil.

Les fouilles qui ont été faites à leurs pieds ont révélés des haches, des débris de poteries et des cendres. Cela conduit les savants à l'idée du bétyle, pierre sacrée, reposoir de la divinité.

C'était peut-être un lieu d'assemblée religieuse : la pierre montre que c'était un symbole, et les alignements prouveraient que c'était un lieu d'assemblée (comme on se réunit autour d'un chemin de croix).

Etant donné l'orientation, on peut supposer être en rapport avec un culte de la fertilité.



Les alignements de Kermario sous un ciel d'orage. Cette photo a été prise au mois de mars, par un beau soleil. Quelques instants plus tard il neigeait.



ENTRE LE BOURG
ET LA PLAGE,
LES SALINES

CARNAC-PLAGE



PARADIS
DES
ENFANTS

D'une courbe harmonieuse, les plages s'étendent en pente douce au fond de la baie de Quiberon, sur plus de 4 km. Elles sont adossées à une barrière de dunes et de pins où s'éparpillent villas et hôtels.

LE CLIMAT : Des observations faites depuis trente ans par un poste météorologique ont démontré son extrême douceur.

Les vents viennent le plus souvent de la mer, apportant leurs effluves bienfaisants.

Constance de la température, passage insensible d'une saison à la suivante, absence de grands écarts thermiques journaliers et de chutes brusques de la température; 2.057 heures de soleil par an. Aussi, mai, juin et octobre permettent-ils des séjours agréables, prolongeant la « saison ».

En outre, on envisage dans un avenir rapproché la création d'un établissement de bains de mer chauds qui permettront de profiter d'une cure héli-marine intégrale.



L'ENFILAGE



LE DÉCOLLAGE

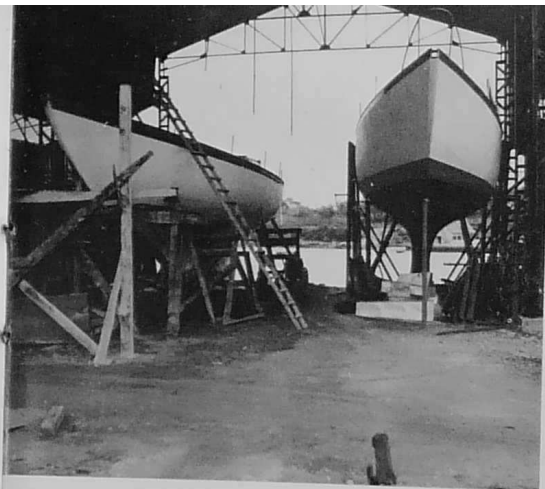
Deux phases de l'ostréiculture dans l'anse du Po, dont le caractère sauvage est un puissant attrait pour l'estivant.

Une route nouvelle reliant Carnac-Plage à La Trinité permet de bien voir toute la baie de Quiberon : le panorama est très beau. Les plages se succèdent : le Men-Du, Kervilaine, toutes de sable fin et de grande sécurité.

LA TRINITÉ

Charmant petit port de pêche, culture du naissain. En été, rendez-vous d'un grand nombre de bateaux de plaisance, grâce à son exceptionnel plan d'eau, à sa situation privilégiée.

(Régates internationales en août)



Les chantiers navals COSTANTINI.

On remarque à gauche le bateau d'Alain Bombard.

(Les chantiers sont les seuls actuellement en France à sortir les plus grosses unités en Polyester).

SAINT-PHILIBERT





L'ILE AUX MOINES

LE GOLFE DU MORBIHAN

Le Morbihan tire son nom de Mor-bihan, mer petite, par opposition à la grande mer (morbras). Cette petite mer, aux rivages extrêmement découpés, est parcemée d'une quantité d'îles et d'îlots (autant que de jours dans l'année, dit-on) et communique avec l'océan par un goulet large d'un kilomètre, ouvert entre les deux presqu'îles de Rhuis, à l'est, et de Locmariaquer, à l'ouest.

Le golfe du Morbihan a des aspects multiples et variés.

L'île aux Moines (accès par Arradon ou Port-Blanc) c'est l'aspect méditerranéen, avec sa caractéristique de terrains secs, de bois de pins aux branches tordues.

Conleau (à 4 km. de Vannes) a un charme éminemment breton, rare, avec un mouvement de marée sensible et doux.

LA CRIQUE DE CONLEAU





VANNES

Vannes est le point d'accès du golfe, son centre vital.

Ces bateaux ancrés dans le port, la mer, à quelques encablures.

Ces vieilles maisons, et aussi, le caractère affable des habitants (les vénètes que combattit Jules César).

Ce rien de gaieté bretonne, c'est Vannes.

Après le mariage d'Anne de Bretagne avec le roi de France (1491), la Bretagne fut réunie à la France en 1532 : c'est à Vannes qu'eut lieu l'Assemblée des États de Bretagne, en présence de François I^{er}.

C'est au port de Vannes sur la rachine qu'on embarque pour visiter le golfe du Morbihan. Service régulier.



Ce groupe burlesque se trouve à l'angle d'une maison ancienne, face au musée de la société Polymatique.

Au musée de la société Polymatique, riche collection de l'époque mégalithique.

De caractère privé, ce musée n'en est pas moins l'un des plus intéressants du genre, sinon le plus intéressant, de toute l'Europe occidentale.

Nombre de savants: Anglais, Allemands, Espagnols, Scandinaves et même des Américains y viennent faire des recherches.

Tout le mobilier qui s'y trouve provient en grande partie de la région de Locmariaquer, Thumiac, Carnac, qui ont été fouillées autrefois par des pionniers de la société (des travaux de mise au point sont actuellement en cours pour éclaircir à la fois l'époque mégalithique, l'époque du bronze et celle du fer).

On admirera notamment le coup de poing trouvé à Carnac en 1957 dans une ancienne plage marine dont l'origine pourrait remonter à près de 70.000 ans avant notre ère.



Vannes est l'une des seules villes de France dont les remparts ont pu demeurer intacts, sous le ciel le plus délicat qui soit.

La ville, d'ailleurs, avec ses jardins, ses rues moyenâgeuses, est remarquablement entretenue, embellie chaque jour.



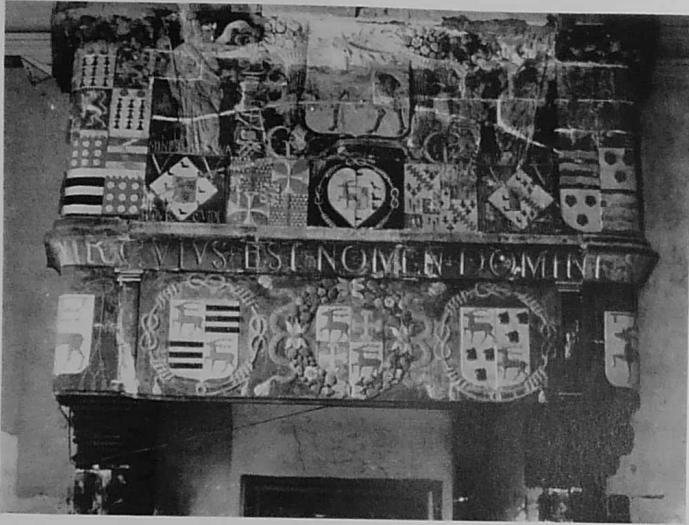
CROIX - BANNIÈRE
DE
MONTSARRAC

A Montsarrac (prendre la route de Séné), on peut admirer cette belle croix-bannière polychrome, qui est sans doute, avec une certaine interprétation du style renaissance, se manifestant jusque dans les plus humbles chapelles, ce que le Morbihan possède de plus original. Elle s'inscrit, en outre, dans un paysage empreint de sauvagerie et de douceur à la fois.

LA PRESQU'ILE DE RHUIS

SUSCINIO





MANOIR DE COET CANDEC, PRÈS DE GRANDCHAMP
(ROUTE DE VANNES A LOCMINÉ)

UNIQUE EN BRETAGNE

Cette cheminée est postérieure à 1577. Elle est due à un seigneur de la famille de Chohan qui a imaginé de reproduire tous les blasons de ses ancêtres des branches paternelles et maternelles.

Si bien que nous trouvons, chose inattendue, le blason des Du Bellay (à droite sur la photo).

SAINTE-ANNE D'AURAY

HISTOIRE D'UN PARDON

Yves Nicolazic, paysan du village de Ker Anna, avait 32 ans lorsque sainte Anne, mère de la vierge, « La bonne patronne », lui apparut à plusieurs reprises.

Dans la nuit du 7 mars, Nicolazic et ses voisins, guidés par un flambeau mystérieux, découvraient la très ancienne statue enfouie à l'endroit dit « Le Bocenno », là où s'élève l'actuelle basilique.

De cette statue en bois il ne reste aujourd'hui qu'un fragment, exposé dans le socle de la nouvelle statue.

Le culte de sainte Anne est très ancien en Bretagne, et si la révolution passa, ravageant la chapelle, les foules rassemblées chaque année aux pardons témoignent toujours d'une même ferveur : ne dénombrerait-on pas, en 1946, près de 100.000 personnes !

Le touriste, s'il en a l'occasion, retiendra en particulier le pardon du lundi de Pentecôte, ceux, plus intimes, du 7 mars et du dimanche du Rosaire, la veillée du 25 juillet, très émouvante.



GROUPE A TROIS
PERSONNAGES AU
MUSÉE DE SAINTE-ANNE

La grande pureté des processions de paroisses...



LA FONTAINE SACRÉE ET LA SCALA SANCTA
LA MESSE Y EST DITE EN PLEIN AIR LES JOURS D'AFFLUENCE



CLOITRE DES CARMES (XVII^e)

La basilique, de style renaissance, est dominée à son chevet par une tour de 77 m. que surmonte une imposante statue de sainte Anne. Elle est reliée de ce côté à l'ancien couvent des Carmes, remarquable par son cloître du XVII^e, reste de l'ancien pèlerinage.

En Bretagne, il n'y avait pas de château : c'était des manoirs. Les seigneurs menaient la vie fruste de leurs domestiques.

Seuls, les Rohans eurent le contact avec la cour. C'est ce qui explique l'aspect « français » de cette magnifique demeure (XVI^e siècle).

La façade sur l'Oust est d'une ligne plus sévère, avec ses trois tours reposant à même le roc.



LE CHATEAU DE JOSSELIN

LE MORBIHAN INTÉRIEUR

Saint-Nicodème, Bieuzy, Melrand, Bubbry, sont autant de lieux où l'on peut goûter le charme d'un paysage tout en demi-teintes : la Bretagne offre là son plus doux sourire, comme aussi son art populaire le plus achevé. L'ensemble clocher et fontaine à Saint-Nicodème reste un chef-d'œuvre d'art paysan.



LE PUIT DE KERROH (MELRAND)

TYPE DE
CHAUMIÈRE A
ÉTAGE PRÈS
D'HENNEBONT



HENNEBONT



VISITE
AU HARAS



HENNEBONT. La foire aux gages. Pour les domestiques l'occasion, unique dans l'année, de se « gager », se faire embaucher.

Ci-contre : près de 300 étalons font au haras d'Hennebont une place enviable parmi les haras nationaux. En outre, de superbes carrousels s'y déroulent en juillet, dans un cadre fleuri, très agréable.

La région du Faouet est très riche en art populaire. On connaît les beaux ensembles : Sainte Barbe et Saint Fiacre.

Le panorama sera plus complet, plus juste, si l'on peut pousser jusqu'à Priziac (chapiteaux) et Saint-Nicolas-de-Priziac (jubé).

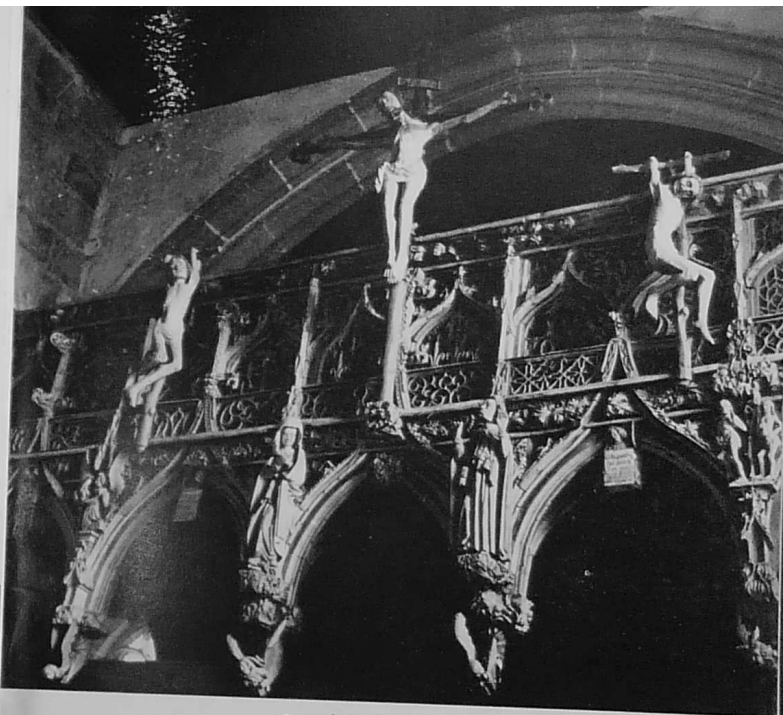
C'est, dans la chapelle Saint-Jean, une Piéta magnifique.

Plus loin encore, La Trinité de Langonnet étonne à la fois par son cadre et son exquise fontaine.

Pour voir Kernasclédén, il faut faire le détour par Plouay et la fraîche vallée du Scorff, royaume de la truite. Si l'on vient de Pontivy, l'on passe par Guéméné où, si la chance vous favorise, vous serez témoin d'une noce villageoise, sans artifice.



CHAPELLE SAINT-SÉBASTIEN-DU-FAOUEU : LA RIDÉE (XVI^e SIÈCLE) LA RONDE, DANSE LA PLUS POPULAIRE EN BRETAGNE



LE JUBÉ DE SAINT-FIACRE

Olivier Loergan qui exécuta la sculpture en 1840 avait reçu une éducation dans divers ateliers, c'était un professionnel. Néanmoins, l'inspiration reste bretonne, originale.

(La porte de la chapelle se trouve à Rochefort en terre, au château).

LORIENT, ville reconstruite

(se renseigner au Syndicat d'Initiative)

Pour qui connaissait Lorient avant sa destruction (à 90 %) la renaissance actuelle n'étonne pas : elle s'explique par le courage, la ténacité bretonne.

Le visiteur est frappé par la qualité de la reconstruction. Fait marquant : la couleur employée s'accorde exactement avec les formes et volumes, le matériau (comme dans les pays scandinaves).

Le port de commerce, en pleine extension, constitue en rade un havre magnifique. Ses 400 mètres de quai prévus dans un avenir proche (avec aux plus basses mers 9 mètres de profondeur, à quai, par toutes marées) le désigne géographiquement comme centre d'importation et porte ouverte sur l'Afrique (voir p. 65)



LE PORT
DE
COMMERCE



LORIENT. Le port de Kéroman. — Ses deux bassins à angles droits, dotés d'une installation ultra-moderne sont ouverts de jour et de nuit aux navires.

On aperçoit en arrière-plan le grand frigorifique, dont la capacité journalière en glace peut aller jusqu'à 240 tonnes.

En 1957, 47.000 tonnes de poissons les plus divers ont été débarquées. C'est dire l'importance du trafic faisant de Lorient le second port français, après Boulogne.



Les tables de décantation sur lesquelles se déposent les sables très fins et les micas (voir p.56).

LES KAOLINS D'ARVOR

(Route de Ploemeur au Fort-Bloqué, d'où l'on peut longer la côte jusqu'au Pouldu).



LES MAISONS S. O. C. O. R.

Rue Chaigneau — LORIENT — Tél. 4.72

UNIQUES EN FRANCE

EN GRANIT RECONSTITUÉ



SOLIDES

CONFORTABLES

ÉLÉGANTES

Solides parce qu'elles sont construites en granit reconstitué.

Confortables en raison de leurs doubles parois.

Étanches grâce à la qualité des matériaux.

Rapidement édifiées grâce à leur système de montage breveté.



KAOLINS D'ARVOR

Le kaolin était exploité en Chine deux siècles avant notre ère. C'est d'ailleurs de Chine que lui vient son nom : « Kao », haut — « Ling », colline. On le trouve pour la première fois en Europe au XVIII^e siècle, en Allemagne, puis en Angleterre. Les premières exploitations en Bretagne datent du début du siècle.

Le kaolin est un décomposé du granit, sous l'action combinée de divers agents physiques, chimiques, géologiques et atmosphériques.

Pour extraire le kaolin, il faut le laver, le sécher, de telle sorte qu'on isole sable et mica (le mica est l'un des composants du granit). Sables et micas constituent les stériles dont on voit les tas impressionnants auprès des usines. Le kaolin sert à la fabrication des céramiques, papeteries. Différents usages, tels que : peintures, caoutchouc, encre, colle, etc.

Le Morbihan, avec une production annuelle de 90.000 t. (1957) représente à lui seul près de 80 % de la production française. La Société des Kaolins d'Arvor se place pour environ 35 %.

ACHAT - VENTE

IMMEUBLES — APPARTEMENTS
VILLAS — TERRAINS — PROPRIÉTÉS

SUD BRETAGNE

CABINET A. LOTTIN

15, Rue du Méné — VANNES
Tél. 6.52

TUERIE A VOLAILLES

Production journalière 6000 poulets, calibrés de 0,5 kg. à 1,8 kg.,
marchandise préparée et conditionnée par du
personnel hautement qualifié

GALINA

Société à responsabilité limitée au cap. 15.000.000 fr.

USINE DE BILAIRE
SAINT-AVÉ par VANNES

Tél. 2.47 et 0.79 — De nuit : 12.89

Demandez également la DINDE GALINA, une production BETINA
calibrée de 1,8 kg. à 3 kg.

Toute l'année cette dinde est livrable en fraîche et congelée

MATIÈRES PREMIÈRES POUR L'INDUSTRIE

SOYER & C^{ie}

LORIENT - Tél. 4.23 et 4.89

AURAY, Tél. 2.38 - QUIMPERLÉ, Tél. 1.56 - HENNEBONT, Tél. 21.64

Emmagasines lessivés pour machines

FOURNITURES

POUR HOTELS - CAFÉS - RESTAURANTS

LA CRÉMAILLE

AURAY - Route de Lorient - Tél. 2.38

Veneries - Faïences - Porcelaines

CLINIQUE **SANTEZ-ANNA**

CARNAC-PLAGE

MAISON MÉDICALE SPÉCIALISÉE
POUR LES CURES HÉLIO-MARINES



Située au centre de Carnac-Plage

Station climatique

Jouit des avantages exceptionnels de son climat idéal

Ouverte toute l'année

Disposant d'une installation technique appropriée, reçoit des malades ou des convalescents ayant besoin de soins réguliers, de traitements médicaux, chirurgicaux ou physiothérapiques dans un milieu particulièrement tonique et reconstituant

LE CAPTAGE DU NAISSAIN (JEUNE HUITRE) DANS LE MORBIHAN

Principal producteur français dans le captage du naissain, le Morbihan doit cette réputation au caractère particulier de ses eaux : rivière d'Auray, baies de Saint-Philibert et de Quiberon.

Pour la reproduction — ou captage — on utilise des tuiles-conduits percées de deux trous et recouvertes d'un léger enduit de chaux. L'immersion se fait du 15 juin au 15 juillet. L'huître, alors, se reproduit. Les tuiles sont laissées dans l'eau jusqu'au mois de janvier. A cette époque les naissains sont détachés de leur support un à un, travail long et coûteux. Dans le Morbihan la production varie de 250 à 400 millions, car la nature a ses caprices. Le nombre de naissains fixés à une tuile peut varier de quelques-uns à presque une centaine, ce qui est un maximum.

Ce naissain est élevé par des producteurs-éleveurs du Morbihan, ou envoyé dans le Finistère, les Côtes-du-Nord, l'Ille-et-Vilaine.

Actuellement il est immergé environ 15 millions de tuiles. Le décollage du naissain terminé, début mai, les tuiles sont préparées pour une nouvelle immersion. Elles sont gratées les unes après les autres (p. 8) pour enlever la chaux restant adhérente après le décollage, mises en bouquet, c'est-à-dire réunies par paquets de douze à l'aide de fil de fer (p. 31).

L'ÉLEVAGE. — Le naissain dont la taille varie de 1 cm. à 1 cm. et demi, est semé dans les parcs au printemps, protégé contre les crabes — ennemi n° 1 — par une toile métallique de 0,40 de haut. Au printemps suivant, les huîtres, trop serrées, sont ramassées et ressemées sur un autre parc (p. 13) afin de leur conserver une belle forme.

Et l'opération recommence pendant trois ans. A ce stade, l'huître est vendue aux affineurs (en France, les huîtres vendues sous le nom de Marenne, Belon, Armoricaïne, sont presque toutes d'origine morbihannaise) ou à l'étranger : Angleterre, Hollande principalement.

Depuis quelques années, la portugaise est introduite dans le Morbihan. Son élevage est limité à la rivière d'Étel et à l'embouchure de la Vilaine. On y fait des essais de reproduction qui donnent des espoirs.

LE DOUARIN & FILS

*Les délices de
Saint-Cado
Fines Conserves*

Tél. 10

BELZ (Morbihan)

L'INDUSTRIE DE LA CONSERVE DANS LE MORBIHAN

On sait quelle place importante occupe l'industrie de la conserve dans le département.

Et l'on ne saurait ignorer la qualité.

Cette qualité tient à la fraîcheur des produits, les usines étant à proximité des lieux de pêche et en plein centre des cultures.

La sardine bretonne, si connue, arrive par bancs aux environs du 1^{er} juin. Elle vient chercher sa nourriture, le plancton, dans ces eaux qu'elle connaît et qu'elle aime particulièrement, de Quiberon à Port-Louis, dans un cercle très délimité. Il n'y a jamais eu de sardine en baie de Carnac, pourtant proche.

La saison se termine fin octobre. Laps de temps très court pendant lequel la population s'emploie activement. La fabrication se fait suivant le procédé artisanal (accélééré par des installations modernes).

Dès l'arrivage, la sardine est étripée, puis mise sur grils, séchée et frite à l'huile. C'est le principe de la qualité morbihannaise.

La mise en boîte se fait quand le poisson est froid, après la cuisson.

La Couture ^ Le Sport ^ La Plage
DANS UN CADRE BRETON

au petit lutin

CARNAC-PLAGE - TÉL. 66

R. DÉSARD

CARROSSIER

46, RUE BAYARD



LORIENT

Tél. 2.54

TOLERIE - PEINTURE - GARNITURE

TROIS ACTIVITÉS INSÉPARABLES

Voire Voiture confiée à notre seule responsabilité

Hôtel Atlantique

60 CHAMBRES AVEC CONFORT
VUE SPLENDE SUR LA MER

CARNAC - PLAGE

Tél. 48

A l'extrême Pointe de Pen-Lan

à BILLIER, par MUZILLAC

Tél. 16
BILLIER

AUBERGE DE PEN-LAN
HOTEL DE ROCHEVILAINE

"La Gastronomie de la Mer"

Ancienne forteresse des Ducs de Bretagne - Cadre enchanteur, panorama unique

62

LA PRESQU'ILE DE QUIBERON

Pour l'automobiliste allant de Plouharnel à Quiberon la route qui file entre deux mers est longue, monotone.

Sait-on que du temps où les seigneurs de Penthièvre y venaient courir le cerf, la presqu'île formait une vaste forêt?

Actuellement l'administration fait de gros efforts pour son reboisement : pins, cupressus s'élèvent à environ quatre mètres du sol.

En baie de Plouharnel, on trouve la palourde. Celle-ci est blanche et de goût plus fin que le mollusque de vasière.

Entre Plouharnel et Penthièvre, on pêche l'huître, semée dans la baie par des parqueurs qui la revendent aux ostréiculteurs pour être remise en parcs.

Par grandes marées, quand les vents sont favorables — il faut des vents du sud qui viennent de la mer — il n'est pas rare de rencontrer là plusieurs milliers de personnes. Aucune redevance n'est exigée.

Côté ouest, du fort Penthièvre jusqu'à Etel, d'immenses grèves s'étendent à perte de vue : 14 kilomètres de sable fin et dur. On y pêche la crevette.

Le fort Penthièvre joua un rôle important lors du drame de Quiberon (voir p. 69).

HOTEL BEAUSÉJOUR

LORIENT

2, place Alsace-Lorraine — Le plus central

Son Restaurant - Spécialités Régionales

avec son Chef JEAN LE BIHAN

Tél. 64-22-58 (lignes groupées) dans toutes les chambres
ascenseur

63

LAMPRIÈRE
TEINTURIER

LORIENT

Tél. 10-72

MAGASINS
ET STATIONS-SERVICE
dans tout le Morbihan

ENTREPRISE GÉNÉRALE DE BATIMENT

Roland SALLE

Maison fondée en 1927

Successeur de J. MOREL

CARNAC - PLAGE
MORBIHAN Tél. 32

A son actif : Construction de 30 % de Carnac-Plage
Etudes et devis en tous genres : Style ou Moderne

Libiren

YVONNE DOUILLARD
QUIBERON (Morbihan) - TÉL. 39

Faïences Bretonnes - Céramiques d'Art - Poupées - Bijoux
Vêtements Bretons - Broderies - Tissage Main

BANQUE RÉGIONALE BRETAGNE-ATLANTIQUE

Siège Social : LORIENT - 12, Cours de la Bôve

★

SUCCURSALES
AURAY - 45, Place de la République
QUIMPER - 8, Quai du Stéir
CONCARNEAU - 7, Avenue Le Lay
QUIMPERLÉ - 31, Rue Savary
NANTES - 17, Rue Racine

UN CONTE DU PAYS VANNETAIS

Non loin d'Erdeven, près de Carnac, vivait jadis un laboureur aisé dont la fille Rosen remplissait le cœur de Bernez, jeune homme courageux mais pauvre. Et parce qu'il ne pouvait montrer d'écus au soleil, le père de Rosen lui refusait sa fille.

Bernez, un jour, errait tristement parmi les pierres auxquelles on prêtait une sorte de mystérieux langage. Il se plaignait tout haut de son infortune et, dans le but de s'attirer la protection du ciel autant que pour occuper son chagrin, il se mit à tailler une croix dans le flanc du plus grand menhir.

Soudain, ricanant, un vieil homme, besace au dos apparut dans le sentier : — Tu veux donc creuser ton tombeau, dit-il. Pauvre diod ! laisse cela — si tu veux épouser ta belle, prends de l'audace, viens ici au coup de minuit, apporte un sac et tu auras plus d'or que tu ne pourras porter. — Peux-tu dire vrai, s'écria Bernez ! mieux vaudrait pour moi la mort que de vivre sans Rosen. Je suis prêt à tout, je serai ici à minuit, mais laisse-moi finir ceci.

Et il se remit à tailler le granit millénaire...

Dans son cœur, un espoir était né, mais aussi la peur. Pour la vaincre, Bernez commença à chanter, tristement, un « gwerz » du pays.

La brume venue, le garçon se trouva à nouveau sur la lande.

Le pillaouer était là, qui lui dit : tous les cent ans, les pierres d'ici vont à un grand sabbat sur la rivière d'Etel, nous aurons cinq minutes pour puiser dans les trésors qu'elles recouvrent. Mais attention ! à leur retour, si tu n'es pas loin, tu seras écrasé sans rémission...

A ce moment un grand bruit se fit entendre : minuit sonnait. Bernez vit tous les menhirs se soulever et s'éloigner, et dans les trous béants, de l'or, des bijoux. Il se mit à remplir son sac. Mais cinq minutes, paotr, qu'est-ce cela ! les pierres, déjà, revenaient, le sorcier fuyait en criant : « Il me fallait l'âme d'un chrétien pour devenir riche, fais ta prière, tu vas mourir ».

Bernez, à genoux, fermait les yeux, or, le grand menhir sur lequel étdit taillé la croix et qui de ce fait était à l'abri des maléfices, vint se planter devant Bernez, le protégeant, et quand toutes les pierres eurent repris leur place il rencontra le sorcier et l'écrasa comme une vipère. Bernez fut riche et épousa sa douce.

Votre Journal

LA LIBERTÉ

— QUOTIDIEN RÉGIONAL DU SOIR —

VANNES
Téléphone : 5 - 78

AURAY
Téléphone : 3 46

LORIENT
Téléphone : 0-18 — 0-19

LORIENT VILLE D'AVENIR — L'URANIUM

Le redressement, l'essor économique de Lorient, pour aussi spectaculaire qu'il paraisse, n'est pas dû qu'à la volonté des bretons : le drame de Lorient fut aussi celui d'Amiens, de Saint-Lô.

Sans doute Lorient occupe-t-elle une situation géographique unique : c'est l'étoile, le point d'éclatement de toute la péninsule.

Mais, en dehors de ses richesses naturelles, exploitées (les kaolins) que se passe-t-il ?

Derrière les fermes les plus traditionnelles, les plus reculées — entre Lorient et Pontivy — vous êtes surpris d'entendre le martèlement insolite en ces lieux des compresseurs.

Si vous quittez la route, vous rencontrez un grand chevalet surmonté d'une poulie autour de laquelle s'agitent des hommes coiffés d'un casque en matière plastique, et vous trouvez en face deux mineurs. Que font ces mineurs ? Ils travaillent sur des gisements d'uranium découverts dans ce granit de Bretagne qui, s'il donne un sol pauvre, laisse supposer un sous-sol très riche.

Deux cent cinquante mètres de galeries donnent toutes raisons de penser que les indices prodigieux trouvés en surface sont une réalité qui est appelée à prendre dans le domaine de l'énergie future une place essentielle. Juste retour à la nature qui paraissait avoir défavorisé la Bretagne et qui l'a peut-être comblé.

(La Bretagne économique et touristique fera l'objet d'un prochain ouvrage).

LE RESTAURANT
PANORAMIQUE
BORD DE MER

Chez Mahé

Pointe Saint-Jacques - SARZEAU

Tél. 3.01

SON HOMARD GRILLÉ - SES FRUITS DE MER



Place Jules-Ferry
LORIENT

meubles
MOYSAN

POUR TOUS VOS TRAVAUX DE PEINTURE

Au siècle de la Couleur

PEINTURE DÉCOR S'IMPOSE

Rue de Liège — LORIENT — Tél. 5.31 et 11.26

CHAIX S^T-PATRICK

VIALADE - AURAY

TÉL. 40

VINS — BIÈRE — SPIRITUEUX

LE DRAME DE QUIBERON

Le 10 juin 1795, une expédition portant la fine fleur de la noblesse de France et l'élite de sa marine, quittait l'Angleterre pour tenter le débarquement sur les côtes bretonnes.

M^{re} Hurbain de Hercé, Evêque de Dol et vicaire apostolique du Saint-Siège, était là avec trente-deux prêtres du clergé français.

Sombreuil et d'Hermilly commandaient la flotte, avec pour mission de renverser la République.

Les émigrés abordent à Carnac, occupent le fort Penthièvre.

Dès les premières passes du combat, l'élan, sous l'effet des intrigues et des discordes au sein des royalistes, se ralentit.

Hoche, prévenu à Rennes, accourt sans perdre une minute, et, avec beaucoup de présence d'esprit, rétablit la situation.

C'est bientôt, en baie de Quiberon, le carnage. D'Hermilly, Sombreuil tombent. Le commandant du fort, M. de Folmont, est égorgé.

Les émigrés se jettent à la mer en vue de rejoindre les bateaux anglais. Une partie seulement de cette masse humaine put être sauvée.

La République était maîtresse d'un riche butin et de quatre mille personnes.

Hoche, qui désirait les sauver, les fit conduire à Auray par une escorte faible et compatissante.

Un petit nombre seulement en profitèrent. Les autres, esclaves de leur honneur, se laissèrent enfermer.

Le lendemain, la convention ordonnait leur exécution.

ERRATA page 51 : Jubé de Saint-Fiacre, lire 1480 au lieu de 1840.

HOTEL BRITANNIA

★★★★

Dans un parc en bordure de mer

CARNAC-PLAGE

TEL. 0.40

OUVERTURE JUILLET - AOUT

HOTEL *** LE PAVILLON D'EN HAUT AURAY

Une Table renommée

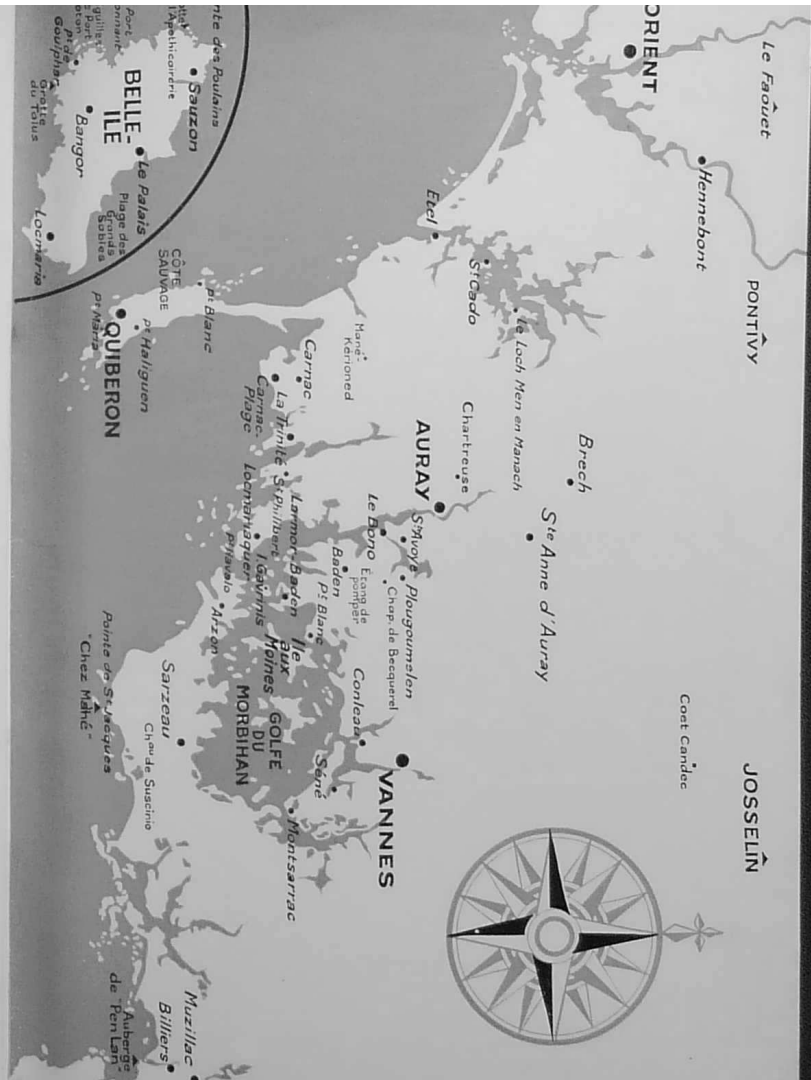
Une étape confortable

(Meubles du XVII^e siècle)

Ouvert toute l'année

TEL. 15 et 90

CHANGE - GARAGE



AU VRAI RÉGAL BRETON

CHARCUTERIE
SALAISONS
CONSERVES

*EN PLEIN CENTRE
D'ÉLEVAGE*

USINE
DE
LESTITUT



PONTIVY - Bretagne.
TEL. 474. 475. 480.

Dépôt légal n° 3 - 3^e trim. 1958
IMPRIMERIE BARGAIN - QUIMPER

