

# SILLAGE

LE MAGAZINE DE BREST MÉTROPOLE ET DE LA VILLE DE BREST  
FÉVRIER 2016 - N°186



**Une métropole  
à votre service**

**Tri des déchets Adoptons le bon geste !**

**Brest 2016 Hébergeons nos visiteurs**

# MÉGA LAND!

**Brest Parc Expo**

**Du 10 au 18 février 2016**

**9 février journée réservée aux centres aérés**

**6000 m<sup>2</sup> de jeux de ouf!**

Infos : [brest-expo.com](http://brest-expo.com)  
10h00 à 19h00 • Tarif : 8 euros

**BREST EXPO**

## CONCOURS D'ENTRÉE IFSI / IFAS - CHRU DE BREST

**Concours d'entrée en Institut de soins infirmiers au CHRU de Brest**

- Clôture des inscriptions : le 11 Février 2016
- L'épreuve écrite aura lieu le 16 mars 2016

**Concours d'entrée en Institut de Formation des Aides soignants**

Pour les candidats titulaires du Bac Pro CAPAT ou ASSP et candidats dispensés de modules de formation (Passerelles)

- Clôture des inscriptions : le 12 Février 2016

Pour les concours, les dossiers d'inscription sont à retirer :  
• IFSI / IFAS (CHRU site de la Cavale Blanche) ou à télécharger sur le site du CHRU [www.chru-brest.fr](http://www.chru-brest.fr)

## L'enseignement Agricole public en Finistère Portes Ouvertes 2016

27/02 de 9h à 17h : CFA-CFPPA de Kerliver  
27/02 de 9h à 12h : INFOS BTSA aux Lycées de Bréhoulou, Châteaulin et Morlaix  
19/03 de 9h à 17h : Lycées de Bréhoulou, Châteaulin, Morlaix et CFA-CFPPA Kerliver  
21/03 : Consulter les sites web des différents établissements

**Formations Initiales Scolaires et Apprentissage Formations Continues (Adultes)**  
3<sup>ème</sup>, 2<sup>ème</sup> GT, BAC S, Bac STAV  
CAP, EPA, BPREA, BAC PRO, CS  
BTS, Licence Pro

Dans les domaines de :

- L'aménagement paysager
- La forêt
- L'environnement
- Les productions animales
- Les productions végétales
- Les productions aquacoles
- L'agrobiologie
- L'horticulture
- Les services
- Le commerce

lycée de SUSCINO 2800 Morlaix Tel: 02 98 77 03 22 [m29.educagri.fr](http://m29.educagri.fr)

lycée de LAUNE 29150 Châteaulin Tel: 02 98 36 05 43 [m29.educagri.fr](http://m29.educagri.fr)

CFA-CFPPA de Kerliver 29460 Hunvec Tel: 02 98 70 00 00 [m29.educagri.fr](http://m29.educagri.fr)

lycée de Bréhoulou 29170 Fouesnant Tel: 02 98 36 10 04 [brehoulou.fr](http://brehoulou.fr)

**Direction de la publication**  
Bernadette Azyer

**Direction de la communication**  
Vincent Nuyts

**Rédaction en chef**  
Élisabeth Jard

**Rédaction**  
Mickaël Baudu, Damien Gorst, Rémi Morvan

**Photographes**  
Franck Bertrémis, Yann Breston, Cédric Dauphin, Sébastien Durand, Pierrick Ségalen, Julien Ogor

**Design éditorial**  
Denis Pichelin / Dynamo

**Mise en page**  
Dynamo - Brest  
Tel: 02 98 44 94 74

**Impression**  
Imaje Graphic - Lorient  
Tirage : 113 500 exemplaires

**Publicité**  
Agence Bergame, Brest  
Tel: 02 98 46 05 17

**Distribution**  
Mediapost : à parution  
ISSN 1143 - 2233

**Renseignements**  
Sillage  
CS 73826  
29228 Brest Cedex 2  
Tel: 02 98 33 50 50  
Mél : [sillage@brest-metropole.fr](mailto:sillage@brest-metropole.fr)

**Prochain numéro de SILLAGE dans vos boîtes à partir du 29 février**

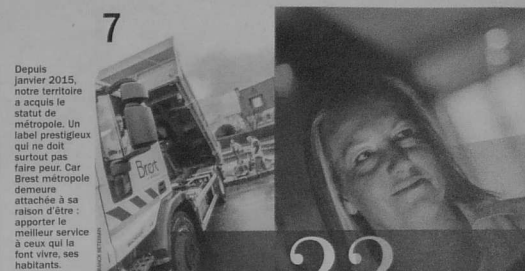
COUVERTURE : FRANCK BERTRÉMIS

Sillage, c'est aussi sur [www.sillage-brest.fr](http://www.sillage-brest.fr)  
Recevez une alerte dès la parution du nouveau numéro et consultez les anciens numéros en ligne.  
Vous résidez sur Brest métropole et vous ne recevez pas Sillage dans votre boîte aux lettres ? Signalez-nous ce problème par mail : [reclamations.sillage@brest-metropole.fr](mailto:reclamations.sillage@brest-metropole.fr) ou par téléphone : 02 98 33 50 50



Le papier utilisé pour ce magazine est un papier 100% recyclé labellisé EUPower et imprimé dans une usine certifiée ISO 14001 pour son management de l'environnement et labellisée Imprim'Vert.

**Brest**  
MÉTROPOLÉ & VILLE



**22**

Fondatrice de Numerballie, Sylvie Bruna trace un singulier sillon dans le monde de l'édition numérique et régionale, depuis Brest.

**25**

À vos agendas ! Que vous soyez fans de théâtre (festival Oups !), de sport, de culture bretonne ou de photos, les rendez-vous culturels et sportifs se bousculent déjà au menu de février. Faites vos choix !

**2**

2016 a déjà pris ses marques, mais il n'est jamais trop tard pour présenter des vœux de bonheur et d'épanouissement. Ce numéro tiendra donc lieu de carte de vœux pour tous les habitants de Brest métropole, avec la particularité d'y associer des actes bien concrets. Car si la nouvelle année est souvent l'occasion des bonnes résolutions, elle constitue aussi celle de prendre du champ, et de remettre l'essentiel sur le devant de la scène. Or, pour un territoire comme celui de Brest métropole, la boussole, le fil rouge à ne jamais perdre de vue se situent dans l'action des services au quotidien, pour les habitants. C'est sur cette réalité du service public sur la métropole-brestoise que se concentre ce premier numéro de l'année 2016, dans une volonté de transparence, d'explication, de dialogue aussi. Car un territoire ne vit bien que si ceux qui y habitent adhèrent à son développement, y sont partie prenante, comprennent les choix faits par leurs élus, impliqués plus souvent qu'à leur tour dans la vie de leur quartier de leur commune, les habitants d'ici ne demandent qu'à vivre la même aventure à l'échelle métropolitaine. Une volonté commune de faire ensemble que vous retrouverez dans ce numéro, au regard d'une année 2016 synonyme de solidarité, de dynamique collective, d'envies et de réussites partagées.

La rédaction

**4-5 Grand angle**

**12-13 Vous avez l'œil**  
Vos plus belles photos de la métropole et de son pays

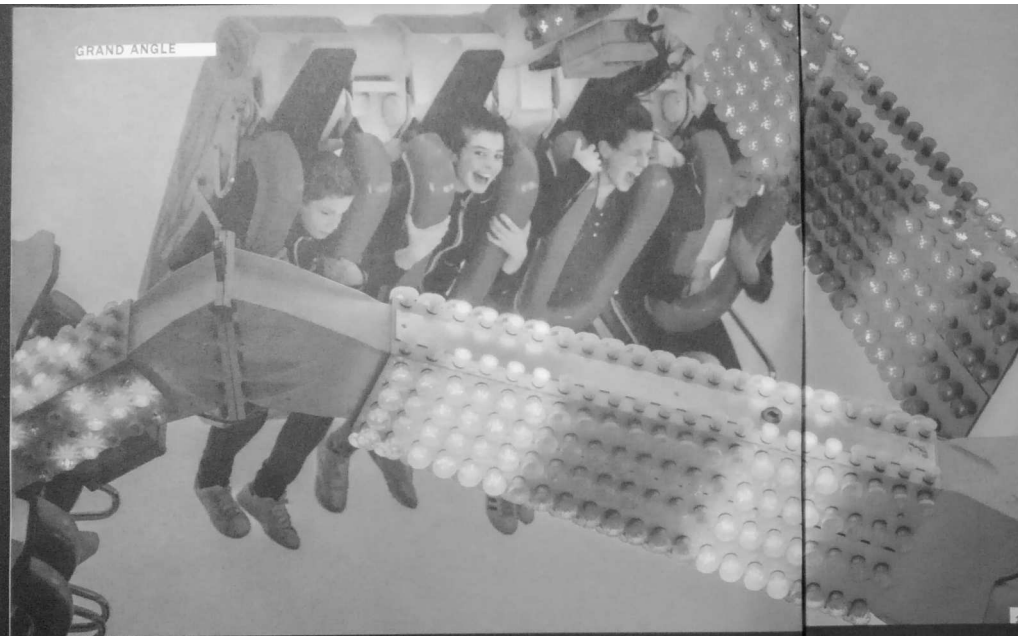
**14-15 La métropole**  
Tri des déchets, mode d'emploi

**16-19 La métropole zoom sur l'action du Geiq**  
BTP, l'accueil des réfugiés syriens - Brest 2016

**20-21 La métropole en bref**

**25 à 30 Si ou bougeait**  
Notre sélection culturelle et sportive pour les prochaines semaines

GRAND ANGLE



# 2016, ça décoiffe !

Album souvenir des derniers moments de 2015, et des premiers jours de 2016. Pour clôturer l'année, les habitants de la métropole ont eu de quoi faire : entre les animations de fin d'année des communes (3), le nouveau paysage urbain des palissades du téléphérique (2), habillé des graffs d'artistes du cru, ou les sensations fortes de Lamapark (1). De quoi remplir les baïtes à souvenirs d'images et de sensations rassurantes, dans une ambiance festive et familiale. Et il n'aura pas fallu longtemps à 2016 pour trouver l'occasion de réunir à nouveau les habitants, autour de l'un de ces grands événements qui font le sel de notre territoire : l'arrivée de Francis Joyon et de son équipage d'*HDEC sport* (4), de retour de leur course au large du Trophée Jules Verne\*. Partis 47 jours, 11 heures et 47 minutes plus tôt du port de Brest, ils y sont revenus pour fêter non pas un trophée mais la passion commune du grand large et de l'aventure maritime. Un petit avant-goût de l'esprit qui s'emparera des ports brestois cet été, pour les fêtes maritimes !

\*Aux côtés des plus silencieux au large de Brest, dans notre numéro de décembre, une équipe nous a fait découvrir la géographie, en esquissant le départ du Ventre Glorieux, et nous les Jules Verne. L'été, l'été, nous en avons retrouvé notre jeunesse.



# HALLES Saint Louis

PENDANT LES TRAVAUX,  
12 COMMERÇANTS VOUS ACCUEILLENT



**OUVERTURE**  
du mardi au samedi  
8h~13h / 16h~19h  
dimanche 8h~13h

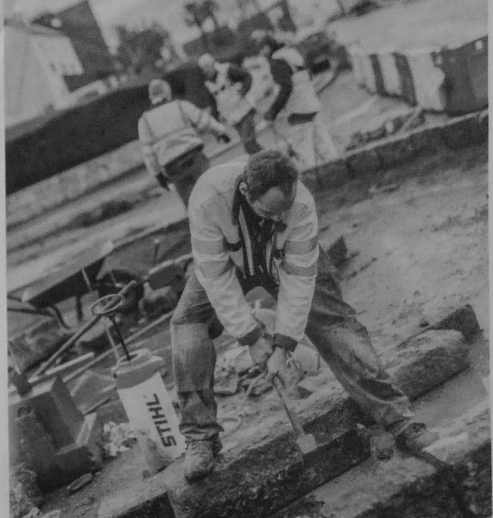
Halles Saint-Louis / rue de Lyon / Brest

- 1 poissonnier
- 2 bouchers
- 2 primeurs
- 1 boulanger
- 1 fromager
- 1 bruleur cafés-thés
- 2 fleuristes
- 1 cordonnier
- 1 bijoutier



\* fin des travaux : avril 2016

## DOSSIER



La proximité au quotidien « Lors du dernier mandat, l'on sentait que nos concitoyens étaient en mal d'explications sur le pourquoi des choses. Ce que veulent les gens qui s'adressent à nos mairies pour un dossier ou un autre, c'est avoir une réponse claire, concrète. Et quand nous évoquions le rôle de la métropole, cela semblait flou, lointain », rappelle Pierre Ogor, maire de Guilers et vice-président à la proximité du secteur nord de la métropole. Ce tout nouveau découpage a permis de déterminer trois territoires de vie des habitants, à l'est, à l'ouest et au nord donc : « Dans les quartiers de Brest, des réunions de proximité fonctionnaient très bien entre les élus de quartier et les services de la métropole. Il a donc été décidé de transposer ce modèle à l'échelle de la métropole », poursuit Francis Grosjean, vice-président à la proximité en charge du secteur ouest. Une gestion territoriale de proximité (lire page suivante) qui voit agents de la métropole et élus des communes plancher ensemble sur les priorités de travaux, sur le terrain. « Cela simplifie les choses. Cela nous permet de relayer en direct les attentes de nos concitoyens auprès des services de la métropole. Ensuite, dans ce domaine de la proximité, chacun sait aussi que les décisions seront au final du ressort des communes auxquelles la métropole n'impose rien », complète Pierre Ogor.

## ... Brest métropole Au service de ses habitants

Dans nos quotidiens, Brest métropole peut parfois apparaître lointaine, désincarnée. Sur le terrain, pourtant, ses agents se déploient chaque jour dans les quartiers et les communes, pour améliorer notre cadre de vie et conforter les atouts du territoire.

Depuis le 1<sup>er</sup> janvier 2015, Brest métropole préside à la destinée des huit communes\* qui la composent depuis leur union initiale en communauté urbaine en 1974. Un changement d'échelle indispensable pour la collectivité, désormais inscrite au rang des agglomérations majeures du pays. Mais ce nouveau statut ne concourt pas forcément à rapprocher les services qui composent la métropole des habitants qui vivent le territoire. Demandez autour de vous : qui connaît vraiment le rôle de cette fameuse métropole ? Elle est

pourtant présente partout : dans le chantier de remise aux normes des réseaux d'eau potable du bout de la rue ; dans la collecte des déchets au pied de votre immeuble ; dans l'entretien de la voirie que vous empruntez chaque jour pour amener les enfants à l'école, dans l'aménagement du rond-point du coin, qui va enfin sécuriser la circulation... Sans compter les grands projets (port du Château, Capucins, création de nouveaux quartiers...), le développement économique ou l'aménagement stratégique des voiries principales qui irriguent le territoire...

Des règles du jeu transparentes, et de l'huile dans les rouages d'une grande machine au service de ses habitants : c'est ainsi que se vit Brest métropole, dans une volonté d'échange et de co-construction. Les fréquentes réunions publiques autour des projets de travaux en sont l'exemple, tout comme l'implication des habitants dans diverses instances consultatives ou participatives. La preuve par l'exemple que la métropole brestoise se construit à plusieurs, au service de l'intérêt général.

Elisabeth Jard

\*Brest, Le Relecq-Kerhuon, Plougastel-Daoulas, Guipavas, Guwenno, Bobars, Guilers, Plouzané.

\*Secteur Ouest : Plouzané, Brest Saint-Pierre, Brest Quatre Moulins, Brest centre, Secteur Nord : Guilers, Bobars, Guwenno, Brest Lambézellec, Brest Esplaner, Secteur Est : Plougastel-Daoulas, Le Relecq Kerhuon, Guipavas, Brest Saint-Marc, Brest Europe.

## gouvernance territoriale de proximité La simplicité à l'œuvre

### 2 QUESTIONS À

Jean-Luc Polard  
Vice-président de Brest métropole en charge des services à la population



Une métropole au service de ses habitants, ça veut dire quoi dans les faits ? C'est la proximité au rendez-vous ! La métropole a en charge les services à la population : espaces verts, voiries, alimentation en eau, collecte et traitement des déchets... Il est apparu que cette action paraissait parfois lointaine pour les habitants. Nous avons donc mis en place une gestion transversale, par territoires géographiques, qui permet un dialogue entre les communes, les quartiers et la métropole. Une fois par an, nous croisons aussi ces dossiers de proximité avec ceux qui ont trait aux voiries et aux espaces verts structurants, ceux qui concernent l'ensemble de la métropole : cela afin que chacun ait la connaissance de tout ce qui s'opère sur le territoire dans son ensemble. Tout cela permet de remettre la proximité au premier plan, c'est-à-dire de faire que le service soit rendu aux habitants, dans la transparence.

### On est donc dans une recherche d'efficacité et de simplicité ?

Oui. Cette approche croisée permet l'échange entre tous, qu'il s'agisse des services ou des élus qui rendent compte aux habitants. Le dialogue qui s'est ainsi ouvert permet d'établir les priorités à mettre en œuvre sur le terrain par la métropole, avec l'accord de tous. Car ce sont les conseils municipaux qui, *in fine*, valident les programmations de travaux. Ce travail en commun est l'essence même de l'approche métropolitaine.



Réunion de gouvernance de proximité à Guipavas. Autour d'Eric Guellac (au centre), les élus de la commune reviennent sur les dossiers prioritaires.

Il est 17 heures ce mercredi de décembre et autour de la table, à la mairie de Guipavas, les traits sont un peu tirés. Depuis le début de l'après-midi, les sujets ayant trait au quotidien des Guipavasiens sont passés au crible, avec les élus de la commune, les agents des services de Brest métropole et Eric Guellac, vice-président de Brest métropole en charge du secteur pour tous les dossiers touchant à la proximité. Du bon usage des déchets au traitement *ad hoc* d'un mur régulièrement tagué, en passant par la possibilité de supprimer un rond-point problématique, rien n'est tabou : tout est examiné et pesé selon les priorités et possibilités de chacun. Car il s'agit ici de tout mettre sur la table, de confronter les besoins des uns, les possibilités des autres, et de trouver au final la solution la mieux à même d'améliorer le quotidien de tous.

« Des réponses, rapidement » Certains pointent la fréquentation en hausse d'une zone de déchèterie ? Tout le monde approuve, mais les points de vue divergent quant aux solutions à mettre en œuvre... Eric Guellac tranche, rappelant que « la politique de la métropole est d'aller

vers une réduction des déchets. Créer un nouvel espace d'apport volontaire coûte trop cher, d'autant que le service rendu sur cette aire va s'améliorer rapidement ». Sur chaque dossier à l'ordre du jour, les élus locaux rappellent les faits, la problématique, le besoin. Photos et plans à l'appui, les agents des services pointent les travaux déjà mis en œuvre ou prévus, proposent de nouvelles solutions...

Ces réunions dites de gouvernance territoriale de proximité sont encore récentes, les premières ayant eu lieu en mai 2015. À Guipavas, Daniel Léal, adjoint aux travaux, approuve largement le nouveau *modus operandi* : « Nous sommes sur des sujets de proximité, sur lesquels les habitants nous interrogent constamment. Ces réunions permettent de trouver des réponses, des solutions, rapidement. On connaît les budgets de la métropole sur ces questions : on est ainsi mieux à même d'expliquer aux gens pourquoi tel dossier sera retardé, pourquoi tel autre pourra aboutir ». De la simplicité et de la transparence donc, sésames d'une gestion des affaires communes simplifiée, puisque partagée avec les habitants !

## Des habitants qui s'engagent au quotidien

Si la métropole est au service de ses habitants, ces derniers ne sont pas en reste pour s'engager dans la vie de leur territoire. La preuve par l'exemple que la vie de la métropole est bien l'affaire de tous !

### Maëtte et Catherine L'implication au naturel !

Dans leur quartier de Kérinou, à Brest, Catherine et Maëtte partagent le même goût du faire ensemble, et une autre passion commune : le compostage. Catherine, l'aînée du duo, est guide composteur depuis cinq ans. « Je compostais toute seule, et puis j'ai entendu parler des formations de Brest métropole. J'aime le contact des gens, le partage. Je participe aux temps d'activités périscolaires de l'école de Kérinou, je suis aussi investie dans des activités au jardin partagé... Et un guide composteur aide les gens à se lancer ! », explique celle qui est devenue, voici quelques mois, la « marraine » de compost de Maëtte, sa jeune voisine. Venue de Bruxelles, la jeune femme a tout de suite eu « envie de s'impliquer dans la vie de (sa) nouvelle ville. J'ai cherché ce qui existait, et je suis tombée sur le réseau de composteurs... ». Les deux voisines ne rechignent jamais pour aller expliquer le BA-ba du compostage-paillage, dans une vie de village où les échanges de bons procédés sont légion. « Mon jardin est identifié aire de compostage : ceux qui ne veulent pas composter eux-mêmes me déposent leurs seaux... La rencontre permet d'échanger, de partager ! », apprécie Catherine. Animation d'une séance de présentation du compostage en jardin partagé, ou simple échange avec un inconnu sur l'art et la manière de bien composter, au hasard d'une conversation... L'engagement des deux Brestoises va bien au-delà de leur goût pour la nature, relevant plus simplement d'une appétence pour la vie en société, dans l'entraide et l'échange permanents.

> www.brest.fr



### Laurence Douhait « Une citoyenneté active et informée »

Un beau jour, il y a trois ans, Laurence Douhait est passée à Brest. Elle n'en est jamais repartie depuis, « tombée sous le charme ». Et pour cette enseignante quadra, habitée par l'évidence de l'engagement citoyen, la nécessité de s'impliquer dans la vie de son quartier des Quatre Moulins s'est vite imposée. « Je voulais comprendre la ville dans laquelle je m'installais. Je suis devenue membre du CCQ de mon quartier, puis co-pilote de la commission environnement et développement durable. Une expérience que la jeune femme dit apprécier à 100 %, « parce que l'on est là dans la démocratie participative. D'un coup, vous n'êtes plus simplement locataire de votre quartier, quand vous rentrez chez vous le soir ! Cela permet de rencontrer les gens, de comprendre les politiques de la ville, qui ne sont plus lointaines. On sait dès lors beaucoup mieux les enjeux des projets, les difficultés à les mettre en œuvre aussi ». Enseignante, Laurence Douhait regrette presque de ne pas avoir plus de temps à donner à cet engagement : « Je crois que tout le monde devrait essayer : plus on participe, plus on se rend compte du fonctionnement de la ville, vraiment inclusif, à l'écoute des habitants. C'est tout cela qui me séduit à Brest ! ».



## Les transports urbains vont bon train

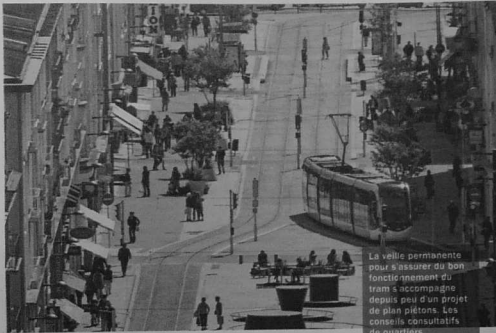
De l'organisation des déplacements aux dispositifs de stationnement, la métropole innove, ajuste et corrige pour apporter les réponses les plus adaptées aux réalités quotidiennes.

Répondre aux besoins actuels en termes de transports et de qualité de vie, tout en traçant une vision pour demain : tels sont les enjeux du plan de déplacements urbains (PDU) de la métropole, qui se traduisent par nombre d'actions concrètes. Parmi elles, le tramway. Depuis sa mise en service en 2012, le réseau tram-bus a enregistré une hausse de 30 % de sa fréquentation (étude 2014). 93 000 voyages quotidiens sont aujourd'hui assurés, dont 40 000 pour le seul tram. S'il a permis à la collectivité de limiter les émissions de gaz à effet de serre dues aux transports, « le tram a aussi assuré aux habitants une circulation aisée dans une ville qui s'est étalée, avec des emplois situés dans les grandes zones urbaines plutôt qu'en hyper-centre, par exemple », estime Antoine Stauff, en charge de la direction des déplacements de Brest métropole. « Et ces chiffres montrent bien que le tram a dynamisé tout notre réseau, analyse Alain Masson, vice-président de Brest métropole en charge des déplacements. Son efficacité est le fruit de discussions régulières avec les maires de quartiers et des communes avoisinantes, qui permettent d'ajuster le tir quand cela est nécessaire. »

**Entre ajustements et projets**  
Car tout ne s'est évidemment pas construit sans que des aménagements soient nécessaires. Certaines dessertes de Plouzané ou Gouesnou, par exemple, pensées comme des lignes de rabattement vers le tramway, n'ont que rarement réussi à honorer les horaires prévus.

« Le tram a assuré aux habitants une circulation aisée dans une ville qui s'est étalée. »

Antoine Stauff, en charge de la direction des déplacements de Brest métropole



La velle permanente pour assurer le bon fonctionnement du tram à accorpiers depuis peu d'un projet de plan piétons. Les conseils consommateurs de quartiers brestois y planchent actuellement, afin de faciliter et favoriser encore plus les déplacements à pied.

Désormais modifiées, les promesses horaires sont tenues à 97 %. La métropole planche maintenant sur les aménagements de demain. Le téléphérique, dont la fréquence de rotation des cabines assurera un service d'une grande fluidité aux usagers, enjambrera la Penfeld à l'automne 2016. À Brest toujours, la ligne de bus numéro 7 dessert maintenant la zone de Messiaul. Prochainement, ce sont des liaisons spécifiques qui irrigueront les nouveaux quartiers d'habitation de la métropole, à l'image de celui de Penhoat, à Gouesnou.

Damien Gorot

### QUAND LE STATIONNEMENT ÉVOLUE

Outre le récent lissage des tarifs au quart d'heure et à la demi-heure en zones orange et verte, la métropole a mis en service deux parkings à post-paiement en centre-ville, square Marc Sangnier (tarifs et horaires similaires au stationnement classique) et à la gare (20 premières minutes gratuites). Deux dispositifs visant à rendre le stationnement plus serein (paiement à la sortie, selon le temps effectif de stationnement). Un troisième parking du même genre verra le jour au printemps 2016, du côté du château. Afin d'assurer une meilleure rotation dans les zones de commerces et de services, des zones bleues se voient par ailleurs réactivées (à Plougastel-Daoulas) ou créées (Bellevue, dernièrement). La métropole en compte désormais 12.

perspective

## Construire l'emploi de demain

Être au service d'un territoire, c'est aussi préparer son avenir. Notamment dans le domaine du développement des emplois.

« Il est particulièrement important pour la métropole de connaître les familles de métiers qui recrutent et recruteront demain : cela va permettre d'infléchir les formations locales, de façon à pouvoir mieux correspondre aux besoins des entreprises », souligne Isabelle Meisocot, vice-présidente de Brest métropole en charge de l'emploi. Un impératif auquel vient répondre la récente enquête menée par Brest métropole avec la collaboration de l'agence d'urbanisme du Pays de Brest (Adeupa) et l'Insee.

Fruit d'un long travail de terrain, à la rencontre des salariés comme des chefs d'entreprises du bassin, elle met en évidence les attentes des uns et des autres dans cinq familles de métiers particulièrement dynamiques sur la zone d'emploi de Brest métropole : aides à domicile, attachés commerciaux, cadres de services administratifs, techniciens des industries mécaniques et ingénieurs de l'informatique.

« Une première étude avait été menée sur le sujet en 2003. Sur la base de ses enseignements, nous avons pu construire des réponses adaptées, notamment aider à la création d'un

groupement d'employeurs dans l'hôtellerie, afin de fidéliser les salariés et pallier les problèmes de recrutement liés entre autres aux temps partiels », précise Madeleine Au, responsable de l'insertion par l'économie à Brest métropole. Partenaire de la formation professionnelle, Brest métropole soutient régulièrement les initiatives visant à informer sur les métiers et les formations : en 2015, la métropole brestoise a apporté son concours à hauteur de 415 000 euros.

Les résultats de la nouvelle étude vont donner lieu à des actions multiples, visant à résoudre les problèmes rencontrés dans les différents métiers. « Le secteur de

l'aide à domicile souffre d'un problème d'image. Nous avons déjà mis en place un forum d'information en décembre. Un groupe de travail sur le prêt de main-d'œuvre, formule qui peut remédier aux difficultés de recrutement ou éviter le chômage partiel quand une entreprise traverse une passe difficile, va aussi se mettre en place rapidement, à l'initiative de la maison de l'emploi et de la formation professionnelle du Pays de Brest », poursuit Madeleine Au.

Un espace dédié aux Capucins Les enseignements de cette étude, qui demandent à être encore affinés, feront aussi partie d'une nouvelle dynamique, à la future médiathèque des Capucins : « Nous avons souhaité créer un espace dédié à l'information sur les métiers et à l'orientation tout au long de la vie, afin de pouvoir informer au mieux sur les possibilités qui s'offrent en la matière sur la zone d'emploi », explique Isabelle Meisocot. Cet espace sera aussi ouvert aux entreprises, de façon à créer de nouvelles passerelles vers le monde de l'emploi. »

E.J.



## POUR FINIR

### La métropole en pratique

Vous recherchez les horaires de la piscine la plus proche de votre domicile, ceux de la déchèterie de votre commune, ou bien encore cherchez à mieux comprendre qui fait quoi dans les couloirs de Brest métropole ? Rendez-vous sur [www.brest.fr](http://www.brest.fr), pour retrouver à la fois des infos pratiques au quotidien et une présentation détaillée des compétences de la métropole.

> [www.brest.fr](http://www.brest.fr)

### Déclarer un problème en ligne

Signaler un arbre qui gêne le passage, un trottoir fissuré, un lampadaire qui dysfonctionne... Tous les habitants de la métropole ont depuis de longues années la possibilité de relever les anomalies du quotidien (espaces verts, voirie, propreté, sécurité routière, eau potable...) à l'aide de leur maille, ou enregistrer les demandes et les transmettre aux services concernés, pour intervention. Lancée en test en 2011, la procédure en ligne a donné toute satisfaction aux territoires concernés (Brest Bellevue et Plouzané en 2011, puis tous les quartiers de Brest depuis 2013). Depuis le 1<sup>er</sup> janvier 2015, les demandes se sont dotées du outil informatique *ad hoc*, qui permet donc à chaque habitant de la métropole de signaler simplement une anomalie, via [www.brest.fr](http://www.brest.fr). Chaque fois, un médiateur intervient, pour orienter au mieux les demandes vers les services concernés, et apporter ainsi la réponse la plus adaptée.

## Vous avez l'œil... Dites-le en photos !

**P**arfois, à force de voir les choses de trop près, les plus grandes preuves de beauté finissent par nous échapper. En pareil cas, les photographes sont là pour nous rappeler les évidences, ici, en l'occurrence, dans le cadre de cette rubrique « Vous avez l'œil ». Vous êtes ces yeux qui, tous les mois, nous ramènent aux richesses de notre territoire. Ces deux pages qui vivent grâce à vous sont votre talent, ce que votre regard a capturé et qu'il nous donne à (re)voir. Vous habitez la métropole brestoise ou vous n'y êtes que de passage, qu'importe : vos images alimentent une page internet qui leur est dédiée ([www.images.brest.fr](http://www.images.brest.fr)), et certaines d'entre elles, forcément choisies avec subjectivité, resplendissent sur ces pages toute l'année pour le plus grand plaisir des lecteurs. Bravo et merci à tous !

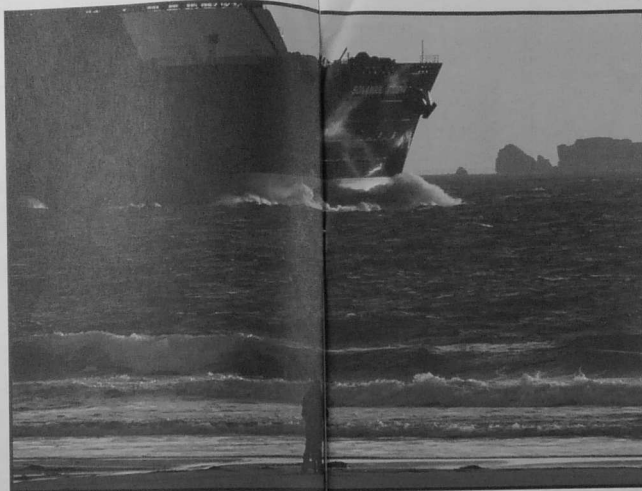
> Pour nous adresser vos photos prises sur Brest métropole ou le Pays de Brest, rendez-vous sur [www.images.brest.fr](http://www.images.brest.fr) (et n'oubliez pas de télécharger et de nous renvoyer l'autorisation de publication).

### Un cargo passe au Minou

Plouzané

Une photo prise sur la plage du Petit Minou, à la fin d'un jogging. Le cargo, imposant, arrivant par la gauche, a pris une toute autre dimension avec la présence de la silhouette de ce couple face à la mer. Cette scène, de par les couleurs et les contrastes de taille, l'opposition entre l'acier, la grandeur de l'océan et l'humain, m'a d'emblée paru surréelle.

Raphaël Kermaldic



### Sentier du Merle Blanc

Brest

Une photo d'automne, prise sur le sentier du Merle Blanc, en contrebas des voies SNCF. La luminosité ambiante était magnifique, et le brouillard cédait lentement la place au soleil, annonciateur d'une belle journée, tout en dévoilant les habitations sur la falaise du Merle Blanc.

Gilles Menez  
[www.flickr.com/photos/gillesmenez/](http://www.flickr.com/photos/gillesmenez/)



### Ville d'art et d'histoire Vous avez dit patrimoine ?

La ville de Brest est actuellement engagée dans une candidature au label national Ville d'art et d'histoire. Une démarche participative, à laquelle les habitants peuvent apporter leur contribution de différentes manières... Et pourquoi pas en nous adressant des images de ce qui fait pour vous patrimoine à Brest ? Nous publierons ensuite dans ces pages, au mois d'avril, une sélection de vos plus belles photos.

### Fans de Brest ?

Plouzané

Lassé de photographier le phare du Minou sous les angles de vue habituels, j'ai cherché un cadrage un peu plus original en me plaçant plus en retrait, montrant ainsi l'envers du décor. Les deux personnages, venus admirer la vue depuis le blockhaus ce soir-là, complètent le tableau, mettant davantage en valeur la lanterne du phare et le graffiti sur la gauche.

Fabien Barloy

[www.flickr.com/photos/fabienbarloy/](http://www.flickr.com/photos/fabienbarloy/)



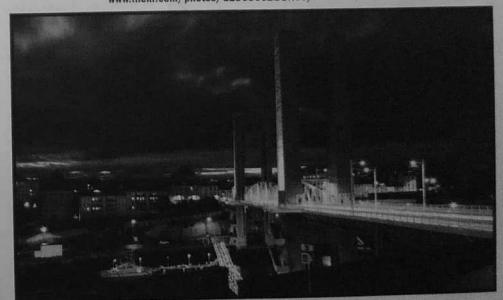
### Recouvrance, de nuit

Brest

Il m'arrive parfois de me balader vers ce pont. Cette journée-là, en début de soirée où la nuit commençait à tomber, les nuages et leurs jolies formes ont offert un plus à la photo.

Anthony Raguènes

[www.flickr.com/photos/123656621@N07/](http://www.flickr.com/photos/123656621@N07/)



Sillage février 2016 | 13

2 QUESTIONS A

**Roselyne Filipe,**  
Vice-présidente de Brest métropole en charge de la gestion durable des déchets.

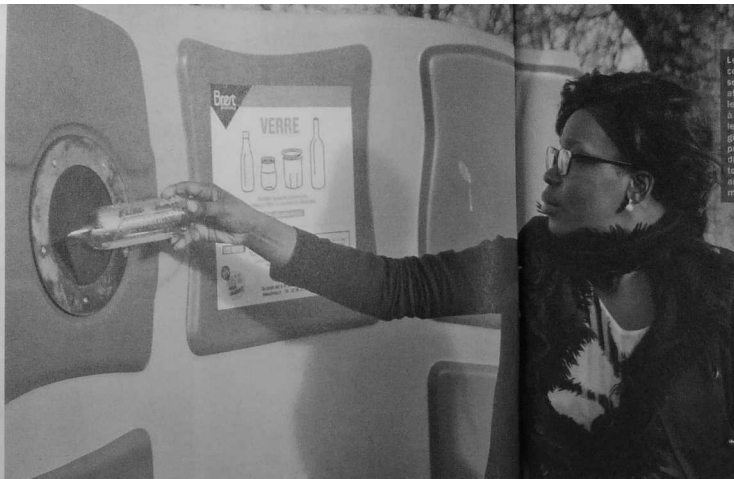


**Brest métropole est labellisée Territoire zéro déchets, zéro gaspillage. Que cela signifie-t-il concrètement ?**

Nous avons candidaté à ce label avec notre partenaire qu'est la métropole rennaise, et c'est ensemble que nous allons développer des actions durant les trois prochaines années. Le label zéro déchets ne signifie évidemment pas l'élimination, impossible, de tout déchet, mais il vise à tendre vers le moins de déchets possible. Nous sommes là dans une logique globale mise en place pour aider les citoyens à devenir de plus en plus éco-citoyens.

**C'est-à-dire ?**

Notre territoire est déjà bon élève en matière de tri, mais il nous faut aller encore plus loin. Chacun peut agir, en luttant par exemple contre le gaspillage alimentaire chez soi, en privilégiant aussi le compostage-paillage. Brest métropole a par ailleurs lancé une action innovante avec la collecte des bio-déchets, auprès de gros producteurs (cuisine centrale, restaurants universitaires, lycées...). Et nous travaillons aussi sur le réemploi, qu'il s'agisse des meubles, des vêtements, etc. Cela fait partie d'un tout.



Les points de collecte et de tri se multiplient, afin d'aider les habitants à mieux gérer leurs déchets. Un guide du tri sera prochainement distribué dans toutes les boîtes aux lettres de la métropole.

tri des déchets

## Les bons réflexes

**Lauréate de l'appel à projet gouvernemental Territoire zéro déchet, zéro gaspillage, Brest métropole améliore constamment ses équipements publics, afin de donner à tous les moyens de mieux trier et réduire leurs déchets. À chacun de se les approprier !**

« Aujourd'hui, chaque habitant de Brest métropole trie en moyenne 61 kg de déchets recyclables par an. Ce qui est plutôt positif, si l'on se compare à des territoires équivalents ailleurs en France », pose Claire Dubois, directrice déchets-propreté à Brest métropole. Une belle performance obtenue notamment grâce à un dispositif de collecte qui s'affine chaque année, pour mieux correspondre aux besoins des ménages. « Ces dernières années, Brest métropole a fait



le choix d'investir afin de multiplier les points de collecte au plus près des habitations, et ce qu'il s'agit de bacs à couvercles jaunes chez l'habitant, des points tri pour le verre, ou des conteneurs enterrés, la



PHOTO: M. GUILLER

**« Tous les papiers, qu'il s'agisse de journaux, de cahiers ou de livres, sont recyclables. »**

> Claire Dubois, directrice déchets-propreté à Brest métropole.

plupart du temps en zone d'habitat dense. » Sur chaque commune de la métropole, l'équipement se fait ainsi progressivement, dans une logique de diffusion de la culture du tri, qui porte ses fruits : « Nous multiplions notamment les conteneurs pour le verre car le retour d'expérience nous dit que la présence d'un point de collecte à proximité du domicile favorise le geste de tri », souligne Manuella Le Broch, responsable du service de ressources relation aux usagers.

À chacun son bac. Mais malgré un taux d'équipement de plus en plus élevé, une méconnaissance des bons usages vient encore trop souvent annuler les efforts de tri. Ainsi, seul « un papier sur deux en moyenne est trié. On en retrouve encore beaucoup dans les ordures ménagères, alors que tous les papiers, qu'il s'agisse de journaux, de cahiers ou de livres, sont recyclables », pointe Claire Dubois. Autre erreur trop fréquente : la présence de verre ou de textile dans les conteneurs ou bacs jaunes. Ces déchets sont bien recyclables, mais uniquement s'ils sont déposés dans les conteneurs dédiés.

Trier n'est pas compliqué mais, comme toute bonne pratique, demande un minimum de savoir-faire. Bacs ou conteneurs jaunes pour les papiers, les plastiques, les cartons, les boîtes de conserve et les canettes ; conteneurs verts pour le verre ; conteneurs dédiés pour les vêtements, les chaussures et la maroquinerie ; à chaque déchet son bac de recyclage, et son usage futur... Dès les prochaines semaines, un guide du tri sera distribué dans toutes les boîtes aux lettres de la métropole. Un petit mémo bien pratique à mettre en évidence à proximité de vos bacs de tri, histoire d'agir efficacement pour une métropole plus verte...

> Pour en savoir + : [www.brest.fr](http://www.brest.fr)

## Plus de points de collecte

Ces deux dernières années, les points de collecte sélective se sont multipliés sur l'ensemble de la métropole, et le mouvement va se poursuivre dans les mois qui viennent. C'est notamment le cas pour le verre, avec un total de 529 nouveaux éléments prévus sur les trois prochaines années. Objectif à terme : que chaque habitant de la métropole dispose d'un point de collecte à moins de 300 mètres de chez lui, afin de faciliter au maximum le geste de tri.

## Encore un effort

Au fur et à mesure de l'équipement en conteneurs, le réflexe du tri progresse sur la métropole. En 2009, chaque habitant de Brest métropole traitait 54,3 kg de déchets chaque année, pour 61 kg en 2015. Mais le bilan peut encore s'améliorer, avec un peu plus d'attention de la part de tous : à ce jour, seules 7 bouteilles en verre sur 10 sont triées dans les conteneurs dédiés. La même année, 434 tonnes de textile ont été collectées.

## Des solutions pour chacun

Sur tout le territoire de la métropole, chacun dispose, soit à son domicile, soit à proximité, de conteneurs ou de bacs individuels permettant de trier ses déchets. Les points de collecte ne sont cependant pas des décharges à l'air libre : pour les déchets verts et/ou les objets volumineux, l'électroménager, etc., les déchèteries offrent une solution de tri facilement accessible. Et pour les personnes n'ayant pas la possibilité de se rendre sur ces sites, les objets encombrants peuvent être pris en charge par le service propreté, en prenant rendez-vous au 02 98 33 50 50.

## Tout savoir sur le tri

À Ploüvéder, à côté de Landerneau, Tri Glaz est un centre de tri des déchets ménagers, qui traite les déchets secs ménagers de tout le nord du Finistère. C'est ici que sont triés les contenus des bacs et conteneurs jaunes. L'outil, créé par la Sotravai, est également doté d'un parcours pédagogique ouvert à tous, et que près de 700 écoliers de Brest métropole ont pu visiter en 2015.

## Des travaux à Toul ar Ranig

À Plougastel-Daoulas, la déchèterie de Toul ar Ranig est depuis longtemps victime de son succès. Brest métropole y a donc lancé, en fin d'année, un chantier qui verra, d'ici fin février-début mars, la création de deux nouveaux quais de déchargements, qui seront en partie dédiés aux déchets verts, en partie aux petits encombrants incinérables. Par ailleurs, l'accès des camions de collecte se fera désormais non plus par l'accès principal mais par l'arrière du site, via une voie dédiée.

## Déchèteries

### Les nouveaux horaires

Afin de mieux répondre à la forte fréquentation et d'assurer le meilleur accueil aux usagers, les déchèteries de Brest métropole ont élargi leurs plages d'ouverture depuis le début de l'année. Vous pouvez retrouver les nouveaux horaires des cinq sites sur [www.brest.fr](http://www.brest.fr)

E.J.





Chaque mois, le Geiq BTP salarie une trentaine de personnes en formation.

bâtiment

## Un groupement d'employeurs pour l'insertion

Les secondes chances existent, dans tous les domaines. C'est notamment le cas à Brest, via l'action du groupement d'employeurs pour l'insertion et la qualification en BTP du Pays de Brest (Geiq). Chaque année, une cinquantaine de personnes, orientées par les partenaires locaux que sont le conseil départemental, le Plan local pour l'insertion et l'emploi (Plie) ou la Mission locale, trouvent par ce biais une voie nouvelle d'insertion, après des parcours personnels et professionnels souvent chaotiques. « Nous partons des besoins des entreprises membres du Geiq pour recruter des personnes en contrat de professionnalisation. Et nous assurons un accompagnement très individualisé : il peut s'agir d'un suivi social et/ou médical, de trouver comment passer un permis de conduire... Nous mettons tout en œuvre pour que la personne soit à 100 % dans sa formation », souligne Guillaume Porcon, directeur du Geiq.

« La même rigueur ». Chez Britton, entreprise de BTP de 60 salariés, le directeur général Frédéric Druais mise depuis neuf ans sur cette for-

mule alliant formation et insertion. Depuis 2006, 17 salariés du Geiq sont ainsi passés par Britton, « dont six ont été embauchés en CDI à l'issue de leur contrat de professionnalisation ». Pour le chef d'entreprise et secrétaire du Geiq, « les gens ont souvent eu à faire avec les difficultés de la vie, ils savent que ce n'est pas facile, et ils s'accrochent. Nous exigeons d'eux la même rigueur que pour tous nos salariés. Cela demande du temps, du suivi, mais c'est le rôle societal de l'entreprise. Et pour ceux qui veulent travailler, cela peut permettre de grim-

per les échelons très vite ». Fondé en 1999 par un chef d'entreprise de Brest, le Geiq BTP du Pays de Brest compte à ce jour 39 entreprises adhérentes. « Chaque mois, le Geiq salarie une trentaine de personnes en formation, qu'il met à disposition des entreprises. Cela peut sembler peu. Mais je crois qu'il vaut mieux 30 salariés et 30 parcours réussis, que 300 stagiaires et de nombreux échecs, faute d'avoir pu prendre le temps de tous les suivre correctement », estime Frédéric Druais. E.J.

### LOGEMENT SOCIAL | L'ALMA ÉPAULE LES PLUS JEUNES

Depuis le mois de mai, par convention avec Brest métropole, la fondation Abbé Pierre, les Foyers de jeunes travailleurs de la ville de Brest et de nombreux autres partenaires, l'agence immobilière à vocation sociale Alma accompagne les moins de 25 ans en situation de précarité dans leur quête d'un premier logement. Une vraie nouveauté, qui permet aux jeunes, suivis et orientés par des travailleurs sociaux, de bénéficier de ce levier professionnel pour trouver la bonne porte d'entrée vers l'indépendance. « Les travailleurs sociaux orientent ces jeunes, qui peuvent être en formation professionnelle, en parcours d'insertion, ou en emploi à temps partiel. Nous sélectionnons avec eux un logement qui correspond à leurs attentes, et nous les suivons ensuite si besoin », précise Nathalie Péron, la directrice de l'Alma. Les attentes des intéressés se concentrent sur de petits logements, l'agence recherche de nouvelles offres, afin d'étoffer son parc. « Nous assurons le suivi. Et ce type de location solidaire ne présente pas plus d'impayés que sur le marché classique. » Enfin, les propriétaires qui louent ainsi solidaire peuvent, par le biais de Brest métropole et de l'agence nationale de l'habitat, être accompagnés dans la recherche de financements pour la rénovation de leurs logements à destination de ces jeunes de moins de 25 ans.

> Agence Alma à Brest. 02 98 46 31 80



LABEL ART ET HISTOIRE

## Patrimoines populaires

DANS LE CADRE DE LA CANDIDATURE DE BREST AU LABEL VILLE D'ART ET D'HISTOIRE, LES HABITANTS SONT SOLlicitÉS, POUR DIRE ENSEMBLE QUELS SONT LEURS PATRIMOINES. UNE DÉMARCHÉ ORIGINALE, QUI VISE À MIEUX METTRE EN VALEUR, ICI COMME DANS L'IMAGINAIRE DES VISITEURS DU FUTUR, LES MILLE ET UNE RICHESSES DE LA VILLE.

Brest, ville de patrimoines ? Le point d'interrogation, longtemps d'actualité dans l'esprit des Brestoïses, semble en passe de disparaître. À la faveur des initiatives prises par la ville dans le cadre de la candidature au label ville d'art et d'histoire, les trésors qui font l'identité plurielle de Brest reprennent du galon, aux yeux de tous. Et c'est l'un des objectifs de cette candidature :

« Nous sommes là sur un projet de territoire, avec les habitants comme premiers acteurs de cette candidature. Nous proposons aux Brestoïses et aux Brestoïses de dire leur Brest d'aujourd'hui et de demain, car c'est cela qui fait patrimoine », précise Gaëlle Abily, adjointe au maire en charge de la culture.

D'ores et déjà, de nombreux recueils de paroles de Brestoïses, portant sur leur définition du(ou des) patrimoine(s) brestoïses ont été effectués, et le mouvement va aller crescendo\*. « Nous avons numérisé les témoignages recueillis à l'occasion du marché

de Noël (photo). Nous recueillerons aussi les paroles à l'occasion du festival Longueur d'ondes (du 4 au 7 février, lire p.26). Et nous souhaitons surtout n'oublier personne : les jeunes participeront aussi lors du festival Plein feux, au printemps. Il est important de savoir ce qui fait patrimoine à Brest quand on a 15 ans ! », sourit Amélie Grosjean, chargée de projet à la ville.

Renforcer l'identité locale. Dans les quartiers, un dialogue a aussi démarré avec les conseils consultatifs de quartiers, tandis que les écoles vont progressivement entrer dans la danse. Un travail au long cours, qui se donne le temps de l'écoute et de la porte ouverte.

« Notre candidature se construit dans la durée, en incluant au fil du temps de plus en plus de voix et d'initiatives. Car le dossier que le ministère examinera au printemps 2017 devra aussi s'appuyer sur ce qui, dans l'avenir, fera vivre

le label au quotidien. Et c'est cela qui en train de se construire, avec les conseils consultatifs de quartiers notamment, qui imaginent déjà des parcours du patrimoine, d'autres qui proposent des inventaires du patrimoine local... », souligne Amélie Grosjean.

Une vague qui monte doucement en puissance donc, et embarquera prochainement les écoles. Histoire de faire de ce label un atout touristique de plus pour la ville, évidemment. « Mais surtout de façon à pouvoir s'en servir aussi pour contribuer à renforcer l'identité locale, la fierté des habitants pour leur ville », espère Christine Berthou-Ballot, responsable du service patrimoines pour la ville.

> En savoir plus sur la candidature de Brest au label Art et histoire : [www.brest.fr](http://www.brest.fr)

\* Chacun peut également apporter une contribution écrite (textes, poèmes, photos) en écrivant par mail au service patrimoines de la ville : [ville-art-et-histoire@brest.mairie.fr](mailto:ville-art-et-histoire@brest.mairie.fr)



QUARTIER DE L'EUROPE

Après un an de travaux, le centre social Horizons, entièrement réhabilité, va rouvrir ses portes au public.

## Une nouvelle dynamique autour du centre social

Avec la réouverture prochaine du centre social Horizons, Pontanézen s'apprête à écrire un nouveau chapitre de son histoire. En fil rouge, l'envie de mieux partager l'avenir.

Un peu plus d'un an après l'incendie volontaire qui avait visé le centre social Horizons, au cœur de Pontanézen, la structure entièrement réhabilitée s'apprête à rouvrir ses portes, début mars. Une fièvre attendue par le plus grand nombre, après un peu plus d'un an de travaux. La majeure partie du centre avait pu rouvrir dès mars 2015, après nettoyage. Cependant, les activités associatives avaient dû déménager au sein du pôle associatif voisin, dans l'attente de la remise en état des 800 m<sup>2</sup> lourdement endommagés par le feu. Un chantier, piloté par la ville\* avec une vingtaine d'entreprises locales, pour consolider les structures et repenser l'aménagement, en particulier de l'entrée. Le résultat qui sera dévoilé dans quelques semaines aux habitants, se veut à la hauteur des attentes. Avec notamment un grand hall d'accueil mieux sécurisé, un accès privatif à la halte-garderie pour les usagers,

ou encore des locaux de direction permettant de garder un œil sur les allées et venues dans le hall.

### Réouverture en mars

Voilà pour les murs, reste donc à les faire vivre. Durant cette année, chahutée à l'automne par de nouveaux troubles qui ont conduit les salariés du centre social à exercer leur droit de retrait, les habitants ont démontré leur envie de s'impliquer. « Des mamans, notamment, se sont réunies en collectif pour prendre en charge l'aide aux devoirs. Il y a une foule de bonnes volontés, qui ont d'ores et déjà pris une bonne place dans ce qui pourrait à terme constituer un projet social de quartier. Il faut prendre mieux en compte la volonté des habitants », avance Isabelle Melscoët, vice-présidente de Brest métropole en charge de la politique de la ville. « Durant toute l'année, les manifestations culturelles et associatives qui se sont déroulées sur le quartier ont connu un franc succès. Les habitants de Pontanézen ont démontré leur attachement très fort à leurs équipements de quartier », renchérit Hosny Trabesli, adjoint au maire en

charge du quartier de l'Europe. Mi-décembre, une assemblée générale de l'association Horizons, gestionnaire du centre social, a désigné un mandataire qui, début janvier, a pris le relais temporaire de la direction. Objectif : échanger avec les salariés aujourd'hui basés au pôle associatif de Pen ar Créac'h, « de façon à organiser la reprise d'activités », avance Yann Masson.

\*pour un budget total de 1 million d'euros, dont 500 000 euros en charge par les assurances, après le sinistre.

E.J.

### UN LABORATOIRE LOCAL POUR L'EMPLOI

Une nouvelle dynamique est également à l'œuvre dans l'accompagnement vers l'emploi sur Pontanézen : en novembre, une réunion publique avait permis à beaucoup d'exprimer leurs inquiétudes sur la question. S'en sont suivies deux rencontres avec les structures d'insertion, puis avec de potentiels employeurs, venus sur place : « Des CV ont été échangés, chacun a pu donner ses contraintes, ses attentes... Nous voulons clairement poser le quartier comme un laboratoire permettant de nouvelles approches sur l'emploi. Nous ne laisserons pas tomber les habitants », promet Isabelle Melscoët.

### ACCUEIL DU HANDICAP

## L'intégration heureuse de Pen ar Créac'h

Ouverte début 2014, la crèche multi-accueil de Pen ar Créac'h offre tous les atouts d'une structure d'accueil de la petite enfance comme les autres. Au cœur des quatre unités, qui fonctionnent sur le principe des âges mélangés, les bambins s'épanouissent, jouent, découvrent le

monde tel qu'il va, dans toutes ses dimensions. Et c'est l'une des particularités de cette crèche, conçue pour accueillir des enfants valides et d'autres, en situation de handicap très lourd. Une confrontation qui aurait pu faire peur à certains, mais dont la réalité a vite donné lieu à de belles découvertes, dont celle de la différence et de ses richesses. « La crèche a été pensée pour ce multi-accueil, et le projet pédagogique qui en a découlé nous fait gagner en qualité de travail, pour les enfants valides comme pour les non-valides », estime Pascale le Rouzic, directrice de la structure. L'ensemble du personnel a fait le choix de travailler pour ce projet et, ici, rien ne paraît insurmontable. « Tout est basé sur l'éveil sensoriel : un enfant handicapé peut ne pas jouer de l'un de ses sens, mais aura dès lors mieux développé une autre faculté. » C'est ainsi qu'un tapis d'éveil géant (photo), imaginé par des étudiants de l'École européenne supérieure d'arts de Brest, fait la part belle à cette découverte par le toucher et la vue. Un jardin sensoriel extérieur, adapté à tous est également dans les projets.

### 2 QUESTIONS À

Karine Coz-Elleouet  
Adjointe au maire de Brest, en charge de la petite enfance



**Pourquoi avoir fait le choix d'une crèche municipale pouvant accueillir à la fois des enfants valides et d'autres en situation de handicap lourd ?**

Il s'agit d'un choix politique : celui de proposer aux familles ayant un ou des enfants lourdement handicapés de pouvoir disposer, si elles le souhaitent, du même service d'accueil en petite enfance que toutes les autres familles. C'est une forme d'intégration du handicap qui fonctionne, et nous sommes fiers d'avoir pu tout mettre en œuvre pour que cette structure puisse exister sur la ville.

**Il semble que ce multi-accueil fonctionne plutôt bien. Peut-on d'ores et déjà prévoir une suite ?**  
Oui, un travail est engagé avec les autres communes de la métropole. Il s'agit d'ouvrir ces places, dédiées aux enfants en situation de handicap, aux familles des sept autres communes qui le souhaiteraient.

**Normalité de la différence**  
Au quotidien, l'on tire ici partie des différences : « L'ingéniosité de parents d'enfants lourdement handicapés sert bien souvent pour tous ! », sourit Pascale Le Rouzic. Ainsi, le motilo (un appareil permettant à l'enfant polyhandicapé de se déplacer) customisé avec un klaxon rigolo par une maman pour sa fille, suscite désormais bien des convulsions chez les enfants valides ! L'accueil en âges mélangés permet aussi à tous d'évoluer sans tabous : « Chacun en est à son stade de développement, plus ou moins avancé. Un enfant en retard moteur, par exemple, ne sera pas stigmatisé en restant dans une unité réservée aux plus petits ».

Techniques d'éveil sensoriel, pratiques de siestes en extérieur... qu'il s'agisse d'usages classiques ou de voies buissonnières, rien n'est rejeté par principe, du moment que tous les enfants sont susceptibles de bénéficier, à leur mesure, de ces ballons d'essai. Une méthode ouverte donc, dans un esprit qui l'est tout autant du côté des adultes encadrants que des bambins, dont le regard s'éduque ainsi à la différence, érigée en standard de la normalité !

E.J.



Sillage février 2016 - III



Durant sept mois, chaque semaine, Ressorts aide et accompagne les volontaires par le théâtre.

**Recensement**  
**C'est le moment !**

Comme chaque année, les services de la ville procèdent actuellement au recensement de la population brestoise, sur un échantillon de 8 % des logements. Les foyers recensés ont déjà reçu un courrier les informant du prochain passage d'un agent recenseur de la ville. La déclaration se faisant désormais en ligne, l'agent recenseur fournit les codes d'accès permettant de donner toutes les informations demandées, et/ou accompagnera les personnes concernées lors des démarches à accomplir. Toutes les informations devront être adressées pour le 27 février au plus tard.

➤ Plus d'info : 0800 800 619 / www.brest.fr

**Vivre la ville**  
**Le PIMMS de Recouvrance déménage**

L'association de médiation et d'information Vivre la ville, a vu l'un de ses trois points d'information médiation multi-services (PIMMS) déménager définitivement. Auparavant situé rue de la Porte, le PIMMS de Recouvrance assure désormais des permanences mobiles : au centre social de Kerangoff le mercredi après-midi, et au centre social de Kerourien (les après-midi, de 13h45 à 17 heures, sauf le mercredi). Le PIMMS de Pontanézen continue d'offrir à la main de quartier de l'Europe, au plus près des 1 000 usagers qui le fréquentent tous les mois. L'adresse de celui de Keredern, créé en 2003, demeure inchangée (rue Paul Dukas).

➤ www.pimms.org

**PIMMS**  
FIRST INFORMATION MEDIATION MULTI-SERVICES  
VIVRE LA VILLE - BREST

**Le théâtre**  
**pour rebondir**

Au théâtre du grain, rive droite, si le théâtre est un amusement, il est surtout un vecteur de solidarité, une certaine vision du partage. Et, avec son dispositif *Ressorts*, déjà monté l'année dernière, la perspective est belle : faire monter sur scène des professionnels et des amateurs en situation de précarité, au terme d'une aventure collective de sept mois. Une éternité pour certains, désocialisés depuis longtemps. « Sept mois de régularité, d'investissement, alors qu'ils nous disent déjà ne pas savoir ce qu'ils feront le soir même... Au départ, c'est une montagne », raconte Lionel Jaffrés, metteur en scène. Pourtant, et l'expérience passée l'a montré, le résultat est beau, riche, et contribue à remettre en selle certains de ces amateurs. L'édition actuelle vient d'être relancée. En termes de fréquentation, les rangs sont bien garnis. Une vingtaine de personnes ont poussé les portes du théâtre, intéressées ou menées là par une structure ou une association d'insertion. À l'issue des premières

initiations, où chacun fut libre de poursuivre l'aventure ou d'y mettre un terme, les premiers ateliers ont débuté de manière hebdomadaire. L'année passant, ils s'accroîtront, dans le but de se produire sur scène au mois de mai : au Mac Orlan (le 4), à la maison du théâtre (le 10) et au théâtre du grain de sel, à Séné (le 28). « C'est par le groupe que l'individu reprend confiance en lui, ajoute Arzhela Caillarec, coordinatrice. *Ressorts*, c'est un moment qui remplit la vie des participants... » Qui la remplit d'autant mieux que les pros ne font pas qu'initier leurs hôtes au théâtre ! Réveillon des fêtes ou sorties à la plage viennent compléter le chemin. Pour quel résultat ? « Un dernier, on nous a parlé de dédic. Certains ont trouvé la force pour mettre un terme à des addictions. D'autres nous ont accompagnés dans l'organisation d'événements. D'autres, enfin, ont juste trouvé ce pour quoi ils étaient venus : apprendre le théâtre. » Du cas par cas, donc. Mais un rebond commun à tous.

➤ www.theatredugrain.com

D.G.

accueil de réfugiés syriens  
**Une métropole solidaire**

Depuis la fin de l'été 2015, six familles et deux personnes isolées fuyant la Syrie sont accueillies à Brest. Une solidarité partagée avec le sud du département, où 35 personnes ont également trouvé un hébergement et un accompagnement.

« Pour nous, il n'y a pas de différence entre l'accueil de ces stagiaires et celui que nous réservons à nos publics habituellement, qu'il s'agisse de jeunes filles au pair, de demandeurs d'asile ou d'amoureux venus rejoindre leur moitié... », sourit Christelle Jézéquel, coordinatrice à l'Abasafe (Association brestoise pour l'alphabétisation et l'apprentissage du français par les étrangers). Depuis leur arrivée à Brest, les familles syriennes accueillies à Brest dans le cadre d'une opération humanitaire pilotée par l'État, suivent régulièrement les cours de Français langue étrangère ici, au contact quotidien d'autres nouveaux venus. À leur arrivée, aucun d'entre eux ne parlait français, ni anglais.

Identifiées par l'Office français de protection des réfugiés et apatrides, ces familles qui ont fui la Syrie ont séjourné un temps dans des camps de réfugiés, au Liban, avant de repartir pour la France, qui accueille cette année 500 réfugiés syriens, dont 70 en Finistère. « La ville tout entière se mobilise autour de l'accueil de ces 36 personnes. Et cette solidarité se manifeste partout, tant du côté de la mairie que de nombreuses associations ou de citoyens. L'accueil de réfugiés syriens à Brest comme ailleurs répond à une demande de solidarité de l'État, et y prend une part active », note pour sa part Bernadette Abiven, 1<sup>re</sup> adjointe au maire de Brest.

Seconde chance Missionnée par l'État pour l'accompagnement de ces familles, l'association Coallia les accompagne au quotidien vers l'intégration. « Dès le départ, l'objectif est clair : il s'agit d'accompagner les personnes vers l'autonomie, nous créons des passerelles », précise Marina René, intervenante en action sociale à Coallia. Des mises à disposition de loge-

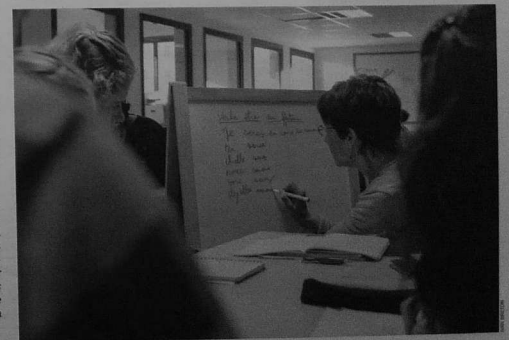
ments sociaux ont été réalisées avec les bailleurs sociaux du territoire, avec un bail glissant qui leur permettra de devenir locataires en leur nom au bout d'une année. Après avoir signé un contrat d'accueil et d'intégration, où ils s'engagent à s'intégrer avec l'aide de l'État, les adultes prennent désormais une route balisée, et suivent des cours de Français langue étrangère au CLPS (Centre de formation pour adultes), pour un module de six mois. Bénéficiant du statut de réfugiés politiques, ces hommes et femmes ont fui un pays à feu et à sang, sans possibilité de retour. Des morceaux de vie partis en lambeaux, et des

familles qui n'avaient pas imaginé se retrouver un jour au bout du monde... « Les enfants n'ont jamais vécu que la guerre, les bombardements, n'avaient jamais connu une cantine scolaire, une piscine... », rappelle Slimane Harrag. Auxiliaire de vie scolaire au sein de l'école qui accueille une partie des jeunes syriens, il a pu aménager son emploi du temps afin d'épauler les enfants dans leurs apprentissages. Une solidarité s'est mise en place dans l'école, avec des dons de vêtements et de meubles... Employés, cadres, fonctionnaires ou ouvriers dans leur pays, ces réfugiés ont tout à reconstruire ici, et une vraie motivation à s'emparer de cette seconde chance qui est apparue sur un chemin qu'ils avaient cru se finir en impasse.

E.J.

« La ville tout entière se mobilise autour de l'accueil de ces 36 personnes »

➤ Bernadette Abiven, 1<sup>re</sup> adjointe au maire de Brest.



**Brittany Ferries**  
UNE AUTRE IDÉE DU VOYAGE

COMPAGNE FRANÇAISE

LONDRES  
ANGLETERRE  
Écosse & Pays de Galles  
IRLANDE  
ESPAGNE  
Portugal



-15%

**ANGLETERRE**

Circuit voiture "Le charme caché des Cornouailles anglaises" - 5 jours / 4 nuits en relais de campagne 3<sup>ème</sup>  
Voyage inclus

Exemple de prix 459€

**391€** /ADULTE



Jusqu'à

-15%\*

sur les traversées maritimes et séjours vacances 2016

Réservez entre le 11/01 et le 19/02/2016

-15%

**ESPAGNE**

1 semaine en camping  
Voyage inclus

Exemple de prix 1082€

**920€** POUR 4 PERS.



-15%

**IRLANDE**

Circuit voiture  
8 jours / 7 nuits en B&B  
Voyage inclus

Exemple de prix 504€

**439€** /ADULTE



NOUVELLE BROCHURE & SÉJOURS HAPPY DAYS 2016

0 825 952 000 Service 0,15 € / min - prix appel  
www.brittanyferries.fr ou en Agence de Voyages

\*voir conditions sur www.brittanyferries.fr



hébergement

## Le soutien précieux des habitants

**Avec Hébergeons nos visiteurs, l'office de tourisme de Brest métropole élargit son offre de logements au moment des fêtes maritimes, quand les touristes arrivent en masse. Les particuliers sont nombreux à proposer leurs services.**

Lancée en 2004, l'opération Hébergeons nos visiteurs est une bulle d'air qui permet aux fêtes maritimes de respirer, au moment où des milliers de visiteurs se pressent aux portes de la métropole. Du côté de l'office de tourisme de Brest métropole, le dispositif est d'autant plus précieux qu'il a prouvé son efficacité : « Grâce aux habitants, nous avons toujours trouvé une solution pour les personnes souhaitant séjourner sur le territoire le temps des fêtes, alors même que les hôtels ou campings affichaient complet depuis longtemps ». En 2012, 500 annonces, pour une capacité de 2500 lits, avaient ainsi été recensées sur la plateforme de mise en relation entre hébergés et hébergeurs. Et parmi ces derniers, certains n'hésiteront pas à réitérer l'expérience ! « Au départ, il y a l'aspect financier qui est motivant, ne cache pas la famille Le Goff, propriétaire d'un appartement situé au bourg de Saint-Marc. Mais, il y a quatre

ans, nous avons eu le sentiment de vivre un "truc" chouette, oui. Il y a eu des échanges, du plaisir à faire connaître notre ville, notre patrimoine, notre région. Pour Brest 2016, nous allons essayer de faire encore mieux pour accueillir nos hôtes. »

Fin de l'opération le 20 juillet. Ouverte aux professionnels (hôtels, campings...), la plateforme se destine, à l'usage, plutôt aux particuliers, les premiers étant a priori déjà complets avant le démarrage des fêtes maritimes. Brestoïis, habitants de la métropole ou du pays de Brest disposant d'une maison, d'un appartement, ou seulement d'une chambre privative peuvent ainsi se manifester auprès de l'office de tourisme. L'opération prendra fin au lendemain de la clôture des fêtes maritimes, le 20 juillet.

➤ Toutes les infos auprès de l'office de tourisme sur [www.brest-metropole-tourisme.fr](http://www.brest-metropole-tourisme.fr)

D.G.

**BREST 2016**  
du 10 au 18 juillet

### Un tremplin musical pour les jeunes de Brest 2016

Un tremplin musical est organisé pour les jeunes Bretons, à l'occasion des prochaines fêtes maritimes. Les formations sélectionnées se produiront tout au long de l'événement sur les trois scènes prévues, dans des conditions techniques et logistiques professionnelles. Pour avoir la chance d'être retenu par les équipes de Brest événements nautiques et de Quai ouest musiques, en charge de la programmation musicale de Brest 2016, rien de plus simple : avoir entre 15 et 25 ans, s'inscrire dans une esthétique pop, rock, électro ou reggae par exemple, et remplir le formulaire d'inscription. Une maquette de cinq ou six titres sera également demandée aux candidats, ainsi qu'une présentation de leur groupe. Date limite de candidature le 29 février.

➤ Toutes les infos sur [www.brest2016.fr](http://www.brest2016.fr)

### Course à la voile Les Ultim choisissent Brest

La nouvelle a été officialisée au cours du dernier Salon nautique de Paris : Brest aura sa course autour du monde en solitaire, qui verra s'opposer les Ultim, des multicoques rivalisant de gigantisme (de 24 à 32 mètres). Au rang des skippers connus, déjà à l'aise à la barre de ces géants des mers, citons Thomas Coville, François Gabart ou Armel Le Cléac'h. Brest, port de départ et d'arrivée des records en solitaire ou en équipage depuis deux décennies, a su séduire le collectif Ultim. Rendez-vous en 2019, pour la première édition d'une course qui promet d'être exceptionnelle.



Sillage février 2016 | 19

# Le Saint se projette sur la métropole



### Ca roule à Messiaoual

La seconde portion du contournement du nord de Lambézellec devait ouvrir fin janvier, entre le Spornot et le quartier de Messiaoual. Ce tronçon fait partie d'un « grand projet d'intérêt général », rappelle Jean-Luc Polard, vice-président en charge des services à la population. De 2009 à 2014, un premier chantier avait en effet permis de revoir la traversée du quartier de Bellevue et de réaménager le rond-point des quatre vents. Cette fois, c'est au niveau du Spornot que la nouvelle voie urbaine (sur deux voies limitées à 50 km/h, avec pistes cyclables) file sur 1,2 kilomètre. À terme, l'ensemble du projet ira jusqu'à l'échangeur de Kergaradec, ce qui permettra notamment de soulager le boulevard de l'Europe. Pour l'heure, le nouveau tronçon (3,6 millions d'euros financés à parté entre le conseil départemental et la métropole) apporte une nouvelle aspiration au secteur, tant pour Lambézellec que pour les nouveaux habitants de Messiaoual.



### Ouest startups Accélérez !

Le programme d'accélération de startup Ouest Startups, outil développé par l'écosystème Brest tech, s'achève vers le lancement de sa seconde saison. Lancé l'an dernier à Brest via le Technopôle Brest-Iroise, il s'élargit en 2016 à Lannion et Quimper. Objectif : accompagner sur 20 semaines des porteurs de projets innovants, sous les conseils d'experts du monde économique d'aujourd'hui. Au total, 15 projets seront retenus... mais il ne reste que peu de temps pour y aller : les inscriptions s'achèvent le 7 février. Un pitch se déroulera devant jury le 22 février, pour la sélection finale.

Dossier à télécharger sur Tumblr (<http://oueststartups.tumblr.com>) ; Twitter (@OuestStartups) ; Page Facebook (<https://facebook.com/OuestStartups>)

### DCNS Nouveau départ au Frouvten

C'est une nouvelle et prestigieuse vitrine qui vient de se poser aux portes de la métropole : depuis début janvier, le nouveau bâtiment de DCNS, dédié aux énergies marines, est entré en fonction au Frouvten, dans le voisinage d'Eau du Ponant et du campus des métiers. Les nouveaux locaux de 8 000 m<sup>2</sup>, où ont emménagé plus de 400 personnes, regroupent désormais toutes les équipes dédiées aux énergies marines, comme le veut le plan stratégique de DCNS. « Ce site, plus facile d'accès pour nos visiteurs, est également proche du polder du port de commerce, et de sa future zone dédiée à ces énergies. Or toutes nos réalisations futures en matière d'éolien flottant et d'énergie thermique des mers se feront depuis le port de Brest », rappelle Dominique Sennedot, directeur de DCNS Brest.

### Le conservatoire botanique a 40 ans !

Grande surprise pour souffler les bougies des 40 ans du conservatoire botanique national, en fin d'année. Pour l'occasion, Stéphane Marie, présentateur de l'émission de France 5 *Silence ça pousse*, est venu apporter son arbre à l'édicule, en plantant au cœur du jardin du Stangalard un arbre de Franklin, disparu dans son habitat naturel de Géorgie (Amérique du Nord). Un beau geste symbolique, pour accompagner la cérémonie en présence du président de Brest métropole, François Cuillandre, et d'écologues bretons.



### Keolis Une nouvelle application pour la mobilité

En croisant les données du réseau de transports en commun de Brest métropole et les informations transmises en temps réel par les utilisateurs eux-mêmes, Keolis, opérateur du réseau Bibus, et son nouveau partenaire Movit, application dédiée aux transporteurs urbains, entendent offrir une alternative à l'application mobile Bibus déjà existante. Ce nouvel outil, baptisé Movit, est téléchargeable gratuitement sur tous les smartphones actuels. Outre l'intégration des tracés et horaires des 16 lignes de bus, du tramway ou des 30 lignes de transports scolaires de la métropole, il propose aux usagers d'apporter en temps réel des informations garantissant une lecture précise de chaque trajet. La rame est-elle bondée ? Le bus connaît-il un retard particulier ? Est-il propre ? Un véritable assistant de mobilité participatif, qui gagne en intelligence à chaque usage. Revendiquant 30 millions d'utilisateurs à travers le monde, Movit devrait permettre à Bibus de poursuivre la promotion du réseau de transports publics, et d'en faciliter l'usage.

> <http://moovitapp.com/fr>

### Alimentation et cancer Le goût retrouvé

Lancés en décembre au lycée Fénélon, à Brest, les Ateliers d'Augustine ont inauguré une proposition originale à destination de patients atteints de cancer. Dans le restaurant d'application du lycée, une dizaine d'entre eux ont été réunis à cuisiner, sous la houlette du chef étoilé Philippe Le Bigot (Le M), et avec des élèves en terminale pro, section hôtellerie-restauration. Imaginés par les services oncologie de l'hôpital Morvan et de la clinique Pasteur Lannoez, ces ateliers viennent répondre à un réel besoin : « Avec les traitements, la viande peut avoir un goût ferreux, la déglutition peut être difficile... Tout cela ne facilite pas l'alimentation de patients qui ont pourtant besoin de prendre des forces », rappelle Karelle Hermier, cadre supérieur au pôle cancérologie de Morvan. D'ou ce concept convivial, autour des conseils culinaires de haute volée du chef breton, dans une optique assez simple : « On ne met pas la maladie sur la table, mais le plaisir », sourit Philippe Le Bigot. Sous sa patte, les patients apprennent à adapter un plat, l'adoucir, le relever pour mieux l'apprécier malgré les effets secondaires de leurs traitements.

« Bien souvent, les patients pensent ne plus pouvoir inviter leurs proches à manger, en raison de leurs interdits alimentaires... les conseils donnés ici visent aussi à les aider à retrouver ce plaisir », souligne Karelle Hermier. Les Ateliers seront reconduits le 5 février et le 9 avril.

Dossier à télécharger sur Tumblr (<http://oueststartups.tumblr.com>) ; Twitter (@OuestStartups) ; Page Facebook (<https://facebook.com/OuestStartups>)

### PÉRIANNEVET

#### MEDISIN EN TU HONT D'AN HARZOL

Afrika, Su-Amerika, Sri Lanka, Yemen, Irak... Tro ar bed en deus bet graet an Dr Branellec abaoe ma oa bet galvet evit ar wech kentañ da vont da labourer en un ospital eus Bro-Liban ar bloaz '81. Anet eo oa bet ar gediñ-se gant ar Siorur Poul-eg Brest, evit skozellañ repudi Palestinañ. Kenderc'hel a ra gant e falis abaoe, gant ar poverdiguzh M.S.F. drest-holl.



« Atav 'm eus bet c'hoant ober an dra-se, pa ran 17 pe 18 bloaz e soñjen en dra-se diaz. » « a zisleg an Dr Jean Branellec, anezezour e Brest. Bep bloaz e tisking un toullad submou diwar e labour e Kinkern Keraodren evit mont da labourat gant un gerfidi kembodrezil en un vro bet-mat. » « A-wechiba e c'heller bazañ gant douz zevach a c'hoek mont kuit hepken, met rakit-se e vez un nebeut sizhuniou en-raok poverdiguzh. Ne zibabañ ket al lech. Mont a ran lech 'm 'zo g'galvet. » « Warlene eo aet da Vang e Republik Krez-Afrika. Di vro lech ma oa brezel di-barzh etre muhammad ha kristenien. Kentañdu a dud 'zo bet glocet e daboññ bovuha. E-pad ur ma a oa dromet bab'heh en ospital lech ma labour rak te zañterus e oa mont e-maez. Unan eus ar c'hedidiou diaesañ en deus bet digaret d'ober. » « Soli 'm eus bezañ bet o kanten war porzh Brest d'an deiz goude ma oan distro, kollet em soñjiou o 'm c'houlenñ petra 'raen amañ. Kiget em booa douz ur mignoun eus dibodm'el e oa din kanta outañ... » « Reanvuzañ avar, ne vez ket ken krez. » « Euldon 'n'oo ket diates mont evit-se. Ober a ran ma labour medisin evit ma ran e Brest. Met chom a ra c'hoant evit ma, evit heñvel div vuhe kichen-ha-kichen eo ha diates eo korz eus ar pezh a wech eno gant an dud amañ, pa n'o deus ket bobet an dra-se. » « 20 vloaz 'zo e vevan soñt heñvedu e labour ma oan diates pe heñvedu-her hep ma vije bezel die-er. Brestañ ez a kaoz bepred evit skozellañ tud pakel e breziliou lech ma weler tud machagnet muoc'h mui. A-benn miz Meurzh e chellef mont da vro Yemen. »

Cherchet eo kalle azozidur ar c'hedidiou. Goude eo lremanñ MSF da staliañ ur par ospital e lech ma 'reus n'ra, en te oñs evit nebeut dezoñ hepken, o kas an dafar dre gant. » « 30 vloaz 'zo ez aen gant ma malizemad'ouzoz tra ken ha ret eo ober gant-se ! » « Bep tro e klask penaññ e gerfidi o klask kloudu war ar vro en a-raok. » « Atav an bet interesat gant ar pro-poll'heñvel. » « Ren a ran eus ma amret met digeñ a ra ma diuz ma. » « me an Dr Branellec. » « Poverdiguzh a ra c'hoant, digeñ a ra ar speed hag an ene. Drolot e vez sevenadurioz, tud n'wez ha disthevel. Deskin a reer piv int ha poverdiguzh kampen aneho. » « E Galleg : Afrika, Amérique du Sud, Yemen, Irak... Le Dr Branellec a fait le tour du monde depuis sa première mission humanitaire au Liban en 1981, organisée par le Secours populaire breton. Depuis, il prend chaque année quelques semaines de congé sursis de la clinique Keraodren où il travaille comme anesthésiste afin de participer aux missions humanitaires de M.S.F.



SYLVIE BRUNA

# Conteuse digitale

« Les Brestoïses sont tellement fières d'être Brestoïses que c'est une chance de vivre ici ! »

> Sylvie Bruna

Ses contes illustrés en version numérique racontent la Bretagne, sous un jour nouveau. Une offre qui a séduit d'autres régions françaises à « fort tempérament », comme la Corse ou le Nord, Bretoïse et fière de l'être, Sylvie Bruna a trouvé là de quoi satisfaire sa soif d'un accomplissement tout autant professionnel que personnel. Un modèle local à fort potentiel, qui permet à la chef d'entreprise de participer à sa mesure à la dynamique d'une ville.

**Vous, qui venez de l'édition papier, avez donc tourné le dos aux bons vieux livres ?**  
Pas totalement, non. Nous avons édité une partie de nos histoires en version papier, et nous allons continuer, même si la version bilingue ne sera que numérique.

**Le concept, local, semble séduire bien au-delà de la Bretagne...**  
Oui. Nous démarrons une nouvelle série toujours bilingue en langues régionales, sur huit régions à forte identité, comme le Pays basque, le Nord, la Corse... Avec toujours le même postulat : faire découvrir par nos histoires, bilingues ou non, la culture, les paysages, les traditions des régions aux enfants. Finalement, le bilinguisme est un atout de plus mais pas l'essentiel : ce qui m'importe, c'est que nous apportions de l'ouverture sur l'autre aux enfants.

**Numerbulle, c'est quoi ?**  
C'est de l'édition régionale, avec des histoires illustrées qui parlent de la Bretagne. C'est aussi de l'édition numérique : en français, pour tous les enfants bilingues ou non, et qui sont traduites en breton, pour ceux qui le souhaitent.

**Pourquoi le bilinguisme ?**  
En Bretagne, beaucoup d'écoles bilingues ouvrent mais les parents, eux, sont rarement bretonnants. Un jour, mes enfants sont rentrés à la maison en me parlant d'une filière bilingue qui allait ouvrir dans leur école. Moi, j'étais d'accord... mais je me suis juste demandé comment j'allais pouvoir suivre, ne parlant pas le breton ! J'ai été chez Diabolique, pour les non-bretonnants, n'était pas pléthorique. De là, l'idée de Numerbulle a fait son chemin.

**Est-il difficile d'être une femme chef d'entreprise ?**  
Non, je pense même que c'est un atout, dans le sens où les femmes sont souvent plus engagées dans ce qu'elles entreprennent ! Ce qu'il y a de difficile, c'est de monter une entreprise, de demander un prêt bancaire après avoir été victime d'un cancer...

**Ce qui a été votre cas...**  
Oui, il m'est tombé dessus à 41 ans. C'est à dire à un âge où l'on ne pense pas que ça peut vous arriver. J'ai eu un cancer du sein et, depuis, j'essaie de sensibiliser les jeunes femmes. Parce que cela peut toucher tout le monde, à n'importe quel âge.

**Vous semblez aussi être ressortie plus forte de cet épisode ?**  
Oui. Je crois que je me suis découverte forte à ce moment-là. Et puis, je me suis aussi aperçue qu'il allait me rester 25 années à travailler, une fois guérie... Je me suis dit qu'il fallait que je fasse un truc qui m'éclate ! En tout cas, il était hors de question de vivre avec la frustration de ne pas avoir essayé ! Et Numerbulle est né de tout ça...

**Et Brest dans tout ça ?**  
Un jour, j'ai entendu quelqu'un dire que Brest est la ville la plus pure de France, parce que l'air qui vient de l'Atlantique, personne ne l'a encore respiré... J'ai trouvé ça très joli. Et oui, on est au bout du monde, mais on est aussi les premiers ! C'est ça que je ressens. Et les Brestoïses sont tellement fières d'être Brestoïses que c'est une chance de vivre ici !

Propos recueillis par Elisabeth Jard

mini BIO

- 1970 naissance à Brest même
- 1990 BTS design, Paris
- 1991 Beaux-arts, à Nantes
- 1992 titulaire de l'habilitation à Prouzand
- 1993-2002 librairie à Kergaradec et Guilers
- 2002-2011 commerciale pour une maison d'édition bretonne
- 2011 diagnostic de cancer du sein
- 2013 décroche un Master en management des entreprises à Brest business school
- 2014 création à Brest de la maison d'édition Numerbulle au sein de la première d'entreprise produite en Bretagne

**PFCA** POMPES FUNÈRES  
DES COMMUNES  
ASSOCIÉES

**02 98 34 18 00**  
7j/7 • 24h/24  
[www.pfca.fr](http://www.pfca.fr)

**La dimension humaine  
du service public funéraire**

<b>Centres funéraires</b>	<b>Magasins</b>
345 Zone du Vern 29200 BREST	15 Rue de la Mairie 29470 PLOUGASTEL- DAOULAS
27 Rue Saint-Ermele 29800 LANDERNEAU	58 Rue Yves Collet 29200 BREST
Le Languis route de St-Renan 29810 PLOUARZEL	

Habilitation n° 12.291.100 - Chêne n° 09.050.860

**American CAR WASH CITY** ★

ESTHÉTIQUE AUTO & POSE DE PARE-BRISE

**PARE-BRISE CHANGÉ**  
=  
**TABLETTE OFFERTE**  
Samsung

BREST Kergaradec - 9, rue Pierre Martin  
**02 98 30 98 77**  
[www.americancarwash.com/brest](http://www.americancarwash.com/brest)

**Jardin Service**  
www.jardinservice29.fr

COLLECTIVITÉS / PARTICULIERS / AMÉNAGEMENTS URBAINS  
ESPACES VERTS / TERRAINS DE SPORTS

Rue Desclaux - ZA de Penhaud - 29600 BÉGUINIC  
Tel. 02 98 02 17 85 - Fax 02 98 02 01 21  
www.jardinservice29.fr

**PENN AR JAZZ**

**FESTIVAL DÉSORDRE**

**PAPANOSH 'OH YEAH HO !'**

**'NOUVELLE VAGUE' STÉPHANE KERECKI**

**LAZRO . DUBOC . LASSERRE  
+ CADORET . LE DOARÉ**

**ÉMILE PARISIEN QUARTET**

**SOIRÉE JZZ ! DOUBLE BIND**

**LUFT + FIRE !**

**'BIRDS OF PARADISE' O. PY TRIO**

**CORONADO + DESIGN**

SAISON 2016  
JANVIER - MARS

**apef-services** NF

- ✓ Aide ménagère
- ✓ Nettoyage surfaces vitrées
- ✓ Service repassage
- ✓ Bricolage & Jardinage...

**Plus de 20 services à domicile**

**50% de réduction sur les dépannages**

Contactez votre agence pour un devis gratuit adapté à vos besoins !

BREST - 24, rue Jules Michelet - 02 98 43 92 13  
[brest@apef-services.fr](mailto:brest@apef-services.fr) - [www.apef-services.fr](http://www.apef-services.fr)



## Et toute la ville fait Oups !

Depuis onze ans, le festival Oups ! fait fondre le cœur de Brest, irriguant les quartiers d'un théâtre festif, populaire et fédérateur. La 11<sup>e</sup> édition bat son plein depuis quelques jours, mais les rendez-vous se poursuivent jusqu'au 10 février.

**L**e succès de Oups ! tient en une recette simple : amener le théâtre au plus près des habitants, dans les quartiers de la ville, et le proposer à un tarif accessible (de 4 à 6 euros), pour une programmation essentiellement familiale. Et les chiffres de fréquentation sont là pour attester du carton plein réalisé par chacune des éditions du festival : 3 000 personnes l'an dernier, pour des salles affichant complet ou presque à chaque représentation. « C'est le résultat d'un rendez-vous créé pour tous, avec tous et par tous », analyse Julie Eliès, coordinatrice du festival et de la compagnie Les contemporains, qui porte Oups !. Une compagnie qui compte également dans d'autres rangs deux fameux conteurs d'histoires d'ici, Guy Abgrall et Pierre-Henri Jubel, officiant en tant que directeurs artistiques. « Toute

l'année, des bénévoles, qui interviennent aussi pour organiser le festival, partent sur les routes avec nous, pour voir de nouvelles pièces. Quand vient le temps de caler la nouvelle édition, tout le monde s'assoit autour de la table et donne son avis sur ce qui pourrait intégrer la programmation. »

Quinze spectacles, deux Molières Et la programmation, d'ailleurs ? Quinze spectacles, dont 13 créations bretonnes, pour 33 représentations. Toutes données au sein de 20 lieux désormais partenaires (le Quartz, la maison du théâtre, des structures de quartiers...), dont certains, comme les centres sociaux, ont contribué à faire de Oups ! ce qu'il est aujourd'hui. Au rang des partenaires également, la ville de Brest et son service culture, mais aussi la caisse d'allocations familiales. Des spectacles seront d'ailleurs don-

nés à Bellevue (4 février) et Kerourien (10 février), suivis d'ateliers de découverte à destination des parents, des enfants, et des professionnels de la petite enfance. Une journée qui se verra clôturée par une collation bio servie par la ferme de Traon Bihan. À noter aussi le catch d'impro au Mac Orlan, avec Impro Infini (le 6 février, à 20h30), la collaboration de Canal TV Zef ou de Dérézo, les traditionnels après'oups, et tant d'autres événements... Un petit mot, enfin, sur deux spectacles récemment récompensés par des Molières, l'équivalent des César du cinéma : le véritable coup de poing *Un obus dans le cœur*, le 5 février à la maison du théâtre, et *Nonsoyô*, avec l'immense André Dussollier, au Quartz, pour clôturer le festival le 10 février.

> Programme complet sur [oups.brest.com](http://oups.brest.com)

D.G.

SI ON BOUGEAIT ?

Guilers

# C'est reparti pour une saison !

**A** contre-courant, Guilers prend depuis quelques années le pli de janvier pour lancer la programmation de ses propositions culturelles. Un joli coup, qui permet à la commune de tirer son épingle du jeu, et d'attirer à elle l'attention des amateurs de propositions souvent originales. Avec, dans la manière, une attention véritable aux premiers concernés : les habitants de la commune. « Nous avons constitué un collectif artistique, composé de Guiliériens de 10 à 75 ans. À partir du mois de janvier, nous nous réunissons environ une fois tous les mois et demi, pour essayer de définir les propositions artistiques pour la saison suivante, sa "couleur". En fin de premier semestre, les élus sont informés de ces propositions, et les ont toujours validées. À moi ensuite de programmer les spectacles ! », explique avec un grand sourire Erwan Cras, chargé de la programmation culturelle de la commune.

**Les amateurs en scène** Et cette année encore, la « couleur » de la culture à Guilers sera celle de

l'ouverture et de la générosité. Dans les habitudes, des *Histoires de...* reprennent, de même que les séances ciné, « qui seront cette année dédiées à l'esprit Monty Python ». La première séance se déroulera le 6 mars, pour la diffusion d'*Un poisson nommé Wanda*.

Outre de nombreux concerts et créations sur lesquels nous reviendrons au fil des mois, on notera entre autres la belle initiative d'un Cabaret décalé, qui démarrera en mars. La logique : faire travailler des comédiens amateurs de quatre communes (Guilers, Le Relecq-Kerhuon, Gouesnou et Guipavas), avec les professionnels de la compagnie Une de plus. Une tournée dans chacune des communes suivra, et c'est là tout l'esprit d'ouverture prôné par les Guiliériens de l'Agora : « On crée du mouvement, de l'échange, avec des gens de plusieurs communes qui apprennent à se connaître... »

> [cagaqa.guiliers.org](http://cagaqa.guiliers.org)



Le Cabaret décalé, en tournée en mars.

## LES BONNES FRÉQUENCES DE LONGUEUR D'ONDES

Brest, capitale de l'écoute radiophonique. Pour sa 13<sup>e</sup> édition, qui se tient du 4 au 7 février, le festival Longueur d'ondes propose de très nombreux rendez-vous au Quartz, au Vauban, aux Studios et à la faculté Victor-Segalen : expériences sonores pour petits et grands, concerts, créations, tables rondes autour de différentes thématiques (radio et engagement, le documentaire radiophonique, musique et son...), en présence de grandes voix de la radio qui

## Cinémathèque Hommage à Philippe Durand

Les rencontres de la Cinémathèque rendent ce mois-ci hommage à Philippe Durand, et à son cinéma engagé. Dénaturation de l'absurdité de la guerre, des dangers du nucléaire, ou défense de la langue bretonne sur le pellicule du cinéma, une philosophie profonde, à redécouvrir le 19 février, au cinéma Les Studios, à Brest (20 heures).



vont notamment se succéder dans la Méridienne du Quartz : le vendredi à 20h30 pour Laure Adler, le samedi matin (11h30) pour Jean-Michel Apathie, l'après-midi à partir de 14 heures pour Rebecca Manzoni, Patrick Cohen, Pascale Clark et Fabienne Sintès. Le dimanche à 14 heures, Jean-Luc Hees intervient au Quartz avec Pascale Clark, tandis que le Vauban accueille à la même heure *Un dimanche dans un fauteuil* avec Pierre Wehn, Claude Villiers et Patrice Blanc-Francard.

> Programmation complète sur [www.longueur-ondes.fr](http://www.longueur-ondes.fr)

POUR EN SAVOIR PLUS [www.agenda.brest.fr](http://www.agenda.brest.fr)

SI ON BOUGEAIT ?



Projet Origami de Satchie Noro.

## Dañsfabrik met les femmes à l'honneur

**P**our sa cinquième édition, qui se déroule du 29 février au 5 mars, le festival Dañsfabrik donne carte blanche aux chorégraphes féminines. « Ce n'est pas une thématique, prévient Matthieu Banville, le directeur du Quartz. Nous avons depuis longtemps le souci de la parité. On voulait donner aux femmes la place qu'elles méritent, même si le travail d'égalité est encore loin d'être achevé. » Cette idée d'un festival entièrement dédié aux femmes (même si des danseurs masculins sont présents) remonte à une discussion avec Lenio Kaklé, pour la carte blanche internationale du festival offerte cette



### BETTY TCHOMANGA ET LA FOLIE DE MADAME

Elle a dansé pour des chorégraphes reconnus : Alain Buffard, Emmanuelle Huyhn, Raphaëlle Delaunay... « C'est une danseuse extraordinaire », apprécie Matthieu Banville. Si elle

est déjà venue à Brest comme interprète, c'est en tant que chorégraphe hébergée par la compagnie brestoise Lola Gatt, que Betty Tchomanga intervient pour cette 5<sup>e</sup> édition du festival. Avec *Madame*, chorégraphie pour trois danseuses présentée au Mac Orlan, Betty Tchomanga interroge les rapports d'une femme avec la solitude, la névrose et la folie. Une pièce étonnante sur l'image de soi.

> Mac Orlan, mercredi 2 et jeudi 3 mars à 21 heures.

## Conservatoire

### La belle performance de Pierre-Yves Aubin

Professeur de danse au conservatoire de musique, de danse et d'art dramatique de Brest métropole, Pierre-Yves Aubin vient de réussir une performance rare dans le milieu de l'enseignement de la danse. En décrochant le certificat d'aptitude aux fonctions de professeur de danse, au conservatoire national supérieur de musique et de danse de Lyon, il serait le troisième en Bretagne, et le seul en Finistère, à posséder un tel sésame, équivalent à un niveau master. Une belle récompense, obtenue au terme d'une formation exigeante menée d'avril 2014 à novembre 2015, qui lui aura demandé de sillonner la France, de Brest à Quimper en passant par Paris ou Lyon. « Une reconnaissance personnelle et de mon métier qui fait du bien », sourit l'intéressé, déjà tourné vers la manière dont il permettra à ses élèves d'accéder à une meilleure autonomie dans leur pratique. Et, pour le conservatoire de Brest métropole où il va continuer d'exercer, un atout supplémentaire dans son rayonnement départemental et régional, qui vient conforter l'enseignement qualitatif et diversifié qui y est dispensé.



Sillage février 2016 | 27

## Les bagadoù sonnent au Quartz

C'est une tradition brestoïse bien ancrée depuis de nombreuses années. Le 14 février, le Quartz accueille une nouvelle fois la première étape du championnat de Bretagne des bagadoù de 1<sup>re</sup> catégorie, soit l'élite des formations. Une première manche déjà capitale pour marquer les esprits du jury avant la finale de l'épreuve prévue le 6 août à Lorient, lors du Festival Interceolteq. À Brest, quinze bagadoù vont s'affronter en proposant chacun une suite de musique bretonne de dix minutes, dont au minimum une danse dont le temps est exceptionnellement libre pour cette édition. La succession du bagad Cap Caval de Ploumeur est ouverte !

> Quartz, dimanche 14 février à 13h30. Tarif unique : 20 euros. Renseignements : [www.lequartz.com](http://www.lequartz.com)



### AU RELECO-KERHUON, LE CHÂTEAU D'HIVER CHANGE DE PEAU

Entamée l'an dernier, la mue du Château d'hiver, rendez-vous artistique et familial proposé par le Releco-Kerhuon, se poursuit cette année. À partir du 12 mars, la manifestation, qui remporte chaque année un franc succès du fait d'une programmation à la fois rassembleuse et qualitative, s'installe à nouveau au lieu-dit Camfrout. Mais c'est sur le fond que l'événement évolue, puisque les spectateurs pourront prendre place, cette année, dans deux structures distinctes. Tous les jours, des animations y auront lieu, entre concerts, spectacles, ou expositions. Moins circassien que l'an passé, mais tout aussi festif, le festival promet ce même rayon de soleil en plein hiver. Il séjournera sur l'esplanade du camping municipal de Camfrout jusqu'au 28 mars.

> [www.mairie-kerhuon.fr](http://www.mairie-kerhuon.fr)



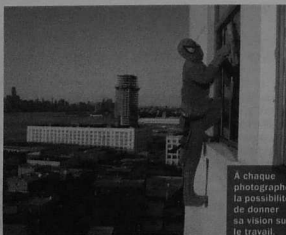
Protocole collectif de six jongleurs sera la affiche du Château d'hiver.

### Festival

## Une pluie d'images jusqu'au 26 février !

Le festival Pluie d'images poursuit son bonhomme de chemin. Débuté mi-janvier, ce beau moment dédié à la photographie continue en effet à s'exposer jusqu'au 26 février dans 36 lieux de la métropole (Guipavas, Releco-Kerhuon...) et du Pays de Brest (Saint-Renan...). Trente-six lieux pour autant d'expositions de photographes professionnels ou amateurs, qui s'affichent gratuitement dans des structures très différentes (écoles, MJC, foyers de jeunes travailleurs...), dans le but d'amener la photographie au plus près des habitants. Axé sur la thématique du travail, l'événement donne aux photographes la possibilité d'en offrir leur propre vision, sublimée souvent, réaliste toujours. En parallèle, fidèle à sa philosophie de partage, le festival propose nombre d'actions de perfectionnement ou d'initiation sur des thèmes aussi variés que la photo numérique ou la retouche des images.

> Jusqu'au 26 février. Programme complet et lieux d'expositions sur [www.festivalpluiedimages.com](http://www.festivalpluiedimages.com)



À chaque photographie la possibilité de donner sa vision sur le travail.

### Vacances de février La base sportive reprend du service !

Des vacances sportives au cours des prochaines vacances ? Une découverte d'un sport un peu inédit, pour remplir un après-midi ? L'équipe sports et quartiers de la ville de Brest organise de nouvelles vacances sportives à la salle Jean Guéguennat, sur le modèle de la base sportive qui, depuis deux ans à Noël, rencontre un vrai succès. Dédiée aux Brestois de 11 à 17 ans, elle se tiendra du mercredi 17 au vendredi 19 février, de 13h30 à 17 heures. Parkour, escalade, boxe, handball, basket-ball sont au programme. Une belle manière de s'initier de manière ludique à des activités sportives encadrées par des animateurs.

> Animation parentale obligatoire. Modalités et fiche d'inscription sur [www.brest.fr](http://www.brest.fr). Plus d'infos au 02 98 00 92 81 ou par mail [ephelo.de@brestmairie.brest.fr](mailto:ephelo.de@brestmairie.brest.fr)

## La base de vitesse glisse à nouveau

Mise en sommeil l'année dernière, la base de vitesse fait son retour. Dans un nouveau format plus simple et convivial.

Un nouveau format, mais toujours les mêmes émotions fortes. Après une pause d'un an, qui suivait le grand retour de l'épreuve ayant fait les beaux jours de la rade de Brest dans les années 80, la base de vitesse remonte sur les vagues cet hiver, jusqu'au mois de juin. Avec les enseignements tirés de l'édition 2014, afin d'améliorer le dispositif, en lien avec des partenaires, dont la ville de Brest et Brest métropole. « Sur le papier, c'était un beau modèle, mais pas forcément le bon pour une association comme la nôtre, explique Ewan Lebourdais, à l'origine du renouveau de la base au sein de l'association West Team. Les gens étaient ravis, mais la formule n'était pas simple à mettre en place. »

Animation, pas compétition Plusieurs nouveautés font ainsi leur apparition, à commencer par la possibilité de concourir à l'envi pour un



« run » de 500 mètres... lorsque le temps le permet. Pour cela, il suffit de s'inscrire sur le site internet dédié. Des GPS sont également mis à la disposition des participants, et un logiciel spécifique va permettre de suivre les performances. « Avec le GPS et notre logiciel, il n'y a plus aucun risque d'avoir des scores aberrants. » Autres grandes nouveautés : l'ouverture de l'animation aux clubs et aux jeunes, à une vingtaine de

supports, dont la planche (avec des catégories de poids), le windsurf et le kite-surf. « On veut faire de cet événement un vrai lieu de rencontre grand public sur l'eau, quelque chose de fun et de convivial. Il s'agit bien d'une animation, et non d'une compétition. » De beaux moments sur l'eau en perspective !

> Renseignements et inscriptions sur [www.basevitessebrest.com](http://www.basevitessebrest.com) et page Facebook.



### MONDIAL DE HANDBALL 2017 OUVERTURE DE LA BILLETTERIE

À moins d'un an du lancement du mondial de handball masculin qui se déroulera en France du 11 au 29 janvier 2017, et dont certains matchs se disputent à Brest Arena, la billetterie s'ouvre au grand public. Depuis le 9 janvier, celui-ci a en effet la possibilité d'acheter ses places pour l'événement, pour les huit rencontres programmées sur la métropole brestoïse, qui compte, avec Lille, Paris, Nantes ou Montpellier, parmi les villes retenues pour accueillir ce rendez-vous sportif de haut niveau. La Brest arena verra ainsi se disputer huit matchs de la Coupe du président, où se rencontrent les cinquièmes et sixièmes de chaque poule.

> Plus d'infos sur [www.francehandball2017.com](http://www.francehandball2017.com)

### Les jeunes tenniswomen à Brest

Pour la sixième fois, Brest accueille l'une des quatre épreuves qualificatives de la Coupe d'Europe de tennis pour les jeunes filles de la catégorie 12-16 ans. Du 5 au 7 février, le Tennis Club Brestois, abrite les rencontres opposant la France, la Belgique, la Croatie, la République Tchèque, la Hongrie, le Portugal et l'Ukraine. L'occasion de voir évoluer de possibles futures stars du circuit professionnel.

> TC Brest, de 5 au 7 février. Entrée gratuite. [www.comite.fr.fr/realisere](http://www.comite.fr.fr/realisere)

SI ON BOUGEAIT ?

## Festival Pour l'impro, il y a la Libido !

La Ligue d'improvisation de Brest organise la 13<sup>e</sup> édition de son festival d'impro théâtrale du 26 février au 12 mars. Entre matchs, cabaret et autres concepts, le spectateur, initié ou non, plongera avec un certain ravissement dans l'improvisation sous toutes ses formes, et certains des rendez-vous programmés promettent déjà beaucoup. Le 4 mars, à 20h30, au Mouton à cinq pattes, les nouvelles recrues de l'impro viennent faire leurs preuves (gratuit) ; le 5 mars, c'est à la LibAdo de reprendre le flambeau, et aux ados de 14 à 17 ans de montrer l'étendue de leur créativité au FJT de Kerabecan (prix libre)... Les 11 et 12 mars, enfin, le festival



se clôturera par un gros week-end qui verra les meilleurs spécialistes s'affronter dans des joutes verbales de haut vol sur une thématique Mer versus Montagnes. Brest se frotera aux équipes venues des plus beaux coins maritimes et montagneux de France, au cours des Impr'Olympiques d'été (le 11, à 20h30, salle des conférences de la mairie) et des Impr'Olympiques d'hiver (le 12, à 20h30, au même endroit).

> Programme sur [www.festival-impro.com](http://www.festival-impro.com)

**Balade en ville le 2 février**  
La première balade en ville de 2016 se déroule ce 2 février au départ du Château, pour une exploration en textes et en chansons, d'Histoires de soldats et de marins, du maître au civil. Une sympathique mascotte qui mènera les troupes jusqu'à la digue. L'aperçueuse Jean Yves Besselièvre, directeur du musée de la marine, accueillera les promeneurs du soir au Château, puis la balade s'étendra, aux côtés notamment de l'historien Alain Boulaire.

> Balade en ville le 2 février, de 20 heures à 21h30. Gratuit à l'entrée. Tradition en langue des signes. [www.brest.fr](http://www.brest.fr)

**Portes ouvertes**  
Le 27 février, c'est l'ensemble du conservatoire de musique, de danse et de théâtre de Brest métropole qui se mobilise pour la traditionnelle opération portes ouvertes de l'établissement. Durant tout l'après-midi, les visiteurs pourront échanger avec les enseignants et les élèves, prendre connaissance des différents cursus proposés, visiter les salles de cours, ou encore se pré-inscrire.

> Le 27 février de 14 à 17 heures, au 16, rue du Château, à Brest. [www.conservatoire-brest.fr](http://www.conservatoire-brest.fr)

## LE CIRQUE D'HIVER BOUGLIONE AU PARC À CHÂÎNES

C'est toute une tradition du cirque qui arrive du 2 au 6 mars, sur le Parc à Chaînes, à l'occasion de la tournée d'hiver du cirque Bouglione. La féerie s'installera ainsi pour une semaine au port, avec une attente majeure du public, le cirque Bouglione n'ayant pas tourné en régions depuis 35 ans ! Une énorme machine, avec ses 60 camions et son chapiteau à l'ancienne, pour du grand spectacle fidèle à l'image circassienne : numéros de dressage, acrobates et clowns se succéderont deux heures durant, chaque soir et en après-midi, pour rejouer le film de la magie du cirque historique.

> Le 2 mars à 15 heures, le 3 à 19h30, le 4 à 20 heures, le 5 à 14h30, 17h30 et 20h30, le 6 à 10h30 et 14h30. Parc à Chaînes



## Plougastel-Daoulas

### Beau tremplin pour les agités !

Au Bocal à musique, structure municipale de Plougastel-Daoulas qui permet aux musiciens locaux de bénéficier de conditions idéales à l'exercice de leur passion, le début d'année s'apprête à vibrer au son d'un événement devenu traditionnel. Le Tremplin des agités revient en effet pour une neuvième édition, en partenariat avec l'Avel Vor, qui accueillera

la soirée. Le 20 février, dès 20 heures, sept nouvelles formations locales se produiront ainsi devant un large public et face à un jury de professionnels appelé à les juger. En clôture, les catechours masqués de la Lucha Libre livreront un set electro-rock désormais bien connu du paysage musical local. Deux des groupes représentés seront récompensés : pour l'un, l'occasion de clôturer le tremplin 2017 ; pour l'autre, la possibilité de monter sur scène à l'occasion de la première partie d'un concert programmé à l'Avel Vor la saison prochaine.

> À l'Avel Vor, le 20 février. Gratuit. Programme complet sur [www.mairie-plougastel.fr](http://www.mairie-plougastel.fr)

## LAMOTTE PROMOTEUR IMMOBILIER



### LE JARDIN des brasseurs

À seulement 3 minutes du centre-ville !  
**Quartier Lambézellec, rue François Coppée.**  
23 appartements de 2 ou 3 pièces avec balcons ou jardins à usage privatif.  
27 maisons de 4 pièces, avec jardins et terrasses.  
Espace paysager et arboré.

0 800 741 721

Service & appel gratuits

LAMOTTE - 20 quai du Commandant Malbert - BREST

Toutes nos réalisations sur [www.lamotte.fr](http://www.lamotte.fr)

**Fugain & PLURIBUS**  
PLOGASTEL AVEL VOR | 11 MARS

**THOMAS FERSEN**  
EN CONCERT  
BREST | 06 AVRIL  
LE QUARTZ

**MURRAY HEAD**  
BREST | 28 MAI  
LE VAUBAN

**Elie SEMOUN**  
Baptiste LECAPLAIN  
Axelle Laffont  
Tremplin des Feux de l'Humour  
Elodie Poux - Caline Groussard - Eric Brule

*Les Feux de l'Humour*

**PLOGASTEL AVEL VOR**  
24 AU 28 MAI

POINTS DE LOCATION HABITUELS - RESERVEZ LES MEILLEURES PLACES SUR [WWW.DIOGENE.FR](http://WWW.DIOGENE.FR)



## La liberté de choisir dans l'intérêt des familles...

### La Liberté de choisir

Nous vous laissons la liberté de choisir la chambre funéraire,  
les crématoriums et les salles de cérémonie.

### La qualité de nos prestations

Nous apportons tous nos efforts sur la qualité de nos services  
et votre satisfaction car ce moment est unique.

### Le respect du budget avant tout

Nous faisons particulièrement attention aux prix.  
Pas de majoration de frais de transport de corps  
avant mise en bière les jours fériés et le week-end,  
ainsi que la nuit.  
Chacun a le droit aux obsèques qui correspondent  
à sa personnalité.

Nous intervenons sur le Finistère 24h/24 et 7j/7

POMPES FUNEBRES & MARBRERIE



FLORIAN LECLERC  
SUBLIMATORIUM

17, rue Victor Hugo - BREST  
02 98 47 48 49  
bpf.leclerc@laposte.net

N°hab : 14291073

Bientôt sur  
Quimper  
en 2016

## SEMIANYKI EXPRESS



SAMEDI  
27 FÉVRIER  
20H30

Tarif plein : 20€ • Tarif réduit : 17€ • Tarif adhérent : 13€

## HAHAHA ! Cie OKIDOK<sup>2</sup>



SAMEDI  
16 AVRIL  
20H30

Tarif plein : 10€ • Tarif réduit : 8€ • Tarif adhérent : 5€

## MONTERVERDI 2.0



VENDREDI  
22 AVRIL  
20H30

Tarif plein : 20€ • Tarif réduit : 17€ • Tarif adhérent : 13€

Espace  
**AVELVOR**

10  
ans

SAISON  
CULTURELLE  
2015-2016  
PLOUGASTEL



Tél. 02 98 37 57 30  
contactavelvor@mairie-plougastel.fr  
www.espace-avelvor.fr  
et sur Facebook



SUPER U

Groupama

PLUGASTEL