

p.8 Un colloque national sur la biodiversité en septembre.

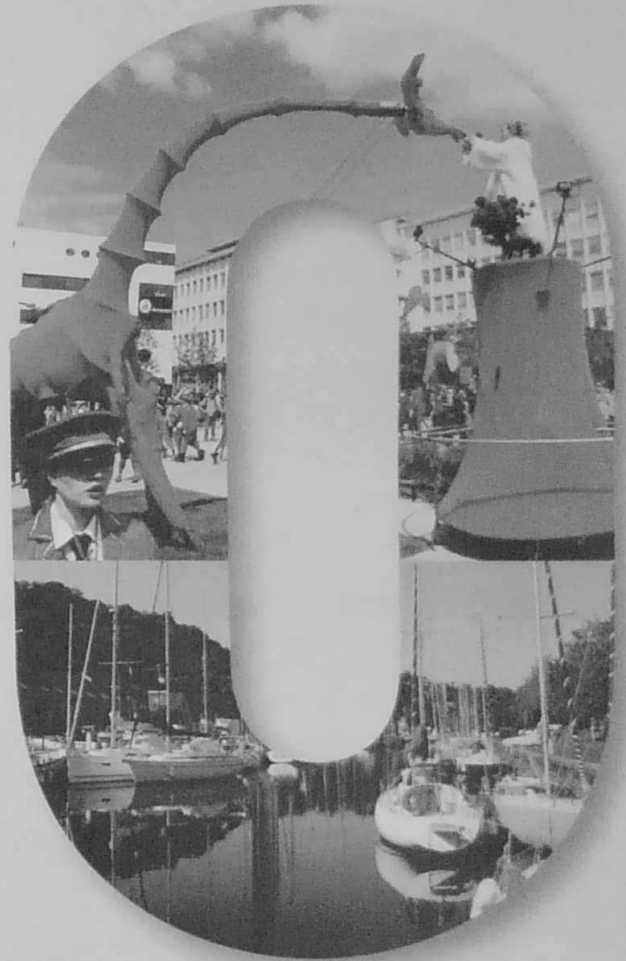
p.12 Les nouveaux rythmes de la rentrée.

p.32 Tout savoir sur la saison culturelle.

Le Griffon

MAGAZINE DE LA VILLE DE SAINT-BRIEUC

saint-brieuc.fr



et **250^e**
numéro
du magazine



Le Griffon, toute une histoire

ARMOR
HABITAT

Le Carré Hoche

Vivre au cœur de la ville !



Vous apprécierez le calme de cette résidence de 48 appartements répartis sur 3 bâtiments située en plein cœur du quartier Robien.

A proximité de la gare, de tous les commerces et services.

L'architecture contemporaine des immeubles vous séduira et assurera la qualité de vie que vous recherchez.

Tous les appartements T2, T3 ou T4 disposent de Balcons ou terrasses avec de très grandes surfaces vitrées

exposées plein sud pour la grande majorité des logements.

Pour votre confort certains places de stationnement se situent en sous-sol.

Nous mettons toutes notre expérience et votre service en répondant aux exigences environnementales actuelles (Réglementation Thermique 2012)

afin de diminuer vos dépenses énergétique et de garantir votre investissement sur le long terme.

La résidence est sécurisée avec visiophone et barrière automatique.

Pour une résidence principale ou un investissement patrimonial de qualité, contactez-nous.

Renseignements

33 rue Abbé Garnier - 22 000 Saint Brieuc - 02 96 94 04 72 - www.armor-habitat.fr

E. Leclerc  St-Brieuc
DRIVE

Service gratuit

4, rue Gay Lussac
22000 SAINT-BRIEUC

à côté de Mercedes,
derrière Lapeyre

Bientôt
c'est votre
souris
qui fera
les courses !

Pour vous inscrire, rendez-vous sur www.leclercdrive.fr

5 à 9

L'actualité

Sous les flashs : les événements des deux derniers mois en images.

L'entreprise : Lobodis, pionnière du café équitable - **L'événement :** Un colloque national sur les atlas de la biodiversité - **Santé :** La maison médicale de garde à Yves-Le-Foll.

10 à 13

Le dossier

De nouveaux rythmes pour la rentrée

A la suite de la consultation organisée en juin, la Ville met en place de nouveaux rythmes scolaires à la rentrée 2015, dans les 24 écoles publiques accueillant 3 200 élèves. Ils tiennent compte des enseignements de l'année passée.

14 à 25

la ville, les quartiers

14 ■ actualités mairie

Personnes âgées : deux anniversaires aux Villages et à Prévallon.

Promenades : bientôt une aire de jeux.

Propreté : une brigade anti-tags très active.

20 ■ opinions

22 ■ les quartiers

ANRU : une journée toujours conviviale.

Légué : du beau avec de la récup'.

Centre-ville : foyer Le Marronnier, un jardin ouvert sur l'extérieur.

26 à 38

le magazine

26 ■ Culture

Saison 2015-16 : tour d'horizon des spectacles dans les structures culturelles.

32 ■ Loisirs

Sports : la course d'orientation.



édito

par **Bruno Joncour**
Maire de Saint-Brieuc,
Président de la
Communauté d'Agglomération

« Le Griffon », un magazine qui informe et qui fédère

Le Griffon fête son 50^e anniversaire ! Créé en 1965, il a traversé un demi-siècle d'événements, de mutations et de transformations qui ont marqué la vie et l'actualité de la cité, et dont il a régulièrement rendu compte à la population au cours de ses éditions successives.

Au fil du temps, le bulletin municipal a su s'adapter - et doit toujours le faire - du fait de l'évolution des nouveaux modes de communication, notamment des nouvelles technologies qui ont révolutionné l'information, son traitement et sa diffusion.

Le Griffon doit consolider son rôle de lien, de transmission et d'explication de ce qui constitue la réalité et la vitalité de la cité et répondre ainsi à la demande légitime de la population d'en être tenue informée.

C'est une nouvelle fois ce qu'il traduit en cette rentrée de septembre au cours de laquelle de nombreux rendez-vous - eux aussi inscrits dans l'histoire de notre ville - sont programmés : la rentrée scolaire marquée par un dispositif revu de l'évolution des rythmes scolaires, le Forum des Associations, la Foire-Exposition, les Journées du Patrimoine, la Foire Saint-Michel, les Foulées Brocchiniques, et bien d'autres initiatives dont le bulletin municipal se fait l'écho.

Puisse « Le Griffon » poursuivre sa route au service des Brocchiniques et des Brocchins, et ainsi contribuer à les fédérer autour de leur ville, en renforçant le sentiment d'appartenance qui doit porter son image et son rayonnement.

Le Griffon

Directeur de la publication : Bruno Joncour. Directrice de la Communication : Elise Chamay.
Rédaction : Geneviève Leprohon - Tél : 02 96 62 54 37 / maquette : Catherine Beauvir.
gileprohon@mairie-saint-brieuc.fr Conception éditoriale et graphique : MCM Information & Communication. Ont collaboré à ce numéro : Nérée Brouard, Lucille Prihan et Loïc Tachon.
Couverture : photos Dominique Morin. Photographie : Scann Image. Impression : Roto Armor.
Publicité : Ouest Expansion - Céline Lortin - 07 78 82 23 20.
Prochaine parution : le journal sera distribué du 26 au 28 octobre 2015 (Adreio).

le **DRIVE** Intermarché



1 Je commande...
Je commande mes courses sur internet
drive.intermarche.com



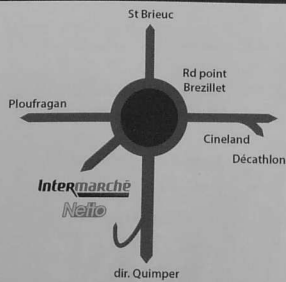
2 Je règle...
Je passe à l'heure de mon choix
et règle ma commande à la borne



3 ...et hop, c'est
dans mon coffre!

Intermarché

Netto
HARD DISCOUNT ALIMENTAIRE



Intermarché est ouvert : du lundi au samedi de 9h à 20h
Netto est ouvert : du lundi au samedi : 9h à 19h30 - dimanche : 9h à 12h30

l'actualité

sous les flashes

Ça s'est passé à Saint-Brieuc

Passantelle et Janice in the noise, deux belles soirées des Nocturnes.



• **Nocturnes.** Un nombre de soirées diminué mais toujours une belle intérêt sur scène et le même enthousiasme du public : le festival des Nocturnes a une fois de plus offert de beaux concerts et spectacles de rue au cœur de l'été.

• **Troisième Solitaire pour Yann Elies.** Ils sont très peu à avoir réalisé cet exploit : Yann Elies a remporté la Solitaire du Figaro pour la troisième fois. Quelques jours après sa victoire, le skipper breton embarqua pour de nouvelles aventures. Il s'entraîne avec Charlie Dain, son dauphin sur la Solitaire. Objectif : la Transat Jacques Vabre dès le 25 octobre. La paire sera à la barre de l'Imoca Groupe Quéguener - Leucémie Espoir. En 2016, place au Vendée Globe.

• **Étonnants Jardins.** Les jardins partagés fleurissent en ville. Pour mieux continuer à semer des petites graines, ils se sont rencontrés à la Ville Oger, où ils ont échangé leurs astuces et bonnes pratiques : jardinage en dalle auto-fertile, ruée à l'osier, apiculture ou encore plantations dans des supports pas du tout prévus pour ça !

• **Grande manœuvre.** Un incendie à La Passerelle en plein spectacle. C'est l'exercice de grande ampleur auquel une centaine de sapeurs-pompiers ont participé fin juin avec une quarantaine de figurants. Objectif : évacuer toutes les victimes dont certaines blessées et étendre le feu en déployant la grande échelle. Le Syndicat départemental d'incendie et de secours organise ces entraînements deux fois par an.

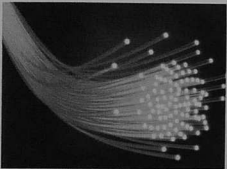
• **Une belle rencontre.** Ce jour-là à la Maison du Petit Enfant, les personnes en situation de handicap du service d'accueil et de travail adapté de l'Adapei étaient contentes de revoir les bambins de la crèche pour présenter le fruit de leurs efforts communs : des tableaux à l'effigie du chat perché. Durant plusieurs semaines, ils avaient jardiné et fait du papier mâché ensemble. Cette opération entre dans le cadre de la politique petite enfance de la Ville dans ses structures, elle favorise l'ouverture sur l'extérieur et la rencontre avec différents publics.



l'actualité

En bref

La fibre optique chez moi ? Différents quartiers de Saint-Brieuc sont désormais desservis par la fibre optique qui donne accès au très haut débit. C'est le cas par exemple à Cesson ou la Croix-Saint-Lambert. Pour savoir si la fibre est déployée dans votre rue, il vous suffit d'entrer votre adresse sur le site internet : www.reseau.orange.fr/couverture-fibre. Orange est chargée de ce vaste chantier pluriannuel. À chacun ensuite d'effectuer son raccordement en adressant à son fournisseur d'accès internet. Dans les immeubles, il est soumis à une autorisation du bailleur, de la copropriété ou du syndic.



La fibre optique donne accès au très haut débit.

Le point Tub change d'adresse. L'agence commerciale des bus de l'Agglomération, jusqu'à présent implantée place Du Guésclin, s'est installée 5 rue du Combat-des-Trente. Informations, abonnements, vente de tickets sur place. www.tubinfo.fr

L'ENTREPRISE

Lobodis, pionnière du café équitable

Lobodis a su prendre le train du commerce équitable à ses tous débuts : l'entreprise biochienne a été labellisée dès 1993, un an après la création de l'association Max Havelaar

en France. Par conviction, son fondateur Olivier Bernadas a aussi souhaité que le café soit torréfié par des travailleurs handicapés. L'entreprise est partenaire du Centre d'Aide par le Travail de



Domènec Boix

Frank Delalande, directeur général d'une entreprise qui a son siège à Saint-Brieuc, mais dont le café offre de beaux arômes venus d'ailleurs !

Bain-de-Bretagne (15) qui emploie 45 salariés sur ce projet.

« Acheter 300 tonnes de café équitable change la vie de 50 personnes à l'autre bout du monde, explique Frank Delalande, aujourd'hui directeur général. Nous en importons 1000 tonnes. La défense des petits producteurs de café et l'insertion des personnes handicapées constituent l'ADN de Lobodis. C'est une belle aventure humaine, ça vaut le coup ! ». Une aventure humaine qui se vit également à Saint-Brieuc : l'entreprise conserve ici son siège social parce que la douzaine de salariés s'y plaît bien. « Il y a une telle qualité de vie ! »

Le choix du commerce équitable a permis à Lobodis de connaître une croissance exponentielle dans les années 2000... et les écueils qui vont avec. Rachetée par les cafés Richard, l'entreprise a maintenu le cap dans un contexte très concurrentiel, se lançant dans les dosettes et capsules, y compris pour Nespresso. Lobodis mise sur « la qualité, le goût, l'intensité d'arômes typés, aux origines pures », issus d'une quinzaine de pays d'Amérique du Sud et d'Afrique. Elle est leader français du café bio équitable.

ORIENTATION

Des bacheliers globe-trotters



Une carte interactive à retrouver sur letelegramme.fr.

Il y a plus d'un an, Le Télégramme lançait un questionnaire sur internet : « Bacheliers biochinois, qu'étes-vous devenus ? ». Plus de 2 100 ont répondu sur sa carte interactive ! 34 % affichent un niveau bac + 5. Les métiers d'ingénieur, infirmier et autres professions médicales ou enseignantes sont bien représentés. On trouve aussi un styliste, un sertisseur, des analystes financiers et des techniciens dans des domaines divers...

Si 20 % sont restés à Saint-Brieuc et dans son agglomération, si la plupart travaillent en France, ils sont aussi géophysicien à Madrid, graphiste à Ouagadougou, chef d'entreprise à Bangkok, agriculteur dans le Michigan, haut dirigeant de Facebook en Californie, métreur au Canada... De quoi ouvrir de nouveaux horizons à tous ceux qui font cette année encore leur rentrée sur le campus de Saint-Brieuc !



Gastronomie

La baie de Saint-Brieuc destination d'excellence !

La baie de Saint-Brieuc a été reconnue « Destination d'excellence » pour sa gastronomie locale au prix Eden 2015. Il récompense l'office de tourisme pour sa stratégie qui valorise la richesse des produits locaux et le travail de haute qualité des artisans de bouche présents sur le territoire. Une excellence qui repose en partie sur une innovation : le collectif Rock'n Toques qui titille les papilles des festivaliers d'Art Rock. Une savoureuse idée reprise ailleurs depuis !

VITRINE

L'atelier du Passe-Partout place au Lin. Auparavant installée rue Maréchal Foch, Anne-Éva Mirme a aménagé son atelier d'encadrement dans la demeure de 1828 où son père fut sculpteur et ébéniste. Elle accueille les artistes dans la salle d'à côté, avec toujours un goût très sûr mêlé de belles amitiés. Louis Guillaou veille sur les lieux à travers un portrait de bois réalisé par le père d'Anne-Éva.

Anne-Éva peut désormais consacrer plus d'espace aux expositions.



Domènec Boix

DISTINCTION

La Légion d'honneur à Claude Saunier, maire honoraire



Claude Saunier : « Le fil rouge de mon engagement, c'est Saint-Brieuc. »

C'est à la ville dont il fut l'élu pendant 37 ans et le maire durant trois mandats que Claude Saunier a dédié sa Légion d'honneur. « Le fil rouge de mon engagement, c'est Saint-Brieuc et son territoire ». Celui qui fut également Sénateur des Côtes d'Armor a reçu cette distinction à l'Hôtel de Ville, le 27 juin, tout un symbole.

Dans un discours lu par le Préfet des Côtes d'Armor Pierre Lambert, Jean-Yves Le Drian, Ministre de la Défense – retenu au dernier moment par un Conseil de Défense à l'Elysée – a retracé le parcours militant, associatif et politique de Claude Saunier, en soulignant l'action entreprise au service de Saint-Brieuc et de sa région pour lui permettre de retrouver un nouveau dynamisme dans un contexte qui l'exposait à des perspectives de déclin. Son successeur, Bruno Joncour, a salué un homme rigoureux, fidèle à ses engagements, à ses convictions et à sa ville, en mettant en valeur deux dimensions essentielles de son action de Maire : l'implantation et le développement de l'enseignement supérieur, et l'impulsion donnée à la création et au renforcement de l'inter-communalité.

Claude Saunier a insisté sur les valeurs qui ont fondé ses engagements et justifié ses combats, en rappelant sa forte conviction « dans les vertus de la République et l'égalité des chances » il a rendu hommage à celles et ceux qui ont accompagné son itinéraire et sa vie publique, et souhaité poursuivre son implication en étant « utile » là où il consens des responsabilités, en particulier en tant que Président de Zoopôle Développement, au service de l'innovation, de la recherche et du développement économique.

Le 23 septembre, il ouvrira le colloque national des Atas de la Biodiversité Communale en tant qu'auteur d'un rapport parlementaire de référence « La biodiversité : l'autre choc ? L'autre chance ? ».

l'actualité



Jerémy Allain lors de la sortie organisée dans la vallée de Gouétié en septembre dernier.

L'ÉVÉNEMENT

Un colloque national sur les atlas de la biodiversité

Saint-Brieuc accueille les 23, 24 et 25 septembre le premier colloque national des Atlas de la Biodiversité Communale. « Il est important d'apporter des réponses face à l'érosion de la biodiversité et de valoriser cette démarche expérimentale des ABC à Saint-Brieuc, elle permet de mener de premières actions pour la protection des loutres ou des hirondelles (1). Notre ville peut être fière d'accueillir un tel colloque » dit Jacky Desdoigts, maire-adjoint en charge de l'Urbanisme, de l'Environnement, du Littoral et du Développement durable. L'initiative revient à VivArmor Nature, en charge des ABC de Saint-Brieuc, Plénin et Lamballe Communauté. Trois questions à Jerémy Allain, directeur de cette association.

Pourquoi un colloque sur les ABC à Saint-Brieuc ?
Environ 300 communes en France se sont lancées dans un ABC. Saint-Brieuc est bien avancée. Nous avons proposé de partager cette expérience, le ministère de l'Environnement a suivi. Nous militons pour que cette démarche se généralise à l'échelle du territoire car elle est très concrète. Nous voulons inciter les collectivités à s'intéresser aux enjeux de la biodiversité en leur donnant

des idées d'actions qui peuvent être menées facilement.

L'ABC de Saint-Brieuc sera mis en avant ?

Ce qui est accompli localement va surprendre : aucun ABC ne va aussi loin ! Avec la Ville de Saint-Brieuc, nous ne nous sommes pas contentés de faire un inventaire de la flore et de la faune locales. L'ABC comprend un plan d'actions faciles à mettre en œuvre. Cela va de la plantation de haies bocagères à la création d'habitats dans les constructions en passant par la plantation d'essences rares. La Ville fait son job !

Quel est l'enjeu ?

La biodiversité nous rend plein de services en termes de nourriture, d'économie, de cadre de vie... Nous avons déjà perdu 52 % du vivant sur les 40 dernières années. Il est urgent d'agir.

(1) Le fonds de dotation de la biodiversité a accordé un prix de 3000 € à la Ville pour son projet de tour à hirondelles qui sera inaugurée lors du colloque.

* Colloque du 23 au 25 septembre au Palais des Congrès. VivArmor Nature, 0296331057, www.vivarmor.fr.

SANTÉ

La Maison médicale de garde installée à Yves-Le-Foll

La maison médicale de garde a quitté la clinique Jeanne-d'Arc pour s'installer dans l'enceinte de l'hôpital Yves-Le-Foll, juste à côté de l'entrée principale et des urgences. Elle assure la permanence des soins quand les cabinets sont fermés : elle est ouverte tous les jours de 20 h à 23 h, le samedi de 14 h à 23 h, le dimanche et les jours fériés de 9 h à 23 h. Quarante médecins libéraux y assurent des consultations à tour de rôle.

Comment ça marche ?

Quand les cabinets médicaux sont fermés et pour un besoin qui ne peut pas attendre leur réouverture, composez le 15. Le médecin régulateur du SAMU assure la première étape du diagnostic. Il est capable de choisir la réponse adé-

quate à votre besoin. Selon vos symptômes et vos possibilités de déplacement, il vous orientera vers la maison médicale de garde. Ou il jugera nécessaire de vous envoyer un médecin mobile : c'est une des nouveautés du dispositif, utile par exemple pour des personnes âgées ayant une faible mobilité. Dans les cas extrêmes, il dépêchera une ambulance qui vous conduira aux urgences. De 23 h à 8 h, lorsque la maison médicale de garde est fermée, le médecin mobile peut se déplacer en cas de besoin.

* Pour consulter en dehors des horaires d'ouverture des cabinets médicaux, composez le 15. Pour connaître la pharmacie de garde : faire le 32 37.



L'association des Gardes médicales de l'agglomération briochine, l'association départementale pour la permanence des soins, l'hôpital Yves-Le-Foll et l'Agence régionale de santé portent ce projet.

HOMMAGE

La médaille de la Ville à René Huguen

À 95 ans, René Huguen en a des choses à raconter, lui qui s'est investi dans sa ville et pour les plus belles causes dès sa prime jeunesse ! Avant-guerre, pour donner du pain aux chômeurs puis accueillir les réfugiés espagnols aux côtés de Louis Guilloux. Dès 1940 aux côtés du Front National de la Résistance. Après guerre au sein du conseil municipal

pour remettre la cité en état de marche : il fut maire-adjoint de 1945 à 1952. Il fonda avec Édouard Prigent la Maison de la pensée, l'ancêtre du Centre d'Action Culturelle. Militant communiste, instituteur, René Huguen œuvra pour l'éducation populaire. Passionné d'histoire, il a consacré une étude à Alexandre Glais-Bizoin.

Le maire Bruno Jancour et son adjoint à la Culture et au Patrimoine Christian Daniel ont voulu rendre hommage à cette « personnalité qui a marqué sa ville de son empreinte. Après avoir vécu l'histoire, après y avoir participé, il nous la raconte. Nous voulons lui dire notre gratitude et notre reconnaissance », a dit le maire en lui remettant la médaille de la Ville.

René Huguen, entouré du maire Bruno Jancour et de Christian Daniel, adjoint à la culture et au patrimoine, lors de la remise de médaille de la Ville.



Pour le 50^e anniversaire, la promo 2014-2015 a imaginé des saynètes.

Enseignement supérieur Les 50 ans de la prépa

Cela fait 50 ans que le lycée Renan accueille des étudiants en « hypokhâgne », première année de préparation littéraire. Un anniversaire célébré par l'association « Hypogriffes » qui a invité les anciens élèves à échanger sur leurs parcours très variés. En 1969/1970, Lionel Tocqué a acquis des méthodes de travail qu'il a conservées toute sa vie. Marie Choffat, de la promotion 2012/13, souligne l'immense apport culturel : « on lit énormément, on a beaucoup de cours, on regarde des films, on s'informe... ». De quoi faire oublier les sacrifices ! Depuis 2009, grâce à l'investissement de l'équipe pédagogique, le lycée Renan accueille la « khâgne », qui permet d'accéder aux concours de nombreuses grandes écoles. La formation briochine est une prépa de proximité. La bonne ambiance est un de ses atouts !

La rentrée sur de nouveaux rythmes scolaires

A la suite de la consultation organisée en juin, la Ville met en place de nouveaux rythmes scolaires à la rentrée 2015, dans les 22 écoles publiques accueillant 2975 élèves. Ils tiennent compte des enseignements de l'année passée.

L'organisation de la semaine, avec classe le mercredi matin de 8h30 à 11h30 (accueil jusqu'à 12h30), ne change pas. Les horaires des autres journées sont modifiés. « La matinée de classe est allongée de 15 minutes car les enfants sont plus disponibles aux apprentissages sur ce temps », explique Brigitte Blevin, maire-adjointe à l'Éducation. Cet horaire tient également compte des « contraintes d'organisation du repas en deux services dans les 24 écoles, pour que tout le monde puisse se mettre à table avant 13h ». Moins favorable aux apprentissages, l'après-midi de classe est écourté de 30 minutes. Les grands principes restent les mêmes, notamment le respect des rythmes de l'enfant pour faciliter les apprentissages et la simplicité d'organisation pour les familles.

Emploi du temps 2015/2016					
	Lundi	Mardi	Mercredi	Jeudi	Vendredi
7 h 30 / 8 h 20	Accueil périscolaire		Accueil périscolaire	Accueil périscolaire	
8 h 20 / 8 h 30	Accueil des élèves		Accueil des élèves	Accueil des élèves	
8 h 30 / 11 h 45	Classe		Classe jusqu'à 11 h 30	Classe	
11 h 45 / 13 h 50	Repas, Activités périscolaires et Temps libre (sieste en maternelle)		+ Garderie jusqu'à 12 h 30	Repas, Activités périscolaires et Temps libre (sieste en maternelle)	
13 h 50 / 14 h	Accueil des élèves			Accueil des élèves	
14 h / 16 h	Classe			Classe	
16 h / 16 h 30	Garderie gratuite			Garderie gratuite	
16 h 30 / 18 h 45	Accueil périscolaire			Accueil périscolaire	

Dessin de L. Commaire



Les nouveaux horaires

Le temps périscolaire du matin conserve les mêmes horaires, de 7h30 à 8h20. Les lundi, mardi, jeudi et vendredi, les écoliers entrent en classe à 8h30 pour en sortir à 11h45. L'après-midi, ils reprennent à 14h pour terminer à 16h. Sur le temps de midi, de 11h45 à 14h, chaque élève bénéficie d'une plage d'une heure d'activités périscolaires : « un temps suffisamment long pour proposer des animations de qualité », la Ville misant par ailleurs sur la « variété des propositions », explique Brigitte Blevin. (lire pages suivantes).

Maternelles et élémentaires

En maternelle les plus petits se restaurent de 11h45 à 12h45 puis font la sieste, bénéficient d'animations ou se reposent selon le rythme de chacun. Les plus grands participent à des activités de loisirs pendant une heure avant de déjeuner de 12h45 à 13h45. Les maternelles qui prennent leur repas chez eux peuvent revenir à 13h25 pour la sieste : ce temps d'accueil est gratuit. En élémentaire, le premier groupe déjeune de 11h45 à 12h30, bénéficie d'un temps libre jusqu'à 12h45 puis d'une heure d'activités périscolaires. Le deuxième groupe commence par une heure d'activités périscolaires, puis déjeune avant un temps libre.

laire, puis déjeune avant un temps libre.

Fin de classe à 16h

En maternelle comme en élémentaire, la classe se termine à 16h. De 16h à 16h30, l'accueil est gratuit, le temps que les parents viennent chercher leurs enfants. À partir de 16h30 et jusqu'à 18h45, des activités périscolaires sont proposées.

Le mercredi

La classe est assurée 8h30 à 11h30. Une garderie fonctionne jusqu'à 12h30. Le repas et le transport sont assurés pour les élèves rejoignant les centres de loisirs.

L'évaluation se poursuit

La réforme des rythmes scolaires a été mise en place au niveau national. « Toutes les villes ont rencontré des difficultés, la nouvelle organisation générant une fatigue des enfants », a relevé le maire Bruno Joncour lors du conseil municipal. La mise en place de nouveaux rythmes en 2015 tient compte de ces constats et des discussions avec les différents acteurs. Je souhaite que nous continuions à échanger et évaluer le dispositif afin de recueillir les suggestions, et de faire d'éventuelles corrections. Une nouvelle commission sera créée dans ce but.

Les maternelles à Beauvallon

Après 18 mois de travaux, le maire inaugure l'école Beauvallon restructurée, le jour de la rentrée. Elle accueille désormais les classes maternelles de la Ville Bougault, dont les locaux étaient vétustes.

À Beauvallon, l'extension comprend l'accueil périscolaire maternel, une salle de motricité et des salles partagées : bibliothèque, ateliers informatiques, arts plastiques. Les petits bénéficient de trois vastes salles de classe, les élémentaires d'une salle de classe en plus. Le restaurant a été repensé, avec une acoustique dernier cri.

Complètement réaménagées, les cours de récréation proposent chacune des structures de jeu, un jardin pédagogique, un parcours routier pour les maternelles et un terrain multisports pour les élémentaires.

Les sanitaires ont été refaits aux normes, des rampes et ascenseurs assurent l'accessibilité des personnes en situation de handicap.

Un parking a été aménagé rue Henri-Avril ainsi que des places de stationnement allée de Beauvallon. La circulation est organisée avec des traversées sécurisées et des cheminements pour inciter à venir à vélo ou à pied. L'association de parents d'élèves souhaite tester un pédibus.



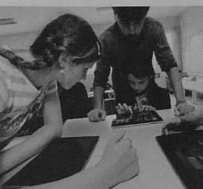
Les circulations ont été repensées.

Activités périscolaires: le midi, on apprend en s'amusant

Ce midi-là à l'école de la Ville Hello, Sylvie anime un de ses derniers ateliers de couture de l'année. « J'ai autant de garçons que de filles », se réjouit-elle. Concentrés et détendus, ces derniers cousent des boutons sur un rectangle de toile cirée qui deviendra un set de table.

« J'ai moi-même appris à coudre et trouvé des idées sur internet, explique l'animatrice. Tout est basé sur la récupération : les enfants ont réalisé des ceintures avec des cravates, un sac décoré de bouts de ruban et autres tissus... Les parents ont adoré ! ». Les écoliers aussi, ravis de faire preuve de créativité, tout en y voyant une utilité : « si maman voit des habits troués, on peut l'aider, on saura réparer des vêtements », disent Elliott, Ilhan, Clara et Eryne.

Anna et Ninon ont aussi fait des cartes de sable et du yoga. « C'était drôle ! On était assis sur un tapis, on faisait le crayon et le compas. On imaginait qu'on était un arbre. Après, j'ai failli m'endormir ! Ça détend bien. »



Realiser des vidéos sur des tablettes numériques.

240 agents et des associations

« Les activités périscolaires s'inscrivent dans un projet éducatif territorial qui repose sur quatre objectifs », rappelle Brigitte Blévin, maire-adjointe.

- elles valorisent les besoins fondamentaux et sont adaptées aux rythmes de l'enfant. Elles comprennent y compris des activités calmes comme la relaxation;
- elles prévoient un apprentissage du civisme et de la citoyenneté : par exemple l'auto-arbitrage, une sensibilisation à l'environnement, des

actions comme Tambours pour la Paix ; - elles reposent sur l'accès à la culture et l'ouverture sur le monde : ainsi l'an passé des enfants ont participé à Babel Danse ; elles sensibilisent aussi à la pratique sportive et leur font découvrir les nouvelles technologies ; - elles visent à soutenir la parentalité : des temps d'échange sont organisés avec les parents.

Les 240 agents municipaux qui accueillent les enfants sont régulièrement formés. « Chaque responsable d'accueil a les compétences pour diriger un centre de loisirs, rappelle l'élue. Les agents mènent un travail sérieux, s'appuyant sur un projet pédagogique par groupe scolaire. Tout le monde fait le maximum pour produire des activités de qualité sur le temps périscolaire. » Elles sont menées par cycles, avec une progression.

La Ville fait aussi appel aux associations qui ont animé 16 activités différentes l'an passé. Les services municipaux comme le Conservatoire, les Beaux-arts, les Archives ou la ludothèque offrent également une ouverture culturelle. « C'est très valorisant pour les enfants de mener ces projets ».

La nouvelle organisation permettra de moins se déplacer. « Mais nous conservons des sorties qui permettent aux enfants de découvrir leur quartier », disent Marie-Christine Cartier et Estelle Cunin à la Vie des écoles.



Apprendre à se relaxer...

Samuel a découvert le rink ball, un sport de ballons. « C'était bien, surtout qu'il y avait mes copains d'autres écoles. » Certains ont réalisé des vidéos sur les tablettes numériques de la Ville. A la Croix-Rouge, Jean-Michel a montré aux élèves comment, en choisissant les passages au montage, on pouvait faire dire différentes choses aux images et aux sons. Utile pour garder un œil critique sur la télé ! Quelques exemples parmi d'autres d'activités qui ponctueront cette année encore les pauses de midi.



...décorer un set de table avec des boutons et points de couture... ou s'initier à de nouveaux sports comme le hockey.

Un soutien aux primaires et collégiens

L'an passé, Yanis, 13 ans, élève au collège Jean-Mace, a suivi l'aide aux devoirs au centre social du Point du Jour. Laurie, étudiante en master en vue de devenir professeur des écoles, l'a « aidé à apprendre ». C'était pour elle aussi une bonne expérience. Ensemble, ils ont régulièrement revu différentes matières. Laurie le « poussant à aller plus loin ». Yanis a aussi participé aux activités collectives, faisant du théâtre, une initiation à la langue des signes et bien d'autres choses. Il y a gagné en confiance en soi et en autonomie.

Les profils des élèves et des bénévoles varient : ces derniers peuvent être des étudiants mais aussi des actifs ou retraités. Ce soutien s'adresse aux écoliers du primaire et aux collégiens, dans le cadre de la Réussite éducative. Dans les deux cas, une aide aux devoirs mais aussi des animations collectives offrant une ouverture culturelle sont proposées sous différentes formes. Les centres sociaux accueillent les activités. A la rentrée, ils recherchent toujours des bénévoles.



* Les centres sociaux : Croix Saint-Lambert, 0296783291 - Plateau, 0296336180 - Point du Jour : 0296944384.

Au Point du Jour, Yanis a suivi l'aide aux devoirs avec Laurie.

Les 40 ans de la résidence des Villages et 20 ans de Prévallon

personnes âgées

Une exposition de photographies et des animations marqueront à partir du 10 septembre et jusqu'à la Semaine de la Solidarité Internationale les anniversaires des résidences des Villages et de Prévallon, gérées par le Centre Communal d'Action Sociale. « Un temps de fête placé sous le signe de l'ouverture, de la convivialité et de l'intergénérationnel, à l'image de la vie dans ces deux établissements bien intégrés dans leurs quartiers, souligne Françoise Pellan, maire-adjointe en charge de l'action sociale et de la solidarité. Nos agents œuvrent dans ce sens au quotidien, tout au long de l'année, pour que les résidents continuent à avoir des envies ». Elle cite l'exemple du séjour à Douarnenez pour une dizaine de résidents des Villages en septembre. Un projet primé par l'association interrégionale Cap retraite Bretagne.



Session sportive aux Villages... et comment se faire une belle coiffure, avec un peu d'aide, à Prévallon.

Jamilles », explique Philippe Le Doaré-Guillemot, directeur adjoint de l'établissement. Aux Villages, « on écosse les petits pois et on plie les serviettes pour conserver des gestes de la vie quotidienne. Les personnes sont invitées à s'engager dans un projet de vie, à sortir. Nous veillons à leur indépendance. Les animations sont nombreuses, souvent en lien avec l'extérieur. Ainsi cette année le lycée Jean Moulin a réalisé un arboretum. Nous souhaitons faire appel à des bénévoles pour des activités collectives ou des aides individuelles, par exemple accompagner une personne en centre-ville. » La présence d'une infir-



mière coordinatrice et d'aides-soignants, qui interviennent au besoin pour la toilette ou l'habillage est un plus. En 2002, Prévallon est devenu un EHPAD, Établissement d'hébergement pour personnes âgées dépendantes. Il est médicalisé et les résidents y sont davantage accompagnés avec la présence d'une équipe de soins. La résidence propose aussi de nombreuses animations, au quotidien mais aussi lors de temps forts comme le festival Zéro à la Tolérance Zéro autour du hip hop. Les deux résidences continueront d'évoluer à travers leurs nouveaux projets d'établissement, élaborés avec la participation du personnel. Aux Villages, un des grands axes sera l'accessibilité et à Prévallon l'accueil des visiteurs.

• Ouverture de l'exposition le 10 septembre aux Villages et le 15 septembre à Prévallon, visite des quartiers les 19 et 20 lors des Journées du patrimoine (lire page 31). Participation à la Semaine Bleue et la Semaine de Solidarité Internationale...

Conservé le plus d'autonomie possible. Depuis leur ouverture, Les Villages et Prévallon s'adaptent à des besoins qui évoluent. L'autonomie des résidents reste un fil conducteur. Ils sont pleinement associés au fonctionnement des établissements à travers les conseils de vie sociale. Le foyer-logement des Villages accueille des personnes plus âgées qu'à ses débuts : « on y entrait à 65-70 ans, aujourd'hui davantage à 80-85 ans. Le maintien à domicile s'est développé. Les personnes viennent avec souvent déjà des problèmes de vue, d'ouïe ou une moindre mobilité. Elles ont le souci de se sentir moins isolées. C'est aussi rassurant pour les

Deux établissements, deux équipes



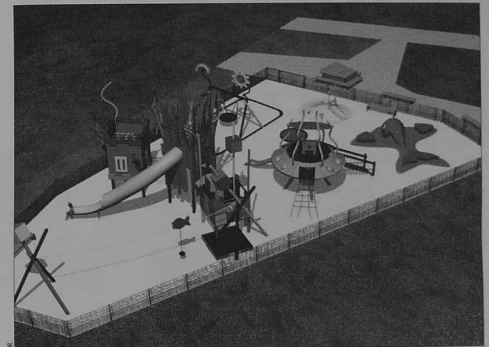
Marcher pour conserver son autonomie, avec un accompagnement adapté.

Infirmière de formation, Armelle Domrault dirige les deux établissements. Infirmière également, Yolande Guillemer est la directrice adjointe de Prévallon ; ergothérapeute ergonomiste, Philippe Le Doaré-Guillemot est le directeur adjoint des Villages. Une belle complémentarité de compétences pour une prise en charge adaptée. 41 agents travaillent par ailleurs à Prévallon et 21 aux Villages. Chacune des résidences a son cuisinier.

Une aire de jeux d'ici décembre aux Promenades

centre-ville

C'est la première étape de l'aménagement des Promenades, très attendu des Bretons et qui concourra à l'attractivité du centre-ville. La requalification du parc commence en septembre par la création d'une aire de jeux à gauche de l'entrée principale. Elle a été imaginée avec les écoliers des Merles et les enfants de Loisirs Plunel. Nos ingénieurs dessinateurs en culottes courtes retrouveront leurs idées sur les structures conçues par l'entreprise Phytolab, missionnée par la Ville. Pensées pour différentes tranches d'âge, elles suivent la thématique « mer, terre, ciel ».



La future aire de jeux des Promenades, une réalisation de Mecplay sur un projet pensé par Phytolab pour la Ville.

Une baleine, une soucoupe, un château fort et sa tyrolienne... Les bambins de 0 à 3 ans iront à la mer, s'amuser avec une baleine : « ils pourront sautiller sur ses nageoires ou bien se cacher dans ses mâchoires », dit Maël Caillebot, ingénieur à la Ville. Un mini toboggan les attend sur l'île. « Nous avons travaillé sur ce projet avec le service Petite enfance, le Carrousel étant tout proche. » Les enfants de 3 à 6 ans prendront possession d'une soucoupe volante égarée sur terre et de ses satellites. Ils feront aussi du trampoline, se balanceront dans un panier géant, vivront mille aventures... Au ciel, les 6-12 ans joueront sur des cabanes

perchées aux couleurs des Rubiks Cubes®, en forme de château-fort ou d'observatoire muni de longues-vues. Ce sera la base de départ de la tyrolienne tirée par un requin, pour une vingtaine de mètres de sensations aériennes. Des nuages et des étoiles décoreront cet espace, mais aussi des spaghettis auxquels les petits écoliers farceurs tenaient beaucoup.

Cette aire de jeux mobilise 250 000 € de crédits sur 500 m². Terminée d'ici fin 2015, elle sera une des plus importantes de Saint-Brieuc. À partir de 2016, le projet d'aménagement des Promenades se poursuivra avec deux grands objectifs : redevenir un espace attractif pour toutes les générations ; offrir une belle qualité et une cohérence paysagères.

espaces verts



Un jardin éphémère place Du Guesclin

Le système hydraulique du bassin de la place Du Guesclin ne fonctionnait plus. Dans l'attente d'un réaménagement complet dans le cadre du projet TEQ, le service des Espaces verts y a réalisé un jardin éphémère. Ce « Jardin des ricochets » offre une belle touche fleurie à l'entrée de la rue Saint-Guillaume. Près de 4 500 plantes annuelles, des boules d'or et de sedum ainsi qu'une sphère en acier forment cette composition évoquant les ronds dans l'eau. Elle évoluera au fil des saisons. Elle vient renforcer la présence du végétal à l'entrée de l'hypercentre et contribue à l'attractivité du centre-ville.

Un « jardin des ricochets » et ses ronds dans l'eau.

A l'écoute des Jeunes

12-25 ans

La Ville entend redéfinir sa politique dans le cadre de sa démarche Place à la Jeunesse. Elle est allée à la rencontre des premiers concernés au printemps dernier, pour mieux entendre leurs besoins et attentes. Son questionnaire a recueilli 479 réponses des 12-16 ans, 204 des 16-25 ans et 147 des parents. Un très bon retour. Elle s'est également rendue dans les collèges, lycées, structures jeunesse, Foyers des Jeunes Travailleurs et structures d'insertion telles qu'Adalé, évoquant divers thèmes de leur quotidien. Par ailleurs 80 personnes de 40 associations ont pris part aux ateliers thématiques.

«Le but était aussi d'avoir une vision partagée avec les différents acteurs pour décrire les priorités. Cet état des lieux nous a permis de confirmer des problématiques connues. Certaines d'avertir plus importantes que nous ne le pensions», précisent Céline Lecourt, responsable du service Jeunesse et Sports et Elodie Clérier, en charge des 12-25 ans.

Des axes d'amélioration
Ce diagnostic confirme notamment un contexte socio-économique difficile : il nécessite davantage d'accompagnement humain dans le parcours vers l'autonomie, une action en direction des 16-25 ans et une intervention spécifique sur les quartiers les plus défavorisés. Il ouvre également une réflexion sur les espaces de vie des jeunes dans les quartiers et en centre-ville. Les mobilités, l'information, la nécessaire

adaptation à la société du numérique et la santé des jeunes, notamment la question des conduites à risques qui révèlent un mal-être, sont des thématiques à traiter. Au delà, l'état des lieux fait ressortir un enjeu d'avenir, celui de rendre Saint-Brieuc attractive pour ces tranches d'âge.

Et maintenant ?

«Les jeunes étaient contents que la Ville vienne vers eux et les écoute. Ils sont curieux de savoir ce qui va être mis en place», soulignent Céline Lecourt et Elodie Clérier. Le maire-adjoint Gérard Blegean, qui a assisté à une partie des ren-

contres, en a bien conscience : «Ces échanges étaient enrichissants. Les jeunes se montrent volontaires et constructifs. Ils méritent que l'on propose une politique de jeunesse qui leur soit adaptée et réponde à leurs attentes.» La Ville réalise actuellement la synthèse de cette réflexion participative. Elle déclinera sa politique en priorités et en un plan d'actions, au regard des possibilités budgétaires. Elle reviendra devant les jeunes et les acteurs concernés lors d'une réunion publique à l'automne, avant de présenter son projet au conseil municipal en décembre 2015.



Lors d'une rencontre à la MJC du Plateau : les jeunes ont exprimé leurs besoins et leurs attentes.

stationnement

Première heure gratuite... une première étape

Depuis juillet, la première heure est gratuite dans les parkings Poulain-Corbion, Raoul-Poupard, Charner, Promenades et Saint-Benoît. Explications de Marie-Claire Diuron, maire-adjointe en charge du stationnement.

«Pourquoi une première heure gratuite dans les parcs fermés plutôt que sur la voirie ? Pour rendre le centre-ville plus agréable, en libérant la voirie qui doit rester partagée. Avec cette première heure gratuite, les parkings fermés sont devenus très attractifs pour une course rapide ou une flânerie en centre-ville.

• **Quelles sont les prochaines étapes ?**
Nous allons travailler sur la voirie, pour se mettre au goût du jour : ainsi on pourra modifier son temps de stationnement depuis son téléphone portable. Un système qui complètera le PIAF. Ce sera pratique pour les résidents, les professionnels et autres visiteurs. Notre volonté c'est d'accueillir les chalandais mais aussi les habitants. Nous travaillons sur une nouvelle tarification pour les résidents en 2016. Il nous faudra aussi renouveler le matériel de la voirie. La première heure gratuite dans les parcs fermés n'est que la première étape d'une nouvelle politique du stationnement.

La Ville choisit le libre



Benedicte Le Goaster, Laetitia Desbois et Linda Balco, prêtes à conseiller les usagers.

informatique

La Direction de l'Informatique et des Nouvelles Technologies a déployé avec succès la suite bureautique Libre Office sur la totalité de ses 850 postes, avant de passer au webmail cet été. Cela représente une économie annuelle de 40 000 €. Comme l'explique Christian Alloyer, qui dirige la DINT, le libre revêt d'autres avantages «en termes d'indépendance vis-à-vis d'un éditeur américain en situation de quasi monopole, d'archivage électronique, de respect des standards informatiques par exemple pour les malvoyants...». La Ville est désormais une collectivité en pointe dans ce domaine.

Une démarche volontariste
Cette réflexion n'est pas nouvelle. «Depuis 2002, des solutions informatiques à base de logiciels libres sont mises en œuvre chaque fois que c'est possible et pertinent», rappelle Sylvie Grondin, maire-adjointe en charge des nouvelles technologies. Les utilisateurs ne s'en rendaient pas compte, précise Christian Alloyer. Pour Libre Office, nous avons formé tout le monde. Nous continuons d'accompagner les agents dans des ateliers ciblés pour leur apprendre à utiliser toutes les potentialités des logiciels.» La DINT entend faire profiter les Briochois de ce savoir-faire en proposant des initiations dans la nouvelle salle de formation de Médiacaj, au Carré Rosenberg.

• Renseignements : 02 96 68 90 31.

Une brigade anti-tags très active



Les agents adaptent les produits utilisés à chaque support.

propreté

De 900 à 1000 interventions chaque année, 3 000 heures de travail : composée de deux agents à temps plein, la brigade anti-tags de la Propreté urbaine ne chôme pas. Le jour, elle traque les graffis réalisés la nuit sur les murs de la cité. Equipes d'un camion et d'une machine d'hydro-jetage, Ludovic et Johann choisissent les produits adaptés à chaque support. «C'est un travail spécialisé», explique Armand Le Jouanard, responsable du service.

1000 INTERVENTIONS

La brigade traite les murs publics et privés dès lors qu'ils sont visibles de la rue. Elle intervient à

la demande des propriétaires ou en les sollicitant. Ces derniers doivent donner leur accord et signer une décharge de responsabilité. «Souvent c'est facile et sans problème. Dès lors que le mur risque d'être endommagé, nous laissons un délai de réflexion de trois jours». Pour le propriétaire, l'intervention est gratuite. Il en va de l'image de la ville. La brigade n'intervient pas en hauteur. «Mieux vaut éviter la surenchère». Elle laisse les «jolis fresques qui ne gênent personne, par exemple du côté d'Emile-Zola». Généralement, les tagueurs les respectent. «Nous réfléchissons à masquer des murs en posant des grillages supportant du lierre», explique Armand Le Jouanard. Ce sera autant de moins à traiter.

• Brigade anti-tags, Propreté urbaine, 02 96 62 56 90.

sports



Une nouvelle piste à Hélène-Boucher

Le revêtement bleu de la piste d'athlétisme d'Hélène-Boucher présentait des défauts. Il a été remplacé cet été par une nouvelle piste rouge, une couleur qui a la préférence des athlètes. Sur ce dossier, la Ville a eu gain de cause en justice contre la société qui l'avait posé. Parallèlement le programme de travaux de 400 000 € comprenait la modernisation des sautoirs, de l'aire de lancer de poids, des barrières de steeple et la reprise des réseaux de drainage du terrain. L'UACA va pouvoir organiser à nouveau des compétitions, notamment le meeting Yanick Vesin.

Les travaux seront terminés en septembre.

Une taxe sur les friches

commerces

En instaurant cette nouvelle taxe sur les friches commerciales en centre-ville, la Ville entend lutter contre le phénomène de vacance des locaux, qui s'accroît depuis 2010. « L'objectif n'est pas de créer une nouvelle rente, explique Alain Écobichon, maire-adjoint en charge de la vie économique, du commerce, du tourisme et de l'attractivité du centre-ville. C'est bel et bien une mesure incitative pour remettre des locaux sur le marché. Il s'agit d'inviter les propriétaires à ajuster le montant de leurs loyers à la réalité d'une activité commerciale en baisse. Les exemples des rues Houvenaghe ou Michelet, où le prix des loyers s'est réduit, montrent que cela permet de retrouver des commerces en centre-ville ». La Ville travaille en lien avec l'Agglomération. Cette dernière a mandaté l'Institut de géographie pour réaliser un relevé des logements vacants en centre-ville, en complément de l'inventaire des logements commerciaux. « Nous voulons analyser avec les propriétaires les outils et leviers que nous pouvons proposer pour les accompagner dans la rénovation de la partie habitable et dans la valorisation de la partie commerciale. »



La rue Saint-Gilles a retrouvé des commerçants grâce à la baisse du prix des loyers.

Cette taxe annuelle s'applique après deux ans de vacance sur les locaux commerciaux du centre-ville, avec des taux progressifs sur trois années (de 10 à 20%). Elle sera mise en place au 1^{er} janvier 2016.

Des démarches en cas de travaux

Aspect extérieur compatible avec un secteur de monuments historiques; taille et coloris des enseignes; normes de sécurité et d'accessibilité... Différentes réglementations s'appliquent aux commerces et autres établissements recevant du public. Si elles ne correspondent pas toujours au projet qu'on avait en tête et si elles peuvent paraître « compliquées », elles ont leur raison d'être. Y compris pour l'harmonie architecturale d'un centre-ville qui a une identité à préserver et affirmer.



Jean-Philippe Orveillon est le manager de centre-ville.

Il faut effectuer des démarches, remplir des papiers, intégrer des délais. « Mieux vaut en avoir conscience avant » disent ceux qui sont passés par là. Et cela peut nécessiter de « faire appel à un professionnel ». Avant de se lancer, commerçants et artisans peuvent prendre conseil en mairie auprès du service des Affaires commerciales de la DDAJE (Direction du Développement, de l'Urbanisme et des Affaires Économiques). Selon les cas, Jean-Philippe Orveillon, manager de centre-ville, aiguille vers l'un ou l'autre services : droit des sols, ERP...

• Contact : jporveillon@saint-brieuc.fr

Prévention du bruit : des aides « exceptionnelles »

habitat

Une aide de 80 % du montant TTC des travaux, sans condition de ressources ? Cette subvention s'applique dans le cadre d'un plan de prévention PPBE (*) visant à « diminuer les nuisances liées au bruit de la circulation dans les logements situés le long des rues très passantes ». Son montant est tout simplement « exceptionnel » souligne Marie-Claire Diouron, maire-adjointe en charge de l'habitat à la Ville et Renaud Michel, représentant l'ADEME (Agence de l'Environnement et de la Maîtrise de l'Énergie), partenaires de l'opération.



Les aides sont versées dans le cadre du plan de prévention du bruit dans 10 rues les plus passantes.

80 %

Le PPBE est entré dans sa phase concrète après une série de mesures acoustiques pour identifier les rues et logements datant d'avant 1970 où le seuil de 68 décibels de jour et 62 de nuit est dépassé. Les « Points Noirs du Bruit » sont au nombre de 52 sur 10 voies communales : Libération, Gare, Abbe Garnier, Gouedic, Tréguex, Brest, Fontaine Saint-Brieuc, Tour d'Auvergne, Charmer et Waldeck-Rousseau. Selon l'emplacement, la distance de l'immeuble par rapport à la voie, l'étage, la présence ou pas d'un vis-à-vis, les nuisances sont plus ou moins importantes : tous les appartements et maisons d'une même rue ne bénéficient donc pas de ce dispositif.

Missionné par la Ville, le bureau d'études Vénathec s'est présenté début juin aux habitants dans l'Urbanibus. Il contacte désormais les propriétaires individuellement. Munis d'une carte d'accréditation de la Ville, ses agents proposent d'effectuer un diagnostic complet et entièrement gratuit. Si le bruit s'avère effectivement élevé, ils conseillent des aménagements dans les pièces de vie donnant sur la rue : à 90 % cela consiste à changer des fenêtres. Ce qui a généralement également un effet thermique. Ces travaux sont pris en charge à 80 % du montant TTC. Ils ne sont évidemment pas obligatoires mais Jocelyne Chauwin, directrice générale adjointe à la Ville, invite à saisir cette occasion qui ne se reproduira pas. L'opération s'achèvera en 2019.

• Plan de Prévention du Bruit dans l'Environnement (PPBE) : www.saint-brieuc.fr, Aménagement urbain. Vénathec, 02 99 63 90 69 du lundi au vendredi de 8h30 à 18h30.

circulation

chantiers

Robien. À compter de la deuxième semaine de septembre jusqu'à mi-octobre, travaux sur le réseau d'eau potable rues Pierre-Semard et boulevard Vauban. Circulation interdite.



Des travaux à prévoir en fin d'année sur ce carrefour fréquenté à la Tour d'Auvergne.

Centre-ville / Tour d'Auvergne. À l'intersection des rues de la Corderie, Tristan-Corbivier et du boulevard de la Tour d'Auvergne, chantiers sur les réseaux d'eau de la mi-octobre à la fin de l'année. Circulation perturbée ou interdite.

permanences des élus

Le maire et ses adjoints se tiennent à votre disposition, sur RV auprès de leurs secrétariats.

■ **Bruno Joncour**, Maire de Saint-Brieuc. Mardi de 15h30 à 18h, sur RV au 02 96 62 54 18.

■ **Marie-Claire Diouron**, adjointe en charge de la rénovation urbaine, de l'habitat, de l'aménagement de l'espace public et de la coopération intercommunale. Le lundi de 14h à 16h. 02 96 62 55 85.

■ **Gérard Blégean**, adjoint en charge de la jeunesse, des sports et des ressources humaines. Le jeudi après-midi. 02 96 62 56 95.

■ **Brigitte Bévin**, adjointe en charge de l'éducation, de la vie scolaire et universitaire. Le jeudi de 10h à 12h. 02 96 62 55 85.

■ **Alain Écobichon**, adjoint en charge de la vie économique, du commerce, du tourisme et de l'attractivité du centre-ville. Le mardi de 16h à 18h. 02 96 62 55 85.

■ **Élisabeth Séité**, adjointe en charge de la famille, de l'enfance, des relations publiques et de l'animation de la ville. Le mardi de 14h à 16h. 02 96 62 55 85.

■ **Christian Daniel**, adjoint en charge de la culture, du patrimoine et de la démocratie locale. Le vendredi de 10h à 12h. 02 96 62 56 95.

■ **Françoise Pellan**, adjointe en charge de l'action sociale et de la solidarité. Le lundi de 10h à 12h. 02 96 62 55 85.

■ **Pierre Delourme**, adjoint en charge des personnes, du handicap, de la santé et des bâtiments publics. Le mardi de 14h à 16h. 02 96 62 55 85.

■ **Sylvie Grondin**, adjointe en charge de la sécurité, des services généraux et des nouvelles technologies. Le lundi de 14h à 16h. 02 96 62 56 95.

■ **Jacky Desdoigts**, adjoint en charge de l'urbanisme, de l'environnement, du littoral et du développement durable. Le vendredi matin. 02 96 62 56 95.

■ **Said Bendarraz**, adjoint en charge de la proximité, du développement social urbain et des relations intercommunales. Le lundi de 14h à 16h. 02 96 62 56 95.

6 DÉCEMBRE 13 DÉCEMBRE
ELECTIONS REGIONALES
2015

Inscriptions jusqu'au 30 septembre

Pour voter aux élections régionales les 6 et 13 décembre prochains, vous avez jusqu'au mercredi 30 septembre pour vous inscrire sur la liste électorale :

- soit en mairie, service des Formalités ;
 - soit en ligne www.mon.service-public.fr ;
 - soit dans les Espaces de Proximité (selon les jours d'ouverture).
- Vous devez vous munir d'une pièce d'identité (carte d'identité ou passeport en cours de validité) et d'un justificatif de domicile de moins de 3 mois. Les jeunes qui ont atteint 18 ans depuis les élections départementales (nés entre le 22 mars et le 5 décembre 1997) seront inscrits d'office sur la liste électorale et recevront un courrier en septembre les en informant. S'ils n'ont pas reçu de courrier, ils doivent contacter le service Elections de la mairie (02 96 62 55 08).

Opinions

GRUPE DE LA MAJORITÉ

Le premier colloque national des Atlas de la Biodiversité Communale à Saint-Brieuc les 23, 24 et 25 septembre

Le ministère de l'Écologie, de l'Énergie et du Développement durable a mis en place, depuis 2010, dans le cadre de l'Année internationale pour la biodiversité, un programme de développement des Atlas de la Biodiversité Communale (ABC). Chaque Atlas de la Biodiversité Communale est élaboré à partir d'un inventaire précis et cartographié des habitats, de la faune et de la flore avec l'appui d'une équipe d'experts pluridisciplinaires.

La constitution d'un Atlas de la Biodiversité Communale vise à sensibiliser et mobiliser les élus, les acteurs socio-économiques et les citoyens à la biodiversité mais aussi à mieux connaître cette richesse sur le territoire d'une commune et à en identifier les enjeux spécifiques liés, afin de faciliter la mise en place de politiques communales adaptées.

La Ville de Saint-Brieuc s'est engagée pour sa part aux côtés de VivArmor Nature dans l'élaboration d'un ABC en milieu urbain depuis 2013.

L'ABC de la Ville de Saint-Brieuc se compose de deux volets. Le premier est scientifique, basé sur des inventaires pluridisciplinaires permettant une analyse fine de la répartition de la biodiversité sur le territoire de Saint-Brieuc. Le second volet, Sensibilisation / Communication, est basé sur la mise en place d'un accompagnement pédagogique de sensibilisation ainsi qu'une campagne de communication.

L'association VivArmor Nature organise, les 23, 24, 25 septembre prochains, le premier colloque national des Atlas de la Biodiversité Communale au Palais des Congrès. Ces rencontres brieochines auront pour principal objectif de faire avancer la prise en compte des enjeux de la biodiversité dans les politiques publiques, notamment au niveau local. La démarche de mise en place par les collectivités d'Atlas de la Bio-



diversité, étant un programme intégrateur de ces préoccupations, sera au cœur de l'événement et en constituera le fil conducteur.

Au cours de ces trois jours, il s'agira donc, compte tenu des nombreux acteurs associés (État, collectivités locales, ONG, représentants du monde économique, de la société civile...) d'apporter des réponses face à l'érosion de la biodiversité, mais également aux engagements exprimés aussi bien aux échelles européennes, nationales que locales.



Depuis 2013, la Ville s'est lancée dans la création d'un arborétum pour valoriser le patrimoine naturel de Saint-Brieuc.

Attractivité du Centre Ville

Installation par le conseil municipal d'une mesure contraignante pour lutter contre les cellules commerciales vacantes.

Depuis l'adoption en novembre 2014 d'une délibération cadre portant sur l'attractivité du centre-ville, la majorité municipale poursuit avec détermination l'action engagée en matière de restructuration urbaine, de développement économique, d'animation, d'habitat avec des interventions spécifiques sur le centre-ville.

Les difficultés que connaissent actuellement tous les centres historiques au cœur des villes moyennes, et auxquelles notre ville n'échappe pas, ont amené la municipalité à proposer une démarche volontariste, coordonnée et structurée, à la fois pour renforcer les actions menées jusqu'ici et pour imaginer des réponses



Depuis le 1^{er} juillet, la première heure gratuite dans les parkings fermés contribue à l'attractivité du centre-ville.

adaptées aux nouveaux enjeux des centres anciens. L'instauration d'une taxe sur les cellules commerciales vacantes vise toutes les friches commerciales

Le groupe de la majorité municipale

Opinions

GROUPES DE LA MINORITÉ

Groupe des élus de l'opposition de la Gauche Rassemblée

L'énergie de la rentrée

La Rentrée est le moment où l'énergie des vacances se transforme en résolution et en action. Et de l'énergie il va en falloir pour cette année qui se dessine en demi-teinte!

Mauvais signes

La santé budgétaire de la Ville n'est pas bonne... dépenses en hausse, recettes, excédent et épargne nette faibles (ce qui menace les investissements!), endettement par habitant augmenté de 127% entre 2007 et 2014 (pour 1,72% dans les autres villes)... «pression fiscale supérieure» du fait de taux très élevés (alors que la richesse fiscale par habitant est inférieure de 23%)... Mais le plus inquiétant ne réside-t-il pas dans le **refus de la Municipalité d'assumer** (elle en est, tout de même, en grande partie

responsable) la situation avec lucidité ?

De même, est-il normal de lancer une concertation de 7 années pour la salle multifonctions de la Croix-Saint-Lambert, de la voter, pour, au final, signifier aux habitants **son incapacité**, d'assumer sa signature ? Que dire des grandes manœuvres de **fusion d'intercommunalités** qui amènent toutes les collectivités qui nous entourent, au sud, à l'ouest, à l'est, et du grand silence de notre ville et de son agglomération sur ce sujet ? Va-t-elle laisser passer l'occasion du développement de notre territoire ?

En attendant...

Les écoliers, leurs parents, les personnels et les ensei-

gnants vont se confronter à la nouvelle organisation des **rythmes scolaires** décidée dans l'urgence en juillet. Nous verrons bien comment elle s'installe, même si cette organisation reprend une part de ce que nous disions en mai 2014. Reste que ce qui est prévu pour les Nouvelles Activités Périscolaires par la Municipalité est pour le moins confus.

Pour le **centre-ville**, comme tous ceux qui attendent un projet d'ensemble, nous sommes en attente de ce qui va finir par «sortir» des consultations faites au cours de l'année passée. Quelques mesures partielles, plus ou moins contestables, ont certes été prises mais on est loin du plan d'urgence global que nous voulions ! Pour notre part, nous redisons que l'essentiel doit être fait sur **Thabitat**, à moderniser et augmenter, sur la rénovation des **espaces publics** (place de la Résistance...), sur la création rapide d'un **Lieu Unique pour le Numérique** (médiathèque...), sur le **vocation économique et durable de l'espace gare**.

L'**aménagement** (du centre, des espaces de la gare...) et les **mobilités** sont manifestement dans l'actualité (départ des cliniques du Centre, 2^e tranche de TEO, appels à projet pour le PEM). Sur ces thèmes, le **10 octobre**, nous donnerons la parole aux Brieochins lors de nouvelles Rencontres Citoyennes (maison de quartier de Robiet), avec comme invité **Ronan Kerdraron**, vice-président pour les locaux à la SBA. En passant «collectif» on est toujours plus fort ! Bonne rentrée à tous.

Didier Le Buhan, porte-parole du groupe la Gauche Rassemblée

Nos comptes rendus et interventions sont sur : www.saintbrieuc-gaucherassemblee.fr

Les élus de l'Opposition de la Gauche Rassemblée : Didier Le Buhan, Martine Hubert, Yannick Le Cam, Blandine Cloessens, Nicolas Nguyen, Gaëlle Hique, Hugo Gourio, rejoignent sur **RFI** au 10 rue Waino, (vendredi 16h/18h, samedi 10h/12h). Contact : 02 96 60 44 42 (répondre le mercredi)

Vers de nouvelles pratiques

Notre ville s'apprête à accueillir le 1^{er} colloque français sur l'Atlas de la biodiversité communale au Palais des Congrès du 23 au 25 septembre. Profitons-en pour continuer à aménager et faire connaître les nombreux sentiers qui sillonnent nos versants et contredisent l'idée selon laquelle Saint-Brieuc tourne le dos à la mer.

Notre agglomération de 14 communes s'est positionnée sur un appel à projets ministériel pour devenir territoire à énergie positive pour la croissance verte (TEPCV) et vient d'obtenir une enveloppe de 500 000 € pour favoriser le développement des mobilités douces, la production d'énergie renouvelable, les économies d'énergie dans l'habitat et l'éducation à l'environnement. Rejoignons-nous de pouvoir, par exemple, dès cet automne opter pour le déplacement à vélo à assistance électrique grâce au développement des locations Roulibres et à la mise en place d'une subvention de Saint-Brieuc Agglo à l'achat de VAE. Dans notre environnement vallonné, c'est adapté ! Cependant, à Saint-Brieuc, on hésite à enlourcher la «petite reine» - voies cyclables peu visibles ou inexistantes, ronds-points dangereux. L'aménagement des entrées de ville, rue de Paris, bd de Sévigné, si pénibles pour les vélos, est encore repoussé à

2016, comme celui de la voie qui devrait mener, de terme, du Légué au Zoopôle de Ploufragan. En ces temps économiquement difficiles et où la pollution de l'air tue autant qu'elle coûte cher (à 45 000 décès prématurés par an à cause de l'ozone et des particules fines, 10,3 milliards d'euros par an!), nos villes, adées par l'Agglomération, doivent rapidement limiter l'utilisation de la voiture pour des courtes distances, le vélo est un moyen des plus agréables et peu coûteux en aménagements. D'ailleurs, avec une ville plus propice aux déplacements doux, la municipalité de Grenoble a vu doubler en un an le nombre de ses usagers du vélo !

À Saint-Brieuc, d'autres choix contraignent la Ville à verser une subvention d'équilibre au budget des parkings, multipliée par 4,7 depuis 8 ans. Pour 2014, elle atteint 800 000 €. Pour mettre fin à cette situation chronique, une réflexion globale sur les déplacements et le stationnement s'impose aux élus. Nous proposons d'y prendre notre part.

Blandine Cloessens



Saint-Brieuc Bleu Marine

Boostons notre moral

C'est avec le cur bien tanné que nous nous apprêtons à affronter une rentrée pleine d'incertitudes. Tandis que les écoliers du primaire testeront leurs rythmes scolaires revus et corrigés, les collégiens et lycéens travailleront sans relâche pour obtenir un 20/20 hallucinant, au risque d'y perdre leur latin qui a tant fait peser.

Quant aux étudiants déterminés, ils chercheront le «SCOOP» d'un avenir doré auprès d'intellectuels chevronnés et emerveillés ou de politiciens bien intentionnés toujours en quête d'audience. Le monde du travail naviguera à vue, à l'image du politicien incapable d'établir le moindre pronostic sur un avenir hypothétique. La loi NOTRe et les récentes élec-

tions départementales n'apportent rien de positif sinon aggraver le mille-feuille avec des dépenses supplémentaires, 54 conseillers au lieu de 52 c'est peut-être en cela le progrès que les contribuables apprécieront. Surtout n'oublions pas les privés d'emploi qui devront avoir un autre regard bienveillant envers leur guide spirituel «PAILL EMPLOI» ou la suspicion du découragement remplacera peu à peu la proposition d'emploi. MEDITIONS.

Englés que nous sommes dans ce flou de la vie, il nous faut avancer, conserver le moral, mieux le «BOOSTER» car c'est de nous et de nous-mêmes les acteurs de terrain que viendra le salut. Gardons tou-

jours à l'esprit que notre propre décision de réussir est plus importante que n'importe quel d'autre. Coûte que coûte surmontons nos difficultés, ayons de l'audace, encore de l'audace, soyons combattifs. Ne diront pas «vaincre sans péri» on triomphe sans gloire», c'est en tout cas le souhait le plus cher des élus de Saint-Brieuc Bleu Marine qui ne prient que la réussite pour tous. Bon vent à notre ville que nous aimons.

Pierre-Yves Lopin et Danièle Gralland

Une journée de l'Anru toujours conviviale



Moment de convivialité autour du beau jardin partagé situé derrière le centre social du Plateau.

Rénovation urbaine

Le 3 juillet, la traditionnelle journée de l'ANRU était l'occasion de faire le point sur les avancées d'une rénovation urbaine qui a modifié en profondeur le visage des quartiers. « C'est la mobilisation sur la durée de l'ensemble des partenaires qui nous a permis de réaliser autant de choses en si peu de temps », relève le maire Bruno Joncour au sujet de cette « formidable aventure ».

La rénovation urbaine s'achève à Europe Gringlin

et à la Croix Saint-Lambert. Elle se poursuit à Waron où la déconstruction des vieux immeubles commencera fin 2015 début 2016 pour laisser place à 58 nouveaux logements et à des espaces publics repensés. « D'autres perspectives s'ouvrent pour Balzac, où nous défendons le projet de l'ANRU 2. » En attendant, cette journée était placée sous le signe de la convivialité autour d'un « pique-nique citoyen » rassemblant partenaires et habitants au centre social du Plateau, où était signé le nouveau contrat de ville.

Objectif du contrat de ville : mieux vivre



Un nouveau « contrat de ville » de cinq ans est mis en place dans les quartiers dits « prioritaires ». A Saint-Brieuc, Balzac / Europe Gringlin / Ville Bastard, Waron / Point du Jour et la Croix Saint-Lambert / Ville Oger sont concernés, à Ploütragan L'Iroise. Avec à la clé plus de 359 000 € de subventions en 2015 pour diverses actions, y compris la Réussite éducative. « La politique de la ville met l'humain au cœur des projets », souligne Patrice Beuzit, vice-président en charge du dossier à Saint-Brieuc Agglomération. Elle aborde toutes les thématiques, de l'insertion à l'accès aux loisirs en passant par la Réussite éducative. « Elle met l'accent sur le développement économique. Maire et président de l'Agglomération, Bruno Joncour a relevé l'esprit de partenariat* qui anime ce programme. « Nous portons une ambition commune et une volonté collective pour ce contrat de ville qu'on aurait pu appeler contrat de vie. »

* Le contrat de ville est signé par l'Etat (Préfecture, Inspection académique, ministère de la Justice, Agence régionale de santé, Pôle Emploi, CAF), la Caisse des Dépôts, la Région, le Département, l'Agglomération, les Villes et les bailleurs.

Le partenariat à l'œuvre lors de la signature du contrat de ville.

Des conseils citoyens pour associer les habitants

Un conseil citoyen est mis en place dans chacun des trois quartiers prioritaires de Saint-Brieuc. Ces nouvelles instances illustrent la volonté de l'Etat (loi de février 2014) et de Saint-Brieuc « d'associer les habitants à la politique de la ville, de favoriser l'expression, de faire émerger et de soutenir des initiatives citoyennes », explique Jocelyne Chauvin, directrice générale adjointe en mairie. Des représentants des associations et institutions ainsi que des habitants tirés au sort y débattent de toutes les questions liées à leur quotidien et au mieux vivre : cadre de vie, déplacements, animations, accès à l'emploi...

« Vous aurez votre mot à dire dans les instances de décision. A vous de vous emparer de ces nouveaux outils, de dire ce qui va et ce qui ne va pas, vous êtes les mieux placés », souligne Saïd Bendarrac, maire-adjoint en charge de la Proximité et du Développement social urbain. Ces conseils citoyens sont animés par la Citrouille à l'ouest, le centre social de la Croix Saint-Lambert au sud et la régie des quartiers à l'est.

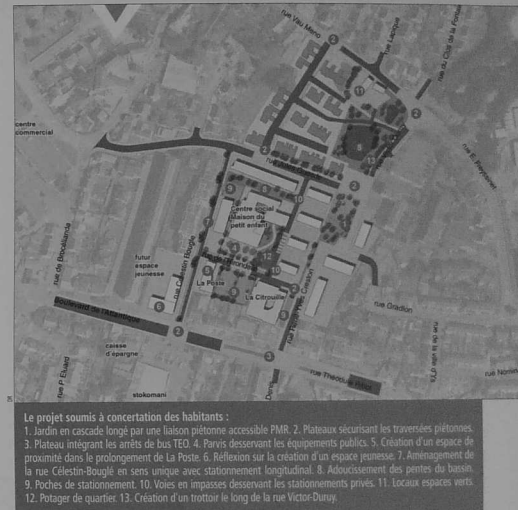


La Citrouille anime le conseil citoyen Waron / Point-du-Jour, ici lors de sa mise en place.

Prochaine étape : Waron

Les habitants de Waron ont été relogés. La déconstruction des immeubles commencera fin 2015 début 2016. Et la Ville planche sur l'aménagement des espaces publics, en s'inspirant de l'expérience de L'Europe. « Notre volonté, c'est de créer une continuité verte dans le quartier entre Waron, la Balavoine et le Bois Boissel, pour retrouver une belle vue de la ville vers la vallée », explique Marie-Claire Diouron, adjointe en charge de la rénovation urbaine. Format 6, à qui la Ville a confié le projet, souhaite « ramener du végétal dans un quartier très minéralisé ». Le bureau d'études fait même appel à un expert en biodiversité urbaine.

La seconde grande orientation, c'est de favoriser la vie de quartier autour de ses principaux équipements publics : le centre social, La Marelle, La Citrouille et La Poste. Le traitement de la place Nina-Simone prendra en compte cet objectif. « Le centre social s'ouvrira à terme sur cette place », précise Marie-Claire Diouron. Format 6 proposera d'aménager un parvis devant la Marelle « pour apporter un peu de quiétude ». Une fois les immeubles démolis et les 58 derniers logements reconstruits, il restera encore de l'espace pour une nouvelle « place piétonne, agrémentée de jeux et bordée de jardins, dans l'esprit de la place Barcelone ». Une aire multisports est prévue à l'ouest. La ligne de bus TEO desservira le boulevard de l'Atlantique à l'horizon 2020. Le quartier va vraiment changer ! Et cela se fera avec les habitants.



Le projet soumis à concertation des habitants :

1. Jardin en cascade longé par une liaison piétonne accessible PMR.
2. Plateaux sécurisant les traversées piétonnes.
3. Plateau intégrant les arrêts de bus TEO.
4. Parvis desservant les équipements publics.
5. Création d'un espace de proximité dans le prolongement de La Poste.
6. Réflexion sur la création d'un espace jeunesse.
7. Aménagement de la rue Célestin-Bouglé en sens unique avec stationnement longitudinal.
8. Adoucissement des pentes du bassin.
9. Poches de stationnement.
10. Voies en impasses desservant les stationnements privés.
11. Locaux espaces verts.
12. Portage de quartier.
13. Création d'un trottoir le long de la rue Victor-Dunoy.

Europe : bientôt un label Écoquartier ?



De nouveaux espaces publics ont vu le jour, comme la place de Barcelone.

La Ville est candidate au label écoquartier pour l'Europe. Décerné par le ministère du Logement, de l'Égalité des territoires et de la Ruralité, il récompense des aménagements « durables » dans tous les sens du terme, au-delà du seul aspect environnemental.

L'Europe s'est complètement transformé dans le cadre de la rénovation urbaine. Comme le souligne Marie-Claire Diouron, « on est passé d'une circulation routière à une voie piétonne qui traverse désormais ce quartier ». Ce « mail » relie la place d'Alsodorf à celle de la Cité et favorise l'ouverture sur l'extérieur. Il est accessible aux poussettes, vélos, personnes à mobilité réduite... Et il est ponctué de plantations et d'espaces publics de qualité, en premier lieu la place Barcelone et son aire de jeux colorée. Différentes réalisations exemplaires participent aussi à la réduction de la facture énergétique du quartier : le Cerf-volant, Maison du Petit Enfant au label Passiv Haus (maison passive) ; le chauffage de plusieurs bâtiments publics au biogaz produit à la station d'épuration ; la piscine Aqualav, bâtie selon des critères « Haute Qualité Environnementale » ; la réhabilitation des immeubles selon la norme « Bâtiment Basse Consommation » et la construction de nouveaux logements économes...

Sans oublier une gestion des eaux également respectueuse de l'environnement. Le jury, qui est passé cet été dans le quartier, a également pu apprécier la dimension humaine et sociale du projet de rénovation urbaine. La création de l'espace de proximité, un nouveau service public apporté aux habitants, et la manière dont ces derniers ont été associés au projet en sont les plus beaux exemples.

les quartiers



Anne Cavart et Valérie Clouet ont créé l'association « On n'est pas que des cagots ».

Du beau avec de la récup'

Légué

« On n'est pas que des cagots », le nom de l'association prête à sourire. Deux femmes se cachent derrière : Anne Cavart et Valérie Clouet. Deux passionnées de bricolage, reines de la récup', diplômées dans les métiers d'art. Elles se sont rencontrées lorsqu'elles étaient animatrices, « habituées à trouver le moyen de monter des ateliers avec trois fois rien ».

En 2013, elles décident de se lancer et créent leur association. « Nous intervenons dans les établissements scolaires, les centres de loisirs ou sociaux. La ressource (le lieu de dépôt pour objets usagés de Rostrenen), dans des festivals comme l'Armor à sons, ou encore à la

Villa Rohannec'h est été... »

Installées depuis février au Carré Rosengart au-dessus de l'Atelier régional Bois Ludik, elles y accueillent tous les publics. Sous leurs conseils, une palette se transforme en table ou étagère, une chambre à air en porte-monnaie ou boucle d'oreille, les bouteilles en plastique en cactus, fleurs ou fées. Elles animent des ateliers hebdomadaires à partir d'octobre, le mercredi pour les enfants et le samedi pour les adultes. Elles seront à la Briqueterie de Languieux les 12 et 13 septembre pour un stage de Butaphone, sur des bouteilles de gaz. Et elles louent du mobilier récup' pour les événements.

• Contact sur www.descagots.fr, sur facebook et au 06 81 34 24 76. amap22lesbioscagots@gmail.com

Robien

comité de quartier

Pique-nique square Barillet. Dimanche 6 septembre, à partir de 12h, le Comité d'Animation de Robien offre l'apéro, chacun vient avec son pique-nique, des barbecues étant mis à disposition pour les grillades. Une animation autour de jeux en bois est prévue jusqu'à 18h.

Portes ouvertes. Pour tout savoir sur les nombreuses activités proposées par le CAR ou hébergées à la maison de quartier, rendez-vous samedi 12 septembre de 14h à 18h.



Lors d'un précédent pique-nique.

Rando « de Robien à la mer ». Samedi 3 octobre, une balade mettra en valeur l'environnement. Le programme complet est sur le site du CAR : quartier-robien.fr.

Ville Bastard

comité de quartier

Ateliers. Sorties VTT et footing, dictées, loisirs créatifs (patchwork, meubles en carton, encadrement, couture), jeux de société, cuisine, badminton, sorties... Les rendez-vous sont toujours plus nombreux à la maison de quartier. Sortie à Guerfédan le samedi 27 septembre. Contact : 06 72 94 98 31.

Ville Jouha

Animation. Spectacle de variété française « Coquillages et crustacés » vendredi 20 septembre à 20h30 à la maison de quartier.

Ouest

Centre social. Parmi les activités qui redémarrent à la rentrée figurent la sophrologie (octobre), les Sortes Nature (22 septembre), l'accompagnement scolaire (réunion des bénévoles lundi 28 septembre à 17h pour une reprise le lendemain), Mamans Bien-Être (1^{er} octobre) et l'alphabétisation (après les vacances de la Toussaint). 02 96 94 83 84.

Foyer du Marronnier : un jardin ouvert sur l'extérieur

centre-ville

Le Foyer des Jeunes Travailleurs du Marronnier dispose d'un bel espace à l'arrière de son bâtiment. Il était jusqu'à présent laissé à l'abandon. L'établissement a répondu à un appel à projet pour en faire un jardin partagé à nul autre pareil. Il a obtenu 9000€ de la Fondation Abbé-Pierre ainsi que le soutien de la Ville et de l'Agglomération. De quoi réaliser un beau projet.

Le FJT s'est vite rendu compte que les jeunes ne se contenteraient pas d'un potager. « Ce qui les intéresse, c'est d'avoir des buts de foot, des barbecues, des tables et des transats », explique Julie, animatrice.

Pour manger, jardiner, jouer au foot... Il souhaitait aussi « ouvrir cet espace de vie sur l'extérieur pour favoriser les échanges avec le quartier ». L'école Berthelot et les Incroyables Comestibles, association qui a implanté quelques bacs de potager place Saint-Pierre, étaient partants. Le FJT a fait appel à l'ESATCO, atelier de travail adapté de l'ADAPEI pour aménager l'espace. Résultat : un très beau jardin invitant à la détente, qui s'offre aux résidents du lieu comme aux habitants du quartier. Les jeunes y organisent des soirées barbecues et viennent taper dans le ballon. Quelques-uns, selon leurs envies, cultivent les bacs. Le FJT fait appel à Jean-Marc Edet, de l'association Vert Le Jardin, pour proposer des animations autour du potager. « Nous



Des buts pour les jeunes, un potager, des tables : un bel espace de détente.

avons choisi des fruits et légumes qui se gâtent sur le pouce et qu'on n'a pas besoin de cuisiner, au goût des jeunes : des framboises, mûres, groseilles, tomates cerises, fraises et un plant de courgettes pour un résident qui les apprécie... » explique Anne, des Incroyables comestibles. Mounira, qui habite tout près, vient régulièrement avec ses deux bambins de 3 et 6 ans scolarisés à Berthelot : « nous n'avons pas d'espace vert à proximité. Ici nous pouvons jardiner, mettre nos déchets verts dans le com-

posteur collectif, profiter du lieu ». « Et des enfants fêtent leur anniversaire ici », complète Julie. D'autres déjeunent au soleil le midi, le restaurant du FJT étant ouvert au public. Une belle réussite !

• Pratique : jardin ouvert du lundi au dimanche de 9h à 22h. On peut venir faire un barbecue à condition de laisser l'espace bien propre. Déjeuner à 8,10€ le repas complet du lundi au vendredi (adhésion 8€). FJT du Marronnier, place Saint-Pierre.

Croix Saint-Lambert

Des écoliers primés pour leur court-métrage

En juin dernier, les élèves d'Isabelle Haguet à l'école Jacques Brel ont reçu le prix Coup de cœur du jury au concours « Citoyen et reporter » organisé par le CLEMI Bretagne. Il récompense leur court-métrage « Des CE2 qui ne manquent pas d'air ».

Pour aborder la respiration, « les écoliers ont mené une démarche scientifique : ils ont émis des hypothèses et expérimenté », explique leur professeur. Ils ont aussi rencontré le papa chirurgien d'un des leurs et une chercheuse de l'Ifremer. Et réalisé une vidéo sur cette passionnante aventure avec les tablettes de la merine : ils ont écrit un scénario, filmé, monté, guidés par une autre enseignante, Mme Alperin.



Une classe devenue désormais inécluable sur la respiration.

Gouédic

De belles essences dans la vallée

Grâce au travail de l'ONF, la vallée de Gouédic s'éclaircit, tout en accueillant de nouveaux arbres. Mais pas n'importe lesquels. En lien avec le Conservatoire botanique de Brest, la Ville a choisi de planter quatre espèces de chênes Quercus peu présentes dans les jardins botaniques : Arkansana (recensée seulement 26 fois dans le monde) ; Taxana (38), Laurifolia (48) et Faicata (65).

Sur le chemin des eaux minérales, qui mène de Brézillet à la mer, elle met en place une collection de magnolias qui sera du plus bel effet au printemps.

Ces plantations participent à la création de l'arboretum urbain, un parcours à la découverte des arbres remarquables de la cité. D'ici fin 2015, il sera également disponible sur les tablettes et autres smartphones, ou différentes fiches agrémenteront les visites virtuelles ou grandeur nature.

A La Passerelle : le corps dans tous ses états

Grand amateur de spectacle vivant et «incarné», le directeur de la scène nationale Alex Broutard entend mettre en valeur tout ce que le corps transmet : les émotions, la mémoire, la parole, la beauté... L'homme de théâtre Denis Guenoun donne le ton dans une pièce inspirée de la pensée de Spinoza : «Nul ne sait ce que peut un corps». Avant-goût.

Les événements
Le « Sacre du printemps » de Dominique Brun est le grand événement de la saison. La chorégraphe reconstitue la cérémonie primitive de Nijinski et propose sa propre création, 197' du nom. Autre grande dame de la danse, Carolyn Carlson s'inspire du philosophe Gaston Bachelard pour tirer le corps vers le haut dans « Now ».

Les coups de cœur
Le grand coup de cœur du directeur de la scène nationale, c'est «D'après une histoire vraie» de Christian Rizzo, qui entraîne un groupe d'hommes dans la danse sur des rythmes furieux et guerriers. Alex Broutard invite à nouveau Anne Theron, pour une pièce pleine de grâce inspirée des «Liasons dangereuses». «Ne me touchez pas». On y retrouve deux comédiennes présentes dans «La Religieuse» et «Contraction».



Le sacre du printemps. Ci-centre Éric Truffaz.

On a aussi envie de voir «Les trois sœurs» d'Anton Tchekhov, qui rêvent d'une vie meilleure. Et sur une chorégraphie époustouflante, Dorothee Munyaneza nous raconte son histoire dans «Samedi détente», celle d'une petite fille de 12 ans dont la vie a changé de cours après le génocide rwandais.



Éric Truffaz

Art contemporain aux Beaux-arts

Nouvelle saison à l'école des Beaux-arts, dans le tout récent espace d'exposition Raymond Hains. Elle fait désormais partie du Réseau d'art contemporain en Bretagne aux côtés des trois écoles supérieures : «une belle reconnaissance», se réjouit la directrice Judith Quentel. C'est ainsi qu'elle accueille, du 18 septembre au 11 octobre, une sélection d'œuvres de leurs diplômés sur divers supports. Cette exposition s'intitule : «Mettre à jour l'extension» jusqu'à elle complète celle du FRAC (Fonds régional d'art contemporain) à Rennes. De fin octobre à janvier, en off du festival Photoreporter, l'école accueille Philippe Durand et ses photographies «poétiques». Prises dans l'espace public, elles s'intéressent aux paysages, aux signes de la communication et à la société de consommation. En 2016, la directrice invite Vé-



ronique Journaud et ses belles installations lumineuses interactives. Toujours en 2016, les créations du duo d'artistes «Hippolyte Hentgen» illustreraient idéalement l'imaginaire de l'écrivain breton Villiers de l'Isle-Adam, dont le 130^e anniversaire de la mort se prépare.

• **Rentrée le 15 septembre** : les ateliers de pratiques amateurs sont très divers. Le jeudi à 18h30, les cours d'histoire de l'art abordent le thème «Let's dance». Également des conférences sandwiches et «happy hours». Ecole des Beaux-arts Émile-Daubé, esplanade Georges-Pompidou, Chamer, 02 96 01 26 56.

Villa Carmélie : 100 à 120 dates

Pour la saison 2015-2016, la Villa Carmélie propose 100 à 120 dates assurées par les élèves, les professeurs du Conservatoire et des musiciens invités.

Les compagnies voisines

Eleonore Didier reprend possession de La Passerelle en faisant réagir les cinq sens du public dans «Collaboratoire #3». La compagnie Fiat Lux de Saint-Brieuc met en scène, à travers deux comédiens masqués, les voix enregistrées de personnes âgées. Le cirque languésien de Galapiat présente «Parasites» fin octobre. Cornélie Lindenbaum, Hervé Pouliquen, Didier Breton et Patrice Legeay nous font découvrir un bel ensemble de deux pianos et deux percussions. Enfin la comédienne costarmoricaine Léna Paugam, qui a brillé à Cannes dans «L'ombre des femmes», nous offre une mise-en-scène : «Et, dans le regard, la tristesse d'un paysage de nuit» d'après Marguerite Duras.

A entendre...

La musique sera bien présente tout au long de la saison, avec trois concerts de jazz de choix (Dmitry Baevsky quartet, Gogo Penguin et Erik Truffaz), du classique, l'incontournable Orchestre National de Bretagne, le retour de Denez, un «Concert pour le temps présent» donné par ceux-là mêmes qui avaient enchanté le public avec «Dark side of the moon». Et un rendez-vous à retenir : le beau projet de la chanteuse de Moriarty, «Love I Obey».



La Villa Carmélie offre une saison dense.

Les concerts-sandwichs à La Passerelle et les Midi (jam sessions) à la Villa Carmélie ponctueront l'heure du déjeuner. Jazz au Bar précèdera les concerts de la scène nationale. Pour les concerts sandwichs, le directeur Aurélien Daumas-Richardson promet une bande son ouverte aux associa-

La Citrouille : de Biga* Ranx à Hindi Zara



La relève. Le jeune artiste Biga* Ranx vient faire vibrer Saint-Brieuc au son du reggae, un reggae encore présent fin novembre avec Yanis Odua. Les trois Parisiennes de Théodore, Paul & Gabriel semblent prédestinées à la chanson folk rock qu'elles nous font redécouvrir. Enfin ALB tire son inspiration de la culture geek, offrant des sons électroniques dansants et tristes à la fois.

La Citrouille nous offre une programmation très hétéroclite, c'est sa force. Aperçu des artistes invités sur la scène de musiques actuelles de septembre à décembre.

La chanson française. Cali présentera ses chansons nourries de nostalgie et si actuelles. Hugues Aufray lui succédera, ainsi que Baden Baden, un trio parisien qui nous invite à la mélancolie joyeuse.

Les internationaux. Le groupe mythique No one is innocent s'arrêtera à Saint-Brieuc en novembre. Hindi Zahra, une Victoire de la Musique au palmarès, nous emportera au loin début décembre.

Le rock dur. JC Satàn, c'est la rencontre entre des prodiges du rock garage. Le métal n'est pas oublié avec Bukowski et Punish yourself, deux groupes français faits pour la scène.

Les figures locales. En première partie de Biga* Ranx, Blackstarliners met son énergie au service de morceaux d'électro dub et reggae. Pour la soirée étudiante, le duo Menthol jouera à domicile après avoir séduit les festivaliers d'Art Rock. Hippie hippie chic est aussi de la partie.

Petits prix. Une des forces de La Citrouille reste sa politique tarifaire qui permet aux adhérents et aux jeunes de venir découvrir des artistes émergents à petits prix. Sans compter les Pups Jus Citrouille gratuits !

Et pour faire de la musique... La Rockschool de La Citrouille, c'est l'école des musiques actuelles, pour apprendre avec plaisir, travailler un répertoire choisi, se préparer à la scène, jouer en groupe...

• Contact : www.lacitrouille.org

Musiques

Ballades avec Brassens
Samedi 12 à 20 h 30 à La Passerelle, dimanche 13 septembre dès 12 h autour Martry.

Saint-Brieuc Animation et Les Couquins d'accord organisent ce festival. Samedi, à la barre de La Passerelle, venez défendre le poète et ses quatre complices dans « l'Affaire Brassens, une enquête musicale sur un drôle de citoyen ». Dimanche près de 80 groupes seront accueillis sur quatre scènes. Concerts des Tros B le 3 septembre à 20h Chez Hollas et de Lady Bug'n Co le 4 septembre à 20 h au bar La Grange.

Biga* Ranx
Vendredi 25 septembre, 21 h, La Citrouille.

Biga* Ranx explore les sonorités reggae et ragga dub pour les mixer dans un style personnel. Objectif : nous faire bouger et danser avec un bon son dans les trépas ! En première partie, la trame de Blackstariners.

Midi Jam session
Vendredis 2, 16 et 30 octobre, 12h30, Villa Carmélie - Gratuit.
Une pause musicale avec le département Jazz du Conservatoire.

Denez
Vendredi 2 octobre, 20h30, La Passerelle.
Denez revient sur scène pour nous offrir son « jardin enchanté » du nom de son cinquième album, « Ul Liarzh Vurhodus » sorti en avril 2015. Avec ses musiciens, il



Denez, vendredi 2 octobre à La Passerelle.

donne à la culture bretonne une portée universelle, entrelaçant les thèmes celtiques, grecs, slaves, tziganes et yiddish. Envoyant et magique !

JC Satàn
Vendredi 2 octobre, 21 h, La Citrouille.

JC Satàn signe un album audacieux et dérangeant, une musique décomplexée qui explose les canons du rock garage.

Quatuor Paul Le Flem
Mardi 6 octobre, 20h30, lycée Freyssienn - Gratuit.
La Villa Carmélie invite le quatuor Paul Le Flem (cordes, piano), qui joue des œuvres du Costarmoricain Jean Cras et de Robert Schumann.

Dmitry Baevsky quartet
Mercredi 7 octobre, 20h30, La Passerelle.

Ce New-Yorkais né en Russie est l'un des saxophonistes les plus en vue de la scène jazz actuelle. A 19 h 30, Jazz au bar avec le Conservatoire.

Student Party #3
Jeudi 8 octobre, 21 h, La Citrouille - Gratuit pour les étudiants broichins.
Soirée électro-pop pour cette troisième édition concertée avec le SGPU. Jabberwocky s'enfonça dans les méandres d'un labyrinthe sonore aux tempos lourds et lents. En première partie, les deux Broichins de Menthrol font danser les cœurs sur une pop électronique.

Cali
Vendredi 9 octobre, 21 h, La Citrouille.
Le rockeur engagé a atteint « l'âge d'or », il ouvre ses ailes avec une puissance nouvelle. En douze chansons, il raconte tous ces âges heureux de l'existence, ce qu'il en teste et ce qui parfois manque.

Soprano
Samedi 10 octobre, 20 h, salle Hermione.
Le rappeur Soprano revient avec un nouvel album, « Double face ».

Soirée Écoute Vinyl
Jeudi 15 octobre, Villa Carmélie - Gratuit.
Jean-Luc Sazio, Jean-Philippe Laverigne et Jean-Mathias Pétri sont aux platines.

Mansfield Tya
Vendredi 16 octobre, 21 h, La Citrouille.

Composé généralement d'un violon et d'une guitare électrique, le duo nantais Mansfield Tya propose un mélange déjanté de folk et de pop sensuelle. En première partie : Théodore, Paul & Gabriel, trois filles qui revitalisent le folk rock avec la candeur des débutantes.

Hughes Aufray
Vendredi 23 octobre, 21 h, La Citrouille.
Premier chanteur français à adapter les chansons de Dylan dans les années 60, Hughes Aufray continue à se produire. En première partie : les Broichins de Hippipe hippie chic.

The Iving
Samedi 24 octobre, 19 à 22 h, La Citrouille - Gratuit.
The Iving, du nom d'une rivière légendaire d'Islande, invite à un voyage sonore.

Jeune Public

Enfantillages
Du 23 au 25 octobre à la Villa Carmélie - Service Petite enfance - Sur réservation au 0296 625672.

Des spectacles pleins de poésie pour les tout petits à partir de 6 mois, mais aussi des ateliers pour se familiariser avec l'art dès le plus jeune âge : c'est ce que propose Enfantillages. Trois spectacles sur le corps en mouvement au programme : « Krystal », un voyage à la découverte de la vie et des éléments ; « Dezelle Opie », deux pieds qui n'en

font qu'à leur tête autour des claquettes ; enfin un voyage à travers les films animés et les ateliers cinéma de l'Uffej et son festival l'œil vagabond.



Krystal

Humour

Armor de Rire
Les 15, 16 et 17 octobre.

Palais des Congrès.
Saint-Brieuc Dupas Congrès s'associe à Laurent Chandemerle, le plus dringé des imitateurs, pour créer cet événement. Armor de Rire a pour but de nous faire découvrir les humoristes de demain. La scène se veut un « tremplin jeunes talents ». Les Bimômes (Luo Melissa et Blandine), David Bostali, Michel Frenay, Aymeric Lompret, Arnaud Maillard, Omar Meftah, Victor Rossi et Sandrine Vigino seront en lice pour le Grand Prix du festival, le Prix de la Communauté d'Agglomération, le Prix de la presse, le prix du Public. Ten d'ailleurs cette première édition en « quest-star ». Laurent Chandemerle coatera les artistes et sera le maître de cérémonie.

Théâtre

« Nature morte dans un fossé »
Du 29 septembre au 2 octobre, La Passerelle hors les murs.
Un polar à l'humour ravageur. Un filic en crise et deux adjoints aux idées arrêtées mènent l'enquête italienne, entre parents perdus, dealers et teenagers, putes et pègre... Mardi 29/09, à la base nature

de la Ville Oger, mercredi 30, au bar Chez Caramel et Cie, jeudi 1^{er} octobre, à la cathédrale de l'ESPE (ex IURM), vendredi 2, au bar Le Cessonnas.

« L'instant Molière »
Vendredi 9, samedi 10, mardi 13 et mercredi 14 octobre, 20h30, La Passerelle.

Bernard Loti, du Théâtre de l'Instant, l'annonce d'emblée : « En quête de Molière, notre spectacle sera amoureux et critique. » Il explore ces savoureux textes du 17^e siècle avec générosité, laissant la part belle aux femmes.

Cirque

« Parasites », Galapiat Cirque
Vendredi 23 à 20 h 30, samedi 24

Le festival Banc Public au cœur de la ville

Pour sa deuxième édition, le festival multiplie les propositions, du 21 au 25 octobre au parc des Promenades.

Tout en restant fidèle à sa ligne de conduite originale : questionner l'espace public afin que chacun puisse se l'approprier autour de pratiques sociales, artistiques et culturelles. Pour Patrice Hénaff, directeur de la Contre-marche, l'association organisatrice du festival, « ces valeurs fondatrices sont essentielles et font l'originalité de la manifestation. C'est à partir d'un texte de François Morel que l'idée a germé. Dans les grandes lignes, il parlait des changements de notre environnement. Ainsi, les transformations du mobilier urbain, conçu pour que l'on n'ait pas l'envie ou la possibilité d'y rester. Nous voulons aussi mettre en valeur le potentiel local et faire en sorte que les acteurs culturels participant au festival se l'accaparent. »

Promenades : du parc au parking « Le rendez-vous a ainsi la vocation de transformer l'espace public en espace de vie et d'animation en favorisant des temps de rencontre, d'échange et de mise en lumière des pratiques urbaines contemporaines. Cette année, il prend l'ampleur en tant que lieu de résidence, de création et d' diffusion. 80 % de la programmation concerne des projets artistiques spécifiquement mis sur pied pour Banc public. Parmi ces projets : « Mauvaise graine »



issue d'une collaboration entre le lycée Savina de Trégueux et la boutique broichine Icone Home. Décidés à bousculer les costumes austères du quotidien, ils les font pousser comme des végétaux. Un travail qui donnera lieu à un défi dans le parking des Promenades scénographié pour l'occasion, comme si la nature y avait repris ses droits. Sous le grand chapiteau des Promenades, Camadule Gredin fera son show inspiré par des écrits de Villiers de l'Isle Adam. Le « Meilleur des mondes 2.0 » présentera un récit d'anticipation. Un bal populaire permettra à ceux qui en auront envie d'apprendre à danser. Par le biais d'un « vision camp », une réflexion sur l'appartenance à un territoire sera menée avec Saint-Brieuc Agglomération.

Et, durant tout le festival, un café sera ouvert dans un esprit « place de village » pour favoriser les échanges entre les porteurs de projets. Comme Otsa, On the slack again, le pèrle de deux Broichins (photo) qui ont partagé leur pratique de la slackline entre Saint-Brieuc et Pékin cet été. Correntin Piquion et Adrien Maros sont partis caméra sur l'épaule pour filmer leurs rencontres dans les espaces publics de différents pays. Plus loin, au Carré Rosengart, l'installation numérique et holographique « Hakkobox » se laissera découvrir.

Le programme complet à consulter sur www.associationlecerde.fr contact : 02 96 75 21 91.

Le regard sur le monde de Photoreporter

Pour cette nouvelle édition de Photoreporter, Arianna Sanesi évoque les assassinats de femmes en Italie. Asa Sjöström nous emmène dans les villages fantômes de Moldavie. Carla Kogelman va à la rencontre des jeunes du peuple Xhosa en Afrique du Sud. Kieran Doods met en valeur des oiseaux de mer en danger en Europe. Majid Saeedi photographie la vie en temps de guerre en Afghanistan. Ruth Macdonald dresse le portrait de femmes nigérianes à qui on a volé leur innocence. Omar Hassan décrit le sort des personnes handicapées pendant le tremblement de terre au Népal. Rodolphe Maric s'intéresse au peuple des dunes dans la baie de Lan-



non, à l'heure du projet d'extraction de sable. Enfin la Broichine Isabelle Vaillant s'invite dans les lycées. En finissant ces reportages, le festival de Saint-Brieuc Agglomération nous offre un regard inédit sur le monde. Il existe grâce au concours des entreprises partenaires. En parallèle, 25 lieux accueilleront le festival « off ». Il est organisé par une association d'une douzaine de bénévoles.

• Du 3 octobre au 1^{er} novembre du lundi au dimanche de 10h à 19h, maison du festival, 1 rue de la Gare et Carré Rosengart, qui Armez. Entrée libre. Plus d'infos dans le Mag de l'Agglo et sur www.festival-photoreporter.fr

Expositions

« Bretonnes »
Jusqu'au 27 septembre au Musée, collections permanentes.
Les portraits réalisés par le photographe Charles Fréger au sein des cercles celtiques dialoguent avec les images et les costumes des collections permanentes du Musée.

Danse

Ballet de Lorraine
Jeudi 15 octobre, 20 h 30, La Passerelle.
Le Ballet de Lorraine ressuscite le premier « happening » de France : « Relâche », écrit dans les Années Folles par Franck Picabia et chorégraphié par Jean Borlin sur une musique de Satie. Dans « in the upper room », il rend hommage à Tatyja Tharp, reine de la comédie musicale.



« Relâche », par le Ballet de Lorraine, jeudi 15 octobre.

« Par quatre chemins »

Jusqu'au 18 octobre au Musée - Frac de Bretagne.

Le FRAC invite quatre artistes qui vivent et travaillent en Bretagne : sculptures de Nikolas Fouré, dessins d'Angelique Lecaille, peintures de Samir Mougas et vidéos de Benoît Laffiché.

Caroline Crozat

A partir du 17 septembre. La Citrouille - Entrée libre.

« La tension des lignes et le rapport des couleurs entre elles créent l'émotion. J'oscille entre urbanité et brut. Je laisse l'inconscient naviguer entre les personnages », explique l'artiste peintre.



Littératures

« Un auteur, un livre »

Vendredis 25 septembre et 23 octobre, 18h30, bibliothèque André-Malraux. Entrée libre.



Edmond Baudouin

A l'heure où deux films lui sont consacrés, les bibliothèques municipales invitent l'illustrateur et auteur de BD Edmond Baudouin, qui aime les rencontres et les voyages, le 25 septembre. L'universitaire Nathalie Sornac évoquera son dernier ouvrage, « La presse française. Au défi du numérique » le 23 octobre.

Un jeudi, un écrivain

Jeudis 8 et 29 octobre, 18h30, Maison Louis Guilloux - Entrée libre.

Première rencontre le 8 octobre avec Vincent Descombes, philosophe et directeur d'études à l'École des Hautes Études en Sciences Sociales pour « Les embarras de l'identité ». Le 29 octobre, Jean-Claude Leroy, photographe et poète, pour « Rien seul ».

Les rendez-vous « best sellers » des bibliothèques



Fabienne Jehel

C'est un nouveau rendez-vous des bibliothèques : Arnaud Flici propose des « Rencontres du troisième livre » autour d'un trésor des fonds patrimoniaux, un samedi par mois (sauf exception) à 11h à André-Malraux. Les premières ont lieu les 26 septembre, 7 novembre et 5 décembre. L'an passé Fabienne Jehel avait animé des ateliers d'écriture autour de

Camus. L'écrivain briochin vient présenter son dernier ouvrage, « La chaise n° 14 », où il est beaucoup question de Saint-Brieuc et de Louis Guilloux, vendredi 16 octobre à 18h30. Les lecteurs retrouveront aussi les « best sellers » des saisons passées : « Un auteur, Un livre », les « Rendez-vous de l'éthique » animés par Jean-Charles Sacchi à partir de novembre, le club de lecture et le cercle « Vous avez lu », la « Récré des petites oreilles » et autres rendez-vous jeunesse... La grande nouveauté de la saison, c'est la mise en service du Mediasub à partir de fin 2015 : les bibliothécaires ront à la rencontre des habitants dans les quartiers de Cesson, Balzac, Les Villages et la Ville Héliop pour leur proposer des livres, des DVD et des ressources numériques.

Un patrimoine bien vivant

Les journées du patrimoine invitent le public à découvrir des monuments et documents qui racontent une histoire, qui pour certains ont bénéficié d'une réhabilitation ou qui sont mis en avant sous un nouveau jour. Sans compter la mémoire vivante.



Une visite de la Cité Jardin sera proposée au départ de Prevallon.

Visites

Les Archives municipales recèlent de vieux documents riches en informations. Mais elles s'attachent aussi à recueillir la « mémoire vivante », la parole de personnes qui ont vécu la petite et la grande histoire à Saint-Brieuc, comme l'explique la responsable Yoïane Coutenn. Elles mènent notamment un travail auprès des personnes âgées avec le lycée Marie-Balaverne, qui donnera lieu à la publication d'un recueil à l'automne.

Témoignages et convivialité

Des « anciens » que les Archives mettront en avant lors des journées du patrimoine à l'occasion des anniversaires des deux résidences du CCAS, Prevallon et les Villages. Sur place les visiteurs verront une exposition de photographies et iront à la rencontre des résidents. Et Sophie Éhouarne les emmènera dans chacun des quartiers, à la découverte de la Cité Jardin le samedi, aux Villages le dimanche.

« Il y a deux ans, nous étions à la résidence Edilya. Il y avait eu beaucoup de monde et c'était été un moment très sympa de convivialité et d'entraide spontanée. Nous avons eu envie de reproduire le principe », précise Yoïane Coutenn.

Aux Archives, des personnes âgées viendront aussi évoquer le thème du travail avec le public, des documents étant sortis pour l'occasion des réserves. Le patrimoine vivant s'inscrit dans notre époque. A la bibliothèque, les jeunes graphistes de l'Atelier du Bourg se sont inspirés des livres du 16^e siècle. Ils présenteront leur création. Au Musée, l'équipe du Fab Lab Saint-Brieuc Fac-

tory propose de créer son muséobadge personnalisé à partir d'images issues des collections. A l'hôtel de ville, au-delà des visites, une rencontre citoyenne a lieu avec les élus samedi et dimanche à 15 h et 16 h. A la Villa Rohannech, le patrimoine du 21^e siècle est à l'honneur. Le patrimoine vivant, c'est aussi un pont de Toupin qui a retrouvé des couleurs : l'association Harel de la Noë nous le fait découvrir. D'autres bénévoles animent ces journées dans tout Saint-Brieuc, d'Objectif Image au Cercle généalogique.

Sur les tablettes et smartphones

Enfin chaque édition des journées du patrimoine apporte son lot de nouveautés. L'office de tourisme propose une visite « de la cité monastique au Saint-Brieuc nouveau », histoire de balayer les siècles en arpentant les rues.

Vous aussi vous pouvez faire vivre ce patrimoine. Avec Villes et Pays d'art et d'histoire, Saint-Brieuc teste l'opération Oh Ah Check sur les tablettes et smartphones. Objectif : permettre au public de partager ses coups de cœur.



Ci-centre : les jeunes graphistes de l'Atelier du Bourg présentent le fruit de leur travail à la bibliothèque André-Malraux.

Concours : les bonnes réponses

Dans le dernier numéro du Griffon, il fallait reconnaître de gauche à droite et de haut en bas :

- les anciennes Nouvelles Galeries situées place Du Guesclin ;
- la plaque indiquant le lieu de naissance de Louis Guilloux, 6 rue du Chapitre ;
- le lion qui surplombe le magasin Newman 27 rue Saint-Guilsume et l'immeuble situé à gauche, au-dessus de Burton.

Les gagnants ont eu la primeur de la visite à la Cité Jardin. Nous marquons une pause dans le concours pour mieux vous laisser profiter des Journées du Patrimoine. D'ici là, gardez un œil sur la page Facebook de la Ville et envoyez-nous vos photos sur : photospatrimoine@saint-brieuc.fr

P STATIONNEMENT EN CENTRE-VILLE

1^{re} heure gratuite

Parkings Poulain Corbion, Raoul Poupard, Saint-Benoît, Promenades et Charner

La qualité de vie nous rapproche

SAINT-BRIEUC
NOUS RAPPROCHE

www.saint-brieuc.fr

Une carte, une boussole et c'est parti !

Orientation

Le temps vous semble long dès que vous marchez ou courez ? Essayez la course d'orientation ! Un sport qui fait transpirer le corps et travailler les neurones.



La course d'orientation permet de silloner la forêt en toute liberté sur un mode sportif et ludique.

ICI un rocher, là un croisement, là-bas un petit étang. Sur la carte, les indices sont légion et rendent le jeu de piste ludique et passionnant. Bienvenue dans le monde de la course d'orientation, une discipline qui tient la forme à Saint-Brieuc, où une cinquantaine d'amoureux de la nature pratique ce sport en loisir ou en compétition.

Les règles sont simples. Muni d'une carte et d'une boussole, le coureur à pied évolue sur un terrain varié à la recherche de balises orange et blanches numérotées. Il doit rallier des points de passage le plus vite possible, tout en déterminant lui-même son itinéraire. « La carte précise les dénivelés et mentionne les plus intimes détails. On y trouve le réseau des chemins, les

cours d'eau, les clôtures, les fossés, etc. »

La tête et les jambes

D'une balise à l'autre, l'orienteur doit choisir le chemin le plus court ou du moins le plus praticable. « Cela demande de la concentration. On fait travailler la tête et les jambes », témoigne Cathy Durrmann, licenciée du club qui a participé

aux championnats de France Élite moyenne distance cet été. Vivacité d'esprit, endurance et sens de l'orientation sont indispensables. « L'analyse de la carte est primordiale, insiste Daniel Gastard. Il faut apprendre à se repérer dans l'espace, faire les bons choix et bien gérer son effort. » Inutile d'être un sportif confirmé, c'est l'intelligence de course qui prime : courir et réfléchir à son parcours tout en observant son environnement à la recherche d'indices.

Bois Boïssel, vallée de Gouédic

À Saint-Brieuc, la course d'orientation se pratique le plus souvent dans la plaine d'aventure du Bois Boïssel et dans la Vallée de Gouédic, poumons verts de la ville. « La forêt d'Avauvour à Saint-Péver ou le bois de Plédran sont aussi nos terrains d'entraînement », précise Éric Ravenet, président d'un club dont les sorties sont « l'occasion de faire des rencontres et de partager un bon moment de convivialité ». À tester en famille ! « La course d'orientation est une activité qui permet de sillonner la forêt en toute liberté. On découvre de nouveaux paysages, de nouveaux terrains de jeu. On s'évade hors des sentiers battus. Sans oublier le plus important : le plaisir d'être dans la nature. »

Initiation, perfectionnement et compétition



Le but est de trouver des balises accrochées à un arbre, au bout d'un talus...

Comment lire une carte ; décoder les symboles et les couleurs ; savoir passer de la lecture de la carte à celle du terrain et inversement. Le club de Saint-Brieuc Orientation (SBO) propose des séances de découverte et de perfectionnement de l'activité. Les circuits sont adaptés au niveau de chacun. Un parcours spécifique pour les 6-8 ans accompagnés par leurs parents permet de goûter aux joies de la discipline. La course d'orientation se pratique également en compétition : sprint, moyenne distance, longue distance ou en relais par équipe de 3 à 4 coureurs.

À partir de septembre et jusqu'en juin, le SBO prévoit deux entraînements par mois, principalement le samedi (rendez-vous à 14 heures sur site). Possibilité de pratiquer la course d'orientation à VTT. Renseignements et inscriptions auprès d'Éric Ravenet, tél. 06 86 76 35 04. Mail : sbo.co22@gmail.com

biocoop
LA gambille
 NOUVEAU MAGASIN BIO
BIO'VENUE !

2, RUE MICHELET
 (DERRIÈRE LA POSTE)

Vous aimez vous simplifier la vie...
 ...et avoir du temps libre ?

domicile clean

MÉNAGE / REPASSAGE
 Un service dédié à 50%
 GARDE D'ENFANTS (+ de 3 ans)
 JARDINAGE

Contactez-nous pour un devis gratuit
www.domicile-clean.fr

DOMICILE CLEAN
 19 rue Marcel Proust - (Face à l'Hôpital Yves Le Fall)
 ST-BRIEUC 02 96 75 26 07

NOUVELLE TOYOTA AVENSIS
 PACK SÉCURITÉ TOYOTA SAFETY SENSE™ DE SÉRIE

TOYOTA
 TOUJOURS MEILLEUR TOUJOURS PLUS LOIN

AVENSIS EXECUTIVE BERLINE SURÉQUIPÉE
 299 €/MOIS*
 LOYER 87 MOIS, 11 L'UN ET 3000 € D'APRÈS DE 26 L'UN ET 2000 € MONTANT TOTAL
 CAS D'ACQUISITION : 30764 €

ENTRETIEN INCLUS**
 SANS CONDITION DE REPRISE

DÉCOUVREZ TOUTES LES FONCTIONS DU TOYOTA SAFETY SENSE™
 • SYSTÈME DE SÉCURITÉ PRÉ-COLLISION • GESTION AUTOMATIQUE DES FEUX DE ROUTE
 • ALERTE DE FRANCHISSEMENT DE LIGNE • LECTURE DES PANEAUX DE SIGNALISATION

UN CRÉDIT VOUS ENGAGE ET DOIT ÊTRE REMBOURSÉ. VÉRIFIEZ VOS CAPACITÉS DE REMBOURSEMENT AVANT DE VOUS ENGAGER

PORTES OUVERTES LES 12 ET 13 SEPTEMBRE 2015

RIZZON Automobiles • ZAC Europarc sortie les Rosaïres • 22190 PLERIN • Tél. 02 96 52 24 24

Le Griffon, toute une histoire

Le magazine de la Ville de Saint-Brieuc a 50 ans et 250 numéros au compteur. Les journaux municipaux n'étaient pas si nombreux lorsque le maire Yves Le Foll l'a créé.

Mémoire

« Saint-Brieuc votre ville » : c'est ainsi que s'intitulait le « bulletin municipal d'information » lors de la sortie de son numéro 1 paru à l'été 1965. En couverture, une illustration ancienne du Légué et de la tour de Cesson. Au dos un griffon sculpté, sur fond bleu et doré. Et 36 pages dont l'édito d'Yves Le Foll, maire tout juste élu - il tient « la promesse faite au cours de la campagne électorale d'informer la population brochine de nos projets, de nos réalisations, de l'évolution de notre ville. » C'est pour lui une question de « démocratie ». Il veut que les habitants reçoivent les « explications nécessaires » et « que la population prenne conscience de l'ampleur des problèmes qui se posent à une ville en expansion ». Ce « bulletin » est « diffusé gratuitement pour favoriser l'essor et le renom de notre ville. » Saint-Brieuc se développe et veut le faire savoir. Les objectifs seraient formulés autrement aujourd'hui, mais l'esprit reste le même, si ce n'est que le journal s'est ouvert aux habitants au fil des décennies. Il explique les projets, présente les réalisations municipales. Il met en avant le dynamisme local et les initiatives des uns et des autres dans tous les domaines. Il valorise les atouts de la cité pour favoriser le sentiment d'appartenance.

249 numéros numérisés

D'ici fin 2015, pour marquer ce 50^e anniversaire, les 250 premiers numéros seront numérisés pour être disponibles sur le site des Archives Municipales. Ce dernier est accessible depuis www.saint-brieuc.fr dans la rubrique Services en ligne (colonne de droite). Outre l'intérêt qu'il y a à les feuilleter au fil des décennies, ils constituent une mine d'informations pour qui s'intéresse à l'histoire locale ancienne et récente. Le numéro 1 est d'ores et déjà en ligne sur saint-brieuc.fr



Un journal précurseur
Revenons à 1965. Il n'est pas si courant à l'époque de voir des villes mettre en place une telle publication trimestrielle de 36 pages. Saint-Brieuc joue les précurseurs. Elle le sera aussi lorsqu'elle créera la rubrique « La voix de l'opposition », plus de 15 ans avant la loi de 2001 qui contraint les collectivités à accorder un espace à leur minorité. Même simple, la mise en page est soignée dès 1965. « Saint-Brieuc votre ville » est rédigé par les maires-adjoints et fabriqué par l'imprimerie municipale. Les articles de plusieurs pages manifestent un souci d'exhaustivité. Le contenu reste institutionnel : les projets certes, mais aussi beaucoup de finances, des listes de travaux... L'action sociale tient une place importante. La

DRAMES DE CHAQUE JOUR

Les Briochois Bernard Locca, Jean Le Roux, André Coupé, mais aussi Jean-Michel Jouppan avec sa BD André l'éléphant ou Gilles Chassebois avec celle de Breuc Dargouët ont illustré le journal de la Ville.



Les Briochois Bernard Locca, Jean Le Roux, André Coupé, mais aussi Jean-Michel Jouppan avec sa BD André l'éléphant ou Gilles Chassebois avec celle de Breuc Dargouët ont illustré le journal de la Ville.



La dernière couverture illustre les événements qui ont plonné les pages du journal municipal au fil des décennies : développement du logement, naissance d'Art Rock, arrivée du TGV, renouveau du Légué, ouverture de Steredenn, requalification du centre-ville, Villa Carmèle... Parmi bien d'autres événements.

rubrique historique figure dès le premier numéro. Le magazine est ouvert aux associations les plus importantes. Dans les années 70, le développement des quartiers et de la vie associative transparait. L'essor de la périphérie suscite quelques craintes pour le commerce de centre-ville. La piétonisation est en route. Il est déjà question de stationnement ! La couverture se cherche : avec ou sans le nom du journal, souvent une simple photo de Saint-Brieuc ou une toile d'un peintre local, de Locca à Boncors. Et une fois par an l'incontournable Foire Exposition.

L'avènement de la communication
Les années 80 marquent l'élection de Claude Saunier. Et l'avènement de la communication. La Ville se dote d'un service dédié. En 1985, elle choisit un nouveau logo « fidèle aux armes de la cité ». En 1986 le journal se met aux couleurs de ce griffon aux lignes modernes et adopte son nom. Il compte désormais six numéros par an. Journaliste et pigiste, photographe et graphiste : la rédaction et la mise en pages se professionnalisent. On y trouve de grandes photos, une organisation en rubriques, des articles plus vivants donnant davantage la parole aux Briochois, une plus grande diversité de sujets traités... La publication change résolument au fil de ses différentes maquettes. Elle passe à la couleur en 1997. Elle continue d'évoluer depuis.



De 1965 à 1997, le Griffon était en noir et blanc, la couleur est arrivée progressivement. Depuis quelques années, le Griffon peut également se feuilleter en ligne sur le site internet saint-brieuc.fr.



Et maintenant ?

Si les supports numériques et réseaux sociaux se développent, Le Griffon conserve sa place. L'étude de lectorat menée en 2013 montre qu'il n'a perdu que quelques points d'audience par rapport à 15 ans auparavant. Il est lu à tous les numéros ou souvent par 61 % des Briochois. 28 % l'épluchent entièrement, ce qui est plutôt flatteur. Le Griffon reste un lien avec les Briochois. Ce journal s'adresse à tout le monde car il est diffusé dans les boîtes aux lettres. Il est important d'amener l'information là où les gens se trouvent, rappelle Corentin Poilbout, conseiller délégué à la communication. Il doit désormais évoluer de manière complémentaire avec les outils numériques.



Dorothea Moya / Actus

Exposition Solidarités Nouvelles face au Chômage

Du 9 au 16 septembre au jardin d'hiver de la mairie. L'association Solidarités Nouvelles face au Chômage œuvre pour un partage du travail et des revenus. Elle accompagne les demandeurs d'emploi. Elle fête son 30^e anniversaire à travers un tour de France des « chercheurs d'or ». En cinq reportages photos et vidéos, cette exposition retrace le parcours d'hommes et de femmes en quête d'emploi.

Salons

Forum des associations

Samedi 5 septembre de 9 h à 17 h à Steredenn - Ville de Saint-Brieuc.

Les forces vives des associations renseignent le public sur les activités proposées - sport, culture, solidarité locale et internationale; comités de quartier. Guide des associations disponible sur le site www.saint-brieuc.fr/Vivre/Les.associations

Marriage et jours de fête

Samedi 10, dimanche 11 octobre de 10 h à 19 h au palais des congrès - SPE Organisation.

Toutes les prestations pour organiser son mariage ou d'autres fêtes. Défilés sur place pour choisir ses tenues.

Multi-collections

Dimanche 18 octobre, de 9 h 30 à 18 h, petite salle de Robien - Club Philatélique Briochin.

Pour échanger ou compléter sa collection de timbres, pièces de monnaie, cartes postales, feves, bagues de

cigare et objets en tous genres. Réservation des stands (3 € le mètre avec table) au 06 35 44 05 92.

Sports

P'tit tour du Télégramme

Dimanche 20 septembre, 9 h à 12 h, parc des Promenades - Gratuit.

Les enfants de 3 à 10 ans pédalent en équipes sur des parcours adaptés. Nombreux lots à gagner. Inscriptions www.pttour.fr/nf/bulletins dans les écoles, stand du Télégramme à la Foire-Expo.



Rendez-vous pétanque

Les 17 et 18 octobre, 30 octobre et 1^{er} novembre, ainsi que le 24 octobre à Brézillet - La Vaillante.

La Vaillante (avec le club de Tréguieux sur le premier week-end) accueille deux manches du championnat national des clubs de pétanque les 17 et 18 octobre, 30 octobre et 1^{er} novembre. Samedi 24 octobre jusqu'à tard dans la nuit, grand prix de la Ville de Saint-Brieuc.

Solidarité

Journée mondiale du refus de la misère

Samedi 17 octobre en centre-ville.

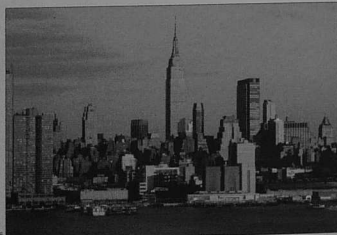
Un collectif d'associations s'investit chaque année dans ce temps fort de partage autour de témoignages. Il reprend le thème retenu par l'Organisation des Nations Unies. Les réalisations de l'année seront mises en valeur « pour mieux en finir avec les préjugés et la discrimination, pour valoriser la créativité, la solidarité, le courage des parents désireux d'assurer un avenir à leurs enfants ». Le collectif 17 octobre donnera la parole aux jeunes.

En ce jour de marché, il invite le public sous les halles Georges-Brassens. De 12 h 30 à 14 h 30, soupe géante et animations culturelles avec entre autres Gaspard Verdure. De 14 h 30 à 15 h 30, témoignages et discours autour de la dalle de la place des Droits de l'Homme. Venez nombreux témoigner votre engagement et votre solidarité !

Foire exposition : New-York !

Premier grand rendez-vous de la rentrée, la Foire Exposition des Côtes d'Armor nous emmène à New York. Du 12 au 20 septembre au palais des congrès, 350 exposants seront réunis autour de cet événement d'envergure. Il a fallu trois années pour le concrétiser et l'installer sur 1500m². Saint-Brieuc Expos Congrès a fait appel à Alexandre Cavalli, créateur de l'Expo Japon « Des samourais aux mangas » (2011), qui propose une véritable immersion dans « la ville qui ne dort jamais ».

L'exposition présentera des voitures, des reconstitutions de quartiers, de nombreux objets authentiques, tous en rapport avec une époque bien précise. La reproduction la plus marquante étant celle de la main de la



New-York, la ville qui ne dort jamais...

statue de la Liberté, haute de 4 mètres et positionnée à l'entrée. Parmi les temps forts, The Eight Killers visiteront l'univers des Blues

Brothers le samedi 12 septembre à 17 h. Michèle Torr se produira le jeudi 17 septembre à 17 h salle Hermione. Les photographies de Michel Set-

boun consacrés à New-York seront exposés dans l'espace Rotonde. Et un concours du plus beau costume de Super Héros est organisé : il suffit de venir costumé le samedi 5 septembre au Centre commercial Les Champs pour vous inscrire et participer au défilé. Les participants (30 maximum) auront leur pass permanent d'entrée à la Foire Expo. Enfin, des films évoquant New-York sont programmés au Club 6. Et il y a un voyage à gagner !

• Pratique: plein tarif. 6 €. Tarif réduit, 4 €. 7 à 12 ans, 2 €. Gratuit pour les - de 7 ans, les personnes handicapées, les scolaires, pour les femmes le 15 septembre et... les enfants déguisés en super-héros.



Animations

Fest-deiz

Dimanche 13 septembre de 14 h à 18 h dans le parc du centre Ker Dihun - 5 €, gratuit pour les - de 12 ans. Un très beau plateau pour ce fest-deiz au profit des résidents de Ker Dihun I. Les Frères Monan, Tro Dast, Awen an Douar, Keit ha Breizh, les Danserien an Aod seront de la partie.

Foire Saint-Michel

Samedi 26 et dimanche 27 septembre place Saint-Michel et parc des Promenades - Ville de Saint-Brieuc.

Des dizaines d'exposants vendent un peu de tout dans une ambiance de brocante tandis que la foire aux puces permet de voler son grenier ou de trouver son bonheur. Dans les assiettes, les moules-frites et autres galettes saousses sont à la fête... comme il y a plus de 100 ans !

Brézillet Aventures

Du 21 au 29 octobre de 13 h 30 à 19 h au parc des expositions - Saint-Brieuc Expos Congrès.

Un parc d'attractions intérieur pour animer les vacances. Après-midi Halloween jeudi 29 octobre : venez déguisés !

Cirque

Maximum

Du vendredi 18 au mercredi 23 septembre, place de Liberté - 09 81 79 18 25 - www.cirque-maximum.com

Maximum présente son dernier spectacle, « Le cirque enchanté », avec Chantal Goya en vedette.

Santé

Ligue contre le cancer : porte ouverte

Mardi 15 septembre de 10 h à 19 h, Maison de la Ligue à Tréguieux - Inscription aux ateliers au 02 96 94 78 14.

Découverte des activités d'accompagnement proposées pendant le parcours de soins : taïso, Qi Gong, gym douce, socio-esthétique, hypnose, couture, marche douce etc.

Retraités

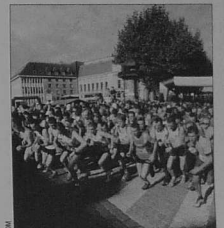
Portes ouvertes de l'ORB

Jeudi 10 septembre de 10 h à 12 h 30 et 14 h à 10 h, Maison du Temps Libre, rue Maréchal Foch.

Pour découvrir toutes les activités proposées.

Les Foulées briochines dans la pure tradition

Les Foulées briochines tiennent toujours le haut du pavé. Cette année encore, la course à pied de Saint-Brieuc accueillera son millier de participants au cœur de la ville. Manifestation populaire par excellence, les Foulées rassemblent des licenciés et non pratiquants. Du coureur occasionnel au champion en passant par le scolaire et le « corpro », chacun y trouve son bonheur. La course régionale des 10 km constitue le point d'orgue de la journée. Avec sept épreuves au programme, une randonnée le matin, des courses pour petits et grands dès 14 h, la 42^e édition promet d'être belle. « Les Foulées briochines restent conviviales et tout le monde vient pour le plaisir de courir », se réjouit Yves Loin, un des membres fondateurs, fier de voir perdurer la plus ancienne course du genre en Bretagne.



Les Foulées pour le plaisir de courir.

Foulées briochines, le dimanche 4 octobre. Début des courses à 14 h. Randonnée pédestre à 9 h 30.

Renseignements et inscriptions auprès d'André Crétual, tel. 02 96 78 00 92 et sur ikinoa.fr

Repas de fête

Mercredi 14 octobre à 12 h salle de Robien - CCAS, service Portage des repas - 6[€] rue Mal Foch.

Le traditionnel repas des retraités est l'occasion pour les Briochins de plus de 65 ans de se retrouver et danser. Inscriptions ouvertes du 17 septembre au 9 octobre de 9 h à 12 h et de 14 h à 17 h. Se munir d'une pièce d'identité.

Programme Bretagne Équilibre

A partir du 24 septembre - 02 96 75 63 63.

Ce programme de prévention des chutes commence par une conférence jeudi 24 septembre à 10 h 30 au centre social du Plateau, suivie de huit ateliers pour les 65 ans et plus. Au menu : équilibre, stimulation sensorielle, évolution au sol, techniques pour se relever, coordination, etc. L'assurance retraite pilote cette opération.



Santé

La course en rose

Dimanche 4 octobre après-midi en centre-ville.

Octobre Rose est le mois du dépistage du cancer du sein dans toute la France. Objectif : sensibiliser les femmes de 50 à 74 ans, qui sont invitées à le faire tous les 2 ans. À Saint-Brieuc, les partenaires s'unissent pour courir en rose lors des Foulées. Contact : ademcm@gmail.com, 02 96 60 83 00.

Journée mondiale de la vue

Jeudi 8 octobre de 10 h à 18 h entre la gare urbaine et le jardin Allendé.

Le Lions Clubs de Saint-Brieuc et la Ville proposent des contrôles gratuits permettant de constater des anomalies de la vision. Pour un diagnostic, les personnes concernées sont orientées vers des professionnels qualifiés.

Soirée de la Santé : l'épilepsie

Jeudi 8 octobre de 18 h à 20 h, salle du conseil municipal.

Les neurologues du Centre hospitalier de Saint-Brieuc et l'association de patients EPI Bretagne aborderont le thème de « l'épilepsie au quotidien ». 0,8% de la population est concernée par une forme d'épilepsie soit plus de 25 000 personnes en Bretagne.

Infos pratiques

Mairie

place du Général de Gaulle, 02 96 62 54 00
(standard tous services).

Adresse postale pour tous les services:
Hôtel de ville - CS 72365 - 22023 Saint-Brieuc cedex 1.

État civil, Formalités administratives

Hôtel de Ville, du lundi au vendredi, 8h-12h30 et 13h30 - 17h. Le samedi, 9h-12h. Les formalités administratives sont fermées le jeudi après-midi.

Espaces de proximité

La mairie au cœur des quartiers facilite vos démarches administratives au quotidien: informations juridiques, état civil, inscriptions sur les listes électorales, recensement des jeunes de plus de 16 ans, recherche d'emploi, vente de tickets scolaires, etc.

- Quartiers nord (02 96 60 47 87) : 3 rue de Genève.
- Quartiers sud (02 96 78 66 36) : espace Saint-Lambert.
- Quartiers ouest (02 96 78 90 90) : 13 rue de Penhthéven.

Point Accueil Écoles

4 rue Poulain-Corbion : du lundi au jeudi de 8h15 à 12h15 et de 13h45 à 17h15, le vendredi en continu de 8h15 à 17h15. 02 96 62 53 33.

Consultations juridiques

Réservees aux Briochins, sur RV.
- Avocats : trois samedis par mois de 9 h à 12 h en mairie et Conciliateur le mardi matin en mairie (s'adresser à l'accueil) - 02 96 62 55 06.
- Avocats pour enfants et mineurs : contacter le service Jeunesse au 0800 00 61 75 (gratuit depuis un poste fixe).

Location de salles municipales

Adresser une demande écrite à la Direction de l'Administration et des Services à la population.
- Grande salle de Robien : réservation 1 an avant la période souhaitée.

- Salle Michel Fraboulet : pour fêtes familiales, mariages... réservation de 6 mois à 1 an avant la date souhaitée.
- Salles de réunions rue de la Gare et Maison du Temps Libre : réservation 2 mois avant la date souhaitée.

Hôtel de ville - BP 23 65 - St-Brieuc cedex 1.

Centre Communal d'Action Sociale

Belescaze, place des Droits de l'Homme, 02 96 62 55 40.

Soutien à domicile pour personnes âgées

6 ter, rue Marechal Foch, 02 96 62 55 43.

Direction des Affaires Familiales

La Toupie, 7 rue de la Gare, 02 96 62 55 32.

Service Loisirs éducatifs

1 bis rue Abbé Fleury, bât 8, 02 96 60 82 60.

Direction de la Jeunesse des Sports et de la vie associative

15 rue Vicarie.

Direction des Affaires culturelles

7 rue Poulain-Corbion, 02 96 62 54 94.

Police municipale et objets trouvés

5, rue de la gare, Police : 02 96 62 53 00.
Objets trouvés : 02 96 62 56 46.

Droit des sols

rue Félix Le Dantec, 02 96 62 56 55.

Travaux de proximité

Ceille d'intervention sur la voie publique, 02 96 62 53 53.

Agglomération

- Accueil du lundi au vendredi: 9 h à 12 h 30 et 13 h 45 à 17 h, 3 pl. de la Résistance. 02 96 77 2000.
- Bus - Point Tub: 5 rue du Combat-des-Trente 02 96 33 47 42.
- Ordures ménagères: 0 810 121 600.
- Déchèterie de la Ville Bernard (Smictom des Châtelets): du lundi au samedi de 9 h à 11 h 45 et de 14 h à 17 h 15.

Urgences

- Pompiers : 18 - Police : 17 - SAMU : 15.
- Maison médicale de garde: Hôpital Yves-le-Foll, faire le 15.
- 9 rue du Vieux Séminaire: du lundi au vendredi de 20 h à 23 h, samedi de 14 h à 23 h et dimanche et jours fériés de 9 h à 23 h.
- Pharmacie de garde : le soir, 32 37 (0,34 € la min)
- Dépannage : Electricité: ERDF 0 810 333 122 - Gaz: GDF 0 800 47 33 33.

Don du sang

• EFS - Hôpital Yves Le Foll - 02 96 94 31 13.
bretagne@efs.sante.fr / www.dondusang.net

Vous êtes nouvel arrivant à Saint-Brieuc

Vous vous installez à Saint-Brieuc. La Ville est heureuse de vous accueillir sur son territoire. Afin de mieux cerner les raisons de votre choix et de vous convier à la cérémonie des nouveaux Briochins, nous vous remercions de répondre à ce petit questionnaire.

Nom et prénom :

Famille, nombre d'enfants :

Adresse :

Courriel :

@

Ville ou région d'origine (précédant l'installation à Saint-Brieuc)

Motif de l'installation à Saint-Brieuc : Emploi Création d'une entreprise

Retraite Rapprochement familial Études

Autres (à préciser)

Pensez dès aujourd'hui à réserver
votre espace de communication

contactez

Céline LORIN
07 78 82 23 20

➔
**QUEST
EXPANSION**
UNITE NATIONALE COMMUNICATION


SOCIÉTÉ D'ÉDITION ET DE RÉGIE PUBLICITAIRE CRÉÉE EN 1984

10 rue de la sortie - 35000 Rennes - Tél. 02 99 35 10 10

La Baie'l Bio
ÉPICÉRIE BIO

Fruits & légumes
Pain
Fromage à la coupe
Produits locaux
Produits sans gluten
Vrac (céréales, fruits secs)
Cosmétiques
Livres
Eco-produits...

Centre Mathis
Z.A. du Moulin à vent
22120 Yffiniac
ouvert du mardi au samedi
de 9h30 à 19h
02 96 63 83 75



“ Dans ces moments-là, la vie bascule. Plus rien n'a d'importance. Ils nous ont guidés avec délicatesse, je ne l'oublierai jamais. ”

POMPES FUNÉBRES
DES COMMUNES ASSOCIÉES
DE LA RÉGION DE SAINT-BRIEUC
02 96 75 40 50 - www.pfc22.fr

CÔTES D'ARMOR
HABITAT

**Des logements de qualité ...
... des loyers attractifs**

St Brieuc - rue de la Cordene - 50 logements



92%
de locataires satisfaits
ou très satisfaits*

**Accessibles
à la majorité de la population.**

Yffiniac - Les Jearnottes - 12 logements



**Des appartements
et des maisons individuelles.**

Des logements neufs ou rénovés.

Pledran - Domaine du Grand Chêne
6 pavillons



Des logements économes en énergie.

Des services d'entretien et de réparation.

Quessoy - Le Pré Joli - 5 pavillons



**Un accompagnement individualisé
dès la demande
et tout au long de la location.**

70%
de la population éligible
à un logement
social

**Pas de frais
de dossier**

www.cotesdarmorhabitat.com

6 rue des Lys - BP 55 - 22440 Ploufragan
21 boulevard d'Armor - 22300 Lannion

Tél. 02 96 94 12 41
Tél. 02 96 48 87 60