

Coupe Florio, du 28 au 30 août



Les Nocturnes
les jeudis et vendredis d'été !

LE JOURNAL DE LA VILLE DE SAINT-BRIEUC

N° 249
Juillet / Août 2015

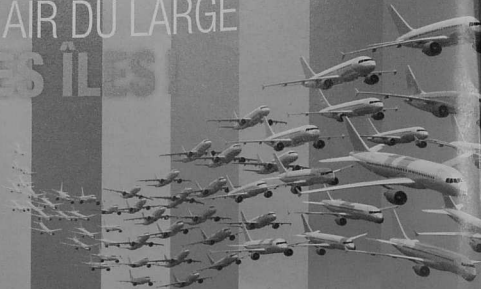
www.saint-brieuc.fr

Le Griffon



Ils ont choisi
le centre-ville

PRENEZ L'AIR DU LARGE VERS LES ÎLES



ANGLETERRE
BALÉARES
CANARIES
CORSE

CRÈTE
MADÈRE
OUessant
RHODES

SANTORIN
SARDAIGNE

www.brest.aeroport.fr f

un équipement

CCI BREST

AÉROPORT
Brest Bretagne
Premier aéroport de Bretagne

5 à 11 **l'actualité**

Sous les flashes : les événements des deux derniers mois en images.

Initiative : En mer pour une aventure artistique et humaine - **Enfance :** Loisirs Pluriel, jeux autour de la différence - **Portrait :** Yann Quénet, le voyageur au long cours qui sourit au monde.

12 à 16 **le dossier**

Ils ont choisi le centre-ville

Il n'y a pas que des boutiques qui ferment. D'autres ouvrent pour défendre de beaux projets. Coup de projecteur sur quelques-uns de ces commerçants qui croient dans le centre-ville.

18 à 21 **la ville, les quartiers**

18 ■ actualités mairie

Patrimoine : les belles couleurs de Toupin.

Écoles : vers de nouveaux rythmes scolaires.

Culture : belle mobilisation aux ateliers.

22 ■ opinions

24 ■ les quartiers

Centre-ville : Incroyables comestibles.

Cesson : un rallye à la Fête du maquereau.

Robien : 22 ! Les Bio Cageots.

Interquartiers : autour d'un barbecue.

28 à 38 **le magazine**

28 ■ Culture

Exposition : les Bretonnes de Charles Fréger.

32

■ Loisirs

Concours : patrimoine, ouvrez l'œil !



édito

par **Bruno Joncour**
Maire de Saint-Brieuc,
Président de la
Communauté d'Agglomération

Les Briochins, acteurs du rayonnement de leur ville

L'attractivité du centre-ville constitue une priorité majeure pour toutes celles et tous ceux qui aiment leur ville et croient en son avenir. Celui-ci dépend en effet de la mobilisation de tous pour concevoir et construire une nouvelle étape de son destin, en lien avec son histoire, et la réalité des temps nouveaux.

Pôle central de la Bretagne Nord, chef-lieu du département, ville-centre de l'agglomération, Saint-Brieuc dispose d'atouts déterminants pour réussir cette mutation.

Son patrimoine monumental, naturel et paysager, sa vocation maritime, la qualité du cadre de vie, son dynamisme scolaire et universitaire, la vitalité de la vie associative, culturelle et sportive, sa desserte ferroviaire et routière sont des vecteurs reconnus de notoriété et d'attractivité pour peu qu'ils soient relayés notamment par les Briochins eux-mêmes.

C'est cette prise de conscience collective qui peut contribuer à relever les défis auxquels notre collectivité, comme les autres, est confrontée, tant sur le plan économique et commercial que démographique et social.

Plus que jamais l'avenir dépend de l'implication de chacune et chacun d'entre nous, au service d'une ambition commune.

Le Griffon

Directeur de la publication : Bruno Joncour **Directrice de la Communication :** Elise Charney
Rédaction : Geneviève Laprohon - Tél. : 02 96 62 54 37 / **maquette :** Catherine Beauvir
gleprohon@mairie-saint-brieuc.fr **Conception éditoriale et graphique :** MCM Information & Communication **Ont collaboré à ce numéro :** Nérée Brouard et Loïc Tachon **Couverture :** Dominique Morin **Photogravure :** Scann Image **Impression :** Carlet Rota, imprimé sur papier Eural Premium, labellisé FSC **Publicité :** Ouest Expansion - Céline Lorin - 07 78 82 23 20
Prochaine parution : le journal sera distribué du 31 août au 2 septembre 2015 (Adrex).

Sous les flashs



1
Du beau sport. La fine fleur du handball avec les stars du PSG contre Cesson Rennes Métropole. Puis les champions de France de gymnastique artistique. Et bien d'autres événements. Stereodém vit de beaux moments pour ses 20 ans !

2
Art Rock bat son record. Jean-Charles de Castelbajac a adoré Saint-Brieuc, la ville a vibré à l'unisson avec telle Christine était bien l'autre reine de la fête. Et Art Rock a battu son record d'entrées payantes tout en permettant au plus grand nombre (70 000) de vivre le festival.

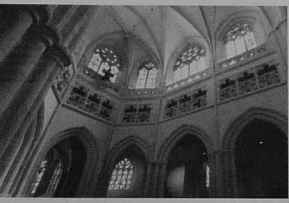
3
Tambours pour la paix. Les enfants des centres de loisirs et accueils périscolaires ont défilé au son des tambours de 80 avant de participer sous les traits Georges Brassens à une boum géante en scandant le nom de Mandela.

4
Journée nationale de la déperation. En présence de sa famille, les élus ont dévoilé une plaque en mémoire du Dr Erling Hansen place Saint-Michel. Ce médecin résistant fut reporté à Buchenwald et Mülhausen où il fit tout pour sauver des vies.

l'actualité

Congrès

Autour du Beau Moyen Âge



La restauration de l'édifice permet de retrouver des teintes claires.

La Société Française d'Archéologie a choisi Saint-Brieuc pour organiser son congrès national les 11 et 15 juin derniers, en lien avec la Société d'Émulation des Côtes d'Armor. Le « Beau Moyen-Âge » était choisi pour thème. Les participants avaient un morceau de choix à étudier dans la capitale des Côtes d'Armor où les travaux de restauration de la cathédrale Saint-Étienne se poursuivent. La pierre retrouve ses teintes claires et les joints sont refaits, ce qui met en valeur l'édifice et ses vitraux. Les congressistes, professionnels ou amateurs éclairés, ont visité d'autres monuments en Côtes d'Armor. Comme après toute réunion annuelle, la SFA éditera un ouvrage de 400 pages. On y retrouvera la cathédrale forteresse.

INITIATIVE

En mer pour une aventure artistique et humaine

Tout a commencé autour d'un petit voilier abandonné à Binic. Le Cap Haïtien d'Espérance était voué à la casse. Denis Lejeune, architecte, Leïla Ollivereau, étudiante aux Beaux-Arts, Baptiste Bardoux, éducateur musical et quelques autres se sont dit que cet iguane de 7,50 m méritait mieux. Tous ont une fibre artistique. D'où l'idée d'un projet faisant le lien entre l'art et la mer. C'est ainsi qu'est née l'association Art Mer Iguane, AMI. Formée de



Denis Lejeune, Leïla Ollivereau et Baptiste Bardoux sur le voilier qui accueillera des résidences d'artistes.

Briochins et Plérinais, elle a choisi le Légé comme port d'attache, pour mieux animer et valoriser cette partie de la ville.

Le projet s'est ainsi construit au fil de l'eau. Le voilier, qui peut transporter cinq personnes à bord, quatre pour dormir, accueillera des résidences d'artistes. « Nous proposons de penser l'art différemment. Depuis la mer, le champ de vision est inversé ! » Gaspard Verdure est d'ores et déjà intéressé pour animer un atelier d'écriture avec les Nouelles autour des bouteilles à la mer. Des expositions et concerts sont par ailleurs envisagés à quai. Les adhérents (une vingtaine) pourront naviguer. Ils ont en commun des envies et des valeurs, un goût du partage et de la rencontre. « C'est avant tout une aventure humaine ». Comme celle de cette bande de copains qui ont conçu ce voilier, fabriqué à 300 exemplaires à Ploufragan en 1977. À l'époque, il avait été élu bateau de l'année !

• Association Art Mer Iguane AMI : <http://associationami22.tumblr.com/>

Insolite

Les siestes musicales de Julien Tiné

Julien Tiné, DJ briochin, bien connu ici et ailleurs, aime faire voyager le public dans les univers les plus divers. Il propose des siestes musicales que Saint-Brieuc Agglomération entend mettre en avant cet été pour valoriser le territoire. Sur une plage, dans un jardin, au pied d'une chapelle, il transforme le paysage en une bulle de confort hors du temps.

Chacun est libre de s'arrêter, d'écouter et de regarder. Rendez-vous le samedi 25 juillet à 14 h place Glais Bizoïn, entre autres siestes estivales dans l'agglomération.



Julien Tiné

TALENT

Une harpiste sur le devant de la scène jazz



Laura Perrudin, lors du concert des lauréats du Conservatoire en 2012. Depuis, elle s'est ouverte bien d'autres horizons !

« Impressions », c'est le premier CD solo de Laura Perrudin, chanteuse, harpiste, auteur compositeur passée par le département Jazz du Conservatoire de Saint-Brieuc en 2012. Du « Monde » aux « Inrocks » en passant par « Jazz Magazine », son disque a reçu un très bon accueil. « Ce pour quoi je travaille depuis des années prend forme comme je le

souhaitais. Je commence à vivre de mes compositions et je peux participer à des projets choisis », se réjouit-elle.

À 25 ans, cette Rennaise d'origine a déjà plusieurs prix à son actif et un bel avenir devant elle. Son instrument, très rare en jazz, lui ouvre des portes, d'autant qu'elle a un style bien à elle et beaucoup de talent. Autour d'un jazz nourri de sons hip hop et électro, elle a développé un univers qui séduit des musiciens comme Steve Coleman, avec qui elle a collaboré.

Laura Perrudin n'a pas pour autant oublié ses professeurs Jean-Michel Lavergne et Jean-Mathias Petri du Conservatoire de Saint-Brieuc. « J'en avais entendu parler comme de pédagogues exceptionnels, cela s'est vérifié. Leur formation donne de nombreux outils pour progresser mais laisse aussi beaucoup de place pour développer des choses personnelles. »

• Concert le 11 juillet aux Rencontres internationales de harpes de Dinan (théâtre des Jacobines).

BIODIVERSITÉ

Un « havre de paix » pour les loutres



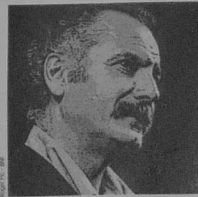
L'équipe qui a réalisé les abris, ou catiches, pour protéger la loutre.

Les deux à trois loutres d'Europe qui ont élu domicile à Saint-Brieuc sur les berges du Gouet bénéficient désormais de deux « catiches » quatre étoiles. C'est ainsi que l'on nomme les abris de ces mammifères qui avaient disparu du secteur avant de réapparaître dans les années 2000. L'espèce est protégée. Dans le cadre de l'Atlas de la Biodiversité Commune, la Ville a signé une convention avec le Groupement Mammalogique Breton pour créer un « havre de paix ». Il est situé en contrebas du bois Baissel. Ces tanières ont été aménagées par les membres du GMB, de Vivier Nature et la Ville. « Cet animal ne creuse pas, il utilise des cavités existantes. D'où l'idée de lui offrir des abris supplémentaires pour créer un milieu favorable, explique Thomas Dubos, du GMB. La catiche est légèrement enterrée. On y crée deux chambres, séparées par une cloison. Dans l'une et l'autre l'hygrométrie et la température peuvent être différentes ce qui permet à la loutre de choisir celle où elle se sentira le mieux. Elle bénéficie d'un accès côté rivière, par un tunnel, et d'un autre côté terre ». L'abri est recouvert de terre, feuillages et branchages pour se fondre dans le paysage. Car la loutre supporte mal les dérangements.

RENDEZ-VOUS

Ballade avec Brassens. Saint-Brieuc rend hommage à l'artiste en reprenant ses airs les 12 et 13 septembre prochains. Pour chanter le dimanche après-midi sur les quatre scènes disposées autour de la place du Martray, s'inscrire au 06 08 80 66 02 ; balladeavecbrassens@orange.fr

Les amis de Georges sont les bienvenus pour des ballades avec Brassens



Georges Brassens



Yann Quénet partira sur sa petite embarcation, un «skrowl».

PORTRAIT

Yann Quénet, le voyageur au long cours qui sourit au monde

Au premier contact, derrière son sourire constant, on perçoit chez Yann Quénet une personnalité pleine de joie de vivre. Brochin depuis 15 ans, il «cumule». En plus de son travail à la DDTM, Direction départementale des territoires et de la mer, il a une activité secondaire : architecte naval amateur. Il met les plans des embarcations sœurs de son imagination sur internet, d'autres amoureux de la mer les fabriquent ailleurs dans le monde.

«Cumule», le mot est sans doute mal choisi, tant il s'agit d'une vraie passion pour la voile. Il a déjà construit plusieurs bateaux. Et il est même déjà parti sur l'un d'eux pour un grand pèlerinage solitaire en 2008. «Le tour de l'Atlantique sur un bateau en bois, une épave rétapée».

Le voici prêt à repartir sur un tout petit bateau, étudié pour «faire de la haute mer» en contreplaqué. «Parce que petit bateau, petit souci», dit-il en riant. Un petit bateau qui lui a tout de même demandé «un an de travail, 1000 heures de

construction et 300 heures de conception : étude du procédé, travail de simulation de navigation sur ordinateur...».

Du Légéré à la Polynésie

«Sa taille me permettra aussi de le transporter sur une remorque». Yann envisage en effet de mixer navigation et trek pour son prochain voyage au départ du port du Légéré début juillet. Feuille de route : «des sauts de puce jusqu'aux Caraïbes selon les bonnes fenêtres météo pour passer le golfe de Gascogne. Après, direction les Canaries, courant novembre, à la fin de la saison des cyclones. Pour projeter des Alyzées et rejoindre les Antilles. Il s'agira ensuite de faire passer le bateau par la route pour traverser l'Amérique centrale et atteindre le Pacifique pour gagner la Polynésie». Ce qui le motive ? «La liberté, l'absence de contraintes... Et aussi, le défi sportif et psychologique d'un tel voyage en solitaire». Bon vent, Yann !

TOURISME

Greeter, Vincent fait son marché en centre-ville

Picard d'origine, enseignant à Berthelot, Vincent Pesta a découvert Saint-Brieuc d'un zèzi neuf il y a quelques années. Il apprécie la ville. Il est devenu un des greeters de l'office de la baie pour mieux partager ses coups de cœur avec les touristes. Il les guide dans le centre-ville, avec les bons produits locaux pour fil rouge.

Saint-Brieuc, on y vit plutôt bien sur le mode de la qualité. Sa visite commence devant un stand de légumes du marché, celui de Jonathan Chabert. «Saint-Brieuc a une géographie particulière avec ses vallées. Ce n'est pas une ville balnéaire. En revanche c'est une cité où les gens vivent, et plutôt bien, sur le mode de la qualité. On le voit bien sur ce marché en cœur de ville, il y a plein de monde, une belle ambiance. Je fais mes courses ici tous les samedis. C'est important pour le territoire de miser sur le développement agricole, sur cette ceinture maraîchère



Vincent, à gauche, apprécie les bons produits du marché, qu'il fait découvrir aux touristes.

La Vieille Tour en passant par l'Air du Temps. Je parle aussi des bars comme Le Piano Bleu si sympa. Le Fût Chantant qui fait encore des concerts et bien sûr Chez Rollais, une institution ! On y termine souvent la balade autour d'un verre.»

Une balade qui fait passer Vincent et ses hôtes dans différentes rues. «Je leur raconte la construction de la ville autour des vallées, je parle des ponts de Harel de la Noë ou du tout récent projet European...»

Vincent apprécie de rencontrer des étrangers et de discuter avec eux. Qui sait, les Briochins auraient peut-être aussi des choses à apprendre avec lui ou avec un des autres greeters de la baie !

• Office de tourisme, 02 96 33 32 50. Bénévoles, les greeters font découvrir, les bars, les fresques urbaines, l'histoire, les mines de Trémuson, la baie... au gré de leurs envies, pour le plaisir de la rencontre.

NOUVEAUX COMMERCES

Les nouveaux commerces figurant dans notre dossier «Ils ont choisi le centre-ville» ne sont pas les seuls !



J'apluka, Marie-Josée Vivier et Alain Boullé ont amené dans leurs bagages des milliers de perles du monde entier et plein d'accessoires : tout ce qu'il faut pour réaliser ses bijoux. 1 Ateliers à la demande, 9 rue de Rohan.

La Comedia. Rue du Docteur Charcot à Cesson, Mathieu Rebours et Frédéric Gomez préparent des pizzas à emporter et, le midi, des tartines et pizzas-painis. Le tout à base de produits frais.

Mi Figue. Mi Ratain. Le primeur Sylvain Desprez a quitté les halles pour ouvrir son nouveau magasin. Il propose des

fruits et légumes, des vins, de l'épicerie fine et des fruits secs, 3 rue du Chapitre.

La P'tite Robe. Nathalie Sauvage, qui faisait les marchés, a ouvert cette boutique de prêt-à-porter féminin, avec un rayon grandes tailles, 7 rue Saint-Vincent de Paul.

Phone Centre. Saadat Feroz propose des accessoires de téléphonie et d'informatique, des pièces détachées, le déblocage et la réparation des tablettes et téléphone, 1 rue du Général-Leclerc.

Fournil de Pierre. Corinne Offret et son équipe de 10 salariés préparent du pain, des viennoiseries, des pizzas et autres sandwichs 34 rue Chaptal. Salle de restaurant sur place pour un «menu du boulanger».

Zoomteam. La chaîne de produits surgelés a désormais son magasin, 34 rue Chaptal.

Laverie du Gouédic. Tout a été refait dans ce local qui met désormais à disposition des lave-linge et sèche-linge de grande capacité, 71 rue de Gouédic.

Cinéma

Un film à Cannes

«Crache Cœur», le film que Julia Kowalski a tourné en partie à Saint-Brieuc, à l'époque sous le titre des «Désertés», fait partie des neuf coups de cœur que l'ACID a présenté à Cannes. Cette association œuvre pour la diffusion du cinéma indépendant. Les cinéastes qui en sont membres ont aimé «l'audace, l'énergie et la justesse» de ce premier long métrage qui «renverse notre (vieux) vision des premiers émois, des premiers désirs. Ici, pas de romanesque surannée mais un regard cru et décalé sur l'adolescence.»



Lers du tournage à Saint-Brieuc.

Centre-ville
L'Agglomération à La Providence



Le futur immeuble de l'office de tourisme.

C'est finalement un centre interadministratif qui sera construit sur l'îlot de La Providence, à côté de l'école restructurée et de la résidence seniors les jardins d'Arcadie. Trois immeubles regroupent les différents services de Saint-Brieuc Agglomération sur un site unique. Il accueillera 450 salariés en centre-ville», souligne le président Bruno Joncour. Saint-Brieuc Agglomération s'implantera dans ensemble réalisé par le promoteur immobilier Kaufman & Broad pour 22 M€ HT. L'office de tourisme de la baie, l'Agence locale de l'énergie, Baie d'Armor Aménagement et le Centre National de la Fonction Publique Territoriale s'installeront à ses côtés en tant que locataires. 146 places de parking sont prévues. Un vaste chantier bienvenu pour les entreprises. Livraison attendue en 2018.

ENFANCE

Loisirs Pluriel: jeux autour de la différence

Loisirs Pluriel a un credo : l'accueil d'enfants valides et en situation de handicaps très divers. Et c'est bien ce projet de «rencontre avec la différence» que les parents choisissent lorsqu'ils inscrivent leur jeune en centre. Très naturellement les enfants jouent ensemble... en se posant souvent moins de questions que leurs aînés ! Les activités sont



Enfants valides et handicapés jouent ensemble le plus naturellement du monde.

certaines adaptées mais très variées, notamment grâce aux intervenants extérieurs de Lire et Faire Lire, de la Maison Louis Guilloux, du rugby ou encore du judo. Les familles apprécient les petits groupes et le taux d'encadrement élevé pour les deux tranches d'âge : les Petits Bouts de 3 à 6 ans et les Lutins de 6 à 13 ans.

Cinq semaines cet été

Le centre fonctionne le mercredi, pendant les petites et les grandes vacances, à l'école des Merles, à Saint-Michel. Cet été il sera ouvert en juillet et la première semaine d'août. Loisirs Pluriel déroulera une thématique autour de Blanche Neige tout au long de ses cinq semaines d'ouverture. Tout le monde participera à la création d'une pièce filmée, des costumes à la représentation finale. Des sorties sont prévues autour de ce conte de Perrault.

• Loisirs Pluriel : bureaux situé 2 rue de la Croix Denis aux Châtelets à Tréguieux, 02 96 33 04 74. Accueil des enfants aux Merles.

NOUVEAU

Bolides de bricoleurs à la Maker's race



La MJC du Plateau sera sur la ligne de départ avec son bolide !

L'association Kreizenn Dafar lance le défi de la Maker's Race. Pour participer à cette course en juillet, il faut avoir conçu et fabriqué un bolide électrique pouvant porter le pilote. «Nous aurons 10 à 15

Pabu en passant par Saint-Brieuc et la MJC du Plateau. Histoire d'intéresser à la mécanique, à la menuiserie, à l'électronique tout en glissant des maths au passage... ça peut servir !

Mais l'objectif reste plus largement de créer une communauté de «makers» et autres bricoleurs plus ou moins high tech. C'est d'avoir le contact avec la matière et de susciter l'entraide. Tout en mettant en valeur les performances d'un moteur électrique, plus puissant et efficace qu'un moteur thermique. L'équipe de Kreizenn Dafar | La Matrice sera sur les rangs : elle a récupéré ses matériaux à la déchèterie et conçu le châssis à partir d'un vieux diable. Le 4 juillet, elle entend avant tout susciter la rencontre et faire une grosse fête autour des bolides. Ils participeront à différentes épreuves dans une ambiance bon enfant et ouvriront ainsi la saison estivale de Rohannech.

• Kreizenn Dafar & La Matrice sont installés dans les locaux du Télégramme rue Saint-Guillaume. Makers Race le 4 juillet dans le parc de Rohannech.

PEM

La gare entame sa mue



C'est le premier acte d'échanges multimodal. Gare et Connexions intervient sur le bâtiment de la gare, une des plus belles entre Montparnasse et Brest selon Gérard Belloc, directeur de projet. Il s'agit à l'intérieur de retrouver l'aspect d'origine des années 1930 : à l'intérieur d'offrir un accueil de qualité, à travers un hall repensé mais aussi un espace billetterie et des panneaux d'informations communs aux différents modes de déplacement.

Les travaux commencent fin juin sur l'aile du buffet (la véranda et les extensions seront supprimées) pour se terminer en avril 2017. Tous les services aux voyageurs sont maintenus. Les panneaux d'information guideront le public au fil des aménagements. Le kiosque à journaux s'installe dans un bungalow extérieur pendant la durée des travaux dans le hall.

• Plus d'infos dans le prochain Mag de l'Agglo.

Saint-Michel

Foire aux puces

Puces. La foire Saint-Michel a lieu samedi 26 et dimanche 27 septembre du parc des Promenades à la place Saint-Michel. Les inscriptions pour le vide-greniers sont lancées : 9 € les trois mètres sans table, à la journée ou sur deux jours.

• Contact : Affaires commerciales, 02 96 62 56 57 ; sthepot@saint-brieuc.fr



JEUNES

Rencontre internationale à la MJC

Dans le cadre du projet européen qu'elle mène depuis quelques années déjà, la MJC du Plateau organise une rencontre internationale d'adolescents en juillet : «Rendez-vous place du Jeune». En s'appuyant sur la Fédération des MJC, elle accueille des Bosniaques, Grecs, Allemands, Belges, Bretons, Franciliens, habitants du Centre et Normands, mais aussi des Tunisiens et Palestiniens. Une manifestation longuement préparée par le collectif «C'est pas parce qu'on est jeune qu'on n'a rien à dire» de la MJC, qui affiche désormais une belle expérience dans les «agoras». Beaucoup d'échanges et de dé-



Les jeunes du collectif de la MJC sont habitués à organiser des débats.

bats en perspective donc. Ils seront ouverts au public et notamment aux jeunes Binochins vendredi 10 juillet sur les places publiques de Saint-Brieuc (de 15 h à 18 h) et samedi 11 juillet à la Villa Rohannech (de 11 h à 15 h). Venez vous exprimer !

• Contact : MJC du Plateau, 02 96 61 94 58.

Ils ont choisi le centre-ville

Il n'y a pas que des boutiques qui ferment. D'autres ouvrent pour défendre de beaux projets. Coup de projecteur sur quelques-uns de ces commerçants entreprenants qui croient dans le centre-ville.

Commerce

Les cellules vacantes du centre-ville témoignent des difficultés réelles rencontrées par les commerçants, y compris aux Champs où certains subissent les difficultés nationales de leur enseigne (LVM). « C'est une vraie problématique. On est dans le dur de la crise économique », relève Alain Écobichon, maire-adjoint. Il y a donc des boutiques qui ferment. D'autres qui sont vacantes depuis longtemps



Dominique Miron

et ont d'autant plus de mal à trouver preneur. Mais il y a aussi des boutiques qui ouvrent. Des commerçants qui s'installent. Ils ont l'envie, le courage, un projet à défendre, des idées, des produits innovants à promouvoir... Et ils croient dans le centre-ville. Qui aurait imaginé que l'ancien (très ancien) fleuriste Aux Myosotis, dont la devanture faisait office de repoussoir rue Michelet, trouverait preneur pour devenir un institut de beauté ?

Le renouveau de la rue Michelet fait partie de ces belles aventures qui invitent à l'optimisme. Rencontrez avec quelques-uns de ses acteurs.

Le renouveau de la rue Michelet
Il n'y a pas si longtemps, la rue Michelet comptait plusieurs cellules vides. Elles se sont remplies en quelques mois, hormis une. « Nous arrivons tous en même temps. Le hasard fait bien les choses » dit Nelly Brin-

dejonc, qui tient la boutique de vêtements 28 Octobre. Elle est ravie de s'installer dans cette rue « si sympa », où elle avait déjà l'habitude de prendre son petit café au Michelet. La réhabilitation d'un immeuble inoccupé pendant 35 ans au n° 6 a sans doute facilité le renouveau. En 2013, le bâtiment a été transformé en huit logements sociaux avec le soutien de Saint-Brieuc Agglomération. Le visage de la rue a commencé à changer. Restait à réinvestir les cellules commerciales. Dans le sillage de Mathieu Aumont à L'Arbalaïse, La Belle Equipe y a cru. Elle a ouvert sa crêperie l'an dernier. Et depuis début 2015, les nouvelles installations succèdent aux chantiers. SBL Bio, 28 Octobre, L'Esprit Zen... Le bar de Caroline Daniel, qui « souhaitait s'installer depuis deux ans à Saint-Brieuc », contribuera à animer la rue. Il sera complété d'un restaurant après une période de travaux en juillet.

La Gambille, nouvelle locomotive
Enfin Le Grand Orme laisse place à La Gambille. Une institution en remplace une autre. La coopérative bio sera sans conteste la locomotive de la rue Michelet. Elle doit anticiper la fermeture de son magasin de Robien en 2018 (le bâtiment est vétuste et elle n'en est pas propriétaire). « Nous le remplacerons par deux boutiques : celle-ci au centre, tout près de Robien et l'autre en périphérie, du côté de Brézillet-Ploujagan. » Pour le centre-ville, le directeur Marc Morel parle de « choix politique et citoyen. Nous défendons une économie sociale et solidaire ainsi que l'agriculture biologique de proximité », rappelle-t-il. Mais La Gambille croit aussi dans le potentiel du secteur. Son premier atout ? « Il y a du monde ! Le centre-ville doit se renouveler. Nous croyons notamment dans l'alimentaire. Rue Michelet, nous sommes à l'entrée du marché, au cœur du quartier des métiers

de bouche. Les gens veulent retrouver de la qualité. Nous leur amenons le bio à proximité. Nous avons le même type de produits qu'à Robien, mais en moins grand nombre et sans boucherie. » L'équipe a apprécié le cachet d'un bâtiment qui a « une histoire et une réputation, celles du Grand Orme », mais aussi « la proximité de deux parkings ». Et puis « le centre-ville, ce n'est pas désagréable, il faudrait juste un peu plus de confort, des endroits pour faire la pause avec des bancs, un tourniquet pour les enfants. J'espère que la démolition des halles offrira une respiration » dit Marc Morel.

Des travaux pour valoriser les vitrines. Comme les autres, La Gambille a investi dans des travaux. En intégrant les règles d'un secteur de monuments historiques, destinées à créer une harmonie. C'est aussi le cas de Gaëlle Le Cam, 27 ans, esthéticienne qui a ouvert « L'Esprit Zen » en regroupant deux cellules pour offrir une belle façade. Elle a tout refait du sol au plafond avec son mari menuisier. « Une

chance financière, mais aussi pour faciliter le dialogue avec l'architecte des bâtiments de France. En revanche, les délais administratifs sont longs », dit-elle. Lorsqu'elle a été licenciée de chez Douglas, qui fermait, Gaëlle Le Cam n'a pas hésité à monter sa boutique. Elle a choisi son emplacement en ne voyant que son potentiel. « La visibilité de la façade près du marché et du théâtre, mais aussi la zone de stationnement bleue. » Gaëlle Le Cam a travaillé son concept : un accueil zen dans un joli cadre, une gamme de produits naturels fabriqués à Pleubian, en Bretagne. Elle se dit « sereine » pour l'avenir. « J'ai retrouvé mes anciennes clientes et j'en ai déjà de nouvelles. Ça j'ai été très bien accueillie par les commerçants qui s'entraident dans cette rue. »



Dominique Miron

Caroline Daniel souhaitait s'installer à Saint-Brieuc depuis deux ans.



Dominique Miron

Gaëlle Le Cam a choisi son emplacement près du marché et du théâtre.



Dominique Miron

La boutique - 28 octobre.

le dossier

La parole de l'élu

Alain Écobichon

«Des actions sont engagées»

Que s'est-il passé depuis le forum du centre-ville organisé il y a un an ?

Le conseil municipal a approuvé la délibération cadre fixant les orientations et un plan d'actions autour de quatre axes : l'espace urbain ; l'habitat ; le stationnement et les déplacements ; le commerce, l'artisanat et l'événementiel. Nous avons mis en place le comité d'attractivité du centre-ville. Et les ateliers thématiques ont enregistré une bonne participation. Ils nous permettent de co-construire le projet. Nous avons identifié les différents acteurs : en mutualisant nos moyens, nos intelligences, nous serons plus performants. Globalement, les projets seront menés à moyen ou long terme. Cela prend du temps : je pense aux halles. Dans l'esprit des gens il ne se passe rien, mais des actions sont engagées.



Alain Écobichon est maire-adjoint en charge de la vie économique, du commerce, du tourisme et de l'attractivité du territoire.

Les halles justement : le conseil a voté l'acquisition du bâtiment du restaurant. Quelle est la suite du projet ? La Ville achète les murs, le fonds étant liquidé. Ce qui nous donne la possibilité de démolir cet édifice surdimensionné pour mieux nous réapproprier cet espace. L'étude technique pour cette déconstruction s'achève. Mais il faut au préalable que les commerçants soient relogés. Le premier s'est d'ores et déjà

implanté rue du Chapitre dans un beau magasin qui fonctionne bien. Les autres ont identifié des solutions. Nous étudions la manière de les accompagner : il y a des aspects juridiques à affiner. Quant au projet futur, il faut d'abord les laisser s'installer et observer : la suite sera décidée en concertation avec eux.

La question du stationnement revient souvent. Qu'en sera-t-il ? Nous avons comparé et analysé des

exemples dans d'autres cités et mené une large réflexion. La Ville teste la première heure gratuite dans les parcs fermés. Mais attention : le stationnement n'est jamais gratuit. Il a un coût pour la collectivité. Et il est important de partager l'espace, ce qui passe par la rotation des véhicules. Le stationnement des voitures est une question importante pour le commerce. Mais le client est un piéton qui doit le rester le plus longtemps possible. Et nous devons aussi faire revenir des habitants dans le centre-ville. L'atelier sur le stationnement portait également sur les déplacements dont les mobilités douces. Il nous faut trouver des équilibres. Nous étudions les incidences des nouvelles mesures, en demandant aux commerçants de nous faire un retour - c'est le contrat d'objectifs - : est-ce efficace, oui, non, pourquoi ? Nous regarderons par ailleurs les coûts induits, qu'il nous faut maîtriser.

Et en termes d'espace urbain ? Le concours d'architectes European vient à point nommé sur la question des places publiques, sachant qu'il traite une problématique élargie à l'agglomération. A l'automne nous découvrons les projets. D'autres chantiers d'envergure vont être engagés comme le PEM et TEQ, également très importants pour le centre-ville. On ne pourra pas tout faire en même temps.

Un avenir pour l'ancien Monoprix

C'était une nouvelle très attendue : le Crédit Agricole, propriétaire des murs de l'ancien Monoprix depuis la faillite de Céleons en 2008, porte un projet pour cet espace. Il s'inscrit ainsi comme un acteur du territoire et entend « participer à l'évolution du centre-ville qui doit retrouver une attractivité en changeant d'image. Nous sommes sur la place de la Résistance, où la Ville a également des projets. Et nous nous inscrivons dans le contexte d'European* » souligne le directeur général Jean-Yves Canillet. « L'état du bâtiment de l'ancien Monoprix ne permet pas une réhabilitation » précise ce dernier, « conscient de l'attachement des Briochins à cet édifice datant de 1885 » mais aussi bien décidé à donner un « avenir » au site. Le Crédit Agricole va démolir. Un nouvel immeuble sortira de terre. Il accueillera des logements et du tertiaire. Le Crédit Agricole a lancé un concours d'architectes et retenu cinq équipes parmi les dix qui ont postulé. Il choisira l'un de ces cinq projets en veillant à sa bonne intégration. « Comme c'est notre habitude, nous privilégierons les entreprises costarmoricaines pour la construction. »



L'état du bâtiment ne permettant pas une réhabilitation, le Crédit Agricole va démolir et veillera à ce que le projet s'intègre bien dans son environnement.

Pour l'heure, les riverains ont été informés en vue du chantier de démolition qui commencera au troisième trimestre 2015. « Il y aura une procédure de réferé préventif : l'état des bâtiments mitoyens sera constaté de manière indépendante avant les travaux pour nous permettre d'intervenir en cas de problématique durant le chantier », explique le Crédit Agricole. C'est à cette période que le projet sera définitivement retenu et présenté.

* Le Crédit Agricole est un contributeur important du concours European et avait présenté ce dispositif à la Ville pour l'initer à participer.

Une nouvelle vie pour l'Épicerie



Aurélie et Jean-Christophe Parnet réalisent d'importants travaux avant d'ouvrir en août.

Aurélie et Jean-Christophe Parnet ont acquis l'Épicerie place du Chai pour ouvrir une brasserie pizzeria. Auparavant ils tenaient la crêperie des Grèves à Languéou. « Nous nous sentions un peu isolés. Nous avions envie d'apprendre autre chose, tout en restant dans l'agglomération. Il y a une telle qualité de vie ! Nous n'aimons pas le « Saint-Brieuc bashing* » ». Aurélie et Jean-Christophe Parnet ont choisi la place du Chai, haut lieu du centre-ville. « Elle est bien ensoleillée et il y a toujours du monde. Nous n'avons pas eu le coup de cœur pour l'Épicerie qui était fermée depuis plus d'un an. Mais nous avons tout étudié de manière posée : les chiffres, les devis, les aménage-

ments, le nouveau concept. Nous allons tout refaire. » Le couple engage d'importants travaux. Modernisée et repensée, la devanture sera « beaucoup plus ouverte ». L'intérieur sera réaménagé avec une cuisine intégrée à la salle. Aux fourneaux : un chef et un pizzaiolo pour proposer « une carte variée. L'après-midi nous aurons une activité de bari-glacier ». Avec une terrasse, bien sûr. Jean-Christophe Parnet ne sera plus « seul en cuisine, mais au contact du client. Nous aurons une équipe de cinq personnes. Cinq emplois créés », souligne-t-il, pressé d'exercer ce « nouveau métier ».

* bashing : dénigrement systématique.



Stationnement : première heure gratuite dans les parcs fermés

La mesure prendra effet le 1^{er} juillet. La première heure est désormais gratuite dans les parcs fermés municipaux : Poulain-Corbin, Saint-Benoît, Chamier, Les Promenades, Raoul Poupard. Comme l'explique Marie-Claire Diouron, en charge de ce dossier, c'est la réponse de la Ville à une demande forte. L'objectif est de renforcer l'attractivité du centre-ville. Cette mesure est liée à une autre, nationale cette fois : le paiement au quart d'heure (et non à la demi-heure). Le manque à gagner contraindrait les villes à augmenter leurs tarifs. A Saint-Brieuc il passe de 0,50€ la demi-heure à 0,30€ le quart d'heure. Les avantages tarifaires des tranches 12 h-14 h et 18 h-19 h sont remplacés par la gratuité de la première heure qui s'applique à tout moment de la journée et donc à tout le monde. Tout compte fait, cela reste financièrement plus avantageux qu'avant pour la très grande majorité des usagers, la durée de stationnement étant généralement courte. Ce sont là de premières mesures. Après déjà deux séances plénières en conseil, la Ville mettra en place dans les prochains mois une nouvelle politique du stationnement. En agissant aussi en direction des riverains.

le dossier

«Envie de ville !»

Thierry Oger, Soazig Glauzel-Oger et Yannick Langlais fabriquent des bijoux au sein de l'atelier Tys. Une activité jusque-là implantée à Gouélin, en pleine campagne, où Thierry et Soazig vivaient. Les années passant, ils ont eu « envie de ville » pour eux et leur petit garçon. Pour se faciliter la vie, pour la proximité des activités culturelles et de l'école, pour être « au contact des gens ».

Un marché dynamique
C'est en faisant le marché de Saint-Brieuc, où ils vendent leurs créations le samedi matin, qu'ils ont choisi de s'installer ici. « On est venu par hasard avec notre étal et on est resté. Pour les Briochins ce rendez-vous est sacré. Il y a beaucoup de monde, c'est le marché le plus dynamique de la région. Ici, nous nous sommes rendu compte que l'image que nous avions de Saint-Brieuc avait bien changé depuis nos années de lycée à Renan, dit Soazig. À cet âge, on rêve de partir. Aujourd'hui on ne voit plus les choses de la même manière. Il y a le festival Art Rock, des animations. C'est très vivant. On peut tout faire à vélo... On voit une génération arriver en ville avec un nouvel état d'esprit qui nous correspond bien. Financièrement, Rennes n'est pas forcément accessible. Ici, c'est



L'atelier de bijoutier Tys. Un travail d'artisan qui élargit la palette du centre-ville.

un bon compromis entre la grande ville et la campagne. »
Thierry et Soazig résident à la lisière du centre-ville. Yannick reste au milieu des prés. Tous trois créent et fabriquent leurs bijoux place Barataux où ils ont aménagé un atelier plus grand et pratique. « Ici nous travaillons en interactivité. L'espace de vente n'était pas prévu au départ. C'est un plus. Nous avons du passage : des gens qui station-

nement dans le quartier et notre clientèle des marchés. Ces derniers restent notre priorité. » Car ces artisans dans l'âme aiment aller au contact de leur clientèle, sur des lieux animés. Grâce à leur atelier en ville, ils comptent aussi développer leur activité.

• Tys est présent sur le marché de Saint-Brieuc le samedi (pas forcément entre le 15 juillet et le 15 août).

Ma Kibell : du pur produit breton

«Ce que j'aime c'est créer, inventer, innover, entreprendre.» Après la biscuiterie de Saint-Brieuc, Séverine Pallu se lance dans une nouvelle aventure. Elle a racheté l'entre-



Une boutique très originale.

se Ker Kibell de Saint-Donan avec son associé Pascal Morcet pour mieux développer la marque Ma Kibell : au départ des savons qui fleurissent bon la fraise de Plougastel, la mûre, le genêt, le caramel au beurre salé, le lait ribot et encore les algues. Ces senteurs bretonnes sont désormais déclinées en gels douches, parfums d'ambiance, huiles de massage très colorées... dans des emballages qui donnent envie de faire des petits cadeaux. Séverine Pallu s'appuie sur le savoir-faire de deux étudiantes en produits cosmétiques qui participent à la fabrication pour mieux vendre ces produits naturels.
« Dès le départ je souhaitais ouvrir deux boutiques, l'une sur la côte et l'autre dans le centre-ville de Saint-Brieuc. Mais la mauvaise situation de ce dernier m'a fait reculer. Il y a beaucoup à

faire en termes de redynamisation, notamment pour le stationnement. Je ne voulais pas investir sans avoir testé le concept. Je voulais pouvoir partir librement si cela ne marchait pas. » Alain Écobichon a orienté Séverine Pallu vers le dispositif des boutiques Starter du Crédit Agricole. Son projet correspondait parfaitement aux critères de la commission : il est nouveau, original, ne concurrence pas l'existant. Et tout est produit localement, à Saint-Donan... Après avoir ouvert une première boutique en avril à Saint-Cast-le-Guildo, Ma Kibell existe donc désormais aussi aux Champs, où Séverine Pallu se dit « agréablement surprise : nous avons une clientèle urbaine. »

• Ma Kibell, centre commercial Les Champs

du 5 JUILLET AU 30 SEPTEMBRE,
EXPOSITION « LA BOTANIQUE DES PERES »

Abbaye de Beauport
MUSEE DU COMPLEXE MONASTIQUE DU LITTORAL
TRIMPOL

SAISON 2015
CURIEUX DE NATURE!

Balade dans les jardins d'abbaye, du Moyen Âge à la Révolution Française.

du 14 JUILLET AU 6 AOÛT,
mardi et jeudi à partir de 20h
LES ESCALES DE NUIT

Déambulation au cœur de l'abbaye mise en lumière.
Autres activités à ne pas manquer
Visites libres ou guidées • ateliers enfants • balades et randonnées

ABBAYE DE BEAUPORT • PAIMPOL • Infos/réservations : 02 96 55 18 58 / www.abbayebeauport.com

La Cité des télécoms

JOUER
DÉCOUVRIR
APPRENDRE

PLEUMEUR-BODOU / PARC DU RADÔME / WWW.CITE-TELECOMS.COM

PLUS DE 50 EXPÉRIENCES
À PARTAGER EN FAMILLE!

les
**ILLUSIONS
d'OPTIQUE**

QUAND NOTRE CERVEAU NOUS JOUE DES TOURS

Les belles couleurs de Toupin

patrimoine

Le pont de Toupin a retrouvé ses couleurs et une belle allure. Le vert qui recouvre désormais les parties métalliques lui va très bien. C'est la teinte d'origine choisie par Louis Harel de la Noë, retrouvée grâce à une analyse de colorimétrie. Mais le viaduc vaut aussi le coup d'œil la nuit, sous son nouvel éclairage. Aux candélabres qui dénaturaient l'ouvrage, la Ville a préféré des leds intégrées à la structure des garde-corps. Elles illuminent le pont tout en éclairant la route.

Cette mise en valeur du patrimoine est « une vraie réussite, au même titre que la Villa Carmelle ou Charrier », commente le maire-adjoint à la Culture Christian Daniel. Il a bien l'intention de mettre en avant Toupin dans la candidature au label Ville et pays d'art et d'histoire. Le pont valorise l'héritage laissé par l'ingénieur breton. Si l'opération a permis de rénover ce patrimoine, son objectif était avant tout de conforter un ouvrage qui relie la ville aux quartiers de L'Europe et Cesson et qui avait subi les outrages du temps. L'entreprise Bouygues a mené de nombreuses opérations, de la réparation des poteaux à la restauration des arcs en passant par le tablier. L'accent a été mis sur l'échafaudage, élément essentiel. Un chantier difficile, d'autant



Le viaduc de Toupin arbore à nouveau ses couleurs d'origine.

plus qu'il a été conduit en grande partie sur un échafaudage de grande hauteur. Le troisième objectif était la sécurité routière : des bordures entre la voie et les trottoirs, le rehaussement des garde-corps grâce à une lisse de 20 cm. Et voilà le viaduc de 36 mètres de haut et 179 m de long reparti pour quelques décennies supplémentaires !

En bref

Le nouveau conseil du patrimoine a été installé. Au côté des élus et techniciens de la Ville, il rassemble des représentants d'associations, institutions et autres personnes qualifiées. Christian Daniel rappelle sa vocation : « Informer sur les actions menées, contribuer à la réflexion et à la réalisation des opérations à engager. Il sera sollicité dans la candidature Ville et pays d'art et d'histoire ».

Un peu d'histoire

L'association Harel de la Noë aurait « préféré une réhabilitation permettant de retrouver l'aspect d'origine ». Mais le coût n'aurait pas été le même. Elle a donc bien accepté le choix de la Ville de conforter tout en mettant en valeur. « Ce qui a été décidé a été bien réalisé » dit le président Pierre Goréguès, membre du Conseil du Patrimoine, citant notamment la couleur d'origine retrouvée et l'éclairage. « La lisse métallique du garde-corps n'était certes pas notre option préférée, mais c'est la préconisation de la DRAC ».

Des opérations de ce type, il y en a eu d'autres depuis la construction du pont de Toupin. Au début du 20^e siècle, l'ouvrage permit au train des Côtes-du-Nord, aux charrettes et aux piétons de traverser la vallée. « Louis Harel de la Noë a innové en mettant en œuvre le béton armé, un matériau tout nouveau, mais aussi en l'associant avec le granit, la brique, le métal. Le but était de faire des économies. Les piles sont plus fines, l'allure légère. Cet ingénieur très doué avait aussi le sens de l'esthétique et des dons d'architecte. » Lorsque le train cesse de circuler en 1956, l'Équipement le renforce et l'adapte pour lui permettre

d'accueillir les voitures et camions, une nouvelle fonction. Puis en 1966-67, nouveau confortement : les parements de briques des pilotis cèdent la place au béton armé. Une nouvelle intervention a lieu en 1986, avant la cession de l'ouvrage à la Ville.

À voir sur saint-brieuc.fr/aménagement_urbain/ Se déplacer/Confortement pont de Toupin. L'association Harel de la Noë fête cet été ses 20 ans d'existence et d'action en faveur du patrimoine.

circulation

Carrefour 19 mars 1962. Les travaux commencent cet été par les réseaux sur ce carrefour rue de Paris / rue Monge qui sera transformé en giratoire. La circulation sera réduite à une voie dans chaque sens. Sur l'axe rue de Paris / D712, il ne sera pas possible de traverser le carrefour. Mais les commerces et autres activités restent accessibles. Plus d'infos dans le magazine de l'Agglomération, maître d'ouvrage. Plus d'infos dans le mag de l'agglo.



Bientôt un giratoire dans une zone très fréquentée.

Boulevard Carnot. Travaux de réseaux pendant trois semaines du 6 au 24 juillet. Une déviation sera mise en place.

Boulevard Charrier. Travaux de réseaux du 27 au 31 juillet entre la gare et le bd Clemenceau. Déviation mise en place.

le chiffre

44 Elles étaient 44 équipes d'architectes et urbanistes à venir visiter Saint-Brieuc pour plancher sur le projet Européen sur le thème proposé par la Ville : « De la gare à la mer ». D'autres se sont inscrites par la suite pour atteindre la cinquantaine. La capitale des Côtes d'Armor est l'une des cités qui a le plus séduit les professionnels dans le cadre de ce concours organisé à l'échelle européenne pour faire émerger des idées neuves. Rendez-vous désormais en décembre pour la remise des prix.



Les architectes ont visité la ville en avril.



La boulangerie Diener, un commerce accessible.

ERP: le service accessibilité à l'écoute

handicap

Le 27 septembre 2015, les Établissements Recevant du Public (ERP) devront avoir remis leur attestation de conformité ou leur Agenda d'Accessibilité Programmée (ADAP). Cette réglementation est nationale. Mais ils peuvent passer par le service Accessibilité / Sécurité ERP de la Mairie qui transmettra les documents à la Préfecture après en avoir fait la copie. Il se mettra à l'écoute au besoin. « Nous nous rendons compte que peu d'ERP déposent leur dossier. Nous nous attachons à les aider. Nous pouvons orienter, répondre aux questions, donner des pistes de réflexion », explique Guylaine Menard, ingénieure à la Ville. « Les règles de mise aux normes se sont assouplies au 1^{er} janvier 2015. Certains ERP sont de facto devenus conformes, d'autres ont réalisé des travaux. Mais il est indispensable de remplir l'attestation de conformité ».

D'autres auront des aménagements à faire : ils doivent déposer avant le 27 septembre 2015 un dossier d'autorisation de travaux intégrant l'ADAP et le phasage des travaux qu'ils ont trois ans pour finaliser. Certains se disent peut-être que c'est mission impossible. Mais il existe des dérogations dans trois cas : l'impossibilité technique ; le refus de l'Architecte des Bâtiments de France ; la disproportion manifeste. Elle doit être toutefois motivée. L'important est de bien déposer ses documents avant le 27 septembre. A compter de cette date les agents de l'État pourront verbaliser. Et les amendes sont lourdes.

• Les ERP peuvent être des commerces, professions libérales, entreprises et autres associations. Pour prendre rendez-vous : gmenard@saint-brieuc.fr Contact : 02 96 62 55 58 ou Carine Pailloux, collaboratrice au 02 96 62 53 57 - Renseignements sur : www.accessibilite.gouv.fr

Action sociale

Plan caniculaire. Dans le cadre de ce dispositif qui peut être déclenché par le Préfet si les conditions météorologiques le nécessitent, le Centre Communal d'Action Sociale recense chaque année les personnes âgées ou handicapées pour s'assurer qu'elles seront bien entourées en cas de besoin. Pour s'inscrire, il suffit de rem-

plir le questionnaire disponible sur le site internet de la Ville ou sur demande auprès du Service Coordination Personnes Âgées du CCAS.

• saint-brieuc.fr/Vivre/Action_Sociale/ - Coordination personnes âgées, 6 ter rue Mal Foch, 02 96 62 55 43.

Vers une nouvelle organisation des rythmes scolaires

éducation

Après avoir mis en place la réforme des rythmes scolaires en septembre 2014, la Ville a soumis en mai dernier quatre scénarios d'organisation des rythmes scolaires à consultation des parents d'élèves, enseignants et agents des écoles :

- le scénario A, consistant à reconduire l'organisation horaire actuelle (pause méridienne de 11h30 à 14 h, fin de la classe à 16h30) ;
- le scénario B consistant à allonger la matinée de classe, à réduire la pause méridienne (12h-14h) et à raccourcir l'après-midi de classe (fin à 15h45) ;
- le scénario C, retenant les grands principes du B en les aménageant pour éviter certains écueils : notamment ne pas faire déjeuner les enfants du second service de restauration à 13h et préserver une pause méridienne propice à donner du temps aux enfants, pour le repas, le repos, etc. Pause de midi de 11h45 à 14h, fin de la classe à 16h ;
- le scénario D, consistant à concentrer les activités périscolaires le vendredi après-midi.

Les scénarios B et C ont recueilli respectivement



Lors du dépouillement en mairie.

32% et 22% soit un total de 54%. Le scénario du vendredi (D) a obtenu 26%, le maintien de la formule actuelle (A) 20%.

Cette consultation a été suivie de débats au sein de la municipalité. La Ville souhaite opter pour le scénario C, dans la mesure où il retient les principes du scénario B mais en évite les écueils. La

Direction Académique a donné son accord pour ce choix. Les services travaillent sur les modalités de mise en œuvre qui seront soumises au conseil municipal en juillet. Sachant qu'une telle réorganisation est très complexe puisqu'elle concerne les emplois du temps de 300 agents municipaux.

La parole de l'élu

Brigitte Blévin Maire-adjointe en charge de l'Éducation

• POURQUOI CETTE CONSULTATION EN MAI ?

A Saint-Brieuc, nous avions opté à la rentrée 2014 pour une pause de midi allongée permettant de repousser l'entrée en classe l'après-midi, cette période de la journée étant le temps le plus défavorable pour les apprentissages selon les chronologistes. Nous avons en tête l'intérêt de l'enfant. Nous avons mis en place de premières améliorations sur le temps de midi en cours d'année

et organisé des temps de concertation. L'organisation avait des points positifs. La matinée fonctionnait bien, mais l'après-midi moins aux dires des enseignants : les enfants étaient fatigués ou avaient du mal à se remettre au travail après un long temps de loisirs.

Au printemps, la Ville a donc mis en place un comité de pilotage rassemblant tous les acteurs. L'idée était de travailler sur un ou plusieurs scénarios alternatifs. Et de les soumettre à consultation en octobre, avec le scénario actuel, après cette première année de fonctionnement pour prendre le temps de bien mesurer les choix.

En mai des représentants des enseignants et des parents d'élèves sont venus avec leur idée (scénario B) en demandant d'anticiper une éventuelle réorganisation pour la rentrée 2015. La consultation a donc été avancée. Elle a permis de refaire le point avec l'ensemble des acteurs et nous nous félicitons de leur mobilisation, même si nous déplorons

l'atmosphère dans laquelle elle a pu se dérouler dans certaines écoles.

• POURQUOI LE CHOIX DU SCÉNARIO C ?

Le scénario C repose sur les mêmes principes que le B. Ce type d'organisation est donc choisi par la majorité. Par rapport au B, le C permet d'avancer l'heure du repas. Nous voulons éviter que les enfants, notamment les maternelles, mangent trop tard ; avec le B, certains avaient dû patienter jusqu'à 13h. Il faut savoir qu'au vu du nombre d'écoliers et des locaux dont nous disposons, nous sommes obligés d'organiser deux services de restauration, avec toutes les tâches que cela comporte pour les agents qui doivent par ailleurs proposer des activités. Cela nécessite une organisation minutieuse. Le scénario C est celui qui peut objectivement recueillir l'assentiment de l'ensemble des acteurs concernés, et constitue un point d'équilibre entre leurs préoccupations respectives. La Ville va engager sa mise en œuvre pour la rentrée 2015.



« Le scénario C est une solution mixte pouvant faire consensus. »

Belle mobilisation aux Ateliers

culture

Plus de 200 personnes avaient assisté à la soirée de lancement des Ateliers de la culture, en novembre 2014. Une centaine issues de 81 structures ont depuis participé de manière active à cette réflexion. Des représentants des équipements et associations culturelles mais aussi du tourisme, du milieu éducatif et social ainsi que des élus ont ainsi croisé leurs regards et approches.

Ces rencontres se sont déroulées jusqu'en avril sur quatre thématiques : la culture en tant que levier social ; en tant qu'outil d'éducation ; en tant que force d'attractivité et de rayonnement ; en tant que vecteur d'animation et de dyna-

misme du territoire. Avec en filigrane un contexte financier dont il convient de tenir compte en priorisant et en travaillant ensemble. Que retiennent le maire-adjoint Christian Daniel et le directeur des affaires culturelles Vincent Barot de ces échanges ? « Ils ont permis de faire émerger des idées à foison. Ils révèlent une attente forte pour une politique ambitieuse et partagée. Et surtout l'envie de continuer à se rencontrer et coopérer. » Ces ateliers ont suivis de réunions thématiques sur la place de l'artiste et de la création artistique sur le territoire ; sur le rôle de la Ville et son soutien financier à la création ; sur le patrimoine. Place ensuite à la synthèse pour mieux redéfinir la politique culturelle qui sera présentée au conseil municipal d'ici la fin de l'année.



Lors de la restitution des ateliers.

conseil municipal nouvel élu

Jean-Christophe Le Got remplace Jonathan Gainche, nouveau directeur de cabinet d'Alain Cadec, président du conseil départemental. Cet informaticien de 38 ans co-préside l'association La Vaillante course à pied.



Formalités

Recensement à 16 ans. Chaque jeune doit se présenter en mairie, muni de son livret de famille et d'une pièce d'identité, entre la date anniversaire des 16 ans et les trois mois qui suivent. L'attestation qui lui est remise lui sera demandée pour ses différents examens (scolarité, permis de conduire...). Cette démarche est également nécessaire pour la journée de défense et citoyenneté.

• En mairie, bureau des formalités administratives.

permanences des élus

Le maire et ses adjoints se tiennent à votre disposition, sur RV auprès de leurs secrétariats.

■ **Bruno Jancour**, Maire de Saint-Brieuc. Mardi de 9h30 à 12h, sur RV au 02 96 62 54 18.

■ **Marie-Claire Diouron**, adjointe en charge de la rénovation urbaine, de l'habitat, de l'aménagement de l'espace public et de la coopération intercommunale. Le lundi de 14h à 16h. 02 96 62 55 85.

■ **Gérard Bléjean**, adjoint en charge de la jeunesse, des sports et des ressources humaines. Le jeudi après-midi. 02 96 62 56 95.

■ **Brigitte Blévin**, adjointe en charge de l'éducation, de la vie scolaire et universitaire. Le jeudi de 10h à 12h. 02 96 62 55 85.

■ **Alain Écobichon**, adjoint en charge de la vie économique, du commerce, du tourisme et de l'attractivité du centre-ville. Le mardi de 16h à 18h. 02 96 62 55 85.

■ **Élisabeth Séité**, adjointe en charge de la famille, de l'enfance, des relations publiques et de l'animation de la ville. Le lundi de 14h à 16h. 02 96 62 55 85.

■ **Christian Daniel**, adjoint en charge de la culture, du patrimoine et de la démocratie locale. Le vendredi de 10h à 12h. 02 96 62 56 95.

■ **Françoise Pellan**, adjointe en charge de l'action sociale et de la solidarité. Le lundi de 10h à 12h. 02 96 62 55 85.

■ **Pierre Delourme**, adjoint en charge des handicapés, du handicap, de la santé et des bâtiments publics. Le mardi de 14h à 16h. 02 96 62 55 85.

■ **Sylvie Grondin**, adjointe en charge de la sécurité, des services généraux et des nouvelles technologies. Le lundi de 14h à 16h. 02 96 62 56 95.

■ **Jacky Desdoigts**, adjoint en charge de l'urbanisme, de l'environnement, du littoral et du développement durable. Le vendredi matin. 02 96 62 56 95.

■ **Said Bendarraz**, adjoint en charge de la proximité, du développement social urbain et des relations intercommunales. Le lundi de 14h à 16h. 02 96 62 56 95.

Opinions

GRUPE DE LA MAJORITÉ

Le projet urbain de la gare : une démarche ambitieuse de renouvellement urbain d'un secteur stratégique au-delà même de ses limites territoriales

Lors de sa séance du 19 mai dernier, le conseil municipal a adopté une délibération importante lançant le projet urbain de la gare qui va donner à ce quartier, à la ville, mais au-delà à l'agglomération et à la baie de Saint-Brieuc, une vraie dynamique de développement pour les années à venir. Il s'agit à la fois de redynamiser le centre-ville et d'accroître le rayonnement de la ville et de l'agglomération à l'échelle régionale.



L'effet TGV offre pour cela une opportunité de croissance, qui va conforter le rôle majeur de Saint-Brieuc en Bretagne Nord et dans le grand Ouest. Dès 2017, l'arrivée du TGV va se traduire par une augmentation considérable du nombre des voyageurs accueillis. Cette opportunité donne à notre Ville des perspectives pour structurer, dans de bonnes conditions, le renouvellement urbain pour tous ces espaces en lien direct avec la gare. Pour cela, les principes suivants ont été adoptés dès juillet 2013 :

- Assurer la mixité des fonctions,
- Renforcer des liens urbains et paysagers,
- Apaiser l'espace public,
- Organiser le bâti autour de la trame verte,
- Donner de l'ambition aux aménagements par une

charte d'Urbanisme Durable.

En validant ces principes du Projet Urbain, le Conseil Municipal a également pris acte de la charte d'Urbanisme Durable qui s'applique aux espaces publics, espaces privés et aux constructions qui prendront place pour renouveler le quartier. Ce projet se traduit via différentes formes d'intervention publiques ou privées : requalification de l'espace public, acquisition de biens, réhabilitation de bâtiments ou consultation de promoteurs. A ce titre, les terrains ferroviaires qui seront libérés pour permettre l'aménagement du Pôle d'Echange Multimodal représentent un enjeu fort par leur capacité et leur positionnement. Dès 2013, SNCF et Réseau Ferré de France, propriétaires de l'emprise sud du PEM, ont indi-

qué qu'ils souhaitent céder leur foncier en vue d'opérations immobilières en restant acteurs des projets avec la collectivité.

Le parti sud-est représente la première mutation possible. Cette possibilité tient au fait que la Ville et l'Agglomération ont fait le choix d'un parking en ouvrage pour répondre à une partie des besoins en stationnement ce qui libère du foncier pour une opération immobilière. C'est pourquoi, la Ville de Saint-Brieuc, en partenariat avec SNCF et SNCF réseaux, a décidé de lancer une consultation en vue de l'urbanisation de ce terrain. La collectivité souhaite promouvoir, sur ce patrimoine foncier stratégique, un projet exemplaire tant du point de vue de sa conception architecturale que de son insertion urbanistique et paysagère.

L'objet de cette consultation de promoteurs est de :

- retenir un opérateur en mesure de présenter un projet architectural de qualité, répondant aux objectifs de programme posés par la Ville,
- financer la réalisation de ce projet, l'opérateur devant acquiescer le foncier, l'aménager, et réaliser le programme arrêté à l'issue de la mise en concurrence, et validé après concertation.

Un cahier des charges précis sera défini. Cette consultation s'adresse à des groupements capables de concevoir, réaliser et financer ce projet dans sa globalité.

Les projets seront examinés au regard de trois critères :

1. la qualité du projet architectural (l'intérêt du parti architectural et de la composition d'ensemble) et son insertion dans le site ;
2. l'intérêt du programme ;
3. la qualité du montage financier, les délais de réalisation, et la qualité de l'offre financière de rachat du foncier.

Le groupe de la majorité municipale

Opinions

GRUPES DE LA MINORITÉ

Groupe des élus de l'opposition de la Gauche Rassemblée

Avancer !

Rien, hélas, de ce que nous disions il y a un an exactement sur l'état de faiblesse de la ville n'a été démenti depuis, au contraire !

Les dossiers associatifs (l'abandon par la Ville de l'espace multifonctions de la Croix St-Lambert est inacceptable), économique (le commerce du centre - s'enforce - selon le terme d'un journal spécialisé) ou éducatif (le « feuilleton » brochant des rythmes scolaires pourrait faire sourire s'il n'était lourd de conséquences pour les enfants, les personnels et pour le budget de la Ville) traînent ou sont empressés dans des lourdeurs, que la communication de l'équipe en place masque de plus en plus mal.

Il en va de même de l'aménagement urbain pour le

moins confus... Celui du quartier de la gare en est le malheureux exemple.

Un « quartier d'espoir » ?

Les tergiversations de la municipalité (ou est-ce de l'indécision ?) en font un objet d'inquiétude...

Sur les délais - le TGV arrivera en 2017 dans un chantier et des friches, au nord comme au sud, alors que les enjeux en sont connus depuis 2003, au moins !

Sur la gestion, en « bouts », du dossier - PEM au nord avec TEO, à Robien, avec la passerelle, le parking aérien arrive comme un OVNI, mais sans l'espace « PEM Sud-Est » à part, les ronds-points...

Bien malin celui qui peut dire quel est le projet global

réel actualisé et ce qu'il donnera dans 3 ans ! Est-ce la meilleure condition pour rassurer les investisseurs dont la ville a besoin pour retrouver des emplois, ceux qui vont partir par centaines avec les cliniques d'ici la fin de l'année ?

Propositions

1 - reprendre globalement le dossier et mandater la SPL d'aménagement de l'Agglomération, dont c'est le travail, pour en assurer le suivi.

2 - orienter le travail des équipes d'Européen sur les cliniques abandonnées (ou nos voyers des éco-quartiers), 3 - reconsidérer le projet des circulations et stationnement sur Robien, en concertation avec les habitants et leur comité de quartier.

4 - proposer un « menu » économique complet pour les entrepreneurs intéressés par St-Brieuc : aider le projet sur le Tinier-Morm à « sortir », consacrer le PEM Sud-Est à un projet diversifié éco-durable, utiliser l'ex-CAF comme un hôtel d'entreprises extérieures.

L'urgence d'un projet de développement durable de la cité est pourtant tellement évidente, en tout cas pour nous... et pour avancer.

INFOS : le succès des « Rencontres citoyennes » d'avril sur l'économie, l'urbanisme, les associations... nous a amené à en organiser d'autres le 10 juin sur les rythmes scolaires ! Prochaines « Rencontres » en septembre sur les mobilités, stationnement et transports, dans la ville et l'agglô !

Les comités - ronds et nos interventions en conseil, sont sur : www.saintbrieuc-gaucherassemblee.fr

Didier Le Bahan, porte-parole du groupe la Gauche Rassemblée

Les élus de l'opposition de la Gauche Rassemblée : Didier Le Bahan, Martine Hubert, Yannick Le Cam, Blandine Claessens, Nicolas Nguyen, Gaëlle Niqeu, Hugo Goussse, reçoivent sur RDV au 10 rue Vicairin, le vendredi de 16h à 18h, le samedi de 10h à 12h. Contact : 02 96 60 44 42 (répondre le mercredi)



Rythmes scolaires : que de temps perdu !

Le 20 mai 2014, la majorité municipale a imposé - contre l'avis du Groupe de la Gauche Rassemblée - une organisation des rythmes scolaires uniforme, indépendante de l'école et de la classe d'âge, comme si les temps de l'enfant de maternelle et de primaire étaient les mêmes... Depuis, nous n'avons eu de cesse de proposer un projet plus souple, plus ouvert, sans être entendu.

Reculade et boucailade

Aujourd'hui, cette organisation rigide est remise en cause par tous - professeurs, parents, agents. Face aux protestations, la Municipalité est contrainte de revoir sa copie à quelques semaines à peine de la rentrée ! Pour autant, a-t-elle vraiment pris la mesure des besoins spécifiques à chaque classe d'âge ? Nos propositions restent d'actualité ! (détaillez sur notre site)

Essentiellement, deux stratégies sont possibles : augmenter la pause du midi pour y intégrer des NAP (Nouvelles Activités Pédagogiques) ou les proposer après la classe.

Combinons les deux en adaptant les horaires aux rythmes de chaque classe, avec l'avantage de permettre

aux animateurs d'intervenir jusqu'à trois fois par jour et éviter ainsi de multiplier le nombre d'acteurs sur un unique créneau !

Organisons les contenus des activités par thèmes (découvertes corporelle et sportive, pratiques citoyennes et durables, pratiques culturelles et artistiques, sciences et techniques) un par jour, pour plus de cohérence et de variété. Enfin, mobilisons beaucoup plus largement les nombreuses associations qui ont la richesse de notre territoire pour animer ces activités.

Temps perdu

Il aura fallu un an pour que la majorité réalise combien son choix d'organisation était inadéquat et, pour la rentrée prochaine, nous craignons que le problème ne soit déplacé sans être résolu !

Au vu de l'expérience de cette année, notre projet, mieux adapté aux rythmes des enfants, plus cohérent pédagogiquement, mérite d'être enfin étudié.

Nicolas Nguyen



Saint-Brieuc Bleu Marine

Enflammons la ville

Quand il s'agit de dynamisme, de recherche d'animation, de bien-être des individus, seule la politique de la ville peut et doit faire en sorte d'offrir à ses concitoyens la gaieté, l'enthousiasme, le plaisir du vivre ensemble.

Donnons à tout un chacun des raisons d'espérer, de se projeter dans l'avenir, de s'approprier une vision optimiste notamment pour les jeunes mais aussi les privés d'emploi, les accidentés de la vie, les personnes souffrant d'un handicap se sentant délaissées, tous ceux et celles traumatisés par des fins de mois difficiles. Pensons à nos jeunes qui terminent leur année scolaire en se demandant si à la rentrée prochaine leur rang social ne leur portera pas préjudice, compte tenu de l'impor-

tance des ségrégations sociale et scolaire au collège et au lycée. Offrons leur la possibilité de s'exprimer, de s'épanouir en portant très haut les couleurs de leur ville.

Organisons une grande fête de la jeunesse dans un même élan d'égalité et de fraternité, associant nos écoles publiques et privées réunies pour la circonstance. Hormis la réussite ART ROCK, imaginons d'autres animations pour garnir les rues de la ville. Soyons inventifs tout en étant réalistes et économistes des deniers publics. Donnons à tous le goût de la fête en ayant avec des découvertes engendrant l'appétit de l'achat, et l'envie d'avoir envie de revenir à la moindre occasion.

Volontaires que nous sommes tous, prompts à accompagner toute nouvelle initiative, et alors que se profile le grand flux migratoire de l'été, allions le feu de la joie et de l'allégresse, bref enflammons la ville. Elle mérite bien cela. C'est aussi la volonté farouche de SAINT BRIEUC BLEU MARINE qui ne demande que le bonheur des brechines et des brochines.

Pierre-Yves Lopin et Danièle Gralland

Le Griffon 23

Incrovables comestibles : vous pouvez cueillir !

Centre-ville

Des légumes qui poussent et s'offrent à vous place Louis Guilloux ? C'est Incroyables Comestibles ! Guidé par Jean-Marc Edet, un collectif d'habitants et jardiniers s'inspire de la pratique née en 2008 sur un bout de trottoir d'Angleterre. Sur ce premier espace en ville, les services municipaux ont aménagé le terrain et fourni la terre. Le groupe a fabriqué des bacs avec des matériaux de récupération, puis semé les graines au Jardin Crumble et planté des bonnes choses à manger. Tout lui a été donné par des maraîchers du marché, des voisins et autres particuliers. Les membres qui habitent à proximité arrosent à tour de rôle.

Salades, pois, courges, rai­sin... à goûter sur place ou à emporter ! On a envie de croquer les salades, petits pois, courges et autres betteraves. Et si le soleil veut bien se donner la peine de briller tout l'été, les quatre pieds de vigne donneront du raisin ! Les passants peuvent admirer - c'est très joli - mais ils sont aussi chaleureusement invités à cueillir - délicatement - à goûter sur place ou emporter. « C'est plus qu'un jardin partagé, on donne. Le but c'est d'inviter à manger des légumes, à retrouver des espaces nourriciers en ville » disent Hervé, Anne et Sylvaine.



Une partie du collectif qui souhaite promouvoir des « espaces nourriciers » en ville.

C'est pour tout le monde, à condition de ne pas arracher, d'en laisser pour les autres, de veiller à ce que les fruits et légumes soient arrivés à maturité, de respecter l'esprit des lieux, tout simplement. Et ça marche. « Nous avons très peu de dégradations, juste un problème avec un fraiser ». L'initiative est appréciée dans le quartier. Elle a permis d'agréments la place. Elle fait causer, elle « crée du lien ».

Bientôt d'autres bacs. Le collectif ne compte pas s'en tenir là. L'idée c'est bien d'en faire germer d'autres. Tout le monde peut s'y mettre. Aide peut en témoigner, elle qui a appris au contact des autres « quand faire les semis, comment planter... ». Les Incroyables Comestibles acquièrent un savoir-faire qui ils ne demandent qu'à partager, explique Sylvaine, de La Pâture des Chênes. « Il y a déjà des projets de bacs ailleurs en ville. Le prochain sera bientôt installé place Saint-Pierre. Et chacun peut mettre des herbes aromatiques ou un fraiser à sa fenêtre ».

• Pour en savoir plus, pour rejoindre le collectif ou créer son espace : icsaintbrieuc@gmail.com. Les rendez-vous d'Incrovables Comestibles : les 1^{er} et 16 du mois à partir de 19h30 place Louis Guilloux.



Un lundi soir place Louis Guilloux. Manu et Hervé repiquent des plants de salade donnés par le Jardin Crumble.

en bref

Comité de quartier centre-ville. Cette nouvelle association présidée par Aurélien Lezorain a vu le jour au printemps. Elle abordera tous les thèmes d'un centre-ville, du cadre de vie au commerce en passant par la circulation, le patrimoine ou la jeunesse. Plus d'infos : contact@comite-centre-ville.fr, 06 65 07 28 91.

Ville Bastard

comité de quartier

Cuisine. **Demier atelier** vendredi 3 juillet sur le thème : la cuisine Bistrot. Réservation au 06 72 94 98 31.

Guerlédan asséchée. **Samedi 26 septembre**, regard sur la vallée engoutie, à découvrir pour six mois, avec repas de midi et visite guidée des forges des Salles à Perret l'après-midi (35€).

• villebastard@orange.fr ou 06 72 94 98 31.



Le lac de Guerlédan est la vedette de cette année 2015.

Rallye découverte : la nouveauté de la Fête du maquereau

Cesson

Découvrir la baie de Saint-Brieuc et ses petits secrets : c'est ce que propose le CRAC de Cesson en organisant son premier rallye découverte dans le cadre de la Fête du Maquereau les 25 et 26 juillet. Les équipages auront une trentaine de kilomètres à parcourir en voiture. Ils répondront à des questions et devront résoudre des énigmes. L'esprit est au jeu et à la balade, avec une petite surprise à la clé. Partis le dimanche matin à 9h30, les trois premiers équipages de retour sur la grève des Courses se verront remettre un prix.

Fest-noz et bal populaire
Il sera alors temps de se mettre à table ! Les maquereaux grillés et autres galettes saucisses attendent les visiteurs de cette manifestation traditionnelle. Préparés par les bénévoles du CRAC, ils sont servis les deux jours, midi et soir. La musique est aussi au cœur de la fête. Et l'on danse ! Rendez-vous pour un fest-noz le samedi soir et un bal populaire le dimanche soir. Des chants de marins et autres airs résonnent sur le site tout au long des deux journées. On peut s'inscrire à des concours de belote, de



La baie, ses belles vues et ses petits secrets à découvrir lors du rallye.

boules bretonnes et de pétanque. Des animations sont prévues pour les enfants. Un petit tour au vide-greniers complète le programme. ■

• Fête du Maquereau samedi 25 et dimanche 26 juillet sur la grève des Courses - CRAC de Cesson - Contact : 02 96 68 24 63 ; cacesson22@laposte.net

Ville-Jouha

Lycée Freyssinet : le bois en « circuit court »

La gestion forestière mise en place pour 15 ans dans les vallées est l'occasion de nouer un partenariat entre le lycée Freyssinet, l'Office National des forêts et la Ville de Saint-Brieuc. Les élèves de seconde en Menuiserie Agencement sont allés dans la vallée de Gouët avec leur professeur Jean-Marie Gautier. L'ONF leur a montré comment reconnaître et utiliser les essences locales. Il leur a également livré une belle grume de frêne, sciée à Freyssinet. Les planches sécheront pendant deux ans. Et en terminale les élèves pourront les utiliser pour réaliser leurs agencements. « Nous valorisons ainsi le circuit court », explique Jean-Marie Gautier.

La Ville a aussi souhaité mettre en valeur le savoir-faire du lycée. Raymond Cloarec, qui dirige le service des Espaces Verts, a sollicité les terminales pour concevoir un prototype : un beau bloc surmonté de trois cubes que le visiteur fera pivoter pour lire diverses informations valorisant les sites. Un beau travail qui bénéficiera aux promoteurs des parcs et vallées. ■



Quentin et Emmanuel (1^{er} plan) ont travaillé sur un prototype de support d'information pour la Ville.

les quartiers



Dominique Nolin

Ici les consommateurs sont aussi bénévoles auprès des producteurs.

22 ! Les Bio Cageots

Robien

Les Bio Cageots c'est une AMAP, Association pour le maintien d'une agriculture paysanne. En adhérant, les consommateurs s'engagent auprès d'un ou plusieurs producteurs, à acheter leurs denrées sur une durée déterminée (par exemple 6 mois). Ils participent aussi bénévolement à la distribution à raison de quatre séances par an. Les Bio Cageots sont nés à la Ville-Hellou, passés par le bar Le Connemara rue de la Corderie. Ils ont trouvé un local pérenne à la petite salle de Robien, qui accueille

désormais la quarantaine d'adhérents le mercredi de 18h30 à 20h. Ils trouvent sur place du pain, des légumes, des fromages de chèvre et de brebis, des produits laitiers, du poulet et des pommes en saison. Sur sept producteurs, six sont labellisés bio. Rue de la Corderie, des habitants souhaitent conserver ce système à proximité et s'organisent avec Le Connemara. Et une AMAP verra le jour en septembre à Cesson.

• Contact : 22 ! Les Bio Cageots
amap22lesbiocageots@gmail.com

Centres sociaux Un été animé

Les trois centres sociaux de Saint-Brieuc organisent des sorties familiales tout au long de l'été : visites, zoos, parcs d'attractions, balades sur les fêtes bretonnes au programme de ces journées. Tarifs : 7€ adulte, 3€ enfant (1,50€ avec les bons CAF-MSA ou la carte CCAS). Des animations de proximité sont aussi organisées. Les centres sociaux accompagnent également les familles dans la construction et la concrétisation de leur projet de vacances.

• Renseignements au Plateau (02 96 33 61 80), au Point du Jour (02 96 94 43 84) et à la Croix Saint-Lambert (02 96 78 32 91).



L'univers du poète terrailleur à Lizio.

Légué

Ateliers du Bois Ludik. Pour créer ses jouets et objets en bois, en se servant d'une scie à chantourner, de perceuses et autres perceuses. À partir de 6 ans. Du 6 juillet au 28 août, du lundi au vendredi de 9 h 30 à 12 h 30 et/ou de 14 h à 17 h au Carré Rosegarn - Contact : 09 63 66 65 11.

De la Croix Péron à la salle de quartier

La rue du Pont de Chapet, le rond-point de la Croix Péron, puis la rue Jules Ferry, dernièrement la maison de quartier : à Robien, la Mairie soigne les entrées de ville comme ses équipements associatifs, ce qui méritait bien une inauguration en plusieurs étapes !

Le giratoire de la Croix Péron a permis de fluidifier la circulation. Les voies ont été requalifiées, elles se sont embellies tout en offrant un meilleur partage de l'espace. La maison de quartier a été complètement rénovée et mise aux normes.

Sachant que le quartier connaîtra une évolution majeure dans les années à venir. Prochain grand projet dont l'Agglomération sera le maître d'ouvrage : le Pôle d'échanges Multimodal (PEM) contribuera à l'attractivité d'un « quartier qui a une histoire, une réalité humaine et un avenir », comme le dit le maire Bruno Joncour.

Rue Jules Ferry lors de l'inauguration.



Dominique Nolin

Autour d'un bon barbecue

Interquartiers

Un dimanche ensoleillé sur la plaine de Balzac. On s'affaire autour des barbecues. La famille Le Nguyen met le nez dehors dès les beaux jours. Trinh, qui habite désormais à la Ville Jouha, rejoint son frère Binh et leurs ados se retrouvent. Tous s'apprêtent à faire griller « des tracers de porc, des saucisses, des crevettes marinées et escalopes de dinde ». Un festin qu'ils se partageront sur la couverture, à l'ombre d'un arbre. Au loin d'autres familles pique-niquent sur les tables ou font des grillades. « On retrouve ici des gens du quartier ou de la Croix Saint-Lambert. On discute. C'est agréable tout ce soleil. C'est bien mieux que de rester enfermée. »

A Balzac, la Croix Saint-Lambert et au Bois Boissel

La Ville a aménagé des barbecues et aires de pique-nique de ce type à Balzac, à la Croix Saint-Lambert et au Bois Boissel. Pour que tout le monde puisse en profiter dans de bonnes conditions, elle affiche ses consignes d'entretien et de sécurité. Chacun amène sa grille et ne doit utili-



La famille Le Nguyen fait souvent des grillades à Balzac ou à la Croix Saint-Lambert.

ser que du charbon de bois. Le feu doit être éteint avec du sable avant le départ des utilisateurs. Chacun doit ramasser ses détritus et respecter les lieux... Et bien sûr éviter de renverser

les poubelles ou déplacer les tables ! Si certains comme Binh pensent aux suivants, d'autres sont par contre invités à mieux lire les panneaux.

Quartiers en fête

Est

De Balzac à Cesson, le centre social, les comités de quartiers, les associations L'Odyssée, A Tire d'Ailes, Plateau & Co se mobilisent pour faire une grande fête le 4 juillet. Objectifs : mieux se connaître, valoriser le quartier et ses habitants, proposer des animations... Ou simplement passer un bon moment ensemble !

Cette année, changement de décor : la fête se déroulera dans le square Saint-Anne, situé juste derrière l'amphithéâtre de la Cité. Un lieu central, accessible et verdoyant, un site chargé d'histoire qui offrira de nouvelles possibilités. Jeunes et moins jeunes sont les bienvenus. De 15 h à 18 h les enfants s'amuseront sur des structures gonflables et pourront participer à des jeux divers ou des ateliers : bibliothèque, maquillage, jardinage, Petits Débrouillards...

Le centre social dévoilera ses talents. Et la fête en fera maître de nouveaux grâce à un espace d'expression où l'on maniera le crayon, la plume ou le pinceau pour écrire ou dessiner (slam, graff, textes...). Une scène sera



Les Portugais seront présents à cette fête qui célèbre les différentes cultures du quartier.

ouverte aux groupes de musique. Des démonstrations de danse sont également prévues.

De 18 h à 21 h, on pourra découvrir la production des ateliers, on prendra l'apéro en musique avant de partager un repas autour des cultures du monde représentées dans le quartier. Le principe : chacun amène un plat froid et on partage. La soirée se terminera en musique et en danses.

Croix Saint-Lambert

Vide-greniers. Les commerçants donnent rendez-vous à l'espace Saint-Lambert samedi 12 septembre, pour un vide-greniers agrémente d'une animation assurée par le groupe Créole band. Inscriptions : à compter du 10 juillet à Carrefour City, 02 96 94 16 44 (à partir de 3,50€ le mètre).

Waron

Jardin partagé de Waron. C'est surtout un lieu de vie qui favorise les rencontres. On y vient pour jardiner bien sûr, mais aussi pour discuter, échanger des astuces, boire un café... Rendez-vous le mercredi à partir de 14 h entre La Citrouille et le centre social.



Le Griffon 27

Les Bretonnes de Charles Fréger au musée

Cet été, les très belles photos de Charles Fréger dialoguent avec les collections du Musée d'art et d'histoire sur le thème des costumes bretons. De quoi séduire les touristes, mais pas seulement !

Exposition

Le Musée d'art et d'histoire de Saint-Brieuc accueille de magnifiques clichés du photographe Charles Fréger. Une série photographique, support de prédilection de l'artiste, intitulée « Bretonnes », présentée simultanément dans trois autres lieux emblématiques de la culture en Bretagne cet été.

En quelque vingt années, Charles Fréger s'est imposé comme le portraitiste des communautés humaines, dressant par le biais d'inventaire photographique des signes de ralliement. L'uniforme, le costume, du plus protocolaire au plus « primitif », constitue le fil rouge de son œuvre.

« C'est au centre d'art et de recherche Gwinzegal, à Guinzeamp, que tout a commencé », explique Elisabeth Renault, directrice du musée de Saint-Brieuc. Charles Fréger y était invité en résidence et il a découvert la Saint-Loup. Pour ce passionné de groupes humains en uniformes, l'inspiration était toute trouvée.



Quelle jeunesse !

Etonné par le jeune âge des membres des cercles celtiques, il photographiera essentiellement des jeunes filles et jeunes femmes, mettant en valeur les coiffes. Toujours en extérieur, le visage aussi inexpressif que possible, sur un fond de toile de lin laissant apparaître un paysage en arrière plan et, parfois, des silhouettes. Toutes les poses ont été prises par les membres d'une cinquantaine de cercles celtiques disséminés dans les cinq départements de la Bretagne historique. A Saint-Brieuc, 18 photos seront exposées au

deuxième étage des galeries permanentes. « Il nous semblait intéressant d'initier le travail de Charles Fréger à dialoguer avec les salles dédiées au costume dans la vie quotidienne, poursuit la directrice. Et notamment celle consacrée à « Mari et femme : les jours ordinaires et la parade sociale ». Un prolongement contemporain à ce parcours que nous complèterons par la présentation d'une sélection chronologique d'autres producteurs d'images en évoquant leur contexte de réalisation : des tableaux de Perrin, des planches de Lalaisse, des images touristiques en construction, des photographies de Bailly, de Kerever, jusqu'à la publicité contemporaine.

Cette série de photos de Charles Fréger se déploiera sur le territoire breton cet été : au Centre d'art et de recherche Gwinzegal à Guinzeamp, au Musée Bigouden de Pont-Labbé, au Musée de Bretagne-les Champs Libres à Rennes. Elle donnera aussi lieu à la parution, chez Actes sud, d'une nouvelle « Bretonnes » de Marie-Dariussecq, illustrée par les photos de l'artiste.

• « Par quatre chemins » jusqu'au 18 octobre, tél. 02 96 62 55 20.

• « Bretonnes » jusqu'au 27 septembre - Au musée d'art et d'histoire.

« Par quatre chemins »



Une nouvelle coproduction Frac (Fonds régional d'art contemporain) sera également accueillie cet été au musée. Dans une conversation à plusieurs voix, elle présente les quatre univers de quatre artistes qui ont tous en commun de vivre et travailler en Bretagne. Sculptures de Nikolas Fouré, dessins d'Angélique Le-caille, peintures de Samir Mougas et vidéos de Benoît Laffiché. Avec des pièces inédites.

Les 15 ans des Nocturnes

Festival

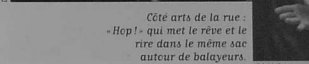
Pour les 15 ans des Nocturnes, la Ville invite des Bretons qui montent, les groupes qui ont fait les belles heures du festival ainsi que des artistes émergents et coups de cœur. Dans la première catégorie, citons Noceurs qui ouvre les Nocturnes vendredi 17 juillet à 20 h 30. Accompagné par La Citrouille, programmé à Art Rock, ce groupe breton emmené par Agathe Bosh et Ghislain Lemaire a installé un univers bien à lui : « une fin de nuit nébuleuse où rock, pop, tango, spoken word s'enlacent ». Vendredi 14 août, Julie and the smelly ponies addicts entame la soirée de clôture avec un rock à l'état brut qui se mêle à des mélodies légères. Dans la deuxième catégorie, tout le monde aura plaisir à retrouver l'électro folk de Success, l'électro trad de Plantec, le rock fusion de Totoro et le rock sous l'influence des années 60 de Bikini Machine.

Dans la troisième catégorie, Janice in the Noise, ancienne choriste de Beat Assailant entre autres, a déjà séduit le public de Compt'Mandingue sur un projet très rock. Quant à Sebastian Sturm, Jipe Lucas, qui assure la programmation, lui trouve « la ressemblance vocale d'un Bob Marley ». Sans oublier la chanson festive des Yeux d'Ia tête.

Les Nocturnes, c'est aussi des arts de la rue. Deux spectacles sont programmés cette année : « Pardessus », des acrobaties dansées sur le thème des apparences le 24 juillet ; et « Hop ! », qui met le rêve et le rire dans le même sac autour de balayeurs, le 7 août.



Côté musique : Noceurs, passé au forum d'Art Rock cette année.



Côté arts de la rue : « Hop ! » qui met le rêve et le rire dans le même sac autour de balayeurs.

Breizh Touch le 31 juillet

La soirée « Breizh touch » s'annonce comme un temps fort autour d'un fest noz vendredi 31 juillet. Tandis qu'il ouvre le bal. Ces musiciennes n'ont qu'une envie : partager leur plaisir d'être ensemble sur scène en dormant envie aux gens de danser. Plantec prend la suite avec l'énergie qu'on lui connaît ; il emmènera tout le monde dans la transe ! Voilà la programmation rythmée et festive que la Ville propose les vendredis. Saint-Brieuc Animations organise ses concerts le jeudi soir, toujours sous les halles, devant les terrasses de la place du Martray. Il y aura aussi du beau monde !

• Les Nocturnes, les jeudis et vendredis du 17 juillet au 16 août - www.saint-brieuc.fr

A voir les vendredis

Vendredi 17 juillet : Noceurs à 20 h 30 ; Janice in the Noise à 22 h ; Success à 23 h 30. Vendredi 24 juillet : « Pardessus », par la Cie Passanbleu à 21 h 09 ; Sebastian Sturm à 22 h 30. Vendredi 31 juillet : Fest-noz avec Tan de l à 21 h et Plantec à 22 h 30 /

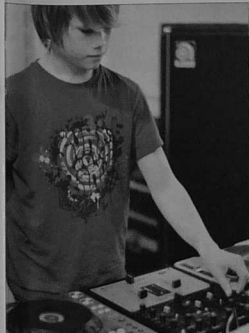
Vendredi 7 août : « Hop ! », par la Cie Fracasse à 21 h 09 ; Les yeux d'Ia tête (chanson) à 22 h 30. Vendredi 22 août : Julie & the smelly ponies addicts à 20 h 30, Totoro à 22 h et Bikini Machine à 23 h 30.

Nouveau : le festival numérique Art in Progress

Ce nouveau festival de La Citrouille prend la suite de Player Générations. Il établit un pont entre les différentes formes de création artistique et l'univers numérique et électronique. Il montre à quel point ces technologies peuvent être au service de l'imaginaire et de l'expression en musique, peinture, création visuelle, vidéo, jeux. On pourra même construire et programmer un robot capable d'éviter les obstacles tout en jouant un air ! Les jeunes en vacances seront aux premières loges mais ce festival est ouvert à tous. De nombreux stages et ateliers sont proposés sur des thématiques très diverses. On peut aussi simplement se laisser guider par l'exposition interactive « Steamworld ». Et l'Arche de Ralph transportera les visiteurs dans l'histoire des jeux vidéo (Mario, Zelda, Street Fighter, ...).

Parmi les temps forts : un tournoi de jeux intergénérationnel le 4 juillet ; l'apéro glitch, une rencontre entre artistes et bidouilleurs autour d'un concert 100 % numérique le 9 juillet ; et surtout la soirée de clôture vendredi 10 juillet à 20 h, avec les jeunes stagiaires aux commandes !

• Du 4 au 10 juillet à La Citrouille.





Les volleyeurs de l'AS Cesson ont gagné leur billet pour la Nationale 2.

Volley: Cesson à bon port

L'AS Cesson volley continue de grandir et d'assouvir ses rêves. Le club voit ses seniors garçons accéder à la Nationale 2 au terme d'une saison de toute beauté. « C'est l'aboutissement logique d'une saison au cours de laquelle le groupe a su faire preuve d'un gros investissement », se réjouit le président Stéphane Le Coq. Avec du sérieux à l'entraînement et un mental à toute épreuve lors des matches, l'équipe a régné en maître dans son championnat et réussi un beau parcours en Coupe de France. Et ce, grâce à une parfaite entente entre joueurs d'expérience et jeunes issus de la filière club et recrues tous conquis par l'esprit club. « Ici, il n'y a pas qu'une équipe, c'est un ensemble, témoigne Arnaud Pellan, un des joueurs de l'équipe fanion. Quand on a découvert cet

esprit, on n'a plus envie de partir. » Le Saint-Brieuc volley réalise également une très belle saison. Vainqueur de la Coupe de France fédérale, il termine premier de sa poule et remporte le titre de champion de France Elite. Mais par manque de moyens, il met fin à l'aventure et refuse la montée en Ligue B.



Photo: Bery



Football : les reines du ballon rond

Les demoiselles du lycée Sacré-Cœur ont fait retentir la Marseillaise aux championnats du monde de football scolaire, en avril dernier, au Guatemala. Quelle belle surprise ! Les élèves de Franck Loas ont décroché le titre mondial UNSS des lycées (Union nationale du sport scolaire) au terme d'un parcours presque sans faute avec 25 buts marqués pour un seul encaissé face au Brésil. Lors de la fi-

nale face au pays organisateur, les jeunes Briochines n'ont pas tremblé en s'imposant lors de la séance de tirs au but. C'est la première fois dans l'histoire qu'une équipe française réussit à remporter le titre suprême.

Les lycéennes du Sacré-Cœur ont remporté le titre mondial UNSS au Guatemala.

Paddle : apprendre à ramer sur l'eau



Photo: Gubert

Le stand up paddle fait partie des activités qui connaissent un succès croissant.

Une planche, une pagaie, et hop, c'est parti ! Le paddle fait des heureux sur l'eau. « C'est une activité très ludique, accessible à tous et à tout âge, commente Gwénaél Lagadec, permanent du centre municipal de voile de Saint-Brieuc. Il faut se tenir debout sur la planche et faire preuve d'équilibre. Au début, ce n'est pas facile surtout en mer mais une fois que l'on maîtrise bien l'activité, c'est que du bonheur ! » Et c'est idéal pour se balader. Du coup le phénomène prend de l'ampleur. Sur le site des Rosaires, il est désormais possible de pratiquer le paddle en bénéficiant d'une location (16 € pour 1 heure et demi) ou en participant à un stage avec la présence d'un moniteur dès cet été (chaque matin en juillet et août, 90 € la semaine). C'est l'une des nombreuses activités proposées au centre de voile.

• Renseignements et inscriptions au centre municipal de voile des Rosaires, tél. 02 96 74 51 53.

De l'ambition sous les pagaies

Très beau parcours des Briochins aux championnats du monde de slalom en kayak, avec des médailles à la clé. Le fruit d'un long travail dans un club qui sait aussi soigner son ambiance.



Vice-champion du monde de slalom, le junior Malo Quemener fait désormais partie des chefs de file du club de canoë-kayak de Saint-Brieuc.

À l'autre bout du monde, de jeunes kayakistes briochins ont déclaré leur flamme pour le slalom et pris rendez-vous avec le futur. A Foz d'Igouaçu au Brésil, Malo Quemener est devenu vice-champion du monde individuel junior et champion du monde par équipe aux côtés de Pierre Hellard. A seulement 16 ans, Marine Lévêque n'a pas démerité en se qualifiant pour la finale en kayak monoplace. Trois médailles et une grande première sous le maillot tricolore. La performance en a surpris plus d'un. Elle fait la fierté de tous ces bénévoles, jeunes et parents, qui s'investissent sans compter pour faire vivre le club de la MJC Saint-Brieuc. Elle récompense surtout le travail effectué depuis plusieurs années au niveau de l'encadrement. « Ces jeunes ne sont pas là par hasard », souligne l'entraîneur Gwénaél Marquer à qui on avait demandé il y a quatre ans de structurer le club et de mettre en place une équipe compétitive pour atteindre le haut niveau. Objectif atteint ! Certains comme Emeric Bertrand et Estelle Hellard ont montré la voie, d'autres leur ont

emboîté le pas. « Il s'agit d'une génération talentueuse et ambitieuse. Bien sûr, ces jeunes ont encore besoin de s'aguerrir, mais ils peuvent rêver des Jeux olympiques de 2020, voire 2024. Ils ont l'étiquette de champions et ont tout pour réussir au plus haut niveau. Ils sont lycéens et bénéficient d'un aménagement de leur temps scolaire pour s'entraîner au pôle espoirs de Cesson-Sév-

igné, près de Rennes. » Cette belle réussite s'inscrit dans la dynamique d'un club qui surfe sur la bonne vague. Près de 200 licenciés pratiquent leur passion dans une « ambiance excellente et un esprit très convivial », précise Gwénaél Marquer. C'est la clé du succès. Chacun vient par plaisir pratiquer la compétition ou le loisir. « Que ce soit en rivière ou en mer sur des sites aujourd'hui bien identifiés - la rivière du Gouët, la portion en eau plate en amont du port du Légué, le bassin d'entraînement proche du centre-ville rue du Moulin à papier, le stade d'eau vive en aval du barrage, la baie de Saint-Brieuc ou encore le lac de Saint-Barthélemy.

Tout l'été : sorties coucher de soleil et mini-stages



débutants ou déjà pratiquants, de 8 à 14 ans, en juillet et août.

Pour découvrir la baie de Saint-Brieuc de façon originale, quoi de mieux que le kayak de mer ? Cette embarcation est idéale pour profiter des beautés et des richesses du littoral briochin. Cet été, le club de la MJC Saint-Brieuc organise des sorties accompagnées sur le thème du coucher de soleil. Des sorties découvertes à la demi-journée en baie de Saint-Brieuc sont également proposées dans des zones de navigation sans danger, de même que des séances d'initiation à la demande.

Egalement, des mini-stages en rivière ou en mer pour les jeunes

• Contact, Renseignements et réservations, MJC Saint-Brieuc CK, 06 09 80 74 60 ou 02 96 61 97 39. Courriel : kayajmcsaintbrieuc@gmail.com. Site internet : www.canoekayaksaintbrieuc.fr

Championnats de France et Euro Avec de telles infrastructures, la jeune classe briochine a de quoi exprimer son talent et préparer au mieux les prochaines échéances. A commencer par cet été avec les championnats de France début juillet puis l'Euro de Cracovie, du 26 au 30 août, en Pologne. Les résultats aux Mondiaux de slalom ont fait naître des ambitions sous les pagaies. Pour Gwénaél Marquer, « chacun s'est rendu compte qu'en travaillant, on pouvait atteindre les sommets. »

Patrimoine : ouvrez l'œil !

Quelques photos : à vous de retrouver ces détails ! À gagner ? Des visites guidées par les Archives municipales sur des sites méconnus ou peu ouverts.

Concours

Après les vieux quartiers, nous vous emmenons dans la zone piétonne de Saint-Brieuc. Autre époque, les 19^e et 20^e siècles. Et autres immeubles. Eux aussi recèlent des détails intéressants à observer, au-dessus des commerces. Il suffit souvent de lever le nez et d'ouvrir l'œil pour les retrouver. Objectif de ce concours : valoir et faire connaître le patrimoine et son histoire. Les 16 personnes qui enverront les bonnes réponses avant le 15 juillet, par mail ou courrier, seront conviées à une visite guidée conçue pour elles par les Archives Municipales. Les premiers arrivés seront les premiers servis : ils seront invités à découvrir la Cité Jardin à Ginglin. Une histoire passionnante autour de la naissance d'un quartier et de l'évolution des logements au début du vingtième siècle. Les gagnants recevront égale-



Parcourez la zone piétonne et repérez ces façades. L'enseigne concerne un célèbre écrivain et signale son lieu de naissance, mais dans quelle rue ?

lement le CD « Nos églises ont du style ».

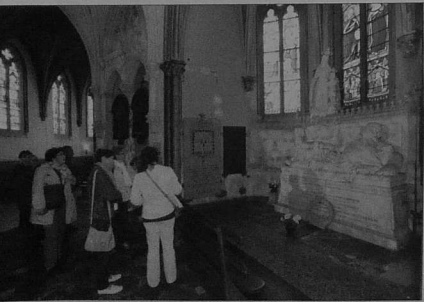
Les bonnes réponses Dans le précédent numéro, il fallait reconnaître

les éléments qui ornent les pans de bois de l'hôtel du Chapeau Rouge en haut de la rue Fardel, à l'entrée de place Louis Guilloux (1). Il date de 1572. Des hôtes illustres y ont séjourné, comme Jacques II Stuart ou Joseph II, l'empereur germanique. Il a été classé monument historique en 1889. Deuxième photo : c'était un détail de la façade magnifiquement restaurée du n° 9 rue Quinquaine. Enfin troisième photo : le linteau de la porte d'une maison à pans de bois située 9 rue Saint-Pierre : si l'on en croit l'inscription, elle date de 1664. Il n'est pas forcément utile de donner le numéro de rue qui n'est pas toujours visible, il suffit de bien situer chaque photo. Vous êtes également invités à poster vos vues coups de cœur de Saint-Brieuc, sur le thème du patrimoine au sens large : les paysages et les arbres en font partie.

• **Concours** : par courrier sur le coupon réponse à découper (page 38) ou par mail à l'adresse suivante, archivesmunicipales@saint-brieuc.fr

• **Vos photos coups de cœur** : à nous envoyer sur photospatrimoine@saint-brieuc.fr ; elles seront postées sur la page Facebook de la Ville, comme les jolis clin d'œil de Roselyne Mauricette.

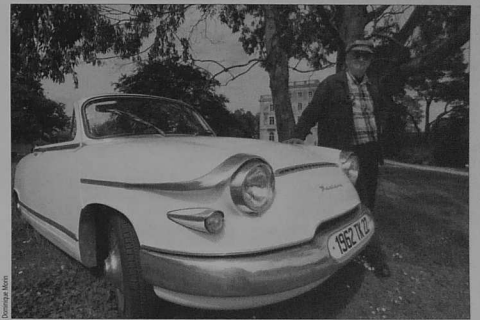
Regards sur Notre-Dame d'Espérance



Sophie Echuarme, des Archives municipales, a emmené les gagnants de la précédente édition à la découverte de la basilique Notre-Dame d'Espérance, un édifice niche en éléments classés. le 30 mai dernier.

François Thomas au rendez-vous des belles voitures

Propriétaire d'une Panhard, le Briochin François Thomas ne manquerait la Coupe Florio pour rien au monde, du 28 au 30 août.



François Thomas et sa Panhard cabriolet, idéale pour une balade.

Animations

François Thomas participe pour la troisième fois au concours d'élégance de la Coupe Florio. Cette épreuve accueille chaque année des véhicules différents. Pas de problème pour lui. Il en possède quatre, toutes des cabriolets : une Renault 4 CV de 1951, une Panhard Dyna X 86 de 1952 ; une DB Panhard 1961 et une PL7 Panhard de 1962.

Des voitures élégantes

Car si l'on connaît François Thomas pour ses cartes postales, ce collectionneur investit aussi les voitures anciennes. « Mon père avait une Panhard. Je la lui empruntais le dimanche, quand il rentrait de sa balade, pour emmener les copains ou les filles en promenade. Plus tard j'ai eu une 4 CV. Je suis resté sur ces voitures. » Avec une petite préférence pour les Panhard. « Cette marque a été en avance sur beaucoup de choses. Ce fut la première à être fabriquée en petites séries et commercialisée en France. En 1944, Renault, Peugeot, Citroën ont obtenu la licence pour faire des véhicules en fer mais Panhard est arrivé un peu tard et a dû utiliser l'aluminium. Du coup ses voitures sont

moins lourdes et roulent plus vite. Je peux atteindre 120 km à 130 km/h avec la plus rapide, celle de 1962. Pas mal pour l'époque ! « Et Panhard agrémentait la carrosserie de jolies pièces en aluminium. La pièce la plus rare de François Thomas ? « Celle de 1962, dont le cuir rouge est d'origine, en parfait état. » François Thomas n'est pas le seul à posséder des Panhard dans le coin. Il a tout un cercle de copains qui se retrouvent pour entretenir leurs véhicules, échanger. « On a la chance d'avoir le Dynamic Club Panhard qui nous fournit les pièces. » Son autre plaisir, ce sont les promenades dans ses cabriolets et ses participations au Tour de Bretagne avec ses petites-filles. « Quand elles étaient plus jeunes, je leur achetais des

bonbons et confettis. On s'arrêtait pour les distribuer. » Et discuter avec des gens toujours admiratifs.

Cet amoureux des belles choses anciennes apprécie aussi beaucoup le concours d'élégance de la Coupe Florio, auquel il participe régulièrement : « des voitures magnifiques de toute la France sont présentes sur le podium, les dames portent de jolis chapeaux. C'est très belle manifestation. » L'an dernier, il a remporté le concours d'élégance au côté de ses deux petites-filles dans sa Panhard Dyna X.

• François Thomas publie un nouveau livre de cartes postales anciennes sur « Les transports dans les Côtes du Nord il y a 100 ans ».

Coupe Florio les 28, 29 et 30 août

C'est la 5^e édition de la Coupe Florio, course légendaire de 1927 reprise avec succès par Saint-Brieuc. Entreprises pour animer la ville et la promouvoir. La manifestation attire des centaines de voitures des années 1900 à 1970.

• **Vendredi 28** : concours d'élégance au parc des Promenades. Les

35 équipages défilent sur le podium à partir de 20h30.

• **Samedi 29** : rallye touristique. Les 250 véhicules quittent les Promenades, la rue Saint-Guillaume et la place Duguesclin à 8h30 pour revenir vers 13h. L'après-midi, contrôle technique pour l'épreuve du lendemain.

• **Dimanche 30** : montée historique du Légué aux Promenades. Dans cette épreuve de régularité, les pilotes doivent faire deux temps se rapprochant le plus possible. Essai le matin, montée à partir de 14 h. • **Exposition** du club photo. Objectif image du 4 juillet au 31 août dans la galerie du U Express.



François Thomas, et ses petites-filles, primés l'an passé au concours d'élégance.

L'agenda de l'été

Enfants

La science en bas de chez toi
En juillet dans les quartiers - Petits Débrouillards - rsabardin@lespetitsdebrouillards.org - Gratuit.
Des expériences scientifiques ludiques pour les 6-12 ans. Rendez-vous du 6 au 10 juillet sur l'aire de jeu de la rue Georges Sand à la Tour d'Auvergne. Du 13 au 17 juillet place Alain Mimoun à la Croix Saint-Lambert. Du 20 au 24 juillet place de Barcelone à l'Europe.

Bibliothèque buissonnière
Les jeudis en juillet au Bois Boissel, en août à l'espace de jeux de la Ville Oger, de 15 h à 18 h - Bibliothèques municipales - Gratuit.
Les bibliothécaires s'installent dans les parcs et sortent des histoires de leurs valises. On lit, on chante, on joue : jeudis 9, 16, 23 et 30 juillet au Bois Boissel, 6, 13, 20 et 27 août à la Ville Oger.

Après-midis champêtres
En juillet et août dans les quartiers - La Toupie - Gratuit.
Les jeux de la bibliothèque prennent la cité des champs. On peut les découvrir et s'amuser en plein air de 11 à 11 ans. Sur l'aire de jeux de la base nature de la Ville Oger mardi 7 juillet et jeudi 20 août. Au Bois Boissel jeudi 9 juillet et mardi 25 août. Place Barcelone jeudis 16 juillet et 27 août. De 15 h à 17 h 30.

Animations

L'été à Rohannech
Du 1^{er} juillet au 20 septembre - www.cg22.fr
Les visiteurs découvrent les coulisses des projets en cours (chantier de conservation des bâtiments, collectage d'archives et de mémoire orale, etc.) à travers des regards croisés d'artistes et l'implication d'associations partenaires. On pourra fabriquer des bancs collectifs ou des jardinières mobiles, faire une pause à la « cantine » dessinée par des designers, découvrir des cubes géants abritant une bibliothèque de poche, suivre les balades sonores des Bistrot de l'histoire, voir des spectacles...



Pour le 14 juillet, bal à partir de 19 h et feu d'artifice à 23 h 15.

Fête nationale

Rendez-vous dès 19 h sous les halles Georges-Brassens ou Saint-Brieuc Animations organise le bal. Des DJ s'animent cette soirée dansante jusqu'à 1 h, avec une interruption le temps d'aller voir le feu d'artifice, à 23 h 15.
Le spectacle pyrotechnique « Rayvolution » met en scène une petite particule de lumière qui aime changer de couleur au gré des tirs d'artifice et de la musique. La Ville renouvelle le dispositif de l'an passé : pont d'Armor fermé à la circulation routière et pié-

tonne de 9 h le 14 juillet jusqu'à 3 h le 15 juillet. Points de vue conseillés : rond point du 8-Mai ou avenue Corneille. Une zone d'accueil est aménagée pour les personnes à mobilité réduite sur réservation jusqu'au 10 juillet (contact : Julie Monvan au 02 96 62 53 67 ou jmonvan@saint-brieuc.fr).

• Mardi 14 juillet à partir de 19 h sous les halles Georges-Brassens et autour du pont d'Armor - Gratuit.

Sports

La fête du football breton
Samedi 11 juillet, match de gala à 19 h, matches d'ouverture à partir de 16 h au Stade Fred Aubert.
Depuis 2010, le challenge Paul Le Hésan s'affirme comme un rendez-vous incontournable de l'été sportif. Le Stade Broc'hin rend hommage à son ancien président, qui a également couru au sein de la Ligue de Bretagne et de la Ligue professionnelle. Il organise un match de gala qui opposera Rennes (L1) à Brest (L2). Coup d'envoi à 19 h. Il sera précédé d'une sélection de joueurs des clubs de l'agglomération contre des footballeurs broc'hins à 16 h et d'une rencontre de football adaptée au profit de l'ADAPEI à 17 h 15. Le challenge Paul Le Hésan est aussi un rendez-vous solidaire. Pour chaque billet vendu 1 € est reversé à la Ligue contre le Cancer.

Brocantes

Marché aux livres
Dimanches 28 juin, 26 juillet, 30 août de 9 h à 18 h, place du Martray.
Des livres, BD, revues, vinyles et autres objets.

À DÉCOUVRIR au cœur de Saint-Brieuc



RÉSIDENCE SERVICES SENIORS

Location d'appartements adaptés, avec des services "à la carte"

Certaines contraintes vous pèsent ? Votre logement n'est plus conforme à vos besoins ? Venez vite visiter les Jardins d'Arcadie de Saint-Brieuc où tout a été pensé pour votre confort, votre sécurité et votre bien-être !

- Des appartements fonctionnels et équipés du studio au T2 (salle de bains avec douche à l'italienne, cuisine ouverte équipée, ...)
- Une présence 24h/24 et 7j/7
- Des espaces collectifs conviviaux
- Des services "à la carte" : restauration, aide à domicile, blanchisserie...

Découvrez aussi les Jardins d'Arcadie à Piéneuf Val-André

LES JARDINS d'ARCADIE
www.jardins-arcadie.fr

Possibilité d'accueil en courts séjours pour une convalescence, du repos ou des vacances tout au long de l'année...

Envie d'en savoir plus : 02 96 60 25 98

Bon pour une information gratuite et sans engagement

À compléter et retourner sous enveloppe affranchie à : Les Jardins d'Arcadie - 2, rue des Lycéens Martyrs - 22000 Saint-Brieuc

Je souhaite recevoir sans engagement une documentation gratuite sur la Résidence Les Jardins d'Arcadie de Saint-Brieuc

Je souhaite être contacté(e) pour convenir d'une visite personnelle de la Résidence

Mme Mlle M Nom Prénom Téléphone

Adresse Code Postal Ville

Infos pratiques

Mairie

place du Général de Gaulle, 02 96 62 54 00
(standard tous services).
Adresse postale pour tous les services:
Hôtel de ville - CS 72365 - 22023 Saint-Brieuc cedex 1.
État civil, Formalités administratives
Hôtel de Ville du lundi au vendredi, 8h-12h30 et 13h30 -
17h. Le samedi, 9h-12h. **Les formalités administratives
sont fermées le jeudi après-midi.**

Espaces de proximité

La mairie au cœur des quartiers facilite vos démarches administratives au quotidien : informations juridiques, état civil, recherche d'emploi, vente de tickets scolaires, info ANRU, etc.
- Quartiers nord (02 96 60 47 87) : 3 rue de Genève les lundis, mardis, jeudis et vendredis de 8h30 à 12h30 et 13h30 à 17h.
- Quartiers sud (02 96 78 66 36) : espace Saint-Lambert, lundi : 13h30 à 17h, du mardi au vendredi de 8h30 à 12h30 et de 13h30 à 17h.
- Quartiers ouest (02 96 78 90 90) : 13 rue de Penrhéven les lundis, mardis et jeudis de 8h30 à 12h30 et de 13h30 à 17h - le mercredi de 8h30 à 12h30.

Point Accueil Écoles

4 rue Poulain Corbion : du lundi au jeudi, de 8h15 à 12h15 et de 13h45 à 17h15, le vendredi en continu de 8h15 à 17h15. 02 96 62 53 33.

Consultations juridiques

Réservées aux Briochins sur RV.
- Avocats : trois samedis par mois de 9 h à 12 h en mairie et Conciliateur le mardi matin en mairie (S'adresser à

l'accueil - 02 96 62 55 06).

- Avocats pour enfants et mineurs : contacter le service Jeunesse au 0800 00 61 75 (gratuit depuis un poste fixe).

Location de salles municipales

Adresser une demande écrite à la Direction de l'Administration et des Services à la population.
- Grande salle de Robien : réservation 1 an avant la période souhaitée.
- Salle Michel Fraboulet : pour fêtes familiales, mariages... réservation de 6 mois à 1 an avant la date souhaitée.
- Salles de réunions rue de la Gare et Maison du Temps Libre : réservation 2 mois avant la date souhaitée.
Hôtel de ville - BP 23 65 - St-Brieuc cedex 1.

Centre Communal d'Action Sociale

Bellesceze, place des Droits de l'Homme, 02 96 62 55 40

Soutien à domicile

pour personnes âgées

6 ter, rue Marechal Foch, 02 96 62 55 43

Direction des Affaires Familiales

La Touppie, 7 rue de la Gare, 02 96 62 55 32.

Service Loisirs éducatifs

1 bis rue Abbé Fleury, bât B, 02 96 60 82 60.

Direction de la Jeunesse des Sports et de la vie associative

15 rue Vicarie.

Direction des Affaires culturelles

7 rue Poulain-Corbion, 02 96 62 54 94.

Police municipale et objets trouvés

5, rue de la gare, Police : 02 96 62 53 00.
Objets trouvés : 02 96 62 56 46.

Droit des sols, rue Félix Le Dantec, 02 96 62 56 55.

Travaux de proximité

Cellule d'intervention sur la voie publique, 02 96 62 53 53.

Agglomération

• Accueil du lundi au vendredi : 9 h à 12 h 30 et 13 h 45 à 17 h, 3 pl. de la Résistance, 02 96 77 20 00.
• Bus : Point Tuto place Duguesclin 02 96 33 47 42.
• Ordures ménagères : 0 810 121 600.
• Déchetterie de la Ville Bernard (Smictom des Châtelets) : du lundi au samedi de 9h à 11h45 et de 14h à 17h15.

Urgences

• Pompiers : 18 - Police : 17 - SAMU : 15.
• Maison médicale de garde - Clinique Jeanne d'Arc 9 rue du Vieux Séminaire : du lundi au vendredi de 20h à 23h, samedi de 14h à 23h et dimanche et jours fériés de 9h à 23h.
• Pharmacie de garde : le soir, 32 37 (0,34 € la min.)
• Dépannage :
Électrique : ERDF 0 810 333 122 - Gaz : GDF 0 800 47 33 33.

Don du sang

• EPS - Hôpital Yves Le Foll - 02 96 94 31 13.
bretagne@efs.sante.fr / www.dondusang.net

Pour participer au concours du patrimoine

Promenez-vous dans la zone piétonne de Saint-Brieuc. Emmenez vos enfants. Levez le nez, ouvrez l'œil.
Et donnez les adresses les plus exactes possibles des photos de la page 34.

Où se situe le détail de la photo n° 1 ?

Nom

Prénom

Adresse

Où se situe le détail de la photo n° 2 ?

Tél.

Courriel

Où se situe le détail de la photo n° 3 ?

Où se situe le détail de la photo n° 4 ?

Pour les familles, remplir un questionnaire par personne participante.

Retournez les questionnaires pour le 15 juillet 2015 inclus à l'adresse suivante :
Archives municipales, « Concours du Patrimoine »,
Hôtel de Ville, CS 72365 - 22023 Saint-Brieuc cedex 1
ou par courriel : archives@municipales@saint-brieuc.fr

CÔTES D'ARMOR
HABITAT

Des logements de qualité ...
... des loyers attractifs



Saint-Brieuc - rue de la Corbion



Yffiniac - Les Jearnottes

Accessibles
à la majorité de la population.

Des appartements
et des maisons individuelles.

Des logements neufs ou rénovés.

Des logements économes en énergie.

Des services d'entretien et de réparation.

Un accompagnement individualisé
dès la demande
et tout au long de la location.

92%
de logements adaptés
au 1er logement

Pas de frais
de dossier

www.cotesdarmorhabitat.com

6 rue des Lys - BP 55 - 22440 Ploufragan
21 boulevard d'Armor - 22300 Lannion

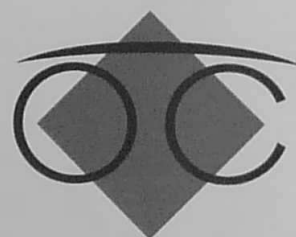
Tél. 02 96 94 12 41
Tél. 02 96 48 87 60

“ Dans ces moments-là, la vie bascule. Plus rien n'a d'importance. Ils nous ont guidés avec délicatesse, je ne l'oublierai jamais. ”

POMPES FUNÉBRES
DES COMMUNES ASSOCIÉES
DE LA RÉGION DE SAINT-BRIEUC
02 96 75 40 50 - www.pfc322.fr

-40% | sur toutes les *marques*
de *montures* et *verres optiques*

+2^{ème} | paire de *marque* à votre vue
offerte, même de *luxe*,
à choisir librement en magasin.



**OPTICAL
CENTER**

OPTIQUE & AUDITION

L'offre Unique* : valable jusqu'au 31/07/2015. Réduction applicable sur les prix officiels en magasin pour l'achat d'une monture de marque optique + 2 verres correcteurs. 2^{ème} paire offerte : monture de MARQUE de valeur inférieure ou égale à la monture achetée après remise, à choisir parmi toutes les collections en magasin + 2 verres optiques indice 1.5 blancs unifocaux ou progressifs (-8,+6 of 4 de correction identique à la paire achetée). Hors forfait et non cumulable. Conditions en magasin. Photo non contractuelle. *Magasin franchisé

SAINT-BRIEUC-LANGUEUX*

Zone Ciale Langueux - 12, rue Ambroise Paré
Rond-Point de Jean Hue - À côté de Easycash

02 96 52 44 54

SAINT-BRIEUC - CENTRE-VILLE*

6, rue de la Poissonnerie - À côté de La Poste et du Théâtre

02 96 33 39 39