

Venez créer
au Fab Lab !



Un prix national
pour le quartier de l'Europe

LE JOURNAL DE LA VILLE DE SAINT-BRIEUC

N° 246
Janv/Fév. 2015

www.saint-brieuc.fr

Le Griffon



Saint-Brieuc *Noëllissime!*



PROFITEZ DE NOS PROMOTIONS

Petits prix

SERGE BLANCO
EDEN PARK
GAASTRA
LACOSTE
VICOMTE ARTHUR
DIGEL

SPORLUX

4/6, Rue Saint Guillaume - Saint-Brieuc

E. Leclerc  **St-Brieuc**

DRIVE

Service gratuit

4, rue Gay Lussac
22000 SAINT-BRIEUC

Bientôt c'est votre souris qui fera les courses !

à côté de Mercedes, derrière Lapeyre

Pour vous inscrire, rendez-vous sur www.leclercdrive.fr

5 à 9

l'actualité

Sous les flashes : les événements des deux derniers mois en images.

Initiative : l'imaginaire au service des enfants hospitalisés - **Cinéma :** on tourne ! Les Désemparés - **Tourisme :** les recettes de la biscuiterie Brieuc.

10 à 13

le dossier

Venez créer au Fab Lab !

Avec son Fab Lab, la Ville entre dans une nouvelle ère : celle du numérique et de la 3D. Celle de la curiosité et de la créativité. Objectif : attirer et compris un public éloigné de l'informatique.

14 à 19

la ville, les quartiers

14 ■ actualités mairie

Conseil municipal : un plan d'actions pour le centre-ville.

Culture : des ateliers pour une nouvelle ambition.

12-25 ans : place aux jeunes !

20 ■ opinions

22 ■ les quartiers

Europe : la Ville, primée au niveau national.

Plateau : un club qui s'investit auprès des jeunes.

Animations : la tournée du père Noël.

26 à 38

le magazine

26 ■ Culture

Animations : une édition Noëllissime !

35 ■ Loisirs

Hommage : le Docteur Rahuel, médecin des pauvres.



édito

par **Bruno Jonecur**
Maire de Saint-Brieuc,
Président de la
Communauté d'Agglomération

Saint-Brieuc, Ville numérique

Les nouvelles technologies font l'objet depuis de nombreuses années d'une prise en compte dans les domaines les plus variés de l'action municipale : scolaire, culture, bibliothèque, développement des services en ligne... «Mediacap», l'espace public numérique de Saint-Brieuc et les nombreuses associations actives dans ce domaine y œuvrent efficacement.

Le numérique et ses nouveaux usages offrent aujourd'hui des possibilités à tous les citoyens d'encourager la connaissance et le développement local. Les territoires ont donc un rôle majeur pour faciliter et favoriser la venue de toutes les innovations en ce domaine, source de liens humains, de dynamisme, de progrès économique.

Le numérique est aussi un facteur de proximité et de rapprochement entre les usagers et l'administration municipale pour un service plus rapide, plus disponible, plus efficace.

Un nouvel élan a ainsi été donné à «Mediacap» en développant un «Fab Lab» pour contribuer au déploiement des connaissances, des outils et des méthodes de fabrication numérique et pour les rendre accessibles au plus grand nombre.

Saint-Brieuc dispose en effet d'un terrain favorable au déploiement de cet équipement : l'environnement économique avec des start-up en pointe dans les domaines du web, de la réalité augmentée, de la téléphonie, l'environnement universitaire, la présence de l'École des Beaux-Arts et des acteurs publics et associatifs déjà investis dans les nouvelles technologies ou dans le travail collaboratif.

Saint-Brieuc, Ville numérique - Il s'agit bien d'une ambition collective !

En cette fin d'année, je forme le vœu que 2015 soit pour chacune et chacun d'entre vous une année sereuse et porteuse d'espoir. Mes premières pensées se tournent vers ceux d'entre vous qui vivent des situations difficiles. Je tiens une nouvelle fois à les assurer de ma solidarité et de celle de l'ensemble de l'équipe municipale.

*Bonne année 2015 à chacune et à chacun d'entre vous.
Bonne année 2015 à notre ville.*

Griffon

Directeur de la publication : Bruno Jonecur. Rédaction/maquette : G. Leprohon - C. Beaulieu -
Tél : 02 96 62 54 37. Ont collaboré à ce numéro : Wérica Briouard et Loïc Tachon. Couverture :
Noël : Suze - Salle Fab Lab / Dominique Morn. Europe : Hervé Guillaume. Photographie : Scann Image.
Impression : Collet Rota. Régie publicitaire : Ouest Expasion - Raynald Lemone - 06 30 107 107.
Prochaine parution : le journal sera distribué du 23 au 25 février 2015 (Adreco).

CENTRE D'AFFAIRES CARNOT

SAINT-BRIEUC
CÔTES D'ARMOR - BRETAGNE

COMMESPACE, spécialiste de l'immobilier d'entreprise, réalise un immeuble tertiaire au cœur du pôle d'échange multimodal de la gare SNCF à Saint-Brieuc. Livraison « clé en mains ».

4^e bassin d'emploi de la région
2h10 de Paris
53 500 m² RT 2012
1^{er} niveau parking privatif
2017 pôle d'échange multimodal



DÉCOUVREZ LE BÂTIMENT EN VIDÉO



CONTACTEZ-NOUS
02 96 75 42 75

COMMESPACE
IMMOBILIER D'ENTREPRISE
www.commespace.fr

“ Les formalités, les gens à prévenir... J'étais dépassée, perdue. Ils ont su me conseiller, m'épauler. Ils m'ont été d'un grand secours. Je leur en suis reconnaissante. ”

POMPES FUNÈBRES
DES COMMUNES ASSOCIÉES DE LA RÉGION DE SAINT-BRIEUC
02 96 75 40 50 - www.pfca22.fr

l'actualité

sous les flashes



Ça s'est passé à Saint-Brieuc !

« **Banc Public.** La première édition de ce nouveau festival qui remplace Cité Rap a rassemblé toutes les générations autour de projets très divers mettant en avant les talents locaux. Elle a ainsi montré combien le parc des Promenades était adapté pour accueillir des manifestations. C'est d'ailleurs un des aspects du programme de requalification porté par la Ville ! »

« **Refus de la misère.** Le 17 octobre, c'est la journée mondiale du refus de la misère. Le Collectif du même nom a ras-

semble autour de lui des associations, des lycéens du Sacré Cœur, de Jean Moulin, Marie Balavenne... », ainsi que les élus du conseil municipal. Objectif : donner la pa-



role aux personnes vivant dans la pauvreté. Ces dernières l'ont fait avec force et dignité, rappelant combien elles sont « riches moralement ». Bruno Joncour a mis en avant « l'esprit de « fraternité » qui doit animer tous les acteurs de la lutte contre la misère ».

« **Des policiers sur le terrain.** Les Rencontres de la Sécurité sont l'occasion de mettre en avant les missions des différents acteurs en ce domaine, auprès de la population. Du 8 au 11 octobre, les policiers nationale et municipale de Saint-Brieuc sont ainsi allées ensemble à la

rencontre des seniors sur le marché, des commerçants du centre-ville et des jeunes aux abords des lycées, pour les sensibiliser à diverses thématiques ».

« **Semaine de solidarité internationale.** Échanges, rencontres, moments festifs, partage d'expériences, atelier pour bien préparer ses voyages solidaires... Une fois encore la Semaine de solidarité internationale a été très riche. Elle a aussi montré que les jeunes sont prêts à assurer la relève. »

l'actualité

En piste Un France indoor de roller



Du beau spectacle en perspective !

Les samedi 7 et dimanche 8 février, la salle Steredenn accueillera le championnat de France de roller de vitesse indoor pour les poussins, benjamins et minimes.

Près de 300 patineurs sont attendus. On suivra de près les Briochois : Baptiste Allain, Mathéo Kervoelen, Marine Kervoelen, Soanera Bachelet, Louy Burel, Vincent Moro et Maellys Kervoelen.

Ça va aller très vite sur le petit anneau qui sera matérialisé au sol. Une compétition spectaculaire en perspective.

• Samedi 7 de 13 h à 20 h, dimanche 8 de 13 h à 17 h à Steredenn.

PORTRAIT

Maël, jeune pompier volontaire

« J'ai dû croiser un camion de pompiers quand j'étais petit ! » Aujourd'hui Maël Jégu a 18 ans. Après quatre années chez les jeunes sapeurs-pompiers et une formation com-

plémentaire, il est volontaire depuis quelques mois. « J'apprends beaucoup sur le terrain, au contact des professionnels. » Son ambition, c'est bien sûr de porter secours aux per-

sonnes (c'est 80% de l'activité), mais il apprécie aussi « l'ambiance, la cohésion au sein du groupe et la petite pointe d'adrénaline quand une intervention se présente. Ce n'est jamais la même ! »

Maël envisage d'en faire son métier après son IUT Hygiène Sécurité et Environnement. Pour l'heure il est d'astreinte une semaine par mois et assure 6 à 8 disponibilités. Ce qui ne l'empêche pas d'avoir une vie. « Je cale mes soirées en fonction de mes astreintes. Et on s'arrange entre nous si nécessaire. »

Les sapeurs-pompiers ont besoin de toujours plus de volontaires. L'activité est dense. « Les femmes sont une dizaine sur 60 », précise le capitaine Samuel Mousseaux, chef du centre de secours principal de Saint-Brieuc. Les candidats peuvent avoir jusqu'à une cinquantaine d'années. « Nous testons la condition physique et réalisons un entretien de motivation. » La formation équivalait à un mois. Elle est répartie sur une durée d'un à trois ans.

• Pratique : Pour se porter volontaire, envoyer un CV et une lettre de motivation au CSP, 59 rue Pinot-Duclos.



Maël Jégu a la vocation au point de vouloir devenir professionnel.

DISTINCTION

Un des meilleurs chocolatiers de France



Johann Dubois, à nouveau récompensé par cinq tablettes de chocolat.

Comme en 2013, Johann Dubois fait partie du Club des Croqueurs de Chocolat. Ce guide très sélectif lui décerne à nouveau cinq tablettes, la plus haute distinction, ainsi qu'une médaille d'or. Installé depuis 5 ans, Johann Dubois a déjà ouvert deux boutiques à Saint-Brieuc et

Dinan. Et le jeune artisan entouré de huit salariés poursuit son ascension. Il a aménagé un laboratoire de 260 m² aux Châtelets pour mieux répondre à une demande croissante, mais aussi pour continuer à créer de nouvelles recettes. Il en a déjà 200 à son actif !

INITIATIVE

L'imaginaire au service des enfants hospitalisés



Les petites vignettes colorées au plafond aident à s'évader et à supporter les soins.

L'hôpital Yves Le Foll a fait appel à Patrick Gobour pour décorer les plafonds des salles d'attente et de soins en pédiatrie. Objectif : « détourner l'attention des jeunes patients grâce à l'imaginaire, pour les aider à mieux supporter la douleur. C'est le principe de l'hypnose », explique Anne-Marie Le Roux, cadre de santé. Le décorateur réalise une idée qu'il a en tête depuis l'âge de 5 ans : « J'ai moi-même vécu de longues hospitalisations, l'œil rivé sur un plafond blanc. Je m'ennuyais ! Devenu architecte, il a imaginé des dessins sous forme de jeux. Il est allé voir des ingénieurs en aérospatiale pour choisir des matériaux de haute technologie aux normes du milieu médical. Les motifs sont réalisés par les enfants eux-mêmes, lors d'ateliers animés par Patrick Gobour. Il se consacre désormais à ce projet « Gazobago » qui a séduit 40 hôpitaux en France, dont celui de Saint-Brieuc.

« L'équipe est extraordinaire. Elle m'a fait entièrement confiance. Tout le monde s'est impliqué. De nombreuses salles ont été équipées, jusqu'au bloc opératoire. » Et pour y accéder, les enfants empruntent un « couloir des superhéros » aux 32 poteaux décorés.

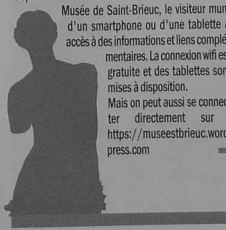
• L'association Grains de Sel a financé l'opération avec l'aide d'entreprises.

Numérique Une exposition connectée

En flashant les QR codes disposés à proximité des œuvres présentées dans la très intéressante exposition « Copie conforme ? » au

Musée de Saint-Brieuc, le visiteur muni d'un smartphone ou d'une tablette a accès à des informations et liens complémentaires. La connexion wifi est gratuite et des tablettes sont mises à disposition.

Mais on peut aussi se connecter directement sur : <https://museestbrieuc.wordpress.com>



ENVIRONNEMENT

Un rucher école aux espaces verts

Le syndicat apicole L'Abeille Bretagne a sollicité la Ville pour accueillir un rucher école et former les futurs apiculteurs. Cinq ruches ont ainsi pris place à la Ville Jouha aux Espaces verts, elle seront une dizaine au printemps.

Une première formation est mise en place en 2015. Au fil des six séances, les stagiaires se familiariseront avec la réglementation et la bonne gestion d'un rucher. Les dates seront déterminées en fonction des inscriptions.

• Contact : 02 96 72 85 59 ou 06 33 11 92 02.



Une première formation en 2015.



Une partie du tournage s'est déroulée au lycée Ernest Renan.

CINÉMA

« Les Désemparés » tourné à Saint-Brieuc

Pour son premier long-métrage, la réalisatrice Julia Kowalski a choisi Saint-Brieuc. Elle voulait tourner en Bretagne. Soutenue financièrement par le Conseil régional, elle a fait des repérages dans plusieurs villes. Le lycée Renan, « sa belle identité et son esthétique » lui ont plu, comme l'explique Véronique Lamarche, directrice de production. Plusieurs scènes de ce film sur l'adolescence se déroulent à Renan, les lycéens jouant les figurants. Julia Kowalski a aussi aimé l'ambiance de la cité. Elle a tourné place du Chai, rue Quinquaine - bloquée une journée pour l'occasion - au stade Hélène Boucher et à Fred Aubert. Elle a fait appel au Conservatoire pour une scène où le personnage principal, Rose, joue de la flûte dans un concert de fin d'année. Un orchestre a été créé pour l'occasion par 25 élèves de la Villa Camélie, qui jouent un court extrait de Maurice Ravel. Ils étaient forcément très enthousiastes. Et intéressés par la découverte du monde du cinéma. Quelques 25 techniciens ont pris part à ce tournage ainsi qu'une équipe de comédiens. Des Bretons ont joué de petits rôles aux

côtés des acteurs principaux, Liv Henneguer, Yoann Zimmer et Léa Mesnil. Sans compter les figurants. L'équipe a passé une dizaine de jours à Saint-Brieuc avant de mettre le cap sur Lannion. « A Saint-Brieuc, nous avons été accueillis à bras ouverts. La mairie nous a aidés à trouver des sites et apporté une super aide logistique », dit Véronique Lamarche. La Ville ne demande qu'à accueillir de nouveaux tournages, synonymes de retombées positives y compris en termes économiques.

LE FILM

Jozef, un ouvrier polonais, débarque à Saint-Brieuc pour rechercher son fils Roman, qu'il a abandonné quinze ans plus tôt. Il tente de le retrouver avec l'aide de Rose, la fille de son patron, sans savoir qu'il va déclencher des bouleversements dans la vie de ces deux adolescents à fleur de peau.

« Les Désemparés » sortira au 2^e semestre 2015. Ce premier long-métrage de Julia Kowalski est d'ores et déjà primé pour son scénario...

TOURISME

Les recettes de la biscuiterie Briec

Après les pincaux Léonard, une nouvelle entreprise s'est ouverte au tourisme : la « biscuiterie, caramellerie et confiserie, Briec ». Sa production reste artisanale, avec des produits de qualité pour une trentaine de recettes.

A l'étroit dans les murs de Stalaven qui l'hébergeait jusque là rue Buffon, la biscuiterie de Saint-Brieuc a construit de nouveau locaux à Yffiniac et changé de nom. Non pas qu'elle veuille tirer un trait sur le passé, bien au contraire ! Sa nouvelle identité

lui permet de se développer plus facilement dans huit autres villes de la région où elle a implanté des boutiques. Elle témoigne aussi de la diversification de ses activités.

« Briec est le fruit de notre histoire. Nous voulons un vrai développement sur le territoire, que nous avons envie de porter en France et pourquoi pas à l'international » dit Eric Vautrin, le directeur général. La biscuiterie Briec emploie une vingtaine de salariés, 40 en saison.

• Visites de l'office de tourisme les Jours 8 et 22 Janvier, 12 et 26 février. Sur inscription au 02 96 33 32 50. Boutique place Saint-Guillaume.

Lors d'une visite de Saint-Brieuc Entreprises



15 artisans à l'atelier 14 rue Saint-Gouéno.

NOUVEAUX COMMERCES

Atelier 14. Quinze artistes et artisans proposent des bijoux, luminaires, accessoires, vêtements, meubles, pouets et autres objets décoratifs au 14 rue Saint-Gouéno.

Dépendance. Anne-Cécile Hue tient une boutique de parfums produits en pays de Grasse et de cosmétiques naturels. 8 rue des Promenades.

Le Bret Z. La brasserie des Champs a été reprise par Thierry Martin, le chef du restaurant Zen à Robien. Elle affichera une carte bretonne autour d'un étal de poissons et crustacés, ou de plats du terroir comme le kog ha farz.

Icone. Emma et Elliott commercialisent leur marque de vêtements et accessoires Icone, ainsi que la ligne créée pour Banc Public au 5 rue Fardel. Ateliers de sérigraphie mais aussi de photographie avec Christelle Anthonio.

Caramel & Cie. Christophe Chenux et Gaëlle Leroux ouvrent un restaurant bio. Thés, tisanes et caramel maison ; après le soir en fin de semaine. 3 bd Carnot.

MÉTIER

Le dernier fourreur

« Dans la fourrure, on ne fait plus de neuf en France. On recycle, on transforme. » C'est ce qui vaut à Richard Cévèque de figurer dans l'annuaire de la réparation édité par Saint-Brieuc Agglomération. Ce Brochin a fermé son magasin Le Tigre Royal, rue Charbonnerie, en 2003. S'il n'envoie plus ses modèles chez Dior et Balmain, il travaille toujours ce matériau noble dans son atelier de la rue du Légé. Il reprend des manteaux de vison ou astrakan « pour les remettre au goût du jour ou en faire des vestes ». Des dames viennent le voir avec un vieux vêtement ou un souvenir de leur grand-mère. « Dans ce

cas il y a un attachement familial. » Et à l'amour du travail bien fait s'ajoute la joie de « faire plaisir ». Du travail, il y en a sur les peaux. Elles sont toutes de dimensions différentes ce qui nécessite « bien des calculs pour les assembler ». Autre phase complexe et minutieuse : la doublure. Richard Cévèque aimerait désormais transmettre son savoir-faire à des couturières : « je suis le dernier fourreur en Côtes d'Armor ».

• Annuaire du réemploi, de la réparation et de la location disponible sur www.saintbrieuc-agglo.fr



Richard Cévèque rêve de transmettre son métier sur un matériau noble.

Venez créer au Fab Lab !

Avec son Fab Lab, la Ville entre dans une nouvelle ère : celle du numérique et de la 3D. Celle de la curiosité et de la créativité. Objectif : attirer y compris un public éloigné de l'informatique.

Environnement

L''imprimante 3D qui trône à l'entrée du Fab Lab, au Carré Rosengart, attire les regards. Elle positionne de fins filaments de plastique selon les indications données par le logiciel de conception ou le scanner 3D. Elle peut aussi tout fabriquer : une semelle de chaussure, une bague, une chaîne... et même des pièces pour une nouvelle imprimante 3D. C'est le projet de Jean-Pierre, qui a conçu son propre modèle sur le logiciel sketch up... Il y a un côté « magique », comme le souligne une visiteuse.

Une approche ludique et grand public
Depuis l'ouverture, les demandes sont très variées : on a fabriqué des pièces pour réparer une machine ou confectionné des tabliers pour une association... Car à côté de l'imprimante 3D, de son scanner et du logiciel de conception, le Fab Lab propose d'autres outils. On peut scanner et découper très précisément des motifs et autres dessins pour, par exemple, faire une impression sur tissu ou fabriquer un badge. On peut réaliser des stickers. On peut aussi coudre et broder... Une petite fraiseuse à commande numérique, une deuxième imprimante supportant des



Domagala/Act

matériaux souples et quelques autres matériels doivent compléter l'équipement. « C'est le début du Fab Lab. Nous souhaitons nous adresser à tout le monde, pas seulement aux initiés. Nous visons les personnes éloignées du numérique. D'où l'approche ludique à travers les loisirs créatifs, par exemple les badges qui sont très simples à réaliser et peuvent séduire les jeunes. D'où le choix de certains matériels comme les machines à coudre, explique Laetitia Desbois, animatrice. Notre but sera de faire sortir ce public de l'espace couture pour l'amener sur d'autres équipements. Et nous nous lançons un défi : fabriquer une fermeture éclair ! ». C'est possible ? « Si on n'essaye pas, on ne le saura pas ! »

Le plaisir de faire soi-même
C'est cet esprit qui anime les lieux. « Nous ne



Domagala/Act

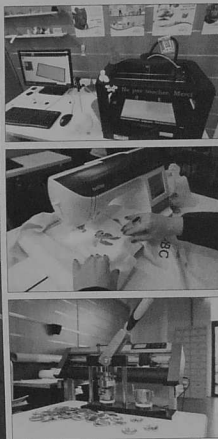
faisons pas à la place. Chacun ici réalise soi-même. Nous sommes là pour accompagner », dit Laetitia Desbois. Son collègue Thierry Trupot, à l'âme de bricoleur, ne jure pas que par le numérique. « Le but c'est de donner l'envie aux gens de créer eux-mêmes, d'imaginer, de faire par eux-mêmes, de retrouver y compris le



Laetitia Desbois et Thierry Trupot, deux des quatre animateurs du Fab Lab Saint-Brieuc Factory.

soit du manuel. Car on peut fabriquer des pièces ici, mais il faut aussi assembler. » Le Fab Lab ouvre le champ des possibles. Sachant qu'il y a aussi ici des initiés toujours prêts à partager leurs connaissances, dans une atmosphère conviviale. « Quand on échange avec des gens, une idée en amène une autre. La dimension du lieu n'est pas seulement numérique, elle est aussi sociale », dit Laetitia Desbois.

Des ateliers pour s'initier
Cette dernière anime un atelier Sketchup en s'inspirant des Lego - la jargine est connue et présente toutes les formes. Après chaque séance, les participants sont invités à réfléchir ensemble à la conception



d'une pièce pour mettre en pratique tout de suite ce qu'ils ont appris. « Linda Balco et Marylène Paillassa animent les ateliers Clic et coud. Le Fab Lab est également implanté dans un environnement économique, lui qui peut être utile pour des prototypes ou pièces détachées. « Le projet est bien accueilli par la Chambre de commerce et d'industrie et Côtes d'Armor Développement constate Jacqueline Lopez, responsable de l'environnement informatique et des nouvelles technologies en mairie. Nous sommes en relation avec des designers. Nous souhaitons mettre en place des échanges notamment avec les entreprises implantées au Légué. Nous voulons aussi nous appuyer sur les événements qui se déroulent au Carré Rosengart pour faire connaître le Fab Lab. Cette année, notre objectif est d'asseoir son fonctionnement. »

La parole de l'élué

Sylvie Grondin

maire-adjointe en charge des nouvelles technologies.

Pourquoi ouvrir un Fab lab ?

Dans la continuité de Mediacap, la Ville souhaite vulgariser les nouvelles technologies de l'informatique pour les rendre accessibles à tout le monde. La technologie évolue très vite, il faut suivre pour ne pas rater le coche. D'autres villes créent ce genre d'équipement.

A qui s'adresse le Fab lab ?

Un fab lab, c'est un lieu ouvert au public. Il s'adresse à tout le monde : jeunes et moins jeunes, bricoleurs, entrepreneurs, étudiants... Des machines outils pilotes par ordinateur y sont mises à disposition pour concevoir et fabriquer différentes choses. Chacun peut y créer. C'est aussi un lieu de partage des idées, des connaissances. Une première configuration est en place : c'est un début. Si la demande est significative, le Fab Lab pourra se développer à terme.

Pourquoi le Carré Rosengart ?

Le Fab Lab s'implante dans un ancien site industriel : c'est bien dans la tonalité. La Ville contribue ainsi à la redynamisation du Légué. Le lieu est sympathique ; c'est important que les gens s'y sentent bien, que des personnes isolées aient envie de venir. L'équipe qui l'anime avec passion s'emploie à créer une atmosphère très conviviale. Et le Fab Lab est entouré d'entreprises avec lesquelles il s'attachera à créer des liens : c'était l'esprit de la crémaillère organisée le 4 décembre.



Domagala/Act

Le goût d'entreprendre

Tous deux jeunes auto-entrepreneurs, Ronan Gaubert et Jean-Baptiste Buchoux viennent régulièrement au Fab Lab. Fêru d'électronique, le premier s'est spécialisé dans le laser pour l'animation, la publicité ou le spectacle. Le second vient de terminer ses études d'architecte d'intérieur et designer. L'imprimante 3D les a attirés, la convivialité du lieu leur donne envie de rester. Ils partagent avec plaisir leurs connaissances.

Ronan est justement en train de dessiner sur son logiciel 3D une boîte de rangement pour les couturiers. Il travaille aussi pour lui. « Ici je peux fabriquer des petites pièces prototypes assez vite, à faible coût. J'ajuste au besoin. En ce moment je fais le boîtier d'une lampe à led pour un porte-clefs. Je me suis trompé dans une mesure. Je vais modifier. Je pourrai imprimer une petite série ici. »

Jean-Baptiste teste aussi les objets qu'il dessine en 3D : un support mural pour fer à fr-

ser, une montre... Il pourra poster ses plans sur un site web spécialisé : l'acheteur imprimera l'objet lui-même, à l'autre bout de la France.

Le Fab Lab reçoit des demandes de professionnels et les leur transmet : par exemple un cameraman a besoin d'une pièce qu'il ne

peut trouver qu'aux Etats-Unis, à prix d'or. Ronan s'attache à relever le défi. « Nous allons aussi mettre en relation ces auto-entrepreneurs avec un orthopédiste à la recherche de gabarits rigides pour ses semelles », dit Marylène Paillassa, une des animatrices du lieu.



Ronan et Jean-Baptiste impriment leurs prototypes au Fab Lab.

Fab Lab pratique

Le Fab Lab est ouvert du lundi au vendredi de 14 h à 18 h.

- Ateliers : Sketchup le mardi ; démo impression 3D le mercredi ; couture débutant le jeudi ; couture intermédiaire le vendredi. Sur inscription (payant). L'utilisation des équipements est payante, en fonction du temps d'utilisation et des consommables utilisés. Les tarifs restent très raisonnables, toujours dans un esprit d'accès au plus grand nombre », souligne Sylvie Grondin.

- Conférences : Saint-Brieuc Factory propose une conférence par trimestre, abordant toutes les thématiques liées aux nouvelles technologies et à l'innovation... Prochain rendez-vous : le 22 janvier, sur le thème « N'ayons pas peur du tournant numérique ».

Le Fab Lab est animé par du personnel de la Direction de l'informatique et des Nouvelles Technologies, très motivé pour s'impliquer dans ce projet sur une partie de son temps de travail.

• Saint-Brieuc Factory, Carré Rosengart, quai Armez au Légué - 02 96 42 54 10 (14 h - 18 h) - saintbrieucfactory@gmail.com - www.saint-brieuc-factory.fr

Des vœux 2015 en 3D !



Personnalisez vos vœux, offrez un bijou, ou un objet fétiche

Pensez au Fab Lab pour vos cadeaux de Noël ! Pourquoi pas imprimer un de vos dessins sur un coussin que vous aurez cousu, personnaliser un tee-shirt, ou encore fabriquer un bijou fantaisie ? Attention, prenez-vous y à temps, le Fab Lab est fermé pendant les vacances de Noël. A partir de janvier, vous pourrez aussi réaliser une carte de vœux en volume. Les animateurs du Fab Lab en ont créé une et sont là pour vous guider.

La couture sur un mode numérique

Hélène et Sylviane font partie de l'association Cap Découverte à Binic. Ces deux retraitées sont venues coudre des tabliers pour un marché de Noël sur les machines à commande numérique du Fab Lab. « Ce matériel donne envie, bien plus que ma vieille machine de 40 ans ! Il offre davantage de possibilités. Et ici on voit du monde, l'ambiance est agréable. Peut-être que je m'essaierai à d'autres outils par la suite », dit Hélène. Linda Balco, passionnée de couture, et Marylène Paillassa, fondue de nouvelles technologies, animent les ateliers « Clic et coud ». Ici on peut coudre, mais aussi broder des lettres ou un dessin multicolore : le résultat est impressionnant ! On peut aussi dessiner et fabriquer des boutons fantaisies, imprimer sur tissu... A travers ces différents gestes, le Fab Lab initie les participants aux nouvelles technologies, toutes les



Marylène Paillassa, ci-contre, anime les ateliers couture avec Lisa Balco. machines étant à commande numérique. « Nous envisageons d'ouvrir plus largement cet espace à des couturiers professionnelles : elles pourraient y organiser leurs ateliers », précise Jacqueline Lopez.

Une ville bien connectée

La Ville compte plusieurs lieux et associations branchés sur la bidouille, le coworking, le numérique.

La Matrice C'est l'espace de coworking de Saint-Brieuc. Au-delà des échanges qui se nouent ici et permettent aux professionnels d'avancer, La Matrice propose des conférences pour découvrir les dernières tendances, les nouvelles technologies, les nouvelles manières de travailler et de faire du « business ». Pas n'importe quel business : par exemple le crowdfunding (investissement participatif). L'association Kreizenn Dafar fait en effet la promotion de l'économie sociale et solidaire. Elle organise aussi des rendez-vous autour de différents projets : la conception d'une imprimante 3D, un hackathon... On peut même y débattre de sujets philosophiques.



La Cyber Citrouille Au-delà de ses formations en graphisme, vidéo ou son, La Citrouille développe de nouveaux outils de création. Elle va s'équiper d'une imprimante 3D qui permettra aux artistes de « montrer des choses innovantes sur scène », explique Jean-François, qui anime le site. Elle a aussi un partenariat avec les pincesaux Léonard avec l'e-Brush pour la peinture numérique et le 3D Brush pour sculpter de petits objets. Elle se met à l'électronique et à la robotique. Elle utilise le Makey Makey qui transforme n'importe quel objet en clavier : on peut jouer à un jeu vidéo sur une pomme de terre ! Elle s'adresse à tous, amateurs ou professionnels, jeunes ou adultes.

Les Petits Débrouillards Ça fait longtemps déjà que cette association a fait de la débrouille son art de vivre. Elle a une solide culture scientifique et le partage. Elle est partenaire de tous ces lieux sur différents événements et propose des animations aux jeunes.

La MJC du Plateau Son espace numérique propose de s'initier à l'informatique (bureautique, réseaux sociaux, maintenance), à la photo et à la vidéo numériques (retouche d'images, montage), aux logiciels libres avec Breizh Tux. Fêve de bidouille, l'équipe construit des installations numériques interactives.



Un plan d'actions pour le centre-ville

Grande priorité de la municipalité, le centre-ville a fait l'objet d'une délibération cadre en conseil municipal. Elle définit la « stratégie politique forte et affirmée », voulue par le maire.

conseil municipal

Le « projet de centre-ville » adopté par le conseil affiche une stratégie, quatre grands objectifs déclinés en actions, une méthodologie. Cette délibération constituera un document de référence pour les années qui viennent. Comme l'a détaillé Alain Écobichon, maire-adjoint en charge de la vie économique, du commerce, du tourisme, et de l'attractivité du centre-ville, le périmètre retenu va de la place Baratoux à l'avenue Charrier, de la rue Gourrien à la vallée de Gouëdic. Il rassemble 6000 habitants, 4200 logements, près de 500 commerces et services. La réflexion s'inscrit dans une stratégie plus large, le projet de ville. Il s'agit de construire une ville attractive qui affirme son « potentiel de développement », lié à sa qualité de vie, à ses espaces naturels, à son littoral, à son positionnement sur la Ligne à Grande Vitesse...



Parmi les actions à l'étude, la démolition des halles.

Le projet de centre-ville affiche quatre grands objectifs déclinés en opérations déjà menées ou à venir : un véritable « plan d'actions ».

Quatre grands objectifs

● **Accompagner la reconstruction urbaine des quartiers centraux historiques.** La requalification du cœur historique a commencé et se poursuivra. Une des opérations phares sera « la reconstruction complète de la halle couverte » place de la Grille, qui passe par la maîtrise foncière et la démolition du bâtiment. La reconstruction du quartier de la gare contribuera à la redynamisation du centre-ville. La qualité de l'espace public servira de fil rouge, à travers l'élaboration d'une charte et un partenariat avec la Maison de l'Architecture et des espaces de Bretagne. La Ville valorisera la liaison avec la mer, ses atouts naturels, son patrimoine... Elle repensera le stationnement : elle a déjà mis en place une zone bleue et des gratuités ponctuelles.

● **Rénover l'habitat et développer l'offre de logements en centre-ville.** Pour attirer de nouveaux habitants, la Ville favorisera les rénovations et constructions en s'appuyant sur des partenariats (Caisse des Dépôts, Établissement Public Foncier de Bretagne, Agglomération...)

● **Soutenir la vitalité économique, commerciale, artisanale et tertiaire.** Différentes actions sont déjà menées dans le cadre du FISAC : aide à la modernisation des devantures, charte des terrasses et enseignes... La Ville soutient les nouvelles pratiques commerciales (boutiques Starter du Crédit Agricole). Elle favorise l'implantation d'activités tertiaires (maison médicale de Charrier). Elle étudie la création d'un village de l'artisanat. Elle fait de l'animation sous toutes ses formes un véritable moteur.

● **Conforter les services publics au cœur du centre-ville.** Il s'agit d'affirmer et de promouvoir le pôle administratif qui participe à l'attractivité et occasionne des retombées sur le commerce. La Ville lancera une étude de programmation pour restructurer la bibliothèque en médiathèque sur un site du centre-ville. Elle entend aussi maintenir une vie associative dans ce secteur. Enfin elle met l'accent sur la sécurité et la tranquillité.

● **Délibération en ligne sur saint-brieuc.fr, Ma Mairie, Conseil Municipal (18 novembre).**

Un comité de pilotage



Premier atelier sur l'espace public et l'esthétique urbaine, avant les pratiques commerciales en février.

La Ville met en place une nouvelle gouvernance pour mener à bien cette politique. Elle crée un « comité d'attractivité du centre-ville », formé de dix élus locaux, de techniciens des collectivités, des acteurs économiques et associatifs... « Là où les intérêts peuvent être divergents, elle entend mettre en avant le partenariat entre acteurs publics et privés pour mieux « adopter une vision globale et cohérente ».

Ce comité de pilotage suivra le programme d'actions mais aussi la gestion quotidienne, dans un souci de « qualité d'accueil des personnes qui vivent, travaillent et se promènent en centre-ville ». Parallèlement, à la suite de son forum de juin, la Ville poursuit ses ateliers thématiques : une « démarche participative ambitieuse ». Parce que « le centre-ville est l'affaire de tous », souligne Alain Écobichon.

Des urbanistes européens planchent sur l'axe de Brézillet au Légue

aménagement

L'axe de Brézillet au Légue fait partie des onze sites français sélectionnés par Europan pour sa nouvelle session d'étude qui porte sur « la ville adaptable ». Une très belle opportunité. Europan est une fédération d'organisations nationales représentant une vingtaine de pays. Elle est composée d'architectes, d'urbanistes, de maîtres d'ouvrage et d'étus. Tous les deux ans, elle invite de jeunes concepteurs à plancher sur un thème. Elle s'attache à promouvoir l'architecture nouvelle et la modernisation de

la ville. Elle permet aussi aux collectivités participantes d'échanger à un niveau européen. Saint-Brieuc a soumis l'axe nord-sud parce qu'il contribue à l'attractivité de la ville. Il passe par la gare. Il traverse le centre historique avec des enjeux de patrimoine. Il témoigne de la topographie remarquable de la cité, construite autour de vallées préservées. Et il mène à la mer. Les projets imaginés par des urbanistes chevronnés sont attendus à l'été 2015. Pour bénéficier de ces travaux, la Ville verse 70 000 € à Europan. Elle sollicite des partenariats afin de minorer le coût de cette adhésion.



Un des enjeux de la réflexion : se réapproprier les vallées et le chemin qui mène à la mer.

Un avenir pour les friches GDF

La Ville et Gaz de France Suez ont trouvé un accord pour la dépollution des friches de la rue du Légue, 3,4 hectares situés le long du Gouët. Ce qui permettra de reconverter ce site stratégique, entre le centre-ville et le port du Légue.

La Ville avait acquis en 1987 ce terrain qui, par le passé, a accueilli une usine de production de gaz. Depuis les études ont mis en valeur un problème de pollution interdisant tout aménagement. Il a fallu négocier avec le dernier propriétaire en date.

« C'est l'aboutissement d'un dossier long et complexe » comme l'a rappelé le maire. GDF Suez accepte de financer et de faire réaliser dans les meilleurs délais la réhabilitation des terrains pour un usage de type industriel (niveau de dépollution obligatoire pour le dernier exploitant d'un site). Selon la vocation future des lieux, il faudra procéder à des dépollutions complémentaires. La société publique locale B2A (Baie d'Armor Aménagement) accompagne la Ville dans ce projet.

Des ateliers pour une nouvelle ambition

culture

Près de 200 acteurs ont assisté à la soirée de lancement des Ateliers de la Culture, qui permettront de co-construire la politique culturelle de la Ville d'ici septembre 2015. Bruno Joncour l'a souligné : « la culture tient une place unique à Saint-Brieuc ». Certes « le contexte budgétaire est plein d'incertitudes et il convient de définir les priorités. Mais il faut dépasser cette question ». Il invite les inventeurs à « inventer ».

Dans ces ateliers, il sera bel et bien question « d'ambition culturelle », à l'heure où la Ville entend construire une médiathèque et poser sa candidature au label ville d'art et d'histoire. Intervenants du jour, Jean-Louis Biard et Daniel Populus ont aussi livré des pistes de réflexion : les nouvelles technologies dans la création, la diffusion et les apprentissages ; un nouveau rapport à établir avec le public ; de nouveaux champs à explorer, comme la culture scientifique ou économique, la culture ouvrière ou populaire.

La culture en tant que levier de développement social ; en tant qu'outil d'éducation ; en tant



Denise Morin

Autour de Christian Daniel, Jean-Louis Biard, Daniel Populus et Gaëlle Abily, maire-adjointe de Brest, venue partager son expérience de co-construction.

que force d'attractivité et de rayonnement ; en tant que vecteur d'animation et de dynamisme du territoire ; tels sont les thèmes des ateliers auxquels les acteurs culturels et associatifs sont

invités à participer d'ici fin mars. Ils nourriront la réflexion sur la nouvelle politique culturelle qui serait présentée au conseil municipal en septembre 2015.

international

Des Nigériens formés à l'énergie solaire



Denise Morin

Said Bendarraz découvre l'installation conçue par les Nigériens pendant leur formation.

Alimenter en énergie solaire 15 cases de santé dans des villages isolés en brousse ; c'est le beau projet mené par les Villes de Saint-Brieuc et Agadez dans le cadre de leur coopération décentralisée. Il permettra d'améliorer la qualité des soins en zone rurale, de stocker les vaccins ou encore de mieux assurer les accouchements nocturnes.

Fin octobre, Saint-Brieuc a accueilli deux Nigériens dans des locaux municipaux*. L'association Electriciens sans frontières les a formés à la production d'énergie solaire. Les Nigériens ont ainsi conçu une installation similaire à celles qui alimenteront les cases de santé d'Agadez. Ils seront à même de poser les panneaux photovoltaïques et d'assurer leur maintenance. La population locale sera impliquée. Le but étant d'assurer la pérennité des équipements. « De nombreux Nigériens utilisent ces panneaux mais, faute de matériaux de qualité et de maintenance adaptée, ils ne durent pas », explique Ibrahim Harouna, ingénieur électromécanicien, heureux d'avoir acquis de nouvelles connaissances qu'il pourra transmettre. Cette semaine de formation a donné lieu à de « beaux échanges humains », souligne Said Bendarraz, maire-adjoint en charge de la proximité, du développement social urbain et des relations internationales.

Ce projet de 225 000 € est financé par la Ville, le ministère des Affaires étrangères, le Syndicat d'Énergie des Côtes d'Armor, le Département et la Région.

* La situation ne permet pas de se rendre au Niger dans de bonnes conditions de sécurité.

Hygiène

Pour éloigner les étourneaux

Comme chaque année, la Ville a installé des ballons aux airs de hiboux et/ou des dispositifs sonores pour éloigner les oiseaux qui occasionnent des salissures et font du bruit. Le boulevard Guillaume Apollinaire, la rue Camille Guérin, Bellescote, Ty Coat et Les Promenades sont concernés. « Nous équipons les sites de résineux, où les groupes peuvent s'implanter. Quand les feuilles des autres arbres tombent, les étourneaux partent, leur présence ne dure pas », explique Thierry Corne, de la direction de l'Environnement, de la santé et du développement durable.



Des ballons aux gros yeux de hiboux pour effrayer les étourneaux.

Pratique

Recensement : aussi sur internet

Une nouvelle campagne de recensement commence, qui concerne comme chaque année 8% des logements, soit 2100 répartis dans tout Saint-Brieuc.

Les personnes concernées seront informées par courrier la première quinzaine de janvier. Les 10 agents recrutés par la Ville passeront à leur domicile entre le 15 janvier et le 21 février.

Les Briochins auront la possibilité de répondre aux questions sur formulaire ou, c'est une nouveauté, sur internet. Ce sera plus rapide pour tout le monde ! Ceux qui n'ont pas internet chez eux peuvent se rendre dans un espace de proximité.

Rappelons que répondre au recensement est une obligation. Les agents recenseurs recrutés par la Ville sont tenus au secret professionnel. Les réponses sont protégées et ne peuvent donner lieu à aucun contrôle fiscal ou administratif. Les documents sont transmis à l'INSEE qui les exploite de manière anonyme (nom et adresse sont juste destinés à vérifier qu'un logement n'est pas comploté deux fois) selon les procédures approuvées par la CNIL, dans le seul but d'établir des statistiques.

* www.le-recensement-et-moi.fr. À partir de début janvier : 02 96 62 55 00, llharco@st-brieuc.fr

Place aux jeunes !

12-25 ans

En lançant son forum « Place aux Jeunes » le 9 janvier, la Ville se mobilise pour les adolescents et jeunes adultes. Elle a ainsi ouvert une année d'échanges, de travail et de réflexion avec un objectif : « fédérer les énergies des différents acteurs autour d'un projet porté par tous, bien au-delà des seuls locaux », explique Gérard Blegean, maire-adjoint en charge de la jeunesse.

« Compte tenu des difficultés qu'ils rencontrent dans un contexte économique dégradé, il est important d'agir pour les 12-25 ans et notamment les 16-25 ans, avec les partenaires qui travaillent déjà pour ce public. Quels sont leurs besoins, leurs attentes, leurs préoccupations, leurs idées ? », questionne l'élu.

La première étape de la démarche engagée par la Ville consiste à aller à la rencontre des acteurs institutionnels pour partager une vision commune, mais aussi des jeunes et de leurs parents pour recueillir leurs points de vue. Des échanges seront ainsi organisés d'ici mai 2015, dans les établissements scolaires et dans les quartiers. « Il est important de se confronter à la parole des jeunes, de discuter avec eux, de débattre aussi avec leurs parents », dit Gérard Blegean. Les actions déjà menées seront également évaluées.

Voilà qui permettra de définir, avec tous les acteurs institutionnels et associatifs, une ligne directrice, des objectifs, des orientations. Et « un plan d'actions concrètes » d'ici fin 2015.



Gérard Blegean et Céline Lecourt, responsable du service jeunesse qui mènera la démarche.



communication

Une nouvelle newsletter

Plus d'infos sur les grands événements de la vie briochine, plus d'images et de liens vers le site internet et sa version mobile, vers la page Facebook ou encore le mur de vidéos...

La newsletter nouvelle formule de la Ville de Saint-Brieuc est sortie. Elle est mensuelle. Pour s'abonner : rendez-vous sur le site internet st-brieuc.fr / Mes démarches / Newsletter.

De nouveaux lieux d'échange

petite enfance

La Ville met en place de nouveaux lieux d'accueil enfants parents (LAEP) dans ses structures. Les petits Briochins de moins de 3 ans y viennent avec leur maman ou papa. Sur place il y a des jeux et un coin livres. L'ambiance est douce et chaleureuse. Pendant que les enfants s'amuse avec leurs copains du jour et s'habituent à la vie en groupe, les parents échangent entre eux mais aussi avec des professionnels de la petite enfance formés à l'écoute. Ils peuvent partager leurs interrogations, leurs éventuelles inquiétudes ou difficultés. Mais aussi passer un agréable moment autour de deux maîtres-mots : la convivialité et la confiance. Cette opération est soutenue par la Caisse d'Allocations Familiales.

- **PRATIQUE**
- La Touple : tous les jeudis de 9 h 30 à 11 h 30 en période scolaire.
- La Marelle : le 4^e mardi du mois de 9 h 30 à 11 h 30 en période scolaire, pendant les vacances de février, Pâques et la Toussaint.
- Le Chat Perché : le 4^e vendredi du mois de 9 h 30 à



11 h 30 en période scolaire, pendant les vacances de février, Pâques et la Toussaint. Les enfants et leurs parents viennent ensemble passer un agréable moment.

Travaux de mise aux normes à Gouédic

stationnement

Le parking de Gouédic, qui date de 1975, nécessite d'importants travaux de remise aux normes : désamiantage, accessibilité, amélioration de l'étanchéité, restauration des zones dégradées. Depuis 2011, une partie de ce chantier a déjà été réalisée sans occasionner de gêne, notamment le désamiantage partiel du niveau -2 pour créer des bureaux d'exploitation. Jusqu'en mai 2017, les travaux se poursuivent avec davantage d'impacts sur l'utilisation du parking et sur la circulation aux abords immédiats. Le parking reste ouvert mais sa capacité est diminuée. Le désamiantage occasionne la fermeture de chaque étage concerné : pour la période actuelle, les niveaux -8 (jusqu'au 15 janvier), -1 et -2. Les places réservées aux personnes à mobilité réduite sont transférées aux niveaux -4 (10) et -5 (1). Les entrées et sorties des véhicules situées boulevard Waldeck-Rousseau sont fermées. Il faut exclusivement emprunter celles de la rue de Gouédic. Tous les ascenseurs restent accessibles, de même que tous les accès piétons (y compris celui de Waldeck-Rousseau). Des infos chantiers seront régulièrement diffusées aux riverains et usagers. A l'issue des travaux, le parking sera plus économe en énergie. L'ensemble des installations techniques et de sécurité aura été remis aux normes. Le tout pour un montant de près de 8 M€ HT.



L'entrée et la sortie des véhicules se font exclusivement par la rue de Gouédic.

permanences des élus

Le maire et ses adjoints se tiennent à votre disposition, sur RV auprès de leurs secrétaires.

- **Bruno Joncour**, Maire de Saint-Brieuc. Mardi de 9h30 à 12h, sur RV au 02 96 62 54 18.
- **Marie-Claire Diouron**, adjointe en charge de la rénovation urbaine, de l'habitat, de l'aménagement de l'espace public et de la coopération intercommunale. Le lundi de 14h à 16h. 02 96 62 55 85.
- **Gérard Bléjean**, adjoint en charge de la jeunesse, des sports et des ressources humaines. Le jeudi après-midi. 02 96 62 56 95.
- **Brigitte Blévin**, adjointe en charge de l'éducation, de la vie scolaire et universitaire. Le jeudi de 10h à 12h. 02 96 62 55 85.
- **Alain Écobichon**, adjoint en charge de la vie économique, du commerce, du tourisme et de l'attractivité du centre-ville. Le mardi de 10h à 12h. 02 96 62 55 85.



De nouveaux giratoires à feux, où les bus sont prioritaires.

Un premier tronçon de TEO en service

transports

Après 14 mois de travaux, les véhicules circulent désormais dans la nouvelle configuration de TEO entre la place de la Cité et le pont d'Armor. Sur la quasi totalité du kilomètre aménagé par Saint-Brieuc Agglomération, le centre de la chaussée est réservé à la circulation des bus des lignes A, C, 10 et 100. Ils sont prioritaires aux giratoires et carrefours : à leur passage, les feux passent au rouge pour les autres véhicules. Quand les feux clignotent orange, le carrefour fonctionne comme un giratoire ou rédez-le-passage classique. Jusqu'à janvier, c'est une phase de test, le temps d'effectuer les réglages. Une documentation est disponible chez les commerçants et structures de quartier. Une modification des itinéraires des lignes de bus A et 100 interviendra au 27 février. Zone 30, pistes cyclables, nombre accru de traversées piétonnes permettent d'apaiser la circulation. La plantation de 60 arbres et un éclairage à leds participent à la qualité environnementale du projet.

• Plus d'infos sur la page TEO de saint-brieuc.fr

nécrologies



Yannick Mayeux, Maire-adjoint de 2008 à 2014, Yannick Mayeux est décédé à l'âge de 60 ans. Il avait été en charge de la culture puis de l'aménagement de l'espace public et des modes de déplacement. Il avait à ce titre suivi de nombreux dossiers et chantiers. Il a également eu la responsabilité des relations européennes tout au long de son mandat.

Yannick Mayeux a fait sa carrière dans l'enseignement, pour terminer comme directeur de l'IUFM. Il était aussi très impliqué dans de nombreuses associations, dont le club de bridge, Saint-Brieuc Agadeg, le comité de jumelage, ou encore le Réseau Education Pour Tous en Afrique.

José Stevez, L'ancien maire-adjoint de Bruno Joncour s'est éteint à l'âge de 78 ans. Élu en 2001, il avait exercé différentes responsabilités jusqu'en 2008 : le développement économique, l'emploi et la formation professionnelle, puis l'habitat, le logement et l'urbanisme commercial. Il avait entre autres suivi la mise en place de la charte d'urbanisme commercial de l'Agglomération, le transfert de la compétence tourisme et le dossier de réfection du centre de congrès.

José Stevez avait effectué la première partie de sa carrière chez Pronuptia, comme cadre supérieur puis concessionnaire de la marque, avant de poursuivre dans la comptabilité.



- **Sylvie Grondin**, adjointe en charge de la sécurité, des services généraux et des nouvelles technologies. Le lundi de 14h à 16h. 02 96 62 56 95.
- **Jacky Desdoigts**, adjoint en charge de l'urbanisme, de l'environnement, du littoral et du développement durable. Le vendredi matin. 02 96 62 56 95.
- **Said Bendarraz**, adjoint en charge de la propreté, du développement social urbain et des relations internationales. Le lundi de 14h à 16h. 02 96 62 56 95.

Opinions

GRUPE DE LA MAJORITÉ

Repenser le centre-ville, un enjeu d'attractivité

La nécessité de repenser le cœur de ville s'impose désormais à toutes les collectivités qui connaissent la même réalité que celle rencontrée à Saint-Brieuc. Cette nécessité est principalement liée à l'extension en périphérie de zones commerciales et tertiaires et à de nouvelles pratiques des consommateurs. Il s'agit d'intégrer ces données objectives à la réflexion que la municipalité poursuit en mobilisant tous les acteurs de la vie locale.

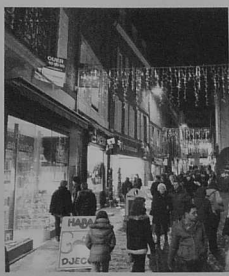
La concrétisation de cette volonté affirmée s'est traduite lors du dernier conseil municipal par l'adoption à l'unanimité d'une **délibération-cadre** fixant les contours de l'action de la municipalité dans les prochains mois. Celle-ci est née du Forum sur l'attractivité du centre-ville qui s'est tenu l'été dernier qui a été l'occasion de poser le diagnostic des questions de centralité et de commerce dans les villes moyennes et à Saint-Brieuc, de présenter l'ensemble des études qui ont été menées sur ces questions au cours des dernières années, et les actions et investissements opérationnels déjà lancés ou programmés.

Cette démarche vient compléter les actions engagées par la Ville de Saint-Brieuc ces dernières années en matière de reconstruction urbaine, de développement économique, d'animation et d'habitat.

Quatre grands objectifs orientent cette démarche qui s'inscrit dans une stratégie globale :

- L'accompagnement de la reconstruction urbaine des quartiers centraux historiques
- Plusieurs opérations phares ont déjà été réalisées : **Les Champs, les places du Martray et des Droits de l'Homme, l'extension du plateau piétonnier** aux rues du Chapitre et Gal Leclerc, la reconstruction complète de **Chamer** (école des Beaux-Arts, hôtel, logements, activités libérales).
- D'autres opérations ont été engagées et sont à poursuivre dans la perspective de développer à la fois l'agglomération et son aire urbaine, la ville, et son centre historique, avec notamment l'aménagement du quartier gare et le Pôle d'Échange Multimodal. D'autres opérations ont été étudiées, mais sont à programmer dans le cadre de ce projet global.
- Parmi celles-ci : la reconstruction complète du site de la **halle convertie**, la mise en place d'une **charte** et d'une **méthode d'aménagement et de gestion de l'espace public**, l'ouverture de la **Ville vers la mer**, la politique en matière de **stationnement, de parkings, de transport et la valorisation de l'histoire de la ville**.

- **Rénover l'habitat et développer l'offre de logements en centre-ville**
- La dynamique du centre-ville, et la capacité du commerce à s'y développer suppose à la fois une facilité de circulation d'accès et de stationnement pour favoriser les flux, et une présence d'activités et d'habitants sur place. Le conseil municipal a validé une opération de



Noël, un temps fort de l'animation en centre-ville.

reconstruction lourde et à long terme, avec un périmètre d'intervention concentré pour l'essentiel sur le centre-ville. Ce projet devra avoir un impact bénéfique et structurant sur le centre.

Il en va de même pour l'action d'accompagnement de la Ville de plusieurs programmes concernant le **logement des seniors**.

Le développement des **logements en centre-ville** va pouvoir s'appuyer sur des partenariats qui ont été renforcés avec d'importants partenaires extérieurs. La qualité de vie et d'habitat sera également renforcée grâce au **Plan de Prévention du Bruit**, qui va concerner neuf rues en centre-ville et plus de 500 logements. Enfin, une étude sur l'**action de ravalement de façades** sur certains axes, de nature à conforter à la fois l'habitat et le commerce, devra être lancée.

- **Soutenir la vitalité économique commerciale, artisanale et tertiaire**

En 2011, la Ville a réalisé un **diagnostic global de l'offre commerciale** sur le centre-ville de Saint-Brieuc avec une enquête auprès des commerçants et des consommateurs. Cette étude préalable a permis de définir un programme d'actions dont la 1ère tranche a été mise en œuvre entre 2012 et 2014 avec notamment la modernisation de devantures commerciales et la mise en place d'une signalétique piétonne.

Un Manager de centre-ville a été identifié et doit avoir une vision transversale intégrant les fonctionnalités urbaines, l'animation ou encore la communication. Une **Charte des terrasses et des enseignes** a été rédigée les façades ayant un rôle à jouer dans la valorisation du patrimoine.

Depuis 2013, les commerces déjà installés peuvent bénéficier d'une aide à la rénovation de leur **devanture commerciale**.

Un soutien aux initiatives de nouvelles pratiques du commerce. La Ville se réjouit d'initiatives privées visant au soutien de porteurs de projet desireux de s'implanter en centre-ville. La Ville réfléchit également à la mise en place d'un **village de l'artisanat** mettant en valeur les savoir-faire locaux.

Après concertation avec les professionnels et la chambre de commerce, un **droit de préemption commercial** pourrait être instauré après délimitation d'un périmètre de sauvegarde du commerce et de l'artisanat.

Le soutien à l'**économie touristique** sera réaffirmé en lien avec les politiques culturelle, patrimoniale, avec les festivals, et avec l'action de développement économique mise en place par l'agglomération.

Une **veille sur l'évolution du commerce de l'artisanat et les nouvelles pratiques** en ce domaine doit être constante et une convention va être signée avec la Chambre de Commerce et d'Industrie sur l'observatoire et sur les actions à mener.

Une politique d'animation de centre-ville. La Ville de Saint-Brieuc soutient depuis de nombreuses années l'association des commerçants du centre-ville qui s'attache à développer régulièrement des animations en hypercentre.

Dans la poursuite du projet Chamer, au sein duquel s'installe un pôle médical de spécialistes à proximité de la gare, la Ville entend continuer à favoriser l'implantation des activités de services au cœur des mobilités. Un pôle bâtiment voyageurs SNGP profitant de l'effet levier TGV - Saint-Brieuc à 2015 de Paris en 2017 -.

- **Conforter les services publics au cœur de la ville.** La Ville de Saint-Brieuc, ville préfecture, est un pôle administratif majeur pour tous les services publics du département, et doit le rester.

Tous les grands services publics mettent actuellement en place des schémas directeurs immobiliers pour restructurer leur organisation.

Un partenariat va être établi pour coordonner les informations et les actions et conforter le pôle administratif en centre-ville.

Le chantier de rénovation urbaine et de redynamisation du centre-ville sera la priorité du mandat et appelle à la mobilisation de tous. Il en va de l'avenir de la ville toute entière et de son rayonnement dans l'environnement départemental et régional.

L'ensemble du groupe de la majorité municipale souhaite aux Briochines et Briochins de joyeuses fêtes de Noël et leur adresse ses vœux les plus sincères et chaleureux de bonne année 2015

Le groupe de la majorité municipale

Opinions

GROUPES DE LA MINORITÉ

Groupe des élus de l'opposition de la Gauche Rassemblée

Relancer le centre-ville, une cause commune et vitale !

Le développement sans mesure des zones de la périphérie ou le e-commerce ainsi que le résultat décevant des réalisations de la décennie passée expliquent, pour beaucoup, la mauvaise posture de notre centre-ville !

Avancer !

Il n'est plus temps de tergiverser, aussi avons-nous décidé de soutenir la délibération-cadre proposée par la Majorité ! Tout en restant attentifs au rythme et à l'importance des mesures proposées ainsi qu'à la qualité des échanges avec l'équipe dirigeante, et ceci malgré nos réserves sur la méthode, les faiblesses du diagnostic ou du projet lui-même (pas de financement, de calendrier, d'implication des autres collectivités...).

nous sommes et serons actifs et porteurs de propositions

- prendre l'espace des cliniques comme sujet d'étude au concours European;

- réorienter la Taxe sur les friches commerciales sur les biens vacants non soumis à la CFE depuis 2 ans, pour diminuer les loyers trop élevés des commerçants (au regard de leur CA) et accélérer la vente des espaces commerciaux vides du Centre !;

- utiliser le principe du « tiers-financement » de la loi sur la transition énergétique (comme à Brest) pour accélérer la rénovation énergétique de l'habitat;
- créer des éco-quartiers partout où c'est possible en cœur de ville (espace des cliniques...).

Affirmer les priorités !

Voir « global » est indispensable. Planifier les efforts une exigence !

Entre la rue du 71 et le boulevard Chamer, d'ici 2 ans, les aménagements de la Gare, le départ des cliniques et la mise en place de TEO (sur lequel nous avons demandé un grand effort de communication - calendrier, tracé exact dans sa traversée du centre...) imposent en premier un effort de cohérence et de réalisation !

Dans l'hypercentre, le développement économique, pour créer ou garder des emplois, la rénovation de l'habitat, pour attirer des populations jeunes et de toutes les catégories sociales, mais aussi l'animation culturelle et la création d'équipements innovants sont les conditions de l'attractivité.

Personne n'a de « baguette magique » (et nous non plus !), mais le combat mérite d'être mené, ensemble, - pour le plus grand bien du plus grand nombre - !

* Dr Rahal, Texte « Boulevard »

Agir pour garder les jeunes à Saint-Brieuc

Il est aujourd'hui devenu fréquent d'entendre que la jeunesse devrait être une priorité absolue dans la conduite des politiques publiques. Ces discours ne trompent personne ni localement ni au-delà. La mise en œuvre de toute politique nécessite un diagnostic exigeant, réaliste mais sans déclinisme.

Pour nous, à Saint-Brieuc, la première question n'est-elle pas de savoir comment garder les jeunes dans notre ville ?

En effet, une fois leur baccalauréat en poche, les jeunes diplômés sont naturellement attirés vers la métropole rennaise, la grande ville dynamique et attractive. Leur avenir professionnel s'écrit alors loin de nos frontières briochines ou costarmoricaines. Ceux qui restent, quant à eux, préfèrent souvent s'établir et fonder une famille en deuxième couronne, où il est plus facile d'acheter un logement à un prix abordable. Les 15-25 ans ne trouvent pas ou peu de satisfaction à fréquenter le centre-ville de Saint-Brieuc. La question de l'attractivité de notre cœur de ville touche

bien toutes les catégories de la population ! A ce constat il faut répondre par de multiples actions.

Nous avançons une proposition, parmi bien d'autres : créer un Lieu unique pour le numérique réunissant MédiaCap (espace internet) et le Fab Lab (imprimerie 3D...), au cœur du centre-ville !

Ce lieu innovant à Saint-Brieuc (servi par la compétence reconnue des agents municipaux) serait au service de tous et en particulier des jeunes ! Il serait un élément déterminant de l'attractivité du centre dont

chacun sait qu'elle est devenue insuffisante... Concernons nos forces, prenons nos actions !

Plutôt qu'une hypothétique « spirale de l'échec », nous croyons en la capacité de la jeunesse, dans sa multiplicité et sa diversité, à faire preuve d'innovation, de création, d'organisation, pour penser et construire la société de demain, la ville de demain.

Hugo Gouysse



Le groupe de la Gauche Rassemblée



Bonne Année ! Bloavez Mat !

Les élus de la Gauche Rassemblée vous

présentent leurs vœux les plus sincères pour

l'année 2015.

Ils ont le plaisir de vous annoncer en cette fin d'année l'ouverture de leur site à destination de la

population briochine. N'hésitez pas à nous faire part de vos observations sur

www.saintbrieuc-saucherassemblee.fr

Déclic Le Bihan, Martine Hubert, Yannick Le Cam, Blandine Claessens, Nicolas Nguyen, Gaëlle Nique, Hugo Gouysse. Ils reçoivent sur rendez-vous au 10 rue Vicairie, le mardi de 10h30 à 11h30, le mercredi de 14h à 15h, le vendredi de 16h à 18h, le samedi de 10h à 12h. Contact : 02 96 60 44 42 (répondre le mercredi).

Saint-Brieuc Bleu Marine

Joyeux Noël, meilleurs vœux 2015

- Nous allons fêter NOËL dans quelques jours, pensons aux enfants. Quoi de plus beau que la naissance d'un enfant entouré de son papa et de sa maman qui le chérissent, l'aideront à grandir au sein du cocon familial, lui feront découvrir la richesse incroyable de ce qu'est la famille. La famille berceau de la société, école de droiture, d'équilibre, de force, de refuge, ne se discute pas, car lorsqu'elle se défait, c'est toute la maison qui tombe en ruine. Mais plus que tout, pensons à tous ces enfants éloignés d'un père ou d'une mère, par nature desonnettes et qui cherchent le réconfort dans la solidarité d'un membre de la famille fuir l'isolement. Certes l'école

apporte l'instruction, le civisme, mais pas l'affection indispensable à l'amour du prochain. En cette période de fêtes, faisons en sorte que NOËL soit dans notre cœur car nous ne le trouverons jamais au pied d'un arbre.

- 2015 se profile à grand pas, espérons un peu de répit dans les difficultés quotidiennes, que la croissance tant espérée puisse nous apporter une lueur d'espoir, nous regonfle le moral surtout pour tous ceux qui sont privés d'emploi. Subissant un chômage hallucinant, ils luttent jour après jour contre cette gangrène qui leur empoisonne la vie. Conscients des difficultés et face à la

détresse de nombreux foyers, les élus de SAINT-BRIEUC BLEU MARINE s'engagent à leur côtés pour que le jour venu, par un changement radical de politique, ils les accompagnent dans l'amélioration de leur quotidien, vers un bonheur pleinement mérité.

- PATRIOTES soyons courageux, lucides mais déterminés et abordons 2015 en combattant le pessimisme. L'arbre plus mais ne rompt pas.

BONNE ANNEE BLOAVEZ MAD

Pierre-Yves Lopin et Danielle Gralland

Le Griffon 21

La rénovation de l'Europe primée au niveau national

Anru

L'aménagement de l'Europe, réalisé dans le cadre de la rénovation urbaine, a séduit le jury du prix national d'art urbain Robert Vauzelle. La Ville fait partie des six collectivités récompensées le 27 novembre dernier sur le thème de « l'espace public au cœur du renouvellement urbain ».

Marie-Claire Diouron, maire-adjointe en charge de la rénovation urbaine, Daniel Kahane, urbaniste qui a construit le projet et Jean-François Rousseau de Format 6 qui a travaillé sur les espaces publics du quartier sont allés présenter les réalisations à Paris. Lors de cette cérémonie, Saint-Brieuc a décroché une mention du jury pour la « qualité de la vie sociale » et le prix de la communication, décerné par le public.



Marie-Claire Diouron, maire-adjointe, Joelyne Chauvin, directrice de l'Action Citoyenne, Jean-François Rousseau de Format 6 et Daniel Kahane, urbaniste, lors de la remise des prix.

Une nouvelle identité

La Ville a confié à l'urbaniste Daniel Kahane, grand prix de Rome, le soin de dessiner le nouveau quartier de l'Europe. Il s'est dans un premier temps attaché à le « désenclaver », à « rompre avec l'urbanisme labyrinthique », à l'ouvrir sur la ville. Il a préconisé des déconstructions partielles pour mieux créer un mail piéton. Celui-ci relie les îlots d'habitations entre eux et dessert les équipements publics d'Aldorf à la place de la Cité. Il est ponctué d'espaces publics, d'aires de jeux, de jardins : partout le végétal est mis en avant. De drôles de légumes colorés conçus avec les enfants du quartier habillent la nouvelle place Barcelone, égayent le trajet et donnent au quartier une nouvelle identité. La Ville a aussi reconstruit la Maison du Petit

Enfant du Cerf-volant pour en faire une crèche labellisée « Maison passive » : elle consomme très peu d'énergie et met en avant le confort des occupants. Elle a créé un centre de loisirs, Le « Scoubidou », à l'emplacement de l'ancienne école d'Aldorf. Les immeubles de logements sociaux ont été réhabilités et bénéficient d'une résidentialisation soignée en pied de bâtiments. De nouveaux logements ont été construits qui

donnent au quartier une image de modernité. Le quartier Europe était également en lice pour le prix du public des « Victoires du Paysage 2014 ». Il figurait parmi les 15 présélectionnés de la région ouest. Organisé par Val'hor, l'association interprofessionnelle des métiers de l'horticulture, de la fleuristerie et du paysage, cette récompense vise à faire connaître les démarches paysagères remarquables.

Des jeux colorés, une maison du petit enfant « passive », un centre de loisirs : de nouveaux services pour la population.



Basket: un club qui s'investit auprès des jeunes

Plateau

En 2006, l'ASPPT retrouvait son quartier d'origine après quelques années au Sépulcre. Elle s'entraîne désormais au gymnase Chaptal. Depuis elle a signé une convention avec la MJC du Plateau, un excellent relais vers les jeunes. Les deux associations organisent tournois, séances d'initiation et autres stages animés par des bénévoles pour faire connaître le basket et l'ASPPT.

Des sportifs impliqués
Premier à entrer dans le club, Ludovic Hautière, désormais 18 ans, a fait des émules puisqu'il a été rejoint par une dizaine d'adolescents du quartier : « ces jeunes, déjà investis au sein de la MJC ont parfaitement réussi à s'intégrer. Ils répondent présent lorsqu'on a besoin d'eux. Du pain béni pour une association ! Nous sommes en face d'une belle génération de citoyens », dit le président de l'ASPPT Antony Hue. Avec ce projet le club « s'attache à donner des repères et renforcer son image éducative ». Il s'affirme aussi comme « un partenaire social, en invitant les jeunes à s'investir. Quand l'un d'eux s'implique, suit une formation d'arbitre ou



Lors d'un entraînement à Chaptal : il y en a quasiment tous les jours !

d'entraîneur, nous lui payons sa licence l'année suivante ».
• Basket à partir de 5 ans et jusqu'aux seniors.
Contact ASPPT : 02 96 74 95 95.

Les Villages

Les Théâtres. La troupe du comité de quartier joue « Le coupable est dans la salle » d'Ivon Taburet : un vaudeville inspiré des séries noires qui rend hommage aux « Cinq dernières minutes ». Samedi 31 janvier et 7 février à 20h30, dimanche 11 et 8 février à 14h30 à l'espace Jacques-Carlier. Réservations vendredi 23 et samedi 24 janvier dans la galerie du Géant.

La Passerelle hors les murs



Jani Nuutinen, artiste un peu magicien, un peu bonimiteur.

« Une séance peu ordinaire » : c'est un des spectacles que la Passerelle a choisis de présenter ici et là en ville, hors ses murs, dans des bars et des salles de quartier, pour mieux aller à la rencontre du public. Dans « Une séance peu ordinaire », le Finlandais Jani Nuutinen poursuit son travail autour du cirque d'objets. Son spectacle est subtil et léger, tellement léger qu'il tient dans un vieux sac de cuir rempli de fioles, de bougies. Il y a aussi un grimoire... Colporteur, bonimiteur, magicien et sorcier, il nous manipule autant que ses cartes... Et on se laisse volontiers prendre à ses entortillages ! Les séances sont organisées en collaboration avec les comités de quartier et le centre social de la Croix Saint-Lambert, comme suit, au tarif de 10 €.
- Mardi 17 février 20h30 : ferme de la Ville Oger ;
- Mercredi 18 février 15h : centre social de la Croix Saint-Lambert ;
- Jeudi 19 février 20h30, au bar Le Cessonnois ;
- Vendredi 20 février 20h30, à la salle Courteline, Ville-Hellou.

Ouest

Ateliers « Maman Bien Être ». Vous habitez le quartier Ouest, vous avez au moins un enfant entre 0 et 17 ans : vous pouvez regarder ces ateliers. Au programme des prochaines séances le jeudi de 14h15 à 16h15 : sophrologie, arna assis, cuisine, création d'objets. Centre social du Point du Jour, 02 96 94 43 84.

Cesson

Galette. Les anciens sont invités à tirer les rois et passer un après-midi festif lundi 19 janvier à 15h à la maison de quartier rue Amiral Coubert.
Belote. Les tournois ont lieu les 6 décembre, 10 janvier, 7 février, 7 mars et 4 avril.

les quartiers



Lors d'une précédente édition à Cesson.

La tournée du père Noël

Animations

Cesson. Les enfants et leurs parents ont rendez-vous à la maison de la rue de Sulfren mercredi 17 décembre à partir de 14 h. On se maquille et on fait les cadeaux, puis on défile autour du Père Noël qui a troqué son traîneau contre une charrette tirée par des ânes. Tout le monde décorera le sapin de l'église avant de partager le goûter dans la salle du CRAC, 10, rue Amiral Courbet.

Croix Saint-Lambert. Le centre social et le comité de quartier donnent rendez-vous le lundi 22 décembre à 14 h pour des animations, un spectacle tout public (5 h, sur inscription) et un goûter ; le mardi 30 pour une sortie au cinéma. 02 96 78 32 91.

Les commerçants animent l'espace Saint-Lambert - 24 décembre, sculpture sur ballons, promenade en calèche, père Noël ; mercredi 31, maquillage pour enfants.

Balzac, Ginglin, Plateau. Samedi 20 décembre à 14h, Plateau and Co, le centre social, les Petits Débrouillards attendent les enfants sur le parking devant les commerces de Balzac, pour un stand de magie, des tours en calèche et un goûter.

Quartiers Ouest. Mardi 16 décembre à 17 h, on passe Noël chez les extraterrestres ! Au menu : création de cartes d'identité de voyageur de l'espace, mêli-mélo des extraterrestres par les bibliothécaires, promenades en calèche avec le centre social et ses partenaires. Rendez-vous entre la Citrouille et La Marelle.

Ville Jouha

animations

Concours photos. Les résultats de cette édition sur le thème des fleurs sauvages seront donnés à l'occasion du pot du nouvel an, samedi 10 janvier à 18 h à la salle de quartier.

Spéctacle. Le comité de quartier propose des places pour le concert de Cecile McLerin Salvant, vendredi 23 janvier à 20h30 à La Passerelle. Inscriptions auprès de Dominique Legat jusqu'au vendredi 9 janvier (02 90 03 94 52).

Repas. Il réunira les habitants du quartier le jeudi 29 janvier à midi et se terminera par une galette des rois.



Cecile McLerin Salvant, le 23 janvier.

Littoral

Le courlis cendré

Dans le cadre de l'atlas de la biodiversité communale, une série d'articles sur ces petites bêtes et plantes qui peuplent notre territoire.

Vous l'entendrez sans doute avant de le voir, son cri est reconnaissable entre tous : un « kou-li » qui lui a donné son nom de courlis cendré. C'est l'une des caractéristiques de cet oiseau par ailleurs très discret. Son plumage se fond dans le décor.

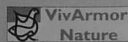
On l'identifie aussi facilement grâce à son bec fin et courbé, qui peut atteindre 15 cm. Il lui permet d'aller chercher sa nourriture dans la vase, notamment les vers. Celui de la femelle est plus long : elle peut attraper des coquillages bien enfoncés. Le mâle s'alimente de petites crabes. Les courlis mangent aussi des insectes.



Grâce à son bec fin et courbé, le courlis cendré est facile à identifier.

Dans la famille courlis c'est le mâle qui s'occupe du foyer ; entre fin avril et début juillet, il construit le nid au sol, en s'attachant à garder une vue dégagée. Et il élève les petits.

Les courlis cendrés ne migrent pas tant que cela : bon nombre sont présents toute l'année sur nos côtes, y compris plage du Valais et sur la greve des Courses. L'espérance de vie est d'une trentaine d'années, leur envergure peut atteindre un mètre.



Retrouvez les portraits nature de Vivarmor sur le site www.vivarmor.fr, rubrique 5e documenter.



SOLENNE GOBBÉ, AUDIOPROTHÉSISTE À ST BRIEUC

AUDILAB, 1^{ER} RÉSEAU CERTIFIÉ NF SERVICE

Nous avons rencontré Solenne Gobbé, audioprothésiste Diplômée d'Etat, installée à Saint-Brieuc sous l'enseigne Audilab pour faire le point sur cette certification qui fait toute la différence.

Solenne Gobbé : Parlez-nous du Réseau Audilab : La qualité est l'ADN du Réseau Audilab. Depuis bientôt 30 ans, le Réseau propose ses services d'aide à l'audition pour améliorer le quotidien de ses patients. D'ailleurs, il est le 1^{er} Groupe à avoir été certifié ISO 9001 et ISO 14001 et tout dernièrement certifié NF Service. Ces normes de service et de suivi de qualité rigoureux sont garanties - chaque année - par un organisme indépendant : l'AFNOR. Imaginez : les analyses faites affichent un taux de satisfaction patients de + de 97%* !

Que fait Audilab en plus pour les patients, qui justifie ce taux exceptionnel de satisfaction ?

La première chose est le sérieux. Il faut en effet que s'établisse immédiatement une relation de confiance avec le patient. C'est vraiment l'efficacité de notre travail, la qualité de nos conseils, de notre approche et la qualité de notre service qui font la différence. Ces compétences, associées au choix de partenaires technologiques, fiables et innovants, ainsi qu'un travail en relation avec les médecins ORL, permettent de proposer pour chaque cas particulier un matériel de pointe et un suivi parfaitement adapté au meilleur prix.

Comment choisir une aide auditive adaptée ?

On choisit son audioprothésiste, pas son appareil ! C'est ma manière

d'expliquer qu'il n'y a jamais une solution standard qui serait dictée par le résultat du bilan auditatif, mais toujours une adaptation qui tient aussi compte de l'âge du patient, de ses moyens et de son mode de vie. Il faut aussi savoir que les aides auditives ont considérablement évolué. Esthétiques et miniatures, elles s'adaptent aux teintes de lunettes ou de cheveux et surtout, elles restituent désormais les sons de manière quasi naturelle.

Existe-t-il une garantie de résultat ?

Dans le Réseau Audilab, l'appareillage est prêté gratuitement durant au moins un mois, sans engagement*, ce qui permet au patient de se rendre compte et d'évaluer que cela correspond bien à ses attentes. Après vérification de l'efficacité des réglages et au terme de l'essai, le patient valide ou non l'appareillage, car l'objectif est que l'appareil transforme la vie du patient !

AUDILAB SAINT-BRIEUC vous invite pour un TEST GRATUIT* et des ESSAIS D'UN MOIS SANS ENGAGEMENT**

Le suivi d'un appareillage étant primordial, vous pouvez également venir faire une vérification GRATUITE de vos aides auditives, quels que soient leur marque et leur lieu d'achat.

SAINT-BRIEUC : 8, rue du 71ème RI - RDV AU 02 96 33 38 04

Offrez une pause détente à Noël

Pour elle, pour lui, pour deux

Coffret Découverte

35€

- ou Le massage ayurvédique 30 mn Cinq Mondes
- ou Le massage oriental 30 mn C-M*
- ou Le massage délassant des jambes 30 mn C-M*
- ou Le massage visage et cuir chevelu 30 mn
- ou Le massage délassant du dos à la bougie 30 mn
- ou Le soin visage fleur de Bali 30 mn C-M*

Coffret Plaisir

69€

- ou Le massage corps Ayurvédique 1h C-M*
- ou Le massage Balinais 1h C-M*
- ou Le massage Oriental 1h C-M*
- ou Le massage Sublime de Polynésie 1h C-M*
- ou Le soin visage mythique sur mesure 1h Carita

Trouvez votre coffret !

Parmi nos offres promotionnelles

A PARTIR DE 35€

Massages de bien-être esthétique, non thérapeutique

www.okhoon-institut-spa-saint-brieuc.com

9 RUE JULES VERNE LANGUEUX 02 96 33 45 88

SPA / MASSAGES / HAMMAM / SOIN VISAGE / SOIN CORPS / MAQUILLAGE SEMI-PERMANENT / EPILATION / CELLU M6 / POWER PLATE / UV / CONGELIER

okhoon
L'INSTITUT SPA

* 1^{er} Groupement Offres valable jusqu'au 31/12/14

Une édition « Noëllissime » !

Un « extraordinaire » village de Noël, un spectacle qui sent bon la guimauve, des concerts, de jolies illuminations... Cette nouvelle édition nous réserve des surprises, entre rêve et fantaisie !

Animations

Nous permettez de « retrouver notre âme d'enfant ». Et « attirer du monde en centre-ville ». C'est l'objectif des animations de Noël organisées par la Ville avec de nombreux partenaires. Chaque année, Elisabeth Sété, maire-adjointe, et les services municipaux s'attachent à renouveler le programme. Avec les Marcheurs de Lumière qui ont animé la grande parade de Noël, le premier week-end d'animations était placé sous le signe du feu. Jusqu'au 24 décembre, « place au rêve et à la fantaisie ! »

Des jeux et de la joie
L'extraordinaire village de Noël s'installe place du Général de Gaulle et sous les halles Georges Brassens, où il attend les familles du samedi 20 au mardi 23 décembre de 14 h 30 à 18 h 30 et le mercredi 24 de 10 h 30 à 14 h.

Le crieur Gaspard Hazard ouvre le bal : il sera en communication wifi-interstériale avec le Père Noël pour lui transmettre les vœux des enfants avant d'animer un battle de gonflables de ballons. Le Mirabulus Kiosk proposera des spectacles de marionnettes, des moments de magie, de poésie, des contes peuplés de personnages de légendes...

Sur le Carrousel marin, conçu par un sculpteur de bois qui a travaillé pour les Machines de l'île à Nantes, Anita le lamantin, You-You le phoque et Fanchon la sirène embarqueront les enfants dans une folle aventure... qui tourne en rond. Ils ne seront pas à l'abri d'une tempête ou de quelques pirates croisés en mer !

Pendant ce temps là, les Fonctionnaires brasseront de l'air : le but, avec de rigolos objets recy-



clés, est bel et bien de faire le plus de vent possible ! Les étranges créatures du mange-sans fil sont de retour : il paraît même que Léo Paul en a inventé de nouvelles. Les enfants pourront également fabriquer des objets de décoration avec la Fabrique du Bois Ludik et escalader la grande tour mise en place par le Conseil général. Les lutins de la ville ont fait pousser des sapins sur le goudron de la place de Gaulle : ce bosquet s'animera grâce aux jeux surdimensionnés de la ludothèque. En attendant le Père Noël, l'arbre à vœux affichera les souhaits des enfants et le « Troc à jouets » facilitera l'échange au pied des sapins : on ramène un nounours, on repart avec un camion !

Un spectacle très sucré !

A Noël, le spectacle est dans la rue. Avec un grand temps fort dimanche 21 décembre : suivez



La Fabrique à délices (ci-dessus) et Ficelles en soquette, à travers la ville.



la « Fabrique à délices » à partir de 16 h 30. Dans ses drôles de costumes lumineux, la compagnie Remue-ménage compose un univers de friandises acidulées, de guimauves à la fraise, de bonhommes sucrées et de demoiselles en sucre, de musiques qui péillent. Un spectacle qui pique la langue... et où tout est gourmandise et plaisirs ! Rendez-vous aux Champs, côté 7^e RI. D'autres artistes, et notamment des musiciens investissent les rues du samedi 20 au mercredi 24 décembre, pour accompagner les Brochians dans leurs derniers achats de Noël, émerveiller petits et grands.

• Les commerces seront ouverts dimanche 21 décembre. Les parkings Charner et Promenades gratuits samedi 20 et dimanche 21 l'après-midi. Programme complet à la mairie, dans les lieux publics, chez les commerçants et également sur www.saint-brieuc.fr.

Brèves de Noël



Le petit Théâtre illumine.

Sous les lumières

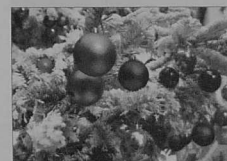
Quelque 350 motifs et 10 km de guirlandes illuminent la ville en basse consommation. Plusieurs bâtiments sont également mis en scène : la mairie, la cathédrale, le petit théâtre, le palais de justice et Les Champs. L'office de tourisme propose une balade commentée vendredi 2 janvier à 18 h (sur réservation au 02 96 33 32 50).

A la bibliothèque

Des jeux avec la Toupie, des pauses ciné, la récré des petites oreilles, des histoires et bricolages : pendant les vacances, les enfants ont rendez-vous dans les bibliothèques.

Noël solidaire

En achetant une boule de Noël au Rotary Club du 19 au 24 décembre, vous décorerez le sapin qui orne la place Glais Bizoin. Et vous contribuerez aux animations proposées par les Blouses Roses aux enfants hospitalisés. Le Rotary Grand Large soutient aussi les familles en difficulté en vendant bonnets, barbe à papa et vin chaud samedi



Des boules de Noël au bénéfice des enfants hospitalisés.

20 et dimanche 21 décembre place Du Guesclin. Et le 20 décembre, rejoignez le défilé des Pères Noël Verts du Secours Populaire, dans les rues piétonnes, au son des Griffons du COB.

L'art aux Champs

Treize artistes s'installent au centre commercial jusqu'au 31 décembre, sur le thème « Retour de marché ».

Boutik'n Co

Les commerçants animent le cœur de ville. Ils ont invité le Père Noël les samedi 20, dimanche 21, mardi 23 et mercredi 24 décembre dans les rues piétonnes. Ils proposent un spectacle de magie les dimanche 21 et mercredi 24 décembre place Du Guesclin ; un clown sculpteur de ballons le samedi 20. Des balades en calèche les 20, 21 et 24 décembre.



En 2013, le Père Noël en voiture ancienne.

Un concours des anomalies

En regardant bien, vous devriez trouver quelques anomalies dans les vitrines des magasins. L'Union du Commerce, en partenariat avec le Saint-Brieuc Armor Futsal, organise un concours très ludique jusqu'au mercredi 24 décembre.

C'est gratuit, ouvert à tous et il y a des cadeaux sympas à gagner, notamment un week-end à Paris et un pass pour le festival Art Rock. Résultats lors des 24 heures de futsal le 26 décembre.

Des artisans aux halles

La Ville met les halles à disposition de six artisans les 20, 21 et 24 décembre : sur place, photographies, vêtements, sacs à main, meubles en carton.

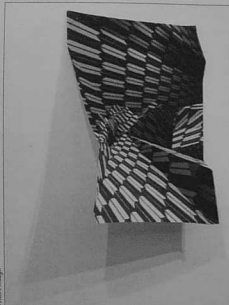
L'univers de Vincent Mauger

Art contemporain

Pour sa première exposition dans la nouvelle galerie Raymond-Hains, l'école municipale des Beaux-Arts accueille Vincent Mauger. Cet artiste plasticien est l'auteur de l'œuvre qui agrément la façade de l'établissement : un ensemble d'éléments géométriques évoquant la diversité des enseignements, posés sur une étagère, comme le sont les œuvres des élèves dans les ateliers des Beaux-Arts.

Vincent Mauger conçoit toujours ses créations en fonction des lieux qui l'accueillent. Des œuvres généralement monumentales, réalisées dans des matériaux de construction simples comme le bois, le métal, la brique ou le polystyrène. Autant de « paysages mentaux » qui dialoguent avec l'architecture du site. Devant ses sculptures, le visiteur s'imagine souvent tout un monde.

À Saint-Brieuc, dans un espace de 100 m², l'artiste ne réalisera pas d'objet monumental. Il pré-



« Sans titre », Vincent Mauger, 2010, 30x22x10 cm, tirage numérique plié.

sentera des œuvres en volume, sur papier, numériques, toutes représentatives de son travail. Il entend « jouer avec un ensemble de pièces différentes formellement mais qui se rejoignent ».

Ce sera l'occasion de mieux découvrir et apprécier l'univers singulier de ce jeune artiste plasticien. « Une exposition aux vertus pédagogiques car on reste dans une école des Beaux-Arts », précise Judith Quentel, directrice. Et quand elle sera terminée, l'univers de l'artiste demeurera présent en façade. « L'intérêt du 1% artistique, c'est d'avoir des œuvres visibles dans le temps, qui dialoguent avec l'architecture », dit Vincent Mauger.

• Du 17 janvier au 22 mars du mercredi au dimanche de 15h à 18h à l'École des Beaux-arts, esplanade Georges Pompidou. Pour en savoir plus sur Vincent Mauger, rendez-vous sur le site de la galerie Bertrand Grimon à Paris.

« Migrations » au Musée

Histoire

Depuis le 19^e siècle, la Bretagne est le théâtre de multiples mouvements de populations. En association avec les Archives municipales, le musée d'art et d'histoire interroge ce territoire en mutation. Il propose une adaptation de l'exposition « Migrations » au musée de Bretagne. Des femmes et des hommes décident un jour de tout quitter, moins par choix que par nécessité. Qui sont ces Bretons partis nombreux dès les années 1850 ? Qui sont ces étrangers arrivés sur cette terre dont ils ont tout à découvrir ? L'exposition met en lumière les différentes étapes de la migration. Aux questions du départ succèdent celles de l'installation, des démarches administratives, du travail, du quotidien et de l'apprentissage d'une nouvelle langue.

Parler de migrations, c'est parler de l'Autre, de sa place dans la société et du regard porté sur lui. C'est aussi dévoiler la construction historique des stéréotypes, prémices du racisme. Que garde-t-on de sa terre natale ? Que transmet-on à ses enfants et petits-enfants ? Le parcours laisse une large place aux histoires individuelles et familiales. Il s'attache à faire connaître les données nouvelles des récentes études historiques et sociologiques.

• « Migrations », du 7 février au 26 avril au musée.



Alexandre Jablonski et un ami, rue de l'Espérance à Saint-Brieuc vers 1939. M. Jablonski avait été transféré des Jersey de Delle vers celles de Saint-Brieuc.

Musiques

Riboul 10
Sam 20 décembre, 19h 30, La Citrouille - Gratuit.

Dix groupes sur scène pour cette 10^e édition de Riboul. Venez voter pour élire le meilleur ! Il bénéficiera d'un accompagnement de La Citrouille.

Fête de l'accordéon diatonique

Samedi 10 janvier à 20 h 30 et dimanche 11 janvier à 14 h à l'auberge de jeunesse.

Nevezador Bro Sant-Brieg organise une soirée de contes, musique et chants au coin du feu le samedi. Le dimanche, fest-deiz avec deux scènes ouvertes.

Peter & The Test Tube Babies
Samedi 17 janvier, 21 h, La Citrouille.

Du punk pur et dur, teinte d'humour noir. La Bronx, La Bruce et Le Triand, référence mondiale du punk spaghetti en première partie.

Cécile Mc Lorin Salvant
Vendredi 23 janvier, 20 h 30, La Passerelle.

A 25 ans, cette chanteuse est déjà la digne héritière de Billie Holiday, Sarah Vaughan et Ella Fitzgerald. Rien que ça ! Jazz au bar à 19h30 avec le Conservatoire.



« Contractions », du 16 au 18 décembre à La Passerelle.

Electro Deluxe

Vendredi 23 janvier 21h, La Citrouille. Cuirres, rythmes explosifs et chanteur soul à l'énergie communicative dans un show détonnant, un regal ! En première partie, Ajax Tow pour vous faire smurfer et breaker jusqu'au bout de la nuit.

Anais

Vendredi 30 janvier 21h, La Citrouille. Ses chansons au violon, décalées et drôles ouvrent de nouveaux horizons. L'ironie flirte avec la poésie. En première partie, Nefertiti in the kitchen.

Rant

Samedi 31 janvier, 19h, La Citrouille. Un groupe de potes marqué par la scène de Seattle, les 90's et l'odeur de la wax, pour ce Pur Jus Citrouille grunge.

Marc Coppey

Mardi 3 février, 20h30, La Passerelle. Le violoncelle interprète tous des six suites de Bach et une pièce de Dutilleul.

Orange Blossom

Vendredi 13 février 21h, La Citrouille. Dans le cadre de Babel danse, le duo électro revient de ses voyages avec une chanteuse rencontrée en Égypte. Il associe chants séculaires d'Orient, orages électroniques et puissance du rock. Lord Paramour en première partie.

Jusqu'où est-on capable d'aller pour conserver son job ? Avec un humour féroce, Mike Bartlett pose la question du pouvoir de l'entreprise dans la vie de ses salariés, dans un face à face entre une manager et son employée. Après le spectacle, discussion avec l'École Psychanalytique de Bretagne.

« Saisons »

Mercredi 17 décembre, 20h 30, Bleu Pluriel.

Sous un voile de neige s'éveillent quatre comédiennes. Ces quatre clownes aux caractères bien trempés se préparent à conquérir le monde mystérieux qui les entoure. Une année va s'écouler, rythmée par les découvertes, les maladrotes, les peurs et les joies partagées. La dernière création de Fiat Lux, entre rires et poésie.

« Le Visiteur »

Vendredi 30 janvier, 20 h 30, La Passerelle.

Quel Ouest met-en-scène cette pièce d'Eric-Emmanuel Schmitt, qui se déroule à Vienne après l'Anschluss. Alors que la Gestapo a emmené sa fille Anna, le docteur Freud reçoit un étrange visiteur. Freud l'athée croit-il en Dieu ? Réservations : quacouest@hotmail.com.

« Gertrud »

Mardi 20 et mercredi 21 janvier, 20 h 30, La Passerelle.

Jean-Pierre Baro adapte un chef d'œuvre de la littérature scandinave, le destin

Théâtre

« Contractions »

Du mardi 16 au jeudi 18 décembre, 20 h 30, La Passerelle.

Babel danse autour de l'Inde du sud

Chaque année, le festival Babel Danse met en lumière les danses d'une région du monde à travers des ateliers, spectacles et concerts. La douzième édition se déroulera du 13 au 21 février.

Cette manifestation organisée par la MIC du Plateau « a pour but de valoriser et mêler les différentes cultures du monde, souligne Margot Quigues, chargée de l'événement. Cela afin de cultiver le goût de la différence et la tolérance. Babel Danse est un festival de pratiques, mais aussi de création, de découverte et de rencontre ».

Le premier week-end sera marqué par Holi, une fête hindouiste des couleurs, symbole de renouveau annonçant l'arrivée du printemps. La compagnie Prana sera l'invitée d'honneur du festival et animera des ateliers tout public. Elle se produira également sur scène à l'occasion d'un spectacle. Cette troupe rennaise est spécialiste des pratiques traditionnelles du Kerala (région de l'Inde du sud), que ses membres exercent depuis 1987 auprès des plus grands maîtres indiens. Une conférence dansée permettra de découvrir cet univers artistique.

La programmation Babel danse compte de nombreuses propositions à petits prix voire gratuites : bal et boum à La Passerelle, expositions, spectacle pour enfants, séances de cinéma au Club 6 et un concert à La Citrouille. Elle permettra aussi à douze danseurs et cinq musiciens amateurs de profiter d'un accompagnement artistique et financier pour une création sur le thème de l'exil. Pendant le festival, un espace détente sera installé à la MIC, avec des animations, massages ou des tatouages au henné et la possibilité de rencontrer les artistes.



« Hanuman et Bhima », par la compagnie Prana.

• Programmation complète, à partir de janvier, sur babeldanse.fr, 02 96 61 94 58.

d'une femme en quête d'un amour absolu, dans la société bourgeoise de la fin du 19^e siècle. Une critique de l'arrivisme d'une précision tchekhovienne, portée par les acteurs d'Extême Compagnie. Discussion après le spectacle.

« Tristan »
Mercredi 4, jeudi 5 février, 20 h 30, La Passerelle.

Le metteur-en-scène Eric Vignier n'a pas choisi de raconter la fable de Tristan et Iseult mais de recomposer les fragments d'un discours amoureux, de réécrire la part manquante, celle qui reste à inventer ici et maintenant.

Cirque

« Six pieds sur terre »
Vendredi 16 janvier, 20 h 30, La Passerelle.

Six paires de pieds foulent le sol et les débris d'une catastrophe. Ils vont s'employer à reconstruire et réinventer. Leurs instruments ? La jonglerie, la voltige. 300 briques et 800 coquilles d'œufs. Leurs armes ? L'exubérance, la démesure, un humour à la Buster Keaton... À partir de 7 ans.

Humour

Fabrice Éboué
Jeudi 18 décembre, 20 h, Hermione.

Un des leaders de la nouvelle scène stand-up emmenée par Jamel Debouzze, dans son one-man-show « Levez-vous ! ».

Danse

« Carmen danse »
Mercredi 21 janvier, 20 h, Hermione

Le ballet, l'orchestre et les voix de l'Opéra National de Sibérie interprètent l'œuvre de Georges Bizet et Prosper Mérimée.



« Carmen danse », le 21 janvier, à Hermione.

« Opéramania »
Mercredi 11 février, 20 h, Hermione.
Le Ballet de Moscou interprète les plus grands « tubes » des opéras et ballets classiques.

« Sadeh 21 »
Jeudi 29 janvier, 20 h 30, La Passerelle.
La Batsheva Dance Company suscite admiration et enthousiasme avec ses spectacles émouvants et fédérateurs. Le chorégraphe Ohad Naharin nous embarque dans une odyssée du corps, à travers une succession de morceaux. Mix de Julien Tine à 19 h au bar.



Cinéma

Semaine italienne
Du mercredi 7 au mardi 13 janvier au Club 6.

Parmi les films programmés par Senteritalia pour cette 4^e semaine du cinéma italien : « Au nom du peuple italien » de Dino Risì, « Sacro Gra » documentaire de Gianfranco Rosi, « Ali et les yeux bleus » de Claudio Giovanni et « Paléme » d'Emma Dante.

Conférences

Café de l'architecture
Samedi 31 janvier, 13 h 30, La Passerelle.

Autour d'un thème, « le verre dans tous ses états », des architectes présentent des bâtiments qu'ils ont conçus avant de proposer une visite.

Café géo
Vendredi 16 janvier, 18 h, La Passerelle.

Pour « faire de la géographie autrement... » Marcel Cassou, polytechnicien, évoque « le Sahara, un enjeu du temps présent ».

Magie

Scènes magiques
Lundi 22 décembre, 15 h 30 et 20 h 30, Hermione.

Gérald Le Guilloux invite cinq magiciens pour proposer des numéros variés entre manipulation, illusion, humour...

800 œuvres à la biennale de peinture et sculpture

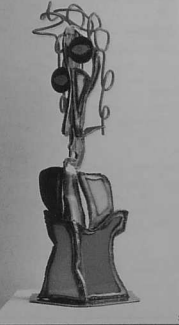
Du 17 janvier au 1^{er} février, Saint-Brieuc ar'Imor organise sa 3^e biennale Peintres et Sculptures de Bretagne. Un événement devenu, en l'espace de deux éditions, « une des plus grandes expositions d'arts plastiques en Bretagne », dit Charles Gaudu, alias Charpa, qui préside l'association. La biennale accueille cette année 170 artistes dont 80 nouveaux. Elle présente 800

œuvres qui séduiront près de 15 000 visiteurs. Elle est aussi remarquable par la diversité des techniques en peinture et sculpture : « la palette est complète ! »

Trois invités d'honneur sont mis en avant ; chacun sera présenté un dimanche après-midi pour rencontrer le public. La mer inspire le peintre Pierrick Tual, dont l'univers coloré joue des juxtapositions graphiques (18 janvier). Séverine Pineaux nous invite à emprunter les chemins du fantastique : dans sa forêt imaginaire les êtres humains se fondent dans la nature au point d'en prendre la forme (25 janvier). Gil S récupère des toiles de carrosseries aux couleurs chatoyantes pour habiller des sculptures de métal : cet autodidacte aime donner « une nouvelle vie à la matière » (1^{er} février).

Les grands prix du jury seront décernés le samedi 17 janvier lors de la journée d'ouverture. Mais les visiteurs peuvent voter jusqu'au 30 janvier pour deux peintres et deux sculpteurs, les prix du public étant remis le 1^{er} février. De nombreuses animations (dédicaces, concerts) émaillent la journée d'ouverture et les dimanches après-midis.

• Du 17 janvier au 1^{er} février grande salle de Robien - Entrée libre - Catalogue au profit de la Ligue contre le Cancer.



Littérature

Les lundis de Carmélite
Les 15 décembre et 19 décembre à 19 h, Villa Carmélite.

Folle Pensée propose une rencontre avec le sociologue Serge Paugam sur le thème du « lien social » le 15 décembre. Le LAMA (Laboratoire auteurs acteurs metteurs-en-scène) de la compagnie rassemble des artistes décidés à tirer le portrait de Bretons et Bretonnes. Ils préparent aussi des scènes de séparation et rencontre. Ils investissent la ville et viennent dialoguer avec le public à la Villa Carmélite le 19 janvier.

Un jeudi, un écrivain
Jeudi 22 janvier, 18 h 30, Brasserie des Champs.

Invité par la Ligue de l'enseignement 22, Emmanuel Adely parle de son dernier roman « La très bouleversante confession de l'homme qui a abattu le plus grand fils de pute que la terre ait connu » (Ed. Inculte, 2013)

Expositions

« Copie conforme ? »
Jusqu'au 22 mars au musée.

« La Vénus de Milo », « La Joconde » ou encore « La Source » au-delà des œuvres, le musée offre un regard sur l'histoire de l'art à travers ces copies, jusqu'à la question de la référence dans l'art contemporain. Visites commentées les samedis 27 décembre, 31 janvier, 28 février et 22 mars à 15 h, pour personnes malvoyantes et aveugles le 17 janvier à 15 h. Les prêts lecteurs du Musée les 24 janvier et 14 février de 15 h à 18 h avec les bibliothèques.



« La Source », le trait ou la copie ?

« Divagations »

Du 15 janvier au 28 février, La Citrouille.

Auteur-photographe brestois, James Osmond fait de sa ville le théâtre de divagations volontiers abstraites et oniriques.



ÉCOLE DES BEAUX-ARTS SAINT-BRIEUC ÉMILE-DAUBÉ

Esplanade Georges-Pompidou 4 boulevard Charner 22000 Saint-Brieuc

t. (0)2 96 01 26 56 beaux-arts@saint-brieuc.fr



CLASSE PRÉPARATOIRE INSCRIPTIONS A PARTIR DU 10.1.2015

Dossiers téléchargeables sur le site de la ville (www.saint-brieuc.fr) ou sur demande auprès du secrétariat au (0)2 96 01 26 56

La culture nous rapproche



Génération Futsal

Sport

Connaissez-vous le futsal ? Cette discipline dérivée du football classique, qui se pratique en salle, est très appréciée des jeunes, notamment en milieu scolaire. « C'est un sport très ludique et en plein développement, confirme Maxime Le Bihan, ancien entraîneur du CO Broc'hin, à l'origine du club de Saint-Brieuc Armor Futsal. Les amoureux du ballon rond ne s'y trompent pas et sont de plus en plus nombreux à le pratiquer. » Le futsal plaît beaucoup par son côté très technique et son caractère non violent. Les tacles sont interdits et tout acte d'anti-jeu est sanctionné.

De l'action et des buts, un jeu très rapide

Les règles du futsal sont dictées en faveur d'un jeu beaucoup plus rapide que le football traditionnel. Deux équipes de cinq s'affrontent avec des touches réalisées aux pieds. Pas de hors-jeu, un gardien « volant » libre de se déplacer sur tout le terrain, un ballon plus lourd pour éviter les rebonds, des remplacements de joueurs illimités. « Le ballon vit beaucoup, il y a au moins une frappe toutes les 30 secondes », témoigne un pratiquant. Durant les deux mi-temps de vingt minutes, les



Tres rapide, technique et sans temps mort, le futsal gagne des adeptes à Saint-Brieuc.

joueurs cavalent littéralement à l'assaut du but adverse. La balle lourdirie permet, quant à elle, des gestes techniques complexes. Roulettes, petits ponts et dribbles s'enchaînent sans temps mort. Côté score, il n'est pas rare de voir une

équipe marquer de six à huit buts lors d'une rencontre.

Une section féminine envisagée

Si le futsal se pratique en loisir, il n'exclut pas la compétition. Bien au contraire. Pour la deuxième saison consécutive, le club de Saint-Brieuc Armor Futsal évolue dans le championnat de division d'honneur et occupe fièrement le haut du classement. L'objectif est clairement annoncé : « décrocher le titre de champion de Bretagne dans les deux ans à venir », synonyme d'accès en championnat de France. « Nous mettons tous les atouts de notre côté pour y arriver », souligne Maxime Le Bihan qui envisage à terme de créer une section féminine. « Cela permettrait aux filles de mieux s'exprimer que dans le foot sur herbe, puisque là, il n'y a pas de contacts ou de tacles. » Et fini aussi les matches reportés pour intempéries ! Le futsal ne demande qu'à grandir.

• Contact, Saint-Brieuc Armor Futsal. Compétition, loisir, école de futsal pour les enfants. Entraînements le lundi, de 20 h à 22 h, salle du collège Racine ; le mercredi, de 18 h à 20 h et le jeudi, de 20 h à 22 h, gymnase Léonard de Vinci (quartier de la Croix-Saint-Lambert). Renseignements auprès de Maxime Le Bihan, tél. 06 18 81 08 20.

24 heures non-stop de futsal à Steredenn



Le futsal est un bon moyen de débiter le football car il inculque les bases du jeu aux jeunes pratiquants.

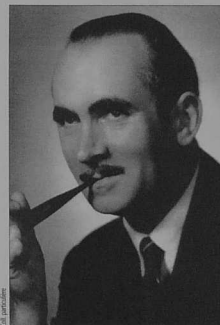
Le temps fort de ce rendez-vous « ouvert à tous et entièrement gratuit » aura lieu le vendredi soir avec un match exhibition pour promouvoir ce sport si spectaculaire. « L'objectif est d'établir un record d'affluence pour une rencontre de futsal et surtout de promouvoir la discipline auprès du grand public. »

Le Docteur Rahuel, médecin des pauvres

Cent ans après sa naissance, la Ville a rendu hommage au Docteur Eugène Rahuel, décédé le 18 octobre 1959. Il a consacré sa vie aux plus démunis.

Hommage

C'est chez Emmaüs que la famille du Dr Eugène Rahuel a souhaité que cette cérémonie se déroule. Au numéro 46 de l'ancienne rue de Rennes qui porte son nom, là où le médecin vécut et exerça. Là où, un soir de 1954, il accueillit l'abbé Pierre qu'il avait invité à la Maison du Peuple. La communauté Emmaüs a décidé, sans le savoir, d'y implanter sa salle des ventes et la maison de cinq compagnons. Joli hasard, beau symbole. Le docteur Eugène Rahuel partageait les valeurs et combats de l'abbé Pierre. Ce grand ami de Louis Guilloux s'est tout au long de sa vie dévoué aux autres, en particulier les plus pauvres.



Le Docteur Eugène Rahuel, une personnalité hors du commun.

Un homme de la Résistance

Eugène Rahuel naît le 5 novembre 1914 à Combourg. Sa maman s'installe à Saint-Brieuc après le décès de son mari en 1918. Eugène côtoie son cousin Armand Vallée, future figure de la résistance. Il sera médecin, « une vocation », se souvient l'une de ses trois filles, Annick Girardin. Il épouse Hélène en 1939. Ils auront quatre enfants. Mobilisé, Eugène Rahuel part en captivité en Allemagne, est libéré en 1941. Il rejoint Hélène et sa famille, réfugiées dans le Tarn. « Il travaillait

les maquis, soignait les combattants. Il s'est beaucoup battu ». A la fin de la guerre, il est nommé maire de Murat-sur-Vèbre. Comme le dit un de ses petits-fils, il fait partie de ces « hommes de la Résistance ».

Un « patrimoine humain » à valoriser

« La Ville entend valoriser le patrimoine dans toutes ses dimensions, notamment humaine », explique Bruno Joncour. L'hommage au Dr Eugène Rahuel est le premier d'une série. « Nous voulons mettre en avant des personnes qui se sont mises au service du bien commun à travers les métiers qu'ils exerçaient : dans la médecine, l'éducation, le droit... », précise Christian Daniel, maire-adjoint en charge de la culture et du patrimoine. En 2015, la Ville rendra hommage au Docteur Erling Hansen.



La cérémonie a rassemblé la famille chez Emmaüs, tout un symbole.

rance » aux valeurs morales affirmées.

Le Dr Rahuel revient à Saint-Brieuc, s'installe dans le quartier Sainte-Thérèse, où il établit son cabinet. « Il allait faire des accouchements partout, dans la campagne. Je connais des enfants qu'il a mis au monde, raconte Annick. Le matin, il aidait parfois les chirurgiens de la clinique. Nous partagions le déjeuner. A 13h30 il repartait. On ne le voyait plus. Cependant il venait nous embrasser dans la nuit. »

Médecin de famille, le Dr Rahuel côtoie la misère, dans cette France très éprouvée après-guerre. « Il ne faisait pas payer les pauvres. Je ne parlais quotidiennement de la misère, des personnes éprouvées dans leur corps ou dans leur âme. Il nous a tout donné, tout appris. » Le Dr Rahuel s'engage en politique, un prolongement de sa pratique médicale. Le maire Bruno Joncour le décrit comme « un apôtre de l'humanisme nourri de convictions spirituelles, un humaniste pratiquant ». Il est conseiller général de 1951 à 1958. La liste qu'il mène en 1953 remporte les municipales. « Il aurait dû être maire. Mais l'unité qu'il appelait de ses vœux pour l'intérêt de la cité ne s'est pas réalisée ». Surtout, le Dr Rahuel veut rester médecin. Conseiller municipal dès 1948, il s'implique dans l'action sociale, la lutte contre le logement indigne et les expulsions, il soutient les HLM et les Castors. Et il s'investit dans l'Action Travailiste. Épuisé, il meurt victime des fièvres à marée montante à Étables-sur-Mer.

Des centaines de blessés soignés en continu

L'organisation des hôpitaux militaires a été pensée dès 1870. Ville d'arrière, Saint-Brieuc soignait les blessés avant de les renvoyer au front. Ou enterrait les morts.

Mémoire

Comme en témoignent les archives de la Croix-rouge à Saint-Brieuc, la réflexion autour de l'organisation de l'accueil hospitalier des blessés, en cas de conflit, a débuté après la guerre de 1870. La Société de secours aux blessés militaires (SSBM) a été créée en France en 1864, à l'instigation d'Henry Dunant, le fondateur de la Croix-rouge. Elle sera rejointe par l'Association des dames françaises et l'Union des femmes de France après ce conflit. Leur mission : le soutien au service de santé de l'armée, en cas de guerre. Elles sont chargées d'organiser hôpitaux auxiliaires et infirmeries de gare, et de former des infirmières.

Des ateliers de confection de bandages

« Le premier comité SSBM de Saint-Brieuc date de 1887 », raconte Mariannick Geffroy, directrice territoriale des actions sociales pour la Croix-rouge. C'est à cette époque que l'on commence à préparer les structures hospitalières et leur équipement. Le Comité des dames commencera à collecter des dons en nature, du linge essentiellement, pour les blessés. Des ouvriers (ateliers de confection, ndr) seront créés pour façonner de la charpie pour les bandages et pansements.

Tout en pensant à leur stockage et stérilisation. La formation des infirmières y est assurée par le Docteur Dubois de Saint-Severin, médecin chef de l'infirmerie ouverte à la gare et du dispensaire-école. Ce sont donc dix-sept années de préparatifs pour l'accueil d'éventuels blessés militaires qui précéderont la Grande guerre.

Dix hôpitaux aux quatre coins de la ville
Le premier train de blessés arrive en gare de

Saint-Brieuc le 25 août 1914. Ils sont 600 à être répartis dans la dizaine d'hôpitaux auxiliaires, complémentaires, temporaires, départementaux ou mixtes. Chaque semaine, les trains déchargeaient des blessés qu'on retapait pour les renvoyer à la boucherie, explique René Richard président de l'association Bretagne 14-18. Ces hôpitaux militaires sont installés « à l'École des filles du Saint-Esprit, au bureau de bienfaisance, au collège Saint-Charles, au lycée Le



Saint-Brieuc a compté de nombreux hôpitaux militaires où l'on « retapait les blessés pour les renvoyer à la boucherie. Ici, celui de la Providence.

Fred Aubert, une vie traversée par deux guerres

Fred Aubert a donné son nom à un stade à Saint-Brieuc, son père, éditeur et écrivain, à une rue. Lui, comme tous les membres de sa famille, ont en effet été des acteurs importants de la vie briochine à différents titres. Entre deux guerres, Fred Aubert a été un avocat renommé, un citoyen très impliqué dans la vie associative et culturelle, fervent défenseur de la culture populaire. Il est mort au front, en 1940, alors qu'il était capitaine pendant la 3^e bataille de l'Aisne. Il a laissé derrière lui un précieux témoignage de la campagne de la Marne de 1917 à 1918 alors qu'il était officier du 47^e RI de Saint-Brieuc. « Un ouvrage tiré à 50 exemplaires par son père en souvenir de son fils, sur lequel je suis tombé par le plus heureux des hasards chez un bouquiniste », se souvient René Richard qui rééditera, par le biais de son association Bretagne 14-18, ce carnet de guerre portant le titre « Avec ma section ». Un récit haletant, spontané et particulièrement bien écrit



qui témoigne de toute l'honneur des combats. Le 20 juillet 1918, il écrit : « Nous traversons de village de Louvigny dont toutes les maisons sont embrasées. Les flammes ronflent sinistrement et leurs grandes langues illuminent tout, se tordant dans le vent qui fait grincer des volets à moitié arrachés. Des cadavres encombrant la route. On marche dessus au

hasard. La route est défoncée par des trous d'obus. Du matériel git partout. La pluie se met à tomber. Nous arrivons enfin dans un petit bois (...) Nous plaçons quelques sentinelles dans la direction de l'ennemi et attendons stoïquement que la pluie vienne à cesser et le jour se lever. »

• Un exemplaire est consultable à la bibliothèque André Malraux.

La tombe de Lucien Camus au cimetière Saint-Michel



La tombe de Lucien Camus

Parmi les poilus enterrés à Saint-Brieuc figure le père d'Albert Camus, un zouave prénommé Lucien, que n'a jamais connu l'écrivain, âgé seulement d'un an à sa mort. Caviste dans le Constantinois en Algérie, il est mobilisé en septembre 1914. Atteint par un éclat d'obus qui le rend aveugle en octobre 1914, il est pris en charge au Sacré Cœur et meurt une semaine plus tard.

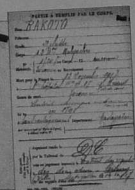
Albert Camus se recueillera sur sa tombe pour la première fois lors d'un séjour chez son grand ami Louis Guilloux, en 1947.

L'écrivain briochin évoquera de nombreuses fois dans son œuvre le quotidien de sa ville pendant le conflit. Dans « Le jeu de patience », mais aussi dans « Le Sang noir », l'histoire de la journée d'un professeur de philosophie en 1917, au lycée Le Braz, transformé en partie en hôpital militaire. Louis Guilloux a été élève puis surveillant en 1916 dans cet établissement. Cripule, le personnage central de son livre, y rencontre notamment un ancien élève, une « gueule cassée » qu'il ne reconnaît pas.

(*) Source : Santé des hommes et hommes de santé dans les Cités du Nord publié par l'Université du temps libre de Saint-Brieuc.

Un soldat malgache « adopté » par une famille briochine

Depuis presque 100 ans, la tombe d'un soldat malgache, enterré au carré militaire du cimetière Saint-Michel, est fleurie par une famille briochine. « Mon arrière-grand-mère, Victoire Hamet, a perdu un fils à la guerre, raconte une de ses descendantes : Louis Mathurin, mort en service commandé à bord de son hydravion, en 1917. Quand elle a commencé à aller se recueillir, elle a remarqué qu'à côté, la tombe d'un trépassé malgache du nom de Rakoto n'avait jamais de fleurs. Ça lui a fait de la peine, la malchance de ce soldat enterré si loin de chez lui. Elle a donc décidé, qu'à chaque fois qu'elle porterait des fleurs sur la tombe de son fils, elle en mettrait également sur la sienne. Cette tradition entrée dans la famille perdure encore aujourd'hui. Sa petite-fille s'en occupe aujourd'hui et je prendrai sans doute le relais le moment venu... Sur le site Mémoire des Hommes, nous avons retrouvé sa fiche, qui précise les causes et le lieu exact de son décès. Ces quelques renseignements ont redonné non pas un visage mais une histoire à Rakoto. »



Infos pratiques

Mairie

place du Général de Gaulle, 02 96 62 54 00
(standard tous services).
Adresse postale pour tous les services:
Hôtel de ville - CS 72365 - 22023 Saint-Brieuc cedex 1.

État civil, Formalités administratives Élections

Hôtel de Ville, du lundi au vendredi, 8h-12h30 et 13h30-17h. Formalités administratives uniquement ; journée continue le vendredi de 8h à 17h. Samedi, 9h-12h, naissances, mariages, formalités adm.

Espaces de proximité

La mairie au cœur des quartiers facilite vos démarches administratives au quotidien : informations juridiques, état civil, recherche d'emploi, vente de tickets scolaires, info ANRU, etc.
- Quartiers nord (02 96 60 47 87) : 3 rue de Genève les lundis, mardis, jeudis et vendredis de 8h30 à 12h30 et 13h30 à 17h.
- Quartiers sud (02 96 78 66 36) : espace Saint-Lambert, lundi, 13h30 à 17h, du mardi au vendredi de 8h30 à 12h30 et de 13h30 à 17h.
- Quartiers ouest (02 96 78 90 90) : 13 rue de Penhièvre les lundis, mardis et jeudis de 8h30 à 12h30 et de 13h30 à 17h - le mercredi de 8h30 à 12h30.

Point Accueil Écoles

4 rue Poulain Corbion, du lundi au jeudi de 8h15 à 12h15 et de 13h45 à 17h15, le vendredi en continu de 8h15 à 17h15. 02 96 62 53 33.

Consultations juridiques

Réservées aux Brochins, sur RV.

- Avocats : trois samedis par mois de 9 h à 12 h en mairie et Conciliateur le mardi matin en mairie (s'adresser à l'accueil - 02 96 62 55 06).
- Avocats pour enfants et mineurs : contacter le service Jeunesse au 0800 061 75 (gratuit depuis un poste fixe).

Location de salles municipales

Adressez une demande écrite à la Direction de l'Administration et des Services à la population.
- Grande salle de Robien : réservation 1 an avant la période souhaitée
- Salle Michel Fraboulet : pour fêtes familiales, mariages... réservation de 6 mois à 1 an avant la date souhaitée.
- Salles de réunions rue de la Gare et Maison du Temps Libre : réservation 2 mois avant la date souhaitée.
Hôtel de ville - BP 2365 - St-Brieuc cedex 1.

Centre Communal d'Action Sociale

Bellesceize, place des Droits de l'Homme, 02 96 62 55 40

Soutien à domicile pour personnes âgées

6 ter, rue Marechal Foch, 02 96 62 55 43

Service petite enfance

La Toupière, 7 rue de la Gare, 02 96 62 55 32.

Service Jeunesse

1 bis rue Abaë Fleury, bât 8, 02 96 60 82 60

Service des Sports : 15 rue Vicairie, 02 96 62 54 93

Service Culture : 15 rue Vicairie, 02 96 62 54 94

Service Vie associative

15 rue Vicairie, 02 96 62 55 12

Police municipale et objets trouvés

5, rue de la gare, Police : 02 96 62 53 00.
Objets trouvés : 02 96 62 56 46.

Droit des sols, rue Félix Le Dantec, 02 96 62 56 55

Travaux de proximité

Celleule d'intervention sur la voie publique, 02 96 62 53 53

Agglomération

• Accueil du lundi au vendredi : 9 h à 12 h 30 et 13 h 45 à 17 h, 3 pl. de la Résistance. 02 96 77 20 00
• Bus - Point Tub place Duguesclin 02 96 33 47 42
• Ordures ménagères : 0 810 121 600
• Déchetterie de la Ville Bernard (Smictom des Châtelets) : du lundi au samedi de 9h à 11h45 et de 14h à 17h.

Urgences

• Pompiers : 18 - Police : 17 - SAMU : 15
• Maison médicale de garde - Clinique Jeanne d'Arc, 9 rue du Vieux Séminaire : du lundi au vendredi de 20h à 23h, samedi de 14h à 23h et dimanche et jours fériés de 9h à 23h.
• Pharmacie de garde : le soir, 32 37 (0,34 € la min.)
• Dépannage :
Électricité : ERDF 0 810 333 122 - Gaz : GRDF 0 800 47 33 33

Don du sang

• EFS - Hôpital Yves Le Foll - 02 96 94 31 13
bretagne@efs.sante.fr / www.dondusang.net

Bon à savoir

Entretien des rivières

Il arrive que des branches, des troncs et débris obstruent un cours d'eau en formant un embâcle. Cela peut provoquer de graves problèmes : érosion des berges, risques d'inondation, dégradations sur des ouvrages d'art, obstacles à la migration des poissons... Pas moins de 32 embâcles ont été recensés entre le barrage de Saint-Barthélemy et le port du Légué. Il appartient à chaque propriétaire concerné de prendre ses responsabilités en retirant les éléments et en entretenant régulièrement sa berge. En cas de non respect de cette réglementation, des mises en demeure seront faites par les services compétents.

Amiante : déchets dangereux

Les déchets amiantés (tôles, ardoises ou encore tuyaux) doivent impérativement être déposés dans des sites d'attente.

habilités, après un transport sur palette filmée. Cette procédure est mise en place pour des raisons de santé publique et de respect de l'environnement. Deux entreprises sont agréées dans l'agglomération : SNT Nicol à Plelin et Beuret à Yffiniac. Les déchèteries ne peuvent pas recevoir ces déchets. Les dépôts sauvages, comme celui constaté en octobre boulevard de la Mer sont formellement proscrits, sous peine d'amende.

État civil : en mairie c'est gratuit

Plusieurs sites internet commerciaux proposent un service payant pour effectuer à votre place les démarches pour obtenir un acte d'état civil (naissance, mariage, décès...). Sachez que la délivrance de ces documents en mairie ou sur le site internet de la ville est toujours gratuite ! www.saint-brieuc.fr, Mes démarches, État-civil, formalités.

Exprimez vous !

Vous avez une remarque, une suggestion, une question concernant Saint-Brieuc et les services rendus aux usagers.

Vous pouvez écrire à Monsieur le Maire, soit sur papier libre, soit en utilisant les fiches éditées dans le cadre de la démarche « qualité ».

- Les fiches de suggestion/ Réclamation sont disponibles en mairie dans les espaces de proximité et sur le site internet de la Ville (www.mairie-saint-brieuc.fr).

- Les courriers sont à adresser à :
Monsieur le Maire
Hôtel de ville - BP 2365
22 023 Saint-Brieuc cedex 1.

LE CARRÉ
SAINT-GUILAUME
SAINT-BRIEUC

WEEK-END
PORTES OUVERTES
> 19 & 20 décembre 2014
> 16 & 17 janvier 2015

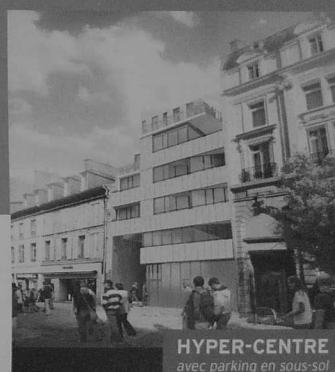
NOUVEAUX PRIX !

et si vous emménagez... MAINTENANT ?

Visitez déjà notre appartement témoin !*



25 rue Saint-Guillaume SAINT-BRIEUC



HYPER-CENTRE
avec parking en sous-sol

SEULEMENT 6 APPARTEMENTS
PRÊTS À VIVRE

- Quartier prisé du centre-ville
- Prestations de haute qualité
- Disponibles immédiatement
- Construction BBC

- Studio : 116 500 € > 90 000 €
- T2 : 135 500 € > 109 500 €
- T3 duplex : 218 500 € > 165 000 €
- T4 duplex : 244 500 € > 191 000 €
- T4 à partir de 276 500 € > 215 000 €

Contactez-nous au
02 98 46 65 65

*Visite possible sur rendez-vous
hors week-end portes ouvertes.

MeilleurImmobilierNeuf
Expertise et Sélection Immobilière



www.carre-saint-guillaume.fr



MFR

MAISON FAMILIALE RURALE Moulin de Colvé Plérin

Chaque vendredi à partir de 15h
sans rendez-vous :

Rencontre avec les formateurs, visite de
locaux et présentation des formations :

- 4^e et 3^e d'orientation
- BAC PRO Services aux Personnes
et aux Territoires
- CAP Petite Enfance (*formation continue*)

15 jours à l'école / 15 jours en stage

PORTES OUVERTES

le vendredi 30 janvier de 15h à 19h.
le samedi 15 mars de 9h à 17h.



RÉUSSIR
autrement

www.mfr-plerin.fr • 02 96 33 44 60

Chocolats Roland Réauté

COFFRETS
CADEAUX
À PARTIR DE

7€85

GAGNEZ
UN CADEAU
PAR JOUR
SUR LE SITE INTERNET



Zone commerciale de LANGUEUX - A côté de Casa et Gémé - 22360 LANGUEUX
Tél. 02 90 92 36 80 - www.chocolatsrolandreaute.com

Ouvert du lundi au vendredi de 10h00 à 13h00 et de 14h00 à 19h00, le samedi de 10h00 à 19h00

OUVERTURES EXCEPTIONNELLES du lundi 1^{er} au mercredi 24 décembre - ouverture en continu 10h00-19h00.
les dimanches 7, 14 et 21 décembre 10h00-12h30 / 14h00-18h00.

Pour votre santé pratiquez une activité physique régulière www.mangerbouger.fr