

# Lorient Mag

Mensuel  
d'information  
municipale

## Quartiers

Panneaux solaires  
à Kermélo

## Environnement

La nuit à l'ordre du jour

## Culture

Un mois très « danse » !

Décembre 2014 - Numéro 292



Culture de proximité

# Tous en scène !

[www.lorient.fr](http://www.lorient.fr)

# À VIVRE ET À RÊVER

"Un 2 pièces avec balcon...  
C'est un bon placement !"

BIEN INVESTIR

## EXCEPTIONNEL, PROFITEZ DE NOS OFFRES PRIVILÈGES !



**LANESTER**  
TRAVAUX EN COURS  
**Le Panoramic**  
Le standing d'un habitat au cœur de la ville  
Une grande variété d'appartements à partir  
du 2 pièces, belles prestations

PSLA\*  
Dufflot



**GESTEL**  
LANCLEMENT DES TRAVAUX  
**Résidence de la Rabine**  
Aux portes de Lorient, votre résidence en cœur de ville  
Appartements du 2 au 4 pièces,  
avec garages ou parking en sous-sol  
Possibilité de location accession

PSLA\* AL\*\*



**PLOEMEUR**  
NOUVEAU  
**Résidence Kernova**  
Proche du littoral,  
un patrimoine solide dans la ville  
Des appartements lumineux du 2 au 4 pièces

PSLA\*  
Dufflot



**LOCMIQUELIC**  
NOUVEAU  
**Résidence Odysée**  
Proche du centre-ville  
19 appartements lumineux du 2 au 4 pièces  
avec garage ou parking

PSLA\*  
AL\*\*

Dispositif Dufflot : réduction d'impôt de 18% sur 9 ans du prix d'achat,  
le non respect des engagements de location entraîne la perte de cette déduction.

\* sous conditions de ressources  
\*\* accession libre

N° gratuit : 0 800 080 204

www.espacil.com



### Sommaire

- Quartiers p.4 à 6**  
Rendez-vous quartiers  
Réunions publiques de quartier  
Kermelo : des panneaux solaires à l'école  
Très haut débit : le déploiement se poursuit  
Bois du Château : une permanence  
pour les 16-25 ans  
Nouvelle Ville : l'intégration sur le terrain
- Social p.7**  
Emmaüs s'ouvre à la chine  
Ça cartonne à la Maison de la solidarité
- Jeunesse p.8**  
Lorient, tout un poème !
- Éducation p.9**  
Les nouveaux temps de loisirs  
Investiture du Conseil municipal des enfants
- Agglomération p.10**  
Les bons tuyaux pour rajouter
- Environnement p.11**  
Les lumières de la nuit
- Économie p.12**  
Propulser les métiers de l'industrie
- International p.13**  
Zoom sur l'Association Marin'accueil
- Dossier p.15 à 19**  
Culture : tous en scène !
- Culture p.20 et 21**  
Exposition Ianna Andréas  
Danse au Grand Théâtre
- Sports p.22**  
Les Rendez-vous « Boxes »  
Trophée des sports
- Courrier des lecteurs p.23**
- Écrire au maire p.24**
- Le mot de la majorité p.25**
- Expression des groupes  
d'opposition p.26**
- Agenda p.27 à 30**
- En bref p.30**

Directeur de la publication : Norbert Métaire  
Rédacteur en chef : Marie-Odile Pognez  
Rédacteurs : Xavier Crouzetier, Korine Sidibé,  
Catherine Guyon, Isabelle Nivel  
Photographes : Josiane Grand-Colas  
Olivier Égoulement collaborateur : Florence Métral, Mireille Peyra,  
Delphine Le Corvic, Sylvie Uzzy, Christophe Alves  
Marie de Lorient - Tél : 02 97 02 22 00  
Mise en pages - création graphique : Agence communication  
Photographe, Impression : SB Imprimerie  
Régie publicitaire : Agence Bergame ou 02 98 46 05 17  
Site Internet : www.lorient.fr

Décembre 2014 n° 292



## Édito Cultivons le partage !

Toutes les villes sont des inventions sociales, des aventures collectives. Lorient n'échappe pas à ce postulat. Notre actualité en porte de multiples exemples : un conseil municipal des enfants où l'on fait l'apprentissage de la citoyenneté, des rendez-vous associatifs et ludiques, ouverts à tous sur l'espace public, des noëls enchanteurs où chacun peut faire cadeau de sa générosité et de sa créativité... La Ville se bâtit ensemble, s'anime de l'inspiration et des idées de tous, se partage. Elle forge son identité et trouve son harmonie dans la cohésion sociale. Si le faire ensemble tient lieu de valeur et de mode de réalisation pour les Lorientais, c'est aussi, pour notre municipalité, un principe d'action permanent. Qu'il s'agisse d'investissements ou de services au public, nous nous mobilisons pour créer les conditions d'une ville qui donne envie, attire, accueille, où chacun trouve sa place. Au cœur de cet équilibre, la qualité de vie, à laquelle chacun d'entre vous contribue concrètement dans les quartiers, participation des citoyens, rencontre entre les habitants, ouverture aux autres et au monde. À travers le foisonnement de nos activités sportives, culturelles, associatives, c'est cette même envie de partage qui trouve à s'exprimer. Dans l'embellissement et l'animation de nos espaces publics, la présence de la nature en ville, les modes de déplacement doux facilités et déployés, c'est encore cet art de ville que nous cultivons. Avec la deuxième phase du Triskell, actuellement à l'œuvre au nord de Lorient et dans le quartier de Merville, le réseau se tisse, la voirie se partage, les quartiers se relient et s'embellissent. Les aménagements urbains prennent toujours la forme d'une aventure humaine. Les habitants y prennent part activement, à l'image de la dynamique réussie à Kervennec, ou des transformations à venir des quartiers de Bois-du-Château ou de la gare. Entre les lieux, entre les générations, entre les acteurs de la Ville, se créent des liens uniques, qui font la singularité et le caractère de Lorient. Et le plaisir des Lorientais ! Ici, quoi qu'il se joue, il se crée toujours cet effet magique de l'énergie et du partage.

**Norbert Métaire**  
Maire de Lorient  
Président de Lorient Agglomération



Décembre 2014 n° 292

Lorient  
mag

## Rendez-vous quartiers

Décembre 2014

## Frébault

Centre social du Polygone PLL, 80 av. Général de Gaulle.

02 97 83 64 64 - www.plorient.org

- 13/12 : belles histoires en ludothèque
- 16/12 : rencontre/formation au jardin partagé
- 13/12 : sortie au spectacle Pierre et le loup
- à partir du 15/12 : festivités de Noël autour de la décoration de l'avenue du général de Gaulle
- 19/12 : repas de Noël

## Keryado

Centre social - 24 rue de Kersabiec, 02 97 83 74 04.

Accueil de loisirs - vacances de Noël. Ouverture du 22 au 24 et du 29 au 31/12. Inscriptions à partir du 15/12.

- Exposition de photos du Collectif Phot'Image du 4/11 au 20/12. « À travers un bidonville » d'Anne Prud'homme, « A la duccasse » de Laurent Pelissier, « Le chaos du monde... » d'Yves Dubreucq

FLK - 28 rue de Kersabiec, 02 97 83 81 64 - www.vacances-flk.com

- 20, 21 et 27/12 : tournoi de futsal au gymnase de Kersabiec
- Accueil de loisirs à Kergaher. Thèmes : atelier cuisine, soins aux animaux, cartes de vœux, Noël en chanteurs

## Nouvelle-Ville

Escale Brizeux - 4 rue Jean Lizard, 02 97 64 36 54.

http://escalebrizeux.over-blog.org

- 2 et 16/12 à 9 h 15 : atelier « Matin à soi »
- 4/12 à 20 h : projection débat du documentaire « Adaptés » sur la question du sport et des handicaps mentaux et psychiques - Gratuit. En partenariat avec la Fédération sport adapté, Fédération handisport, DDCS, Vagdespoirs et la Ville de Lorient. Voir p. 6
- 9/12 à 9 h : atelier « La petite cuisine »
- 17/12 : sortie au Théâtre de Lorient « Pierre et le loup »
- 14/12 : sortie familiale à Lanester « Alice au pays du Père Noël »
- 19/12 : soirée et repas de fin d'année

## Kervénanec

Maison pour tous (MPT) - Rue Maurice Thorez, 02 97 37 29 86

- Toute l'année : la MPT accueille des permanences conseillère en économie sociale et familiale, service social, Protection maternelle et infantile, Boutique de droit, Centre d'information des femmes et familles (CIDFF), aide aux malades alcooliques, aide à la communication parents/enfants SESAM, Crèche parentale, AIDES, aide aux victimes, assistante sociale

- Réunion publique de quartier (Kervénanec - Le Ter) le 4 décembre, à la Balise à 18 h 30

## Réunions publiques

## Mon quartier s'exprime

Six réunions publiques se sont déroulées en novembre. À venir : Kervénanec - le Ter, le 4 décembre.



Échanges citoyens dans l'amphithéâtre du collège Le Coutaller.

Une question à poser, un renseignement à obtenir, une demande à formuler, un avis à émettre... on a tous une bonne raison pour participer aux réunions publiques de quartier ! Six réunions se sont déjà déroulées. Les habitants des quartiers Kervénanec - le Ter ayant rendez-vous le 4 décembre, à la Balise. À l'ordre du jour, une présentation par le maire des grands projets d'aménagement, avec par exemple la future gare, le Triskell, l'Enclos du port ou le carrefour Monistro-Toullec. L'occasion de revenir aussi sur l'actualité de ces derniers mois : les nouveaux rythmes scolaires, le prêt automatisé à la médiathèque, l'ouverture du dojo de Keroman... Le maire évoque ensuite plus précisément le quartier concerné, avec un passage en revue des actions récemment menées, des projets en cours ou à venir. Et place aux questions de l'assemblée ! Tous les

sujets peuvent être abordés par les participants. Dans l'amphithéâtre du collège Le Coutaller, plusieurs points ont été soulevés par les habitants des quartiers Bois-du-Château - Le Rouho : réhabilitation de logements collectifs, travaux de voirie à prévoir sur certaines rues, installation de mobilier urbain dans le parc. La proximité étant placée au cœur de ce nouveau mandat, les Lorientais sont invités à remplir et à retourner le questionnaire distribué lors des réunions, également téléchargeable sur le site internet de la Ville. Des groupes de travail seront également constitués sur la base du volontariat, pour l'aménagement de nouvelles zones de rencontres. Avis aux intéressés(e) !

## Pratique

Le questionnaire Proximité est téléchargeable sur le site de la Ville : [www.lorient.fr/Découvrir/Lorient/Quartiers](http://www.lorient.fr/Découvrir/Lorient/Quartiers)

## Kermélo

## Le soleil a rendez-vous avec l'école

Les panneaux solaires photovoltaïques fleurissent sur les équipements municipaux ! L'école de Kermélo vient elle aussi d'être équipée.

Une cabane végétale, un jardin potager bio, une mare pédagogique. À l'école de Kermélo, la sensibilisation au respect de l'environnement, ça coule de source ! Pour en connaître un rayon sur l'énergie solaire, les élèves vont désormais pouvoir s'intéresser aux soixante panneaux photovoltaïques installés sur le toit de l'école. L'établissement est le septième équipement municipal à faire l'objet d'un tel aménagement. L'énergie produite ne sera pas réinjectée dans le réseau

à l'école de Kermélo, comme aux serres de Kerdroual, le courant électrique généré par les panneaux sera consommé sur place. Les caractéristiques du bâtiment ont en effet permis une installation en régie, par les agents municipaux, lesquels ont également procédé à l'assemblage des panneaux. Une toiture-terrasse exposée plein sud, une courbe de consommation électrique adaptée... l'établissement présentait des conditions idéales, ces faibles coûts à l'installation permettant

de concurrencer efficacement les prix du réseau électrique. Les enjeux du photovoltaïque sont donc économiques, mais aussi environnementaux et pédagogiques : avec l'afficheur installé dans le préau, les élèves pourront surveiller les consommations électriques de l'établissement, ainsi que la part de production d'électricité photovoltaïque. Une énergie renouvelable encore appelée à s'étendre, le potentiel exploitable des bâtiments de la Ville étant estimé à 58 000 m<sup>2</sup> !



Fabrication et installation « maison ».

## Très haut débit

## Le déploiement se poursuit

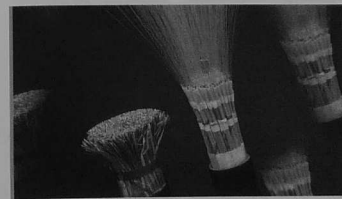
Démarrés en 2013, les travaux continuent pour équiper en fibre optique les quartiers de Lorient. Objectif : 100 % de couverture en 2018.

Orange s'est engagé à déployer le FTTH\* sur le territoire du Pays de Lorient d'ici à 2020. Pour Lorient

même, l'opération se déroule en quatre ans et a démarré en 2013. Tous les foyers lorientais, environ 34 000 logements, devraient

être connectés au réseau en 2018. Le chantier se découpe en quatre lots qui s'étalent jusqu'en 2017. Le premier lot concernait 8 364 logements sur les quartiers nord et ouest de la ville. Les travaux ont commencé au second semestre 2013. Les premières prises ont été livrées en mars de cette année. À ce jour 3 635 logements sont raccordables et des abonnements peuvent être contractés auprès des opérateurs traditionnels. Les travaux continuent pour raccorder les autres logements. Le deuxième lot, environ 10 700 logements, concerne les

quartiers nord-est. Les armoires sont en phase d'installation et les premières prises devraient être commercialisées au premier trimestre 2015. Les négociations sont en cours entre la Ville et l'opérateur pour définir le contour du troisième lot dont les travaux devraient commencer à la mi-2015. La Ville privilégie les zones mal desservies par l'ADSL. À ce jour l'opérateur est en attente d'un accord national avec EDF pour desservir les pavillons reliés au réseau en aérien. À suivre. ■



La fibre optique prend ses quartiers !

\* FTTH signifie « Fiber to the home », à traduire par « fibre optique jusqu'au domicile ». Lire aussi Lorient mag de février 2014 sur la présentation générale du projet.

## Bois-du-Château

## Les 16-25 ans ont leur créneau

La Maison de quartier de Bois-du-Château lance une permanence dédiée aux adolescents et jeunes adultes du quartier.

Centre de loisirs, activités périscolaires, la Maison de quartier est un endroit bien connu et très fréquenté par les 11-15 ans. Sur la tranche d'âge supérieure, les 16-25 ans, le constat est différent. Avec les nouvelles permanences organisées le mercredi matin, ils disposent désormais d'un créneau pour eux, pour s'informer, dialoguer, ou construire un projet. Deux animateurs assurent ces permanences dans le local des jeunes, face au collège Le Coutaller.

« Emploi, logement, santé, formation, loisirs... nous sommes là pour épauler les jeunes dans leurs démarches et répondre à leurs besoins, créer du lien avec d'autres partenaires, comme le BJI, la Mission

locale ou la prévention spécialisée, explique Salim Mokhnachi, animateur. Nous restons dans notre champ d'intervention, le domaine socioculturel. » Floria, 23 ans, vient par exemple régulièrement pour parler de son projet de publication de bande dessinée et de demande d'aide au CLJ (Comités locaux d'initiatives jeunes). Les animateurs tentent de lever les freins traditionnels rencontrés par les jeunes, de les encourager, de les accompagner, ou de les remobiliser parfois. « Une permanence le mercredi matin, ce n'est pas un hasard, note Elodie Dréan, conseillère en économie sociale et familiale. Nous essayons de les encourager à se lever tôt pour entreprendre leurs démarches et



Projets, conseils, démarches... les animateurs épaulent les jeunes.

(re)trouver l'envie d'être acteur de leur quotidien. L'accompagnement individuel se double d'une programmation d'animations collectives ponctuelles, avec par exemple, des ateliers thématiques autour de la vie quotidienne, de la mobilité... »

## Pratique

Permanences 16-25 ans  
Local des jeunes, 11 rue Gabriel Fauré  
(arrêt de bus Jules Massenet)  
Tél. 02 97 37 75 31 et 06 24 53 08 52

## Nouvelle-Ville

## L'intégration sur le terrain

Une soirée ciné-débat est proposée le 4 décembre à l'Espace Courbet, sur le thème de l'intégration par le sport des personnes handicapées.

Le sport, vecteur d'intégration ? Comment la pratique sportive peut-elle faciliter l'insertion sociale des personnes handicapées ? Le « ciné-débat » organisé par l'Escalier Brizeux en partenariat avec la Ville, jeudi 4 décembre, permettra

notamment d'aborder ces questions. Au programme de la soirée, la diffusion du film *Adaptés*, un documentaire de Sebastiano d'Ayala Valva qui suit plusieurs membres de l'équipe de France de basket adapté. Ils s'entraînent ensemble en vue des Global

Games, compétition internationale organisée par la fédération internationale du sport pour les personnes handicapées mentales.

Au fil de cette aventure sportive et collective, c'est l'identité même de ce handicap que le documentaire questionne : comment la société considère-t-elle la déficience mentale ? Qui sont et comment vivent ceux que l'on caractérise comme différents ? Et d'ailleurs, en quoi sont-ils différents ? « Cette soirée se situe dans le prolongement d'un ensemble d'actions menées depuis plusieurs mois sur le thème de l'inclusion », explique

Cyrille Thévenat, coordinateur socio-éducatif. La diffusion du documentaire sera suivie d'une discussion, en présence de Loïc Rioual, membre de l'équipe de France de basket adapté, Marion Certain, pour la Fédération française handisport, Olivier Dubreuil, pour la Fédération française de sport adapté, et Brice Salou, de l'association Vagdespoir qui développe l'entraide par le biais des sports nautiques. »

## Pratique

Soirée L'accès au sport pour tous ?  
Le 4 décembre à l'Espace Courbet -  
20 h 22 h - 83 rue Amiral Courbet  
02 97 64 95 54



Au programme, un film consacré à l'équipe de France de basket adapté.

## Épicerie sociale

## La solidarité, ça cartonne !



Le plan de couleurs à Keryedo.

Les jeunes, inscrits cet été au dispositif Lib'emploi de la Mission locale ont fait bénéficier la Maison de la solidarité de leur formation. À la clé, un beau cadeau destiné aux locaux de l'Épicerie sociale !

Des cartons à l'épicerie ? Normal pour emporter ses courses d'irez-vous ! Eh bien non. Cette fois, il s'agit de se meubler ! Le carton est une matière plus résistante qu'il n'y paraît. Écologique et recyclable, le carton en a emballé plus d'un ! L'été dernier, dix ateliers de fabrication de meubles ont été organisés en partenariat avec Agora Services dans le cadre de Lib'emploi. Créé en 2010 par la Mission locale du Pays de Lorient et le Service pénitentiaire d'insertion et de probation (SPIP), le dispositif Lib'emploi aide de

jeunes détenus en fin de peine à préparer leur réinsertion sociale et professionnelle. L'objectif partagé est de mettre toutes les chances de son côté à la sortie de prison. Une sortie « sèche » étant trop souvent synonyme d'échec et de récidive. Six jeunes ont participé à l'expérience. En créant ces meubles aux formes ludiques dans des coloris acidulés, les jeunes ont bien appréhendé les goûts des petits. L'épicerie sociale qui accueille chaque jour des familles dans ses locaux a pu, grâce à la générosité des stagiaires, aménager

un petit espace pour les enfants des bénéficiaires... Ceux-ci ne s'y sont pas trompés ! À peine installé, le mobilier, multicolore et tout en rondeur, a été investi par les enfants. Fauteuil-trône, table-fleur, présentoir-arbre... installent poésie et couleurs à la Maison de la solidarité. »

## Pratique

Maison de la solidarité,  
3 rue Francis Deporte,  
Agora Services,  
2 A rue Franchet d'Espèrey,  
www.agoraservices.fr

## Emmaüs

## Le Plénéno s'ouvre à la chine

Après ses deux boutiques de vêtements ouvertes récemment, au Plénéno et au centre-ville, Emmaüs ouvre un nouveau point de vente consacré à la brocante... Avis aux chineurs !

Créées dans les années 50 par l'abbé Pierre, les communautés d'Emmaüs ont grandi et essaimé. Plus besoin d'aller à Renéno pour chiner le lampadaire vintage, le garde-manger grillagé de mémé ou la soupière en Limoges... une brocante Emmaüs est désormais ouverte à Plénéno, tout près de la boutique de vêtements. Bien connue du grand public, la communauté d'Emmaüs est souvent sollicitée pour vider des maisons ou récupérer ici ou là un vieux meuble ou des objets

devenus inutiles. Mais on méconnaît souvent son fonctionnement lié à l'économie sociale et solidaire. Elle vit principalement de dons qui sont valorisés dans ses ateliers. En janvier dernier, Lorient Mag présentait la filière textile. Avec la mode de la récupération, du recyclage et du détournement d'usage, les objets « rétro » font leur grand retour dans les maisons. Retapés et nettoyés, les voici disponibles dans un troc et puces géant. Dans la nouvelle boutique, les compagnons proposent livres, bibelots, vaisselle, objets de



Faites-vous plaisir, c'est pour la bonne cause.

## Pratique

Brocante Emmaüs,  
5 rue Simone Signoret,  
02 98 96 18 13.  
Boutique ouverte le mercredi et le samedi  
de 10 h à 12 h 30 et de 13 h 30 à 18 h  
emmaus.designlog.fr

## Les lycéens planchent sur la ville Lorient, tout un poème !

Au lycée Dupuy de Lôme, un groupe d'élèves a choisi de tirer le portrait de Lorient, par un travail croisé entre photo et poésie. Résultat, une ville au visage maritime, perpétuelle invitation au voyage...



Les lycéens de seconde, option « littérature et société », de la rime à l'image.

Écrire et décrire la ville, la photographier ou la cartographier. Des lycéens de seconde se sont lancés dans l'aventure : vingt et un explorateurs et deux enseignantes complices, Marielle Hémon et Raphaëlle Castaing, respectivement en lettres et en histoire-géographie. Jamais les « enseignements d'exploration », qui permettent d'aborder des sujets de société par une approche pédagogique différente, n'auront aussi bien porté leur nom. Partant des « Scènes de ville » de la photothèque en ligne sur Lorient.fr, les élèves ont choisi des photos qu'ils se sont efforcés de reproduire à leur manière. Une douzaine de lieux emblématiques, Périscyle, cours de la Bôve, port de plaisance, place de l'hôtel de Ville, Maison de l'Agglomération... Les photos, qui seront exposées au CDI, seront associées à des « cartes intimes » de Lorient, répertoire

trajets et lieux favoris des élèves, ainsi qu'à des textes poétiques qu'ils ont écrits, à la manière du poète Christophe Tarkos (1963-2004). Une poésie d'après leurs photos, une écriture simple, musicale, descriptive, d'associations d'idées, qui a révélé des talents parmi les élèves. De quoi voir la ville autrement, grâce à ces regards neufs sans a priori, des regards de demain. ▀

« (...) la longue proue droit devant, en dessous, de la cale au mât flottant lentement, tranquillement, clapotant telle la pluie, la pluie, l'averse, les larmes pendant les départs, l'embarquement sur le port, le port de plaisance, port de commerce, les longs voyages, l'apprentissage, découvrir, découvrir, la découverte d'un nouveau lendemain d'un nouveau matin, ils se lèvent. »

Samantha

« (...) le soleil domine la vue, la longue-vue du port, le port au matin, le soleil dominant, dominant Lorient, les girouettes sifflent au vent, le petit vent du matin, le port de plaisance, plaisante promenade, promenade vide, le calme couvre l'eau, deux badauds assis sur le quai, les pavés du quai, qui des Indes embarquer sur le quai, naviguer voyager, un voyage immobile, un mobile pour partir, partir pour changer. »

Gurvan

« (...) la terre, le monde, l'Asie, l'Orient, Lorient, la côte, la mer, le sable, les profondeurs, l'inconnu, l'horizon, sous-marin, la vue, la vue sous-marine, la vie, la vie sous l'eau, l'abîme, les algues, le fond, la fin. »

Naim

« (...) la ville, les formes géométriques, les escaliers d'immeubles, les parkings, les voitures, les voies, les voies d'accès, les voies d'eau, le batobus, les voiliers, les voiles, les mâts, les coques, le bois, le bruit sans bruit, le bateau, les moteurs, l'électrique, la paix, la ville, le tapage, le batobus, il s'en va. »

Louis

## Nouveaux rythmes scolaires Libre cours aux loisirs

Depuis la rentrée, les nouveaux temps de loisirs ont fait leur apparition dans les établissements scolaires. Sports, arts, science..., 2 000 enfants participent à de multiples activités de découverte.

Ils cogitent, ils bougent, ils inventent, ils s'expriment dans les écoles, entre 16 h et 17 h, place aux nouveaux temps de loisirs ! Depuis la rentrée et la fin des cours à 16 h, plus de 2 000 enfants ont opté pour ces temps péri-scolaires gratuits et facultatifs, pensés en articulation avec les projets d'école. Ateliers ou temps récréatifs, les enfants ont le choix. Les ateliers nécessitent un engagement des enfants sur plusieurs semaines. Ils disposent d'un large éventail d'activités : à l'école du Manio, certains découvrent la pratique des échecs avec Gérald, d'autres parlent urbanisme avec Alexandre, guide-conférencier,

tandis qu'une dizaine d'élèves du CP s'initient à la boxe avec Mathieu, du Boxing club lorientais. D'autres exemples ? À l'école de Kersaliec, une sophrologue anime des ateliers consacrés à la relaxation, à l'école de Keroman, Magdalena Rodriguez raconte la culture hispanique. On chante en chorale à Bois-du-Château, à René-Guy Cadou... et même à l'école maternelle de Kerfichant ! Les ateliers sont en effet proposés aux classes élémentaires comme aux maternelles, la notion d'engagement étant bien sûr moins déterminante pour ces dernières. Ils sont encadrés par des intervenants extérieurs, des agents



Atelier théâtre à l'école de Kermelo, avec la compagnie du funambule.

territoriaux spécialisés des écoles maternelles (ATSEM) ou des animateurs municipaux, tous ayant déjà une expérience liée à la mise en place du projet éducatif local pendant treize ans sur le territoire. Les

animateurs se chargent aussi de la mise en œuvre des temps récréatifs, lesquels, contrairement aux ateliers, ne nécessitent pas d'engagement des enfants sur un cycle, mais seulement pour une heure ! ▀

## Citoyenneté

### La démocratie, un jeu d'enfants

Les nouveaux élus du conseil municipal des enfants vont vivre leur premier moment solennel avec la cérémonie d'investiture, le 18 décembre. Le début d'un mandat de dix-huit mois.



Dans les écoles, on vote comme des grands !

Prenez place dans l'assemblée ! Au sein du conseil municipal des enfants, les jeunes élus apprennent et agissent. Au contact des animateurs, des services municipaux ou des responsables d'associations, ils se forment pour mieux comprendre le fonctionnement de la ville, pour prendre des responsabilités, acquérir des savoir-faire. En élaborant des projets, ils s'expriment, participent à la vie municipale, proposent des idées sur les sujets qui leur tiennent à

cœur : solidarité, loisirs, aménagements urbains... Cinquante nouveaux jeunes conseillers élus vont officiellement prendre leurs fonctions le 18 décembre, lors de l'investiture du conseil municipal des enfants. Dans toutes les classes de CM2 et CM1, les enfants ont tout d'abord organisé un débat, duquel ont émergé une idée d'action et une question à poser au maire, toutes deux inscrites sur une grande affiche. Les enfants souhaitant défendre cette « profession de

foi » se sont déclarés candidats. Les élections se déroulent ensuite dans chaque école, avec carte d'électeur, bulletins de vote, enveloppes, urnes et isoloirs... comme pour les « grands » ! Les élus se réunissent deux fois par mois, pendant un an et demi, le mercredi, de 14 h à 16 h. Pour aider les jeunes élus dans leur nouveau rôle de conseiller, un temps de formation sera très bientôt organisé : l'occasion de commencer à travailler ensemble, et de faire connaissance avec cette nouvelle fonction. ▀

Eau potable

# Les bons tuyaux pour rajeunir

Le renouvellement des canalisations d'eau potable se poursuit sur Lorient. Il vise à la fois à remplacer le matériel vieillissant et à optimiser les performances de l'ensemble du réseau.

Ouvrir le robinet est aujourd'hui un geste anodin. L'accès à l'eau potable est tellement naturel en France que l'on ne se soucie pas (plus) de la manière dont cette ressource vitale nous parvient. Pourtant, bien caché en sous-sol, un réseau complexe de canalisations et de branchements traverse la ville pour alimenter en continu les abonnés. En tout, la Ville de Lorient compte 235 kilomètres de canalisations d'eau potable gérés en régie par quarante agents de Lorient Agglomération. L'équipe veille nuit et jour au bon fonctionnement des installations et renouvelle le matériel vieillissant. Les réseaux d'eau potable de Lorient ont, ces dernières années, fait l'objet de travaux de renouvellement soutenus, ce qui permet de constater l'absence de conduite en plomb et un résiduel de 25 km de réseau à renouveler. Ces derniers kilomètres seront à leur tour remplacés dans le cadre d'une programmation pluriannuelle

de travaux. En 2013, les équipes de Lorient Agglomération ont remplacé quatre kilomètres de canalisations et devraient faire de même chaque année jusqu'à l'achèvement du chantier. Un effort étalé sur le temps qui permet aussi de lisser les dépenses de la collectivité. Signalons simplement qu'en moyenne le remplacement d'un mètre linéaire de canalisation revient à 3 000 €.

Identifier rapidement la moindre fuite

C'est un effort nécessaire pour maintenir le niveau de performance du réseau et la qualité du service public. « Nos priorités portent sur le renouvellement des canalisations en fonte grise, précise Patrick Tanguy, responsable d'exploitation des réseaux de Lorient-Lanester et Port-Louis à Lorient Agglomération. Avec le temps, le diamètre intérieur se réduit car la fonte et l'eau génèrent des concrétions qui finissent par boucher la canalisation. Il faut donc les remplacer principalement par des canalisations en fonte ductile. Ce matériau dont l'espérance de vie approche les cent ans est très résistant à la corrosion et aux agressions extérieures. Pour ne pas perturber la distribution d'eau potable, les techniciens réalisent ces travaux soit en installant la nouvelle conduite en parallèle de l'ancienne, soit en tubant les anciennes installations. Dans le même temps, le réseau d'eau potable continue de se moderniser. Les services de Lorient Agglomération ont débuté le travail de « découpage sectoriel » de la ville. Concrètement, ce travail permettra au service d'identifier plus précisément et rapidement la



235 kilomètres de canalisations alimentent les robinets de la ville.

moindre fuite. Aujourd'hui ce travail nécessite, une fois par an, trois à quatre semaines de recherches nocturnes. En 2015, les services bénéficieront également d'un outil de modélisation leur permettant de visualiser sur ordinateur l'ensemble du réseau.

Pratique

Pour toute question relative à l'eau ou l'assainissement, le public peut se rendre à la Maison de l'Agglomération, quai du Péristyle à Lorient.

- Lundi : 8 h 30-17 h 15 (journée continue)
- Mardi au jeudi : 8 h 30-12 h 15 / 13 h 30-17 h 15
- Vendredi : 8 h 30-16 h 30 (journée continue)

Le service peut également être joint par téléphone via le numéro vert de Lorient Agglomération ou 0 800 100 601. Pour toute urgence, en dehors des heures d'ouverture du standard, un service d'astreinte est assuré dans chaque commune.

Quelques chiffres

L'eau potable, à Lorient Agglomération, c'est...  
 5 usines de production (57 000 m<sup>3</sup>/j)  
 3 communes exploitées en régie (Lorient, Lanester et Port-Louis)  
 2 500 km de réseau dont 235 km pour la seule ville de Lorient  
 100 000 points de livraison  
 9,4 millions de m<sup>3</sup> facturés en 2014  
 Le rendement global du réseau est de 86 % (2013)  
 Deux prélèvements sanitaires par semaine effectués par l'Agence régionale de santé (ARS) sur le réseau d'eau de Lorient

Économies d'énergie

# La nuit à l'ordre du jour

Document-clé pour la gestion de l'éclairage public, le Schéma directeur d'aménagement lumineux (Sdal) sera présenté et discuté en décembre, en groupe de travail.

Quand le jour s'endort, l'éclairage public s'éveille. Lampadaires, réverbères, candélabres... plus de 9 000 points lumineux fonctionnent alors dans la ville. La nuit, Lorient se présente sous un nouveau jour ! Améliorer l'efficacité énergétique de l'éclairage public et la gestion du mobilier urbain, préserver la biodiversité, développer une identité nocturne... voilà quelques-uns des enjeux liés à la mise en place du schéma directeur d'aménagement lumineux. Ce document sera un guide, une référence pour la gestion de l'éclairage et pour la conception des futurs projets urbains.

Trame noire

Après une phase de diagnostic et plusieurs mois de concertation, les premières grandes orientations sont présentées ce mois-ci à un groupe de travail réunissant notamment habitants, étudiants ou personnes à mobilité réduite. Premier constat ? L'éclairage public représente environ 15 % des consommations d'énergie de la Ville (et 23 % de la facture énergétique). Or, les niveaux d'éclairage peuvent être supprimés ou abaissés là où une débâche d'énergie n'est pas nécessaire. Afin de



Rue Lefort, l'éclairage gradué a été mis en place et des panneaux solaires fournissent l'énergie nécessaire.

préservé zones humides, terres agricoles et espaces naturels qui bordent la ville, le schéma recommande ainsi d'instituer une « trame noire ». Une périphérie obscure qui implique un traitement lumineux inimitable des franges et lisières des zones photosensibles. L'extinction de l'éclairage de la desserte portuaire est déjà expérimentée depuis plusieurs mois

dans cet esprit. Bilan positif : la biodiversité nocturne s'épanouit, et la Ville a économisé 30 000 € sur le poste « Dépenses énergétiques ». D'autres tests sont parfois menés ponctuellement, comme en octobre dernier, l'extinction pour un week-end de l'éclairage de la ZAC de la Cardonnière.

Nouvelles technologies

L'éclairage gradué, déjà largement présent à Lorient, se développe encore. Avenue Marianne, le niveau de luminosité s'adapte suivant les heures. Même principe rue Lefort, avec en plus, des panneaux solaires photovoltaïques qui fournissent l'énergie nécessaire à l'éclairage. A Lorient, 50 % de l'électricité consommée pour l'éclairage public est d'origine renouvelable, grâce à des contrats

spéciaux d'approvisionnement électrique passés avec EDF. La Ville s'appuie aussi sur les nouvelles technologies : à partir de 22 h, les nouveaux éclairages de la rue Monistrol ne se déclenchent qu'à l'approche d'un piéton. Ces économies d'énergie peuvent parfaitement se conjuguer avec la mise en œuvre d'ambiances lumineuses de qualité dans les quartiers. Il y a déjà la place Aristide Briand et ses spots rouges au sol, les rives du Scorf, la rue Gaston Le Lain et ses lumières bleues. En tout, sept ambiances ont été définies dans la ville afin d'harmoniser la gestion de l'éclairage, aussi bien en termes de mobilier urbain que de luminosité. Quartier par quartier, des réunions de concertation seront organisées pour recueillir les avis de chacun, lesquels permettront d'effectuer des choix éclairés.

Illuminations de Noël

Les lumières de la ville présenteront pour la période des fêtes de nouveaux éclats ! Des expérimentations seront en effet menées par les agents municipaux, notamment sur les illuminations des principaux ronds-points d'entrée de ville. Les décorations sur les maîts d'éclairage ont également été repensées, et certains bâtiments municipaux ou éléments architecturaux seront mis en lumière. Dans le centre-ville, plus de 80 décors lumineux seront installés. La ville est illuminée cinq heures par jour, selon des créneaux horaires fixes : de 17 h à 22 h. La traditionnelle soirée d'inauguration des illuminations se déroulera le 6 décembre à 17 h.

## Formation Les nouveaux métiers de l'industrie

Du 4 au 6 décembre, le Pro Pulsion Tour fait étape à Lorient. Objectif : sensibiliser le public à la diversité des métiers des industries technologiques et présenter l'offre de formations du territoire, comme la chaudronnerie ou l'électrotechnique, proposées au CFA de Lorient.

Il suffit parfois d'un mot pour créer une image. Ainsi, la formation de chaudronnier ne reflète pas la réalité du métier tel qu'il se pratique aujourd'hui. Il y a bien longtemps que les chaudronniers ne fabriquent plus de chaudrons, de casques ou d'armures mais le mot est resté. Aujourd'hui, ce sont d'abord des spécialistes, et les nouveaux chaudrons, ce sont des cuves de méthaniers, des pièces techniques en aéronautique, en construction navale ou encore des meubles contemporains et escaliers design.

### Le goût de la finition

La caravane du « Pro Pulsion Tour » fait étape à Lorient, le 4 décembre au lycée Saint-Joseph, le 5 décembre au lycée Colbert et le 6 décembre au centre-ville, parc Jules Ferry, pour une présentation des métiers des industries Yann, en deuxième année de CAP, a déjà choisi : « La chaudronnerie, c'est un métier où on ne fait jamais la même chose, et surtout, où on

réalise des chantiers du début à la fin. On doit prendre ses responsabilités, il faut réfléchir, mais aussi avoir le goût de la finition. » Le futur, Yann le verrait bien dans le secteur du nucléaire ou des plateformes pétrolières. Car le choix est large, et les cartes sont dans les mains des salariés, dans ce secteur qui reste porteur. Un autre domaine méconnu, et qui pourtant a le « vent en poupe », est celui de l'électrotechnique. En véritable support technique des équipes de production, les interventions de l'électrotechnicien concernent la mécanique, l'électromécanique, le pneumatique, l'électricité, l'automatisme et l'informatique.

### Animations interactives

Les métiers de l'industrie ne sont plus réservés aux hommes. Aujourd'hui, on trouve de nombreuses femmes en soudure par exemple, aux gestes réputés habiles et réguliers. « Avec les engins de levage et les élévateurs,

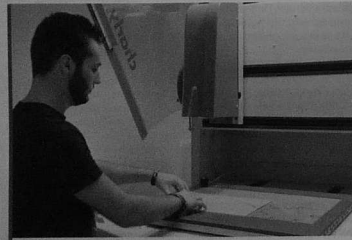


Dans le secteur, les professions se féminisent.

qui permettent de découvrir les technologies du futur dans une cité industrielle en 3D. Un « serious game », le jeu « Drive for Success », propose de concevoir un véhicule tout en découvrant les différents métiers auxquels fait appel l'industrie automobile. Éco-conception, mobilité, énergie, objets connectés, à mesure que les modules s'animent, on découvre comment l'industrie améliore chaque jour notre quotidien. ▀

### Pratique

Pro Pulsion Tour  
4/12 au lycée Saint-Joseph  
5/12 au lycée Colbert  
6/12 parc Jules Ferry (tout public)



Les industries technologiques nécessitent mesure et précision.

## Marin' Accueil Le havre des marins

Ils sont présents dans le port de commerce depuis 1988. L'association Marin' Accueil et ses bénévoles reçoivent les marins du monde entier en escale. Au-delà des services proposés, un lieu de partage et d'échange. Une bulle de chaleur.

Tous les Lorientais sont déjà passés devant. Marin' Accueil reste éclairé tard dans la nuit. Au comptoir, Emmanuelle, salariée de l'association, est là depuis vingt-trois ans, embauchée par le fondateur, André Prodhomme, décédé en 2002. « Il voyait les gens passer ici tout seuls, explique-t-elle. Il s'est dit : on va les aider, créer un foyer d'accueil où les marins pourront venir se détendre. André, c'était quelqu'un de très tolérant, très attaché à l'humain. Quand je suis arrivée, j'avais les ongles bleus, les cheveux dressés sur la tête et des têtes de mort partout. Mais ça ne lui a pas fait peur, il m'a fait confiance. » Les débutés se feront dans un petit préfabriqué sur le quai. « Ça a pris tout de suite. Les marins sont venus, les bénévoles aussi, quo qu'il se passe, même malades. Tous sont restés bénévoles jusqu'à leur mort. »

### Écoute et partage

Déplacés derrière le quai, boulevard Jacques Cartier, les locaux sont ouverts matin et fin d'après-midi jusqu'à 22h. « Si je suis toute seule, il y a toujours un marin pour attendre avec moi, que je ferme. Mais la plupart du temps je suis en binôme avec une bénévole », note Emmanuelle. Une vingtaine se relaient chaque semaine. Des femmes, en majorité. Comme Nicole, ancienne de la Marine : « J'avais envie d'être dans l'écoute, sans a priori. Je ne me mêle jamais des problèmes, ce n'est pas mon but. J'aime partager, apprendre des choses. » Lieu d'échanges, le club permet aussi à ces marins qui viennent de très loin - mais aussi au personnel des



Loin des yeux, près du cœur : avec Marin' Accueil, les marins restent connectés.

paquebots en escale - de téléphoner, de se connecter à Internet, de changer de la monnaie, de louer un vélo. Des services payants, mais aussi des services gratuits, jeux, livres, vêtements, et même un karaoké philippin !

Connecté avec la capitainerie, le club est averti dès qu'un bateau arrive ou repart. À ce moment-là, pas effarouchée, Emmanuelle, avec ses yeux verts et sa queue-de-cheval blonde, monte à bord. « Je vais dire bonjour ! On boit un café, parfois je mange avec eux. Je parle du club, je donne des flyers,

des plans de la ville, je les aide à trouver des adresses selon ce qu'ils cherchent. »

### Respect mutuel

Ce soir, un jeune marin ukrainien est là. Une discussion s'engage sur les particularités des différentes langues slaves. « Ici c'est une bulle à part », explique Emmanuelle. Il n'y a jamais un mot de travers. C'est un lieu où on se pose, neutre, calme et convivial, ouvert à toutes les couleurs, religions, opinions politiques. Il y a un respect mutuel. La

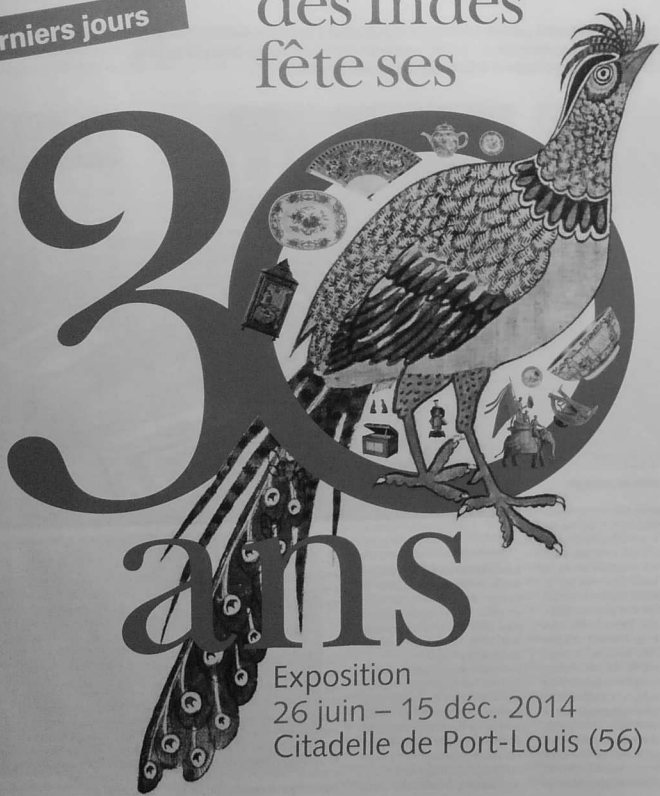
parole est libre et sans jugement. On a l'habitude et on sait jusqu'où aller ou pas. On parle de la situation dans leur pays, de leur façon de vivre. Ils ne se plaignent jamais. Mon rêve, ce serait de prendre mon sac et de partir avec eux ! ▀

### Pratique

Marin' Accueil est subventionné par la Ville de Lorient, l'agglomération, la Région Bretagne, le Département du Morbihan, le Ministère des Transports et l'ITF (International Transport Federation).  
www.marinaaccueil.com  
02 97 83 90 20

Le Musée  
de la  
Compagnie  
des Indes  
fête ses

Derniers jours



ans

Exposition  
26 juin – 15 déc. 2014  
Citadelle de Port-Louis (56)

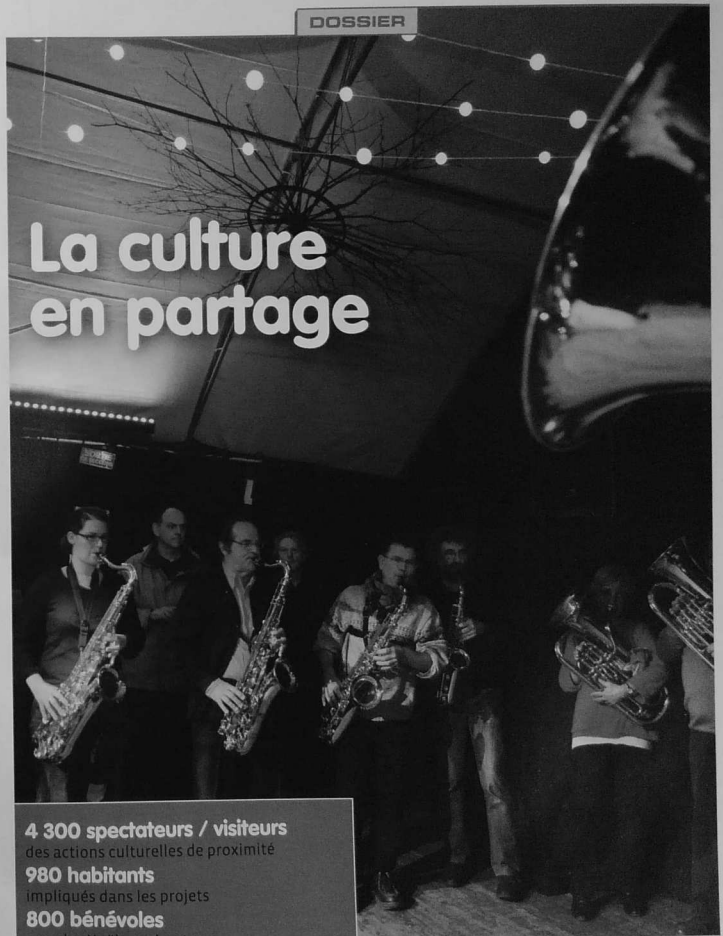
Musée d'art et d'histoire  
de la Ville de Lorient



Tél. 02 97 82 19 13  
<http://musee.lorient.fr>

DOSSIER

## La culture en partage



**4 300 spectateurs / visiteurs**  
des actions culturelles de proximité  
**980 habitants**  
impliqués dans les projets  
**800 bénévoles**  
pour les Noëls enchanteurs

Département 56 14 / 79999

Lorient  
mag

15

## Culture de proximité

## Tous en scène !

Le Théâtre, l'École de musique et de danse, le Musée de la Compagnie des Indes, les Médiathèques, l'École supérieure d'art... Lorient est riche de nombreux équipements culturels ouverts à tous qui proposent des activités et une programmation variées. La culture est donc partout, dans les salles de spectacle mais aussi dans les rues, le centre-ville, les quartiers où des actions culturelles sont menées par la Ville avec le milieu social et éducatif. Tisser le lien artistique entre les habitants, impulser des temps forts de création : une réalité qui place des personnes de tous âges au cœur de projets artistiques collectifs.

Un grand chapiteau installé en plein milieu d'un quartier : voilà de quoi attirer l'œil des habitants, attiser leur curiosité, susciter l'envie de découvrir ses occupants. Ainsi a été planté il y a peu le décor de la Compagnie des Galapiats qui a élu résidence à Bois-du-Château pendant trois semaines. Un retour pour ces artistes qui étaient déjà venus à la rencontre des habitants, il y a trois ans. L'histoire s'est donc poursuivie avec un nouvel épisode

qui n'était pourtant pas cousu de fil blanc à leur arrivée. Car en matière de culture de proximité, il n'y a pas de « clef en main ». Tout peut s'écrire, se construire avec les habitants. Aux artistes de tisser le lien avec eux pour vivre ensemble une expérience artistique. La première étape ? S'approprier les lieux et donner envie de rencontrer les artistes. C'est ainsi que les Galapiats, la Maison de quartier et la Ville ont organisé un dimanche après-midi

d'ouverture du chapiteau autour du cirque. Seuls, en famille, entre amis, petits et grands, les habitants du quartier sont entrés. Le chapiteau s'est progressivement rempli. Il a résonné des cris d'enfants, des rires et des applaudissements devant les piterries des artistes en scène. « C'était un excellent moment et ça fait bouger les gens », s'exclame Jacqueline, à la sortie. Accompagnée de ses quatre petites filles, elle a même joué les figurantes sur scène, côtoyant



Trois semaines d'effervescence artistique à Bois-du-Château avec la venue des Galapiats.

de près les artistes. « Comme ils viennent dans notre quartier, ce n'est pas pareil. On se sent plus proches d'eux », reconnaît-elle.

## Construction collective

Pari réussi donc pour la troupe qui a ouvert son chapiteau à différents rendez-vous proposés par les écoles, le multi-accueil, le collège, la Maison de quartier. L'aventure s'est achevée par trois soirées consacrées à un spectacle sur le thème du voyage créé avec des habitants dans une version unique, qui n'a existé que le temps de leur représentation. Peu importe en effet que l'œuvre soit éphémère ou durable du moment qu'elle fait naître un échange, une cohésion entre les individus qui y ont participé. À Kervénanec, les habitants ont bien mesuré au fil du temps la

richesse de cette construction collective. Certains font partie depuis le début de l'aventure lancée autour de l'ouverture de la Balise, la « fabrique culturelle et artistique » du quartier. Ils ont accompagné l'événement avec la compagnie L'Affaire foraine, dont l'auteure et comédienne Isabelle L'Heigoual\*ch... et ils en redemandent.

Leur nouveau défi ? Interpréter le texte écrit par Isabelle, incantation à la rencontre, sur leur expérience partagée. « J'étais empreinte de toutes ces rencontres sur le quartier et je me suis interrogée sur qui est l'autre, comment il nous transforme », explique l'auteure. Quand j'ai présenté ce travail aux habitants en avril dernier, certains se sont reconnus, d'autres s'en sont sentis proches. De là leur idée de se saisir du texte et d'en faire lecture.

L'heure est donc aux répétitions. Ils ont choisi leur morceau, leur partition en quelque sorte. Ils ont défini avec Isabelle, chef d'orchestre, la mise en scène. Elle est assez épurée, avec une volonté commune de mettre les mots en mouvement, de valoriser la personnalité et la singularité de chaque comédien par le costume et le jeu. « Nous avons une grande liberté. Nous avons ainsi créé les ponctuations qui n'existaient pas et les respirations », apprécient-ils. De cette lecture de 45 minutes ressortent des idées forces telles que : « Croisements de vie... tissage de fil d'araignée... plonger dans le vide qui agrandit le champ... créer le changement... » Pour élargir l'horizon, ils présenteront leur travail à leurs familles, amis, voisins, le vendredi 5 décembre à la Balise. « J'ai commencé planquée derrière et progressivement, j'ai osé



Quand les habitants et les artistes font leur cirque !

Emmanuelle Williamson,  
Adjointe au maire,  
chargée de la Culture



Gilvrer à la fois pour le rayonnement culturel et la culture de proximité, n'est-ce pas antinomique ?

Au contraire ! L'un se nourrit de l'autre et inversement. Si j'osais la métaphore, je dirais que c'est comme l'agriculture biologique. Nous créons un paysage culturel en favorisant les interactions bienfaitrices comme le jardinier associe les plantes ; chacune en sort renforcée. La qualité du Théâtre de Lorient, par exemple, donne une image valorisante à la ville comme à tous les amateurs qui souhaitent être acteur de la culture. Et quel meilleur spectateur que l'habitant qui en a vécu les coulisses dans son quartier ! L'action culturelle de proximité, c'est « faire avec » et non « faire pour ». On s'adapte au terrain, on travaille en respectant les rythmes de chacun et tout est bon à récolter !

Quelle est la richesse de ces actions culturelles ?

Elles apportent de la dignité, de la reconnaissance, de l'épanouissement, cela n'a pas de prix ! En prenant en compte chacun et chacune dans le respect de sa propre culture, en lui donnant la parole, en lui permettant d'agir, de mettre des mots sur ses ressentis et émotions, en favorisant les échanges et les confrontations, ces démarches participatives sont porteuses des valeurs républicaines et contribuent au respect des droits culturels. C'est en élaborant, en construisant, en cherchant ensemble, que se créent des liens, se vivent des expériences individuelles et collectives qui font vivre et respirer autrement les quartiers, les écoles, les espaces publics.

Est-ce une autre forme d'expression pour l'habitant ?

Qui car vivre la ville artistiquement avec les habitants, c'est leur permettre de transformer leur quotidien et de se laisser gagner par de nouvelles expériences, vers une citoyenneté heureuse. Et parce que nous avons la conviction que la ville se fait, se pense et se partage avec tous ceux qui y vivent, et là où ils vivent, nous avons inscrit la proximité au rang des priorités de ce mandat. Le quartier est l'échelle pertinente pour construire, agir avec les Lorientais. Dans une démocratie qui doit être vivante, nous nous sommes engagés à être réactifs à leurs attentes et à favoriser leur participation et leur expression. Rien ne vaut les créations collectives pour développer le sentiment d'appartenance, le bien vivre ensemble dans le respect des biens et des personnes. Alors, aux œuvres citoyennes !

être sur le devant de la scène », plaisante Jeanne, qui participera à cette lecture.

Richesse plurielle

S'ouvrir aux autres et à soi-même est envisageable pour tout habitant quel que soit son parcours, son sexe ou son âge. C'est justement de cette diversité que naît la richesse des projets participatifs. En mai dernier, l'événement imaginé par la compagnie La Bande à Grimaud, avec l'équipe du Centre social, a ainsi valorisé les femmes de toutes origines du quartier Frébault-Polygone en les impliquant dans un match de foot poétique et en les mettant en mouvement au son d'une fanfare. La compagnie reviendra sur le quartier en 2015 avec un nouveau projet artistique.

L'accent est également mis cette année sur la parentalité avec Panique au Bois Béton. La compagnie Soul Béton, la Maison pour tous et l'association MAPL ont proposé aux parents et enfants de Kervénanec et de Rianteuc une action autour de l'univers musical et de la chanson. Ce travail d'échange et de création fera l'objet d'une restitution communale l'année prochaine.



Les habitants créateurs investissent la ville avec leurs machines à bruit.

Les enfants et les jeunes sont souvent placés au cœur d'actions culturelles. La Ville, quand elle ne porte pas les projets, en soutient un certain nombre de type socio-éducatif. Avec l'opération de l'association Passeurs d'images, organisée tous les ans, il s'agit pour des jeunes âgés de 13 à 17 ans de créer des cartes postales vidéo dans les quartiers de la ville, aidés de réalisateurs professionnels.

Autre projet pédagogique avec Les musiciens dans la tourmente en avril dernier - un chœur d'enfants de l'école de Kerentrech et les artistes enseignants de l'école de musique et de danse de Lorient se sont associés pour faire redécouvrir les œuvres des musiciens entre 1934 et 1945. Et quand il s'agit de musique, comment ne pas citer l'expérience tout public menée à Saint-Armel au printemps avec la Compagnie générale électrique ?

Ces drôles de machines à faire du bruit ont été inventées et bricolées avec des habitants du quartier dans un atelier, « fabuleux laboratoire » de création.

Habitants lutins

Participer à une expérience artistique à plus grande échelle ? Voilà qui est rendu possible avec la manifestation les Noëlés enchantés. Du 19 au 28 décembre, la ville battra à nouveau aux rythmes des diverses animations programmées pour célébrer la fin d'année. Mais l'événement se prépare bien en amont.

Il a notamment fallu réaliser les décors qui reflètent la magie de Noël. Tout a été imaginé dans les ateliers de l'association Idées détournées (IDD) qui organise la manifestation pour le compte de la Ville. Pour la phase de fabrication artistique, des habitants bénévoles ont donné de leur temps pour détourner les objets jetés, délaissés, abîmés qui retrouvent une seconde vie. Création de lampions avec de la matière plastique, réalisation de petites maisons en bois selon des dessins réalisés de la main d'enfants. « On arrive sans se poser de questions et on demande ce qu'on a à faire », résume Servane, accompagnée de son mari Tanguy et de leurs enfants en ce dimanche après-midi. « Nous venons en fonction de



La musique urbaine se compose dès le jeune âge.



Petites maisons de bois ou lampions : le rythme bat son plein pour préparer les Noëlés enchantés.



nos disponibilités ; ça permet de passer un moment en famille, créatif et sympa. » Nouveauté aussi cette année : les bénévoles ont pu fabriquer chez eux puis rapporter ensuite les objets chez IDD. Aussi, c'est grâce au travail des bénévoles que vous pourrez admirer dans quelques jours les décorations qui se déclinent cette année sur la thématique « Noël girly ». Chapiteau de lumière pour la place Paul Bert, dentelles et lumière réfléchi grâce à des jeux de miroirs place Aristide Briand, chapiteau d'animations et ses petites maisons de bois place Alsace-Lorraine

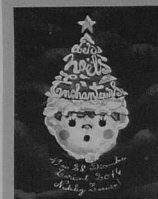
et plein d'autres surprises. Le rôle des habitants bénévoles ne s'arrête pas là. Ils seront nombreux à être présents durant toute la durée de la manifestation pour accueillir et nourrir les artistes, assurer des permanences dans les chapiteaux, encadrer des animations. Près de 800 personnes au total sans qui ce rendez-vous partagé de culture populaire n'aurait pas lieu. Comme l'écrivait le poète Octavio Paz : « toute culture naît du mélange, de la rencontre, des chocs. A l'inverse, c'est de l'isolement que meurent les civilisations ». Alors, unissons-nous, unissons-vous pour créer ! »

La culture en chiffres

- Tous les ans... 60 000 visiteurs fréquentent le Musée de la Compagnie des Indes.
- 50 000 spectateurs (dont plus de 9 000 scolaires) assistent à une représentation de la saison du Théâtre de Lorient (Grand Théâtre et Centre dramatique national).
- 28 000 personnes participent aux visites du service Animation de l'architecture et du Patrimoine.
- 26 000 visiteurs consultent le fond de documents d'archives numérisées sur le site internet des Archives municipales.
- 20 000 personnes découvrent les expositions temporaires présentées à l'Hôtel Gabriel.
- 16 000 personnes fréquentent les expositions programmées à la Galerie du Faouédic.
- 10 700 habitants sont inscrits dans les trois médiathèques de la ville. La médiathèque François Mitterrand enregistre plus de 225 000 entrées dans une année.
- 3 000 élèves participent aux activités pédagogiques de l'École de musique et de danse et 7 000 personnes assistent aux animations de l'établissement.
- 700 élèves suivent les cours de l'École supérieure d'art (EESA - ville de Lorient) ; 193 étudiants y préparent un diplôme.

Demandez le programme !

7<sup>e</sup> édition des Noëlés enchantés, dont voici quelques temps forts.



**Vendredi 19, à partir de 18 h :** lancement des Noëlés enchantés avec les élèves de l'école de musique et de danse de Lorient, les Ateliers jazz de Lorient et le concert d'Elzo Coustik.

**Samedi 20, à partir de 15 h** dans les rues du centre-ville. Concerts et spectacles avec Blaka Street, Gratiénia place Paul Bert, l'Asso des Camés et Unstar place Paig Monjaret, Mr Vignol, Otala et Pavan Takin sous le chapiteau place Alsace-Lorraine.

**Dimanche 21, à 17 h 30 :** distribution aux 1 000 lampions des habitants créateurs avec la Cie Stramboli et ses machines. Départ de la place Alsace Lorraine.

**Vendredi 26, à partir de 14 h :** initiation au tango par An Oriant Tango suivie d'un bal, soirée électro « Crazy Hat » par Live On.

**Samedi 27, à partir de 17 h,** dans le centre-ville : spectacle Elbir par la Cie Little Big Swing, opéra concert rock avec Loco Motiv, bal avec Mosai & Vincent.

Et aussi...

- l'arrivée du Père Noël en calèche avec ses lutins le samedi 6 décembre à partir de 15 h 30 dans les rues du centre-ville et deux autres venues les dimanche 14 et mercredi 17 à partir de 15 h
- l'ouverture exceptionnelle des commerces du centre-ville les dimanches 14 et 21 décembre de 10 h à 19 h
- la possibilité de se déplacer en bus avec un titre journée à 2 € du 13 décembre au 3 janvier grâce à l'opération promotionnelle de la CTRL.

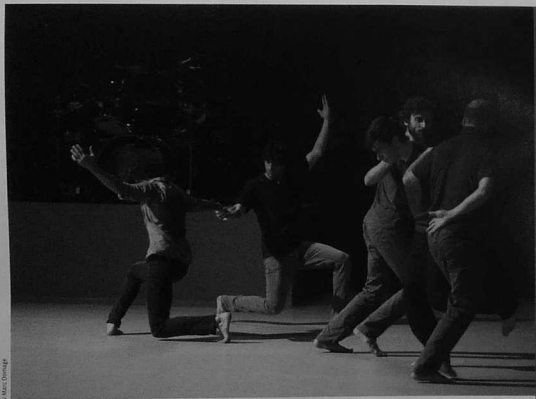
Retrouvez tout le programme sur [www.lorient.fr](http://www.lorient.fr)

Regarder et pratiquer

## Décembre, un mois très « danse » !

En décembre, la danse, c'est dense. Pratiquer avec l'École de musique et de danse de Lorient, ou regarder avec le Théâtre de Lorient, il y en a pour tous les goûts.

Honneur aux grands, Lorient aura la chance d'accueillir (mardi 16 décembre à 19h30 au Grand Théâtre) l'une des figures de la danse d'aujourd'hui, Christian Rizzo. Chorégraphe au parcours atypique, passé par la musique rock, la mode et les arts plastiques, Christian Rizzo a rattrapé le temps à partir de 1996 avec sa compagnie, *L'Association fragile*, et de nombreux spectacles minimalistes, dans des formes proches de l'installation, où la danse s'exprime plutôt par la posture que par le mouvement. Rizzo vient d'être nommé à la direction du prestigieux Centre chorégraphique national de Montpellier, symbole de la nouvelle danse française, de Dominique Bagouet à Mathilde Monnier, poste convoité par des noms connus, notamment ceux de Philippe Decoufle ou Boris Charmatz (aujourd'hui à Rennes et artiste associé au Théâtre de Lorient).



Mouvement, dynamisme, dépense physique avec le spectacle *D'après une histoire vraie*, au Grand Théâtre.

### Dépense physique

En 2013, Christian Rizzo crée « *D'après une histoire vraie* » pour le Festival d'Avignon. Sa création, la plus applaudie d'après la critique, est un succès. Pas de secret, c'est avec le mouvement qu'arrive la reconnaissance. La danse de Rizzo, très contemplative, a beau être forte, c'est la dépense physique et le plaisir des huit danseurs et deux percussionnistes qui emballeront certainement le public. Début décembre (mercredi 3 décembre à 18 h 30 et jeudi 4 décembre à 19 h 30), c'est à une jeune compagnie lorientaise, le pôle, que le Théâtre de Lorient offrira le plateau du Studio, pour présenter *Every Little Movement*.

Avec trois danseurs, le chorégraphe Léonard Rainis a fait le choix d'utiliser les propositions de ses interprètes. Qualifiée de « composition instantanée », cette improvisation se déroule au sein d'un cadre précis, une structure physique et une durée fixe, modifiée par des consignes strictes. Sur une musique de Bach, les danseurs évoluent de manière non narrative, explorant le mouvement à la fois librement et contraints.

### La pratique de la danse

La danse, c'est aussi un apprentissage tout au long de l'année,

à Lorient. L'École de musique et de danse, conservatoire à rayonnement départemental, propose aux danseurs plusieurs parcours, dès l'âge de 4 ans, avec un cycle d'éveil et d'initiation, puis une année d'initiation aux élèves de CE1. À partir de 8 ans, un cursus complet d'études chorégraphiques est aménagé sur trois cycles, d'une durée totale entre neuf et seize ans, en classique ou en jazz. L'école s'est associée avec le collège Anita Conti pour proposer un parcours en danse aux collégiens inscrits dans ses « classes à horaires aménagés en danse », de la 6<sup>e</sup> à la 3<sup>e</sup>. Par ailleurs, la compagnie amateur, ouverte à

tous les styles, regroupe des danseuses et des danseurs de bon niveau, encadrés chaque année par un chorégraphe différent. Ce dernier est invité à élaborer une création présentée sur différentes scènes du département. Enfin, pour les deux prochains mois de la saison musicale et chorégraphique, deux dates à noter « *Improjekt* » spectacle musique, danse et arts du cirque, samedi 20 décembre à 19 h 30 au Plateau des quatre vents et « *A propos de Cendrillon* » « l'œuvre de Cendrillon à travers le temps, évoquée par Cécile Agnès Evano, samedi 10 janvier à 15 h à l'Auditorium du conservatoire. »

Culture

Ianna Andréadis

## Le goût du voyage

Chaque année, la Ville de Lorient invite un artiste en résidence dans le cadre d'une commande publique d'estampes. Le portfolio commence à s'étoffer. Seizième invitée, Ianna Andréadis.

En 2008, la Ville décide d'ouvrir sa collection d'estampes à l'art contemporain en invitant des artistes à résider à Lorient, à observer son territoire, prendre le temps de regarder, de réfléchir, de s'imprégner de la ville en déambulant dans l'espace urbain. Depuis, illustrateurs et peintres sont invités, en alternance. Il en résulte une collection témoignant d'une variété de points de vue, de genres et de générations. Après Giljan Gelzer, Agathe May, Muzo, Marc Desgranchamps, Frédéric Pajak, Bernard Molins, Frédéric Malette, Willem, Marie-Claire Corbel, Thibault Le Guillou, Sophie Dutertre, Patrice Killoteau, Pierre Buraglio, Jacques de Loustal, Ricardo Cavallo, c'est au tour de Ianna Andréadis de répondre à la commande publique.

### Parfums épicés

L'artiste, d'origine grecque, coutumière des voyages au long cours, a plus d'une corde à son arc. Munie de son appareil photo et de son attirail de peintre, elle nous donne à voir son interprétation du paysage lorientais, faite d'impressions architecturales aux parfums épicés des quais orientaux. Au tracé rectiligne et coloré de la vitrine du Madras, un pub situé rue Jules Legrand, répond la courbe élégante et claire de l'immeuble de la

Banane... comme un paquebot se reflétant dans les eaux de l'océan indien ! Autre lieu, autre atmosphère : les textiles et la vaisselle de la Compagnie des Indes ont inspiré l'artiste qui a retenu un motif représentant un crabe. Ces deux éléments constituent la base de son travail pour l'estampe qui se présente en diptyque.

### « Tout m'inspire »

Ianna Andréadis évoque son immersion lorientaise. « *À pied, je découvre la ville. Je suis fascinée par l'urbanisme, par son architecture de ces années 50. Je photographie à travers les fenêtres, cadre le paysage tel que les habitants le perçoivent, autant de tableaux. La Banane se reflète sur la façade du bar Le Madras où le sou-manga et le palmier de la vitre font résonance, des souvenirs vifs de Chennai. Je voyage dans le temps de la Compagnie des Indes, je voyage dans l'espace, rue du Bout du Monde ! La ville aux cinq ports ! Grues, silos cargos. En rade, l'Union Explorer vient du Pirée ! Entrepôts industriels, pêcheries... tout m'inspire. Du bateau, je dessine l'horizon hérissé de grues, à pied je photographie des détails, des tableaux du port. Un soir, au-dessus de la Base, vol et cris de milliers de mouettes, la présence des oiseaux partout dans la ville. Enfin*



### Pratique

Je "voyage" encore au musée de la Compagnie des Indes : porcelaines de Chine, palmepores indiens au motif de l'arbre de la vie, des mixtures de cultures, des échanges et des liens avec "Lorient". En réalisant cette création colorée, à découvrir cet hiver à la galerie du Faouédic. Et afin de poursuivre la collection, les femmes sont encore à l'honneur : les prochaines invitées sont Anna Sommer en 2015 et Françoise Pérovitch en 2016. ■

Exposition à la galerie du Faouédic, jusqu'au 15 février, du mercredi au dimanche de 14 h à 19 h. Toutes les estampes sont en vente à l'hôtel Gabriel et à la galerie du Faouédic. Elles peuvent être consultées sur <http://archives.lorient.fr/publications/estampes>



Une lithographie tirée du recueil « Terre d'ombre brûlée » publié en 1993.

## Les Rendez-vous OK sur le ring

Après les sports « détente et bien-être » en juin et les danses en octobre, la troisième édition des « Rendez-vous » sera consacrée aux boxes anglaise, française et thaïlandaise en décembre.

Le 11 décembre, à partir de 17 h 30, faites donc un petit « crochet » par la place de l'hôtel de Ville ! Pour le troisième « round » des Rendez-vous, les différentes formes de boxe sont à l'honneur. Poids plume, poids mouche, moyen ou mi-lourd, homme ou femme, adulte ou enfant, n'ayez aucune crainte : il s'agit de passer ensemble un moment convivial et de détente sans jouer les « Mike Tyson » ! Les associations proposeront une initiation ludique et accessible à ces sports, pratiqués pour certains depuis le XVIII<sup>e</sup> siècle. L'accent sera mis sur les

différents gestes, sans contact physique. Le *Boxing club lorientais* présentera la boxe anglaise, le « noble art », où seuls les coups de poing sont autorisés au visage et au buste. Le *Patronage laïque de Lorient* accompagnera les participants pour une initiation à la boxe française « savate », où coups de poings et coups de pieds peuvent être portés à l'adversaire. La boxe thaïlandaise sera également représentée avec l'association *AS Cobra*. « Santé, respect, plaisir » : ce sont les trois vertus cardinales de la boxe », rappelle Michel Borla-Cart, président du *Boxing club lorientais*,



La boxe, c'est la santé... un poing c'est tout !

### Pratique

qui organise le 6 décembre les finales du championnat de Bretagne au palais des sports Xavier Le Louarne. Une quarantaine de boxeurs seront réunis à partir de 16 h pour 19 combats, de la catégorie cadets jusqu'aux seniors. ■

### Les Rendez-vous Boxes

Le 11 décembre 17 h 30 - 19 h 30  
Place de l'hôtel de ville  
Finales du championnat de Bretagne  
Le 6 décembre 16 h - 17 h et 19 h - 20 h  
Palais des sports Xavier Le Louarne  
Entrée : 8 €

## Trophées des sports Des athlètes en or

Les Trophées des sports 2014 seront décernés le 12 décembre prochain, dans le salon d'Honneur de l'Hôtel de ville. En attendant la remise des prix, zoom sur trois champions primés lors des éditions précédentes.

Cette année, il a fait forte impression lors de la course *Paris Camembert*, en terminant à la troisième place, et il est venu à bout du *Giro* - le Tour d'Italie - pour la deuxième année

consécutive. Laurent Pichon, lauréat du Trophée des sports en 2009, est désormais professionnel : il a intégré l'équipe *La Française des Jeux* en 2013. Cet ancien coureur du Vélo club du Pays de Lorient

affectionne bien sûr tout particulièrement les courses bretonnes, et s'est notamment classé 1<sup>er</sup> du dernier *Tro Bro Leon*, course finistérienne parfois surnommée *l'Enfer de l'Ouest* !

Élu meilleur sportif de la ville en 2010, Florian Lahaye vit désormais à Antibes, au pôle France de nage avec palmes. Cette année, il a obtenu une belle 4<sup>e</sup> place sur 400 mètres, lors des championnats du monde universitaire.

Primée en 2008 dans la catégorie « meilleure sportive de l'année », la judokate Tiphaine Le Gall, 25 ans,

reste quant à elle fidèle à son club formateur, le Dojo Pays de Lorient (DPL). Depuis l'obtention de son Trophée des sports, elle s'est perfectionnée dans la pratique d'un sport peu connu en France, la lutte sambo, mélange de lutte et de judo. Elle enchaîne les compétitions internationales, c'est même l'une des meilleures représentantes tricolores de la discipline. Tiphaine n'a pas pour autant délaissé le judo, et s'illustre aujourd'hui en 1<sup>re</sup> division féminine avec le DPL. C'est son entraîneur Stéphane Barras qui l'affirme : « Elle est inoxydable ! » ■



Laurent Pichon, Florian Lahaye et Tiphaine Le Gall

## Courrier des lecteurs

### Encombrants

**“Pouvez-vous m'indiquer les passages de ramassage des encombrants ?”**

Il vous est demandé, dans la mesure du possible, d'évacuer par vous-mêmes ce que vous pouvez emporter à la déchèterie. Il existe deux déchèteries sur Lorient, l'une à Kergroise, l'autre à la Cardonnière. Pour les meubles ou autres gros objets que vous ne pouvez transporter, vous devez contacter le numéro vert 0800 100 601. Le service vous communiquera la date de la collecte des encombrants dans votre quartier. La veille au soir, vous devez sortir le matériel à l'emplacement habituel des poubelles.

### Poules

**“Quelle législation est applicable en ville concernant la détention de poules ? Je dois supporter une cacophonie chaque jour... Vous permettez aux habitants d'avoir une poule pour les déchets, ce qui est parfait pour alléger les poubelles, mais, je possède moi-même un composteur, quant à lui totalement silencieux !”**

D'abord bravo pour votre gestion des déchets biodégradables. Le composteur est en effet un outil très utile, peu coûteux et efficace pour réutiliser ses déchets verts. Pour ce qui est des basses-cours, l'installation de moins de dix volailles ne demande pas de déclaration préalable et n'a pas de distance particulière à respecter, car assimilée à des animaux de compagnie. Les produits de cette basse-cour sont destinés à une consommation personnelle. Les chants et cris des animaux sont normaux. Le code de la Santé publique précise qu'aucun bruit particulier ne doit, par sa durée, sa répétition ou son intensité, porter atteinte à la tranquillité du voisinage ou à la santé de l'homme, dans un lieu public ou privé, qu'une personne en soit elle-même à l'origine ou que ce soit par l'intermédiaire d'une personne, d'une chose dont elle a la garde ou d'un animal placé sous sa responsabilité. Il vaut mieux éviter d'avoir des coqs qui sont toujours plus bruyants. La basse-cour doit être bien entretenue, nettoyée suffisamment souvent pour ne pas attirer mouches et rongeurs et pour ne pas générer d'odeurs désagréables. En cas de désagrément excessif, contacter le service Hygiène et santé de la Ville au 02 97 35 32 64.

### Épaves

**“Je dois vider le garage de mon père récemment décédé, mais s'y trouve une voiture qui n'est plus du tout en état de rouler. Où m'en débarrasser ?”**

Les véhicules hors d'usage (VHU) sont considérés comme des déchets dangereux. C'est pourquoi ils font l'objet d'une procédure de destruction particulière, notamment l'envoi par les centres agréés VHU d'un certificat de destruction à la préfecture et l'obligation de dépollution des véhicules.

Si vous êtes propriétaire d'un véhicule destiné à la destruction, vous devez le confier à un démolisseur agréé et devez ensuite effectuer un certain nombre de démarches pour valider la suppression de ce véhicule. Consultez sur le site [www.morbihan.gouv.fr](http://www.morbihan.gouv.fr) dans la rubrique Démarches administratives puis en cliquant sur Circulation, prenez connaissance des différentes démarches nécessaires ainsi que de la liste des professionnels agréés.

### Végétation

**“La Ville remplace peu à peu les pelouses sur les ronds-points par des végétaux qui parfois masquent la visibilité et peuvent donc poser des problèmes de sécurité.”**

Le soin apporté à l'esthétique des ronds-points et des entrées de ville conduit en effet à proposer des surfaces jardiniées différentes, plus originales et faisant la part belle aux plantes favorisant la biodiversité, tout en créant des espaces moins routiers. Pour répondre au souci évoqué, les services sont sensibilisés au fait de maintenir les plantations à des niveaux suffisants sans pour ne pas gêner la vue des automobilistes.



# L'Union de la droite, du centre et des indépendants Non à la politique de l'autruche !

Conseil municipal du 2 octobre. J'interviens pour regretter la fermeture depuis plusieurs années de la maison de quartier du Bois-du-Château au mois d'août, alors même que le besson d'activités et d'encadrement se fait sentir aussi et surtout pendant la période estivale, le désinvestissement poussant certains individus à commettre des actes d'incivilité ou d'insécurité. Le Maire me répond qu'il est d'accord avec mon analyse mais fait part de son impuissance à régler la question ! Si je prends cet exemple, c'est pour montrer combien le service public doit revenir à l'essence même de ses missions s'il ne veut pas perdre la confiance de nos concitoyens.

Bien entendu, les personnels de la maison de quartier ont droit à des congés d'été et il s'agit alors de regarder les conditions d'emploi de personnels qualifiés supplémentaires pour assurer la permanence de l'animation dans un quartier aussi fragile que peut l'être le Bois-du-Château et je dirais même, sans langue de bois, la tranquillité de ceux qui y habitent et apprécient son environnement.

Je vais plus loin : dans d'autres quartiers de Lorient, les conditions de vie se sont dégradées sous l'action de bandes et de trafics. Au moment où j'écris ces lignes, nous apprenons que la soirée d'Halloween a dégénéré à Kervénégac avec coups de feu (!), pavés balancés et containers bouteilles jetés sur la voie. L'adjoint à la politique de la ville est venu... pour minimiser les faits ! Disons les choses en face : tant que la priorité de l'Exécutif municipal sera d'étouffer à tout prix ces atteintes à la qualité de vie, ces agressions ou dégradations, plutôt que d'engager enfin un traitement de

fond, il n'y aura pas s'étonner de la montée des votes extrémistes dans un certain nombre de quartiers lorientais.

La réponse doit venir des partis républicains. Par une présence affirmée des services publics. Par une politique de prévention assumée, avec une présence des forces de l'ordre (police nationale ou municipale) qui rassure la population. Par une politique de répression nécessaire, pour ne pas qu'un sentiment d'impunité encourage les fauteurs de trouble. C'est la meilleure façon de réhabiliter le vivre-ensemble et la qualité de vie.

La République doit regagner tous les cœurs. A l'aube d'une année 2015 qui s'annonce difficile, je forme ce vœu d'espoir que l'intelligence collective nous permette de gouverner certaines de nos différences pour apporter de vraies réponses à ceux qui souffrent. Avec un peu d'audace, Bloavez Mai 2015 !

Fabrice Laher



Permanences des élus 25 rue Marie Dorval :  
Samedi 6 décembre : Fabrice Laher  
Samedi 13 décembre : Marie Odas  
Samedi 20 décembre : Jean Le Bot

# Lorient Bleu marine Le Front National avec les insulaires contre la DSP

Concernant la nouvelle grille tarifaire sur le transport et l'affrètement vers les îles, je considère la décision de M. Goulard d'imposer cette nouvelle tarification proprement scandaleuse.

Les conséquences seront sans précédent pour les insulaires. Je me suis rendu à Groix ce 19/11 pour rencontrer les trois Groupements privés, les commerçants, les artisans afin de mieux comprendre ce qu'entraînerait pour eux cette hausse de tarification. Les calculs sont simples. Après comparaison des chiffres, les plus touchés seraient les commerçants, les artisans et surtout les véhicules affectés au transport des marchandises. Les chiffres sont éloquentes. Ex : passage d'un camion + 240 % soit - 150 € en 2014, donnera pour 2015 : 395 €. Avec cette nouvelle tarification sur les passages, Groix passera d'une moyenne de 200 000 € en 2014 à 420 000 € pour 2015. Belle lie de 200 000 € en 2014 à 350 000 € en 2015.

Le plus grave est le déficit de plus de 300 % sur les devis de maçonnerie, pour les matériaux de construction transitant par mer, etc. Bénéfice pour ces entreprises 0 %. Par contre, la Société « La Compagnie Océane (Voilà) engrangera un bénéfice en moyenne de 150 000 € à plus de 300 000 € en 2015. Cherchez l'erreur !

Signer cette DSP, c'est signer la désertification de nos îles, la destruction des emplois. Le complot fomenté par Voilà et la complicité de M. Goulard est inadmissible comme l'attitude de M<sup>me</sup> Denis Guillaume. Cette dernière, aux dires des insulaires, a préféré s'abstenir plutôt que s'opposer à la signature de la DSP alors qu'elle est censée les défendre !

A tous les insulaires, vous avez le soutien de notre groupe et une pensée particulière pour Chantal, Cathy et Karine Courage !

Pascal Baron



# À gauche l'union citoyenne, solidaire et écologiste Budget : à quand la démocratie participative ?

Nous allons bientôt être amenés à voter le budget, le premier de la nouvelle équipe, celui qui va donner le tempo du mandat.

A l'heure où sont écrites ces lignes, pas un débat, pas une discussion, pas d'échanges sur les grandes orientations avec vos élus. L'équipe de Norbert Métairene ne change pas : tout est décidé avant d'être débattu.

Alors qu'on ? OUI M. Métairene va-t-il donc déposer du béton ? Construire des tribunes de foot sur les fonds publics ?

Va-t-on vers des échecs aussi spectaculaires que le sinistre bâtiment de la communauté, pas assez grand, pas écologique, pas ergonomique ?

Continuerait-on à reléguer le plus loin possible, les équipements pour les plus démunis comme la Maison de la Solidarité, éloignée (cachée ?) et peu accessible ?

Va-t-on enfin voter un budget sincère qui ne soit pas suréstimé 3 à 5 % des dépenses réelles pour garder de la réserve, à la main du maire ?

Va-t-on enfin débloquer des fonds de fonctionnement pour soulager réellement les difficultés des Lorientais ?

Va-t-on enfin faire appel à l'ingéniosité collective locale en faveur de l'emploi, de l'écologie, de la solidarité, en donnant crédit aux acteurs locaux au lieu de donner l'argent des impôts aux grandes entreprises du béton et du BTP ?

Pourra-t-on seulement en parler un peu ? La tour d'ivoire va-t-elle un peu se fissurer ? Va-t-on encore tout décider à quelques uns ?

Nous appelons à un dialogue constructif et raisonné !

Paul Cornic



Les tribunes de l'opposition sont des espaces libres d'expression, dont le contenu engage la responsabilité de leur auteur.

### Expositions

Entrée gratuite. Fermeture le 25 décembre et le 1<sup>er</sup> janvier.

**Parallèles éditions, rencontre entre papier et numérique**  
Un projet de Mika d'Aboville et Ferdinand Derieux. « Un nouveau média ne tuera pas l'ancien. Au contraire, deux supports que nous aurons tendance à opposer vont finalement dialoguer, coexister, et s'enrichir mutuellement. » Pourquoi devoir choisir entre deux mondes de l'édition que l'on s'efforce de séparer ? Pourquoi ne pas penser le livre de demain comme un objet hybride combinant les supports, les distributions, les systèmes marketing « des éditions » d'aujourd'hui ? C'est ce qui est proposé avec la création d'objets éditoriaux hybrides entre technologies et papier. Jusqu'au 10/12. Lundi 13 h-19 h, mardi, mercredi et vendredi 10 h-19 h, samedi 10 h-18 h. Médiathèque François Mitterrand <http://mediathèque.lorient.fr>

inquietantes, boursoufflées, caricaturales », tandis qu'Adrien Vermont travaille à un bestiaire très personnel, déliant, ironique et jubilatoire. Jusqu'au 12/12, du lundi au vendredi, de 9 h à 12 h et de 14 h à 20 h. ESCAD, 3, av. de Kergroise 02 97 35 31 70 [www.esab.fr/lorient](http://www.esab.fr/lorient)



**La Grande Guerre des Lorientais**  
Au renouvellement de 1911, Lorient apparaît, de loin, la ville la plus importante du département, avec

plus de 49 000 habitants. C'est aussi la ville du Morbihan qui paye le plus lourd tribut à la Grande Guerre, avec plus de 1 700 Morts pour la France. Le Centenaire de la Première Guerre mondiale est à la fois l'occasion de rendre hommage aux combattants lorientais et de faire connaître l'ampleur des bouleversements qu'elle a provoqués dans la population et la cité du 6/12 au 18/02, du mardi au dimanche, de 10 h à 18 h. Visite guidée le 6/12 à 16 h. Hôtel Gabriel, Enclos du port

**Ianna Andreadis**  
Elle poursuit un travail sur la nature, peint ou photographie les milieux vierges, s'intéresse au monde animal et à sa représentation dans l'art. art rupestre, arts premiers, art archaïque grec, art aztèque. 28/11 au 15/02, du mercredi au dimanche, de 14 h à 19 h. Galerie du Faouedic, hôtel de ville



**Couper-coller**  
Cette exposition met en évidence le travail des jeunes équipes d'architectes et de paysagistes, qui se sont présentées au concours national Albums des jeunes architectes et paysagistes. Jusqu'au 4/01, du mardi au dimanche de 10 h à 12 h 30 et de 13 h 30 à 18 h. Hôtel Gabriel, Enclos du port

**Les maisons du Morbihan 2012**  
Découvrez les lauréats du prix 2012 des maisons du Morbihan et les constructions remarquées par le jury. Jusqu'au 4/01, du mardi au dimanche de 10 h à 12 h 30 et de 13 h 30 à 18 h. Hôtel Gabriel, Enclos du port

### Musées

**Musée de la Compagnie des Indes**  
Le musée fait revivre au visiteur l'histoire des grandes compagnies de commerce des XVII<sup>e</sup> et XVIII<sup>e</sup> siècles. Exposition sur les 30 ans du musée. Jusqu'au 15/12 inclus. De 13 h 30 à 18 h tous les jours sauf le mardi. Visites guidées : Le dessous des œuvres (expo 30 ans), le 7/12 à 15 h visite générale du site, le 14/12 à 15 h. Cratéris de Port Louis 8 € - 5,30 € en visite libre (gratuite < 26 ans) <http://musée.lorient.fr>



**Sous-marin Flore**  
Le sous-marin, une aventure humaine et technologique. Du mardi au dimanche de 10 h à 12 h 30 et de 14 h à 18 h. Kéroman 8,80 € - 6,90 € - 02 97 65 52 87 [www.la.flore.fr](http://www.la.flore.fr)

**Musée sous-marin Tour Davis**  
À la recherche des traces englouties de notre mémoire maritime. Chaque dimanche de 14 h à 18 h. Kéroman 5 € - 3 € [www.tour.davis.com](http://www.tour.davis.com)

**Cité de la voile Eric Tabarly**  
Ferme pour travaux jusqu'en mai 2015 [www.citevoiletabarly.com](http://www.citevoiletabarly.com)



### 1945-2015 : 70 ans de la Libération

A l'occasion du 70<sup>e</sup> anniversaire de la Libération de la Roche de Lorient, les Archives municipales lancent un appel à témoignages et une grande collecte de documents sur la Seconde Guerre mondiale, notamment sur la construction de la Base de sous-marins. Contacter les Archives au 02 97 02 22 42 ou directement sur place, à l'hôtel Gabriel, le mardi au vendredi. Autre appel à projets « 70 ans pour la paix » : chaque porteur de projet (particulier, école, association) est invité à décliner le nombre 70, autour de ses réflexions sur l'état de guerre / l'état de paix, dans une perspective d'éducation à la paix. Exemple : 70 mots, 70 minutes de musique, 70 photos, 70 gestes, 70 ateliers... Renseignements à la Direction de la culture : 02 97 02 93 39

### Laissez-vous conter Lorient

02 97 02 23 29. Accueil, billetterie et renseignements à l'hôtel Gabriel, dans l'Enclos du port. Visites dans la limite des places disponibles.

**La Base de sous-marins de Keroman - bloc K3**  
De 1941 à 1943, trois gigantesques blocs de béton armé sont édifiés par les forces d'occupation allemandes pour abriter les sous-marins engagés dans la Bataille de l'Atlantique. Une plongée au cœur de la plus importante des bases construites en France, témoin majeur de l'architecture militaire du XX<sup>e</sup> siècle. **Hors vacances : mercredi et dimanche à 15 h. Pendant les vacances scolaires (toutes zones), tous les jours à 15 h à partir du dimanche (sauf le 25/12 et 31/01). Fermure annuelle du 9 au 21 janvier** 6 € - 3 € - gratuit < 7 ans. Billetterie et départ des visites devant le bloc K3, rue du commandant Thierriner. Possibilité de billets combinés avec le sous-marin Flore et le Musée sous-marin.

**Visite de quartier : Merville**  
Remontez le temps, de la modernité des halles au charme du lavoir Sainte-Brigitte en passant par la foisonnante architecture des années 1920-1930. **7/12 à 15 h**  
> Rdv devant les halles de Merville 5 € - 3 € - gratuit < 12 ans

**Parcours mémoriel dans le cadre du centenaire de la Première Guerre mondiale**  
Une présentation d'une sélection d'archives personnelles collectées au cours de l'année suivie d'une quête des traces laissées par la guerre dans le tissu urbain jusqu'au cimetière Carnel. **14/12 à 15 h**  
> Rdv à l'hôtel Gabriel, Enclos du port 5 € - 3 € - gratuit < 12 ans

**Les lieux de la fête au cœur de Lorient**  
Sur les traces des bâtiments disparus (théâtre, salle des fêtes sur les quais) suivie d'une balade au fil des places et édifices qui ont accueilli fêtes populaires et réjouissances au cours de l'histoire. **21 et 28/12 à 15 h**  
> Rdv à l'hôtel Gabriel 5 € - 3 € - gratuit < 12 ans

**L'abri de défense passive**  
Afin de protéger la population des bombardements pendant la Seconde Guerre mondiale, un abri souterrain de 400 places est aménagé sous la place Alsace-Lorraine. Ce bouleversant lieu de mémoire est conservé en grande partie dans son état d'origine. Après la visite de l'abri, découverte de la ville d'après-guerre, entre vie en baraquas et chantiers qui marquent l'entrée dans la modernité. **21 et 28/12 et 4/01 à 11 h**  
> Rdv devant l'abri, place Alsace-Lorraine 5 € - 3 € - gratuit < 12 ans

**Baraquas de Soye**  
Visite de deux baraquas d'après-guerre, l'une française et l'autre américaine, remontées par l'association Mémoire de Soye dans le parc de Soye : une évocation de la vie quotidienne des Lorientais en baraquas dans les années 1950. **21/12 et 4/01 à 15 h**  
> Rdv sur place à Soye 5 € - 3 € - gratuit < 12 ans

**Le réservoir et les moulins**  
Sur la colline du Fauëdic, berceau de naissance de Lorient, une rencontre avec patrimoine mûr d'un moulin devenu observatoire astronomique, une tour de guet utilisée comme signal horaire, un réservoir vouté pour acheminer l'eau douce jusqu'aux vaisseaux de la Marine... **27/12 à 15 h**  
> Rdv à l'hôtel Gabriel, Enclos du port 5 € - 3 € - gratuit < 12 ans

**Tour de la Découverte**  
Du sommet de la tour, profitez d'un magnifique panorama sur Lorient et

sa rade puis découvrez l'histoire de l'Enclos du port depuis l'installation de la Compagnie des Indes en 1666. **3/01 à 15 h**  
> Rdv à l'hôtel Gabriel, Enclos du port 5 € - 3 € - gratuit < 12 ans

### Conférences

Entrée gratuite sauf autre information

**L'aviateur Marc Pourpe**  
par Jacqueline Pourpe et Thierry le Roy. **2/12 à 18 h 30**  
> Salle Courbet, 83 rue Courbet Archives de Lorient : 02 97 02 24 24 - <http://1418.lorient.fr/> - Twitter [lorient1418](https://twitter.com/lorient1418)

**Les rémunérations des dirigeants des entreprises du CAC40**  
Dans le cadre des Mardis de la recherche **2/12 à 18 h 30**  
> Paquetot UBS, rue Jean Zay Maison de la recherche : 02 97 87 65 07

**La piraterie maritime en Asie du Sud-Est**  
Dans le cadre du Carrefour des humanités Paul Ricœur **4/12 à 19 h**  
> Lycée Dupuy-de-Lôme <https://sites.google.com/site/assochp/>

**L'économie verte au Pays de Lorient**  
Un an après la parution de son rapport *L'économie verte dans le Pays de Lorient. Une source de développement local à accompagner*, le Conseil de développement du Pays de Lorient organise la 1<sup>re</sup> Conférence annuelle de l'économie verte. Objectif : valoriser les avancées dans les sept domaines de l'économie verte au niveau local et favoriser les synergies. **4/12 à 19 h 30**  
> Lycée Dupuy-de-Lôme Conseil de développement : 02 97 12 06 70

**Adapt[e]s, l'accès au sport pour tous**  
Ciné débat autour du documentaire de Sebastiano d'Alaya Valva, *Adapt[e]s* **4/12 à 20 h**  
> Salle Courbet, 83 rue Amiral Courbet

**À propos de... Musique et évolution numérique**  
Les technologies numériques ont eu une influence considérable sur le monde de la musique à partir du début des années 1980 et elles ont transformé profondément notre rapport à la musique, par Guillaume Kosmicki, enseignant-

conférencier en musicologie **6/12 à 15 h**  
> Ecole de musique et de danse 02 97 02 23 00. <http://emdl.lorient.fr>

**Vers une privatisation des océans ?**  
Dans le cadre des Lundis de la mer **8/12 à 18 h 30**  
> Station Itémér, 8 rue François Toullier Espace des sciences - Maison de la mer : 02 97 84 87 37 - [www.ccsit.org](http://www.ccsit.org)

**Enigma, la machine à chiffrer**  
Conférence du Cercle de la mer **9/12 à 18 h 30**  
> Salle Belle-Ile du Celtic Submarine [www.cerclermers60.org](http://www.cerclermers60.org)

**Agriculture et géopolitique en Éthiopie au XXI<sup>e</sup> siècle**  
Dans le cadre du Carrefour des humanités Paul Ricœur **18/12 à 20 h**  
> Lycée Dupuy-de-Lôme <https://sites.google.com/site/assochp/>

### Théâtre

**Lecture théâtralisée La Grande Guerre à travers des lettres et des témoignages de Pollus et de familles lorientaises**  
par Chloé Dabert et Sébastien Eveno de la Compagnie Héros Limite. **7/12 à 16 h**  
> Hôtel Gabriel Gratuit. Dans la limite des places disponibles

**Les Caprices de Marianne (théâtre)**  
Dans Les Caprices de Marianne, Musset, prince des faux-semblants, joue du verbe comme des sentiments. **9 et 11/12 à 19 h 30, 10/12 à 20 h 30**  
> CDBB, rue Claire Droueau 20 à 25 € - 02 97 83 01 01 - [www.letheatredeorient.fr](http://letheatredeorient.fr)

**Qui-Vive (cirque)**  
Tout en exerçant leur art face au public, trois magiciens s'interrogent sur leurs techniques et leur utilisation dans le monde réel pour orienter et manipuler l'opinion publique. Les spectateurs assistent à des effets magiques qui les troublent, des expériences psychologiques qui les éclairent, et naviguent ainsi entre leur désir de s'abandonner à l'illusion et le plaisir de décoder ses mécanismes. **15 et 16/12 à 19 h 30, 17/12 à 20 h 30**  
> CDBB, rue Claire Droueau 20 à 25 € - 02 97 83 01 01 - [www.letheatredeorient.fr](http://www.letheatredeorient.fr)

**Le Petit Phil rouge (jeune public)**  
Le petit Phil est tout seul dans sa chambre, il bricole, il rêve, il peint sur ses petits cubes et s'interroge : « C'est quoi la vie ? » **19/12 à 17 h 30**  
> Le City, rue Roger Salengro 2 à 30 € - 02 97 83 65 78

### Musique et danse

**Every Little Moment (danse)**  
C'est autour de la figure du solo que la dynamique du collectif chorégraphique lorientais se construit d'abord : « Les solistes » naviguent avec leur propre force motrice avant de se réunir pour établir du jeu, des alliances, des suites. **13/12 à 18 h 30, 4/12 à 19 h 30**  
> Studio, rue du Tour des portes **7 à 15 € - Théâtre de Lorient : 02 97 83 01 01**

**Le Chant des soupirs**  
« Les chansons deviennent des soupirs ». Ces mots glissés à l'oreille d'Annie Ebril par sa grand-mère paysanne, tandis que celle-ci lui fredonnait des airs anciens avant de s'endormir, la chanteuse bretonne ne les a jamais oubliés. Le Chant des soupirs est une invitation à écouter cette langue dans ses sinuosités les plus privées. **4/12 à 19 h 30**  
> CDBB, rue Claire Droueau 7 à 15 € - Théâtre de Lorient : 02 97 83 01 01



**Didier Helleux (chant)**  
Une voix maîtrisée, puissante, au timbre profond et ample. De Verlaine à Bertin, de Bré à Ferré, Didier Helleux donne vie aux textes des gens qu'il aime et partage ces amitiés avec le public. **13/12 à 18 h 30, 14/12 à 16 h**  
> La Petite Chimère, Cité Allende 15 € - 02 97 84 38 65 - [www.theatredebachmerre.com](http://www.theatredebachmerre.com)

**D'après une histoire vraie (danse)**  
Lors d'un spectacle vu à Istanbul, en 2004, des hommes jaillissent sur le plateau pour exécuter une danse folklorique effrénée avant de disparaître presque aussitôt. En proie à une émotion qu'il dit « profonde, presque archaïque », le chorégraphe-présencier Christian Rizot remonte

la trace de ce souvenir pour inventer un rituel qui mêle danse guerrière et transe collective. **16/12 à 19 h 30**  
> Grand Théâtre 10 à 25 € - Théâtre de Lorient : 02 97 83 01 01



**Impro'jekt**  
À l'origine, deux musiciens acoustiques : Gildas Lefax (percussions) et Benoit Keller (contrebasse, cirque), désireux de travailler ensemble sur l'articulation entre improvisation et utilisation de logiciels de transformation du son en temps réel. Associés à Astrid Le Jeune (danse), Karel Le Brunn (équilibre, contorsionniste) et Jan Oving (jongleur), ils ont développé un projet artistique original dans lequel mouvement et musique se mêlent. **20/12 à 19 h 30**  
> Plateau des quatre vents, rue du Pr Mazé 9 € - 02 97 02 23 00 - <http://emdl.lorient.fr>

**Opéra et ballet au cinéma**  
• La Bayadère. Ballet. 7/12 à 16 h 17 €  
• Casse-noisette. Ballet. 2/12 à 16 h 17 €  
> Cineville

**Concert de Noël**  
La chorale bretonne polyphonique du Pays de Lorient, Anerion au Oriant, et le duo de bombardes et orgue André Le Meut et Philippe Bataille, proposent un concert de Noël. **20/12 à 20 h 30**  
> Église Notre-Victoire (St Louis) Participation libre

**Reprenons ou créateurs d'entreprise**  
Informations collectives : 4/12 à 19 h et 18/12 à 18 h 30, à la Chambre de métiers, rue R. Queudret : 02 97 87 16 60  
9/12, à 10 h à la Cité Allende. BGE : 02 97 21 25 25  
Gratuit sur inscription

**Foot : championnat de Ligue 1**  
• 13/12 à 20 h. Lorient - Valves  
• 20/12 à 20 h. Lorient - Rennes  
• Palais des sports - Kervillac 6 € - 02 97 84 11 42

### Rendez-vous MAPL

• 11/12 à 20 h 30. Clean attitude  
• 12/12 à 20 h 30. Samifati  
• 19/12 à 22 h. Festival Les Petites Joies  
• Le mariage de Colbert : 02 97 21 22 21. [www.mapl.biz](http://www.mapl.biz)

**Basket N2 avec le CEP**  
• 13/12 à 20 h. Lorient - Valves  
• 20/12 à 20 h. Lorient - Rennes  
• Palais des sports - Kervillac 6 € - 02 97 84 11 42

**Boxe**  
Finales des championnats de Bretagne. lire p. 22  
**6/12 à 19 h à minuit**  
> Palais des sports de Kervillac

**Agenda du CNL**  
• Voie habitable / Championnat d'hiver : 6 et 7/12  
• Régate de Noël : 13/12  
• Permis Côteir : 27 et 28/12 en stage  
CNL : 02 97 84 83 30 - [www.cnlorient.com](http://www.cnlorient.com)

**Volvo Ocean Race**  
In-port Race : retransmission à chaque étape de la course d'un reportage dans la ville d'accueil. **2/01 à 20 h 30 (Abu Dhabi)**  
> Cineville  
Gratuit

### Economie - Emploi

**Validation des acquis de l'expérience**  
Réunions d'information : 17/12 à 16 h et 17/12 à 19 h 30 au Greta, 137 Bd Dum. 02 97 87 15 60  
• 14/12 à 12 h 30 h à l'UBS, 2 rue Le Coat Saint-Haouen - Bât. 2  
• Salle 028 au rdc : 02 97 87 11 30

**Reprenons ou créateurs d'entreprise**  
Informations collectives : 4/12 à 19 h et 18/12 à 18 h 30, à la Chambre de métiers, rue R. Queudret : 02 97 87 16 60  
9/12, à 10 h à la Cité Allende. BGE : 02 97 21 25 25  
Gratuit sur inscription

**Kf6 métier**  
Les métiers de la communication **9/12 à 18 h**  
à Les Grands Lariéges, av. Général de Gaulle

**Commerces**  
Les commerces de Lorient pourront être ouverts les dimanches 14 et 21 décembre de 10 h à 19 h

**Divers**



- Noëls enchanteurs**  
Lire l'article p. 19  
19 au 28/12
- Déballages**
  - Marché des bouquiniestes 3<sup>e</sup> samedi du mois, place Paul Bert.
  - Troc et puces à l'école de Merville 7/12, de 10 h à 16 h. Gratuit
  - Gratifieria 20/12, passage du Blavet. Gratuit
  - Marché sympathique de Noël 13 et 20/12, 14 h à minuit, 20 rue du Bout du monde
- Lutte contre le sida**  
Dans le cadre de la Journée mondiale de lutte contre le sida qui se déroule le 1<sup>er</sup> décembre, le Bureau information jeunesse (BIJ) de Lorient en partenariat avec l'association AIDES organise une semaine d'information Sex'poser 4/11 à 18 h 30  
↳ La Balise, Kervénahec

projections de films, informations  
• 2/12 à 20 h soirée-débat sur la vie affective des ados  
• 6/12 de 14 h à 17 h : animations au BIJ  
2<sup>e</sup> au 6/12, lundi au vendredi de 13h30 à 18h, samedi de 10h à 12h  
↳ BIJ, rue Sarah Bernhardt, esplanade du Moustoir  
BIJ : 02 97 84 84 57

**Fête foraine**  
13/12 au 4/01, de 14 h à 23 h, jusqu'à minuit les vendredis, samedis et le soir du 24, jusqu'à 1 h le soir du 31  
↳ Parc Jules Ferry

**Réunion publique de quartier**  
4/11 à 18 h 30  
↳ La Balise, Kervénahec

**Donner son sang, c'est offrir la vie !**

**Faites un cadeau rare et précieux**

Les fêtes de fin d'année approchent. l'occasion de faire un cadeau utile et solidaire en donnant votre sang ! Chaque jour, ce ne sont pas moins de 600 dons de sang qui sont nécessaires pour soigner près de 34 000 malades en Bretagne. Si le sang offert se reconstitue rapidement chez le donneur, les globules rouges ne se conservent que 42 jours une fois prélevés et les plaquettes seulement 120 heures. Le don de sang est donc essentiel. n'hésitez plus et parlez-en autour de vous. Pour donner son sang, il faut : être en bonne santé et répondre aux conditions d'aptitude au don, être âgé de 18 à 70 ans révolus, se munir d'une pièce d'identité pour un premier don.

Maison du don, Hôpital du Scorff, 5 avenue de Choiseul (entrée côté porte Colbert)

**Tous les jours sur rendez-vous**  
02 97 06 92 93 - [www.donusang.net](http://www.donusang.net)

**En bref**

- Collecte des ordures ménagères**  
Collecte de Noël rattrapée le 27/12. Collecte du jour de l'an rattrapée le 3/01. Informations sur le tri ou la collecte au 0800 100 601.
- Inscription sur les listes électorales**  
Pour voter, l'inscription sur les listes électorales est obligatoire. Documents à fournir en mairie avant le 31/12 : pièce d'identité et justificatif de domicile. Pré-inscription possible sur [www.lorient.fr/mairie/formalites/listes-electorales](http://www.lorient.fr/mairie/formalites/listes-electorales)
- Calcul du quotient familial**  
Utilisateurs de la monétique, présentez-vous à la mairie avant le 31/12 pour calculer votre quotient familial 2015. Pièces à fournir : avis d'imposition 2014, 3 derniers bulletins de salaire (ou équivalent) de chaque parent, décomptes des prestations familiales, pension alimentaire, jugement en cas de séparation, justificatif de domicile et livret de famille. Renseignements sur place ou au 02 97 02 21 00.
- Transports urbains**  
La CTRL rénove son site web. Rendez-vous le 8/12 sur [www.ctrl.fr](http://www.ctrl.fr)
- Lorient agglo**  
Depuis son déménagement à la Maison de l'agglomération, le standard de Lorient agglo est le 02 90 74 71 00.
- Formalités sur rendez-vous**  
La Ville de Lorient délivre certaines prestations uniquement sur rendez-vous (au 02 97 02 23 89 ou sur [www.lorient.fr](http://www.lorient.fr)). En semaine : dépôt d'un dossier de demande de passeport, demande d'attestation d'accueil, déclaration d'un débit de boissons. Le samedi : recensement citoyen, dépôt d'une demande de carte nationale d'identité, dépôt d'une demande de passeport, Pas de traitement le samedi pour les attestations d'accueil et les débits de boissons

**Numéros d'urgence**

1 Pompiers	112 ou 18
1 Police	17
1 SAMU	112 ou 15
1 Urgence sans-abri	115
1 Enfance maltraitée	119
1 Violences conjugales	3939
1 Service d'accueil d'urgence	02 97 64 45 77
1 SOS Médecins	02 97 21 42 42
1 Pharmacie de garde	3337
1 Médecin de garde	02 97 58 41 42
1 Centre anti-poison	02 99 59 22 22
1 CHBS - Hôpital du Scorff	02 97 06 90 90

**Numéros utiles**

1 Mairie	02 97 02 22 00
<i>(hors horaires d'ouverture : 02 97 02 23 23)</i>	
1 Lorient agglomération	02 90 74 71 00
1 Loris (propreté)	0800 97 56 56
1 Collecte et tri des déchets	0800 100 601
1 Service eau	0800 100 601
<i>(hors horaires business)</i>	
1 Intervention sécurité Gaz	0800 47 33 33

# LIVRAISON À DOMICILE CHEZ MONOPRIX

**AVEC LACARTE**  
**LIVRAISON GRATUITE**  
À PARTIR DE 50€ D'ACHATS

Pour profiter pleinement de vos fêtes de fin d'année, faites vous livrer gratuitement\* chez vous !

**MONOPRIX LORIENT**  
CENTRE - NAYEL QUAI DES INDES  
DU LUNDI AU SAMEDI DE 9H À 20H  
PARKING : 1H GRATUITE  
À PARTIR DE 10€ D'ACHATS\*\*

**MONOPRIX**  
Vivement aujourd'hui.

\*Hors forfait emballage 1€. Voir conditions générales et spécifiques de la livraison à domicile et conditions à LACARTE de Fidélité Monoprix en magasin. \*\*voir conditions en magasin.  
Un crédit vous engage et doit être remboursé. Vérifiez vos capacités de remboursement avant de vous engager.  
Monoprix SA - 552 018 029 R.C.S. Nanterre - Pré-prise - Altavis.

nexity

une belle vie immobilière

# JULES VERNE & L'ÉTOILE DU SUD

DEVENEZ PROPRIÉTAIRE EN PLEIN CŒUR DE CAUDAN



VOTRE APPARTEMENT  
2 PIÈCES

À 98 000 €<sup>(1)</sup>



VOTRE MAISON  
3 PIÈCES

À 149 000 €<sup>(2)</sup>

Disponible sur  
App Store

Disponible sur Google  
Play Store

Pour tout renseignement

**0 800 881 035**

appel gratuit depuis un poste fixe

**nexity.fr**

**DU 1<sup>ER</sup> AU 31 DÉCEMBRE**  
**Frais de notaire offerts<sup>(3)</sup>**

(1) Lot 2102, 53m<sup>2</sup>. (2) Lot M05. (3) Offre valable uniquement en cas de signature, entre le 01/11/2014 et le 31/12/2014, d'un contrat de réservation ou d'une promesse de vente portant sur un logement neuf commercialisé par une filiale détenue à 100% par le groupe Nexity, et sous réserve de versement des frais de vente. Les frais de notaire ne comprennent pas les frais de

réservation et de garanties, ni les frais liés à l'établissement du règlement de copropriété ou le cas échéant des statuts de l'Association syndicale libre ou du cahier des charges devant être versés par l'acquéreur au jour de la signature de l'acte authentique de vente. Cette offre n'est pas disponible sur les programmes en co-promotion.  
PROCESS BLUE - www.process-blue.com - Illustrations non contractuelles : 3DMS - Architecte : DDL Architectes - SAS ÉPRIM-OUEST au capital de 29 900 €. TSA 60 030. RCS Paris 388 602 963. Siège social : Nexity, 19 rue de Vienne. TSA 50029 - 75801 Paris Cedex 08.