

BIMESTRIEL MUNICIPAL D'INFORMATION - NOVEMBRE 2015 N° 134

VITRÉ

JOURNAL

TRAVAUX
TRÈS HAUT
DÉBIT

SOLIDARITÉ
TÉLÉTHON
LA TRIADE

CITOYENNETÉ

**VIVRE
ENSEMBLE**



LE BIEN VIVRE ENSEMBLE

Notre ville a été classée par le journal «Les Échos» au **16^e rang sur 304 villes parmi les villes où il fait bon vivre**. Rappelons qu'au-delà de l'économie, de l'emploi, il y a aussi le bien vivre ensemble.

Les services apportés à la population dans l'éducation, le sport, la culture font partie des éléments déterminants pour le bien vivre. Aussi comptent la facilité des déplacements (bus, train), la qualité de l'accueil, l'attention portée aux autres.

Le dialogue, l'échange d'idées contribuent au bien vivre ensemble. La commission «Projet Urbain» composée des groupes de travail Centre-ville animé et bien vivre ensemble et Plan de Déplacement urbain est constituée d'élus et de personnes de la société civile. Les réunions de quartier sont également une mine d'informations et d'échanges.

J'ai reçu dernièrement deux directeurs de collège récemment arrivés à Vitré. Ils ont constaté une ambiance de sérénité et de sérieux des collégiens, ce qui explique en partie nos bons résultats scolaires.

Le bien vivre ensemble découle du soutien apporté aux personnes (structures sociales), aux entreprises (accompagnement, soutien logistique) et aux associations. Je salue l'engagement des bénévoles.

Le don du sang participe au bien vivre ensemble. La transmission de connaissances entre générations y participe aussi (je pense aux artisans qui animent «L'Outil en Main»). La présence de nombreux Vitréens aux animations estivales et autres, est la preuve d'un désir de se rassembler, d'être ensemble.

Il y a bien entendu des marges de progrès à réaliser sur certains points. La vitesse des voitures dans les rues résidentielles est parfois excessive. Les dégradations des équipements, par exemple sur la passerelle et dans les ascenseurs du Pôle d'échange multimodal à la gare, sont inacceptables. La vidéo protection qui sera bientôt installée sur ce site permettra d'engager des poursuites.

Notre ville est ouverte au monde. Cette ouverture est exprimée par nos 8 jumelages, notre accueil de la Maison des cultures du Monde, notre Fête de toutes les Couleurs. Les événements tragiques actuels, avec tant de personnes obligées de fuir leur pays, nous rappellent que nous devons poursuivre cette tradition dans la limite de nos possibilités d'intégration par le travail et l'éducation des enfants. Nombre d'entre vous ont déjà fait part de leur désir «d'aider». Je salue cette volonté d'offrir du temps, des connaissances... pour permettre à des personnes de se reconstruire.

Vitré doit rester, pour nous et les générations futures, une ville où il fait bon vivre. Cela dépend des efforts de chacun.

Pierre Méhaignerie

Sommaire

3 à 5 Travaux. Très Haut Débit avec la fibre optique. Portrait service bâtiments-éclairage public. Chiffres de l'eau

6-7 Dialog'

8-9 Conseil municipal express. Séance du 17 septembre 2015. **Actualités.** Prévention-sécurité

10-11 Jeunesse. Un zèbre à Vitré. Bienvenue au Point information jeunesse

12-13 Solidarité. Téléthon la Triade. Ouverture d'une Halte repit détente Alzheimer. appel aux bénévoles

14 à 18 Dossier Citoyenneté. Vivre ensemble et l'attention aux autres

19 à 21 Spectacles Centre culturel. Théâtre, musique, humour, spectacle jeune public, cirque musical

22 Exposition. Galerie de l'artothèque

23 Culture. Festival Am Stram Gram. Le Cercle de mémoire : les passés recomposés

24 Sport. Handball La Vitréenne

25 Expression des élus de la majorité «Vitré responsable et entreprenante» et **des élus de l'opposition** «Osez l'avenir»

26 à 28 Messages et Agenda



LA FIBRE OPTIQUE POUR LE TRÈS HAUT DÉBIT

Cinq ans pour déployer la fibre optique sur Vitré, c'est l'engagement pris par Orange qui finance entièrement les travaux. Les quartiers de la Baratière et du Haut Chalet seront les premiers à être reliés au Très Haut Débit dès le printemps prochain.

Qu'est-ce que le Très Haut Débit ? On connaissait déjà le Haut Débit que l'on a par le câble, le satellite, l'ADSL... Le Très Haut Débit est un accès internet encore plus rapide. On peut en bénéficier grâce à la fibre optique. Pour Vitré, c'est officiel depuis septembre. Orange a engagé les travaux de déploiement de la fibre dans les infrastructures existantes. Des nœuds de raccordement optique aux points de branchement en passant par les points de mutualisation (12 000 à 15 000 lignes par point), la fibre optique c'est une révolution à elle-seule en termes d'usages internet et multimédia. «Jusqu'à 30 fois plus rapides que ceux de l'ADSL et atteignant jusqu'à 500 Mb/s, les débits de la fibre optique permettent de répondre aux besoins des foyers de plus en plus gourmands» explique Christophe Hervé, délégué régional Bretagne d'Orange. «La fibre facilite par exemple l'envoi de fichiers lourds et des services comme le télétravail, la télévision 3D, le cloud gaming... Au sein du foyer, il sera possible, en simultané, d'utiliser plusieurs écrans - télévisions, ordinateurs, smartphones, consoles de jeux - sans aucun ralentissement».

Déploiement progressif

Très attendu par les particuliers et les entreprises, le déploiement de la fibre optique constitue un enjeu majeur pour l'attractivité, notamment économique de la ville. 11 000 logements seront à terme raccordés avec des travaux entièrement réalisés et financés par Orange. Les services techniques municipaux apportant leur contribution dans le développement, le suivi des travaux (voies, installation d'armoires de rue...). «Il s'agit d'un déploiement progressif» précise C. Hervé. «Le premier lot concerne 2 376 logements pour les quartiers de la Baratière et du Haut Chalet, soit environ 23 % de l'ensemble des foyers». Deux zones prioritaires choisies en concertation avec les élus. «Nous utilisons le génie civil existant. Ce réseau sera ouvert à tous les opérateurs». Le raccordement chez les clients ne se déclenche que suite à la souscription d'un abonnement chez l'opérateur commercial de son choix. Une seconde phase de déploiement sera engagée au second semestre 2016. Les quartiers concernés ne sont pas encore identifiés. ●



En orange sur la carte, les secteurs qui seront reliés au Très Haut Débit dès le printemps 2016.

EN SAVOIR +

Pour suivre le déploiement et consulter son éligibilité à la fibre : www.reseaux.orange.fr (rubrique Couverture-fibre).

VITRÉ JOURNAL N° 134 NOVEMBRE 2015
Bimestriel municipal d'information de la Ville de Vitré
• Directeur de publication : Pierre MÉHAIGNÉRIE
• Co-directeurs de publication : Anne CHARLOT, Paul LAPAUZE
• Rédaction : Marianne RUFET
• Secrétaire de rédaction : Nadine OLLIVIER
• Conception et mise en page : Acis et Galaté

• Crédits photos : M. RUFET, A. SERRAND, B. LE FELLIC, et autres mentions, livres de droits, photo de couverture : D.R.
• Photogravure : Microlynn-Rennes
• Impression : Imprimerie Hauts de Vienne
• Tirage : 10 500 exemplaires
• Dépôt légal : 1106 (27/08/1993)
• ISSN 2426-3036

Ville de Vitré
Hôtel de ville - 5 place du Château - BP 70627 - 35506 Vitré Cedex
Standard : 02 99 75 05 21 (secrétariat des élus, services administratifs.)
Point formalités : 02 99 75 54 19 (état civil.)
www.mairie-vitre.com et Facebook, Twitter



Plus d'information sur le site internet, www.mairie-vitre.com

Travaux



Maçons, plombier, électriciens, métalliers, peintres, menuisier... 17 agents composent le service municipal des bâtiments-éclairage public de Vitré. Des activités diversifiées pour une équipe polyvalente qui contribue, à plus d'un titre, au bon fonctionnement de nombreux équipements. Présentation.

Toute l'équipe du service encadrée par la responsable Jean-Fabrice Cloarec.

LE SERVICE BÂTIMENTS - ÉCLAIRAGE PUBLIC

Qu'il s'agisse de la réfection complète d'un mur de l'école Pierre Lemaître qui menaçait de tomber, de l'installation des décors et illuminations de Noël ou du pavoisement, de la fabrication d'un portail, de grilles pour le square Hiroux, des garde-corps du terrain de football, de la pose des centrales incendie dans les équipements recevant du public ou encore des travaux d'entretien, de mise aux normes de sécurité ou d'accessibilité dans les écoles, les salles de sport, dans les musées et aussi l'éclairage public sur tout le territoire communal, l'équipe du service municipal bâtiments-éclairage public est à pied d'œuvre sur bien des fronts. Une équipe soudée et motivée pour qui l'éclectisme des missions et des urgences auxquelles il faut répondre, ne fait que conforter le rôle de chacun des agents au service de la collectivité, de l'utilité publique. «Aussi diverses que variées, les interventions sont tout sauf monotones et cela n'a rien à voir avec du bricolage» souligne Jean-Fabrice Cloarec, responsable du service qui, avec la complicité de Sébastien Leberger, agent de maîtrise, organise la charge de travail, le bon déroulement



Opération de rénovation avec réaménagement de bureaux à l'Hôtel de Ville.

des interventions, des chantiers tout en cultivant l'esprit d'équipe. «Tous les chantiers sont intéressants. C'est vraiment un travail d'équipe et les agents le savent. Comme on dit, il y en a plus dans plusieurs têtes que dans une seule».

Au quotidien

Et le champ d'activités est vaste ! Pour la partie bâtiments, ce service assure l'entretien, la rénovation et la construction de l'ensemble des équipements municipaux et autres propriétés de la Ville : Hôtel de Ville, services municipaux, écoles maternelles et primaires publiques, salles de sports, parc des expositions, camping... Quant au volet éclairage public, il s'agit de veiller au bon fonctionnement des 6.250 points lumineux (candélabres, lanternes), des feux tricolores, des bornes électriques pour les marchés et lors des manifestations, des installations intérieures et extérieures des équipements sportifs, culturels... Et du plan lumière patrimonial. «Avec le souci de respecter les coûts, les délais, la qualité, la sécurité, la fonctionnalité et les principes du développement durable» explique J-F. Cloarec. Depuis 2005, la Ville s'est engagée dans une démarche d'économie d'énergie en éclairage urbain. «Dans un premier temps, des systèmes d'abaissement de puissance la nuit ont été intégrés aux luminaires. Un programme de modernisation avec un plan pluriannuel permet également une généralisation du matériel en led. Matériel exigé dans tout nouveau lotissement public comme privé». Sur ce principe, la Ville a souhaité poursuivre la démarche de «sobriété énergétique»

Sur 18 m de long, le mur d'enceinte de la cour d'honneur de l'école Pierre Lemaître a entièrement été refait jusqu'au couronnement en granite.



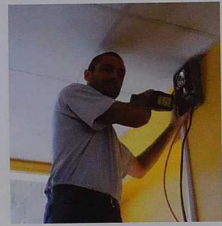
TERRAINS À BÂTIR A LA RONCINIÈRE

Située à l'Est de Vitré, entre le boulevard de Laval et la route des Eaux, la Zac de la Roncinière porte sur une superficie de 27 ha. À terme, ce nouveau quartier accueillera de l'habitat et des activités. Réalisée en trois tranches, la Ville commercialise actuellement 71 lots (1^{ère} tranche). 23 lots ont été vendus, 25 lots sont optionnés, la disponibilité porte donc sur 23 lots de 112.61 € à 118.61 € le m².

CONTACT
Ville de Vitré - Pôle aménagement - service urbanisme et foncier, 02 99 74 43 53.

COLLECTE PLASTIQUES AGRICOLES USAGÉS

La Chambre d'agriculture d'Ille-et-Vilaine organise, en partenariat avec des organismes agricoles, une collecte de plastiques agricoles usagés pour les agriculteurs. Sont repris les films d'ensilage, d'enrubannage, les ficelles et les filets de balles rondes, les 17, 18 et 19 novembre sur le site de l'établissement Hautbois, 98 bd de Laval.



Centrale incendie, boîtier de déclenchement manuel et plan d'évacuation sont installés dans les équipements recevant du public et notamment les établissements scolaires.

en appliquant progressivement, depuis l'année dernière, l'extinction de l'éclairage public dans les quartiers, en semaine, de minuit à 5h du matin.

Répondre aux besoins

Mercredi, 8h au Pôle aménagement. Comme tous les matins, l'équipe se réunit, organisation des interventions, besoins spécifiques en matériel, contrôle de certaines installations... ce tour d'horizon quotidien est aussi l'occasion de traiter les demandes de dépannage. «Une cité cassée dans une serrure, une fuite d'eau dans une école, un problème électrique... nous devons répondre à un certain nombre d'urgences dans les meilleurs délais» précise J-F. Cloarec. Du cas par cas et du sur-mesure également. «La réalisation d'un portail en fer ornée de moulures ou encore les peintures et sols de l'Orangerie au musée des Rochers-Sévière, les agents effectuent un travail de précision et de qualité. Également lorsqu'il s'agit de caisses en contreplaqué pour des rangements adaptés dans une classe d'école ou la palissade en châtaignier du terrain de football». Le quotidien de ce service, c'est aussi le suivi des chantiers confiés aux entreprises (réfection de toiture de l'école du Château notamment) et toute étude préalable ainsi que l'accompagnement des projets décidés par les élus comme le futur multi-accueil petite enfance dans le quartier de la Fleurie. Pour l'année 2015, le service bâtiments-éclairage public gère un budget d'investissement de 1.339 000 € dont 150 000 € pour l'éclairage public. ●

INFORMATION SUR LA QUALITÉ DES EAUX DISTRIBUÉES

À août et septembre 2015 - Origine : Station de traitement de la Gorge
L'eau est de bonne qualité et répond, au regard des paramètres analysés, aux limites réglementaires de qualité.

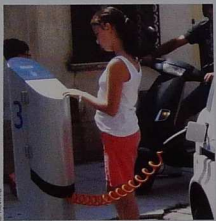
Éléments en relation avec la structure naturelle de l'eau	PARAMETRES	TENEUR MINIMALE OBSERVÉE	TENEUR MOYENNE	TENEUR MAXIMALE OBSERVÉE	NOMBRE DE PRÉLEVEMENTS	
	Conductivité à 25°C (µS/cm)	419	456	531		
pH		7,5	7,7	7,9		
	Température de l'eau (°C)	18,6	20,0	22,0		
Dureté de l'eau (°F)		13,6	17,4	22,5		
	Ammonium (mg/l)	<0,03	<0,03	<0,03	6	
Nitrates (mg/l)		2,7	5,7	8,0	6	
	Fer (µg/l)	<20	5	32	6	
Résidu de désinfection	Chlore libre (mg/l Cl ₂)	0,02	0,27	0,60	6	
	Chlore total (mg/l Cl ₂)	0,10	0,35	0,65	6	
Microbiologie	PARAMETRES	RÉSULTATS		LIMITE DE QUALITÉ	NOMBRE DE PRÉLEVEMENTS	
	Coliformes thermotolérants	0	0	0		6
	Streptocoques fécaux	0	0	0		6

Séance du 17 septembre 2015

INTERCOMMUNALITÉ

Véhicules électriques

La loi Grenelle II a confié aux communes et à leurs groupements, la compétence du déploiement des infrastructures de recharge. Afin d'assurer la cohérence du maillage territorial, de tenir compte des points forts et points faibles du réseau électrique, de mutualiser les coûts, de bénéficier d'une aide financière de l'Ademe et de garantir l'interopérabilité des bornes, le SDE 35 (Syndicat Départemental d'Énergie) s'est doté de la compétence Infrastructures de charge pour véhicules et hybrides. De ce fait, les élus ont approuvé le transfert de la compétence communale au SDE 35 pour la mise en place d'un service comprenant la création, l'entretien et l'exploitation des infrastructures de charge nécessaires à l'usage des véhicules électriques ou hybrides rechargeables, dont l'exploitation comprend l'achat d'électricité.



FINANCES

Fonds d'aide aux jeunes

Dans chaque département, il a été créé un fonds d'aide à l'insertion des jeunes (16 à 25 ans). Sa vocation est d'aider les jeunes confrontés à des difficultés d'insertion professionnelle ou sociale, par le biais d'un accompagnement renforcé. L'aide peut prendre la forme de secours temporaires, d'aides financières pour un projet d'insertion, d'actions d'accompagnement du jeune dans sa démarche. En 2014, 134 dossiers ont été traités, 93 jeunes ont bénéficié d'une aide (dont 40 % de Vitréens), 21 982 € ont été attribués dont 67 % au titre de la mobilité. Pour 2015, le fonds d'aide s'élève à 38 533 € soit 5 769 € de report du solde de l'année passée, 2 300 € de la Ville de

Vitré (même montant attribué en 2014) et 30 464 € de participation du Département.

Subventions

Les élus ont décidé d'accorder les subventions suivantes :

- 500 € de subvention complémentaire à Spectacles pays de Vitré Promotion pour financer l'achat de fournitures du feu d'artifice 2015
- 100 € de subvention exceptionnelle à l'association sportive de l'Institution Jeanne d'Arc (participation aux frais de déplacement d'une athlète sélectionnée en équipe de France UGSEL de volley - championnat d'Europe 2015).
- 1 728,95 € d'aide exceptionnelle aux Archers du Château pour l'acquisition de nouvelles cibles (pour la pratique des activités et l'organisation du championnat de Bretagne).

Immeuble rue Baudrairie

La SA Les Foyers sollicite à nouveau la garantie de la Ville sur un emprunt de 458 324 € destiné à financer la reconstruction des immeubles des 7-9 et 11 rue Baudrairie (reconstruction suite à un incendie de 10 logements sociaux). Les élus ont validé cette garantie d'emprunt, sachant que la précédente garantie accordée sur ces immeubles est annulée ; la SA Les Foyers procédant au remboursement anticipé du capital restant dû, soit 200 395 €.



Les travaux de reconstruction se poursuivent rue Baudrairie.

Salle de basket

L'Aurore de Vitré est propriétaire de plusieurs équipements sportifs qu'elle met à disposition de la Ville pour un usage par les scolaires et éventuellement par d'autres associations. La salle de la Poulitière nécessite des travaux de mise aux normes (remplacement de la couverture amiante) ainsi

qu'une extension (création de vestiaires, de tribunes et d'un espace partenaires...) pour un montant estimé à 2 200 000 € TTC (l'association n'étant pas assujettie à la TVA). Considérant que l'investissement fait par l'Aurore permet d'éviter à la Ville la construction d'un nouvel équipement, les élus ont décidé l'octroi d'une subvention annuelle égale à l'annuité d'un prêt de 1100 000 € maximum ainsi que la garantie de 50 % des emprunts réalisés par l'Aurore. Vote avec quatre abstentions.

Eau et assainissement

Les élus ont approuvé les rapports annuels du prix et de la qualité du service d'eau potable (production et distribution) d'une part et du prix et de la qualité du service d'assainissement d'autre part.

Gaz

Les élus ont validé le régime des redevances dues à la commune pour l'occupation du domaine public par les ouvrages de transport et de distribution de gaz réclamées à GRDF pour l'année 2015. Soit un montant global de 4 029 € (taux maximum).

Biodiversité

Depuis juillet 2011, la Ville est engagée dans la réalisation d'un atlas de la biodiversité communale. Les associations Bretagne Vivante et Vitré Tuvalu (conventions avec la Ville) apportent leur collaboration pour cette réalisation. Dans le cadre de son programme de développement des actions en faveur de la biodiversité (protection, sensibilisation et éducation à l'environnement), le FDB (Fonds de Dotation pour la Biodiversité) a lancé un appel à candidature à son dispositif de fonds de soutien. La Ville a présenté un dossier qui a été retenu par le jury. Les élus ont validé les termes des conventions de partenariat avec le FDB d'une part, les associations locales d'autre part et approuvé la dotation de 5 000 € attribuée à la collectivité pour la réalisation de son atlas de la biodiversité.

FONCIER

Vente d'un immeuble

La Ville est propriétaire d'un bien situé place de la République qui est entièrement à réhabiliter. Mis en vente en septembre 2014, cet immeuble fait l'objet d'une offre d'acquisition pour un montant de 52 000 € net vendeur. Ce prix étant conforme à l'avis des Domaines, les élus ont approuvé les conditions de la cession.

CULTURE

Sériographies

Dans le cadre de l'exposition « À corps perdus » présentée à la galerie de l'artothèque jusqu'au 30 septembre dernier, trois des quatre artistes invités ont réalisé des sériographies avec un atelier professionnel de Rennes. Ces artistes ont décidé d'offrir à l'artothèque un ensemble de leur production. Les élus ont validé les dons suivants : 15 sériographies de Patricia Cartereau, 15 sériographies de Dominique Lacoudre et 15 sériographies de Pierrick Naud, d'une valeur unitaire de 100 €. Une sériographie de chacun de ces artistes complètera la collection d'œuvres de l'artothèque municipale. Les autres sont mises en vente au prix unitaire de 100 € au bénéfice de la Ville.



Œuvre de D. Lacoudre.

Musiques actuelles

La Ville de Vitré a mis en place un accompagnement en faveur de la promotion des musiques actuelles. Un dispositif qui permet, selon les critères établis, d'aider la création d'événement tout public. À ce titre, la manifestation Un bout de Monde (du 26 septembre 2015) a bénéficié notamment d'une aide financière de 3 500 €.

Pôle Borgès

La médiathèque municipale Mme de Sévigné met à disposition des usagers un pôle Borgès équipé de deux postes informatiques spécifiques dédiés à la lecture et à l'accès internet pour des personnes malvoyantes ou aveugles. Des ateliers informatiques animés par des spécialistes sont organisés afin de favoriser l'appropriation de ces outils (ou le perfectionnement) par le public handicapé visuel. Les intervenants sont membres de l'association Valentin Haüy. Les élus ont validé la signature d'une convention avec cette association permettant de fixer le cadre d'intervention (contenus, calendrier des séances, coûts...). ●



PRÉVENTION - SÉCURITÉ GENDARMERIE DE VITRÉ

La dissolution de la brigade de Châtillon-en-Vendelais est effective depuis le 1^{er} septembre dernier. Cette réorganisation entraîne le rattachement des communes de sa circonscription à celle de la brigade de Vitré. Les personnels ont été redéployés sur la communauté de brigades de Vitré : cinq militaires à la brigade de proximité de Vitré, deux autres à celle d'Argentré-du-Plessis. « Cette mesure d'organisation, sans perte d'effectif, permet notamment de consacrer aux missions opérationnelles de sécurité davantage de moyens humains et matériels, au service de la population » explique le

lieutenant Chalmeau, commandant la communauté de brigades de Vitré. « En pratique, le public de l'ancienne circonscription de Châtillon-en-Vendelais est désormais accueilli directement à la brigade de Vitré, située place du Champ-de-Foires » ●

PRATIQUE

Horaires d'ouverture au public : lundi au samedi, 9h à 12h et 14h à 18h. Dimanche, 9h à 12h et 15h à 18h. 17 (appel gratuit) ou 02 99 75 02 30.
Rappel : en dehors de ces horaires, le public peut joindre, en composant le 17, le centre opérationnel de la Gendarmerie nationale d'Ille-et-Vilaine qui engagera si nécessaire la patrouille la plus proche.

LUTTE CONTRE L'INSÉCURITÉ ROUTIÈRE

Pour faciliter aux citoyens l'accès à des informations utiles permettant de modifier leur comportement sur la route et d'agir pour davantage de sécurité routière, trois sites internet sont à consulter :

► Enjeux de la prévention routière pour une plus grande prise de conscience de chacun : www.securite-routiere.gouv.fr

► Solde de points de permis de conduire : www.telepointspermis.fr
► Stages de sensibilisation à la sécurité routière pour éviter la réitération des comportements dangereux : www.prostagespermis.fr (rubrique Recupération-points). À découvrir notamment dans cette rubrique les dates prévues des prochains stages organisés à Vitré ou les communes avoisinantes. ●

SUBVENTIONS ASSOCIATIONS VITRÉENNES

Les dossiers de demande de subvention de fonctionnement 2015 sont à retirer à partir du 9 novembre en mairie de Vitré (Hôtel de ville, 5 place du Château) à l'accueil du 1^{er} étage ou à télécharger sur le site www.mairie-vitre.com (rubrique Sports/Loisirs/Associations, page Vie associative). Documents à retourner dûment complétés et signés par envoi postal ou à déposer en mairie avant le 31 décembre ●

CONTACT

Mairie de Vitré, 02 99 75 05 21.



ÉDUCATION

La PRÉCOCITÉ INTELLECTUELLE, un handicap ?

Un groupe de parents et de thérapeutes a créé, il y a un an, l'association Un zèbre à Vitré. Elle a pour objectif, par différents moyens, d'aider à la reconnaissance et à la prise en charge de la précocité intellectuelle, tant d'un point de vue éducatif, parental que de la santé psychique.

Avec beaucoup d'humilité, cette maman explique son désarroi face au mal-être de son fils. «On me dit qu'il a des facilités à apprendre, qu'il est curieux de tout mais qu'il est insolent, colérique et qu'il refuse de

réaliser certains travaux demandés en classe» ! Une situation qui s'est aggravée avec «des soucis d'endormissement, des crises d'angoisse quand on arrive à l'école le matin. Et surtout, il se plaint qu'il s'ennuie à l'école, il ramène beaucoup de dessins car il est toujours prêt avant les autres et la maîtresse le fait patienter de cette manière». La précocité intellectuelle de cet enfant pourrait-elle être la cause de tant de douleurs et de souffrance ? Ainsi que parfois d'échec scolaire ?

expliquent Édith Jolivet et Audrey Mohaër, co-fondatrices de l'association. «Parfois étiquetés à tort, en totale incompréhension du monde qui les entoure, de ses codes et de ses obligations, ces enfants ou adolescents ont un rapport biaisé tant avec leur groupe d'âge qu'avec les adultes en charge de leur éducation». La précocité n'est pas un handicap - mais peut être vécue comme tel - elle est leur identité. La reconnaître, c'est poser des jalons nécessaires à leur construction et à leur

«Étiquetés à tort»

«La question d'une précocité est rarement soulevée par l'entourage familial, médical ou scolaire et encore moins face à un enfant en difficultés scolaires»

« NOUS VIENDRAIT-IL À L'IDÉE DE CENSURER LES DONNÉS ARTISTIQUES OU SPORTIVES DE NOS ENFANTS COMME NOUS LE FAISONS AVEC LA PRÉCOCITÉ INTELLECTUELLE ? »
ÉDITH JOLIVET

Édith Jolivet et Audrey Mohaër



À SAVOIR

Conférences, samedi 7 novembre, 9h à 18h30 au centre culturel de Vitré. Thème : «Surdoué, une identité bouleversée» avec notamment Béatrice Millère, docteur en psychologie et des professionnels du Centre national d'aide aux enfants et adolescents à haut potentiel (Rennes). Accessibles à tous. **Tarifs** : 30 €. 20 €/adhérent à l'association (10 €/repas). Renseignements et réservations : unzebreavitre@gmail.com

avenir. «En France, 400 000 enfants scolarisés, âgés de 6 à 16 ans sont des hauts potentiels. Ramené à l'Ille-et-Vilaine, on parle de 6 000 enfants, en moyenne 1 à 2 par classe. La moitié d'entre eux est en difficulté scolaire, un tiers ne mettra pas les pieds au lycée...» Une prise en charge rapide permet d'éviter des situations dramatiques «pouvant aller jusqu'à la phobie scolaire, la déscolarisation, la dépression voire le suicide» souligne É. Jolivet.

Comprendre et agir

Comprendre est essentiel. «Il faut aussi accepter pour avancer. Il ne s'agit pas de faire de l'élitisme mais de donner une chance d'épanouissement à des enfants qui n'ont pas choisi d'être surdoués» souligne A. Mohaër. Si cela semble aller de soi, il n'en est rien. Méconnaissance du sujet, manque de structures adaptées... l'association Un zèbre à Vitré multiplie les initiatives : sensibilisation des acteurs éducatifs (fiches de détection adaptées disponibles sur le site de l'association), café-parents chaque 4^e vendredi du mois au centre social, conférences (lire ci-dessus). Prochain objectif : «ouvrir une structure d'accueil pour une prise en charge globale en dehors de l'école avec une pédagogie et des outils adaptés pour travailler sur la valorisation de leur potentiel, de leur différence.»

CONTACT

Un zèbre à Vitré.
www.unzebreavitre.fr et unzebreavitre@gmail.com

POUR TOUS

Le POINT INFORMATION JEUNESSE en centre-ville

Le PIJ a quitté la Maison de l'emploi, de l'entreprise et de la formation. Il est désormais situé dans le centre-ville, rue Notre-Dame. Rencontre avec Stéphanie Gardan, l'une des conseillères.

Le Point information jeunesse est l'un des quatre PIJ du territoire gérés par Vitré Communauté. Lieu d'information et d'échanges, gratuit et ouvert à tous, il s'agit d'un espace dédié à la jeunesse autour d'un pôle de ressources diversifiées, adaptées aux besoins des jeunes. «Vie quotidienne, logement, formations et métiers, sport, culture, loisirs... nous abordons de nombreuses thématiques qui permettent aux jeunes de s'insérer dans la vie, de devenir autonome et acteur de leur bien-être, leur épanouissement» explique Stéphanie Gardan. Rue Notre-Dame, avec sa façade sur rue, largement vitrée, le PIJ dispose maintenant d'un accueil ouvert sur le pôle de ressources et d'une grande salle de réunion. «Cette salle est à la disposition de toutes les associations de jeunes de l'agglomération qui souhaitent se réunir, se retrouver pour faire émerger des projets et concrétiser de nouvelles initiatives».



« EN MOYENNE, 700 À 800 JEUNES PAR AN FREQUENTENT LE PIJ DE VITRÉ »
STÉPHANIE GARDAN

Des aides

Forums, ateliers Partir à l'étranger, Jobs d'été, Jobs à l'année, Bafa... sont des rencontres régulièrement proposées. «Ouverts à tous, gratuits sur inscriptions préalables pour les ateliers, ces temps de rencontres sont très appréciés car ils répondent aux attentes des jeunes qui sollicitent très régulièrement nos conseils sur ces thématiques. À cette occasion, nous abordons concrètement le montage de projet, les clés et astuces pour partir

à l'international, les aides financières...» précise S. Gardan. Le soutien des jeunes engagés par les jeunes est également possible grâce aux aides financières de la Communauté, du Pays de Vitré, de la région Bretagne avec les bureaux Agir Jeunes et Initiatives Jeunes. Les conseillères du PIJ interviennent également au sein des établissements scolaires. Elles encouragent chacun (les jeunes tout comme les parents) à passer à leur rendre visite, à découvrir les ressources mises à disposition.

PRATIQUE

PIJ, 14 et 16 rue Notre-Dame, Vitré. 02 23 55 16 21 et pij-vitre@vitrecommunaute.org
Horaires d'ouverture : lundi et mardi sur rendez-vous, mercredi, 10h à 12h et 14h à 18h, jeudi et vendredi, 14h à 18h, samedi (en période scolaire), 10h à 12h.
Retrouvez les prochains ateliers en pages Agenda.

Stéphanie Gardan, conseillère du PIJ de Vitré.



Solidarité



TÉLÉTHON LA TRIADE

MOBILISATION GÉNÉRALE

Collecter des dons pour le Téléthon en proposant au public de se retrouver autour d'activités, tel est le pari que va, cette année encore, relever le réseau d'associations et d'initiatives fédérées autour de la Triade. Les 4, 5 et 6 décembre, à Vitré, Châteaubourg et Montreuil-sous-Pérouse sont attendues la mobilisation et la générosité de tous.

Le Téléthon, c'est un élan populaire unique au monde par son ampleur. Il donne à l'association AFM-Téléthon les moyens de mener le combat contre la maladie. Depuis sa création, le Téléthon c'est un combat citoyen. C'est la possibilité pour chacun d'aider, de faire bouger les choses, de devenir acteur de la recherche, de s'unir autour des malades et de leurs familles en leur témoignant solidarité et soutien.

«Innover pour guérir, c'est bien plus qu'un slogan» explique Yannick Le Pant, l'un des organisateurs bénévoles de l'agglomération vitréenne qui, depuis 13 ans, avec le soutien d'un groupe de fidèles et d'associations locales, de partenaires publics, privés coordonnent l'événement. «Parce que l'innovation est au cœur des nouvelles thérapies initiées grâce à la recherche médicale. Et l'argent du Téléthon permet aux chercheurs de faire des progrès très concrets pour la guérison des malades». Un proche, un ami... qui ne connaît pas dans son entourage une personne touchée, chacune avec sa propre histoire mais qui ont toutes en commun l'espoir de bénéficier de nouvelles avancées médicales. «À chacun d'entre nous d'être solidaire, cette cause nous concerne tous» !

Et toute l'année

Innover pour fédérer, l'équipe du Téléthon la Triade et ses différents soutiens l'ont bien compris. Objectif : générer le maximum de dons. Les 4, 5 et 6 décembre à Vitré, Châteaubourg et Montreuil-sous-Pérouse, les défis sportifs, les randonnées cyclo et pédestre, le running, la danse... sont autant d'activités à partager. Tout comme les nombreuses nouveautés telles que l'opération Les p'tits papiers, la manifestation Dansons pour le Téléthon, la soirée Before gift danse... «Toute une dynamique que nous souhaitons inscrire tout au long de l'année en invitant les associations, les clubs, des structures à collecter des dons lors des inscriptions, des tournois, des spectacles» explique Y. Le Pant. ●

PRATIQUE

► Programme complet des animations sur Vitré, Châteaubourg et Montreuil-sous-Pérouse y compris les actions solidaires proposées par des clubs comme l'Aurore basket, la Vitreenne handball, l'AS Vitré, sur Facebook : Téléthon Vitré triade. ► 3637, pour faire un don (déduction d'impôts de 66 %). Appel gratuit depuis un poste fixe.

Yannick Le Pant, bénévole qui coordonne depuis 13 ans le Téléthon la Triade.



FAVORISER LA GÉNÉROSITÉ, COLLECTER DES DONS C'EST DONNER DE L'ESPOIR VIA LA RECHERCHE MÉDICALE AUX MALADES ET À LEURS FAMILLES»
YANNICK LE PANT

PROGRAMME SUR VITRÉ

► **Collecte Les p'tits papiers** de journaux, livres, catalogues, prospectus, annuaires... (sauf le carton). À déposer dans les bacs situés sur le parking de l'imprimerie Morvan Fouillet (1 rue Jean Boucher à Vitré) en vue d'être recyclés. Coût du tonnage collecté, reversé au profit de l'AFM Téléthon.

► VENDREDI 4 DÉCEMBRE

- **Expo Les p'tits papiers** par Reflex photos et vente (sur réservations) de l'Agenda 2016. À l'imprimerie Morvan Fouillet.
- **Cinéma Aurore**, 9 séances (18h, 20h30 et 22h30) avec sur chaque entrée une participation reversée à l'AMF Téléthon.
- **Défi Fil rouge pompiers de Vitré** 18h à minuit, place de la Gare. Animations, démonstrations et manœuvres. Avec défi des pompiers ouvert à tous. Don minimum de 3 €.

- **Les défis sportifs**. Toute la journée dans les rues du centre historique.
- **Dansons pour le Téléthon**, De 15h à 20h, au centre culturel. Modern jazz, danse de salon, danse africaine, break dance, country, danse bretonne... Un don minimum de 1 €.
- Et aussi l'**Association**, des massages réalisés par des professionnels, le **stage photos**.
- **Soirée Before gift danse**, De 21h à minuit, au Gossip (Les Boufforts). Animation assurée par l'équipe du Gossip et Crions d'couleurs. L'entrée/don : 3 € ou 6 € avec boisson sans alcool.

► DIMANCHE 6 DÉCEMBRE

- **La Triade de Vitré**, De 9h à 12h, salle Maison de quartier de Maison Rouge avec randonnées cyclo, cyclo familiale, pédestre familiale, marche nordique, running et initiation à la danse bretonne. Participation en fonction de l'animation : don minimum de 3 à 5 €.

► **SAMEDI 5 DÉCEMBRE**

- **Danse zumba**, 10h30 chez Planète gym (3 rue de la Briqueterie). Zumba et body balance. Don minimum de 5 €.

SOCIAL Recherche de bénévoles

«Offrez du temps à ceux qui aident tant», rejoignez l'équipe bénévole de la Croix-Rouge



La maladie d'Alzheimer touche aujourd'hui 850 000 personnes en France, ainsi que leurs aidants naturels (conjoints, enfants...). Aide quotidienne, attention permanente et soutien moral sont essentiels au bien-être des malades mais offrent peu de répit à ceux qui les accompagnent. «Pour leur permettre de bénéficier de ce temps précieux, rejoignez l'équipe de bénévoles de la Halle répit détente Alzheimer qui accueille les personnes malades pendant quelques heures et leur propose des activités ludiques et conviviales» expliquent les représentants de la Croix-Rouge.

Une 1^{ère} en Bretagne

Le centre communal d'action sociale s'intéresse depuis juin 2014 à ce dispositif. Impulsée par la Croix-Rouge avec le soutien du CAC de Nantes en Bretagne, cette halte accorde, jusqu'à la fin de l'année, jusqu'à 12 heures de demi-journées (à la salle du Hov à Vitré). «La finalité est sociale et non médicale, il s'agit d'être à l'écoute et de donner un temps de répit pour l'aidant». Pour ce faire, la Croix-Rouge recherche des bénévoles. Cinq jours de formation sont prévus pour chaque niveau, sachant que les infirmier(ère)s, aide-soignant(e)s en activité ou à la retraite, les médecins pourraient également être intéressés.

CONTACTS

Croix-Rouge, Jacques Morel
au 06 75 35 63 46 ou
Clic (CCAS de Vitré), Cécile Lodé
au 02 99 74 33 01

L'ancrage local via le réseau de services publics, les différents acteurs et les citoyens est un atout décisif dans la vie au quotidien. La dimension territoriale a son importance. C'est la juste échelle des problèmes, des solutions, des acteurs, des bénéficiaires et le gage d'efficacité des initiatives. Ou commence le vivre ensemble ? Et comment rendre tous les citoyens acteurs de la cité, de son évolution.



L'équipe du Point formalités accueille le public du lundi au vendredi, en continu, de 9h à 17h et le samedi de 9h à 12h.



Nicole, agent d'accueil de l'Hôtel de Ville.



Christine et Isabelle, agents d'accueil du Pôle aménagement de la Ville qui regroupe les services techniques et urbanisme-foncier.

VIVRE MIEUX... ENSEMBLE ! L'attention aux AUTRES

L'habitant, le citoyen n'est pas seulement un consommateur, il est aussi un producteur de liens. Le retraité peut être aidé mais il peut surtout aider, le jeune des quartiers est un atout quand s'effacent les frontières, le patron assure le covoiturage chaque week-end de tournoi pour cette équipe de jeunes sportifs, l'employée est la présidente d'une association locale utile aux autres... «Écouter les citoyens, être attentif aux initiatives en les encourageant, en les valorisant ; nous devons continuer à progresser avec le soutien de tous, pour lutter contre toutes les formes de solitude, de pauvreté, d'isolement, être plus attentif aux autres...

renforcer la fraternité» affirme Pierre Méhaignerie, maire de Vitré et président de Vitré Communauté. Vivre ensemble égaux et différents. Parce qu'il ne suffit pas de cohabiter pour s'accepter. Il faut faire et partager un projet commun. Le vivre ensemble passe par l'écoute, le respect, l'attention et le faire ensemble. L'occasion de se découvrir, de s'apprécier, de changer le regard de l'autre et bien souvent son propre regard. Une ambition forte et nécessaire : sensibiliser le plus grand nombre aux enjeux du vivre ensemble pour nourrir une véritable dynamique sur le territoire. «La démocratie, c'est avant l'action politique que l'action citoyenne. À nous d'appréhender la diversité comme un atout déterminant de la réussite collective» explique Anne Charlot, 1^{ère} adjointe au maire et Vice-présidente du CCAS (Centre communal d'action sociale). Les interrogations sur le vivre ensemble deviennent cruciales parce que les crises qui affectent la société française, l'Europe et toute la planète mettent le lien social à l'épreuve. Sans compter les effets de l'accélération des rythmes de vie - travail, information, loisirs... «On peut agir en local grâce à l'implication du plus grand nombre. Par une écoute attentive et une responsabilisation de chacun dans son quartier, au travail, dans une association et dans la vie de tous les jours».

Proximité du service public
La notion de service public est essentielle. Une mission, une activité et un mode d'organisation d'intérêt général qui signifient que toute personne a un droit égal à l'accès du service. «Les agents d'accueil des services municipaux et des structures associées ou partenaires

de l'action publique comme le CCAS, le CDAS, l'office de tourisme, le centre social... occupent un poste important en termes d'écoute, de discernement et de qualité de réponse apportée» explique A. Charlot. Un atout de taille face aux besoins nouveaux d'une société qui évolue très vite, aux attentes à l'égard des services publics qui n'ont jamais été aussi élevées, ni nombreuses qu'aujourd'hui. «Chacun s'accorde à dire que Vitré est une ville à taille humaine avec une bonne mentalité. Mais comme toute ville, elle est en mutation constante et c'est avec la participation des citoyens que nous agissons pour l'avenir».

Définir les solutions répondant aux besoins et aux attentes des usagers, les élus vitréens sont particulièrement attentifs aux suggestions formulées, qu'il s'agisse des courriers ou courriels reçus en mairie, des coupons Dialog' du Vitré Journal, lors de rendez-vous, de réunions

publiques ou manifestations diverses... «À l'occasion aussi des fêtes de quartier, des réunions des associations voire dans la rue ou les élus sont régulièrement interpellés» ajoute A. Charlot. Une écoute attentive également à l'œuvre au sein des commissions extra-municipales «Projet urbain : quelle ville voulons-nous». Deux groupes de travail participatif (Plan de circulation urbain et Vitalité, cœur de ville), composés d'élus et de personnes de la société civile réfléchissent actuellement à ces enjeux. «Une expérience collaborative très intéressante parce que chacun a sa vision de la ville et la connaissance d'exemples de pratiques de vie, de vivre ensemble mises en œuvre avec succès dans d'autres villes».

Cohésion sociale

Une ville soucieuse d'accompagner son évolution c'est inscrire avec force le volet de l'engagement de soi pour le collectif. L'objectif étant de favoriser toutes les

RENCONTRER UN ÉLU LES CONTACTS

Un trombinoscope des élus du conseil municipal ainsi que la liste des commissions sont disponibles, en ligne sur www.mairie-vitre.com (des la page d'accueil, Votre Mairie - Vie municipale). Le conseil municipal est composé de 33 membres : 29 appartiennent à la majorité municipale, liste «Vitré responsable et entreprenante», 4 représentent les oppositions, liste «Osez l'avenir». Il est possible de rencontrer les élus lors de leur permanence ou sur simple rendez-vous en contactant le secrétariat des élus. 02 99 75 05 21 ou elus@mairie-vitre.fr. Pour contacter les élus de la liste «Osez l'avenir» : 06 63 94 75 48 ou vitre.osezlavenir@laposte.net.

VIVRE À VITRÉ : QUELQUES REPÈRES

Aux portes de la Bretagne, du Maine, de l'Anjou et de la Normandie, Vitré est la ville centre (17 774 habitants) d'une agglomération regroupant 46 communes, soit 77 800 habitants.

Taux de chômage de Vitré et son pays : 5,5 %

Le 2^e taux le plus bas de France. (source Pôle Emploi - 1^{er} trimestre 2015)

74,60 % d'actifs (entre 15 et 64 ans) ont un emploi dans le pays vitréen contre 63,80 % de moyenne nationale.

Une industrie forte et diversifiée : 44 % des actifs y travaillent.

Marianne d'Or pour la mobilisation et les actions menées en faveur de l'emploi : prix en 2011 et déjà en 2001 et 1987

Palmarès «Ou fait-il bon vivre ?» : classée 16^e sur 304 zones d'emploi. (Les Échos 2015)

2^e pays le plus jeune de Bretagne, la note que la Bretagne regroupe 21 pays).

Création de richesse par habitant dans le secteur marchand : Vitré Communauté est au 1^{er} rang des 212 communes en France.

7 115 adhérents référencés en 2014 dans une association ou un club sportif vitréen soit 5,6 % de plus qu'en 2013.

1 040 voyageurs/jour en moyenne en gare de Vitré.

Résultats au baccalauréat 2015 : général + technologique 98,23 % de réussite.

Donneurs de sang : 50 % supérieur à la moyenne en France.

Ouverture sur le monde : 8 villes jumelles.

(Sources : Vitré Communauté, MEEF et Ville de Vitré)



dynamiques individuelles, associatives ou institutionnelles aptes à construire de nouvelles relations d'écoute, d'entraide et de respect. Une cohésion sociale qui revêt bien des modes d'expression. Pour n'en citer que quelques-uns : « les jeudis cafés » du centre social et autres temps de rencontre proposés à la maison de quartier de Maison Rouge ; les parrainages et bourses à projets pour faciliter les initiatives et la prise d'autonomie des jeunes ; l'aide aux devoirs, les randonnées solidaires, la garde des enfants à horaires atypiques ; les fêtes de quartier ; la manifestation « Un Bout de monde » ; les visites à domicile pour rompre la solitude des personnes âgées ou isolées ; le

pôle Borgès de la médiathèque municipale ; le Bistrot Alzheimer ; la fête de toutes les Couleurs ; les actions mises en œuvre par Partage Entraide Vitréais, les Restos du cœur, Épisol, le Secours catholique, le Conseil municipal des enfants et toutes les actions ou activités en faveur de l'accès à la culture et au sport. Autant d'initiatives à la fois favorisées et valorisées par l'interactivité avec le plus grand nombre. L'art et la manière, à tout âge et de tous horizons confondus, de développer ses compétences relationnelles pour construire ensemble de nouveaux repères communs. L'une des clés du mieux vivre ensemble ? ●

BIEN VIVRE ENSEMBLE, SI CHACUN RESPECTE L'AUTRE

JE NE DOIS PLUS FAIRE DE BRUIT APRÈS 22H

VRAI/FAUX Dans l'absolu, c'est cela. Mais dans les faits, à toute heure du jour et de la nuit, je dois faire attention à ne pas déranger les autres. En cas d'événement particulier (anniversaire, mariage...), je n'hésite pas à prévenir à l'avance mes voisins.

EN EXTERIEUR, JE PEUX FAIRE DU BRUIT

FAUX Les chiens qui aboient sans arrêt, les moteurs qui tournent et autres activités bruyantes sont des bruits qui peuvent être très fatigants. Je reste donc vigilant ! À noter qu'un arrêté municipal précise que les travaux de bricolage, de jardinage réalisés par des particuliers à l'aide d'outils ou d'appareils susceptibles de causer une gêne sonore pour le voisinage sont interdits de 20h à 8h, du lundi au samedi et totalement interdits les dimanches et jours fériés.

UN PAPIER, UN MEGOT PAR TERRE, CE N'EST PAS GRAVE

FAUX En extérieur, je mets mes déchets, papiers, emballages de nourriture, mégots, chewing-gum à la poubelle. Je me respecte donc et je respecte les autres et ma ville.

J'AI DES OBJETS QUI M'ENCOMBRENT, JE LES JETTE

FAUX Tous nos objets, électroménager, mobilier, vêtements, vaisselle... ne sont pas bons pour la benne. Ils peuvent être réutilisés. En bon état, vous pouvez les déposer à Partage Entraide Vitréais (4 allée des Perrines, 02 99 75 82 05). Des saisons spécifiques sont par ailleurs prévues dans les déchetteries du territoire. À Vitré, elle est située allée des Perrines.



JE DOIS RAMASSER LES DÉJECTES DE MON CHIEN

VRAI Et ne pas les ramasser est passible d'une amende. Soucieux de respecter l'environnement, les jeunes élus du Conseil municipal des enfants ont organisé une campagne de sensibilisation « Stop aux déjections canines » et la Ville met à disposition, particulièrement en cœur de ville, des distributeurs de sacs.

INFORMATION-COMMUNICATION

VITRÉ EN QUELQUES CLICS...
sur www.mairie-vitre.com, le site officiel de la Ville de Vitré. Abonnez-vous aux fils RSS pour suivre l'actualité et l'agenda. Sur Facebook également : Mairie de Vitré, médiathèque Madame de Sévigné Vitré et Local Répétitions. Sur Twitter aussi : @VITREculture.

VITRÉ JOURNAL
Rappel : même si vous avez apposé sur votre boîte aux lettres, un autocollant Stop pub, vous devez recevoir le magazine municipal d'information Vitré Journal (cette prestation est assurée à la demande de la Ville). Si ce n'est pas le cas, contactez le service communication au 02 99 75 05 21 ou info@mairie-vitre.fr

QUELQUES CONSEILS

Pour faciliter LA VIE, au quotidien

Que l'on soit récemment arrivé à Vitré ou installé depuis de nombreuses années, la vie quotidienne implique de réaliser un certain nombre de démarches administratives d'une part et d'être, tout simplement, conseillé quant à ses attentes, ses besoins, ses préoccupations d'autre part. Des questions, des réponses. Autour de paroles d'usagers, tour d'horizon des thématiques les plus souvent abordées.

Je viens d'emménager sur Vitré. Ai-je des démarches à entreprendre ?

- **Je m'inscris sur les listes électorales.** Je me présente personnellement au Point formalités de la mairie avec ma pièce d'identité (ou un passeport en cours de validité) et un justificatif de domicile de moins de trois mois (quittance de loyer, facture d'électricité, d'eau, de gaz ou de téléphone fixe).
Point formalités - Ville de Vitré, 1 place Notre-Dame. Ouvert du lundi au vendredi, 9h à 17h sans interruption. Samedi, 9h à 12h.
Contact : 02 99 75 54 19 et etat.civil@mairie-vitre.fr
- **Je change mon adresse sur ma carte grise ?** Je dois obligatoirement faire le changement d'adresse sur le certificat d'immatriculation dans le mois qui suit mon déménagement, auprès des services de la Préfecture. Cette démarche est accessible en ligne sur le site www.ille-et-vilaine.pref.gouv.fr (Démarches administratives).
- **Je consulte le Guide des démarches et le site internet www.mairie-vitre.com.** En quelques clics, je trouve des

informations sur les services municipaux, les prochaines manifestations, les modalités de prêts des documents de la médiathèque, de l'artothèque... la saison culturelle, les différents équipements sportifs, l'actualité ou tout simplement des informations pratiques et autres repères sur Vitré. J'y trouve également une découverte de la ville à travers ses monuments historiques, musées, sites patrimoniaux, jardins... et l'annuaire des associations locales.

- **Je souhaite que mon enfant de 5 ans soit scolarisé dans une école publique.** Je contacte le service éducation-restauration municipale (02 99 75 54 08). Je dispose également du Portail famille (disponible sur www.mairie-vitre.com) pour simplifier mes démarches d'inscription aux Temps d'activités périscolaires (TAP). À noter : la liste de tous les établissements scolaires, publics et privés de la commune est disponible auprès de la mairie (également en ligne, sur www.mairie-vitre.com).

Existe-t-il un service « objets trouvés » ?

Si vous perdez ou si vous trouvez un objet sur le domaine public ou dans les équipements publics, vous devez le déposer au service des objets trouvés au poste de la police municipale (1 place Notre-Dame, Au 1^{er} étage du Point formalités).



Où puis-je avoir un enfant, où et quand déclarer sa naissance ?

Vous êtes marié ou vous vivez en concubinage (et dans ce cas, une reconnaissance anticipée a été faite par le père auprès de la mairie) : vous devez vous présenter au bureau des admissions de l'hôpital qui effectuera la déclaration de naissance directement auprès de la mairie de Vitré (Point formalités).

Où puis-je me garer gratuitement en centre-ville ?

De nombreux parkings gratuits sont situés à proximité immédiate du cœur de ville : parking de la Gare, pourtour église Saint-Martin, boulevard des Jacobins, place du Champ-de-Foire (en dehors des horaires réservés au transport des scolaires. Horaires affichés sur la place). Pour des courses rapides, des places de stationnement en zone rouge, limitées à 10 min avec disque obligatoire, ont été aménagées, principalement à proximité des boulangeries et des buralistes.



Je pars en vacances et je souhaite faire surveiller ma maison

L'opération Tranquillité vacances consiste en une surveillance de votre lieu d'habitation, votre commerce, votre entreprise pendant votre absence. Il suffit de venir à la mairie pour prendre contact avec la police municipale (1 place Notre-Dame, Au 1^{er} étage du Point formalités) ou la gendarmerie nationale (place du Champ-de-Foire) pour remplir un formulaire. Une attention particulière est ainsi observée lors des patrouilles de surveillance générale. Des mesures, des précautions doivent être prises avant de quitter son lieu de vie. Vous pouvez consulter le dépliant d'information édité par la gendarmerie et disponible auprès de la compagnie, de la police municipale et du Point formalités de la Ville de Vitré.

Contacts : Compagnie de gendarmerie 02 99 75 02 30. Police municipale, 02 99 75 54 17. Site à consulter : www.gendarmerie.interieur.gouv.fr



Je suis à la recherche d'un emploi
• J'ai moins de 26 ans et je suis sorti du système scolaire, la mission locale peut m'aider. Elle assure un service d'accueil, d'information, d'orientation et d'accompagnement personnalisé afin de faciliter l'insertion sociale et professionnelle.

Mission locale, à la Meef, 9 place du Champ-de-Foire, 02 99 75 18 07 ou info@mi-vitre.com

Le Pôle emploi m'accompagne dans mes démarches. L'ensemble des structures compétentes pour vous accompagner est hébergé à la Meef (Maison de l'emploi, de l'entreprise et de la formation). Elle délivre des informations, des conseils au plus près de vos besoins. Elle vous renseigne sur les différentes offres d'emploi, les métiers, les formations, les secteurs d'activité...

Meef, 9 place du Champ-de-Foire
Pôle Emploi par téléphone au 3949

Les autres structures et services disponibles au sein de la Meef : mission locale, cybase, centre d'information et d'orientation, service insertion, chambre de commerce et d'industrie, chambre d'agriculture, chambre des métiers, maison de la formation professionnelle.

J'aimerais passer le Bafa : comment dois-je faire, ai-je droit à des aides ?

Il existe de nombreux organismes de formation au Bafa (brevet d'aptitude aux fonctions d'animateur) et différents dispositifs d'aides financières. Au Point information jeunesse de Vitré (ou l'un des PJJ) du territoire de Vitré Communauté, vous serez parfaitement informé et conseillé.

Contact : PJJ de Vitré
14 et 16 rue Notre-Dame, 02 23 55 16 21
ou pj-vitre@vitrecommunaute.org

J'habite le centre historique, existe-t-il un système d'abonnement pour se stationner ?

Les résidents du centre-ville disposent d'une formule d'abonnement mensuel leur permettant de stationner sur certaines places du cœur historique. Cette carte de résident, valable un mois est disponible auprès du Point formalités sur présentation de justificatifs : carte d'identité, carte grise du véhicule (aux coordonnées du résident) et justificatif de résidence de moins de trois mois (quittance de loyer, facture d'EDF, GDF...).

Renseignements et vente - Point formalités, 1 place Notre-Dame, 02 99 75 54 19

Quels sont les modes de garde pour enfants proposés sur Vitré ?

• **Mon enfant a moins de trois ans.** Je peux me renseigner et être conseillé sur le choix du mode de garde de mon enfant et les tarifs auprès de différentes structures. La maison de l'enfance (1 allée de la Hodeyère) regroupe le Relais des assistantes maternelles (02 99 74 31 83 ou 06 47 90 54 58), l'Avam, association vitréenne des assistantes maternelles (02 99 74 31 86), le multi-accueil La Malabrou (02 99 74 48 59). Autres modes de garde : le multi-accueil Astéride B612 (16 espace Debussy, 02 99 75 81 55 ou 07 83 49 29 45) ; la garde à domicile à horaires atypiques auprès de l'association ADMR (8 boulevard Irène Joliot Curie, 02 99 75 03 03) ; Plein Sud - crèche d'entreprise SVA Jean Rozé (7 bd Denis Papin, 02 99 75 51 90), la crèche Babilou Eureka (zone du Piquet à Étreelles, 02 23 55 87 37 ou 09 79 71 75 68).

• **Quelles possibilités pour le mercredi et les vacances scolaires ?**
Il existe différents centres de loisirs proposés par : le centre social à la maison de l'enfance (1 allée de la Hodeyère, 02 99 74 31 82 ou 02 99 74 31 86), Loisirs Pluriel (1 allée de la Hodeyère, 02 99 74 33 59), le club des jeunes de l'Aurore (02 99 75 23 70). Autre contact utile, l'Avam (02 99 74 31 86).

Je suis jeune retraité et j'ai envie d'être utile

Culturelles, sportives, sociales ou de loisirs, les associations vitréennes sont nombreuses. Elles offrent un panel d'activités et autant d'opportunités de s'engager comme bénévole. Je retrouve leurs coordonnées sur le site de la Ville (www.mairie-vitre.com/rubrique_Sports_loisirs_associations). Je prends contact également avec le centre social qui met en œuvre, avec l'implication de citoyens, diverses activités pour se retrouver, échanger ou s'impliquer, être utile aux autres. •

Contact : Centre social, 27 rue Notre-Dame, 02 99 75 04 60.

Je souhaite agrandir ma maison, faire des travaux... Ai-je des démarches à entreprendre ?

Les travaux sur les constructions existantes, les nouvelles constructions et les abris de jardins, les piscines... sont soumis à déclaration préalable ou à un permis de construire. Le service Instructions - Application Droits des sols (service de Vitré Communauté) est à contacter au Pôle aménagement - Ville de Vitré, 87 bis bd des Rochers, 02 99 74 43 53. Vous obtiendrez aussi des conseils précieux auprès des professionnels de la maison du logement

(47 rue Notre-Dame, 02 99 74 02 87) grâce au service logement de Vitré Communauté et aux permanences organisées par l'Espace info énergie (0 805 203 205), l'Adil, le Pact HD, l'architecte-conseil (renseignements au 02 99 74 02 87).



COMPLET



MUSIQUE/
CONCERT
ACOUSTIQUE
LU HORTA

Vendredi 13 novembre - 19h

Le centre culturel accueille la compagnie UBI en résidence de création pour son nouveau spectacle de danse/percussion corporelle franco brésilien. À cette occasion, honneur à Lu Horta, chanteuse brésilienne. •

THÉÂTRE
LES FOURBERIES DE SCAPIN

Dimanche 15 novembre - 16h

Un Scapin qui frappe fort ! En version noire et rock, ce classique mis en scène de façon époustouflante de modernité sert la langue de Molière qui n'a pas d'âge. Laurent Brethome a conservé la saveur de la farce mais a gommé le côté commedia dell'arte. Sa mise en scène est énergique, presque cinématographique. Son Scapin évolue sur les quais d'un port de marchandises dans une ambiance ombrageuse. « Cette pièce ramène le théâtre à sa plus simple expression : le langage. Les mots suffisent à mettre le monde en critique » souligne le metteur en scène. « C'est une fable sociale où les « masques » sont ceux des codes de notre monde actuel : hypocrisie, naïveté, fourberie, indécence, insolence se mêlent et concourent à un ensemble parfaitement écrit, rythmé et ludique ».

Tout public, à partir de 11 ans. Durée : 1h50. •

LES +
GARDERIE/ANIMATIONS

Sur inscriptions avant le 6 novembre, garderie avec animations (encadrées par des professionnels) pour les 3 à 10 ans, au centre culturel durant le spectacle.

• Tarif : 4 €/enfant. Inscriptions auprès de la billetterie

BORD DE SCÈNE

Un temps de rencontre, d'échange entre les artistes, les membres de la compagnie et les spectateurs est organisé à l'issue de la représentation « Les fourberies de Scapin ». Accessible à tous.

• Gratuit.



• **Compagnie** : le menteur volontaire.
• **Mise en scène** : Laurent Brethome.
• **Avec** Florian Bardet, Cécile Bourmay, Yann Garnier, Benoît Gubert, Antoine Hemmott, Thierry Jovinet, Marion Pellissier, Anne-Lise Redas, Philippe Sire.
• **Interprétation musicale** : Jean-Baptiste Cogniet
• **Tarifs** : 20 €, 10 €/réduit. Formules abonnement et Pass famille.

MUSIQUE/HUMOUR
LES FRANGLAISES

Jeudi 19 novembre - 20h30

Repertoire étoffé, concept revisité pour un spectacle musical pétillant, burlesque et déjanté à souhait ! Les Franglaises reviennent avec un spectacle félicité par le Molière 2015. Et ces douze artistes valident de talent, ils sont comédiens, musiciens, chanteurs et auteurs. Leur creneau ? La comédie absurde ou le burlesque et la poésie jouent des coudes. Les univers s'entremêlent, s'entrecroisent avec des acrobaties, de la voltige, du cinéma, des chansons... Leurs références ? Le Splendid, les Robins des Bois, les Nuls, les Monty Python mais aussi les Late Shows américains comme le « Saturday Night Live » ou encore des sitcoms et séries anglaises (The Office, Extras) et américaines (Friends, les Simpson).
Spectacle tout public.
Durée : 1h30. •



LA PRESSE EN PARLE...

« Un spectacle franchement singulier et déjanté. Diabablement bien joué ! » Télérama

« Sûrement le spectacle musical le plus torpide et le plus tordant du moment ». Le Canard enchaîné

• **Réalisation, mise en scène** : Les Franglaises.
• **Création des costumes** : Anna Rizza.
• **Création lumière** : Romari Matallayas.
• **Ingénieur du son** : Jean-Luc Sitruk.
• **Tarifs** : 20 €, 10 €/réduit. Formules abonnement et Pass famille.

BILLETTERIE

Centre culturel J. Duhamel
2 rue de Strasbourg à Vitré.
02 23 55 55 80 et
accueil billetterie letheatre@mairie-vitre.fr
Du mardi au vendredi : 15h à 18h
Samedi : 10h à 12h30.
(fermé le samedi durant les vacances scolaires)

Spectacles Centre culturel

THÉÂTRE BRAISES

Vendredi 27 novembre - 20h30

Convaincu que le théâtre peut être un média privilégié et décalé de notre actualité marquante, Artefact a pour démarche de questionner notre époque en s'emparant d'événements qui traversent, impactent notre société. Ce collectif d'artistes se penche sur les thèmes de la famille, l'adolescence, la quête d'identité... Ensemble, ils transforment la scène en cet espace de partage des questions, à la fois intimes et collectives. Au sein d'une famille attachée au respect des traditions, Braises expose les bouleversements nés de l'éveil amoureux qui embrase l'adolescence. Deux sœurs, Lela et Neima, sont confrontées au poids de la filiation et au respect du mode de vie incarné par leurs parents, appartenant à la première génération d'immigrants. Emportées par les premiers émois amoureux, elles donnent vie à leur quête libertaire de femmes en devenir. Braises nous livre leur histoire, à la fois publique et privée, profondément humaine et terriblement sociale.

Tout public, à partir de 13 ans. Durée : 55 min. ●

- > Texte : Catherine Verlaquet.
- > Mise en scène : Philippe Boronad.
- > Avec Marion Aïouch, Leïla Ans, Aïni Iften.
- > Création vidéo : Nicolas Helle, Armando Menicacci.
- > Tarifs : 15 € / 7 € réduit. Et formules abonnement.

LES + BORD DE SCÈNE

À l'issue de la représentation, rencontre et échanges avec les artistes. Accessible à tous.

> Gratuit.

ATELIER ARTISTIQUE

Animé par les artistes et membres du collectif Artefact pour partager leurs pratiques, savoir-faire...

> Renseignements complémentaires auprès de la billetterie (02 23 35 55 00)



© P. Romesch



© M. Bourguignon

JEUNE PUBLIC ALDEBERT

Vendredi 4 décembre - 20h30

Nouvel album, nouveau spectacle. Avec la poésie et l'espièglerie qui ont fait le succès du premier opus (disque d'or avec 80 000 albums vendus), Aldebert replonge dans le monde des enfants, fait apparaître de nouveaux personnages (dragons, fakers, médecins, rappeurs, parents débordés, voisins musiciens...) et s'interroge sur les problématiques qui font la réalité des enfants d'aujourd'hui : l'avenir, l'ouverture sur le monde, la famille, la tolérance, l'amour et surtout l'ivresse de la transgression !

Dans un décor inédit : une soucoupe volante atterrit et devient le cœur de ce spectacle haut en couleurs, en surprises. Un moment d'évasion et de bonne humeur communicative. Spectacle jeune public, à partir de 6 ans. Durée : 1h30. ●

- > Avec Aldebert (guitare, chant), Christophe Darlot (claviers, accordéon, chœurs), Cédric Desmazière (batterie, percussions, chœurs), Hubert Harel (guitares, accordéon, chœurs), Jean-Cyril Masson (basse, chœurs).
- > Tarifs : 6 € / 4 € réduit. Et Pas famille.

LE + GARDERIE/ ANIMATIONS

Pour les moins de 6 ans, un temps de garderie (encadré par des professionnels) est proposé durant la représentation du spectacle Aldebert.

> Tarif : 4 €/enfant sur inscriptions avant le 25 novembre. Renseignements et inscriptions auprès de la billetterie (02 23 35 55 00).

THÉÂTRE LES CARTES DU POUVOIR

Mercredi 2 décembre - 20h30



© J. P. B.

Stephen Bellamy, attaché de presse et conseiller de campagne du gouverneur Morris, est jeune, séduisant, brillant, ambitieux et déjà très expérimenté. Il prépare les primaires de la présidence américaine, sous la tutelle de Paul Zara, directeur de campagne incontournable qu'il admire et dont il a toute la confiance. Tous deux, profondément convaincus de leurs idéaux politiques et sociaux, s'engagent honnêtement, avec une solidarité indéfectible dans ce combat électoral. Mais il faut gagner. Dans le jeu des Cartes du pouvoir, la trahison est-elle inéluctable ?

Un rythme vif, des scènes percutantes, une écriture efficace, des dialogues succulents et une distribution remarquable (Molière 2015, meilleur second rôle pour Thierry Frémont). D'une belle intensité. Tout public, à partir de 14 ans. Durée : 1h30. ●

- > D'après la pièce «Farragut North» de Beau Willimon.
- > Mise en scène : Ladislav Chollat.
- > Avec Arnaud Denis, Thierry Frémont, Roxane Duran, Adel Djemai, Jeffrey Bourdenet.
- > Tarifs : 30 à 35 €/plein tarif, 15 à 18 € / réduit. Et formules abonnement.

MUSIQUE ALEXANDRE THARAUD ET L'ORCHESTRE SYMPHONIQUE DE BRETAGNE

Vendredi 11 décembre - 20h30

Connaissez-vous vraiment Beethoven ? Vous avez en tête : ses cheveux en bataille, son visage tourmenté, ses yeux intenses. En compagnie de l'Orchestre symphonique de Bretagne, découvrez un autre Beethoven avec le concours de ses amis Mozart et Haydn. Le nouveau chef de l'Orchestre, Grant Llewellyn et le pianiste incontournable de la scène mondiale, Alexandre Tharaud proposent un concert comme Beethoven lui-même l'aurait proposé il y a 200 ans.

Tout public. Durée : 1h45 avec entracte. ●

- > Orchestre symphonique de Bretagne.
- > Direction : Grant Llewellyn.
- > Piano : Alexandre Tharaud.
- > Tarifs : 20 € / 10 € réduit. Et formules abonnement.

CIRQUE/MUSIQUE LE CARROUSEL DES MOUTONS

Vendredi 18 décembre - 20h30

Un spectacle à partager en famille, avec ou sans enfants... Parce qu'il s'agit là d'une promesse de poésie et d'émerveillement. Un beau cadeau... à l'approche de Noël ! «Elle est là, à son piano. Il est là... dans le piano. Voyage au pays des merveilles où l'impossible devient réel. Un carrousel aussi délicat qu'une boîte à musique où la fragile ballerine est un acrobate décalé.

Ici, le piano est partenaire mélodique et acrobatique d'un spectacle muet qui fait tourner les têtes ! Spectacle tout public, à partir de 4 ans. Durée : 1h. ●

- > Avec Dirk Van Boxelaere, Fien Van Herwegen.
- > Tarifs : 15 € / 7 € réduit. Formules abonnement et Pass famille.



© G. Branc

LA PRESSE EN PARLE...

«Un vrai carrousel d'émotions !»
France 3.

«Un sonate intime de la famille du Petit Prince». Télérama.

«Par sa poésie et son originalité, le carrousel des moutons séduit à l'unanimité»
Le Journal.



© G. Branc

SIESTE MUSICALE TOUTOUIG LA LA

Mercredi 6 janvier - 9h30, 10h30 et 16h

Chapi Chapi et les petites musiques de pluie ont imaginé une sieste musicale dédiée aux bébés de 0 à 2 ans. Un petit nid douillet et chaleureux baigné de formes et de couleurs projetées, ce tout jeune public est bercé par des mélodies douces, composée pour l'occasion à l'aide de vieux et vieux jouets musicaux en provenance du monde entier. Toutouig La La, du nom d'une berceuse bien connue en Bretagne, se veut être un moment de détente, de communion entre le bébé et ses parents.

Toute une esthétique pour un moment de partage, de rêve et de poésie. Prix Adami 2015 «Talents» (catégorie jeune public). Durée de chaque représentation : 30 min. ●

- > Avec Patrice Elegost (jouets, flûtes), Bertrand Parnier (jouets, mélodica, guitare), Tangi Simon (jouets, flûte traversière).
- > Tarifs : 6 € / 4 € réduit. Et Pass famille.



EN SAVOIR +

Pour découvrir tous les rendez-vous de la saison artistique, rendez-vous sur www.mairie-vitre.com (rubrique Culture / Saison culturelle).

Billetterie : Centre culturel - Lire p.19.



© B. Lallemand

Dos noir.



© B. Lallemand

L'artothèque présente SALTO, ARRIÈRE

Jusqu'au 27 décembre, l'artothèque municipale expose à la galerie du centre-ville, les œuvres de Bernard Lallemand. Des œuvres composées de différents médiums (vidéo, photographie, sculpture) et regroupées sous le titre Salto arrière. Entrée libre.



© B. Lallemand

PRATIQUE

A découvrir, du 7 novembre au 27 décembre, vendredi, samedi et dimanche, 14h à 18h. À la galerie de l'artothèque, 52 rue Poterie Vitre. **Entrée libre.**

«Salto» (du latin saltare, «sauter») ou saut périlleux. Un saut au cours duquel le corps réalise un tour complet autour de son axe horizontal. Un saut qui peut se complexifier en devenant un salto arrière, un double salto, un salto costal, etc. «Au-delà de la montée et de la rotation, la réception est considérée comme techniquement parfaite lorsque les deux pieds du gymnaste sont parallèles. Si l'on peut imaginer la montée, la rotation préalable aux prises de vues photographiques de Bernard Lallemand, celui-ci nous livre un corpus de réceptions malheureuses» explique Isabelle Tessier, responsable de l'artothèque municipale. «Son propre corps mis en scène n'est qu'une représentation d'une succession de chutes répétées nous renvoyant à la mythologie grecque

et à l'illustre disparition d'Icare qui grisé par le vol, oublia l'interdit, prenant de plus en plus d'altitude. S'approchant trop du soleil, la chaleur fit fondre ses ailes confectionnées de cire et de plumes qui finirent par le précipiter dans la mer».

Ambivalence

Chute, régression, perte de sens, relations ambivalentes, individualité... Cette exposition de photographies est complétée par un ensemble d'objets et d'images – présenté sous la forme d'une installation – qui révèle notamment la vulnérabilité du corps humain. «Vulnérabilité de sa chair, de son squelette mais aussi de ce qui pourrait être son exosquelette par une «tragique-comique» tentative d'hybridation» poursuit I. Tessier. Cette exposition, à découvrir jusqu'au 27 décembre, vient clôturer une thématique que l'artothèque a développée cette année autour de la représentation du corps humain. ●

AVEC LA MÉDIATHÈQUE

FESTIVAL Am Stram Gram

Le livre à destination des 0-3 ans à l'honneur. La médiathèque Mme de Sévigné présente du 21 au 28 novembre, la nouvelle édition (4^e du nom) du festival Am Stram Gram. Des animations adaptées sur le thème «Seul et plusieurs» complétées par une journée d'étude pour les parents et les professionnels de la petite enfance.

Sensibiliser à la lecture les enfants dès le plus jeune âge, accompagner leur développement et donner des outils aux adultes qui entourent les tout-petits, tels sont les objectifs du festival Am Stram Gram proposé par la médiathèque municipale. Heure du conte, rendez-vous livres «spécial jeunesse», rencontres, atelier, sélections d'ouvrages «Moi est un autre», «Moi et les autres»... les animations programmées concernent le livre à destination des 0 à 3 ans. «Elles sont proposées à la médiathèque ainsi qu'à la Malabizou, à la crèche Astéroïde B612, à la crèche Plein Sud, chez À petits pas, au centre social, au CDAS» explique Laëtitia Boudry.

Gratuit sur inscriptions

Une invitation pour les adultes et les professionnels également à travers une journée d'étude, samedi 28 novembre où les participants aborderont en compagnie de l'auteur Audrey Poussier et d'Évelyne Resmond-Wenz de l'association Access Armor, la relation à l'autre, la quête de l'identité. «Nous leur proposons aussi des ateliers de création de marionnettes à doigts et des astuces pour les animer ou les mettre en scène». Un festival qui, à chaque édition, remporte un vif succès. «Les parents ont conscience qu'il y a quelque chose d'important qui se joue autour de la lecture dès le plus jeune âge. Ils se posent des questions, s'interrogent sur leurs pratiques. L'équipe de la médiathèque est là pour les conseiller, les rassurer, les accompagner dans leur démarche» souligne L. Boudry. ●

PRATIQUE

Les animations ainsi que la journée d'étude du festival Am Stram Gram sont gratuites, sur inscriptions préalables.

CONTACT

Médiathèque Mme de Sévigné, 1 rue du Bourg-aux-Moines, Vitre, 02 99 75 16 11.



PROGRAMME

- **Heure du conte**, samedi 21 et mercredi 25 novembre, 10h30, à la médiathèque (sur inscriptions) et durant toute la semaine dans les différentes structures de la petite enfance.
- **Rendez-vous livres «spécial jeunesse»**, samedi 21 novembre, 15h à la médiathèque (sur inscriptions) : discussion entre les bibliothécaires et les parents, lecture d'histoires aux enfants.
- **Un air de famille**, durant tout le festival, à la médiathèque : participation de tous à la réalisation d'un mur de photographies témoignant des ressemblances entre les membres de la famille.
- **Atelier à 4 mains**, en continu sur les horaires d'ouverture de la Médiathèque du samedi 21 au vendredi 27 novembre quand les empreintes de doigts des tout-petits se transforment en personnages.
- **Sélections de livres**, durant tout le festival à la médiathèque.
- **Dédicaces**, samedi 28 novembre, 12h, à la médiathèque des ouvrages d'Audrey Poussier et d'Évelyne Resmond-Wenz.
- **Journée d'étude**, samedi 28 novembre, des 9h30, à la médiathèque (sur inscriptions) avec table ronde sur le thème «Seul et plusieurs», échanges et ateliers (Renseignements et programme complet auprès de la médiathèque).



Rue Poterie en 1945-1950. © Coll. Archives municipales - Photos, C. Carlier

CERCLE DE MÉMOIRE LES PASSÉS RECOMPOSÉS

Accessible à tous, le Cercle de mémoire est une activité proposée depuis cinq ans par le service des archives municipales. À la découverte de Vitre des siècles passés, chacun des participants «se met dans la peau d'un historien» en s'intéressant à l'évolution de la commune, des quartiers...

«À partir de photographies et de documents d'archives, nous proposons au public de témoigner des événements qui ont eu lieu ces dernières décennies à Vitre» explique Laurence Roullier, responsable du service des archives municipales. Par petits groupes de quatre ou cinq, les participants consultent, explorent les sources mises à disposition et échangent sur l'évolution urbaine, les transformations ou témoignages du passé toujours visibles dans les rues de la cité... D'une manière générale, cette activité permet de découvrir des récits passionnants et de partager. Pour rejoindre le Cercle de mémoire rendez-vous lors des prochaines séances (entrée libre) organisées à 14h : les lundis 9 novembre et 14 décembre 2015 puis les mardis 7 mars et 25 avril 2016.

CONTACT

Service des archives municipales, 11 rue de la Trémouille, Vitre, 02 99 74 40 88.

LA VITRÉENNE HANDBALL

Bientôt 45 ANS et une santé d'expert



Les filles de l'équipe des moins de 10 ans après une belle victoire.

Malgré près d'un demi-siècle d'existence, La Vitréenne handball n'a jamais été aussi en forme, tant en termes de licenciés, qu'en termes de compétition. Et on ne parle pas du dynamisme qui règne au niveau de la vie de l'association. Des vrais experts que ces handballeurs là...



L'équipe des seniors féminines

En une dizaine d'années, le club a multiplié par trois le nombre de ses licenciés. Il frôle aujourd'hui les 350 adhérents ce qui en fait le 2^e club d'Ille-et-Vilaine derrière de Cercle Paul Bert de Rennes. Voilà une progression que bien des entités, associatives et surtout entrepreneuriales, aimeraient afficher. La raison ? Des équipes nationales (et pas que les Experts de l'emblématique Claude Onesta), qui brillent sur les parquets européens et mondiaux. «On en tire de la fierté» confirme Jean-Yves Hélandais, le président du club des Rouges et Noirs. Mais pour lui, l'explication est ailleurs. «Nous devons notre dynamisme avant tout à l'investissement de nos bénévoles. Leur rôle est primordial». Au point que chaque année, le club organise le

challenge Jean Leroux, du nom justement d'un bénévole emblématique du club qui permet de mettre en avant l'investissement de chacun. Un des autres axes privilégiés par le club, c'est la relation avec les parents des jeunes joueurs. Témoin la grande fête qui s'est déroulée le 3 octobre qui a réuni tous les coaches, les dirigeants et les parents du club. «Une journée d'intégration qui permet à tous de se connaître». 350 licenciés, 24 équipes, il y avait nécessité... On ajoute à cela un grand tournoi interne sur herbe en fin de saison et une originale rencontre à «l'handvers», où les parents jouent tandis que les enfants les coachent et les arbitrent et on comprend que le mot convivialité a vraiment du sens dans ce club.

Ambitions légitimes

Avec ça, on en oublierait presque qu'à La Vitréenne handball, il y a aussi de la compétition ! Pourtant là aussi, il y a de quoi dire... On retiendra l'équipe seniors masculine qui ambitionne de remonter en pré-nationale ; les moins de 15 ans garçons qui jouent pour la première fois en honneur région ; les seniors féminines également en honneur région et les moins de 17 ans féminines qui entament leur 3^e saison au niveau régional. Des résultats très encourageants pour Jean-Yves Hélandais. «tant chez les garçons que chez les filles et que chez les seniors que chez les jeunes».

Pour être complet dans ce tour d'horizon, il faut ajouter la création d'une nouvelle discipline, le hand fit qui s'adresse à celles ou ceux qui souhaitent reprendre une activité physique un peu sur le mode de la gym douce. Le club propose aussi des équipes loisirs et du mini-hand adapté aux plus petits. Il y en a vraiment pour tous les goûts.

La grande fête que La Vitréenne prépare pour célébrer ses 45 ans d'existence, programmée le 21 mai 2016, mettra en avant toute cette vie intense. ● B. Le Felic

PRATIQUE

Site à consulter : www.lavitreeenne.fr



Les seniors garçons évoluent en Excellence Région.

EXPRESSION DES ÉLUS

(Tribunes de libre expression dont le contenu n'engage que la responsabilité de leurs auteurs.)

Majorité

Liste "Vitré responsable et entrepreneurante"

Sensibilisation routière et civisme automobile

Dans le cadre de la réflexion sur le projet urbain, deux commissions extra-municipales ont été installées : l'une pour traiter des enjeux du cœur de ville, la seconde pour aborder ceux liés aux déplacements et stationnement. Elles feront l'objet d'une restitution dans quelques mois. Pour autant des points méritent d'être déjà d'être pointés.

Tout d'abord concernant la **nouvelle réglementation liée au stationnement**. Un décret publié au cours de l'été augmente de manière significative le prix de l'amende. Désormais, on ne distingue plus le stationnement gênant (qui était passible de 35 € d'amende) du stationnement très gênant (135 €). Que votre véhicule empiète avec deux roues sur le trottoir tout en laissant la place au passage d'une poussette ou d'un fauteuil roulant, ou que votre voiture obstrue carrément le passage, le tarif est le même : 135 € !

De même sont désormais interdits les arrêts ou stationnements sur les passages piétons, dans une voie de bus, sur un emplacement réservé aux personnes handicapées ou aux transports de fonds, sur les pistes cyclables et voies vertes, au droit des bouches d'égout et également si le véhicule est stationné sur les trottoirs... L'objectif est de sécuriser et de favoriser le cheminement des piétons et des cyclistes ; ils s'inscrivent dans la volonté d'apaiser la circulation, de reconquérir l'espace public et le partager (piétons, vélos...).

Cette nouvelle réglementation doit être appropriée par les Vitréens. La police municipale va continuer à faire preuve de discernement et informer la population à des fins de prévention. Cependant, nous vous invitons à prendre connaissance et à appliquer ces nouvelles règles au plus vite pour éviter de désagréables surprises.

Car même si les règles s'avèrent globalement respectées par une majorité de Vitréens, force est de constater que des pratiques peu scrupuleuses du bien vivre ensemble perdurent : excès de vitesse notamment dans les zones résidentielles (souvent le fait d'une minorité de riverains), stationnement abusif sur les zones rouges, etc.

Vitré continue de se développer ; la facilité à se déplacer dans la ville est un véritable facteur d'attractivité. **Concilier développement urbain et déplacements est une nécessité, assurer la mobilité de tous aussi.** Il nous faut encourager les nouvelles pratiques et parfois accompagner les changements de comportement.

Bruno Maisonnewe
Adjoint chargé des sports,
affaires générales et sécurité

Opposition

Liste "Osez l'Avenir"

Des arbres, des voitures... une ville qui respire ?

À Vitré, avec l'automne, tels des «matronniers», reviennent régulièrement lors des débats municipaux, les problématiques du stationnement en centre-ville ou la présence de ces arbres de grande hauteur qui disparaissent de nos artères.

Mais quel est donc le rapport entre ces deux sujets nous direz-vous ? Juste celui d'une vision différente du développement de la ville, de la cohabitation harmonieuse qui associe le minéral et préserve le végétal, mais surtout d'une urbanisation réfléchie.

Tout le monde se souvient de feu le boulevard Châteaubriant arboré, don fait à la ville en même temps que le jardin des plantes sous condition de préserver ce magnifique mail le reliant au centre-ville pour que les Vitréens soient protégés des aléas météorologiques.

La promesse avait été faite par le maire en son temps lors du «dépeçage» du boulevard de replanter avec une densité équivalente. Les paroles s'envolent... et l'envie de simples bandes enherbées ressurgit.

Deux arguments reviennent systématiquement dans la bouche de la majorité pour affirmer ces choix :

- On voudrait d'une part nous faire croire que les coupes arbres sont toutes justifiées par des impératifs de sécurité.
- Nous ne serions pas de bons «écologistes» si nous ne souhaitons pas «radicaliser» à 100 % la voiture en centre-ville et toujours de nous donner en exemple la ville de **Fribourg** en Allemagne.

Et bien, parlons en de cette réalité teutonne, mais de façon objective. Fribourg n'a pas supprimé la voiture, elle l'intègre au développement de la ville. Lorsque vous arrivez à Fribourg, où les espaces naturels sont visibles, où le centre-ville y est totalement piétonnier, où le commerce y est très présent et il y fait bon vivre. Mais les voitures elles sont toujours bien présentes, seules extraites des voies et stockées dans de vastes parkings souterrains. Chaque nouvelle construction intègre la triple problématique d'un projet de stationnement couvert, d'une démarche de

bâtiments «positifs» et d'espaces naturels attendants reconstruits.

La réflexion sur le plan de circulation à Vitré que le revendique depuis 2009 tombe désormais à point pour être prise complètement l'aménagement urbain de notre ville avec quelques «arbres en plus» : la voirie urbaine est la principale réserve foncière de la ville.

des sens giratoires orange gommant les points de conflits, fluidifiant le trafic et permettent un très large partage de la voie entre les déplacements doux (piétons, vélo, bus) et la voiture.

C'est surtout la possibilité de se permettre à reborder nos artères, à recréer des espaces carbone qui permettent à la ville de mieux respirer.

Ce qui se construit ailleurs avec succès n'est-il pas pour une part reproductible dans notre ville ? C'est une question d'envie et de volonté... Alors chiche ?

Pierrick Morin

les Messages

ADMR
L'association regroupe plusieurs activités : services personnes âgées/personnes en situation de handicap, familles, garde d'enfants à domicile ou garde horaires atypiques, portage de repas à domicile, santé. Accueil du public de 8h30 à 12h30 et de 14h à 18h au 6 bd Irene Joliot Curie
02 99 75 03 03.

ALCOOL ASSISTANCE «LA CROIX D'OR»
Espace de parole au Mille Club du Chêne, rue de Normandie Les 1^{er} et 3^{es} vendredis de chaque mois, à 20h pour les adhérents, membres de l'association et les personnes souffrant de dépendance à l'alcool. **D. Moreau, 02 43 06 61 79 ou 06 86 82 78 49 et A. Peuvrel, 02 99 96 94 27 ou 06 81 07 55 57.** Le 1^{er} samedi de chaque mois de 14h à 16h pour le groupe entourage. **M. Augier, 09 52 44 32 41 ou 06 30 48 01 42 (le soir) ou N. Chevillon, 02 99 96 95 06 ou 06 01 72 75 51.**

AMICALS DES RETRAITÉS VITRENS
Activités (jeux divers, belote, tarot), chaque mercredi, 14h15 à 18h, résidence la Tremoille (RPA).
02 99 74 41 74.

APF Association des paralysés de France
Réunion du groupe relais tous les 1^{er} jeudis du mois de 14h30 à 16h, maison de quartier de Maison Rouge. Rencontre sur des questions liées au handicap moteur (accessibilité, transport, loisirs...). Mise en place d'action de sensibilisation. Programmation d'activités et de sorties.
S. Pirion, 02 99 84 26 66.

AQUALIHA
Analyse sensorielle
Séances de dégustation pour tous du lundi au vendredi de 10h à 19h. Indemission prévue.
www.lahdegustateur.com
02 99 74 13 39.

ANCPV Association nautique des communes du pays de Vitre
Activités nautiques tous les samedis de 14h à 17h, base de loisirs de Haute-Vilaine : canoë, catamaran, paddle, aviron. Cours particuliers sur réservation. École de sport pour les -18 ans les mercredis et samedis de 14h à 17h30. Inscriptions toujours possibles.
02 99 76 74 46.

AVAM
Association vitréenne des assistantes maternelles
Espace-jeux les Diablotins les lundis, mardis, jeudis et vendredis (hors vacances scolaires) de 9h à 11h30, maison de l'enfance. 1 allée de la Hodeyère. Gratuites et réservées aux Vitreins, ces séances sont animées par une éducatrice de jeunes enfants et destinées aux enfants de 3 mois à 3 ans accompagnés d'un adulte (parent ou grand-parent). Gratuit.
R. Kreuzer, 09 64 20 34 70.

CLUB COMMERCE PAYS DE VITRE
Opération «chèques cadeaux consommation locale / Le cadeau qui fait plaisir». En vente toute l'année à l'office de tourisme et valables dans 220 commerces du pays de Vitre.
M-O. Louvel, 06 86 64 05 75.

CLUB LOISIRS DES RETRAITÉS-AÎNÉS RURAUX
Jeux de cartes (belote, cochonche, tarot), scrabble, palets et pétanque les lundis, mardis, jeudis et vendredis de 13h45 à 17h45 au 6 bd Pierre Landais, forum de la Tremoille. Jeux de pétanque et palets au jardin de la Tremoille.
M. Leroy, 06 95 41 20 75.

CLUB NAVAL MODELES RÉDUITS
Ouvert les mardis de 14h à 18h pour adultes et mercredis de 13h30 à 18h pour enfants (garçons et filles) à partir de 8 ans. Tarif : 50 €. **J. Bertin, 02 99 74 30 78.**

FAVEC Association des veuves et veufs section Vitre
Pour la défense des droits des veuves et veufs et parents d'orphelins. Informer, accompagner dans l'entraide et l'armée à l'occasion des difficultés qu'ils peuvent rencontrer. Les aider par des rencontres amicales à supporter la solitude. Permanence le 1^{er} lundi du mois de 10h à 12h, centre social, 27 rue Notre-Dame.
O. Le Bras, 02 99 75 06 40.

FNATH Fédération nationale des accidents du travail et des handicapés
Constitution des dossiers des victimes d'accidents du travail, maladies professionnelles, accidents de la route et des handicapés. Conseil sur les démarches à suivre, représentation des victimes ou ayant droits, aide à faire respecter les droits. Permanence juridique : 3^e lundi du mois de 9h à 12h et de 14h à 16h30.

au centre social sur rendez-vous auprès de Louise Busson, **02 99 74 45 15**, lnathvitre35@outlook.com

FOYER LAÏC ACTIVITÉS SPORTIVES MONTAGNES
Sejour ski aux 2 Alpes du 23 au 31 janvier 2016. Tarif : 650 € en pension complète dans un hôtel au pied des pistes, remontées mécaniques 6 jours (possibilité 7 jours), matériel de ski. Transport en car en supplément (70 à 100 € selon le nombre de participants).
Guénaëlle, 02 99 96 60 09.

GRAINE D'AMAP
Distribution de paniers de légumes bio d'une valeur de 7 €, 11 € ou 16,50 € les mercredis de 18h30 à 19h30 à la maison de quartier de Maison Rouge. Il reste des places avec possibilité d'intégrer la distribution en cours de saison.
graine.damap@gmail.com

INSERVOLANT 35
Besoin de davantage de temps et d'explications pour l'apprentissage du code de la route, besoin d'un véhicule à boîte automatique pour l'apprentissage de la conduite, contacter l'association.
02 99 96 81 69.

JUDO CLUB PAYS DE VITRE
Judo éveil dès 4 ans, ado et adulte, débutant, loisir, compétition. Self défense (jujitsu) dès 14 ans. Inscription encore possible. 3 cours d'essais gratuits.
02 99 74 49 16.

LE RELAIS
Mise à disposition de personnel sur des postes d'agent d'entretien, de collectivité, production, employé de ménage, jardinage aide au déménagement, pose d'affiches... pour les collectivités, entreprises, commerçants, associations, particuliers.
Nelly ou Aurélie, 02 23 55 15 60. Le Relais - chantier d'insertion «Le Pays fait son Jardin»
Abonnement aux paniers de légumes bio, locaux et solidaires, cultivés au Thiel de Bretagne et livrés chaque vendredi de 11h à 19h à Nature et Source, 10,50 €/panier.
02 99 43 60 66 ou lepaysfaitsonjardin@gmail.com

LES GAÏS LURONS
Toutes personnes de Vitre et des communes environnantes nées en 1976 qui désirent participer à la fabrication du char des 40 ans et aux festivités du carnaval 2016 sont invitées à se faire connaître dès que possible.
J. Mortier, 06 63 30 23 10.

PROXIMSERVICES
Ménage, repassage, garde d'enfants, repas, promenade, courses... et autres demandes. L'association étudie vos besoins. Déduction d'impôts (50 %) ou crédit d'impôts, CESA, préfinancement 33 bd de Châteaubriant.
02 99 74 45 24.

RESTOS DU CŒUR
Plaine saison à partir du 1^{er} décembre. À partir de cette date, depuis des dons les mardis et vendredis entre 9h et 11h. Pour les inscriptions à l'aide, les dossiers se font les mêmes jours de 13h30 à 16h15. Journées spéciales inscriptions les 24 et 27 novembre (pas de distribution ces jours-là).
02 99 75 84 42.

SECOURS CATHOLIQUE
Pour inviter à sortir de chez soi, pour tisser des liens, le **bof d'air** 1^{er} mardi du mois, départ à 14h30 de la salle du Mée et le **café de la rencontre** 2^e et 4^e jeudis du mois de 14h à 16h30 à la salle du Mée. Pour accompagner les enfants dans leur scolarité, une équipe de bénévoles est à la disposition des familles. Des bénévoles peuvent également aider les personnes étrangères à se familiariser avec le français (apprentissage du français au quotidien). D'ailleurs le Secours Catholique recherche des bénévoles pour répondre à toutes les demandes. Pour répondre à l'urgence alimentaire, pour venir en aide à des difficultés financières, une équipe de bénévoles rend visite aux familles et les accompagne pour essayer d'améliorer leur situation.
06 82 99 28 44.

SPERED AR VRO
Cours d'accordéon diatonique les mardis par groupes de niveau (sauf vacances) à l'école de la Hodeyère. **06 68 93 20 99.**
Cours de bombardé le mercredi par groupes de niveau à l'école de la Hodeyère. **02 99 75 03 37.**
Cours de danses bretonnes et traditionnelles les 2^e et 4^e vendredis (sauf vacances) au Mille Club de Vitre. **02 99 74 44 75 et 06 58 94 25 50.**
Cours de harpe celtique 2^e mercredis par mois par groupes de niveau. **06 19 43 21 61.**
Cours de chants traditionnels et traditionnels les 2^e et 4^e vendredis (sauf vacances) au Mille Club de Vitre. **02 99 74 44 04.**
sperearvro@live.fr

UNAFAM 35
Union nationale des familles et amis de personnes malades et/ou handicapées psychiques
Permanence d'accueil personnalisée pour l'entourage concerné par les troubles psychiques d'un proche les 1^{er} mardis de chaque mois de 16h à 18h30 au centre social. Accueil par deux bénévoles formés et aux mêmes concernés. Ecoute, information, entraide, prêt de livres.
02 99 75 04 60 (aux heures de permanence). www.unafam.org
Jeudi 17 décembre «Quand chance et hasard se mêlent de science» par Roger Cudennec, ingénieur Supélec.
Jeudi 17 décembre «La musique contemporaine et le patrimoine Odono en Bretagne (nombreux exemples à Vitre)» par Capucine Lemaitre, docteur en Histoire de l'Art.

UNIVERSITÉ DU TEMPS LIBRE DU PAYS DE VITRE
Conférences à 14h30 à l'Aurora cinéma. Carte de membre obligatoire.
Jeudi 12 novembre «Le Chocot «Nectar des Dieux», comment les fèves de la cabosse se mélangent dans les tablettes» par Bruno Le Derf, chocolatier et meilleur ouvrier de France.
Jeudi 19 novembre «Tous

Nababs ? La rivalité franco-anglaise en Inde au 19^e siècle ou comment une entreprise commerciale devient une machine à dominer le monde» par Pierre Ecobichon, ancien professeur histoire-géographie.
Mardi 24 novembre «Le Théâtre de Feydeau, hier et aujourd'hui» par Brigitte Prost, maître de conférence en Art du Spectacle.
Mardi 1^{er} décembre «Quand chance et hasard se mêlent de science» par Roger Cudennec, ingénieur Supélec.
Jeudi 17 décembre «La musique contemporaine et le patrimoine Odono en Bretagne (nombreux exemples à Vitre)» par Capucine Lemaitre, docteur en Histoire de l'Art.

VITREËNNE ESCRIME
Tous les samedis de 17h15 à 21h, halle du Parc (près du centre Lector).
O. Jammé, 06 83 33 71 62 ou S. Jammé, 06 99 03 06 49.

VITREËNNE PATINS
Inscription en section initiation adultes dès maintenant pour début des cours le jeudi 7 janvier 2016. Tarif : 50 €. **F. Chotard, 06 28 07 00 54.**



11 novembre

SAUVÉGARDONS NOTRE MÉMOIRE

Il est juste de montrer par un geste particulier la reconnaissance que nous devons à ceux qui se sont sacrifiés pour la Patrie. Le courage, le dévouement, la fidélité de ces combattants de la Liberté et du Droit justifient l'hommage que nous leur rendons. Le Souvenir Français, association née en 1872, fondée par Xavier Niessen en 1887, s'efforce depuis plus d'un siècle avec ses 200 000 adhérents de garder leur mémoire. Utilité publique reconnue le 1^{er} février 1906. En dehors de l'entretien des tombes en France et à l'étranger, il incombe au Souvenir Français de transmettre ce devoir de mémoire aux générations successives en leur inculquant un idéal de liberté et d'amour de la Patrie. Pour accomplir cette mission, le concours de tous est nécessaire. La plus stricte neutralité politique est observée, tant sur le plan politique que philosophique ou confessionnel. La garde d'honneur du drapeau du Souvenir est assurée par cinq lycéens et collégiens des établissements publics et privés de la ville à tour de rôle. Des élèves se rendent sur les lieux de mémoire et une année le camp d'Auschwitz a été visité par un aller-retour dans la journée par 150 élèves de Vitre et des environs. L'implication dans les manifestations patriotiques est vivement encouragée. La rue dédiée à Pierre Lefevre glorifie la conduite de ce caporal du 70^e R.I. de Vitre. C'est un héros de la bataille de Charleroi. La Belgique lui rend hommage car il apparaît comme le dernier rempart d'une population bientôt livrée à des représailles sanglantes.

Roger Gérard,
le Souvenir Français

l'Agenda

NOVEMBRE

LUNDI 2
Bistrot mémoire du pays de Vitre, 14h30 à 17h, à l'Espérance. Thème : échanges autour de la Toussaint, les rites de la mort, aujourd'hui et hier. À partir de l'émission Planète Seniors «A nos chers disparus» (TV Rennes). Entrée libre.
02 99 75 84 13 ou 02 99 74 33 01.



11 novembre

DU LUNDI 2 AU SAMEDI 7
Semaine du goût «Les pain dans tous ses états». Ateliers culinaires, animations, sorties et soirée à thème à la maison de l'enfance, au centre Jacques Boyer et à la maison de quartier de Maison Rouge. Coordonnée par le centre social en partenariat avec l'ADMR, la PMI, le CCAS, Espoir, Portes de Bretagne Solidaire, l'AVAM, la résidence la Tremoille.
D. Lamarche, 02 99 74 31 61.

MARDI 3
Échecs, 2^e ronde du tournoi interne à 20h30 au centre social. Inscription préalable pour ceux qui souhaitent participer.
J-L. Hinault, 02 99 49 08 08.

SAMEDI 7
• Conférences sur le thème «Surcoube, une identité boulevérisée», de 9h à 18h30 au centre culturel. Tarif : 30 €. Organisées par un Zèbre à Vitre. Lire p. 10
unzebre@vitre@gmail.com
• Football (CFA) AS Vitre contre FC Nantes 2, 18h, stade municipal.

MERCREDI 11
Cérémonie et dépôt de gerbes à 12h au Monuments aux Morts, place du Château.

VENDREDI 13
Conférence sur le thème «L'architecture à Vitre au début du 21^e siècle : permanences et modernité», à 20h au centre social. Animée par Bruno Pontbido, professeur au lycée la Champagne de Vitre. Entrée libre. Organisée par l'Université populaire de Vitre.

SAMEDI 14
• Basket (NMI) Aurore contre Aix Maurienne, 20h, salle de la Poulrière.
• Fest-noz, 21h, parc des expositions. Avec les groupes Ossian, Blanche Epine, Jezequel, Le Golf et Roch-Labretton. Tarif : 6,5 € et gratuit -18 ans. Organisé par Sperear vro à l'occasion de ses 25 ans.
M. Guerrier, 02 99 74 44 75.

DIMANCHE 15
• Golf, Coupe de l'Automne au golf des Rochers-Sévigne.
• Echecs (Nat 4), Vitre contre Montauban, 14h, centre social.
• Rugby (PH), Vitre contre Landivisiau, 15h, stade de St-Etienne.

JEUDI 19
Atelier «Sécurité numérique des PME», 18h chez Compta expert, 6 rue Pierre et Marie Curie. Sensibiliser à la sécurité numérique à destination des dirigeants d'entreprises. Protéger son système d'information pour pérenniser son entreprise et ses clients. Être attentifs aux menaces du cyber espace. Organisé par le Club Grand S.
P. Ramé, 02 99 74 11 60.

SAMEDI 21
Palmarès des sports, de 10h à 12h au centre culturel. Organisé par l'office des sports afin de récompenser les meilleurs sportifs de 2014-2015. Le concours vidéo récompensera la meilleure vidéo sportive ou représentation du club.
02 99 74 69 55.

DU SAMEDI 21 AU SAMEDI 28
Festival Am Stram Gram

DIMANCHE 22
Golf, Coupe du Beaujolais au golf des Rochers-Sévigne.

MARDI 24
Conférence Questions de parents «Familles monoparentales, quels enjeux ?» animée par Roseline Toutain, psychanalyste, 20h30 à la maison de quartier de Maison Rouge. Organisée par le centre social. Entrée libre.
D. Von, 02 99 75 29 24.

l'Agenda



Fêtes de fin d'année

ANIMATIONS

La Ville de Vitré, l'union des commerçants Vitré Atout et des associations comme Spectacles pays de Vitré Promotion, Sitôt dit/Sitôt fait, les chorales présentent les animations suivantes :

MARCHÉ AUX JOUETS ET DÉCORATIONS DE NOËL

Dimanche 29 novembre, de 9h à 18h, parc des expositions. Jouets et décorations de Noël neufs interdits à la vente. Réservation d'un emplacement obligatoire les samedis 7, 14 ou 21 novembre de 10h à 12h, à l'office de tourisme. Tarif : 6 € l'emplacement (table de 1,80 m et chaise), paiement à la réservation. Organisation : SVP.

MANÈGE POUR ENFANTS

Du 30 novembre au 3 janvier, place de la Gare.

ILLUMINATIONS DE NOËL

Du 4 décembre au 3 janvier.

KADOSFÊTES

Du 29 novembre au 6 décembre, de 10h30 à 13h et de 15h30 à 19h, salle Notre-Dame à côté de l'église. Vente de cadeaux des pays du monde afin d'aider les jeunes à accéder à l'université au Salvador (Amérique centrale). Organisation : Sitôt dit/Sitôt fait.

TOMBOLA

Du 11 au 26 décembre, chez les commerçants partenaires. Organisation : Vitré Atout.

ANIMATIONS

Samedi 12 décembre, de 14h à 18h, rues de Vitré. Déambulations... Organisation : Ville de Vitré.

OUVERTURE COMMERCES

13 et 20 décembre.

SPECTACLES DE RUE

Dimanche 13 décembre, de 14h à 18h dans les rues du centre-ville. Magie, sculpture ballon, sur glace, fanfare Paddy's Street Band. Gratuit. Organisation : Vitré Atout.

CONCERT DE NOËL

Dimanche 13 décembre, 15h, église Notre-Dame. Par la chorale Joie Nouvelle sous la direction de son chef de chœur Anne Lesouef. M-A. Pettier, 02 99 49 14 33.

CONCERT

Mercredi 16 décembre, 20h, église Notre-Dame. Par les ensembles d'enfants et adultes du Conservatoire de musique et d'art dramatique de Vitré Communauté.

MARCHÉ DE NOËL (28 CHALETS)

Les 18 (15h à 21h), 19 et 20 décembre (10h à 19h), place du Château. **Vendredi 18 décembre** : retraite aux flambeaux à 18h30 départ de l'office de tourisme, accueil du Père Noël à 19h puis fanfare de Domagné. Restauration sur place (tartiflette).

Samedi 19 et dimanche 20 décembre : spectacle de rue avec la troupe des Baladins de la Vallée d'Argent, de 11h à 18h. Animations musicales avec chorales et balade en calèche avec le Père Noël. Photos gratuites de 11h à 12h30 (dimanche). Organisation : Ville de Vitré et Vitré Atout.

CONCERT DE NOËL

Dimanche 27 décembre, 15h à l'église Saint-Martin. Par la chorale Saint-Martin. Quête au profit des foyers de jeunes travailleuses de Bamako, Mali, œuvres du Père Michel Gaudiche, prêtre vitréen. F. Boucherit, 02 99 75 25 85.

JEUDI 26

Film et débat, 20h30, cinéma l'Aurore sur Thulé au Groenland, Tuvalu en Polynésie, deux lieux confrontés à l'élévation du niveau de la mer et victimes du réchauffement climatique. Tarif : 5 €. **06 20 19 03 01 ou vitre.tuvalu@free.fr**

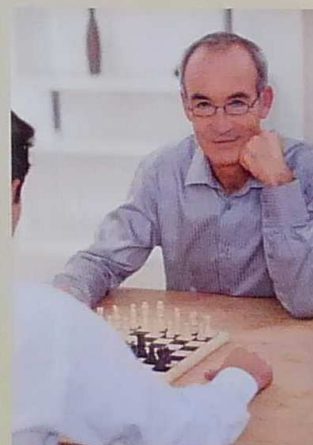
VENDREDI 27 ET SAMEDI 28

Collecte annuelle de la banque alimentaire aux portes des grandes surfaces. **Y. Maignan, 02 99 75 18 72.**

SAMEDI 28

• Football (CFA). AS Vitré contre Volt. Châteaubriant, 18h, stade municipal.
• Basket (NM1). Aurore contre Get Vosges, 20h, salle de la Poultière.

DÉCEMBRE



MARDI 1^{ER}

Échecs. 3^e ronde du tournoi interne de Vitré, 20h30, centre social. Inscription préalable pour ceux qui souhaitent participer. **J-L. Hinault, 02 99 49 08 08.**

VENDREDI 4, SAMEDI 5 ET DIMANCHE 6

Téléthon la Triade. Lire p. 12-13.

SAMEDI 5

Basket (NM1). Aurore contre Union Tarbes Lourdes Pyrénées, 20h, salle de la Poultière.

DIMANCHE 6

• Premier tour des élections régionales. Bureaux de vote ouverts de 8h à 18h.
• Golf. Cross de Noël et Atelier du Père Noël au golf des Rochers-Séguigné.
• Échecs (N4). Vitré contre Rennes PB, 14h, centre social.
• Rugby (PH). Vitré contre Ploërmel/Malestroit, 15h, stade de St-Étienne.

LUNDI 7

Projection du film «En quête de sens», 20h30, cinéma l'Aurore. Les réalisateurs Marc de la Ménardière et Nathanaël Coste décident de tout quitter pour aller questionner la marche du monde. Leur voyage initiatique sur plusieurs continents est une invitation à reconsidérer notre rapport à la nature, au bonheur et au sens de la vie. Suivi d'un débat animé par les deux réalisateurs. Organisée par Mouvement pour une Alternative Non-violente. **D. Lebrun, 06 72 80 39 04.**

VENDREDI 11

Golf. Cross de Noël des seniors au golf des Rochers-Séguigné.

DIMANCHE 13

Second tour des élections régionales. Bureaux de vote ouverts de 8h à 18h.

VENDREDI 18, SAMEDI 19 ET LUNDI 21

Dons du sang. Vendredi de 14h à 19h, samedi et lundi de 8h30 à 12h30 et de 15h à 17h30, au parc des expositions à Vitré. L'Amicale des donneurs de sang compte sur les Vitréens et les habitants du pays de Vitré pour cette collecte très importante à la veille des fêtes de fin d'année. 600 donneurs sont espérés à cette occasion. **J-Y. Tarabeux, 02 99 74 72 69.**

SAMEDI 19

• Échecs. Tournoi de Noël, 14h à 18h, centre social, compétitions de parties rapides (trophée BNP Paribas) et remise des prix.
• Football (CFA). AS Vitré contre FC Bergerac, 18h stade municipal.
• Basket (NM1). Aurore contre Vendée Challans basket, 20h, salle de la Poultière.

MARDI 22

Atelier «Programme vacances travail au Canada», 10h au Point Information Jeunesse. Inscription obligatoire. **S. Gardan, 02 23 55 16 21 ou pij-vitre@vitrecommunaute.org**

MARDI 22 ET MERCREDI 23

Atelier «Mandala Famille», de 14h30 à 16h30, centre social. Le mandala est un dessin centré qui calme le mental, réveille la créativité et permet l'unification des deux hémisphères du cerveau. Ouvert aux familles (grands-parents, parents, enfants, frères et sœurs). À partir de 5 ans. Tarif : 10 €. **D. Lebrun, 06 72 80 39 04.**

GARDE DES MÉDECINS - LA MAISON MÉDICALE DU PAYS DE VITRÉ
Tel. 02 99 75 55 66

PHARMACIES DE GARDE (week-end et jours fériés) Le **3237** (0,34 €/mn)