

NUMÉRO 7 - 3^e trimestre 2015

CCI MORBIHAN
CCI SAINT-MALO FOUGÈRES
CCI RENNES
CCI QUIMPER CORNOUAILLE

CCI MORLAIX

CCI CÔTES D'ARMOR

CCI BREST

BRETAGNE ÉCONOMIQUE

LE MAGAZINE DES CHAMBRES DE COMMERCE ET D'INDUSTRIE DE BRETAGNE

LORENZ'INO
shoes

360° **COMMERCE**

A la reconquête du centre-ville

47 **INITIATIVES**

Énergie : effectuez un diagnostic de votre activité

12/13 **PRISE DIRECTE**

Crée de Roscoff : investissements et amélioration continue des services

14 **TREMLIN**

Protégez et valorisez votre propriété intellectuelle

SANTÉ PRÉVOYANCE RETRAITE

**Sinon,
pour éviter de vous prendre la tête,
choisissez la Mutuelle MFBCO !**

**FRAIS DE
GESTION 2016
OFFERTS***

Mutuelle MFBCO

02 98 44 36 60
collectif@mfbc.fr
www.mfbc.fr

EXPERT ANI

groupe Solimut

* Frais de gestion offerts la première année pour toutes souscriptions à un contrat collectif Frais de santé à caractère obligatoire réalisée entre le 30/06/15 et le 31/12/15. Pour une prise d'effet au plus tard le 31/12/16, maintien des cotisations 2015 pour l'année 2016. *Valeurs sur la gamme Energie Plus. Plus d'informations en agence.

COMPLÉMENTAIRE SANTÉ OBLIGATOIRE

**NE FAITES PAS D'UNE OBLIGATION
UNE COMPLICATION**

Avec votre conseiller
c'est tout de suite plus simple.

Le 1^{er} janvier 2016 au plus tard,
vous devez fournir une complémentaire santé à l'ensemble de vos salariés.
Pour vous simplifier la mise en place de cette obligation, votre conseiller saura vous
proposer la formule Prévi EquipSanté la mieux adaptée à votre entreprise.
Prenez rendez-vous avec lui !

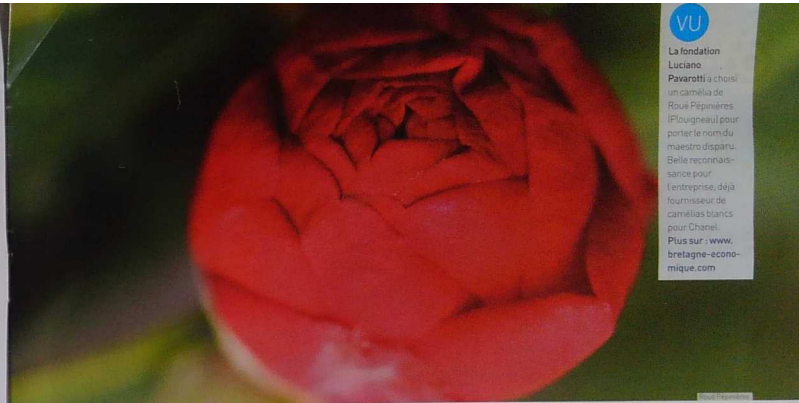
Crédit Mutuel de Bretagne

www.cmb.fr

Construire chaque jour
la banque qui va avec la vie.

Contactez l'agence la plus proche de vous ou rendez-vous
dans l'espace professionnels du site www.cmb.fr

Assurance : Suravenir Assurances, entreprise régie par le code des assurances. Les caisses de Crédit Mutuel de Bretagne sont des intermédiaires d'assurance, inscrits au registre national, consultable sur www.cmb.fr.
Crédit Mutuel Arkia, S.A. coopérative de crédit à capital variable et de courtage d'assurances. Siège social : 1, rue Louis Lichou 29480 Le Faouec Kerhuon. Siren 775 577 033 RCS Brest. Oras 07 025 585 04/2015.



VU
La fondation Luciano Pavarotti a choisi un camélia de Rous Pipierres (Plouguen) pour porter le nom du maestro disparu. Belle reconnaissance pour l'entreprise déjà fournisseur de camélias blancs pour Chanel. Plus sur : www.bretagne-economique.com

4/7 INITIATIVES
Diagnostic énergie
A.S.M fait la chasse au gaspi

8/11 360° BRETAGNE
Comment redynamiser le commerce
en centre-ville ?

12/13 PRISE DIRECTE
Crée de Roscoff : un outil performant
au service de la filière pêche

14 TREMPLIN
Propriété intellectuelle : une
formation pour défendre ses droits

18 TEMPS FORTS
Legenda des événements
à ne pas manquer ce trimestre

**Une chambre de commerce
finistérienne à l'horizon 2016 ?**

Le 23 septembre 2015, les élus de la chambre de commerce et d'industrie régionale voteront le nouveau découpage de la carte consulaire bretonne. Dans cette perspective, les CCI de Brest et Morlaix ont décidé de concrétiser leur prise de position en faveur de la création d'une chambre finistérienne unique - métropolitaine qui plus est - capable de peser puissamment et avec une réelle autonomie d'action dans la défense des intérêts économiques de la pointe bretonne. Nous travaillons avec les élus quimperois à les rassembler autour de ce projet. Principe de cette réorganisation : gagner en efficacité en s'appuyant sur l'expertise de chacun. À titre d'exemple, la CCI Morlaix, reconnue pour ses résultats en matière de gestion de ports de commerce, de tourisme et de plaisance, pourrait prendre prochainement en charge celle des ports de l'Aber Wrac'h, de l'Aber Ildut, du Conquet et de Euxiat pour la pêche afin d'explorer, animer et développer ces concessions.

Le port de plaisance de Roscoff a ainsi prévu que les professionnels qui travaillent enregistrent au cours du premier semestre 2016 plus de 42% de permis de navigation pour la saison touristique 2015, dont on attend le bilan complet, s'annonce très positif. En début d'été, la météo bretonne des dernières années est à l'égale, les professionnels internationaux sont plus nombreux pour quelque chose, mais aussi, les professionnels économiques ressentent en ce premier semestre et les efforts moindres en matière de promotion du territoire, qui nous ont valu une très belle couverture médiatique nationale. Création d'une nouvelle chambre finistérienne signifie mutualisation de compétences, d'échelle, harmonisation des offres, répartition et usage des locaux, mais aussi un commun des priorités en fonction de l'évolution constante des besoins de territoire, sans aucun cas de disparition ! Quelle que soit la configuration votée le 23 septembre par les élus et techniciens locaux assurément avec une même énergie, tous les services aux entreprises du pays de Morlaix et du Centre Finistère, leur gestion d'équipements et leur contribution au développement économique du territoire.

Jean-Yves Chaplain
Président
de la CCI Morlaix

Directeur de la publication : Alain Daher, président de la CCI Bretagne
Comité éditorial : François Clément, directeur général de la CCI Bretagne (pages 8 à 11),
Alain Meynard, directeur général de la CCI Morlaix, pour les pages territoriales
et Patrick Lescaze, président du groupe de travail Communication
Responsabilité de la publication : Charlette Le Thec, directrice communication CCI
Bretagne
Rédactrice en chef : Christelle Huel, chroniqueuse @lethech
Responsable éditorial CCI Morlaix : Marjolaine Picard, responsable communication
Rédaction : La Compagnie des Ecrivains, Veronique Magaud (en charge du cahier régional)
Conception graphique et réalisation : Dynamis
Photographies : Hubert Tallard, studio GPO, sauf mention
Photographie de couverture : Ville de Saint-Brieuc (Catherine Beauver)
Publicité : Ouest Éclaircieux (02 98 95 10 10)
Sources FI éco : Les Chiffres clés de la consommation énergétique en France en 2012,
ministère de l'Environnement (Bretagne) 2014, Chiffres clés des communes de commune
ou finistère (CCI) Chambre d'agriculture du Finistère, Chiffres Clés CCI Région Bretagne,
Crupe (le blog) pour Breizhenn (à l'année - Finistère 2014)
Régulation : Dada Routage - Dépôt légal : septembre 2015
Quantité : 4 000 exemplaires
Bretagne Economique | CCI Bretagne - 1 rue du Général Guillaudot
CS 14422 - 29204 Rennes Cedex

CCI BRETAGNE CCI MORLAIX

PEFC

INITIATIVES



FOCUS

Véronique Balaya, dirigeante d'ASM et Thomas Gaonach, conseiller technique sécurité/environnement.

DIAGNOSTIC ÉNERGIE

A.S.M. fait la chasse au gaspi

Attentif à ses consommations d'air comprimé et d'électricité, l'Atelier de sablage et de métallisation (ASM, Landivisiau) veut optimiser ses factures énergétiques.

Au cours de ses 28 années d'existence, l'entreprise de sablage, métallisation et peinture fondée en 1987 par Véronique Balaya et son époux, s'est développée au bord de la N12. Capable de traiter la surface de tout objet, de la poignée de porte au semi-remorque, A.S.M. s'est dotée au fil des ans de nouveaux équipements de microbillage, thermolaquage, dégraissage à la vapeur sèche, qui bien sûr ont contribué à alourdir les factures énergétiques de l'entreprise. « En me renseignant sur la fin des tarifs réglementés et le changement

des contrats avec les fournisseurs d'électricité prévu pour décembre 2015, j'ai pris connaissance du diagnostic énergie proposé par la CCI Morlaix », explique Véronique Balaya. « J'avais déjà fait intervenir des fournisseurs de compresseurs pour vérifier mon installation. J'ai voulu avoir un autre avis. »

PRÉ-DIAGNOSTIC COMPLET

À la CCI Morlaix, Thomas Gaonach est le conseiller référent sur ce sujet. « Je vérifie tous les postes de consommations énergétiques : eau, air, électricité, carburant, bois, etc., sur un exercice complet,

voire plus. Les consommations* permettent de définir des ratios de consommation par personne, par véhicule, etc., selon ce qui intéresse le dirigeant. Je propose ensuite des postes d'amélioration. Cela va du coût zéro ou faible – formation du personnel aux bonnes pratiques, contrats de maintenance, pose de compteurs indépendants afin de mieux contrôler les dépenses, – au coût plus élevé, mais réfléchi. On peut ainsi envisager de changer une chaudière, à condition d'examiner le coût global. Opter pour une chaudière bois implique de prévoir stockage et logistique. Il faut anticiper ces décisions, afin de ne

pas agir dans l'urgence et remplacer à l'identique, quand l'appareil tombe en panne. »

PROPOSITION D'AMÉLIORATIONS

Chaque pré-diagnostic étant adapté aux spécificités de l'entreprise, celui d'A.S.M. a surtout pointé les postes d'alimentation en air comprimé et en électricité. « Le poste énergie représente ici 7% du chiffre d'affaires », note Thomas Gaonach. Un pourcentage qui peut être amélioré. « J'ai investi dans des lampes Led pour éclairer les ateliers, remarque la dirigeante, et je vais revoir mon circuit d'air comprimé. » « Ces améliorations pourraient repousser l'investissement dans un nouvel appareil, souligne le conseiller. Et le coût de l'énergie va encore évoluer à la hausse. C'est important d'essayer de le maîtriser. »

*trajets en tonnes émission CO₂.

PRÉ-DIAGNOSTIC ÉNERGIE

Un conseiller CCI pour un pré-diagnostic gratuit. Bénéficiez d'un pré-diagnostic énergie personnalisé et de recommandations sur mesure. Votre conseiller vous orientera si besoin vers des diagnostics d'experts, subventionnés par l'ADEME.

Financement des travaux avec les certificats d'économie d'énergie (CEE)

Plus de 250 opérations d'économie d'énergie ouvrent droit aux primes des CEE.

Plus de 250 opérations d'économie d'énergie ouvrent droit aux primes des CEE. Plus de 250 opérations d'économie d'énergie ouvrent droit aux primes des CEE.

Plus de 250 opérations d'économie d'énergie ouvrent droit aux primes des CEE.

Plus de 250 opérations d'économie d'énergie ouvrent droit aux primes des CEE.

Plus de 250 opérations d'économie d'énergie ouvrent droit aux primes des CEE.

Plus de 250 opérations d'économie d'énergie ouvrent droit aux primes des CEE.

Plus de 250 opérations d'économie d'énergie ouvrent droit aux primes des CEE.

Plus de 250 opérations d'économie d'énergie ouvrent droit aux primes des CEE.

Plus de 250 opérations d'économie d'énergie ouvrent droit aux primes des CEE.

Plus de 250 opérations d'économie d'énergie ouvrent droit aux primes des CEE.

Plus de 250 opérations d'économie d'énergie ouvrent droit aux primes des CEE.

Plus de 250 opérations d'économie d'énergie ouvrent droit aux primes des CEE.

Plus de 250 opérations d'économie d'énergie ouvrent droit aux primes des CEE.

Plus de 250 opérations d'économie d'énergie ouvrent droit aux primes des CEE.

Plus de 250 opérations d'économie d'énergie ouvrent droit aux primes des CEE.

Plus de 250 opérations d'économie d'énergie ouvrent droit aux primes des CEE.

Plus de 250 opérations d'économie d'énergie ouvrent droit aux primes des CEE.

Plus de 250 opérations d'économie d'énergie ouvrent droit aux primes des CEE.

Plus de 250 opérations d'économie d'énergie ouvrent droit aux primes des CEE.

Plus de 250 opérations d'économie d'énergie ouvrent droit aux primes des CEE.

Plus de 250 opérations d'économie d'énergie ouvrent droit aux primes des CEE.

Plus de 250 opérations d'économie d'énergie ouvrent droit aux primes des CEE.

Plus de 250 opérations d'économie d'énergie ouvrent droit aux primes des CEE.

Plus de 250 opérations d'économie d'énergie ouvrent droit aux primes des CEE.

Plus de 250 opérations d'économie d'énergie ouvrent droit aux primes des CEE.

Plus de 250 opérations d'économie d'énergie ouvrent droit aux primes des CEE.

Plus de 250 opérations d'économie d'énergie ouvrent droit aux primes des CEE.

Plus de 250 opérations d'économie d'énergie ouvrent droit aux primes des CEE.

Plus de 250 opérations d'économie d'énergie ouvrent droit aux primes des CEE.

Plus de 250 opérations d'économie d'énergie ouvrent droit aux primes des CEE.

Plus de 250 opérations d'économie d'énergie ouvrent droit aux primes des CEE.

Plus de 250 opérations d'économie d'énergie ouvrent droit aux primes des CEE.

Plus de 250 opérations d'économie d'énergie ouvrent droit aux primes des CEE.

Plus de 250 opérations d'économie d'énergie ouvrent droit aux primes des CEE.

Plus de 250 opérations d'économie d'énergie ouvrent droit aux primes des CEE.

Plus de 250 opérations d'économie d'énergie ouvrent droit aux primes des CEE.

Plus de 250 opérations d'économie d'énergie ouvrent droit aux primes des CEE.

Plus de 250 opérations d'économie d'énergie ouvrent droit aux primes des CEE.

Plus de 250 opérations d'économie d'énergie ouvrent droit aux primes des CEE.

Plus de 250 opérations d'économie d'énergie ouvrent droit aux primes des CEE.

Plus de 250 opérations d'économie d'énergie ouvrent droit aux primes des CEE.

Plus de 250 opérations d'économie d'énergie ouvrent droit aux primes des CEE.

Plus de 250 opérations d'économie d'énergie ouvrent droit aux primes des CEE.

Plus de 250 opérations d'économie d'énergie ouvrent droit aux primes des CEE.

Plus de 250 opérations d'économie d'énergie ouvrent droit aux primes des CEE.

Plus de 250 opérations d'économie d'énergie ouvrent droit aux primes des CEE.

Plus de 250 opérations d'économie d'énergie ouvrent droit aux primes des CEE.

Plus de 250 opérations d'économie d'énergie ouvrent droit aux primes des CEE.

Plus de 250 opérations d'économie d'énergie ouvrent droit aux primes des CEE.

Plus de 250 opérations d'économie d'énergie ouvrent droit aux primes des CEE.

Plus de 250 opérations d'économie d'énergie ouvrent droit aux primes des CEE.

Plus de 250 opérations d'économie d'énergie ouvrent droit aux primes des CEE.

Plus de 250 opérations d'économie d'énergie ouvrent droit aux primes des CEE.

Plus de 250 opérations d'économie d'énergie ouvrent droit aux primes des CEE.

Plus de 250 opérations d'économie d'énergie ouvrent droit aux primes des CEE.

Plus de 250 opérations d'économie d'énergie ouvrent droit aux primes des CEE.

Plus de 250 opérations d'économie d'énergie ouvrent droit aux primes des CEE.

Plus de 250 opérations d'économie d'énergie ouvrent droit aux primes des CEE.

Plus de 250 opérations d'économie d'énergie ouvrent droit aux primes des CEE.

Plus de 250 opérations d'économie d'énergie ouvrent droit aux primes des CEE.

Plus de 250 opérations d'économie d'énergie ouvrent droit aux primes des CEE.

Plus de 250 opérations d'économie d'énergie ouvrent droit aux primes des CEE.

Plus de 250 opérations d'économie d'énergie ouvrent droit aux primes des CEE.

Plus de 250 opérations d'économie d'énergie ouvrent droit aux primes des CEE.

Plus de 250 opérations d'économie d'énergie ouvrent droit aux primes des CEE.

Plus de 250 opérations d'économie d'énergie ouvrent droit aux primes des CEE.

Plus de 250 opérations d'économie d'énergie ouvrent droit aux primes des CEE.

Plus de 250 opérations d'économie d'énergie ouvrent droit aux primes des CEE.

Plus de 250 opérations d'économie d'énergie ouvrent droit aux primes des CEE.

Plus de 250 opérations d'économie d'énergie ouvrent droit aux primes des CEE.

Plus de 250 opérations d'économie d'énergie ouvrent droit aux primes des CEE.

Plus de 250 opérations d'économie d'énergie ouvrent droit aux primes des CEE.

Plus de 250 opérations d'économie d'énergie ouvrent droit aux primes des CEE.

Plus de 250 opérations d'économie d'énergie ouvrent droit aux primes des CEE.

Plus de 250 opérations d'économie d'énergie ouvrent droit aux primes des CEE.

Plus de 250 opérations d'économie d'énergie ouvrent droit aux primes des CEE.

Plus de 250 opérations d'économie d'énergie ouvrent droit aux primes des CEE.

Plus de 250 opérations d'économie d'énergie ouvrent droit aux primes des CEE.

Plus de 250 opérations d'économie d'énergie ouvrent droit aux primes des CEE.

Plus de 250 opérations d'économie d'énergie ouvrent droit aux primes des CEE.

Plus de 250 opérations d'économie d'énergie ouvrent droit aux primes des CEE.

Plus de 250 opérations d'économie d'énergie ouvrent droit aux primes des CEE.

Plus de 250 opérations d'économie d'énergie ouvrent droit aux primes des CEE.

Plus de 250 opérations d'économie d'énergie ouvrent droit aux primes des CEE.

Plus de 250 opérations d'économie d'énergie ouvrent droit aux primes des CEE.

EN BREF

Cycle combiné de Landivisiau

En mai dernier, la préfecture du Finistère a délivré à la Compagnie électrique de Bretagne l'autorisation de créer et d'exploiter le cycle combiné de Landivisiau au terme de la procédure ICPE (l'installation classée pour la protection de l'environnement). Une étape supplémentaire de franchise dans la réalisation du projet.

CRT Morlaix, nouveau scanner 3D

Cette acquisition va permettre au CRT Morlaix d'offrir de nouvelles perspectives en matière de numérisation. La technologie permet en effet une numérisation des objets en quadrichromie et s'adresse notamment aux professionnels de la santé, aux spécialistes du patrimoine ou de l'architecture. Pour le secteur industriel, les applications sont également nombreuses : résolution de problèmes, analyse d'outils, scan de motifs et de moules, rétro-ingénierie et mesure. Le CRT Morlaix a désormais la possibilité de fournir des fichiers pour des impressions 3D couleuses avec une mise en oeuvre rapide et un faible encombrement.

Contact : Jean-Baptiste Charrier - 02 98 15 27 95



www.artifrais.fr

FAIT ICI

Innova Légumes Un brevet pour « l'Artifrais »



En inventant « l'Artifrais », artichaut frais prêt à consommer, Pascal Roué veut séduire de nouveaux marchés.

« Je veux encourager la consommation de ce légume de plein champ, typique de chez nous », sourit Pascal Roué. Depuis 2012, ce producteur de légumes vend localement « l'Artifrais », un artichaut cuit à la vapeur, hâté des feuilles coupé et fondu, mis au point avec sa coopérative La Bretonne et le centre d'expertise et conseil en agroalimentaire Adna (Quimper). Lauréat en octobre 2012 du prix Innovafel pour l'innovation alimentaire en fruits et légumes, l'Artifrais attire l'attention de Jean-Luc Kelbert, gérant de la société Le Dauphin (Saint-Pol-de-Léon), spécialisée dans l'export de légumes. Après quelques tests concluants auprès d'acheteurs étrangers, les deux hommes s'associent et fondent la société Innova Légumes. « J'apporte mon brevet, ma marque, mes outils de production, explique Pascal Roué. Mon associé apporte son



Pascal Roué, gérant d'Innova Légumes.

expérience industrielle et commerciale, sa rigueur dans le domaine de la qualité, sa logistique. Grâce à lui, Artifrais est déjà commercialisé sous marque de distributeur. Tout seul, j'aurais mis 20 ans à l'obtenir. »

Innova Légumes a investi plus de 300 000 euros dans son atelier. De quoi booster l'Artifrais, vendu en Europe du nord depuis mi-juin. « D'autres marchés s'ouvrent à nous avec ce produit, notamment la restauration hors domicile. Et pour compenser sa saisonnalité, nous avons d'autres idées innovantes ! » À suivre. »

www.artifrais.fr

FIL ÉCO

21 %

Part de l'industrie dans la consommation finale énergétique en France

13,7 %

Part des énergies renouvelables dans la consommation finale énergétique en France

1 907

exploitations agricoles sur le Pays de Morlaix

578 M€

chiffres d'affaires pour l'agriculture du pays de Morlaix

ENSEMBLE

MARQUES AMBASSADRICES

Les entreprises racontent l'histoire d'un territoire

La CCI Morlaix mobilise à nouveau son fonds d'intervention d'urgence, cette fois au bénéfice des professionnels du tourisme. Une campagne de promotion territoriale sera lancée début 2016, portée par des ambassadeurs originaux : nos produits locaux !



Mathieu Breton, directeur de la brasserie Coreff (Carhaix), partenaire du projet.

Rattacher un produit à sa terre d'origine et aux hommes qui l'ont élaboré est une technique de marketing classique pour mieux vendre un produit. Réciproquement, les produits peuvent contribuer à la notoriété de leur région de production.

C'est le principe sur lequel s'appuiera la campagne de marketing territorial voulue par la CCI Morlaix : un QR code sera apposé sur l'emballage de produits locaux (fruits, légumes, boissons, CD...) distribués en France et à l'export, en flashant ce QR code avec son smartphone, le client final visionnera immédiatement une vidéo des

paysages sublimes de la baie de Morlaix, des Monts d'Arrée, des enclos paroissiaux... Il pourra par exemple participer à un jeu concours pour gagner un séjour sur le territoire, avant d'être automatiquement connecté aux sites internet de la Maison du tourisme Baie de Morlaix-Monts d'Arrée, de l'office de tourisme Roscoff-Côtes des Sables ou du pays touristique du Centre-Finistère.

DES ENTREPRISES PARTENAIRES

Une dizaine d'entreprises sont déjà parties prenantes du projet, qui fonctionnera d'autant mieux que les partenaires seront nombreux !

Ainsi, Mathieu Breton, directeur de la brasserie Coreff (Carhaix) : « Nous avons tous intérêt à ce que les gens visitent le pays et le prescrivent à leurs amis. Nous soutenons ce projet qui contribue à une circulation rapide de l'information, et apposerons le QR code sur nos packagings au fur et à mesure de leur renouvellement ».

Hervé Buzi (SARL Lanven, Plourin-lès-Morlaix) expédie, sous marque Ker Ys, les gâteaux de sa pâtisserie artisanale dans la grande moitié ouest de la France, avec une forte présence en région parisienne. « Le rattachement à la Bretagne est vecteur de sympathie pour les gens qui cherchent des produits en rayon, d'où la présence sur nos emballages d'éléments identifiants comme le triskell. Un projet nous désignant comme fabricant morlaisien nous convient bien - selon sa taille, nous apposerons le QR code sur le maximum de nos emballages, par une étiquette adhésive ajoutée à l'existant ».

UN TERRITOIRE INNOVANT

Le QR code sera accompagné d'un visuel et d'un slogan accrocheurs et percutants. Innovante en France, l'opération fera l'objet d'une campagne presse. « S'appuyer sur les entreprises locales pour accentuer la notoriété du territoire est très porteur » souligne Bruno Le Lan, directeur de la maison du tourisme Baie de Morlaix-Monts d'Arrée. « L'opération touchera directement le touriste potentiel et présente l'intérêt d'être totalement évolutive. Indépendamment de ses retombées directes, elle peut créer le buzz. On se donne l'image d'un territoire qui bouge et qui est créatif, et on est ensemble ». Votre entreprise rayonne au-delà du pays de Morlaix ? Pensez au QR code pour que vos produits prennent la parole et racontent le territoire d'où ils proviennent !

CONTACT
Marie LEOST / Développement touristique
02 98 62 39 20 • marie.leost@morlaix.cci.fr

41 %

des Français déclarent acheter souvent ou très souvent des produits alimentaires locaux

PAROLE D'EXPERTS

Vérifiez la conformité de vos documents avec le CFE

Le CFE, Centre de formalités des entreprises de la CCI Morlaix, met en place un nouveau service d'accompagnement.

« S'immatriculer au Registre du commerce et des sociétés (RCS) est un passage obligé pour commencer à exercer une activité commerciale », explique Marie-Agnès Mingam, responsable du CFE de la CCI Morlaix. « Nous orientons tout d'abord l'entrepreneur vers le CFE correspondant à son activité ». Une activité de services à la personne dépendra ainsi de la CCI si il s'agit de petits travaux de jardinage ou de livraison de repas à domicile, mais

de la chambre de métiers et de l'artisanat pour des prestations de petit bricolage, ou encore de l'Urssaf pour du soutien scolaire ou de l'assistance informatique. « Plus nous indiquons les pièces à fournir, selon la forme juridique choisie (entreprise individuelle, SARL/EURL, SAS, etc.) Vous pouvez alors constituer vous-même votre dossier de formalités et le déposer au CFE, qui, gratuitement, enregistrera le dossier et le transmettra aux organismes concernés : Insee, Urssaf, RSI, services fiscaux, Greffe du Tribunal de Commerce (avec frais de Greffe).

LE SERVICE +

Seconde option : pour 60 € (immatriculation ou modification), un conseiller du CFE vient avec vous la conformité de vos documents, remplis et imprimés et vous délivre immédiatement (si

le service en ligne de l'Insee est disponible) vos K bis et numéro Siren attestant de la légalité de votre activité. « Avec le Service +, tout est plus simple et plus rapide, avec la certitude d'un dossier juridiquement conforme », souligne Marie-Agnès Mingam. Il nous arrive aussi de rappeler à un entrepreneur, en cas de radiation d'une entreprise individuelle, qu'il a la possibilité de toucher auprès du RSI des indemnités de départ à la retraite, à condition de les solliciter avant radiation du RCS. »

Création, changement de dirigeant, transfert de siège, dissolution et clôture de liquidation, demande d'Accre, délivrance d'une carte de commerce ambulatoire ou d'un certificat de signature électronique... Le CFE accomplit plus de 1 500 formalités chaque année. Simplifiez-vous la vie : privilégiez l'expertise !

LOI PINEL : NOUVELLE FORMALITÉ POUR LES AUTO-ENTREPRENEURS

Le statut d'auto-entrepreneur a été remplacé le 1^{er} décembre 2014 par le régime du micro-entrepreneur. Les personnes en activité sous ce statut, jusqu'ici dispensées d'immatriculation au Registre du commerce et des sociétés, ont désormais l'obligation de le faire avant le 18 décembre 2015. Pour vous immatriculer : contactez votre CFE !

CONTACT
Marie-Agnès MINGAM • Nolwenn BOZELLEZ / CCI Morlaix
02 98 62 39 39 • marieagnes.mingam@morlaix.cci.fr
nolwenn.bozellez@morlaix.cci.fr
Nicole ROU-CANÉVET / Antenne de Carhaix
02 98 94 34 00 • nicole.rou@morlaix.cci.fr

JE VIS ICI, MA BANQUE AUSSI.

CREDIT MARITIME
Le littoral s'est banqué.

PROXIMITÉ, DIALOGUE ET CONVIVIALITÉ
Nous vous proposons de découvrir tous les avantages d'une banque qui peut vous apporter une gamme complète de solutions et d'expertises... l'accueil et l'écoute en plus.

Document à caractère publicitaire
www.banqueetassurance.morlaix.cci.fr **BANQUE & ASSURANCE**

CCI Morlaix - 10 rue de la République - 29200 Morlaix - 02 98 62 39 20 - www.morlaix.cci.fr

FIDUCIAL

Artisans, commerçants, professions libérales, chefs d'entreprise et agriculteurs... avec FIDUCIAL, le partenaire de votre réussite.

Une présence dans le Finistère Nord

2 bureaux à Brest
02 98 42 44 56
02 98 47 98 47

444 Avenue de la République - 29200 Brest - 02 98 42 44 56

POINT DE VUE



Dominique Lacomte, président de la CCI des Côtes d'Armor et président de Plato France

Réseau Plato : un concept unique qui attire 430 entreprises en Bretagne

Plato c'est quoi ?
L'objectif du réseau est de développer les compétences des dirigeants de PME bretonnes et de générer des échanges commerciaux. Accompagnés par des animateurs Plato et des cadres de grandes entreprises, les dirigeants participants peuvent échanger entre eux leurs idées, leurs interrogations et leurs problèmes en s'appuyant sur l'expertise d'intervenants extérieurs, sur des thèmes comme les RH, le marketing, la transmission d'entreprise, l'innovation, le développement à l'international... Ces dirigeants peuvent également mettre en commun leurs réseaux professionnels et nouer des échanges commerciaux.

Aujourd'hui, le réseau breton est l'un des plus dynamiques de France. Il réunit 32 groupes répartis sur les 4 départements bretons représentant 430 TPE/PME et 80 cadres de grandes entreprises appelés « coaches ». L'engagement dans ce programme s'étend sur 24 mois à raison de 10 réunions par an. Ces dernières, d'une durée de deux à trois heures sont construites sur-mesure et s'appuient sur un cahier des charges qui est le reflet des attentes du groupe. Ces rencontres peuvent se dérouler sans intervenant et consistent alors à des échanges de bonnes pratiques et la mise en avant des expertises du groupe. Les entreprises membres peuvent aussi faire intervenir un des nombreux experts dont dispose le réseau Plato.

car elle permet d'échanger entre tous, de rencontrer des experts autour de tables rondes et de participer à des ateliers. Cette année, cinq ateliers sont d'ores et déjà prévus autour de thèmes clés pour l'entreprise : la cybersécurité, les tendances de consommation, le crowdfunding, la prospective et enfin la forme & santé du dirigeant. En parallèle, une vingtaine d'entreprises exposantes fera découvrir ses nouveaux services ou produits susceptibles d'impacter les modes de fonctionnement des TPE/PME. Enfin, la conférence plénière qui clôt cette demi-journée particulièrement conviviale et riche en créativité, donnera la parole à trois dirigeants d'entreprise particulièrement innovants chacun dans leur domaine : Laurent Raison dans le numérique, Patrice Valentin dans l'aménagement écologique et Delphine Rault dans le management participatif.

Comment fonctionne ce réseau ?
La Bretagne s'est lancée dans l'avenue Plato en 2000 et son développement s'est fait progressivement par le réseau des chambres de commerce et d'industrie, avec l'appui du conseil régional de Bretagne notamment.

La prochaine plénière régionale aura lieu le 5 novembre à Saint-Brieuc. Quel sera son contenu ?
Cette plénière régionale est un moment très attendu par nos membres.

www.reseau-plato-bretagne.fr

EN BREF

MIDEST 2015 : VOTRE STAND SUR L'ESPACE COLLECTIF
Plateforme mondiale de mise en relation entre donneurs d'ordres et sous-traitants, l'édition 2015 du Miest se déroulera à Nantes du 17 au 20 novembre. À cette occasion, la CCI de région en partenariat avec l'UIMM Bretagne, met à la disposition des entreprises bretonnes un espace collectif de 240 m². Cette surface sera proposée sous forme de stands équipés de 9 m², 12 m², 18 m² ou 24 m².
Renseignements et réservation : fabk@airmangaobretagne.cci.fr

FESTIVAL BREIZH TRANSITION À QUIMPER EN SEPTEMBRE
Événement grand public, ludique et convivial, le Festival Breizh transition 18 au 20 septembre propose de mieux faire connaître et partager les contraintes et opportunités de la transition énergétique et en souligner les bénéfices économiques pour le territoire. Il vise également à valoriser les projets, les entreprises, les métiers, les formations, les technologies, les produits et les usages qui en découlent. Cet événement, organisé par Quimper événements en partenariat avec la Région, BDI, l'Ademe et quelques acteurs locaux comme la CCI Quimper-Cornouaille, s'adresse à tous les acteurs et à tous les publics.

« 360 POSSIBLES », L'INNOVATION EN MODE B2H
Pour sa 2^e édition les 7 & 8 octobre à Brest, l'événement régional « 360 Possibles » place « l'entrepreneur chasseur-cueilleur » au cœur des thèmes abordés ces 2 journées. Au programme :

master-classes animées par des chefs d'entreprises et Reboot Camps, mais également des ateliers immersifs et participatifs, notamment sur le thème de la prospective appliquée aux PME, des conférences en format court et une soirée Bretagne. Cette année CCI Innovation Bretagne, partenaire de l'événement, proposera à cette occasion l'Open de l'innovation, des rendez-vous d'experts pour concrétiser vos projets innovants. Veille, stratégie, commercialisation, financement... Découvrez la liste des experts présents, le programme complet et n'hésitez pas à vous inscrire sur www.360possibles.bzh

ENJEUX

L'international, tremplin de croissance des PME bretonnes

Représentant 4,2% de la richesse nationale mais seulement 2,4% des exportations, la Bretagne présente un taux d'ouverture de son économie qui reste en deçà des espérances que l'on peut placer dans le commerce international pour favoriser la croissance des entreprises. Pourtant, petites, moyennes ou de taille intermédiaire, les entreprises qui ont percé à l'étranger, y trouvent l'essentiel de leurs débouchés. Laurs perspectives à l'export, comme le montrent les résultats de l'enquête^[1] réalisée par la CCI Bretagne et Bretagne commerce international en mars dernier sont positives. Ces bons résultats sont portés par l'amélioration de la confiance des dirigeants de PME-ETI qui se confirme depuis le 2nd trimestre 2015.

résultats vont dans le sens de témoignages de chefs d'entreprises (cf. Hors-série International - juin 2015) qui nous expliquent pourquoi l'international représente, dans bien des cas, une réponse positive par rapport à l'incertitude actuelle mais aussi, au-delà de la conjoncture, un levier de compétitivité de leur entreprise.

Retrouvez l'ensemble de l'enquête sur : www.bretagne.cci.fr

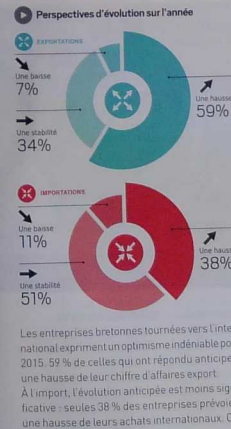
[1] Les résultats sont issus de l'analyse des données de l'enquête sur les besoins et les pratiques des entreprises bretonnes à l'international adressée à près de 3500 contacts et destinée à des entreprises régulières actives à l'international. Les résultats portent sur les 124 réponses exploitables.

RENFORCER LES MOYENS RH



Près de 6 entreprises répondantes sur 10 prévoient de développer la fonction internationale au cours des deux prochaines années, principalement en recrutant du personnel. Perspective encourageante car, après la difficulté à trouver des partenaires commerciaux, le manque de personnel constitue le deuxième frein au développement à l'international.

L'INTERNATIONAL POUR BOOSTER LA COMPÉTITIVITÉ



PAYS CIBLES : LES ÉTATS-UNIS EN TÊTE



PRISE DIRECTE



Jean-Paul Chapalain, président de la CCI

Interface entre les pêcheurs et leurs clients, la criée de Roscoff effectue une prestation de services appréciée et essentielle à l'activité de la filière.

SUR LE TERRAIN

CRIÉE DE ROSCOFF

Un outil moderne qui valorise la pêche

REPÈRES

1988

La ville de Roscoff crée une criée au vieux port.

1991

La CCI Morlaix prend la gestion de la criée.

1999

Début des travaux en prévision du transfert de la criée au port du Blosson.

2003

Mise en service de la nouvelle criée.

2013

Travaux d'agrandissement.

11^e RANG DES TRANSACTIONS

Pour Guirec André, directeur de la criée, cet essor remarquable s'explique en un mot : la qualité. « Et ce que j'entends par qualité, c'est le fait de fournir au mareyeur le produit qu'il a demandé. L'espace telle la lotte,

le turbot, le lieu jaune... la taille, la fraîcheur, la présentation. Cette conformité aux attentes nécessite en amont un bon tri du poisson. Deux indicateurs nous prouvent la satisfaction de nos clients et leur confiance : le taux de réclamation très bas, 0,23% du tonnage commercialisé, et la part de la vente à distance, 80%, dans nos transactions. »

Vente à distance, qualité affirmée... le nombre d'acheteurs - demi-gros et grossistes - a augmenté au fil des années. Le prix moyen de la vente s'en ressent, à la moyenne nationale : au 13^e rang des 36 criées françaises pour les tonnages 2014, la criée de Roscoff se situe au 11^e rang en termes de valeur des transactions. Une bonne lottille de bateaux de pêche l'approvisionne : 9 chalutiers hauturliers (en mer pendant une semaine) et plus d'une centaine de fileyeurs (2 à 6 jours en mer, en mortes eaux), ligneurs côtières et coquilliers.

RÉPARTITION DES 73 ACHETEURS DE LA CRIÉE DE ROSCOFF EN 2014



implantés dans le grand ouest, les acheteurs de la criée distribuent les espèces en France, notamment vers les marchés à intérêt national comme Burgos, dans les restaurants parisiens... et en Europe, par exemple la lotte et l'encornet vers l'Espagne, le bar et la raie vers l'Italie.

AGRANDIE EN 2013

Configurée en 2003 pour traiter 4 500 tonnes de poisson (ce qui pouvait sembler optimiste à l'époque, la criée traitant 700 tonnes de poisson en 1992, sur le vieux port), la nouvelle criée a dépassé ce volume dès 2008,

« Pêcheurs et mareyeurs sont nos clients, précise Guirec André. La criée est leur prestataire de services, chargée de la première mise en marché des produits, rémunérée par un pourcentage sur les ventes des uns et les achats des autres. »

PAROLE D'ÉLU

« Le succès de la criée s'appuie sur une démarche qualité permanente liée à la certification Iso 9001 et sur la constance de nos investissements, encore poursuivis en 2015 avec le renouvellement du parc informatique dédié aux ventes à distance. »

pour atteindre 6 500 tonnes en 2012. « Viviers, vestiaires, salle de pause, tout était devenu trop petit » se rappelle Guirec André. Reconfigurés et agrandis en 2013, les locaux de la criée offrent de bien meilleures conditions de travail aux salariés, vestiaires et salle de pause ont été agrandis. La prestation aux pêcheurs s'est améliorée : l'essentiel de la vente s'effectuant à distance, la surface de l'ancienne salle de vente de 80 m² a été divisée par quatre, au profit d'une salle supplémentaire pour exposer les lots à vendre. Un nouveau bâtiment de 660 m² accueille 138 viviers (et entreposoirs crustacés et coquillages). Un second site à glace de 30 tonnes double la capacité du premier. Les entrepôts des pêcheurs, anciennement installés au niveau du port de plaisance et libérés pour les professionnels du nautisme, s'ouvrent

désormais bord à quai. « Le travail s'effectue de façon beaucoup plus fluide, confirme le directeur, selon une marche en avant et une ergonomie bien pensées. »

OBJECTIFS 2015

Géographiquement bien située, à proximité des zones de pêche (de l'Île d'Ouessant à l'archipel des Scilly), accessible quelle que soit la marée, la criée de Roscoff permet aux patrons pêcheurs d'optimiser leur productivité en minimisant les temps de transports en mer et de débarquement tout en livrant des produits d'une fraîcheur exceptionnelle. « Nous encourageons les livraisons régulières à la criée afin que le produit ne reste pas longtemps à bord » souligne Guirec André. Le port de Roscoff constitue pour cette même raison une base avancée pour d'autres criées des Côtes-d'Armor et du Finistère sud : le contenu des bateaux, grutés et débarqués sur le port de Roscoff, termine le trajet en camions jusqu'à destination. Transport, réparation navale, livraison de viviers... l'activité de la pêche, au-delà de son impact sur la seule filière pêche, génère une belle activité industrielle. « Baisse des quotas, départs en retraite des patrons pêcheurs, conditions météo, évolution de la demande... On essaie de faire au mieux avec des paramètres qu'on ne maîtrise pas, en maintenant un objectif de 5 800 tonnes par an », conclut Guirec André. »

VÉCU

« Un métier vivant et humain »

Après une formation initiale en agriculture (bac «3), Gwenaél Hamon est arrivé un peu par hasard à la criée de Roscoff, il y a dix ans. Et s'est pris de passion pour ce métier. « C'est un métier dur, mais extrêmement vivant. Nous travaillons à flux tendu, car les pêcheurs, comme les mareyeurs, sont toujours pressés de repartir. Ils nous obligent à être dynamiques ! Il n'y a pas deux jours qui se ressemblent, même si nos tâches demeurent les mêmes : débarquer et déglacer le poisson, le trier, le passer par lots, le regliger, l'exposer en salle des ventes, regrouper les lots et les charger dans les camions, nettoyer et désinfecter les salles. Nous utilisons en permanence des transpalettes et des transbac, et pour nous ménager, veillons à travailler par deux, voire quatre pour les postes les plus difficiles, comme le déglacage et le reglacier. Le travail est nettement plus agréable depuis l'agrandissement, la circulation facilitée. Nous avons deux fois plus de douches et davantage



Gwenaél Hamon, salarié de la criée de Roscoff.

de vestiaires, ce qui nous permet d'accueillir les intérimaires dans de bonnes conditions. La salle de pause, très bien équipée, est elle aussi plus grande. Avant, nous étions les uns sur les autres. L'activité n'est pas linéaire, elle varie avec les saisons ; et les bateaux peuvent arriver à n'importe quelle heure, excepté entre 11h et 14h du matin. C'est un métier très humain, où on a son franc-parler ! On y sent aussi le principe d'un marché, car nous côtoyons tous les acteurs de la filière. J'apprécie le cadre, même si je le vois tous les jours : j'aime la mer ! »

EN BREF

Visitez la criée ! Explorez les coulisses de la filière pêche - en suivant le parcours du poisson, de la capture à l'assiette, au cours d'une visite d'environ 1h15, interactive et commentée par un guide. L'espace de visite présente un documentaire vidéo, une exposition permanente, et surplombe les salles de travail. Un coin enfants attend les petits, à la découverte du monde marin et du poisson mystère ! Un support de visite accompagne les scolaires et les jeunes des centres de vacances. D'avril à octobre, les 22 panneaux de l'exposition temporaire « Le pince sans rire » vous feront découvrir un des crustacés emblématiques de nos côtes : le crabe.

Visites 2015

- Juillet - Août
- Du lundi au jeudi : 11h (animation « Tartignons le poisson ! » et dégustation) - 14h30 - 16h30. Animation « À la rencontre du crustacé » - 10h30 à 12h30.
- Du 1^{er} au 31^{er} septembre : 10h - 12h (les mercredis à 14h30).
- Du 1^{er} septembre au 13 octobre : Les mardis - 14h30.
- Du 15 au 29 octobre : Vacances de la Toussaint ! Les mardis - 14h30.
- Du 2⁹ au 31^{er} octobre : potes les groupes. Caroline Kernevan - Tourisme, 02 99 62 38 10, tourism@morlaix-cc.com

11^e classement national de la criée de Roscoff en 2014 avec 20 693 M€ de marchandises traitées

13^e classement national de la criée de Roscoff en 2014 avec 5 691 t de marchandises traitées

18^e rang national pour la criée de Roscoff en 2014, avec un prix moyen de 3,61 €

TREMLIN



PROPRIÉTÉ INTELLECTUELLE

Une formation pour défendre ses droits

Marque, brevet, droit d'auteur... Protéger sa propriété intellectuelle garantit à une entreprise ou un créateur qu'il n'en sera pas dépossédé et lui ouvre la possibilité de nouveaux revenus.

« Les entreprises ne pensent pas assez à protéger leur propriété intellectuelle, assure Erwann Mingam, avocat spécialiste du sujet et intervenant pour la CCI Morlaix. Un chef d'entreprise peut se retrouver entravé dans le dépôt trop tardif du nom de son enseigne, voire dans son exploitation, s'il est confronté, par malchance mais plus souvent par malveillance, à un concurrent qui s'est approprié ce nom riche d'une histoire, de notoriété, de qualité. »

VÉRIFIER ET VERROUILLER SA PROPRIÉTÉ

Propriété littéraire et artistique, droits d'auteur et propriété industrielle, marques, brevets, modèles déposés, savoir-faire, AOC... constituent la propriété intellectuelle d'une entreprise ou d'une personne. « Toute entreprise utilise des créations faites pour elle : dessin d'un logo, texte promotionnel, logiciel, photographie... Mais payer la création ne suffit pas pour en être propriétaire : il faut un

contrat de cession des droits de reproduction et d'adaptation. En matière de propriété intellectuelle, beaucoup d'idées reçues circulent. Les entreprises peuvent se croire couvertes alors qu'elles sont en fait exposées à de sérieux dommages. » Offrir par exemple à des clients l'accès à l'utilisation d'un logiciel d'entreprise est susceptible de poursuites et versements de fortes indemnités si le contrat de cession ne prévoit pas la concession du droit d'utilisation à des tiers. Et dans la plupart des cas, hors le cas des logiciels et de certains brevets, une création – le dessin d'un logo par exemple – appartient au salarié et non à l'employeur : mieux vaut que le contrat de travail en tienne compte pour éviter de possibles difficultés.

VALORISER SES INVENTIONS

« Au-delà de la fonction défensive, un droit sécurisé peut devenir source de redevances : droits d'auteur, brevets, poursuit Erwann Mingam, de même qu'un savoir-faire non brevetable comme une recette, un

tour de main, un secret de fabrication. Une fois sécurisé par description écrite déposée chez l'Inpi, verrouillé par contrat auprès des partenaires, ce savoir-faire peut être exploité par une autre entreprise et donner lieu à redevances aussi longtemps que celle-ci l'utilisera. On peut agir de même pour toute invention pour laquelle on veut éviter le dépôt de brevet, qui la rendrait publique. » Toute PME, quelle que soit son activité, est concernée d'une façon ou d'une autre par la propriété intellectuelle. D'où la formation mise en place par la CCI Morlaix : elle propose aux entrepreneurs une première approche du sujet, où chacun peut exposer ses soucis particuliers et trouver une réponse appropriée. »

PROTÉGER, VALORISER ET DÉFENDRE SES ACTIFS INCORPORELS

Formation de 7 heures en inter entreprises (en septembre 2016) ou définie sur mesure. Objectif : acquérir les bons réflexes sur la protection, l'exploitation et la défense des droits liés à la propriété intellectuelle. Méthode : apports théoriques et juridiques, discussion sur des exemples concrets, proposition de cas pratiques.

CONTACT
CCI Morlaix - Pôle formation
02 98 62 39 39
formation@morlaix.cci.fr
www.morlaix.cci.fr/formation

494

brevets et 2 960 marques ont été déposés en Bretagne en 2013

5^e

rang national de la Bretagne pour le dépôt de brevets : 7^e pour le dépôt de marques

TEMPS FORTS

STAGE « 5 JOURS POUR ENTREPRENDRE »

Les essentiels de la création d'entreprise Morlaix : du 6 au 12 octobre
Carhaix : du 17 au 23 novembre
Contact : Espace entreprendre - 02 98 62 39 20

ATELIER TRANSMISSION D'ENTREPRISE

Par Xavier Moal, avocat d'affaires et Le Club des cédants et repreneurs d'affaires du Finistère. Lundi 28 septembre, 18h, Maison des entreprises, Carhaix.
Contact : Sébastien Garnier - CCI Morlaix 02 98 62 39 15

MATINALE RH

Gestion du temps de travail effectif Jeudi 24 septembre, de 8h30 à 10h30, CCI Morlaix
Contact : Mireille Tocquer - CCI Morlaix 02 98 62 39 15

INNOVATION

Innovation disruptive ou radicale, jusqu'où êtes-vous prêts à aller pour surprendre vos clients ? Mardi 8 septembre, de 17h à 19h, CCI Morlaix
Contact : Emmanuel Remeur - CCI Morlaix 02 98 62 39 15

NOS RESTAURATEURS ONT DU TALENT

La 21^e édition de l'opération Nos Restaurateurs ont du talent, organisée par l'association des Restaurateurs Pointe Bretagne et les CCI du Finistère, se déroule du 10 au 18 octobre à l'occasion de la semaine du goût. Professionnels, faites découvrir votre savoir-faire en proposant à cette occasion un menu spécial.
Renseignements : Service tourisme CCI Morlaix - 02 98 62 39 26

JOURNÉES DU PATRIMOINE

Le château du Taurou, sous gestion CCI Morlaix, sera ouvert à l'occasion des journées du patrimoine. Samedi 20 septembre, au départ de Plougasnou à 10h et de Carantec à 14h. Dimanche 21 septembre, au départ de Plougasnou à 10h et de Carantec à 14h15. Tarif réduit : 10,50 € / à 50 €
Réservation : 02 98 62 29 73
www.chateaudutaureau.bzh



EN RÉGION

360 POSSIBLES L'INNOVATION EN MODE BZH 7 et 8 octobre, Passerelle centre d'art contemporain à Brest (lire p10)
Programme complet et inscriptions sur www.360possibles.bzh

JOURNÉES RÉGIONALES DE LA CRÉATION-REPRISE D'ENTREPRISES - JRCE

7 et 8 octobre
Parc des expos Rennes St-Jacques
Venez rencontrer les CCI de Bretagne et profitez de deux jours pour faire avancer votre projet de création, reprise, franchise, développement.
Inscription sur www.jrce.org

Retrouvez les 7 éditions du magazine et les actualités des entreprises sur www.bretagne-economique.com



AGENCEMENT PAUL CHAMPS

Gabinet d'Avocats (Brest)
Thalasso.com - Boutique (Brest)
Généraliste Cornouaille (Brest)

Agencement Paul Champs
ZAC de Saint-Thudon - 15 rue Jacqueline Auriol
29490 GUIVAPAS (Brest)
Tél. 02 98 46 37 46
Fax : 02 98 80 61 10
www.agencement-paul-champs.com

Pour réaliser mes projets, j'ai choisi d'être accompagné

Protéger et faire fructifier son patrimoine ne s'impose pas. Pour vous aider à construire un patrimoine adapté à votre projet, qu'il soit professionnel ou privé, KBL, la banque à services multiples vous apporte son expertise, sa connaissance et sa puissance de KBL, agit, un des leaders du secteur de la banque privée présent dans 9 pays d'Europe.

Pour rencontrer nos banquiers privés, contactez le 01 42 93 79 98

KBL RICHELIEU
BANQUE PRIVÉE

38 rue Émile Zola - 92011 Nanterre
www.kblbanque.com

**100%
HAUT
FINISTÈRE**

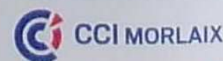
Pour les fêtes de fin d'année,
pensez au **chèque cadeau**
100% Haut Finistère !



**Chef d'entreprise,
association, particulier
du Pays de Morlaix,
faites plaisir à vos salariés
ou à vos proches
en leur permettant de consommer
dans 500 commerces
proches de chez eux.**

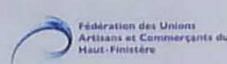


une opération



www.100pour100-hautfinistere.fr

Tél. 02 98 62 39 19



Exonération des charges sociales selon conditions URSSAF