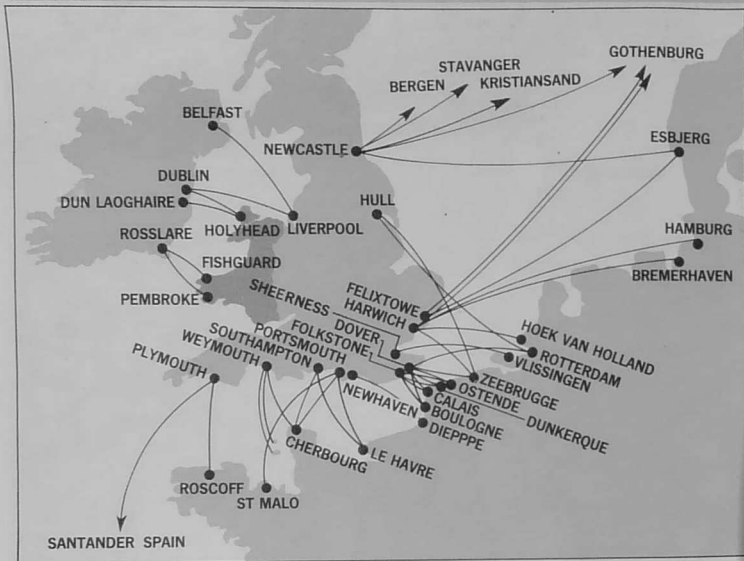


Pour se rendre au Pays de Galles



Couverture - Sychnant Pass, Snowdonia

Comme vous pouvez le voir sur la carte, l'accès du Pays de Galles est facile. Un excellent réseau d'autoroutes et de nationales vous permet d'atteindre le Pays de Galles très rapidement à partir des principaux points d'arrivée en Grande-Bretagne. Le Sud du Pays de Galles n'est qu'à quelques heures des aéroports d'Heathrow et de Gatwick et des ports de la Manche par l'autoroute M4. Le Centre et le Nord du Pays de Galles sont atteints sans difficulté par le réseau d'autoroutes et d'excellentes routes nationales telles que la A44 et la A5.

Distances des principaux ports d'arrivée au Pays de Galles (approximatives)

	miles	(km)
Douvres	211	(350)
Felixstowe	212	(351)
Folkestone	203	(338)
Harwich	202	(332)
Hull	134	(229)
Liverpool	20	(33)
Londres-Tilbury	116	(276)
Newhaven	158	(263)
Ramsgate	211	(350)
Southampton	89	(148)
Weymouth	75	(152)

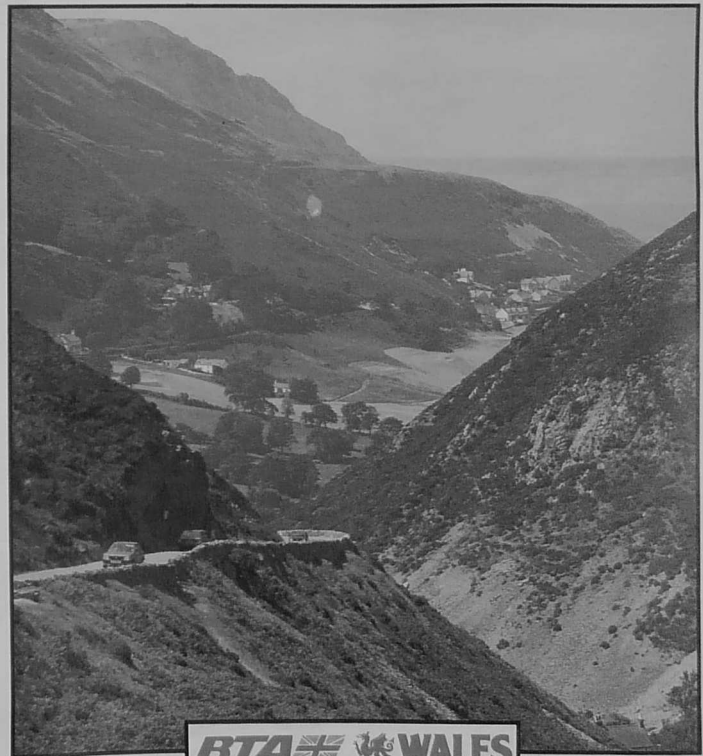
Décharge

Nous avons fait de notre mieux pour nous assurer de l'exactitude des renseignements contenus dans cette brochure. Cependant, des modifications pourraient se produire après l'impression en ce qui concerne les heures d'ouverture, services disponibles et autres, et il est essentiel de se faire confirmer ces renseignements par les établissements concernés. L'Office de Tourisme pour le Pays de Galles n'accepte aucune responsabilité pour toute inexactitude ou omission, ou pour tout problème faisant suite aux renseignements publiés.

Produit et publié par l'Office de Tourisme pour le Pays de Galles en collaboration avec Mid Wales Development, les organismes régionaux (Regional Tourism Councils) pour le Nord, le Centre et le Sud du Pays de Galles, et l'Office de Tourisme Britannique.
© 1985 Wales Tourist Board, Brunel House, 2 Fitzalan Road, Cardiff CF2 1UY.
Imprimé en Grande-Bretagne.
Distribué à l'étranger par l'Office de Tourisme Britannique.
JS/FRE/985/85 ISBN 0 7095 2467 6

BRITAIN

Le Pays de Galles en Voiture



Bienvenue au Pays de Galles

Le Pays de Galles est une région magnifique pour le tourisme automobile. De dimensions modestes — pas plus de 320 km du nord au sud — il présente cependant une étonnante variété de paysages champêtres et côtiers.

Le panorama change presque au détour de chaque colline. A quelques kilomètres seulement de la mer se dressent les plus hautes montagnes d'Angleterre et du Pays de Galles. Le terrain vallonné des régions limitrophes cède la place aux plateaux sauvages couverts de forêts et parsemés de lacs. D'impressionnantes falaises sont découpées par de vastes plages.

Curiosités et sites à visiter y sont nombreux. Des centaines de châteaux-forts parsement le paysage, et vous y trouverez ateliers d'artisanat, réserves naturelles, usines de filature et de tissage de la laine, et chemins de fer à voie étroite.

Vous aurez l'occasion de rencontrer les habitants du Pays de Galles et de profiter de leur accueil chaleureux et amical. Arrêtez-vous en ville un jour de marché, lorsque vous y côtoierez les paysans descendus pour la journée. Choisissez un des nombreux festivals et manifestations spéciales qui se déroulent un peu partout dans le pays. Vous pourrez même assister aux répétitions d'un des remarquables orphéons dans les vallées du Sud du Pays de Galles.

Dans cette brochure, nous ne pouvons vous donner que quelques indications et conseils utiles. A votre arrivée au Pays de Galles, ne manquez pas de vous arrêter dans un Centre de Renseignements Touristiques où vous pourrez obtenir tous les détails.

nos Centres de Renseignements (TIC), où le personnel se fera un plaisir de vous suggérer d'autres itinéraires et d'autres sites à visiter.

Les points de départ pour chaque circuit sont également de simples suggestions. Vous pourrez emprunter ces itinéraires à partir de n'importe quel point qui vous convient et les intégrer à vos vacances.

Nos itinéraires en bref

Le tour du Pays de Galles. Ce circuit d'ensemble couvre les trois grandes réserves nationales du Pays de Galles, les collines et vallées des régions limitrophes, et bien d'autres choses encore.

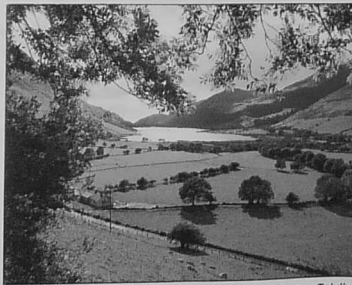
Le Pays de Galles sauvage. Un petit circuit conçu pour ceux qui préfèrent quitter les sentiers battus et explorer les régions solitaires de montagnes et de lacs spectaculaires.

Le Nord du Pays de Galles. Cet itinéraire comprend certains des plus beaux châteaux-forts d'Europe, ainsi que les principaux attraits du Parc National de Snowdonia.

Le Centre du Pays de Galles. C'est un vrai plaisir de se promener en voiture sur les routes paisibles du Centre du Pays de Galles. Châteaux et manoirs des régions limitrophes, magnifiques estuaires et pittoresques paysages de montagnes ne sont que quelques unes des attractions.

Le Sud-Ouest du Pays de Galles. Le Parc National de la Côte du Pembrokeshire occupe une place de choix dans cet itinéraire. Mais il y a aussi des collines solitaires, des torrents tumultueux et "le pays de Dylan Thomas".

Le Sud-Est du Pays de Galles. Un circuit plein de contrastes qui comprend le charme cosmopolite de Cardiff, des sites romains et religieux, des châteaux, le Parc National des Brecon Beacons — ainsi qu'un passionnant patrimoine industriel.



Bienvenue au Pays de Galles — Talyllyn

Les Itinéraires

Nous vous avons suggéré quelques itinéraires que vous pourrez utiliser à votre guise. Notre intention n'est pas de vous pousser à les suivre à la lettre. Bien sûr, vous pouvez, si vous le désirez, les suivre tels qu'ils sont, kilomètre par kilomètre. Mais vous préférerez peut-être n'en choisir que quelques portions que vous intégrerez à votre propre circuit.

Le mot d'ordre est flexibilité. Bien sûr, il nous a été impossible d'introduire dans ces circuits tous les sites d'intérêt touristique. Au cours de vos voyages, arrêtez-vous dans

Où séjourner

Le Pays de Galles vous propose une gamme d'hébergement pour satisfaire tous les goûts. Vous y trouverez de confortables hôtels de campagne entourés de leur propre parc, des auberges historiques, anciens relais de poste cachés dans les collines, de nombreux hôtels de stations balnéaires, et de très avantageux "bed-and-breakfast" à partir de £7 par nuit. Vous pourrez même y séjourner dans une ferme. L'hébergement dans nos fermes accueillantes est très populaire de nos jours au Pays de Galles — et les prix sont très intéressants.

Si vous préférez ne pas réserver avant votre arrivée, profitez de notre excellent service de réservation (Bed Booking Service) à votre disposition dans les Centres de Renseignements Touristiques. Les organisations et services suivants vous seront utiles si vous préférez réserver à l'avance.

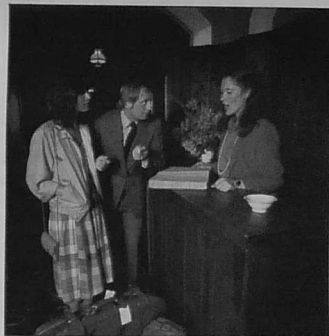
Hôtels recommandés par la BTA De nombreux hôtels et pensions de famille dans l'ensemble du pays ont mérité des éloges pour la qualité exceptionnelle de leur service, leur cuisine ou leur hospitalité, ainsi que leur prix avantageux. Un livret contenant la liste complète des établissements recommandés est à votre disposition auprès de votre bureau de l'Office de Tourisme Britannique.

Groupes hôteliers. Les groupes suivants vous proposent des hôtels au Pays de Galles. Tous possèdent un bureau central de réservations, ce qui est l'idéal si vous aimez vous déplacer pour vos vacances. Ceux marqués d'un astérisque (*) vous proposent également des vacances forfaitaires dans plusieurs de leurs hôtels à votre choix. Ecrivez ou téléphonez directement aux groupes concernés, ou adressez-vous à votre bureau de la BTA.

BEST WESTERN HOTELS (WALES)*
Reservations Dept, Interchange House,
26 Kew Road, Richmond, Surrey.
Tél: (01 - 940) 9766

CONSORT HOTELS*
Central Reservations Office, The Ryedale
Building, Piccadilly, York YO1 1PN
Tél: (0904) 20137

MOUNT CHARLOTTE HOTELS LTD
2 The Calls, Leeds LS2 7JU
Central Reservations: Tél: (0532) 439111



Où séjourner — arrivée à l'hôtel

EAGLE HOTELS*
Shortbridge Street, Newtown, Powys. Central
Reservations: Tél: (0686) 26639

MINOTELS*
11 Palmeira Mansions, Church Road, Hove,
Sussex BN3 2GA. Central Reservations:
Tél: (0273) 731908

LADBROKE HOTELS/HOLIDAYS*
P.O. Box 137, Millbuck House, Clarendon Road,
Watford WD1 1NN.
Central Reservations: Tél: (0923) 46464

INTER HOTELS WALES*
St. Bride's Hill, Saundersfoot, Dyfed.
Tél: (0834) 812304. London Central
Reservations Office: Tél: (01 - 373) 3241

RAINBOW MINI HOLIDAYS*
Ryedale Building, Piccadilly, York YO1 1PN Tél:
(0904) 20711

CREST HOTELS*
Reservations Centre: Bridge Street, Banbury,
Oxon. Tél: (0295) 67733

TRUSTHOUSE FORTE LTD*
Central Reservations, 24/30 New Street,
Aylesbury, Bucks HP20 2NW
Tél: (01 - 567) 3444

EMBASSY HOTELS
34 Queens Gate, London SW7 5JA.
Central Reservations: Tél: (01 - 581) 3466

Le Tour du Pays de Galles 1220 km environ

Ce grand circuit vous fera découvrir tout ce qui fait du Pays de Galles une région unique — ses paysages spectaculaires et ses trois réserves nationales, son histoire, son patrimoine culturel et ses traditions bien individuelles. Jours de marché, ateliers d'artisanat ouverts au public, auberges de campagne et toutes sortes de festivals et manifestations spéciales vous donneront de nombreuses occasions de rencontrer les habitants du Pays de Galles — et d'entendre les tons mélodieux de la langue galloise qui est encore parlée dans la plus grande partie du pays.

Chepstow mérite bien d'être le point de départ de ce circuit. Sa situation, au bord même de l'autoroute M4 et du grand pont sur la Severn, en fait un choix inévitable.

Gardée par un important monument — la première forteresse de pierre de Grande-Bretagne — la ville est aussi une introduction appropriée au "pays des châteaux-forts".

Les eaux tumultueuses de la Wye coulent au pied de ses remparts. Vers le nord, cette rivière serpente à travers une vallée boisée, un site protégé pour sa "remarquable beauté naturelle". Plus à l'ouest, collines, montagnes, cascades et lacs forment les hautes terres verdoyantes du Parc National des Brecon Beacons.

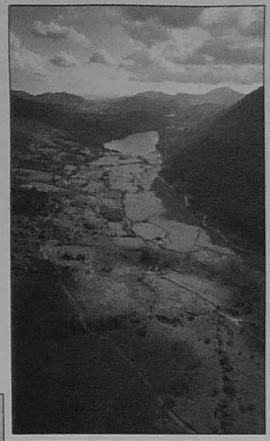
Le Pays de Galles est plein de formidables contrastes. Sa splendide capitale, Cardiff, s'élève à côté même des spectaculaires vallées aux versants abrupts, célèbres pour leur patrimoine industriel. La côte et la campagne aux environs de Swansea ont très peu changé depuis qu'elles inspirèrent le poète Dylan Thomas. Et tout à l'ouest se trouve le Parc National de la Côte du Pembrokeshire, aux paysages côtiers parmi les plus magnifiques d'Europe.

Le cœur du Pays de Galles, tranquille et traditionnel, commence près de Cardigan, dans la vallée du Teifi aux cascades bouillonnantes et aux ateliers de tissage de la laine bordant la rivière. Notre itinéraire remonte jusqu'à sa source, dans

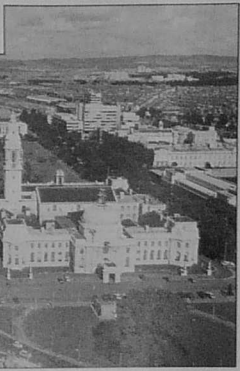
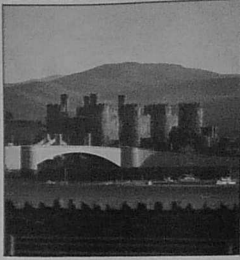


une région sauvage et magnifique qui est demeurée le domaine des bergers et des forestiers.
Le vaste Parc National de Snowdonia, d'une superficie de 2188 kilomètres carrés, qui doit son nom au plus haut mont d'Angleterre et du Pays de Galles, occupe la plus grande partie du centre et du nord.

Il y a tant de choses à voir dans cette pittoresque région et ses alentours — l'impressionnante forteresse de Caernarfon, l'élégante ville de Llandudno,



Centre Civique de Cardiff (ci-dessous); Llanberis Pass, Nord du Pays de Galles (à gauche); Le Château de Conwy



et de magnifiques paysages côtiers autour de la péninsule de Lyn et de l'île d'Anglesey, deux "sites d'une remarquable beauté naturelle".

La région de collines de la frontière entre l'Angleterre et le Pays de Galles, parsemée de châteaux-forts en ruines, de grandes demeures historiques et de sites religieux, termine notre circuit. A partir de Hay-on-Wye, la capitale de la librairie en Grande-Bretagne, la dernière étape est une mémorable petite route de montagne qui grimpe vers des sommets solitaires.



ST. ASAPH
Y-COED
WREXHAM
CHIRK
WELSHPOOL
NEWTOWN
HAY-ON-WYE
BRECON
MERTHYR TYDFIL
MONMOUTH
CHEPSTOW
NEWPORT
CARDIFF

DÉPARTS:
CHEPSTOW,
WELSHPOOL
(via Shrewsbury)
WREXHAM
(via Chester)

Centre Civique de Cardiff (ci-dessous)
Llanberis Pass, Nord du Pays de Galles
(à gauche)
Le Château de Conwy

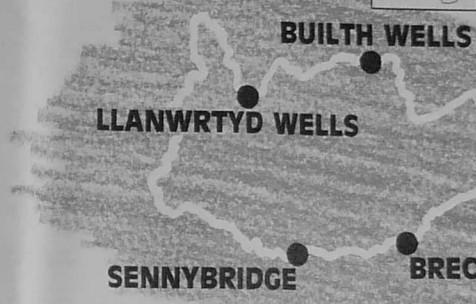
et de magnifiques paysages côtiers autour de la péninsule de Llyn et de l'île d'Anglesey, deux "sites d'une remarquable beauté naturelle".

La région de collines de la frontière entre l'Angleterre et le Pays de Galles, parsemée de châteaux-forts en ruines, de grandes demeures historiques et de sites religieux, termine notre circuit. A partir de Hay-on-Wye, la capitale de la librairie en Grande-Bretagne, la dernière étape est une mémorable petite route de montagne qui grimpe vers des sommets solitaires.

Il y a tant de choses à voir dans cette pittoresque région et ses alentours – l'impressionnante forteresse de Caernarfon, l'élégante ville de Llandudno,

Le Pays de Galles sauvage 145 km environ

Cet itinéraire aventureux a été inspiré par le voyageur et écrivain du 19^{ème} siècle George Borrow, qui explora cette contrée et rapporta ses expériences dans un ouvrage classique intitulé **Le Pays de Galles Sauvage**.
Le circuit commence dans les sages vallons de la région limitrophe, aux environs



DÉPART:
HAY-ON-WYE

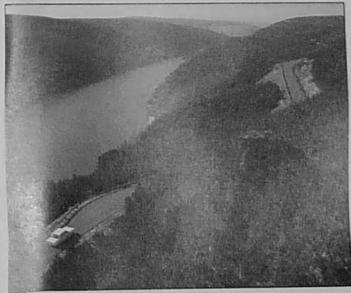
de Hay. Arrêtez-vous à Brecon, un charmant petit bourg dont le musée présente une magnifique collection de cuillères en bois minutieusement sculptées qui constituaient traditionnellement un gage de fiançailles dans les communautés rurales.

Au nord de Llandovery, notre itinéraire se poursuit dans les collines et les forêts au-delà de Rhandirmwyn, un village isolé dans sa vallée tranquille. Cette région inexplorée n'est accessible en voiture que depuis peu

de temps, grâce à la construction d'un énorme réservoir, le Llyn Briante.

Une nouvelle route très spectaculaire serpente le long de la rive est du lac avant de rejoindre une route plus ancienne qui se poursuit dans les montagnes jusqu'au Col d'Abergwesyn que les fermiers empruntaient autrefois pour conduire leur bétail et leurs moutons au marché, traversant la contrée solitaire qui est "le toit du Pays de Galles". Une route étroite mais bien goudronnée méandre de nos jours dans cette région sauvage et magnifique que Borrow décrivit jadis.

A Llanwrtyd Wells (ne manquez pas d'y visiter l'atelier de tissage de la laine) on rejoint une route plus importante. De là, un court trajet traversant Builth Wells et Painscastle (qui doit son nom à sa forteresse en ruines) nous ramène à Hay.



Lac artificiel de Llyn Briante

Le Nord du Pays de Galles 320 km environ



Si vous aimez la vie au grand air, vous apprécierez cet itinéraire. Les montagnes commencent après la visite d'Erdidig, dans la banlieue de Wrexham, où la vie traditionnelle de l'aristocratie est encore en évidence. Vous trouverez un autre genre d'histoire au proche Centre d'Interprétation du Patrimoine de Bersham, qui étudie les importantes aciéries qui en faisaient autrefois une région prospère.

Notre itinéraire ne tarde pas à se diriger vers les collines, le long de la belle Vallée de Llangollen (ou un pittoresque Festival International, ou Eisteddfod, a lieu du 9 au 14 juillet). Bala, près du plus grand lac naturel du Pays de Galles, est entouré de hauts sommets. Nous nous trouvons maintenant dans le Parc National de Snowdonia, une des régions les plus montagneuses de Grande-Bretagne.

Les serveuses au Festival de Conwy



Au cœur de ces montagnes, Blaenau Ffestiniog est une ancienne "capitale de l'ardoise du Pays de Galles". Les anciennes mines et cavernes, ouvertes au public, attirent des milliers de visiteurs. Une autre curiosité peu conventionnelle se trouve à proximité — il s'agit de Portmeirion, l'extraordinaire village de style italien connu dans le monde entier pour son rôle dans le feuilleton télévisé, "Le Prisonnier".

Le magnifique paysage du Col d'Aberglaslyn nous conduit vers un site qui se passe d'introduction: le Château de Caernarfon, la plus célèbre de toutes les forteresses galloises. A l'intérieur des terres, le Mont Snowdon règne en maître. Empruntez donc les cols de Llanberis et de Nant Ffrancon pour voir les paysages les plus impressionnants du massif du Snowdon.

La ville médiévale de Conwy et son château-fort, l'élégante station balnéaire de Llandudno et les magnifiques jardins de

Bodnant sont d'autres sites à ne pas manquer. Llyn Brenig est un vaste lac artificiel qui dort au cœur de forêts et de landes silencieuses. Holywell, la dernière étape du circuit, présente un curieux mélange d'attractions — un très ancien puits d'origine religieuse, une des "sept merveilles traditionnelles du Pays de Galles", et le plus grand musée militaire souterrain du monde, dans une vaste caverne.



**DÉPART:
WREXHAM
(via Chester)**



En voiture au Nord du Pays de Galles
Coucher de Soleil sur Snowdonia
Beddgelert (à droite)
Pension de Famille de Plas Colwyn
Beddgelert (en haut à droite)



Le Centre du Pays de Galles

355 km environ



1985 verra l'inauguration d'un nouveau festival original dans la région. Le Festival Champêtre du Centre du Pays de Galles (Mid Wales Festival of the Countryside), qui se déroulera de mai à octobre, comprendra toutes sortes d'événements — promenades guidées, observation des oiseaux et des loutres, visites de fermes, art et artisanat. Le thème du festival convient parfaitement à la région, puisque c'est là la région la plus paisible du Pays de Galles. Demandez des renseignements à n'importe quel Centre de Renseignements Touristiques.



Festival de la Campagne



Festival 1900 à Llandrindod Wells

Deux châteaux, aux histoires fort diverses, sont au départ de ce circuit. Le Château de Powis, à Welshpool, est une demeure opulente conçue pour une vie confortable et luxueuse. En contraste, la rude carcasse de Montgomery, autrefois une forteresse d'une importance stratégique sur la frontière, fut entièrement conçue pour son rôle militaire.

La frontière entre l'Angleterre et le Pays de Galles vit de nombreuses batailles pendant plusieurs siècles. La première frontière officielle — un énorme fossé flanqué d'un talus — fut construite par le Roi Offa au 8ème siècle. On peut encore admirer les vestiges de ces splendides terrassements à partir du long sentier qui longe le fossé, ou Offa's Dyke. Faites donc une promenade sur une partie de ce sentier à partir de Knighton.

Llandrindod Wells ne ressemble à aucune autre ville du Centre du Pays de Galles. Ses larges rues et son architecture très décorée sont un témoignage de son passé de station thermale prospère. Vous pouvez toujours "y faire une cure", et profiter pleinement du charme traditionnel de Llandrindod pendant sa Semaine Victorienne, du 7 au 14 septembre.

L'influence de la région limitrophe diminue à mesure que notre itinéraire s'enfonce dans le Pays de Galles traditionnel. Les



caractéristiques bâtiments "blancs et noirs" cèdent la place aux solides fermes de pierre, tandis que les champs sont remplacés par de vastes étendues de landes et collines sauvages.

Aberystwyth, la "capitale" du Centre du Pays de Galles, est un élégant centre balnéaire sur une côte pittoresque. Les paysages côtiers sont magnifiques, en particulier à Ynysias et au-delà de Machynlleth, où la route suit la falaise jusqu'à l'estuaire de la Mawddach, "le plus joli du Pays de Galles".

Notre itinéraire contourne le haut mont de Cader Idris près de Dolgellau, et grimpe une fois de plus, vers Dinas Mawddwy

(arrêtez-vous à l'atelier de tissage de la laine de Meirion) et suit l'une des routes de montagne les plus sauvages et les plus élevées du Pays de Galles. C'est là Bwlch-y-Groes, un col qui récompense les voyageurs par ses panoramas inoubliables.

Le Lac de Vyrnwy, entouré de montagnes, complète notre circuit, et un court trajet vous ramène à Welshpool (le Festival des Transports de la ville, du 12 au 14 juillet, vous propose une gamme très variée, des trains à vapeur aux montgolfières).



De haut en bas: Llyn Cregennen près de Dolgellau
Taliyllyn — Chemin de Fer à voie étroite
Une pension de famille à la campagne
Le marché de Tregaron

Le Sud-Ouest du Pays de Galles

320 km environ

**DÉPART:
FISHGUARD ET
PEMBROKE DOCK**



Le Carnaval des Coracles, Cilgerran

De Fishguard, notre itinéraire grimpe vers les Collines de Preseli, peuplées autrefois par l'homme préhistorique. L'impressionnante sépulture de pierre de Pentre Ifan, remontant à plusieurs millénaires, est un site mystérieux construit de la même pierre de Preseli qui, incroyablement, fut transportée jusqu'à Stonehenge, le site préhistorique le plus célèbre de Grande-Bretagne.

Le Pays de Galles traditionnel est toujours vivant dans la jolie vallée du Teifi. La rivière est encore parcourue de coracles (de très vieux canots de pêche au fond arrondi). Les vieux bourgs ont toujours des marchés très animés, et les fabriques continuent à produire des lainages gallois.

New Quay et Aberaeron sont de charmantes petites stations balnéaires et centres de navigation de plaisance, et possèdent deux des plus jolis ports du Pays de Galles. Cachés dans les collines à Pumpsaint se trouvent les vestiges d'un site remarquable: la seule mine d'or exploitée par les romains en Grande-Bretagne. A Laugharne, où de vertes prairies descendent jusqu'à la mer, on est au coeur du "pays de Dylan Thomas". Ces "rivages où le héron est roi" chers au coeur du poète sont demeurés les mêmes; cependant sa petite maison au bord de l'eau est maintenant un musée dédié à sa mémoire.

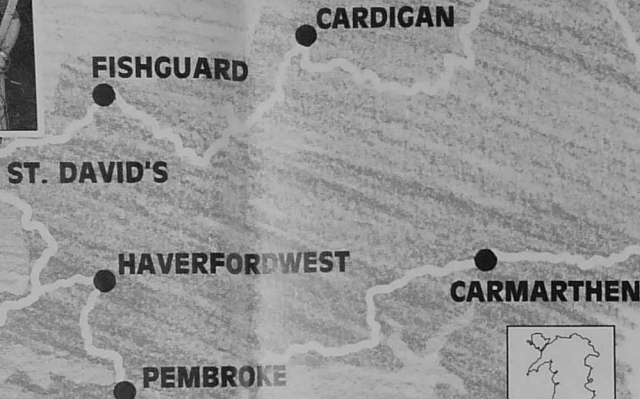
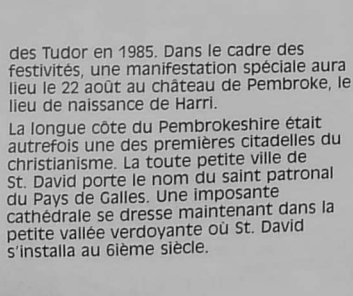
Tenby, et sa voisine Saundersfoot, sont des stations balnéaires très actives, pleines de charme et de caractère. Prenez le bateau sur le quai de Tenby pour aller visiter l'île de Caldy et son monastère où les moines fabriquent des parfums.

Les spectaculaires paysages côtiers du Parc National de la Côte du Pembrokeshire dominent le reste du circuit. Falaises et anses solitaires, plages et péninsules découpent la côte sur 370 km, jusqu'à Cardigan.

En 1985, le Pays de Galles célèbre un important 500ième anniversaire. Le Gallois Harri Tudur devint Henri VII, Roi d'Angleterre et fondateur de la dynastie

des Tudor en 1985. Dans le cadre des festivités, une manifestation spéciale aura lieu le 22 août au château de Pembroke, le lieu de naissance de Harri.

La longue côte du Pembrokeshire était autrefois une des premières citadelles du christianisme. La toute petite ville de St. David porte le nom du saint patronal du Pays de Galles. Une imposante cathédrale se dresse maintenant dans la petite vallée verdoyante où St. David s'installa au 6ième siècle.



New Quay, Dyfed (en haut)
Coucher de Soleil sur Freshwater West
en Dyfed (au milieu)
Le Port de Tenby (en bas)
La Cathédrale de St. David (à gauche)

Le Sud-Est du Pays de Galles 425 km environ



Un des plus beaux sites de ce circuit — la majestueuse Abbaye de Tintern, fondée en 1131 — est tout près de Monmouth que nous vous proposons comme point de départ. La région offre tant d'histoire! Les romains construisirent un magnifique amphithéâtre pour 6000 personnes à Caerleon. Tredegar House, à Newport, est un manoir du 17^{ème} siècle et parmi les plus beaux du Pays de Galles. Et le Château de Cardiff, au cœur même de la capitale, est un unique site présentant trois aspects distincts: un ancien campement romain, une citadelle médiévale, et un château victorien restauré avec faste.

La puissante forteresse de Caerphilly garde l'entrée des vallées du Sud du Pays de Galles qui virent la naissance de la Révolution Industrielle. Empruntez la pittoresque route forestière de Cwmcarn qui grimpe parmi les arbres pour admirer la beauté spectaculaire — et assez surprenante — de cette région. Pour un regard vers le passé, visitez des sites tels que le "Big Pit Mining Museum" où vous pourrez faire un tour au fond d'une mine qui produisait autrefois du charbon. De nombreux orphéons — une importante tradition dans ces contrées — vous invitent à assister à leurs répétitions. Demandez des renseignements sur place.

Arrêtez-vous au superbe marché de Swansea pour acheter du "laverbread" (purée de Varech), une spécialité galloise. Swansea, la "Ville au bord de la mer", se trouve à l'entrée de la Péninsule de Gower, aux plages de sable découpées de caps, une région protégée pour sa "remarquable beauté naturelle".



Un banquet Médiéval au Château de Cardiff

Vous trouverez aussi des kilomètres et des kilomètres de sable à la Réserve Naturelle de Pembrey, avant d'aboutir aux vastes étendues sauvages des Brecon Beacons. Le Parc National des Brecon Beacons couvre une immense portion de la campagne galloise, de Llandeilo jusqu'à la frontière anglaise.

Ne manquez pas le Château de Carreg Cennen, une ruine de conte de fées perchée sur un rocher solitaire, et les grottes de Dan-yr-Ogof. Vous pourrez admirer Pen-y-fan, le plus haut sommet des Beacons, du Centre de la Montagne, près de Brecon.

Au-delà de Hay, une route de montagne vous conduira vers une vallée paisible où des moines firent leur demeure au Moyen-Age. Plus à l'est, White Castle est une place-forte du 13^{ème} siècle qui nous parle de guerre et non de paix.

La Statue de Dylan Thomas dans le Quartier Maritime de Swansea

CARMARTHEN

BRECON

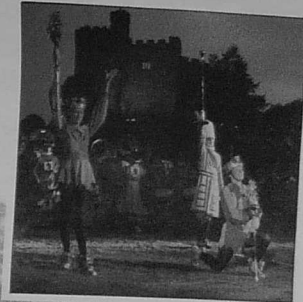
MERTHYR TYDFIL

SWANSEA

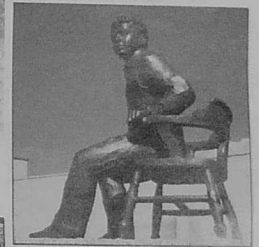
CARDIFF

CHEPSTOW

DÉPART:
MONMOUTH



Fête Militaire de Cardiff



Centres de Renseignements Touristiques



Recherchez le panneau **i** pendant votre séjour au Pays de Galles. Notre réseau de TICs répartit dans tout le pays vous donnera la clef du pays. Comme nous vous l'avons déjà signalé dans la préface, les itinéraires et attractions présentés ici ne représentent que quelques possibilités parmi tous les endroits à voir dans cette région variée de Grande-Bretagne.

Notre personnel TIC est sympathique et vous suggérera d'autres itinéraires, distractions et événements locaux à voir. La plupart des TICs opèrent aussi un service de Réservations de Chambres fort pratique et offrent une vaste gamme de cartes détaillées, guides et prospectus.

Les TICs situés dans le centre des villes sont habituellement ouverts de Pâques à fin septembre. Certains restent ouverts toute l'année. Le réseau complet est présenté sur la carte en face.

Si vous vous trouvez à Londres, présentez-vous à nos bureaux: 34, Piccadilly, W.1. Vous y trouverez tous les renseignements nécessaires à la préparation de votre voyage au Pays de Galles.

Le Pays de Galles en Voiture



LE TOUR DU PAYS DE GALLES

- 1 CHEPSTOW Château, Musée
- 2 TINTERN Abbaye
- 3 MONMOUTH Château, Musée
- 4 SWANSEA Musée, Port de Commerce
- 5 SWANSEA Musée, Port de Commerce
- 6 SWANSEA Musée, Port de Commerce
- 7 SWANSEA Musée, Port de Commerce
- 8 SWANSEA Musée, Port de Commerce
- 9 SWANSEA Musée, Port de Commerce
- 10 SWANSEA Musée, Port de Commerce
- 11 SWANSEA Musée, Port de Commerce
- 12 SWANSEA Musée, Port de Commerce
- 13 SWANSEA Musée, Port de Commerce
- 14 SWANSEA Musée, Port de Commerce
- 15 SWANSEA Musée, Port de Commerce
- 16 SWANSEA Musée, Port de Commerce
- 17 SWANSEA Musée, Port de Commerce
- 18 SWANSEA Musée, Port de Commerce
- 19 SWANSEA Musée, Port de Commerce
- 20 SWANSEA Musée, Port de Commerce

LE CENTRE DU PAYS DE GALLES

- 1 WELLSPOOL Musée de l'Art & de la Vie
- 2 MONTGOMERY Château
- 3 NEWTON Musée
- 4 KINGSTON Centre de l'Art & de la Vie
- 5 LLANIDNOG WELLS Musée
- 6 PONTYFRIDGIDGAD Centre de l'Art & de la Vie
- 7 DEVL'S BRIDGE Château
- 8 PORTERWYD Musée de la Mine
- 9 ABERYSTWYTH Centre de l'Art & de la Vie
- 10 CHEPSTOW Château

LE PAYS DE GALLES SAUVAGE

- 1 HAY-ON-WYE Librairie, jour de Marché
- 2 BRECON Musée, jour de Marché
- 3 BRECON MOUNTAIN CENTRE Centre de Montagne
- 4 SWANSEA Musée, Port de Commerce
- 5 DINAS NATURE RESERVE Réserve Naturelle
- 6 LLANIDNOG WELLS Musée
- 7 BIRTH WELLS Musée, jour de Marché
- 8 MACHYNLLETH Musée, Centre de Technologie
- 9 TYWY Musée, Centre de Fer à Cheval
- 10 FAIRBOURNE Centre de Fer à Cheval
- 11 PENMAENPOLL Réserve Naturelle
- 12 DOLGELLAU Musée, jour de Marché
- 13 DINAS MAWDDY Musée
- 14 LAKE VYNNY Centre des Activités
- 15 LLANFELIN Musée, jour de Marché

LE NORD DU PAYS DE GALLES

- 1 WREKAM Centre Historique
- 2 PORTERWYD Musée de la Mine
- 3 DEVL'S BRIDGE Château
- 4 ABERYSTWYTH Centre de l'Art & de la Vie
- 5 MACHYNLLETH Musée, Centre de Technologie
- 6 CORBES Centre d'Artisanat
- 7 DOLGELLAU Musée, jour de Marché
- 8 LLANIDNOG WELLS Musée
- 9 PORTERWYD Musée de la Mine
- 10 CHEPSTOW Château

LE SUD-EST DU PAYS DE GALLES

- 1 MONMOUTH Château, Musée
- 2 TINTERN Abbaye
- 3 CHEPSTOW Château, Musée
- 4 CALDICOT Château
- 5 CARLTON Amphithéâtre Romain
- 6 NEWPORT Théâtre Royal
- 7 COLLEGAN Château
- 8 COLLEGAN Château
- 9 COLLEGAN Château
- 10 COLLEGAN Château
- 11 COLLEGAN Château
- 12 COLLEGAN Château
- 13 COLLEGAN Château
- 14 COLLEGAN Château
- 15 COLLEGAN Château
- 16 COLLEGAN Château
- 17 COLLEGAN Château
- 18 COLLEGAN Château
- 19 COLLEGAN Château
- 20 COLLEGAN Château

LE SUD-OUEST DU PAYS DE GALLES

- 1 PENYRIFAN Château
- 2 CARDIGAN Château
- 3 COLLEGAN Château
- 4 COLLEGAN Château
- 5 COLLEGAN Château
- 6 COLLEGAN Château
- 7 COLLEGAN Château
- 8 COLLEGAN Château
- 9 COLLEGAN Château
- 10 COLLEGAN Château
- 11 COLLEGAN Château
- 12 COLLEGAN Château
- 13 COLLEGAN Château
- 14 COLLEGAN Château
- 15 COLLEGAN Château
- 16 COLLEGAN Château
- 17 COLLEGAN Château
- 18 COLLEGAN Château
- 19 COLLEGAN Château
- 20 COLLEGAN Château

LE SUD-EST DU PAYS DE GALLES

- 1 HAVENFORDWEST Château
- 2 SOLVA Elanque de Pêcheurs
- 3 PENARCY Parc
- 4 KIDWELLY Château
- 5 CARMARTHEN Musée
- 6 DESELWYLL Château
- 7 LLANGILOE Musée
- 8 TRAPP Centre de la Mine
- 9 ABERCROFT Musée
- 10 BRECON MOUNTAIN CENTRE Centre de Montagne

LE SUD-OUEST DU PAYS DE GALLES

- 1 HAVENFORDWEST Château
- 2 SOLVA Elanque de Pêcheurs
- 3 PENARCY Parc
- 4 KIDWELLY Château
- 5 CARMARTHEN Musée
- 6 DESELWYLL Château
- 7 LLANGILOE Musée
- 8 TRAPP Centre de la Mine
- 9 ABERCROFT Musée
- 10 BRECON MOUNTAIN CENTRE Centre de Montagne

LE NORD DU PAYS DE GALLES

- 1 HAVENFORDWEST Château
- 2 SOLVA Elanque de Pêcheurs
- 3 PENARCY Parc
- 4 KIDWELLY Château
- 5 CARMARTHEN Musée
- 6 DESELWYLL Château
- 7 LLANGILOE Musée
- 8 TRAPP Centre de la Mine
- 9 ABERCROFT Musée
- 10 BRECON MOUNTAIN CENTRE Centre de Montagne

LE SUD-EST DU PAYS DE GALLES

- 1 HAVENFORDWEST Château
- 2 SOLVA Elanque de Pêcheurs
- 3 PENARCY Parc
- 4 KIDWELLY Château
- 5 CARMARTHEN Musée
- 6 DESELWYLL Château
- 7 LLANGILOE Musée
- 8 TRAPP Centre de la Mine
- 9 ABERCROFT Musée
- 10 BRECON MOUNTAIN CENTRE Centre de Montagne

LE SUD-OUEST DU PAYS DE GALLES

- 1 HAVENFORDWEST Château
- 2 SOLVA Elanque de Pêcheurs
- 3 PENARCY Parc
- 4 KIDWELLY Château
- 5 CARMARTHEN Musée
- 6 DESELWYLL Château
- 7 LLANGILOE Musée
- 8 TRAPP Centre de la Mine
- 9 ABERCROFT Musée
- 10 BRECON MOUNTAIN CENTRE Centre de Montagne

