



Griffon

magazine

n° 126 - octobre - novembre 1994

art rock ⁹⁴

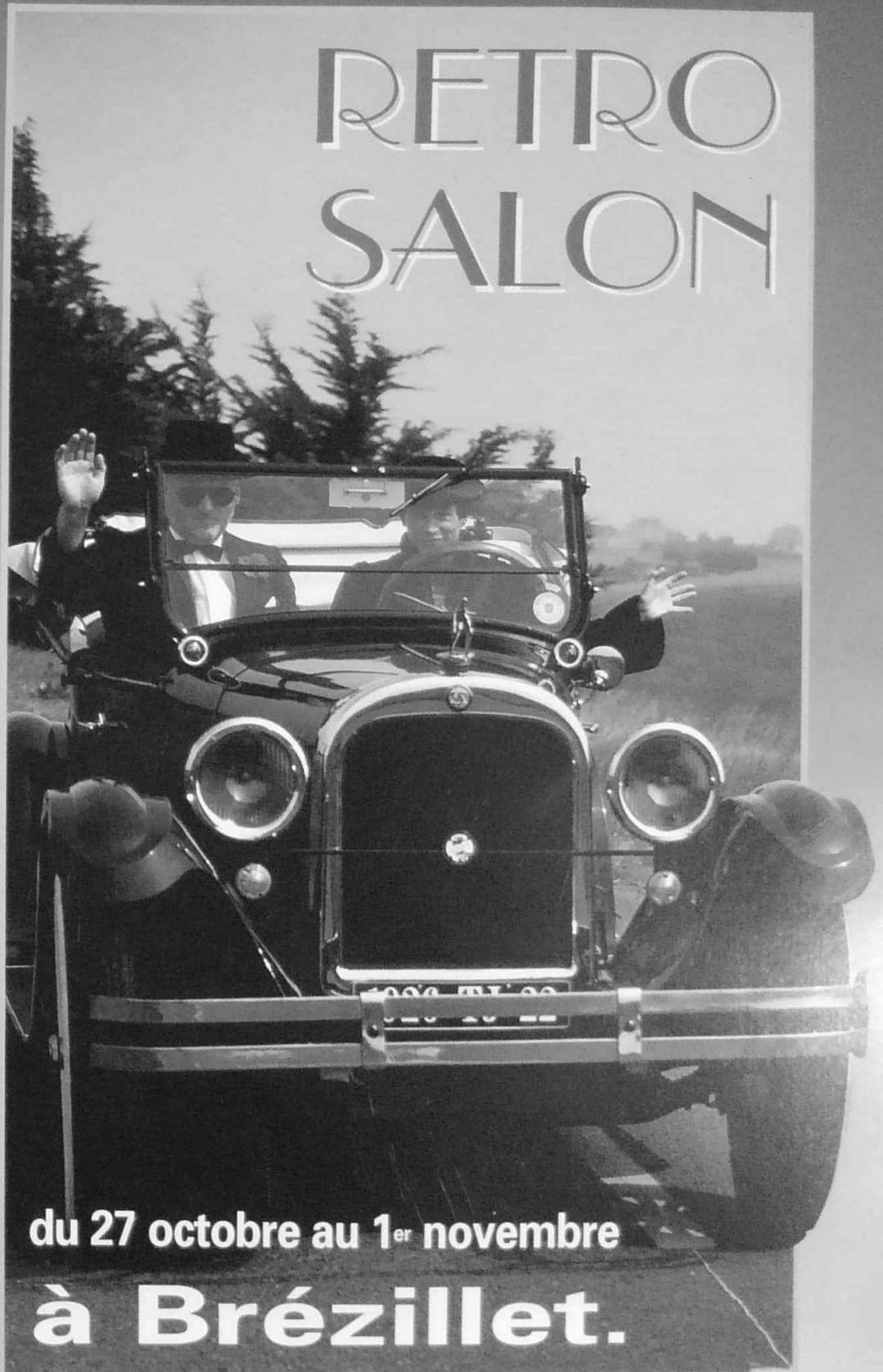


MOIS DE
L'ENFANCE :
Bon appétit
les petits !

LOUIS
GUILLOUX
et la guerre.



RETRO SALON



du 27 octobre au 1^{er} novembre
à **Brézillet.**

SPORLUX

Pour tous les hommes.



AU CŒUR DE SAINT-BRIEUC...
LE CHOIX, LA QUALITE A VOS MESURES.

4, rue Saint-Guillaume 22000 Saint-Brieuc



Chacun de ses meubles est une création

NOUVEAUTÉ
Aménagement de vos bibliothèques
sur mesure.

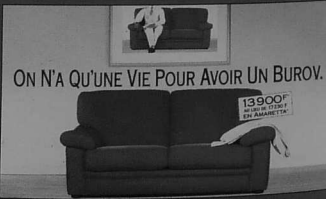
Devis gratuit

Le service Régleme. Particular. assuré par tous soins

MAGASIN et ATELIER : St-René - Hillion 22120 YFFINIAC - Tél. 96.72.61.09
MAGASIN : 1 bis, avenue de la Libération - 22000 ST-BRIEUC - Tél. 96.33.04.75

gérard
COUAPAUT
MEUBLES D'ART

Votre fabricant



ON N'A QU'UNE VIE POUR AVOIR UN BUROV.

OFFRE SPECIALE NOVEMBRE

JAZZ : canapé 170x2 places (L. 170 x P. 96 x H. 87 cm) Occasion exceptionnelle. Offerte spéciale Novembre. Appel à l'attention, non pris avec de 17.290 €. Ce canapé existe aussi dans une version de tissu et de cuir et en version 2 places. A consulter impérativement.

SOMMAIRE

ACTUALITES

Michel Rio Le joker du stade briochin.....	4
Photographies & aquarelles Scènes de pêche en Bretagne Nord.	
Automne Jazz dans les feuilles.....	5
Vincent Doucet Un caviste de caractère.....	6
Sécurité Routière Sur la route "Vazymolo"	
Collecte de jouets Un Noël pour les enfants de Croatie.....	7

EVENEMENT

Du 27 octobre au 1 ^{er} novembre, Retro Salon à Brézillet.....	8
La coupe Florio.....	10
René Alba, collectionneur.....	11

LE MOT DU MAIRE :

Après Flor'Armor, avant le Tour, un nouveau Grand Rendez-Vous : RETRO - SALON.....	12
------------------------------------------------------------------------------------------	----

COLLOQUE

Louis Guilloux et la Guerre.....	14
----------------------------------	----

ART ROCK

La Douzième II.....	16
---------------------	----

AGENDA

.....	20
-------	----

VILLE

12^e Mois de l'enfance Bon appétit les petits.....	23
------------------------------------------------------------------------	----

Impôts Locaux

Les feuilles d'automne emportées.....	24
---------------------------------------	----

Patrimoine

Les rues ont un nom, les noms ont une histoire.....	26
-----------------------------------------------------	----

Travaux

Gouëdic.....	27
--------------	----

GROS PLAN SUR LA VILLE

Saint-Brieuc, la cité du Petit Enfant.....	29
--------------------------------------------	----

OPINIONS

.....	30
-------	----

QUARTIERS

Marcel Alory Sa "Bretagne du Bon Vieux Temps".....	32
--------------------------------------------------------------	----

MJC du Plateau

Lutte "à la bretonne".....	33
----------------------------	----

Croix Saint-Lambert

Des associations au pied des tours.....	33
-----------------------------------------	----

Ginger

L'homme des fresques.....	34
---------------------------	----

Point du Jour

Conviviale MJC.....	35
---------------------	----

Europe - Tour d'Auvergne

Des jeux d'extérieur.....	35
---------------------------	----

BD

André, Art Rock 94.....	36
-------------------------	----

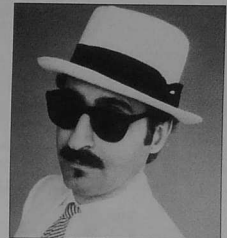
VOUS AVEZ LA PAROLE

La salle Multifonctions trouvez-lui un nom.....	38
----------------------------------------------------	----

14



Après Palante et Renan,
la Ville de Saint-Brieuc
poursuit son parcours
littéraire en proposant un
colloque sur "Louis
Guilloux et la Guerre"



16

Du 27 au 30 octobre,
Saint-Brieuc sera à l'heure
du Rock pour quatre jours,
et surtout quatre nuits
bien remplies !

EN DIRECT
avec le Maire
96.62.54.27

tous les
vendredis
de 14 h à 15 h

**faisons la ville
ensemble.**

GRIFFON MAGAZINE

Journal Municipal N°126 - Octobre 1994

Directeur de la publication : Claude Saunier
Editeur : Ville de Saint-Brieuc - 22023 Saint-Brieuc cédex 1.
Responsable de rédaction : Dominique Perrot
Ont collaboré à ce numéro : Martine Houron, Yannick Pelletier,
Maquette : Catherine Beauvir.
Impression : Atelier Municipal - Régie publicitaire : Loïc le Guern,
Couverture : Retro Salon - Gérard Ringuier.
Louis Guilloux - Danièle Pelletier.
Remerciements à Pascal Hervé pour sa collaboration.
Bande dessinée : Jean-Michel Jouyaux.

■ MICHEL RIO

Le joker du stade briochin.

A 31 ans, Michel Rio revient au pays pour défendre les couleurs du stade briochin. Après huit années en première division de football, un nouveau challenge l'attend !



En marquant un but pour son premier match à Fred Aubert, Michel Rio annonce le renouveau du Stade Briochin.

Lorsqu'à la mi-septembre, Michel Rio et le club professionnel du Havre décident conjointement de rompre le contrat qui les lie depuis 1992, certains supporters du stade se prennent à rêver. "Après avoir passé plus de 8 saisons en première division, pourquoi le footballeur briochin ne reviendrait-il pas dans sa cité natale ? Un rêve qui ne va d'ailleurs pas tarder à devenir réalité puisqu'une semaine après son départ du club normand, Michel Rio signe en effet un contrat de trois ans en faveur du stade briochin. Un choix qui s'est fait tout naturellement. "A l'issue de la saison 94-95 j'avais, quoi qu'il arrive, décidé de revenir en Bretagne. L'histoire a simplement voulu que ce retour se fasse plus tôt que prévu". Contre Sedan et Angers, qui voulaient également s'attacher ses services, Michel Rio aura donc choisi le retour aux sources.

Né à Saint-Brieuc en 1963, c'est en effet sur les terrains du COB qu'il va connaître ses premières joies footballistiques. Ironie de l'histoire, c'est l'actuel président du stade, Serge Rouxel, qui était à la tête de ce club. Des cette époque, les talents du jeune Rio sont apparemment convoités par les clubs phares de la région et c'est tout naturellement que le stade briochin s'attache ses services alors qu'il n'a que 18 ans. De son premier passage sous les couleurs du Griffon, il ne gardera pas un souvenir impérissable. "L'ambiance n'était pas excellente et le club est même descendu en division 4".

C'est pourtant ces deux saisons au stade qui vont le propulser dans le monde du foot professionnel. A 20 ans, il signe en effet son premier contrat pro avec En-Avant de Guingamp. "J'ai eu la chance d'arriver dans un contexte idéal, se souvient-il. L'équipe avait été presque entièrement remaniée à l'inter-saison et les joueurs avaient quelque chose à prouver". Deux années et demi au sein de l'effectif guingampais vont suffire à assoir sa réputation. Désormais, ce milieu de terrain, aussi adroit du pied gauche que du pied droit, peut légitimement lorgner sur l'échelon supérieur : la 1ère division. Ce sera d'abord le F.C Nantes (86-88), puis Metz (88-89), Caen (89-92) et enfin Le Havre. Au total, il aura disputé près de 240 matches au plus haut niveau et marqué la bagatelle de 39 buts. Aujourd'hui encore, certains n'hésitent pas à affirmer qu'"il est sans doute passé à côté d'une grande carrière". "C'est bien possible, avoue-t-il humblement, mais ce qui est sûr, c'est que je n'ai aucun regret".

Pour lui, "la passion du jeu a toujours été d'être sur le terrain et de jouer le mieux possible". Un état d'esprit qui n'a pas changé avec son arrivée dans le club briochin, bien au contraire. Joker de l'équipe, Michel Rio devrait apporter une touche technique au jeu briochin. "Même si je ne vais pas transformer l'équipe à moi tout seul, j'espère contribuer au maintien du stade en Super D2". Un challenge à relever... pour le plus grand bonheur des supporters stadistes. ■

■ PHOTOGRAPHIES & AQUARELLES

Scènes de pêche en Bretagne Nord.

"Pêcheurs", tel est le titre de l'ouvrage que viennent de réaliser deux artistes briochins. Sortie le 15 novembre.



Un hommage à tous les pêcheurs, petits et grands, qui voyagent avec les goélands, les mouettes et les cormorans.

Lorsqu'un photographe passionné par "les reportages sur l'homme et son environnement" et un dessinateur dont l'"aquarelle est, avec l'illustration, un des modes d'expression favoris", s'associent pour réaliser un ouvrage, le résultat ne peut être qu'un livre d'images... un livre d'art.

"Pêcheurs, scènes maritimes en Bretagne Nord", tel est le titre du livre que viennent en effet de co-produire deux artistes briochins : Paskal Martin et Gildas Chasseboeuf. En 140 pages, 90 photos noir et blanc et 10 aquarelles couleur, les auteurs entendent rendre "hommage à tous les pêcheurs, petits et grands, qui voyagent avec

les goélands, les mouettes et les cormorans". Témoignage respectueux de la vie quotidienne des marins bretons et des techniques de la pêche en Bretagne Nord, cet ouvrage fait également une large place aux commentaires écrits par des professionnels de la mer.

En signe de soutien aux pêcheurs bretons, 10 % des ventes par pré-achat et souscription seront reversées à une association d'entraide de la pêche : le comité Local des Pêches de Paimpol et Saint-Brieuc. Bon de commande à retourner à : Totem-Pêcheurs-F. 22590 Trégomeur. Prix unitaire : 170 F + 25 F de frais de port. ■

■ AUTOMNE

Jazz dans les feuilles.

Dans les Côtes d'Armor en général et à Saint-Brieuc en particulier, l'automne sera résolument jazz. A l'initiative de l'association Jazz'Angle et de l'Association Départementale pour le Développement de la Musique et de la Danse, l'opération "Jazz dans les feuilles", entend en effet donner un coup de projecteur sur ce style musical.

Entre des soirées cabaret dans différents bars de la ville, une soirée jazz au Club 6, une nuit du jazz au Petit Théâtre de La Passerelle, le mardi 15 novembre, une exposition sur l'odyssée du jazz à la Galerie du Chai, jusqu'au 30 octobre et divers stages de jazz... le public, néophyte ou averti pourra découvrir l'étendue de cette expression musicale.

Pour tous renseignements, contactez l'A.D.M.22 96.60.86.22. ■

3 6 15 SAINT-BRIEUC

Avec le nouveau serveur minitel 36 15 Saint-Brieuc : "J'ai rendez-vous avec ma ville". Temps forts qui rythment la vie de la ville, instants détente qui s'offrent à vous chaque semaine... Le 36 15 Saint-Brieuc est une mine d'informations quotidiennement mises à jour par l'Office de Tourisme de Saint-Brieuc.

D ECOUVORTE SPORTIVE

Depuis le 5 octobre, l'Auberge de Jeunesse de Saint-Brieuc organise chaque mercredi après-midi de 14 h à 16 h 30 (en période scolaire), des activités sportives pour les 8 - 12 ans. Au programme : V.T.T., golf, mini-golf, rugby, tir à l'arc, hockey sur gazon, boomerang, baseball, football... Pour une activité, le prix pour l'année est fixé à 850 F, auquel il faut ajouter 70 F pour la carte d'adhérent. Renseignements : Auberge de Jeunesse de la Ville Guyomard. 96.78.70.70.

L ANGLAIS ETRANGERES

Les cours de langues étrangères dispensés par le Centre d'Etude des Langues de la Chambre de Commerce et d'Industrie des Côtes d'Armor, reprennent lundi 24 octobre. Le centre propose des formations spécifiques pour les entreprises, les professionnels, les scolaires, étudiants ou les particuliers... Onze langues différentes sont ainsi proposées avec des formules sur mesure : cours de groupe ou particuliers, cours par téléphone, self-service, multi-média... Renseignements, à la C.C.I. 96.78.62.20.

PISCINES

A partir de la Toussaint, les piscines briochines vont offrir de nouvelles prestations aux public. Désormais, la piscine Hélène Boucher sera, en effet, ouverte au public, le mardi matin de 7 h à 8 h. Nouveauté également à la piscine de Gernagan ou des cours d'aquagym seront désormais organisés le mardi de 17 h à 18 h et le mercredi de 19 h 15 à 20 h 15. Renseignements sur place.

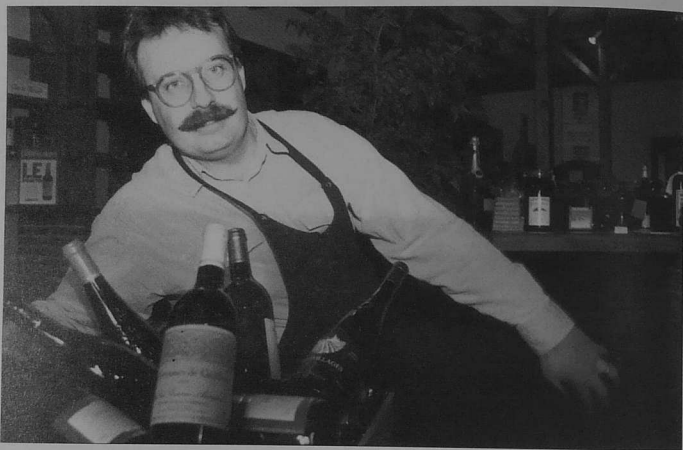
PROJET 160

Pour mener à bien son "Projet 160" (dépasser les 160 km/h pour battre le record du monde), Tadej Normand, le champion de char à voile éditée en souscription un tee-shirt. Vendu 100 F, il est disponible au Service Information Communication de la Ville de Saint-Brieuc, 4 rue Poullain Corbin.

■ VINCENT DOUCET

Un caviste de caractère.

De Langueux, Vincent Doucet a choisi de transférer sa cave "l'Art et le Vin", dans le centre de Saint-Brieuc. Un déménagement qui ne va pas altérer la passion de cet artiste du vin.



Ce que Vincent Doucet aime, avant tout, c'est "donner du bonheur aux gens".

"Je ne vends pas de vin aux cons... ça pourrait leur donner envie d'acheter". A 32 ans, Vincent Doucet, le patron de la cave "L'Art et le Vin" a une passion et il n'hésite pas à l'afficher. Pourtant cet épicien invétéré n'aurait sans doute jamais découvert les plaisirs de la vigne sans une rencontre avec la femme de sa vie : Marie-Pascale. Ancien marin, coéquipier de Riguidel et Kersauzon, puis commercial en vêtements pour enfants, ce briochin s'est en effet métamorphosé en spécialiste du vin au contact d'une périgourdine. "Une région qui, outre le confit de canard et le foie gras produit aussi d'excellents cépages", affirme-t-il.

Il n'a que 27 ans lorsqu'en 1989, il rachète l'affaire de ses beaux-frères et s'installe comme caviste dans la zone commerciale de Langueux. Du vin et de la vigne, il n'a à l'époque qu'une culture parcelle. Mais qu'il importe, il a décidé d'apprendre et d'apprendre vite. Délaissant les manuels, guides et autres ouvrages érudits, il préfère aller sur le terrain pour découvrir par lui-même les différents terroirs du pays. "Pour bien parler du vin, il faut d'abord connaître ceux qui le font, assurément. Il faut que les pieds de vigne te reconnaissent".

Tous les ans, d'octobre à janvier, il sillonne ainsi les différents vignobles et déguste plus de 3 000 vins. "Du Val de Loire à l'Alsace en passant par le Languedoc et autres vignobles ensoleillés, il n'ignore plus aucun sillon de nos paysages viticoles". C'est d'ailleurs au cours de l'une de ces visites qu'il va rencontrer ses deux maîtres à penser : deux journalistes du guide Gault Millau, spécialistes du vin. "Ils m'ont tout appris et surtout, ils m'ont ouvert les portes de caves prestigieuses ou presque inconnues".

Aujourd'hui, à la fois sommelier, caviste et œnologue, Vincent Doucet est devenu un connaisseur comme en témoignent ses nombreuses citations dans les guides et à la télé. Mais au-delà de cette notoriété, sa passion est restée intacte et elle demeure toujours celle de "donner du bonheur aux gens".

Une passion que le "caviste de caractère" a désormais décidé d'exercer dans le centre ville. Quittant la zone commerciale de Langueux, il vient en effet d'installer sa cave "l'Art et le Vin", au 4 de la rue Michelet, juste derrière la poste. L'atmosphère de "contact et de convivialité", propre au centre-ville, devrait ravir celui qui, autant que le vin, aime à "vendre de la conversation". ■

■ SECURITE ROUTIERE

Sur la route : "Vazymolo !"

"Quand tu roules cool... on a moins les boules", tel est en substance le message délivré par la campagne de sensibilisation à la sécurité routière.



Vazymolo coco pour éviter les bobos !

Si à Saint-Brieuc, le taux d'accidentés corporels à la sortie des écoles est relativement faible (7 accidents corporels en 1993), la ville a, depuis plusieurs années déjà, procédé à certains aménagements. Surtout, pour tenter de mieux cerner ce problème, une enquête a été réalisée par l'intermédiaire des écoles. Les 2 000 questionnaires remplis à cette occasion ont permis à la fois de définir le comportement des adultes en tant que conducteurs de véhicules et de considérer leurs remarques et suggestions. Parallèlement la ville a décidé de mener une vaste campagne de sensibilisation à la sécurité routière, tout

au long du mois d'octobre. Campagne d'affichage, "radar blanc" permettant aux conducteurs de connaître leur vitesse sans les sanctionner, mise en place de petits personnages surnommés "Vazymolos", équipés de panneaux de limitation de vitesse, spectacles pour les scolaires... ont ainsi permis de sensibiliser la population. Pour l'avenir, une réflexion associant le service enseignement et le service voirie de la ville, les enseignants, les parents d'élèves et les enfants du primaire permettra de dégager des priorités en matière d'aménagement et de surveillance. ■

■ COLLECTE DE JOUETS

Un Noël pour les enfants de Croatie.

Du 19 octobre au 30 novembre, La Passerelle et l'Association "Solidarité Ex-Yugoslavie", vont mettre en place une collecte de jouets pour le Noël des enfants du camp de réfugiés de Kozari-Bok en Croatie. Exceptés les jouets de guerre et les jouets à piles, toutes les variétés de jouets en bon état sont les bienvenues. Il est également possible d'offrir du matériel de puériculture et des chaussures d'enfants.

Dès les premiers jours de décembre, un convoi humanitaire quittera Saint-Brieuc pour livrer les dons directement au responsable du camp. Ceci garantit que la totalité du convoi parviendra bien aux enfants et aux familles auxquels il est destiné. Le dépôt des jouets peut se faire du mardi au samedi, de 13 h à 19 h, ainsi que les soirs de spectacle, au Forum de La Passerelle, place de la Résistance à Saint-Brieuc. ■

BASKET

Des portes de Saint-Brieuc à celles de Cherbourg, la radio Force 7 (95,8 en FM), est déjà bien connue pour la qualité de ses journaux quotidiens d'information locale de 7 h 30, 12 h et 18 h. Désormais, cette radio se met au service du basket en offrant à ses auditeurs, les retransmissions en direct de tous les matches du COB Basket, à domicile comme à l'extérieur.

EX YUGOSLAVIE

Tout au long du mois de novembre, La Passerelle et l'Association "Solidarité Ex-Yugoslavie", propose au public, quatre expositions au Forum : Photographies du camp de Kozari-Bok (du 2 au 30 novembre). Dessins d'enfants du camp de Kozari-Bok (du 2 au 23 novembre). Peintures d'un jeune artiste de Sarajevo, décédé en septembre dernier (du 2 au 23 novembre). Une exposition de 25 panneaux pour la renaissance de la Bibliothèque Nationale de Sarajevo (du 16 au 30 novembre). Expositions visibles du mardi au samedi de 13 h à 19 h, ainsi que les soirs de spectacle (entrée gratuite).

CONCOURS PHOTO

Près de deux cents photos ont été présentées dans le cadre du huitième concours photo du Mois de l'Enfance qui avait pour thème, cette année : "Bon Appétit les Petits". Le 1^{er} prix dans la catégorie Expression a été attribué à Mme Assandou Laforgue de Saint-Brieuc. Le 1^{er} prix dans la catégorie Humour a été décerné à Mme Magali Robert de Saint-Brieuc. Le 1^{er} prix dans la catégorie Insolite est revenu à Mme Hélène Amourette de Chateaulaud.

PORTES OUVERTES

Avec plus de 4 000 visiteurs (dont près de 2 000 scolaires), l'opération "La Main ouvre ses portes" du 7 et 8 octobre dernier, a été un large succès populaire. Du coup, la ville a décidé de jouer les prolongations en maintenant plusieurs expositions présentées à cette occasion. L'expo photo de Paskal Martin sur le personnel municipal sera ainsi maintenue dans le hall de la mairie jusqu'à la fin du mois d'octobre. Les autres réalisations (archives, histoires du personnel municipal...), seront, quant à elles, présentées dans le jardin d'hiver, jusqu'au 7 novembre.

EVENEMENT

Retro-Salon 94

Du 27 octobre
au 1er novembre

RÉTRO SALON A BRÉZILLET

Pendant six jours, du 27 octobre au 1er novembre, le parc des expositions de Brézillet va se transformer en une "grande fresque historique de tout ce qui roule du début du siècle aux années 60".

Pour cette troisième édition, le Rétro Salon de Saint-Brieuc apparaît d'ores et déjà comme le premier salon de France dans lequel est rassemblé un aussi grand nombre de véhicules restaurés par des amateurs. Surtout son originalité viendra du fait que sur les 30 000 m² de l'exposition, autos, motos, vélos, véhicules militaires... vont cohabiter avec les artisans, les jouets ou encore les timbres poste.

Pendant près d'une semaine, Saint-Brieuc sera, à n'en pas douter, baignée dans une folle ambiance rétro.



© Gérard Rouquenoir



Jeudi 27 octobre, à l'occasion de l'inauguration du Rétro-Salon, de nombreux véhicules anciens paraderont dans les rues de la Ville.

Avec 15 000 visiteurs en 1986 et 25 000 en 1989, les organisateurs de la 3^e édition du Rétro Salon affichent clairement l'ambition d'attirer, cette année, entre 40 000 et 60 000 visiteurs. L'objectif est ambitieux mais pour réussir leur pari, les membres de l'Association Bretonne des Véhicules Anciens (A.B.V.A.), n'ont pas hésité à mettre les petits plats dans les grands. "Contrairement à ce que l'on pourrait croire, il n'y a pas qu'à

Paris que l'on peut voir de belles expositions, affirme René Alba, le président de l'association. Par deux fois, à Saint-Brieuc et à Fougères, nous avons prouvé que nous pouvions, avec des moyens d'amateurs, réaliser de belles expositions en Bretagne". Résultat, du jeudi 27 octobre au mardi 1er novembre 1994, ils proposeront une nouvelle fois aux bretons la possibilité, sans faire 500 km, de voir une des plus belles expositions de

France de véhicules anciens. Surtout, l'impact de cette manifestation dépassant largement le cadre de la Bretagne (le tiers des exposants sont en effet originaires des autres régions de France), les organisateurs entendent faire de Saint-Brieuc, la plaque tournante d'un Rétro Salon tous les quatre ans. "La ville de Saint-Brieuc pourrait devenir pour les véhicules anciens ce que Brest est aux vieux grèements", n'hésite d'ailleurs pas à affirmer le pré-

sident de l'association. L'idée est séduisante, mais pour l'heure l'ensemble des bénévoles vont s'affairer pour faire de l'édition 94, un "grand cru classé".

450 VÉHICULES ANCIENS.

"Créer des décors dans lesquels les véhicules seront mis en vedette", telle sera l'idée maîtresse de cette édition. Un véritable petit village comprenant gare, poste, boulangerie,

EVENEMENT

Retro-Salon 94

garage, manège de chevaux de bois... a même été entièrement confectionné pour l'occasion. Dans le même esprit, neuf villes bretonne, dont bien évidemment la cité briochine, présenteront des décors arborés, rehaussés par des véhicules anciens.

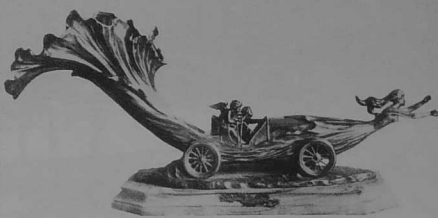
UNE GRANDE FRESQUE HISTORIQUE

Plus qu'un salon classique, cette manifestation entend présenter "une grande fresque historique de tout ce qui roule du début du siècle aux années 60". Au total, quatre cent cinquante véhicules anciens, représentant plus de 100 marques de constructeurs (34 marques autos, 45 marques motos, 20 marques camions et 20 marques tracteurs), seront ainsi présentes à Brézillet. Sur plus de 30 000 m², le public pourra ainsi découvrir le salon du transport en commun (avec notamment le Petit Train des Côtes-du-Nord), le salon des camions et utilitaires, le salon des véhicules de pompiers, le salon du cinquantenaire de la Libération, le salon du Tour de France...

Enfin, pour faire bonne mesure, sept musées (dont ceux de Lohéac et de Saint-Mandée), dix organismes costarmoricains (Écurie du menée, Moto club briochin, club philatélique...), et dix établissements scolaires, seront présents pour cet événement.

Décliné sous la mode rétro, ce salon fera également une place aux véhicules d'aujourd'hui puisqu'un salon de l'occasion regroupera 20 concessionnaires et plus de 250 véhicules d'occasion. ■

1927, le département accueille la Coupe Florio 200 000 SPECTATEURS ENTRE YFFINIAC ET SAINT-BRIEUC



En 1927, la Coupe Florio, une course automobile de réputation mondiale attire plus de 200 000 spectateurs entre Yffiniac et Saint-Brieuc. A l'occasion du Rétro Salon, les organisateurs ont décidé de mettre en place un stand pour faire revivre cet événement exceptionnel.

Lorsqu'au début de l'année 1927, le journal Ouest-Éclair annonce à ses lecteurs, la venue de la Coupe Florio à Saint-Brieuc, les amoureux de l'automobile ont bien du mal à en croire leurs yeux. Créée au début du siècle par le chevalier Florio, cette grande course automobile avait en effet acquis en quelques années, une réputation mondiale.

Si à l'origine, la course était chaque année disputée en Sicile, le créateur de l'épreuve avait décidé que le trophée d'une valeur de 100 000 F, serait remis à la marque ayant remporté le plus grand nombre de victoires. Après seulement huit éditions, Boillot sur une voiture Peugeot gagna et acquies ce fameux challenge.

Le trophée aurait trôné longtemps dans la vitrine de la firme française, mais compte tenu de la réputation de cette course, les dirigeants pensèrent qu'il serait peut-être bon de la remettre en jeu. Administrateur délégué de Peugeot et président d'honneur de l'Automobile Club des Côtes du Nord, M. Rosengart qui possédait également des ateliers de fabrication au Légué et habitait aux Rosaires, en fut le principal artisan.

En 1926, pour préparer l'organisation de cette fabuleuse épreuve, l'Automobile Club des Côtes du Nord décida de mettre sur pied la course de côte d'Yffiniac. Pour un coup d'essai, ce fut un coup de maître et 15 000 personnes assistèrent à l'événement. Surtout, le circuit de 13,5 km empruntant la RN 12 par les voies d'Yffiniac, la Croix Gibet et Gouédic reçut l'assentiment des participants.

Peu à peu l'organisation prenait corps. De nombreux partenaires apportèrent leur concours financier et le Conseil Général décida même de recouvrir la chaussée de macadam, ce qui était une exception pour l'époque.

Le 17 juillet 1927, la grande fête de l'automobile pouvait donc se dérouler dans les meilleures conditions possibles. Une trentaine de concurrents prirent part à la course. Bugatti, Peugeot, Salmson, Talbot, Lorraine... toutes les grandes marques étaient représentées. Devant plus de 200 000 spectateurs, massés sur les 13,5 km de l'épreuve, Laly sur Anes 3 000 CC remporta l'épreuve à la moyenne de 96,1 km/h, devant Wagner (Peugeot) et Fifi Etancelin sur Bugatti.

Les événements politiques ne permirent pas à la Coupe Florio d'être reprise, mais aujourd'hui elle existe toujours, en Sicile, sous le nom de Targa Florio, sous forme de rallye.

Au tant qu'il s'en souviennent, René Alba a toujours été passionné par la mécanique. "J'avais 11 ans lorsque mon père m'a offert mon premier solex. Il ne fonctionnait pas et pour rouler j'ai bien été obligé de le réparer". D'un cadeau que l'on pourrait considérer comme empoisonné, le jeune champenois en a tiré une passion qui lui reste toujours chevillée au corps. Très vite, le jeune apprenti va en effet, se transformer en parfait spécialiste. Titulaire de brevets de mécanique, de tôlerie, de tournage... il ne va désormais plus rien ignorer de la chose automobile.

Pendant plusieurs années sa préférence ira pourtant vers la moto, "un moyen de transport pour le moins inconfortable mais symbolique de la mécanique". Seules, les contraintes de la vie familiale vont le faire opter pour la voiture. Mais, plutôt que d'acquies un véhicule bien dans l'air du temps, René Alba choisit l'originalité en s'offrant une Traction. "A l'époque ce n'était pas encore la mode et il était possible d'en trouver une pour 200 F, reconnaît-il. Mises au rebus au fond d'un champ, il fallait parfois une bonne journée pour sortir ces vieilles carcasses qui servaient aux poules et aux lapins."

Cette première traction, il va la garder pendant cinq ans. "Même s'il fallait être un peu fêlé pour faire plus de 30 000 km par an avec un tel véhicule, j'avais envie de ne pas être comme tout le monde", reconnaît-il aujourd'hui. Surtout pendant cette période, il va redécouvrir les automobilistes

Dans le Retro'viseur

René Alba, collectionneur «Les gens vous regardent d'un autre œil»

Président de l'Association Bretonne des Véhicules Anciens, René Alba est sans conteste la cheville ouvrière de l'édition 94 du Rétro Salon. Mais, avant d'être l'instigateur de cette vaste manifestation, il est d'abord et avant tout un collectionneur de vieilles voitures.

sous un autre jour. "Au volant d'une voiture ancienne, les gens vous regardent d'un autre œil. Même lorsque

vous créez un embouteillage, ils sourient". Enfin presque tous. Car le respect des voitures anciennes n'était sans doute pas la vertu première des personnes qui, à la fin des années 70 à Chartres, lui ont volé puis décheté sa traction.

Écœuré, René Alba conserve pourtant intacte, sa passion pour les véhicules anciens. "Avec une voiture ordinaire, il faudrait mettre beaucoup trop cher pour avoir un plaisir équivalent à celui de posséder une vieille voiture", affirme-t-il. Pour lui, cette passion n'est en effet pas le seul apanage des riches. Certes, s'il est aujourd'hui impossible de trouver une vieille carcasse pour 200 F, la remise en état d'une épave peut se faire à moindre coût. Encore faut-il savoir s'improviser mécanicien, tôlier et même parfois menuisier. Une polyvalence que René Alba a su acquies au fil des années. Depuis sa première Traction, plus de 50 voitures anciennes ont, en effet, été restaurées de ses mains.

Aujourd'hui, il possède plus de 10 véhicules, dont 5 datant d'avant-guerre. Fleuron de sa collection : une Alba de 1913 (Et oui... ça ne s'invente pas). "Au départ cette voiture ne me plaisait pas tellement, mais compte-tenu de son nom, je ne pouvais pas la laisser passer". Au fil des heures passées à la rénover, elle est devenue la préférée de René Alba. De lui, mais également de toute sa famille. Car ici, la passion pour les voitures anciennes est partagée par tous. ■

© Dominique Perrot



EVENEMENT

Retro-Salon 94

PROGRAMME

➔ **Jeu**di 27 octobre

Ouverture au public, à partir de 14 h. Défilé sur le circuit historique de la coupe Florio en 1927 : Yffiniac - Saint-Brieuc et défilé dans le centre de Saint-Brieuc. De 14 h 45 à 15 h 30.

INAUGURATION OFFICIELLE

à Brézillet, à 15 h 30

➔ **Vend**redi 28, **sam**edi 29, **dim**anche 30, **lun**di 31 octobre

Ouverture de 10 h à 19 h. Restaurant ouvert le soir.

➔ **Mardi** 1^{er} novembre

Ouverture de 9 h à 19 h. Bourse d'échanges : pièces mécaniques, miniatures, livres...

TARIFS

➔ **Enfants** : Gratuit pour les moins de 12 ans.

➔ **Adultes** : Jusqu'au 26 octobre, tarif promotionnel : 20 F. A partir du 27 octobre inclus, tarif normal : 35 F.

RENSEIGNEMENT

Pour tout renseignement, s'adresser à : Association Bretonne de Véhicules Anciens (A.B.V.A) 8, rue du Moulin à Papier 22 000 Saint-Brieuc Tél. 96.33.27.18. Fax. 96.62.31.51.

LE MOT DU MAIRE

Claude Saunier

Après Flor'Armor, avant le Tour, un nouveau Grand Rendez-Vous : RÉTRO-SALON.

Par sa capacité à mobiliser, à imaginer et créer, les forces vives briochines vont réussir à transformer ce qui relevait de l'exceptionnel, en un rendez-vous régulier attendu. Cette capacité à créer l'événement démontre combien Saint-Brieuc au fil des années, prend toute sa place au cœur de la Bretagne et participe au rayonnement du Département. C'est aussi une confirmation de la

testable, la voiture a modifié l'organisation de la société et notre comportement individuel. ... ET BOULEVERSE NOS VILLES Des progrès significatifs ont été faits : la sécurité se démocratise, les nouvelles technologies apportant des premières réponses au développement préoccupant de la pollution. Dans le même temps, on ne peut



Ces légendes vivantes ont anticipé et accompagné les progrès de notre civilisation. Elles en sont des témoins, qu'une poignée de passionnés ont su préserver pour le plaisir du plus grand nombre.

vocation du Parc de Brézillet qui s'affirme comme un des principaux lieux où de grandes manifestations populaires bretonnes peuvent être accueillies. Il y a un an, 60 000 visiteurs émerveillés ont, en quatre jours, découvert les millions de chrysanthèmes lors des Floriales. Aujourd'hui, c'est la voiture qui envahira le parc de Brézillet pour un rendez-vous qui fera date. Durant six jours, des centaines de véhicules, des sans-grade aux célébrités se côtoieront et rivaliseront pour nous faire traverser les époques qui ont donné à l'Auto ses lettres de noblesse.

ELLE A CHANGÉ NOTRE VIE... Objet de tentation, symbole de liberté, l'automobile n'a cessé de prendre une place prépondérante au cœur de nos sociétés et de nos villes. Un chiffre l'illustre : aujourd'hui, près de quatre ménages sur cinq possèdent une voiture. On a beaucoup écrit sur elle, ce qu'elle représente depuis son apparition puis sa diffusion massive des années vingt. A l'aube d'un nouveau millénaire, si elle fauche trop souvent la vie, si elle est source de nuisances, c'est in-

passer sous silence ou pour quantité négligeable, l'asphyxie qui gagne les villes. L'inevitable augmentation du nombre de véhicules chaque année nous laisse interrogateurs face aux solutions proposées qui malheureusement ne valent qu'un temps. L'exemple briochin est un bon témoignage des difficultés que rencontrent les Villes-Centre à traiter cette question : transports en commun, parkings supplémentaires, ronds-points, font partie de ces outils utilisés fréquemment. La question reste difficile et doit être traitée avec sérieux. Il n'y a pas de solution miracle. Mais la maîtrise du mythe est une condition de la qualité urbaine.

Pour l'heure, comme un écho à nos rêves d'enfance, notre regard s'arrêtera sur ces mémoires de la route. Ces légendes vivantes ont anticipé et accompagné les progrès de notre civilisation. Elles en sont des témoins, qu'une poignée de passionnés ont su préserver pour le plaisir du plus grand nombre. En attendant le départ de la "Grande Boucle" en juillet prochain, Retro Salon sera incontestablement le grand rendez-vous de cette fin d'année. ■

RETRO SALON SAINT-BRIEUC

du 27 oct au 1^{er} nov 94

ABA AUTO-MOTO-CAMION-JOUET
BOURSE D'ÉCHANGES VÉHICULES MILITAIRES
PARC DE BRÉZILLET
RETRO-SALON DE L'OUEST

Tél. 96 33 27 18

JOUVAUX GRAPHISME

Travaux de qualité
Maison fondée en 1992

Logos Affiches Edition n B Detc..

8, bis rue du Combat des Trente 22000 Saint-Brieuc
Tél. : 96 62 32 17 Fax. : 96 62 30 90

AU GRILLON

3, rue de Rohan - 22000 SAINT-BRIEUC
Tél. 96 33 27 78 - Fax 96 74 51 06

Cadeaux Ameublement Décoration Tissus



L'Art et le Vin

ouvre fin octobre, rue Michelet à St-Brieuc. (derrière la Poste)

C'est pas un bar. C'est pas une cave comme les autres. Le patron s'appelle Vincent, il a des lunettes rouges et sur le vin, il en connaît un rayon.

Vincent Doucet, Caviste de Caractère

C O L L O Q U E

N'ayant jamais écrit de roman de guerre, le regard de Louis Guilloux sur la guerre est original. Psychologique et métaphysique, l'attitude intellectuelle de Louis Guilloux se détache de toutes les formes d'embrigadement de la pensée pour laisser libre la simple constatation des faits et l'effort d'analyse, sans pour autant que la rigueur du moraliste étouffe la révolte d'un libertaire qu'embrassent l'amour de la vie et l'amour du prochain.

"Témoin", Louis Guilloux intéresse les historiens. "Conteur", il intéresse les littéraires qui ne peuvent manquer



© Danièle Pelletier

Louis Guilloux et la Guerre.

d'approcher de son œuvre, comme d'une pierre de touche, celles de grands contemporains : Céline, Hemingway, Giono, Jünger... "Témoin" et "conteur" il s'adresse à tous pour que "les cœurs soient libres" (L. Guilloux).

Le premier roman de Louis Guilloux, **"La Maison du Peuple"**, s'achève sur la déclaration de guerre d'août 1914. **"La Confrontation"** évoque les guerres du Vietnam et du Moyen Orient, **"Salido, suivi de Ok. Joe"** rappelle la guerre d'Espagne et le climat de la Libération avant que ne s'éloigne la silhouette de **"Coco perdu"**, désabusé mais incapable de désespoir... Toute l'œuvre de Louis Guilloux se détache sur fond de guerre à de très rares exceptions

près dont **"Hyménée"**. Quand elle enferme la quasi totalité de ses péripéties dans un espace qui se confond avec le Saint-Brieuc natal de son auteur, celui-ci ne manque pas de faire du premier et du dernier mort du conflit mondial de 1914-1918, deux habitants de cette ville métamorphosée par l'imaginaire et la pensée en un microcosme symbolique de notre monde. Réalité d'un vingtième siècle, né dans la violence de la première guerre mondiale, la guerre ne serait-elle pas l'ordre

normal des choses et des hommes ? "Faire souffrir, voir souffrir : c'est la grande passion des hommes", affirme l'écrivain. Dès lors, les juifs marqués de l'étoile jaune ou les femmes tondues se rejoignent dans la même cohorte des victimes du Mal. Les chômeurs, les morts des champs de bataille, les pauvres privés de culture et de pain, les exilés arrachés à leur terre, les prisonniers privés de liberté et de l'affection des leurs se confondent dans la pitoyable foule des réprouvés. Les idéologies et leurs incarnations - Etat, police, école, "justice" - expriment les aspirations de l'homme déchu de l'ordre de l'esprit et du cœur. Misère, injustice sociale, mépris, simple inattention à l'égard d'autrui, banal geste de mauvaise humeur, tortures, exécutions, ivresse et frayeur de la lutte - finale ou temporaire -, la même image hante Louis Guilloux - celle du "cavalier d'apocalypse", "foulant aux sabots de son grand cheval noir des têtes de femmes et d'enfants" et qui ne fait qu'"irradier d'une affreuse lumière d'évidence" l'histoire de notre siècle, surgie casquée du cerveau des idéologues.

Que peut-on faire de notre vie ? Cette question paraît à Louis

**PRO
GRA
MME**

vendredi 4 novembre
à 18 h 30 à la Bibliothèque Municipale
Inauguration de l'exposition :
"Louis Guilloux, de Bretagne et du Monde : Mémoires d'un responsable."
réalisée par Yannick Pelletier et proposée par le Conseil Général.

samedi 5 novembre.

9 h 15 : ouverture du colloque.
9 h 30 à 12 h :
"D'une guerre à l'autre : crises et hantises du déclin" (1914 - 1945)
par Jacqueline Sainclivier, professeur à l'université de Rennes 2.
"L'Ecole et l'idéologie de la reconquête"
par Christian Cavalli, professeur agrégé.
"Convergences et divergences des regards sur la guerre : Guilloux, Giono, Guéhenno et quelques autres..."
par Jean-Louis Jacob, critique littéraire.
"Une guerre dite pour l'autre : Voyage au bout de la nuit de L. F. Céline et le Sang Noir de Louis Guilloux"
par Yves Pages, docteur es lettres, chargé de cours à l'université de Paris 8.

14 h 30 à 16 h 30
"Romans de guerre, genre faux" : Louis Guilloux, Ernst Junger, Henri Barbusse, Erich Maria Remarque, Ernest Hemingway
par Bernard Hue, agrégé de lettres modernes, professeur de littérature générale et comparée à l'université de Rennes 2.
"Guerre d'Espagne et guerre intérieure : Louis Guilloux exilé en lui-même"
par Ricardo Montserrat, auteur dramatique, romancier.
"Le cavalier de l'apocalypse"
par Yannick Pelletier, docteur en littérature française, enseignant.

20 h 30
Lecture spectacle de textes de Louis Guilloux par le théâtre de Folle Pensée.

dimanche 6 novembre

10 h Visite de la Maison de Louis Guilloux.
14 h à 16 h 30
"Bruits de guerre dans la Ville. Saint-Brieuc dans la guerre de 1914 - 1918 à travers le sang noir"
par Anne Le Bel, conservateur des Archives Municipales de Saint-Brieuc.
"Louis Guilloux et la Libération"
par Christian Bougeard, docteur es lettres, maître de conférences d'histoire contemporaine à l'université de Rennes 1.
"Guilloux, Grenier et la guerre"
par Jacques André, docteur es lettres, enseignant.
17 h Conclusion du colloque et synthèse par Yannick Pelletier.

Semaine du 7 au 12 novembre

Parcours littéraire **"Sur les traces de Louis Guilloux"**
proposé aux élèves des classes de CM2 de Saint-Brieuc et remise de l'ouvrage "La Maison du Peuple"
Cycle cinématographique **"Le cinéma de l'entre-deux guerres"**
au cinéma Le Griffon :
"Avoir 20 ans dans les Aurès". René Vauthier.
"L'espoir" de Malraux.
"Pour l'exemple" de Joseph Losey

Yannick Pelletier.

art rock ⁹⁴

Avant l'hiver, comme chaque année depuis 12 ans, voici Art Rock à Saint-Brieuc, le festival où s'entrechoquent le rock et... les autres arts, où se rencontrent les artistes déjà reconnus et... ceux à découvrir de toute urgence. Du 27 au 30 octobre, pendant quatre jours et surtout quatre nuits, Art Rock va de nouveau secouer la ville, secouer les certitudes, avec une programmation pluridisciplinaire qui va en étonner plus d'un.

Une nouvelle fois, ce festival hors mode sera la véritable plaque tournante d'un univers décalé où vont se côtoyer des musiques, des images, du théâtre innovant, de la danse et où vont se croiser africains, américains, espagnols, anglais, allemands, hollandais, français et bien sûr bretons.

Inutile d'en rajouter, le message est dans la programmation. Seuls, ceux qui viendront comprendront...



Davel / Xavier Cormie



© Thierry Rajic

KHALED **JEUDI 27** **AGRICANTUS**

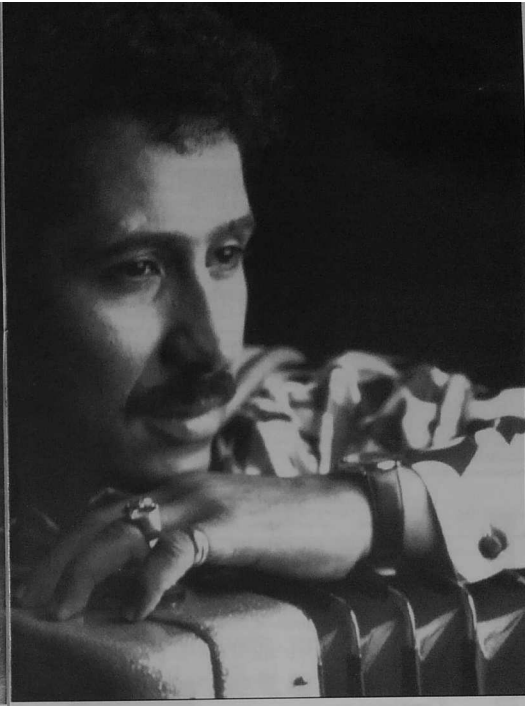
L'univers musical d'Agricantus s'inspire des sons et des rythmes de la musique traditionnelle de l'Italie du Sud. En réinventant le folklore méditerranéen et en le confrontant à la technologie actuelle, les six musiciens de Palerme ouvrent un nouvel espace pour la world music.
18 h - Forum

SOBEDO

Spectacle de danse qui mêle culture hip hop et danse contemporaine, Sobedo est aussi et surtout l'aventure de quatre groupes de break dance à qui le Théâtre Contemporain de la Danse de Paris, a lancé un défi : monter une création collective.
20 h - Grand Théâtre

RENEGADES STEELBAND...

Depuis près de 10 ans, l'ensemble de



l'île de Trinidad s'impose comme la plus prestigieuse formation de steelband (ensemble traditionnel de percussions). Une légende vivante qui slalome sans complexe dans les répertoires musicaux de Tchaïkovsky, Puccini ou Bob Marley.
21 h 30 - Salle de Robien

KHALED

Quel musicien arabe peut se targuer d'avoir occupé la meilleure place du Top 50 israélien ? D'avoir imposé un tube en arabe dans le monde entier ? Seul Khaled, le roi du raï aura réussi un tel tour de force avec "Didi", tube planétaire dévastateur.
21 h 30 - Salle de Robien

TAYFA

Créé des cendres du combo régional Penfleps, profitant de la brèche ouverte par Khaled et Rachid Taha, le groupe bretois marque l'union des sonorités

kabyles, des percussions africaines, des musiques nomades et des rocks puissants du continent.
1 h - Forum

VENDREDI 28 **ILKA SCHONBEIN**

Le Meschugga Theatre, traduites le "Théâtre de la folle" en yiddish, de l'allemande Ilka Schönbein est une formation atypique dans l'univers pourtant chargé du théâtre de rue. Par un jeu subtil de vêtements et d'objets elle fait apparaître des marionnettes. Effrayant et drôle.
17 h - Forum

GLENN BRANCA

Glenn Branca, qui présente à Art Rock ses 8ème et 10ème symphonies pour neuf guitares, une batterie et une basse, dirige ses œuvres comme si sa vie en dépendait. Les guitares électriques

massivement amplifiées s'enchevêtrent pour former une pelote de sons serrés encore jamais entendus.
20 h - Grand Théâtre

MORPHINE

Une basse claquante sourdement ténébreuse, un sax baryton aux rugissements félins, une batterie minimale tout en retenue... un dépouillement instrumental et une mise à nu subtile pour un choc à fleur de peau dans les bras de Morphine, ce trio de Boston des plus atypiques.
21 h 30 - Salle de Robien

URBAN DANCE SQUAD

Formé en 1987, le Squad distille un rock bariolé, musique hybride où s'entrechoquent harmonieusement funk conglant et hard-rock hargneux, effluves grinçantes à la sauce américaine et rythmes balancés du peuple noir. De quoi déclencher la guerre sans merci aux clivages musicaux et aux a priori en tous genres.
21 h 30 - Salle de Robien

BLUR

Coqueluche de la presse britannique, Blur est sans doute le groupe le plus crédible parmi les nombreux noms de la scène anglaise. Rythmique entêtante, refrain accrocheur, clin d'œil au disco fin 70's, Blur applique les recettes les plus simples du hit single pour réaliser l'un des tubes les plus prometteurs de l'année en Angleterre.
21 h 30 - Salle de Robien

SAMEDI 29 **ILKA SCHONBEIN**

17 h - Forum

LO'JO TRIBAN

Groupe hors norme, LO'Jo Triban se situe entre la musique et la performance théâtrale. Animée par Denis Pèan le chanteur et le compositeur principal, la tribu angevine est le véritable creuset d'un style aux influences toutes planétaires.
18 h - Forum

SEMOLA TEATRE

Fondé en 1978, le Semola Teatre de Barcelone inscrit ses tableaux domestiques surréalistes dans l'esprit farouche des créations catalanes, dans la droite lignée des spectaculaires allégories tribales de la Fura dels Baus ou des expérimentations musico-théâtrales de Carles Santos. Avec "Híbrid", son nouveau spectacle, la troupe s'impose comme l'un des meilleurs représentants de la scène catalonaise.
20 h - Grand Théâtre

art rock 94

NATIVE

Une parfaite harmonie vocale unit ces deux sœurs d'origine antillaise qui ont formé leur duo sous le nom de Native. Elles sont belles, envoûtantes, rivalisent de talent au piano et possèdent cette même voix prenante de soul sister inspirées.

21 h 30 - Salle de Robien

MACEO PARKER

Légende vivante du funk-jazz, Maceo s'est fait un prénom aux côtés de James Brown dont il était le saxophoniste altiste de prédilection.

A plus de 50 ans, il n'a rien perdu de l'énergie du gamin de Caroline qui, à 13 ans, jouait déjà dans les night-clubs, et ses concerts sont de véritables grandes messes de funk, aux accents de soul et de ragga.

21 h 30 - Salle de Robien



Maceo Parker

LEON REDBONE

Chapeauté à l'ancienne, flanqué d'une élégante moustache d'avant-guerre, la voix chaude d'un crooner de western endormi nous régale avec un mélange de sentiments et de loufoqueries, qu'il puise dans les chants cotonneux de l'Amérique des années 1899 à 1935.

LES PIRES

Créé en 1989 autour de l'accordéon de Raoul Goellan, le club des six a su redonner toute l'énergie des musiques de l'Est dans des interprétations bouillonnantes et toniques, à grand renfort de décors en tocs et d'ambiances foraines.

ROSCO MARTINEZ

Né à Cuba, Rosco n'a que six ans lorsque ses parents se réfugient en Floride. Parfait autodidacte, il commence très tôt la batterie, avant de caresser le rêve des guitares à l'âge de 13 ans.

Rapporté des riffs de Jeff Beck, Santana et Albert King, Rosco nous livre cette année un premier album des plus prometteurs.

1 h - Forum

DIMANCHE 30

A PARTIR DE 19 H
AU GRAND THÉÂTRE.

MANO SOLO

De sa voix enrayée, Mano Solo jette à la "queule" ses chansons coup de poing, d'où transpire l'âpreté de la vie sans cadeau, celle de la déprime, de la solitude, du sida, des marmots qu'on aura pas, des amours perdus en route, de l'ennui qui nous pèse toujours. Avec une rage peu commune, il habilite ses textes de mélodées jazz cuirées, de blues cinglants ou de flamencos.

RACHEL DES BOIS

Passant allègrement du java rock au rap funk, du tzigane au musette, la reine des bois décorique au scalpel les yeux amoureux, déballe des textes bien taillés, à l'humour corrosif avant de blesser au cœur d'une flèche assassine les âmes les plus sensibles.

VIDEOS, FILMS, EXPOS...

art rock

Vidéos

SÉLECTIONS DU FESTIVAL IMAGINA 94

Le Festival Imagina de Monte-Carlo est reconnu aujourd'hui comme l'événement majeur, à l'échelle européenne, et comme l'une des grandes rencontres mondiales des spécialistes de la création d'images de synthèse, d'effets spéciaux et de mondes virtuels. Art Rock présentera les 30 meilleures œuvres élues en 94.

27, 28, 29 et 30 à 15 h - 27, 29 et 30 à 1 h - Petit Théâtre.

Exposition

KEN BUTLER

L'artiste new-yorkais fait figure de héros d'avant garde aux États-Unis. Musicien et plasticien, Butler ne se contente pas de fabriquer une guitare à partir d'un fusil de parade, il sait aussi en jouer avec virtuosité. Dans un esprit très cubiste, il bouscule nos a priori sur le son et l'image de l'instrument censé le produire.

Du 27 au 30, à La Passerelle.



Film

BRUNO GREEN

Film de 26 minutes. Samedi 29 à 16 h 30 - Petit Théâtre.

Tarifs

Abonnement à tous les spectacles du festival : 400 F.
Jeudi 27, vendredi 28, samedi 29 :
20 h - Grand Théâtre. Abonnés : 60 F. Plein : 70 F.
21 h 30 - Robien. Abonnés : 110 F. Plein : 120 F.
Soirée complète - Grand Théâtre + Robien + Forum. Abonnés : 130 F. Plein : 140 F.
Dimanche 30 :
Soirée complète à partir de 19 h. Abonnés : 90 F. Plein : 100 F.
Tous les autres spectacles sont gratuits. Renseignements au 96.33.77.50.

FINANCER VOTRE HABITAT	FINANCER VOS RÉNOVATIONS	FINANCER VOS AMÉNAGEMENTS
------------------------------	--------------------------------	---------------------------------

PIM

PRÊT IMMOBILIER SUR MESURE

**Crédit Immobilier
de Bretagne**

SAINT-BRIEUC
4, rue des Lycéens-Martyrs
B.P. 104 - 22001 SAINT-BRIEUC Cedex
Tél. 96.62.00.22

«L'emprunteur dispose d'un délai de réflexion de 10 jours à compter de la réception de l'offre. La vente est subordonnée à l'obtention du prêt. Si celui-ci n'est pas obtenu, le vendeur doit rembourser les sommes versées.»

ELECTRICITE - TELEPHONIE

Rivière

ELECTRICITE H.T. B.T. - TELEPHONIE
CHAUFFAGE - VENTILATION
SONORISATION - TELEVISION
ISOLATION - PLAFONDS SUSPENDUS
GRAVURE - ASPIRATION CENTRALE
ALARME ET DETECTION INCENDIE
LIAISONS PAR TUBES PNEUMATIQUES
BARRIERES - PORTAILS ELECTRIQUES.

◆◆◆

1, rue Alexandre Dumas - 22000 SAINT-BRIEUC
Tél. 96.33.17.86 Fax : 96.61.17.95

F
FICHET

ARMOR FERMETURES
Martial Ellis

◆◆◆

vous informe de son
changement d'adresse
(pour agrandissement)

◆◆◆

4, boulevard Sévigné
22000 - SAINT-BRIEUC

Tél. 96.61.08.91 Fax 96.61.21.40

HAMON Christian
SOCIÉTÉ NOUVELLE DE MENUISERIE

Menuiseries
Bois, Alu et PVC
Charpentes - Réparations
Isolation - Aménagement
Combles
Installation Agencement
Magasins
Fermetures - Volets roulants
Portails - Persiennes
Escaliers
Ebénisterie - Cuisines

96 94 04 71
Télécopie 96 94 06 93

22, Rue J.B. Coquelin, 22000 ST-BRIEUC

NO VEMBRE

8

The Deller, Consort.

Loisqu'en 1950, le contre-ténor Alfred Consort fonde The Deller Consort, il fait redécouvrir au monde, la musique vocale de la Renaissance et de la période baroque. Aujourd'hui, The Deller Consort, composée de cinq chanteurs et d'un luth est considérée comme l'un des meilleurs ensembles vocaux a cappella.

Mardi 8 à 20 h 30 - Grand Théâtre Louis Guilloux. Abonné : 70 F. Adhèrent : 85 F. Plein : 105 F.

12 et 13

"Reviens à toi (encore)!"

Après "La Pluie d'Été" présenté à La Passerelle en février 94, Eric Vigner, un jeune metteur en scène rennais, revient à Saint-Brieuc pour présenter sa nouvelle mise en scène. Coproduite par La Passerelle et interprétée par la Compagnie Suzanne "M", cette pièce ("Looking at you") a été écrite par le britannique Gregory Motson.

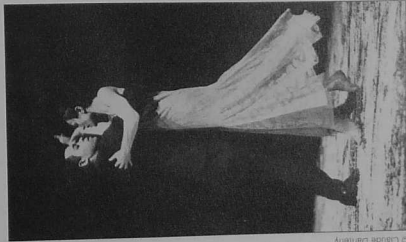
Samedi 12, dimanche 13 à 20 h 30 - Petit Théâtre. Abonné : 70 F. Adhèrent : 85 F. Plein : 105 F.

18

"L'Ombre du ciel"

A peine nommée à la direction du Centre Chorégraphique National de Rennes et de Bretagne, Catherine Diverses se lance dans l'aventure de la création d'un nouveau spectacle. Une chorégraphie pour 9 danseurs qu'elle a choisi de réaliser avec un plasticien anglais d'origine indienne, Anish Kapoor.

Vendredi 18 à 20 h 30 - Grand Théâtre Louis Guilloux. Abonné : 70 F. Adhèrent : 85 F. Plein : 105 F.



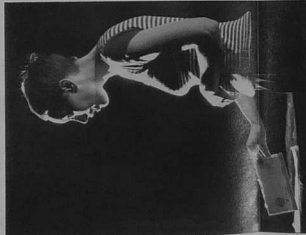
© Charles Dallery

19

Danyel Waro, Lobi Traoré, Ifig Troadeg.

Le premier vient de l'Océan Indien, le second du Mali, le troisième du Togo... Ils ont en commun d'être profondément attachés à leur culture et de nous en transmettre toute la richesse et la diversité, avec une grande sensibilité, à fleur de peau, à fleur de mots. Ils ont en commun, le blues...

Samedi 19 à 20 h 30 - Grand Théâtre Louis Guilloux. Abonné : 70 F. Adhèrent : 85 F. Plein : 105 F.



Claire-Ingriid Cottanceau.

22 et 23

"Un peu de neige fondue dans le sang"

Lucie, 30 ans, jeune femme des années 90, belle et forte, un soir fat ses comptes de vie. Une vie qui a buté sur la mort d'un ami. Écrit par Françoise du Chaxel, ce texte mis en scène par Claire-Ingriid Cottanceau.

Mardi 22, mercredi 23 à 20 h 30 - Petit Théâtre. Abonné et adhérent : 50 F. Plein : 60 F.

26

Marionnettes sur eau du Vietnam.

Des marionnettes surgies du fond d'un lac, aussi lisse qu'un miroir, glissent à la surface de l'eau sans rien laisser voir de l'artifice qui les anime, tandis qu'au bord de l'eau un groupe de musiciens traditionnels accompagne, tel est le vrai miracle des marionnettes sur eau du Vietnam.

Samedi 26 à 15 h 30 et 20 h 30 - Salle de Robien. Abonné : 70 F. Adhèrent : 85 F. Plein : 105 F. Enfant - 12 ans : 50 F.

DÉCEMBRE

2 et 3

"Le Malade imaginaire"

De la pièce testament de Molière qui mourut en la jouant, le metteur en scé-



© Brigitte Engwerand

Le Malade Imaginaire

ne Jean-Luc Lagarce donne une vision sombre et déjà funèbre. Interprétée par le Théâtre de la Roulotte qui avait présenté la saison dernière "La Cantatrice Chauve" de Ionesco, cette pièce s'apparente à une farce, mais une farce en grand deuil.

Vendredi 2, samedi 3 à 20 h 30 - Grand Théâtre Louis Guilloux. Abonné : 70 F. Adhèrent : 85 F. Plein : 105 F.

6 et 7

"La Mort de Pompée, Cinnat"

Issus de la première promotion de l'École de Théâtre du Centre de Rennes de Bretagne du Nord, les deux jeunes comédiens décident de se regrouper et pour poursuivre leur travail collectif et créer le "Théâtre des Lucioles". C'est au cours d'un des ateliers de l'École que la rencontre a lieu avec le metteur en scène Marc François, qui leur fait découvrir Comelle.

Mardi 6, mercredi 7 à 20 h 30 - Grand Théâtre Louis Guilloux. Abonné : 70 F. Adhèrent : 85 F. Plein : 105 F.

9

Phoenix Dance Company

La dynamique "Phoenix Dance Company" est composée de cinq filles et cinq garçons britanniques, pour la plupart d'origine jamaïcaine. Sur scène, les danseurs savent être drôles, exubérants ou graves, ils ont des corps enviables, entraînés à toute épreuve, ils sont jeunes, vifs et exigeants.

Vendredi 9 à 20 h 30 - Grand Théâtre Louis Guilloux. Abonné : 70 F. Adhèrent : 85 F. Plein : 105 F.

17

"La Guerre des corbeaux et des hiboux"

Librement inspiré d'un ancien recueil de fables de l'Inde, ce spectacle mis en scène par Phyllis Roomie et interprété par la Compagnie du Cercle raconte comment les hommes s'entre-tuent pour des mots, à coups de men-songes et de vérités, et comment aussi la parole, si elle est habilement maniée, peut devenir une arme redoutable pour gagner la guerre.

Samedi 17 à 20 h 30 - Petit Théâtre. Abonné et adhérent : 50 F. Plein : 60 F.

18

"L'Enfant sans nom"

Dans une vieille station-service, où il ne passe plus personne depuis longtemps, un garçon est retenu jusqu'à l'âge de 12 ans dans un berceau. Un jour il se lève et se sauve. A partir de cet instant, ce jeune garçon à la recherche de son identité va multiplier rencontres et aventures.

Dimanche 19 à 15 h 30 - Grand Théâtre Louis Guilloux. Adultes 55 F. Enfants : 27 F. Représentations scolaires le lundi 19 à 10 h et 14 h 30.



L'enfant sans nom.

20

Sœur Marie Keyrouz.

Libanaise de confession grecque catholique aux rites byzantins, Sœur Marie Keyrouz offre sa voix d'or aux chants des catholiques d'Orient et à la cause de la paix. Sur scène, quatre musiciens (luth, cithare et percussions) et huit choristes l'accompagnent. Ils sont musulmans et chrétiens.

Mardi 20 à 20 h 30 - Grand Théâtre Louis Guilloux. Abonné : 70 F. Adhèrent : 85 F. Plein : 105 F.

Waro, Traoré, Troadeg & le Malade Imaginaire

GAGNEZ 5 PLACES POUR CHAQUE SPECTACLE.

Pour ces deux spectacles, le Griffon Magazine et La Passerelle vous offrent :

10 places gratuites.

Pour gagner, c'est simple : il suffit de découper le bon ci-dessous et de le déposer ou de l'envoyer par courrier, avant le jeudi 10 novembre 1994 à 18 heures, à l'adresse suivante :

Hôtel de Ville,
Concours
"Le Griffon - La Passerelle"
22000 Saint-Brieuc

Les 10 places gratuites seront distribuées par tirage au sort. Les gagnants seront avisés par voie de presse et par courrier.

Nom
Prénom
Adresse

Yann Pierre

DECORATEUR CONSEIL

Meubles Pierre
2, rue de la Gare - St-Brieuc - Tél. 96. 33.21.69

Photo: G. F. / 11 rue de la Gare - St-Brieuc

VILLE

12^e Mois de l'Enfance

Bon appétit les petits !

L'alimentation sera le thème général de la 12^e édition du mois de l'enfance. Comme chaque année l'information et la prévention se feront sous un mode ludique et festif. Alors bon appétit les petits !

Depuis le premier Mois de l'Enfance, organisé en 1983, le service Enfance-Jeunesse de la ville de Saint-Brieuc n'a cessé de choisir des thèmes s'inscrivant dans *'une continuité et une cohérence de travail à long terme'*. De "l'enfant et la musique" à "l'enfant et l'animal" en passant par "l'enfant dans la ville", l'objectif de cet événement a toujours été de *'mettre en avant les structures d'accueil des jeunes enfants, l'attention portée à leur développement, l'information des parents et la sensibilisation aux attitudes préventives des adultes'*, affirme Giséle Morin, coordinatrice de l'opération.

En choisissant l'alimentation pour thème de cette 12^e édition, les organisateurs affichent une nouvelle fois leur volonté de contribuer efficacement à l'amélioration de *'la vie, de l'éveil, de l'éducation et de l'épanouissement de l'enfant'*.

Il y a quelques années, une édition du mois de l'enfance consacrée aux cinq sens avait déjà fait une place au volet alimentaire sous l'angle du goût. *'Cette année nous avons souhaité axer la manifestation uniquement sur le thème de l'alimentation*



© Pierre Fehrad

puisque nous nous sommes aperçus que c'était un sujet de préoccupation majeur dans les familles', affirme la responsable.

Tout au long du mois de novembre, l'alimentation sera donc au centre des diverses conférences et séminaires. Toutefois, la vocation de prévention et d'information de cette manifestation entend délivrer son message sous un mode festif et ludique. Cinéma, spectacles et animations diverses permettront en effet d'aborder ce thème de la manière la plus agréable qu'il soit.

Enfin, le temps fort de cette manifestation sera, une nouvelle fois marqué par le forum qui se tiendra à la salle de Robien du 8 au 13 novembre. Entre une information en rapport avec le thème général et une communication sur un thème libre à destination des adultes, institutions et associations devraient pouvoir largement répondre à la demande du public. ■

AU MENU

Animations

Ateliers parents-enfants 2/6 ans.

Les mercredis 9, 16, 23 et 30 novembre de 14 h 30 à 17 h.
Les samedis 19 et 26 novembre de 14 h 30 à 17 h.
Maison du Petit Enfant.

Carnaval des Fruits et légumes.

Mercredi 16 novembre à partir de 14 h dans les rues de la ville. Organisation en collaboration avec l'association "Coup de Cœur".

Ciné

Vive le cinéma.
Courts et longs métrages pour enfants.
Du 9 au 23 novembre, au Club 6.

Temps Fort

Le Forum
Du 8 au 13 novembre de 10 h à 19 h.
Grande salle de Robien.

Spectacles

"Marie et sophie"

Théâtre de marionnettes par Philippe Saumon.
Tous les jours du mercredi 9 au dimanche 13 novembre.
Petite salle de Robien.

"Les fées du Frigo"

Vendredi 11 novembre à 15 h.
Grand Théâtre La Passerelle.

"Croquanbouille, Redondaine et histoire sous le pommier"

Contes interprétés par Gigi Bigot
Jeudi 24 et vendredi 25 novembre
Centre Social du Plateau.

"Charlie et la chocolaterie"

Pièce de théâtre interprétée par Gazibul Théâtre.
Mercredi 30 novembre
Petit Théâtre de La Passerelle.

VILLE

Impôts locaux

Les feuilles d'automne, emportées...

Avec l'arrivée de l'automne, il n'y a pas que les feuilles d'arbres à tomber... Entre l'impôt sur le revenu, la taxe d'habitation et la taxe foncière, les feuilles d'impôts choisissent aussi cette saison pour tomber dans les boîtes à lettres. Devant le côté relativement fastidieux du déferlement des chiffres relatifs aux impôts locaux, on a quelque peu tendance à ne regarder que le montant situé à la droite du fatidique "somme à payer".

Nous sommes une nouvelle fois en augmentation cette année ce qui amène nombre de contribuables à s'interroger sur les raisons de cette hausse. Pourtant, si l'impôt local demeure l'une des taxes les plus voyantes, ces chiffres ne sont bien sûr pas le fruit du hasard.

Chiffre par chiffre, le Griffon magazine vous propose une tentative d'explication !

La valeur locative moyenne est calculée en additionnant l'ensemble des valeurs locatives brutes et en les divisant par le nombre d'appartements ou locaux. C'est à partir de cette valeur qu'est déterminé le montant des abattements.

L'abattement général de base, voté par la commune est le même pour tous, quelque soit le type d'habitation principale.

Attribuée par le service du cadastre, la valeur locative brute est censée correspondre à ce que l'on pourrait obtenir du logement s'il était loué dans les conditions normales de prix. Chaque année elle est, de par la loi, augmentée de 3%.

En additionnant les cotisations de la commune, du District, du Département et de la Région, on obtient la cotisation totale, c'est-à-dire l'impôt qui devrait être logiquement payé par le contribuable.

L'État mettant son administration à la disposition des collectivités locales, les frais de gestion correspondants apparaissent donc comme la contrepartie de cette aide.

	COMMUNE	SYNDICAT DISTRICTS CANTONS	INTER- COMMUNALITÉ (1)	DEPARTEMENT	RÉGION	TAXE SPECIALE D'EQUIPEMENT
VALEUR LOCATIVE BRUTE	19660		19660	19660	19660	
ABATTEMENTS						
VALEUR LOCATIVE NOTIONNELLE	13540		13540			
• général à la base	2600		2600			
• personnes à charge						
- par pers. rang 1 ou 2	10		10			
- par pers. rang 3 ou +	15		15			
- spécial à la base						
BASE NETTE D'IMPOSITION TAUX 1994	14360		14360	15600	17240	
TAUX 1993	20,17		1,53	6,77	1,93	
COTISATIONS	2922		220	1056	333	

Egalement voté par la commune, l'abattement pour personne à charge a été fixé à 10% pour chacune des deux premières personnes à charge et à 75% à compter de la 3^e personne à charge.

La base nette d'imposition est égale à la différence entre la valeur locative brute et les abattements. En multipliant cette base nette par le taux on obtient le montant des cotisations.

Sur le montant des taxes foncières et d'habitation s'appliquent, pour certains contribuables, divers dégrèvements, exonérations et plafonnements. Ils sont effectués en principe d'office par les services fiscaux, mais peuvent, en cas d'oubli, être obtenus après réclamation. Ils concernent notamment les personnes non imposables sur le revenu et les personnes titulaires de l'allocation pour adultes handicapés, les personnes âgées de plus de 75 ans.

C'est, (hélas), la somme dont le contribuable devra s'acquitter.

Augmentation cumulée : hausse annuelle de 3% imposée par la loi, hausse de la commune, du district, du département et de la région.

En comparant la variation du taux établi par la commune, entre 1993 et 1994, l'augmentation votée par la Ville de Saint-Brieuc n'est en fait que d'environ 0,9%.

I	EVOLUTION DES IMPOSITIONS ENTRE 1993 ET 1994		LE TAUX REPRENT EN VALEUR DE	UNE VARIATION EN POURCENTAGE DE
	ANNEE 1993	ANNEE 1994		
COMMUNE	2812	2922	+11,39%	+3,91%
DEPARTEMENT	1001	1056	+5,49%	+5,49%
RÉGION	332	333	+0,30%	+6,73%
TOTAL DES COTISATIONS	4529	4750	+4,88%	+4,44%
SOMME A PAYER	1653	1762	+6,59%	+2,49%
TAUX 1993	20,17	1,53		1,86
TAUX 1994	20,35	1,53		1,93

Si la situation du contribuable n'a pas changé, les taux portés sur sa feuille d'impôt doivent être identiques à ceux-ci. Il convient de noter que cette augmentation tient compte de la hausse annuelle de 3% imposée par la loi.

Date à laquelle le contribuable est censé avoir reçu sa feuille d'impôt et constitue le point de départ du début de réclamation.

Fixée en général à un mois et demi après la date de recouvrement, elle est le point de départ de la majoration de 10%.

Pour tous renseignements complémentaires, contactez l'Hôtel des Impôts ou faites sur minitel le :
3615 IR SERVICE
OU
3615 FINANCES

VILLE

Patrimoine

Les rues ont un nom, les noms ont une histoire.

Jean-Marie Houvenagle

"Doux, ferme, dévoué, M. Jean-Marie Houvenagle a su, par la bonté de son cœur, sa constante modestie, la droiture de son jugement, se concilier l'amitié de tous les partis qui, sans exception, le regrettent". C'est en ces termes que, le 18 novembre 1865, le maire de Saint-Brieuc rend hommage à son concitoyen décédé la veille.

Né à Saint-Brieuc le 31 mai 1813, avocat de son état, d'opinions libérales figurant sur la liste établie par le comité électoral républicain, il est élu le 23 avril 1848 représentant des Côtes-du-Nord à l'Assemblée constituante.



Pendant la brève durée de son mandat il vote notamment pour le banissement de la famille d'Orléans et contre l'abolition de la peine de mort, l'impôt progressif, l'incompatibilité des fonctions et la sanction par le peuple de la Constitution dont il approuve l'ensemble. Au plan local, il assure jusqu'en 1852 la charge de capitaine des sapeurs pompiers et est élu conseiller municipal en juillet 1865. La reconnaissance de la Ville s'accroît lors de l'ouverture de son testament. Outre la riche biblio-

thèque qu'il lui légua, il laisse aussi ses immeubles, dont la propriété des Châtelets, par moitié à l'Hospice et au bureau de bienfaisance. Le conseil Municipal décide que la Grand'Rue où il résidait portera désormais son nom et qu'un monument sera érigé sur sa tombe au cimetière Saint-Michel.

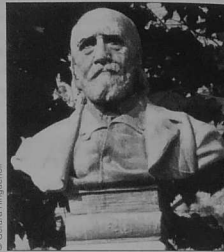
François-Marie Luzel

Second des douze enfants d'une famille de paysans aisés installés au manoir de Keramborgne en Plouaret, François-Marie Luzel naît en ce lieu le 6 juin 1821. Écolier, les leçons de l'instituteur-chanteur ont pour lui moins d'attraits que les haies des alentours. Les veillées d'hiver l'enchantent et déjà germe sans doute la vocation de chercheur et collecteur de chants, poésies et contes qui sera la sienne.

Entré en 7^e au Collège Royal de Rennes, agrégé, il le quitte à la fin de la seconde et passe son baccalauréat en 1841 après l'avoir préparé chez ses parents.

Après avoir tenté l'examen de "chirurgien-dentiste" à Brest, il entreprend des études de droit à Paris. Dans les cercles littéraires qu'il fréquente, l'engouement romantique est encore vif pour les vestiges légués par les âges obscurs. C'est alors, en 1845, qu'il obtient du ministère de l'Instruction Publique une bourse avec mission de "recueillir en Bretagne les anciens chants et poésies inédits de langue bretonne".

Ce sera l'œuvre de sa vie. Divers emplois de maître d'études ou de régent de collège exercés jusqu'en 1868 assurent sa subsistance. Trois fois, de 1864 à 1870, de nouvelles bourses lui permettent de se consacrer entièrement à sa collecte. Celle-ci porte essentiellement sur une



partie du Trégor autour de Lannion et de Guingamp, région qu'il considère en la matière comme la plus riche et la plus fidèle de la Basse Bretagne. Il la veut rigoureuse et recueille dans la langue toutes les versions qui se présentent. La critique comparée des contes l'intéresse, mais il se garde de s'engager dans ce qu'il estime être trop souvent des querelles de chercheurs. Peut-être des sources lui sont-elles restées fermées lorsque, devenu en 1874, rédacteur en chef du quotidien "l'Echo de Morlaix", influencé par les idées de Renan qu'il fréquente, il se lance dans une polémique anticléricale dont il se lassera vite.

Il s'éteint à Quimper le 28 février 1895. Il avait été nommé en 1883 conservateur du musée archéologique de cette ville.

Outre ces ouvrages majeurs, "Chants populaires de la Basse Bretagne" et "Contes populaires de Basse Bretagne" (1887) publiés en français, Luzel a fourni quantité d'autres contributions déterminantes pour la survie d'un patrimoine légua, écrivait-il, par le peuple de malheureux et des ignorants qui en ont bercé leurs douleurs et leurs misères.

Textes écrits par Oaled Abherév.

VILLE

Travaux

Le quartier de Gouédic fait peau neuve.



La rue de Gouédic bientôt reconciliée avec le centre ville.

Entre la création de la Zone d'Aménagement Concertée et le projet de réaménagement de la rue, le quartier de Gouédic va faire peau neuve. Si les travaux de construction de la ZAC devraient commencer dans les prochaines semaines, le projet de réaménagement du haut de la rue va d'abord faire l'objet d'une large concertation avec les riverains et les commerçants.

En décembre dernier, le conseil municipal, unanime, votait la création de la Zone d'Aménagement Concertée, baptisée "La Porte de la Vallée", située près de la rue de Gouédic et du bd Waldeck Rousseau. Le programme global des constructions, qui devrait débuter dans les semaines qui viennent, comprendra à terme cinq immeubles installés, soit dans l'alignement de la rue de Gouédic, soit le long du parking, ou enfin au sud de ce dernier. Un programme qui comprendra également la création d'un espace libre, gazonné et planté, accessible au public, à l'emplacement des friches industrielles existantes.

Parallèlement à ce projet, la ville envisage d'engager des travaux de réamena-

gement du haut de la rue de Gouédic afin de "briser la barrière naturelle qui s'est établie entre le centre ville et cette rue". Les travaux préliminaires de refexion des réseaux d'eau, d'assainissement, de gaz et d'électricité devaient débuter au début de l'année prochaine. D'ores et déjà, la ville a entamé une large concertation avec les riverains et les commerçants afin de définir en commun un projet de réaménagement. A l'image de ce que les commerçants de l'Y avaient réussi à mettre en place pendant les travaux au début de cette année, la ville entend bien "transformer la gêne passagère engendrée par les travaux par quelque chose de positif". ■

A TRAVERS LA VILLE

BATIMENTS

- Gymnase Grand Clos : remplacement d'un gratoire.
- Place du Puits au Lat : modification de la croix de Saint ; remise en état du calvaire.
- Remise en état de tous les WC publics.

VOIRIE

- Rues de Provence - Ville Hello : réalisation d'un giratoire.
- Place du Puits au Lat : modification de voirie et de l'aire de stationnement pour les vélos.
- Rue de Gouët : refexion de chaussée.
- Voie entre le Champ de Mars et la place Allende : réaménagement de la voirie et des espaces piétons.
- Rues des Cap-Hormiers, Paul Langevin, de la Prospérité, chemin des Eaux Minérales : revêtement bicouche sur chaussée.
- Rues Jules Vallès, Jean XXIII, Le Floch, Pierre Sarnard, Henri Poincaré, du Dr Carrel, L. N. Rossel, du Goulo, de la Micauderie, Bd Hoche (devant les 48 bis et 50) : trottoirs enrobés.
- Résidence HLM Chaptal : allée piétonne enrobée.

ESPACES VERTS

- Croix Saint-Lambert : aménagement des abords des tours.
- Bd Edouard Prigent : plantations.
- Rues de l'Arcoat, Duplex, de Tréguieux : terrassement.
- Cours d'écoles Brèche aux Cornes et Berthelot et espaces publics : aménagements de jeux.
- Fred Aubert : aménagement d'un terrain de tennis et de ballon.
- Préparation du Rétro-salon à Brézillet.

EAU-ASSAINISSEMENT

- Rues du Léon, de la Micauderie, Saint-Pol Roux : changement du réseau.
- Rue du Léon : réseau séparatif.

ARCHITECTURE

- Ecole des Villages, complexe sportif multifonctions, ferme de la Ville Oger, vestiaires école de voile : poursuite des travaux.
- Restaurant Universitaire : démarrage des travaux.
- A.M.C. du Port du Jour : studio de répétitions - appel à offres et début des travaux.

PROPRETE URBAINE

- Mise en place des éco-points.
- Démarrage de la collecte sélective : 2^e poubelle.

Source Bleue



**BIJOUX
FOULARDS
ACCESSOIRES
de MODE**

*Un choix
Fabuleux*

10, rue Charbonnerie
22000 SAINT-BRIEUC - Tél. 96 33 87 25

AU GRILLON 2
Mobilier de VÉRANDAS...
Ameublement - Meubles en Pin Massif

Z.A. rue Brindejonc des Moulinais
22190 PLÉRIN
Tél. 96 74 65 51

**400 m2
d'Exposition
en Ambiance**

Fax 96 74 51 06
Ouvert l'après-midi et samedi toute la journée



J'AIME MA RÉGION



J'ACHÈTE CITROËN

*chez mon concessionnaire
qui s'engage avec sa ville*

AGRÉÉ ASSURANCE TOLERIE PEINTURE

RÉPARATIONS
TOUTES MARQUES

S.A.V.R.A
CITROËN
S^t BRIEUC
96.33.24.05

101, rue de Gouédic

A 5 minutes à pied du cœur du centre ville

**Donnez du cachet*
à vos travaux...**



**36 personnes à votre service, spécialisées pour tous travaux, documents commerciaux, plaquettes pour le commerce, l'industrie et l'agro-alimentaire, affiches, publications diverses, en particulier municipales.*

ISM
Imprimerie
saint-michel

Z.A. La Hazale, 24, rue Marc Seguin - BP 26 - 22950 TRÉGUEUX
Tél. 96 61 42 68 - Fax 96 33 38 06

GROS PLAN SUR LA VILLE

L'information file à toute vitesse et il est parfois difficile d'avoir une vue d'ensemble des actions et des réalisations municipales. Désormais, le Griffon Magazine vous propose une sorte de plan large sur Saint-Brieuc tel qu'il est aujourd'hui. Deuxième gros plan : la Petite Enfance.

Saint-Brieuc : la cité du Petit Enfant.

Chiffres

Nombre de places de crèche :

1985 : 110
1994 : 350

Emplois générés par le secteur Petite Enfance :

1985 : 65
1994 : 115

Investissement Public :

crèches + haltes-garderies + Maison du Petit Enfant = 7 MF



Entre la crèche collective, la crèche familiale et la ludothèque, à Saint-Brieuc, les 0 - 6 ans sont particulièrement dorlotés.

110 places de crèche en 1985, plus de 350 aujourd'hui. En moins de 10 ans, la ville de Saint-Brieuc a su se doter d'équipements de qualité pour accueillir les enfants de 0 à 6 ans. Une politique volontariste qui lui a d'ailleurs valu d'obtenir en 1991, le Label et l'Oscar de la Petite Enfance.

Lorsqu'en septembre 1993, est inaugurée la crèche collective de la Ville Hello, c'est toute la politique municipale en matière de petite enfance qui est couronnée. Une politique lancée près de 10 ans plus tôt et qui trouve là un aboutissement.

Tout commence en effet en 1985. A cette époque, la cité brochine pourtant forte de plus de 50 000 habitants, ne dispose que de 110 places de crèche : 20 en crèche collective (1), 80 en crèche familiale (2) et 10 en crèche parentale (3). Sous équipée en matière d'accueil du petit enfant, la ville entend bien palier ce manque au plus vite. C'est dans ce contexte que va être signé, le 16 janvier 1985, entre le maire, Claude Saunier et le président de la caisse d'allocations familiales (C.A.F.) des Côtes du Nord, le 'Contrat-crèche'. Un contrat qui est

d'ailleurs le premier à être signé dans le département et le second en Bretagne après Rennes.

Au terme de celui-ci, la CAF propose de majorer très fortement l'aide financière déjà apportée dans la mesure où la ville s'engage à améliorer la gestion et la qualité du service rendu. Concrètement, sur une période de six ans, la ville s'engage à porter à 350 le nombre de places offertes dans les différents types de crèches.

Objectif atteint

Symbole de cette nouvelle politique, la Maison du Petit Enfant sort de terre au printemps 1989. Situé au cœur de la cité, ce lieu d'accueil et d'éveil entend aussi être

l'instrument privilégié d'une politique originale d'information et de prévention en faveur de la petite enfance. Entre la halte-garderie, la crèche collective et la ludothèque, les enfants de 0 à 6 ans sont particulièrement dorlotés. Mais au-delà de cette fonction première, la Maison du Petit Enfant entend offrir à toutes les familles, le soutien dont elles peuvent avoir besoin.

Résultat, cette réalisation qui est à l'époque unique en France fait encore aujourd'hui l'admiration des professionnels.

Moins de 10 ans après la signature du 'Contrat-crèche', la ville de Saint-Brieuc a donc parfaitement honoré ses engagements. Désormais, elle dispose d'une crèche familiale de 220 places, de deux crèches collectives de 25 places chacune, de la crèche parentale 'Pirouette', de 15 places et de quatre crèches gérées par la CAF de 60 places au total. Surtout, la multiplicité des structures d'accueil a permis aux parents d'avoir une véritable liberté de choix. Les tarifs, établis en fonction des revenus sont en effet identiques quelque soit le type de crèche choisi.

Pour être essentielle, la création de places de crèche ne saurait résumer, à elle seule, la politique menée par la ville en matière de petite enfance. Depuis 12 ans maintenant, l'enfant est en effet au centre d'une manifestation qui se déroule chaque année dans la ville en novembre : le Mois de l'Enfance. Un événement qui a d'ailleurs largement débordé le cadre mensuel, puisque les idées et les actions qui y sont développées se déclinent tout au long de l'année. Ainsi, bien plus qu'une action spécifique, c'est sans doute l'ensemble des innovations mises en place par la ville, qui lui ont valu d'obtenir en 1991, le label et l'oscar de la petite enfance.

(1) La crèche collective ou mini-crèche est un équipement de capacité variable, spécialement conçu pour l'accueil du petit enfant par un personnel spécialement formé.

(2) La crèche familiale regroupée, sous le contrôle d'une directrice de crèche et d'assistants qualifiés, des assistantes maternelles agréées qui assurent à leur domicile l'accueil de un, deux ou trois enfants.

(3) La crèche parentale, est créée par un groupe de parents qui désignent prendre en charge l'accueil de leurs enfants avec l'aide de personnel spécialisé.

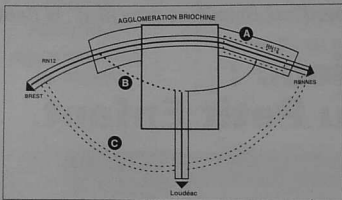
OPINIONS

GRUPE SOCIALISTE

Quelles routes pour demain.

Depuis des années, on parle du 21e siècle comme quelque chose de lointain, de théorique. Désormais, l'horizon 21e siècle, c'est demain, et réfléchir à l'organisation à venir de notre cité, c'est préparer très concrètement l'entrée dans l'an 2000.

L'un des problèmes qui est proposé aux élus et aux citoyens, concerne l'aménagement du réseau routier autour de la ville et de l'agglomération brocchine. L'axe principal est la 4 voies, la RN12. C'est 50 000 véhicules par jour avec des pointes à 60 000, entre Yffiniac et Piéris. Cette voie sert bien sûr aux liaisons naturelles Brest-Rennes-Paris, mais aussi et surtout aux liaisons internes à l'agglomération, avec de très nombreux échangeurs, des véhicules qui entrent et sortent, et donc des trafics non fluctuels mais à leurs natures et leurs vitesses. Facile d'insister sur la dangerosité de cet état de fait, malheureusement illustrée par le nombre de carambolages et d'accidents. De plus, la saturation de cet axe, déjà constatée à certaines heures, va aller croissant dans les années à venir.



Diverses collectivités sont concernées par les remèdes à apporter :

- la Ville
- le District
- Le Département
- La Région
- L'Etat

Nous souhaitons, quant à nous, que les solutions à venir prennent en compte l'ensemble des problèmes de circulation du grand Saint-Brieuc. Ai Des améliorations, à très court terme des conditions de sécurité de la RN12 actuelle. C'est essentiellement la responsabilité de la DDE, avec, entre autre, la création d'un 3^e couloir de circulation

inter quartier entre Languoux et l'avenue Cornelle. B) Parallèlement, la mise à l'étude, et la réalisation la plus rapide possible du bouclage Sud de la Ville, c'est-à-dire l'amélioration du périphérique Chapital-Brezillet, qui dégage ensuite vers Loudeac, et la continuation de ce périphérique vers l'ouest pour rejoindre la RN12 vers Piéris, en passant sur le Gouet. Cette nouvelle voie a 3 intérêts :

- Soulager le transit local de la RN12 en offrant une alternative, moins dangereuse.
- Améliorer les communications Centre et Sud du Département /

Agglomération Brocchine
Offrir un déstasse de sécurité en cas d'accidents majeurs ou de tempêtes, sur la RN12 actuelle. L'actualité et la faisabilité de ce bouclage Sud reprennent de la vigueur, après la réalisation des nouvelles rampes de Piéris par le Conseil Général, qui fonctionnent à la satisfaction générale. La réhabilitation lourde du Pont de Souzain peut être légitimement remise en cause, et donc dégager des moyens financiers. C) Enfin, est étudié un nouveau tracé de la RN12, passant au sud de Saint-Brieuc. Le principe en semble acquis, mais il faut désormais arrêter la localisation, en fonction d'imperatifs techniques, de coûts, d'impacts économiques. Horizon de réalisation : 20 à 25 ans. C'est demain ! Aujourd'hui, confrontés au problème de la circulation périurbaine, nous voulons apporter des solutions qui soient cohérentes et complémentaires dans le temps, à court, moyen et long terme. Gouverner - nous dirions gérer - ce n'est pas "avoir le nez dans le guidon", c'est prévoir. MICHEL BREMONT.

OPINIONS

GRUPE DE L'OPPOSITION

Pour une politique de stationnement cohérente et audacieuse.

Par définition, il est des dossiers sur lesquels la Majorité et l'Opposition ont des divergences importantes et durables ; celui du stationnement à Saint-Brieuc en est depuis longtemps une illustration. Les élus municipaux de l'Opposition considèrent pour leur part qu'il s'agit d'une préoccupation essentielle qui n'a été jusqu'à présent jamais abordée à sa juste mesure - c'est-à-dire globalement - mais simplement de façon épisodique et ponctuelle. A l'évidence, la situation du "stationnement" a constitué un frein à l'attractivité du centre ville, à la dynamique commerciale, et donc au développement économique ;

cette remarque vaut également pour d'autres quartiers (en autres exemples, la rue Jules Ferry à Robien). L'Opposition a toujours insisté sur la nécessité d'intégrer la politique du stationnement, ainsi d'ailleurs que l'aménagement global du centre ville, au plan de circulation, vote par la majorité municipale il y a quelques années ; il fallait à l'époque définir une stratégie d'ensemble de revitalisation du centre ville, et non procéder au coup par coup, de manière décousue et parfois improvisée. Sans doute la proximité du "grand débat municipal" qui aura lieu dans les prochains mois n'est-elle pas étrangère au réflexe soudain de la muni-

cipalité de s'associer au financement d'une "étude sur le stationnement qui devrait aboutir à dégager des perspectives en la matière ? Un bon réflexe - même tardif - vaut mieux qu'une absence prolongée de réflexion ! Cette initiative est par ailleurs saluataire parce qu'elle réunit - enfin ! - des partenaires "naturels" (Chambre de commerce et d'industrie, Union du commerce, Ville) dans une démarche qui ne peut qu'être collective si elle veut être crédible et efficace. Les élus de l'Opposition pensent toutefois qu'une étude sur le stationnement peut effectivement affiner un certain nombre de données déjà largement connues mais qu'il n'est pas nécessaire de procéder à des vérifications très "scientifiques" pour avoir confirmation du bien-fondé d'une politique de stationnement qui soit cohérente et ambitieuse ; à cet égard, la

réalisation d'un parking moderne, esthétique et fonctionnel, situé au centre ville (Champ de Mars vraisemblablement) constitue une priorité dans une stratégie de "reconquête" et de revitalisation du cœur de Saint-Brieuc ; d'autres orientations concernant les quartiers adjacents devront être conjointement définies, afin de recréer les conditions d'une nouvelle dynamique commerciale, et ainsi de renforcer les atouts de la ville toute entière. Bruno Joncour

Groupe de l'opposition
Bruno Joncour, Michel Guernion, Madeleine Le Mot, Bernard Lemons, Joseph Saite, Odile Raut, Bernard Gueguen, Fernand Foucher
Secrétariat - permanence :
4, rue Poulain Corbion
22000 Saint-Brieuc.
Tel. 96 62-16.63.

GRUPE COMMUNISTE

Combattre vraiment l'exclusion.

Samedi 21 septembre, Croix Saint-Lambert inauguration du Foyer du Cercle sportif de la Croix Saint-Lambert. Satisfactions générales : 600 000 francs (Etat - Ville) bien utilisés. La ville a su saisir une opportunité de financement grâce à la pertinence de la politique du service Enfance-Jeunesse pour cette belle réalisation en faveur de la jeunesse. Le club sportif de la Croix Saint-Lambert peut se réjouir de son action résolue pour obtenir cette construction ; la contribution des jeunes a été importante. Le discours des officiels dérive sur le thème de l'exclusion. Quelques explications du "phénomène" sont formulées : logements sociaux trop concentrés, mal conçus. Mais jamais les vraies causes ne sont abordées ! Quelques solutions sont décrites : réalisations en faveur de la jeunesse, aide aux plus malheureux, amélioration des conditions d'habitat et de vie dans les quartiers populaires, etc. Autant d'efforts certes indispensables.

mais qui ne peuvent résoudre le problème de fond. Ainsi, au moment même des discours, 200 salariés brocchins (Laminois de Bretagne, Mont Carmel) ont perdu leur emploi, les habitants des HLM de la Croix Saint-Lambert voient leur pouvoir d'achat sévèrement amputé par la hausse des loyers. Il est heureux, Monsieur le représentant du Préfet, invité à cette sympathique cérémonie, de saluer les efforts accomplis pour lutter contre l'exclusion. Mais le gouvernement qu'il représente n'a pas empêché l'exclusion des 200 ouvriers brocchins. Jusqu'en 1986, les pouvoirs publics disposaient pour agir en ce sens d'un outil de contrôle : l'autorisation administrative de licenciement. Le Préfet n'a pas voulu réunir - comme le lui demandaient les élus communistes - une cellule de crise. Le pouvoir, quant à lui, refuse toujours de soumettre l'argent public offert aux entreprises au contrôle de la population et de ses élus.

Quant à la politique du logement de son gouvernement, elle est toute soumise à la loi de l'argent, elle favorise la spéculation foncière, immobilière ; les offices HLM sont les vaches à lait de l'Etat et des banques ; résultat : des hausses de loyer. Deux exemples brocchins d'exclusion. Cause : l'Argent-roi. Les discours officiels font l'impasse là-dessus. Et pour cause, les choix politiques gouvernementaux des dix années écoulées ont favorisé avant tout le capital financier, la bourse, la spéculation. M. Balladur n'entend pas inverser le cours des choses, bien au contraire : sa politique est fondamentalement source d'exclusion. Au service de ceux qui possèdent l'argent et le pouvoir, le Premier Ministre veut inscrire encore plus la France dans l'Europe des Capitalistes (!), celle du traité de Maastricht, et pour cela réduire encore plus le coût du travail, la protection sociale, etc. La conscience qu'une telle dégra-

dation ne peut plus durer grandit. Les C.E.S., les petits boulots, les bricolages, quelles que soient leurs bonnes intentions montrent leurs limites. Pour combattre vraiment l'exclusion, il est temps de renverser la logique économique. L'Argent roi ne doit plus être le fin mot. L'homme doit être au centre, l'argent doit servir à l'emploi. C'est le souci des élus communistes : ainsi ils ont multiplié les propositions pour sauver les Laminois, ils interviennent pour le maintien des trains de nuit, ils dénoncent la carte sanitaire qui prévoit la suppression de 217 lits dans notre département et provoquera des réductions d'emploi. Nous savons ce souci largement partagé et nous nous efforcerons toujours davantage de contribuer au nécessaire rassemblement. JEAN GUY LE BERE (*) car il faut tout de même appeler un chat un chat

GRUPE VERTS ECOLOGIE

La théorie des jeux.

Dénoncée depuis de nombreuses années par les écologistes, la détérioration de la qualité de l'eau dans notre région entre dans le monde politique pour un débat inévitable sur les moyens à mettre en oeuvre pour assurer la continuité de la distribution d'eau potable à la population. Le récent jugement donnant raison aux 36 consommateurs de Tréguaux qui jugeaient inacceptable d'être desservis par une eau de mauvaise qualité a accéléré le processus. Aujourd'hui les élus locaux sont à la recherche de l'eau pure et tous les moyens sont bons pour arriver à leur fin. élections obligent. En présence d'eau polluée, les décideurs ont le choix entre dépolluer si la situation est urgente ou préserver la ressource et éviter la pollution si on a un peu temps devant soi. La situation est si critique dans certaines zones du département

que retraiter l'eau semble être l'unique espoir des élus. L'usage de dénitrification devient le recours quand on a rien fait depuis 30 ans pour éviter ce moment. Saint-Brieuc n'est pas aujourd'hui à ce niveau de fuite en avant même si, comme partout ailleurs la qualité de son eau se détériore. J'ai pour ma part, avec la grande majorité des élus de Saint-Brieuc, toujours défendu l'idée simple qu'il valait mieux éviter les problèmes plutôt qu'avoir à les résoudre. C'est pourquoi, en regardant de plus près l'origine des pollutions du Gouët on s'est rendu compte que seules quelques zones bien délimitées et restreintes concentraient la plus grande partie de la pollution engendrée. Pour éviter de traiter l'eau il faut donc se préoccuper très rapidement si nécessaire de manière coercitive, de rétablir des pratiques plus respectueuses de la qualité de l'eau sur ces zones bien identi-

fiées. Ce qui serait satisfaisant pour la population desservie par l'eau du Gouët, le serait beaucoup moins par les élus des autres syndicats de production d'eau qui ont à rentabiliser leur propre réseau de production. Pour eux la logique financière passe avant la logique écologique, il leur faut tout de suite de l'eau avec des taux de nitrates voisins de zéro pour la mélanger avec l'eau très chargée en nitrates qu'ils produisent. Chacun voulant sa propre usine de traitement d'eau, le Conseil Général quant son rôle de coordinateur souhaite qu'une seule usine voit le jour près du barrage du Gouët. L'interconnexion des réseaux de distribution permettra d'irriguer l'ensemble des communes du département en

une eau potable. Bien évidemment les coûts très lourds d'installation et de fonctionnement de cette nouvelle unité seront facturés aux consommateurs. Pour les élus extérieurs à Saint-Brieuc cette solution a le mérite de satisfaire la demande de leurs abonnés en eau potable et surtout de leur éviter de prendre position sur un modèle de développement rural qu'ils portent à bout de bras depuis 30 ans. C'est à ce grand jeu de stratégies différentes que les élus de Saint-Brieuc sont confrontés et ils devront dans les prochaines semaines apporter la meilleure réponse possible à la solution préconisée par les tenants d'une eau à la qualité éphémère. JACQUES MANGOLD

Permanence des Elus Verts Ecologie
le samedi de 9 h à 11 h. Tel. 96 33 25 03 ou 96 62 54 15.

■ MARCEL ALORY

Sa Bretagne du Bon vieux temps.

Nostalgie, nostalgie ! Marcel Alory a pris sa plume, il y a deux ans pour raconter le passé. Celui de son enfance écoulee à Plurien. Dans sa petite maison à la Ville Bastard, il a rassemblé ses souvenirs dans une chronique de la vie galloise entre les années 1930-1940.



"Des années plus tard, on a toujours tendance à idéaliser l'époque de sa jeunesse".

Cette période est la dernière décennie traditionnelle avant les grands changements de société. Mais j'avais aussi envie d'écrire un ouvrage qui traite de la Haute-Bretagne et du quotidien de la paysannerie. Fils de métayers, Marcel Alory livre le témoignage de ce crépuscule des traditions de la terre en racontant sa propre vie à la campagne, celle de ses parents et de ses grands-parents. De sa toute petite enfance, il ne se souvient que d'une grande frayeur. "Celle du diable. Un soir, j'étais assis sur la pierre du foyer avec ma grand-mère qui me rassurait parce que j'avais peur qu'il vienne". Tous les autres souvenirs remontent à l'âge de huit ans. "La hiérarchie animale dans le cheptel, et le respect dû au cheval, noble parce que travailleur, suppléé par la mécanisation. Le beurre, que les fermiers achètent aujourd'hui parce qu'ils vendent tout leur lait. Le petit poulailler dans chaque exploitation familiale. La maison et sa pièce unique en terre battue, à partager entre trois générations. La transmission du savoir de

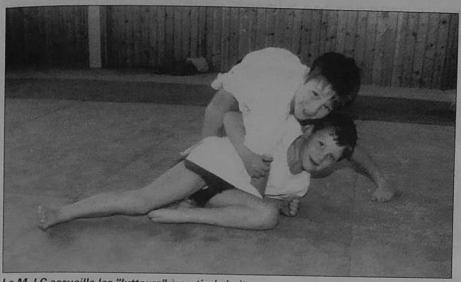
la terre, des coutumes et croyances. Les lauriers du certificat d'études et le glorieux avenir qu'on promettait à son lauréat. Puis les jeudis partagés entre le travail de la ferme et le catéchisme. Une dure journée car il fallait aller loin à pied pour écouter "la bonne parole". Puis le parler gallo, plus tard considéré comme un patois dévalorisant". Dans son livre, Marcel Alory lui rend sa place en saupoudrant son histoire d'expressions galloises (avec traduction). Certains anciens, et les adultes d'aujourd'hui retrouveront avec plaisir le dialecte (d'origine romane) qui les a bercé. Cette autobiographie se veut aussi être une relativisation du bien être du Bon Vieux Temps... Ah ! dans mon temps... "car des années plus tard on a toujours tendance à idéaliser l'époque de sa jeunesse". Pour ne pas se tromper de regard Marcel Alory est retourné à Plurien faire un brin de cassettes pour comparer ses souvenirs avec ceux de ses amis d'autrefois, comme... au Bon vieux temps ! ■ M.H.

"Ma Bretagne au Bon vieux temps" aux éditions Danclau.

■ MJC DU PLATEAU

Lutte "à la bretonne".

La lutte bretonne ou Gouren (prononcez Gourenn) est timide. Ce sport d'opposition, d'origine celte, existe depuis le II^e siècle après JC.



La M.J.C accueille les "lutteurs" à partir de huit ans.

Le Gouren se pratique debout sur un "palenn" (tapis) et l'objectif des deux adversaires est de mettre les deux épaules de l'autre au sol. Vous savez l'essentiel ! Mais savez-vous qu'il existe un club de Gouren à la MJC du Plateau ? Et qu'il s'enorgueillit de compter dans ses (encore trop petits) rangs, des champions régionaux : Gildas Le Roux et Pascal Valo. Ce dernier a d'ailleurs décroché cet été le trophée fédéral Pierre Philippe. Apprécié jusqu'au début du siècle et pratiqué par les femmes, ce sport est un peu tombé aux oubliettes jusqu'en 1956, époque où une fédération naissante souhaite lui redonner un nouveau souffle. On

compte 900 affiliés en France. Des bretons, c'est sûr, car c'est surtout dans le Finistère et les Côtes d'Armor qu'on s'y intéresse. Le Morbihan et l'Ille-et-Vilaine sont en train de restructurer des clubs. On le trouve aussi en Normandie et à Paris où les bretons de la capitale ont créé plusieurs clubs. Le 22 janvier à Saint-Brieuc, on pourra découvrir le Gouren à l'occasion d'une compétition 2^e et 3^e catégories (adultes débutants et féminines). Entraînements à la MJC du Plateau le mercredi à 19 h 30 (ados et adultes), le samedi à 11 h 30 (à partir de 8 ans) et à 18 h (ados et adultes) ■ M.H.

■ CROIX SAINT-LAMBERT

Des associations au pied des tours.

Certaines associations rêvaient de locaux adaptés pour mieux accueillir leur public. La ville souhaitait changer la vocation des appartements du rez-de chaussée des tours. La convergence de ces objectifs a fait naître un projet social intéressant. Dans le cadre de la réhabilitation du quartier Jean Grenier, quatre appartements ont trouvé un nouvel avenir grâce aux HLM qui les ont aménagés sur mesure. L'aide aux Mères a ainsi quitté sa maison vétuste de la rue de la Gare pour disposer d'un duplex clair et spacieux répondant mieux à l'accueil des familles et des travailleuses familiales. Le Secours Populaire va pouvoir développer un projet qui lui tient à cœur : la mise en place d'ateliers familiaux (adultes et enfants). Et la PMI donne aujourd'hui ses consultations dans des locaux qui lui sont exclusivement réservés. L'ouverture sociale dégagée par cette initiative est à la hauteur des espérances de tous les partenaires qui ont toujours à cœur de décloisonner les milieux sociaux. ■ M.H.

CLARINETTE

La clarinette a fait son entrée au C.E.M. (Centre d'Expression Musicale), il y a deux ans, l'association ouvrait une classe de saxo. C'est le dixième cours proposé aux musiciens en herbe ou amateurs et adultes. Guitare, basse, batterie, piano, flûte traversière, chant chorale et formation musicale sont dispensés à 120 élèves. L'association est ouverte aux musiciens extérieurs qui souhaiteraient travailler en formation. Pour tous renseignements : Centre d'Expression Musicale 4, rue Félix Le Dantec, Tél. 96.60.47.37.

DES GRADINS

Gazbul Théâtre a mis le paquet sur les décors pendant les vacances et la ville a réalisé les gradins tant attendus. La "Maison de Gazbul", rue Jean-Jacques Rousseau est désormais équipée pour recevoir un public de scolaires. L'association qui propose des cours d'expression théâtrale pour les jeunes intervient aussi dans les écoles et collèges du département pour des séances pédagogiques.

DROIT

Tout savoir sur ses droits. C'est la brochure que vient d'éditer le CLAC (Comité de Liaison des Associations de Consommateurs). Ce document qui s'adresse aux 16-25 ans, traite des aspects juridiques concernant le logement, les assurances, la protection sociale, les impôts, la vie maritale...

BRETON

Le Centre culturel Oaled Abhervé initie les enfants au breton depuis la rentrée. C'est la nouveauté 94-95, avec l'ouverture d'un cours de langue en direction des bretonnants. Le centre recherche par ailleurs une secrétaire bretonnante. Renseignements : Oaled Abhervé rue François Menez 96.94.15.54.

CSF

Fini le Raton Laveur, exit le Lapin Bleu ! Bienvenue au centre de loisirs maternel et primaire de la CSF (Confédération Syndicale des Familles). En dehors de l'appellation, rien n'a changé dans le fonctionnement de ces structures qui accueillent les enfants tous les mercredis et pendant les petites vacances scolaires à Ginglin et à Balzac.

■ GINGER

L'homme des fresques.

Lorsque le lieutenant de marine a posé son sac à Saint-Brieuc, il ne savait pas que c'était pour prendre les pinceaux. Aujourd'hui, Ginger est pourtant devenu le spécialiste des peintures murales.



© Dominique Berget

Sur le pignon du Sporting Club à Robien, un combat de boxe signé Ginger.

Si l'a depuis bien longtemps perdu l'accent du sud-ouest, Jean-Claude Poujoulet, plus connu sous le pseudonyme de Ginger, a en revanche conservé les traits de caractère de sa Gascogne natale. Souvent têtue, parfois distant mais toujours attachant, il n'a guère eu de mal à trouver des points communs avec les hommes de Bretagne, sa région d'adoption. Une région qu'il découvre, il y a un peu plus de 20 ans, lorsqu'il débarque à Paimpol pour intégrer l'École Nationale de la Marine Marchande. Deux ans plus tard, brevet de lieutenant en poche, il l'embarque sur un pétrolier. Pendant trois ans, il va sillonner les mers du globe et faire escales dans près de 60 pays. Aujourd'hui encore, certaines mauvaises langues n'hésitent pas à affirmer qu'il était lieutenant à bord de l'*Armo Cadiz* et du *Torey Canyon*. La fin tragique de ces deux pétroliers aurait alors précipité la retraite du lieutenant Poujoulet. La question reste sans réponse, mais coïncidence ou pas, en 1978, Ginger décide de poser définitivement son sac à Saint-Brieuc. *'J'avais envie de recommencer à faire de la musique'*, se souvient-il. C'est d'ailleurs ce qu'il va faire. Au début des années 80, il sort même un 45 tour vinyle avec le groupe Koukoul-Jans. Introuvable aujourd'hui, la galette est devenue une perle pour les collectionneurs !

La musique a pourtant bien du mal à nourrir le bonhomme et après trois années dans un cabaret de Brest, il se découvre

des talents de décorateur. *'Ça s'est fait comme ça, par hasard, explique-t-il. Un pote m'a demandé d'exécuter la décoration de son restaurant et le résultat lui a plu'*. Étonné mais ravi, il embraye aussitôt sur d'autres travaux de décorations. Cafés, appartements et même salle d'attente de La Beauchée... l'apprenti décorateur commence à se faire la main.

Pour les brochins, son travail ne sera visible qu'à partir du début des années 90. Dans le cadre des opérations "Été-Jeu-ne", il est en effet chargé, par la Ville de Saint-Brieuc, de décorer certaines façades de la ville avec un groupe de six jeunes brochins. *'Au début, j'étais dans le même cas qu'eux : je n'avais jamais fait de fresque sur une façade d'immeuble'*. Il va vite apprendre et la première fresque réalisée près du parking Poulain Corbion est, aujourd'hui encore, appréciée par les brochins. Au fil des années, les Centres Sociaux du Plateau et du Point du Jour, la place du Chai (après l'incendie de 92), le sous-sol de la rue 71^e R.L... vont reprendre vie sous les coups de pinceaux de Ginger.

Cet été, outre un mur à la Croix Saint-Lambert, c'est le local du Sporting Club à Robien qui a eu les honneurs de l'artiste. En noir et blanc, Ginger y décline la scène d'un combat de boxe. L'un des boxeurs serait même un brochin... mais ça, c'est une autre histoire !

■ POINT DU JOUR

Conviviale M.J.C.

Les MJC ont mis au placard l'aspect extérieur austère de leurs débuts. Elles se sont adaptées aux multivocations des années 90. Pour ce faire, il fallait en passer par des réaménagements de locaux.



© Gérard Ringueiner

La MJC est désormais fin prête pour aborder cette fin de siècle sereinement.

Les Maisons des Jeunes et de la Culture sont aujourd'hui des Maisons pour Tous. Toujours ouvertes aux ados, oui, mais aussi aux enfants, aux adultes et aux retraités. Au Point-du-Jour la rénovation a duré deux ans pendant lesquels des jeunes en insertion sociale et professionnelle se sont totalement investis. Le résultat est plutôt flatteur et chaleureux : une BDthèque et une bibliothèque neuves ; un espace "café" où peuvent se rencontrer les habitués de la MJC

mais aussi les étudiants du quartier, pendant une pause café ou lecture, le midi ; et bientôt une salle de répétition pour les musiciens. Tout ceci après la construction récente d'une grande salle d'activités et de spectacles. La MJC est fin prête pour aborder cette fin de siècle sereinement et pour jouer son rôle d'outil éducatif et social vecteur de loisirs et de culture. Ses animateurs misent à présent sur le partenariat de quartier pour développer de nouveaux projets. ■ M.H.

■ EUROPE TOUR D'AUVERGNE

Des jeux d'extérieur.

Un programme d'équipement de certains espaces publics de jeux et de cours d'écoles a été voté en municipalité récemment. Il va permettre de financer des aménagements dans le quartier de l'Europe (Venise, Barcelone, Amsterdam et Luxembourg) et à la Tour d'Auvergne (Isqure Georges Sand), ainsi que dans les cours d'écoles de la Brèche-aux-Cornes et Berthelot, soit quatre cours. Les jeux qui seront installés s'adresseront à des tranches d'âges comprises entre 3 et 12 ans. Structures à grimper, balançoires, jeux individuels sur ressorts, panneaux de basket, espaces à escalader... 479 "jeunes bénéficiaires" ont été recensés dans le quartier de l'Europe. Cette action a été décidée après concertation avec les familles utilisatrices par l'intermédiaire des centres sociaux ou des expositions ont été proposées pour visualiser les projets. 540 000 F (espaces publics) et 200 000 F (cours d'écoles) débloqués sur le budget 94 vont permettre de réaliser la première tranche d'aménagement. La seconde, qui achèvera la réalisation de ce projet sera financée sur le budget 95. ■ M.H.

■ RANDO

Sept des neuf parcours de randonnée pédestre de Saint-Brieuc ont subi quelques aménagements. Objectif : les rendre accessibles aux personnes à mobilité réduite et aux handicapés. Le CCAS et des associations ont planché sur la manière de faire en collaboration avec les services municipaux. Casson, les Eaux Minérales, la Balavone, le Laïque, Douvenant, Gouédic et Brazilet sont concernés.

■ AURORE

C'est parti pour un rond-point à l'anglaise à l'ex-carrefour à feux de l'Aurore (Chaptal). La ville a procédé aux modifications de chaussée pour la rentrée universitaire. Cet équipement sera ultérieurement complété par un second giratoire, plus petit, au niveau de la rue du Chef-de-Ville (non programmé pour l'instant).

■ ROMAN

Ça y est ! Le roman des écoliers de l'école de l'Établette est édité. Ce livre franco-arabe, écrit et illustré par les élèves brochins et leurs correspondants de Chemini à Gabès, est le fruit de longs échanges épistolaires qui ont suscité une coopération de grande envergure entre les deux régions. "L'enfant esclave - l'enfant nomade" aux éditions L'Harmattan a été tiré à 1200 exemplaires et est entré en librairie. Une partie de la vente du livre financera un projet de classe transplantée en Tunisie en 95.

■ FLUIDE

Sorti de la rue du Vieux Séminaire ou de la rue Kléber relève de l'exploit aux heures de pointe. Pour fluidifier la circulation, des travaux ont été entrepris dans ce secteur. Le stationnement a aussi été pris en compte dans ce programme d'amélioration du transit du quartier de la gare.

■ MOTS CROISÉS

Solution du problème N° 10 - p. 37.
 Horizontalement : **A.** Guillaume. **B.** Anne. **Vrac.** C. Lionne. **D.** In. **Tend.** E. Loterie. **F.** Em. **Mirage.** **G.** Eire. **Nu.** **H.** Nonne. **Ys.** I. Pasteur. **J.** Ale. **Ose.** **K.** Sesterces.
 Verticalement : **1.** Galilée. **2.** Pas. **3.** Uninominale. **4.** Ino. **Roses.** **4.** L'enferment. **5.** Neri. **Nève.** **6.** Avenir. **Eu.** **7.** Ur. **Dean.** **Roc.** **8.** Mai. **Guy.** **Se.** **9.** Ecluse. **Sues.**

Saint-Briec 27. 28. 29 30 octobre

art rock 94

André fait son Festival Art Rock

PROGRAMME :
 Rock Around André
 André contre les sectes
 André contre l'EDF
 André se dérange pas pour rien
 André contre l'homme équin
 André et les suppositoires cubiques
 André apprend son instrument

JE JOUE A CONDITION QU'EN M'ENLEVE CE TRUC STUPIDE...

ALLEZ LE STRIVE

COMME CHAQUE ANNEE UN FESTIVAL CA SE PREPARE : TENUE, ACCESSOIRES DIVERS, (FAUT SOIGNER SON LOOK CREDIOU!)

COOL!!

ROBERT ET MOI NOUS SERONS SANS FAUTE A ROBIEN LE 27 OCTOBRE!

SANS FAUTE!!

Ministère d'André

Des éléphants intermittents

Le Télégramme

ouest france

Télérama MCM

RADIO FORCE 7

St BRIEUC

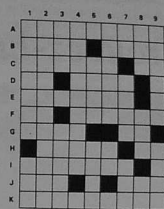
sur votre radio locale **95.8** FM stéréo système R.D.S.

- L'INFO LOCALE ET RÉGIONALE
8h00 - 12h00 - 18h00
Avec Yannick Perrigot
- MUSIQUE ET NEWS
16h00 - 20h00 avec Marc Vaillant
Jeux... Cadeaux...
- MUSIQUE EN COULEURS
Dimanche 10h00 - 12h00
Avec Lionel Laurent
- RETRANSMISSION DES MATCHES
de basket du COB à domicile
comme à l'extérieur avec Loïc Tachon

Bureaux : 27, rue de Gouëdic 22 000 Saint-Briec
Tel. 96.33.34.48 fax. 96.62.10.02

MOTS CROISES

problème N° 10



Horizontalement : A. Un saint qui a son tombeau dans la cathédrale de Saint-Briec. B. Nombreuses sont les Marchandises telle que le charbon, qui n'est pas emballée. C. Son mâle est le roi des animaux. Vient avant nous. D. Dans le vent. Raïdi. E. C'est un jeu de hasard. F. Sigle militaire qui regroupe plusieurs officiers. Apparence séduisante et trompeuse. G. Nom géologique de l'Irlande. Qui est sans que de. H. Reizeux. Cité légendaire bretonne. I. Ce célèbre biologiste français a son boulevard non loin du cimetière St-Michel. J. Bière anglaise légère. Qui choque les bien-séances. K. Anciennes monnaies romaines d'argent ou de bronze.

Verticalement : 1. Astronome italien qui a donné son nom à une rue de notre cité. Il n'y a que le premier qui coïncide dit le proverbe. 2. Qualifie une élection dont le vote ne porte que sur un seul nom. 3. Déesse marine de la mythologie grecque. Elles fleurissent par milliers en juin à Ty-Coat. 4. D'une façon peu rapide. 5. Un saint milliers en juin à Ty-Coat. 6. Rue brochine. Possédé. 7. Vallée de Chaldée, patrie d'Abraham. Acteur de cinéma américain dont la carrière fut brève. Il est dur et ferme. 8. L'un des douze. Prénom d'un écrivain normand qui a sa rue dans notre ville. Pronom personnel. 9. Comme son nom l'indique, ce chemin brochien se trouve au bord d'un cours d'eau. Transpire à grosses gouttes.

Solution du problème n° 10 p. 35

SA EVEN DISTRIBUTION TOUTES BOISSONS

LIVRAISON / SERVICE CASH

Au service des collectivités, associations, comités des fêtes

TOURTEL

Générale des Boissons, France
10, quai Armez - SAINT-BRIEUC - Tél. 96 33 45 63

ARMOR-BOBINAGE S.a.

Distributeur agréé pompes

Z.A.C. Anatole France
Saint-Briec
Tél. 96.60.46.60
Fax. 96.61.44.49

Vente Bobinage et Réparation de tout matériel électrique

Centre de Services Moteurs

FLYGT

LEROY — SOMER



RALLYE

c'est géant

**CENTRE COMMERCIAL
LES VILLAGES**

**route de Brest
SAINT-BRIEUC - 96.01.01.01**

**Ouvert du lundi au samedi
de 9 h à 21 h**



CENTRE AUTO

 **RALLYE**