

# armor

magazine

n° 194

12 F

GMT

armor sur  
votre minitel

## ELECTIONS : les listes engagées



**Un cachalot à Plogoff**

**Foot et argent : danger !**

**Le programme de Mollève**

**Brait Wave**

**Maurice Bernard,  
un peintre en liberté**

1064 - 194 - 12 F

mars 1986

spéciales  
**BREST**  
**LANNION**

# LE SOLEIL SE LÈVE A L'OUEST...

...sur votre minitel !

Dès aujourd'hui, avec G.M.T., vous pouvez vivre et communiquer "au pays", mais aussi jouer, tester vos connaissances, lire votre avenir et bientôt... avoir au bout des doigts toutes les informations régionales d'ARMOR MAGAZINE



Pour vous mettre à l'heure G.M.T.



composez le :  
36 15 91 77



tapez :  
GMT

Mars/Meurzh 1986  
N° 194 - 18e année  
Prix : 12 francs

**armor**  
magazine

En couverture :  
Maurice Bernard dans son atelier  
(photo Yannick Guyader)

## POLITIQUE ET SOCIÉTÉ

Les candidats au Conseil Régional et à l'Assemblée Nationale	4
Yann Poilvet - Editorial	4
Louis Feuvrier - Trois solutions pour demain	6
Les questions d'Armor aux candidats	6
Réponses de Charles Josselin, Edmond Hervé, Raymond Marcellin, Marc Bécam, Michel Marzin	7
Réponses de Yann Fouéré, Michel Philipponneau, Roman Dantec	8
Réponse d'Olivier Guichard	9
Glennor - Une assemblée d'incompétences	9
Des élections qui coûtent cher	10
Jakez Gaucher - Loire-Atlantique : une identité bretonne que l'on ne peut plus contester	11
Raymond Leterrie - 49 trimestres en héritage	12
Comment on devient ministre de l'information	15
Caravane Bretagne pour l'Afghanistan	16
Télécom - des prévisions dépassées	16
Pierre Le Goff - Le double septennat de Joseph Le Pavec - Mission accomplie	17
André Beatez - L'ANVAR en 1986 : priorité à l'innovation	18
"L'Hexagone" - en pleine expansion	18
Economie : ça va un peu mieux	19
Les lauréats du concours de conception d'enseignes	20
L'informatique documentaire	20
Le 23e Salon de l'agriculture	21
Le F.I.T. - un saut dans l'an 2000	21
Anne-Edith Poilvet - Brit Wave pour que la Bretagne devienne une grande plate-forme marchande	22
Un centre régional de la mer en 1987 ? L'avenir de l'aéroport de Brest-Guipavas	45
Yves Nadélec - Une école nationale d'ingénieurs à Lannion	54
La distillerie Warenghem - à la conquête de nouveaux marchés	61
Henri Servan - 2 500 m <sup>2</sup> à Nantes pour la création d'emplois	64
Pierre Nagues - D'après ligérienne	65
Serge Graffault - Amortisseurs et phares, partenaires de la visibilité	69
Georges Léost - Deux nouveaux atouts de Peugeot	69

## ARTS ET CULTURES

André-Georges Hamon - Le rire bilingue de Françoise Mallet-Joris	23
Dastum à Rennes	23
Brezhoneg vevh ofisiel e Breizh	23
C. Pugef - Maxime Mautra, du dessin à la gravure	24
A la découverte du patrimoine du 20e siècle	24
Expositions	25
Yannick Guyader - Maurice Bernard : un peintre en liberté	25
Yann Poilvet - Les livres	26
Les lectures de Yann Brékiellen	27

## sommaire

Les Rigodailles 86	28
Le Festival international du film de mer	28
Le Festival du film sportif	28
Programmes	29
Le Festival international de Nantes	29
Le Festival international d'Auray	29
Kreizenn Vrezhonegerien Brest, un espace pour la langue bretonne	46
Jules Verne, rocamboles	65
La convention européenne de la culture	71
Thierry Gahinet - Au pays de l'indifférence	71
La nuit de l'ENIB	71
L'Ordre du Temple celtique	71

## TEMPS LIBRE

Tro Breiz	16
Toniques, les canaux bretons !	20
Deux événements nautiques à Brest	47
Loisirs pêche en Bretagne intérieure	63
Un musée de l'écologie à Nantes	64
Petit Lu a cent ans	64
Renaissance du Kurun ?	65
Maurice Philippe - Un cachalot sur la côte de Plougoff	66
Remi Chauvet - Une malle aux trésors pour Dinan	66
Les vacances équestres en Bretagne	67
Armor gastronomie	67
Tables recommandées	68
Parcs et jardins	68
Daniel Tréhic - Football et argent : destination danger !	70
Un centre boudhiste en Bretagne	71
Le carnet	72
Guides	72
Petites annonces	73
L'agenda d'Armor	73
Courrier	74



## spéciales

### BREST



30 à 51

### LANNION



politique et société

A votre bon cœur, le 16 mars ...

CONSEIL REGIONAL

SEPT LISTES

PCF - Félix Lévizour, 53 ans, instituteur, vice-prés du CG, CR, St-Brieuc, Jacques Coignard, 52 ans, métallurgiste, Ploüfragan, Christian Le Verge, 44 ans, prof., m. de Ploumagoar.

GAUCHE démocrate régionaliste - Michel Philipponneau, CR, premier adj., au m. de Rennes, président du District, Jean Auvergne, présid. départ. du MRG, maire du Rheu, Alain Roman, prof., ancien CG, m. St-Malo.

HUIT LISTES

PCF - Louis Le Roux, rédacteur, cm Brest, CR, Claude Stéphan, instit., m. a. Concarneau, Désiré Mabé, éducateur, m. a. Carhaix.

UDF - Pierre Méhaignerie, 48 ans, ingénieur agronome, prés. du CG, CR, DS, m. Vitré, Alain Madelin, 38 ans, avocat, DS, CR, Marcel Daunay, 56 ans, sénat. aves., Chambre d'agric., CR, St-Méen-le-Grand.

HUIT LISTES

PCF - Jean-Louis le Corre, m. de Trignac, Joël Besson, PS - Charles Gautier, CG, CR, m. a. St-Herblan, Jacques Floch.

UDF - Pierre Méhaignerie, 48 ans, ingénieur agronome, prés. du CG, CR, DS, m. Vitré, Alain Madelin, 38 ans, avocat, DS, CR, Marcel Daunay, 56 ans, sénat. aves., Chambre d'agric., CR, St-Méen-le-Grand.

ONZE LISTES

PCF - Jean Le Duiff, cm Domagné, Marc Garneau, Rennes, Serge Huber, m. a. Rennes.

UDF - Pierre Méhaignerie, 48 ans, ingénieur agronome, prés. du CG, CR, DS, m. Vitré, Alain Madelin, 38 ans, avocat, DS, CR, Marcel Daunay, 56 ans, sénat. aves., Chambre d'agric., CR, St-Méen-le-Grand.

Voici les listes qui seront en présence le 16 mars dans nos cinq départements d'une part pour les élections régionales, d'autre part pour les élections législatives. En raison du nombre des candidats, nous n'avons indiqué que les premiers noms de chaque liste.

QUELQUES ABRÉVIATIONS

PCF - parti communiste français, P.S. - parti socialiste, LO - lutte ouvrière, MPT - mouvement pour un parti des travailleurs, MRG - mouvement des radicaux de gauche, VDB - vivre et décider en Bretagne (imitants bretons de gauche), RPR - rassemblement pour la république, UDF - union pour la démocratie française, FN - front national (L.M. Le Pen).

ASSEMBLÉE NATIONALE COTES D'ARMOR

PCF - Félix Lévizour, Jean-Claude Le Bêre, 41 ans, ens., cm St-Brieuc, Francis Cadoual, 52 ans, agricult. m. Plouvez-Moëdec.

HUIT LISTES FINISTÈRE

PCF - Sylvie Le Roux, ancien député européen, Michel Mazeas, m. Douarnenez, Piero Rainero, cm Quimper, Alain Davy, m. a. Morlaix.

ILLE-et-VILAINE

PCF - Christian Benoist, m. a. Rennes, Paul Lespagnol, Acigné, Françoise Lancelot, Rennes, J.C. Guillem, Fouglères.

LOIRE-ATLANTIQUE

PCF - Michel Moreau, 47 ans, technico-commercial, cm Nantes, André Hauvy, 51 ans, cons. pédago., m. a. St-Nazaire, Joëlle le Hénaff, 43 ans, secrétaire.

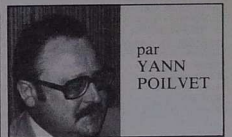
MORBIHAN

PCF - Jean Maurice, Jean Le Borge, Armand Guillemot, m. Lorient, Roland Le Mené.

Les hommes d'abord !

Si nous privilégions dans ce numéro les élections régionales par rapport aux législatives, c'est que les premières répondent à un vœu que nous avons maintes fois renouvelé et qu'elles vont permettre enfin la mise en place d'un mini-parlement et d'un exécutif bretons qui devraient, grâce à des pouvoirs et des moyens nouveaux, prendre des initiatives propres à propulser

Cela peut paraître schématisé mais l'essentiel y est, à partir duquel il faut imaginer, concrétiser. Je regrette pourtant que le CELIB n'ait pas ajouté ce huitième point : le retour, légitime, de la Loire-Atlantique en Bretagne doit être exigé pour donner un poids beaucoup plus important à notre région dans les grandes confrontations économiques à venir.



par YANN POILVET

la Bretagne vers le XXIe siècle à la fois dans la fidélité à sa personnalité et avec la volonté d'en faire une terre d'avant-garde dans les cadres français et européen.

Dans cet esprit, le CELIB a proposé aux candidats une plate-forme en sept points : 1. Réaliser des infrastructures et des moyens de transports à dimension européenne. 2. Maîtriser les nouvelles technologies d'aujourd'hui et de demain (innovation, anticipation, formation, communication)...

C'est en fonction de ces huit critères qu'il convient d'apprécier les listes en présence et aussi en fonction de ce qu'ont fait jusqu'alors pour la Bretagne les hommes et les femmes qui les constituent : nous sommes trop habitués aux discours qui promettent tout avant les élections et qui oublient tout quand elles sont passées. Nous faisons, nous, confiance à ceux dont l'action passée est garante de leur solidité pour les constructions de demain.

Le nombre important de candidats porte témoignage de la prise de conscience des réalités régionales et du sentiment d'appartenance à une communauté humaine bien réelle. Il est dommage que les sempiternelles questions de personnes, l'intervention des états-majors parisiens et le problème financier aient écarté de la compétition des militants dont l'expérience aurait été féconde pour la future assemblée. Mais d'autres ont tenu bon contre vents et marées et seront présents sous divers siges. Par ailleurs, un certain nombre de candidats siégeaient déjà dans l'assemblée sortante (non élue celle-là) : beaucoup y ont fait de l'excellent travail et il est honnête de le souligner : pour l'essentiel, le Conseil Régional qui vient d'achever son mandat a bien œuvré pour la Bretagne ; il laisse à celui qui vient un capital réel dont l'exploitation permettra aux espérances de prendre corps. C'est bien pourquoi il convient de la confier à des gens sérieux, à des créateurs, pas à des bavards ; avant de vous rendre dans l'isoloir, informez-vous plutôt sur les hommes que sur les étiquettes !

YANN POILVET















# ECONOMIE

### Un jeune Breton entre dans l'univers de la télématic avec "APEX"



Pour présenter ses bilans, rappeler les points forts de l'activité de commerce parisiennisme (E.R.P.A.), s'est chargé du lancement d'une banque de véhicules d'occasion télématic : APEX. Celle-ci, accessible sur la fonction "Kiosque" du Minitel, propose aux particuliers un fichier de brèves occasions avec, entre autres, celles des collaborateurs de constructeurs automobiles et de grands loueurs professionnels du type AVIS. Le particulier peut encore annoncer son propre véhicule sur une tierce rubrique : celle des occasions courantes.

Enfin, APEX propose depuis le début de l'année une série d'innovations notables : la principale étant la possibilité pour l'acheteur de formuler une demande de crédit sur Minitel relative au véhicule qu'il a choisi dans le fichier. Précisons qu'il s'agit là d'une exclusivité dans le domaine de la télématic.

Pour consulter ce service exclusif, faites le 36 15 91 77 code 6 APEX.

### Industrie Service sur télématic

La Direction Régionale de l'Industrie et de la Recherche a mis en place "Industrie Service", service télématic gratuit à l'intention des chefs d'entreprises et des partenaires économiques de Bretagne. 800 pages accessibles par le 99 31 07 11, qui couvrent les domaines très variés : la recherche de partenaires efficaces ; les aides financières existantes avec leurs conditions ; les missions de la DRIR, etc.

## «L'Hexagone» : en pleine expansion

Installée dans la zone industrielle de la Guerdre de Bretagne, "l'Hexagone" a été créée par René Rossignol en 1971 pour produire des palettes planes et s'est intéressée dès 1976 au marché des cloisons en plâtre.

En 1979, la récession commençant à faire sentir ses effets dans le bâtiment, M. Rossignol a décidé un changement d'orientation et a investi dans sa première chaîne de carton alvéolaire. Il visait le marché de la palette de stockage et de manutention et, à partir de 1983 celui du matériel de collage.

En 1984, la société "Hexapack" est créée dans le but de transformer le carton alvéolaire produit par "l'Hexagone". Elle obtient la même année un "Oscar de l'emballage".

En 1985, tandis qu'Hexagone lance la mise au point et la construction d'un massicot entièrement automatisé qui, fonctionnant en continu,

permettra d'augmenter sa production d'un tiers, Hexapack augmente la gamme de ses réalisations avec l'aide de l'ANVAR et du Conseil Régional, et voit arriver ses premiers gros clients (CA 1985 : 5 M€). 4 300 tonnes de papier auront été transformées dans l'année.

Le carton alvéolaire réalisé par "l'Hexagone" est transformé par "Hexapack" est entièrement recyclable. Il est lui-même constitué, à 70 %, de produits recyclés. Léger, solide, d'une résistance à l'écrasement s'élevant jusqu'à 4 kg/m<sup>2</sup> il est, entre autres, utilisé pour la fabrication de palettes, de containers sur palettes, de protection extensible souple pour le transport d'objets délicats. Embouti, il constitue un emballage parfaitement adapté au transport des pièces particulièrement sensibles (cartes et matériels électroniques...).

(L'Hexagone, zone industrielle, BP 47, 35130 La Guerdre de Bretagne - Tél. 99 96 33 78).

## L'ANVAR EN 1986 : priorité à l'innovation

### Des solutions souples et adaptées

Les efforts de la délégation ANVAR-Bretagne en 1985, soutenus par l'esprit de coopération de la grande majorité des établissements bancaires, ont permis d'accroître de 60 % par rapport à l'exercice précédent, le montant des concours décidés à l'échelon régional. Par ailleurs, la convention d'abandonnement permettant au Conseil Régional de porter le taux de l'aide à l'innovation de 50 à 70 % a été élargie à des filières stratégiques pour notre région : génie biologique et médical, biotechnologie, chimie fine, automation. Dans le même temps, les relations entre l'industrie et la recherche ont été améliorées grâce aux "vacations technologiques" qui subventionnent en grande partie l'intervention ponctuelle d'experts extérieurs à l'entreprise, ainsi que par l'octroi de "bourses technologiques régionales" qui permettent aux PMI d'accroître leur potentiel en bénéficiant des compétences de jeunes chercheurs effectuant leur thèse sur des problèmes d'entreprises. Ce système présente en outre l'intérêt de favoriser les transferts scientifiques et technologiques entre la recherche et l'industrie.

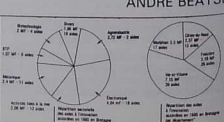
L'étude de la répartition par département de ces 338 interventions montre que 137 aides (soit 41,4 M€) ont bénéficié à des entreprises d'Ille-et-Vilaine, 77 aides (soit 22,2 M€) à des entreprises du Finistère, 68 aides (soit 19,1 M€) à des entreprises du Morbihan et 56 (soit 15,2 M€) à des entreprises des Côtes-du-Nord.

Il est également intéressant de remarquer que 201 aides (soit 64 % des crédits) ont bénéficié à des organismes ayant un effectif inférieur à 100 alors que 35 aides (soit 23,6 % des crédits) étaient accordées à des entreprises employant plus de 200 personnes.

### Faire passer l'information

En 1986, l'ANVAR-Bretagne souhaite augmenter l'impact du Fonds industriel de modernisation en introduisant la possibilité de financer le lancement commercial des produits nouveaux. Son aide au soutien et à la création d'entreprises innovantes sera amplifiée par le financement à 75 %, au lieu de 50 %, des études préalables au lancement de nouveaux produits. Elle améliorera l'aide aux "pépinières d'entreprises" en agissant depuis le niveau de la détection des projets et de leur mise en forme jusqu'à la création d'entreprises nouvelles, ainsi qu'en intensifiant la campagne de prospection d'idées dans les laboratoires. Enfin, pour mieux faire passer l'information, elle projette d'organiser des réunions en différents points de la région sur des thèmes correspondant aux préoccupations des chefs d'entreprises (restauration collective, automatisation dans l'agro-alimentaire, manutention, stockage, emballage...).

À l'écoute des besoins des entreprises régionales, la délégation ANVAR-Bretagne peut les aider à innover et à se moderniser. Son siège est implanté au Centre d'affaires Patton, Bâtiment C, 13, rue Franz Hellier, 35000 Rennes - Tél. 99 38 45 45.



## Ça va un peu mieux

La Bretagne a perdu environ 8 000 emplois salariés en 1984. La recherche de gains de productivité dans l'industrie, la poursuite de la crise

du bâtiment, l'effondrement des ventes du commerce sont à l'origine de ces disparitions. Si l'on ajoute les emplois non-salariés, concentrés essentiellement dans l'agriculture, les pertes sèches sont de l'ordre de 15 000.

### Linguistes à vos minitels : Babel !

Une nouvelle banque de données vient de naître : "Babel". Créée au tout début 1986 par la Société Querel Télévidions de Brest, il s'agit de la première de ce genre à être introduite sur le petit écran. Ce nouveau magazine télématic de l'Ouest s'adresse particulièrement aux passionnés des langues.

Au programme : les informations qui concernent les voyages, stages linguistiques à l'étranger ; enseignement anglais, allemand, espagnol et portugais ; des messageries directes et boîte à lettres pour correspondants, conversation en temps réel ; tests de langues (trois tests par langue renouvelables tous les mois ; des jeux et des petites annonces. A partir du 3 mars, rendez-vous sur "Babel" en composant 36 15 91 77 code Babel.



### Les consommations d'énergie en Bretagne

Roland Cuiat-Guerzaz, 35000 Rennes, vient de réaliser au G.E.S.I. (Groupe d'Etude sur les Systèmes Industriels) laboratoire d'économie C.N.R.S. de l'Université de Rennes 1, une étude intitulée : "Les consommations d'énergie en Bretagne de 1973 à 1984. Bilan, dynamiques et relations avec l'économie régionale". Ce travail lui a valu le titre de docteur en sciences économiques.



M. Poliquet (CG) des Laboratoires Beecham, M. Mabecq (IG) de l'Union Générale des Français, M. Fournier (IG) de l'Union Générale des Français, M. Merle (IG) de l'Union Générale des Français, M. Grandjean (IG) de l'Union Générale des Français, M. Sclauer (IG) de l'Union Générale des Français, M. Dr. de Kramery (IG) de l'Union Générale des Français.

### Le Prix Santé 1986

Patronné par les Laboratoires Beecham, Sobio et Maitreux, le Prix Santé se signale par son originalité et sa conception : ses lauréats sont ceux qui, par leurs travaux ou leur action, par une œuvre écrite ou audiovisuelle, ou par tout autre moyen de communication, auront contribué à informer le plus vaste public, des moyens de préserver et de conserver sa santé ou lui en auront donné les moyens.

Pour 1986, le choix du jury s'est porté, au premier tour, sur le Médecin Général Fernand Merle, pour son livre "Un voyage au long cours" (Ed. Albin Michel), qui, à travers la vie et les aventures d'un médecin outre-mer, montre l'œuvre magnifique accomplie dans les anciennes possessions d'outre-mer par les médecins coloniaux du Service de Santé des Armées.

### Créer, investir, innover, reprendre, transmettre...

32 mesures prises récemment en faveur des entreprises ont été réunies dans une brochure que vient d'édition le Ministère de l'Économie et des Finances. Certaines dispositions constituent des innovations importantes du droit fiscal et commercial français : création de l'entreprise unipersonnelle à responsabilité limitée, crédit d'impôt-recherche, report en arrière des déficits, reprise d'une entreprise par ses salariés...

Ce document, réalisé en collaboration avec la Direction du Trésor et le service de la Législation fiscale, est conçu sous la forme d'un guide pratique et illustre d'exemples pour les mesures complexes. Il doit permettre à tous ceux qui veulent créer, reprendre, transmettre, ou développer leur entreprise ; de mieux connaître les possibilités qui s'offrent à eux ; d'accomplir plus facilement les démarches concrètes qu'il faut effectuer pour bénéficier de ces dispositions ; de se référer aux textes pour en savoir plus.

On peut demander le guide au CRIP, 8, rue Jean-Guhenno, Rennes - 99 38 92 52.

## Investir Vivre et Réussir à Lannion

**Investir** : zone industrielle artisanale, m<sup>2</sup> à prix promotionnel  
**Vivre** : dans un site privilégié à 5 mn de la mer  
**Réussir** : car nous vous offrons l'infrastructure d'accueil : écoles supérieures, centre de recherche, aéroport, hôpital, complexes sportifs

**LANNION**  
RENNES PARIS

Hôtel de Ville  
Tél. 96-37 43 68











BREST

### TROIS MESURES pour FINANCER L'EMBAUCHE DES JEUNES

- stage d'initiation à la vie professionnelle
- contrat de qualification
- contrat d'adaptation

### DEUX MESURES pour FACILITER L'EMBAUCHE

- prime d'incitation à l'embauche à temps partiel
- contrat à durée déterminée pour demandeurs d'emplois de plus de 12 mois

### A.N.P.E.

1, rue de l'Observatoire - BREST  
**M. GRALL** Tél. 98 80 12 20  
 61, rue Massillon - BREST  
**M. GUERMEUR** - Tél. 98 80 75 77

## SOMMAIRE

Dossier préparé en collaboration avec le Service de Presse de la mairie de Brest.  
 Textes : Christine Delatré - Photos : J.Y. Tournellec

- Brest 86 : une année du tonnerre, *editorial de Georges Kerbrat*
- Investir et réussir à Brest
- Production et Emploi
- L'école nationale d'ingénieurs
- Travaux : bâtir et réhabiliter pour sauver des emplois
- Le plan gérontologique : des priorités
- Le centre de la mer, ouverture en 87 ?
- L'Asie à la foire-exposition
- Les rendez-vous des bibliothèques
- Kreiszeitung Vrezhongeregien Brest : un espace pour la langue bretonne
- Sports et nautisme : un savoir-faire
- Le premier festival du court-métrage
- Le tri-centenaire de la venue des ambassadeurs du roi de Siam
- Le challenge départemental de l'innovation
- Du changement à la Chambre de Commerce et d'Industrie, *par Maurice Harterou*
- L'aéroport de Brest-Guipavas : avenir serein
- Aller de l'avant, toujours et encore : la philosophie des élus de Loc-Maria-Plouzané, *un entretien avec Yves Riou*

Distributeur pilote



TOUTES LES FERMETURES DU BATIMENT

Sté Marcel Pronost



Agent CLECAR (assurance perte et vol de clés)

Un spécialiste de la sécurité à votre service



SERRURES DE HAUTE SURETÉ PORTE BLINDÉE SYSTÈME ALARME FICHET COFFRE, ETC...

BREST 24, rue A. Troude - Tél. 98 44 24 90

QUIMPER 4, rue A. Ronar'h - Tél. 98 95 15 80

### PENSEZ A VOTRE SECURITE

« Vos vacances ne sont pas celles des cambrioleurs... les vacances de l'homme sont, pour cette catégorie de travailleurs, une période intensive de labeur. »

Une longue étude nous apprend que les périodes de vacances viennent notamment en tête pour les «Fric-Frac», mais le plus inquiétant est que le nombre de vols commis augmente dans des proportions importantes au fil des années.

COMMENT VOUS PROTEGER CONTRE LES CAMBRIOLAGES ?

À cette question, un spécialiste de la sécurité répond en donnant quelques conseils très simples.

Éprouver la solidité de vos portes... vérifiez la fixation des chambranles : une porte équipée d'une seule serrure à clé plate, ou d'une serrure plus ou moins, ainsi que les rebords, offre une protection illusoire et peut-être fatale en quelques minutes. N'oubliez pas qu'une porte mal fermée est une porte ouverte !

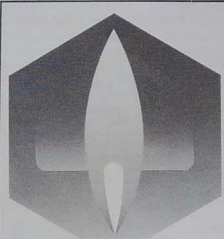
Planchers solitaires sont possibles... blindage de la porte côté intérieur - installation d'une serrure de haute sécurité 3, 5 ou 6 points de fermeture - montage d'une barre de pivotement (contre l'effraction par dégauchage) ou remplacement des passelles traditionnelles - pose de cornières anti-pièces au la périphérie de la porte côté extérieur.

Pour la protection des fenêtres, il existe également des systèmes de blocage et de renforcement des persiennes et volets roulants, mais aussi des persiennes et volets roulants en acier, des grilles défensives pour les petites fenêtres et fenêtres.

Edifier un système d'alarme retient toute la sécurité mécanique car, outre sa fonction d'alarme à l'effraction et au vol, il offre d'autres avantages tels que la détection d'un début d'incendie et une protection individuelle en cas de malaise ou d'agression. Il peut être relié téléphoniquement au 3 correspondants différents. Il couvre la périphérie totale de votre domicile ou logement.

Pour vos bijoux et objets de valeur, un petit coffre à encastrer est efficace et très discret.

Ne tardez pas à vous préoccuper de la sécurité des voitures, de vos motos et de vos biens lorsque vous vous absentez. Faites appel à une entreprise sérieuse et expérimentée qui fera un diagnostic (gratuit) complet des moyens à mettre en œuvre, il vous établira un devis gratuit et détaillé et vous proposera des financements à 100 %. La SOCIÉTÉ PRONOST intervient dans tout le Finistère, elle a plus de 30 ans d'expérience, consultez-la, elle trouvera une solution à vos problèmes et vous offrira « une Sécurité ».



CHAINEGAZ  
VOTRE INSTALLATEUR



QUIMPER VOUS ETES A 2H05 DE LONDRES  
A 13 h. 10 : 1 vol quotidien, sauf Samedi-Dimanche  
Votre Agence de voyages ou à l'Aéroport

Dans votre ville...  
  
**Crédit Mutuel de Bretagne**  
 ...l'esprit d'équipe

## CAHIER SPECIAL

# BREST 86 : une année du tonnerre

PAR GEORGES KERBRAT



G. Kerbrat et les enfants d'une école brestoise

**E**n effet, mon équipe et moi-même avons choisi l'action plutôt que les promesses. Brest a besoin de sortir rapidement de son marasme et pour cela la poursuite de nos efforts est impérieuse. Le budget sur lequel j'ai travaillé depuis mon élection de juillet dernier traduit mon ambition de redonner à la ville l'élan de son avenir !

Priorité donc à l'économie, l'urbanisme, l'enseignement, la culture et les sports !

Secteurs d'activités que mes collègues et moi-même considérons comme clés du dynamisme de notre cité.

### OBJECTIF ECONOMIE, EMPLOIS !

Depuis trois ans déjà nous développons les meilleures conditions pour la relance et l'essor économique : politique d'accueil des entreprises par la création de locaux relais, politique du « coup de pouce » aux initiatives locales pour le soutien logistique ou les apports financiers nécessaires au démarrage de l'activité, politique des ouvertures aux créneaux d'ouvertures sportives et culturelles qui font connaître Brest à l'extérieur, qui nécessitent une mobilisation des Brestoises et créent des retombées touristiques.

Aujourd'hui notre volonté devient un véritable engagement : mener à terme les projets de notre cité et conduire Brest sur la piste du décollage.

Pour cela, nous mettons de notre côté tous les atouts de la réussite. 1986 représente une année charnière dans notre politique, car malgré un budget de rigueur auquel la conjoncture nous oblige, nous sommes fiers d'une expérience et nous faisons preuve d'une volonté sans faille pour que Brest ne soit pas tenu à l'écart de la modernisation du Pays.

Fin du Brest du bout du monde ; aujourd'hui il est la capitale de l'extrême ouest, la porte des océans vers les marchés transcontinentaux, son savoir-faire fait école !

Notre Plan d'avenir établi sur cinq années fera le reste, il saura donner à notre ville les outils véritables pour faire le choix le moment venu. Préparer la ville à recevoir le choc de la nouvelle société qui est en train de naître et si en ce moment nous vivons des périodes difficiles, elles auront une fin. En tout cas, j'y travaille pour qu'aujourd'hui et demain nos enfants soient fiers d'être Brestoises.

Alors, Brestoises, Brestoises, prenez acte de mon engagement, Brest est décidément une ville du tonnerre !

GEORGES KERBRAT  
Maire de Brest



# 124 848 BONNES RAISONS DE CROIRE EN L'AVENIR!

*124 848 bonnes raisons... parce que vous êtes 80% à être plutôt satisfaits ou très satisfaits de votre environnement brestois! Et l'avenir de votre ville, ce sont d'abord ses forces vives, ses hommes et ses femmes! Et cette force vive, c'est vous!*

Si vivre à Brest vous fait plaisir, c'est que vous êtes attachés aux caractéristiques fondamentales de votre ville. La proximité de la mer, les loisirs qui vous sont offerts, les commerces et, bien sûr, vos attaches brestoises.

Vous avez raison d'aimer Brest! Mais votre ville doit faire des choix d'investissements pour votre avenir. Et seule une gestion rigoureuse permettra ces investissements que vous attendez.

Les grandes lignes de cette gestion viennent d'être présentées par votre municipalité aux responsables de la région brestoise. Vous en trouverez quelques bases ici, car vous devez connaître les grandes orientations de Brest. Sachez déjà que pour mieux vous informer, la ville vous proposera dans ces colonnes, tout au cours de l'année, des détails de quelques opérations capitales pour votre ville.

## ÉCONOMIE

Brest veut favoriser le développement des secteurs d'avenir, rechercher des partenaires économiques, affirmer sa vocation maritime, et mettre en place un marketing dynamique.

Un exemple : parmi les très nombreuses actions prioritaires, il convient de mentionner la mise en chantier au second semestre 1986, de la maison de l'information à Kérinou.

## URBANISME ET CADRE DE VIE

A Brest, nous devons urbaniser, rénover, rechercher, là aussi, des partenaires, améliorer l'image générale de la ville, et enfin, diversifier les quartiers.

Un exemple : l'ensemble du Moulin Blanc deviendra dans les années à venir un des grands pôles de la côte atlantique.

## ÉDUCATION ET FORMATION

Votre ville doit continuer à promouvoir un enseignement de qualité, progresser vers la parité entre l'école publique et privée, participer à la gestion des lycées et collèges et, favoriser le développement de l'enseignement supérieur.

Un exemple : dès la rentrée 1986, les élèves de Sanquer et de Quizac seront accueillis dans des locaux neufs. En septembre 1986, seront lancés les travaux de

l'ensemble du centre municipal de vacances et de loisirs à Porspoder.

## ACTION SOCIALE

L'effort que la ville exerce dans le domaine de l'action sociale, soit directement, soit par le canal du Centre Communal d'Action Sociale, est considérable. Cet effort est en progression constante dans tous les secteurs d'intervention et doit sans cesse s'adapter à l'évolution générale de la société.

Un exemple : l'effort en faveur des personnes âgées, se traduit par la création de 70 logements à Poul ar Bachet, 25 à Poulleder et la deuxième tranche de l'important complexe de St-Exupéry.

## LES SPORTS

Par le nombre et la qualité de ses équipements, Brest est au premier rang des villes de son importance. Il importe maintenant de valoriser davantage ces équipements, de poursuivre l'aide aux clubs et associations, et d'assurer un meilleur équilibre financier du fonctionnement du patrimoine sportif.

Un exemple : 1986 verra la réalisation d'installations sportives couvertes à Kéréderm. Sont également prévues : la construction d'une salle avenue de Tarente et la reconstruction du stade de Menez Paul.

## LA CULTURE

Votre ville voit actuellement la reconstruction du Palais des Arts. Le Palais des Arts fera de Brest le centre culturel de la Bretagne occidentale.

Il manquait un équipement culturel entièrement orienté vers les activités maritimes : cette lacune est comblée par la construction du Centre de la Mer. Ces exemples vous montrent quelle est l'importance de la culture dans les orientations retenues.

*Tout ceci ne représente que quelques exemples des bases du plan d'avenir de Brest.*

*Vous pouvez juger déjà de son sérieux et de son importance. Dans les mois qui viennent, vous aurez encore plus l'occasion de découvrir des raisons d'être encore plus satisfaisantes de votre ville.*

*Il y aura bientôt 150 000 raisons de croire en l'avenir de Brest.*



UN AVENIR DU TONNERRE

Le quartier du Point du Jour se situe entre le Centre Commercial de l'Iroise et la Cavale Blanche.

A l'ouest du centre-ville, ce quartier brestois est appelé à connaître une profonde mutation.

L'ambition est d'en faire avant tout un quartier à vivre. Pour cela, architectes, urbanistes, paysagistes et techniciens ont travaillé ensemble à ce futur cadre de vie.

L'habitat, sous forme de maisons de ville et de petits immeubles, s'organisera en rues et placettes où le piéton sera prioritaire.

Les volumes, matériaux et couleurs créeront l'harmonie de la rue, agréable et gaie.

Chaque logement individuel aura son entrée, un jardin ou une loggia spacieuse, un garage individuel.

Le premier programme de logements démarre

ce premier semestre 1986.

Parallèlement à la construction, il y a un projet de 5 hectares d'espaces verts à la "Butte du Polygone".

L'environnement c'est également les travaux qui sont en cours avenue de Tallinn : une butte-escalier, avec allée piétonne et réalisée pour protéger le quartier de l'axe de circulation ; sécurisation de la promenade, mais également aménagement de la façade arrière du centre commercial de l'Iroise, avec plantations d'arbres.

Quel cadre pour le quartier du Point du Jour !

Des équipements profiteront aux futurs habitants : écoles, complexe sportif, maison médicale, commerces, etc...

Cette réalisation du Point du Jour est une opération de la Communauté Urbaine de Brest, dont l'aménagement a été confié à la S.E.M.A.E.B.

## Mutation pour le Point du Jour

PRIMAGAZ propose une toute nouvelle citerne de 300 kg. En devenant «Primelliste», vous serez directement intéressés à ce lancement.

La nouvelle petite citerne Primella 300 s'adresse à tous ceux qui consomment de 200 à 500 kg de Propane/an. Elle leur offre tous ces avantages :



### PRIMAGAZ

DISTRICT ARMORIQUE

Zone Industrielle Portuaire — B.P. 452

29275 BREST CEDEX — Tél. 98 44 86 84

Primagaz a lancé à l'automne dernier, Primella 300, une mini-citerne aux dimensions discrètes, ravitaillée à domicile. Voici une nouveauté qui va supprimer bien des soucis aux consommateurs vivant dans une maison individuelle !

Cette mini-citerne, d'un concept tout à fait nouveau, va rajouter une installation classique utilisant des bouteilles de propane. Primella 300 va également apporter le confort domestique : cuisine, eau chaude ou chauffage aux pavillons, maisons de week-end ou de vacances et permettre de moderniser une installation existante : augmenter la puissance d'un équipement pour l'eau chaude sanitaire, le chauffage, etc. C'est également une énergie complémentaire pour une résidence utilisant un autre moyen de chauffage.

**NOUVEAU !**

**Pour le bon de**

**le week-end**

**CREPERIE-SNACK**

**"Les Clarines"**

Ambiance sympathique

Plat du jour - Paëlla le Samedi soir

3, rue du Couëdic - BREST

Tél. 98 43 10 06

Ferme Dimanche et Lundi soir

## ECONOMIE

### Investir et réussir à Brest

La ville de Brest dont les atouts sont nombreux (une rade exceptionnelle, un carrefour maritime, porte de l'Europe...) consacre une grande partie de son budget (+ 20 %) pour poursuivre ce qu'elle a entrepris et ce bien qu'un vent de rigueur souffle sur ses finances locales.

Poursuivant certains projets lancés par Jean-Paul Kermarrec, Eugène Bérest, Adjoint chargé de l'économie, travaille depuis juillet 1985 à développer avec cohérence aussi bien les secteurs d'activités traditionnels que ceux de l'avenir. Trois principaux domaines sont visés : la Mer, qui reste l'atout de Brest, l'Informatique et les nouvelles technologies, enfin le développement de l'arrière-pays.

Si de nouveaux objectifs et projets sont aujourd'hui proposés, d'autres sont déjà réalisés et marchent au plein de leur capacité. Brest, la Technopole de l'Ouest, c'est déjà un pari gagné ! Mais la Ville compte ne pas en rester là et vise déjà l'avenir !

#### LES LOCAUX RELAIS : UN SUCCÈS

Plus de 80 entreprises occupent les ateliers, centres d'activités que la ville s'est chargée en un an et demi d'aménager ou de construire afin d'accueillir ces nouveaux occupants, qu'il s'agisse d'entreprises à relouer ou de nouvelles créations. A Poul ar Bachet, à la Station de Quarantaine, aux Ateliers SCAC, les prévisions ont été dépassées et l'augmentation des effectifs continue son bonhomme de chemin. Un bilan qui s'avère satisfaisant et qui conforte la ville dans ce choix de politique d'accueil et de développement.

#### LE QUARTIER MARITIME : LA DERNIÈRE PIERRE EN SEPTEMBRE 86 !

En perspective 85, nous avons évoqué le projet du Bâtiment B. Ce projet doit revitaliser le port de commerce étant né de plusieurs constat : d'une part le manque de bureaux à vocation maritime, d'autre part la nécessité de diversifier et de développer notre façade maritime.

Aujourd'hui, situé sur le Zème éperon, face à la rade, au cœur des activités maritimes du port de commerce, proche du port militaire, le Bâtiment B sera un véritable centre tertiaire à vocation internationale.

La première tranche de travaux (représentant 4 000 m<sup>2</sup> de bureaux et salles polyvalentes) sera livrée en septembre 86. Mais d'ores et déjà 80 % des surfaces sont réservées.

Une deuxième tranche de travaux concernant le rez-de-chaussée plus une extension verra son affectation définitive arrêtée au mois d'avril 86.

Enfin, un projet de crèche locale pour le quartier maritime de Brest est en cours d'élaboration avec les acteurs locaux.

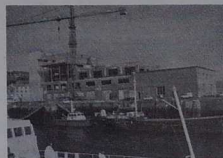
#### LES SECTEURS D'AVENIR !

Alors Brest en rade ? Non, si la ville se préoccupe de redynamiser les secteurs traditionnels, elle n'en néglige pas moins les secteurs d'avenir ! L'informatique est entrée dans la ville et son savoir-faire "s'exporte" au-delà ; en effet, l'Institut d'Informatique Industrielle, ouvert en première promotion en novembre 84, forme déjà une troisième promotion de petits génies. Certains repartent au bout de leur formation aux quatre coins du pays, mais nombreux sont ceux qui se fixent en Bretagne.

L'enseignement dispensé par les 3 I s'adresse aux ingénieurs ou docteurs en université (bac + 5) ayant au moins 1 000 heures d'informatique dans leurs bagages. Cette spécialisation intensive

#### L'EXEMPLE DES ETS DOLYOS

La société Dolyos (industrie pharmaceutique-homéopathie) avait souhaité s'implanter à Brest en avril-mai 1985, après études et convention signée avec la ville, les travaux démarraient dès juillet. En septembre 85, l'entreprise pouvait s'installer. 15 emplois furent immédiatement créés. Tout récemment, Georges Kerbrat a rendu visite à l'entreprise satisfaite de son installation très performante.



Le bâtiment B



...et en maquette



Jacques Chirac aux 31, lors de son dernier voyage en Bretagne

# Vivre au Point du Jour

A BREST

- COMMUNAUTÉ URBAINE DE BREST
- SEMAEB

est le "plus" qui fera la différence dans une carrière.

Au programme : CAO (conception et fabrication assistée par ordinateur), génie logiciel, temps réel, connectique et réseaux, systèmes de test, ingénierie des systèmes d'information, intelligence artificielle et systèmes experts. Les moyens mis à leur disposition sont impressionnants : 1 VAX 780 sous VMS, 1 VAX 750 sous Unix, 1 Sun II sous Unix, 1 banc de test grand, 2 consoles CAO couleur terminaux, etc. car bien trop de noms, de sigles barbares pour les bêtisseurs sont à rajouter.

Puis en 1985 se créa la société SIGMA 1 dont la vocation est de mettre à la disposition des industriels de la région des moyens informatiques performants. Elle a ouvert le premier centre serveur régional en informatique industrielle. Là aussi, un outil bien utile aux entreprises locales dont la fréquentation ne cesse de s'accroître.

### UNE INNOVATION QUI SE CONCRÉTISERA EN SEPTEMBRE 86 !

La ville de Brest, consciente du site exceptionnel qu'elle venait de créer à Kerinou (ZAC de l'ancienne Brasserie), poursuivait son effort, cette fois dans un autre quartier de la ville.

Situé au Moulin à Poudre, près des universités, de la maison de l'informatique et de l'arsenal, le centre d'entreprises et d'innovation en première sera mis en place en septembre 86.

Avec le concours de la DRIR, ce centre associera les milieux universitaires et de recherche aux forces vives locales.

Actuellement l'étude de faisabilité est en cours et durera jusqu'en mai 86, la mise au point des conditions d'accueil jusqu'en juin 86, le lancement est prévu en septembre 86.

### LA LIBRAIRIE BRETONNE A BREST, C'EST



Tél 98 44 05 38

Place Guérin (St-Martin)

Ouverte en décembre 1984, par Gwetaaz Ar Fur et Bernice Boulich, «AR BED KELTEK», la librairie bretonne à Brest, vous propose :

**LIBRAIRIE** : tous les livres disponibles sur la Bretagne, en breton ou en français, ouvrages sur l'Irlande, l'Ecosse...

Rayons histoire, langue bretonne, monographies locales, livres d'art, romans, poésie, B.D. ...

**DISQUES CELTIQUES** : productions bretonnes et importations directes de Grande-Bretagne et d'Irlande (traditionnel, folk, rock...)

**ARTISANAT** : poteries, étains, soies, cuirs d'Irlande, Ecosse et Pays de Galles, T-shirt celtiques, posters et cartes murales...

Et aussi depuis août 1985, une salle d'exposition de peintures sur soie, tableaux.

## NOUVELLES TECHNOLOGIES, FORMATION ET INVESTISSEMENT

En quittant Landerneau, il est impossible de ne pas voir l'enseigne de Cloître-Imprimeurs qui a implanté sa nouvelle usine de 2 000 m<sup>2</sup> en bordure de la voie express RN 12.

Traditionnelle il y a encore quelques années, l'imprimerie est résolument tournée vers l'avenir sous l'impulsion des deux frères Jean-François et Alain Cloître. En effet, tous les moyens modernes sont mis en œuvre : télécopieur pour recevoir ou adresser projets et bons à tirer, photocomposeuse en lien avec des textes saisis sur micro-ordinateurs en clientèle ou dans l'atelier, lecteur optique qui récupère des frappes originales de machines à écrire ou d'imprimantes à vive allure. Tout ceci dans un souci d'efficacité car, comme le dit volontiers M. Cloître : "Gagner du temps, c'est gagner des clients". Mieux encore, un écran de mise en page interactif va bientôt remplacer des claviers de saisie en photocomposition et le client pourra donner ses propres instructions à l'opérateur et obtenir son résultat immédiatement.

Technologies nouvelles impliquent obligatoirement un état d'esprit du personnel qui

doit faire siennes toutes les nouveautés. Ainsi, l'entreprise envoie en stage de formation les utilisateurs des nouvelles machines. "C'est un handicap momentané lors de l'absence des claviers, dit le responsable photocompo, mais l'amélioration de la qualité et de la rapidité y est nettement sensible au retour". De même, l'entreprise, après une sérieuse étude de marché, va acquérir au début 1986 une machine offset 4 couleurs à vocation essentiellement publicitaire pour tous types de travaux de luxe : plaquettes, journaux, livres, publicités, dépliants, affiches...

L'imprimerie Cloître qui a fondé toute sa stratégie sur les technologies de pointe et les facilités de communication prouve que, même en temps de crise, il est possible de grandir et de prospérer en comptant beaucoup sur les personnes.

En conclusion, M. Cloître, qui n'oublie pas sa formation scientifique, adopte volontiers la formule d'Einstein, E = mc<sup>2</sup> adaptée à l'entreprise : Excellence de l'imprimerie = Motivation x Compétence et Culture du personnel.



**CLOÎTRE Imprimeurs**

*la performance*

ZA - Voie Express RN 12 SAINT-THONAN - 29220 Landerneau  
Tél. 98 40 14 41 Télécopieur 98 40 15 14



## Groupe scolaire St-Joseph

**ST-JOSEPH** :  
240, rue Jean Jaurès - 29287 BREST CEDEX Tél. : 98 02 20 52  
**LA RETRAITE FENÉLON** :  
Ker-Stears - 29287 BREST CEDEX Tél. : 98 44 17 08  
**IMMACULEE (collège)** :  
15, place Sanquer - 29200 BREST Tél. : 98 44 43 03

### INTERNAT DEMI-PENSION

3 écoles maternelles et primaires : St-Joseph - Fénelon - Immaculée  
2 collèges : Immaculée - St-Joseph  
2 lycées polyvalents, secondaire et technique : St-Joseph - Fénelon

### APRES LA CLASSE DE 3ème - 12 FORMATIONS ASSURÉES

— BAC A (lettres A1, A2, A3) ; section littéraire, artistique — BAC B (lettres B1, B2) ; option économique — BAC C (latin C1) ; section scientifique (mathématiques, physique) — BAC D (latin D2) ; section scientifique (physique, sciences naturelles) — BAC F3 ; médecine — BAC G1 ; section littéraire, artistique — BAC G2 ; technique économique et comptable, informatique — BT (formation technique, industrielle des métiers) — BEP Administration commerciale et comptable (faisant partie du BEP comptable actuel) — BEP communication et publicité (faisant partie du BEP commercial actuel) — Formation complémentaire — Baccalauréat, informatique et comptabilité des entreprises — Formation complémentaire (Médecine-vétérinaire).

Le groupe scolaire St-Joseph propose 12 formations d'enseignement général et d'enseignement technique qui permettent d'offrir un grand nombre de possibilités à votre enfant.

**MATERIEL PÉDAGOGIQUE ET INFORMATIQUE** : L'école Saint-Joseph est équipée d'un matériel pédagogique de qualité. Plus de 80 ordinateurs sont à la disposition des élèves avec les logiciels appropriés aux sections spécifiques ; sept magnéscopes permettent d'utiliser au mieux certaines notions théoriques d'un intérêt pédagogique certain.

## PRODUCTION et EMPLOI

La production industrielle locale a accusé un léger repli à la fin de 1985. Le repli est dû principalement aux variations saisonnières de l'agro-alimentaire, dont la filière complète occupe 1 actif sur 6 dans l'arrondissement de Brest

(20 000 personnes environ). Mais le ralentissement d'activité touche également des branches précédemment bien orientées, comme la construction électronique, qui regroupe approximativement 3 000 actifs dans l'arrondissement.

En décembre, le fléchissement d'activité s'est étendu également au secteur tertiaire (commerce non compris).

**14 181 demandeurs d'emploi au 1<sup>er</sup> janvier**

14 181 demandeurs d'emploi étaient inscrits au 1<sup>er</sup> janvier dans les deux agences locales pour l'emploi de l'arrondissement de Brest.

C'est le 34<sup>me</sup> consécutif de baisse des demandes d'emploi en données brutes. Après correction des variations saisonnières, totalement effacées lors du dernier trimestre de 1985, les 13 411 demandes d'emploi CVS dénombrées au 1.1.1985 correspondent à la situation observée début 1984, point de départ de "l'envoie" du taux de chômage jusqu'au sommet de mai 1985.

La dérive spectaculaire du nombre des demandeurs d'emploi résulte d'une convergence de nombreux éléments, le premier d'être un chronométrique étant la mise en place des Travaux d'Utilité Collective voire plus d'un an.

D'autres mesures ont suivi en 1985, classées par ordre d'importance décroissante en nombre de demandeurs concernés : les stages d'initiation à la vie professionnelle, les aides aux chômeurs créateurs d'entreprises, les contrats emploi-formation et emploi-adaptation (jusqu'en octobre) et les contrats de qualification.

Enfin, à cet ensemble de mesures socio-économiques, s'est ajoutée la procédure de révision et de modification du fichier de l'A.N.P.E. dont l'effet s'est prolongé jusqu'en décembre 1985 : ce dernier mois, 1 521 demandes ont été annulées pour absence de contrôle, contre 361 en décembre 1984.

### Le bâtiment et les travaux publics : les principaux investissements en 1986 dans la CUB

Cette liste ci-dessous est une tentative de centralisation des principaux investissements en bâtiments ou travaux publics programmés dans les communes de la CUB en 1986, qu'ils ressortissent aux collectivités locales ou à l'Etat (Sauf avis contraire, les chiffres correspondent à des valeurs hors taxes). Valeurs éventuelles acquisitions de terrains en millions de francs : Palais des Arts et de la Culture : 70 - Centre d'essais techniques et techniques de l'armement (Pontanzen) : 45 - Aérogare de Guipavas : 36 - Voire communautaire : 34 TTC - Abattoirs de Kergaradec : 30 - Rocade Est : 23 - Restaurant de la Pointe (Arsenal) : 20 - Bâtiment scientifique de l'Ecole Navale : 20 - Faculté de Droit : 16 - Bassin n° 10 de l'Arsenal : 14 - Pénitente Nord : 12 - Pénitente Sud : 8 - Déviation de la Trinité : 7,8 - Agrandissement de la CT CUB : 6,8 TTC - Travaux d'aménagement de l'Hôtel de la CUB : 6 TTC - Collèges de Guipavas, Plougastral et Plouzané (tranches complémentaires) : 5,2 TTC - Echangeur du Fresq : 3 - Parc d'Eole : 2,7 - Voirie interne du quartier du Point du Jour : 1,8 TTC - Aménagement de la Penfeld : 1,1 TTC - Infrastructure de la ZAC de Castel-Nevez : 1 TTC.

(Source : Brest Développement)

## L'Ecole Nationale d'Ingénieurs

Fondée en 1961, elle fait partie d'un groupe de cinq écoles (E.N.I. de Belfort, Metz, Saint-Etienne, Tarbes et Brest). Les quatre autres E.N.I. ayant une vocation purement mécanique, elle est la seule à vocation électronique. Son originalité repose sur la bivalence de la formation donnée aux futurs ingénieurs : électricité et électronique d'une part, mécanique et construction d'autre part. Enfin, un enseignement d'informaticien vient compléter cet éventail.

A la sortie, les diplômés sont nombreux et correspondent à ceux d'un ingénieur de Développement et de Fabrication en Electronique. Ils n'entrent pas en concurrence - en général - avec des ingénieurs d'Etudes sortant d'une Ecole Supérieure d'Ingénieurs. Les meilleurs éléments qui souhaitent poursuivre dans cette voie peuvent être admis sur titre dans ces écoles (Sup. Elec., Enseignement de Toulouse, etc...) ou en faculté pour préparer un D.E.A. (Diplôme d'Etudes Approfondies). En général, on conseille aux diplômés d'entrer le plus rapidement possible dans la vie active, la réalité professionnelle se chargeant de valoriser les plus doués pour les conduire vers des postes de responsables ou de haute technicité.

Le niveau de recrutement normal, par concours, se situe après le baccalauréat de l'Enseignement Technique (ET, F2, F3). Un autre recrutement, parallèle, avec entrée en 2<sup>ème</sup> année, s'adresse aux titulaires des brevets de techniciens supérieurs (électronique ou électrotechnique) et aux diplômés des I.U.T. dans les mêmes spécialités.

La durée des études est de quatre années. Un stage industriel d'un semestre (pendant l'avant-dernière année) place les élèves dans les conditions réelles de leur futur métier : les stagiaires restent dans un même service et se voyant progressivement confier la responsabilité d'une réalisation, encadrés par un ingénieur et régulièrement visités par un professeur de l'école. Depuis 20 ans, la liaison avec l'industrie se réalise par le biais du stage. C'est l'occasion d'apports mutuels et de remise en cause... C'est aussi une nécessité pour une jeune école : moyen efficace de promouvoir la qualité et la spécificité de l'E.N.I.B.

L'école est actuellement en pleine évolution. Une cinquième année d'études devrait être mise sur pied très prochainement. De plus, des activités de recherches à caractères technologiques sont en cours de développement actuellement et un laboratoire de recherches va être créé. Les thèmes de recherches retenus concernent la production, l'électronique et la mécanique (CAO, CFAO, DAO...). Dans cet esprit, la collaboration la plus étroite est souhaitée avec les PME-PMI.

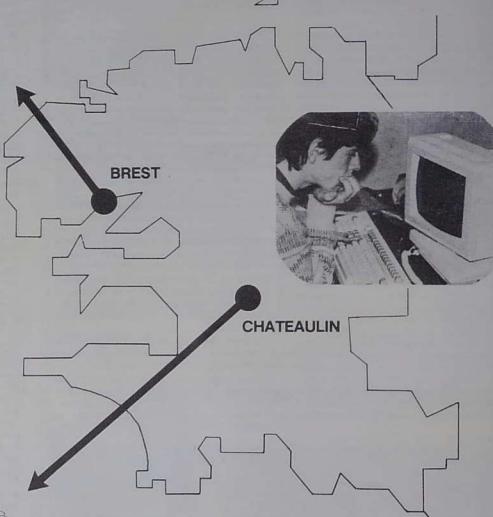
Des investissements lourds ont d'ailleurs été effectués à cet égard : Centre d'Usinage à Commande Numérique, Centre de Calcul. On peut donc constater l'ouverture de l'école sur les nouvelles technologies et son dynamisme ; l'ambition étant de fournir à l'industrie, comme par le passé, des ingénieurs performants et ouverts sur l'avenir.



Enseignement Catholique du Finistère

# Formations Informatiques

Brevet de Technicien Supérieur  
Baccalauréat de Technicien H



**Lycée Technique « Charles de Foucauld »**  
29287 BREST - Tél. 98 02 12 54

**Lycée Technique « Saint-Louis »**  
29150 CHATEAULIN - Tél. 98 86 11 07

INFORMATIQUE INFORMATIQUE INFORMATIQUE INFORMATIQUE INFORMATIQUE

## Charles de Foucauld, Brest

Une école maternelle et primaire	420 élèves
Un collège Saint-Marc	560 élèves
Un collège Saint-Marc	200 élèves
Un collège rue de Quimper	600 élèves
Un lycée d'enseignement général	620 élèves
Un lycée d'enseignement technique	100 élèves
Un internat garçons	70 élèves
Un foyer jeunes filles	70 élèves



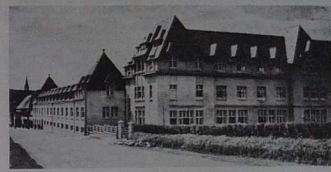
- ECOLE MATERNELLE ET PRIMAIRE**  
 32, rue de Quimper, Brest - Tél. 98 02 12 54  
 4 classes maternelles, 11 classes primaires.  
 Accueil à partir de 7 h 30 le matin. Extensif. Demi-pension.  
 Garderie jusqu'à 18 h 15. Etude en Primaire jusqu'à 18 h 00.  
 Ecole sous contrat d'Association. Forfait communal accordé par la Municipalité de Brest.  
 VIE DE L'ECOLE: Sport de plein air - Classes de nature. Volonté commune, parents et enseignants, de référence à des valeurs éducatives et spirituelles.
- COLLEGE ST MARTIN**  
 4, rue Cassal, Brest - Tél. 98 44 12 55.  
 Situé dans le quartier Saint-Martin, un petit collège en plein centre-ville. Classes de la 6<sup>e</sup> à la 3<sup>e</sup> et classe de S.E.S. Extensif. Demi-pension. Etude jusqu'à 18 h 15.  
 Une langue vivante - Anglais. Options en 4<sup>e</sup> et 3<sup>e</sup> - Latin - Anglais - Espagnol - Allemand - Breton.  
 Clubs: Informatique - Technologie - Association sportive - Film et culture - Musique - Chorale - Centre de Documentation et d'Orientation.
- COLLEGE ST MARC**  
 Classes de la 6<sup>e</sup> à la 3<sup>e</sup>. Extensif. Demi-pension. Etude facultative jusqu'à 18 h.  
 Une langue vivante - Anglais. Options en 4<sup>e</sup> et 3<sup>e</sup> - Latin - Anglais renforcé - Espagnol - Allemand - Techno Industrielle et Techno Commerciale.  
 Centre de Documentation et d'Information - Association sportive - "Les Lions de Saint-Marc" - Film et culture. Collège sous contrat d'Association.
- COLLEGE RUE DE QUIMPER**  
 22, rue de Quimper, Brest - Tél. 98 02 12 54  
 Classes de la 6<sup>e</sup> à la 3<sup>e</sup>. Extensif. Demi-pension. Etude jusqu'à 19 h.  
 Une langue vivante - Anglais. Options en 4<sup>e</sup> et 3<sup>e</sup> - Latin - Anglais - Espagnol - Allemand - Grec.  
 Option technologique industrielle.  
 Classe de veige, classes de nature, classes vertes. Centre de Documentation et d'Information - Association sportive M.E.S. - Film et culture.  
 Collège sous contrat d'Association.
- LYCEE D'ENSEIGNEMENT GENERAL**  
 22, rue de Quimper, Brest - Tél. 98 02 12 54.  
 Extensif. Internat. Demi-pension. Etude jusqu'à 19 h.  
 Une langue vivante - Anglais, 2<sup>e</sup> et 3<sup>e</sup> langues vivantes - Allemand - Espagnol - Breton. Options: Langues Informatique - Dessin - Musique - Latin.  
 Préparation au bac: A - Littéraire (A1 et A2), B - Economie et Social - C - Scientifique à dominante Mathématiques D - Scientifique à dominante Expérimentales. P.A.E. - échanges et séjours à l'étranger - Stage en entreprise - Centre de Documentation et d'Orientation - Film et culture.  
 Lycée sous contrat d'Association.
- LYCEE D'ENSEIGNEMENT TECHNIQUE**  
 22, rue de Quimper, Brest - Tél. 98 02 12 54.  
 Extensif. Internat. Demi-pension. Etude jusqu'à 19 h.  
 Série H Informatique en 1<sup>er</sup> et 2<sup>ème</sup> année. Préparation au B.T.A. H. P.A.E. - échanges et séjours à l'étranger - Stages en entreprise - Préparation au B.T.S. "Services Informatiques" en deux ans. Lycée sous contrat d'Association. Etablissement habilité à percevoir le Tarif d'Apprentissage.



LES ECOLES SAINT LOUIS ET CHARLES DE FOUCAULD veulent proposer aux élèves une éducation qui vise à en faire des hommes et des femmes responsables dans tous les domaines de leur vie physique, intellectuelle, spirituelle, individuellement ou collectivement.  
Les établissements souhaitent PREPARER L'HOMME DE DEMAIN à assumer ses responsabilités, à développer et à exprimer sa personnalité, à s'intégrer au groupe et participer activement à leur bon fonctionnement.

## Saint-Louis, Châteaulin

Un collège	630 élèves
Un lycée d'enseignement général	750 élèves
Un lycée d'enseignement technique	90 élèves
Un internat mixed	200 élèves
Formoires adultes	80 personnes



- UN COLLEGE** de 630 élèves, préparant au Brevet des Collèges et à l'entrée en Lycées d'Enseignement Général et Technique et en Lycées Professionnels.  
 Langues vivantes 1 - Anglais - Langues vivantes 2 - Allemand - Espagnol.  
 Options à partir de la 4<sup>e</sup> en plus des langues vivantes: Techniques Economiques, Dictées, Latin.
- UN LYCEE D'ENSEIGNEMENT GENERAL** de 750 élèves, préparant au Baccalauréat A1 - A2 - A3 - B1 - B2 - C1 - C2.  
 Langues vivantes 1 - Anglais, Allemand - Langues vivantes 2 - Anglais, Allemand, Espagnol, Breton, langue ancienne - Latin.  
 Options en Seconde en plus des langues - Sciences Economiques, Dictées, Dessin, Informatique.  
 Equipements pédagogiques - 2 laboratoires de Sciences Naturelles, 2 laboratoires de Sciences Physiques, 1 laboratoire de langues, 4 salles d'histoire et Géographie, 2 salles de Dessin, 2 Centres audiovisuels - 1 Centre de Documentation et d'Information.
- UN LYCEE TECHNIQUE** de 90 élèves, spécialisé dans les études des Services Informatiques préparant au Baccalauréat H ou B.T.S. des Services Informatiques en 2 années après le Baccalauréat.  
 Equipements pédagogiques - 2 laboratoires de Sciences Naturelles, 2 laboratoires de Sciences Physiques, 1 laboratoire de langues, 4 salles d'histoire et Géographie, 2 salles de Dessin, 2 Centres audiovisuels - 1 Centre de Documentation et d'Information.
- Régime des élèves:** - Saint-Louis est un établissement mixte avec externat, demi-pension et internat.  
**La Catéchèse:** - Saint-Louis se veut un lieu de proposition explicite et risquée de la foi chrétienne. Cette proposition s'effectue dans le cadre d'une heure de catéchèse par semaine dans toutes les classes.  
**Les sports:** - L'Education Physique et Sportive est assurée par cinq professeurs à raison d'un horaire hebdomadaire de 4 heures en 6<sup>e</sup>, 5<sup>e</sup>, de 3 heures en 4<sup>e</sup>, 3<sup>e</sup> et de 2 heures dans le second cycle. Le Salle Sports comprend une salle principale où se pratiquent le tennis, le hand ball, le basket, une salle d'ayut, une salle de gymnastique au sol, une salle de musculation.  
 Les élèves disposent de plusieurs terrains de sports et utilisent également le piscine et la salle de tennis municipal.  
 Dans le cadre de l'Association Sportive, les élèves peuvent s'entraîner à un sport de compétition et participer à des rencontres locales, régionales et nationales en natation, football, hand ball, basket, athlétisme, tennis, cross country, tennis de table. L'Association Sportive regroupe 220 à 240 élèves.  
**Animation Culturelle:** - Dans le cadre de leurs études ou dans le groupe Loisirs et Culture, les élèves ont des moments de théâtre, organisent des salons de lectures, clubs, danses et musique ou ils prennent part à l'établissement, mais aussi à l'extérieur. Des opérations d'aide au Tiers Monde ont lieu chaque année sous des formes diverses.  
**Orientation:** - Dans le cadre du C23 existe un service d'orientation disposant de 300 dossiers.  
 Tout au cours du 2<sup>e</sup> trimestre, des professionnels, des étudiants viennent informer les élèves sur les diverses carrières et les études qui y conduisent.  
**Echo de Saint-Louis:** - Revue trimestrielle, elle présente, avec de nombreuses photos, le vie de l'école, elle donne des nouvelles des anciens élèves, elle dirige un tableau des études et carrières suivies par ceux-ci. Des articles de fond pédagogiques ou religieuses nous renseignent sur les réflexions de chacun.  
 Saint-Louis, 29150 Châteaulin - Tél. 98 86 11 07.

## TRAVAUX : bâtir et réhabiliter pour sauver des emplois

De la rénovation des écoles à la reconstruction du Palais des Arts, Georges Kerbrat fait tout ce qui est en son pouvoir pour stimuler l'initiative locale et notamment dans le secteur du Bâtiment qui reste un point noir dans le département.

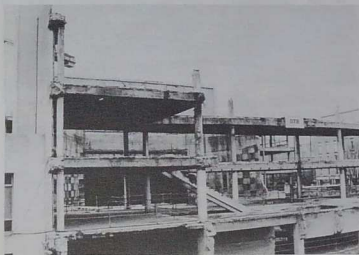
Sans se substituer aux entreprises et professionnels, la création des chantiers de la ville constitue un certain ballon d'oxygène pour l'activité industrielle.

"Créer et sauver des emplois dans la mesure de mes possibilités est une de mes préoccupations majeures, car chaque jour je me trouve confronté à cette dure réalité qu'est le chômage ; sur toutes les demandes d'audience

pour une journée, deux sur trois concernent l'emploi", a déclaré Georges Kerbrat, Maire de Brest.

Le Maire de Brest a tenu à conserver sa délégation aux travaux et poursuivi également ses efforts ; à plusieurs reprises il a rappelé au gouvernement la nécessité d'engager les travaux des grands chantiers de Brest (l'hôpital de la Cavale Blanche, le pont de Plougastel, la maison d'arrêt et la faculté de Droit).

"Le budget 86 s'inscrit dans cette optique : poursuivre la construction et la réhabilitation afin de fournir ainsi du travail à nombre d'entreprises et améliorer sans cesse la vie quotidienne des Brestoises" a conclu le Maire de Brest.



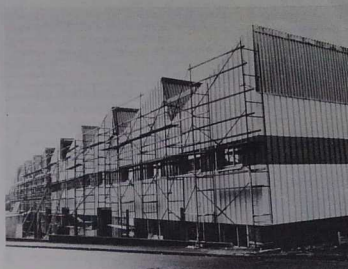
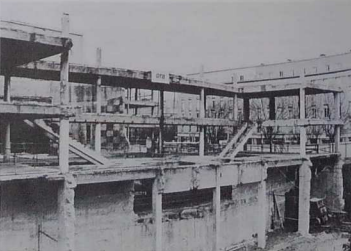
### LE PALAIS DES ARTS : UN CALENDRIER RESPECTÉ

Quarante personnes travaillent quotidiennement sur le chantier du PAC. Après la démolition de la majeure partie de l'ancien édifice, le gros œuvre a démarré depuis décembre 85.

Suivant le projet de MM. Auffret et Richard, architectes, le futur palais des arts sera plus grand que le précédent. Il va compter 18 000 m<sup>2</sup> de plancher contre 13 000 m<sup>2</sup>.

La salle principale de spectacle pourra accueillir 1 500 visiteurs.

L'ensemble des entreprises choisies sont brestoises et les lots jusqu'alors attribués représentent un montant de 50 MF (au total la dépense s'élèvera à 70 MF).



### LE CENTRE D'ACTIVITÉS DE LA VILLETTE

Situé à l'intersection des rues Chopin et Kérébel, le Centre d'activités de la Villette a été rénové, adapté pour l'accueil de plusieurs types d'activités.

Coût de l'opération : 2 500 000 F TTC pour l'aménagement de 11 cellules d'activités, l'ensemble est déjà attribué et actuellement deux entreprises sont installées.

Le centre contribuera à animer le quartier de la Villette.



### ECOLE MATERNELLE DE QUIZAC II

Les travaux ont commencé en octobre 85 et prendront fin pendant l'été. Une surface de 1 000 m<sup>2</sup> compose les espaces "utilisés" de l'école de jeux, salle à manger, centre documentaire, espace audio-visuel, serres, volières, bassins : un ensemble ultra-moderne pour donner goût à l'école. Il est prévu également une halte garderie.

A l'extérieur, les jardins compléteront l'harmonie de cette construction.

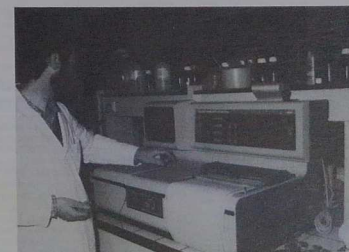
L'école Quizac II devrait ouvrir ses portes à la rentrée 86.



### LE GROUPE SCOLAIRE SANQUER

Il fait l'objet d'une rénovation et d'un réaménagement complets. L'enveloppe budgétaire qui lui est consacrée est de 5 800 000 F.

Les travaux concernent : huit classes avec ateliers et sanitaires ; le restaurant avec office ; quatre logements de fonction ; un logement conciergerie ; des bureaux d'administration ; une salle polyvalente ; une bibliothèque ; des locaux pour le groupe d'aide psycho-pédagogique et l'aménagement dans la cour de l'école (plateau d'éducation physique). L'achèvement est prévu pour Pâques.



### LE LABORATOIRE MUNICIPAL

La rénovation du Laboratoire s'est achevée en décembre 85.

Aujourd'hui sont donc regroupés : les services de l'hygiène et le laboratoire, une redistribution de l'ensemble des surfaces a permis de créer un lieu de travail fonctionnel et agréable au service des Brestoises.



BREST

### Une exposition de bijoux chez Mingant

A Brest, au 95 de la rue de Siam, la bijouterie Mingant vous propose : de la montre sport à la montre habillée, toute la bijouterie classique, mais surtout :

- Des bijoux celtiques en or et en argent, de l'arbre de vie à la spirale d'éternité.

- Sous le poignon de l'Alpha et de l'Oméga, un atelier de création fera de votre vieil or un bijou personnalisé.

- Des pierres fines de toutes les couleurs, venues de tous les coins du monde, vous sont proposées et votre choix guidé, en fonction de vos goûts et de votre budget, par un personnel spécialisé et formé par l'Institut National de Gemmologie.

Une exposition exceptionnelle, du 15 mars au 15 avril, de gemmes vous permettra d'admirer, de choisir, de collectionner ou de monter en bijoux la pierre de vos rêves.

(Exemple : une bague avec votre vieil or et un grenat que nous vous fournissons, à partir de 350 F).

*Horlogerie - Bijouterie*  
**Mingant**

Bijoux celtiques - Or et argent  
Pierres fines  
Bijoux à façon avec votre vieil or  
98 46 06 02

95, rue de Siam - BREST

### SIX JUMELAGES ... BIENTOT NEUF !

L'Office des Relations Internationales et des Jumelages de Brest n'existe que depuis deux ans ; mais ces deux ans ont été d'une intense activité. Le port français entretient des échanges réguliers avec ses villes jumelles : Plymouth (Grande-Bretagne), Dun Laoghaire (Irlande), Aiel (R.F.A.), Tarente (Italie), Denver

(U.S.A.) et Yokosuka (Japon). Trois autres jumelages sont en projet. C'est avec la ville anglaise que les relations sont les plus fréquentes : en 1984, l'office a subventionné plus de 1 100 voyages d'élèves brestois ou de membres d'associations. En 1985, ce chiffre a été porté à 1 300.

### CONSTRUIT POUR TOUS... CONSTRUIT POUR TOUS... CONSTRUIT

POUR TOUS... CONSTRUIT POUR TOUS...



Présent au Salon de l'Habitat  
13, rue Védrières - BREST  
Tél. 98 45 20 34

A Brest  
Gouesnou - Plabennec

Le Foyer d'Armor  
vous propose pour

**499.800 F**

Maison - Garage - Terrain - Branchements

- Bénéfice du prêt P.A.P. at A.P.L.
- Pavillon témoin ouvert le Samedi matin, rue de la Fontaine à Gouesnou

POUR TOUS... CONSTRUIT POUR TOUS... CONSTRUIT POUR TOUS...

POUR TOUS... CONSTRUIT POUR TOUS...

## Le Centre de la Mer : ouverture fin 87

"La tempête a bini mes éveils maritimes plus léger qu'un bouchon j'ai dansé sur les flots"

J'ai vu des archipels sidéraux ! et des îles dont les creux défilants sont ouverts au voyageur..."

ARTHUR RIMBAUD



Le site choisi pour édifier le centre culturel et scientifique de la mer

En effet, le projet du centre scientifique et culturel de la mer de Brest est une sorte d'invitation au voyage maritime : on visitera le centre de la mer comme on embarquerait sur un engin océanographique imaginaire.

Situé à proximité du port de commerce, l'architecture du centre évoquera une sorte de crabe géant.

Le choix de cette implantation répond au souhait de la municipalité : d'une part de créer une liaison entre le futur centre, le château abritant le musée de la marine, les musées municipaux, le cours d'ajot-promenade qui surplombe la rade et d'autre part de revitaliser le port de commerce en y créant une animation nouvelle.

La création d'un tel centre est née de plusieurs constats : d'une part l'élargissement des connaissances scientifiques et techniques, chef d'un développement industriel donc économique et social, d'autre part la politique d'information scientifique et technique ne peut être menée uniquement par des scientifiques ou des professionnels, et enfin, la sensibilisation du public au monde des technologies de demain n'excluant ni le rêve ni le jeu.

Trois thèmes seront développés : la navigation et la sécurité en mer, la recherche océanologique industrielle et maritime, enfin la vie maritime en Bretagne.

C'est dans cette optique que seront organisées des expositions, des conférences, des séances documentaires, etc... Le centre disposera d'une médiathèque de 175 m<sup>2</sup>, une salle de conférences de 90 m<sup>2</sup>, un dôme réservé aux associations ou particuliers qui désireront présenter leurs activités maritimes, une salle humide (sorte de laboratoire utilisable par les aquariophiles) et un forum composé de boutiques et d'une cafétéria pour créer une ambiance de détente.

Le coût prévisionnel de la construction du centre (y compris les honoraires de l'architecte, M. Rougerie) est estimé à 16,5 MF, avec des participations extérieures de 4,5 MF pour l'Etat, 2,8 MF pour la Région et 1,2 MF pour le Département.

Alors ouverture en 87-88 ? Si le projet semble très avancé, il reste que le dossier d'acquisitions foncières est assez complexe ; il se pourrait que le calendrier initial puisse subir quelques retards.

En attendant, une mission présidée par Guy Leclercq travaille sur son fonctionnement en relations étroites avec les partenaires de la Ville (association de la maison de la mer, Université de Bretagne Occidentale, IFREMER, etc...).

On reparlera donc de cette maison de la mer qui redonnera certainement du dynamisme au port de commerce.

## L'Asie à la Foire-Expo

Moins de deux mois avant l'édition 1986, le Comité de la Foire Exposition de Brest a défini ses axes de réflexion et de travail afin de proposer une manifestation encore mieux préparée que les précédentes.

Deux idées prédominent :

1 - Une animation spécifique des métiers de bouche sera organisée. Ce sera un véritable Salon des métiers de bouche qui rassemblera les professionnels des métiers de la boulangerie, de la pâtisserie, de la viande et salaisons.

2 - Une animation spécifique des métiers de bureau sera organisée. Ce sera un véritable Salon des métiers de bureau qui rassemblera les professionnels des métiers de la bureautique, de la plumerie, de la vente et de la mission économique.

3 - La Foire veut, également, agir en direction des aides aux créateurs d'entreprise. Pour se faire, un contrat avec les responsables de la mission locale pour l'insertion sociale et professionnelle des jeunes, avec l'Union Interprofessionnelle Patronale du Finistère, avec la Jeune Chambre Economique de Brest et sa région, la Chambre de Commerce et d'Industrie a été établi et doit déboucher sur un grand stand rassemblant les responsables et accueillant, à des conditions particulières et selon des critères établis, les jeunes créateurs d'entreprise.

Ce stand aura, également, une vocation économique prononcée sur tous les problèmes de bourse de travail, point noir de notre système économique actuel.

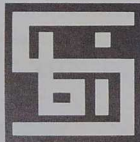
La deuxième idée est de présenter une animation complète intéressant Brest mais aussi sa région. Le thème retenu pour 1986 est la fête en Asie. Le tricentenaire de l'arrivée des Ambassadeurs du Siam à Brest.

Il sera proposé au public une évocation du monde Extrême-Orientale à partir d'une abondante collection d'objets rituels et populaires utilisés dans la vie quotidienne ou lors des cérémonies traditionnelles d'où le titre "La Fête en Asie".

Sur environ 1 200 m<sup>2</sup>, le hall abritera l'ensemble des pièces exposées provenant du Népal, de l'Inde, du Japon, de l'Indonésie, de la Thaïlande et du Tibet.

Voici donc les principales orientations de cette Foire 1986 qui, rappelons-le, n'a lieu que tous les deux ans (les années paires). Le cru 1986 s'annonce de qualité.

DU 3 AU 11 MAI 1986  
**PARC DE PENFELD**  
Tél. 98 44 85 48



**SERVICES  
BRETAGNE  
INFORMATIQUE**

**SBI : 65 personnes qui vous apportent**  
ETUDES - REALISATIONS  
FORMATION - MAINTENANCE



**MICRAL 30**  
**Le compatible Bull**

SERVICES B.P. 100  
BRETAGNE 29206 LANDERNEAU Cédex  
INFORMATIQUE Téléphone 98 25 32 00

Revendeur  
**Bull**



**GENIE MECANIQUE ET PRODUCTIQUE (G.M.P.)**

**GENIE ELECTRIQUE ET INFORMATIQUE INDUSTRIELLE (G.E.I.I.)**

Automatismes et Systèmes Electroélectronique et l'Assurance

**GESTION DES ENTREPRISES ET DES ADMINISTRATIONS (G.E.A.)**

Gestion Appliquée aux Petites et Moyennes Organisations (G.A.P.M.O.)  
Finances-Comptabilité (F.C.)

**BIOLOGIE APPLIQUEE (B.A.)**

Analyses Biologiques et Biochimiques (A.B.B.) - Génie de l'Environnement (G.E.)

**INSTITUT UNIVERSITAIRE DE TECHNOLOGIE DE BREST**

Rue de Kerboat  
29287 BREST Cédex  
Tél. 98 03 22 28

### LES RENDEZ-VOUS DES BIBLIOTHEQUES

**Pendant tout le mois de mars :** une exposition sur Gabriel de La Landelle, mort il y a tout juste cent ans, précurseur de l'invention de l'hélicoptère, il influença beaucoup son temps. L'exposition retracera sa passion pour les engins volants, et ses controverses avec les "ballonistes".

**Enfin, il fut également un romancier maritime de renom :** cette exposition permettra de mieux cerner cet étonnant personnage.

**Jusqu'au 15 mars :** à la bibliothèque de Pontaven, rue Sisley, présentation des photos de Michel Coeffe sur les Gras de Douarnenez.

**En avril :**

- Michel Nicolas viendra parler de son ouvrage sur le séparatisme breton.
- 17 avril : journée d'étude sur l'apprentissage de la lecture avec J.F. Foucambert.
- 18 avril : J.O. Héron rencontrera les enfants qui ont lu son livre "Une pomme de terre en or massif".

**Une première nationale, la bibliothèque de Pontaven** présentera une exposition de l'UNESCO : Hiroshima, hier et aujourd'hui.

### Modernité et régionalisme : une exposition au Musée des Beaux Arts

Depuis plusieurs années, l'Institut de Géographie et le Musée des Beaux-Arts de Brest ont porté leur attention sur l'architecture et les arts appliqués bretons de l'entre-deux-guerres. Il apparaît que cette période a été décisive et que s'y est noué le débat qui, aujourd'hui encore, anime les créateurs de Bretagne. Pour aller plus avant dans la recherche et pour en rendre compte, une association a été créée : Connaissance de l'architecture bretonne - Anouï Tsaverezh Brezh. Cette association, aidée par le CAUE des Côtes-du-Nord, par le CERMA et par les Musées de Nantes et de Rennes, a réuni les documents originaux - croquis, dessins, plans - et les objets : meubles, céramiques, tissus..., qui témoignent de la vitalité des vingt-cinq années où la Bretagne artistique a oscillé entre le conservatisme et l'adhésion aux mouvements les plus novateurs.

En collaboration avec l'Institut Français d'Architecture, une grande exposition rétrospective a été mise sur pied : **Modernité et régionalisme, Bretagne 1918-1945.** Elle est présentée à Brest, au Musée des Beaux-Arts, jusqu'au 7 avril, puis à Paris, du 15 avril au 15 juin, à l'Institut Français d'Architecture.

**banque de bretagne**  
«un appui sûr»

**BUREAUX :**

22, rue de Lyon - BREST Tél. 98 80 18 78  
C. Cial de Bellevue - BREST Tél. 98 03 09 95  
135, rue J. Jaurès - BREST Tél. 98 80 38 49  
53, rue de la Porte d'Avrergue  
LANDERNEAU Tél. 98 21 46 37

## Les efforts de l'ANPE

En novembre 85, l'informatisation des services de l'ANPE a entraîné la disparition du pointage physique des demandeurs d'emploi et une amélioration sensible des services rendus à nos usagers.

L'intervention de l'ANPE est axée principalement sur la promotion, le lancement et le suivi des formations en alternance auprès des entreprises. La mise en place de ce dispositif issu de l'accord interprofessionnel du 26 octobre 83 s'est faite en concertation sur le bassin brestois. Les premières analyses prouvent que ces mesures répondent bien aux attentes de l'entreprise et qu'elles sont une chance réelle

d'insertion pour les jeunes. Un effort important a été réalisé sur l'ensemble du dispositif de formation (jeunes, demandeurs d'emploi inscrits depuis plus d'un an) et sur l'organisation de Sessions de Techniques de Recherche d'Emploi et de Sessions d'Orientation Approfondie.

Ces formations et prestations sont essentiellement destinées à permettre au public concerné de mieux se situer sur le marché de l'emploi, donc d'augmenter ses chances de retrouver une activité.

En 1986, cet effort sera poursuivi notamment en direction de l'entreprise.

## Kreizenn Vrezhonegerien Brest : un espace pour la langue bretonne

Oui, on parle breton à Brest ! Certains le pratiquent au Centre Vrezhonegerien Brest (le Centre Bretonnans). Notre centre accueille les bretonnants, qu'ils soient brestois ou de passage dans la ville. C'est tout d'abord un lieu de vie en breton : un espace de contacts et de rencontres. Sa fonction essentielle est de promouvoir la pratique du breton et la vie en breton à Brest. Il est indépendant de toute option politique ou philosophique.

Nous accueillons aussi dans notre centre les personnes qui apprennent le breton afin de leur donner l'occasion d'asseoir leurs connaissances et de pratiquer notre langue en dehors des cours. Le centre est ouvert toute la semaine à partir de 18 h et le samedi et dimanche à partir de 14 h.

En plus de ces contacts il est possible de participer à des groupes d'activité divers concernant, par exemple, la plaisance (connaissance et pratique), les randonnées à vélo, la langue bretonne à Brest (utilisation du breton dans les rapports commerciaux et dans la vie publique), etc... Vous pouvez en outre proposer d'autres thèmes d'activités. Le centre accueillera également des conférenciers qui interviendront sur des sujets divers. Des films et des montages audiovisuels y seront aussi présentés.

Ecrire directement au centre (Kreizenn Vrezhonegerien Brest, 21, rue Inkermann, 29200 Brest) ou téléphoner au 98 44 05 38 (durant la journée) ou au 98 47 45 80 (le soir).

## A la découverte du cheval

L'école d'équitation du Guilou en Porspoder, à 25 km de Brest, propose toute l'année des promenades, des stages qui permettent à l'enfant comme à l'adulte de découvrir toutes les joies que peut apporter un cheval. Pour les enfants (à partir de 6 ans sur poneys) et pour les adultes (sur chevaux ou grands chevaux), ces rencontres sont de remarquables occasions d'être auprès de la nature. L'hébergement se fait en gîte ou au poney-club.

\* RANDONNÉE BORD DE MER - CÔTE SAUVAGE - 29-30-31 mars (700 F).  
\* STAGE : du 27 au 31 mars et du 1<sup>er</sup> au 6 avril (débutants, moyens, confirmés). Possibilité 2 jours de stage + 3 jours de randonnée. Prix enfants : 190 F/jour - Adultes : 240 F/jour.

\* RANDONNÉE BORD DE MER - DECOUVERTE DE MANOIRS ET MEGALITHES : du 1<sup>er</sup> au 4 mai et du 8 au 11 mai (logement en gîte - 1.000 F).

\* ENETE, STAGE ENFANTS (6 à 16 ans) d'une semaine, du 30 juin au 6 septembre. Randonnée du 1<sup>er</sup> au 6 juillet (1.500 F). Week-end du samedi 14 h au dimanche 18 h (290 F).

### BRETAGNE TONIQUE - Finistère ÉCOLE D'ÉQUITATION DU GUILOU PONEY CLUB

Larret 29236 Porspoder - Tél. 98 89 50 68  
Ouvert toute l'année - Manège couvert

#### Stages Séjours Equestres



Randonnées bord de mer et découvertes des manoirs. Enfants et Adultes  
(Porteurs cabrés pour débutants)

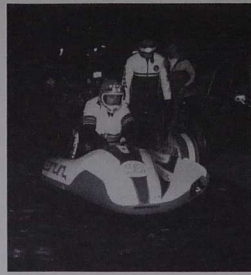
## SPORTS

### Un savoir-faire

Le savoir-faire nautique de Brest n'est plus à démontrer ; les plus grands moments de courses transocéaniques partent ou font escale à Brest : "Je compte aller bien plus loin, le sport, c'est le dynamisme d'une cité et Brest doit en devenir en quelque sorte la capitale" a notamment déclaré Guy Lederer. Adjoint chargé du sport et des affaires liées à la mer.

Pour cela il travaille en étroite collaboration avec les représentants d'associations sportives, les autorités militaires et le milieu de la mer afin de donner le coup de pouce initial aux ambitions locales. Des ambitions qui ont parfois porté Brest au sommet : Marco Topdemir, recordman mondial d'enduro surf, l'anneau d'or 85, première épreuve internationale de karting en salle, ou encore le meeting international d'athlétisme... de nombreux exemples qui se renouvellent.

1986 sera encore une année consacrée au sport : promotion de la natation avec la natation de la natation, de l'athlétisme, de la voile et promotion des initiatives locales. Brest, forte de 209 clubs et associations, donnera certainement le goût du sport aux Brestois ! Enfin, "Priorité au sport" qui insuffit du dynamisme à notre Cité.



## Deux événements nautiques en mars

**11 jours de fête nautique, de spectacles avec grand première deux événements nautiques de première importance pour nos champions : la base de vitesse et le grand prix des multicoques de Brest. Un mariage qui mettra à rude épreuve nos meilleurs marins !**

### 12-19 MARS : 6ème SEMAINE INTERNATIONALE DE VITESSE

La base de vitesse de Brest est maintenant un rendez-vous traditionnel des champions ; cette année, encore une nouveauté : la technologie se perfectionne et c'est au niveau de la transmission des tops "départ" que se situe l'innovation. Grâce à une transmission par haute fréquence, les concurrents pourront se rendre plus rapidement vers d'autres couleurs en cas de changement de vent. Mais un événement ne vient jamais seul, en tout cas cela pourrait être la devise de Brest car la base de vitesse sera immédiatement suivie par le grand prix des multicoques. Alors planches, géants des mers, engins extraordinaires, prototypes seront à Brest pendant 11 jours... 11 jours de records et d'aventures nautiques à ne pas manquer !

### DU 20 AU 23 MARS : DEUXIÈME ÉDITION DU GRAND PRIX DES MULTICOQUES

Le site exceptionnel de la rade de Brest et les importants moyens audiovisuels mis en place par IDENEK - créations audiovisuelles - avec pour la première fois le parrainage de la Caisse nationale de Prévoyance, donnent à ce grand prix de la Ville de Brest un caractère unique dans la saison des courses.

L'année dernière, la première édition avait été une véritable fête nautique : un public nombreux s'était déplacé pour voir ce ballet flottant ; grâce aux retransmissions en direct le spectateur pouvait suivre les manœuvres des plus grands skipper français.

Première course comptant dans le palmarès des coureurs océaniques, le grand prix de Brest sera également soutenu par les médias : France Inter, Radio Bretagne Ouest et l'Événement du Jeudi sont associés à l'opération.

### A TERRE COMME SUR MER CE SERA LA FÊTE DU SPORT !

Sur terre : le public pourra suivre les différentes courses, soit à partir de l'écran géant abrité sous un chapiteau, soit directement depuis la côte, les hauteurs de la ville ou sur le port de plaisance.

Un podium sera installé : dans la journée, des jeux, des animations s'y dérouleront et le soir la musique prendra place. Sur mer : cette épreuve en équipages durera 4 jours. Ouvert aux bateaux de formule 1 (18,28 m et plus), formule 2 (12,19 m à 18,29) et formule 40 (10,60 m à 12,19 m), voici le programme des courses : le 20 mars 1ère et 2ème manches des formules 40, le 21 mars 3ème manche des formules 40 et régata d'entraînement pour les formules 1 et 2, le 22 : les 24 H du grand prix toutes classes en rade pendant le jour et en mer d'Iroise pendant la nuit.

Les vainqueurs se partageront un total de prix de 200 000 F. Alors mordus de la voile, amateurs de grands spectacles, rendez-vous à Brest en mars, les skipper seront aussi des nôtres !

### La multigigante : la course du futur

Brest accueillera en septembre 86 une nouvelle course consacrée aux formules 40 ; du 3 au 14 septembre 86, la Multigigante sera courue en quatre étapes : un triangle en marche de 350 milles, un grand prix de Brest sur 24 h (le samedi et le dimanche), un parcours Brest-La Rochelle en contournant plusieurs bouées pendant le week-end du Grand Paros, un grand prix La Rochelle également sur 24 h.

Cet itinéraire en vue des côtes présage d'un grand spectacle et promet des moments à vous couper le souffle.

Organisée par le Figaro avec l'agrément de la FFV, la Multigigante espère regrouper une vingtaine de bateaux d'origines diverses : France, Angleterre, USA.

Lors du dernier salon nautique de Paris, Randy Smith (américain), Jeff Houligrave (anglais), Jean Le Cam et Thomas Diller ont fait connaître leur candidature. La clôture des inscriptions est fixée au 15 mai 86 et d'ici là de nombreux autres noms seront à ajouter.







# Aller de l'avant, toujours et encore : la philosophie des élus de Loc-Maria Plouzané

Un ENTRETIEN AVEC YVES RIOU

## UNE POPULATION QUI A RAJEUNI

A.M. - *Qu'est-ce qui, à vos yeux, caractérise Loc-Maria-Plouzané ?*

Yves Riou - La commune conserve un caractère essentiellement agricole au niveau de l'utilisation des sols (1 800 ha). Quant aux activités, outre l'agriculture, elles tendraient à se diriger vers le secteur tertiaire et notamment les loisirs en période estivale.

Loc-Maria-Plouzané dispose effectivement d'un littoral orienté plein sud (7 km) et offre, notamment aux Brestois, trois plages fréquentables du fait de leur exposition dès les premiers beaux jours (Trégana, Portez et Porsmilin).

Au point de vue strictement commercial, les habitants de Loc-Maria-Plouzané fréquentent très largement l'agglomération brestoise où ils trouvent super et hyper-marchés.

Un effort de la municipalité est fait actuellement pour développer le commerce et l'artisanat locaux. Un projet de rénovation du bourg est actuellement en cours, projet dans lequel s'inscrit notamment la création de locaux commerciaux à usages divers.

## LA RESTRUCTURATION DU BOURG

La commune de Loc-Maria-Plouzané a pour projet, dès 1986, de restructurer son centre-bourg afin de le revitaliser dans les domaines suivants :

- les espaces publics (piédestaux et parkings) ;
- l'environnement ;
- les logements et les commerces ;
- la sauvegarde du patrimoine bâti ;
- la circulation routière et les chemins piétonniers.

Un effort particulier sera fait pour les équipements commerciaux, la commune étant sous-équipée sur ce plan.

Les commerces actuels seront réinstallés de manière plus fonctionnelle et un certain nombre de créations sont envisagées.

Des demandes sont en cours pour que cette opération bénéficie du label "Commerce 90" lancé par le Ministère du Commerce, de l'Artisanat et de l'Industrie.

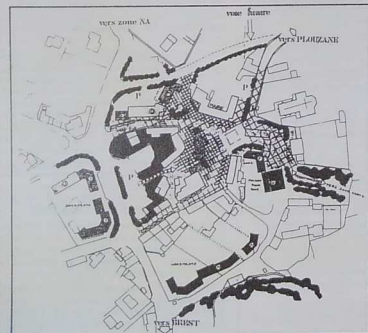
La commune de Loc-Maria-Plouzané a une superficie de 2 316 hectares. Elle fait partie du canton de Saint-Renan. Limitée au sud par la mer, à l'ouest par Plougonvelin, au nord par Ploumoguier, la commune est limitrophe à l'est de la commune de Plouzané qui, naguère commune du même canton de Saint-Renan, fait désormais partie de la Communauté Urbaine de Brest.

La population officielle de la commune s'élève à 2 947 habitants (résultat d'un recensement complémentaire effectué en 1983).

Du fait d'un apport nouveau, la population atteint actuellement 3 100 habitants. Une progression démographique constante qui implique, bien sûr, de la part de l'équipe municipale un souci tout aussi constant de marcher au bon rythme.

Yves Riou, maire de la commune, nous parle de cette dynamique qui s'est installée et qui a permis, comme nous allons le constater, de nombreuses réalisations.

## LA RESTRUCTURATION DU BOURG DE LOC-MARIA PLOUZANÉ



La SEMAEB, agence de Brest, réalise pour le compte de la commune la restructuration du bourg. Le programme comporte 600 m<sup>2</sup> de COMMERCES, une vingtaine de LOGEMENTS et des équipements publics.

Renseignements

SEMAEB

Société  
d'Economie Mixte  
pour l'Aménagement  
et l'équipement de la Bretagne  
Une société régionale implantée  
dans le Finistère

Place Napoléon III - B.P. 2  
29284 BREST Cedex - Tél. 98 03 26 80

A.M. - *Comment la commune a-t-elle évolué ces dernières années ?*

Y.R. - Les recensements effectués depuis le début du siècle font apparaître une stabilité relative jusqu'en 1968, année où la population s'élevait à 1 239 habitants (pour 1 362 en 1966) ; par contre, depuis 1968 la population est passée à 1 851 en 1975 et 2 732 en 1982 ; ce qui révèle une progression constante.

En 1983, au terme d'un recensement complémentaire, la population s'élevait à 2 947 habitants. Elle est actuellement évaluée à 3 100 habitants.

Parallèlement, le nombre de résidences principales est passé de 272 en 1968 à 756 en 1982. A noter la jeunesse relative de la population : au recensement de 1982, 39,3 % de la population avaient moins de 19 ans ; les écoles primaires et maternelles de la commune accueillent actuellement 524 enfants.

L'évolution de la population a bien entendu entraîné un certain nombre de créations d'activités : un médecin s'est installé en 1977, un second cabinet médical vient d'ouvrir, une pharmacie s'est ouverte en 1978 et actuellement deux cabinets d'infirmiers pratiquent ici.

Diverses activités commerciales et artisanales se sont créées au cours des dernières années, notamment dans le domaine de l'électro-ménager, la construction, la mécanique automobile.

Parallèlement à cette évolution démographique, la municipalité a dû faire face à la demande d'équipements publics. C'est vrai pour l'enseignement puisque l'ancienne école publique a été remise en état et agrandie pour constituer un groupe de 6 classes qui s'est revêtu rapidement insuffisant. Un groupe scolaire de 10 classes a été constitué et mis en service à la rentrée de septembre 1980.

C'est vrai aussi pour les sports et la vie associative : une salle de sports a été mise en service en 1984. De nouveaux terrains de sport ont été également créés. Les locaux de l'ancienne école publique ont été mis à la disposition des associations de la commune.

A.M. - *La vie associative a-t-elle subi elle-même des transformations ?*

Y.R. - La vie associative a subi une courbe comparable à l'évolution de la population, créant par là-même des besoins, notamment en locaux, auxquels la municipalité a dû faire face.

On peut relever, en particulier, l'évolution de l'Etoile Sportive de Loc-Maria-Plouzané qui a vu ses sections se multiplier, de même que l'Amicale Laïque. Dans ces deux associations, il est possible de pratiquer notamment le football, le basket-ball, le hand-ball, le volley-ball, le tennis, le tennis de table, le cyclotourisme, la danse, la musique, etc.

## UNE CERTAINE DÉPENDANCE DE BREST

A.M. - *L'évolution de la commune est-elle identique à celle des communes voisines ?*

Y.R. - La commune étant limitée à l'est par Plouzané, commune intégrée à la Communauté Urbaine de Brest, et à l'ouest par Plougonvelin, son évolution est tributaire à la fois de deux



Une partie de la côte avec les plages de Trégana, Portez et Porsmilin (photo Studio Claude)

pôles concurrents ; le premier l'attirant vers un secteur industriel, le second vers un secteur touristique et agricole.

Il n'est donc pas possible de comparer l'évolution de la commune avec ses communes limitrophes. Plouzané, à l'est, fait partie de la grande banlieue brestoise et s'accroît à une cadence très rapide. Les autres communes limitrophes sont, quant à elles, davantage tournées vers l'agriculture ou le tourisme.

A.M. - *La situation de la commune en "bout de pays" a-t-elle des avantages et des inconvénients ?*

Y.R. - La situation en bout de "finis terreaux" peut apporter des avantages dans la mesure où, comme l'a décidé récemment le Conseil municipal, des structures vont être mises en place pour accueillir les vacanciers (création d'un camping municipal).

Les inconvénients sont l'éloignement relatif du centre urbain brestois, dont les habitants profitent des possibilités de la commune (plages, parkings), sans contre partie financière des collectivités territoriales concernées (Région, Département, Communauté Urbaine).

Mais la proximité de Brest, centre urbain important, a permis à la commune de Loc-Maria-Plouzané de recevoir notamment de nombreux employés de la D.C.A.N., d'IFREMER, de la Marine Nationale, de Thomson-C.S.F., et de quelques autres importantes sociétés ou administrations, qui ont contribué ou lèguent sur la commune. Ces apports de population externe ont participé à l'accroissement de la population et à son rajeunissement.

## UNE MÊME DÉTERMINATION

A.M. - *Vous êtes aujourd'hui à la moitié de votre mandat, quelles sont vos impressions ?*

Y.R. - J'ai été élu maire en 1983 à la tête d'une liste regroupant de nombreux responsables

socio-professionnels et plusieurs membres du Conseil municipal précédent. Ce que je retiens aujourd'hui, et c'est ma principale satisfaction, c'est d'avoir réalisé, à mi-chemin de mon mandat, la majorité de mon programme électoral. Je vais me limiter à l'essentiel et dire que les principales réalisations effectuées depuis 1983 sont : la salle omni-sports et un terrain de football engazonné ; la zone artisanale ; le réservoir d'eau semi-enterré de 1 000 m<sup>3</sup> ; le réaménagement de la mairie (1ère tranche) ; la remise en état de voiries et chemins d'exploitation ; l'implantation de la mairie ; la création d'une agence postale ; la municipalisation des cantines.

Nous avons en cours de réalisation la zone de détente ; piste de bi-cross ; et en prévision pour cette année : la protection du littoral à Portez ; le camping municipal ; la 1ère tranche d'assainissement du bourg ; le lotissement du quartier de l'Argoat (1ère tranche).

Je voudrais ajouter que je suis entouré d'une équipe municipale soudée et particulièrement efficace.

A.M. - *Pour terminer, comment voyez-vous l'avenir de la commune ?*

Y.R. - L'avenir de la commune, je ne peux que le voir sous de bons auspices. Dans la société d'aujourd'hui, il faut savoir où l'on va, ne pas traîner en route, sinon l'on risque de s'enliser.

"Posséder ce qu'on veut, c'est la fin du plaisir", laissons aux autres le fait de s'endormir sur leurs lauriers, de se laisser engourdir dans la réussite parce que tout a été acquis. Or, rien n'est jamais définitif. Mon souci, et celui de l'équipe municipale, est d'aller de l'avant, toujours et encore de l'avant.

Toute vie est un acte de foi pour qui veut réussir. Sans cette foi, la réussite s'écroule d'elle-même. A Loc-Maria, nous sommes tous animés par cette détermination propre aux bretons que nous sommes.

BREST \* FIN



**BBS** Bricolage Bois Service

DÉCOUPE  
BOIS MASSIF  
et  
PANNEAUX

Chêne  
Châtaignier  
Pin, etc...  
Lambris  
Placages  
Tasseaux  
Mouleurs  
Quincaillerie



UN PROFESSIONNEL A VOTRE SERVICE  
FAÇONNAGE SUR DEMANDE  
RAINURE — FEUILLURE — MOULURE — etc...

Ets COLLETTE - Z.A. Route de Guingamp - 22300 LANNION  
(après Garages Renault et Opel) Tél. 96.37.51.39

## Sommaire

- Lannion 86 : à la croisée des chemins, par Yves Nédélec
- Une école nationale d'ingénieurs dès la rentrée 1986
- Dessins et Epures s'agrandit et s'installe à Lannion
- Une ville qui se veut debout, devant et dynamique, par Danièle Marec
- Investir, vivre et réussir à Lannion : la Ville de Lannion à la Foire de Paris
- Une nouvelle salle de sports, par J.P. Favé
- Des nouveaux locaux pour l'école de musique : 300 élèves à reloger, par J.P. Le Goaraguer
- La distillerie Warenghem à la conquête de nouveaux marchés, par A.E. Poilvet
- Entre Lannion et Perros, St-Quay la bienheureuse, un entretien avec Yves Guégan

## CAHIER SPECIAL

### LANNION 86 : à la croisée des chemins

L'année qui vient de s'écouler fut sans doute marquée d'événements dont on dira un jour qu'ils furent déterminants pour le devenir de Lannion. Pourquoi cette année plus qu'une autre ?

Depuis 1983, date à laquelle notre équipe a pris place au sein des affaires municipales, nous avons eu pour principe de conduire les programmes engagés par nos prédécesseurs. C'est en effet faire preuve de responsabilité et de civisme que d'assumer la continuité des affaires en cours, et c'est ce que nous avons fait dans un premier temps.

#### UNE ÈRE DE DÉCISIONS

Aujourd'hui nous considérons que cette phase-relais est achevée, nous libérant de tout rattachement à des décisions qui n'étaient pas nécessairement notre choix.

Ainsi donc s'ouvre devant nous une ère d'exploitation de tous les projets que nous avons réfléchis, conçus et que nous souhaitons voir se réaliser pour un meilleur être des lannionnais. Cependant pas de chimères, d'utopiques projets ni de folles des grands, car si la raison d'être d'un élu est de tout faire pour conserver la bonne santé de sa ville, il ne doit pas pour autant ignorer ou oublier le contexte économique dans lequel il peut évoluer.

Précisément, le Trégor connaît une situation particulièrement difficile depuis plusieurs années. La mono-industrie qui caractérise notre zone, pourtant performante, est soumise à des mutations extrêmement rapides. Les Télécommunications, secteur de pointe, sont paradoxalement les plus touchées du fait d'une concurrence très sévère des pays comme le Japon ou les États-Unis, où les automatisations se sont déjà opérées. Il est en effet très douloureux et souvent inacceptable pour les travailleurs de ces entreprises d'admettre ce passage nécessaire et il faut du temps que pour l'automatisation indispensable comme progrès industriel se réalise.

Il faut pourtant le faire en s'organisant, en prévoyant, en diversifiant, en veillant à ce que de nouvelles implantations nous permettent de répartir du bon pied.

L'avenir pour nos demandeurs d'emplois est bien dans la diversification et dans l'implantation de P.M.E., de P.M.I.

C'est dans cette voie que nous œuvrons au plan municipal, en mettant tout en œuvre pour favoriser la venue à Lannion d'entreprises moyennes.

Sous les effets de la crise économique que subit notre pays, l'Administration des collectivités locales a dû prendre de plus en plus compte de ces préoccupations. La législation a elle-même consacré cette évolution, puisque que la loi du 2 mars 1982 a admis explicitement la légalité des interventions économiques des collectivités territoriales. Sous réserve bien entendu du

respect du principe de liberté du commerce et de l'industrie et des règles définies au plan national, les communes peuvent désormais intervenir, soit pour favoriser le développement économique, soit pour réaliser des locaux industriels.

Ainsi donc les communes peuvent dorénavant envisager la construction de bâtiments au vu de leur rovente ou de leur location à un industriel. Une telle construction est subventionnable par la Région et le Département, si l'entreprise est éligible à la Prime d'Aménagement du territoire (Industrie - Recherche - Tertiaire hautement qualifié).

Le schéma possible d'intervention peut être le suivant :

- intervention directe de la Commune sans intermédiaire ;
- intervention par l'intermédiaire de la S.D.R. et de la filiale BATIROC, si le projet de l'industriel leur paraît fiable ;
- intervention par l'intermédiaire de la SEMAEB soit par concession, soit par mandat.

On peut noter que Lannion n'a pas hésité à faire usage de ces diverses possibilités et envisage pour un projet de constitution d'une SEML, qui devrait se mettre en place dans les meilleurs délais, de faire appel à la S.D.R. et BATIROC.

Par ailleurs, parmi les mesures élaborées pour venir en aide aux entreprises et les aider notamment dans leurs installations, la Ville de Lannion s'est engagée en concertation avec l'Office Public des H.L.M. et le Comité d'Expansion à réserver, dans le cadre de l'Opération Habitat et Vie Sociale, sur la zone de Ker Uhel, un certain nombre de locaux qui pourront servir de site d'accueil à de petites ou moyennes sociétés.

C'est déjà le cas de la Société Elios Informatique, lannionnaise depuis plusieurs années, qui a décidé d'être définitivement domiciliée dans un bâtiment H.L.M. de Ker Uhel.

Récemment la Société Dessin Epures a suivi la même voie, en s'installant sur tout le rez-de-chaussée d'un immeuble après que quelques menus travaux aient été réalisés par la Ville. Ces deux expériences nous permettent de croire que ce type d'accueil correspond à une nouvelle forme d'implantation d'entreprises jouant la carte de l'intégration dans un tissu urbain récent, la souplesse d'aménagement de l'immeuble, la légèreté des sujétions locatives.

Ces mesures, accompagnées d'aides particulièrement intéressantes (dégrèvement de la Taxe Professionnelle, prix des terrains avantageux...) devraient permettre à Lannion de ressentir bientôt les effets d'une relance économique fondée sur une diversification de l'entreprise, l'arrivée de nouvelles industries...

Cet espoir d'un avenir plus éminent a d'ailleurs fait l'objet de commentaires du Président de la République à l'occasion de son allocution en Mairie de Lannion, le 7 octobre 1985.

Je disais que 1985 aura été une année marquante pour les lannionnais, car c'est un fait rare



PAR YVES NÉDÉLEC

et un honneur de recevoir le Président de la République. Ce fut notre cas.

C'est à cette occasion que fut confirmée de manière officielle l'implantation d'une Ecole Nationale d'Ingénieurs à Lannion, pour laquelle on peut le dire, Elias, Directions de P.L.U.T., C.N.E.T. et tant d'autres se sont battus vaillamment. Cette école constitue un véritable symbole de l'outil de la compétition de demain : "L'ingénieur - Technologue", parfaite communion entre l'universitaire et l'industriel. La Ville, en mettant à la disposition de cette future école 3 600 mètres carrés, a permis qu'un tel projet prenne corps, et surtout s'établisse bien à Lannion. De plus la Ville a entrepris les travaux nécessaires à son ouverture dès la rentrée 86, et l'on peut dire que le planning jusqu'à présent est scrupuleusement respecté.

1985, c'est aussi la réalisation de nombreux travaux pour la Ville : une nouvelle salle de sports, la rénovation de notre abattoir, une nouvelle cantine...

#### UN AUTRE PROFIL DE LA VILLE

Mais je crois que cette année c'est avant tout des projets qui modifieront profondément le profil de la Ville, et la vie des lannionnais.

Une salle de congrès-spectacles, à l'étude de laquelle un jeune architecte travaille (avant-projet, étude de faisabilité, définition d'un coût estimatif) devrait voir le jour dans les années à venir : ce ne serait que justice, car tout vrai lannionnais doit se souvenir du temps pas si éloigné où la Ville vivait au rythme de son théâtre. Lieu de rencontre, de communication, pôle d'intérêt, de convergences. Cette salle de congrès peut apparaître, à l'époque de la communication, comme le ferment d'échanges indispensables à l'évolution culturelle d'une cité.

# E. LECLERC

Route de Perros - Route de Guingamp  
LANNION

Deux magasins pour vous servir  
La politique des prix les plus justes

Autre projet, celui d'un port de plaisance au cœur de la Ville : la encore une réconciliation avec le passé, car au début de ce siècle, Lannion accueillait encore sur ses quais quelques caboteurs de nos côtes. En créant cette structure, Lannion permettrait la remontée de la rivière du Léguer aux touristes.

Une façon attrayante de développer un tourisme en vogue, alliant l'intérêt de la voile à la découverte d'un site.

Le tourisme, véritable enjeu économique à gagner : la encore, Lannion n'entend pas être en reste. Secteur clef de la vie de nos sociétés, il est essentiel que nous nous interrogeons sur la capacité de notre commune à tirer profit de cet atout. La richesse géographique, historique, culturelle de notre Ville, sa diversité (mer, plage, rivière, bois) permet de conjuguer tous les tourisismes en vogue et nous donne bon espoir.

Cette image d'une ville que nous aimons, que chaque lannionnais considère comme fort agréable, et d'une qualité de vie exceptionnelle, nous entendons bien la communiquer au-delà de nos frontières régionales, voire nationales. Pour la première fois Lannion a décidé de s'engager dans une politique de communication externe, et a décidé de s'en remettre pour cela à des professionnels : la Société Optima Concepts. A partir d'un sondage auprès de la population, les éléments porteurs de notre commune ont été mis en d'un plan de communication. Les résultats de ces enquêtes ont permis de faire bon nombre de découvertes, et de réaliser que "point ne sert de posséder, si l'on ne sait exporter".

Riches de cet enseignement, nous pensons poursuivre cette démarche et aller jusqu'au bout de cette politique de promotion.

A la croisée des chemins, Lannion possède encore plus d'une carte, et n'est pas prête de sombrer ou de se perdre dans une crise conjoncturelle. Bien au contraire et toute la vitalité de la Municipalité est là pour en témoigner. Lannion plus que jamais est décidée à prouver son dynamisme et son aptitude à lutter en se lançant dans une politique volontaire, profitable tant à l'économie qu'à l'emploi.

Lannion reste bien l'épicentre du Trégor.

YVES NÉDÉLEC  
Maire de Lannion

du montage financier le coût d'une construction

Depuis longtemps déjà, les milieux d'enseignement supérieur de Technologie de Lannion, en étroite collaboration avec les milieux de la Recherche et de l'Industrie, cherchaient à doter Lannion d'une école de haut niveau qui soit un véritable trait d'union entre l'enseignement supérieur traditionnel et le monde professionnel de la Technologie avancée.

La Région lannionnaise qui se caractérise par une forte concentration d'industries d'étude et de développement dans les domaines de l'électronique, de l'optique, de l'informatique et des Télécommunications constituait un site particulièrement adapté à l'implantation d'une école d'ingénieurs d'avant-garde. Plus de 2 000 ingénieurs ou personnels de haut niveau travaillent sur ce secteur (formant un potentiel important en laboratoires de recherche publics et privés. Cet ensemble représenterait de toute évidence une source spectaculairement riche de projets, de stages...

Cette réflexion fut sans doute le point de départ d'un pari un peu fou : obtenir coûte que coûte l'implantation de cette Ecole Nationale qui permettrait à la fois :

- d'associer les milieux de l'industrie et de la

recherche afin d'adapter en permanence les programmes pédagogiques au développement technologique ;

- de construire un modèle inédit d'école, profitant au mieux du potentiel industriel et de recherche de son environnement ;
- de promouvoir d'une manière prioritaire le perfectionnement des techniciens supérieurs afin d'élever les niveaux de compétence et assurer les reconversions professionnelles ;
- d'assurer par le biais de la formation continue une mise à jour permanente.

Ce furent ces points forts qui constituèrent les bases du projet d'implantation d'une Ecole Nationale des Technologies et Sciences Appliquées.

Ainsi débutèrent les premières démarches et négociations auprès des Ministères : le début d'une passionnante aventure, bien incertaine, car si l'idée séduisait, le montage financier n'était pas sans difficultés.

A cela il fallut rapidement ajouter le fait que ce projet suscitait la convoitise de quelques villes prétendantes. Ces alarmes déculpèrent les initiatives et ce fut le déclenchement d'une véritable mobilisation générale. Tout alla, alors, très vite.

En premier lieu, il était indispensable d'écartier

qui augmentait considérablement le montant du projet et en diminuait d'autant les chances de se réaliser.

C'est ainsi que la Ville sollicitée pour une recherche de locaux, proposa d'emblée les locaux de l'ancien Hôpital de Lannion, totalement acquis et convaincu du formidable atout que pouvait représenter une telle Ecole dans Lannion.

Situé au cœur de la Ville sur la rive gauche, l'ancien Hôpital, racheté par la Ville en 1974, était utilisé jusqu'à ce jour à titre créaire par des associations à vocations très différentes.

Immédiatement, je me suis engagé, en mon nom et au nom du Conseil, à libérer les locaux de leurs locataires et j'ai entrepris de procéder à leur relogement, permettant ainsi à la future école de trouver son site d'implantation. On doit noter, et aujourd'hui la chose paraît certaine, que sans l'apport par la Ville de Lannion de ce bâtiment, le projet n'aurait pu se monter. 3 600 m<sup>2</sup> de planchers immédiatement et de façon rationnelle utilisables constituait il faut le dire une opportunité déterminante pour l'Education Nationale.

Pour la Ville, l'accueil en Centre Ville dans un quartier à vocation commerciale et résidentielle d'une Ecole d'Ingénieurs dont l'effectif global, enseignants/étudiants, sera de l'ordre de 250 personnes, permettra de promouvoir une nouvelle forme d'urbanisme favorisant l'enrichissement mutuel des habitants de ce quartier. D'autant que la rive gauche, traditionnellement moins animée que la rive droite, se verra désormais offrir une cadre de dynamisation. Les commerces et les activités locales devraient saisir cette opportunité. L'arrivée d'étudiants amènera l'éclosion de lieux d'échanges, de détente.

#### LE FEU VERT DE FRANÇOIS MITTERRAND

Travailler et vivre au cœur du tissu urbain... un atout supplémentaire pour cette école qui permettra aux étudiants d'oublier l'ambiance concentrationnaire des campus et favorisera leur intégration dans la population.

Cependant tout ceci n'était encore qu'hypothèse et aurait pu rester châteaux en Espagne si d'autres démarches n'avaient abouti : intéressement de la Région, de la D.A.T.A.R., D.G.T.... démonstrations multiples de la fiabilité du montage...

Et enfin et surtout la décision finale, "le oui" de Monsieur le Maire. Il y aura une Ecole Nationale d'Ingénieurs sur le site de Lannion", qui fut annoncée par François MITTERRAND, Président de la République, le 7 octobre 1983 lors de son voyage en Bretagne, et de son allocution en l'Hôtel de Ville de Lannion.

C'est de la bouche même du plus haut dignitaire de l'Etat que fut prononcée la parole magistrale et commenté l'atout majeur que pouvait représenter l'arrivée de cette Ecole.

"Des 1987 seront formés une soixantaine d'ingénieurs qui seront en mesure d'annuler, d'alimenter la production ; cela permettra de disposer d'une réalité humaine, intellectuelle, scientifique assez exceptionnelle dont l'ensemble de la Région devrait tirer profit. Y compris



Les futurs locaux de l'école d'ingénieurs

*L'ensemble des sous-traitances des entreprises ; non pas dépendantes mais reliées, qui auront dû dévotement être associées pour le renouveau de cette région à l'effort des grands laboratoires et des grandes entreprises".*

Ainsi s'exprimait Monsieur le Président de la République.

Cette annonce officielle fut pour beaucoup le couronnement d'un long travail de construction, d'espoirs, d'une volonté formidable de voir aboutir à tout prix ce projet. Un beau succès en vérité.

Septembre 1986 verra donc s'ouvrir l'E.N.S.S.A.T., une nouvelle filière de formation d'ingénieurs avec 3 options à la pointe des Technologies contemporaines : Logiciel et système informatique, Electronique et Informatique industrielle, optronique. Cette école s'appliquera à développer un enseignement de haut niveau (BAC + 5) en prolongant le 1<sup>er</sup> Cycle Technologique de type IUT (BTS ou équivalent). L'E.N.S.S.A.T. créera un profil nouveau, original, celui "d'ingénieur-technologue", alliant des

bases scientifiques sérieuses (en mathématiques notamment), avec une spécialisation délibérée dans les techniques de pointe (informatique, optique, électronique, productive, robotique...).

En résumé l'Ecole visera à insérer tout le monde du travail en catégorie "d'opérateurs" dont on mettra tout en œuvre pour qu'ils réunissent les qualités que l'on trouve actuellement chez l'universitaire et chez l'ingénieur.

Cette école d'université relevant directement de l'Education Nationale et de l'Université de Rennes 1, représentera dans l'avenir l'un des outils susceptibles d'apporter une contribution concrète à l'effort national, indispensable pour relever le défi de la concurrence étrangère.

Gageons que Lannion doté d'une telle structure d'enseignement saura retrouver tout son dynamisme, et continuer d'être le fer de lance de la Région en matière de recherche, d'innovations technologiques.

Y. NÉDÉLEC

## Une école nationale d'ingénieurs dès la rentrée 1986



Secteur de Lannion  
Tél. 96 48 43 42

Travaux publics et particuliers  
Terrassements — Routes — Enrobés — Assainissement

Agence de Saint-Briac  
B.P. 33 - Z.I. Les Châteaux  
22440 Ploufragan  
Tél. 96 94 05 34 - Téléc 740 890

**SOLDERIA** LANNION - LE RUSQUET - (direction Perros-Guirec)  
Téléphone : 96 48 47 50 (à côté du nouveau Centre Leclerc)

Tous articles en provenance de  
faillites, cessations d'activités, importations :

- GADGETS • DISQUES • OUTILLAGE
- BONNETERIE • DIVERS
- Arrivages réguliers toutes les semaines

**OUVERT** tous les jours de 9 h 30 à 12 h 30 et de 14 h à 19 h - Même le dimanche

### DESSINS et EPURES s'agrandit et s'installe à Lannion

vit, Dessins & Epures Industrie se propose d'intervenir pour répondre à leurs besoins et favoriser leur développement.

Deux secteurs principaux se dégagent de son activité : celui de l'étude de procédés de fabrication (organisation industrielle des moyens de production, création de chaînes de fabrication, réalisation de machines spéciales, mécanisation de postes, optimisation de postes) et celui de l'informatique industrielle (automatisation de chaînes de production, robotisation de postes de travail, réalisation de machines automatiques ou semi-automatiques).

L'année 1986 sera une année de développement pour Dessins & Epures Industrie car son effectif devrait passer à 20 personnes. Si le premier but de cette société a été de conquérir les marchés de la Bretagne et du grand Ouest, maintenant son activité à tendance à se développer au niveau national.

Dessins & Epures Industrie est une jeune société, créée voici 18 mois à Treguier, qui emploie actuellement 6 personnes à Lannion, où elle vient de s'implanter dans le cadre de son extension.

Cette société d'études industrielles est tournée vers les entreprises de l'agro-alimentaire, du secteur vétérinaire, ainsi que celles faisant appel aux techniques nouvelles.

Dessins & Epures Industrie, c'est d'abord une démarche commerciale, relayée par une structure d'études pour répondre aux besoins spécifiques de ces entreprises. Son implantation à Lannion, à proximité de sociétés d'électronique et d'informatique, activités complémentaires, lui permet de renforcer sa position auprès de sa clientèle et de traiter des programmes plus importants.

Afin de permettre à ses clients de réduire les coûts de fabrication et d'augmenter la productivité

## Une ville qui se veut debout, devant et dynamique

**BIENVENUE  
A LANNION!**



Chacun s'accorde à dire de Lannion qu'il s'agit là d'une ville charmante, pittoresque, attrayante, qu'il conviendrait de mieux faire connaître.

C'est vrai, l'envie dérange souvent que l'image d'une ville que l'on aime dépasse ses propres frontières et aille séduire les autres. A l'ère de la Communication, il serait parfaitement anachronique de garder pour soi les mille et un atouts qui font le succès de Lannion !

C'est dans cet état d'esprit que l'idée d'élaborer un plan de communication a pris place au sein des programmes de la Municipalité. A l'origine une réflexion d'ensemble sur la situation de Lannion en effet, après avoir connu l'essor économique des années 70, Lannion, comme beaucoup de villes moyennes, connaît depuis quelques années un certain ralentissement.

L'idée de départ est donc de rechercher le ou les moyens susceptibles d'aider Lannion dans une reconquête de marchés, des intérêts des investisseurs potentiels, de relancer la création d'entreprises. Faire connaître Lannion devient la démarche préalable indispensable.

Des démarches existent déjà, certes, mais l'on constate qu'elles sont souvent inefficaces par manque de moyens face à l'énormité de la tâche à entreprendre. Depuis quelques années les uns et les autres œuvrent chacun à son niveau pour redynamiser la ville. Parallèlement, les décideurs

économiques (clas, industriels, CCI) recherchent auprès de l'Etat toutes les formes d'aides envisageables. Mais, qu'on le veuille ou non, le problème de fond reste. Car c'est de l'intérieur que doivent venir les solutions, et notamment l'aptitude à s'exporter.

C'est ainsi que la Municipalité a pensé élaborer, par le biais d'un "Plan de Communication", un outil capable d'attirer l'intérêt des entrepreneurs sur Lannion et sa région. Cet outil doit être le moyen de véhiculer au mieux l'image de Lannion, image dynamique, et d'espérer en obtenir les retombées économiques concrètes.

L'expérience de la Foire de Paris menée pour la première fois cette année, avait démontré qu'un document bien monté, complet, éclairant, était nécessaire pour bien parler de Lannion et de sa région.

Pour réussir parfaitement ce projet nous avons décidé de refuser tout amateurisme et avons fait appel à des professionnels. Dès le début de l'année nous contactons la Société Optima Concepts de Quimper qui nous semblait, de par ses réalisations antérieures, la société la plus proche de nos vœux capable de les concrétiser. En même temps il nous a paru indispensable, pour que l'idée d'une Communication de Lannion prenne corps, d'y associer le plus grand nombre possible de partenaires. L'avenir de Lannion est avant tout l'affaire de tous.

Plusieurs réunions, menées rondement en présence de nombreux décideurs locaux, ont permis de proposer un projet concret doté d'un crédit de 150 000 F. adopté en Conseil Municipal du 5 décembre 1985.

### UN PLAN DE COMMUNICATION

- Dans un premier temps, sonder la population et l'amener à formuler des vœux pour Lannion à partir des atouts locaux (par une enquête auprès de 300 lannionnais et de 50 décideurs économiques locaux).

- Dans un deuxième temps, analyser les résultats de ce sondage et recenser les éléments-clés de communication.

- Dans un troisième temps, proposer l'outil de communication le plus adapté à notre type de message.

Durant 2 semaines consécutives, épaulés par la Société Optima Concepts, nous avons organisé 2 symposiums à l'occasion desquels les participants, au nombre d'une soixantaine, ont pu librement débattre des résultats des sondages, et en proposer une utilisation rationnelle. L'enquête traitait essentiellement des points forts ou faibles de Lannion, de la prise de conscience des jeux économiques locaux, de la mise en valeur de son patrimoine.

C'est ainsi qu'ont été mis en exergue tous les vecteurs "vendables" de la Ville, tant en matière touristique, qu'industrielle ou recherche. Chacun en effet a eu l'occasion au cours de ces débats d'abonder dans le sens d'un potentiel particulièrement riche sur le site de Lannion : dont bien sûr l'industrie des télécommunications.

Il est intéressant de souligner la mobilisation qui s'est opérée autour de cette opération de réflexion sur le devenir de Lannion. L'assiduité des participants, la passion avec laquelle les débats ont été menés, démontrent combien il est

- un sondage et
- un plan de communication pour mieux faire connaître Lannion

nécessaire aujourd'hui que soit associé, dans un enjeu qui touche tout le monde, un maximum d'acteurs de la vie économique locale.

En conclusion à ces premiers travaux, au cours d'une 3ème réunion, plusieurs choix d'outils de communication ont été proposés. Ce fut sans doute le moment le plus délicat, car si chacun s'accordait sur le but, les moyens étaient suffisamment nombreux pour rendre la décision finale difficile.

Plaquettes, vidéo-clips, serveur, autant de procédés qui ont été proposés. Mais chacun avait ses détracteurs : le coût, l'aspect trop classique, ou au contraire pas suffisamment expérimenté, ne permettait pas de faire l'unanimité. Comment donc communiquer un message en France, au Japon, aux U.S.A., en Allemagne, en descendant tout de Lannion, en vantant son site, son patrimoine, son potentiel, sa qualité de vie, en incitant de plus les destinataires de ce message à s'intéresser de plus près à Lannion ?

Avec tous les atouts recensés, il appartient maintenant au Conseil Municipal de Lannion, et à son maire M. Yves Nédelec, de décider de la suite à donner à ce plan de communication.

Lannion est la 2ème ville des Côtes-du-Nord et doit prendre ses responsabilités de locomotive de son environnement. Si nous ne le faisons pas, c'est un devoir vis-à-vis de nos concitoyens.

La matière grise présente à Lannion et la jeunesse de sa population sont deux atouts considérables que la Municipalité doit mettre en valeur. C'est un devoir vis-à-vis de nos concitoyens.

Notre objectif n'est pas de nous isoler dans un combat vaillant et solitaire. Notre objectif est de donner à Lannion sa vraie place dans la promotion du pays. Ce qui est bon pour Lannion est forcément bon pour son environnement et ne peut que renforcer l'impact de toutes les actions de promotion organisées par les communes environnantes, d'une manière indépendante ou collective.

Les résultats de l'enquête effectuée auprès de 350 lannionnais représentant un échantillonnage de la population, prouvent d'ailleurs que les lannionnais, s'ils sont fiers de leur ville et contents d'y vivre, sont aussi parfaitement objectifs sur la richesse de leur environnement.

C'est à nous de ne pas décevoir les lannionnais et de mettre en exergue tous les souhaits qu'ils ont formulés tout au long de ce plan de Communication.

DANIELE MAREC

### «Investir, vivre et réussir à Lannion»

Telle était la devise qui animait les représentants de la Municipalité de Lannion tenant pour la première fois un stand à la Foire de Paris du 27 avril au 8 mai 1985.

Cette opération visait à faire connaître Lannion, carrefour du Trégor, à travers son tourisme, ses produits locaux, ses entreprises de haute technicité et de retenir l'attention par cette vitrine attrayante d'investisseurs potentiels.

Un dépliant fut édité à cette occasion et distribué à 20 000 exemplaires.

Agents d'affaires, agents immobiliers, Office du Tourisme, Comité des Fêtes se sont associés à cette action pour soutenir le renom de notre Ville et de notre région auprès d'un million de visiteurs.

Beaucoup d'entre eux s'arrêtèrent à notre stand et furent agréablement surpris en regardant les posters de notre Ville, les spécialités lannionnaises "petits radômes", spécialité du pâtissier M. Audigou, et le pommig, liqueur à base de pommes de la distillerie Warenghem.

MM. Chirac, Crépeau et Bérégoy nous firent l'honneur de visiter notre stand et nous félicitèrent pour notre documentation.

Pour 1986, l'expérience sera renouvelée, mais en lui donnant une autre dimension.

Déjà de nouveaux partenaires ont fait connaître leur participation.

DANIELE MAREC

Adjointe au Maire

P. Bérégoy rendant visite au stand Lannion à la Foire de Paris (ph. Pierre Zelen)



# POLYCLINIQUE SAINTE - THERESE

URGENCES de JOUR et de NUIT

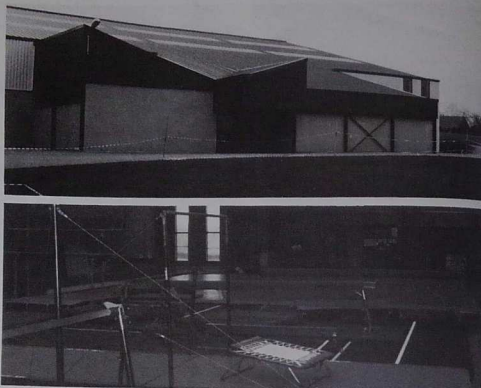
Direction et Administration	96 37 04 19
Secrétariat et Bureau Chirurgiens	96 37 68 00
Maternité	96 37 02 50
Chambres malades	96 37 92 07

7, rue Kerampont — 22300 LANNION



SINCOPTIMA CONCEPTS 86

## Une nouvelle salle de sports



La mise en service en octobre dernier d'une nouvelle salle de sport à Park Nevez confirme la vocation sportive de ce quartier. Avec 2 terrains de football (dont un en stabilisé), une piste d'athlétisme, 2 courts de tennis couverts, une aire de lancer pour les scolaires, et 2 courts de tennis plein air en préparation, ce complexe sportif commence à avoir belle allure.

La nouvelle salle, imposante (44 m x 42 m), répondant à des besoins tant pour les sports scolaires que pour le sport civil, est divisée en 2 parties par un grand rideau de coton :

- une partie omnisports avec équipements pour le basket-ball, le hand-ball, le volley-ball et le tennis.

- une partie gymnase. Tant souhaité par le Club Gymnique de Lannion, ce gymnase a été équipé par les agrés qui étaient la propriété du Club. L'équipement a été complété par la Ville de Lannion et l'I.O.M. : il n'y manque rien. Habillée de lambris, cette salle bénéficie d'une installation de chauffage aux infra-rouges qui donne entière satisfaction. Elle fait envie aux autres clubs de Bretagne venus en compétition à Lannion !

Avec en complément, des vestiaires, des sanitaires et un bureau, ce bel ensemble a coûté 2,2 millions de francs. Il donne de l'énergie aux installations sportives de Lannion et je suis convaincu que nos sportifs sauront faire honneur à notre ville.

J.P. FAVE



# MEUBLES

un magasin pas comme les autres

## LANNION

Route de Perros-Guirec - Tél. 96 48 41 68

## 300 ELEVES A RELOGER

Des nouveaux locaux pour l'école de musique

Il me paraît difficile de concevoir une politique culturelle qui ne tienne pas compte de l'importance de l'enseignement dans les domaines de la musique, du dessin, etc. C'est pourquoi la Municipalité de Lannion a soutenu le dossier concernant la constitution d'un Syndicat Intercommunal de l'Ecole de Musique du Trégor regroupant les Communes de Lannion, Perros-Guirec et St Quay-Perros et voté l'adhésion de la Ville à ce syndicat dont le siège est à la Mairie de Lannion. Elle réalisa les travaux nécessaires pour aménager dans des conditions normales cette Ecole dans les locaux de l'ancien Hôpital. Cette implantation était considérée comme définitive et le dossier paraissait classé.

Le projet de création d'une Ecole Nationale d'Ingénieurs (ENSSAT) - Ecole Nationale Supérieure de Sciences Appliquées et de Technologies) à Lannion repose cruciallement le problème des locaux de l'Ecole de Musique : cette Ecole d'Ingénieurs devant impérative-

ment s'installer dans les bâtiments de l'ancien Hôpital. Il était inconcevable que la Municipalité ne favorisât pas la venue de cette Ecole d'Ingénieurs et tout aussi inconcevable qu'elle ne prit pas les moyens de reloger les 300 élèves, professeurs et administratifs de l'Ecole de Musique.

Une très belle maison de style rue Jean Savidan paraissait très bien convenir. Ce bâtiment abritait des logements de fonction occupés par des enseignants. Grâce à la compréhension et à la coopération des responsables de l'Education Nationale ces appartements furent rapidement libérés et la Ville reprit possession d'une bâtisse dont elle est propriétaire.

Constituée d'un rez-de-chaussée, de 2 étages et de combles aménageables, cette maison comporte 12 pièces et une très grande salle susceptible d'accueillir les classes d'ensembles et de permettre le déroulement des examens et des réunions publiques. La superficie totale s'élève à 365 m<sup>2</sup> environ.

Un certain nombre de travaux sont absolument nécessaires et la Municipalité est bien décidée de les programmer le plus rapidement possible pour ne pas compromettre la rentrée 1986-1987 de l'Ecole de Musique et permettre à cette Ecole de parfaitement remplir sa mission dont le sérieux n'a pas échappé à l'Inspecteur délégué par le Ministère des Affaires Culturelles lors de sa venue à Lannion. Le rapport de cette inspection officielle reconnaît la valeur de l'enseignement prodigué par des professeurs, jeunes et compétents et formule un avis favorable à l'obtention par l'Ecole de l'agrément ministériel. L'Ecole de Musique du Trégor a donc les plus grandes chances d'être, après l'Ecole Nationale de Musique de St-Brieuc, le deuxième établissement d'enseignement musical agréé dans les Côtes-du-Nord.

Puisse cette école vivre et progresser pour le plus grand bien des jeunes de la région lannionnaise !

J.P. LE GOAREGUEUR

### « OUEST-VERANDA » Menuiserie Aluminium

Z.A. Paul - ST-MÉEN - 22700 ST-QUAY-PERROS - Tél. 96 91 09 69

Installation  
Magasin  
Survitrage  
Portes



Veranda  
Fenêtres  
Rénovation

en pignon

#### ISOLATION PAR L'EXTERIEUR

Produit nouveau de bardage  
Réalisez une économie de 30 à 35 % de votre facture de chauffage

DEVIS GRATUIT  
PRET DE 1 A 13 %  
DEDUCTION FISCALE

#### ISOLEX

STORES - Protection solaire intérieure et extérieure



## Libre-Choix

AGRICULTURE  
JARDINAGE  
OUTILLAGE  
BRICOLAGE  
ouvert à tous

SAINT-MARC - LANNION  
Tél. 96 37 93 13

Dans votre ville...

## Crédit Mutuel de Bretagne

...l'esprit d'équipe

---



FORD SCORPIO  
voiture de l'année

VOITURE DE L'ANNÉE 86

Garage CORRE...  
CONCESSIONNAIRE  
Route de Perros - LANNION - Tél. 96 48 45 41 Une volonté de perfection

LANNION

RESTAURANT ouvert toute l'année

**Climat**

DE FRANCE

22300 LANNION  
Tél. 96 48 70 18

Route de Perros (derrière Rallye)

VAG

**Garage René LE NORMAND**

Route de Guingamp  
Bahulien  
22300 LANNION  
Tél. 96 37 91 26

Concessionnaire

Mécanique  
Tôlerie - Peinture  
Toutes marques

Audi

VW

VOLKSWAGEN

éditeur du journal

**le tregor**

le 1<sup>er</sup> hebdo breton!

**L'imprimeur de journaux et revues de TOUT L'OUEST de la BRETAGNE**

TOUS IMPRIMÉS COMMERCIAUX (carnets, liasses, fêtes de lettre, etc...)

DEVIS GRATUITS

ROUTAGES - MISE SOUS BANDE

22302 LANNION - Rte de Trébeurden - Tél. 96 48 75 63



**Toujours en progression : l'IMPRAM**

Du changement à l'imprimé et ce n'est pas fini : l'atelier de la route de Trébeurden entend bien prendre une place de plus en plus importante au sein des imprimeries régionales et le simple fait d'accueillir sur ses rotatives la majeure partie des hebdomadaires de la région est déjà un signe. Jadis, l'imprimé sortait le Tregor et quelques menus travaux ; mais l'acquisition de nouveau matériel et notamment l'arrivée de machines performantes l'ont contraint à trouver d'autres marchés : petit à petit, les titres arrivent : le Ploërmelais, la Gazette de Locminé, le Trait d'Union des Cul-



tivateurs et plus récemment le mensuel Le Peuple Breton, Actualités 22 et Ouest Football. Une panoplie que Philippe Moutier espère bien agrandir davantage encore : "nous sommes très bien équipés et sommes capables d'afficher des prix très compétitifs".

De la composition au tirage et même à la mise sous bande ("nous sommes les seuls dans la région), tout est fait sur place et dans des temps records. "Le système que nous avons nous permet de tirer sur rotatives même des titres à petit tirage".

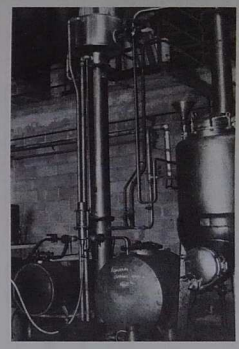
LANNION

**LA DISTILLERIE WARENGHEM : à la conquête de nouveaux marchés**

Si Warenghem est un nom du Nord, l'entreprise installée à Lannion, à la fin du siècle dernier, est bien bretonne. Quand Léon Warenghem, marchand de vins, s'est mis à fabriquer des liqueurs dans le centre de Lannion, on peut dire qu'il a eu du flair car, depuis près de cent ans, d'élisir d'Armorique en crème de cassis, de menthe blanche en cocktail, les spécialités se sont multipliées. Aujourd'hui, ce sont 300 000 bouteilles, toutes variétés confondues, qui sortent chaque année de la distillerie de la route de Guingamp. A une époque où la consommation de liqueurs est en régression constante, les virages ne se prennent pas trop mal à l'entreprise lannionnaise. "Il y a des changements évidents dans le comportement des consommateurs et il faut en tenir compte pour faire évoluer la production". Celui qui parle ainsi est l'actuel directeur de la distillerie, Gilles Leizour.

A.M. - Comment l'entreprise a-t-elle démarré ?  
Gilles Leizour - Je n'étais pas là bien entendu mais si l'on regarde les archives, on apprend que les premiers produits s'appelaient kirsch fantaisie, crème de cassis, élixir d'Armorique, menthe blanche, triple sec, cherry, ainsi qu'une activité "sirops".  
A.M. - Ces produits existent-ils toujours ?  
G.L. - Pour la plupart, oui. Les autres comme

le kummel ou l'anisette ne sont plus fabriqués, il nous faut modifier notre gamme au rythme des modes : certains alcools ne plaisent plus, mais



par contre de nouveaux goûts naissent : c'est ainsi qu'aujourd'hui nos produits sont un peu des supports à cocktails parce que l'heure est à la consommation de ce type de boisson. Grâce au Pomig, par exemple, que nous avons lancé en 1984, qui est une liqueur consommable en long drink ou en cocktail, grâce aux "cocktailines" aux fruits de la passion, à la banane verte ou à l'abricot, nous conquérons de nouveaux marchés.

A.M. - La gamme traditionnelle ne paie plus ?  
G.L. - On ne peut pas dire cela puisque la crème de cassis, un des premiers produits fabriqués par la distillerie Warenghem, nous assure 1/3 du chiffre d'affaires, mais elle n'est pas suffisante pour assurer à l'entreprise une stabilité.

A.M. - Comment testez-vous vos produits ?  
G.L. - Au départ, le produit résulte de recherches que nous effectuons ici : nous mettons au point une formule que nous pensons correspondre au goût du client et que nous testons auprès de consommateurs avant de lancer la fabrication. Mais c'est en fait le consommateur lui-même qui est le "goûteur" et il arrive que, selon l'accueil, nous soyons amenés à repositionner certains produits : pour vous donner un exemple concret, nous avons sorti le Pomig à 22° : nous avons été obligés de revoir la formule pour le sortir à 25° : son goût s'en trouve nettement modifié et amélioré et, ainsi, mieux adapté au goût du consommateur.

A.M. - La qualité du fruit est-elle importante pour la qualité de la liqueur ?  
G.L. - Certainement. En ce qui concerne les fruits rouges (framboises, cassis) particulièrement, il nous faut être vigilants quant à la variété que nous utilisons.

A.M. - On vous voit surtout en Bretagne : quels sont vos autres marchés ?  
G.L. - Notre objectif actuellement est justement de sortir de Bretagne et d'aller vendre un peu ailleurs. Jusqu'à maintenant, nos produits dits "régionaux" ne nous le permettaient pas. A présent, avec des spécialités comme les cocktailines, nous pensons trouver des marchés nouveaux : nous avons déjà des résultats encourageants et nous allons engager une politique commerciale dans cette direction.

Nous comptons également tenter quelques pays à l'exportation mais là, il nous faut travailler en collaboration avec d'autres établissements afin de grouper des envois pour réduire les frais de transport. Nous sommes actuellement en liaison avec les Celliers Associés, une châtellerie de Ploërdien, pour étudier la possibilité de faire des expéditions communes en direction de pays étrangers.

A.M. - Vous avez des spécialités en perspective ?  
G.L. - Nous sommes toujours en recherche et si nous voulons nous imposer sur le marché national, voire international, nous devons être sans cesse à l'affût des "nouveaux besoins" des consommateurs en matière d'alcools et autres boissons.

**Liqueurs de Bretagne**

ELIXIR D'ARMORIQUE  
FRAISE DE PLOUGASTEL  
CASSIS DE LANNION  
POMIG

DISTILLERIE WARENGHEM  
LANNION 22300 Tél. 96 37 00 08



**festival**

SUPERMARCHÉ DISCOUNT  
AU COEUR DE VOTRE VILLE  
LANNION

Propos recueillis par ANNE-EDITH POILVET

LANNION

## DEPOT-VENTE DU TREGOR

Route de Plouaret  
Tél. : 96 37 18 28  
LANNION

A Saint Quay-Perros, on se frotte les mains de se trouver aussi près de Lannion et de Perros et de profiter ainsi des avantages de l'une et de l'autre. Certaines mauvaises langues l'appellent "la commune-parasite".  
En trente ans, la population kénénaise a plus que triplé : un véritable boom démographique ! Alors, il a fallu que les infrastructures suivent et ce n'est pas facile quand il faut passer de la taille d'un bourg à celle d'une vraie commune.

## banque de Bretagne

METTEZ VOUS A LA CARTE

LANNION 96 37 42 15 PERROS-GUIREC 96 23 20 85  
Bureau RALLYE 96 37 43 06

Toutes les assurances  
Tous les crédits immobiliers

**gan** **assurances**

**Cabinet Yoncourt**



Quai de Viarmes - LANNION - Tél. 96 37 04 10

## L'AIDE TECHNICO COMMERCIALE D'ELECTRICITE DE FRANCE ET DE GAZ DE FRANCE

Industriels, Chefs d'entreprises, Clients domestiques :

- Si vous construisez de nouveaux locaux, bureaux, ateliers
- Si vous aménagez ou rénovez ceux qui existent
- Si vous construisez ou rénovez un pavillon

Nous sommes à votre disposition pour étudier avec vous et avec votre bureau d'études les utilisations de l'ELECTRICITE et du GAZ adaptés à vos projets

REFERENCES, BILANS PREVISIONNELS ...

Pour tous renseignements :

- Ouvertures de contrats — Résiliations — Réclamations

Veuillez vous adresser à E.D.F. - G.D.F. - 8, quai d'Aiguillon - LANNION - Tél. 96 37 46 59

— Dépannages

Veuillez vous adresser à E.D.F. - G.D.F. - «Placen-ar-Guer» (Près du Rallye) LANNION - Tél. 96 48 77 30

## LE GAZ NATUREL

Une solution économique évidente pour votre chauffage !

## GAZ DE FRANCE

LANNION

notre service commercial vous conseille - Tél. 96 37 46 59

## Entre Lannion et Perros Saint-Quay, la bienheureuse

Aujourd'hui, St Quay-Perros a l'apparence d'une "petite ville" avec ses trottoirs et ses "avenues" mais si l'on observe son activité commerciale ou sa vie associative, ce sont en fait bien celles d'un petit village comme les autres : peu de commerces au bourg, trop proche sans doute de grands centres commerciaux, une animation très ordinaire avec des sociétés traditionnelles.

Yves Guégan, le maire de la commune, regarde les vingt années qui viennent de s'écouler avec la plus grande satisfaction.

Yves Guégan - Nous allons procéder à un recensement complémentaire car nous pensons atteindre 1 500 habitants. En 1953, il y en avait 460.

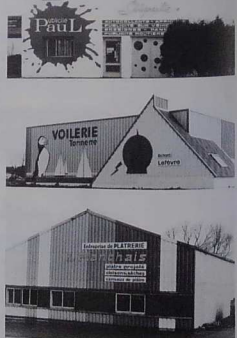
A.M. - Que vous a apporté la proximité de Lannion et de Perros ?

Y.G. - Que des avantages comme vous le voyez. Cela a permis à la commune de se développer. Avant des entreprises n'arrivent à Lannion, St Quay-Perros n'était qu'un tout petit bourg. Au fil des années, la commune s'est elle-même structurée en accueillant des entreprises. Contrairement à certaines communes dits dorciotors, St Quay-Perros fournit du travail à nombre de ses habitants : nous avons sur notre territoire quelques unités importantes : Levaux, Bonnot, Planchais, voilerie Tonnerre, des magasins de meubles... Mais bien entendu, la majorité de la population active travaille soit à Lannion soit à Perros.

A.M. - Quelle a été la principale transformation du bourg ?

Y.G. - C'est évidemment son extension. De très nombreuses constructions ont vu le jour : cela s'est fait à partir du bourg qui s'est agrandi en longueur et ensuite des zones de construction ont été créées. Aujourd'hui, on sent que cela stagne et les permis de construire sont moins nombreux.

Des entreprises sont venues s'installer à St Quay-Perros



UN ENTRETIEN AVEC YVES GUEGAN

A.M. - L'activité industrielle est excentrée ?  
Y.G. - Elle se situe aux abords immédiats de l'axe Perros-Lannion qui constitue pour nous un atout considérable. Nos zones d'activités sont pratiquement complètes et c'est pourquoi nous envisageons la création prochaine d'une nouvelle zone communale à Kernoul ou pourrions s'installer une dizaine d'entreprises.  
A.M. - Vous nous avez dit que la construction était en régression et vous lancez un nouveau lotissement. Vous ne craignez pas qu'il reste vide ?  
Y.G. - Il faut pouvoir répondre à la demande car nous savons que les candidats à la construction préfèrent venir à St Quay-Perros où les taxes sont moins élevées qu'à Lannion ou à Perros. Le lotissement que nous lançons à Kertanguy prévoit une soixantaine de lots ainsi qu'une zone commerciale de 2,50 ha.  
A.M. - Vous allez étoffer le tissu commercial de la commune ?  
Y.G. - Nous manquons véritablement de commerces et si l'on veut retenir la population et qu'elle fasse ses achats sur la commune, il est nécessaire que des équipements se mettent en place. En plus de cette zone commerciale dont nous venons de parler, il va sans doute se monter à Kerlevic un magasin Intermarché. Après ces différentes réalisations, notre souhait serait qu'une pharmacie s'installe à St Quay.  
A.M. - Avez-vous d'autres projets pour votre commune ?  
Y.G. - Un de nos grands projets est la construction d'une salle d'animation : elle sera sur deux niveaux et comprendra un complexe sportif, une cantine scolaire et des salles de réunions. C'est un équipement devenu indispensable pour satisfaire les besoins d'une population qui s'est considérablement accrue depuis quelques années : il est certain qu'on ne peut pas quelques ans et ne rien faire.

Propos recueillis par ANNE-EDITH POILVET

LANNION ★ FIN

## TRO BREIZH

### Champion, le griffon !

Les mutations technologiques s'accroissent. Les mentalités changent en profondeur. La décentralisation donne plus de pouvoir donc plus de responsabilités aux collectivités locales. Une nouvelle génération d'entreprises apparaît. Elles ont besoin d'un environnement qui les comprenne, qui les soutienne. Villes et entreprises doivent donc se rencontrer. Tel est l'objet d'une nouvelle politique de communication lancée par Saint-Brieuc. Une première initiative : Saint-Brieuc, agglomération de plus de 100 000 habitants, au cœur de la première région agro-alimentaire d'Europe, au centre de la Bretagne informatique et électronique, vient d'éditer "Champion, le griffon", destinée au monde économique, une brochure dont la qualité est remarquable. On peut la demander au service information de la mairie (96 61 29 33).

### Prix de la ville de Saint-Brieuc

La Ville de Saint-Brieuc décernera un prix littéraire lors du 6ème Festival du Livre en Bretagne le 26 avril.  
Pour compléter le jury constitué de 10 personnes, elle propose qu'un lecteur de la Bibliothèque âgé de 40 ans au plus fasse partie de ce jury. Envoyez une lettre pour justifier votre souhait de faire partie du jury à la Bibliothèque Municipale, Jury, 44, rue du Tieme R.T., Saint-Brieuc.

### L'Ensemble choral "La Pastorale"

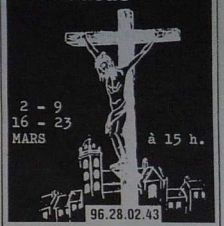
"L'Ensemble choral "La Pastorale" est né d'une poignée d'amis, en 1973, à Pleumeur-Bodou. Actuellement une soixantaine de choristes compose le groupe avec différents musiciens (orgue, synthétiseur, parfois flûte traversière, saxophone, clarinette, bombardes, etc...). Il assure les grandes célébrations à l'église de Pleumeur-Bodou et donne une dizaine de concerts par an. "La Pastorale" a enregistré trois disques 33 tours et a chanté la messe radiodiffusée de France Culture en 1983. La direction musicale est assurée par Gérard Le Clerc.

### Loisir-pêche en Bretagne intérieure

Le "Loisir-pêche" concerne près de 5 millions de pratiquants en France. Il intéresse donc une clientèle touristique familiale importante susceptible de séjourner hors saison, dès le début de mars, date de l'ouverture de la pêche. Il peut être un bon axe promotionnel pour développer la fréquentation touristique en Bretagne centrale.  
Disposant d'un réseau balnéaire remarquable, de plans d'eau de qualités exceptionnelles et de bonnes structures touristiques dans toute sa partie intérieure, le Morbihan lance une campagne de promotion et d'information sur les possibilités de séjours touristiques qu'offre la Bretagne centrale, précisément en Cornouaille Morbihannaise et en Pays Poulriek axés sur le loisir-pêche et la découverte. Elle comprend notamment deux éditions matinales qui sont : "La carte-pêche départementale et le document de commercialisation du nouveau produit-pêche "Elle-Scott".  
Ces deux documents sont complétés par : - un dépliant d'appel pour le "produit-pêche" qui sera distribué auprès des professionnels ; - l'accueil de journalistes (spécialistes) ; - la participation au Salon de la Pêche et du Loisir à la Porte de Versailles du 19 au 23 septembre.

Reqs. : Comité du Tourisme du Morbihan, B.P. 400, 56009 Vannes cedex - 97 54 06 56.

## La Passion de Loudéac



à 15 h.

96.28.02.43

### "Strobinell"

Le groupe Strobinell (sortillé), composé de cinq musiciens de la région de Saint-Brieuc, joue essentiellement de la musique traditionnelle.  
- En fest-noz, le groupe joue des airs de danse de Haute et de Basse-Bretagne. Tron sonneurs de couple (binou kozh, bombarde) ont choisi d'autres types d'instruments à vent apportant par leurs sonorités des possibilités nouvelles. Gilles Lehart : bombarde, tin whistle, binou kozh, tres-jen-gaol (clarinette). Patrick Le Bal'h : bombarde, tin whistle. Jean-Henri Le Guicher : flûte traversière irlandaise, binou kozh. Pascal Bertin : guitare folk. Rikwal Le Menn : guitare folk.

- En concert, le répertoire de Strobinell comprend des mélodies et des marches (Irlande, etc.).  
Contact : Patrick Le Bal'h, 13, rue Albert Camus, Saint-Brieuc, 96 61 01 28.

### La carte des siècles

André Steger n'est ni historien, ni cartographe : un simple fabricant de coffrets-fantaisie pour la cuisine. Ce sont en fait surtout ses responsabilités de parent d'élèves qu'il conduit à "inventer" la "carte des siècles".  
En effet, il se désolait de voir ses fils collectionner, en histoire, des notes très proches du zéro absolu, et mémoriser à cette matière - pourtant très vivante - une totale indifférence. Mais le jour où il entendit Lounet (19 ans) demander à sa grand-mère si elle avait vécu sous Louis XIV, Steger décida qu'il était grand temps d'appliquer aux grands maux les grands remèdes.  
Alors, il imagine et dessine progressivement, sur un mur de la chambre de ses fils, une grande fresque historique et surtout chronologique, à la création de laquelle il les fit participer. Et, au fil des mois et des années, ses enfants se mirent à leur tour à se passionner pour l'histoire, grâce à cette "carte des siècles" improvisée.  
Ainsi est né ce document éducatif qui fournit en 3 cartes une vision totale de l'activité humaine au plan des siècles passés. Son caractère toutou laisse la place à une vision plus désamalgamée de cette masse de noms et de dates mais cela devient, avec l'aide d'un enseignant ou d'un parent, un remarquable outil pour retenir les faits et gestes propres à chaque période.  
\* Carte n° 1 : "De la Renaissance à nos jours" (à partir de l'an 1500).  
\* Carte n° 2 : "Le Moyen Age" (de l'an 500 à l'an 1500).  
\* Carte n° 3 : "L'Antiquité grecque et romaine" (de l'an - 750 à l'an + 500).  
En vente 120 F (format 172 x 80 cm) et 80 F (format 125 x 60 cm) dans les librairies spécialisées ou par correspondance à : "La carte du siècle", 117, av. Pierre Brossolette, 94170 Le Perreux.















AFGHANISTAN  
 ΑFGHANIΣΤΑΝ  
 ΑFGHANIΣΤΑΝ  
 ΑFGHANIΣΤΑΝ  
 ΑFGHANIΣΤΑΝ  
 ΑFGHANIΣΤΑΝ  
 ΑΦΓΑΝΙΣΤΑΝ

Depuis 6 ans, rien n'a changé.

Le 27 décembre 1979, c'est si loin...

Pourtant à Kaboul, l'armée rouge préparait son premier réveil. 80.81.82.83.84. et 85. La guerre fait rage et s'intensifie. Les Afghans se préparent à un autre Noël. Sans vivres. Bien sûr, vous n'y êtes pour rien mais vous pouvez tout. Avec 200 francs, c'est tout. 200 francs qui seront acheminés en totalité par des volontaires de la Guilde Européenne du Raid (association

reconnue d'utilité publique) pour distribuer au cœur du pays le blé, le riz, les vêtements, les médicaments.

Ces caravanes sont un des chemins d'espoir pour les Afghans.

Adressez et libérez vos dons à :

Fondation de France - Afghanistan  
 40, avenue Hoche 75008 Paris - CCP 369 G Paris  
 Pour les chèques inférieurs à 200 F adressez et libérez vos dons à la Guilde du Raid Afghanistan - 11, rue de Valenciennes 75005 Paris.

200<sup>F</sup>

ILS ONT BESOIN DE VIVRES

Des publicitaires, les sociétés CFA, TOP SCAPRI et HORIZON MEDIA ont collaboré à cet appel. Tous ont travaillé bénévolement. Le support a offert l'espace.

## CADEAU EXCEPTIONNEL aux lecteurs d'Armor Magazine

1 bande dessinée en cadeau (valeur 35 F)  
 pour l'achat de 2 albums

(offre valable jusqu'au 30 avril 1986)

### Série YAKARI

Yakari ha Nanabozo  
 Yakari e bro an avanked  
 Sekred Kurunig  
 Yakari hag an estranjour

### Série BUDDY LONGWAY

Chirook  
 An Enebour  
 Tri den a zo paseet  
 Ar Sekred  
 An Original  
 An dour tan  
 Goanv ar c'hezeg  
 An diaoul gwenn

### Série JONATHAN

Dalc'hit soñj Jonathan  
 Hag ar menez a gano evidoc'h  
 Diarc'hen dindan ar brug roz  
 An takad glas etre ar c'houmoul  
 Douniacha, pell zo  
 Kate

### TRAOU ALL

Marv an Indian  
 Koolav ar c'hakouz  
 Skeud ar vran  
 Mudig  
 Ar gaerell  
 Tenzor an enezenn

PRIX UNITAIRE : 35 FRANCS + frais de port (+ 15 %)

BON DE COMMANDE A DECOUPER, à adresser à :  
 KEIT VIMP BEO - Foyer des Jeunes - 29112 BRIEC

NOM et Prénom .....

Adresse .....

Tél. ....

N.M.P.P.



LES ASSURANCES  
 MUTUELLES AGRICOLES  
 SAMDA-SORAVIE

TOUTES PROFESSIONS

**LANDERNEAU**

Leur service d'assistance  
**S O S - A M A**

1, rue Hervé de Guebriant - 29206 LANDERNEAU  
 Tél. : 98 85 05 00

2, av. du Chalutier Sans Pitié - B.P. 70 - 22190 PLERIN  
 Tél. : 96 74 65 50

## FORGEZ-VOUS UNE RETRAITE SOLIDE

La retraite... on la voudrait à l'épreuve des coups durs.

Or c'est un fait : à 60 ans, quand vous ne travaillerez plus, votre niveau de vie baissera. Devrez-vous pour autant freiner sur tout, compter sur vos enfants ? Certainement pas...

La solution ? Forgez-vous dès maintenant votre complément de retraite avec les Assurances Mutuelles Agricoles ou Samda, même si cela vous semble un peu tôt...

Au contraire : plus vous commencez jeune, plus vos versements pourront être réduits, espacés, à votre convenance. Pour vous permettre d'épargner sans y penser. En toute liberté.

Et à 60 ans vous choisirez : soit recevoir en une fois votre capital, soit toucher un revenu régulier jusqu'à la fin de vos jours ou pour la durée que vous déterminerez.

Le plus simple ? Parlez-en à quelqu'un qui prendra le temps de vous expliquer et de vous écouter : votre conseiller Assurances Mutuelles Agricoles et Samda. Un voisin, un ami qui vous connaît bien.

Les Assurances Mutuelles Agricoles, avec Samda et Soravie, forment Groupama.



GROUPAMA