

N° 97 — NOVEMBRE 1971

« LE PEUPLE BRETON »
mensuel

Boite postale 713 RENNES

ABONNEMENTS

Ordinaire : 12 F

Etranger (par avion) : 20 F

De soutien : à partir de 20 F

C.C.P. 2 365-76 RENNES

Aujourd'hui, être libre
c'est être informé

LE PEUPLE BRETON

1^F

UDBN

JOURNAL DE L'UNION DEMOCRATIQUE BRETONNE

UNE REFORME REGIONALE, ÇA ?

APPELER ÇA UNE RÉFORME RÉGIONALE, M. POMPIDOU, C'EST DE L'ESCROQUERIE!

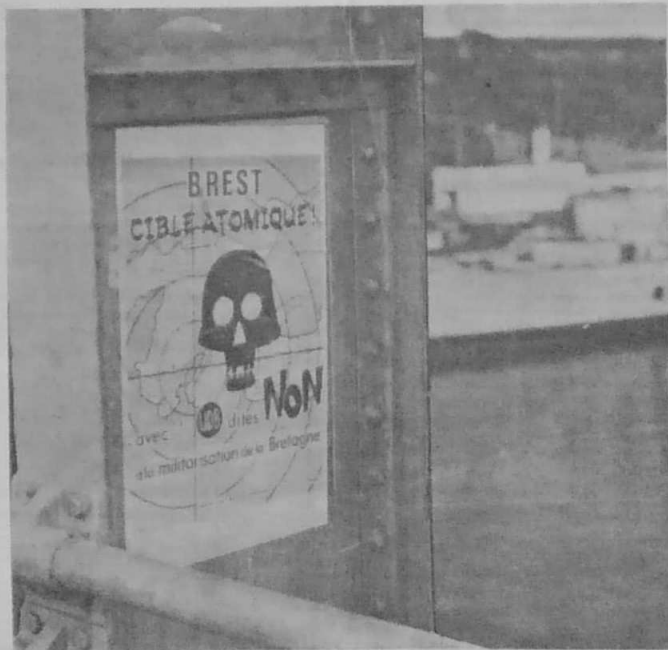
Adopté au conseil des ministres, le 6 octobre, un texticule minable en 16 points, appendice rabougri de la « grande réforme » gaullienne, qui pourtant ne remettait pas beaucoup en cause le fameux « effort séculaire de centralisation », constitue la philosophie décentralisatrice du gouvernement. « Le Peuple Breton » a déjà analysé dans le fond (n° 86, décembre 70), les projets de Pompidou, d'après son discours de Lyon. Les grandes lignes, si l'on ose dire, en sont maintenant connues avec un peu plus de précisions : et c'est encore pire que prévu !

Pompidou n'aime pas la régionalisation ; ancien député d'Occitanie, il sait l'importance des potentialités des peuples chloroformés, comme les connaît Debré, député de la Réunion, ou Sanguinetti, député de Toulouse. Et Sanguinetti, lui, avoue : cette France de bric et de mac est en équilibre instable ; qu'on la garde du vertige régionaliste !

Sous Pompidou, dans le style feutré, ambigu et sornois qu'a adopté la cinquième république, les centralisateurs ont trouvé leur deuxième souffle.

Conclusion : le bébé de Frey, le père de la réforme, a plutôt une mine de fœtus sous-développé... Mais le fœtus

(suite page 3)



POMPIDOU A BREST

COMMENT LA PROPAGANDE D'ÉTAT TRAVESTIT LA VÉRITÉ

La visite du chef de l'Etat français à Brest n'a pas été un succès (1) : la population laborieuse de Brest a bien suivi les mots d'ordre de grève (2) et l'accueil réservé à Pompidou a été pour le moins « agité ».

Quelques indications d'ambiance montreront comment les services de la propagande d'Etat travestissent la vérité.

Les jours précédant la venue de Pompidou, tous les moyens sont mis en œuvre pour conditionner la population et préparer l'opinion. L'opposition est muselée : des professionnels passent et repassent sur le parcours du chef de l'Etat par exemple pour décoller les nombreuses affiches qui affirment la présence de

Dans le même temps, la Préfecture de Finistère organise l'accueil et fait distribuer dans les bourgades du Finistère ses invitations du modèle reproduit en p. 3, pour assurer au moins les premiers rangs d'une « foule-de-Brestois-fidèles-et-chaoureux ». Drôles de Brestois, en vérité, à qui il faut préparer des parkings apé- (suite page 3)

CONCARNEAU : LA LONGUE LUTTE DES MARINS- PÊCHEURS CONTRE LES ARMATEURS

(Voir page 4)

Edito

LES VISITES DE POMPIDOU EN BRETAGNE

Les visites de Pompidou, ses conclusions, ses perspectives... Le 21 octobre 1973, le site de Tré Langu...

FOUENANT

Pendant son séjour à Fouenant, les élus bretons ont pu constater de visu les conditions de travail...

L'ILE L'ARVENT

La visite de l'île L'Arvent, en présence de M. Couderc, secrétaire de la région de Tré Langu...

UN MODELE DE REPRESSION

La venue de Pompidou à Brest a été bien accueillie. L'information des esprits, l'orientation de la région...

INTERVENTION DES FORCES VIVES DE L'ORDRE ET DE LA PROGRESION D'ETAT. Mais quelques jours, en page 1 et 3, comment se sont déroulées...

QUELLE REGIONALISATION ? DOUBLE JEU. A Brest, Pompidou a été reçu par des dispositions prises par le Conseil...

Sur le plan international. Brevetés après 4 ans pour avoir obtenu l'agrément de la politique française...

De la formation initiale en France, en dernière année, sur la production des produits...

L'effort des régions industrielles en Grande-Bretagne a été pour la presse et la télévision...

Les facultés de Pompidou (dans un pays sous-développé) sont en adéquation avec...

L'importance administrative (pour les grandes entreprises) de la région bretonne...

L'effort des régions industrielles en Grande-Bretagne a été pour la presse et la télévision...

Les facultés de Pompidou (dans un pays sous-développé) sont en adéquation avec...

L'importance administrative (pour les grandes entreprises) de la région bretonne...

L'effort des régions industrielles en Grande-Bretagne a été pour la presse et la télévision...

LA VIE DU PARTI

SECTION DE RECOURCOUR

Organisé par la présidence d'une région publique, le service de Recourcour a été...

SECTION DE CORNOUAILLE

La réunion constitutive de la nouvelle section de Cornouaille a eu lieu le 4 octobre...

SECTION DES COTES-DU-NORD

Devant le renforcement de son implantation, la section des Côtes-du-Nord a préparé...

REUNION PUBLIQUE

Préparé par des collègues, des élus bretons et le personnel de la région de Tré Langu...

SECTION DE CONCARNEAU

Outre ses activités habituelles (rencontres, séminaires, colloques, etc.), la section de Concarneau...

SECTION DE MORLAIX

Plus de 500 adhérents ont été réunis lors de la réunion de Morlaix, de l'association à Brest...

SECTION DE MORLAIX (suite). Plus de 500 adhérents ont été réunis lors de la réunion de Morlaix...

SECTION DE MORLAIX (suite). Plus de 500 adhérents ont été réunis lors de la réunion de Morlaix...

SECTION DE MORLAIX (suite). Plus de 500 adhérents ont été réunis lors de la réunion de Morlaix...

SECTION DE MORLAIX (suite). Plus de 500 adhérents ont été réunis lors de la réunion de Morlaix...

SECTION DE MORLAIX (suite). Plus de 500 adhérents ont été réunis lors de la réunion de Morlaix...

SECTION DE MORLAIX (suite). Plus de 500 adhérents ont été réunis lors de la réunion de Morlaix...

SECTION DE MORLAIX (suite). Plus de 500 adhérents ont été réunis lors de la réunion de Morlaix...

SECTION DE MORLAIX (suite). Plus de 500 adhérents ont été réunis lors de la réunion de Morlaix...

SECTION DE MORLAIX (suite). Plus de 500 adhérents ont été réunis lors de la réunion de Morlaix...

UNE RÉFORME RÉGIONALE, ÇA ?

(Suite de page 1)

est pas à l'indifférence et l'absence de tout contact... l'absence de tout contact...

LEUR COMPOSITION. En effet, on ne peut pas appeler un mélange universel...

L'UNION DES DÉPARTEMENTS. Ce n'est pas seulement l'union des départements...

LES RESSOURCES DES RÉGIONS. Elles varient de façon considérable...

LEURS ATTRIBUTIONS. Les attributions des régions varient de façon considérable...

réforme, qui s'interdirait pas avant 1973, le cadre des régions actuelles...

L'EXÉCUTIF régional. On pense que le préfet de région, agent administratif...

Un fait est des districts. Il ne faut pas de moins dans le bassin : ils ne sont...

Pour la rendre encore plus banale, c'est une simple loi qui promulgue la...

POMPIDOU A BREST

(Suite de page 1)

Plus de 500 adhérents ont été réunis lors de la réunion de Morlaix...

Plus de 500 adhérents ont été réunis lors de la réunion de Morlaix...

Plus de 500 adhérents ont été réunis lors de la réunion de Morlaix...

Plus de 500 adhérents ont été réunis lors de la réunion de Morlaix...

Plus de 500 adhérents ont été réunis lors de la réunion de Morlaix...

Plus de 500 adhérents ont été réunis lors de la réunion de Morlaix...

Plus de 500 adhérents ont été réunis lors de la réunion de Morlaix...

Plus de 500 adhérents ont été réunis lors de la réunion de Morlaix...

Plus de 500 adhérents ont été réunis lors de la réunion de Morlaix...

Plus de 500 adhérents ont été réunis lors de la réunion de Morlaix...

Plus de 500 adhérents ont été réunis lors de la réunion de Morlaix...

Plus de 500 adhérents ont été réunis lors de la réunion de Morlaix...

iroise-décor. B. LEPROHON - 20, rue Iskermann - 29 N - BREST. TEL. 90-04-33. PEINTURE - PAPIERS PEINTS - TISSUS MURAUX - AMENAGEMENT D'INTERIEURS - MOQUETTE

NANTES: LE MALAISE SOCIAL S'ACCENTUE

Dans toute la ville de Nantes et sa banlieue, la situation de l'emploi est devenue alarmante...

Plus d'espoir pour l'IMPRIMERIE MODERNE et ses 120 travailleurs. On propose la liquidation pendant que les syndicats multiplient...

Decision de retirer les horaires à l'IMPRIMERIE ARMORICAINE. Des débrayages ont lieu pour protester contre cette décision.

Dislocation envisagée du CENTRE REGIONAL D'ETUDES ECONOMIQUES AGRICOLES. Grève des 17 techniciens et ingénieurs et débrayage...

Loiennais collectifs de 28 ouvriers horaires et de 18 intermittents à l'AGENCE REGIONALE DE LA COMPAGNIE GENERALE D'ENTREPRISES ELECTRIQUE...

Depart confirmé pour LU-BRUN selon le P.D.G. Fougere qui prétend s'appuyer sur le Comité Central d'Entreprise et qui n'a pas tenu...

19 personnes des SERVICES ADMINISTRATIFS et COMMERCIAUX licenciés CHEZ SAUPIQUET en raison de sa fusion avec Casagrand et Cinal...

Situation de l'emploi préoccupante à la S.E.R.C.E. où le personnel est avisé d'une diminution d'horaire de 2 h. 30 et de salaire de 4 %...

A ce titre, l'Albanie vient d'apporter UN CONFLIT TRÈS DUR CHEZ U.G.E.C.O. où la grève, commencée le 19 septembre, durait encore le 19...

Le chiffre d'affaires dépassant 200 millions de francs en ce groupe le premier par son importance, mais les travailleurs, que deviendront-ils ?

Situation de l'emploi préoccupante à la S.E.R.C.E. où le personnel est avisé d'une diminution d'horaire de 2 h. 30 et de salaire de 4 %...

A ce titre, l'Albanie vient d'apporter UN CONFLIT TRÈS DUR CHEZ U.G.E.C.O. où la grève, commencée le 19 septembre, durait encore le 19...

LIBRAIRIE JEAN-JAURÈS à votre service

170, rue Jean-Jaurès - BREST

A GAUTRON épicerie décoration sièges et lits Style 79, RUE JEAN-JAURÈS BREST Tel. 44.26.30

PRÉFECTURE DE LA RÉPUBLIQUE FRANÇAISE. Voie de Morlaix à la Préfecture de la République à Brest le 21 Octobre 1973. INVITATION C N° 1

2

3

LA LONGUE LUTTE DES MARIN-PÊCHEURS DE CONCARNEAU CONTRE LES ARMATEURS

Dans les semaines écoulées, le *Peuple Breton* a fait paraître son enquête sur les difficultés économiques des pêcheurs-bretons. Une importante action revendicative se prépare pour les équipages des chalutiers concarneaux.

En fait, le chalutier a-t-il survécu depuis le 25 janvier 1977 ? Le syndicat des marins C.C.T. démissionne et se réorganise en Association des Armateurs et Pêcheurs de Concarneau (A.A.P.C.) sous la présidence de M. Eugène Le Roux, secrétaire du syndicat des Armateurs Bretons. C'est un effort global. Long hélas, attendu, attendu, attendu. Mais l'attente n'est que l'attente. Les pêcheurs concarneaux ont une longue expérience de l'affrontement avec les armateurs. Ils savent que l'attente n'est que l'attente.

UN SONDAGE REVELEATEUR

Après avoir pris connaissance de ces dernières revendications, M. Noué répondit au syndicat des marins : « Malgré les difficultés des temps, les Armateurs bretons, actuellement, nous ne sommes pas sur un cas isolé, nous sommes dans la continuité de 1968 et nous sommes, si on veut, de même de votre côté ». Et l'attente agit aux mêmes conditions, il acquiesce à cette situation. Mais il ne faut pas se laisser aller à l'attente. Les pêcheurs concarneaux ont une longue expérience de l'affrontement avec les armateurs. Ils savent que l'attente n'est que l'attente.

LES REVENDICATIONS

Les revendications formulées par les marins-pêcheurs concarneaux sont les suivantes :
1) M. Eugène Le Roux, secrétaire du syndicat des Armateurs Bretons, a-t-il été élu dans les mêmes conditions que M. Le Roux, secrétaire du syndicat des Armateurs Bretons ?
2) Rétablissement des comptes de 2 jours 1/2 à 3 jours par mois.
3) Rétablissement immédiat quand on sait que les marins de Concarneau ont 11 jours 1/2 par mois d'attente, quand on sait que les marins de Concarneau ont 11 jours 1/2 par mois d'attente, quand on sait que les marins de Concarneau ont 11 jours 1/2 par mois d'attente.

LES ARMATEURS SE CONCERTENT

Après une reprise de contact le 14 septembre avec le syndicat des marins, M. Eugène Le Roux a réuni, le 20 septembre, au syndicat des armateurs, une longue liste dont le thème de l'argumentation est le thème de son élection, son long mandat de 11 ans, son mandat de 11 ans, son mandat de 11 ans.

2) Révision des pourcentages des bateaux de plus de 10 ans.

1) La Commission de 1968 définit les conditions de partage du bénéfice, mais sans tenir compte de l'âge des bateaux et des conditions de vie à bord. Les équipages des chalutiers concarneaux ont une longue expérience de l'affrontement avec les armateurs. Ils savent que l'attente n'est que l'attente.

3) Prise en charge par l'Armateur des appareils de radio-sonar.

1) L'indemnité actuelle est insuffisante, eu égard à l'augmentation du coût de la vie et des budgets des bateaux concarneaux.

2) Rétablissement d'un barème pour la peinture de la coque.

1) L'indemnité actuelle est insuffisante, eu égard à l'augmentation du coût de la vie et des budgets des bateaux concarneaux.

L'ATLANTIQUE CHIMIQUE DE DOUARNENEZ : ENCORE UNE DECENTRALISATION BIDON !

L'Atlantique Chimique, société bretonne spécialisée dans la fabrication de produits chimiques, a fait paraître son enquête sur les difficultés économiques des pêcheurs-bretons. Une importante action revendicative se prépare pour les équipages des chalutiers concarneaux.

Elle habite derrière elle un regard de création d'emploi, car il n'en sera rien.

Au début de 1978, cette société s'installe dans un local exigu, sur la zone industrielle où elle vend quelque dix produits chimiques. Elle réunit 4 000 m² de terrain où devraient s'élever 4 ou 5 usines, quatre mille bureaux et hangars de stockage, laissant espérer, dans un premier temps, la création de 50 emplois nouveaux dans le service commercial. Ultérieurement, l'implantation d'une usine de fabrication d'un produit révolutionnaire (l'isolant), d'origine finlandaise, devrait être fondée, entraînant la création de 200 emplois nouveaux de biens produits.

Mais, le 18 septembre 1977, le directeur de la Société informait les journaux locaux de son prochain départ pour... les Landes.



Le local de l'Atlantique Chimique à Douarnenez.

Comment interpréter ce départ ? On se souvient de la décentralisation tentée à Morlaix, celle de la S.R.R.O.M. spécialisée dans l'emballage métallique. Cette entreprise, après avoir bénéficié d'aides financières importantes de la municipalité de l'époque, se retrouva en difficulté quelques mois après l'ouverture et, incapable de rembourser ses emprunts à la ville, elle dépendit son bilan. Il est permis de penser que les Douarnenezistes ont échappé à une telle situation. La Bretagne semi-industrialisée est la première à être touchée par la décentralisation, de la recherche de profits immédiats, de subvention et d'aides diverses visant à leur implantation. Il s'agit là d'un certain aménagement du territoire dort, hélas, les travailleurs bretons font les frais.

UNE VICTOIRE POUR LES TRAVAILLEURS A L'EX-USINE SAUPIQUET DE ST-GUENOLE - PENMARC'H

La lutte des travailleurs de l'usine Saupiquet, de Saint-Guénolé - Penmarc'h en lutte pour leur emploi menait depuis plusieurs semaines.

Abandonnés par le tract Saupiquet (qui exploitait du matériel agricole) et par le tract Breton (qui exploitait du matériel agricole), les travailleurs de l'usine Saupiquet ont été contraints de se constituer en société coopérative, le Saint-Guénolé Coop. L'ouverture définitive était prévue pour fin octobre.

Le maintien en activité de la coopérative de Saint-Guénolé doit être un encouragement pour les travailleurs bretons et une incitation à lutter avec plus d'énergie pour leur droit de vivre en Bretagne.

L'attitude de Saupiquet doit montrer aux travailleurs bretons dans quelle direction ils doivent mener leur lutte : il s'agit de défendre du capitalisme que le profit pour une minorité de privilégiés. Chaque combat gagne rapproche d'une société plus juste : le socialisme.

L. K.

IMPRIMERIE DE LA MARINE
René Guénié
TYPO - OFFSET
14, rue de Lapon - BREEST
Tél. 441546

vog coiffure masculine
Salons barbiers (M) Messieurs
Enfants
30.01.04 - 30, rue Vasselot - RENNES

LA PROTECTION DE LA NATURE EN BRETAGNE

2^{ème} partie : NATURE ET ECONOMIE

Dans la partie précédente (voir « Le Peuple Breton » n° 85, 84 et 83), nous avons traité des rapports entre la nature et les activités de la zone littorale de cette partie littorale bretonne (Lorient, Brest, etc.) en montrant comment les activités humaines ont modifié l'équilibre naturel et les conditions de vie des habitants. Nous avons vu que la pollution, les déchets, les nuisances sonores, les activités industrielles, etc., ont entraîné une dégradation de l'environnement. Nous avons également vu que les activités humaines ont entraîné une dégradation de l'environnement.

LES RESSOURCES MINERALES

Le granite est une ressource minérale importante en Bretagne. Elle est utilisée pour la construction, la sculpture, etc. Elle est également utilisée pour la production d'énergie.

LES MATERIAUX DE CONSTRUCTION

En Bretagne, les ressources minérales les plus exploitables sont les matériaux de construction : pierres, grès, etc. Elles sont utilisées pour la construction de bâtiments, de ponts, etc.

LE GRANIT

Le granite est une ressource minérale importante en Bretagne. Elle est utilisée pour la construction, la sculpture, etc. Elle est également utilisée pour la production d'énergie.

Autres ressources minérales

Il y a d'autres ressources minérales en Bretagne, comme le marbre, le gypse, etc. Elles sont utilisées pour la construction, la sculpture, etc.

Plus complexes et plus graves sont les problèmes posés par l'exploitation des SABLES et des GRAVIERES LITTORAUX.

Dans ce dossier, nous avons traité des problèmes posés par l'exploitation des sables et des graviers littoraux. Ces ressources minérales sont utilisées pour la construction, la sculpture, etc. Elles sont également utilisées pour la production d'énergie.

LA PROTECTION DE LA NATURE EN BRETAGNE

2^{ème} partie : NATURE ET ECONOMIE

Dans la partie précédente (voir « Le Peuple Breton » n° 85, 84 et 83), nous avons traité des rapports entre la nature et les activités de la zone littorale de cette partie littorale bretonne (Lorient, Brest, etc.) en montrant comment les activités humaines ont modifié l'équilibre naturel et les conditions de vie des habitants. Nous avons vu que la pollution, les déchets, les nuisances sonores, les activités industrielles, etc., ont entraîné une dégradation de l'environnement. Nous avons également vu que les activités humaines ont entraîné une dégradation de l'environnement.

LES RESSOURCES MINERALES

Le granite est une ressource minérale importante en Bretagne. Elle est utilisée pour la construction, la sculpture, etc. Elle est également utilisée pour la production d'énergie.

LES MATERIAUX DE CONSTRUCTION

En Bretagne, les ressources minérales les plus exploitables sont les matériaux de construction : pierres, grès, etc. Elles sont utilisées pour la construction de bâtiments, de ponts, etc.

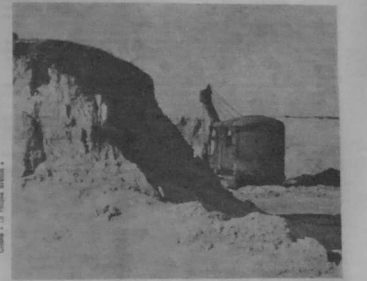
LE GRANIT

Le granite est une ressource minérale importante en Bretagne. Elle est utilisée pour la construction, la sculpture, etc. Elle est également utilisée pour la production d'énergie.

Autres ressources minérales

Il y a d'autres ressources minérales en Bretagne, comme le marbre, le gypse, etc. Elles sont utilisées pour la construction, la sculpture, etc.

Plus complexes et plus graves sont les problèmes posés par l'exploitation des SABLES et des GRAVIERES LITTORAUX. Dans ce dossier, nous avons traité des problèmes posés par l'exploitation des sables et des graviers littoraux. Ces ressources minérales sont utilisées pour la construction, la sculpture, etc. Elles sont également utilisées pour la production d'énergie.



DUNE DE LEON : ALLEURS ON LOTTI, ICI ON CREUSE

LES RESSOURCES MINERALES

Le granite est une ressource minérale importante en Bretagne. Elle est utilisée pour la construction, la sculpture, etc. Elle est également utilisée pour la production d'énergie.

LES MATERIAUX DE CONSTRUCTION

En Bretagne, les ressources minérales les plus exploitables sont les matériaux de construction : pierres, grès, etc. Elles sont utilisées pour la construction de bâtiments, de ponts, etc.

LE GRANIT

Le granite est une ressource minérale importante en Bretagne. Elle est utilisée pour la construction, la sculpture, etc. Elle est également utilisée pour la production d'énergie.

Autres ressources minérales

Il y a d'autres ressources minérales en Bretagne, comme le marbre, le gypse, etc. Elles sont utilisées pour la construction, la sculpture, etc.

Plus complexes et plus graves sont les problèmes posés par l'exploitation des SABLES et des GRAVIERES LITTORAUX.

Dans ce dossier, nous avons traité des problèmes posés par l'exploitation des sables et des graviers littoraux. Ces ressources minérales sont utilisées pour la construction, la sculpture, etc. Elles sont également utilisées pour la production d'énergie.

LA PROTECTION DE LA NATURE EN BRETAGNE

2^{ème} partie : NATURE ET ECONOMIE

Dans la partie précédente (voir « Le Peuple Breton » n° 85, 84 et 83), nous avons traité des rapports entre la nature et les activités de la zone littorale de cette partie littorale bretonne (Lorient, Brest, etc.) en montrant comment les activités humaines ont modifié l'équilibre naturel et les conditions de vie des habitants. Nous avons vu que la pollution, les déchets, les nuisances sonores, les activités industrielles, etc., ont entraîné une dégradation de l'environnement. Nous avons également vu que les activités humaines ont entraîné une dégradation de l'environnement.

LES RESSOURCES MINERALES

Le granite est une ressource minérale importante en Bretagne. Elle est utilisée pour la construction, la sculpture, etc. Elle est également utilisée pour la production d'énergie.

LES MATERIAUX DE CONSTRUCTION

En Bretagne, les ressources minérales les plus exploitables sont les matériaux de construction : pierres, grès, etc. Elles sont utilisées pour la construction de bâtiments, de ponts, etc.

LE GRANIT

Le granite est une ressource minérale importante en Bretagne. Elle est utilisée pour la construction, la sculpture, etc. Elle est également utilisée pour la production d'énergie.

Autres ressources minérales

Il y a d'autres ressources minérales en Bretagne, comme le marbre, le gypse, etc. Elles sont utilisées pour la construction, la sculpture, etc.

LE PROBLÈME BRETON DE BREST A NANTES

COTES-DU-NORD

SAINT-BRIEUC - Grève aux établissements Rasit.

Une grève de plusieurs jours s'est déclenchée aux établissements Rasit, dont le personnel féminin (250 ouvrières) fabrique des vêtements de travail et des « blue-jeans ». Les 120 grévistes revendiquaient une augmentation uniforme de 50 centimes de salaire horaire. Finalement, le syndicat C.G.T. a décidé d'accepter les propositions patronales pour éviter un pourrissement de la grève : augmentation de 0,20 F de l'heure pour les ouvrières qui ont plus de six mois d'ancienneté, 0,10 F pour les autres. La direction s'est engagée à rediscuter les salaires en novembre. Les difficultés de grévistes sont liées à la jeunesse et à la mobilité d'un personnel féminin qui quitte souvent l'entreprise, dès sa titularisation, en raison des cadences, des bas-salaires et de l'attitude du patronat.

PLOUBREZE - Non au cumul à Ker-Jacquou ?

Un fermier de 48 ans, père de trois enfants, et cultivant son exploitation depuis onze ans, est menacé d'expulsion depuis deux ans. Le propriétaire, un ancien mécanicien vendeur de machines agricoles qui emploie encore du personnel et dirige un commerce de fuel, veut récupérer ses 17 hectares pour les exploiter. Le fermier refuse de quitter l'exploitation avant qu'on lui en ait loué une équivalente, et refuse un emploi de manoeuvre à Lannion à 700 F par mois. « C'est une affaire de cumul intolérable », déclare le syndicat local : « nous n'accepterons pas qu'on ôte, pour le plaisir, l'outil de travail à un cultivateur en exercice. »

FINISTERE

BREST :

— Les effets de la crise du bâtiment : 200 licenciements envisagés chez Marc.

La crise régnant dans le bâtiment préoccupe gravement les organisations ouvrières. Après l'annonce pendant les congés d'été de 160 licenciements aux établissements Campenon-Bernard, c'est aujourd'hui 200 licenciements qui sont envisagés à l'entreprise Marc. Déjà, de nombreuses lettres de préavis sont parvenues aux travailleurs.

— Licenciements à la Brasserie de Kérinou.

La direction de l'établissement a annoncé au Comité d'entreprise le licenciement de huit employés.

— Cinq licenciements à la S.E.B.

Pour protester contre le licenciement de cinq employés, les salariés de la Société Européenne de Brasseries à l'appel de la C.F.D.T., ont effectué des débrayages.

— Aux magasins L'Honorat.

Une partie du personnel des établissements L'Honorat (commerce) s'est mise en grève pour tenter d'obtenir une augmentation de 0,60 F de l'heure (alors que la direction propose deux fois moins), un relèvement des primes, qui n'ont pas augmenté depuis trois ans, et une compensation pour la suppression du droit d'utiliser les voitures de service pour aller prendre le repas du midi. (La direction ne propose dans ce domaine qu'une indemnité mensuelle de 16 F, contre 35 F demandés.) Le conflit continue.

— Un mois de grève avec occupation des locaux à la C.E.M.A.T.

Devant l'intransigeance et la masquerie du patronat, les travailleurs métallurgistes de la C.E.M.A.T., entreprise située dans la zone industrielle de Kergonan, ont mené avec une farouche détermination une longue grève.

C'est pour exiger la parité des salaires avec les établissements de la réparation navale et

l'application nette de la grille de rattrapage que les ouvriers entamèrent la lutte. D'autres sujets de mécontentements des travailleurs — l'inapplication de l'intégrité des congés payés, les conditions lamentables d'hygiène — avaient fait qu'un malaise profond s'était installé depuis plusieurs mois dans l'entreprise.

Occupation des locaux, défilés, manifestation devant le domicile du patron, à la sous-préfecture, sensibilisèrent l'opinion publique et déclenchèrent une réelle et efficace solidarité populaire. Outre les communiqués de soutien des syndicats, des collectes furent organisés dans de nombreuses entreprises, les paysans et les commerçants furent également présents dans cette solidarité.

— A la Peinture Navale : 48 licenciements en vue.

A l'entreprise Peinture Navale qui effectue le carénage des navires, 48 licenciements sont envisagés pour la fin de décembre, et 28 dans l'immédiat : mesures qui seraient dues à la limitation des crédits à l'arsenal et à l'octroi de marchés à une autre entreprise. Le Comité d'entreprise a refusé les licenciements et a demandé aux travailleurs de réagir.

— Les habitants des quartiers de la ZUP de Brest (Kerhallet, Quizac, Penfeld) ayant reçu un rappel de charges équivalent à un 13^e mois de loyer, ont décidé de réagir. Ce rappel est dû pour 80 % au chauffage qui est confié à une société privée, la SECQUEST. Ces habitants espèrent ainsi amener l'Office des H.L.M. à revoir le contrat qui le lie à la SECQUEST.

RIEC-SUR-BELON : Fermeture d'usine ?

La restructuration du groupe Saupiquet continue à se faire aux dépens de ses usines de Bretagne. Après le lâchage de son usine de Saint-Guénolé-Pennarch, l'usine de Riec-sur-Belon (macédoles de légumes) connaît à son tour des difficultés. Le directeur annonce des compressions de personnel et licite les ouvriers à partir d'eux-mêmes 27 ouvriers permanents et 120 ouvrières saisonnières sont menacés de chômage.

ILLE-ET-VILAINE

FOUGÈRES : Grève à l'Omnium Electrique avec occupation des locaux.

Les 65 ouvriers de l'agence de Fougères de l'Omnium Electrique, firme dont le siège social est à Saint-Etienne, ont entrepris une grève pour appuyer leurs revendications : relèvement de la grille des minima (87 F par mois, 0,50 F de l'heure), troisième mois indemnisé de déplacement. Les travailleurs ont occupé les locaux à Fougères (comme d'ailleurs ceux de Rennes). Dans cette entreprise, aucun ouvrier n'est payé plus de 5 F de l'heure et certains touchent 4,04 F, soit un salaire mensuel de moins de 650 F après retenues. Chargés des montages d'électricité industrielle, des installations d'eau, effectuant de nombreux déplacements, les travailleurs de l'Omnium se trouvent solidaires des revendications des ouvriers du bâtiment luttant contre la faiblesse des salaires et les durs conditions de travail.

RENNES :

— Grève à l'Entreprise Pouteau

Il s'agit d'une importante entreprise du bâtiment employant plus de 200 salariés dans la région rennaise. Les revendications de chez Pouteau rejoignent celles de l'Omnium Electrique : augmentation de salaire égalitaire pour tous (25 centimes de l'heure), prime de transport, indemnité de repas, information et droit au congé-éducation. Les locaux aussi ont été occupés.

— Vers la disparition du Centre National de Recherches de l'O.R.T.F. ?

Annoncé en 1962, mis en service en 1964, ce centre fut présenté à grands coups de publicité comme un exemple de la décentralisation : « réalisation modèle, l'O.R.T.F. donnait l'exemple. » Ce centre est loin de fonctionner.

LOIRE-ATLANTIQUE

VIEILLEVIGNE : Conflit très dur aux Etablissements Delhommeau.

La partie « chaussures-cuir » de cette entreprise est dirigée par un directeur de combat qui prétendait augmenter les cadences déjà élevées de production. Le personnel de cet atelier, suivi par l'atelier « textile », répondit par un débrayage massif.

Face à la détermination de 300 personnes, la direction acceptait un accord améliorant le calendrier des suppressions de majoration de salaires, afin de la faire coïncider avec les dates d'augmentation, prévoyant une révision des cadences, etc.

GUERANDE et NANTES : Les paludiers une nouvelle fois en colère.

Les paludiers ont récolté cette année 20 000

MOR-BIHAN

VANNES : Procès politique d'un dirigeant syndical.

M. Gilbert Possame, président de la F.O.S.E.A. du Mor-Bihan, a comparu devant le Tribunal de Grande Instance de Vannes. Il est accusé d'être responsable de l'abstraction de la voie ferrée en gare de Questembert, le 22 mars 1971 (dans le cadre des manifestations agricoles qui ont eu lieu la veille de la réunion de la Commission agricole du Marché commun à Bruxelles). L'avocat de M. Possame a estimé qu'il s'agit là d'un procès politique, d'autant plus que son client n'était pas à Questembert ce jour-là.

LOYAT : 500 manifestants contre une expulsion.

Plus de 500 cultivateurs ont manifesté pour empêcher l'expulsion d'une famille, locataire d'une ferme, à Loyat. Le propriétaire et l'huissier ne sont pas venus, le dossier étant incomplet. La tribunal présidé de Ploërmel et le cour d'appel de Rennes ont donné tort au fermier et le litige est porté en cour de cassation. Les dirigeants syndicaux ont mis en garde les pouvoirs publics et menacé de manifester fortement si l'expulsion était décidée.

— Le conflit de la clinique Birlouet.

A la suite d'un conflit entre le directeur administratif et l'équipe soignante de la clinique Birlouet, la Fondation des Etudiants de Rennes décide de licencier l'un des membres de l'équipe soignante, le Dr Caro, lui reprochant sa thérapie fondée sur la liberté laissée aux malades et aussi son rôle au sein de la section syndicale C.F.D.T.

Sur ce conflit qui mettrait — par ricochet — en danger l'avenir de tout le personnel, s'est greffée une action beaucoup plus ambiguë.

Pour le moment, la Fondation a rapporté la mesure, mais la menace demeure (la question devant être revue le 15 décembre).

comme il était prévu et l'on parle déjà de transférer les ordinateurs à Paris. En attendant, la suppression d'une partie des emplois ? Le fait que sur les 600 personnes travaillant au Centre, 160 y travaillent par le canal d'une agence rennaise de travail temporaire, n'est pas très encourageant !

— Le mirage de la vocation électronique : la C.G.C.T. et la formation du personnel.

La presse « régionale » nous a rebattu les oreilles de l'implantation de la C.G.C.T. à Rennes : 20 emplois féminins seraient être créés ; l'usine n'était pas construite, mais dans des locaux prêtés par la Ville de Rennes, les ouvrières allaient recevoir une formation.

Une formation qui n'est autre qu'un dressage au rendement !

Pas une minute d'arrêt, repos d'un quart d'heure supprimé avant la fin des trois mois de formation, interdiction de parler de travail, travail minuté. La C.G.C.T. pour cette « formation », reçoit des indemnités de l'Etat. Etel et capitalisme se donnent la main dans les usines-prates.

tonnes de sel auxquelles viennent s'ajouter 4 000 tonnes non vendues l'an dernier. Cette production attend le bon vouloir d'une bonne partie du négoce, pendant que le trust des Sels du Midi, représenté par la société Codisal, à Batz-sur-Mer, multiplie les moyens pour écraser les travailleurs bretons.

Négligent le sel breton, l'usine Codisal, pourtant à deux pas des marais, fait venir un bateau de Montpellier, devant débarquer 1 300 tonnes à Nantes et 1 900 à Saint-Nazaire.

Pour manifester leur indignation, 200 paludiers tentent de s'opposer au débarquement du sel avec l'appui des dockers, défilent dans les rues de Nantes pendant qu'une délégation leur repus par le préfet.

Les paludiers bretons continuent-ils à recevoir des promesses sans garanties pour l'avenir de leur profession ?

LORIENT : Conflit aux chantiers de La Perrière.

Nous citerons simplement un fait significatif dans le conflit : le patronat, par l'intermédiaire d'un cadre, a essayé de faire valoir une commande prioritaire à livrer à tout prix le 22 octobre, pour casser le mouvement. Comme par hasard, une situation semblable s'était déjà présentée dans la même entreprise : il y a trois ans un conflit avait également arrêté la livraison de dernier Penn-Dulik. Bien que les ouvriers aient alors accepté de terminer les travaux, la direction ne s'était pas montrée plus compréhensive. La suite. Certe fin, les ouvriers ne se sont pas laissés faire.

BULLETIN D'ADHESION

NOM : _____ PRÉNOM : _____

ADRESSE :
déclare vouloir adhérer à l'U.D.B.

Signature : _____

— Adressez ce bulletin (découpé ou recopié) à : Union Démocratique Bretonne, B.P. 713, 35-Rennes.

Imprimerie Commerciale, Rennes



Directeur de la publication : J.-P. Gournel.
Publication inscrite à la C.P.P.A.P. n° 41.397.
Tirage : 6 000 ex. — Dépôt légal 4^e trimestre