

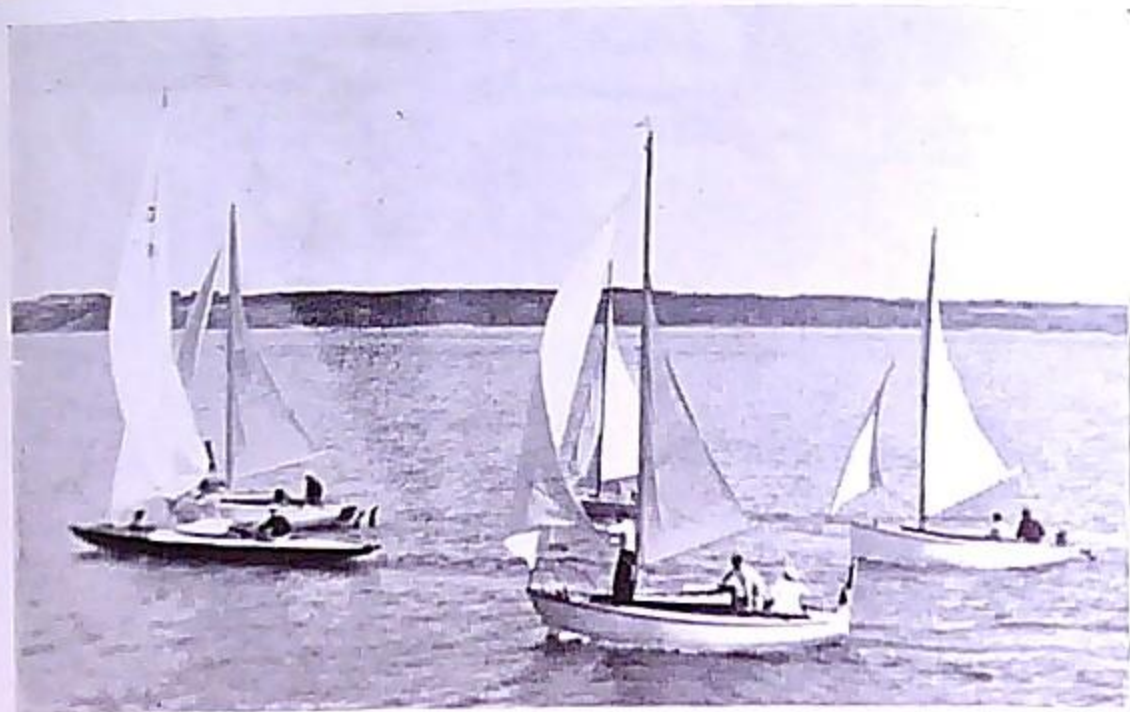
FRANCE

BRETAGNE

SAINT BRIEUC



CENTRE
DE TOURISME



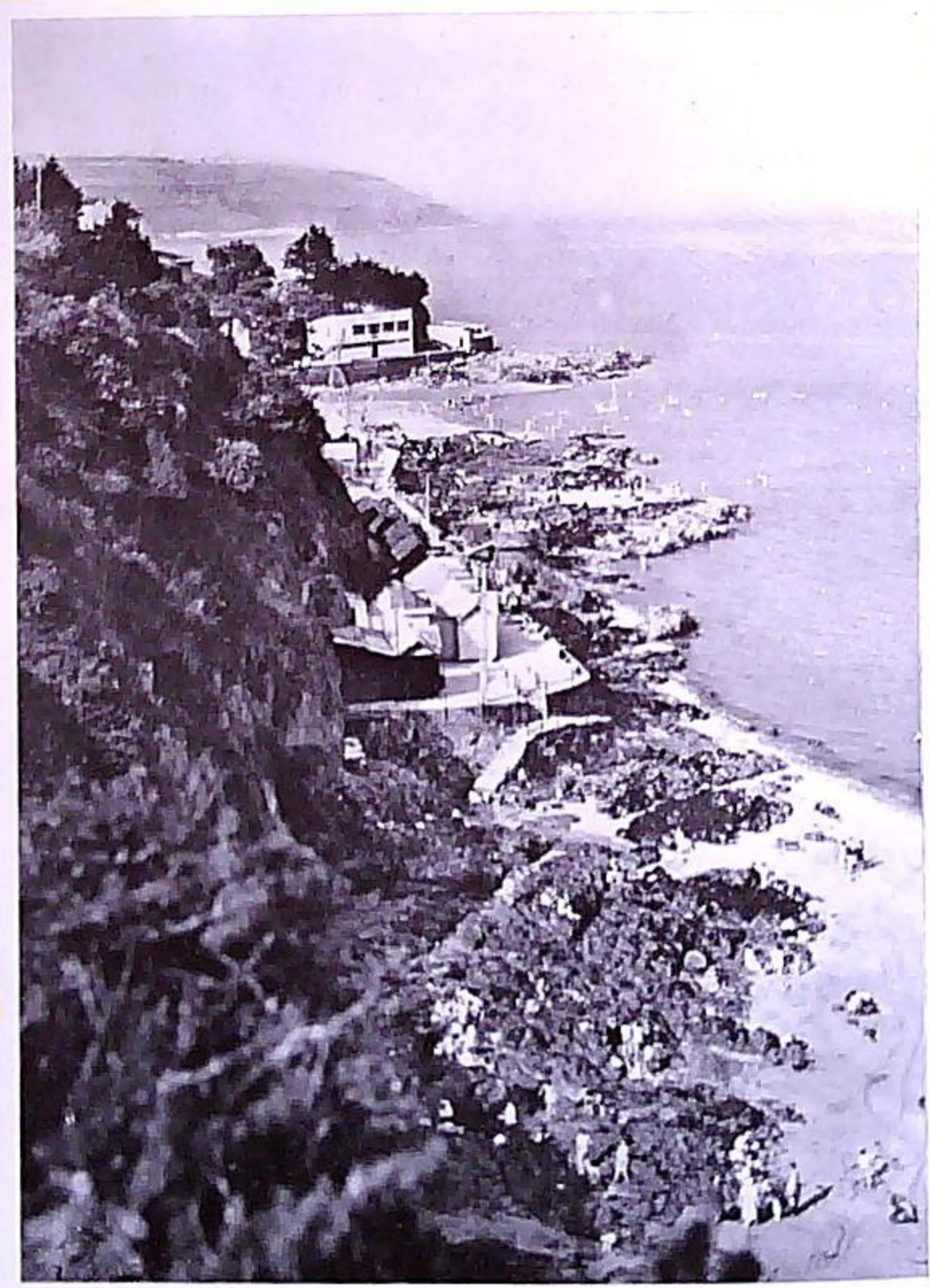
RÉGATES

Cl. ESSI



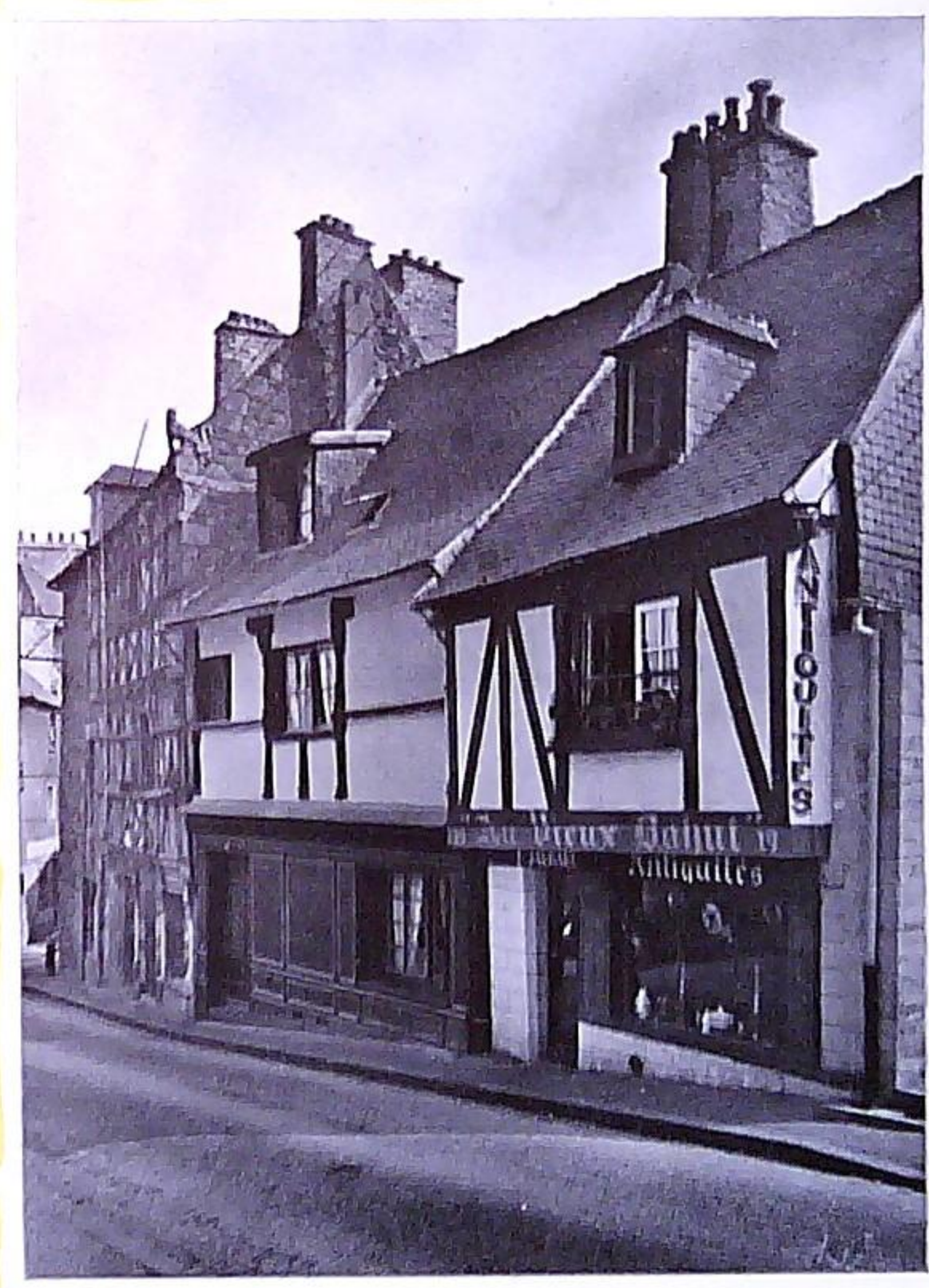
LA PLAGE DES ROSAIRES

Cl. Valette, Lannion



PLAGE DE L'ANSE AUX MOINES

Cl. Réma, Quimper



RUE FARDEL

Cl. Jos Le Doaré, Châteaulin



BARQUES A LA POINTE DU LÉGUÉ

Cl. ESSI



LE JARDIN PUBLIC

Cl. ESSI

LA CATHÉDRALE-FORTERESSE (XIV^e)

Cl. ESSI

L'AÉROPORT

Cl. Stolkowski

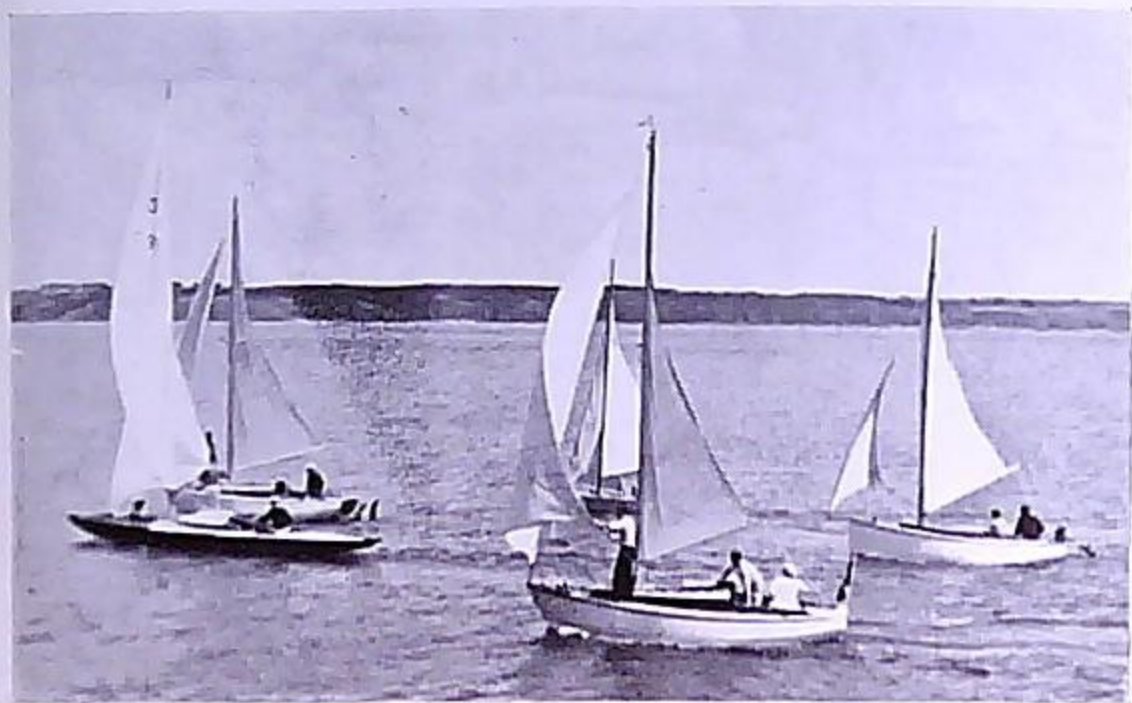


Printed in France

Maquette de H. Laizet

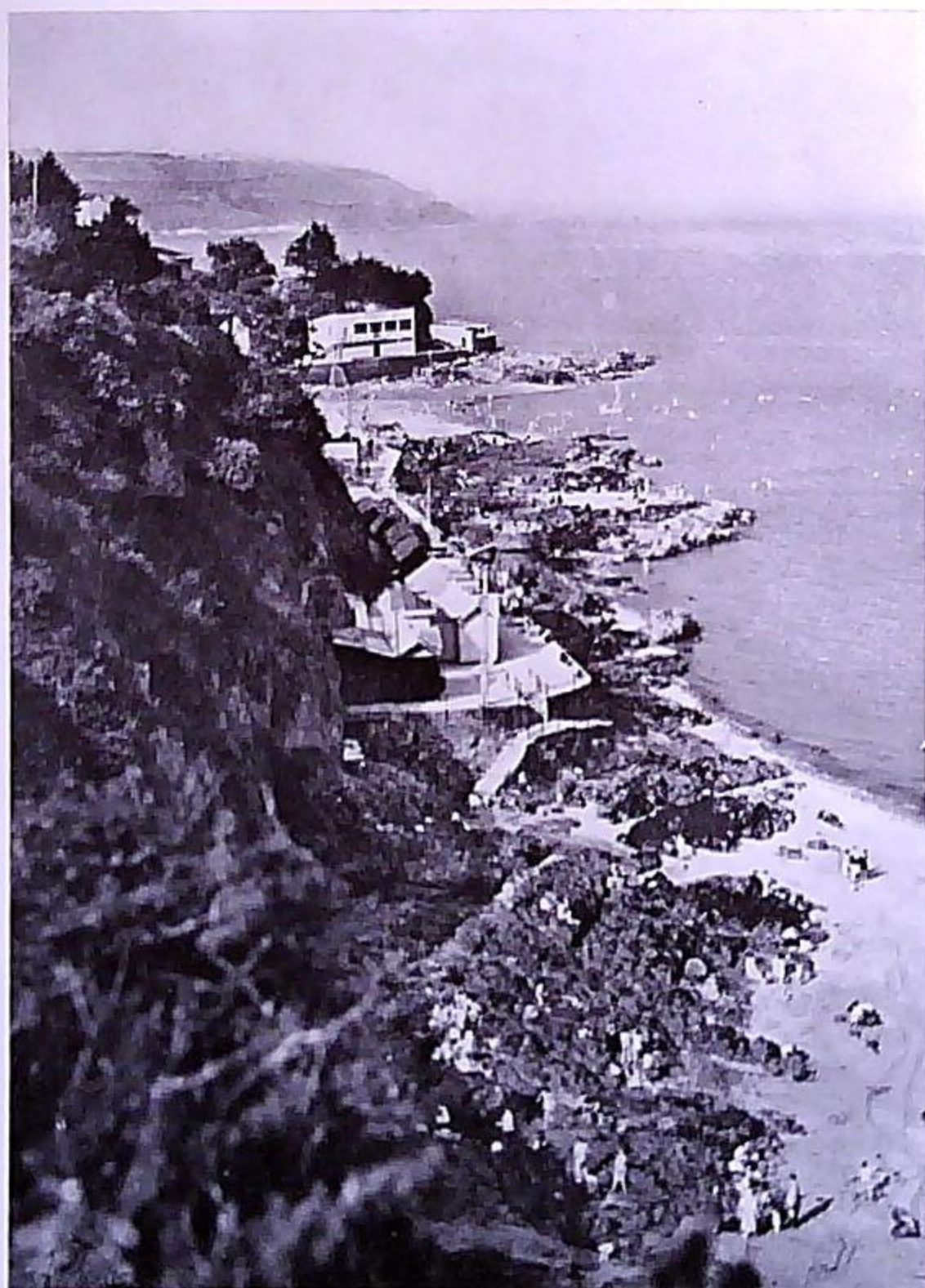


Imp. Jossier-Hamon, Morlaix



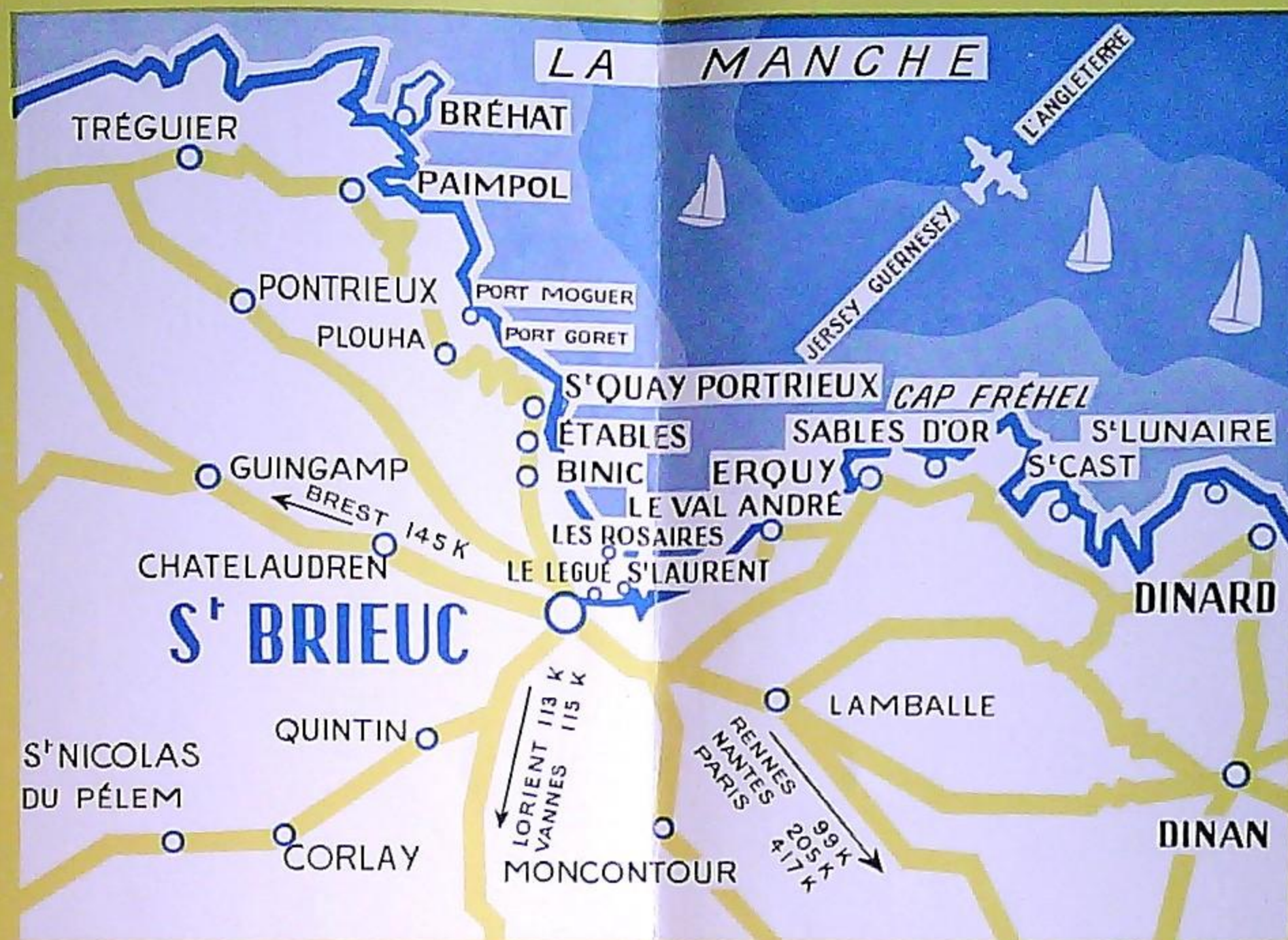
RÉGATES

Cl. ESSI



PLAGE DE L'ANSE AUX MOINES

Cl. Réma, Quimper



Bretagne et Française, toute proche de la frontière linguistique, entre terre et mer sur l'admirable baie du même nom, SAINT-BRIEUC, vieille Cité du cinquième siècle, devenue une ville champignon, constitue, par sa situation même, une "plaque tournante" idéale pour toutes les activités touristiques. Cette ville prospère, qui en vingt ans a presque doublé sa population, et triplé son étendue, parfaitement équipée pour l'accueil, à laquelle aboutissent de nombreux réseaux routiers, est une étape nécessaire et agréable. Faite pour le séjour et les petites excursions vers les plages toute proches, elle est le point de départ obligatoire pour les randonnées plus poussées le long de la cité ou à travers la péninsule. Son climat, trop souvent calomnié, est doux, ensoleillé dès le printemps et parfois digne de l'éclat méridional dans les beaux mois de l'année.



POINTE DU LÉGUÉ

CL. CAP, Paris



THÉÂTRE DE VERDURE

CL. Combier, Mâcon

FRANCE

BRETAGNE

SAINT BRIEUC



CENTRE
DE TOURISME

FRANCE
BRETAGNE

SAINT-BRIEUC

COTES-DU-NORD

Plaque tournante du Tourisme en Bretagne

Port de pêche
Gare S.N.C.F. à 475 km. de Paris.
Nombreux services d'autocars
Terrain de camping.

SYNDICAT D'INITIATIVE " ESSI "

BUREAU DE RENSEIGNEMENTS

Ouvert toute l'année

Place du Champ de Mars

Boîte Postale 75 - Tél. 7-50

Par correspondance, joindre timbre de réponse
ou coupon international.

Barques de pêche au Légué.

(Photo Hubert Arnaud).



S A I N T - B R I E U C

COTES-DU-NORD



ALTITUDE : 100 MÈTRES

ST-BRIEUC, « Cité gentille », ville agréable et pittoresque au croisement des routes touristiques, avec vieux quartiers et jolies extensions modernes; Beaux jardins publics; Préfecture des Côtes-du-Nord avec sa population de 40.000 hab., c'est un centre important de tourisme et d'excursions. Assise sur des plateaux granitiques, entrecoupés de vallées profondes, où coulent deux cours d'eau, elle se distingue des autres cités du littoral par la diversité de ses panoramas, le nombre de ses viaducs, ses jardins suspendus et aussi par l'importance d'un commerce de plus en plus florissant. Centre touristique attrayant, dans une région privilégiée, au climat doux et tempéré située en bordure de mer, possède un port marchand, le Légué, animé par les barques de pêche. L'intérieur de la ville séduit par son attrait particulier fait de quelques vestiges du passé et du modernisme de ses magasins. St-Brieuc réunit tous les avantages de la plage, de la campagne et de la ville.

RENSEIGNEMENTS GÉNÉRAUX. — Préfecture (40.000 hab.) Mairie; Evêché; P.T.T.; Gare S.N.C.F.; Gare routière; Aéroport (service aérien St-Brieuc-Jersey et l'Angleterre); Chambre et Tribunal de Commerce; Lycées, Ecoles normales; Collèges techniques; Ecole des Cadres; Ecole ménagère agricole; Ecoles de musique et de dessin; Ecoles libres; Nombreux commerces; Grand marché les mercredis et samedis; Petit marché tous les autres jours; Foire le troisième mercredi de chaque mois. Auberge de la Jeunesse (Ty Coal); Terrain de camping bien aménagé dans un site agréable et ombragé.

SPÉCIALITÉS. — Poissonnerie, Choux renommés; Fruits et légumes; Brioches; Craquelins; Macarons; Echaudés; Pâtes alimentaires; Madeleines.

DISTRACTIONS. — Théâtre (troupes de passage); Cinémas; Théâtre de verdure; Salle omni-sports et d'exposition; Régates en août; Fêtes locales; Pardon de nuit de Notre-Dame d'Espérance le 31 mai; Courses de chevaux; Parc des sports; Vélodrome; Tennis; Foire-Exposition (2^e semaine de septembre); Musée; Bibliothèque municipale.

MOYENS D'ACCÈS. — Chemin de fer (ligne directe Paris-Montparnasse); Nombreux services de cars dans toutes les directions. En ville, services d'autobus très fréquents.

SITES ET MONUMENTS. — Cathédrale-forteresse médiévale (XIII^e siècle); Fontaine St-Brieuc; Vieilles maisons; Tours de Cesson et Quic en Groigne; Manoir Bellecize; Palais de Justice; Parc des Promenades; Vallées de Gouédic et de Trémuson; Ronds-points classés panoramiques*** : Tertres Aubé, Alfred de Musset, Huguin; Monuments Anatole le Braz et aux Morts.

PROMENADES. — Tertre de la Vierge; Tour de St-Brieuc; Belles vallées; Le Port du Légué; Les grèves de Cesson et du Valais; Le Roselier; La plage des Rosaïres, retour par Plérin, etc... Barrage de St-Barthélémy; Le Pont des îles; Ste-Anne du Houlin.

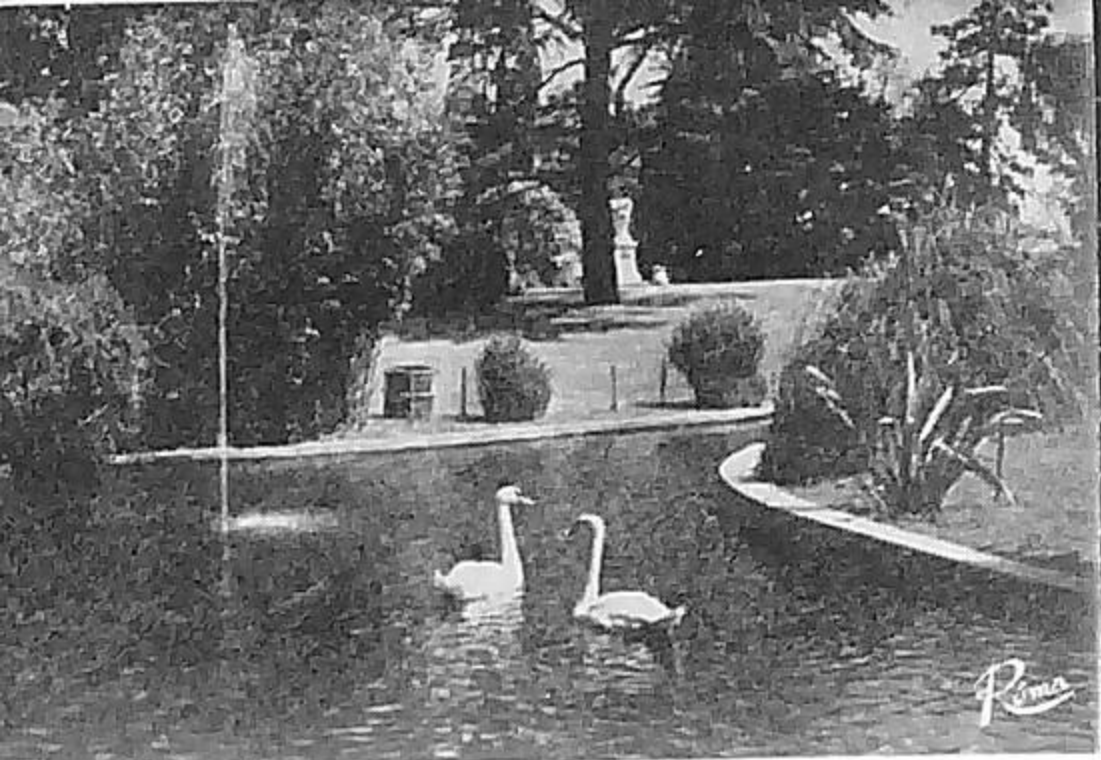
EXCURSIONS. — Saint-Brieuc, par sa position géographique, permet de rayonner dans toute la Bretagne.

Par autocars : excursions de la journée vers Bréhal, Perros-Guirec, Le Mont-St-Michel, la côte d'Emeraude, la Pointe du Raz et Quiberon.

Par avion : service d'excursions avec les îles Anglo-Normandes.

HOTELS - RESTAURANTS

- **A De la Croix Rouge, place Duguesclin, 46 ch., tél. 3-61.
- **Brasserie Armoricaine, 4, rue Mireille Chrysothome, 15 ch., tél. 1-04.
- *Duguesclin, place Duguesclin, 30 ch., tél. 1-65.
- *Du Commerce, place Duguesclin, 16 ch., tél. 12-58.
- *Gambetta, boul. Gambetta, 35 ch., tél. 3-90.
- *Cellic, 7, boul. Clemenceau, 19 ch., tél. 8-79.
- *Tout va Bien, rue Jules-Ferry, 26 ch., tél. 12-51.
- *Mon Hôtel (sans restaurant), 19, rue J. Métairie, tél. 10-21.
- *De l'Arrivée, 35, rue de la Gare, 12 ch., tél. 8-15.
- Du Champ de Mars, place du Champ-de-Mars, 12 ch., tél. 4-17.
- Du Perroquet Vert, rue Pierre-le-Gorrec, 25 ch., tél. 4-93.
- Du Pignon Pointu (sans restaurant), 16, rue J.-J.-Rousseau, 20 ch., tél. 20-39.



Les Cygnes du Jardin public. (Edit. d'Art Réma-Quimper).

Paris-Brest (sans restaurant), 37, rue de la Gare,
11 ch., tél. 2-48.

Des Bretons, boul. Charner, 10 ch., tél. 11-13.

De la Paix, 30, boul. Charner, 10 ch., tél. 7-91.

De la Couronne, 5, rue Pohel, 20 ch., tél. 2-57.

De la Croix Blanche, rue de Genève, 10 ch., tél. 4-97.

De la Grille, 6, rue des 3 Frères Le Goff, 15 ch.,
tél. 8-18.

Du Bon Coin, 3, boul. Carnot, 25 ch., tél. 10-11.

De l'Ouest, 22, boul. Charner, tél. 1-63.

Hôtel Rio, 68, rue de Gouët, 18 ch., tél. 16-03.

Houvel Hôtel (sans restaurant), 18, boul. Charner,
tél. 12-95.

La Rotonde, Pont de Souzain, 10 ch., tél. 5-82.

Hôtel du Champ de Courses de Cesson.

De la Plage, 10 ch., tél. 9-89 (Cesson).

Printania, 17 ch., tél. 17-27 (St-Laurent-de-la-Mer).

Les Bleuets, 8 ch., tél. 2-19 (St-Laurent-de-la-Mer).

Hostellerie du Manoir, Le Roselier-Plérin.

Les renseignements figurant sur ce dépliant
ont été recueillis au 1^{er} janvier 1958

Tous renseignements de visite et de séjour
sur la France sont donnés par le

**BUREAU NATIONAL DE RENSEIGNEMENTS
DE TOURISME**

127, avenue des Champs-Élysées, Paris (8^e)