

STRAEON CWTA



GLYN ROBERTS a IESTYN ROBERTS

STRAEON CWTA

STRAEON CWTA

Cyfres o ymarferion darllen a deall

Yn cynnwys darnau gwreiddiol o farddoniaeth a rhyddiaith
sydd yn addas i blant hynaf ysgolion cynradd a phlant ieuengaf
ysgolion uwchradd

gan

GLYN ROBERTS a IESTYN ROBERTS

YSGOL TROED YR ALLT, PWLLHELI

Darluniau a chynllun y clawr gan Hywel Harries

LLYFRAU'R DRYW
LLANDYBIE

STRAEON CWTA

Dymuna'r awduron gydnabod yn ddiolchgar iawn y cymorth caredig a gawsant gan y cyfeillion canlynol wrth baratoi'r gyfrol hon :

Mr. John Williams, Prifathro Ysgol Troed yr Allt, Pwllheli;
 Mr. D. Gwyn Jones, B.A., Cyfarwyddwr Addysg Cynorthwyol Sir Gaernarfon, a Mr. D. Machreth Ellis, M.A., Y Coleg Normal, Bangor.

GLYN ROBERTS & IESTYIN ROBERTS

Ysgol Troed yr Allt, Pwllheli

Ysgol y Goleuadau, Bangor

Argraffwyd gan
 JONES A'I FAB, TREFORUS, ABERTAWE

Cyhoeddwyd gan
 LLYFRAU'R DRYW, LLANDYBIE, SIR GAERFYRDDIN

Cynnwys

	<i>Tudalen</i>
SANT PADRIG	7
A WYDDOCH CHWI?	9
Y MOCHYN DAEAR	11
Y LLEIDR	13
THERMOPYLAE	14
FERINDIAU	16
HOLLAND	17
Y WAWR	19
Y NORTHMYN.. .. .	20
Y GOLLED	22
CŴN	23
ATGOFION	24
Y CYMRY'N CIPIO CASTELL CONWY	26
HELA'R BLAIDD	28
GYRRU NEGESAU	29
CROESO	31
UN O ANTURIAETHAU HERCIWLES	32
GWANWYN	34
DECHREUAD Y RHEILFFYRDD.. .. .	35
ADFEILION	37
YR ARABIAID	38
ADRODDIAD NEWYDDIADURWR	40

CYNNWYS—Parhad.

	<i>Tudalen</i>
ANDROCLES A'R LLEW	42
YR HEN FRO	44
Y COEDWR YNG NGHANADA	45
Y CAPTEN	47
CEFFYL HASSAN	49
YR HEN WR A'R BACHGEN	51
GOLEUDAI	52
AR GOLL	54
BYWYD MEWN OGOF A CHABAN	56
Y DDWY LONG	58
CROMWELL A CHASTELL PENFRO	60
SOLOMON	62
ANTURIAETH YN ANTARCTICA	64
DIWEDD HAF	66
Y DYN TLAWD A'R EOS	67
LLYTHYR	69
CYMRO YN AFRICA	71
Y TEULU	73



Sant Padrig

Esgob oedd Padrig. Aeth i Iwerddon i bregethu'r efengyl i'r bobl ac i'w dysgu am y ffordd Gristnogol o fyw. Teithiai i bob cwr a chongl o'r wlad a lle bynnag yr âi, gadawai fynachod ac offeriaid ar ei ôl. Gwaith y bobl hyn oedd adeiladu eglwys a mynachlog yn yr ardal. Cynhelid gwasanaethau yn yr eglwysi ac yn y mynachlogydd byddai'r mynachod yn addoli Duw yn eu ffordd eu hunain. Byddent hefyd yn ymgeleddu'r cleifion ac yn ffermio'r tir o amgylch y fynachlog.

Yn nechrau gyrfa Padrig adeiledid yr eglwysi gyda choed ond fel yr âi amser heibio defnyddid cerrig at y gwaith. Heblaw pregethu a sefydlu eglwysi, bu Padrig yn brysur yn ysgrifennu llyfrau a gweddïau mewn Lladin—iaith yr Eglwys Babyddol.

Trigodd Padrig yn Iwerddon am flynyddoedd lawer ac yr oedd pawb ym mhobman yn hoff ohono. Pan fu farw, claddwyd ef gerllaw'r eglwys goed gyntaf a adeiladodd. Ar ôl ei farwolaeth

gwnaethpwyd ef yn Sant gan y Pab am ei fod wedi llafurio mor galed i daenu Cristnogaeth ymhlith y Gwyddelod.

Padrig yw nawddsant Iwerddon a chofir amdano ar y 17eg o Fawrth.

1. Pa iaith a ddefnyddir gan yr Eglwys Babyddol?
2. Beth arall a ddysgwn yn y darn am yr Eglwys Babyddol?
3. Ar ba ddyddiad y cofir am Padrig?
4. Ym mha wlad y trigai?
5. Beth yw un gwahaniaeth mawr rhwng yr eglwysi cyntaf a adeiladwyd gan seintiau fel Padrig a'n heglwysi ni heddiw?
6. Paham y gwnaethpwyd ef yn Sant?
7. Beth a adawai Padrig ar ei ôl ar ei deithiau?
8. Enwch ddau beth a wnâi'r mynachod heblaw addoli Duw.
9. Ymhle y claddwyd Padrig?
10. Beth arall a wnâi Padrig heblaw pregethu a sefydlu eglwysi?

GWAITH CYFFREDINOL.

1. Ysgrifennwch enwau seintiau eraill y gwyddoch amdanynt.
2. A wyddoch beth yw'r enw arall ar eglwys?
3. Pwy yw nawddsant Cymru? Ysgrifennwch ychydig o'i hanes.
4. A oes eglwys rywle yng Nghymru yn dwyn enw Padrig? Chwiliwch amdani ar fap o Sir Fôn.

A Wyddoch Chwi?

I.

I lawr y bonc y daethant yn griw crwm. Clywais hwy'n siarad mewn lleisiau isel am "chwalfa," "caban," "rhaff yn torri," "ebill," a "rwbil." Yr oedd eu hwynebaw yn llaith o chwys ac yr oedd llwch glas ar eu dillad gwaith. Troedient yn drwm a lluddedig a'r tuniau bwyd gwag o dan eu ceseiliau. Atseiniai sŵn eu hesgidiau hoelion mawr rhwng y creigiau.

1. Beth oedd gwaith y dynion?
2. O ble y daethant?
3. Beth oedd ar eu dillad?
4. Paham y cerddent yn drwm a lluddedig?
5. Pa amser o'r dydd ydoedd?
6. Paham yr oedd y tuniau bwyd yn wag?
7. I ba beth y defnyddir rhaff yn y chwarel?

II.

Pistyllai pelydrau cynnar yr haul trwy'r ffenestri mawrion a gwelwn y gwelyau yn ddwyres ddestlus bob ochr i'r ystafell. Clywn sibrwd gofalus llancesau mewn ffedogau gwynion. Troedient fel tylwyth teg mewn sandalau o blu ar y llawr gloyw.

Oedodd un wrth fy ymyl a theimlais gyffyrddiad esmwyth ei llaw ar fy nhalcen. Sibrydodd eiriau o gysur.

Gwyddwn iddi fod yno yn yr ystafell hir drwy gydol

oriau'r nos. Gwylio a gweini oedd ei gwaith a'i phleser hi.

1. Beth oedd gwaith y llancesau?
2. Ymhle y gweithiai'r llancesau?
3. Ymhle yr oedd yr awdur?
4. Pa adeg o'r dydd ydoedd?
5. Sut y cerddai'r llancesau?
6. Rhoddwch enw arall ar yr ystafell arbennig hon.
7. Sut y teimlai'r gŵr tuag at y llancesau?

YSGRIFENNWCH YN FYR AM Y RHAIN:

- | | |
|-----------------|-------------------|
| (a) Y Pysgotwr. | (ch) Y Postmon. |
| (b) Y Glowr. | (d) Yr Arwerthwr. |
| (c) Yr Heddwes | (dd) Yr Athro. |



Y Mochyn Daear

Corff bychan sydd gan y mochyn daear, gyda choesau byrion a phalfau cryfion. Llwyd yw lliw ei gôt ac ar ei wyneb gwyn fe welir dau strised du yn rhedeg o'i drwyn, dros ei lygaid, ac i fyny at ei glustiau. Gyda'i balfau mae'n cloddio i wneud ei ffau yn y ddaear ac wedyn yn cludo dail iddi i'w gwneud yn gysurus.

Nid oes modd ei weld yn aml oherwydd mai yn y nos y daw allan i hela. Yn ystod oriau'r dydd erys yn ei ffau, ymhell o olwg dynion. Gall sawru creaduriaid eraill ymhell cyn eu gweld, a phan ddaw ar draws trywydd llygoden neu wningen, mae'n turio i lawr i'r ddaear ar eu holau. Heblaw am wningod a llygod, mae'n bwyta draenogod, nadroedd, ac weithiau, ieir.

Pan ddêl y gaeaf mae'r mochyn daear yn tyllu ymhellach i lawr i'r ddaear ac yn cysgu ar y dail crin. Ond nid yw'n cysgu drwy'r gaeaf; ar ambell noson dyner daw o'i ffau i hela.

Mae dau enw arall arno, sef y Broch, a'r Pry Llwyd.

1. Rhoddwch ddisgrifiad byr o'r anifail y sonnir amdano.
2. Pa bryd y daw allan i hela yn y gaeaf?
3. I beth mae'n defnyddio ei balfau?
4. Sut mae'n gwybod ble i chwilio am ysglyfaeth?
5. Ble mae'r mochyn daear yn ystod y dydd?
6. Pa anifeiliaid y mae'n eu bwyta?
7. Beth yw'r enwau eraill arno?
8. Ble mae'n mynd yn y gaeaf?
9. Paham nad yw'n bosibl ei weld yn aml?
10. Beth sydd ganddo yn ei ffau i'w gwneud yn gysurus?

GWAITH CYFFREDINOL.

1. A fedrwch enwi tri anifail arall sy'n byw mewn ffau?
2. Paham y gelwir y mochyn daear yn Bry Llwyd?
3. Gwnewch ddarlun o'i ffau.

Y Lleidr

Mi welaf gryman arian
 Ar faes yr wybren fry,
 A miloedd o ysgubau mân
 Yn rhesi aur o'i thu.
 A'r byd i gyd yn cysgu'n drwm
 I su yr afon yn y cwm.

Ond na! Mae rhywun heini
 Yn llithro ar ysgafn droed,
 Gan lamu cloddiau Tyddyn Du
 A sleifio dan y coed.
 Coch yw ei wisg, rhydd naid yn awr,
 Ac ni wêl gŵydd y Tyddyn doriad gwawr!

A dyna gyfarth sydyn
 Y cŵn yn ffermdai'r fro,
 Rhy hwyr i ddal y lleidr,
 I'r nos y ciliodd o.
 Draw i gaerau'r creigiau llwm
 A phell o su yr afon yn y cwm.

1. Pwy yw'r lleidr?
2. Rhoddwch ansoddair da i ddisgrifio: (a) y nos. (b) y cŵn. (c) y lleidr.
3. Ymhle mae cartref y lleidr?
4. Beth yw'r "cryman arian"?
5. Gorffennwch y ddihareb:—"Ymhell y mae --- yn ---".
6. Beth yw'r "ysgubau mân"?
7. Paham na wêl gŵydd y Tyddyn doriad gwawr?
8. Faint o'r pethau y cyfeirir atynt yn y farddoniaeth a all wneud sŵn?
9. Awgrymwch deitl addas arall i'r darn.

YSGRIFENWCH DRAETHAWD AR:

1. Hunangofiant Unrhyw Anifail.
2. Sgwrs rhwng cwningen ddof a chwningen wyllt.



Thermopylae

Flynyddoedd lawer yn ôl, ymosododd y Persiaid ar wlad Groeg gyda byddin gref. Ond cyn cyrraedd y wlad yr oedd yn rhaid iddynt yn gyntaf fynd trwy fwllch o'r enw Thermopylae, a safai rhwng y mynyddoedd uchel a'r môr. Yn y bwllch, arhosai'r Brenin Leonidas a'i fyddin o Roegwyr amdanynt ac am ddeuddydd hir brwydrasant yn galed i rwystro'r Persiaid rhag dylifo i mewn i'r wlad.

Ar y trydydd dydd arweiniwyd y Persiaid ar hyd llwybr dirgel drwy'r mynyddoedd gan fradwr o fyddin y Groegwyr. Pan glywodd Leonidas am y fradwriaeth hon penderfynodd ddal ei dir ac ymladd hyd angau. Gyrodd y mwyafrif o'i wŷr yn ôl i brifddinas Groeg ond arhosodd ef—a chwechant o'i filwyr dewraf—i barhau'r frwydr, er y gwyddai nad oedd modd iddo ennill y dydd.

Yr oedd miloedd o ddynion ym myddin y Persiaid, ond bu'r

Groegwyr yn bwrw iddynt drwy'r dydd gan ymladd fel llewod hyd nes, fel y machludai'r haul, nid oedd un Groegwr yn fyw. Fel hyn bu farw chwechant o filwyr dewr er mwyn arbed eu cenedl rhag y gelyn.

1. Pwy oedd (a) yr ymosodwyr, (b) yr amddiffynwyr?
2. Paham y penderfynodd Leonidas ddal ei dir?
3. Sawl milwr oedd gydag ef yn y frwydr olaf?
4. Pa ffordd yr oedd yn rhaid i'r Persiaid ddyfod i mewn i wlad Groeg?
5. Paham yr oedd y Groegwyr yn fodlon marw?
6. Sut y daeth y Persiaid drwy'r mynyddoedd?
7. Sawl Groegwr a adawd yn fyw?
8. Sonnir am fradwr yn y darn. Beth ydyw?
9. Beth ddigwyddodd i weddill byddin Leonidas?
10. Beth oedd penderfyniad y brenin ar ôl clywed am y fradwriaeth?
11. Yr oedd Leonidas yn sicr o un peth cyn i'r frwydr olaf ddechrau. Beth ydoedd?

GWAITH CYFFREDINOL.

1. Ym mha ran o'r byd y mae'r gwledydd hyn? Pa foroedd sydd gerllaw gwlad Groeg?
2. Beth yw enwau prif ddinasoedd Groeg a Phersia heddiw?
3. Yn Rhufain, gwnaeth gŵr o'r enw Horatius rywbeth tebyg iawn i'r hyn a wnaeth y Groegwyr. Chwiliwch am ei hanes.
4. Mae'n haws amddiffyn bwllch fel Thermopylae na dinas ar dir gwastad. A wyddoch paham?

Ffrindiau

Ganwyd Mair ddwy flynedd yn ddiweddarach na Gwen sydd yn bymtheg oed. Y mae Gwen dair blynedd yn hŷn na Gwyneth, sydd yn iau nag Ann o bedair blynedd.

Ar ei phenblwydd cafodd Ann ddwsin o anrhegion, a chafodd Mair ddwywaith gymaint. Cafodd Gwen dair anrheg yn llai na Mair ond pum anrheg yn fwy na Gwyneth.

Ar ddiwrnod y trip yr oedd gan Gwyneth gini i'w gwario ac yr oedd hynny gymaint ag a oedd gan Mair a Gwen gyda'i gilydd. Yr oedd ganddynt hwy yr un faint yn union. Pum swllt yn llai na Mair oedd gan Ann.

1. P'run yw'r hynaf o'r ffrindiau?
2. P'run yw'r ieuengaf?
3. Faint yw cyfanswm oed y plant?
4. Sawl anrheg a gafodd: (a) Ann, (b) Gwen, (c) Mair?
5. Faint o anrhegion a gawsant i gyd gyda'i gilydd?
6. Faint o arian a oedd gan: (a) Mair, (b) Gwen, (c) Ann?
7. Beth oedd cyfanswm yr arian a oedd gan y plant?
8. Sawl anrheg a gafodd Mair yn fwy na Gwyneth?
9. Faint o anrhegion a fyddai'n rhaid i Mair roddi i Gwyneth fel bod gan y ddwy ohonynt yr un faint?
10. Faint o arian a fyddai'n rhaid i Gwyneth roddi i Ann fel bod gan y ddwy ohonynt wedyn yr un faint yn union?

YSGRIFENNWCH DRAETHAWD AR:

1. Diwrnod y Trip.
2. Noson olau leuad.



Holland

Gwlad fechan yn Ewrop yw Holland. Saif rhwng yr Almaen yn y gogledd a Belgium yn y de, yn wynebu Prydain ar draws y North Sea. Rhan o'r Iseldiroedd ydyw: Mae'r tir yn is na'r môr yno.

Am hynny, mae'r Hollandwyr wedi codi gwrthgloddiau cryfion o feini a choncrit i gadw'r moroedd draw. Mae rhai o'r gwrth-gloddiau'n ddigon llydan i alluogi modur deithio hyd-ddynt ond mae'r trigolion yn archwilio'r cloddiau'n fynych er mwyn sicrhau nad ydynt yn hollti neu yn gwanhau ac yn gadael i'r dŵr lyncu'r tir.

Tri pheth sydd yn amlwg iawn yn Holland—ffermydd, melinau gwynt, a chamlesydd. Mae llawer o ffermydd yno oherwydd fod y tir yn ffrwythlon a gwastad. Gwelir melinau gwynt ym mhobman yno a'u pwrpas yw pwmpio dwr glâw o'r caeau i'r camlesydd. Defnyddir y camlesydd i gludo nwydd-

au a phobl ar hyd a lled y wlad.

Prif borthladd Holland yw Rotterdam, ond nid yw'n sefyll ar yr arfordir. Saif ar lan afon lydan sydd yn treiglo'n araf i'r môr ac yno yn yr haf daw llu o ymwelwyr i weld y wlad ac i deithio ar hyd y camlesydd clir.

1. Pa dri pheth sydd yn amlwg iawn yn Holland ?
2. Ymhle y saif Rotterdam ?
3. Beth yw pwrpas y melinau gwynt ?
4. Paham y mae llawer o gamlesydd yno ?
5. Ymhle yn Ewrop y saif Holland ?
6. Beth sydd yn arbennig iawn yn y wlad ?
7. Sut y mae'r trigolion yn cadw'r môr draw ?
8. I beth y defnyddir y camlesydd ?
9. A yw hi'n hawdd ffarmio yno ? Paham ?
10. Pa mor llydan yw rhai o'r gwrthgloddiau ?
11. Beth a ddefnyddir i adeiladu'r cloddiau hyn ?
12. Paham y mae'r rhaid eu harchwilio'n fynych ?

GWAITH CYFFREDINOL.

1. A wyddoch beth yw'r gwahaniaeth rhwng camlas ac afon ?
2. Rhestrwch y gwahaniaethau rhwng Holland a Chymru. Faint fedrwch eu cael ?
3. A fedrwch enwi porthladd mawr ym Mhrydain a saif ar lan afon, fel Rotterdam ?

Y Wawr

Mae'r wawr yn gwingo ar war y gorwel,
A daw awel i erlid y gwllith,
Diffodda'r sêr fel canhwyllau gwêr
Uwchben y bryniau brith.

Mae'r tARTH ar y gorwel yn gwrido'n gywrain,
Daw cyffro o'r dwyrain i'r byd,
Rhydd ramant a sŵyn y bore i'r llwyn
Ail diwnir pob telyn fud.

Mae cleddau o aur o'u gweiniau yn fflachio,
Gan ddeffro y blodau yn awr,
A natur yn fyw, yn diolch i Dduw
Am wyrth y dadebru mawr.

1. I ba gyfeiriad yr edrychir i weld y wawr ?
2. Pa amser o'r dydd ydyw ?
3. Pa bethau sy'n diflannu gyda thoriad gwawr ?
4. Beth yw "cleddau o aur" ?
5. Beth yw ystyr dwy linell olaf yr ail bennill ?
6. Enwch rai pethau eraill sy'n deffro pan ddaw'r dydd.
7. Am beth y mae natur yn diolch i Dduw ?

YSGRIFENNWCH DRAETHAWD AR :

1. "Gwelais ei fen liw dydd."
2. Y dydd y chwareais i Gymru.



Y Northmyn

Ychydig o flynyddoedd wedi marwolaeth Hywel Dda, ymosodwyd ar Ynys Prydain gan ryfelwyr o wledydd pell. Northmyn oedd y rhain a daethant yma yn eu llongau heirdd o Norwy a Denmarc.

Gwŷr tal cydnerth oeddynt, gyda llygaid gleision a gwallt melyn. Adeiladwyd eu llongau o bren ac yr oedd hwyl fawr sgwâr arnynt. Yr oedd tariannau'r milwyr wedi eu gosod yn rhesi ar hyd yr ochrau ac yn y llongau yma y rhwyfai'r Northmyn yn gytûn dros y moroedd. Ym mhen blaen y llongau gwelid cerflun cywrain o ben rhyw anifail ffyrnig.

Llosgwyd llawer o bentrefi ganddynt, ac eglwysi hefyd. Bu ymladd caled rhyngddynt a'r Prydeinwyr. Paganiaid oedd y Northmyn, hynny yw, pobl heb wybod am Grist. Yr oedd ganddynt eu duwiau eu hunain—Woden, duw rhyfel, oedd un ohonynt a rhai eraill oedd Tiw, Thor, a Frig. Ar ôl Tiw,

Woden, Thor a Frig (neu Freya) y galwyd Tues-day, Wednesday, Thurs-day a Fri-day.

Llongwyr medrus iawn oeddynt. Hwylasant o Norwy i Ynys yr Ia ac oddi yno i'r Ynys Werdd. Dywedir i un ohonynt, gwŷr o'r enw Eric, hwylio i'r America fel Madog gynt yn yr hen chwedl Gymraeg.

1. O ble y daeth y Northmyn ?
2. Sut bobl oeddynt ?
3. Paham y llosgasant yr eglwysi ?
4. Sut longau oedd ganddynt ? Disgrifiwch hwy.
5. Pa bryd y daethant i Brydain gyntaf ?
6. I ble arall yr hwylasant ?
7. Enwch rai o'u duwiau.
8. Beth a wnâi'r Northmyn i'r pentrefi ?
9. Beth a welid ym mhen blaen y llong ?

GWAITH CYFFREDINOL :

1. Gwnewch fap yn dangos teithiau'r Northmyn.
2. Sonnir yn y darn am Fadog. Beth a wyddoch amdano ?
3. Chwiliwch am ddarluniau o'u cychod a gwnewch lun eich hun.
4. Beth a elwir y rhan honno o Ewrop sydd yn cynnwys Norwy, Sweden a Denmarc ?

Y Golled

Na, ni ddaw yn ôl. Y mae'r gwely'n wag a'r plancedi yn becyn sgwâr taclus. Y mae'r bwrdd bach yn amddifad o ddarluniau heno. Na, ni ddaw yn ôl.

Safwn ar gwr y maes yn ei wyllo'n ymadael. Clywais ru'r peiriant trwm a gwelais yr aderyn dur yn rhedeg a chodi. Codi a throi am y wlad bell. Ehedeg i ddodwy ei wyau llawn-angau. Na, ni ddaw yn ôl.

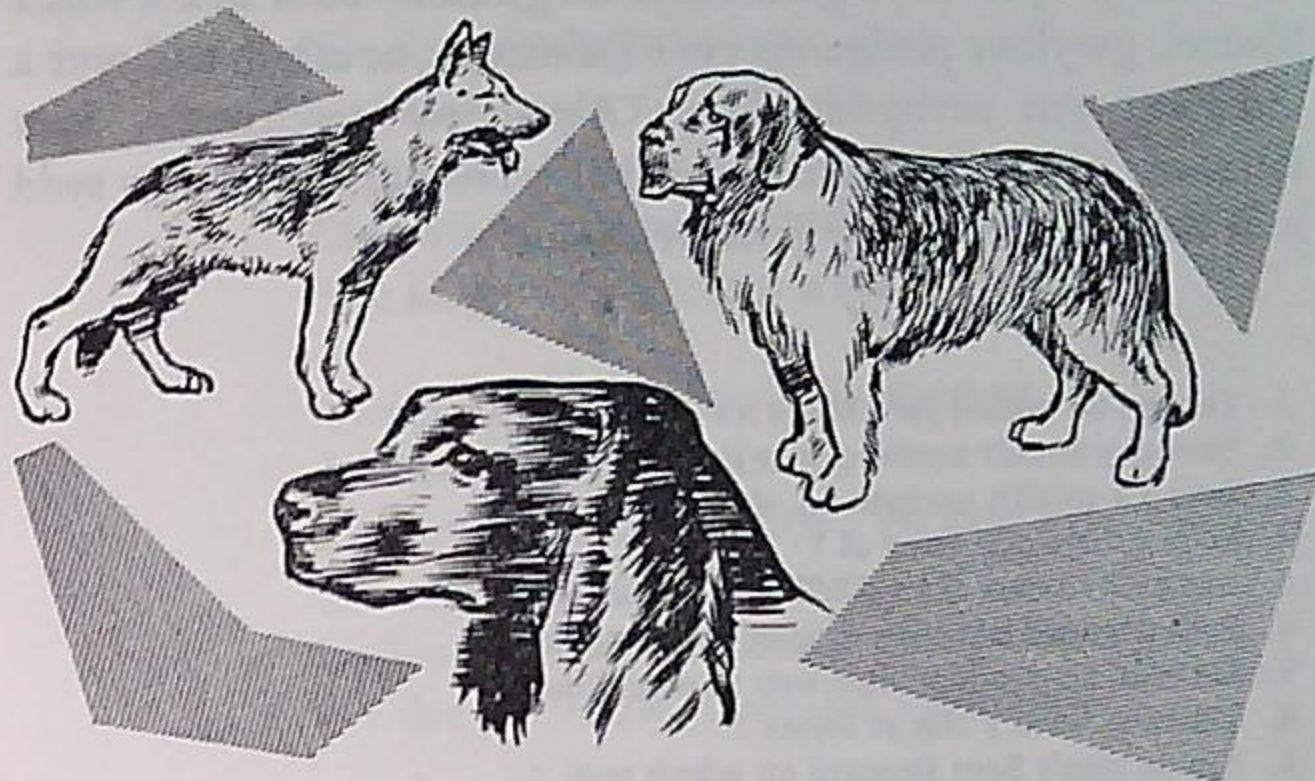
Gwelodd rhywun ef yn rhuthro'n ddirool i'r bryn coediog ar fin yr afon. Fflach a thân a cholofn o fwg du lle llosgai'r oel. Craith arall ar dir trist Gogledd Corea.

Ni welaf y llanc tal, direidus, fyth eto. Ni chaf glywed ei gellwair a'i chwerthin ac ni chwyth nac awel haf na chorwynt gaeaf drwy'r gwallt tonnog, lliw'r gwenith, fyth mwy.

1. I ble yr ehedodd ?
2. Beth oedd " yr aderyn dur " ?
3. A oedd yr awyrennwr yn fachgen hapus ? Sut y gwyddoch ?
4. Beth oedd lliw ei wallt ?
5. Sut y gwyddai'r awdur na welai ei gyfaill fyth mwy ?
6. Sut y gwyddoch mai am amser rhyfel y sonnir amdano yn y darn darllen ?
7. Beth a feddyliwch oedd gwaith yr awdur ?
8. A oedd darluniau ar y bwrdd wrth erchwyn y gwely ?

YSGRIFENNWCH STORI YN DECHRAU :

1. " Safai'r hen blasdy mewn man unig "
2. " Yr oedd unwaith frenin a chanddo dri mab "



Cŵn

Mae cŵn o bob lliw a llun yn y byd heddiw, ond flynyddoedd yn ôl, anifeiliaid tebyg i'r blaidd oeddynt i gyd. Dywedir mai'r ci yw cyfaill hynaf dyn. Creadur galluog ydyw, yn gyfeillgar ac yn ffyddlon i'w feistr. Pan drigai dynion mewn ogofâu aent â'u cŵn allan i hela gyda hwynt ac yr oeddynt yn helpu i gadw anifeiliaid gwyltton draw o'r ogof yn ystod y nos.

Ar ei enedigaeth, mae'r ci bach yn ddall ac ni all weld dim am ryw bythefnos i dair wythnos. Dannedd miniog cryfion sydd ganddo a gall arogleuo, clywed a gweled yn eithriadol o dda. Wrth gnoi esgyrn mae'n cryfhau ac yn glanhau ei ddannedd.

Mae tebygrwydd i'r blaidd yn yr Hysci a'r Alsatian, hyd yn oed heddiw. Pwrpas yr Hysci yw tynnu slediau yng ngwledydd oerion yr Arctic ac mae'r Alsatian yn adnabyddus fel arweinydd doeth i'r deillion.

Nid yw pob ci yn gwneud yr un gwaith. Hela adar a wna'r Sbaniel, gwyliwr penigamp yw'r Dalmatian, ac achub teithwyr a dringwyr ym mynyddoedd yr Alpau yw gorchwyl y Sant Bernard. Gŵyr pawb am y ci defaid, y creadur call hwnnw sydd mor hanfodol i waith y ffermwr defaid.

1. Tebyg i ba anifail yw'r Hysci a'r Alsatian ?
2. Sawl ci y sonnir amdano yn y darn ? Enwch hwynt.
3. Beth yw gwaith unrhyw dri ohonynt ?
4. Beth a ddywedir am y ci ? Paham ?
5. Am ba hyd mae ci yn ddall ar ôl ei enedigaeth ?
6. Beth a wnâi'r cŵn pan drigent mewn ogofâu ?
7. Sut mae eu dannedd mor wyn ac mor finiog ?
8. Ym mha wlad y trig yr Hysci ?
9. Ymhle mae'r Sant Bernard yn achub pobl ?

GWAITH CYFFREDINOL.

1. Sonnir yn y darn am fynyddoedd yr Alpau. Ble maent ?
2. Mae hen stori Gymreig am gi a laddwyd ar gam. Pa un ydoedd a beth a wnaeth ?
3. Gwnewch restr o gŵn eraill a'r gwaith y maent yn ei wneud.
4. A wyddoch beth yw'r gwahaniaeth rhwng palfau'r ci a phalfau'r gath ?

Atgofion

Dyma chi yma eto, Capten,
Yng nghwmni Robin a Lei,
A gwn fod atgofion am ddyddiau gynt
Yn sleifio dros waliau'r cei,
Fe ddaw yr echdoe yn ôl, 'rwy'n siŵr,
Ar draws y blynyddoedd i lan y dŵr.

Cofio am y stormydd aflonydd
Yn rhuo rhwng mastiau'r llong,
Cofio am wres y Trofannau pell
A rhamant Penang a Hong Kong.
Chwerthin, myfyrio, ac adrodd hynt
Hen longwyr y llongau a hwyliai gynt.

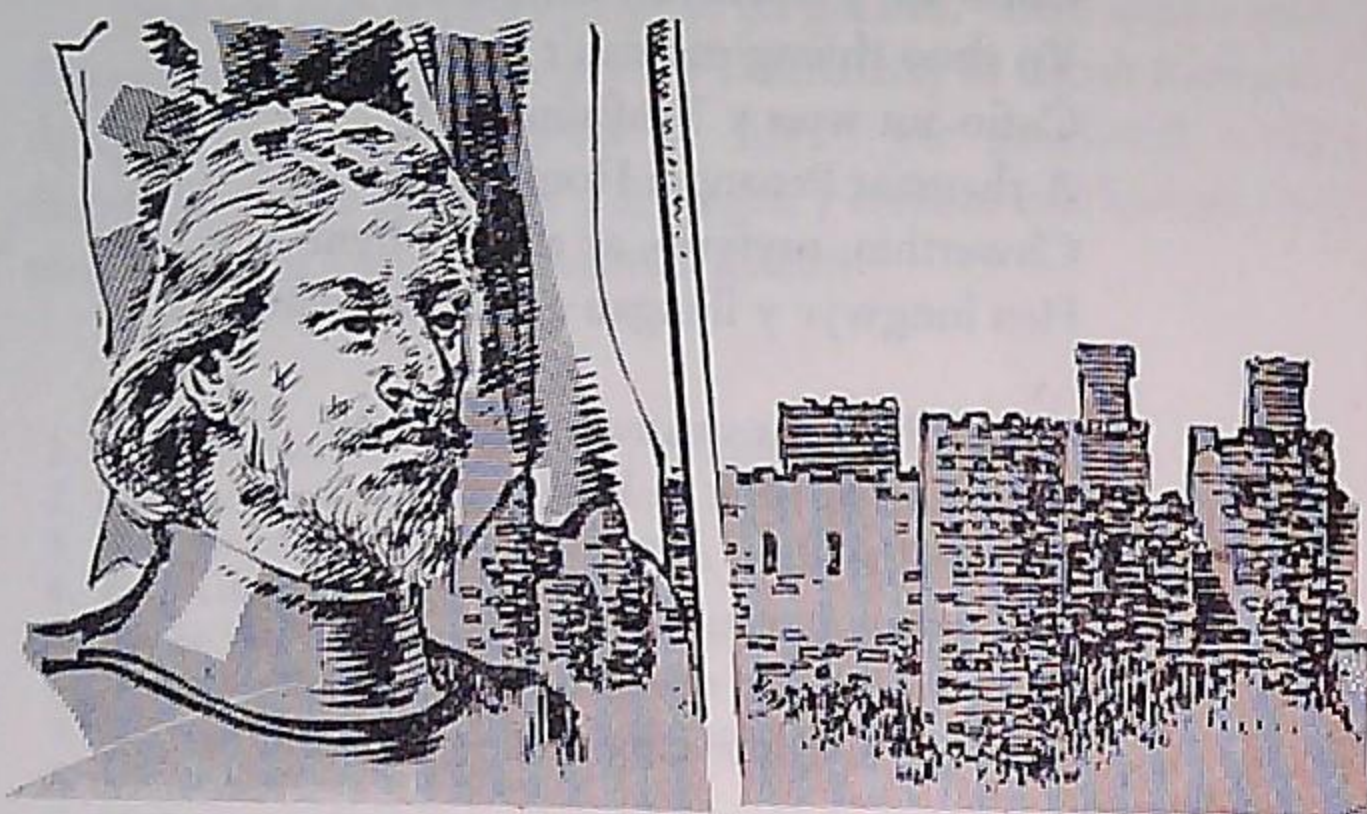
Gweld Enlli yn swatio'n ei chwman
A Phenrhyn Llŷn tu hwnt,
Yr hwyl ar daen a'r gwynt yn gryf
A'r ewyn yn cannu'r Swnt,
Cyffro ieuenctid yn corddi eich gwaed,
A'r dec yn feddw chwil dan eich traed.

Mae lliw yr heli, 'r hen gapten,
Yn awr yn britho eich gwallt,
A gwargam yw Lei a Robin
Fan hyn ger y tonnau hallt.
Oedwch a syllwch ar y llanw lliw-llaeth
Yn drindod hiraethus ar fin y traeth.

1. Enwch y lleoedd rheini a welodd y Capten pan hwyliai'r môr.
2. Pwy sy'n sgwrsio ac yn adrodd storiâu ?
3. Ymhle y maent yn sgwrsio ?
4. Am beth y maent yn sgwrsio ?
5. Ar ba fath o longau yr hwylient gynt ?
6. Paham y byddai'r dec " yn feddw chwil " dan draed ?
8. A garai'r tri fynd i'r môr drachefn ? Sut y gwyddoch ?
9. Sut y gwyddoch fod y tri yn hen erbyn hyn ?

YSGRIFENNWCH SGWRS FER YN CYMHARU EU DIWRNOD GWAITH RHWNG :

1. Ffarmwr a Siopwr.
2. Llongwr a Gyrrwr trên.
3. Athro a Garddwr.



Y Cymry'n Cipio Castell Conwy

Yn y flwyddyn 1401 yr oedd byddin Owain Glyndŵr yn brysur yn ymladd y Saeson. Dau o brif filwyr Glyndŵr oedd ei gefndryd, Rhys a Gwilym ap Tudur o Ynys Môn.

Cynigiodd brenin Lloegr bardwn i'r Cymry a fu'n ymladd yn ei erbyn ond nid i Owain Glyndŵr, Rhys, na Gwilym. Chwarddai'r ddau frawd yn hir am hyn a phenderfynasant ddangos i'r brenin nad oedd y Cymry mor ffôl â derbyn ei bardwn. Cynlluniasant i ymosod ar gastell cadarnaf y Saeson yng ngogledd Cymru—castell Conwy.

Yr oedd dydd Gwener y Groglith yn agos a chofiodd Rhys fod gwasanaeth teirawr yn eglwys blwyf Conwy y bore Gwener hwnnw. Gwyddai y byddai'r rhan fwyaf o'r milwyr Seisnig o fewn muriau'r gaer yn arfer mynd i'r gwasanaeth.

Y noson gynt, croesodd Rhys, Gwilym, a deugain o'u

gwŷr arfog dros afon Menai a glanio gerllaw tref Conwy yn y bore bach. Clywsant y Saeson yn gorymdeithio i'r eglwys a gyrrodd Rhys un o'i filwyr ar eu hôl i'w cau i mewn yn ddiogel. Sleifiodd y Cymry at borth y castell ac mewn ychydig funudau yr oeddynt wedi trechu'r ychydig filwyr a oedd yn gwylio'r muriau.

Buont yn y gaer am bron i dri mis, ac yn y diwedd bu'n rhaid i'r brenin gynnig amodau heddwch iddynt. Gadawodd y Cymry y castell yn llawen, wedi dysgu gwers i frenin Lloegr nad anghofiai fyth.

1. I bwy y cynigiodd brenin Lloegr bardwn ?
2. Paham yr ymosodwyd ar gastell Conwy ?
3. Faint o Gymry a gipiodd y castell ?
4. Pa ddiwrnod oedd hi ?
5. Beth oedd perthynas y ddau frawd i Owain Glyndŵr ?
6. Ymhle y dysgasant y grefft o ryfela ?
7. Beth oedd yn rhaid i'r Cymry groesi cyn cyrraedd tref Conwy ?
8. Am ba hyd y buont yn y castell ?
9. Paham nad oedd ond ychydig o'r Saeson yn y gaer ?
10. Ymhle y trigai Rhys a Gwilym ?
11. Beth oedd y wers a ddysgwyd i'r brenin ?

GWAITH CYFFREDINOL.

1. Ysgrifennwch enwau cestyll eraill yng Nghymru y gwyddoch amdanynt.
2. Beth a wyddoch am Owain Glyndŵr a Thuduriaid Môn ? Chwiliwch am fwy o'u hanes.
3. Pa enw arall ar gastell a welir yn y darn ?



Hela'r Blaidd

Mewn rhai gwledydd cyfrifir bleiddiaid yn elynion peryglus iawn, a phan fydd rhywun yn canfod ôl traed blaidd bydd y ffermwyr yn paratoi ar unwaith i'w hela a'i ddifa.

Ond y mae'r blaidd yn greadur cyflym a sionc, yn gyfrwys a dichellgar; a rhaid i'r sawl a fyn ei ladd ddarganfod cynllun da cyn y gall ei gornelu.

Weithiau clymir ceffyl rhwng llorpiau slêd fawr. Ynddi eistedd dau ddyn a gynnu yn eu dwylo. Wrth eu traed rhoddir dwy sach; un yn llawn o wellt neu wair, ac yn y llall ceir mochyn bychan.

Cychwynnant allan pan fydd yn nosi, a theflir ymaith y sach wair, a fydd ynghlwm wrth y slêd, pan welir ôl traed y blaidd ar y ddaear wen. Wrth iddynt deithio'n araf ymlaen bydd un o'r dynion yn cosi'r mochyn er mwyn iddo wichian a rhochian yn uchel.

Clyw'r blaidd y sŵn, a dychmyga fod swper blasus yn ei

aros. Gwêl cyn hir y sach yn symud ar y ffordd a thybia mai dyma'r anifail sy'n gweiddi. Dilyna ef, ac o'r diwedd cyflyma gan lamu'n awchus am yr abwyd.

Yn sydyn dyna ddwy ergyd o ynnau'r dynion, a syrth y blaidd yn gelain ar y ffordd oer.

1. Ymhle y mae cartref y blaidd ?
2. Paham yr oedd y mochyn yn rhochian ?
3. Sut y gwyr y dynion fod blaidd o gwmpas ?
4. Beth a ddefnyddir i ddenu'r blaidd ?
5. Sut greadur yw'r blaidd ?
- [6. Paham, yn eich tyb chwi, fod y dynion yn aros tan iddi nosi, cyn cychwyn allan ?
7. Paham y dywedir bod y sach wair " yn symud ar y ffordd " ?
8. Beth sydd yn tynnu'r slêd ?
9. Paham y defnyddir slêd yn hytrach na throl neu fodur ?
10. Ysgrifennwch y frawddeg sy'n dangos fod eira ar y ddaear.

YSGRIFENNWCH DRAETHAWD AR :

1. Ar Goll.
2. Fy Arwr.

Gyrru Negesau

Flynyddoedd lawer yn ôl yr unig ffordd i yrru neges neu genadwri oedd gyda dynion ar droed. Negeswyr neu genhadau oedd y dynion hyn a rhedent neu cerddent am filltiroedd o'r naill le i'r llall. Cadwent eu neges ar gof a'i hadrodd i'r sawl oedd i'w derbyn.

Dull arall o yrru negesau yn yr hen amser oedd gwneud tân ar gopa mynyddoedd neu fryniau uchel. Tanau oedd y rhain a ddefnyddid yn aml i rybuddio'r trigolion fod perygl yn agos a gwelid cadwyn ohonynt yn ymestyn dros y wlad.

Wedyn daeth y ceffyl i helpu dyn. Bellach, marchogai'r negesydd ar hyd ac ar led y wlad yn cludo papurau ysgrifenedig fel llythyrau. Wrth gwrs, gallai gario mwy nag un llythyr ar y tro. Fel yr âi'r amser ymlaen dysgodd mwy o bobl sut i ysgrifennu, felly rhaid oedd cludo mwy o lythyrau ac fe'u cludid mewn coets fawr. Yn aml, ymosodai lladron ar y goets mewn mannau unig ar y ffordd.

Heddiw, mae llawer modd o yrru neges. Gallwn ei gyrru mewn llythyr, mewn telegram, drwy'r teleffon, neu dros y radio a'r teledu.

1. Enwch dair ffordd o yrru negesau heddiw.
2. Beth a ddigwyddai i'r goets yn aml, ac ymhle y digwyddai hyn ?
3. Sut y gyrrid negesau flynyddoedd lawer yn ôl ?
4. Ymhle y cadwai'r dynion hyn eu neges ?
5. Pa ddull arall oedd o yrru neges ?
6. Beth oedd pwrpas y goleuadau yn aml ?
7. Paham ei bod yn hawdd eu gweled ?
8. Pa anifail a ddefnyddid gan y negeswyr ?
9. Sut neges oedd yn eu meddiant hwy ?
10. Paham y bu'n rhaid cael coets fawr i gludo llythyrau ?
11. Beth yw gair arall am (a) negesydd, (b) neges ?

GWAITH CYFFREDINOL.

1. Pa adar a ddefnyddir i gludo neges weithiau ?
2. Sawl dull arall o yrru neges a fedrwy eu henwi? Meddyliwch am:
(a) Yr Indiaid Cochion, (b) Brodorion Affrica.
3. Gwnewch ddarlun o'r goets fawr. Sawl gŵr a eisteddai yn y pen blaen?
Beth oedd eu gwaith ?

Croeso

Croeso iti'r cennad llwydlas,
Daethost eto yn dy dro,
Gyda'th ddeusill od, undonog,
Sydd yn gwahodd haf i'r fro.

Gwelais neithiwr fwthyn bychan,
Swatai ger y ddraenen ddu,
Un yn unig drigai ynddo,
Tenant newydd; bwli'r tŷ!

'Roedd teganau'r plant yn deilchion,
Wedi cwmpo ar y llawr,
Hithau'r fam yn cludo'n brysur
Ymborth hael i'w phlentyn mawr.

Croeso iti'r hen dresbaswr,
Daethost gyda'r dyddiau braf,
Pan ffarweli fe adewi
Lawer o galonnau claf.

1. Beth yw'r "bwthyn bychan" ?
2. Pwy yw'r "cennad llwydlas" ?
3. Beth yw "teganau'r plant" ?
4. Sut y maluriwyd y teganau ?
5. Paham y gelwir y sawl a drig yn y bwthyn yn fwli ?
6. Paham y gelwir y cennad llwydlas yn dresbaswr ?
7. Ym mha fis y daw'r cennad i'n gweld ni ?
8. Pryd y mae'n ffarwelio am y wlad bell ?
9. Beth yw ystyr y ddwy linell olaf yn y darn barddoniaeth ?

YSGRIFENNWCH DRAETHAWD AR :

1. Fy Ngardd yn y Gwanwyn.
2. Gwersyllu.



Un o Anturiaethau Herciwles

Ym mherfeddion coedwig Nemea trigai llew ffyrnig a chreulon. Yr oedd ei groen mor galed a thrwchus fel na allai na gwaywffon na chleddyf ei anafu. Pan ddeuai helwyr i geisio'i ladd ymosodai'r llew arnynt a'u llarpio, heb boeni am eu harfau.

Un diwrnod daeth Herciwles, neu Ercwlff fel y gelwid ef gan yr hen Gymry, heibio'r fan ac ymguddiodd tu ôl i goeden i ddisgwyl am frenin y goedwig. Ymhen ychydig, clywai ruadau'r llew yn agosáu nes o'r diwedd gwelodd yr anifail yn sefyll mewn llannerch gyfagos. Yn ddistaw, cododd ei fwa a saethodd—ond ar ôl taro'r llew yn ei ystlys syrthiodd y saeth yn ddieffaith i'r ddaear.

Y funud honno, gwelwyd ef gan y llew a llamodd yr anifail tuag ato. Tafloodd Herciwles ei fwa ymaith a chydiodd mewn pastwn anferth. Pan nesaodd y llew trawodd ef ar ei ben â'i holl egni gyda'r pastwn a disgynnodd y bwystfil ar lawr y goedwig. Ond nid oedd wedi ei ladd ac ymhen ychydig eiliadau

cododd ar ei draed drachefn.

Ni chafodd gyfle i ddod ato'i hun. Ymaflodd Herciwles ynddo â'i freichiau nerthol gan wasgu ei fysedd yn dynn am ei wddf a'i dagu.

(*llannerch—llecyn clir yn y goedwig*)

1. Sut y lladdodd Herciwles y llew ?
2. Ym mha goedwig y trigai'r llew ?
3. Beth a wnâi pan ddeuai helwyr ar ei ôl ?
4. Paham na allent ei ladd ?
5. Pwy ddaeth i geisio lladd yr anifail ?
6. Sonir yn y darn am frenin y goedwig. Pwy ydoedd ?
7. Ymhle yr ymguddiodd Herciwles ?
8. Ymhle y trawodd y saeth yr anifail ?
9. Beth a wnaeth yr anifail ?
10. Pa arf arall oedd gan Herciwles yn ei law ?
11. Beth a wnaeth y llew ar ôl cael ei daro'r ail waith ?

GWAITH CYFFREDINOL.

1. Un o anturiaethau Herciwles yw'r stori hon. Chwiliwch am fwy ohonni.
2. Mae sôn am ddyn tebyg iawn i Herciwles yn y Beibl. A wyddoch pwy ydoedd ? Sut yr oeddynt yn debyg ?
3. O ba wlad y daw'r stori hon ?
4. Beth yw enw cartref y llew ? Cesglwch enwau cartrefi anifailion eraill.

Gwanwyn

Ciliodd yr eira ac y mae'r haul, yn awr ei ffarwel, yn disgyn yn araf dros y goedwig sy'n goron ar y bryn lluniaidd tu hwnt i'r dyffryn. Ymhen rhai wythnosau eto bydd yn machludo dros y bae a'r ynys, a bydd gwanwyn newydd yn harddu'r tir.

Echdoe clywais gân gyfoethog yr aderyn du o'r berllan gerllaw'r afon. Telorai'n fwyn i gadw cwmni i'r fronfraith, a fu ers rhai wythnosau bellach yn pyncio'n bêr o'r goeden ffawydd ar fin y ffordd.

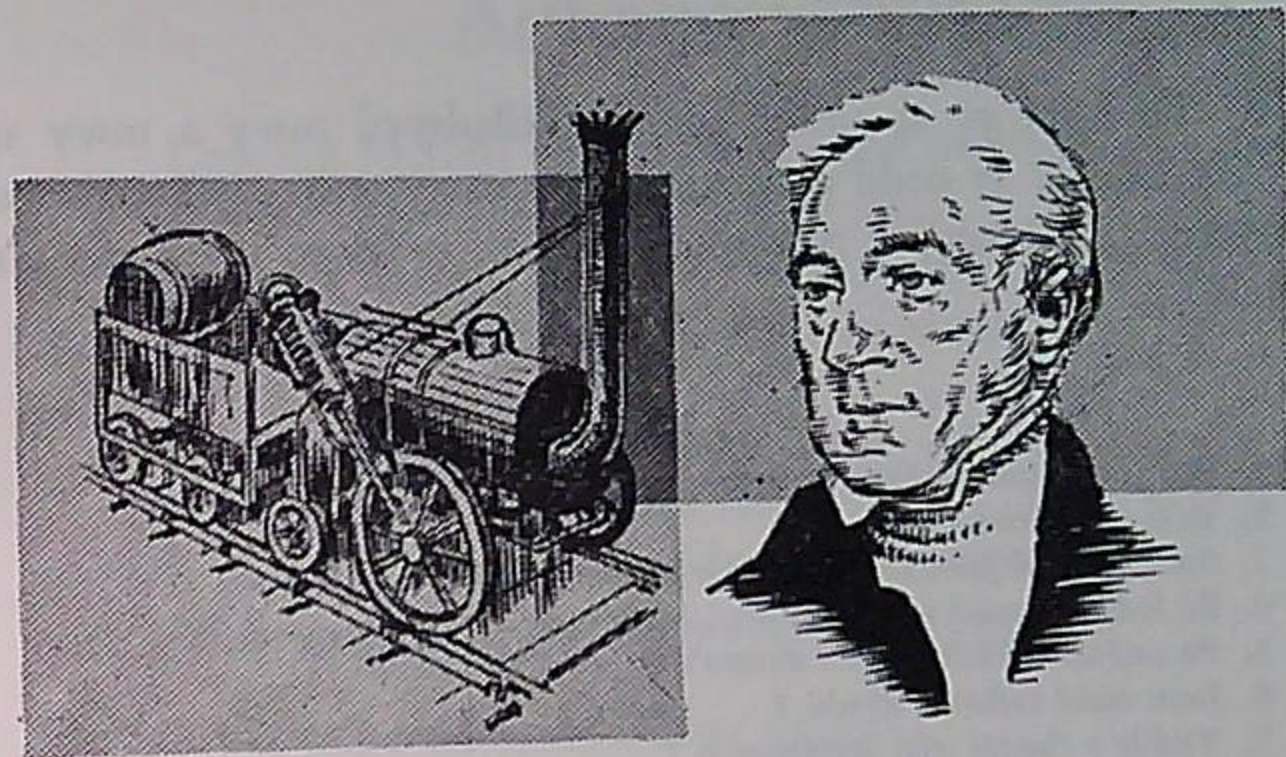
Ni wn paham fod y fronfraith yn croesawu'r tymor newydd o flaen yr aderyn du. Efallai fod y ffaith ei bod yn preswyllo ar y brigau uchaf yn rhoddi iddi well golygfa ar y byd nag a gaiff y canwr mwyn arall sy'n trigo ar y brigau isel.

Mae'n debyg mai dyma sydd yn cyfrif hefyd paham fod y brain yn weithgar a bywiog mor gynnar yn y flwyddyn. Hwyr yw'r rhai cyntaf i sylweddoli bod natur yn deffro wedi'r hirlwm maith.

1. Enwch yr adar y sonnir amdanynt uchod.
2. Pa aderyn sy'n canu gyntaf?
3. P'run yw'r "canwr mwyn"?
4. Pa dymor yw hi pan gân yr adar?
5. Sut y gwyddoch fod y gaeaf yn cilio?
6. Pa eiriau eraill a ddefnyddir yn lle "canu" yn y darn?
7. Ymhle y mae'r fronfraith yn hoffi canu?
8. Beth yw'r rheswm fod y brain yn brysur mor gynnar yn y flwyddyn?
9. Ymhle y mae'r goedwig?

YSGRIFENNWCH DRAETHAWD AR :

1. Gwlad Pob Peth o Chwith.
2. Chwilio am nythod adar.



Dechreuad y Rheilffyrdd

Rhyw ganrif a hanner yn ôl teithiai pobl o le i le un ai ar droed, neu mewn coets fawr, neu ar gefn ceffyl. Cludid nwyddau mewn gwageni neu ar hyd y camlesydd mewn cychod gyda cheffylau yn eu tynnu. Yr oedd rhai o'r ffyrdd mewn cyflwr truenus, yn llychlyd yn yr haf ac yn lleidiog yn y gaeaf. Byddai ambell daith yn cymryd dyddiau lawer.

Yn 1825 daeth peiriannydd newydd i'r amlwg. Ei enw oedd Stephenson ac efe a ddyfeisiodd y peiriant stêm cyntaf i dynnu cerbydau a phobl ynddynt. Rhedai trên Stephenson ar reilffyrdd rhwng trefydd Darlington a Stockton yn Lloegr.

Heblaw am gerbydau yn cario pobl, gallai'r peiriant newydd hwn dynnu gwageni yn llawn nwyddau o bob math. Bu cynnwrf mawr yn y wlad pan glywodd pobl am y peiriant stêm a dywedai llawer nad oedd dyfodol i'r trên am ei fod yn teithio yn

rhy beryglus o gyflym.

Ond fel yr âi amser heibio adeiladwyd mwy a mwy o ffatrioedd ac yr oedd galw am fwy a mwy o drenau i gario eu nwyddau. Heddiw, mae rheilffyrdd yn ymestyn i bob cwr o'r wlad.

1. Beth oedd gwaith George Stephenson ?
2. Beth a ddyfeisiodd ?
3. Sut y teithiai pobl rhyw ganrif a hanner yn ôl ?
4. Pa fodd y cludid nwyddau ?
5. Pa anifail a ddefnyddid i dynnu'r gwageni a'r cychod ?
6. Beth oedd cyflwr y ffyrdd ?
7. Ymhle y rhedai trên Stephenson ?
8. Pa ddau beth a allai'r trên eu cario ?
9. Paham na hoffai rhai y ddyfais newydd ?
10. Rhoddwch ddau reswm paham yr oedd y trên yn fwy defnyddiol na'r goets fawr a'r gwageni.
11. Paham yr oedd angen mwy o drenau pan adeiladwyd ffatrioedd newydd ?

GWAITH CYFFREDINOL.

1. Beth oedd yn hanfodol i yrru'r peiriant ?
2. Gwnewch ddarluniau o'r gwahanol ffyrdd o deithio cyn dyfodiad y trên.
3. Mae dau fath o drên—a wyddoch beth ydynt ?
4. Ysgrifennwch ychydig linellau ar waith dynion y rheilffyrdd. Dynion fel y Gyrrwr, y Taniwr, y Gard, etc.

Adfeilion

Unwaith fe dyfai'r haidd a'r gwenith melyn
O odre'r mynydd hyd at fin y ffrwd,
Unwaith 'roedd yma siriol gân o dannau'r delyn,
Chwerthin, llawenydd a chroesawu brwd.

Bu yma wŷr yn trin yr ôg a'r aradr
Ac yna'n medi'r cynaeafau llawn,
A chofia rhai am gân cymdogion fore cynnar,
Wrth gasglu'r 'sgubau ac wrth ffustio'r grawn.

Segur fu'r offer wedi'r llwyr ymfudo,
A drylliog bellach yw y ffermdy hen.
Nid oes na gwas na meistr yma heno
Na morwyn yn y beudy gyda'i stên.

Fe dyf mieri lle bu'r cnydau'n ffynnu,
Ciliodd y praidd o'u hoff gynefin le,
Ni ddaw'r un ci ar garlam eto i'w gyrru,
Troediodd y bugail olaf tua thre.

1. Ceisiwch roddi testun arall i'r farddoniaeth uchod.
2. Beth, yn ôl y farddoniaeth, oedd un o ddyletswyddau'r forwyn ?
3. Sut bobl a oedd yn byw ar y fferm ers talwm ?
4. A oedd yn fferm fawr ? Sut y gwyddoch ?
5. Enwch yr offer y sonnir amdanynt yn y penillion.
6. Am beth y cofia rhai pobl o hyd ?
7. Paham nad oes yr un ci, heddiw, ar y ffarm ?
8. Ysgrifennwch un llinell sy'n awgrymu fod cyfnod maith er pan fu pobl yn byw ar y fferm.

YSGRIFENNWCH DRAETHAWD AR :

1. Hen Furddun.
2. Diwrnod ar y Fferm.



Yr Arabiaid

Pobl grwydrol yw'r Arabiaid yn byw yn y Dwyrain Canol. Trig rhai yn Saudi Arabia, Iraq a Jordan; rhai eraill yn yr Aifft a Gogledd Affrica.

Nid Cristnogion mohonynt, ond dilynwyr Islam a'r proffwyd Mahomet. Gweddiant ar Dduw doriad gwawr a machlud haul bob dydd. Pan ânt i'r mosg i addoli tynnant eu sandalau oddi ar eu traed oherwydd ni chaniateir eu gwisgo mewn manau sanctaidd.

Eu Beibl yw'r Koran. Dywedodd y proffwyd Mahomet fod Duw wedi ymddangos iddo mewn breuddwydion, ac fe ysgrifennwyd ei ciriau i gyd yn y llyfr hwn. Nid dydd Sul yw'r Sabath i'r Arab, ond dydd Gwener. Enw arall ar Arabiaid sydd yn ddilynwyr Islam yw Mahometaniaid.

Hoff anifeiliaid y bobl hyn yw'r ceffyl a'r camel. Dywedir

mai eu ceffylau hwynt yw'r cyflymaf yn y byd ac y mae'r Arabiaid yn farchogion campus. Defnyddir y camelod i gludo nwyddau ar draws yr anialwch oherwydd gallant deithio am filltiroedd heb angen dŵr.

Mae gwisg yr Arab yn syml iawn. "Burnous", neu fantell sydd yn gorchuddio'i gorff ac am ei ben mae'n rhwymo sgarff. Pwrpas y wisg hon yw ei gysgodi rhag yr haul tanbaid a'r stormydd tywod sydd yn codi yn aml yn yr anialwch.

1. Paham y tynnant eu sandalau wrth fynd i'r mosg ?
2. Ble mae'r Arabiaid yn byw ?
3. Sut bobl ydynt ?
4. I ba Arab y dywedir i Dduw ymddangos ?
5. Rhoddwch enw arall ar ddilynwyr Islam.
6. Beth a ysgrifennwyd yn y Koran ?
7. Paham y defnyddir camel i gludo nwyddau ?
8. Am beth mae'r ceffyl Arabaidd yn enwog ?
9. Pa ddiwrnod yw Sabath yr Arab ?
10. Mae gwisg yr Arab yn ei amddiffyn rhag dau beth. Beth ydynt ?
11. Beth yw mosg ?

GWAITH CYFFREDINOL.

1. Sonnir am y proffwyd Mahomet. A fedrwyd enwi rhai o broffwydi'r Hen Destament ?
2. Beth yw proffwyd ?
3. Sylwch ar y gwledydd a enwir, mewn atlas, a gwnewch fap eich hun ohonynt.
4. Os yw'r anialwch mor sych, ble maent yn cael dŵr pan ânt ar daith bell ?

Adroddiad Newyddiadurwr

DRINGO 600 TROEDFEDD TRWY'R NIWL

ABER-LLAN : 21-6-61

Dihangfa Gyfyng Pysgotwr

Cafodd Mr. Gareth Puw, pysgotwr o Aber-llan, a'i fab Dewi ddihangfa gyfyng brynhawn ddoe pan ddrylliwyd eu cwch pysgota ar y creigiau geirwon ym Mhorth Daran. Gorfu iddynt ddringo'r clogwyn serth, 600 troedfedd o uchder, i ddiogelwch. Dringodd Dewi yn droednoeth ar ôl colli ei esgidiau wrth lamu o'r cwch.

Dychwelai Mr. Puw a'i fab o Fae Treheli tua 4 o'r gloch gyda llwyth o bysgod pan ddaliwyd hwy ymhen awr wedyn yn y niwl trwchus a'u gyrru ar y creigiau.

Wrth deimlo'r cwch yn suddo, tafodd y mab ei esgidiau ymaith a neidiodd i'r môr, ond gan ei fod allan o'i ddyfnder tynnwyd ef yn ôl i'r cwch gan ei dad.

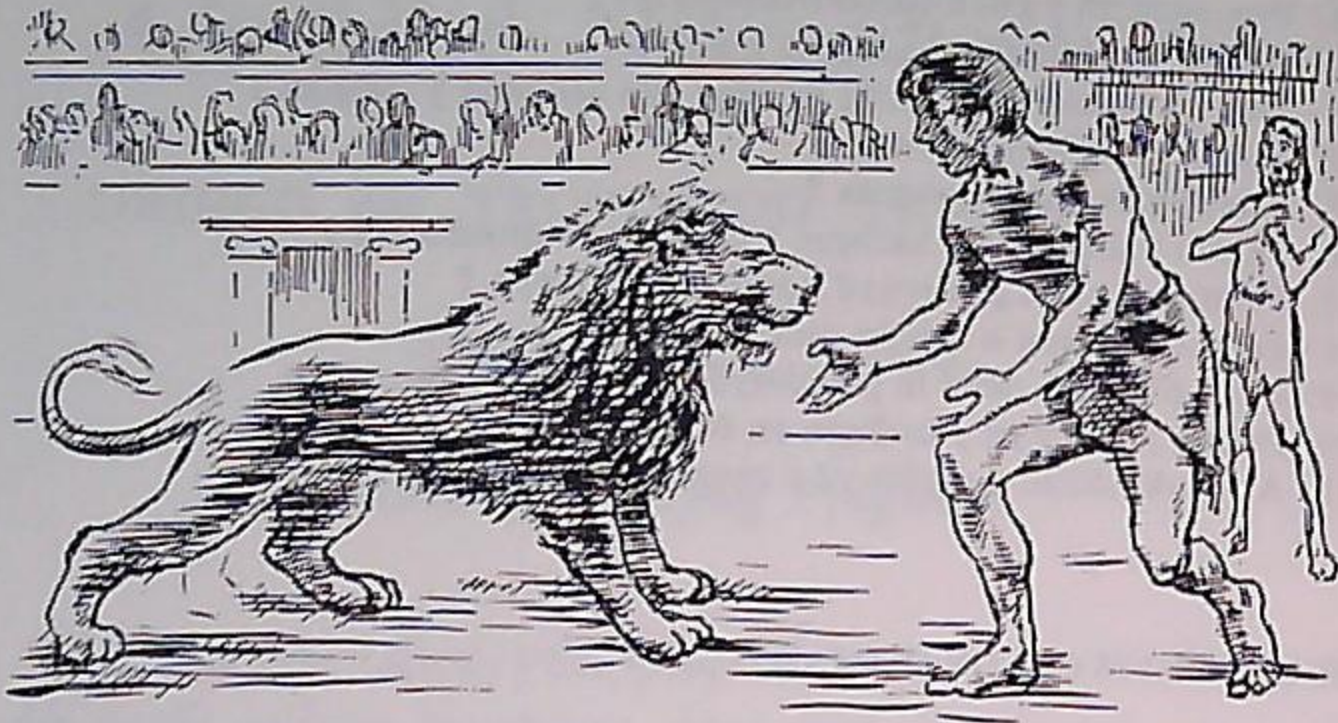
Ni fu'n hir cyn y gyrrwyd hwy tua'r lan a llwyddodd y ddau i lamu i ddiogelwch. Cymerodd ddwyawr iddynt ddringo'r clogwyn a chanfod ffermdy ryw filltir o bentref Llanarfor lle y cawsant ddiod a dillad cynnes.

Aeth y ffarmwr â hwy yn ddiweddarach i Aber-llan, lle y cawsant driniaeth i'w harchollion.

1. Pwy oedd yn y cwch pan ddrylliwyd ef?
2. Paham y neidiodd y bachgen i'r môr?
3. Beth a'i gwnaeth yn bosibl i'r ddau allu neidio ar y creigiau?
4. Ymhle y drylliwyd y cwch?
5. Ymhle y buont yn pysgota?
6. Paham y dringodd y bachgen y clogwyn yn droednoeth?
7. Faint o amser a gymerwyd i ddringo'r clogwyn?
8. Faint o lathenni o uchder oedd y clogwyn?
9. Faint o'r gloch oedd hi pan ddrylliwyd y cwch?
10. Paham y tynnwyd y bachgen yn ôl i'r cwch?
11. Ar ba ddyddiad y drylliwyd y cwch?

YSGRIFENWCH DRAETHAWD AR :

1. Antur ar y môr.
2. Hunangofiant Gohebydd.



Androcles a'r Llew

Ychydig o flynyddoedd wedi croeshoeliad Iesu Grist, pan oedd yr Ymheroddr Tiberius yn rheoli Rhufain, dihangodd caethwas oddi wrth ei feistr creulon yng Ngogledd Affrica. Enw'r caethwas oedd Androcles.

Wrth deithio ar hyd ffordd unig, clywodd llew yn rhuo mewn coedwig gerllaw. Daeth ofn mawr ar Androcles pan glywodd y sŵn ond wedi ychydig funudau sylweddolodd mai mewn poen yr oedd yr anifail, a phenderfynodd ei helpu.

Rhuo yn uwch a wnaeth y llew pan nesaodd Androcles, ond ymlaen yr aeth y caethwas. Gwelodd fod draenen greulon wedi suddo i'w bawen a llwyddodd o'r diwedd i'w thynnu allan. Llyfodd yr anifail ei bawen ac ymlwybrodd yn ôl i ddyfnderau'r goedwig.

Aeth Androcles ymlaen ar ei daith ac wedi peth amser cyfarfu â thyrfa o Gristnogion. Daliwyd hwynt i gyd gan filwyr

Rhufeinig ac fe'u gyrrwyd i Rufain. Cosbid Cristnogion yr adeg hynny trwy eu taflu i'r Arena i'w llarpio gan lewod.

Pan ddaeth tro Androcles i wynebu llew, yr oedd yn crynu gan ofn ac yn disgwyl teimlo dannedd ffyrnig yr anifail yn ei rwygo. Bloeddiodd y dorf yn uwch; daeth y llew yn nes. Ond—ni cheisiodd ymosod ar Androcles—llyfodd ei wyneb yn gyfeillgar.

Sylweddolodd Androcles mai hwn oedd y llew y bu yn ei helpu yn y goedwig ac yr oedd yn llawn llawenydd. Adroddodd y stori wrth yr Ymheroddr ei hun, a chafodd ei ryddhau. Gwelwyd ef yn aml wedi hynny yn rhodio strydoedd Rhufain gyda'i gyfaill, y llew.

1. Beth a wneid i Gristnogion yr adeg hynny ?
2. Beth oedd Androcles ?
3. Ymhle y trigai ?
4. Am ba amser y sonnir yn y darn ?
5. Pa gymwynas a wnaeth Androcles ?
6. Beth oedd yn poeni'r llew ?
7. I ble y gyrrwyd Androcles a'r Cristnogion ?
8. Beth wnaeth yr Ymheroddr wedi clywed stori Androcles ?
9. Ymhle y lladdwyd y Cristnogion ?
10. Pwy oedd cyfaill pennaf Androcles a pha beth a wnaent gyda'i gilydd ?

GWAITH CYFFREDINOL.

1. Mae gwers yn y stori fach hon. Beth ydyw ?
2. Ymhle yn y Beibl y ceir hanes Cristnogion y cyfnod hwn ?
3. Ym mha wledydd eraill yr oedd milwyr Rhufeinig yn amser Androcles ?
4. Gwnewch fap yn dangos y gwledydd hyn.

Yr Hen Fro

Fe garwn heddiw grwydo'r llwybr troed
Neu ddringo'r gamfa gerrig ger y Fron,
I wyllo'r deffro newydd yn y coed
A gweld rhialtwch gwylan uwch y don.

Fe garwn weld y gwanwyn ar y ddôl
Yn denu'r blodau balch o'u celloedd pridd,
A gwrando'r awel dwym yn galw'n ôl
Wiwer a gwenci chwim i'r coed a'r ffridd.

Fe garwn glywed chwerthin pell yr afon
Sy'n arllwys dros y creigiau yn y Nant,
A theimlo ias o gyffro yn fy nghalon
Wrth weled ar ei glannau gampau'r plant.

Fe garwn roddi tro i fro fy nhadau,
Rhyw unwaith eto ar hiraethus hynt,
I brofi gwinoedd pêr yr hen gostrelau,
A chofio'r gwynfyd a fu imi gynt.

1. A yw'r bardd yn byw yn y fro yn awr ?
2. I ble yr arweinia'r llwybr troed ?
3. Rhestrwch y pethau yr hoffai'r bardd eu gweld unwaith eto.
4. Rhoddwch ddau reswm paham fod y lle hwn, yn eich tyb chwi, yn lle godidog i dreulio gwyliau ynddo.
5. Paham y mae'r bardd mor awyddus i ddychwel i fro ei dadau ?
6. Rhoddwch, yn eich geiriau eich hun, ddisgrifiad o'r hyn a welir o'r gamfa gerrig.
7. Beth a gredwch yw " campau'r plant " ?
8. Pa air sy'n awgrymu bod plentyndod y bardd yn un hapus iawn ?
9. Enwch y creaduriaid a'r aderyn y sonnir amdanynt yn y farddoniaeth.
10. Pa amser o'r flwyddyn yw hi ?

YSGRIFENNWCH DRAETHAWD AR :

1. Fy Nhref neu Fy Mhentref.
2. Ein Gwlad Ni.



Y Coedwr yng Nghanada

Ym mis Medi mae'r coedwyr yn dechrau ar eu gwaith. Ar ôl teithio i'r gogledd i berfeddion y fforest maent yn codi gwerysll cartrefol o gabanau coed. Gerllaw afon y codir y gwerysll hwn a fydd yn gartref iddynt drwy fisoedd yr hydref a'r gaeaf.

Wedi gorffen adeiladu, maent yn dechrau ar y gwaith o lifio a thorri'r coed uchel. Mae dau ddyn i bob coeden a'r ddau yn cydweithio â'i gilydd. Ar ôl bwrw'r goeden i'r llawr torrannant y brigau ymaith a gosodant y boncyffion yn barod i'w llusgo at yr afon.

Pan ddaw eira'r gaeaf, mae'r gwaith o dorri'r coed yn gorffen. Â'r coedwyr ati i'w cludo at yr afon, sydd yn awr wedi rhewi. Erbyn diwedd y gaeaf maent wedi eu gosod yn drefnus— yn disgwyl am y gwanwyn ac adeg meirioli'r rhew a'r eira.

Gyda dyfodiad y gwanwyn a dadmer y rhew, gall y dynion ddechrau bwrw'r coed i'r dŵr. Eu gwaith yn awr fydd eu nofio i'r melinau papur yn Ottawa. Gorchwyl anodd a pheryglus yw hwn oblegid rhed yr afon yn gyflym ac y mae llawer craig gudd a rhaeadr yn y dyfroedd oerion. Bydd y dynion mewn enbydrwydd mawr wrth geisio llywio'r coed trwy eirw brochus. Dilyna'r coedwyr y boncyffion mewn canŵ, a phan fo'r coed yn cloi neu'n stopio defnyddiant bicelli i'w symud ymlaen.

(*geirw*—"rapids.")

1. Beth a wna'r coedwyr wedi i goedden syrthio ?
2. Beth yw tasg gyntaf y gwŷr ar ôl iddynt gyrraedd y goedwig ?
3. Pa adeg o'r flwyddyn y dechreuant ar eu gwaith ?
4. Ymhle y codir eu gwersyll ?
5. Beth yw gwaith y dynion yn y gaeaf ?
6. Paham nad yw'n bosibl bwrw'r coed yn syth i'r afon ?
7. I ble mae'r coed yn mynd ?
8. Enwch ddau beth sydd yn peryglu bywyd y coedwr wrth nofio'r coed i lawr yr afon.
9. Sut mae'r coedwr yn rhyddhau'r coed pan fyddant yn cloi ?
10. Pa bryd y mae'r gwaith o dorri'r coed yn gorffen ?

GWAITH CYFFREDINOL.

1. A wyddoch beth sydd yn digwydd i'r coed yn y melinau papur ?
2. Beth sydd yn rhaid ei gael yn y diwydiant yma heblaw digon o goed ?
3. Gwnewch ddarlun o wersyll y coedwr. Cofiwch am yr afon.

Y Capten

Cawr o ddyn oedd y Capten, gyda chnwd o wallt brith, clamp o drwyn a dannedd o liw'r ifori. Dan dalcen helaeth fflachiai llygaid gleision treiddgar.

Eisteddai tu ôl i'r ddesg dderw gyferbyn â'r ffenestr agored. Ar y dde iddo yr oedd silffoedd yn llawn o lyfrau trwchus. Gorchuddid y muriau yn llwyr â darluniau. Darluniau o longau oeddynt i gyd ac eithrio un. Crogai'r darlun arbennig hwnnw mewn ffrâm arian ac yr oedd yn fwy na'r gweddill.

Drwy'r ffenestr agored deuai'r chwa ysgafnaf o awel yn llwythog o sawr moethus un o erddi cyfoethocaf y ddinas. Nid oedd dim i darfu ar y tawelwch trwm ond grŵn cyson y ffan drydan yn y nenfwd.

"Byddwn yn hwylio'n gynnar bore 'fory," meddai o'r diwedd. "Codwn yr angor cyn i'r wawr dorri, a dylem fod ymhell tu hwnt i'r penrhyn cyn deg o'r gloch."

Trodd ac edrychodd ar y darlun mawr, ac meddai mewn llais tawel, "Bûm yn chwilio'n hir am y lle acw. Sylwch ar brydferthwch syfrdan y lagŵn, ar lendid y traeth euraid, ac ar wyrth y machlud dros y rhimyn o gwrel. Yfory fe hwyliwn eto i chwilio am y lle sydd yn y llun."

Ni ddywedais air er y gwyddwn mai mordaith ofer a fyddai'r fordaith hon eto. Gwyddwn yn eithaf da na welai'r Capten fyth mo'r tir breuddwydiol y chwiliai gymaint amdano.

Ac wedi meddwl, 'r wy'n siŵr y gwyddai yntau hynny hefyd,

ond fod galwad y môr yn ei waed a bod "chwilio am y lle sydd yn y llun" yn gystal esgus â dim i gael hwylio o ynys i ynys ac o borthladd i borthladd ym mhellterau Môr y De.

1. Sut y gwyddoch mai mewn gwlad boeth y trigai'r Capten?
2. Sut ddyd oedd y Capten? Disgrifiwch ef.
3. Rhoddwch ddisgrifiad manwl o'r ystafell.
4. Disgrifiwch y darlun a oedd mewn ffrâm arian.
5. Pryd yr oeddynt am gychwyn ar eu mordaith?
6. Am beth y chwiliai'r Capten?
7. A oedd yn debyg o ganfod y lle? Pam?
8. Beth oedd y gwir reswm paham yr hwyliai o le i le?
9. A oedd y Capten yn ŵr diwylliedig? Sut y gwyddoch?

YSGRIFENNWCH DRAETHAWD AR :

1. Hen Long.
2. Y Carnifal.
3. Y Syrcas.



Ceffyl Hassan

Hassan oedd perchennog y march prydferthaf a chyflymaf yn y deyrnas. Nid oedd gan y Swltan ei hun geffyl i'w gymharu ag ef ymysg ei holl anifeiliaid. Carlamai'r march fel y gwynt dros yr anialwch ond ni châi neb ond Hassan eistedd yn y cyfrwy.

Wrth farchogaeth dros yr anialwch un diwrnod, daliwyd y llanc gan filwyr o wlad Twrci. Penderfynasant ei werthu fel caethwas i fasnachwyr o wlad bell, a rhwymasant ei draed a'i ddwylo gyda strapiau o ledr cryf. Ar ôl gwneud yn siŵr na allai ddianc, aethant i'w pebyll i gysgu.

Yn y nos, clywodd Hassan ei geffyl yn gweryru'n ddistaw gerllaw ac ymlusgodd yn araf ato dros y tywod. Gwelodd mai rhaff gref oedd yn dal yr anifail, ac yn araf dechreuodd y llanc frathu drwyddi â'i ddannedd cryfion. O'r diwedd, sibrydodd, "Dos ar frys! Dywed wrth fy nheulu na welant mohonof fyth mwy." Ond ni symudai'r anifail er ei fod yn rhydd i fynd.

Plygodd yn sydyn gan godi ei feistr rhwymedig gerfydd ei fantell ac i ffwrdd â hwy dros y gwastadedd. Trwy'r gweddill o'r nos carlamodd y ceffyl yn ddibaid hyd nes cyrraedd pabell Hassan mewn gwerddon gysgodol. Gollyngodd ei feistr yn dyner i'r llawr, a syrthiodd yn farw wrth ei ochr. Bu llawer o ganmol ar ddewrder ceffyl Hassan ym mhebyll yr Arabiaid pan glywsant yr hanes.

(*gwerddon—“oasis”*)

1. Ymhle y daliwyd Hassan gan y milwyr ?
2. Milwyr o ba wlad oeddynt ?
3. Pwy oedd perchennog y march ?
4. Beth yw Swltan ?
5. Beth oedd bwriad y milwyr ?
6. Sut y gwnaethant yn siŵr na allai Hassan na'i geffyl ddianc ?
7. Sut y rhyddhaodd y llanc ei farch ?
8. Paham na allai'r anifail ryddhau ei feistr yn yr un modd ?
9. Paham nad oedd yn fodlon ufuddhau i'w feistr ?
10. Sut y cludwyd Hassan i'r werddon ?
11. Paham y bu'r march farw ?

GWAITH CYFFREDINOL.

1. Beth yw gwerddon ? Paham yr oedd y pebyll yno ?
2. Beth mae “ym” o flaen gair yn ei olygu ? Dyma rai: ymlusgo, ymgroesi, ymestyn. Chwiliwch am ragor.
3. Paham y trigai'r Arabiaid hyn mewn pebyll ?
4. Gwnewch ddarlun o babell Arabaidd.

Yr Hen Ŵr a'r Bachgen

“Hen ŵr ydych chwi,” meddai'r bachgen,
 “Ac mae eich gwallt yn hynod o wyn,
 Eich pleser yw sefyll ar eich pen ar y llawr ;
 A gredwch mai doeth ydyw hyn?”

“Ers talwm,” atebodd yr henwr mwyn,
 “Ymboenwn am fy ymennydd a'm cefn,
 Ond 'nawr canfûm nad oes ymennydd gen i,
 A gwnaf hyn drachefn a thrachefn.”

“Hen ŵr ydych chwi,” meddai'r bachgen,
 “Ac aethoch yn frith ac yn grwm,
 Ac ato fe lamwch yn wysg eich cefn,
 Paham, a chwithau mor drwm?”

“Ers talwm,” meddai'r gŵr gan ysgwyd ei ben—
 “Mi gadwn fy hunan yn heini,
 Irwn fy aelodau ag ennaint drud,
 A gaf fi ei werthu ef iti?”

(*Trosiad o'r Saesneg.*)

1. Beth oedd yn arbennig neu yn od yn yr hen ŵr ?
2. Sut y gwyddoch ei fod yn hen ?
3. Sut y gallai wneud y fath gampau ac yntau'n hen ?
4. Rhoddwch ansoddair da i ddisgrifio: (a) y bachgen.
 (b) yr hen ŵr.
5. Beth yw'r unig gwestiwn a ofynnodd yr henwr i'r bachgen ?
6. Rhoddwch deitl arall i'r darn adrodd.
7. Beth oedd prif bleser yr hen ŵr ?
8. Paham y gwnâi'r henwr y fath gampau ?

YSGRIFENNWCH DRAETHAWD AR :

1. Digwyddiad Diddorol neu Ddoniol.
2. Fy hoff lyfr.
3. Fy Hoff Raglen ar y Radio neu'r Teledydd.



Goleudai

Pwrpas goleudai yw rhybuddio llongau fod creigiau neu unrhyw berygl arall gerllaw. Nid ydynt i gyd o'r un maint ond mae'r rhan fwyaf ohonynt wedi eu hadeiladu ar ffurf colofn neu dŵr uchel. Fe'u gwelir ar benrhyn, neu graig, neu ynys, neu ryw fan arall lle bo'u hangen.

Pan fachludo'r haul mae ceidwaid y goleudy yn sicrhau fod y lamp fawr yn olau. Dyna brif waith y dynion hyn. Nid yw pob goleudy yn dangos ei olau yn yr un modd—cyson a dibaid yw goleuni rhai, a fflachio bob hyn a hyn a wna eraill. Gall llongwr profiadol adnabod goleudy wrth ei olau yn unig.

Ond nid yw hyd yn oed y lamp gref yn help yn ystod tywydd niwlog. Pan fo'r niwl ar daen dros y môr mae'r ceidwaid yn defnyddio'r cynn niwl cryf i wneud yr un gwaith â'r goleuni, sef rhybuddio'r llongwyr.

Ymwêl llongau arbennig â'r goleudai, gan gludo bwyd, dillad a llythyrau i'r gofalwyr. Weithiau pan fo'r môr yn stormus, mae'r llong yn methu cyrraedd ac yn aml iawn fe fydd yn rhaid i'r ceidwaid ddisgwyl rhai dyddiau am eu nwyddau.

Mae perygl enbyd i longau mewn ynys dywod hefyd, ond nid yw'n bosibl adeiladu goleudy yno. Felly, gwneir y gwaith gan leulong. Mae gofalwyr a lampau ar hon hefyd a'r llong wedi ei hangori'n gadarn yn y tywod.

(*lleulong*—"lightship".)

1. Beth yw prif orchwyl ceidwaid y goleudai ?
2. Beth yw pwrpas goleudy ?
3. Sut ffurf sydd iddynt ?
4. Ymhle y gwelir hwynt fel arfer ?
5. Pa wahanol ffyrdd sydd gan y goleudai o ddangos eu golau ?
6. Beth yw pwrpas y cynn niwl ?
7. Sut y maent yn gwneud gwaith y goleuni ?
8. Sut y mae'r gofalwyr yn cael bwyd a nwyddau eraill ?
9. Paham na fydd y llong weithiau yn cyrraedd y goleudy mewn pryd ?
10. Beth sydd yn rhybuddio llongwyr fod ynys dywod yn agos ?
11. Paham nad oes goleudy yno ?

GWAITH CYFFREDINOL.

1. Chwiliwch am enwau goleudai a marciwch hwynt ar fap o Brydain.
2. Gwnewch yr un modd gyda lleulongau.
3. A fedrwyh roddi un rheswm pwysig paham y mae mwy nag un ceidwad yn y goleudy ?

Ar Goll

Tafflasom ein paciau ymaith. Nid oedd gennym bellach y nerth i'w cludo. Y peth olaf i'w daflu o'r neilltu oedd gwn y Negro. Drachefn a thrachefn syrthiasai o'i law. Codasai ef i fyny droeon. Ond yn awr yr oedd wedi llwyr ddiffygio, ac ymlwybrodd ymaith yn drist gan adael y dryll ar y llawr llaith.

Y Negro oedd y cryfaf ohonom, y dewraf a'r mwyaf penderfynol. Ar brydiau byddai'r gweddill o'r criw yn wylo ychydig oherwydd lludded, diflastod ac anobaith; yn chwertthin rhywfaint pan ddeuai gobaith newydd a hyder. Parhai'r Negro yn dawel, urddasol, cadarn a chyhyrog. Chwiliai a chwilotai'n ddyfal a chyson am fwyd o unrhyw fath.

Unwaith canfu nythaid o wyau a phan dorrodd hwy gwelodd fod cywion ynddynt. Bwytasom hwynt yn eiddgar. Llwyddasom hefyd i fwyta malwod, gwreiddiau planhigion, a mwsogl a dyfai ar foncyffion coed.

Yn gynnar un prynhawn gorffwysem o gylch tân agored ar gwr coedwig. Yn sydyn cododd y Negro ar ei draed gan arwyddo tua'r afon islaw. Ar ei glan safai carw.

Gan roddi ei gyllell finiog rhwng ei dannedd dechreuodd gropian ac ymlusgo'n bwyllog a thawel tuag at yr anifail. Pan oedd o fewn ychydig lathenni cododd y carw ei ben. Safodd yn syfrdan, a'r foment nesaf yr oedd yn ei gwadnu hi tua'r gorwel pell.

Ni welais erioed gymaint o alar a siom ar wyneb undyn byw ag a welais ar wyneb y Negro tal y prynhawn ofnadwy hwnnw.

1. Beth a fwytasant ar eu taith ?
2. Sut y gwyddoch fod y dynion wedi blino ?
3. Pwy oedd y cryfaf o'r dynion ?
4. Pa anifail a welsant ar lan yr afon ?
5. Paham na saethwyd yr anifail ?
6. Paham y rhoddodd y Negro ei gyllell rhwng ei ddannedd ?
7. Paham yr oedd y Negro yn drist a digalon y prynhawn hwnnw ?
8. Sut y gwyddoch fod y dynion ar fin llwgu ?

YSGRIFENNWCH DRAETHAWD AR :

1. Y wlad y carwn fyw ynddi.
2. Yn y Gogledd Oer.
3. Yn y Gorllewin Gwylt.



Bywyd mewn Ogof a Chaban

Yn yr hen amser trigai dynion mewn ogofâu ar lethrau'r bryniau gan fynd allan bob dydd i hela gyda'u harfau cerrig. Gwaith y gwagedd oedd gwneud y bwyd, edrych ar ôl y plant, a gofalu am y tân. Yn yr ogof câi'r bobl gysgod rhag yr haul, y glaw, a'r gwynt. Fel arfer, yng ngenau'r ogof y byddai'r tân ac nid oedd byth yn cael ei ddiffodd. Dau bwrpas oedd iddo, sef i gogino'r bwyd a hefyd i ddychryn y bwystfilod gwylltion a grwydrai'r wlad drwy oriau'r nos.

O'r anifeiliaid a leddid ganddynt y deuai popeth i wneud eu bywyd yn gysurus; cig i'w fwyta, esgyrn i wneud nodwyddau a chroen i wneud dillad. Yn yr haf byddent yn casglu ffrwythau a llysiau gwylltion i'w bwyta efo'r cig, ac ymhen amser dysgasant sut i bysgota hefyd.

Mae'n bosibl gweld rhai o'r ogofâu hyn heddiw. Ynddynt, gwelir yn aml ddarluniau ar y muriau—lluniau anifeiliaid, neu

ddynion yn hela, neu arfau.

Fel yr âi'r canrifoedd heibio, gadawsant y bryniau a daethant i lawr i fyw i'r dyffrynnoedd. Yma, cartrefi gwahanol iawn oedd ganddynt. Tŷ neu gaban gyda muriau o glai a gwiall, a tho gwellt, oedd eu trigfannau'n awr. Âi'r dynion i hela llai a dechreusant drin y tir a dofi rhai anifeiliaid, fel y fuwch a'r ddafad.

1. A fedrwch enwi dau o fanteision bywyd mewn ogof?
2. Beth oedd prif waith dynion yr ogofâu?
3. Beth oedd cyfrifoldeb y gwagedd?
4. Ble'r oedd y tân?
5. Pa ddau bwrpas oedd iddo?
6. Beth a welir mewn rhai ogofâu heddiw?
7. Beth a geid gan yr anifeiliaid a leddid?
8. Enwch ddau beth arall a gaent i'w bwyta heblaw cig.
9. I ble'r aethant i fyw ar ôl gadael yr ogofâu?
10. Enwch ddau wahaniaeth rhwng bywyd mewn ogof a bywyd mewn caban.
11. Pa anifeiliaid y dechreusant eu dofi? Pam?

GWAITH CYFFREDINOL.

1. Beth oedd arfau dynion yr ogofâu? O ba ddefnydd y gwneid hwynt?
2. A fedrwch feddwl am unrhyw bwrpas arall i grwyn yr anifeiliaid heblaw i wneud dillad?
3. Chwiliwch am ddarluniau o'r bobl hyn a'u harfau.
4. Gwnewch ddarlun o: (a) Tu mewn i'r ogof.
(b) Un o'r Cabanau.

Y Ddwy Long

I

Gwich sydyn y mast pan sigla
Y llong ar ei herciog hynt,
A chyffro chwil y rhaffau
Dan blyciadau anwadal y gwynt.

Dwrдио a checru'r tonnau
Fin hwyr yn symffoni brudd,
Ac ambell i wylan fentrus
Fel petal o Lygad y Dydd.

Hen arogl hallt yr heli
Yn llawn o antur a sbri,
A chwerthin yr hogiau wrth adrodd storïau
Am ramant y Caribî.

II

Arogl paent ar reiliau a chwch
A saim ar y winsys blêr,
A'r mastiau fry a'r ffwnel du
Yn chwarae mig rhwng y sêr.

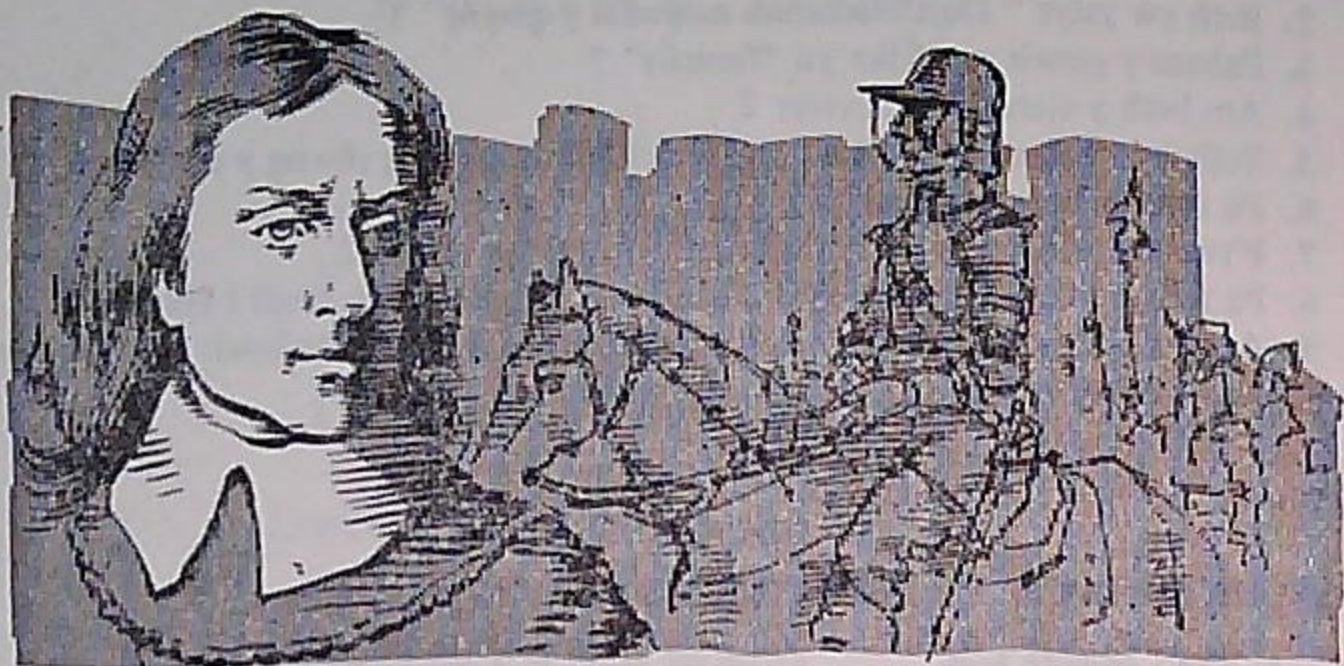
Eistedd yn starn y stemar
A'r gwylanod penddu yn gôr,
Gwrando griddfanau'r peiriannau
A'r sgriwiau yn corddi'r môr.

Tuchan yr angor wrth blymio
A phrotest cadwynau tyn,
A'r ewyn fel eira ar gopa'r Wyddfa,
Yn wyn, yn wyn.

1. Pa fath o long a ddisgrifir yn Rhan I ? Ysgrifennwch linell i brofi hyn.
2. Beth yw ystyr " Dan blyciadau anwadal y gwynt" ?
3. Paham y gelwir yr wylan yn "fentrus" ?
4. Am beth y siaradai'r morwyr ?
5. Beth sy'n achosi i'r mastiau a'r ffwnel "chwarae mig rhwng y ser" ?
6. Pa ran o'r llong yw'r starn ?
7. P'r un yw'r aderyn y sonnir amdano yn y ddau ddarn ?
8. Pa fath o long a ddisgrifir yn Rhan II ? Ysgrifennwch linell i brofi hyn.
9. Am ba adeg o'r dydd y mae'r bardd yn sôn ? Ysgrifennwch un llinell o Ran I ac un o Ran II sydd yn dangos hyn.

YSGRIFENNWCH DRAETHAWD AR :

1. Sut i gadw'n iach.
2. Rheolau'r Ffordd Fawr.
3. Anifeiliaid Bach Gwyllt ein Hardal.



Cromwell a Chastell Penfro

Yn ystod y Rhyfel Cartref yn Lloegr, bu ymladd ffyrnig rhwng y Brenhinwyr a'r Seneddwyr. Yn 1648 daeth y Senedd-wyr, o dan eu harweinydd Oliver Cromwell, i Gymru i ymosod ar gastell Penfro, lle'r oedd byddin frenhinol wedi ymsefydlu tu ôl i'r muriau. Tri phennaeth y fyddin hon oedd Poyer, Powel, a Laugharne—milwyr profiadol yn benderfynol o wrthsefyll Cromwell.

Pan gyrhaeddodd Cromwell y castell gwelodd nad oedd ei fagnelau'n ddigon cryfion i ddymchwel y muriau ac ar ôl ymosodiadau aflwyddiannus penderfynodd nad oedd dim i'w wneud ond disgwyl i'r garsiwn newynnu ac ildio.

Ar ôl rhai wythnosau ofer, darganfu Cromwell fod yr amddiffynwyr yn cael eu dŵr o ffynnon mewn ogof gerllaw. Yr oedd grisiau serth yn arwain i'r ffynnon ac anelodd y Senedd-wyr atynt gyda'u magnelau, a'u dinistrio'n llwyr. Heb ddŵr yn awr, daliodd y Brenhinwyr i wrthsefyll yn gadarn gan yfed dŵr

glaw a bwydo'u ceffylau gyda gwellt o doeau'r tai.

Ond o'r diwedd, bu raid iddynt ildio, a rhuthrodd y Senedd-wyr buddugol i'r dref. Condemniwyd Powel, Poyer, a Laugharne i farwolaeth ond penderfynodd Cromwell mai un ohonynt oedd i gael ei saethu. Rhoddwyd tri darn papur mewn het, gyda'r geiriau, "Bywyd a roddwyd gan Dduw" wedi eu hysgrifennu ar ddau ohonynt; nid oedd gair ar y trydydd. Gorfodwyd i'r tri gŵr ddewis a Poyer a dynnodd y papur dysgrifen o'r het. Saethwyd ef ym mis Ebrill, 1649, a chafodd y ddau bennaeth arall bardwn.

(*magnel, magnelau—cannon, artillery.*)

1. Ar ba gastell yr ymosododd Cromwell?
2. Am ba ryfel y sonnir yn y darn? Pwy oedd yr ymladdwyr?
3. Pwy oedd: (a) Arweinydd y Seneddwyr? (b) Arweinyddion y Brenhinwyr?
4. Paham na allai Cromwell hollti muriau'r castell?
5. O ble y câi'r garsiwn ddŵr i'w yfed?
6. Sut y llwyddodd Cromwell i ennill y castell?
7. Sut y penderfynwyd pa un o'r tri phennaeth oedd i'w saethu?
8. Beth a ddigwyddodd i'r ddau arall?
9. "Bywyd a roddwyd gan Dduw." Beth y mae'r geiriau hyn yn ei olygu a phaham yr ysgrifennwyd hwynt ar y papurau?
10. Beth a wnaeth y garsiwn ar ôl dinistrio'r grisiau?

GWAITH CYFFREDINOL.

1. Pwy oedd prif arweinydd byddin y Brenhinwyr yn y rhyfel? A wyddoch beth a ddigwyddodd iddo?
2. Gwnewch fap yn dangos Penfro a thaith Cromwell trwy Gymru yno. Daeth drwy Trefynwy, Casgwent, Caerdydd ac Abertawe.
3. Chwiliwch am ddarluniau milwyr y Senedd a milwyr y Brenin. Beth yw'r gwahaniaeth yn eu gwisgoedd?



Solomon

Amser maith yn ôl teyrnasai brenin doeth o'r enw Solomon. Gwyddai pawb am ei haelioni, ei fedr a'i allu anghyffredin i wahaniaethu'n deg rhwng y gau a'r gwir. Gwyddent hefyd am harddwch a gwychder goludog ei lys.

Hwn, yn ei ddydd, oedd yr enwocaf a'r cyfoethocaf o holl frenhinoedd y ddaear. Pan glywodd Brenhines Sheba y storïau ardderchog am fawredd a doethineb Solomon, penderfynodd deithio i'w weld, ac i roddi prawf ar ei alluoedd.

I'r perwyl hwn archebodd dorch o flodau ffug. Lluniwyd hwy mor gywrain a chelfydd fel ei bod yn amhosibl i ganfod y gwahaniaeth rhyngddi a thorch o flodau byw.

Wedi crwydro'n hir o'i gwlad bell cyrhaeddodd y frenhines lys gorwych y brenin. Dangosodd y dorch iddo ef a'i weini-

dogion ochr yn ochr â thorch arall o flodau naturiol.

“Pa rai yw'r blodau iawn, a pha rai yw'r blodau ffug, O Frenin?” gofynnodd.

Bu'r brenin yn fud am ennyd,
—Ac wrth fyfyrion ddwys fel hyn,
Gwelodd trwy'r ffenestr rosyn gwyn
A wywodd, dro, yng ngwres yr haf,
Ac arno heidiai gwenyn braf.
Gwenodd y teyrn, ac meddai'n llon
“Agorwch yn awr y ffenestr hon.”

I mewn i'r ystafell hardd y daeth y gwenyn, gan ehedeg yn syth at y dorch o flodau byw.

Dychwelodd y frenhines i wlad Sheba, wedi rhyfeddu at fedr a doethineb y brenin.

1. Paham yr oedd Solomon yn enwog ?
2. Paham y teithiodd y frenhines i'w wlad ?
3. Pa gynllun a ddyfeisiodd y frenhines i brofi doethineb y brenin ?
4. Pa dymor o'r flwyddyn ydoedd ? Ysgrifennwch y llinell sy'n awgrymu hyn.
5. Sut y canfu'r brenin y blodau iawn ?
6. A allwch chi feddwl am unrhyw ffordd arall y gallasai'r brenin wahaniaethu rhwng y ddwy dorch ?
7. Ymhle y trigai'r frenhines ?
8. A oedd ffordd bell o wlad y frenhines i lys Solomon ?

YSGRIFENNWCH STORI DDIDDOROL AR :

1. Cyfrinach yr Ogof.
2. Y Lleidr Pen-ffordd.



Anturiaeth yn Antarctica

Yn 1915 yr oedd Syr Ernest Shackleton a 27 o anturiaethwyr eraill yn nesáu at Antarctica yn ei long, yr "Endurance." Yr oedd Amundsen a Scott eisoes wedi bod cyn belled â Phegwn y De ond bwriadai Shackleton groesi'r cyfandir eang o un pen i'r llall.

O amgylch Antarctica mae darnau anferth o rew yn nofio'n ddibaid ar wyneb y môr ac yn yr haf yn unig y mae'n bosibl hwylio llong rhyngddynt. Ond bu'r "Endurance" yn anffodus—fe'i daliwyd yng nghrafanc y rhew yn nechrau'r gaeaf a methodd y criw â'i chael yn rhydd.

Bu'n rhaid iddynt gasglu eu bwyd a'u harfau ynghyd a gadael y llong yn y rhew a oedd yn gwasgu arni fwyfwy beunydd. Am rai wythnosau gwnaethant eu cartref ar dalp o rew, yn y gwynt a'r oerni, nes o'r diwedd holltodd y talp. Yna dodasant eu paciau mewn cychod bach a theithasant i'r Elephant Island. Yno,

aeth bwyd a diod yn brin iawn ac nid oedd obaith am long i'w hachub.

Penderfynodd Shackleton deithio yn un o'r cychod bach i South Georgia—wyth can milltir—i gael help. Aeth â phump o ddynion gydag ef yn y "James Caird" a dioddefant stormydd a helyntion lawer cyn cyrraedd pen y daith. Yno, cawsant long arall a dychwelodd Shackleton i Elephant Island trwy'r rhew unwaith eto i achub gweddill ei gyfeillion.

Rhai blynyddoedd wedyn, bu farw Shackleton yn South Georgia ac yno mae ei fedd. Ni chroeswyd cyfandir Antarctica tan 1956—deugain mlynedd wedi ei ymdrech ef.

1. Pwy oedd arweinydd yr anturiaethwyr ?
2. Beth oedd enw ei long ?
3. Beth oedd bwriad Shackleton ?
4. Ar ba amser o'r flwyddyn y gall llong hwylio drwy'r rhew ?
5. Beth oedd enw'r cwch a aeth â Shackleton i South Georgia ?
6. Ymhle bu'r dynion yn byw cyn cyrraedd Elephant Island ?
7. Pa ddau ddyn oedd eisoes wedi cyrraedd y Phegwn ?
8. Beth oedd rhwng yr "Endurance" a chyfandir Antarctica ?
9. Paham y daliwyd hi ?
10. Ymhle y bu Shackleton farw ?

GWAITH CYFFREDINOL.

1. Dywedir yn y darn fod dynion wedi croesi Antarctica yn 1956. A wyddoch pwy oeddynt ?
2. Gwnewch fap o'r cyfandir yn dangos :
(a) Phegwn y De. (b) Elephant Island. (c) South Georgia. (ch) Y "Weddell Sea."

Diwedd Haf

Mae haf yn llawn direidi
Yn Arfon erbyn hyn,
A myrdd o flodau cywrain
Yn frodwaith ger y llyn.
A miwsig meddwol, Duw a wŷyr,
Yw cân yr adar bach fin hwyr.

Mae'r mwyr eto'n gwaedu
Y drain ar gloddiau'r glyn,
A'r buchod yn y meillion mwyn
Dan gysgod dail yr ynn.
A gwelais heno, ar fy ngwir,
Y brithyll chwim mewn cornant glir.

Daw murmur blin y gwenyn
O erddi coed y Plas,
A thuchan tractor prysur
Yn cludo'r yd i'r das.
A chlywaf heno chwerthin braf
Y plant yng ngwynfyd gwyliau'r haf.

1. Paham y dywedir fod y mwyr " yn gwaedu'r drain " ?
2. Paham y mae'r buchod dan ddail yr ynn ?
3. A yw'r plant yn hapus ? Paham ?
4. Rhoddwch deitl arall i'r darn adrodd.
5. Enwch y pethau sy'n dangos mai diwedd haf yw hi.
6. Enwch y pethau byw y cyfeirir atynt (ar wahân i flodau a choed).
7. At ba ran o Gymru y cyfeirir yn y darn barddoniaeth ?

YSGRIFENNWCH DRAETHAWD AR :

1. Gwyliau'r Haf.
2. " Oni heuir ni fedir".

Y Dyn Tlawd a'r Eos

Wrth eistedd yn ei gadair ar noson hyfryd o haf, clywodd rhyw ddyn tlawd yr eos yn canu'n swynol mewn llwyn gerllaw ei dŷ. Yr oedd llais yr aderyn mor beraidd fel y penderfynodd ei dal er mwyn iddo gael gwranddo arni bob nos.

Trannoeth, aeth i'r llwyn ac ar ôl magu'r eos fe'i rhoddodd mewn cawell mawr, gan ddweud,

" Cei ganu i mi bob nos yn awr."

" Ond, syr," atebai'r eos druan, " ni fedraf deiozi yma tu ôl i'r barrau—rhaid imi gael aros yn y coed os wyf am ganu o gwbl."

" Ni chei ddychwel i'r coed," meddai'r dyn yn sarrog.
" Yma mae dy le yn awr, ac os nad wyt am ganu fe'th laddaf di!"

" Nid oes angen fy lladd," atebai'r eos. " Pe buaswn yn rhydd rhoddwn dri chyngor pwysig iawu i chwi."

Meddyliodd y dyn yn ddwys am rai munudau, oblegid yr oedd wedi clywed am ddoethineb yr adar.

" O'r gorau," meddai, " cawn glywed dy gynghorion," ac agorodd ddrws y caets.

Ehedodd yr eos i frigyn uwchben y dyn, a dechreuodd ganu.
" Dyma'r tri chyngor," meddai. " Yn gyntaf, paid byth â derbyn addewid carcharor; yn ail, gwylia yn ofalus bopeth a ddelaist; ac yn drydydd, paid byth â digalonni oherwydd rhywbeth a gollai."

Cododd yr eos i'r awyr ac ni chlywyd ei llais peraidd yu y

llwyn byth wedyn.

(maglu—"to trap".)

1. Paham y dywedai'r aderyn na allai ganu yn y gawell ?
2. Ymhle y canai'r eos ?
3. Pwy a drigai gerllaw ?
4. Beth oedd penderfyniad y dyn tlawd ?
5. Beth oedd ganddo yn mynd i'r llwyn trannoeth ?
6. Paham yr oedd arno eisiau dal yr aderyn ?
7. Beth a ddigwyddai iddi os gwrthodai ganu ?
8. Pa gynnig a gafodd y dyn tlawd ganddi ?
9. Paham y rhyddhaodd ei garcharor ?
10. Yn eich geiriau eich hun, rhoddwch ystyr cynghorion yr eos.

GWAITH CYFFREDINOL.

1. Dywedir yn y stori na chlywyd llais yr eos mwyach. Paham ?
2. Beth oedd y wers i'r dyn tlawd ?
3. Ysgrifennwch ychydig linellau yn disgrifio'r eos a chwiliwch am ddarlun ohoni.
4. Paham nad oedd y dyn tlawd yn ei chlywed yn ystod y dydd ?

Llythyr

16, Ffordd y Brenin,
Aberllyfrowy,
Sir Gaernarfon.

8fed Ebrill, 1961.

Annwyl Robin,

Diolch am eich llythyr caredig a'r anrheg penblwydd a anfonasoch imi. Darllenais ef i gyd erbyn hyn ac yr oedd yn ddiddogol iawn. Cymeriad doniol yw Huw Ellis, ynta ! Fy arwr i yw'r Ditectif Rowlands a chredaf ei fod yn ddyn dewr a medrus. 'Rwy'n falch iddo lwyddo i ddal y lladron cyn diwedd y bennod olaf.

Ysgrifennaf y llythyr hwn o'm gwely. Dywedaf wrthyfch paham.

Daeth f'ewythr Dafydd yma o Lundam ddydd Llan diwethaf. Trannoeth aeth â mi allan yn ei fodur newydd. Penderfynasom fynd trwy Ddyffryn Nantle i Ryd Ddu a'r Wata Fawr er mwyn cael gweld y llynnoedd yr ysgrifennodd y Dr. T. H. Parry Williams amdanynt.

Oedasom i gael picnic ger Llyn y Dywarchen yng nghysgod Clogwyn Brwnt cyn gyrru ymlaen am bentref Rhyd Ddu a gweld Llyn y Gadair i'r dde ar fin y ffordd o Gaernarfon i Borthmadog. Dysgais soned am y llyn hwn yn yr ysgol dro'n ôl. Yna troi i'r chwith i weld Llyn Cwellyn a'r Mynyddfawr y tu hwnt iddo.

Pan oeddem yn mynd heibio tro sydyn ger Betws Garmon rhedodd oen bychan ar draws y ffordd. Bu raid i f'ewythr

stopio'n stond a threwais innau fy mhen-glin wrth gael fy nhafu ymlaen.

Neidiodd f'ewythr o'r modur a chanfu fod yr oen wedi ei anafu. Cariodd ef i fyny'r rhiw serth i dyddyn bychan.

Yn hwyrach yn y dydd chwyddodd fy mhen-glin, a phan alwodd mam am y meddyg, dywedodd fod yn rhaid imi aros yn y gwely am dridiau. Caf godi yfory.

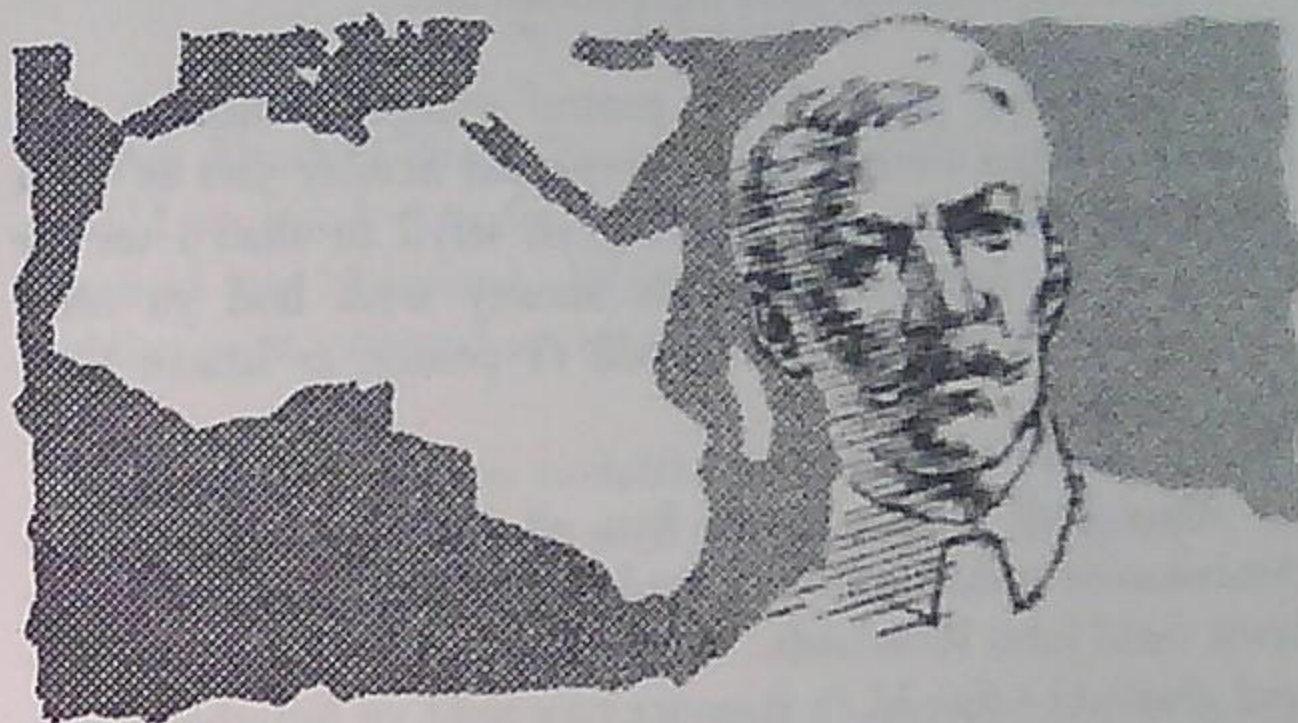
Cofion cynnes,

Elwyn.

1. A ysgrifennodd Robin lythyr rywdro i Elwyn ?
2. Beth a gafodd Elwyn yn anrheg ?
3. Paham y cafodd Elwyn anrheg ?
4. Sut y gwyddai Elwyn am y Ditectif Rowlands a Huw Ellis ?
5. Enwch y llynnoedd a welodd Elwyn ar ei daith.
6. Pwy a ysgrifennodd am y llynnoedd ?
7. Ymhle y mae Llyn y Dywarchen ?
8. Ymhle y gwelwyd yr oen ?
9. Beth yw enw'r soned y sonia Elwyn amdani ?
10. Ymhle y mae Llyn Cwellyn ?
11. I ble y carwyd yr oen ?
12. Paham yr oedd Elwyn yn ei wely ?
13. Enwch y pentrefi y sonnir amdanynt.
14. Ar ba ddiwrnod o'r wythnos yr aeth Elwyn ar y daith gyda'i ewythr ?
15. Ar ba ddiwrnod yr ysgrifennodd y llythyr ?
16. Ar ba ddyddiad y daeth ei ewythr o Lundain ?

YSGRIFENNWCH LYTHYR :

1. I gyfaill sydd mewn gwlad bell.
2. Torasoch ffenestr cymydog wrth chwarae pêl un noson. Ysgrifennwch lythyr yn ymddiheuro.



Cymro yn Affrica

Yn 1871 ni wyddai'r byd ble'r oedd y ceubadwr enwog, Dr. David Livingstone. Gwyddai pawb ei fod rywis yng nghanolbarth Affrica—ond ymhle? 'R oedd y cyfandir mor fawr ac mor wyllt gyda bwystfilod creulon yn rhodio'r coedwigoedd a llwythau o frodorion—rhai yn ganibaliaid—yn llechu yn y jynghl.

Ai marw ynteu byw oedd Livingstone? Dyna oedd y cwestiwn mawr. Penderfynodd golygydd un o bapurau newydd America, y "New York Herald," mai un peth yn unig oedd i'w wneud—gyrru dyn i chwilio am y ceubadwr.

Dewisodd un o'r newyddiadurwyr ar staff yr "Herald," gŵr o'r enw Henry Morton Stanley. Bu Stanley a'i ddynion am fisoedd yn y jynghl yn teithio milliroedd lawer ac yn dioddef yn enbyd gan y gwres ac afiechydon y wlad. Bu farw rhai o'r dynion, dihangodd eraill, ond ymlaen yr aeth y newyddiadurwr.

Un bore, rhedodd un o'r brodorion ato.

"Mae dyn gwyn yn y pentref cyfagos," meddai, gan bwyntio â'i law i'r cyfeiriad. Prysurodd Stanley yno ac wrth agosáu gwelai ddyn gwyn barfog yn sefyll tu allan i un o'r cytiau. Nid oedd siwrne faith Stanley wedi bod yn ofer. Livingstone ei hun a'i croesawodd i'r pentref ar lannau Llyn Tanganyika.

Ond beth sydd a wnelo hyn oll â'r testun? Wel, nid Americanwr oedd Stanley. Ganed ef yn nhref Dinbych a'i enw iawn oedd John Rowlands. Magwyd ef yn Wyrwys Llanellwy ond rhedodd i ffwrdd i'r America pan oedd yn bymtheg oed a chafodd waith gan ŵr caredig o'r enw Henry Morton Stanley. Daeth mor hoff o'r bachgen o Gymro fel y rhoddodd ei enw iddo a'i fagu fel ei fab ei hun.

A dyna sut y cafodd John Rowlands yr enw sydd heddiw mor adnabyddus i lawer.

1. Ymhle y cafodd Stanley hyd i Livingstone?
2. A fedrwch enwi dau beth a boenai Stanley a'i wŷr yn y jyngl?
3. Pwy a benderfynodd yrru rhywun i chwilio am Livingstone?
4. Sut wlad oedd canolbarth Affrica yn 1871?
5. Beth oedd pwrpas Livingstone yno?
6. Paham yr oedd llawer yn poeni amdano?
7. Sut y cafodd John Rowlands yr enw H. M. Stanley?
8. Beth oedd gwaith Stanley?
9. Ymhle y ganed ef ac i ble y rhedodd i ffwrdd?
10. Beth oedd yr unig ffordd i ddarganfod y gwir am Livingstone?

GWAITH CYFFREDINOL.

1. A fedrwch enwi rhyw wledydd eraill lle bu cenhadon yn brysur?
2. Mae stori enwog yn Saesneg am fachgen mewn Wyrwys. A wyddoch pa stori yw hi a beth oedd enw'r bachgen?
3. Ceir gan Ddaniel Owen hefyd nofel am fachgen a fagwyd mewn Wyrwys. A wyddoch chwi enw'r nofel? Chwiliwch am yr hanes.

Y Teulu

Pan ddaeth William Owen i Brydain gyda'r fyddin Americanaidd yn ystod y rhyfel, penderfynodd ymweld â hen fro ei hynafiaid yng Nghymru. Clywodd ei rieni lawer gwaith yn y dyddiau gynt yn siarad am eu cartref pell deus y môr.

Ac yntau'n awr yn amddifad yr oedd yn awyddus iawn i wybod mwy am ei deulu ac i weld y wlad a fu uwstath yn gartref i'w dad a'i fam.

Un diwrnod cyrhaeddodd bentref Cwmarsfa, ond er holi'n hir methodd yn lân â chanfod neb a adwaenai y ddau a ymfudodd i'r America bum mlynedd a thrigain ynghynt.

O'r diwedd, cyfeiriwyd ef i Dyddyn Perthu lle trigai John Evans. Hen lanc oedd John Evans, a'i brif bleser oedd casglu llyfrau prin a chofnodi ffeithiau am y fro a'i phobl.

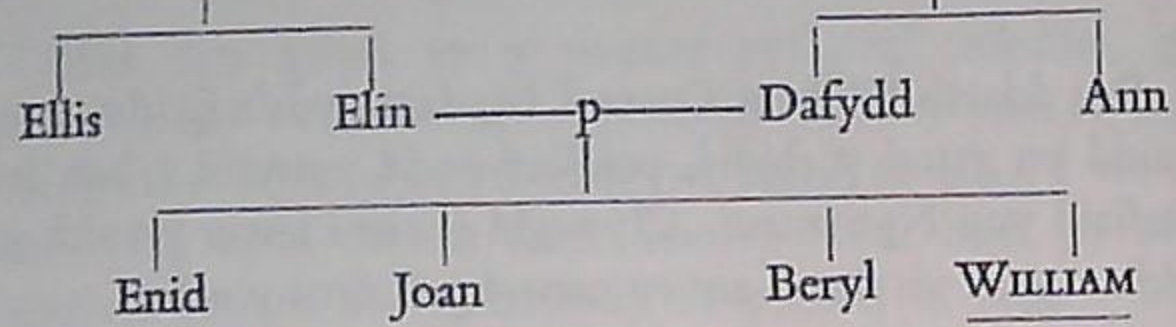
Cafodd groeso brwd gan yr hen ŵr, a bu'r ddau yn sgwrsio am oriau, yn fwyaf arbennig am y Cymry a ymfudodd yn lluoedd, lawer dydd yn ôl, i'r Byd Newydd.

Yna cododd John Evans a thynnodd lyfr trwm o'r sillf ger y drws. Ar ei glawr yr oedd y geiriau hyn: "Ymfudo, 1879."

"Wel, dyma ni," meddai gan droi'r tudalennau yn araf. "Gallaf gwblhau un o'r siartiau yn hwn yn awr. Rhoddaf linell o dan eich enw chwi."

Ysgrifennodd yn ddiwyd ac yna estyn y gyfrol i'r lanc. Ar y dudalen arbennig honno yr oedd y siart hon:

Hugh Jones -p- Mari Williams. Robert Owen -p- Jane Griffith.



1. Beth oedd enw llawn Elin cyn iddi briodi ?
2. Pa berthynas oedd Ellis i Beryl ?
3. Sawl ewythr oedd gan Joan ?
4. Sawl nith oedd gan Ann ?
5. Faint o wyrion oedd gan Hugh Jones ?
6. Beth oedd gwaith William Owen ?
7. Pwy oedd yn byw yn Nhyddyn Perthi ?
8. Ym mha flwyddyn y daeth William Owen i Gymru ?
9. Paham na lwyddodd John Evans i gwblhau'r siart cyn iddo gyfarfod â William Owen ?
10. Beth oedd prif bleser John Evans ?
11. Pa berthynas oedd Elin i Ann ?
12. A oedd rhieni William Owen yn fyw ?
13. I ble yr ymfudodd rhieni William Owen ?
14. A oedd Hugh Jones ac Ann yn perthyn i'w gilydd ?

YSGRIFENNWCH :

1. Siart fer i ddangos llinach eich teulu chwi.
2. Draethawd ar "Fy nheulu."