

FEDERATION FOLKLORIQUE D'ILE DE FRANCE

FONDÉE EN 1938

SIÈGE SOCIAL : BIBLIOTHEQUE HIST. DE LA VILLE DE PARIS

29, RUE DE SÉVIGNÉ — PARIS-III^e

SECRETARIAT : R. LECOTTÉ, 38 RUE TRUFFAUT — PARIS-XVII^e

Supplément au BULLETIN FOLKLORIQUE D'ILE-DE-FRANCE *d'Octobre-Décembre 1949.*

TABLE GÉNÉRALE 1938 - 1948

- I. PUBLICATIONS** (Liste chronologique) : P. 4.
- II. AUTEURS** (Index alphabétique) : P. 5.
- III. MATIERES** (Table méthodique) : P. 9.
- IV. ILLUSTRATIONS** (Table méthodique) : P. 13.
- V. LIEUX CITES** (Index alphabétique) : P. 17.

Par ROGER LECOTTÉ

Dédiée à nos amis disparus : Jacques Seignolle (1938); René Humery (1940); Georges Maillart, Jacques Ruppert, Pierre Guédy (1942); Albert Demangeon, Marc Bloch, Léon Plancouard (1943); Eugène Moussoir, Mme S. Noël, Eugène Bougeâtre, Albert Maugarny, Pierre Lelong (1944); Mme A. Primot, Louis Charton (1945); Jean Charles-Brun, Pierre Mortier, Edmond Pilon, Louis Bourreau (1946); Gaston Diot, Charles Michon, Hubert Person (1947); Albert Chaudun, Paul Jourdain, Paul Jarry, Victor Aubert, Abbé Lassailly (1948).

LA VOIX

DU PRÉSIDENT



DIX ANNEES...

Fondée le 24 février 1938, la **Fédération des Groupements Folkloriques d'Ile-de-France** avait pour buts : de rassembler les sociétés régionales et de faciliter la création de nouveaux organismes en vue de maintenir ou de restaurer les traditions locales; de faire connaître les artisans et les musées du Terroir; d'organiser des conférences, congrès, expositions et fêtes folkloriques. Ces projets furent réalisés en 1938 et 1939.

Après cette première période, une seconde, née des circonstances imposées par la guerre, orienta la nouvelle **Fédération Folklorique d'Ile-de-France**, uniquement cette fois, vers la recherche méthodique en s'imposant comme objectif à atteindre la publication des travaux recueillis.

Nul n'ignore les difficultés qui nous ont assailli. Un seul coup d'œil sur la liste de nos publications démontrera suffisamment après quelles tribulations nous sommes parvenus à les vaincre. Passé un temps d'essais et de tâtonnements, grâce aux conseils des membres de notre Comité de Patronage, à la sympathie agissante de nos abonnés et à l'appui généreux des Conseils Généraux et Municipaux et du Centre National de la Recherche Scientifique, le **Bulletin Folklorique d'Ile-de-France**, désormais stabilisé avec ses numéros trimestriels illustrés de 24 pages tirés à 1.200 exemplaires, s'est efforcé d'atteindre un niveau d'intérêt et de qualité qu'il espère encore améliorer.

Que ceux qui liront ces lignes soient remerciés bien sincèrement pour l'aide précieuse qu'ils nous ont apportée. S'ils ne sont pas encore des nôtres, je les convie à participer à nos travaux et à notre action en nous adressant leur adhésion.

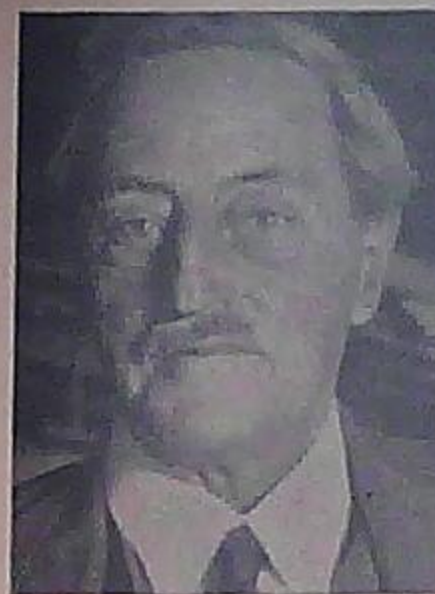
Avec ce premier volume de 626 pages, table comprise, s'affirme (et cela surprendra peut-être quelques sceptiques), l'existence de nombreuses coutumes propres à notre Province.

Pour l'avenir, nous continuerons de notre mieux, avec l'aide de tous, à les recenser, à les étudier et aussi à les maintenir bien vivantes en favorisant la présentation des fêtes patronales, corporatives ou historiques traditionnelles, de manière à offrir aux éducateurs une documentation de choix, et aux visiteurs de nos contrées, le visage attachant de celle que mon ami Paul Fort a si poétiquement définie :

« C'est une île, en effet; c'est l'île des nuances,
L'enceinte originelle où s'est rêvée la France... »

Arnold Van Gennep.

Délégué à l'UNESCO,
de la Commission internationale
des Arts et Traditions populaires.



ARNOLD VAN GENNEP
Président

(Photo L. Justin, 1945)

FEDERATION FOLKLORIQUE D'ILE-DE-FRANCE

Sous le haut patronage : de M. le Ministre de l'Education Nationale; de MM. les Commissaires Généraux au Tourisme, à la Jeunesse et aux Sports de MM. les Préfets de la Seine, de Seine-et-O., de Seine-et-Marne, de l'Oise et de l'Aisne.



ROGER LECOTTE
Secrétaire - Fondateur

(Photo Pénabert, 1938)

COMITE D'HONNEUR : MM. R. Barroux, G. Bizardel, François-Boucher, François-Carnot, E. Dessaint, M. Diot, P.-L. Duchartre, L. Febvre, M. Héraude, J. Hubert, H. Lemoine, A. Lesort, R. Maunier, J. de la Monneraye, J. Robiquet, L. Vaillat, J.-L. Vaudoyer, F. de Vaux de Foletier, H. Vergnolle.

PRESIDENTS D'HONNEUR : MM. Philéas, Lebesgue et Pierre d'Espezel,
BUREAU 1949 : MM. A. van Gennep, président; Gaston Réaubourg, vice-président; Roger Lecotte, secrétaire général; Robert Morin, secrétaire-adjoint; René Bächler, trésorier.

COMITE DIRECTEUR 1949 : MM. P. Bailly, R. Barroux, M. Brézol, A. Caillet, R. Chapais, Dr Dauthenil, P. Delarue, R. Devigne, F. Fauduel, G. Guyonnet, L. Hamon, M. Hémerly, M. Mayer, R. Ménager, P.-L. Menon, R. Scart, C. Seignolle, R. Sordes, R. Vaultier; Mmes Hervé-Soyer, D. de Waleyne et les membres du bureau.

EXTRAIT DES STATUTS

Art. 1^{er}. — L'Association dite : **Fédération Folklorique d'Ile-de-France**, fondée en 1938, a pour buts :

1^o de grouper en dehors de toute considération politique ou confessionnelle, des organismes et personnalités intéressés à l'étude, au maintien, et à la prospérité des arts et des traditions populaires de l'Ile-de-France.

2^o de susciter et faciliter la formation d'organismes dépendants ou indépendants de l'Association (groupes folkloriques, musées de terroir, sociétés de jeux traditionnels, chorales, etc...) et d'apporter aide et défense à ceux existant déjà.

Sa durée est illimitée. Elle a son siège social à Paris.

Art. II. — Les moyens d'action de l'Association consistent en des actions et manifestations de tous ordres rentrant dans le cadre de l'article 1^{er} des statuts, à savoir :

1^o Etude : Enquête annuelle collective sur un sujet donné présentée en un congrès de fin d'année. Enquêtes individuelles variées et recherches dans les archives et bibliothèques.

2^o Maintien : campagnes en faveur des traditions locales (familiales, cérémonielles, sociales, littéraires, musicales, corporatives, etc...) à caractère exclusivement populaire. Conservation des faits recueillis (archives, fichiers, photothèque); conservation des objets (musées); conservation des monuments (propositions de classement des maisons, moulins, arbres, sources, etc...). Défense du patrimoine folklorique menacé.

3^o Prospérité : conférences périodiques de propagande, expositions, publications (bulletin trimestriel de liaison et notice annuelle des travaux du congrès, cartes postales, etc...). Organisation d'un réseau de correspondants.

COTISATIONS. — Membres (actif ou adhérent), 200 fr. par an, minimum. Bienfaiteur, 1.000 fr. par an. Etranger, 300 fr. par an. A verser au nom de la F. F. I., 29, R. de Sévigné, Paris 3^e, C. C. P. Paris N° 2412-01.

I : LISTE DES PUBLICATIONS

de 1938 à 1948

1^{re} Série : Dans « les Echos du Grand Paris » (format 30 x 45)

1938

1^{er} FEVRIER N° 101 (spécial), 4 p., sur : Une croisade du Folklore en Ile-de-France.

1939

16 JANVIER N° 116 (spécial), 4 p., sur la Fédér. des Groupements Folk. d'I.-de-F. Activités. Congrès 1948 (communications). Importance du Folklore (Ph. Lebesgue). Quête des Rois (P. L. Menon), etc...

1^{er} MARS N° 119, 2 pages, sous titre : *Bull. Folk. d'I.-de-F.*, n° 3. Aux archers (Ph. Lebesgue). Jugement du Marquis et de la Marquise (P.-L. Menon). Le vin en pays de France (L. Noël). Cris et chants de métiers, questionnaire (R. Lecoffé). Activités, etc...

1^{er} AVRIL N° 121, 2 p., *B. F. I.*, n° 4. La Carcasse à Coulommiers (A. Udry). Pour un musée de la chanson (A. Udry). Le Pont de Ste-Aubierge (musique). Le vin à Gagny. Activités, etc...

1^{er} MAI N° 123, 2 p., *B. F. I.*, n° 5. Pour un musée compagnonnique. Le Mai en pays de France (L. Noël). Le départ des Compagnons (chant. mus. notée). Musées de Crécy. Senlis (Vénérie). Longjumeau. Activités, etc...

1^{er} JUIN N° 125, 2 p., *B. F. I.*, n° 6. Sautriaux de Verberie (E. Vignon). Feux Saint-Jean, 3^e campagne. Congrès de Senlis. Exposition : Paris, carrefour des métiers. Musée de Nemours. Activités, etc...

1^{er} JUILLET N° 127, 2 p., *B. F. I.*, n° 7. Congrès de Senlis (travaux). Congrès du Pain, questionnaire. Saint Jean 1939, résultats. Musée de Moret, etc...

NOTA. — Cette première série, dont les documents essentiels ont été repris dans les Bulletins ci-après, ne figure ici que pour mémoire et ne sera pas comprise dans la Table générale. Elle est complètement épuisée.

2^e Série : Bulletin Folklorique d'Ile-de-France (in-8°, 16 x 24)

Cahiers annuels : 1938-1942

- A** — PAQUES 1938, illustré, 48 p.
B — SEPTEMBRE 1939, illustré, 64 p., IV p. hors texte. F.F.I. : Communications des 1^{er} Congrès (Versailles 1938) : Vignes et vigneron, et 2^e Congrès (Senlis 1939) : Cris et chants de métiers.
C — NOËL 1942, illustré, 92 p. Travaux du 3^e Congrès (Paris 1941) : Le Pain.

Bulletins trimestriels : 1945-1948

- D** — JANVIER-MARS 1945, I, illustré, 20 p. Travaux du 4^e Congrès : Méthodes d'enquête.
E — AVRIL-JUIN 1945, II, illustré, 16 p. Travaux du 4^e Congrès : Méthodes d'enquête.
F — JUILLET-SEPTEMBRE 1945, III-IV, illustré, 32 p. Travaux du 5^e Congrès : Sobriquets, légendes.
G — JANVIER-MARS 1946, I, illustré, 16 p. Travaux du 5^e Congrès : Sobriquets, légendes.
H — AVRIL-SEPTEMBRE 1946, II-III, illustré, 32 p. Travaux du 5^e Congrès : Sobriquets, légendes.
I — OCTOBRE-DECEMBRE 1946, IV, illustré, 28 p. Travaux du 6^e Congrès : Jeux, divertissements.
J — JANVIER-MARS 1947, I, illustré, 24 p. Travaux du 6^e Congrès : Jeux, divertissements.
K — AVRIL-JUIN 1947, II, illustré, 24 p. Travaux du 6^e Congrès : Jeux, divertissements.
L — JUILLET-SEPTEMBRE 1947, III, illustré, 24 p. Travaux du 6^e Congrès : Jeux, divertissements.

- M** — OCTOBRE-DECEMBRE 1947, IV, illustré, 24 p. Travaux du 7^e Congrès : FL. des métiers.
N — JANVIER-MARS 1948, I, illustré, 24 p. Travaux du 7^e Congrès : FL. des métiers.
O — AVRIL-JUIN 1948, II, illustré, 24 p. Travaux du 7^e Congrès : FL. des métiers.
P — JUILLET-SEPTEMBRE 1948, III, illustré, 24 p. Travaux du 7^e Congrès : FL. des métiers.
Q — OCTOBRE-DECEMBRE 1948, IV, illustré, 24 p. Travaux du 7^e Congrès : FL. des métiers.

Mémoires (in-8°, 16 x 24)

- R** — 1937 : Les chants du Terrouër de Brye (fascicule I, 14 p.).
S — 1938 : Les chants du Terrouër de Brye (fascicule II, 12 p.).
T — 1947 : La Fête du Bois Hourdy à Chambly (fascicule III, 36 p.).

IMPORTANT POUR L'USAGE DE LA TABLE

1^o Pour simplifier les références, en l'absence d'une pagination continue, on voudra bien reporter sur chaque couverture (ou sur intercalaire en papier fort) la lettre capitale indiquée ci-dessus, à gauche, qui sera seule utilisée, avec la page, dans les tables et index ci-après.

2^o Il y aura lieu de paginer de 1 à 48 le numéro de Pâques 1938 (A) qui ne l'est pas.

3^o On pourra faire relier Bulletins, Mémoires et Table en un volume de même format qui aura 4 cm. d'épaisseur (620 pages).

NOTA. — Les Bulletins des années 1945 à 1948 peuvent être adressés franco contre Frs 400 (100 frs l'année — 25 frs le numéro). Les Mémoires R et S, contre Frs 100, — T, contre Frs 70.

— Pour satisfaire plusieurs demandes, nous rachetons les cahiers annuels aux prix suivants : A, 50 fr.; B, 75 fr.; C, 100 fr.

II : INDEX DES AUTEURS

ARVENGAS (Jean), Le Pain à Paris en 1790 (trad. d'après F. Schulz)	C 51
— Un professeur de cris de Paris (trad. d'après Wandam)	E 12
AUBERT (Jean), Sobriquets individuels à Groslay (S.-et-O.)	F 28
— Jeux d'enfants, à Groslay (S.-et-O.)	K 16
AUBERT (Victor), Le Pain en vallée de Mauldre (S.-et-O.)	C 51
BAILLY (Paul), L'enquête folklorique à l'école	D 6
— Au pays des clayettes : Nanterre-lès-Meaux (S.-et-M.), Du berceau à la tombe	E 6
— Blason, lieux-dits et art populaire en pays mellois (cliché) ..	F 14
— Au pays des clayettes... Formulettes du premier âge	G 7
— Hier, en Brie; divertissements populaires à l'occasion des fêtes patronales	H 23
— Comptines et formulettes à Nanterre-lès-Meaux	J 18
— Jadis, en Brie : Vin, vigneron et buveurs (cliché)	K 11
— Aux alentours de Meaux au XIX ^e s. : La conscription (cliché), K 14, L 9	
— L'artisanat mellois des clayettes (cliché)	M 8, N 8, O 11, P 15
BARBIER (M.), Le pain, en vallée du Grand-Morin (S.-et-M.)	C 30
BARROUX (Robert), Les talmouzes de Saint-Denis (Seine)	C 45
BOUCHERY (Ed.), Bonnets clamartois (poésie)	E 16
— Sobriquets, à Clamart (Seine)	F 29
BOUDEVILLE (Auguste), La Saint-Vincent, à Anet (E.-et-L.)	B 18

BREZOL (Max), Contribution au patois du canton de Moret (S.-et-M.), glossaire	J 10
CAILLET (Armand), La fête patronale à Puiset-le-Marais (S.-et-O.), K 10, L 7	L 7
— A travers les méliers élamois, de 1858 à 1900	O 16, P 12
CANALE (Hubert), A propos de l'arbalétrier de la cathédrale de Meaux (S.-et-M.)	G 12
CHAPISEAU (Félix), Pâques, en Beauce (extrait du Folk. Beauce et Perche), A 8	A 8
— La Saint-Jean, en Beauce (extrait du Folk. Beauce et Perche), A 20	A 20
— La procession des Flambaris, à Dreux (E.-et-L.) (extrait du Folk. Beauce et Perche)	A 25
CLEMENT (André), Les grands noms de la Préhistoire	L 20
COIRAULT (Patrice), La paternité des chansons et les méthodes folkloriques, d'après les exemples fournis par les chanteurs-chansonniers des rues de Paris nommés dans les imprimés de colportage du XVIII ^e s.	M 4
— I. Alexandre (dessin et musique notée)	N 11, O 6
— IV. Belhumeur (dessin et musique notée)	P 4, Q 3
COLAS (Louis), Complines et formulettes à Beton-Bazoches (S.-et-M.), H 19, J 19	H 19, J 19
— Les batteurs de pilons, à Montreuil (S.-et-M.), (chant noté) ..	N 14
— Le Dahu, en Seine-et-Marne	P 20
COURTY (G.), A propos de Fontainebleau-en-Bière	H 26
DAGE (René), Vigne et vigneron, en Hurepoix (S.-et-O.)	B 8
DAUTHEUIL (Dr), Quelques cris de métiers, dans l'Oise	Q 15
DELAUNAY (J. E.), Sobriquets individuels à Domont (S.-et-O.) et alentours, F 28	F 28
— En forêt de Montmorency (S.-et-O.), cercliers et treillageurs (cliché)	Q 18
DELIE (G.), Pâques, en Beauvaisis (Oise)	A 10
DESGRANDCHAMPS (Abbé), Formulettes à Saint-Yon (S.-et-O.), vers 1890, I 23	I 23
DESPERT (Jean), Jeux du foot-ball et du Tour de France à Versailles (S.-et-O.)	J 16
— Comptines et formulettes à Versailles	K 20
— Jeux parisiens des rues : les Belles-mères	Q 17
DESSAINT (Ernest), Une légende et deux sobriquets briards	F 22
DESVALLIERES (Richard), Qu'est-ce que le Compagnonnage? (clichés), Q 10	Q 10
DEVIGNE (Roger), Cris publics et de la rue, en Ile-de-France : des bonis-seurs et marchands de vent aux crieurs publics et tambours de ville B 38	B 38
DOIGNON (Pierre), Le dernier moulin à vent briard (cliché, dessin coté), C 33	C 33
— Anciens moulins des environs de Fontainebleau (S.-et-M.) ..	C 47
— Sobriquets de Fontainebleau	F 23
— Fontainebleau-en-Bière, réalité historique et naturelle du Pays de Bière	G 4
— D'une fontaine en Ile-de-France : le nom de Fontainebleau (clichés), J 5, K 5	J 5, K 5
DONTENVILLE (Henri), Gargantua en Ile-de-France	F 4
DUPARCQ DE WALEYNE (Mme), Le Pain à Paris	C 63
EDELIN (René), Compagnonnage : Une conduite à la Croix-de-Berny (Seine) (cliché)	J 8
— Anfos-Martin	Q 15
FERNY (Mme S.), Prière populaire en Yvelines (S.-et-O.)	J 21
FONTAINE (M.), Le Jeudi-Jeudiot, à Vignemont (Oise)	J 16
FRANÇOIS (Marcel), Le Pain, du Châtelet-en-Brie à Melun (S.-et-M.) ..	C 32
GEBERT (Mlle), Traditions populaires du vieux Rambouillet (S.-et-O.), E 4	E 4
— Comptines et formulettes du premier âge, en S.-et-O. .. H 18, I 23	H 18, I 23
GENNEP (Arnold van), La voix du Président (portraits à D 2 et N 3), de D 2 à Q 2	D 2, N 3, Q 2
— Folklore de Paris : à propos du Mai des Clercs de la Bazoche, K 3	K 3
— Une quenouille de mariée à Ste-Geneviève-des-Bois (S.-et-O.) (cliché)	K 9
— A propos des feux de la Saint-Jean sous les Mérovingiens ..	N 7
— Chanson de la Saint-Jean ou chanson de mariage?	O 10
GUYONNET (Georges), Vigne et vigneron, à Gagny (S.-et-O.)	B 15
— Un cri de Gagny (musique notée)	B 58
— Le pain, en région de Gagny	C 40
— L'enquête folklorique aux archives communales	D 10

— Sobriquets en Pays de France	F 27
— Un remède populaire d'Ile-de-France	G 14
— Le livre de raison des Longé, paysans du Vexin (S.-et-O.) (clichés)	K 7, L 11
— Sur le Chien de Montargis, authentique légende d'Ile-de-France (cliché)	N 15
— Un élément de l'imagerie pop. moderne : les cartes postales fantaisie (cliché)	O 14
HEMERY (Marcel), Vieilles coutumes de Breteuil (Oise) : le Jeudi-Jendio (mus. not.)	E 8
— Sobriquets et dictons de l'Oise	F 24
— Complément au blason populaire de l'Oise	G 13
— Jeudi-Jeudiou, à Chepoix (Oise) (not. music.)	G 14
— Le Jeu de Choule dans l'Oise (carte)	H 3, I 22
— Jeux d'adulte dans l'Oise : Bouffe et Bouchon	M 20
— La chasse à la Bilarde (Oise)	O 18, P 18
HERVE-SOYER (Mme), Les cris des rues en pays Drouais (E.-et-L.) (mus. not.)	B 58
HODEE (Adolphe), Les champignonistes (Seine)	M 14, N 9
HOUTH (Emile), Pâques en Pays de Cruye et val de Galli. (S.-et-O.) ..	A 9
— La Saint-Jean en Pays de Cruye et val de Galli. (S.-et-O.) ..	A 23
— Cris et chants de métiers en Hurepoix, Vexin, pays de Cruye et Galli	B 56
— Sobriquets (S.-et-O.)	F 28
HUMERY (René), L'Esthétique au village	A 35
— Folklore et fêtes locales	B 61
JACQUET (J.), Complines et formulettes à Fontenay-le-Vicomte (Seine-et-Oise)	K 20, L 19
JANTI (Pierre de), Le diable à Clairefontaine (S.-et-O.)	I 24
LAINÉ (Emile), Le pain de ménage, en val de Galli (S.-et-O.)	C 50
— Vigne et vigneron en pays de Cruye et val de Galli	C 72
LASSUS (Mme Vierge de), La Saint-Jean en pays de Brie	A 23
— Les chants du Terrouër de Brie (voir - Menon, P.-L.), deux fascicules	R et S
LEBESGUE (Philéas), Folklore... (avec portrait)	A 4
— A Sylvie, poème (cliché)	A 6
— Les chansons des métiers	B 35
— Le pain, en Beauvaisis	C 15
— Dixième anniversaire (de la F.F.L.)	N 2
— Antienne profane du Bois-Hourdy (poème)	N 6
LECOTTE (Roger), Feux de la Saint-Jean à Paris (cliché)	A 18
— Pour une maison de l'Ile-de-France, à Paris	A 34
— Quelques cris de Paris en 1939 (mus. notée)	B 50
— Questionnaires : Folklore de l'Ile-de-France et Pèlerinages ..	C 4
— Questionnaire : Lieux-dits, légendes, art populaire	D 3
— Notes sur les combats de coqs	E 10
— Les Archers en deuil de leur président	E 14
— Sobriquets briards	F 23
— Feux de la Saint-Jean, campagne de propagande annuelle ..	G 2
— La Choule à Grandfresnoy (Oise)	H 7
— Le jeu de Sas ou balle au Tamis, en S.-et-O. (carte, plan) ..	H 12
— Questionnaire : Folklore des métiers	H 27
— Chez les Compagnons (fête du 16-11-1946 à l'Hôtel de Ville, Paris)	I 6
— Chez les Chevaliers de l'Arc (St-Pierre de Montmartre)	I 7
— Le centenaire d'Etienne de Jouy	I 7
— Le jeu de Tamis dans l'Oise (plan, clichés)	I 14
— Jeux scolaires, Paris, inspirés des sports : Tour de France, Foot-ball (plans)	I 18
— Jeux enfantins des rues, Paris, inspirés par l'actualité pendant l'occupation	J 17
— Le Bouquet Provincial des Archers de Varesnes (Oise)	K 12
— Bâton de lit en Mantlois, présent de mariage du berger (dessin), K 13	K 13
— L'hommage des Compagnons à Pierre-Antoine Berryer (clichés), K 18	K 18
— Ah non! Saint Pierre n'est pas mort! à Messy-en-Franco (S.-et-M.) (el. mus.)	L 3

— D'un Congrès à l'autre (F.F.I. et S.E.F.), comptes-rendus	O 3
— A propos de : Voici la Saint-Jean	P 3
— Deux enseignes d'épicier-moutardier à Beauvais et Senlis (Oise) (clichés)	P 21
— Jeux parisiens des rues : le bombardement aérien (plan)	Q 16
— La fête du Bois-Hourdy ou de la Folie, à Chambly (Oise), en coll. avec G. Marguet, notice n° 3 de la F.F.I., Persan, 1947, 36 p., in-8°, illustr.	T
LEFEBURE (Paul), Vigne et vigneron, en Vexin (S.-et-O.)	B 10
LEPOIVRE (Jules), Vieux moulins de Brie-Comte-Robert (S.-et-M.)	C 32
LEROY (M.), Comptines et formulettes à Villers-Cotterets (Aisne)	J 21
— Les peignes de Villers-Cotterets	K 17
LESIMPLE (Abbé), Formulettes à Bonneval (E.-et-L.)	I 23
— Quelques cris et chants de métiers, en Eure-et-Loir	N 14
LISERON (psend), Le septième centenaire du Bois-Hourdy, compte rendu.	N 5
LUPPE (Marquise de), Pâques en Noyonnais (extr. de la Rev. du Folk. Français)	A 11
— La Saint-Jean, en Noyonnais (Oise) (extr. de la Rev. du Folk. Français)	A 23
MARCEL-DUBOIS (Claudie), Les instruments de musique et quelque airs chantés dans les rues de Paris	B 47
MARGUET (Georges), La Fête du Bois-Hourdy, notice (voir à Lecotté R.).	T
MAUGARNY (Albert), Le pain dans la Banlieue-sud de Paris (clichés, musique notée)	C 53
— Le vin dans la Banlieue-sud de Paris (clichés, musique notée)	C 77
MAYER (Marcel), Le Musée d'Anet (E.-et-L.)	A 31
— Le jeu de Tamis à Anet	I 17
— L'artisanat anétais du peigne	M 10
MENAGER (Roger), Les Biffins parisiens en péril	J 4
MENON (Pierre-Louis), Pâques en pays de Brie	A 12
— Voici la Saint-Jean — Le pont de Ste-Aubierge (chants, avec mus. notée)	A 26
— Vigne, vigneron et boissons en pays briard	B 19
— Encore un coup de c'enfant, chant de Saint-Vincent (mus. notée)	B 22
— Fêtes et manifestations périodiques briardes sans caractère familial (plan)	B 24
— Chants, cris et danses de métiers en pays briard (mus. notée)	B 51
— Le pain en Brie (clichés)	C 24
— L'enquête sur le terrain	D 4
— Traditions topiques en pays de Brie (carte)	F 7
— Le noble jeu de l'Arc en Ile-de-France (clichés)	I 8
— La Saint-Jean en Brie	L 6
— Créteil (Seine), village du terroir de Brie (clichés, plans) L 13, M 16,	N 16
— Les chants du Terrouer de Brye, recueillis par les Cousins de Septembre : 1 ^{er} fascicule, 1936, 14 p. in-8°; 2 ^e fascicule, 1938, 14 p. in-8°	R et S
MICHON (Charles), Le pain, en Valois (Oise)	C 66
MOUSNIER (Jehan), Comptine digitale, Paris	I 22
NAUDET (Georges), Sobriquets à Fontenay-sous-Bois (Seine)	F 30
NOEL (Lucien), Vignes et vigneron en pays de France	B 15
— Cris de métiers en pays de France	B 57
— Le pain de Gonesse (S.-et-O.)	C 35
PINON (Roger) Paul Claudel, folkloriste	Q 20
PITON (Hélène), Vignes et vigneron à Marly-le-Roi (S.-et-O.)	B 11
— Un motet français du XIII ^e s. sur un cri de Paris (mus. notée)	B 45
PLASSE (Jacques), Un lissierand, en Beauce	A 30
POUILLOT (Pierre), Les métiers, leur technique, leur folklore	M 12
RABOURDIN (Dr A. N.), Vigne et vigneron en Yvelines (S.-et-O.)	B 9
— Le pain, en Yvelines	C 67
REAUBOURG (Gaston), Vigne et vigneron, en Mantois (S.-et-O.)	B 5
ROBILLARD (Marcel), Saint-Jean, en Beauce (extr. de « Au ras des chaumes »)	A 20
— Le moulin à vent de Quarville (Beauce) (cliché)	C 17

RUPPERT (Jacques), Le chant du « pain du Seigneur »	C 31
— Les costumes des boulangers et des meuniers	C 70
SAIX (Guillot de), C'était il y a 100 ans... souvenirs d'un enfant de Paris.	I 20
SEIGNOLLE (Claude et Jacques), Pâques en Hurepoix (extr. du Folk. du Hurepoix)	A 16
— La Saint-Jean en Hurepoix (extr. du Folk. du Hurepoix)	A 22
SMEYSTERS (Louis), L'enquête folklorique à la Mairie	D 8
— Sobriquets à Nogent-sur-Marne (Seine)	F 30
— Comptines et formulettes du premier âge, à Nogent-sur-Marne	I 22
— Comptines et formulettes du premier âge, à Mitry (S.-et-M.)	J 19
SORDES (René), Vignes et vigneron à Suresnes (Seine)	B 12
SUARNET (André), La Saint-Vincent de mon enfance, à Gouaix (S.-et-M.)	G 12
— Le g'nisson et la guernouille, fable en patois briard	H 32
— La Bique ed' B'zalles (S.-et-M.), conte en patois briard	J 13
UDRY (Albert), Rapport entre cris de métiers et chants pop. et folkloriques	B 42
URBAIN-GUINARD (Dr), Palette et paysage, Ile-de-France (cliché)	O 19
VAILLANT (Roger), Comptines et formulettes à Garancières (S.-et-O.)	K 20
VARAGNAC (André), Cris et chants de métiers en I.-de-F.; réflexions générales	B 36
VAULTIER (Roger), Le musée Beauceron et Percheron de Chartres (E.-et-L.)	A 32
— Quelques bons plats d'Ile-de-France	A 42
— Les Saints-Patrons des boulangers et des meuniers (clichés)	C 69
— L'enquête folklorique aux Archives départementales	D 13
— Le jeu de Tamis, du XV ^e au XVIII ^e s. (cliché)	J 15
VAUTRAIN (René), Quelques cris de métiers, à Aubervilliers (Seine)	Q 15
VERDIER (Marc), La vie d'une paroisse gâtinaise : Boulancourt (S.-et-M.)	G 10

III : TABLE DES MATIERES

(Classement méthodique)

FOLKLORE

COUTUMES : DU BERCEAU A LA TOMBE

GROSSESSE-NAISSANCE : à Nanteuil-les-Meaux, E 6; — à Créteil, M 16; — Prière-en-Yvelines, J 21; — Relevailles à Créteil, M 16.
ENFANCE : à Nanteuil, E 6; — à Créteil, M 16. (Voir aussi : à Littérature pop. (comptines et formulettes) et à : Jeux, ci-après.
ADOLESCENCE : la St Pierre à Messy, L 3; — à la fête de Puiset, K 10, L 7; — la St Nicolas, B 30; — Conscrits meltois, K 14, L 9; — Princes de la jeunesse, D 17. (Voir aussi : à Cérémonies, à Jeux et à chansons.)
FIANÇAILES : Voir à Cérémonies (Ste Aubierge) et à Chansons, R 6, 10, 13.
MARIAGE : à Boulancourt, G 10; — à Créteil, M 17; — Quenouille, à Ste-Geneviève-des-Bois, K 9; — Bâton de lit Mantois, K 13; — Chants, O 10, R 2, 3; — Marche Nuptiale, R 11, 14; — Le Guillonnet, R 12; — Charivari, divers, D 15.
FUNERAILLES : à Boulancourt, G 10; — à Créteil, M 17; — d'Archer, E 14; — à Boutigny, D 8; — dans l'Aisne, D 15.

CEREMONIES PERIODIQUES

1^o CYCLIQUES

NOEL : procession des Flambaris, Dreux, A 25; — Les Rois, en Brie, B 30, S 2; — Chants de Noël, S 9, 10, 11.
CARNAVAL-CAREME : Jeudi-Jendion, Oise, E 8, G 14; — Bois-Hourdy à Chambly, H 4, J 2, M 3, N 5 et T (notice spéciale); — à Créteil, M 20; — en Brie, B 25, 26.
PAQUES : en Beauce, A 8; — en pays de Cruys et Val de Gall, A 9; — en Beauvaisis, A-10; — en Noyonnais, A 11; — en Brie, A 12; — en Hurepoix, A 16; —

à Ste Aubierge, B 33; — la Choule, H 3; — à Créteil, M 20; — Chant de tar-
teillage, S 5; — chant de roulées, S 7, 13.

MAI : de la Bazouche, Paris, K 3; — Rogations, en Brie, B 27.

St JEAN : à Paris, A 18; — en Beauce, A 20; — en Hurepoix, A 22; — en Noyon-
nais, A 23; — en Pays de Cruye et val de Galli, A 23; en Brie, A 23, B 27; —
1^{re} Campagne F.F.I. pour les feux, A 39; — à Paris en 1939, B 33; — instruc-
tions F.F.I., G 2; — en Brie, L 6; — sous les Mérovingiens, N 7; Echos 1948,
O 5; — Chant, A 26; — à Créteil, M 18

TOUSSAINT : petits pains de morts, N 14; — en Brie, B 30.

2° CALENDAIRES

CHANDELEUR : à Meaux, B 31.

FETE-DIEU : à Créteil, M 20.

3° AGRAIRES

FENAISSON : en Brie, B 27; — Chant, S 3.

MOISSONS : à Créteil, M 19, N 17; — en Brie, B 28.

VENDANGES : en divers pays d'Ile-de-France, B 5 à 31, C 72 à 92; — Fêtes bac-
chiques, C 89; — Chants, C 90 à 92; — à Créteil, M 20, N 17; — Le Précoce
en Brie, B 30.

VEILLEES : à Créteil, N 16; — en Brie, B 25; — Chant, S 3.

PAIN BENIT : en Brie, C 31, 67 (voir aussi, fêtes Patronales et Corporatives).

4° PATRONALES

COMMUNALES : la St Lubin à Rambouillet, E 4; — en Meltois, N 23; — La Saint
Fiacre à Puiset-le-Marais, K 10, L 7; — La St Pierre à Messy, L 3; — La
St Christophe à Créteil, L-14, M 19.

CORPORATIVES : St Honoré, C 36, 66, 69; — St Sébastien, tir à l'oiseau, Bouquet
Provincial, I 12; — St Joseph (Compagnons, Paris, 1878), K 19; — St Fiacre
à Créteil et Issy, M 19; — St Eloi à Créteil, M 20; — St Christophe à Etam-
pes, O 16; — St Fiacre, St Jean, et l'Ascension à Etampes, P 12 à 16; — Ste
Clayette à Nanteuil, P 17; — St Hubert à Villers-Colterets, Q 20; — St Vin-
cent, en divers pays d'Ile-de-France, B 5 à 23, C 75, 76, 88, 89; — St Vincent
à Gouaix, G 12, 13; — à Créteil, M 2.

5° PELERINAGES

SEINE : N.-D. des Mèches, SS. Agard et Aglibert, à Créteil, N 18.

S.-et-O. : N.-D. de Pitié à Rambouillet, Ste Julienne au Val St-Germain, E 4; — St
Roch à Chanteloup-des-Vignes, L 11; — St Clair à St-Clair-sur-Epte, B 11;
N.-D. de Pontoise, B 11.

S.-et-M. : Ste Aubierge, A 16, B 26, 27, 33; — Jouarre, B 27; — N.-D. de la Cave à
Chamigny, B 27; — St Geroge à Dagny, B 37; — St Fiacre et divers
autres, B 28.

(Voir aussi : chants, calendriers trimestriels (p. 1 de chaque Bulletin) et ques-
tionnaire : C-12.

6° FOIRES

S.-et-M. : La Monthety, B 28; — foires briardes, B 30.

7° GENERALITES

CALENDRIERS : trimestriel des fêtes actuelles en Ile-de-France, I 1, J 1, K 1,
L 1, M 1, N 1, O 1, P 1, Q 1; — des cérémonies périodiques briardes, B 24;
à Boulaucourt, G 11; — Fêtes locales et folklore, B 61.

FOLKLORE DE LA NATURE

EAUX : Source St Pierre à Messy, L 4; — Source de Ste Aubierge, B 27.

FLORE : Arbre de la Liberté à Fontenay-le-Vicomte, P 11.

FAUNE : Tortue de Berryer, K 21, L 22; — chien de Montargis, N 15; — oiseaux
savants, D 10.

MAGIE ET MEDECINE POPULAIRES

SORCELLERIE : Le Diable à Clairefontaine, I 24; — Revenants à Créteil, N 18;
— dans l'Aisne, D 17.

MEDECINE : remède pour poitrine, G 14; — Prière de grossesse, en Yveli-
nes, J 21; — Prières, Aisne, D 17.

LITTERATURE POPULAIRE

ETRES FANTASTIQUES : Gargantua en I.-de-F.: F 4, 18, G 9; — Le Diable à
Clairefontaine, I 24.

LEGENDES : Le chien de Montargis, N 15; — La petite Reine, les laveuses meur-
trières, N.-D. des Mèches et St-Louis à Créteil, N 18; — La Bique de Bézal-
les, J 13; — Diverses, S 12.

ANECDOTES : Le violon et le loup à Puiset-le-Marais, L 8.

DICTONS : de St Vincent, vigne et vigneron, B 5 à 23, C 78 à 90; — des meuniers
et boulangers, C-15 à 70; — des métiers, B 35 à 60, Q 15.

CRIS DE METIERS : en Ile-de-France, B 35 à 60, Q 15; — à Paris, E 12.

SOBRIQUETS : collectifs et individuels, en Ile-de-France, F 10 à 31, G 13; — à
Créteil, M 17.

CHANTS ET DANSES POPULAIRES

CHANTS : du Terroir de Brye (fasc. N° 1), Le Guillonnet, Requête de la
mariée, Mon cœur est un bouquet, Hellou! nous ferons le chemin, Le Pont
de Ste Aubierge, La Dragonne, Ah! belle rouse, Nicolas et Margot, La fille
à marier, Marche nuptiale (tous avec not. music. et illustr.), R 1 à 11. Notes
sur ces chants, R 12 à 14.

— (fasc. N° 2), La quête des Rois, le coutelen de foin, la Catherine au prunier,
chanson de Tartelage, Les trois roses, Quête des roulées, La gran'ronde,
Mme l'abbesse, Tous les brégiers l'ant vu, Levez-vous brégiers, S 2 à 11. —
Notes sur ces chants, S 12 à 14.

Voici la St Jean, A 26; — Le pont de Ste Aubierge, A 27; — St Vincent et Vigne-
rons, B 5 à 31, C 76, 82 à 92; — de Métiers, B 35 à 60; — de Meuniers et
Boulangers, C 15 à 68; — du pain du Seigneur, C 31; — de Gardes-Messiers,
C 82; — de Jeudi-Jeudiou, E 10; — de la St Pierre, L 5; — de Fête patro-
nale, L 8; — de Conscrits Meltois, L 9; — de mariage, en Vexin, L 12;
— de St Jean ou de mariage? O 10, P 3; — Chanteurs-chansonniers de
Paris au XVIII^e s., M 4, N 11, O 6, P 4 (chant du maçon, Rossignolet du
bois, chant du soldat, la bergère de nos hameaux, etc... avec variantes
et versions comparées); — le Bouhourdis, T 9.

DANSES : Le pont de Ste Aubierge, A 27; — Le vieilleu briard, B 61; — Danse sur
l'herbe, B 24; — La Vigneronne, B 51, O 20.

MUSIQUE : Trompes de chasses, B 63.

JEUX ET DIVERTISSEMENTS

JEUX TRADITIONNELS : Arc, fêtes en 1938, A 33; — Arc, divers, B 26, 32, 63,
D 9; — Arc, prix offerts par les potiers, A 41; — Arc, funéraires, E 14; —
Arc, en I.-de-F., H 7, 8; — Choule, à Meaux, B 31; — Choule, dans l'Oise,
H 3, J 14; — Sas ou Tamis, en S.-et-O., H 12, J 15; — Tamis, dans l'Oise,
I 14; — Tamis à Anet, I 17; — Tamis, du XV^e au XVIII^e s., J 15; — Com-
bats de coqs : Jeudi-Jeudiou, Oise, E 8, G 14, J 16; — Boule et bouchon,
M 20; — Jeu de Bagae, T 11, 31.

JEUX SCOLAIRES (imités de sports) : Tour de France, Foot-ball, I-18, J 16; —
Course cycliste, K 16; — Bombardement aérien, Q 16, J 17.

JEUX ENFANTINS : Marelle à Créteil, M 16; — pierre, puits, feuille et ciseaux,
K 16; — Belles-mères, Q 17; — inspirés par l'occupation allemande : mar-
ché noir, terroristes, camoufflage, J 17.

DIVERTISSEMENTS : à Paris, vers 1848, I 20; — Farces : chasse à la Bitarde
(Oise), O 18, P 18; — Chasse au Dahu (S.-et-M.), P 20.

FOLKLORE SOCIAL ET JURIDIQUE

METIERS : Tisserand (Beauce), A 3; — Meuniers et Boulangers, C 14 à 71; —
Vigneron, B 5 à 23, C 72 à 92, K 11; — Porteurs de blé, C 33; — Chiffon-
niers, Paris, J 4; — Chiffonnier à Chartres, N 14; — Fabr. de peignes à
Villers-Colterets, K 17; — et à Anet, M 10; — Ramoneurs, B 58, N 14; —
Meuniers, C 24; — Marchands de berlingots, de cresson, de moules, Q 15; —
Cercliers et treillageurs (S.-et-O.), Q 18; — Maçon (chant), N 11; — Clayet-
teurs de seigle, M 9, N 8, O 11; — Clayetteurs de canche, P 15; — Epiciers-
moutardiens (Oise), P 21; — Champignonistes (Seine), M 14, N 9; — Bat-
teurs de pilotes (S.-et-M.), N 14; — Portefaix, Etampes, O 16; — Maraîchers,
typographes, cordiers, maçons, à Etampes, P 12 à 15; — Métiers divers à
Liancourt, Q 15; — Questionnaire du folklore des métiers, H 27; — Géné-
ralités : Technique et folklore, M 12; — Métiers divers, K 11.

(Voir aussi : cris et chants de métiers, B 35 à 60, I 20, N 14; — Voir à fêtes corpo-
ratives, à Littérature populaire (cris) et à chants.)

COMPAGNONNAGE : Dessin, B 64; — Chaine d'union, B 53; — Fête à Paris, en 1946, I 6; — Une conduite à la Croix-de-Berny, J 8; — Hommage à Berryer, K 18; — Compagnons Cordiers à Etampes, P 13; — Qu'est-ce que le Compagnonnage? Q 10; — Anfos-Martin, Q 15.

MARQUES : signes après signatures de protestants, en Brie, F 20.

GROUPES PARTICULARISES : La Bazoche à Paris, K 3; — Les archers, E 14, H 7; — Les écoliers (Jeudi-Jeudiot), E-8, G 14, J 16; — Mendians, Brie, B 54.

FOLKLORE DOMESTIQUE

ALIMENTATION : Pâtés de Melun, A 15; — Recettes d'I.-de-Fr., A 42; — Talmouzes, C 45, 60; — Biscuit-éponge, K 21; — Pain et pâtisseries, C 15 à 71; — Pain de l'alouette, à Créteil, N 16; — (Voir aussi, C 14 à 71 : pain et pâtisseries rustiques); — Diners de folklore gastronomique, K 21.

VIN, vigneron et buveurs en Brie, K 11. — (Voir aussi B 5 à 23, C 72 à 92).

DIVERS : Livre de raison en Vexin, K 7.

ARTS POPULAIRES

IMAGERIE : St Honoré, C 60, 69; — St Vincent, C 88; — Salomon et Soubise, Q 10; — Cartes postales fantaisie, O 14; — Dessin d'enfant, P 11.

ENSEIGNES : d'Epiciers-Moutardiers (Oise), P 21; — de Pèlerinage : St Sébastien, E 14.

SCULPTURES : L'arbalétrier de Meaux, G 12; — St Sébastien, I 9; — St Christophe, O 17; — St Joseph charpentier, P 15; — St Honoré, C 69.

CHEFS-D'ŒUVRE : Bouquets d'archerie, I 11, 13; — Le « Dijonnais (charpente) », B 36; — Le Berryer (charpente), K 18.

FAIENCE DECOREE : Gourdes de compagnons, Q 12 et 13.

BOIS GRAVES : Quenouille de mariée, K 9; — Bâton de lit, K 13, L 22.

COSTUMES : de Ile-de-France, entre B 32 et 33, C 13, 23; — de Boulangers et de Meuniers, C 70; — Bonnets clamartois (poésie), E 16; — à Créteil, L 17, 18; — Bijou compagnonnique, Q 11; — (Voir aussi, ci-contre : groupes costumés).

MOBILIER : Enquête en S.-et-O et S.-et-M., C 3.

ARCHITECTURE FOLKLORIQUE : Moulins à vent, C 17, 33, 34, 41, 47; — Cheminée briarde, C 24; — Four, C 53; — Pressoirs, C 87; — Intérieur d'habitation à Créteil, L 16, 17.

(Voir aussi : Expositions d'archerie et de compagnonnage, après B 32 et Communications au 5^e Congrès, F 21, 22.

POESIES

A Sylvie, par Philéas Lebesgue, A 6; — Bonnets clamartois, par E. Bouchery, E 16; — Le g'nisson et la guernouille (en patois briard), par A. Suarnet, H 32; — Appel aux poètes d'I.-de-F., I 28; — Palette et paysage, par Dr Urbain-Guinard, O 19.

SCIENCES CONNEXES

PREHISTOIRE : Les grands noms de la préhistoire, L 20.

HISTOIRE : Centenaire d'Etienne de Jouy, I 7; — à Créteil, L 13.

GEOGRAPHIE : Le pays de Bierre, G 4, H 20; — de Créteil, L 16.

TOPONYMIE : Lieux-dits d'Ile-de-France, F 4 à 22; — Le nom de Fontainebleau, J 5, K 5; — à Créteil, L 14.

DIALECTOLOGIE : Poésie en patois briard, H 32; — Glossaire du patois moré-lain, J 10; — La Bique ed'Bezalles (conte briard), J 13; — La langue briarde, S 1.

TOURISME

MUSEES : Liste pour Ile-de-France, A 31; — Musée d'Anet, A 31; — Musée Beauceron à Chartres, A 32; — Musées briards, E 16; — Musée du vieux-montmartre, I 23; — Musées de Pierrefonds (Oise) et de Maule (S.-et-O.), K 22; — Musée de Crécy-en-Brie, B 19; — de la Venerie, Senlis, B 34.

TOURISME : L'Esthétique au village, A 35; — Folklore et Tourisme, H 26; — Appel aux S. L., H 31; — Echos des S. L. de Provins, Coulommiers, Dammartin en Goële, Othis : N 20; — Comment en fue les traditions, O 20; — Appel aux photographes et cinéastes amateurs, A 41.

(Voir aussi : calendriers trimestriels, I 1, J 1, K 1, L 1, M 1, N 1, O 1, P 1, Q 1, ainsi que : Jeux et Cérémonies.)

BIBLIOGRAPHIE

COMPTE-RENDUS : Livres et Revues, D 20, E 15, F 32, G 15, H 29, I 25, J 23, K 23, L 23, M 22, N 22, O 21, P 22, Q 21.

DIVERS : Bibliographie générale, I.-de-F., A 28; — Vignes et vigneron, B 23; — Meunerie et Boulangerie, C 71; — Sobriquets, F 31; — Choule, I 22; — Tamis, I-17, J 15; — Champignonnistes, N 11; — sur Créteil, N 19.

FEDERATION

ADMINISTRATION : Constitution, patronages, A 2; — Encouragements, Adhésions, A 43; — Statuts (extraits), A 46; — Patronage et Bureau en 1939, B 2; — La voix du Président, B 2, D 2, E 2, F 2, G 1, H 1, I 2, J 2, K 2, L 2, M 2, N 3, O 2, P 2, Q 2; — Notre appel (cotisations majorées volontairement), I 5, J 3, K 2, L 24, M 3, N 5, O 2, P 3, Q 17. — S.O.S. pour un secrétaire, O 19, P 22.

GROUPES COSTUMES (clichés) : Les Cousins de Septembre, Les amis de la Beauce, Les petits chanteurs Drouais, Paris et son Folklore, après B 32; — Les Petits chanteurs de Dammart, C 13; — Le groupe folklorique d'Ile-de-France, C 23.

ACTIVITE : Manifestations en 1938, A 38, B 32; — Exposition d'Archerie à Ermenonville, après B 32; — Exposition sur le Compagnonnage, à Paris, après B 32; — Activité en 1939, B 33.

CONGRES : 1^{er} Congrès annuel (vignes et vigneron), à Versailles en 1938, B 4, 23; — 2^e Congrès (cris et chants de métiers), à Senlis, en 1939, B 34, 35; — 3^e Congrès (Le Pain), à Paris, en 1941, C 14; — 4^e Congrès (Méthodes d'enquête folklorique), à Paris en 1944, D 3; — 5^e Congrès (sobriquets, lieux-dits, art populaire), à Paris en 1945, E 3, F 3; — 6^e Congrès (jeux et divertissements), à Paris en 1946, G 3, H 2; — 7^e Congrès (Folklore des métiers), à Paris en 1948, N 1.

QUESTIONNAIRES : Folklorique général, A 40; — Enquête Ile-de-France (Paris et rurale), C 4 à 11; — Pèlerinages, C 12; — Le Pain, C 14; — Sobriquets, lieux-dits et arts populaires, E 3; — Instructions pour feux de la St Jean, G 2; — Folklore des métiers, H 27.

ENTRE NOUS : Rubriques diverses : A 47, F 31, G 16, H 31, J 22, K 21, L 21, M 22, N 20, O 19, Q 20; — Demandes d'enquêtes (St Blaise, St Martin, Culte des saints, souterrains), D 19.

NECROLOGIE : In memoriam, Georges Maillard, C 1; — J. Ruppert, P. Guédy, C 1; — Mme Noël, MM. E. Rougeâtre, A. Mangarny, P. Lelong, D 19; — In memoriam : Eugène Bougeâtre, E 1; — Léon Plancouard, Louis Bourreau, Legrand-Dallix, E-16; — Morts pour la France : Eugène Moussoir, Mme A. Primot, F 1; — Pierre Mortier, H 31; — Jean Charles-Brun, I 28; — Gaston Diot, K 22; — Charles Michon, M 21; — Albert Chaudun, N 21; — Paul Jourdain, O 20; — Paul Jarry, P 22; — Victor Aubert, Abbé Lassailly, Q 21; — Anfos Martin, Q 15.

IV : TABLE DES ILLUSTRATIONS

(Répartition méthodique)

CEREMONIES

CYCLIQUES : Feu St Jean à Paris, en 1613, grav. M. Méran	A 19
Feu St Jean à Paris-Montmartre, en 1939, photo	B 32
Carnaval : « Carempnant » dressé, puis brûlé, à Chambly (hors-texte)	T 10
Rendez-vous en forêt et arrachage du chêne du Bois-Hourdy à Chambly	T 10
Carême (1 ^{er} Dim.), Fête du Bois-Hourdy à Chambly : cavaliers et bûcher	T 10
Bois-Hourdy : Les Reines et le Commandant (hors-texte)	T 11
Fac-similé de la donation Marquis	T 13
Bûcher dressé en 1898	T 21
Types de chars du cortège, diverses années (h.-l.)	T 26
Le Bûcher dressé et l'arbre flambant	I 4, T 27
Miniatures de 1519 sur cette même fête (hors-texte)	T 10
Cycle des fêtes briardes (schéma), par P. L. Menon	B 29

CORPORATIVES : Conduite de Compagnons du Tour de France, 1840, grav.	J 9
Promenade des Compagnons à la St Joseph, Paris, 1878, grav.	K 19
Bouquet provincial des Archers à Fontainebleau, phot.	I 13
La St Fiacre des jardiniers, à Issy, grav. de Gérardin	M 19
La Ste Clayette à Nanteuil (S.-et-M.), phot. P. Bailly	P 18
La St Pierre des garçons à Messy (S.-et-O.), l'enterrement	L 4, L 5
Les Conscrits du second empire, grav.	L 9
HISTORIQUE : Arbre de la Liberté à Fontenay-le-Vicomte (dessin d'enfant)	P 11
PELERINAGE : A Sainte Aubierge, en 1939, phot. Lecotté	B 32

CONTES ET LEGENDES

Sylvie et les Archers, peint. de Dupas	A 7
Diabes du XIII ^e siècle, dessins	I 24
La chèvre de Bezalles (S.-et-M.), dessin	J 13
Le Renard et le Coq, XII ^e s., dessin	N 4
Le chien de Montargis devant N.-D. de Paris, grav.	N 15

JEUX ET DIVERTISSEMENTS

Danse sur l'herbe, Brie, dessin de P. L. Menon	B 24
Le vieilleu briard	B 61
Bouhourdis à Chambly, XVI ^e siècle, miniature	J 2
Jeu de la bague	T 10
La Joute des coqs, gravure du XV ^e s.	E 9
Jeu de Sas, en S.-et-O. : Carte des localités, par R. Lecotté	H 15
Plan du jeu	H 17
Joueur en action	H 12
Joueurs sur la route, en 1911, dessin	J 15
Jeu de Tamis (Oise) : Joueur en action, dessin P. L. Menon	I 14
une partie; les joueurs (schéma)	I 16
Jeu de Choule (Oise) : Carte des localités, par R. Lecotté	H 9
Présentation de la balle, par P. L. Menon	H 9
Arc et Choule, Jeux régionaux, titre de P. L. Menon	G 3
Jeu d'Arc : tireur en action à Crécy, phot.	I 12
Archer briard ancien, par P. L. Menon	I 8
Bouquet provincial à Fontainebleau	I 13
Jeu de Marelle, à Créteil, plan, par P. L. Menon	M 17
Jeux scolaires parisiens inspirés des sports : Plans, par R. Lecotté :	
Foot-ball	I 19
Le Tour de France	I 18
La course cycliste	K 16
Le bombardement aérien	Q 16
(Voir aussi à « Arts Populaires »)	

METIERS

Meunier d'I-de-F., bois gravé par P. L. Menon	C 53
Vignerons briard buvant, par P. L. Menon	K 11
Marcottage de la vigne, schéma par M. Maugarny	C 80
Houe et bêche de vigneron	C 83
Sceau ancien de vigneron	C 90
Treillageurs, en forêt de Montmorency, dessin de R. Lecotté	Q 18
Clayetteurs : Plan d'un logis à Jablines, par P. Bailly	M 9
L'émouillage du seigle, phot.	M 9, M 10
Un bottiau de seigle, dessin	M 10
Clayetteuse au métier, à Neufmontiers	N 8
Métier de Neufmontiers, plan	N 9
Plan d'un logis à Nanteuil	O 11
Peigne et couleuses à Nanteuil, dessin	O 12
Coupage du bottiau	O 12
Métier à frappe, à Nanteuil, dessin	O 13
Femme au métier, photo	O 13
Zone de vente des clayettes, carte	P 16
La Sainte Clayette à Nanteuil, photo	P 18
Compagnonnage : Salomon et Soubise, dessin par R. Desvallières	Q 10
Signatures d'artisans protestants de Nanteuil, relevées par P. Bailly	F 20
L'Ile de France agricole, carte décorative de G. Loire (couverture)	A IV
(Voir aussi à : Chansons, Cérémonies et arts populaires »)	

ARTS POPULAIRES

IMAGERIE : S. Honoré, image de Nancy (Boulangers)	C 60
St Honoré, imag. moderne, par P. Lavalley	C 69
St Vincent, imag. mod. de J. Chièze (vignerons)	C 88
Carte postale fantaisie « sans tickets »	O 15
Dessin d'enfant : Arbre de la liberté	P 11
Les Compagnons du Tour de France, imag. par R. Plin	B 26, B 64
SCULPTURES : St Honoré, bâton de confrérie des boulangers; Beauce...	C 69
St Sébastien, statue en bois des achers, à Crépy en Valois	I 9
St Christophe, bâton de confrérie des porteurs à Etampes	O 17
St Joseph, en costume de charpentier (XVI ^e s.), à Etampes	P 15
Deux enseignes d'épicier-moutardier à Beauvais et Senlis	P 21
Bâton de lit gravé par un berger mantois, dess. R. Lecotté	K 13
Quenouille de mariée, gravée, dess. A. van Genep	K 9
CISELURES : Reliquaire St Roch à Chanteloup	L 11
Bracelet de la Mère lyonnaise des Compagnons	Q 11
St Sébastien aux deux archers, plomb historié	E 14
CERAMIQUES : Gourde de Compagnon « au menuisier »	Q 12
Gourde « des deux Compagnons » (Musée de Lyon)	Q 13
CHEFS-D'ŒUVRE : de charpente, des Compagnons : Le Dijonnais	B 36
« Le Berryer	K 18
Des Archers d'Azy (en menuiserie)	I 11
Présentation d'une choule enrubannée	H 9
Présentation florale du bâton de St Pierre à Messy	L 4
COSTUMES : D'Hommes, de Créteil, dess. par P. L. Menon	L 18

MONUMENTS ET INTERIEURS

La Fontaine Belle-eau, grav. du XIX ^e s.	J 5
Le puits du Cormier, forêt de Fontainebleau id.	K 5
Eglise de Chanteloup, les vignes, dess. de R. Lecotté	K 7
Ferme d'Ile-de-France, peint. de Clairin	O 19
Moulin à vent de Gaslins (S.-et-M.), fotogr.	C 33
id. dessin coté, en coupe, par J. Langlois	C 34
Moulin à vent d'Ouarville (E.-et-L.), dessin de P. L. Menon	C 17
Plan d'une maison type briard, à Créteil, par P. L. Menon	L 16
Cheminée briarde, en angle, dessin.	C 24
Pressoir briard, dessin	C 92
Four menager et outillage, dess. par M. Maugarny	C 58

ARMOIRIES, ALLEGORIES, DECORS

Armoiries d'Ile de France, bois du XVIII ^e s.	B 5
« de Créteil, dess. par P. L. Menon	L 13
« de Chanteloup, Ces vignes, dess. par R. Lecotté	K 7
« de Chambly (Oise)	T 1
Sceau de vigneron à Bagneux	C 90
Blason de Chambly « les Jericho », couverture	T IV
La Tradition et la jeunesse, dess. par G. Labuerta	H 1
Cerès et Dieu gaulois du soleil, antiques	T 4
Tonneaux et pampres, dessin	C 72
Coqs, de divers types	I 1, I 3
(L'Emblème de la F. F. I. (couverture des bulletins), ainsi que tous les titres des rubriques ont été dessinés par P. L. Menon.)	

CARTES

Carte des Pays dits « en Brie », par P. L. Menon	F 8
Carte de l'Ile de France agricole, par G. Loire : couverture	A IV
Carte : zone de vente des clayettes, par P. Bailly	P 16

MUSIQUE NOTEE

Voici la St Jean, recueilli par P. L. Menon	A 26
Le Pont de Sainte Aubierge	A 27
Encore un coup de c'enfant	B 22
Motel du XIII ^e s. sur un cri de Paris, par H. Pijon	B 46
Quelques Cris de Paris, en 1939, par R. Lecotté	B 50
Cris de métiers en Brie, par P. L. Menon	B 55
Cri de Gagny, par G. Guyonnet	B 58
Cri Drouais des rues, par Mme Hervé-Soyer	B 60

Sassons, blutons, par A. Maugarny	C 55
Le meunier qui la voit venir, par A. Maugarny	C 57
La Pomponnette, par A. Maugarny	C 90
Le jus de nos vignes, par A. Maugarny	C 91
Vieux refrain de pressoir, par A. Maugarny	C 91
Jeudi-Jeudio de la Herelle (Oise), par M. Hemery	E 10
Jeudi-Jeudio de Chepoix (Oise), par M. Hemery	G 14
Saint Panchard a bien soupé, par M. Hemery	G 14
Chant de St Pierre et Adieu à St Pierre, Messy, par P. Parain	L 5
Air populaire du XVIII ^e s.	N 12
Hélas, pauvre maçon, par Favart	N 13
Rosignolet du bois, air du Caveau	N 13
Chant du chiffonnier de Chartres	N 14
Chant du batteur de pilons, Montereau	N 14
Rosignolet du bois (air du XVI ^e s.)	O 8
« (quatre autres versions)	O 8
« (cinquième version)	O 9
Qui frappe à ma porte à minuit (6 versions comparées)	P 8
Almanach curieux	Q 4
Chantons la chanson plaisante	Q 4
La Bergère de nos hameaux (onze versions comparées)	Q 9
Types de chanteurs des rues de Paris (XVIII ^e s.)	P 4
Le Guillonneau, Brie, par les Cousins de Septembre	R 2
Requête de la mariée, de Villiers-sur-Morin	R 3
Mon cœur est un bouquet, Brie	R 4
Hellou! nous ferons le chemin, Brie	R 5
Le Pont de Ste Aubierge, Brie	R 6
La Dragonne, Brie	R 7
Ah! belle rouse, Brie	R 8
Nicolas et Margot, Brie	R 9
La fille à marier, Brie	R 10
Marche nuptiale (air de Crecy-en-Brie)	R 11
Quête des Rois, Brie	S 2
Le couleu de foin, Brie	S 3
La Catherine au prunier, Brie	S 4
Chanson de Tartelage, Brie	S 5
Les trois Roses, Brie	S 6
Quête des roulées, Brie	S 7
La grand'ronde, Brie	S 8
Madame l'abbesse, Noël briard	S 9
Tous les brégiers l'ant vu, Noël briard	S 10
Levez-vous, brégiers, Noël briard	S 11

MANIFESTATIONS F. F. I.

Exposition d'Archerie, Ermenonville 1938 (h.-l.)	B 32
Exposition : Compagnonnage, Paris 1939 (h.-l.)	B 32
Feu de St Jean à Paris, en 1939 (h.-l.)	B 32
1 ^{er} Congrès folklorique à Versailles, 1938	B 4
2 ^e Congrès folklorique à Senlis, 1939	B 34
Les Cousins de Septembre (Brie) en présentation, 1938 (h.-l.)	B 32
Les Amis de la Beauce, à Crecy-en-Brie en 1939 (h.-l.)	B 32
Les petits chanteurs drouais chez eux, en 1938 (h.-l.)	B 32
Paris et son Folklore, en 1939	B 32
Les Petits chanteurs de Dampmart, Brie, 1942	C 13
Le groupe folklorique d'Île de France, 1942	C 23

PORTRAITS

Phileas Lebesgue : bois de P. L. Menon	A 4
photographie	B 2
Arnold van Gennep : bois de P. L. Menon	N 3
photogr.	D 2
Pierre d'Espezet, phot.	B 3
Georges Maillard, phot.	C 1
Eugène Beugeâtre, phot.	E 1
Paul Jourdain, phot.	O 20
Agricol Perdiguier, phot.	Q 14
Congressistes F. F. I.	B 4, et 34
Roger Lecotté, phot.	TABLE, p. 3

V : INDEX DES NOMS DE LIEUX

A

ABBEVILLE (Somme), I 16, 18; J 15.	
ABLON (S.-et-O.), M 22.	
AGY (Aisne), T 9.	
AIGREVILLE (S.-et-O.), H 14.	
AISNE (Département), D 16 à 18.	
ALLUETS (LES) (S.-et-O.), C 52, 72, 75.	
ALTKIRCH (H.-R.), O 20.	
AMBLEVILLE (S.-et-O.), B 6.	
AMBOISE (I.-et-L.), N 10, 23.	
AMENUCOURT (S.-et-O.), B 6.	
AMIENS (Somme), H 13; I 18; J 15.	
AMILLY (Loiret), M 8.	
ANDEVILLE (O.), I 17.	
ANDRESY (S.-et-O.), B 10; L 11.	
ANET (E.-et-L.), A 31; B 18; F 30; G 15; I 17, 28; K 24; M 10; O 22.	
ANGERVILLE (Loiret), K 18.	
ANSAUVILLERS (O.), G 13.	
ANTHEUIL (O.), H 5; I 17.	
ANTONY (S.), C 54, 79.	
APPILLY (O.), G 13.	
ARGUEIL (S.), C 78; L 23; M 22; N 20.	
ARGENTEUIL (S.-et-O.), A 31; B 23, 56; I 1; J 1; K 21; L 22; M 1; O 21; Q 1, 21.	
ARNOUVILLE (S.-et-O.), C 68.	
ARPAJON (S.-et-O.), F 6.	
ARSY (O.), H 5; J 14.	
ARTHIES (S.-et-O.), E 16; H 14.	
ASNIERES S/O (S.-et-O.), B 11.	
ATHIS (S.-et-O.), B 8, 9; C 79; M 22; N 21, 24; O 22; P 23; Q 23.	
AUBENTON (Aisne), D 16.	
AUBEPIERRE (S.-et-M.), S 1.	
AUBERGENVILLE (S.-et-O.), H 14.	
AUBERVILLIERS (S.), N 21; Q 15.	
AUBETON (Vallée de l'), B 27.	
AULNAY-SOUS-BOIS (S.-et-O.), C 41.	
AULNOY (S.-et-M.), L 7.	
AUNAY-SOUS-AUNEAU (E.-et-L.), C 17.	
AUTEUIL-LE-ROI (S.-et-O.), B 56; C 73 à 76.	
AUTOUILLET (S.-et-O.), C 75.	
AUVERS-ST-GEORGES (S.-et-O.), B 8.	
AUVERS-SUR-OISE (S.-et-O.), B 11.	
AVESNES (Aisne), D 17.	
AVON (S.-et-M.), C 48, 50.	
AVRAINVILLE (S.-et-O.), B 8.	

B

BABOEUF (O.), F 24.	
BACQUEL (O.), G 13.	
BAGNEUX (S.), A 16; C 54, 55, 77 à 90; I 1; M 16.	
BAILLEUL-SUR-THERAIN (O.), F 24.	
BALLAINVILLIERS (S.-et-O.), A 17; F 7.	
BAILLY (S.-et-O.), C 73.	
BANNOST (S.-et-M.), P 20.	
BARZY (Aisne), F 5.	
BASSEE (LA) (S.-et-M.), F 10.	
BAUGY (O.), H 5.	
BAULNE (S.-et-O.), F 6.	
BAZEMONT (S.-et-O.), C 52, 74.	
BAZOUCHES-LES-BRAY (S.-et-M.), C 28; F 10.	
BEAUCE (Pays de), A 8, 20; C 17; K 13; N 7.	
BEAULIEU (S.-et-M.), B 26.	
BEAULNE (Aisne), F 4.	
BEAUMONT-SUR-OISE (S.-et-O.), H 15.	
BEAUREPAIRE (O.), A 11, 23.	
BEAUTHEIL (S.-et-M.), F 14.	
BEAUVAIS (O.), F 4, 24; H 12; I 17; N 1; P 21.	
BEAUVAISIS (Pays du), A 10; C 15; I 11.	
BECHEREAU (S.-et-O.), C 68.	
BELLEFONTAINE (S.-et-O.), B 16.	
BELLEGLISE (O.), I 17.	
BENNECOURT (S.-et-O.), B 5, 6.	
BERNAY-EN-BRIE (S.-et-M.), F 10.	
BERNES (O.), G 14.	
BERNEUIL-SUR-AISNE (O.), H 5.	
BETHEMONT (S.-et-O.), H 14.	
BETHISY (O.), C 66; J 1.	
BETON-BAZOUCHES (S.-et-M.), H 19; J 19; P 20.	
BEYNES (S.-et-O.), C 52, 68, 73, 74.	
BEZALLES (S.-et-M.), F 13; J 13.	
BICETRE (S.), F 7.	
B'ENVILLE (O.), H 5; J 14.	
BIERRE (Pays de), G 4.	
BINAS (E.-et-L.), C 17.	
BLANDY (S.-et-M.), F 13; S 12.	
BLANZY-LES-FISMES (Aisne), Q 1.	
BLERANCOURT (Aisne), D 18; N 1.	
BLERE-LA-CROIX (I.-et-L.), P 13.	
BLESME (Aisne), F 5.	
BLEURY (S.-et-O.), E 4.	
BLOIS (L.-et-C.), N 21, 22.	
BOINVILLE-BRETONVILLE (S.-et-O.), F 6.	
BOIS-D'ARGY (S.-et-O.), C 73.	
BOIS-DE-FEUGERES (E.-et-L.), C 17.	
BOIS-LE-COMTE (S.-et-M.), F 19.	
BOIS-LE-ROI (Eure), M 11.	
BOIS-LE-ROI (S.-et-M.), C 48.	
BOISDON (S.-et-M.), B 28; H 20; K 1; O 1.	
BOISEMONT (S.-et-O.), B 11.	
BOISSISE-LE-ROI (S.-et-M.), K 10.	
BOISSY-L'AILLERIE (S.-et-O.), B 10; F 29.	
BOISSY-LE-CHATEL (S.-et-M.), C 29.	
BOISSY-ST-LEGER (S.-et-O.), B 8.	
BOISSY-SANS-AVOIR (S.-et-O.), B 10; F 28.	
BONDY (S.), F 30; K 3; N 15, 16.	
BONNEUIL-EN-FRANCE (S.-et-O.), C 35.	
BONNEUIL-SUR-MARNE (Seine), F 11.	
BONNEVAL (E.-et-L.), C 17; I 23.	
BONNIERES (S.-et-O.), H 14; J 23.	
BONVILLERS (O.), G 13.	
BORAN (O.), G 14.	
BOREST (O.), F 6.	
BORNEL (O.), I 17.	
BOUAFFLE (S.-et-O.), F 29; H 14.	
BOUFFEMONT (S.-et-O.), F 29.	
BOUGIVAL (S.-et-O.), A 28; B 56, 57; C 72, 74, 75; I 1.	
BOULANCOURT (S.-et-M.), G 10.	
BOULEURS (S.-et-M.), B 19; C 25, 27; F 11, 15.	
BOULOGNE-LA-GRASSE (O.), F 24; H 5.	
BOURAY (S.-et-O.), B 8; F 6.	
BOURG-LA-REINE (S.), A 16.	

BOURGET (LE) (S.), E 14.
BOUTIGNY (S.-et-M.), D 8; E 8; F 18, 19;
K 1; M 9; O 1.
BOUVILLE (S.-et-O.), K 11, 17.
BOUVRESSE (O.), I 14.
BRAY-SUR-SEINE (S.-et-M.), F 10.
BRETEUIL (O.), E 8; F 24; P 20.
BRETHENCOURT (S.-et-O.), F 6.
BRETIGNY (O.), L 1; P 1.
BRETIGNY-SUR-ORGE (S.-et-O.), B 8, 56.
BREUILLET (S.-et-O.), B 8.
BRIE (Pays de), A 12, 23; B 19, 24 à 31, 51
à 53; C 3, 24 à 31; E 15; F 7, 32; H 23;
I 11; J 24; K 11; M 23; N 16; O 10; P 1;
R 1 à 14; S 1 à 12; — Pays dits « en
Brie », F 9.
BRIE-COMTE-ROBERT (S.-et-M.), C 32, 35;
F 11; J 8; N 22; R 14.
BRIE-LE-NEFLIER (S.-et-M.), A 16; R 13.
BRIIS-SOUS-FORGES (S.-et-O.), A 16; B 8;
E 1.
BRIOT (O.), I 14.
BROU (S.-et-M.), N 22.
BRUYERES (O.), G 14.
BRUYERES-LE-CHATEL (S.-et-O.), B 8; F 7.
BRY-SUR-MARNE (S.-et-M.), C 41; F 28.
BUHY (S.-et-O.), D 16.
BUIRONFOSSE (Aisne), D 15.
BULLION (S.-et-O.), C 67, 68; I 24; O 1.

C

CACHAN (S.), C 54, 78, 84; L 23.
CALINAGE (Pays du) (S.-et-M.), F 10.
CALLUIS-LA-QUEUE (S.-et-O.), B 10.
CAMBRAI (Nord), H 13; J 15.
CAMBRONNE-LES-RIBECOURT (O.), H 6.
CANECTANCOURT (O.), I 17.
CANNY-SUR-MATZ (O.), H 6.
CARLEPONT (O.), F 24; H 6.
CARRIERES-SOUS-BOIS (S.-et-O.), I 1.
CARRIERES-S.-POISSY (S.-et-O.), H 14; L 11.
CARRIERES-SUR-SEINE (S.-et-O.), M 16; N 4.
CATILLON (O.), G 13.
CAULY (O.), F 24.
CEGY (S.-et-M.), D 18; K 1.
CELLE-LES-BORDES (LA) (S.-et-O.), B 9;
C 68.
CELLE-ST-CLOUD (LA) (S.-et-O.), C 72, 75.
CELLE-S.-MORIN (LA) (S.-et-M.), B 19, 25.
CELLE-S.-SEINE (LA) (S.-et-M.), J 10; K 1.
CERGY (S.-et-O.), B 10, 11, 56; I 1; O 1.
GERNAY-LA-VILLE (S.-et-O.), C 68.
CESSOY (S.-et-M.), F 10.
CHAILLY (S.-et-M.), F 9.
CHALAUTRE-LA-G. (S.-et-M.), F 5, 10, 18.
CHALAUTRE-LA-P. (S.-et-M.), J 10; K 22.
CHAMANT (O.), K 1; O 1.
CHAMBLY (O.), F 3; I 1, 4, 5; J 2, 24; K 21;
M 1, 3; N 2, 5 à 7, 23; Q 1, 23; T 1 à 36.
CHAMBRY (S.-et-M.), D 8; E 11; F 21; L 7;
M 18.
CHAMIGNY (S.-et-M.), B 27; K 1; O 1.
CHAMPAGNE-S.-SEINE (S.-et-O.), H 15; K 10.
CHAMPEAUX (S.-et-M.), K 10.
CHAMPBENOIT (S.-et-M.), F 10.
CHAMPIGNY-S.-M. (S.), C 41; M 16.
CHAMPLAN (S.-et-O.), A 16, 17; B 8; F 28.

CHAMPNOTTEUX (S.-et-O.), K 11.
CHAMPROND (E.-et-L.), N 7.
CHAMPROSAY (S.-et-O.), B 8.
CHANTELOUP (S.-et-M.), F 13.
CHANTELOUP-LES-VIGNES (S.-et-O.), B 10;
H 29; K 1, 7; L 11, 12; O 1.
CHANTEPIE (S.-et-O.), C 50.
CHANTILLY (O.), P 15.
CHAPELLE-AUX-POTS (LA) (O.), I 27.
CHAPELLE-SOUS-CRECY (LA) (S.-et-M.),
A 23; B 19, 27; L 6.
CHARS (S.-et-O.), D 15.
CHARTEVES (Aisne), F 5.
CHARTRES (E.-et-L.), A 31, 32; E 11; F 4;
I 28; L 23; N 14.
CHASSANT (E.-et-L.), A 9.
CHASSEMY (O.), C 66.
CHATEAUDUN (E.-et-L.), A 31; N 14, 22.
CHATEAUFORT (S.-et-O.), A 22.
CHATEAU-LANDON (S.-et-M.), F 5; J 23.
CHATEAU-THIERRY (Aisne), F 5, 9.
CHATELET-EN-BRIE (LE) (S.-et-M.), B 28;
C 32; K 1.
CHATENAY (S.-et-M.), F 10.
CHATENAY (S.-et-O.), A 9; C 79; E 14.
CHATILLON-SOUS-BAGNEUX (S.), C 54, 55;
F 30; M 16.
CHAUFFRY (S.-et-M.), C 25, 29.
CHAUMES-EN-BRIE (S.-et-M.), A 12.
CHAUMONT-EN-VEXIN (S.-et-O.), B 10; I 17.
CHAUNY (Aisne), D 15.
CHAVENAY (S.-et-O.), C 73.
CHAVILLE (S.-et-O.), A 9; C 73; K 1; O 1.
CHELLES (S.-et-M.), C 41, 44; F 28; L 21;
M 23.
CHENNEVIERES (S.-et-O.), E 14.
CHEPOIX (O.), E 10; G 14.
CHERENGE (S.-et-O.), B 6.
CHEVANNES (S.-et-O.), K 20.
CHEVINCOURT (O.), H 6.
CHEVREUSE (S.-et-O.), C 68.
CHEVRIE (Pays de) (S.-et-O.), H 14.
CHEVRIERES (O.), F 24; H 6; O 18.
CHILLY-MAZARIN (S.-et-O.), A 16; C 61.
CHIRY-OURSCAMP (O.), K 1; O 1.
CHOISY-EN-BRIE (S.-et-M.), B 21; J 20.
CHOISY-LE-ROI (S.-et-O.), C 41.
CINQUEUX (O.), H 6.
CLACHALOZE (S.-et-O.), B 6.
CLAIREFONTAINE (S.-et-O.), A 17; B 9; I 24.
CLAIREFONTAINE (Aisne), D 16.
CLAIROIX (O.), H 6; J 1.
GLAMART (S.), C 54, 78; E 16; F 29.
GLAYES (LES) (S.-et-O.), A 9; C 73.
CLERMONT (O.), E 10; F 24; G 13; I 17.
CLERY (S.-et-O.), G 14.
CLOS-FONTAINE (S.-et-M.), K 10.
CLICHY-SOUS-BOIS (S.-et-O.), B 16; K 1; O 1.
COCHEREL (S.-et-M.), J 1.
COIVREL (O.), H 6.
COLLEGIEN (S.-et-M.), B 57.
COLMAR (H.-R.), O 4.
COMBRES (E.-et-L.), A 9.
COMMENCHON (Aisne), D 18.
COMPIEGNE (O.), C 66; F 25; G 3; I 13; J 22;
M 1; Q 1.
CONCHES (S.-et-O.), C 40, 41.

CONCHY-LES-POTS (O.), F 25.
CONDE-STE-LJBIAIRE (S.-et-M.), E 7.
CONDE-SUR-AISNE (Aisne), D 18.
CONFLANS-STE-HONORINE (S.-et-O.), I 1;
J 1; L 11; M 1; Q 1.
CORBEIL (S.-et-O.), B 8, 57; F 6.
CORMEILLES-EN-PAR. (S.-et-O.), A 41.
CORMEILLES-EN-VEX. (S.-et-O.), B 11; Q 22.
COUBERT (S.-et-M.), J 8; K 10.
COUBRON (S.-et-O.), B 16; C 43, 44; F 28.
COUCY-LA-CHATEAU (Aisne), F 4.
COUDRAY-ST-GERMER (LE) (O.), I 17.
COUDUN (O.), H 7; M 20.
COUILLY-S.-MORIN (S.-et-M.), A 13; B 19;
F 13.
COULOMMES (S.-et-M.), B 19; H 24; I 13.
COULOMMIERS (S.-et-M.), B 19, 27, 32, 52;
C 30, 31, 46; F 5, 11, 12, 22, 23; K 1; N 20;
O 1; Q 23.
COURANCES (S.-et-O.), B 8.
COURCELLES-EPAYELLES (O.), F 25; H 7.
COURDIMANCHE (S.-et-O.), G 14; H 31.
COURTAGON (S.-et-M.), F 10.
COURTEMPIERRE (Loiret), M 8.
COUNTRY (S.-et-O.), F 28.
COUTEVROULT (S.-et-M.), A 23, 24; B 27;
C 25, 30; F 10, 12, 13; L 7.
COYE-LA-FORET (O.), N 1.
CRACHES (S.-et-O.), F 6.
GRECY-EN-BRIE (S.-et-M.), A 23, 31, 42, 45;
B 19, 24, 28, 32, 33, 51; C 3, 30; E 16;
F 11 à 13; I 12; L 6; N 16, 18; R 11, 14.
CRECY-SUR-SERRE (Aisne), D 15, 17.
CREIL (O.), E 14; K 1; P 15; Q 15.
GREPY-EN-VALOIS (O.), A 31, 33; B 33; C 67;
F 25; I 9; L 22; M 21.
GRESNES (S.-et-M.), F 13.
CRESPIERES (S.-et-O.), C 73 à 75; M 14, 16.
CRETEIL (Seine), F 11; L 13; M 16; N 16 à 19.
CREVECEUR (O.), I 17.
CREVECEUR (S.-et-M.), F 13.
CROISSY (S.-et-O.), M 16.
CROIX-DE-BERNY (LA) (S.), C 54; J 8.
CROIX-ST-OUEN (LA) (O.), H 10.
GROSNES (S.-et-O.), A 41; B 8.
CROTH (S.-et-L.), M 11.
CRUYE (Pays de), A 9, 23; B 56; C 72.

D

DAGNY (S.-et-M.), B 27; F 13.
DAINVILLE (S.-et-M.), B 19; F 10, 12.
DAMERAUCOURT (O.), G 13.
DAMMARD (Aisne), A 33.
DAMMARTIN-EN-GOELE (S.-et-M.), B 57;
E 8; G 9; K 15; N 1, 20.
DAMMARTIN-S.-SERVE (S.-et-O.), E 1; H 15.
DAMPIERRE (S.-et-O.), C 68.
DAMFMART (S.-et-M.), B 57; C 3, 13.
DANNEMARIE (S.-et-O.), C 68.
DAVRON (S.-et-O.), C 73; H 2, 14, 16.
DECHY (Nord), F 27.
DENNEMONT (S.-et-O.), B 5.
DESCŒUVRE (Pays du) (S.-et-O.), H 14.
DEUIL (S.-et-O.), B 10, 15, 16; H 15.
D'HUISON (S.-et-O.), B 8.
DOMONT (S.-et-O.), F 28, 29; H 15.
DONNEMARIE-EN-MONTOIS (S.-et-M.), F 10;
K 10.

DORDIVES (Loiret), P 17.
DOUE (S.-et-M.), F 5.
DOURDAN (S.-et-O.), B 8; C 68.
DRANCY (S.), N 22.
DRAVEIL (S.-et-O.), B 8.
DREUX (E.-et-L.), A 25; B 58, 60; F 4.
DROUAI (Pays du), A 25; B 18, 32, 51, 58,
60; H 14; M 22.
DROUE (E.-et-L.), B 9; C 68.
DUGNY (S.-et-O.), C 46.

E

ECOUEN (S.-et-O.), B 15, 16; F 29.
ECQUEVILLY (S.-et-O.), H 14.
ECUELLES (S.-et-M.), J 10.
EGLIGNY (S.-et-M.), F 10.
EGLY (S.-et-O.), B 8.
ELINCOURT-STE-MARGUERITE (O.), H 7.
EMANCE (S.-et-O.), B 9, 10.
EPERNON (E.-et-L.), B 9, 10.
EPIAIS-RHUS (S.-et-O.), B 10, 11.
EPINAY-SUR-ORGE (S.-et-O.), B 8.
EPONE (S.-et-O.), F 29; H 14.
ERAGNY-NEUVILLE (S.-et-O.), B 11.
ERMENONVILLE (O.), A 6, 33, 38; B 32; E 14.
ESBLY (S.-et-M.), B 19; I 12.
ESCAUFORT (Aisne), D 17.
ESQUEHERIES (Aisne), D 15.
ESSONNES (S.-et-O.), B 8.
ESTREES-ST-DENIS (O.), N 1.
ETAMPES (S.-et-O.), B 56, 57; I 9; K 11; O 16
à 18, 23; P 12 à 15.
ETANG-LA-VILLE (L') (S.-et-O.), C 73.
ETRECHY (S.-et-O.), B 8, 9.
ETREUX (Aisne), D 17.
EVRY-PETIT-BOURG (S.-et-O.), B 8.
EZANVILLE (S.-et-O.), B 16.
EZY (E.-et-L.), F 30; M 11, 12.

F

FALAISE (LA) (S.-et-O.), C 52.
FAREMOUTIERS (S.-et-M.), F 9.
FAYET (LE) (O.), F 25.
FERE-EN-TARDENNOIS (LA) (Aisne), D 16,
18; F 3; P 20.
FERICY (S.-et-M.), B 28; C 49; K 1; O 1; P 17.
FERROLLES (S.-et-M.), F 11.
FERTE-ALAIS (LA) (S.-et-O.), A 16, 38.
FERTE-GAUCHER (LA) (S.-et-M.), B 26; C 30,
31; F 5, 10, 12, 23.
FERTE-MILON (LA) (Aisne), C 67.
FERTE-SOUS-JOUARRE (LA) (S.-et-M.), C 24,
25, 52; F 11; L 9; M 8.
FEUCHEROLLES (S.-et-O.), A 9; B 56; C 73;
H 14, 18.
FLANCOURT (S.-et-O.), C 68.
FLECHY (O.), E 10.
FLEIGNY (S.-et-M.), F 10.
FLEURINES (O.), A 11; K 1; O 1.
FLINS (S.-et-O.), H 14.
FOLLAINVILLE (S.-et-O.), B 5.
FONTAINE-LE-PORT (S.-et-M.), C 49.
FONTAINEBLEAU (S.-et-M.), C 47, 50; E 16;
F 23, 31; G 4; H 26, 29; I 13; J 5; K 1,
5, 10, 24; M 23; O 1; P 15.
FONTENAILLES (S.-et-M.), O 1.
FONTENAY-AUX-ROSES (S.), A 17; C 54, 55,
82, 90.

FONTENAY-LE-FLEURI (S.-et-O.), C 73; K 1.
FONTENAY-LE-VICOMTE (S.-et-O.), A 17;
B 8; K 20; L 19; P 11, 23.
FONTENAY-SOUS-BOIS (S.), F 28, 30.
FONTENAY-S.-CONIE (E.-et-L.), C 17.
FONTENELLE (Aisne), D 15.
FORET-LE-ROI (S.-et-O.), A 17.
FORET-STE-CROIX (LA) (S.-et-O.), L 7.
FORMERIE (O.), I 17.
FOURQUEUX (S.-et-O.), C 73, 75.
FRANCE (Pays de), B 15, 57; C 35; F 27.
FRANCIERES (O.), H 7.
FRANCONVILLE (E.-et-L.), C 17.
FREMECOURT (S.-et-O.), B 11.
PRENEUSE (S.-et-O.), B 6.
FRENICHES (O.), F 25.
FRESNES (S.), A 16; C 79.
FRESTOY-VAUX (O.), H 7.
FRETOY (S.-et-M.), F 10.
FREVAL (S.-et-O.), K 1.
FROCOURT (O.), J 15.
FUBLAINES (S.-et-M.), M 9; P 17.

G

GAGNY (S.-et-O.), B 15, 16, 58; C 40 à 44;
D 19; F 27 à 29; Q 23.
GALLI (Val de) (S.-et-O.), B 54; C 50, 71.
GANNES (O.), G 13.
GARANCIERES (S.-et-O.), B 10; K 20.
GARENNE (E.-et-L.), M 11.
GARGENVILLE (S.-et-O.), F 29.
GARGES (S.-et-O.), B 15; C 35.
GASSICOURT (S.-et-O.), B 5, 6.
GASTINS (S.-et-M.), C 33, 34; F 13.
GATINAIS (Pays du) (S.-et-M.), C 47; F 23,
27; G 10; M 23; P 15.
GAZERAN (S.-et-O.), B 9; C 68.
GENTILLY (S.), B 11; C 54, 78.
GENVRY (O.), I 17.
GERBEROY (O.), I 17.
GERMAINVILLE (E.-et-L.), B 59.
GERMIGNY-L'ÉVÊQUE (S.-et-M.), F 11; M 9.
GIF (S.-et-O.), A 10.
GIRAUMONT (O.), H 7.
GISORS (Eure), B 10.
GIVERVILLE (Eure), O 21.
GLOTON (S.-et-O.), B 6.
GOMETZ-LA-VILLE (S.-et-O.), A 22.
GONNESSE (S.-et-O.), B 15; G 35, 61, 71.
GOUAIX (S.-et-M.), B 54; G 12; I 1; M 1;
O 20; Q 1.
GOULETS (LES) (S.-et-O.), B 9.
GOUPILLERES (S.-et-O.), B 10.
GOURNAY (S.-et-M.), C 41; D 17; N 23.
GOUVIEUX (O.), F 25.
GRANDE-PAROISSE (LA) (S.-et-M.), C 50.
GRANDFRESNOY (O.), H 7, 8.
GRANDVILLIERS (O.), G 13.
GRANGE-AUX-DAMES (S.-et-O.), A 31.
GRESSY (S.-et-M.), H 23; L 4.
GRIGNON (S.-et-O.), C 74.
GRIGNY (S.-et-O.), B 8.
GRISY-LES-PLATRES (S.-et-O.), B 11.
GROSLAY (S.-et-O.), B 15, 16; F 28; H 15;
K 16.
GROSROUVRES (S.-et-O.), H 15.
GROSSAY (S.-et-O.), E 5,

GUERARD (S.-et-M.), B 19; F 12; L 17.
GUERCHEVILLE (S.-et-M.), K 10.
GUERNES (S.-et-O.), B 5, 6.
GUIGNES (S.-et-M.), A 12; B 30; F 11; J 8.
GUILLEVILLE (E.-et-L.), D 15.
GUISE (Aisne), D 15.
GUITRANCOURT (S.-et-O.), F 29.
GURY (O.), H 8; I 17.

H

HABIT (L') (Eure), M 11.
HAUTE-ISLE (S.-et-O.), B 5, 6, 10.
HAUTIL (L') (S.-et-O.), L 11.
HAY-LES-ROSES (S.), A 17; C 78.
HEDOUVILLE (S.-et-O.), J 1.
HEMEVILLERS (O.), H 8.
HERELLE (LA) (O.), E 10.
HERICY (S.-et-M.), C 49; F 23.
HIRSON (Aisne), D 15.
HODENCQ-L'ÉVÊQUE (O.), I 17.
HONDEVILLIERS (S.-et-M.), B 30.
HOUDAN (S.-et-O.), C 68; F 4, 7; H 14; K 1,
13; O 1.
HUREPOIX (Pays du), A 16, 22; B 8, 56;
C 53, 77; P 15.

I

ILE-DE-FRANCE (Province d'), B 5, 36, 38;
C 23, 69, 70, 71; D 18; F 4; G 14; I 8, 25;
K 23; M 24; O 5, 10, 19.
ISLE-ADAM (L') (S.-et-O.), H 15.
ISLE-LES-VILLENAY (S.-et-M.), H 24; M 9.
ISSOU (S.-et-O.), F 29.
ISSY (S.), C 77; M 19.
ITTEVILLE (S.-et-O.), F 6.
IVRY (Eure), M 11.

J

JABLINES (S.-et-M.), M 9.
JAIGNES (S.-et-M.), K 20.
JANVILLE (E.-et-L.), C 18.
JARGEAU (Loiret), M 8.
JAUX (O.), F 25; H 8; J 14.
JEUFOSSE (S.-et-O.), J 1.
JONQUIERES (O.), F 25; H 8.
JOUARBE (S.-et-M.), B 24, 27; F 5, 13; J 1;
N 1; S 9.
JOUARS (S.-et-O.), C 68.
JOUY-EN-JOSAS (S.-et-O.), A 16, 31; I 17.
JOUY-LE-COMTE (S.-et-O.), H 15.
JOUY-LE-MOUTIER (S.-et-O.), B 10, 11.
JOUY-SUR-EURE (E.-et-L.), D 15.
JOUY-S.-MORIN (S.-et-M.), B 26, 30.
JUILLY (S.-et-M.), I 1; M 1; Q 1.
JUMIEGES (S.-Inf.), O 10.
JUZIERS (S.-et-O.), B 5.

L

LABBEVILLE (S.-et-O.), D 18.
LABERLIERE (O.), H 8.
LACHELLE (O.), F 25; H 8.
LAGNY (S.-et-M.), B 57; C 41, 43, 46; F 8, 11;
G 9; L 7.
LAON (Aisne), D 17, 18; F 4; H 13; J 15;
K 17.
LARCHANT (S.-et-M.), A 31; B 33; J 1; N 1.
LARDY (S.-et-O.), B 8, 9.
LAVAQUERESSE (Aisne), D 17.

LERZY (Aisne), D 16.
LESCHEROLLES (S.-et-M.), F 11.
LESIGNY (S.-et-M.), B 28.
LEUDEVILLE (S.-et-O.), A 17; B 8.
LEUDON (S.-et-M.), P 20.
LEUVILLE-SUR-ORGE (S.-et-O.), B 8, 9.
LEVY-ST-NOM (S.-et-O.), C 68.
LIANCOURT (O.), I 17; Q 15.
LIESSE (Aisne), D 17.
LILAS (LES) (S.), O 5.
LINAS (S.-et-O.), B 8.
LIMAY (S.-et-O.), B 5, 7; H 14.
LIMETZ (S.-et-O.), B 6.
LIMOURS (S.-et-O.), C 68.
LIVRY (S.-et-O.), B 15; N 22.
LONGJUMEAU (S.-et-O.), N 22.
LONGPONT (S.-et-O.), B 8.
LONGUEIL-ANNE (O.), E 10; H 10.
LONGUEIL-STE-MARIE (O.), F 26; H 10;
P 19.
LONGVILLIERS (S.-et-O.), C 68.
LOUAN (S.-et-M.), F 10.
LOUVECIENNES (S.-et-O.), C 72, 75.
LOUVIERS (Eure), J 15.
LOUVRES-EN-PARISIS (S.-et-O.), B 15; I 13.
LUCÉ (E.-et-L.), A 20.
LUTZ-EN-DUNOIS (E.-et-L.), C 17.
LUZARCHES (S.-et-O.), B 15, 16; H 15; O 1.
LUZOIS (Aisne), D 17.

M

MACHEMONT (O.), H 10.
MAGNY-EN-VEXIN (S.-et-O.), H 14, 16; I 17.
MAGNY-LE-HONGRE (S.-et-M.), L 7.
MAGNY-LES-HAMEAUX (S.-et-O.), B 8.
MAGNY-ST-LOUP (S.-et-M.), K 12; R 1, 13.
MAIGNELAY (O.), H 10.
MAINCOURT (S.-et-O.), C 68.
MAINTENON (E.-et-L.), A 30; C 17.
MAISON-DIEU (S.-et-M.), C 30.
MALESHERBES (Loiret), G 10.
MANTES (S.-et-O.), B 5, 6, 14, 57; C 37; E 1;
F 29; H 13, 14; I 1, 17.
MANTOIS (Pays du) (S.-et-O.), B 5, 51; C 71;
M 14.
MARCOUSSIS (S.-et-O.), B 8.
MARCQ (S.-et-O.), B 10; C 74.
MAREIL-LE-GUYON (S.-et-O.), C 68.
MAREIL-MARLY (S.-et-O.), A 9, 36; C 73 à 75;
I 1.
MAREIL-SUR-MAULDRE (S.-et-O.), A 9.
MAREST (O.), H 10.
MAREUIL-LA-MOTTE (O.), H 10.
MAREUIL-LES-MEAUX (S.-et-M.), F 19; K 14,
15; S 13.
MARGNY-LES-COMPIEGNE (O.), C 66; H 10.
MARINES (S.-et-O.), B 11.
MARLY-LE-ROI (S.-et-O.), A 36; B 11, 56;
C 72, 75.
MARNES (S.-et-O.), C 72.
MAROLLES-EN-HUREPOIX (S.-et-O.), B 8.
MARQUEGLISE (O.), H 10.
MARSEILLES-EN-BEAUVAISIS (O.), I 14, 17.
MASSY (S.-et-O.), B 41; Q 23.
MAULE (S.-et-O.), A 9, 31; B 32; C 51, 52, 74;
K 22; Q 21.
MEAUX (S.-et-M.), A 31; B 28, 30, 31, 51, 52;

E 16; F 4, 6, 10, 11, 22, 31; G 12; H 25;
I 3, 9; K 11, 14, 21; L 9, 10; N 9.
MECRINGE (Pays du) (Marne), F 10.
MEE (LE) (S.-et-M.), A 31; K 18, 21.
MEILLERAN (S.-et-M.), C 30.
MELDOIS (Pays du), F 10, 14; M 8.
MELLO (O.), K 1; O 1.
MELUN (S.-et-M.), A 15; B 52; C 32; I 9.
MENNECY (S.-et-O.), B 8.
MENUCOURT (S.-et-O.), L 11.
MEREVILLE (S.-et-O.), B 8.
MERU (O.), B 10; I 17; M 16.
MERY (S.-et-M.), K 15.
MERY-LA-BATAILLE (O.), F 26; J 14.
MERY-S.-OISE (S.-et-O.), H 15.
MESNIL-COUTEVILLE (LE) (O.), I 17.
MESNIL-EN-THELLE (LE) (O.), I 14, 17.
MESNIL-ST-DENIS (S.-et-O.), A 17.
MESNULS (LES) (S.-et-O.), C 68.
MESPUITS (S.-et-O.), K 10.
MESSY (S.-et-M.), H 23; K 1; L 3.
MEUDON (S.-et-O.), B 8, 23, 56; C 78; N 21;
O 19.
MEULAN (S.-et-O.), B 10, 14; C 52, 71; F 29;
H 14; L 11.
MEUX (LE) (O.), F 26; J 14.
MEZY (Aisne), F 5.
MILLY (S.-et-O.), B 8.
MILON-LA-CHAPELLE (S.-et-O.), C 68.
MITRY (S.-et-M.), C 41; J 19; N 22.
MOISENAY (S.-et-M.), K 10.
MOISSON (S.-et-O.), B 6; K 21.
MOLINCHART (Aisne), F 4.
MONCHY-HUMIERES (O.), H 10; M 27; O 18;
P 18.
MONT (localités en « mont »), A 39.
MONT-ST-PERE (Aisne), F 5.
MONTAIGUILLON (S.-et-M.), F 13.
MONTARGIS (Loiret), G 9; N 15, 16.
MONTARLOT (S.-et-M.), J 10.
MONTAUDIER (S.-et-M.), B 27.
MONTAUMER (S.-et-M.), F 13.
MONTCHAUVEY (S.-et-O.), E 1.
MONTEREAU-F.-YONNE (S.-et-M.), F 5; H 19
à 21; K 10; N 14.
MONTEREAU-SUR-JARD (S.-et-M.), K 10.
MONTFERMEIL (S.-et-O.), B 15, 16, 57; C 39
à 44; F 27, 28; N 17, 22.
MONTFORT-L'AMAURY (S.-et-O.), B 9, 10;
E 5; L 11; N 1; O 20.
MONTGERAIN (O.), H 10.
MONTGOBERT (Aisne), J 15.
MONTGROLLE (S.-et-M.), A 24; B 10, 27.
MONTHERAND (S.-et-M.), B 19.
MONTHETY-LESIGNY (S.-et-M.), B 28.
MONTHYON (S.-et-M.), F 13.
MONTIGNY-LE-BRETON (S.-et-O.), B 33, 56.
MONTJAVOULT (O.), G 13.
MONTLHERY (S.-et-O.), A 39; B 8; C 35, 62.
MONTMACQ (O.), H 10.
MONTMAGNY (S.-et-O.), A 39; B 15, 16; E 14;
H 15.
MONTMIRAIL (Marne), F 10.
MONTMORENCY (S.-et-O.), A 31, 36; B 15, 56;
L 22; Q 18, 19.
MONTOIS (Pays du) (S.-et-M.), F 10; K 13.
MONTPICHET (S.-et-M.), B 19.

MONTREUIL (S.), E 14; F 30.
MONTROUGE (S.), C 56.
MONTRY (S.-et-M.), I 12.
MORAINVILLIERS (S.-et-O.), F 6.
MORET (S.-et-M.), A 31; F 1, 5, 18, 23; I 28;
J 10; K 1, 24; M 24; N 24; P 23.
MORIN (Val du Gd) (S.-et-M.), A 12, 23; B 25,
27; C 25, 30; N 16.
MORLINCOURT (O.), N 1.
MORMANT (S.-et-M.), H 22; J 8.
MORSANG-SUR-ORGE (S.-et-O.), A 22; N 21.
MORTCERF (S.-et-M.), L 7; R 13.
MORTEFONTAINE (O.), A 6.
MORVOIS (Pays du) (S.-et-M.), F 10.
MORY-MONTCRUX (O.), G 13.
MOUCHY-LE-CHATEL (O.), I 17.
MOUETTES (LES) (Eure), M 11.
MOUSSEAU-SUR-SEINE (S.-et-O.), B 5.
MOUSSY-LE-NEUF (S.-et-M.), D 15, 16; J 1;
N 1.
MOUY (O.), I 17.
MOUY-SUR-SEINE (S.-et-M.), F 10.
MOYVILLERS (O.), Q 1.

N

NAISSE (S.-et-O.), K 11.
NANGIS (S.-et-M.), J 8.
NANTERRE (S.), Q 1.
NANTEUIL (S.-et-M.), D 18.
NANTEUIL-LE-HAUDOUIN (O.), C 67; H 25.
NANTEUIL-LES-MEAUX (S.-et-M.), D 6, 7;
E 6, 7; F 6, 14 à 21; G 7; H 25, 26; J 18;
K 12, 15; L 9, 10; M 8; N 23; O 11 à 14;
P 15 à 17; R 13; S 13.
NAUROIS (Marne), E 11.
NAZELLES (L.-et-L.), N 10, 11.
NEAUPHLE-LE-CHATEAU (S.-et-O.), C 68, 73.
NEAUPHLE-LE-VIEUX (S.-et-O.), C 68.
NEMOURS (S.-et-M.), A 31; E 16; P 21.
NEUFMONTIERS (S.-et-M.), D 8; F 21; M 9;
N 8, 9.
NEUFMOUTIERS (S.-et-M.), C 27; K 1, 12;
O 1.
NEUILLY-EN-THELLE (O.), I 17.
NEUILLY-PLAISANCE (S.-et-O.), F 29.
NEUILLY-ST-FRONT (Aisne), C 67.
NEUILLY-SUR-MARNE (S.-et-O.), B 15, 16;
F 28, 30.
NEUVILLE-ROY (LA) (O.), F 25.
NEUVILLE-VAULT (LA) (O.), C 15.
NEUVY-SUR-ARONDE (O.), H 10.
NEZEL (S.-et-O.), I 1; M 1.
NIVERNAIS (Province du), K 23.
NOAILLES (O.), N 11.
NOGENT-SUR-MARNE (S.), D 8; E 14; F 28,
30; I 22.
NOINTEL (S.-et-O.), H 15.
NOISIEL (S.-et-M.), C 41.
NOISY-LE-GRAND (S.-et-O.), B 15, 16; C 41
à 44; D 15; E 14; F 27 à 29.
NOISY-LE-SEC (S.), C 41; E 14; F 27.
NOISY-SUR-OISE (S.-et-O.), B 11.
NORMANDIE (Province de), E 11.
N.-D.-DU-THIL (O.), I 17.
NOYON (O.), F 3, 26.
NOYONNAIS (Pays du) (O.), A 11, 23; N 7.
NOZAY (S.-et-O.), B 8.

O

OISE (Département), F 24; G 13; H 3; I 14,
17, 18, 22; M 20; O 5, 18; P 18.
OGNOLLES (O.), F 26.
OLLAINVILLE (S.-et-O.), B 8.
ORGERES (E.-et-L.), C 17.
ORGEVAL (S.-et-O.), H 14.
ORIGNY-ST-BENOIT (Aisne), D 16.
ORLY (S.-et-O.), A 16; C 79.
ORLY-SUR-MORIN (S.-et-M.), F 13.
ORMOY (S.-et-O.), B 8, 9.
ORPHIN (S.-et-O.), B 9, 10; E 4.
ORVEAU (S.-et-O.), L 8.
OUARVILLE (E.-et-L.), C 17.
OULCHY-LE-CHATEAU (Aisne), P 20.
OULLINS (E.-et-L.), F 30.
OTHIS (S.-et-M.), N 1, 20.
OZOIR-LE-BREUIL (E.-et-L.), C 17.

P

PANTIN (S.), L 12.
PARIS (S.), A 18, 34, 36, 39; B 32, 33, 38 à
41, 43, 45 à 50; C 3, 14, 35 à 38, 53 à 65,
71, 77; D 3; E 11 à 15; F 3, 4, 6; G 3, 16;
H 2; I 1, 6, 7, 9, 11, 18, 20, 22, 23, 26, 27;
J 2 à 4, 8, 17, 18, 22, 23; K 1, 3, 18, 19,
23; L 1; M 1, 4 à 8, 15, 16; N 11, 15; O 3,
6, 10, 14, 24; P 4, 22; Q 1, 3, 10, 16, 24.
PERSAN (S.-et-O.), E 14; H 15.
PETIT-CLAMART (LE) (S.), C 55, 59.
PICARDIE (Province de), E 10, 11; I 18.
PIERREFONDS (O.), K 22.
PIERRELAZE (S.-et-O.), H 14.
PIERRELEVEE (S.-et-M.), F 13.
PINCERAI (Pays du) (S.-et-O.), H 14.
PISCOP (S.-et-O.), Q 19.
PLAINVILLE (O.), G 14.
PLAISIR-GRIGNON (S.-et-O.), C 73, 75.
PLESSIS-BRION (LE) (O.), H 10.
PLESSIS-DORIN (LE) (L.-et-C.), N 21.
PLESSIS-GASSOT (LE) (S.-et-O.), D 19.
PLESSIS-ROBINSON (LE) (S.), C 54; J 22.
POIGNY (S.-et-M.), F 10.
POIGNY (S.-et-O.), B 9; C 67, 68; J 21.
POINCY (S.-et-M.), M 9.
POISSY (S.-et-O.), C 75; H 14, 16.
POMMEUSE (S.-et-M.), F 9.
POMPONNE (S.-et-M.), K 1; O 1.
PONT-STE-MAXENCE (O.), C 37; H 3; J 1.
PONTGARRE (S.-et-M.), K 1.
PONTOISE (S.-et-O.), B 11, 56; F 29; H 13,
14, 17; I 17; L 11; O 24; Q 20.
PORCHEVILLE (S.-et-O.), F 29.
PORQUERICOURT (O.), I 17.
PORT-MABLY (S.-et-O.), C 75.
POUSSEAU (Nièvre), G 7.
PREVILLIERS (S.-et-M.), F 21.
PRESLES (S.-et-O.), H 15.
PRINGY (S.-et-M.), K 1; O 1.
PROVINOIS (Pays du), C 28.
PROVINS (S.-et-M.), B 52, 53; C 28, 30, 71;
F 5, 10, 11, 31; J 8; L 1, 11; N 1, 21;
P 1; R 14.
PRUNAY-LE-GILLON (E.-et-L.), D 15.
PUISELET-LE-MARAIS (S.-et-O.), K 10; L 7.
PUISIEUX (S.-et-M.), H 23.

Q

QUINCY (S.-et-M.), B 19, 20; C 31; F 21;
G 9; K 14.

R

RAINCY (LE) (S.-et-O.), N 22.
RAIZEUX (S.-et-O.), B 9, 10; C 67, 68.
RAMBOUILLET (S.-et-O.), B 9, 10, 56; C 67;
E 4, 5; F 7; H 18; I 17, 23, 24.
REBAIS (S.-et-M.), B 27; C 25.
REILLY (O.), I 17, 18.
REMIES (Aisne), D 17, 18.
REMY (O.), H 10.
RESSONS-SUR-MATZ (O.), H 10.
RETHONDES (O.), H 10.
RHUIS (O.), F 6.
RIBEMONT (Aisne), D 15 à 17.
RIBECOURT (O.), H 10.
RICHEBOURG (S.-et-O.), C 68.
ROCHEFORT-EN-YVELINES (S.-et-O.), I 24.
ROCHE-GUYON (LA) (S.-et-O.), B 6, 10; E 1;
F 7.
ROIBLAY (S.-et-M.), K 1; O 1.
ROINVILLE (S.-et-O.), B 8.
ROLLEBOISE (S.-et-O.), B 5.
ROMAINVILLE (S.-et-O.), E 14; F 29.
ROMILLY (Aube), J 8.
ROSAY (S.-et-O.), B 9.
ROSNY-SOUS-BOIS (S.-et-O.), A 33; E 14;
F 30.
ROUEN (S.-Inf.), H 13.
ROUILLY (S.-et-M.), F 10; H 20.
ROUVRES (E.-et-L.), F 30.
ROYALLIEU (O.), H 4.
RUEIL (S.-et-O.), B 56; H 16.

S

SAACY-SUR-MARNE (S.-et-M.), J 1.
SACY-LE-GRAND (O.), H 10.
ST-AIGNAN-DES-GUES (Loiret), F 31.
ST-ALGIS (Aisne), D 16.
ST-ANTOINE (S.-et-O.), C 68.
ST-ARNOULT-EN-YVELINES (S.-et-O.), B 8,
10.
ST-AUGUSTIN (S.-et-M.), A 16, 27; B 24 à 27,
33, 52; C 27; F 3, 8, 14; J 1; M 1; R 6.
ST-AVIT (L.-et-C.), N 21.
ST-BRICE (S.-et-O.), B 15, 16.
ST-CHERON (S.-et-O.), A 16; F 7.
ST-CLAIR-S.-EPTÉ (S.-et-O.), B 11; K 1; O 1.
ST-CLOUD (S.-et-O.), K 1; O 1.
ST-CYR-SOUS-DOURDAN (S.-et-O.), C 68.
ST-DENIS (S.), C 35, 45, 60; M 16.
ST-FARGEAU (S.-et-M.), I 1; K 10.
ST-FIACRE (S.-et-M.), B 28; E 6, 8; F 13, 19,
21; K 1; L 7; O 1; S 12.
ST-FORGET (S.-et-O.), B 9; C 68.
ST-GERMAIN-EN-LAYE (S.-et-O.), A 36; K 8;
I 7, 25.
ST-GERMAIN-SOUS-DOUE (S.-et-M.), B 28;
K 1; O 1.
ST-GERMAIN-SUR-MORIN (S.-et-M.), C 30;
I 9.
ST-GERMER-DE-FLY (O.), I 17.
ST-HILARION (S.-et-O.), B 9.

ST-JUST-EN-CHAUSSEE (O.), F 26.
ST-LAMBERT (S.-et-O.), C 68.
ST-LEGER-AU-BOIS (O.), F 26.
ST-LEGER-EN-YVELINES (S.-et-O.), B 10;
I 24.
ST-LOUP-DE-NAUD (S.-et-M.), E 8.
ST-MAMMES (S.-et-M.), J 10.
ST-MANDE (S.), N 20.
ST-MARTIN-DE-NIGELLES (S.-et-O.), B 9, 10.
ST-MARTIN-DES-CHAMPS (S.-et-M.), C 30.
ST-MARTIN-DU-BOSCHET (S.-et-M.), F 5.
ST-MARTIN-LA-GARENNE (S.-et-O.), B 5, 6;
H 14; I 17.
ST-MAUR (S.), O 22.
ST-MAURICE (S.-et-O.), C 68.
ST-MICHEL-SUR-ORGE (S.-et-O.), B 8.
ST-OUEN-L'AUMONE (S.-et-O.), B 11.
ST-OUEN (S.-et-M.), K 10.
ST-PAUL (O.), F 31; I 17.
ST-REMY-LES-CHEVREUSE (S.-et-O.), C 68;
H 30.
ST-REMY-L'HONORE (S.-et-O.), B 10; C 68.
ST-SAUVEUR (O.), F 26.
ST-SAUVEUR (S.-et-M.), F 10.
ST-SIMEON (S.-et-M.), B 51; C 25, 29.
ST-SOUPPLETS (S.-et-M.), E 8; K 1; O 1.
ST-SULPICE-DE-FAVIERES (S.-et-O.), I 24;
K 1; O 1.
ST-SYMPHORIEN (E.-et-L.), E 4.
ST-YON (S.-et-O.), C 68; I 23.
ST-AUBIERGE (voir : St-Augustin).
ST-GENEVIEVE-DES-BOIS (S.-et-O.), I 1;
K 9; M 1; Q 1.
ST-GENEVIEVE-PETIT-FERGOURT (O.),
I 16, 17.
SAINTINES (O.), K 1.
SAINTS (S.-et-M.), K 10.
SALENCY (O.), D 17; J 1; N 1.
SAMMERON (S.-et-M.), F 13.
SAMOIS (S.-et-M.), C 48, 50; F 23; H 30.
SAMOREAU (S.-et-M.), C 49.
SANCY (S.-et-M.), C 25.
SANDRANCOURT (S.-et-O.), H 14.
SARGELLES (S.-et-O.), B 15, 16; Q 18.
SAULX-LES-CHARTREUX (S.-et-O.), B 8.
SAULX-MARCHEAIS (S.-et-O.), C 74.
SAUSSAY (E.-et-L.), F 30; M 11.
SAVINS (S.-et-M.), F 10.
SCEAUX (S.), C 79, 82.
SCEAUX-EN-GATINAIS (Loiret), M 8; P 17.
SEINE (Département), M 14; N 9.
SEINE-ET-OISE (Département), B 23; C 3;
D 18; E 1; F 28; H 12, 18, 29; N 21.
SEINE-ET-MARNE (Département), C 3; F 31;
H 19; N 24; O 23; P 20, 24; Q 23.
SEINE-INFERIEURE (Département), I 18.
SEINE-PORT (S.-et-M.), F 13.
SEN LIS (O.), A 31; B 34; C 66; E 10; F 6;
J 1; P 21.
SEN LISSE (S.-et-O.), C 68.
SEPTTEUIL (S.-et-O.), J 22.
SERMAIZE (S.-et-O.), C 68.
SERVE (Pays de la) (S.-et-O.), H 14.
SEVHAN (S.-et-O.), N 22.
SEVRES (S.-et-O.), C 72, 73, 75.
SIGNY-SIGNETS (S.-et-M.), S 12.
SIN-LE-NOBLE (Nord), F 27.

SOGNOLLES (S.-et-M.), F 10.
 SOISSONS (Aisne), D 18; F 4, 5; I 8.
 SOISY-BOUY (S.-et-M.), I 1; M 1.
 SOMMEREUX (O.), I 17.
 SONCHAMP (S.-et-O.), C 68; I 24.
 SONGEONS (O.), I 17.
 SOUAIN (Marne), M 8.
 STRASBOURG (B.-R.), O 4.
 SUCY-EN-BRIE (S.-et-O.), L 13.
 SURESNES (S.), A 31, 36; B 12, 13.
 SURVILLIERS (O.), E 14.
 SUZOY (O.), I 17.

T

TACOIGNERES (S.-et-O.), B 10.
 TANCROU (S.-et-M.), F 13.
 TARTIGNY (O.), E 8.
 THENIZY (S.-et-M.), F 10.
 THIAIS (S.), A 17; C 79.
 THIESCOURT (O.), G 13.
 THILLAY (LE) (S.-et-O.), C 35.
 THIVERVAL (S.-et-O.), A 9, 10; C 50, 73 à 75.
 THOIRY (S.-et-O.), B 9, 10.
 THOMERY (S.-et-M.), I 1, 11; M 1; Q 1.
 THOUROTTE (O.), H 11.
 TIGEAUX (S.-et-M.), K 1; O 1.
 TOURNAN (S.-et-M.), C 35; F 11.
 TOURS (I.-et-L.), J 8.
 TRACY-LE-MONT (O.), A 33; F 3.
 TRACY-LE-VAL (O.), F 26.
 TRAPPES (S.-et-O.), C 73.
 TREMBLAY-LES-GONESSE (S.-et-O.), C 41.
 TRICOT (O.), F 26; H 11.
 TRIEL (S.-et-O.), B 11; F 29; I 1; L 11.
 TRILBARDOU (S.-et-M.), I 1, 11; M 1; Q 1.
 TRILPORT (S.-et-M.), M 9.

V

VAL-ST-GERMAIN (LE) (S.-et-O.), B 8, 56;
 E 4; I 1; J 1; M 1; Q 1.
 VALOIS (Pays du) (O.), A 33; C 66; I 11.
 VALPUISEAUX (S.-et-O.), K 10, 11; L 7.
 VANDELICOURT (O.), A 33; H 11.
 VANVES (S.), M 16.
 VARESNES (O.), J 1; K 12.
 VARREDES (S.-et-M.), F 11, 21; K 14; L 7.
 VAUGRESSON (S.-et-O.), A 9; C 72.
 VAUDOUE (LE) (S.-et-M.), K 1; O 1.
 VAUREAL (S.-et-O.), B 11.
 VAUX-DE-CERNAY (LES) (S.-et-O.), C 68.
 VAUX-LE-PENIL (S.-et-M.), F 31; K 10.
 VAUX-PARRICHETS (S.-et-M.), B 19, 22, 31,
 33, 53; D 5; I 1; M 1; Q 1.
 VAUX-SUR-LUNAIN (S.-et-M.), J 1.
 VAUX-SUR-SEINE (S.-et-O.), F 29; J 1.
 VENETTE (O.), G 14; H 11.
 VERBERIE (O.), C 66.
 VERDELOT (S.-et-M.), B 28; K 1.
 VERDES (E.-et-L.), N 21.
 VERNEUIL-SUR-OISE (O.), F 26, 29.
 VERNOU-SUR-SEINE (S.-et-M.), C 50; J 10.
 VERNUILLET (E.-et-L.), B 59; L 21.
 VERNUILLET (S.-et-O.), F 29.
 VERONGE (S.-et-M.), C 30.
 VERRIERES - LE - BUISSON (S.-et-O.), B 8;
 C 79.

VERSAILLES (S.-et-O.), A 9, 38, 45; B 4, 56;
 C 3; I 28; J 16, 22; K 20; L 21; M 22;
 N 23; O 5; Q 23.
 VETHEUIL (S.-et-O.), B 5, 6, 10; H 14.
 VEXIN (Pays du) (S.-et-O.), B 10, 11, 54, 56;
 C 3, 71; H 14; K 7.
 VIABON (E.-et-L.), D 15.
 VIARMES (S.-et-O.), B 15; H 15.
 VIC-SUR-AISNE (Aisne), D 16; F 4.
 VIDELLES (S.-et-O.), B 8.
 VIGNEMONT (O.), H 4, 11; J 16.
 VILLABBE (S.-et-O.), B 8; I 1.
 VILLACOUBLAY (S.-et-O.), C 54.
 VILLE (O.), A 33.
 VILLE-AU-BOIS (LA) (S.-et-O.), B 8.
 VILLE-D'AVRAY (S.-et-O.), A 36; C 72, 75.
 VILLECERF (S.-et-M.), F 18.
 VILLEGAGNON (S.-et-M.), K 10.
 VILLEJUIF (S.), C 79, 82.
 VILLEMAREUIL (S.-et-M.), F 19; M 9.
 VILLEMBRAY (O.), K 1; O 1.
 VILLEMER (S.-et-M.), J 10.
 VILLEMORISON-SUR-ORGE (S.-et-O.), N 21;
 Q 22.
 VILLEMOMBLE (S.-et-O.), E 14.
 VILLENAUXE (Aube), F 11.
 VILLENEUVE-LA-GARENNE (S.), Q 23.
 VILLENEUVE-LE-COMTE (S.-et-M.), F 10.
 VILLENEUVE-LE-ROI (S.-et-O.), B 8; C 79.
 VILLENEUVE-S.-BELLOT (S.-et-M.), O 5.
 VILLENEUVE-SUR-SEINE (S.-et-O.), H 14.
 VILLENEUVE-Ss-FERE-EN-TARD. (Aisne),
 Q 20.
 VILLEPARISIS (S.-et-M.), N 22.
 VILLEPREUX (S.-et-O.), C 73.
 VILLERS-COTTERETS (Aisne), C 79; J 21;
 K 17, 24; L 24; M 24; N 23; P 24; Q 19,
 20, 23.
 VILLERS-EN-ARTHIES (S.-et-O.), A 23.
 VILLERS-S.-COUDUN (O.), H 11.
 VILLETANEUSE (S.-et-O.), H 15.
 VILLIERS-LE-BEL (S.-et-O.), A 17; B 15, 16.
 VILLIERS-ST-FREDERIC (S.-et-O.), C 68.
 VILLIERS-ST-GEORGES (S.-et-M.), K 10.
 VILLIERS-SUR-MARNE (S.-et-M.), C 41; N 23.
 VILLIERS-S.-MORIN (S.-et-M.), A 23; B 22,
 27, 30, 52; C 24 à 30; D 6; F 12, 13;
 L 6; R 3, 12.
 VIMPELLES (S.-et-M.), F 10.
 VINCENNES (S.), A 36; E 14; F 7.
 VIROFLAY (S.-et-O.), K 1; O 1.
 VITRY (S.), C 79.
 VOULANGIS (S.-et-M.), B 22; C 25, 30; L 7.
 VOULPAIX (Aisne), D 16.
 VOVES (E.-et-L.), C 17.
 VULAINES (S.-et-M.), C 49.

W

WARLUIS (O.), H 11.
 WAVIGNIES (O.), G 14; H 11.
 WISSOUS (S.-et-O.), B 8; C 79.

Y

YEBLES (S.-et-M.), B 30; F 13.
 YVELINES (Pays des), B 9, 56; C 67; F 27;
 I 17; J 21.

