



INFORMATIONS

# Lannion

CHÂTEAUFORT



LE BROCELIANDE



Annuaire d'informations municipales / N° 28 / Avril 1982

## Le renouveau du centre-ville



A la fin de ce mois d'avril 1982, quatre nouvelles rues piétonnes vont être inaugurées : la rue de Saint-Malo, prolongeant la rue des Chapeliers, piétonne depuis deux ans, puis la rue Duguesclin, qui rejoint à l'une de ses extrémités la rue de Keriavily, semi-piétonne depuis quelques mois, la rue de la Tour d'Auvergne et la rue des Augustins.

On pourra donc rejoindre la place du Marchallach au pont Saint-Anne sans quitter les rues piétonnes, pour le promeneur ou le passant.

Se trouve ainsi atteint l'objectif de rendre la rue à sa destination première : un lieu d'échanges dans tous les sens du terme, de rencontres, en toute liberté et surtout en toute sécurité. Les revêtements de sols, choisis en concertation avec les commerçants et les usagers, assurent des déplacements limités pour les personnes âgées, les handicapés, les enfants. L'éclairage de style et les équipements d'accompagnement soulignent le caractère et le pittoresque des plus vieilles constructions lannionnaises. Formulons le souhait que l'animation créée dans ces artères rénovées soit bénéfique au commerce local, agréable aux chaland et aux promeneurs.

### Un élément important dans une politique d'ensemble de l'urbanisme

Cette transformation d'une partie du centre-ville en zone piétonne ne s'est pas faite par hasard ni n'importe comment. Elle est le fruit d'une longue réflexion menée au sein de la commission d'urbanisme et du conseil municipal, en collaboration avec l'union des commerçants qui ont été pleinement associés aux travaux de la municipalité, d'autant qu'à l'union des commerçants et tout particulièrement chez

(Suite page 5)

**SOMMAIRE**

- P. 1 - Editorial
- P. 2 - Le Stanco
- P. 3 - A.C.E.V.
- P. 4 - Port de plaisance
- P. 4 - Conférence de presse de la commission des travaux
- P. 5 à 7 - Les rues piétonnes, un atout pour le commerce du centre-ville
- P. 8-9 - Les amicales fatigues de Lannion
- P. 10 - Loisirs-culture
- P. 10 - Ker-Uhel
- P. 11 - Bibliothèque municipale
- P. 11 - Programmes de Lannion O'Vevan
- P. 12 - En marchant... du côté de Kerligonan

**Permanences des élus**

M. Taze le jeudi, de 16 h à 17 h, et à Ker-Uhel au centre social, chaque dernier samedi du mois, de 14 à 15 h.

Judi, M. Le Mée, 10 à 11 h, M. Gouziou, 17 h 30 à 19 h, M. Gauthier, 10 à 12 h.

Vendredi, M. Police, 11 à 12 h, M. Guéguen, 17 à 18 h.

M. Jaouen tient en général ses permanences le lundi, de 9 h à 10 h 30, sauf quand il est retenu à l'Assemblée nationale, ou au cas par cas, à un autre moment, indique dans la presse.

**Les inondations du Stanco : Municipalité et sinistrés étudient la parade**

Les crues catastrophiques de janvier dernier ont également modifié les projets d'aménagement du Stanco. Il est évident pour tout le monde que l'urgence revient à l'hydrologie pour éviter précisément ce qui a été le cas de la dernière fois. Les contacts se poursuivent entre la municipalité et les représentants de l'association des sinistrés. Une réunion de travail a eu lieu le 17 février dernier, entre la commission des travaux et les sinistrés.

Assistent à cette réunion de travail MM. Taze, Burel, Le Faucheur, Le Cozart, Clouzet, Le municipalité MM. Quillet et Montmichel, M. Quillet et Montmichel, M. Quillet, l'association des sinistrés, l'association des sinistrés. Voici l'essentiel de la réflexion de la commission.

« Le plan de référence établi dans le courant de l'année 79 et publié début 80 a déjà abordé le problème d'aménagement général de ce quartier.

Il convient à présent de mettre à jour cette première étude sommaire et surtout de confronter les options qui avaient été proposées avec la réalité qui vient d'être vécue lors des inondations de janvier.

L'objectif poursuivi était de redonner une vitalité à ce quartier qui compte au dernier recensement 650 habitants pour 200 résidences principales, en éliminant les éléments préjudiciables qui sont :

— Un ruisseau dont le lit est insuffisant pour absorber les débits de crues.

— Une circulation automobile importante.

Le problème le plus important et qui constitue l'axe directeur du projet d'aménagement est bien le problème hydraulique.

Pour le résoudre, deux solutions possibles :

1. Créer un barrage pour éviter les crues.

2. Recréer un lit de rivière dont les caractéristiques seraient suffisantes pour absorber les débits de crues.

La première solution est écartée dans un premier temps, car elle ne permet pas de résoudre totalement et de façon satisfaisante le problème.



**Pour ne plus revoir cela**

« Le projet de référence établi dans le courant de l'année 79 et publié début 80 a déjà abordé le problème d'aménagement général de ce quartier.

Il convient à présent de mettre à jour cette première étude sommaire et surtout de confronter les options qui avaient été proposées avec la réalité qui vient d'être vécue lors des inondations de janvier.

L'objectif poursuivi était de redonner une vitalité à ce quartier qui compte au dernier recensement 650 habitants pour 200 résidences principales, en éliminant les éléments préjudiciables qui sont :

— Un ruisseau dont le lit est insuffisant pour absorber les débits de crues.

— Une circulation automobile importante.

Le problème le plus important et qui constitue l'axe directeur du projet d'aménagement est bien le problème hydraulique.

Pour le résoudre, deux solutions possibles :

1. Créer un barrage pour éviter les crues.

2. Recréer un lit de rivière dont les caractéristiques seraient suffisantes pour absorber les débits de crues.

La première solution est écartée dans un premier temps, car elle ne permet pas de résoudre totalement et de façon satisfaisante le problème.

sements Kerambrou, puis utilisant sensiblement le tracé du bief de Moulin des Buttes, jusqu'à la rue des Buttes, pour retrouver le lit actuel à l'arrière des Etablissements Loue. Le lit actuel serait conservé pour servir d'exutoire au ruisseau d'eau pluviale secondaire du quartier, auxquelles s'ajouteraient un débit constant régulier par vannes situées aux différents endroits.

Les mesures d'accompagnement viseraient à reprendre les structures de l'ensemble des rues aboutissant dans le quartier.

— Un plan d'eau, creusée espaces piétons, apporterait une note esthétique au projet.

Ces dispositions impliquent une déviation du trafic de transit de Lannion-Louanec et centre-ville, les fontaines vers zone industrielle. La bretelle nord est constituée de

réponse indissociable aux options prises.

Tel qu'il est présenté par la commission des travaux, le projet reprend l'adhésion du comité de quartier constitué, celui-ci souligne tout particulièrement que le problème hydraulique est urgent à régler. Il est vrai que les basses vannes venant des ruisseaux et rivières qui aboutissent au Stanco, sont très souvent à vocation urbaine et le phénomène de crue va devenir de plus en plus fréquent et de plus en plus important.

En conclusion, il est demandé de présenter un avant-projet détaillé sous trois mois, de façon à pouvoir lancer dès cette année, les emprunts publics et les demandes de subventions pour une troisième tranche qui servira la rue Ladouze Le Bourdon.

Ces dispositions impliquent une déviation du trafic de transit de Lannion-Louanec et centre-ville, les fontaines vers zone industrielle. La bretelle nord est constituée de

**A.C.E.V. : vers les 10.000 journées de présence en 1982**

L'Assemblée générale de l'A.C.E.V. a eu lieu le 24 mars 1982, au centre aéré de Beg-Léguer, sous la présidence de M. Marcel Guéguen, et en présence des représentants des comités d'entreprise de la zone industrielle.

Dans son rapport d'activité, dont on lira ci-dessus l'essentiel, M. Guéguen a souligné la bonne santé de cet organisme :

- La réalisation de Beg-Léguer et son équipement en mobilier.
- 1 administratif.
- Le bassin d'inflation de Kerligonan.
- Le jeu de tir, concernant l'activité de nos centres, l'intérêt suscité par l'ouverture du bassin à Kerligonan, celui non moins intéressant créé par l'achat de 12 vélos pour le centre du Stanco.

Ces deux activités ajoutées à la qualité du travail du personnel enfants bénéficient désormais d'un outillage pédagogique bien rodé, sauf que nous avons contribué à mettre en place, ne serais-ce que par la formation qui a été dispensée à l'ensemble du personnel dans des centres spécialisés de formation tels que les FRANAS.

1981 a connu aussi un certain changement. En effet, Kerligonan accueille désormais les enfants de 7 à 13 ans, les centres de 2 à 6 ans étant accueillis à Joseph Morand, plus proche aux activités des plus jeunes.

Le vous dirais aussi que les centres des mois de juillet, août et septembre ont permis l'existence de 120 personnes, que le service des mercredis et belles vacances em-

ploient régulièrement 27 personnes, dont :

- 1 administratif.
- 2 directrices-adjointes.
- 14 animatrices diplômées.
- 4 gardiennes.
- 4 personnes de service.

que ce personnel dont nous saluons la compétence, représente une part non négligeable du budget des dépenses (51,70 % non compris les charges sociales).

Enfin, pour terminer, j'aimerais rappeler ici nos projets pour 1982, projets inscrits au budget :

- Mazanerie et inscription de Beg-Léguer.
- 2 salles d'activités en renouvellement des tentes.
- Aménagement des abords.

A cela, j'aimerais ajouter les demandes d'utilisation du centre pour les activités des classes de mer à la journée.

Je terminerai donc un remerciement tout ceux qui ont ouvert au bon fonctionnement et à la qualité des centres.

Marcel GUÉGUEN  
Président de l'A.C.E.V.

**HIELARY**  
TRAVAUX PUBLICS  
CARRIÈRES  
ENVOIES

**Les Ets SYLVESTRE**  
Concessionnaire CITROEN LANNION  
**UN SERVICE DÉPANNAGE 24 H/24 - TOUTES MARQUES**  
Tél. de JOUR : 37.04.33 - Tél. de NUIT : 37.01.05  
et les JOURS FÉRIÉS : 37.06.23

**SOCIÉTÉ MANUFACTURES FRANÇAISES**  
**SOMAFRA**  
Toute la signalisation routière - Horizontale - Verticale  
17, rue d'Hauteville - 75010 PARIS - Tél. : 770.00.16

**hervé audigou**  
BOUCHERIE  
CHARCUTERIE  
VOLAILLES  
GIBIER

**TRAVAUX PUBLICS**  
**BOURGEOIS-PICHARD**  
Terrassements - Voies  
Canalisation  
Enrobés Tél. : 92.41.10 TREGUIER

**Le cabinet YONCOURT**  
met à votre service une équipe de spécialistes en assurances  
LANNION - 1, quai de Viarmes  
Tél. : 37.04.10

**COMBUSTIBLES et SERVICE CHAUFFAGE**  
**Laurent BRIAND**  
2, avenue de Rosampont - 22300 LANNION  
Tél. 37.03.64

**Mécanographie**  
**P. Petibon**  
LANNION

**PEINTURE RAUB**  
MENUISERIES ALUMINIUM  
MIROITERIE - VERANDA  
REVÊTEMENTS DE SOLS ET MURAUX  
TOUTS TRAVAUX D'ENTRETIEN  
DEVIS GRATUITS

**TREGOR - BUREAU E. LE SAINT**  
Tout l'équipement de bureau  
4, Quai de La Corderie LANNION Tél. 37.09.26

**PORT DE PLAISANCE**

- Construction de la cale de Beg Bent, cette année ;
- Nomination d'un maître de port.

M. Jean-Yves Police, président de la commission nautique, a fait le point sur les travaux à venir et qui concernent le port de plaisance de Lannion.

En 1981, la cale de Port Nevez a été mise en service. C'est le premier maillon d'un ensemble d'équipements qui devraient faire de Lannion un port de plaisance à part entière. L'an dernier, le maillon



Chaque semaine dans **le trégor**  
Des centaines de pages annoncées, toutes les informations de votre commune, plus de 100 photos.  
« Le Trégor » - 150 ans d'expérience et toujours aussi jeune.  
« Le Trégor » et son magazine, deux journaux pour le prix d'un.  
Faites comme tout le monde, achetez « Le Trégor »

**Redevance inchangée pour 1982**

Pas d'augmentation de la redevance cette année, ce qui équivaut, compte tenu de l'inflation existante, à une relative baisse.

Les tarifs restent donc les mêmes, à savoir 240 F pour un petit bateau, 300 F pour un moyen et 360 F pour un gros.

En 1983, les plaisanciers disposeront outre d'un plan de mouillage, ce qui complètera l'équipement portuaire de ce secteur.

Ainsi, les plaisanciers de Lannion auront en gros les mêmes équipements qu'à Ploumru-Bodou et Trébeurden, tout en étant beaucoup moins chers.

En fait, on pourra mouiller son bateau et profiter des deux cales pour le prix de deux pleins d'essence, par an.

**S.L.B.M.**  
**TOUS MATERIAUX**  
Salle d'expositions  
Route de Perros - Lannion  
37.44.79

Pour tout ranger en beauté portes pliantes kazed

**montel**  
Lannion

dans le cadre de son magasin rénové, vous offre un plus grand choix d'articles ménagers et de cadeaux

LISTE de MARIAGE  
1, quai d'Aquilon

**A. Quenec'h**

Épicerie en gros - Glaces GERVAIS

Bourg de Caouënnec  
22300 Lannion

Magasin de détail  
10, rue de Kerivioly LANNION

**POMPES FUNEBRES GÉNÉRALES**

Concessionnaire du Service des Inhumations de la VILLE de LANNION-33 rue de Tréguier. Tél. 37.04.03

Toutes démarches évitées aux familles, soins de conservation par procédé I.T.T. Prélevement des frais d'obèques sur comptes ou livrets bloqués et par organismes mutualistes. Renseignements, documents et devis gratuits. Grand choix d'articles funéraires.

**SACER** Société anonyme pour la construction et l'entretien des routes

Tous travaux de terrassements, canalisations, voiries, enrôlés, sols industriels, abords de villas, tennis, terrains de sports, etc...

Secteur de Lannion. Tél. 37.15.28. BUHULIEN  
Agence de ST-BRIEUC - Z.I. des Ombrelés - 22400 PLOUFRAGAN  
Tél. 94.02.31

Pour mieux gérer votre vie quotidienne...  
...et mieux épargner sur votre Livret A

**Le compte-chèques Ecuréuil**  
CAISSE D'ÉPARGNE

9, rue Compagnie  
Roger Barès  
22302 Lannion

## Le presbytère de Buhulien : une mise au point de la commission municipale des travaux

Pourquoi la commission des travaux a-t-elle décidé, avec l'accord de la municipalité, de faire cette mise au point ?

Dès dimanche soir, l'ensemble des chaînes de télévision et lundi les journaux régionaux ont relaté les événements - qui se sont déroulés au bureau de vote de la mairie de Buhulien.

Nous ne reviendrons pas sur les bulletins de vote d'un candidat dispersés par un électeur ; ce domaine relève de la justice.

Mais par contre, notre commission est directement concernée par le prélaté invoqué.

Valeur du presbytère ; manque d'entretien du presbytère ; la commission des travaux se - serait - rendue sur les lieux, etc.

Tels sont relatés les faits dans la presse et pour toute personne auditeur ou lecteur, on en déduit logiquement que la municipalité de Lannion délaisse son patrimoine communal et particulièrement celui habité par le clergé catholique.

**SERVEL**

**Presbytère :** portes extérieures refaites, peinture des menuiseries extérieures ; peinture de deux pièces + un couloir ; revêtement de sol carrelage, couleur et hall ; refectoire complète du mur de clôture ; entretien de la couverture.

**Eglise :** protection contre les pigeons ; couverture entretien courant ; Signalons au passage que nous avons décidé de retirer les statues de l'enclos paroissial ; ces statues se dégradent et à notre commission des travaux du 17 mars, nous avons choisi plusieurs entreprises et demandé aux Monseigneurs historiques d'étudier nos propositions.

Le recteur a reçu la commission des travaux.

**BRELEVEZ**

**Presbytère :** chauffage du presbytère ; revêtement sol hall et cuisine et salle à manger ; peinture intérieure deux pièces + un couloir ; entretien électrique ; portail du jardin.

**Eglise :** charpente et couverture ; fonds de concours ; belfroi du clocher (complet) ; restauration du grand orgue ; installation électrique partielle ; entretien courant, parquet du chœur ; plancher de protection dans la tour ; portail de l'enclos paroissial.

Le recteur a également reçu la commission des travaux.

**LOGUVY**

**Presbytère :** fenêtres au rez-de-chaussée ; peinture des menuiseries extérieures ; revêtement sol carrelage dans le couloir ; dallage en cours. Le presbytère a été totalement restauré ; y a une dizaine d'années.

**Eglise :** La restauration des murs de l'enclos paroissial est en cours, toutefois les travaux ont été arrêtés à la demande expresse de l'architecte des Bâtiments de France. Etalement des voûtes dans l'abside de l'intervention des Bâtiments de France Clocher ; la sonnerie du clocher a été suspendue dans l'attente de la consolidation du clocher ; une sonne va être mise en place dans les prochains jours.

D'une manière générale, voir nos différents courriers et interventions auprès de l'architecte des Bâtiments de France (Buhulien municipal n° 15). A plusieurs reprises, j'ai rencontré le recteur avec l'adjoint de ce secteur, Jean-Baptiste Clocher (lettre du 14 juin 1976).

**SAINT-JEAN-DU-BALY**

**Eglise :** route, fonds de concours ; la tour, fonds de concours ; installations électriques 1980 ; adhésifs sur la couverture ; portes extérieures ; sonorisation (travaux de préparation) ; couverture de la sacristie ; protections des vitraux nord.

A St-Jean-du-Baly, à la demande du curé-archevêque, nous avons prêté dernièrement une estrade et nous avons réparé les portes. Nous avons reçu une lettre de remerciement le 27 mai 1981 et 26 février 1983.

Comme vous pouvez le constater, aucun recteur n'est coté, pas plus Buhulien que les autres, et c'est par lui que je dois fermer.

**BUHULIEN**

A Buhulien, dès notre arrivée, une salle d'eau et des sanitaires

ont été réalisés par le personnel communal, du reste M. le recteur reconnaît la qualification de notre personnel et remercie la municipalité dans son bulletin paroissial du 19 mars 1976.

A notre visite au cimetière de Buhulien, au 1<sup>er</sup> novembre 1981, comme nous le faisons tous les ans, nous avons constaté que des tombes jouaient l'église n'étaient pas entretenues, par lettre recommandée nous avons mis le propriétaire en demeure de procéder à l'entretien, c'est ce qui a été fait.

**Presbytère :** installation électrique complète ; salle d'eau et sanitaire ; peinture cuisine ; construction d'un garage ; démolition de l'ancien garage.

**Eglise :** consolidation du clocher ; recréer la tour ; toiture entretien courant ; mur de l'enclos ; clocher ; eau chaude.

Pour notre visite du secteur de Buhulien, j'ai écrit le 19 février au recteur, lui proposant de recevoir la commission des travaux, afin de contrôler ce qui était réalisé et ce qui pourrait être fait.

Nous sommes venus comme convenu à Buhulien le 3 mars ; étaient présents MM. Barès, Pollic, Le Cozannet, Le Faucher, J.B. Clocher, Picelle, Allan, Guillob, Taux, adjoints conseillers municipaux, M. Collot directeur des services techniques, Morfort, ingénieur subdivisionnaire.

Nous étions donc onze personnes ; nous étions déplaçés et à l'heure prévue, nous sommes restés, pensant que M. le recteur y était trompé.

Je voudrais vous donner lecture de ce que pensait M. le recteur de travaux réalisés. Bulletin paroissial du 19 mars 1978, lettre du recteur du 21 novembre 1981, lettre du 19 février 1982 pour demander rendez-vous ; rendez-vous accepté par M. le recteur par communication téléphonique, lettre du 5 mars 1982 à la suite de notre visite manquée.

Je dois préciser que nous n'avons jamais eu communication des factures annoncées dans cette lettre ; que des travaux incombent aux locataires.

Comme vous pouvez le constater, aucun recteur n'est coté, ni privilégié, aussi je vous serais reconnaissant de bien vouloir donner l'information dans les mêmes formes ou elle a été fournie aux lecteurs le 22 mars.

Il est bon que les lecteurs ou les auditeurs sachent qu'à Lannion les presbytères font aussi partie de la commune ; que des travaux incombent au recteur et qu'ils sont correctement entretenus.

La commission devait souligner par ailleurs, que les fenêtres, mises en place en 1956, n'avaient jamais été couvertes, ni entretenues, alors que c'est au locataire d'en assurer l'entretien, ce qui a été fait dans tous les presbytères, sauf en ce qui concerne celui de Buhulien.

Une précision apportée par la commission : le prix du loyer annuel du presbytère de Buhulien est de 50 F.

En fait souligne-t-on le problème qui se pose d'une façon plus générale est celui de la liste des presbytères qui sont trop grands et, par conséquent, souvent trop lourds d'entretien pour les locataires actuels.

Jean TAZE,  
adjoint au maire,  
chargé des travaux.

## Rues piétonnes : Un atout essentiel pour le centre-ville



Une perspective intermédiaire de la rue des Chapeliers à la rue de Saint-Malo.

(Suite de la page 1)

son président M. Couffran, on ne cachait pas l'intérêt qu'il y avait pour Lannion à avoir un réseau de rues piétonnes. C'est en effet pour lutter contre le vieillissement du centre-ville que la municipalité a entrepris de restaurer et, dans cette lutte de longue haleine, qu'il fallait gagner et que nous sommes en passe de gagner, les rues piétonnes n'ont été et ne sont qu'un élément important de cette transformation.

S'y ajoutent la construction du parking Dimany, derrière le vieux collège (300 places gratuites à moins de 5 minutes du centre-ville), la rénovation du vieux collège lui-même, dont les travaux ont commencé fin mars et qui devrait être un pôle culturel et associatif dynamique, l'amélioration de l'habitat ancien, en cours de réalisation avec l'ARIM pour créer, entre autres choses, deux logements au centre-ville, opérations auxquelles il faut ajouter la rénovation attendue des halles centrales de Lannion, le projet d'aménagement du Glanno.

Tout ceci va donner au cœur de la ville une vie nouvelle et nous pensons que chacun pourra apprécier l'amélioration apportée dans le cadre de vie des Lannionnais.



Animation rue des Chapeliers avec le clown « Leguato », invité par l'O.A.C.



Toujours de l'animation rue des Chapeliers, avec un échaumé très véridique qui attire le regard.

La rue est aux piétons qui s'y promènent en toute tranquillité.

Alain GOURIOU  
Maire-adjoint  
chargé de l'urbanisme

**europcar**  
 Location de voitures  
 et véhicules utilitaires  
 10, avenue du Général de Gaulle - 22300 LANNION  
 Tél. : (06) 96 37 02 17

Pour une information logement, ainsi que sur tous  
 crédits immobiliers  
 notez que les bureaux du  
**CREDIT FONCIER  
 DE FRANCE**  
 sont OUVERTS :  
 Le MERCREDI de 9 h 30 à 12 h et de 13 h 30 à 17 h  
 et le VENDREDI de 9 h 30 à 12 h  
 Résidence Ker-Lann, 3, rue Jeanne-d'Arc - LANNION  
 Tél. : 37.98.85

Chaque semaine, faites valider  
**VOTRE LOTO  
 «AU CRIQUET»**  
 TABAC PRESSE LIBRAIRIE PAPERIE  
 Boulevard d'Armor Ker Libet - 22300 LANNION  
 Tél. : (06) 97 77 14

Entreprise Générale de Bâtiment  
**K. PECILE**  
 le spécialiste de la maison personnalisée  
 Zone artisanale - B.P. 314 - 22304 LANNION  
 Tél. : 37.03.32

Agence Lannionnaise  
**Hervé et Philippe  
 LE BERRE**  
 Agents généraux de l'U.A.P.  
 Toutes Transactions Immobilières et Commerciales  
 Tél. (06) 37 53 12  
 B.P. 32 - 11, Quai d'Aiguillon - 22301 LANNION

**QUÉMENER**  
 23225 TREFLAUENAN  
 Tél. (06) 69 59 72  
 Produits d'entretien  
 Colgate-Palmolive  
 Produits alimentaires  
 d'Aubén - Barbier-Dauphin  
**IDE** IMPORT - DISTRIBUTION  
 Jouets - Jeux - Cadeaux - Platin air  
 23225 TREFLAUENAN - Tél. (06) 69 59 05

**Rues piétonnes avant :  
 une autre époque**



L'embranchement des rues de la Tour d'Auvergne et des Augustines.



La rue Daguerlin.

La rue des Augustines.



La rue de Saint-Malo.

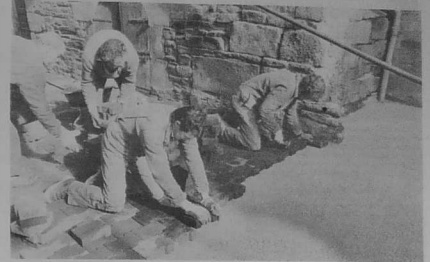
**Rues piétonnes pendant les travaux**

Trois jours d'animation  
 les 28, 29 et 30 avril :

**Orgues de Barbarie,  
 bateleurs, fanfare...**

La fin des travaux des rues piétonnes étant prévue vers la mi-avril, les commerçants riverains entendent marquer l'événement à leur façon.  
 Ils organisent donc, du mercredi 28 au vendredi 30, une animation qui verra, dans ces rues rendues aux piétons, se produire trois orgues de Barbarie, une troupe de bateleurs, ainsi que la fanfare municipale dont on attend le concert.

Une nocturne aura lieu le vendredi soir jusqu'à 22 h, et elle associera pour la première fois les crêperies et cafés qui mettront leurs tables dehors, si le temps le permet.  
 Ce sera le lancement commercial de la zone piétonne de Lannion.



Pue des pots rue Daguerlin : on remarquera la mise en valeur des maisons riveraines.



Le bas de la rue des Augustines.

Le haut de la rue des Augustines.



Le bas de la rue des Augustines avant le pose de revêtement.

L'installation des réverbères de style.

La rue de la Tour d'Auvergne en chantier.



**Maintenant,  
 rue de Saint-Malo**

La rue de Saint-Malo, la première achevée, est très fréquentée. On peut maintenant y passer avec les enfants et les landaus.

**RALLYE**

Route de Perros - LANNION

Rédaction-conception  
 Jacques Arzer - Maire de Lannion  
 Edité par le municipalité  
 Diffusé gratuitement à la population  
 Tirage : 7.500 exemplaires  
 Publi-Club - Coordinateur O.P.S.E.  
 Tél. (06-11) 225 10 10  
 Impression : Imprimerie  
 route de Trébrévan - Lannion  
 Direction de la publication :  
 Jean Paul Brelivet

### Le centenaire (1882-1982) des lois sur l'enseignement primaire :

## Un anniversaire célébré à Lannion

Cette année 1982 va voir la commémoration du centenaire des lois sur l'enseignement primaire obligatoire, une date qui sera marquée à Lannion par une grande semaine anniversaire et

des manifestations importantes sur les plans culturel et sportif. Le clou de cette semaine sera le débat final où l'on attend la participation de M. Jean Andrieu, président national de la F.C.P.E.

A cette occasion, nous avons voulu faire un rapide tour d'horizon des différentes amicales laïques qui existent à Lannion et jouant un rôle appréciable auprès de la jeunesse.



#### L'amicale laïque de Lannion, la doyenne

Participation à la garderie de vacances jusqu'en 1972, sous l'impulsion de M. Joseph Le Gall instituteur.

Depuis, c'est devenu sa seule activité mais quelle activité puisque l'on compte désormais une école de canoë-kayak que ses membres participent aux compétitions régionales, aux championnats de France, contrairement eux-mêmes à l'animation de la cité avec des manifestations de choix très appréciées du public comme les croisières sur le Léguer, les fêtes nautiques. L'organisation récente, sur le Léguer, du championnat de Bretagne de canoë-kayak.

Au moment de l'explosion démographique de Lannion et de la multiplication des écoles publiques, la ville décide de prendre en charge les garderies d été (Centres aérés) et le poutier de Noël.

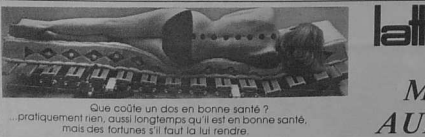
Le modéisme, de 1967 à 1969

L'amicale laïque a dû se tourner, des lors, vers d'autres activités comme :

— L'école de danse, de 1969 à 1971

— L'organisation, chaque année, d'une tombola, du bal et de la fête de la jeunesse.

— Prix au certificat d'études.



... pratiquement rien, aussi longtemps qu'il est en bonne santé, mais des fortunes s'il faut la lui rendre.

**latoflex**  
technicom

**Meubles AUREGAN**

**INTERMARCHÉ**  
Route de Tréguier - Tél. : 37.15.86  
**CONTRE LA VIE CHÈRE**

## 1882 : l'école primaire est rendue obligatoire, gratuite et laïque

Peu de gens savent exactement ce qui s'est passé sur le plan de l'éducation dans les années 1881-1882.

Le Parlement français devait prendre ces années-là des dispositions légales qui devaient influencer de façon considérable notre avenir. Après le 30 et le 16 juin 1881 instaurant, avec loi du 28 mars 1882 rendant l'école primaire obligatoire (de 6 à 13 ans) et laïque, c'est-à-dire oblitérant de références religieuses. Jules Ferry agit d'ailleurs sans sectarisme, octroyant le corps du corps de l'enseignement primaire et en recommandant aux instituteurs de s'abstenir de toute propagande. Néanmoins, l'organisation de l'école primaire est bien établie : les maîtres, payés par l'Etat, et sortant tous d'écoles normales, travaillent et sont logés dans les bâtiments de la commune ; ils sont contrôlés et administrés dans la cadre départemental (inspecteur d'académie et conseil départemental de l'enseignement primaire). Les programmes et les méthodes sont aussi fixés. Il faut apprendre - ce qui n'est pas permis d'ignorer - pour tenir sa place dans la France alors, non seulement l'écriture, la lecture et le calcul, mais encore l'histoire, la géographie, un peu de sciences naturelles et d'agriculture simple. Chaque année, l'instituteur reprend les connaissances de l'année précédente en les approfondissant (méthode concentrique). Dès les instructions de 1887 les autorités insistent sur la nécessité de « faire participer l'élève méthodes intuitives et actives. Le couronnement des études est le « certificat ».

L'édifice primaire est complété par les écoles maternelles et l'enseignement primaire supérieur. L'école maternelle est la suite des salles d'asile créées vers 1850 pour recueillir les enfants pendant que les mères travaillent dans les manufactures. C'étaient des salles gardiennes, où l'on s'efforçait, par une discipline très autoritaire, de faire tenir les enfants un peu tranquilles. En 1881, un décret donne aux salles d'asile le nom d'écoles maternelles - et en fait des écoles comme les autres, où l'on apprend aux enfants les premiers rudiments d'écriture et de calcul sans se soucier de leur âge mental. Heureusement, le contenu et les méthodes vont évoluer sous l'impulsion d'une inspectrice générale, Pauline Kergomard, et offrir dans des programmes de 1887 comme le « travail des enfants » - Les exercices d'expression remplacent la leçon. L'évolution s'étend au-delà de notre période, et, à ce moment, le contraste entre les méthodes des maternelles et de l'école primaire sera total.



#### L'amicale laïque de Keriaden, la dernière-née

Dernière-née des amicales laïques, en 1979, elle a appelé aussi « Coopérative des parents et amis de l'école de Keriaden ». Elle s'est fait connaître, surtout par des animations réussies dans le quartier neuf de Ker-Uhel et, en organisant général peu aimé, un organisme précisément sa sortie dansante au printemps, sa kermesse annuelle en mai et son bal de Noël. En juin, Ces manifestations lui permettent d'aider l'école maternelle et primaire de Keriaden dans des domaines très précis, en l'ouvrant :

- Le goûter de Noël.
- Les sorties éducatives.
- Les échanges scolaires.
- Les classes de mer ou de neige.

— Les achats de certains matériels (entretien de la bibliothèque scolaire, photos, matériel de travail manuel, etc.).

Elle intervient strictement dans les secteurs où les frais scolaires ne sont pris en compte ni par l'Etat, ni par la commune.

En outre, pendant une grande partie de l'année, les amicales se retrouvent certains soirs, à la cantine de l'école, pour des ateliers de dactylés manuelles ou sont préparés de jolis objets pour la kermesse.

#### Ramontée du Léguer en canoë, le 24 avril

Dans le cadre de la semaine d'animation, une ramontée du Léguer est proposée le 24 avril, à tous les volontaires. Le départ aura lieu au Beg-Hent, à 14 h.



Les élèves de CM2 à Keriaden en classe de neige dans les Ynges.

#### L'amicale laïque de Buhulien : une quarantaine de familles

Buhulien, petite commune rurale rattachée à Lannion en 1961 à sa, ces dernières années, sa population s'accroît très sensiblement. L'école retrouvait une seconde jeunesse car l'effectif passait d'une dizaine à une soixantaine d'élèves, tandis qu'une nouvelle école sortait de terre, offrant aux

enfants des locaux bien adaptés et un cadre agréable.

Une amicale se crée en 1977. Elle regroupe actuellement une quarantaine de familles qui travaillent avec beaucoup de dynamisme et qui ont permis de nombreuses activités initiation à la musique, sports collectifs, tennis de table pour les enfants, bricolage, gymnastique féminine, volley-ball, ping-pong pour les adultes.

De plus, l'amicale aide l'école par l'achat de matériel pédagogique, livres de bibliothèque, projection, valise de lecture, ou en soutenant des classes de mer, des voyages éducatifs, etc.

Par ailleurs, l'association organise une kermesse et des concours de boules et de cartes de ce qui permet d'animer la vie du bourg tout en favorisant les relations autour de l'école.

En conclusion, l'amicale laïque, petite par son effectif, mais bien vivante, participe pleinement à toutes les activités scolaires et périscolaires de Buhulien.



Les danseurs lors de la kermesse de Buhulien, en 1980.

#### L'amicale laïque de Servel : une fierté, sa bibliothèque

Créée le 22 décembre 1961, l'amicale laïque de Servel fut créée jusqu'en 1970 par son fondateur M. Yves-Henri Nicol, qui forma un bureau dont fit partie M. Joseph Le Gall, l'un des animateurs de l'amicale laïque de Lannion.

Ces cinq dernières années, l'amicale de Servel a connu un développement particulièrement intense de ses activités. L'histoire et le développement de ses présidents successifs, toujours équipés par des bureaux ayant un vers très actif de la coopération, ont permis de mettre sur pied diverses activités destinées soit aux enfants, soit aux adultes.

Musique, danse, gymnastique et lecture... Actuellement, 12 petits Servéliens peuvent aller suivre, répartis en deux groupes, des cours de flûte à bec, et 18 autres sont inscrits à des cours de flûte irlandaise, dispersés biennement, le week-end, par un membre du centre culturel breton de Lannion. Une quinzaine d'élèves prennent part, le mercredi après-midi, à des séances de danse classique, assurées dans les locaux de l'école maternelle.

Les adultes ne sont pas oubliés puisque 25 d'entre eux participent régulièrement aux cours de gymnastique qui ont lieu une fois par semaine.

Une association bien gérée Afin de pouvoir financer, chaque année, un voyage de fin de scolarité réservé aux élèves de CM2 et pour lequel la participation des familles est limitée, l'amicale organise une soirée scolaire de fin d'année qui est offerte à tous, de mettre sur pied une excursion annuelle à l'intention des enfants et des parents, ainsi qu'un rallye pédestre, l'amicale laïque de Servel propose, chaque année, aux parents et amis de l'école, une soirée dansante sur invitation, qui connaît un succès de même que le concours de boules du mois d'avril et la kermesse de juin.

Les bénéfices réalisés lors de ces manifestations permettent d'offrir aux élèves de l'école maternelle des séances de marionnettes, de cinéma, et éventuellement des projections.

Au palmarès de la réussite : la bibliothèque pour enfants Installée dans un local contigu à l'ancienne mairie et inaugurée en janvier 1981, la bibliothèque a été aménagée par des membres de l'amicale avec l'aide des enfants des classes primaires. Elle compte actuellement 70 ouvrages, liges de 6 à 12 ans, et comprend plus de 500 ouvrages. Elle assure un moyen de 50 prêts hebdomadaires.

Plus qu'un lieu de passage, elle demeure un endroit où les jeunes aiment à passer un agréable moment, entourés de livres aux thèmes les plus variés puisque la bibliothèque y est autorisée.

Un seul problème : la relève Le bureau actuel de l'amicale laïque, présidé par M. Michel Kergomard, se souvient néanmoins, malgré ce bilan d'activités des plus positives, des difficultés qu'il lui a coûté de constituer à l'autisme dernier lors de l'assemblée générale ordinaire de l'association faute de candidats.

Formé seulement à l'issue d'une assemblée générale extraordinaire, il espère qu'à la rentrée prochaine, la succession sera assurée sans problème, afin que l'amicale continue à exister au service de tous.

Une caractéristique : la vigueur du bénévolat Ce qui ressort de ce rapide portrait des amicales laïques de Lannion, c'est la vigueur du bénévolat, l'engagement actif de la jeunesse, dans certains quartiers de notre cité.

Il faut noter, en outre, l'ample et l'entraide qui lie ces associations entre elles et aussi avec les associations de parents d'élèves FCPE.

Cette coopération étendue à tout le secteur de Lannion, Ploumillau, Rospez et de Perros à Trebeurden, a permis de mettre sur pied, en cette année anniversaire des lois sur l'enseignement primaire, une grande semaine commémorative qui se déroulera du 22 au 30 avril, avec notamment :

- Une exposition sur l'école laïque au centre culturel Jean Savidan, du 24 au 30 avril.
- Un concours de dessins et d'articles dans les écoles.
- Une animation pour les enfants du primaire, faite par les Français, le samedi 24 avril.
- Une journée sportive inter-classe, le vendredi 30 avril.
- Une soirée variée avec le groupe « Estuë », le vendredi 23 avril, au centre Savidan.
- Un débat sur l'aménagement des espaces de jeu, le 29 avril, à 20 h 30. Projection du film, Un endroit dans tranquille.
- Une soirée-débat, salle des sports, le vendredi 30 avril, avec la participation de M. Jean Andrieu, président national de la F.C.P.E.
- M. Andrieu un profiteur pour débattre son livre où il a pour titre : Vous avez dit « laïque » ?
- Les documents recueillis déjà pour ce centenaire vont permettre la sortie d'une brochure intéressante sur la vie d'un maître d'école du Trogré entre 1850 et 1880, ainsi que sur la naissance de l'école gratuite et laïque de Lannion.
- Cette brochure sera diffusée à l'occasion de cette semaine commémorative.

Viste de la classe de CP et CE1 au correspondant de Tréguier-Trequeur.

LOISIRS - CULTURE

En direct de Ker-Uhel

Les activités se multiplient dans le cadre du centre social de Ker-Uhel. Voici quelques dates qui s'annoncent...

CAMPS : Le centre organise deux camps pour les jeunes de Ker-Uhel.

- Du 6 au 10 avril, pour les 12-16 ans (25).

- Du 12 au 17 avril, pour les 7-11 ans (45).

Ils se dérouleront à Pellenc, près de Port-Blañc.

Ces deux camps s'adressent en priorité aux jeunes qui fréquentent régulièrement les foyers du mercredi (cuisine, promenades, activités diverses et du samedi (tableaux, musique, boules, etc.), et sont donc une aide logique à ces activités.

BEUTE : Le 23 avril, à 20 h 30, tournoi amical.

L'entré en est doublé le concours (oral), mais surtout la rencontre. En effet, les équipes sont constituées par tirage au sort. Ainsi, même si vous n'avez pas de partenaires, vous pourrez quand même participer.

HALTE-GARDERIE : Elle fonctionne du lundi au jeudi, de 9 h 30 à 12 h et de 13 h 30 à 16 h ; le vendredi, de 9 h 30 à 12 h et de 13 h 30 à 17 h.

Elle est ouverte aux enfants de 2 mois à 6 ans, dont les parents ont un besoin de garde momentanée (à quelques minutes à quelques heures).

ECONOMIE SOCIALE ET FAMILIALE : Tous les mardis, de 14 à 16 h, une permanence est tenue par la consociété, pour tous les problèmes de couture, réparation, confection ou de tricot, crochet, etc.

Elle s'adresse en priorité aux habitants de Ker-Uhel. Ce ne sont pas des cours, mais une assistance technique pour régler des problèmes précis.

BOURSE AUX VETEMENTS printemps-été 1992 : Sont recherchés du matériel bébé, des articles de sport, des chaussures, des accessoires et des vêtements.

Cette bourse est organisée par des bénévoles du quartier et a lieu comme tous les ans, au centre social de Ker-Uhel.

Le nombre d'articles est limité à 12. Tout article déposé devra être propre, en bon état, et racommodé, ni démodé.

N'apporter ni lingerie adulte, ni chaussures en dessous du 28. Sur chaque vêtement devra être cousu très solidement un carton de taille blanche de 10 x 10 cm sur le côté extérieur du vêtement, en haut et à gauche.

Sous les chaussures, mettre un morceau de sparadrap. Dépôts le mardi 20 avril et le mercredi 21, de 9 à 12 h et de 13 h 30 à 16 h.

Vente le vendredi 23 avril, de 9 à 16 h et le samedi 24, de 10 à 12 h. La reprise des invendus aura lieu le mercredi 28 avril.

EN BREF... Fore à la brocante le 15 mai. Tournoi de foot pour enfants le 5 juin.

Opération - portes ouvertes le 12 juin. Chorale, tournoi de tennis de table, denses, pétanque, poterie, émaux, bricolage, peluche et pour finir cette journée, repas et bal.

Tournoi de foot pour jeunes et adultes le 13 juin. Fête du centre le 19 juin, gymnastique, vélo et enfants.

Attention : les prêts de matériel ayant beaucoup de succès auprès des habitants du quartier, le centre a fait l'acquisition de : une table Black et Decker, une perceuse vibrante, une scie sauteuse, un chargeur de batterie.



Les enfants de Ker-Uhel préparent eux-mêmes la cuisine, le mercredi, et mangent ensemble après.

THEATRE Stage théâtre 22 et 23 mai

Le stage que nous vous proposons sera animé par Hubert Lenor, du Théâtre du Totem (Saint-Brieuc). Il se déroulera au centre Jean Savidan de Lannion.

Horaires : samedi 22, de 14 h 30 à 17 h 30 et de 20 h 30 à 23 h 30 ; dimanche 23, de 9 h 30 à 12 h 30 et de 14 h 30 à 17 h 30.

Programme : Respiration, déconstruction, travail avec masques, ensuite, le choix entre deux options.

a) Construction du personnage, mise en situation des personnages, création collective. b) Approche d'un texte.

Un repas froid sera prévu le samedi soir et dimanche midi (participation : 15 F le repas).

BULLETIN D'INSCRIPTION form with fields for Name, Address, Telephone, and other details.

RENAULT LANNION advertisement with logo and contact information.

centre distributeur E. LECLERC advertisement with logo and address.

Abattage et conditionnement de volailles S<sup>ie</sup> des Abattoirs TOUMINET advertisement.

TREGOR - PNEUS advertisement for tires and services.

CMB advertisement for metal products and electrical equipment.

LES CARS VERTS TREBEURDEN advertisement for car services.

ENTREPRISE BOURDIN & CHAUSSE advertisement for plumbing and electrical work.

Ets GUEGAN advertisement for TV, hi-fi, video, and computer services.

Transports Y. GOASDOUE advertisement for moving services.

Acquisitions de la bibliothèque municipale

Romans de science-fiction: Le château de lord Valentin, Sverberg, Shagan dans la tourmente, Silverberg, Signaux du silence, Silverberg.

Romans: La conjuration des imbeciles, J.K. Toole, L'Église Verte, Bazin, Les aventures de Wesley Jackson, Saroyan.

Romans policiers: Coup double, Panstler, L'incendu du Nord-Express, Highsmith, La maison des morts étranges, Allingham.

C.T.L. advertisement for construction and electrical services.

Form for C.T.L. services with fields for name, address, and phone.

POLYOLYNIQUE SAINT-ETIENNE advertisement for a swimming pool.

11 Sur l'agenda des retraités

JEUDI 1<sup>er</sup>: Ciné-Club Tapafall, cycle Simone Signoret, L'année des ombres, J.P. Melville, au centre Savidan, organisé par L.O.V., à 20 h 30.

MARDI 20: Conférence : Les Kalifs-Kalash, une minorité du nord Pakistan, un bel exemple de démocratie, avril 1991, fait découvrir, un reportage de Georges Lefebvre, au centre Savidan, organisé par L.O.V., à 20 h 30.

MARDI 21: Conférence : Les Kalifs-Kalash, une minorité du nord Pakistan, un bel exemple de démocratie, avril 1991, fait découvrir, un reportage de Georges Lefebvre, au centre Savidan, organisé par L.O.V., à 20 h 30.

MARDI 26: Ciné-enfants Cinambulle, Kounin ym fiolée (à partir de 6 ans), au centre Savidan, organisé par L.O.V., à 14 h.

Expositions, au centre Savidan : Du 14 au 24 mai Des pentes, sculptures et graveurs du Tregor. Du 25 au 30 mai Travaux de l'atelier dessin.

CGEE ALSTHOM advertisement for electrical equipment.

LES MACHINES A COUDRE advertisement for sewing machines.



*Un ruisseau sympathique dont les eaux vives descendent vers le Léguer.*



*Promenade dans un chemin tranquille.*



*Les primevères ont trouvé là un terrain favorable.*

## Le temps des primevères

C'est le printemps et, avec la promesse des beaux jours, revient le temps des promenades. C'est aussi l'occasion pour chacun de découvrir l'un de ces mille et un petits coins charmants qui se cachent aux yeux des gens trop pressés.

Nous avons connu l'un de ces endroits et vous invitons à le connaître. C'est un chemin qui serpente à flanc de coteau, en contrebas de la Z.A.C. de Kerligonan. Il longe un ruisseau qui se jette dans le Léguer, face au quai à sable de Loguivy.

A l'abri du vent, le promeneur sera conquis par le charme de ce vallon où abondent les primevères dont les multiples taches jaunes parsèment les talus.



*Surplombant le chemin de halage, le sentier offre au promeneur qui vient de Kerligonan, cette vue magnifique sur le port de Loguivy.*