



LANNION

Bulletin Municipal Trimestriel

N° 2 Octobre 1983

EDITORIAL DU MAIRE

LA RENTREE

Il est de coutume, chaque année, de parler de rentrée, au mois de septembre. Certains l'annonçaient... mauvaise, d'autres... moins bonne. Laissons les Lannionnais juger cette rentrée sur le plan national et parlons simplement de rentrée... sur le plan local, après avoir lancé un bref coup d'œil « rétro » sur les vacances.

A Lannion, les mois d'été ont été des mois de « fête ». En suivant attentivement toutes les manifestations estivales, je me suis aperçu que la ville a « vécu » pendant cette pause annuelle. Les distractions offertes aux résidents et aux estivants (bals, feux d'artifice, spectacles variés, sports, braderies, etc...) ont particulièrement été appréciées de tous. Les animations ont été constantes et réussies. Que les responsables en soient unanimement remerciés.

L'été exceptionnel que nous avons connu a permis à nos concitoyens d'oublier un peu leurs soucis quotidiens, de s'adonner à leurs passe-temps favoris et de goûter au plaisir de la détente.

Si certains de vos élus ont également pris quelque repos bien mérité, jamais la mairie n'a été désertée et les services municipaux ont toujours été aussi efficaces et accueillants pendant cette période.

Début septembre, le conseil municipal a reçu son homologue de Günzburg. Fidèle à ses engagements, la nouvelle municipalité a mis un point d'honneur à recevoir dignement, mais simplement, la délégation allemande conduite par le Dr Köppler, que beaucoup de Lannionnais connaissent et apprécient.

Ce premier contact officiel a été fructueux et placé, comme il se doit, en dehors de tout contexte politique. Désormais, mon attachement à ce jumelage est bien connu et je forme le vœu que le maximum d'échanges puisse avoir lieu entre nos deux cités.

Quand on parle de rentrée, on n'oublie pas la rentrée scolaire. A Lannion, elle s'est effectuée dans des conditions satisfaisantes, bien que nous enregistrions la fermeture d'une classe à Pen ar Ru. Par contre, et malgré quelques péripéties malheureuses, l'ouverture de la classe expérimentale bilingue, le 3 novembre 1983, doit satisfaire l'ensemble des Lannionnais attachés à la culture bretonne. Quant au projet du CES à Pleumeur-Bodou, il avance à grands pas.

Comme promis, lors de la campagne électorale, la municipalité s'attache à résoudre les problèmes au mieux des intérêts de la population. Avant le Ministre des

Finances, le groupe majoritaire de l'assemblée communale a prôné la rigueur. C'est pour cette raison qu'actuellement il n'y a pas de recrutement de personnel et que les départs volontaires ne sont pas compensés. Dans le même ordre d'idée, une réorganisation du service des bus était nécessaire (il n'est pas question de démantèlement), même si dans les prochaines semaines, l'expérience nous démontre qu'il y a lieu d'adapter et de modifier très légèrement les circuits.

La rigueur exige une bonne gestion. Le conseil municipal, conscient de cette nécessité et après avoir approfondi les problèmes, surtout financiers, a donné son accord pour les opérations suivantes : route de Morlaix, ludothèque, classe bilingue, etc... D'autres préoccupations sont actuelles : Vieux Collège, le Stanco, Planétarium, CES, etc... Je n'aurai garde d'oublier la préparation du budget supplémentaire 83. Les Lannionnais doivent savoir que chaque jour les élus sont sur le terrain et qu'ils font le maximum pour remplir la mission que leur a confiée la majorité d'entre eux.

N'oublions pas que notre objectif reste et sera : LANNION et SON DEVENIR.

Le maire
Y. NEDELEC

SOMMAIRE

Editorial du maire	P. 1
Sommaire	P. 2
Fêtes de Lannion	P. 3
Office de Tourisme	P. 4-5
Association Rive Gauche	P. 5
Festival photographique du Trégor	P. 6
Les Amis de l'Orgue	P. 7
Echos des services techniques	P. 8-9
Jumelage Lannion-Günzburg	P. 10-11
Rentrée scolaire	P. 12-13
Mini-crèche de Ker-Uhel	P. 14-15
Le tennis à Lannion	P. 15
Bibliothèque municipale	P. 16-17
Ludothèque de Ker-Uhel	P. 17
École intercommunale de musique	P. 18
Les oppositions	P. 19
Radio locale	P. 20
Le 3 ^e âge	P. 20
Calendriers des associations	P. 22-23
Conseil municipal en bref	P. 24

S.A. au capital de 2.206.600 F

KA

Etablissements
KERAUTO

Route de Guingamp - 22300 LANNION - Tél. 37.09.34 +

Ateliers Electro
Diesel Freins
Service après-vente

Grossiste en fournitures générales
pour automobiles, carrosseries
et industries

Toutes installations modernes d'ateliers

adhérent

Installation voitures
au gaz de pétrole
liquéfié



AUTO-
RADIO

Siège social : 14, rue Ampère
B.P. 263
22004 Saint-Brieuc Cedex
Tél. 61.36.00
C.C.P. Rennes 304-26 U

CGEE ALSTHOM

EQUIPEMENTS ET ENTREPRISES ELECTRIQUES

- Réseaux électriques MT/BT
- Eclairage public et particulier

- Postes de transformations MT/BT
- Adduction d'eau - Assainissement
- Installations électriques industrielles

- Installations électriques - Immeubles - Villas
- Chauffage électrique

Tél. 48.47.82

B.P. 241 - Zone Industrielle - 22303 LANNION

A LA CAISSE D'EPARGNE ECUREUIL
PROFITEZ PLEINEMENT DE L'EXONERATION D'IMPOTS

OUVREZ VOTRE CODEVI

L'exonération d'impôts vous intéresse. Vous connaissez déjà les avantages du Livret A de la Caisse d'Epargne Ecoreuil. Vous êtes donc concerné par le nouveau compte d'Epargne CODEVI.

Créé pour soutenir l'industrie française, le CODEVI, Compte d'Epargne pour le Développement Industriel est ouvert à tout contribuable (et à son conjoint).

Rémunéré à 7,5 % sans impôts, plafonné à 10.000 F, le CODEVI, sûr et disponible comme le Livret A Ecoreuil vous permet d'épargner en souplesse, en bénéficiant de l'expérience des Caisses d'Epargne Ecoreuil. Le CODEVI peut être soit votre premier pas vers l'Epargne, soit le moyen d'augmenter encore, dès maintenant ou pour l'avenir, les avantages de votre livret A.

Ouvrez votre CODEVI à la Caisse d'Epargne Ecoreuil.

Lancement officiel le 3 octobre 1983. Réservez dès maintenant.

CAISSE D'EPARGNE



de l'Arrondissement de LANNION - Tél. 37.04.62

LANNION

Bulletin municipal

Direction de la publication :
Mme D. Marec

Rédaction :
M. A. Sonneck

Tirage : 7.000 exemplaires

Diffusion gratuite à la population.

Impression : IMPRAM Lannion

FETES



DE

LANNION



Jean LE HUÉROU

HENVES
22300 SERVEL-LANNION
Téléphone : 48.42.76

Transports Terrassements Goudronnage

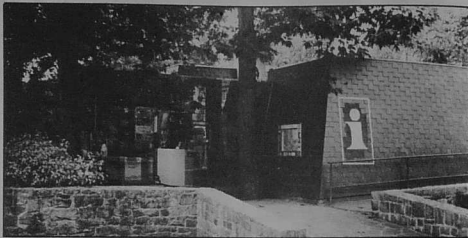
Office de tourisme de Lannion l'affaire de tous, l'avenir de chacun

La création, en 1900, du Syndicat d'Initiative de Lannion et de sa région, par des hommes aimant leur pays, place Lannion, dès le début du siècle, à l'un des premiers, sinon au tout premier carrefour touristique de Bretagne.

Notre ville se situe au centre d'une nature remarquablement propice aux activités les plus diverses, aux découvertes les plus étonnantes.

Elle est le point central d'une couronne qui offre à ceux qui ont des yeux un patrimoine architectural de première importance.

Elle a creusé son berceau entre la mer et la campagne. Son visage bientôt millénaire enseignant au passant le respect de son histoire...



Près de la poste, il y a aussi des hommes et des femmes au service des autres.

Bilan de la saison 1983

Promotion

30 000 documents nouveaux par an font connaître Lannion en France, à l'étranger, dans la région : liste de meubles, plan de la ville, document d'accueil, etc... Ils ne sont financés que par les adhérents. La promotion n'est donc pas possible sans solidarité, sans conviction.

Information et accueil

Du 1^{er} juin à fin septembre, nos deux hôtesses ont accueilli 8.500 Français, 1.300 étrangers, et ont répondu à 1.500 appels téléphoniques et 350 courriers. L'office reçoit environ 3.500 lettres par an, pour des renseignements dépassant le cadre de la ville. L'information et le sourire tous les jours, c'est essentiel pour une ville !

La moyenne des visites par jour en saison est de 130 personnes, pour des renseignements toujours très précis. Le nombre de visiteurs français a doublé depuis 1980, et plus que triplé pour les étrangers.

Services

Pour pallier un manque, un service de change a vu le jour au bureau, en juillet. Sur deux lundis, le montant des opérations a été élevé à 45.000 F.

Un nouveau plan de la ville et de sa région, lumineux, a été installé en juin à l'extérieur du bureau pour permettre aux visiteurs de passage de trouver leur direction, leur hébergement ou les services importants pendant la fermeture.

L'office participe à l'animation estivale de la cité, en vendant les billets d'entrée des divers spectacles et concerts, et produit un spectacle par an hors saison (avril 83 : « Le Messie » de Haëndel).

Ce rapide bilan est bien positif : le travail fourni rapporte ses fruits... Et pourtant...

POURTANT... si depuis fin mai, le soleil était au rendez-vous, les visiteurs, eux, ont attendu le 14 juillet, beaucoup repartant le 21 du mois. D'autres ont suivi, le 1^{er} août, pour s'en aller le 20... Courte saison, trop courte.

POURTANT... les campings de notre secteur ont connu une fréquentation variable de 65 %... L'hôtellerie traditionnelle n'a pas fait le plein.

POURTANT... dans presque tous les secteurs d'activité, les dépenses étaient moindres par rapport à l'an dernier.



Jean Piriou, président de l'office de tourisme de Lannion.

Il est temps de se réunir et de s'unir pour vivre ou pour survivre. Il faut donner pour recevoir.

Le travail d'un office de tourisme n'a jamais de fin, et c'est tant mieux ! L'équipe de bénévoles travaille du mieux qu'elle peut dans l'intérêt de tous. Dites-lui votre sentiment ou, mieux encore, venez la rejoindre.

Près de la poste, il y a aussi des hommes et des femmes au service des autres.

Jean PIRIOU
président de l'O.T.
de Lannion

RALLYE HYPERMARCHÉ Route de Perros - LANNION

Association rive gauche Calendrier des activités hebdomadaire

Lundi : 14 h-16 h, couture, tricot, crochet ;
14 h-17 h 30, peinture sur soie ;
18 h-19 h 30, yoga.

Mardi : 14 h-16 h, 3^e âge, dominos, cartes, scrabble ;
14 h-17 h 30, peinture sur soie ;
20 h 30-21 h 30, gymnastique féminine.

Mercredi : 13 h 30-16 h 30, activités pour les enfants ;
17 h 30-18 h 30, cours de danse pour enfants.

Judi : 14 h-16 h, couture, tricot, crochet.
19 h-20 h, yoga.

Vendredi : 9 h-10 h, gymnastique féminine.

Samedi : Tous les quinze jours, activités pour enfants.

A partir de 17 h 30, le club de l'amitié, de 30 à 60 ans, propose des rencontres amicales pour personnes seules, hommes et femmes.

Pour toutes ces activités, renseignements au 37.92.85 ou 46.59.03.

DATSUN Concessionnaire exclusif
NISSAN Garage LOAS
Atelier de réparation - Toutes marques
TOLERIE - PEINTURE
Service après-vente
pièces détachées d'origine
Route de Morlaix
22300 LANNION - Tél. 37.08.81

AGF Assurances Générales de France
Agents généraux TOUTES VOS ASSURANCES...
J.L. DONTOT, 5 place des Halles - Tél. 37.96.47
P. PLUMER, 12 rue Jeanne d'Arc - Tél. 37.04.84

SINGER
Lannion
25 rue des Chapeliers Tél. 37.14.60
D. Faure - agent exclusif

le GAZ NATUREL
une Solution pour votre chauffage !
GAZ DE FRANCE
Lannion
notre Service Commercial vous Conseille
Tél. : 37.46.59

centre distributeur
E. LECLERC
Pourquoi payer plus cher ailleurs ?
St-Elivet - Route de Guingamp - LANNION Tél. : 37.01.66

Festival photographique international du Trégor (édition 1983)

Pour sa cinquième édition, le comité du Festival a voulu maintenir la qualité et la tradition de cette manifestation. Des projets nouveaux se font jour pour les années futures, mais cette quinzaine photographique 1983 a été composée à partir des animations qui ont fait leurs preuves précédemment.



Mme Chatel, conseillère artistique à la Direction régionale des affaires culturelles, s'entretient avec Mme Marec, présidente de la commission municipale de la culture, et M. Gouriou, conseiller général, président de l'association du festival photographique du Trégor.

Les expositions : du 13 au 27 août, dans la salle du centre socio-culturel, six photographes :

- Un Belge, Hubert GROOTCLAES.
- Un Canadien, Michel SAINT-JEAN.
- Un Suisse, Christian VOGT.
- Trois Français, Bernard FAUCON, Jean-Louis LEBRUN et Philippe SALAUN.

La réputation de ces artistes n'est plus à faire : ils ont le même succès de Paris à New-York, en passant par tous les hauts lieux de l'image. Bernard Faucon nous a avoué pouvoir vivre de son art en n'élaborant qu'une vingtaine d'images par an, lors de la soirée consacrée à son œuvre. C'est assez exceptionnel de pouvoir montrer six personnalités de cet ordre dans un même lieu, au même moment. C'est pourquoi nous avons reçu la visite de bien des personnes spécialistes de la photographie, qui sont venues parfois de fort loin passer 2 ou 3 jours à Lannion.

2.000 à 2.500 visiteurs ont défilé devant les cimaises, c'est à la fois beaucoup et peu, car le public du Trégor semble peu sensible aux formes d'expression non traditionnelles et a un peu boudé les expositions.

Les stages dirigés par Bernard Faucon et Hubert Grootclaes ne pouvaient

été exposées le vendredi soir à l'entrée de la salle de conférence.

Notre ambition est de maintenir dans notre région un courant culturel basé sur la photographie, qui s'adresse en premier lieu aux personnes qui font métier de l'image ; mais nous voudrions aussi sensibiliser le grand public et lui montrer le plus de tendances possible dans cette forme d'écriture, afin qu'il se détermine suivant ses goûts. Nous ne prétendons détenir aucune vérité, nous sommes simplement et partiellement des témoins au service de tous.

Bref, ce fut pour ces ateliers un succès.

Mais grande fut aussi notre satisfaction de voir, pour la première fois cette année, un nombre plus important de spectateurs aux soirées : 80 personnes en moyenne. Il faut dire que la presse nous avait bien aidés. Un exemple précis, quatre adhérents de la Société Photographique, les « 30x40 », sont venus spécialement de Paris pour la soirée de Bernard Chevalier. « Regard sur la photo ancienne » parce que certains journaux parisiens ont passé en totalité notre programme dans leur page culturelle.

Ceci augure bien des activités futures, et surtout de cette Maison de la Photo en Bretagne qui prend forme petit à petit.

Il nous reste à remercier les municipalités de Lannion et Perros-Guirec et aussi le Ministère de la Culture, la Direction Régionale des Affaires Culturelles et le Conseil Général, qui nous aident dans notre entreprise d'une manière efficace, et aussi toute l'équipe du Festival qui, bénévolement, on ne le dira jamais assez, consacre une grande partie de son temps pour cette manifestation.

	Concessionnaire exclusif	Voitures occasion - Atelier Mécanique Tôlerie - Peinture
Garage R. CORRE S.A.		
Route de Perros-Guirec - 22300 LANNION R.C. Guingamp 63 B 20 - Tél. (96) 48.45.41		

Richard COMBIER	
Agent Général d'Assurances « La Préservatrice Foncière »	
16, rue Joseph-Morand - B.P. 316	
22304 LANNION - Tél. : 16 (96) 37.14.57	

16^e festival international d'orgue et de musique spirituelle

Le festival d'orgue et de musique de 1983 s'est déroulé du 12 juillet au 26 août et a offert aux mélomanes huit concerts variés : essais de dresser un rapide bilan de cette saison musicale.

Eclectisme et qualité

On sait que l'association des Amis de l'Orgue et de la musique spirituelle a atteint les deux buts qu'elle s'était primitivement fixés, à savoir la restauration des orgues des églises de Lannion et de Brélevenez. Elle a maintenant pour objectifs la mise en valeur et l'entretien de ces instruments ainsi que la poursuite de l'animation musicale de notre ville, en particulier en organisant le festival d'été. Savez-vous que, cette année, le 12^e concert a été attendu ? Cette longue suite d'efforts ininterrompus depuis 1968, associée à ceux d'autres associations locales, a fait naître une sensibilisation des Trégorrois à la musique. C'est peut-être une des causes du succès que rencontrent actuellement les initiatives en faveur de l'éducation musicale des jeunes.

Le programme du 16^e festival était assurément très varié. Deux concerts d'orgue seul ont permis aux « mordus du genre » de satisfaire leurs goûts : André Isoré à Saint-Jean-du-Baly et Louis Robillard à Brélevenez ont offert deux prestations éblouissantes sur les beaux instruments restaurés de notre cité. Ils ont prouvé qu'ils font partie des plus grands organistes de notre époque. Deux concerts associaient l'orgue et un autre instrument ; qu'il s'agisse du hautbois (Jean Boyer et Michel Giboureaux) ou de la flûte (Anne-Marie Berat et François Nerini), cette formule a connu, cette année encore, un bon succès car elle permet une grande variété du répertoire. Un concert particulièrement captivant fut donné par le Quintette de cuivres de Budapest, qui atteint le sommet de la qualité dans ce genre. Au même niveau international, il faut aussi placer le concert de Guy Touvron et de l'orchestre Musici de Prague, et dans un domaine musical différent, les deux concerts du Golden Gate Quartet, organisés en association avec le comité des fêtes de Lannion.

Un public fidèle...

Eclectisme et qualité ont donc été les caractéristiques du festival 1983. La satisfaction du public manifestée, par exemple, par d'innombrables applaudissements après le concert Touvron-Musici de Prague, a constitué pour les organisateurs la meilleure récompense de leurs efforts et le meilleur encouragement pour l'avenir. Quantitativement le public est resté fidèle et le nombre d'auditeurs a atteint celui de 1982. Si l'affluence du mois de juillet a été moyenne, celle du

mois d'août a été meilleure. Curieusement, la proportion d'auditeurs étrangers semble avoir été inférieure à celle des années précédentes.

Mais aussi des difficultés...

Il est certain que l'équilibre financier du festival est précaire. La part des subventions (de l'Etat, du conseil général, de l'ADAC...) reste très faible dans son budget - si on la compare à ce qui existe pour les autres grands festivals musicaux français - et c'est le produit des entrées qui constitue l'essentiel des recettes. L'association se retrouve en fin d'année pratiquement sans avance.

Les organisateurs souhaitent pourtant maintenir une politique de tarifs aussi modestes que possible, permettant au plus grand nombre d'assister aux concerts. Ils ont aussi à tenir compte, depuis quelques années, de l'existence d'autres manifestations musicales qui se multiplient dans la région, sans coordination réelle, et qui deviennent concurren-

tes car le public n'est pas « extensible »... même en été.

Enfin l'organisation matérielle des concerts est parfois lourde à assumer. En particulier les concerts avec orchestre impliquent l'installation d'estrades, d'éclairages, etc., qui prennent beaucoup de temps aux animateurs bénévoles... Heureusement, ils peuvent compter sur l'aide précieuse des services techniques de la ville. Mais on se prend à rêver à une salle de concert, ou il n'y aurait pas de chaises et de bancs à retourner, ou des praticables seraient installés à demeure, ou existerait un piano de concert... Peut-on espérer que ce rêve se réalise un jour, peut-être pour le 20^e festival ?

En route pour le 17^e festival

Malgré ces difficultés, la passion des organisateurs pour la bonne musique et les encouragements qu'ils reçoivent du public sont les plus forts : ils commencent déjà à mettre sur pied la programmation du festival de 1984. Leur ligne de conduite restera la même : qualité d'abord...

Chaque semaine dans le trégor

Des centaines de petites annonces, toutes les informations de votre commune, plus de 100 photos.
- Le Trégor - : 150 ans d'expérience et toujours aussi jeune.
- Le Trégor - et son magazine : deux journaux pour le prix d'un

Faites comme tout le monde, achetez « Le Trégor »

MEUBLES	LANNION
	Route de Perros-Guirec Face terrain aviation (96) 37.41.72
4500m ²	OUVERTURE
ESPACE LITERIE	
Toutes les marques exposées sur 250 m ² DUNLOPILLO - MERINOS - SIMMONS - TRECA - EPEDA	

POMPES FUNEBRES GENERALES	
Concessionnaire du Service des inhumations de la Ville de LANNION - 33 rue de Tréguier - Tél. 37.04.03	
Toutes démarches évitées aux familles, soins de conservation par procédé I.F.T. Prélèvement des frais d'obseques sur comptes ou livrets bloqués et par organismes mutualistes.	
Renseignements, documentations et devis gratuits. Grand choix d'articles funéraires.	

ues... Echos des services techniques...

De très nombreux travaux ont été réalisés ou sont en cours dans tous les secteurs d'activité.

VOIRIE

Déjà réalisé :
 - Voirie rurale : route du Rhu-Pors an Nay ; revêtement des secteurs ruraux (pour 250.000 F) ; route du Champ-Blanc à Beg-Léguer (enrobé) ; chemin piéton du Léguer.

- Voirie urbaine : rue de Crech-Huet ; rue Madeleine ; rue Crech Quillien ; trot-



Carrefour et avenue de Park Nevez : le carrefour a été aménagé et des bordures de trottoirs posées sur la droite.



Rue Madeleine avant les travaux : une voie étroite près d'une grande surface.

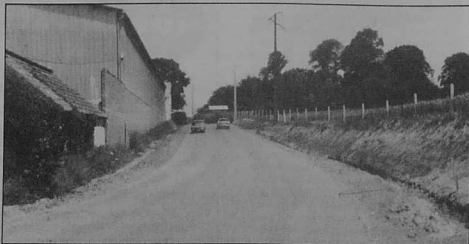
toirs avenue de Park-Nevez, Kroas-Hent Petros, Chra-Douar ; revêtement de trottoirs, quartier Saint-Roch, Keranstivel ; revêtement enrobé, rue Turquet de Beau regard, carrefour de la poste.

Prévu pour le 4^e trimestre :

- Voirie urbaine : route de Morlaix, 1^{re} tranche ; carrefour rue de la Coudraie, rue de Stang ar Béo.

- Voirie rurale : Parking bourg de Serval.

En ce qui concerne l'éclairage public, diverses extensions ont été réalisées ici et là.



Rue Madeleine, après l'aménagement de la voie : un axe plus large pour rejoindre la route Lannion-Tréguier.

8

Echos des services techniques... Echos

EAU - ASSAINISSEMENT

Le travail le plus important est la construction d'un château d'eau de 3.000 m³ à Bel-Air.

On a procédé au renforcement du réseau de distribution : Le Rusquet, Petit-Camp et Pen ar Blez.

DIVERS

De très gros efforts ont été faits pour la réhabilitation des aires de jeux de Ker-Uhel : jeux pour enfants et réfection totale de l'éclairage public.

Une opération bien lancée, la création du lotissement communal Croix-Leur-Giam, au carrefour rue de l'Aérodrome, bd d'Armor, 14 lots de 600 m² environ, au prix TTC de 120 F/m² ; 8 lots sont déjà vendus et 3 permis de construire délivrés.

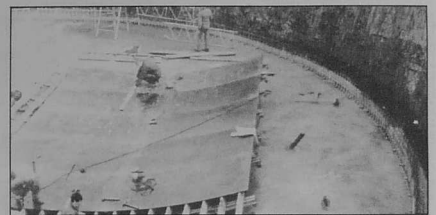
Les escaliers de Brélénévez ont été complètement restaurés.

Des travaux concernaient la réhabilitation de la colonie de vacances de Toulinet, à Plestin-les-Grèves : mise aux normes et adaptation pour un hébergement en toute saison.

Au vieux collège, le programme suit son cours, ainsi que pour le commissariat de police.

La mini-crèche de Woas-Wen est maintenant opérationnelle, et on a aménagé des jeux pour les centres aérés.

Prochainement débutera la restauration des niches et des statues de l'enclos paroissial de Serval, ainsi que la restauration de la crypte de Brélénévez.



Les travaux de construction du nouveau château d'eau à Bel-Air (3.000 m³).



Les escaliers de Brélénévez avant les travaux : pierres disjointes, affaissées, sol inégal...



Les escaliers après travaux : tous les paliers ont été refaits, les marches rejointoyées ; le granit a retrouvé toute sa noblesse.

SCOLAIRE

Outre les travaux habituels d'entretien et d'amélioration du patrimoine, l'essentiel des travaux a concerné : une aire de jeux au groupe scolaire d'Ar Santé ; l'aménagement d'une classe maternelle au G.S. de Serval ; le chauffage central au G.S. du Croas-Hent ; un préau au G.S. du Rusquet ; une bibliothèque au G.S. primaire de Serval.

Au C.E.S. la mise en conformité des installations électriques a été assurée.

Au lycée, deux laboratoires de sciences naturelles ont été aménagés, les installations électriques refaites et une première tranche d'étanchéité sur les ateliers réalisée.

9

Jumelage Günzburg-Lannion



La délégation günzbourgeoise pose pour la photo, après sa visite au radôme de Pleumeur-Bodou.



Le jeudi après-midi était consacré à une visite aux deux hauts lieux de la technique : le radôme et le C.N.E.T. M. Köppler et ses amis ont été accueillis au CNET, par M. Gallais.

Une délégation de 23 personnes (conseillers et ancien conseiller, ingénieur, enseignantes, journaliste), conduite par le D^r Rudolf Köppler, maire de Günzburg, est venue passer trois jours dans notre région. C'était l'occasion de rencontrer la nouvelle municipalité de notre ville.

La délégation est arrivée le mardi 6 septembre, en gare de Lannion, et a été accueillie par M. Yves Nédélec, maire, et les membres de la municipalité. Au cours du vin d'honneur donné à l'Hôtel de Ville, M. Nédélec devait affirmer sa volonté de poursuivre l'œuvre entreprise et de continuer à concrétiser les liens d'amitié qui se sont tissés entre les deux cités.

Le buffet campagnard, le soir, au centre Jean Savidan, fut l'occasion de grandes discussions : le désarmement, le mouvement pacifiste en Allemagne... On a refait le monde, entre amis.

A la demande des Günzbourgeois, le programme du jeudi fut avancé au mercredi, et heureusement : la promenade à l'île de Bréhat fut un délice, sous un soleil radieux. Le groupe a, au passage, visité la splendide cathédrale de Tréquier, bénéficiant des traductions de l'interprète, Mille

Au-dessus des clivages politiques

Le Bourdonnec. Au restaurant de « La Vieille Auberge », à Bréhat, nos amis ont particulièrement aimé le vin blanc (on dédaigne chez eux le vin rouge avec le fromage) et il fallut ensuite une bonne petite promenade de digestion jusqu'à la chapelle Saint-Michel.

Le spectacle de la mer et de la multitude de petits îlots, à marée basse, était un enchantement. Une après-midi aussi grisante en a incité quelques-uns au sommeil, au retour dans le car.

Le lendemain jeudi, beaucoup se sont retrouvés pour la visite du marché. Ils ont pu comparer le vieux Lannion au vieux Günzburg, dont la place est un peu plus grande.

L'après-midi fut consacrée à des visites plus techniques : le CNET, qui a suscité un très vif intérêt, notamment pour le téléphone avec écran et les nouveaux câbles ; le radôme, sous la conduite de M. Gillet ; l'usine du SITOM, où la visite fut raccourcie en raison des odeurs et du bruit : il faut dire qu'à Günzburg fonctionne une usine assez semblable, mais sans aucun bruit. Une visite à faire.

Le soir, M. et Mme Köppler ont appris à manger des crustacés, chez M. Nédélec, et le lendemain matin, quelques membres rendaient une visite privée à M. Jagoret. Le vendredi soir fut donné un repas officiel, au restaurant « Le Kerampont », avec un échange de cadeaux : une très belle ardoise gravée, de Jean-Claude Maurel, fut offerte à la délégation allemande.

Les Lannionnais ont senti très fortement l'attachement des Günzbourgeois à ce jumelage. De nombreux échanges ont déjà eu lieu : cet été, beaucoup sont venus en visite dans notre région. Cette année, une expérience fortuite a été réalisée : trois personnes étaient reçues chez des cadres de l'Hôtel de Ville et de la municipalité. Il en a résulté des liens d'amitié très forts. Cette formule pourrait donc bien être généralisée lors de la prochaine visite.

Mais d'abord, aux Lannionnais de rendre visite à nos amis dans leur région très verdoyante.



M. Gillet guidait la visite du radôme, après une présentation en allemand, avec montage diapos.



La visite du CNET a suscité un très vif intérêt et beaucoup de questions. Nos amis allemands se sont informés sur les nouveaux réseaux câblés.

PEINTURE RAUB

MENUISERIES ALUMINIUM
MIROITERIE - VERANDAS
REVETEMENTS DE SOLS ET MURALEUX
TOUS TRAVAUX D'ENTRETIEN
DEVIS GRATUITS



LANNION

Rte de Trébeurden - Tél. 48.76.52
VENTE AUX PARTICULIERS



Le cabinet YONCOURT

met à votre service une équipe
de spécialistes en assurances

LANNION - 1 quai de Viarmes - Tél. : 37.04.10

Mod'Hom

Place
du Centre
LANNION

Jumelage Günzburg-Lannion



La délégation günzbourgeoise pose pour la photo, après sa visite au radôme de Pleumeur-Bodou.



Une délégation de 23 personnes (conseillers et ancien conseiller, ingénieur, enseignantes, journaliste), conduite par le D^r Rudolf Köppler, maire de Günzburg, est venue passer trois jours dans notre région. C'était l'occasion de rencontrer la nouvelle municipalité de notre ville.

La délégation est arrivée le mardi 6 septembre, en gare de Lannion, et a été accueillie par M. Yves Nédélec, maire, et les membres de la municipalité. Au cours du vin d'honneur donné à l'Hôtel de Ville, M. Nédélec devait affirmer sa volonté de poursuivre l'œuvre entreprise et de continuer à concrétiser les liens d'amitié qui se sont tissés entre les deux cités.

Le buffet campagnard, le soir, au centre Jean Savidan, fut l'occasion de grandes discussions, le désarmement, le mouvement pacifiste en Allemagne... On a refait le monde, entre amis.

A la demande des Günzbourgeois, le programme du jeudi fut avancé au mercredi, et heureusement : la promenade à l'île de Bréhat fut un délice, sous un soleil radieux. Le groupe a, au passage, visité la splendide cathédrale de Tréguier, bénéficiant des traductions de l'interprète, Mlle

Le jeudi après-midi était consacré à une visite aux deux hauts lieux de la technique : le radôme et le C.N.E.T. M. Köppler et ses amis ont été accueillis au CNET, par M. Gallais.

Au-dessus des clivages politiques

Le Bourdonne. Au restaurant de « La Vieille Auberge », à Bréhat, nos amis ont particulièrement aimé le vin blanc (on dédaigne chez eux le vin rouge avec le fromage) et il fallut ensuite une bonne petite promenade de digestion jusqu'à la chapelle Saint-Michel.

Le spectacle de la mer et de la multitude de petits îlots, à marée basse, était un enchantement. Une après-midi aussi grisante en a incité quelques-uns au sommeil, au retour dans le car.

Le lendemain jeudi, beaucoup se sont retrouvés pour la visite du marché. Ils ont pu comparer le vieux Lannion au vieux Günzburg, dont la place est un peu plus grande.

L'après-midi fut consacrée à des visites plus techniques : le CNET, qui a suscité un très vif intérêt, notamment pour le téléphone avec écran et les nouveaux câbles ; le radôme, sous la conduite de M. Gillet ; l'usine du SITOM, où la visite fut raccourcie en raison des odeurs et du bruit : il faut dire qu'à Günzburg fonctionne une usine assez semblable, mais sans aucun bruit. Une visite à faire.

Le soir, M. et Mme Köppler ont appris à manger des crustacés, chez M. Nédélec, et le lendemain matin, quelques membres rendaient une visite privée à M. Jagret. Le vendredi soir fut donné un repas officiel, au restaurant « Le Kerampont », avec un échange de cadeaux : une très belle ardoise gravée, de Jean-Claude Maurel, fut offerte à la délégation allemande.

Les Lannionnais ont senti très fortement l'attachement des Günzbourgeois à ce jumelage. De nombreux échanges ont déjà eu lieu ; cet été, beaucoup sont venus en visite dans notre région. Cette année, une expérience fortuite a été réalisée : trois personnes étaient reçues chez des cadres de l'Hôtel de Ville et de la municipalité. Il en a résulté des liens d'amitié très forts. Cette formule pourrait donc bien être généralisée lors de la prochaine visite.

Mais d'abord, aux Lannionnais de rendre visite à nos amis dans leur région très verdoyante.



M. Gillet guidait la visite du radôme, après une présentation en allemand, avec montage diapos.



La visite du CNET a suscité un très vif intérêt et beaucoup de questions. Nos amis allemands se sont informés sur les nouveaux réseaux câblés.

PEINTURE RAUB

MENUISERIES ALUMINIUM
MIROITERIE - VERANDAS
REVETEMENTS DE SOLS ET MURAUX
TOUS TRAVAUX D'ENTRETIEN
DEVIS GRATUITS



LANNION

Rte de Trebeurden - Tél. 48.76.52
VENTE AUX PARTICULIERS



Le cabinet YONCOURT

met à votre service une équipe
de spécialistes en assurances

LANNION - 1 quai de Viarmes - Tél. : 37.04.10

Mod'Hom

Place
du Centre
LANNION

La rentrée dans les écoles



Travaux d'été

De très nombreux travaux d'entretien ont été réalisés dans les écoles pendant les vacances 1983.

Maternelle Ar Santé : un abri et jeux extérieurs.

Primaire Croas Hent : peintures extérieures des portes, meubles, aménagement d'un coin bibliothèque dans une classe.

Maternelle St-Roch : étagères, jeux extérieurs.

Primaire St-Roch : peinture de la cantine.

Primaire Servel : aménagement de la bibliothèque, pose de rideaux et mobiliers.

Maternelle Servel : pose d'un faux plafond, installation du chauffage au gaz.

Maternelle Woas-Wen : rame et retouches des peintures.

Maternelle Savidan : dallage dans la cour.

Primaire Keriaden : meuble pour une classe, peinture du préau.

Loguivy : retouches de peinture, rame entre les deux cours.

Joseph Morand : bancs, revêtement de la cour arrière, plantations, peintures des tableaux.

Primaire Pen en Ru : toutes les peintures extérieures, ponçage et vernis du parquet de deux classes.

Primaire Le Rusquet : préau.

Maternelle Le Rusquet : joints du revêtement de sol.

Tous ces travaux ont été effectués grâce à la diligence des services techniques pour maintenir en bon état les bâtiments scolaires qui sont à la charge de la ville de Lannion.

Effectifs scolaires

Ecoles maternelles publiques

Ecole	Nbre enf.	Ecole	Nbre enf.
Savidan	98	Rusquet	60
Servel	77	Loguivy	7
Buhulien	23	Woas-Wen	117
Brélévenez	36	St-Roch	94
Croas-Hent	85	Keriaden	83
Pen an Ru	108	Ar Santé	128

Total : 880 enfants

Ecoles primaires publiques

Ecole	Nbre d'élèves	Nbre de classes
Buhulien	68	3
Ar Santé	151	6
Morand	173	8
Croas Hent	131	5
St-Roch	148	6
Woas-Wen	181	8
Keriaden	80	4
Servel	111	5
Le Rusquet	92	4
Loguivy	30	2
Pen an Ru	143	6

Total : 1.308 57

L'école de Pen an Ru, qui avait un effectif de 182 élèves en juin, en prévoyait 175 à la rentrée. Il n'y en a eu que 143, et de ce fait, l'académie a décidé la fermeture d'une classe et la transformation d'un poste d'instituteur en poste de titulaire mobile affecté à Lannion. Ce poste permettra d'améliorer les remplacements des maîtres indisponibles sur l'ensemble des écoles de notre ville.

Enseignement secondaire public

C.E.S. Charles Le Goffic	: 1.293
Lycée Felix Le Dantec	: 1.316
L.E.P.	: 388
Total	: 2.997

Ecoles catholiques

Maternelles	
Brélévenez	: 36
Jeanne d'Arc	: 160
Buhulien	: 10
Total	: 206

Primaires	
St-Joseph	: 362
Jeanne d'Arc	: 68
Brélévenez	: 52
Buhulien	: 12
Total	: 394

Secondaires	
St-Joseph	: 1.041
Bossuet	: 475
Techn. J. d'Arc	: 129
Total	: 1.645

Caisse des écoles

Tarif de repas dans les cantines

Pour l'année scolaire 1983-84, la municipalité a décidé de reconduire le système de tarification en fonction des ressources des familles. Les tarifs seront les suivants :

Quotient familial	Tarif repas
+ de 31.191 F	10,95 F
de 23.907 à 31.191 F	9,25 F
de 17.092 à 23.906 F	7,75 F
de 9.813 à 17.091 F	6,25 F
- de 9.813 F	5,15 F

Le tarif est fixé à 12 F pour les élèves venant des communes extérieures.

Le quotient familial annuel est calculé en fonction des revenus de 1982, à l'exception des prestations familiales, et en divisant par le nombre de parts :

- ménage ou parent isolé : 2 parts
- par enfant à charge : 1 part

- enfant handicapé : 1 part supplémentaire.

Bilan du 1^{er} semestre 1983

Les états des dépenses et recettes font apparaître un bilan très positif. Le prix de revient du repas, en alimentation, a baissé de 20 centimes par rapport à la même période de l'année passée.

Nombre de repas servis :	
Janvier - février	: 28.863
Mars - Avril	: 31.544
Mai - Juin	: 36.477
Total	: 96.884

Nombre de jours de cantine : 65.
Moyenne de fréquentation journalière : 1.140.

Prix de vente moyen du repas : 7,92 F.

Jean-Michel LE GALL
Adjoint au maire de Lannion,
Président de la caisse des écoles.

INTERMARCHÉ

Route de Tréguier - Tél. : 37.15.86

CONTRE LA VIE CHÈRE



MINI-CRECHE DE KER - UHEL

Un dossier réglé par la nouvelle municipalité



Le centre d'accueil de la petite enfance, à Ker-Uhel, a été ouvert le 29 août dernier. D'architecture moderne, cette mini-crèche est très fonctionnelle. Les locaux comprennent une salle de jeux, un coin repas, trois salles de repos, une salle de change, une cuisine (les repas sont préparés sur place), deux bureaux et des sanitaires. Chacun des bâtiments possède en outre un jardin clos.

On y accueille soit à la journée, du lundi au vendredi, de 7 h 15 à 18 h 30, soit à la demi-journée, soit à l'heure. Certains bruits pessimistes laissaient entendre que les locaux seraient insuffisants. Dès le premier mois, le taux de remplissage s'est révélé conforme aux prévisions : une moyenne de 15 enfants par jour, pour l'accueil à la journée, 12 places étant réservées aux enfants de Lannion.

Chaque semaine, faites valider	Tél. (96)
VOTRE LOTO, « AU CRIQUET »	48
TABAC - PRESSE - LIBRAIRIE - PAPETERIE	77
Boulevard d'Armor - Ker-Uhel - 22300 LANNION	14

TRAVAUX PUBLICS BOURGEOIS-PICHARD



Terrassements - Voiries
Réseaux divers
Enrobés à la machine

TREGUIER - Tél. 92.41.10



En halte-garderie, le nombre d'enfants accueillis est de 8 en moyenne, les 1-3 ans étant les plus nombreux.

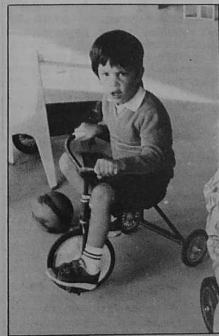
Outre le calme d'un cadre de verdure idéal, les enfants bénéficient des soins

d'un personnel très compétent. Là encore, la majorité municipale s'inscrit contre la rumeur qui courait que le personnel de l'ancienne halte-garderie ne serait pas réintégré : personne n'est resté sur la touche.

La directrice puéricultrice, Mme Roland, dirige aussi le centre de la petite enfance des Fontaines, elle est assistée de Mlle Derroisné, éducatrice de jeunes enfants, de Mmes Moran, Le Bastard et de Mlle Gosson, personnel CAF de l'ancienne halte-garderie ; la femme de service est Mme Balcou.

Il convient de souligner que si, au moment des élections municipales, les bâtiments étaient pratiquement achevés, il restait à régler beaucoup de problèmes, qui entraînaient depuis la conception du projet. La majorité actuelle a pu résoudre ceux-ci et ce n'est qu'au prix de très nombreuses rencontres avec la CAF, gestionnaire du centre, et avec les parents de l'ancienne halte-garderie, qu'elle a pu régler en moins de cinq mois tous les problèmes restés en suspens, et rédiger une convention de gestion.

Sans cette convention, le centre ne serait toujours pas ouvert. Voilà donc une inauguration qui n'a pas été livrée sur un plateau aux dernières élections.



TENNIS

La voix de la raison

Est-ce juste qu'un seul club lannionnais jouisse d'installations municipales, qu'il en ait le quasi monopole et qu'il en tire sa seule source de revenu ?

C'est ce qui existait à Lannion. Le Tennis-Club Lannionnais, depuis sa création en septembre 1978, était ce club privilégié.

Qui en profitait ? 480 membres inscrits au T.C.L., pas tous Lannionnais du reste, à l'exception de quelques « invités » acquittant un droit (de l'ordre de 15 F/heure) pour leur invitation. Quant aux autres Lannionnais, ceux qui voulaient occuper une heure de loisirs, de temps en temps, en jouant au tennis, les installations municipales leur étaient fermées.

Est-ce une action antidémocratique que de vouloir ouvrir à ceux-là des installations payées également par eux-mêmes ?

Il était donc temps de mettre de l'ordre dans la gestion des installations tennistiques que la ville de Lannion a financées seules.

Deux solutions s'offraient à la municipalité : gérer elle-même ses propres installations ou en confier la gestion au T.C.L. au moyen d'une convention signée par les deux parties.

La deuxième solution ayant été choisie, il a donc été proposé au T.C.L. un projet de convention discuté conjointement au cours de plusieurs réunions. Ce projet de convention fixait les modalités d'utilisation des installations et une participation du T.C.L. aux frais de fonctionnement occasionnés à la collectivité par la pratique du tennis loisirs, l'utilisation des courts pour la compétition, l'entraînement et l'école des jeunes restant à la charge de la ville.

L'accord sur le prix horaire a été conclu, le conseil municipal acceptant le 27 juin 1983 la contre-proposition de tarif présentée par le T.C.L. Le point de litige entre le T.C.L. et la municipalité est le

suivant : le T.C.L. exige, article 3, que la ville s'engage à réinvestir dans le tennis toutes les sommes provenant de la location des courts. Légalement, la ville ne peut accepter cette exigence, mais le T.C.L. persiste de façon déterminée et menace la ville de Lannion des foudres de la Fédération Française de Tennis et de celles de la Ligue de Bretagne.

Comment croire que le chantage et les menaces puissent favoriser le dialogue, et qu'une municipalité quelle qu'elle soit cédera à un chantage ? Ce serait se faire une piètre idée de l'honneur des personnes qui la composent.

D'ailleurs, la municipalité ne refuse pas le dialogue, sauf à ceux qui créent une fin de non recevoir, et c'est dans cet esprit de concertation qu'elle recevra le président de la Ligue de Bretagne, courant octobre.

La municipalité a donc été contrainte de prendre la gestion de ses installations pour une période transitoire allant jusqu'au 30 juin 1984. Les tarifs adoptés pour le tennis loisirs sont de 15 F par heure pour la location d'un court par les Lannionnais et de 30 F par heure pour les non-résidents. Telles ont été les décisions votées en conseil municipal, le 26 septembre 1983, le T.C.L. ayant toujours la jouissance gratuite des courts pour la compétition, l'entraînement et l'école des jeunes, à lui de ne pas faillir à sa mission.

R. GILLET
Adjoint chargé des sports

Modalités pratiques de réservation :
- sur place, au club house de Park-Nevez, de 15 h 30 à 18 h, tous les jours, sauf le samedi et le dimanche ;
- par téléphone : 37.60.64, aux mêmes horaires.

Eugène LE LAOUENAN

Transports - Terrassements - Débrassage
Ty Bras - PLOUBEZRE - 22300 LANNION - Tél. (96) 37.00.61

Mangez des fruits
c'est la santé...

Luc REYNES
LANNION - Tél. 37.04.70

Bibliothèque municipale 2.000 nouveautés par an

Cela fera six ans, le 1^{er} janvier 1984, que la Bibliothèque municipale a quitté les locaux exigus de la mairie pour un plus grand espace au centre Jean Savidan. Au bout de ces 6 ans, Mlle Massard, responsable de la bibliothèque, a encore la surprise d'entendre des Lannionnais dire, pénétrant dans la petite courtoise : « Ah, mais c'est nouveau ici ? ».

Mieux que la moyenne nationale

Oui, beaucoup de gens ne connaissent pas encore la Bibliothèque municipale et tout ce qu'elle peut leur apporter. On pourrait s'en étonner à une simple lecture des bilans et graphiques : 150 abonnés en 1978, 2.237 en septembre 1983, 2.500 prévus à la fin de l'année.



Près de la moitié des adhérents sont des jeunes. Ils trouvent là un moyen pratique et économique de se documenter, de s'instruire et de se distraire.

La bibliothèque fonctionne avec une grande souplesse. La personne qui a une heure à perdre en ville peut se détendre en consultant gratuitement les revues, périodiques ou tout autre livre. Un jeune qui prépare un exposé trouvera sur place toute la documentation utile, sans avoir à l'acheter. Il existe aussi, bien sûr, le prêt par abonnement, excepté pour un certain nombre d'ouvrages spécialisés, surtout concernant la Bretagne, devenus fort rares.

Une des activités intéressantes de la bibliothèque municipale est la participation, dans le cadre des activités d'éveil, de cinq classes primaires de Lannion. Les enfants sont ainsi habitués à une fréquentation régulière de ce lieu culturel.



Organisme municipal de prêt de livres, la bibliothèque est aussi une salle de lecture, où l'on peut venir feuilleter une revue, un illustré, consulter un ouvrage.

Le nombre des livres prêtés était de 40.838 en 1982, il sera d'environ 44.000 en 1983. C'est beaucoup ?

« On peut faire davantage », assure Mlle Massard. Bien sûr, Lannion est au-dessus de la moyenne nationale pour la fréquentation de la bibliothèque : 13 % au lieu de 10,5 %. Mais si on tient compte du fait que beaucoup se font une fausse idée de la bibliothèque — c'est cher, c'est trop sérieux... — et de l'absence quasi totale de signalisation — un simple nom dans toute une liste à l'entrée, pas de panneaux en ville — il y a effectivement moyen de promouvoir davantage cette activité culturelle.

La plus grande diversité

Tous les genres sont représentés à la bibliothèque : pour les adultes, des bandes dessinées, des romans, des documentaires sur la philosophie, la religion, la linguistique, les sciences sociales, la technique, le sport, les arts et loisirs, la photo, la littérature ; des biographies, etc., sans oublier le fond local breton.

Chaque mois, la bibliothèque reçoit une trentaine de périodiques, achète environ 200 livres.

Les enfants et adolescents ont à leur disposition des albums, contes, romans, documentaires, ainsi que des dictionnaires, encyclopédies et revues ; ils sont nombreux à fréquenter la salle de travail, où ils trouvent toutes les encyclopédies générales ou spécialisées, tous les ouvrages de référence utiles dans leurs études.

Après d'eux, les responsables de la bibliothèque tâchent de remplir un rôle d'éducation à la lecture, en interdisant de prendre deux bandes dessinées à la fois : une bande dessinée, ou une bande dessinée et un autre livre. Toujours ils prennent les deux ouvrages, et se montrent plus divers dans leur choix que les adultes, chez qui périodiques et romans sont le plus lus.

Depuis peu, la Bibliothèque municipale s'enrichit d'un nouveau fonds, par la récupération des archives municipales à la mairie de Lannion et dans les mairies annexes. Heureuse initiative qui les préservera, tout en les mettant plus facilement à la disposition du public. Cette initiative est de surcroît encouragée par le Conservateur des Archives Départementales, qui a rapatrié quelques documents de St-Brieuc à Lannion.

Des problèmes en attente

Est-ce à dire que tout va pour le mieux ? Il y a des problèmes. Un problème de local d'abord : 320 m², c'est vraiment peu, toutes les tranches d'âges se côtoient dans la salle de travail ou le silence ne peut pas être toujours respecté. Le manque de lumière naturelle n'est pas un agrément, surtout pour le personnel. Ah ! s'il y avait une large place au vieux collège ! Quel splendide cadre culturel pour une activité non moins culturelle... Un rêve ?

L'accroissement pose aussi un problème de personnel. Un demi-poste supplémentaire serait souhaité, avec un personnel qualifié, ce qui permettrait de mettre en œuvre une cassetothèque. Ce n'est malheureusement pas possible dans l'immédiat : cette création de poste ne s'accorde pas avec le choix qui a été fait de restreindre le budget. Ce choix est prioritaire.

Alors, en attendant, allons emprunter à la bibliothèque un des livres les plus demandés pour l'heure : « Vos enfants ne m'intéressent plus », réflexions d'un prof désabusé.

Statistiques de la bibliothèque municipale, de janvier 1978 à décembre 1983.

Année	Nombre d'abonnés	Nombre de prêts
1978	1.265	21.378
1979	1.502	29.565
1980	1.544	33.638
1981	2.020	37.198
1982	2.237	40.838
1983	2.500	44.000
	Estimation au 9-9-83	Estimation au 9-9-83

ENTREPRISE

Siège social : 44000 NANTES

BOURDIN & CHAUSSE

TRAVAUX PUBLICS ET PARTICULIERS

AGENCE LOCALE : Le Rusquet - LANNION - BP 121 - Tél. 48.43.42

AGENCE DES COTES-DU-NORD : Z.I. des Châtelets - PLOUFRAGAN
BP 124 - SAINT-BRIEUC - Tél. (96) 94.05.54



JEAN
FEREZOU
MEUBLES

ROUTE DE PERROS
Tél. 48.35.09 — LANNION

Ludothèque de Ker-Uhel

« Si le jeu est un travail suffisant pour l'enfant, s'il est l'apprentissage de la vie, si c'est son métier, alors c'est un droit pour lui d'en posséder l'instrument. »

A la suite d'une animation sur le jouet, au dernier trimestre 82, quelques personnes décidèrent de se revoir pour créer ensemble une ludothèque : c'est-à-dire un centre de prêts de jouets. Elles fondèrent l'association « La ludothèque de Ker-Uhel », qui s'adresse aux enfants de 2-12 ans, mais pense devoir aussi compter avec les familles, les maîtres et les différents corps sociaux ou médicaux dont relève l'enfant.

A travers cette action, l'objectif est de donner à tous les enfants, en particulier ceux de Ker-Uhel, un moyen supplémentaire d'épanouissement, le jeu étant absolument nécessaire pour permettre à l'enfant de construire sa personnalité et de s'insérer dans le monde des responsabilités.

Lors de la séance du conseil municipal du 28 septembre dernier, l'unanimité s'est faite pour reconnaître l'utilité d'une telle création. La majorité municipale a donc décidé d'encourager cette nouvelle as-

sociation, où 12 bénévoles sont déjà prêts à faire démarrer la ludothèque en y consacrant leur temps et leur compétence. La municipalité se doit de les soutenir.

Pour leur permettre d'ouvrir en début d'année 84, un local est mis à leur disposition, une pièce de l'ancienne halte-garderie. Les services techniques municipaux exécuteront les gros travaux d'aménagement, tandis que les membres de l'association assureront l'aménagement intérieur : décoration, petit bricolage, etc...

La C.A.F., de son côté, a promis une subvention ; on espère aussi l'aide du Conseil Général. L'intérêt que ces deux organismes, après la municipalité, portent à la ludothèque permettra ainsi de mener à bien un projet utile, sans que la charge soit trop lourde pour la collectivité. Tous nos vœux de succès aux promoteurs de ce projet.

CONSTRUISEZ SANS INTERMÉDIAIRE

C.T.L.

CONSTRUCTION TRADITIONNELLE
du LEGUER

Entreprise Générale de Bâtiement
12000 LANNION - Tél. (96) 31.81.87

- DEVIS GRATUITS
- PLANS PERSONNALISÉS
- RECHERCHE DE TERRAINS
- TOUTES DEMARCHES ADMINISTRATIVES

Documentation gratuite sur demande

NOM Prénom

Adresse Tel.

Terrain à

UNE NOUVELLE GÉNÉRATION DE
CONSTRUCTION ADAPTÉE
À NOTRE RÉGION :
L'OSIÈRE DE BUIS



CHAUFFAGE SOLAIRE ÉLECTRIQUE, P.C.
MODÈLES DE POSE B.P.F.

ECOLE DE MUSIQUE DU TREGOR

Un enseignement complet de la musique

Si une association a le vent en poupe, c'est bien l'Ecole de musique du Tregor, constituée depuis cette année en syndicat intercommunal, qui regroupe Lannion, Perros-Guirec et St-Quay-Perros.

Du'on en juge d'après les seuls chiffres : 236 élèves en 1981-82, ou existait déjà une association Lannion-Perros ; 397 l'an dernier, dont 158 Lannionnais ; 440 pour 1983-84, dont 226 Lannionnais. Malgré tous les soucis que cela peut occasionner à M. Le Goaréguer, il ne peut que se féliciter, avec les professeurs, de cet essor de l'étude musicale.

Un projet sérieux, de grande valeur pédagogique

Car il s'agit bien d'école, d'étude, au sens le plus scolaire des termes. Un projet pédagogique a été défini, qui vise à donner un enseignement de qualité, par des professeurs hautement qualifiés, afin de donner aux élèves un haut niveau qui leur permette de devenir de très bons amateurs et, éventuellement, des musiciens professionnels.

Qui dit enseignement de qualité dit rigueur dans la structure pédagogique. Les études sont réparties sur trois cycles. Un cycle d'initiation, en 3 ans, « jardin musical », dirigé par M. Guillanton, qui familiarise les enfants avec le rythme, le chant et commence l'étude d'un instrument.

Le cycle de formation, pendant 3 à 5 ans, comprend obligatoirement des cours de solfège, assurés par Mme Le Bolloch, MM. Hatzfeld et Zgragren. Les élèves choisissent également l'une des 14 disciplines enseignées : éventail d'instruments proposés est large, allant du classique piano à la musique de chambre, en passant par les instruments plus « locaux » que sont la harpe et la bombarde.

Les goûts formés sont aussi divers, sans aucun sectarisme : musique traditionnelle, jazz, musique contemporaine ou classique... Cette ouverture à toutes les formes de musique doit permettre vraiment à ceux qui le désirent de s'exprimer par la musique. Il doit en résulter dans notre région une réelle vie musicale dont on a trop dit qu'elle était réservée à quelques initiés.

Un 3^e cycle, de formation complémentaire, conduit au diplôme de fin d'études, qui garantit que l'élève pratique en amateur de qualité. Il peut ensuite, par le degré préparatoire supérieur, se préparer s'il le veut au concours d'entrée dans un conservatoire supérieur ou une école spécialisée.



Un personnel enseignant de haut niveau

Nous avons au passage évoqué tel ou tel instrument. Il est temps d'en dresser la liste, surtout pour signaler l'excellente qualité et la grande valeur pédagogique des enseignants à l'école de musique : seul leur niveau peut garantir la qualité de l'enseignement dispensé, et il importe en musique que les jeunes soient en bonnes mains dès le départ.

Cette année, malgré les contraintes budgétaires, deux classes ont été ouvertes : Mme Maliet enseigne la flûte à bec et M. le Brazidec, la trompette. Mme Clément et M. Penven montrent le piano ; Mme Manigour, la harpe ; M. Eon, la guitare. Au violon, on trouve Mlle Guillemot, au violoncelle, M. Lehoux ; la flûte traversière est enseignée par M. Quéneva ; le hautbois par M. Guillanton ; la clarinette par M. Meunier et le saxophone par M. Jory, qui enseigne aussi la bombarde. On trouve enfin, pour la musique de chambre, M. Guillanton et M. Lehoux.

En tout 16 professeurs, dont 3 postes fixes, qui dispensent leur enseignement, pour le solfège, les mardis, mercredis et vendredis à Lannion ; les mardis, mercredis et jeudis à Perros. A Perros, 4 salles de musique sont à leur disposition ; à Lannion, les locaux restent une préoc-

cupation par leur inadaptation : 3 salles au centre Jean Savidan et 1 sous la mairie. Car il faut pouvoir disposer d'instruments en nombre suffisant, pouvoir regrouper des classes d'ensemble, avoir une bonne acoustique.

Les élèves sont surtout des enfants. Les adultes sont sans doute réticents pour le prix qui leur est demandé : 3.000 F contre 1.500 F aux scolaires (mais en cours privés, on atteint vite les 2.000 F par an). Il faut tenir compte du fait que, pour les communes adhérentes au syndicat, la participation individuelle des enfants n'est que de 50 %. La possibilité, pour les adultes, de n'avoir qu'un cours tous les 15 jours, avec de ce fait une diminution du tarif, est à l'étude. Le reste est pris en charge par une contribution des communes, dans laquelle Lannion joue à plein son rôle de locomotive : la contribution est calculée au prorata du potentiel fiscal et du nombre d'enfants inscrits.

Munie de telles structures, l'école de musique du Tregor pourra ainsi non seulement enseigner, mais aussi être un élément dynamique dans l'animation musicale de la région, en participant autant que possible aux manifestations musicales, en les organisant au besoin. Elle aura ainsi rempli tout son rôle d'éducation : donner quelque chose pour permettre de faire quelque chose.

LES OPPOSITIONS ONT LA PAROLE...

Une rentrée pour un espoir

Un numéro de « Lannion Information » pour la rentrée, non politique ! C'est le souhait des responsables de l'information à la municipalité.

Notons toutefois qu'il me reste le sujet à trouver : liberté, tolérance !

Alors rentrée non politique je le veux bien, mais à l'écoute des médias, on peut penser le contraire : la droite s'extrême, la gauche se radicalise et de débat en débat, on en vient à oublier l'essentiel, l'intérêt général de notre pays, de notre région, de notre commune !

Ainsi, rentrée non politique au conseil municipal de Lannion, je le veux bien ! Hélas, une fois de plus, querelles et propos tendus ont rendu un espoir de détente quelque peu caducque : on y va de la forme et on oublie presque le fond ; l'ordre du jour s'éternise sur des propos parfois futiles et les questions importantes que nous sommes amenés à poser ensuite se traitent rapidement dans la demi-teinte d'un mépris quelque peu gouailleur.

Mais mon rôle dans cette municipalité est d'amener le débat et je formule ici le vœu de voir une réelle détente

s'amorcer, je demande à ceux et à celles qui pensent que l'intérêt principal est celui de notre ville, de tout faire pour que les débats deviennent plus efficaces pour Lannion et sa région. Ne permettons pas aux problèmes posés à notre ville d'être sans cesse la toile de fond d'un débat politique partisan dont l'intérêt essentiel réside dans une lutte d'hégémonie en vue de futures échéances locales, régionales ou nationales.

Aussi tentons d'utiliser au mieux les quelques heures de détente qui peuvent apparaître parfois afin d'œuvrer pour le mieux-être général : ceci apportera à nouveau une certaine dignité aux débats du conseil municipal de Lannion ; ceci est d'autant plus indispensable qu'en cas de temps de rigueur et de crise, certaines luttes peuvent paraître presque indécentes aux regards de ces jeunes que la société regarde sans leur donner un emploi, aux regards de ces laissés pour compte d'une société qui a tendance à oublier la nécessaire dignité de l'homme.

Alain GOURONNEC
conseiller municipal,
liste I.D.G.L.

La commission d'information a fait savoir en temps utile à l'opposition qu'une page lui était réservée, sans encart publicitaire, dans le présent numéro. Il était demandé explicitement, pour la tenue du bulletin, que les articles aient un rapport avec le sommaire de ce numéro, également communiqué. Seul M. Gouron, élu de la liste IDGL, nous a fait parvenir un article, que nous publions dans cette page.

POLYCLINIQUE SAINTE-THERESE

CHIRURGIE - OBSTETRIQUE

Urgences de jour et de nuit

Direction administrative	37.04.19
Secrétariat des chargés	37.88.00
Mariages	37.82.50
Chambres des hospitalisés	37.82.07

7, rue de Kerampont

S.L.B.M.

TOUS MATERIAUX

Salle d'expositions

Route de Perros - Lannion

48.44.79

Belle sur votre toit,
Belle sous votre toit!

Fenêtre pour toits en pente

MAGAZINE

95,3 mhz : Le Trégor en stéréo

Depuis quelques mois, des hauteurs de Serval, 24 heures sur 24, Radio Pays de Trégor lance sur la région ses émissions musicales, ses jeux, ses informations. Les locaux, mis à la disposition par la municipalité, sont en cours d'aménagement : une pièce pour un résident (le matériel est si tentant !...), pièce d'accueil, salle des téléphones, cabine technique, cabine pour les émissions en direct avec les invités, pièce pour les montages d'émissions.

Faire vivre Lannion

Le local sera donc aménagé à la mesure des ambitions du groupe d'amateurs : faire vivre Lannion tout autour de la ville. Un programme d'émissions, essentiellement musical, existe déjà, mais dès maintenant se profile la silhouette de ce que sera cette radio locale : des flashes d'informations sont donnés à plusieurs heures de la journée ; ils sont appelés à se préciser, à viser surtout les informa-

tions locales, au besoin par petits reportages.

19 h-20 h, c'est le créneau réservé aux associations locales, qui pourront ainsi venir se présenter ou exposer leurs idées et leurs projets. Et ce, sans qu'il leur en coûte un sou, sans aucune obligation de participation ou d'achat d'une carte.

Un club de commerçants

Dans son optique d'action locale dynamique, Radio Pays de Trégor a créé un club auquel adhèrent déjà plusieurs dizaines de commerçants. Le mouvement va si vite qu'ils seront plus d'une centaine début janvier. L'intérêt de la chose ? Le club diffuse une carte (100 F) que n'importe qui peut acheter et qui donne droit à de nombreux avantages : réductions pour les spectacles, chez les commerçants adhérents, etc. Le but n'est pas la pub, mais l'animation.

Beaucoup de ces commerçants participent déjà à cette radio locale, puisque ce sont eux qui offrent les nombreux cadeaux distribués à plusieurs reprises dans les jeux. L'émission de 11 h ne s'appelle-t-elle pas « 1001 cadeaux » ? Dès 7 h du matin, les jeunes sont nombreux à appeler pour répondre aux petites questions très diverses, qui éveillent l'intérêt, ravivent les connaissances, permettent des joutes en famille.

Une équipe permanente

Le grand ordonnateur de tout cela, c'est Thierry Dancel, au civil Jacques Le Bruno, sorti de l'école de journalisme, et qui a fait ses premières armes à « Radio Corsaire », à Mortaix. A ses côtés, cinq permanents se relaient au micro : Rachel Gaudin, le matin, anime le cinéma et les infos ; Bernard, dans son « rendez-vous classique » du dimanche ; Robert Fournis, l'inconditionnel du hit-parade ; Pierre Berger, pour le rock des jeunes ; Jean-René Nogues, diffuseur de rock, jazz, blues, et responsable du club. Sans compter les dizaines de bénévoles occasionnels.

Et si vous voulez voir la maison fonctionner, allez leur faire une petite visite, à l'école de Serval. Vous serez les bienvenus, et vous serez contents de la découvrir.



RENAULT LANNION

Station ELF ouverte 24 heures sur 24 Location véhicules sans chauffeur



marché national de l'OCCASION

nouvelle route de Guingamp

Tél. : 37.00.23

DU 17 AU 21 OCTOBRE :

Semaine nationale des personnes âgées

A Lannion, au centre Jean Savidan, pendant toute la semaine, exposition, avec panneaux d'information et projection de cassettes vidéo :

- La vie associative à Lannion. Recensement des associations existantes.

- Possibilité de participation à la vie sociale pour les actifs et les retraités.

Programme établi par l'office municipal des retraités, sous réserve de modification de dernière minute.

Les activités sont gratuites et ouvertes à tous.

Lundi 17 octobre :

- au centre Savidan, à 14 h 30, salle de conférence : « Comment réussir ses vacances ? », avec M. Morel. Projection

de 2 films de court-métrage : « Choisir ses vacances » ; « Bonnes vacances les grands-parents ».

- à Kergomar, à 14 h 30, cinéma : « Le vieil homme et l'enfant ».

Mardi 18 octobre :

- au centre Savidan, à 14 h, salle de conférence : information médicale sur l'arthrose avec le D^r Catz, rhumatologue. Projection de 2 films : l'articulation coxofémorale ; l'arthrose.

- au foyer-logements « Les Fontaines », à 14 h 30, cinéma : « Le vieil homme et l'enfant ».

Mercredi 19 octobre :

- au centre Savidan, à 14 h 30, cinéma : « Le vieil homme et l'enfant » (un

très bon film à ne pas manquer).

Jeudi 20 octobre :

- au centre Savidan, à 14 h 30, salle de conférence : information sur le maintien à domicile : ses possibilités, ses limites et son avenir, avec M. Bernard Emuier, sociologue, directeur d'un service d'aides ménagères et de soins à domicile à Paris.

- au foyer A. Thos, à Ker-Uhel, à 14 h 30, cinéma : « Le vieil homme et l'enfant ».

Vendredi 21 octobre :

- à la salle omnisports : après-midi récréative avec chants et danses, de 14 h à 16 h 30, suivie d'un goûter réservé aux adhérents de l'office et du club Dagorn.

SACER

Société anonyme
pour la construction
et l'entretien des routes

Tous travaux de terrassements,
canalisations, voiries, enrobés,
sols industriels, abords de villas,
tennis, terrains de sports, etc.

Agence de Saint-Brieuc
Z.I. des Châtelets
22440 PLOUFRAGAN
Tél. 94.02.31

VOS PLAQUETTES DE FREIN. IMMÉDIATEMENT. SANS RENDEZ-VOUS. SOUS VOS YEUX.

Pour toute réparation n'exécédant pas une heure de main-d'œuvre, quelle que soit votre Peugeot ou votre Talbot, pièces garanties d'origine, facturation selon barème officiel des temps et tarif en vigueur.

"SERVICE IMMÉDIAT"

Joël BLEVIN

Route de Perros - LANNION - (96) 48 52 71

voiture concessionnaire PEUGEOT TALBOT
le bon service proche de vous



Office municipal des retraités

Au moment où nous rédigeons cette page, tout le programme n'est pas définitivement arrêté. Voici cependant la liste des activités proposées.

Piscine : Mercredi, 17-18 h, à la piscine municipale.

Yoga : Mercredi, 10-11 h, à l'office municipal des sports. Participation : 100 F par trimestre.

Gymnastique : Lundi, 9 h 30-10 h 30, au foyer des Fontaines ; 10 h 30-11 h 30, au local de la Rive Gauche, rue du 73^e Territorial.

Vendredi, 9 h 30-10 h 30 et 10 h 30-11 h 30, au centre Savidan.

Bricolage : Lundi, 14-16 h, au centre Savidan.

Jeux de société : Vendredi après-midi, cartes, scrabble, au centre Savidan.

Pour le tricot-crochet, la peinture sur soie, la couture et la chorale, se renseigner à l'office ou auprès des animatrices, qui connaîtront les horaires quand ce bulletin paraîtra.

Permanences des animatrices : mardi et jeudi, 9 h 30-11 h 30, au centre Savidan. Tél. 37.72.18. Toutes les suggestions sont les bienvenues.

Carte d'adhésion : 25 F pour les Lannionnais ; 50 F pour les personnes extérieures ; gratuite pour les personnes qui possèdent la carte du foyer Dagorn.

Centre Saint-Elivet

Cette année, le centre donne une priorité à l'action au niveau des adolescents : l'aménagement du foyer est réalisé par l'équipe de jeunes, les responsables souhaitent un temps fort aux vacances de février, par exemple par un camp de ski.

Dans ce but, le mercredi, sont réalisés des travaux qui permettront de financer ce voyage : fabrication et vente de gâteaux, vente de châtaignes grillées en

novembre, de houx, de cartes de vœux réalisées au labo-photo.

Chaque mois, une boum est organisée par les adolescents ; cela permet aux jeunes de se retrouver. Les animateurs du centre souhaitent responsabiliser les jeunes au maximum, au travers de ces activités.

Il existe aussi un groupe « rencontres » : elles se réunissent une fois par mois, pour une projection de diapos, une sortie, ou une réflexion sur un thème choisi d'avance. Ce groupe est ouvert à toutes.

Programme des activités

Mardi : 10-11 h, gymnastique ; 14-16 h, couture ; 18-19 h, gymnastique aérobie et guitare débutants ; 19-20 h, guitare ini-

tiés ; 19-21 h, danse contemporaine.

Mercredi : 14-17 h, activités enfants ; marionnettes, menuiserie, expression manuelle, danse classique, danse d'expression, etc... 17 h 30-19 h, atelier dorure-relecture.

Jeu : 17 h 30-19 h, photo ; 18-20 h, danse jazz et couture.

Vendredi : 10-11 h, gymnastique aérobie ; 14-17 h, artisanat, vannerie, tissage, cuir ; 17 h 30-19 h, menuiserie ; 18-19 h, gymnastique ; 19-22 h, théâtre.

Samedi : après-midi, jeux de rôles ; 14-17 h, théâtre, labo-photo, atelier solaire pour enfants.

Foyer adolescents : ouvert le mardi, 17-21 h ; mercredi, 17-19 h ; jeudi, 17-19 h ; vendredi, 17-21 h ; samedi, 14-18 h.

Où ? Quand ? Comment ?

C'est le titre de la grande animation organisée du 7 au 27 novembre, au centre Jean Savidan, avec pour thème « Les origines de l'homme ».

Tous les moyens seront mis en œuvre pour illustrer ce thème : films, conférences, spectacles, animations, jeux, exposition, stage. Animations et films pour les scolaires, conférences par les plus grands spécialistes : les Lannionnais auront là un programme d'une très rare qualité, à ne pas manquer.

SOCIÉTÉ MANUFACTURES FRANÇAISES

SOMAFRA

Toute la signalisation routière - Horizontale - Verticale

17, rue d'Hauteville - 75010 PARIS - Tél. : 770.00.16

Le calendrier de Lannuon O Vevan

OCTOBRE

Jeu 6 : Théâtre, « *Rayon terres fortes* », au palais des congrès de Perros, à 21 h.

Jeu 8 : Tapa'cail, « *Point of order* », de E. Antonio, centre Savidan, à 20 h 30.

Samedi 8 : Concert-blues, « *Sugar blue* », groupe américain, centre Savidan, à 21 h.

Mercredi 12 : Cinabulle, « *Les voyages de Gulliver* », (USA 63), centre Savidan, à 14 h.

Mardi 18 : Conférence, « *Pygmées d'tour* », peuples et images, centre Savidan, à 20 h 30.

Jeu 20 : Tapa'cail, « *Reporter* », Depardon (France 81), centre Savidan, à 20 h 30.

Dimanche 23 : Concert « *Quatre Concerti de Vivaldi* », église Saint-Jean-du-Bely, à 17 h.

Du 17 au 23 : Campagne nationale pour les personnes âgées.

NOVEMBRE

Jeu 3 : Tapa'cail, « *Murmures et documentaires* », d'Agnès Varda 81, centre Savidan, à 20 h 30.

Mercredi 9 : Cinabulle, « *La création du monde* », Tchacoslovakie, centre Savidan, à 14 h.

Jeu 10 : Concert « *Ensemble à vent* », Josquin des Prés, salle polyvalente de La Clarté, à 21 h.

Jeu 17 : Tapa'cail, « *Les portes de la nuit* », de Marcel Carné, centre Savidan, à 20 h 30.

Samedi 19 : « *Dahses et musique de Bretagne* », par Korollerien Bro Dreguer, centre Savidan, à 21 h.

Du 7 au 27, au centre Savidan, « *Où ? Quand ? Comment ? Les origines de l'homme* ». Cinéma, du 7 au 24, à 18 h. Exposition, du 14 au 27, de 9 h à 12 h et de 14 h à 19 h (gratuit).

Conférences envisagées :

« *L'habitat Trégorrois* », période des Mégalithes-ARSSAT par M. Gouletquer ; « *Il y a 6 000 ans* », la vie quotidienne en Bretagne-CCB par J. L'Helgouach ; « *Généalogie* », Rencontres (sous réserve) par A. Jacquard ; « *Les peintures rupestres du Taxill* » par P. Colombe, musée de l'homme ; « *L'Art pyrénéen* », origines de l'art, techniques des relevés par Michel Garcia, musée de l'homme.

Spectacles : Théâtre, « *Plus ou moins bêtes ou plus que passés* », par le PEPAC ; « *C'est bien simple, tout est compliqué* », présentation des hommes préhistoriques.

Animation : « *Atelier de taille du silex* » par Jacques Pellegrin, musée de l'homme ; « *Contes sur la création du monde* » par le théâtre de la Calcothane ; « *Jeux* » ; Stage théâtre, animé par le PEPAC (théâtre et sciences).

Un programme spécial, « *Origines de l'homme* », paraîtra le 15 octobre.

Centre socio-culturel de Woas-Wen

Activités adultes

Tennis de table :
Lundi, mercredi et vendredi, 20 h 30-23 h.

Gymnastique :

Lundi, 20 h-21 h ; mardi, 9 h-10 h 15 ; mercredi, 18 h-19 h ; jeudi, 20 h-21 h ; vendredi, 9 h-10 h.

Jazz :

Lundi, 14 h-16 h ; jeudi, 18 h-20 h.

Poterie initiation :

Lundi et vendredi, 14 h-16 h ; vendredi, 17 h 30-19 h 30.

Poterie 2^e niveau :

Jeu, 14 h-19 h.

Activités enfants

Contes et grimages :
Mercredi, 10 h 30-11 h 30.

Danse :

6-8 ans, mercredi, 10 h 30-11 h 30 ; 8-10 ans, mardi, 17 h-18 h 15 ; + 10 ans, mardi, 18 h-19 h 15.

Poterie :

Lundi, 17 h-18 h 30 ; mercredi, 10 h-11 h 30, 14 h-15 h 30, 16 h-17 h 30.

Tennis de table :

Mercredi, 13 h 30-14 h 30, 15 h 30-17 h 30.



Une activité annexée au centre socio-culturel de Woas-Wen, l'apprentissage de l'anglais pour les jeunes enfants du quartier, avec un support vidéo.



Vêtements **dolmen**

Pour le travail et les loisirs, chez les meilleurs détaillants de votre ville et sur les marchés



SOCEA-BALENCY

Route de Plancoët

PLUDUNG

22130 PLANCOËT - Tél. : (96) 84.16.91.

GESTION EN ENTRETIEN D'OUVRAGES TRAITEMENT ET VALORISATION DES DECHETS MENAGERS GENIE CIVIL CANALISATIONS - BATIMENT

A. QUENEC'H

Epicerie en gros - Glaces GERVAIS

Bourg de Caouënnec

22300 LANNION

Club de bridge

Adresse : 2 rue Paul Péral (dans l'arrière de l'ancien hôpital).

Ses activités

1. Cours aux débutants ou joueurs confirmés :

- soit le mardi, de 17 h 30 à 19 h 30,

- soit le jeudi, de 20 h 30 à 22 h.

Ces cours sont gratuits.

2. Des parties :

- parties libres tous les mardis, de 14 h à 17 h 30,

- tournois affiliés à la Fédération, tous les vendredis, à 20 h 30.

3. Toutes les compétitions officielles organisées par la Fédération Française de Bridge.

Pour plus de détails, téléphoner au 37.96.72.

Nous vous rappelons :

- le bridge est le loisir le moins cher ;
- les Français et les Françaises sont champions d'Europe ; les Français sont champions du monde.

26 SEPTEMBRE 1983

Conseil municipal en bref...

- Désignation de délégués :
 - Ecole de musique du Trégor ;
 - Association pour l'insertion professionnelle des jeunes ;
 - Port de plaisance ;
 - Fanfare municipale ;
- Classe bilingue : ouverture le 3 novembre.
- Tennis : gestion municipale (loisirs) et T.C.L. (école et compétition). Discussion toujours possible.
- Planétarium : accord de principe pour participer à un groupe intercommunal de réflexion.
- Route de Morlaix : ouverture de chantier en octobre... mais désengagement financier de l'Etat.
- Ludothèque : un local à Ker-Uhel.
- Ordinateur municipal : décision d'achat.
- Nombreuses questions diverses :
 - Dépassement de dépenses sur travaux ;
 - Extension des cours de dessin ;
 - Vente de la ferme de Kerligonan ;
 - Nouvelles rotations des transports urbains ;
 - Animatrice Rive Gauche-Saint-Elivet ;
 - Comptabilité par engagement ;
 - Lannion, capitale électronique (C.G.E.-Thomson, réseau câblé vidéo, effectifs du CNET).

Un nombreux public pour une longue réunion de rentrée. Un examen en profondeur des dossiers. Un échange vigoureux entre majorité et opposition.

Il faudra bien arriver à vivre ensemble !