



LANNION

Bulletin Municipal Trimestriel N° 4 Avril 1984.

OPERATION HABITAT ET VIE SOCIALE A KER-UNEL



Sommaire

- Page 3
- Editorial : s'informer
- Page 4
- Conseillers municipaux
- Pages 5-6
- Informations diverses
- Pages 6-8
- Photos du trimestre
- Page 9
- Les gras de Lannion
- Page 10
- A.C.E.V.
- Page 11
- Toulinet - Diwan
- Pages 12-13
- Opération HVS à Ker-Uhel
- Pages 14-15
- Construire à Lannion
- Page 16
- Les travaux
- Page 17
- Fleurir votre ville
- Page 18
- Séjour à Günzburg
- Bibliothèque
- Page 19
- Rues de Lannion
- Page 20
- Comité local pour l'emploi
- Page 21
- Aide sociale et budget
- Pages 22-23
- Les oppositions

Pour toutes vos annonces publicitaires dans le bulletin municipal, veuillez contacter :

Jean QUEMENEUR et associés
166, rue Jean Jaurès - BREST
Tél. (98) 44.54.23

LANNION Bulletin municipal
Direction de la publication :
Mme D. Marec
Rédaction : M. A. Sonneck
Tirage : 7 000 exemplaires
Diffusion gratuite à la population.
Impression : IMPRAM Lannion

IMPRAM

48.75.63

Le cabinet YONCOURT
gan met à votre service une équipe de spécialistes en assurances
Groupe des Assurances Nationales
LANNION - 1 quai de Viarmes - Tél. : 37.04.10

europcar

Location de voitures et de camions

10 avenue du Général de Gaulle - LANNION - Tél. 16 (96) 37.02.17

AGF **Assurances Générales de France**
Agents généraux TOUTES VOS ASSURANCES...
J.L. DONTOT, 5 place des Halles - Tél. 37.96.47
P. PLUMER, 12 rue Jeanne d'Arc - Tél. 37.04.84

BRICORAMA

BRICOLAGE JARDINAGE DECORATION
Route de Tréguier - LANNION

EDITORIAL

S'informer. Informer



Les lecteurs du bulletin municipal pourront remarquer, au sommaire, la diversité des informations dans le présent numéro.

Chacun pourra, selon ses propres centres d'intérêt, porter son attention sur l'amélioration du cadre de vie et les divers problèmes de la construction à Lannion, sur les cérémonies et manifestations officielles du trimestre écoulé, ou s'intéresser à la vie culturelle, à travers le jumelage, aux principales décisions du conseil municipal, aux problèmes sociaux ou de l'enfance, etc.

Information diverse, tous azimuts, reflet du travail de toute une municipalité, sans aucun a priori. Selon la volonté maintes

fois exprimée, ce bulletin reste un journal d'information mais permet à tous, lecteurs comme élus, de présenter leur opinion ou de poser une question sur un point précis.

C'est pourquoi, en tant qu'adjointe à l'information et à la concertation, je ne peux que regretter, n'en déplaise à certains, qu'ils rejettent volontairement toute coopération à cette action d'information. Quelle que soit leur arrière-pensée, ils pourront constater qu'une place reste à leur disposition dans ce bulletin.

D. MAREC
Adjointe à l'information

Plaquette d'information municipale

La municipalité mettra à la disposition des Lannionnais, une plaquette d'informations pratiques concernant notre ville, ils y trouveront toutes les adresses et numéros de téléphone des services pu-

blics, services sociaux, organismes de santé, associations, enseignement, etc. Cette plaquette gratuite devrait sortir en fin du premier semestre.

ANTIQUITES CENDRILLON

Achats meubles - Bibelots et bijoux anciens
4 rue Cie Roger Barbé (rue du cinéma) - LANNION

SACER

Société anonyme pour la construction et l'entretien des routes
Tous travaux de terrassements, canalisations, voiries, entrées, sols industriels, abords de villas, tennis, terrains de sports, etc.
Dépôt LANNION Tél. 37.25.28
Agence de Saint-Brieuc Z.I. des Châlelets 22440 PLOUFRAGAN Tél. 94.02.31 (Devis gratuits)

POMPES FUNEBRES GENERALES

Concessionnaire du service des inhumations de la Ville de LANNION
33 rue de Tréguier - Tél. 37.04.03

Toutes démarches évitées aux familles, soins de conservation par procédé I.F.P. Prélèvement des frais d'obsèques sur comptes ou livrets bloqués et par organismes mutualistes.

Renseignements, documentations et devis gratuits. Grand choix d'articles funéraires.

nouveau

CHAUDIERE A CONDENSATION AU GAZ NATUREL

JUSQU'A 50% d'ECONOMIES sur vos dépenses de chauffage

ENEZ FAIRE VOS COMPTES auprès des installateurs

CHAINEGAZ

Notre Service Commercial de GDF de Lannion vous conseille - Tél. 37.46.59

ACHAT - VENTE - LOCATION
VOITURES ET CAMIONS

Gilles DOLEDEC
Avenue du Tribunal BP 238
22303 LANNION - Tél. 46.59.00



MARTEL S.A.R.L.

Ménage - Outillage
Jardinage

3 quai d'Aiguillon
4 rue E. Le Tallandier
LANNION

Yvon CLAUDE

Concessionnaire

DUQUESNE - PURINA
8 route de Ploubezre
22300 LANNION
Tél. 96-37.04.48

NECROLOGIE

Un homme de devoir



Notre ami M. Bougeard nous a quittés le vendredi 16 mars.

Adjoint à l'urbanisme, il s'était tout de suite attelé à sa tâche. Homme de contact et de dossier, il s'était immédiatement attiré la sympathie de toutes les

personnes qui avaient eu besoin de ses services. Hélas ! Il n'a pas eu le temps de remplir la mission à laquelle il s'était destiné.

Né le 24 novembre 1922, à Saint-Brieuc, il eut une vie professionnelle très active, qui le mena d'abord à Paris puis dans l'Indre et Loire, avant de venir à Lannion en 1982 pour une retraite méritée.

Après avoir mené de concert une vie professionnelle et une vie militante, il avait souhaité se mettre au service des Lannionnais en mars 83. Sa disponibilité et son enthousiasme lui permettaient un nouvel épanouissement. Il nous a quittés beaucoup trop tôt.

Je rends ici hommage à l'homme pour qui rendre service était une nécessité et un devoir. Nous sommes sensibles à la leçon de courage et d'optimisme qu'il nous a donnée pendant tous ces mois de souffrance. Il a été pour nous un exemple.

Y. NEDELEC

Une 5^e femme au conseil



Conformément au code électoral, Mme Luque, venant immédiatement après le dernier élu sur la liste UAL, entre au conseil municipal en remplacement de M. Bougeard.

Mme Luque est née le 17 mai 1950, à Saint-Renan, dans le Finistère. Mariée et mère de 3 enfants, elle exerce la profession de coiffeuse dans notre cité depuis 6 ans.

Elle devient donc la 5^e femme au sein du conseil municipal. Nous lui adressons toutes nos félicitations.

AGENCE LANNIONNAISE

Transactions immobilières et commerciales

11 quai d'Aiguillon
LANNION - Tél. 37.53.12



Pour tous vos problèmes d'ASSURANCES

E. LINTANF
23 avenue Ernest Renan
LANNION - Tél. 37.41.62

TREANTON

- quincaillerie générale
- Panneaux et dérivés du bois
- Isolation / Etanchéité
- Sanitaire / Chauffage
- Produits sidérurgiques
- Quillage / Pièces agricoles
- Plafonds suspendus
- Plexiglas / Makrolon

37 avenue de Park-Nevez
LANNION - Tél. 37.62.78

centre distributeur E. LECLERC



Pourquoi payer plus cher ailleurs ?

Route de Guingamp - LANNION Tél. : 37.01.66



21.06

Conservation du patrimoine



La chapelle Saint-Elvet

Le conseil général a décidé de créer un prix de sensibilisation et d'encouragement à la conservation du patrimoine, pour lequel une somme de 10.000 F a été réservée.

Ce prix vise à récompenser les initiatives prises en 1984 par les écoles, mouvements de jeunes, associations, etc... pour réhabiliter des édifices, témoins du passé : calvaires, croix, fontaines, fours, petites chapelles... Une simple toilette permet souvent de les mettre en valeur.

Le Service Départemental d'Architecture, 9 place du Gal de Gaulle, à Saint-Brieuc (tél. 61.88.44) peut conseiller et aider les groupes intéressés.

26 mai : journée des associations

Toute une journée d'animations à Lannion : le samedi 26 mai, ce sera la « journée des associations ».

A cette occasion, de très nombreuses associations prévoient un stand d'information, une exposition, une animation dans les rues piétonnes de la ville ; il y

aura également des spectacles de danse, de théâtre, des démonstrations sportives très diverses, des films, des séances de chant...

La municipalité s'associe à cette journée par l'intermédiaire des services techniques, qui apporteront leur concours matériel.

Anciens de Brélévenez

Le repas des anciens de Brélévenez se déroulait habituellement le lundi de la Pentecôte. A la demande de plusieurs personnes, et compte tenu des nombreux week-ends prolongés de mai ou beau-

coup se retrouveront en famille, il a été décidé de reporter cette rencontre amicale au mois de septembre, à une date qui sera fixée ultérieurement.

LOGEMAX

- Carrelages
- Salles de bains et accessoires salles de bains
- Dalles de Jardin
- Menuiseries...
- et tous autres matériaux de construction
- Chiminées et accessoires

Route de Plouaret - PLOUBEZRE - LANNION - Tél. (96) 37.08.29



A. QUENECH

Epicèrie en gros - Glaces Gervais

Bourg de Caouënnec
22300 LANNION

**POLYCLINIQUE
SAINTE
-
THERESE**

CHIRURGIE - OBSTETRIQUE

Urgences de jour et de nuit

Direction-Administration .. 37.04.19
Secrétariat des chirurgiens .. 37.68.00
Maternité 37.02.50
Chambres des hospitalisés .. 37.92.07

7 rue de Kerampont

Une nouvelle entreprise

La municipalité a permis l'installation, au local municipal du parc Sainte-Anne, de la toute dernière venue des entreprises électroniques, la société S.T.A.I.M. Electronique.

Cette installation n'est que provisoire, en attendant de rejoindre la zone industrielle, l'an prochain. A Paris, la société travaillait déjà avec le C.N.E.T. et des entreprises lannionaises (C.I.T., S.A.T., T.R.T.).

Ce n'est pour le moment qu'un bureau d'études qui est implanté, et ce n'est pas un hasard : M. Kerleau, P.D.G. de S.T.A.I.M., est originaire de Beg-Lequer. Deux techniciens supérieurs doivent assister le responsable, M. Vogt. Cet effectif est amené à s'étoffer un peu car l'entreprise s'ajoutera un petit secteur de fabrication : une vingtaine d'emplois au total, d'ici un an et demi, pour la conception et la fabrication de circuits imprimés.

Sous la direction de M. Manfray et B. Poindéfer, l'Ecole Nationale de Musique de Saint-Brieuc, forte de 60 à 80 choristes et instrumentistes, donnera un brillant concert, le 13 mai, à 16 h 30, en l'église de Brélévéné.

Au programme, en première partie, des œuvres de Berlioz et Beethoven. En deuxième partie, le « Te Deum » de Marc-Antoine Charpentier. Un spectacle de grande qualité, à ne pas manquer.



Lannuon O Vevan

Expositions :

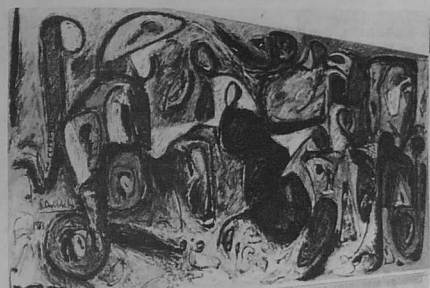
Du 7 au 12 mai : Les gens du voyage. Complété par une soirée de jazz gitan-manouche avec Boulou et Ellos Ferré, le 11 mai, à 21 h, au centre Savidan, sous l'égide du groupe Rencontres.

Sous réserves, le 9, au centre social de Ker-Uhel, débat audio-visuel sur le thème de l'exposition.

Du 22 au 29 mai : Les structures sonores Baschet. Présentation sur la recherche acoustique des frères Baschet : la diffusion des sons intérieurs au métal, par percussion ou frottement, avec amplification par des cônes, le tout à l'aide de matériaux divers. Une exposition insolite, prévue avec des animations.

Fresques de Sayed Darwiche au C.E.S. Charles Le Goffic

Fin janvier, en présence de M. Théault, principal du CES, et de M. Le Gall, directeur de la S.E.S., la municipalité a procédé à l'inauguration de deux fresques du peintre Sayed Darwiche. La commande en a été faite dans le cadre des 1 % du prix de la construction pour le financement d'une œuvre d'art.



Sayed Darwiche, qui est passé par les Beaux Arts du Caire, est installé à Kerauzern. C'est un peintre exigeant, qui est passé par des stades très différents, des natures mortes au non-figuratif le plus absolu.

Les peintres et sculpteurs du Trégor

Du 7 au 23 avril, les peintres et sculpteurs du Trégor ont exposé leurs œuvres au centre Jean Savidan. Le public a beaucoup apprécié cette manifestation, qui présentait des œuvres très différentes, quoique presque toutes figuratives.

Natures mortes, portraits, paysages et monuments locaux, marines et bouquets ont suscité l'intérêt et les Lannionnais n'ont pas manqué de se prêter aux comparaisons sur les mérites respectifs de chaque artiste.



Congrès des meilleurs ouvriers de France

Les meilleurs ouvriers de France ont tenu leur congrès régional annuel, à Lannion, le samedi 7 avril.

Notre cité s'enorgueillit de compter des membres de cette association, auxquels M. Nédélec a rendu hommage lors du vin d'honneur, à l'hôtel de ville.

Il a salué en M. Marzin, maire honoraire, « le meilleur ouvrier bâtisseur du Trégor », et en M. Thoraval, un « amoureux de son métier et amoureux du travail bien fait », il porte très haut le drapeau de notre cité. Comme M. Péron, « il est un exemple pour tous ».

Après les séances de travail du samedi, le congrès s'est achevé par une excursion sur la côte et visite du radôme, le dimanche, avec réception à Pleumeur-Bodou.



Majeur à 13 ans?

Dès 13 ans un compte électronique au C.I.O.

CIO CREDIT INDUSTRIEL DE L'OUEST
guichet de Lannion

vosre banque 4, rue des Augustins
22300 LANNION - Tél. 96-37.01.49

Hervé
AUDIGOU

BOUCHERIE
22300 LANNION

Haute Coiffure Française



REMI

COIFFEUR CONSEIL KERASTASE

7 place des Halles - LANNION Tél. 37.42.48

PEINTURE RAUB



MENUISERIES ALUMINIUM
MIROITERIE - VERANDAS
RELEVEMENTS DE SOLS ET MURAUX
TOUTS TRAVAUX D'ENTRETIEN
DEVIS GRATUITS

LANNION
Rte de Trébeurden - Tél. 48.76.52
VENTE AUX PARTICULIERS

Jean-Claude LE GOFF Tél. 23.16.56

DEPANN'GAZ

Zone artisanale - 22700 SAINT-QUAY-PERROS
Reglage - Réparation - Entretien - Contrat appareils à gaz
Spécialiste chaudières murales

Agence agréée - ELM LE BLANC, SAUNIER DUVAL

VAG

Audi

VW

ROSKOPF

GARAGE René LE NORMAND

Route de Guingamp - Buhullen
22300 LANNION Tél. 96-37.91.26

Concessionnaire

**MECANIQUE
TOLERIE
PEINTURE**

Hommage à Maria PRAT

« Lannuon, perlezenn
bro Dreger
tenzor ma c'halon »

« Merci, Yffic ! ». Très émue, Maria Prat, pour une fois, ne trouvait plus ses mots. Le dimanche 8 avril, une sympathique cérémonie, à la mairie annexe de Brévelevé, fêtait l'animatrice de 25 ans de veillées bretonnes.

M. Nédélec rappela les débuts, un soir d'octobre 1959, dans une salle de classe, à Rospez. Maria est devenue depuis « le symbole d'un patrimoine culturel et d'une langue bien vivante ».

M. Nédélec, qui grandit près de chez elle, lui remit la médaille d'or de la ville de Lannion, avec au dos cette inscription en breton : « Lannion, perle du Trégor, trésor de mon cœur ».



Parcours du cœur



Le dimanche 18 mars a eu lieu, à Lannion, comme dans 720 villes de France, le parcours du cœur : ce rendez-vous, qui prend de plus en plus valeur de symbole depuis 1978, sensibilise un public toujours plus nombreux.

Tous les participants n'étaient pas des coureurs chevronnés, bien au contraire : le but de cette matinée, organisée en collaboration avec les médecins, est de permettre à chacun de s'informer sur la pratique du sport et ses bienfaits pour le cœur.



QUEMENER

FUEL domestique - entretien chauffage - Ramonage
Remplacement matériel chauffage

SDCA QUEMENER

8 rue Kerapont - LANNION - Tél. 37.01.22



LOCA BRICO
Location de matériel
et d'outillage

Tél. 37.26.09
52 rue de Tréguier
LANNION

poggenpohl



Des cuisines
qui valent encore
plus que leur prix.

Poggenpohl chez :

L'AGENCEMENT

26 rue des Chapeliers
LANNION - Tél. 37.54.17

La grande fête des Gras



Avec 30.000 spectateurs, les Gras 1984 ont pris une éclatante revanche sur l'édition 1983, boudée en raison de mauvais temps.

Le défilé du dimanche a été un grand succès, renouant avec la tradition des sur le thème de la rétrospective et du nombre de groupes ou d'individuels et de guises, on notait la présence des chevaux et poneys du centre de débouillage de Tonquédec et du centre hippique de Trégastel.

Le char « le Moulin rouge », de Ploumilliau, a remporté le 1^{er} prix. L'animation dans les cafés ou aux bals et soirées dansantes : du jazz New-Orléans, de la musique traditionnelle, de la musique rétro, le comité des fêtes en avait prévu pour toutes les catégories de Lannion-

A tous points de vue, les Gras de Lannion raseront donc dans les mémoires comme une bonne année et méritent de figurer en bonne place dans l'exposition rétrospective qui se tenait pendant ce temps au centre Jean Savidan.



A.C.E.V.

Mode de fonctionnement des centres de loisirs de la ville de Lannion et des C.E. adhérents : C.I.T. Alcatel, C.O.S., L.T.T., Thomson C.S.F.



familles dépendant d'un comité d'entreprise ou œuvre sociale prenant en compte une partie du coût de journée.

Le centre maternel de Kerligonan est ouvert aux enfants de 3 à 6 ans. Pour tous renseignements sur le programme pédagogique et les activités, vous pouvez téléphoner à Mme Marie-Pierre Jain, les jours ouvrables du centre, tél. 48.76.41.

Le centre primaire de Beg-Léguer est ouvert aux enfants de plus de 6 ans et jusqu'à 13 ans. Vous pouvez également appeler la directrice, Mme Monique Le Bras, pour ces mêmes renseignements, tél. 48.68.19.

Le service administratif est ouvert en permanence du lundi au vendredi inclus, afin de vous donner les renseignements qui sont indispensables, tél. 37.01.41.

Les centres de loisirs ou centres aérés sont ouverts en permanence les mercredis, petites vacances scolaires et vacances d'été.

Ces centres fonctionnent en garderie et centre aéré à Kerligonan et Beg-Léguer. Ouverts de 7 h à 19 h 15 suivant les besoins des familles, ils fonctionnent également à la demi-journée avec ou sans repas.

Ils sont ouverts aux familles du Grand Lannion, des C.E. adhérents, mais également aux familles des communes limitrophes.

Le mode de facturation est établi suivant les revenus des familles et au nombre de jours de présence ; des attestations sont également délivrées aux



FESTIVAL

Supermarché au cœur de votre ville

OUVERT lundi, mardi, mercredi,
de 8 h 30 à 12 h 30 et de 14 h 15 à 19 h

Jeudi et samedi, de 8 h 30 à 19 h

Vendredi, de 8 h 30 à 12 h 30 et de 14 h 15 à 20 h

COIFFURE RIVE GAUCHE

Spécialiste coupe

Visagiste

12 rue de Karampont

LANNION - Tél. 96-37.99.77

Restaurant VOLUBILIS

Spécialités marocaines

41 rue de Tréguier

LANNION - Tél. 46.59.02

Centre de vacances du Toulinet

Le centre de vacances municipal Jean Savidan, du nom de celui qui l'a légué à la ville de Lannion, est situé sur la commune de Plestin-les-Grèves, route de la Corniche, au lieu-dit « Toulinet ». Le centre est un manoir typique, entouré d'un parc boisé couvrant plusieurs hectares et disposant d'un accès direct à la mer.

Il a fait l'objet d'une rénovation et d'un aménagement intérieur l'hiver dernier, afin de le rendre plus fonctionnel et de l'adapter aux besoins actuels. Ainsi, les anciens dortoirs ont été aménagés en chambres pimpantes de cinq à six lits, les sanitaires et douches ont été entièrement remplacés, les salles de jeux aménagées.

Ces travaux, ainsi que l'installation du chauffage, permettront une utilisation plus longue du centre, dans de meilleures conditions de confort : ouvert jusqu'à présent pendant deux mois et demi par an, il pourra désormais être utilisé de Pâques à fin septembre, pour des stages, classes de mer, classes vertes, etc... en

plus des séjours traditionnels : accueil de 80 enfants de 6 à 13 ans en juillet et en août, séjour de personnes du 3^e âge début septembre.

Inscriptions

Nous vous rappelons les conditions d'accueil des jeunes de 6 à 13 ans, garçons et filles, l'été prochain :

1^{er} séjour : Du 3 (départ à 10 h) au 30 juillet (retour à 11 h) soit 27 jours.

2^e séjour : Du 1^{er} (départ à 10 h) au 28 août (retour à 11 h), soit 27 jours.

Les enfants sont transportés en car, au départ du parking du Foria'h.

Les prix de journée ont été fixés à 85 F pour les enfants de Lannion et à 91 F pour les enfants extérieurs à Lannion. Viennent en déduction les bons-vacances de la caisse d'allocations familiales ou de la mutualité sociale agricole, pour les familles bénéficiaires.

Les inscriptions sont prises du 19 mars au 11 avril 1984, en mairie, du lundi au jeudi. Aux dernières nouvelles, il reste encore quelques places disponibles.

Les pièces à fournir sont les suivantes :

- Copie de la dernière fiche de salaire des parents.
- Bons-vacances le cas échéant.
- Photocopie du livret de santé, en ce qui concerne les vaccins obligatoires.
- Chèque de 400 F (arrhes).

En plus des activités traditionnelles (jeux collectifs, type veillées, travaux manuels, bricolage, lecture, jeux de société, ping-pong, football, jeux de piste dans le bois, jeux de plage, baignade) les enfants peuvent s'initier à la voile, à condition de savoir nager - camper et participer à des randonnées dans les fermes.

Jean-Michel LE GALL
adjoint aux affaires
scolaires et loisirs

DIWAN

Ur skol evit ho pugale Ur skol evit an holl

Deux classes maternelles existent à Lannion : l'une à Beg-Léguer (ancienne école publique), ouverte en septembre 1978, l'autre au 9 rue des Haras (entrée par le parking des Ursulines), ouverte à Pâques 1983, au local municipal du parc Mendes France.

Les classes Diwan, gratuites et reconnues par le ministère de l'Éducation nationale, sont ouvertes à tout enfant, bretonnant ou non, à partir de l'âge de 2 ans. L'apprentissage de la langue bretonne se fait petit à petit pour les non-bretonnants, grâce à une pédagogie appropriée et active.



À la fin de la maternelle (6 ans), tous les enfants sont bilingues et s'expriment aussi bien en breton qu'en français.

Horaires d'ouverture : lundi, mardi, jeudi, vendredi, samedi matin, 9 h-12 h et 13 h 30-16 h 30. Les repas de midi sont pris sur place, à la cantine de l'école, dans une ambiance familiale.

Pour tout renseignement et inscription, s'adresser aux institutrices pendant les horaires de classe, ou téléphoner au 46.53.57 ou au 46.59.39.

Une opération « habitat et vie sociale » à Ker-Uhel

« Habitat et Vie Sociale » : Qu'est-ce que c'est ?

Les quartiers neufs vieillissent, et souvent mal. L'état des logements, des cages d'escaliers, des entrées, comme l'aspect extérieur des bâtiments, se dégradent vite. Les familles les plus démunies et les problèmes sociaux ont tendance à se concentrer dans certains escaliers ou immeubles.

« Habitat et Vie Sociale » est un ensemble de moyens pour tenter de résoudre ces problèmes, arrêter la dégradation de la vie du quartier et améliorer le confort des habitants.

Pourquoi Ker-Uhel ?

Ker-Uhel est un grand quartier éloigné de 2 kilomètres environ du centre ville, qui a du mal à s'intégrer dans le tissu urbain de Lannion.

Les logements HLM construits dans les années 60-70 ne répondent plus à la demande, tant du point de vue quantitatif que qualitatif. En effet, beaucoup de logements de type 4, 5 ou 6 sont inoccupés, alors que des demandes affluent pour des appartements plus petits. Construits il y a une quinzaine d'années, les logements respectaient alors des normes aujourd'hui périmées, notamment pour ce qui concerne l'isolation thermique et acoustique.

De plus, des travaux d'entretien sont nécessaires, les lieux communs de certains immeubles (caves, cages d'escalier) étant dans un état de délabrement avancé.

Enfin une série de problèmes sociaux sont apparus depuis ces dernières années, dus principalement au chômage et à l'évolution de la vie sociale et familiale.



Un des axes prioritaires de la politique municipale

Cette situation n'est peut-être pas si étonnante, si l'on se souvient des conditions dans lesquelles fut construit ce quartier.

Il était nécessaire, au moment du grand « boom » de l'industrialisation dans le

bassin de Lannion, de répondre à un besoin massif et urgent de logements. Aujourd'hui, le quartier a vieilli et il faut revoir la qualité des logements et les besoins en équipements sociaux.

Ces raisons expliquent l'engagement d'une opération H.V.S., décidée conjointement par la ville de Lannion, l'office départemental des HLM et l'Etat, et qui s'inscrit dans la politique générale de la municipalité, améliorer le cadre de vie des habitants de Ker-Uhel.

Comment va se dérouler l'opération ?

Dans un premier temps, il s'agit de dresser un diagnostic de « ce qui ne va pas » à Ker-Uhel. Pour cela, une convention a été passée avec la SEMAEB pour réaliser cette étude. Ainsi, Mme Brigitte Rogier, chargée de mission, travaille sur

la base des informations que possède déjà l'office des HLM, et surtout sur celles qu'elle recueille auprès des habitants, des associations du quartier, des travailleurs sociaux, en coopération avec eux et également avec différentes administrations et les services municipaux.

Sur la base de ce diagnostic qui sera établi en fin d'année, des propositions seront faites, qui porteront sur le confort des logements, l'utilisation des espaces extérieurs et des équipements, l'action sociale, la formation, l'emploi.

Le financement de ces mesures, dont l'application durera trois ans, sera assuré suivant le cas par l'office des HLM, la ville et l'Etat qui interviendrait par des subventions.

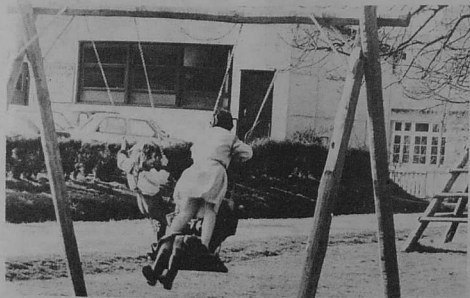
Il se conçoit qu'avant de lancer un programme de ce genre, le problème est de mesurer toutes les conséquences qu'auront les différentes actions qui pourraient être engagées (augmentation des charges pour la ville et les HLM, augmentation des loyers pour les locataires). Pour cela, l'étude menée actuellement par la SEMAEB a une importance primordiale.

Habitants de Ker-Uhel, vous êtes tous concernés, et si vous êtes invités à participer à une réunion traitant de l'opération H.V.S., ne refusez surtout pas ! Allez à cette réunion, exprimez ce que vous avez à dire. Ce sera pour le bien du quartier, ce sera pour le bien de tous !

J.P. FAVE

PERMANENCES

- Ker-Uhel : Permanences au bâtiment n° 701
- SEMAEB - Opération H.V.S. : Mme ROGIER, le mercredi et le jeudi, de 17 h à 19 h
- Permanences municipales : M. FAVE, délégué du maire à Ker-Uhel le 1^{er} et le 3^e vendredis du mois, de 17 h 30 à 19 h 30
Mme de L'ANGLE, adjointe aux affaires sociales le 2^e et le 4^e vendredis du mois, de 17 h 30 à 19 h 30



**AGENCE
ARMORICAINE**
Transactions immobilières
et commerciales
3 rue Félix Le Dantec
LANNION - Tél. 37.42.24

RENAULT LANNION
Station E.L.F. ouverte 24 heures sur 24 Location véhicules sans chauffeur
marché national de l'OCCASION
nouvelle route de Guingamp Tél. : 37.00.23

Construire à Lannion :

Depuis quelque temps, il se dessine un retour de la population vers le centre ville ou vers la périphérie immédiate.

Il nous apparaît utile de nous interroger sur les motivations de cette nouvelle démarche, qui s'oppose à la fuite vers les campagnes ou vers les bourgs extérieurs des années 70.

De l'enquête menée auprès des nouveaux arrivants, nous avons pu dégager des pistes de réflexion à l'intention des candidats à la construction.



Le choix du lieu d'implantation de sa résidence principale est un problème délicat et complexe auquel est confronté tout candidat à la construction ou à l'acquisition d'un logement.

Pour éclairer votre choix, la commission municipale d'urbanisme a élaboré

un document qui met en relief les aspects objectifs et subjectifs du problème.

Nous ne reproduisons pas ici tout le dossier, mais simplement quelques aspects qui sont trop souvent négligés au niveau des choix.

UN PROJET DIFFERENT :

- Une idée, une volonté : « Associer le futur propriétaire à la conception de son logement et de son environnement ».
- Un promoteur social : les Bâtisseurs Sociaux de Bretagne.
- Un architecte.
- Un géomètre : M. Le Clerc.

Les Bâtisseurs Sociaux de Bretagne vous invitent à tenter l'expérience...

Vous deviendrez propriétaire d'une maison de qualité correspondant réellement à vos goûts, à vos besoins, à vos moyens.

Vous participerez à la définition de votre cadre de vie en concertation avec le géomètre, l'architecte, les BSB et les autres habitants.

Vous bénéficierez d'un financement adapté à votre situation personnelle : prêt PAP groupe ou prêt conventionné.

Nous avons le souci d'aboutir ensemble à un projet plus économique et cependant plus riche d'architecture et d'urbanisme.

Cette démarche originale sera bientôt amorcée par une réunion publique et une information plus large dans la presse.

Les Bâtisseurs Sociaux de Bretagne auront le plaisir de vous remettre les clefs de votre « logement concerné » dans le courant de l'année 1985, grâce aux efforts conjugués de tous les professionnels, du CAUE et de la ville de Lannion.

Renseignements complémentaires :

- M. LE CLERC, géomètre expert, 12 quai Mal Joffre, Lannion. Tél. 37.53.96.
 - Mairie de Lannion.
 - BÂTISSEURS SOCIAUX DE BRETAGNE, 18 bis bd Gambetta, St-Brieuc. Tél. 94.04.72.
- (Sur simple demande, les BSB vous adresseront en temps opportun les dates et lieux de réunion.)

PUBLICITE

bilan d'une enquête

Il va de soi que, si l'on intègre les déplacements domicile-école ou services et domicile-commerces, l'écart se creuse encore au profit des terrains bien situés à proximité du centre. (Par centre, il faut entendre tous terrains situés dans un rayon de 2 à 3 km du centre ville).

IV. - La proximité des services

Il est particulièrement important de prendre en compte pour les besoins des enfants :

Proximité fiscale enregistrée dans le budget 1984, on peut raisonnablement penser que l'écart qui est actuellement compris entre 500 et 1.500 F. pour une maison « type 6 catégorie » est susceptible de diminuer dans les prochaines années, en raison notamment de l'effort d'équipement que les autres communes ont ou seront amenées à réaliser.

A cette fiscalité directe, il faut également ajouter les charges annexes, qui sont l'eau et l'assainissement par exemple, dont les prix sur Lannion sont nettement inférieurs aux communes voisines :

600 à 700 F. en moyenne, pour une maison d'habitation.

Conclusion

En conclusion, on peut dire qu'il est aujourd'hui économiquement intéressant de s'installer dans le périmètre aggloméré, intéressant également du point de vue qualité de la vie : la variété, la proximité, l'accessibilité aux services sportifs, culturels, aux écoles, sont de plus en plus et à juste titre recherchées.

L'adjoint au maire
R. GILLET

II. - Le prix du terrain

Il y a lieu de bien vérifier le contenu du prix de base du terrain et les services qui y sont rattachés. Les branchements d'eau, d'assainissement, PTT, gaz, EDF, sont inclus ou non, dans l'hypothèse ou il ne le sont pas, a-t-on la possibilité de s'y raccorder et à quel coût ?

Une analyse détaillée de tous les éléments permet de mettre en évidence que le coût d'un terrain dans un lotissement parfaitement viabilisé est souvent moins élevé que celui d'un terrain situé en secteur diffus, où une somme de 30 à 40.000 F sera nécessaire pour le viabiliser, sans avoir pour autant tous les services, en particulier le réseau d'assainissement, qui est très important pour la suite. L'assainissement individuel occasionne en effet, très souvent, bien des soucis.

III. - Les coûts de transport

Le prix des véhicules et surtout le coût de l'énergie sont des éléments qui sont à présent pris en compte car ils modifient considérablement l'aspect économique du problème.

A titre d'exemple et pour mieux mesurer leur réel impact, nous avons cumulé les charges provenant du coût d'acquisition du terrain et les frais de transport domicile-travail.

Pour référence, un terrain de 650 m² totalement viabilisé et situé à proximité du centre ville, à Lannion, ou du bourg pour les communes voisines, et les prix de vente relevés chez les notaires et agents d'affaires de la région.

Pour le transport, un véhicule par famille, lieu de travail Lannion, prix du km évalué sur les bases des services fiscaux.

Le total annuel frais de transport + amortissement du terrain est de 16.000 F à Lannion et, pour la plupart des communes voisines, il varie entre 18 et 25.000 F.



- Proximité des écoles
- Activités culturelles : bibliothèque municipale, école de musique, de dessin, etc.

- Activités sportives : école de natation, CEDOS (le mercredi) (initiation à tous les sports pour 7 à 10 ans), clubs sportifs, centres aérés, colonie de vacances.

Outre le nombre de déplacements que ces activités impliquent pour les parents, il y a lieu également de considérer les tarifs préférentiels qui sont accordés aux enfants de Lannion.

V. - Problème de la charge fiscale sur Lannion

Il est certain que la fiscalité locale reste plus élevée sur Lannion que la plupart des communes avoisinantes. Toutefois, compte tenu de la stabilisation, voire même de la diminution de la pres-

PERMIS DE CONSTRUIRE Information

Conformément aux dispositions de loi sur la décentralisation, le permis de construire est à présent instruit et délivré par le maire.

Cette disposition doit permettre de diminuer les délais d'instruction et d'offrir un service mieux adapté et plus proche des besoins des demandeurs.

Nous rappelons que le permis de construire est obligatoire :

- Pour toutes constructions : maisons, abri de jardin, véranda, etc.

- Pour la démolition d'immeubles.
- La construction de clôtures.

- La modification de l'aspect extérieur d'une construction.

- Pour transformation d'immeubles avec création de surface de plancher, ou changement de destination.

- L'abattage d'arbres dans les zones protégées.

Dès à présent, le service urbanisme des services techniques municipaux se tient à votre disposition pour vous apporter toutes précisions utiles à l'élaboration de vos projets, et pour vous éclairer sur vos choix de terrain, etc.

N'hésitez pas à le consulter, 21 rue Jean Savidan, tel. 37.02.94.

Les travaux en cours

Route de Morlaix

Malgré le retard pris par l'entreprise de terrassement qui aurait dû achever son intervention pour Noël 1983, la nouvelle voie sera quand même ouverte pour la saison estivale.

♦ ♦ ♦

Aménagement des parkings

Le parking du bourg de Servel est achevé. Les travaux du parking de la Cour des Fages sont terminés.

♦ ♦ ♦

Bibliothèque

Les travaux de la nouvelle bibliothèque municipale sont en cours au vieux collège.

♦ ♦ ♦

Ecole de Servel

Des travaux extérieurs sont en cours de réalisation au groupe scolaire de Servel : espaces verts, plantations...



Le nouveau tracé de la route de Morlaix, près de la zone artisanale.



L'école de Servel.

Salle des ventes Les GALERES

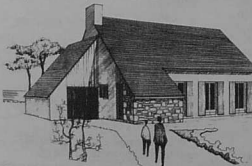
Meubles et objets d'occasion
Tous styles

10 quai de la Cordière
LANNION - Tél. 37.15.60

CONSTRUISEZ SANS INTERMEDIAIRE

C.T.L.
- Plans personnalisés
- Etude de financement
- Recherche de terrains

L'expérience de plusieurs centaines de réalisations



C.T.L.

Construction Traditionnelle du Léguer
ENTREPRISE GENERALE DE BATIMENT
Rue de Guingamp - 22300 LANNION - Tél. (06) 37.02.67

J'ai désiré être renseigné gratuitement et sans engagement

Nom _____ Prénom _____

N° _____ Rue _____ Ville _____

Code postal _____

Pas de _____ Recherche un terrain à _____

R. ELIES DISTRIBUTION

Imprimés - Prospectus - Catalogues

43 cité Gaic - LANNION
Tél. 37.23.76

TRANSPORTS Pierre LE HOUEROU

Pen an Ru
22300 LANNION
Tél. 96.37.01.32

Fleurir votre ville

Dans le cadre de la 25^e campagne « Fleurir la France », deux concours sont organisés.

Concours des villes et villages fleuris

Il tient compte en particulier de la propreté de la commune, des arbres et espaces verts, de l'harmonie entre la décoration florale, l'architecture et l'environnement. Les communes candidates sont classées en six catégories, selon le nombre d'habitants.

Ce concours donne lieu à une sélection départementale, permettant d'accéder aux niveaux régional et national. En 1983, Lannion a eu l'honneur de recevoir le 1^{er} prix régional en 5^e catégorie et le 4^e prix national.

Concours des maisons fleuries

Toutes les maisons fleuries ou dénotant un effort sensible de leurs proprié-



taires méritant d'être prises en considération. Il existe quatre catégories : jardin fleuri, façade avec jardin, façade fleurie, hôtels ou cafés avec ou sans jardin.

Un jury communal procède à la sélection avant la fin juin. Des jurys d'arrondissement, puis le jury départemental peuvent intervenir courant juillet.

Il serait souhaitable que tous les Lannionnais consentent un petit effort pour agrémenter leurs maisons. En particulier, ne pourraient-ils pas orner les façades (fenêtres, balcons) de jardinières (geraniums, par exemple). Il serait très agréable de voir de la couleur aux fenêtres dans les rues commerçantes et sur la place du Centre.

Fleurir sa maison, c'est une façon de mieux vivre à Lannion.



**MEUBLES
FEREZOU** ROUTE
DE PERROS
LANNION
Tél. 48.35.09

Société Grand Hôtel de Trestraou et de la plage Restaurant LE HOMARD BLEU

menu à partir de 75 F service compris
(arrangements spéciaux noces, banquets, séminaires)

PERROS-GUIREC - Tél. 23.24.05 et 23.24.55

NOUS SOMMES TOUS CONCERNES

LE LOGEMENT que nous occupons

L'ECOLE où nous conduisons nos enfants

LES ROUTES sur lesquelles nous roulons

LE STADE - LA PISCINE - LES EQUIPEMENTS COLLECTIFS dont nous usons

ont été pour partie financés par

vos

CAISSE D'EPARGNE

LANNION
9 rue Cie Roger Barbé
Tél. 37.04.62

BUREAU URBAIN
Ker-Uhel
Tél. 48.62.99

L'ECUREUIL au service
de la population,
27 millions de Français
lui font confiance
REJOIGNEZ-LES



C.E.S. CHARLES LE GOFFIC

Séjour linguistique à Günzburg

Du 22 janvier au 5 février, des élèves du C.E.S. ont effectué un agréable séjour linguistique dans notre ville jumelle.

La neige tombait en abondance à leur arrivée, créant un très joli décor, favorisant les batailles de boules de neige entre les élèves et les accompagnateurs.

M. Hern Benedikter, professeur du Dossener Gymnasium, les a accueillis très chaleureusement, et ils ont pu envier les installations modernes du lycée, un milieu scolaire agréable, très propre et aéré, aux équipements scientifiques perfectionnés.

Le docteur Köppler, oberbürgermeister, s'est fait une joie d'accueillir nos jeunes; il leur a remis une enveloppe destinée à financer une magnifique journée de luge dans les Alpes avec leurs correspondants.

L'emploi du temps fut très complet et varié: cours avec les correspondants, dont deux cours de musique spécialement pour les Français; ils ont pu pratiquer quelques instruments, ont assisté à un concert, ont reçu des disques et cassettes.

La découverte de la ville s'est faite par un rallye pédestre, qui les obligeait à converser avec la population; ils ont admiré les couleurs qui donnent à la

place du marché un air de fête permanent.

Visites et excursions étaient très instructives: exposition de crâches au musée de Günzburg, centrale nucléaire de Gundremmingen sur le Danube, excursion à Munich financée par les commerçants et banques de Günzburg.

Les matchs de handball et volley ont été remportés par les Lannionnais, qui remportent les deux coupes en jeu lors du séjour des Allemands à Lannion, en juin.

On comprend qu'après un si beau séjour, les adieux furent difficiles pour beaucoup. Des liens se sont tissés, et certains de nos élèves ont déjà formé le projet de retourner à Günzburg cet été.

Nouvelles acquisitions de la bibliothèque municipale

ROMANS :

H. TROYAT, *Marie Karpovna*; F. HULOT, *L'homme au cheval gris*; A. BRAGANCE, *Le dernier de la reine*; M. MOORCOCK, *Le chien de guerre*; A. ERNAUX, *La place*; J. TOURNIER, *Jeanne de Luynes, comtesse de Verue*; F. GROULT, *Le passé infini*; M. RAGON, *Les mouchoirs rouges de Cholet*; A.C. CLARKE, *2010 Odyssée deux*; L. SAINT-AUBIN DE TERAN, *Le gardien du domaine*; B.B. LORD, *Lune de printemps*; J. MAY, *La saga du pliocène*; M. KUNDERA, *L'in-*

soutenable légèreté de l'être; G. FERDINANDY, *Youni*; M. PEYRAMAURE, *Les portes de Gergovie*; J.F. COATMEUR, *La nuit rouge*; T.E.B. CLARKE, *Meurtre au palais de Buckingham*; PAKIN, *Le jardin du repos*; P. MOUSTIERS, *La grenade*; D. BOULANGER, *Table d'hôte*; E. ADAMS, *Les chiens de la peste*; F. RYCK, *Le conseil de famille*; N. AVRIL, *Jeanne*; M. ENDE, *Histoire sans fin*; A. BURGESS, *Monsieur Enderby*; A. CHAMBERS, *La danse du coucou*; ARRABAL, *Le Tour prends garde*; F. MASPERO, *Le sourire du chat*.

BANDES DESSINEES ADULTES

J. JANNIN, *Germain et nous: c'est pour la vie*; C. MOUTERNI, *Harry Chase: danger immédiat*; C. JEAN-PHILIPPE, *Saint-Charlot and Mister Charles*; P. LAPRAT, *Les ailes du lion*; Churhill; S. CLERC, *La nuit du Mocambo*.

DOCUMENTAIRES

R. SCHOMBERG, *Micro-ordinateurs: comment ça marche*; P. MIQUEL, *La grande guerre*; Encyclopédie des grands maîtres de la musique: volume 5: *La musique du 20^e*; *Histoire générale des grands aventuriers de la mer*; U.F.C., *Le dictionnaire du consommateur*; L. BAIN, *Magie et technique de la peinture sur tissu*; E. LE ROY-LADURIE, *Parmi les historiens*; A. AUDIBERT, *Le mariacat breton*; J. DELUMEAU, *Le cas Luther: L'état des sciences*; CASA-MAYOR, *Et pour finir le terrorisme*; J. TATCHELL, *Introduction à la micro-informatique*; H. MONTAGNER, *Les rythmes de l'enfant et de l'adolescent*; P. ALEXANDRE, *Marianne et le pot au lait*; C. BERAUD, *Le foie des Français*; G. OHSAWA, *Le Zen macrobiotique*; R. ROUGERON, *Le livre de la pêche*; *Terre des femmes: panorama de la situation des femmes dans le monde*; T.L. HAYDEN, *Kevin le révolté*; A. CROIX et F. ROUDAUT, *Les Bretons, la mort et Dieu*.

Rues Ernest Renan et Joseph Morand

Allée Verte ou avenue Ernest Renan ?

Les anciens disent plus volontiers « l'Allée Verte », le cadastre dit « Avenue Ernest Renan ». Le changement date de 1905. Mais pourquoi avoir rebaptisé cette rue ?

Par sa famille maternelle, les Fèger, Ernest Renan est de souche lannionnaise au 17^e siècle, un Christophe Fèger faisait bonne figure dans la bourgeoisie commerçante de Lannion; dans cette classe aisée fusionnaient marchands, capitaines de navires, professions libérales, officiers de justice.

Le centre du commerce lannionnais était la place du Miroir; la mère de Renan

possédait encore une part dans une maison en indivis. Son grand-père, Joseph Fèger, était capitaine du « Saint-Yves de Tréguier », jaugeant 90 tonneaux, un des plus beaux du port de Lannion en 1784.

Par sa grand-mère, Claire Cadillan, il était aussi de cette bourgeoisie aisée, à Lannion comme à Tréguier. Un Cadillan était capitaine des gardes nationales sous la Révolution; avec Alain Renan, il procéda à l'arrestation de la veuve Taupin et de ses hôtes, les abbés Le Gall et Laget.

En 1828, au décès de son mari, Mme Renan se réfugia avec ses enfants, Ernest et Henriette, au n° 12 de l'Allée Verte, à Lannion; l'immeuble a été re-



Ernest Renan.

construit, au bas de cette rue, à l'angle gauche en montant.

Malgré les difficultés, Renan, qui n'avait que 5 ans, garda un bon souvenir des deux années passées à Lannion: « Lannion me rappelle des souvenirs délicieux, le Lannion de la vieille école surtout, avec ses rues étroites, la bonne humeur de ses gens, cette placidité de vie qui en faisait une petite cité du Moyen-Age ».

Rue des Bouchers ou rue Joseph Morand ?

À Lannion, les Renan bénéficièrent de la sollicitude des Morand, leurs cousins. Originaire de Rennes, leur famille s'est établie ici au 17^e siècle et faisait partie de la même classe aisée. Désiré Morand épousa Marie-Anne Cugneau, tante d'Ernest Renan, dont le père fut échevin de Lannion.

Cette bonne « tante Morand » habitait rue des Bouchers, actuellement 3 rue Joseph Morand. Son fils aîné, ou Ernest appelé « le cousin Joson », lui fut toujours lié d'une très grande amitié. Il était greffier en chef au tribunal de 1^{ère} instance de Lannion.

Un fils de Joson, l'avocat Joseph Morand, se lança dans la politique, remporta les élections municipales en 1905 contre la municipalité Denriem; une de ses premières initiatives de maire fut de rebaptiser l'Allée Verte du nom de son illustre parent, décédé en 1892.

Terminons ce survol par une citation flatteuse de Renan: « Ma philosophie est la vieille philosophie lannionnaise, philosophie passablement neuve, pétée d'ironie et de bonne humeur ».

A. SONNECK



IGNOLIN Cycles

3 quai de Viarmes - LANNION

Cross BMX

Vélos route et compétition neufs et occasions

Accessoires - Vêtements cyclistes



A. QUINQUIS Tél. 37.02.93
10 rue du Foriac'h - 22300 LANNION

MARBRERIE

Monuments funéraires - Caveaux de famille

cleurs
MARBRES - ANTIQUES

ARTICLES
FUNERAIRES



Garage GUILLOU J.F.

concessionnaire

Route de Guingamp

22300 LANNION - Tél. (96) 37.09.88



La maison porte encore la date de 1722, surmontée de la statue de la Vierge dans une niche: 3 rue Joseph Morand, ancienne rue des Bouchers.



LA TRATTORIA

PIZZERIA - RESTAURANT - GLACIER

LANNION - 6 rue Turquet de Beauregard

(près du pont de Viarmes) - Tél. 37.11.53

Une carte complète de 70 plats

Service midi et tard le soir

CGEE ALSTHOM

EQUIPEMENTS ET ENTREPRISES ELECTRIQUES

ASSAINISSEMENT - EAU POTABLE - P.T.T. - ECLAIRAGE PUBLIC

Tél. 48.47.82 - Z.I. - 22303 LANNION

COMITE LOCAL POUR L'EMPLOI

Un bilan très inquiétant

Le comité local pour l'emploi, présidé par M. Alain Gouriou, a tenu une réunion élargie le 9 mars : outre les élus, les représentants des syndicats, les directeurs des entreprises de la zone industrielle avaient fait le déplacement, ainsi qu'un délégué du ministère.

Une situation catastrophique

L'intervention de M. Gouriou comme le tour de table des chefs d'entreprises a permis de mesurer l'ampleur de la crise qui nous touche.

• **Bretagne** : Perte de 2.440 emplois de production, soit 25 %, entre 1975 et 1982.

• **A Lannion** : Le bâtiment représente 26,3 % des emplois, les constructions électriques et électroniques 53 %. Ces deux secteurs sont en plein marasme.

• **LTT** : Le marché des PTT a baissé de 50 % depuis 1979, la valeur ajoutée tombe de 85 % à 45-40 %. Sureffectif de 148 personnes.

• **CGEE-Alsthom** : 90 % des marchés viennent du bâtiment et des travaux publics, tous deux en situation catastrophique. Les commandes des PTT ont baissé de 40 %.

Chômage partiel à la SAT, Thomson-Téléphone à l'abri... pour le moment. Chacun sent l'urgence de mesures à prendre, qui ne soient pas uniquement de caractère social comme les retraites anticipées, les départs volontaires ou le chômage partiel.

Des perspectives...

CGEE verrait peut-être une solution à ses problèmes dans l'installation des anneaux électroniques dans les Côtes-du-Nord. LTT espère dans le plan gouvernemental de vidéo-communication : une commande de 160.000 prises par an donnerait du travail à 200 personnes.

...Mais qui décide ?

Le plan de vidéo-communication dépend du gouvernement. Chaque entreprise semble isolée au sein de son groupe, les décisions sont centralisées à Paris ou ailleurs : la présence de personnes de Rennes et Paris en était une preuve.

Il faudrait qu'existe à Lannion des interlocuteurs capables de répondre aux



problèmes d'emploi : au sein du comité ? du SIDIRL ? Bien des questions restent posées.

De même pour la formation continue. L'ouverture d'une section BTS-informatique au lycée est intéressante, mais insuffisante pour les besoins. Il serait

souhaitable qu'il y ait concertation entre les entreprises, puisqu'elles rencontrent les mêmes problèmes de formation.

La réunion prévue après Pâques devrait permettre de sortir des questions et de formuler quelques propositions concrètes.

DROGUERIE DU CENTRE

16 place du Gal Leclerc

22300 LANNION - Tél. 96-37.47.33

Peintures - Papiers peints
Moquettes - Revêtements de sols
Fournitures artistiques - Vitrierie - Encadrements



TOUS MATERIAUX

Route de Perros - Lannion

48.44.79



Economies d'énergie,
tout le monde en parle

nous vous aidons à les réaliser avec **ISOVER**

RADIO - TELE - HI-FI

E^t Guézan
Vente Dépannage
11 rue Jeanne d'Arc
22300 LANNION
Tél. 16 (96) 37.97.40

Bobinage
Composants

L'aide sociale au budget 1984

Le budget primitif 1984 voté lors des séances du 8 mars et du 29 mars est un budget de rigueur, inspiré par le souci constant d'éviter d'accroître par trop les charges des contribuables, dans ces temps difficiles.

Et certains, examinant rapidement les chiffres, ont pu trouver que l'aide sociale était vraiment le parent pauvre de ce budget : qu'en est-il exactement ?

Apparemment, la masse totale n'a guère augmenté : 2.805.400 F au budget primitif 84, au lieu de 2.765.337,23 F réalisées en 1983 (donc budget primitif + budget supplémentaire).

Si on examine le détail, on voit que les sommes attribuées au Foyer des Jeunes Travailleurs ont considérablement diminué ; et ce n'est que justice. Ce foyer accueille indistinctement des étudiants et

authentiques jeunes travailleurs, qui démarrent dans la vie active et qu'il convient d'aider.

Mais il y a aussi de beaucoup moins jeunes travailleurs, qui vivent là depuis de nombreuses années : à ceux-là, il est demandé, à compter du 1^{er} avril, de verser un loyer en rapport avec le coût réel des charges, afin d'équilibrer le budget.

Il n'est pas normal que la collectivité prenne ainsi à sa charge des personnes qui ont les moyens de se loger. La solidarité doit jouer, et les sommes affectées les années passées à ce foyer pourront être mieux utilisées dans le cadre de l'aide sociale pour aider les plus défavorisés.

Le budget du B.A.S. a été augmenté de façon sensible, compte tenu des très nombreuses demandes d'aide qui lui sont faites chaque jour.

Le budget social ne se limite pas à l'aide sociale proprement dite : tous les services sociaux sont largement subventionnés : centres sociaux, centre aéré, colonies de vacances, etc.



Le foyer des jeunes travailleurs, à la Z.U.P.

Congrès des écrivains bretons

Une date très importante au calendrier culturel lannionnais : du 27 au 29 avril, le congrès des écrivains bretons se tiendra dans notre ville.

Outre les remises de prix, dont le grand prix des écrivains bretons, et l'hommage à Anjela Duval, deux grandes soirées sont à retenir, consacrées au cinéma, au chant et au théâtre : en particulier l'adaptation du roman « Le Dernier Breton », de Roger Laouenan.



TRAVAUX PUBLICS



BOURGEOIS-PICHARD

Terrassements - Voiries
Réseaux divers
Enrobés à la machine

TREGUIER - Tél. 92.41.10



Concessionnaire exclusif

Voitures occasion - Atelier Mécanique
Tôlerie - Peinture

Garage R. CORRE S.A.

Route de Perros-Guirec - 22300 LANNION
R.C. Guingamp 63 B 20 - Tél. (96) 48.45.41

Les oppositions ont la parole...

Les oppositions ont la parole...

Agir pour l'emploi

Les problèmes liés à l'emploi dans notre secteur du bassin de Lannion deviennent de plus en plus cruciaux. Devant ce problème, il y a ceux qui regardent, il y a ceux qui font semblant de faire : mais y en a-t-il vraiment quelques-uns qui font quelque chose ?

Où oui, il y a des commissions, il y a des associations, des syndicats intercommunaux, des chambres consulaires, etc... Bref, on en cause beaucoup. En cause, ne suffit plus, il faut aller plus loin, retrouver le dynamisme et le punch de ceux qui ont doté notre secteur rural d'une activité industrielle qui fut et qui reste malgré tout pilote en son temps.

Pour l'avenir, nous devons oser pour notre bassin d'emploi : ceci veut dire qu'il faut agir et, pour ce faire, commencer par fédérer l'ensemble des institutions existantes : une structure unique, constituée de l'ensemble des parties intéressées, employeurs, employés, administrations et élus, pourrait être efficace en la dotant de moyens réels de fonctionnement.

Je pense qu'il faut avoir aujourd'hui le courage de regarder le problème en face, il faut lutter pour diversifier et créer l'emploi ; il faut créer des emplois de main-d'œuvre productive dans les différents secteurs économiques de notre région : la téléphonie bien sûr, mais aussi dans l'agro-alimentaire, dans le tourisme... Il nous faut aller chercher l'emploi, et ce ne sont que les responsables locaux, professionnels et/ou élus, qui peuvent prendre en charge cette action décisive pour l'avenir du bassin d'emploi de la région de Lannion.

Agir donc dans une structure efficace, coordinatrice des actions possibles pour l'emploi, conseil pour la création et le développement de l'emploi, c'est ce qu'il faut faire pour Lannion maintenant !

Alain GOURONNEC
conseiller municipal
liste IDGL

RALLYE
L'Hyper Solidaire

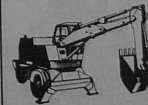
Route de Perros - LANNION

TREGOR BUREAU

Tout l'équipement de la bureautique

Magasin d'expo : 4 quai de la Corderie
LANNION - Tél. 37.09.26

Ecriture - Caisse enregistreuse - Copie - Mobilier



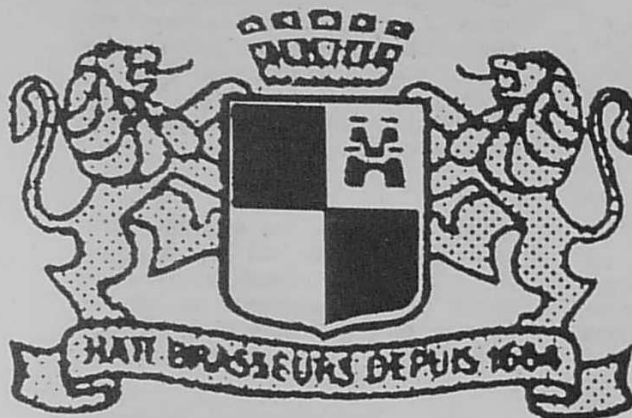
Jean LE HUÉROU

HENVES
22300 SERVEL-LANNION
Téléphone : 48.42.76

Transports Terrassements Goudronnage

COZIGOU SARL

Kronenbourg

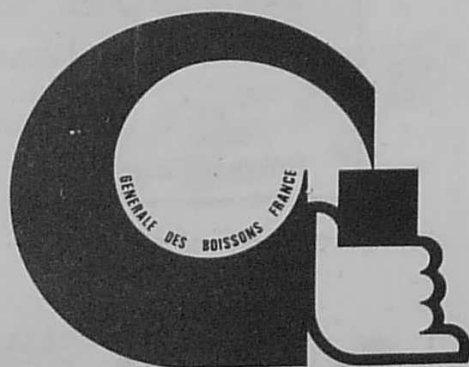


STELLA ARTOIS



Ets COZIGOU

Bières spéciales - Eaux minérales - Boissons gazeuses



2 entrepôts : Route Corlay - 22200 GUINGAMP - Tél. (96) 43.71.81
Route du Rusquet - 22300 LANNION