

Le Tambour An Taboulin

www.ville-landerneau.fr



MAGAZINE DE LA VILLE DE LANDERNEAU Octobre - novembre 2007 - n° 64



Le Family
s'agrandit !



RETOUR SUR IMAGES - DISTRO WAR AR SKEUDENNOÙ



Des milliers de filaneurs ont déambulé entre les stands lors de la traditionnelle Fête des arts et des puces qui s'est tenue le 25 août dernier à Landerneau. Le grand rendez-vous des chineurs accueille cette année, sous un soleil radieux, près de 450 exposants particuliers ou professionnels.



En raison des conditions météorologiques, le feu d'artifice du 13 juillet n'avait pu avoir lieu. Son report programmé le 25 août a connu un franc succès. Organisé par la Ville en association avec Kerm et laur, le bal populaire qui le précédait et le festival de clôture ont combié les amoureux de danses.



Le dossier du Tambour n° 63 était intitulé "Amitiés Bas Bretagne 30 ans de famille et de solidarité". Ci-dessus, une photo souvenir issue du dernier voyage de l'association au Burkina Faso en juillet dernier. Moderne la 1^{re} adjointe au Maire de Kerpapaouk, entente de Philippe Pougam, d'Henri Morvan, des jeunes infirmières en mission sur place, et des habitants des villages alentours où se déroulent les projets soutenus par l'association.

ÉDITORIAL

Ekleo an distro

Kresket eo c'hoaz niver ar skoldi e Landerne hag a zo bremañ ouspenn 6.000 euz ar skol vamm d'ar BTS ! Pellig a-wal a zo ne oa ket bet kement. Er skolioù publik ema al lodenn vrasa anez. Setu perag eo bet red brasaad Skol an Touroz, 'leh m'eo bet distujet ivez klasou "da hortoz" hag a bade abaoe 40 vloaz...! Prederia a vez greet bremañ gand komuniez Skol J Ferry/ Macé, da greski d'he dro a-benn nebeud. Kenderhel a reom da houlen digand ar Huzul Meur sevel eun eil skolañ publik e Landerne, o veza m'eo leun chouk hini Mezkoad.

Kroget eo labouriou kempenn Kae Kerne, gand ar zoñj kenderhel da glinka Kêr, evid brasa plijadur al Landernevz med ivez evid plijoud d'an douristed a vez dedennet muioh mui gand istor ha braventeziou Landerne.

Ha kroget eo ivez, a-benn ar fin, labouriou renevez ha kreski ar Family. Abaoe ouspenn 70 vloaz e oa deuet re vihan arzal ha ne oa ket enni ar pezh a zo deread evid digemeret mad an arzoerien, pe e veje ar hanerien, ar zonerien, an danserien, ar c'hoarierien... D'ar GAC eo bet fiziet ober war-dro ar programm sevenadurel, evel ma ra dija, med gand muioh a ezamantou. Rediet e oam ober evelse gand a re a zikour ahanom e-keñver an arhant. Plas a vo avad ha kalz, evel bremañ, evid oll strolladou Landerne, evid derhel o abadennou a beb seurt. Felloud a ra deom e chomo ar Family digor d'an oll hag e vo !

Pa ouezer ouspenn ez a war 'raog al labour prederia war an agenda 21 evid an diorren paduz, ne gav ket deom ema Landerne o strani, nag e vank traou da ober gand an dilennidi !

Ha dao dezi bremañ !

Jean-Pierre Thomin

GER STUR

Échos de rentrée

Le nombre de jeunes scolarisés à Landerneau a encore augmenté et dépasse désormais 6.000 de la maternelle au BTS ! Il n'en y avait pas eu autant depuis longtemps. La majorité d'entre eux fréquente les écoles publiques. C'est pourquoi nous avons du agrandir l'école du Touroz. Nous en avons profité pour détruire les classes "provisoires" installées il y a une quarantaine d'années...! Nous réfléchissons aujourd'hui avec la communauté scolaire J. Ferry/ J. Macé, à une nouvelle extension de ce groupe scolaire. Et nous continuons à demander au Conseil général la réalisation d'un second collège public à Landerneau, celui de Mescoat étant trop chargé.

Les travaux d'aménagement du Quai de Cornouaille ont commencé, afin de poursuivre l'embellissement de la Ville, pour la plus grande satisfaction des Landerneens, mais aussi celle des touristes qui de plus en plus nombreux apprécient l'histoire et la beauté de Landerne.

Et le chantier du Family a enfin démarré. Après plus de 70 ans, la salle était devenue trop petite et manquait des équipements nécessaires et réglementaires pour accueillir dans de bonnes conditions les artistes, que ce soit du chant, de la musique, de la danse, du théâtre... La programmation culturelle en a été confiée au GAC, qui le fait déjà, mais il disposera de meilleures conditions. C'est une obligation que posaient nos financeurs. Mais il restera de la place, beaucoup de place, pour que les associations puissent comme aujourd'hui développer leurs projets les plus variés. Nous voulons que le Family reste ouvert à tous et il le sera !

Quand on saura, en outre, que la réflexion préparatoire à l'Agenda 21 pour le développement durable est bien lancée, on conclura que Landerneau n'est pas en retard et que le travail ne manque pas à vos élus.

Bonne rentrée à tous !

Jean-Pierre Thomin

SOMMAIRE - TAOLENN

LE TAMBOUR / AN TABOULIN N° 64
OCTOBRE - NOVEMBRE 2007

RETOUR SUR IMAGES DISTRO WAR AR SKEUDENNOÙ	P 4
ZOOM ZOOM Le Family s'agrandit !	P 4-5
COM'UNE INFO KELEIER KÊR L'aide au maintien à domicile Table ronde autour du giratoire	P 6-7
TRIBUNE LIBRE KOMZOÙ DIEUB	P 8
INITIATIVES PETRA NEVEZ ?	P 9
DU BRÛIT DANS... TROUZ E ... 3 ^e édition du Défi landerneen "Alcool on freine !" L'Université à son rythme Le breton : une chance pour votre enfant ! Agenda / Delziataer	P 10-11
MÉDIATHÈQUE MEDIAOUEG Les rendez-vous et les coups de cœur	P 12-13
CULTURE SEVENADUR La saison 2007/2008 du Groupement d'action culturelle Expositions	P 14-15
PLEIN FEU DINDAN AR GOULOÛ Serge Kergoat	P 16
PAGE D'HISTOIRE PAJENNAD ISTAR Quand La Française se rendait à Bordeaux au XVII ^e siècle Au coin de la rue / E korn ar ru : route de la Petite Palud	P 17
JEU C' HOARI Les Mots fléchés de Philippe Imbert	P 18
SPORT SPORT Union rugbystique de Landerneau : l'esprit d'équipe d'abord À vos marques / Da notennañ	P 19

ZOOM - ZOOM

Le Family s'agrandit !

C'est parti ! Les alentours du Family se sont métamorphosés depuis fin août en un grand chantier de près de 1 600 m². Pendant plus d'un an, de nombreux corps de métiers vont se relayer afin qu'au final, médiathèque et Family ne forment plus qu'un seul et unique pôle culturel en plein cœur de la ville. Le chantier étant interdit au public, nous vous proposons une visite "virtuelle" du futur équipement. Coiffez votre casque et suivez le guide !

“ La culture n'est pas un luxe, c'est une nécessité. ”

GAO XINGJIAN, PRIX NOBEL DE LITTÉRATURE EN 2000



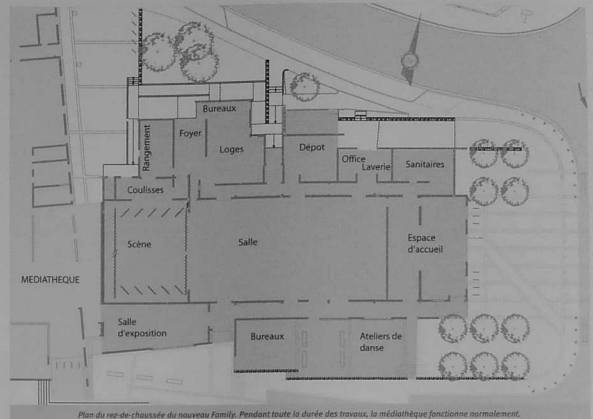
L'histoire du Family démarre en période de Noël ! C'est en effet lors du Conseil municipal du 23 décembre 1930 qu'est décidée la construction d'un bâtiment "pour l'extension des œuvres post-scolaires". D'abord envisagé comme salle de projection et lieu de réunions, le Family-cinéma, dont l'exploitation est confiée à la Caisse des écoles, accueille très vite du théâtre, des spectacles et se transforme au fil des ans en salle des fêtes. Au milieu des années 1990 le projet d'une médiathèque voit le jour. La ville décide de l'implanter à côté du Family, l'endroit idéal pour profiter du lieu historique et du parking alentour. Les deux bâtiments font alors l'objet d'un concours d'architectes et d'un permis de construire commun. Malheureusement, la recherche des financements pour la reconstruction de la salle, puis l'expiration de la validité du permis de construire vont retarder l'amorce des travaux...

DES MODIFICATIONS NÉCESSAIRES

Entamé à la fin du mois d'août, le chantier est implanté pour un peu plus d'un an. Le nouveau centre culturel devant ouvrir ses portes en octobre 2008. Mais, en quoi consistent les travaux ? "Depuis son inauguration le 7 juillet 1935, le Family n'a subi que très peu de modifications. Loin d'être superflues, celles-ci étaient devenues nécessaires" précise Henri Morvan, adjoint au maire délégué à la culture. Le bâtiment va donc être rallongé d'un bon tiers afin d'atteindre 826 m², soit une extension de près de 200 m². Cette surface gagnée profitera essentiellement à la scène. Cependant, l'agrandissement se répercutera également de part et d'autre du bâtiment original. Extérieurement, un bardage bois élargira la base de la bâtisse afin d'abriter les nouveaux aménagements.

UNE JONCTION AVEC LA MÉDIATHÈQUE

Au sud, côté Étorn, apparaîtront des bureaux, des ateliers destinés aux associations de danse (traditionnelle, de salon, hip-hop...) et une salle d'exposition permettant la jonction avec la médiathèque. Au nord, côté Petite Palud, ce sont de véritables loges équipées de douche, kitchenette et petit salon à destination des artistes qui vont être construites. Quant aux réceptions organisées par la Ville et les associations, elles seront facilitées grâce à l'office et la laverie installés dans le prolongement. Notons enfin qu'une rampe d'accès permettra de décharger aisément le matériel scénique. La façade au cachet unique, située en ZPPAUP, est bien sûr conservée et ouvrira dorénavant sur un espace d'accueil agrandi et autonome pouvant abriter là aussi des expositions temporaires et de petites réceptions.



Plan du rez-de-chaussée du nouveau Family. Pendant toute la durée des travaux, la médiathèque fonctionne normalement. Son accès s'effectuera néanmoins exclusivement par le nord, côté Crédié Agricole.

UNE SALLE MODULABLE

En ce qui concerne la salle de spectacles proprement dite, elle conservera son parquet et sera modulable en fonction du type de spectacle proposé. De 200 places en configuration théâtre à 500 places assises ou 1 000 places debout pour un concert. Le balcon actuel de 90 places sera rouvert au public. Enfin, la grande nouveauté viendra du gradin mobile et escamotable de 170 places. "Le bâtiment ainsi réaménagé atteindra une dimension correcte en adéquation avec les manifestations culturelles et associatives proposées sur Landerneau" souligne l'adjoint à la culture. L'équipement son et lumière procurera une grande souplesse d'utilisation et pourra être complété pour les spectacles plus importants. Par ailleurs, les personnes malentendantes appareillées bénéficieront de systèmes surround spécifiques. Enfin, la nouvelle configuration est adaptée pour l'accessibilité aux personnes handicapées. Onze places pour les fauteuils roulants seront aménagées et permettront une bonne vision de la scène. Le coût total des travaux est estimé à 4,18 millions d'euros.

INFORMATION ET CONCERTATION

Afin de limiter la gêne au maximum, des points réguliers sur l'état d'avancement et les modifications de circulation occasionnelles vont ponctuer la vie du chantier. "La période qui s'annonce ne va pas être facile pour la vie culturelle et associative landerneenne en attendant la livraison de ce nouvel équipement", souligne Henri Morvan. Cependant, des alternatives comme Saint-Ernel, les salles de Lavallat ou encore Philippe Boclé existent. " Si le Groupement d'action culturelle (GAC)

a été désigné comme programmeur culturel dédié au Family en juillet dernier, le mode de gestion, lui, n'a pas encore été tranché. La décision sera prise par le groupe de travail, après concertation auprès des associations et des usagers, courant octobre. L'objectif étant de faire du Family "une maison pour tous les Landernéens", comme aime à le souligner Henri Morvan. ■

"Zone de protection du patrimoine architectural, urbain et paysager."

Appel à témoins

En vue d'une exposition retraçant l'histoire du Family, la Ville de Landerneau recherche dès à présent des photographies, des cartes postales, des documents et des témoignages sur des événements et des manifestations culturelles qui s'y sont déroulés depuis l'inauguration en 1935 par le maire Jean-Louis Rolland.

Si vous possédez de telles archives et que vous souhaitez les faire partager, merci de vous mettre en relation avec le service du patrimoine historique.



Spectacle d'enfants au Family dans les années 50, on y reconnaît le décor initial de la scène.

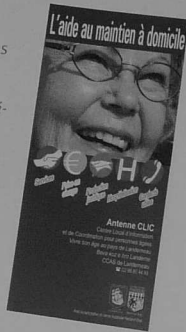
Service du patrimoine historique
Médiathèque Per-Jakez Hélias,
route de la petite palud. Tél. 02 98 85 76 00
patrimoine@maire-landerneau.fr

L'aide au maintien à domicile

De plus en plus de personnes âgées émettent le souhait de bien vieillir chez elles.

Mais, entre quelques heures de ménage ou une assistance soutenue, les besoins (et les solutions) sont propres à chaque cas.

Soucieuse d'améliorer le confort de tous ses habitants, Landemeau a mis en place par l'intermédiaire du Centre communal d'action sociale (CCAS) une plateforme gérontologique. Cette dernière, labellisée Centre local d'information et de coordination (CLIC) par le Conseil général, a pour mission d'informer et d'orienter le public vers les associations ou services susceptibles d'apporter l'aide souhaitée. Ces services sont assurés essentiellement par l'Association de développement sanitaire (ADS), l'Aide à domicile en milieu rural (ADMR) et l'association Relais-travail. La palette de prestations mises en place regroupe un service de téléalarme, l'équipement en matériel médical, le portage de repas ou encore la mise à disposition d'une aide ménagère. Celle-ci a pour vocation de soutenir et d'accompagner les personnes dans les actes (non médicaux) de la vie quotidienne (ménage, courses, etc.). À noter que l'Antenne CLIC accompagne également les familles dans l'élaboration de leur demande d'aide per-



sonnalisée à l'autonomie (APA). Une palette d'information (services, prise en charge, protection juridique, hospitalisation et contacts) est disponible au CCAS.

Pour tout renseignement
Antenne CLIC, Centre Théo Le Bargne,
1 rue Docteur Pouliquen.
Tél. 02 98 85 44 93
Permanences : Lundi et mardi

Infos pratiques
CCAS (Centre départementale d'action sociale)
Tél. 02 98 30 38 38
ADS de Landemeau Tél. 02 98 21 56 65
ADMR de Landemeau Tél. 02 98 85 64 22
Relais-travail Tél. 02 98 21 70 44

Collecte de la banque alimentaire



Les 23 et 24 novembre prochains, la Banque alimentaire confiée au CCAS la collecte annuelle de produits de base dans les grandes et moyennes surfaces de Landemeau. Le partenariat noué avec des associations et des lycéens est également reconduit.

Des sacs plastiques seront remis aux clients à l'entrée des supermarchés. Ils pourront y déposer leurs dons, qui seront triés puis stockés. Les denrées ainsi collectées seront ensuite distribuées dans le cadre du service d'épicerie sociale, la boutique / Ar stalig. Les années précédentes, plusieurs tonnes de produits ont ainsi été rassemblées et ont permis de répondre aux besoins des usagers. Une soixantaine de bénévoles est nécessaire à la réussite de cette opération solidaire et citoyenne. Aussi, le CCAS fait appel aux associations partenaires de La boutique / Ar stalig à savoir : le Secours catholique, Croix d'or, Vie libre, et Taol meud. Leur remarquable implication permet d'organiser ce temps fort dans de bonnes conditions. Soulignons enfin que les bénévoles des communes extérieures qui ont signé la convention d'ouverture de la Boutique / Ar stalig seront également sollicités cette année afin d'élargir la collecte.

'Articles à collecter en priorité
Denrées non périssables : sucre, café, huile, condiments, céréales, conserves, plats bébé, boissons non alcoolisées, biscuits...
Produits et matériel d'entretien pour la maison : produits ménagers, lessive, éponges, sacs poubelle...
Produits de toilette : papier toilette, couches bébé, shampoing, gel douche, rasoirs, savon...



Table ronde autour du giratoire

Un giratoire a vu le jour suite à la réunion publique du 28 juin dernier. Situé au carrefour de la rue Henri-Dunant et de l'avenue du Tourou, ce nouvel aménagement, approuvé par les riverains, vient en remplacement des feux tricolores, obsolètes.

Depuis l'ouverture de la rocade ouest, cet axe très large a vu son trafic fortement chuter (2 000 véhicules/jour contre 14 000 autrefois). Il a donc été décidé, en concertation avec la trentaine de Landerneens réunis le 28 juin, d'installer un rond-point pour renforcer la sécurité. Le projet initial présenté par la Ville proposait de resserrer les voies afin de diminuer la vitesse, de sécuriser les passages piétons et de dégager des voies cyclables protégées par des bordures en caoutchouc et des îlots paysagers. Ces principes ont été bien accueillis par les habitants du quartier. Au cours de la discussion, l'idée d'une bretelle pour se diriger vers l'avenue du Tourou en venant du collège de Mescoat a été abandonnée. Les riverains considérant que, dans une logique de desserte de quartier, la sécurité des piétons et cyclistes pourrait être encore



améliorée si tous les véhicules étaient dirigés dans le rond-point. Les services concernés ont alors repensé le tracé. La nouvelle configuration ainsi établie a ensuite été testée durant l'été grâce à des plots et à un marquage au sol (photo). Finalisé à la rentrée, le chantier coûtera 30 000 €. ■

Halte aux pesticides I

La présence de pesticides partout dans notre environnement porte atteinte à notre santé et à notre patrimoine naturel. Sur la base de ce constat, l'entretien des espaces verts de la Ville de Landemeau se fait sans application ni déversement de pesticides à moins d'un mètre des berges, fossés, cours d'eau, canaux ou points d'eau. L'arrêté préfectoral datant d'avril 2005 rend dorénavant obligatoire cette pratique pour tous sur l'ensemble du territoire départemental, et ce pendant toute l'année. De plus, aucune application ne doit être réalisée sur les avoires, caniveaux et bouches d'égout. Toute infraction constatée est désormais punie. Néanmoins, de nombreuses solutions existent pour jardiner sans avoir recours aux pesticides (compostage, engrais organiques, paillage, couvre-sol...).

Renseignements
<http://www.mce-info.org/Pdf/solutions-sans-pesticides.pdf>

Bricolage et voisinage

La célèbre expression "Du bruit dans Landemeau" ne doit pas nous faire oublier que chez nous comme ailleurs il existe des règles afin de lutter contre les nuisances sonores. Petit rappel pour une bonne entente entre voisins.

Tout bruit qui porte atteinte à la tranquillité du voisinage ou à la santé, par sa durée, sa répétition ou son intensité, causé sans nécessité ou dû à un défaut de précaution est interdit de jour comme de nuit. Les travaux de bricolage et de jardinage à l'aide d'outils bruyants (tondeuse, tronçonneuse, perceuse...) ne peuvent être effectués que du lundi au vendredi de 8h30 à 12h et de 13h30 à 19h30, le samedi de 9h à 12h et de 15h à 19h et le dimanche et jours fériés de 10h à 12h. Rappelons également que les propriétaires d'animaux sont tenus de prendre les mesures nécessaires, de jour comme de nuit, pour préserver la tranquillité du voisinage. Enfin, n'oublions pas que le bon sens, le dialogue et la tolérance sont toujours préférables aux litiges et recours en justice...



Lors de cette réunion publique, quatre riverains de la cité de Trémalia sont intervenus afin de présenter leur projet d'axe de jeu. Leur proposition de mini terrain avec buts fixes, bancs et porte-ballons a reçu un écho favorable. L'installation s'est déroulée début l'été.

Inscriptions électorales

L'année 2008 sera riche en événements électoraux : élections municipales et cantonales. La date limite d'inscription sur la liste électorale est fixée au lundi 31 décembre 2007, 17h30. Afin de préparer au mieux ces échéances et d'éviter les files d'attente des derniers jours, vous pouvez dès maintenant passer en mairie afin de signaler votre nouvelle adresse, tout changement d'adresse ou d'état civil. Pour accomplir cette démarche simple et rapide, munissez-vous d'un justificatif de domicile ainsi que de votre carte nationale d'identité ou d'un passeport en cours de validité (livret de famille pour le

changement d'état civil). Rappelons que les ressortissants des 27 pays de l'Union européenne résidant en France peuvent participer aux élections municipales. Pour ce faire, ils doivent se présenter en mairie munis d'une pièce d'identité en cours de validité sur laquelle apparaît leur nationalité et d'un justificatif de domicile à leur nom.



Service élections
Tél. 02 98 85 44 97

Family - des panneaux solaires ?

Le développement de l'énergie photovoltaïque (panneaux solaires) constitue un gisement d'énergie propre. L'enjeu est de taille car l'électricité photovoltaïque permet de s'affranchir d'une partie des énergies fossiles et de l'énergie nucléaire et constitue ainsi un moyen de lutter contre le réchauffement climatique.

En théorie chacune de nos maisons, chacun de nos équipements publics pourraient être équipés de panneaux solaires pour produire de l'électricité et la revendre à EDF. Dans les pays nordiques (Allemagne, Pays-Bas, Scandinavie...), on voit les panneaux solaires recouvrir les toitures des immeubles, des maisons, des gymnases, des usines, des terre-pleins d'autoroutes, etc. En France, nous n'en sommes qu'aux balbutiements, et il est temps de faire connaître les potentiels de l'énergie photovoltaïque. Pour y parvenir rien de tel qu'une plateforme de démonstration. Elle servira à mesurer l'efficacité des panneaux et apportera la preuve que, même à Landerneau, cela est rentable. La Ville peut jouer ce rôle et nous proposons que la toi-

ture du Family soit équipée de panneaux solaires sur son versant sud. Le site est remarquable tant par sa position centrale dans la Ville que par l'orientation de sa toiture.

En procédant à cet investissement, le Family produirait de 30 000 à 40 000 kWh/an, ce qui équivaut à la consommation électrique de la mairie, d'une école primaire ou bien de la MPT. Parvenir à l'autonomie en électricité de tels équipements publics serait réellement démonstratif.

DES propose également que les efforts des particuliers en matière d'économie d'énergie soient aidés par la Collectivité comme cela se pratique à Brest par exemple. Une agence d'économie d'énergie participerait à la divulgation dans le public des nouvelles techniques et matériaux d'isolation et donnerait aussi le coup de pouce financier nécessaire à la concrétisation des projets. C'est par ce type de politique volontariste que nous arriverons collectivement à lutter contre les émissions de gaz à effet de serre et à enrayer la catastrophe annoncée du réchauffement climatique.

Le groupe DES
Marie-France Claouez,
Christophe Winkler

Une actualité politique nationale inquiétante

L'agitation médiatique de Nicolas Sarkozy ne saurait masquer les graves problèmes que traverse notre pays : paupérisation croissante d'une partie de la population, creusement des inégalités, un chômage encore près des 9 % de la population active, un pouvoir d'achat en chute libre avec la hausse des produits de première nécessité, des salaires qui font du sur-place.

Restent à venir, d'autres mesures antisociales : TVA sociale, allongement de l'âge pour partir en retraite, instauration de franchises médicales qui vont constituer le début d'une médecine à deux vitesses, accélération des privatisations, remplacement d'un fonctionnaire sur deux partant à la retraite (mesure qui va accroître le chômage chez les plus jeunes diplômés).

On pourrait multiplier les mesures de ce type qui vont à l'encontre des paroles léniantes du Président de la République.

Et pour compléter ce tableau : que dire de ses déclarations pendant la Campagne Présidentielle vis-à-vis des Bretons. Son mépris n'inaugure rien de bon quant aux dossiers vitaux pour l'avenir de la Bretagne. Que ce soit le financement pour terminer la RN 164 (nécessaire pour le développement de la Bretagne intérieure), ou le TGV ouest, qui n'est pas une priorité pour ce gouvernement et dont aucun parlementaire breton ne semble en mesure d'appuyer efficacement ce dossier.

MRV : Les Alternatifs
Sandrine Le Moig, Gilles Maurice

Vie associative et périmètre financier

Le carrefour des associations a encore fait le plein cette année. Cette manifestation est fortement appréciée par les habitants de la ville mais aussi par ceux des villes environnantes.

Comme chaque année, les associations sportives, culturelles ou autres, ont montré et démontré la variété, la richesse des activités proposées et l'implication très forte de leurs dirigeants et cadres.

La Ville de Landerneau accompagne autant qu'elle le peut les différentes associations mais les limites financières sont proches tant au niveau des subventions qu'au niveau des investissements.

Une fois de plus se pose, sur le plan financier, la question du périmètre de ces activités sportives, culturelles ou autres qui

bénéficient aux Landernéens mais aussi, dans une proportion importante, à nos voisins des autres communes proches.

Le débat ne pourra pas être sans cesse reporté. Il devient même urgent car les difficultés rencontrées par certaines associations sont croissantes pour faire face à la demande des habitants.

Il ne faudrait pas que certains soient laissés de côté.

Jean-Isabelle BONIZ pour le groupe Ensemble Pour le Renouveau

Bonapartisme ou Agenda 21 : que voulons-nous ?

Cacophonie gouvernementale autour de promesses intenable et de fausses bonnes idées inapplicables, provocations multiples, tant à l'égard des français que des européens, mépris affiché des bretons qui se lèvent tôt et se couchent tard, fausse compassion médiatisée, voilà les premiers éléments de la rupture voulue par un président-ministre entouré de ministres réduits au rôle de conseillers dont la couleur politique importe peu.

Le seul programme politique de Nicolas Sarkozy c'est "diviser pour mieux régner", pour régner au profit de quelques amis fortunés au détriment de la majorité des français.

En Bretagne, nous sommes nombreux à considérer que la solidarité est un moteur et non un frein.

De l'agriculture à la culture, ce

sont la solidarité et le bénévolat qui ont fait décoller notre région tant sur le plan économique que culturel. Car la solidarité, notamment celle qui se matérialise dans les services publics, est le socle indispensable à l'initiative individuelle. Mais si les services publics sont l'aboutissement d'une démarche solidaire, ils peuvent s'adapter à l'évolution des besoins des citoyens.

À Landerneau, c'est notre motivation principale qui se traduit dans les actes. Le centre social Maison pour Tous, le bus/ar Bus, la médiathèque, l'épicerie sociale, l'urbanisme et les logements sociaux, le soutien au commerce... autant de services à la population qui soutiennent l'économie locale et améliorent le cadre de vie.

Notre devise à nous c'est, "entendre pour mieux servir". Et notre devise trouve un nouvel essor dans l'élaboration d'un Agenda 21 pour la ville.

Le groupe majoritaire de gauche

La Marmite



Nelly et Philippe Guillem accompagnés de leurs enfants.

Le 3 SEPTEMBRE, le jour de la rentrée des petits cette année, Nelly et Philippe Guillem ont ouvert les portes de leur restaurant ouvrier La Marmite en lieu et place de l'ancien Amandier.

Autrefois hôtel-restaurant gastronomique, le rez-de-chaussée du 53-55 rue de Brest a été totalement modifié afin que Nelly et Philippe Guillem puissent y loger leur Marmite fort appétissante.

DES PRODUITS FRAIS
Dans un cadre agréable, chaleureux et spacieux, les anciens propriétaires (pendant sept ans du Gallion à Kerlouan) proposent deux types de repas (ouvrier et VRP) déclinables en de multiples formules. "Tout est fait maison ici, des entrées aux desserts et à base de produits frais. Même les frites ne sont pas congelées, mon mari y tient" certifie Nelly, qui s'occupe du bar et du service pendant que Philippe se démeine aux fourneaux.

SOUS LE COUVERCLE DE LA MARMITE
Et que fait bouillir le chef sous le couvercle de sa marmite ? Une cuisine traditionnelle et généreuse jonglant entre brochettes, jambon à l'os, lieu ou encore poulet au curry que l'on dégustera après avoir goûté aux entrées variées. Le midi, c'est donc un repas ouvrier roboratif qui vous sera servi pour un prix tout à fait raisonnable. Tous les jeudis, le patron propose en outre une spécialité : couscous, Kig ha farz, etc. Et l'enseigne possède une autre corde à son arc puisqu'avec trois salles de 30, 50 et 54 places, elle offre la possibilité d'organiser des déjeuners et dîners pour les groupes jusqu'à une cinquantaine de convives. Une adresse accueillante ouverte le midi, du lundi au samedi et sur réservation le soir et le week-end pour les groupes. ■

La Marmite,
53-55 rue de Brest
Tél. 02 98 85 32 57

La Bascule



Guy Beyou et son épouse Apolline.

DÉBUT JUIN, Guy Beyou a repris la gérance du bar-tabac-presserie La Bascule à proximité de la zone industrielle du Bois Noir.

Guy Beyou, Landernéen d'origine, s'est mis à son compte après 22 ans passés à la Scarmor. Il a tout d'abord tenu Le Sailor, un bar-pmù à Roscoff pendant trois ans. "Et puis j'ai décidé de revenir chez moi, à Landerneau", conclut tout sourire l'heureux propriétaire derrière son zinc.

POINT PRESSE
Situé rue Hervé-de-Guébriant, juste derrière la zone commerciale, La Bascule bénéficie selon le patron "d'un véritable potentiel". Facile d'accès et doté d'un grand parking, l'établissement voit passer une large clientèle et propose en plus du bar-tabac, des jeux de grattage et un service de restauration rapide pour les plus affamés (sandwiches, pizza, hot-dog, etc.). Pratique : un point presse répertorié plus de 150 titres de journaux, revues et magazines vient compléter l'activité.

LE CHAMPION DE FRANCE DE DOMINOS
Le bar bénéficie également d'une arrière-salle lumineuse, idéale pour l'organisation de manifestations privées (anniversaire, retraite, etc.). Enfin, la petite touche d'originalité vient du fait que l'endroit est très près le samedi après-midi par les adeptes... de dominos ! "Nous avons accueilli jusqu'à 22 équipes pour des tournois. Même le champion de France est passé par ici mais tout le monde est le bienvenu", souffle un Guy Beyou satisfait qui enchaîne aussitôt : "Depuis l'ouverture, nous avons également mis en place un concours de pétanque hebdomadaire". Les heureux vainqueurs remportent ainsi une coupe tous les vendredis. Conviviale et agréable La Bascule vous accueille de 7h à 20h du lundi au samedi. ■

Bar La Bascule,
48 rue Hervé de Guébriant
Tél. 02 98 85 06 51

Salon des saveurs des terroirs



LANDERNEAU ACCUEILLE les 26, 27 et 28 octobre 2007, la onzième édition du traditionnel Salon des saveurs des terroirs.

Pas moins de 70 exposants viendront remplir la halle Saint-Ernel des doux parfums de nos régions.

Ah ! L'odeur du bon pain, des spécialités de Bretagne ou du Sud Ouest, les grands crus et les fromages... Vignerons, boulangers, fromagers et charcutiers, ils seront une fois de plus tous au rendez-vous et feront partager leur passion des saveurs au public. Car le salon des saveurs des terroirs c'est aussi cela, l'occasion inespérée d'une rencontre conviviale entre le producteur et le consommateur.

Le salon accueillera cette année quelques crus prestigieux comme le Vosne Romanée de Bourgogne. La Corse et son fromage y seront aussi à l'honneur. Un chef de cuisine médaillée de l'Académie de France viendra ponctuer le salon d'animations culinaires. ■

Salon des saveurs des terroirs,
vendredi 26 octobre de 15h à 20h,
samedi 27 et dimanche 28 octobre de 10h à 19h
(Restauration samedi et dimanche)

ARMÉE DE TERRE

L'armée de terre reprend ses permissions à compter du mois de septembre les premiers mercredis de chaque mois à la Maison des services publics de Landerneau de 14h à 16h30. Vous avez entre 17 et 25 ans, vous avez effectué votre JAPD, un orienteur vous informera au sujet des différentes filières de recrutement selon vos diplômes et votre potentiel.

Centre d'Information et de recrutement de l'Armée de terre (CIRAT) Brest
8 rue Colbert
Tél. 02 98 22 16 23

DU BRUIT DANS... - TROUZ E ...

3^e édition du Défi landernéen "Alcool on freine !"

Cela commence à devenir une habitude : pour la troisième fois depuis octobre 2003, cette action d'information, de sensibilisation et de prévention du risque alcool se déroulera à Landerneau du 10 au 17 octobre.

Il s'agit toujours - sur la base de l'idée de départ du Défi brestois en 1984 - d'inviter chaque habitant, buveur "normal" ou pas, à réfléchir sur sa consommation de boissons alcooliques et à l'inciter à se passer d'alcool trois jours consécutifs. Cette auto-évaluation individuelle constitue le fameux défi et permet éventuellement de démasquer une alcoolodépendance.

LES ANIMATIONS

Le thème retenu cette année est celui des ivresses. Il sera abordé au travers de différentes animations. La semaine débutera par une rencontre-débat avec un écrivain à la médiathèque et se conclura par la programmation d'un film au cinéma Le

Rohan. Dans l'intervalle, des interventions auront lieu auprès de plusieurs établissements scolaires du second degré et deux soirées seront programmées à la discothèque Madinna. Une promenade pédestre jalonnée de stands d'informations est également prévue sur les berges de l'Élom au cours du week-end. Enfin un colloque réservé aux professionnels de la santé, du social et aux institutions se déroulera le jeudi 11 octobre, au Centre de congrès de Mescoat.

Renseignements
Le Défi landernéen
TEL. 02 98 85 33 90



L'Université à son rythme

L'Université du temps libre (UTL) du Pays de Landerneau-Daoulas a vu le jour en mars dernier. Calquée sur celle de Lesneven (500 adhérents) qui la parraine et affiliée à l'UTL de Bretagne, elle est ouverte à tous, sans condition d'âge, de résidence ou de niveau scolaire. L'Université landernéenne est la 44^e implantation sur le territoire breton. Elle propose, pour son premier trimestre d'activité, un cycle de conférences accessibles à tout public sur des sujets variés. Les rencontres se

tiennent tous les quinze jours, en période scolaire, à 14h au cinéma Le Rohan. Les cartes d'adhérents sont en vente à l'entrée. À noter que la prochaine assemblée générale de l'UTL se déroulera le vendredi 12 octobre à 14h à la salle municipale. ■

Contact
MPT-CS,
place François Mitterrand,
Gilbert Caron, 02 98 25 17 55
ou Elisabeth Gélébari, 02 98 21 58 68

CALENDRIER DU PREMIER TRIMESTRE

- **23 octobre** : Les bagnards du canal de Nantes à Brest par Jean Kergrist, écrivain.
- **13 novembre** : La mondialisation par Laurent Laot, chargé de cours à l'UBO.
- **27 novembre** : Le plancton, la mer et l'homme par Pierre Mollo, enseignant-chercheur au CEMPAMA de Fouesnant.
- **11 décembre** : La généalogie par Albert Laot - Retraité du Ministère des Finances.

Le breton : une chance pour votre enfant !

De nombreuses recherches démontrent les avantages du bilinguisme précoce. → L'intérêt d'un enracinement socio-affectif et socioculturel. En Bretagne, le bilinguisme breton-français bénéficie d'un environnement culturel social et affectif tout à fait favorable. → Un développement des capacités intellectuelles de l'enfant. Le cerveau se développe principalement dans les premières années de l'existence. Plus il est sollicité et plus il se développe. → Une meilleure connaissance de chaque langue utilisée. Chacune des deux langues enrichissant l'autre. → Des facilités pour apprendre d'autres langues. La compétence précoce dans deux langues permet d'en apprendre d'autres plus facilement.

Aujourd'hui dans une centaine de communes de Bretagne, soit dans les écoles Diwan qui pratiquent l'immersion (activités en breton d'abord puis introduction progressive du français), soit dans les écoles publiques ou privées catholiques qui pratiquent la parité horaire, 11 000 élèves suivent un enseignement bilingue breton-français donné par 600 ensei-



gnants. Ces chiffres augmentent chaque année de 7 à 10 %. En Bretagne, les seules écoles qui permettent un enseignement bilingue précoce sont les écoles bilingues breton-français. Leur développement constitue une opportunité pour celles et ceux qui veulent exercer en Bretagne une activité professionnelle autant en français qu'en breton. ■

Pour inscrire votre enfant dans une école bilingue ou pour devenir enseignant de breton ou d'une matière en breton, renseignez-vous auprès du Conseil culturel de Bretagne
TEL. 02 98 87 17 65
<http://www.kuzul.info>
ksb@kuzul.info

Agenda/Deiziataer

- OCT.** Du 10 au 17 → Défi landernéen. 11 → Concert pour les scolaires Pascal Ayerb et Cie "Trio pour un p'tit pois", cinéma Le Rohan, 14 h et 15 h 15.
- 12 → Concert Didier Squiban, église Saint-Thomas, 20 h 45.
- 13 → Journée de psychothérapie institutionnelle, organisée par l'Association culturelle du personnel du secteur 13 de psychiatrie.
- 18 → Forum : "Le maintien à domicile" organisée par l'antenne CLIC "Vivre son âge au pays de Landerneau", Espace Saint-Emel, 14 h.
- 23 → Conférence : "Les bagnards du canal de Nantes à Brest" par Jean Kergrist, organisée par l'Université du temps libre, cinéma Le Rohan, 14 h.
- Du 26 au 28 → Salon des saveurs du terroir, halle Saint-Emel.
- 27 → Soirée Danse : "Seule avec lui" et "Scratch !", chorégraphie de Patrick Le Doaré.

2 → Festnoz organisé par Skoa-Zell Diwan, espace Saint-Emel.

4 → Vide-grenier organisé par l'Association Trezerien, espace Saint-Emel.

11 → Vide-grenier organisé par Landerneau Football-Club, espace Saint-Emel.

13 → Conférence : "La mondialisation" par Laurent Laot, organisée par l'Université du temps libre, cinéma Le Rohan, 14 h.

15 → Table ronde "Quel avenir pour le patrimoine de demain ?"

24 → Concert "Novembre à chœur", chorale du GAC, église Saint-Thomas, 20 h 30.

27 → Conférence : "Le plancton, la mer et l'homme" par Pierre Mollo, organisée par l'Université du temps libre, cinéma Le Rohan, 14 h.

29 → Forum sur l'alternative au maintien à domicile, organisé par l'antenne CLIC "Vivre son âge au pays de Landerneau" et faisant suite à celui du 18 octobre, 14 h, espace Saint-Emel.

DÉC. 2 → Loto organisé par l'Étoile cycliste Landerneau, espace Saint-Emel.

4 → Concert pour les scolaires, Aimée de La Salle et Tom Diakité "Kaidara", cinéma Le Rohan, 14 h et 15 h 15.

Établi sous réserve de modifications.
Consultez également le site de la Ville
www.ville-landerneau.fr

Courrier - Lizheroù

Vous souhaitez poser une question, faire une remarque ou un commentaire, nous communiquer une idée ou une initiative, annoncer une manifestation culturelle, sportive, etc. sur Landerneau. N'hésitez pas, adressez votre courrier sur papier libre (sans oublier de mentionner votre nom et adresse) à :

Mairie de Landerneau
Le Tambour / An Taboulin
Hôtel de Ville - BP 729
29207 Landerneau cedex
ou par courrier électronique :
tambour@mairie-landerneau.fr



MÉDIATHÈQUE - MEDIAOUEG

LES RENDEZ-VOUS

acheter des livres en médiathèque est-ce possible ? Oui, car chaque année le service met en vente un certain nombre de livres, disques compacts et céderons retirés des collections. Ces ouvrages sont proposés à des prix doux qui font des heureux chaque année. Si vous êtes intéressés, notez que cette vente a lieu du 20 au 24 novembre prochain aux heures d'ouverture de la médiathèque.

CONFÉRENCE

Hervé Bellec

Dans le cadre du DÉFI landeméen, dont le thème cette année concerne les "vessies", une conférence avec l'écrivain Hervé Bellec est programmée à propos d'un de ses derniers livres intitulé *Un bon dieu pour les ivrognes*.
Le 10 octobre à 14 h 30.

Infos pratiques

MÉDIATHÈQUE PEP-IAKEZ HELIAS
Route de la Petite Palud
Tél. : 02 98 85 76 00
Fax : 02 98 85 76 09
Courrier électronique :
mediatheque@mairie-landemeau.fr

Horaires :
mardi de 15 h à 18 h,
mercredi de 10 h à 12 h et de 14 h à 18 h,
vendredi de 15 h à 18 h
et samedi de 10 h à 17 h.

Horaires réservés aux scolaires :
jeudi toute la journée.

Horaires réservés aux crèches, halte-garderie et assistantes maternelles :
vendredi de 9 h 30 à 11 h.

EXPOSITIONS

Bam Bretagne 30 ans d'amitié

L'association Amitiés Bam Bretagne fête cette année ses 30 ans d'existence et de relation avec une région du Burkina Faso : Bam.
L'exposition *Bam Bretagne 30 ans d'amitié* retrace les différentes étapes de cette collaboration et les projets qui en sont issus.

La jeune association *La Solution*, spécialisée dans la promotion de l'art burkinabé, exposera quelques pièces de cet artisanat.
Exposition du 6 au 20 octobre, aux heures d'ouverture de la médiathèque.

Afrique d'hier

Toujours sur le thème de l'Afrique, la médiathèque expose les travaux des élèves de BT (Brevet technique) d'agencement et de seconde du lycée de l'Elom.

Après avoir abordé le Mali l'an dernier, *Afrique d'hier* aborde le sujet de la colonisation, de l'esclavage et de la décolonisation à travers une vingtaine de panneaux.

Exposition du 26 octobre au 17 novembre, aux heures d'ouverture de la médiathèque.

"Voie sans issue"

Focale Iroise, association landeméenne de photographes amateurs, présente dans le cadre de ses travaux, une exposition sur les voies (voix) dans tous les sens du terme. L'imagination est au bout de la voie (voix) !
Exposition du 1^{er} au 29 décembre, aux heures d'ouverture de la médiathèque.



PROJECTION

La femme seule

Dans le cadre du Mois du film documentaire qui a pour but la promotion de ce genre filmographique, la médiathèque a choisi de présenter *La femme seule* de Brahim Fritah, réalisé en 2005. Ce film retrace l'histoire d'une jeune togolaise victime d'esclavage moderne. La réalisation durera 2 ans faute de moyens financiers, mais le résultat sera récompensé par plusieurs prix. Un témoignage émouvant, tout en finesse, à voir absolument.

Samedi 17 novembre à 15 h, en projection à la salle des contes, entrée libre, public adulte.

CONTES

Festival du conte "Grandes marées" : Toumani Kouyaté

Cette année la médiathèque s'associe au festival du conte *Grandes marées* organisé par l'association ADAO de Brest, et présente Toumani Kouyaté, conteur burkinabé.

Cocoli cali raconte l'histoire de Tiéni, petit garçon qui capture un oisillon en se rendant à l'école. L'oiseau se met à chanter... Contes musicaux pour enfants à partir de 6 ans, réservation indispensable.

Isabelle Diverrez

Halloween tombe un mercredi cette année, l'occasion de plonger avec Isabelle Diverrez dans le monde terrifiant des sorcières, des korrigans et lutins de la pire espèce !
Frissons garantis !
Mercredi 31 octobre à 16 h, pour les enfants de plus de 5 ans, réservation indispensable.

Établi sous réserve de modifications. Pour plus d'informations, consultez le site de la Ville : www.ville-landemeau.fr

CD ADULTE

The National

Boxer, Beggars banquet, records, 2007
Ils sont cinq américains mais pensent très fort que tout se joue de ce côté de l'Atlantique. Ainsi, la pop concoctée par The National provient en droite ligne de la pop anglaise des 60's, 70's et 80's. Mais The National fait mieux que revisiter. Le groupe se retrouve souvent oublié des classiques palmarès de fin d'année. Gageons qu'avec cet album aux allures de chef-d'œuvre, ils accèdent enfin aux plus hautes marches de la reconnaissance.

Gladys Knight

Before me, Verve, 2006
Si vous aimez les grands classiques de jazz et les voix envoûtantes, Gladys Knight nous livre une version personnelle et chaleureuse des grands succès du jazz tels que *The man I love* ou *Stormy weather*, qui ne laisse pas indifférent.

DVD ADULTE

Ils ne mouraient pas tous mais tous étaient frappés

Sophie Bruno et Marc-Antoine Roudil, Bodega films, 2006

Dans ce documentaire, tour à tour, quatre personnes racontent leur souffrance au travail dans le cadre d'un entretien unique. Les trois professionnels (un psychologue et deux médecins) écoutent et établissent la relation entre la souffrance individuelle du patient et les nouvelles formes d'organisation du travail.

Dans la dernière séquence, comme un prolongement à la parole des patients, nous assistons non à un discours d'experts mais bien à une réflexion et à l'élaboration d'une pensée commune qui, précisant les problèmes, commence à entrevoir les réponses. C'est un "film outil" qui va à l'essentiel avec l'espoir de susciter ou nourrir une réflexion, un débat public.

LIVRES ADULTE

Enfin tranquille

Renaud Ambite. Le Castor Astral, 2002
Des personnages ordinaires, des scènes du quotidien... Quoi de plus banal ? Si ce n'est que Renaud Ambite y distille un humour dévastateur qui transforme ces scènes en situations obscures : un dentiste raciste, un entretien d'embauche qui tourne à la catastrophe... Ces histoires banales qui finissent mal, deviennent au fil de sa plume de purs moments de consternation jubilatoire.

Itinéraire d'enfance

Duong Thu Huong, S. Wespieser, 2007
Après *Terre des oubliés* paru précédemment, Duong Thu Huong, dissidente politique vietnamienne, nous offre un roman de formation inspiré de son enfance. Celui-ci retrace le parcours d'une jeune fille de 12 ans, dans le Nord

Viêt-nam à la fin des années 50. Bê est la fille d'une institutrice et d'un soldat de garnison en poste à la frontière avec la Chine. Son destin bascule le jour où elle est exclue de l'école après avoir pris la défense d'une camarade victime d'un abus de pouvoir. Dans une réaction de révolte, elle part avec sa meilleure amie rejoindre son père...

LIVRES JEUNESSE

Et Picasso peint Guernica

Alain Serres, Rue du monde, 2007
Pourquoi Picasso a peint *Guernica*, dans quel contexte historique, qu'est devenu ce tableau, autant de questions qui trouveront des réponses simples dans cet album. Le contexte historique y est abordé simplement, la guerre d'Espagne, Franco, mais aussi la liberté retrouvée. D'autres tableaux de sa jeunesse sont également évoqués.

Histoires secrètes de l'Histoire

Antoine Auger, Dimitri Casali, Flammarion, 2007
Le mystère plane toujours autour de certains personnages de l'Histoire. Toutankhamon a-t-il été assassiné ? Qui était l'homme au masque de fer ? Napoléon a-t-il été empoisonné ? Ces nouvelles menées par quatre détectives amateurs mêlent fiction et Histoire sur plusieurs siècles.

SÉLECTION BRETONNE DIBABOÛ BREZHONEG

Pladenn evit ar vugale

Paul Madec : ... dans la soupe, Emprudent, 2007
Paul Madec zo ur sonaozour, un c'hனர், un c'homedian eus Landéda. Kemer a ra perzh e raktresoù arzel niverus ha pladenn a ra gant raktresoù zo er skolioù. Krouñ a ra abadennoù, ma c'hoari e-touez ar vugale, evit ar skolioù-mamm hag ar skolioù kentañ derez. An holl ganaouennoù zo bet emollet war ar bladenn-mañ, zo bet kanet gant ar vugale o deus c'hoariet en abadennoù. Produet ha dasparzhet eo ar bladenn-mañ penn-da-benn gant Paul Madec.

Levr e brezhoneg evit an dud deuet

Mich Beyer : Seizh devezh warn-ugent, An Alarc'h, 2006
Da heul ur bellgomzadenn di'hortoz digant e vignonez kozh Rachel e tistro Ludo war lec'hioù e garantez aet da vruzun. Etrez e-o-daou e ren c'hoari skoemp hag arvarus ar vemor hag an dazont o legas ho-tro nesa-lezh hag eneberezh. Ekeit ma vez an den yaouank o livañ tresoù ur vuhez nevez diwar e enverenoù, plijus pe boanius e vefent, e chom ar vaouez sac'het e lagenn hec'h amzer dremenet. Etre lusk ar gest ha touell ar miellandi.

LES COUPS DE CŒUR

CULTURE - SEVENADUR

La saison 2007/2008 du Groupement d'action culturelle

C'est reparti ! Le Groupement d'action culturelle de Landerneau dévoile sa programmation pour la saison 2007/2008. Une programmation qui comme chaque année fait la part belle à l'éclectisme : concerts, danse, exposition, tables rondes... De la culture à voir, à entendre et à vivre.

Didier Squiban Trio



L'œuvre musicale de Didier Squiban est un subtil et singulier mélange de musiques traditionnelles bretonnes, d'improvisation jazz et de romantisme classique. Après une série de concerts en Allemagne, en Chine, au Japon, en Italie, en République tchèque et en Suisse, il vient d'enregistrer son dernier disque *La plage* en trio et en quartet. Le public retrouvera Didier Squiban dans la proximité de l'église Saint-Thomas, lieu qu'il affectionne particulièrement.
Vendredi 12 octobre, 20 h 45, église Saint-Thomas.

Carte blanche à la compagnie Patrick Le Doaré

→ Exposition photographique de la compagnie Patrick Le Doaré

Du 18 au 27 octobre, hall de la Maison pour tous/Centre social, entrée libre.



→ "Seule avec lui"

Samedi 27 octobre, 20 h, salle Philippe Boclé.

Patrick Le Doaré a amené Roxane Defevre, superbe interprète d'un émouvant solo, à faire sienne la proposition chorégraphique écrite à son intention, l'a poussée au bout de sa danse, de l'essence même de son mouvement.

→ "Scratch"

Samedi 27 octobre, 21 h, hall de la Maison pour tous/Centre social. Jeudi 25 et vendredi 26 octobre, 2 représentations dans les écoles et 1 représentation en appartement au maison.

Affirmer une proximité, tel est le propos entre les danseurs et le public. Une sorte d'intimité s'installe, où chacun, qu'il danse ou qu'il regarde, participe à l'acte artistique par sa présence, par la relation qu'il établit avec ce qu'il voit, par son ressenti. Cet état sensible du spectateur l'amène à aborder autrement le geste, à le percevoir comme un langage, un dialogue, à percevoir l'intention et la qualité du mouvement, modifiant la place et le point de vue de chacun.



→ Le 17 à 15 h : Projection du film de Brahim Fritah "La femme seule" (Médiathèque).
→ Le 28 à 10 h 30 : Conte "Cocoi coli" par Toumani Kouyaté (Médiathèque)... à suivre.

Temps fort : de l'Afrique de l'Ouest aux Caraïbes

De Bam Bretagne aux Jeunesses musicales de France en passant par la médiathèque et la Maison de la musique, ce n'est pas moins d'une quinzaine d'acteurs qui construisent et participent à cet événement qui se déroulera du 6 octobre au 29 décembre.

Octobre

→ Du 6 au 20 : Exposition 30 ans d'amitiés - Bam Bretagne (Médiathèque).
→ Le 6 à 17 h : Conférence-débat "L'aide au développement et à la solidarité internationale" en présence de Pierre Bellec, professeur d'économie spécialiste des questions de développement, ainsi que

de Claude Guivarc'h, conseiller général et membre de la commission tiers monde du CE d'EVEN (Salle Philippe Boclé).

→ Le 20 à 14 h 30 : Projection du film de Gwenaëlle Bron "Le fil de l'eau" (Médiathèque).

→ 27 : "Afrique d'hier", exposition réalisée par les élèves du Lycée de l'Elom (Médiathèque jusqu'au 17/11).

→ 29 : Stage "expressions musicales" en breton et en français pour les 6/8ans (MPT/CS, jusqu'au 2/11).

Novembre

→ Du 19 au 27 : Exposition du Centre de loisirs et de la halte-garderie (MPT/CS).

Architecture et patrimoine bâti



Une série d'événements organisée par l'association Dourdon et le Groupement d'action culturelle en partenariat avec le cyberspace municipal et le centre de loisirs de la MPT/CS.

→ Exposition

Du 6 au 17 novembre, hall de la Maison pour tous/Centre social, entrée libre.

Une exposition de la Maison de l'architecture (Rennes), Patrimoine contemporain.

→ "Du chalet en bois... aux Sims" Cyberspace municipal, Maison pour tous/Centre social, initiation.

Mercredi 14 novembre, de 10 h à 12 h pour les enfants du centre de Loisirs et de 14 h à 17 h pour les enfants de 7 à 15 ans.

→ Table ronde : "Quel avenir pour le patrimoine de demain ?"

Jeudi 15 novembre, 20 h, salle municipale. Une table ronde qui fera suite à celle d'avril 2007 "Le patrimoine - Faut-il tout conserver ?".

→ "Le monde est à vous"... Google Earth Samedi 17 novembre, de 14 h à 17 h, cyberspace municipal, Maison pour tous/Centre social

Initiation et discussion pour les adultes

Tarifs et abonnements

Plein tarif sur place : 12 € spectacle tout public, 7 € spectacle jeune public. Plein tarif en préachat : 10 € spectacle tout public.

Tarif réduit : 8 € spectacle tout public, 5 € spectacle jeune public (étudiants, demandeurs d'emploi, carte Cézam, groupe de plus de 10 personnes).

Tarif séance scolaire/centre de loisirs : 4 €. Tarif unique préférentiel (adhérents Groupement d'action culturelle et Maison pour tous/Centre social) : 7 € sur tous les spectacles de la saison.

Tarif adhérents abonnement spectacles : 18 € (préachat de trois spectacles sur la saison).

Renseignements : Groupement d'action culturelle de Landerneau : 02 98 21 61 50

CONCERTS

Jeunesses musicales de France Pour les CE2, CM1, CM2

Trio pour un p'tit pois

Pascal Ayerbe et C^e Jeudi 11 octobre 2007, cinéma Le Rohan, 14 h et 15 h 15.



Multi-instrumentiste faussement maladroit, autodidacte, plutôt à l'aise à la scie musicale, champion du zging, du rrr, du tchicploum et du kiclou, le hanté cuisinier et grenier, les feuilles aux abois pour y nourrir son cinéma personnel qu'il donne en partage aux tout-petits. Accompagné d'Arnaud Sacaze et de Jean-Baptiste Tandé, Pascal Ayerbe offre un spectacle en forme de poème ininterrompu dédié à l'insouciance, à l'enfance et à la candeur.



Kaidara

Aimée de La Salle et Tom Diakaté

Mardi 4 décembre 2007, cinéma

Le Rohan, 14 h et 15 h 15.

C'est une histoire recueillie par le grand Amadou Hampâté Bâ que viennent nous conter deux personnages hors du commun. La représentation prend la forme d'une soirée musicale hors du temps au cours de laquelle la chanteuse - conteuse Aimée de La Salle va dire l'histoire de trois amis qui cherchent à découvrir le monde mystérieux de Kaidara et pour cela s'exposent à des épreuves initiatiques délicates.

The cash stevens

30 novembre au Réveil Matin

Avec leurs chapeaux et leurs allures de cow-boy, on les croirait sortis tout droit d'un western... Larry, Ron, Jack, Michael et Willy Cash revisitent les standards de Neil Young, Bruce Springsteen, Depeche Mode, les Ramones, Sting, Angus Young, Mike Ness ou Pink Floyd pour, selon leur expression, "les ramener tous dans le droit chemin du foik".



EXPOSITIONS

Exposition vente d'art singulier

Centre de congrès de Mescoot

Du 25 octobre au 6 décembre

L'art singulier est un art d'expression pictural, sculptural ou céramiste, dont l'esthétique affranchie émane d'artistes ayant un besoin impératif de création, parfois en relation avec une difficulté physique ou morale. Cette exposition vente est organisée par le Rotary-Club de Landerneau au profit de l'association SOS villages d'enfants (<http://www.villages-enfants.asso.fr>).

Karine Penfeunteun

Jusqu'au 15 octobre au Réveil Matin

Karine Penfeunteun, jeune artiste landerneenne expose ses pastels au Réveil Matin. Dessinant depuis de nombreuses années, Karine nous dévoile sa passion pour la nature et les animaux au fil de la vingtaine de tableaux exposés.



Christophe Bernard

À partir du 1^{er} novembre au Réveil Matin

Illustrateur, photographe et graphiste, Christophe Bernard est une touche-à-tout de l'image et nous invite à faire connaissance avec ses monstres vectoriels, son canard-raptor ou encore sa sorcière mal aimée et autres délires issus de son petit univers drôle et décalé. Il sera accompagné d'Antoine Bernard qui exposera également quelques peintures.



Établi sous réserve de modifications. Pour plus d'informations, consultez le site de la Ville : www.ville-landerneau.fr

Serge Kergoat

Serge Kergoat se définit comme un artiste crayonniste. En développant très tôt de nouvelles techniques, il est devenu spécialiste du dessin au crayon de couleur. Il s'attache aujourd'hui aux oiseaux et a publié, il y a quelques mois, un guide qui répertorie 80 espèces présentes sur nos côtes. Il expose régulièrement dans son atelier de Camaret et dans son agence BXM à Landerneau.



Depuis quand êtes-vous Landernéen ?
Depuis toujours. J'appartiens même à une vieille famille landernéenne depuis au moins 4 ou 5 générations.

Votre endroit préféré dans la ville ?
J'aime beaucoup l'avancée du pont de Rohan, côté quai de Cornouaille. Cette partie où l'on trouve à la fois de la végétation, un mélange de styles architecturaux et en même temps une certaine cohésion. L'atu se raccorde à la pierre du XVI^e et visuellement ça marche très bien.

Plus jeune, quel était votre rêve ?
C'était d'avoir mon dessin sur une boîte de crayons de couleur. Je ne sais pas d'où ça m'était venu ni pourquoi. Et effectivement, la société Conté, le fabricant de crayons, m'a offert cet immense plaisir d'avoir mes dessins sur plusieurs boîtes. De pouvoir créer mes propres modèles.

Vos premiers pas dans le dessin ?
Ça remonte très loin. J'ai toujours dessiné mais je m'y suis mis sérieusement à l'âge de 16-17 ans. Au fil du temps, j'ai développé des techniques qui n'étaient pas connues au niveau du crayon de couleur.

Votre premier souvenir d'un tableau ?
Le dessin qui m'a le plus interpellé et sur lequel j'ai travaillé ensuite est *Le Cri* de Munch. Ce tableau était présenté dans mon livre de français en 6^e et il a déclenché en moi une espèce d'émoi.

Quelques mots pour définir votre style ?
Je suis rentré par le fantastique dans le dessin. Un peu de BD puis en 87, j'ai créé un mouvement artistique : le Réalisme esthétique où j'ai mis en place les principes de synthèse qui dissocient le tracé de la réalité. J'ai ensuite travaillé l'expressionnisme autour du cri, de la violence. La palette est large mais c'est un peu mon objectif : arriver à réinventer une espèce de synthèse entre tous ces modes d'expression et en faire quelque chose de différent.

Vos thématiques favorites ?
Ce sont le portrait, la violence, l'émotion, la musique, l'écriture.

Et comment en arrive-t-on à dessiner des oiseaux ?
J'étais à bout de souffle au niveau crayon, je pensais arrêter. Et je me suis rappelé la phrase d'un philosophe : "Avant de prendre une grande décision, je pars marcher et je décide en rentrant". Alors je suis parti en Patagonie. Et bizarrement, il n'y avait aucun oiseau dans ces forêts immenses et ça a commencé à me travailler. En rentrant, je me suis mis à dessiner des oiseaux. Ça fait maintenant 4 ans que je suis dessus.



Bizarrement, il n'y avait aucun oiseau dans ces forêts immenses et ça a commencé à me travailler."

L'oiseau qui vous fascine ?
Il y en a deux : le pinguin torda (on en trouve dans la rade de Brest) et le macareux. Tous deux font partie des Alcidés de Bretagne et sont menacés en France.

Votre peintre préféré ?
Aujourd'hui, c'est sans doute Mondrian. J'aime sa démarche de travail : partir du figuratif pour arriver à une abstraction très forte.

Votre occupation favorite ?
La photo. J'en fais beaucoup pour dessiner les oiseaux.

Votre modèle ou héros dans la vie ?
J'aime beaucoup les gens qui ont le courage d'aller jusqu'au bout d'eux-mêmes. Je le trouve chez plusieurs personnes que j'ai rencontrées ou que j'ai côtoyées. Après je ne mets personne sur un piédestal. Je crois plutôt au fait de se développer soi-même.

Le dernier compliment qui vous a touché ?
C'est souvent lorsque les gens expriment vraiment ce qu'ils ressentent par rapport à mon travail. La dernière fois, c'est lorsque quelqu'un m'a dit : "On a vraiment l'impression que vos oiseaux sont vivants."

Votre principale qualité ?
L'écoute.

Votre principal défaut ?
J'ai du mal à communiquer avec les personnes quand je ne les connais pas. Je pense que je dois être très timide.

Votre livre de chevet ?
Le pouvoir de l'intention de Wayne-Dyer. J'ai mis 49 ans à trouver un bouquin comme ça.

Vos projets ?
J'ai des publications en projet. Notamment une qui s'appelle *Le chant des âmes* composée d'illustrations et textes poétiques.

Votre souhait le plus cher ?
De m'épanouir !

Découvrez le travail de Serge Kergoat sur www.serge-kergoat.fr



Quand La Française se rendait à Bordeaux au XVII^e siècle

Dans le cadre du projet muséographique, la Ville vient d'enrichir ses collections d'une maquette de caboteur baptisée La Française. Ce nom fait référence à un des navires landernéens mouillant fréquemment dans le port de Bordeaux au XVII^e siècle.



Dès le Haut Moyen Âge les bateaux bretons fréquentent les ports de La Rochelle et de Bordeaux, chargés de céréales et toiles, pour ramener du vin d'Aunis ou de Guyenne. Mais ce n'est qu'à partir du XVII^e siècle que les registres de l'Amirauté de Bordeaux font mieux apparaître l'importance de ce trafic. Ils répertorient le nom des bateaux, celui des capitaines ou maîtres de barques, le tonnage, le port de provenance et de destination, la nature des marchandises. Dès lors la place de Landerneau se précise parmi les ports bretons les plus mentionnés dans les archives.

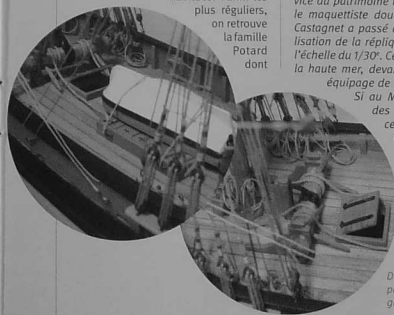
Si, au milieu de ce siècle, ce n'est qu'une ou deux fois l'an qu'un bateau landernéen fait escale à Bordeaux, ils sont cinq ou six à y venir à partir de 1660. À la fin du XVII^e siècle, tout change et l'on peut parler alors d'une véritable flotte landernéenne : les navires landernéens arrivent à Bordeaux et repartent à Landerneau deux, trois, voire quatre fois dans l'année. Les maîtres de barques Le Boulch, Segalen, Le Gal et Raoul deviennent des habitués. Parmi les plus réguliers, on retrouve la famille Potard dont

Vincent, maître du *Saint-Vincent* d'abord et ensuite de *La Française*.

La Française est un brigantin de 36 tonneaux (t.) et six hommes d'équipage. Armé par Vincent Potard, il arrive à Bordeaux en 1696 chargé de toiles et de 12 t. de lest, et repart en emportant du vin "pour le Roy à Brest". En effet, de nombreux bateaux provenant des ports bretons sont parfois réquisitionnés pour le service du Roi afin d'approvisionner à Brest une escadre en partance. En 1697, Vincent Potard et *La Française* figurent trois fois sur les registres du port de Bordeaux, avec des chargements de vin pour Landerneau. En novembre ce sont sept bateaux de Landerneau chargés au total de 190 t. de vin qui repartent "pour le lieu". Il est remarquable que pendant de longues années les mêmes maîtres de barques soient mentionnés dans les archives, ce qui est le cas de la famille Potard qui a joué un rôle déterminant dans la vie portuaire et maritime de Landerneau de 1682 à 1716.

Après une longue étape de recherche documentaire menée en lien avec le service du patrimoine historique de la Ville, le maquettiste douarneniste Dominique Castagnet a passé quatre mois à la réalisation de la réplique de *La Française*, à l'échelle du 1/30^e. Cette barque, faite pour la haute mer, devait être pilotée par un équipage de 5 hommes maximum.

Si au Moyen Âge, les noms des bateaux rappellent ceux des saints locaux, au XVII^e siècle, on les baptise bien souvent du nom du capitaine du navire, de l'armateur ou de leur épouse.



D'après le texte [Journal] par Nicole Mainet-Delaire, géographe

Au coin de la rue E korn ar ru



Route de la Petite Palud (Palue)

Cette rue se situe dans le prolongement du quai de Léon, jusqu'au pont de l'Europe, en parallèle à la rivière Étiom. Le terme "palud" fait référence à un nom de lieu breton qui signifie "pré salé" ou "marais salant" résultant d'un emprunt au latin saludis, de palus "marais, étang, marécage". Ce mot, qui peut s'écrire de diverses manières - "Palud", "Palus", "Pallu", "Palue" ou "Palue" - désigne donc des terres gagnées sur la mer. Deux anciennes familles nobles de Landerneau ont porté ce nom au XV^e siècle : les seigneurs de la Petite Palue et ceux de la Grande Palue, dont les seigneuries respectives vont être réunies par mariage, à la fin du Moyen Âge. Leurs manoirs respectifs existent toujours, le premier sur la commune de Landerneau et le second sur celle de La Forest-Landerneau. Avant la construction du chemin de halage, le manoir de la Petite Palue se trouvait en bordure de l'eau, dont la force motrice permettait le fonctionnement d'un moulin.

JEU - C'HOARI

Les Mots fléchés de Philippe Imbert

Solutions dans le prochain numéro du Tambour / An Taboulin.

Succomber à la jaunisse Fraîches en automne	C'est la classe ! C'est pour introducteur	Termine l'été et débute l'automne	Prénom féminin	Un tout petit qui fait sauter les peur	C'est une bonne affaire Boîte	Suit le docteur	Plus courts avec l'automne
Deux fois à droite	Mesure à la tête	Sevoient sur les dents	Point de côté	Rase de bas en haut	Inventés de nouveau		
Boilers	Subject d'actualité	Arrive avant tous	Change avec l'automne				
On aime bien les avoir en main	Au cœur de l'automne	Mise en direction d'un but à atteindre	Lui à l'envers	Chaval vapeur	Change avec l'automne		
Amorce l'automne	Romains	Au cœur de la nuit	Corres. pondant de gauche	Infinitif			
Commence par être lente	Plus longue en septembre pour des heures sup-bors !	Phar	Travaille	Pharaon			
Est placé dans un foyer	Mois d'automne	Taxe	Pense bien et passe-bites !	Change de couleurs à l'automne	Infinitif		
Exige beaucoup du service	S'endort avec l'automne	Intra-muros	Pièce jaune	Fume en falde	Avoir autrement		

Solutions des sudokus de Philippe Imbert du Tambour / An Taboulin n°63

6	4	5	9	8	2	1	3	7	3	8	7	9	4	1	2	6	5	3	2	8	5	4	7	9	6	1
8	9	7	4	3	1	6	5	2	4	1	9	2	6	5	8	7	3	5	7	9	2	6	1	3	4	8
1	3	2	6	5	7	9	4	8	6	5	2	8	7	3	9	4	1	6	1	4	8	3	9	7	5	2
7	6	8	5	4	9	2	1	3	1	6	8	3	2	9	7	5	4	4	6	2	7	9	5	1	8	3
5	2	4	8	1	3	7	6	9	9	7	5	6	8	4	1	3	2	7	8	1	6	2	3	5	9	4
9	1	3	2	7	6	4	8	5	2	3	4	5	1	7	6	9	8	9	5	3	1	8	4	2	7	6
4	5	9	1	2	8	3	7	6	5	4	6	1	9	2	3	8	7	2	4	5	9	1	6	8	3	7
3	8	6	7	9	4	5	2	1	8	2	3	7	5	6	4	1	9	8	9	6	3	7	2	4	1	5
2	7	1	3	6	5	8	9	4	7	9	1	4	3	8	5	2	6	1	3	7	4	5	8	6	2	9

SPORT - SPORT

Union rugbystique de Landerneau : l'esprit d'équipe d'abord

À Landerneau, on n'a pas attendu la coupe du monde pour aimer le rugby. L'union rugbystique de la ville est née il y a treize ans. Xavier Martineau la préside depuis deux ans. Quand il s'agit de parler de ce sport, ce doux dingue du ballon ovale est intarissable...

Le rugby, école de la vie ? Ce n'est pas Xavier Martineau qui dira le contraire. L'actuel président de l'union rugbystique de la ville est pour ainsi dire né avec un ballon ovale entre les bras. Enfant, il trottait déjà sur les terrains, quelque part en Bretagne. Depuis, il s'est installé à Landerneau, apportant avec lui sa passion pour le sport. Alors, normal, il adore mettre en avant la dimension humaine de ce sport. "L'esprit d'équipe est au cœur du jeu" souligne le président. "Sur un terrain, on n'est rien sans les autres. On ne peut pas partir en solo avec le ballon. Une équipe forte, c'est une équipe soudée." Et quand on lui demande à quoi ressemble un bon joueur de rugby, il n'a pas l'ombre d'une hésitation. "Au rugby on a besoin de tous les physiques et de tous les caractères. Il y a ceux qui aiment "entrer dedans" et ceux qui préfèrent rester à l'écart. Il faut des musclés, mais aussi des gazelles pour courir sur les ailes."

LA RELÈVE
Ils sont 85, à Landerneau, à avoir opté pour le ballon ovale. Parmi eux, 23 seniors défendent les couleurs du club sous l'égide du comité rugbystique de Bretagne dans le cadre du challenge de Bretagne. "Avec les horaires professionnels des uns et des autres, on n'est pas encore assez nombreux pour former une équipe de 15, mais ça viendra". Il faut dire que la relève est assurée. Une cinquantaine de jeunes suivent les entraînements de l'école de rugby du club. Dans la troupe, 5 filles: ce n'est pas encore la parité, mais prometteur tout de même. D'ailleurs, il reste encore des places au sein de cette pépinière de champions et de championnes en herbe. À chaque rentrée, Xavier Martineau ne manque jamais de le rappeler: la règle du club, c'est bienvenue à tous. "Tu viens comme tu es, tu trouves ta place dans l'équipe. Si tu ne sais rien, ce n'est pas grave, on est là pour t'apprendre."

LES SCOLAIRES
Inutile de dire que Xavier voit d'un bon œil le succès que connaît le rugby en milieu scolaire. "Le rugby à l'école se développe. Et ça marche." Dans ce contexte, le club landerneau est prêt à jouer son rôle. "On espère que la nouvelle loi prévoyant d'allonger d'une heure le temps sportif des scolaires, permettra d'installer le rugby dans ces moments là." En attendant, les entraînements ont repris à Saint-Ermeil sous l'œil vigilant de 6 entraîneurs. À la pause, la coupe du monde alimente les conversations: "Bien sûr que les Bleus vont gagner... des matches". ■
Renseignements : Xavier Martineau 02 98 20 29 31 rugbylanderneau@hotmail.fr http://landerneau.rugby.free.fr



Sur le stand du club au carrefour des associations de Landerneau : Joël, entraîneur (gauche) et deux joueurs : Olivier et Christophe.

À vos marques Da notennañ



17 - Challenge de l'Étom.
18 - Championnat de district de gymnastique rythmique et sportive.



9 - Championnat de judo.

Établi sous réserve de modifications.

BANQUE ALIMENTAIRE
Lutte contre la faim

La Boutique
Ar Stalig

Collecte alimentaire
dans les hypermarchés et supermarchés
de LANDERNEAU

les 23 et 24 novembre 2007