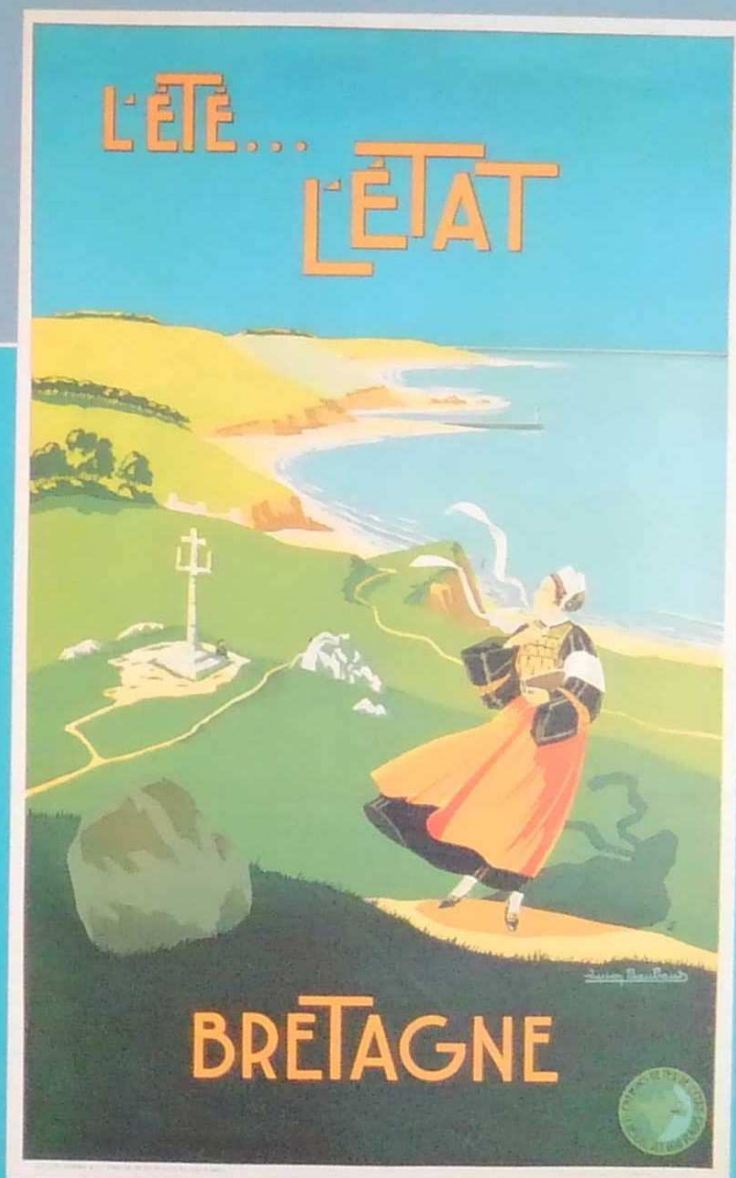


BREIZH HAG AR MOR
LA BRETAGNE ET LA MER

affiches - 1890 . 1950 - skritelloù



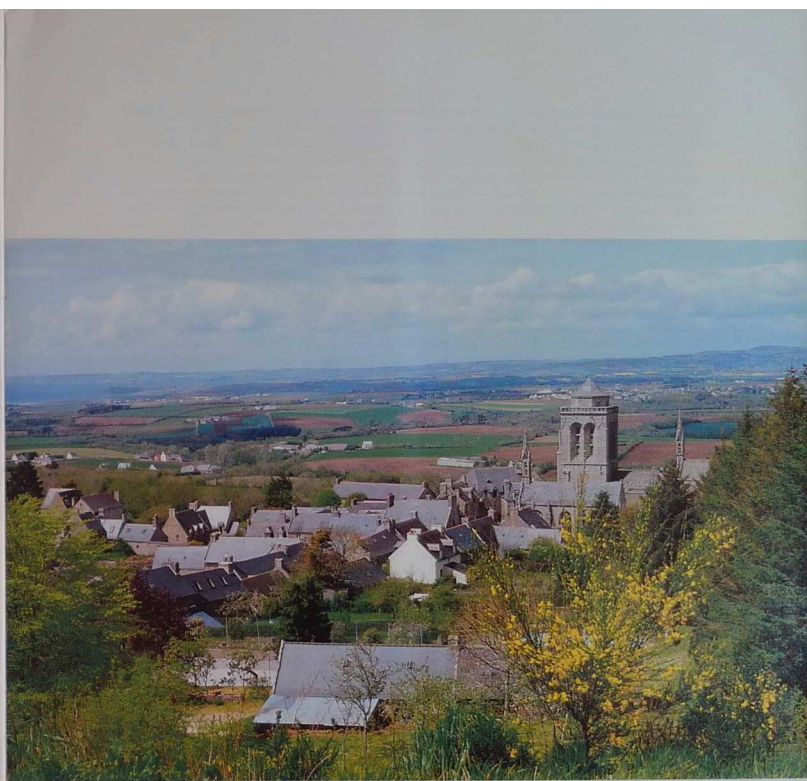
Conservatoire de l’Affiche en Bretagne

LA BRETAGNE ET LA MER
affiches – 1890.1950

Exposition - 3 Juillet - 27 Septembre 92

Manoir de Kerguérolé - LOCRONAN

Un pays, un site...



Locronan, vu de Ker Guenole

Le Conseil Général du Finistère s'est investi dans le Conservatoire de l'Affiche à Locronan : l'affiche est un mode d'expression privilégié en Bretagne qui fait partie de notre patrimoine culturel. Il était important d'avoir un tel lieu de sauvegarde, de conservation et de diffusion de l'affiche en Bretagne.

Nous sommes soucieux d'avoir des endroits privilégiés où soit conservée la mémoire de notre pays.

L'abondance de la production d'affiches en Bretagne constitue une source d'information pour de nombreux chercheurs : graphistes, publicistes, imprimeurs, ateliers de sérigraphie, photocompositeurs, artistes, historiens...

Cette richesse est à l'image de notre vie culturelle, sociale.

Le Conservatoire sera un lieu de conservation, de recherche, d'illustration de notre patrimoine, d'information pédagogique auprès des jeunes et contribuera à mieux faire connaître les racines de notre pays. Le Finistère est heureux d'accueillir ce conservatoire unique en Bretagne.

Jean-Yves Cozan.

On connaît l'inépuisable intérêt que suscite en Bretagne toute action en faveur du Patrimoine : du Patrimoine recueilli et conservé, bien sûr, mais aussi et surtout remis dans le circuit toujours chaud de la vie. La création de ce Skritellaoueg Breizh, c'est-à-dire du Conservatoire de l'Affiche en Bretagne, due à l'action de l'association de même nom, au soutien décisif à la fois du Conseil Général du Finistère, avec Messieurs Charles Miossec et Jean-Yves Cozan, et de la Municipalité de Locronan, avec Monsieur Férec, son maire, à l'aide de nombreuses institutions, telles les Archives départementales (Kemper), de nombreuses personnalités et d'également nombreux simples citoyens, la création de Skritellaoueg Breizh donc, est saluée avec joie et reconnaissance. A Locronan, dans cette cité historique et de Kergwenole qui trouve là un sort digne de lui, sont maintenant jetées les bases d'un projet ambitieux et s'ouvre une première exposition assemblée avec autant de compétence que de célérité.

Cette exposition rappelle, par le dessin et le slogan, l'époque où l'attrait de la mer commençait à se faire démocratiquement sentir sur les gens des villes et où au moins certains d'entre eux pouvaient venir, l'été, aux bains de mer. Début d'une période qui va marquer tout notre littoral, à la fois créer et détruire, changer la destination des sols, influencer profondément sur notre économie, enrichir brutalement des propriétaires de terrains rocaillieux en bord de mer et en chasser d'autres de leurs terres d'exploitations ancestrales. Et, bien sûr, générer des évolutions culturelles, tantôt positives, tantôt négatives.

L'affiche va jouer son rôle dans la distribution des flux. Et, l'ayant joué, elle va nous laisser, aujourd'hui, la vision, toujours nostalgique et un peu étonnée, d'une société, d'une manière de vivre, de paysages qui ne sont plus, d'un art aussi qui savait présenter le beau côté de la vie, lorsque le voyage de Paris-Montparnasse à Saint-Malo (avec Casino municipal) coûtait trente-trois francs et quinze heures de voyage (par trains rapides) aller-retour.

Il y a là du pittoresque. L'affiche porte témoignage de bien autre chose : de la vie quotidienne, avec des annonces de ventes aux enchères par exemple, du développement de la consommation, avec le Petit Beurre LU (fabriqué à Nantes), de l'évolution des modes et de l'habitat, des luttes politiques, syndicales et religieuses, de la vie culturelle. Cet artefact voué à la plus brève des existences nous permet de mieux analyser l'homme dans son histoire et dans sa culture.

L'affiche artistique se garde mieux : et encore, qui connaît, de René-Yves Creston, "Komzit Brezhoneg d'ho Pugale !" (1928) ? Mais cette autre affiche, créée par le typo sur son marbre, lettres de bois pour les titres, de plomb, bourrées à la main et disposées avec maîtrise, pour le texte, avec tirage sur demi-colombier, celle-là aussi est œuvre d'art, et œuvre de vie. Et, pour en avoir tant vu sans doute, je ne saurais oublier les affiches des étudiants, écrites à la main après d'interminables colloques, qui portent témoignage d'une révolte et d'un espoir et — en ce qui concerne le breton au moins — d'une marche en avant.

Le champ de la collecte, pour Skritellaoueg Breizh, est vaste : s'assurer qu'il recevra tout ce qui se fabrique en fait d'affiches dans les cinq départements bretons — et même au-delà. Retrouver tout ce qui risque de disparaître à jamais, tout ce qui est vie, marquant le pouls d'une société, affichait la chronique éphémère et pourtant incessante des travaux et des joies.

Ayant pris plaisir à cette exposition, n'oubliez pas, visiteur et ami, que ce Musée, qui vous sera ouvert pour le travail et pour l'étude, attend votre aide pour le collectage : voyez vos greniers, dites un mot à votre voisin commerçant lorsqu'il change sa vitrine, donnez l'adresse de Skritellaoueg Breizh à vos amis imprimeurs — professionnels ou bénévoles — vous aurez ainsi encore plus grand plaisir à revenir dans ce Musée qui sera votre œuvre dans cette ville où vous vous sentirez comme chez vous.

Le pays se fait tous les jours, et avec tous. Pensez-y : Skritellaoueg Breizh, Kergwenole, Lokronan, là aussi bat le cœur de la Bretagne.

Per Denez.

La Bretagne existe ! Qui en douterait ? On en parle... et elle parle !

Elle parle (et on en parle) pour dire au quotidien les mille et une choses, diverses, concordantes ou contradictoires, grandes ou petites, graves ou superficielles, gaies ou douloureuses, qui font sa vie, qui sont sa vie.

Elle parle (et on en parle) par divers canaux et supports, des plus anciens aux plus modernes, des plus pérennes aux plus éphémères.

Beaucoup de ceux-ci, depuis longtemps déjà, font l'objet de démarches spécialisées et organisées de collecte, de conservation et d'étude. Structures, officielles ou officieuses, et individuels, amateurs éclairés ou professionnels avertis, se sont attachés et s'attachent toujours à collecter, à conserver, à étudier la parole de la Bretagne, de Kervarker au siècle dernier à la toute récente cinémathèque de Bretagne, sans oublier la formidable entreprise de Dastum, vieille de plus de vingt ans déjà, et l'actuelle éclosion muséographique...

Il se fait et continue de se faire là un impressionnant travail de réappropriation par la Bretagne, et pour la Bretagne, de son patrimoine, de sa culture, de sa civilisation, en un mot, de sa parole.

Et cette démarche de ressourcement devient à son tour parole, parole dont on commence seulement à entreprendre tout l'impact qu'elle peut avoir sur notre devenir, en tant que peuple, dans le monde de demain, y compris et peut-être surtout sur notre devenir économique.

Dans ce vaste chantier de la gestion de notre patrimoine, un domaine restait, non pas ignoré, mais comme un peu à l'écart, traité à la périphérie de préoccupations autres, victime en quelque sorte de la facilité avec laquelle tout un chacun peut y avoir recours, et de la production pléthorique découlant de cette activité : *l'affiche*.

Parce qu'elle traite de tous les sujets, parce que les modalités de sa production sont multiples et la qualité artistique atteinte plus qu'hétérogène, l'affiche en Bretagne a, depuis longtemps, intéressé beaucoup de monde, depuis les très officielles Archives Départementales jusqu'aux collectionneurs privés, sans toutefois n'avoir jamais fait l'objet d'une démarche systématique de collecte et de conservation.

C'est le projet un peu fou auquel s'est attelée une petite poignée d'individus qui, pour avoir plus ou moins régulièrement gardé traces d'affiches qu'ils avaient commandées, conçues, imprimées ou collées, se sont un jour regroupés autour de l'idée qu'il y avait quelque chose à faire pour organiser et généraliser ce genre de démarche individuelle, et sauver ainsi de la disparition ces expressions éphémères, lavées par les pluies, déchirées par les vents, sans cesse recouvertes par le flot ininterrompu des nouvelles venues, qui fleurissent tous les jours sur nos murs, nos panneaux d'affichage ou les vitrines de nos magasins.

Projet un peu fou car, si son contenu peut être énoncé au travers des quelques mots suivants : "collecter, répertorier et conserver pour mettre à disposition", sa réalisation relève d'une toute autre performance.

L'immensité de la tâche est à la mesure de celle de la production d'affiches. Il s'imprime et se pose, en Bretagne, et dans la diaspora bretonne, plusieurs milliers d'affiches par an. Toutes sont témoins d'une quelconque activité menée par des femmes et des hommes de Bretagne. Toutes constituent une trace de l'histoire (avec ou sans grand "H") quotidienne de ce pays et de son peuple. Toutes, à ce titre, parce que susceptibles d'intéresser un jour l'historien, le sociologue ou le graphiste, méritent l'attention du Conservateur.

Et, si collecter toute cette moisson est une tâche immense, répertorier et classer pour mettre à disposition en est une autre, tout aussi gigantesque. Car la mise à disposition du public se doit de recouvrir tous les besoins et d'épouser des formes différentes et adaptées à ces besoins : consultation sur place pour le chercheur, expositions thématiques pour le grand public, classes de découverte pour les scolaires, etc.

L'enthousiasme bénévole, s'il n'était secondé par la puissance des pouvoirs publics, ne saurait évidemment pas, à lui seul, suffire pour mener à bien pareille ambition.

Heureusement, dès la genèse, la Commission des Affaires Culturelles du Conseil Général du Finistère s'est résolument engagée aux côtés de l'Association Skritellaog Breizh pour mettre, sur le site du Manoir de Ker Gwenole à Locronan, les moyens matériels, financiers et humains indispensables à l'éclosion du projet.

Notre espoir, et notre vœu le plus cher, c'est que demain les autres collectivités territoriales de Bretagne s'engagent à leur tour à nos côtés pour que l'outil ainsi créé atteigne une opérationnalité maximale qui soit à la mesure de la personnalité et de la vitalité de notre pays et de l'attachement que nous y portons tous.

Yann-Ber Rivalin.

Vive l'affiche.

1992, la France célèbre actuellement avec éclat le génie de Toulouse-Lautrec, sans mettre en évidence ce qui le caractérise le plus et lui assure une reconnaissance mondiale : son œuvre d'affichiste.

Rien d'étonnant dans un pays qui revendique, à juste titre d'ailleurs, une place privilégiée dans l'histoire de l'affiche avec Toulouse-Lautrec et d'autres maîtres comme Cassandre et Savignac. Mais pays qui, paradoxalement, ne développe aucune politique de mise en valeur de ce patrimoine, ni de présentation des tendances contemporaines de cet art graphique.

Il existe bien sûr à Paris quelques riches et obscures collections, tant publiques que privées dont les trésors, malheureusement, faute de moyens, restent inexploités.

Alors que le Stedelijk Museum d'Amsterdam ou le Museum of Modern Art de New York organisent régulièrement des manifestations consacrées à cet art, un constat s'impose : à Paris, le Musée de l'Affiche a fermé ses portes !

Dès lors, faut-il s'étonner que le Musée Cassandre s'ouvrira bientôt... au Japon ? !

Pourtant, dans ce contexte désespérant, on voit naître des initiatives surprenantes ; elles ont pour point commun d'exister loin de Paris.

Ainsi Chaumont (dans l'Est de la France), s'est-elle intitulée "Ville de l'Affiche", elle développe une série de manifestations autour de ses rencontres internationales et bientôt, un musée abritera la grande collection d'affiches de la Ville, à l'origine de cette orientation, leurs thèmes : l'Affiche !

Echirolles, près de Grenoble, poursuit avec succès depuis 1990 son initiative du "Mois du Graphisme". Locronan va devenir aussi l'un de ces lieux importants.

Dans ce contexte, le Conseil Général du Finistère, en permettant la création du Conservatoire de l'Affiche en Bretagne adopte une attitude originale, courageuse sans doute, mais de toute évidence vouée au succès.

Ses buts sont simples : d'une part, *collecter* en rassemblant un fonds d'affiches historiques spécifiques à la Bretagne, d'autre part, *collecter* avec discernement les affiches produites en Bretagne et qui présentent un intérêt tant artistique que témoignage de l'actualité. *Exposer*, enfin, en nous renvoyant ainsi par la mémoire des murs tel aspect de notre culture, ou de notre histoire.

Cette politique d'exposition est le complément indispensable du travail scientifique ; il importe qu'elle remporte le plus grand succès.

En choisissant Locronan, haut lieu du tourisme en Bretagne, le Conservatoire est assuré d'une forte fréquentation.

En présentant parallèlement ou en alternance des expositions à caractère historique sur la Bretagne, et d'autres, plus contemporaines montrant les tendances artistiques se développant à travers le monde, le Conservatoire affirme ses ambitions, je les approuve, je les soutiens.

Alain Le Quernec.

Skritellaoueg Breizh

Rappelons-le d'entrée de jeu, les pièces ici exposées sont des affiches qui, avant de nous ravir par leurs qualités graphiques ou leur intérêt documentaire, ont été commanditées, puis imprimées et placardées à des fins commerciales pour, à quelques exceptions près, promouvoir le tourisme breton.

Si les peintres nabis, à la suite de Gauguin, s'étaient déjà réfugiés à Pont-Aven dans les années 1880 afin de fuir l'académisme parisien et de travailler en paix dans de grandioses paysages, la région était encore pour le public un paysage vierge et sauvage. Les chemins de fer de l'Ouest et les chemins de fer d'Orléans, les deux compagnies à desservir la Bretagne (et la Normandie, souvent associées dans leurs publicités) vont s'attacher, comme c'est le cas pour l'ensemble du littoral à partir du début des années 1890, à promouvoir le tourisme balnéaire. Ceci constitue la première caractéristique de cette exposition. Quand on parle de Bretagne, on parle quasi exclusivement des sites où les plages sont les plus accueillantes. De l'intérieur, peu ou pas d'image, et les citadins font comme les publicités qui les attirent ignorant superbement la Bretagne de l'intérieur : seul l'Armor les intéresse — les chemins de fer de l'Etat qui reprennent toutes les lignes de la région après la grande guerre ne font que persévérer dans cet ostracisme. Les images sont commandées à des artistes ou des éditeurs spécialisés dans le genre. Ils utilisent dans leur création toute une série d'approches qu'il est intéressant d'énumérer.

La première, qui est la plus spécifique à la région est celle du costume traditionnel. Plus que partout ailleurs les placards nous montrent des paysannes avec leurs coiffes en dentelle gardant leurs vaches, leurs oies ou à côté de leur rouet prêtes à filer et des bardes avec cornemuse ou des pêcheurs — le même type qui transportait les foules parisiennes au café concert quand Théodore Botrel, dans la même vêtue, les bouleversait en chantant *la Paimpolaise*. C'est ce même paysan qui, dans une affiche de Georges Meunier, fait visiter son pays à une bourgeoisie enchaînée suivie de ses rejetons. Les mêmes charmants bambins et leurs parents constituent un autre type de personnages qu'on voit dans toutes les positions du vacancier heureux, que ce soit sur la plage (le plus souvent) et en excursion, à terre ou en mer. Quelques baigneurs affriolants viennent pimenter cette vision familiale des vacances.

L'autre grande famille se contente de décrire les paysages, ne donnant aux autochtones au mieux qu'un rôle de figurant. Les plus anciennes de ces planches ont une composition compliquée, utilisant un grand nombre de cartouches pour représenter le plus grand nombre de sites possibles. On arrive ainsi dans une affiche anonyme pour les plages de Bretagne à voir figurer Guérande, Le Croisic, Pornichet, Saint-Nazaire, Concarneau, Douarnenez et Le Pouldu !

De même Hugo d'Alési arrive à illustrer Quiberon, Le Croisic, Pornichet, Saint-Nazaire et à insérer en plus les tarifs !

Ce type d'affiche périclité rapidement pour faire place à une seule image vantant un seul lieu. Alo (pseudonyme de Charles Hallo), Géo Dorival, Constant-Duval, Julien Lacaze seront des virtuoses et pléthoriques spécialistes du genre.

Dans leur style qui s'apparente plus à la peinture qu'au graphisme, ils représentent les ports, les rochers, les plages en poussant aux limites les possibilités de la lithographie en couleur. Cet âge d'or de l'affiche touristique s'éteint avec la deuxième guerre mondiale — il aura duré cinquante ans. Jamais les maîtres de l'affiche art-déco au style froid et géométrique n'y viendront vraiment — on ne compte ici qu'une planche de Francis Bernard — et l'évolution du tourisme comme de la publicité marginalise peu à peu le genre après la guerre. Si quelques commandes sont encore passées à des graphistes comme Nathan ou des peintres de l'Ecole de Paris, la S.N.C.F. a désormais à se battre exclusivement contre l'automobile et l'avion — et ne communique donc plus que sur ses performances. Les images touristiques ne peuvent plus être désormais que d'émanation régionale; des peintres locaux s'y attachent comme Granchi-Taylor pour l'affiche des Fillets Bleus. Et puis, dans les années 1970 naît un nouveau graphisme dans tout le pays avec pour chef de file breton Alain Le Quernec — mais ceci est une autre histoire qu'il faudra aussi raconter un jour !

Alain Weill.

BREIZH HAG AR MOR skritelloù - 1890.1950

Diskouezadeg - 3 a viz Gouere . 27 a viz Gwengolo 92
Maner Kêr Gwenole - LOKORN

Ur vro, ul lec'h...



Manser Kêr Gwened

Savet eo Kuzul-Meur Penn-Ar-Bed da sikour Skritellaoueg Breizh e Lokorn : ar skritell a zo un doare eztaolñ eus ar c'hentañ e Breizh, kevrenn eus hon hêrezh sevenadurel. Pouezus e oa kaout ur seurt lec'h evit saveteiñ, mirout ha skignañ ar skritell e Breizh.

Mennet omp da gaout lec'hioù arbennik evit mirout koun hor bro.

Puillhentez ar c'henderc'had skritelloù e Breizh a zo un andon titoroù evit meur a glasker : tresourien, bruderien, moulerien, stalioù seizkrivadur, luc'haozerien, arzourien, istorourien...

Ar binvidigezh-se a zo diouzh skeudenn hor buhez sevenadurel, kevredel.

Ar Skritellaoueg a vo ul lec'h evit mirout, enklask ha skeudenniñ hon hêrezh, ur stennadur kelenn evit ar re yaouank, hag a servijo da lakaat gwrizioù hor bro da vezañ gwelloc'h anavezet.

Laouen eo Penn-Ar-Bed o tegemer ar skritellaoueg nementañ e Breizh.

Jean-Yves Cozan.

Un dra gaer eo da Guzul-Meur Penn-ar-Bed, gant an Ao. Ch. Miossec ha J.-Y. Cozan, ha da Guzul-kêr Lokonan, gant an Ao. Férec, maer ar gumun, bezañ degemeret kinnig Skritellaoueg Breizh ha bezañ asantet digerin, en ur savadur kaer stag ouzh istor ar vro, ur mirdi evit ar skritelloù. Abaoe pell emeur o tastum an delwennoù kizellet gant mistri kozh ha nevez, an taolennoù livet ganto, al levrioù savet ganto hag an teuliadoù chomet war o lerc'h. Tachenn an dastum a zo bet ledanaet dre ma teue muioc'h-mui a dud da gemer perzh er vuhez foran : ha war un dro o deus ar remziadoù uvel gounezet o lec'h er votadeg koulz hag el levrtaoueg. Ma veze diwallet aketus al levrioù, peogwir e oa, forzh penaos, talvoudegezh enno, ha pa ne ve ken nemet dre bouez ar paper ha braventez ar golo, ar skritelloù, avat, embannet war folennnoù moan, bras pe vrasoc'h, ha tonket dezho ur vuhez berr-bad war ar mogerioù, ne veze ket taolet kalz a bled outo — nemet e vijent bet diwar zorn mistri bras ! — : mont da get, goude bezañ bet gwelet pe lennet, a-wechoù zoken a-raok bezañ bet lennet, setu ar pezh a seblante bezañ planedenn ar skritell, ar micherour, en e stalig-moulañ, o stummañ an titroù gant melloù lizherennnoù koad, o kargañ gant lizherennnoù plom dibabet aketus ar peurrest eus e waskellad, er frammoù stardet hag al'hwiziet aketus, a ouie ne labourer nemet evit an nebeut devezhoù da heul hag an nebeut tud a-dro-war-dro. Pezh na vire ket outañ, gant ar garantez evit al labour graet-kaer a oa neuze ar reolenn, da c'hoari, diwar e zanzez dilore'h, gant ar mentoù hag ar stummoù, kement ha seveniñ un oberenn a arz diouzh spred an arz-berr-bad a anavezet bremañ. Met morse neüs bet soñjet gant ar re o save e vije aet, un deiz, lod eus o skritelloù, bras pe vihan, en ur mirdi.

Anat eo n'emañ ket o komz amañ eus ar skritelloù "arzel", ar re a veze graet da skouer da gouviñ an dud da veajiñ e amzerioù kentañ an douristelezh, pe c'hoazh d'o dedennañ war-du ur music-hall, pe un ostaleri, pe just a-walc'h war-du un diskouezadeg bennak. Muioc'h-mui ez eus eus ar seurt skritelloù, kaeroc'h-kaerañ e teunt da vezañ, ur gwir arz hag ur gwir vicher eo deus ar sevel-skritelloù da vezañ. Hag, anat eo, kement ha ma c'heller e vo dastumet ar re-se, d'o lakaat da dalvezout pelloc'h eget na oa bet soñjet e buhez ar vro, da vezañ gwelet hag adwelet, da vezañ studiet, ha da zougenn testiñ eus birvidigezh ar vuhez vreizhat. Met alies e soñjan e skritelloù all, disteroch 'm eus aon war dachenn an arz, skritelloù an notered pa vez gverzhidigezh, skritelloù ar strolladoù politikel pe sevenadurel — piv en deus gwelet skitell R.-Y. Kreston, "Komzit brezhoneg d'ho pugale" embannet e 1928 ? —, skritelloù dornskrivet ar studierien. Kement-se a zo buhez ar vro, istor ar vro : ul lodenn nebeut-anavezet, nebeut studiet eus buhez hon diagentidi hag hor c'hempredidi kerkoulz.

Ec'hon eo an dachenn dirak skipailh Skritellaoueg Breizh. Bez' ez eo al levrig-mañ ar brouenn gentañ, an testiñ kentañ eus o barregezh, eus o youl, da denañ evezh an holl, furcherien pe arvesterien, war ul lodenn dangollet, damankounacher eus hon kêrezh.

Per Denez.



Komzit Brezhoneg
d'ho Pugale
René-Yves Kreston
1928
76 x 56
Dast.
Skritellaoueg Breizh
Lokorn

Breizh a zo anezhi ! piv n'en gredfe ket ? Komzet e vez anezhi... ha komz a ra !

Komz a ra (ha komzet e vez anezhi) evit lavarout bemdez ar miliadoù a draoù diseurt, kenglotus pe zislarvarus, bras pe vihan, don pe vras, laouen pe boanius, a ra he buhez, a zo he buhez.

Komz a ra (ha komzet e vez anezhi) dre ganolioù pe skoradoù liesseurt, eus ar re goshañ d'ar re arveusañ, eus ar re badusañ d'ar re vreskañ.

E-leizh eus a re-mañ, abaoe pell endeo, a zo outo danvez defretoù arbennik ha kenurzhiet evit dastum, mirout ha studiañ anezho. Frammoù, kefridiel pe amgefridiel, hag hiniennnoù, amatourien anaoudek pe vicherourien gouiziek, o deus strivet hag a striv avat evit dastum, mirout ha studiañ komz Breizh, adalek Kervarker er c'hantved diwezhañ betek filmaoueg Breizh nevez digoret, hep disoñjal embregadeg dispar Dastum, kroget ouzhpenn 20 vloaz 'zo endeo, hag ar mirdiezh bremañ o tiwanañ...

Graet e vez ha kendalc'het e vez d'ober aze gant Breizh, hag evit Breizh, ul labour adpiauañ estlammus eus he hêrezh, he sevenadur, he sevenidigezh, da lavarout eo he c'homz.

Hag an defretoù adpiauñ-se a zeu war un dro da vezañ komz, ur c'homz ma krogomp bremañ da zamvelout ar skog e c'helle kaout war hon dazont, evel pobl, er bed a warc'hoazh, ha marteze dreist-holl war hon dazont armerzhel.

War chanter bras merañ hon Hêrezh e chome un dachenn hag e oa, n'eo ket dianavezet, hogen laosket un tammig a-gostez, pleustret warni e-kichen prederioù all, aberzhad en ur mod eus an aes eo evit pep hini ober implij outi, hag eus ar stambouc'h a gendec'had o teveniñ diouzh an aester-se : ar strikell.

Dre ma ra ar skritell war-dro an holl danveziou, dre ma vez kenderc'het e meur a zoare ha dre ma'z eo dizingal kenañ he ferzhioù arzel, a-leizh a dud e Breizh a zo bet dedennet ganti abaoe pell 'zo, eus an Dielloù Departamant, kefridiel kentañ, betek an dastumerien brevez, hep bezañ deut da vezañ biskoazh danvez defretoù dastum ha mirout reizhiadek.

Gant ar raktres brizhfoll-se eo en em lakaet ur dornadig tud, hag o doa dalc'het mui pe vui roudoù eus skritelloù a oa bet gourc'hemennet, aozet, moulet pe peget ganto, a zo en em vodet un deiz en ur soñjal e vele mat ober un dra bennak evit urzbiañ hag hollekaat an defretoù hiniennel-se, ha saveteiñ e-giz-se diouzh ar steuzidigezh an eztaolioù berrbadus-se, gwalc'het gant ar glav, freget gant an avel, goloet dizehan gant lavn dibaoez ar re nevez deuet, a ziwan bemdez war hor mogerioù, hor pannelloù liketañ pe werennnoù hor stalioù.

Ur raktres brizhfoll rak, ma c'hell e endalc'h bezañ displeget gant an nebeut gerioù-mañ : "Dastum, sevel ur roll ha mirout evit bezañ kinniget", n'eo ket ken aes-se da lakaat e pleustr.

Klotañ a ra diventelezh al labour gant hini ar c'henderc'had skritelloù. Moulet ha peget e vez pep bloaz meur a vilad a skritelloù e Breizh hag e-touesk ar vreizhiz harluet. Test int holl d'un oberiantiz bennak kaset a benn gant merc'hed ha paotred Breizh. Pep hini a zo ur roud eus istor (gant un "I" bras pe vihan) pemdezietek ar vro-mañ hag he fobl. An holl, evit se, dre ma c'hellfent bezañ un deiz bennak e tro da zedenniñ an istorour, ar c'hevredadour pe an tresour, a zellez evezh ar Mirour.

Ha, mard eo dastum an eostad-se ul labour divent, sevel ar roll hag urzbiañ anezho evit bezañ kinniget d'an dud a rank goleiñ an holl ezhommoù hag heuliañ doareoù diseurt ha terket d'an ezhommoù-se : kuzuliadenn war al lec'h evit an enklasker, diskouezadegoù dodennel evit an dud, klasoù dizoleiñ evit ar skolidi, h.a...

Eveljust, ne vefe ket trawalc'h eus ar virvidigezh emyulek evit kas a benn drezi he-unan ur seurt mennad, hep bezañ skoazellet gant pouez ar galloudoù foran.

Eürusamant eo en em lakaet abaoe ar penn kentañ Poellgor an Aferioù Sevenadurel Kuzul-Meur Penn-Ar-Bed da sikour kevredigezh Skritellaoueg Breizh evit degas, war lec'h Maner Kêr Gwenole e Lokorn, ar araeziou danvezel, arc'hantel ha denel ret evit lakaat ar raktres da ziwan.

Spì on heus, hag hetñ a reomp a greiz kalon, e wellimp warc'hoazh strollderioù tiriadel all Breizh oc'h en em ouestlañ d'o zro en omp c'hichen evit ma teufe ar benveg-se da dizout ul live oberatel uhel mentet gant personelezh ha bevded hor vro hag ar garantez hon eus holl eviti.

Yann-Ber Rivain.

Ra vevo ar skritell !

1992, emañ Bro-C'hall o lidañ gant splander ijin Toulouse-Lautrec, hep degas war wel e zezerk brasañ, un hini en deus lakaet anezhañ da vezañ brudet dre ar bed : e oberenn a saver-skritelloù.

N'eo ket souezhus evit ur vro a c'houlenn, gant gwir abeg a-hend-all, ur plas arbennik e istor ar skritell gant Toulouse-Lautrec ha mistri all evel Cassandre ha Savignac. Hogen ur vro na ziorren, ez diheboell, politikerezh ebet evit lakaat an hêrezh da dalvezout, na diskouezadeg ebet evit kinnig techoù a-vremañ an arz linennek-se.

Bez ez eus eveljust e Paris un nebeut dastumadennoù pinvidik ha dianav, foran koulz ha prevez, ma chom siwazi o zeñzorioù diç'hounid dre ziozer a araezioù.

P'emañ Stedelijk Museum Amsterdam pe Museum of Modern Art New York oc'h aozañ ingal dikouezadegoù gouestlet d'an arz-se, eo tet deomp en gwiriañ : e Paris eo bet serret Mirdi ar Skritell !

Ha souezhus eo neuze gwelout Mirdi Cassandre o tigeriañ a-benn nebeut e... Bro Japan ?

Koulskoude, gant un endro ken mantrus, e vez gwelet raktreoù souezhus o tont da wir, ar c'hraf kumun d'an holl a zo bezañ pell diouzh Paris.

Setu Chaumont (e reter Bro-C'hall) a zo en em anvet "Kêr ar Skritell"; o prientiñ un heuliad dikouezadegoù emañ en-dro d'he degouezhioù etrevroadel hag a-raok e vo ur mirdi evit lojañ dastumad bras ar gêr, he deus kemeret an intrudu war an heñchadur-se, diwar temoù : ar Skritell !

Emañ Echirrolles, e-kichen Grenoble, o vont war-raok abaoe 1990 gant he c'hennodenn e-keñver "Miz an Tresetrezh".

Lokorn a zeuio ivez da vezañ unan eus al lec'hioù talvoudus-se.

Gant ar c'hennaroud-se, en ur asantiñ digeriñ ar Skritellaoueg e Breizh e kemer Kuzul-Meur Penn-Ar-Bed un emzalc'h dibar, kalonek hep mar, hogen anat eo gouestlet d'ober berzh.

Paliou eun a zo ganti : diouzh un tu d'asupugn ur c'hlad skritelloù istorel arbennik da Vreizh, ha diouzh un tu all dastum en un doare poellek ar skritelloù savet e Breizh hag o deus un dalvoudegezh ken e-keñver an arz ken e-giz testenti evit ar vuhez a-vremañ.

D'an diwezhañ, Diskouez, a ra deomp, en ur zistreiñ gant eñvor ar mogerioù, arvezioù hor sevenadur, hag hon istor.

Ur seurt politikerezh diskouez a zo un dilere'h ret evit al labour skiantel : pouezus eo e rafe ar muiañ posupl a berzh. En ur zibab Lokorn, lec'h pennañ an douristelezh e Breizh, ez eo gwarantet ar Skritellaoueg da vezañ darempredet mat.

En ur ginnig a-geñver pe e pebeil dikouezadegoù istorel diwar-benn Breizh ha re all, muioch a-vremañ, o tisplegañ an techoù arzel o tiorren dre ar bed, emañ ar Skritellaoueg o kadarnaat e vennadoù : asantiñ a ran ganto, harpañ a ran anezho.

Alain Le Quernec.

Ar pezhioù a ziskouez ar mañ, evit degas deoc'h da soñj, a zo war-bouez nebeut skritelloù a oa bet gourc'hennet, moulet ha peget evit abegoù armerzhel, da luskañ an douristelezh e Breizh, a-raok dont da lakaat achanomp da dridal gant o ferzhioù linennek pe o zalvoudegezh diellek.

Ma oa deut endeo livourien nabi war lec'h Gauguin da glask repu e Pont-Aven er bloavezhioù 1880, evit tec'hout diouzh furlmelouriezh Paris ha labourat e peoc'h e-kreiz ardremezioù meurdeus, e oa eus ar rannvro un ardremez dizarempred ha gouez e spred an dud. Klask a rae Hentou-houarn ar c'hornog hag Hentou-houarn Orleans, an div embregerezh a oa o teservij Breizh (hag an Normandi, a oa alies kevredet ganti evit ar bruderezh), luskañ an douristelezh-kouronk, e-giz ma veze graet evit an Arvor abaoe derou ar bloavezhioù 1890. Aze emañ dezverk kentañ an diskouezadeg-mañ. Pa veze komzet diwar-benn Breizh, ne veze komzet kazimant nemet eus an traezhenoù degemerusañ. Eus an Argoat, skeudenn ebet pe nebeut, hag ar gêriz a nac e-giz ar vruderezh a hoale anezho, o tianavezout penn-da-benn an Argoat : ne oant dedennet nemet gant an Arvor - hag hentou-houarn ar stad a gemeras holl linennoù ar rannvro goude ar brezel ne rejont nemet kenderc'hel gant ur seurt forbannerezh. Gourc'hennet e veze ar skeudennoù digant arzourien pe embannerien arbennik war an dachenn-se. Implij a raent evit o c'hrouidigezhioù ur rummad hentennoù dedennus da venegiñ.

An hini gentañ, hag an hini arbennikañ evit ar rannvro, a zo hini ar gwiskamant hengounel. Aliesoc'h eget e lec'h all e vez diskouezet deomp war ar skritelloù kouerezed gant o c'hoef dantelezh o tiwall ar saout, ar gwazi pe azezet e-kichen o c'harr-nezañ prest da labourat, ha barzhed gant biniou pe besketourien - an hevelep rumm ma tegase mareadoù a Barizianiz d'ar c'hafe-kaner d'ar mare ma oa Teodor Botrel, gant ar memes gwiskadur, o lakaat anezho da dridal pa gane ar "b/Paimpolaise". Ar c'houer-se eo a vez gwelet ivez war ur skritell savet gant Georges Meunier oc'h ober tro ar vro gant bourc'hizien kabellek, o c'hanadur war ur lec'h. Ar vugaligoù koant-se hag o zud a zo ivez outo ur seurt tudenn all a vez gwelet en holl savlec'hioù an diskuizherien eurus, pe war an draezhenn e vefe (aliesañ) pe o valeadennin, war an douar pe war ar mor. Un nebeut kouronkerezhed lorbachus a vez lakaet ouzhpenn evit temzañ ar gweladur familh-se eus ar vakañsoù.

Gant ar rummad bras all ne veze graet nemet diskrivañ an ardremezioù, en ur reiñ ur roll adç'hoarier d'ar muiañ d'an henvroidi. Ar re goshañ e-touesk an taolennou-se a oa aozet en un doare troidellek, oc'h implijout an niver bras a frammoù evit taolennañ ar muiañ posupl a lec'hioù. Deut eur a-benn e-giz-se da lakaat asamblez Gwenrann, Ar Groazig, Porzhneizhig, Sant Nazer, Konk-Kerne, Douarnenez hag ar Poulgwenn war ur skritell dianav evit brudañ traezhenoù Breizh !

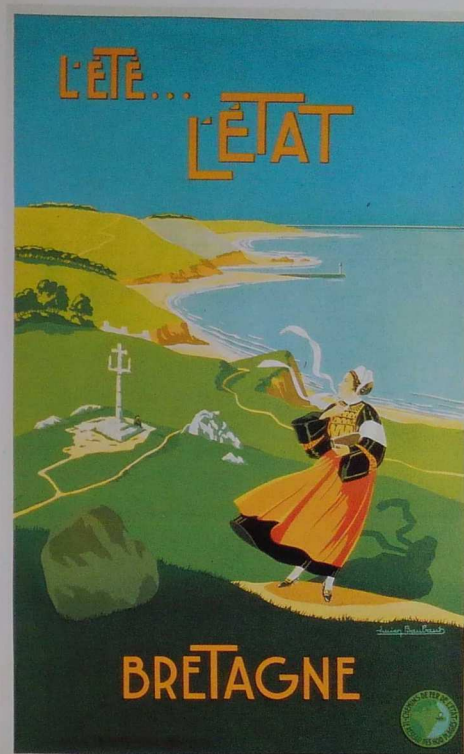
En hevelep doare e teu a-benn Hugo d'Alesi da skeudennaouiñ Kiberen, Ar Groazig, Porzhneizhig, Sant Nazer ha da lakaat ar feurioù ouzhpenn !

Aet eo buan da get ar rumm skritelloù-mañ evit reiñ plas d'ur re all gant ur skeudenn hepken evit meuliñ ul lec'h nemetken. Alo (lesanv Charles Hallo), Geo Dorival, Constant-Duval, Julien Lacaze e vezo livourien-dreist hag arbennigourien stambouc'hek ar rumm-se.

En un doare tostoc'h ouz al livouriezh eget al linennedresadurezh, e skeudennont ar porzhioù, ar reier, an traezhenoù en ur vountañ betek ar rouidenn gallusterioù ar maendreserezh liv. Mervel a reas oadvezh aour ar skritell douristelezh-se gant an eil brezel bed - padet en doa hanter-kant vloaz. Padal ne gemero morse mistri ar skritell "art deco" gant o doare yen ha mentoniell an hent-se - ne vez kavet amañ nemet un daolenn savet gant Francis Bernard - hag emroadur an douristelezh koulz hag ar bruderezh ne ra nemet marselekaat tamm-ha-tamm ar rumm-se goude ar brezel. Ma vez gourc'hennet c'hoazh un nebeut oberennoù digant tresourien e-giz Nathan pe livourien Skol b/Paris, e vo ret hiviziken d'an S.N.C.F. strivañ a-enep ar c'harr-tan hag ar c'harr-nij - ha ne rae kemadennoù nemet war he efedusted ken. Ne c'hello hiviziken ar skeudennoù douristelezh bezañ savet nemet gant arzourien ar rannvro : en em lakaat a ra livourien ar vro evel Granchi-Taylor evit skritell ar "Filets Bleus". Ha diwezhatoc'h, er bloavezhioù 1970, e oa ganet un doare tresañ nevez dre ar vro, gant Alain Le Quernec e Breizh - hogen hemañ 'zo un istor all a vefe dav kontañ ivez un deiz bennak !

Alain Weill.

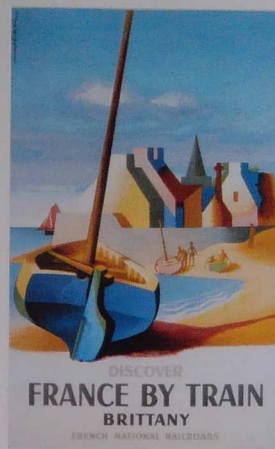
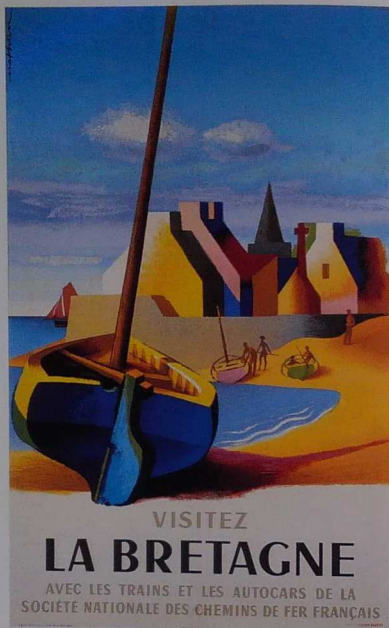
L'exposition An diskouezadeg



1. L'été... L'Etat - Bretagne
Lucien Baubaut
104 x 62
Coll. Vie du Rail - S.N.C.F.
Paris
Inv. 1087

2. Visitez la Bretagne

Nathan
1958
104 × 66
Coll. Bibliothèque Forney
Paris
Inv. 150627



3. Discover France by train Brittany

Nathan
1958
104 × 66
Coll. Musée Départemental
Breton, Quimper
Inv. 984.8.1

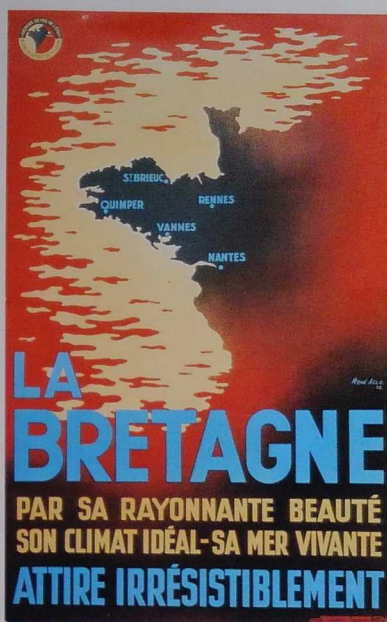
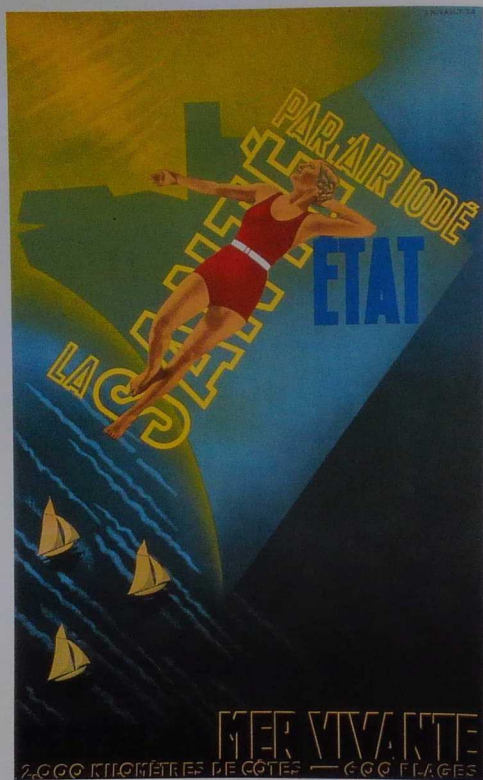


4. Croisières en Bretagne été 1930

Francis Bernard
1930
105 × 67
Coll. Bibliothèque Forney
Paris
Inv. 194223

5. La santé par air iodé
Mer vivante

A. Nivault
1934
100 x 62
Coll. Vie du Rail - S.N.C.F.
Paris
Inv. 1168



6. La Bretagne
attire irrésistiblement
René Aëlo
1935
103 x 62
Coll. Vie du Rail - S.N.C.F.
Paris
Inv. 1088



7. Visitez la France
Bretagne
Jean Garcia
1953
105 × 66
Coll. Bibliothèque Forney
Paris
Inv. 172715



8. Zig Zag en Bretagne
Anonyme
1893
75 × 56
Coll. Bibliothèque Forney
Paris
Inv. 45374



9. Le réseau de la mer
Hermine David
1937
100 × 73
Coll. Musée Départemental
Breton, Quimper
Inv. 987.42.6

10. Paris à Londres
René Péan
109 x 73
Coll. Khanzadian, Paris



11

11. Excursions sur les côtes de Normandie, en Bretagne et à l'île de Jersey

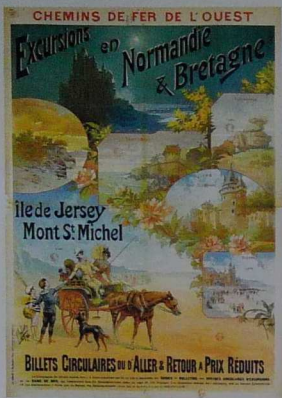
Lucien Lefèvre
1891
110 x 83
Coll. Bibliothèque Forney
Paris
Inv. 173927



12

12. Excursions en Normandie et Bretagne

Georges Meunier
1896
96 x 70
Coll. Bibliothèque Forney
Paris
Inv. 54716



13



15



14



16

13. Excursions en Normandie et Bretagne
Lucien Lefevre
1894
124 x 88
Coll. Bibliothèque Forney
Paris
Inv. 48206

14. Plages de Bretagne
Hugo d'Alési
1894
115 x 75
Coll. Bibliothèque Forney
Paris
Inv. 175973

15. Excursions en Normandie et Bretagne
Gaston Jobbé-Duval
1896
108 x 79
Coll. Bibliothèque Forney
Paris
Inv. 150224

16. Bains de mer de Bretagne - Pornichet Bonne Source
Ch. Teche
1892
129 x 93
Coll. Bibliothèque Forney
Paris
Inv. 42214



17. Normandie - Bretagne
Gustave Fraipont
1895
106 x 75
Coll. Bibliothèque Forney
Paris
Inv. 175967

18. Plages de Bretagne

Gustave Fraipont

1896

109 × 75

Coll. Vie du Rail - S.N.C.F.
Paris

Inv. 242



19. Voyages à prix réduits

Normandie - Bretagne
Mont-Saint-Michel
Londres - Ile de Jersey

Jean-François Matet

1897

108 × 75

Coll. Vie du Rail - S.N.C.F.
Paris

Inv. 80

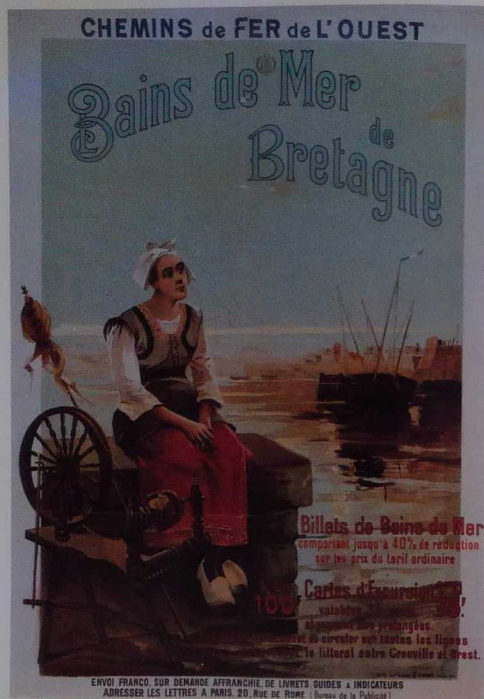
20. Bains de mer
en Bretagne

H. Colb

105 x 75

Coll. Musée Départemental
Breton, Quimper

Inv. 984.7.3



21

21. Normandie-Bretagne
Excursions

Gustave Fraipont

1899

106 x 76

Coll. Musée Départemental
Breton, Quimper

Inv. 988.46.2

22. Excursions en
Normandie et Bretagne
Bains de Mer

Emile Brun

61 x 41

Musée Départemental
Breton, Quimper

Inv. 984.7.1



22

23. Billets de Bains de Mer
pour les plages de Bretagne

Jules Chéret
111 x 85

Coll. Bibliothèque Nationale
Paris

Inv. W 5303

24. Voyages à prix réduits
Normandie - Bretagne

Pal

1899

120 x 80

Coll. Bibliothèque Forney
Paris

Inv. 63107



25. Billets de Bains de Mer
et plages de Bretagne

Louis Tauxin
159 x 105

Coll. Bibliothèque Nationale
Paris

Inv. W 7449

(Non reproduite dans le catalogue.)

26. Venez en Bretagne
La Duchesse Anne vous
présente ses sites
pittoresques, ses coutumes

André Galland

104 x 62

Coll. Vie du Rail - S.N.C.F.
Paris

Inv. 1093

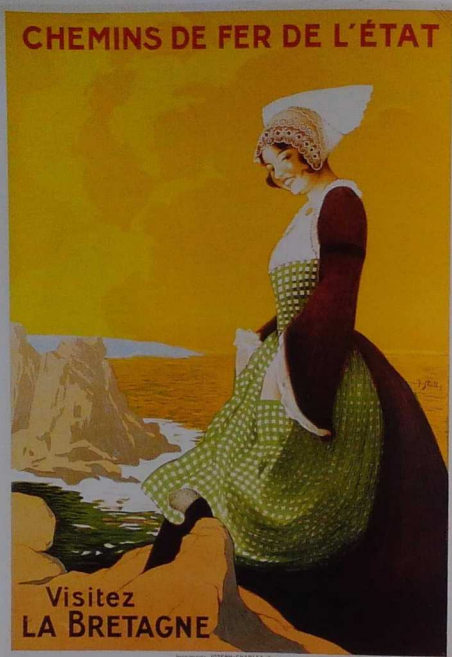
27. Visitez la Bretagne

J. Stall

109 x 75

Coll. Vie du Rail - S.N.C.F.
Paris

Inv. 1455



28. Côte Sud de Bretagne

H.-D. Naurac

1911

109 x 76

Coll. Vie du Rail - S.N.C.F.
Paris

Inv. 363

29. Bretagne

Gustave Fraipont

1896

108 x 75

Coll. Vie du Rail - S.N.C.F.
Paris

Inv. 240

30. Bains de mer de Bretagne

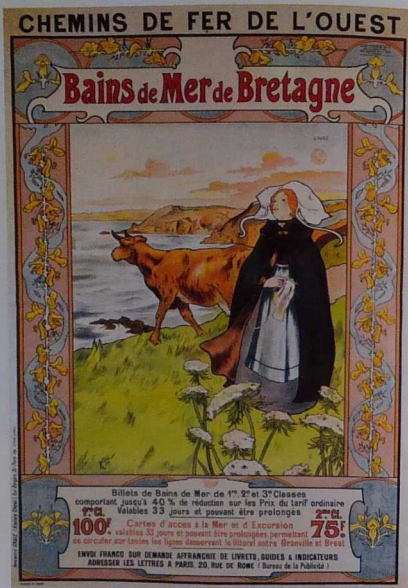
A. Wilder

1898

108 × 76

Coll. Bibliothèque Forney
Paris

Inv. 63095



31. Excursions

Normandie - Bretagne

Léopold-Franz Kowalsky

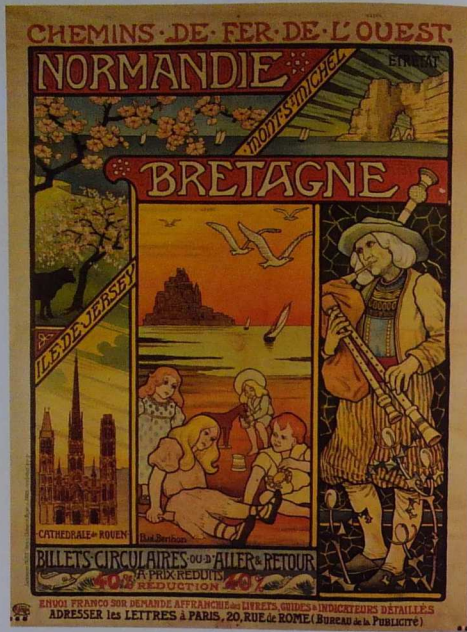
1899

117 × 85

Coll. Bibliothèque Forney
Paris

Inv. 63102

32. Normandie - Bretagne
 Ile de Jersey
 Mont-Saint-Michel
 Paul Berthon
 113 x 81
 Coll. Bibliothèque Forney
 Paris
 Inv. 63106



33. Finistère, ses costumes
 ses sites, la mer
 Jean-Julien Lemordant
 1913
 77 x 107
 Coll. Musée Départemental
 Breton, Quimper
 Inv. 986.5.2

34. Néréide
 je guéris le mal de mer
 Anonyme
 Vers 1900
 Coll. Bibliothèque Forney
 Paris
 Inv. 173889



35. Au petit matelot

Lucien Lefèvre
 1894
 120 × 173
 Coll. Bibliothèque Forney
 Paris
 Inv. 85945

36. Bretagne - Nantes

Tuilpot
 1904
 78 × 110
 Coll. Musées du Château
 des Ducs de Bretagne, Nantes
 Inv. 987.22.1

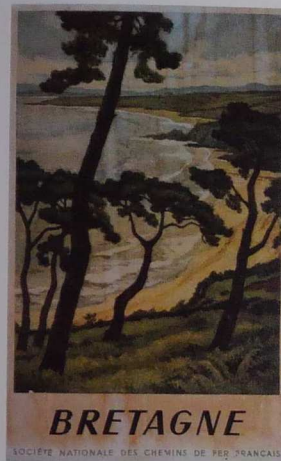
37. La savon du pilote

G. Scheu
 132 × 95
 Coll. Musée Départemental
 Breton, Quimper
 Inv. 991.63.2





38. Sous-Vêtements
du Docteur Breton
Anonyme
123 × 153
Coll. Bibliothèque Forney
Paris
Inv. 176476



39. Bretagne
André Strauss
92 × 62
Coll. Musée Départemental
Breton, Quimper
Inv. 986.2.3



40. Fête des Filets Bleus
Concarneau

Achille Granchi-Taylor
1956

51 x 65

Coll. Musée Départemental
Breton, Quimper

Inv. 985.6.1

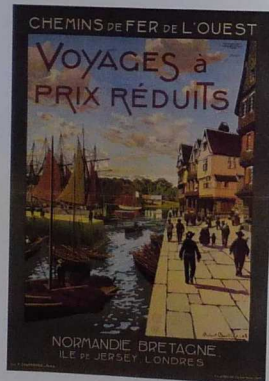
41. Voyages à prix réduits
Normandie - Bretagne
Ile de Jersey - Londres

Robert Boullier
1905

110 x 81

Coll. Bibliothèque Forney
Paris

Inv. 76849



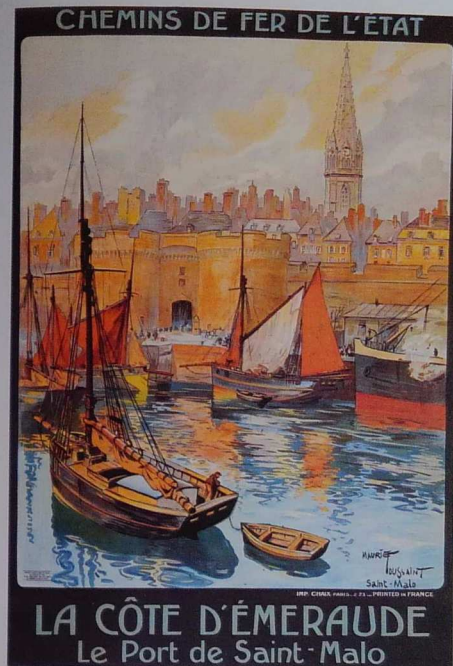
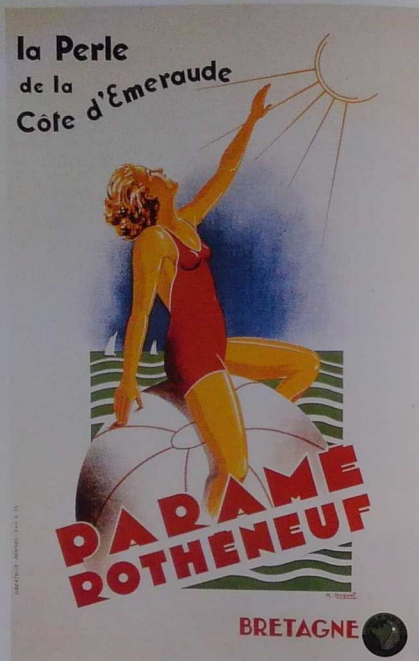
42. Excursions
au Mont-Saint-Michel

Eugène Bourgeois

104 x 68

Coll. Khazadian, Paris

43. La perle de la côte
d'émeraude
Paramé - Rothéneuf
R. Hingant
1935
104 x 62
Coll. Vie du Rail - S.N.C.F.
Paris
Inv. 1188



44. La côte d'émeraude
"Le port de Saint-Malo"
Maurice Toussaint
1923
108 x 77
Coll. Khandazian, Paris

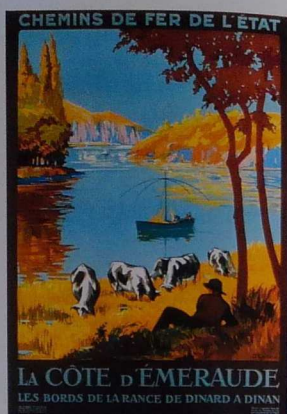


45. Plage bretonne
Casino de Saint-Malo
Anonyme
Vers 1914
120 × 80
Coll. Bibliothèque Forney
Paris
Inv. 91316

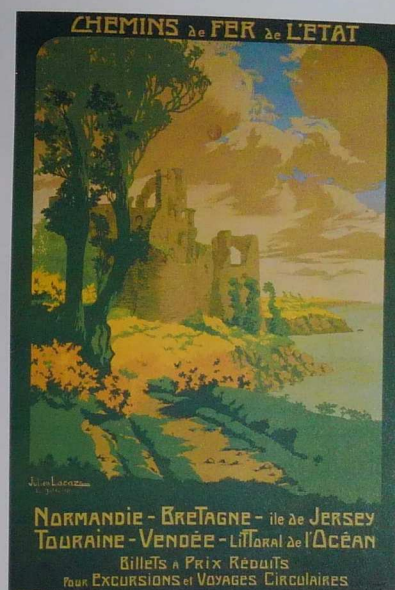
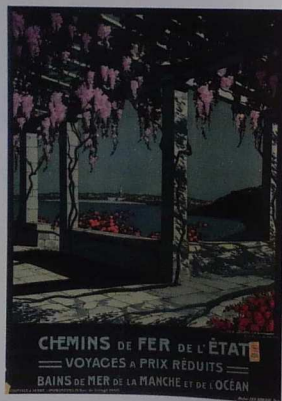


46. La côte d'émeraude
Quinlan
1897
60 × 47
Coll. Bibliothèque Forney
Paris
Inv. 196710

47. La côte d'émeraude
 Les bords de la Rance
 de Dinard à Dinan
 André Galland
 1924
 109 × 75
 Coll. Vie du Rail - S.N.C.F.
 Paris
 Inv. 811



48. Bains de mer de la
 Manche
 et de l'océan
 "Saint-Malo vu de Dinard"
 Géo Dorival
 114 × 77
 Coll. Khanzadian, Paris



49 Normandie - Bretagne
 Ile de Jersey - Vendée
 Littoral de l'Océan
 "Le Guido 1911"
 Julien Lacaze
 1911
 106 × 75
 Coll. Bibliothèque Forney
 Paris
 Inv. 153917

50. Saint-Cast

Peryber

1936

100 × 63

Coll. Vie du Rail - S.N.C.F.
Paris

Inv. 1056 bis



Les Vacances en Bretagne
SAINT-CAST
Plage des enfants & des sports
(GOLF · TENNIS · CHASSE · PÊCHE)



51. La côte bretonne
"Fort Lalatte"

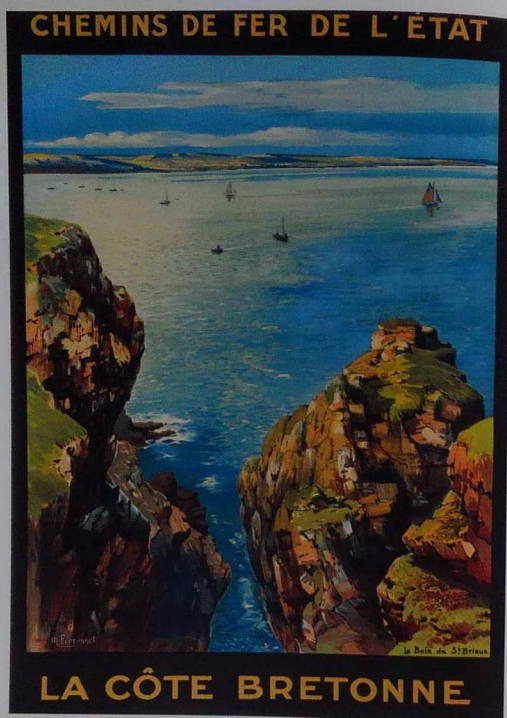
Julien Lacaze

1914

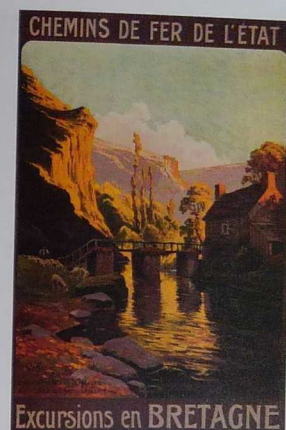
109 × 75

Coll. Vie du Rail - S.N.C.F.
Paris

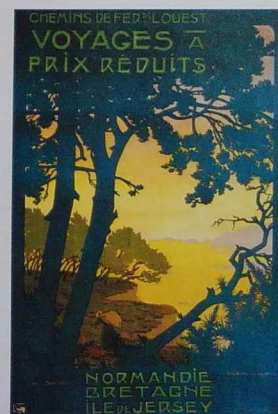
Inv. 1457



52. La côte bretonne
 "La Baie de Saint-Brieuc"
 M. Perronnet
 104 × 74
 Coll. Musée Départemental
 Breton, Quimper
 Inv. 986.5.3



53. Excursions en Bretagne
 "Environs de Saint-Brieuc"
 Charles Halle
 108 × 78
 Coll. Khanzadian, Paris



54. Voyages à prix réduits
 Normandie - Ile de Jersey
 "Environs de Paimpol"
 Géo Dorival
 1907
 108 × 74
 Coll. Bibliothèque Forney
 Paris
 Inv. 152966

55. La Bretagne, ses granits
Ile de Bréhat

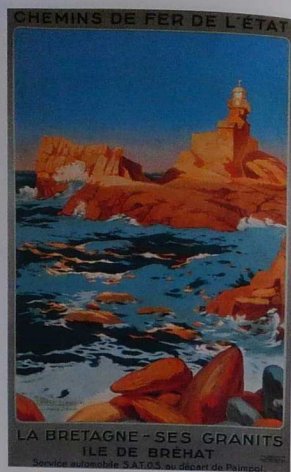
Louis Houpin

1930

104 × 63

Coll. Vie du Rail - S.N.C.F.
Paris

Inv. 1185



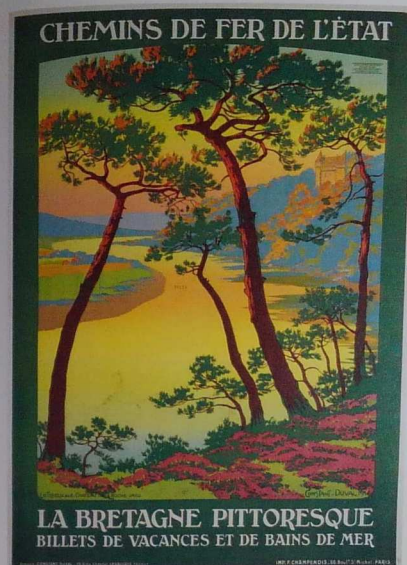
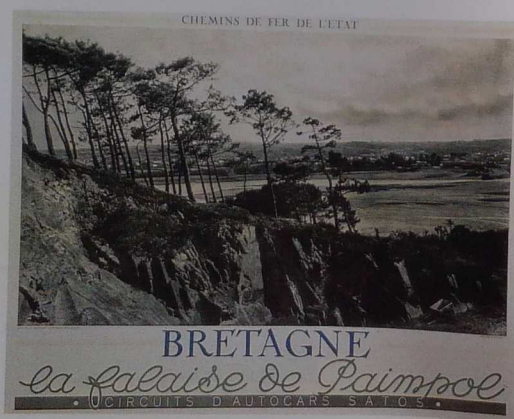
56. Bretagne
La falaise de Paimpol

Ph. Rieder

91,5 × 128

Coll. Vie du Rail - S.N.C.F.
Paris

Inv. 1187



57. La Bretagne pittoresque
"Le Trieux - Le Château
de la Roche Jagu"

Constant Duval

1914

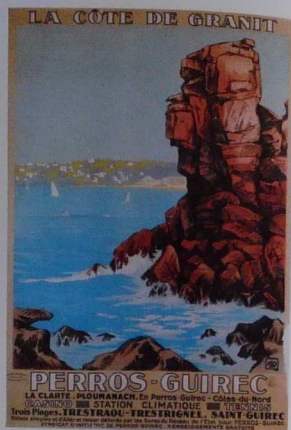
109 × 80

Coll. Bibliothèque Forney
Paris

Inv. 91174



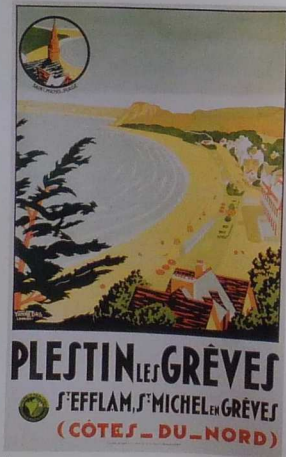
58



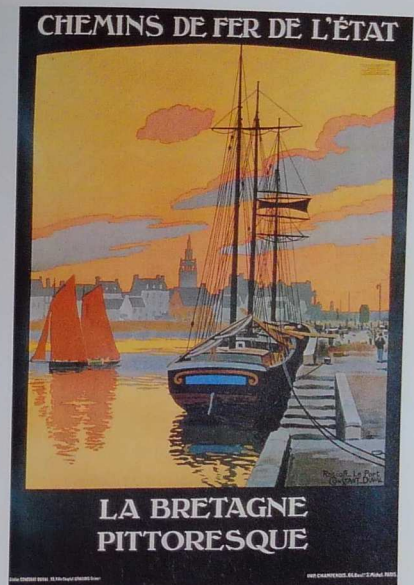
59



60



61



62

58. La Bretagne pittoresque

Géo Dorival
1909
106 × 80
Coll. Bibliothèque Forney
Paris
Inv. 197804

59. Côte de granit
Perros-Guirec

Alo
105 × 80
Coll. Musée Départemental
Breton, Quimper
Inv. 984.77

60. La Bretagne pittoresque
Lannion

Escalier de Brélevenez
Maurice Toussaint
104 × 67
Coll. Khazadian, Paris

61. Plestin-Jes-Grèves

Yann Le Dail
99 × 63
Coll. Vie du Rail - S.N.C.F.
Paris
Inv. 1040 bis

62. La Bretagne pittoresque
"Roscoff - Le Port"

Constant Duval
105 × 75
Coll. Vie du Rail - S.N.C.F.
Paris
Inv. 806

63. Manche et Océan
(Brest)

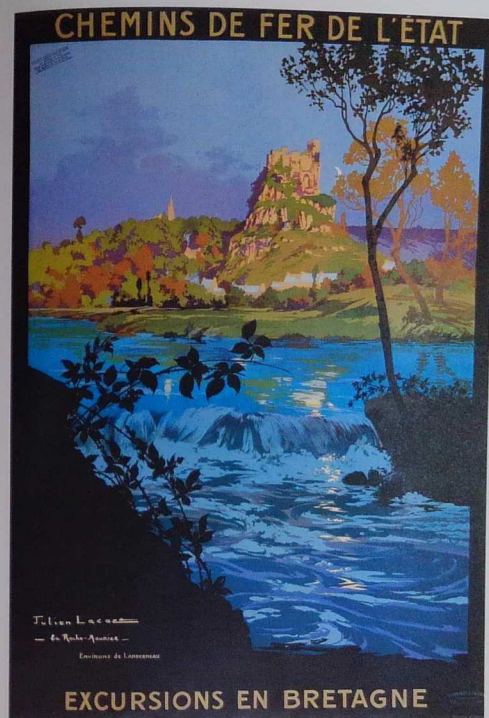
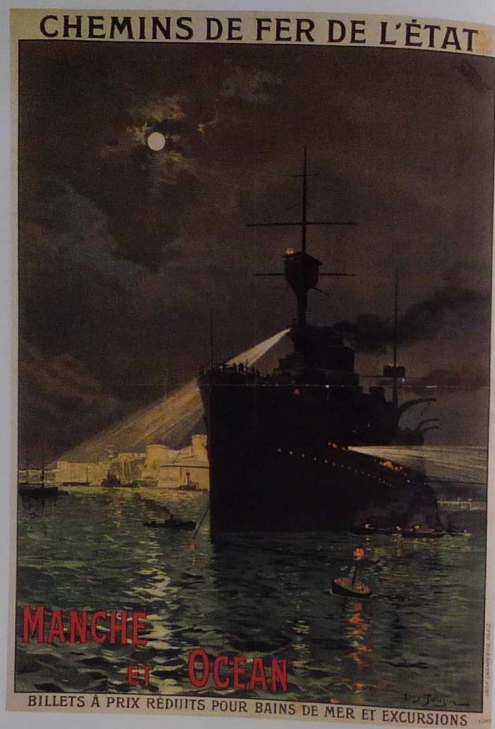
Louis Tauzin

1910

107 x 78

Coll. Bibliothèque Forney
Paris

Inv. 153035



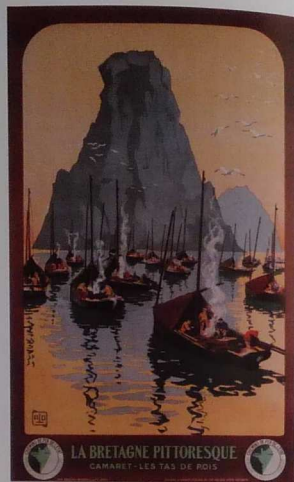
64. Excursions en Bretagne
'La Roche-Maurice'

Julien Lacaze

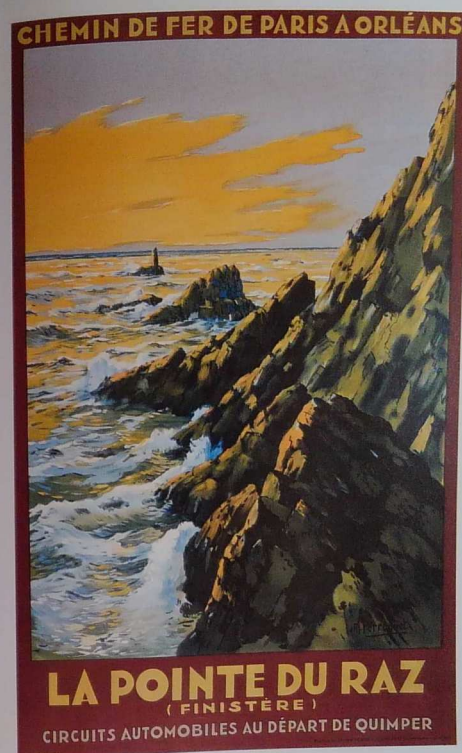
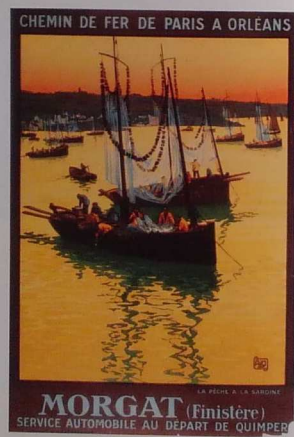
109 x 79

Coll. Khanzadian, Paris

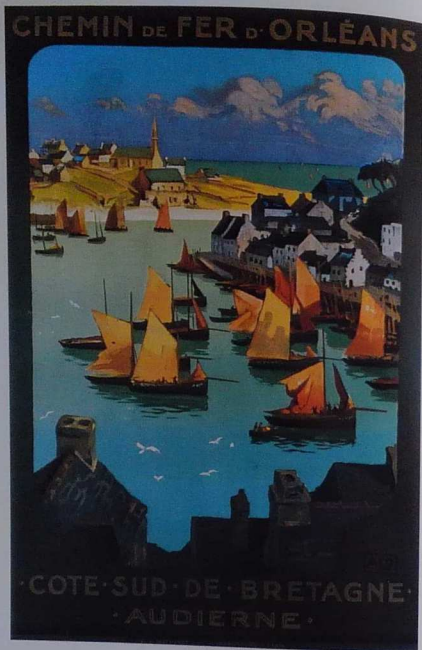
65. Camaret
 Les Tas de Pois
 Alo
 99 x 62
 Coll. Musée Départemental
 Breton, Quimper
 Inv. 986.5.1



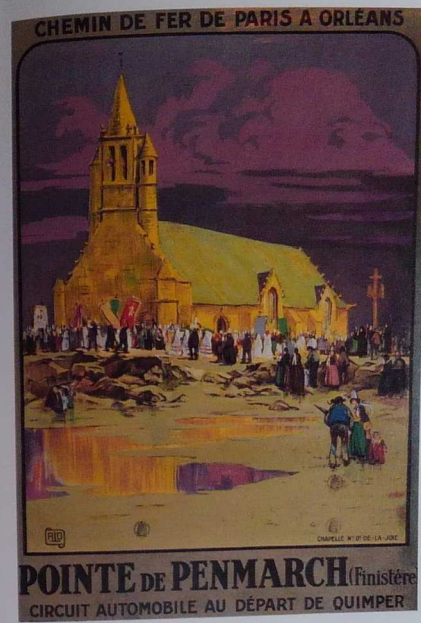
66. Morgat
 La pêche à la sardine
 Alo
 Réédition 1928
 105 x 75
 Coll. Musée Départemental
 Breton, Quimper
 Inv. 987.42.3



67. La pointe du Raz
 M. Perronet
 1930
 104 x 67
 Coll. Khazadian, Paris



68. Côte Sud de Bretagne
Audierne
Alo
1920
108 × 76
Coll. Vie du Rail - S.N.C.F.
Paris
Inv. 1804



69. Pointe de Penmarc'h
Alo
1926
108 × 78
Coll. Khanzadian, Paris

70. L'île Tudy

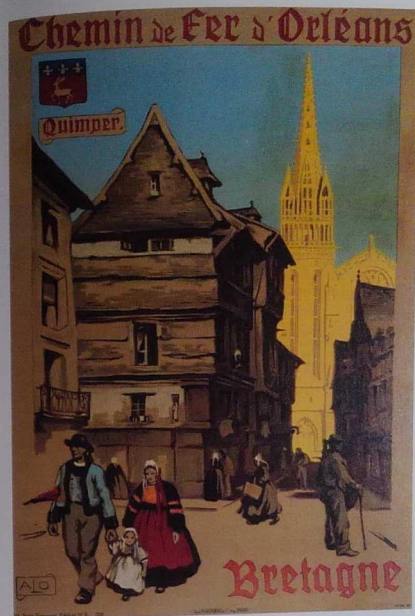
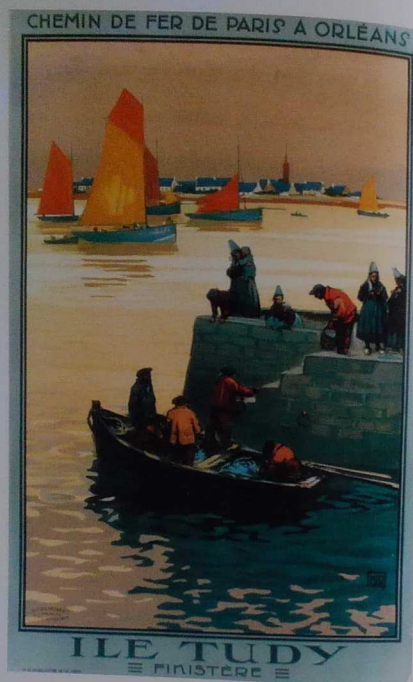
Alo

1929

100 x 62

Coll. Musée Départemental
Breton, Quimper

Inv. 987.42.1



71. Bretagne - Quimper

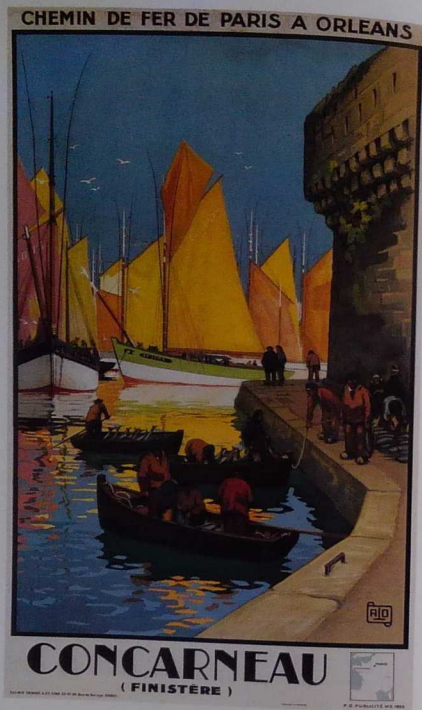
Alo

1919

110 x 80

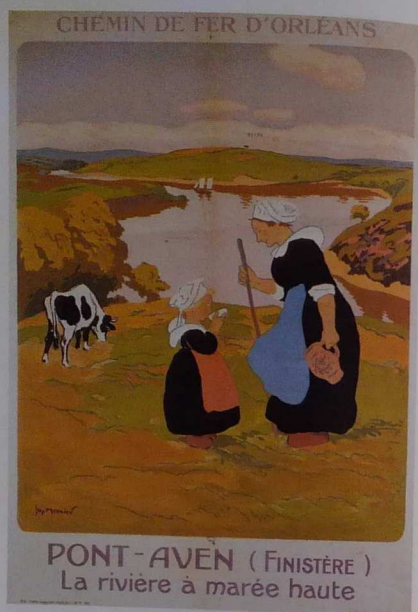
Coll. Khanzadian, Paris

72. Concarneau
Alo
1933
104 x 67
Coll. Khanzadian, Paris



73. Cotes Sud de Bretagne
Services rapides de Paris.
Quai d'Orsay en 10 heures
"Concarneau"
Charles Hallo
110 x 76
Coll. Vie du Rail - S.N.C.F.
Paris
Inv. 2041

74. Pont-Aven
La rivière à marée haute
Georges Meunier
1914
103 x 74
Coll. Bibliothèque Forney
Paris
Inv. 91170

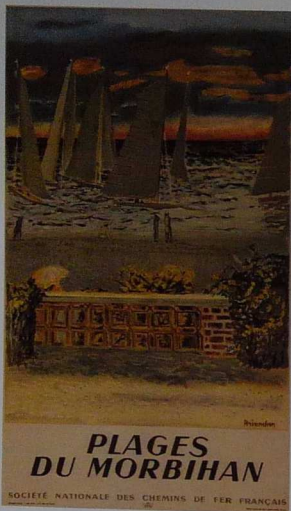


75. Plages de Penthièvre
Saint-Pierre en Quiberon
Charbonnier et Fouché
100 x 71
Coll. Musée Départemental
Breton, Quimper
Inv. 988.2.7

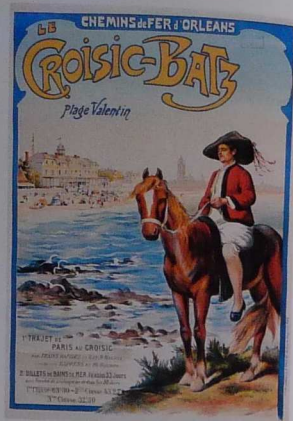
76. Bretagne
Belle-Ile-en-Mer
Hugo d'Alési
108 x 77
Coll. Bibliothèque Nationale
Paris
Inv. W 5645



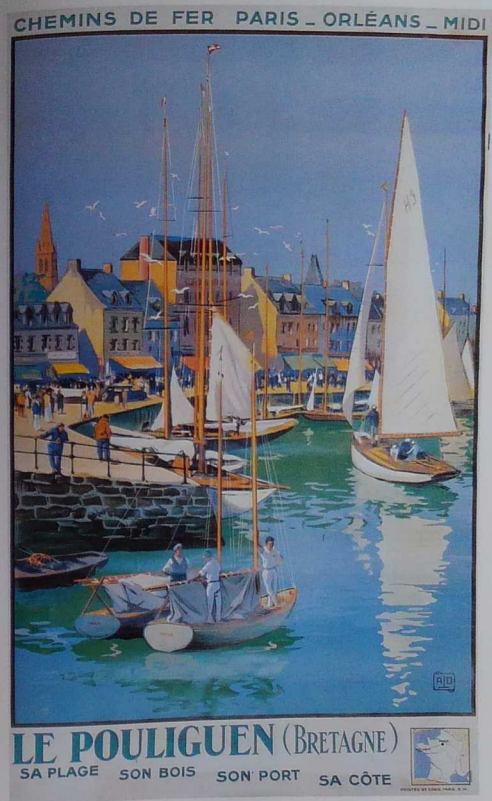
77. Golfe du Morbihan
Alo
1927
110 x 75
Coll. Vie du Rail - S.N.C.F.
Paris
Inv. 1342



78. Plages du Morbihan
Maurice Brianchon
1950
105 x 59
Coll. Khanzadian, Paris



79. Croisic - Batz
"Plage Valentin"
Gustave Fraipont
1918
110 x 75
Coll. Vie du Rail - S.N.C.F.
Paris
Inv. 373

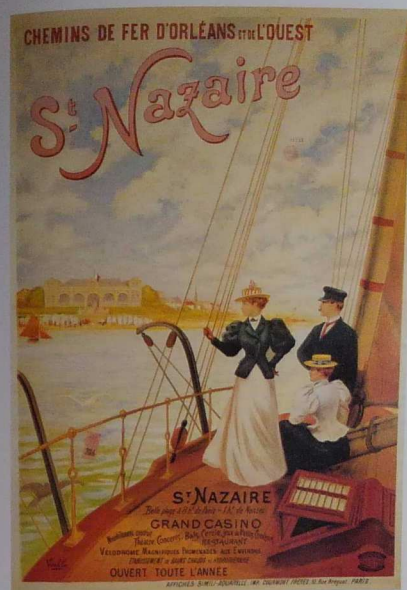


80. Le Pouliguen
Alo
1934
100 x 60
Coll. Musées du Château
des Ducs de Bretagne, Nantes
Inv. 979.16.164

81. La Baule - Bretagne
 La plage du soleil
 Sauro
 1930
 99,5 x 62
 Coll. Musées du Château
 des Ducs de Bretagne, Nantes
 Inv. 979.16.53



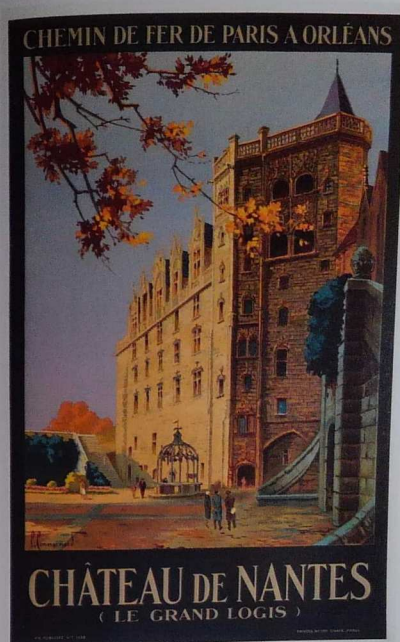
82. Pornichet - Bretagne
 Yves Trégan
 Vers 1950
 80 x 58
 Coll. Musées du Château
 des Ducs de Bretagne, Nantes
 Inv. 979.16.101



83. Saint-Nazaire
 Vellé
 Vers 1900
 105 x 75
 Coll. Bibliothèque Forney
 Paris
 Inv. 152986



84. Nantes, grand port
industriel et colonial
Bernard Lachèvre
1932
99,5 x 129
Coll. Musées du Château
des Ducs de Bretagne, Nantes
Inv. 979.16.200



85. Château de Nantes
Le grand logis
Pierre Commarmond
1930
104 x 67
Coll. Khanzadian, Paris

86. Les plages
de Saint-Brévin

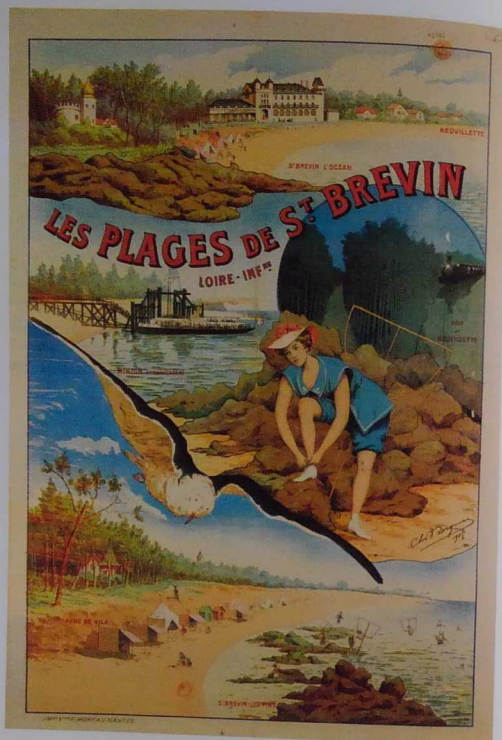
Bergmas

1908

114 x 78

Coll. Bibliothèque Forney
Paris

Inv. 82582



87. Saint-Brévin, ses plages
son climat, ses pins

René Lelong

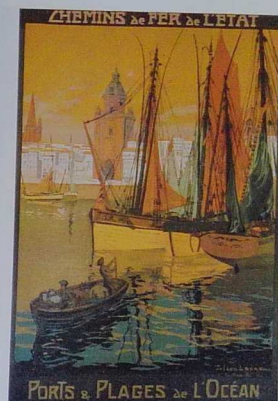
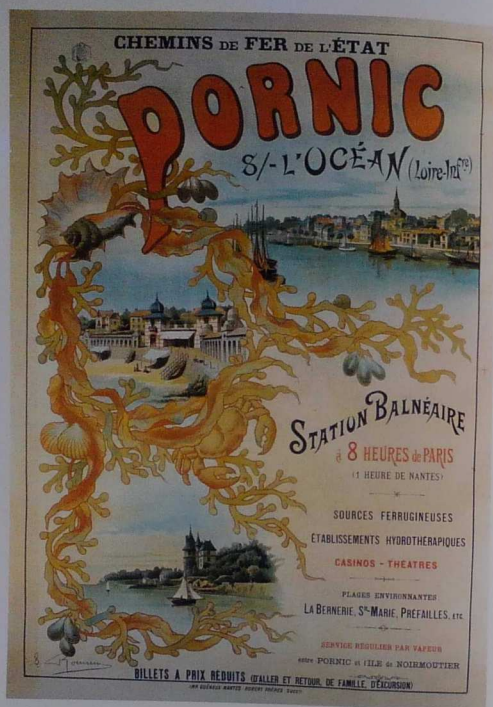
1932

98 x 58

Coll. Bibliothèque Forney
Paris

Inv. 174922

88. Pornic sur l'océan
 Romieu
 115 x 78
 Coll. Vie du Rail - S.N.C.F.
 Paris
 Inv. 949



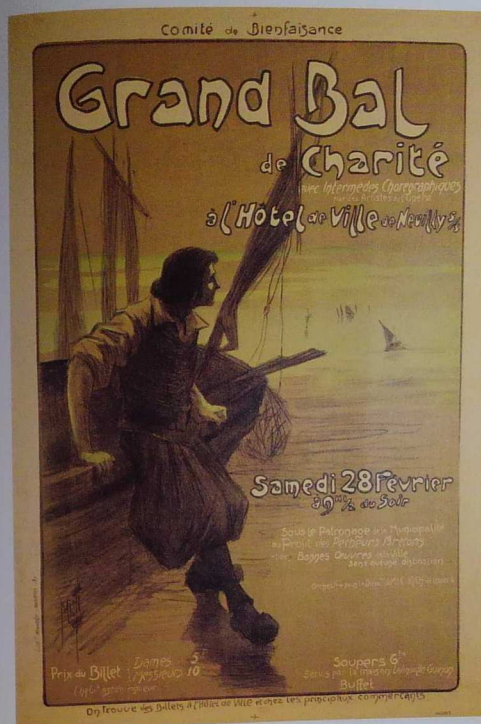
89. Excursions aux îles de l'océan
 "Noirmoutier"
 Léon Printemps
 1923
 109 x 79
 Coll. Khanzadian, Paris

90. Ports et plages de l'océan
 "La Rochelle"
 Julien Lacaze
 1914
 108 x 75
 Coll. Vie du Rail - S.N.C.F.
 Paris
 Inv. 1462

91. Le Palais du Trocadéro
 Jules Chéret
 1890
 124 x 87
 Coll. Musée Départemental
 Breton, Quimper
 Inv. 986.2.4



92. Grand bal de charité
 à l'hôtel de Neuilly
 Misti
 122 x 77
 Coll. Bibliothèque Forney
 Paris
 Inv. 150200





93. Jeunesse en plein air
 H. Monier
 1958
 84 x 64
 Coll. Bibliothèque Forney
 Paris
 Inv. 176988



94. Loterie nationale
 Tranche des gens de mer
 Jean Routier
 1942
 80 x 60
 Coll. Bibliothèque Forney
 Paris
 Inv. 173393

95. Réseau de la mer et du tourisme

Lucien Boucher

104 × 66

Coll. Khazandian, Paris



Biographies

BERTHON Paul

Villefranche 1872-Paris 1909

Peintre, lithographe et affichiste, élève de Grasset qui a fortement influencé son œuvre et de Luc-Olivier Merson, il réalise de nombreuses planches décoratives et affiches pour l'édition, les arts, le spectacle et également pour les Chemins de Fer de l'Ouest.

BOUCHER Lucien

Chartres 1889-Paris 1971

De nombreux écrivains firent appel aux talents de graveur et d'illustrateur de Lucien Boucher, artiste particulièrement recherché dans ce domaine pour sa verve et pour sa fidélité à l'esprit des textes.

On peut citer, parmi l'œuvre considérable de ce graveur :

— *Cotes de Perrault* (bois gravés et coloriés)

— *Les Morticoles* de L. Daudet (aquarelles)

— *Quatre histoires de bêtes* de Balzac (aquarelles)

— Œuvres complètes de Rabelais comprenant plus de 400 dessins gravés...

Lucien Boucher décède à Paris le 6 février 1971.

BOURGEOIS Eugène

1855-1909

Contemporain au Chéret, Péan, Meunier, Pal... Bourgeois allie élégance et séduction dans ses compositions. Paysagiste et affichiste autodidacte, il est l'auteur de nombreuses peintures décoratives pour des bâtiments publics.

Son principal client : les Chemins de Fer, mais il a également réalisé des affiches pour la Compagnie Transatlantique et la Société du Canal de Suez.

BRIANCHON Maurice

Fresnay-sur-Sarthe 1899- (?) mars 1979

Après ses études au Collège du Mans, il fut élève de l'École des Beaux-Arts de Bordeaux. Il étudia ensuite, sous la

ALESI Frédéric Hugo Alexianu d'

Roumanie 1849-Paris 1906

Ingénieur de profession en Roumanie, Hugo d'Alesi vient à Paris en 1876 où il exerce ses talents de peintre. Considère comme l'inventeur de "l'affiche passage", il se spécialise dans l'affiche touristique et est réputé pour ses lithographies en "simile-aquarelle". Il exécuta plusieurs centaines d'affiches pour les Chemins de Fer.

Le goût de la perfection qu'il cultive au plus haut point, cauchemar des imprimeurs, causera sa ruine lorsqu'il s'installera lui-même imprimeur.

Il décède le 11 novembre 1906.

ALO (HALLO) Charles-Jean dit)

Lille 1882-Senlis 1969

Né à Lille le 13 janvier 1882, contemporain de Julien Lacaze et Géo Dorival, il étudie aux Beaux-Arts de Dijon. Peintre et graveur, il est l'élève de J.-E. Blanche et de Charles Cottet.

Ce n'est qu'après guerre qu'il travaille pour les Chemins de Fer où il fera figurer son monogramme sur une centaine d'affiches.

Créateur du Musée de la Verrière à Senlis, il y décèdera le 15 décembre 1969.

BERNARD Francis

Marseille 1900- ? 1975

Né à Marseille le 4 août 1900, il quitte l'École Supérieure de Commerce de sa ville pour celle des Beaux-Arts de Paris de 1920 à 1921.

Caricaturiste, à partir de 1927, il travaille comme illustrateur pour l'éditeur Paul Martini.

Membre de l'Union des Artistes Modernes comme Colin Loupot, Cassandre et Carlo, il s'impose comme affichiste.

En 1945, il est chef de publicité à la Radiodiffusion-Télévision Française.

direction d'Eugène Morand à l'École des Arts Décoratifs de 1918 à 1922.

Ensuite, Brianchon se passionna pour les paysages de la Seine chers aux impressionnistes et aux premiers "fauves", il s'intéressa également au cirque et aux bals publics, mais ce n'est que plus tard qu'il découvrit la mer.

Il exécuta les peintures murales du Lycée Jeanson de Sully et du Palais de Chaillot.

CHÉRET Jules

Paris 1836-Nice 1932

"Créateur d'une galerie des rues", "Watteau des rues", "Roi des Affiches", "Père de l'affiche en couleurs" (chromolithographie), "Fragonard des Palissades", "Tiepolo des Rues", sont autant d'appellations qui décrivent celui qui va révolutionner le monde de l'affiche.

Né à Paris le 13 mai 1836, fils d'un artisan typographe, il est placé en apprentissage chez un lithographe à l'âge de treize ans. Trois ans plus tard, il travaille dans un atelier parisien.

Il se rend à Londres où il se perfectionna de 1859 à 1866 dans différents ateliers aux procédés industriels de la chromolithographie et surtout fait la rencontre de son mécène, le parfumeur Rimmel avec l'aide duquel Chéret fonde son propre atelier à Paris (il le cédera en 1891 à Chaix tout en gardant la direction artistique).

Auteur de plus de mille deux cents affiches (l'actrice Charlotte Wiehe, modèle préféré de Chéret, "Chérette" illustre le plus souvent le style aérien, féminin qui convient si bien à la société parisienne de cette Belle Époque).

COMMARMOND Pierre

1897-1983

Peintre lyonnais spécialisé dans le paysage, élève de Karl Cartier, il suit les cours à l'atelier Galland et réalise de nombreuses affiches pour les Chemins de Fer.

A son retour de la Seconde Guerre mondiale (prisonnier à l'Oflag XIII), il devient directeur artistique des Editions Chaix.

DAVID Hermine

Paris 1886-? 1971

Peintre et graveur, elle fut élève à l'Académie Julian et à l'École Nationale des Beaux-Arts.

Elle débute en 1904 au Salon des Femmes Peintres et Sculpteurs, puis expose au Salon des Artistes Français.

Epouse le peintre et graveur J. Pascin. Peintre paysagiste, elle est aussi illustrateur.

DORIVAL Géo

Paris 1879-Louviciennes 1968

Après les cours des Arts Décoratifs (1899-1901), Géo Dorival réalise ses premières affiches entre 1903 et 1909 et devient l'un des grands spécialistes de l'affiche touristique, commandées particulièrement par les Compagnies de Chemins de Fer.

C'est en 1925 qu'il réalise le fameux tryptique du tramway du Mont-Blanc qui montre une évolution vers le cubisme. Il abandonne alors l'affiche et se consacre à la direction artistique de la revue *L'Art et la Mode*.

FRAIPONT Gustave

Bruxelles 1849-Paris 1923

Peintre et graveur belge, il étudie chez Hendriks et chez Hem avant de s'installer à Paris où il collaborera avec *Le Courrier Français* et d'autres revues.

Il expose au Salon des Artistes Français des vues de Paris et de la Bretagne et se spécialise dans l'affiche touristique le plus souvent commandée par les Compagnies de Chemins de Fer.

Peintre de la Marine à partir de 1905.

DUVAL Constant

1877-?

Le plus âgé de la génération des créateurs de l'affiche-paysage, il représente des vues avec une convention réaliste, peu stylisée, traitée avec des couleurs lumineuses et transparentes et travaille surtout pour les Compagnies de Chemins de Fer.

GALLAND André

1886-1965

Cas plutôt isolé, dans la mesure où André Galland, illustrateur de journaux tels que *Le Petit Journal* ou *L'Illustration*, s'était spécialisé dans la caricature et l'affiche politique.

Il réalisera cependant nombre d'affiches pour les Compagnies de Chemins de Fer, évoluant d'un style conventionnel à un mode plus expressif.

GRANCHI-TAYLOR Achille

Lyon 1857-1921

Dessinateur, illustrateur, peintre, Granchi-Taylor fait partie du cénacle pictural concarnois en compagnie d'Hirschfeld, d'Alfred Guillou, de Théophile Deville où il s'était fixé de 1889 à 1919. Ce dernier disait de lui : "Personne n'a peint nos pêcheurs mieux que lui." Une de ses œuvres servit d'affiche pour la Fête des Filets Bleus à Concarneau.

HALLE Charles A.

Né à Paris (XIX^e siècle)

Peintre paysagiste, Charles Halle devient sociétaire des Artistes Français en 1894 et prend régulièrement part au Salon.

JOBBE-DUVAL Gaston

Sociétaire des Artistes Français en 1906, Jobbé-Duval travaille à Paris.

Son excursion en Normandie et Bretagne de 1896 illustre un certain type d'affiche touristique de l'époque où les différentes vignettes se juxtaposent autour d'une scène de plage où foisonnent les images et clichés de l'époque

KOWALSKY Léopold-Franz

Paris 8.12.1856-?

Elève de J. Pillard, il fait partie de la Société des Artistes Français en 1893.

LACAZE Julien

1886-1971

Peintre paysagiste, graveur et lithographe, contemporain de Géo Dorival, Charles Hallo, il commence sa carrière vers 1910.

Il créera son atelier de publicité et réalisera un grand nombre d'affiches de Chemins de Fer.

LACHÈVRE Bernard

Deviend peintre de la Marine en 1922.

LEFÈVRE Lucien

Varennes vers 1850-?

Dessinateur industriel dans sa jeunesse, il entre à l'imprimerie Chaix où il devient l'élève de Chéret et, à l'image de Georges Meunier, René Péan, Lucien Baylat et Gaston Noury, subit l'influence du maître, au point qu'il n'est pas toujours aisé de les distinguer.

LELONG René

Arrou vers 1860-?

Peintre de paysages et de scènes de genre. Collaborateur à la revue *Femina* et illustrateur de livres.

LEMORDANT Jean-Julien

Saint-Malo 1882-Paris 1968

Elève de Léon Bonnat en compagnie d'Emile Othon Friet et de Raoul Dufy, il s'installe à Penmarc'h en 1903 où il s'attache à peindre le milieu maritime. Il décore l'hôtel de l'Épée à Quimper, le plateau du Théâtre de Rennes en 1914.

Presque aveugle à la sortie de la Première Guerre mondiale, Lemordant demeure une figure symbolique de la vie

artistique bretonne au même titre que Mathurin Méheut, Alfred Guillou, René-Yves Geston... L'affiche exposée fut commandée par le Syndicat d'Initiative du Finistère.

MATET Jean-François

Peintre né à Montpellier le 6 juillet 1870.

Elève de Bouguereau et J.-R. Fleury.

MEUNIER Georges

Paris 1869-Saint-Cloud 1934

Elève de Bouguereau et de J. Robert-Fleury à l'École Nationale des Beaux-Arts, il étudie également aux Arts Décoratifs.

Comme Lucien Lefèvre, René Péan..., il reste très influencé par le maître Chéret, travaillant pour l'imprimerie Chaix, mais il compte parmi les plus talentueux d'entre eux, auteur d'une cinquantaine d'affiches.

MISTI (Ferdinand MIFLIEZ dit)

Paris 1865-Neully 1923

Affichiste et illustrateur, il fut l'élève de Lechevalier-Chevignard.

Très "Chéret", dans l'atelier duquel il semble avoir débuté, il se spécialise dans l'affiche publicitaire, particulièrement celle du vélo qu'il vante par de jolies cyclistes interposées (la femme, toujours la femme).

NATHAN (Jacques GARAMOND dit)

Paris, 1910

Artiste publicitaire, affichiste, illustrateur, typographe. Elève de l'École Nationale Supérieure des Arts Décoratifs.

Membre fondateur de l'Alliance Graphique et ancien président de la Société des Artistes Décorateurs. Travaille pour Air France, l'Unesco, la S.N.C.F...

PAL (Jean de) PALÉOLOGUE dit)

Bucarest 1860-Miami Beach 1942

Peintre et affichiste d'origine roumaine. Après s'être enrôlé dans l'armée rou-

maine, il s'installe à Londres et travaille comme illustrateur pour différentes revues : *New York Herald*, *Strand Magazine* et *Vanity Fair*.

De 1893 à 1900, il se trouve à Paris où il monte un atelier lithographique chez l'imprimeur Dupont et réalise un grand nombre d'affiches publicitaires et de spectacles et collabore aux revues *La Plume*, *Le Rire*, *Frou-Frou*, *La Vie en Rose*...

Il quitte Paris pour New York en 1900.

PÉAN René

Paris 1875-Décédé après 1945

Peintre, affichiste, lithographe, élève de l'École des Arts Décoratifs.

Très influencé par Chéret dont il est l'élève et le beau-frère, il travaille dans son atelier et se spécialise dans l'affiche touristique.

Il épure le style jusque-là surchargé (vignettes, personnes folkloriques, médaillons, paysages) de la Belle Époque.

Spécialiste du pastel, il collabora à différentes revues : *L'Illustration*, *Le Plaisir* et *la Sourire*...

PRINTEMPS Léon

Paris 1871- (?) après 1942

Peintre, cet artiste exposa au Salon depuis 1893 et, en 1899 au Musée de Compiègne (Au bois du Rével).

Il reçut en 1900 la médaille d'argent à l'Exposition Universelle de Paris.

STRAUSS André

Paris 1885

Elève d'Ernest Laurent, il débute au Salon des Artistes Français en 1908 — prix Corot en 1925 — et est l'un des membres fondateurs du Salon des Tüilleries. Sociétaire du Salon d'Automne dès 1930.

Auteur des panneaux décoratifs de la salle des fêtes de la mairie de Perros-Guirec.

Index

- ACLO René
6-p. 21
- ALESI
14-p. 26
76-p. 72
- ALO (HALLO Charles dit)
59-p. 58
65-p. 62
66-p. 62
68-p. 64
69-p. 65
70-p. 66
71-p. 67
72-p. 68
73-p. 69
77-p. 73
80-p. 76
- BAUBAUT Lucien
1-p. 17
- BERGMAS
86-p. 80
- BERNARD Francis
4-p. 19
- BERTHON Paul
32-p. 38
- BOUCHER Lucien
95-p. 88
- BOULLIER Robert
41-p. 44
- BOURGEOIS Eugène
42-p. 49
- BRIANCHON Maurice
78-p. 74
- BRUN Emile
22-p. 31
- CHARBONNIER et FOUCHÉ
75-p. 71
- CHÉRET Jules
23-p. 32
91-p. 84
- COLB H.
20-p. 30
- COMMARMOND Pierre
85-p. 73
- DAVID Hermine
9-p. 23
- DORIVAL Géo
48-p. 50
54-p. 55
58-p. 58
- DUVAL Constant
57-p. 57
62-p. 59
- FRAIPONT Gustave
17-p. 27
18-p. 28
21-p. 31
29-p. 35
79-p. 74
- GALLAND André
26-p. 33
47-p. 50
- GARCIA Jean
7-p. 22
- GRANCHI-TAYLOR Achille
40-p. 44
- HALLE Charles
53-p. 55
- HINGANT R.
43-p. 46
- HOUPIŒ
55-p. 56
- JOBBÉ-DUVAL Gaston
15-p. 26
- KOWALSKY Léopold-Franz
31-p. 37
- LACAZE Julien
49-p. 51
51-p. 53
64-p. 61
90-p. 83
- LACHÈVRE Bernard
84-p. 78
- LE DAIL Yann
66-p. 58
- LEFÈVRE Lucien
11-p. 25
13-p. 26
35-p. 40
- LELONG René
87-p. 81
- LEMORDANT Jean-Julien
33-p. 39
- MATET Jean-François
19-p. 29
- MEUNIER Georges
12-p. 25
74-p. 70
- MISTI
92-p. 85
- MONIER H.
93-p. 86
- NATHAN
2-p. 18
3-p. 19
- NAURAC H.-D.
28-p. 35
- NIVAUT A.
5-p. 20
- PAL
24-p. 32
- PÉAN René
10-p. 24
- PERRONNET M.
52-p. 54
67-p. 63
- PERYBER
50-p. 52
- PRINTEMPS Léon
89-p. 83
- QUINLAN
46-p. 49
- ROUTIER Jean
94-p. 87
- ROMIEU
88-p. 82
- SAURO
81-p. 76
- SCHEU G.
37-p. 70
- STALL J.
27-p. 34
- STRAUSS André
39-p. 43
- TAUZIN Louis
25-63-p. 60
- TOCHE Ch.
16-p. 26
- TOUSSAINT Maurice
44-p. 41
60-p. 58
- TRÉGAN Yves
82-p. 76
- TUILPOT
36-p. 40
- VEELLE
83-p. 77
- WILDER A.
30-p. 36

Crédit photographique

Padrig Sicard

Archives Départementales du Finistère / Musée Départementale Breton :

3-p. 19 9-p. 23 10-p. 24
20-p. 30 21-22-p. 31
23-p. 32 33-p. 33 37-p. 41
39-p. 43 40-p. 44 42-p. 45
44-p. 47 48-p. 50 52-p. 54
60-p. 58 65-66-p. 62 67-p. 63
69-p. 65 70-p. 66 71-p. 67
76-p. 72 78-p. 74 85-p. 79
89-p. 83 91-p. 84 95-p. 88

Photos Bibliothèque Forney :

2-p. 18 4-p. 19 7-p. 22 8-p. 23
11-12-p. 25 13-14-15-16-p. 26
17-p. 27 24-p. 32 30-p. 36
31-p. 37 32-p. 38 34-p. 39
35-p. 40 38-p. 42 41-p. 44
45-p. 48 46-p. 49 49-p. 51
53-p. 55 54-p. 55 58-59-p. 58
63-p. 60 74-p. 70 75-p. 71
83-p. 77 86-p. 80 87-p. 81
92-p. 85 93-p. 86 94-p. 87

Photos "Vie du Rail" S.N.C.F. :

1-p. 17 5-p. 20 6-p. 21
18-p. 28 19-p. 29 26-p. 33
27-p. 34 28-29-p. 35
43-p. 46 47-p. 50 50-p. 52
51-p. 53 55-56-p. 56
57-p. 57 61-p. 58 62-p. 59
68-p. 64 72-p. 68 73-p. 69
77-p. 73 79-p. 74 88-p. 82
90-p. 83

Photos Château des Ducs de Bretagne - Nantes :

36-p. 40 80-p. 73 81-82-p. 76
84-p. 78

Fañch Le Hénaff :

p. 3, 11, 12

Remerciements Trugarez

Nos remerciements aux personnes responsables des collections suivantes :

Bibliothèque Nationale, Paris.
Bibliothèque Forney, Paris.
La Vie du Rail - S.N.C.F., Paris.
Jacques Khanzadian, Paris.
Musées du Château des Ducs de Bretagne, Nantes.
Musée Départemental Breton, Quimper.

Le Comité de gestion et d'animation :

Jean-Yves Cozan,
Premier Vice-Président du Conseil Général du Finistère.
Hervé Tinévez,
Conseiller Général.
Jean Pirche,
Conseiller Général.
Jean-Claude Joseph,
Conseiller Général.
Marcel Férec,
Maire de Locronan.
Jean Mercier,
Adjoint au Maire de Locronan.
Claude Fagnen,
Directeur des Archives Départementales du Finistère.
Per Denez,
Président du Conseil Culturel de Bretagne.
Yann-Ber Rivalin,
Président de l'Association Skritellaoueg Breizh.
Ronan An Henaff,
Secrétaire de l'Association Skritellaoueg Breizh.
Jil Penneg,
Membre de l'Association Skritellaoueg Breizh.

Direction et coordination :

Herle Denez.

Conception de l'exposition :

Herle Denez,
Patrick Marziale,
Fañch Le Hénaff.

Conception muséographique et montage :

Herle Denez,
Gilbert Le Traon,
Jean-Claude Olivet.

Recherches documentaires :

Dominique Louët.

Secrétariat :

Dominique Louët.

Les services menuiserie, imprimerie et courrier du Conseil Général du Finistère.

Nos remerciements aux personnes qui ont préfacé le catalogue de l'exposition :

Jean-Yves Cozan,
Per Denez,
Yann-Ber Rivalin,
Alain Le Quernec,
Alain Weill.

Nos remerciements également à :

Loïc Le Digue'her,
Erwan Moalic.

Traduction en langue bretonne :

Association Treiñ, Komana.

Conception graphique du catalogue :

Fañch Le Hénaff.

Travail photographique :

Padrig Sicard,
Pascal Auffret.

Photocomposition :

Jean Martin, Landrévarzec.

Photogravure :

Seann Ouest, Cesson-Sévigné.

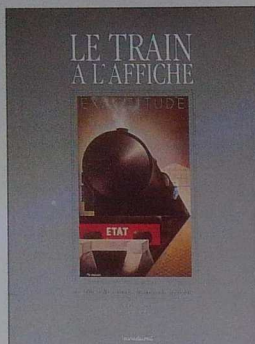
Impression :

Imprimerie Archant, Briec.

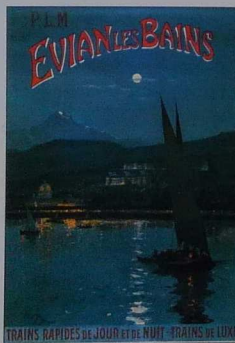
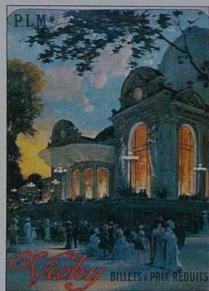
I.S.B.N. n° 2-909798-00-3
© Copyright Skritellaoueg Breizh
Conservatoire de l'Affiche en Bretagne

Achévé d'imprimer en juillet 1992
sur les presses de l'imprimerie Michel ARCHANT
28510 BRIEC-DE-L'OEDET TEL. 98.57.91.39

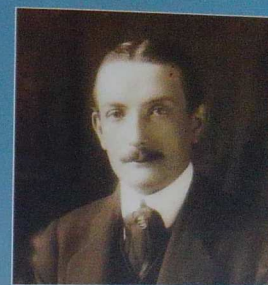
LE TRAIN A L'AFFICHE



Préfacée par Jean des Cars, une sélection des plus belles affiches de tourisme ferroviaire français. Cet ouvrage exceptionnel, édité par la Vie du Rail, permet de suivre simultanément l'évolution et les mutations du train et de l'affiche: analyse chronologique en trois chapitres (la Belle Epoque, l'Entre-Deux-Guerres, la période contemporaine); présentation thématique de 356 affiches - toutes reproduites en couleur -, index alphabétique des lieux, répertoire des affichistes, bibliographie et cote établie d'après les résultats en vente publique depuis 1987. Un livre de référence qui devrait faire date. Format 24 X 32 cm. Couverture pleine toile, sous jaquette en couleurs. Imprimé sur luxueux papier semi-mat.



Cet ouvrage est en vente:
- à la Boutique de La Vie du Rail, 11 rue de Milan, 75009 PARIS - ouverte du lundi au vendredi de 9H30 à 17H30 sans interruption - au prix de 420F.
- par correspondance à La Vie du Rail, Service commandes, B.P 119 - 60505 Chantilly Cedex, au prix franco de 450F.



CHARLES DANIELOU

Charles Danielou, fils d'Eugène-Lucien-Napoléon Danielou, qui fut à plusieurs reprises maire de Douarnenez, naquit dans cette même ville le 13 juillet 1878. Famille d'origine locronnaise, Charles Danielou, après des études à Brest, alla très jeune à Paris où il se lança dans le journalisme et la littérature.

Britannique, il resta fidèle à Locronnan où il revint régulièrement. Il acquit la propriété de Kiz-Gwenole et débuta la construction du manoir en 1905. En 1908, il devient maire de Locronnan et député de Châteaulin en 1910. Très lié à Aristide Briand, il est plusieurs fois son secrétaire d'Etat et ministre de la Marine marchande.

Après son décès en 1953, et celui de son épouse, Madeleine Glanvign, trois ans plus tard, la propriété resta longtemps dans la famille en indivision avant d'être vendue à Job, imagier, illustre figure de la place de Locronnan.

Documents amablemente prêtés par Madame Michèle Morvan, petite-fille de Monsieur Charles Danielou.

Charles Danielou, en campagne électorale

