



Le nost, côté mer...

un demi-siècle de peinture 1952-2002

MUSÉE DE LA MER DE PAIMPOL

Editions Peinture Essentialiste

Le nost, côté mer...

*Un regard sur
les choses de la mer
1952 - 2002*

CATALOGUE

avec reproductions
de toutes les œuvres exposées

Musée de la Mer

Rue Labenne

PAIMPOL

12 mai - 22 septembre 2002



981 ■ Le chalutier à Paimpol
2x73 huile

Si l'on en croit l'UNESCO et le Conseil International des Musées qui en est l'émanation, un musée est un lieu "ouvert au public, qui fait des recherches concernant les témoins matériels de l'homme et de son environnement, acquiert ceux-là, les conserve, les communique et notamment les expose à des fins d'éducation et aussi de délectation..".

Le Musée de la Mer de PAIMPOL se met cette année en parfaite conformité avec cette définition. Il se renouvelle et loin de proposer aux visiteurs des collections figées d'objets sans âme il présente, à travers ses expositions, des aventures humaines qui ont marqué notre région.

D'une part, la rénovation muséographique des salles consacrées au patrimoine maritime a été confiée à l'Association des Amis du Musée. La Municipalité lui a donné carte blanche et après un très long travail de recherche, d'inventaire et de remise en état des collections, les membres de l'association ont eu le talent de nous rendre la visite des salles consacrées à notre patrimoine maritime, aussi attractive que didactique.

D'autre part, la salle d'exposition temporaire est confiée à Alain LE NOST. Ce peintre d'origine costarmoricaine est Paimpolais depuis 1964 et depuis cette époque son histoire est étroitement liée à celle du Musée.

Presque quarante ans après la première exposition au Musée de la Mer qui participa sans nul doute au début de sa notoriété, Alain LE NOST se souvient ; il nous fait l'amitié de nous inviter à parcourir, à travers ses toiles et ses esquisses, la vie d'un peintre de la mer et de la Bretagne.

Beaucoup d'œuvres exposées sont désormais connues, d'autres sont pour la première fois présentées au public ; toutes retracent les évolutions de l'inspiration et des techniques de l'artiste. Au milieu de la diversité qui traduit la force créatrice de ce poète de la couleur et de la lumière, Alain LE NOST lui-même, avec cet élégant opuscule, se propose de nous servir de mentor... Suivons le guide.

Jacques SALEUN
Maire de Paimpol



1964-65 ■ Pêcheur à la caisse de sardines
73x50 huile

Depuis 1964 Le Nost n'a cessé d'unir son destin à celui de la cité des Islandais. Natif de Guingamp, ce Breton survivait plutôt mal en région parisienne et il fut séduit par notre terroir et notre ville. Il décida de passer sa vie ici et pas ailleurs... trente huit années de vie commune sont atteintes !! En 1970, après avoir accompagné le Musée de la Mer de l'époque pendant quatre années, le peintre ouvrait son atelier au public, c'était le tout premier atelier d'artiste en centre ville....

Dans son ouvrage "Paimpol et son terroir", Monseigneur Jean Kerlévéo, homme de lettres, indique les personnalités artistiques ayant vécu ou séjourné à Paimpol ou dans les environs. Il cite Paul Gauguin, Paul Signac, Henri Matisse, Osterlind, Paul Sérusier, Maurice Denis, Foujita, Seevagen, Jean-Georges Cornélius. Dans les peintres résidents au moment de la publication de l'ouvrage en 1971 il mentionne Robert Leparmentier, Alain Le Nost, Charles Lapicque... A propos de Le Nost il écrit : *"établi à Paimpol, il semble attiré surtout par les différents aspects du monde et des réalités maritimes (navires, paysages, types de marins, etc...) dont il souligne l'impression de puissance et la richesse des coloris."* Ses débuts furent ainsi salués par cet illustre Paimpolais qui lui témoigna toujours son estime et son amitié.

Si Le Nost reconnaît volontiers qu'il doit beaucoup au Musée de la Mer et à notre cité, point d'ancrage de sa carrière internationale, nous avons pensé que nous aussi nous lui devions quelque chose car il contribue au rayonnement de la ville.

Ouvert à toutes les tendances artistiques, notre Musée ne pouvait manquer de lui rendre hommage pour marquer le cap de ses cinquante années de peinture. Son œuvre, toute bretonne, inspirée largement par Paimpol et le Goëlo, porte notre culture et notre âme à l'universalité qui est la marque des grands peintres.

Marie-Lou RAFFLEGEAU
Maire Adjoint à la Culture



1960 ■ La pêche en mer
19x22 étude huile/papier

*"Il y a les vivants et les morts. Et il y a
ceux qui vont sur la mer"*
Platon



La toile était devant lui, bleue, immense, infinie. Où le conduirait-elle ? A quelle découverte, au terme du voyage et de la quête ? Que ramènerait-il, du monde et de lui-même ? Quelle direction tenir ? Quelle première ligne tracer ? C'est ainsi qu'il me plaît d'imaginer Christophe Colomb au seuil de l'aventure dont il rapporterait un bouleversement des esprits et des cœurs. Un départ, un achèvement : autre chose existe que l'on ne soupçonnait guère, que l'on rêvait à peine. C'est ainsi que j'aime voir l'artiste, le peintre devant la toile blanche, l'écrivain devant la page blanche... Au bord du vertige et de la recherche, au risque du bonheur ou de l'échec. Le risque est à l'origine de tout. Sans lui, il n'y a guère de création. Même Dieu a risqué. C'est pourquoi toute création ne s'achève jamais qu'à la fin des temps. C'est pourquoi style et manière ne sont pour un artiste répétition ni du motif ni du geste. Ils sont l'au-revoir à l'aube des partances, le renouvellement au long cours des périples, le salut au retour des "étonnants voyageurs", cales pleines des merveilles par eux seuls rencontrées...

On connaît la chanson : "c'est pas l'homme qui prend la mer...". Et la peinture ? Enfant déjà, Alain Le Nost n'a en lui qu'une inquiétude et une certitude : il sera peintre. La peinture l'a pris. Déjà aussi la mer le tient. Quel plus beau moment que celui des petits matins de l'été, où Alain se promène seul en bord de mer, entre Trégastel et Ploumanac'h. Et là, à seize ans, la révélation et l'émotion toujours intactes : "Je m'en souviens. J'observe le spectacle féérique qui s'offre à moi jusqu'au-delà de l'Île-Grande. C'est une exposition de

cent tableaux différents qui se succèdent parce que, le soleil jouant à cache-cache avec les nuages, un rayon éclaire un endroit puis disparaît, et c'est un rocher rose d'un éclat lumineux qui apparaît à la place d'un rideau d'arbres ou d'un groupe de maisons. Je viens de comprendre l'un des secrets de la création picturale : les mêmes éléments peuvent être peints différemment selon la lumière".

L'adolescent dessine, fait de l'aquarelle, sortes de barbotages au ras de la côte. Il possède bien une boîte de couleurs à l'huile, mais... Mais la toile était devant lui, blanche, immense infinie. Où le conduirait-elle ? A quelle découverte ? Que ramènerait-il du monde et de lui-même ? Quelle direction tenir ? Quelle première ligne tracer ? Et voilà, il part comme l'autre, ce marin de jadis qui rapporta de sa course un bouleversement du monde et des cœurs... Le premier tableau de Le Nost est un port - Collioure - : embarqué l'artiste, il vient de prendre la peinture et la mer, puisque c'est ainsi qu'on le dit. Et il doit bien le savoir qu'on ne débarque jamais... A preuve, en 2002, il peint un "Banc de poissons chirurgiens" : peintre-pêcheur. Pêcheur de rêves, voulant ramener dans le filet de son art toute la beauté du monde.

Mais on n'est pas encore en 2002 : les débuts artistiques de Le Nost furent ceux d'un mousse de galère encalminée. A Paris, forcément. Heureusement, le marin connaît les ports. A Paimpol donc, et en 1966, Le Nost expose pour la première fois au Musée de la mer. Il revient chaque été dans la "capitale des Islandais" dont il fait bientôt son havre, son port d'attache. Paradoxe : Le Nost, au plus près de la mer, ne sera jamais un peintre de la mer. Il peint autant la terre. Il s'attache aux musiciens, aux fleurs, aux rues, aux animaux, à tout ce qui bouge, à tout ce qui vit. Engage-t-on son art ? Enferme-t-on le marin ?

Le Nost, côté mer. "La mer, dit-il, est appel à l'évasion, au rêve. Elle s'accorde à mon côté contemplatif. J'aime son mouvement qui crée inlassablement paysages sur paysages par son flux et son reflux." Marines et paysages de bord de mer : combien en aura-t-il peints, "Côte de Granit Rose", "Grève de Pors Hir"... Combien de ces marées basses, d'étranges en attente de la mer, qu'elle reviendra prendre dans la douceur de la caresse du flux ou dans la violence du désir tempétueux, "Les Déferlantes", "Tempête à la Pointe des Poulains", ou "La Vague", belle de sa fureur et de sa ferveur dans l'éclatement de sa force. Là est la vie, dans le secret de sa puissance. Peindre la mer, c'est

aussi représenter la "Taverne" ou le "Bal sur le port à Ploumanac'h", corps en attente des houles amoureuses. L'homme et la mer se jettent l'un à l'autre, comme la femme et l'homme, inséparables qu'ils sont.

Le Nost, côté gens de mer. Car c'est bien l'homme, cet être de rêve et cauchemar, plus mystérieux encore que tous les fonds marins, qui passionne le peintre. Chantier naval, atelier de mareyage, pêcheurs en mer, retours de pêche : il n'oublie rien. Grèves livrées aux pêcheurs à pied qui ramèneront une "Bonne fatigue", plages abandonnées aux naïades bronzantes ou aux cavaliers : il ne délaisse rien. Dériveurs et régatiers : il retient tout. Mais par dessus-tout : les portraits. Combien aura-t-il peint de vieux pêcheurs, de loups de mer, combien de visages, de regards... Jusqu'au "Mousse aux yeux bleus", comme la mer, vastes comme l'espoir. Le même visage, presque, que celui du vieux marin dans "Le Regard", profond comme la mer, immense comme la nostalgie. C'est la mer qui prend l'homme et ne le rend jamais. Vivant ou péri, memez tra ("même chose", en français)... Femme et virago, la mer : quelle douleur habite "Le buveur de vin rouge" ? Car il n'oublie rien, Le Nost, de l'homme et de la mer, de l'homme et de son désir d'infini.

Quand part le bateau, ne pas se retourner. Quand vous quitte la vie, ne pas regarder en arrière. Le voyage et l'existence restent à jamais inassouvis. Ce qu'on laisse est toujours devant soi. A preuve, "L'Attente". Au promontoire du cap, à la proue de toute barque : attendre, mais quoi ? Attendre au promontoire de la vie, comme le guetteur attend l'aurore, que la lumière s'unisse à la mer, et que fidèle au pressentiment de l'Etre ainsi révélé, vogue le peintre au péril de son art, au large des vivants des morts, mais au cœur de la mer qui est la vie...

Yannick Pelletier
Ecrivain
Mars 2002



1965 - Port du Havre
73x60 huile

Le Musée de la mer et alain Le Nost, une histoire...

Quatre expositions estivales en commun

En 1964, le jeune peintre arrive à Paimpol et rencontre aussitôt un mécène en la personne de René Chappé. Ce dernier lui achète un premier tableau, le fait bénéficier de son expérience locale et le présente au Commandant Pérou, fondateur du Musée de la Mer qui à l'époque n'était pas municipal.

En 1965, le peintre offrait son tableau "Le Port du Havre" au Musée de la Mer ; il ne se doutait pas qu'il venait enfin de forcer le destin et d'ouvrir la porte de la chance. Touché par ce geste André Pérou invita aussitôt le peintre débutant, qui survivait difficilement, à exposer dès l'été 1966 dans une salle du Musée situé dans l'ancienne école d'Hydrographie au bout du Quai Loti. Ce partenariat se poursuivit quatre saisons avec bonheur jusqu'à la fermeture provisoire en 1970.

Le Nost, ainsi reconnu et apprécié, ouvrit alors son atelier au public, rue Georges Brassens, en plein centre de la ville. Ce lieu d'exposition est devenu depuis, chaque été, un lieu de rencontre et d'échange avec un large public.

Dans le sillage tracé par Alain Le Nost d'autres artistes sont venus à Paimpol et ont ouvert également avec succès leurs ateliers au public... d'autres viendront encore pour faire de la "Cité des Islandais" peut-être un nouveau Paimpol, "Cité d'artistes"...?

Il n'est pas exagéré de dire que toute cette évolution a eu pour point de départ le Musée de la Mer... et cette exposition en 2002 dans le nouveau Musée est un clin d'œil de l'histoire!



Le nouveau Musée de la mer

Rue Labenne

Après avoir sombré pendant une vingtaine d'années, en 1990, un nouveau Musée, beaucoup plus important, rejaillit des flots (avec cette fois un statut municipal) et acquiert de l'ampleur au fil des années grâce à la persévérance et aux efforts des municipalités successives. Renaissant des fonds marins il vient accoster au port et jeter l'ancre définitivement dans une ancienne voilerie, rue Labenne, prévue initialement pour faire sécher la morue... pêchée en Islande.

L'espace de l'exposition permanente sur le patrimoine maritime local et la pêche en Islande prend un nouvel essor. Après quelques années, une salle jouxtant le Musée est ouverte au public.

Cette nouvelle salle consacrée aux expositions temporaires est conçue, avec beaucoup d'à propos, comme un "navire"...

Le peintre paimpolais Alain Le Nost est heureux d'exposer à nouveau avec le Musée de la Mer et vous invite à monter à bord du "navire" pour une croisière dans le monde marin qu'il a imaginé depuis son premier tableau en 1952.

Ces œuvres, à deux exceptions près, appartiennent au fonds d'atelier de l'artiste et presque le tiers d'entre elles n'a jamais été exposé à ce jour.

Ce catalogue est le reflet d'une exposition **muséographique**, brochant des thèmes marins : gens de mer, pêche, paysages de bord de mer, plaisance, chevaux galopant sur les grèves, fonds marins...

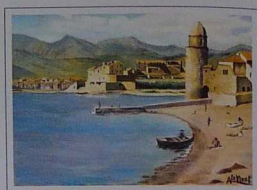
Que bon vent vous pousse pendant la durée du voyage !

ACCES AU PONT Dans la vitrine

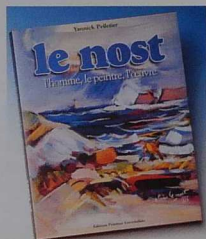
... "Lors d'un voyage à Paris, ma mère m'avait acheté des couleurs à l'huile. Combien de fois ouvrirai-je la boîte de couleurs pour admirer ces tubes neufs sans oser y toucher ? Et d'ailleurs comment s'en servir ? A l'époque je ne disposais d'aucune méthode. Je les regardais avec étonnement, respect et amour..."

En janvier 1952, à dix-sept ans, je vais sauter le pas : je débouche mes tubes de peinture et réalise ma première toile (à partir d'une image du port de Collioure figurant sur un calendrier des Postes !!)".

Alain Le Nost
"Mon parcours artistique"
Pratique des Arts n°8 - 1996



1952 ■ Vue de Collioure
35x24 huile



Ouvrage publié en 1998



1960 ■ La pêche en mer
29x22 étude huile/papier



1995 ■ La vague
27x22 huile

SUR LE PONT "La Bernicle"

Evocation de "la Bernicle" le premier atelier d'Alain Le Nost à Paimpol dans les années soixante.



1966 ■ "La Bernicle" dans les blés
58x41 étude huile/papier



1965 ■ Le pêcheur à la raie
65x50 première étude au fusain

De passage à Paimpol en 1967, l'écrivain breton Xavier GRALL frappa à la porte de "la Bernicle" et, par la suite, écrivit un texte publié dans "Bretagne Magazine".

..."Si vous allez à Paimpol, prenez donc la route de Lanvollon à Lézouen et frappez à la porte de la baraque que le peintre a joliment baptisée "La Bernicle". Vous ne regretterez pas votre visite..."

Il n'y a pas à proprement parler de peinture "abstraite" ou de peinture "figurative". Il y a la peinture tout court. C'est-à-dire une certaine vision du monde, propre et inaliénable.

Celle de Le Nost m'a frappé par une fulgurance intérieure que j'ai rarement trouvée dans la création contemporaine.

Ce marin pêcheur qui tire de l'Océan cette rate blanche et monstrueuse se sait-il guetté par une violence plus cruelle encore que celle qui l'anime ?

Ce vieil homme aux joues malaxées, ravinées, sait-il que son regard ne s'est pas encore résigné au spectacle de la mort ?..."



1966 ■ "Le regard",
vieil homme de la mer
55x38 huile

"Le vent écoute le hauban tendu et le hauban raconte la splendeur de la mer. Les casiers sèchent sur le maërl de la plage mais les casiers disent les contes prodigieux des fonds marins".

X.G.



1968 ■ Baie de Paimpol vue de Pors Even
52x39 fusain

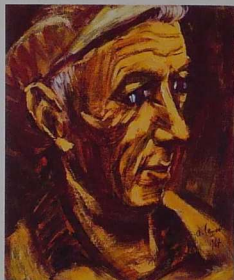
"Les violences de son poème laissent échapper ici et là les plus tendres accents. Surtout, cet artiste ne donne jamais dans cette mièvrerie sentimentale où se complaisent trop des nôtres.

Il y a chez Le Nost, une illumination intérieure qui se trouve étayée par une technique très sûre et une scrupuleuse bonnêteté intellectuelle.

J'aime les peintres qui ne trichent pas. Le Nost est dur mais franc comme l'or.

Une raison de plus pour ne pas le rater et aller voir où il en est dans sa "Bernicle" du bout monde."

Xavier GRALL
Bretagne Magazine
Mars 1967



1967 ■ Le pêcheur au regard halluciné
55x46 huile



1966 ■ Autoportrait
65x50 fusain

LES CIMAISES DU PONT



1966 ■ Marin pêcheur assis
65x50 fusain



1999 ■ Le pêcheur à la raie
65x50 4^e étude huile/carton



1988-96 ■ Attirail pour la pêche
92x73 huile



1965 ■ Patron pêcheur
65x50 fusain



1984 ■ Le "Reder Mor" en cale sèche
61x46 huile



1966 ■ Femme rentrant de la pêche
65x50 lavis



1961 ■ Chantier naval à Camaret
73x60 huile



1981 ■ Le chalutier à Paimpol
92x73 huile



1983 ■ Les amers à Bréhat
130x89 huile



1983 ■ Port de Binic à marée basse
73x60 huile



1988-96 ■ Détente en mer
92x73 huile



1988-90 ■ Le grand large
130x81 huile



1996 ■ Sur la digue à Paimpol
100x50 huile



1965 ■ Le yachtman
65x50 encre



1990 ■ Joie de la Plaisance
100x67 huile



1997 ■ La baie de Paimpol vue de l'atelier à Ploubazlance
60x60 huile



1984 ■ Les pêcheurs de crevettes
65x50 Étude craie et fusain



1966 ■ "Moussy", pêcheur de l'Armor Pleubian
65x50 fusain



1984 ■ Les pêcheurs de crevettes
73x60 huile



1995 ■ Grève de Pors Hir à Plougrescant
65x50 pastel



1967 ■ Pêcheur de Loguivy de la Mer
65x50 Étude du "regard halluciné", fusain



1967 ■ Le gamin à la caisse de poissons
65x50 fusain



1993-94 ■ Tempête à la pointe des Poulains (Belle Ile)
61x46 huile



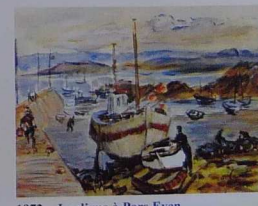
1997 ■ Air du large à Plougrescant
73x50 huile



1997 ■ Basse mer à Loguivy
65x50 aquarelle



1979 ■ Quai Loti à Paimpol
73x60 huile



1972 ■ La digue à Pors Even
65x50 gouache



1985 = Atelier de mareyage
92x73 huile



1990-97 = Voiliers en régates
100x81 huile



1984 = Vieux pêcheur breton
65x50 fusain



1981 = Bateaux à quai à Paimpol
73x50 huile



1966 = Le buveur de vin rouge
65x50 acrylique



2001 = Invitation à l'imaginaire (corail)
81x65 huile



1954 = Tourony
55x46 huile



1964 = L'attente
100x 65 huile



2001 = Profondeurs marines
73x60 huile



1958 = Fuite de la réalité
65x54 huile



1990-93 = Ambiance portuaire (Le Havre)
130x89 huile



1988-93 = Danse sur les vagues, "boogie-woogie"
81x65 huile



2002 = Banc de poissons chirurgiens
81x65 huile



2001 = Evolution de poissons
130x89 huile

LES CIMAISES DU PONT SUPERIEUR



1983 = La Corderie à Bréhat
61x46 huile



1963-64 = Le caban
81x54 huile



1995 = Côte de Granit Rose
61x46 huile



1990-92 = La pêche aux praires. Version 2
81x65 huile



1988-99 = Retour de marée
46x38 huile



1979 ■ Pêcheur à l'affût
46x38 huile



1994 ■ Débarquement du poisson à quai
3x60 huile



1984 ■ Le mousse aux yeux bleus
46x38 huile



1995 ■ Les dériveurs
55x38 huile



1964-67 ■ Truculence
73x60 huile



1998 ■ Marchande de poissons
à Palmpol
50x50 huile



1958 ■ La "Taverne" sur le port
à Ploumanac'h
73x60 huile



1963 ■ Vieux pêcheur
de Ploumanac'h
65x50 fusain



1958 ■ Bal sur le port
à Ploumanac'h
73x60 huile

DANS LA MATURE



1995 ■ La chevauchée vers la mer
60x60 huile



1995-96 ■ Les sulkys sur la grève
50x50 huile



1995 ■ Le galop sur la grève à Plestin
92x73 huile



1995 ■ Chevaux en course
55x38 huile



1995 ■ Rythme et vitesse
60x60 huile



1962-65 ■ Bain de soleil à Port Navalo
100x73 huile



1992-95 ■ Partie de pêche dans la mer et le soleil
46x38 huile



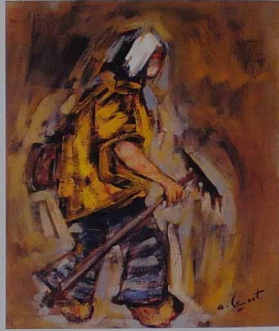
1997 ■ Parc à huîtres le soir à Ploubazlanec
46x38 huile



1979 ■ Pêcheur aux cuissardes
55x33 huile



1964-65 ■ Pêcheur à la caisse de sardines
73x50 huile



1985 ■ Départ pour la pêche aux praires
54x46 huile



1998 ■ Flotteurs pour la pêche
92x65 huile



1990 ■ Départ de régates
65x50 fusain



1990 ■ Les déferlantes
65x50 fusain



1994-96 ■ Le loup de mer
61x46 huile



1986 ■ La bonne fatigue
73x60 huile



1995 ■ La vague
27x22 huile

LA MER, DE SA SURFACE A SES PROFONDEURS.

«...Le Nost, face à l'océan, mesure le grandiose déroulement de l'onde, de la grève à l'horizon où elle bascule sur l'inconnu, ce "toujours au-delà" vers quoi au long d'un demi-siècle voué à son art, l'artiste n'aura cessé de tendre, soutenu par un persévérant courage et une volonté de dépassement...

...Il ne cessera d'entretenir avec la mer des rapports privilégiés. Elle lui offrira les thèmes de compositions marquant les périodes qui, de la figuration objective, passeront par la stylisation des formes pour, enfin, aboutir à côtoyer les frontières de l'abstraction, quand ne gardant de cette épuration de tout accessoire que l'essence. D'où, la terminologie "Peinture Essentialiste"™.

...Hier, il interrogeait l'océan horizontalement, en surface ; désormais il l'interrogera verticalement... jusqu'en ses profondeurs....

Il nous entraîne dans l'exploration d'un monde silencieux, prodigue de splendeurs avec une faune statique (les récifs coralliens) ou fugitive (ces splendides poissons dont une lumière complice fait vibrer les écailles argentées). Sur ces toiles surgissent pour la première fois des eaux fondant dans les harmonies de valeurs froides et chaudes de subtiles gammes chromatiques vert bleu, une juste distribution de volumes structurant l'espace, d'habiles contrastes ombre-lumière.

En renouvelant son propre regard sur cette mer qu'il croyait bien connaître il invite les amateurs d'art à une évasion aux hasards d'un univers merveilleux dont il est l'inventeur."

Jacques DUBOIS
Critique d'Art

Arts Actualités Magazine - Extrait du n°10 - Hors série- Janvier 2002



2002 ■ Banc de poissons chirurgiens
81x65 huile



NOTICE BIOGRAPHIQUE

LE NOST, Peinture essentialiste™



Alain LE NOST est né à Guingamp le 13 décembre 1934 de parents originaires du Trégor et de l'Argoat. Passionné de toujours par le dessin et la couleur, il réalise ses premières toiles à l'huile à 17 ans en 1952. Aussitôt sa rencontre avec Armand DROUANT détermine sa vocation et c'est le début de sa formation de peintre. Il fréquente en 1954 et 1959 les académies parisiennes de La Grande Chaumière et de la Section d'Or. Ses recherches personnelles et son évolution constante lui permettront de dégager son style propre toujours en devenir.

En 1959 sa première exposition importante a lieu à la Maison de la Bretagne à PARIS, puis ce sera Galerie Jérôme Bosch à BRUXELLES en 1962 ; il expose dans des galeries parisiennes et en particulier en 1964 Boulevard Saint-Germain.

Après avoir vécu quelques années en région parisienne, sa décision de revenir en Bretagne le conduit à PAIMPOL en 1964. Pendant quatre saisons estivales il expose avec le Musée de la Mer. La beauté du terroir le fera vivre et peindre au rythme des saisons. Il ouvre en 1970 sa galerie-atelier, rue Georges Brassens, où il donne rendez-vous tous les ans en été à un public grandissant.

En 1978, il retourne exposer à PARIS à l'Orangerie du Luxembourg, en tant qu'invité personnel du Président du Sénat, Alain POHER. En 1979 il expose pour la première fois Galerie DROUANT rue du Faubourg Saint-Honoré à PARIS, d'autres expositions personnelles suivront en 1981, 1983. En 1985 il y participe à "un demi-siècle de peinture contemporaine".

Après PARIS, expositions personnelles dans les régions françaises (SALON DE PROVENCE, TOULOUSE...), il est invité d'honneur dans un salon à LYON en 1988, etc....

En Suisse à ZURICH en 1989, au Scheidegger Art Center il qualifie sa peinture d' "essentialiste™". Cette terminologie déposée s'identifie désormais à son œuvre et constitue une référence dans l'évolution de son concept pictural.

L'espace culturel de l'Office Européen des Brevets à MUNICH lui confie ses cimaises en 1990. Suivent des expositions tant en France qu'à l'étranger : plusieurs expositions à GENEVE, et régulièrement en Bavière (WACKERSBERG-BAD TOLZ)...

Il réalise une première rétrospective en 1992 dans l'espace muséographique de TREVAREZ : "quarante années de peinture de LE NOST". Une seconde rétrospective fut organisée en 1999 à PLOUBAZLANEC, reflet d'un "parcours créatif de 1952 à 1997".

En 1998 est paru l'ouvrage "LE NOST, l'homme, le peintre, l'œuvre", préfacé par le critique d'art Jacques DUBOIS (Arts Actualités Magazine), le texte est de Yannick PELLETIER, écrivain, nommé depuis lors Président du Centre Régional du Livre en Bretagne.

En 2002 le jubilé du peintre se poursuit par une seconde exposition à PAIMPOL.

"La mer et œuvres récentes"

du 6 juillet au 7 septembre 2002,

GALERIE ATELIER LE NOST

2, rue Georges Brassens. Tél. : 02 96 20 58 46.

Ouverture et entrée libre tous les jours de 15 h à 19h30 sauf dimanche.

Remerciements

Le peintre Alain LE NOST remercie chaleureusement la Municipalité de PAIMPOL de lui avoir permis une mise en valeur du "côté mer" de son œuvre dans cette salle, particulièrement bien adaptée, du Musée de la Mer.

Sa gratitude va également à l'Association des Amis du Musée pour la gentillesse de son accueil et à toutes les personnes qui ont contribué à la mise en place de cette exposition, en particulier les Services Techniques de la Ville.

avril 2002

Achévé d'imprimer sur les presses de
l'Imprimerie Jacq
22000 Saint-Brieuc

