

GOURIN

ROCK AN ANKON ou Rocher de la Mort
Vue panoramique sur la campagne gourinoise

1970

(Photo ROGER-ROBERT)

SERVICES MUNICIPAUX

SECRETARIAT
GUILLEMOT Jean, Secrétaire général
JACQUES Cécile, commis
LE GOFF Simone, dactylographe
LE STER Annie, Steno
LE CORRE Joseph, garde-champêtre

DROITS DE PLACE
LENY (Guingamp)

ARCHITECTE COMMUNAL
Cabinet COIGNAT (Carhaix)

CIMETIERE
GALVEZ Joseph, fossoyeur.
RIGUIER Yves
CONCIERGERIE MAIRIE
Mme LE BEGUEC Eliane

TRAVAUX D'ENTRETIEN
SALAUN François, ouvrier d'entretien

CANTONNIERS URBAINS
JOSSE Mathurin, chauffeur
GICOUEL Hervé, cantonnier
PRIGENT Albert, cantonnier

ECOLE MATERNELLE
Mme POCHON Geneviève, femme de service
Mlle LE POULICHET Marie-Christine.

Masseurs :
HUON Jean, Pont Mouton
CLOAREC Louis, Kerguonnet.

Chirurgiens-Dentistes :
BILLART Fernand, rue de Quimper - Tél. 52.
L'HYVER Claude, rue Roger, 25 - Tél. 1-03.
LOHEAC Philippe, rue Jacques-Rodalec. Tél. 1-86.

Sage-Femme :
Mme CONAN, rue de Carhaix. Tél. 1-95.

Notaires :
M^{re} LE DEAUT, place Plantée - Tél. 0-01.
M^{re} POUZAT, rue J.-L. Kergaravat - Tél. 0-18.

Electricité de France :
Siège de la Subdivision : 59, rue Nationale, à Pontivy.
Inspection des lois sociales en agriculture :
Permanence à la Mairie, le 2^e lundi de chaque mois, de 14 h à 17 h.

Pharmaciens :
COHEN Jean, 52, rue Jacques-Rodalec - Tél. 29.
LEROUX Joseph, rue de Quimper - Tél. 0-16.

Crédit Agricole : Rue du Fauët - Tél. 1-35.

Crédit Industriel de l'Ouest : Place Plantée - Tél. 0-22.
Caisse Fédérale Bretonne de Landerneau : Place du Pic.
Société Générale : rue H-Derville.

SERVICES PUBLICS

Tél. Mairie 0-11 - Maire 1-18 - Bureaux ouverts de 9 h à 12 h et de 13 h 30 à 18 h - fermés dimanche et jours fériés.

Gendarmerie : Tél. 0-07.
Brigade sise rue Résistance - Chef de brigade : LANNUZEL

Sapeurs-pompiers : Tél. 0-07 ou 0-11 - Place du C.-M.

Perception : Tél. 1-79 - Bureaux sis boulevard Bel-Air.

Postes et Télécommunications : Place Stenfort.

Ponts et chaussées : Tél. 0-39 - Ingénieur T.P.E. : M. MENU - Conducteur de travaux : PIGAUD Jean.

Maison de Retraite : Tél. 1-78 - Directrice : Mme ROBIN.

Vétérinaire : PENNEC Alain, rue de Quimper. Tél. 0-40.

Maréchal expert : DERRIEN Michel, boulevard Bel-Air. Tél. 0-45.

Sécurité Sociale : Permanence à la Mairie, tous les mercredis, de 9 h à 12 h.

Service des Eaux : Concessionnaire : La S.A.U.R., rue Chotard, à Vannes.

Conseiller agricole : L'HARIDON Yves - Rue J.-L. Kergaravat.

Assistante sociale rurale : Mme RAOUL - Permanence tous les lundis, de 14 h à 18 h - Rue Laënnec.

Syndicat d'Initiative : Tél. 2-03.

Aide-ménagère : Mme LE BIHAN

Docteurs en médecine :
GROUZEL Jean, rue Hugot-Derville - Tél. 20.
LE DEUNFF René, rue Hugot-Derville - Tél. 26.

Clinique Saint-Anne : Tél. 1-01 et 1-76.

Chirurgiens :
Docteur LOHEAC Paul, rue Hugo-Derville - Tél. 0-44.
Docteur LOHEAC René, Moulin à Vent.

Arrestésistes :
MORLA Jean-Claude, cité de Nouec Vras - Tél. 13.



Salle de lecture, maison de retraite

(Photo ROGER-ROBERT)



J. et M. MARCHAND

Opticiens Diplômés

LENTILLES DE CONTACT

22 - ROSTRENEV

56 - GOURIN - Tél. : 2-03

Bulletin Officiel Municipal

N°3

GOURIN
5 669 habitants
Chef-Lieu de Canton
Arrondissement de PONTIVY
Département : MORBIHAN - 56

Revue d'Information Municipale
Economique et Touristique
diffusée gratuitement
Reproduction et vente interdites

Rédaction, Documentation,
Diffusion :

Mairie de **GOURIN**

Edition-Publicité



**AGENCE
REGIONALE
EDITIONS
OFFICIELLES**

Services centraux :
Administration - Comptabilité :
3, cité d'Hauteville - PARIS (X^e)
Tél. 770-63-46 + lignes group.
C.C.P. 8678 20 Paris

Siège Social : 1, rue de la Grave
SAINT-AFFRIQUE (Aveyron)

Imprimerie Spéciale
du Bulletin Officiel Municipal
Dépôt légal : 4^e trimestre 1970

AVANT-PROPOS

Par **M. Emile LE GALL**,
Maire de GOURIN



(Photo ROGER-ROBERT)

Madame, Monsieur,

Pour la troisième fois, une brochure Municipale, vous est présentée. Ces éditions permettent de garder le contact avec la population Gourinoise, et à votre Maire, de faire connaître à tous et au grand jour, le travail fait et restant à faire, par l'équipe Municipale en place. Chacun, peut donc juger à sa manière, les résultats obtenus dans l'intérêt général. Pour ces réalisations, il a fallu traverser la plus mauvaise période d'octrois de prêts et financements le resserrement des crédits étant à l'ordre du jour. Malgré cette mauvaise passe vous constaterez l'immense tâche accomplie et vous saurez apprécier les réalisations permettant à notre Commune un rattrapage et de voir l'avenir bien en face et avec confiance. Je vais vous récapituler les travaux effectués depuis bientôt 6 ans, et c'est avec intérêt, que vous lirez cette brochure. De plus, j'ai contacté des responsables d'associations diverses, pour qu'ils vous présentent leurs activités. Je les remercie de leur collaboration. Des renseignements vous permettront de connaître certains problèmes et vous faciliter certaines démarches. Agrémenté de documents photographiques, ce numéro sera certainement apprécié des Gourinois et Etrangers et permettra de mieux connaître notre terroir.

Merci encore une fois aux Industriels, aux Commerçants, aux Artisans qui, par leurs annonces publicitaires financent cette brochure. Je leur souhaite d'en tirer d'ailleurs le meilleur profit.

La réalisation de ce document de vie communale, nous la devons à l'AREO qui, par sa compétence en la matière nous compose admirablement ce troisième tirage, à plusieurs milliers d'exemplaires.

EDITORIAL

Par M. Emile LE GALL, Maire de GOURIN,

Officier d'Académie - Médailles de Bronze et d'Argent de l'Éducation Physique et des Sports ;
Délégué Consulaire

AMIS LECTEURS

Aussi brièvement que possible, je vais vous développer toutes les activités de l'équipe Municipale en place depuis mars 1965. Mais, il est normal, que je donne d'abord quelques renseignements généraux sur notre Commune et, sans revenir sur le contenu des deux brochures précédentes, je me vois dans l'obligation de me répéter, permettant ainsi à ceux qui ne les ont pas lues, de se faire une idée de ce que représente Gourin, en certains domaines.

Gourin, chef-lieu de Canton au nord-ouest du Morbihan, comprend cinq communes : Roudouallec, Le Saint, Langonnet, Plouray et Gourin.

Surface communale : 7 472 ha. Nombre d'habitants 5 669 au dernier recensement de 68. Pour la première fois, la ville dépasse le cap des 3 000 âmes (3 091). Par sa population, Gourin est la deuxième ville de l'arrondissement après Pontivy. Savez-vous que nous pouvons nous targuer d'être la Ville la plus haute du département : 157 m au-dessus du niveau de la mer. Les Montagnes Noires au Nord, restent une attraction touristique bien prise des vacanciers, et ont conservé leur aspect rustique et sauvage. Notre campagne peuplée de cultivateurs laborieux, est verdoyante à souhait. Composée de terres bien travaillées, toutes les cultures peuvent se faire. Toutes les céréales y poussent, et le maïs vient dans les années passées de prendre une place de choix. La culture du chanvre a fait également sa réapparition. Les pois et haricots de conserve continuent à être emmenés avec succès. L'élevage tient une bonne place dans les activités rurales. Nos amis de la campagne suivent les évolutions actuelles avec grande attention et malgré le bouleversement de leur profession, gardent la meilleure confiance. Deux rivières prennent

leur source sur notre sol, l'Inam et Le Steir Leir, qui se rejoignent avant de se jeter dans l'Elle. Un neud routier important assure un trafic sans cesse croissant de circulation. La Nationale 169 Lorient Roscoff est coupée de quatre départementales, la D1 venant de Quimper et allant vers Pontivy, La D 27, venant de Rospenden, La D 301 venant de Châteaulin, La D 302 venant de Rostrenen. La ville de Gourin, s'est agrandie depuis quelques années et la construction bat son plein. De belles devantures agrémentent nos rues. De nombreux commerces assurent la diversité totale en toutes matières. Une industrialisation permet le plein emploi. Des marchés hebdomadaires, s'y déroulent et sont bien suivis, et meublés par une multitude de forains. Une Association des Parents d'Emigrés des Amériques y a son siège. Enfin, dans un rayon de 100 km, il est possible d'englober la presque totalité des trois départements du Finistère des Côtes du Nord et du Morbihan ; voici les distances des principales villes : Vannes 100 km, Pontivy 54 km, Lorient 56 km, Quimper 40 km, Concarneau 41 km, Quimper 43 km, Douarnez 62 km, Châteaulin 54 km, Brest 95 km, Morlaix 70 km, Guingamp 70 km, Saint-Brieuc 100 km. En voiture, nous sommes à 3/4 d'heure de la Mer. Le lac de Guerledan est à 50 km. L'Étang de Prizia à 23 km. N'oublions pas nos festivités locales et nos pardons de chapelles, qui s'échelonnent de Mai à Septembre. Le déroulement annuel du championnat des Sonneurs Bretons. Pour les fervents de la pêche et de la chasse, nous leur assurons des résultats encourageants. Des Etablissements scolaires permettent aux élèves des études aisées et assez poussées.

Ce bref aperçu permet de se faire une idée de ce qu'est Gourin, et sans être chauvin moi, qui suis Gourinois de naissance, il ne m'est pas encore venu, de penser qu'il m'aurait été plus agréable de passer mon existence ailleurs que dans notre capitale des Montagnes Noires.

réalisations et projets

INDUSTRIALISATION

Ce mot magique est en sorte la pierre blanche dont rêvent toutes les Municipalités, car en implantant des Usines, qui automatiquement sont occupées par des ouvriers, la vie reprend ou continue en permettant à la population de vivre et au pays de prospérer. Faisons donc le point pour Gourin : La fermeture de Saupiquet, prévue depuis plusieurs années, a été remplacée par la Firme Le Clanche, fabrique de triperie et d'andouilles. Elle emploie 60 personnes et doit bientôt passer à la centaine. Les produits très cotés qu'elle fabrique partent dans les gros centres et surtout à la Capitale. Les 23 permanents et les 50 saisonniers ont donc été remplacés largement.

Dans le bâtiment annexe de l'usine Saupiquet, notre sympathique artisan HUGO, spécialiste dans la ferronnerie, doit voir son effectif monter très bientôt à la quinzaine.

Sur la Zone Industrielle n° 1, l'Association Hourman-Briand occupe de 90 à 100 hommes et femmes suivant les saisons. La fabrication concerne principalement la literie, les meubles de cuisine. Une nouvelle branche vient de prendre un départ prometteur, et nous pouvons voir partir de Gourin, journellement, des chargements de fauteuils, canapés, etc. L'usine de la fameuse SEFACOP a été revendue à la Maison HB, et cette belle unité est maintenant bourdonnante d'activité.

M. Baudet, installé d'abord rue du Faouet a monté à Cleum-Braz, et une surface de 4 000 mètres carrés lui permet d'ancrer son commerce de vente d'œufs en gros, d'où emploi d'environ 25 personnes.

La SERVIA (venant de Lorient) a monté une unité Diesel, et intéresse toute la clientèle du centre Bretagne des transports routiers.

Sur la Zone n° 2, l'Entreprise du Centre, qui travaille environ



Le Conseil Municipal élu en 1965

(Photo ROGER-ROBERT)

6 mois de l'année, suivant les marchés nationaux, recrute entre 30 à 40 hommes. Son siège est à Queven, et le responsable est M. Hellegouachn qui trouve beaucoup d'avantages chez nous, ayant à portée les matériaux des carrières proches. La fabrication concerne le collage des pièces béton-préfabriquées, les vieux véhicules et récupère les métaux, reexpédiés aux fondrières et même à l'étranger.

M. Brageul, après avoir acquis 5 000 mètres carrés, accumule les vieux véhicules et récupère les métaux, reexpédiés aux fondrières et même à l'étranger.

Notre Jovial Président des Chasseurs de Gourin, Emile Le Dily possède un entrepôt, et n'oublions pas que cette entreprise travaille avec un personnel important toujours en augmentation. Une entreprise de chauffage s'installe actuellement, et doit s'adjoindre de la main-d'œuvre supplémentaire.

Parlons maintenant de deux grosses productions gourinoises, les carrières Barrazer à Conveau, et Le Gallie Frères, à Minoz-Cleun. Elles emploient respectivement 50 et 20 ouvriers. Gageons que si... nous possédons un jour la voie ferrée normale, que ces effectifs augmentent sensiblement. Espérons ! Tout aura été fait pour cette réalisation. Qui n'essaie rien, n'a rien.

Notons les augmentations d'effectifs chez nos sympathiques artisans, maçons, chauffagistes, menuisiers, peintres, garagistes, etc.

N'oublions pas nos Crêperies, qui expédient journellement des milliers de nos crêpes Gourinoises réputées dans toute la France. Évaluons le chiffre d'affaires à la soixantaine. Et pour terminer, signalons que plusieurs commerces de gros : Faïence, Alimentation, etc. arrivent à des emplois dépassant la dizaine. Et de c'est que deux d'entre elles viennent de prendre demeure en ville.

Repartez-vous à quelques années en arrière, où la situation de l'emploi était désastreuse ; on parlait de fermeture d'usine, on allait revoir l'exode de nos forces vives vers les grandes villes, départ aux Amériques avec des retours plus que problématiques. On parlait de chômage et les conversations n'étaient pas à l'optimisme... et puis, brusquement, nous voilà confiants en



ŒUFS EXTRA-FRAIS EN GROS
EXPÉDITIONS DANS TOUTE LA FRANCE

FÉLIX BAUDET

NEGOCIANT EN GRAINS

Téléphone : 2-38

Zone Industrielle

56 - GOURIN

Téléphone : 49

Entreprise LE GALLIC Frères

CARRIÈRES

● TRANSPORTS ●

TERRASSEMENTS

Matériaux de Viabilité et Bâtiment

Gravillons Blancs pour Parements, Allées, etc.

56 - GOURIN Chantier : Tél. 38 — Domicile : Tél. 1-37



Ouvriers au travail, usine Leclainche

(Photo ROGER-ROBERT)

ramasseurs de lait et aux tracteurs. Je ne m'attendrais pas davantage sur ce chapitre, et vous donne à lire le tableau qui suit, et vous vous rendrez compte du travail énorme fait pour un rattrapage.

TABLEAU DES CHEMINS GOURINOIS

ROUTES OUVERTES DEPUIS 1963

- Route de Lanvoelan, Moulin Tranché : 1 302 m
- Saint-Philibert, Landzent : 380 m
- Ty Parc I, Ty Parc II : 650 m
- Gossal - Rosmellec : 760 m
- Parc Harnec - Landveve : 1 150 m
- Champs de Foire - C.M. - Saint-Philibert : 1 100 m
- de la Garenne : 225 m
- Goasven - Moulin à Vent : 710 m
- de Quelenec - Kermack : 504 m
- Landzent - Drolote : 280 m
- Lamotte - Club-Braz : 2 120 m
- Kéziec - Douar Zanitél : 560 m
- Kerguionnet - Kerbox : 565 m
- de la D. 1 à Crondal : 490 m
- Kerambris - limite Le Saint : 518 m
- Soit au total : 11 730 km.

ROUTES GOURDONNEES DE 1965 A FIN 1970

- Route de Béver : 2 664 m
- Penanvern : 3 000 m
- Moustérien : 2 900 m
- Kermira à Neiz Yari : 1 737 m
- Kermarprison - Gossal : 1 720 m
- Kergall : 200 m
- Rozenteuck : 150 m
- Kerlaouen : 800 m
- Kermarprison : 200 m
- Kervivarech : 200 m
- Guelvit-Cruch : 774 m
- Rozhouarn : 530 m
- Lanvoelan - Moulin Tranché : 1 302 m
- Guerveur Christ : 416 m
- Quelenec - Kermack : 504 m
- Saint-Philibert - Landzent : 380 m
- Kerstang : 280 m
- Kervoureau : 1 076 m
- Kérenor : 730 m
- Penanvern - Kergus : 1 100 m
- Ty Pomp - Ty Notère : 1 200 m
- Kervegant : 1 621 m
- Saint-Nicolas - Lanvoelan : 800 m
- Penhoat à la D. 1 : 880 m
- Ty Parc à Landzent : 600 m
- La Garenne : 225 m
- Kerguionnet : 426 m
- Crondal : 490 m
- Kergonan : 300 m
- Roselave : 110 m
- Guernach d'en haut : 320 m
- Kerambris : 518 m
- Kerblizet - Guerveur Christ : 416 m
- Goasven : 710 m
- Ty Parc I - Ty Parc II : 651 m
- Lamotte - Club-Braz : 2 120 m
- Gossal - Rosmellec : 760 m
- Tronjoly - Rose : 1 307 m
- Cleuren : 400 m
- Saint-Hervé - Malachappe : 1 374 m
- Moulin Conan - Pont-des-Lutins : 900 m
- Route Pré Logé : 800 m
- Kerboquel - Land - Limite : 1 200 m
- Soit un total de 39 314 km

l'avenir de notre commune. Attention ! pas d'optimisme exagéré, le travail est loin d'être terminé, et votre Maire (tant qu'il le sera), continuera à œuvrer pour que tous sans exception, nous puissions vivre au pays que nous chérissons, et permettre à tous de travailler pour élever décemment nos familles avec un bien-être normal.

Le cauchemard est terminé, ayons confiance, allons ensemble vers un avenir meilleur.

CAMPAGNE
Que recherchent nos sympathiques travailleurs des champs : des chemins praticables, des cours de fermes goudronnées, l'eau à domicile. Trois gros problèmes importants qui éclipsent les autres petits détails.

Parlons de l'eau à la ferme. — Dès la première réunion du Conseil en 1965, nous votons une subvention de 20 000 A.F. à tout ménage captant l'eau par ses propres moyens, avec deuxième subvention du Génie Rural. Puis l'eau a été mise à la disposition des habitants des villages de Kerenor, Kervenal, Ty-Oulin, Penkerrou, Malachappe et de la route de Saint-Hervé.

Depuis, nous sommes sortis de la périphérie de la ville en maints endroits pour étendre le réseau : route de Roudoualec, pour aller jusqu'au chemin de Fretzezach, route de Kerguionnet à Kerboss, route de Kergadiou, route de Quelenec, route de Sainte-Julienne, les environs de la Zone n° 2 de Stang-Bley, route de Goasven, quartier du Moulin à Vent, routes de Ty Parc, village de Goaswoulen. Récemment, tous les villages de la route de Carhaix ont été servis : Roch ar Vram, Kerflous, Penquilly, Penquesten, Guirzout. Ajoutons encore Guerveur-Bloas sur la route de Spézet.

Une tranche est en étude qui comprend la construction d'une station à Thevenon pour une alimentation au point haut de la commune Kerdudal, et, évidemment, les canalisations pour cette jonction pourront desservir les quartiers de Saint-Nicolas, du Launay, de Kerandron, Landzent. Et nous continuerons par étapes pour que tous nos ruraux puissent bénéficier de cette eau qu'est l'eau à volonté à domicile.

Et les routes. — Grande préoccupation du Conseil et discussion à toutes nos séances mensuelles. Devant l'état lamentable du réseau gourinois, nous avons fait le maximum pour remédier à la situation désastreuse de nos chemins ruraux. Il faut désenclaver nos villages, donner les moyens à nos habitants de la campagne de circuler normalement, de posséder des routes goudronnées qui tiennent à l'usage et aux passages fréquents des

Les cours de fermes. — Nous avons démarré pour le goudronnage de ces cours qui étaient presque toutes en pieux état. Nous avons fait des empiètements sommaires, pour remédier en un premier temps à ces bourbiers de presque tous les villages de la Commune. Une première tranche a été exécutée aux villages suivants : GOVALLET, PENHOAT, LANVOELAN, CRACH COAT, MONLIN TRANCHÉ, KERANDILLY, KERGUICHE, KERVENOU, KERNAON, SAINT-HERVE, PONT-DE-CONVEAU, KERVELLEZET, GUELVI, CRACH, QUILLIOU D'EN HAUT GRONDAL. Mais ce n'est qu'un début, nous attendons des crédits pour le goudronnage de toutes les cours.

REALISATIONS VILLE

ASSAINISSEMENT. — Une ville qui se respecte se doit d'avoir un réseau d'égouts. L'hygiène, la propreté doivent aller de pair. L'exploit réalisé par la Municipalité en place dans un temps record, est une de ses satisfactions. Il reste une petite troisième tranche à réaliser, mais celle-ci comprend simplement quelques petites artères secondaires. Je remercie sincèrement les Pouvoirs Publics pour leur aide financière et pour le tour prioritaire qui nous a été accordé.

SERVICE D'EAU. — J'en ai déjà parlé pour la campagne. En plus nous avons le renforcement de la canalisation de Pont-Mouton au carrefour. Le même travail, rues Libération et Saint-Nicolas et rue de la Gare. Mise en eau de la rue du Pré-Logé, rue du Gymnase ; bouche d'eau au circuit cycliste ; bouche d'eau pour lavage de la Piscine. N'oublions pas dans cette énumération, et la précédente, la mise en eau des écoles de Hameaux, revalorisant la valeur de ces bâtiments, et permettant aux Instituteurs d'avoir une salle d'eau.

ECLAIRAGE. — Une deuxième tranche vient d'être exécutée et termine la mise en lumière des écarts. Notre éclairage au Sodium, dont nous avons été les premiers de la région Ouest à mettre en place, est plus économique et donne un aspect lumineux du meilleur effet à notre Cité. De ce côté, nous avons remédié complètement à éclairer les trous noirs. Très peu reste à faire de ce côté, et au fur et à mesure des besoins, nous servirons les nouveaux quartiers qui sont en construction.

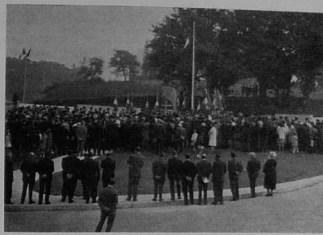
Du 15 septembre au 15 mai, nous allumons la ville le matin à partir de 6 h 30, tous les soirs de l'année, les bacs s'allument automatiquement, par Lumandar. Nous réclairons donc pas le matin du 15 mai au 15 septembre. Les soirs de fêtes, la Ville est éclairée toute la nuit.

SIGNALISATION - CIRCULATION. — Devant la croissance des véhicules motorisés, il a fallu prendre des mesures énergiques, pour la circulation. Une réglementation était nécessaire et chacun doit se plier aux arrêtés pris. Notre Marchaussee n'a pas agi brutalement et a donné à tous les usagers le temps de se faire aux nouvelles normes. La circulation est maintenant plus fluide. De nombreux parkings permettent le stationnement. Des banderoles sont posées sur les principales artères.

Le numérotage des habitations permet à nos sympathiques facteurs d'effectuer leurs rondes de distribution plus aisément. Les rucs sont maintenant bien nommés et permettent aux étrangers de trouver les adresses recherchées.

EMBELLISSEMENT DE LA VILLE. — Il y avait énormément à faire et encore à présent beaucoup d'améliorations restent à prévoir. Le « charcutage » de toutes nos rues par les travaux d'eau, d'assainissement, de passage de câbles téléphoniques sous terrains est à peu près terminé. Nous avions voulu une fois pour toutes réaliser ces travaux souterrains pour que dans l'avenir nous n'ayons pas à y revenir. Patiemment chers Amis, vous ne pensez plus aux inconvénients de ces tranchées très bien-tôt, et la mise en état terminée, nous aurons de belles rues faciles à entretenir. Les trottoirs également vont subir le même sort... et l'embellissement de notre cité enchantera tout le monde. Mais... il fallait bien y passer.

En attendant ces travaux de voirie, nous avons fait tout notre possible pour une amélioration générale : Démolition de la gare



Inauguration du Monument de la Résistance

(Photo ROGER-ROBERT)

du CM au Champ de Foire ; démolition de l'ilot place Barde-Martin ; élargissement des rues de la Vieilles des Sans-Culottes-de-Pennantron ; rétrécissement des trottoirs rue J.-Rodaléc ; ouverture de la rue de la Paix permettant de désenclaver le quartier de la Perception. Achat d'un terrain à l'angle de la rue Hugo-Derville où se trouve le parking de Verdun ; rue de la Libération, un aménagement permet le garage de plus de trente voitures. Places de la Mairie et de la Guinguette, deux autres parkings sont construits. Un autre endroit permet aux personnes descendant au cimetière de stationner près de la chapelle. La butte de Pont Ar len est également à la disposition des automobilistes, après avoir été rasée. Un petit jardin a été ouvert près du Pan. Un jardin public est déjà en travaux avancés, derrière le monument des Résistants. Le calvaire de l'angle de la rue y a pris place. Des plantations vont être entreprises cet hiver.

Le fleurissement de la ville se fait et se développe chaque belle saison. La Mairie est garnie de belles fleurs du meilleur effet. Les monuments sont bien entretenus. Des bacs supplémentaires, place de l'Eglise sont venus s'ajouter à ceux de la place de la Victoire. Les plantations de l'enclos paroissial font l'objet d'une autre rubrique. De nombreux bancs — que nous avons eus gratuitement — permettent le repos.

Si la Municipalité fait le maximum pour l'embellissement de la Ville, nous devons encourager les particuliers qui font des efforts louables dans le même sens. Nous arrivons, dès la réfection de nos rues, à faire de Gourin une Ville propre et accueillante pour les touristes qui viennent de plus en plus nombreux y séjourner.

LOTISSEMENTS COMMUNAUX. — Lors de la vente de la propriété Saupiquet à Pont Min, nous sommes devenus propriétaires de la parcelle située à l'Ouest, et qui borde le petit ruisseau sortant de la piscine et de la rue de Pré-Logé. Un lotissement de 3 parcelles a été vendu immédiatement et déjà des constructions sont en cours.

Le Conseil Municipal a décidé de lancer un lotissement communal de plus grande envergure. Ceci permettrait aux jeunes ménages d'accéder à la propriété et de trouver, dès leur installation — à un prix modique — la maison de leur rêve. Le projet prend corps et dans les mois qui viennent, les formalités étant déjà engagées favorablement, nous pourrions donner de plus amples détails sur cette réalisation sociale.

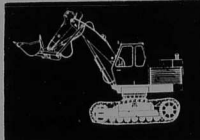
TRAVAUX PUBLICS

André LE CORRE

TERRASSEMENT
ASSAINISSEMENT
GENIE CIVIL

Pont Saint-Hervé - : 56 - GOURIN

Téléphone : 1-19 et 75



Ets COZIC et Fils

CERAMIQUES -- VERRERIES

Dépôt de Fabriques des Principales Manufactures Françaises et Étrangères

Marques déposées TY BREIZ

19, rue du Fauwet

Tél. : 34 -- 56 - GOURIN

Comité d'Expansion Économique et le C.I.D.E.C.O.B.

Nous possédons un Comité d'expansion économique cantonal, présidé par M. Le Pouezat.

Le sigle C.I.D.E.C.O.P. veut dire : COMITÉ INTERDEPARTEMENTAL DE DÉVELOPPEMENT ÉCONOMIQUE DU CENTRE OUEST BRETON. Son siège est à Rostrenen et ce comité est composé de 17 cantons des trois départements bretons. Le Morbihan groupe Gourin, Le Faouët, Guémené et Cleguer.

Le mouvement est parti des C.D.N. et ensuite j'ai œuvré de façon à ce que nous ne soyons pas à l'écart, demandant aux

responsables de nos voisins morbihannais d'y adhérer. Avec MM. Mespouez de Carhaix et David de Mael Carhaix, nous avons pendant l'hiver 69-70 réuni tous les intéressés. Dès M. Guillou en est l'animateur actif. De nombreuses réunions ont abouti à des résultats encourageants, et à présent nous pouvons dire que la région du centre Ouest-Bretagne, habitée d'environ 15000 personnes, peut exprimer sa volonté de survivre et de ne pas être oubliée lors du 6^e plan. Nous retirons certainement des avantages économiques. M. Christian a été élu à l'une des vice-présidences.

Par M. J. POUEZAT

Organisme consultatif, de propagande et de services techniques.

Chaque commune est représentée par 10 personnes dont le Maire et son Adjoint. Voici la composition des Commissions de chacune des communes du canton :

Commune de GOURIN : MM. LE GALL E. Maire, LE FLOCH L. Adjoint, Mmes CANO et POUEZAT, MM. LHYVER, LE MEUR, TOULGOAT, GUYONVARCH, VANIMCHOT et POUEZAT.

Commune de PLOURAY - MM. CHRISTIEN, Maire; BOGARD, Adjoint; GUBAN, LE GAC, GUILLEMOT R.

Commune de Langonnet : MM. MINOU, Maire; GUERZIDIER P., MICHEL Y., MICHEL G., DANTEC Y., COSPERE Y., STRUGEON F., LE BRETON J.P., SACHET P., GUERZIDIER J.

Commune de Roudoulec : MM. LE BRIS L., Maire; SCIELLER F., GUILLOU R., LE DU CH., LAMER G., LE BIHAN P., HASCOAT Y., MASCOA M., BORDIER Jh, LE DOUR E.

Commune du Saint : MM. TANGUY Y., Maire; LESLE J., RIGAUD J., PETRO J., Mile BOULBEN J.

La Région sera ce que vous en ferez. A la veille de l'élaboration du VI^e plan, il est nécessaire de sensibiliser l'opinion bretonne de l'Argoat, de prendre des options et de présenter un programme cohérent. Il ne s'agit pas, bien entendu, dans une région où des contraintes géographiques sont une réalité, où l'absence de ressources énergétiques et d'environnement industriel constituent, au départ, un handicap certain, vouloir implanter une petite Ruhr! Il faut d'abord s'assurer une représentation agissante pour que les Pouvoirs Publics sachent qu'ils auront à compter avec une masse d'individus décidés à mieux vivre, animés d'une volonté farouche de se faire entendre et d'obtenir satisfaction. Ensuite, il nous faudra arriver à un régime de croissance d'investissements annuels et réaliser un équipement correspondant aux nécessités de notre époque dans le domaine des routes, du téléphone et de la formation professionnelle, conditions nécessaires à l'implantation des industries. Que chacun œuvré dans ce sens, non pas en ordre dispersé, mais dans le cadre du C.I.D.E.C.O.B. et tout peut encore être sauvé.

Pour un bon équipement

Par Mme LEBOT, Percepteur

Les besoins d'équipements indispensables à la vie d'une commune et au confort de ses habitants s'accroissent constamment en fonction du progrès et des exigences de la vie moderne.

L'adduction d'eau, l'électrification, l'assainissement font désormais partie de la vie quotidienne. L'amélioration de la qualité du réseau routier et son développement sont imposés par une circulation automobile chaque jour plus importante. Les aménagements sportifs, sociaux et culturels ne peuvent plus être considérés comme un superflu mais comme nécessaire.

Toutes ces réalisations à améliorer, à développer, à promouvoir coûtent très cher et le seul moyen de réunir les fonds nécessaires à leur réalisation est le recours à l'emprunt.

La Caisse d'Aide à l'équipement des Collectivités locales procède à l'émission d'obligations « Villes de France » et affecte le produit des souscriptions qu'elle reçoit aux emprunts demandés par les communes pour financer leurs grands travaux. Les emprunts ainsi accordés sont évidemment fonction des

efforts d'épargne faits par les habitants.

Les conditions du placement proposé aux habitants de Gourin, soucieux de participer au développement de leur Commune, sont tout à fait intéressantes.

Il s'agit d'obligations de 500 F émises pour une durée de 15 années et remboursables par voie de tirage au sort tous les trois ans à partir de 1973.

Le taux d'intérêt offert s'élève à 8,50 % payable le 1^{er} octobre de chaque année à partir de 1971.

Souscrire à l'emprunt « Villes de France » est donc une opération intéressante à un double titre.

Il s'agit d'un placement financier sûr et intéressant par son taux d'intérêt élevé et sa durée moyenne.

Les souscripteurs seront les artisans directs de la prospérité de la Commune et de l'amélioration des conditions de vie en permettant le financement de projets qui ne pourraient être menés à bon terme qu'avec le concours de tous.

l'alimentation en eau potable de gourin et son réseau d'assainissement



M. BURGAUD, Conducteur et responsable des travaux (Cliché X.)

GOURIN a été dès le début de ce siècle une des premières villes à s'équiper pour distribuer de l'eau potable à sa population. Les premières installations devenues insuffisantes, il a fallu modifier et renforcer le réseau existant. L'étude en a été confiée à M. BOURGOIS, ingénieur-civil à RENNES, qui sous le contrôle du genre rural, a établi un projet prévoyant l'exécution de nouveaux captages, la construction de nouveaux réservoirs et la pose de conduites dans l'agglomération, ainsi que la desserte des écarts.

En parallèle au projet d'adduction d'eau et sur la demande de la Municipalité, désireuse de rester à l'avant-garde et de renforcer ses installations sanitaires, M. BOURGOIS étudiait la possibilité de doter GOURIN d'un réseau complet d'assainissement. Ces travaux sont actuellement en cours et bénéficient de subventions du Ministère de l'Agriculture par l'intermédiaire des services du Genre Rural.

LE RESEAU D'EAU POTABLE

L'alimentation de la Ville est basée sur l'utilisation des captages situés en bordure de la Commune de TREGOAN, au lieu-dit « Moulin de Couveau ». La station de pompage implantée à l'intérieur du périmètre de protection de l'un des puits, refoule l'eau, après traitement, au débit de 30 m³/heure dans un réservoir semi enterré de 200 m³, situé en bordure de la R.N. 169 au nord du village de Saint-Hervé. L'eau est distribuée par l'intermédiaire d'un réseau de conduites principales et de conduites secondaires, qui assurent en dehors de la période de distribution, le remplissage d'un réservoir d'équilibre de 500 m³ de capacité, construit à la sortie sud-ouest de l'agglomération.

Tout dernièrement, vient d'être réalisé la desserte des quartiers suivants : Moulin à vent, rue de Ty-Parc, route de Sainte-Julienne, Kerguonnet, Guerveur-Bras, Guirzoul, Pengilly, Kerfious, RochVran.

Nous espérons dans un avenir très proche, passer à la réalisation du projet prévoyant l'alimentation de la partie Ouest de la Commune puis dans une seconde étape, toute la partie rurale de la Commune.

LE RESEAU D'ASSAINISSEMENT

Le réseau d'égout de la ville était excessivement réduit et uniquement constitué par quelques bouches et quelques tronçons d'égout d'eaux pluviales.

GOURIN, bâtie sur une crête schisteuse dont les deux versants aboutissent d'un côté au ruisseau de Tronjoly, de l'autre au ruisseau du Moulin Madame, est desservie par des voies qui sont orientées vers ces ruisseaux, et de ce fait qui ont des pentes divergentes. Cet aspect de la Ville rend à priori son assainissement particulièrement délicat.

L'étude du réseau d'assainissement a été faite en adoptant comme base le système séparatif.

Le projet comprend donc deux réseaux distincts :

- l'un pour les eaux pluviales
- l'autre pour les eaux usées.

La station d'épuration, située en bordure du ruisseau de Tronjoly est prévu pour traiter 600 m³ d'eaux usées par jour.

Cette station reçoit gravitairement l'effluent grâce à un collecteur détourné qui longe le ruisseau de Tronjoly, de Pont-Mouton à Pont-Min.

Afin de concentrer l'effluent en un seul point, un poste de refoulement a été construit au croisement de la nouvelle route de Ty-Parc et de la route de Lanzein.

Actuellement l'agglomération est presque entièrement desservie, et les tronçons suivants devraient être réalisés dans le courant du deuxième semestre 1970.

Eaux usées : Route de Spezet, route du Moulin Madame, rue des Ecoles, rue de la Mairie, Goasven.

Eaux pluviales : rue de la Résistance, rue des Sans-Culottes, route du Faouët, route de Carhaix.

Ces travaux perturbent plus ou moins la vie normale de la Cité, mais ils ont été voulus pour apporter plus de bien-être et rendre la Ville de Gourin toujours plus accueillante.

GARAGE CITROËN MECANIQUE
y. levezet TOLERIE
PEINTURE
56 - GOURIN - Téléphone : 2-27

FLORALY ☆ INTERFLORA
Madame LIGADON
7, rue du Faouët - 56 - GOURIN - Téléphone : 1-84



HOTEL-RESTAURANT

CREPERIE - TAXI

J.-J. LE GUELLEC

20, rue de la Libération
56 - GOURIN - Tél. 1-22



C.E.G. de garçons

Par M. RAULRI qui prend sa retraite et est remplacé par M. PRADO



M. PRADO, Directeur (Cliché X...)

M. PRADO, nouveau directeur du C.E.G. des Garçons. Le Collège d'Enseignement Général de garçons est situé à la sortie de la Ville, route de Scaër. Il est composé de bâtiments neufs formant 3 blocs distincts :

L'Internat, avec ses trois étages de dortoirs où les élèves sont groupés par boîtes de 6.

L'Externat, et ses nombreuses salles de cours, de sciences, de travaux manuels, etc., salle des professeurs.

Le Bâtiment sanitaire, où se trouvent également l'appartement du Directeur et de l'Econome.

Bien que ces bâtiments neufs soient prévus pour 150 élèves internes, ils sont encore insuffisants pour accueillir tous les élèves inscrits dans les différentes classes. C'est pour cette raison que certains vieux bâtiments sont encore utilisés. Il est question, dans un avenir prochain, de les faire disparaître et de bâtir à nouveau pour avoir les salles nécessaires à la transformation du C.E.G. en C.E.S.

A proximité de l'Etablissement se trouve le gymnase, superbe bâtiment de type « C » où peuvent être pratiqués tous les sports en salle.

Les classes primaires sont incluses dans ce groupe scolaire, et depuis la dernière rentrée elles sont autonomes et un Directeur est nommé.

Quant aux résultats scolaires, ils ont dépassé, cette année, toutes les espérances.

C.E.P.E. : 45 élèves sont reçus au C.E.P.E.
B.E.P.C. : 40 élèves sont présentés, 39 obtiennent le B.E.P.C.

Ecole Normale : 5 élèves sont présentés, ils sont tous admissibles, 3 sont reçus définitivement dont le 1er et le 3^e du département.

Pratiquement, tous les élèves de 3^e ont été orientés et seront admis, à la rentrée 1970, dans les différents établissements qu'ils ont demandés pour poursuivre leurs études.

C.E.G. de jeunes filles

Par Mme LE ROUX, Directrice

Pendant de nombreuses années, le Cours Complémentaire de Garçons accueillait les jeunes filles dont le nombre augmentait sans cesse. Au mois d'octobre 1941, un Cours Complémentaire fut annexé à l'Ecole Publique de Filles dont les locaux, devenus très vite insuffisants, furent remplacés en 1955 et en 1958 par des bâtiments aux salles claires et spacieuses. Une construction semi-industrialisée comprenant trois belles classes complètes l'ensemble depuis 1968. Une grande salle pour jeux et réunions est en cours d'aménagement dans l'ancien préau.

L'établissement reçoit les fillettes à partir de l'âge de 6 ans dans les classes primaires, puis dans les classes de Collège d'Enseignement Général où elles peuvent opter pour les sections classiques, modernes une langue (anglais), modernes 2 langues (anglais et allemand), les sections de transition ou d'enseignement pratique. A la fin de la classe de 3^e, les élèves sont orientés vers les classes de Seconde des Lycées classiques, modernes ou techniques de LORIENT, PONTIVY, CARHAIX, QUIMPER ou vers les Collèges d'Enseignement Technique (formation en 2 ans).

L'Internat peut recevoir 150 élèves dans de bonnes conditions : locaux bien aérés, chauffés et largement ensoleillés.



SEURS DE SAINT-JOSEPH-DE-CLUNY

INTERNAT — DEMI-PENSION — EXTERNAT
COURS SECONDAIRE SAINTE-JEANNE-D'ARC

- COURS COMPLÉMENTAIRE — COURS COMMERCIAL
- CENTRE D'ENSEIGNEMENT AGRICOLE
- ECOLE PRIMAIRE SAINT-PIERRE

56 - GOURIN - Tél. 1-68

MEUBLES LE GUEN

ANCIEN - MODERNE - BRETON
AGENCEMENTS * ÉLEMENTS DE CUISINE
MAGASIN D'EXPOSITION

Route de Carhaix — 56 - GOURIN

L'école maternelle et la garderie

par Mme DISSERBOT, Directrice

Pour l'année scolaire 1969-1970, 156 enfants ont fréquenté l'Ecole Maternelle. Dans des classes spacieuses, les enfants sont répartis en trois sections selon leur âge. Ils reçoivent un enseignement qui les prépare à l'école des plus grands et à la vie. Le but de l'Ecole Maternelle est d'aider l'enfant à trouver sa personnalité, de l'aider à s'adapter à la vie sociale. Pour mener à bien cette tâche, trois institutrices peuvent compter sur l'aide efficace de deux femmes de service. D'autre part, la cuisinière prépare avec dévouement pour 85 enfants environ un déjeuner copieux et adapté à leur âge.

Ecole Saint-Pierre

Depuis Septembre 1968, l'Ecole Saint-Pierre est devenue école mixte. Elle reçoit garçons et filles dès l'âge de 2 ans jusqu'à l'entrée en 6^e.

Confortablement installés dans des salles fraîchement peintes,

Ecole Sainte-Jeanne-d'Arc et Saint-Yves

Pour un meilleur service des Jeunes et des Familles de ce secteur scolaire, l'enseignement catholique fonctionne en mixité à GOURIN depuis la rentrée 1968.

Les 500 élèves des classes du premier et du second cycle se répartissent ainsi, compte tenu des locaux.

A Saint-Yves : les 4 classes de 6^e et les 4 classes de 5^e dont 2 classes de Transition.

Collège agricole cycle court

L'établissement s'est orienté depuis l'année dernière vers la préparation du B.E.P.A. (Brevet d'Etudes Professionnelles Agricoles) avec les options

- « Exploitant » : Agriculture-Elevage » pour les garçons
- « Entreprise et Accueil en milieu rural » pour les filles.



BOULANGERIE
PATISSERIE
CONFISERIE
SALON DE THÉ
BISCUITERIE

1, rue de la Libération, 1
Tél. : 1-80 - 56 - GOURIN

La cour, agréablement ombragée et fleurie, s'est vue dotée, cette année, d'une splendide cage à grimper.

Pendant les vacances, durant six semaines, fonctionne à l'école une garderie municipale pour les enfants de 2 à 14 ans. Caux-ci sont répartis en deux groupes : le premier comprenant les petits de 2 à 7 ans, au nombre de 40 environ, sont encadrés par les femmes de service de l'Ecole Maternelle.

Le second groupe, pour les enfants de 7 à 14 ans, au nombre de 30 environ, sont sous la responsabilité d'un moniteur et d'une monitrice. Aux promenades variées faites chaque après-midi. Il faut ajouter deux excursions en car, avec pique-nique, à la grande joie des enfants.

L'Ecole Maternelle retient à longueur d'année de cris et de rires d'enfants, c'est dire le service qu'elle rend aux familles, son rôle important dans la Commune.

bien aérées et largement ensoleillées, 340 élèves se répartissent en 10 classes.

Le nombre important d'élèves permet une organisation pédagogique avantageuse pour le travail des enfants.

Les tout-petits disposent d'une salle de jeux bien aménagée, d'une cour agréablement ombragée et de bacs à sable très appréciés.

A Sainte-Jeanne-d'Arc :

- 3 classes de 4^e, 3 classes de 3^e
- 2 classes de Seconde A - C
- 2 classes de Première A - D
- 2 classes Terminales A - D
- 2 classes d'Enseignement Technique Commercial B.E.P.
- Agent administratif.

Ainsi les filles et les garçons ont le choix à Gourin : Enseignement long - Enseignement court - Série littéraire ou série scientifique.

Les parents et les éducateurs unissent de plus en plus leurs efforts pour aider tous ces jeunes à réussir leurs études, leur éducation et leur avenir.

Cet examen se prépare en deux années, après la classe de 3^e. A la rentrée de 1970, les 110 élèves seront répartis dans les classes de 4^e, 3^e, 2^e et terminale.

Les élèves sont admis en classe de 4^e, venant des classes de 5^e (transition ou autres), les élèves qui ne possèdent pas le C.E.P. y sont présentés.

La classe de 2^e prépare au B.E.P.C. ; l'enseignement dispensé est très proche de celui des classes de C.E.G.



PLOMBERIE - SANITAIRE - ÉLECTRICITÉ
SERVICE APRES-VENTE

Yves LE TENNIER

1, route de Carhaix - 56 - GOURIN - Tél. 64
CHAUFFAGE CENTRAL

Installateur Agréé



amicale des parents des émigrés en Amérique du nord

(A. P. E. A. N.)

Par M. Emmanuel PEDRONO,
Responsable de l'Information à l'A.P.E.A.N.

PAR DELA LE VASTE OCEAN, L'ECHO DES MONTAGNES NOIRES

Le titre peut paraître ambitieux, il n'en demeure pas moins cependant très réaliste et cela grâce à l'A.P.E.A.N. (l'Amicale des Parents des Émigrés en Amérique du Nord). C'est elle, en effet, qui constitue la meilleure ambassadrice de Gourin, à travers la France et dans toute l'Amérique du Nord.

Forte de plus de 6000 adhérents, l'A.P.E.A.N. a été fondée, il y a 5 ans par M. Jean MONTAUFRAY, entouré d'un bureau actif et dévoué qui vient encore de s'enrichir de quelques nouveaux membres : un conseiller juridique, un responsable de l'information, etc.

Pour faire face à tous les besoins des Émigrés et de leurs parents, l'Amicale a dû donner naissance à plusieurs comités régionaux et nationaux : celui de Champagne à Châlons-sur-Marne, celui du Nord à Lens, celui de Normandie à Cherbourg. Mais le plus récent et sans conteste le plus puissant est le comité du Pays Basque. C'est qu'en effet, nos amis Pyrénéens ont émigré aux Amériques en nombre encore plus considérable que les Bretons (500 000 en 3 générations). Désormais, l'A.P.E.A.N. a donc aussi sa « B.B. », son association Bretons-Basques... Il faut enfin ajouter que l'Amicale possède également 3 filiales, outre-Atlantique, l'une à New-York, les 2 autres au Canada : Montréal et Toronto.



Dépôt de gerbes au monument aux morts. Fête franco-nord américaine juillet 70 (Cliché X...)

Mais me direz-vous, quel est le but de l'A.P.E.A.N. ? Il est essentiellement moral et intellectuel. L'Amicale se veut avant tout un centre d'amitié et de bonnes relations entre les Parents restés dans la vieille Mère-Patrie et leurs enfants exilés aux Amériques pour trouver un travail plus rémunérateur. A ceux donc que la vie a momentanément séparé, notre Association apporte aide, soutien conseils, etc. Par son Bulletin trimestriel, elle fournit des nouvelles des uns et des autres...

Elle affrète des avions à Noël, à Pâques, lors du carnaval de Québec, et surtout au cours des vacances d'été. Grâce à elle, 2 500 voyageurs ont pu rejoindre les leurs, outre-Atlantique... De plus, chaque année l'A.P.E.A.N. excelle à organiser des fêtes : celles des 5 et 6 juillet 1969, celle du 9 Août 1970, resteront longtemps gravées dans les mémoires des Gourinois et des Émigrés.

Ce petit aperçu de quelques activités de l'A.P.E.A.N. fait aisément comprendre l'approbation et l'estime dont elle est l'objet spécialement dans le milieu des Ambassades des U.S.A. et du Canada... Vive donc l'A.P.E.A.N. qui fait rayonner le nom de Gourin à tous les azimuts !...



(Cliché X...)

le clos paroissial

Par M. Louis ROBIN

Ce qu'il est convenu d'appeler l'enclos paroissial se compose de l'église, de la Chapelle de la Vierge, de l'ossuaire et du presbytère. Autrefois, il était réellement un enclos : le cimetière qui entourait l'église, bordait la rue principale et était entouré d'un mur ; un portail situé en face de la rue des « Sans-Culottes » et un autre placé entre la Chapelle de la Vierge et le mur du presbytère, en assuraient la fermeture. L'ensemble était clos.

L'Église paroissiale date de 1500 ; elle a été construite à l'emplacement exact d'une autre église trop petite ou tombait en ruine. Seuls les quatre gros piliers du milieu et la partie de l'édifice comprenant la porte ogivale centrale avaient été conservés.

La sacristie a été ajoutée à l'église en 1697. Le clocher actuel a été construit en 1745 à la place d'un autre qui aurait été détruit par la foudre.

À l'intérieur de l'église, on remarque le rétable de l'autel de Notre-Dame de Piété ; La Pietà du XV^e siècle est classée parmi les monuments historiques.

La Chapelle de Notre-Dame des Victoires appelée communément la Chapelle de la Vierge fut bâtie en 1509. Incendiée pendant la Révolution, elle fut reconstruite en 1830 par M. LE GOFF, curé de Gourin, ainsi que le témoigne la plaque apposée au-dessus de la porte. La partie surmontant le portail du fond avait été conservée avec son joli clocheton, sur lequel est sculpté un lièvre, qui selon la légende, se jeta dans les jambes des passants attardés et les faisait trébucher.

Le presbytère, restauré dans son ensemble en 1841, avait servi de prison pendant la Révolution ; dans la cour, on remarque la margelle d'un puits datant de 1819.

L'ossuaire qui avait un certain caractère, vient d'être restauré. Il avait été construit en 1777 avec les pierres de deux petites chapelles dédiées à saint Yves et à saint Laurent qui se trouvaient dans l'ancien cimetière.

Le cimetière qui entourait l'église autrefois a été désaffecté vers 1850 ; seul en subsiste le tombeau du Tadj Madj qui est la sépulture de Messire LE GOREC. Celui-ci fut curé de Gourin de 1758 à 1772, année où il mourut victime de son dévouement auprès des malades, lors de la terrible épidémie qui sévit cette année-là.

Sur son tombeau, on peut lire l'inscription suivante :

Hic jacet
D. Joannes Maria LE GOREC
Rector Parochiae GOURIN
merito dictus TAD MAD
obit die 26 Martii 1772
In memoriam erit justus

TRADUCTION :

Ici repose Dom. Jean-Marie LE GOREC
Recteur de la paroisse de GOURIN,
appelé à juste titre Bon Père
Il mourut le 26 mars 1772
La mémoire du juste vivra éternellement

Le calvaire devant l'église et celui qui se trouve entre la chapelle et l'ossuaire ont été édifiés lors des missions de 1875 et de 1858. Le premier représente la descente de la Croix.

SPECIALITÉ D'ABATS - BLANCS DU PONT-MIN

56 - GOURIN — Téléphone : 2-44

- ☆ TRIPES FINES A L'ARMAGNAC
- ☆ TÊTE DE VEAU A L'ARMORICAINE
- ☆ ANDOUILLES -:- GUÉMENE
- ☆ ANDOUILLES - VIRE
- ☆ CONDITIONNEMENT SOUS VIDE



Ets H. LECLAINCHE

EXPÉDITIONS DANS TOUTE LA FRANCE
SPECIALITÉ ANDOUILLE GUÉMENE

CLINIQUE SAINTE-ANNE

CHIRURGIE GÉNÉRALE
MATERNITÉ

Etablissement conventionné
Première Catégorie

13, rue Jacques-Rodallec

56 - GOURIN

Téléphone : 1-01 et 1-76





(Cliché X...)

le syndicalisme dans l'agriculture

Par M. ANDRÉ,
Président du Syndicat Agricole

L'Agriculture Gourinoise est caractérisée par son dynamisme et son évolution est très rapide. Le Syndicat des Exploitants Agricoles, affilié à la F.D.S.E.A. compte environ 230 adhérents. Comme partout ailleurs, le nombre d'exploitations est en régression du fait du départ à la retraite des anciens. Les terres ainsi libérées sont souvent reprises par des exploitants limitrophes. Le nombre des salariés agricoles est en diminution également. Cependant, outre la défense des intérêts directs de ses adhérents, le Syndicat se donne pour tâche d'ouvrir pour le maintien d'un nombre maximum d'exploitations viables. Il nous semble important de conserver une population active suffisante pour justifier et faire face à des investissements collectifs importants et coûteux. Ce point rejoint le souci des élus locaux de créer des emplois pour fixer sur notre canton une population importante. Nous entendons exporter des biens et non des hommes hors de notre Canton.

Notre Syndicat suit avec intérêt le développement des Groupements de producteurs dont le but est l'organisation des marchés. En plus de la commercialisation de nos produits, des Coopératives dynamiques sont en mesure de fournir l'essentiel des besoins de la production. La vulgarisation agricole, le Crédit, la Mutualité, bref, toutes ces organisations gérées par les agriculteurs tendent à former et à informer des hommes capables qui ont pour tâche de maintenir notre agriculture à la pointe du progrès. Nous ne pouvons que soutenir ces organisations qui tendent à améliorer le sort de chacun et développer la solidarité. La création de nombreuses C.U.M.A. qui a permis entre autres le développement de la culture du maïs sur des centaines d'hectares, représente un progrès énorme où chacun a sa part. Oui, malgré les problèmes posés par cette évolution très rapide, l'Agriculture Gourinoise est sur la bonne voie.

MUTUALITÉ AGRICOLE

ASSURANCES MUTUELLES AGRICOLES
MUTUALITÉ SOCIALE AGRICOLE

S. A. M. D. A

Rue du Docteur-Laennec 56 - GOURIN

à votre disposition tous les jours excepté le samedi



LA STATION D'ETALONS

Par M. X. de DIEULEVEULT,
Directeur du Haras d'Hennebont

Gourin fut de tout temps un centre d'élevage du cheval. N'étant pas au voisinage de Langonnet, siège au début du 19^e siècle de l'unique Haras National fonctionnant en Bretagne ? Et lorsque les étalons de Langonnet furent transférés à Hennebont en 1857 la région continua à manifester une grande activité d'élevage avec de nombreux étalons particuliers.

C'est par délibération du 9 août 1908 que le Conseil Municipal décide d'entreprendre les démarches en vue de la création d'une station d'étalons. Les projets aboutissent rapidement avec l'achat d'un terrain sur une partie de l'ancienne gendarmerie arrivant à bout de bail et la construction de 3 boxes pour la monte de 1909. Trois étalons sont donc détachés du Haras d'Hennebont pour cette première saison.

L'effectif est porté à 4 étalons en 1913 et à 5 en 1917. Il restera longtemps à ce chiffre, puis, à partir de 1920, le Haras d'Hennebont détache un 6^e étalon. La station est dès lors l'une des plus importantes de la Circonscription. Elle augmentera encore pour culminer à 9 étalons en 1951 et les années suivantes. Le nombre de juments saillies est alors de 640 : c'est l'époque où l'activité de la station atteint son apogée. Elle baissera ensuite

M. LE ROUX, Brigadier

(Cliché X...)

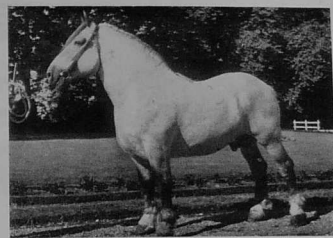


photo Roger ROBERT

21, rue de la Gare - 56 - GOURIN - Téléphone : 63
MARIAGES ☆ COMMUNIONS ☆ PORTRAITS
Noir et Couleur - Tous Travaux d'Amateurs

HOTEL DU CHEVAL BLANC

BAR - RESTAURANT
Mme Vve EVENO RELAIS V.R.P.
4, rue de la Gare - 56 - GOURIN - Téléphone : 35



« Tintin », trait-postier breton, Aubère 1963 (par Guigol et l'aimé (ca par Conneau) ; étalon à la station de Gourin, monte 1967-1968-1969 (Cliché X...)

progressivement comme tout élevage du cheval de trait depuis la motorisation de l'agriculture ; mais Gourin reste encore en Bretagne l'un des pôles de cet élevage. La station comporte aujourd'hui 6 étalons. Les juments qui leur sont présentées sont d'excellente qualité. Il n'en est malheureusement venu que 138 pour la monte 1970, chiffre inférieur à celui des débuts, il y a 60 ans...

Parmi les reproducteurs employés à la station, certains ont tracé de façon particulièrement marquante dans la race bretonne. Il faut citer : Pabour, Urcil, Valnqueur, Brenner et, de nos jours le postier « Lanvaux » qui, après douze saisons à Gourin, compte une descendance de plus de 300 produits dont une bonne dizaine sont devenus eux-mêmes des étalons.

Exclusivement composé à l'origine d'étalons postiers, l'effectif s'est peu à peu enrichi en animaux de trait plus lourds. On retrouve dans les archives du Haras d'Hennebont des lettres de personnalités demandant au Directeur l'envoi de reproducteurs plus ou moins volumineux suivant qu'elles émanaient de partisans d'un alourdissement de la race ou de son maintien dans une formule du genre postier.

C'est finalement le juste milieu qui a prévalu : l'élevage de Gourin, conséquence directe du choix des étalons, produit des chevaux de format moyen, à la fois rustiques et distingués pleins de qualité et d'énergie, très représentatifs de la race bretonne.

Dirigée depuis six ans par le Brigadier LE ROUX, la station continue sous l'autorité de ce professionnel particulièrement compétent et possédant à fond l'expérience de son métier à exercer son influence sur l'élevage local. Les excellents résultats, quant à la qualité de la production, peuvent se constater chaque année aux concours de pouliches et de poulainiers de Gourin et même dans les concours d'autres localités où les produits issus de la station font honneur à l'élevage Gourinois et à l'élevage Breton tout entier.

AUTO-ECOLE PENSIVY

Moniteur - Monitrice
TOUS PERMIS

Cours de Code par Projection

Renault 4 - Peugeot 204 - Hotchkiss

40, rue de la Libération - Téléphone : 72
56 - GOURIN





MEUBLES HOURMAN

Pour meubler et décorer votre intérieur

La Maison la plus importante et la mieux achalandée de la région en meubles RUSTIQUES ★ MODERNES & STYLES

Place de la Mairie Tél. : 1-07 -:- 56 - GOURIN

L'ASSOCIATION D'AIDE MÉNAGÈRE

Par Mme **POUEZAT**, Présidente

Le but poursuivi par cette Association a été défini dans un numéro précédent.

D'autres activités sont venues occuper les bonnes volontés féminines gourinoises.

SABOTS DE NOËL

Cette association départementale dont le siège est à Vannes a dressé une liste de circonscriptions et demandé que dans chacune, y soit désigné un responsable de cette œuvre.

L'Aide Ménagère recevant des assistantes sociales les noms d'enfants à gâter, il est fait selon le sexe, l'âge et les dons de l'année précédente, un choix de jouets, livres, friandises, d'après un échantillonnage fourni par le président départemental.

Après réception de la commande, début décembre, les colis sont confectionnés et distribués aux familles désignées par le Service social, de telle façon qu'il soit possible d'offrir les jouets sans avoir à en indiquer la provenance. Quelques jours avant Noël, sont déposés, dans divers commerces Gourinois, des sabots, qui recueillent les dons de ceux qui ne peuvent rester indifférents à la tristesse possible d'un enfant. Le montant total est adressé au Comité de Vannes pour préparer et prévoir les achats de l'année suivante.

QUÊTE DES VIEILLARDS

Distribution de tirelires dans divers commerces. Ramassage et envoi des fonds à l'Action Sanitaire et Sociale de Vannes qui en ristourne une partie pour les personnes âgées à secourir dans la commune.

COLLECTE DE FONDS POUR LA « LUTTE CONTRE LA FAIM »

Avec l'aide des différentes associations (quête à domicile) et des commerçants qui gentiment acceptent les boîtes-tirelires, il est adressé tous les ans le montant des dons à la Direction de la Protection civile.

MEDAILLES DE LA FAMILLE FRANÇAISE

Avant la fin janvier, les dossiers remplis et complets doivent parvenir à la Préfecture, qui après enquête, avise la Mairie, du nombre de médailles accordées. Le jour de la fête des Mères

au cours d'un grand goûter familial, les membres de l'Association d'Aide Ménagère confectionnent sandwiches, café, distribuent crêpes, gâteaux, boissons et applaudissent les mères de familles décorées.

La vaisselle est gracieusement prêtée par un des membres de l'Association, et tout aussi gracieusement lavée, rangée par les autres.

BANQUET DES PERSONNES AGÉES

Tous les ans, M. le Maire et le bureau accueillent les nombreux convives heureux de se retrouver et de passer quelques instants ensemble.

PERMANENCE ET DISTRIBUTIONS DE VÊTEMENTS

Les permanences sont assurées régulièrement pour recevoir et distribuer des vêtements, à date prévue, annoncée dans la presse et affichée à la mairie, à la porte du vestiaire.

SERVICE CIVIL INTERNATIONAL DISTRIBUTION DE BONS DE CHARBONS ET ALIMENTATION

Plusieurs membres de l'Association se chargent de détecter les travaux à faire exécuter chez des personnes âgées et peu fortunées. Elles font leurs rapports à M. le Maire qui avise.

Cette distribution est faite auprès des bénéficiaires par les membres de l'Association.

CONGRES REGIONAL DES BUREAUX D'AIDE SOCIALE ET REUNIONS A VANNES

M. le Maire et deux ou trois membres du bureau y assistent.

COLLECTE DU SANG

Cette année, avec l'aide du bureau de la Croix-Rouge, il a été organisé la réception des donneurs de sang, à la maisons des jeunes, où fut distribué une collation réconfortante à chacun d'entre eux.

Voilà dans toute la sécheresse d'une énumération les activités diverses qui occupent les membres de l'Association de l'Aide Ménagère.



R. VANIMSCHOOT

MACHINES A ECRIRE — MEUBLES METALLIQUES
MATÉRIEL DE BUREAU
LIBRAIRIE — FOURNITURES SCOLAIRES — PAPETERIE
4, place de l'Eglise - Tél. 1-65 - GOURIN



FÊTE DES MÈRES 1969
LES QUATRE LAUREATES
AVEC Mme POUEZAT,
Présidente de l'A.A.M.
ET M. LE MAIRE

(Photo ROGER-ROBERT)

COMPOSITION 1969 - 1970 DE L'ASSOCIATION AIDE MÉNAGÈRE COMMUNALE

MUNICIPALITÉ

M. LE GALL, Maire.
M. LE FLOCH Lucien, Adjoint.
M. LE FLOCH Yves, Adjoint.
M. LOGEAT Jean, Adjoint.

BUREAU D'AIDE SOCIALE

M. MEYER
M. LE CAM.
M. SINOÛ
M. VANIMSCHOOT.
M. BRULÉ.
M. RAULIC.

MEMBRES ASSOCIÉS

Mme QUINTREC, rue de la Gare.
Mme HUELLOU, rue J.-Rodallec.
Mme HOURMAN, rue J.-Rodallec.
Mme LE GOFF, rue de la Gare.
Mme LE COZ Louis, rue de la Gare.
Mme DUFLETT, Sainte-Julienne.
Mme LE FER, Lanvoëlan.
Mme SILLEC, rue Hugo-Derville.
Mme DERRIEN, boulevard Bel-Air.
Mme BERNARD, Place de l'Eglise.

Mme LE ROUX, rue de Quimper.
Mme COZIC Raymond, rue du Faouët.
Mme COSPEREC Yves, rue J.-Rodallec.
Mme LESUR Raymond, place Plantée.
Mme CARRIQU, rue J.-Rodallec.
Mme L'HOPITAL, rue de Scaer.
Mme LE CAN, Saint-Hervé.
Mme URVOIS, rue Hugo-Derville.
Mlle LE ROUX, place des Princes.

BUREAU ELU POUR UN AN

Présidente : Mme POUEZAT.
Vice-Présidente : Mme LE GALL.
Secrétaire : Mme BRULÉ.
Secrétaire Adjointe : Mme GLEVER.
Trésorière : Mme LE ROUX Christian.
Trésorière Adjointe : Mme GAUTHIER.

Rôle de chaque membre
Toutes les personnes énumérées sur cette liste font partie de la Commission d'Aide Ménagère de la Commune de GOURIN.

- Permanences à assurer.
- Détection des personnes nécessiteuses.
- Tenir des contacts avec les vieillards.
- Avis sur les distributions de Boîtes Cadeaux.
- Participation aux collectes sociales.
- Alerter l'Aide Ménagère en cas d'urgence (Mme LE BIHAN, rue du Moulin-Madame).
- Assister aux réunions.

TOUTE LA DROGUERIE
ENTREPRISE DE PEINTURE — DÉCORATION — RAVALEMENTS

LE FLOCH Frères

REVÊTEMENTS DE SOLS

11, rue Rodallec

Téléphone : 1-39

56 - GOURIN



- PLOMBERIE -:- SANITAIRE
- CHAUFFAGE CENTRAL
- BRULEURS A MAZOUT

a. valomet

47, rue de la Libération - 56 - GOURIN - ☎ 2-15



Dépositaire
« VITOGAZ »
INSTALLATION - PROPANE
CUVES ET BOUTEILLES



FUELS ELF ■ HUILES - CARBURANTS ARMOR

Lucien DIRAISON

34, rue J.-Rodallec

56 - GOURIN -:- Tél. : 0-61



(Photo ROGER-ROBERT)

le corps des sapeurs-pompiers

Créé le 12 janvier 1929, composé actuellement de 27 hommes, l'effectif total étant de 34 hommes, était commandé par le Lieutenant LE GOFF Yves, entré au corps le 12 janvier 1929 et qui se retire atteint par la limite d'âge après 41 années de bons et loyaux services. Le Lieutenant LE GOFF ayant exercé les fonctions de chef de corps depuis le 9 décembre 1955, à cette occasion, la Municipalité, la gendarmerie et le Corps des Sapeurs-Pompiers s'étaient réunis à la Mairie le 22 juillet 1970 pour un vin d'honneur. Au cours de cette cérémonie, M. le Maire rappela les étapes de la carrière du lieutenant LE GOFF et souligna les diverses distinctions qui l'honorent : Médaille de bronze, Médaille d'Argent et Médaille d'Or de l'Union Départementale des Sapeurs-Pompiers du Morbihan, Médaille d'Argent, Médaille de Vermeil et Médaille d'Or des Sapeurs-Pompiers.

A l'issue de cette réunion amicale les sapeurs-pompiers offrirent à leur lieutenant un souvenir.

Le poste de chef de corps étant à pourvoir, l'adjudant DAOUPHARS déclinant la proposition de M. le Maire, signalant qu'il sera atteint l'an prochain par la limite d'âge, c'est le caporal fourrier JACQUES Cyrille, en activité depuis le 3 juin 1945, qui est proposé, la décision appartenant à M. l'Inspecteur Départemental des Services de Secours et d'Incendie, dans l'attente de cette nomination l'intérim est assuré par l'adjudant DAOUPHARS.

Le Maire signale l'acquisition d'un nouveau camion-citerne d'incendie « BERLIET » dont la livraison devrait avoir lieu en novembre 1970. Ainsi la population dépendant du Centre de Secours de GOURIN peut-être assurée en cas de sinistre du secours immédiat de ce sympathique effectif de volontaires toujours prêts à servir.

Nous vous rappelons qu'en cas de sinistre vous devez téléphoner au 7 ou au 11 à GOURIN. Soyez très précis sur la nature et le lieu du sinistre.

GARAGE DES MONTAGNES NOIRES

S. E. R. V. I. A.

Zone Industrielle -:- 56 - GOURIN -:- Tél. 2-93

Spécialiste de Poids Lourds

Achat -- Vente -- Réparations tous Véhicules



TRICOTS homme, femme, enfant ☎ 2-97

FABRIQUE DE BONNETERIE
P. HELLEGOUARC'H et ENFANTS

20, rue J.-L.-Kergaravat - 56 - GOURIN

HOTEL — RESTAURANT — BAR

LA CHAUMIÈRE A. SALAÜN

SPECIALITÉS 56 - GOURIN -:- Téléphone : 03

les fêtes

à
GOURIN



(Cliché X...)

Par M. Rémi Le BRIS
Commissaire Général du Comité des Fêtes

La vitalité d'une ville se manifeste tant par le nombre que par la qualité des fêtes qui y sont organisées. A ce titre, Gourin peut s'enorgueillir de posséder un programme de qualité particulièrement chargé : matinée

enfantine en mars, fête folklorique en juillet, manifestation sportive et spectacle de variétés en août, fête patronale en septembre. De ce fait, les membres du Comité des Fêtes sont pratiquement à l'ouvrage d'un bout à l'autre de l'année. Qu'il me soit permis ici, de les féliciter et de les remercier pour leur dévouement.

Cette année 1970, malgré quelques dissensions intestines et chagrines, aura procuré beaucoup de satisfaction aux organisateurs. En effet, les Fêtes des Montagnes Noires du 5 juillet se sont déroulées cette fois sous un soleil éclatant et ont drainé près de 2 000 spectateurs dans le magnifique cadre du Château de Tronjoly; la Fête des Emigrés du 9 août aura permis de développer les relations avec l'A.P.E.A.N., et le Stade Breton de New-York et d'offrir aux nombreux « Américains », qui reviennent chaque année dans notre région, l'occasion de se rencontrer et de s'amuser ensemble et... chez eux; les fêtes patronales enfin qui, si elles n'ont plus l'éclat d'antan, n'en demeurent pas moins chères au cœur des Gourinois.

En conclusion, je dirai que les fêtes à Gourin ne se portent pas mal et j'ajouterais, pour les éternels insatisfaits, que nous essaierons de faire mieux la prochaine fois.

composition du comité des fêtes

Président d'Honneur : LE GALL Emile, Maire.
Président : HOURMAN Jean.
Vice-Présidents : LE DILY E., COZIC L., SILIEC P.
Secrétaire : LE GUERNIC Louis.
Secrétaire Adjoint : LE GUELLEC Jo.
Trésorier : QUERE.
Trésorier Adjoint : LE SCAO.

Commissaire aux Comptes : LE BRIS Rémy.
Membres : VANIMSCHOOT, BRIAND, GUYONVARCH, HUGOT, HENAFF, JOSSE, CARMARD, MICHEL, JACQUES, IHUELLOU, R. LE GOFF, P. COTTEN, DAOUPHARS, J. TROUBOUL, LE DU, DIRAISON, Y. COTTEN, C. LE ROUX, THOMAS Y.
Commission : L. LE FLOCH, Y. LOGEAT, L. QUINTREC, E. CAURANT, J. GROUZZEL.

VINS ALCOOLS EN GROS
BIÈRES -:- EAUX MINÉRALES

GWIN-MAD

SILIEC & Cie

56 - GOURIN -:- Téléphone : 37 -:- B.P. 15

STOCKAGE - DOSAGE - AUTOMATION

Boîte Postale 91 — 44 - LA BAULE — Tél. : 60-02-77

ETUDES ET RÉALISATION complète clés en mains
d'Installations Carrière — Sablière — Centrale Béton
pour Vente — Préfabrication et Chantier

MATÉRIEL d'ÉQUIPEMENT tel que distributeur Vibrant,
Alimentateur à Bande - Appareil de Contrôle
ARMOIRE DE COMMANDE -:- AUTOMATISME

L. NIVEZ

CHARBONS -:- FUELS

Prêts pour Installations de Chauffage Central

GUEL - KAËR -:- Tél. : 57 -:- 56 - GOURIN

CARROSSERIE AUTOMOBILE - MÉCANIQUE
PEINTURE AU FOUR

Édouard FÉVRIER

Route du Fauët - 56 - GOURIN - Tél. : 50

MENUISERIE GÉNÉRALE
ESCALIERS — PLAFONDS ACOUSTIQUES
Agencement et Stratification tous genres

A. LE FLOCH

8, rue de Carhaix -:- 56 - GOURIN

E.T.D.E.

ELECTRICITE — RESEAUX DIVERS
ADDUCTIONS D'EAU ET ASSAINISSEMENT

Zone Industrielle KER-PONT-LANESTER -:- Tél. 21-17-25

L. KERVRAN

TRANSPORTS

56 - GOURIN Téléphone : 1-88

Radio - Télévision -:- Électro - Ménager

DEREGNIEAUX

SERVICE APRÈS-VENTE

40, place de la Victoire -:- Tél. : 1-71

Serrurerie -:- Constructions Métalliques
CENTRALE A BETON
INSTALLATIONS DE CARRIÈRES

Christian HUGOT

PONT-MIN -:- 56 - GOURIN
Téléphone : 2-06 — 2-43



Le célèbre pas de quatre de Pigny : au 1er plan : Nanon de VOIZE, professeur et directrice de danse classique de Comouaille, qui professe à la M.J.C. (Cliche "X.")



Le Cercle Celtique en défilé (Photo ROGER-ROBERT)

les fêtes de "TOULANCHY"

Les fêtes de Toulanchy auront 40 ans en 1972. L'événement sera marqué comme il se doit. Que de chemin parcouru depuis qu'une équipe de pionniers de cette époque héroïque de 1932 se lança résolument dans le grand bain.

1970 aura confirmé l'importance des réjouissances de la basse ville. Disons simplement que 1 500 spectateurs suivirent le déroulement du Tournoi de Football.

Près de 60 membres apportèrent leur dévouement à la réussite des festivités et jamais encore un tel enthousiasme n'avait été enregistré.

L'Amicale de TOULAN-CHY représente une force comme elle a conscience de l'aide qu'on ne lui manque de lui apporter. Elle remercie la Municipalité pour la subvention annuelle accordée.

Mais 1970 aura été une année douloureuse en raison des décès de MM. Louis LE COZ et Ernest BOULANGER, Président et Trésorier du Comité depuis de longues années. Le Comité a tenu à leur rendre hommage le 2 août dernier et s'efforcera de poursuivre dans la voie qu'ils ont tracée.

TENNIS-CLUB DE GOURIN

Par Mme Le COUTELLER

Créé depuis décembre 1968, le Tennis-Club, affilié à la F.F.L.T., est en plein essor.

Son bureau est ainsi composé :

Président : Dr MORLA J.C.

Vice-Président : M. LE POUILLICHET Roger.

Trésorier : LOLEAC Patrick.

Secrétaire : Mme LE COUTELLER H.

Délégué aux Jeunes : Mme KERHYNEL M-P.

Actuellement il compte 120 membres, dont environ 50 « Jeunes » qui suivent, toutes les semaines les cours donnés par Mmes KERHYNEL et LE COUTELLER. La saison d'hiver 68-70 a été une prise de contact des Jeunes et des adultes avec la compétition.

Côté Jeunes, des rencontres amicales avec Quimperlé, Pontivy, Lorient ont été organisées, victoires et défaites se sont équilibrées.

Les adultes se sont mesurés en Championnat d'hiver sur courts couverts à des équipes chevronnées telles que le T.C. de Quimper, Quimperlé, Brest, Lesneven, Morlaix... Quelques victoires, des défaites, mais beaucoup d'espoirs pour les saisons prochaines...

Le club fonctionne pour l'instant surtout de septembre à juin, dans le magnifique gymnase municipal, mais avec les deux courts extérieurs prévus, la possibilité de jouer au tennis à Gourin en



L'équipe Senior (Photo OUEST-FRANCE)

été sera un attrait certain pour les touristes, et une distraction saine pour les Gourinois, Jeunes et moins jeunes.

Le T.C. de Gourin a eu le plaisir d'organiser, au printemps, la finale du Championnat d'hiver sur courts couverts, Bretagne Ouest.

Pour la saison prochaine, une machine lance-balles permettra l'initiation et la perfectionnement des joueurs. Un professeur sera, tout comme au printemps dernier, à la disposition des adhérents au club, une fois par semaine.

Des tournois à l'intérieur du club, des rencontres amicales avec d'autres clubs, le championnat d'hiver par équipes, sont les activités prévues pour l'hiver.

Nous rappelons que la cotisation est très modique, et que le club est ouvert à tous, à partir de 10 ans.

chasseurs de gourin

SECTION FOOTBALL

Pour leur troisième année en Promotion d'Honneur, les CHASSEURS retrouvaient le groupe C de leur début et, terminant au 3^e rang, derrière le Stade Guéméné et l'Espérance de Ploëmeur, obtenaient leur meilleur classement. Après un début de saison assez quelconque, l'équipe se cherchait et semblait elle tenait tête aux premiers. Sans deux contre-performances, les « DAMIERS » pouvaient même terminer en meilleure position.

Milo KERYHUEL avait fait confiance aux jeunes et sérieusement rajeuni les cadres. Certains dimanches, six Juniors opéraient en équipe fanion, d'où parfois un manque de maturité. La défense, très solide, a fait ses preuves, n'encaissant que 17 buts en 22 rencontres de Championnat. Quant à l'attaque, elle ne termine qu'à la 4^e place, elle a beaucoup souffert de l'absence d'un véritable réalisateur.

Si la Première a, dans l'ensemble, donné satisfaction, la Réserve a comblé d'aise son responsable, « Dédé ROY ». N'ayant connu qu'une seule défaite, elle possède un goal-à-écart éloquent, 108 buts pour, 24 contre. Cependant il a fallu attendre l'ultime journée pour savoir qui emporterait le Challenge.

Pour clore la saison, renoué avec une ancienne tradition, les « Rouge et Noir », à Chantenay, se sont particulièrement distingués puisqu'ils ramènent de la banlieue nantaise, la Coupe mise en jeu par METALLO SPORTS.

A l'Ecole de Football, tous les jeudis, l'entraîneur KERYHUEL dirige une trentaine d'éléments, dont certains, dans quelques années, prendront la relève, car ils ne semblent pas dépourvus de qualités.

Equipe première 1970-71 (Photo ROGER-ROBERT)



club gourinois de natation

Par M. LE LEANNEC

Dernier né des Clubs sportifs de Gourin, le Club de Natation, dont le Comité de Direction est composé de MM. et Mmes :

LE LEANNEC, Président.
CANVET, Vice-Présidente.
LE DILY, Vice-Président.
JEGOU, Secrétaire.
PETIT, Secrétaire Adjointe.
LOHEAC, Trésorier.
DERRIEN, Trésorier Adjoint.

a pour objectif d'apprendre à tous à nager ou à se perfectionner, pour, dans l'avenir, à l'image des autres Sociétés Gourinoises, briller dans la compétition.

Nous souhaitons de nombreuses adhésions afin que, dès que l'usage de la piscine le permettra, en 1971, commencer nos séances de leçon et d'entraînement.



(Cliché X...)

le patronage Jeanne-d'Arc

SECTION FOOTBALL

La « Jeanne-d'Arc » de Gourin a un nom difficile à porter vu son passé florissant ; réputation due surtout à sa section de football. Mais dans une société de ce genre, le renom si changeant n'éclipse pas le but qui demeure. Il s'agit avant tout de la formation et de l'épanouissement total de la personne à travers des activités sportives et culturelles.

Au terme de 5 années passées en 2^e division, la « J.-A. » accédait enfin à la 1^{re} division. Ce sera donc sa première saison dans ce Championnat et l'objectif majeur des responsables du Club sera d'assurer le maintien en visant dès le début le milieu du tableau. Cette confiance repose sur le fait que la formation conserve dans sa majorité l'ossature de l'année dernière. Le premier match de championnat 70-71, que l'on craignait beaucoup, s'est soldé par une éclatante victoire. L'équipe a laissé entrevoir de réelles possibilités, surtout dans le domaine défensif, le point apparemment le plus fort de l'ensemble.

Derrière l'équipe fanion, les promesses sont nombreuses, la Réserve remportant aussi son Championnat, une magnifique coupe lui sera bientôt remise.

Une équipe « Junior » a été engagée en Championnat cette année.

Sans tomber dans un optimisme exagéré, la J.-A. de Gourin envisage l'avenir avec sérénité.



Equipe Première 1970-71

(Photo ROGER-ROBERT)



Société de Génie Civil de l'Ouest

- ☆ Béton Armé
- ☆ Constructions Industrielles
- ☆ Réseaux : Eaux et Assainissement
- ☆ Ouvrages d'Art

TRAVAUX PUBLICS
BATIMENTS

Tél. (97) 65-33-91 - 56 - PLCEMEUR - B.P. 138

Ets A. TALEC

LIBRE - SERVICE * CENTRE LECLERC
ALIMENTATION GENERALE - CHARCUTERIE
Rue Hugo-Derville - 56 - GOURIN - Téléphone : 241

Ets A. LE SOLLIEC

FABRIQUE D'AGGLOMERES
Plancher Prêfabriqué R.O.P.
Routte des Carrières - 56 - GOURIN - Téléphone : 204

le point de vue du médecin

Par le Docteur Jean GROUZAEL



(Cliché X...)

Donner le point de vue du médecin c'est, je pense, dire les avantages de Gourin et de sa région pour les habitants bien portants ou malades et pour le corps médical.

Il faut considérer d'abord l'ambiance Gourinoise, puis les statistiques, enfin l'organisation de la médecine locale.

D'abord l'ambiance : On ne saura jamais, comme dit le chanson, d'où vient l'air de Gourin, un peu méridional, est-il dû au climat ni trop chaud, ni trop froid, parfois hélas un peu trop mouillé ?

Est-il dû à ce paysage ondulé, calme et verdoyant, fait de creux et de bosses, de vallées et de collines, de toils, de Minez, de Crain et de Rochs, tous sans prétention puisque le plus élevé, le Roch Toulaéron culmine à 3280 décimètres.

Est-il dû à la chaîne des Montagnes noires, barrière toute symbolique sur le chemin des vents du Nord ? On ne le saura jamais.

En tout cas s'il y a ici comme partout quelques grincheux congénitaux irrécupérables, le Gourinois garde une solide réputation d'homme accueillant, aimable, jovial, blagueur et bon vivant.

C'est un fait important pour l'équilibre et la santé de tous. Gourin offre à tous, jeunes ou vieux, les avantages du gros bourg et de la ville.

En outre, les divers travaux effectués ou en projet pour créer une station verte et les efforts conjugués de la Municipalité, du S.I. et des particuliers, pour aménager sans dénaturer notre patrimoine touristique, ne feront qu'améliorer notre cadre de vie, notre environnement comme on dit maintenant.

Cette ambiance spéciale à fournir est bénéfique pour tous et spécialement pour les gens fatigués et usés par de longs séjours en ville à Paris et à New-York en particulier.

Du point de vue statistique il faut déplorer des cas trop fréquents de scoliose et de cancers digestifs. Par contre l'alcoolisme et la tuberculose sont en régression mais surtout on note peu de cancers de la bouche, de la gorge, des poumons et de l'utérus et aussi peu de névroses et d'infarctus du myocarde.

Les Gourinois n'ont donc pas trop à se soucier de leur santé d'autant qu'ils sont surs de pouvoir recevoir sur place, à peu près tous les soins médicaux et chirurgicaux nécessaires.

En effet, Gourin a la chance d'avoir une clinique de 60 lits dont 12 de maternité ouverte. Trois chirurgiens, tous anciens internes des Hôpitaux y opèrent, aidés par un anesthésiste, un laboratoire et un bon groupe d'infirmières très compétentes. Les opérés y viennent de toute la région et y trouvent avec des soins très avertis, le confort et l'ambiance familiale indispensables.

Sur le plan médical les Gourinois ont à leur disposition « à temps plein psychologique » deux médecins généralistes. Ce n'est pas beaucoup mais la qualité des soins n'augmente pas avec le nombre des médecins. Ces généralistes continuent d'être de vrais médecins de famille et de pratiquer une médecine de l'Homme total de plus en plus rare et pourtant plus valable que la médecine « en rondelles » que doivent subir les gens des villes.

Bien sûr, ces médecins ont peu de temps libre, mais une tournée de visites à Saint-Nicolas à Saint-Hervé, à la Trinité ou à Spézet, à Vilhuen ou à Penanvern n'a rien que d'agréable. Pas de files de voitures, pas de feux rouges, pas de difficultés de stationnement, pas d'escaliers et peu de malades de fantaisie.

Ici on fait de la vraie médecine, efficace et économique, sur de vrais malades qui nous accordent presque toujours leur confiance et souvent leur amitié. N'est-ce pas pour cela que nous avons choisi ce métier ?



Plomberie Sanitaire - Chauffage Central

TOUTES RÉPARATIONS

Jean-Yves ROBIN

PLACE DU RUMEL 56 - GOURIN TELEPHONE : 1-78



GOURIN 1970

(Photo ROGER-ROBERT)



Le bâtiment sanitaire réservé aux nomades

(Photo ROGER-ROBERT)



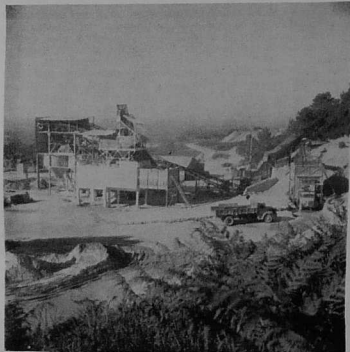
Garage SERVIA, nouvelle unité sur la zone industrielle (Photo ROGER-ROBERT)

tourisme et syndicat d'initiative

Par M. L'HYVER, Président du Syndicat d'Initiative

Des chiffres, émanant de source bien informée parlent d'eux-mêmes : en 1970, sur 50 millions de Français, la moitié seulement auront eu des vacances. Parmi ces 25 millions, 44 % auront été à la mer, 34 % à la campagne, 18 % à la montagne.

De l'étranger viennent s'y ajouter environ 12 millions de touristes supplémentaires. Or, les effectifs de ces différents groupes augmentent d'année en année, et, sur ce marché national, la Bretagne se place au 2^e rang des régions françaises après la Provence, Côte d'Azur, Corse. Notre tourisme tient en cela.



(Cliché X...)



(Cliché X...)

Pourquoi des «Stations Vertes de Vacances» ?

Par M. LE GALL, Maire

La promotion de villages et de petites villes de l'intérieur en « Stations Vertes de Vacances » répond à une triple nécessité :

1^o Signaler à l'attention des vacanciers (particulièrement des familles) les communes qui, dans le cadre d'un site naturel aimable, présentent une ambiance particulièrement accueillante, offrent une gamme de distractions pour petits et grands et disposent d'un ensemble d'équipements dont le standing est défini dans une charte de qualité, le respect de celle-ci garantissant un séjour agréable et reposant.

2^o Jouer le rôle de « Stations-pilotes » en incitant, par leur exemple même, tous les centres ruraux ayant voca-

de camping et caravanning nouvellement aménagé à Pont Hein. Le camping sauvage ou à la ferme est peu pratiqué autour de notre ville. Nous n'avons pas de gîtes ruraux.

Au total, le nombre d'estivants semble faible, comparativement au flot de citadins qui déferle dans certaines stations réputées de la zone côtière surtout, dont la population hivernale se voit deux fois décuplée pendant les mois d'été. Nous savons qu'il s'accroîtra sensiblement à Gourin si un effort est accompli par toute notre population. Le Syndicat d'Initiative y prendra sa bonne part mais seul à la tâche, et malgré l'appui irremplaçable de la Municipalité, il s'essouffera vite, et les objectifs qu'il se propose d'atteindre resteront hors de portée.

Car notre programme tient en 3 mots : Attirer, héberger, distraire la touriste. Le réaliser c'est assurer l'avenir de notre tourisme à Gourin.

tion touristique à entreprendre ou à poursuivre un effort d'équipement de qualité.

3^o Encourager les vacances et développer les courants touristiques vers les régions de belle campagne, de forêts et de moyenne montagne, cette activité nouvelle constituant, à la fois, un appoint appréciable pour les économies locales et une contribution certaine au repos et à la santé des citadins.

Ces diverses actions sont encouragées et coordonnées par les soins de l'Association Française des Stations Vertes de Vacances.

Gourin doit, en 1971, obtenir le LABEL, ce qui sera un atout majeur pour le Tourisme en notre Commune.

GOURIN



6000 - GOURIN - Avenue de Tranzois et Escilles Maison

(Cliché ROGER-ROBERT)

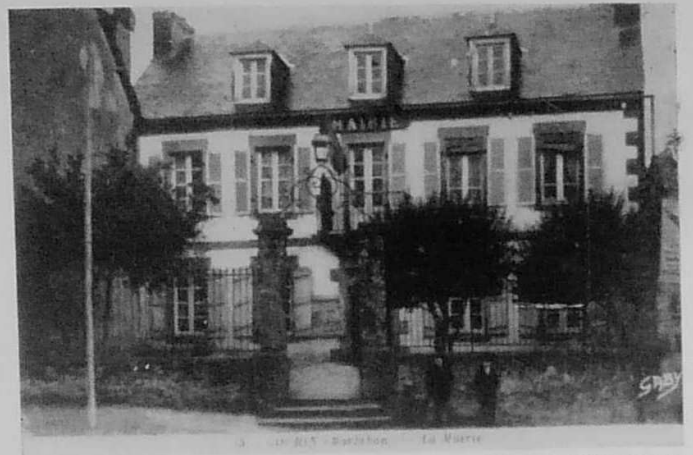


6080 - GOURIN
Fontaine sur la Place

(Cliché ROGER-ROBERT)



(Cliché X...)



6000 - GOURIN - Station - La Mairie

(Cliché ROGER-ROBERT)

EN 1910



GOURIN - Rue de Scaer

(Cliché ROGER-ROBERT)



2031 GOURIN - La Fontaine et les Vieilles Maisons de la Place aux Bestiaux

(Cliché ROGER-ROBERT)