

Dinan

Joyau de la Bretagne

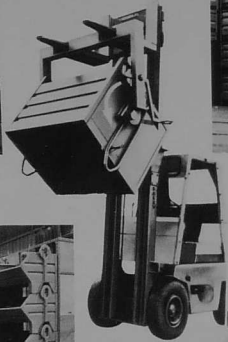
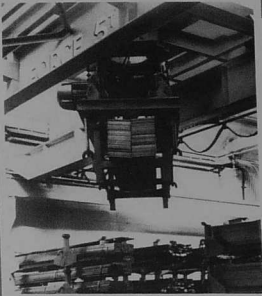


SAMETO DYCKHOFF

USINE A DINAN 22103 - Tél. : 39.18.30

PONTS ROULANTS

GERBEURS
PORTIQUES
ENGINS SPECIAUX...



manutention stockage

palettes métalliques « LONDINE »
caisses palettes
basculeurs
rehausseurs en fil
berceaux à charge longue...

SAMETO  LEVAGE

productions
STOCKO

TEINTURERIE PARISIENNE

PRESSING

SNC BOUILLON ET FILS

14, Place du Marchix

DINAN

Tél. : (96) 39 04-86



A Dinan et dans toute la Région



GROUPE OUEST HABITATION

Siège Social : 10, bd des Talards - ST-MALO - Tél. : 56.07.92 +

Une équipe locale de professionnels
au service de votre logement

Agence à **DINAN** - 16, rue des Rouairies
Tél. : 39.24.75

Très bientôt à **DINAN/TRELIVAN**
Près du centre commercial du « CHENE »

Un tout nouveau village !
Une architecture logique et fonctionnelle
Des matériaux traditionnels...

LOGEMENT NEUF ?

Nous construisons et nous pouvons
vous prêter à partir de 3,75 %

LOGEMENT ANCIEN ?

Pour acheter ou rénover nous pouvons
vous prêter à partir de 3,75 %



NOUS VOUS AIDONS A MIEUX VOUS LOGER



Tous Renseignements

16, Rue des Rouairies - DINAN - Tél. 39.24.75

« Un service complet qui vous dispense de toutes formalités »



M^{on} Jean LEMOINE

*Soucieuse de mieux vous accueillir
et de vous mieux servir : à dater de fin février 77
nos activités **PRET à PORTER**
s'exerceront **28, Place Duclos - DINAN**
nos choix de **TISSUS & D'AMEUBLEMENT**
exposés et vendus **3, Rue des Rouairies - DINAN***



MAROQUINERIE
VOYAGE

DELORT

Parapluies ■ Gants

2 bis, Les Rouairies

Tél. : 39.00.43



BOUTIQUE ID8

G. DIGUET

ACCESSOIRES

franck olivier
paris



PIERRE BALMAIN
FOULARDS HAUTE COUTURE

Jean Dessès

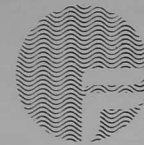


8, rue de la Mitrie - DINAN - Tél. : (96) 39.41.26



LA FONCIERE

Compagnies d'Assurances



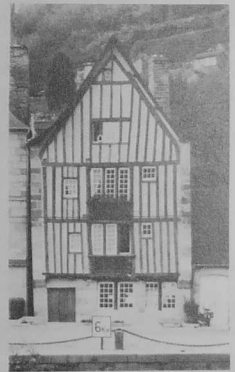
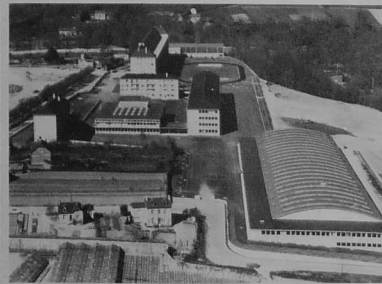
Serge DIGUET

20, Grande-Rue
22100 DINAN - Tél. : 39.18.13

**A VOTRE SERVICE
POUR VOS PROBLEMES D'ASSURANCES
TOUTES BRANCHES**

- Collectifs
- Communautés
- Collectivités

Particuliers
Appartements
Résidences Individuelles





SHOP CADEAUX

**DES
NOUVELLES
BOUTIQUES
A DINAN...**

**... et sous le
même toit.**

« **LA
MUSARDIERE** »

LES BOUTIQUES PERSONNALISEES

**du Bazar de
l'hôtel de ville**

6, place Duclos - DINAN
Tél. : 39.04.36



LISTES DE MARIAGE

**Listes
de mariage**

« *La Musardière* »

AJOUTERA DANS VOTRE CORBEILLE UN CADEAU
EGAL A

5 %

DE LA VALEUR DES ACHATS
EFFECTUES SUR VOTRE LISTE



RUSTIQUE



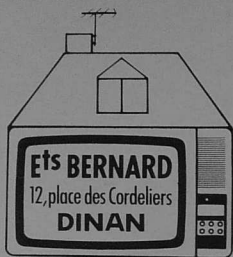
(Photo HEURTER - Rennes - Nantais)

DINAN, JOYAU DE LA BRETAGNE

16 364 habitants - Surface 398 ha
Chef-lieu de deux cantons (DINAN-EST et DINAN-OUEST) et de l'arrondissement de DINAN - Code postal 22100
District urbain de DINAN - 28 327 habitants
Département des Côtes-du-Nord - 22

renseignements et numéros d'appel des services particulièrement utiles :

P.T.T. place Duclos	39.25.07	Nouvel hôpital	39.27.60
Réclamations	12	Clinique Docteur Legrand	39.21.71
Dérangement	13	Clinique de la Sagesse	39.22.59
Télégrammes téléphone	14	Clinique Saint-Luc	39.21.67
Police Secours	17	Ambulances	39.09.94
Pompiers	18	de Dinan	39.10.89
Gendarmerie	39.01.72	Maison médicale	39.09.02
Mairie	39.22.43	Centre médico-social	39.34.50
District	39.40.49	Garnison	39.26.61
		Presbytère	39.06.67



Tél: 39.04.87

**RADIO - TELEVISION
DISQUES - HI-FI
AUDITORIUM**

CONCESSIONNAIRE

— **RADIOLA**
— **TELEFUNKEN**
— **SCHNEIDER**
— **THOMSON**

Dépannages à domicile
Toutes marques

Installation antennes

CREPERIE DU VIEUX DINAN

CADRE RUSTIQUE
MAISON DU XIV^e SIECLE



« LE CONNETABLE »

SPECIALITES

Composée Forestière
Ficelle Dinannaise
Variétés de Crêpes
Glacées & Flambées
Dégustation d'huîtres

A. DESBONNET

10, rue de l'Apport
DINAN
Tél. : 39.06.74

GLON DECORS

VITRERIE - PAPIERS PEINTS
ENTREPRISE DE PEINTURE

**TOUS REVETEMENTS DE SOLS
MOQUETTES
TENTURES MURALES**

Pose de ferrures de style
et vente aux particuliers

Depuis un demi siècle
A votre service
pour tous travaux
de décoration
et d'entretien

17, rue de la Chaix
DINAN - Tél. 39.12.79

DINAN joyau de la Bretagne

1976 — N° 5

16 364 habitants
Chef-lieu de Canton
Arrondissement de Dinan
Département des Côtes-du-Nord (22)

Revue d'Information Municipale
Economique et Touristique
diffusée gratuitement
Reproduction et vente interdites

Rédaction - Documentation
Diffusion :
Mairie de DINAN
Tél. : 39.22.43

Edition-Publicité



6, rue Erlanger - PARIS (XV^e)
Tél. 525.52.37
C.C.P. 8678-20 Paris

Imprimerie Spéciale de l'AREO
Dépôt légal : 4^e trimestre 1976

SOMMAIRE

— EDITORIAL DU MAIRE	9
— LE CONSEIL MUNICIPAL	11
— LA VIE MUNICIPALE	13
— LES TRAVAUX, par MM. BLANCHOT et MOREL	
— La voirie	17
— Urbanisme	18
— Main d'œuvre	21
— Sports	21
— Enseignement	23
— Le social	28
— Le culturel	31
— La santé	31
— Les fontaines	37
— Le chapitre « divers »	37
— Le district	39
— Panorama sur 21 ans des ressources et des dépenses	40
— LE PROBLEME DE LA JEUNESSE, par M. René BENOIT	
— Le sport à Dinan	43
— Le culturel	57
— DISTRICT URBAIN DE DINAN	
— Travaux du district urbain	69
— Les problèmes du logement	71
— LE ROTARY-CLUB	74
— LE LIONS CLUB	75
— LA TABLE RONDE	76
— LES ANCIENS - LEUR FOYER	76
— LE TROISIEME AGE	79
— LES PETITES SŒURS DES PAUVRES	80

TRANSPORTS VERNEY

compagnie armoricaine de transports

LOCATION D'AUTOCARS « Grand Confort »
et CARS-COUCHETTES

- Excursions régionales d'une journée
- Grands voyages
- Week-end

Voyages à JERSEY - GUERNESEY - LONDRES
Voyages spéciaux pour scolaires

SERVICE FLASH **CAT marchandises**

TRANSPORTS CAT
Place Duclos - DINAN - Tél. : 39.21.05



Daniel CAVAN

PHOTOGRAPHE PROFESSIONNEL

- PORTRAITS
- MARIAGES
- PHOTO INDUSTRIELLE

**LABORATOIRE COULEUR
APPAREILS TOUTES MARQUES**

Place du Marchix - DINAN
Tél. : 39.03.14

S. A. PERROT-GAUTHIER

Place de la Gare — D I N A N — Téléphone : 39.03.35

TELEVISEURS COULEURS
ELECTROMENAGER

THOMSON - PHILIPS
DEPANNAGE TOUTES MARQUES

ELECTRICITE
GENERALE

CHAUFFAGE ELECTRIQUE
INTEGRE



Busnel à Dinan depuis 1920

Par tradition Busnel fabrique :

* des PULLS MARINS

* des CABANS

* des VESTES, des BONNETS

dans des Matières NOBLES...
sans mélange



Busnel

DINAN

EDITORIAL DU MAIRE



Yves BLANCHOT

Ce dernier bulletin municipal pour décembre 1976, revêt un caractère bien particulier puisqu'il va recapituler 12 années de réalisations 1965-1977.

Ce vaste bilan est nécessaire, croyons-nous, afin que chaque Dinannais conserve dans ses archives la plus large documentation possible sur sa cité.

Celle-ci intéressera d'autant plus qu'il y aura participé financièrement. Il en prendra sa part avec fierté, à la lecture de cette énumération que nous commenterons en détail dans les pages suivantes, la Presse nous ayant souvent oubliés.

Sans être asservis à la « politique des couleurs ou des partis », mais avec la farouche énergie de « servir », nous sommes arrivés à des résultats prouvant que nous avons adopté la bonne formule.

Nous serions désolés que cet exposé soit considéré par certains comme une orgueilleuse prétention d'avoir tout bien fait ou d'avoir tout fait.

Cependant, la longue liste est là. Souvent, derrière de simples mots se cachent d'énormes et patientes efforts.

En principe, la table des matières se trouve à la fin d'un livre : nous avons inversé cet ordre et commencé par elle, afin que cette disposition permette aux lecteurs de se reporter, soit par lettre, soit par

numéro, au développement de chaque titre.

Nous souhaitons, par cette présentation, indiquer la vérité à nos concitoyens avec le maximum d'informations les intéressant à divers titres et surtout... surtout, concernant leurs enfants.

Je ne crains pas de souligner que jusqu'ici toutes les promesses faites au début de chacun des mandats ont été toutes tenues et même dépassées.

Un exemple parmi tant d'autres : nous avons promis au commerce dinannais que l'activité de notre ville augmenterait chaque année, avec une affluence de jour en jour accrue, malgré les concurrences de toutes natures.

1976 aura été marquée par d'exceptionnels résultats dans ce domaine.

Il est certain, maintenant, que Dinan est bien lancée et connaît une notoriété méritée, grâce à l'effort général.

Celui-ci n'a pas oublié le secteur artisanal (principalement le Jertzal et le centre d'Aucalenic) et a favorisé l'essor industriel à Dinan et dans le district.

Il est agréable de constater également que les fonctionnaires des différentes Administrations et services, travaillant sur Dinan et ses environs ainsi que les militaires, recherchent les postes de notre ville lorsque le choix en est proposé.

De leur côté, les retraités viennent de plus en plus se retirer chez nous, certains d'y trouver, dans un climat tempéré, le calme et tout ce qui est nécessaire à la douceur de vivre.

Notre place est visitée dans un double but, touristique et commercial. Le visiteur trouvera l'assurance du meilleur climat en tout et pour tous, avec un aimable accueil.

Nous n'avons pas la prétention d'avoir tout réalisé. Dans une ville, il y a et il y aura toujours beaucoup à faire. Le progrès nous impose un rythme de plus en plus accéléré qu'il faut suivre.

Que Messieurs les amoniteurs soient remerciés, une fois encore, d'apporter le soutien de leur publicité. Nous espérons que ce petit livre important, pénétrant dans toutes les familles, souvent très loin de Dinan, en France et à l'étranger, les fera mieux connaître encore.

Ayant l'assurance de l'éditeur que nous remercions par avance, que cette documentation sera dans tous les foyers pour Noël, qu'il ne soit permis, au nom de tous les élus depuis 1965 et au nom du dévoué personnel, d'adresser, à chacune et à chacun, les meilleurs vœux de fin d'année... et pour le futur ?

Pour le futur, que Dinan « grandisse toujours avec sagesse » « sans jamais désespérer » tout en allant « de l'avant ».

Vivre, n'est-ce pas s'épanouir dans la lutte perpétuelle contre tout ce qui est laid et injuste ?

Caisse d'Epargne et de Prévoyance de Dinan



VOUS PROPOSE :

- * des placements avantageux et sûrs
- * des services absolument gratuits
- * des prêts aux meilleures conditions
- * location de coffres

PARTICIPE :

au développement économique et social de vos communes et de votre région (Financement des Ecoles, Hôpitaux, Maisons de Retraite, Installations Sportives Piscines, stades, etc)

150 ans d'expérience
Pour vous servir



CAISSE CENTRALE

2, Rue du 8-Mai-1945 - Tél. 39.22.91

BUREAU URBAIN

Centre commercial Nord-Est - Tél. 39.44.25

SUCCURSALES

BROONS

Rue du Brandineuf - Tél. 41.60.57

PLANCOET

Rue du Pont - Tél. 27.13.57

MATIGNON

Mairie - Tél. 41.02.23

PLOUBALAY

Route de Lancieux
Car succursale - 46 points d'arrêt

LE CONSEIL MUNICIPAL

ELECTIONS MUNICIPALES DU 21 MARS 1965

Maire

M. Yves BLANCHOT

1^{er} Adjoint

M. Gaston MALHERBE

2^e Adjoint

M. Louis RAOUX

3^e Adjoint

M. Jean DROZ

4^e Adjoint

M. Roger MOREL

Conseillers municipaux

M. André AUBERT
Mme Françoise ANDLAUER
M. Louis AUMONT
M. Maurice BECHET
M. René BENOIT
M. Jean BOURDON
M. René COLAS
M. Marcel COLLIN
M. Michel DEGARABY
M. Georges DOUCHIN

M. Bernard GAUTIER
M. Léandre HAMARD
M. Michel HAMONIC
M. Jean HULAUD
M. Roger LEBRET
Mlle Odette LE DU
M. Hervé MORVAN
M. François MOTTAIS
M. Jean PERNIN
M. Albéric RETRAINT
M. Louis RUCAY
M. Léopold SCORDIA

ELECTIONS MUNICIPALES DU 21 MARS 1971

Maire

M. Yves BLANCHOT



1^{er} Adjoint
M. Georges DOUCHIN



2^e Adjoint
M. Gaston MALHERBE



3^e Adjoint
M. Roger MOREL



4^e Adjoint
M. Jacques SAUVAN



5^e Adjoint
M. René BENOIT

Conseillers municipaux

M. André BOUGERIE
M. René COLAS
M. Marcel COLLIN
M. Georges DOULOMBEL
M. Victor DEGARABY
M. Roger ESNAULT
M. Bernard GAUTIER

M. Jacques GLON
M. Léandre HAMARD
M. Michel HAMONIC
M. Jean HULAUD
M. Jean HYDRIOL
M. Roger LEBRET
M. André LECAPPON

Mlle Odette LE DU
M. Hervé MORVAN
M. François MOTTAIS
Mme Jacqueline PICCOLIN
M. Louis RAOUX
M. Albéric RETRAINT
M. Léopold SCORDIA

LE CHEF DE FAMILLE LE CHEF D'ENTREPRISE

NOUS FONT CONFIANCE

ASSURANCES BRIVOT

9, rue Kitchener DINAN Téléphone : 39.04.49

GRATUIT
Prêt d'une voiture
de remplacement

PARFUMERIE
INSTITUT DE BEAUTE

TIPHAINÉ

soins esthétiques Tiphaine

exclusivités : Guerlain / Estée Lauder / Lanvin / Rochas / Dior / Saint-Laurent
Paco-Rabanne / Courreges / Ricci / Ritz / Monteil / Rubinstein

2, place du Champ DINAN Tél. : 39.22.64



CHEZ
VOTRE SPECIALISTE
LEBRANCHU
38, rue du marchix
39.18.08



VOTRE CUISINE EXPOSEE

35, Grand'Rue

ETUDE GRATUITE PAR TECHNICIEN CONSEIL

UNE REGION... UNE BANQUE

**banque
de bretagne**

à votre service

Tél. : 39.00.34

18, Place Duclos-Pinot - DINAN

LA VIE MUNICIPALE

La direction d'une mairie est une affaire importante qui réclame une présence permanente.

Le maire - le responsable - est, pour ainsi dire, à temps complet.

S'il préside toutes les commissions, il est encore :

- Premier Vice-Président du District ;
- Membre de l'Office des H.L.M. ;
- Membre du Comité de Gestion du Centre Médico-social ;
- Président du Bureau d'Aide Sociale ;
- Membre de la Commission départementale des sites ;
- Membre de la Commission départementale de l'Urbanisme commercial ;
- Président du Conseil d'Administration de l'hôpital.

D'autre part, tous les samedis, parfois aussi dans la semaine, il reçoit les visiteurs qui lui apportent leurs problèmes de toutes natures et souvent difficiles.

Il ne promet pas ce qu'il ne peut tenir, mais a la chance d'en résoudre certains parmi les 1 000 présentés annuellement.

Il consigne, chaque jour, les activités de la veille, ce qui représente, actuellement, un recueil de 1,50 m de haut.

Ce recueil est à la disposition des conseillers et conseillers qui peuvent, ainsi, suivre la vie municipale.

Par ailleurs, il prend des « photos-archives » (près de 1 200) enregistrant « avant et après » les différentes réalisations.

De leur côté, les 5 adjoints ne chôment pas ayant chacun sa spécialité.

ainsi que son jour de réception et participant activement, à toutes les réunions de commissions. La principale est bien celle du mardi, dite « conférence des adjoints » où toutes les affaires courantes sont exposées, étudiées et traitées en compagnie de MM les Secrétaires généraux et MM. les ingénieurs.

Une mention particulière pour le B.A.S. organisme social des plus importants où la responsable, Mme PICCOLIN, consacre tous les jours une grande partie de son temps, avec dévouement.

Nous pensons qu'il est intéressant de donner quelques renseignements financiers.

FINANCES			
	1965	1971	1976
VALEUR DU CENTIME	30.6729	32.8944	35.0946
TOTAL DES SUBVENTIONS	158 896	268 198	371 934
POUR LES JEUNES	32 700	96 450	242 387
DONT POUR LE SPORT			127 700
PARTICIPATION DE LA VILLE DE DINAN AU BUDGET DU DISTRICT			
soit :	496 876 83,19 %	904 729 73,37 %	1 694 659 66,58 %
moyenne : 75 % sur 12 ans			
SURFACE DES PROPRIETES IMMOBILIERES DE LA VILLE DE DINAN			
	A DINAN	A L'EXTERIEUR	TOTALITE
1965	26 ha	80 ha	106 ha
1971	44 ha	80 ha	124 ha
1976	57 ha (1)	80 ha	137 ha

(1) A Dinan, la propriété immobilière a été plus que doublée.



« A L'OURS BRUN »

A DINAN depuis 1921

A. TSIAMPALIDIS

FOURREUR SPECIALISTE FABRICANT
CUIRS & PEAUX - HOMMES & FEMMES

3, Rue de la Ferronnerie



Téléphone : 39.22.68

LES TRAVAUX

par Y. BLANCHOT et Roger MOREL

A - VOIRIE

1966 - Pris le risque de la réfection totale de la traversée de Dinan - Route Nationale, en même temps que l'élargissement du Viaduc.

1965-1976 - Réfection totale de toutes les artères de la ville et des trottoirs représentant 84 % de la surface totale - Aménagement de 5 parkings et entretien d'espaces verts.

B - URBANISME

- plaques des rues et numéros ;
- suppression dans la ville des réseaux aériens E.D.F. et P.T.T. ;
- nouvel éclairage avec lanternes à l'ancienne ;
- dégagement total des remparts ;
- création et aménagement général d'un nouveau quartier dit « Nord-Est » (ce nom peu harmonieux et froid pourrait être changé en « Levant » par exemple !)

Cette réalisation groupe « la ville Préciaux », « la ville Goudelin », le « Clair Logis » et « St-Malo ».

C - MAIN-D'ŒUVRE

Amélioration des services administratifs (hôtel de ville).
Pendant les 2 mandats, reconstitué, petit à petit, aux « travaux »

des équipes de véritables spécialistes - maçons, plâtriers, cimentiers, menuisiers, ferronniers, électriciens, jardiniers.

Avril 1976 - Parc automobile - 3 voitures, 5 camions neufs et réorganisation de tous les services techniques.

D - SPORTS

- 1967 - La piscine des Pommiers (avec le district)
- 1969 - Le jardin des Petits-Diables et Petite Maitaie
- 1970 - La salle omnisport (avec le district)
- 1971 - Gymnases du lycée de filles et du C.E.S. Roger-Vercel.
- 1971 - Doubled le terrain des sports.
- 1972 - Rénovation totale du stade.
- 1973 - 5 tennis.
- 1975-1976 - Le port de plaisance aux quais
- 1975 - Jeux de boules aux Petits-Fossés.
- 1976 - Jeux de boules rue Saint-Malo.
- 1976 - Jeux sportifs de la « Ville Préciaux ».
- 1976 - La piscine du « Levant ».

E - ENSEIGNEMENT

- 1968 - Lycée de la Fontaine des Eaux, terminé.
- 1971 - Le groupe scolaire de « La Source ».

1973 - La cantine centrale - l'école maternelle du quartier nord-est et ensuite, 2 classes et 2 lavabos, en supplément (par nos équipes municipales) - Le Centre aéré des « Rehories ».

1974 - La bibliothèque - la discothèque.

1976 - Le musée des Oiseaux.

1976 - Le groupe scolaire de la « Ruche » - la cantine scolaire doublée.

1976 - Etude du futur « groupe scolaire de la Garaye » - Centre d'Orientation Professionnel et Scolaire dont le terrain a été offert par la ville depuis 1974, sortira en 1977 - Entretien des établissements scolaires, particulièrement les surfaces des cours de 1965 à 1976.

F - LE SOCIAL

1967 à 1972 - 1 188 logements H.L.M. (Dinan) 307 au district.

1969 - Le nouveau Bureau d'Aide Sociale.

1972 - Le foyer des jeunes travailleurs.

1974 - La maison des Syndicats.

1976 - Le foyer du 3^e âge.

1976 - Le Centre médico-social.

G - LE CULTUREL

1965-1966 - Terminé le théâtre des Jacobins recherchant et trouvant les 80 millions qui manquaient.

1976 - Temple protestant pour être transformé en salle d'exposition, salle de réunions diverses et siège définitif de la musique municipale.

H - SANTE

1970 - Le nouvel hôpital.

1973 - Ecole d'infirmières - Maison maternelle.

1972-1973 - Création de 60 lits à l'hospice (nouveaux bâtiments).

1974 - Convaincu le district d'acquiescer le « Bois de Lehon » ceinturant le nouvel hôpital.

1976 - Puis 40 lits supplémentaires à l'hospice.

1976 - Nouvel hôpital édifié 240 lits pour grabataires.

1976 - Centre médico-social.

I - LES FONTAINES

1975 - Fontaine du Suais (près B.R.P.).

1975 - Fontaine des Mirettes.

1976 - Préparation de la Fontaine Sainte-Anne.

1976 - Préparation de la Fontaine de la Croix.

1975-1976 - Nettoyage de l'étang de la Fontaine des Eaux - 15 000 m³ pour la recherche de la « Fontaine d'eau ferrugineuse ».

J - DIVERS

1965 - Le nouvel abattoir.

1967 - Le camping municipal.

1971 - Le marché aux bestiaux.

1972 - La nouvelle gendarmerie - Le central téléphonique.

1973 - Obtenu, enfin, le nouvel Hôtel des Impôts et agrandissement de l'Hôtel des Postes.

1973 - Jardin de la Tour Longue

1975-1976 - Lotissements « Le Poulichot » - la « Coninnais » - les « Caradeucs ».

OPERATION « Fer à Cheval »

1975 (chapelle St-Joachim et son ensemble « Ville Préciaux » - le « Belvédère », la piscine, les lacets de la Fontaine des Eaux - l'étang, finition du port, suppression de la maison HOUX pour mettre en valeur la vue magnifique sur la vallée - Aménagement de la Porte Saint-Louis - Poursuivi la restauration du Jerzual - Restauration de 55 maisons à Dinan, notamment l'apport restauration des églises (monuments historiques) - Toiture de l'Hôtel de Ville.

K - LE DISTRICT

Société Anonyme pour la Construction
et l'Entretien des Routes



Tous travaux de terrassements, voiries, canalisations
enrobés, sols industriels, abords de villas, etc...

Agence de ST-BRIEUC - Z.I. des Châtelets - 22440 PLOUFRAGAN - B.P. 428 - 22007 ST-BRIEUC
Tél. : 33.14.29 et 33.65.72

Société d'Exploitation des
Ets MAHE S.A.

20-22, Rue Thiers
39.06.13

ELECTRICITE
ELECTRO-MENAGER
MATERIEL
INDUSTRIEL
MIELE

10, Place du Général-Leclerc, 22100 DINAN
39.10.82

ISOLATION - PLASTONEIGE



CHAUFFAGE
CENTRAL
SANITAIRE

s. a. r. even et c^{le}

entreprise de travaux publics

SIÈGE SOCIAL : 56, rue de Dinan BUREAUX : rue de l'Industrie

35730 PLEURTUIT

Tél. Bureaux : (99) 46.42.18 - 46.41.77 - 46.41.54 - 46.43.92

NOS ACTIVITES

TRAVAUX PUBLICS & PARTICULIERS

Installation partielle
Corseul - Carrière de VAUX



- Terrassement
- Voirie
- Assainissement
- Réseaux divers
- Carrières
- Terrains de sports

Digue port plaisancier
ST-MALO - ST-SERVAN



Comme annoncé en préface, nous reprenons chaque paragraphe en y apportant de nombreuses précisions.

A - VOIRIE

La réfection générale de la traversée de Dinan n'a pas été chose facile. Les Dinannais se souviennent des pyramides de caillasses roses montées à tous les carrefours de cette artère nationale. Depuis le château de la Duchesse Anne jusqu'à l'entrée des Saint-Jean de Dieu, le chantier était immense et les Dinannais... étaient maussades.

Il était bien logique de profiter de l'élargissement du Viaduc (travail remarquablement exécuté), pour refaire de fond en comble cette voirie qui atteignait par endroits 2 ou 3 m de profondeur.

La rue des Rouairies a été une des plus difficiles, ainsi que son carrefour patte d'oie - Kitchenar-Sébillot-Brest et Geisdoerfer. Le sol était si spongieux qu'il absorbait à mesure ce qu'on lui donnait... Moment angoissant.

Nous avons retrouvé, par la suite, de nombreuses malfaçons : brouettes et madriers dans les égouts, des égouts mal branchés, bref, un cauchemar de 6 mois, mais au bout de ce temps, le Viaduc et cette réfection générale, trottoirs compris, étaient achevés.

Mais, consternation, un règlement strict et nouveau interdisait toute subvention au bénéfice de la voie nationale. Votre responsable s'est trouvé sans crédit et tout seul, car les plus hautes responsabilités du département s'étaient évaporées devant ce problème. Il a fallu le résoudre. Il l'a été très heureusement, grâce à la compréhension miraculeuse d'un Dinannais.

Les artères et les trottoirs de la ville ont été remis à neuf dans une proportion de 85 %, ce qui représente environ 34 km sur 40.

A ce sujet, il est absolument lamentable de revoir actuellement les travaux de grandes administrations massacrer notre voirie (P.T.T. notamment).

Souvenons-nous aussi du pavage du Jerzual sur 7 200 m² et dans des conditions particulièrement difficiles.

De nombreux parkings ont été aménagés (1 000 places).

Nous n'avons pas amené la mode des parcmètres puisque le monde entier a

adopté cette formule. Nous avons peut-être eu le tort d'être dans les premiers à les utiliser.

La liste des parkings : place Duclos-Haut du Jerzual, au cimetière, la Chalotais, les Petits-Fossés, rue Thiers, porte Saint-Louis, la gare, etc. etc.

Nous ne pouvons clore le chapitre de la voirie sans mettre l'accent sur nos soucis actuels (« la déviation de Dinan ») ?

Celle-ci est dessinée. Mais bloquée d'une part à Jugon et, d'autre part, au passage de la Rance à Plouer. Aussi, nous demandons aux Administrations

compétentes et responsables de faire en sorte que le pont soit construit sans délai, car Dinan ne peut plus supporter le trafic des gros transports.

En 1965, nous avions bien compris qu'une déviation s'imposerait un jour, c'est pour cela qu'il fallait prévoir que Dinan en souffrir le moins possible et ne soit pas délaissé.

C'est dans la perspective de cette déviation que nous suivons notre politique de restauration générale, voirie, maisons, plans verts, etc. pour que, malgré elle, notre ville reste très attrayante.



1966... les travaux de réfection des collecteurs d'égouts, rue Haute-Voie



Suite de la rénovation de Dinan (Photo Studio TISSERAND)
Photos aériennes du quartier Nord-Est

B - URBANISME

Avec la réfection de la voirie, les plaques indicatrices de nos rues s'imposaient de même qu'un nouveau numérotage. D'autres secteurs en seront bientôt dotés.

Nous avons eu beaucoup de chance avec l'électricité de France, lorsque celle-ci nous a proposé de supprimer toutes les toiles d'araignées de sa distribution.

Par tranches successives, nous avons apporté un éclairage très adapté aux quartiers anciens et je pense que, lorsque ces lignes seront lues, la dernière tranche du Jerzual sera terminée.

Il serait injuste d'oublier également l'effort de l'Administration des P.T.T. qui, elle aussi, a supprimé ses nombreux fils. Mais la vérité m'oblige à dire qu'il a fallu monter 3 fois au Ministère et se servir de la presse parisienne pour que cette Administration achève son travail en supprimant ses potences et cela au bout de 2 ans (plusieurs sont encore oubliées).

Avec ce nouvel éclairage, grâce aux lanternes anciennes, il convenait de dégager totalement les remparts. Ce travail, lent mais intéressant a été réalisé.

Ailleurs, petit à petit, un nouveau quartier voyait le jour avec des immeubles à 3 niveaux au lieu de 4. Cette différence nous a apporté en fin de compte un déficit qui n'est pas encore comblé. Nous y reviendrons plus tard.

Il serait souhaitable de changer le nom de « quartier Nord-Est » en celui de « quartier du Levant » par exemple (ce n'est qu'une suggestion). Les premiers rayons du soleil éclairent en effet la ville Préciaux, la ville Goudein, le Clair Logis et la rue St-Malo. De très grands espaces verts agrémentent cet ensemble dont les nombreuses plantations, comme celles du boulevard Aubert contribuent à son intégration harmonieuse dans la vie générale de notre ville.



Place des Merciers (Photo Studio TISSERAND)



— APPLICATION GENERALE DE L'ELECTRICITE —
INSTALLATION H.T. - B.T.

REPARATION DE TOUS APPAREILS ELECTRIQUES

BOBINAGE - AUTOMATION

Ets BALAN s.a.

Tél. : 39.11.19
Z.I. B.P. 220
22105 DINAN

ELECTRO-MECA

**MECANIQUE
GENERALE**

**BOBINAGE
CABLAGE**

Téléphone : 39.36.40

Zone Industrielle - 22105 DINAN - B.P. 220

Amiot s.a.
CARROSSERIE
INDUSTRIELLE

Zone Industrielle - 22103 DINAN - Boite Postale 120

Téléphone (96) 39.23.04 - Télrex 730004 Ogérel.re/160

Mottais Matériaux

s.a.

ZONE INDUSTRIELLE
Rue du Capitaine-Hesry
B.P. 7 - 22101 DINAN

Tél. : (96) 39.25.78

Dépôt Route de Corseul - DINAN - QUEVERT



AGENCE DE VOYAGES

JULES BOUTIN TRAVEL BUREAU

7, Grande-Rue

22100 DINAN

Tél. 39.12.30

Délivrance strictement au même prix qu'à la Gare de tous billets S.N.C.F. Français et Internationaux - Billets de congé annuel de pensionnés et retraités - Cartes vermeil - Cartes d'abonnement - Locations des places assises et couchettes

Wagons-lits et wagons-restaurants - Trains Auto-couchettes
Egalement billets d'avion, de bateau - Voyages organisés
Licence N° 11



C - MAIN-D'ŒUVRE

Petit à petit, patiemment mais sûrement, nous avons eu pour objectif de constituer des équipes solides, de poursuivre la formation des « hommes-brouettes » - en spécialistes, maîtres dans leur métier, apportant compétence et conscience professionnelles.

Chaque équipe est heureuse dans sa partie de contribuer à l'embellissement de Dinan, ce qui prouve que cette for-

mule était la bonne et elle illustre bien ce pourquoi l'Education nationale nous avait confié 14 élèves-apprentis. Les résultats avaient été excellents, élèves et maîtres étaient très fiers les uns des autres.

Pourquoi l'Education nationale n'a-t-elle pas poursuivi cette heureuse initiative ?

Pour que toutes ces équipes spéciali-

sées puissent heureusement traiter tous les travaux qui leur ont été confiés, il a fallu mettre à leur disposition, progressivement, le matériel moderne nécessaire.

Ce printemps dernier, tout le parc automobile a été remis à neuf : 3 voitures et 5 camions, sans oublier un tracteur et ses accessoires, plus tout ce qui est nécessaire pour les petits travaux de jardinage. Nos jardiniers ont de plus en plus d'importantes et nouvelles surfaces à traiter.

Le lecteur comprendra, après avoir pris connaissance de tous les travaux réalisés, aussi bien par la ville que par de nombreuses entreprises, combien ce programme a contribué à maintenir la main-d'œuvre sur notre place, ce qui n'est pas un résultat négligeable.

D - SPORTS

La piscine des Pommiers a trouvé sa place sur le territoire de la ville qui a participé, à cette époque, aux 90 % de la dépense.

Le jardin des Petits-Diables que tout le monde connaît a été apprécié par petits et grands, car de nombreuses installations sportives y ont été établies. Les mêmes installations viennent d'être placées à la ville Précliaux apportant ainsi aux 3 extrémités de la ville, un équilibre souhaité dans ce domaine. La salle omnisport, si longtemps attendue, connaît un grand succès. Là aussi, la ville a apporté une grande participation dans le coût des travaux. L'activité est telle, qu'à vrai dire, il en faudrait une seconde, bien que le lycée de la Fontaine des Eaux, le lycée de jeunes filles et le C.E.S. Roger-Vercel aient été dotés du même équipement. De son côté, le terrain des sports (stade Maurice-Benoist)

a été doublé de l'autre côté de la route de Ploubalay.

Si le stade a connu une réfection totale, aussi bien de ses pistes que pelouses, kiosques et gradins, l'autre surface a accueilli avec 2 terrains de football et 1 de rugby les équipes d'entraînement, tandis que 5 tennis dont l'activité est intense et qui complètent cet ensemble merveilleusement situé à proximité de la ville dans un cadre de verdure exceptionnel.

Mais... Mais de petits et grands vandales ont éprouvé le besoin malsain de fracasser et même tenter de brûler le grand refuge que nous avions aménagé pour les jeunes... C'est bien décourageant.

Si le jeu de boules aux Petits-Fossés a connu progressivement des modifications heureuses, au gré de nos possibilités, nous avons voulu également que

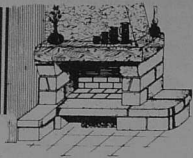
la rue Saint-Malo puisse recevoir les amateurs de cette agréable formule sportive.

Enfin, puisque nous pouvons parler maintenant de la piscine du Levant, nous souhaitons qu'elle apporte à chacun les plaisirs d'un établissement chauffé et couvert. Elle rendra les meilleurs services aux habitants de Dinan comme aux scolaires.

Mais... Pourquoi tant de temps pour cette implantation après une proposition officielle de septembre 1975 ? Qu'en serait-il si ce modèle n'avait pas été agréé par l'Etat ? Si nous n'avions pas répondu oui immédiatement ? Si le terrain que nous offrons avait manqué ? Si le dossier complet n'avait pas été donné dans un délai record ? Si nous n'avions pas refait les dossiers qui avaient été égarés ? Si nous n'avions pas eu de nombreuses réunions du Conseil municipal, sans compter celles de Saint-Brieuc où exaspérés, il a fallu se fâcher pour de bon ?

Mais nous n'étions pas au bout de nos peines, car après avoir franchi tous ces obstacles, il aurait fallu que nous aillions l'histoire du faux prétexte du charpentier (11 semaines) disaient-ils ! Alors que ce dernier questionné, nous assurait la livraison en 8 jours. Tous ces déboires semblent avoir été savamment orchestrés pour nous décourager, mais je le dis tout net, ces petits scandales ne seraient rien si, en définitive, ces histoires absurdes ne coûtaient pas beaucoup d'argent aux contribuables.

Voici un malheureux exemple qui prouve que dans toute la France, les



CHEMINEES

GRANIT

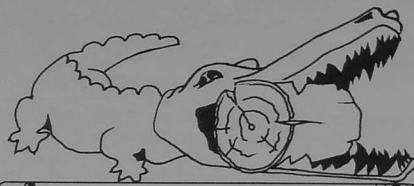
EXPLOITATION DE CARRIERES

R. AUBRY

22270 PLELAN LE PETIT

Tél. : 27.60.81

74.
av. Daumesnil
PARIS-12^e
Tél.
343.25.08



S C I E S
et
O U T I L S

ALLIGATOR

Usine
à **DINAN**
22100 Z. I.
Tél.
(96) 39.09.04

Machines
d'entretien
pour scieries



BRICOMAT rue Deroyer (près de la Gare) - DINAN
Tél. 39.32.09

**TOUT POUR LA MAISON
LIVRE CHEZ VOUS**

Briques - Agglos - Plâtre - Ciment - Tôles fibrociment
Sable - Gravillon - Bois de charpente - Panneaux au détail

Isolation : laine de verre, polystyrène
Toute la menuiserie - Carrelage - Moquette - Cheminées

contribuables sont amenés à payer très cher ces retards inadmissibles.

On peut ajouter également une liste de frais que nos concitoyens ne soupçonneront pas, à savoir :

La divagation des chiens : malgré les arrêtés toujours en vigueur, certains propriétaires s'en moquent éperdument, leurs animaux saccagent les parterres, détruisent les plans floraux et se soulagent sur les trottoirs.

Les bancs : avec un malin plaisir, certains jeunes s'acharnent à les démolir. Un banc coûte 640 F actuels.

Les projecteurs : les illuminations des remparts et des monuments sont très appréciées.

On retrouve les projecteurs renversés, brisés, les lampes écrasées.

Les vitraux : certains petits malandrins pulvérisent les vitraux des églises et du château, sans parler de ceux qui ont été surpris l'autre jour à vouloir noyer un animal aux Petits-Diables.

Les parcmètres : ceux-ci sont détériorés pour le vol.

Le grand refuge pour les jeunes au stade a été saccagé : portes et fenêtres arrachées et tentative d'incendie.

Nous ne parlons pas des vols de toutes natures et tout cela malgré une police vigilante.

On peut estimer à 500 F nouveaux, chaque soir, l'ensemble de ces déprédations.

E - ENSEIGNEMENT

Nombre d'élèves des écoles publiques 1 ^{er} degré	1 633
Nombre d'élèves des écoles privées 1 ^{er} degré	2 283
Nombre d'élèves dans les établissements publics et privés autres que ceux du 1 ^{er} degré	5 324

TOTAL 9 240

Cette question, une des plus importantes, apporte beaucoup de soucis, souvent, aussi, une mauvaise compréhension des utilisateurs et l'on peut dire qu'il est impossible d'atteindre la sécurité dans ce domaine. Cependant, à la lecture de ce chapitre, le lecteur de bonne foi (bien sûr) peut se rendre compte du travail énorme réalisé.

Des groupes scolaires, la nouvelle école maternelle, l'étude du futur groupe scolaire de la Garaye, voilà n'est-il pas vrai, de grosses entreprises ?

Nous avons eu bien du mal à obtenir la nationalisation de la gestion du lycée de la Fontaine des Eaux, comme celle, du reste, du C.E.S. Roger-Vercel.

L'entretien de ces établissements est une charge considérable. Il est bien évident que dans un certain avenir, le C.E.S. Vercel devra connaître une transformation souhaitée par tous.

Le Centre aéré des « Réhories » lui aussi, a apporté ses soucis car une équipe de vauriens l'avait anéanti.

Cette propriété connaît, petit à petit, d'heureuses restaurations et a été dotée d'un gardiennage sérieux.

Les enfants y sont heureux pendant un mois et demi, dans cet espace vert tout proche de la ville. Ils y trouvent, avec le grand air, des surfaces pour leurs ébats !!! leurs parents ont, de leur côté, toute tranquillité.

PREFABRICATION INDUSTRIELLE — MATERIAUX — BOIS

SALLES D'EXPOSITION CARRELAGE - REVETEMENTS

MOQUETTES - CHEMINEES

USINE DE PREFABRICATION

LE GUILDO

Téléphone 41.04.71

à **PLANCOET** - route de Dinan Tél. : 27.10.06
ST-BRIEUC - rue Chaptal Tél. : 33.28.88
PACE - bd Nominé Tél. : 57.60.41

PREMABOIS

Siège Social et Services Administratifs
PLANCOET, 55, Rue du Pont - Tél. 27.10.06

DEPOTS

PLANCOET
Tél. 27.10.06

SAINT BRIEUC
tél. 33.28.88

DOL-DE-BRETAGNE
Tél. 48.01.39



GENERALE D'ENTREPRISE
DE
CONSTRUCTIONS INDUSTRIALISEES

SIEGE SOCIAL : Route du Champ-de-Tir - 22103 DINAN-QUEVERT - B.P. 110
Tél. 39.24.70 - Télex 950440

PROCEDES DE CONSTRUCTION BETON ARME POUR BATIMENTS DE 1 A 6 NIVEAUX

AGREMENTS : MINISTERES DE L'EDUCATION NATIONALE ET DE LA SANTE

BATIMENTS SCOLAIRES
HOSPITALIERS
ADMINISTRATIFS
INDUSTRIELS
SOCIO-CULTURELS

DALLES DE SOL A PAREMENTS LAVES COULEUR
pour Allées, Terrasses, Forum...

DALLES POUR PARKING GAZONNE PARPAINGS ARCHITECTONIQUES
ESCALIERS INDUSTRIALISES ET TOUS PRODUITS BETON
POUR BATIMENT ET TRAVAUX PUBLICS



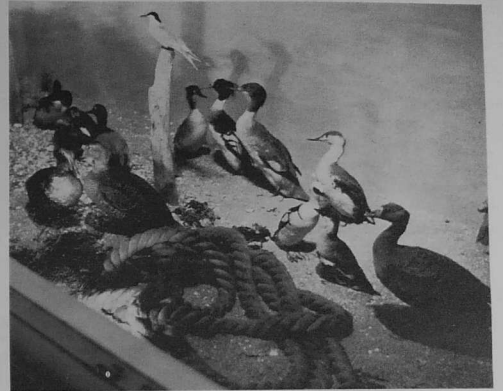
Bâtiments livrés clés en mains

La cantine centrale a donné, sur le plan social, une double satisfaction en distribuant aux différents centres scolaires des repas toujours bien traités et en supprimant les risques de circulation pour les écoliers, ce qui apporte toute sécurité à leurs parents.

Cet établissement, trop petit maintenant, doit être doublé. Depuis déjà longtemps, nous espérons la subvention. Nous l'attendons toujours mais lassés d'attendre, nous passons, en ce moment, à l'exécution.

Souhaitons au Centre d'Orientation Professionnel et Scolaire de voir, en 1977, l'érection de son bâtiment dans le quartier voisin de l'hexagone et tout près du Centre scolaire de la « Ruche ». La ville avait offert, spontanément, le terrain en 1974, mais il a vraiment coulé beaucoup d'eau depuis sous le viaduc de Dinan.

En dernière minute, cependant, la sur-



Le Musée des Oiseaux



La construction du centre scolaire « La Ruche »

(Photos Studio TISSERAND)

Entreprise Générale
de Bâtiments
et Travaux Publics

Robert BORSA

1, rue des Dragons — 22100 DINAN
Route de Quévert - Z.I. - DINAN
Téléphone : 39.10.98

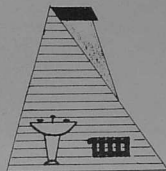


COUVERTURE - PLOMBERIE - SANITAIRE
CHAUFFAGE CENTRAL

JACQUES FRÈRES

7, rue de l'Engoulevant - 22100 DINAN - Tél. : (96) 39.06.21

Magasin : 1, rue de la Ferronnerie



FABRIQUE DE SERRURERIE ET FERRONNERIE

MAISON FONDÉE EN 1919

★ ★

FERRONNERIE
D'ART

TRAVAUX D'ART
ET DE BATIMENTS

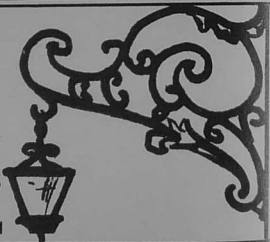
Concessionnaire **POINTS FORTS** **fichel**

STE DE FAIT BREHIER FILS

11, rue des Pivents

22100 DINAN

Tél. : 39.43.01



Etablissements

J. BEAUDRÉ RÉUNIS s. a.

Service des Pompes Funèbres de la Ville de Dinan et communes environnantes

17, RUE KITCHENER — DINAN — Téléphone : 39.42.40

GRAND CHOIX D'ARTICLES FUNERAIRES

Sur simple appel téléphonique un employé qualifié se rendra au domicile

face étant insuffisante, le Conseil municipal ajoutera le bout de parcelle nécessaire.

De leur côté, la bibliothèque et la discothèque ont été placées dans un nid de verdure sous le château de la Duchesse Anne, faisant suite au jardin des Petits-Diables et à sa petite Métairie.

Cet ensemble auquel toutes les équipes de la ville ont travaillé avec bonheur, apporte à chacun, dans un cadre propice à la lecture, la réflexion et le calme qui sont nécessaires à l'enrichissement intellectuel.

Certains esprits un peu chagrin ont trouvé cette réalisation peut-être luxueuse. Qu'ils sachent que « le Champagne ne se boit pas dans une timbale ».

Les enfants, jusqu'à 14 ans ont aussi leur bibliothèque qu'ils fréquentent avec beaucoup d'intérêt. Au rez-de-chaussée, les amis de la musique trouvent une collection de disques à leur disposition dans la discothèque, qui, par ailleurs, peut recevoir conférenciers et expositions.

Le nombre des abonnements justifie entièrement cette belle réalisation jugée unanimement comme une réussite.

De son côté, le musée des oiseaux créé avec M. COULOMBEL, naturaliste des plus qualifiés, donne un attrait supplémentaire à cet ensemble.

En effet, plus de 300 oiseaux y sont classés par groupes (jardin, plaine, forêt, marais et mer) et offrent aux enseignants l'occasion de cours très enrichissants sur la nature.

ECOLE NATIONALE DE PERFECTIONNEMENT

L'Ecole Nationale de Perfectionnement se situe à Beaugard en Taden. Elle s'est ouverte en novembre 1974 et reçoit des jeunes filles de 12 à 17 ans, ayant des retards scolaires. Cet établissement de l'Education Nationale peut recevoir 30 demi-pensionnaires et 120 internes.

Les demi-pensionnaires viennent du district de Dinan, les internes de plusieurs départements (la plus grande partie des Côtes-du-Nord et de l'Ille-et-Vilaine). Il y a aussi des élèves de départements plus éloignés : Maine-et-Loire, Sarthe... etc.

Les bâtiments sont répartis sur 3 ha et par sa situation, l'établissement bénéficie à la fois des avantages de la campagne et de la ville. Les locaux, modernes, clairs sont disposés par services : internat, infirmerie, hébergement, classes et ateliers d'enseignement technique.

L'enseignement comprend :

- de 12 à 14 ans : un enseignement préprofessionnel ;
- de 14 à 17 ans : un enseignement professionnel.

Trois formations sont proposées aux élèves, à partir de 14 ans :

- 1° Industrie de l'habillement : couture industrielle ;
- 2° Employées de collectivités : option, entretien du linge ;
- 3° Electrotechnique : bobinage, soudure, montage.

Des cours d'enseignement ménager, de secourisme sont dispensés pendant les 2 dernières années.

Les activités éducatives organisées à l'internat complètent ces enseignements. Différents clubs : photo, tissage, menuiserie, poterie, sports, danses, etc. accueillent des élèves qui choisissent ainsi des activités de loisirs à leurs goûts.

Un personnel médical et paramédical aide par des rééducations et des actions de soutien, le personnel enseignant. L'exercice de la vie dans une communauté éducative permet aux jeunes filles d'y exercer des responsabilités professionnelles et sociales et de préparer ainsi leur insertion sociale et professionnelle.

TERRASSEMENTS
TRAVAUX PUBLICS

Entreprise **L. RENAULT**

LOCATION D'ENGINS

- BULL-CHARGEUR
- TRACTO-PELLES
- COMPRESSEURS
- CAMION

Bel-Air
TRELIVAN, 22100 DINAN

Tél. : 39.24.11



F - LE SOCIAL

Le nouveau quartier dit improprement Nord-Est, a été le résultat de l'éclosion de 1 200 logements H.L.M. locatifs et en accession à la propriété. L'Office d'H.L.M. donnera, par la suite, dans un article, résumé de cet immense effort poursuivi également à l'intérieur de notre cité.

Le Foyer des Jeunes Travailleurs, judicieusement placé route de Dinard, a été construit avec la participation de la ville, car la municipalité avait, immédiatement compris cette nécessité sociale, pour tous les Jeunes Travailleurs.

De son côté, le nouveau Bureau d'Aide Sociale a été modernisé, mais un épanouissement complet est souhaitable pour l'avenir.

Les sympathiques membres du 3^e âge ont reçu, progressivement leur part et de transformation en transformation, nous arrivons, petit à petit, grâce aussi au dévouement des membres de leur comité, à donner joie et bonne humeur à tous.

Le Centre médico-social, attendu depuis 11 ans, a enfin été construit sur les terrains de l'ancienne prison, rue Gambetta, achetés par la ville dès que fut proposée la construction de ce centre à Dinan.

Il m'a fallu beaucoup de patience (cela m'arrive) beaucoup de vigilance et de ténacité pour aboutir à ce résultat avec les participations précieuses de l'hygiène sociale, de la Sécurité Sociale et de la Caisse des Allocations Familiales. « Ne vaut-il pas mieux prévenir que guérir ? », tel est notre but.

LE BUREAU D'AIDE SOCIALE DE DINAN

L'action communale confiée au Bureau d'Aide Sociale revêt une importance considérable par ses nombreuses interventions d'aide légale ou d'aide facultative qui varie d'une ville à l'autre selon le nombre et la diversité des besoins.

AIDE LEGALE

- Aide médicale à domicile.
- Aide médicale hospitalière.
- Aide sociale aux personnes âgées.

- Aide sociale aux grands infirmes.
- Tierce personne.
- Carte d'invalidité.
- Prise en charge des cotisations assurance volontaire.
- Allocation militaire. Soutien de famille.
- Ainsi, 331 dossiers ont été instruits par le service administratif des affaires sociales et sont passés en Commission administrative du Bureau d'Aide Sociale qui se réunit une fois par mois.

AIDE FACULTATIVE :

- Vestiaire pour enfants et grandes personnes.
- Cantine scolaire gratuite.
- Secours.
- Participation aux frais de Centre aéré.
- et de colonie de vacances.

AIDE AUX PERSONNES AGEES

- C'est sur ce dernier point que le Bureau d'Aide Sociale a surtout étendu ses efforts pour poursuivre selon un programme finalisé, le maintien à domicile et la participation à la vie de la société de la personne âgée :
- Service aide-ménagère.
 - Permanences d'informations sociales.
 - Loisirs des personnes âgées.
 - Projet de foyer logement.

Service aide-ménagère	
— 1967	1 aide-ménagère
8 personnes aidées	1 603 heures
— 1976	16 aide-ménagères
121 personnes aidées	17 862 heures

Le service d'aide-ménagère permet à la personne âgée de continuer, même atteinte d'une maladie bénigne, de vivre dans un cadre qui est le sien, à un rythme qui lui est propre, ceci est sans aucun doute bénéfique.

Différentes caisses participent au remboursement total ou partiel de ces frais d'aide-ménagère : D.A.S.S., C.R.A.M., Marine, C.A.B.A.V., S.N.C.F., A.G.R.R., M.S.A., CANAVIA, B.N.P., IRCANTEC, etc.

D'autre part, en collaboration avec l'école d'infirmières Dinan, des stages d'éèves infirmières ont débuté depuis octobre 1976 pour prendre un contact direct avec les personnes âgées, afin de mieux connaître ce service d'aide-ménagère. Cela permettra à l'avenir

une meilleure coordination entre les services médicaux et le Bureau d'Aide Sociale.

Permanences d'informations sociales

Tous les après-midi, de 14 h à 16 h, une permanence est ouverte à toutes les personnes. Elles savent qu'elles peuvent y trouver renseignements, conseils et réconfort, entre autres pour les personnes âgées, toutes documentations concernant :

- Le service de lavage de draps.
- Le remboursement de la redevance d'eau.
- L'exonération des taxes radio et télévision.
- Les colis de Noël.
- Les maisons de retraite.
- L'allocation logement.
- L'allocation aux handicapés adultes, etc.

Loisirs des personnes âgées

50 personnes ont pris, cette année, un bon repos en séjour de vacances, durant 10 jours à Plestin-les-Grèves. Séjour animé tant par ses excursions, ses rencontres avec d'autres personnes âgées de la région (club de Lannion - St-Brieuc) que ses activités. Une séance théâtrale a clôturé ces joyeuses vacances. Elle a connu un si vil succès que les personnes ont décidé de la redonner le 15 décembre au théâtre des Jacobins devant toutes les personnes âgées de la ville de Dinan. Un bon moment en perspective ! suivi d'un goûter savoureux...

Projet de foyer logement

A l'étude pour 1977, l'emplacement ayant été désigné et offert par la ville de Dinan.

LE CENTRE MEDICO-SOCIAL

Le Centre social de Dinan est géré par la Caisse d'Allocations Familiales des Côtes-du-Nord.

Il est financé, à la fois par ce même organisme et la ville de Dinan.

Les locaux (rue Gambetta et cité l'Ecuyer) sont à la disposition de tous ceux qui désirent créer de nouvelles activités et de tous groupes ou associations qui voudraient s'y réunir.

Pour tous renseignements et inscriptions, s'adresser au Secrétaire du Centre social, rue Gambetta, 2^e étage. Ouvert du lundi matin au vendredi soir, de 9 h à 12 h 15 et de 13 h 45 à 18 h (Tél. 39.34.50).

PERMANENCES

Conseillère en économie familiale : le jeudi de 14 h à 17 h, rue Gambetta.

Animateur et responsable : non encore fixé.

A.P.F. (Association Populaire Familiale) : chaque samedi, de 11 h à 12 h, cité l'Ecuyer.

Club du 3^e âge : Chaque jeudi après-midi, de 14 h 30 à 17 h, cité l'Ecuyer.

Mouvement français pour le planning fami-



(Photo Daniel CAVANI)

liai : Le lundi de 19 h à 20 h - le vendredi, de 18 h à 19 h, cité l'Ecuyer.

Comité culturel breton : Le mercredi, de 14 h à 15 h - le samedi, de 14 h à 15 h, cité l'Ecuyer.

Caisse d'allocations familiales - permanence administrative : Du lundi matin au vendredi soir, de 8 h 30 à 11 h 45 et de 13 h 30 à 17 h 30.

ACTIVITES ENFANTS - Cité l'Ecuyer.

Atelier poterie : le mercredi de 14 h à 16 h - le mardi de 17 h 15 à 19 h 15 pour les plus de 12 ans.

Atelier peinture sur soie : Le mercredi de 14 h à 16 h - le mardi de 17 h 15 à 19 h 15 pour les plus de 12 ans.

Films pour enfants : Chaque premier mercredi du mois, de novembre à mai de 17 h à 19 h.

En projet

Donner la possibilité aux enfants d'utiliser le mercredi après-midi le labo-photo et l'atelier menuiserie.

Nous recherchons, pour l'instant, des personnes susceptibles de pouvoir s'en occuper.

ACTIVITES ADOLESCENTS - cité l'Ecuyer

Possibilités de se réunir, d'écouter de la musique, de jouer au ping-pong, etc.

ACTIVITES ENFANTS - rue Gambetta.

Economie familiale : le mercredi de 14 h à 16 h 30.

ACTIVITES ADULTES - cité l'Ecuyer.

Atelier poterie : tous les mardis après-midi de 14 h à 16 h - tous les mardis en soirée à partir de 20 h 30.

Labo-photo : tous les mardis en soirée à partir de 20 h 30.

Atelier menuiserie : ne fonctionne pas actuellement, faute de personnes susceptibles de s'en occuper.

ACTIVITES ADULTES - rue Gambetta.

Economie familiale - sont proposés : des

sessions de couture et d'ameublement, de cuisine et d'équilibre alimentaire, des sessions sur le budget familial, des sessions de crochet, tricot, etc., des informations, débats sur des sujets concernant la vie quotidienne, assurances, achats d'appareils - l'argent de poche des enfants, etc.

Ces activités ont lieu selon la demande dans la journée ou le soir.

Elles s'adressent le mercredi après-midi, aux enfants et adolescents.

La conseillère est à la disposition des personnes pour renseignements complémentaires, le jeudi de 14 h à 17 h.

BOURSE AUX VETEMENTS - PRET DE MATERIEL

Les 10 % retenus sur la vente n'ayant pas été entièrement utilisés, pour les frais, il a semblé intéressant d'acheter :

- une machine à coudre ;
- une perceuse électrique ;
- une agrafeuse projecteur.

qui sont à la disposition de toutes personnes en faisant la demande.

Renseignements au secrétariat - rue Gambetta.

CENTRE HOSPITALIER DE DINAN

Rue Châteaubriand - DINAN - Tél. 39.27.60

COMPREND :

1° - LE NOUVEL HOPITAL

397 lits installés, dont

- 6 lits URGENCES
- 6 lits REANIMATION
- 25 lits MATERNITE
- 120 lits CHIRURGIE
- 180 lits MEDECINE
- 30 lits CARDIOLOGIE
- 30 lits PEDIATRIE

Une école d'infirmières & d'aides soignantes fonctionne dans l'enceinte de l'Etablissement

2° - L'HOSPICE

Jardin Anglais - DINAN

Tél. 39.23.70

390 lits (actuellement)
(Valides, Invalides, Convalescents)

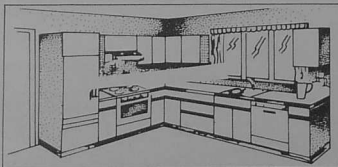
3° - MAISON DE CURE POUR PERSONNES AGEES

240 lits

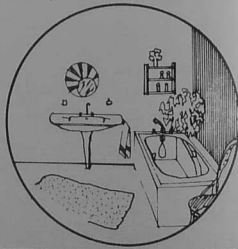
En cours de construction

Ouverture prévue 4^e trimestre 1977

Venez visiter le hall d'exposition SESCO
vous y choisirez votre salle de bain, votre cuisine
et même votre chauffage central...



SESCO c'est avant tout un vaste hall d'exposition pour vous permettre de choisir sur pièces la salle de bain, la cuisine ou l'installation de chauffage qui s'adaptera le mieux au style d'aménagement comme à la surface dont vous disposez.



Le hall d'exposition SESCO, c'est aussi le rendez-vous des plus grandes marques rigoureusement sélectionnées par SESCO pour les garanties de qualité qu'elles offrent.

S sesco 35 bis, rue de Brest - DINAN
Tél. 39.26.18

G - LE CULTUREL

En 1965, en tant que voisin du théâtre Jacobins, j'ai été fort surpris de l'arrêt des travaux et j'ai appris alors qu'il manquait seulement 80 millions pour les terminer. A la suite d'une heureuse visite aux Affaires culturelles à Paris, nous avons reçu très rapidement ce qui manquait et en octobre 1965, le théâtre était terminé.

M. GASPARD, Ingénieur en Chef de la ville et du district, a contribué très largement à cette excellente réalisation et a reçu les félicitations bien méritées de M. le Ministre MICHELET.

Le temple Anglique qui a été très longtemps délaissé, a été acheté par la ville (1 million ancien) ; sa réfection importante

actuellement en cours pourra abriter notre musique municipale qui mérite bien d'avoir son chez soi. Cette société, une des plus anciennes de Dinan suivant l'exemple de ses aînés, a recruté et recrute de plus en plus les jeunes intéressés par la musique. La grande salle, une fois restaurée, pourra recevoir des expositions et des réunions avec des effectifs importants, car la salle Duclos-Pinot est souvent trop petite.

De nombreux tableaux entreposés à l'Hôtel de Ville y trouveront une place définitive et plus choisie. Elle est déjà retenue pour de nombreuses expositions (Mathurin Méheut par exemple).

H - LA SANTE

Les règlements en vigueur veulent qu'un maire soit en même temps que le responsable de sa ville, le Président du Conseil d'Administration de l'hôpital lorsque cet établissement existe.

M. DOUCHIN avait bien avant 1965, jeté les bases de ce nouvel hôpital. Mais il a fallu plus de 5 années pour que celui-ci soit construit et mis en service en 1970. Si nous avons eu la chance d'imposer à l'extérieur le granite, l'esthétique en est discutable, mais l'intérieur par contre est très remarquable.

N'est-ce pas là l'essentiel pour nos malades et le personnel ?

On peut dire que c'est un « quatre étoiles de santé ».

Le corps médical de grande valeur, ainsi que tout le personnel, conjuguent leurs efforts pour que le malade retrouve sa santé.

L'école d'infirmières s'imposait à côté d'une telle réalisation. Aussi, de nombreuses familles de Dinan sont-elles heureuses de trouver là pour leurs jeunes filles une perspective professionnelle.

La maison maternelle a été, pendant un certain temps, d'une grande utilité, mais les circonstances nouvelles ont mis fin à son activité.

Enfin, en 3 ans, 100 lits supplémentaires ont été créés, dans de nouveaux bâtiments, à l'hospice.

Le plus important a été d'obtenir de Mme le Ministre de la Santé, l'édification de 240 lits pour grabataires (actuellement en construction). La fin des travaux serait prévue pour juillet 1977.

Nous remercions Mme le Ministre d'avoir merveilleusement compris ce problème, car sans ce nouvel établissement, il n'était pas possible d'envisager la transformation, depuis longtemps souhaitée, de notre hospice en centre de convalescents.

Enfin, il est bien certain que l'acquisition du Bois de Léhon, par le district, acquisition que nous avons énergiquement soutenue, a été une heureuse et bienfaisante initiative. Le malade peut se promener dans les jardins ou encore, de son lit, voir et apprécier un envi-

(Photo Daniel CAVAN)

Nouveau pavillon de 40 lits à l'hôpital-hospice



LA POLYCLINIQUE DE LA SAGESSE

1, rue Comte-de-la-Garaye - Tél. (96) 39.22.59

Agréée par la Sécurité Sociale et les Mutuelles

La permanence Chirurgicale et Radiologique est assurée jour et nuit, dimanches et jours fériés, y compris pour les soins externes.

60 lits - Chambres à 1 ou plusieurs lits avec :
téléphone, télévision, cabinet de toilette et divan pour accompagnants



CHIRURGIE

Générale
des Os et Articulations (Orthopédie)
des voies urinaires
des varices
esthétique et plastique.

OTO-RHINO-LARYNGOLOGIE

Maladies et chirurgie du Nez, de la Gorge,
des Oreilles
Chirurgie Maxillo-Faciale et Réparatrice
Micro-Chirurgie de la Surdité.

OPHTALMOLOGIE

Maladies et chirurgie des Yeux.

ANESTHESIE-REANIMATION

RADIOLOGIE

Service de diagnostic avec télécommande
et télévision.
Service de radiothérapie et d'électrothérapie.
Chaîne de radio-télévision
en salle d'opération.

THERMOGRAPHIE

CARDIOLOGIE

LABORATOIRES D'ANALYSES

MASSEUR-KINESITHERAPEUTE

Rééducation fonctionnelle
Hydrothérapie - Bain d'algues
Douches au jet
Cure de remise en forme.

ronnement reposant. On frémit à la pensée
que ce secteur aurait pu être livré à la construc-
tion.

Les mamans de Dinan et des environs ont
à leur disposition la Halte-Garderie de la
Croix-Rouge, dans un cadre moderne et com-
fortable sous la surveillance d'un personnel

hautement qualifié - infirmière diplômée, pué-
ricultrice - les enfants de 3 mois à 5 ans
sont l'objet de soins attentifs (jeux, jouets,
repos, etc.).

Les mamans peuvent ainsi le confier pour
1 h ou une demi-journée (fonctionne de
7 h 45 à 12 h 15 et de 13 h 30 à 18 h 30).

Un car spécial assure 2 fois par jour le
transport des enfants fréquentant les écoles
maternelles de la cité l'Ecuyer et de la
Garaye.

Dinan peut, à juste titre, s'enorgueillir de
cette réalisation sociale, unique dans la
région.



L'école d'infirmières

Pavillon de 240 lits en construction au nouvel hôpital

(Photos Daniel CAVAN)



Clinique SAINT-LUC

22, rue Châteaubriand - DINAN - Téléphone 39.21.67

CLINIQUE SPECIALISEE DANS LE TRAITEMENT
DES MALADIES BRONCHIQUES ET PULMONAIRES

CHAMBRES à 1 et 2 lits

CONSULTATIONS QUOTIDIENNES SUR RENDEZ-VOUS

Conventionnée par la Sécurité sociale et les Mutuelles

CLINIQUE CHIRURGICALE du DOCTEUR LEGRAND

MATERNITE SAINTE-ANNE

37, rue Leconte de Lisle

22100 DINAN

Tél. : 39.21.71

Consultations tous les jours

Chirurgie générale
Chirurgie digestive
Chirurgie gynécologique
Chirurgie vasculaire - varices
Chirurgie orthopédique

Gynécologie - obstétrique
Oto-rhino-laryngologie
Ophtalmologie

LA CONFIANCE



Jean-Loup
ANDRE

ASSURANCES
terrestres
maritimes
aériennes

1, rue Saint-Malo
B.P. 20 - DINAN - Tél. : 39.03.57

Yves Busnel 25, rue de la Mitrie
22100 DINAN

OPTICIEN
OPTIC 2000

vous propose :

L'ASSURANCE GARANTIE 2 ANS

Chaque achat de lunettes dans un magasin OPTIC 2000
vous donne droit à une Assurance Garantie 2 ans.

Votre monture est garantie contre tous
les risques de casse pendant toute cette durée.

Cette assurance est nationale.
Elle est valable auprès des 250 opticiens OPTIC 2000.

CENTRE MEDICO-SOCIAL LE MEDICO

ACTIVITES MEDICALES (assurées gratuitement).

1° Consultations de nourrissons assurées par un médecin-pédiatre et son équipe composée d'une puéricultrice, d'une infirmière P.M.I. et d'une assistante sociale. Ces examens ont lieu les 1^{er}, 2^e et 4^e mardis de chaque mois, sur rendez-vous. En dehors de ces consultations, les puéricultrices se tiennent à la disposition des mères de famille, le matin, jusqu'à 10 h 30 pour tout conseil diététique et de puériculture.

2° Consultations de radioscopie et de vaccinations B.C.G. assurées par un médecin-phésiologue assermenté, assisté d'une infirmière. Elles ont lieu sur rendez-vous le lundi en début d'après-midi et le vendredi matin. En adjonction avec ce service, un camion de radiophotographie s'installe parfois pour effectuer des examens obligatoires de groupe.

3° Consultations de neuro-psychiatrie, assurées par un médecin-psychiatre qui se déroulent, les 1^{er}, 2^e et 3^e après-midi de chaque mois, sur rendez-vous. Des visites ont lieu également les 1^{er}, 2^e et 3^e jeudis, de chaque mois, l'après-midi.

4° Des vaccinations (D.T., D.T. Polio, D.T. Cop Polio, D.T.T.A.B., Variole) sont réalisées par un médecin généraliste vacataire, en collaboration avec les infirmières et la secrétaire médicale, les 2^e et 4^e mercredis, sur rendez-vous (à prendre de préférence l'après-midi).

5° Le service de santé scolaire s'occupe des problèmes d'inadaptations scolaires tant au point de vue médical, psychologique ou social. Une permanence est tenue chaque mercredi matin.

6° Le service de contrôle médical de la Caisse de Mutualité sociale, agricole, dispose régulièrement des cabinets médicaux du 1^{er} étage pour les salariés agricoles.

7° L'Association inter-professionnelle pour l'Application de la Médecine du Travail occupe également les mêmes locaux médicaux pour les employés du Régime général de Sécurité Sociale. Ces 2 derniers services fonctionnent indépendamment du Centre médico-social (consultants directement convoqués par les organismes intéressés).

SERVICE ATTACHE AU CENTRE MEDICO-SOCIAL

Le Centre médico-psycho-thérapeutique, créé en août 1974 dans le département, a pour but de réaliser des consultations spécialisées et des traitements ambulatoires, de l'inter-secteur de psychiatrie infanto-juvénile. Le C.M.P.T. a une activité

orientée vers la thérapeutique (cure ambulatoire sans, comme c'était presque toujours le cas jusqu'alors, placer les enfants soit dans des I.M.P. ou médico-professionnels, soit de les hospitaliser) et l'action médicale psychiatrique appuyée par des techniques psychanalytiques et para-médicales, en particulier de rééducation instrumentale.

Seuls, sont admis les enfants pour lesquels les difficultés scolaires constituent un symptôme d'un trouble global de la personnalité.

Les rééducations purement pédagogiques scolaires ne sont pas entreprises.

Pour qu'un enfant soit soumis à un traitement au C.M.P.T., l'échec scolaire ne saurait être considéré comme un motif de prise en charge suffisant. Le C.M.P.T. de Dinan, par rapport au C.M.P.P. classique dont il a adopté le mode de fonctionnement a l'originalité de constituer un élément d'un service de psychiatrie et d'être en liaison étroite sur le plan médical et para-médical avec un autre service de l'inter-secteur - le service d'hospitalisation - « Les Coquelicots ».

PERSONNEL

Le Dr GODARD, Chef d'inter-secteur de psychiatrie infantile et juvénile assure la direction technique du C.M.P.T.

Il voit tous les enfants qui se présentent au centre et fait le premier examen. Il indique par la suite les compléments d'investigations qu'il estime nécessaires, soit à son niveau, soit à celui des différents membres de l'équipe. Il reçoit les familles ou les autres responsables de l'enfant.

Les examens de diagnostic terminés, le médecin dirige les réunions de synthèse au cours desquelles les décisions thérapeutiques ou d'orientation diverses sont prises.

Il contrôle, de façon permanente, l'action des différents intervenants.

Il assure la liaison avec les familles, les autres médecins, les organismes publics ou privés qui ont à s'occuper de l'enfant.

Personnel rattaché au C.M.P.T. : 1 psychanalyste, 1 psychologue, 1 rééducatrice psycho-motrice, 3 orthophonistes, 1 assistante sociale, 1 infirmière visiteuse, 1 secrétaire médicale.

Le médecin assure les consultations sur rendez-vous, le mercredi toute la journée et le jeudi matin.

Le C.M.P.T. est ouvert tous les jours, sauf le lundi et le samedi.

CHAUFFAGE CENTRAL

MAZOUT ET GAZ

APPAREILS DE CHAUFFAGE

PLOMBERIE

ARTICLES MENAGERS

Joseph PERROT

SERVICE APRES-VENTE

15, rue de Brest - 22100 DINAN - Téléphone 39.18.35

Société de

Constructions Dinannaise...

SO.CO.DI.

9, rue de la Lainerie

DINAN



Tous travaux routiers
Terrassement
Assainissement

Revêtements spéciaux
Liants hydrocarbonés

**SCREG ROUTES
ET TRAVAUX PUBLICS**

DIRECTION REGIONALE BRETAGNE
6, Rue Jouallan - B.P. n° 128
22001 SAINT-BRIEUC

Robert BAPTISTE

2, rue du Colombier
Résidence Carnot
22100 DINAN

BOITE POSTALE 204
Téléphone : (96) 39.01.04

**AGF ASSURANCES
GENERALES DE FRANCE**

- ASSURANCES TOUTES BRANCHES
- CREDIT IMMOBILIER

I LES FONTAINES

« L'eau est le regard de la terre » (Claudel)

Lorsqu'on analyse toutes les énumérations précédentes, on s'aperçoit que tout cela n'a qu'un titre - Le Social -.

Puisque nous abordons le chapitre des fontaines, nous pouvons dire que nous avons été, depuis 12 ans, parmi les premiers à comprendre et à traiter la question de « l'Eau ».

La fontaine du Suais, près de la B.N.P. donne, sans arrêt et gratuitement, une eau excellente, appréciée à juste titre par tous les utilisateurs. Tout en conservant un vieux lavoir auquel on accède par un chemin pavé, mais plein de poésie, on découvre la copie d'une fontaine du Morbihan, qui augmente le charme de ce lieu.

Cette copie fidèle est due au talent d'un de nos maîtres-ouvriers.

Il y a aussi la fontaine des Mirettes. Dans toutes les montées aux abords des villes, des fontaines étaient aménagées pour que les chevaux habitués à tirer de lourds fardeaux puissent faire halte et boire. Chacun sait qu'un cheval ne boit pas n'importe quelle eau. Quand celle-ci est pure, « on peut s'y mirer », d'où l'appellation la « Fontaine des Mirettes ».

Avec la même formule que la fontaine du Suais, celle de Sainte-Anne est en préparation. Elle sera également une copie d'une remarquable fontaine du Morbihan. Celle-ci est, aux 3/4, réalisée toujours par M. LEROY et la statue de Sainte-Anne est actuellement sculptée par M. VILLERBU.

Enfin, la fontaine de la Croix, à l'extrémité de la rue Saint-Malo, près du marronnier et de la Croix, connaîtra une autre présentation, menhir par exemple.

Enfin, le nettoyage de l'étang de la Fontaine des Eaux a représenté un travail gigantesque, travail plus que nécessaire, quand on a le dessein de remettre en activité cette fontaine ferrugineuse devant redevenir station thermale.

J - « DIVERS »



La Porte Saint-Louis, après démolition de l'immeuble Labarthe
(Photo Daniel CAVAN)

Celui-ci n'est pas le moins important dans le domaine des réalisations.

Le nouvel abattoir, ainsi que son voisin, le marché aux bestiaux, complément logique, ont donné beaucoup de soucis, mais ont beaucoup apporté à l'économie communale.

Par ailleurs, le camping municipal, rue Chateaubriand, depuis sa création connaît tous les ans, un tel succès, que les terrains voisins achetés dans ce but, devront recevoir le double de ces installations.

La nouvelle gendarmerie et le centre téléphonique, inaugurés ensemble, donnent à l'entrée de notre nouveau quartier, une preuve sérieuse de la croissance de notre ville.



CRÉDIT AGRICOLE DINAN

Partout au service de TOUS

Du lundi matin - 08 h 00

au samedi soir - 20 h 00

- Rue Kitchener
- Place des Cordeliers
- Centre commercial « LE CHENE »

et 24 h sur 24 grâce à son DISTRIBUTEUR AUTOMATIQUE DE BILLETS

Le nouvel Hôtel des Impôts donne aux finances un air moins rébarbatif, bien que cette construction agréable n'ait pas utilisé le maximum de terrain qui lui était nécessaire.

L'Hôtel des Postes a enfin pris ses aises en construisant sur un emplacement délaissé depuis fort longtemps. Le public y trouve un meilleur accès, mais c'est surtout le personnel qui s'y trouve le plus à l'aise pour assurer un trafic de plus en plus intense.

Si nous avons à souligner aussi les nombreux espaces verts il faut, en dehors des lotissements qui ne sont pas tous achevés, accorder des mentions toutes spéciales : jardin de la Tour Longue, le Belvédère (aux Combournaises) l'aménagement de la Fontaine des Eaux et surtout l'admirable Versant situé rue Général-de-Gaule, dont la vieille barrière de bois sera remplacée par une rampe, rappelant celle de notre Viaduc.

Puis l'aménagement récent de la porte Saint-Louis fait suite à toutes les restaurations qui ont été achevées dans notre ville, dont, bien sûr, celles du Jerzual sont parmi les plus importantes.

Dans le vieux quartier de Dinan, 55 maisons anciennes ont été progressivement restaurées. Il y a encore beaucoup qui attendent leur tour, elles ne seront pas oubliées.

Ainsi, notre ville attire, de plus en plus, de touristes qui, enchantés, déclarent loin à la ronde, que Dinan est bien le « Joyau de la Bretagne ».

Tout ceci est réalisé avec le concours des Monuments Historiques (départementaux, régionaux et nationaux) celui des propriétaires et de la municipalité.

Nos 2 églises, Saint-Sauveur et Saint-Malo, réclament toujours de sérieux entretiens qui, progressivement, sont menés à bien.



Chapelle St-Joachim, avec son petit cimetière, ses jardins, entièrement rénovés - Photo prise des 3 jeux de boules vossins - dernière réalisation 1976 (Photo Studio TISSERAND)

Quelle marque, quelle technique, à quel prix?
Qui va m'installer, et si un jour j'ai un pépin? Et si...



Ateliers Zone Industrielle

SANITAIRE - CHAUFFAGE

Ets SCHERFLING et FILS S.A.

12, rue de la Ferronnerie
22 - DINAN
Téléphone : 39.00.73

Charbon, fuel, mazout ou électricité...
Votre choix c'est aussi notre problème.

K - LE DISTRICT

Le dernier chapitre concernant le district a, lui aussi, sa très grande importance, car ce qui n'est pas assez souligné auprès des Dinannais et trop souvent ignoré par de nombreux habitants du district, est que la ville de Dinan, depuis 1965, a apporté, en 12 ans, une participation financière égale, en moyenne, à 75 % du coût des réalisations énoncées dans ce chapitre.

Le lecteur est prié de se reporter à l'énumération.

Qu'il veuille bien apporter une attention particulière à chaque ligne, afin de mesurer l'effort considérable consenti par la ville, tant dans la conception que sur le plan financier d'un tel équipement.

Nul doute qu'il discernera la valeur de celui-ci et qu'il comprendra combien il n'est pas aisé d'arriver facilement à ces résultats.

Ils ne ferment pas la porte au futur, mais le lecteur admettra volontiers qu'il sera difficile à Dinan, de « rester la Vache à lait à la mamelle généreuse, aspirée par 8 gourmands à l'appétit inégal mais dévorant » - mais attention !... personne ne pense à entretenir le râtelier !...

Il faut aussi réfléchir au dépeuplement de certains quartiers et penser qu'ainsi la note à payer de chacun sera de plus en plus élevée, par suite de la baisse du diviseur.

Le Grand Dinan, qu'on le veuille ou non, se construit tous les jours. Ce sera une question de temps et surtout de bon sens.

L'équilibre sera retrouvé lorsque la nouvelle politique du logement, avec la restauration et la modernisation des anciens, encouragera le retour d'un grand nombre de ses habitants qui ne désirent que cela.

Ces commentaires sont bien suffisants et une information générale résumera beaucoup mieux ce travail d'ensemble que l'on peut qualifier, sans erreur, de très considérable.

LES TRAVAUX AU DISTRICT

- Zone industrielle
- Voirie - pénétrantes
- Groupe scolaire de la Barrière
- Piscine des Pommiers
- Salle omnisport
- Usine relais
- Usine d'assainissement
- Station d'épuration
- Assainissements rural et urbain
- Barrage du pont Ruffié
- Ecole Nationale de Perfectionnement de Beauregard
- Usine d'incinération
- Bâtiments administratifs (avec usine CORNIC)
- Etude, à cet emplacement, de la nouvelle caserne des Sapeurs-Pompiers.

ENTREPRISE GENERALE DE MENUISERIE

« LA DINANNAISE »

Agencement de Magasins	Escaliers Charpente	Agencement de Cuisines
------------------------	---------------------	------------------------

33, rue de Brest - 22100 DINAN

Tél. 39.07.03



SERRURERIE
FERRONNERIE
DOUILLET René

Distributeur agréé des Fermetures F.M.B. Vendôme

12 ter, rue Carnot - DINAN - Tél. 39.12.71

★★★★ DEGANO

Z.I. - 22100 DINAN - Tél. : 39.17.61

35400 SAINT-MALO - Tél. : 56.39.81

21, Boulevard de la Tour-d'Auvergne

CARRELAGES - MOQUETTES - MARBRES
TAPIS - REVETEMENTS PLASTIQUES
PARQUETS - MOSAÏQUES



Pour toutes vos assurances voir :

I.A.R.D. - VIE - GROUPE

Y.G. de BODARD

5, rue Leconte-de-Lisle
Tél. : 39.03.30

Jean POQUET

4, rue Léonce-Petit - DINAN - Tél. 39.22.88

Cabinet S. ROBERT

9 bis, rue du 8-Mai-1945 - DINAN - Tél. 39.07.56

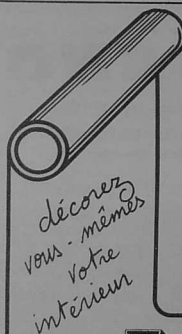
PANORAMA SUR 21 ANS DES RESSOURCES ET DES DEPENSES

ANNEE	Pour 178 h mens. SMIC	SALAIRES (1) en 3 exemples			ALLOCATIONS FAMILIALES			ALIMENTATION				Eau minérale (2)	Vin 12 ^e en bouteille
		2 E	3 E	4 E	2 E	3 E	4 E	Pain le kg	Viande le kg Tranche	Pommes de terre le kg	Lait le litre		
1955								0.70	6.70		0.60		
1965	326	443	533	563	75	189	302	0.81	14.03	0.25	0.70	0.85	1.80
1966		461	555	585	79	190	305	0.88	14.51				
1967		481	577	607	79	190	305	0.88	14.51				
1968		567	616	653	86	216	345	0.97	15.32				
1969		595	747	787	90	232	374	1.00	15.33				
1970	607	713	809	852	93	249	404	1.11	16.85	0.35	1.05	1.05	2.15
1971		754	922	968	98	260	423	1.14	19.60				
1972		819	1002	1056	103	275	446	1.14	21.12	0.40			
1973		964	1144	1204	118	314	510	1.44	23.00				
1974		1159	1277	1343	132	351	571	1.54	23.97				2.55
1975	1341	1416	1558	1634	140	374	608	1.95	26.80	0.85	1.55		2.60
1976	1591	1717	1835	1970	163	435	707	3.00	31.82	2.80	1.70	1.40	2.80

- 1 - Lire le montant des salaires nets
 2 - Comprendre le bénéfice des Fontaines (le Suet)
 3 - De ces prix, il convient de déduire les Allocations Logement
 4 - Exemple pris sur un commerçant stable

LOGEMENT (3)			DEPENSES DOMESTIQUES		EAU le m ³ en Francs	ESSENCE CARBURANT le litre en Francs	COTE MOBILIERE	IMPOTS PATENTE (4)
F3	F4	F5	CHARBONS le sac de 50 kgs Iricoche	GAZ Tarif B/ C/thermie				
Loyers nets de toutes charges								
99.58	114.59	NEANT		0.320	0.2760	0.37		
compris entre 109 et 133	compris entre 125 et 153	compris entre 151 et 157		0.410	0.3630	1.03		
140 et 174	161 et 202	165 et 235	10.65	0.410	0.3930	1.03	1.03	400
154 et 174	177 et 202	182 et 235		0.410	0.4220	1.03		
174 et 243	202 et 277	235 et 317		0.480	0.4340	1.13		
d ^e	d ^e	d ^e		0.520	0.4680	1.14		
d ^e	d ^e	d ^e	14.50	0.570	0.4850	1.14	1.16	650
d ^e	d ^e	d ^e		0.610	0.4860	1.24		
d ^e	d ^e	d ^e		0.650	0.5041	1.25		
d ^e	d ^e	d ^e	17.80	0.684	0.5223	1.35		
d ^e	d ^e	d ^e	23.50	0.876	0.5968	1.65	1.80	2409
d ^e	d ^e	d ^e	28.75	0.996	0.6256	1.93	1.83	2646
192 et 243	223 et 277	259 et 317						2753
206 et 256	239 et 302	278 et 350	30.70	1.105	0.6580	2.10	2.21	3340
Ville Gondelin 437	489	NEANT						3960

Sur ces taux de loyer, il convient de déduire l'allocation logement qui est servie aux intéressés et qui est fonction à la fois de leurs ressources, du nombre d'enfants et du montant du loyer.
 Cette allocation en moyenne, varie entre 40 x 60 % du taux du loyer.
 1 500 logements ont été édifiés.



MOQUETTES

En stock à des prix imbattables

PAPIERS PEINTS

Toutes les grandes marques & modèles exclusifs à prix choc

TISSUS

AMEUBLEMENT & MURAUX

Assortis au papier

PEINTURES

CORONA - NOVEMAIL - LEFRANC
 Toutes teintes exécutées à votre demande

E. FOUGERAY

VOUS CONSEILLERA

26, Rue du Marchix - 23, Grand'Rue - DINAN

Si vous le désirez POSE assurée par NOS SPECIALISTES

Allo 39.00.19

« LES DINANNAISES »

TOUS LES JOURS A VOTRE SERVICE

LUNDI 9 h 15 à 12 h 30 - 14 h 30 à 19 h

MARDI

MERCREDI

VENDREDI

SAMEDI

JEUDI

9 h 15 à 12 h 30 - 14 h 15 à 19 h

Sans Interruption de 9 h 15 à 19 h

7, Rue du Marchix

Tél. : 39.11.02

SOCIÉTÉ ANONYME DE TÉLÉCOMMUNICATIONS



**ETABLISSEMENT
DE
DINAN**



Date d'ouverture : MAI 1971

Superficie totale : 4 hectares

Superficie utile : 10 000 m² d'ateliers et laboratoires

LES LOCAUX AERES ET BIEN ECLAIRES PERMETTENT AU PERSONNEL DE TRAVAILLER
DANS UNE AMBIANCE AGREABLE

Effectifs : 620 personnes (Mai 1976)

Activités :

- Fabrication Equipements destinés au réseau de télécommunications des P.T.T.
- Recherche Laboratoire de technologie avancée

Social : RESTAURANT LIBRE-SERVICE - CLUBS.

LE PROBLEME DE LA JEUNESSE

Qu'avons-nous fait pour la jeunesse ?

Que peut-elle attendre sur les plans sportif et culturel ?

Considérant ce problème comme un des plus importants, nous allons présenter, pour les jeunes, pour leurs parents et leurs éducateurs, l'éventail, aussi complet que possible, des informations concernant le domaine sportif et le domaine culturel.

Le choix est riche et captivant.

Le problème des sports sera présenté en détail, par M. BENOIT, adjoint aux sports et Conseiller général de Dinan-Est.

La richesse et la variété des Activités culturelles sont telles que naturellement, elles se recommandent à tous.



M. BENOIT

Une image réconfortante qui justifie l'effort entrepris par le Maire et le Conseil municipal pour améliorer les installations sportives de Dinan. Elle ne doit pas cacher cependant les problèmes réels rencontrés par tous et qui rendent difficile et parfois ingrat le rôle de dirigeant.

Difficultés financières, difficultés d'encadrement, recherche d'une salle ou d'un terrain mieux adaptés, toutes les sociétés sont confrontées à l'un ou l'autre de ces problèmes et parfois aux 3 à la fois.

Malgré cela, l'ensemble des résultats obtenus est positif et tous ceux qui y ont travaillé méritent de chaleureuses félicitations et des encouragements à persévérer.

Vos élus municipaux entendent poursuivre leurs efforts, afin de permettre à chaque

sportif de satisfaire son besoin d'activité physique dans de bonnes conditions.

Dans l'éventail des sports qui est présenté, ici, chacun trouvera celui qui répond à ses désirs.

Ils sont souvent ouverts aux très jeunes, mais les moins jeunes y ont aussi leur part. Les uns, sont orientés vers la compétition, d'autres privilégient l'aspect activité d'entretien, ou le sport loisir familial.

Jamais l'aspect éducatif du sport n'est négligé. Certains ont de gros budgets, d'autres sont plus modestes, certains ont des champions, d'autres n'en ont pas, mais chez tous, le désir de bien faire et de faire toujours mieux retient l'attention de la municipalité. Celle-ci agit dans 4 directions : elle crée ou améliore les installations sportives.

Elle subventionne les associations dans la mesure de leurs besoins et de ses possibilités (127 700 F en 1976). Elle aide matériellement les sociétés en mettant à leur disposition, toujours gratuitement, main-d'œuvre et matériel.

Elle récompense enfin ceux qui leur mérite sportif a distingué en leur décernant la médaille des sports de la ville de Dinan.

Le panorama sportif est l'image du sport à Dinan au mois de novembre 1976. C'est une étape. Le but en ce domaine n'est jamais atteint.

Mon souhait est, qu'ensemble, sportifs, dirigeants et élus municipaux, s'engagent à poursuivre l'œuvre entreprise pour faire encore mieux la prochaine fois.

René Benoit
Adjoint au Maire
Conseiller général de Dinan-Est

LE SPORT A DINAN

3 000 sportifs actifs, 350 dirigeants, un choix de 32 sports pratiqués au sein de 35 clubs, associations ou groupements, telle peut être la photographie du sport à Dinan, en 1976.

DEMENAGEMENTS

Toutes distances

GARDE-MEUBLES



MAGE

VISITES ET DEVIS GRATUITS

18, rue Gambetta - 22100 DINAN - Téléphone : (96) 39.32.92

Agréé par l'Intendance

GROUPAGES FREQUENTS VERS PARIS



LOTISSEMENT COMMUNAL DES CARADEUCS

Approuvé par Arrêté Préfectoral du 27 octobre 1975

Situé dans un Quartier Résidentiel,
aspecté au Sud,
tout près du Centre Ville,
le Lotissement Communal des Caradeucs
vous propose plusieurs lots
de 584 m² à 860 m².

Pour tous renseignements prière de s'adresser :

au Secrétariat Général de la Mairie
Téléphone : 39.22.43

LES SPORTS

ATHLETISME
AVIATION (aéro modélisme)
AVIRON
(ACTIVITES SPORTIVES POUR LES HANDICAPES)
BASKET
BOULE BRETONNE
BOXE
CANOE-KAYAK
COURSES D'ORIENTATION
CYCLISME
CYCLO-TOURISME
DANSE
ÉQUITATION
ESCRIME
FOOTBALL
GYMNASTIQUE
HALTÉROPHILIE
HAND-BALL
HOCKEY SUR GAZON
JUDO
JUDO-AIKIDO
MOTOCYCLISME
NATATION
PARACHUTISME
PATINAGE
PÉTANQUE
LA PÊCHE ET LA CHASSE
RUGBY
TENNIS DE TABLE
TENNIS
TIR
TIR À L'ARC
VARAPE
VOLLEY-BALL

ATHLETISME

Stade dinannais

Président : M. Jean-Claude LE POLODEC
L'athlétisme se pratique à Dinan, sur les excellents installations sportives du stade Maurice-Benoist, rue Bertrand-Robidou.
Participation aux rencontres officielles et cross-country en hiver. A partir de 12 ans.
S'adresser à : M. Daniel HAILLANT, Professeur E.P.S. lycée de la Fontaine des Eaux - H.L.M. n° 6 - AUCALUO - M. DAUGAN, 4, rue de Brest, Dinan - Tél. 39.20.28.

AVIATION

Aéro-club de Dinan

Président : Dr DELVAL à Lamballe
Vice-Président : M. F. GAUTHIER, Dinan
Secrétaire : M. J. MATU, Dinan
Troisième : M. P. ILLIEN, Canines
Pratique du vol à moteur, formation aux brevets de pilote, participation à des rencontres et à des meetings. Etre âgé de 17 ans au moins. Club ouvert tous les jours.
S'adresser au siège du club, aéro-club de Dinan-Trelivan, route de Saint-Brieuc, auprès des membres du Comité ou de MM. Joël LEBLANC, instructeur-pilote - BOURGAULT, chef-mécanicien - Tél. 39.00.25.
Aéro-modélisme.

AVIRON

Cercle nautique de Dinan

Président : M. Jean MAILLARD
Vice-Président : M. André BODGEARD
Secrétaire : M. Paul JOSSELIN
Troisième : Mme Henriette GICQUEL
Trois équipes engagées en championnat de ligue. Entraînement sur la Rance : mercredi et samedi après-midi ainsi que le dimanche matin. A partir de 13 ans.
S'adresser au Président, 7, rue des Rouairies, Dinan - Tél. 39.10.47 au siège du club, au Vieux-Pont à Dinan, auprès des entraîneurs MM. BODGEARD et GICQUEL.

BASKET

Beaumanoir

Président : M. Michel HAMONIC, Dinan
Vice-Présidents : MM. Gérard BLANCHANDIN, Marcel TOUTAIN
Secrétaire : M. Michel RUAUX
Troisième : M. André BOMPAIS
Sous la direction de MM. Roger MOREL, Jean LEVERGER, Robert AUDRAM, 9 équipes pratiquent en championnat le basket.
Ecole de basket pour les jeunes garçons et filles à partir de 10 ans.
Entraînement et matches à la salle de la société 24, rue Comte-de-la-Garaye, Dinan.
Renseignements auprès des entraîneurs : MM. Robert BEDEL, Martial BERTRAND, Alain ACINA, Mlle Marilynne TOUALX, Marie-Claude BONJOUR ou de M. Robert AUDRAM - rue de la Madeleine, Lanvallay - Tél. 39.01.56.

Amicale sportive et culturelle de la B.N.P.

Président : M. Georges KIEFFER, Dinan
Secrétaire : M. Jean-Pierre MARCHAND
Troisième : M. Roger LEBLANC
Sous la direction de M. Armand FETIVEAU et de Mme Annie TOUTAIN, 2 équipes pratiquent le basket en championnat. A partir de 16 ans.
Entraînements et matches à la salle omnisport route de Dinard, le mercredi soir de 17 h 30 à 20 h 30.
S'adresser à M. FETIVEAU, route de Dinard, à Dinan - Tél. 39.25.50.

BOULE BRETONNE

Union bouliste dinannaise

Président : M. Joseph LE CORRE, Dinan
Vice-Présidents : MM. Jean DECROUX, Georges CORNELIS
Secrétaire : M. Michel ROLLET
Troisième : M. BEAUPRÉ
Pratique tous les jours sur les allées du boulo-drome municipal (dont 2 couvertes) impasse du Bouloir à Dinan.
Participe aux concours régionaux d'avril à octobre. A partir de 10 ans.
Se renseigner sur les terrains l'après-midi ou auprès de M. LE CORRE, 23, route de Dinard, Dinan - Tél. 39.17.72.

Amicale bouliste Dinan-Cassepot

Président : M. Patrick LAMBERT
Vice-Président : M. Jacques JOUET
Secrétaire : M. Michel BELLIER
Troisième : M. André ADAM
Pratique de la boule bretonne et participation aux concours régionaux.
Entraînement le lundi et le samedi, au 98, rue de Brest à Dinan. A partir de 12 ans.
Renseignements auprès de M. LAMBERT, chez M. TITREL, 13, place du Marché - Tél. 39.12.20.

BOXE

Boxing-Club dinannais

Président : M. Jean RET
Vice-Président : M. ROUXEL
Secrétaire : M. Michel BLOT
Troisième : M. FERMINE
Sous la direction des entraîneurs, MM. MARCHAULT, Henri ANGER et Jean-François PERSON, le club participe à de nombreuses réunions régionales, ainsi qu'aux compétitions officielles.
Entraînement lundi, mercredi et vendredi à la salle du C.E.S. Roger-Vercaut.
Ecole de boxe pour les enfants à partir de 11 ans.
Renseignements auprès de M. Jean BOUTEVET, 58, Le Domaine, Taden - Tél. 39.30.73.

CANOE-KAYAK

Canoe-kayak club de Dinan

Président : M. Marc GESSRET
Vice-Président : M. Yvon ODION
Secrétaire : M. Daniel GOURDENNE
Troisième : M. Marcel BERTIN
Le club entraîné par M. René LE LEUQU, participe à de nombreuses descentes de rivière et à des courses de vitesse en ligne.
Ouvert à tous à partir de 12 ans.
Brevet de natation de 50 m.
Entraînement tous les jours sauf jeudi, sur la Rance.
Renseignements auprès de M. LE LEUQU, au siège du club, rue du Quai-Talard, quartier du Vieux-Pont à Lanvallay.
Ecole de pagages pour les débutants.

CHANGEMENT
de
PROPRIETAIRE



LIBRAIRIE - PAPETERIE
H. SAINTILAN
A L'HERMINE
20, Rue de la Lainerie
DINAN
Tél. 39.12.01



DINAN SPORTS

EQUIPE
TOUS LES SPORTIFS

G. LECUNE

Allo 39.22.82

5, Rue de la Ferronnerie - 22100 DINAN



COURSES D'ORIENTATION

Club omnisport de la garnison - Dinan

Président : Lieutenant-Colonel FOURCADE

Vice-Président : MM. POUPHILE et CONNAN

Secrétaire : M. SCHAUSI

Trésorier : M. VILLEMEN

Sous la conduite des entraîneurs du club

MM. SCHAUSI, BRUELLE, VERDY

Entraînement physique tous les jours Technique

une fois par semaine Ouvert à tous

Renseignements auprès de M. SCHAUSI, 11^e

RAMA, rue de Brest, service des sports

Participe à des sorties, sur les routes de la région de Dinan, tous les dimanches matin de 8 h à 12 h. A partir de 15 ans.

S'adresser à M. Roger PONTET, 15, rue Thiers à Dinan - Tél. 39.00.74 ou à M. Ernest PICCOLIN, 7, rue Gagon - Tél. 39.18.93.

Club omnisport de la garnison

Président : M. COLLIU

Vice-Président : M. VERNON

Secrétaire : M. VALLIERE

Trésorier : M. GUILLOU

Entraînement 2 ou 3 fois par semaine après 17 h

et une sortie tous les 15 jours

S'adresser à M. SCHAUSI, service des sports, 11^e

RAMA, rue de Brest.

Départ : place de la Gare - Ouvert à tous à partir de 12 ans.
Renseignements au 4, place Saint-Louis à Dinan - Tél. 39.40.80.

DANSE ASSOCIATION ART ET MOUVEMENT

Claquettes
Pratique de la danse par les claquettes. Les cours ont lieu le lundi soir à la salle omnisport, route de Dinard, de 20 h à 21 h, sous la direction de Mme KERBRAT. Toutes les personnes jeunes et moins jeunes peuvent y participer.
Renseignements le lundi soir à partir de 20 h à la salle omnisport.

Classique et contemporain

Présidente : Mme DURIEUX.
Pratique de la danse classique et de la danse contemporaine.
Les cours sont dispensés dans le petit gymnase du lycée de la Fontaine des Eaux à Dinan par Mmes LONDAULT et KERBRAT, le mercredi à partir de 17 h, le samedi de 14 h à 18 h. Pour les enfants de 4 à 8 ans, travail du rythme et de l'expression corporelle. A partir de 8 ans, cours de danse classique, ou pour ceux qui le désirent, cours de danse contemporaine.
Renseignements à la salle du lycée de la Fontaine des Eaux aux heures de cours ou auprès de Mme DURIEUX.

EQUITATION

Centre hippique de Nonchaux
Renseignements : M. Raymond LEPETIT - Tél. 27.14.62.

CYCLISME

Vélo-club dinannais

Président : M. Marie-Ange MISSIR

Vice-Président et Secrétaire : M. Jean-Claude LE

GOFF

Trésorier : Mme Franca MISSIR

Sous la conduite de l'entraîneur du club, M. Roger

PONTET entraînement tous les dimanches matin de

janvier à mars.

Participation aux courses régionales et aux championnats fédéraux. A partir de 14 ans.

Renseignements auprès de M. MISSIR, La Ville es

Prévoist - Ploubalay - Tél. 27.20.14 ou de M. LE

GOFF, Saint-Carne - Tél. 39.27.84 ou 27.58.20.

Association sportive des handicapés physiques de la région de Dinan

Président : M. Yann LE GRAEL

Vice-Présidents : Mme LORRE, M. COULOMBEL

Secrétaire : Mme LABBEY

Adjointe : Mlle Annick COLAS, 323, cité Amiral de la

Brettonnière

Trésorier : M. CORDON

Pratique du cyclotourisme : entraînement et compétition.

Tous les dimanches à 9 h à QUEVEY.

Renseignements : Mme LABBEY, Le Poudouvre,

rue Henri-Laplanche, Dinan - Tél. 39.13.68 - mardi

et jeudi après 17 h 30.

CYCLOTOURISME

Club cyclotourisme dinannais

Président : M. Roger PONTET

Vice-Président : M. R. BOSCHEL

Secrétaire : M. E. PICCOLIN

Trésorier : M. R. PICCOLIN

Amicale vélo détente dinannaise

Président : Dr. MARTELL

Vice-Présidente : Mme Béatrice BUISSON

Secrétaire : M. François MAZURIER

Trésorier : Mme Thérèse HAMON.

Randonnées cyclotouristes à titre de loisirs et de

détente, le dimanche à 9 h et le lundi à 14 h.

Le port de Dinan



(Photo Studio TISSERAND)



PRET-A-PORTER - MESURES
VETEMENTS

BOUQUET-DAVID S.A.

16, Rue Thiers - Tél. : 39.21.34

HOMMES - JUNIORS et ENFANTS

FEMMES et FILLETES

Une large gamme de Modèles et de Prix

RAYON SPECIAL : MARIAGE - CEREMONIE - CORTEGE

La Boîte aux Idées

27, rue des Rouairies DINAN. tel: 39.34.10

la BOÎTE aux IDÉES



CADEAUX - GADGETS
FOULARDS
BIJOUX - CUIRS

GRAND CHOIX DE POUPEES CHIFFON



VAISSELLE
FANTAISIE
VANNERIE
POSTERS

OUVERT LE DIMANCHE

PARKING FACE AU MAGASIN



RADIO-TELEVISION HI-FI
S. I. D. E. B.

CONCESSIONNAIRE Radiola

DEPANNAGE TOUTES MARQUES

Bel-Air - TRELIVAN - 22100 DINAN

☎ 39.26.20

DINAN MOTOR-CYCLE

Ets J.-L. PRODHOMME
Un professionnel qualifié au
Service des 2 Roues



MOTUL

BICYCLETTES
PIECES DETACHEES

42, Rue de Brest



22100 DINAN

Tél. : (96) 39.41.23

Pratique de l'équitation au centre hippique de Nonchaux à Quevert.

Association sportive des handicapés physiques de la région de Dinan

Président : M. Yann LE GRAEL
Vice-Présidents : Mme LORRE, M. COULOMBEL
Secrétaire : Mme LABBEY
Adjointe : Mlle Annick COLAS
Trésorier : M. CORDON

Apprentissage et perfectionnement, le mercredi et le samedi après-midi à partir de 6 ans, au centre hippique de Nonchaux à Quevert.

Renseignements : Mme LABBEY, Le Pouldouvre, rue H.-Laplanche à Dinan - Tél. 39.13.68, le mardi et le jeudi après 17 h 30.

ESCRIME

Cercle d'éducation physique et sportive de Dinan

Président : M. Pierre-Jean SALVADORI
Vice-Président : M. Claude MEINER
Secrétaire : Mme Dominique SALVADORI
Trésorier : M. Gilbert PICOT

Entraînement le mardi de 18 h à 19 h 30 et les mercredis et samedis après-midi, à la salle omnisport, route de Dinard, Dinan - Participation aux rencontres officielles.

Renseignements auprès de M. SALVADORI aux heures d'entraînement, à la salle omnisport - Tél. 39.13.96

S'adresse aux enfants à partir de 10 ans.

FOOTBALL

Stade dinannais

Président : M. Jean-Claude LE POLODEC
Vice-Présidents : MM. René BENOIT et RULLIER
Secrétaires : MM. Maurice GERGON et Alain GAVARD
Trésoriers : MM. Roger GAUTIER et BREBAN

Entraînements et matches au stade Maurice BENOIT, rue Bertrand Robidou, mardi, mercredi, jeudi sous la direction de M. Raymond BOHUON, 10 équipes pratiquent en championnat et une école de football fonctionne pour les plus jeunes à partir de 8 ans, le mercredi après-midi et le samedi après-midi.

Renseignements au secrétariat du club : M. GERGON, Agence COLAS, 20, place du Champ-Clos, Dinan - Tél. 39.18.98

Amicale sportive et culturelle de la B.N.P.

Président général : M. Georges KIEFFER
Président de section : M. Bernard GUILBERT
Secrétaire : M. Jean-Yves LECOQ
Trésorier : M. Alain YVERGNIAUX

Entraînement sous la direction de M. René LECOMTE sur le terrain de la Cominac, route de Dinard, mardi et jeudi soir.

Rencontres officielles au stade Maurice-Benoist. Une école de football fonctionne pour les jeunes. Renseignements auprès de M. Bernard GUILBERT, Saint-Samson-sur-Rance - Tél. 39.25.50 ou 39.16.69.

GYMNASTIQUE

La dinannaise

Président : M. Emile GUIGO
Vice-Président : M. Georges MOUNIER
Secrétaire et Trésorier : M. Eugène LOSSOIS
Adjoint : M. Yves BUHAN

Entraînement à la salle omnisport, route de Dinard, tous les jours après 17 h 30. Le mercredi et le samedi, de 14 h à 18 h, ainsi que le mardi après 20 h et le dimanche matin.

Participation aux championnats fédéraux par équipes et individuels sous la direction de Mme MESLE, et de MM. MESLE et ROUSSEL. A partir de 8 ans.

Renseignements à la salle ou auprès de M. LOSSOIS, 13, place des Cordeliers, Dinan - Tél. 39.11.14 ou 39.22.49.

Beaumanoir

Président général : M. Michel HAMONIC
Président de la section : M. Gérard BLANCHANDIN
Vice-Président : M. Michel DEGARABY

Secrétaire : M. Michel RUAUX
Trésorier : M. André BOMPAIS

Pratique de la gymnastique pour les garçons à partir de 8 ans, à la salle de la Beaumanoir, 24, rue Comte-de-la-Garaye.

Entraînement lundi, mercredi, vendredi et samedi sous la direction de M. Guy LE GOUQUEL. Participation aux championnats fédéraux. Renseignements à la salle ou auprès de M. BLANCHANDIN, 15, rue du Long-Clos, Quevert.

Association des sections gymniques d'entretien adultes

Présidente générale : Mme CAMUS
Présidente de la section de Dinan : Mme Maryse BLANCHARD
Vice-Présidente : Mlle Christine HENRY
Secrétaire : Mme DIVEU
Trésorière : Mme DUBOIS

Cette association s'adresse aux femmes désireuses de pratiquer une gymnastique d'entretien, la natation ou le volley-ball.

Pratique des activités dans plusieurs salles : salle omnisport, C.E.S. Broussais, salle du Clos-Gastel. A partir de 16 ans et jusqu'à 65 ans. Encadrement par Mmes LE LEUICH, MESLE, SBERS, BERTHOLET et BLANCHARD. Renseignements : Mme BLANCHARD, 46, Clos-Gastel, Lehon - Tél. 39.30.91

Gymnastique volontaire masculine

Président : M. Mathieu LE GALL
Trésorier : M. EBALARD

Pratique d'une gymnastique d'entretien le lundi de 9 h à 21 h à la salle omnisport, route de Dinard, à Dinan. S'adresse aux hommes adultes.

Renseignements auprès de M. Mathieu LE GALL, 20, rue de la Ferronnerie, Dinan - Tél. 39.09.95

Club de l'amitié du 3^e âge

Président : M. Francis GROSSET
Vice-Présidente : Mme MONET
Secrétaires : M. METROPE, Mme PIQUET
Trésoriers : MM. DELIGNON et FURET

S'adresse aux personnes du 3^e âge désireuses de pratiquer un entretien physique.

Entraînement tous les vendredis de 15 h à 16 h, sous la direction de M. Georges LECOUER. Renseignements auprès de M. GROSSET, rue du Bignon-Guy, ou à la salle du Club du 3^e âge, rue Comte-de-la-Garaye - Tél. 39.35.15, seulement le mardi et le vendredi après-midi.

HALTEROPHILIE

Association sportive des handicapés physiques de la région de Dinan

Président général : M. Yann LE GRAEL
Entraînement et pratique de l'haltérophilie le lundi, mercredi, vendredi, à 18 h à la salle omnisport de Dinan. A partir de 14 ans.
Renseignements : Mme LABBEY, Le Pouldouvre, rue Henri-Laplanche, Dinan - Tél. 39.13.68 - mardi et jeudi après 17 h 30.

Club haltérophile dinannais

Président : M. ROUGERIE, 13, rue Gagon, Dinan.
Pratique de l'haltérophilie, entraînement et compétition, le lundi, mercredi et vendredi à la salle omnisport de Dinan, pour les jeunes à partir de 14 ans.

La poursuite des activités de la société est liée à la présence d'un entraîneur.
Renseignements : salle omnisport de Dinan - Tél. 39.13.96

HAND-BALL

Club omnisport de la garnison

Président général : Lieutenant-Colonel FOURCADE
Président de la section : M. SCHAUSI
Vice-Président : M. BUSSELLIER
Trésorier : M. VILLEMEN

2 équipes pratiquent le hand-ball en championnat. Entraînement salle du Quartier-Duguesclin, le mardi de 18 h à 20 h et à la salle omnisport de Dinan, le vendredi de 17 h à 19 h et le jeudi de 20 h à 21 h 30.

Renseignements auprès de M. SCHAUSI, Service des sports, 11^e RAMA, rue de Brest à Dinan.

Amicale laïque

Président : M. LEFORT
Vice-Président : M. FOLLIAUD
Secrétaire : M. JOUANY
Trésorier : M. ARRIDAUX

DEPUIS DINAN...
... OU BIEN REDON
DECouvrez LE CHARME
DES CANAUX BRETONS



TOURISME NAUTIQUE BRETON
DINAN (99) 71.20.64 REDON

LOCATION HOUSE-BOATS
2/8 personnes - semaine - week-end

L'UNION DES ASSURANCES DE PARIS

INCENDIE - ACCIDENTS
RISQUES DIVERS - VIE

Crédit Automobile — Immobilier



Robert LAIZET

12, rue Carnot
DINAN
Tél. : 39.22.32



Société Générale

La Banque de ceux
qui demandent plus à la vie

2 500 GUICHETS EN FRANCE
ET A L'ETRANGER

Pour la Société Générale Votre
INTERET est CAPITAL

13, Rue de la Ferronnerie

Tél. : 39.21.17

DINAN

LISEZ
les annonces
publicitaires
chacune d'elles
contient
une information

Spécialiste Agréé SOLEX



Mise au point

Allumage

dépollution

POIRIER-COLAS

Electricité Automobile

24, Rue de Brest - 22100 DINAN - Tél. : 39.22.21
BATTERIES « TUDOR »

RICHARD

- une VOILERIE de renom
 - un grand magasin spécialisé
- ### YACHTING
- une boutique de vêtements
 - Pavillonnerie - Pavois

SOLIDOR - ST-SERVAN — ST-MALO - Intra-Muros
5, rue Vieille-Boucherie

56.23.81

40.81.56

VEDETTES BLANCHES & VERTES

EXCURSIONS

- JERSEY
- DINAN PAR LA RANCE
- CAP FREHEL
- ILE DE CEZEMBRE
- ILES CHAUSEY

Renseignements : Quai de la Rance - DINAN
DINAN - Tél. : 39.18.04
DINARD - Tél. 46.10.45

Cette section dirigée par MM Alain PASTOL
Daniel GUMIEL, Guy TURMEL a momentanément
cessé la compétition qu'elle reprendra la saison
prochaine.

HOCKEY SUR GAZON

Beaumanoir

Président général : M. Michel HAMONIC
Responsable de la section : M. Georges
LECUYER

2 équipes pratiquent le hockey sur gazon en
championnat.

S'adresse aux garçons et filles à partir de 12 ans.
Entraînement - le mercredi de 17 h 30 à 19 h à La
Nourais en Lehon. Le vendredi de 20 h à 21 h sal-
le de la Beaumanoir à Dinan.

Renseignements : M. Georges LECUYER -
Tél. 39.33.96.

JUDO

Judo-club dinannais

Président : M. SALMON

Pratique du judo pour les enfants à partir de
8 ans.

Entraînement et compétition sous la direction de
M. GUILLERM, à la salle omnisport de Dinan.

Renseignements à la salle omnisport aux heures
d'entraînement auprès de M. GUILLERM -
Tél. 39.13.96.

Amicale sportive

et culturelle de la B.N.P.

Président général : M. Georges KIEFFER

Président : M. Roger LURAINÉ

Secrétaire : M. Bruno MONNIER

Pratique du judo en collaboration avec le judo-club
dinannais à la salle omnisport de Dinan.

Renseignements auprès de M. Roger LURAINÉ,
Centre de Conservation de la B.N.P. -
Tél. 39.25.50.

JUDO-AIKIDO

Cercle d'éducation physique
et sportive de Dinan

Président : M. Claude MEINZER

Ouvert à tous, cette section pratique l'aikido dans
un but d'entretien physique, en dehors de tout
esprit de compétition.



Centre nautique

(Photo Studio TISSERAND)

La Hutte

LE DOARE

SPORTS

CAMPING

PLAGE

8, Rue des Rouairies
DINAN - Tél. : 39.25.65



LE TERRAIN DE CAMPING MUNICIPAL CHATEAUBRIAND

« DEUX ETOILES »

A proximité immédiate de la Bibliothèque Municipale
et du Parc du Val Cocherel.

A quelques minutes à pied du Centre Ville,
de la Piscine des Pommiers et des Bords de Rance

Vous offre

CALME - REPOS - DETENTE - VERDURE - COMMERCES

S'adresse principalement aux plus de 25 ans
Renseignements à la salle omnisport de Dinan ou
ont lieu les entraînements le mardi et le vendredi
de 19 h 30 à 21 h 30 - Tél. 39.13.96

KARATE

Circle d'éducation physique et sportive de Dinan

Section nouvellement formée.

Entraînement à la salle omnisport de Dinan, le
mercredi et le vendredi, de 19 h 30 à 21 h, sous
la direction de M. KAMOHARA 4^e Dan de karaté.
Renseignements à la salle omnisport -
Tél. 39.13.96, aux heures d'entraînement.

MOTOCYCLISME

Moto-club dinannais

Président : M. Albert LETIRANT
Vice-Présidents : MM. Jean CHEHU, Célestin
LEBRUNET, Louis LORRE
Secrétaire : M. Albert LETIRANT

Trésorier : M. Joseph RENAUX
Pratique du moto-cross, de la vitesse, du trial, de
l'enduro. A partir de 16 ans.

Participation à de très nombreuses courses régio-
nales et inter-régionales, ainsi qu'à des compétitions
fédérales.

Renseignements auprès de M. LETIRANT, 19, cité
Locmaria - Tél. 39.14.79, ou au siège du club
Station total, Viaduc Larvallay - Tél. 39.22.81

NATATION

Pratique de la natation dans le bassin en plein air
de la piscine des Pommiers de Dinan-Lehon. Bas-
sin ouvert fin avril jusqu'au début du mois d'octo-
bre. Piscine chauffée.

Renseignements : aux heures d'ouverture du bas-
sin - Tél. 39.21.00.

Association sportive des handicapés physiques de la région de Dinan

Président : M. Yann LE GRAEL

Pratique de la natation pour les handicapés
physiques le samedi à la piscine de St-Malo.
Départ à 10 h 30, place de la Gare à Dinan. Parti-
cipation : 5 F.

Renseignements : Mme LABBEY, Le Pouldouvre,
rue Henri-Laplanche, Dinan - Tél. 39.13.68 (mardi
et jeudi après 17 h 30).

PARACHUTISME

Para-club d'Armor

Président : M. AURADOU, St-Brieuc.

La section de Dinan qui compte un instructeur
fédéral, M. Gérard COINTREL, a la possibilité de
sauter les mercredis, samedis, dimanches et jours
fériés à l'aérodrome de Vannes-Meucon. Ouvert à
tous à partir de 17 ans.

Renseignements : M. Bernard BOURET, 8, rue de
la Ferronnerie, Dinan - Tél. 39.25.62.

PATINAGE

Roller-skating Beaumanoir

Président général : M. HAMONIC

Président de la section : M. Bernard GIBERT

Vice-Président : M. Marcel EBALARD

Secrétaire : M. Alain RICHARD

Trésorier : M. Alain RICHARD

4 équipes pratiquent en championnat sous la
direction de M. Thierry LEMARIE.

Entraînement le mercredi de 13 h à 14 h et de
17 h à 20 h à la salle de la Beaumanoir, ainsi que
le samedi de 14 h 30 à 18 h 30, à la salle de la
Nourais en Lehon.

S'adresse aux jeunes à partir de 8 ans.

Renseignements à la salle aux heures d'entraîne-
ment et auprès du secrétaire : M. Alain RICHARD,
22, rue des Rouairies ou mairie de Dinan.

PÉTANQUE

Pétanque dinannaise

Président : M. MEVEL

Vice-Président : M. MALLET

Secrétaire : M. CATHELINÉ

Trésorier : M. PAILLARDON

Entraînement square de la gare en été et sur les
Petits-Fossés en hiver tous les jours à partir de
13 h 30.

Nombreuses équipes en compétition. Activité prati-
quée à partir de 9 ans.

Renseignements auprès de M. CATHELINÉ, 15, rue
Lesage, Dinan - Tél. 39.08.22.

Amicale sportive et culturelle de la B.N.P.

Pratique de la pétanque le samedi avec la Pétan-
que Dinannaise. Voir cette rubrique.

Renseignements : M. Jean-Pierre CHOVET, Centre
de Conservation de la B.N.P. - Tél. 39.25.50.

PECHE ET CHASSE

La pêche

L'hameçon et l'amicale de la Rance

Président : M. Georges MANGINOT, 8, rue de l'Es-
pérance, Dinan - Tél. 39.18.76.

Vice-Présidents : MM. DOUBLET et CADES,

Dr. SEURIN

Secrétaire : M. LAVENANT

Trésorier : M. ROLLAND

Cette importante société, une des plus anciennes
de Dinan qui a du reste, fête son 75^e anniver-
saire, groupe 2 600 adhérents.

Cette société est très active et remet, chaque
année, plus de 8 000 truites dans les ruisseaux.

Deux concours sont organisés chaque année, les
1^{er} et 2^e dimanches de juillet, un à Dinan, l'autre
à Evran.

Les responsables de cette société sont heureux de
voir que chaque année, beaucoup de jeunes vien-
nent grossir les effectifs.

La chasse

De nombreuses sociétés voisines de Dinan sont
très actives, s'occupent du repeuplement pour
compenser hélas le manque de gibier.
Les jeunes doivent passer un examen avant la
demande de port d'armes.

RUGBY

Club omnisport de la garnison

Président général : Lieutenant-Colonel FOURCADE

Président de la section : M. CONNAN

Vice-Président : M. PESQUET

Secrétaires : MM. FERRON et NELCHA

Trésorier : M. SCHAUSI.

Une équipe engagée en championnat s'entraîne le
jeudi après-midi au stade municipal, annexé sous
la direction de MM. NATVITE et FERRON.

S'adresse aux juniors et aux seniors.
Renseignements : Service des sports du 11^e
RAMA, rue de Brest - Tél. 39.26.61.

TENNIS DE TABLE

Entente dinannaise de tennis de table

Président : M. BARRY

Secrétaire : M. Alain BLANCHOT

Trésorier : M. Henri TALBOURDET

Six équipes jouent en championnat par équipe
Participation aux championnats individuels.

**Des Produits d'Entretien
sûrs et efficaces
Des conseils indispensables
en peinture**

Droguerie HELLIO

Dépositaire exclusif

astral

16, Rue de la Condonnerie
Près les Halles - DINAN - Tél. : 39.11.16

Les Annonceurs de cette Revue sont à
même de vous donner entière satisfac-
tion dans les domaines les plus divers.
Faites-leur confiance. Réservez-leur vos
travaux, vos achats. Vous économiserez
ainsi, temps et argent et, le cas échéant,
serez certains d'obtenir un service après-
vente rapide et sérieux.

Une Montre
Un Bijou
en toute Liberté

Bijouterie **Jean NATU**

La Parurerie
11, Rue du Marchix

DINAN

Tél. : 39.07.25



CAISSE MUTUELLE
D'ASSURANCES
ET DE PREVOYANCE

André HOUÉE
TOUTES ASSURANCES

5, rue Capitaine-Hesry (Place de la Gare)
22100 DINAN - Tél. 39.17.87

auditorium hi-fi
radio-télévision



4, rue de la Poissonnerie Tél. 39.25.37

TOUS LES TISSUS

Magasins MEURY
AMEUBLEMENT
LAINAGES
SOIRIES
LINGE

21, Rue de la Mitrie
Tél. : 39.21.91

DINAN

Entraînement le mardi et le jeudi à partir de 19 h
salle de la Beaumanoir, rue Comte-de-la-Garaye,
Dinan.
Ecole de tennis de table pour les débutants
S'adresse aux jeunes à partir de 7 ans.
Renseignements auprès de M. Robert CORRI-
GMAN, 91, rue de Brest.

Amicale sportive
et culturelle de la B.N.P.
Président général : M. KIEFFER
Président de la section : M. Daniel LAFOND
Secrétaire : M. FRESNAY

Deux équipes pratiquent en championnat.
Entraînement le mercredi soir au domaine de la
Cominas, route de Dinard.
Renseignements : M. Daniel LAFFOND, Saint-
Samson-sur-Rance - Tél. 39.25.50, aux heures de
travail.

Association sportive
des handicapés physiques
de la région de Dinan

Pratique du tennis de table le mardi et le vendredi
de 18 h 30 à 19 h 30, au Foyer des Jeunes Tra-
vailleurs.
Entraînement et participation aux championnats.
Renseignements : M. TEURTRIE, 145, cité Amiral
de la Bretonnière - Bât 14, Dinan.

TENNIS

Tennis-club franco-anglais

Président : M. Pierre PABAULT
Vice-Président : M. Yves BERTHIER
Secrétaire : Mme COATNOAN
Trésorier : M. Robert PINAULT

Pratique du tennis, entraînement et compétition, à
partir de 9 ans, sur les courts municipaux à la
salle de la Nourais ou à la salle omnisport de
Dinan.

Renseignements : M. Pierre PABAULT, 28, rue
Anastide-Briand - Tél. 39.12.88, ou auprès de
M. Robert PINAULT, gardien des courts municipaux,
route de Ploubalay.

Association sportive
et culturelle de la B.N.P.

Président général : M. Georges KIEFFER
Président de la section : M. Daniel FOUERE
Une équipe engagée en championnat. Entraînement
sous la direction de M. CALLIGARI, tous les jours

Le port de Dinan

en saison sur les courts extérieurs de la B.N.P. :
en hiver, le mardi de 18 h à 20 h et le samedi de
8 h à 10 h à la salle omnisport de Dinan. A partir
de 16 ans.

Renseignements : M. Daniel FOUERE, Centre de
Conservation de la B.N.P. - Tél. 39.25.50 (heures
de travail).

Club omnisport de la garnison

Président général : Lieutenant-Colonel FOURCADE

Président de la section : M. FOURCADE
Vice-Président : M. MOREL
Secrétaire : M. SCHAUSI

Trésorier : M. GARRE

Pratique amicale du tennis et participation au
championnat corporatif

Ecole de tennis pour les jeunes sous la direction
de M. CALLIGARI.

Renseignements : M. SCHAUSI, Service des sports,
11^e RAMA, rue de Brest, Dinan - Tél. 39.26.61

Centre d'animation sportive

Activité patronnée par la Direction départementale
de la Jeunesse et des Sports et dirigée à Dinan
par M. BENOIT, assisté pour le tennis par
MM. BOUTERON et MICHELINA.

Initiation au tennis en cours collectifs. S'adresse
aux enfants de 10 à 15 ans.

Renseignements auprès de M. BENOIT le mercredi
de 13 h 30 à 18 h 30, salle militaire du 409^e
B.C.S., rue du 75^e, Dinan

TIR

Ball-trapp Trelivannais

Président : M. André PICOUJAYS, Trelivan

Vice-Président : M. Eugène ROUPSARD, Trelivan

Secrétaire : M. Alain GUYOMARD, Lanvallay

Trésorier : M. Jean-Claude LE PERFF, Trelivan

S'entraîne le samedi après-midi et le dimanche
matin, de mars à septembre, à la fosse et au
skeet sur le terrain de Vaucoiseurs, route de
Dinan-Jugon.

S'adresse aux jeunes à partir de 18 ans et partici-
pe à de nombreuses compétitions.

Renseignements : M. PICOUJAYS, n° 6 Bourg de
Trelivan - Tél. 39.05.12

Club omnisport de la garnison

Président général : Lieutenant-Colonel FOURCADE

Président de la section : M. LALOGÉ

Pratique du tir.

(Photo Studio TISSERAND)

Participation au championnat de Bretagne. Actuel-
lement la section est stationnée à St-Malo, en
attendant la fin des travaux du nouveau stand de
tir d'Aucallec, dans le courant de l'année 1977.

TIR A L'ARC

Compagnie des archers de Dinan

Cette jeune compagnie affiliée à la Fédération Fran-
çaise de Tir à l'Arc, assure la formation des
archers et participe aux tirés organisés dans la
région.

Renseignements et courrier : M. Michel CORNIL-
LEAU, 20, rue Kitchener, Dinan - Tél. 39.04.68.

VARAPE

Association « La Varape » 20, rue de la Préin-
tais, Dinan a été déclarée à la Sous-Préfecture de
Dinan sous le n° 1788.

San bureau
Président : M. Patrick FRIANT

Vice-Président : M. Bernard DANIEL

Trésorier : Mme Suzanne TREVIDY

Secrétaire : M. Marc GAILLOT

Section nouvellement formée

Pratique de la varape (escalade) sur les rochers
bordant la vallée de la Rance et à l'île aux Pies à
La Gacilly près de Redon.

Renseignements : M. Marc GAILLOT, 20, rue de la
Préintais, Dinan.

VOLLEY-BALL

Amicale sportive
et culturelle de la B.N.P.

Président général : M. Georges KIEFFER

Président : M. Daniel AINS

Deux équipes pratiquent en championnat

Entraînement le mercredi soir de 20 h 30 à 22 h, à
la salle omnisport de Dinan. A partir de 16 ans.

Renseignements : M. Daniel AINS, 208, cité
Lecoyer, Dinan - Tél. 39.25.50 (heures de travail)

Amicale laïque

Président : M. LEFORD

Président de la section : M. Bernard DEPAGNE

Vice-Président : M. GUYOMARD

Trésorier : M. Gérard DUBÉE

Plusieurs équipes pratiquent le volley-ball en com-
pétition sous la direction de Mlle Jacqueline BER-
THOLLET pour les filles et de M. Jacques

MARIANNE et M. Gérard DUBÉE pour les garçons.

Entraînement à la salle omnisport de Dinan, le
mardi de 20 h 15 à 22 h pour les juniors et
seniors garçons et filles et le jeudi pour les cadets
et l'école de volley-ball de 17 h à 19 h. A partir de
12 ans.

Renseignements aux heures d'entraînement à la
salle omnisport.

GROUPES SPORTIFS SPECIAUX

● Corps de Sapeurs-Pompiers. Participation active
au parcours sportif départemental et au cross
départemental 1975-1976. Premier. Henri DAR-
COURT.

● Les groupes scolaires des différents établisse-
ments ont participé à l'ensemble des épreuves
scolaires en championnat A.S.S.V. et U.G.S.E.L. et
obtenus de très bons résultats.

EUROPE MEUBLES

A LA DUCHESSE ANNE

LE GRAND SPECIALISTE de L'AMEUBLEMENT

32, rue Kitchener - 3, place Duclos - B.P. 46 - 22102 DINAN - Tél. (96) 39.22.48

FABRIQUE DE CONFECTIONS

Vêtements Yachting et Chasse

ETS BRANDILY

Z.I. - 22102 DINAN - B.P. 38 - Tél. : (96) 39.00.35





L'Émeraude
Cadeaux

LISTES de MARIAGE

24, rue des Rouairies - 22100 DINAN - Tél. 39.25.48

BOUTIQUE OFFICIELLE

LETANG & REMY

- VAISSELLE - TOUT L'INOX
- PETIT MENAGER

Grand choix de Cadeaux



M^{me} **HENRIETTE Brehier**

« Art et Coiffure »
BIOSTHETICIENNE

Postiches - Perruques
ESTHETIQUE
PARFUMERIE DE MARQUE

4, Rue des Rouairies - DINAN
Téléphone : 39.06.20



PATOU - DESSES - FATH

LEONARD MOLYNEUX

FABERGE - D'ORSAY

ROGER GALLET

BALENCIAGA

MOLINARD

PARFUMERIE DES PORSCHES
DINAN - Tél. : 39.39.26



PAYOT - FRANÇOIS COTY

CARDIN - LANCOME - LANCASTER - FERNAND AUBRY



PAPETERIE

LIBRAIRIE
SCOLAIRE & CLASSIQUE

DESSIN TECHNIQUE

dépositaire

MECANORMA
ROTRING - MINERVA



B.P. 234 - 35, rue des Rouairies

22105 DINAN CEDEX

Tél. 39.04.83

LE CULTUREL

A) LE THEATRE

- 1 - Le théâtre des Jacobins
- 2 - La jeune Compagnie

B) LA LECTURE

- 3 - La bibliothèque municipale.

C) LA MUSIQUE

- 4 - La discothèque.
- 5 - L'école de musique.
- 6 - Cours privés de musique Patrick JEGO.
- 7 - Association des Parents d'Élèves de l'école de musique.
- 8 - Musique municipale.
- 9 - Chorale Anne de Bretagne.
- 10 - Les amis de la musique.
- 11 - Jeunesses musicales de France.
- 12 - Cercle du Poudouvre.
- 13 - La Guédenne.
- 14 - Bagad des écoles laïques.

D) LES CONFERENCES

- 15 - Les cours de l'université (gratuits) à la bibliothèque municipale.
- 16 - Les conférences de connaissance du monde au théâtre.
- 17 - L'Association du parier gallo à la bibliothèque municipale.

- 18 - Cours de français pour les jeunes étrangers.
- 19 - Conférences diverses au théâtre (Denise LEGRIS, Bureau d'Aide Sociale, enfance inadaptée, etc.).

E) LES EXPOSITIONS

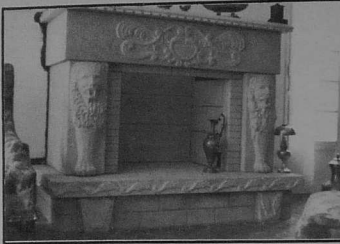
- 20 - Le château et son musée (+ expositions temporaires de tapisseries modernes, des malouinières, etc.).
- 21 - La Tour de l'Horloge.
- 22 - Le musée des oiseaux.
- 23 - Artistes et artisans au Syndicat d'Initiative.
- 24 - Photographies au théâtre.
- 25 - Expositions littéraires et artistiques à la bibliothèque.

F) LA NATURE ET L'ÉCOLOGIE

- 26 - Les promenades.

G) L'ACCUEIL DES JEUNES

- 27 - Foyer des Jeunes Travailleurs.
- 28 - Auberge de Jeunesse.
- 29 - Colonie de vacances.
- 30 - Centre aéré.
- 31 - Scoutisme.
- 32 - Secourisme.



Maurice ROUVRAIS

Sculptures sur Granit
Travaux Décoratifs
Cheminée d'Art

29, rue Carnot

DINAN

COIFFURE

PARFUMERIE



Bijoux fantaisies
Trousse de toilette
Vanity, pochettes

HALL
D'EXPOSITION

MEUBLES

- * SEJOURS
- * SALONS
- * CHAMBRES



Le Chatel, SAINT-JUDOCE - 22630 EVRAN

(96) 27-40-01

et...
VOTRE CUISINE
SUR MESURES

librairie
Renault

LIVRES
STYLOS

FOURNITURES DE BUREAU
FOURNITURES SCOLAIRES

25, Grande-Rue - 22100 DINAN - Tél. : 39.07.88

TOURISTES qui visitez les sites pittoresques de notre belle région, n'hésitez pas à faire appel à nos Annonceurs. Ils sont à même de vous satisfaire afin que vous gardiez un excellent souvenir de votre séjour.

33 - Accueil et logement des jeunes étrangers (M. GUILLEMER).
34 - Comité des Fêtes de la Jeunesse.

H) AUTRES ACTIVITES IMPORTANTES

35 - La Société philatélique.
36 - Le dessin, la peinture, la photo, la poterie.
37 - Bridge.
38 - Echecs.
39 - Cinéma classé d'Art et d'Essai Le Familia.

DIVERS

40 - La Fédération des Sociétés dinannaises établit le calendrier des manifestations. Les amicales des diverses entreprises organisent des réunions publiques à caractère social, telles les amicales de l'hôpital, de Saint-Jean-de-Dieu, de la B.N.P., de la S.A.T. et des municipaux - District - Office d'I.L.M. (arbre de Noël, fêtes champêtres, bals publics, ball-trapp, etc.).

15 conférences, dont :

- Conférences de connaissance du monde
- 35 congrès, réunions publiques ou bals de sociétés dinannaises.

Nombreux - arbres de Noël - (P.T.T - donneurs de sang - municipaux, S.A.T. - B.N.P. - écoles, etc.). Le nombre important des congrès départementaux ou régionaux qui se réunissent à Dinan et le succès des réunions que les sociétés dinannaises organisent au théâtre prouvent l'attrait de Dinan et la vitalité de nos sociétés locales.

2 - La Jeune Compagnie.

Président général animateur : Mlle Régine GOURGAND
Vice-Président : M. Yves JOLIAN
Secrétaires : M. et Mme J.-G. LEMAITRE
Trésorier : M. Roger MEILHAC
Au Comité : M. et Mme QUELEN
Théâtre et poésie, pour les plus de 15 ans.
Section de l'Amicale laïque, Foyer de Jeunes. Education populaire de Dinan.

B - LA LECTURE :

3 - La bibliothèque municipale.

Un fonds de livres exceptionnel : La bibliothèque municipale de Dinan qui comptait 31 000 volumes en 1965, en présente, maintenant à ses lecteurs, plus de 43 000. Mais ce qui est aussi remarquable, c'est la variété et la richesse des ouvrages présentés : l'amateur d'histoire et d'imprimerie ancienne trouve, évidemment, son bonheur ici, puisque Dinan possède des impressions et volumes rarissimes du XVI^e siècle au XVIII^e siècle.

Mais cette richesse ne doit pas faire oublier que notre bibliothèque est un organisme vivant, qui doit répondre aux souhaits de tous les lecteurs sans exception. C'est pourquoi les sections modernes de la bibliothèque sont aussi très importantes : romans nouveaux, livres d'art, livres de sciences, reportages, sociologie, ethnologie et technologie. Vous trouvez tout cela en éditions récentes sur les rayons ! Chaque jour de la semaine, la bibliothèque de Dinan est toute animée des allées et venues (silencieuses) de sympathiques travailleurs de tous âges et de toutes conditions ! L'entrée à la bibliothèque, bien sûr, est libre et il faut, ici, rappeler que les personnes qui désirent travailler dans ses belles salles et consulter les ouvrages sur place, n'ont rien à payer : la lecture sur place est absolument gratuite.

La lecture sur place : Chaque jour de la semaine, sauf le dimanche et les jours fériés, les salles de notre bibliothèque s'ouvrent aux lecteurs travaillant dans le calme - une salle est réservée à la lecture des journaux et revues, une autre à la consultation des dictionnaires et encyclopédies, une 3^e à la lecture des ouvrages de géographie et d'art. Il faut y

ajouter une pièce spéciale, réservée à la consultation du Moniteur Universel. Outre les 43 000 volumes cités plus haut, le lecteur peut voir également, 2 700 estampes et consulter 10 collections complètes de quotidiens. Il est agréable d'ajouter que ce fonds s'accroît à une forte cadence, puisqu'en 1975, la ville a acheté 2 032 nouveaux ouvrages, alors qu'elle n'en avait acquis que 1 302 en 1965.

L'accès direct aux livres : A l'inauguration de la bibliothèque, le Directeur général des bibliothèques de France, félicitait la ville de Dinan d'oser faire confiance à ses lecteurs, en lançant une nouvelle méthode spectaculaire : l'accès direct aux livres. A Dinan, le lecteur a, en effet, le choix, il peut consulter un fichier - précieux mais peu évocateur - il peut aussi se promener entre les rayons et choisir directement ses ouvrages. Il est enfin aidé dans cette tâche par un personnel aimable et compétent.

On imagine facilement dans la salle réservée aux livres d'art ou d'histoire comme il est plus facile d'avoir tous les livres sous la main et comme il est plus exaltant pour un jeune, en particulier, d'avoir ce contact direct avec les livres, contacts qui enrichissent beaucoup. Le succès de cette formule est très grand et il apparaît que l'on a eu parfaitement raison de faire confiance au lecteur qui veille lui-même au bon ordre et qui prend soin des livres qu'il consulte.

Les prêts : Mis à part les livres rarissimes ou de transport encombrant, les volumes de la bibliothèque sont, bien entendu, prêts à domicile aux nombreux abonnés. Pour permettre une rotation plus rapide des livres et pour que tous les lecteurs puissent en profiter, il a été décidé que l'abonné pourrait prendre à chaque fois, 3 livres, pour une durée de 3 semaines. C'est une formule qui, depuis, en 1976, la règle dans toutes les bibliothèques publiques.

Une collection exceptionnelle : Rappelons enfin que la bibliothèque de Dinan a l'unique privilège de posséder un des fonds exceptionnels consacrés à la Bretagne. Un historien, M. l'abbé LE MASSON, légua, en effet, par testament son immense bibliothèque à la ville de Dinan. Ce don a mérité dans la nouvelle bibliothèque des salles qui lui sont réservées. De nombreux Bretons viennent y travailler. Vous y rencontrerez également des Canadiens, des Belges, des Hollandais qui trouvent, ici, une collection vraiment exceptionnelle.

La bibliothèque enfantine : Les enfants trouvent dans leur jolie bibliothèque enfantine, les mêmes avantages que les adultes à la bibliothèque : lecture sur place et prêt à domicile. Les enfants peuvent passer l'après-midi à lire, écrire et dessiner, sous la surveillance d'un personnel qualifié et ils peuvent aussi emporter les livres à la maison. Le nombre des enfants qui sont abonnés est très important : 325 en 1975 contre 90 en 1965.

Et enfin... bien vivante, la bibliothèque apporte aussi de nombreuses activités telles que les séances de travail du parler Gallo, les cours gratuits



SEUL DISTRIBUTEUR
OFFICIEL
à **DINAN**

TOUTE la GAMME PHILIPS

- TELEVISION
- RADIO
- MENAGER

CHEZ
VOTRE SPECIALISTE
LEBRANCHU
38, rue du marchix
39.18.08

SERVICE - APRES-VENTE ASSURE

AGENCE CENTRALE

G. DAUMER

TOUTES
TRANSACTIONS IMMOBILIERES
ET COMMERCIALES - LOCATIONS

Membre agréé du S.N.P.I. sous le n° 2483

1, place du Marchix 22100 DINAN
Tél. : (96) 39.10.20

Imprimerie Commerciale

J. DESLANDES

31, rue Carnot (près la Gare)
DINAN - Tél. 39.00.47

Spécialiste du papier autocopiant

TYPO-OFFSET

Studio dessin - Maquettes

LA BANQUE POPULAIRE D'ARMORIQUE

● ce n'est pas seulement un carnet de chèques...

POUR PROFITER DE DE L'ARGENT ECONOMISE SANS TOUCHER AU CAPITAL

ENCAISSER 2 664 F NETS D'IMPOTS
TOUTS LES 6 MOIS ET RETROUVER
VOTRE CAPITAL 30 000 F SANS FRAIS

MESSIDOR
TAUX ACTUARIEL NET 2,0%

BP Banque Populaire
14, rue Thiers
22100 DINAN

Tél. : 39.00.20



POUR CEUX QUI DISPOSENT D'UN CAPITAL ET NE L'UTILISERONT PAS IMMEDIATEMENT

POUR 40 000 F PLACES LE 30.06.74
NOUS VOUS RENDONS 59 340,22 F
NETS D'IMPOTS, AUJOURD'HUI.

MOISSON
TAUX ACTUARIEL NET : 3,20%

22 AGENCES ET BUREAUX DANS LES COTES DU NORD

donnés par l'université de Haute-Bretagne et des expositions comme celle qui fut consacrée cette année à l'imprimerie et à la reliure.

C - LA MUSIQUE

4 - La discothèque.

Située au rez-de-chaussée et ouvrant sur le parc magnifique, permet à toute personne d'écouter les disques de musique classique, de jazz ou de variétés, soit en poste d'écoute individuel, soit dans l'auditorium. Cette année, la ville de Dinan a immo- concert public de musique enregistrée. Les programmes en sont annoncés dans la presse. C'est une innovation propre à la discothèque de Dinan.

5 - L'école de musique.

L'école de musique, rue de l'Horloge - 1975, 236 inscriptions - 1976, 250 inscriptions. En 1976, l'école comprend 14 classes de solfège et les classes suivantes : violon, piano, clarinette, flûte, trombone, saxophone, musique de chambre et orchestre de jeunes et chants. Les cours sont gratuits, il n'est demandé aux élèves qu'un modique droit d'inscription en début d'année. Le nouveau directeur est M. LECOMTE.

6 - Cours privés de musique :

M. Patrick JEGO - Adresse : 2, rue Ernest-Renan.

7 - L'Association des Parents d'Elèves de l'école de musique :

Président : Mme SUBERT
Secrétaire : Mme FRUREAU
Adhérents : 100.
Réalisation de matinées costumées enfantines.

8 - Musique municipale

Président : M. Philippe CHAULEUR
Secrétaire : M. Gilles REBOURG
Trésorier : M. Charles GUESNIER.

Activités : concerts, défilés, enseignement et concours (dernier concours à PATAY). La société présentée au concours international a obtenu un 1^{er} ascendant avec 29-30 et est donc placée en 1^{re} division, 2^e section. Elle pourra donc concourir pour la division supérieure. Son Directeur, M. BEZIE, a reçu le prix de direction avec félicitations.

9 - Chorale Anne de Bretagne

Le chœur - Président : M. MACK, facteur d'orgues
Directrice musicale : Mlle Marie-Jeanne de LA RUE (professeur)

Secrétaire : M. LYS (professeur)

Trésorier : M. HERGNIAUX
Buts et promotions du chant choral : concours de chants, chorale à Caen, concerts aux Cordeliers au théâtre des Jacobins, à la Maison des Jeunes Travailleurs. A obtenu : 1^{er} prix en 2^e division du concours de la F.F.C.S. à Caen.

10 - Les amis de la musique

Siège : Ecole de musique, Dinan.

11 - Jeunesses musicales de France

Délégation de Dinan - 700 adhérents, jeunes et adultes - 1 400 élèves assistent aux concerts scolaires, représentant plus de 40 classes de 9 écoles publiques ou privées. (En 1975, le Président, M. LEPRINCE RINGUET et M. DE LAIGNE, écrivain que « La Délégation de Dinan est la toute première délégation de Bretagne ». Le but des J.M.F. est de faire connaître et aimer la musique classique et moderne, française et étrangère. Permettre aux jeunes musiciens français et étrangers de rencontrer le public. Initier les enfants aux activités musicales et para-musicales (ballets et percussions). (Délégué régional, Gérard MALHERBE, marie de Dinan).

12 - Cercle du Poudouvre

Président : M. Yves HUET
Secrétaire : M. Pierrick LEGALLAIS
Trésorier : Mlle Marie-Claire BOWIN

Danses folkloriques - Musique - Expositions art et artisanat - Nombreux déplacements - Repose des activités traditionnelles avec danses populaires et adaptation de ces mêmes danses en fin de création chorégraphique.

13 - La Guédenne

Président : M. Yves THIAUX
Vice-Présidents : MM Gérard BLAIS et Claude LECUVER

Secrétaire : M. Jean MAHE

Trésorier : M. Jacky HAMONIAUX

Recherches et expressions populaires, disques, chants, nombreux déplacements dans toute la Bretagne, surtout en Côtes-du-Nord et Ille-et-Vilaine, participation à toutes les fêtes de Dinan.

14 - Bagad des écoles laïques

Répétition tous les samedis à l'école des Fontaines
Adresse : Directeur : M. FOLLIARD, rue Sergent-Gombault.

D - LES CONFERENCES

15 - Les cours de l'université

Nous sommes assurés que pour 1976 et 1977, ces cours seront donnés à la bibliothèque municipale. Ceux-ci ont connu un très grand succès. La presse indiquera les dates de toutes ces réunions.

16 - Les conférences de connaissance du monde

Tous les mois, cette heureuse initiative connaît un très grand succès au théâtre des Jacobins. Ces conférences sont annoncées par voie de presse.

17 - Association du parler Gallo

Président : M. PETIOT
Vice-Présidents : M. BOTREL et Mme BAUDET
Secrétaire : Mme DEQUE à Trehan
Trésorier : M. DU FRETAY, Saint-Igneuc.
Sauvegarde du parler gallo, constitution d'un glossaire, publications, spectacles, émissions radio et télé, achat de livres, festivals gallo, spectacles, etc.

18 - Cours de français pour les jeunes étrangers

Aux Cordeliers, pendant les vacances, cours de langue et de civilisation française donnés aux jeunes étrangers en séjour à Dinan.

19 - Conférences au théâtre

Denise LEGRIS, enfance inadaptée, Bureau d'Aide Sociale.

E - LES EXPOSITIONS

20 - Le château et son musée

Nombre d'entrées en 1965 : 32 000 payantes
Nombre d'entrées en 1975 : 34 000 payantes
Nombre d'entrées en 1976 : 35 000 payantes.
Tenir compte de 15 000 entrées gratuites en plus pour les écoles et les anciens.
Nombreuses expositions sur Dinan sur les tapisseries modernes, des malouinières, les coiffes bretonnes, etc.

21 - Le Tour de l'Horloge

Magnifique panorama admiré par près de 4 000 visiteurs cette année, chiffre record.
Ancien beffroi municipal évoqué par une petite exposition.

22 - Le musée des oiseaux

Depuis son inauguration, en mai 1976, ce musée a enregistré plus de 6 000 entrées. Il groupe plus de 300 oiseaux naturalisés (basse-cour, plume, bois, les nocturnes, rapaces, les oiseaux de chasse, de plaines et des marais, les oiseaux de marais et les oiseaux de mer de nos plages).
Naturaliste : M. COULOMBEL, rue du Val-de-Rance, Dinan.

23 - Le Syndicat d'Initiative

Hôtel Keratry, place du Théâtre - Tél. 39 03 61.
Il poursuit toutes les semaines son programme d'expositions réunissant les œuvres d'artistes (peinture, aquarelle, dessin à la plume) ainsi que des expositions d'artisans. A reçu 80 000 touristes en 1976, venus aux informations sur la ville.

24 - Photographies au théâtre

A plusieurs occasions, des spécialistes de la photo d'art présentant leurs œuvres, notamment



COMPAGNIE D'ASSURANCES
CONTRE LES RISQUES DE TOUTE NATURE

Marcel GUILLARD

Agent Général

5, rue Haute-Voie B.P. 109 - 22103 DINAN
Tél. (96) 39.18.57

Maison des Cafés

TORREFACTION JOURNALIERE

GRAND CHOIX DE CAFES

THES - MIELS - etc.

DE PREMIERE QUALITE

R. PLOUZENNEC

8, Rue de la Poissonnerie - DINAN - Tél. 39.19.42

AUBERGE

D. LEDOULT

DES AILES

R.N. 176 - Aéroport de DINAN
TRELIVAN - 22100 DINAN
Tél. (96) 39.21.04

* RESTAURANT GASTRONOMIQUE

* SALLES REPAS d'AFFAIRES

* PARKING - DETENTE (200 m Ecole Pilotage)



MEUBLES RUSTIQUES

& de STYLE

J. REMY

Rue de la Poissonnerie
DINAN - Tél. : 39.25.98

LIVRAISON GRATUITE

Facilités de Paiement

FINDUS

GLACES
GERVAIS



Le Surgelé c'est...

FINDUS

Au dessert une...

et fondre de plaisir !!!

FINDUS

GLACES
GERVAIS

FRANCE GLACES-FINDUS s.a.

48, Rue de Brest - 22100 DINAN
Tél. 39.22.50 - 39.24.82

M. GHESSIERE de Corseul, un jeune très acquis à cet art.

25 - Expositions littéraires et artistiques à la bibliothèque

Plusieurs fois, au cours de l'année, la salle de la discothèque hébergeait des expositions très appréciées par un public de connaisseurs.

F - LA NATURE ET L'ÉCOLOGIE

26 - Promenades

Les jardins sont nombreux et permettent aux promeneurs d'apprécier les randonnées dans tous les jardins de la ville, à noter en particulier, le jardin anglais, le jardin des Petits-Diables, la Ville Précieuse, le Belvédère et la magnifique promenade de la Fontaine des Eaux, les quais, le hallage du Vieux Pont à l'écluse de Lebon.

G - L'ACCUEIL DES JEUNES

27 - Foyer des Jeunes Travailleurs

Le Foyer des Jeunes Travailleurs fonctionne au foyer du Pont Pinet avec le Comité des Amitiés sociales de Dinan. Sa capacité est de 80 personnes. La pension complète est de 600 F pour 38 repas, ou de 483 F pour 20 repas. Le prix de repas est d'environ 10 F. Cet établissement est subventionné par la ville de Dinan, le Conseil général, le C.N.E.P., la Chambre des Métiers et des communes rurales.

28 - Auberge de Jeunesse

L'Auberge de Jeunesse, située sur la promenade de la Fontaine des Eaux, accueille de nombreux jeunes (8 100) de toutes nationalités. Merveilleusement située, elle représente un très beau repos pour ceux qui veulent séjourner à Dinan.

29 - Colonie de vacances de Beausais en Tregon près de la mer

Elle a reçu, cette année, 88 enfants encadrés par 12 moniteurs. La colonie a eu un nouveau directeur aussi sympathique que son prédécesseur et la nouvelle équipe a été très active : promenades, promenades à vélo, camping, natation, soirées récréatives, spectacles de marionnettes, excursions et découverte de la région. En outre, la propriété de Beausais reçoit d'autres jeunes en juin et juillet, d'autre part sert de lieu de formation aux futurs moniteurs de colonie de vacances.

La colonie de vacances Saint-Louis - Au bord de mer à Pleyven, elle reçoit de nombreux jeunes, près d'une centaine et connaît un grand succès grâce à ses dévoués moniteurs.

Le Centre aéré

Il fonctionne en juillet et pendant la première quinzaine de septembre, aux Réhones. Les 160 enfants

ont à leur disposition un très grand espace vert, des salles et des tentes pour leurs jeux. Les moniteurs organisent des promenades à pied, ainsi que des excursions en mer, également des jeux collectifs. Les enfants visitent les musées, les ménages sportifs et vont à la piscine. Enfin, son Directeur, M. MALLET et ses collaboratrices, Mme LE LUHERNE animent ce joyeux groupe et organisent au théâtre des Jacobins, une soirée toujours réussie.

31 - Scoutisme

• Scouts d'Europe - Mme ARCHER, rue Aristide-Brand, Dinan.
• Chef de District des Scouts de France - Jean-Pierre BRIVOT et Alain LE QUELEC, 9, rue Kitchener, Dinan - Tél. 39.04.49 - Déplacements : Cantal, Hautes-Alpes, Bretagne.

• Éclaireurs de France - Mme BRIAUD-KERSIAM - Président M. Jean-Pierre BREHIER, 8, route de Rennes, 22100 Lanvallay.

• Guides de France - Mme Nicole BARTAUT, 1, place Saint-Pierre, 22000 Saint-Brieuc.

32 - Le secourisme

Les cours de secourisme ont lieu tous les vendredis soir à partir de 20 h 30, à la caserne des Sapeurs-Pompiers. Mme PINCEMIN et le Capitaine BAZIN sont les animateurs de cette très importante formation.

33 - Accueil et logement des jeunes étrangers

Le Club international de Langues et de vacances favorise l'accueil des jeunes étrangers et a pour but de promouvoir la connaissance de la culture et de la langue française des cultures et des langues étrangères en général et organise le départ de jeunes français à l'étranger.

Les projets pour 1977 : accueillir dans les familles françaises de Dinan et de la région, des jeunes étrangers venus étudier notre langue et notre culture, entrer en contact avec des familles qui souhaiteraient recevoir les jeunes.

Séjour social M. GUILLEMER - Edelstein - avenue de Beauvais, Lanvallay par Dinan 22100 - Tél. 39.02.15.

34 - Comité des Fêtes de la Jeunesse

Le Président est M. Paul MEYER, Inspecteur départemental de l'Éducation nationale, le Secrétaire M. Yves BRIAND, Sous-Directeur au C.E.S. Roger-Vercel, trésorier, M. ARRIBAUD, instituteur. Les activités de cette société sont multiples : sport, jeux, expression corporelle, gymnastique, éducation physique, chant, musique, danse. Le Comité des œuvres des pupilles de l'école publique, avec les instituteurs et les élèves des circonscriptions, ont présenté plusieurs fêtes de la jeunesse à la salle omnisport.

H - AUTRES ACTIVITES IMPORTANTES

35 - Société philatélique

Le club philatélique est dirigé par M. GUYARD, Président. Vice-Président M. YVER, Secrétaire M. AUFFRET, Trésorier M. METHOPE. Réunion de cette société à la mairie de Dinan, une fois par mois, l'annonce en est faite par la presse.

36 - Dessin - Peinture - Photo - Poterie

Activités du Centre social - Cité Lécuyer, Dinan Pavillon Velleda.

37 - Bridge

L'Amicale Bridge Club Dinannais (A.B.C.D.) a pour Président M. Yves RETRAIT, Vice-Président Dr AUFFRET de Plumaudan, Secrétaire M. KERAUDREN, Trésorier M. CORNELIS.

Tournoi de la ville de Dinan : Tournoi hebdomadaire avec les club de Dinard et Saint-Malo. Une participation aux diverses compétitions nationales. Dinan, Saint-Malo, Rennes, Saint-Brieuc, Dol, Quimper, Angers.

Séjour actuel - rue Chateaubriand, en 1977, rue de Lebon.

38 - Les échecs

Echiquier dinannais, fondé en 1972 par MM. MARSOUIN et HYDRIOL, Président M. PHILIPPE RAULT, Ingénieur à la S.A.T.

Secrétaire Trésorier M. Henri DUROS. Réunion mardi soir 20 h 30 - mercredi après-midi 14 h (jeunes) - vendredi soir 20 h 30 - samedi après-midi 14 h.

Nombre de joueurs inscrits : 20. Cours donnés au C.E.S. Roger-Vercel.

Tournoi extérieur (avec Dinard). Tournoi intérieur avec classement tous les 6 mois.

Possibilité de parties par correspondance avec M. LACROIX, Ingénieur en chef à la S.A.T.

Tous renseignements chez M. HYDRIOL.

39 - Cinéma classé d'art et d'essai - Le Familia -

40 - Divers
La Fédération amicale des Sociétés dinannaises a pour Président M. PRUJAL et comme Vice-Présidents, MM. GUIGO et Gérard MALHERBE, comme Secrétaire, Mme CLARD et comme Trésorier, M. Paul PIEDVACHE.

Cette amicale groupe 55 sociétés et établit, tous les 3 mois, le calendrier des manifestations.

Les amicales des diverses entreprises organisent des réunions publiques à caractère social, telles que les amicales de l'hôpital de Saint-Jean-de-Dieu de la B.N.P., de la S.A.T. et amicale des employés municipaux, du District et de l'Office d'H.L.M. avec les arbres de Noël, les fêtes champêtres, les bals publics et les ball-trapp.

ASSURANCES

FONCIERE - ACCIDENTS
FRANCE - INCENDIE - VIE

Madame Maurice BENOIST

Téléphone : 39.04.75

15, Grande-Rue

DINAN

UN SPECIALISTE DU PORTRAIT

Procédé sur Toile

Studio TISSERAND

17, Rue de l'Apport

Tél. : 39.03.87

DINAN

La municipalité a donné suite au projet de médailles et de plaquettes réalisées dans les versions OR - ARGENT et BRONZE.

Les médailles seront décernées pour remerciements et reconnaissance de Dinan à ses bienfaiteurs, les plaquettes seront réservées aux récompenses sportives.

Le 27 novembre 1976, 6 plaquettes de bronze ont été remises au Cercle nautique, la Beaumanoir, la Dinannaise, le Moto-Cross, le Tennis de Table (Mlle DONNE internationale) et le Vélo-Club.

Plaquettes d'argent à Loïc LOGEAIS, champion de France (canoë) et Yanne LE GREL, champion de France d'escrime.

A Mme LABBEY (bronze) pour son dévouement auprès des handicapés physiques.

A M. Georges LECUYER (argent) depuis 43 ans à la Beaumanoir.

A. M. Emile GUIGO (or) pour son dévouement exceptionnel à la cause de la gymnastique pendant 63 ans.

MEUBLES

A. BLANCHARD

Vous Propose une VISITE

SALLES A MANGER - SALONS - CHAMBRES

ETUDIE - FABRIQUE - INSTALLE VOTRE CUISINE
SUR MESURES

La Pesnais

LES CHAMPS-GERAUX

Route de Dinan - Evran - Tél. : 39.10.94



Ets Ch. JEHAN s.a.

Route de Dinan
St-Piat

PLANCOET
LANVALLAY

Tél. 27.10.07
Tél. 39.12.17

Toute la motoculture de Plaisance

Tondeuses - Tronçonneuses - Micro-tracteurs - Rotobineuses

Ateliers spécialisés pour Service Après-Vente



Massey Ferguson

Imprimerie Peigné

MAISON FONDEE
EN 1702

TYPO - OFFSET

JOURNAUX - REVUES
IMPRIMES COMMERCIAUX
AFFICHES - PROSPECTUS - FAIRE-PART
CARTES DE VISITE

15, rue de la Croix - DINAN - Tél. 39.22.17

Agence COLAS

20, place du Champ
DINAN - Tél. : 39.18.98

Toutes
Transactions Immobilières
& Assurances



Médaille DINAN - avers



Plaquette - avers



Médaille - revers



Plaquette - revers

(Photos Studio TISSERAND)

MEUBLES de STYLE

RESTAURATION - TRANSFORMATION

LAVOUÉ Ebéniste

4, Rue de la Lainerie
Tél. : 39.14.69

DINAN

Matériel de BUREAU

Ets R. POTIER

51, rue de Brest
Tél. 39.20.96

DINAN

AIR-FRANCE
AIR INTER



TOURNAINE AIR TRANSPORT

AGENCE DE VOYAGES — LICENCE N° 11

JULES BOUTIN TRAVEL BUREAU

7, Grande-Rue 22100 DINAN Tél. 39.12.30

- Délivrance de tous billets aériens et maritimes toutes Compagnies Françaises et Etrangères
- Voyages organisés - Séjours au soleil - Sports d'hiver
- Programme spécial pour retraités - Séjours de longue durée aux Baléares
- Croisières maritimes

EXCURSIONS ET SEJOURS A JERSEY et GUERNESEY

EURO 7
CLUB VACANCES

Jet Tours

CROISIÈRES
PAQUET

DISTRICT URBAIN DE DINAN

comprenant les communes suivantes

DINAN
AUCALEUC
LANVALLAY - TRESSAINT - SAINT-SOLEN
LEHON
QUEVERT
TADEN
TRELIVAN

POPULATION DU DISTRICT

	1965	1971	1976	DIFFERENCES	
- DINAN	16 438	16 605	16 367	- 71	(- 0,43 %)
- AUCALEUC	338	451	677	+ 339	+ 100,30 %
- LANVALLAY	1 572	2 291			
- TRESSAINT	262	297			
- SAINT-SOLEN			2 901	+ 1 067	+ 58,18 %
- LEHON	2 373	3 101	2 684	+ 311	+ 13,10 %
- QUEVERT	1 415	1 542	2 592	+ 1 177	+ 83,18 %
- TADEN	1 274	1 512	1 568	+ 294	+ 23,07 %
- TRELIVAN	657	1 046	1 538	+ 881	+ 134,10 %
	24 329	26 845	28 327	+ 3 998	+ 16,43 %

BRETAGNE AIR SERVICES

TRANSPORTS AERIENS A LA DEMANDE

Tous tonnages - Toutes destinations

CONSTRUCTION - ENTRETIENS - REPARATIONS

Tous matériels, outillages, équipements aéronautiques et industriels

Siège social et Administration : Aéroport de Dinard-Pleurtuit - 35730 PLEURTUIT - Tél. (99) 46.57.98 - Téléc 740129
Base technique : B.P. 28 Aéroport de Dinan-Bel Air - 22101 DINAN - Tél. (96) 39.47.34

SAQUI

QUINCAILLERIE

TOUT POUR LES PROFESSIONNELS du BATIMENT
OUTILLAGE à MAIN & ELECTROPORTATIF
Chemin des Cordiers - DINAN

BRICOLAGE SERVICE

Près de la Gare : 27, rue Carnot - DINAN - Tél. 39.22.07

- BOIS découpé à vos mesures
- CLEMINUTE
- CUIVRERIE décorative - Fer Forgé
- Moulures
- Accastillage
- JARDINAGE

GRAND CHOIX de PLAQUES de CHEMINEES

SPECIALISTE DU POIDS-LOURD s.a.

CONCESSIONNAIRE



SAVIEM

VENTE - ACHAT - ECHANGE
MECANIQUE - REPARATIONS - DEPANNAGE
Véhicule agréé dépannage

REMORQUES TRAILOR

Ralentisseur TELMA

STATION-SERVICE BP GAS-OIL

Siège : 43, Boulevard de Cancale, 35 ST-MALO
TELEPH. (99) 56.06.93 - TELEX 740273 - SIRET 897 180 071 00010
Boîte Postale 13 - 35404 PARAME

DISTRICT URBAIN DE DINAN

LISTE NOMINATIVE DES CONSEILLERS

Elections de 1965

NOM ET PRENOM	QUALITE	REPRESENTANT
PLEVEN René	Président	LEHON
BLANCHOT Yves	Vice-Président	DINAN
CASTEL Adolphe	—	LANVALLAY
LEBRET Roger	—	DINAN
MIRIEL Léopold	—	QUEVERT
AUMONT Louis	Conseiller de District	DINAN
BECHET Maurice	—	DINAN
BENOIT René	—	DINAN
BOVIN Jean	—	TADEN
BOURDON Jean	—	DINAN
GAUTHIER Marcel	—	QUEVERT
HERVE Georges	—	LEHON
HULAUD Jean	—	DINAN
MALHERBE Gaston	—	DINAN
MERDRIGNAC Francis	—	LANVALLAY
MOREL Roger	—	DINAN
MORIN Laurent	—	TRELIVAN
MORVAN Hervé	—	DINAN
MOTTAIS François	—	DINAN
PERNIN Jean	—	DINAN
PRUAL François	—	DINAN
RAOUL Louis	—	DINAN
RENAULT Marie-Ange	—	TADEN
REVOL Louis	—	TRESSAINT
RIO Marie-Hélène	—	LEHON
TOUJE Jean	—	QUEVERT
ROBERT Jean	—	AUCALEUC

Elections de 1971

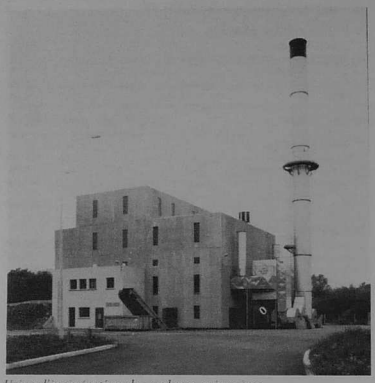
NOM ET PRENOM	QUALITE	REPRESENTANT
PLEVEN René	Président	LEHON
BLANCHOT Yves	1 ^{er} Vice-Président	DINAN
CASTEL Adolphe	2 ^e Vice-Président	LANVALLAY
GRIGNON André	3 ^e Vice-Président	TADEN
LEBRET Roger	4 ^e Vice-Président	DINAN
COLLIN Marcel	5 ^e Vice-Président	DINAN
MARTIN Louis	6 ^e Vice-Président	QUEVERT
BENOIT René	Conseiller de District	DINAN
COLAS René	—	DINAN
DOUCHIN Georges	—	DINAN
HAMARD Léandre	—	DINAN
HULAUD Jean	—	DINAN
MALHERBE Gaston	—	DINAN
MOREL Roger	—	DINAN
MORVAN Hervé	—	DINAN
MOTTAIS François	—	DINAN
PRUAL François	—	DINAN
RAOUL Louis	—	DINAN
BRIAND Victor	—	TADEN
CATTANIA Albert	—	QUEVERT
TOUJE Guy	—	QUEVERT
BOMPAIS André	—	LEHON
HERVE Georges	—	LEHON
MERDRIGNAC Francis	—	LANVALLAY
MORIN Laurent	—	TRELIVAN
ROCABOY Lucien	—	TRESSAINT
SADA Lucien	—	AUCALEUC

I - GRANDS TRAVAUX D'EQUIPEMENT EFFECTUES PAR LE DISTRICT URBAIN DEPUIS SA CREATION EN 1963

1^{er} Constructions scolaires	
— Groupe scolaire de la Barrière	2 051 031
— Classes préfabriquées	128 697
— Extension du groupe scolaire	521 425
— Ecole nationale de perfectionnement	1 033 854
	3 735 007
2^e Voirie	
— Trottoirs route de Dinard	34 948
— Grosses réparations	104 420
— Voiries diverses	170 005
— Voiries Z.I. (réparations)	114 465
— Voie pénétrante N-S	3 508 000
	3 931 658
3^e Grands équipements sportifs	
— Piscine	1 596 712
— Salle omnisport	3 059 842
	4 656 554
4^e Construction de l'usine d'incinération	
— Montant total	5 098 310
5^e Zone industrielle et industrialisation	
— Construction de l'usine relais	392 965
— Aménagement de la zone industrielle	1 500 000
— Garantie des emprunts SEMAEB	788 663
	2 681 028
6^e Service d'eau	
a) Conduits de refoulement 400	561 057
b) Alimentation eau potable Lanvallay	1 333 548
c) Alimentation eau potable Tressaint	164 693
d) Alimentation eau potable sect. rural 1 ^{er} étape	2 200 000
e) Alimentation eau potable sect. rural 2 ^e étape	122 962
f) Evacuateur à l'aval barrage du Guefort	230 960
g) Amélioration de l'usine des eaux	615 200
h) Renforcement réseau alimentation eau potable ville de Dinan	775 328
i) Travaux de pompage complément eau brute Pont Ruffé	356 037
j) Construction barrage du Pont Ruffé (1 750 000 m ³)	3 640 106
k) Alimentation en eau potable secteur rural (4 ^e , 5 ^e étape)	1 673 527
l) Alimentation en eau potable secteur urbain (travaux en régie)	791 946
m) Alimentation en eau potable secteur rural (travaux sur plusieurs communes)	210 000
n) Adduction eau Lanvallay - Tressaint - Saint-Solen	900 000
	13 575 364
7^e Assainissement	
a) Egouts du Jerzual et du Petit Fort	573 488
b) Egouts Lanvallay-Léhon	286 610
c) Egouts des Domaines	14 332
d) Station d'épuration-collecteurs principaux et poste de relèvement de Léhon	6 099 035
e) Assainissement secteur rural et Cassepot	1 769 918
f) Station épuration Quévert et divers	266 233
g) Assainissement Dénat et eaux pluviales Cassepot	4 475 296
h) Assainissement secteur urbain	188 000
i) Assainissement secteur rural - diverses communes	88 500
j) Assainissement Léhon	213 448
	13 974 860
Total des travaux effectués	47 652 981 F

II - ACQUISITIONS DIVERSES MATERIEL, TERRAINS, IMMEUBLES

1^{er} Matériel, outillage mobilier	
— Sapeurs-Pompiers	92 121
— Services administratifs et techniques	77 800
— Groupes scolaires	65 990
— Piscine et sports	45 875
— Répurgation	22 500
	304 086
2^e Matériel roulant	
— Sapeurs-Pompiers	474 170
— Administration générale	6 690
— Répurgation	747 239
	1 228 099
3^e Acquisitions de terrains et immeubles	
— Terrain salle omnisport	109 385
— Terrain piscine	25 257
— Terrain usine incinération	36 152
— Terrain usine relais	29 620
— Terrain Belat	124 488
— Terrain C.E.T. féminin	185 077
— Terrain Samson Lanvallay	16 355
— Terrain usine et propriété Cornic	1 061 248
— Terrain pénétrante nord-sud	758 935
	2 345 517
4^e Au service d'eau	
— Matériel outillage mobilier	108 912
— Matériel roulant	201 572
— Acquisitions de terrains	222 505
	532 990
5^e A l'assainissement	
— Matériel outillage mobilier	53 668
— Matériel roulant	25 697
— Acquisitions de terrains	42 212
	121 577
Total des acquisitions	4 535 289
Total des investissements déjà effectués :	
Travaux	47 652 981
Acquisitions	4 535 289
	52 188 270
III - PROGRAMME 1976-1977 EN COURS DE REALISATION	
— Assainissement Lanvallay	1 271 000
— Assainissement Quévert	400 000
— Assainissement autres communes	1 900 000
— Eau amélioration de l'usine des eaux	500 000
	4 071 000
— Aménagement services techniques	500 000
— Grosses réparations bâtiments communaux (école Clos-Castel - Usine relais)	100 000
— Acquisition d'un camion-benne	250 000
— Voirie Zone industrielle	500 000
	1 350 000
Soit au total	5 421 000



LE PROBLEME DE L'EAU A DINAN

Notre capacité de captation :

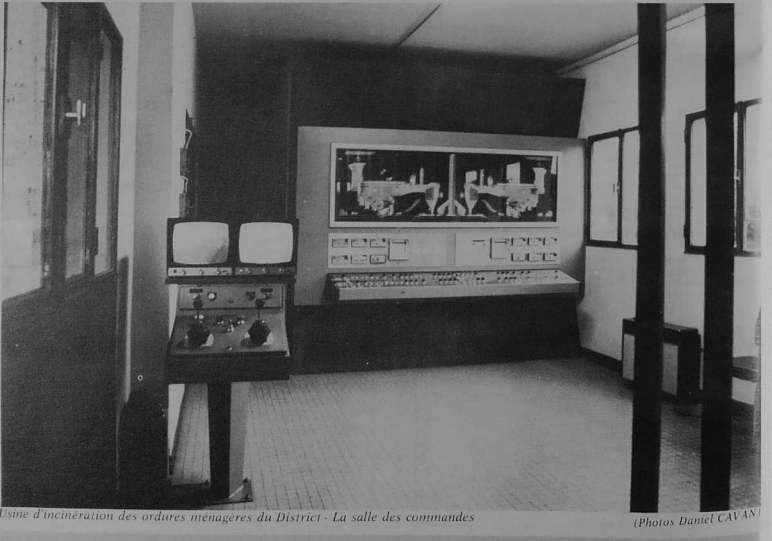
Barrage de Bobiduc 650 000 m³/an
 Barrage de Pont-Ruffié 1 750 000 m³/an

Total disponible 2 400 000 m³/an

Les besoins

Années	en m ³ /an	Nbre d'abonnés
1960	500 000	
1963	600 000	
1964	654 000	3 079
1965	740 000	3 100
1966	840 000	3 700
1967	905 000	4 100
1968	920 000	4 534
1969	1 035 000	4 969
1970	1 060 000	5 357
1971	1 120 000	5 622
1972	1 200 000	5 998
1973	1 328 000	6 266
1975	1 400 000	6 560
1976	1 485 000	7 174

Usine d'incinération des ordures ménagères



Usine d'incinération des ordures ménagères du District - La salle des commandes

(Photos Daniel CAVAN)

LES PROBLEMES DU LOGEMENT

Il est bon de rappeler que les services municipaux abritent plusieurs services qui donnent des consultations gratuites aux personnes ayant un problème de construction ou d'accès à la propriété.

Le Comité départemental de l'habitat et de l'aménagement rural reçoit le 4^e jeudi du mois, de 9 h 30 à midi.

Le C.I.A.L. est un organisme d'excellents conseils.

Tous les premiers et troisièmes jeudis de chaque mois, à 15 h, il reçoit et indique toutes les marches

à suivre pour constituer un dossier sur le plan matériel comme sur le plan financier.

Il y a également « l'Amicale Habitation » et M. LEBRET, pharmacien place Duclos, est toujours disposé à donner des conseils.

Quant à l'Office Public d'Habitations à Loyer Modéré du District urbain de Dinan, il a ses bureaux à la Résidence « La Chalotais », 22, rue des Rouairies, qui sont ouverts au public de 10 h à 12 h et de 14 h à 18 h. Directeur : M. Bouchard.

Il est bon de noter depuis 1952 jusqu'à nos jours, l'effort important qui a été réalisé par cet organisme.



Dernières constructions H.L.M.

(Photo Studio TISSERAND)



SEUL DISTRIBUTEUR
OFFICIEL
à **DINAN**

CHEZ
VOTRE SPECIALISTE
LEBRANCHU
38, rue du marchix
39.18.08

- QUALITE DU SON
- VOTRE CHAINE HI-FI
- EN AUDITORIUM

SERVICE APRES-VENTE ASSURE

MIROITIERIES COTE D'EMERAUDE

- FAÇADES MAGASINS
- CONSTRUCTION - BUREAUX
CONCEPTION MENUISERIES ALUMINIUM
- VERRES A VITRES
- VITRAGES ISOLANTS ISO-GLASS
- VERRES de COULEURS
- GLACES - MIROIRS
- MODERNES & STYLES - VITRAUX - DALLES DE COULEUR
- PEINTURES - PAPIERS PEINTS (magasin et exposition 125 m²)

ZONE INDUSTRIELLE QUEVERT - 22100 DINAN

Tél. : (96) 39.11.79
(lignes groupées)



Jacques DONIO

UNE NOUVELLE ACTIVITE à DINAN

Fabrication de Vitrages Isolants

Deux Formules : **NOUS FABRIQUONS - NOUS POSONS**
NOUS FABRIQUONS - VOUS POSEZ

CONSULTEZ

ISO-GLASS

VITRAGE ISOLANT

OFFICE PUBLIC D'H.L.M. DU DISTRICT URBAIN DE DINAN

Nombre de logements neufs construits et en cours de construction et destinés à la location simple.

1) Ville de Dinan	1 188 logements
2) District urbain	307 logements
Total	1 495 logements

SITUATION DES IMMEUBLES	ANNEE DE CONSTRUCTION	NATURE DES IMMEUBLES
Cité de BEAUMANOIR - Gros œuvre construit en 1939 par le Génie Militaire et loué à l'Office suivant contrat du 30.9.1949 moyennant un loyer annuel de 100.00 F plus aménagé à la diligence de l'Office en 1949-1951. 34 logts		
Cité de l'ARGENTEL - rue de l'Argentel - DINAN	1952	H.L.M. transitoires - Art. 24 - Loi du 24.5.1951. 27 logts.
Cité du CLOS-FLEURI - rue des Vergers - DINAN	1955	H.P.N. 10 logts
Cité SAINT-CHARLES - rues de la Croix - St-Charles et de la Sagesse - DINAN - 1 ^{re} opération - 43 logements - 2 ^e opération - 96 logements	1955 1963	H.L.M. ordinaires H.L.M. ordinaires
Cité du CLOS-NIQUET - rue du Clos-Niquet - DINAN	1957	L.O. P.O. FA. 25 logts
Cité des CHEVALIERS de BEAUMANOIR - rue Haute-Voie - DINAN	1958	H.L.M. ordinaires, 12 logts.
Cité François-René de CHATEAUBRIAND - rues Chateaubriand et Jean-Jaurès - DINAN	1959	H.L.M. ordinaires, 46 logts.
Cité du CLOS-BASNIER - rue du Clos-Basnier - DINAN	1961	H.L.M. ordinaires, 38 logts.
Maison 10, rue du Jerzual - DINAN	1961	H.L.M. catégorie 1 bis, 2 logts.
Cité du CLOS-NEUF - secteur du Clair-Logis - DINAN	1962	H.L.M. catégorie A bis, 22 logts.
Maison, 5, rue du Jerzual - DINAN	1965	H.L.M. ordinaires, 1 logt.
Cité de l'HERMINE - rue du Clos-Basnier - DINAN - 1 ^{re} opération - 40 logements - 2 ^e opération - 48 logements	1966 1971	H.L.M. ordinaires P.L.R.
Cité de l'ECUYER - quartier Nord-Est de DINAN	1968 1969	H.L.M. ordinaires, 323 logts.
Cité de la BARRIERE - (P.S.R.) - TRELIVAN	1969	P.S.R. 20 logts.
Cité des COTISSOIS - LANVALLAY	1970 1971	H.L.M. ordinaires, 32 logts.
Cité de la MADELEINE - LANVALLAY	1971	H.L.M. ordinaires, 8 logts.
Cité de LA COCHAIS - LEHON	1972	H.L.M. ordinaires, 100 logts.
Cité AMIRAL de la BRETONNIERE - DINAN	1973 1974 1975	P.L.R. 320 logts.
Cité de la VILLE GOUDELIN - DINAN	1976	H.L.M. ordinaires, 100 logts.
Chantier en cours - LEHON (La Cochais) extension		112 logts.

SPECIALITES
DE
JAMBONS



SALAISONS

GUILMOTO

 DINAN

Zone industrielle
22 - DINAN - QUÉVERT
Tél. 39-08-35



PEPIN
TAPISSIER
DECORATEUR

SPECIALISTE
DU SIEGE
COPIES D'ANCIEN

TENTURES MURALES
VOILAGE - DOUBLES RIDEAUX
TAPIS - MOQUETTES - MIROIRS
LUSTRIERIE - MEUBLES - LITERIE
17, r. Saint-Malo - DINAN - Tél. 39.14.97



AGENCE
berliet

VEHICULES INDUSTRIELS
GARAGE
Pierre COURTOUX
Tél. : 39.10.80
L'AUBLETTE
QUEVERT - DINAN

LE ROTARY-CLUB DE DINAN

Le Rotary Club de Dinan - l'un des 16 924 clubs rotariens disséminés dans 151 pays - vient de fêter son 20^e anniversaire, puisque fondé en 1956. Il compte actuellement 41 membres. Ces derniers, comme tous leurs collègues, sont, avant tout des hommes de bonne volonté dont les devises sont « servir d'abord » et « qui sert le mieux profite le plus ». Dotés de responsabilités dans leur profession respective - et à raison d'un représentant par profession comme c'est la règle - ils s'efforcent de participer à la vie locale, professionnelle, sociale, humaine en y appliquant leurs principes et en se mettant au service des causes méritoires.

Leur activité est importante même si elle est, le plus souvent, menée sans bruit : les actions locales et permanentes d'abord (réassortiment de la bibliothèque de l'hôpital, secours aux personnes âgées les plus démunies, aide aux sociétés à vocation culturelle ou sociale, soutien des associations d'handicapés, bourses de voyage et d'études à des apprentis en liaison avec la Chambre des Métiers, etc.).

Le Rotary de Dinan conduit également des actions spécifiques telle l'opération « carrières » organisée en 1976 en liaison avec l'Office d'Orientation Scolaire et avec le concours de l'armée, des administrations et des représentants de toutes les professions de l'arrondissement, en vue de fournir un maximum d'informations aux lycéens de 3^e et de seconde sur les carrières qui les attendront à la fin de leurs études. Plus de 300 jeunes garçons et filles y ont participé !

En liaison avec le Rotary international, le club organise des échanges de jeunes (un Dinannais aux U.S.A. cet été 1976) et permet, en outre, à de jeunes universitaires ou techniciens, d'effectuer quasi gratuitement de longs séjours à l'étranger (une année) dans le but de poursuivre des études dans un domaine précis et d'intérêt général : sur la vie (et la survie !) des Indiens au Canada (et aux U.S.A.), par exemple, pour la dernière Dinannaise à en avoir bénéficié.

Le club participe enfin au soutien de toutes les grandes causes nationales et mondiales : aide aux victimes de toutes les catastrophes, lutte pour la défense de l'environnement, pour le développement de l'alphabétisation, contre la faim dans le monde, contre les épidémies, etc.

Son jumelage avec le Rotary-Club de Moers en Allemagne de l'Ouest lui permet de participer au développement de la compréhension mondiale et d'effectuer de fructueux échanges de jeunes.

Un club bien vivant, toujours plus actif, tel est le Rotary-Club de Dinan.

LIONS-CLUB DINAN-DINARD

L'effort de la ville de Dinan pour l'équipement sportif a permis le développement et surtout l'épanouissement dans toutes les disciplines de nombreuses sociétés sportives.

Parmi ces sociétés, il en est une particulièrement méritante, il s'agit de l'Association sportive des Handicapés physiques de la région de Dinan qui, malgré de grosses difficultés d'encadrement et de transports, va toujours de l'avant : aussi, notre Lions-Club de Dinan-Dinard a-t-il soutenu son action en lui remettant, cette année, deux tandems, deux fauteuils roulants pliants, une voiture et une remorque spécialement conçue pour le transport des tandems de la section aveugles.

Le but de notre activité sociale est de servir, aider notre prochain et promouvoir l'amitié entre tous les hommes et nous tenons à remercier tous les « gens de cœur » qui se retrouvent dans différentes associations pour agir en faveur d'une société humaine.

Merci, enfin, à tous les Dinannais qui, par leur présence ou leur contribution lors de nos diverses manifestations dans notre belle cité ont aidé à réaliser nos différents projets.

E. LORRE



Dinan - Rue de l'Horloge

Un éclairage public de style
Lenzi, participe à la
sauvegarde de l'Environnement
et à la qualité de la vie
dans la cité

★

20 Agences en France

★



2, Rue de Londres
75009 PARIS
Tél. : 280.09.23

LA TABLE RONDE FRANÇAISE

Le 21 juin 1975, s'est créée à Dinan la 224^e Association de la Table Ronde Française. La Table Ronde 224 de Dinan, dont le siège se trouve actuellement à l'Hôtel de Bretagne, est une Association exclusivement masculine. Elle groupe de jeunes responsables d'activités professionnelles diverses, âgées au maximum de 40 ans et elle a pour but de :

- favoriser le rapprochement entre jeunes hommes exerçant des professions différentes ;
- démontrer que toute profession exercée avec honneur et conscience est utile à la communauté ;
- amener chacun de ses membres, par son exemple, personnel, à assurer le prestige de sa profession, occupation ou fonction et en faire connaître aux autres la valeur propre ;
- promouvoir les plus hautes valeurs morales, tant professionnelles que civiques ;
- favoriser l'entente, la compréhension et la paix internationale en développant et en maintenant, à travers le monde, des relations cordiales entre jeunes hommes représentant diverses professions.

Tout au long de l'année, les Tables dinannaises participent à des rencontres, des conférences, des voyages à l'étranger, ainsi qu'à des actions en faveur des moins favorisés.

LES ANCIENS LEURS FOYERS

Nous avons déjà traité la question dans le bulletin de 1975. Il est bon, cependant, de rappeler qu'à la rue Saint-Malo, le Président est M. CHATTON, associé à M. PIEDVACHE, Maire de la commune libre, ainsi qu'à Mme COM, Présidente du Foyer paroissial.

De nombreux animateurs sont heureux d'accueillir les Anciens.

Ils ont leur maison parfaitement bien aménagée à l'entrée de la rue St-Malo.

Le Foyer du Pont est, lui aussi, toujours très actif, grâce à M. Forget, entouré d'un Comité très dynamique.

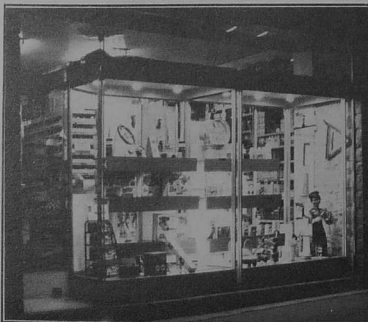
Celui-ci assure de nombreuses fêtes comme le 14 juillet, le banquet d'octobre et toujours la Galette des Rois de la nouvelle année.

Au quartier de Ste-Anne, le Président est M. Jacques Glon, Conseiller municipal, entouré de MM. Rouille, Dufros et Dene, membres bénévoles et qui, avec différentes manifestations, kermesses, banquet des Anciens, Galette des Rois, etc. assurent le bien-être de leurs 90 membres.

Les Anciens de ces 3 quartiers font, bien sûr, partie du grand rassemblement du 3^e âge dont nous allons connaître les activités actuelles.

D'autre part, des personnes très dévouées comme Mlle Leveille, Mme Vitard et beaucoup d'autres bonnes volontés, assurent, également, de sympathiques réunions hebdomadaires.

A côté de ces nombreux dévouements, il faut citer également l'œuvre admirable des « Petites Sœurs des Pauvres », rue de Brest, à qui nous avons voulu réserver, dans notre bulletin, une place de choix, en leur adressant nos très sincères félicitations.



Électricité Automobile Ets JOUBIN

Pompes et injecteurs pour DIESEL

23, rue Thiers — Tél. 39.00.13 — DINAN

FORD TAUNUS AUTOMOBILES Légendaire robustesse et sécurité. MICHEL ROUAULT



GARANTIE DOUBLE
TAN kilométrage
ILLIMITÉ

LOCATION
VEHICULES UTILITAIRES

ATELIERS
BEL AIR - QUEVERT
Tél. (96) 39.11.43

38, Rue de Brest
DINAN Tél. : (96) 39.11.72



S.A. GARAGE JAGO FRERES

CITROEN

La suspension HYDROPNEUMATIQUE exclusivité CITROEN
est autant un facteur de SECURITE qu'un élément de CONFORT

 citer

location sans chauffeur

Z.I. DINAN - B.P. 133 - Tél. : (96) 39.04.91

Joseph BEDEL ELECTRICITE AUTO-DIESEL

Mise au point électronique
Réglage anti-pollution Co-Co2

Accessoires pour
automobiles
— AUTO-RADIO —



2, Route de Dinard

22100 DINAN

Tél. 39.09.53

M. TARDIVEL



Service Jago

Agent exclusif

 FIAT

 39.01.53



Mécanique générale
Toutes marques

20, Rue Gambetta - 22100 DINAN

GARAGE MEYER

Concessionnaire

21, Rue des Pivents - Tél. : (96) 39.12.72

STATION **ESSO**

Tél. : (96) 39.06.15



OPEL

7, 9 et 11 CV

Garantie 1 an,
pièces et main-d'œuvre,
kilométrage illimité

Avec Opel, partez tranquille.

AUTOMOBILES

Yannick Lefeuvre

le spécialiste de
l'occasion

5, Rue Rolland
22100 DINAN - Tél. : 39.20.21



DINARD (PROCHAINEMENT)

RESIDENCE LE PORT BLANC

(SON ADMIRABLE PANORAMA MARIN)

51 appartements de grand standing avec terrasses ou loggias « VUE MER »
ISOLATION THERMIQUE et ACOUSTIQUE EQUIPEMENT CLASSE « A »

LABEL TOTAL CONFORT ELECTRIQUE

Une réalisation dans la lignée des Résidences WINSTON CHURCHILL et des TERRASSES DU SOLEIL
Encore un rapport prestation-prix sans concurrence à partir de 2 760 F/m² le mètre carré

SERVIM BRETAGNE GROUPE E. LE SIDANER

16, avenue George V - DINARD
367, bd du Général-de-Gaulle - ST-LUNAIRE
Téléphones : 46.12.52 - 46.35.90 - 46.25.09
ET DANS TOUTES LES AGENCES

ACTUELLEMENT DISPONIBLE

DINAN

PRIX PLAFONNES (2 750 francs, le mètre carré)

Livraison troisième trimestre 1977

Résidence Beaumanoir

Sur un hectare - PLEIN SOLEIL - Quatre petits immeubles de grand standing

Pour connaître une deuxième jeunesse :

LE CLUB DU TROISIEME AGE !

Le Club de l'Amitié du 3^e âge de Dinan a déjà 3 ans d'existence et les diverses activités qu'il offre aux personnes âgées n'ont pas d'autre but que de vaincre leur solitude et leur ennui.

Chaque semaine, des rencontres de loisirs permettent à ses adhérents de passer ensemble un bon moment de détente, grâce à des jeux de société, des lectures ou des projections, ou encore pour le seul plaisir de « tailler une bavette ».

Rappelons que ces réunions ont lieu le mardi à 14 h 30 au n° 3 bis, rue Comte-de-la-Garaye, ainsi qu'à la Résidence du Connétable, place Duquesclin et le jeudi à l'antenne du Centre social de la cité Lecuyer - Pavillon Velléda.

De plus, des visites mensuelles sont effectuées en groupe aux vieillards de l'hospice.

Une bibliothèque et un atelier de peinture sur tissus vont bientôt ouvrir et des cours de gymnastique d'entretien sont donnés le vendredi après-midi au local de la rue de la Garaye, attribué par le Bureau d'Aide Sociale. Des transformations et aménagements ont été effectués dans ce local par les soins de la municipalité, ainsi que des W.C. et un jeu de boules sur le terrain annexe.

Au cours de l'année passée, d'intéressantes promenades en auto-car ont eu lieu vers la côte et l'intérieur : plage du Val-André et Collégiale de Lamballe, lac de Guerlédan, les Sables d'Or et le Cap Fréhel, le Manoir épiscopal des Ormes et le manoir de Champ Dolent, les ruines féodales de Hédé et le château du Bougestin avec sa chapelle décorée de tableaux historiques. Un déplacement a également été organisé au château de la Bourbansais, en Plouégueux, pour assister au spectacle « Son et Lumière ».

Le Club de l'Amitié qui a aussi contribué au lancement d'autres associations semblables dans les communes environnantes, a pris l'initiative d'une réunion inter-clubs qui s'est tenue le 23 septembre 1976, en présence de Mme Taniel, secrétaire générale de l'Office des Personnes Agées de Rennes, Mme La Lihnerie représentant le Bureau d'Aide Sociale et M. le Maire assisté de Mme Blanchot. Plusieurs clubs, foyers et maisons de retraite s'étaient fait représenter à cette réunion particulièrement fructueuse sur le plan des échanges d'expériences et de réalisations.

Nous en profitons pour remercier la municipalité d'avoir procédé à l'agrandissement de nos trop petits locaux de la rue Comte-de-la-Garaye.

Maintenant, nous sommes très à l'aise et tous les membres du Club en sont très heureux. Ils peuvent profiter du calme de la salle de lecture ou de l'animation de la grande salle.



Nous adressons à Mme Piccolin, ainsi qu'aux membres du Bureau d'Aide Sociale nos plus vifs remerciements pour leur grand dévouement et pour l'accueil qui ils savent toujours nous réserver.

Un Conseil d'Administration de 15 membres assure le fonctionnement du Club du 3^e Age, dont le bureau est ainsi composé :

Président : M. François GROSSET
Vice-Présidente : Mme Ginette MONET
Secrétaire : M. Joseph METROPE
Secrétaire adjointe : Mme Régine PIQUET
Treasurer : M. Jean DELIGNON
Treasurer adjoint : M. François FURET

Le Président, Francis GROSSET



ALPINE-RENAULT

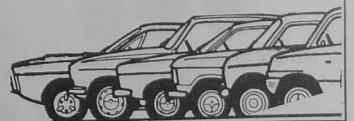


Atelier
Magasin (pièces détachées)
Comptabilité
Zone Industrielle — Tél. : 39.10.32

Siège Social
Service Vente Voitures
19, rue Carnot — DINAN
Tél. : 39.21.83

Ets CHAUVET s.a.

de la Renault 4
à la Renault 30 TS
30 modèles à votre choix



LES PETITES SŒURS DES PAUVRES

Rue de Brest

Les Petites Sœurs des Pauvres vous accueillent toujours avec joie. Elles vous disent « Ma maison » est une grande famille. Elle est ouverte aussi à votre famille et vos amis. Vous pourrez trouver les anciens « Ma maison » possède une chapelle. Dans la mesure où ils le désirent, les résidents catholiques trouvent une aide spirituelle auprès de l'aumônier.

Vivre dans l'union et la paix, suppose une entente réciproque. Votre bonheur et celui des autres en dépendent. L'ennui est une calamité, mais à « Ma maison », les jours se suivent et ne se ressemblent pas... Ils sont rythmés par distractions et fêtes. Il y a tous les ans occasions de distraction, comme les excursions, les vacances sont aussi au programme de l'année. Différents séjours sont à votre disposition, soit à la mer, en montagne ou à la campagne. Vous trouverez différentes occupations. L'activité artisanale et artistique ne sont pas oubliées. La Congrégation des Petites Sœurs des Pauvres a été fondée en 1839 à Saint-Servan-Saint-Malo (Ille-et-Vilaine). Celle qui la première, prit en charge une personne âgée, aveugle et paralysée - et après elle beaucoup d'autres - s'appelle Jeanne Jugan. Née à Cancale en 1792, elle mourut âgée de 86 ans. On reconnaît en elle un pionnier de l'action en faveur du 3^e âge. Cette action est plus actuelle que jamais.

En France et dans le monde entier, des chrétiens se confient à Jeanne Jugan (connue aussi sous le nom de Sœur Marie de la Croix) dans leurs soucis et leur détresse. Elle leur accorde souvent les grâces demandées et les rapproche toujours de Dieu, car son amour pour Dieu et pour ses frères était authentique.

Les Petites Sœurs de « Ma maison » sont de plusieurs nationalités : France, Europe, Afrique, Amérique, Asie et Océanie. A travers elles « Ma maison » s'ouvre aux dimensions du monde et aux problèmes du 3^e âge sous toutes les latitudes.

Enfin, il faut signaler que « Ma maison » n'accueille que des personnes aux ressources modiques. Aucun minimum n'est requis.

Quelques précisions sur le règlement : les repas sont servis dans la salle à manger, sauf en cas de maladie, le régime alimentaire est le même pour tous, sauf prescriptions médicales. Enfin, les résidents peuvent sortir tous les jours, mais préviennent les responsables. Les personnes âgées participent aux promenades et vacances organisées par « Ma Maison », sans frais supplémentaires. Les visites sont autorisées tous les jours de préférence l'après-midi. Enfin, les résidents ont pleine liberté de conscience.

Arrivées à Dinan en 1846, le 4 août, les Petites Sœurs sont au nombre de 15 aujourd'hui, de 6 nationalités différentes, au service des personnes âgées du 3^e âge, sur les traces de leur fondatrice Jeanne Jugan.

Les personnes âgées de « Ma maison » de Dinan sont au nombre de 80, Messieurs et Dames, valides et invalides.



(Photo Studio TISSERAND)



Savez-vous que ce Chef-d'œuvre traité en bas relief, destiné à la cour d'Honneur de la Préfecture de St-Brieuc a pris naissance dans notre ville de Dinan. Il est le fruit de M. GUINARD, grand prix de Rome, et de M. ROUVRAIS sculpteur rue Carnot. Méditez sur le souci du détail de l'harmonie et de la tradition de cette œuvre de 12 mètres de longueur. (Photo Studio TISSERAND)

ECOLES PRIVEES CATHOLIQUES DE DINAN

ECOLE MATERNELLE DU CLOS-JOLI

Impasse des Vergers
Tél. : 39.11.88

ECOLE MIXTE DU SACRE-CŒUR 9^e, 10^e, 11^e

7, Rue Châteaubriand
Tél. : 39.22.89

ECOLE MIXTE DU GUESCLIN 7^e, 8^e

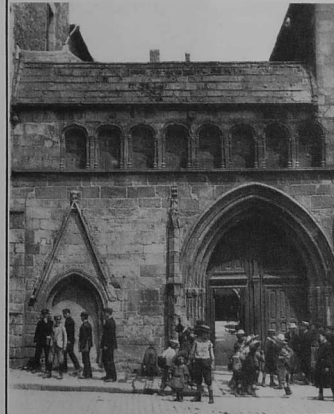
Impasse Comte-de-la-Garaye
Tél. : 39.06.73

INSTITUT NOTRE-DAME-DE-LA-VICTOIRE

Ecole secondaire de filles
Rue Jean-Jaurès
Tél. : 39.22.84

ECOLE DES CORDELIERS

Ecole secondaire de garçons
Place des Cordeliers
Tél. : 39.00.27



LA STATION DU PNEU

PNEUS NEUFS TOUTES MARQUES & OCCASIONS

TOURISME & POIDS-LOURDS

• RECHAPAGE & AGRAIRES

• REPARATIONS

• EQUILIBRAGE ELECTRONIQUE

VENTE & LOCATION DE PNEUS CLOUTES



UN PERSONNEL SPECIALISE

CHEZ E. SAVOURE-HENRY

Zone Industrielle DINAN Tél. : 39.00.62





E.T.S. J. MACÉ

FOURNITURES GENERALES POUR PEINTRES ET DROGUERIES
 PAPIERS PEINTS — PEINTURES — VERRES A VITRES — PRODUITS D'ENTRETIEN
 REVETEMENTS SOLS REVETEMENTS MURAUX

22104 DINAN

13, rue de Brest - Tél. (96 39.20.88 +)

29000 QUIMPER

Route de Pluguffan
 Le Treguer - Tél. 95.19.15

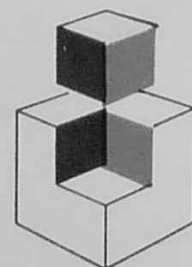
35000 RENNES

40, rue du Manoir-de-Servigné
 ZI Rte de Lorient Tél. 59.31.73



ENTREPRISE peniguel

BATIMENTS
 TRAVAUX PUBLICS
 CONSTRUCTIONS INDUSTRIALISEES
 CARRIERES DE GRANIT
 AGREE MONUMENTS HISTORIQUES



72, rue de Brest - 22103 DINAN - Tél. (96) 39.22.28 - Agences : RENNES - SAINT-MALO - COETQUIDAN-GUER