

N. 6

**COUVERON**

M. M. M. M. M.

Toujours et partout à votre service...

adapté aux besoins de chacun d'entre vous...

- DÉPÔTS (Trésor de nuit)
- PRÊTS
- PLACEMENTS



Accueillant...

... Dynamique

**CRÉDIT AGRICOLE**

14, rue Alexandre Olivier

44220 COUÉRON - ☎ 72.62.58

Mardi au Vendredi : 9 h à 12 h  
SAMEDI : 9 h à 12 h et 14 h à 16 h



Transports rapides

<b>NANTES</b> - Route de St-Étienne de Montluc - COUÉRON	☎ 72.52.44	Télex 71612
<b>MONTAIGU</b> - B.P. 91 - Zone Industrielle de MONTAIGU	☎ 33.00.51	Télex 71088
<b>LA COURNEUVE</b> - 76, avenue Jean Mermoz	☎ 833.10.67	Télex 21852
<b>LYON</b> - Rue Ambroise Paré - Z.I. GENAS	☎ 26.52.44	Télex 30123
<b>BORDEAUX</b> - Chez BAHU ROMEU - rue Emile Combes CENON	☎ 86.33.97	
<b>MARSEILLE</b> - T.G.F. - N. 10, 6e rue - Z.I. VITROLLES	☎ 09.03.89	Télex 41907
<b>LILLE</b> - NEVEU QUEMAREC - 823 route de Douai Henin Lietard	☎ 20.26.01	Télex 82164
<b>ANGERS</b> - PITON - Marché Gare - avenue Jové	☎ 86.18.86	
<b>BREST</b> - LE CALVEZ - 62, Bd. Gambetta	☎ 80.39.93	Télex 73854
<b>TOURS</b> - RAPID'OUEST - 7, avenue du Danemark	☎ 53.15.42	

ENTREPRISE GÉNÉRALE DE TRAVAUX PUBLICS

**F. DEVIN & C. LEMARCHAND**

S.A. au capital de 8.369.000 francs

CHEMIN DE LA GARDE — NANTES — Tél. 74-50-62

AGENCES A : LA CELLE-SAINT-CLOUD — Tél. 969-59-46 — FONTAINEBEAU — Tél. 422-24-94

LORIENT — Tél. 21-17-17

GENIE CIVIL  
ASSAINISSEMENT

\* CANALISATIONS EAU ET GAZ  
TERRASSEMENTS

SYNDICAT  
NATIONAL  
DES JOINTS  
ET FAÇADES

**JOINTS**  
Verticaux  
Horizontaux

**ÉTANCHÉITÉ** procédé S.I.C.O.F.

**HYDRO**  
film  
film armé  
joint

**SICO**  
**GRÈS**

**SPÉCIALITÉS DE**  
**REVÊTEMENTS**  
**SPÉCIAUX**

qualification 342  
☎ 75.70.51

**Sté J. RICHARD & Cie**

18, rue de la Genetière (route de Clisson)  
44 St-SÉBASTIEN-SUR-LOIRE

## Bulletin d'Information Municipal

COUÉRON  
12.369 habitants  
Canton de St-Étienne-de-Montluc  
Arrondissement : St-Nazaire  
Département : Loire-Atlantique



M. GILARDIN, Maire

Rédaction - diffusion :  
Mairie de Couéron

## VERS UN MINISTÈRE DE LA SAUVEGARDE ... OU DE LA SURVIE

A marée basse, à la station de pompage du Paradis, il ne reste plus, en période de vives eaux, qu'un mètre d'eau au-dessus des crepines.

Et cette eau, puisée au milieu du fleuve et qui dessert toute l'agglomération couéronnaise, est de plus en plus difficile à rendre consommable.

En août, l'année passée, lors de l'explosion du « Princess Irène », quand la Loire disparut sous un film d'hydrocarbures à demi gélifiés, nous émuës de sérieuses inquiétudes. L'eau resterait-elle potable? Ou plutôt, allions-nous pouvoir continuer à la traiter convenablement?

Ceci nous amène au problème général de la pollution. Certains diront que c'est une tarte à la mode et qu'en se noyant dans la crème pâtissière de ce sujet usé, on en oublie les nécessités d'actualité immédiate : les autres problèmes cruciaux qu'il faut aussi résoudre. Mais rien, à notre avis, n'est plus faux que la sélection des thèmes ou leur classement dans le temps, car c'est le prétexte à toutes les fuites, à toutes les dérobades. La vie d'une collectivité forme un tout; ce n'est qu'une boule, une boule à facettes où chaque reflet est une composante de civilisation; mais une boule dont la couleur est plus importante que la grosseur; dont la qualité importe cent fois plus que la quantité.

La vie et sa qualité : voilà le tout dont il est question. Il y a quelques années, cinq peut-être, le nom d'un navire devint mondialement célèbre en quelques jours. Un beau nom, une riche cargaison, une de ces cargaisons dont personne ne s'occupe, qui servent les lois du profit à l'échelle internationale; et qui subissent parfois les lois de la nature, toujours à la même échelle.

Il y a quelques mois, sur les côtes de la Manche, se déroulait une opération qui prit très vite, par le canal de l'information, une allure nationale. Elle portait elle aussi un joli nom : POLMAR ; POLLUTION MARITIME.

La côte orientale du Cotentin dut être nettoyée avant le flux estival.

Le nom du bateau? Mais personne ne l'a oublié. Il s'appelait le « Torrey-Canyon ».

Il est entré dans l'histoire de la flotte pétrolière avec une odeur de vidange que les années ont bien du mal à effacer. C'est le témoignage d'une époque. Le xx<sup>e</sup> siècle empesté le pétrole comme de xix<sup>e</sup> siècle empestait la houille.

Èmue de tant de gêne et vexée de voir ses rochers victoriens emmazoutés d'huile arabe, la prude Albion enfanta une loi qui autorisait les forces navales britanniques, à saisir et couler par le fond, éventuellement, tout navire, même étranger, suspect de pollution, dans ses eaux territoriales et même en dehors.

Logique légalistique et séduisante quand on se souvient que le problème de l'épuration des transports pétroliers maritimes fut posé par la Convention de Londres.

Depuis cette date, le phénomène se répète et s'amplifie. Les rejets se multiplient et les questions subsistent.

Qui paie?

Quelle convention internationale protège donc l'eau ou l'oxygène, conditions de toute vie?

Qui a engagé la lutte? A quelle échelle? Avec quels moyens?

## TEINTURERIE NOUVELLE

Teintures, Nettoyages, Devils -  
Travail soigné et rapide (sur demande).

Confiez vos vêtements à **Mlle Yvette BERNARD**

Dépôt COUÉRON, rue de la République  
LA CHABOSSIERE 7, rue du 1er mai - ☎ 72.53.14

## QUI PAYE ?..

Monsieur le Maire de cette petite commune du Cotentin qui a vu ses plages envahies de mazout, s'est ému à juste titre. Qui va payer? La Commune? Le Département? Impensable — La Société Pétrolière? Impensable — l'État? Mais oui bien sûr. L'État prend tout en charge Monsieur le Maire. L'État va nettoyer à ses frais, tout le littoral avant l'été, Monsieur le Président du Conseil général. Vive les estivants et vive les vacances.

M. Dupont, contribuable moyen qui regarde les opérations de nettoyage du haut de sa fenêtre, commence à se dire que sur sa prochaine feuille d'impôt il en sera pour une petite part supplémentaire. Oh peu de chose en vérité! Sa modeste contribution aux dépenses de l'État, à raison de 1 cinquante millionième.

Mais c'est quand même lui qui paie, et cette perspective le chatouille désagréablement, d'autant plus qu'il doit de surcroît, supporter cette infecte odeur d'huile lourde qui vient de la mer.

M. DUBOIS, un peu plus loin, se dit en nettoyant ses bottes visqueuses de pétrole, que même si la Société Pétrolière supporte

la dépense, comme elle supporte allégrement d'ailleurs la T.V.A. tout au long du circuit des hydrocarbures, extraction, production, distribution, consommation, c'est quand même lui qui en octobre paiera son litre de fuel domestique, quelques centimes de plus. Et, poursuivant sa pensée, il se demande, si l'augmentation qu'il a déjà subie l'année dernière, ne résulterait pas par hasard des dépenses extraordinaires engagées par les laboratoires des Sociétés Pétrolières, pour découvrir des mesures propres à diminuer les risques de pollution. La situation est sinistre ou cocasse, au choix, lorsqu'on sait que les capitaux investis dans les entreprises polluantes ont les mêmes origines que ceux qui sont investis dans les entreprises spécialisées dans la lutte contre la pollution. Tant et si bien que ce qu'on gagne une fois à salir, on le gagne une autre fois à nettoyer. Les pollueurs sont vendeurs d'enzymes gloutons. Voilà le drame. Et M. DUBOIS enrage, car non seulement il se rend compte qu'il va payer tout cela, mais encore qu'il doit dégraisser ses bottes.

Les voix des autres se rassemblent et grandissent. D'un peu partout, on dénonce, on vitupère, on crie au scandale, on organise la chasse au pollueur. Et si la Ville est en danger, la vie est en danger. Reçu par le Préfet de Paris, le P<sup>r</sup> Lépine affirme que «s'il n'est pas prouvé que la présence de mercure due aux détergents dans l'eau de Paris, n'est pas nocive, il n'est pas établi non plus, qu'elle ne l'est pas.» à Méditerranée, l'Aquitaine, l'Atlantique... cet été encore... et maintenant les boues rouges...

Il serait triste et fastidieux d'établir le recensement des eaux polluées. Interminable liste où, à chaque mot, l'inconscience de certains, rejoint l'inconscience des autres. Ou, sans aucune ambiguïté possible, il apparaît que les rejets incontrôlés du profit, sont capables de mettre en danger jusqu'à l'espèce elle-même.

L'eau condition de vie, l'air condition de vie, la terre condition de vie.

## L'EAU, Condition de vie

## L'AIR, LA TERRE...

Ce bien irremplaçable, un des rares qui ait été donné à l'homme, comme l'oxygène, sans contrepartie en travail, subit depuis des décades, l'assaut des déchets industriels et domestiques, éléments trop souvent négligés d'une ligne de conduite économique trop souvent encensée : l'accroissement de la production nationale. Les premiers à donner l'alarme furent peut-être les cinq millions de pêcheurs à la ligne.



Peinture  
Vitrerie  
Papiers Peints

**Bernard RICHARD**

☎ 72.82.34  
1, rue Albert Thomas - COUÉRON

Décoration  
Revêtements Muraux  
Ravalements

## IL Y AURA DEMAIN...

Le col serré par un pot de yaourt ou un bidon d'huile, le petit civilisé du xx<sup>e</sup> siècle, se bourre de pillules-miracle pour bien digérer l'eau de la Seine ou celle du Rhin. De même, bien conditionné, une fois par an, il se rue vers le soleil pour guérir les eczèmes d'une civilisation, qui de plus en plus le démange, sans qu'il comprenne encore très bien pourquoi.

Quelques faits peuvent sans doute expliquer pourquoi l'eczéma de ce qu'on appelle curieusement les masses, se transforme depuis quelques années en varicelle douloureuse.

Les stations d'épuration en France, ne peuvent traiter convenablement que le 1/4 des eaux usées.

La pollution de l'atmosphère s'accroît à un rythme catastrophique : New York, Los Angeles, Tokyo, Yokohama, possèdent déjà leurs quartiers où l'on meurt de vouloir respirer. Il y a dans les rues, paradoxe d'une société en contradiction avec elle-même, des distributeurs d'oxygène.

Le nombre de jours de brouillard a triplé depuis 1880. Le nombre de microbes par mètre cube d'air au sol a été multiplié par 1000 depuis le début du siècle. La teneur de l'air en oxyde de carbone dépasse chaque jour le seuil de toxicité dans certains centres urbains.

On parle d'environnement! Le terme est distingué... mais dépassé. L'homme, fragile petit bipède des nations dites développées, n'est plus « environné » mais il ne va pas tarder à se faire complètement circonscrite. On a longtemps plaisanté en Europe, sur les barboteurs du Gange, se rinçant les genoux au milieu de tout ce qu'on imagine voir descendre au fil de l'eau sur les fleuves en Inde, en aval des grandes villes. Mais depuis quelques temps, on commence à se dire qu'il est préférable de plonger dans une cuve d'aisance que dans un bac de polypropylène acrylique à l'acétate d'isopropanol tétramère nitrile AMÉLIORÉ pour l'usage domestique. Et que la brave ménagère, qui n'y est pour rien, renvoie régulièrement au domaine public, en rinçant elle aussi ses cheveux, ses dents, son carrelage ou son linge.

Ajoutez à tous les machins qui lavent plus blanc, qui dégrassoient sans froter et qui moussent sur nos rivières, les herbicides, rodenticides, insecticides, fongicides, molluscicides, corviciques, pesticides, etc. et vous aurez une idée approchant du bain moussant que les lois du hasard et du profit nous préparent pour la fin du siècle.

Lorsque l'Europe et l'Amérique grimperont aux arbres pour essayer de respirer quelques centimètres cubes d'air un peu moins souillés qu'à raz-de-terre, y aura-t-il encore des gens assez fous pour se réjouir sans réserves dans les pays civilisés, de l'accroissement du produit national brut ou de la progression satisfaisante du taux de croissance. Ou seront les doctrines, les idéologies, les dogmes, l'encens et la myrte dans trente ans, quand tous les fonctionnaires n'appartiendront plus qu'à un seul ministère, celui de la sauvegarde de l'espèce ou peut-être mieux encore, le ministère de la Survie?

La révolution écologique qui s'annonce, sera une source d'humanisme planétaire. Ou ne sera pas faute de combattants. Mais on ne peut croire l'homme, dit civilisé, suffisamment borgne pour ne pas chercher des remèdes à ses expectations de phosphate ou d'oxygène d'aorte. Et, l'histoire est là pour nous rassurer : quand le petit bipède se veut humaniste, il est génial dans ses découvertes.

Notre planète au pillage vient d'être soumise par les caméras des astronautes, à la plus cruelle et la plus bienfaisante des comparaisons : les océans bleus et les jungles chaudes de la terre face aux poussières glacées de la lune, nous rappellent brutalement les limites de notre existence, ses conditions de perpétuation et les petites dimensions de notre logis : minuscule planète terre, parmi des millions d'autres galaxies.

Nous avions appris, il y a déjà longtemps, que les civilisations sont mortelles; nous savons maintenant comment elles meurent et combien il est dangereux pour la terre, de fausser les équilibres

## MATÉRIEL TRAVAUX PUBLICS INDUSTRIELS ET CAMIONS

Service après vente et Location

BACKHOC - LOADER - CHARGEUR - COMPRESSEUR - PELLE

La Croix-GICQUIAUD

44 - COUÉRON

☎ 72-82-03

CONCESSIONNAIRE

**CASE**

## C. M. T. P.

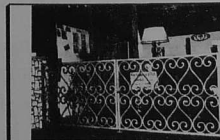
Télex : 70.489

Route d'Angers

49 - CHOLET

☎ 82.05.78

82.12.85



(44) COUÉRON

Serrurerie  
Ferrerie  
d'Art

Georges  
**DANDO**

21, rue de la  
République

☎ 72-61-92

## "La botardière"

AGGLOMERES

MATERIAUX DE CONSTRUCTION

Route du Milieu (44) COUÉRON

— Téléphone : 72-80-54 —

ÊTRE MAMAN  
C'EST CHOISIR  
"NATALYS"

Mme CARVAL  
Près de l'Église  
COUÉRON - ☎ 72.62.65

Futures Mamans - Enfants jusqu'à 6 ans  
Grand Choix de Meubles et de Landaus  
au 1er Étage du Magasin

fondamentaux de la biosphère. Les solutions à trouver sont à l'échelle du monde, car les pays développés sont sur le point d'avoir usé complètement un processus : celui de la croissance incontrôlée et de son corollaire, la pollution sauvage du milieu naturel; comme des poissons rouges détraquant le système d'oxygénation de leur aquarium. Mais est-ce une raison suffisante pour interdire l'industrialisation ou l'évolution aux deux tiers d'hommes, de femmes et d'enfants qui restent, là-bas au grand air, à crier famine dans l'immensité bien compartimentée du Tiers Monde?

Les solutions sont à l'échelle du monde : le soleil éclaire toute la terre, la sagesse et la lumière ne sont pas le monopole d'un état, d'un gouvernement, d'une doctrine, d'une morale.

La prière du mendiant indien pour son enfant affamé vaut bien la boîte de pâté ou les petits fours qu'on achète en Europe pour son chat. En extrapolant à peine, on peut logiquement se demander si cette forme de pollution n'est pas la plus grave de toutes parce qu'elle est mentale. Quant à l'extrémité d'une planète, aux 2/3 sous-alimentée, une civilisation fait de la publicité pour les conserves de nourriture destinées aux bêtes de luxe; et quand, à l'autre extrémité, aux pays de la famine, une autre civilisation fait de la publicité aux fusées nucléaires qu'elle achète au détriment du riz et du blé, n'y-a-t-il pas pollution mentale?

Ce sera peut-être le dénominateur commun d'une seconde renaissance, non plus européenne, mais mondiale cette fois. Le « halte à la croissance » ne serait qu'une conséquence du « halte à la pollution mentale »; mais combien d'hommes ou de femmes forment des vœux pour que Stockholm 1972 soit enfin,

levain d'humanisme? Ou seulement un outil contre la peste. La peste du sous-développement, lourd tribut payé par le canal des matières premières, des pays colonisés à ceux qui furent au moment des conquêtes, technologiquement plus avancés. Et qui maintenant trop sûr d'eux, voudraient faire rayonner leurs économies de profit sur le monde. La peste des idées toutes faites, ancrées comme des monolithes dans les têtes ornées des maîtres économiques des sociétés dites occidentales. La peste de l'économie de guerre qui étouffe la raison; la peste de l'économie quand elle est isolée des autres sciences humaines.

L'équilibre écologique mondial, problème spécifique de la fin du xx<sup>e</sup> siècle, contient peut-être en gestation dans ses flancs goudronneux, les principes d'une sagesse indispensable aux civilisations du XXI<sup>e</sup> siècle.

En attendant, notre petite planète attend les solutions qui la sauveront d'un abus de jouissance; des civilisations risquent de mourir de leurs envies pour n'avoir pas su sérier leurs besoins; d'autres civilisations, sur le même territoire terrestre, peuvent disparaître faute de pouvoir satisfaire aux exigences du minimum vital.

Dans le même respect du bipède et du plancher qui le supporte, l'absence d'envies des uns, pourrait bien contribuer au bonheur des autres.

C. GILARDIN

TRANSPORTS TOUITES DISTANCES AFFRETEMENTS  
**P. CUSSONNEAU**  
19, rue Alexandre-Olivier - COUÉRON  
☎ 72.60.57 Téléc 70.236 ☎ 72.61.07

**A. BOURNIGAL**  
La salle des Fêtes des Fruits  
Le Paradis des Primeurs  
COUÉRON - 44 - ☎ 72.61.09  
11, place Aristide Briand



**ROL, LISTER & Cie**

routes - aéroports - terrassements - assainissements - Voieries communales  
V.R.D. - Centres commerciaux - Parkings - Terrains de sports - Cours d'écoles

Agence de Nantes : Route de Pompière - 34480 St-HERBLAIN - ☎ 73.52.04 et 71.74.85 Téléc 70658 ROLNANT

## L'ÉTAT ET LE FINANCEMENT DES GRANDS TRAVAUX PUBLICS



1<sup>er</sup> En 1969, l'agglomération nantaise telle qu'elle avait été définie par l'I.N.S.E.E., se composait des 9 communes suivantes : Bouguenais, Indre, La Montagne, Nantes, Orvault, Rezé, Saint-Herblain, Saint-Sébastien et Vertou. Ces communes de l'agglomération I.N.S.E.E. ainsi définie, s'étaient mises d'accord pour entreprendre, à frais communs, un certain nombre de travaux touchant la grande voirie, et notamment la R.N. 165, le doublement de la sortie nord-ouest de Nantes, la R.N. 32, chaussée de la Madeleine, la R.N. 23, le doublement entre Sarraill et La Bouvrie, et la R.N. 23, déviation 1<sup>er</sup> section de la pénétrante Est.

L'État prenait en charge 55 % des frais pour les sections de voies situées en agglomération et 85 % pour les sections de voies situées hors agglomération. Les Collectivités Locales prenaient en charge 45 % des frais pour les sections de voies situées en agglomération et 15 % pour les sections de voies situées hors agglomération.

Le Conseil général de Loire-Atlantique s'étant engagé en décembre 1967, à participer à raison de 15 % au programme agréé par l'État.

2<sup>o</sup> Fin 1971, l'État annonçait les programmes pris en considération au titre du VI<sup>e</sup> Plan, et il s'agissait :

- a) de l'autoroute A 11, déviation au nord de Nantes, section comprise entre la R.N. 165 et la pénétrante nord;
- b) l'autoroute B 11, la pénétrante nord de Nantes, section comprise entre la déviation nord et la nouvelle ligne de ponts;
- c) la R.N. 23, l'échangeur de Pirmil, l'ensemble des acquisitions foncières.

Or, la composition de l'agglomération urbaine nantaise a été modifiée en 68 par l'adjonction des 5 communes ci-après : Couëron, Le Pellerin, Les Salmiches, Saint-Jean-de-Boiseau et Sainte-Luce-sur-Loire. Cela revient à dire en clair que l'ardoise de la voirie rapide, autrefois partagée par 9 communes, devrait être partagée dorénavant par 14 communes.

La répartition entre les Communes se faisant en fonction de la valeur du centime net de l'année précédente.

C'est cette modification du périmètre I.N.S.E.E. qui nous a amenés à nous poser un certain nombre de questions.

La première question est la suivante : Pourquoi les communes, les collectivités locales, participent-elles aux financements de

voies qui ont manifestement le caractère d'axes nationaux. Qui peut dire raisonnablement que la route de Nantes à Paris a été souhaitée par toutes les communes qu'elle traverse.

Au contraire, compte tenu de la nature de cette route, il semble probablement que les communes ont plutôt subi son passage et subissent encore sa circulation.

Prenons un autre exemple : Dans notre région, est-ce que la route qui mène à la côte nord et qui traverse bon nombre de communes avant d'arriver jusqu'à sa rencontre avec la route bleue, profite directement aux communes qu'elle traverse ou plutôt aux communes du littoral.

Il semble bien que, finalement cette modification du périmètre I.N.S.E.E. ne soit qu'un paravent pour masquer un transfert de charges de l'État aux Collectivités locales.

En ce qui concerne la commune de COUÉRON, elle ne voit vraiment pas l'utilité pour elle, de verser 23 millions pour la pénétrante nord de Nantes, plus de 11 millions pour la déviation nord de Nantes et 4 millions pour l'échangeur de Pirmil, ce qui fait au total 38 millions, soit environ 13 % d'augmentation des impôts locaux. La position de COUÉRON n'entraîne en rien la solidarité qui la lie aux 35 communes de l'Association communautaire de la région nantaise, mais l'ensemble du Conseil municipal pense que de telles charges sont inacceptables, alors qu'en contrepartie, par exemple, l'État refuse 10 millions pour le complément de financement d'une station d'épuration, alors qu'il existe un ministère de l'Environnement qui déploie tous ses efforts pour que les communes engagent de telles réalisations.

Il existe une voirie nationale, une voirie départementale et une voirie communale. Dans tous les cas, l'argent sort de la poche du contribuable. Il n'y a aucun doute à ce sujet — et depuis longtemps. Mais que la répartition soit claire, que les financements soient sans ambiguïté, qu'on ne cherche pas à faire supporter aux Collectivités locales, des charges supplémentaires pour la seule raison qu'au niveau national, la répartition des deniers publiques se fait dans un sens, plutôt que dans l'autre. Une route ou un bout de sous-marin? Telle est la véritable question.

Quant à l'urgence utilisée pour l'agglomération nantaise, du programme routier prévu au VI<sup>e</sup> Plan, elle est incontestable, mais c'est encore bien peu. Nouveau problème : doit-on guérir ou prévenir.



Électricité Générale agréée par E.D.F.  
Appareils Ménagers - Crédit Cetelem

Dépannage  
toutes marques  
Service après vente

**Michel PROU**

47, rue F. Chopin  
COUÉRON ☎ 72.60.79



**SOCIÉTÉ CHIMIQUE ROUTIÈRE  
ET D'ENTREPRISE GÉNÉRALE**

Agence de Nantes : Quai Emile Cormerais  
44 St-HERBLAIN - ☎ 73.66.50

Siège Social :  
19, rue Braca - PARIS 1<sup>er</sup> - ☎ 707.39.09

## REGARD SUR LA POPULATION COUËRONNAISE

Au début du siècle la population paysanne est encore très importante par rapport au reste de la population. L'industrie est aussi essentiellement couëronnaise. La fonderie de plomb et les laminiers et tréfileries de cuivre sont très prospères. Les signaux sonores de Pontgibaud corrent les embauches et les débauches marquent le rythme des journées, horaires en (2 x 4 - 2 x 8 - 3 x 8). Les ouvriers, dont beaucoup continuent à exploiter la ferme familiale résident à peu près tous sur la commune.

Si les Couëronnais de souche sont encore bien sûr très nombreux nous remarquons à présent que les origines des habitants de notre ville sont très diverses. La population couëronnaise a subi une forte évolution dans les 50 dernières années.

L'immigration la plus importante se situe en 1923 lorsque la Société « J.-J. Carnaud et Foyers de Basse-Indre » fit appel à la main-d'œuvre étrangère lors de la mise en route des laminiers à chaud et du « TROO », nous voyons arriver de nombreuses familles polonaises originaires principalement de Varsovie et du Poznan. La Société Carnaud construira pour elles les cités du Bossis.

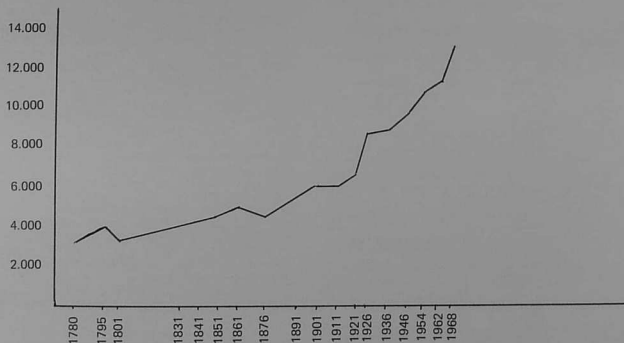
Puis, au fur et à mesure des besoins des industries de la Basse-Loire, arrivent en famille ou seul des Espagnols, Italiens, Russes, Hongrois, Roumains, Tchécoslovaques, Yougoslaves, Belges,

Portugais, Marocains et Algériens. Entre les recensements de 1921 et de 1926 la population locale passe de 6 293 à 8 271 habitants. En 1934 en comptera à Couëron 1 477 étrangers dont : 847 Polonais, 332 Espagnols, 114 Russes, 136 Italiens, 15 Tchécoslovaques, 12 Marocains, 8 Belges, 7 Yougoslaves, 4 Portugais, 1 Roumain et 1 Hongrois. Couëron en particulier le Bossis et la Cité navale, devient au fil des années le carrefour de multiples nationalités.

Toutes ces familles s'intègrent peu à peu, les difficultés du début s'aplanissent, on apprend le français au fil des mois, les enfants vont à l'école, les parents optent souvent pour la nationalité française et les mariages sont nombreux entre Couëronnais de souche et Couëronnais d'origine étrangère.

Un autre apport non négligeable, celui de nombreux Morbihannais et aussi Finistériens qui entre les 2 guerres ont quitté la ferme familiale trop petite pour nourrir toutes les bouches et sont venus s'embaucher dans les industries de notre région. Les Bretons « bretonnant » sont très nombreux à Couëron.

Il nous est très difficile de vous donner le chiffre exact de la population couëronnaise de 1972. Par contre le recensement de 1968 nous permet d'être éclairés un peu plus sur ce que sont les Couëronnais. Vous trouverez à suivre quelques tableaux et graphiques qui ne sont pas tout à fait d'actualité mais qui nous l'espérons, retiendront votre attention.



FLEURS ☆ GRAINES

**Madame GALLOU**

21, Rue de la Marne - COUËRON - ☎ 72-60-81

CHAUSSURES

CORDONNERIE

**R. HERCELIN**

2, Place Alsace-Lorraine — (44) COUËRON

maçonnerie  
béton armé

**René BURGAUD**

La Croix Bicquaud - 44 COUËRON - ☎ 72.60.03

Spécialité de  
Frangements

### EVOLUTION DU CHIFFRE DE LA POPULATION COUËRONNAISE DE 1789 à 1968

1964-1968	0-4	924		416				508	
1959-1963	5-9	1188		640				548	
1954-1958	10-14	1352		692				660	
1949-1953	15-19	1448	536	664	308	46,4		784	228
1944-1948	20-24	892	684	452	340	75,2		440	344
1939-1943	25-29	560	380	264	256	97,0		296	124
1934-1938	30-34	772	488	360	360			412	128
1929-1933	35-39	924	632	476	460	96,6		448	172
1924-1928	40-44	986	612	440	436	99,1		556	176
1919-1923	45-49	744	508	424	400	94,3		320	108
1914-1918	50-54	500	316	232	232			268	84
1909-1913	55-59	644	404	332	312	94,0		312	92
1904-1908	60-64	484	224	240	160	66,7		244	64
1899-1903	70-74	472	44	208	20	9,6		264	24
1894-1898	70-74	324	32	144	12	8,3		180	20
1893 ou avant	75 ou plus	312	4	80	—	—		232	4
<b>TOTAL</b>		<b>12536</b>	<b>4864</b>	<b>6064</b>	<b>3296</b>	<b>54,4</b>		<b>6472</b>	<b>1568</b>
									<b>24,2</b>



**JUBINEAU  
FRERES**

**VINS ET SPIRITUEUX**  
Bière Kronenbourg  
La Verrière - ☎ 72.60.05 - 44 - COUÉRON

**CHARCUTERIE FINE**  
Spécialités Polonaises  
Pl. de l'Église - ☎ 72.61.51 - 44 - COUÉRON

**POPULATION TOTALE PAR SEXE ET CATÉGORIE SOCIO-PROFESSIONNELLE**

01. Agriculture	388	40	216	172
02. Industries agricoles et alimentaires	140	124	52	88
03. Combustibles minéraux solides	—	—	—	—
04. Gaz	—	—	—	—
05. Electricité, eau, divers	4	4	4	—
06. Pétrole, gaz naturel et carburants	8	8	8	—
07. Matériaux de construction	140	136	124	16
08. Verre	—	—	—	—
09. Minerais de fer et industrie sidérurgique	1304	1304	1168	136
10. Minerais et métaux non ferreux	—	—	—	—
11. Première transformation des métaux	544	544	436	108
12. Industries mécaniques	112	112	100	12
13. Industrie électrique	16	16	12	4
14. Automobile	4	4	—	4
15. Constr. navale, aéronautique, armement	84	84	84	—
16. Industrie Chimique	40	40	40	—
17. Industrie textile	28	28	8	20
18. Habillement	64	60	—	64
19. Industrie du cuir	16	4	12	4
20. Industrie du bois	48	44	40	8
21. Papiers et cartons	8	8	12	4
22. Presse et édition	16	8	12	4
23. Industries diverses	124	124	4	120
24. Bâtiment et travaux publics	348	304	336	12
25. Transports	56	48	48	8
26. Télécommunications	68	68	20	48
27. Service du logement	4	4	—	4
28. Autres services	228	120	100	128
29. Commerces	456	284	196	260
30. Banque et assurance	32	32	12	20
31. Services de l'État (sauf Armée)	236	232	144	92
32. Armée	12	12	12	—
33. Collectivités locales et semi-publics	136	136	72	64
34. Sécurité sociale	24	24	4	20
35. Adm. et ens. privés, étrangers et internat.	32	28	—	32
36. Services domestiques	88	88	—	88
37. Divers	—	—	—	—
<b>TOTAL</b>	<b>4808</b>	<b>4072</b>	<b>3264</b>	<b>1544</b>

CHAUSSURES HOMMES — DAMES — ENFANTS  
RAYON BEBE  
**G. TRION**  
Le Spécialiste de la Mode  
1, Pl. A.-Briand COUÉRON Tél. 72-61-56

**PHILDAR-SERVICE**  
**Madame OMODÉI**  
15, Rue de la Marne COUÉRON

**ACTIFS AYANT UN EMPLOI PAR SEXE  
ET BRANCHE DE LA COMPTABILITÉ NATIONALE**

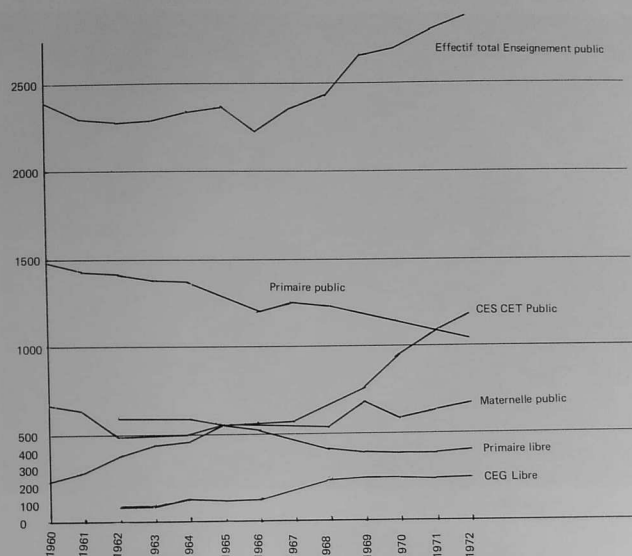
0. AGRICULTEURS EXPLOITANTS	348	7,2	176	172	49,4
1. SALARIÉS AGRICOLES	44	0,9	40	4	9,1
21. Industriels	12	0,2	12	—	—
22. Artisans	100	2,1	80	20	20,0
23. Patrons pêcheurs	12	0,2	12	—	—
26. Gros commerçants	28	0,6	16	12	42,9
27. Petits commerçants	180	3,7	64	116	64,4
2. PATRONS INDUSTRIE ET COMMERCE	332	6,8	184	148	44,6
30. Professions Libérales	44	0,9	36	8	18,2
32. Professeurs, Profess. littér. et scientif.	4	0,1	—	4	—
33. Ingénieurs	28	0,6	28	—	—
34. Cadres administratifs supérieurs	32	0,7	26	4	12,5
3. PROFESSIONS LIBÉRALES et CADRES SUP.	108	2,2	92	16	14,8
41. Instituteurs, profess. intellect, diverses	80	1,6	16	64	80,0
42. Services médicaux et sociaux	8	0,2	—	8	—
43. Techniciens	176	3,6	148	28	15,9
44. Cadres administratifs moyens	108	2,2	64	44	40,7
4. CADRES MOYENS	372	7,6	228	144	38,7
51. Employés de bureau	548	11,3	204	344	62,8
43. Employés de commerce	116	2,4	32	84	72,4
5. EMPLOYÉS	664	13,7	236	428	64,5
60. Contremaîtres	128	2,6	124	4	3,1
61. Ouvriers qualifiés	876	18,0	836	40	4,6
63. Ouvriers spécialisés	1020	21,0	720	300	29,4
65. Mineurs	—	—	—	—	—
66. Marins Pêcheurs	16	0,3	16	—	—
67. Apprentis Ouvriers	144	3,0	132	12	8,3
68. Manœuvres	632	13,0	464	168	26,6
6. OUVRIERS	2816	57,9	2292	524	18,6
70. Gens de maison	76	1,6	—	76	—
71. Femmes de ménage	20	0,4	—	20	—
72. Autres personnels de service	60	1,2	32	28	46,7
7. PERSONNEL DE SERVICE	156	3,2	32	124	79,5
80. artistes	—	—	—	—	—
81. Clergé	8	0,2	—	8	—
82. Armée et Police	16	0,3	16	—	—
8. AUTRES CATÉGORIES	24	0,5	16	8	33,3
91. Etudiants et élèves	444	9,1	176	268	60,4
92. Militaires du contingent	68	1,4	—	68	—
93. Anciens agriculteurs (expl. et salariés)	132	2,7	52	80	60,6
94. Retirés des affaires	76	1,6	28	48	63,2
95. Retraités du secteur public	36	0,7	28	8	22,2
96. Anciens salariés du secteur privé	536	11,1	380	156	29,1
97. Autres personnes non actives (0 à 16 ans)	3972	81,7	1956	2016	50,8
98. Autres personnes non actives (17 à 64 ans)	2024	41,7	80	1944	96,0
99. Autres personnes non actives (65 ans et plus)	384	7,8	—	384	—
9. PERSONNES NON ACTIVES	7672	156,4	2768	4904	63,9
<b>TOTAL</b>	<b>12536</b>	<b>259,1</b>	<b>6064</b>	<b>6472</b>	<b>51,6</b>
dont : actifs ( 0 à 8 )	4864	10,1	3296	1568	32,2

**CAMPING - SPORT Jeanne PILLET**  
Tentes et matériel de camping  
Équipement sportif et scolaire  
10, rue H.-Gautier - COUÉRON ☎ 72.61.22

MAÇONNERIE - BÉTON ARMÉ  
TRANSFORMATIONS - RÉNOVATIONS  
CAVEAUX - MONUMENTS FUNÉRAIRES  
**SIMON Michel**  
Les Bessonnois - 44 - COUÉRON

## ÉVOLUTION DES EFFECTIFS SCOLAIRES DE 1960 à 1972

CES - CET	217	285	372	418	451	545	550	572	667	758	960	1095	1187
Garçons													
ARDILLETES	237	227	215	229	221	213	205	184	178	161	153	126	132
CENTRE	214	203	211	199	210	182	172	194	208	210	229	223	208
CHABOSSIERE	274	270	267	254	258	260	241	255	252	225	221	194	188
Filles													
ARDILLETES	250	223	201	207	205	199	163	163	170	170	146	149	163
CENTRE	220	208	240	225	214	186	172	194	191	213	199	221	209
CHABOSSIERE	294	278	271	259	258	253	234	238	215	212	193	174	152
	1489	1409	1405	1373	1368	1293	1187	1228	1214	1191	1141	1087	1052
Maternelle													
CENTRE	201	156	119	151	160	156	162	178	179	213	207	218	224
ARDILLETES	200	181	157	150	134	153	156	156	140	167	165	165	164
CHABOSSIERE	200	218	180	156	161	181	178	188	186	252	184	200	221
NAVALE	61	46	38	35	42	32	35	37	28	40	41	40	39
	662	604	494	492	497	522	531	559	533	672	597	623	648
CEG Libre													
			91	92	138	120	128	186	235	252	256	255	257
St-SYMPHORIEN													
			237	239	215	191	177	152	129	125	176	178	207
Ste-PHILOMENE													
			240	232	226	214	215	197	172	163	107	105	106
MATERNELLE													
			116	117	132	128	129	112	105	110	110	109	101
			593	588	573	533	521	461	406	398	399	392	414



**GARAGE** *voitures neuves et occasions*

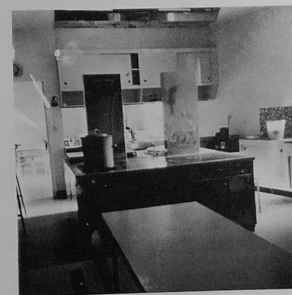
**PIERRE LEBORGNE**

- Spécialité Carburateur Solex
- Électricité voiture
- CARROSSERIE - TÔLERIE
- ÉTUVE DE PEINTURE
- STATION DIAGNOSTIC

4, rue Henri-Gautier COUÉRON



Salle à manger de la cantine scolaire.



Cuisine de la cantine scolaire.



## IN THE POCKET

Pourquoi nous avons choisi ce titre? Pour attirer votre attention bien sûr et aussi parce que la traduction française est : « Dans la poche ».

Que trouve-t-on bien souvent dans nos poches? De la monnaie! Avant l'apparition de la monnaie, l'homme qui n'a jamais eu la possibilité de subvenir à ses propres besoins en totalité utilisait le troc.

Il échangeait les produits dont il avait besoin contre ceux qu'il produisait et qui provoquaient des besoins chez les autres.

Il s'est très vite aperçu que ces échanges s'ils étaient indispensables, étaient peu commodes et aujourd'hui on sourit à la pensée que l'on pouvait troquer un mammoth contre une barque de pêche rudimentaire.

Au fur et à mesure que la civilisation s'est développée la nécessité d'un moyen intermédiaire est apparue et s'est précisée. Les



Agence **PEUGEOT** **GARAGE MOUNICQ** Station **ESSO**  
110, rue Henri-Gautier 44 COUÉRON - ☎ 72.60.14

premières monnaies ont été des objets standardisés, d'utilisation courante : têtes de bétail, coquillages, barres de métal.

Un roi grec, Gypès, au VII<sup>e</sup> siècle avant Jésus-Christ pensa qu'il serait plus pratique de se servir de disques de métal. Il créa la monnaie d'argent et vit ainsi le commerce de son pays prendre un essor considérable.

Plus tard des monnaies de fer, de bronze, d'alliages divers firent leur apparition.

Ainsi sont nées les premières pièces enlignées par les artistes de l'époque. Plus près de nous, on utilisa un métal jaune et précieux, appelé Or.

Dans ce même ordre d'idées, on créa des billets dont la contrepartie en or devait obligatoirement être stockée dans les caves de la Banque de France. Cette nation est maintenant disparue et toute la valeur de la monnaie en circulation est basée sur la confiance.



### COUÉRON ENTREPREND LA FABRICATION DES FLANS MONÉTAIRES

Couéron, il y a un demi-siècle a déjà été intéressé par la monnaie. En effet, à cette époque, les services de Monnaies et Médailles ne pouvant assurer tous les besoins, autorisèrent les usines de Couéron à produire et frapper les pièces qui furent mises en circulation dans la région.

Ces pièces, en alliage de cuivre-étain-zinc, portaient au recto la valeur de la pièce et au verso « USINES DE COUÉRON ». Beaucoup de Couéronnais se souviennent de cette monnaie et certains en possèdent encore dans leur grenier.

Depuis le début du deuxième semestre 1972, une partie importante des flans monétaires, frappés par l'Hôtel de la Monnaie est élaborée à Tréfinmetaux - Usine de Couéron.

Ces flans sont suivant la catégorie de la pièce de composition particulière.

Horlogerie - Bijouterie  
**J. BURBAN**  
☎ 72.61.35  
5, rue du 4 Septembre  
COUÉRON

Toutes Montres  
"LIP"  
"ZÉNITH"

Papiers Peints **Droguerie Générale G. PRAMPART**  
☎ 72.60.59 - 10, rue de la République - 44 - COUÉRON

Bronze Aluminium 2 % nickel  
92 % cuivre 6 % aluminium

— pour pièces de 5, 10, 20 centimes.

Nickel pur  
— pour pièces de 1/2 F et de 1 F.

Cupro Nickel  
75 % cuivre 25 % nickel plaqué sur les 2 faces de nickel pur

— pour pièces de 5 F.

Alliage léger  
95 % aluminium 5 % magnésium

— pour pièces destinées à certains pays étrangers.

La production mensuelle est de l'ordre de 80 t pour les différents formats.

Pour donner une idée 80 t de pièces de 5 centimes représentent 40 millions de pièces.

L'élaboration de ces flans, qui est relativement longue, est la suivante, pour le Cupro-aluminium par exemple :

— coulage de blocs de 1 800 kg environ et parfois 3 000 kg.

Cela semble surprenant pour un profane de se dire que la pièce de 5 centimes qu'il a dans le porte-monnaie a été tirée de blocs aussi lourds;

— laminages à chaud en bandes de 360 x 3,5 mm;

— fraisage des deux faces;

— laminages à froid en bandes de 1 mm, finition avec tolérances très précises;

— découpage à la presse par poinçonnage multiple, 120 coups à la minute soit 600 à 1 320 pièces/minute suivant le format;

— dégraissage;

— réalisation du bourrelet sur la tranche (cordonnage);

— recuit en atmosphère contrôlée. Ces recuits sont effectués avec du matériel très automatisé qui ne nécessite pratiquement que de la surveillance;

— décapage, brillantage;

— triage au tapis, contrôles et expédition. Les contrôles sont très poussés car les exigences sur les tolérances et l'aspect de flans de Monnaies et Médailles sont très sévères. A ce stade, seul l'œil humain peut déceler les défauts d'aspect.

Confort & Décoration  
**BEZIER**  
Literie - Fauteuils  
Tenture - Murale  
Rideaux - Moquette  
4 rue marcel sembat  
44 couéron tel. 72.60.93

Votre maison construite  
par les meilleurs artisans  
régionaux, selon votre plan

## Constructions Traditionnelles

Bureau d'études et de réalisations

20, Bd Gabriel Guist'hau  
NANTES - ☎ 71.34.37

Toutes formalités  
administratives et  
recherche de prêts  
par nos soins

**C  
A  
B  
R  
I**

**Société CABRI**

S.A.R.L. au capital de 20.000 F

Siege Social : Le Bois-Laurent - COUËRON

Renseignements et Ventes



Modèles adaptés à  
votre style régional

Nom .....  
Profession ..... J'ai un terrain à .....  
Adresse ..... Je cherche un terrain à .....

# maisons alskanor

MAISONS de plain-pied et sur sous-sol  
Combles aménagés

Prise en charge des formalités  
administratives

NOTRE SERVICE TERRAIN EST A VOTRE DISPOSITION

Visite du Pavillon d'exposition tous les après-midi

La Rousselière

Rouls de St-ETIENNE-DE-MONTLUC

St-HERBLAIN et Bd. de la Libération à COUËRON

Renseignements et vente : M. BRISBOIS Jean

20, Bd Guist'hau - Nantes - Tél. 71.34.37

Documentation gratuite en retournant ce bon à notre agent.

Nom ..... Tél. ....

Profession ..... J'ai un terrain à .....

Adresse ..... Je cherche un terrain à .....

Lauréat de la Coupe d'Or du bon goût français

Membre du Syndicat National  
des Constructeurs  
de Maisons Individuelles



Nombreuses réalisations à COUËRON



Après le brillantage les flancs ne doivent plus être manipulés qu'avec des gants spéciaux, car l'acidité de la transpiration de la peau provoque l'apparition de taches qui, après frappe restent apparentes.

Le matériel est assez important et comprend pour la finition : un laminoin, des presses à découper, des postes de dégraissage, des fours de recuit de 20 m, des cordonneuses, des tonneaux de décapage, des tapis de triage, un poste de contrôle et ensachage.

L'atelier de la monnaie, implanté dans des bâtiments neufs au nord-est de l'usine a une superficie de 3 000 m<sup>2</sup> et se compose de deux corps de bâtiments, dont trois bureaux spacieux et clairs et un laboratoire de contrôle.

Pour le personnel il existe, un vestiaire hommes, un vestiaire femmes, un sanitaire hommes, un sanitaire femmes, un réfectoire mixte.

Tous ces bâtiments sociaux sont équipés d'un matériel très moderne.

Cette fabrication emploie un effectif de 75 personnes dont 60 à l'atelier de la Monnaie proprement dit. Pour cet atelier l'effectif nécessaire est de l'ordre de :

— 40 masculins,

— 20 féminins.

Il est intéressant de constater que cet atelier se compose de 33 % de personnel féminin, ce qui n'est pas négligeable pour une ville comme la nôtre qui offre peu d'emplois aux femmes, et que 15 jeunes n'ayant pas encore été requis pour le service militaire ont pu être employés, ce qui est en général très difficile pour eux. Il faut souligner également qu'il s'agit là d'une activité propre qui n'est pas polluante pour l'environnement.

Souhaitons que cette fabrication nouvelle prenne de plus en plus d'expansion, pour le bien être de Couëron et de sa population.

Peinture et décoration  
d'appartements  
Papiers Peints et  
Revêtements plastiques  
Enseignes  
Peinture Vitrerie  
pour Usines  
et Constructions  
Métalliques

ENTREPRISE GENERALE  
DE PEINTURE

**Gély et Poulailleau**

☎ 73.51.41

36, r. Chevreul, NANTES

**HORLOGERIE - OPTIQUE - Diplômes d'état**

**GUILLOU Roger**

Pour mieux vous servir notre LIBRE CHOIX  
avec un conseiller technique à votre service

COUËRON - 10, rue Ferdinand Buisson - ☎ 72.62.22

**POURQUOI PAYER PLUS CHER ?**

60 Mobiliers

Expo permanente

**Bretecher, le Record du Bon marché**

Entrée libre : 100, rue H.-Gautier - 1er Étage - COUÉRON - ☎ 72.60.39 - 72.62.47

**ÉCONOMISEZ VOTRE ARGENT EN ACHETANT CHEZ : R. BRETECHER et Cie s.a.r.l.**

Les Meubles grande décoration : Renaissance - Empire - Louis XVI, etc...

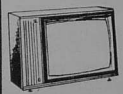
**TOUJOURS 20% MOINS CHER**



18. COUÉRON (Loire-Inf.) - Place du Calvaire



14. COUÉRON (Loire-Inf.) - La Gare



**PATHE MARCONI**  
LA VOIX DE SON MAÎTRE

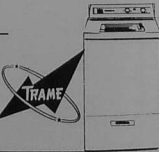
Crédit  
CETELEM  
Dépannage  
toutes marques

RADIO - TÉLÉ - MÉNAGER

**G. CORMERAIS**

Rue Thiers (Près l'Église) ☎ 72-60-10 - COUÉRON

**Thermor Brandt**



**CHARBONS ET FUEL**  
BOIS - TRANSPORTS  
110, rue Henri-Gautier

**P. LAGADEC**

COUÉRON ☎ 72-60-40

B.P. Chauffage - Service  
Crédits équipements pour  
vos installations de  
Chauffage central

## LES ROUTES DU DÉVELOPPEMENT

### COMMERCIAL & INDUSTRIEL

Les tracés successifs des voies de communication témoignent de l'évolution du mode de vie des populations, des étapes de la civilisation implantée sur un territoire déterminé : le réseau routier à COUÉRON s'est modifié suivant que la vie commune était dépendante d'une administration centralisée (époque romaine), ou bien de seigneurs représentés dans des fiefs locaux avec moulins, fours et pressoirs où les vassaux devaient impérativement se rendre, ou bien centrée autour d'un clocher, d'une mairie : suivant encore les activités agricoles, commerciales, puis industrielles des temps plus récents.

#### LES VOIES ROMAINES

Le premier réseau routier couëronnais, comme partout en France, est l'œuvre des Romains. Il est orienté d'est en ouest selon les axes que suivaient les légionnaires et les fonctionnaires venant de Lugdunum (Lyon) vers l'Armorique.

Une voie partait de Nantes et franchissait à Gigant les marais de la Chézine, puis montait le coteau de ce qui s'est appelé plus tard la Ville-en-Bois. Elle allait jeter pour des siècles un tracé : Croix-Bonneau - Pont-Pierre - Saint-Herblain - Villa-des-Salles - Chapelle-Saint-Martin et port de COUÉRON. Elle se poursuivait au-delà du bourg pour gagner Saint-Etienne, probablement par le bourg d'Aval, la Pommerie, la Blanchardière, l'Étang-Bernard, la Sénéchallais, Saint-Thomas. Jusque sous l'Empire et la Restauration c'est effectivement par l'Étang-Bernard que passeront les voyageurs se rendant de Couëron à Saint-Etienne.

Une autre voie romaine quittait Nantes au Marchix, par l'actuelle rue de la Bastille elle gagnait la Contrie. Au Pœciu elle quittait le tracé de notre route du Milieu pour suivre les crêtes de Saint-Blaise et de Saint-Savin. Après Saint-Etienne elle prenait le nom de route de Guérande.

Enfin, à la lisière nord de la commune, courait la route qui menait au pays des Vénétes ; elle traversait le « passage de Sautron » et se dirigeait vers le plateau du Temple.

#### JOINDRE LES VILLAGES ET DESSERVIR LES FIEFS

La région de Sautron était alors une vaste forêt ; un gros village s'implantait très tôt à proximité : la Herberderie, si bien qu'à l'origine la voie nord-sud Sautron-Couëron n'avait pas le tracé que nous connaissons aujourd'hui : du village du Passage (aujourd'hui intégré au bourg de Sautron, mais village couëronnais jusqu'en 1884) elle desservait la Herberderie, le Tertre Saint-Yves, la Picarderie, alors que la grande route actuelle passe plus à l'ouest ; elle passait non loin de la Ville-au-Chef et des Mortrais, sites très anciennement habités ; après le Ché de l'Eau, la voie ferrée n'existant pas, elle allait en ligne droite à l'emplacement de la gare, et peut-être continuait-elle sans s'infléchir jusqu'à l'actuelle rue H.-Gautier où l'habitat est beaucoup plus ancien que sur notre rue A.-Olivier. C'est l'actuelle rue de la Marne qui forma l'axe primitif du bourg : il y a cent ans on l'appelait « la Grand-Rue ».

C'est pour desservir les fiefs de Bougon et de Vigneux que les voies qui partent à l'ouest et au nord de la Jaunais prirent de l'importance. La desserte du fief de Beaulieu ne se fit pas à l'origine par la route qui mène aujourd'hui de la Métairie à la Bazillière, mais par le rude chemin qui lui est parallèle à l'ouest et que nous voyons encore déboucher près du pont et de l'écluse de Beaulieu.

Le passage de la Loire à Pontellum (Pont-des-Faïlles : Le Pellerin), et le cheminement des pèlerins (qui donneront leur nom à la paroisse) se rendant de Bretagne à Saint-Jacques-de-Compostelle avait amenagé la route qui va du Port-Launay à la Blanchardière, de là, nous l'avons vu, on atteignait Saint-Etienne. Pour ces voyageurs, vers l'an 1200, les chevaliers de l'Ordre du Temple avaient établi des relais : au Temple-de-Bretagne, et, pensent certains, au Plessis, juste au nord du Port-Launay.

La Bourdière était desservie par la route du Praud et du Puigadeau car ce n'est qu'au XIX<sup>e</sup> siècle que la route de la Vallée fut prolongée au-delà de la Censive, auparavant beaucoup des prairies actuelles étaient des lacs.



Maçonnerie - Béton armé  
Carrelages - Faïences

**Joseph CROCHARD**

4, rue de la Pommerie - COUÉRON - ☎ 72.61.58

**ALIMENTATION EN GROS**  
DETAIL ET COLLECTIVITES

**Mmes THIBAUT**

9, av. du Cimetière St-Clair, NANTES ☎ 71-79-16

**Salon de Coiffure pour Dames**

**"JOËLLE"**

4, rue du 4 Septembre

Soins du Cheveu  
**PERRUQUE**  
COUÉRON - ☎ 72.61.33

STATION



DES ARDILLETES

Bicyclette **MOTOBÉCANE**  
Moteurs  
Motostandard  
Tondeuses à gaz

Mobylette **CADY**  
**P. NIEDBALEC**

Ventes  
Achats  
Réparations

**R. FRANCHETEAU**  
gérant

2 et 4, rue des Ardillets - COUÉRON - ☎ 72.60.88

A L'ÉPOQUE DES DILIGENCES

Ces vieux chemins n'étaient praticables, outre les piétons et les troupeaux, que pour des cavaliers ou des fardiers. Le relief du sol restait à l'état naturel. L'organisation de courriers réguliers, services de diligences, obligèrent à des aménagements. Un service de poste se créa de Couéron à Nantes, avant la Révolution il est exploité par un nommé Mangin. Pour la liaison Saint-Etienne-Nantes c'est le trajet par la Galonnière-le Mortier, moins abruti que celui de l'ancienne voie romaine, qui est adopté.

A la même époque, sur la route de Nantes, deux fois par semaine, une voiture publique va de Nantes à la Roche-Bernard ou un bac traverse la Vilaine; et tous les matins un coche au puissant attelage part de Nantes pour Vannes et Brest, il est de retour le dimanche. Un gué, puis un pont, ont été aménagés à Rieux que les Romains, puis les barons bretons ont fortifié.

Mais les allées cavalières ne conviennent plus aux voitures de transports collectifs; il faut aménager les rampes, dresser les sols, puis les empierrer. Sous l'Ancien Régime toutes les communes riveraines étaient contraintes de désigner chaque année une corvée pour l'entretien de la route de Vannes. Sous la Restauration on s'efforce d'améliorer la route de Nantes : aux marais Givrais, à la hauteur de l'ancienne chapelle Saint-Martin dont on utilise une partie du matériau pour refaire la chaussée et où on abat, pour pouvoir redresser la route, un grand orme séculaire, au pont de Beaulieu et sur les rampes qui y descendent. Travaux analogues au Port-Launay sur la route du bac, sur la route de Couéron à Sautron, sur celle du Fossé-Neuf.

Notons qu'il n'y a pas alors de liaison La Chabossière-Basse-Indre, peut-être seulement des sentiers parient-ils de l'Islette à travers la vallée. Le véritable trajet Couéron-Basse-Indre se fait le long du fleuve : « Le chemin n° 4 est propriété communale du Port-Launay jusqu'à l'extrémité est de la Canche, à partir de cet

endroit il n'est plus qu'une simple voie de pied qui se pratique de temps immémorial par le public à l'aide du chemin de halage sur la Garenne et les prairies de Rondray jusqu'à la Basse-Indre » (conseil municipal du 27-11-1843). Une offre de M. Bertrand comportant sa propre participation financière pour une route partant de la Chabossière est repoussée (les centimes additionnels sont à ce moment votés par les vingt propriétaires les plus imposés). Par contre Mme Balezey amènera à ses frais le chemin des Daudières.

LES ROUTES  
DU DÉVELOPPEMENT COMMERCIAL ET INDUSTRIEL

Vers le milieu du XIX<sup>e</sup> siècle deux grandes routes allant vers le nord et le nord-est sont réalisées.

D'abord la route de Couéron à Beslé dont la construction est décidée par un vote du Conseil général en 1844 et qui pèsera lourd sur le budget couéronnais (participation prévue pour la commune : 20 000 F). Les édiles locaux pensent qu'elle aura pour objet d'acheminer aux forges de Basse-Indre le combustible de la forêt du Gâvre car en ce temps les fontes sont traitées au bois, par ailleurs les forges utilisent des fontes provenant de fourneaux situés aux confins du Morbihan et des Côtes-du-Nord; toutes les usines d'autrefois comportaient d'importantes écuries pour les charrois.

Une autre voie est destinée au commerce des fourrages tel qu'il se pratique à l'époque : c'est la route de Couéron à La Chapelle-Glain. Les charrettes de foin chargées dans la Grand-Vallée s'en vont par la Bourdinière, le Fraiche-Pasquier, Roche-Argan, la Pintière, la Noë-Huette, Moye et Sautron jusqu'au-delà de Nort-sur-Erdre. C'est au début du second Empire que les travaux sur cette route sont menés à leur terme. Le chemin de grande commu-

nication de Nantes à Savenay est vraiment devenu notre route du Milieu, mais le service de voiture de Saint-Etienne à Nantes passe en fait par les bourgs de Couéron et de Saint-Herblain.

En 1856 la construction du chemin de fer entraînera des modifications au réseau routier, particulièrement dans le secteur de la gare ou on fait converger au pont du Che-de-l'Eau trois voies nouvelles (sud, nord, et ouest). De la gare au bourg l'exécution du chemin de grande communication n° 26 entraîne l'abandon du chemin des Viviers; un service de diligence va s'établir de la gare au Port-Launay. Par ailleurs, il faudra aménager le passage-à-niveau de Beaulieu et le pont de l'Islette, celui-ci s'envasera peu à peu.

Deux mille voitures par an traversent la Loire au Port-Launay, avec une moyenne de 4 passagers par voiture. Il faut joindre à cela 500 charrettes de fourrage et 300 de vins. On dénombre 100 000 piétons par an auxquels s'ajoutent plus de 4 000 voyageurs provenant de l'omnibus. Le total des troupeaux s'élève lui à 18 000 têtes (statistique de 1872).

Ce n'est qu'en 1880 que l'on construira la route de la Chabossière à Basse-Indre.

LE RÉGNE DE L'AUTOMOBILE

Quand apparaissent « les voitures sans chevaux » ce sont les rues du bourg qui se révèlent malaisées. En 1933, la vitesse y est limitée à 20 km à l'heure. Un plan d'urbanisme qu'on n'a jamais mené jusqu'à son terme abattra des immeubles pour faciliter l'accès de la place Saint-Georges (pl. A.-Briand), aérer le quartier à l'est de l'église et la place Anatole-France, redresser la rue de Bretagne (rue H.-Gautier).

Pour donner aux autocars un lieu de stationnement abordable on abattra aussi des portions de murs de l'ancien cimetière, murs entre lesquels chaque jeudi le marché se trouvait enclos.

Plus près de nous, en 1945, les chômeurs seront employés à transformer en routes les chemins de la Pierre et de Bouillon.

Et puis viendra l'époque où des moyens puissants établiront ou exhausseront des routes à travers les vallées, modifieront les niveaux, élargiront les voies. Ce sera le boulevard Josephine-Even, le boulevard de l'Océan, la route du Sable, le boulevard Paul-Langevin. En 1961, le pont routier de Beaulieu enjambe la voie ferrée. Au bac amphidrome du Pellerin qui fonctionne depuis six ans les 2 000 voitures de 1872 sont devenues 50 000 automobiles de tourisme en 1962.

Et puis tout récemment, au nord de la commune où s'implantent en quantité des résidences nouvelles, ce sera l'autoroute de doublement de la route de Vannes avec ses ponts multiples, mais qui ravage la vallée de la Chézine, et, sur Couéron toujours, la jonction, avec cette autoroute, de la pénétrante des quartiers ouest de Nantes.

Les vieux chemins creux n'ont plus à présent raison d'être : Couéron a vocation de devenir pour une large part zone résidentielle dans une métropole de plus d'un million d'habitants. Ne pourrait-on cependant, pour la santé, le bien de cette population, garder place aux ruisseaux de couir au soleil.

ETUDES ET REALISATIONS  
GESTION DE SERVICES

**Compagnie Générale des Eaux**

Eau Potable — Assainissement — Chauffage Urbain  
Région Ouest : Direction RENNES  
11 et 13, rue Kléber  
☎ 32.42.32

Agence de Nantes :  
rue du Coutélier, Z.I.L. de St-Herblain  
☎ 72.51.58



BIÈRE  
CHARBON  
FUEL

**TRANSPORTS  
J. POULAIN**

42, rue Alexandre-Olivier  
44 - COUÉRON - ☎ 72.60.87

**SOCIÉTÉ DES CARRIÈRES DES DOSDIÈRES**

Siège Social : Les Dosdières (44) COUÉRON - ☎ 72.60.31

tous matériaux de concassage

pour GÉNIE CIVIL - ROUTES - BATIMENTS

- PIERRES CASSÉES
- GRAVILLONS
- SABLES



## les cars gautier

sont toujours à votre disposition

**POUR VOS SORTIES AMICALES  
VOYAGES ET EXCURSIONS**

☎ 72.60.51 - COUÉRON

33, rue Henri-Gautier

### COUÉRON - NANTES

#### HORAIRE DE LA SEMAINE

Départs vers Nantes		Départs vers Couëron	
Couëron	St-Herblain	Nantes	St-Herblain
6 h. 45	6 h. 55	7 h. 30	7 h. 45
7 h. 15	7 h. 35	10 h. 30	10 h. 45
8 h. 15	8 h. 25	11 h. 30	11 h. 45
9 h. 30	9 h. 40	14 h. 30	14 h. 45
13 h. 30	13 h. 40	16 h. 10	16 h. 25
16 h. 30	16 h. 40	17 h. 20	17 h. 35
16 h. 45	16 h. 55	17 h. 45	18 h. 45
17 h. 20	17 h. 30	18 h. 30	18 h. 45
18 h.	18 h. 10	19 h. 35	19 h. 50

#### DIMANCHES ET FÊTES

Départs vers Nantes		Départs vers Couëron	
Couëron	St-Herblain	Nantes	St-Herblain
8 h. 30	8 h. 40	9 h. 30	9 h. 45
10 h. 30	10 h. 40	11 h. 30	11 h. 45
13 h. 30	13 h. 40	14 h. 30	14 h. 45
15 h. 15	15 h. 25	16 h. 30	16 h. 45
17 h. 20	17 h. 30	18 h. 10	18 h. 25
19 h.	19 h. 10	19 h. 45	20 h.
20 h. 15	20 h. 25	21 h.	21 h. 15

### LE FOYER DES ANCIENS



Depuis sa fondation en 1867, et toujours à votre service : l'Agence de « L'UNION DES ASSURANCES DE PARIS », à St-ÉTIENNE-DE-MONTLUC

**ASSURANCES DE TOUTES NATURES : Incendie - Multirisques - Automobile  
VIE - RETRAITE**

**LELORD - MÉTAYER**

☎ 72.70.13 - St-ÉTIENNE-DE-MONTLUC - 12, rue du Tertre Buchelier.

☎ 74.18.91 - NANTES

Agents à Couëron : Pierre CHAPRON et Jean BOUHIÉ à la Chabossière

CHARCUTERIE ouvert tous les dimanches  
RÔTISSERIE  
PLATS CUISINÉS **MARTIN** 44 COUÉRON - ☎ 72.60.30

Couëron  
Papeterie

**MAISON de la PRESSE G. HERBRETEAU**  
Papeterie - Disques ☎ 72.61.19 44 - COUÉRON



Résidence "La Grange"

## LA MAISON COUÉRONNAISE

**CLEFS EN MAIN**  
groupement d'artisans et d'entrepreneurs

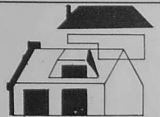
pour l'étude et la construction de maisons  
INDIVIDUELLES ET COLLECTIVES

Renseignements, Plans et Devis

**M. ROMPILLON** Maître d'œuvre

12, rue de la République - 44 COUÉRON

R.C. 72 C 2



MAÇONNERIE  
BÉTON ARMÉ  
CARRÉLAGES  
TERRASSEMENT

MONUMENTS FUNÉRAIRES

**Guy DAVID**

Bureaux  
74, rue de la Pierre  
COUÉRON  
tél. 72.61.98

SABLE DE LOIRE

Robert BLOMME

TRANSPORTS FLUVIAUX

CALE DE COUERON

☎ 72-61-84

## LA PISCINE



On en parle depuis bien des années, mais jusqu'à maintenant on en a sans doute trop parlé pour avoir réellement songé à s'en occuper efficacement.

Pourant depuis trois mois, il était sérieusement question de relancer le projet dans le cadre de l'opération 1 000 piscines, et après un travail concret d'études et de réflexions, la municipalité en est arrivée à un choix. Ce choix d'un type de piscine industrialisée ne nous satisfait pas totalement, mais il peut être considéré comme le moins mauvais dans l'ensemble des contingences financières et techniques imposées par le Gouvernement.

Cette piscine de COUERON, la troisième après SAINT-PHILBERT-DE-GRANDLIEU et SAINT-BREVIN, des quatre qui verront le jour dans le département aura les caractéristiques suivantes :

- Dimensions : 25 m x 10 m,
- Profondeur de : 0,70 m à 2 m,
- Eau : 27°,
- Température intérieure : 29° à 30°,
- Renouvellement d'air continu.

Le 2 octobre 1972, une réunion se tenait à la mairie de COUERON où étaient rassemblés tous ceux qui auront pour charge de mener à bien la réalisation de cette piscine : M. BOUTELIER (1), M. BIZE, ingénieur des services de l'Équipement, les édiles locaux et les services municipaux administratifs et techniques.

Programmés en 1973, les travaux devaient démarrer fin 1973 début 1974 pour s'achever six à huit mois plus tard. Le terrain choisi est celui du C.E.S., 8 400 m<sup>2</sup> qui trouveront là une utilisation rationnelle, en souhaitant que le sous-sol ne soit pas trop recalcitrant.

Le coût approximatif de cette piscine couverte sera de 1 300 000 F dont environ 40 % seront couverts par une subvention d'État et le reste par un emprunt à charge de la commune.

Il ne faut pas se bercer d'illusions; si dans une commune une piscine est un beau jouet, c'est un jouet qui coûte cher d'entretien et d'amortissements.

En contrepartie, pour donner aux jeunes le goût de la natation, il faut bien commencer par créer la piscine.

(1) Directeur du Service départemental de la Jeunesse et des Sports.

TOUJOURS A VOTRE SERVICE

La Caisse d'Épargne et de Prévoyance  
de SAVENAY 24, Place de l'Hôtel-de-Ville

(Compte chèque postal 8617-41 Nantes)

☎ 72.31.27 à SAVENAY

Succursale : COUERON à la Mairie, jeudi et dimanche de 9 h. 30 à 11 h. 30

Autres succursales : PONCHATEAU — SAINT-ETIENNE-DE-MONT-LUC

MINOTERIE

Pierre DOUCET

ALIMENTS TOUS ANIMAUX  
SPÉCIALITÉS TOUTES CULTURES

Les Epinettes  
44 - COUERON

☎ 72.60.28

Bijouterie BROSSAUD

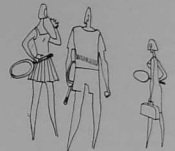
Spécialiste  
Électronique

Montres LIP - JAZ - HERMA

Cadeaux

10, rue de Verdun - COUERON

## TENNIS-CLUB COUËRONNAIS



Agé d'un peu moins de quatre ans, puisqu'il a vu le jour le 28 avril 1969, le Tennis-Club couëronnais est probablement « le petit dernier » des sociétés sportives de la commune.

Il n'a pas connu de maman, mais par contre beaucoup de papas, tous gens de bonne volonté bien que d'opinions diverses, qui pensaient que l'implantation de ce sport à COUERON s'imposait.

L'image de marque, habituellement répandue en ce qui concerne le tennis, amène presque toujours sur toutes les lèvres une moue dégoûtée et l'on devine entre ces dernières, même s'il n'est pas effectivement prononcé, ce jugement sans appel : « Sport de Rupin. »

C'est précisément contre ce label tout gratuit (encore que très fréquemment justifié) que le Tennis-Club couëronnais réclame que l'équipe dirigeante s'est battue dès l'origine, avec quelques succès d'ailleurs, et continuera de se battre.

Foin des mots, donnons des réalités :  
Le Club compte, à son Ecole d'initiation du samedi après-midi, dans la gymnase Jules BOULLERY, 52 jeunes répartis dans trois groupes qu'éduque Mme J. LOYEN diplômée du 2<sup>e</sup> degré de la F.F.L.T. La compétence et le dévouement de cette enseignante ont été déterminants dans l'essor qu'a connu le Tennis-Club couëronnais depuis sa création.

Quant aux adultes hommes et femmes, dont le nombre approche la quarantaine, ils fréquentent régulièrement aux heures allouées dans les gymnases municipaux, les séances de frappe dans la petite salle blanche. Certains trouvent dans cette détente nouvelle, une solution au maintien de leur actuelle condition physique, pour

d'autres, dont je suis, cette pratique permet un sérieux « rabotage » d'une « brioche » naissante (ou presque). Il est d'ailleurs unanimement reconnu que le tennis est l'un des rares sports qui puisse se pratiquer la vie durant!

Des réalités toujours :  
La cotisation annuelle demandée aux enfants et adolescents (non salariés) est pour l'année 1973, de 35 F. Celle réclamée aux adultes est de 60 F.

(Dans ces tarifs sont inclus : le prix de la licence individuelle F.F.L.T., l'assurance, les cours d'initiation dispensés aux enfants les samedis après-midi).

L'équilibre financier 1972 a pu être réalisé grâce à l'apport de la subvention municipale mais celui de 1973 est d'ores et déjà obéré. Le club, en effet, dans un souci de formation plus complète et plus rapide de ses « jeunes » (et également, d'une amélioration de ses « moins jeunes »), a décidé l'acquisition d'une machine « lance-balles ». C'est là un pari que le Tennis-Club couëronnais a pris sur l'avenir, mais qu'il entend bien ne pas perdre!

Au rang des vœux, le Tennis-Club couëronnais souhaiterait ardemment la réalisation d'un complexe sportif communal (attendant par exemple à l'actuel vélodrome Marcel de la Provôté) où seraient prévus deux ou trois courts de « quick » qui permettraient de décongestionner les actuelles installations saturées très souvent.

En conclusion : « Nous n'avons pas encore quatre ans, et, si même notre croissance a été plus rapide qu'il est normal, pourquoi voudriez-vous que nous ne croyions pas au « Père Noël. » A notre âge, c'est normal? Non...? »

CARROSSERIE AUTOMOBILE

TOLERIE PEINTURE

REPARATIONS TOUTES MARQUES  
VERIFICATIONS COQUES SUR MARBRE UNIVERSEL

G. MARTIN

LE PONT DE BEAULIEU — 44 - COUERON

☎ 72.54.18





Une activité nouvelle...

## CLUB CULTURE & LOISIRS

En novembre 1972 s'est créée à COUÉRON, une nouvelle association à vocation technologique et culturelle : LE CLUB CULTURE ET LOISIRS.

Axé principalement sur l'activité nautique, ce club se propose de regrouper tous ceux qui sont amoureux de la Loire et de la mer et qui consacrent leurs loisirs à la navigation, à la promenade ou à la pêche.

Le premier problème qui s'est posé aux membres de ce club, fut l'acquisition des moyens de navigation, c'est-à-dire des bateaux. Compte tenu des faibles ressources de l'association, il n'était pas question d'acheter les bateaux du commerce traditionnel de la navigation de plaisance ou de pêche.

Aussi, fut-il décidé, après étude des techniques de polymérisation à froid, de se lancer dans la construction de quatre coques en résine synthétique. Le coût de la main-d'œuvre étant nul, chaque coque devait en principe revenir au prix des matériaux, c'est-à-dire à un taux très avantageux.

Ce qui fut dit fut fait et après bon nombre de week-ends aux heures bien remplies, les quatre coques virent le jour.

L'analyse de cette expérience concluante permet de tirer trois conclusions :

- d'abord, elle a permis l'apprentissage, puis peu à peu la maîtrise des techniques relatives à l'emploi de la résine et des tissus de verre;
- elle a démontré qu'à plusieurs, lorsqu'on n'a pas peur de retrousser ses manches, on peut obtenir beaucoup à peu de frais en procédant avec méthode;
- enfin, que le problème financier reste l'obstacle majeur au développement de l'association, mais que cet obstacle doit être vaincu par l'association elle-même et non pas par des solutions de facilités.

Compte tenu de ces considérations, le Club Culture et Loisirs n'envisage pas pour l'instant, le développement de ses effectifs, avant d'avoir résolu pour l'avenir ses problèmes matériels de fonctionnement, mais néanmoins, il espère bien pour l'été, voir flotter dans le port de COUÉRON, un exemplaire de ses réalisations avec le fanion « C.C.L. »

**AMBULANCE - TAXI**

2, rue du 1er Mai

**CAFÉ DE L'UNION**

La Chabossière - COUÉRON 44 - ☎ 72.5312

Équipe Construction

**COUVERTURE  
PLOMBERIE  
ZINGUERIE  
Jean CAMUS**

Réparations en tous genres 6, rue V. Hugo - ☎ 72.61.60 - COUÉRON

Équipe Construction

**QUINCAILLERIE  
ELECTRICITE  
J. AUFRAY**

29, rue de la Marne - ☎ 72.60.42 - 44 - COUÉRON

Équipe Construction

**Paul DAVID**

☎ 72.60.62 - Siège Social : 46, rue A. Olivier

44, rue de la Pierre - COUÉRON

Maçonnnerie - Clément - Armé  
Carrelages - Monuments funéraires  
Travaux préfabriqués

Équipe Construction

Une véritable maison Traditionnelle

**Clés en main**

Crédit 20-25 ans

Etude - Plans - Devis

Surveillance et Planning

Permis et toutes démarches

Prix étudiés qualité assurée

Groupement d'intérêt Economique - R.C. 71-e-5

délais respectés

Renseignements : **Francis LOYEN**

Siège Social :  
46, rue Alexandre-Olivier - ☎ 72.60.82 - 44 - COUÉRON

## Congrès régional de la Fédération des Combattants Républicains

C'est dans la salle Guillard, à la Chabossière que s'est tenu le 8 avril dernier le Congrès régional de la Fédération nationale des Combattants républicains.

Les organisateurs avaient tenu à ce que cette réunion, placée sous le signe du souvenir soit également une occasion de retrouvailles fraternelles et une démonstration de vitalité.

A dix heures l'ensemble des congressistes précédé de drapeaux déposait une gerbe au monument aux morts de Couéron et observait à la mémoire de compagnons disparus, une minute de silence.

Puis à dix heures trente, l'Assemblée générale s'ouvrait à la Chabossière en présence de M. LEPAROUX, directeur inter-départemental de l'Office des Anciens Combattants et victimes de guerre, représentant M. le Préfet, de M. MANET, président national de la F.N.C.R. et de M<sup>e</sup> RIDEL, président départemental et vice-président national.

M. Pierre GILARDIN, trésorier départemental ouvrait la séance par la présentation du rapport financier et le commandant LUCE, secrétaire départemental faisait observer une minute de silence à la mémoire des disparus de l'année passée.

Outre les personnes déjà citées, devaient être réélus membres du bureau, MM. Roger ASTIC, mycologue bien connu dans notre région, BARAZER Jean et LÉONEAU vice-président, HERTMANN Paul, secrétaire adjoint et BARAZER Yves, trésorier adjoint.

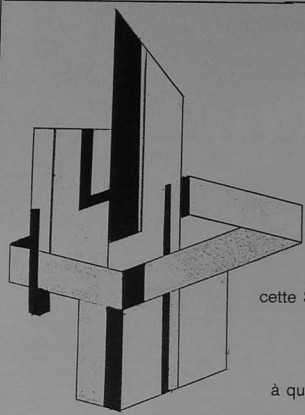
Au Conseil d'administration : M. ROUTIER-PRÉVOST, maire adjoint de Nantes, M. BRETON, président des cheminots,

F.N.C.R., M. Jean GUITTON bien connu à Saint-Nazaire et dans notre circonscription, ainsi que MM. LEFÈVRE Louis, MOULINS A., TRÉMOUREUX R. et ORDONNEAU R. Au cours de la réunion, 26 diplômes et médailles d'honneur de la Fédération nationale des Combattants Républicains étaient décernés à MM. René ORDONNEAU, la Montagne, François MOISAN, Armand MOULINS, Auguste CAILLAUD, Paul AVERY, Albert CORMIER, Joseph PICORDEAU, Pierre LODÉ, René BEGAUD, Yvon JAFFRY, Henri SOUCHET, Charles REDOIS, René POLOUBINSKY, Charles LAURENTIN, Jean BERNARD, Joseph PILORGEZ, Emile VIAUD, François DROUET, François KARDESLEU, Georges BIZIEN, Raphaël TRÉMOUREUX, Joseph BIGET et V. GAUDET. Et à l'occasion de ses 80 ans, le président Louis LEFÈVRE recevait la médaille du cinquantenaire ainsi que MM. Armand MOULINS et Pierre GILARDIN.

Enfin un repas de 150 couverts réunissait les trois générations de combattants et leurs familles auxquels étaient venus s'adjoindre M. Georges CARPENTIER, député de la 6<sup>e</sup> circonscription et Mme de la VILLEMARQUE, conseillère générale, M. Claude GILARDIN, maire de Couéron et madame, M. MIGNON, commandant la brigade de gendarmerie, ainsi que Mmes MANET, ROUTIER-PRÉVOST, Fernand RIDEL et Jean GUITTON.

Vraiment les combattants républicains ont fait de cette journée une réussite dans le respect des traditions et la volonté de ne pas laisser s'installer l'oubli.





## Connaissez-vous la S.E.M.I.C.O. ?

Savez-vous que tout prochainement cette Société de construction, soucieuse de votre bien être, de votre confort, va mettre à votre disposition des maisons individuelles à quelques minutes du centre de COUÉRON ?

Incessamment, démarrage des travaux de gros-œuvre.

CADRE AGRÉABLE - BON STANDING  
LOTS GAZONNÉS ET PLANTÉS D'ARBUSTES.

Livraison au cours du 3ème trimestre 1973

- vous êtes mal logés...
- votre famille est à l'étroit dans votre 2 ou 3 pièces actuel...

renseignez-vous :

**S.E.M.I.C.O.** a la solution de votre problème pour un prix-réduit

Renseignements et Correspondance adresses à :

**S.E.C.I.M.** 8, rue Racine (près théâtre Graslin) NANTES - tél. 73.92.04 ou 05

Ouvert du lundi au vendredi de 9 h à 12 h et de 14 h à 18 h 30



### BÉZIER Rémy

Serrurerie - Ferronnerie  
Clôture - Balcons - Rampes

rue Lamenais - ☎ 72.71.48  
44 - ST-ÉTIENNE-DE-MONTLUC

### GARAGE LEVERRIER

Agent FIAT - Voitures neuves et occasions  
- Réparations Toutes marques  
- Mécanique Autos

**FIAT**

(à 100 m du passage à niveau)

Rue des Fanneurs - La Chabossière - COUÉRON

## LA SÉCHERESSE CONTINUE...

La sécheresse qui sévit actuellement sur l'ensemble du territoire, aura probablement des répercussions économiques importantes. Depuis deux ans déjà, la Basse-Loire connaît de graves problèmes d'approvisionnement en eau et l'été 72 s'est caractérisé par un nombre important de puits asséchés et partant, un nombre difficile à satisfaire de demandes de remplissage.

De plus, le niveau de la Loire, anormalement bas, provoquait la disjonction fréquente des pompes de la station du Paradis, ce qui, un moment, nous a fait craindre pour les possibilités de distribution d'eau potable dans l'agglomération même.

Le début de 73, extraordinairement sec, laisse entrevoir les mêmes difficultés, plus graves peut-être.

Cet état de choses nous amène à prévoir dès maintenant, l'organisation du ravitaillement en eau de la zone rurale, étant entendu

que le transport qui était assuré auparavant gratuitement pour quelques puits, ne pourra plus l'être dorénavant pour un grand nombre.

Il faut savoir également que l'usage des camions-citernes du Service Incendie du Centre de Couéron, est formellement interdit par la Préfecture, pour tout autre usage que la lutte contre le feu.

Il faut donc s'attendre, si la sécheresse continue de la sorte:

1° à une éventualité de rationnement en zone urbaine,

2° à l'organisation d'un service de transport d'eau en campagne qui portera le m<sup>3</sup> d'eau livré à domicile, à la somme de 8 à 12 F suivant le volume et la fréquence des rotations.

Il est donc très important, que dès maintenant en zone rurale, chacun veuille bien considérer qu'un puits n'est pas une source intarissable et qu'il est nécessaire d'économiser ce bien essentiel.

PENSEZ CONFORT ET SÉCURITÉ : ☎ 72.60.75

Améliorez votre :

**CHAUFFAGE - SANITAIRE - COUVERTURE**

Et pour votre tranquillité :

**UN SERVICE APRÈS VENTE et CONTRAT D'ENTRETIEN - CRÉDIT**

### Entreprise PIRE

Installe et Conseille

8, Rue du Tertre-Buchelier

44 - COUÉRON

FAITES  
TOUS VOS ACHATS  
DANS LE MAGASIN

**SANZ et Fils**

LA CHABOSSIERE — Tél. 72-53-43

**SUPER** **é G é**

PRIX ET QUALITÉ

Siège social: 109, r. du Dr-Boubée

SPECIALITE DANS LES RAYONS  
FRUITS ET LEGUMES  
CREMERIE ET BOUCHERIE

ST-HERBLAIN — Tél. 72-50-33

**Votre magasin de confiance**  
**SUPERETTE BROCHOIRE**  
 Libre service - Alimentation - Droguerie  
 Choix - Qualité - Prix

A LA CHABOSSIÈRE - ☎ 72.53.13

**SERMO** 

Textile - Nouveauté - Layette  
 et aussi grand choix de cadeaux

**CEUX QUI NOUS ONT QUITTÉ...**

L'année 1972 a fauché, dans la fleur de l'âge de populaires et dévoués couëronnais qui jouissaient de la considération générale.

La subdivision des Sapeurs-Pompiers a perdu son chef le lieutenant Robert AUFFRAY, prématurément enlevé à l'affection des siens. Né le 26 août 1925 au sein d'une vieille et honorable famille couëronnaise, Robert AUFFRAY entra au corps des sapeurs-pompiers alors qu'il venait d'avoir 20 ans. Par sa belle tenue au corps il gravissait les grades successifs : Caporal le 1<sup>er</sup> janvier 1956, Sergent le 14 juillet 1957, Sergent-Chef le 9 juin 1961, Sous-lieutenant chef de corps le 12 novembre 1963, il était désigné chef de groupe de secours de COUËRON le 1<sup>er</sup> janvier 1965, avec le grade de lieutenant. Très estimé de ses hommes, d'un dévouement à toute épreuve, serviable et d'un commerce agréable, il a laissé à COUËRON un souvenir impérissable. Artisan menuisier au n° 38 de la rue Arsène-Leloup il décéda le 27 octobre 1972. Avant lui, le 12 janvier 1972, la subdivision conduisait à sa dernière demeure, l'Adjudant Yves GUILBAUD demeurant

au n° 21 rue Arsène-Leloup. Il était entré au corps en 1947 à l'âge de 33 ans, dès le retour des camps de prisonniers de guerre. Conseiller municipal à la libération, il accéda au grade d'Adjudant le 1<sup>er</sup> septembre 1967. Lui aussi laissa un grand vide à la subdivision où il était fort estimé.

L'E.S. COUËRON a eu la douleur de perdre son trésorier général Yves LEROY, ouvrier spécialisé aux Forges, demeurant au n° 27 rue des Fleurs.

Sans bruit, avec distinction et dévouement, il assumait sa lourde tâche à la satisfaction de tous.

Décédé le 3 février 1972, il recut le jour de ses obsèques, un émouvant hommage de tous les sportifs couëronnais.

Tout aussi brutal fut le décès de Louis THÉBAUD, agent technique, décédé accidentellement le 28 janvier 1972, dans sa 46<sup>e</sup> année. Membre du Conseil d'administration de l'Étoile, il était un des plus actifs supporters de son club.

**Pour votre aménagement et décoration intérieure**

Style Rustique Moderne Cuisine sur mesure et standard devis et Maquette gratuite Concessionnaire NOVESTYLE et chaîne SEIFRAM

**MEUBLES ROGER TUAL**  
 (Sur le quai) - COUËRON - ☎ 72.60.91

**Francis LOYEN**

☎ 72.60.82

**MOBILIER**

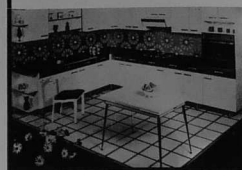
Style et moderne  
 Séjours  
 Chambres  
 Cuisines  
 Grand choix par catalogue

**CONSTRUCTION**

Charpente  
 menuiserie bois - aluminium  
 escalier  
 installation de magasin  
 et décoration

**Devis Gratuits**

46, rue Alexandre Olivier (près Cimetière) COUËRON



**coop**  
 c'est différent :

20.000 Familles  
 en Loire-Atlantique  
 profitent  
 chaque jour  
 de cette différence

et  
 vous ?



**A Couëron :**

● **SUPERMARCHÉ**

rue Joséphine-Even

● **LIBRE SERVICE**

Cité de La Jarriais

**maison Dumoulin**  
 COUËRON

**vêtements Yves**

Place A.-Briand - ☎ 72.60.95

*Spécialiste Homme et Garçonnet*

*costumes à vos mesures*

Bonneterie

Chemiserie

**PASCAL - LAURENCE**

Rue Henri-Gautier ☎ 72-60-90

Confection Femmes et Enfants

"STYLE JEUNE"

LINGERIE  
 MERCERIE

AMEUBLEMENT  
 RAYON BÉBÉ

# CAISSE RURALE DE CREDIT MUTUEL DE COUËRON

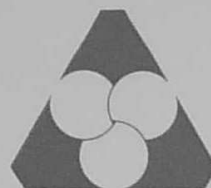
Secrétariat : RUE D'ORBIGNY — Tél. 72-61-55 COUËRON

☛ Votre adhésion à une de ces Caisses vous permet de bénéficier de tous leurs services

- POUR VOS DEPOTS : RENTABILITE, SECURITE, DISPONIBILITE
- POUR VOS EMPRUNTS : SIMPLICITE, ECONOMIE, SOUPLESSE

## LE COMPTE CHEQUES : *pour vos opérations courantes*

- VIREMENTS SALAIRES et allocations familiales
- Encaissements de tous chèques
- Prélèvements E.D.F., Eau, O.R.T.F., etc...
- Virements de vos traites, etc...



EXTRAIT DE COMPTE JOURNALIER ET MENSUEL

Pour un placement avantageux : LE BON DE CAISSE ET LE BON D'ÉPARGNE

N'HESITEZ PAS ! Devenez sociétaire de la Caisse de Crédit Mutuel

Permanences :

Tous les jours sauf le samedi de 9 h. à 12 h. et de 15 h. à 18 h. 30 et le vendredi jusqu'à 20 h.

## LA DISTRIBUTION EUROPÉENNE

# CENTRE



*de l'alimentation au bricolage*

- Revêtement de Sol

- Poissonnerie

- Pressing Laverie

**UNE ÉQUIPE DE COUËRONNAIS A VOTRE SERVICE**

Boulevard Paul Langevin - COUËRON - 44 - ☎ 72.62.69