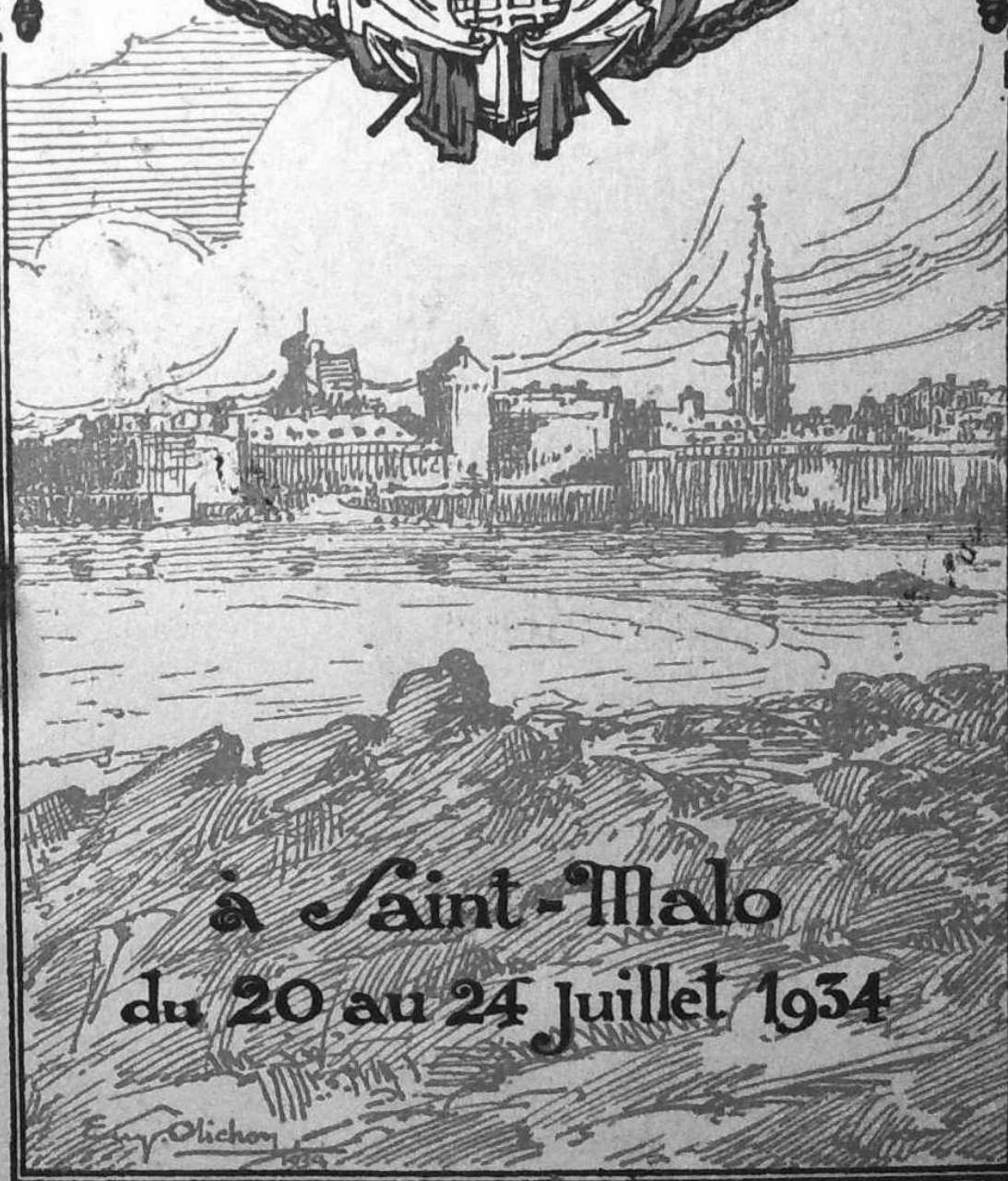


XIV<sup>me</sup>

CONGRÈS NATIONAL

de l'U.N.O.R.



à Saint-Malo  
du 20 au 24 juillet 1934

POUR TOUT  
ce qui concerne  
l'entretien de votre voiture :

**Adressez-vous au**  
**GARAGE**  
**De la COTE D'ÉMERAUDE**  
*quai Duguay-Trouin, Saint-Malo*

**STATION SERVICE RECOMMANDÉE**

*Prix très modérés*



Grand Atelier de réparations de toutes Marques  
*Outillage moderne. — Personnel spécialisé*



*Concessionnaire exclusif de*

**CITROËN**

LA VOITURE PARFAITE ■ ■ ■

■ ■ ■ AU MEILLEUR PRIX



XIV<sup>e</sup>

CONGRÈS NATIONAL

de

L'U. N. O. R.

à

SAINT-MALO

du 20 au 24 JUILLET INCLUS

1934



Commissariat Général : Caserne Rocabey  
— Téléphone Saint-Malo 70-67 —

" Mon sang teint les bannières de France "

CHATEAUBRIAND



## COMITÉ D'ORGANISATION

*Président :*

M. le Général BARTHÉLÉMY, Président de l'A.  
des O. R. de Saint-Malo.

*Commissaires généraux :*

Intendant militaire HAUDUCŒUR.  
Attaché à l'Intendance H. DELACOUR.

*Commissaires adjoints :*

Lieutenant CHAUVET, délégué au logement et à  
la publicité.

Capitaine P. DELACOUR, délégué aux fêtes

Capitaine OLICHON, délégué au banquet.

Lieutenant BETTEVY, délégué aux transports.

Lieutenant abbé PERRIN, délégué aux cultes.

Lieutenant de vaisseau FOLLIN (Marine).

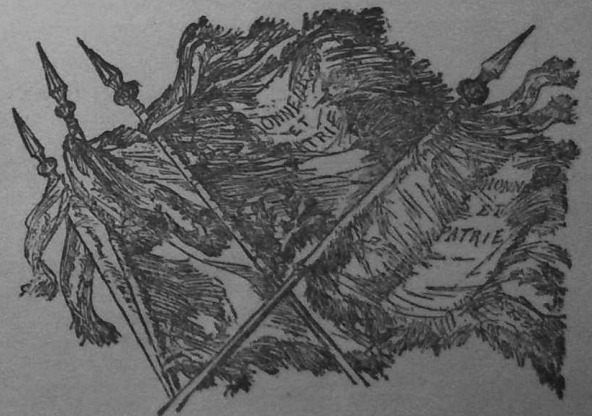
*Secrétaire général :*

Intendant militaire ROBLIN.

*Secrétaire adjoint :* Lieutenant de vaisseau FOLLIN.

*Trésorier général :* Lieutenant AUBAULT.

*Trésorier adjoint :* Capitaine DURAND.



## AVIS TRÈS IMPORTANT

### I

A partir du 21 juillet à midi, jusqu'à la fin du Congrès, une permanence sera établie au Commissariat général, Caserne Rocabey, St-Malo, de 9 h. à 12 h. et de 14 h. à 18 heures.

### II

Un Office de renseignements fonctionnera au Bureau du Syndicat d'Initiative, Porte St-Vincent, St-Malo.

### III

Les Congressistes sont tenus d'être toujours porteurs de leur insigne spécial du Congrès.

### IV

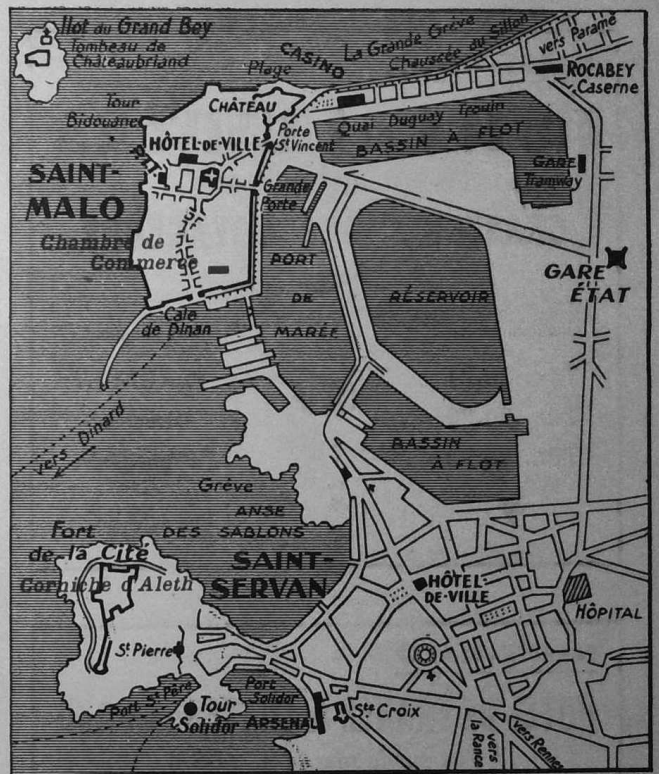
Le présent programme contient toutes les indications relatives aux diverses manifestations du Congrès. L'emploi du temps est imprimé en noir bleuté.

### V

Toute modification au présent programme fera l'objet d'un communiqué dans la presse locale.



**NOTA.** — A la fin du présent livret vous trouverez deux pages blanches que nous avons réservées aux notes personnelles que vous pourrez avoir à prendre au cours des journées du Congrès



**SAINT-MALO**

## HOTEL DE L'UNIVERS

Bar Maritime

**BRASSERIE DES VOYAGEURS**

TÉL. 20-21

TÉL. 20-22

TÉL. 20-23



PERRAULT

Directeur-

Propriétaire

**SAINT-MALO**

## HOTEL DE FRANCE & CHATEAUBRIAND

Vue sur la mer (Tél. 21-89)

**CAFÉ CONTINENTAL**

(Tél. 20-10)

**HOTEL FRANKLIN**

Face à la mer (Tél. 21-90)

—: TIBERGE, PROPRIÉTAIRE :—



### **VENDREDI 20 JUILLET**

Réception et logement des Congressistes.

*A 18 h. 30 :*

Réception officielle par l'Association des Officiers de Réserve de Saint-Malo au Casino de Saint-Malo.

*A 21 h. 30 :*

Réception par la Municipalité à l'Hôtel de Ville de Saint-Malo,  
Suivie d'une RETRAITE AUX FLAMBEAUX

### **SAMEDI 21 JUILLET**

*9 heures :*

Réception des Commissions par le Président de la Chambre de Commerce (rue de Toulouse, à St-Malo).

*De 9 h. 30 à midi :*

Séance de travail des différentes Commissions à la Chambre de Commerce.

*A 10 h. 30 :*

Pour les Congressistes ne participant pas au travail des Commissions, rendez-vous à la Corniche d'Aleth, à St-Servan (Citadelle), d'où la vue est splendide sur la Côte d'Emeraude, les villes de St-Malo, St-Servan, Paramé, Dinard et la Rance.

Prendre la vedette spéciale (prix : 1 franc), embarquement à St-Malo, cale de Dinan, 10 heures; débarquement à St-Servan, quai Solidor, 10 h. 15.

Les Congressistes y allant en auto personnellement garantiront à St-Servan, place St-Pierre, entrée de la Corniche.

## ALEXANDRA ET COLIBRI

### HOTEL-PENSION

Sur la digue de Paramé, face à la mer  
Confort moderne. — Tél. 50-23. — Salle de bains  
Arrangements pour Familles  
Ouvert toute l'année. — Prix spéciaux pour l'hiver

## ROCHEBELLE - HOTEL

Plage de Rochebonne, Paramé

Vue splendide sur la mer. — Confort moderne  
Situation unique dans le pays. — Prix modérés  
Téléphone 50-39

M. LE GORJU, PROPRIÉTAIRE

## HOTEL CHATEAUBRIAND

face à la mer — Eau courante chaude et froide

J. DELEPINE, Chef cuisinier, PROPRIÉTAIRE

Se fait un plaisir de répondre à toutes correspondances  
et assure une cuisine de premier ordre.

→ PARAMÉ

CAMARADES, si vous êtes satisfaits de votre  
séjour sur la COTE D'EMERAUDE, assurez  
— d'agréables vacances à vos familles au —

## GRAND HOTEL DE PARAMÉ

Situation unique

Sur la plage, à côté du Casino, près des tennis

Eau courante, Salle de bains, Garage,  
Chambres depuis 20 fr. — Pension depuis 50 fr.  
Téléphone 50-06

De 10 h. 30 à 11 h. 30 :

Station à la Corniche d'Aleth.  
Causerie explicative.

A 11 h. 45 :

Embarquement à la cale Solidor pour retour à St-Malo (vedettes spéciales : 1 franc).

De 15 heures à 18 heures :

Au Casino de St-Malo : Séance plénière solennelle  
qui sera suivie du Conseil National.

A 21 heures :

Concert sur la Place Bouvet à St-Servan.

A 22 heures :

Retraite aux flambeaux et défilé jusqu'à la Corniche  
d'Aleth.

A 22 h. 30 :

Embrasement du Parc des Corbières et de l'estuaire  
de la Rance et de la Pointe de la Vicomté, avec  
le concours des Municipalités de St-Servan, de Dinard,  
et des navires de guerre sur la Rade.

## DIMANCHE 22 JUILLET

### Cultes divers

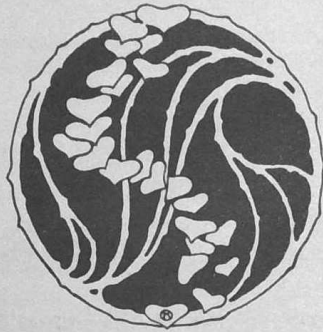
CULTE CATHOLIQUE. — La messe sera célébrée  
dans la Cathédrale de St-Malo, à 9 heures.

CULTE PROTESTANT. — Le culte sera célébré  
à la Chapelle évangélique, place Alexandre-III,  
St-Servan, à 10 h. 30. (Pour renseignements  
complémentaires, s'adresser au Commissaire  
général HAUDUCÉUR, Hôtel Victoria, à St-Servan.)

CULTE ISRAËLITE. — Un office israélite sera  
célébré à St-Malo à 9 heures. (Demander renseignements  
au Syndicat d'Initiative, Porte St-Vincent, St-Malo.)

A 9 h. 45 :

Salut aux Morts de la Guerre (drapeaux et musique),  
square Duguay-Trouin, Saint-Malo.



## CASINO de St-MALO

TOUS LES JOURS, à 21 heures :

■ DANCING ■  
THÉÂTRE - CINÉMA



### THÉ DANSANT

tous les jours de la semaine  
— de 17 à 19 heures —  
le dimanche : de 16 à 17 h.

ENTRÉE LIBRE

*De 10 h. 15 à 11 heures :*

Concert militaire, place Chateaubriand. — Visite du Château (Musée) de la Duchesse Anne.

*A 12 h. 30 :*

Banquet officiel à l'Arsenal de Saint-Servan. — Pour ceux qui s'y rendront en auto, itinéraire jalonné. Pour les autres, rendez-vous à 11 h. 30 à la cale de Dinan, d'où des vedettes spéciales transporteront les congressistes à la cale Solidor, à Saint-Servan (prix : 1 franc).

*De 16 h. 30 à 17 heures :*

Embarquement pour Dinard à la cale Solidor (Tour), vedettes spéciales (prix : 1 franc).

*De 17 à 19 heures :*

Visite de Dinard suivant l'itinéraire le plus pittoresque, un officier par vedette servant de guide.

*De 19 à 20 heures :*

Apéritif-Concert au Balnéum (consommations : 5 francs).

*A 21 heures :*

Réception des Personnalités officielles du Congrès et des Présidents d'Associations par la Municipalité de Dinard.

*A partir de 21 heures :*

Fête de nuit en l'honneur du Congrès des O. R. dans le cadre splendide du Balnéum dont l'entrée est offerte gracieusement aux Congressistes par M. René Loyer (O. R.).

Le prix des consommations est fixé à 5 francs.  
Buffet froid payant.

Des vedettes spéciales assureront le retour des Congressistes sur St-Malo à 23 heures, 24 heures et 1 heure (prix : 1 franc).

Un service de tramways à l'arrivée des vedettes permettra de regagner Paramé et Saint-Servan.

**AGENCE BOUTIN - Dinard**

Excursions en BRETAGNE et à JERSEY



**N'achetez rien  
Ne louez rien**

SANS CONSULTER LES  
RÉPERTOIRES SÉRIEUX & COMPLETS  
EN PROPRIÉTÉS, VILLAS, TER-  
RAINS, FONDS DE COMMERCE,  
ETC..., ETC...

du Camarade propriétaire des

**Agences Chauvet**

A SAINT-MALO : 27, Rue Porcon. Tél. 21-76  
A PARAMÉ : Rochebonne (Carrefour) Tél. 50-42  
Correspondants partout en France

**"VICTORIA" HOTEL**

BELLE SITUATION SUR LA MER

**SAINT-SERVAN-SUR-MER**

TÉLÉPH. 71-05 SAINT-MALO

**F. HAUDUCŒUR**

COMMISSAIRE GÉNÉRAL DU CONGRÈS  
PROPRIÉTAIRE

## BANQUET OFFICIEL

SOUS LA PRÉSIDENTIE DE

*M. le Ministre de la Guerre, M. le Ministre de la Marine*

*M. le Ministre de l'Air*

*M. Désiré FERRY, Député, Ancien Ministre  
Président de l'U. N. O. R.*

## MENU

Jambon d'York à la Gelée  
Tomates estivales

Langouste froide en Bellevue  
Sauce verte

Baron d'Agneau d'Avranches à la Broche  
Petits pois nouveaux du Pays

Poulardes de Janzé en chaud-froid  
Salade Mimosa

Bombe Côte d'Emeraude  
Crêpes Bretonnes

Corbeilles de Fruits

Le Cidre bouché des Coteaux de la Rance

### LES VINS :

Le Grand Vouvray  
Le Château Calon-Séjour 1925  
de Hanappier et Peyrelongue de Bordeaux  
Le Chambolle-Musigny 1926  
de Perdrix et C<sup>ie</sup> de Dijon

### LES CHAMPAGNES

de Louis Roederer, grand vin sec  
de Piper-Heidsieck, sec  
de Lanson Père et Fils, sec goût américain  
La Bénédicte  
Le vieux Calvados de Molliné de St-Sever (Calvados)  
La Fine Hennessy

Banquet organisé par les soins de  
**M. F. HAUDUCŒUR**, Commis-  
saire général du Congrès et propriétaire  
de l'Hôtel Victoria à Saint-Servan-  
sur-Mer, avec le concours dévoué de  
**M. L. PERRAULT**, propriétaire  
de l'Hôtel de l'Univers à Saint-Malo.



# CASINO MUNICIPAL

## DE DINARD

*ouvert de Juillet à Octobre*

LA SPLENDIDE PISCINE  
d'eau de mer filtrée et chauffée

◆  
AU THÉÂTRE DU CASINO  
*Les derniers succès de Paris*

◆  
A LA SALLE DES FÊTES  
grands Galas avec vedettes

◆  
AU DANCING  
tous les jours attractions

◆  
AU CINÉMA  
*Les dernières Créations*

## LUNDI 23 JUILLET

### A 6 heures :

Embarquement des officiers de réserve pour une reconnaissance en mer à bord des navires de guerre. Débarquement à Dinard à 10 heures.

### A 11 heures :

Rendez-vous gare de Dinard. Départ pour Dinan par train spécial. (Les congressistes disposant de moyens particuliers de transport n'ont pas intérêt à les utiliser, le retour devant s'effectuer par vedettes.)

A l'arrivée à Dinan, tout le détachement se rendra en colonne au Monument aux Morts de la Guerre. Dépôt d'une palme.

Ensuite, dislocation. Les Congressistes se grouperont autour des pancartes portant le nom de leur hôtel, les Personnalités et Présidents d'Association formant un groupe spécial.

### A 12 heures :

Réception du groupe des Personnalités et Présidents d'Association par la Municipalité de Dinan à l'HOTEL DE VILLE.

### A 12 heures :

Déjeuner, sauf pour le groupe spécial qui déjeunera à 13 heures.

Après le déjeuner, visite de Dinan. (*Se reporter aux pages touristiques, 40 et suivantes, de cette brochure.*)

### A 16 heures :

Embarquement sur vedettes spéciales pour le retour à Saint-Malo par la Rance. Aucun retour ne pourra être assuré pour les retardataires, en raison de la marée. (*Voir l'itinéraire, pages 40 et suivantes.*)

### A 21 heures :

#### SOIRÉE DE GALA

EN L'HONNEUR DU XIV<sup>e</sup> CONGRÈS NATIONAL  
DES OFFICIERS DE RÉSERVE

au Casino Municipal de Saint-Malo  
sur la magnifique promenade du Sillon  
Soirée dansante, musicale et d'attractions diverses  
Entrée gracieusement offerte aux Congressistes  
par la Direction du Casino.

Ces derniers trouveront au Casino les consommations les plus diverses et un buffet froid à des prix très abordables.

*Service de tramways jusqu'à 2 heures pour Paramé et Saint-Servan.*

## Hôtel de la Paix

Sur la belle plage de Paramé (I.-et-V.)

Chambres avec tout confort depuis 25 francs

Cuisine réputée

Superbe salle et terrasse sur mer

Vue splendide sur toute la baie de Saint-Malo

## GRAND GARAGE DE ROCHEBONNE

60 voitures

Soudure Autogène. — Electricité. — Réparations

AGENCE SALMSON STOCK RENAULT

Téléphone : 50-61 DEPANNAGE

CHAMBRES MEUBLÉES

TOUT CONFORT

Téléph. 50-77

**BAR DE ROCHEBONNE**  
Carrefour  
Rochebonne

E. PORTIER

English spoken — Vouvray - Muscadet - Anjou

Confort — Cuisine soignée

**RÉGINA Hôtel**

près la plage  
Face jardin public

G. PRAT, Prop<sup>re</sup>  
Tél. Paramé 50-85

PHARMACIE CENTRALE

Place Poincaré, Paramé

**G. Coudray**  
D<sup>r</sup> en pharmacie

Pharmacie d'ordonnances  
Laboratoire d'analyses

**CAFÉ-TABACS DE ROCHEBONNE**

**TRIDER HORSFALL**

TABACS DE LUXE

JOURNAUX

Chambres meublées

Téléph. 50-74.

English spoken.

**MARDI 24 JUILLET**

## Journée du Mont-Saint-Michel

Les Congressistes ayant des voitures particulières pourront partir à l'heure qui leur conviendra et suivre l'itinéraire des autocars ou tout autre à leur choix. Il leur sera loisible de prendre leur repas dans n'importe quelle localité du parcours, notamment à Rothéneuf, Cancale, Dol-de-Bretagne, Pontorson ou au Mont St-Michel. Toutefois, s'ils désirent assurer leur déjeuner à Cancale ou au Mont St-Michel (prix du repas : 12 fr. cidre compris ; service 10 0/0 en sus), ils devront le faire connaître dès le samedi 21 au Commissaire des Transports, qui leur donnera satisfaction dans la limite des places disponibles et suivant l'ordre des demandes.

### ITINÉRAIRE ET HORAIRE DES AUTOCARS

La répartition des places dans les voitures aura lieu par les soins du Comité. (Le dossier de chaque congressiste renfermera toutes les indications utiles à ce sujet.)

#### PREMIÈRE SÉRIE

Saint-Malo (terre-plein St-Vincent), départ 9 h. »  
Trajet sans arrêt via Dol-de-Bretagne et  
Pontorson.  
Mont Saint-Michel, arrivée vers..... 10 h. 30  
(Tour des Remparts.)



Carte routière de Saint-Malo au Mont-Michel

(H. T.)

52, AVENUE DE SAXE

LE GÉNÉRAL WEYGAND

*Monsieur, mes souhaits  
sont satisfaits, arrivés aujourd'hui  
sont parfaits - Je vous  
remercie et vous prie d'agréer  
mon bon souvenir.  
Je vous prie de vouloir  
bien passer chez vous  
à l'occasion de votre  
passage en vacances vers.*

*A. Weygand*

Profitez de votre passage  
à **SAINT-SERVAN**  
Pour vous faire chausser par

**LEDUC**

Le bottier du général WEYGAND.  
Place Alexandre III, SAINT-SERVAN  
6, Rue de la Tour, 6, PARIS (XVI<sup>e</sup>)



Déjeuner au Mont Saint-Michel..... 11 h. 30  
Visite de l'Abbaye. . . . . 13 h. 30  
Départ du Mont Saint-Michel..... 15 h. 30  
via Pontorson, Saint-Broladre, Cher-  
rueix, Saint-Benoît-des-Ondes.

Cancale : Arrivée 16 h. 30 ; départ 17 h. »

Rothéneuf (visite des rochers sculptés) :  
Arrivée 17 h. 15 ; départ 19 h. »

DEUXIÈME SÉRIE

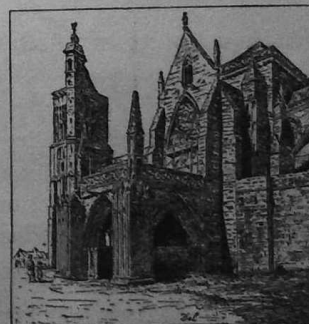
Saint-Malo (terre-plein St-Vincent), départ 9 h. 30  
Rothéneuf (visite des rochers sculptés) :  
Arrivée 9 h. 45 ; départ 11 h. »

Cancale (déjeuner à midi) :  
Arrivée 11 h. 15 ; départ 13 h. 30

Itinéraire : Saint-Benoît-des-Ondes, Che-  
rueix et Pontorson.

Mont Saint-Michel, arrivée..... 14 h. 30  
(Tour des Remparts et visite de la célèbre  
Abbaye.)

Départ du Mont St-Michel..... 18 h. »  
Saint-Malo (terre-plein St-Vincent), arriv. 19 h. 30



La Cathédrale historique de Dol

## AGENCE GÉNÉRALE BIDEL

VENTES — ACHATS — LOCATIONS  
DE TOUS IMMEUBLES

TEL. 380-43

7, RUE LEVAVASSEUR

DINARD

### POUR VISITER LA BRETAGNE

*agréablement  
confortablement  
économiquement*

### UTILISEZ LES SERVICES AUTOMOBILES de la ROUTE de BRETAGNE

Concessionnaire des services : ETAB<sup>13</sup> J. BAUDRÉ  
MAISON DU TOURISME 6, rue du Casino, Dinard  
et 27, Grande-Rue, Dinard

Fondée à Rennes en 1913, la

## BANQUE RENÉ LOYER

a des Agences et Bureaux dans tout l'Ouest

à DINAN, 16, place Duclos.

à DINARD, 6, rue du Casino.

à St-Malo, place Chateaubriand.

En toutes circonstances

Elle est à votre disposition

pour tous renseignements.

## EXCURSIONS HORS-CONGRES

*Afin de compléter agréablement les journées du Congrès et donner à nos camarades toutes facilités pour rendre leur séjour aussi fructueux que possible, le Comité d'Organisation du Congrès a mis sur pied une excursion à l'Île de Jersey et un « Tour de Bretagne » (en trois jours) qui en révélera les sites les plus renommés.*

### MERCREDI 25 JUILLET

## EXCURSION A L'ILE JERSEY

par le vapeur « *Britanny* » du SOUTHERN RAILWAY  
(Tenue civile de rigueur)

### Programme

Départ de Saint-Malo (quai Saint-Louis) : 7 h. 30.  
Arrivée à Jersey : 10 h. 15.  
Réception au débarquement par le Consul de France (titre privé).  
Dépôt d'une couronne aux Monuments aux Morts de Saint-Hélier.  
Visite des Etats (Parlement) et de la Cour (Cour de Justice).  
Promenade à la grève d'Azette (Bathing Pool).  
Visite à la maison de Victor Hugo.  
Visite de la Ville de Saint-Hélier.  
Déjeuner à Saint-Hélier : 12 h. 30.  
Tour de l'Île en autos-cars. — Départ : 13 h. 30.  
Visite du Château Montorgueil (Gorcy).  
Thé à Saint-Hélier : 17 heures.  
Départ de Jersey (Saint-Hélier) : 18 heures.  
Arrivée à Saint-Malo : vers 20 h. 45.

*Au débarquement, service de tramway pour Saint-Servan et pour Param*

Société Anonyme des Bateaux de la Côte d'Emeraude  
(Vedettes blanches)  
et Compagnie des Bateaux Transports

Société Anonyme des Nouvelles Vedettes de Dinard  
(Vedettes vertes)

Service régulier entre St-Malo-St-Servan et Dinard  
Excursions par la Rance, entre Saint-Malo-Dinard et Dinard

# BIÈRES GRAFF RENNES

Sa Grande Conserve

## SA BIÈRE EXPORT " RHEDONIA "

(Brune et Blonde)

— DÉPOSITAIRES RÉGIONAUX —

THE BAULT  
BRASSERIE DE LA RANCE  
Dinan (C.-du-N.)

LEFEBURE

et

GAULTIER

BRASSERIE DU CALVAIRE  
Saint-Malo

GRANDE BRASSERIE DOLOISE  
Dol-de-Bretagne

CORNILLEAULT  
Brasserie de la Côte d'Emeraude  
Dinard (L.-et-V.)

## EXCURSION EN BRETAGNE

(Voir la carte de Bretagne, page 50)

Organisée à l'issue du XIV<sup>e</sup> Congrès National  
de l'Union Nationale des Associations d'Officiers  
de Réserve  
à Saint-Malo, du 20 au 24 Juillet 1934

### ITINÉRAIRES

*Premier jour.* — JEUDI 26 JUILLET :

Départ de Saint-Malo à 6 h. 30 matin ; Dinan, Ploërmel, Château de Josselin (visite du Château de 9 heures à 9 h. 30) ; départ à 9 h. 30 pour Sainte-Anne d'Auray, à midi 15 pour Carnac (déjeuner à Carnac-Plage à 13 h.). Départ de Carnac à 15 heures pour Hennebont, Quimperlé, Pont-Aven, Concarneau, Quimper (dîner et nuit à Quimper : hôtel du Parc et hôtel Terminus).

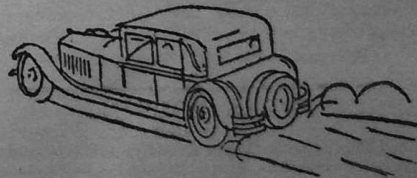
*Deuxième jour.* — VENDREDI 27 JUILLET :

Départ de Quimper à 9 heures pour Audierne, Pointe du Raz, arrivée 11 heures (déjeuner). Départ à 14 heures pour Douarnenez, Locronan, Châteaulin, Le Huelgoat, Guimiliau, Saint-Thégonnec, Morlaix ; arrivée à Morlaix à 20 heures (dîner et nuit : hôtel de l'Europe et hôtel Bozellec).

*Troisième jour.* — SAMEDI 28 JUILLET :

Départ de Morlaix à 7 h. 30 pour Lannion, Trébeurden, Trégastel, Ploumanach, Perros-Guirec, Tréguier (visite de la Cathédrale), Paimpol, Pointe de l'Arcouest (promenade en mer de 11 h. 30 à 12 heures).

Déjeuner. Départ à 14 heures pour Saint-Brieuc, Val-André, Sables-d'Or, Saint-Cast, Saint-Briac, Saint-Lunaire, Dinard, arrivée vers 20 heures.



DINAN —  
Téléphone 1-38

## BUFFET de la GARE

Rendez-vous des gourmands

Renommé pour sa bonne cuisine. ●

DINAN —  
29, place Duguesclin  
(A côté du château)

Tél. 2-13

## GRAND HOTEL DE LA POSTE

A. MORFL, Propriétaire Directeur

Son Restaurant sur les Remparts  
se recommande pour sa bonne cuisine  
Prix modérés.

DINAN : face la Gare  
Téléphone 2-56

## HOTEL DE FRANCE

Tout le confort  
Les meilleurs prix  
Le meilleur accueil. ●

Téléphone : « DINAN, 2-41 ».

CHEMINS DE FER DE L'ETAT  
et PARIS-ORLEANS-MIDI

LA  
**BRETAGNE**

se visite  
agréablement  
confortablement par  
les SERVICES AUTOMOBILES  
« DE LA ROUTE DE BRETAGNE »

Concessionnaire des Services : J. BAUDRE, DINAN.

Prière de se reporter aux pages 15 et 40)

## PROMENADES & EXCURSIONS DE SAINT-MALO & LA RÉGION



Deyrolle

## Nous recommandons :

### TRANSPORTS

Southern Railway Company; Chemin de fer de l'Etat; Tramways Bretons; Autobus Emeraude; Agence Boutin, Dinard; Excursions de Bretagne et Jersey; Société anonyme des Bateaux de la Côte d'Emeraude (vedettes blanches); Société anonyme des nouvelles vedettes de Dinard (vedettes vertes); Autocars bleus: A. Pansart, Saint-Malo; Autocars Collyer; Baudré à Dinard: Voyage de Bretagne.

### CASINOS

Casino de Saint-Malo; Balneum de Dinard.

### VINS

Les Bourgognes de: Perdrizet et Co, Dijon. Albert Bichot, Beaune; Bouchard aîné et fils, Beaune; Jappelin frères, Beaune; J. Calvet et Co, Beaune; Joseph Drouhin, Beaune.

Les Bordeaux de: Kressmann et Co, Bordeaux; Hanappier-Peyrelon et Co, Bordeaux.

Les Champagnes de: Louis Røederer; Lanson père et fils; Piper Heidsieck (don gracieux); Mahé-Collot, Verzy; Ravez-Boucton, Verzenais (Marne); Le Vouvray E. Brunet, Vallée de Noyus-Vouvray.

### Les CIDRES des COTEAUX de la RANCE

Haran à Dinan.

### LIQUEURS

Le Calvados: G. Floquet-Calvados, Pont-L'Evêque; Molinié; St-Sever. — La Bénédicte (don gracieux); — La Fine Hennessy (don gracieux de M. James Hennessy).

### EAUX MINÉRALES

Brasserie du Calvaire, Saint-Malo (don gracieux de M. Lefebvre)



Les installations des cuisines du banquet ont été faites par notre camarade le Commandant RICHET, ingénieur d'installations de chauffage et sanitaires à Saint-Servan.

*qui, aimablement, ont prêté leur concours moral ou financier aux organisateurs du XVI<sup>e</sup> Congrès.*  
*Nous les remercions.*

**AGENCE J LES BOUTIN — Dinard**  
Locations — Vente et achat de propriétés  
Excursions en Bretagne et Normandie — à Jersey  
Route de Normandie — Circuit Breton — Téléphone 383-13

Imprim. Réunies  
— Rennes —

— 24 —

DINAN: Place de la Gare  
Maurice BESSEZ  
Téléphone 2-10

CAFÉ

Grand Hôtel de l'Europe

Confort moderne

Salles de bains. — Grand garage

RESTAURANT: Déjeuners, Diners: prix fixe à la carte

DINAN: 1. rue Kitchener  
PIERRE CLECH  
Téléphone 3-46

“OUEST - GARAGE”

Agences exclusives: « Hotchkiss - Mathis - Salmson »  
Voitures revisées à des prix dérisoires  
- Location de voitures sans chauffeurs -

DINAN: 2, rue des Rouairies  
(Place Duclos)  
Téléphone 1-32

Pâtisserie — Confiserie

Maison GAHARD

Grands Salons pour Thé (Five o'clock tea)  
— Light Lunchs —

— DINAN —  
Place Duclos  
(En plein centre)  
Téléphone

HOTEL  
DE BRETAGNE

Cuisine et Cave renommées  
Son Café  
Sa Terrasse

(Prière de se reporter aux pages 15 et 40.)





## NOTA

Les pages qui suivent n'ont rien d'un guide ; leur but est simplement de vous donner quelques indications ou aperçus d'ensemble — pouvant aussi constituer un souvenir — des lieux et des sites les plus remarquables du pays, dont les images pourront éveiller votre curiosité et vous inciter à aller les admirer.



(Boutin)

## SAINT-MALO

LA COTE D'EMERAUDE est cette partie de la côte de Bretagne qui s'étend du Cap Fréhel aux grèves du Mont Saint-Michel, et qui comprend : *Saint-Malo*, la cité historique des Corsaires, *Saint-Servan-sur-Mer*, *Dinard* l'élégante, *Paramé* station renommée; et c'est aussi la Rance dont le cours aux rives verdoyantes unit cette côte enchantée à *Dinan*, ville médiévale.

*Saint-Malo*, est un centre de promenades les plus variées, commençant par le *Tour des Remparts* que fait tout voyageur : la partie tournée vers la pleine mer date des XII<sup>e</sup> et XIII<sup>e</sup> siècles; le reste de l'enceinte, œuvre de Garangeau, disciple de Vauban, est du XVIII<sup>e</sup> siècle. Du chemin de ronde, auquel accède un escalier près la porte St-Thomas, place Châteaubriand, s'étend une vue magnifique : à droite, vers *Paramé*, *Rothéneuf*, *La Varde* fermant l'horizon ; en face, vers le *Fort National* sur son rocher et la *Conchée*, etc... En suivant ce chemin de ronde, plus loin, on trouve l'esplanade du *Fort à la Reine*, ancien « Château Gaillard » qui domine la grève de Malo et le rocher où vint s'échouer une machine infernale, lancée par les Anglais pour ouvrir une brèche dans les murailles. En mer, se dressent *Cézembre*, but de promenade très touristique, puis l'îlot du *Grand Bé* qui porte le tombeau de Châteaubriand le célèbre auteur d'*Atala*, du *Génie du Christianisme*, des *Mémoires d'Outre-Tombe*...

Poursuivant le tour des Remparts, voici le large bastion de la Hollande et la statue de *Jacques Cartier*, fameux navigateur, qui découvrit le Canada; au pied des murs, la

grève ensoleillée de *Bon-Secours* est le rendez-vous des familles; à l'horizon, se déroule le magnifique panorama de *Dinard, Saint-Lunaire, Saint-Briac*, stations balnéaires.

Au-delà du bastion Saint-Philippe, on découvre le port, avec, comme paysage, *Saint-Servan* et la *Cité*, et l'embouchure de la *Rance*. Passé le bastion Saint-Louis, voici la *Grande Porte* avec ses tours énormes abritant les statues anciennes de la « Vierge de la Grande Porte » protectrice de Saint-Malo, et de St Christophe patron des portefaix qui séjournent toujours à cet endroit central; en face, s'ouvre la *Grand'Rue* dominée au fond par le clocher dentelé de la cathédrale. Un escalier permet de descendre du chemin de ronde des remparts à la *Porte Saint-Vincent*.

Pour visiter ensuite les curiosités principales de la ville, franchissez la *Porte Saint-Vincent* : à droite, contigu à la place Chateaubriand, se dresse le *Château*, vieille forteresse flanquée de quatre tours au style féodal : la plus voisine de la *Porte Saint-Thomas*, surnommée « Qui c'en grogne », fut construite en 1498 par la reine Anne (Inscription : « Qui c'en grogne, ainsi sera, car tel est mon bon plaisir »).

On visite le château et son musée breton. A côté, s'étend la *Plage de l'Eventail* (grande grève).

Reprenant la rue Saint-Vincent, vous passerez devant la maison (ex-magasins Louis XIV, avec bel escalier) où naquirent les deux frères de *Lamennais* ; à l'entrée de la rue de *Châtillon* se trouve la curieuse maison de bois dite « de *Duguay-Trouin* », puis l'on parvient à la *Cathédrale*, en tournant, à droite, sous le passage voûté qui séparait le *Pourpris de l'Insigne Chapitre*.

La *Cathédrale*, monument historique du XII<sup>e</sup> siècle, possède un chœur du XIV<sup>e</sup> siècle et de beaux tableaux.

Près de l'Eglise, la *Mairie*, ex-évêché, renferme une salle « des Grands Hommes » ornée des portraits de Chateaubriand, Surcouf, Jacques Cartier, Duguay-Trouin, Lamennais.

Une belle promenade, que l'on peut faire à mer basse, par la grève et le sentier, est de monter sur l'îlot du *Grand Bé* d'où l'on découvre toute la ville de Saint-Malo et la côte jusqu'au-delà de *Rothéneuf*; cet îlot porte le tombeau (fort simple) de Chateaubriand).

*Le Syndicat d'Initiative.*



*La promenade des Remparts*

(Cap)



(H.)

**SAINT-MALO :**

*la Cathédrale  
les Portes féodales  
le Port de Commerce*

# PARAMÉ



## Plage de Familles et des Sportifs



Un aspect  
de la plage  
de Rochebonne

**P**ARAMÉ, ville sœur de Saint-Malo, étend sa vaste plage aux pieds des remparts de la Cité historique et s'adonne à l'Est d'un joyau rocheux : Rothéneuf.

Dans ses mille villas, dans ses cinquante hôtels et pensions notre bonne bourgeoisie française trouve chaque été une hospitalité souriante, accessible à toutes les bourses.

Des hectares de sable fin, dur et plat, une digue promenade de plus de deux kilomètres, un Casino, un tennis-club, un bijou de jardin public, une mer d'un vert délicieusement lumineux, voilà un ensemble recommandé contre les soucis du bureau et l'atmosphère des villes.

L'enfant, l'adolescent fatigué des études, en quelques jours, nous osons le dire, est transfiguré. Car, à Paramé, même quand d'un ciel sans nuage tombent des rayons de feu, la grande brise du large, chargée d'iode et de salpêtre issus des goémons chevelus sur les rochers épars, fraîche, acre même, pénètre profondément les poitrines avides de force et de santé. Par tous les pores de la peau brunie pénètre l'invigorant tonique. Cheveux au vent, torse bombé, narines ouvertes, nos baigneurs s'éprennent des sports de plage : Tennis, basket-ball, croquet, cricket, tous ces jeux épars sur la vaste grève laissent pourtant place aux industriels tout Petits armés de pelles, de seaux, de balles, de minuscules charriots, car une discrète police veille à l'harmonie de cet aimable scénario.

Mais voici le flot lent, patient, employant de longues heures à reconquérir chaque jour son domaine chaque jour reperdu.

Et c'est l'heure du bain. A quelque cent mètres du bord voici les grands maîtres de l'onde, ceux qui explorent les fonds en de savantes plongées. Plus près, mais à cinquante

mètres encore du sable sec, croyez-vous qu'elles nagent ces joueuses de water-polo ? Non point, elles trichent car elles ont encore pied sur le sable. Enfin dans la lame qui s'étale en un large tapis de blanche écume, voici les enfants qui barbotent sans le moindre danger sous les regards amusés des parents, de l'« Oncle Plage » leur grand ami, celui dont les bras chargés de récompenses s'ouvrent généreusement vers les lauréats des concours de forts ou de travaux artistiques faits de beau sable.

Qu'est-ce ? la digue s'est vidée de ses promeneurs, des lointains boulevards nous arrivent des échos de grosse caisse et de fifres; la nuit est tombée; mille lumières scintillent ou se balancent; c'est un cortège de fête qui s'avance, avec des chants, des cris joyeux, voici une foule qui rit, qui danse, qui déroule des farandoles endiablées; réfugions-nous à la Potinière ou dans les grands cafés.



(Cap)

Promenade de la digue, le long de la plage

Tiens, je reconnais ce Monsieur qui tantôt s'en allait à la pêche, il n'a pas même eu le temps de déposer chez lui un beau panier de crevettes et dans son « havenot » qu'il porte fièrement sur l'épaule droite est empêtré un gros homard qui demain fera les délices de la table.

Mais je m'attarderais longtemps à vanter d'autres charmes encore, tant Paramé en est riche, la place me faisant défaut, permettez-moi, cher lecteur, un seul conseil : Venez à Paramé aux prochaines vacances et pour en connaître d'avance toutes les commodités, écrivez au Syndicat d'Initiative, place Rochebonne à Paramé, qui se fera un plaisir de vous renseigner et de vous envoyer toute documentation utile si vous voulez bien joindre à votre demande un modeste timbre de 0 fr. 50.

Le Syndicat d'Initiative.

## ROTHÉNEUF

**R**OTHÉNEUF est une station balnéaire et climatique très fréquentée, faisant partie de la commune de Paramé.

Son climat est d'une grande douceur et surtout d'une régularité supérieure à celle du climat de la Côte d'Azur.

Des sites lumineux, une flore luxuriante, des cultures prospères, une pêche fructueuse, en font une véritable Arcadie, tandis que, non loin, la mer perfide, parfois en furie, des rocs dentelés par le ressac, des criques profondes, des îlots nombreux, des grèves, en forment l'antithèse.

Ici, la mer a véritablement ce ton vert d'émeraude qui a donné son appellation à toute la côte de la région.



Rothéneuf est aussi une oasis au bord d'un lac. Car outre ses deux belles plages du *Minihic* et du *Val* où les bains se prennent à toute heure, on y trouve un vaste havre naturel qui rappelle les beaux lacs de Savoie. C'est en ce havre au décor incomparable, que se disputent chaque été les Régates, et que se déroulent des fêtes nautiques. A marée basse, les rives et leurs mille recoins sont des lieux de pêches pittoresques et abondantes.

Rothéneuf possède encore un très curieux promontoire de granit qu'un prêtre ermite, l'abbé *Fouré*, sculpta durant 25 années avec une patience inouïe, y traçant en reliefs des figures, des personnages, des monstres, des animaux dont la fantaisie déconcerte...



*Le havre pittoresque de Rothéneuf*

(L. N.)

## AUX ROCHERS SCULPTÉS



*La Falaise sculptée par un ermite, à Rothéneuf*

## L'HOTEL RESTAURANT BRÉBION

*Se recommande aux Familles aimant :*

Confort et bonne table,

Au centre d'un site unique

en bordure de la mer,

Plage privée,

Pêche.

—> Téléphone : 7



(Cap)

*Saint-Servan : La Rance à son embouchure*

## SAINT-SERVAN- SUR-MER



UN espace que le mouvement des marées, plus ample là qu'en presque aucun autre point du globe, découvre et recouvre bi-quotidiennement, avec des îlots, presqu'îles, pointes, caps, baies, anses et criques innombrables; petite portion, en somme, d'un fragment de continent progressivement usé par la mer et les fleuves au cours des âges géologiques; tel est le paysage marin dans lequel se sont implantées, à diverses époques de l'histoire, les villes de Saint-Malo, Saint-Servan, Dinard et Paramé; paysage modifié par les hommes pour les besoins de leur activité ou pour leur agrément.

La première agglomération humaine de la contrée se forma sur une presqu'île bordant au Nord l'embouchure de la Rance maritime, la presqu'île d'Aleth. C'était bien avant la conquête des Gaules par les Romains. (On a trouvé, dans la terre de ce quartier de la ville de St-Servan, des pièces de monnaie gauloises, avec de nombreuses pièces gallo-romaines).

Successivement siège d'une préfecture romaine, puis évêché, Aleth perdit sa primauté, au XI<sup>e</sup> siècle, au profit de Saint-Malo. Il n'en reste plus aujourd'hui de traces visibles qu'un fragment d'abside de l'ancienne cathédrale, à l'Ouest de la chapelle Saint-Pierre, et des portions de murs de fortification, dont un fragment important, au haut de la falaise qui borde l'Anse des Sablons au Sud.

En 1695 et en 1759 furent construits, sur la partie haute qui borde la mer à l'Ouest, deux ouvrages fortifiés : le Fortin, au Sud, le Grand Fort, de Vauban, au Nord. Ces ouvrages de défense sont aujourd'hui déclassés militaire-

ment, mais classés comme monuments historiques. Tous les anciens terrains militaires sont d'ailleurs classés, à juste titre, comme sites pittoresques.

Si l'antique Cité d'Aleth est aujourd'hui réduite à un simple quartier de la ville de Saint-Servan, elle offre aux touristes une magnifique promenade autour de la presqu'île, comprenant la « Corniche d'Aleth ». La Corniche permet de contempler de haut, successivement, les divers angles d'un horizon extrêmement varié : Au Nord, Saint-Malo et les îlots voisins; puis les côtes de Paramé; à l'Ouest, le large, Cézembre, le Cap Fréhel, Dinard et la côte. Au Sud, on contemple l'extraordinaire variété de la Rance maritime qui s'insinue à travers un dédale de pointes et d'îlots, jusqu'à 20 kilomètres environ, au voisinage de Dinan, tantôt rétrécie



(Cap)

*Saint-Servan : Le Port Saint-Père et la Tour Solidor*

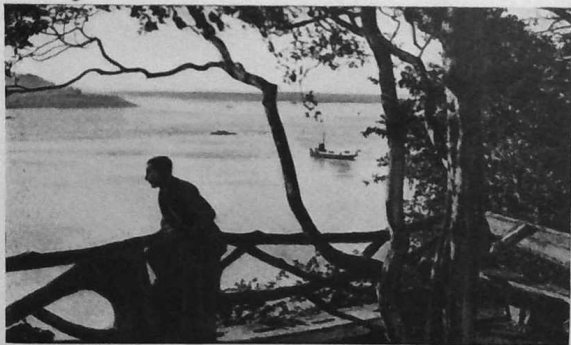
à quelque 100 mètres, tantôt élargie à plus de 2 kilomètres. C'est surtout du Fortin, accessible au public, que l'on a le plus magnifique belvédère de la contrée, permettant surtout de contempler la Rance. De là on domine aussi une partie de la ville de Saint-Servan bâtie en amphithéâtre. Tout près, l'on voit la puissante masse du Donjon, dont les trois tours jumelées furent bâties vers 1370; peu après l'invention des premiers canons.

Si Saint-Malo, bâti dans une extrême limite sur le rocher d'Aron, est surtout un centre d'affaires, Saint-Servan extrêmement étendue, est surtout une ville de repos dont la majeure partie est formée de villas et de belles propriétés. Aussi cette ville exerce-t-elle un attrait spécial pour les

touristes, les rentiers, les retraités, qui y viennent finir leurs jours, le plus tard possible, dans une douce atmosphère, au milieu de beaux paysages qu'on ne se lasse point d'admirer.

Parmi les grands attraits de Saint-Servan, il faut citer le « Parc des Corbières », magnifique boisement s'étendant sur plus des dix mille mètres carrés d'une sorte de haute presqu'île, entre l'ancien arsenal maritime de Solidor et une anse délicieusement abritée des mauvais vents, propre aux ébats de l'enfance et de la jeunesse.

La ville de Saint-Servan a été pourvue, après la guerre, d'un réseau d'assainissement par le tout-à-l'égout; elle possède une excellente distribution d'eau potable, assurée par « l'Ozone ». Ses nombreuses voies publiques, dont le réseau se développe sur plus de 15 kilomètres, ont reçu un revêtement moderne extrêmement apprécié par tous les usagers, aussi bien piétons qu'automobilistes.

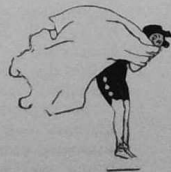


*Promenade  
des Corbières  
le long de  
la Rance*

(Cap)

L'Administration municipale se préoccupe d'améliorer encore les conditions de la vie et d'embellir la ville, dont la partie centrale, si favorable au tourisme, est pourvue de nombreux et excellents hôtels de divers ordres.

*Le Syndicat d'Initiative.*



## CANCALE *Port de pêche* *Centre d'ostréiculture*



*La caravane en pêche*

Visitez : ses plages  
ses falaises

son chemin de ronde

sa Provence cancalaise

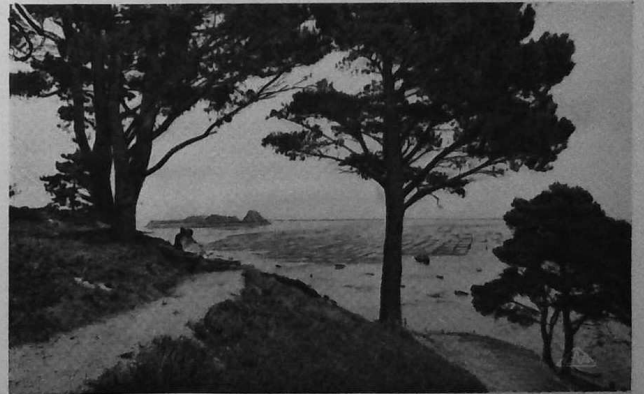
ses bois de sapins et de mimosas

ses 300 bateaux

son port de pêche

ses parcs aux huîtres

Voyez : ses grandes régates annuelles.



(Cap)

*Le Rocher de Cancale, vu de la Pointe de Hock*

# DINARD

## plage mondaine

La teinte glauque de la mer au nord de la Bretagne, jointe à la verdure des arbres qui s'y reflètent au bord même du flot, forment une union telle que le nom « Côte d'Emeraude » vint naturellement aux lèvres de ceux qui l'admiraient.

DINARD, station balnéaire élégante, émule de Dauville, Biarritz, et autres réputées, en est comme le bijou raffiné posé sur un écrin d'où rayonnent toutes les routes de la Bretagne aux mille beautés ; c'est la plage bretonne la plus mondaine, du reste, où tous les plaisirs offerts aux villégiateurs se trouvent réunis, où des palaces les plus somptueux, des casinos les plus modernes avoisinent des villas luxueuses et des cottages fleuris.

De Saint-Malo, des vedettes font incessamment la traversée vers Dinard et accostent soit à la cale du *Bec-de-la-Vallée*, soit aux pontons, suivant l'heure de la marée.

De cette cale, à droite, une route en corniche permet de faire le tour de la *Pointe du Moulinet* dominant la mer en un vaste panorama dont Saint-Malo, au loin, forme avec ses remparts le motif pittoresque ; puis la *Porte d'Emeraude* étant franchie, voici la digue dite « *Promenade des Alliés* », bordant la plage de Dinard, « *Plage de l'Ecluse* », centre mondain où s'élèvent les deux Casinos et d'où partent les boulevards de la ville.

De la plage, par le *boulevard des Falaises* qui longe le Grand Casino, tourner à droite; passé l'Hôtel Crystal, s'ouvre le magnifique parc de *La Malouine* aux avenues boisées, bordées de villas aristocratiques.



(L. N.)

Dinard, vue de la Vicomté

La Malouine accède, en revenant vers le centre de la ville, à la rue St-Enogat, à la *place de la République*, à la *rue Levasseur*, d'où le boulevard Féart conduit à l'*Hôtel de Ville* et à l'*Eglise paroissiale* : celle-ci est moderne ; c'est un édifice quelconque, mais on y trouve de jolis vitraux, une chaire en pierre sculptée et un beau maître-autel orné d'un groupe de *Saintes Femmes*. Du perron de l'église, s'étend un vaste panorama...

De là une rue descendante mène à la *grève du Prieuré* (à droite « *Maison du Prince Noir* » d'architecture gothique ancienne), d'où, par la *Grande-Rue*, en longeant la baie lumineuse du Prieuré, l'on revient, tout droit, à la cale du *Bec-de-la-Vallée*...



(Cap)

Dinard : Plage de l'Ecluse

De la Plage du Prieuré, une belle route (route de la Richardais) permet aux voitures, par La Guais et la Bodinais, de gagner *La Vicomté* et sa pointe verdoyante renommée pour son site au bord de l'embouchure de la Rance, en face Saint-Servan.

Le promeneur peut s'y rendre également à pied par le chemin de la grève, puis, en partie, par le *Chemin de Ronde* aux sentiers ombreux pittoresques.

Syndicat d'Initiative et de Tourisme.





Carte touristique de la Rance  
Itinéraire en bateau de Saint-Malo à Dinan

(H. T.)

## DINAN

### Ville de jadis

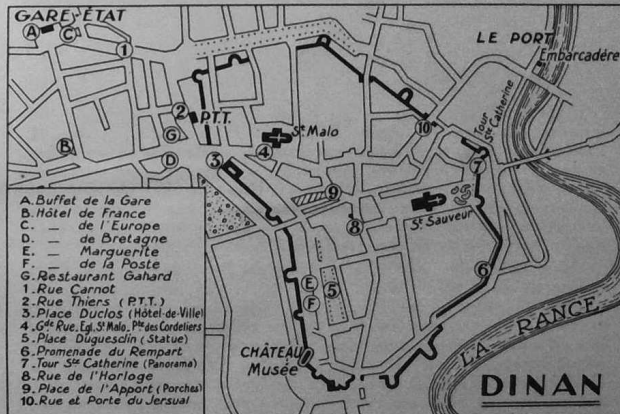
**C'**EST au crépuscule que je voudrais vous ouvrir les portes de Dinan, alors qu'une vapeur légère monte de la vallée jusqu'au bout des remparts, et qu'un peu de lumière dorée s'attarde encore, du côté de la mer, par dessus les bois et les champs. Car c'est l'instant où se réveille l'âme séculaire de ces petites villes de chez nous, pétries de légendes, de sang, de vieilles amours et de vieilles gloires.

Durant le jour, trop impérieux est l'appel des klaxons, la rumeur des voix étrangères et l'éclat des ciments neufs. Mais dans l'ombre lentement venue, le visage ruiné des choses retrouve la forme de sa jeunesse, et les fantômes qui la peuplèrent ressuscitent pour qui sait deviner leur passage invisible.

Ainsi, je vous conduirai, par de vieilles rues resserrées entre des porches massifs et des pignons vétustes, par des venelles silencieuses où l'odeur même de la province persiste au seuil des maisons « bien pensantes ». Mais avant de pénétrer sous les voûtes ogives de Saint-Malo ou de Saint-Sauveur nous atteignons le charmant jardin qui fleurit de paix et de



La Porte du Jersual



- A. Buffet de la Gare
- B. Hôtel de France
- C. — de l'Europe
- D. — de Bretagne
- E. — Marguerite
- F. — de la Poste
- G. Restaurant Gahard
- 1. Rue Carnot
- 2. Rue Thiery (P.T.T.)
- 3. Place Duclos (Hôtel de Ville)
- 4. 1<sup>re</sup> Rue, Egl. St. Malo, P<sup>re</sup> des Cordeliers
- 5. Place Duguesclin (Statue)
- 6. Promenade du Rempart
- 7. Tour St. Catherine (Bancane)
- 8. Rue de l'Horloge
- 9. Place de l'Appont (Porches)
- 10. Rue et Porte du Jersual



grâce les remparts dominant la Rance. Il faut venir ici pour comprendre DINAN. Au pied du jardin c'est la plongée verticale de la muraille qui, presque intacte, jalonnée de tours et coupée de portes, entoure encore la ville. Un désordre de feuillages et de toits d'ardoises dévale hors de l'enceinte vers le vieux pont aux arches gothiques, le quai étroit, le cours sinueux de la rivière, entaillant le plateau boisé, et courant vers la mer. La Rance, pastourelle descendue des hauts « Menez » bretons, prend ici son allure de princesse vêtue d'émeraude. Et lorsque s'est tue, le soir, la sirène du petit vapeur qui, entre les berges élargies s'en va vers Saint-Malo, la Rance, du fond de son miroir mystérieux, laisse ressurgir l'image évanouie des guerriers qui se sont ici même battus pour l'amour d'elle.



L'arrivée à Dinan au port : Les deux ponts

(H. T.)

Celtes, romains, bretons, normands, anglais, français, ils montent en longues vagues sombres à l'assaut du plateau. A l'éclair des haches de silex succèdent le sifflement des flèches et le fracas des premiers canons. Et de hautes silhouettes de héros s'élèvent du milieu des rangs. C'est le chef de clan qui rassemble sur la pente sauvage les huttes rondes de la cité primitive : c'est le ceinturon latin qui y bâtit un fort et dédia la ville à la Diane des forêts.

Puis, après des siècles obscurs, c'est Bort de Gannes, Chevalier de la Table Ronde, édifiant sur les murs romains le Kastel Gannes, première assise des remparts ; Roland, Olivier, qui portèrent ici le titre de gouverneur ; et derrière eux Woménoë, libérateur de la Bretagne, grâce à qui Dinan allait rester, durant six cents ans, l'un des fiers fleurons du duché ; c'est Harold, lieutenant de Guillaume le Conquérant, qui assiégea la ville en 1066 — haut fait qu'immortalisèrent,

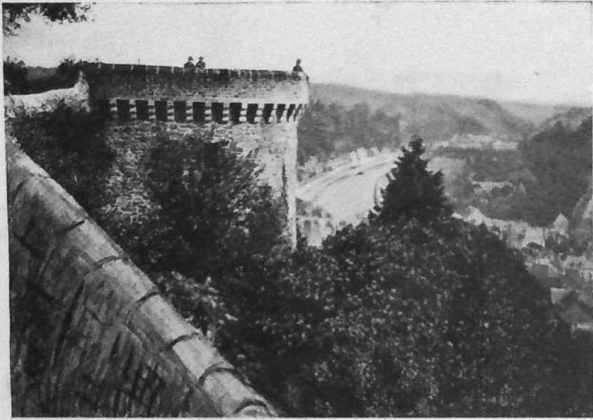


(H. T.)

## DINAN :

La rue moyenâgeuse du Jersual :

*par cette voie, jadis, entra Duguesclin  
et passa la Duchesse Anne de Bretagne.  
Au loin, la Rance...*



La tour Sainte-Catherine et son horizon pittoresque

dans la célèbre tapisserie de Bayeux, les mains fines de la reine Mathilde ; Henri Plantagenet qui, un siècle plus tard, incendie la moitié des maisons et ne laisse derrière ses troupes qu'un monceau de ruines. Et dominant tous les autres enfin, c'est Bertrand Du Guesclin, connétable de France.

Claude DERVENN.

SYNDICAT D'INITIATIVE

### Visite rapide de Dinan

— Partant du Port (lieu du débarquement et embarcadère des Vedettes de Saint-Malo et Dinard) : monter les vieilles rue du Petit-Port et du Jersual ; prendre, à gauche, la rue de la Poissonnerie, puis la Place de l'Apport (vieux logis à porches) ; revenir à la rue de l'Horloge (Tour du XV<sup>e</sup> siècle) ; à gauche, gagner la place Saint-Sauveur (église ancienne avec beaux détails) ; derrière l'église, est un square contigu à la Promenade des Remparts que ferme la tour Sainte-Catherine (panorama superbe sur le port et la vallée de la Rance). En suivant à droite la Promenade, le touriste parvient à la route qui, à droite, le conduira au Château-Musée (visite), puis à la Place Duguesclin ; près du château, en passant la Porte Saint-Louis, on parvient à la Promenade des Fossés, d'où l'on admire le haut donjon et d'où l'on gagne, sous de beaux arbres, la Place Duclos, où se trouve l'Hôtel de Ville.

Place Duclos, s'ouvre la Grande-Rue (Eglise St-Malo et son bénitier du Diable ; Porte sculptée des Cordeliers, du XV<sup>e</sup> s.) ; la place de l'Apport, à la suite, ramène rue du Jersual d'où l'on redescend au Port.

De la Gare, le trajet sera, par les rues Carnot et Thiers (P.T.T.), la Place Duclos, etc...

## LE MONT-SAINT-MICHEL

DE ce rocher, cerné par les sables et par la mer, converti en une basilique dont l'architecture hardie et les trésors de pierre sculptée composent la synthèse la plus étonnante de la ténacité, et du rêve vers l'au-delà, tout a été dit... Ecrivains, peintres, esthéticiens, unanimes, ont célébré cette « Merveille » située en un décor d'un incomparable accompagnement dont les nuages, l'eau et le vent sont les principaux motifs.



La Merveille de l'Ouest

(Boutin)

Du IX<sup>e</sup> au XVI<sup>e</sup> siècle, les moines venus y établir un enclos de prières, ne cessèrent de construire, de réparer, de fortifier, d'orne ces retraites de granit qui furent au cours des siècles et restent l'étonnement admiratif des visiteurs.

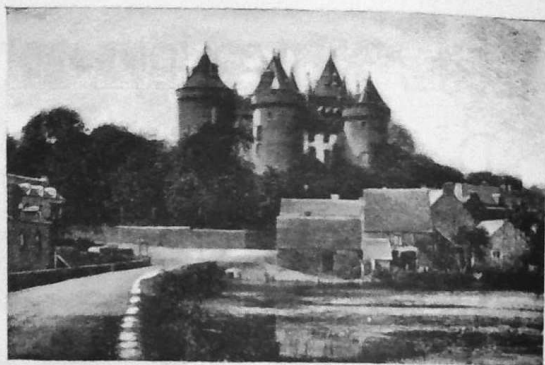
Le Mont fut aussi prison d'Etat et enferma des hôtes fameux...

### Visite de l'Abbaye

**ITINERAIRE** : le tour des Remparts ; le Châtelet ; la Salle des Gardes ; le logis des Abbés ; le pont fortifié ; la basilique ; l'Escalier de dentelle ; la Salle des Chevaliers aux lourdes colonnes ; le Cloître dit « La Merveille » en granit rose finement sculpté et ajouré, œuvre d'art admirable : de ce cloître, on embrasse un vaste panorama. Il y a aussi un Musée avec personnages en cire, et d'anciens cachots.

Le tour du Mont en barque, au clair de lune, est impressionnant. Par temps de brume, le Mont paraît surnaturel.

Le château  
historique  
de  
Combourg  
vu de l'étang  
(H. T.)



## COMBOURG

A 40 km. de Saint-Malo, s'élève en un parc, au bord de l'étang mélancolique qu'évoque *Chateaubriand* en ses *Mémoires d'Outre-Tombe*, le château féodal où s'écoula l'enfance du grand écrivain. Cette ancienne forteresse fut édifiée et remaniée du XI<sup>e</sup> au XV<sup>e</sup> siècle. L'intérieur a été modernisé. On le visite le mercredi.

## LE CAP-FRÉHEL

EPERON marin aux flancs granitiques ouverts et battus sans cesse par la mer, surmonté d'un phare puissant dont les feux tournent sur un immense espace, le *Cap Fréhel* est, à juste titre, l'un des sites les plus réputés du Nord de la Bretagne, le plus grandiose peut-être.



Le Cap  
Fréhel  
et  
Fort  
La Latte  
(H. T.)



Le château  
féodal  
de  
Fougères :  
l'un des aspects  
(Durand)

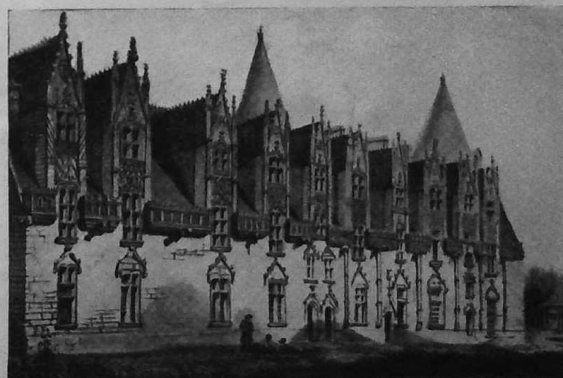
## FOUGÈRES

LE château de Fougères, l'un des plus considérables, dresse ses 13 tours debout, toutes variées de formes, de hauteur, d'époques. Ce monument colossal offre un caractère particulier par son intégralité, son étendue et sa situation pittoresque au fond d'une vallée.

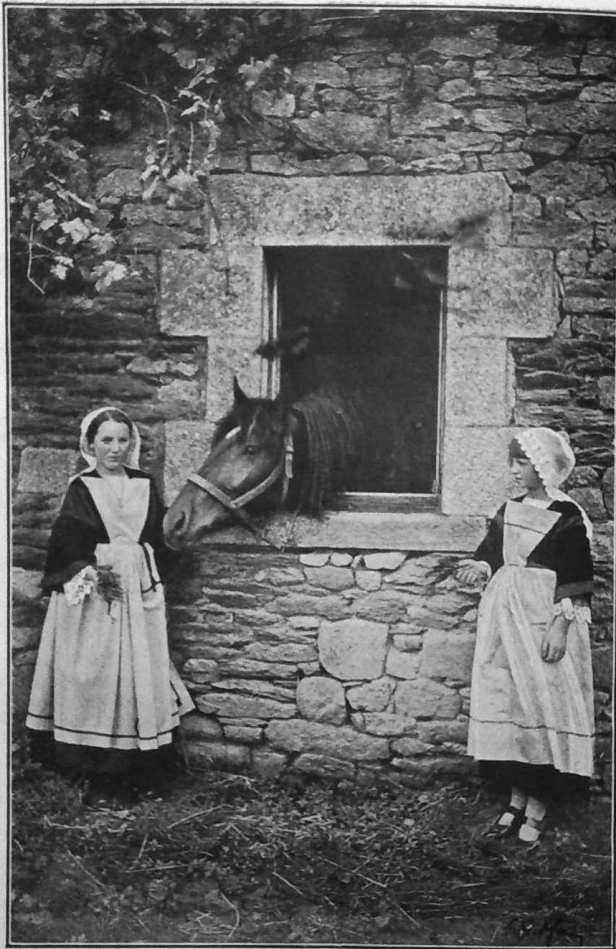
Le jardin de Fougères, par ailleurs, est un site classé.

## JOSSELIN

DEMEURE seigneuriale des ducs de Rohan, commencée en 1026 et restaurée, sa façade intérieure est un magnifique spécimen de l'architecture gothique flamboyante avec tout son luxe d'ornementation. Curiosités notables : écussons des familles alliées aux Rohan, statue d'Olivier de Clisson, musée, cheminées monumentales



Château  
de Josselin :  
la cour  
d'honneur  
(Joyau du XV<sup>e</sup> s.)



AU FIL DES ROUTES DE BRETAGNE...

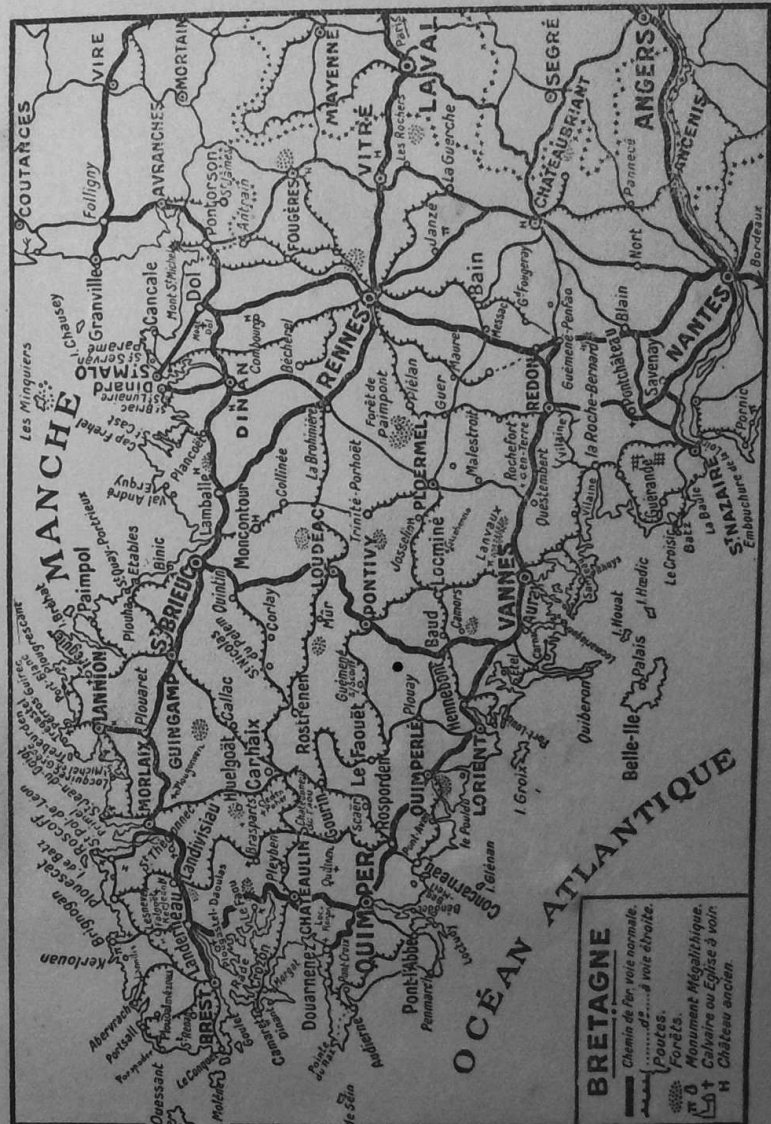
*Un vieux village*

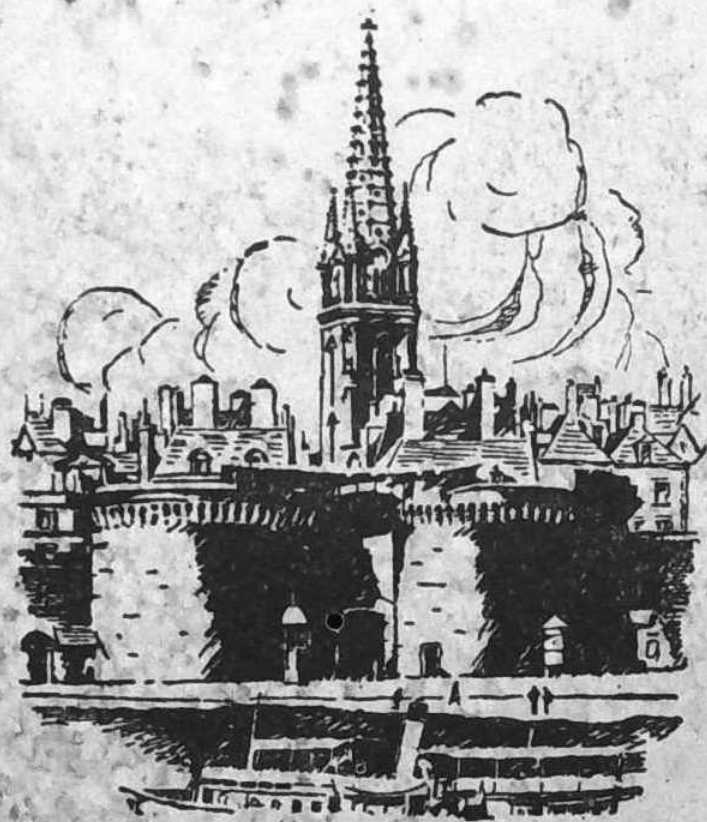
*Une auto qui passe*

*Entre les deux mon cœur balance*

HAMON-TRÉMEUR  
— RENNES —

NOTES DU CONGRESSISTE





HAMON-TRÉMBUR  
— RENNES —