

« Ma Loyauté
Triomphe »

ARVOR.



« Totius Mori
Quam Fœdari »

BRITANNIA (ARMORICA).

236

Office Breton du Tourisme
Ergerzh
Breton Tourist Association

A
R
V
O
R



X. V. Haas
Actual. Mondial Photo
(Andrev Fleury)

BRETAGNE
BREIZH
BRITTANY
BRETANIA LLYDAW BRITANNIA

Genver - C'hwervrer-Meurzh 1957

OFFICE BRETON DU TOURISME
NANTES 7 C.

Organisme d'Action et de Propagande
TOURISTIQUE, ÉCONOMIQUE, CULTUREL

Membres Perpétuels : 10.000' frs, £ 10
Membres Annuels : 2.500' frs, £ 2 10/-
Abonnements Arvor seul : 500' frs, 10/-
(Tarifs au 15/3 1957, applicables à partir du 31/3 1957)

PHOTO-CINÉ
A. HAMONIC
9, Place Royale - NANTES - Tél. 329.07
TOUT POUR L'AMATEUR

PÂTISSERIE
CONFISERIE — GLACÉS
SUTEAU
10, Allée Brancas — NANTES — Tél. 322-35

Published by the Breton Tourist Association ERGERZH, Nantes 7 C.
Printed in Brittany.

ARVOR, 1957. P. 2, G. 1453, Janvier, Février, Mars

Le système de Reliure-Classier sera adressé gratuitement à tous les Abonnés payants.

Renseignements Généraux
Diskleriadurioù
General Information
Verschiedene Angaben
Localidades

OFFICE BRETON DU TOURISME
ERGERZH
BRETON TOURIST ASSOCIATION
« ARVOR », publication officielle
Groupe Économique pour le
Développement de l'Industrie Touristique
dans les cinq Départements Bretons
Seul organisme de propagande économique et touristique
œuvrant sur l'ensemble de la Bretagne
et s'y consacrant exclusivement
CORRESPONDANTS DANS LE MONDE ENTIER

Messieurs les Maires, Présidents des Chambres de
Commerce et des Syndicats d'Initiatives, Organisateurs
de Pardons, de Congrès, de Fêtes, sont priés de commu-
niquer les changements pouvant intervenir.

Les Communes, Compagnies et Groupements abonnés
aux Services, et, qui désirent insérer un texte dans ces
Éditions, sont cordialement invités à fournir textes,
photos et dessins lesquels seront publiés à titre absolu-
ment gratuit.

Écrire à « Monsieur le Président de l'Office Breton
du Tourisme, Nantes 7 ».

NOM EN CAPITALES : indique les communes ; et, répété
une 2^e fois, donne l'orthographe en Breton.

Nom en minuscules gras : stations et lieux-dits, dépendant de
la commune dont le nom — en capitales gras — précède.

D : (précédant un nombre) route départe-
mentale.

N : (précédant un nombre) route nationale.

B : signale un n° de route « bis ».

C : seul, indique chef-lieu de canton.

V : se reporter à... (la commune).

Pr : auprès de...

h : (suivant un nombre) indique la popula-
tion totale de la commune.

(C.-d.-N) : département administratif des Côtes-du-
Nord.

(F) : département administratif du Finistère.

(I.-&-V) : départ. administratif d'Ille-et-Vilaine.

(L.-L) : départ. administratif de Loire-Atlantique.

(M) : département administratif du Morbihan.

ABER WRACH (F), D 128. V. Landéda.

AIGREFEUILLE (L.-L), N 337, D 117. C.

ALLAIRE (M), N 775, D 14. C.

ALRE (orth. Bretonne) V. Auray.

ANCENIS (L.-L), N 23, N 184, N 178 B. A. 4.800 h. — Restes
du château (XIV^e), église (XVI^e), sites des bords de Loire.

AN ORIENT (orth. Bretonne) V. Lorient.

ANTRAIN-SUR-COUESNON (L.-&-V.), N 155, N 776. C.

AR BAOL (orth. Bretonne) V. Baule.

ARCOUEST (C.-d.-N), Pr. N 786. V. Ploubazlanec.

AR CHERCH (orth. Bretonne) V. Guerche-de-Bretagne.

ARGENTON (F), V. Landunvez.

ARGENTRE-DU-PLESSIS (L.-&-V.), D 33, D 38. C.

ARRADON (M), Bâteau de Yannes à Port-Navalo, en 64.

AR VOURCH NEVEZ (orth. Bretonne) V. Bourguen-
Reth.

ARZ (M.), l'une des principales îles du Golfe du Morbihan.

ARZANO (M), D 22. C.

ARZON (M), Port-Navalo : Port de pêche et station fami-
liaire tranquille, sur la presqu'île de Euzay.

AUDIERNE (F), N 155, N 784. — Port sardinier et hoco-
rdier. Voiles multicolores et filets se profilant sur le blan-
cheur des murs peints à la chaux. Campagne verdoyante.

AULNE, Rivière comble par les déversoirs de nombreux mou-
lins depuis sa source jusqu'à Spézet-Landeleau, canalisee
ensuite jusqu'à Châteaulin, puis rivière maritime, est le
cours d'eau le plus poissonneux de Bretagne. Dans sa partie
moyenne, elle est extrêmement favorable à la pêche du
saumon. Ces poissons y pénètrent vers fin décembre ou
Janvier ; on les pêche jusqu'en avril dans la région de
Châteaulin. Après le 15 avril, ils sont particulièrement
nombreux au barrage de Châteaulin-du-Paou, et vers la
mi-juin dans le cours supérieur de l'Aulne.

Tous les affluents de l'Aulne sont riches en truites ; le
Squirrel, la Rivière d'Argent, l'Elles, la Doufine ; seules
l'Elles et la Rivière d'Argent sont renommées par le saumon.

Principaux centres de pêche : Huelgoat et Carhaix, pour
l'Aulne supérieure, l'Elles et la Rivière d'Argent ; Château-
neuf-du-Paou (barrages de Prat-Pourrie, de Rosevegien ;
Châteaulin (closes de Coelgrach, Toularod, Fra-Hil) ;
Braspars, pour la Doufine et les petits ruisseaux de la
région.

ATRAY (M) ALRE, N 195, N 185. C. — Accueillante petite
ville qui n'a guère changé depuis le temps où Benjamin
Franklin, venant en Europe avec ses deux petits-fils, y
débarqua en 1776. Deux ans après, le « Kangar » du
Commodore Américain Paul Jones, portant le nouveau
pavillon étoilé des 14 États-Unis, y fut solennellement
accueilli.

Sardine. Ostréiculture florissante.

ENGLISH
see our detailed comments in English

ESPAÑOL
No dejen de leer los comentarios en español

DEUTSCH
Für alle Auskünfte sich wenden an das :

« Ergerzh, Office Breton Tourisme, Nantes 7,
Bretagne ».

L'OFFICE BRETON DU TOURISME
montre au Monde
le Vrai Visage de la Bretagne

Éditions de l'Office Breton du Tourisme, Nantes. (Repr. Int.)
ARVOR, 1957, Janvier-Février-Mars, P. 3

Printed in Brittany. Published by the Breton Tourist
Association ERGERZH, Nantes 7 C. Brittany.

TAULE (F.), Pr. N 160. C.
TELGRUC (F.), Troz-Bellec-Telgruc : Plage isolée dans un très beau site (sans hôtellerie).
THABON-PLAGE (L.-L.), V. St-Michel-Chef-Chef.
TIRID-BOTFOREL (orth. Bretonne) V. Loroux-Bottereau.
TINTENIAC (L.-A.-V.), N 137. C.
TONQUEDEC (C.-d.-N.), — Château XV^e et XVI^e. Immense cadavre d'une forteresse jadis formidable, en haut d'une colline, au-dessus d'un étang et d'une rante vallée où coule le Guer. Couronnés de remparts éventrés, flanqués de grosses tours fondées et ébréchées, ses murs qui mesurent 4 mètres d'épaisseur sont toujours robustes. Le lerre les embrasse de ses énormes lames tordies. Imposantes et dominant le pays environnant sur une grande étendue, ces ruines sont suffisantes pour permettre de comprendre l'importance et la valeur du monument, qui fut un des plus remarquables de son époque.
TREBEURDEN (C.-d.-N.), — Station distinguée. Plage splendide. Pêche sportive du thon.
TREBOUL (F.), V. Douarnenez.
TREBREZ (C.-d.-N.), Locopmeau : Port de pêche et station familiale, à l'abri d'une pointe rocheuse.
TREGASTEL (C.-d.-N.), — Station fréquentée dans un amoncellement de rochers géants.
TREGUER (C.-d.-N.), LANDREGER, N 788, C. 2.900 h. — Anc. capitale du Trégor. La ville sainte de Bretagne, silencieuse, mystérieuse, d'un charme inexprimable. Ville d'art : la flèche de la cathédrale domine la ville bâtie en amphithéâtre, avec ses vieilles rues, ses calmes logis et son cloître. Patrie du bon Saint Yves, patron des avocats et protecteur des humbles, de Renan dont on peut visiter la modest maison natale.
Fête de la Bretagne : 19 mai (St-Yves).
 Le cloître et le musée jouissent de la faveur des touristes.
TREGUIER (C.-d.-N.), V. Trévez-Tréguignec.
TREVOU-TREGUIGNEC (C.-d.-N.), Treost : Petite station familiale. Campagne vallonnée et boisée.
TREZ-HIR (F.), V. Plougonvelin.
TREUX, Rivière présentant d'excellentes possibilités de pêche au saumon, ainsi que ses affluents, le Laff et le Le-guer. Centre de pêche : Gungamp.
TRINITE-POIHOET (M.), N 793. C.
TREVALLE (L.-L.), — Port de pêche important, animé. Pêche à la sardine.
TRIEGOAD (orth. Bretonne) V. Huelgoat.
UZEL (C.-d.-N.), Pr. N 778. C.
VAL-ANDRE (C.-d.-N.), V. Pléneuf.
VALETTE (L.-L.), GWALLEZ, N 766, D 37. C.
VANNES (M.), GWENED, N 165, N 167, N 168, N 775. C. 28.000 h. Préfet. Ancienne capitale du Vannetais.
 Une des plus anciennes villes de Bretagne. Elle possède de beaux restes d'enceinte fortifiée, des maisons anciennes qui lui donnent beaucoup de cachet, une cathédrale composite mais riche en belles choses. Les jardins, les vieux lavoirs qui bordent les remparts offrent un spectacle charmant. Embarras pour l'admirable excursion du Golfe du Morbihan aux 265 îles.
VARADES (L.-L.), N 29, D 118. C.
VERTOU (L.-L.), GWERZOD, N 137. C.
 Gare de Vertou, N 148 B.
VIEUX (L.-A.-V.), GWITTEG, N 157, N 178, N 777, N 794. — Château du XI^e, un des plus beaux de l'époque. Ses remparts flanqués de tours forment un ensemble incomparable. Vieilles rues avec leurs logis à pignon ou sur piliers.
VALEDET (C.-d.-N.), V. Ploulec'h.

Encore un Service gratuit réservé aux Membres :
Comment répartir votre budget publicitaire ?
 Aucun publiciste, aucune agence ne peut prétendre documenter ses clients et sur toute la publicité. Chacun — serait-ce le plus puissant organisme — a ses branches « spécialisées » et ses supports « habituels ».
 Par le réseau d'Agences, et de Publicistes professionnels, abonnés, et avec lesquels il entretient des relations suivies, l'Office Breton du Tourisme procure une documentation universelle, et, DANS LA BRANCHE ET LES SUPPORTS DE VOS DESIRÉS.
 Parce qu'il est pour vous servir et n'y a pas le moindre intérêt (pourcentage, par exemple), l'O.B.T. vous conseillera objectivement.
 Renseignements gratuits contre enveloppe timbrée. Une seule condition : ÊTRE MEMBRE. Discretion assurée.
ARVOR

ARVOR, 1957, Janvier-Février-Mars, P. 12

English speaking Readers !

Brittany, as we know it, was made by Celtic-speaking British fleeing in the 6th and 7th centuries from Great Britain before Anglo-Saxon invaders. The Bretons assimilated the Gallo-Romans who in any case had to meet the continual forays and raids of the Northern pirates. The Bretons settled in Armorica in such large numbers that they completely transformed the country and as Brittany or Little Britain (as opposed to Great Britain) this peninsula of the West has retained, thanks to its isolated position, all the appearance of a typical Celtic country.
 The Bretons speak a Celtic language which is closely related to Welsh. Their literature is a popular one, and is especially rich in songs, ballads and poetry, most of which reveal a deep and passionate love for the native land.
 The Bretons are fond of music and of dancing, and popular dances accompanied by the Breton bagpipers are as much a feature of the Pardons as at other festivals or private and family rejoicings.

Most towns and villages of Brittany well repay a visit. Rennes, the capital of the country, has imposing law courts and broad streets lined in many places with 18th century houses. Nantes is the principal commercial port, and also an industrial centre. Nantes castle is a splendid Gothic and Renaissance fortress erected in the 16th century by François the Second, Duke of Brittany. Quimper has one of the most beautiful Gothic cathedrals in the whole land, an old quasi-palace, many ancient houses and most picturesque quays. The cathedral of Saint-Etienne is at the same time a fortress. There is Douarnenez, a lively fishing port where the sardine, tunny and crawfish catches are brought in. Dinan's quays are very extensive. The feudal castle of Fougères is one of the best preserved in all Western Europe. Vitré is a fortified city, a sort of Northern Carcassonne enclosing a castle, part of which is fitted up as a museum. The streets of Lannion seem not to have changed for generations. The cathedral tower of Saint-Pol-Léon is crowned by a splendid open-work spire. Tréguier, an episcopal town, is full of quiet dignified houses. In the shadow of the ancient cathedral is an interesting cloister. Lorient's main square is lined with Renaissance houses. There is Huelgoat, set between rocks and forests and enlivened by running waters, and Guérande, a girl round with 15th century ramparts, and many, many others.

To see the real Breton dwellings, we must look beyond the towns whose medieval appearance has nothing particularly Breton about it. We must look at the cottages of the fishermen and farmers, at the little houses we find everywhere on the coast and on the moors, either standing alone or grouped into hamlets. These are the « plus » (parishes). The Breton cottage is quite simple. There is sometimes a ground-floor. The roof is steep, and on either side of it rise two chimneys. The walls are made of granite and the stone gives the cottage an austere appearance which is however tempered by whitewash. The old style of architecture has not disappeared and is still employed for quite large modern houses and even for some public buildings, amongst which those of Dinan are perhaps the most noteworthy.

The same simplicity is reflected in the furniture, the cupboards, wardrobes, the sliding doors of the built-in beds, the coffers, and the often very elegantly carved wooden spoons.
 The hotels of Brittany are mostly good, unpretentious establishments. There are very few hotels of the « palace » type but plenty of places of established reputation where the visitor will be very comfortable. Less expensive hotels (as well as the so-called family hotels) clean and well kept, are very numerous. They can be found at every seaside place and in the small towns as well, indeed, as in some of the larger villages of the interior. There is hardly any spot in all Brittany more than a few miles from an inn where you can sleep and be sure of a good simple meal. And the cooking is everywhere excellent. Fresh fish, shell-fish, lobsters, crabs, crawfish are served every day in the seaside hotels.
 The high season when Brittany is really full up is from the 15th of July to the 1st of September. Still, even then, it is possible to find accommodation almost everywhere if rooms are booked a little time ahead. Before and after the main season, that is to say in the spring, early summer and early autumn, Brittany is a very attractive holiday ground. Perhaps there has been rather too much tendency to flock Brittany during the season, and to neglect it earlier and later, but every year, visitors and tourists are coming more and more to realize the charms of this very exceptional country, where the prices in the hotels are extremely moderate.

Apply to : The President, Esq., Breton Tourist Association, Nantes 7 C., Brittany.

Reproduction interdite sans autorisation du Bureau-Directeur G. 3329/146

Appel à votre collaboration

Un grand nombre de personnalités nous honorent de leur appui. Au sein de notre Organisme collaborent des représentants de Chambres de Commerce, de Conseils Généraux, de Municipalités, de Syndicats d'Initiatives et Comités de Fêtes, de Syndicats Hoteliers et Professionnels. Sans but lucratif pour elle-même, l'Association œuvre dans l'intérêt général de la région et s'honore de la coopération de personnalités des tendances les plus diverses existant dans nos départements.

Nous attirons votre attention sur le fait que s'il y a beaucoup de guides, bien des clubs et des amicales, il existe des syndicats professionnels spécialisés, des syndicats d'initiatives locaux dont certains très actifs, et une seule organisation de tourisme se consacrant à la Bretagne entière et représentant seuls nos départements à l'étranger pour la plus grande efficacité de rendement à la propagande « Bretagne et tourisme », le seul organisme connu aux Iles Britanniques et dans les pays nordiques sous le nom de Breton Tourist Association. Référencé au « Journal Officiel » en date du 6 août 1949, notre action s'est spécialisée en faveur de l'Economie du Commerce et de l'encouragement aux Arts Populaires ; notre travail s'affirme au delà de toutes espérances.

Des S. I. parmi les plus actifs ont bénéficié d'envisager par nos soins de départs et même d'affiches expédies en de nombreuses villes. Des brochures sélectionnées, éditées par le Ministère des Transports, sont également distribuées par nos soins.

Notre action au coude à coude avec tous nos Abonnés et Collaborateurs ira de pair avec le développement de notre tourisme, donc de la richesse économique — d'où résulte le bien-être social — de notre région.

Tout souscripteur peut participer au Conseil ou se faire représenter.

Toutes les informations publiées dans les éditions ARVOR sont puisées aux meilleures sources. Cependant des erreurs peuvent s'y glisser, l'Office Breton du Tourisme et Arvor dérogent toute responsabilité. Les documents et la diffusion étant gratuites, notre seul but : servir notre pays et être agréables et utiles à nos Visiteurs et Amis. Les articles, signes engageant exclusivement leurs auteurs.
 Tous droits de reproduction réservés pour tous pays, y compris la Norvège, la Suède et l'U.R.S.S.
 La publication ARVOR est offerte gratuitement :

- 1° En Bretagne : à MM les Maires, Parlementaires, les Présidents des Conseils Généraux, les Présidents des Syndicats d'Initiatives et de tous les Organismes de propagande touristique, les Présidents des Chambres de Commerce, les Présidents des Groupes Folklorique et Comités de Fêtes, à tous les hôtels et restaurants ;
- 2° Hors de Bretagne : à de nombreux Organismes de Tourisme, aux principales Chambres de Commerce, et aux Agences de Voyages, grands Hôtels, en tous pays.
- 3° Les Personnalités, Compagnies, Associations mentionnées ci-dessus seront assurées d'un service régulier et suivi en écrivant au Siège Social : « Monsieur le Président de l'Office Breton du Tourisme, Nantes 7 ».

ARVOR n'étant pas vendu au tarif que périodique, assurez-vous le service régulier en souscrivant un abonnement. Chèques bancaires barrés à l'Office Breton du Tourisme, à Nantes :

- Membres perpétuels : 10.000 F (versement unique « à vie » et définitif, pour les personnes physiques ; et, renouvelable au bout de 12 ans pour les personnes morales, groupements).
- Membres à l'année : 2.500 F.
- Abonnements aux publications Arvor annuels : 1 an 900 F.

Pour s'assurer un service régulier et suivi de l'ensemble des publications ARVOR se faire inscrire au Siège, par retour du courrier
 « Monsieur le Président de l'Office Breton du Tourisme NANTES 7 »

Agences de Voyages Affiliées

O. B. T.

TIME IS MONEY
 LE TEMPS C'EST DE L'ARGENT

Vous trouverez, dans toutes les AGENCES DE VOYAGES RECOMMANDÉES par l'Office Breton du Tourisme, un personnel courtois, des documentationsois ensemment mises à jour. Enfin, fermez, sur 7 sans AUCUNE MAJORATION sur les prix officiels, vous seul délivrez tous billets de voyages d'affaires ou d'agrément.
 Des entrées d'accréditation, sélectionnées, vous présentent, aux meilleurs prix, les plus beaux programmes qui soient, que vous voyagiez individuellement ou en groupe.
 Organisme privé, d'intérêt général, existant pour l'ensemble de l'économie bretonne, notre Office — solidement implanté dans toute la Bretagne et de par ses relations, en tous pays — vous favorisera les renseignements les plus précis dans le plus court laps de temps.

Le voyageur moderne ne prépare plus ses déplacements. Plutôt que de perdre son temps et son argent, il consulte une agence de voyages. RECOMMANDER par l'Office Breton du Tourisme, c'est plus sûr !
 Quel plaisir — sur l'ensemble route, votre intérêt nous commande de préférer une Compagnie RECOMMANDÉE par l'Office Breton du Tourisme, que ce soit un court court ou bien un voyage transcontinental.
 Et, indifférent, bon voyage ?

ARVOR

Dans votre intérêt, préférez les Publicistes recommandés O. B. T.

PUBLICITE RATIONNELLE ?

Gaspiller votre argent en distribuant vos publicités au hasard ?
 Être les banquiers des publicistes (agences puissantes, ou simples courtiers) qui exigent des versements à l'avance ?

Si vous désirez travailler intelligemment — au mieux de vos intérêts — consultez le service « Informations et Publicités » de l'Office Breton du Tourisme et Arvor.

Conseils gratuits (presse, cinéma, objets, affichage) aux abonnés, contre enveloppe timbrée.
 Renseignements fournis dans le seul but de vous être utiles, et non de diriger vos fonds dans sa propre caisse, à la façon de certains répartiteurs de budgets publicitaires !

Association économique, d'intérêt général, la persévérance de l'Office Breton du Tourisme est étroitement liée au succès de ses Membres et Souscripteurs — véritable Elite de l'économie régionale. Nos intérêts communs plaident en faveur d'une collaboration mutuelle confidente encore plus étendue.
 ARVOR

CYMRU

Chwi gyfeillion o Geltaid yng Nghymru, croeso Lydaw !

Bydd « Ergerzh », Swyddfa Groeso i Lydaw, yn rhoddi gwybodaeth helaeth i chwi, gan ddangos i chwi wir wyneb y wlad. Ysgrifennwch at Gadeirydd y Gymdeithas Groeso i Lydaw :

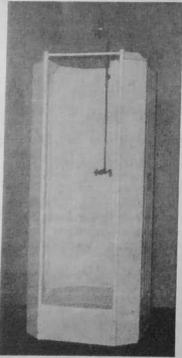
« The President, Esq., Breton Tourist Association, Nantes 7 C. Brittany ».

LLYDAW

LA BRETAGNE D'AUJOURD'HUI
vue à travers son histoire

Le Duché peu à peu s'était pourvu des institutions qui devaient faire sa force : il possédait son code, son armée, ses États — auxquels, dès 1309, les députés du Tiers avaient été admis — qui votait les impôts, sa cour de justice, origine du Parlement de Rennes, ses écoles, dont une Université à Nantes. Les Ducs avaient une administration régulière, une cour ; ils frappaient monnaie et portaient la Couronne fermée, symbole de la souveraineté.

La Bretagne (« Encyclopédie par l'Image »)



▲
Cabine
de
Douches
en
Matière
Plastique

PRODUCTION des
Etablis^{ts} CHANTAL
à SAINT-NAZAIRE



ERGERZH-ARVOR

Komanant-bloaz : 500 ltr.
(Ar fichennou ARVOR.)
Ergerzh 9vet Bloavezh
Arvor Svet Bloavezh.
Pep gwir naret strizh.

Le Circuit des Calvaires

« Grâce aux Kanerien Bro-Leon, le Circuit des Calvaires atteint une dimension que n'ont pas les autres Circuits lumineux. Ce n'est plus la mise en valeur de monuments dans un but d'utilité touristique, mais la manifestation de la vie artistique de tout un peuple... On dit des monuments « lorsqu'on n'est plus capable de les faire, on les vend ». Cela n'est pas vrai en Bretagne, et surtout en Haut-Léon où le peuple n'a jamais cessé de se reconnaître dans ses monuments, dans ses pierres vénérables par leur valeur artistique et spirituelle. »

LA PRESSE.

Le tourisme se vie en Bretagne, terre du folklore vivant.

E^{ts} CHANTAL - S. A.

29, Avenue Villebois-Mareuil, 29
SAINT-NAZAIRE (Loire-Atlantique) - Tel. 0-51

MOULAGE DE MATIÈRES PLASTIQUES

FORMAGE SOUS VIDE (jusqu'à 1 m. 80 x 1 m. 20)
INJECTION

PANNEAUX DE REVÈTEMENTS MURAUX
IMITATION : CARRELAGE, BEIGUE, PIERRE

CABINES DE DOUCHES, RECEVEURS, LAVABOS-AUGES POUR COLLECTIVITÉS, EN RHODIENNE (PRODUCTION RHONE-POULINC)

NAPPESONS IMITATION CORDE
PATELLES FORT-MANTAUX 2 TÊTES

OBJETS PUBLICITAIRES

TOUTES PIÈCES POUR L'INDUSTRIE, SUR DEVIS

Readers are asked to pass ARVOR on their friends. Articles from ARVOR may be re-published with acknowledgement. Please, send to B. T. A. Nantes. Copies of the issues in which any of the material appears.

L'OFFICE BRETON DU TOURISME
montre au monde
le Vrai Visage de la Bretagne

Editions de l'Office Breton du Tourisme, Nantes
Tous renseignements fournis gratuitement contre 30 F en timbres.

Reproduction interdite, sauf autorisation du Bureau-Directeur

RENSEIGNEMENTS GRATUITS

aux Abonnés et Membres :

LITIGES COMMERCIAUX, ADMINISTRATIFS
LOIS SOCIALES

ARVOR, 1957, Janvier-Février-Mars, P. 14

G. 3333/1166

« Ma Loyauté
Triomphe »

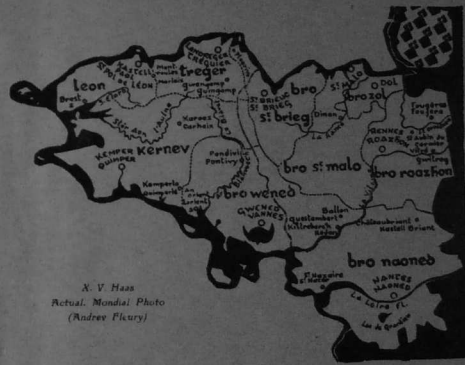
ARVOR



« Latius Mori
Quam Fedari »

BRITANNIA LARMOICIA

Office Breton du Tourisme
Ergerzh
Breton Tourist Association



A. V. Haas
Actual. Mondial Photo
(Andree Picury)

BRETAGNE
BREIZH
BRITTANY

BRITANNIA LLYDAW BRITANNIA

A
R
V
O
R

27 Avril au 6 Mai 1957 - FOIRE-EXPOSITION de RENNES

OFFICE BRETON DU TOURISME NANTES 7 C.

Organisme d'Action et de Propagande
TOURISTIQUE, ÉCONOMIQUE, CULTUREL

Membres Perpétuels : 10.000^f frs, £ 10
Membres Annuels : 2.500^f frs, £ 2 10
Abonnements ARVOR seul : 500^f frs, 10
tarifs au 15-3-1957, applicables à partir du 31-3-1957

ERGERZH-ARVOR

Komanant-bloaz : 500 lur.
(Ar fichennou ARVOR.)
Ergerzh 9vet Bloavezh
Arvor 9vet Bloavezh.
Pep gwir miret strizh.

Readers are asked to pass ARVOR on their friends.
Articles from ARVOR may be re-published with
acknowledgement. Please, send to B. T. A. Nantes,
Copies of the issues in which any of the material
appears.

L'OFFICE BRETON DU TOURISME
montre au monde
le Vrai Visage de la Bretagne
Éditions de l'Office Breton du Tourisme, Nantes
Tous renseignements fournis gratuitement contre 30 F
en timbres.
Reproduction interdite, sauf autorisation du Bureau-Directeur

Published by the Breton Tourist Association ERGERZH, Nantes 7 C.
Printed in Brittany.

ARVOR, 1957, P. 16, G. 2133/1466, April, May

Le système de Reliure-Classé sera adressé gratuitement à tous les Abonnés payants.

OFFICE BRETON DU TOURISME ERGERZH

BRETON TOURIST ASSOCIATION

Siège Social et Adresse Postale : Nantes 7 C. (Bretagne)
Write to the B. T. A., Nantes 7 C. (Brittany)

Régi par la loi du 1-7-1901 - Fondé à Nantes le 24 juin 1949
(Journal Officiel E. F. du 6 août 1949) par :
A. PAUL BRIAND - Julian-Per CORAUD - Andrew HEMLIN

De 1949 à 1956, ont également participé à la Direction :
MM. Yann HAFFOUN ; Joseph BROSSARD ; Joseph FONTENEAU ;
Ernest LE BARRIC ; JAMES QUATREBOURS ; Ed. BOUQUET
O. S. Et, en tant que Conseiller et Donateur, M. Jac
POHIER, Docteur en Droit, ancien Maire d'Anecenis.

En dehors des pays étrangers où il y a un représentant spécialement accrédité par nous, l'activité des membres doit être effectuée par l'intermédiaire de l'OFFICE BRETON DU TOURISME, ou ERGERZH, ou BRETON TOURIST ASSOCIATION, ou ARVOR, en indiquant toujours NANTES.

Seul organisme de propagande économique et culturelle générale, et d'action, œuvrant à la fois pour l'ensemble du territoire breton, et dont l'action est en faveur de la Bretagne entière en tous pays.

Délégations dans chaque arrondissement de Bretagne. Correspondants en tous pays. Montre au Monde le vrai visage de la Bretagne par ses Éditions Officielles ARVOR et sa diffusion de publications sélectionnées. Échanges culturels internationaux.

B. T. A. is the Breton National Corporation : economic and cultural publicity, and international exchanges.

EN HOMMAGE ET RECONNAISSANCE A NOS AMIS DÉFUNTS

(dans l'ordre chronologique)

MM. POHIER Jac., Docteur en Droit, ancien Maire d'Anecenis, Membre du Collège Bardique de Bretagne, Membre d'Honneur et Donateur, Anecenis ; RY Bernard, Conservateur du Musée des Salorges, du Musée Dobrée et du Manoir des Irlandais, Fondateur de l'Ordre des Chevaliers Bretons, Membre d'Honneur et Conseiller, Nantes ; Mrs ASHLEY Rowe, Eminente Personnalité Culturelle du Réveil Celtique en Cornouaille, Membre d'Honneur et Première Collaboratrice en Grande-Bretagne ; Mme SCHUB Marguerite, Membre, Nantes ; MM. JAFFENNOU-TALDIR, Grand-Druide du Collège des Bardes de Bretagne Armoricaine, Rédacteur et Membre d'Honneur, BOURGES Ed., O. S. ; Ancien Capitaine de Frégate, Membre Perpétuel et Vice-Président, puis enfin Vice-Président Honoraire ; Mme PINEL Marie, Membre.

RELATIONS EXTERIEURES

L'Office Breton du Tourisme s'honore d'entretenir des relations directes avec des Organismes officiels d'Etat dans les nations et fédérations suivantes :

Afghanistan, Allemagne, Argentine, Australie, Belgique, Birmanie, Bolivie, Bulgarie, Canada, Chine, Colombie, Danemark, Egypte, El Salvador, Equateur, Espagne, Finlande, France, Grande-Bretagne, Grèce, Haïti, Hongrie, Inde, Indonésie, Irak, Iran, Irlande, Islande, Israël, Italie, Japon, Liban, Luxembourg, Maroc, Mexique, Norvège, Nouvelle-Zélande, Pays-Bas, Pologne, Portugal, Sarre (jusqu'à sa réunion à l'Allemagne), Suède, Suisse, Syrie, Tchécoslovaquie, Tunisie, Turquie, Union Africaine du Sud, Union Soviétique, United States of America, Uruguay, Venezuela, Viet-Nam, Yougoslavie, etc.

Dans de nombreux Etats ci-dessus, l'Office Breton du Tourisme a - en plus - des rapports suivis avec des groupements privés. Et des liens, uniquement avec des personnes ou associations privées, ont été établis dans ces pays :
Algérie, Autriche, Brésil, etc.

ARVOR, 1957, P. 17, G. 2322/1957-1466, Avril-Mai

Service de Propagande Economique (Agricole, Artisanale, Industrielle, Maritime) de l'O. B. T.

Cherchez-vous de nouvelles relations commerciales avec des Producteurs Bretons ?

Veillez alors nous communiquer (en écrivant « Monsieur le Président de l'Office Breton du Tourisme, Service Producteurs, Nantes 7, Bretagne ») :

Votre nom ou raison sociale : _____

Votre adresse exacte : _____

Indiquer les fournitures ou articles vous intéressant : _____

Votre qualité (Importateur, Négociant, Fabricant, Représentant, Commissionnaire, Services Publics) : _____

Relations bancaires : _____

Références : _____

Firmes avec lesquelles vous entretenez des rapports en Bretagne : _____

Affaire fondée en : _____

Au capital de : _____

Porter dans l'ordre de préférence, les langues dans lesquelles vous désirez correspondre : _____

Modèle O.B.T., Reproduction Interdite

Pour être bien informés à l'égard des possibilités des produits, des producteurs, du tourisme Breton, demeurez en contact permanent avec nos Services, pour cela adressez-vous un abonnement.

Veillez nous envoyer à titre de souscription, pour la durée de douze mois, les éditions-feuillets ARVOR (un an : 500 F ; £ 10/- per year).

Nom : _____

Adresse : _____

Date : _____

Cachet et signature : _____

Règlement ce jour : chèque bancaire, ou versement postal

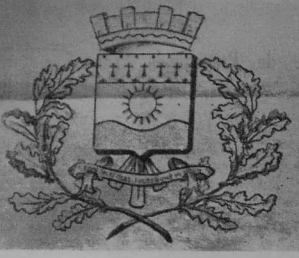
AMENDES POUR LES ALCOOLS !

Cafetiers abonnés, notez que seuls : vin, cidre et bière sont autorisés à être servis aux jeunes de moins de 20 ans. Un million de francs d'amende aux cafetiers responsables d'avoir servi d'autres boissons alcoolisées à des moins de 20 ans, même accompagnés de leurs parents.

Selon « L'INDUSTRIE HOTELIERE ».

Interdiction de recevoir dans les cafés des mineurs de moins de 16 ans (sous peine d'amende de 1.200 F au cafetier), et les dix mineurs ne sont pas accompagnés de personnes d'au moins 18 ans, en ayant la charge ou la surveillance.

Selon « L'INDUSTRIE HOTELIERE » Journal Corporatif.



**L
A
B
A
U
L
E**

ENDRO D'AN DOARE-SKRIVAN

Kredet em eus didroïdell, e-pad ur maread, ma 'vije gwelet mat un doare-skrivañ gant ar Gouarnamant, un diazezh hor bije evit kelenn a-sevri ar Brezhoneg.

Divallet em eus ar pennabeg-se gant lealded, ha prest oun da zivall anezhañ c'hoazh a-enep d'ar « ZH » em eus desket e 1941, c'hoazh. Troet oun atav da gavout mat unan e-touez ar skrivadurioù, him ar Chaloni FALC'HUN pe unan all. Met an dra-se ne vo ket arrok an deiz ma 'vo laketañ « lezenn DEIXONNE » da wir ha nann da fall; an dra-se ne vo ket c'hoazh arrok an deiz ma 'vo priziet ar brezhoneg evit mat e-barzh an arnodennou-skol. Da c'hortoz, n'int ket an doareou-skrivañ na gwelloc'h na gwasoc'h an eil eget egile, e kav din.

Ne fell ket din sellout ouz ar skrivadur evel ma 'vete-het ur gontañ a zrouknañs etre ar Vretoned. Ur yezh gounezet eo ar brezhoneg ha n'eus ket kant tro evit komz mat. « Peurunvanerien » ha « falc'hunerien » a zleze bezañ a-du gann war ar poent-se.

Fellout a ra din esperont e vo savet an Unvaniezh — a hetomp holl — a-benn an deiz ma vo kelennet ar yezh gant ar Stad e-pad an erioù-skol. Ha pa vo roet ur gopr d'ar gelennerien ha pa vo roet d'an diskibien ar gwir da c'hoazh yezh o mamm e plas d'an almanach ha da spagnoleg evit ar Vachelouriezh.

Da c'hortoz, e kav din n'hell ket an Unvaniezh sevel war kein unan bennak a zifenn diazezhou pearthelvet gant kement a wir boan ha gant ar memez abegoù dalvoudus.

Ra vo diskouezet din ar pezh a lavaran e gaou; goustout a rin anavez, Ministrad an Deskadurezh ne reont nemet lakaat ar wirionezh war va zu, evito da vezañ evel al louarn en hor c'hevher.

Hervez Polig MONJARET,
« AR SONER » 1957, niv. 99.

NOTENN

Mouezh ar furnezh gant unan e-touez ar Vretoned ar re galonekañ a ra ul labourer ken frouezus. Ra vezint an holl Vretoned a wir galon da labourer e KARANTEZH HEPKEN EVIT BREIZH dreist o diforc'hiou war-du ar memez pal.

J. P. C.,
Kev-saver ha Penn-kannad an O.B.T.

P. S.

« Evel « Ar louer », « Ergerzh » a ro atav degemer mat d'an holl doareou-skrivañ abaoe m'eo bet savet e 1949.

Gwendouer e oa tad ar « ZH » (Roparz HEMON dixit); an Ao. L. HERRIEU e-unan ur Breizhad dispar eveltan a zo trawalc'h evit kompren gerioù hon tal-benn; « ERGERZH » ha « BREIZH » degemeret e penn-kentañ ar bloaz 1949. Kemer a rin an aotre da zigas da soñj an dud em eus anavezet an Ao. L. HERRIEU e Baen e-pad gouelou NEVENOE. Kavout a rae mat ar pezh a rae hor Strollad e-keñver brud hor Bro hag hon traou brav. Komz a rae diwar-benn al labour-douar, an uzinoù a oa mat diskouezet splann dindan lagad ar bed. Laronn e oa e rae ivez war-dro hor Sevenadurezh evel ma rae ivez gant holl e nerzh.

HON AROUEZ

Diskouezet d'ar bed dremm gwirion hor Bro hag he zud.

Pennad-skrid gant J. P. CORAUD, laketaet e brezhoneg asoc'h da lenn gant Aldrig a NAONED.

« Das schönste Seebad Europas » — diesen Titel macht ihm niemand streitig. Windgeschützt von allen Seiten, öffnet sich La Baule nur gen Süden und sein Küma ist Sommer und Winter, Frühling und Herbst, stets mild und erquickend.

Ausser den in diesem Führer beschriebenen malerischen Spazierwegen und Ausflugszielen bietet La Baule noch andere zahlreiche Spazierwege in der unmittelbaren Umgebung, vor allem in La Baule-les-Pins den Parc des Dryades mit seinen schattigen, blumenreichen Alleen und seinem Freilichttheater, sowie seiner Reitallee, welche in den Bois d'Amour, den Liebeswald, führt, von dem man einen unbeschreiblich schönen Ausblick auf die Bucht hat.

BRAUCHTUM : Im Herzen unseres Ortes, wenige Kilometer von der alten befestigten Stadt von Guérande und diesem weissen Land — dem Land der Salzsümpfe — welches dem keltischen Klub « AR VRO WIENN » von La Baule seinen Namen gegeben hat, findet jedes Jahr am dritten Augustsonntag ein grosses Gnadenfest statt.

Ein Trachtenumzug durch die Strassen der Innenstadt von La Baule bietet eine einmalige Gelegenheit, die herrlichen keltischen Heimattrachten der verschiedenen Gegenden der Bretagne zu bewundern.

Die Messe wird an diesem Tage im Freien, wenige Schritte vom Meer entfernt, auf den Stufen der Kapelle, gefeiert.

Ein volkstümliches Fest mit keltischen Tänzen und Gesängen im « Parc des Dryades » in La Baule-les-Pins bildet den Abschluss dieses dem Brauchtum unserer Gegend gewidmeten Festtages.

S. I. La Baule.



Office Breton du Tourisme
Ergerzh
Breton Tourist Association

Pour de nouvelles insertions dans cette rubrique, s'adresser au siège social, OFFICE BRETON DU TOURISME A NANTES. Lorsqu'un établissement ou une Compagnie vous sollicite d'être mentionné, nous enregistrons avec plaisir et reconnaissance les indications de « la clientèle ». Si l'une de ces maisons ne répond pas aux qualités indiquées ou à votre avis ne mérite pas d'y figurer, veuillez nous fournir vos impressions. Etudiée avec le plus grand soin, chaque lettre entraîne une enquête immédiate. Nous remercions vos bien courtoises déclarations.

CORAUD, Président
Information regarding new insertions in this pamphlet should be addressed to BRETON TOURIST ASSOCIATION, NANTES (BRITANNY). When an establishment or transports, are in your opinion worth mentioning, we should be grateful, if you would send us your appreciation. On the contrary, if some of the business indicated in this paper, do not reach the standard we expect from them, kindly let us know, all letters will be answered.

CORAUD, Managing-Director
Nous étudions avec la meilleure attention les avis reçus des Professionnels, des Voyageurs et des Touristes qui veulent bien nous fournir leurs appréciations ou celles de nos établissements. Lorsque nous sommes saisis de demandes de renseignements, nous nous efforçons d'être très attentifs et de donner satisfaction. Si l'un de ces établissements ne répond pas aux qualités indiquées ou à votre avis ne mérite pas d'y figurer, veuillez nous fournir vos impressions. Etudiée avec le plus grand soin, chaque lettre entraîne une enquête immédiate. Nous remercions vos bien courtoises déclarations.

Les renseignements communiqués sont fournis à titre gratuit.
L'Office Breton du Tourisme possède le plus complet fichier de renseignements sur l'ensemble des Hôtels, Restaurants, et activités économiques de Bretagne. Pour toute demande de renseignements, j'adresse une enveloppe timbrée, en servant à
Office Breton du Tourisme, NANTES - Bretagne.

We are pleased to give you the following information.
We study all correspondence received from Tourists on Business Travellers concerning accommodations of Hotels, Restaurants, Garages, and curiosity Shops specialized in Celtic souvenirs.

We do not regard ourselves responsible for mistakes, omissions or alterations which might happen. We thank all our Readers who will help us to perfect our documentation. These are at all times kept up to date by our employees (inspectors) and our inquiries are always anonymous for the benefit of the public.

The Breton Tourist Association (Ergerzh in Breton) has the best information regarding Travel and Business Activities in Brittany. Please address your inquiries to Breton Tourist Association, NANTES (Brittany).

Les établissements et sociétés mentionnés dans cette liste figurent à titre absolument gratuit. Recommandés par l'Office Breton du Tourisme, après avoir été tout d'abord agréés, ils ont accepté de se prêter à la recherche minutieuse et objective des preuves témoignant de cette devise : « Je déclare, donc je prouve ».

DISKLERADURIOU — ADDITIF 05-4-1957

BANGOR (M.) Belle-Ile-en-Mer.
Port-de-Goulphar, à Envague : MPM, BV8, 728, 6-12-54. CRP. HOTEL FLOTS BLEUS, tél. 4.

LA BAULE (L.-A.), N 771.
MA, BJ1, 591, 16-7-54. JPC. GARAGE LECOQ, avenue Martchal-de-Latre-de-Tassigny, tél. 26-19. Agent : Simca-Aronde, Austin, Belle station Shell.

BREST (F.), N 12, D 33.
MPM, BQ2, 672, 22-11-54. CRP. GARAGES DE BRETAGNE, place de Strasbourg, tél. 2-80. Concessionnaire : Peugeot, Hotchkiss, Station Azur-Desmarais, Téalémitt. Toute l'année, ouverture : atelier de 8 à 12 h. et de 14 à 18 h. ; essence de 6 à 22 h. - Siège social : Morlaix.

CHAPPELLE-HEULIN (L.-A.).
MPP, BT8, 708, 16-12-54. CRP. QUERY Pierre, Grand-Clos, tél. 12. Propriétaire et négociant en Muscadet Sèvre-et-Maine.

ARVOR, 1957, P. 19, G. 2634 1966, AVIÉ-MOI

DINARD (L.-B.-V.), N 166, N 168, N 786.
MA, BZ5, 765, 10-1-55, VMP. HOSTELLERIE DE LA MARJOLAINE, 9, rue Levasseur, tél. 381-85, 2 étages A, ouvert, juin-septembre, situation privilégiée au milieu de son parc, au centre de la ville, 12 salles de bains, 40 chambres, jardin, garage. Même direction : Hotel Transatlantique, Loghouat, terr. du Sud, Agrie.

FOUESNANT (F.).
Bog-Mell : MA, BL2, 622, 29-7-54. CRP. HOTEL DE LA PLAGE, tél. 106. Ouvert, juin à septembre, 1 étoile, 25 chambres, bains, jardins, garages.

GROIX (M.), Ile de Groix.
MPM, BV7, 730, 7-12-54. CRP. HOTEL DE LA MARINE, 17 chambres, Crépérie, restaurant, tél. 5.

GUERANDE (L.-A.), N 774.
MA, BT3, 703, 18-12-54. CRP. GARAGE PORCHER, face la Poste de Saillé, tél. 61-39. Agent : Renault, Simca-Aronde ; essence Azur-Desmarais ouverte la nuit sur appel.

MVP, BT7, 587, 17-7-54. JPC. ENTREPOTS GUERANDAIS, faubourg Sainte-Anne, tél. 60-30, 61-16. Vins, liqueurs en gros ; spécialités : Patriarche, Saintpierre 13^e, Sénéclauze.

LANCELIEUX (C.-d.-N.).
MA, BWS, 733, 8-12-54. CRP. HOTEL KER GENEVIEVE, 1 étoile, tél. 13. Ouvert avril à septembre, Bvo, vue agréable, situation tranquille : 24 chambres, Bains, Terrasses sur la mer, accès direct à la plage. Cuisine soignée, service par petites tables.

LANDIVISIAU (F.), N 12.
MA, 7-3-57. LDG. KANERIEU BRO LEON, chorale (directeur : Abbé R. Abjean). La chorale enregistre d'excellents disques, dans le plus pur esprit breton, de caractère religieux ou profane ; et se déplace sur demande lors de manifestations artistiques, folkloriques. Renseignements et tarifs contre timbre ou coupon-réponse internationale.

LEZARDRIEUX (C.-d.-N.), N 786.
MPM, BZ6, 753, 24-11-54. CRP. RESTAURANT DU COMMERCE, relais gastronomique, ouvert toute l'année, 4 chambres, eau cour. froide. Tél. 16. Change.

LORIENT (M.), N 24.
MPM, M6, 136, 21-8-50. JPC. RESTAURANT LESSARD, 15, rue de l'Assemblée-Nationale, tél. 3-93.

MA, BQ9, 16-11-54. CRP. GARAGE LE BOURHIS & CAZAUX, 13, Cours Chazelles, tél. 3-73. Concessionnaire Citroën.

MPM, CRP. SHELL BERRE S. A., capital 14 milliards 870 millions, District de Lorient : 3, rue Waldeck-Roussseau, tél. 12-71.

MPM, BZ6, 766, 18-1-55. CRP. Es SOYER & Cie, S. A., 23.000.000 de F. quai de l'Estacade, B. P. 119, tél. 4-89, réleg. Soyecor-Lorient. Matières premières pour l'industrie, récupération de toutes vieilles matières. Succursales : Auray (M.), tél. 2-38 ; Hennebot (M.), 1-64 ; Quimper (F.) 1-56.

LOUDEAC (C.-d.-N.), N 164 B, N 168, N 778.
MPP, BQ6, 16-11-54. CRP. GARAGE LE BRETON, rue de Pontivy, tél. 59. Agent : Ford, Panhard, Simca-Vedette ; essence Azur-Desmarais.

MISSILLAC (L.-A.), P. N 165.
MPM, AZ3, 483, 21-4-53. JPC. HOTEL SARZEAU, angle place de l'Eglise et route du Château de la Brechesse, tél. 22. Noces et banquets, repas sur commandes, chambres, café. Même maison : charcuterie, taxi.

MORLAIX (F.), N 12, N 169, N 786.
 MA B04, 17-11-54, CRP. GARAGES DE BRETAGNE, 31-33-35-37, rue de Brest, tél. 0-64. Concessionnaires : Hotchkiss, Peugeot ; essence Desmarais-Azur. Service de nuit. Succursale à Brest.

MUR-DE-BRETAGNE (C.-d.-N.).
 MA A4, 4, 17-8-49, JPC-ELB. SYNDICAT D'INITIATIVES DE MUR et sa Région (Essi). Consulter le dépliant « Image de l'Argoat » par E. Le Barzic, publié par le S. I. de Mur avec la collaboration technique de l'Office Breton du Tourisme. Dépliant gratuit contre timbre. Centre de la Bretagne Intérieure ou Argoat, altitude 250 mètres. Région pittoresque traversée par les vallées de Poulancré et du Blavet. Nombreux bois et forêts. Lac de Guerliand. Sites et monuments intéressants, promenades et excursions.

NANTES (L.-A.), N23, N 137, N 137 B, N 148 B, N 165, N 178.
 MA, B53, 693, 29-11-54, CRP. HOTEL DUCHESSE-ANNE, 3, place Duchesse-Anne, tél. 430-29, 3 étages. 85 chambres, ascenseur, garage. Spécialités gastronomiques, excellent Muscadet. Ouvert toute l'année.
 MA, B54, 694, 29-11-54, CRP. CENTRAL HOTEL, 2, rue Du-Couëdic, tél. 138-10 (5 lignes). Hôtel de grand confort, 165 chambres, 33 salles de bains et 10 douches, 2 ascenseurs, spécialités régionales, grand garage. Ouvert toute l'année.
 MA, JPC, r. 02-4-57, VMP. HOTEL DES COLONIES, 5, rue Chapeau-Rouge, tél. 142-95. Catégorie 2 étoiles, sans restaurant, 31 chambres, bains, confort.
 MPM, B67, 567, 2-7-54, JPC. Pâtisserie-Confiserie-Salon de thé SUTEAU, 10, allée Brancas (à 10 mètres place du Commerce), tél. 322-35. Terrasse extérieure, glaces.
 MPP, BCH8, 608, 17-8-54, JPC. CAFE EMILE, 3, allée de la Tremperie, Cours F.-D.-Roosevelt, tél. 149-36. Son bon Muscadet. Rendez-vous d'affaires.
 SA, B84, 514, JPC. HAMONIC A., 9, place Royale, tél. 329-07. Tout pour l'Amateur : photographie et cinéma.
 MPM, CA5, 775, 27-1-55, CRP. Société d'Assurance « LA NANTAISE », à forme mutuelle, contre l'incendie ; fondée en 1819, direction : 1, place Graslin, tél. 149-13.
 MA, JPC, R. BALTER & FILS, 22, rue Copernic, tél. 331-60. Concessionnaire régional exclusif : duplicateurs et rotatives « S. A. M. », machines à écrire et à calculer « Everest », meubles métalliques « Atal ».
 MPM, CB8, 798, 19-3-55, CRP. Ets LEPAROUX & Cie, 32, rue de Verdun, tél. 149-92. Bandagistes. Orthopédistes.

PAIMPONT (I.-&-V.).
 MA, 6-2-57, VMP. MANOIR DU TERTRE, tél. 109. Hostellerie ouverte du 1^{er} mai au 30 septembre, isolée et de tout repos. Située en bordure de la Forêt de Paimpont, site panoramique de 30 km. Rien que des spécialités, repas variés de 550 et 750 F. Jardin, garage.

PERROS-GUIREC (C.-d.-N.), N 786 D.
 MA, 5-2-57, VCB. HOTEL SAINT-YVES, Restaurant. Piron, chef de cuisine. Confort moderne. English spoken. Tél. 35.21.31. Catégorie 1 étoile. Jardin.

PIRIAC (L.-A.).
 MPM, ANO, 380, 20-9-52, JPC. HOTEL DU PORT, tél. 9. Vaste salle à manger avec vue magnifique sur la mer, terrasse extérieure ensoleillée. Tous les fruits marins et les spécialités Armoricales. Ouvert toute l'année.

MA, APO, 400, 1-9-52, JPC. HOTEL DE LA POINTE, tél. 4. Terrasse près de la jetée, sur le port, vue unique, spécialités-Maison. Ouvert en toutes saisons.
 MA, BH9, 579, 9-7-54, JPC. Boulangerie-Pâtisserie F. RIO, tél. 14. Glaces, confiserie.
 MA, AG3, 313, 29-7-52, JPC. Alimentation Générale G. NIGET, bazar, articles de plage, souvenirs bretons, faïences de Quimper (Keraluc, Henriot). Tél. 8.
 MPP, BH8, 578, 9-7-54, JPC. LAGRE Georges, artisan-entrepreneur de couverture, travail consciencieux et soigné.

PLOUBAZLANEC (C.-d.-N.).
 Arcouest (Pointe de l'), Pr. N 786 : MPP, BZ4, 764, 11-1-55, VMP. HOTEL A. LE BARBU, 1 étoile C, tél. Paimpol 2-53. 20 chambres, eau courante froide, garage, terrasse au bord de la mer, devant l'embarcadère et face à l'île de Brehat.

PORNICHET (L.-A.).
 MPM, CF2, 822, 19-12-55, JPC. SYNDICAT D'INITIATIVES (Essi) « Le soleil, la mer, les pins ». Bureau de renseignements, face à la gare, ouvert de 9 h. à 12 h. et de 14 h. à 18 h. Port, plage magnifique de sable extra-fin, casino. Dépliant et informations adressés gratuitement contre timbres. Situation balnéaire et climatique.
 MA, CF4, 824, 56, JPC. ROYAL-THE, 149, avenue de Mazy, tél. 42-79. Boulangerie, pâtisserie, confiserie, glaces, salon de thé. Ses spécialités dans un cadre moderne.

QUIBERON (M.), N 168.
 MA, BVI, 721, 6-12-54, CRP. HOTEL ARMOR, 1 étoile, rue de Port-Maria, tél. 1-51. 16 chambres, salle de bains, eau chaude et froide, terrasse, spécialités fruits de mer. Ouvert de juin à octobre.
 Saint-Julien-Quiberon, N 168 : MA, 26-1-57, VMP. KER ISPOER, G. Le Guennec, Pension de famille, à 7 minutes de la plage. Eau courante froide, agréable jardin, cuisine tout-au-beurre, de 1.000 à 1.300 F par jour, selon le mois. Ouvert de juin à septembre.

QUIMPER (F.), N 165, N 170, N 784, N 785, N 787, D 15, D 63.
 MPM, BNO, 17-11-54, CRP. GARAGE DAMIAN Frères, rue de Brest, tél. 1-38. Concessionnaires : Bernard, General Motors ; Station Shell.

QUIMPERLE (F.), N 165, N 783, N 790, D 49, D 62.
 MA, BN9, 3-11-54, CRP. HOTEL DE LEUROP, 6, boulevard de la Gare, tél. 2. Ouvert toute l'année, service en costume Breton. 25 chambres, bains, jardin.

RENNES (L.-&-V.), N 12, N 24, N 137, N 157, N 163, N 163 B, N 164 B, N 177, N 776.
 MA, BN8, 5-11-54, CRP. TI KOZ, restaurant et crêperie, 3, rue Saint-Guillaume, tél. 54-99. Monument historique, ouverture toute l'année (fermeture hebdomadaire : lundi), spécialités gastronomiques.
 MPM, CDI, 801, 24-3-55, CRP. ENTREPRISE HELOIN & LEMARCHAND, S.A.R.L., 20.000.000 de F, 27, rue Pierre-Amys, tél. 50-87. Travaux publics, industriels et particuliers.
 SA, JPC. VETEMENTS LE MONT-SAINT-MICHEL, rue Marie-Rouault, Usines : Rennes et Pontorson.

ROSTRENEEN (C.-d.-N.), N 164, N 164 B, N 778.
 MPP, BBI, 681, 25-11-54, CRP. HOTEL DU CENTRE, 2, place de la République (près l'église), tél. 41. Cuisine soignée, 12 chambres, chauffage central, garage. Toute l'année, ouverture de 7 h. à 23 h.

SAINT-BREVIN-LES-PINS (L.-A.).
 MPP, BCH2, 612, 19-8-54, JPC. GARAGE BERNARD G., tél. 0-24. Agent : Citroën ; essence « Total », location de cycles. Maison fondée en 1909.

SAINT-JEAN-DE-BOISEAU (L.-A.).
 MA, BYO, 760, 2-1-55, VMP. COMITE DES FETES DU PE (MM. Abbé Armel Guibéneuf, Pierre Paris), tél. 34. Festival Folklorique et Pardon Saint-Yves, le dimanche suivant la fête de l'Ascension. Feux de la Saint-Jean le dimanche qui précède la Saint-Jean-Baptiste. Groupes artistiques ; Cercle Celtique Saint-Yann, et Compagnie des Gays Menestrels. Spectacle permanent de Mars à Avril « Mon Royaume n'est pas de ce Monde ».

SAINT-LUNAIRE (I.-&-V.).
 MA, 26-1-57, VCB. BRITON HOTEL, 1 étoile, ouvert de Pâques à Septembre, tél. 320-59. Bains, jardin, garage.

SAINT-MALO (I.-&-V.), N 137, N 155.
 MA, BR9, 689, 27-11-54, CRP. HOTEL BEAURIVAGE, 69, avenue Pasteur, tél. 70-09. 20 chambres, 2 bains, chauffage central, garage gratuit, terrasse, spécialités fruits de mer. Ouvert en toutes saisons.
 MA, CD3, 803, 23-3-55, CRP. CHARME ET BEAUTE, 9, rue Broussais. Parfumerie, produits de beauté, les meilleures marques. Largest stock of all famous French Perfumes at standard prices.
 SAINT-NAZAIRE (L.-A.), N 771.
 MPM, BB8, 518, 8-53, JPC. HOTEL LAPEYRE, place Marceau, formant l'angle des rues de la Paix et Roger-Salengro, tél. 10-06. Restaurant, bar, membre C.S.N., tout confort.
 MA, CF8, 828, 56, JPC. ATLANTIC HOTEL, boulevard de la Libération (à 30 mètres, avenue République), tél. 10-31. Sans restaurant, 10 chambres, bains, chauffage central. Ouverture toutes saisons.
 MA, BWO, 740, 7-12-54, CRP. A MA CAMPAGNE, Le Pertuischaud (face l'arrêt des cars), tél. 6-85. Traiteur, noces et banquets, grand jardin, terrasse, chauffage central, 4 chambres, eau courante chaude et froide. Restaurant.
 MA, CF6, 826, 56, JPC. IMPRIMERIE MODERNE Cholouy et Rouand, rue Amiral-Courbet, tél. 4-57. Tous travaux soignés, typographie.
 MA, CF7, 827, 56, JPC. MAISON DE REGIME, rue René-Guillouze et place du Commerce.
 MA, CF9, 829, 6-10-56, JPC. SEJOURNE A., 10, rue Roger-Salengro, tél. 3-96. Agent régional des machines à écrire et à calculer : Japy, Numeria, Remington.

SAINT-NIC (F.).
 Pentrez : MPM, BN5, 30-10-54, CRP. HOTEL DE LA MER, tél. 3. Ouvert de juin à septembre. 22 chambres, eau courante froide, garage.

TREBEURDEN (C.-d.-N.).
 MA, 30-1-57, VCB. GRAND HOTEL BELLEVUE, Geis-Gaffric propriétaire, tél. 35-51. 55), 3 étages, tout confort, son bar « L'Artimon » évocation marine... Ouvert de Pâques à Octobre. Etabli sur un coteau boisé dominant la Côte de Granit Rose. Jardin, tennis, garage.

TREGASTEL (C.-d.-N.).
 MA, BX4, 744, 2-12-54, CRP. CASTEL STE-ANNE, Pension de Famille tenue par des Religieuses. A pour but d'apporter un appui aux œuvres locales.

LA TURBALLE (L.-A.).
 MPP, BCH3, 603, 3-9-55, JPC. CAFE DE LA MARINE, quai Saint-Pierre, tél. 41. Ses Muscadets, son Rosé, la vue idéale sur le port (café d'angle, face la Criée au poisson).

MPM, B10, 600, 22-7-54, JPC. Hôtellerie-Bijouterie MAHE, articles pour cadeaux, orfèvrerie, lunetterie, réparations rapides. Même maison : 12, rue des Chantiers, Penhoët-St-Nazaire.

HORS BRETAGNE

PARIS (France).
 LA, 124, 7-8-50, JPC. Actualités Mondiales Photo, 8, rue de Trévise, IX^e, tél. Provence 74-50. Tous reportages, éditions d'art, cinéma documentaire.

OFFICE BRETON DU TOURISME
 Adresse postale et siège social :
NANTES 7
 Membres Perpétuels 10.000 F
 Membres Annuels 2.500 F
 Abonnés ARVOR seulement 500 F

Versements en chèques bancaires ou mandats-postaux à « OFFICE BRETON DU TOURISME, NANTES 7 »

Foyer sans cave : pauvreté ou gourmandise...
 Une cave, signe de foyer heureux
 Avec du Muscadet, c'est encore mieux !
 Propagande : G. BONNEAU-POUIVETIERE
 Lotoux-Bottereau (L.-A.) Bretagne

Cher vous, toute l'année,
 la Bretagne — terre de gourmets — vous offre
 avec son soleil en bouteille,
 la fraîcheur des campagnes d'Armorique...

Jus de Pommes
 Jus de Raisins
 Consommes les jus de fruits, naturels,
 non fermentés, sans alcool

« Service de Propagande Agricole » de
 l'Office Breton du Tourisme, Nantes 7 (Bretagne)

Les Productions Bretonnes sont les meilleures
 parmi les meilleures :

LA BRETAGNE COMPTE :

- les toutes premières Biscuiteries du Monde ;
- les plus anciennes et les plus renommées Conserveries alimentaires ;
- les chantiers produisant « Normandie » parmi tant d'autres navires battant pavillon de toutes les puissances maritimes, y compris les Etats-Unis d'Amérique et l'Union des Républiques Soviétiques ;
- du matériel ferroviaire au Brésil, Afrique Noire, Maroc ;
- des céramiques réputées, même au Nouveau-Monde ;
- des produits chimiques exportés, des papiers, etc...

Que dire des travaux artisanaux et artistiques, innombrables et souvent inestimables ?

Renseignements et questionnaires sur demande, en écrivant à Monsieur le Président de l'Office Breton du Tourisme, Service de la Propagande Industrielle, Nantes 7 (Bretagne)

ARVOR, 1957, P. 21, G. 3531-1966, Avril-Mai

QUELQUES-UNES DES MANIFESTATIONS 1957 EVENTS '57 IN BRITTANY

AVRIL — EBREL — APRIL

- 4-15 Nantes (L.-A.), Foire-Exposition.
- 11-19 Fouglères (L.-&V.), Foire-Exposition.
- 21-22 Loudéac (C.-d.-N.), Courses hippiques.
- 19 Quintin (C.-d.-N.), Procession nocturne du Vendredi-St.
- 27-6V Rennes (L.-&V.), Foire-Exposition.

MAI — MAE — MAY

- 4-5 Pontivy (M.), Courses hippiques.
- 5 Vannes (M.), Moto-Cross national. — Pardon de Saint-Patern et de Saint-Vincent-Perrier.
- Auray (M.), Pardon de Sainte-Avoüe.
- Plumeret (M.), Pardon de Sainte-Avoüe.
- 8 Vannes (M.), Courses hippiques.
- Guérande (L.-A.), Fête de J.-d'Arc. Manifestation théâtrale.
- 11-12 Guingamp (C.-d.-N.), Grande Braderie. — Bal costumé. Beuzec-Cap-Sizun (F.), Pardon de Saint-Connan. Dol-de-Bretagne (L.-&V.), Moto-Cross national.
- Locudy (F.), Bénédiction de la Mer.
- Plogastel-Daoulas (F.), Pardon de Saint-Gueneole.
- Quintin (C.-d.-N.), Pardon de N.-D. de la Délivrance (illumination du Château).
- 19 Vannes (M.), Courses hippiques.
- Pleormel (M.), Circuit cycliste.
- Trégier (C.-d.-N.), Pardon international de Saint-Yves, patron des Avocats et des Hommes de Loi.
- 25 Brest (F.), Foire-Exposition.
- 28 Loudéac (C.-d.-N.), Courses hippiques.
- 30 Guingamp (C.-d.-N.), Centenaire de la Société des Courses. — Courses hippiques. — Election de la Reine de Guingamp.
- Edern (M.), Pardon de Saint-Guilvain.
- 31 Saint-Brieuc (C.-d.-N.), Pardon de N.-D. d'Espérance - Procession nocturne.
- Nantes (L.-A.), Festival de Musique et de Danse.

JUIN — MEZHEVEN — JUNE

- 1-2 Loerwan (F.), Bleu-Brug de Cornouaille.
- 2 Dol-de-Bretagne (L.-&V.), Courses hippiques.
- Pont-Château (L.-A.), Pèlerinage des Malades.
- 6-30 Nantes (L.-A.), Salon du Tourisme.
- 9-9 Saint-Nazaire (L.-A.), Fêtes Folkloriques.
- 19 Dinard-St-Brieuc (L.-&V.), Tournoi des Seniors Golfeurs de France.
- Rennes (L.-&V.), Fête des Fleurs.
- Saint-Malo (L.-&V.), Grandes Fêtes Franco-Canadiennes du Centenaire de la Mort de Jacques Cartier.
- Laudon (F.), Trémézy de Saint-Thébaud.
- Port-Biane (C.-d.-N.), Pardon de St-Gildas. — Bénédiction des chevaux.
- Pulignac (F.), Pardon de la Mer.
- 9-10 Rennes (L.-&V.), Fêtes des Fleurs.
- Combourg (L.-&V.), Fête des Fleurs.
- Saint-Malo (L.-&V.), Courses hippiques.
- 10 Le Poulliguen (L.-A.), Fête des Fleurs.
- Josselin (M.), Pèlerinage paroissial à N.-D. du Roncier.
- Pont-Château (L.-A.), Pèlerinage de la Pentecôte.
- Quimper (F.), Pardon des Oiseaux.
- Sainte-Anne-d'Auray (M.), Pardon.
- 16 Buzemont (F.), Pardon de la Trinité.
- Spezet (F.), Pardon du Beurre.
- Prémeur (F.), Pardon de Saint-Tugen.
- Plogastel-Daoulas (F.), Fête des Fraises.
- He de Sein (F.), Pardon et Bénédiction de la Mer.
- 23 La Baule (L.-A.), Fête de la Saint-Jean.
- Larmor-Plage (M.), Bénédiction des Courroux.
- 24 Saint-Jean-du-Doigt (F.), Pardon du Feu.
- Pionatel (M.), Pardon des Chevaux.
- 29 Nantes (L.-A.), Départ du Tour de France Cycliste.
- 29-30 La Baule (L.-A.), Rallye aérien Londres-La Baule.
- 29-7VII Loriant (M.), Foire-Exposition.
- 30 Le Faouët (M.), Pardon de Sainte Anne.

JUILLET — GOUHÈRE — JULY

- 5-9 Guingamp (C.-d.-N.), Foire-Exposition.
- 6-7 Guingamp (C.-d.-N.), Pardon N.-D. du Bon-Secours.
- Brest (F.), Régates Internationales.

- 7 Baud (M.), Pardon de N.-D. de la Clarté.
- Lorient (M.), Triomphe de la Duchesse d'Armorique.
- Pont-l'Abbé (F.), Fête des Brodeuses.
- 13-14 Lannilis (F.), Bleu-Brug du Léon.
- Lorient (M.), Régates Internationales.
- 14 Concarneau (F.), Grande Fête de la Mer.
- Ploumanach (C.-d.-N.), Fête de la Marine.
- Pont-l'Abbé (F.), Pardon des Carnes.
- 17-21 Saint-Cast (C.-d.-N.), V^e Festival national du Film amateur.
- 21 St-Pierre-de-Quiberon (M.), Régates Internationales.
- Pontivy (C.-d.-N.), Pardon de N.-D. des Fontaines.
- 21-23 Faramé (L.-&V.), Grande Fête des Gallets.
- 20 Sainte-Anne-d'Auray (M.), Grand Pardon Principal.
- Quiberon (M.), Fêtes Folkloriques.
- Maître-Clair (M.), Fêtes Folkloriques.
- La Roche-Bernard (M.), Fêtes Folkloriques.
- 26-28 Quimper (F.), Grandes Fêtes de la Cornouaille.
- 25 Pont-Navalo (M.), Régates Internationales.
- Saint-Jacut (M.), Pardon de Saint-Christophe.
- 2 Quinz. Pornic (L.-A.), Fête de la Mer.

AOÛT — EOÛT — AUGUST

- 2-4 Brest (F.), Festival des Cornemuses.
- 4 Vannes (M.), Grandes Fêtes d'Arvor Folkloriques.
- Huicguat (F.), Pardon de N.-D. des Cleux.
- Pont-Aven (F.), Fête des Ajoncs d'Or.
- 4-6 Le Palais-Belle-Heu-Mer (M.), Grandes Régates.
- 7 Le Palais-Belle-Heu-Mer (M.), Croisière autour de l'Île.
- 8 La Baule (L.-A.), Croisière Belle-Île - La Baule.
- 9-11 Dinard (L.-&V.), Concours hippique international.
- 11 Morlaix (F.), Fête Folklorique du Léon-Tregor.
- Penmarc'h (F.), Fête des Cormorans.
- Le Poulliguen (L.-A.), Fête Folklorique.
- 12 La Gacilly (M.), Moto-Cross national.
- 11-13 La Baule (L.-A.), Régates.
- 12 La Baule (L.-A.), Concours d'Élégance Automobile.
- 13 Saint-Cast (C.-d.-N.), Rallye automobile.
- 15 Le Poulliguen (L.-A.), Fête nautique.
- Quilven-Pontivy (M.), Pardon de Notre-Dame.
- 16 Ferros-Guitrec (C.-d.-N.), Pardon de N.-D. de la Clarté.
- Port-Manec'h (F.), Fête de l'Avén.
- Saint-Malo (L.-&V.), Pardon de N.-D. de la Grande Porte.
- Vannes (M.), Pardon de N.-D. du Lac en Saint-Avé.
- Saint-Cast (C.-d.-N.), Concours hippique national.
- 18 Concarneau (F.), Fête des Fêtes Bleues.
- La Trinité-sur-Mer (M.), Régates.
- Rochefort-en-Terre (M.), Pardon de N.-D. de la Tronchaye.
- Créneau-en-Pleudret (F.), Pardon de N.-D. de la Tronchaye.
- 19-20 Quiberon (M.), Régates.
- 25 Plonevez-Portzay (F.), Grand Pardon de Sainte-Anne la Palud.
- Plogonson (F.), Bénédiction de la Mer.
- 30-IX La Baule (L.-A.), Concours hippique.
- 30-SIX Vannes (M.), Foire-Exposition.
- 31-2IX Guingamp (C.-d.-N.), Grandes Fêtes annuelles de la Saint-Loup.

SEPTEMBRE — GWENGOLO — SEPTEMBER

- 1 Guingamp (C.-d.-N.), Festival Folklorique et Danse Bretonnes.
- 7-15 Saint-Brieuc (C.-d.-N.), Foire-Exposition.
- 8 Auray (M.), Pardon de Sainte-Avoüe.
- Josselin (M.), Pardon de N.-D. du Roncier.
- Combrt (F.), Pardon de N.-D. de la Clarté.
- Le Folgoët (F.), Grand Pardon de Notre-Dame.
- Plouay (M.), Pardon de Saint-Cornely.
- Le Poulliguen (L.-A.), Fête Commerciale.
- 8-15 Carnac (M.), Pardon de Saint-Cornely.
- 15 Belz (M.), Pardon de Saint-Cado.
- 22 Guingamp (C.-d.-N.), Fête du Centenaire du Couronnement de N.-D. du Bon-Secours.
- 29 Hannebont (M.), Pardon de N.-D. du Vent.
- Mont-Saint-Michel (M.), Grand Pardon de St-Michel.
- Pont-l'Abbé (F.), Pardon de la Tréminou.

OCTOBRE — HERE — OCTOBER

- 12-17 Saint-Brieuc (C.-d.-N.), Foire-Exposition.

Appel à votre collaboration

Un grand nombre de personnalités nous honorent de leur appui. Au sein de notre Organisme collaborent des représentants de Chambres de Commerce, de Conseils Généraux, de Municipalités, de Syndicats d'Initiatives et Comités de Fêtes, de Syndicats Hôtelières et Professionnels. Sans but lucratif pour elle-même, l'Association œuvre dans l'intérêt général de la région et s'honore de la coopération de personnalités des tendances les plus diverses existant dans nos départements.

Nous attirons votre attention sur le fait que s'il y a beaucoup de guides, bien des clubs et des amicales, il existe des syndicats professionnels spécialisés, des syndicats d'initiatives locaux dont certains très actifs, et une seule organisation de tourisme se consacrant à la Bretagne entière et représentant seuls nos départements à l'étranger pour la plus grande efficacité de rendement à la propagande « Bretagne et tourisme », le seul organisme connu aux Iles Britanniques et dans les pays nordiques sous le nom de *Breton Tourist Association*. Référencée au « Journal Officiel » en date du 6 août 1949, notre action s'est spécialisée en faveur de l'Economie, du Commerce et de l'encouragement aux Arts Populaires : notre travail s'affirme au delà de toutes espérances.

Des S. I. parmi les plus actifs ont bénéficié d'envois gratuits par nos soins de dépliants et même d'affiches expédiés en de nombreuses villes. Des brochures sélectionnées, éditées par le Ministère des Transports, sont également distribuées par nos soins.

Notre action au coude à coude avec tous nos Abonnés et Collaborateurs ira de pair avec le développement de notre tourisme, donc de la richesse économique — d'où résulte le bien-être social — de notre région.

Tout souscripteur peut participer au Conseil ou se faire représenter.

Toutes les informations publiées dans les éditions ARVOR sont puisées aux meilleures sources. Cependant des erreurs peuvent y glisser, l'Office Breton du Tourisme et Arvor dégalent toute responsabilité. Les documentations et la diffusion étant gratuites, notre seul but : servir notre pays et être agréables et utiles à nos Visiteurs et Amis. Les articles signés engagent exclusivement leurs auteurs.

Tous droits de reproduction réservés pour tous pays, y compris la Norvège, la Suède et l'U.R.S.S.

La publication ARVOR est offerte gratuitement :

- 1° En Bretagne : à MM. les Maires, Parlementaires, les Présidents des Conseils Généraux, les Présidents des Syndicats d'Initiatives et de tous les Organismes de propagande touristique, les Présidents des Chambres de Commerce, les Présidents des Groupes Folklorique et Comités de Fêtes, à tous les hôtels et restaurants ;
- 2° Hors de Bretagne : à de nombreux Organismes de Tourisme, aux principales Chambres de Commerce, et aux Agences de Voyages, grands Hôtels, en tous pays.

Les Personnalités, Compagnies, Associations mentionnées ci-dessus seront assurées d'un service régulier et suivi en écrivant au Siège Social : « Monsieur le Président de l'Office Breton du Tourisme, Nantes T. »

ARVOR n'étant pas vendu en tant que périodique, assurez-vous le service régulier en souscrivant un abonnement.

Chèques bancaires barrés à : Office Breton du Tourisme, à Nantes :

- Membres perpétuels : 10.000 F (versement unique « à vie » et définitif, pour les personnes physiques ; et, renouvelable au bout de 12 ans pour les personnes morales, groupements).
- Membres à l'année : 2.500 F.
- Abonnements aux publications Arvor seules : 1 an 500 F.

Pour s'assurer un service régulier et suivi de l'ensemble des publications ARVOR se faire inscrire au Siège, par retour du courrier.

« Monsieur le Président de l'Office Breton du Tourisme NANTES T. »

Agences de Voyages Affiliées

O. B. T.

TIME IS MONEY

LE TEMPS C'EST DE L'ARGENT

Tous trouveres, dans toutes les AGENCES DE VOYAGES RECOMMANDÉES par l'Office Breton du Tourisme, un personnel courtois, des documentations soigneusement mises à jour. Route, fer, mer, air : sans AUCUNE MAJORATION sur les prix officiels, vous serez étonnés de voir des voyages d'affaires ou d'agrément.

Des entreprises d'excursions, sélectionnées, vous présenteront, aux meilleurs prix, les plus beaux programmes qui soient, que vous voyagiez individuellement ou en groupe.

Organisme privé, d'intérêt général, autorisé pour l'ensemble de l'économie bretonne, notre Office — totalement implanté dans toute la Bretagne et de par ses relations en tous pays — vous fournira les renseignements les plus précis dans le plus court laps de temps.

Le voyageur moderne ne prépare plus ses déplacements. Plutôt que de perdre son temps et son argent, il consulte nos agences de voyages... RECOMMANDÉES par l'Office Breton du Tourisme, c'est plus sûr !

Qu'il aigle : air, fer, mer, route, votre intérêt nous commande de préférer une Compagnie RECOMMANDÉE par l'Office Breton du Tourisme, que ce soit un court circuit ou bien un voyage transcontinental.

Et, maintenant... bon voyage !

ARVOR.

Dans votre intérêt, préférez les Publicistes recommandés O. B. T.

PUBLICITE RATIONNELLE ?

Gaspiller votre argent en distribuant vos publicités au hasard ?

Etre les banquiers des publicistes (agencés puissantes, ou simples courtiers) qui exigent des versements à l'avance ?

Si vous désirez travailler intelligemment — au mieux de vos intérêts — consultez le service « Informations et Publicités » de l'Office Breton du Tourisme et Arvor.

Conseils gratuits (presse, cinéma, objets, affichage) aux abonnés, contre enveloppe timbrée.

Renseignements fournis dans le seul but de vous être utile, et non de diriger vos fonds dans sa propre caisse... à la façon de certains répartiteurs de budgets publicitaires !

Association économique, d'intérêt général, la prospérité de l'Office Breton du Tourisme est étroitement liée au succès de ses Membres et Souscripteurs — véritable Elite de l'Economie régionale. Nos intérêts communs placent en faveur d'une collaboration mutuelle confiante encore plus étroite.

ARVOR

BREIZ A GAN

Ce disque est une innovation : d'abord parce qu'il comporte, édité en 33 tours 25 centimètres (microsilillon), 12 chants Bretons : première face. 1. *Salud Breiziz* ; 2. *Potred Rosko* ; 3. *Ar Dihouaer* ; 4. *An Hini ha Garan* ; 5. *Tuchant e Arzoù an Hanu* ; 6. *Spéred an Tan* ; deuxième face. 1. *Predenn eus ar Muntin* ; 2. *Mari hor Mann* ; 3. *Ni ho Salud o Leuz a C'hras* ; 4. *Piou Lavaro Pebez Glac'har* ; 5. *Gouelit va Douagad* ; 6. *Lavaromp ar Japeted*. - Durée totale d'audition : 40 minutes. Innovation encore, parce qu'en plus de la présentation au verso, le disque est accompagné d'un recueil contenant les textes bretons et français et la musique de tous les chants du disque, recueil édité en deux couleurs au duplicateur sur papier de luxe. La pochette présente une photo de la chorale, et un dessin à la plume du porche et de la flèche de l'église de Landivisiau.

Enregistrement du disque Voxigrave. Aperçu de la richesse et de la variété du folklore breton. En vente chez le Directeur des *Kanerien Bro-Leon*, Landivisiau, Finistère, Bretagne ; au prix de 1.600 F. Phone 1-63.

Autres enregistrements *Kanerien Bro-Leon* : 4 disques microsilillons 45 tours (3 Voxigrave : 1 Moutez Breiz).

KANERIEN BRO-LEON

« Grâce aux *Kanerien Bro-Leon*, le Circuit des Calvaires atteint une dimension que n'ont pas les autres Circuits lumineux. Ce n'est plus la mise en valeur de monuments dans un but d'utilité touristique, mais la manifestation de la vie artistique de tout un peuple... On dit des monuments « lorsqu'on n'est plus capable de les faire, on les vend ». Cela n'est pas vrai en Bretagne, et surtout en Haut-Léon où le peuple n'a jamais cessé de se reconnaître dans ses monuments, dans ses pierres vénérables par leur valeur artistique et spirituelle. »

LA PRESSE.

Le tourisme se vit en Bretagne, terre du folklore vivant.

PHOTO-CINE

A. HAMONIC

9, Place Royale - NANTES - Tél. 329.07
TOUT POUR L'AMATEUR

TOURISME & SANTÉ

Deux mots inséparables
quand vous passez vos vacances
en Bretagne

ARVOR, 1957, P. 25, G. 3333/1466, Avril-Mai, Ebré-Mac

PÂTISSERIE
CONFISERIE - GLACES

SUTEAU

10, Allée Brancais - NANTES - Tél. 322-35

MARQUES INDUSTRIELLES RECOMMANDÉES

Produits Alimentaires

CONSERVES CASSEGRAIN, Vertou-Nantes
CONSERVES PHILIPPE & CANAUD, Nantes
SEL MARIN COBRASEL, Batz-sur-Mer (L.-A.)

Textiles

VÊTEMENTS " LE MONT SAINT-MICHEL ", Rennes

E^{ts} CHANTAL - S. A.

29, Avenue Villebois-Mareuil, 29

SAINT-NAZAIRE (Loire-Atlantique) - Tél. 0-51

MOULAGE DE MATIÈRES PLASTIQUES

FORMAGE SOUS VIDE (papier 0,1 mm. 80 x 1 m. 22)

INJECTION

PANNEAUX DE REVÊTEMENTS MURAUX
IMITATION CARRELAGE BRIGUE FERRE

CABINES DE DOUCHES, RECEVEUR, LAVABOS AUGES POUR COL-
LECTIVITÉS EN RHÉVILLYNÉ PRODUCTION RÉGION COULONIC.

NAPPESONS IMITATION CORDE
PÂTISSERIES FORTE-MANTEAUX ; SITES

ORIENTS PUBLICITAIRES

TOUTES PIÈCES POUR L'INDUSTRIE SUR DEVIS

RENSEIGNEMENTS GRATUITS

aux Abonnés et Membres :
LITIGES COMMERCIAUX, ADMINISTRATIFS
LOIS SOCIALES

« Ma Loyauté
Triomphe »

ARVOR



« Lotius Mori
Quam Fœdari »

BRITANNIA (ARVORICA)

Office Breton du Tourisme
Ergerzh
Breton Tourist Association



X. V. Hazz
Actual. Mondial Photo
(André Fleury)

BRETAGNE
BREIZH
BRITTANY

BRETANA LYDAW BRITANNIA

ARVOR

OFFICE BRETON DU TOURISME NANTES 7 C.

Organisme d'Action et de Propagande
TOURISTIQUE, ECONOMIQUE, CULTUREL

Membres Perpétuels : 10.000 frs, £ 10
Membres Annuels : 2.500 frs, £ 2 10 -
Abonnements Arvor seul : 500 frs, 10 -
(Taux au 15/3 1957, applicables à partir du 31/3 1957)

▲
Cabine
de
Douches
en
Matière
Plastique

PRODUCTION des
Etablissements
à SAINT-NAZAIRE

E^{ts} CHANTAL - S. A.
29, Avenue Villebois-Mareuil, 29
SAINT-NAZAIRE (Loire-Atlantique) - Tel. 9-51

MOULAGE DE MATIÈRES PLASTIQUES
FORMAGE SOUS VIDE (page 6) et 80 x 1 m, 25
INJECTION

Panneaux de revêtements muraux
IMITATION CARRELAGE BRIQUE PIERRE

CABINES DE DOUCHES, RECEVEURS, LAVABOS AIGES POUR COL-
LECTIVITÉS, EN RHOVILÈNE (PRODUCTION RHONE-POULLENCE)

NAPPONS IMITATION CORDE
PATELERS PORTE-MANTEAUX à TÊTES

OBJETS PUBLICITAIRES

TOUTES PIÈCES POUR L'INDUSTRIE SUR DEVIS

Published by the Breton Tourist Association ERGERZH, Nantes 7 C.
Printed in Brittany.

ARVOR, 1957, P. 26, G. 2133/1466, June, Mezhevne

Renseignements Généraux Diskleriaduriou General Information Verschiedene Angaben Localidades

OFFICE BRETON DU TOURISME
ERGERZH
BRETON TOURIST ASSOCIATION
« ARVOR », publication officielle
Groupement Economique pour le
Développement de l'Industrie Touristique
dans les cinq Départements Bretons
Seul organisme de propagande économique et touristique
suivant sur l'ensemble de la Bretagne
et s'y consacrant exclusivement
CORRESPONDANTS DANS LE MONDE ENTIER

Messieurs les Maires, Présidents des Chambres de
Commerce et des Syndicats d'Initiatives, Organisateurs
de Pardons, de Congrès, de Fêtes, sont priés de commu-
niquer les changements pouvant intervenir.

Les Communes, Compagnies et Groupements abonnés
aux Services, et, qui désirent insérer un texte dans ces
Editions, sont cordialement invités à fournir textes,
photos et dessins lesquels seront publiés à titre absolu-
ment gratuit.

Ecrire à Monsieur le Président de l'Office Breton
du Tourisme, Nantes 7 C.

NOM EN CAPITALIS : indique les communes ; et, répété
une 2^e fois, donne l'orthographe en Breton.

Nom en minuscules gras : stations et lieux-dits, dépendant de
la commune dont le nom — en capitales gras — précède.

D : (précédant un nombre) route départe-
mentale.

N : (précédant un nombre) route nationale.

R : signale un n° de route « bis ».

C : seul, indique chef-lieu de canton.

V : se reporter à... (la commune).

Pr : après de...
h : (suivant un nombre) indique la popula-
tion totale de la commune.

(C-d-N) : département administratif des Côtes-du-
Nord.

(F) : département administratif du Finistère.

(L-&V) : départ. administratif d'Ille-et-Vilaine.

(L-L) : départ. administratif de Loire-Atlantique.

(M) : département administratif du Morbihan.

ABER WRACH (F.), D 128, V. Landéda.

AIGREFEUILLE (L-L), N 137, D 117, C.

ALLAIRE (M.), N 778, D 14, C.

ALRE (orth. Bretonne) V. Armpy.

ANCENIS (L-L), N 83, N 184, N 178 B. A. 4.800 h. — Restes
du château (XIV^e), église (XVI^e), sites des bords de Loire.

AN ORIENT (orth. Bretonne) V. Lorient.

ANTRAIN-SUB-COUESNON (L-&V.), N 155, N 778, C.

AR BAOL (orth. Bretonne) V. Baule.

ARCOUST (C-d-N), Pr. N. Tse. V. Plozezanec.

AR CHERCH (orth. Bretonne) V. Gueroch-de-Bretagne.

ARGENTON (F.), V. Landuvez.

ARGENTRE-DU-PLESSIS (L-&V.), D 33, D 88, C.

ARRADON (M.), Bateau de Vannes à Port-Navalo, en été.

AR YOLRECH NEVEZ (orth. Bretonne) V. Bourgneuf-en-
Bret.

ARZ (M.), l'une des principales îles du Golfe du Morbihan.

ARZANO (M.), D 22, C.

ARZON (M.), Port-Navalo : Port de pêche et station fami-
liale tranquille, sur la presqu'île de Rhys.

AUDIERNE (F.), N 185, N 784. — Port avicole et botan-
nier. Volées multicolores et filets se profilant sur le blan-
cheur des eaux pétiles à la rive. Campagne verdoyante.

AULNE, Rivière coupée par les déversoirs de nombreux mou-
lins depuis sa source jusqu'à Spézet-Landeleau, canalisée
cristalle jusqu'à Châteaulin, puis rivière nourrie, est le
cours d'eau le plus poissonneux de Bretagne. Dans sa partie
canalisée, elle est extrêmement favorable à la pêche du
saumon. Ces poissons y pénètrent vers fin décembre ou
janvier ; on les pêche jusqu'en avril dans la région de
Châteaulin. Après le 15 avril, ils sont particulièrement
nombreux au barrage de Châteaulin-du-Poau, et vers la
mi-juin dans le cours supérieur de l'Arzal.

Tous les affluents de l'Arzal sont riches en truites : le
Seyron, la Rivière d'Argent, l'Elle, la Doufine ; ainsi
l'Elle et la Rivière d'Argent sont renommées par le saumon.

Principaux centres de pêche : Huelgoat et Châteaulin, pour
l'Arzal supérieur, l'Elle et la Rivière d'Argent ; Château-
neuf-du-Poau (barrages de Prat-Poivre, de Rosvegen ;
Châteaulin (écueses de Coëtigrah, Toularnop, Prat-Hity ;
Erappart pour la Doufine et les petits ruisseaux de la
région.

ARVAY (M.) ALRE, N 165, N 188, C. — Arcadienne petite
ville qui n'a guère changé depuis le temps où Benjamin
Franklin, venant en Europe avec ses deux petits-fils, y
débarqua en 1776. Deux ans après, le « Ranger » du
Commandeur Américain Paul Jones, portait le nouveau
pavillon étoilé des 14 Etats-Unis, y fut solennellement
accueilli.

Sardinière Ostréiculture Fortissimo.

ENGLISH

see our detailed comments in English

ESPAÑOL

No dejen de leer los comentarios en español

DEUTSCH

Für alle Auskünfte sich wenden an das :

« Ergerzh, Office Breton Tourisme, Nantes 7, Bretagne ».

L'OFFICE BRETON DU TOURISME

montre au Monde

le Vrai Visage de la Bretagne

Editions de l'Office Breton du Tourisme, Nantes 7 C, Brittany.

Printed in Brittany. Published by the Breton Tourist
Association ERGERZH, Nantes 7 C, Brittany.

ARVOR, 1957, P. 27, G. 3333/1466, Juin

Chaque année, le dernier dimanche de juillet se déroulent les grandes « Fêtes de Cornouaille », la plus importante manifestation folklorique du monde (participants et spectateurs).

Le Sub-Finistère possède de nombreuses conserveries farineuses (blon, petits pois) employant 12.000 ouvrières saisonnières.

QUIMPERLE (F.) KEMPERLE, N 165, N 783, N 780, D 49, D 102, C 10.700 h. — A flanc de colline un riant mélange de vieilles maisons, de couvents, de jardins, de vergers et de clochers se groupent sous la voûte du ciel. Au pied, les vivrières poissonnières *Isola* et *Erba*, avec ses lavoirs et son pont fleur, qui se donnent rendez-vous pour former la *Lalla*.

QUINTIN (C.-d.-N.), N 790, C.

RANCE, Rivière au charme prenant, une des plus belles de Bretagne. Tout le long de son cours sinués, depuis les murailles féodales de Dinan cachées dans la verdure jusqu'à l'estuaire majestueux où elle s'épandait dans la mer, c'est un défilé ininterrompu de sites merveilleux ; un monde mystérieux peuplé de fées, de lutins, de vieux saints Celtiques, haute et admirable décor.

REDOIS (L.-L.), V. Saint-Michel-Chef-Chef.

REDON (L.-d.-V.), N 154, N 177, N 775, C. 7.200 h. Arrond. — Au centre d'une région grosse productrice de sarrazin, châtaignes (marons de Redon), pommes de terre. De l'ancienne abbaye bénédictine, fondée par Saint Convoilon en 832, et qui exerça une grande influence apostolique en Bretagne. Il ne subsiste que l'église abbatiale.

RENNES (L.-d.-V.) ROAZHON, ROAZON, N 12, N 24, N 137, N 157, N 163, N 163 B, N 164 B, N 177, N 776, 120.000 h. Siège de la 9^e région économique et de la 9^e région militaire. — Préfecture et Inspection générale interdépartementale. — Ancienne capitale du Pays Rennais. Capitale de la Bretagne depuis l'annexion (consécutive à la défaite militaire de Saint-Aubin-du-Cormier) après laquelle la jeune Duchesse Anne, traînée par des membres de son entourage, fut livrée à Charles VIII.

Centre intellectuel de la Bretagne, Ville d'art. Sûn Palais de Justice, ancien Palais du Parlement de Bretagne du XVII^e, son Hôtel de Ville, œuvres de Gabriel, ses musées, ses salles renferment d'inestimables trésors. Tout autour de la cathédrale subsiste la pittoresque et archaïque quartier des vieux Rennes échappé au terrible incendie qui ravagea la ville en 1720. Jardin des Plantes, « Thabor » réputé.

Le Rectorat de l'Académie de Rennes a juridiction sur l'ensemble de la Bretagne, le Maine-et-Loire et la Mayenne. Les salles du ancien Parlement de Bretagne sont très appropriées des visiteurs.

RETTIERS (L.-d.-V.), D 41, D 47, D 94, C.

RIEZ, (L.-L.), 16.400 h. Compline, fat capitale du Pays de Riez, et le siège d'un évêché au début de l'indépendance de la Bretagne, et un port important.

Font-Rousseau, N 137.

RIEUX (L.-L.), D 14, D 26, D 23, C.

RIES-PLAZAE (L.-L.), V. Douarnenez.

ROAZHON, ROAZON (orth. Bretonne) V. Rennes.

LA ROCHE-BERNAUD (M.), N°166, N 774, C.

LA ROCHE-BERRIEN (C.-d.-N.), Pt. N 786, C.

ROCHEFORT-EN-TERRIE (M.), N 774, N 777, D 21, C. — Bourgade aimée des peintres, pittoresquement campée au dessus d'une vallée rousse, entourée de riants bocages. Maisons anciennes des XV^e et XVII^e. Il ne subsiste du château (XII^e et XVI^e) que des tours en ruines.

ROCHE-FRIGU (C.-d.-N.), V. Plézel.

ROCHE-HERNIZ (orth. Bretonne), V. Roche-Bernard.

ROMAN (M.), D 2, C.

ROSAIRES (C.-d.-N.), V. Méri.

ROSCOFF (F.), — Petite ville ancienne. Station distinguée réputée pour le docteur de son climat.

Choux-fleurs, artichauts, oignons. Port exportateur vers l'Angleterre pays des « Johnnies ».

ROSPORDEN (F.), N 165, N 782, C.

ROSTREVEN (C.-d.-N.), N 164, N 164 B, N 778, C.

ROUGE (L.-L.), N 163, C.

RUENGOLF (F.), D 42, C. 3 Pardsans par an.

SABLES-D'OR-LES-PINS (C.-d.-N.), V. Ploheré.

SAILLE (L.-L.), N 774. Pour consulter, prière de se reporter à Guérande.

SAINTE-ANNE-D'AURAYNE (L.-d.-V.), N 776, C.

SAINTE-AUBIN-DU-CORMIER (L.-d.-V.), N 12, C.

SAINTE-BREVE-LEZ-PINS (L.-L.), — Belle station distinguée. Pins.

Minin à Rive gauche de la Loire, face à Saint-Nazaire (services bus-autos assurés toute l'année).

SAINTE-BREVE-LEZ-PINS: Station distinguée de la Côte de Jade.

SAINTE-BREVE-LEZ-OCEAN (L.-L.), V. Sainte-Breuve-les-Pins.

SAINTE-BRIEUC-EN-COGLES (L.-d.-V.), N 105, C.

SAINTE-BRIAC (L.-d.-V.), — Petit port de pêche et station familiale dans site boisé. Côte découpée.

SAINTE-BRIEG (orth. Bretonne) V. Saint-Brieuc.

SAINTE-BRIEGU (C.-d.-N.), **SAINTE-BRIEG**, N 12, N 778, N 786, 36.600 h. Préfecture. — Ancienne capitale du Pays Breton.

Saint-Brieuc constitue un centre mondial de la broserie. Le département des Côtes-du-Nord compte 84 teintages à lin et de filasse ainsi qu'une importante industrie des aiguilles et de l'hoie.

Ensaïmée entre deux vallées profondes, Saint-Brieuc, ville moderne, possède, autour de sa cathédrale forteresse, quelques beaux vestiges du passé : vieux hôtels et vieux logis. Une vieille ruelle mène à une délicieuse fontaine du XV^e, qui est un pur joyau. Nombreuses et agréables excursions dans les proches environs, aussi bien sur la côte que vers l'intérieur.

SAINTE-CARADEC-TRECOMEL (M.), Kernascléden : En bordure d'une forêt, le joyau des chapelles bretonnes (1430-1453). Une merveille de proportions et de grâce. La perfection de l'art populaire dans l'ensemble et dans les détails. A l'intérieur de l'architecture vient s'ajouter celui de remarquables peintures murales du XV^e.

SAINTE-CAST (C.-d.-N.), — Station élégante. Caps déchiquetés, vallées ombragées et verdoyants.

SAINTE-COLOMB (L.-d.-V.), la Guimorais : Tranquille village. Etang. Approvisionnement au bourg (2 km. 500).

SAINTE-ANNE-D'AURAY (M.) KERANNA, — Monument à la mémoire des 240.000 Bretons victimes de la guerre 1914-1918, élevé en témoignage de reconnaissance à ces martyrs et à leurs familles, symbole de l'Unité Bretonne. Fidélité de toute la Bretagne : de Machecoul à l'Abey Wrac'h.

Grand Pardon Principal le 26 juillet.

SAINTE-ANNE-LA-PALUD (F.), V. Plesneux-Parray.

SAINTE-EFFLAM (C.-d.-N.), V. Pleslu-les-Grèves.

SAINTE-MARGERITE (L.-L.), V. Porniche.

SAINTE-MARIE (L.-L.), — Petite plage abritée. Rochers.

SAINTE-MARIE-DU-MENEZ-ENOM, — Chapelle, Arc de Triomphe, Calvaire (XVI^e). Ensemble singulièrement mis en valeur par le site.

SAINTE-ETIENNE-DE-MONTLUZ (L.-L.), D 17, C.

SAINTE-GILDES-DES-BOIS (L.-L.), N 773, C.

SAINTE-HERVIN (F.), — Calvaire (XV^e). Isolé et comme enfoncé dans le talus en bordure d'un chemin, sans le moindre caractère monumental. Très original dans sa forme qui rappelle celle d'un autel. Des bas-reliefs ornent l'épave de tablemaire profond qui en constitue le centre. D'une facture très rustique et naïve, ayant beaucoup d'analogie avec celle de Tronoën. Il est extrêmement touchant.

SAINTE-JEAN-BREVELAY (M.), N 778, C.

SAINTE-GUENOLE (F.), V. Penmarc'h.

SAINTE-JACUT-DE-LA-MER (C.-d.-N.), — Sur une presqu'île. Station familiale autour d'un bourg de pêcheurs.

SAINTE-JEAN-DU-DOIGT (F.), — Joli bourg. Plage commune à Plouganou.

Arc de Triomphe, Eglise, Fontaine (XV^e, XVI, XVII^e). Dans un riant petit bourg, précédé d'un portique monumental, le cimetière qui entoure l'église renferme une chapelle funéraire de 1577 et une fontaine de 1681 dont les 3 vasques superposées et de dimensions différentes supportent à leur sommet le heptème du Christ. De nombreuses têtes d'anges répandent l'eau dans le bassin, et contribuent à faire de cette fontaine l'une des œuvres les plus élégantes de la Renaissance.

Nos Villes dans l'histoire

Le Duc François II établit ainsi l'ordre hiérarchique des villes Bretonnes — jusqu'alors Nantes était l'unique capitale, mais les États siègeaient dans les principaux centres à tour de rôle, surtout à Nantes et Vannes :

1) Rennes, 2) Nantes, 3) Vannes, 4) Quimper, 5) Saint-Brieuc, 6) St-Malo, 7) Morlaix.

Enseignements fournis gratuitement contre 30 F en timbres ARVOR, 1957, P. 34, G. 333/1468, Juin

SAINTE-HELENE-DE-GRAVILLIEU (L.-L.), D 46, D 177, D 202, C.

SAINTE-PIERRE-DE-QUIBERON (M.), N 408, — Station familiale fermant la baie. Pêcheurs jouent sur le large (côte sauvage, mer dure), et sur la baie (côte d'aise, mer calme). Eau de source.

SAINTE-PALE-DE-LEON (F.) KASTELL-PAOL, N 168, C, 3.100 h. Anc. capitale du Léon. — La ville aux clochers. Le célèbre clocher du Krestler domine toute la campagne environnante. Centre du commerce des premiers, jusqu'à 1 km.

Grus centre de cultures maraichères et primiers, dans une région très riche.

SAINTE-QUAY-PORTHEUX (C.-d.-N.), — Station familiale étendue et fréquentée. Falaises, 3 plages.

SAINTE-REAN (F.), D 5, D 47, C.

SAINTE-SEVAY (L.-d.-V.), N 157, C. 12.900 h. — Station familiale. Pêches et jardins fleuris en bordure de la Rance. De la Citadelle, panorama unique sur le large et l'estuaire de la Rance. Les vœs s'étend du Cap Fréhel au Mont Saint-Michel. Formidables travaux de défense austères tracés par les Allemands.

SAINTE-TROPHONEC (F.), N 12, C. — Eglise, Calvaire, Desvair, Arc de Triomphe (XVI, XVII, XVIII). Dans un bourg campagnard, un impressionnant ensemble d'œuvres riches d'ornementation prodigieuses, exécutés même. On regrettera sans doute ici la simplicité des vieux calvaires gauliques. Trop de vendeurs, de démons, de lanternes, de colonnes, de coquilles. Le calvaire, heureusement, a des personnages vivants à son air : en pleine Renaissance, les sculpteurs populaires ont su garder leur technique primitive, si propre à traduire simplement les grands gestes et les grands symboles.

SAINTE-VERNEU (route de Quimper à Châteaulin) — Calvaire (1596). Se distingue par ses arêtes et son harmonie.

SAINTE-VOUGAY (F.), Pt. N 788. — Château de KERJEAN. Taillé dans le granit, c'est encore un impressionnant manoir. Kerjean évoque le château d'Anet qu'Henri II fit construire pour Diane de Poitiers, non loin de Juvigny. Il est d'ailleurs de la même époque, jusqu'à la date de 1600. C'est dans l'une de ses salles voisines que François de Quélen, femme d'un seigneur de Kerjean, transforma les géants venus pour la séduire durant l'absence de son mari, et les obligea à filer du chanvre, aventure dont Alfred de Musset a fait le sujet de sa pièce « Barbichu ». Kerjean est maintenant un musée où meuble Breton.

SANTEC (F.), — Station familiale, face à l'île de Sieck accessible à marée basse. Dunes, rochers, pins.

SAINTE-MALO (orth. Bretonne) V. Saint-Malo.

SAINTE-NAZER (orth. Bretonne) V. Saint-Nazaire.

SARZEUX (M.), N 780, C.

SAVENAY (L.-L.), N 771, A la Moère, N 165, N 771, C.

SCEAI (F.), C.

SEIN (lie) (S.), — Documentation recommandée ; la photo-quette de l'île de Sein, par le R. P. Richard. 50 cents chez M. Alexis Richard, à Sein.

Plaque et rue, entourée de terrilles érodées, battue des vents recouverte par les embruns. Dernier ancien séjour d'éléction des druidesses, connue avec ses champs minuscules un étrange habitat humain. Les hommes sont tous marins, les femmes toujours de deux habitées.

SEL-DE-BRETAGNE (L.-d.-V.), N 777, U.

SIBIRIL (F.), D 10. — Château de KEROUZEL. Construit en 1488. Edifice de forme carrée, flanqué de trois tours rondes à créneaux et machicolis. Deux tourelles à sud d'arcades sont liées à ces tours. L'une était destinée à « la guette », l'autre à recevoir une cloche et un beffroi. Entièrement bâti en pierre de taille, les murs ont plus de 4 mètres d'épaisseur.

SIZUN (F.), N 164, C. — Arc de Triomphe, Eglise, Ossuaire (XVI^e). Dans les édifices bretons, point de riches tombeaux sepulchraux. Le pied bretonne, l'usage de sommets décoratifs, honore tous les membres de la commune sans distinction de classe. Elle leur éève ces monuments solennels que sont les Ossuaires, où l'on rassemble les ossements humains, et les Arcs de Triomphe, symbole du passage triomphal des âmes dans la Vie Eternelle. De ces deux monuments, l'un présente deux magnifiques rosaces.

SPEZTEL (F.), Notre-Dame-du-Crois ; Solitaires, sans les arbres, au bord d'un ruisseau, des murs gris, un clocheton, des portes basses. L'intérieur est un enchantement. Les verrières sont d'une occupation savante. Le vitrail (collection du Finistère). Le por ou portail, les médaillons appartiennent aux notes de source en offrande.

OFFICE BRETON DU TOURISME

Ne peut prétendre connaître l'Office Breton du Tourisme, toute personne qui n'a pas étudié à fond la totalité de ses publications ; et ceci depuis au moins deux mois.

Cette Association œuvre, sans but lucratif particulier, pour la défense et le développement de toute notre économie, dans son ensemble.

Si le Tourisme — actuellement troisième activité économique de Bretagne — doit accéder rapidement à la première place, cette Industrie Touristique n'est-elle pas de toutes les richesses naturelles, la plus facile à cultiver ; et, de celle dont la prospérité rajoute au maximum sur l'ensemble de toutes les autres branches et corporations (agriculture, artisanat, commerces, industrie, pêche, etc.) ; et, beaucoup plus qu'on ne le croit sans un examen préalable de la question.

Il n'y a sûrement pas, dans les cinq départements bretons, un seul homme assez superficiel et superficiel pour professer, de le contraire, si même sous-entend cette réalité tellement évidente.

COURGUEZ

TABLE (F), Fr. N 169. C.

TELGRUC (F), Tres-Belles-Telgruc : Plage isolée dans un très beau site (sans hôtellerie).

THARON-PLAGE (L.-N.), V. St-Michel-Chef-Chef.

THIRD-BOTOREL (orth. Bretonne), V. Lohron-Battereau.

TINTENIAC (L.-&V.), N 137. C.

TOUQUEDEC (C.-&N.), — Château XV^e et XVI^e. Immense cadavre d'une forteresse jadis formidable, en haut d'une colline, au-dessus d'un étang et d'une rante vallée où coule le Guer. Couronnés de remparts évanescents, flanqués de grosses tours fendues et ébréchées, ses murs qui mesurent 4 mètres d'épaisseur sont toujours robustes. Le herse les embrasera de ses énormes lances tordues. Imposantes et dominant le pays environnant sur une grande étendue, ces ruines sont suffisantes pour permettre de comprendre l'importance et la valeur du monument, qui fut un des plus remarquables de son époque.

TREBERDEN (C.-&N.), — Station distinguée, Plage splendide. Pêche sportive du thon.

TREBOUL (F), V. Douarnenez.

TREDEZ (C.-&N.), Locqueneau : Port de pêche et station familiale, à l'abri d'une pointe rocheuse.

TREGASTEL (C.-&N.), — Station fréquentée dans un amoncellement de rochers géants.

TREGUIER (C.-&N.), LANDEGEEG, N 786. C. 2.900 h. — Anc. capitale du Trégor. La ville sainte de Bretagne, silencieuse, mystérieuse, d'un charme inexprimable. Ville d'art : la flèche de la cathédrale domine la ville bâtie en amphithéâtre, avec ses vieilles rues, ses calmes logis et son cloître. Patrie du bon Saint Yves, patron des avocats et protecteur des lambeaux, de Reman dont on peut visiter la modeste maison natale.

Pêches de la Bretagne : 19 mai (St-Yves).

Le cloître et le musée jouissent de la faveur des touristes.

TRESTEL (C.-&N.), V. Trévon-Tréguigne.

TREVOU-TREGUIGNE (C.-&N.), Trestel : Petite station familiale, Campagne vallonnée et boisée.

TREZ-HIR (F), V. Plougvenelin.

Les rivières présentent d'excellentes possibilités de pêche au saumon, ainsi que ses affluents, la *Leff* et la *Lémer*. Centre de pêche : Guingamp.

TREZIER-PORHOET (M.), N 793. C.

TURIHALLE (L.-I.), — Port de pêche important, animé. Pêche à la sardine.

UHELGOAD (orth. Bretonne), V. Huelgoat.

UZEL (C.-&N.), Fr. N 778. C.

VALANDBRE (C.-&N.), V. Pénest.

VALLET (L.-I.), GVALEZ, N 756, D 37. C.

VANNES (M.), GWENED, N 165, N 167, N 166, N 775. C. 28.000 h. Préfet. Ancienne capitale du Vannetais.

Une des plus anciennes villes de Bretagne. Elle possède de beaux restes d'anciennes fortifications, des maisons anciennes qui lui donnent beaucoup de cachet, une cathédrale composite mais riche en belles choses. Les jardins, les vieux hôtels qui bordent les remparts offrent un spectacle charmant. Embarkement pour l'admirable excursion du Golfe du Morbihan aux 365 lies.

VARADIS (L.-I.), N 23, D 13. C.

VERTOU (L.-I.), GVERZON, N 137. C.

Gare de Vertou, N 148 B.

VITRE (L.-&V.), GWITREG, N 157, N 178, N 777, N 794. — Château du XIV^e un des plus beaux de l'époque. Ses remparts flanqués de tours forment un ensemble incomparable. Vieilles rues avec leurs logis à pignon ou sur piliers.

YAUDET (C.-&N.), V. Ploubalch.

Encore un Service gratuit réservé aux Membres :

Comment répartir votre budget publicitaire ?

Aucun publiciste, aucune agence ne peut prétendre documenter ses clients « sur toute la publicité ». Chacun serait-ce le plus puissant organisme — a ses branches « spécialisées » et ses supports « habituels ».

Par le réseau d'Agences et de Publicistes professionnels, abondants, et avec lesquels il entretient des relations suivies, l'Office Breton du Tourisme procure une documentation universelle, et DANS LA BRANCHE ET LES SUPPORTS DE VOS DESIDERATA.

Parce qu'il est pour vous servir et n'y a pas le moindre intérêt (pourcentage, par exemple), l'O.B.T. vous conseillera objectivement.

Renseignements gratuits contre enveloppe timbrée. Une seule condition : ÊTRE MEMBRE. Discrétion assurée.

AKVOR

ARVOR, 1957, P. 36, G. 3333/1466, Juin

English speaking Readers !

Brittany, as we know it, was made by Celtic-speaking British fleeing in the 6th and 7th centuries from Great Britain before Anglo-Saxon invaders. The Bretons assimilated the Gallo-Romans who in any case had to meet the continual forays and raids of the Northern pirates. The Bretons settled in Armorica in such large numbers that they completely transformed the country and as Brittany or Little Britain (as opposed to Great Britain) this peninsula of the West has retained, thanks to its isolated position, all the appearance of a typical Celtic country.

The Bretons speak a Celtic language which is closely related to Welsh. Their literature is a popular one, and is especially rich in songs, ballads and poetry, most of which reveal a deep and passionate love for the native land.

The Bretons are fond of music and of dancing, and popular dances accompanied by the Breton bagpipers are as much a feature of the Pardons as at other festivals or private and family rejoicings.

Most towns and villages of Brittany well repay a visit. Rennes, the capital of the country, has imposing law courts and broad streets lined in many places with 18th century houses. Nantes is the principal commercial port, and also an industrial centre. Nantes castle is a splendid Gothic and Renaissance fortress erected in the 15th century by François the Second, Duke of Brittany. Quimper has one of the most beautiful Gothic cathedrals in the whole land, an old episcopal palace, many ancient houses and most picturesque quays. The cathedral of Saint-Brieuc is at the same time a fortress. There is Douarnenez, a lively fishing port where the sardine, tunny, and crawfish catches are brought in. Dinan's quays are very extensive. The feudal castle of Fouquier is one of the best preserved in all Western Europe. Vitre is a fortified city, a sort of Northern Carcassonne enclosing a castle, part of which is fitted up as a museum. The streets of Lannion seem not to have changed for generations. The cathedral tower of Saint-Pol-Léon is crowned by a splendid open-work spire. Tréguier, an episcopal town, is full of quiet dignified houses. In the shadow of the ancient cathedral is an interesting cloister. Lescorvan's main square is lined with Renaissance houses. There is Huelgoat, set between rocks and forests, and enlivened by running waters, and Guérande, girt round with 15th century ramparts, and many, many others.

To see the real Breton dwellings we must look beyond the towns whose medieval appearance has nothing particularly Breton about it. We must look at the cottages of the fishermen and farmers, at the little houses we find everywhere on the coast and on the moors, either standing alone or grouped into hamlets. These are the « plus » (parishes). The Breton cottage is quite simple. There is sometimes a ground-floor. The roof is steep, and on either side of it rise two chimneys. The walls are made of granite and the stone gives the cottage an austere appearance which is however tempered by white-wash. The old style of architecture has not disappeared and is still employed for quite large modern houses and even for some public buildings, amongst which those of Dinan are perhaps the most noteworthy.

The same simplicity is reflected in the furniture, the cupboards, wardrobes, the sliding doors of the built-in beds, the coffers, and the often very elegantly carved wooden spoons.

The hotels of Brittany are mostly good, unpretentious establishments. There are very few hotels of the « palace » type but plenty of places of established reputation where the visitor will be very comfortable. Less expensive hotels (as well as the so-called family hotels) clean and well kept, are very numerous. They can be found at every seaside place and in the small towns as well, indeed, as in some of the larger villages of the interior. There is hardly any spot in all Brittany more than a few miles from an inn where you can sleep and be sure of a good simple meal. And the cooking is everywhere excellent. Fresh fish, shell-fish, lobsters, crabs, crawfish are served every day in the seaside hotels.

The high season (when Brittany is really full up) is from the 10th of July to the 1st of September. Still, even then, it is possible to find accommodation almost everywhere if rooms are booked a little time ahead. Before and after the main season, that is to say in the spring, early summer and early autumn, Brittany is a very attractive holiday ground. Perhaps there has been rather too much tendency to flock Brittany during the season, and to neglect it earlier and later, but every year, visitors and tourists are coming more and more to realize the charms of this very exceptional country, where the prices in the hotels are extremely moderate.

Apply to : the President, Esq., Breton Tourist Association, Nantes 7 C., Brittany.

Reproduction interdite, sauf autorisation du Bureau-Directeur

OFFICE BRETON DU TOURISME

ERGERZH
BRETON TOURIST ASSOCIATION
Siège Social et Adresse Postale : Nantes 7 C (Bretagne)
Write to the B. T. A., Nantes 7 C (Brittany)
Régé par la loi du 1-7-1901 - Fondé à Nantes le 24 juin 1949
(Journal Officiel R. F. du 6 août 1949) par :
A.-Paul BRIAUD - Julian-Per CORAUD - Andrew HEMLIN
De 1949 à 1956, ont également participé à la Direction :
MM. Yann HAPPOIN ; Joseph BOUSSARD ; Joseph FROSTENEAU ; Ernest Le BAZEC ; JAMES QUATREMERIS ; Ed. BOUBOET O. ; Et, en tant que Conseiller et Donateur, M. JAC FOLLIER, Docteur en Droit, ancien Maire d'Ancoënis.
En dehors des pays étrangers où il y a un représentant spécialement accrédité par notre Trésorerie, nous les règlements doivent être effectués par chèque au nom de : OFFICE BRETON DU TOURISME, ou ERGERZH, ou BRETON TOURIST ASSOCIATION, ou ARVOR, ou indiquant seulement NANTES.
Seul organisme de propagande économique et culturelle générale, et d'action, œuvrant à la fois pour l'ensemble du territoire breton, et dont l'action en faveur de la Bretagne s'étend en tous pays.
Déléguations dans chaque arrondissement de Bretagne. Correspondants en tous pays. Monnaie du Monde, le vrai visage de la Bretagne par ses Editions Officielles ARVOR et sa diffusion de publications éditoriales, séminaires culturels internationaux.
Le B. T. A. is the Breton National Capitalization-Economic and cultural publicity, and international exchange.

EN HOMMAGE ET RECONNAISSANCE

A NOS AMIS DEFUNTS
(dans l'ordre chronologique)
MM. POUHES Jac., Docteur en Droit, ancien Maire d'Ancoënis, Membre du Collège Honorable de Bretagne, Membre d'Honneur et Donateur, Ancoënis ; Roy Bernard s., Conservateur du Musée des Salorges, du Musée Dobré et du Manor des Irlandais, Fondateur de l'Ordre des Chevaliers Bretons, Membre d'Honneur et Conseiller, Nantes ; Mrs ASHLEY Rowan, Eminent Personality Culturelle du Revell Celticus en Cornwall, Membre d'Honneur et Première Collaboratrice en Grande-Bretagne ; Mme SICHES Marguerite, Membre, Nantes ; MM. JAFFENNOT-TALLER, Grand-Druide du Collège des Bardes de Bretagne Armoricaïns, Rédacteurs et Membres d'Honneur ; BURNAY Ed., O. S., Ancien Capitaine de Frégate, Membre Perpétuel et Vice-Président, puis enfin Vice-Président Honoraire ; Mme FENEL Marie, Membre.

RELATIONS EXTERIEURES

L'Office Breton du Tourisme s'honore d'entretenir des relations directes avec des Organismes officiels d'Etat dans les nations et fédérations suivantes :
Afghanistan, Allemagne, Argentine, Australie, Belgique, Birmanie, Bolivie, Bulgarie, Canada, Chine, Colombie, Danemark, Egypte, El Salvador, Equateur, Espagne, Finlande, France, Grande-Bretagne, Grèce, Haïti, Hongrie, Inde, Indonésie, Irak, Iran, Irlande, Islande, Israël, Italie, Japon, Liban, Luxembourg, Maroc, Mexique, Norvège, Nouvelle-Zélande, Pays-Bas, Pologne, Portugal, Sarre (jusqu'à sa réunion à l'Allemagne), Suède, Suisse, Syrie, Tchécoslovaquie, Tunisie, Turquie, Union Africaine du Sud, Union Soviétique, United States of America, Uruguay, Venezuela, Viet-Nam, Yougoslavie, etc...
Dans de nombreux Etats ci-dessus, l'Office Breton du Tourisme a — en plus — des rapports suivis avec des groupements privés. Et des liens, uniquement avec des personnes ou associations privées, ont été établis dans ces pays : Algérie, Autriche, Brésil, etc...

Service de Propagande Economique

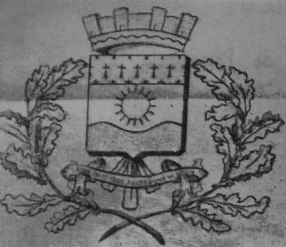
(Agricole, Artisanale, Industrielle, Maritime)
de l'O. B. T.
Cherchez-vous de nouvelles relations commerciales avec des Producteurs Bretons ?
Veuillez alors nous communiquer (en écrivant « Monsieur le Président de l'Office Breton du Tourisme, Service Producteurs, Nantes 7, Bretagne ») :
Votre nom ou raison sociale :
Votre adresse exacte :
Indiquer les fournitures ou articles vous intéressant :
Votre qualité (Importateur, Négociant, Fabricant, Représentant, Commissionnaire, Services Publics) :
Relations bancaires :
Références :
Firmes avec lesquelles vous entretenez des rapports en Bretagne :
Affaire fondée en :
Au capital de :
Porter dans l'ordre de préférence, les langues dans lesquelles vous désirez correspondre :
Modèle O.B.T., Reproduction Interdite

Pour être bien informés à l'égard des possibilités des produits, des producteurs, du tourisme, Bretons, demandez un contact permanent avec nos Services, pour cela souscrivez un abonnement.

Veuillez nous envoyer à titre de souscription, pour la durée de douze mois, les éditions-feuilles ARVOR (un an : 500 F ; £ 10/- per year).
Nom :
Adresse :
Date :
Cachet et signature :
Règlement ce jour : chèque bancaire, ou versement postal

AMENDES POUR LES ALCOOLS !

Cafetiers abonnés, notes que seuls : vin, cidre et bière sont autorisés à être servis aux jeunes de moins de 20 ans. Un million de francs d'amende aux cafetiers responsables d'avoir servi d'autres boissons alcoolisées « à des moins de 20 ans, même accompagnés de leurs parents ».
Selon « L'INDUSTRIEL HOTELIERS ».
Interdiction de recevoir dans les cafés des mineurs de moins de 18 ans (sans peine d'amende de 1.200 F au cafetier), si les dits mineurs ne sont pas accompagnés de personnes d'un moins 18 ans, en ayant la charge ou la surveillance.
Selon « L'INDUSTRIEL HOTELIERS », Journal Corporatif.



LABAULE

DEUTSCH : LA BAULE

« Das schönste Seebad Europas » — diesen Titel macht ihm niemand streitig. Windgeschützt von allen Seiten, öffnet sich La Baule nur gen Süden und sein Klima ist Sommer und Winter, Frühling und Herbst, stets mild und erquickend.

Ausser den in diesem Führer beschriebenen malerischen Spazierwegen und Ausflugszielen bietet La Baule noch andere zahlreiche Spazierwege in der unmittelbaren Umgebung, vor allem in La Baule-les-Pins den Parc des Dryades mit seinen schattigen, blumenreichen Allen und seinem Freilichttheater, sowie seiner Retables, welche in den Bois d'Amour, den Liebeswald, führt, von dem man einen unbeschreiblich schönen Ausblick auf die Bucht hat.

BRAUCHTUM : Im Herzen unseres Ortes, wenige Kilometer von der alten befestigten Stadt von Guérande und diesem weissen Land — dem Land der Salzstümpfe — welches dem keltischen Klub « AR VRO WENN » von La Baule seinen Namen gegeben hat, findet jedes Jahr am dritten Augustsonntag ein grosses Gnadefest statt.

Ein Trachtenumzug durch die Strassen der Innenstadt von La Baule bietet eine einmalige Gelegenheit, die herrlichen keltischen Heimattrachten der verschiedenen Gegenden der Bretagne zu bewundern.

Die Messe wird an diesem Tage im Freien, wenige Schritte vom Meer entfernt, auf den Stufen der Kapelle, gelesen.

Ein volkstümliches Fest mit keltischen Tänzen und Gesängen im « Parc des Dryades » in La Baule-les-Pins bildet den Abschluss dieses dem Brauchtum unserer Gegend gewidmeten Festtages.

S. I. La Baule.



ARVOR, 1957, P. 38, G. 2533/1931/1466, June, Mezheven

ENDRO D' AN DOARE-SKRIVAN

Kredet em eus didroidell, e-pad ur maread, ma vije gweliet mat un doare-skrivañ gant ar Gouarnamant, un diazezh hor bije evit kelenn ar-zevri ar Brezhoneg.

Diwallet em eus ar penabeg-se gant lealded, ha prest oun da ziwall anezhañ c'hoazh a-enep d' ar « ZH » em eus desket e 1941, zoken. Troet oun atav da gavout mat unan e-touez ar skrivadurioù, hini ar Chaloni FALCHUN pe unan all. Met an dra-se ne vo ket araok an deiz ma vo lakaet « lezenn DEIKONNE » da wir ha nann da fall ; an dra-se ne vo ket c'hoazh araok an deiz ma vo priziet ar brezhoneg evit mat e-barzh an arnodennou-skol. Da c'hortoz, n'int ket an doareoù-skrivañ na gwelloc'h na gwasoc'h an eil eget egile, e kav din.

Ne fell ket din sellout ouz ar skrivadur evel ma vefe-hen ur goell a zrouknañ etre ar Vretoned. Ur yezh gomzet eo ar brezhoneg ha n'eus ket kant tro evit komz mat. « Peurunvanerien » ha « falc'hunerien » a ziele bezañ a-du ganin war ar poent-se.

Fellout a ra din esperont e vo savet an Unvaniezh — a hetomp holl — a-benn an deiz ma vo kelennet ar yezh gant ar Stad e-pad an euriou-skol. Ha pa vo roet ur gopr d' ar gelennerien ha pa vo roet d' an diskibien ar gwir da c'hoazh yezh o mamm e plas d' an alamaneg ha da spagnoleg evit ar Vachelouriezh.

Da c'hortoz, e kav din n'hell ket an Unvaniezh sevel war kein unan bennak a zifenn diazezhoù peurheñvel gant kement a wir boan ha gant ar memez abegoù dalvoudus.

Ra vo diskouezet din ar pezh a lavaran e gaou ; gouzout a rim anezh. Ministrer an Deskedurezh ne reont nemet lakaat ar wirionezh war va zu, evito da vezañ evit al louarn en hor c'heñver.

Hervez Polig MONJABRET. « AR SONER » 1957, niv. 99.

NOTENN

Mouezh ar furnezh gant unan e-touez ar Vretoned ar re galonekañ a ra ul labour ken frouezus. Ra vezint an holl Vretoned a wir galon da labourat ar KARANTEZH HEPKEN EVIT BREIZH dreist o diforc'hioù war-du ar memez pal.

J. P. C.

Kenn-saver ha Penn-kannad an O.B.T.

P. S.

Evel « Ar loue », « Ergerzh » a ro atav degemer mat d' an holl doareoù-skrivañ abaoe m'eo bet savet e 1949.

Gwendour e oa tad ar « ZH » (Roparz HEMON dixit) : an Ao. L. HERRIEU e-unan ur Brezhad dispar eveltan a zo trawalc'h evit komprenn gerioù hon tal-benn : « ERGERZH » ha « BREIZH » degemeret e penn-kentañ ar bloazh 1949. Kemet a rim an aotre da zigas da soñj an dud em eus anavezet an Ap. L. HERRIEU e Baeñs e-pad gouelioù NEVENOE. Kavout a rae mat ar pezh a rae hor Strollad e-keñver brud hor Bro hag hon traoù brav. Komz a rae diwar-benn al labour-douar, an uzinoù a oa mat diskouezh splann dindan lagad ar bed. Laouen e oa e rae ivez war-dro hor Sevenadurezh evel ma rae ivez gant holl e nerzh.

HON ABOUEZ

Diskouez d' ar bed dremm gwirion hor Bro hag he zud.

Pennad-skrid gant J. P. CORAUD, lakaet e brezhoneg aesoc'h da lenn gant Aldrig a NAONED.

« Ma Loyauté Triomphe »



« Lotus Mori Quam Fœdari »

ARVOR

BRITANNIA ARMORICA

Office Breton du Tourisme Ergerzh Breton Tourist Association



X. V. Haas Actual. Mondial Photo (Andrev Fleury)

BRETAGNE BREIZH BRITTANY

BRETAGNA LUYDAW BRITANNIA

279

ARVOR

1957, Jul-Hes-Genf. G. 2533/1931/1466, P. 38

OFFICE BRETON DU TOURISME
NANTES 7 C.

Organisme d'Action et de Propagande
TOURISTIQUE, ECONOMIQUE, CULTUREL

Membres Perpétuels : 10.000 frs, £ 10
Membres Annuels : 2.500 frs, £ 2 10
Abonnements Arvor seul : 500 frs, 10
(Tarifs au 15.3.1957, applicables à partir du 31.3.1957)

Le système de Reliure-Chaussure sera adressé gratuitement à tous les Abonnés payants.

Published by the Breton Tourist Association ERGERZH, Nantes 7 C.
Printed in Brittany.

ARVOR,

OFFICE BRETON DU TOURISME
ERGERZH
BRETON TOURIST ASSOCIATION

Siège Social et Adresse Postale : Nantes 7 C (Bretagne)
Write to the B. T. A. Nantes 7 C (Brittany)

Régi par la loi du 1-7-1901 - Fondé à Nantes le 24 juin 1949
(Journal Officiel R. F. du 6 août 1949) par :
A.-Paul BRIAND - Julian-Per CORAUD - Andrev HEMLIN

De 1949 à 1956, ont également participé à la Direction :
MM. Yann RAFFOIN ; Joseph BROSSARD ; Joseph FONTENEAU ;
Ernest Le RABEC ; James QUATREBOUFFE ; Ed. BOIVREY
O. * ; Et, en tant que Conseiller et Donateur, M. Jac
POHIER, Docteur en Droit, ancien Maire d'Ancenis.

En dehors des pays étrangers où il y a un Représentant spécialement accrédité par notre Tourisme, tous les règlements doivent être effectués sur
demande au nom de l'OFFICE BRETON DU TOURISME, ou ERGERZH, ou
BRETON TOURIST ASSOCIATION, ou ARVOR, ou indiquant
toujours NANTES.

Seul organisme de propagande économique et culturelle
générale, et d'action, œuvrant à la fois pour l'ensemble du
territoire breton, et dont l'action en faveur de la Bretagne
s'étend en tous pays.

Délégations dans chaque arrondissement de Bretagne.
Correspondants en tous pays. Montre au Monde le vrai visage
de la Bretagne par ses Editions Officielles ARVOR et sa diffusion
de publications sélectionnées, écrites culturellement
internationales.

B. T. A. is the Breton National Corporation : economic and
cultural publicity, and international exchange.

EN HOMMAGE ET RECONNAISSANCE
A NOS AMIS DEFUNTS
(dans l'ordre chronologique)

MM. POHIER Jac., Docteur en Droit, ancien Maire d'Ancenis,
Membre du Collège Bardique de Bretagne, Membre d'Honneur
et Donateur Ancenis ; Ruy Bernard * ; Conservateur du
Musée des Sablages, du Musée Dobrée et du Manoir des
Iriandals, Fondateur de l'Ordre des Chevaliers Bretons,
Membre d'Honneur et Conseiller, Nantes ; Mrs ASHLEY
Rowe, Eminente Personnalité Culturelle du Reveil Celtique
en Cornwell, Membre d'Honneur et Première Collaboratrice
en Grande-Bretagne ; Mme SIECHER Marguerite, Membre,
Nantes ; MM. JAFFRENOT-TALHER, Grand-Druide du Collège
des Bardes de Bretagne Armoraine, Rédacteur et Membre
d'Honneur ; BOURRET Ed., O. * ; Ancien Capitaine de Fregate,
Membre Perpétuel et Vice-Président, puis enfin Vice-
Président Honoraire ; Mme PINEL Marie, Membre.

RELATIONS EXTERIEURES

L'Office Breton du Tourisme s'honore d'entretenir des
relations directes avec des Organismes officiels d'Etat dans
les nations et fédérations suivantes :

Afghanistan, Allemagne, Argentine, Australie, Belgique,
Birmanie, Bolivie, Bulgarie, Canada, Chine, Colombie, Danemark,
Egypte, El Salvador, Equateur, Espagne, Finlande,
France, Grande-Bretagne, Grèce, Haïti, Hongrie, Inde, Indonésie,
Irak, Iran, Irlande, Islande, Israël, Italie, Japon, Liban,
Luxembourg, Maroc, Mexique, Norvège, Nouvelle-Zélande,
Pays-Bas, Pologne, Portugal, Sarre (jusqu'à sa réunion à
l'Allemagne), Suède, Suisse, Syrie, Tchécoslovaquie, Tunisie,
Turquie, Union Afrique du Sud, Union Soviétique, United
States of America, Uruguay, Venezuela, Viet-Nam, Yougoslavie, etc...

Dans de nombreux Etats ci-dessus, l'Office Breton du
Tourisme a -- en plus -- des rapports suivis avec des groupements
privés. Et des liens, uniquement avec des personnes
ou associations privées, ont été établis dans ces pays :
Algérie, Autriche, Brésil, etc...

Service de Propagande Economique
(Agricole, Artisanale, Industrielle, Maritime)
de l'O. B. T.

Cherchez-vous de nouvelles relations commerciales avec
des Producteurs Bretons ?

Veuillez alors nous communiquer (en écrivant « Monsieur
le Président de l'Office Breton du Tourisme, Service Propagande,
Nantes 7, Bretagne ») :

Votre nom ou raison sociale : _____

Votre adresse exacte : _____

Indiquer les fournitures ou articles vous intéressant : _____

Votre qualité (Importateur, Négociant, Fabricant, Représentant,
Commissionnaire, Services Publics) : _____

Relations bancaires : _____

Références : _____

Firmes avec lesquelles vous entretenez des rapports en
Bretagne : _____

Affaire fondée en : _____

Au capital de : _____

Porter dans l'ordre de préférence, les langues dans lesquelles
vous désirez correspondre : _____

Modèle O.B.T., Reproduction Interdite

~~~~~

Pour être bien informés à l'égard des possibilités des produits,  
des producteurs, du tourisme Breton, des services en contact  
permanent avec nos Services, pour être assurés d'un  
abonnement.

Veuillez nous envoyer à titre de souscription, pour la  
durée de douze mois, les éditions-jeuets ARVOR  
(un an : 500 F ; £ 10.- per year).

Nom : \_\_\_\_\_

Adresse : \_\_\_\_\_

Date : \_\_\_\_\_

Cachet et signature : \_\_\_\_\_

Règlement ce jour : chèque bancaire, ou virement postal

AMENDES POUR LES ALCOOLS !

Cafetiers abonnés, notez que seuls : vin, cidre et bière sont  
autorisés à être servis aux jeunes de moins de 20 ans.  
Un million de francs d'amende aux cafetiers responsables  
d'avoir servi d'autres boissons alcoolisées à des moins de  
20 ans, même accompagnés de leurs parents.

Selon « L'INDUSTRIE HOTELIERE »,  
Journal Corporatif.

Interdiction de recevoir dans les cafés des mineurs de  
moins de 16 ans (sous peine d'amende de 1.200 F au caféier) ;  
à les dits mineurs ne sont pas accompagnés de personnes d'au  
moins 18 ans, en ayant la charge ou la surveillance.

Selon « L'INDUSTRIE HOTELIERE »,  
Journal Corporatif.



**L'INDUSTRIE**

A l'exception de la Loire-Inférieure, il est indéniable que l'ensemble de la Bretagne est encore peu industrialisée, mais de constants efforts sont tentés pour améliorer la situation existante. L'un des exemples les plus typiques est celui de l'industrie de la chaussure à Fouquier, dont l'origine remonte à 1850. En Ile-et-Vilaine, outre les vastes ateliers de la S.N.C.F., et de l'Anson, signataires les imprimés « Revue » et la récupération et le traitement de fibres textiles qui transforme en effilochures jusqu'aux petites gaudouzes de l'Alsace du Nord, ainsi que diverses entreprises travaillant les cornues de pierre et de grès. Etant donné les frais de transport très élevés, celui-ci est moins employé, sauf pour les ouvrages de toiture de la capitale et des grandes villes.

Dans les Côtes-du-Nord, il y a peu d'industries importantes. Notons toutefois les établissements Cailfroux et Mouzy-Saint-Briac, constitué en outre un centre mondial de la broderie et en compte 84 teinteries à l'air et de filasse ainsi qu'une importante industrie des cigarielles et du Flod. Les usines Tonzac à Guingamp. La présence de l'arsenal de Brest donne déjà au Finistère une tout autre allure. La principale industrie de Guingamp, celle de grand rigage — comme l'est aussi Rennes — est sans nul doute la principale qui travaille non seulement pour toute la région bretonne, mais pour l'étranger, notamment aux U.S.A., malgré une sérieuse concurrence italienne. Transporté qui peut varier, à toute heure du jour et sans guide — les fiches industrielles sont seules utilisées — les divers ateliers du travailent potiers et céramistes à la main. Citons aussi les usines chimiques Dior (1900 ouvert), les condenseurs, des caoutchoucs et ceux des papeteries.

Tout comme pour Brest, l'arsenal de Lorient domine la vie industrielle du Morbihan. Le département dispose également des Forges d'Antrain, fort bien équipées et, dans le cadre de leur programme de modernisation vont être munies de fours de laminage à chaud et à froid. Elles travaillent, outre les boîtes de craps, des boîtes de conserve, des tôles noires et pièces de carrosserie pour autos.

La région nantaise, enfin, est particulièrement riche en industries qui gravitent autour de son port. Citons ainsi les anciens Ets Brissonnet et Lutz, spécialisés dans la fourniture d'appareils auxiliaires de bord, et les Ets Brandt qui ont de fortes commandes pour la Défense Nationale. Parmi les industries métallurgiques diverses, en dehors de J.-J. Cornou et Biau-Lévy, la Compagnie Générale de construction de Lacomme, qui travaille pour le Brésil. Les Anciens Ets Joseph Paris ont largement participé à la construction des grues et des grands usines de l'Ouest. On trouve également leurs ponts et appareils de levage dans la plupart des territoires d'outre-mer. Pour les besoins de la construction, les Ets H. Sudry ont mis au point une gamme de machines dont une part est réservée à l'équipement de l'Afrique du Sud, Afrique du Nord, Proche et Moyen-Orient, etc.). En 1949, les seules exportations totales dépassent plus de 120 millions. La région nantaise compte au total près de 20.000 métallurgistes.

Les industries alimentaires tiennent une grande place dans l'activité industrielle et notamment la sucrerie. La Maison Lefèvre-Ullé remonte à 1846 et la Bisquitte Nantaise à 1896. Toutes deux ont un très large rayonnement et sont équipées de la manière la plus moderne. Les Bisquittes de la Meuse occupent également une place prépondérante sur 20 départements.

Mentionnons enfin, dans un autre domaine, les cartonniers de Nantes et d'Ancenis ainsi que la Sls Gallot-Brochard à Chantenay (Cartons à Armer), travaillant pour l'ensemble du marché métropolitain les territoires d'outre-mer et l'étranger.

Dans le domaine de l'industrie textile, Nantes est la capitale mondiale du poil anglais et les filés sont exportés au loin. On travaille également le jute, le sisal et les fibres dures. La manufacture de tabac, — « verseries mécaniques de Bretagne » à Ventou, ainsi que diverses usines de produits chimiques (super-phosphates, engrais, acide sulfurique) et les quincailleries et verreries spécialisées de confères au Pays Nantais, les caractères d'une région très fortement industrialisée.

**LE RESEAU FERROVIAIRE, ROUTIER, AERIEN**

Si la Bretagne est devenue à la fois une région économique importante et un centre de tourisme, elle le doit en partie à ses divers réseaux.

Au point de vue « terre », il y a d'abord Paris-Brest et Paris-Nantes-Ouessant avec des traversées vers Lyon sur la Suisse et Bouda.

Norme, le réseau ferroviaire important, est également le siège d'une intense circulation et possède une magnifique gare routière avec une acquisition de lignes de cars. Quant aux automobiles particulières, leur acquisition a nécessité la création, dans toutes les villes de « ports » de départ, des montants semblant insuffisants. Ceci n'a pas empêché, « en ses centres », la multiplication vaine d'automobiles des bicyclettes et cyclomoteurs, devenue dans les régions ouvrières un mode de transport indispensable.

L'aéronautique, aussi, est en plein essor et au compte 13 terrains sont Guépard, à l'extrême pointe de la Bretagne ; le Finistère est doté depuis peu d'un puissant radiophore « Comel » aux Pleneh, l'un des quatre existants dans l'Atlantique ainsi. Compagnies aériennes des quatre continents de Bretagne : Air Langu (France), Air-Algérie, Air-France, Air-Marc, British European Airways (Grande-Bretagne), Jersey Airlines.

**LE TOURISME**

Pour l'ensemble de la Bretagne, le tourisme représente la troisième grande activité et, pour certains départements, vient doubler la première. Sur la côte d'Emmoude, on a noté que les Américains, les 2/5 des Anglais, les 2/3 des Belges, des Suisses et des « divers » préfèrent les hôtels « sea ».

Parmi les stations les plus fréquentées, on note Cancale, Paramé, Saint-Simon, Dinard, Saint-Briac, que les étrangers adoptent de plus en plus. Parmi les stations de France, on cite Dinard et Saint-Cast comptant davantage sur les étrangers, signataires Rennes, et Quimper où se déroulent les somptueuses fêtes de Compostelle ; qui attirent chaque année des dizaines de milliers de spectateurs.

Les sondages effectués ont permis de noter également le faveur dont jouissent, entre autres, la culture et le musée de Tréguier ainsi que le château de Fouquier. L'incomparable manoir Saint-Michel, grâce à un

approprié intelligemment mené à l'étranger, reste également un puissant centre attractif ; il faut y ajouter les salons de l'ancien Parlement de Bretagne, à Rennes.

**LA VIE UNIVERSITAIRE**

Le Rectorat de l'académie de Rennes a juridiction sur l'ensemble des départements bretons ainsi que sur la Mayenne et la Maine-et-Loire, soit environ 500.000 enfants en âge de scolarité primaire — dont le quart en écoles privées — et 100.000 en secondaire et technique — dont 70.000 en établissements d'Etat.

L'Académie, qui compte tant à Rennes qu'à Nantes et à Angers près de 6.000 étudiants, comporte un certain nombre d'Instituts rattachés. A la Faculté des Lettres, on a créé une chaire de Coleridge qui devra former des techniciens capables de poursuivre l'étude de cette langue au 20<sup>ème</sup> siècle (comme on le fait en Grande-Bretagne et même en Allemagne), et ainsi de former des professeurs susceptibles de l'enseigner. Il existe, en effet, une population de 1.200 à 1.500.000 « bretonnants » de langue.

La Bretagne qui a perdu 240.000 hommes au cours de la guerre 1914-18 a beaucoup souffert ; sans qu'on puisse décerner le palme du plus grand martyr à telle ou telle cité, il semble que, compte tenu de son étendue, Brest a été particulièrement ravagée ; 70 % de ses immeubles furent détruits (12.000), soit une perte de fonds de 60 millions ! Les Bretons ont fait également de gros efforts pour construire à neuf.

Sur une ville rasée, les urbanistes ont pu agir sans entraves, afin de reconstruire de vastes zones, le nouveau quartier de l'Accourance à l'ancienne ville, au port et à l'arsenal, qui reste le centre attractif de la cité. Le nouveau Brest est agréable à habiter et ses autorités espèrent que 200.000 habitants pourront y développer harmonieusement industries traditionnelles et industries nouvelles.

En ce qui concerne Saint-Nazaire, les destructions ont représenté 85 % des surfaces bâties, soit en gros 8.000 immeubles et 54 écoles détruites. Malheureusement, diverses opérations restèrent beaucoup plus travaux. Le cœur de la cité a été déplacé ainsi que la gare afin de lever à l'industrie un quartier nouveau. Par suite de la reconstruction d'un moulin à l'Ouest, la superficie de la ville nouvelle sera pratiquement doublée.

En ce qui concerne Lorient 190 % des immeubles détruits, le problème se posa un peu différemment au point de vue de la reconstruction. L'Etat-Gallot fait entreprise sensiblement plus tard, avec une grande prudence. On commença à rebâtir dans tous les quartiers moins lentement. A Lorient, la vie commerciale est active.

**EN GUISE DE CONCLUSION**

De ce vaste monde de la Bretagne d'aujourd'hui, quelles prévisions peut-on tirer pour demain ? Cette question est complexe et l'intensité des toncs, et maritime sur son territoire, la Bretagne a développé surtout la première de ses activités traditionnelles. Pour les premiers et le bétail, elle est devenue une région prospère. C'est d'ailleurs cela qui a permis au « réduit breton », non seulement de faire vivre largement ses habitants, aux dures heures de l'occupation, malgré les restrictions, mais d'augmenter directement ou non, beaucoup d'autres citadins affamés et défaits.

L'amélioration constante — quoique trop lente au goût des intéressés — du réseau routier la méthode même d'utiliser à plein les possibilités que la nature offre de son climat, malgré l'absence de matières premières.

Le développement des conserveries, des industries du froid ainsi que l'amélioration constante des chalutiers, assurément à sa population maritime plus d'efficacité et un rendement accru.

La Bretagne reste le centre incandescent des constructions nouvelles. Le jour où sa population ouvrière trouvera, à proximité immédiate des lieux de son travail, des conditions d'habitat saines, nul doute que son « climat social » (qui contraste avec les convictions modérées du reste de la population) ne s'en ressentent.

Ceci contribuera sans doute aussi à réduire la consommation d'électricité. Mais naturellement réduire mais où les hommes — surtout les pêcheurs dont le métier est très dur — vieillissent prématurément.

La population ouvrière, déjà excédentaire, va s'accroître car les tentatives d'industrialisation du pays (non en s'accroissant et sont même indispensables pour offrir du travail à une main-d'œuvre partiellement adéquate obligée à l'heure actuelle, d'émigrer (Irlande, Canada, région parisienne ou le Midi).

Une des plus grandes chances de l'Armor réside toutefois dans l'industrie du tourisme, qui favorisent le climat, la nature et la folklore sur lequel nous ne pouvons, hélas, nous étendre dans le présent article. Un gros effort reste à effectuer, maintenant que les ruines accumulées par la guerre commencent à faire place à des constructions neuves ; celui de moderniser les hôtels existants, afin de les rendre comparables à ceux qui, à la Boule ou Brest par exemple, sont susceptibles d'accueillir les visiteurs désireux de voir confort et d'une ambiance de qualité. Il faut que, dans chaque catégorie « défilés », les chambres soient dignes de la nourriture, excellente et variée, que la Bretagne offre à ses hôtes. Il faut qu'elles soient plus nombreuses aussi, afin de ne pas décourager les bonnes volontés.

Le jour où cet effort indispensable aura été réalisé, le tourisme ne sera plus la troisième activité de la Bretagne ; il lui apportera en outre des rentrées énormes pouvant s'investir dans des commerces et industries nouvelles qui ne demandent qu'à prospérer.

Troisième et dernière... Ce n'est pas trop demander à la Bretagne, à l'instar de ces marchandes de dentelles qui pour protéger de la pluie l'écluse fragile, quoique bon emposé, de leur coffre de Bigou dans, en protègent le long voyage déroulé par une coiffe en nylon.

Adaptation OFFICE BRETON DU TOURISME, d'un texte de Jean ROLLET publié dans le revue « RAPPORTS », n° 4, M.S.A., avec la gracieuse autorisation de cette publication.

Arvor, 1957, G. 1933 ? /146, Juillet-Août, P. 45.

**HÔTELLERIE & RESTAURATION**  
**OFFICE BRETON DU TOURISME**  
NANTES 7 C (Bretagne)

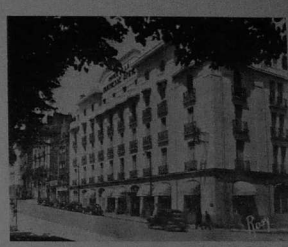
Renseignements gratuits sur tous les Hôtels et Productions de Bretagne. Publication gratuite des Photos d'Hôtels, Garages, Commerces.



Arcouest, Hôtel Le Barbu (Travaux Modernes)



Lanclieux, Hôtel "Ker Genevieve"



Nantes Hotel Duchesse-Anne (Edit. Roxy, Nantes)



Nantes, Central Hotel (Edit. Gaby, Nantes)



Piriac, Hôtel du Port (Edit. Roxy, Nantes)

Events '57 in Brittany  
Write to: Breton Tourist Association  
Nantes 7 C (Brittany)

VACANCES EN BRETAGNE ?  
PROVISION... de FORCES et de SANTÉ !  
sur mer, l'écluse et le climat doux de la Bretagne. Une croisière Auguste DROUX.  
Écrivez nous de temps en temps.

Arvor, 1957, G. 1933 ? /146, Juillet-Août, P. 45.



Pornichet, Hôtel Home Joli (Edit. Express)



St-Malo, Hôtel Beau-Rivage (Edit. Gaby, Nantes)



X. V. Haas  
Edit. Actual. Mondial Photo  
(Radrev Fleury)

BIENVENUE  
EN  
BRETAGNE

Reproduction directe, accordée exceptionnellement et à titre gracieux, pour l'OFFICE BRETON DU TOURISME, par les Editions MICHELIN, Guides et Cartes, à Clermont-Ferrand.

- Industries
  - Transports
  - Folklore
  - Théâtre
  - Sports
  - Congrès
  - Stages
  - Agriculture
  - Cures de Santé
- font l'objet d'Editions Spéciales de l'O. B. T.



**E<sup>TS</sup> CHANTAL - S. A.**  
29, Avenue Villebois-Maraul, 29  
**SAINT-NAZAIRE** (Loirs-Atlantique) Tél. 0-81

**MOULAGE DE MATIÈRES PLASTIQUES**  
**FORMAGE SOUS VIDE** (Régul. 1 m. 80 x 1 m. 30)  
**INJECTION**

PANNEAUX DE REVÊTEMENTS MURAUX  
IMITATION - CARRELAGE, BRIQUE, PIERRE

CABINES DE DOUCHES, RECEVEURS LAVABOS-ALGES POUR COLLECTIVITÉS EN RHÔNE-ALPES (PRODUCTION RHONE-POULENGE)

NAPPES EN FORMES IMITATION CORDE  
PATÈRES PORTS-MANTEAUX - TÊTES

OBJETS PUBLICITAIRES

TOUTES PIÈCES POUR L'INDUSTRIE SUR DEVIS

*Ne laissez pas vos économies improductives.  
Placez vos disponibilités.  
ARVOR vous conseillera utilement.  
Acceptant les petites sommes,  
Servant les retards dans les plus courts délais.*

**LA BRETAGNE RÉELLE**  
Organe de recherche du Celtisme Breton  
B. P. 128 1.000 fr. pour 4 cahiers C. C. P. Rennes  
RENNES 754-82

**OFFICE BRETON DU TOURISME**  
2, Rue de la Paix - NANTES 3 C

**PUBLICATIONS ARVOR**  
de Propagande Economique Générale  
(Tourisme - Industrie - Agriculture)

La page 20.000 fr. - La 1/2 page 10.000 fr.  
Le 1/4 de page 5.000 fr.  
Le centimètre de hauteur sur une colonne : 400 fr. par édition  
6 éditions par an  
Remises de 10 % pour 3 parutions consécutives  
20 % pour 6  
5 % pour les paiements à la commande

**PHOTO-CINÉ**

**A. HAMONIC**

9, Place Royale - NANTES - Tél. 329.07  
TOUT POUR L'AMATEUR

**CAFÉ ÉMILE**  
3, Allée de la Trémerie  
Cours F. D. Roosevelt - NANTES  
Téléphone 149-36  
RENDEZ-VOUS D'AFFAIRES  
SON BON MUSCADET

**PÂTISSERIE**  
CONFISERIE - GLACES

**SUTEAU**

10, Allée Brancas - NANTES - Tél. 322-35

**BREIZ SANTÉL**  
Revue mensuelle du « Mouvement pour la Protection des Monuments Religieux Bretons »  
Siège Social : Hôtel de Ville, YANNES  
Edition ordinaire, 1 an : 150 fr. - Illustrée : 300 fr.  
Membres Honoraires : 1.000 fr.  
« M. P. M. R. B. », C. C. P. Nantes 1530-85



Saint-Bévin-les-Pins (Pays de Retz)



## EXTRAITS D'OUVRAGES

D'ERNEST LE BARZIC

Diplômé d'Etudes Supérieures Celtiques  
de l'Université de Rennes

Ci-contie :

Du volume « La Roche-Derrien et ses Environs » :

Le Monument Narcisse Quellien

(Photo J. SAVINA)



Du volume

« Mûr-de-Bretagne et sa Région » :

Dans les Gorges de Poulancre

(Photo Alain LEGAL)



Du volume

« Mûr-de-Bretagne  
et sa Région » :

Barrage et Lac  
de Guerlédan,  
Castel-Finans

(Photo R. BINET)



## Appel à votre collaboration

Un grand nombre de personnalités nous honorent de leur appui. Au sein de notre Organisme collaborent des représentants de Chambres de Commerce, de Conseils Généraux, de Municipalités, de Syndicats d'Initiatives et Comités de Fêtes, de Syndicats Hoteliers et Professionnels. Sans but lucratif pour elle-même, l'Association œuvre dans l'intérêt général de la région et s'honore de la coopération de personnalités des tendances les plus diverses existant dans nos départements.

Nous attirons votre attention sur le fait que s'il y a beaucoup de guides, bien des clubs et des amicales, il existe des syndicats professionnels spécialisés, des syndicats d'initiatives locaux dont certains très actifs, et une seule organisation de tourisme se consacrant à la Bretagne entière et représentant seuls nos départements à l'étranger pour la plus grande efficacité de rendement à la propagande « Bretagne et tourisme », le seul organisme connu aux Iles Britanniques et dans les pays nordiques sous le nom de *Breton Tourist Association*. Référencée au « Journal Officiel » en date du 6 août 1949, notre action s'est spécialisée en faveur de l'Economie, du Commerce et de l'encouragement aux Arts Populaires : notre travail s'affirme au delà de toutes espérances.

Des S. I. parmi les plus actifs ont bénéficié d'envois gratuits par nos soins de dépliants et même d'affiches expédiés en de nombreuses villes. Des brochures sélectionnées, éditées par le Ministère des Transports, sont également distribuées par nos soins.

Notre action au coude à coude avec tous nos Abonnés et Collaborateurs ira de pair avec le développement de notre tourisme, donc de la richesse économique — d'où résulte le bien-être social — de notre région.

Tout souscripteur peut participer au Conseil ou se faire représenter.

Toutes les informations publiées dans les éditions ARVOR sont puisées aux meilleures sources. Cependant des erreurs peuvent s'y glisser, l'Office Breton du Tourisme et Arvor dégagent toute responsabilité. Les documentations et la diffusion étant gratuites, notre seul but : servir notre pays et être agréables et utiles à nos Visiteurs et Amis. Les articles signés engagent exclusivement leurs auteurs.

Tous droits de reproduction réservés pour tous pays, y compris la Norvège, la Suède et l'U.R.S.S.

La publication ARVOR est offerte gratuitement :

- 1° En Bretagne : à MM. les Maires, Parlementaires, les Présidents des Conseils Généraux, les Présidents des Syndicats d'Initiatives et de tous les Organismes de propagande touristique, les Présidents des Chambres de Commerce, les Présidents des Groupes Folklorique et Comités de Fêtes, à tous les hôtels et restaurants ;
- 2° Hors de Bretagne : à de nombreux Organismes de Tourisme, aux principales Chambres de Commerce, et aux Agences de Voyages, grands Hôtels, en tous pays.

Les Personnalités, Compagnies, Associations mentionnées ci-dessus seront assurées d'un service régulier et suivi en écrivant au Siège Social : « Monsieur le Président de l'Office Breton du Tourisme, Nantes 7 ».

ARVOR n'étant pas rendu en tant que périodique, assurez-vous le service régulier en souscrivant un abonnement. Chèques bancaires barrés à « Office Breton du Tourisme, Nantes 7 ».

— Membres perpétuels : 10.000 F (versement unique « à vie » et définitif, pour les personnes physiques ; et, renouvelable au bout de 12 ans pour les personnes morales, groupements).

— Membres à l'année : 2.500 F.

— Abonnements aux publications Arvor seules : 1 an 500 F.

Pour s'assurer un service régulier et suivi de l'ensemble des publications ARVOR se faire inscrire au Siège, par retour du courrier « Monsieur le Président de l'Office Breton du Tourisme NANTES 7 »

Agences de Voyages Affiliées

O. B. T.

TIME IS MONEY

LE TEMPS C'EST DE L'ARGENT

Vous trouverez, dans toutes les AGENCES DE VOYAGES RECOMMANDÉES par l'Office Breton du Tourisme, un personnel courtois, des documentations minutieusement mises à jour. Route, fer, mer, air ? sans AUCUNE MAJORATION sur les prix officiels, vous sont délivrés tous billets de voyage d'affaires ou d'agrément.

Des entreprises d'excursions, sélectionnées, vous présentent, aux meilleurs prix, les plus beaux programmes qui soient, que vous voyagez individuellement ou en groupe. Organisme privé, d'intérêt général, œuvrant pour l'ensemble de l'économie bretonne, notre Office — solidement implanté dans toute la Bretagne et de par ses relations en tous pays — vous fournira les renseignements les plus précis dans le plus court laps de temps.

Le voyageur moderne ne prépare plus ses déplacements. Plutôt que de perdre son temps et son argent, il consulte une agence de voyages... RECOMMANDÉE par l'Office Breton du Tourisme, c'est plus sûr !

Qu'il s'agisse : air, fer, mer, route, votre intérêt vous commande de préférer une Compagnie RECOMMANDÉE par l'Office Breton du Tourisme, que ce soit un court circuit ou bien un voyage transcontinental.

Et, maintenant... bon voyage !

ARVOR

Dans votre intérêt,  
préférez les Publicistes  
recommandés O. B. T.

PUBLICITE RATIONNELLE ?

Gaspiiller votre argent en distribuant vos publicités au hasard ? Être les banquiers des publicistes (agences puissantes, ou simples courtiers) qui exigent des versements à l'avance ?

Si vous désirez travailler intelligemment — au mieux de vos intérêts — consultez le service « Informations et Publicités » de l'Office Breton du Tourisme et Arvor. Conseils gratuits (presse, cinéma, objets, affichage) aux abonnés, contre enveloppe timbrée.

Renseignements fournis dans le seul but de vous être utile, et non de diriger vos fonds dans sa propre caisse... à la façon de certains repartiteurs de budgets publicitaires !

Association économique, d'intérêt général, la prospérité de l'Office Breton du Tourisme est étroitement liée au succès de ses Membres et Souscripteurs — véritable Elite de l'Economie régionale. Nos intérêts communs plaident en faveur d'une collaboration mutuelle confiante encore plus étroite.

ARVOR

# SAINT-NAZAIRE

## EDITIONS ARVOR

OFFICE BRETON DU TOURISME  
2, Rue de la Paix - NANTES

Pour plus amples renseignements, consulter nos éditions générales traitant de Saint-Nazaire. Renseignements gratuits contre timbre ; et abonnements de 12 mois 500 F. Ecrire : M. le Président, Office Breton du Tourisme Nantes 7.

Saint-Nazaire-sur-Loire, chef-lieu d'un arrondissement de 200.000 habitants dans le département de Loire-Atlantique (Sud de la Bretagne), à cheval sur la Loire et l'Océan Atlantique, ville de près de 45.000 habitants, vaste bassin à flots, avant-port de Nantes.

« Saint-Nazaire, capitale de la construction navale, ouvre directement les portes de ses Chantiers à des navires, dont le destin sillonnera toutes les routes au monde »

Abel DURAND,

Président du Conseil Général L.-A.  
Sénateur, Vice-Président du Conseil de la République.

## SYNDICAT D'INITIATIVES

Bureau de renseignements, Place Marceau. — Ouvert toute l'année, sauf les dimanches, jours de fête et lundis matins de 9 h. à 12 h., de 14 h. à 18 h. — Tél. : 5-67

Envisagé le prochain transfert : avenue de la République.

Le S. I. édite chaque année un guide gratuit, de présentation soignée, adressé sur demande contre frais de port.

« En Août 1944, les troupes Américaines, débouchant du couloir d'Avranches, libèrent la plus grande partie de la Bretagne... »

30.000 Allemands se retranchent dans la « poche de Saint-Nazaire » où sont 120.000 civils... Les F. F. I. Bretons combattent la garnison Allemande, sur un front à 25 kilomètres de Saint-Nazaire, des deux côtés de l'estuaire de la Loire. Le 8 Mai 1945, l'armée allemande capitule ; le 12, les troupes de la poche déposent les armes. Saint-Nazaire, en ruines, est enfin libre. »

Guide Michelin de Bretagne.

## ELECTROLUX

La Marque de Qualité en

Aspirateurs - Cireuses - Réfrigérateurs

(35 ans d'expérience)

En exclusivité : 27, RUE DE NORMANDIE

SAINT-NAZAIRE

## LE PORT

La forme-entrée Joubert permet le passage direct, du bassin de Penhoët — l'un des plus grands d'Europe — dans l'estuaire de la Loire à des navires de 350 mètres de longueur, 50 mètres de large, et 15 mètres de tirant d'eau.

Elle fut l'objet du raid d'un commando Britannique dans la nuit du 27 au 28 Mars 1942. Un menhir — symbolisant les origines communes aux Celtes de Grande-Bretagne et de Bretagne Armoricaine — commémore (boulevard Wilson) cet événement en souvenir aux victimes civiles et militaires.

La visite est permise pour toutes les dépendances du Port. Par contre, seuls les techniciens sont admis pour visiter les chantiers de constructions navales.

La base sous-marine, intacte, a été édifiée par l'organisation Todt. Il s'agit d'une énorme construction en béton armé couvrant 37.500 m<sup>2</sup> (300 m. x 130 m.) pouvant recevoir plus de 50 sous-marins.

Du phare du Vieux-Môle (près la gare maritime pour Mmindin et le Sud de la Loire), vue sur le fleuve et les chantiers.

Menhir ; et dolmen de 2 mètres supportant une table de granit de 3 m. 30, place du Dolmen.

Le monument Américain de 1917 a été abattu par les Allemands en 1943.

2 kilomètres de plage longent les boulevards Wilson et Roi-Albert-1<sup>er</sup>.

La plage de Saint-Marc, à 7 kilomètres, dépend de la commune de Saint-Nazaire. (Consulter les éditions générales de l'Office Breton du Tourisme, et le Guide du Syndicat d'Initiatives.

J.-P. COBARD,

Office Breton du Tourisme,

## Librairie Victor-Hugo

Papeterie - Maroquinerie - Jouets - Parfumerie  
M<sup>me</sup> ROGUET, 96, Boulevard Victor-Hugo, ST-NAZAIRE

## Poissonnerie Jean ARDEOIS

ANET CHIDAINE  
Centre Gambetta - SAINT-NAZAIRE - Tél. 0.77  
Arrivages tous les jours :  
Poissons, Huîtres et Crustacés de premier choix  
Maison de Confiance

## PANONCEAUX

Demandez les conditions à remplir pour recevoir le panonceau en 4 couleurs de l'Office Breton du Tourisme. Destinés à l'extérieur aussi bien qu'à l'intérieur.

## AVIS AUX MEMBRES

Sont actuellement en préparation :

- 1<sup>o</sup> Les listes des nouveaux Membres ;
- 2<sup>o</sup> L'édition illustrée sur Saint-Nazaire ;
- 3<sup>o</sup> Les photos typographiques, dont le format Standard va être incessamment fixé.

« Ma Loyauté  
Triomphe »

ARVOR.



« Lotius Mori  
Quam Fedari »

BRITANNIA (ARVORICA)

Office Breton du Tourisme  
Ergerzh  
Breton Tourist Association



X. V. Haas  
Actual. Mondial Photo.  
(André Fleury)

BRETAGNE

BREIZH

BRITTANY

BREIANA

LYDAW

BRITANNIA

1957 IX - X, P. 01. G. JERUSALEM

**OFFICE BRETON DU TOURISME**  
NANTES 7 C.

Organisme d'Action et de Propagande  
TOURISTIQUE, ÉCONOMIQUE, CULTUREL

*Membres Perpétuels* : 10.000' frs, £ 10  
*Membres Annuels* : 2.500' frs, £ 2 10 -  
*Abonnements Arvor seul* : 500' frs, 10 -  
(Tarifs au 15.3.1957, applicables à partir du 31.3.1957)

Le système de Reliure-Classeur sera adressé gratuitement à tous les Adonnés payants.

Published by the Breton Tourist Association ERGERZH, Nantes 7 C.  
Printed in Brittany.

ARVOR,

**OFFICE BRETON DU TOURISME**

2, Rue de la Paix - NANTES 3 C

Éditions Officielles **ARVOR**

**NANTES**

**NANTES :**  
Se reporter aux détails des  
pages 20 et 22

*ci-contre :*  
Le Château des  
Ducs de Bretagne  
NANTES.



(Dessin de Clément JAC. FODIER)

Demandez nos conditions pour recevoir le système de Reliure-Classeur.

**PHOTO-CINÉ**  
**A. HAMONIC**  
9, Place Royale - NANTES - Tél. 329.07  
TOUT POUR L'AMATEUR



P. Guéry, Viticulteur-Négociant  
LA CHAPELLE-HEULIN (L.-A.) - Muscadet réputé

**CAFÉ ÉMILE**  
3, Allée de la Tremperie  
Cours F. D. Roosevelt - NANTES  
Téléphone 149-36  
RENDEZ-VOUS D'AFFAIRES  
**SON BON MUSCADET**

VACANCES EN BRETAGNE ?  
**PROVISION... de FORCES et de SANTÉ !**  
avec viande d'Indes et le vin blanc doux de la Bretagne. Il fait travailler jusqu'à 20000.  
distribué dans les hôtels bretons.

**PÂTISSERIE**  
CONFISERIE — GLACES  
**SUTEAU**  
10, Allée Brancas — NANTES — Tél. 322-35

Events '58 in Brittany  
Write to : Breton Tourist Association  
2, Rue de la Paix, NANTES 3 C (Brittany)

# LE VÊTEMENT

de TRAVAIL

Siège Social : RENNES  
Usines à Rennes et à Pontorson



## DE QUALITÉ

Propagande des Productions  
Industrielles & Agricoles

Pour être bien informés à l'égard des possibilités des produits, des producteurs, du tourisme, de Bretagne, demeurez en contact permanent avec nos Services, pour cela souscrivez-nous un abonnement.

Envoyez nous envoyer à titre de souscription, pour la durée de douze mois, les éditions-feuilles ARVOR (un an : 500 F. ; 10 - per year) ARVOR, 2, Rue de la Paix, Nantes

Nom : \_\_\_\_\_  
Adresse : \_\_\_\_\_  
Date : \_\_\_\_\_  
Cachet et Signature : \_\_\_\_\_

Règlement ce jour : chèque bancaire ou versement postal  
Questionnaire pour Acheteurs, Exportateurs, etc...

**E<sup>TS</sup> CHANTAL - S. A.**  
29, Avenue Villaboiss-Marault, 29  
**SAINT-NAZAIRE** (Loire-Atlantique) Tél. 0.51

**MOULAGE DE MATIÈRES PLASTIQUES**  
FORMAGE SOUS VIDE (maxi 1 m. 80 x 1 m. 20)

**INJECTION**  
PANNÉAUX DE REVÈTEMENTS MURALE  
IMITATION : CARRELAGE, BRIQUE, PIERRE

CABINES DE DOUCHES, RECEVEURS LAVABO-AUGES FOUR COLLECTIVITES, EN RHUVILLEN (PRODUCTION RHONE-POULIEN)

NAPPONS FORMÉS IMITATION CORDE  
PÂTIÈRES FORTS-MANTEAUX à TÊTES

OBJETS PUBLICITAIRES

TOUTES PIÈCES POUR L'INDUSTRIE, SUR DEVIS

### OFFICE BRETON DU TOURISME

2, Rue de la Paix - NANTES 3 C

### PUBLICATIONS ARVOR

de Propagande Economique Générale  
(Tourisme - Industrie - Agriculture)

La page 20.000 fr. - La 1/2 page 10.000 fr.

Le 1/4 de page 5.000 fr.

Le centimètre de hauteur sur une colonne : 400 fr. par édition

6 éditions par an

Remise de 10 % pour 3 parutions consécutives

20 % pour 6

5 % pour les paiements à la commande

Arvor, 1957, G. 1633, Septembre-Octobre, P. 34



Office Breton du Tourisme

# Ergerzh

Breton Tourist Association

Pour de nouvelles insertions dans cette rubrique, s'adresser au siège social, OFFICE BRETON DU TOURISME A NANTES. Lorsqu'un établissement ou une Compagnie vous semblera digne d'être mentionné, nous enregistrons avec plaisir et reconnaissance les indications de sa clientèle. Si l'une de ces indications ne répond pas aux qualités indiquées, ou à votre avis, ne mérite pas d'être figurée, veuillez nous fournir vos impressions. Etudiée avec le plus grand soin, chaque lettre amènera une enquête immédiate. Nous demeurons vos bien courtoisement dévoués.

CORAUD, Président

Information regarding new insertions. This pamphlet should be addressed to BRETON TOURIST ASSOCIATION, NANTES (BRITANNY). When an establishment or transport, are in your opinion worth mentioning, we should be grateful if you would send us your appreciation. On the contrary, if some of the business indicated in this paper, do not reach the standard we expect from them, kindly let us know. All letters will be answered.

CORAUD, Managing-Director

Nous étudions avec la meilleure attention les avis reçus des Professionnels, des Voyageurs et des Touristes qui veulent bien nous fournir leurs appréciations au sujet de ces Etablissements.

L'Office Breton du Tourisme et Arvor, ne pourrions être tenus responsables d'erreurs ou omissions, des changements ou modifications pouvant toujours intervenir. Nous remercions, par avance, les Lecteurs qui veulent bien nous aider à parfaire notre documentation - scrupuleusement mise à jour par nos Inspecteurs, dont les enquêtes sont toujours faites anonymement, - servant ainsi l'intérêt général.

Les renseignements ci-dessus sont fournis à titre gratuit. L'Office Breton du Tourisme possède le plus complet fichier de renseignements sur l'ensemble des Hôtels, Restaurants, et activités économiques de Bretagne. Pour toute demande de renseignements, poussez une enveloppe timbrée, en écrivant à :

Office Breton du Tourisme, NANTES (Bretagne).

We are pleased to give you the following information.

We study all correspondence received from Tourists on Business Travellers concerning appreciations of Hotels, Restaurants, Garages, and Country Shops, specialized in Celtic souvenirs.

We do not regard ourselves responsible for mistakes, omissions or alterations which might happen. We thank all our Readers who will help us to perfect our documentation. These are at all times kept up to date by our employees (Inspectors) and our inquiries are always anonymous for the benefit of the public.

The Breton Tourist Association (Ergerzh in Breton) has the best information regarding Travel and Business Activities in Brittany. Please address your inquiries to Breton Tourist Association, NANTES (Britany).

Les établissements et sociétés mentionnés dans cette liste figurent à titre absolument gracieux. Recommandés par l'Office Breton du Tourisme, après avoir été tout d'abord agréés, ils ont accepté de se prêter à la recherche minutieuse et objective des preuves témoignant de cette devise : « Je déclare, donc je prouve ».

DISKLERADURIOU — ADDITIF 05-4-1957

BANGOR (M.) Belle-Ile-en-Mer.  
Port-de-Goulphar, à Envague : MPM, BV8, 728, 6-12-54, CRP. HOTEL FLOTS BLEUS, tél. 4.

LA BAULE (L.-A.), N 771.

MA, BJ1, 591, 16-7-54, JPC. GARAGE LECOUL, avenue Maréchal-de-Lattre-de-Tassigny, tél. 26-19.

Agent : Simca-Aronde, Austin, Belle station Shell.

BREST (F.), N 12, D 33.

MPM, BQ2, 672, 22-11-54, CRP. GARAGES DE BRETAGNE, place de Strasbourg, tél. 2-80. Concessionnaire : Peugeot, Hotchkiss, Station Azur-Desmarais, Tecalémit. Toute l'année, ouverture : atelier de 8 à 12 h. et de 14 à 18 h. ; essence de 6 à 22 h. -

Siège social : Morlaix.

CHAPPELLE-HELIEN (L.-A.).

MPB, BT8, 708, 16-12-54, CRP. GUERY Pierre, Grand-Clos, tél. 12. Propriétaire et négociant en Muscadet Sèvre-et-Maine.

DINARD (L.-B.-V.), N 166, N 168, N 786.

MA, BZ5, 765, 10-1-55, VMP. HOSTELLERIE DE LA MARJOLAINE, 9, rue Levasseur, tél. 381-85. 2 étoiles A, ouvert juin-septembre, situation privilégiée au milieu de son parc, au centre de la ville. 12 salles de bains, 40 chambres, jardin, garage. Même direction - Hôtel Transatlantique, Lughoux, territ. du Sud, Agérie.

FOUESNANT (F.).

Beg-Meil : MA, BL2, 622, 29-7-54, CRP. HOTEL DE LA PLAGE, tél. 106. Ouvert juin à septembre. 1 étoile. 25 chambres, bains, jardins, garages.

GROIX (M.), Ile de Groix.

MPM, BVO, 730, 7-12-54, CRP. HOTEL DE LA MARINE, 17 chambres, Cècécier, restaurant, tél. 5.

GUERANDE (L.-A.), N 774.

MA, BT3, 703, 18-12-54, CRP. GARAGE PORCHER, face la Porte de Saillé, tél. 61-39. Agent : Renault, Simca-Aronde ; essence Azur-Desmarais ; ouvre la nuit sur appel.

MVP, BT7, 587, 17-7-54, JPC. ENTREPOTS GUERANDAIS, faubourg Sainte-Anne, tél. 60-30.

61-16. Vins, liqueurs en gros ; spécialités - Patriarche, Saintpierre 13<sup>e</sup>, Sénéclauze.

LANCIEUX (C.-d.-N.).

MA, BW3, 733, 8-12-54, CRP. HOTEL KER GENEVIEVE, 1 étoile, tél. 13. Ouvert avril à septembre. Parc, vue agréable, situation tranquille, 24 chambres, bains, Terrasses sur la mer, accès direct à la plage. Cuisine soignée, service par petites tables.

LANDIVISIAU (F.), N 12.

MA, 7-3-57, LDG. KANERIE BRO LEON, chorale (directeur : Abbe R. Abjean). La chorale enregistre d'excellents disques, dans le plus pur esprit breton, de caractère religieux ou profane ; et, se déplace sur demande lors de manifestations artistiques, folkloriques. Renseignements et tarifs contre timbre ou coupon-réponse international.

LEZARDRIEUX (C.-d.-N.), N 786.

MPM, BY3, 753, 24-11-54, CRP. RESTAURANT DU COMMERCE, relais gastronomique, ouvert toute l'année, 4 chambres, eau cour. froide. Tél. 16. Change.

LORIENT (M.), N 24.

MPM, M6, 136, 21-8-50, JPC. RESTAURANT LESSARD, 15, rue de l'Assemblée-Nationale, tél. 3-93.

MA, BO9, 16-11-54, CRP. GARAGE LE BOURHIS 6 CAZAIUX, 13, Cours Chazelles, tél. 3-73. Concessionnaire Citroën.

MPM, CRP. SHELL BERRE, S. A., capital 14 milliards 870 millions, District de Lorient : 3, rue Waldeck-Rousseau, tél. 12-71.

MPM, BZ6, 766, 18-1-55, CRP. Bz SOYER 6 Cie, S. A., 23.000.000 de F. quai de l'Estacade, B. P. 119, tél. 4-89, télégr. Soyero-Lorient. Matières premières pour l'industrie, récupération de toutes vieilles matières. Succursales : Auray (M.), tél. 2-38 ; Hennebont (M.) 1-64 ; Quimperlé (F.) 1-56.

LOUDEAC (C.-d.-N.), N 164 B, N 168, N 778.

MPP, BO6, 16-11-54, CRP. GARAGE LE BRETON, rue de Pontivy, tél. 59. Agent : Ford, Panhard, Simca-Vedette ; essence Azur-Desmarais.

MISSILLAC (L.-A.), Pr. N 165.

MPM, AZ3, 483, 21-4-53, JPC. HOTEL SARZEAU, angle place de l'Eglise et route du Château de la Bretesche, tél. 22. Noces et banquets, repas sur commandes, chambres, café. Même maison : charcuterie, taxi.

MORLAIX (F.), N 12, N 169, N 786.  
 MA B04, 17-11-54, CRP. GARAGES DE BRETAGNE 31-33-35-37, rue de Brest, tél. 0-64. Concessionnaires : Hotchkiss, Peugeot ; essence Desmaris-Azur. Service de nuit. Succursale à Brest.

MUR-DE-BRETAGNE (C.-d.-N.).  
 MA, A4, 4, 17-8-49, JPC-ELB. SYNDICAT D'INITIATIVES DE MUR et sa Région (Ess). Consulter le dépliant « Image de l'Argoat » par E. Le Barzic, publié par le S. I. de Mur avec la collaboration technique de l'Office Breton du Tourisme. Dépliant gratuit contre timbre. Centre de la Bretagne Intérieure ou Argoat, altitude 250 mètres. Région pittoresque traversée par les vallées de Poulancier et du Blavet. Nombreux bois et forêts. Lac de Gueridan. Sites et monuments intéressants, promenades et excursions.

NANTES (L.-A.), N23, N 137, N 137 B, N 148 B, N 165, N 178.  
 MA, BS3, 693, 29-11-54, CRP. HOTEL DUCHESSÉ-ANNE, 3, place Duchesse-Anne, tél. 430-29, 3 étoiles, 85 chambres, ascenseur, garage. Spécialités gastronomiques, excellent Muscadet. Ouvert toute l'année.  
 MA, BS4, 694, 29-11-54, CRP. CENTRAL HOTEL, 2, rue Du-Gouté, tél. 138-10 (5 lignes). Hôtel de grand confort, 165 chambres, 33 salles de bains et 10 douches, 2 ascenseurs. Spécialités régionales, grand garage. Ouvert toute l'année.  
 MA, JPC, r. 02-4-57, VMP. HOTEL DES COLONIES, 5, rue Chapeau-Rouge, tél. 142-95. Catégorie 2 étoiles, sans restaurant, 31 chambres, bains, confort.  
 MPM, BG7, 567, 2-7-54, JPC. Pâtisserie-Confiserie-Salon de thé SUTEAU, 10, allée Brancas (à 10 mètres place du Commerce), tél. 322-35. Terrasse extérieure, glaces.  
 MPP, BCH8, 608, 17-8-54, JPC. CAFE EMILE, 3, allée de la Trempe, Cours F.-D.-Roosevelt, tél. 149-16. Son bon Muscadet. Rendez-vous d'affaires.  
 SA, BB4, 514, JPC. HARMONIC A., 9, place Royale, tél. 329-07. Tout pour l'Amateur : photographie et cinéma.  
 MPM, CA5, 775, 27-1-55, CRP. Société d'Assurance « LA NANTAISE », à forme mutuelle, contre l'incendie ; fondée en 1819, direction : 1, place Grassin, tél. 149-13.  
 MA, JPC, R. BALTER & FILS, 22, rue Copernic, tél. 331-60. Concessionnaire régional exclusif : duplicateurs et rotatives « S. A. M. », machines à écrire et à calculer « Everest », meubles métalliques « Atal ».  
 MPM, CC8, 798, 19-3-55, CRP. Els LEPAROLUX & Cie, 32, rue de Verdun, tél. 149-92. Bandagistes. Orthopédistes.

PAIMPONT (L.-B.-V.).  
 MA, 6-2-57, VMP. MANOIR DU TERTRE, tél. 109. Hôtellerie ouverte du 1<sup>er</sup> mai au 30 septembre, isolée et de tout repos. Située en bordure de la Forêt de Paimpont, site panoramique de 30 km. Rien que des spécialités, repas variés de 550 et 750 F. Jardin, garage.

PERROS-GUIREZ (C.-d.-N.), N 786 D.  
 MA, 5-2-57, VCB. HOTEL SAINT-YVES, Restaurant. Piron, chef de cuisine. Confort moderne. English spoken. Tél. 35, 21, 31. Catégorie 1 étoile. Jardin.

PIRIAC (L.-A.).  
 MPM, ANO, 380, 20-9-52, JPC. HOTEL DU PORT, tél. 9. Vaste salle à manger avec vue magnifique sur la mer, terrasse extérieure ensoleillée. Tous les fruits marins et les spécialités Armoriques. Ouvert toute l'année.

MA, APO, 400, 1-9-52, JPC. HOTEL DE LA POINTE, tél. 4. Terrasse près de la jetée, sur le port, vue unique, spécialités-Maison. Ouvert en toutes saisons.

MA, BH9, 579, 9-7-54, JPC. Boulangerie-Pâtisserie F. RIO, tél. 14. Glaces, confiserie.

MA, AG3, 313, 29-7-52, JPC. Alimentation Générale G. NIGHT, bazar, articles de plage, souvenirs bretons, faïences de Quimper (Keraluc, Henriot), Tél. 8.

MPP, BHS, 578, 9-7-54, JPC. LAGRE Georges, artisan-entrepreneur de couverture, travail consciencieux et soigné.

PLOUBAZLANEC (C.-d.-N.).  
 Arcouest (Pointe de 1), Pr. N 786 ; MPP, BZ4, 764, 11-1-55, VMP. HOTEL A. LE BARBU, 1 étoile C, tél. Paimpol 2-53, 20 chambres, eau courante froide, garage, terrasse au bord de la mer, devant l'embarcadere et face à l'île de Bréhat.

PORNICHT (L.-A.).  
 MPM, CF2, 822, 19-12-55, JPC. SYNDICAT D'INITIATIVES (Ess) « Le soleil, la mer, les pins ». Bureau de renseignements, face à la gare, ouvert de 9 h. à 12 h. et de 14 h. à 18 h. Port, plage magnifique de sable extra-fin, casino. Dépliant et informations adressés gratuitement contre timbres. Station balnéaire et climatique.  
 MA, CF4, 824, 56, JPC. ROYAL-THE, 149, avenue de Mazy, tél. 42-79. Boulangerie, pâtisserie, confiserie, glaces, salon de thé. Ses spécialités dans un cadre moderne.

QUIBERON (M.), N 168.  
 MA, BV1, 721, 6-12-54, CRP. HOTEL ARMOR, 1 étoile, rue de Port-Maria, tél. 1-51, 16 chambres, salle de bains, eau chaude et froide, terrasse, spécialités fruits de mer. Ouvert de juin à octobre.  
 Saint-Julien-Quiberon, N 168 ; MA, 26-1-57, VMP. KER ISPOER, G. Le Guennec, Pension de famille, à 7 minutes de la plage. Eau courante froide, agreable jardin, cuisine tout-au-beurre, de 1.000 à 1.300 F par jour, selon le mois. Ouvert de juin à septembre.

QUIMPER (F.), N 165, N 170, N 784, N 785, N 787, D 15, D 63.  
 MPM, BNO, 17-11-54, CRP. GARAGE DAMIAN Frères, rue de Brest, tél. 1-38. Concessionnaires : Bernard, General Motors ; Station Shell.

QUIMPERLE (F.), N 165, N 783, N 790, D 49, D 62.  
 MA, BN9, 3-11-54, CRP. HOTEL DE L'EUROP, 6, boulevard de la Gare, tél. 2. Ouvert toute l'année, service en costume Breton, 25 chambres, bains, jardin.

RENNES (L.-B.-V.), N 12, N 24, N 137, N 157, N 163, N 163 B, N 164 B, N 177, N 776.  
 MA, BN8, 5-11-54, CRP. TI KOZ, restaurant et créperie, 3, rue Saint-Guillaume, tél. 54-99. Monument historique, ouverture toute l'année (fermeture hebdomadaire : lundi), spécialités gastronomiques.  
 MPM, CDI, 801, 24-3-55, CRP. ENTREPRISE HELOIN & LEMARCHAND, S.A.R.L. 20.000.000 de F, 27, rue Pierre-Amy, tél. 50-87. Travaux publics, industriels et particuliers.  
 SA, JPC. VETEMENTS LE MONT-SAINT-MICHEL, rue Marie-Rouault, Usines : Rennes et Pontorson.

ROSTREHEN (C.-d.-N.), N 164, N 164 B, N 778.  
 MPP, BR1, 681, 25-11-54, CRP. HOTEL DU CENTRE, 2, place de la République (près l'église), tél. 41. Cuisine soignée, 12 chambres, chauffage central, garage. Toute l'année, ouverture de 7 h. à 23 h.

SAINT-BREVIN-LES-PINS (L.-A.).  
 MPP, BCH2, 612, 19-8-54, JPC. GARAGE BERNARD G., tél. 0-24. Agent : Citroën ; essence « Total », location de cycles. Maison fondée en 1909.

SAINT-JEAN-DE-BOISEAU (L.-A.).  
 MA, BYO, 760, 2-1-55, VMP. COMITE DES FETES DU PE (MM. Abbé Armel Guéhéneuf, Pierre Parois), tél. 34. Festival Folklorique et Pardon Saint-Yves, le dimanche suivant la fête de l'Ascension. Feux de la Saint-Jean le dimanche qui précède la Saint-Jean-Baptiste. Groupes artistiques : Cercle Celtique Saint-Yann, et Compagnie des Gays Menestrels. Spectacle permanent de Mars à Avril « Mon Royaume n'est pas de ce Monde ».

SAINT-LUNAIRE (L.-B.-V.).  
 MA, 26-1-57, VCB. BRITON HOTEL, 1 étoile, ouvert de Pâques à Septembre, tél. 320-59. Bains, jardin, garage.

SAINT-MALO (L.-B.-V.), N 137, N 155.  
 MA, BR9, 689, 27-11-54, CRP. HOTEL BEAURIVAGE, 69, avenue Pasteur, tél. 70-09, 20 chambres, 2 bains, chauffage central, garage gratuit, terrasse, spécialités fruits de mer. Ouvert en toutes saisons.  
 MA, CD3, 803, 23-3-55, CRP. CHARME ET BEAUTE, 9, rue Broussais. Parfumerie, produits de beauté, les meilleures marques. Largest stock of all famous French Perfumes at standard prices.

SAINT-NAZAIRE (L.-A.), N 771.  
 MPM, BBS, 518, 8-53, JPC. HOTEL LAPEYRE, place Marceau, formant l'angle des rues de la Paix et Roger-Salengro, tél. 10-06. Restaurant, bar, membre C.S.N., tout confort.  
 MA, CF8, 828, /56, JPC. ATLANTIC HOTEL, boulevard de la Libération (à 30 mètres, avenue République), tél. 10-31. Sans restaurant, 10 chambres, bains, chauffage central. Ouverture toutes saisons.  
 MA, BW0, 740, 7-12-54, CRP. A MA CAMPAGNE, Le Pertuischaud (face l'arrêt des cars), tél. 6-85. Traiteur, noces et banquets, grand jardin, terrasse, chauffage central, 4 chambres, eau courante chaude et froide. Restaurant.  
 MA, CF6, 826, /56, JPC. IMPRIMERIE MODERNE Cholup et Rouaud, rue Amiral-Courbet, tél. 4-57. Tous travaux soignés, typographie.  
 MA, CF7, 827, /56, JPC. MAISON DE REGIME, rue René-Guillouin et place du Commerce.  
 MA, CF9, 829, 6-10-56, JPC. SEJOURNE A, 10, rue Roger-Salengro, tél. 3-96. Agent régional des machines à écrire et à calculer : Japy, Numeria, Remington.

SAINT-NIC (F.).  
 Pentres : MPM, BN5, 30-10-54, CRP. HOTEL DE LA MER, tél. 3. Ouvert de juin à septembre, 22 chambres, eau courante froide, garage.

TREBUERDEN (C.-d.-N.).  
 MA, 30-1-57, VCB. GRAND HOTEL BELLEVIE, Geis-Gaffier, propriétaire, tél. 35-51-55), 3 étoiles, tout confort, son bar « L'Artimon » évocation marine... Ouvert de Pâques à Octobre. Etabli sur un coteau boisé dominant la Côte de Granit Rose. Jardin, tennis, garage.

TREGASTEL (C.-d.-N.).  
 MA, BX4, 744, 2-12-54, CRP. CASTEL STE-ANNE, Pension de Famille tenue par des Religieuses. A pour but d'apporter un appui aux œuvres locales.

LA TURBALLE (L.-A.).  
 MPP, BCH3, 603, 3-9-55, JPC. CAFE DE LA MARINE, quai Saint-Pierre, tél. 41. Ses Muscadets, son Rosé, la vue idéale sur le port (café d'angle, face la Criée au poisson).

MPM, BJO, 600, 22-7-54, JPC. Horlogerie-Bijouterie MAHE, articles pour cadeaux, orfèvrerie, lunetterie, réparations rapides. Même maison : 12, rue des Chantiers, Penhoët-St-Nazaire.

HORS BRETAGNE

PARIS (France).  
 Lt. 124, 7-8-50, JPC. Actualités Mondial-Photo, 8, rue de Trévise, IX<sup>e</sup>, tél. Provence 74-50. Tous reportages, éditions d'art, cinéma documentaire.

OFFICE BRETON DU TOURISME  
 Adresse postale et siège social :  
 NANTES 7  
 Membres Perpétuels ..... 10.000 F  
 Membres Annuels ..... 2.000 F  
 Abonnés ARVOR seulement ..... 500 F  
 Versements en chèques bancaires ou mandats-postaux à « OFFICE BRETON DU TOURISME, NANTES 7 »

Foyer sans cave : pauvre ou gourmand ?  
 Une cave, signe de foyer heureux  
 Avec du Muscadet, c'est encore mieux !  
 Propagande : G. BONNEAU-POUVIETIERE  
 Loroux-Bottereau (L.-A.) Bretagne

Chez vous, toute l'année.  
 la Bretagne — terre de gourmets — vous offre  
 avec son soleil en bouteille,  
 la fraîcheur des campagnes d'Armorique.

Jus de Pommes  
 Jus de Raisins  
 Consommez les jus de fruits, naturels,  
 non fermentés, sans alcool

« Service de Propagande Agricole » de  
 l'Office Breton du Tourisme, Nantes 7 (Bretagne)

Les Productions Bretonnes sont les meilleures  
 parmi les meilleures !

LA BRETAGNE COMPTE :

- les toutes premières Biscuiteries du Monde ;
- les plus anciennes et les plus renommées Conserveries alimentaires ;
- les chantiers produisant « Normandie » parmi tant d'autres navires battant pavillon de toutes les puissances maritimes, y compris les Etats-Unis d'Amérique et l'Union des Républiques Soviétiques ;
- du matériel ferroviaire au Brésil, Afrique Noire, Maroc ;
- des céramiques réputées, même au Nouveau-Monde ;
- des produits chimiques exportés, des papiers, etc...

Que dire des travaux artisanaux et artistiques, innombrables et souvent inestimables ?

Renseignements et questionnaires sur demande, ou directement à Monsieur le Président de l'Office Breton du Tourisme, Service de la Propagande Industrielle, Nantes 7 (Bretagne).

## QUELQUES-UNES DES MANIFESTATIONS 1957 EVENTS '57 IN BRITANY

### AVRIL - EBREIL - APRIL

- 4-15 Nantes (L.-A.), Foire-Exposition.
- 11-15 Fougères (L.-&V.), Foire-Exposition.
- 21-22 Loudéac (C.-d.-N.), Courses hippiques.
- 19 Quintin (C.-d.-N.), Procession nocturne du Vendredi-St.
- 27-28 Rennes (L.-&V.), Foire-Exposition.

### MAI - MAE - MAY

- 4-5 Pontivy (M.), Courses hippiques.
- 5 Vannes (M.), Moto-Cross national. — Pardon de Saint-Fatemi et de Saint-Vincent-Ferrier.
- Auray (M.), Pardon de Sainte-Avoye.
- Plumeret (M.), Pardon de Sainte-Avoye.
- 8 Vannes (M.), Courses hippiques.
- Guingamp (C.-d.-N.), Fête de J.-d'Arc. Manifestation théâtrale.
- 11-12 Guingamp (C.-d.-N.), Grande Braderie. — Bal costumé. Beuzec-Cap-Sizun (E.), Pardon de Saint-Googan.
- Dol-de-Bretagne (L.-&V.), Moto-Cross national.
- Loctudy (E.), Bénédiction de la Mer.
- Plougasnel-Duoullas (F.), Pardon de Saint-Guenolé.
- Quintin (C.-d.-N.), Pardon de N.-D. de la Délivrance (illumination du Château).
- 19 Vannes (M.), Courses hippiques.
- Hémeval (M.), Circuit cycliste.
- Treguier (C.-d.-N.), Pardon International de Saint-Yves, patron des Avocats et des Hommes de Loi.
- 23-31 Brest (F.), Foire-Exposition.
- 28 Loudéac (C.-d.-N.), Courses hippiques.
- Malestroit (M.), Concours hippique national.
- 30 Guingamp (C.-d.-N.), Centenaire de la Société des Courses. — Courses hippiques. — Election de la Reine de Guingamp.
- Etern (M.), Pardon de Saint-Guilvain.
- 31 Saint-Brieuc (C.-d.-N.), Pardon de N.-D. d'Espérance - Procession nocturne.
- Nantes (L.-A.), Festival de Musique et de Danse.

### JUIN - MEZHEVEN - JUNE

- 1-2 Lorient (F.), Bleu-Brug de Cornouaille.
- 2 Dol-de-Bretagne (L.-&V.), Courses hippiques.
- Pont-Château (L.-A.), Pèlerinage des Malades.
- 6-30 Nantes (L.-A.), Salon du Tourisme.
- 8-9 Saint-Nazaire (L.-A.), Fêtes Folkloriques.
- 8-10 Dinard-St-Brieuc (L.-&V.), Tournoi des Seniors Goitours de France.
- Rennes (L.-&V.), Fête des Fleurs.
- Saint-Malo (L.-&V.), Grandes Fêtes Franco-Cana- diennes du Centenaire de la Mort de Jacques Cartier.
- 9 Landeleau (F.), Tromènie de Saint-Théau.
- Port-Blanc (C.-d.-N.), Pardon de St-Gildas. — Bénédiction des chevaux.
- Poullguezec (E.), Pardon de la Mer.
- 9-10 Rennes (L.-&V.), Fêtes des Fleurs.
- Combourg (L.-&V.), Fête des Fleurs.
- Saint-Malo (L.-&V.), Courses hippiques.
- 10 Le Poullguezec (L.-A.), Fête des Fleurs.
- Josselin (M.), Pèlerinage paroissial à N.-D. du Roncier.
- Pont-Château (L.-A.), Pèlerinage de la Pentecôte.
- Quimper (E.), Pardon des Oiseaux.
- Sainte-Anne-d'Auray (M.), Pardon.
- 16 Rumesnil (F.), Pardon de la Trinité.
- Spezet (F.), Pardon du Beurre.
- Prémeil (F.), Pardon de Saint-Tugen.
- Plougasnel-Duoullas (F.), Fête des Fraises.
- Île de Sein (F.), Pardon et Bénédiction de la Mer.
- 23 La Baule (L.-A.), Feux de la Saint-Jean.
- Larmor-Plage (M.), Bénédiction des Courreaux.
- St-Jean-de-Boigt (F.), Pardon du Veau.
- 24 Plouarzel (M.), Pardon des Chevaux.
- 27 Nantes (L.-A.), Départ du Tour de France Cycliste.
- 29-30 La Baule (L.-A.), Rallye aérien Londres-La Baule.
- 29-30 Lorient (M.), Foire-Exposition.
- 30 Le Faouët (M.), Pardon de Sainte Anne.

### JUILLET - GOUHÈRE - JULY

- 5-9 Guingamp (C.-d.-N.), Foire-Exposition.
- 6-7 Guingamp (C.-d.-N.), Pardon N.-D. du Bon-Secours.
- Brest (F.), Régates Internationales.

- 7 Baud (M.), Pardon de N.-D. de la Clarté.
- Lorient (M.), Triomphe de la Duchesse d'Armorique.
- Pont-l'Abbé (F.), Fête des Brodeuses.
- 13-14 Lannilis (F.), Bleu-Brug du Léon.
- Lorient (M.), Régates Internationales.
- 14 Concarneau (F.), Grande Fête de la Mer.
- Ploemeur (C.-d.-N.), Fête de la Marine.
- Pont-l'Abbé (F.), Pardon des Carmes.
- 17-21 Saint-Gast (C.-d.-N.), V<sup>e</sup> Festival national du Film amateur.
- 21 St-Pierre-de-Quiberon (M.), Régates Internationales.
- Pontivy (C.-d.-N.), Pardon de N.-D. des Fontaines.
- 21-23 Faras (L.-&V.), Grande Fête des Giliets.
- 26 Sainte-Anne-d'Auray (M.), Grand Pardon Principal.
- Quiberon (M.), Fêtes Folkloriques.
- Malestroit (M.), Fêtes Folkloriques.
- La Roche-Bernard (M.), Fêtes Folkloriques.
- 26-28 Quimper (F.), Grandes Fêtes de la Cornouaille.
- 28 Fort-Navalo (M.), Régates Internationales.
- Saint-Jacut (M.), Pardon de Saint-Christophe.
- 2<sup>e</sup> Quinz. Pornic (L.-A.), Fête de la Mer.

### AOÛT - EOÛT - AUGUST

- 2-4 Brest (F.), Festival des Cornemuses.
- 4 Vannes (M.), Grandes Fêtes d'Arvor Folkloriques.
- Buelgoat (F.), Pardon de N.-D. des Cheux.
- Pont-Aven (F.), Fête des Ajoncs d'Or.
- 4-6 Le Palais-Belle-He-en-Mer (M.), Grandes Régates.
- 7 Le Palais-Belle-He-en-Mer (M.), Croisière autour de l'Île.
- 8 La Baule (L.-A.), Croisière Belle-Île - La Baule.
- 9-11 Dinard (L.-&V.), Concours hippique international.
- 11 Morlaix (F.), Fête Folklorique du Léon-Trégor.
- Pennarç'h (F.), Fête des Cormorans.
- Le Poullguezec (L.-A.), Fête Folklorique.
- La Gacilly (M.), Moto-Cross national.
- 11-15 La Baule (L.-A.), Régates.
- 12 La Baule (L.-A.), Concours d'Élégance Automobile.
- 13 Saint-Gast (C.-d.-N.), Rallye automobile.
- 15 Le Poullguezec (L.-A.), Fête nautique.
- Quilves-Pontivy (M.), Pardon de Notre-Dame.
- Perros-Guirec (C.-d.-N.), Pardon de N.-D. de la Clarté.
- Fort-Manec'h (F.), Fête de l'Avon.
- Saint-Malo (L.-&V.), Pardon de N.-D. de la Grande Porte.
- Vannes (M.), Pardon de N.-D. du Lac de Saint-Avé.
- Saint-Gast (C.-d.-N.), Concours hippique national.
- Concarneau (F.), Fête des Filets Bleus.
- La Trinité-sur-Mer (M.), Régates.
- Richefort-en-Terre (M.), Pardon de N.-D. de la Tronchaye.
- Créneau-en-Pleudret (F.), Pardon de N.-D. de la Tronchaye.
- 19-20 Quiberon (M.), Régates.
- 25 Plomezev-Forzy (F.), Grand Pardon de Sainte-Anne la Paule.
- Ploemeur (F.), Bénédiction de la Mer.
- 30-1IX La Baule (L.-A.), Concours hippique.
- 30-1IX Vannes (M.), Foire-Exposition.
- 31-2IX Guingamp (C.-d.-N.), Grandes Fêtes annuelles de la Saint-Loup.

### SEPTEMBRE - GWENGOLO - SEPTEMBER

- 1 Guingamp (C.-d.-N.), Festival Folklorique et Danse Bretonnes.
- 7-15 Saint-Brieuc (C.-d.-N.), Foire-Exposition.
- 8 Auray (M.), Pardon de Sainte-Avoye.
- Josselin (M.), Pardon de N.-D. du Roncier.
- Combril (F.), Pardon de N.-D. de la Clarté.
- Le Folgoet (E.), Grand Pardon de Notre-Dame.
- Plouay (M.), Pardon de Saint-Cornély.
- Le Poullguezec (L.-A.), Fête Commerciale.
- 8-15 Carnac (M.), Pardon de Saint-Cornély.
- 15 Belz (M.), Pardon de Saint-Cado.
- 22 Guingamp (C.-d.-N.), Fête du Centenaire du Couronnement de N.-D. du Bon-Secours.
- 29 Houbert (M.), Pardon de N.-D. du Veau.
- Mont-Saint-Michel (Mche), Grand Pardon de St-Michel.
- Pont-l'Abbé (F.), Pardon de la Tréminou.

### OCTOBRE - HÈRE - OCTOBER

- 12-17 Saint-Brieuc (C.-d.-N.), Foire-Exposition.

## OFFICE BRETON DU TOURISME

NANTES 7 C (Bretagne)

Renseignements gratuits sur tous les Hôtels et Productions de Bretagne.

Publication gratuite des Photos d'Hôtels, Garages, Commerces.

### Hôtels - Restaurants - Pensions



Luncheon, Hôtel "Ker Geneviève"



Arcouest, Hôtel Le Barbu (Tirages Modernes)



Nantes, Hôtel Duchesse-Anne (Edit. Rosy, Nantes)



Nantes, Central Hôtel (Edit. Gaby, Nantes)



Piriac, Hôtel du Port (Edit. Rosy, Nantes)

### Events '57 in Brittany

Write to : Breton Tourist Association  
Nantes 7 C (Brittany)

VACANCES EN BRETAGNE ?  
**PROVISION... de FORCES et de SANTÉ !**  
que seuls l'Océan et le climat doux de la Bretagne, à l'air salin et chargé d'IODE, peuvent vous offrir.



Pornichet, Hôtel Home Joli (Edit. Express)



St-Malo, Hôtel Beau-Rivage (Edit. Gaby, Nantes)



X. V. Haas  
Edit. Actual, Mondial Photo  
(André Fleury)

BIENVENUE  
EN  
BRETAGNE

Reproduction directe, accordée exceptionnellement  
et à titre gracieux, pour l'OFFICE BRETON  
DU TOURISME, par les Editions MICHELIN,  
Guides et Cartes, à Clermont-Ferrand.

- Industries
- Transports
- Folklore
- Théâtre
- Sports
- Congrès
- Stages
- Cures de Santé
- Agriculture

font l'objet d'Éditions Spéciales de l'O. B. T.



Office Breton du Tourisme  
Ergerzh  
Breton Tourist Association

## HOTELLERIE RESTAURATION & ASSIMILÉS

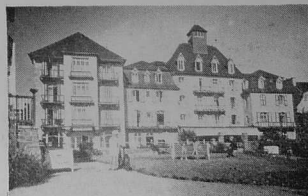


Jeunes filles de Saint-Guénolé-Penmarc'h

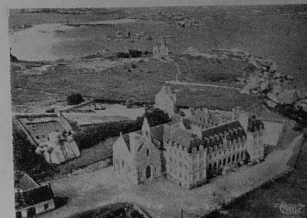
Un des grands attraits de voyages en Bretagne  
consiste en l'incomparable richesse de sa Culture  
populaire, son Folklore vivant, la diversité bien  
Celtique de ses neuf attachantes Provinces.



Ci-contre :  
Hôtel des  
Colonies  
NANTES



Grand Hôtel Belle-Vue - TRÉBEURDEN



Castel Sainte-Anne - TRÉGASTEL

Pour l'Établissement  
DE NOUVELLES INDUSTRIES EN BRETAGNE  
Consultez-nous.

**Le Tourisme se Vit en Bretagne**  
**Terre du Folklore Vivant**



Landivisiau : Kanerien Bro-Léon



Saint-Jean-de-Boiseau : C. C. Sant-Yann

**BREIZ SANTÈL**

Revue mensuelle du « Mouvement pour la Protection des Monuments Religieux Bretons »  
 Siège Social : Hôtel de Ville, VANNES  
 Edition ordinaire, 1 an : 150 fr. - Illustrée : 300 fr.  
 Membres Honoraires : 1.000 fr.  
 « M. P. M. R. B. », C. C. P. Nantes 153645

*Ne laissez pas vos économies improductives.*  
*Placez vos disponibilités.*  
**ARVOR** vous conseillera utilement.  
 Acceptant les petites sommes,  
 Servant les tetaits dans les plus courts délais.

**LA BRETAGNE RÉELLE**

Organe de recherche du Celtisme Breton  
 B. P. 128 - RENNES

Normandy-Hostel  
 Saint-Nazaire



**AR VRO Jeune Bretagne**

Journal Fédéraliste d'Information  
 B. P. 59, BREST



Hôtel du Berry  
 Saint-Nazaire

Arvor, 1957, P. 62



Alimentation Générale, Bazar, G. Niget - Piriac

Les Clichés de motifs celtiques ont été obligeamment confiés par la revue « AR VOYER » Quimper. Belles séries de nombreux clichés à partir du prochain numéro.

« Ma Loyauté  
 Criomphe »



« Lotius Mori  
 Quam Fedari »

ARVOR.

BRITANNIA CARBORICAL

Office Breton du Tourisme  
 Ergerzh  
 Breton Tourist Association



X. V. Haas  
 Actual. Mondial Photo  
 (Andres Fleury)

**BRETAGNE  
 BREIZH  
 BRITTANY**

BRETANA LUYDAW BRITANNIA

**A  
 R  
 V  
 O  
 R**

1957, XI-XII, P. 63



OFFICE BRETON DU TOURISME  
NANTES 7 C.

Organisme d'Action et de Propagande  
TOURISTIQUE, ÉCONOMIQUE, CULTUREL

Membres Perpétuels : 10.000 frs, L 10  
Membres Annuels : 2.500 frs, L 2 10  
Abonnements Arvor seul : 500 frs, 10 -  
(Tarifs au 15-3-1957, applicables à partir du 31-3-1957)

Le système de Reliure-Classeur sera adressé gratuitement à tous les Abonnés payants.

Published by the Breton Tourist Association ERGERZH, Nantes 7 C.  
Printed in Brittany.

ARVOR,

OFFICE BRETON DU TOURISME

2, Rue de la Paix - NANTES 3 C

Éditions Officielles **ARVOR**

Propagande des Productions  
Industrielles & Agricoles

Pour être bien informés à l'égard des possibilités  
des produits, des producteurs, du tourisme de Bre-  
tagne demeurez en contact permanent avec nos Services,  
pour cela assurez-vous un abonnement.

Veuillez nous envoyer à titre de souscription, pour la  
durée de douze mois, les Éditions-feuillets ARVOR.  
(un an : 500 F., L 10 - per year)  
ARVOR, 2, Rue de la Paix, Nantes

Nom :

Adresse :

Date :

Caches et Signature :

Règlement ce jour : chèque bancaire ou versement postal  
Questionnaire pour Acheteurs, Exportateurs, etc...



Pour l'établissement  
DE NOUVELLES INDUSTRIES EN BRETAGNE  
Consultez-nous !



OFFICE BRETON DU TOURISME

2, Rue de la Paix - NANTES 3 C

PUBLICATIONS **ARVOR**

de Propagande Economique Générale  
(Tourisme - Industrie - Agriculture)

La page 20.000 fr. - La 1/2 page 10.000 fr.

Le 1/4 de page 5.000 fr.

Le centimètre de hauteur sur une colonne : 400 fr. par édition  
6 éditions par an

Remise de 10 % pour 3 parutions consécutives  
20 % pour 6

5 % pour les paiements à la commande

LE VÊTEMENT



**ARVOR**

au Service

des Productions Agricoles, Industrielles  
et de la Propagande Touristique

ARVOR publie gratuitement les photographies  
d'Usines, Ateliers, Chantiers, des l'accord des  
Intéressés.

EXPOSITION GRATUITE DE MATERIEL ET DE PRODUITS  
EDITIONS ET ENVOIS DE CATALOGUES

**E<sup>ts</sup> CHANTAL - S. A.**

29, Avenue Villehois-Mareuil, 29

**SAINT-NAZAIRE** (Loire-Atlantique) Tél. 0.51

MOULAGE DE MATIÈRES PLASTIQUES

FORMAGE SOUS VIDE (jusqu'à 1 m. 00 x 1 m. 20)

INJECTION

PANNEAUX DE REVÊTEMENTS MURAUX

IMITATION : CARRELAGE BRIQUE, PIERRE

CABINES DE DOUCHES, RECELVEURS, LAVABOS-ANGLES POUR COL-  
LECTIVITES EN RHODIENE (PRODUCTION RHONE-POULINC)

NAPPES EN FORMES IMITATION CORDE

PATERES, PORTE-MANTEAUX, TÊTES

OBJETS PUBLICITAIRES

TOUTES PIÈCES POUR L'INDUSTRIE, SUR DEVIS

Arvor, 1957, G. 1483, Novembre-Décembre, P. 63



De gauche à droite : 1, LA BAULE, Agence Principale ; 2, St-NAZAIRE, Cabinet J. Lemesle ; 3, St-NAZAIRE, Ets Hauton (Produits d'Entretien) ; 4, St-NAZAIRE, Normandy Hostel ; 5, LA TURBALLE, Maison P. Gilles ; 6, LA TURBALLE, Relais Belmont.

### PÉRIODIQUES BRETONS

servis régulièrement à notre siège :

- Ar Soner, Quimper et Lorient.
- Al Liamm-Tir-na-n'og, Brest.
- La Terre Bretonne (Emigrés)
- Les Cahiers de l'Iroise, Brest.
- Loire-Atlantique, Nantes.
- L'Ouest Industriel, C. A. M.

### AR VRO - Jeune Bretagne

Journal Fédéraliste d'Information  
B. P. 59, BREST

### BREIZ SANTÈL

Revue mensuelle du « Mouvement pour la Protection des Monuments Religieux Bretons »  
Siège Social : Hôtel de Ville, VANNES  
Édition ordinaire, 1 an : 150 fr. - Illustrée : 300 fr.  
Membres Honoraires : 1.000 fr.  
« M. P. M. R. B. », C. C. P. Nantes 1536-85

### LA BRETAGNE RÉELLE

Organe de recherche du Celtisme Breton  
B. P. 128 - RENNES

### NANTES

PHOTO CINÉ  
**A. HAMONIC**  
9, Place Royale - NANTES - Tél. 329.07  
TOUT POUR L'AMATEUR

**CAFÉ ÉMILE**  
3, Allée de la Trémerie  
Cours F. D. Roosevelt - NANTES  
Téléphone 149-36  
RENDEZ-VOUS D'AFFAIRES  
SON BON MUSCADET

PÂTISSERIE  
CONISERIE — GLACES  
**SUTEAU**  
10, Allée Brancas — NANTES — Tél. 322-35

### OFFICE BRETON DU TOURISME

2, rue de la Paix — NANTES 3 C

ADDITIF 06-9-1957

En petits caractères, figurent des Maisons ou Groupements simplement affiliés. Les cadres ou les à-plat comportent les souscriptions publicitaires.

- LA BAULE (L.-A.)**  
AGENCE PRINCIPALE ET J. LEMESLE fondées en 1892, E. Halgand Gérante, 34 ter, avenue Général-de-Gaulle, tél. 29-22. Immeubles, commerces : ventes, locations.  
RELAIS BELMONT Voir à La Turballe (tél. 61).
- BREST (F.)**  
MPM. BQ2. 672. 22-11-54. CRP. GARAGES DE BRETAGNE, place de Strasbourg, tél. 44.24.06. Concessionnaire : Peugeot, Hotchkiss. Station Azur-Desmarais, Tocalant. Toute l'année, ouverture : atelier de 8 à 12 h., et de 14 à 18 h. ; essence de 6 à 22 h. Siège social : Morlaix.  
A. P. HOTEL DE LA PAIX. 32, rue d'Alger, tél. 44.12.97. Chauffage central, bains.
- DOUARNENEZ (F.)**  
SKOL OBER, 25, rue de la Corderie, Cours gratuits de Breton, par correspondance.
- FOUGÈRES (I.-8-V.)**  
UNION PROPRIETAIRES FOUGÈRAISE, 6, rue Jules-Ferry, tél. 210. Fraîches et primeurs en gros.
- ORIENT (M.)**  
LE ROYAL, Hôtel-Restaurant-Bar, 8 bis, rue Turenne, tél. 7-64.  
HOTEL CARVON, Restaurant, garage, 104, rue Carnot, tél. 7-65.  
HOTEL-RESTAURANT LE VICTOR HUGO, garage, 36, rne Carnot, tél. 10-24.  
UNION LORIENTAISE, G. P. L., service maritime de Groix (avec escale à Port-Louis), Quai de l'Écluse, tél. 0-97.
- NANTES (L.-A.)**  
VOYAGES J. TERRIEN, angle rue Bon-Secours et quai Turenne. Siège à La Regrippière (L.-A.). Tél. 9.  
HOTEL DE FRANCE ET DES VOYAGEURS (3 étoiles), 21, rue Cuvillion, Tél. 141-87.  
SALON MICHEL, Coiffure et Parfumerie Meisures, 17, avenue Sainte-Anne.  
PERROS-GUIRE (C.-d.-N.).  
PRINTANIA HOTEL, 3 étoiles, juin à septembre. Belle vue, jardin, change. Tél. 35.21.00.
- PIRAC (L.-A.)**  
TIRS, MANÈGES ENFANTINS, Maison E. LECLERC, Industriel forain, sur le port, de juin à septembre.  
CONFISERIE DU PORT, G. GAIDANO, Spécialités de berlingots et nougats, succettes « Gros Jules ». De juin à mi-septembre.  
BOULANGERIE PÂTISSERIE P. RIO, places Tél. 14.  
ALIMENTATION ET BAZAR G. SIGET, articles souvenirs et plage.  
MAISON ROUSSET, Teux et Crêperie foraine sur le port (46).  
BOUCHERIE BERGAUD, Spécialité de preserves, place de la Chappe.  
A. LE PONTRE DU CASTELL, Bar « Chez Monette », Crêpes, Sandwiches.
- PLOUGONVELIN (F.)**  
AU CALVAIRE F. D. LE FOLL, artisan-diplômé sculpteur.
- PLOUGRISCONT (C.-d.-N.)**  
A. G. PENSION BREIZH NEVEZ (à 30 mètres de la mer) - TI YAOUANKIZ KELLIA, Cours de breton, français et anglais. Temple protestant à proximité.
- PORNICHET (L.-A.)**  
HOTEL FLEUR DE THE, 2 étoiles, avenue Sellier, tél. 42-93. Dans les pins, à 3 minutes de la mer.
- LA REGRIPIÈRE (L.-A.)**  
VOYAGES J. TERRIEN, le plus ancien spécialiste : excursions et pèlerinages dans la région. Bureaux à Nantes. Correspondant à Cholet. Tél. 9.

- LA TURBALLE (L.-A.)**  
RELAIS BELMONT, route de Piriac. Jeux, parc, plage, golf miniature (privés). Maison gastronomique de classe. Tél. 61.  
CAFÉ CASTEL MARIN, terrasse, son bon Muscadet, ses vins fins, dégustation de coquillages lété. Quai Saint-Pierre, tél. 37.  
BAZAR DIGUE-MICHEL, photo, poupées « Le Minot », faïences de Quimper, articles de pêche et de plage, papeterie.  
CHARCUTERIE P. GILLES, Concessitaires, « tout prêt - tout cuit ». Angle des rues du Port et Roperit. Tél. 55.
- SAINT-NAZAIRE (L.-A.)**  
NORMANDY HOSTEL, 35, rue de la Paix, Tél. 2-50 et 10-63. Salons, bar, garages. English spoken.  
HOTEL de VERSAILLES, 53, avenue de la République (1 étoile A), terrasse extérieure, entièrement neuf, ouvert jusqu'à 3 heures du matin.  
OCEANIC HOTEL, Café, Bar, Salle de réunions indépendante, conditions voyageurs - représentants, parking autos et camions (1 étoile).  
OFFICE DE LA PROPRIÉTÉ, 66, rue d'Anjou, Agence d'affaires.  
FRANCE - ATLANTIQUE - VOYAGES, LE CORRE, 66, rue d'Anjou (à 30 mètres de la rue Albert-de-Mun). Agence de voyages : air, fer, mer, route, croisières ou voyages d'affaires. Office de la Propriété : même immeuble, toutes transactions mobilières et immobilières.  
E. BEZIER, tout le caoutchouc et plastique, tapis laine, sisal. Station Energic-BP. 8, boulevard Gambetta. Tél. 2-37.  
CABINET J. LEMESLE, fondé en 1892, E. Halgand gérante, 13, avenue de la République (angle rue du Bois-Savary). Ventes, locations. Tous fonds de commerce et immeubles. Tél. 0-57.  
PÂTISSERIE K. BAILLAUD « Aux Délices », Centre Commercial Gambetta. Confection - Glaces - Spécialités. Petite terrasse.  
LIBRAIRIE THOMAS - SEETEN, 103, rue Villes-Martin (angle boulevard Gambetta), tél. 4-42. Articles pour fumeurs, Souvenirs. Dépositaire de : Sylvester-Match, Flaminaire, Feudor, Ropp.  
HORLOGERIE - BIJOUTERIE L. GAUCHER, 10, rue de l'Abri-Familial (auprès du nouvel Hôtel de Ville). Travail consciencieux, soigné.  
D. DE MATTO, Station-service ESSO, Cycles, Agent Motoconfort, 2, rue de la Matte et rue René-Guillou. Tél. 7-88.  
SP. — Ets CHANTAL S. A., 29, av. Villebois-Mareuil, tél. 0-51. Moulage de matières plastiques, fermage sous vide, injection. Sérigraphie. Articles ménagers, sanitaires, industriels, publicitaires, en gros.  
HOTEL DU BERRY, place de la nouvelle Gare (3 étoiles), tél. 2-77.  
RESTAURANT PARISIEN, Hôtel, 21, rue Albert-de-Mun, tél. 7-28.  
LE RELIQUA, Hôtel-Vacances, bar, 104, boulevard V. Hugo, tél. 1-64.  
HOTEL DES ROUTIERS ET RESTAURANT DES GOELANDS, 48, rue Jean-Jérôme, tél. 12-27.  
LE QUIMPERLE, Café-Restaurant, rue du 28-Février (près rue Ville-Martin).  
MAISON DE RÉGIME, 70, rue René-Guillou et place du Commerce.  
CAFÉ-TABAC DE LA BRETAGNE, rue Villes-Martin et avenue de Lorient, 18, 4-27.  
A. DESBOIS, Neogost, Station Esso, rues Sautour et Anjou.  
ELECTROLUX, aspirateurs, cirques, réfrigérateurs, 22, rue Normandie.  
TOULET, toute la confection à crédit, angle rue Paix et Maine.  
ROUPIÈRE PLÂTRERIE J. PLOUBAL, 9, rue Côté, tél. 1-63.  
E. BALLY, Orfèvre, Joy, Meubles Ronde, 26, rue Villes-Martin, tél. 1-58.  
ETS HAUTON, cure, produits d'entretien, 9, rue Ville-Diable.  
A. PENHOET et L. MEAN.  
STATION SHELL et AUTO-ECOLE LEROUX, bd E. Zola, tél. 8-45.  
HORLOGERIE-BIJOUTERIE MAHE R., 12, rue des Chantiers.

# L'Office Breton du Tourisme

2, rue de la Paix

(Tél. 149-36)

## Nantes 3 C

(Visites et réceptions strictement sur rendez-vous)

- ★ renseigne gratuitement sur **tous les Hôtels** de Bretagne ;
- ★ documente sur toutes les productions bretonnes ;
- ★ informe objectivement ;
- ★ publie à titre gracieux - dans ses pages spécialisées - les photographies d'usines, de l'hôtellerie et du commerce ;
- ★ édition (typographique) de catalogues et dépliants.

Membres participants : 2.500 F

ou "à vie" : 10.000 F

Membres abonnés : 500 F

Panonceaux (après enquête) : 3.200 F

Chèques bancaires à « Office Breton du Tourisme à Nantes »