

L'ÉCHO DES ÎLES

CHAUSEY - BRÉHAT - BATZ - OUESSANT - MOLÈNE - SEIN - GLÉNAN - GROIX - BELLE-ÎLE - HOUAT - HOEDIC - ÎLE-AUX-MOINES - ARZ - YEU - AIX

SEIN Arrued int !

"Sie kommen !" : ce cri avait jailli de la poitrine des soldats allemands affectés sur la côte normande lorsque, le 6 juin 1944, émergait de la grisaille de l'aube l'immense armada alliée qui couvrait la mer à l'infini.

Cinquante ans plus tard, "ils" débarquent chez nous, les membres des équipes de Christian Fechner (le producteur) et Hervé Truffaut (le producteur exécutif). Nous connaissons déjà Jean Becker (le metteur en scène), Daniel Baschieri (le régisseur général), Eric Vidart-Loeb, Thérèse Ripaud ("la" chef décorateur) nous était devenue familière également, et quelques autres venus préparer le terrain avec beaucoup de professionnalisme et de doigté, et avec une courtoisie qui a agréablement surpris, reconnaissons-le : on a parfois du mal à se débarrasser de certains à priori, plus ou moins inconsciemment entretenus par une certaine presse.

Le lundi 25 avril, l'Enez Sun a fait un voyage supplémentaire en début d'après-midi à Sainte-Evette pour récupérer une bonne palanquée des techniciens et artistes provenant de l'aéroport de Pluguffan. Comme il fallait s'y attendre, grand mouvement de curiosité sur la cale à l'arrivée, non seulement de la part des hôtes et hôtesses (qui devaient récupérer leur "numéro" : quelle organisation, Eric !) mais également de nombreux Sénéans et surtout des enfants, jeunes et moins jeunes, en vacances depuis l'avant-veille et tout émuillés par la présence, supposée ou réelle, de quelques-unes de leurs idoles.

Avec le producteur et le producteur exécutif, nous avons, entre autres, vu débarquer Henri Bricchetti, le directeur de production ; sacrement important aussi, ce monsieur : c'est lui qui tient les cordons de la bourse ; ainsi, durant le pot informel qui réunit toute la production au Grand Monarque le soir même, c'est lui qui décidait quand une bouteille était à moitié pleine (on fait avec) ou à moitié vide (on en ouvre une autre).

Il serait sans doute fastidieux d'énumérer la liste de ceux qui, de près ou de loin, participent à la mise en scène, aux prises de vues ou de son, ou qui font partie des équipes de production-régie, décoration, costumes, maquillage-coiffure, électricité, machinerie et autres montages et cascades. Sachez que tout ce petit monde représente tout de même environ soixante-dix personnes.

Sachez également que le débarquement de Vanessa n'a pas suscité d'émeute ; il faut reconnaître que la discrétion de cette jeune femme, un peu kallic'hed par une traversée pourtant pas trop mouvementée (mais on vous a déjà entretenu des efforts sournois et parfois retardateurs du mal de mer) a de suite fait naître un courant de sympathie partagée qui ne s'est pas démenti depuis son arrivée sur l'île. L'arrivée de

l'autre "monstre sacré" est prévue pour lundi 2 mai.

Durant plusieurs jours on a vu débarquer de la barge Frouez ar mor, louée à cet effet, et de l'Enez Sun, des camions (même un camion de pompiers) et un matériel impressionnant : la digue du Men Brial ressemble à la Promenade des Anglais avec ses lampadaires, le haut du Guerneur a été ceinturé d'un coffrage rouge (peut-on encore dire an diaol e tondt z'ar gueveur gwisked e gwer ?), des appareils diaboliques créent du vent lorsqu'il fait calme plat ; de la brume ou de la pluie (à la demande) quand le soleil brille, et du ressac ou des effets de tempête lorsque la mer est plane (ce qui semble mieux convenir

que le rassig d'une pleine mer de 113 de coefficient au "Kermoor", du port-musée de Douarnez qui figure l'ancien Enez Sun dans le film). Ils ont même promis de créer le plein jour durant la nuit.

Outre les commerçants et les logeurs, se frottent également les mains les "figurants" qui ont déjà commencé à travailler un peu, avec des horaires drastiques qui ont surpris certaines. Leur sélection a été particulièrement sévère ; à preuve : lorsque, naïvement, j'ai voulu me présenter sur les rangs avec les autres, je me suis fait rapidement déborder à la gaffe. Motif ? "Ce n'est pas un film d'épouvante que nous tournons, Monsieur !" Bravad !



Débarquement du premier camion sur la cale Ko

ARZ

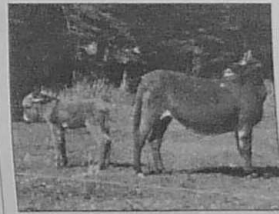
Quoi de neuf ?

Carnet rose : un âne, sinon une âme, de plus sur l'île (la maman se porte bien), voir photo - Comme quoi on peut "bien faire et laisser braire"...

*E miz mê
Glae bemde zo re
Beb eil de - re neubeud
med noz rafé
E mai*

De la pluie chaque jour, c'est trop. Tous les deux jours, c'est trop peu. A moins qu'elle ne tombe la nuit.

Lire la suite de la chronique page 4



MOLÈNE Beauté et entretien des coques

L'anticyclone en s'installant nous a permis de faire une cure de jouvence au pays des dieux. Le soleil s'est montré très généreux, si tendre qu'il nous a surpris dans notre nid poussiéreux d'hiver.

Son éclat si parfait est allé dans les moindres recoins traquer la grisaille des jours de pluie qui ont laissé sur nos carreaux les traces de son passage. Et c'est ainsi que dans le port et sur le terre-plein, hommes et pincesaux d'un commun accord se sont mis à caresser les coques délavées.

Suite de l'article page 10

SOMMAIRE

AIX	p. 3
Un local rajourné pour les anciens L'ambassadeur du Canada les 13 et 14 mai Journées Ifremer du 15 au 18 mai	
ARZ	p. 4
Bruits de coursivas	
BELLE-ÎLE	p. 6 et 7
Musique d'orgue Art dramatique à Sauzon Michel Lehalle : lumières et contrastes	
GLÉNAN	p. 9
Carnet pratique	
GROIX	p. 8 et 9
Infos - Bal dans l'île (poème) Le couvre-feu vu de l'intérieur	
HOEDIC	p. 7
Bâton Rouge La maison perdue	
HOUAT	p. 7
Îlot de mes songes (poésie)	
ÎLE-AUX-MOINES	p. 4
A.D.P.I.M. (suite) : circulation automobile, aménagement de Port-Blanc	
MOLÈNE	p. 10 et 11
Le docteur Tricard	
OUESSANT	p. 10
Vent d'Est Rubrique à vrac	
SEIN	p. 11
Diagnostic mal de mer (suite) Jean-Louis Kerloc'h	
YEU	p. 4 et 5
Assemblée Générale des chasseurs Sauvotage du "Corsaire" Franck Delotang (twirling)	
PLEIN PHARE...	p. 2
Billet Ph. Montoriol	
PAGE 12	
Histoire de goûteurs de whisky Réunion des maires du Ponant	

GROIX

Naissance du "Judo club de Groix"

Lire l'article page 8



Les jeunes élèves

"Suba grec" : première sortie de la saison

Lire l'article page 8



Retour de la chasse sous-marine

BELLE-ÎLE

BELLE-ÎLE

LE PALAIS - BELLE-ÎLE

Maison de Peas - tel. 97 31 80 16
Diversité du lundi au jeudi de 9h30 à 12h et de 14h45 à 18h et le vendredi de 9h30 à 17h

Le B.A.F.A. des cheminots à Belle-Île

Depuis une dizaine d'années, l'association touristique des cheminots agréée par Jeunesse et Sports, envoie ses candidats au B.A.F.A. (Brevet d'Apprentissage aux Fonctions d'Adjoint) afin de leur offrir une formation professionnelle et culturelle.

Michel Lehalle : lumières et contrastes

Michel Lehalle est également fasciné par les contrastes que présentent les mêmes sites, changeant d'aspect selon le temps, la saison, les inspirant toujours l'artiste.

Michel Lehalle devant ses peintures

Le 17 et le 30 avril, Michel Lehalle, peintre belligois d'adoption, a présenté sa sixième exposition à l'office du tourisme.

Le collège d'Anet à Belle-Île

Les élèves du collège Marquet d'Anet, en voyage scolaire à Belle-Île, se sont installés à l'office du tourisme.

Stage d'orgue et musique romantique

Le 17 et le 30 avril, Michel Lehalle, peintre belligois d'adoption, a présenté sa sixième exposition à l'office du tourisme.

Le B.A.F.A. des cheminots à Belle-Île

Depuis une dizaine d'années, l'association touristique des cheminots agréée par Jeunesse et Sports, envoie ses candidats au B.A.F.A. (Brevet d'Apprentissage aux Fonctions d'Adjoint) afin de leur offrir une formation professionnelle et culturelle.

Le collège d'Anet à Belle-Île

Les élèves du collège Marquet d'Anet, en voyage scolaire à Belle-Île, se sont installés à l'office du tourisme.

Stage d'orgue et musique romantique

Le 17 et le 30 avril, Michel Lehalle, peintre belligois d'adoption, a présenté sa sixième exposition à l'office du tourisme.

COURRIERS

Depuis octobre dernier, M. Henri Bédex, professeur d'art lyrique au conservatoire de Honen et metteur en scène professionnel, est venu prendre ses quartiers à Belle-Île.

Un atelier d'art dramatique à Sazon

Depuis octobre dernier, M. Henri Bédex, professeur d'art lyrique au conservatoire de Honen et metteur en scène professionnel, est venu prendre ses quartiers à Belle-Île.

Fabienne Bouthau travaille un texte de Verlaine



M. Bédex dirige les acteurs

seize confrères dont cinq seront élus dans la Compagnie...

seize confrères dont cinq seront élus dans la Compagnie, en représailles de la pièce montée lue à Le Palais les 17, 18 et 19 mai puis à Sazon, les 21, 24, 25 et 26 août. Parallèlement, la Compagnie présente un calendrier les 17, 18, 19 et 20 juillet à la salle Sarah Bernhardt.

seize confrères dont cinq seront élus dans la Compagnie...

seize confrères dont cinq seront élus dans la Compagnie, en représailles de la pièce montée lue à Le Palais les 17, 18 et 19 mai puis à Sazon, les 21, 24, 25 et 26 août. Parallèlement, la Compagnie présente un calendrier les 17, 18, 19 et 20 juillet à la salle Sarah Bernhardt.

CARNET PRATIQUE

Mardi 06, 7, 30 et 31 mai, 97 32 33 27, ouverte de 10h à 12h et de 15h à 17h30 (ferme le samedi).

ÎLE D'HOEDIC

Le 17 et le 30 avril, Michel Lehalle, peintre belligois d'adoption, a présenté sa sixième exposition à l'office du tourisme.

HOUAT

Mardi 06, 7, 30 et 31 mai, 97 32 33 27, ouverte de 10h à 12h et de 15h à 17h30 (ferme le samedi).

SAUZION

Mardi 06, 7, 30 et 31 mai, 97 32 33 27, ouverte de 10h à 12h et de 15h à 17h30 (ferme le samedi).

ILE D'HOEDIC

Le 17 et le 30 avril, Michel Lehalle, peintre belligois d'adoption, a présenté sa sixième exposition à l'office du tourisme.

Abonnement à L'ECHO DES ILES

un an : 345 F

COURRIERS HOUAT ET HOEDIC

Depuis octobre dernier, M. Henri Bédex, professeur d'art lyrique au conservatoire de Honen et metteur en scène professionnel, est venu prendre ses quartiers à Belle-Île.

HOUAT

Mardi 06, 7, 30 et 31 mai, 97 32 33 27, ouverte de 10h à 12h et de 15h à 17h30 (ferme le samedi).

HOUAT

Mardi 06, 7, 30 et 31 mai, 97 32 33 27, ouverte de 10h à 12h et de 15h à 17h30 (ferme le samedi).

COURRIER DES LECTEURS

A propos de l'Assemblée Générale des goûteurs de whisky de Belle-Île

Ne connaissant aucun des membres de l'Association des goûteurs de whisky de Belle-Île, je n'ai guère de chances d'être admis dans ce club très fermé puisqu'il faut, pour y être accepté, être parrainé par un membre du conseil d'administration et un membre permanent. Et d'ailleurs pourquoi tenterais-je de poser ma candidature puisque dans "l'île d'en face" nous sommes un quartier d'amateurs quelque peu éclairés en la matière (de quoi faire un président, un trésorier, un secrétaire et un membre !)... Mais à Hoedic on est toujours un peu méfiant vis-à-vis de ce qui est trop formel !

C'est pourquoi je me permets de taquiner aimablement, voire perfidement, nos voisins d'en face à propos du dernier paragraphe de l'article paru à leur sujet dans L'Écho des Îles du 23 avril dernier.

Lorsqu'ils iront à Islay, comme ils en font le projet, s'ils débarquent à Portnahaven de l'un des valeureux "Caledonian Mac Brayne Hebridean and Clyde Ferries", ils découvriront "la" distillerie de whisky (puisque l'article précité parle de "sa" distillerie) de Laphroaig sur leur droite avant d'entrer dans le port (il est vrai que quand on a goûté celui-là, les autres...). Peut-être qu'après avoir visité cette si bonne maison, ils ne pourront guère aller plus loin et repartiront en jurant qu'il n'y a bien qu'une seule distillerie à Islay !

Cependant, s'ils débarquent à Port Askaig au lieu de Portnahaven, ce qui arrive parfois, ils découvriront aussi ce qu'ils pourront prendre de la même manière pour "la" distillerie d'Islay, celle de Caol-Ila. Une exquise jeune fille (si elle est toujours là) leur fera une visite commen-

tée - même un jour de fermeture pour peu qu'ils le demandent avec un brin de charme et de diplomatie... De la grande salle des alambics, ils pourront (peut-être ?) voir, de l'autre côté du "Sound of Islay" qui les en sépare, l'île de Jura où l'on fait un produit qui n'est pas à négliger, même s'il ne vaut pas un Caol-Ila de 15 ans d'âge...

Une fois encore, s'ils ne sont pas prudents ; ils risquent de repartir une fois encore en étant persuadés qu'ils ont vu "la" distillerie d'Islay... Mais ne leur faisons pas cette injure et imaginons les plus raisonnables. Dans ce cas, ils pourront alors découvrir aussi d'autres entreprises aux noms prestigieux : "Lagavulin" (j'en ai dégusté, ici, à Hoedic, un 16 ans d'âge dont je garde un souvenir ému), "Ardbeg", "Bowmore" (un 17 ans d'âge que l'on ne devrait déguster qu'à genoux !), "Bunnahabhain" (fort agréable et dans un emballage facile à glisser dans un bagage), et enfin "Bruichladdich", tout près de Port-Charlotte. Et je ne parle pas du "Port Ellen" qui ne sert en principe qu'à la fabrication des "Blends".

Le meilleur de ces produits ? C'est une affaire strictement personnelle et je me souviens d'une discussion interminable avec deux autres membres du "quartier d'Hoedicais" cité plus haut devant une demi-douzaine de bouteilles (différentes bien sûr) de cette "eau de vie" (puisque c'est son vrai nom en gaélique) sur leurs mérites comparés, sans pour autant arriver à nous mettre d'accord ! Mais cela est une autre histoire...

Si nos valeureux Bellilois, après avoir fait le tour de toutes ces saintes maisons - "saintes" car il est bien connu que ce sont les moines Irlandais qui ont

découvert cette potion magique, et que c'est Saint Columba et ses compagnons qui l'ont introduit à Islay ou ils sont passés avant d'aller jusqu'à Iona d'où ils l'ont répandu dans toute l'Écosse en l'évangélisant (je ne garantis pas qu'il y a un lien de cause à effet !).

Quoi qu'il en soit, si nos Bellilois se sentent encore en veine de dévotion, ils pourront aller faire un tour (c'est le cas de le dire puisqu'elle est entièrement ronde) dans l'église de Bridgend - une fois qu'on y est entré, il est relativement facile d'en retrouver l'eau qu'il y a dans le bénitier !.

Si après ce périple culturel mais quelque peu éprouvant, nos amis ont besoin d'un peu de repos, je leur signale que j'ai, à Port-Charlotte (à deux pas de la distillerie de Bruichladdich) d'excellents amis qui louent d'exquis petits "bungalows" où ils auront tout le loisir de reprendre sinon des forces, du moins leurs esprits, avant de partir vers de nouvelles découvertes du côté d'Oban (pas mauvais du tout) et si ils en ont le courage (et le goût !) vers le "Whisky trail", dans le nord-est de l'Écosse.

Mais quand on a goûté aux "Islay" peut-on avoir envie d'aller goûter autre chose ?

Pierre-Yves Jourda

...à propos des îles

Ne pourriez-vous éditer, chaque semaine, sur une page indépendante si possible, une carte détaillée de chacune des îles qui participe à la rédaction de votre Écho des Îles. Bien que sachant où se trouve chaque île, je ne suis pas en mesure de positionner correctement les noms qui apparaissent dans les rubriques de l'une ou l'autre...
S.P. de Belle-Île-en-Mer

A.P.P.I.P.

"Aix accueille les maires des îles du Ponant"

Les maires des îles du Ponant ont répondu nombreux et avec enthousiasme à l'invitation de leur collègue et ami, Jean Cochard, d'organiser, à l'île d'Aix, les 10èmes journées-rencontre.

C'est ainsi que vingt-et-un représentants des îles du Ponant ont été accueillis les 23 et 24 avril derniers. Les principaux points abordés - le Xle Plan et les programmes européens, les déchets, l'adaptation aux spécificités insulaires des mesures agri-environnementales proposées par Bruxelles, l'emploi, le renforcement des liens entre les îles - ont permis d'échanger les points de vue et de fixer des objectifs.

En fin d'après-midi, samedi 23 avril, Marc Delattre, Sous-Préfet de Rochefort, André Tessier, Conseiller Général d'Aix, vice-président du Conseil Général de Charente-Maritime, Bernard Gérard, Directeur adjoint du Conservatoire du Littoral nous ont rejoints pour écouter les élus et apporter leur vision d'un développement harmonieux de l'île d'Aix en lien avec le Pays de

Rochefort et, plus généralement, débattre des problèmes des communautés insulaires.

En contrepoint du travail effectué, les participants ont pu découvrir les charmes de cette petite île, son ambiance, visiter le Fort Liédot, les musées, l'atelier de nacre...

Enchantés, ils se sont fait violence pour reprendre le Pierre Loti, dimanche après-midi, après avoir été reçus par le club des anciens dans des locaux rénovés.

Un coup de chapeau et un grand merci aux organisateurs aixois, Maire et Conseillers, à l'équipe du village de vacances du Fort de la Rade et à tous ceux qui ont témoigné aux liens un sentiment de fraternité.

Rendez-vous à l'île de Groix le 8 juillet pour les maires des îles et à l'Assemblée Générale de l'A.P.P.I.P. le 9 juillet.

Dominique Pinard, Secrétaire Général de l'APPPIP (Association pour la Promotion et la Protection des Îles du Ponant)

La semaine prochaine : Qu'est-ce que l'APPPIP ?

BULLETIN D'ABONNEMENT

A remplir en lettres capitales

NOM : _____
 PRÉNOM : _____
 ADRESSE : _____

Abonnement pour un an, 51 numéros : 345 F

ILE DE RATTACHEMENT _____

Abonnement 1 an : 345 F
 Abonnement 6 mois : 195 F
 Pays européens (1 an) : 500 FF
 Autres pays (1 an) : 600 FF
 Abonnement de soutien à partir de : 400 F

A retourner accompagné de votre règlement à
 L'ÉCHO DES ÎLES - Place de la Mairie - 89330 SAINT-JULIEN-DU-SAULT

HORAIRE DES MARÉES ET HAUTEURS D'EAU

	Samedi 7 mai		Dimanche 8 mai		Lundi 9 mai		Mardi 10 mai		Mercredi 11 mai		Jeudi 12 mai		Vendredi 13 mai		Samedi 14 mai	
	matin	soir	matin	soir	matin	soir	matin	soir	matin	soir	matin	soir	matin	soir	matin	soir
Coefficients	62	65	69	72	74	76	78	79	79	79	79	78	77	76	74	71
Chausey 48°52'N 1°49'W	05h59 10,97	18h21 11,19	06h42 11,45	19h01 11,64	07h22 11,79	19h39 11,96	07h59 11,98	20h13 12,14	08h32 12,05	20h44 12,21	09h03 12,02	21h14 12,19	09h33 11,92	21h44 12,08	10h05 11,73	22h16 11,83
Plaines Mers Basses Mers	00h24 4,03	12h51 3,63	01h16 3,54	13h59 3,23	02h02 3,15	14h22 2,96	02h41 2,89	14h58 2,80	03h16 2,71	15h30 2,72	03h47 2,62	16h00 2,73	04h17 2,63	16h30 2,83	04h48 2,77	17h01 3,07
Bréhat 48°51'N 3°00'W	05h33 8,83	17h58 8,98	06h18 9,21	18h39 9,33	06h58 9,48	19h16 9,58	07h34 9,64	19h50 9,73	08h08 9,69	20h22 9,79	08h59 9,66	20h52 9,77	09h09 9,55	21h22 9,66	09h41 9,37	21h54 9,45
Batz* 48°43'N 3°58'W	04h50 7,65	17h15 7,77	05h34 7,90	17h54 8,03	06h13 8,09	18h30 8,22	06h49 8,21	19h02 8,34	07h21 8,27	19h33 8,40	07h53 8,28	20h04 8,41	08h25 8,22	20h36 8,34	08h59 8,08	21h10 8,18
Ouessant 48°27'N 5°06'W	03h56 6,23	16h19 6,32	04h38 6,43	16h56 6,53	05h14 6,60	17h31 6,69	05h48 6,71	18h04 6,80	06h21 6,77	18h35 6,85	06h53 6,77	19h07 6,84	07h26 6,70	19h40 6,77	07h59 6,57	20h14 6,63
Sein 48°02'N 4°51'W	03h48 5,48	16h07 5,59	04h30 5,66	16h45 5,77	05h06 5,78	17h20 5,90	05h40 5,86	17h52 5,97	06h12 5,89	18h24 5,99	06h44 5,87	18h56 5,97	07h17 5,80	19h29 5,90	07h52 5,68	20h05 5,78
Glénan 47°44'N 3°57'W	03h34 4,28	15h50 4,34	04h10 4,42	16h25 4,51	04h44 4,54	16h58 4,64	05h16 4,62	17h31 4,73	05h48 4,65	18h03 4,77	06h20 4,64	18h35 4,76	06h52 4,57	19h09 4,70	07h26 4,47	19h44 4,59
Groix 48°39'N 3°27'W	03h33 4,45	15h55 4,46	04h11 4,58	16h28 4,60	04h46 4,69	16h59 4,72	05h18 4,76	17h28 4,80	05h50 4,79	17h59 4,83	06h22 4,77	18h29 4,82	06h54 4,70	19h02 4,77	07h28 4,60	19h37 4,67
Belle-Île 47°21'N 3°09'W	03h35 4,43	15h55 4,44	04h10 4,57	16h25 4,60	04h43 4,69	16h55 4,72	05h16 4,77	17h25 4,81	05h47 4,80	17h55 4,84	06h19 4,79	18h26 4,84	06h50 4,72	18h58 4,78	07h23 4,61	19h33 4,68
Houat et Hoedic* 47°20'N 2°52'W	03h30 4,47	15h50 4,48	04h06 4,61	16h20 4,63	04h29 4,73	16h50 4,76	05h11 4,81	17h20 4,85	05h43 4,84	17h51 4,88	06h15 4,82	18h22 4,87	06h47 4,75	18h55 4,82	07h20 4,65	19h30 4,72
Golfe du Morbihan* 47°33'N 2°55'W	03h56 4,31	16h19 4,33	04h31 4,44	16h48 4,47	05h09 4,55	17h17 4,59	05h37 4,63	17h47 4,67	06h09 4,66	18h17 4,70	06h41 4,64	18h47 4,70	07h12 4,58	19h19 4,65	07h45 4,47	19h53 4,55
Yeu 46°44'N 2°21'W	03h39 4,39	15h48 4,44	04h12 4,53	16h23 4,62	04h43 4,64	16h56 4,75	05h12 4,73	17h28 4,83	05h41 4,77	17h59 4,87	06h12 4,75	18h32 4,86	06h43 4,69	19h06 4,80	07h14 4,58	19h41 4,70
Aix 46°01'N 1°10'W	03h56 5,10	16h22 5,11	04h16 5,19	16h33 5,21	04h34 5,31	16h45 5,35	05h01 5,41	17h10 5,45	05h33 5,46	17h41 5,50	06h06 5,43	18h13 5,47	06h40 5,34	18h45 5,38	07h15 5,18	19h17 5,25

*Pour Batz, référence Roscoff. Pour Houat et Hoedic, référence Hoedic. Pour le Golfe du Morbihan, Arz et Ile-aux-Moines, référence Port-Navalo. Prédiction calculées par le Service Hydrographique et Océanographique de la Marine (SHOM) et reproduites avec son autorisation n° 622/93. On peut consulter l'horaire des marées par Minitel en composant le 3615 Code SHOM - 0.84 F la minute

Directeur de la publication
 François-Pierre Lobies
 Comité de direction
 Luc Perus - Léo Rolland
 Secrétaire de rédaction
 Geneviève Jouart
 Fabrication
 Micheline Fauviot
 Marie-France Le Flem

Correspondants

- Chausey (en cours)
- Île Bréhat (en cours)
- Île de Batz (en cours)
- Île d'Ouessant
- Françoise Lamour - 98 48 85 56 et le comité de rédaction de l'île
- Île Molène
- Jacqueline Coquet - 98 07 38 52
- Île de Sein
- Pierre Salaün - 98 70 92 15
- Archipel de Glénan
- Jean Pulic'h - 98 56 11 89
- Île de Groix
- Léo Rolland - 97 86 80 97
- Belle-Île
- Anne Ducarin - 97 31 85 53
- Île de Houat
- Joël Lorec - 97 30 68 19
- Île d'Hoedic
- Geneviève Jouart
- Île-aux-Moines
- Luc Perus - 97 54 96 29
- Île d'Arz
- Guillemette Dauzege - 97 44 33 28
- Île d'Yeu
- Sylvie Bouyer et Pierre Bertrand
- 51 58 35 44
- Guy Bézille (pêche)
- Île d'Aix
- Jean-Claude Flamant - 46 84 66 50

Commission paritaire : n° 74560
 SIRET : 392 230 769 00011
 N° ISSN 1165-7251
 Tirage 4 000 exemplaires
 Imprimé à Saint-Julien-du-Sault sur les presses de l'imprimerie de L'Écho des Îles
 Le papier est un offset écologique recyclé à 90 %

Abonnements et administration
 Publicité
 8-10 Place de la Mairie
 89330 Saint-Julien-du-Sault
 Tél. : 86 91 13 37 - Fax : 86 91 15 00
 Siège social
 2, Place du Leurhé - 56590 Île de Groix