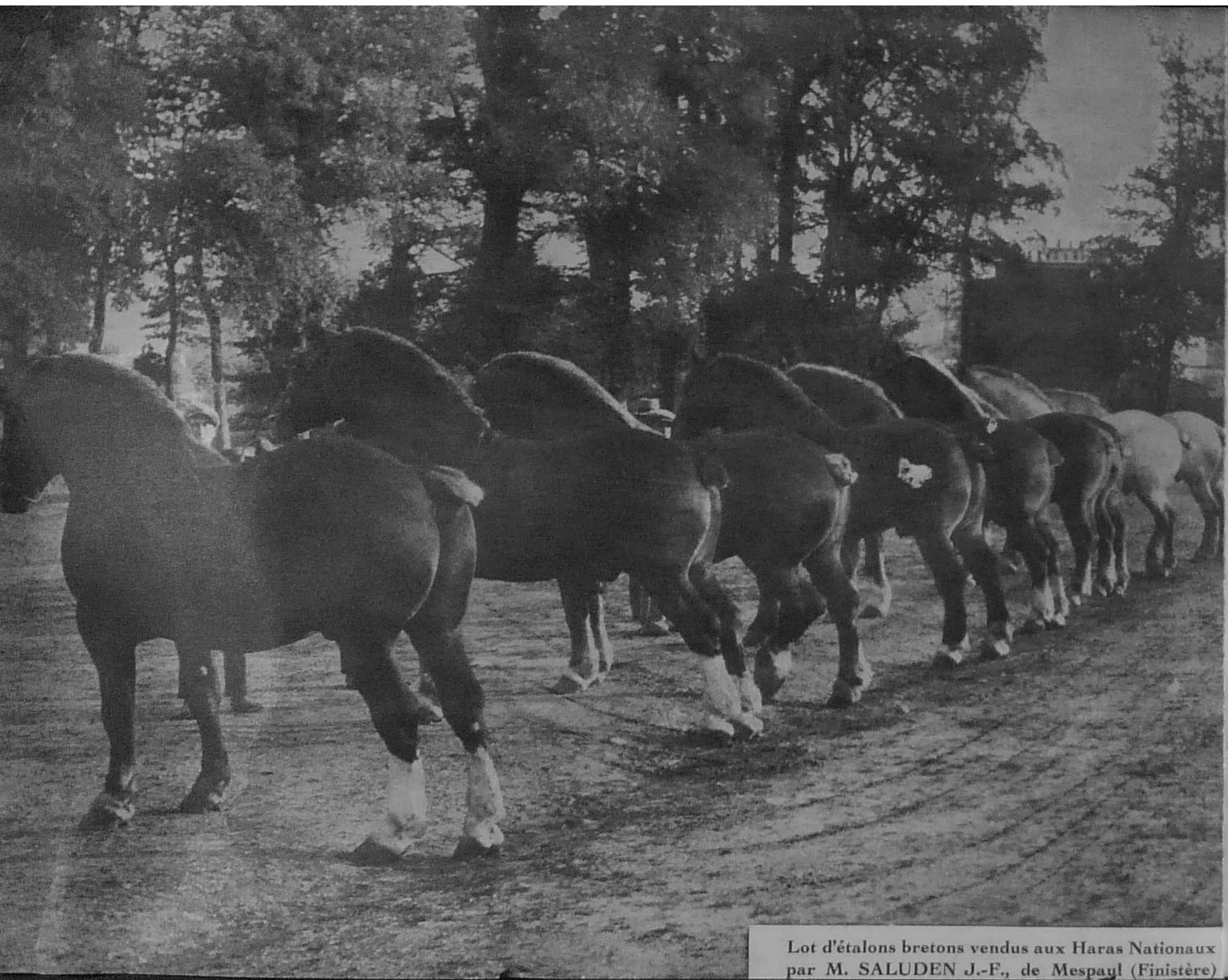


† CHEVAUX
BRETONS †



PRESENTE PAR

Jean de la Touche



Lot d'étalons bretons vendus aux Haras Nationaux
par M. SALUDEN J.-F., de Mespaul (Finistère)

Préface de Monsieur le Ministre de l'Agriculture

Je suis heureux de préfacier ce magnifique album qui réunit des images photographiques chères au cœur de nos compatriotes.

Les éleveurs bretons, véritables pionniers, voient enfin s'épanouir le fruit de leur initiative et de leurs efforts obstinés.

Ils ont réussi à faire du cheval breton une bête réputée non seulement sur notre marché Français, mais également sur ceux d'ALGÉRIE, d'ESPAGNE, d'ITALIE et d'ALLEMAGNE.

Qui ne se souvient de nos foires d'avant-guerre : Foire Haute de MORLAIX, achats d'étalons de LANDERNEAU, foires de LESNEVEN ou de COMMANA, où les étrangers venaient admirer et acheter nos produits ?

Les jeunes, malgré leur goût fort compréhensible pour la traction mécanique, admirent, eux aussi, ces bêtes belles et puissantes qui sont incomparables au travail.

Paysans bretons, il ne vous est certes pas donné d'avoir tous dans vos écuries de semblables étalons ou d'aussi splendides juments poulinières. Mais tous vos efforts doivent tendre par un choix judicieux à sélectionner des produits de qualité seuls capables de soutenir la concurrence de demain.

Et puis, ainsi que je l'ai fait moi-même pendant une dizaine d'années dans ma petite ferme de KERVARY, en St-JEAN-DU-DOIGT, vous goûterez la joie de dresser à la charrue ou à la charrette la pouliche ou le poulain que vous avez vu grandir.

S'il n'obtient pas toujours de prix aux grands concours, il vous apportera peut-être une satisfaction aussi grande dans les concours plus modestes de votre commune ou de votre canton.

Il est vrai — on l'a répété et je l'ai dit moi-même bien des fois — que notre agriculture de demain s'orientera chaque jour davantage vers l'usage des moyens mécaniques et c'est même une des conditions essentielles de son essor. Mais il n'est pas moins incontestable que le cheval, et singulièrement le cheval breton, conservera sa place de choix.

Le Breton et particulièrement le Finistérien que je suis, ne peut pas se désintéresser d'un aussi magnifique élevage, d'un effort aussi noble où l'amour que l'on porte à la beauté de la race tient plus de place encore que la recherche de l'utilité ou du profit.

Le Ministre de l'Agriculture,
TANGUY-PRIGENT.

Malgré la guerre et les quatre années d'occupation qui ont lourdement pesé sur l'élevage breton, celui-ci a conservé une telle vitalité que sa situation actuelle, au lieu d'être une renaissance, apparaît nettement comme l'évolution normale d'un état de prospérité ininterrompu.

Pendant la tourmente des poulains sont nés, presque aussi nombreux que dans le temps de paix ; une plèbe suffisante a grandi, protégée par son âge contre les réquisitions et, de la plèbe, une élite a, naturellement, émergé.

Ce sont les représentants de cette élite, ou du moins, les meilleurs d'entre eux que nous verrons, dans les journées du 31 Août et du 1^{er} Septembre, à Landerneau.

Là seront exposés les reproducteurs des deux sexes désignés, par leurs classements antérieurs, comme étant les plus représentatifs de leurs berceaux d'origine. Chacun sait que la race chevaline bretonne, une en soi, accuse néanmoins certaines variétés de type et de format, dues aux croisements antérieurs et surtout à l'influence du sol nourricier : le postier, dans le Léon et le Sud-Finistère, le Trait un peu partout et spécialement sur le Littoral-Nord, le petit Trait dans le Centre de la Péninsule. Ils ont tous, sous des modèles différents, les caractéristiques générales de la race, dont ils ont également les qualités. Tous subissent des épreuves où ils se révèlent aptes au labour et à la traction accélérée, voire à la selle.

Et nous n'aurons garde d'oublier la très intéressante production de Corlay, si réputée dans les milieux cavaliers.

Les photographies qui composent cet album nous mettent sous les yeux des spécimens choisis de l'élevage breton ; elles nous montrent plusieurs d'entre eux dans l'exercice des divers travaux auxquels ils doivent satisfaire journallement.

Nous devons cette heureuse collection d'images au talent de Yan de la Fosse-David, le photographe animalier bien connu, à qui je suis heureux de rendre, ici, un hommage mérité.

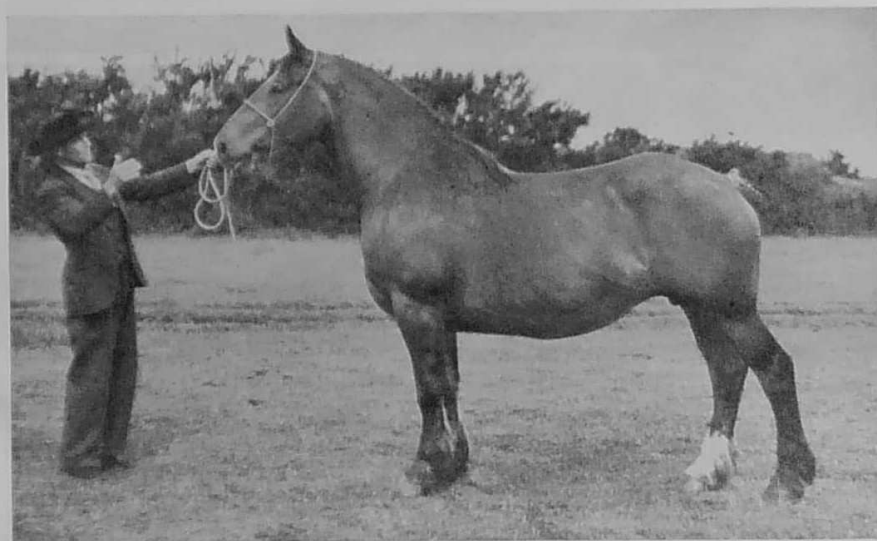
Le Président du Stud-Book
et de la Fédération des Sociétés Hippiques de Bretagne,
Ch. de KERMENGUY.



UKRAINE. — Au pâturage avec son poulain



UKRAINE. — Au trot en main



UKRAINE - Poulinière de 4 ans par l'étalon Ivri et Fanfare, à MM. MESSEGER F^m, Ploudaniel (Finistère)

Nous présentons un album qui a pour but de faire connaître par l'image, comment les éleveurs bretons ont su tirer parti de leur race chevaline. Les résultats obtenus leur font grand honneur, ils récompensent un travail commencé depuis de nombreuses années, dirigé et encouragé par l'Administration des Haras, des Sociétés Hippiques Bretonnes, du Syndicat des Éleveurs du cheval breton et le Stud-Book.

Nos éleveurs produisent maintenant des chevaux parfaitement aptes à une destination professionnelle déterminée exigeant une conformation définie. Il est toujours possible à l'heure actuelle de trouver en Bretagne des types de chevaux parfaitement adaptés aux services agricoles, industriels ou commerciaux, les éleveurs et utilisateurs du cheval de tous les pays peuvent trouver et trouvent quand ils les y cherchent tous les éléments dont ils peuvent avoir besoin, soit pour améliorer leur propre race, soit pour des besoins particuliers, la qualité du cheval breton s'est manifestée depuis longtemps, elle s'avère de plus en plus, c'est une race qui va de l'avant.

Yan de la FOSSE-DAVID.

Voici un reportage photographique qui démontre bien la qualité du cheval breton.

Comme vous vous en rendez compte par les illustrations, on peut demander n'importe quel travail, sans entraînement spécial, au cheval breton, qui est incontestablement le cheval le plus complet.

C'est une poulinière de 4 ans « Ukraine » à MM. Messager, éleveurs à Ploudaniel (région de Lesneven, Finistère) à qui nous avons fait passer un véritable concours d'épreuves variées pour l'objectif. Mais les photographies seront beaucoup plus éloquentes que la plume pour démontrer ces qualités. Je tiens toutefois à faire remarquer que la jument « Ukraine » n'avait jamais été attelée à la charrette légère ni montée.

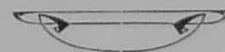
Elle s'en est tirée avec beaucoup de brio, à la grande gloire de notre race, qui est avant tout un cheval de travail facile.



UKRAINE. — A la voiture légère

D'un bon modèle, bien dans le type postier breton, bonne mère, suitée d'un très bon poulain, elle est très brillante dans ses allures en main et à la voiture, elle est aussi fort bonne limonière supportant bien la charge, franche de collier et bonne démarreuse. A la charrue attelée avec sa sœur la poulinière « Querelle », elle fit merveille, pleine d'allant et obéissant à la voix et aux guides.

Yan de la FOSSE-DAVID.



UKRAINE. — Limonière



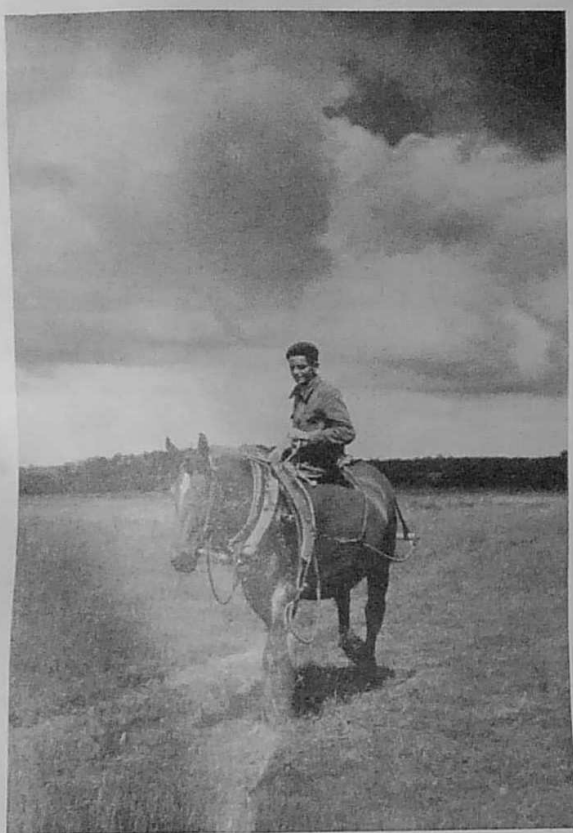
UKRAINE. — Au labour, attelée de pair avec sa sœur la poulinière « QUERELLE »



Cheval de Trait Breton

Le cheval de trait a pris ces dernières années un essor considérable dans l'élevage breton. Je vous présente dans cet ouvrage une série de photographies que j'ai prises dans ces différents centres d'élevage. Elles vous démontreront, d'une façon incontestable les progrès réalisés par les éleveurs.

La Bretagne par sa situation géographique, est la région la mieux placée de la France pour produire et élever différents types de chevaux. En effet, et c'est là une des plus grandes qualités de la race bretonne, il nous est possible de satisfaire à n'importe quelle demande. Dans une population chevaline aussi nombreuse que celle de la Bretagne, s'étendant sur une vaste région, englobant des terres de richesse et de profit aussi différents, il est logique de rencontrer plusieurs types de chevaux les uns à côté des autres. Remarquons toute-



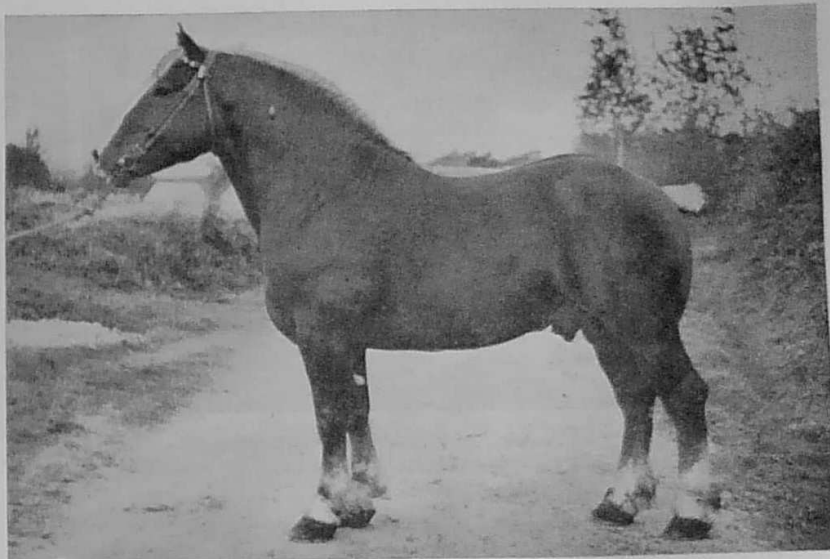
UKRAINE. — Retour des champs



FÊTE DU CHEVAL. — Attelages en tandem

fois, que la modernisation de notre agriculture, et l'emploi d'engrais ont égalisé, unifié si je puis dire dans une certaine proportion, ces différences causées par la nature, et ont permis d'une façon générale le développement et l'élevage d'un cheval plus lourd sur l'ensemble de son territoire. L'influence aussi d'étalons grands raceurs s'est manifestée, et a permis la création de familles à caractéristiques bien définies. Pour ne citer que les étalons bien connus des éleveurs : Samuel, Vermouth, Farceur, Artilleur, Euréka, Garibaldi, Naous, Nouveau-riche etc... tous chef de famille à juste titre réputée. Pendant que d'autres grandes races marquaient le pas, le cheval breton poursuivait son chemin et l'on peut le considérer comme le meilleur représentant de l'élevage de trait français.

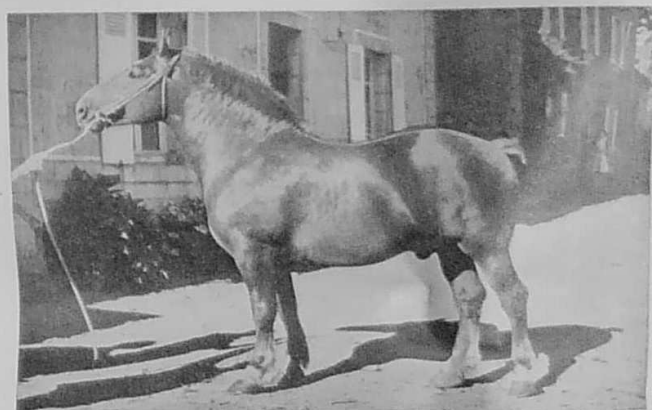
A l'heure actuelle, l'élevage breton nous met en face d'une grande renommée bien méritée, conquise par la qualité toujours croissante de la production. A la demande des acheteurs français et étrangers, il fallait faire un cheval plus puissant. Les bretons ont pleinement réussi, et l'on trouve sur nos foires et marchés un cheval très commercial. Bien équilibré, qui a une force peu commune, a une vigueur qui jamais ne se dément, a une conformation dont, les formes puissantes



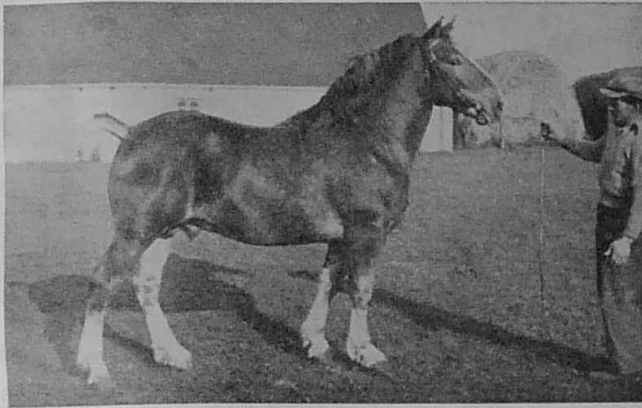
URUS. - Post. bret., par Papillon et j. de t., à M. PICARD, Plougourvest, 1^{er} Prix Concours Régional Rennes 1945



LANDERNEAU. — Etalons des Haras à la promenade



VOILA. — Postier breton, 3 ans, par Lunéville et Exaco à M. René OLLIVIER, Lennon (Finistère)

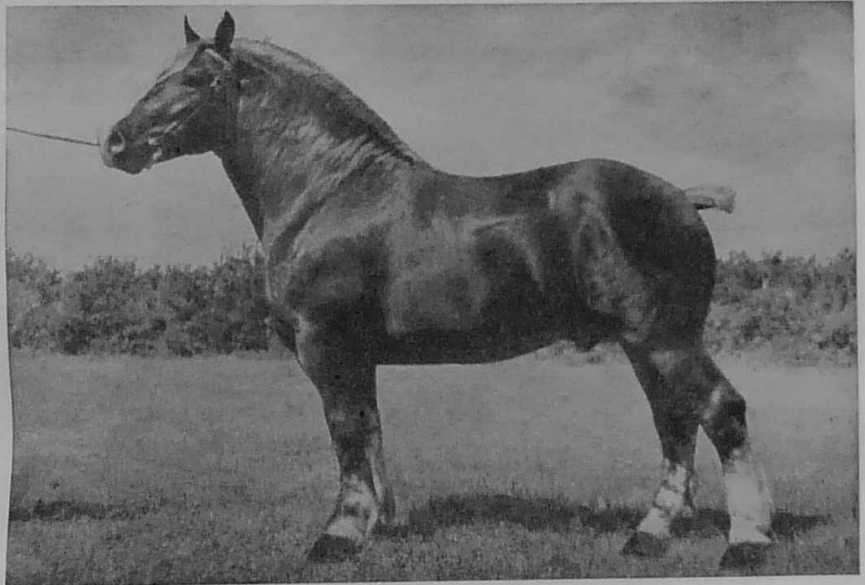


VOLTAIRE. — Poulain de 18 mois, postier breton à M. SALUDEN, Mespaul (Finistère)



LANDERNEAU. — Etalons de trait se rendant devant la commission

n'excluent pas l'élégance et allie la docilité, la douceur, la patience, la franchise, une grande sobriété, une santé excellente, et un tempérament rustique et résistant. Ses actions sont remarquables, sa tenue est constante dans le travail et dans toutes les allures. Il possède la double et inappréciable qualité d'aller vite en tirant lourd. Il est précieux aussi, pour son étonnante précocité et produit à deux ans, en travail, beaucoup plus qu'il ne coûte en nourriture et entretien. Il peut fournir un effort soutenu dans les conditions les plus dures. Sa résistance à la chaleur lui a en particulier ouvert des débouchés importants dans les pays où d'autres chevaux de trait dépériraient; en fait un cheval d'exportation facile. L'influence du climat breton agit d'une manière si forte sur la race, qu'il n'est pas possible de la confondre avec les produits d'autres régions. Mais c'est surtout la grande passion innée du breton pour le cheval, qui a permis d'obtenir ces résultats. Les nombreux concours épreuves auxquels prennent part les chevaux bretons, sont suivit avec intérêt par tous les éleveurs, ce qui facilite grandement la tâche des organisateurs et permet d'une façon constante l'amélioration de ces grandes qualités pour le travail. Son énergie, son intelligence et sa docilité, désignent le cheval breton pour tous les emplois, n'oublions pas aussi qu'il fit mer-

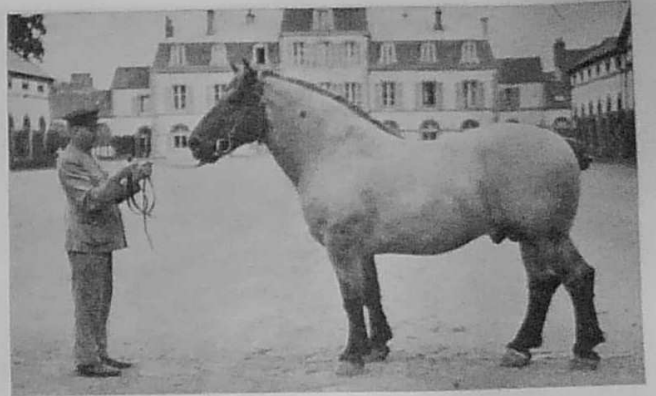


VALJEAN. — Postier breton, par Nouveau Riche et trait, à M. TRÉGUER, Bourg Blanc

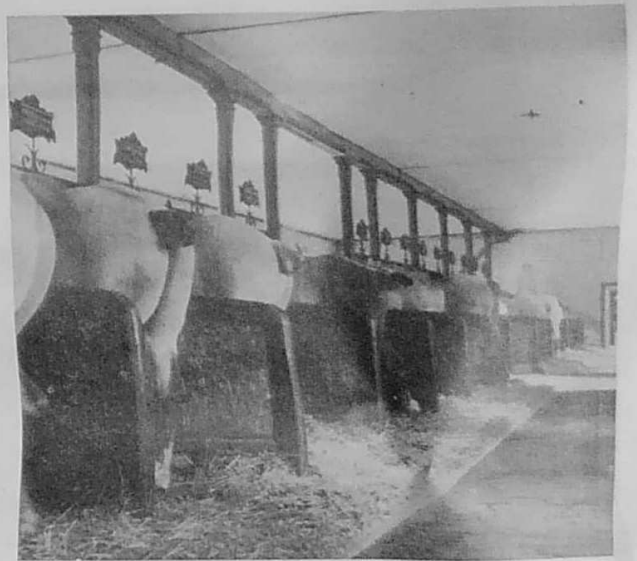


Dépôt de LAMBALLE. — Reprise d'étalons

veille dans l'armée. Les éleveurs d'aucune autre race de trait, ont su présenter la combinaison « du sang avec la masse » sous une forme plus heureuse que celle du cheval breton. Je tiens toutefois à mettre en garde les éleveurs bretons contre cet alourdissement général, car de toute évidence, le cheval de gros trait est appelé à trouver très prochainement une concurrence dans la motorisations de l'agriculture, et, de ce fait, l'avenir est au cheval de format moyen, qui aura toujours sa place là où le tracteur ne pourra le remplacer. Il ne faut pas à aucun prix, voir disparaître le petit cheval de la montagne, cet animal est appelé par les événements à retrouver une prospérité éclipsée ces dernières années. J'ai pu me rendre compte pendant mes cinq années de captivité, où je fus employé dans une grande exploitation agricole du nord de l'Allemagne, jusqu'à quel point et dans quelle proportion la motorisation de la



Dépôt de LAMBALLE. — « TAQUIN » type de gros trait par Kléber et Filouter. Station de Lannion



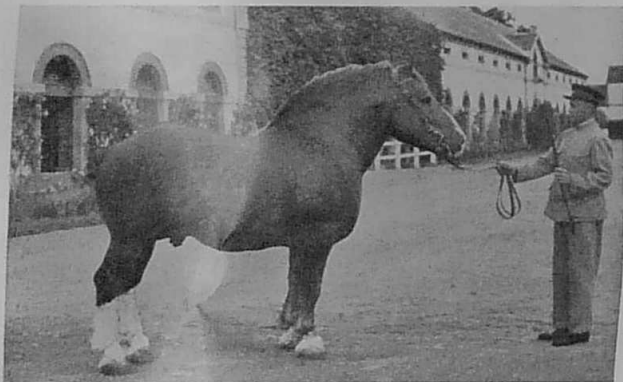
Dépôt d'étalons de LAMBALLE. - Ecurie de postiers bretons



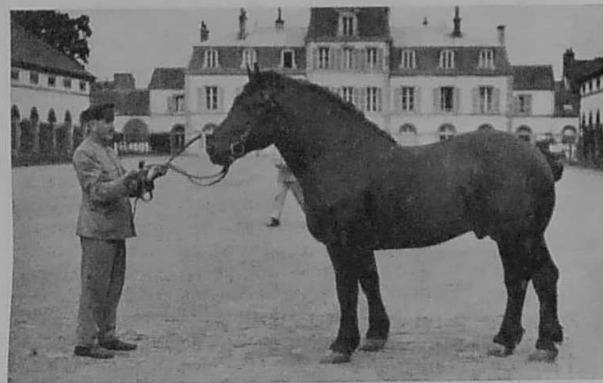
LAMBALLE. — Retour de la promenade

culture pouvait remplacer le cheval de trait. Cette ferme utilisait en 1940, quarante deux chevaux de gros trait, (type belge), réduisait l'effectif de ses écuries aux $\frac{3}{4}$ par l'acquisition de tracteurs agricoles. Durant cinq longues années, j'ai conduit journalièrement l'un de ces tracteurs employé dans tous les travaux des champs, et j'ai pu, par la force des choses, me faire une opinion juste à ce sujet. Je ne veux pas exposer dans cet ouvrage les inconvénients de la traction mécanique, ils sont nombreux, si ce n'est l'usure rapide du matériel qu'il faut amortir en trois ou quatre ans, je parle bien entendu d'un tracteur qui assure un service journalier. Il est certain que le cheval, est plus économique et dure plus longtemps. Je ferais remarquer qu'au bout d'un an le chef d'exploitation réduisait le nombre de ses tracteurs à deux, et remontait son écurie d'une vingtaine de chevaux bretons réquisitionnés par l'armée d'occupation. Ceux-ci remplacèrent avantageusement les lourds chevaux Belges, d'un entretien trop coûteux et qui n'avait plus raison d'être à côté des tracteurs. En conclusion cet exemple nous démontre bien l'utilité de défendre le cheval de trait moyen qui trouvera toujours preneur, aussi bien en France qu'à l'Étranger.

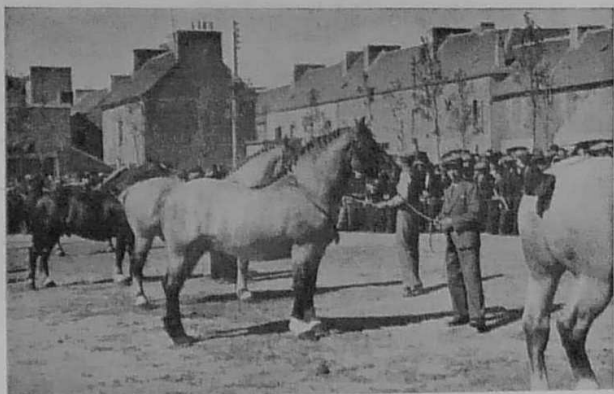
Yan de la FOSSE-DAVID.



NAOUS. — Trait breton, par Uvry et Sablet



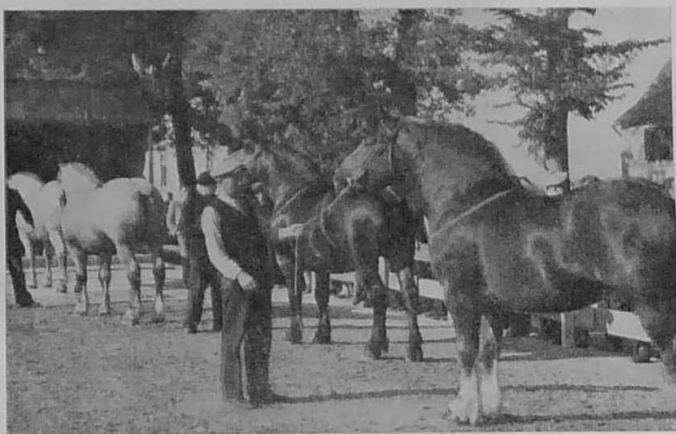
LAMBALLE. — « SORCIER » trait petit format par Kerdaniel et Voltaire. Station de Chemin-Chaussé



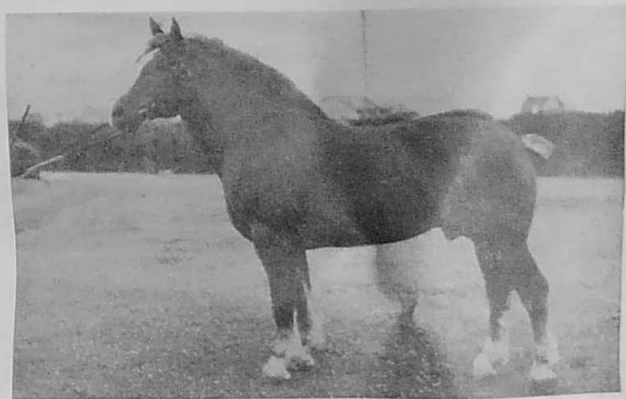
LANDIVISIAU. — Concours des Postiers de 2 ans



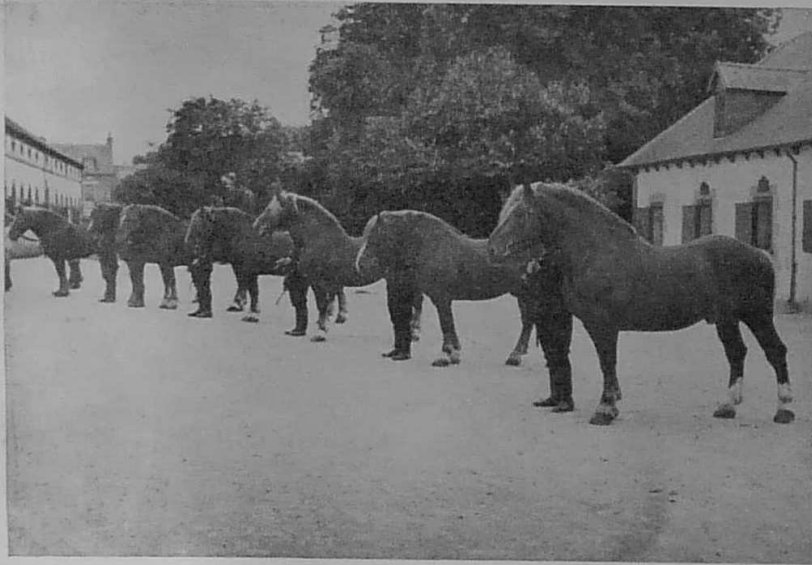
LAMBALLE. — Les attelages des postiers bretons dans la cour d'honneur



LANDERNEAU. — Achats d'étalons, le rappel des premiers traits



RABOT. — Postier breton, par Koronal et Reïs (Station de Lasneven)



LAMBALLE. — Un groupe des fils de « SAMUEL » grand raceur

LE POSTIER BRETON

Le postier breton est le cheval rêvé de la moyenne culture, si répandue dans notre pays, il est aussi le cheval de traction rapide, très énergique, avec des allures brillantes dues à sa lointaine ascendance Norfolk. Il a pris ces dernières années beaucoup plus de puissance. Il ne suffit pas aux étalons bretons d'avoir une origine, par la naissance de postier pour être classé comme tel. Ils sont soumis à des concours et s'ils répondent au modèle recherché, ils doivent obligatoirement prendre part à des épreuves attelées et montées extrêmement dures mais permettant la sélection des reproducteurs de qualité. Les juments, du moins pour la plupart, élevées dans des conditions très rigoureuses, font valoir leurs qualités de résistance et de rusticité, supportant aussi bien les fortes chaleurs qu'une alimentation précaire et s'adaptant rapidement là où elles sont transplantées à leur ambiance nouvelle.

En un mot le postier breton est le cheval le plus économique pour la somme de travail qu'il accomplit.

Yan de la FOSSE-DAVID.

HABITAT

L'aire géographique de la race comprend les cinq départements bretons, la population chevaline atteint sa plus forte densité dans le Finistère, qui fait naître ou élève près de 150.000 chevaux, sur un total d'environ 380.000, viennent ensuite les Côtes-du-Nord, le Morbihan, l'Ille-et-Vilaine et une partie de la Loire-Inférieure.

Deux dépôts des Haras Nationaux (Lamballe et Hennebont) fournissent les étalons aux stations de monte.

L'étalonnage privé est aussi très important c'est lui qui en grande partie élève et présente aux achats des Haras Nationaux qui ont lieu annuellement à Landerneau, au début d'Octobre, le plus grand nombre de sujets. Depuis quelques années les étalonniers conservent aussi dans leurs écuries des sujets de tête pour satisfaire leur clientèle.



LAMBALLE. — Entrée principale



VAUX. - Postier breton de 3 ans par Samuel et St-Gildas à M. SALAUN, Collorec

Principales Foires de Bretagne

FINISTÈRE

Carhaix. - 13 et 14 Mars (la journée du 13 est réservée aux chevaux). Le samedi après l'Ascension, - 2 et 3 Novembre (la journée du 2 Novembre est réservée aux chevaux).

Châteaulin. - 1^{er} jeudi de chaque mois. - Vieilles foires : 12 Mars, 6 Mai, 18 Octobre, 23 Novembre.

Châteauneuf-du-Faou. - 1^{er} mercredi de chaque mois, sauf Mars, 20 Janvier, 20 Février, 3 et 20 Mars, 23 Avril, 15 Mai, 11 Juin, 20 Juillet, 20 Août, 20 Septembre, 15 Octobre, 12 Novembre, 20 Décembre.

Communa. - Dernier mardi de chaque mois.

Confort-en-Meilars. - 15 Mai, 1^{er} lundi de Juillet, 7 Septembre.

Le Folgoët. - 5 Mars, 20 Août, 9 Septembre.

Gouesnou. - Veille de l'Ascension, 25 Octobre.

Guerlesquin. - Lundi avant le 15 Mars, lundi avant le 15 Octobre.

Landerneau. - Le 3^e samedi de chaque mois.

Landivisiau. - Le 2^e mercredi de chaque mois. - 15 et 22 Septembre.

Lanmeur. - 1^{er} vendredi d'Octobre.

Lesneven. - Dernier lundi de chaque mois. - 25 Juillet.

La Martyre. - 2^e lundi de Juillet.

Morlaix. - 2^e samedi de chaque mois. - Jeudi après la Pentecôte, 15 Mars, 4 Juillet, 15-16 Octobre (Foire-Haute), 25 Novembre.

Pleyber-Christ. - 2^e Jeudi de Janvier, Février, Mars, Avril, Mai, Octobre, Novembre, Décembre.

Plodiern. - 9 Mai. - Au Ménez-Hom.: 17 Juin, 16 Août, 9 Septembre.

Ploudalmézeau. - 3^e lundi de chaque mois.

Plourin-Morlaix. - 13 Octobre.

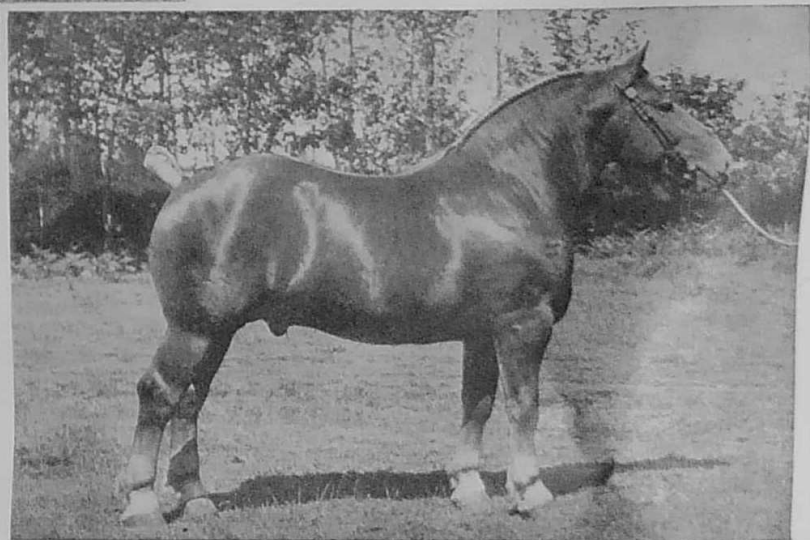
Plouvien. - 2^e samedi de Février, Avril, Octobre.

Quimper. - 3^e samedi de chaque mois. - 15 Avril, 2 Mai, (Foires de Novembre et Décembre très importantes).

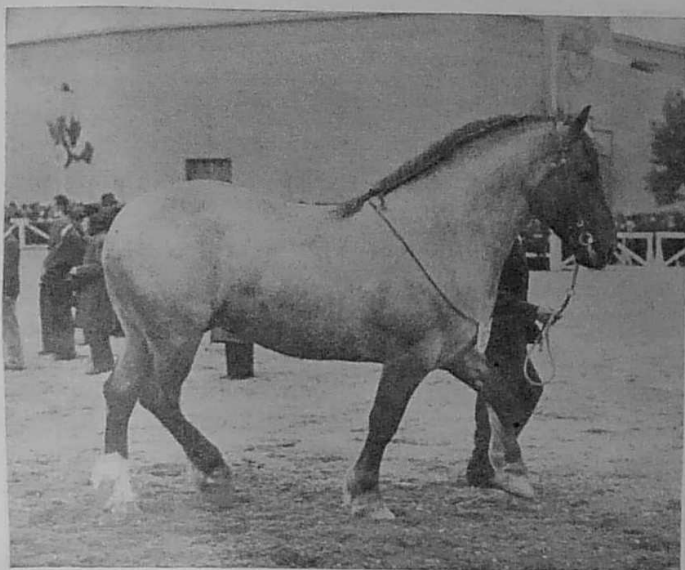
Quimperlé. - Lundi de la Passion, 4^e vendredi de Juillet, dernier vendredi de Septembre.

COTES-DU-NORD

Broons. - Mardi après la Toussaint.



OASIS. - Poulain trait breton de 2 ans à M. F.-L. GUÉGUEN, Plougourvest



Dépôt d'étalons de LAMBALLE. — « NOUVEAU RICHE » postier breton, 1^{er} prix Concours Central de Paris, reproducteur d'élite (station de Berven-Plouzévédé)

Bulat-Pestivien. - Lundi après le dimanche suivant le 8 Septembre.
Callac. - 3^e Jeudi de Février, Avril, Août, Octobre.
Chatelaudren. - 3^e et 4^e lundi d'Octobre.
Corlay. - 22 Juillet.
Dinan. - 2^e Jeudi du carême, Jeudi de la mi-carême, 3^e Jeudi d'Octobre.
Guingamp. - Samedi après la mi-carême, veille des Rameaux, veille du 1^{er} dimanche de Juillet, 2^e samedi d'Octobre, 2^e samedi de Novembre, 24 Décembre.
Jugon. - 25 Avril.
Kérien. - 24 Octobre.
Lamballe. - 9 et 28 Octobre.
Lannion. - 29 Septembre.
Lanrivain. - 12 Juin, 9 Octobre.
Loguivy-Plougras. - Veille de Pâques, samedi avant dernier dimanche d'Août.
Loudéac. - 3^e samedi Janvier, Février, Mars, Octobre, Novembre, Décembre.
Méné-Bré. - 17 Juin, 2 Août, 22 Septembre.
Montbrand. - 14 Septembre.

Plaintel. - Dernier lundi de carême, dernier lundi de Juin.
Plévin. - 25 Juin.
Plouéal. - 3 Novembre.
Ploubalay. - 21 Septembre.
Pontrieux. - 2^e lundi de Septembre.
Quintin. 13 Juillet.
Rostrenen. - 1^{er} mardi de Décembre.
St-Nicolas-du-Pélem. - 2^e lundi de Mai.
Tréméven. - 24 Juillet, 15 Octobre.
Vieux-Marché. - 4^e mercredi d'Avril, 6 Octobre.

ILLE-&-VILAINE

Antrain. - 2^e mardi d'Octobre.
Argentré-du-Plessis. - 3^e Jeudi avant le 11 Novembre.
Bécherel. - Lundi le plus près du 15 Janvier.
Combourg. - Lundi après le 15 Mai, 1^{er} Septembre.
Dol. - 1^{er} samedi d'Octobre.
Fougères. - Samedi après le 4 Octobre.
La Guerche. - Mardi après le 11 Novembre.
Louvigné-du-Désert. - 1^{er} vendredi d'Octobre.



Etalons bretons à la défonceuse, à M. KERBOUL de Lannilis (Finistère)



Noyal-Pontivy. - Jeudi de la mi-carême.
 Pluvigner. - 3 Février.
 Pont-Scorff. - 19 Mai.
 Silfiac. - 10 Avril, 10 Août, 10 Décembre.
 Vannes. - 22 Août.

La région de St-Pol-de-Léon qui fut le berceau du cheval postier breton, reste toujours un de ses grand centre d'élevage.

Les éleveurs ont su lui garder le cachet particulier que lui avait donné l'apport du sang norfolk. Au dernier concours de la Pentecôte à Landivisiau, nous avons eu le plaisir de voir la poulinière sultée « OLGA » à M. LE BORGNE de Tréflaouenan, remporter la palme, dans sa catégorie.

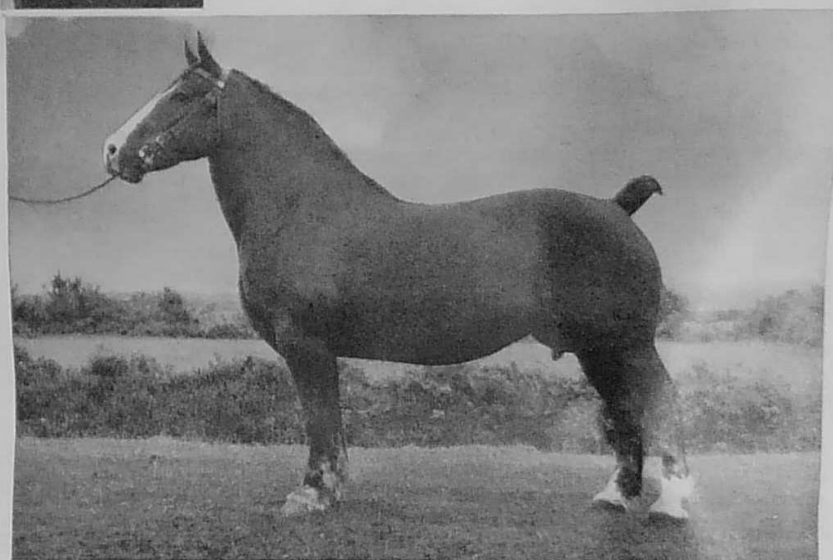
Issue de l'étalon « Garibaldi » (du dépôt des Haras Nationaux de Lamballe, station de St-Pol) c'est une bête remarquable dans son ensemble avec beaucoup de distinction.

« OLGA »

Rennes. - 1^{er} de chaque mois.
 St-Brice-en-Coglès. - 3^e lundi de Novembre.
 St-Meen-le-Grand. - 9 Octobre.
 Vitré. - 3^e lundi d'Octobre.

MORBIHAN

Auray. - 1^{er} lundi de Mars, Juin, Octobre.
 Baud. - Veille des Rameaux.
 Le Faouët. - 26 Juillet, 22 Août, 13 Décembre.
 Gourin. - 22 Février, lundi de la Quasimodo, 20 Juillet, dernier samedi de Septembre.
 Guéméné-sur-Scorff. - 9 Octobre.
 Josselin. - 2^e et dernier samedi de chaque mois.
 Kernascléden. - 24 Février, 30 Juin, 30 Novembre.
 Landévant. - 22 Février, 5 Avril.
 Languidic. - 4^e lundi de carême.
 Lochrist. - 3 Mai.
 Locminé. - 1^{er} Jeudi de Février, 2^e Jeudi de Mai, Août, Septembre.
 Malestroit. - 1^{er} Jeudi de Février, Mars.
 Marzan. - 19 Mars, 30 Août, 9 Novembre.





St-Pol-de-Léon — « OLGA » à la voiture légère



St-Pol-de-Léon. — Poulinières au labour

L'étalonnage privé en Bretagne

Quand nous auront dit que l'Étalonnage privé assure, en Bretagne, plus de la moitié de la production chevaline, on pourra se faire une idée de son importance.

Les étalonniers bretons, groupés par département en syndicats professionnels, sont, d'autre part, affiliés à l'Union des Syndicats d'Étalonniers de Bretagne et à la Fédération Nationale des Étalonniers de France.

Voici les noms et adresses des dirigeants actuels des Syndicats d'Étalonniers de Bretagne :

Syndicat des Étalonniers du Finistère : Président, M' Jean-François KERBOUL, à Lannilis (Finistère) ;

Syndicat des Étalonniers des Côtes-du-Nord : Président, M' Yves GUYOMAR, Kerhars, Tonquédec (C.-du-N.) ;

Syndicat des Étalonniers du Morbihan : Président, M' Mathurin PÉCHARD, Cléguérec (Morbihan) ;

Syndicat des Étalonniers d'Ille-et-Vilaine : Président, M' Alexandre BARBIER, La Houssais, Le Tremblay (I.-et-V.).

Dans le Département de la Loire-Inférieure les étalonniers privés ne sont pas encore constitués en Syndicat. Mais on peut s'adresser, pour les affaires concernant ce département, à M' LE RENARD, Étalonnier à Erbray (L.-I.).

Secrétariat de l'Union des étalonniers de Bretagne : 39 ter, rue de Brest, à Landerneau (Finistère).

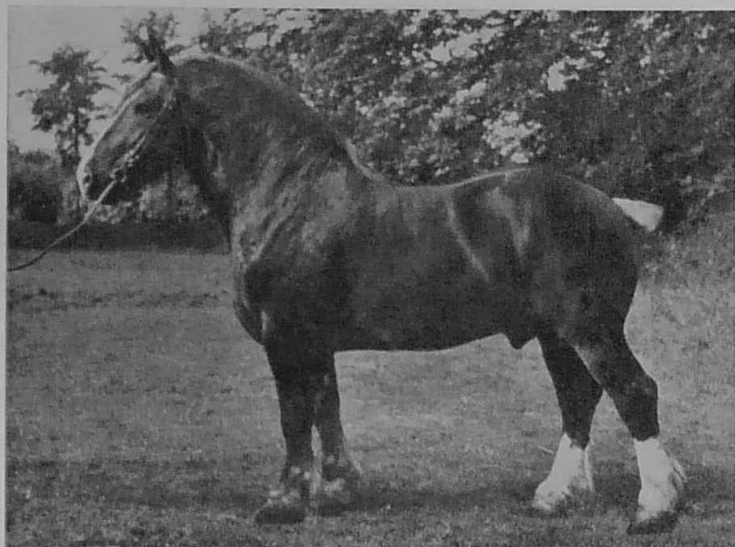
Les syndicats d'Étalonniers de Bretagne collaborent, en toute amitié et confiance, avec la Direction des Haras nationaux et avec les autres groupements d'élevage. Par leurs 500 adhérents, dont les étalons servent les juments de 15.000 éleveurs-naisseurs environ, ils exercent sur les destinées de l'élevage breton une action considérable.

C'est dans les stations de monte d'étalonniers privés qu'ont rempli leur carrière de nombreux étalons de grande classe, parmi lesquels on peut citer : "Casque-d'Or" (LE RENARD, Erbray, (I. et-V.) ; "Euréka" (Le Page, Plonévez-du-Faou, Finistère) ; "Farceur", (Abiven, Ploudaniel, Finistère).

Les étalonniers bretons, dont les étalons sont en constante progression, n'hésitent pas à payer de jeunes élèves entre 250.000 et 300.000 francs, pour donner toute satisfaction à leur clientèle. Ces futurs étalons sont généralement achetés par les étalonniers, quand ils ne sont pas élevés par eux-mêmes, chez des éleveurs spécialisés, dont le plus notoire est actuellement M' Jean GUILLOU, à Taligoat, en Pleyber-Christ (Finistère).

Les acheteurs étrangers peuvent s'adresser en toute confiance, pour leurs achats de chevaux bretons de qualité aux dirigeants des Syndicats d'Étalonniers de Bretagne.

Y. D.



VOLTAIRE. — Postier breton, 3 ans, par Mourlou et Flemmart à M. ROLLAND, Bodilis



Postiers en action

Principaux Concours de Bretagne

FINISTÈRE

Concours de printemps pour pouliches et poulains

A. - **Pouliches.** - Nord-Finistère. - St-Pol-de-Léon, Morlaix, Landivisiau, Lesneven, St-Renan, Daoulas.

Sud-Finistère. - Carhaix, Chateauf-neuf-du-Faou, Chateaulin, Quimper, Bannalec. (Tous ces concours ont lieu ordinairement en mars - avril) ainsi que les suivants :

B. - **Poulains.** - Saint-Thégonnec, Plabennec, Ploudiry.

Concours-épreuve pour poulains postiers et trait St-Pol-de-Léon, Landerneau, Pleyben. (En avril).

Concours de la Pentecôte à Landivisiau

Le lundi de la Pentecôte : Concours départemental.

Le mardi de la Pentecôte : Championnat des postiers de trois ans.

Concours d'automne, pour poulinières et Poulains.

(Mêmes localités que A et B ci-dessus)

Grande semaine hippique de Landerneau (achats d'étalons bretons pour les Haras Nationaux : fin septembre - début octobre.

Concours-Marque des étalons dans tout le département en novembre. Principaux centres : Landerneau, Plabennec, Lesneven, Landivisiau, Morlaix, Carhaix, Chateaulin, Quimper, Quimperlé.

Une mention spéciale est due au concours - épreuve des petits étalons de la montagne bretonne qui a lieu à Carhaix, fin Aout - début Septembre.

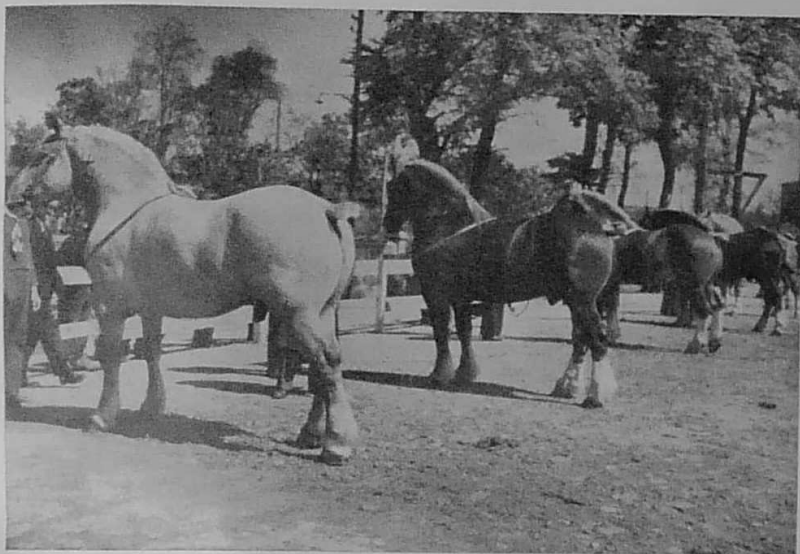
COTES-DU-NORD. — Concours de pouliches, au printemps, comme dans le Finistère. Concours de poulinières en Aout. Principaux centres de concours : Callac, Bourbriac, Lannion, Rostrenen, Lamballe. Concours départemental de St-Brieuc, en Septembre (très important).

MORBIHAN. — Concours de pouliches et de poulinières, comme dans le Finistère. Principaux centres : Gourin, Le Faouet, Locminé, Pontivy, Ploermel, Malansac, Auray, Henneboai, Vannes.

ILLE-ET-VILLAINE. — Bons concours d'automne (poulinières) à Vitré, Fougères, La Guerche, Argentré-du-Plessis.

LOIRE-INFÉRIEURE. — Concours d'automne (poulinière) à Chateaubriant, Nozay, Nort-sur-Erdre, Ligné, St-Etienne-de-Montluc, Ancenis.

Le plus beau concours de Bretagne, pour les poulains de deux ans, futurs reproducteurs, est celui de St-Thégonnec, qui se tient généralement fin - Aout - début Septembre.



LANDERNEAU - 1946. — Concours des postiers de 3 ans



LANDIVISIAU. — Concours des postiers de 2 ans. Le rappel

Le cheval Breton actuel

Un grand ami du cheval breton, M. A. GAST, qui fut président de la Société Hippique de Corlay, écrivait, en 1907, dans son « Essai sur la Bretagne Hippique » : « La Bretagne est peut-être le seul pays au monde qui offre, dans une étendue si restreinte, une carte d'échantillons presque complète de l'espèce chevaline ».

Et nous voici en 1946 avec, derrière nous, un passé glorieux pour le cheval breton, qui a conquis, aux yeux du monde entier, sinon des titres de noblesse, dont il n'a que faire, du moins, une très belle renommée, appuyée sur de solides qualités attestées, en ce qui concerne les reproducteurs, par de dures et probantes épreuves ; et par une demande de plus en plus active, malgré les prix relativement élevés, de la part des utilisateurs les plus divers, pour ce qui regarde les chevaux de travail.

••

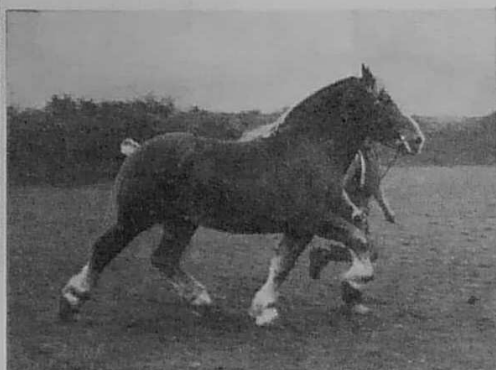
Sans aucun doute, la vogue du cheval breton est basée sur la grande variété des services qu'il peut rendre, le plus économiquement possible. Voici, à ce sujet l'opinion d'un hippologue distingué, M. le colonel CHARPY : « Quelle est la qualité première à rechercher, à l'heure actuelle, plus que jamais, chez le cheval ? C'est l'utilité. Elle dépend, cette utilité, de beaucoup de choses, mais, surtout, de



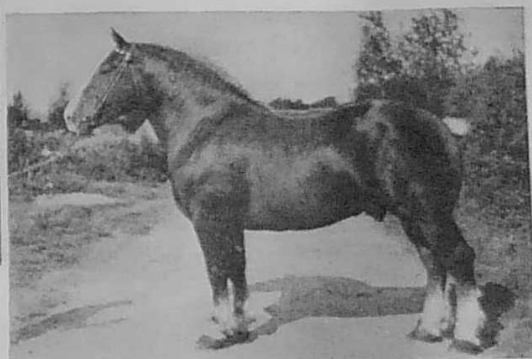
LANDERNEAU. — Concours épreuves, étalon de trait en action



Lamballe. - « TONNERRE » par Naous T. B.
(Station de Landerneau)



LAMBALLE. — « KITOCHE » trait breton (Station de Guipavas)



Postier breton de 3 ans



VAINQUEUR. - Trait breton, par Ordino et Ecu, à M. Le Page, Plonévez-du-Faou (vu de face et de l'arrière)

l'aptitude au travail auquel le cheval est soumis. L'aptitude au travail, c'est, plus ou moins, une affaire de conformation. C'est surtout une question de façon d'être et de tempérament, hérités d'ascendants habitués au labeur. L'utilité dépend encore de la durée des services et, par conséquent, de la longévité, qui nécessite une certaine trempe, et de la précocité, qui est l'apanage exclusif des races travailleuses ».

Dans cet ordre d'idée, écoutons encore le colonel CHARRY : « Tant que la race bretonne - je parle de la race humaine - sera ce qu'elle a toujours été jusqu'ici, une race dure pour elle-même, et qui transmet toujours à tous ses enfants ses énormes qualités de fierté dans le travail ; tant qu'il en sera ainsi, malgré ce qui a été fait quelquefois pour le cheval, et qui a pu nous inquiéter ; quoi que l'on puisse faire encore dans un sens ou dans l'autre, le cheval breton, qui est utilisé sans ménagements pour tous genres de travaux, dans les conditions les plus variées, restera le premier cheval du monde entier pour l'endurance, la sobriété, la rusticité, la précocité, le fond, la franchise, la docilité, la puissance, l'adresse, toutes qualités que je sais bien, car je les ai constatées moi par même ».

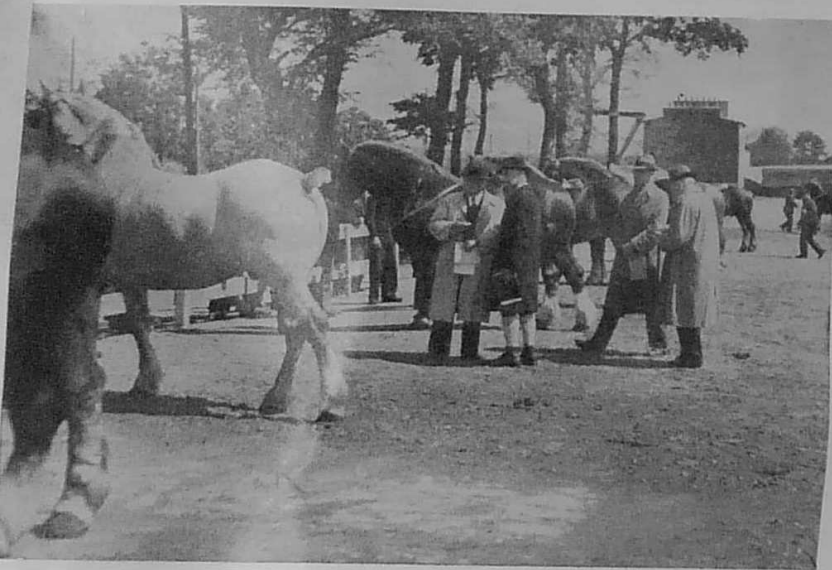
Le cheval breton, nul ne l'ignore, a considérablement évolué



Côtes-du-Nord, région de La Bouillie, poulinière suitée



Côtes-du-Nord, région de La Bouillie, concours de poulinières



LANDERNEAU. — Concours d'étalons postiers
examen des chevaux par la Commission des Haras

depuis le triomphe de l'automobile et l'avènement du tracteur. Il se modifiera encore et s'unifiera de plus en plus, malgré la diversité de l'économie rurale bretonne, envisagée dans son ensemble.

Cette tendance de plus en plus marquée vers l'unité zootechnique est favorisée par le mélange des sangs à l'intérieur de la Bretagne, par d'incessants échanges de reproducteurs entre les différentes régions par le progrès de la technique des accouplements et des méthodes d'élevage qui, du Léon, où ces progrès sont très poussés, pénètrent, insensiblement mais sûrement, et se vulgarisent dans les autres parties de la Bretagne. Et aussi, constatons-le avec satisfaction, par une unité de vue de plus en plus étroite entre les dirigeants de l'élevage : l'Administration des Haras nationaux et les éleveurs particuliers.

Autrefois, les éleveurs de chaque région se cantonnaient généralement dans la production d'une seule variété chevaline. Le trait breton proprement dit était la spécialité de tels cantons. Ici, on ne trouvait que du postier ; et là, que du petit trait.

Actuellement, on rencontre des échantillons de toutes ces variétés un peu partout. Telle région morbihannaise, par exemple, classée dans la géographie hippique officielle comme faisant exclusivement du petit trait, fabrique, aujourd'hui, du postier étoffé, et même du trait relativement lourd. Cependant, le but visé de préférence par l'élite des éleveurs est la production d'un cheval à tout faire, avec du poids, de l'os, des allures et mesurant de 1 m. 55 à 1 m. 60 au garrot.



ERGUE-ARMEL (Finistère). - Poulinières au pâturage, à M. Corre

La production d'un tel cheval est actuellement possible presque partout en Bretagne. Les résultats déjà obtenus le prouvent. Et la constatation de ces résultats confirme, précisément la tendance vers une homogénéité toujours plus grande, plus généralisée de la race chevaline bretonne.

Mais l'unité raciale n'est pas l'uniformisation, encore moins l'unification qui consisterait à rapporter tous les chevaux bretons à un type unique, impossible à réaliser. On l'a bien vu au dernier concours régional de Rennes, qui réunissait l'élite des reproducteurs de toute la Bretagne, et où tout au moins en ce qui concerne les femelles inscrites dans la même section, le Jury fut obligé de faire deux catégories, une grande et une petite pour arriver à classer convenablement les animaux.

Quand, il y a quelque vingt ans, un inspecteur général des Haras, qui avait la Bretagne dans sa circonscription, proposa d'unifier le cheval breton sous une seule et même appellation, il n'y eut guère que lui-même de son avis. En serait-il pareillement aujourd'hui ? Sans doute, dans ce nouveau référendum hippique les « oui » seraient cette fois, plus nombreux. Mais nous sommes sûrs d'avance, que l'immense majorité des éleveurs répondraient encore « Non ». Nous n'avons d'ailleurs pas l'intention de remettre ici en discussion le problème de la différenciation du « trait » et du « postier », mathématiquement et même zootechniquement insoluble. Constatons simplement que beaucoup d'éleveurs tiennent à conserver l'appellation postière parce



CHATEAUBRIANT. - Poulinières au travail



L'étalon de trait KLÉBER au travail - Région de Châteaubriant

qu'elle répond, pour eux, à la formule la plus prestigieuse, la plus belle du cheval breton, à celui, qui, parmi ses congénères, incarne, au plus haut degré, les brillantes qualités de la race.

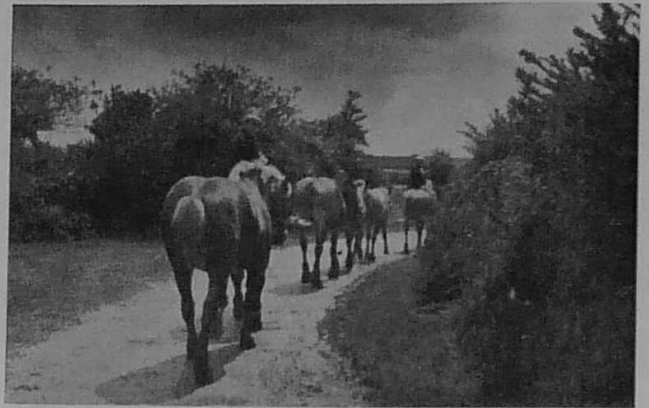
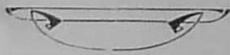
..

D'une manière générale, le cheval breton s'est alourdi, pour mieux répondre à la demande commerciale extra-bretonne ; et aussi pour mieux s'adapter au travail, dans son pays d'origine. « Dans beaucoup de régions, constatait récemment le colonel CHARPY, en s'adressant aux éleveurs bretons, vous vous bornez à utiliser le cheval pour les besoins intérieurs de la ferme, et presque toujours à l'allure du pas. Rien que ce mode de travail à des allures lentes a contribué grandement à modifier le format de vos chevaux. Ils se sont alourdis partout. Ils ne sont restés quelque peu légers que dans les régions les plus accidentées ». Et après avoir noté que des chevaux de plus de 600 kilos ont été classés les premiers dans des concours de majoration, il conclut : « Ne soyons pas trop effrayés du grossissement des chevaux bretons, grossissement désiré, imposé par le commerce ; grossissement qui ne fait pas des chevaux meilleurs, mais qui a l'avantage de les faire vendre et par conséquent, de remplir les porte-monnaie. Cherchons, tout au plus, à modérer ce grossissement. Veillons à ce que les chevaux grossis conservent, autant que possible, l'énergie et la rusticité qui font les bonnes races. Sauvons la qualité par le travail ».

..

Ainsi donc, grâce à la persévérance, à la science des éleveurs sélectionneurs, à la bonne entente entre les Haras et les Etalonniers privés, le cheval breton actuel est un aboutissement, une sorte de synthèse, plus ou moins nuancée, certes, pour les raisons que nous venons de dire, et pour d'autres ; mais synthèse quand même, résultat de plusieurs siècles d'efforts vers un idéal qui n'a d'autre limite que la perfection zootechnique du plus grand nombre possible d'individus appartenant à cette magnifique race chevaline bretonne.

Y. DUIGOU.



Juments se rendant à la station des Haras



VANTAIL. — Trait breton, à M. PICART, Plougourvest
faisant son épreuve

Album exécuté par les Ateliers
de l'Imprimerie J. GUILLOU
Rue Parc-au-Duc, MORLAIX - Tél. 1.44



URÉN, trait breton par Jan et j' de trait, 1^{er} prix des traits de 3 ans grande taille, à M. LE PAGE, Plonévez-du-Faou