

LE
MUSCADET

COMITÉ INTERPROFESSIONNEL DES VINS D'ORIGINE
DU PAYS NANTAIS

LE MUSCADET
ET
SON VIGNOBLE

*Le Muscadet, ce vin au nom
guilleret et cascadeur, est la plus
célèbre production du Pays Nantais.
Il en est comme le symbole...*

ÉMILE GABORY

COMITÉ INTERPROFESSIONNEL DES VINS D'ORIGINE
DU PAYS NANTAIS



POURQUOI CES ITINÉRAIRES ?

LES géographes aiment dire que la vigne est cultivée en France au sud d'une ligne Nantes-Reims. Bien que située à 60 kilomètres de l'embouchure de la Loire, NANTES est un port maritime où les effets de la marée sont très sensibles.

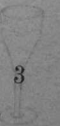
Est-il ambitieux de vous inviter à parcourir le vignoble qui produit le *Muscadet*, vous qui êtes attiré par les magnifiques châteaux de Touraine ou qui souhaitez goûter aux joies vivifiantes des plages de l'Atlantique !

Le vin de *Muscadet* ne vous est pas inconnu. Vous savez qu'il constitue l'un des quatre groupes de grands vins récoltés sur les rives de la Loire : Pouilly-fumé et Sancerre, Touraine, Anjou, Pays Nantais.

Le vin, quand il a une identité bien définie par une appellation d'origine, est le résultat d'une association et d'une collaboration intime de la nature et de l'homme.

Vous êtes invité à faire un détour sur le programme que vous aviez fixé, à prolonger votre séjour dans la région, dans le but de devenir un ami du *Muscadet*, parce que vous le connaîtrez mieux.

Soyez donc vous-même votre propre guide.



LES ORIGINES DE LA VIGNE ET DU MUSCADET

LE vignoble du Pays Nantais constitue donc la limite la plus extrême, vers le Nord, de la culture de la vigne sur la Côte Atlantique. Les légions romaines de Jules César aménagèrent le site de Nantes qu'elles appelèrent NAMNETES. Guerriers, les Romains savaient être également bâtisseurs et agriculteurs. Ils plantèrent donc la vigne, comme ils le firent dans la région bordelaise et sur les rives du Rhin.

Un fait de nos jours, marque leur présence et délimite en quelque sorte la zone du vignoble : en venant du Nord ou de l'Ouest, en même temps que la vigne, apparaissent les toits recouverts de tuiles.

L'amour du vin, l'art de cultiver la vigne triomphèrent de toutes les luttes qui marquèrent l'histoire de la Bretagne jusqu'au XVI^e siècle. Le rattachement de la Bretagne à la couronne de France constitua pour le vignoble une période nouvelle.

De nos jours encore, le développement de la vigne est lié à la paix. A partir du règne d'Henri IV (1598), la Bretagne ne connut plus de guerre jusqu'à la Révolution.

Depuis le Moyen-Age déjà, existait en Anjou le *Muscadet*. Il y avait été introduit de Bourgogne, en même temps que le Pinot Chardonnay. Rabelais qui connaissait bien tous les vins de France le cite et l'appelle le « melon musqué ».

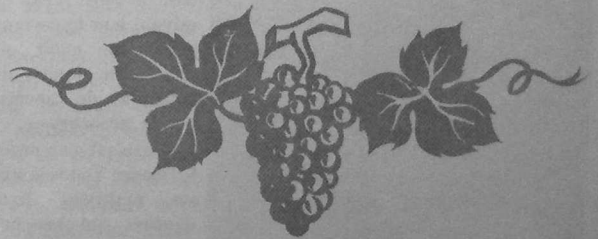
C'est en 1639 que, pour la première fois, est signalée une plantation de « bourguignon » dans la paroisse de Vertou par des métayers d'un médecin nantais.

Le « melon musqué » de Bourgogne, qui s'était étendu jusqu'à la Franche-Comté, venait de trouver son terroir d'élection. Dans les marnes il donne qualité et quantité ; sa grande longévité en faisait un plant de prédilection pour les « baux à colonat », en vertu desquels les métayers devaient assurer la plantation de la vigne.

Au XVII^e siècle, des vigneron de Bourgogne furent appelés dans le Pays Nantais pour cultiver la vigne ; mais ils ne reconnaissaient plus le vin du « melon ».

Le rigoureux hiver de 1709 détruisit une grande partie du vignoble. Les replantations en « melon musqué » furent nombreuses et vers 1740, c'est le terme de « *Muscadet* » qui est employé désormais pour désigner le cépage et le vin obtenu. Le nom de « plant bourguignon » est oublié.

Les plants de *Muscadet* se reconnaissent assez facilement : le bois est gris cendré, les feuilles rondes avec peu de dentures et les bords relevés. A partir du mois de juin apparaissent les grappes petites et ramassées, serrées et qui conservent leur couleur vert herbacé jusqu'à la proximité immédiate des vendanges.



COTEAUX ET CLOCHERS

BIEN que d'altitude faible, le pays de la rive gauche de la Loire présente une grande diversité de paysages qui lui donne une grande beauté.

Les routes qui suivent les lignes de crête se développent au milieu des vignes ; les vues sont dégagées et les clochers élancés marquent l'emplacement des agglomérations. La plupart des églises de cette région sont récentes, édifiées au milieu du siècle dernier après le grand désastre que fut la guerre de Vendée. Mais c'est légèrement vers l'Ouest, au-delà du Lac de Grand-Lieu, que se situent les combats des troupes de Charette.

Entre les côteaux, se glissent de petites rivières dont les eaux se déplacent lentement, blotties dans une végétation qui



Entre les côteaux se glissent de petites rivières dont les eaux se déplacent lentement...

se développe sans entraves : la Maine, la Sèvre, la Sanguèze, la Sensive, la Logne, autant de cours d'eau qui suivant leur importance paraissent avoir été créés pour susciter des vocations de canoëiste ou de pêcheurs.

Ce n'est pas encore le Bocage Vendéen avec ses multiples lignes d'arbres qui bouchent l'horizon, mais il y a cependant des petits « coins » d'ombre pour jouir du calme de la nature.



ANCENIS - Son château.
CLICHE GANEAU

ANCENIS

SUR la route nationale d'Angers à Nantes, qui suit la rive droite de la Loire, le *Muscadet* apparaît sur les côteaux à partir de VARADES. Au moment où la route amorce la descente sur ANCENIS, un petit arrêt s'impose pour jeter un coup d'œil sur la Loire qui coule en contre-bas.

Le moderne pont suspendu qui franchit le fleuve est un bel exemplaire de la technique moderne ; votre surprise sera sans égale, lorsqu'il est éclairé (soirées des jeudis, samedis et dimanches). Faisant face au pont, les ruines du vieux château féodal du X^e siècle, en grande partie détruit en 1624, dont la base des tours est imposante.

ANCENIS fut un port très actif, le terre-plein en aval du pont atteste cette activité fluviale. A l'abri du château-fort se tenaient des foires très importantes pendant le Moyen-Age.

En souvenir de cette activité commerciale qui faisait d'ANCENIS un centre de premier plan du commerce des vins, qui s'est perpétué de nos jours, a lieu tous les ans, le deuxième dimanche de décembre, une Foire-Concours des Vins.

ANCENIS est la « porte du *Muscadet* ». Resterez-vous sur la rive droite de la Loire pour continuer sur Nantes ? En ce

cas vous serez tenté, à quelques kilomètres d'ANCENIS, ayant dépassé SAINT-GÉRÉON, de vous arrêter à un relai d'essence où est offert à la dégustation un *Muscadet* des Côteaux de la Loire.

LOUDON, LE CELLIER (le bien nommé) sont des communes qui ont également leurs lettres de noblesse.

Le Canton de CHAMPTOCEAUX

CHAMPTOCEAUX se trouve sur la rive gauche de la Loire, sur le territoire du Maine-et-Loire. Cela explique que les deux entrées du pont d'ANCENIS soient désignées par « porte d'Anjou » et « porte de Bretagne ».

En route pour le Pays de SÈVRE-ET-MAINE...

Auparavant, se présente LIRÉ, où naquit *Joachim du Bellay* après qui vous répèterez :

« Plus me plaist le séjour qu'ont basti mes ayeux
« Que des palais romains le front audacieux ».

Il ne faut pas s'éloigner de la Loire et à LIRÉ, prenez à droite la N. 751.



CHAMPTOCEAUX - Promenade de Champalud
Vue sur la Loire.

CHAMPTOCEAUX est très accueillant. De la promenade de CHAMPALUD il y a une vue remarquable sur la vallée de la Loire et sur le vignoble de la rive droite dont on envie l'admirable exposition au Midi.

Deux coquets hôtels prouvent qu'il fait « bon vivre » et se reposer à CHAMPTOCEAUX.

Faites compagnie à la Loire pendant quelques kilomètres. Au-delà de LA VARENNE, le petit ruisseau de la Divate marque la limite entre le Maine-et-Loire et la Loire-Inférieure.



Vieux moulin,
vu d'un
coteau.

Le Canton du LOROIX-BOTTEREAU

PRENEZ alors, à gauche, la D 7 en direction de LA CHAPELLE-BASSE-MER. A droite, le long de la Loire une digue protège les terrains, impropres à la culture de la vigne, mais avec des prairies verdoyantes, des inondations du fleuve le plus long de France.

A partir de LA CHAPELLE-BASSE-MER le vignoble occupe une proportion appréciable du sol cultivé.

LE LOROUX-BOTTEREAU a vu naître, au XII^e siècle, *Geoffroy* qui fut archevêque de *Bordeaux*. Il faut ensuite prendre la direction du LANDREAU. Deux routes traversent le plateau de LA REMAUDIERE couvert de vignes d'une façon continue.

Il est préférable de suivre la route qui se trouve à l'Ouest. Les vues dégagées s'étendent jusqu'à NANTES, d'une part, et sur les Côteaux de SEVRE-ET-MAINE, d'autre part.

Le LANDREAU fut un centre de tonneliers, et par conséquent de commerce des vins. Au Château de BRIACÉ, situé sur le territoire de cette commune, vient d'être créée une Ecole de Viticulture, où, pendant l'hiver, les jeunes vignerons viendront compléter leurs connaissances pratiques et théoriques.



Côteaux - Vue sur le LOROUX-BOTTEREAU.



Vue de VALLET

Le Canton de VALLET

LE *Muscadet* a été pendant longtemps appelé le « Vin de VALLET ». Dans quatre des cinq communes du canton (VALLET, LA CHAPELLE-HEULIN, LE PALLET, MOUZILLON), la vigne est la culture principale. LA REGRIPIÈRE qui marque la limite avec le Maine-et-Loire a une nette vocation de polyculture.

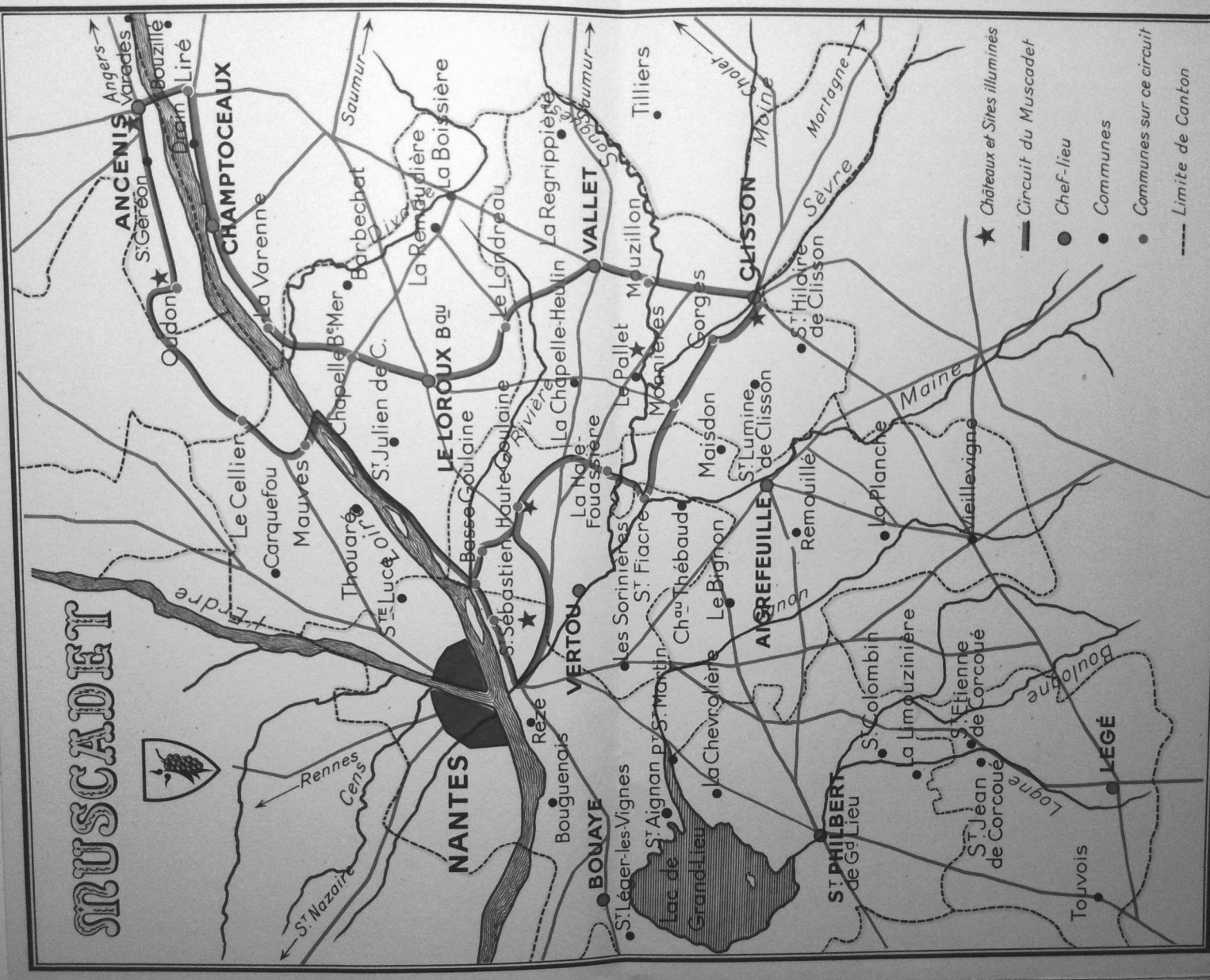
En traversant VALLET, il faut faire quelques centaines de mètres sur la D. 106, en direction de la dépression où coule la Logne-sous-Vallet, affluent de la Sanguèze. Près d'un calvaire du III^e siècle, il y a une belle échappée sur les Côteaux d'entre SEVRE-ET-MAINE.



Mais il ne faut pas traverser VALLET sans s'y arrêter. Les deuxième samedi, dimanche et lundi du mois de mars a lieu la « Foire aux Vins » pour laquelle un Palais permanent a été édifié. Le samedi est la journée du commerce de gros, le dimanche est réservé aux consommateurs et le lundi les débitants et restaurateurs y sont spécialement conviés.

Une autre institution valletaise fonctionne à votre intention. A l'occasion de la « Foire aux Vins » de mars, est remis au détaillant reconnu le plus méritant par la qualité du vin servi et de l'accueil le « Panonceau du meilleur Muscadet ». La fillette de *Muscadet* y sera bonne. Ailleurs, également,

MUSCADET



- ★ Châteaux et Sites illuminés
- Circuit du Muscadet
- Chef-lieu
- Communes
- Communes sur ce circuit
- Limite de Canton



PHOTO
P. VIAUD
NANTES.
Pressoir à long fût.

aussi bien à VALLET que dans les autres communes de la région, car le jury du « *Meilleur panonceau de Muscadet* » ne se prononce qu'après plusieurs mois d'épreuves régulières.

Voilà MOUZILLON !

Suivez donc sur 200 mètres, le petit chemin qui longe l'église du côté où se trouve la reconstitution de la grotte de Lourdes ; sous les feuillages des arbres qui baignent leurs racines dans la Sanguèze, subsistent encore deux arches d'un

pont romain : trace incontestable de la présence des fondateurs du vignoble du Pays Nantais, venus des rives de la Méditerranée.

Il ne faut pas éviter LE PALLET. Trop de souvenirs s'y attachent. Adossée au cimetière, La Chapelle Sainte-Anne, du XII^e siècle, est le dernier vestige d'une église plus importante à laquelle la Chapelle était accolée. Le tumulus qui domine la Chapelle Sainte-Anne a été constitué par la démolition du donjon qui marquait au début du Moyen-Age la limite extrême du Duché de Bretagne.

En 1079 naquit au PALLET, *Abelard* (nom breton venant de *Map-Elar*, le *fils d'Elar*), abbé de Saint-Gildas. *Abelard* s'éprit d'*Héloïse*, abbesse du *Paraclet*; *Abelard* mourut dans une abbaye, près de *Châlon-sur-Saône*, et fut, en théologie, opposé aux idées de *Saint Bernard*.

Restez un moment encore au PALLET, pour aller flâner dans les environs du Moulin de Sanguèze, aujourd'hui transformé en scierie.



MOUZILLON - Le Pont Gallo-Romain.



CLISSON - Son célèbre château sur les bords de la Sèvre Nantaise.

Le Canton de CLISSON

CARREFOUR économique entre les Mauges d'Anjou et le Choletais, la Vendée et le Poitou agricoles d'une part, et le Pays Nantais vigneron, d'autre part, CLISSON, ville commerçante est pleine de souvenirs.

Le plus ancien et le plus beau est le château de CLISSON, qui a joué un rôle prépondérant dans l'histoire du IX^e siècle au XVII^e siècle.

Entièrement détruite pendant les guerres de Vendée, CLISSON fut reconstruite à partir de 1810 par des architectes qui avaient puisé leur inspiration en Italie.

CLISSON est la « perle du Bocage Vendéen ». Elle constitue également la limite sud du vignoble nantais.

SAINTE-LUMINE-DE-CLISSON, GORGES et MONNIÈRES ont comme CLISSON de bons terroirs à *Muscadet*.

Une route pittoresque (la D 16) longe la rive gauche de la Sèvre, de CLISSON à VERTOU en passant par GORGES et MONNIÈRES. MONNIÈRES est la plus ancienne paroisse de la région, dont dépendait au XIII^e siècle le territoire du PALLET. C'est à partir de MONNIÈRES que la Sèvre devient praticable pour la navigation de plaisance. A mi-chemin entre MONNIÈRES et LE PALLET subsistent les ruines du Château de la GALISSONNIÈRE, célèbre par les rudes coups que la flotte du *Marquis de la Galissonnière* porta, au milieu du XVIII^e siècle aux marins britanniques. C'était l'époque où NANTES était le siège de la Compagnie des Indes, la navigation sur la Loire permettait alors des relations commerciales faciles avec l'arrière-pays, avant le chemin de fer et l'automobile.

C'est à MONNIÈRES, d'après la tradition, que la culture du « *Muscadel* » aurait été entreprise pour la première fois dans le pays de Sèvre-et-Maine.



MONNIÈRES - Un vieux moulin.



16



Vue vers SAINT-FIACRE.

Le Canton de VERTOU

LE canton de VERTOU est à cheval sur la Sèvre Nantaise et la Maine, et sur leur confluent. Il comprend administrativement sept communes, dont les deux plus éloignées des rivières LES SORINIÈRES (à mi-chemin entre le confluent Sèvre et Maine et le Lac de Grand-Lieu) et BASSE-GOULAINNE (entre la Sèvre et la Loire) ont surtout une vocation agricole.

La vigne constitue la culture principale des cinq autres : VERTOU, LA HAIE-FOUASSIÈRE, SAINT-FIACRE, CHATEAU-THÉBAUD, HAUTE-GOULAINNE. Il s'y ajoute MAISON-SUR-SÈVRE, adoptée par les vignerons du canton de VERTOU.



17

Sur les 8 000 vignerons producteurs de *Muscadet*, 2 000 se trouvent dans le canton de VERTOU, cultivant 2 000 hectares de vigne. Les neuf-dixièmes de la récolte de vins du canton, qui est de l'ordre de 50 000 hectolitres, sont constitués par du *Muscadet*.

54 % de la superficie de la commune de SAINT-FIACRE sont complantés en vignes, 40 % dans la commune de LA HAIE-FOUASSIÈRE.

Le vignoble qui, dans le passé, allait jusqu'aux rives de la Loire, aux portes de Nantes, s'est replié sur les Côteaux de Sèvre-et-Maine.

En longeant la rive droite de la Sèvre, venant de CLISSON par MONNIÈRES, apparaît l'agglomération de SAINT-FIACRE avec son église de style roman byzantin, édifiée à la fin du siècle dernier, avec sa flèche élégante et hardie.

Le confluent de la Sèvre et de la Maine a beaucoup de charme.

Un vagabondage le long des rivières et sur le Côteau d'AIGREFEUILLE est fort plaisant. L'homme y est à l'image de la nature : heureux de vivre, fidèle dans ses amitiés, prêt à se lier avec le promeneur et à boire en sa compagnie une de ses meilleures bouteilles.

Les canoëistes ne manqueront pas de naviguer sur la Maine, depuis CHATEAU-THÉBAUD vers l'aval.

L'agglomération de VERTOU est à cheval sur la Sèvre, franchie par un pont à trois arches, en maçonnerie, de 60 mètres d'ouverture.

Il ne faut pas délaissier les deux communes de LA HAIE-FOUASSIÈRE et de HAUTE-GOULAIN.

De LA HAIE-FOUASSIÈRE au *Moulin de Gustine*, il y a un joli point de vue sur les Côteaux du LOROUX-BOTTEREAU et du LANDREAU couverts de vignes.

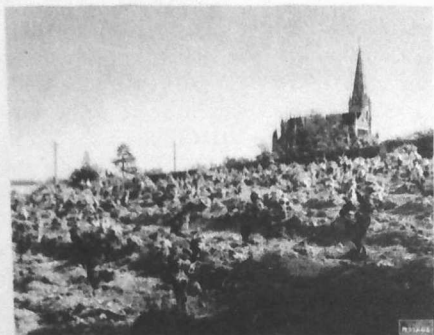
LA HAIE-FOUASSIÈRE tire son nom de la « fouasse », la galette paysanne que les héros de *Rabelais* mangeaient en dégustant le vin. Cet amour de la fouasse n'aurait-il pas donné naissance à l'industrie du biscuit dont NANTES est un des principaux centres d'activité française ?

Sur le territoire de HAUTE-GOULAIN, la visite du Château de Goulaine est une obligation, comme la visite de CLISSON. Le château actuel a été construit au XV^e siècle et complété au XVII^e siècle, mais il a été édifié sur l'emplacement d'un château-fort du VIII^e siècle.

Le carrefour de la N. 418 bis et de la dérivation de la N. 756, qui conduit à VALLET, en passant LA CHAPELLE-HEULIN, porte le nom suggestif de TOURNEBRIDE. Dans quatre des cinq directions (celle de NANTES faisant exception) on est sûr de trouver le vignoble de *Muscadet* produisant du bon vin.



Bords de la Sèvre
La HAIE-FOUASSIÈRE
Le Devilier du Diable.



AIGREFEUILLE.

Le Canton d'AIGREFEUILLE

LE Sud du territoire situé entre Sèvre et Maine n'est pas à dédaigner. MAISON-SUR-SÈVRE et AIGREFEUILLE-SUR-MAINE sont d'excellents territoires à *Muscadet*.

AIGREFEUILLE était déjà traversée, à l'époque Gallo-romaine par deux routes dallées. Elle est située encore sur le grand axe routier qui conduit de la Bretagne par NANTES à l'Aquitaine par les Charentes (N. 137).

Jusqu'à la Révolution, les terres cultivées étaient rares, les habitants tirant un supplément de revenu, pour des besoins modestes, du tissage de la toile et de la serge, d'où le nom d'AIGREFEUILLE.

Mais, parfois, les broussailles faisaient place à des parcelles de vignes, ce qui est confirmé par le sobriquet attribué aux habitants de la commune par leurs voisins : « Les vide-bouteilles d'Aigrefeuille ».

La Révolution accumula les ruines, le phylloxéra détruisit vers 1880 le vignoble. Mais aujourd'hui, la vigne est replantée et les terroirs de *Richebourg* et les *Côtes de Saint-Simon* produisent des crus réputés.

La Maine qui s'est taillé les passages dans le granit offre aux touristes et aux campeurs des sites enchanteurs.

Le Canton de BOUAYE

LE Pays de Retz a ses estivants fidèles qui fréquentent les plages de la Baie de Bourgneuf.

Aux portes de NANTES, sur la R.N. 751, qui va jusqu'à PORNIC sur un plateau de faible altitude, se trouve l'aérodrome de BOUGUENAIS. A hauteur du LAC DE GRAND-LIEU, sur de petits vallonnements, encore de la vigne, qui marque vers l'ouest la limite de l'aire de production du *Muscadet*. Ce sont les *Côteaux de l'Herbage* qui font suite aux *Côteaux d'Aigrefeuille*.

BOUAYE, SAINT-LÉGER-DES-VIGNES (la bien nommée), PORT-SAINT-PÈRE, SAINT-MARS-DE-COUTAIS participent à la production des vins fins du Pays Nantais.

Chaque agglomération de ce secteur et de celui qui s'étend vers le Sud, a joué son rôle dans la guerre de Vendée.

Dans cette région, les plantations de *Muscadet* et de *Gros-Plant* alternent.

Pour embrasser du regard, l'ensemble du LAC DE GRAND-LIEU qui a fait naître tant de légendes, il faut aller jusqu'au carrefour des routes D 64 et D 61, à proximité de SAINTE-LUMINE-DE-COUTAIS. Le LAC DE GRAND-LIEU est, par sa superficie le deuxième lac intérieur français, après le *Lac du Bourget*.



Vigne dans le Canton de BOUAYE.



SAINT-PHILBERT DE GRAND LIEU
L'Abbatiale du IX^e siècle.

Le Canton de
SAINT-PHILBERT-DE-GRAND-LIEU

BNFIN, au Sud du LAC de GRAND-LIEU, se trouve la dernière partie du vignoble du *Muscadet* avec SAINT-PHILBERT, SAINTE-LUMINE-DE-COUTAIS, LA LIMOUZINIÈRE, SAINT-COLOMBIN, LA CHEVROLIÈRE, sur les Côteaux qui dominent les *Vallées de la Logne et de la Boulogne*, dont les terrains conviennent aussi bien au *Muscadet* qu'au *Gros-Plant*.

Une vieille église abbatiale du IX^e siècle constitue l'orgueil de SAINT-PHILBERT-DE-GRAND-LIEU.

Mais déjà, dans cette région, la nature se rapproche du Bocage Vendéen.

NUNC EST BIBENDUM

Il est tout de même temps de dire ce qu'est le vin de *Muscadet*. Vin blanc sec, léger, frais au palais et bouqueté, peu acide, le *Muscadet* est le vin à boire jeune.

Son mariage avec les coquillages et les poissons est un des plus grands plaisirs gastronomiques, auquel il faut ajouter les délicieux beurres-blancs, qui sont succulents.

Le *Muscadet* convient donc parfaitement aux mets de début de repas. Mais en guise d'apéritif, il n'y a rien de meilleur. Il ragaillardit et étanche bien la soif.

Il faut le boire lentement, par petites gorgées, comme le font les vrais amateurs de vin.

Huit mille viticulteurs, soixante-quinze négociants en vins souhaitent que votre

appréciation flatteuse rejoigne celle des milliers de restaurateurs et débi-

tants qui servent du *Muscadet* et des innombrables consom-

mateurs, qui l'ont mis au nombre des Grands Vins

de France. Car la devise des Chevaliers Bretevins

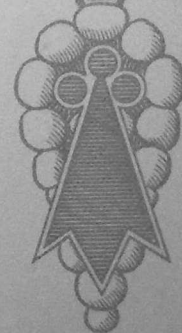
du Pays Nantais

est :

« Bois le Vin,

sois bon comme lui »

Texte de
Marcel Lugan
Nantes 1956



LE MUSCADET,

VOUS DONNE RENDEZ-VOUS...

A LA FOIRE AUX VINS DE VALLET
Deuxième Samedi de Mars, Dimanche et Lundi suivants.

A LA FOIRE AUX VINS D'ANCENIS
Deuxième Samedi de Décembre, Dimanche et Lundi suivants.

A LA FOIRE COMMERCIALE DE NANTES
Premier Jeudi d'Avril.

AU CONCOURS GÉNÉRAL AGRICOLE
au Parc des Expositions, à la Porte de Versailles,
à Paris.

Première Semaine de Mars.



GRAVÉ ET IMPRIMÉ PAR
L'IMPRIMERIE MODERNE DE NANTES
BEUCRET ET VANDER KRUGER

Converture
*L'entrée du Château de Nantes
par Gobo*