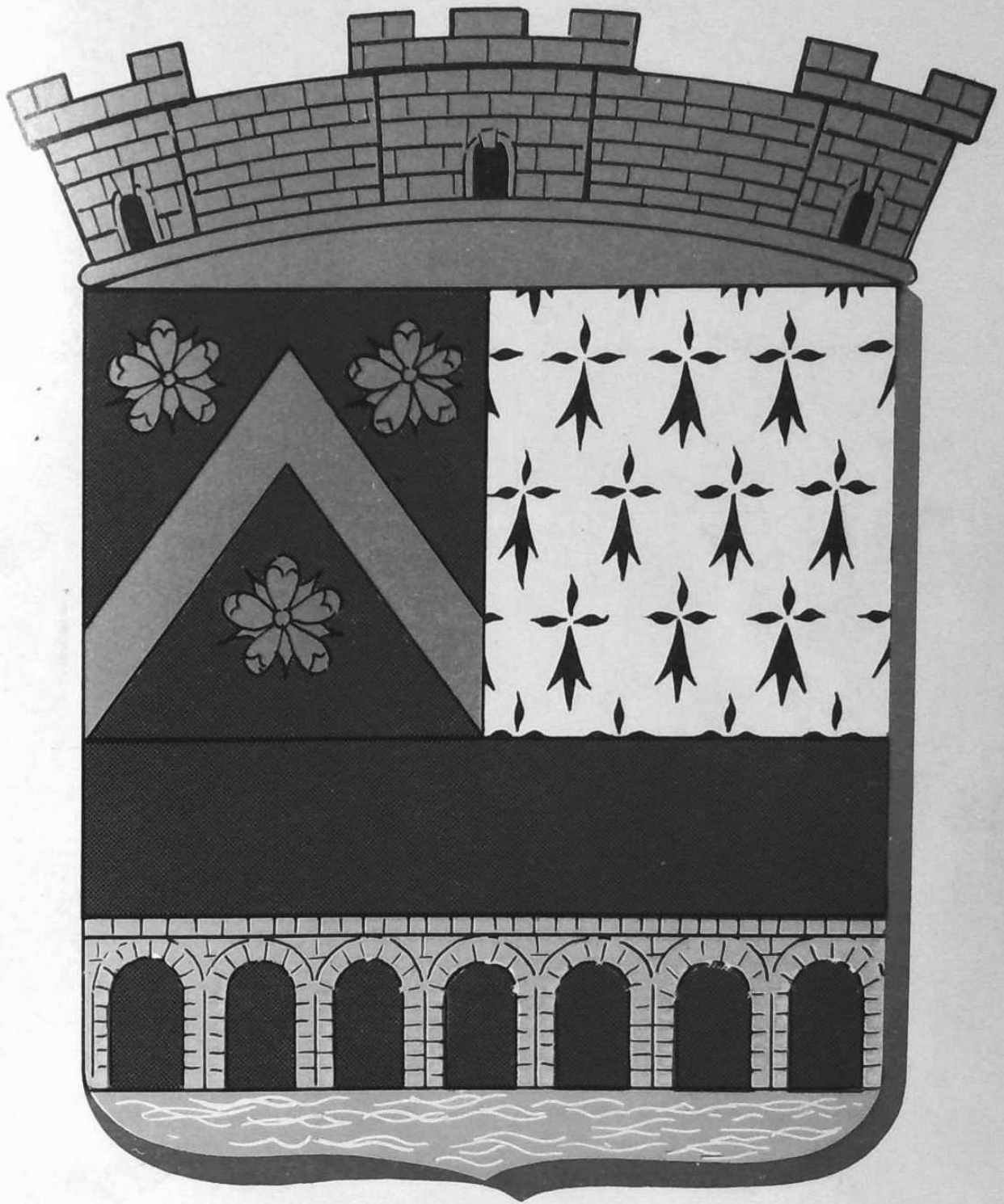


# THOUARÉ



VOTRE COMMUNE

## \* pour tous vos placements

- exonérés d'impôts : dépôts à vue, à court terme, bons d'épargne anonymes
- en valeurs mobilières (SICAV)

## \* pour tous vos problèmes de crédit

prêts au logement, prêts familiaux, crédits de trésorerie  
adressez-vous à la

**CAISSE D'EPARGNE  
DE NANTES**

8, rue de Strée



Stationnement du CAR-SUCCESSALE\*

- THOUARE : lundi, mercredi, vendredi, de 15h30 à 16h15
- SAINTE-LUCE : lundi, mercredi, vendredi, de 16h30 à 17h15
- LE BOUT des PONTS de THOUARE : vendredi, de 12h15 à 12h45

\* Nos cars-succursales disposent d'une salle d'attente et d'un bureau pour les opérations, vous garantissant une discrétion totale.

Seules les Caisses d'Épargne vous offrent des placements garantis par l'Etat

## LE **G.R.A.B.**

Groupement Régional Artisanal du Bâtiment

met à votre disposition une équipe dynamique et compétente pour la réalisation de votre construction.  
**AVANT-PROJET GRATUIT - PERMIS DE CONSTRUIRE**  
(toutes demandes administratives).  
Etablissement plan financier (jusqu'à 90 %) - Surveillance et coordination des travaux.

**Prix très concurrentiel et sans révision**

Pour tous renseignements : Correspondants à votre disposition

Entreprise **KERNÉIS**  
SAINTE-LUCE - Tél. 77.11.84

Entreprise **GUILLET**  
THOUARÉ - Tél. 108

Entreprise **TRUCHON B.**  
MAUVES - Tél. 77.50.23

Bureau d'Etudes **Pierre CONAN**  
NANTES - Tél. 74.94.33

## SOMMAIRE

I - Editorial	page 3
II - Note d'histoire	page 5
III - L'évolution actuelle de la commune :	
- Démographie	pages 7 à 9
- Logement	pages 9 - 10
- Emploi	page 11
IV - Les limites de la commune	page 12
V - Le Conseil Municipal :	
- Ses commissions	pages 13 - 14
- Ses délégués	page 14
VI - Renseignements et adresses utiles	pages 16 à 23
VII - Industriels, artisans et commerçants de Thouaré	pages 25 à 29
VIII - Les associations thouaréennes	pages 30 à 33
IX - Sports	pages 34 - 35
X - Guide des formalités administratives	pages 36 à 40

Édition - Publicité :

**Les Bulletins d'Information Spécialisés**

B.P. 1 - 44 - OUDON  
(40) 73.43.09

Reproduction Interdite

Dépôt légal : 1<sup>o</sup> trimestre 1972

## Pour vos travaux de

PEINTURE – VITRERIE – PAPIERS PEINTS  
DECORATION

PRIX ETUDIES

## ENTREPRISE Jacques DULARY

LA VERDURE (près du chemin nantais) – 44 - THOUARE  
Tél. 192 Thouaré

SPECIALISTE des revêtements de façade  
Etanchéité antifaiççage et tous produits décoratifs

## BOIS DU NORD ET DE PAYS TOUS MATERIAUX DE CONSTRUCTION

## Ets. POUDRY

Société Anonyme au Capital de 470.000 F  
44 - Saint-Julien-de-Concelles – 44 - Thouaré-sur-Loire  
Tél. 54.10.08 St-Julien-de-Concelles – 46 et 114 Thouaré-sur-Loire

Concessionnaire "ETERNIT"  
Tuyaux PVC et gouttières plastique  
Menuiseries en préfabriqué SAFERM  
Isolation laine de verre - Polystyrène  
Poteaux et clôtures en béton  
Panneaux agglomérés

## EDITORIAL

Chers Amis,

Que vous soyez Thouaréens de souche, Thouaréens d'adoption, de plus ou moins longue date, Thouaréens de passage, ou que vous ayez seulement l'intention de vous établir dans la commune, ce petit ouvrage s'adresse à vous.

Son but : vous présenter les possibilités locales, publiques et privées, et par là mieux vous faire connaître Thouaré et ses habitants.

Située à proximité de l'agglomération nantaise, de son centre commercial de gros et de la zone industrielle de Carquefou, notre commune avec son bourg, carrefour très fréquenté et commercialement très actif, avec ses anciens hameaux et ses nouveaux lotissements aux coquettes maisons individuelles, avec ses bords de Loire et ses coteaux, constitue une zone d'habitation privilégiée.

Ses moyens ne sont certes pas grands mais, peu à peu, ils permettront de la doter de l'équipement indispensable à toute commune suburbaine tout en sauvegardant autant que possible l'environnement rural qui fait actuellement son charme.

Thouaré souhaite devenir une commune résidentielle et touristique bien équipée unissant aux avantages de la ville toute proche, les bienfaits de la nature.

Si vous désirez vous installer parmi nous, sachez que les Thouaréens, les diverses Associations qui les groupent et les conseillers municipaux qui les représentent vous souhaitent la bienvenue en espérant que vous vous plairez dans notre commune et que vous accepterez de participer activement à son développement.

Que les annonceurs qui ont permis l'édition de cette petite monographie soient ici vivement remerciés. Nous vous les recommandons tout particulièrement.



## Dames Coiffure Messieurs

Claudine soins du cheveu Loïc  
Place de la République – 44 - THOUARE – Tél. 122

## GARDEN TENNIS DE LA HILLIERE

44 - THOUARE - TEL. 187

### 6 COURTS *dont*

3 en terre battue  
2 en dur  
1 COUVERT en TAPIS bicolore

## BOUCHERIE - CHARCUTERIE

### A. DUPÉ

THOUARÉ-S/LOIRE Téléphone 16



TRAITEMENT des **XYLOPHÈNES**  
CHARPENTES Entreprise agréée par le C.T.B. et la Société xylochimie  
et PLANCHERS **PIGUY** Succursale de Nantes  
THOUARÉ-S/LOIRE T. 95

*MEME SI VOUS N'ETES PAS AGRICULTEUR  
SI VOUS ACHETEZ, CONSTRUISEZ, AMELIOREZ  
UN LOGEMENT*

## LE CREDIT AGRICOLE

*peut vous aider*  
Rue Jules Verne - CARQUEFOU - Tél. 72.11.24

## S.A. De CONSTRUCTIONS METALLIQUES

Rennaises - Nantaises anciens Ets Jamet/Macé

Charpente - Serrurerie - Chaudronnerie - Oxycoupage - Entretien  
44 - Thouaré-sur-Loire - tél. 67 & 182  
35 - Montgermont - tél. 30.20.05 - 06 - 07



## NOTE D'HISTOIRE

L'origine de notre commune et l'étymologie de son nom sont des plus mal connues.

Selon les uns Thouaré aurait été le lieu où l'on venait vénérer particulièrement le Dieu TAUR dont le culte était en grand honneur dans cette région de l'ancienne Gaule.

Pour d'autres, une agglomération serait née autour de la villa d'un légionnaire romain, TAURUS, qui, abandonnant les cohortes de César ou de Labénius, aurait installé sur les bords de la Loire un vaste domaine comme nos conquérants avaient coutume d'en créer aux abords des villes soumises aux aigles romaines. Le lieu aurait été baptisé TAURIACUS, du nom de son fondateur, puis au cours du moyen-âge, cette appellation serait devenue Thoaré, Thoyaré et enfin Thouaré.

Ce ne sont, bien entendu, que des hypothèses et il y a là matière à d'intéressantes recherches pour ceux d'entre vous qui sont passionnés d'histoire.

## CAISSE RURALE DE CRÉDIT MUTUEL

Société coopérative  
de crédit à capital variable  
et à responsabilité illimitée

Tél. 81 bureaux ouverts de 9h à 12h et de 16h à 18h  
du mardi au samedi inclus

Place de la République - 44 - Thouaré

DEPOTS

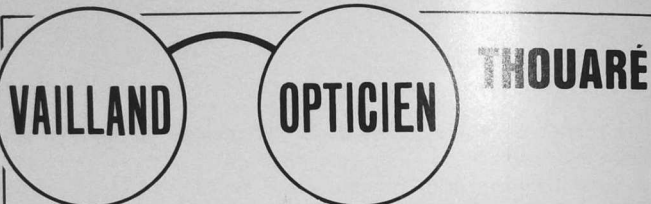
CHEQUES

PRETS

Électricité générale

**Ets Gilbert MAINOUY**

138, route de la fontenelle - VERTOU - ☎ 76-56-55



CONTROLE GRATUIT DE VOTRE VUE - agréé sécurité sociale et agricole  
remise aux mutualistes

OUTILLAGE de DECOUPAGE et EMBOUTISSAGE  
MECANIQUE GENERALE

**R. FAVREL**

La Charbonnerie - THOUARE-S/LOIRE - Tél. 134/135

Boulangerie - Pâtisserie - Confiserie - Glaces - Baptêmes

**JOËL BODIN**

PLACE DE LA REPUBLIQUE - THOUARE - TEL. 44

**CAFÉ DE LA BOULE D'OR** H. DAUDON

CONSOMMATIONS DE 1<sup>er</sup> CHOIX  
TEL. 90 - 44 - Thouaré-S/Loire - Dépôt des timbres de la Gaule Nantaise

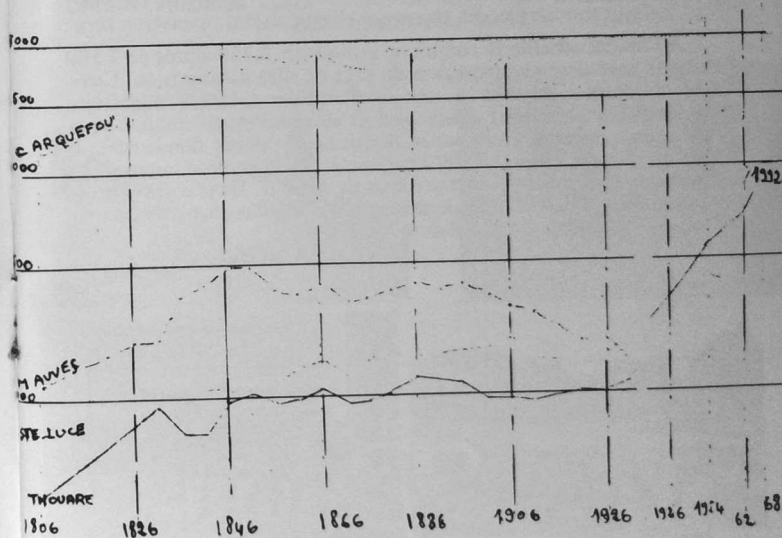
## EVOLUTION ACTUELLE

### DEMOGRAPHIE

Thouaré-sur-Loire fait partie du canton de Carquefou qui initialement se composait de cinq communes : Carquefou, Doulon, Mauves, Sainte-Luce et Thouaré.

La commune de Doulon a été rattachée à Nantes en 1908 après avoir connu une très forte croissance démographique (1/4 de la population du canton en 1801 plus de la moitié en 1906 = 6.990 habitants sur un total de 13.340).

Les quatre communes qui forment actuellement le canton ont suivi un cheminement parallèle prises deux à deux. Dans un premier groupe citons Mauves et Carquefou et dans le second Sainte-Luce et Thouaré. L'évolution de la population de ces communes est "synthétisée par le graphique suivant :



EVOLUTION DE LA POPULATION MUNICIPALE

## Salon ODETTE SOINS DU CHEVEU

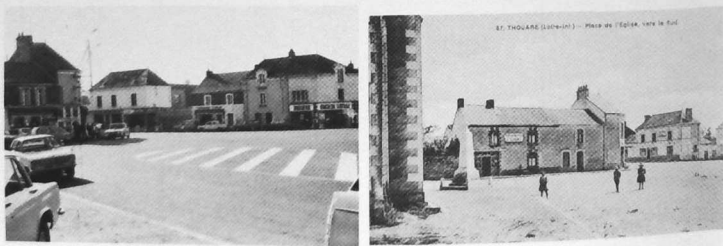
Route des Ponts - THOUARE-sur-LOIRE (44) - Tél. 130  
 du 8 au 19 février inclus, quinzaine de la permanente - 10% de réduction

L'écart initial de 300 personnes en 1806 entre Thouaré et Sainte-Luce ayant sensiblement diminué pour se situer à 90 en 1946 s'est considérablement creusé depuis la dernière guerre (écart de 1.500 habitants en 1968). Ce mouvement accéléré doit se prolonger dans les années futures : il n'en demeure pas moins que le taux de variation de population de Thouaré se situe à un niveau assez élevé + 2,4 % par an, Carquefou + 2,2 %, Mauves + 0,5 %, Sainte-Luce + 2,6 %, entre 1962 et 1968.

Thouaré comptait une population de :

1.117 habitants en 1936	—	1.336 habitants en 1946
1.565 habitants en 1954	—	1.727 habitants en 1962
		1.992 habitants en 1968

A l'heure actuelle la commune grouperait 2.350 à près de 2.500 habitants soit une augmentation de plus de 400 habitants en 3 ans. Cette croissance est due à une accélération du solde migratoire (immigration-émigration) d'une part et au mouvement naturel de la population résidente (naissances domiciliées - décès domiciliés). A noter qu'entre 1962 et 1968 Thouaré a été la seule commune du canton qui a vu croître son taux brut de natalité. Dans cette période intercensitaire Thouaré a également connu le plus fort solde migratoire + 7,9 % contre 7,5 % à Sainte-Luce.



Ce mouvement migratoire représente une part très importante dans la croissance démographique car l'estimation actuelle de la population de la commune représente le seuil qui aurait été atteint entre 1975 et 1976 par simple prolongation des tendances passées. L'implantation des migrants provenant des communes rurales et les citadins de la grande ville quittant les grands ensembles a accéléré la construction à Thouaré renforçant ainsi sa vocation de commune résidentielle.

### LE LOGEMENT

Au recensement de 1968 on a dénombré 708 logements dont 587 résidences principales, 77 résidences secondaires et 44 logements vacants. Le nombre moyen d'occupants par logement qui était sensiblement identique à la moyenne départementale 3,32 pour la commune et 3,31 pour le département en 1962 a progressé pendant la période intercensitaire 3,34 contre 3,26 dans le département. Remarquons que ces coefficients d'occupation sont les plus faibles du canton 3,71 et 3,72 en 1968 pour Sainte-Luce et Carquefou et qu'ils sont nettement inférieurs à la moyenne des communes rurales.



Incendie - Autos - Cyclos - Vie - Retraites complémentaires - Maladie -  
 Individuelles accidents - Responsabilités Civiles - Risques divers  
 — CREDIT AUTO ET IMMOBILIER —

## André VINCENT

AGENT GENERAL D'ASSURANCES 44 - THOUARE - Tél. 173

Ces chiffres appellent les remarques suivantes :

- Thouaré est une commune résidentielle et le restera certainement en raison de la proximité de l'agglomération nantaise, de la zone industrielle de Carquefou et de la zone commerciale de gros de Doulon.
- Les migrants qui viennent s'établir à Thouaré viennent pour la plupart des grands ensembles à concentration verticale. Il faut donc proscrire ce genre d'habitat au profit de l'habitat individuel mais il faut également conserver des espaces verts suffisants pour que les habitants profitent pleinement des avantages de la campagne.

A ce sujet la commune est dotée depuis le 28 juin 1971 d'un plan sommaire d'urbanisme qui respecte la vocation de Thouaré de commune résidentielle située au milieu d'une zone à caractère agricole. Ce plan sommaire d'urbanisme qui est en fait un zonage de la commune, fixe la réglementation en matière de construction et de protection de certains sites et donne des coefficients d'occupation des sols des différentes zones (zones d'habitat concentré, semi-concentré, dispersé, zones rurales et maraîchères).

## **Société LES FILS CHARVET**

**STOCKAGE DISTRIBUTION FUEL CHARBONS**

RUE DE NANTES - THOUARE-S/LOIRE  
TEL. 156 & 157

## **LES PRODUITS**

### **DU PLANTOIR ROUGE**

*Amendements  
Tourbes blondes  
Engrais organiques  
& foliaires  
Distributeur exclusif*

Sté LES FILS CHARVET - THOUARE-S/LOIRE - Rue de Nantes  
TEL. 156 & 157

## **L'EMPLOI**

La structure des établissements est assez difficile à saisir et en particulier dans le secteur primaire. Ce secteur comporterait 80 établissements dont une quinzaine relevant de la branche maraîchage ; la population active et le nombre de salariés agricoles est difficilement estimables.

Par contre dans les secteurs secondaire et tertiaire, la commune possède 107 établissements se répartissant de la façon suivante :

**Secteur secondaire** (industrie, artisanat)

37 établissements dont (14 sans salariés - 13 occupant 1 à 5 salariés - 10 occupant 6 salariés et plus) représentant : 200 salariés.

**Secteur tertiaire** (commerce)

70 établissements dont (37 sans salariés - 31 occupant 1 à 5 salariés - 2 occupant 6 salariés et plus) représentant : 77 salariés.

Sur un potentiel de 950 actifs environ certains travaillent sur place mais bon nombre d'entre eux sont employés à l'extérieur. A signaler d'autre part un apport de main-d'oeuvre provenant des communes voisines : en 1962 on comptait un actif venant de l'extérieur, pour 2,5 actifs se rendant à l'extérieur. La proportion de résidents travaillant à l'extérieur par rapport à ceux qui viennent va s'accroître d'une part en raison de la proximité des zones industrielles et commerciales de Nantes en pleine extension et de la faible probabilité d'implantation industrielle ou commerciale sur le territoire de la commune.

## **ARTS ET BRETAGNE**

*POUPEES - FAIENCES BRETONNES  
BIJOUX FANTAISIE - CADEAUX  
LISTE DE MARIAGE*

Mme P. Fink - 6, allée Brancas - 44 NANTES - Tél. 73.04.14

## **SONDAGES**

*pour reconnaissance  
de terrain*

## **FORAGES**

*pour alimentation  
en eaux potables  
et industrielles*

# **JACQUES NICOLAS**

Les Rues - 44 - Thouaré-sur-Loire - Tél. 36



## LES LIMITES DE LA COMMUNE

La commune de Thouaré-sur-Loire s'étend sur 1.118 hectares. Elle est limitée :

- au Nord-Ouest : par la R.N. 23 qui la sépare de Carquefou ;
- au Nord-Est : par le ruisseau de Gobert puis par la route du Port-Potiron qui la séparent de Mauves-sur-Loire;
- au Sud-Ouest : par la voie communale n° 3 (à partir de la R.N. 23) puis par le ruisseau de Guette-Loup qui la séparent de Sainte-Luce-sur-Loire ;
- au Sud-Est : par la Loire qui la sépare de Saint-Julien-de-Concelles et de la Chapelle-Basse-Mer.

Vous trouverez en page centrale un plan sommaire sur lequel sont tracées les voies départementales et communales et sont repérés les hameaux et les nouveaux lotissements.

### ENTREPRISE DE MAÇONNERIE

**Pierre DUPÉ**

44 - THOUARÉ-S/LOIRE Téléphone 105

## Georges BOUTIN

83, rue d'Allonville - 44 - Nantes - Tél. 74.32.32  
"Les Landes" - 44 - Thouaré

Création et Entretien de Parcs et Jardins  
Plantation et Taille d'Arbres Fruitiers

## LE CONSEIL MUNICIPAL

(dans l'ordre du tableau)

**Maire** : Jean PINSON, Le Chemin-Nantais

**Adjoint** : Pierre ROUSSEAU, La Barre

**Adjoint supplémentaire** : Xavier GLOUX, La Bussonnière

### Conseillers :

Norbert BONRAISIN, Les Rues  
Raymond BRIAND, La Hillière  
Michel CHARRIER, Lotissement  
du Château

Louis MASSIOT, La Hillière  
Jean MERCIER, rue de Nantes  
Albert AUDOIRE, La Herrière  
Noël CHAUFFAILLE, Les Chalonges

Mme Odette PUJOL, rue de la Gadaine  
Pierre LAUNEAU, Les Buissons  
Claude THEBAULT, Les Buissons  
Albert DUCHESNE, L'Ebeaupin  
Jean-Paul MOTHIER, La Hulonnière  
Mme Michèle GUINEL, Les Chalonges  
Francis VAILLAND, rue des Ponts

Le Conseil Municipal se réunit, sauf exception, le premier vendredi de chaque mois, à 20 h 30, à la Mairie.

Aux termes de l'article 30 du Code de l'Administration communale, les séances du Conseil Municipal sont publiques.

## LES COMMISSIONS MUNICIPALES

### COMMISSION DES AFFAIRES ECONOMIQUES :

Francis VAILLAND (Vice-Président)  
Albert AUDOIRE  
Jean-Paul MOTHIER

Louis MASSIOT  
Pierre ROUSSEAU

### COMMISSION DES AFFAIRES SOCIALES ET DE L'ACTION EN FAVEUR des ANCIENS

Mme Odette PUJOL (Vice-Présidente)  
Noël CHAUFFAILLE  
Pierre ROUSSEAU

Mme Michèle GUINEL  
Claude THEBAULT

## COUVERTURE ZINGUERIE

**S. MAINGUY**

LA CADAINE - 44 - THOUARE-S/LOIRE - TEL. 118

**COMMISSION de L'ENSEIGNEMENT, de la CULTURE, des SPORTS et de la JEUNESSE :**

Mme Michèle GUINEL (Vice-Présidente)  
Norbert BONRAISIN  
Michel CHARRIER  
Jean-Paul MOTHIER  
Claude THEBAULT

Noël CHAUFFAILLE  
Albert DUCHESNE  
Pierre LAUNEAU

**COMMISSION de L'INFORMATION, de L'ACCUEIL et du TOURISME :**

Xavier GLOUX (Vice-Président)  
Albert AUDOIRE  
Michel CHARRIER

Norbert BONRAISIN  
Albert DUCHESNE

**COMMISSION des TRAVAUX PUBLICS et des AMENAGEMENTS :**

Raymond BRIAND (Vice-Président)  
Xavier GLOUX  
Louis MASSIOT

Pierre LAUNEAU  
Jean MERCIER

**COMMISSION des FINANCES :**

Jean MERCIER (Vice-Président)  
Norbert BONRAISIN  
Noël CHAUFFAILLE  
Mme Odette PUJOL

Raymond BRIAND  
Xavier GLOUX  
Francis VAILLAND

Le Maire est Président de droit des Commissions municipales (art. 35 du Code de l'Administration Communale). Celles-ci sont réunies, en tant que de besoin, à l'initiative de leur vice-président. Elles peuvent s'adjoindre toutes les personnes qui, en raison de leur compétence, leur apparaîtraient susceptibles de concourir utilement à la solution des questions qu'elles ont à examiner.

**DELEGUES DU CONSEIL MUNICIPAL  
DANS LES ORGANISATIONS INTERCOMMUNALES**

**Association communautaire de la région nantaise :**

Jean PINSON

**Syndicat intercommunal pour l'hébergement des populations nomades :**

Xavier GLOUX

**Syndicat intercommunal pour l'application du statut des fonctionnaires communaux :**

Noël CHAUFFAILLE

Jean PINSON

**Comité du syndicat intercommunal d'électrification de la banlieue nord de Nantes :**

Titulaires : Albert AUDOIRE

Michel CHARRIER

Suppléants : Pierre LAUNEAU

Louis MASSIOT

**Comité du syndicat intercommunal d'alimentation en eau potable de Thouaré-Sainte-Luce & Carquefou :**

Titulaires : Jean-Paul MOTHIER

Francis VAILLAND

Suppléants : Raymond BRIAND

Noël CHAUFFAILLE

**GUILBAUT**

(La Belle Etoile) — 44 THOUARE

MECANIQUE AUTO  
TOLERIE - PEINTURE  
POSE PARE BRISE  
CLOUTAGE DE PNEUS



**BUREAU  
D'AIDE SOCIALE**

Le Bureau d'Aide Sociale, qui s'est substitué à l'ancien Bureau de Bienfaisance, est un organisme administratif particulier doté d'un budget autonome.

Il est géré par une Commission Administrative présidée par le Maire et composée de quatre membres élus par le Conseil Municipal et de membres nommés par le Préfet pour une durée de quatre ans renouvelable.

Les délégués du Conseil Municipal sont :

M. Jean MERCIER, Mme Odette PUJOL, MM. Pierre ROUSSEAU, Francis VAILLAND.

Les membres désignés par le Préfet sont :

MM. Aloys GOULET de RUGY, Les Chalonges, Alfred LEMASSON, La Robinière  
Pierre VINCENT, La Bussonnière.

Les principales attributions du Bureau d'Aide Sociale sont les suivantes :

- octroi aux personnes âgées et aux familles en difficulté passagère d'une aide matérielle ; attributions de bons alimentaires et de combustibles.
- instructions, avis puis transmission à la commission départementale d'admission des demandes formulées pour obtenir le bénéfice des diverses formes de l'aide sociale, pour les familles dont les ressources sont insuffisantes, pour celles dont le soutien est appelé au service militaire, pour les personnes âgées, les personnes malades à leur domicile et les personnes hospitalisées.

Les ressources du Bureau sont constituées par :

- une part du produit des concessions de terrain dans le cimetière
- une fraction de l'impôt sur les spectacles
- les dons et legs et leurs produits
- principalement la subvention annuelle du Conseil Municipal.

**SOCIETE RAPID' PRIMEURS  
FRANCE EUROP' TIR**

TRANSPORTS SPECIAUX GRANDS VOLUMES - FRET INDUSTRIEL  
ET PRIMEURS PAR ROUTE - NOS VEHICULES 90 ET 100 m<sup>3</sup>

DIRECTEUR-GERANT : Pierre BUSQUETS  
44 - THOUARE-S/LOIRE - Tél. 123 et 163



## RENSEIGNEMENTS ET ADRESSES UTILES

### MAIRIE - Tél. 20

Le Maire est à la disposition du public, le samedi matin, à la Mairie. Il reçoit également sur rendez-vous le samedi après-midi et les autres jours ouvrables de la semaine à partir de 19h30.

Une permanence est assurée à la Mairie par l'adjoint, les lundis, mercredis et vendredis après-midi, de 15h30 à 16 heures.

L'adjoint et l'adjoint supplémentaire reçoivent également sur rendez-vous, les samedis matin et les autres jours ouvrables de la semaine, en soirée.

Les rendez-vous peuvent être pris directement auprès du Maire et des adjoints ou par l'intermédiaire du secrétariat.

Le secrétariat de la Mairie est ouvert du lundi au vendredi, de 8h30 à midi et de 14h à 18h, et le samedi matin de 8h30 à midi.

### Personnel communal :

a) titulaires - Mme Simone GUILBAUD, secrétaire de mairie, Mme Jeanine RIO, agent de bureau, Mme Irène LELIEVRE, femme de service des écoles, M. Alphonse CHEVILLARD, ouvrier d'entretien des voies publiques, M. Pierre LEDUC, ouvrier d'entretien des voies publiques.

b) auxiliaires - M. Hervé LE COSSEC, employé municipal, Mme Michèle LE GOFF, employée de bureau à temps partiel (fichier des vaccinations), Mme Marie-Joséph AUGIER, femme de service au groupe scolaire, Mme Marcelle JOYAU, femme de ménage, Mme Renée GUIHARD, femme de ménage.

Receveur municipal : M. Edouard HADJADJ, receveur-percepteur de Nantes-Banlieue-Nord, 4, place du Petit-Bois à Nantes.

Travaux publics communaux : M. Paul TOURNIER, ingénieur des travaux publics de l'état, chef de la subdivision de Carquefou, 1, impasse Emile Cossé - Nantes.

M. Yves LOIRET, conducteur principal des travaux.

M. Henri CHESNEAU, chef d'équipe.

## R. CHAUMONT

AGENT CITROEN

Station-service AVIA

Garage - Tôlerie - Peinture

SAINTE-LUCE - 44 - CARQUEFOU - Tél. 77.11.98

Architecte communal : M. Jean VERCELLETO, 5, avenue Paul-Painlevé - Nantes.

Expert-Géomètre communal : M. Pierre VOUZELLAUD, 10, rue Cornulier - Nantes.

AGRICULTURE : Direction Départementale - Service du Génie Rural des Eaux et des Forêts - Inspection départementale des Lois Sociales en Agriculture - Services Vétérinaires, 12, rue Menou à Nantes. Tél. 73.65.16 et 73.69.60.

- Chambre d'Agriculture de Loire-Atlantique  
12, rue de Strasbourg à Nantes. Tél. 71.75.85

- Mutualité Sociale Agricole  
7, rue Félibien à Nantes. Tél. 73.11.54

BIBLIOTHEQUE : La bibliothèque centrale de prêt, relevant du Ministère de l'Education Nationale, a constitué à la Mairie de Thouaré un dépôt de livres alimenté régulièrement par BIBLIOBUS.

Des livres de toute sorte sont mis gratuitement à la disposition des lecteurs, grands et petits.

Il est possible de commander à l'avance, à l'occasion du renouvellement du dépôt, les livres que l'on désire lire.

Une permanence est assurée bénévolement par un groupe de dames, chaque dimanche matin, de 9h30 à midi, au premier étage de la Mairie.

Responsable : Mme GOULET de RUGY, Les Chalonges - Thouaré.

CADASTRE : Service Départemental

Centre Administratif Cambronne, 2, rue du Général Margueritte - Nantes. Tél. 74.90.51

CAISSE D'EPARGNE de NANTES : Passage du car - succursale : rue de Mauves, en face l'église, de 15h30 à 16h15, les lundi, mercredi et vendredi.

CAISSE NATIONALE D'EPARGNE : Recette des P & T, rue de Mauves à Thouaré.

CAISSE REGIONALE de CREDIT AGRICOLE MUTUEL :

- Agence de Carquefou : rue Jules Verne. Tél. 72.11.24

- Passage à la Mairie de Thouaré, chaque mardi matin de 9h30 à 11h30.

CAISSE RURALE DE CREDIT MUTUEL : Place de la République à Thouaré. Tél. 81  
Les guichets sont ouverts du mardi au samedi, de 9h à midi et de 16h à 18h.

CULTE CATHOLIQUE :

Père Emile SEGUIN, Curé. Tél. 38

Abbé Alain CHEVREL, Vicaire

Messes : samedi 20h -

dimanche 8h30 et 10h30.

## A. PLAIRE

POISSONS - PRIMEURS

44 - THOUARE

TEL. 120



**EAUX** : Société d'aménagement urbain et rural (S.A.U.R.)  
Agent : M. Bruno LIVA, rue de Carquefou à Thouaré. Tél. 53

**ELECTRICITE** : E G F. Département des Abonnés de Nantes  
16, allée des Tanneurs, 44 - Nantes  
adresse postale : Cédex n° 24 - 44 Nantes-gare. Tél. 73.34.30  
Dépannage d'urgence : Département Réseau, 16, rue Lamoricière - 44 Nantes.  
Tél. 73.13.25

**ENSEIGNEMENT :**

- **Rectorat de l'Académie** - La Houssinière à Nantes. Tél. 74.58.10
- **Inspection Académique** - La Jonelière à Nantes. Tél. 74.92.41
- **Service Départemental de la Jeunesse et des Sports**  
Centre Administratif Cambronne  
2, rue du Général Margueritte à Nantes. Tél. 74.34.53
- **Centre d'Orientation Scolaire et Professionnelle**  
8, rue Lekain à Nantes. Tél. 71.87.22 - 73.01.32
- **Bureau Universitaire Statistique (BUS)**  
Centre Régional : 17, rue Gambetta à Nantes. Tél. 74.80.31

**Ecoles Publiques de Thouaré**

- a) Garçons** : Directeur M. LOISEAU  
Cours préparatoire (CP), Mme AUSSANAIRE  
Cours élémentaire 1ère année (CE1), Mme LOISEAU  
Cours élémentaire 2ème année (CE2), Mme GILLET  
Cours moyen 1ère année (CM1), Mlle TOUROULT  
Cours moyen 2ème année (CM2), M. LOISEAU
- b) Filles** : Directrice Mme TOURNEREAU  
- **Classes maternelles** :  
Petite section, Mme FERON  
Moyenne section, Mme CROM  
Grande section, Mme LENEVEU  
- **Cours préparatoire (CP)**, Mlle MARTIN  
- **Cours élémentaire (CE1)**, Mme HOSSARD  
- **Cours moyen (CM)**, Mme TOURNEREAU

Les deux écoles publiques sont géménées.

# LOIRE MOTOCULTURE

Route de Paris - Le Chemin Nantais - Thouaré  
Tél. 174

TRACTEURS  
MOTOCULTEURS  
ESPACES VERTS

- tout pour  
le particulier  
et le professionnel -

PNEUS NEUFS  
et RECHAPES  
Toutes CATEGORIES  
Toutes DIMENSIONS  
MONTAGE GRATUIT

*Paul Grandjouan*  
**TOUS TRANSPORTS ET DEMENAGEMENTS**  
**COLLECTE ET EVACUATION DES RESIDUS URBAINS**  
Tél. 75.68.48 - Nantes

**Ecoles privées :**

- a) Garçons** (Ecole Saint-Louis de Montfort) - Directeur : M. COULON (Frère Gabriel).  
Cours préparatoire (CP), Mme LAINE  
Cours élémentaire (CE), M. UZUREAU  
Cours moyen (CM), M. COULON

- b) Filles** (Ecole Sainte-Thérèse) - Directrice : Soeur TEMPLIER (Soeur Philomène).

- **Classes enfantines** :  
Petite section, Mlle LE GAL  
Grande section, Mlle PERRIN
- **Cours élémentaire** : Soeur TEMPLIER

Les deux écoles privées sont géménées.

Sur le territoire de la commune de Thouaré est, par ailleurs, installé, à la Hillière, le Noviciat des Frères de Saint-Gabriel.

**EQUIPEMENT** : Direction Départementale

6, bd Auguste Pageot - Nantes. Tél. 74.35.73 et 74.36.89  
Subdivision de Carquefou : 1, rue Emile Cossé - Nantes. Tél. 71.03.51

**GENDARMERIE** : Brigade de Carquefou. Tél. 72.11.17

**IMPOTS** : Direction Départementale des Services Fiscaux

Centre Administratif Cambronne  
2, rue du Général Margueritte - Nantes. Tél. 74.37.54 et 74.72.91

**Contributions Directes - 2ème Inspection Centrale**

Centre Administratif Cambronne  
2, rue du Général Margueritte - Nantes. Tél. 74.31.79 et 74.24.71  
réception : mardi et vendredi de 8h30 à 11h30

Le passage de l'Inspecteur des Impôts à la Mairie de Thouaré est signalé par voie de presse et d'affiches.

**Recette-Perception de Nantes-Banlieue-Nord**

4, place du Petit-Bois - Nantes. Tél. 71.19.57  
Bureaux ouverts de 8h30 à 12h et de 14h à 17h tous les jours sauf le samedi.

Le Percepteur reçoit à la Mairie de Thouaré le 3ème mercredi des mois de février - avril - juin - août et octobre. Son passage est rappelé par voie de presse et d'affiches.

**Contributions Indirectes** : recette locale de Thouaré chez Mme J. CAIGNARD  
rue de la Cadaine - bureau ouvert du lundi au vendredi de 9h à 12h et de 14h à 18h.

**POMPES FUNEBRES** : Service assuré par la Société de Pompes Funèbres Générales (Agence de Nantes). S'adresser au secrétariat de la Mairie.

**POMPIERS** : Pompiers de Nantes. Tél. 74.12.34 - 74.96.77 - 74.74.74.

**POSTES et TELECOMMUNICATIONS** : Recette, rue de Mauves - Thouaré. Tél. 99

Receveur : M. Michel BROSSEAU  
Bureau ouvert : de 9h à 12h et de 14h à 17h (sauf le samedi)  
Levée du courrier : 17h45 - 12h, sauf le samedi  
Cabine téléphonique : aux heures d'ouverture du bureau.

**CHARCUTERIE ROTISSERIE DU VAL DE LOIRE**  
**Roger CHARPENTIER**

THOUARÉ - Tél. 84

PLATS CUISINÉS - REPAS DE FAMILLES COMPLETS



## O. BONNE

Vente - Réparations soignées - Produits  
d'entretien du cuir - Lacets - Semelles

PIEDS SENSIBLES

CHAUSSURES Route de Carquefou (100 m de l'église) - THOUARE

**REPURGATION** : Service assuré dans la zone d'habitation, chaque lundi à partir de 6h30, par les Etablissements Paul GRANDJOUAN, rue des Abattoirs à Rezé, Tél. 75.68.48.  
Une décharge publique, réservée aux habitants de la commune, a été aménagée en bordure de la voie communale n° 2, à proximité du Chemin-Nantais. Ouverture les mardis, jeudis et samedis après-midi de 14h à 17h.

### SERVICES MEDICAUX et PARA-MEDICAUX :

- **Médecin** : Docteur Philippe GOURDIER, rue de Carquefou - Tél. 45  
consultations le matin de 9h à 11h (sauf le mercredi)  
Le dimanche un tour de garde est organisé entre le médecin des communes de Thouaré - Carquefou - Sainte-Luce S/Loire - Sucé - Mauves S/Loire - Ligné - Le Cellier. Le tour de garde fait l'objet chaque samedi, d'un communiqué dans la presse.
- **Pharmacien** : M. Alain MIROUX, rue de Carquefou - Tél. 48
- **Dentistes** :  
M. Marius BOLNET, rue de Carquefou - Tél. 152  
M. Henri JOUVENCE, rue des Ponts (permanence chaque mercredi) - Tél. 75
- **Infirmière** : Mme DONNE, infirmière diplômée d'Etat  
Dispensaire (derrière la Mairie) chaque jour ouvrable de 13h à 14h
- **Piqures** : Mme CHEVALIER, rue de Nantes - Mme ROULEAU, rue de Mauves  
Mme MARTIN, Le Chemin-Nantais.
- **Consultation des nourrissons** :  
au Dispensaire (derrière la Mairie) le 1er mardi de chaque mois de 14h à 16h.

## La Brocante de Pirmil

Magasin de vente  
13, place Viarme à Nantes

Meubles Anciens - Cuivres - Babelots  
HUBERT - CHENNUSSON

au Chemin Nantais  
à Thouaré-S/Loire  
ACHATS et VENTES  
Tél. 77

## Jean CAIGNARD

PEINTURE - VITRERIE - PAPIERS PEINTS  
DECORATION

"La Cadaine" - 44 - THOUARE-sur-LOIRE - TEL. 116

CHARCUTERIE - SALAISONS GROS DETAIL

## Th. ETOURNEAU

Prix et qualité - Livraison rapide à domicile 44 - Thouaré - Tél. 31

POUR VOS FARINES - POUR VOS ALIMENTS

## ROUSSEL Frères

Thouaré - Tél. 18

Abbaretz - Tél. 19

### SERVICES SOCIAUX :

- **Assistante sociale** : Mlle PLANÇON reçoit au Dispensaire (derrière la Mairie) chaque jeudi de 9h30 à 11h30
- **Sécurité Sociale** : Caisse Primaire d'Assurance maladie, 2 place Bretagne - Nantes. Tél. 71.35.83 - 71.35.91  
Un bureau d'accueil de la Caisse Primaire d'Assurance maladie, est ouvert, à la Mairie de Thouaré, chaque lundi de 13h à 14h30 (renseignements, imprimés, constitution des dossiers ...)
- **Association pour l'emploi dans l'Industrie et le Commerce** : ASSEDIC de la Basse-Loire  
Accueil et information des salariés privés d'emploi à la Mairie de Carquefou le 4ème mardi de chaque mois de 16h à 17h (constitution des dossiers, imprimés, conseils, garantie des droits)
- **Allocations familiales** : Caisse - 32, place Viarme - Nantes. Tél. 71.32.00 - 73.97.80
- **Caisse Chirurgicales** :  
- Caisse Chirurgicale Mutuelle Familiale, 10, rue de Bel-Air - Nantes  
Correspondante : Mme GUILBAUD  
- Caisse Mutuelle Agricole, 7, rue Félibien - Nantes  
Correspondante : Mme GUILBAUD  
- Caisse des Anciens Combattants Prisonniers de Guerre, 104, rue Gambetta - Nantes  
Correspondant : M. Jean DAVID, rue de Carquefou

### TRANSPORTS EN COMMUN :

- S.N.C.F. : Ligne Angers-Nantes - consulter les horaires à la gare. Tél. 17
- **Transports DROUIN** : Arrêt devant le bureau de tabacs
- **Transports CITROEN** : Arrêt devant le café de la Boule d'Or

Les horaires des passages des cars peuvent être consultés au Bureau de Tabacs, au café de la Boule d'Or et au Syndicat d'Initiative.

MENUISERIE

## J. LOAREC

LA BARRE - 44 - THOUARE Tél. 1.93 à Thouaré

# Demandez les Timbres Thouaréens

En plus de l'escompte de 1000 AF par carnet vous pourrez gagner  
en fin d'année un voyage aux Baléares ou des bons d'achat de 25 ou 50 F  
(100 GAGNANTS CHAQUE ANNEE)

## Liste des Distributeurs

Alimentation Générale M. RAINGEARD  
Charcuterie-Rôtisserie-Traiteur R. CHARPENTIER  
Chaussures C. BONNE, vente-réparation  
Chaussures A. DUPAS, vente-réparation  
Coiffure Dames-Messieurs CLAUDINE & LOÏC  
Droguerie Centrale, Papiers peints, Parfumerie  
Electro-Ménager, Radio-Télé C. CHARRIER  
Galeries Thouaréennes, Confection-Teinturerie  
BERNARD  
La Florette, fleurs, plantes, jardinage  
Interflora, GUILLONNEAU  
Mercerie Bonneterie (Spécial enfants)  
Mme MARCHAND  
Optique-Bijouterie Photo F. VAILLAND  
Poissonnerie-Primeurs A. PLAIRE  
Quincaillerie-Ménager-Bricolage O. CHARRIER  
Sanitaire-Ménager-Chauffage J. BLIGUET

*Les commerçants de Thouaré  
se sont unis pour mieux vous servir*



## Industriels, Artisans et Commerçants de Thouaré

### AGENCE :

Agence immobilière de Thouaré : B. CHUPIN, rue de Carquefou

### ALIMENTATION :

Libre-service UNICO : R. DUBOC, place de la République  
Familière : B. CHEREAU, place de la République  
Epicierie : Mme M. BEZIER, place de la République  
Epicierie : Mme M. AGUESSE, rue de Nantes  
Alimentation : M. RAINGEARD, Les Rues

### APPAREILS ELECTRO-MENAGERS :

J. BLIGUET, rue de Mauves  
C. CHARRIER, rue des Ecoles

### ASSURANCES :

"La Nantaise" : E. LEMOUSSU, rue de Nantes  
Assurances générales : A. VINCENT, place de la République  
Caisse Nationale de Prévoyance : Bureau des P & T

### AUTO-ECOLE :

Auto-Ecole du Val de Loire : Y. BAHUAUD, rue de la Halbarderie

### AUTOMOBILES :

Garage Station ESSO : M. BROCHARD, rue des Ponts  
Mécanique-tôlerie : M. GUILBAUT, La Belle-Etoile

### BATIMENT :

Matériaux de construction et bois : Sté POUDRY - J. DERENNES, rue du Port  
Maçonnerie : Entreprise P. DUPE, Les Chalonges  
Entreprise A. LECHAT, rue de Nantes  
Entreprise J. VIAUD, rue de la Cadaine  
Plâtrerie : Entreprise C. BERNAZZANI, rue de la Clémencière  
Couverture : Entreprise S. MAINGUY, rue de la Cadaine  
Entreprise N. VIAUD, rue de Mauves  
Carrelage-revêtement : Entreprises A. CIAN, rue des Ponts et V. TOMAT, rue de Nantes  
Sanitaire et Chauffage : S.A.C.A.I.S. (Sté Anonyme de coop. artisanale d'installations  
sanitaires). Siège social : chez M. J. BLIGUET, rue de Mauves  
Maisons préfabriquées : ALSKANOR Sté ALSETEX, La Belle-Etoile

### BOUCHERIES-CHARCUTERIES :

A. DUPE, place de la République  
J. GUINEL, place de la République  
J. MOURAUD, rue des Ponts

### BOULANGERIE-PATISSERIE :

J. BODIN, place de la République

### BROCANTE :

R. HUBERT, Le Chemin-Nantais

### CAFES, BARS, RESTAURANTS :

Café de la Boule d'Or : H. DAUDON, place de la République



1<sup>o</sup> Pour le Fuel :  
**COMPAGNIE COMMERCIALE DE L'OUEST**  
Livraisons à domicile en citerne volucompteur

2<sup>o</sup> BUT : CONFORT "BUTAGAZ"  
BUTANE - PROPANE  
en bouteilles ou en citerne

3<sup>o</sup> CHARBON :  
Livraisons par la Maison BERTHELIN

POUR TOUTES LES COMMANDES, S'ADRESSER AU DEPOT

chez Monsieur **Lucien BIGOT**  
rue des Ponts, THOUARÉ, Tél. 47

1<sup>o</sup> Pour le Fuel :  
**Compagnie Commerciale de l'Ouest**  
Livraisons à domicile en citerne volucompteur  
2<sup>o</sup> Charbon :  
Livraisons par la Maison BERTHELIN

*Pour toutes les commandes,  
s'adresser au dépôt*

chez Monsieur **Lucien BIGOT**  
rue des Ponts, THOUARE, Tél. 47

## CHANTIERS DEURBROUCQ

Yachts à voile et à moteur — Prames - Canots - Dinghies — Polyesters industriels —  
Bureau : 2, Ile de Versailles, Nantes, tél. 73.49.23  
Chantiers : Le Chêne Vert en Thouaré, tél. 1.27  
E. Blanchard, expert agréé près des Tribunaux

## GEP DE LOIRE

GRUPEMENT ENTREPRENEURS PAYS DE LOIRE  
Etudes toutes constructions ou transformations  
Permis de construire — Demandes de prêts et primes  
Prix fermes — Travaux livrés clés en mains

Téléphone :  
Thouaré : 82 — St-Julien-de-Concelles : 54.10.61 — Carquefou : 72.11.43



Café des Sports : J.C. HERVOUET, place de la Répu  
Café : J. MOURAUD, rue des Ponts  
Café : M. RAINGEARD, Les Rues  
Restaurant, Café, Tabac : A. BERNIER, le Chemin-Nantais  
Restaurant, Café au "Rendez-vous des Pêcheurs" : A. POISSARD, rue des Ponts  
Restaurant, Bar Grill "Chez Bob" : R. PETARD, rue des Ponts

**CHARCUTERIES :**  
Charcuterie, Rôtisserie, plats préparés : R. CHARPENTIER, rue des Ponts  
Charcuterie, salaisons en gros : Th. ETOURNEAU, La Hulbuterie

**CHAUSSURES - CORDONNERIES :**  
Cl. BONNE, rue de Carquefou  
A. DUPAS, place de la République  
A. GAUTIER, rue de Belle-View

**COIFFEURS - COIFFEUSES :**  
*Coiffure masculine :*  
— R. BODIN, rue de Carquefou  
— "Loïc", L. BODIN, place de la République  
— "Guy", G. COURROUCE, rue de la Bussonnière

*Coiffure dames :*  
— "Claudine", C. BODIN, rue des Ponts  
— "Odette", O. OGER, rue des Ponts

**COMBUSTIBLES :**  
L. BIGOT, rue des Ponts  
Sté Les Fils CHARVET, rue de Nantes

**COMPTABLE :**  
E. LEMOUSSU, comptable agréé, rue de Nantes

**CONSTRUCTIONS METALLIQUES :**  
Sté des Constructions métalliques rennaises et nantaises - F. MACE, La Verdure

**CYCLES :**  
G. RETIERE, rue de Carquefou (ventes - réparations)

**DRAGAGE - SABLES DE LOIRE :**  
A. BELLION, rue des Ponts

**Ordre N. 555**

**THOUARE**

## Entreprise DEMAY

COUVERTURE - CHARPENTE  
Agence de Nantes  
LES CHEMINS VERTS - 44 - THOUARE-S/LOIRE

### DROGUERIE :

Droguerie centrale : Mme CAIGNARD, place de la République

### ELECTRICITE :

C. CHARRIER, rue des Ecoles

### ENGRAIS :

L. BATARD, les Rues  
J.R. GUILLARD, rue de Nantes  
Sté les Fils CHARVET, rue de Nantes

### FLEURS :

"La Florette" - A. GUILLONNEAU, rue de Carquefou

### FORAGES - SONDAGES :

J. NICOLAS, rue de Mauves

### FORGES :

J. DAVID, rue de Carquefou  
R. PAITEL, rue de Nantes

### FUMISTERIE INDUSTRIELLE :

R. TAMBERI, rue de la Cadaine

### GRAINES - PLANTES - FUNERAIRE :

A. GUILLONNEAU, rue de Carquefou

### GRAINES - PLANTES - SPECIALITES MARAICHES :

J.R. GUILLARD, rue de Nantes

### GRUES :

Y. LE VALEGANT, rue de la Clémencièrre

### INSTALLATION DE MAGASINS :

C. GUILLET, Le Bourg et Les Etangs

### JOUETS :

Manufacture - L. DEBRAY, Belanton

### LAITERIE :

Laiterie du Parc - A. ROBIN, rue des Ponts

### MATERIEL AGRICOLE ET MARAICHER :

Loire-Motoculture, le Chemin-Nantais

### MECANIQUE OUTILLAGE :

Ets R. FAVREL, La Charbonnerie

### MENUISERIES - CHARPENTES :

L. JUGUET, rue de Carquefou  
J. LOAREC, La Barre  
C. PLISSONNEAU, Les Etangs  
G. GUILLET, Le Bourg et Les Etangs

## CAFÉ RESTAURANT TABACS

*BERNIER André*

Le Chemin Nantais - Thouaré-sur-Loire - Tél. 60

*Maçonnerie*

## A. LECHAT

— MAISONS CLEFS EN MAINS —

44 - Thouaré - Tél. 14

### MERCERIE - BONNETERIE :

Mme MARCHAND, place de la République  
Galeries Thouarèennes - P. BERNARD, rue de Carquefou

### MEUBLES ANCIENS (réparation) :

E. POTIER, La Hulonnière

### MINOTERIE - MEUNERIE :

P. ROUSSEL, Les Chalonges

### OPTIQUE - BIJOUTERIE - PHOTOS :

F. VAILLAND, rue des Ponts

### PAYSAGISTE - HORTICULTEUR :

BOUTIN, Les Landes

### PEINTURE :

J. CAIGNARD, rue de la Cadaine  
J. DULARY, La Verdure  
Entreprise MAES & Cie - M. LETELLIER, La Gergauderie

### POISSONNERIE - PRIMEURS :

A. PLAIRE, place de la République

### POLYESTER NAUTIQUE ET INDUSTRIEL :

E. BLANCHARD, Le Chêne-Vert

### PRODUITS D'ENTRETIEN :

Ets TIP-TOP - J. MATTMANN, La Grille, rue du Port

### PRIMEURS :

E. HEGRON, rue de la Cadaine

### QUINCAILLERIE :

O. CHARRIER, rue de Carquefou

### STOPPAGE - REMAILLAGE :

J. GLOUX, rue de Belle-Vue

### TABACS - PRESSE - PAPETERIE :

Mme DOUAUD, place de la République

### TISSUS - CONFECTION :

Galeries Thouarèennes - P. BERNARD, rue de Carquefou

### TISSUS EN GROS :

J. DELCROIX, rue des Ponts

### TAPISSIER - DECORATEUR :

G. BIZE, La Vierge des Noux

### TRAITEMENT DU BOIS :

Sté PIGUY - A. CHARDRON, Sainte-Marguerite

### TRANSPORTS :

Sté RAPID-PRIMEURS - P. BUSQUETS, La Belle-Etoile  
Transport-groupeage - A. POËNOT, route de la Barre  
S.A. Les Fils CHARVET, rue de Nantes

### TRONCONNEUSES, MOTEURS HORS BORD :

S.E.N.M.O. (Sté d'Equipeement nautique et de matériel de l'Ouest)  
G. RETIERE, rue de Carquefou



## LES ASSOCIATIONS THOUARENNES

### Amicale Laïque :

Siège social : Ecole publique  
Président : M. Robert ROULEAU

### Associations d'Anciens Combattants :

– Union Nationale des Combattants (U.N.C.)

Siège social : Café de la Boule d'Or  
Président : M. Marius CAILLAU

– Union Fédérale des Anciens Combattants (U.F.A.C.)

Siège social : Café MOURAUD  
Président : M. Léon GASNIER

– Anciens Combattants Prisonniers de Guerre (A.C.P.G.)

Siège social : Café des Sports  
Président : M. Pierre ROUSSEAU

– Anciens Combattants d'Afrique Française du Nord

Président : M. Raymond VINCENT

### Association départementale de gymnastique volontaire :

Représentante : Mme J. AVERTY  
Réunions : à la Mairie les lundis à 19h15 - les mercredis à 15h15 - les jeudis à 18h45

### Association des Parents des Elèves de l'Ecole Publique :

Siège Social : l'Ecole  
Présidente : Mme GROC

### Association des Parents des Elèves de l'Ecole St-Louis de Montfort (APEL) :

Siège Social : l'Ecole  
Présidente : Mme P. VICHATZKY

## R. TAMBERI

CONSTRUCTIONS THERMIQUES  
INDUSTRIELLES DE L'OUEST  
TOUTE CONSTRUCTION THERMIQUE

44 - Thouaré-sur-Loire – Tél. 80



### Association des Parents des Elèves de l'Ecole Ste-Thérèse (APEL) :

Siège Social : l'Ecole  
Président : M. René LEROY

### Association pour l'Education Populaire (A.E.P.) :

Siège Social : Ecole Ste-Thérèse  
Président : M. Gérard AUFFRAY

### Association des sauveteurs spécialisés et secouristes du service national de la protection civile de Loire-Atlantique, 12, allée Duguay-Trouin - Nantes :

Représentants : Mme F. TAMBERY et M. J. AVERTY  
Réunion à la Mairie le vendredi à 20h30

### "La Cahute" - Club des Jeunes de Thouaré :

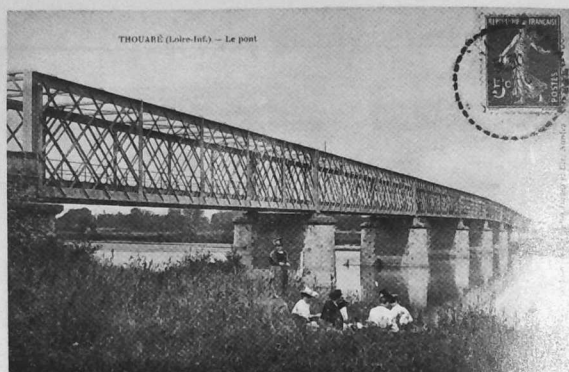
Président : M. J. AVERTY

### Cercle Equestre de la Hillière (1 carrière - 1 manège couvert) :

Siège Social : la Hillière  
Président : Docteur MOUSSIE, vétérinaire à MONTBERT (Loire-Atlantique)

### Comité d'entente et de défense des commerçants sédentaires :

Président : M. Jean GUINEL



THOUARÉ (Loire-Inf.) - Le pont

**Croix d'Or (section cantonale) :**

Réunion à la Mairie, le dernier dimanche du mois à 10 heures

**"La Diane" - Société de Chasse :**

Siège Social : Café des Sports  
Président : M. Roger BRIAND

**"Garden-Tennis" (6 courts dont un couvert) :**

Siège Social : la Hillière  
Président : M. DEVIENNE

**Mutuelle Chevaline :**

Président : M. André BERNIER

**Palet-Club Thouaréen :**

Siège Social : Café de la Boule d'Or  
Président : M. Aimé GLOUX

**Secours Catholique (section locale) :**

Présidente : Mme GOULET de RUGY

**Syndicat d'exploitants agricoles :**

Président : M. Louis MASSIOT (Fils)

**Syndicat d'Initiative :**

Siège Social : rue des Ponts  
Président : M. Pierre FINK

**Ets TIP - TOP**

Produits d'entretien  
44 - THOUARÉ - Tél. 37

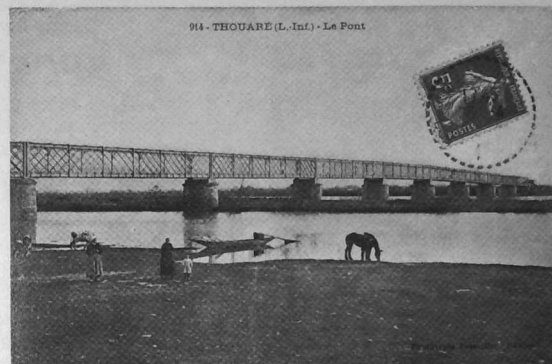
*spécialiste pour la fourniture aux administrations publiques de l'Etat*

**Maës & Cie**

Peinture - Vitrerie  
Spécialiste en travaux industriels  
Vitrerie d'usines - Sablage  
Peinture bâtiment - Ravalement

Société anonyme au capital de 400.000 F

Agence de Nantes : Route de Mauves - 44 THOUARÉ-s/-LOIRE - Tél. 159



914 - THOUARÉ (L.-Inf.) - Le Pont

**Syndicat Viticole :**

Président : M. Raymond BRIAND

**Rencontres féminines Thouaréennes :**

Présidente : Mme GROC  
Réunion à la Mairie le 1er lundi du mois

**Union Sportive Thouaréenne (U.S.T.) :**

Siège Social : Café des Sports  
Président : M. Henri MOREAU

TRANSPORTS DE MATERIAUX

**Louis FOUCHARD** Location pelle - Tracto-pelle

Chemin Nantais - 44 - CARQUEFOU - TEL. 15 ou 52 Thouaré-sur-Loire

**AGENCE IMMOBILIÈRE DE THOUARÉ-S/LOIRE**

TEL. 125 - ROUTE DE CARQUEFOU

**ACHATS VENTES LOCATIONS**

ELECTRICITE GENERALE ELECTRO-MENAGER - RADIO-TELE

**CHARRIER Claude**

Rue des Ecoles - 44 - Thouaré-sur-Loire - Tél. 147



## THOUARE SPORTS

Une équipe en 1941

Les sports à Thouaré-sur-Loire c'est avant tout U.S.T. !

Le club a vu le jour au début de l'occupation à l'initiative d'un groupe de jeunes que le manque de communications avec Nantes retenait le dimanche à Thouaré, qui vinrent solliciter l'aide et l'appui de certains de leurs aînés acquis, depuis longtemps déjà, à la cause sportive : Constant BRIAND, Pierre PINIER, Auguste SUPIOT, Robert ROULEAU, Louis FOUCHARD, Marius CAILLAU, Louis LEPAGE, Daniel GUEZENGAR, Henri BROCHARD, le père MOISSONNIER, Armand CHEVALIER, le père CHIRON ... et bien d'autres encore.

C'est en 1942, sous la présidence de Constant BRIAND, que les statuts de l'Association furent officiellement déposés. La pratique de trois sports était à l'époque nécessaire pour la constitution d'une société sportive. L'U.S.T. porta sa préférence sur le foot-ball, l'athlétisme et la natation.

Depuis, seul le foot-ball s'est maintenu et a largement prospéré

Dès la saison 1942-43 la première équipe entre en 3ème série avec l'A.S.O.N., l'A.C.B.L., Sainte-Luce-sur-Loire, Carquefou, Nort-sur-Erdre, Savenay, l'U.S.J.A. stéphanoise etc... Avec FOUCHARD LEPAGE, TAMBERI, ROCHER, PEQUIN, DENIAUD, CARIO BARBARON, MOREAU ... l'équipe progresse régulièrement.

## CABINET H. MARCÉ

FRAN  
AGENT  
IMMOBILIER  
AGRÉÉ

2, place Royale (entrée 9, rue du Couédic)  
Nantes - tél. 71.83.70 - 71.97.44  
IMMEUBLES - COMMERCES - INDUSTRIES  
vend : Terrains - Lotissement du Château - Thouaré  
lots de 500 à 900 m<sup>2</sup> - de 40 à 60 frs le m<sup>2</sup>  
électricité - eau - tout à l'égout

Quelques années plus tard guidée par l'entraîneur CAPARROS, l'équipe monte en première série puis, sous la houlette d'Yves LE GUYADER, elle accède en 1948 en promotion d'honneur.

Les équipes bien sûr se modifient au cours des années mais elles maintiennent toujours bien haut le fanion de l'U.S.T. Peu à peu des éléments de valeur viennent renforcer la première : MINGAM, JONVAUX, ROY, LESTOUX, WEBER, LANNES, THIEFAINE, MAUDUIT, TERRIEN et plus tard ROBIN, DELAUNAY, BUCKEN, LOZACH, LOAREC, PETIT, PRIOU, NICOLAS ... Il n'est malheureusement pas possible de nommer tous ceux qui firent alors les beaux jours de l'U.S.T. conduite alors par des entraîneurs joueurs issus de grandes équipes comme MADANI puis MNICK et RIVALLAND.

Le 2 décembre 1951 restera une grande date dans la mémoire des sportifs Thouaréens : ce jour-là leur équipe affronta, en 5ème tour de la Coupe de France, les Chamois Niortais forts de leurs deux internationaux et six sélectionnés de la Ligue. Après un match palpitant elle ne s'inclina que sur le score d'1 à 0.

Une autre date, douloureuse celle-là, qu'ils n'oublieront pas : celle de la disparition, le 15 juin 1962, du Président Constant BRIAND qui, pendant 20 ans, dirigea l'U.S.T. d'une main sûre avec la gentillesse, la bonhomie et l'entrain que tous appréciaient.

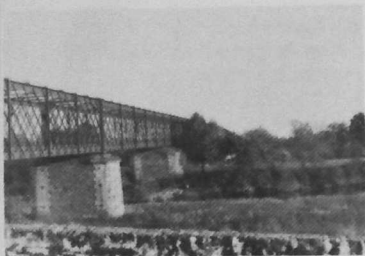
C'est Jean GOILLANDEAU qui le remplace et va, pendant six ans, présider aux destinées du club.

En 1956-1957 l'U.S.T. monte en division régionale d'honneur avec RICHARD, LEPINEAU, GEORGELIN, LOZACH, BOIREAU, JALOUX, Michel LE GUYADER, GUILLOU, BENOIT, les CHARTIER et MNICK. Mais là la tâche est rude, les déplacements longs et fatigants et en 1968 le club redescend en Promotion d'Honneur.

Après avoir été présidée de 1968 à 1970 par Louis FOUCHARD fils, l'U.S.T. est actuellement dirigée par un autre ancien joueur, Henri MOREAU, efficacement épaulé par André PERROCHEAU qui, depuis 1956, assure avec un dévouement exemplaire le secrétariat du club, toute une équipe de responsables dévoués qui suivent les joueurs, grands et petits, au cours de leur entraînement et lors de leurs déplacements : Joseph LOAREC, Yvon DURAND, Marcel LOZACH, Louis FOUCHARD, Michel CHARRIER, Léon COLLINEAU, Victor CROCHET, Jacky COUNET, Yvan RETAILLEAU, et de nombreuses autres bonnes volontés.

L'U.S.T. compte actuellement 180 licenciés, sans compter les vétérans, répartis en 11 équipes qui toutes, dans leur série, tiennent une place qui fait honneur au foot-ball Thouaréen.

C'est dire l'importance du club mais c'est aussi souligner les problèmes que son développement pose sur le plan des équipements sportifs.



## GUIDE DES FORMALITES ADMINISTRATIVES

**Extrait d'acte de naissance** - Demande à adresser à la Mairie du lieu de naissance en précisant la date de naissance et la filiation et en joignant un mandat-lettre de 1 F et une enveloppe timbrée libellée à vos nom et adresse, pour le retour. Extrait valable trois mois.

**Extrait d'acte de mariage** - Demande à adresser à la Mairie du lieu du mariage en précisant la date de célébration et en joignant un mandat-lettre de 1,50 F et une enveloppe timbrée libellée à vos nom et adresse, pour le retour.

**Extrait d'acte de décès** - Demande à adresser à la Mairie du lieu du décès ou à celle du domicile du défunt en précisant l'identité du défunt, la date du décès et en joignant un mandat-lettre de 1 F et une enveloppe timbrée libellée à vos nom et adresse, pour le retour.

**Fiches d'état civil** - Les fiches individuelles ou familiales d'état civil sont délivrées gratuitement par la Mairie du domicile sur présentation du livret de famille.

**Livret de famille** - Etabli lors du mariage il est remis gratuitement aux époux par l'Officier d'Etat civil qui a célébré leur union.  
Les mères célibataires ou adoptives peuvent obtenir un livret de famille en s'adressant à la Mairie de leur domicile.

En cas de perte ou de vol il faut effectuer une déclaration au commissariat de police ou à la Mairie. La demande d'un duplicata du livret de famille est à adresser à la Mairie qui a établi l'original en indiquant les renseignements qui étaient portés sur ce dernier et en joignant le récépissé de la déclaration de perte ou de vol ainsi qu'un mandat-lettre de 8,00 F.

**Naissance** - En cas de naissance d'un enfant vivant ou non le père (ou le médecin ou la sage-femme) doit se présenter dans les 3 jours ouvrables qui suivent le jour de la naissance, à la Mairie de la commune dans laquelle a eu lieu l'accouchement, muni du livret de famille et du certificat délivré par le docteur ou la sage-femme qui a assisté à l'accouchement.

### Jean René GUILLARD

Service maraîcher : graines - engrais - Service détail : fraisiers - oignons de fleurs  
motoculteurs - tondeuses  
SPECIALITES MARAICHERES Tél. 65 - THOUARE

**Mariage** - Age requis : 18 ans révolus pour l'homme, 15 ans révolus pour la femme ; en outre, si celle-ci a déjà été mariée, elle ne peut se remarier qu'après un délai de 300 jours.

**Célébration** : soit dans la commune du domicile de l'un ou l'autre des futurs époux, soit dans la commune où l'un d'eux a une résidence continue d'un mois.

Les futurs époux doivent se présenter à la Mairie où sera célébré le mariage, trois semaines avant la date prévue pour la cérémonie.

**Publication des bans** : doit être faite pendant 10 jours à la Mairie du lieu où chacun des futurs époux a sa résidence ou son domicile.

**Pièces à fournir** : pour la publication des bans chacun des futurs époux doit présenter un certificat d'examen médical pré-nuptial, établi depuis moins de deux mois.

Pour le mariage il faut fournir :

- un extrait de naissance délivré spécialement en vue du mariage depuis moins de trois mois (sauf si le mariage a lieu dans la commune où est né l'intéressé) ;
- une déclaration de justification du domicile ;
- pour les mineurs, une pièce justifiant du consentement des père et mère ;
- le certificat des publications faites durant dix jours, dans les mairies autres que celle où doit avoir lieu la célébration du mariage ;
- le certificat du notaire s'il a été fait un contrat de mariage ;
- la justification de la situation militaire du futur époux (présentation du livret militaire ou consentement de l'autorité supérieure s'il est militaire de carrière) ;
- l'indication des nom, prénoms, profession et domicile des deux témoins.

**Décès** - Tout décès doit être déclaré dans les vingt quatre heures à la Mairie de la commune où celui-ci s'est produit, quel que soit le domicile du défunt.

La déclaration doit être faite par un parent du défunt ou toute autre personne possédant sur son état civil les renseignements les plus exacts et les plus complets possible. Fournir de préférence le livret de famille ou un extrait de l'acte de naissance de la personne décédée et remettre le certificat établi par le médecin qui a constaté le décès.

**Carte nationale d'identité** - La carte nationale d'identité n'est pas obligatoire. Il est cependant conseillé d'en posséder une car elle facilite l'accomplissement de nombreuses formalités. Pour son obtention se présenter à la Mairie du domicile pour :

- remplir le formulaire de demande fourni par le secrétariat ;
  - déposer : 2 photographies d'identité de face, récentes, identiques, sans retouche, tête nue, de format 3,5 cm x 4 cm ;
  - un timbre fiscal de 10 F à acheter chez le buraliste ;
  - présenter les pièces justificatives d'état civil suivantes :
    - hommes : extrait d'acte de naissance ou extrait d'acte de mariage du demandeur ou livret de famille du demandeur ou des parents du demandeur ;
    - femmes : mêmes pièces, avec en plus, pour les veuves, si le livret de famille ne mentionne pas le décès du mari, un extrait d'acte de décès et, pour les divorcées, si les pièces d'état civil présentées ne mentionnent pas le divorce, une expédition du jugement qui l'a prononcé ;
    - mineurs : livret de famille des parents et autorisation paternelle établie sur un imprimé délivré par la Mairie.
- Lors de la remise de la carte l'empreinte de l'index gauche du titulaire est apposée sur le document.  
La carte nationale d'identité est valable 10 ans.

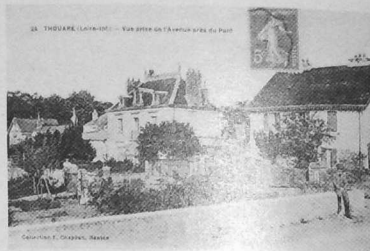
**Passport** - Le passeport est nécessaire pour se rendre dans certains pays étrangers.

Pour son obtention se présenter à la Mairie du domicile pour :

- remplir l'imprimé de demande fourni par le secrétariat ;
- déposer deux photographies d'identité (format 3,5 x 4 cm) récentes, tête nue, de face ou de trois quart, la tête ayant une hauteur de 2 cm ;
- présenter :

### CAFÉ DES SPORTS

J.C. HERVOUET  
44 - Thouaré-sur-Loire - Tél. 102 - Siège U.S.T.



- la carte nationale d'identité ;
- à défaut les pièces d'état civil nécessaires pour la délivrance de la carte nationale d'identité ;
- le récépissé de la poste constatant le versement de 50 F au compte chèque postal n° 8602-83 Nantes, du Régisseur des Recettes du Service des Etrangers - Préfecture de Nantes (écrire lisiblement le nom et les prénoms sur le talon du mandat) ;

Pour les mineurs le passeport est obligatoire à partir de 15 ans ; au dessous de cet âge les mineurs peuvent figurer sur le passeport de la personne qui les accompagne à condition, s'ils ont plus de 7 ans, que leur photographie y figure en plus de leur état civil. Une autorisation paternelle doit, d'autre part, être établie sur un imprimé fourni par la Mairie.

La durée de validité des passeports délivrés depuis le 15 juillet 1970 est de cinq ans. Ils peuvent ensuite être prorogés pour une nouvelle durée de cinq ans. Les passeports de plus de dix ans doivent être renouvelés (mêmes formalités que pour la première demande).

**Attestation d'autorisation de sortie du territoire national** - Cette attestation est nécessaire pour l'enfant mineur, non accompagné de son père ou de sa mère, qui se rend à l'étranger avec une carte nationale d'identité ou un passeport périmé. Cette attestation est délivrée par la Mairie du domicile au père ou à la mère du mineur intéressé.

**Certificat de nationalité française** - Délivré par le Juge d'Instance du lieu de résidence. Pour les Thouaréens demande à adresser au Greffe du Tribunal d'Instance - Palais de Justice à Nantes en y joignant :

- les pièces d'état civil justificatives qui varient selon chaque cas. Dans le cas le plus courant : personne née en France de parents nés en France fournir un extrait d'acte de naissance et l'extrait d'acte de naissance du père ou le livret de famille des parents ;
- le récépissé de la poste constatant le versement de la somme de 20 F au compte chèque postal n° 1050-99 - Nantes, du Greffier du Tribunal d'Instance de Nantes.

**Extrait du casier judiciaire** - Délivré par le Greffe du Tribunal de Grande Instance du lieu de naissance.

Demande à adresser au Greffier sur papier libre. Joindre une fiche individuelle d'état civil, une enveloppe timbrée libellée à vos nom et adresse et un mandat-lettre de 9,40 F.

**Liste électorale - carte d'électeur** - L'inscription sur les listes électorales est obligatoire. Sont électeurs tous les français et françaises âgés de 21 ans, ainsi que les jeunes gens ayant accompli le service national même s'ils n'ont pas 21 ans, jouissant de leurs droits civils.

- Pour pouvoir être inscrit sur la liste électorale de la commune il faut :
- soit y avoir son domicile réel c'est-à-dire son principal établissement, sa demeure habituelle ;

- soit y habiter depuis six mois au moins ;
  - soit figurer depuis cinq ans au moins sur le rôle des contributions directes de la commune ;
  - soit être inscrit depuis cinq ans à la matrice cadastrale ;
  - soit être fonctionnaire muté dans la commune.
- La mise à jour des listes électorales a lieu chaque année entre le 1er septembre et le 31 décembre.

Pour être inscrit sur la liste électorale se présenter à la Mairie pendant la période visée ci-dessus, muni de pièces justificatives d'identité : carte nationale d'identité, passeport, extrait d'acte de naissance, livret de famille.

- de pièces justificatives de domicile : quittance de loyer, de gaz, d'électricité, certificat du percepteur . . .

**Certification de copie ou de photocopie conforme** - Effectuée gratuitement à la Mairie sur présentation du document original et de sa copie ou photocopie.

**Légalisation de signature** - Faite en Mairie. Le signataire doit se présenter et justifier de son identité. Droit de timbre : 0,30 F.

**Parmis de construire** - Toute construction nouvelle, toute transformation ou surélévation d'une construction ancienne entraînant une modification de l'aspect de la façade ou de la distribution intérieure, doit faire l'objet d'un permis de construire.

La demande de permis de construire est à établir, en trois exemplaires, sur des imprimés fournis par la Mairie. A chaque exemplaire doit être joint un plan des travaux de construction ou de transformation (plans, façades, coupes), un plan de masse et un plan de situation.

- Les dossiers ainsi constitués sont à déposer :
- soit les trois ensemble à la Mairie de la commune sur le territoire de laquelle doivent être exécutés les travaux ;
- soit un dossier à la Mairie et les deux autres à la Direction Départementale de l'Équipement - 6, boulevard Auguste Pageot à Nantes.

**Autorisation de voirie** - Pour toute construction et tous travaux à effectuer en bordure d'une voie publique, pour toute occupation du domaine public, stationnement prolongé, dépôts, installation en saillie etc ... une autorisation de voirie est nécessaire. Se renseigner en Mairie.

**Permis de chasse** - Pour obtenir un permis de chasse se présenter à la Mairie pour remplir une fiche mécanographique fournie par le secrétariat, se munir des pièces suivantes :

- carte d'identité ;
- une photographie d'identité ;
- une attestation d'assurance (délivrée gratuitement par la Compagnie d'Assurances couvrant les risques inhérents à l'exercice de la chasse) ;
- le montant des droits de délivrance ;
- pour les mineurs de 16 à 21 ans la demande doit être faite par le père ou la mère ou le tuteur ;

- Il existe trois catégories de permis :
  - permis départemental valable dans un seul département et les cantons limitrophes : 60 F ;
  - permis bidépartemental valable dans deux départements et les cantons limitrophes : 90 F ;
  - permis général valable sur l'ensemble du territoire français : 200 F.
- Les permis de chasse sont valables un an, du 1er juillet au 30 juin. A l'expiration de ce délai, une demande de renouvellement est à faire en Mairie.

**Emploi** - Les personnes ayant perdu leur emploi et les jeunes qui, à la sortie de l'école ou du centre d'apprentissage, n'ont pas trouvé de travail, doivent se présenter le plus rapidement possible à la Mairie où les indications leur seront données et les démarches engagées en vue de leur inscription à l'Agence Nationale pour l'emploi, 12, avenue Carnot à Nantes et de la sauvegarde de leurs droits sociaux.

**Changement de domicile** - En cas de changement de domicile à l'intérieur ou à l'extérieur du département, vous avez à effectuer diverses démarches dont les principales sont rappelées ci-dessous :

**Mairie** : signaler votre départ à la Mairie de votre ancien domicile en précisant votre nouvelle adresse.

Dans votre nouvelle commune vous présenter le plus rapidement possible à la Mairie muni de votre carte d'identité, de votre livret de famille et, pour les hommes, de votre livret militaire. Demander votre inscription sur la liste électorale à l'occasion de la

# Vincent TOMAT

Carrelage - Mosaïque - Faïence  
Moquettes  
Tous revêtements plastique

Route de Nantes — 44 - Thouaré-sur-Loire — Tél. 177

prochaine révision. La radiation de l'ancienne liste sera faite automatiquement.

Vous pouvez également demander à la Mairie de mentionner votre nouvelle adresse au dos de votre carte nationale d'identité dans l'une des cases prévues à cet effet.

**École :** pour l'inscription de vos enfants à l'école de votre nouveau domicile vous présenter le plus rapidement possible au Directeur, vous munir de votre livret de famille, de la justification de votre nouvelle adresse et des carnets de vaccination de vos enfants.

**Postes et télécommunications :**

— **Courrier :** déposer au bureau des P & T de votre ancien domicile un imprimé n° 755 B (couleur verte) dûment rempli. Votre courrier sera transmis automatiquement à votre nouvelle adresse pendant un an.

— **Téléphone :** s'adresser un mois au moins avant le déménagement au Chef du Centre des abonnements et d'entretien intéressé, pour déterminer les dispositions à prendre au sujet de votre abonnement : cession, déplacement, transfert, résiliation.

— **Compte chèques postaux :** adresser au Chef de Centre une demande de transfert de votre compte précisant votre intitulé actuel et votre nouvelle adresse. Demander en même temps un carnet de chèques libellés à votre nouvel intitulé. Si vous avez un compte à vue dans votre localité actuelle demandez, par écrit, au Receveur des P & T, le transfert de votre compte à vue au bureau des P & T de votre nouveau domicile.

**Caisse Nationale d'Épargne, Banques :** les démarches à effectuer pour le transfert de vos livrets et comptes vous seront précisées aux guichets de ces établissements.

**Sécurité Sociale - Allocations Familiales :** Signaler, par écrit, aux Caisses dont vous dépendez, votre changement de domicile en précisant votre ancienne adresse, votre nouvelle adresse, et en rappelant vos numéros d'immatriculation.

Vos nouvelles caisses vous adresseront chacune un avis dès réception de votre dossier. Votre numéro d'immatriculation à la Sécurité Sociale qui est national ne changera pas. Celui d'immatriculation à la Caisse d'allocations familiales sera sans aucun doute modifié.

Vous renseigner auprès de cette dernière Caisse pour déterminer vos droits éventuels à l'allocation logement et à l'allocation déménagement.

**EDF - GDF - Eaux :** Ne pas omettre de résilier vos abonnements avant de quitter votre ancien domicile. Écrire ou mieux vous rendre aux adresses indiquées sur vos quittances.

En arrivant dans la nouvelle localité vous présenter aux services locaux de l'EDF du GDF et des Eaux pour souscrire de nouveaux abonnements.

**Carte grise :** Si vous possédez un véhicule immatriculé vous devez, dans les quinze jours qui suivent votre installation dans votre nouveau domicile, faire une demande de changement de carte grise.

Si vous n'avez pas changé de département adresser, sous pli recommandé, à la Préfecture (Direction de la Réglementation - 3ème Bureau - Circulation) un imprimé de demande dûment rempli fourni par la Mairie accompagné de votre carte grise, d'une pièce d'identité (carte nationale d'identité par exemple) et d'une justification de domicile (attestation du propriétaire ou attestation de la Mairie, modèle 703).

Si vous avez changé de département demander à la Préfecture de votre ancien domicile un certificat de gage ou non gage soit par simple lettre précisant les caractéristiques et le numéro d'immatriculation de votre véhicule, soit sur imprimé spécial. Joindre à votre demande une enveloppe timbrée libellée à vos nom et adresse.

Après réception de ce certificat constituer votre dossier de demande de changement de carte grise comme il est dit plus haut en y joignant en plus le certificat de gage ou non gage (datant de moins d'un mois), la vignette et un mandat-lettre du montant de la somme indiquée sur l'imprimé de demande et qui varie selon la nature et l'ancienneté du véhicule.

**Situation militaire :** Les hommes doivent se présenter à la Gendarmerie la plus proche de leur nouveau domicile avec leur livret individuel et leur fascicule de mobilisation, dans les quinze jours qui suivent le changement de domicile.

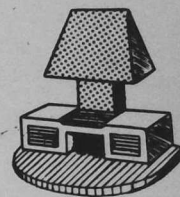
**Impôts :** Aviser votre Percepteur de votre changement de domicile. Continuer à verser, s'il y a lieu, vos tiers provisionnels à votre ancienne perception. Le solde de vos impôts devra être versé à la Perception desservant votre nouveau domicile à laquelle vous indiquerez où ont été versés vos acomptes provisionnels et leur montant. Sur la déclaration de vos revenus vous devrez indiquer votre nouvelle et votre ancienne adresse.

**Assurances :** Votre changement d'adresse peut nécessiter des transformations dans vos différentes polices d'assurances. Consulter votre compagnie.

## CHEZ BOB

GRILL - BAR - RESTAURANT - TERRASSE

Spécialités : grillades au charbon de bois  
côtes de boeuf - brochettes - beurre blanc  
cuisses de grenouille - MENUS et à la CARTE  
REPAS D'AFFAIRES - reçoit jusqu'à 23h - PARKING  
Route des Ponts - THOUARE - Tél. 94 (Fermé le mardi)



LOTISSEMENTS - TERRAINS

## Robert CHEDORGE

1, RUE DU CALVAIRE - TEL. 71.85.49

## MAISON DE LA PRESSE

TABAC - PAPETERIE - PARFUMERIE - CADEAUX

### Maison DOUAUD

Place de la République - THOUARE-sur-LOIRE - Tél. 22

Société

SABLE DE LOIRE  
TRANSPORTS ET DRAGAGE

## Mme BELLION et Fils

44 - THOUARE - TEL. 49

TREMIE - LA PRAUDIERE - SAINT-JULIEN-DE-CONCELLES

**BOUCHERIE CHARCUTERIE**

**A. DUPE**

**Tel: 16 THOUARÉ**

★★★★

***CENTRAL SERVICE***

***-U-N-I-C-O-***

**VINS FINS-FRUITES-LEGUMES**

**Tel: 29 Thouarē sur Loire**

★★★★

***BOUCHERIE CHARCUTERIE***

**Jean GUINEL**

**Thouarē sur Loire TEL. 13**

*LIVRAISONS A DOMICILE*