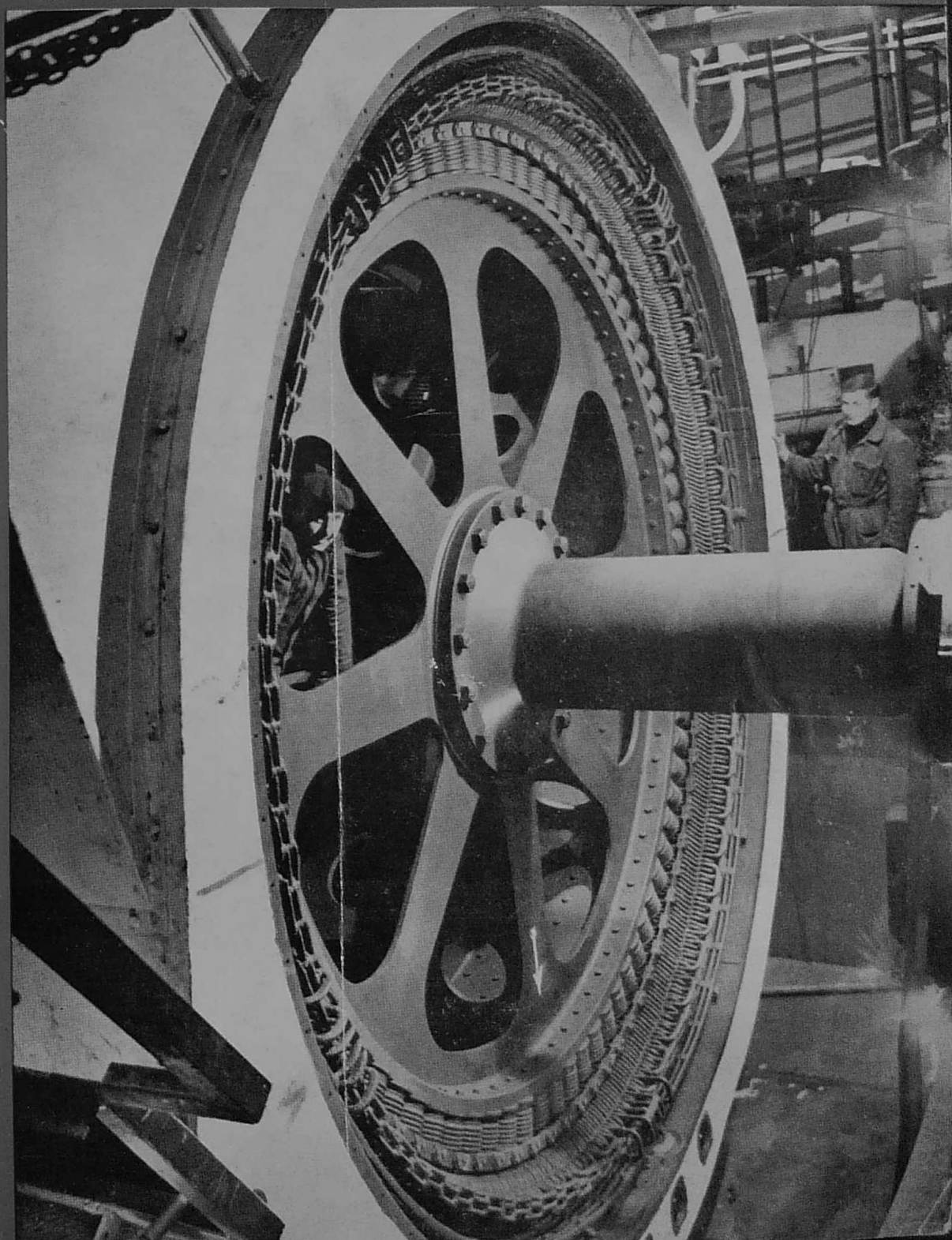


L'OUEST INDUSTRIEL

8^e ANNÉE — N° 78 — MAI 1958

COMMERCIAL * MARITIME * AGRICOLE



L'ENTRETIEN DU
MOTEUR ÉLEC-
TRIQUE D'UN
PÉTROLIER AUX CHANTIERS
DUBIGEON A NANTES.

(voir l'article en page 31).

PRIX : 180 Fr.

Activité...



E. BOUHAÏR (G&P)

ACTIVITÉ est une série utilitaire de tables de décharges, tables de travail, bureaux complets, en trois types de plateaux : 1 m 50 x 0 m 75, 1 m 30 x 0 m 75, 1 m 084 x 0 m 75...

...à la mesure de chaque activité, grâce à ses éléments standards et interchangeables.

(Technique adoptée par FLAMBO depuis 1933)

FLAMBO



51 bis, AVENUE DE LA RÉPUBLIQUE, PARIS XI^e - OBE 35-19

Sur demande notice gratuite

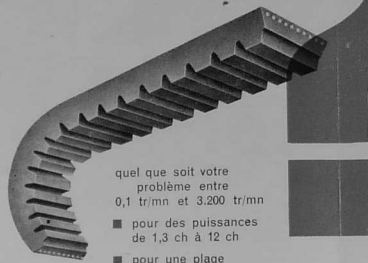
N° : 8004 S

Dépot légal
2^e trimestre 1958

Imprimerie S. P. C.
Châteaudun

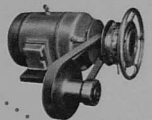
Le Directeur-Gérant :
H. LETESSIER

Quelle machine peut se passer d'un variateur de vitesse ?

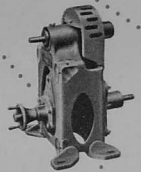


quel que soit votre problème entre 0,1 tr/mn et 3.200 tr/mn

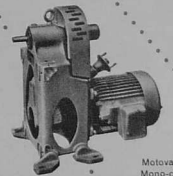
- pour des puissances de 1,3 ch à 12 ch
- pour une plage de vitesse de 1 à 6



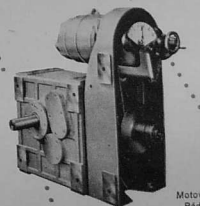
Transmission Vari-Phi Mono-courroie



Variateur Mono-Courroie



Motovariateur Mono-courroie



Motovariateur Réducteur Mono-courroie

choisissez vous-même sur notre documentation V

l'un des 4 appareils standard

MONO-COURROIE COLOMBES TEXROPE

Documentation technique V sur demande

SOCIÉTÉ INDUSTRIELLE DE TRANSMISSIONS

COLOMBES - TEXROPE

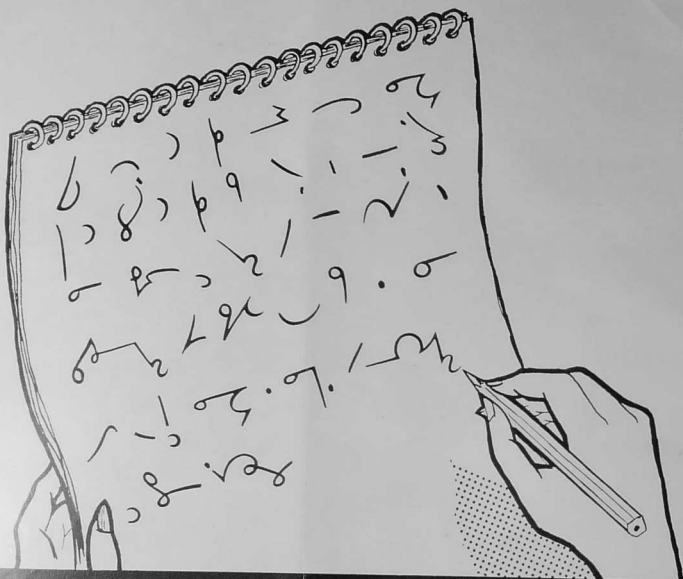
4, Rue de Presbourg - Paris 16^e - Tél. KLEber 16-80

DIRECTIONS ET CENTRES RÉGIONAUX :

LILLE - 21, rue Saint-André, Tél. 55-29-22 et 23 MARSILLE - 210, boul. National, Tél. NA. 44-52
LYON - 28, r. Amédée-Bonnet, Tél. LAlande 50-53 SAINT-ÉTIENNE - 151, r. de la Bourne, Tél. 38-56
NANCY - 60, r. de Metz, Tél. 35-68 et 35-27-19 TOULOUSE - P. S. Séverin, Tél. CApitolle 50-03
ALGER - 144, rue Sadi-Carnot, Tél. 603-30 LISIENNA - C.P.C.M. - 169, b. E-Zola, Tél. 419-36

L.P. CT.2

EDIP-3357. 01.



Remington

"STANDARD"

*l'incomparable
machine à écrire*

*Fabriquée en France...
à votre disposition*

Remington Rand

FRANCE
EN VENTE CHEZ NOS DISTRIBUTEURS

enfin

je vois,

maintenant

que j'ai un chariot SALEY
à visibilité totale...
Et quelle sécurité!
Je vais plus vite
que tous les autres!

C'est la visibilité
que l'on trouve sur
tous les chariots SALEY
de 500 à 10.000 kgs



SALEY



Demandez une documentation à la Société SALEY
9, rue Paul Bert, Boulogne-Billancourt. M01. 64-40

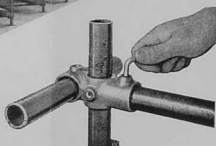
Veuillez m'adresser une documentation
sur les chariots élévateurs SALEY

Société

à l'attention de

Adresse

Constructions de CASIERS pour l'équipement des magasins et toutes CHARPENTES TUBULAIRES, HANGARS, TRIBUNES, PODIUMS, GARAGES À BICYCLETTES, etc...



Le profil tubulaire offre de loin le maximum de résistance à section égale : il est facile à entretenir, il subit les chocs sans déformations.

Il existe une gamme complète de colliers permettant de s'adapter de la façon la plus économique à tous les cas d'assemblage.

La facilité du montage permet de résoudre vous-mêmes les problèmes courants : cependant, notre bureau d'études est gratuitement à votre disposition pour vous conseiller et vous fournir des dessins d'exécution pour les installations complexes ou lourdement chargées.

CONSULTER à :

LE MANS : NOZAL
16, av. Jean-Jaurès - Tél. 32-35

NANTES : L'ANOE et ADAM
28, rue Lanoue Bras-de-fer -
Tél. 122-33

ROUEN : FERS ET METAUX
33, rue aux Juifs - Tél. 71-79-35

échafaudages tubulaires MILLS

L'AME DES CONVOYEURS DE QUALITE

C'est **la chaîne**

LA CHAÎNE WEBB-X ASSEMBLÉE OU DÉMONTÉE SANS OUTILS EST D'UNE QUALITÉ EXCEPTIONNELLE

* Elle seule équipe les convoyeurs véritables "OVERHEAD" "TOWVEYORS" POWER and FREE

TOUTES INSTALLATIONS DE CONVOYEURS DES PLUS PETITES AUX PLUS GRANDES

Seules en France à être étudiées suivant la technique WEBB équipées de la chaîne WEBB-X authentique

WEBB FORGÉE EN ACIER SPÉCIAL

Études et fabrication sous licence exclusive de WEBB - WEBB INTERNATIONAL COMPANY - Detroit - Michigan - U.S.A.

COMPAGNIE FRANÇAISE DES CONVOYEURS
4 à 6, RUE JESSAINT, PARIS 14^{ème} - BOT. 69-10
5, RUE DU CHATEL 2^{ème} LAGNY S.M. - Tél. 441 441 - 17, RUE BESSIERE LYON (FRANCE) - Tél. 441 41 70

**INDUSTRIELS
RESPONSABLES**

de services sociaux et de collectivités, qui recherchent une boisson pour votre personnel à consommer : soit sur les lieux de travail, soit dans les cantines,

UTILISEZ

**LE
CONCENTRÉ DE
JUS DE POMME
EVA**



EVA

donne
la boisson la plus riche
et la moins chère

le spécialiste du concentré de jus de pomme pour les collectivités

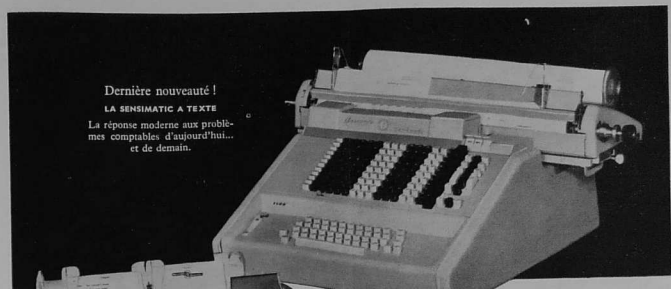
Produit à VERNIE (Sarthe), à partir de pommes sélectionnées et livrées à maturité, en provenance des meilleures régions pomologiques françaises, le concentré de jus de pomme EVA est le pur jus de pomme dont l'eau a été évaporée en flash sous vide à basse température.

Livré à 38° Baumé en caisse-outre perdue (plus de consignation, plus de risque de casse), et permettant de reconstituer une boisson saine, bio-énergétique, riche en vitamines, sels minéraux et sucres naturels de fruits, par addition d'eau fraîche

soit en dilution simple,
soit par l'intermédiaire d'un distributeur automatique ou d'un mélangeur de concentré.

DOCUMENTATION
ÉCHANTILLONS GRATUITS

EVA
23, RUE DE THORINS
PARIS-12^e
DID. 96-65



Dernière nouveauté!
LA SENSIMATIC A TEXTE
La réponse moderne aux problèmes comptables d'aujourd'hui... et de demain.

LES PRESTIGIEUSES

Sensimatic



LA SENSIMATIC A LIBELLÉS ABRÉGÉS
Toujours plus vite... au secours des affaires



LA SENSIMATIC A PERFORATEUR DE BANDE
Exécution automatique des travaux comptables. Exploitation intégrale des données et résultats.

... font partie de la production Burroughs, la gamme la plus complète de MACHINES A ADDITIONNER ET A CALCULER CAISSES ENREGISTREUSES • MACHINES A FACTURER MACHINES COMPTABLES • CALCULATEURS ELECTRONIQUES • MICROFILM

Etude gratuite de vos problèmes

Burroughs

DIRECTION GÉNÉRALE : 230-242, AV. LAURENT-CÉLY, GENNEVILLIERS (SEINE) - TÉLÉPHONE : GRÈSILLONS 29-30

Agence à Nantes : 3, place Aristide-Briand - Téléphone 113-05 et 317-81
Agence à Rennes : 35 bis, boulevard de la Liberté - Téléphone 83-58
Agence à Rouen : 2, rue de la République - Téléphone R.1. 97-30

AGENCÉS DANS LES PRINCIPALES VILLES DE FRANCE ET EN AFRIQUE DU NORD - USINE FRANÇAISE A PANTIN (SEINE)

PAPERS D'EMBALLAGE
 Spécialiste du Kraft Véritable « PERSOLUDE »
 Alimentation — Filage
 Sacs Publicitaires pour Grandes Marques
 Impression en continu 2 et 3 couleurs

CLERGEAU

CAISSES CARTON - ONDULE
 *Spécialiste de la caisse estampillée S. N. C. F.
 Production totalement intégrée
 « de la fibre... à la caisse »
 Impressions publicitaires en 1 et 2 couleurs

NANTES

CARTONNAGES
 *Spécialiste de l'étui grand gros consommateurs
 Boîtes plantes
 Boîtes Chaussures et Pantoufles
 Displays — Décorages — Présentoirs
 Créations artistiques
 Impressions Offset — Typo

PAPETERIES LÉON CLERGEAU

SIÈGE SOCIAL : 15, RUE LAMORICÈRE, NANTES
 TÉLÉPHONE : 139.02 - 31258.



Une renommée mondiale

vannes électromagnétiques

Toutes applications industrielles jusqu'à 250 kg/cm² de pression.



fonderie

Exécution de toutes pièces en fonte mécanique et aluminium.



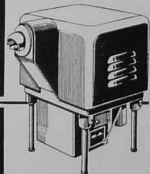
mécanique générale

Outils — Pièces diverses, etc...



brûleurs à mazout

100 % automatiques de 8.500 à 50.000 cal./h.



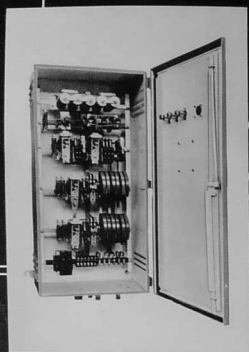
Documentations et références sur demande.

S.I.M.F.O.

11 bis, RUE DUMONT-D'URVILLE - PARIS-16* KLE. 83-20



LES GRANDS UTILISATEURS...

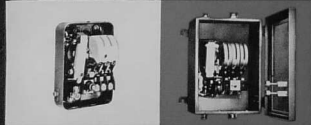


REPERE



...connaissent l'importance que revêtent parfois les détails en apparence les plus modestes, surtout lorsqu'il s'agit d'appareillage électrique.

L'unité réalisée dans les équipements spéciaux ou normalisés de LA TÉLÉMECANIQUE ÉLECTRIQUE est le plus sûr gage de sécurité.



EN FRANCE
EN EUROPE
DANS LE MONDE ENTIER

- un effort constant pour vous satisfaire
- un réseau de vente étendu
- une fourniture rapide
- un service d'assistance technique efficace

la Télémécanique Électrique TÉLÉPHONE : BOILEAU 18-05

33 BIS, AV. DU MAL-JOFFRE, MANTERRE (SEINE)

ENTRÉE N° 1000
1000-1000

L'OUEST INDUSTRIEL MARITIME - AGRICOLE ET COMMERCIAL

REVUE MENSUELLE

Directeur : HENRI LETESSIÉR

CENTRES DE LIAISON ET COMITÉS DE PATRONAGE

- BRETAGNE**
- CHAMBRE DE COMMERCE DE NANTES (LOIRE-INFÉRIEURE).
 - OFFICE DÉPARTEMENTAL DES GROUPEMENTS PATRONAUX DE LA LOIRE-INFÉRIEURE, NANTES.
 - CHAMBRE DE COMMERCE DE RENNES (ILLE-ET-VILAINE).
 - FÉDÉRATION DES INDUSTRIES D'ILLE-ET-VILAINE, RENNES.
 - CHAMBRE DE COMMERCE DE QUIMPER (FINISTÈRE).
 - CHAMBRE DE COMMERCE DE LORIENT (MORBIHAN).
 - FÉDÉRATION DE L'INDUSTRIE DU MORBIHAN, LORIENT.
 - CHAMBRE DE COMMERCE DE BREST (FINISTÈRE).
 - CHAMBRE DE COMMERCE DE SAINT-BRIEUC (CÔTES-DU-NORD).
 - CHAMBRE DE COMMERCE DE MORLAIX (FINISTÈRE).
 - CHAMBRE DE COMMERCE DE FOUGÈRES (ILLE-ET-VILAINE).
 - CHAMBRE DE COMMERCE DE SAINT-MALO (ILLE-ET-VILAINE).

- NORMANDIE**
- CHAMBRE DE COMMERCE DE ROUEN (SEINE-MARITIME).
 - FÉDÉRATION DES SYNDICATS PATRONAUX DE ROUEN ET DE SA RÉGION.
 - COMITÉ DE L'INDUSTRIE, DU COMMERCE ET DE L'ARMEMENT DU HAVRE.

- MAINE-ANJOU**
- CHAMBRE DE COMMERCE D'ANGERS (MAINE-ET-LOIRE).
 - FÉDÉRATION PATRONALE DE L'ANJOU (ANGERS).
 - CHAMBRE DE COMMERCE DU MANS ET DE LA SARTHE.
 - FÉDÉRATION DES GROUPEMENTS ET SYNDICATS DES INDUSTRIELS, COMMERÇANTS ET ARTISANS DU DÉPARTEMENT DE LA SARTHE (LE MANS).
 - CHAMBRE DE COMMERCE DE LAVAL ET DE LA MAYENNE.

ABONNEMENT : 1 AN, 1 800 FRANCS
LE NUMÉRO : 180 FRANCS

Société d'éditions professionnelles et techniques
106, BOULEVARD MALESHERBES — PARIS XVII^e
TEL : WAGRAM 00-40
C. C. P. 418859

Revues associées

USINE D'AUJOURD'HUI — L'OUEST INDUSTRIEL —
BUREAU D'AUJOURD'HUI — LA QUINCAILLERIE
MODERNE — CONCRET MÉNAGER MARITIME —
CHAUFFAGE ÉCONOMIQUE — ORCÈVRE - COULEURS —
NOUVEAUX MATÉRIELS — LE COUT FRANÇAIS —
HYGIÈNE ET CONFORT DES COLLECTIVITÉS.

Dans ce numéro :

La France sous-développée.
D'ici à la fin de l'année, le téléphone automatique joindra Paris aux régions du Sud-Est, de l'Est, du Nord. La poste aérienne desservira Toulouse, Lyon, Lille... L'Ouest, et notamment la Bretagne, restera une fois de plus en marge du progrès. L'Etat crée une France privilégiée et une France sous-développée, alors qu'il proclame sa volonté de rétablir l'équilibre entre les régions, par une politique de décentralisation de l'industrie. (Lire l'éditorial en page 13.)

Bilan vendéen.
Entre la Basse-Loire et la Charente, la Vendée forme une région à part, aux problèmes particuliers. Cet état de chose a rendu d'autant plus nécessaire la définition, par les Vendéens, d'un programme de redressement économique propre à leur département, la réalisation sera poursuivie dans le cadre de la V^e région économique. Nous analysons le plan d'expansion de la Vendée en page 15.

Progrès de la Sarthe.
L'industrialisation méthodique du Maine se poursuit régulièrement. L'assemblée générale de la société Maine-Expansion a dressé le tableau des réalisations déjà menées à bien et fixe les prévisions pour l'année en cours. Nous publions un résumé de ses travaux en page 21.

Au fil de l'eau.
L'énergie électrique est une faiblesse de l'Ouest, mais la régularité de son réseau fluvial est l'une de ses forces. Après diverses expérimentations, l'Électricité de France a équipé la Mayenne avec un certain nombre de micro-centrales électriques qui constituent une formule particulièrement bien adaptée aux besoins et aux ressources de la région. (Voir l'article en page 25.)

Une ville industrielle va naître.
La Régie Renault élève à Cléon, à proximité d'Elbeuf, les premières charpentes d'une usine nouvelle, qui fabriquera des boîtes de vitesse de Dauphine. Cette usine occupera, lorsqu'elle fonctionnera à plein régime, plus de 4 000 personnes. C'est un bouleversement bienfaisant dans la région. (Page 28.)

Deux siècles de construction navale.
Théodore Dubigeon construisait des navires à Nantes en 1730. L'histoire des chantiers auxquels il a donné son nom est l'histoire même de l'activité principale de la région de la Basse-Loire. Dans la paix comme dans la guerre, les chantiers Dubigeon se sont développés ; ils ont installé des annexes à Brest, et en Afrique noire. Lire notre étude en page 31.)

Un port et une université.
Le Calvados, l'Orne et la Manche forment une unité économique, dont le progrès va être étudié, suivi, piloté par un nouvel organisme, le Comité d'expansion de la Basse-Normandie (Caen). L'activité de Caen, port et université, est l'élément moteur de ce progrès. (Voir l'article en page 37.)

La capitale du Plexiglas...
...est dans le département de l'Eure, à Bernouville, près de Gisors. L'usine de la société Alshom, créée en 1939, accroît sa production et va la porter à plus de deux cents tonnes par mois. (Voir page 40.)

La réalisation du Plan breton...
...concerne pas seulement les industriels et les agriculteurs, mais aussi les artisans, dont on parle moins souvent. Nous publions en page 45 une étude sur le rôle de l'artisanat dans l'économie de la péninsule bretonne, et les améliorations de leurs conditions de travail qu'ils ont en droit d'attendre du programme d'action régionale.

Toutes nos rubriques habituelles :
Informations et réalisations techniques (page 49). — Actualités et activités économiques (page 53). — Chambres de commerce et syndicats (page 57). — L'Ouest économique (page 65). — Notices bibliographiques (page 79).

l'étau universel

LIP

**a sa place
dans tous
les ateliers
de
mécanique**

*

- Outil de précision.
- Conçu pour être utilisé sur la Rectifieuse plane LIP (type 515/1); peut s'adapter à de nombreuses machines.
- Permet d'effectuer plusieurs opérations sous des angles différents et sur différentes faces, sans desserrer la pièce et dans les meilleures conditions de précision.
- **CARACTÉRISTIQUES**
Basculement :
dans un sens: 90°
dans l'autre: 30°
Pivotement: 360°
qu'il soit en position "bascule"
ou qu'il soit utilisé "plan".



LIP INDUSTRIE



Usines à BESANÇON, ISSOUDUN, GRENOBLE.

Services Commerciaux :
PARIS, 25, Boulevard Malesherbes, Tél. : ANJou 74-45 +
BESANÇON, 7, Rue des Chalets, Tél. : 59-31 (9 lignes groupées)

ALJANVIC 202

Editorial

Le cercle vicieux de la décentralisation

Un grand quotidien de Paris a récemment publié une page à la gloire de nos Postes, Télégraphes et Téléphones. (Un emprunt a été lancé au début du mois pour assurer leur développement). Les méthodes de cette administration ne sont pas en cause, mais les réalisations et les programmes qu'elle allègue en sa faveur méritent quelques observations.

Ainsi, la feuille dont nous parlons décrit « le prodigieux développement de l'automatique » : fin 1957, cinq liaisons (entre Paris et la province) ; fin 1958, vingt-six liaisons. À l'appui de ces belles promesses, deux cartes. On voit d'un coup d'œil quelles sont les villes que l'on pourra prochainement joindre par téléphone sans perte de temps : ce sont les grands centres du Sud-Est, de l'Est, du Nord, Bruxelles et Anvers figurent sur la carte. Vers l'Ouest, Le Havre, Rouen et Le Mans mis à part, rien. Caen, Rennes, Nantes, Brest manquent résolument à l'appel.

Il y a aussi une carte des services de l'Aéropostale. C'est la même musique. La capitale est reliée par air à Lille, à Bordeaux, à Lyon, etc., centres où les trains parviennent rapidement. Elle ne l'est pas, et il n'est pas question qu'elle le soit dans l'avenir prévisible, avec les grandes villes de la péninsule armoricaine, celles précisément que le chemin de fer dessert avec une exceptionnelle lenteur.

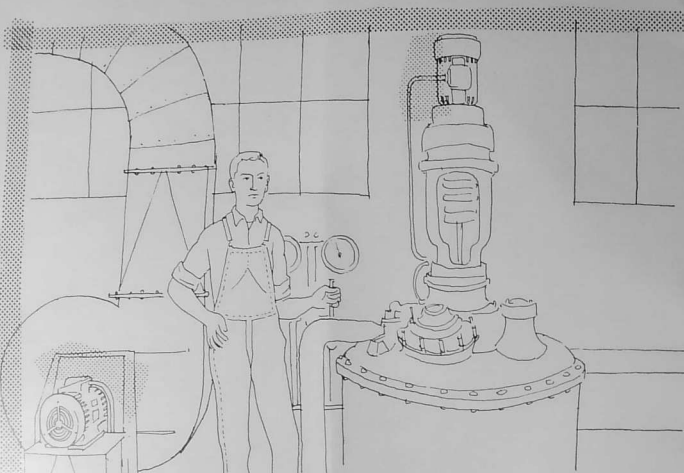
Il y a donc des citoyens privilégiés et des « sous-développés », des chefs d'entreprise de province outillés pour travailler avec un plein rendement, et d'autres qui n'ont qu'à attendre, des régions équipées pour domier satisfaction aux estivants, et d'autres où le tourisme peut bien végéter, en attendant de perichliter complètement.

On dira que les progrès matériels, dans les relations postales, télégraphiques et téléphoniques, comme les améliorations dans la rapidité et le confort des trains, l'aménagement des routes, l'ouverture de nouvelles lignes aériennes — tous domaines où nos régions de l'Ouest sont largement défavorisées — sont nécessaires surtout là où le trafic est le plus important, et qu'il est juste que les moyens disponibles répondent aux besoins depuis longtemps repérés et mesurés. Admettre cela, c'est s'enfermer dans un cercle vicieux.

Si telles régions de l'Ouest, notamment la Bretagne, n'ont apparemment pas de besoins suffisants, c'est précisément que les moyens de travailler avec des chances égales à celles d'autres régions leur font défaut. Ce ne sont pas les chefs d'entreprise, à titre individuel, ni même les syndicats et groupements de producteurs qui peuvent à eux seuls remédier à cette situation. Rétablir l'équilibre économique entre les diverses régions du pays est une responsabilité qui incombe à l'Etat, et aux administrations qui dépendent de lui. C'est le but qu'il déclare poursuivre. Les quelques faits que nous venons de rapporter prouvent qu'il ne faut pas s'y fier.

L'OUEST INDUSTRIEL, MARITIME, AGRICOLE ET COMMERCIAL

13



NOVACEM

moteur robuste, toutes utilisations

Des Novacem il y en a déjà 700 000 en service!

700 000 dont les performances sont régulières, connues, contrôlées.

Faisons donc confiance à ce moteur imbattable, que tout le monde apprécie.

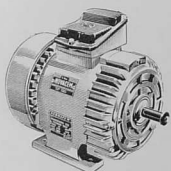
Faisons confiance à une technique toujours rajeunie, toujours améliorée, **toujours en avance.**

Novacem, moteur fermé, est avant tout un moteur robuste. Les modèles étanches sont à l'épreuve de l'eau et des poussières fines...

NOVACEM, le moteur dont on ne dit que du bien!

NORMACEM

Cie Electro-Mécanique



Agalez ce BON à votre papier à lettres et envoyez-le à **NORMACEM** - 37, rue du Rocher - PARIS - VIII^e Je suis intéressé, sans engagement de ma part, par votre documentation N° MN 24 69

BUREAUX REGIONAUX

Nantes : 12, rue du Chapeau-Rouge - Tél. 159-65 — Rennes : 12, Quai Richemont - Tél. 64-65 — Coen : 36, rue Saint-Michel - Tél. 23-86

Les problèmes économiques
dans le cadre de la région

Le plan d'expansion de la Vendée

Le département de la Vendée fait partie de la V^e région économique et doit bénéficier à ce titre des interventions financières de la Société de développement régional de l'Ouest (Sodéro). Un Comité d'expansion économique commun à la Vendée et à la Loire-atlantique a été d'autre part constitué en mars 1957 (1). Cette région, néanmoins, reste quelque peu en marge du développement des pays de la Loire et de l'Océan.

Aussi des efforts ont-ils été entrepris, sur le plan local, pour définir une politique d'expansion qui réponde aux besoins particuliers du département. Nous publions ci-dessous une analyse du rapport dressé à cet effet au cours des derniers mois par l'Association d'études vendéennes que préside M. de Tinguy, député, ancien ministre.

PARMI les plans d'aménagement du territoire et d'expansion approuvés par le gouvernement français, depuis plus ou moins longtemps déjà, le plan d'action régionale de la Bretagne, couvrant les quatre départements de la V^e région économique, et celui du centre-ouest, relatif aux Deux-Sèvres, à la Vienne, à la Charente et à la Charente-Maritime. Entre ces deux ensembles jouissant d'une certaine unité historique et économique, la Vendée prend place dans une région qui n'est ni définitivement délimitée, ni à plus forte raison constituée. Avec la Loire-Atlantique, la Sarthe, la Mayenne, le Maine-et-Loire et, probablement, l'Indre-et-Loire, elle forme un groupement composite, qui apparaît plus comme un rattachement administratif que comme la traduction d'une entité économique existante et susceptible d'un développement cohérent.

C'est pourquoi, dans le cas particulier de la Vendée, le cadre du département a paru demeurer la subdivision fondamentale, la plus adaptée à la réalité vivante. L'effort de l'Association d'études vendéennes a donc consisté d'abord à rassembler les informations indispensables

En Vendée comme ailleurs, les problèmes de l'expansion économique sont dominés par la situation démographique : l'action recherchée doit viser à donner du travail sur place à une population relativement nombreuse et à relever un niveau de vie incontestablement trop bas pour la majorité des habitants.

à l'élaboration d'un programme départemental, qui

pourra ensuite être repris dans un plan d'action régionale.

**La population de la Vendée
augmente de 5 p. 100 par an**

Le recensement de 1954 a donné, pour la Vendée, une population de 395 641 habitants, ce qui pour une région rurale est supérieur à la moyenne (population du département rural moyen : 333 000 habitants). On constate que ce chiffre est analogue à celui du recensement de 1936, et qu'il n'avait pas davantage varié à la date du 1^{er} janvier 1957. La stabilité résulte d'une émigration sensiblement égale au montant de l'excédent annuel des naissances sur les décès, qu'on peut estimer aux alentours de 3 000 âmes ; il convient toutefois de noter que cette émigration, dans la mesure où on peut en prendre conscience par les mouvements des électeurs, est limitée aux départements voisins, surtout la Loire-Atlantique. La région parisienne attire peu les Vendéens.

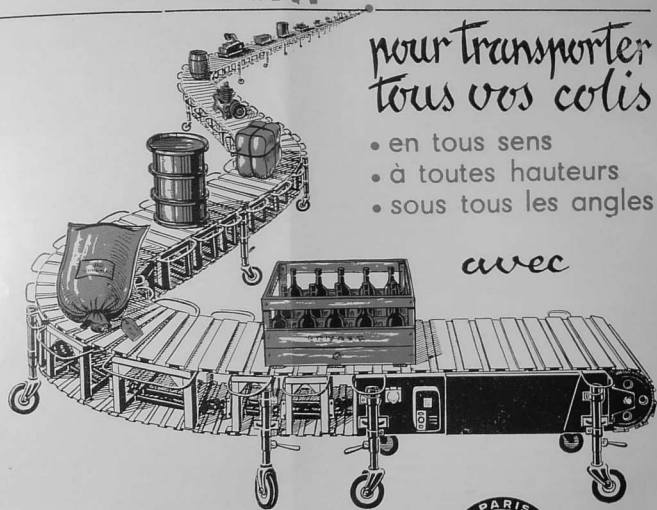
En ce qui concerne la répartition de la population de la Vendée par branches d'activité, on doit constater, d'après les chiffres établis par l'Institut national de la statistique :

(1) L'Ouest industriel, avril 1957, page 21.

L'OUËST INDUSTRIEL, MARITIME, AGRICOLE ET COMMERCIAL

DES COMBINAISONS

A L'INFINI



pour transporter
tous vos colis

- en tous sens
- à toutes hauteurs
- sous tous les angles

avec

le transporteur
universel flexible



4 & 6, RUE JESSAINT, PARIS (18^e) BOT. 69-10
51, RUE DU CHARIOT D'OR, LAGNY (S. & M.) - TEL.: 480
101, RUE BOSSUET, LYON (RHONE) - TEL.: LAL. 31-70
DEMANDEZ NOTRE DOCUMENTATION

Admiral BEN

LES PROBLÈMES ÉCONOMIQUES DANS LE CADRE DE LA RÉGION

— que la population vivant de l'agriculture comprend 195 000 personnes, soit 50 pour 100 exactement de la population globale (il n'y a que six départements à dépasser ce pourcentage : le Lot, la Creuse, le Cantal, la Lozère, le Gers et la Mayenne) ; ce pourcentage est plus faible que le pourcentage des personnes actives employées de la main-d'œuvre familiale plus développée dans le secteur agricole que dans les autres, mais il n'en place pas moins l'agriculture au premier rang des activités du département :

— que, pour le commerce et l'administration, avec 20,1 pour 100 de la population active, la Vendée est très en dessous de la moyenne nationale (39,5 pour 100), encore que son cas soit analogue à celui de la plupart des départements où n'existe pas une forte concentration urbaine et que le pourcentage vendéen, par conséquent, exprime surtout l'anomalie de la structure nationale française, centralisée jusqu'à l'absurde :

— que le très faible pourcentage de la population occupée dans l'industrie et les transports, 21 pour 100, mesure le retard du développement économique de la Vendée, qui n'est suivie à cet égard que par sept autres départements.

A partir de ces données, et en calculant que, d'ici à 1964, la population du département se sera probablement accrue de 22 000 habitants (émigration déduite), soit une augmentation de 5 pour 100 environ, il est possible de rechercher quel avenir attend les Vendéens, et dans quelles directions un effort de réaménagement et de progrès peut être tenté avec succès.

Mille cinq cents emplois annuels sont à créer

Pour parvenir à ce résultat, l'Association d'études vendéennes a recherché d'abord l'évolution probable de la population agricole au cours des dix années 1954-1964, pour autant que les prévisions de cette nature ne soient pas bouleversées par des départs irréguliers d'agriculteurs ou de fils d'agriculteurs vers d'autres professions.

En Vendée, le tableau des perspectives démographiques pour la population active masculine dans l'agriculture, sans migrations professionnelles et sans changement dans le régime scolaire, se traduirait par une augmentation apparente de 4 390 personnes actives, du seul fait des naissances, tandis que les régions de l'ouest dans leur ensemble compteraient 35 530 agriculteurs de plus, et la France entière 19 790 agriculteurs de moins. Ce sont là des chiffres théoriques, qu'il convient de corriger en tenant compte des faits suivants : que 75 pour 100 des enfants d'agriculteurs commenceront à travailler à la terre dès qu'ils seront en âge de le faire ; que parmi ceux-ci, un excès subsistera dans des proportions analogues à celui des années 1946-1954 ; que pour évaluer cet excès, il faut réduire les chiffres résultant des recensements de 1946 et de 1954, un grand nombre de réfugiés ayant en dans le premier cas la qualité d'agriculteurs, alors qu'ils ne s'étaient pas fixés durablement à la terre.

Ces estimations faites, on peut admettre qu'en déduisant des migrations professionnelles la majoration de la

population active agricole du fait des naissances, il y aura environ 5 000 hommes actifs de moins dans l'agriculture vendéenne en 1964 qu'il n'y en avait en 1954 — ce qui aboutirait à une population agricole active masculine totale de 60 000 personnes environ. En dépit de quoi, l'agriculture vendéenne, déclinant numériquement moins vite que l'ensemble de l'agriculture nationale, prendrait relativement une place de plus en plus grande dans la vie économique du département.

Pour la population active non-agricole, si l'on admet par hypothèse que l'émigration continuera dans les années à venir au rythme observé en 1951-1953, que la population féminine active agricole évolue dans la même proportion que la population masculine, enfin que la population active n'émigre pas et quittant l'agriculture trouvera un autre emploi sur place sans qu'une immigration plus forte que par le passé soit enregistrée, on arrive à la conclusion qu'il faudra, d'ici à dix ans, trouver du travail pour 20 000 personnes, soit pour 2 000 personnes par an en moyenne. L'allongement de la scolarité réduirait à environ 1 500 le nombre des emplois annuels à créer, faute de quoi un chômage ou une recrudescence de l'immigration se vérifierait.

Richesse en hommes, pauvreté en biens de consommation

En regard de cette richesse en hommes, la Vendée est caractérisée par une relative pauvreté en biens matériels, exagérée d'ailleurs par les chiffres retenus par les statistiques, qui ne peuvent tenir compte des modes de vie locaux, ni des niveaux différents des prix à la consommation, etc., comme on le releva plus loin. Reprenant les données publiées par l'I.N.S.E.E., l'Association d'études vendéennes, dans son rapport, établit son appréciation des ressources de la Vendée sur les chiffres de la production, ceux de la consommation et ceux des revenus.

Dans le domaine de la production, les moyennes vendéennes sont sensiblement inférieures aux moyennes nationales. L'agriculture et la pêche, qui emploient en Vendée 20,8 pour 1 000 des personnes actives dans les mêmes branches pour l'ensemble de la France, produisent 15,1 pour 1 000 de la production française globale ; l'industrie et les transports, dans le département, occupent 5 pour 1 000 de la population active nationale, et contribuent pour 2,8 pour 1 000 seulement à la production totale ; les services et commerces enfin occupent 6,7 pour 1 000 de la population active nationale, et contribuent pour 4,9 pour 1 000 à la production générale. Dans l'ensemble, les Vendéens actifs représentent 9,7 pour 1 000 de la population française et produisent 5,7 pour 1 000 du total de la production française. La production moyenne du Vendéen est évaluée à 62 pour 100 de la production du Français moyen.

En ce qui concerne la consommation, les données de l'I.N.S.E.E. assignent à la Vendée la proportion de 5,1 pour 1 000 par rapport à la consommation nationale, chiffre encore plus bas que celui de la production. De ce chef, la Vendée est aux tous derniers rangs des départements français. La faiblesse de la consommation de Vendéen moyen, qui se monterait à environ 55 pour 100

4 CONSTRUCTEURS
DE
MATÉRIEL
ÉLECTRIQUE

ont créé pour vous... UN JEU
COMPLET
DE MACHINES
TOURNANTES



PUBLICITÉ 30/7

CENTRE D'INFORMATION UNELEC - 4, rue de Lasteyrie, PARIS (16^e) - Tél. KLEber 87-18

LES PROBLÈMES ÉCONOMIQUES DANS LE CADRE DE LA RÉGION

L'action au service de l'agriculture et de l'industrie

de la consommation nationale, est confirmée par les indices des revenus, fondés sur les déclarations de salaires, et de bénéfices fiscaux et les évaluations de bénéfices agricoles. On trouve ainsi pour la Vendée un revenu qui serait de 5,9 pour 1 000 du revenu national, soit un indice de 64, la moyenne nationale étant de 100. Comme nous le disions plus haut, il convient de corriger l'impression qui découle de ces chiffres, en tenant compte notamment des prix plus bas pratiqués en Vendée que dans d'autres régions françaises. En admettant une différence d'environ 10 pour 100, on en arrivera à la conclusion que l'écart entre le niveau de vie en Vendée et dans l'ensemble de la France se traduit par la proportion de 64 à 90 ; autrement dit qu'un progrès d'environ 40 pour 100 est nécessaire pour que les ressources des Vendéens atteignent le niveau moyen des ressources des Français.

L'objectif pour 1964 : une production accrue de 90 p. 100

Le but du plan d'expansion de la Vendée élaboré par l'Association d'études vendéennes consiste à porter le niveau de vie moyen du département à la hauteur du niveau de vie moyen national. Le niveau de vie, comme on vient de le voir, restant une notion difficile à chiffrer avec précision, le plan retient, en vue des actions à mener, le critère plus saisissable du volume de la production. La valeur de la production d'un groupe donné permet de déterminer le montant des ressources mises à la disposition de la population active, ce qui en termes de comptabilité nationale porte le nom de valeur ajoutée.

La valeur ajoutée s'obtient en déduisant du montant de la production les dépenses effectuées en vue de cette production. De même que pour la comptabilité nationale, la valeur ajoutée de chaque branche est un élément fondamental, la valeur ajoutée dans chaque département est la mesure des ressources mises à la disposition du département comme fruit de son travail. Le plan d'expansion de la Vendée se propose pour objectif d'amener la valeur ajoutée par travailleur du département au chiffre moyen de la valeur ajoutée par travailleur français métropolitain. Ses auteurs, reconnaissant que la vocation agricole de la Vendée continuera à constituer un handicap, admettent que même si l'objectif n'est pas atteint en fin de programme (1964), du moins il a l'avantage de fixer l'ordre de grandeur de l'effort à accomplir.

L'expression chiffrée de cet effort se présente comme suit : en 1954, la Vendée a dans sa production un retard de 40 pour 100 à rattraper ; le plan de modernisation et d'équipement (national) prévoit que la production française, sur la base 100 en 1954, passera à 137 en 1961 et à un chiffre moyen de 150 en 1964. La population active de la Vendée devant passer dans le même temps de 9,7 pour 1 000 à 9 pour 1 000 de la population active française, la production vendéenne devrait donc subir une augmentation de 100 pour 100 en dix ans. En admettant que les prix resteraient inférieurs de 5 pour 100 en Vendée, c'est un accroissement de la production vendéenne de 90 pour 100 en dix ans que le plan de l'Association d'études vendéennes se propose d'obtenir.

Pour accroître la production agricole de la Vendée de 90 pour 100 en dix ans, les promoteurs du plan comptent sur l'augmentation de la demande et l'élargissement des débouchés qui résulteraient, pensent-ils, de la création du « Marché commun européen », et de l'assistance que les autorités françaises donneront à l'agriculture pour la mettre en mesure de saisir les chances qui s'offriront à elle. D'une façon plus précise, l'Association d'études vendéennes observe que les chiffres de la période 1949-1956 enregistrent un rythme d'accroissement supérieur à celui envisagé par le plan : la production de lait est passée de 2 000 000 d'hectolitres en 1947 à 3 700 000 hectolitres en 1956, celle de viande de vaches allaitantes de 15 000 à 22 000 tonnes. Pour encourager des progrès plus difficiles au fur et à mesure que certains résultats seront atteints, une Association vendéenne de vulgarisation et de progrès agricoles va entrer en fonctionnement et coordonner l'action des organismes déjà en place.

L'introduction en Vendée des cultures florales, maraîchères et fruitières a d'autre part fait l'objet d'études au cours des derniers mois, qui ont donné des résultats encourageants.

Le rapport de l'Association d'études vendéennes ne s'étend pas sur les problèmes de la pêche et des produits de la mer, sinon pour mentionner que, dans ce domaine, le développement de l'aquaculture et de la mytiliculture rend vraisemblable le doublement en dix ans des productions considérées, et même davantage. Une commission spéciale travaille en vue de ce résultat, en liaison avec l'inscription maritime.

Dans le secteur industriel, les perspectives sont moins larges. Il convient cependant de signaler qu'un effort pour l'accroissement de la productivité dans les entreprises existantes a été d'ores et déjà réalisé par l'Association d'études vendéennes, spécialement dans l'industrie de la chaussure et dans celle du bois et de l'ameublement. Cet effort intéresse particulièrement les régions de Fontenay-le-Comte, de la Roche-sur-Yon et de La Bruère.

Un plan rationnel d'investissements publics

Mais c'est évidemment surtout sur le plan des investissements, tant privés que publics, que l'action d'un organisme tel que l'Association d'études vendéennes peut se faire sentir utilement. Dans le premier cas, l'association s'est attachée à obtenir une amélioration de la distribution des crédits et de l'organisation bancaire ; la création de la Sodéro doit apporter sa contribution dans le même sens. Concernant les investissements publics, elle a préparé un certain nombre de projets, relatifs à l'aménagement de la côte et des ports, à celui des marais, à l'habitat, à l'énergie, etc. Nous terminerons en examinant rapidement les points les plus importants de ces divers programmes.

Manutentions plus rapides et plus économiques



avec les Chariots Fenwick

- CHARIOTS A BRAS pour la manutention des charges sur plates-formes et palettes de 500 kg à 5 tonnes.
- CHARIOTS A BRAS ÉLECTRIQUES, Transporteur, Transporteur, Transpalette, de 1 800 kg à 3 tonnes.
- CHARIOTS ÉLECTRIQUES, Porteurs-Tracteurs, Tracteurs avec remorques, de toutes capacités; Élévateurs à petite ou grande levée pour manutentions sur plates-formes, de 2 à 5 tonnes.

- CHARIOTS ÉLEVATEURS A FOURCHE, à levée hydraulique, à essence, Diesel ou électriques de toutes capacités, de 500 kg à 5 tonnes.

- CHARIOTS SPÉCIAUX : Warehouseur pour gerbage en allées étroites, Chariots Géants Yale jusqu'à 45 tonnes et tous ATTACHEMENTS SPÉCIAUX.

Construits sous licence, nos chariots élévateurs bénéficient de l'expérience et de la technique YALE*.

* Marque déposée



Palette Junior 1000 kg de capacité



Transporteur de 1800 à 2700 kg



Junior Lift électrique 1000 kg

FENWICK

15, RUE FÉNELON - PARIS 10* - SUCCURSALE: 112, BOUL. DES BELGES - LYON - LA. 04-77
DÉPARTEMENT MANUTENTION: USINES ET SERVICES COMMERCIAUX A SAINT-OUEN - ORN. 37-59

LES PROBLÈMES ÉCONOMIQUES DANS LE CADRE DE LA RÉGION

La côte vendéenne, par le tourisme, la pêche, l'aménagement des ports, est l'une des richesses les plus certaines du département. Le plan repose sur l'idée que la meilleure façon de la développer au maximum consiste à réaliser une grande route côtière susceptible de recevoir un important trafic touristique et commercial. Cette route pourrait profiter d'un débouché direct sur Saint-Nazaire, soit par pont, soit par bac, et, plus tard, d'un débouché direct sur La Rochelle et Bordeaux. Un projet à cet effet doit être élaboré prochainement. L'Association d'études vendéennes estime que quinze ou vingt années seront nécessaires pour mener à bien la réalisation de ce travail.

Deuxième point, l'aménagement des marais : c'est le seul investissement à caractère national qui ait été entrepris en Vendée dans le cadre du Plan de modernisation et d'équipement. La décision date de 1955. Toutefois, la fraction des crédits alloués au département n'a pas correspondu aux espoirs des Vendéens. La répartition des crédits entre quatre ou cinq départements a eu pour effet de réduire considérablement pour la Vendée la portée d'une initiative qui lui revenait. C'est pourquoi l'Association réclame des travaux ayant pour but la fermeture de la baie de l'Aiguillon, qui permettra :

- la mise en culture de plusieurs milliers d'hectares ;
- la réalisation d'aménagements rationnels pour l'ostréiculture et la mytiliculture ;
- la formation d'un lac d'eau douce, qui alimenterait en été le marais du sud ;

— la réalisation d'une économie de plusieurs centaines de millions de francs par an sur le curage des fossés du Marais et de la Sèvre nantaise ;

— enfin l'aboutissement vers La Rochelle de la route touristique de la côte dont nous parlions plus haut.

Quant à l'habitat, l'effort à consentir en Vendée pour loger les habitants du pays dans des conditions simplement décentes (44,1 pour 100 des logements urbains et 68 pour 100 des logements ruraux sont surpeuplés, alors que la moyenne nationale dans les logements urbains surpeuplés est de 25,3 pour 100) est considérable. Il se heurte, comme bien on pense, aux restrictions de crédits décidées dans ce domaine sur le plan national. Un problème annexé, non moins sérieux, est celui de l'hôtellerie, qui subit dans cette région une crise sévère. Il faut enfin bâtir des écoles, publiques et privées, pour accueillir demain une population scolaire qui, sans prolongation de scolarité, sera dès 1959 en augmentation de plus de 20 pour 100. Sur ces divers points, les animateurs de l'Association d'études vendéennes poursuivent les démarches tendant à l'octroi des crédits indispensables.

Dernier point, les investissements agricoles. Un gros effort a été fait depuis 1946 pour l'électrification de la région : un effort est en cours pour la distribution de l'eau. L'Association s'est donc penchée sur les problèmes posés par le développement de la production agricole, qui suppose l'organisation d'abattoirs, la création d'une chaîne du froid, et éventuellement celle de marchés-gares. Elle collabore avec le génie rural pour l'élaboration des projets relatifs à ces questions.

L'expansion du Maine en 1957

Les actionnaires de la société Maine-Expansion se sont réunis en assemblée générale le 28 mars dernier au Palais de la Bourbe du Mans sous la présidence de M. Peequereux. Les plus importantes personnalités du monde des affaires et de la politique de la Sarthe et de la Mayenne étaient présentes à cette réunion, et notamment M. Barnoud, président de la chambre de commerce de Laval, M. Le Basser, sénateur, maire de Laval et président du conseil général de la Mayenne, M. Leroux, président de la Fédération des I.C.A.

On trouvera ci-dessous un résumé du bilan des activités de Maine-Expansion pour l'année écoulée qui a été présenté à cette occasion.

L'EXPANSION économique de la région du Mans a été régulièrement suivie dans les colonnes de L'Ouest industriel. Dans notre numéro de février dernier (1), nous avons évoqué les projets préparés par la société Maine-Expansion depuis sa constitution en décembre 1956 et donné les indications alors disponibles

sur leur degré de réalisation. Depuis lors, les dirigeants de Maine-Expansion eux-mêmes ont dressé, à l'intention des membres de la société, le bilan de ses interventions passées ou présentes et tracé le tableau de son activité dans les mois à venir.

(1) Page 19.

PLEXIGLAS

Matériau de l'Industrie

Ses qualités

TRANSPARENT
INALTÉRABLE
INCASSABLE
LÉGER
GRANDE FACILITE
DE MISE EN ŒUVRE

Ses applications

MARINE
AVIATION
AUTOMOBILE
ELECTRICITE
ELECTRONIQUE
BATIMENT
REVETEMENT
...etc.

C'est une fabrication

ALSTHOM

en Planches
Bâtons - Tubes

Sonodif

ROUEN

Distributeur exclusif
POUR LA NORMANDIE

centre
Documentation Technique
ET DEPOT :

SONODIF téléph. 70.22-75

Quai Cavalier-de-la-Salle - ROUEN

Ne grattez plus vos fautes de frappe



Le cauchemar n°1 de nos secrétaires c'était de taper un texte, une facture, un tableau, etc... en six, dix, cent exemplaires.

La moindre faute de frappe était une catastrophe : les carbonés s'enroulaient plusieurs fois ; le travail était sale, illisible ; on gâche beaucoup de papier et de carbone (déclaté si facilement), car il est plus rapide de jeter tout au panier que de gommer chaque feuille. L'employée s'ennuie, mauvais rendement, heures supplémentaires. Le prix de revient d'une copie était vertigineux.

Mais voici du bonheur pour nos secrétaires : la petite machine Omatic permet de tirer instantanément, sans silence, sans photo, sans pâte, sans encre, sans apprentissage, jusqu'à 250 copies en couleurs, tapées, manuscrites ou dessinées. Prix de revient insignifiant. Travail agréable, sans entretien.

Exclusivité et Garantie GROG et Co, 37, av. George-V, Paris (8^e); BAL, 63-50 (15 L) ; à Nantes : 45, rue Henri Jullien, Tél. 421-50 ; à Angers, M. BARBIEAU, délégué régional de la Sté Grog, 22, rue Tartin, Tél. 21-60.

SOLUTION

de vos problèmes de revêtements de sols industriels

APPLICATEUR EXCLUSIF POUR L'OUEST
Ets TARSIGUEL
23 bis, rue Lakanal
RUEIL-MALMAISON (S.&O.)
Téléphone : 967-18-51 & 967-27-13

DUROMIT

UN DE NOS TECHNICIENS EST A VOTRE DISPOSITION SUR SIMPLE DEMANDE

13 B^e des Italiens - PARIS - RIC. 01-44

Ces précisions, rendues publiques à la fin du mois de mars, montrent que l'industrialisation de la région du Mans se poursuit méthodiquement, et tend à créer chaque année un nombre plus élevé d'emplois nouveaux.

Six opérations importantes pour l'industrialisation de la Sarthe

Au cours de l'année 1957, premier exercice de l'activité de Maine-Expansion, c'est un total de cent neuf dossiers qui ont été examinés, dont quatre-vingt douze concernant des projets divers, notamment au sujet d'entreprises de petite ou moyenne importance dans la Mayenne, et dix-sept correspondant à des opérations en voie de réalisation. Parmi ces derniers dossiers, il en était huit relatifs à des affaires importantes, dont six pour le département de la Sarthe, proportion explicite par le fait qu'elles avaient été engagées par le Comité d'expansion économique de ce département avant sa réunion avec le comité de la Mayenne au sein de Maine-Expansion.

Les principales opérations que nous venons de mentionner sont les suivantes :

Château-du-Loir. — La construction de l'usine A.R.O. de soudeuses électriques est en voie d'achèvement et les premières machines sont déjà installées.

La Ferté-Bernard. — L'utilisation de l'ancienne usine des établissements Lagout par les établissements Bognier et Burnet (caoutchouc), après avoir exigé des travaux importants, doit commencer incessamment.

La Flèche. — Les établissements de confection Mani-tex ont achevé l'année dernière leurs installations ; ils bénéficient d'un prêt supplémentaire de Maine-Expansion, tandis que le Comité d'expansion économique de la Sarthe a accordé une aide à la commune sur le fonds créé par le conseil général.

La Sape. — Deux établissements y ont été installés :

a) La première tranche des travaux d'installation des établissements Raclot (articles pour campeurs) est terminée ; la deuxième tranche, qui doit être plus importante que la première, comprend la construction d'une usine entièrement nouvelle et l'intervention de Maine-Expansion à ce sujet a notamment consisté dans l'étude de deux demandes de prêts, d'un montant de 20 millions de francs l'une et l'autre, à la Sodéro d'une part et au fonds de développement économique et social de l'autre.

b) La S.A.M.P., production d'articles en matières plastiques, va utiliser prochainement un nouveau bâtiment de 1 000 mètres carrés.

Sillé-le-Guillaume. — La société Inovac (construction de matériel électrique) fait construire une nouvelle usine depuis le mois de mars ; parallèlement, la mise en route de la production est assurée dans des ateliers installés dans des locaux provisoires.

Au passif, si l'on peut dire, il convient seulement de signaler le bouleversement des plans de développements de la société Avalex, qui devait prochainement fournir du travail à deux cents personnes à Saint-Calais ; les restrictions de crédit infligées au budget du ministère de l'air ont entraîné une reconversion des activités de cette entreprise.

LES PROBLÈMES ÉCONOMIQUES DANS LE CADRE DE LA RÉGION

Plus de mille emplois nouveaux créés en trois ans

L'importance des efforts de Maine-Expansion pour l'industrialisation de la Sarthe et de la Mayenne peut être appréciée à divers points de vue.

En ce qui concerne le marché du travail, on relève que le nombre des emplois créés doit s'élever, fin 1959, à un total de 1 120 et que le rythme de ces créations d'emploi va en s'accroissant :

— 1957	120 emplois nouveaux ;
— 1958	410 — —
— 1959	590 — —

étant bien entendu, au surplus, que le progrès continuera pendant les années suivantes, sans qu'il soit encore possible de le chiffrer avec précision. Il est même possible que, dès l'année 1959, quelque 500 emplois supplémentaires apparaissent, si sont réalisés certains des projets actuellement en discussion.

Du point de vue de l'importance des capitaux mis en œuvre, on peut estimer que ceux-ci se montent à environ 1 milliard de francs, chiffre qui serait lui-même sensiblement dépassé quand les différentes opérations en cours auront été complètement réalisées. Maine-Expansion a, d'autre part, aidé à la formation du capital de la Sodéro (Société de développement régional de l'Ouest) en faisant en sorte que les deux départements de la Sarthe et de la Mayenne ont apporté une somme de 57 150 000 francs sur le total de 125 millions de francs rassemblée par les six départements de la V^e région économique.

Signalons pour terminer qu'à l'issue de l'assemblée générale du 23 mars dernier, une assemblée extraordinaire a modifié les statuts de la société et désigné trois nouveaux censeurs qui sont respectivement : M. Deligny, pour les Comptoirs modernes, le représentant de la Banque de l'Union des mines et le représentant de la Banque industrielle et commerciale de l'Ouest.

L'AMÉNAGEMENT DU TERRITOIRE

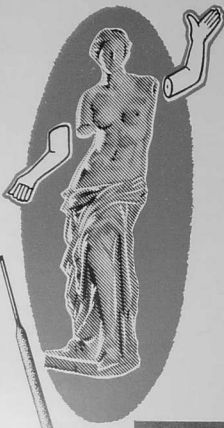
✱

En page 37 :

La création du comité d'expansion de Basse-Normandie.

En page 45 :

Les artisans et le plan breton



problème de soudage ?

SOUDAGE DES TUBES

Lors de l'exécution de constructions tubulaires légères, telles qu'échafaudages, carcasses de véhicules, mobilier métallique, etc., il arrive souvent que les bouts de tubes à assembler soient livrés mal préparés, c'est-à-dire qu'ils ne peuvent s'ajuster exactement les uns aux autres, manquant de planéité, ou laissant de nombreux "jours" entre eux.

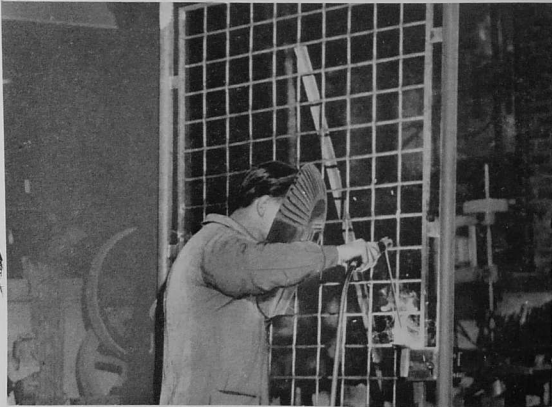
On peut évidemment préparer les joints à souder pour qu'ils s'adaptent exactement, mais ce travail préliminaire est long et coûte cher, il est possible de l'éviter sans qu'il en résulte aucun inconvénient en soudant les tubes avec une électrode appropriée.

L'électrode SARAZIN "VEHETTE"

donne dans ce domaine - comme dans bien d'autres - d'excellents résultats. En effet, son métal peu fluide ne tend pas à couler et l'on peut, en diminuant l'intensité du courant, arriver à souder des tubes, des toiles ou des profilés présentant entre eux des intervalles atteignant 3 % et même plus.

CARACTÉRISTIQUES MÉCANIQUES	
Résistance à la traction	48 à 52 Kgf/mm ²
Limite élastique	38 à 41 Kgf/mm ²
Allongement sur métal déposé (sur 7 di)	24 à 28 %
Dureté Brinell	140 à 110
Réactivité sur spirante TIF	8 à 12 Kgf/cm ²
Classification AFNOR	E 48 C

* C'est une électrode SARAZIN



solution

SARAZIN

47 649, 84 DE LEVALLOIS, NEUILLY 115 - TEL. MAI 84-50

BON
A DÉCOUPER

En joignant ce Bon à votre
en-tête de lettre ou carte
commerciale, vous recevrez,
sans engagement pour vous,
notre documentation com-
plète "ELECTRODES".

L'EQUIPEMENT ENERGETIQUE DE LA FRANCE

Une formule adaptée au réseau fluvial des régions de l'Ouest : les microcentrales électriques

La faiblesse économique majeure des régions de l'Ouest, c'est l'insuffisance des ressources énergétiques bon marché. Il est probable, sinon même certain, que l'avenir corrigera ces déficiences : par la mise en ligne de l'énergie des marées, par l'exploitation de l'atome. Les lecteurs de cette revue savent ce qu'il en est des projets d'aménagement de la Rance et de la baie du Mont-Saint-Michel, et comment progresse la construction de la centrale nucléaire E.D.F.-1 à Chinon (1).

Parallèlement à ces espérances ou à ces réalisations ambitieuses, on a cherché à tirer parti de tout le possible dans l'immédiat : de l'énergie du vent, de chutes d'eau de médiocre importance comme celle de Rabodanges à la limite de l'Orne et du Calvados (sur laquelle nous reviendrons dans un prochain numéro), et même des dénivellations entre les biefs des rivières canalisées, comme nous allons le voir maintenant.

Les usines électriques au fil de l'eau.

Sur une carte des usines hydrauliques et thermiques d'électricité installées en France, on voit les premières presque toutes réparties à l'est d'une ligne Bayonne-Strasbourg, les secondes à l'ouest de cette même ligne. Quant à la Bretagne, au Maine, à l'Anjou, c'est une tâche blanche. C'est la raison pour laquelle il a paru, voici quelques années, particulièrement intéressant d'étudier les possibilités d'installation, sur des rivières de l'Ouest, de petites usines du type « au fil de l'eau », même si leur puissance devait être réduite.

Les usines électriques « au fil de l'eau » forment l'une des trois catégories d'installations hydrauliques, les autres étant les usines de lacs et les usines

d'éclusées. Les usines au fil de l'eau ont produit, en 1957, plus de treize milliards de kilowatt-heure sur un total de vingt-cinq milliards d'origine hydraulique. Elles sont caractérisées par le fait qu'elles ne disposent que de réservoirs insignifiants, dont le temps de remplissage est égal ou inférieur à deux heures. Ces usines ne peuvent donc réaliser aucun stockage appréciable d'énergie et doivent utiliser le débit qui les alimente tel qu'il se présente.

Seize microcentrales entre Laval et Mayenne.

Ce qui pouvait être fait sur les cours d'eau de l'Ouest dans cet ordre d'idées, c'était l'installation de microcentrales utilisant les dénivellations disponibles aux biefs des rivières canalisées. L'Electricité de France commença par la construction de deux prototypes sur deux biefs consécutifs de la Mayenne entre Laval et Mayenne, l'un au lieu-dit Maignanne, l'autre au lieu-dit L'Ame.

L'expérience ayant été positive, le projet d'ensemble comprit, outre les deux microcentrales initiales, quatorze autres microcentrales sur les biefs de la Mayenne, entre Mayenne et Laval, et en amont du bief de L'Ame. Ces biefs sont, sur la rive droite, situés à Mayenne, Saint-Beaudelle, Conest, Saint-Germain-d'Auxure, Andouillé, Saint-Jean, et sur la rive gauche, à Mayenne, Moulay, Commer, Marignac, Saccé, Montelours et Saint-Jean.

La hauteur de chute maximum globale des seize biefs est de 33,59 mètres, les hauteurs de chute brutes maximum, s'échelonnant de 1,51 à 2,77 mètres. Chaque microcentrale dispose d'un débit maximum dérivé de 9 mètres cubes à la seconde, débit qui est obtenu pendant quelques deux cent quarante-cinq jours par an. La puissance nette de l'ensemble représente 1 540 kilowatts, donnant une production normale évaluée à 10 125 000 kilowatt-heure annuels.

(1) Voir l'Ouest industriel, octobre 1957, page 26 et mars 58, page 28.



Meules bakélite pour ébarbage à grande vitesse
Disques, Segments, Boisseaux
 Meules minces et extra-minces pour tronçonnage
 Meules vitrifiées pour affûtage, rectification

MEULES DEPLANQUE
 3, rue Saint-André, BOBIGNY (Seine) - VIL. 59-10



COMPRESSEURS à refroidissement par air

ABG

Les plus modernes

par leur conception leurs lignes leurs performances groupes fixes ou mobiles

Puissance de 10 à 60 cv.
 Diésel ou électrique à refroidissement par air

GROUPE MOBILE



GROUPE FIXE



ABG DÉPARTEMENT COMPRESSEURS
 3, IMPASSE THORETON, PARIS-XV - TÉL. : VAU. 68-40



SOCIÉTÉ Keller
 4, RUE ARSÈNE-HOUSSAYE
 PARIS-8^e - ELY. 29-06

est contre...
 ... la corrosion des matériaux

Peintures et Revêtements spéciaux pour
BATIMENT-INDUSTRIE
GÉNIE-CIVIL - MARINE

L'ÉQUIPEMENT ÉNERGÉTIQUE DE LA FRANCE

La turbine fonctionne par le jeu d'un siphon

L'installation comprend, à chaque bief, une pile de béton exécutée à une dizaine de mètres à l'aval du bajoyer, qui est le mur consolidant la berge de la rivière. Une poutre métallique parallèle à l'axe de l'écluse repose sur la pile et sur le bajoyer. Un groupe en siphon est disposé dans l'axe de la passe de vidange, qui est obturée à l'aval des vannes existantes par un masque métallique. La partie basse du masque peut être relevée pour la vidange du bief.

Le coude du siphon est installé à l'amont du masque, entre celui-ci et les vannes de vidange existantes, qui sont laissées en place. Le diffuseur et le groupe proprement dit sont installés à l'aval du masque, et supportés par des poutres reposant, d'une part sur le bajoyer de l'écluse et d'autre part sur la poutre qui lui est parallèle.

La turbine est du type à hélice à distributeur fixe. Elle fonctionne par tout ou rien, par le jeu de l'amorçage et du désamorçage du siphon. La génératrice, du type synchrone, est entraînée directement par la roue ; sa carcasse est noyée dans le circuit d'eau à l'amont de la roue. Le transformateur et les cabines d'appareillage sont placées au-dessus de l'aspiration

de la turbine. Dans chaque bief, une grille à barreaux horizontaux, disposée à l'amont des vannes de vidange et obliquement par rapport à l'axe du groupe, facilite l'évacuation des corps flottants.

Une puissance de 125 kilowatts par microcentrale

Ces installations ne modifient pas le régime des eaux, par rapport à la situation antérieure. Les barrages de retenue existants sont conservés, et, pour chaque bief, le niveau légal du plan d'eau reste exactement à l'amont du barrage. Les eaux prises immédiatement en aval.

Chaque microcentrale, avec sa turbine génératrice synchrone, absorbe ainsi un débit de 9 mètres cubes à la seconde sous deux mètres de chute et produit à ses bornes une puissance de 125 kilowatts. L'énergie est évacuée, à partir de chaque microcentrale par une courte ligne de liaison, sur l'artère « moyenne tension » Laval-Mayenne.

Les résultats obtenus permettent d'envisager de réaliser d'autres installations analogues, et notamment l'aménagement de microcentrales sur le canal de Brest à Nantes.

BUREAU D'ÉTUDES MODERNE

INSTALLÉ AVEC
 la table à dessin
Comète
 l'appareil à dessiner
KULHMANN
 le BLOC D'ÉTUDES 501
 le Siège télescopique
BAO



S. A. **F. DARNAY & Cie**, 7, rue Coppel, PARIS, 13^e
 Catalogue franco

PREMIÈRES CONSTRUCTIONS RENAULT A CLÉON



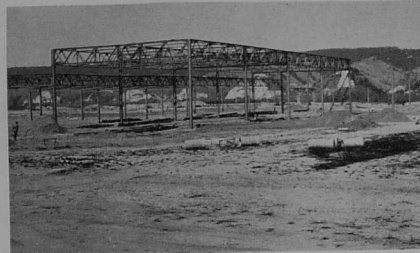
Au mois de septembre prochain, les premières boîtes de vitesses assemblées dans la nouvelle usine Renault de Cléon, près d'Elbeuf, seront montées sur les Dauphines auxquelles elles sont destinées. Près de quatre années se seront écoulées depuis que le projet de la nouvelle installation a été arrêté, et plus de deux depuis le début des travaux. L'effectif au travail se montera à quelque dix-huit cents personnes, dont deux cents venues de Billancourt, et seize cents recrutées parmi la main-d'œuvre locale.

Une installation appelée à se développer dans l'avenir

Pour en arriver là, il a fallu déboiser 170 hectares du terrain qui borde la ligne de chemin de fer de Rouen à Serquigny, dans la boucle que forme la Seine à la hauteur d'Elbeuf, remuer 520 000 m³ de terre, détourner une route, construire un passage à niveau, forer un château d'eau.

Le mois dernier, les travaux continuaient en vue d'établir un réseau complet de canalisations, un égout collecteur de 800 mètres de long, un embranchement ferroviaire long de 4 kilomètres pour le raccordement au réseau public, et enfin un port de déchargement.

En même temps, on élevait sur ses fondations une immense halle (G, sur le plan), longue de plus de 200 mètres, d'une superficie de 40 000 m². Divers autres bâtiments spéciaux, une fonderie d'aluminium (F) et un restaurant sont en construction. La mise en service du



restaurant est prévue pour le début de l'année prochaine.

Le plan que nous publions ci-contre permet de distinguer d'une part le terrain acquis par la Régie Renault à l'est du village de Cléon, et qui se prolonge au nord jusqu'au fleuve ; ensuite l'emplacement prévu pour la construction de cinq corps de bâtiments. Initialement, l'usine de Cléon occupera seulement un tiers environ de la superficie à bâtir.

Une cité industrielle va naître

Telle quelle cette installation apporte déjà un bouleversement dans la vie de la localité intéressée, et dans l'économie de la région d'Elbeuf.

Trois immeubles d'habitation ont dû être érigés pour loger le personnel de la Régie venue de Billancourt. L'utilisation de machines automatisées tout à fait modernes, pour les-

quelles la main-d'œuvre est formée en quelques semaines à peine, permettra d'autre part de recruter sur place un nombre élevé d'ouvriers. On prévoit que, complètement terminée, l'usine emploiera 4 000 personnes.

Ces prévisions posent des problèmes entièrement neufs pour une commune qui ne comptait pas 1 000 habitants. Les travaux de voirie, d'assainissement, la construction d'écoles (quatorze classes d'ici à 1960) exigent des crédits importants. Ce qui est sûr, c'est qu'ils seront infiniment mieux employés à la création d'emplois nouveaux dans cette région de la Normandie que s'ils étaient utilisés à amener des travailleurs nouveaux dans la banlieue de Paris.

Ci-dessus : la carcasse de la halle principale.
Ci-dessous : l'un des immeubles réservés au personnel.





Source de Fraîcheur

Source de RENDEMENT

FONTAINE FROIDE

équipée d'un groupe hermétique, "LEC-FRANCE", réglage de la température par thermostat entre 5 et 10 degrés. Réserve permanente de 7 litres d'eau réfrigérée. Régulateur de pression. Robinet col de cygne. Rince-bouche commandé par une pédale.

froid
PICOTET
FROID FRANÇAIS FROID FRANÇAIS

6, Passage Courbet, PARIS 19^e - Tél. Nord 90-10

GANTS TABLIERS
en
chlorure de polyvinyle
TISSUS COTON ENDUITS
POUR LAITIÈRES, PRODUITS CHIMIQUES
PHARMACIES, LABORATOIRES, ETC. . .

S.O.P.
6 bis, rue Baudelique
PARIS 18^e - MON 21-18

ANTI-ACIDE
IMPUTRESCIBLE

ININFLAMMABLE
RÉSISTANT AUX
AGENTS CHIMIQUES

GLACES - VERRES

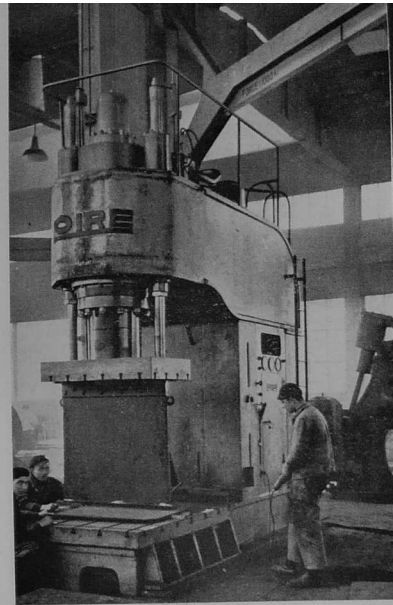
DROGUERIE

**MIROITERIE
BLOUIN**

54-56, Boulevard Victor-Hugo
11, RUE PARÉ
NANTES
TÉLÉPHONE 116-20 & 313-19

39, Rue Capitaine Lefort
LORIENT
TÉLÉPHONE 14-02

UNE ENTREPRISE
DE L'OUEST



Les chantiers Dubigeon
à Nantes et à Brest

L'histoire des Chantiers Dubigeon remonte loin dans le passé de la construction navale nantaise. Déjà aux environs de 1730, Théodore Dubigeon était un charpentier en bois réputé pour la construction des navires qu'il effectuait à Nantes sur les bords de la Chénaie, en amont de son confluent avec la Loire. En 1738, il devait acheter à Chantenay, sur les bords de la Loire, le terrain qui allait être le point de départ des installations actuelles des Chantiers.

Après lui, pendant quatre générations, ses enfants continuent son œuvre, acquièrent de nouveaux terrains, lui donnent une grande extension et confirment la réputation de qualité de ces chantiers. Grâce aux Dubigeon, en 1892, Nantes devient le premier port voilier d'Europe.

Ci-dessus : dans les ateliers de Nantes, une presse hydraulique de 250 tonnes et marteau-pilon.

pe ; c'est l'époque où leurs chantiers, concurrence avec les Ateliers et chantiers de la Loire, lancent les premiers grands voiliers en acier.

L'association des Chantiers Dubigeon et des Ateliers et Chantiers de la Loire

Par la suite, les Dubigeon connaîtront des difficultés, car leur outillage ancien et leurs moyens réduits sont l'objet d'une concurrence sévère de la part des grands chantiers qui viennent de s'installer. Leur activité se trouve ainsi très réduite lors de la crise qui précède la première guerre mondiale. Mais les milieux maritimes sont conscients de l'intérêt que présente une entreprise dont la production est renommée pour sa qualité et des perspectives qu'elle offre sa modernisation : en 1914, après un accord entre les héritiers Dubigeon et les Ateliers et chantiers de la Loire, la société anonyme des Anciens chantiers Dubigeon est créée.

Réorganisée sous la direction de M. Launay, ingénieur en chef des Ateliers et chantiers de la Loire, l'entreprise reprend aussitôt une activité importante. Dès 1915, elle construit « La Vague », bateau-citerne de 600 tonneaux pour la marine nationale, et deux autres seront livrés l'année suivante, « La Source » et le « Thétis ». En 1918, le « Tissarand », un cargo de 2 300 tonnes, et en 1919, le « Capitaine Illiakker » et le « Capitaine Wiekler », deux cargos de 3 140 tonnes, sont lancés, ainsi qu'un chalutier de 109 tonneaux. En 1920, suivent six remorqueurs pour la marine nationale.

En 1921, la réorganisation achevée, la production des Anciens chantiers Dubigeon est très importante. Ils livrent en effet à la marine nationale trois cibles d'escadre, deux bateaux à voyageurs aux Messageries de l'Ouest et à la Compagnie nantaise de navigation, trois cargos de 3 969 tonnes à la Compagnie africaine d'armement et une drague à la Compagnie de dragage et d'entreprises maritimes. En 1929, M. Leroux succède à M. Launay. Il assume depuis lors la direction de l'entreprise.

La production reprend trois mois après la libération

Et la production continue de se développer. De 1922 à 1939, les Anciens chantiers Dubigeon livrent à la marine nationale quatre torpilleurs de 1 494 tonnes, deux sous-marins de 1 560 tonnes, deux autres de 600 tonnes, trois avisos, trois cibles d'escadre et six remorqueurs. Ils lancent d'autre part, pour le compte de divers armateurs, quatre chaloupes à moteur, une vedette, un bateau-feu, un cargo, trois chalutiers et quatre voiliers à moteur auxiliaire.

Arrive de nouveau la guerre. En 1940, quatre sous-marins sont en construction quand se produit l'invasion : au prix des plus grandes difficultés, les Chantiers réussissent à conserver les deux qui sont sur cales. Plus tard, si l'établissement de Nantes-Chantenay échappe à peu près aux bombardements, un sabotage systématique, comme dans les autres chantiers de la région, en détruit sous l'action des explosifs les organes vitaux (stations d'électricité, compresseurs d'air, appareils de produc-

Ce contre-torpilleur récemment sorti des chantiers, le sous-marin français « Artémise ».

tion d'acétylène, appareils de pompage, appareils de levage, etc.) Les navires sont détruits eux aussi. Cependant, trois mois après la libération du territoire, les chantiers Dubigeon ont retrouvé leur activité. De nouveau, ils se modernisent et se développent. Pour une très large part, la société participe à la reconstitution de la flotte marchande française et à celle de la marine nationale, tant par la préparation des unités endommagées que par la construction de bâtiments nouveaux.

La mise en œuvre des techniques les plus nouvelles

Les Chantiers Dubigeon livrent d'abord à différents armateurs à la pêche quatorze chalutiers de 45 à 62 mètres, d'une puissance de 750 à 775 CV, pour la plupart à propulsion par moteurs diesels. Ils mettent en œuvre les techniques les plus nouvelles et font notamment breveter, en accord avec la société des Pompes Guinard, un système de transmission hydraulique pour les treuils à chaîne dont l'effet est de donner au moteur diesel la sécurité et les avantages des anciens treuils à vapeur. Récemment encore, ils ont construit le « Louis-Girard » un chalutier de 63 mètres à transmission électrique intégrale, les mêmes trois groupes diesel-générateur commandant l'hélice, ou le treuil, ou les deux à la fois.

Pour la marine de commerce six caboteurs sont lancés, ainsi que deux petits cargos rapides de 800 à 1 700 tonnes, et un cargo asphaltier. Dans la production, on relève également plusieurs bacs d'estuaire et de rivière, des dragues suceuses, des remorqueurs, etc. La société des chantiers Dubigeon livre encore à la marine nationale les sous-marins « Astrée », « Andromède » et « Artémise » ; elle construit trois patrouilleurs, le « Fougoux », le « P 4 » et le « P 9 ».

Au cours des cinq dernières années, les constructions des Chantiers Dubigeon pour la marine marchande ne cessent d'augmenter, comprenant notamment dix cargos de moyen tonnage et un cargo asphaltier de 2 650 tonnes, l'« Anghor », pétrolier de 950 tonnes, de nombreux remorqueurs, deux navires à passagers pour la navigation fluviale au Pakistan, un transport léger pour la Venezuela, un bâtiment mixte de 2 400 tonnes, le « Polynésie », stationnaire des Messageries maritimes en Océanie enfin. En 1957 ont été lancés le « Cap Sim » de 2 250 tonnes pour la Compagnie des bateaux à



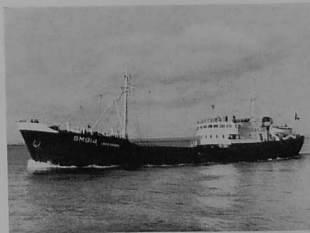
L'OUEST INDUSTRIEL, MARITIME, AGRICOLE ET COMMERCIAL

Le quai d'armement des Chantiers Dubigeon à Nantes.



vapeur du Nord, l'« Augustin Le Borgne » pour la Compagnie Le Borgne et le « Louis-Girard » pour la pêche malouine, dont on peut admirer la ligne sur la photographie que nous reproduisons ci-contre.

Actuellement, la société a sur cale ou en achèvement : — deux cargos de 3 000 tonnes pour la Société navale caennaise, les « Gréc » et « Nélée » ; — un chalutier de 48 mètres pour l'armement Mallet à Dieppe ; — un navire transporteur de vin de 4 000 tonnes pour la S.A.C.E.A. ; — un bac amphidrome de 64 mètres pour la traversée de la Loire de Saint-Nazaire à Mindin (en étude) ; et elle vient de recevoir enfin, pour la marine nationale, la commande de deux sous-marins du type « Daphné ».



L'OUEST INDUSTRIEL, MARITIME, AGRICOLE ET COMMERCIAL

À Nantes, cinq cales de construction

Les installations nantaises de la société Dubigeon comprennent des chantiers dont la superficie atteint actuellement 55 000 mètres carrés, dont 20 000 mètres carrés couverts ; de plus, des terrains contigus d'une surface approchant 20 000 mètres carrés peuvent aussi être utilisés. L'effectif de Nantes s'élève à une trentaine d'ingénieurs et de cadres, à deux cent cinquante employés techniciens et agents de maîtrise, à un millier d'ouvriers et à quarante apprentis. Ces apprentis bénéficient, dans le chantier même, d'une organisation d'apprentissage qui prépare aux branches fondamentales du métier : tramage, chaudronnerie et ajustage, et dont l'effet est d'assurer à la société une main-d'œuvre aussi stable que qualifiée.

Pour son travail ce personnel dispose des moyens les plus modernes. Cinq cales de construction — deux à ciel ouvert et de grandes dimensions (127 et 129 mètres de long, 16 mètres de large) ; trois couvertes, appelées cales à sous-marins (de 95 mètres de long et de 9, 12 et 15 mètres de large) — sont équipées des grues, tables roulantes et ponts qui permettent de souder à l'abri et de pousser au maximum la préfabrication des bâtiments. La halle de 135 mètres sur 30 qui abrite les petites cales, et qui s'ouvre sur la Loire par des portes pour les lancements, permet notamment de travailler à quarante tonnes, et de placer à bord des navires en construction les appareils moteurs. Le quai d'armement principal comporte une grue de 5-13 tonnes ; il est prolongé par un autre quai équipé d'une grue de 2-4 tonnes.

Le chalutier « Louis-Girard », lancé en 1957 aux Chantiers Dubigeon.

**LE COMPTOIR
ELECTRO-INDUSTRIEL
DU MAINE**

39, rue du Docteur-Leroy
LE MANS (Sarthe)
Téléphone : 28-43-30
(4 lignes groupées)

— Met à votre disposition
son service technique pour
l'étude et la fabrication de :

- * Blocs complexes de télécommande.
- * Tableaux de répartition.
- * Armoires de distribution.
- * Ensembles de protection.
- * Cabines haute-tension.
- * Transformateurs, etc...

Il y a toujours une
solution **C. E. I. M.**

**SOCIÉTÉ ANONYME
LOIRET &
HAENTJENS**

Maison fondée en 1871
SIÈGE SOCIAL :
2, Place de la Bourse
NANTES

IMPORTATION-EXPORTATION
COURTAGES - TRANSITS - AGRÉAGES
Sucres - Rhums - Cafés - Produits
Chimiques-Plastifiants-Goudrons
de houilles et dérivés - Engrais
Sulfates de cuivre - Céréales
Tourteaux - Aliments du bétail

MAISONS A
PARIS - LA ROCHELLE
MARSEILLE - BORDEAUX
et au Maroc :

Société Anonyme Marocaine
LOIRET & HAENTJENS
16, Rue Bendahan
CASABLANCA

COURROIES TRAPÉZOÏDALES



**Monte-charge
Transporteurs
à Rouleaux**

**LEVAGE ET
MANUTENTION
MÉCANIQUE**

Convoyeurs à courroie,
à vis, à godets,
à balancelles, etc.

DELAI COURTS
34 ans de références
dans les plus grandes
administrations
et Sociétés

LA MANUTENTION
54, boulevard Jean-Jaurès - SAINT-OUEN (Seine)
Tél. : Clignancourt 06-05 et la suite.

A. T. I. M.
S. PAULANGE et H. SCHALBURG
2, rue Mazagran - NANTES (L.-A.)

Agents dépositaires des
Appareils de Laboratoire D.A.M.
Appareils de régulation CORECI
Enduits primaires
Enduits conducteurs
CELLULOC
Aciers rectifiés DELATTRE ET PAULUS
Robinets AUXIM

**Banque
de
Bretagne**

S.A. au capital de 240 millions de francs
Livre Bancaire Française N° 4

SIÈGE SOCIAL :
RENNES
3, Quai Lamartine

AGENCES :
Ille-et-Vilaine
Côtes-du-Nord
Finistère
Morbihan

TOUTES OPÉRATIONS
D'IMPORTATION
ET D'EXPORTATION

**SOCIÉTÉ
DES
FERTILISANTS
DE
L'OUEST**

ENGRAIS
SAINT-GOBAIN
ENGRAIS
DIOR

INSECTICIDES
HERBICIDES

DIRECTION COMMERCIALE :
2, Rue Vasselot
RENNES

nes : le parc à matériaux métalliques et les terre-pleins
enfin sont desservis par deux grues normales, une grue
sur chenille et trois grues sur pneumatiques qui per-
mettent d'accéder à tous les points.

Les ateliers proprement dits comprennent les salles à
tracé, l'atelier de chaudronnerie, l'atelier de grée-
ment, l'atelier de formage des tôles et profilés, l'atelier
de machines-outils coques, adapté à la fabrication sou-
dée par un équipement complet de découpage oxydri-
que. Le chantier possède cent soixante-quinze groupes
individuels de soudure et un réseau électrique permet-
tant de les utiliser partout. Les lignes de soudure impor-
tantes sont réalisées au moyen de trois fêtes de soudure
automatiques. L'atelier de mécanique, avec une quaran-
taine de machines-outils, et la halle de montage per-
mettent la réalisation rapide des réparations courantes et la
mise en place la plus simple des machines reçues de
l'extérieur.

**La réparation des navires
à Brest... et à Pointe-Noire**

Ce sont les problèmes posés par la réparation des
navires qui ont entraîné, vers 1933, l'extension des in-
stallations des Anciens chantiers Dubigeon vers la région
de Brest, où la présence de la cale de radoub du port de
commerce, longue de 225 mètres permettait d'envisager
la réparation des bâtiments de gros tonnage. La société
Dubigeon ayant créé dès 1934 des ateliers sur les terrains
adjacents, son initiative se révéla judicieuse : le volume
des réparations n'a cessé de croître au cours des vingt
années suivantes, et comprend aujourd'hui pour les
pétroliers dont le nombre et l'importance ont augmen-
té considérablement un poste de dégazage en pleine mer
dont l'intérêt économique est évident.
Encore a-t-il fallu aux Chantiers, pour parvenir à ce
résultat, traverser une nouvelle fois l'épreuve de la
guerre. L'établissement Dubigeon de Brest fut totale-

ment détruit en 1944 et 1945, en même temps que la
ville elle-même. Aujourd'hui, les ateliers de coque et
d'armement sont reconstruits sur un vaste terrain, face
à la cale de radoub, le tout abrité sous une vaste halle
de 100 mètres de long, équipée d'un pont roulant de
10 tonnes. Les ateliers annexes — menuiserie, électrici-
té, garages, parc à matériaux, etc. — sont abrités dans
un bâtiment moins important. Le personnel des Chan-
tiers à Brest ne s'élève pas à moins de six cents per-
sonnes. Le recrutement est d'autant plus facile que la
présence de l'arsenal, et les traditions qui en sont insé-
parables, contribuent à faire de la région de Brest un
milieu particulièrement riche en main-d'œuvre quali-
fiée pour la construction des navires.

A cette première extension en a succédé une autre
depuis quelques années, vers des horizons bien plus
lointains, puisque c'est à Pointe-Noire, au Moyen-
Congo, qu'en liaison avec les Ateliers et chantiers de
la Loire, la société Dubigeon a créé un chantier de con-
struction et de réparation que rendait nécessaire le déve-
loppement du trafic avec l'Afrique noire. Le chantier
de Pointe-Noire occupe quelque cent vingt personnes,
dont une centaine recrutées sur place, et étend même
ses activités aux installations industrielles et agricoles
de la région. Il est une démonstration irrefutable de la
réalité des liens économiques qui rapprochent tout
naturellement les régions de l'ouest et les provinces oc-
cidentales de l'Afrique.

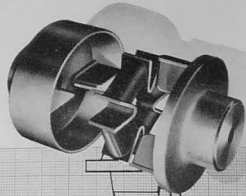
**LA DIRECTION DE LA SOCIÉTÉ
DES ANCIENS CHANTIERS DUBIGEON**
Le conseil d'administration de la société des Anciens
chantiers Dubigeon est constitué comme suit :
— Président, directeur-général : M. Norguet ;
— Administrateurs : MM. Georges Cossé, Albert Fran-
çois Poncez, Louis Parvain, Henri Péro, Léon Vincent,
Société financière des Ateliers et chantiers de la Loire.

Brest : la grande cale du
port de commerce et, au
centre, les ateliers Dubi-
geon.



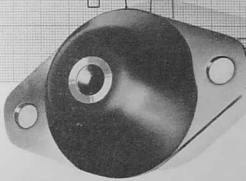
**L'accouplement
MINIFLEX**

conçu spécialement pour les transmissions de faible puissance.
Caractéristique : se monte et démonte par simple emboîtement.



**Le support
POLYFLEX**

assure des suspensions élastiques ayant sensiblement les mêmes caractéristiques et la même efficacité, quelles que soient les directions des vibrations. Son action est à réaction progressive.



**Les joints
PAULSTRA**

assurent une étanchéité absolue sur tout arbre tournant ou coulissant, même aux grandes vitesses. Offrent une excellente résistance aux solvants organiques.



CE SONT 3 PRODUCTIONS DES



la plus importante entreprise française spécialisée dans les applications mécaniques du caoutchouc

9, rue Hamelin - PARIS (16^e) - Tél. Poi 26 00
Belgique et Bénélux : MECAFLEX, 213, rue du Trône - Bruxelles - Grande-Bretagne : EMPIRE RUBBER CO - Dantrable (Beds)
Espagne : A. T. C. - Aplicaciones Técnicas del Caucho - Lasarte (Guipuzcoa)

L'expansion régionale s'organise

Le progrès économique de la Basse-Normandie

Le Comité d'expansion régionale de la Basse-Normandie, plus brièvement appelé Cebanor, a reçu à la fin de l'année dernière l'agrément des pouvoirs publics. Il a pour mission de coordonner le développement des activités économiques et sociales dans les départements du Calvados, de la Manche et de l'Orne.

Il est ainsi étroitement lié au comité de la IV^e région économique, la présidence des deux organismes étant au surplus exercée par M. Spriet, président de la chambre de commerce de Caen. Les problèmes qui se posent au Cebanor sont ceux de la région économique de la Basse-Normandie : on en trouvera ci-dessous un rapide résumé.



Un bilan de la situation économique des départements de la Basse-Normandie a été dressé par les présidents des chambres de commerce de Caen, Honfleur et Lisieux, Arzon, Fiers, Cherbourg et Granville lors de la réunion, au mois de mars, du comité de la IV^e région économique à Caen.

Les rapports présentés à cette occasion donnent une idée d'ensemble du progrès des activités de la région au cours de l'année 1957.

Un équilibre précaire

Pendant cette période, et en dépit des difficultés qui se sont amoncelées à partir de l'été, la progression générale a été maintenue. Les mesures d'austérité arrêtées par M. Gaillard

Clouette : Caen, ville nouvelle, et port nouveau.

1 LE CLIENT CONSULTE
 ...CONDITIONS POUR FOURNITURE DE...
 ...CONTACTEURS 20A, 30V, TRIPOLAIRES...
 ...MUNIS DE 4 CONTACTS AUXILIAIRES...
 ...FREQUENCE DE MANŒUVRES...
 2&0 MANŒUVRES - HEURE...

CHEZ LE FOURNISSEUR
 QUEL COURRIER!

4

6 VOULEZ-VOUS ETABLIR RAPIDEMENT LE DEVIS POUR CE CLIENT.

8 LES ELEMENTS DU DEVIS SONT REUNIS.

10

12 SUITE A VOTRE CONSULTATION DU 4...

15 ENFIN!

CONTACTEURS B

NE PERDEZ PLUS VOTRE TEMPS EN CONSULTATIONS INUTILES !

Demandez notre documentation N° 2430 sur les **NOUVEAUX CONTACTEURS B 40 à 200 A 500 V alternatif.** Vous y trouverez l'équipement dont vous avez besoin.

Delle
 BASSE TENSION

USINE DE ST-QUENTIN - HARLY AISNE TÉL. 39-08

alors qu'il était encore le ministre des finances du cabinet Bourgeois-Maunoury, les restrictions de crédit imposées à cette époque, plus tard dans l'année la crise des devis avaient entraîné les observateurs de la vie économique française à un pessimisme partagé d'ailleurs par les représentants des pouvoirs publics. L'événement a montré que ces craintes, qui restent sans doute très fondées, étaient primaires.

Dans les mines de fer de Basse-Normandie, la progression de la production a été de 2,6 % en 1957 par rapport à 1956 : un nouveau siège d'extraction à Mays-sur-Orne a fait l'objet, d'autre part, de travaux d'aménagement importants. Quant à la production d'acier par la Société métallurgique de Normandie, elle a atteint 470 000 tonnes, soit 8,30 % de plus que l'année précédente. Un troisième haut-fourneau est en cours de construction.

Dans les autres branches de la métallurgie et de l'industrie des métaux, des difficultés particulières ont été notées. Ainsi, le travail du cuivre a souffert de sévères irrégularités dans l'approvisionnement en métal, bien que l'activité de la tréfilerie soit restée satisfaisante. De même pour la production de la fonte, l'approvisionnement en coke a présenté des difficultés. L'industrie des toiles métalliques a régulièrement développé ses ventes à l'étranger, celles-ci représentant maintenant 35

à 40 % du montant global de la production, avec un horaire de travail de 48 heures par semaine. Les petits articles métalliques en revanche ont rencontré sur les marchés étrangers une concurrence acérée et s'y maintiennent avec peine.

Le textile et le lait constituent les deux autres sources de richesses principales de la région. Elles connaissent des problèmes directement opposés. Dans le textile, l'insuffisance des approvisionnements a réduit les réserves de matières à travailler au-dessous du minimum indispensable à la bonne marche des entreprises : dans plusieurs d'entre elles, la durée du travail hebdomadaire a en conséquence été ramenée à 40 heures. Dans l'industrie laitière, c'est au contraire l'abondance de la collecte et le volume croissant des produits non encore écoulés qui inquiètent les professionnels. Le mécanisme de soutien des prix prévu par la loi Laborbe doit entrer en vigueur cette année : on se demande dans quelles conditions cela sera possible.

Le bâtiment enfin est l'activité qui présente l'aspect le plus sombre. Directement dépendant du volume des crédits dispensés par un Etat toujours à court de ressources, il a connu un net ralentissement, en dépit du fait que les besoins réels de la population sont de moins en moins satisfaits. Des licenciements ont été opérés en grand nombre. Le président Spryot fit observer à ce sujet que si la tendance au chômage dans l'industrie du bâtiment se précise, on assistera à un exode massif de la main-d'œuvre vers la région parisienne, qui ne fera qu'aggraver le problème.

Caen : un port et une université

Les lecteurs de L'Ouest industriel trouvent régulièrement dans nos colonnes les chiffres du trafic du port de Caen. La place nous fait défaut pour donner les mêmes informations en ce qui concerne Cherbourg, Honfleur et Granville. Les renseignements apportés au comité de la IV^e région économique n'en ont que plus d'intérêt.

L'activité du port de Cherbourg en 1957 s'est maintenue à un niveau satisfaisant. La chambre de com-

LE PROGRÈS ÉCONOMIQUE DE LA BASSE-NORMANDIE

ce vient d'obtenir l'autorisation de percevoir une taxe sur la valeur du poisson débarqué, dont le produit permettra de réaliser des travaux d'amélioration. Le port de Honfleur, pour sa part, s'est classé en 1957 au premier rang des ports français pour l'exportation des céréales. A Granville, le trafic s'est maintenu en 1957 au niveau des années précédentes ; des travaux de restauration au radier de l'Écluse vont être entrepris pour un montant de 380 millions de F.

Quant au port de Caen, on y a enregistré l'année dernière un trafic en progression de 5 % sur 1956 : 2 417 000 tonnes, soit 129 000 tonnes de plus que l'année précédente, progrès dû aux transports de houille, de vin, de bois et de céréales secondaires. Les pronostics sont moins favorables pour l'année 1958. On sait cependant qu'une nouvelle écluse doit être construite dans l'avant-port (voir à ce sujet L'Ouest industriel de juillet 1957, page 16) ; les travaux commenceront le mois prochain.

Mais Caen n'est pas seulement un port, c'est aussi une université, dont le rôle dans le progrès des activités économiques régionales présente une importance croissante. Dès l'an dernier, le comité de la IV^e région économique a joint ses efforts à ceux du Centre de préparation aux affaires de l'université de Caen. Des cycles de perfectionnement sont organisés à l'usage des chefs d'entreprises et des cadres déjà engagés dans les affaires.

Un premier « séminaire » a eu lieu les 31 janvier et 1^{er} février derniers en liaison avec la région économique dans les locaux de la chambre de commerce ; il avait pour thème « le tableau de bord du chef d'entreprise ». Une deuxième manifestation du même genre a eu lieu le mois dernier sous la présidence de M. Gaston Berger, directeur de l'enseignement supérieur, sur le thème « Relations humaines et efficacité personnelle du chef d'entreprise ». Une troisième session est prévue en juin à Alençon concernant « l'intérêt du personnel à la vie et aux résultats de l'entreprise ».

L'intérêt présenté par le développement de ces méthodes a conduit le comité de la IV^e région à renouveler la subvention précédemment accordée au Centre de préparation aux affaires.

TOUS LES MOIS,
 UN PANORAMA
 DES ACTIVITÉS
 ÉCONOMIQUES
 DE L'OUEST :

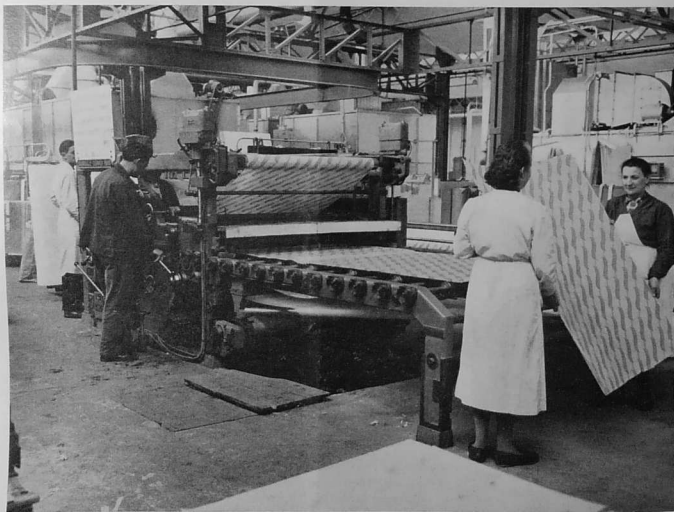
**L'OUEST
 INDUSTRIEL**

Par abonnement,
 1 an : 1 800 F

L'OUEST INDUSTRIEL, MARITIME, AGRICOLE ET COMMERCIAL

La décentralisation dans les faits

200 TONNES DE PLEXIGLAS VONT ÊTRE PRODUITES TOUS LES MOIS DANS UNE PETITE VILLE DE L'EUROPE



40

L'OUEST INDUSTRIEL, MARITIME, AGRICOLE ET COMMERCIAL



PLEXIGLAS est l'un de ces noms propres, assez rares à la vérité, que le succès commercial a transformé... en nom commun. Dans l'esprit du public, il s'agit aujourd'hui d'un matériau courant, comme le bois, le métal, le verre. Une variété de verre d'une qualité particulièrement appréciable. Aussi n'est-il pas surprenant que la société Alstom, productrice du Plexiglas, se soit vue, au cours des derniers mois, dans la nécessité d'en développer la production.

Des accords ont été passés à cette fin entre les sociétés Alstom et Ugilor, filiale commune des Houillères du bassin de Lorraine et de la Société d'électro-metallurgie d'Ugine, dont l'usine de Saint-Avold (dans la Moselle) fabrique la principale des matières premières du Plexiglas. Alstom et Ugilor ont fondé conjointement la société Altulor.

C'est en vertu de ces arrangements que, depuis le 1^{er} mars de cette année, l'usine Alstom de Bernouville, près de Gisors, a pu se limiter principalement à la transformation des matières premières en produits demi-finis et finis (plaques de Plexiglas, poudres à mouler et à extruder), et ainsi augmenter encore sa production.

UNE OPERATION DE DECENTRALISATION QUI S'EST REVELEE PAYANTE

Cette usine n'a pas vingt ans. Elle fut créée en 1939, pour satisfaire aux besoins croissants de la défense

militaire, et pour des raisons économiques d'intérêt permanent : parce que Bernouville se trouvait sur le circuit d'approvisionnement des matières premières du produit en question et à proximité des utilisateurs du Plexiglas, dont une forte partie (la construction aéronautique en particulier) se trouvait dans la région parisienne. Cette politique de décentralisation paie aujourd'hui, puisqu'elle permet à la société Alstom de répondre à une demande qui a crû dans des proportions considérables.

Avant la guerre, en effet, la production mensuelle de Plexiglas ne dépassait guère huit tonnes, et elle était entièrement absorbée par la construction aéronautique. La première installation industrielle de fabrication de monomère et de polymérisation pour la production du Plexiglas avait été établie par Alstom dans l'usine de Colombes de cette société vers le milieu de 1936. Des produits analogues avaient été

lancés peu de temps auparavant en Allemagne et en Grande-Bretagne.

C'est grâce à l'installation de l'usine de Bernouville en 1939, laquelle fut mise hors d'état de produire dès l'invasion et resta sans activité pendant l'occupation, qu'à la libération la fabrication du Plexiglas put rapidement reprendre sur une échelle suffisante pour abaisser sensiblement le prix de revient et ouvrir de la sorte des débouchés commerciaux très variés au matériau nouveau.

UNE PRODUCTION DECOUPLEE EN DIX ANS

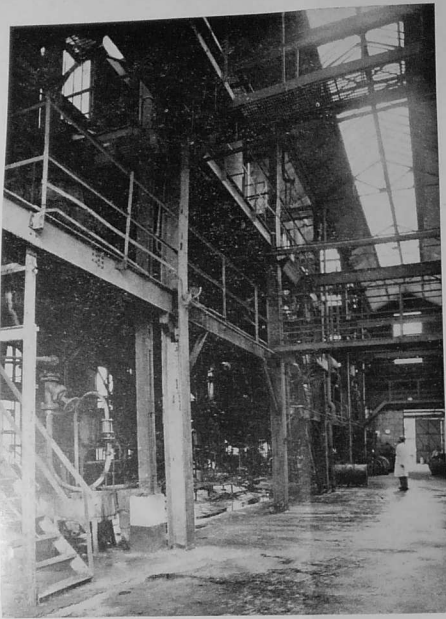
Le Plexiglas est produit à partir de résines qui, préparées, distillées

Nos photographies :

A gauche : les feuilles de Plexiglas, prêtes à être livrées, sont recouvertes d'un papier protecteur. Ci-dessous : l'alignement des étuves de polymérisation.

L'OUEST INDUSTRIEL, MARITIME, AGRICOLE ET COMMERCIAL

41



et polymérisées selon des techniques particulières, permettent d'obtenir régulièrement du verre organique ayant d'excellentes qualités optiques. Il présente en outre de remarquables qualités mécaniques et de grandes possibilités de formage et d'usinage. Les applications ont d'abord intéressé l'aviation (glaces, habitacles, etc.), puis les verres de montres.

Depuis la guerre, les utilisations les plus variées ont été réalisées, concernant les articles de luxe ou de fantaisie, dans la bijouterie ou la broserie, ou les produits plus techniques, appareils protecteurs de machines, instruments de dessin, appareils sanitaires, équipements pour l'automobile, etc.

Simultanément, les services de recherches de la société Alsthom, en liaison avec les services correspondants de la société britannique Imperial Chemical Industries, mettaient au point des variétés nouvelles du matériau : Plexiglas transparents de colorations diverses, Plexiglas translucides et diffusants, Plexiglas opaques de diverses couleurs, filtres optiques et ultra-violet, tôles ondulées et striées, etc.

Les tonnages produits pendant cette période suivent une courbe ascendante :

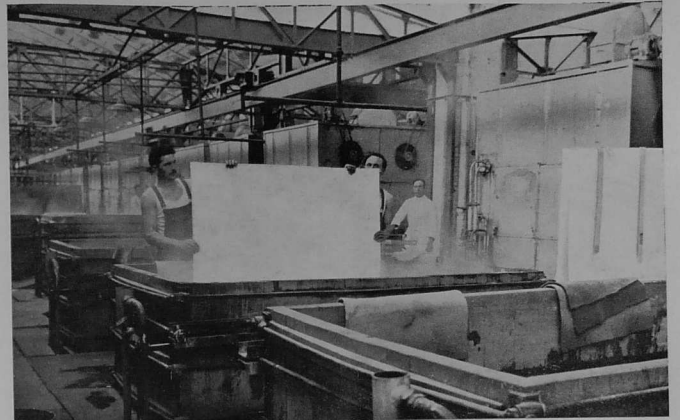
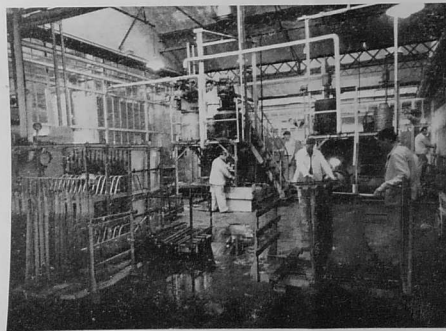
— tonnage mensuel moyen en 1950	25
» » » en 1952	42
» » » en 1953	44
» » » en 1955	80
» » » en 1956	110
» » » en 1957	130
— tonnage moyen prévu pour le 1 ^{er} semestre 1958	160 ; pour le 2 ^e semestre :
	220.

L'USINE DE BERNOUVILLE FONCTIONNE 24 HEURES SUR 24

Pour parvenir à ces résultats, l'usine de Bernouville occupe un effectif de trois cent cinquante à quatre cents ouvriers et employés, pour la plupart recrutés sur place (ce qui, soit dit entre parenthèses, n'a pas posé de difficultés pour le logement de la main-d'œuvre). Ce personnel est essentiellement masculin, et le haut degré d'équipement technique de l'installation permet de lui donner la formation nécessaire dans des délais très courts.

Signalons enfin que la production de l'usine de Bernouville est continue et que le travail y est réparti en trois postes de huit heures.

Ci-contre : deux aspects de la fabrication du monomère, matière de base à partir de laquelle sera obtenu le Plexiglas.



Ci-dessous : Le démoulage des feuilles de Plexiglas.

Ci-dessus : Le contrôle des plaques avant emballage.





les mouches
marchent
au plafond

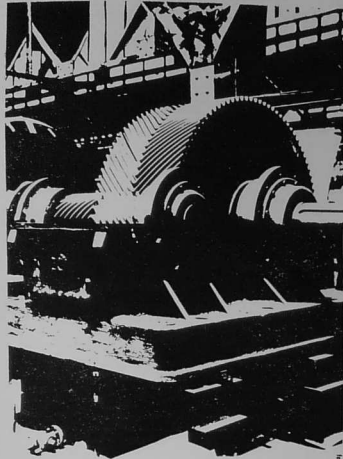
**Vous,
pas...
mais**



GRACE AUX
PONTS ROULANTS
Duarib
LÉGERS, RIGIDES, LOGEABLES

**aucun travail ne vous sera difficile
aucun accès ne vous sera impossible
et, en quelques minutes...**

voilà votre pont sera monté à la hauteur voulue
DUARIB S.A.R.L. St Philbert de Grand-Lieu
Loire-Atlantique Tél. 19
Consultez-nous, nous sommes à votre service



l'huile spéciale pour engrenages

- résistance à la pression
- stabilité à l'oxydation
- anti-mousse
- anti-rouille

Ces propriétés exceptionnelles font de cette qualité d'huile le lubrifiant idéal pour les engrenages chargés soumis à des chocs et travaillant dans les conditions les plus pénibles.

SHELL MACOMA OIL



Service des Lubrifiants Industriels
SOCIÉTÉ DES
PÉTROLES SHELL BERRE
42, rue Washington, Paris 8^e - ÉLY 99-10

Un chapitre important du Plan breton

LES ARTISANS ET LA BRETAGNE DE DEMAIN

Le programme d'action régionale, connu sous le nom de Plan breton, n'a pas abordé d'une manière complète, tous les problèmes artisanaux. Il souligne surtout ce qui est d'ordre économique :

« Le développement industriel de la Bretagne entraînera l'extension et même la création d'un artisanat d'entretien et de sous-traitance dont l'activité est indispensable au bon fonctionnement des centres industriels. L'expansion agricole, de son côté, nécessitera l'emploi d'un grand nombre d'artisans tant pour l'entretien et les réparations de machines agricoles et du matériel électrique de ferme que pour faire face aux opérations d'améliorations foncières et d'arasement des talus inutiles. Enfin, il doit être possible d'élargir les marchés d'exportation des produits de l'artisanat breton. Les perspectives d'avenir sont donc favorables pour ce dernier. Les moyens financiers nécessaires à la modernisation de ce secteur économique lui seront fournis par les banques populaires, les caisses de crédit agricole et la société interprofessionnelle artisanale dont les ressources, d'origine publique, seront progressivement accrues. Cependant les moyens actuels d'apprentissage sont insuffisants pour faire face à tous les besoins en dépit des possibilités qu'offre dans ce domaine, l'artisanat breton. »

Cette brève synthèse sur l'intégration de l'artisanat dans le programme d'action régionale pour la Bretagne contient, en réalité, bien des problèmes et appelle des solutions peu aisées, souvent, à définir.

Cette intégration est complexe en raison :

- du nombre des artisans : 55 000 en Ille-et-Vilaine, Côtes-du-Nord, Finistère, Morbihan ;
- de la diversité des métiers exercés et de leur polyvalence : au moins 55 métiers de base ;
- de l'absence d'éléments suffisamment précis pour étudier, au fond, des problèmes économiques très particuliers ;
- du manque d'intérêt des économistes qui répugnent à traiter les problèmes d'un grand nombre de petites entreprises et préfèrent le domaine, plus facile à cadrer, des grosses et moyennes affaires ;
- de l'habituelle prise de considérer l'artisanat comme une classe sociale et non comme une entité économique ;

— de cette autre habitude de traiter en France toutes les questions sur le plan vertical et du refus de les envisager, de façon complète, sur les plans de la commune, du canton, du département ou de la région. (Ces prestataires de services, ces petits producteurs, répondant à des nécessités locales, que sont les artisans, ne sont pas faciles en effet à intégrer dans un programme d'ensemble et ce n'est guère spectaculaire).

Enfin il y a la réadaptation artisanale qui semble plus exacte que la reconversion pour laquelle il convient de trouver des solutions originales.

C'est surtout ce dernier problème qui a sollicité la toute première attention des chambres de métiers bretonnes : celles-ci, successivement, dégagent quelques principes d'action, dressant un inventaire des travaux en cours dans leurs diverses compagnies et s'efforçant de donner suite à un certain nombre de projets.

LES PRINCIPES D'ACTION...

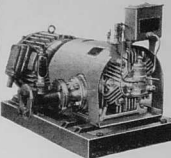
Les cinq chambres de métiers bretonnes ont tout d'abord posé en ces termes le problème de la formation professionnelle :

« La notion artisanale est axée essentiellement sur le métier. Sans métier, il n'y a plus d'artisan. Apprendre, développer un métier, c'est assurer une progression. Mais le diriger ou le modifier dans telle ou telle direction devient à l'heure actuelle, une nécessité, car dans notre économie la technique évolue d'une façon très rapide. Le problème étant ainsi posé, on arrive inévitablement, en matière artisanale à la question primordiale de la formation professionnelle, de la promotion et, éventuellement, de la réadaptation. »

Il convient, d'autre part de se souvenir qu'entre l'industrie dont la main-d'œuvre de base est formée par l'enseignement technique et l'agriculture pour laquelle on crée des cours et des centres techniques spécialisés, l'artisanat doit assurer la fonction économique du « service après vente » et s'adapter aux nouvelles exigences du monde rural.

Evolution accélérée des techniques, service après vente, nouvelles exigences rurales sont autant de raisons

MACHINES PNEUMATIQUES ROTATIVES
S. A. AU CAPITAL DE 115.200.000 FRANCS
145, AVENUE DES GRÉSILLONS
GENNEVILLIERS (SEINE)
TÉL. GRÉ 60.00 (6 LIGNES GR)



Compresseurs
Surpresseurs
Pompes à vide
M.P.R.
Spéciales pour matières plastiques

Et tous modèles de 5 m³ à 12.000 m³
Toutes pressions de 1 CV à 1.000 CV
Toutes pressions jusqu'à 200 kg/cm²
Tous poids jusqu'à 10 et 100 t

Pour SOUDER, BRASER
DÉCOUPER, CHAUFFER

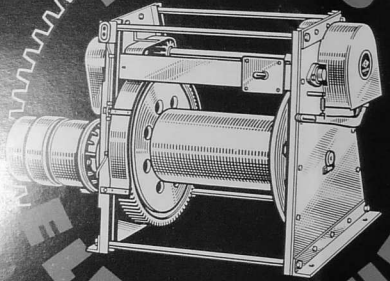
**SEULS DES TECHNICIENS PEUVENT
VOUS FOURNIR LE MATÉRIEL EXACT**

Adressez-vous aux

Établ. Henri SCHALBURG

9, Rue Mazagran — NANTES
Agence directe des grandes marques

TOUTS NOS APPAREILS SONT VISIBLES
DANS NOTRE
HALL D'EXPOSITION
A NOTRE SIÈGE SOCIAL



ET TOUS MODELES DE
TREUILS
A BRAS

TEP

S.A. TREUILS ET PALANS
SIÈGE SOCIAL : 31, Avenue du Général-Gaillard 11
MAISONS-ALFORT (Seine) - Tél. 1 BR 23-30 & 15 12

USINES :
DOLLANCOURT (Meurthe-Moselle)
MILVIGNY (S. Somme)
CITÉ D'ALFORT — MAISONS-ALFORT
Roubaix (Départ. 59 21)

L. F.

DÉCOUPAGE DE TROUS · DISQUES · RONDELLES · JOINTS DE
TOUTES MATIÈRES DE L'ACIER AU CAOUTCHOUC AVEC
L'OUTIL DE COUPE **SEBI** RÉGLABLE DE 30 À 300 MM

DOCUMENTATION SPÉCIALE
VOUS SÉRA ADRESSÉE PAR

M. BLET & C^{ie}
INSTRUMENTS DE MESURE ET
CONTROLE DE PRÉCISION
101, Quai des Chartrons
BORDEAUX (Gironde)
TÉLÉPHONE :
48-27-60, 48-37-74



**LE MONT
S^{aint}-MICHEL**



Le vêtement de travail de qualité

USINES : 13 - 15, Rue Marie-Rouault — RENNES

qui rendent évidente l'insuffisance des grandes qualités du passé : l'artisanat risque, en effet d'être dépassé s'il n'ajoute à ses procédés traditionnels de nouvelles connaissances, de nouvelles méthodes qui lui permettront d'élargir son champ d'action et de répondre favorablement aux impératifs nouveaux.

Certes, les chambres de métiers bretonnes ont sous leur tutelle douze mille apprentis : certes, le perfectionnement pourrait atteindre très rapidement cinq à six mille jeunes gens et plusieurs milliers d'entreprises artisanales doivent modifier d'une façon importante leur production et aboutir à une véritable reconversion. Pour faciliter, accélérer cette transformation, il est apparu que les cours théoriques (comportant français, mathématiques, législation, comptabilité, dessin, technologie) n'étaient pas suffisants et qu'il y avait lieu de prévoir dans chaque département des ateliers fixes de formation complémentaire, de promotion et de reconversion adaptés aux besoins des artisans, de leurs compagnons et de leurs apprentis. D'autre part ont été envisagés des ensembles itinérants qui sont à considérer comme une décentralisation des ateliers fixes et qui pourraient s'adapter à un certain nombre de spécialités.

... ET LES PROJETS ACTUELS

En Ille-et-Vilaine

La chambre des métiers Ille-et-Vilaine a mis au point un intéressant programme comportant l'implantation dans la zone industrielle de Rennes de vastes ateliers où seront enseignés l'ajustage, la soudure électrique et autogène, la forge, la mécanique auto et cycle, le diesel, la tôlerie, la maréchalerie, la mécanique agricole, l'électricité et le dépannage radio, la technologie du bois (tracé charpente, escaliers, tracé menuiserie), la plomberie (mise en œuvre du plomb, du cuivre et de nouvelles matières plastiques employées en remplacement), l'alimentation (cours pratiques de boulangerie et stages de cuisiniers). Cette réalisation permettra à la chambre des métiers d'atteindre les buts qu'elle s'est assignés :

- organiser des stages de perfectionnement pour les professions déjà installées dans le circuit économique, ces stages permettant une meilleure productivité, la mise en pratique de techniques nouvelles et les reconversions nécessaires ;
- parfaire la qualification technique des jeunes en organisant des cours de maîtrise ;
- aider le maître d'apprentissage dans sa tâche de formation professionnelle de l'apprenti, en organisant également des cours pratiques pour les apprentis notamment pour ceux qui sont en troisième année d'apprentissage.

Dans le Morbihan

La chambre du Morbihan possède des ateliers « Bois et fer » où des cours pratiques pour les apprentis ont lieu depuis 1950 et où les stages de perfectionnement de soudure à l'arc et de soudure autogène existent depuis juillet 1951. Dès le début de l'année 1956, cette compagnie a arrêté un programme important dont le premier stade concerne les études techniques particulières suivantes :

- soudure autogène et soudure à l'arc ;
- étude du moteur à essence ;
- étude du moteur diesel ;

(Lire la suite en page 73)

L'OUEST INDUSTRIEL, MARITIME, AGRICOLE ET COMMERCIAL

— étude du moteur électrique ;

— étude et mise en œuvre de nouvelles matières plastiques.

Cette tranche de son programme est destinée plus spécialement aux artisans ruraux, forgerons, maréchaux, dont les métiers, dans une adaptation aux nouvelles techniques, ne nourrissent plus leur homme et ne répondent plus aux besoins de la clientèle rurale. En définitive, la chambre des métiers du Morbihan a pour premier objectif une sorte de formation professionnelle accélérée pour donner aux artisans des métiers ruraux des métaux, les principaux éléments de base de la mécanique rurale.

Dans le Finistère

La chambre des métiers du Finistère a également comme principaux objectifs la promotion du travail et la reconversion des métiers. Elle envisage par l'achat de postes de soudure (autogène et électrique) de faire des démonstrations aux apprentis, aux compagnons, et aux artisans des professions agricoles, de la carrosserie, de la serrurerie, de l'automobile, ces professions lui ayant été signalées comme en ayant un besoin urgent.

Dans les Côtes-du-Nord

La chambre des métiers de Saint-Brieuc en est au stade des études. Elle envisage la création dans la zone industrielle de Saint-Brieuc d'un centre de formation artisanale. Ce centre permettrait :

- l'organisation des stages de perfectionnement pour les apprentis, dans le cours de leur apprentissage, en vue de compléter l'enseignement théorique qu'ils reçoivent dans les cours professionnels de la chambre des métiers et de parfaire la formation pratique qui leur est dispensée par les maîtres d'apprentissage ;
- l'organisation de cours de promotion artisanale à l'intention des jeunes gens et jeunes filles sortis d'apprentissage en vue de compléter leur formation technique et de les préparer à la maîtrise ;
- l'organisation de stages pour les artisans qui désirent « convertir » leur activité ;
- l'organisation de cours de « réadaptation professionnelle » à l'intention des artisans qui désirent « convertir » leur activité.

La chambre des métiers de Dinan ne possédant que les ressources nécessaires au maintien des cours itinérants qu'elle a créés il y a dix ans, ne peut songer pour l'instant à l'implantation d'ateliers importants.

DE NOUVELLES STRUCTURES

Dans toutes les compagnies artisanales bretonnes qui connaissent les mêmes difficultés, les mêmes besoins, on retrouve les mêmes soucis et les mêmes initiatives.

Pour leur permettre de mener à bien l'œuvre qu'elles ont entreprise, il serait nécessaire de prévoir pour les artisans et compagnons qui se plieront à la reconversion et à la réadaptation, l'assimilation aux stagiaires salariés des centres de formation professionnelle des adultes et d'encadrer des indémérités équivalentes. Devrait être étudié encore le financement adéquat des travaux importants qui vont être demandés aux chambres des métiers bretonnes pour l'intégration de l'artisanat dans le programme d'action régionale.

Représentants exclusifs des Éts MARTIN LUNEL
MATÉRIEL ÉLECTRIQUE ÉTANCHE
 TOUTES FOURNITURES DE FILS et CABLES
 AGENCE DE NANTES : 21, Allée D'ORLÉANS
 Tél. 115-09, 329-05, 142-22, R.C. NANTES 3.759 B
 DÉPÔT A ST-NAZAIRE, 40, RUE MARCEAU - Tél. 2-65
 DÉPÔT A LORIENT, 21, Cours CHAZELLES - Tél. 17-31
 DÉPÔT A ANGERS - 24, RUE MAX-RICHARD - Tél. 26-05

REVIMEX
 S^{te} DE REPRÉSENTATION GÉNÉRALES DE VENTES EN GROS IMPORT-EXPORT
 S. A. R. L. AU CAPITAL DE 70 000 000 DE FRANCS

MOBILIER MÉTALLIQUE
 POUR BUREAUX ET MAGASINS

Strasfor partout à votre service!

UNITÉS FONCTIONNELLES **TECHNIPLAN**
 Postes de travail en L avec ou sans cloisonnettes

BUREAUX INDIVIDUELS à la mesure des exigences de chaque utilisateur
 • CLASSEURS
 • CLAPETS
 • FICHIERS

CLOISONS MOBILES EN ACIER

RAYONNAGES ET ARMOIRES **MULTEX**
 en éléments standardisés

FORGES DE STRASBOURG
 SOCIÉTÉ ANONYME AU CAPITAL DE 1.184.245 000 FRANCS
 DIRECTION DES VENTES : 2 rue de la Bruyère, PARIS-6 - ÉLY. 38-44

PALETTES MANUTENTION ET CAISSES PALETTES

Agent Général :
 Emile LACOSTE, Service A - PODENSAC, (Gironde) - Tél. 60

PALMAN

USINES EN NORMANDIE - BRETAGNE - GIRONDE - LANDES

COUVERTURE: Terrasses, sheds, etc., SOUS-TOITURES, PLAFONDS SUSPENDUS
 VOUTES - COFFRAGES

30 ans de références en FRANCE et en AFRIQUE du NORD

PROCÉDÉS **MINANGOY-POYET** 29, rue A.-VACQUERIE, PARIS - Tél. : PAS. 79-90

isolant, Imputrescible, Ininflammable, Inattaquable aux acides

M. LAMY, 8 bis, rue Maréchal-Joffre, MONT-SAINT-AIGNAN (Seine-Maritime).

INFORMATIONS ET RÉALISATIONS TECHNIQUES

UN CABLE TELEPHONIQUE DIRECT ENTRE LA FRANCE ET LES ÉTATS-UNIS D'AMÉRIQUE

Les liaisons téléphoniques entre l'Europe continentale et l'Amérique du Nord sont assurées actuellement par un double câble sous-marin disposé à travers l'Océan Atlantique et aboutissant en Grande-Bretagne. Le développement incessant du trafic entraîne la mise en fabrication d'un second câble, unique celui-ci, qui reliera directement la côte américaine à la côte française. Traversant ensuite le territoire français, le câble aboutira en Allemagne occidentale.

Des renseignements qui ont été communiqués jusqu'à présent sur cette entreprise, il résulte que sa réalisation reviendra à 18 milliards et demi de francs, dont 60 pour 100 environ à la charge de la société américaine intéressée, et le reste à la charge des autorités françaises et allemandes.

La part de la France, dans le projet, est à la fois théorique et pratique. Si le câble est fabriqué en Amérique, c'est cependant sur un procédé français qu'il sera construit, procédé qui permet de réaliser un double trafic sur un seul câble, à une cadence de 1 200 communications à la fois. Pour obtenir ce résultat, des amplificateurs sont disposés le long du câble, tous les deux cents mètres dans sa partie immergée, tous les seize kilomètres dans sa partie terrestre.

On construit d'autre part en France la station, et les bâtiments annexes (pavillons de logement du personnel des télécommunications), du premier poste relais sur la côte française, et les postes relais secondaires à travers le territoire. Le câble aboutit près de Saint-Guenole-Port de 50 mètres de long, dont la construction, évaluée à 30 millions de francs, est confiée à l'entreprise Guillolet d'Aray et à l'entreprise Magnier de Lorient.

Sur le parcours vers l'Allemagne, de nombreux postes relais datant d'avant la guerre seront utilisés.

PAS DE RECESSION EN AMÉRIQUE ... DANS LA PUBLICITÉ

Notre confrère américain *Advertising Age*, spécialisé dans les informations relatives à la publicité aux États-Unis, a publié récemment le montant des ordres exécutés en 1957 pour leurs clients par les principales agences américaines de publicité. Les chiffres de ces palmiers sont éloquentes.

La société J. Walter Thompson demeure loin en tête avec 285 millions de dollars devant les sociétés McCann Erickson (262 millions), Young et Rubicam (230 millions) et B.B.D.O. (210,5 millions). Loin derrière ces quatre géants, N.W. Ayer et Son atteint 107 millions et Ted Bates 103 millions.

Advertising Age ajoute que la J. Walter Thompson sera la première agence à franchir en 1958, le cap des 300 millions de dollars, soit 120 milliards de francs, comme elle avait déjà été la première à dépasser les 100 millions de dollars en 1947 et à atteindre en 1954 les 200 millions.

CONTRE LES ACCIDENTS DU TRAVAIL : LA CARTE DE SECOURS D'URGENCE

Un médecin français établi dans l'Ouest — le Dr Triollet, de Bouchemaine (Maine-et-Loire) — poursuit depuis plusieurs années un effort tenace pour améliorer sensiblement les conditions dans lesquelles peuvent être donnés

des soins ou secours médicaux d'urgence, sur la voie publique ou sur les lieux de travail, à des personnes victimes d'accident ou de malaise et dont les particularités physiques sont par définition inconnues.

La « carte de secours d'urgence » imaginée par le Dr Triollet renferme aussi bien les indications médicales d'ordre général (groupe sanguin, stérilisations antérieures, etc.) que les particularités pathologiques propres à chaque sujet, si importantes à dépister pour tout médecin appelé d'urgence auprès d'un blessé qu'il n'a jamais vu le plus souvent et qui parfois, sans connaissance, est hors d'état de répondre à ses questions. La carte de secours permet donc de découvrir éventuellement les particularités de l'état physique habituel de la victime, état qui comporte parfois des contre-indications à certaines thérapeutiques d'urgence, et de gagner ainsi un temps précieux — alors que les minutes comptent — pour l'insufflation immédiate du traitement approprié au cas considéré.

Dans l'industrie, l'établissement de cette carte de secours d'urgence est chose aisée, grâce à l'existence des services médicaux-sociaux des établissements industriels du service de prévention des accidents du travail, de la sécurité sociale et de la médecine du travail. En outre, les renseignements fournis par le médecin de famille approuvés dans le portefeuille de l'intéressé, la carte de secours d'urgence peut immédiatement être découverte par les sauveteurs et remise aussitôt au médecin appelé.

Indépendamment de l'intérêt qu'elle présente pour toute personne prévoyante, cette carte est particulièrement indiquée à tous les travailleurs exposés à des dangers d'accident ou à des risques particuliers. Toute industrie attachant du prix à la protection médico-sociale de sa main-d'œuvre a intérêt à la poursuite de ce système très simple qui peut éventuellement contribuer à réduire ses charges en matière d'indisponibilités et d'invalidités, et aussi à créer un meilleur climat social entre l'entreprise et son personnel. Signalons enfin l'aide qu'offre cette carte aux ouvriers étrangers parlant et comprenant imparfaitement la langue du pays dans lequel ils travaillent.

Cette suggestion n'est pas restée au stade théorique. Pour la concrétiser, il a été élaboré un modèle de carte. Ce modèle (déposé en avril 1955) a été présenté à l'Académie de médecine, au congrès universel d'éducation sanitaire (Rome mai 1956) et a fait l'objet d'articles dans une trentaine de journaux et revues. Grâce à l'appui de divers groupements et sociétés, il a déjà pu être diffusé en France à plus de 330 000 exemplaires, tous distribués gratuitement aux bénéficiaires.

D'après les résultats de l'expérience, strictement privée et réalisée sans aide officielle, on est autorisé à présenter les conclusions suivantes : 1. — Le procédé imaginé ne constitue pas une simple vue de l'esprit. Il est réalisable et intéresse le corps médical et le public, ainsi que maintes entreprises du secteur privé.

2. — Les applications paraissent illimitées mais, dès à présent, elles devraient concerner :

— Les travailleurs de l'industrie, et, en priorité, ceux exerçant des métiers dangereux ou les exposant à des risques particuliers ;

— Les voyageurs, touristes et automobilistes, tous effectuant des déplacements les exposant, en cas d'accident, à recourir aux soins d'un médecin qui ne les connaît pas ;

— Les vieillards ou les malades chroniques, exposés du fait de l'âge ou de leur état de santé déclinant, à des accidents subits sur la voie publique.

Au moment où l'existence de chacun est de plus en plus menacée par l'accroissement du nombre d'accidents de toutes sortes, il nous a paru nécessaire de rappeler le principe et les modalités d'application d'un système très simple tendant à contribuer à une meilleure protection de la vie humaine.

les jours passent vite...!

IL N'EST PAS TROP TOT

pour passer vos commandes

17 2 1

AVRIL

d'AGENDAS PUBLICITAIRES

faites confiance à un véritable Spécialiste

ATELIERS DE FABRICATION D'AGENDAS 140, QUAI JEMMAPES - PARIS-X^e

CAUDIUM
ZINC
NICKEL PUR

GUIVRE
PLOMB
NICKEL PUR

SULFATES
MOND NICKEL
CHLORURES

toutes les anodes

ETABLISSEMENTS
H. SIMON
81, Av. Philippe-Auguste - PARIS-XI^e
ROQUETTE 38-33 - 5 LIGNES

publinter 61127 n° 14

VOICI LE NOUVEAU COMMUTATEUR A ETAGES SUPER-SILTOX

8 positions par tour

UN MILLION DE MANOEUVRES

10 AMPERES
220-380 V.

1.000.000 de manœuvres

Contact argent
Encombrement minimum

MULTIPLES APPLICATIONS
Commande d'appareils de mesure
de moteurs
de machines-outils
d'appareils électro-ménagers
de résistances
etc...

LABINAL

S.A. CAPITAL 50 MILLIONS
146, BOULEVARD HAUSMANN - PARIS-8^e - WAGRAM 77-42 (3 lignes)

MODELE DÉPOSÉ ET BREVETÉ S.C.D.G.

Distributeurs régionaux : M. P. MAISSIAT, 2, rue Sévigné, NANTES ; M. R. PICARD, 15, avenue Gras-Mahon, RENNES ; COMPTOIR ÉLECTRIQUE DE NORMANDIE, 18, rue de la Tour de Berre, ROUEN.

L'APPAREILLAGE MODERNE DANS L'ENTRETIEN ET LA REPARATION DES INSTALLATIONS ELECTRIQUES

Poursuivant son programme d'information des électriciens d'entretien et électriciens installateurs, La Télémeccanique électrique avait convié ces techniciens le 24 mars dernier au Mans à venir écouter une conférence organisée à leur intention.



profiter des tirages qui sont effectués par très grosses quantités pour l'ensemble des fabrications et qui doivent obligatoirement être terminés avant la période des vacances.

Écrivez donc, dès aujourd'hui, aux Ateliers de fabrication d'Agendas, 140, quai de Jemmapes, Paris (10^e) qui vous adresseront une documentation complète.

L'ANNEE 1957 A LA SOCIETE D'HORLOGERIE LIP

Le chiffre d'affaires de l'exercice 1957 s'est élevé à 3 200 000 000 contre 2 217 000 000 de francs en 1956.

Les ventes du département « horlogerie » (273 000 montres, dont 82 000 à l'exportation) ont totalisé 2 230 000 000 de francs contre 1 657 000 000 pour l'année précédente. Celles du département « industrie » sont passées de 275 à 480 millions de francs, tandis que le montant des facturations sur marchés d'armement a atteint 485 millions contre 305.

D'autre part, les facturations faites par la société au titre des commandes « Off-Shore » — qui ont été achevées en juillet dernier — ont représenté pour cet exercice un chiffre d'affaires supplémentaire de 1 500 000 000 de francs qui figure dans les opérations de l'association en participation constituée pour l'exécution de ces commandes.

L'activité des filiales s'est également sensiblement accrue : Pignon français : 230 millions de francs contre 120 millions. Société Oranaise de Constructions Mécaniques : 160 millions contre 97 millions. Technic-Ebauche : 80 millions contre 45 millions.

UN OUVRAGE NOUVEAU SUR LES ETUDES DE MARCHÉ

Sous le titre regrettable de « Marketing », l'Association française pour l'accroissement de la productivité vient d'étudier le complet rendu d'un cycle de conférences sur l'étude des marchés.

- Cet ouvrage comprend neuf conférences :
- 1 — La notion de marketing.
 - 2 — L'analyse de la demande.
 - 3 — L'analyse des objectifs.
 - 4 — La vente.
 - 5 — La publicité et la promotion des ventes.
 - 6 — Les principes de la recherche.
 - 7 — Les principales sources de documentation économique de la France.
 - 8 — L'exploitation des statistiques internes dans l'entreprise.
 - 9 — Le champ d'application des sondages en matière de marketing.
- Conclusion : Problèmes soulevés dans l'entreprise par l'adoption de l'optique marketing.
- (Le Marketing, un volume de 100 pages format 21x27, aux éditions S.A.D.E.P., Paris. Prix : 1 000 francs, ou 1 050 francs port compris).

Outre des démonstrations pratiques qui intéressent vivement l'auditoire, le conférencier présentait aux spectateurs un film en couleurs « L'appareillage moderne » consacré à la fabrication et aux applications des petits contacteurs dans les diverses industries françaises.

La photographie que nous publions montre une vue partielle de la salle pendant l'exposé du conférencier.

UN CADEAU VRAIMENT PERSONNEL : L'AGENDA

L'agenda publicitaire est considéré actuellement, à juste titre, comme le cadeau publicitaire type, mais il ne peut remplir complètement son but si le bénéficiaire s'en sert effectivement. Comme il s'agit d'un cadeau qui a un caractère éminemment personnel, il est indispensable qu'il atteigne celui qui le reçoit et qu'il soit par conséquent d'une fabrication impeccable.

En vous adressant aux Ateliers de fabrication d'Agendas, 140, quai de Jemmapes, Paris (10^e), vous obtiendrez des conditions extrêmement intéressantes, parce que toute la fabrication est effectivement assurée dans ses ateliers, non seulement l'impression, mais aussi peausserie et façonnage, conditions indispensables pour obtenir ce « cadeau » qui donne à l'agenda l'attrait d'un objet personnel, cher à qui donne à l'agenda l'attrait d'un objet personnel.

Enfin, une gamme très étendue de modèles et de prix vous permet de choisir l'article qui convient à votre clientèle et à votre budget.

Ne perdez pas de vue que c'est maintenant que vous devez passer commande de vos agendas si vous voulez être livrés à temps et bien livrés. En effet, la fabrication des intérieurs d'agendas est soumise à des impératifs, si l'on veut obtenir à la fois qualité et prix. Il faut en effet

ABONNEZ-VOUS :

L'OUEST INDUSTRIEL

Un an, 1 800 francs

L'OUEST INDUSTRIEL, MARITIME, AGRICOLE ET COMMERCIAL

AIR COMPRIMÉ

dans l'Industrie, les Travaux Publics et Carrières

J. LE MASNE

3, Bd. Victor-Hugo NANTES Tél. 334-39 (3 lignes groupées)

Concessionnaire exclusif pour l'Ouest
KREMLIN - A.B.G. - C.P.O.A.C.
FORGES de MEUDON - SPIRAGINE

MANUTENTION et TRANSPORT

Convoyeurs «TELEFLEX»
Roues - Chariots - Élévateurs - «JAC»
REMORQUES et CITERNES «CODER»
Benches basculantes LILLOISE

ÉTUDES GRATUITES - SERVICE APRÈS-VENTE

VOS FACTURES D'EAU SONT CHÈRES

supprimez vos dépenses d'eau de refroidissement avec un

REFRIGÉRANT D'EAU

système JACIR

- LONGEVITÉ CONSIDÉRABLE grâce au choix et à la robustesse des matériaux utilisés.
- Rendement calorifique constant par suppression des risques de bouchage
- Encroûtement réduit à égalité de rendement calorifique
- Coût d'utilisation et de fonctionnement insignifiant

Amortissement très rapide pouvant se réduire à 3 mois

Écrivez-nous

Nous vous enverrons notre documentation N° 37 et votre problème particulier sera soigneusement étudié.

E.T.S. BROCHOT

42 et 54, Boulevard de la République
47075 GARDAN (G.-M.) TEL. 12 84 00 78 94
AGENT RÉGIONAL Société BOSSE
21, Bd. Victor-Hugo, NANTES (L.A.)



F. HUD

4 roues motrices
convertisseur de couple
godet caveur de 40"
sabots d'appui au sol
direction hydraulique
moteur diesel 80 cv.

CHARGEUSES

matériel français

LICENCE HOUGH



D. 11

moteur diesel 26 cv.
godet caveur au sol
décharge en camion

DECAUVILLE S.A.

66 CHAUSSEE D'ANTIN, PARIS 9^e - TRI. 00-20 +, FIG. 20-40 +

ACTUALITÉS

ET ACTIVITÉS ÉCONOMIQUES

DE L'ENSEIGNEMENT ET DE LA FORMATION INTELLECTUELLE DANS UN MONDE DOMINÉ PAR LE PROGRÈS TECHNIQUE

La collaboration de l'Université et de l'Industrie, dont l'importance croissante a été à plusieurs reprises signalée aux lecteurs de *L'Ouest industriel*, a fait l'objet ces dernières semaines de plusieurs manifestations et déclarations du plus haut intérêt en plusieurs villes de l'Ouest. À Nantes notamment, ces problèmes ont été examinés à deux reprises sous l'égide de l'Association française pour le développement de l'enseignement technique.

Notre temps, a dit M. Schmitt, est caractérisé par une insuffisance grave du nombre des cadres. Nos écoles forment chaque année 4 000 à 4 500 ingénieurs, alors qu'il en faudrait des maintenant 12 000 et qu'il en faudra 25 000 en 1961. Et ce n'est pas tout :

l'ingénieur a besoin lui-même de techniciens, capables d'exécuter ou de faire exécuter. Il faut trois techniciens pour un ingénieur. C'est donc un effort massif dans la formation de cadres industriels qu'il convient de faire. Cette formation, dit M. Schmitt, est aujourd'hui le seul critère de la vérité économique. L'avenir appartient aux ingénieurs qui auront reçu une formation technique rationnelle.

En face de ces besoins, les ressources disponibles sont très insuffisantes. C'est à partir du baccalauréat que

doit commencer la formation technique. Or quels sont les chiffres de 1957 : sur 48 983 bacheliers de l'enseignement secondaire, on compte 20 300 philosophes, 15 206 diplômés de français, 11 458 mathématiciens, 2 019 « techniques ». Sur ces bacheliers, 6 000 d'entre eux environ sont en voie de devenir ingénieurs, 8 000 techniciens. Reste quelque 35 000 lauréats, inutilisables pour l'industrie. Le phénomène est identique à l'échelon de l'enseignement supérieur : 41 200 licences es-lettres, 40 300 licences en droit et 34 070 licences en médecine et pharmacie contre 35 700 licences en sciences. Cette dernière discipline, la plus cotée, est aussi la moins favorisée par le choix des jeunes gens.

Devant cette situation, les solutions esquissées par le doyen Schmitt sont d'autant plus intéressantes qu'elles vont à l'encontre de l'opinion selon laquelle les humanités ne sont plus de saison et devraient être sacrifiées à une spécialisation technique accrue. Le mal que l'on déplore, dit au contraire M. Schmitt, provient d'une « catégorisation » excessive des disciplines : il faudrait tendre à une universalité plus grande, et réduire la diversité actuelle des baccalauréats, réduire aussi les programmes et les rendre homogènes. À l'échelon secondaire, il conviendrait, contre la catégorie « sciences expérimentales », de développer la section « mathématiques élémentaires ». À l'échelon supérieur, il faudrait alléger les certificats de licence et les regrouper.

Les carrières scientifiques seront d'autant plus attrayantes qu'elles auront pas été préparées par un enseignement spécialisé à l'excès, coupant ceux qui auront reçu des richesses traditionnelles de la culture.

pose lui-même le président de la Fédération française. Cependant, M. Hamard-Pacory a fait admettre par ses collègues le principe d'une présidence tournante, renouvelable chaque année, afin de permettre à tous les représentants des pays adhérents, d'assumer à tour de rôle, les responsabilités du groupement.

Le siège provisoire de la Fédération est fixé à Paris, mais il est vraisemblable qu'il sera installé dans la « capitale européenne » qui reste à désigner. Les représentants européens de l'industrie de la chaussure ont adopté, à l'unanimité, l'usage de la langue française comme langue officielle au cours de leurs assemblées.

Les buts de la nouvelle fédération s'inscrivent dans les problèmes que pose le Marché commun. Ils intéressent notamment : l'harmonisation des coûts de fabrication ; les échanges de vues sur les techniques en vigueur dans les diverses industries nationales ; les transferts de capitaux entre les différentes usines ayant des fabrications similaires ; les échanges de personnels, et aussi, sans doute, l'étude d'une monnaie commune.

LES ÉTABLISSEMENTS BRAUD CONCLUENT UN ACCORD AVEC LA REGIE RENAULT

On sait que les Etablissements Braud, de Saint-Mars-la-Jaille (Lairé-antique) sont l'un des plus importants constructeurs français de moissonneuses-batteuses et ont conquis une place prépondérante sur le marché. Grâce à la mise en place d'un outillage ultra-moderne, leur production, qui était de 250 machines en 1956, a dépassé 750 en 1957 et ce dernier chiffre sera très sensiblement augmenté pour l'année en cours.

Un accord vient d'être conclu entre la division du matériel agricole de la Régie Nationale des Usines Renault et les Etablissements Braud, en vue de favoriser la diffusion du matériel fabriqué par cette dernière entreprise. Cet accord, exclusivement commercial, les Etablissements Braud conservant leur complète autonomie financière et de gestion — prévoit que les moissonneuses-batteuses Braud seront distribuées après unification progressive et aussi complète que possible des réseaux commerciaux, par les concessionnaires retenus par les deux constructeurs.

Sur le plan technique, les moissonneuses-batteuses Braud sont des présent équipées de moteurs à essence ou

Dans l'industrie

LES FABRICANTS « EUROPEENS » DE CHAUSSURES CONSTITUENT UNE FÉDÉRATION

de Fougeres, les présidents des organismes analogues des Etats participant à la Communauté économique européenne ont décidé la constitution d'une Fédération européenne de l'industrie de la chaussure, dont la constitution définitive aura lieu à Bruxelles au mois de juin prochain.

La présidence provisoire de la nouvelle Fédération européenne a été confiée à M. Hamard-Pacory, M. Forzineti, président de la Fédération Hamard-Pacory, chef d'une entreprise

L'OUEST INDUSTRIEL, MARITIME, AGRICOLE ET COMMERCIAL

VEND S.E.F. ACHÈTE TOUT MATÉRIEL RÉCENT

S.A.R.L. CAPITAL 6 500 000 F. REG. COM. LYON 54 B 102

204, AVENUE DES FRÈRES LUMIÈRE — LYON — TÉLÉPH. 72-71-67

DÉPARTEMENT SPÉCIAL DE MATÉRIEL FRIGORIFIQUE INDUSTRIEL RÉNOVÉ

RÉCENT ET DE GRANDES MARQUES — GARANTI — COURTS DÉLAIS — PRIX TRÈS INTÉRESSANTS — MONTAGE ASSURÉ SUR DEMANDE
ÉTUDES ET DEVIS GRATUITS PAR NOS SERVICES TECHNIQUES — ENVOI D'INGÉNIEUR — NOMBREUSES RÉFÉRENCES

Votre intérêt est donc de nous consulter

Les Pompes Pfyffer
24 Rue de Milan — PARIS — IX^e

présentent sous le signe de la **Qualité!**

UNE NOUVELLE GAMME DE POMPES TYPE "NOVA"
POUR EAU JUSQU'À 150° DE TEMPÉRATURE
DE 1 À 300 m³ HEURE
DE 5 À 100 m. DE HAUTEUR MANOMÉTRIQUE



Matériaux impeccables bénéficiant des derniers perfectionnements de la technique moderne — ET DE NOTRE LONGUE EXPÉRIENCE

NORMALISATION ROBUSTESSE RENDEMENT ÉLEVÉ DISPONIBILITÉ

autres réalisations:
POMPES ALIMENTAIRES
D'EAU CHAUDE ET FROIDES
POMPES POUR ACCESSOIRES
LIQUIDES CHARGÉS ET ABRASIFS
PRODUITS PÉTROLIERS, etc.

Documentation *il devra sur demande*

LE JET DE PRÉCISION

de la fonderie à l'usinage...
qualité — économie — sécurité



BRONZES
TITRES
MARINE
S. N. C. F.
AFNOR
et ALU

H. ACKERMANN
INGÉNIEUR A & M

1, Place Bilange — SAUMUR (M.-et-L.) — Tél. 064
Fournisseur de l'état et des grandes administrations

STOCK IMPORTANT
TOUTES DIMENSIONS
TOUTES QUALITÉS

DU FIL "humille" ...AUX PIÈCES forgées



Tous articles en fil, coulé, soudé, filé, pointé...
Pièces et ferrures découpées, soudées, ou forgées.
Aciers ordinaires ou inoxydables.
Poutres et grandes séries

Ets CALISTE MARQUIS FILS
RUE CLEMENCEAU 9 RUGLES (EURE) TEL. 3

diesel identiques aux moteurs de la gamme des tracteurs Renault. Pour que les concessionnaires soient en mesure d'assurer dans les meilleures conditions, la distribution et le service à la clientèle, une école de vente et d'après-vente a été organisée à Saint-Mars-la-Jaille, par les deux entreprises.

Cet accord renforcera les positions prises sur le marché du matériel agricole, tant par la Régie Renault que par les Etablissements Braud. On sait, en effet, que la Régie Renault, qui a lancé sur le marché une nouvelle gamme de tracteurs en 1956, se place en tête des fabricants français avec une production quotidienne de

**ACTUALITÉS
ET ACTIVITÉS ÉCONOMIQUES**

**DES EXPOSANTS
TOUJOURS PLUS NOMBREUX
À LA FOIRE-EXPOSITION
DE RENNES**

La 33^e Foire-exposition de Rennes a eu lieu du 26 avril au 5 mai. Elle a répondu aux espoirs mis en elle, et à l'attente de son conseil d'administration que son président, M. Maurice Simon, résumait ainsi : présenter tout ce qui moderne et intensifie l'activité économique de la Bretagne.

Malgré l'aménagement du terrain disponible, la Foire 1958 a rassemblé un nombre accru d'exposants, encore que beaucoup d'entre eux, beaucoup trop certainement, n'aient pu y trouver place. Elle a permis néanmoins de présenter de nouvelles entreprises, de montrer des produits nouveaux, et un parc de machines des plus étendus.

Machines agricoles et concours d'animaux ont en effet tenu comme il est d'ailleurs de tradition, une place très importante. Au moment où l'on parle de réaliser le plan breton, au moment où la marque « Bretagne » est lancée sur le marché « européen », l'effort des organisateurs de la Foire-exposition s'est porté tout spécialement sur le matériel agricole. Deux importants concours ont eût lieu, celui des porcs, celui des races bovines sélectionnées d'Ille-et-Vilaine.

Succédant à la Journée de la recalcification de 1957, une journée de l'herbe a eu pour objet d'informer les agriculteurs bretons à transformer leurs cultures en les agissant vers l'élevage et, par là, vers le développement et l'amélioration, si rentables aujourd'hui, du cheptel breton. L'ex-tableau.

A l'intention des visiteurs étrangers à l'agriculture, des comptoirs illustrant l'activité de la Bretagne dans l'ordre de l'alimentation, des arts ménagers, de l'habillement, du logement, etc., auxquels s'ajoutaient les expositions de la S.N.C.F., des P.T.T., de la Prévention routière, et autres organismes publics ou semi-publics, faisaient de la Foire-exposition de cette année une manifestation particulière réussie.

Sous les Licées enfin, des borlaies rappelant celles de 1951 permettaient d'admirer les fleurs de France, au jardin ou à la maison, les champs de tulipes et les moulins de la Hollande, les jeux d'eau lumineux. Ce fut assurément l'une des plus belles manifestations de genre.

Dans le commerce

**L'EXPANSION COMMERCIALE
DE ROUEN
ET DE LA RÉGION ROUENNAISE**

par les représentants des professions commerciales de la région : elles serviront de base pour l'établissement d'un plan d'action qui doit renouveler l'équipement commercial de Rouen et de la région, et améliorer notamment la publicité.

**DE NOUVEAUX PROGRES
ONT ÉTÉ ENREGISTRÉS
À LA FOIRE DE NANTES 1958**

Du 3 au 11 avril, la 26^e foire commerciale de Nantes a remporté un vif succès. Avant même que fussent connus les chiffres des visites et des transactions, des signes non équivoques témoignaient de l'intérêt accru pris par la région à cette manifestation traditionnelle.

L'attraction de l'année dernière était constituée par la télévision ; celle de cette année a été le gaz de Laco, auquel le président de la Foire, M. Brunner a consacré une large place dans son discours inaugural, et dont la prochaine distribution à Nantes (à partir du mois d'octobre) était précédée à la Foire par l'installation d'un comptoir de la Compagnie du Méthane où toutes les informations souhaitables pouvaient être obtenues.

Autre nouveauté, le comptoir du Centre de productivité du commerce, création de la chambre de commerce, dont l'objectif est de dégager les techniques et les plus efficaces pour l'augmentation du rendement du travail.

Enfin le Palais de l'horticulture, dont le succès avait été très grand en 1956, et dont la suppression l'année dernière avait été jugée regrettable par un grand nombre de Nantais, avait été rétabli cette année et attirait la foule. La Foire 1958 a été en progrès sur les précédentes : 1 300 comptoirs, contre 1 250 l'année dernière ; une superficie de 54 000 mètres carrés, contre les 4 000 mètres carrés occupés par le Palais de l'exposition des animaux.

100 tracteurs. Quant aux Etablissements Braud, leur production, on l'a vu, n'a cessé d'augmenter depuis la présentation de leurs moissonneuses-batteuses autotractées, lors de la démonstration internationale de l'avenue Carpiquet en 1955.

Abonnez-vous !

L'OUEST INDUSTRIEL, MARITIME, AGRICOLE ET COMMERCIAL

pour nous industriels...



la **Productivité** est une nécessité vitale!

WENGER répond présent!

pour un meilleur rendement de vos ateliers et vous propose des appareils de manutention de produits en vrac ou conditionnés.

élévateurs, transporteurs, convoyeurs aériens, skips, treuils etc...

ADRESSEZ VOTRE CORRESPONDANCE A SERVICE DOCUMENTATION A:

LYON: 13, rue Gaillon. PARIS: 1, Av. Daumesnil
Tél. 60-55-78. Tél. DOR. 47-78

Représentant: M. CORMERAIS - 24 bis rue Marcel Sembat à RENNES

ETUDES ET REALISATIONS D'ENSEMBLES MECANIQUE SPECIAUX DE TRANSMISSION DE VITESSE

CHAMBRE DE COMMERCE DE RENNES

MAGASINS GÉNÉRAUX DE LA MABILAIS

agréés par l'État

Gare et Entrepôts :

Boulevard Voltaire, RENNES
Téléphone 32-30

Terrains raccordés aux chemins de fer
Entreposage — Warrantage

CHAMBRES DE COMMERCE

ET SYNDICATS

ANGERS

PUBLICATION D'UN BULLETIN PAR LA CHAMBRE DE COMMERCE

M. Soulez-Larivière, président de la chambre de commerce d'Angers, a fait savoir à ses collègues au cours de la séance du 10 avril, que le nouveau bulletin de la chambre de commerce paraîtrait prochainement.

En même temps que le numéro premier de cette publication paraîtra un fascicule spécial relatant la manifestation de sympathie qui a eu lieu à l'occasion du départ du président Moreau, et de ses collègues, MM. Bailhon, Beziau et Guimel.

Le samedi, les dirigeants des sections locales confronteront leurs activités depuis le mois d'octobre dernier, et arrêteront les lignes directrices de leur action pour les mois à venir, notamment en matière de formation personnelle du chef d'entreprise et d'engagement positif et précis dans la bataille de l'expansion économique et celle du marché commun à mener dans le cadre des syndicats professionnels et des comités d'expansion économique.

Le secrétaire général du Mouvement, M. Alain Gysowski présente à la fois les thèmes et l'organisation du Congrès national du Mouvement qui se tiendra à Biarritz, en juin prochain.

De leur côté, à la Chambre de Commerce d'Fougères, MM. Ralet, José Bidegani, directeur général des Etablissements Esse, à Pau (Babypotte), délégué régional des Jeunes Patrons pour le Sud-Ouest, et M. Pierre Michel, de Brest, animèrent brillamment la session de formation des nouveaux membres, axée sur le comportement personnel du chef d'entreprise devant ses responsabilités propres et sur la manière de diriger une entreprise à travers les courants économiques et sociaux actuels, pour que tous ceux qui en vivent : dirigeants, ouvriers, actionnaires et clients soient satisfaits dans leurs aspirations profondes.

M. Jean Plesse, d'autre part, avait présenté à l'assemblée les deux candidats choisis pour le conseil de direction qui sera élu en juin prochain MM. Bouyer (de Nantes) et Pierre Michel de Brest, qui sera en outre son successeur à la tête des Jeunes patrons de l'Ouest.

FOUGÈRES

LE CONGRÈS REGIONAL DES JEUNES PATRONS DE L'OUEST

Les dix sections régionales de l'Ouest de l'association des Jeunes patrons ont tenu un congrès les 28 et 29 mars derniers à Fougères sous la présidence de M. Jean Plesse, délégué régional. A l'ordre du jour : la réunion semestrielle des responsables de l'association, et la session de formation au mouvement des nouveaux membres. Une centaine de jeunes patrons ont pris part aux diverses manifestations.

Le vendredi soir en une veillée commune, M. Guy Ralet, ancien président national du Mouvement et rédacteur en chef de la revue *Jeune Patron*, rappela l'histoire et la doctrine de ce mouvement qui fut et demeure le creuset où se sont forgées les élites actuelles du Patronat français.

LAVAL

M. FARCAT, PREFET DE LA MAYENNE REÇU A LA CHAMBRE DE COMMERCE

Le 29 mars dernier, la chambre de commerce de Laval et de la Mayenne, présidée par M. Barneoud, rece-

vait pour la première fois le nouveau préfet, M. Farcat.

Il exprime ses souhaits déferents de bienvenue. Après avoir tracé les caractéristiques générales du département, M. Barneoud présente les principales activités industrielles et commerciales, leurs problèmes, leur volonté d'expansion, et aussi leurs inquiétudes devant le danger de la recession économique, l'emprise croissante de l'Etat, et une fiscalité trop lourde. Après avoir évoqué l'esprit créateur et réalisateur de la chambre de commerce guidée par le souci de l'expansion économique face au Marché commun, et la nécessité d'exporter, il affirme l'effort permanent du commerce qui peine dans l'exercice de la profession, rappelant que la chambre de commerce est résolue à poursuivre sa tâche dans la défense de la libre entreprise, condition de l'équilibre et du progrès de l'économie.

M. le Préfet remercie la chambre de commerce de l'accueil qui lui est fait et souligne qu'il place les problèmes économiques au premier rang de ses préoccupations : problème interne posé par la concentration des entreprises et les besoins des consommateurs ; problème international posé par le Marché commun. Heureux de constater qu'en Mayenne l'expansion économique s'est déjà révélée et doit bénéficier de plus en plus de la décentralisation, il apprécie l'esprit d'initiative de la chambre de commerce qui oriente sa recherche vers des entreprises à la mesure du département. Il précise que cette expansion ne peut être réalisée sans la collaboration constante de l'Etat, — les desirs et les idées devant venir de l'entreprise privée pour guider les pouvoirs publics dans leur action. Aussi M. le préfet met-il son espoir et sa confiance dans un concours fécond de la chambre de commerce qu'il félicite de ses réalisations.

Lire en page 75 :

La Chambre de commerce de Saint-Brieuc et l'aménagement du trafic aérien

à votre service dans vingt-cinq départements...



Nos activités :

- Miroiterie** → Glaces vitrages et miroirs. Verres à vitres, verres coulés, verres ondulés. Vitrages isolants et de sécurité. Moulages en verre - Fibre de verre.
- Magasins** → Installations complètes de magasins: devantures et intérieurs. Meubles, vitrines, étalages (études et devis à forfait).
- Plastiques** → Vitrages "Stratclair", Panneaux décoratifs "Lamebel", Panneaux de revêtement "Poliflex", "Isocolor" polystyrène isolant.

miroiteries de l'ouest

S.A. Capital 216.000.000 F

ANGERS NANTES LA BAULE RENNES ST-MALO ST-BRIEUC LORIENT ROUEN CAEN LISIEUX LE MANS NIORT LA ROCHELLE ANGOULEME

L'OUEST INDUSTRIEL, MARITIME, AGRICOLE ET COMMERCIAL

ULTRA PRATIQUE

c'est le plus simple des profils perforés

AVEC LE

P.A.I.

PROFIL ACIER IDEAL

Je n'ai plus besoin de personne

POUR CONSTRUIRE
MES RAYONNAGES
SUPPORTS DE MACHINES
CHARIOTS - TABOURETS
BUREAUX D'ATELIERS
TABLES DE TRAVAIL
ET BIEN D'AUTRES
CONSTRUCTIONS

SOLIDES
ECONOMIQUES
RATIONNELLES
ETERNELLES OU
DEMONTABLES

c'est le matériau moderne qui P.A.I.

écoutez-nous

DEMANDEZ
L'INTERESSANTE
DOCUMENTATION N° 45

P.A.I.

PROFIL ACIER IDEAL

MILKOFF (Seine) - 51, Av. AUG. JUMONT - ALLE 17-42
ST-ETIENNE (Loire) - RUE DE LA MICHALIERE - TEL. 8236-65

ANTAR

PÉTROLES DE L'ATLANTIQUE
(Anciennes Raffineries Pechelbronn et Serco)

RAFFINAGE - DISTRIBUTION

RAFFINERIES DE DONGES
(Loire-Inférieure)

Siège Social : 4, Rue LEON-JOST - PARIS-17-

MACHINE HYDRAULIQUE "EYNARD"
A MARCHÉ RAPIDE

Avec Serre-Flanc
Hydraulique réglable
incorporé

Ejecteur central
pour

- * DECOUPAGE
- * CAMBRAGE
- * ENBOÛTISSEMENT

PROFOND

TOUTES DIMENSIONS
TOUTES PUISSANCES

MACHINES HYDRAULIQUES
"EYNARD"
79, RUE D'ALSACE - LYON-VILLEURBANNE
TÉLÉPHONE : VILLEURBANNE 50-58

ne permettaient pas à ce ministère d'établir le plan de masse de l'aérodrome.

Le ministère des Travaux Publics s'est en effet résigné, tout en réservant la possibilité d'utilisation de Nantes - Château-Bougon par l'O.T.A.N., à délimiter une zone affectée exclusivement au trafic civil, et à établir le plan de masse de cette zone.

Ce plan de masse, signé par le Directeur des bases aériennes le 30 novembre dernier, et approuvé par la chambre de commerce au cours de sa séance du 28 février, attribue un emplacement très précis à toutes les constructions (superstructure ou infrastructure) qui devront, dans l'immédiat ou dans un avenir plus ou moins proche, être réalisées sur l'aérodrome pour faire face aux besoins du trafic.

Dès que la chambre de commerce a eu connaissance du plan de masse de la zone civile, elle a sans perdre de temps demandé à la direction des bases aériennes et à l'un de ses architectes, M. Jean Boquien, d'établir le plan d'une nouvelle aérogare, avec l'intention de la réaliser dans les plus brefs délais.

Ces plans sont en cours de réalisation et des contacts ont déjà été pris avec M. le Président du Conseil Général et M. le Maire de Nantes sur la

CHAMBRES DE COMMERCE ET SYNDICATS

RENNES

LES PROBLÈMES DE L'EXPANSION DANS LA VI^e RÉGION ÉCONOMIQUE

Réunion de la VI^e région économique. — La réunion d'installation de la VI^e Région économique s'est tenue à Rennes le 28 janvier 1958. Les chambres de commerce de quatre départements bretons étaient notamment représentées par leurs présidents.

Après une brève allocution, M. le président Le Bourhis procéda à l'élection des membres du bureau. (Celui-ci se trouve ainsi constitué pour 1958 :

Président : M. Prof'homme ; vice-présidents : MM. Lemaire, Le Bourhis, Sebilleau ; secrétaire-trésorier : M. Picart.

M. Auffray, membre de la Chambre de commerce des Côtes-du-Nord, entretient l'assemblée de la récente

question du financement de cette aérogare.

Les esquisses de la nouvelle aérogare seront toutefois présentées au cours de la réunion.

L'avant-projet de l'aérogare, comportant une estimation sommaire du coût des travaux, doit nous être remis par la Direction des bases aériennes au début du mois d'avril.

Les dessins d'exécution pourront commencer immédiatement, mais avant de pouvoir passer aux travaux proprement dits, il faudra peut-être encore un délai de deux ou trois mois, étant donné les nombreuses consultations qui seront nécessaires auprès de toutes les administrations intéressées au fonctionnement de l'aérogare.

De toute façon, même à supposer que les travaux puissent commencer dans le courant de l'été, la nouvelle aérogare ne pourrait être mise en service qu'au printemps prochain.

L'OUEST INDUSTRIEL
UN AN : 1.800 F

SOLS INDUSTRIELS
Stelcon

Plus importants encore que les toitures, les revêtements de sols de votre usine conditionnent le rendement de toutes vos manœuvres.

Des milliers d'Entreprises Françaises et Étrangères ont équipé leurs usines de sols Stelcon

Documentation 35 sur demande.

CHAPSOL

28, RUE BOISSY D'ANGLAS - PARIS 8^e - TÉL. ANJ. 52-20



MERLIN GERIN
GRENOBLE

PRÉBLOC
Vehco
CONFORME AUX DERNIÈRES PRESCRIPTIONS E d 1

POUR POSTES HT/BT D'ABONNÉS ET DE DISTRIBUTION PUBLIQUE

création du bureau régional d'exportation des produits bretons.

L'assemblée examine ensuite les nouvelles mesures de la loi de finance, notamment en matière d'expansion économique.

Les mesures définies par le décret du 30 juin 1956 favorisant l'expansion économique régionale seraient prorogées d'une année.

La VI^e Région économique estime que les installations industrielles ne peuvent s'effectuer que sur un assez long délai et qu'il est impossible de réaliser de vastes programmes pendant une si courte période.

Elle décide d'intervenir pour obtenir le prolongement des dispositions de la législation prévoyant l'attribution d'une prime spéciale d'équipement.

Il est ensuite question de l'intérêt que présenterait l'installation d'un cours d'enseignement supérieur à Brest. Cette ville importante se trouve éloignée de toutes les facultés et pourrait regrouper la majeure partie des jeunes de la Basse-Bretagne.

L'assemblée approuve entièrement la rédaction du rapport qui lui est présenté sur la question et souhaite que dans un avenir proche il soit procédé à une telle réalisation, qui ne pourrait que contribuer à l'essor économique et intellectuel de la région.

CHAMBRES DE COMMERCE ET SYNDICATS

SAINT-NAZAIRE

UNE « ZONE CRITIQUE » DANS LA RÉGION DE SAINT-NAZAIRE ?

Action en faveur de l'établissement d'une « zone critique ». — Le Président rappelle les projets étudiés et les efforts faits par la Chambre de commerce pour favoriser l'implantation d'industries nouvelles à Saint-Nazaire.

Il indique que le Bureau de la Chambre a récemment décidé de poursuivre l'action générale en faveur du regain des activités économiques de la région nazairienne.

M. le Député Guillou et M. le Président Lainé ont rendu visite à ce sujet à M. Emile Roche, président du Conseil économique.

D'autres contacts ont été ensuite pris par M. le Président Lainé avec plusieurs personnalités.

Un rapport a été établi par les Services de la Chambre et remis à l'Ad-

ministration supérieure. La délimitation de la zone a été faite en accord avec la Municipalité de Saint-Nazaire.

Ce rapport, après avoir exposé la situation générale de la région nazairienne au point de vue économie et main-d'œuvre et analysé la structure et la répartition de cette main-d'œuvre dans l'interland nazairien, examine les perspectives offertes par l'évolution du marché du travail, par le sous-emploi de la main-d'œuvre féminine, et par l'expansion démographique.

Il conclut à la nécessité impérieuse d'un développement des activités économiques, et à la création d'une « zone critique ».

Les avantages accordés par la législation actuelle en faveur des industriels s'implantant dans ces zones doivent accroître les possibilités d'implantation.

EN PAGE 77 :

Les Chambres de Commerce et le Marché Commun

DANS LES APPLICATIONS THERMIQUES INDUSTRIELLES

l'électricité

APPORTE TOUJOURS UNE SOLUTION PAR LA DIVERSITÉ DE SES MODES DE CHAUFFAGE

Chauffage par **RÉSISTANCE**
 Chauffage par **ARC**
 Chauffage par **INDUCTION**
 Chauffage **DIELECTRIQUE**
 Chauffage **INFRAROUGE**

PERMET D'OBTENIR DE LA CHALEUR

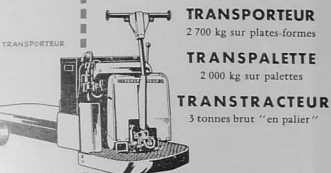
LA OU ON EN VEUT
 COMME ON EN VEUT
 QUAND ON LE VEUT

AFIN D'ÊTRE INFORMÉ DE CES POSSIBILITÉS VOUS POUVEZ CONSULTER :
 LES CONSTRUCTEURS SPÉCIALISÉS + LES SERVICES DE L'ÉLECTRICITÉ DE FRANCE

MANUTENTIONS
accélérées
PRIX DE REVIENT
abaissé

Chariots à bras électriques

Série "TRANS"
à encombrement réduit



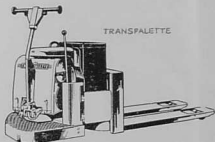
TRANSPORTEUR
2 700 kg sur plates-formes

TRANSPALETTE
2 000 kg sur palettes

TRANSTRACTEUR
3 tonnes brut "en palier"



Élévateur
télescopique
YALE
"WAREHOUSER"
le gerbeur des
allées étroites.
Force 1 500 kg



FENWICK

15, rue Fénelon, PARIS-10^e
112, boulevard des Belges, LYON

DÉPARTEMENT MANUTENTION - USINES ET SERVICES COMMERCIAUX A S1-OUVEN - ORN. 37-59

MANUTENTION
A-B-P

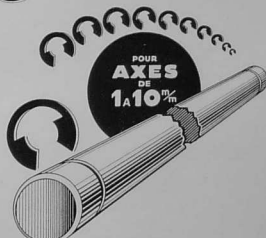
TRANSPORTEURS
AÉRIENS ... CARROUSELS

"POLYPLAN"



20, Rue des Loges - MONTMORENCY (S.&O.)
Téléphone : 964.10.74

STOPRING
(BAGUES D'ARRÊT)



PRODUCTION
FABRIQUE NATIONALE. RESSORTS
LA CHaux DE FONDS
SUISSE
REPRÉSENTANT
WILLIAM BAENNI
147, RUE ARMAND SILVESTRE
COURBEVOIE (93) 443
DEF.46.54

Pub. A. 6000 2

L'OUEST
ÉCONOMIQUE

LA CONSTRUCTION
NAVALE

LA SUBVENTION DE L'ÉTAT
A LA CONSTRUCTION DU « FRANCE »

Sur une proposition de M. Guillon, député de la Loire atlantique, la commission de la marine marchande de l'Assemblée nationale a voté en faveur du rattachement de la subvention de 7 660 000 000 francs initialement prévue pour la construction du paquebot « France ».

Cette subvention est actuellement limitée à 6 840 000 000 de francs.

LE PROJET DE PETROLIER
A PROPULSION NUCLEAIRE

On sait qu'un concours, dont les résultats seront connus vers la fin de l'année, a été ouvert par le Commissariat à l'énergie atomique en vue de l'établissement d'un projet de pétrolier de 40 000 tonnes, d'une puissance de 20 000 CV, actionné par l'énergie nucléaire. Les Américains, de leur côté, mettent en ce moment sur cale un cargo mixte de 12 000 tonnes qui sera le premier navire marchand à moteur atomique.

Ces réalisations, pour nécessaires qu'elles soient au progrès de la construction des navires, se situent au niveau de l'expérimentation.

D'une étude récemment publiée par l'Institut norvégien des recherches navales, il ressort en effet que les pétroliers atomiques, même ceux de 100 000 tonnes, ne pourraient pas aujourd'hui rivaliser avec les pétroliers à propulsion classique du moins dans le cas de taux de frets faibles ou moyens. Les dépenses prises en considération sont le coût des réacteurs atomiques, le prix de l'uranium, le rendement escompté, mais ni les estimations les plus optimistes n'aboutissent pas à des chiffres avantageux. Le rapport souligne toutefois que cette conclusion ne peut pas être tenue pour définitive car on ne connaît ni le prix auquel l'uranium sera vendu dans quelques années, ni le coût de la construction d'un réacteur à cette même date. En tout cas, estime le rapport, la rentabilité du navire à propulsion atomique dépendra en premier lieu du prix de revient du réacteur atomique.

En commentant cette étude, un représentant de l'Institut de l'énergie atomique de Kjøller, a déclaré qu'un navire atomique construit à titre d'essai ne pourrait pas rivaliser avec les navires classiques au point de vue économique, mais que la construction d'un tel navire était le seul moyen d'avoir des renseignements détaillés sur ses conditions d'exploitation.

L'ACTIVITE DES CHANTIERS DE L'OUEST

Deux mises sur cale ont été effectuées depuis notre précédente chronique, concernant :

- l'« Enlil Prunier », chalutier de 27 m destiné à l'armement Prunier, aux Chantiers de la Manche ;
- un cargo de 13 300 t pour la Compagnie panaméenne Borox, aux Chantiers réunis Loire-Normandie de Quevilly.

Parmi les lancements récents, il faut noter :

L'OUEST INDUSTRIEL, MARITIME, AGRICOLE ET COMMERCIAL

- le « Perregaux », cargo de 2 900 t aux Chantiers de Bretagne, pour l'Union industrielle maritime ;
- l'« Esso Parentis », pétrolier de 38 000 t aux Chantiers de l'Atlantique, pour la Compagnie Esso Standard ;
- le « Robert Masset », chalutier de 40 m aux Chantiers de la Manche, pour l'armement Doris ;
- l'escorteur « L'effronté », de 325 t aux Chantiers Augustin Normand, pour la Marine nationale ;
- l'« Isolda », pétrolier de 40 800 t aux Chantiers de l'Atlantique, pour la Société maritime Shell ;
- le « Adèle », cargo de 3 000 t aux Anciens chantiers Dubigeon ;
- le « Tocansa », enfin, cargo de 9 100 t aux Chantiers réunis Loire-Normandie à Nantes pour la Compagnie des transports océaniques.

Enfin, deux bâtiments ont été livrés : le minéralier « Philippe L. D. » à la Compagnie L. Drevfus par les Chantiers réunis Loire-Normandie à Grand-Quevilly, et le cargo « Typhée » à la Société navale caennaise par les Ateliers et chantiers de Bretagne.

LES LANCEMENTS DES CARGOS
« PERREGAUX » ET « TOCANSÀ »

Le « Perregaux » a été lancé aux Ateliers et chantiers de Bretagne le 18 avril, avec une légère avance sur l'horaire, qui priva du spectacle une partie du public qui se promettait d'y assister. Les caractéristiques du bâtiment sont les suivantes :

- longueur hors tout : 92,50 m
- longueur entre perpendiculaires : 84,50 m
- largeur hors membrures : 13,30 m
- creux au pont supérieur : 7,55 m
- creux au pont principal : 4,75 m
- capacité des cales : 3 170 m³
- port en lourd : 2 900 t
- appareil moteur : 2 diesel Senit Pielstick à quatre temps de 1 920 che chacun (420 t/mi) construits par les Chantiers de Bretagne.

Quatre jours plus tard, les Chantiers Loire-Normandie de Nantes lançaient sous la direction de M. Rogier, ingénieur en chef, le « Tocansa », dont les caractéristiques sont les suivantes :

- longueur hors tout : 114,75 m
- longueur entre perpendiculaires : 136 m
- largeur hors membrures : 19 m
- creux au pont supérieur : 11,20 m
- creux au pont principal : 8,23 m
- port en lourd : 9 100 t dws
- appareil moteur : Burmeister et Wain, 7 cylindres, 2 temps, suralimenté, 8 750 CV à 115 t/m
- vitesse : 17 nœuds.

SEPT PETROLIERS COMMANDES
PAR ESSO-STANDARD
AUX CHANTIERS DE L'ATLANTIQUE

L'« Esso Parentis » est le premier de sept pétroliers en construction ou en commande pour le compte de l'Esso Standard aux Chantiers de l'Atlantique. Les autres auront une tonnage croissant : « Esso Bourgoque » (dont le montage va être commencé incessamment) et « Esso Alsace » : 39 250 tonnes de port en lourd, « Esso Lorraine » et trois autres semblables - 46 000 tonnes de port en lourd. Les livraisons de ces sept pétroliers s'échelonnent entre la fin de 1958 et l'été de 1962.



oui la chaîne est le nerf moteur de la manutention mécanique...

BRAMPTON
 Conquête de la mécanisation de l'industrie, les chaînes pour transporteurs et élévateurs **BRAMPTON** et **RENOLD**

- permettent des mouvements rigoureusement synchronisés
- augmentent la productivité
- assurent un débit régulier sans risques de rupture
- fonctionnent dans les conditions les plus défavorables (chargements brutaux, milieux corrosifs ou à température élevée)
- s'adaptent à toutes les applications grâce aux différents modèles d'attaches et à la possibilité de monter des entretoises à travers les axes creux ou les plaques latérales

La série standard en stock des chaînes, attaches et roues **BRAMPTON** et **RENOLD** couvre 90% des besoins de la manutention.

RENOLD
 Demandez notre documentation

BRAMPTON-RENOLD
 20, rue Jacques-Dulud - NEUILLY-SUR-SEINE
 Tél. : MAILLOI 33-62 B. P. N° 85

Inspecteur Régional
 NANTES - 8, rue Emile-Loubet
 Tél. 421-36

Utiliser les pignons et roues **BRAMPTON** et **RENOLD** c'est assurer un service maximum des chaînes **BRAMPTON** et **RENOLD**

ANTI-ACIDE
 INUSABLE
 ANTIDERAPANT

DALLES et PAVÉS

DE REVÊTEMENT

LE SILIFER

77, RUE SAINT-LAZARE - PARIS (9^e)
 TÉLÉPHONE : TRINITÉ 43-34 et 43-37

LA RÉSISTANCE
 LE RENDEMENT
 LA SOLIDITÉ

du nouveau PALAN L.V.
 A ÉTÉ CONTRÔLÉ POUR VOUS PAR L'ASSOCIATION

QUALITÉ - FRANCE

de 250 Kgs à 20 Tonnes
 TREILS • PONTS-BOLLANTS
 MONTES CHARGES, ETC.

VERLINDE

10 RUE JEAN-JAURES - PUTEAUX (SEINE)
 Tél. : LON. 22.68 et 61
 19 RUE DANTON LOOS-LEZ-LILLE (NORD)
 Tél. : LILLE 54.54.41 et 42 - LOOS 245 et 246

L'OUEST ÉCONOMIQUE

Les caractéristiques de ces bâtiments sont les suivantes :
 — longueur entre perpendiculaires : 201,16 m
 — largeur hors membres : 28,80 m
 — creux : 14,35 m
 — tirant d'eau en charge : 10,71 m
 — vitesse prévue aux essais : 17,10 nœuds
 — puissance : 12 250/19 000 ch
 — appareil propulsif : 2 chaudières Penhoët P 41 de 30/45 U/h, limitées à 64 kg/cm² ; 1 groupe turbo-réducteur CEM Parsons Penhoët-Loire.

LA MÉTALLURGIE
 LA PRODUCTION DES ACIERIES
 SAMBRE-ET-MEUSE A SAINT-BRIEU

Nous avons signalé, dans un récent numéro, à nos lecteurs, l'importance accrue de la production des Acieries Sambre-et-Meuse de Saint-Brieuc.
 La production actuelle de l'usine est l'acier moulé, acier coulé transformé en produits finis. Elle possède deux fours dont un très moderne qui fut inauguré l'an dernier. Celui-ci de 2 500 kw fond en 45 minutes 4 tonnes de ferrailles qui vont permettre une production de 40 tonnes d'acier par jour.
 Des aménagements et installations divers, des machines annexes, du traitement de l'acier, du coulage dans des moules vont sortir des produits finis, appréciés de clientèle européenne.
 Pour la France, l'usine produit des milliers de mailons pour chars, pour les Anglais, des milliers de patins de frein pour tracteurs, du matériel de four pour les Hollandais. Clients fidèlement attachés à l'usine dont ils reconnaissent la haute et peut-être unique qualité en France de son acier-manganésé, qui fait d'ailleurs la réputation de Sambre-et-Meuse de Saint-Brieuc, réputation qui s'étend jusqu'au centre industriel de la Sarre qui en est demandeur. Des pièces en acier manganésé sortent de l'usine pour les concasseurs et broyeurs de carrières et cimenteries, en acier ordinaire pour les tuyauteries, pour les P.T.T., les chantiers navals, les chemins de fer. Sur le plan régional s'est formé un petit noyau de clients qui absorbe pour ses besoins les pièces d'acier de Sambre-et-Meuse.

L'ÉNERGIE
 LA QUATRIÈME TRANCHE D'ÉQUIPEMENT
 DE LA CENTRALE ÉLECTRIQUE
 DE NANTES-CHEVIRE

La quatrième tranche de l'équipement de la centrale de Nantes-Chevire comprend l'installation d'un groupe turbo-alternateur de 157 000 kW, dont la turbine a été montée le mois dernier, tandis que les éléments constitutifs de l'alternateur étaient acheminés par voie ferrée et par route au prix des plus grandes difficultés en raison de leur importance.
 La turbine est déjà en cours de montage. Construite par la Société des Forges et Ateliers du Creusot (Usines Schneider), elle est à 3 corps en tandem, à triple échelle, et à resurchauffe. Elle utilisera la vapeur sous une pression de 88 kilos à une température de 540 degrés qui est aussi celle de la resurchauffe. Sa vitesse de rotation est de 3 000 tours par minute.
 L'alternateur qui fournira l'énergie électrique à 15 500 volts, a été construit par la Société le Matériel

L'OUEST INDUSTRIEL, MARITIME, AGRICOLE ET COMMERCIAL

coupez, boulonnez, c'est tout...

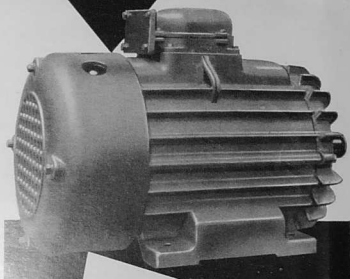
DEXION
 matériel moderne, idée nouvelle, l'adapte à toutes les situations industrielles. C'est la seule solution qui permette de résoudre sur-le-champ un problème d'équipement, définitif ou provisoire.

Poste de travail réglé avec quelques barres de DEXION.

DEXION
 LA CORNIÈRE PERFORÉE

100 millions de mètres vendus dans 90 pays
 Documentation # 34 sur demande
FERALCO
 9, rue St-Sébastien - PARIS XI^e - VOL. 67-29
 Agents et dépôts dans tous les territoires de la France d'outre-mer

démarrez
"en direct"



Par sa **faible surintensité** de démarrage, le moteur BREGUET normalisé à double cage assure simplicité et sécurité de l'appareillage. Il évite le surcalibrage des installations et le démarrage en 2 temps ou sur thermostat. Il épargne argent, temps, complications. Il démarre "très fort" grâce à son **couple de démarrage élevé et régulier**.

Sa robustesse et son étanchéité (à la lance et aux fines poussières) garantissent sa **longévité**, dans les conditions de travail les plus dures.

La gamme de puissances et les possibilités de variantes permettent de répondre à tous les problèmes.

Maison Breguet

15, Avenue d'Eylau - PARIS (16^e)
Tél. : POI. 22-00 à 22-05

PRINCIPAUX DÉPARTEMENTS : MACHINES ÉLECTRIQUES INDUSTRIELLES, TURBINES À VAPEUR, MATÉRIEL DE SUCRERIES, etc...

agences dans toute la France

**POUR DÉGRAISSER
ET NETTOYER RATIONNELLEMENT
TOUS MÉTAUX**



I PRO

Procédés économiques permettant de résoudre efficacement tous les problèmes de

**DÉGRAISSAGE
DÉCAPAGE
NETTOYAGE**

Dans la série de nos produits UN TYPE POUR CHAQUE CAS

- DÉGRAISSAGE à froid des pièces mécaniques
- DÉGRAISSAGE à chaud des pièces en réparation
- DÉGRAISSAGE de pièces en Alu et Alliages légers
- DÉGRAISSAGE entre les opérations d'usinage
- DÉGRAISSAGE avant phosphatation, galvanisation, émaillage
- DÉGRAISSAGE au jet, en machine à laver ou en tunnel
- DÉCAPAGE de peintures et de surfaces calaminées
- NETTOYAGE de bouteilles de vin, huile, lait, etc.



Pour utiliser le produit qui convient le mieux exposez-nous votre problème avec précision. Nos techniciens sont à votre disposition pour vous conseiller et vous aider à le résoudre

**COMPAGNIE FRANÇAISE
de PRODUITS INDUSTRIELS**

177, quai du Dr Dervaux, ASNIÈRES (Seine) Gre. 31-20
USINES : ASNIÈRES, MARSEILLE, GAILLON

Ch. G.

**ÉCONOMIQUE
L'OUEST**

Électrique S-W (Schneider-Westinghouse) dans son Usine de Champagnac-sur-Seine près de Fontainebleau. Outre les problèmes de transport que son installation a posés, la particularité la plus remarquable du nouvel alternateur de Nantes-Gievre est son extraordinaire rendement.

Dans cette machine, les pertes dans les conducteurs, le circuit magnétique, ou par frottement n'atteignent pas un pour cent de sa puissance totale.

Mais ces pertes représentent tout de même bien des kilowatts dissipés en chaleur qu'il importe d'évacuer afin d'éviter un échauffement trop grand. Pour le refroidissement on utilise ordinairement l'hydrogène qui passe dans un radiateur à eau avant de revenir dans l'alternateur en circuit fermé sous une pression de trois kilos. Dans l'alternateur de Nantes l'hydrogène, au lieu de simplement lécher les tôles et l'extérieur de la partie accessible des conducteurs, refroidit directement les conducteurs eux-mêmes en passant dans des tubes entre les conducteurs du stator et à l'intérieur même des conducteurs du rotor.

Cette nouvelle technique offre à nos conducteurs creux, à un permis de réduire de 60 tonnes (sur 250) le poids total de l'alternateur.

LES PORTS

**L'ASSEMBLÉE GÉNÉRALE ANNUELLE
DE L'UNION MARITIME DE LA BASSE-LOIRE**

L'Assemblée générale annuelle de l'U.M.B.L. a été tenue le 19 avril à Nantes sous la présidence de M. Figon, assisté de MM. Le Bengerve et de Bouard, vice-présidents de l'association, et en présence des personnalités de la région intéressées directement par le trafic maritime des ports de Nantes et de Saint-Nazaire.

Du rapport présenté par le commandant Aubin, on retiendra les chiffres qui expriment avec clarté les progrès du trafic maritime de la Basse-Loire. Celui-ci est passé de 4 965 675 tonnes en 1956 à 5 456 573 tonnes en 1957, soit une augmentation de 490 898 tonnes, donc de 10 % sur le trafic de l'année précédente.

Soit aux importations pour Nantes et annexes :

Hydrocarbures : 2 856 284 t en 1957 contre 2 169 935 t en 1956.

Charbons : 501 780 t en 1957 contre 538 963 t en 1956.

Vins : 125 262 t en 1957 contre 83 478 t en 1956.

Sucres : 194 698 t en 1957 contre 94 332 t en 1956.

Fruits et primeurs : 72 809 t en 1957 contre 64 765 t en 1956.

Céréales et farines : 21 338 t en 1957 contre 103 052 t en 1956.

Aux exportations pour Nantes et annexes :

Hydrocarbures : 300 629 t en 1957 contre 649 955 t en 1956 (situation due aux événements de Suez).

Minerais : 94 477 t en 1957 contre 109 106 t en 1956.

Divers : 387 877 t en 1957 contre 293 894 t en 1956.

Cette augmentation d'environ 50 % de divers se justifie par l'accroissement de nos exportations sur l'Afrique du Nord (l'Algérie plus particulièrement) par les navires de la C.F.A.M. sur l'A.O.F. par les agences maritimes Lesage, dont les tonnages à destination de l'Afrique Noire s'accroissent d'année en année du fait des rotations régulières des navires de la C.N.F. et aussi par les quantités importantes de céréales que nous avons exportées grâce à nos récoltes métropolitaines qui présentaient un excédent remarquable sur l'année précédente.

Quant à Saint-Nazaire, le chiffre de son trafic a été seulement de 361 088 tonnes contre 386 001 tonnes en 1956, soit une perte de tonnage de 24 013 tonnes ou d'environ 6 %.

Au total, le tonnage des ports de la Basse-Loire se chiff-

L'OUEST INDUSTRIEL, MARITIME, AGRICOLE ET COMMERCIAL

Tous les services
d'une
STATION ROUTIÈRE
dans votre garage

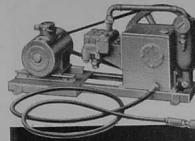
**CACHE-FÛTS
CANNES
SURPRESSEURS**

Destinés à puiser directement les lubrifiants dans les fûts d'origine (50 ou 200), pour alimentation sous haute pression des appareils de distribution. Fonctionnent par air comprimé (7 à 10 kg). Modèle spécial prévu, sur demande, pour pression de 4 à 5 kg.



MACHINE A LAVER

Débit horaire : 1200 litres
Pression moyenne : 22 kg
Équipée d'un flexible de 6 mètres et d'un pistolet L'AVOX à jet réglable.

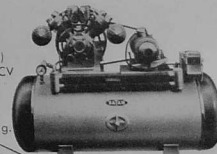


le matériel
"HAUTE PRESSION"

COMPRESSEURS

MONO-ÉTAGES (Basse Pression)
Mono-cyl. - 2,2 CV et 3 CV
Débit horaire 15 m³ à 28 m³ - Pression 7/9 kg

BI-ÉTAGES (Haute Pression)
Bi-cyl. - 3 CV à 8 CV
Débit horaire 18 m³ à 50 m³
Pression 10/12 kg à 15 kg



SATAM

Société Anonyme au Capital de 700.000.000 de frs

99 Av. du Gén. Leclerc, LA COURNEUVE
FLA. 10-80 - FLA. 11-91 - Adresse télégr. SATAM La Courneuve

ÉQUIPÉ...

avec un joint de rotor SILASTENE

ÉLASTOMÈRES SILICONES



SISS
SILICONES

de la Sté Industrielle des Silicones

Principaux avantages des élastomères Silicones

- souplesse et élasticité conservées à des températures extrêmes de -60 à +260° C
- Excellente résistance à l'oxydation même en présence d'ozone
- remarquables propriétés diélectriques : résistance à l'effet corona pendant 10.000 heures contre 30 minutes pour un caoutchouc ordinaire
- hydrophobe

Exemples d'applications :

joints de portes, de circuits de refroidissement, de turbo-réacteurs, de réfrigérateurs, de cuisinières; diaphragmes de pompes, conduits d'air chaud, gainage de câbles, etc...

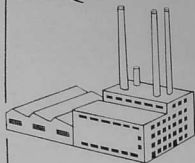
Notre notice technique n° 9-123 est à votre disposition sur simple demande adressée à :

SAINT-GOBAIN

PRODUITS ORGANIQUES
Agent de vente de la Société Industrielle des Silicones
1 bis, PLACE DES SAUSSAIES, PARIS-8



TECHNIQUES du BATIMENT et INDUSTRIE



SOCIÉTÉ D'ÉTUDES
7, rue d'Artois
PARIS (8^e) - BAL 14-76
Se chargent de toutes études concernant l'industrie, le bâtiment, les voies, et viabilités

BÉTON ARMÉ - CHARPENTE MÉTALLIQUE

CHAUFFAGE - VENTILATION - CLIMATISATION

ÉLECTRICITÉ - ÉCLAIRAGISME

PLOMBERIE - ASSAINISSEMENT





FILIÈRES A DÉCLENCHEMENT AUTOMATIQUE A PEIGNES TANGENTIELS

SLATER
BIRMINGHAM (ANGL.)

STOCK IMPORTANT: FILIÈRES ET PEIGNES



FILIÈRES TARAUDS A DÉCLENCHEMENT AUTOMATIQUE

PITTLER
LANGEN (ALL.)



PEIGNES RADIAUX

LLOYD INDUSTRIEL
MACHINES-OUTILS - OUTILLAGE
12, RUE ROGER VERLONNE ET 3, RUE DES MINIMES, PARIS 3^e
TEL. : TUR. 31-37 (LIGNES GROUPEES)

tre, dont comme suit pour 1957 : à l'importation : 419 965 tonnes en 1957, contre 3 806 337 tonnes en 1956, soit une augmentation de 613 170 tonnes, soit environ 16 %.

À l'exportation : 1 937 068 tonnes en 1957, contre 1 158 530 tonnes en 1956, soit une regression de 121 462 t, soit environ 10 %.

Cette progression du tonnage est d'autant plus intéressante que au cours de la même année, la plupart des grands ports français ont accusé une certaine regression : - 6 % à Marseille, - 25 % au Havre, - 7 % à Bordeaux, - 17 % à Caen ou une augmentation moindre : + 3 % à Rouen, + 1 % à Dunkerque, + 3 % à Sete. À l'issue du banquet qui a suivi les travaux de l'U.M.B.L., M. Durand, sénateur de la Loire-Atlantique, s'est déclaré convaincu que, grâce aux modifications qui vont être apportées aux modalités du vote pour les élections à la chambre de commerce, la représentation des intérêts maritimes deviendra, comme il est souhaitable, plus importante qu'elle ne l'a été jusqu'ici.

LES TRANSPORTS

LE TRAFIC DU PORT DE CAEN EN MARS 1958

Les chiffres de trafic du port de Caen pour le mois de mars 1958 s'établissent comme suit :

L'OUEST ÉCONOMIQUE

Nombre de navires :

Entrées : 102 navires dont 62 chargés et 40 légers
Sorties : 98 navires dont 58 chargés et 40 légers
Total : 200 navires dont 120 chargés et 80 légers (154 en février)

— Cumul des navires entrés et sortis pendant le 1^{er} trimestre 1957 702

— Cumul des navires entrés et sortis pendant le 1^{er} trimestre 1958 524

Soit une diminution de 25,3 %.

Tonnage de jauge nette :

Entrées : 102 navires jaugeant 74 338 tonneaux
Sorties : 98 navires jaugeant 74 714 tonneaux
Total : 200 navires jaugeant 149 052 tonneaux (124 032 tonneaux en février)

— Cumul du total de jauge nette des navires entrés et sortis pendant le 1^{er} trimestre 1958 400 345 Tx

— Cumul du total de jauge nette des navires entrés et sortis pendant le 1^{er} trimestre 1957 465 748 Tx

Soit une diminution de 14,04 %.

Du plus petit au plus grand...



La modernisation de votre équipement exige un

CLARK

première marque mondiale de chariots élévateurs

construits en France en grande série sous licence américaine par

LES ATELIERS DE STRASBOURG S.A.

au capital de 254.000.000 de Fcs
STRASBOURG MEINAU
Service commercial : 118 rue Réaumur PARIS 2^e
Téléphone : GUT. 16-89 et 17-90

Il n'est pas un problème de manutention qui ne soit résolu par CLARK. CLARK est synonyme de perfection technique dans les moindres détails :

- Gamme incomparable de chariots élévateurs et "Cavaliers" thermiques et électriques de 0,5 à 23 tonnes adaptés à toutes les manutentions.
- Moteurs à bas régime - 1800 t/m - ● Rendement le plus élevé au prix barater le plus bas.
- Accessibilité, facilité d'entretien. ● Absence et sécurité de manœuvre ● Robustesse légendaire.

Nos services techniques sont à votre disposition pour étudier tous problèmes particuliers à votre entreprise. Demandez notre documentation n° « C. 6 ».

AGENTS REGIONAUX

- G. CARON, 12, rue Saint-Clair, ROUEN.
- R. HAMON, 98, boulevard des Anglais, NANTES.
- A. VERLEY, 11, avenue de Strasbourg, LA ROCHELLE.
- C. GERBAULT, 1, quai d'Auron, BOURGES.



GRILLAGES CROCHETS RONCÉS

PRODUCTION accrue...
...LIVRAISONS rapides.

SIMPLE-TORSION
Pour raccords invisibles, clôtures, tennis, portes grillagées, se fait en toutes dimensions jusqu'à 5 m. de haut et en mailles de 10 à 100 mm.

BORDURE DÉFENSIVE
Feut en certains cas remplacent un mur de clôture.

SERRURERIE GRILLAGÉE
Plusieurs types pour portails et porchillons.

ONDULÉ
Mailles carrées ou diagonales pour cribles, guichets, cadres protecteurs, cages d'ascenseurs, béton armé, etc.

CROCHETS A PLAFOND
n° 1 n° 2
n° 3 n° 4
n° 5

BORDURES PARISIENNES
Pour l'entourage des parterres, massifs, squares, jardins publics.

CROCHETS A ARDOISES
en fil galvanisé - simple - double

RONCÉS ARTIFICIELLES
n° 1 n° 2
2 picots
4 picots
type Yawa

Documentation gratuite sur demande.

ETS DIRICKX PÈRE & FILS

Services Commerciaux : 50, Rue de Cron
CONGRIER (Mayenne) Tél. n° 1
USINES : CONGRIER Tél. n° 1 (Mayenne) RENAZE Tél. n° 48 (Mayenne)
EZY-SUR-EURE Tél. n° 83 (Eure)

Les Chaudières Rantigny

CHAUDIÈRE VERTICALE "CAR"
Type FIELD améliorée avec ou sans tirage mécanique

CHAUDIÈRE HORIZONTALE "TRF"
Triple retour de flammes entièrement démontable et nettoyable

VAPORISATION 30 à 32 kg/heure par m² de surface de chauffe
RENDEMENT 80 % et au-delà
MODELES de 120 à 2.100 kg de vapeur/heure

VAPORISATION 30 kg/heure par m² de surface de chauffe
RENDEMENT jusqu'à 90 %
MODELES de 100 à 1.000 kg de vapeur/heure

Demandez les Notices descriptives & Techniques
SOCIÉTÉ NOUVELLE DE LA CHAUDRONNERIE DE L'OISE
15, AVENUE DE LA GARE, RANTIGNY (Oise) Tél. 130 LIANCOURT

Agent : M. REYGNIER - 22, rue des Boers, NANTES (L.-Inf.) - Tél. : 438-19

DESULFUROL

ANTI-SOUFRE et améliorant de la combustion des FUELS

- Neutralisation du Soufre dans tout le parcours des chaudières, suppression des émanations sulfureuses.
- Propreté des parties arrières des chaudières (faisceaux tubulaires, économiseurs).
- Diminution des ramonnages, du réchauffage des foyers lourds et légers.
- Suppression des fumées et flammèches. Suppression du cokage des brûleurs, de l'attaque des réfractaires.
- Dissolution des boues.

DIESELFUR ANTI-CALAMINE
améliorant la combustion dans les DIESEL

- Neutralisant des substances agressives des combustibles lourds.
- Action lubrifiante évitant le gommage des segments.

Laboratoire PACAUT & VEYRON
97, rue de Chazy, NEUILLY (S.-Seine) Tél. MAI. 28 13
THE AMBER CHEMICAL CO. LTD LONDON, W.1

Brochure sur demande

Tonnage des marchandises :

	Mars 1958	Février 1958	Mars 1957
Marchandises entrées	84 514	77 455	111 999
Marchandises sorties : 97 762 Soutes : 1 643	99 405	84 212	119 196
Total	183 919	161 667	231 195
Cumul 1 ^{er} trimestre 1958	256 044		291 847
Marchandises sorties	278 738		351 659
Total	534 782		643 506

Soit une diminution de 16,8 %.

LE TOURISME

LA FEDERATION THERMALE ET CLIMATIQUE DE BRETAGNE

La Fédération thermique et climatique de Bretagne doit être constituée le 11 de ce mois à Rennes. L'assemblée générale, convoquée à l'initiative du professeur Leroy se tient à la faculté de médecine. Elle fait suite à la réunion, le 3 mars dernier, au même endroit d'une commission scientifique, destinée à être intégrée dans le nouvel organisme, que présidait M. Henry, recteur de l'Académie de Rennes.

Le rôle des fédérations régionales dont l'ensemble forme la Fédération thermique et climatique française, dont le président est le professeur Merklen, doyen de la faculté de médecine de Nancy, est le suivant :

- 1° de grouper les collectivités et les groupements professionnels coopérant à l'activité et au développement des stations thermales et climatiques : municipales, syndicats ou associations de médecins, chambres d'industries, syndicats d'initiative, syndicats de hôtellerie et transporteurs, etc.
- 2° d'assurer la liaison avec les pouvoirs publics pour tout ce qui touche les intérêts matériels et moraux des stations climatiques et thermales.
- 3° de stimuler et coordonner les recherches scientifiques concernant le mécanisme et les modalités d'action des eaux et des climats sur les organismes vivants.

Le patronage scientifique des autorités les plus qualifiées assure que la Fédération des son départ ne cautionnera que des initiatives donnant aux curistes les plus grandes garanties de sérieux.

L'AGRICULTURE

LE LANCEMENT DU LABEL DE QUALITE "BRETAGNE"

Le label de qualité « Bretagne » vient d'être officiellement lancé par M. René Pleven, président du Comité d'étude et de liaison des intérêts bretons (C.E.L.I.B.), en présence de MM. Pihlin, ministre des Finances et des Affaires Economiques, Dorey, secrétaire d'Etat à l'Agriculture et de deux cents personnalités représentant les organisations agricoles et commerciales des cinq départements bretons.

M. René Pleven a insisté sur la rigueur du contrôle dont

L'OUEST ECONOMIQUE

ce label sera l'objet et il a annoncé que le Comité interprofessionnel de propagande pour les produits bretons avait obtenu, à cet effet, le concours du Service de la répression des fraudes. M. Pihlin a souligné l'importance de l'action générale engagée sur le plan de la qualité pour permettre aux régions françaises de défendre leurs chances dans le « marché commun ».

Ajoutons que le label « Bretagne » est lancé en liaison avec l'Association française pour l'expansion des produits agricoles de qualité garantie (A.F.A.Q.G.), et aussi le Centre national du Commerce extérieur et du Bureau régional d'exportation des produits bretons. De Nantes à Saint-Malo la délégation a visité les zones de production des primeurs et se rendra compte sur place des conditions de préparation des produits couverts par le label « Bretagne ».

Il a été décidé de limiter actuellement aux quatre produits suivants l'attribution du label « Bretagne », etant entendu que les lots devront répondre aux caractéristiques imposées par le règlement technique : pommes de terre de primeur, carottes de Nantes, laitues de la région de Rennes, sel de la presqu'île de Guérande.

L'extension du label aux autres productions bretonnes sera étudiée en juin.

Les artisans et la Bretagne de demain

(Suite de la page 47)

Conjointement, les ministères de l'éducation nationale, du travail et du commerce, qui tiennent en tutelle les chambres des métiers, devraient participer, de façon plus étroite et plus complète que jusqu'à ce jour, au fonctionnement des « centres artisanaux de réadaptation » qui sont sur le point d'être fondés. Quant au ministère du travail plus spécialement, il devrait accorder au secteur artisanal, une participation proportionnelle à celle qu'il accorde au secteur salarial pour la rémunération des heures perdues des stagiaires.

De leur côté, les chambres des métiers bretonnes sont prêtes à user du droit qui leur est accordé par un décret du 9 novembre 1946, pour fonder une société à caractère régional qui coordonnera sur le plan technique et financier, leurs travaux en matière de reconversion et de réadaptation.

Ce problème de la réadaptation, particulièrement important puisqu'il conditionne essentiellement le succès de l'intégration de l'artisanat dans le programme d'action régionale, n'est cependant pas le seul qui préoccupe les chambres des métiers. Il reste en effet d'autres problèmes à étudier et notamment celui de la commercialisation des produits artisanaux bretons et celui des fabrications complémentaires à rechercher pour les artisans ruraux dans le domaine de la sous-traitance et enfin la création d'une société artisanale régionale à caractère commercial. Dans ces trois derniers questions les chambres des métiers bretonnes attendent l'appui et la collaboration effective des « meneurs de jeu » du Plan breton.

LES PAPETERIES DE BRETAGNE

SOCIÉTÉ ANONYME AU CAPITAL DE 200.000.000 DE FRANCS

KRAFT VÉRITABLE

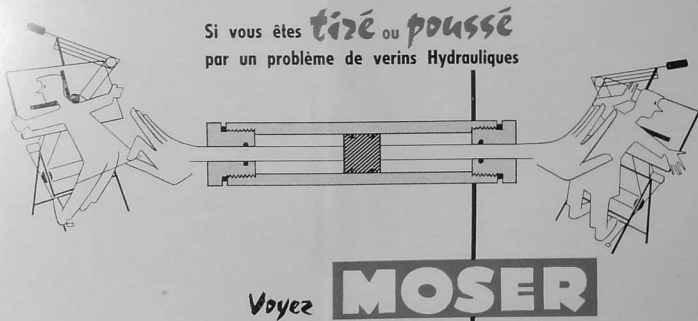
APPRÊTÉ - FRICTIONNÉ - ECRU ET BLANCHI
SULFITE

SIMILI SULFURISÉ INGRAISSABLE
CELLULOSE BOUCHERIE

SPÉCIALITÉS

PAPIERS POUR ISOLANTS STRATIFIÉS
PAPIERS POUR CABLES

BUREAUX ET USINES: 25 à 31, RUE DE L'ORIENT — RENNES — TÉL.: 37-21 et 37-22
ADRESSE TÉLÉGRAPHIQUE: PAPETERIES RENNES — CHÈQUES POSTAUX RENNES 40 — REGISTRE COMMERCE RENNES 110 — REG. PRO. ILE-&-VILAINE 242



- Le spécialiste du Verin, de la Presse et de la pièce creuse.
- Sur vos études ou les nôtres.
- Ensembles ou Eléments.

MOSER - 23-25, Place de la Gare - La Courneuve - FLA 37-24 (5 lignes)

L'aménagement de l'Ouest

Le trafic aérien à Saint-Brieuc et l'équipement de l'aéroport

Pendant l'année 1957, le trafic commercial international avec les îles anglo-normandes s'est traduit par une légère diminution du nombre des passagers, due à l'insuffisance de la flotte aérienne de la « J.A.L. » qui n'a pu faire face aux demandes de transports qui lui étaient présentées et pour St-Brieuc notamment pour les excursions de la journée (estimation : 1.200 passagers).

6.112 passagers (dont 87 enfants) ont été transportés en 1957, contre 6.197 passagers en 1956.

Il y a lieu d'ajouter pour les autres trafics : 1.979 mouvements pour 1.257 passagers.

En résumé, l'activité générale de l'aérodrome de St-Brieuc s'est traduite en 1957 par 2.583 mouvements pour un total de 7.369 passagers, contre 1.488 mouvements pour un total de 6.740 passagers en 1956.

D'importants aménagements ont été faits, tant sur la plate-forme d'atterrissage que sur les voies d'accès et les abords (parage bitumé).

Le bloc-traffic, dont la construction a été terminée fin mars a été inauguré le 15 avril 1957. Les services qu'il abrite, ainsi que les passagers qui l'utilisent ont apprécié les nouvelles commodités mises à leur disposition.

Une balise-radio M.F. sera mise en service début 1958.

Traffic aérien des mois de janvier et février 1958. — M. de Villemeray fournit à l'assemblée les chiffres suivants :

Janvier :

17 avions venant de Jersey avec 74 passagers.
17 avions allant à Jersey avec 239 passagers.

Février :

13 avions venant de Jersey avec 56 passagers.

(Suite en page 77)

Que vous soudez avec du courant

continu

SATOR

Groupe rotatif
25 à 160 ampères
(120 ampères à 60 %)
Tension d'amorçage : 50 V.
Moteur 220.380 volts

Poste artisanal
par excellence.
25 à 150 ampères
4 tensions d'amorçage
28 positions de réglage

M.G. 50

ou alternatif

A. G. 56

Poste industriel
Réglage par shunt
(breveté)
200 ampères à 60 %

c'est un poste "SD" qu'il vous faut!



L. SAUVAGEAU
SOCIÉTÉ ANONYME AU CAPITAL DE 400.000.000 DE FRANCS
PARIS 12, 18, BOULEVARD LINGNIER, 1071 TEL. VOIX: 49-43
MARS 1958, RUE DE FRANCE, 10, PARIS 12, 49-21 et 22
LYON 1-77, COURS LA PATELLE, TEL. LAURIER 97-42

GRATUITEMENT :
envoi sur demande d'une notice
détaillée sur chacun de ses
appareils

GARANTIE: 1 AN

MATÉRIAUX DE
CONSTRUCTION

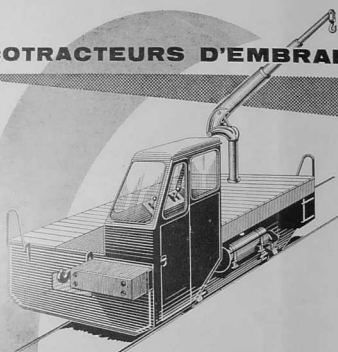
"Les Grands Magasins du Bâtiment"

SOCIÉTÉ LORIENTAISE DE MATÉRIAUX

Société à Responsabilité Limitée au Capital de 40 millions de francs
AVENUE DE KERGROISE
LORIENT

APPAREILS SANITAIRES
FABRIQUE D'AGGLOMÉRÉS
ET TUYAUX DE CIMENT
TOUS LES PRODUITS DE
REVÊTEMENT & D'ISOLATION
TÉLÉPH. 64-1115
(4 lignes groupées)

LOCOTRACTEURS D'EMBRANCHEMENT 44 à 207 CV



une Nouveauté
le Plateau-Tracteur

DECAUVILLE S.A.

66 CHAUSSÉE D'ANTIN, PARIS 9^e - TRI. 00-20 +, FIG. 20-40 +

LORIENT - Quai de l'Estacade - Tél. 4-23
TÉLÉGR. SOYERCO LORIENT 4-89

Matières premières pour l'Industrie

ETS SOYER & CIE

CHIFFONS - FERRAILLES
CORDAGES - VIEUX MÉTAUX
VIEUX PAPIERS - OS - PEAUX
CRINS - SOIE - CAOUTCHOUC, etc...
ESSUYAGES LESSIVES POUR MACHINES
DÉMOLITIONS NAVALES

Société Anonyme au capital de 37.000.000 de francs
SUCCURSALES A : AURAY - Route de Lorient - Tél. : 2-38
HENNEBONT - Route de Plouay - Tél. 21-64
QUIMPERLÉ - 4, rue du Couëdic - Tél. : 1-56

Récupération de toutes vieilles matières

Le trafic aérien à Saint-Brieuc

(Suite de la page 73)

13 avions allant à Jersey avec 174 passagers.

M. Vallée fait remarquer qu'en pleine saison il est pratiquement impossible de venir directement de Jersey à St-Brieuc, sans passer par Dinard.

M. Sébilleau répond que cette difficulté est due à un manque d'avions, mais il espère que cette crise sera résolue rapidement.

Travaux d'amélioration et d'extension. — M. Sébilleau, président, rappelle que le 16 octobre dernier, la Chambre de commerce a pris une délibération approuvant les améliorations à apporter aux infrastructures de l'aéroport de Saint-Brieuc, en vue de lui permettre de recevoir les appareils du type « Bristol Wayfarer » de 44 places. Pour l'exécution de ces travaux le concours gratuit des équipes spécialisées des Bases aériennes a été demandé.

Par lettre du 10 février, M. l'ingénieur en chef des Ponts et Chaussées DBA/3 du 16 janvier 1958, M. le Directeur des Bases aériennes accepte de mettre gratuitement à notre disposition les équipes et le matériel spécialisé de l'Établissement du Matériel des Bases aériennes sous réserve que les modifications à apporter au plan de masse reçoivent son approbation.

Le 15 janvier 1958, M. l'ingénieur en chef a adressé au Service technique des Bases aériennes, par l'intermédiaire de M. le Prédé, le projet de modification du Plan de Masse de

l'aérodrome en tenant compte des projets en cours.

Ces projets consistent :

1°) à allonger de 70 m vers le Nord la bande d'envol principale N-S de façon à porter sa longueur de 1 030 m à 1 100 m.

2°) à redresser l'extrémité Nord de cette bande d'envol pour supprimer les fortes pentes existantes qui dépassent, en certains points, de 30 mm et 40 mm créant un ressaut qui fait rebondir les avions lorsqu'ils atterrissent à l'extrémité de la bande.

3°) à allonger à l'Ouest la bande d'envol S.E.-N.O. de façon à porter sa longueur de 1 016 m à 1 350 m utiles, rendant ainsi possible la réception des « Bristol » que doit utiliser la Jersey-Airlines concurrentement avec les « Héron » de Bavilland actuellement en service.

4°) à redresser cette bande à l'Ouest entre le taxi-way et la bande principale.

5°) à redresser la bande N.E.-S.O. à l'Ouest entre le taxi-way et la bande principale.

A ces travaux s'ajoute la déviation du V.O.2, à l'Ouest de l'aérodrome, de façon à libérer de toutes servitudes de circulation publique les extrémités Ouest actuelles des bandes d'envol secondaires.

A la demande du rapporteur l'Assemblée décide à l'unanimité d'approuver le programme de travaux développé ci-dessus.

LES CHAMBRES DE COMMERCE ET LE MARCHÉ COMMUN EUROPÉEN

Au cours de la réunion du comité régional de la V^e région économique, le 26 mars à Tours, M. Beaupère, président de la région a été nommé membre du comité des six présidents de chambres de commerce qui doivent siéger à la réunion commune des chambres de commerce du « Marché commun européen ».

Des études précises vont à ce sujet être entreprises touchant le coût réel du travail dans les six pays de l'Europe à future.

ABONNEZ-VOUS A
L'OUEST INDUSTRIEL



CRÉDIT INDUSTRIEL DE L'OUEST

SOCIÉTÉ ANONYME AU CAPITAL DE 800.000.000 DE FR.
SIÈGE SOCIAL : 4, RUE VOLTAIRE - NANTES - TÉL. : 139-57 (7 LIGNES)

DIRECTION GÉNÉRALE : 17, RUE VOLTAIRE - ANGERS - TÉL. 50-50 (5 LIGNES)
SUCCURSALE : 13, BOULEVARD HAUSSMANN - PARIS (9^e)
AGENCE : 24, RUE DES HALLES - PARIS (1^{er})

277 GUICHETS :

CHARENTE • CHARENTE-MARITIME • FINISTÈRE
INDRE • INDRE-ET-LOIRE • LOIRE ATLANTIQUE
MAINE-ET-LOIRE • MAYENNE • MORBIHAN • SARTHE
DEUX-SÈVRES • VENDÉE • VIENNE

CES ENTREPRISES

ONT UN AGENT DANS VOTRE RÉGION

ROBINETTERIE



- 11, rue Guénot — PARIS (11^e)
- Mayenne
- Orne
- Sarthe
- Loire-Atlantique
- Vendée
- Côtes-du-Nord
- Ille-et-Vilaine
- Maine-et-Loire
- Finistère
- Morbihan
- Manche
- Seine-Maritime
- Eure
- Calvados

CONSTRUCTEURS SPECIALISTES DE MATERIEL DE SOUDURE



- 26, Bd Richard-Lenoir PARIS (11^e)
- Tél. VOL : 49-43
- Service vente
- Après vente
- Démonstrateur local
- M. Hildebrand
- 49, r. Ch. Monselet, NANTES (Loire-Atlant.)

Oxygépage « LE CHALUMOR » TOUTES SPECIALITES POUR LE MATERIEL A VAPEUR ROBINETTERIE, JOINTS VANNES D'EXTRACTION ANTITARTRE

LES FOURNITURES INDUSTRIELLES

22, Avenue Parmentier, 22 PARIS (11^e)

- Loire-Atlantique
- Vendée
- Maine-et-Loire
- Morbihan
- Seine-Maritime
- M. MAHE
- 72, rue Fomichet SAINT-NAZAIRE
- M. BOISARD
- 20, rue Saint-André ROUEN

SOCIETE SEURALITE

S.A.R.L. AU CAPITAL DE 50 000 000 DE F

17, Quai de Grenelle PARIS (15^e)

Téléph. SUFFREN 02-77 R.C. Seine 57 B 14 329

Spécialisée dans la fourniture de joints étanches pour Bâtiment et Travaux publics

- Loire-Atlantique
- Vendée
- Finistère
- Morbihan
- Côtes-du-Nord
- Ille-et-Vilaine
- Manche
- Calvados
- Mayenne
- Sarthe
- Seine-Maritime
- Eure
- Orne
- M. M. MONY LAMMARRE ET CIE
- 20, Quai André Rhuys NANTES
- Tél. 123-83
- M. LE BRASSEUR
- 7, rue de Fougères RENNES
- Tél. 35-21
- CAEN
- M. KLINGHAMMER
- Rue Fosse Morin SAINT-SYMPHORIEN (I.-et-L.) - Tél. 86-25
- M. HUARD
- Rue des Gallons, 101 n° 43 LE HAVRE
- Tél. 46-60-77

MEUBLES PREFABRIQUES FRANÇAIS

SEIGNEUR

43, rue de Rennes, 43 PARIS (6^e)

- Finistère
- Ille-et-Vilaine
- Seine-Maritime
- M. PRIGENT
- 28, rue Emile Zola BREST
- M. GUILLON
- 4, rue Notre Fablet RENNES
- M. BEAUDOIN
- 92, Boulevard Foch LE HAVRE

ROBINETTERIE, BATIMENT CHAUFFAGE.

ETABLISSEMENTS SEGUIN

48, rue de la Bienfaisance PARIS (8^e)

Tél. LA Bode 74-67

- Loire-Atlantique
- Vendée
- Maine-et-Loire
- Finistère
- Morbihan
- Côtes-du-Nord
- Ille-et-Vilaine
- Mayenne
- Sarthe
- Manche
- Eure
- Calvados
- Orne
- Seine-Maritime
- M. PRIGENT
- 9, rue de la Paix NANTES (L.-A.)
- M. VAQUIE
- 64, rue Jeanne Joye DRANCY (Seine)
- M. SCHMITT
- 1, Place de la Nation PARIS

MATERIEL ELECTRIQUE

S. E. R. A. M.

8, rue de Turin PARIS (8^e)

Tél. EUROpe 55-11

- Loire-Atlantique
- Vendée
- Maine-et-Loire
- Finistère
- Morbihan
- Côtes-du-Nord
- Mayenne
- Ille-et-Vilaine
- Manche
- Seine-Maritime
- Eure
- Calvados
- Orne
- Sarthe
- M. VOIRY
- 8, rue Racine NANTES
- M. GERMAIN
- 37, rue de Lecot ROUEN

MANUTENTION MECANIQUE CONDITIONNEMENT DES CHARBONS

Ets GREFFE

11, rue Joseph Bouchayer GRENOBLE (Isère)

- Saint-Maritime
- Eure
- Orne
- Calvados
- Manche
- M. LETOUPIN
- 44, rue Armand-Carrel ROUEN (S.-M.)

SOCIETE D'EXPLOITATION DES NOUVEAUX PROCÉDES ET OUTILLAGES DE FONDERIE

Avenue Carnot MASSY (S.-et-O.)

M. BERNIER

La Petite Jonnaie SAINT-SEBASTIEN-SUR-LOIRE (L.-A.)

- Loire-Atlantique
- Manche
- Mayenne
- Seine-Maritime
- Eure
- Calvados
- Orne
- Sarthe
- M. HUGO
- 10, rue Pierre Renaudel ELBEUF (S.-Marit.)

SOCIETE DE CONSTRUCTION ET D'EMBRANCHEMENTS INDUSTRIELS

80, rue Tailbout, 80 PARIS (9^e)

M. LANGLOIS

57, rue Bouquet de l'Isle PETIT QUEVILLY (S.-M.) - Tél. 79-60-13

BIBLIOGRAPHIE

UN LEXIQUE DE L'ENERGIE ATOMIQUE

A notre époque, l'atome apporte des bouleversements majeurs aussi bien dans l'industrie que dans la vie de chaque être humain. Un volume — dont l'auteur est M. H. PIRAUX, ingénieur électricien chargé de cours à l'enseignement technique — présente sous la forme concise et maniable du lexique, une vue d'ensemble des problèmes posés par la physique nucléaire et des solutions actuelles. Il constitue un recueil des connaissances essentielles que chacun doit avoir aujourd'hui en la matière.

Le lecteur trouvera ainsi dans ce petit lexique de l'énergie atomique près de 700 mots ou expressions que l'on rencontre chaque jour dans la presse d'information ou dans les diverses revues, sans que, la plupart du temps, une explication claire et simple en soit donnée. Grâce à ce travail, il devient facile de trouver sur-le-champ la définition exacte des termes et l'exposé succinct des théories de base.

Il s'agit donc d'un livre d'orientation, où l'on trouve aussi bien tout ce qui concerne les réacteurs que les accélérateurs de particules, les diverses sortes de rayonnements, sans que soient oubliées les acquisitions les plus récentes de la science comme les antiparticules, l'énergie thermo-nucléaire, etc.

En ce qui concerne la radioactivité, de nombreuses indications numériques on font un ouvrage de base préparant à des études plus poussées. Un certain nombre de tableaux synoptiques resument élégamment les connaissances actuelles sur les phénomènes fondamentaux et les différentes sortes de particules ou d'antiparticules.

A l'heure où l'énergie nucléaire commence à suppléer l'énergie fossile, et où l'emploi des radio-isotopes se développe de jour en jour — aussi bien en biologie que dans toutes les industries — ce livre sera précieux non seulement aux étudiants et jeunes ingénieurs, mais aussi à tous ceux qui, de près ou de loin, s'intéressent à la chose atomique.

(Petit lexique de l'énergie atomique, par H. PIRAUX — un volume de 128 pages format 13x28, aux Editions Eyrolles, Paris, 1215 F, port et taxes compris.)

LE LOGEMENT DES FRANÇAIS ET LA DECENTRALISATION

Dans une nouvelle collection, destinée à étudier les grands problèmes sociaux de notre époque, les Editions L'Equi, viennent de publier le *Drame du logement mis à nu* de François Saint-Pierre. Ce volume, du secrétaire général du Mouvement d'aide au logement, est préfacé par S.E. le cardinal Feltin.

François Saint-Pierre, diplômé de l'Ecole libre des sciences politiques, spécialiste des problèmes sociaux et économiques, a pour particularité de traiter avec passion des questions qu'il connaît. Son but est de voir le réel pour le modifier afin de couvrir des besoins. Dans de nombreuses pages, on se demande si l'on se trouve devant le livre d'un homme d'action ou d'un homme de pensée. Il y a des idées partout. Mais, à peine exprimées, on les voit qui cherchent à se glisser dans la vie et même à la violenter pour quelle soit plus belle.

Le drame du logement y est étudié dans son contexte économique qui est l'aménagement du territoire et qui doit prendre de plus en plus d'importance. Les effets de la crise du logement y sont étudiés : désunions familiales, contagions physique et morale, alcoolisme, folie. Les causes sont mises à nu. Les échecs volontairement serait y participer. Il faut les connaître pour les supprimer et ne plus en subir les conséquences.

Enfin, les remèdes sont indiqués. Non des recettes abstraites, mais des moyens qui peuvent diminuer des humains les conditions d'une espérance possible. (*Le drame du logement mis à nu*, par F. Saint-Pierre — Un volume aux Editions Téqui, Paris, 450 francs, port compris.)



moteurs à réducteur

Plus de 25 années d'expérience industrielle



Représentants à NANTES : M. DANIEL 135, rue Paul-Selwyny Tél. 419-62 à PONT-AUDERMER : MM. VULLIEZ & BEYLIER 13, rue de la Brasserie Tél. 27

LA PUBLICITE EST UNE DEPENSE QUI RAPPORTE

PETITES ANNONCES

OFFRES et DEMANDES de REPRÉSENTATION

Importante Société recherche pour distribution très industries ORGANE DE SECURITE TRANSMISSIONS MECANIQUES de toutes puissances et vitesses

CONCESSIONNAIRES REGIONAUX EXCLUSIFS susceptibles assurer installation et service « après vente » matériel sous garantie. Ecrire n° 252 - O.P.F., 2, rue de Sèze - PARIS (9^e) qui transmettra.

Fabricant d'appareils de levage et Manutention très connu, recherche représentants multicartes pour Normandie, région parisienne. Ecrire au journal qui transmettra n° 76.

L'OUEST INDUSTRIEL

L'Abonnement 1 An 1800 francs

MODELAGE INDUSTRIEL

TOUS MODELES POUR FONDERIES ACIER, ALU, BRONZE, FONTE

ENTRETIEN D'USINES MAQUETTES



MAISON FONDÉE EN 1912

Armand SALMAS

8, rue Ferdinand-Buisson - Place Lechal Nantes (L.A.) Tél. : 351-44

Hôtel Buckingham

*** A (1 100 à 2 500 F net)
Toujours attendu chez vous
Au Centre des AFFAIRES (100 m de Gare St-Lazare, de l'Opéra et de 3 grands magasins) mais dépendant au coin du Square Louis XVI (en face) et à 15 % moins cher qu'ailleurs.

43, rue des Mathurins - PARIS
Tél. : ANJ. 81-62
— Plat du jour régional —

MATÉRIELS

TOLES ONDULEES et tôles ondules cintrées à gaudronner galvanisées, occasion. — **Ets PRIVE, Serv.** O.I. : ENTREP. 41-44, 61, rue Victor-Hugo, MAISONS-ALFORT (Seine).

ACHETONS TOUS VEHICULES UTILITAIRES ET POIDS LOURDS REFORMES
Ecrire au journal

Charpentiers Fer disponibles

AVEC COUVERTURES TOLES ONDULEES OU FIBRO-CIMENT G. O. ET POUR COUVERTURE EN ARDOISES OU EN TUILLES.
CATALOGUE ET DEVIS SUR DEMANDE
M A R T E L, Constructeur SEES (ORNE)

Ce journal vous a plu ?

Faites connaître

L'OUEST INDUSTRIEL A VOS AMIS

TOURS

semi-automatiques

HERBERT 2 S cap. 38, 3 090 tm, disp. pneum.
LIBRY cap. 130, (2) max. 350, mot. inc.
MAGDEBOURG R.S.R. 520, cap. 82 (2) max. 570, disp. à tourner coniq. et fileter, mot. incorp.
HERBERT n° 4 Senior - Pompe préopée, cap. 52, 1 000 tm, disp. pneum.

Ecrire au journal qui transmettra

Sables pour Fonderies

Sables à Jeux de Boules

Toutes qualités

Narcisse BRETON

GUÉDENIAU (Maine-et-Loire)

TERRAINS - USINES

LOCAUX INDUSTRIELS

USINE A VENDRE CHATEAU-RENAULT (Indre-et-Loire). Surface 3 ha ROUSSO, 34, Ch.-Elyées BAL. 62-35

EURE 2^e cat., 1 500 m² au sol s/ 3 000 m², transfo et habitat., par. ét.

EURE 2^e cat., 1 200 m² au sol, 1000 m² en sous-sol, 110 000 m². Tr. bas px. LIINTER, 76, r. St-Lazare-9^e, TRI 86-80.

RECHERCHE USINE de préférence shed avec ponts roulants, 2 000 à 5 000 m² couverts sur terrain jusqu'à 5 ha. Koyon 150 km Paris. Ecr. 56, Ouest-Industriel, qui transmettra.

PORTE VRY : 2 900 m², dont 2 200 m au sol. Ponts roulants. Acc. 15 camions. Gel. Hall. Bureaux En ppée. ANJ. 62-45.

Recherchons **USINES ET ENTREPOTS** 1 000 à 5 000 m². - ARC 91-56.

CHECHONS Usine 1 500 à 3 000 m² près Paris. Ecr. à THEAU, Poste Restante Paris 89, qui transmettra.

RECH. Usine 1 500 à 2 000 m², 8, avenue de Villiers (17^e). CAR. 13-05.

URGENT. Cherche **USINE** à partir de 1 000 m² couv. ex. terrain, région Paris. - COLIN, 1, rue Ledru-Rollin - MALAKOFF.

RECHERCHONS USINE 2 000 m² locaux env. sur terrain GUT. 47-95.

Pr. développ. activité annexe rech. urg. **USINE** 1 000 à 2 000 m², bien équipée. - Ecrire 86 Ouest Industriel, qui transmettra.

Pour industrie **PLASTIQUE** en expansion, recherches **USINE** 1 500 m² reg. parisienne ou 120 km maximum de Paris - Possibilités d'accords commerciaux. Ecr. 00 Ouest Industriel, qui transmettra.

Recherche petite entreprise **SERRURERIE, TOLERIE**, région indifférente. Nécessaire envisager facilités de paiement, association ou location-vente. Ecr. 39 Ouest-Industriel, qui transmettra.

PALANS ÉLECTRIQUES DEWET

Ets AUBERT MACHINES - OUTILS - OUTILLAGE

FOURNITURES INDUSTRIELLES 7 et 8, Allée des Tanneurs NANTES - Tél. : 122-56

BRISSONNEAU & LOTZ
6, Avenue de Messine PARIS-VIII^e

USINES A NANTES ET GREIL

AUXILIAIRES DE BORD

MOTEURS DIESEL

MATERIEL FRIGORIFIQUE

DIVERS

SOCIÉTÉ disposant de trois usines, Paris et région Ouest, relient vite terrain, possédant **GROSSE CLIENTÈLE** négociants en matériaux de constructions, entreprises de bâtiment et travaux publics, municipalités, administrateurs, etc., recherche

LICENCES DE VENTE OU DE FABRICATION DE PRODUITS OU PROCÉDES NOUVEAUX
Ecrire n° 330, Ouest Industriel, qui transmettra.

Abonnez-vous à L'OUEST INDUSTRIEL

SOCIÉTÉ D'EXPLOITATION DES FORGES D'HENNEBONT

TOLES MINCES TOLES GLACÉES POUR CARROSSERIE AUTOMOBILE TOLES DYNAMO TOLES GALVANISÉES FERS BLANCS ET NOIRS FERS IMPRIMÉS PIÈCES DE FONDERIE EN FONTE ET EN ACIER

JAN PHILIPPON-57

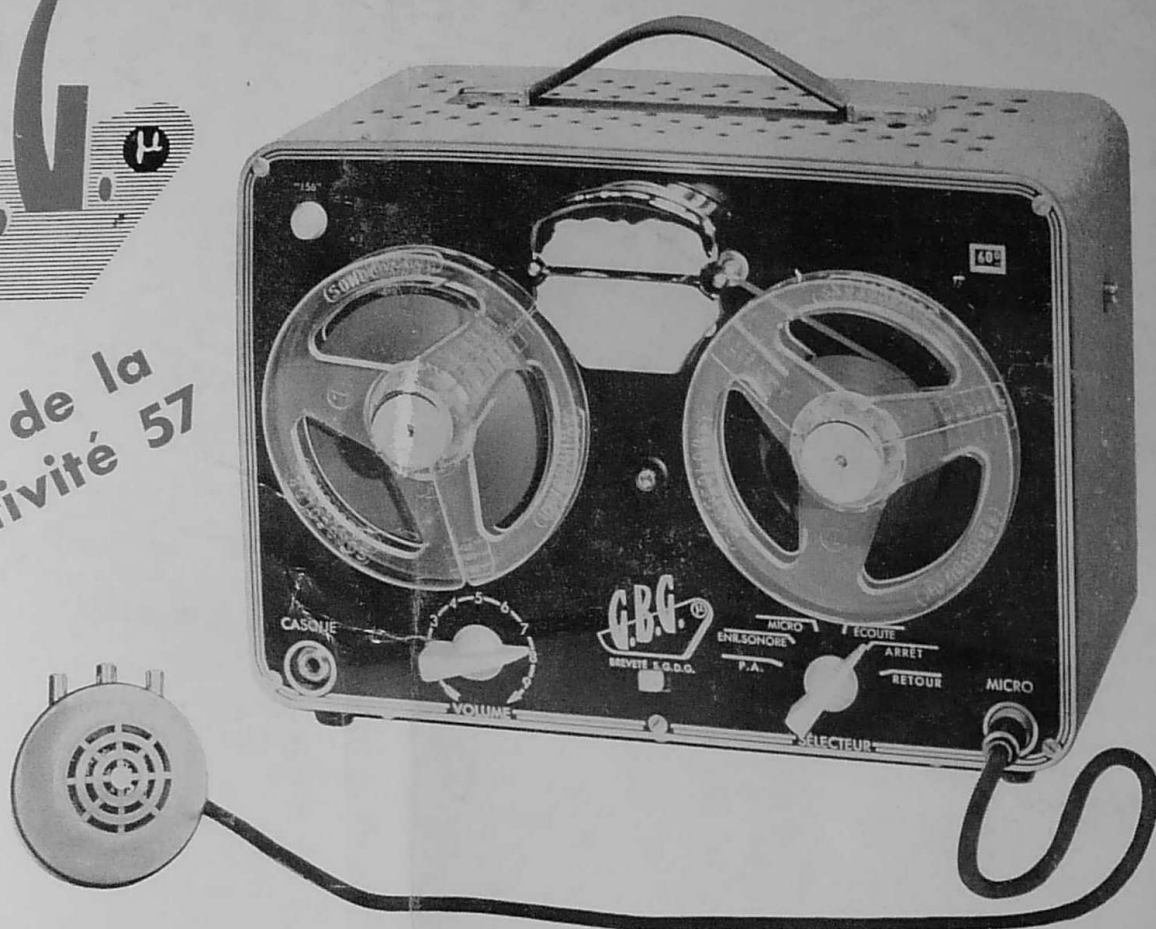
Abonnez-vous à L'OUEST INDUSTRIEL

43, RUE DE LIÈGE - PARIS (8^e) - EUROPE : 36-38
USINES A HENNEBONT (MORBIHAN) — TEL. 22-21

STUDIO "USINES D'AUJOURD'HUI"

GBG. μ

OSCAR de la
productivité 57



DEMANDEZ UN ESSAI

Si vous possédez déjà une machine à dicter même moderne vous constaterez qu'il est parfaitement rentable de la changer pour une GBG plus rapide, plus sûre et plus agréable.

distribué par

LEBERT

Electronique

66, rue DESAIX
NANTES
Tél. 435-21

Magasin : 22, rue RACINE
NANTES (face Appolo)
Tél. 158-21

Spécialiste de la machine à dicter depuis sa commercialisation - Service Entretien réputé - Des milliers de références dans l'Ouest