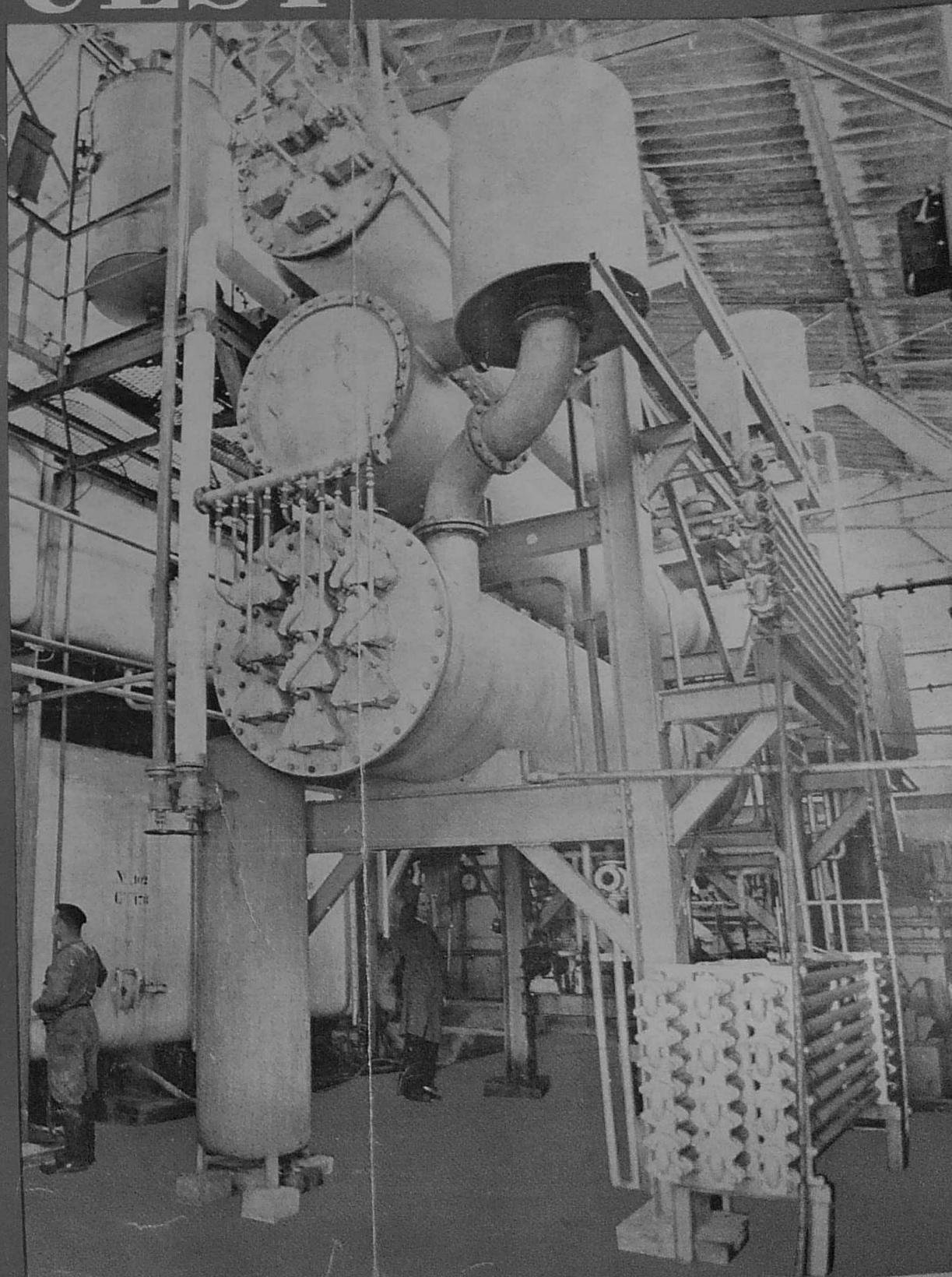


# L'OUEST

## INDUSTRIEL

COMMERCIAL \* MARITIME \* AGRICOLE



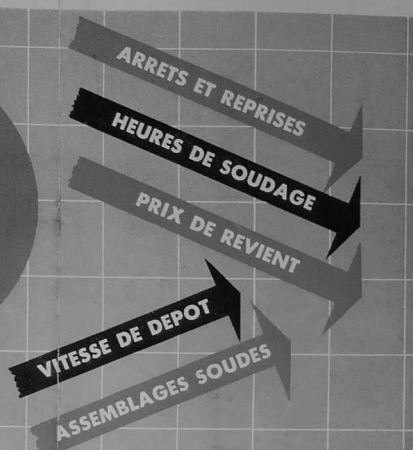
RECONVERSION  
DANS L'OUEST : LA  
DISTILLERIE DE  
VERNIE EST EQUIPEE DE LA FACON  
LA PLUS MODERNE POUR LA  
FABRICATION DU JUS DE POMME

(Voir en page 37)

PRIX : 150 Fr.

**abaissez**  
votre  
prix  
de revient  
...

en améliorant  
votre rendement  
de soudage



avec les

## ELECTRODES ETARC

Hauts Rendements  
Toutes positions

### ELECTRODES ETARC ACIERS COURANTS

*Basiques* : tous courants, grande facilité d'emploi, rendement 125 à 130 %.	Mouette 130 Espadon 130
*Rutilés* : rendement 120 %, bonne pénétration	Perroquet 120 Kangourou 120

Dans le même temps, et sans rien changer à vos conditions de soudage, vous gagnez sur :

- la vitesse de dépôt
- la longueur du cordon par électrode
- le prix de revient
- Vous augmentez votre production d'assemblages soudés

A CHAQUE TRAVAIL CORRESPOND UNE ELECTRODE ETARC



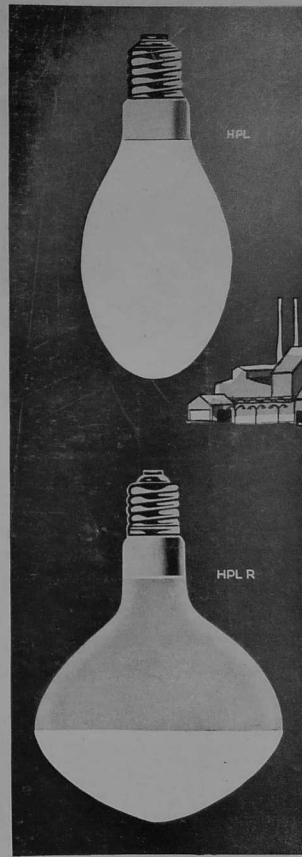
Agrafez ce BON à votre papier à lettres et envoyez-le à NORMACEM : 37, rue du Rocher - PARIS VIII<sup>e</sup>.  
Je suis intéressé, sans engagement de ma part :  
• par votre documentation • par une visite  
• par une démonstration

# NORMACEM

Cie Electro-Mécanique

#### BUREAUX REGIONAUX :

Nantes : 12, rue du Chapeau-Rouge - Tél. 159.65. — Rennes : 12, Quai Richemont - Tél. 64.65  
Caen : 36, rue Saint-Michel — Tél. 23.86



Pour l'éclairage des ateliers,  
entrepôts, cours d'usines :

## 2 lampes économiques HPL et HPL R

HAUT RENDEMENT LUMINEUX  
TRÈS LONGUE DURÉE DE VIE

Savez-vous que les meilleures lampes à incandescence ne durent pas plus de 1.000 heures ? Que leur rendement ne dépasse pas 15 à 18 lumens/watt ? Comparez ces chiffres aux 4.000 heures de durée de vie moyenne, aux 40 lumens/watt des lampes HPL et HPL R : vous constatez l'avantage de ces nouvelles sources lumineuses qui assurent :

- Une durée quadruple
- Un niveau d'éclairage 2 fois et demi plus élevé
- Une excellente qualité de lumière

Les lampes HPL R — de mêmes caractéristiques que les lampes HPL, sont des lampes à réflecteur incorporé dirigeant la lumière en direction du plan de travail. Ces lampes vous procureront 3 avantages supplémentaires par rapport aux lampes HPL :

— **Constance du niveau d'éclairage due à l'absence d'empoussièrement** : en effet, la poussière qui se dépose sur la partie supérieure de la lampe n'en diminue pas le rendement, puisque tout le flux lumineux s'échappe par la partie inférieure.

— **Réduction des frais d'entretien** : la suppression des effets de l'empoussièrement rend inutiles les nettoyages souvent fort coûteux, surtout dans les locaux de grande hauteur.

— **Économie lors de l'achat des appareils d'éclairage** : vous n'avez plus besoin d'appareils optiques, de simples appareils de protection suffisent : plus simples, ils sont moins coûteux.

Les lampes HPL et HPL R permettent, sans modifier le câblage, de multiplier 2 fois 1/2 le flux lumineux d'une installation existante.

DOCUMENTATION  
SUR DEMANDE

# PHILIPS

50, Avenue Montaigne - Paris (8<sup>e</sup>)

L'OUEST INDUSTRIEL, MARITIME, AGRICOLE ET COMMERCIAL



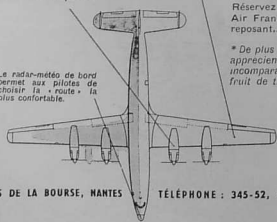
Paris-New York  
sans escale...

## le Super Starliner

marque un nouveau progrès d'AIR FRANCE

L'aile spéciale à grand allongement a permis d'accroître les réserves de carburant et confère au Super Starliner un rayon d'action de 10.000 kilomètres (Paris-New York 5.800 km).

Les moteurs sont placés très loin de la cabine: silence et confort parfait.



Le radar-météo de bord permet aux pilotes de choisir la « route » la plus confortable.

Entre l'Europe, les Etats-Unis et le Mexique, Air France met en service le plus moderne des avions transatlantiques: le Super Starliner, nouveau quadrimoteur géant qui relie Paris à New York sans escale à 960 km/heure!

Les luxueux intérieurs du Super Starliner ont été créés par Air France pour votre plaisir et votre confort. Ils sont résolument modernes et témoignent du goût français: les couloirs gais et reposants, les matériaux nobles et le soin apporté à chaque détail composent un décor élégant d'un confort parfait...

Réservez dès maintenant votre place à bord d'un Super Starliner Air France: c'est la garantie d'un voyage agréable, rapide et reposant... un excellent voyage.

\* De plus en plus de voyageurs — un de plus toutes les minutes — apprécient le confort raffiné, le service prévenant et la cuisine incomparable d'Air France dont la réputation proverbiale est le fruit de trente-huit années d'expérience au service du progrès.

**AIR FRANCE**  
LE PLUS GRAND RESEAU DU MONDE

PALAIS DE LA BOURSE, NANTES

TÉLÉPHONE : 345-52, 341-11, 312-42 ET TOUTES AGENCES AGRÉÉES



L'OUEST INDUSTRIEL, MARITIME, AGRICOLE ET COMMERCIAL

Air France Publisher \* J. Sauer

transmissions

par courroies

trapézoïdales

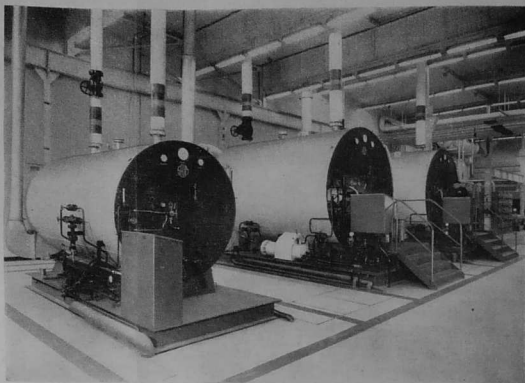
SOCIÉTÉ INDUSTRIELLE DE TRANSMISSIONS

**COLOMBES-TEXROPE**

4, RUE DE PRESBOURG - PARIS XVI - B. P. 12-16 - TÉL. KLEBER 16-80

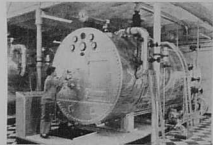
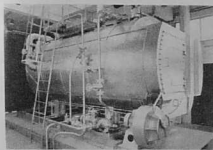
Stockistes et Revendeurs dans toute la France et l'Afrique du Nord. Adresses sur demande  
L'OUEST INDUSTRIEL, MARITIME, AGRICOLE ET COMMERCIAL

votre  
chaufferie  
est-elle  
aussi  
moderne ?



Batterie de 2 Chaudières "AUTONOME" de 7000 kg/h et une chaudière de 1500 kg/h de vapeur à 10 HPZ en fonctionnement à l'usine de Beaucourt de la Société Rhodiacta.

si non,  
vous perdez de l'argent,  
et bien inutilement.



1 Rien ne "mange l'argent" aussi vite qu'une chaudière périmée. Tandis qu'une chaudière moderne, productive, comme la Chaudière "AUTONOME", est une source d'économies si importantes que son amortissement peut s'opérer en 2 ou 3 ans.

Pensez à l'économie de carburant, de main-d'œuvre, de temps... Pensez aux avantages d'un automatisme de la chauffe... d'un rendement supérieur à 80%, grâce à un triple parcours de fumée... La Chaudière "AUTONOME" fonctionne au fuel-oil lourd n° 2, ou au gaz, suivant vos facilités locales. L'épuration d'eau nécessaire est remarquablement simple. Et elle est robuste et facile à mener.

5 modèles standard: 1000, 1500, 3000, 4500, 7000 kg/h à 10 ou 15 HPZ. Vapeur ou eau surchauffée.

Plus de 100 Chaudières "AUTONOME" sont déjà en service dans les principales industries françaises.

Quelle que soit votre industrie, n'hésitez pas à nous consulter. Nous étudierons de façon entièrement gratuite, le remplacement de votre chaudière ancienne par une (ou plusieurs) chaudières "AUTONOME".

\* Marque déposée.



Société d'Exploitation  
d'Usines Métallurgiques  
CORBHEM (P-de-C.)  
Tél.: 7, 8 et 9

Bureaux à PARIS:  
154, Bd Haussmann - B°  
Tél.: WAGram 92-54

Je serais intéressé,  
sans aucun engagement de ma part, par  
l'envoi d'une documentation illustrée  
et l'étude de la modernisation  
de ma chaufferie actuelle.

NOM \_\_\_\_\_

PROFESSION \_\_\_\_\_

ADRESSE \_\_\_\_\_

L'OUEST INDUSTRIEL, MARITIME, AGRICOLE ET COMMERCIAL

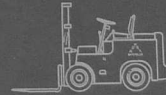


...sera résolu  
rationnellement  
rapidement

PAR LE CHARIOT ÉLÉVATEUR À FOURCHES

**ARMAX  
BATIGNOLLES**

grâce à une  
gamme complète  
d'appareils et  
d'accessoires



Demandez notre  
documentation à

**BATIGNOLLES-CHATILLON**

SOCIÉTÉ ANONYME AU CAPITAL DE 1 MILLIARD DE FRANCS

DÉPARTEMENT ARMAX-BATIGNOLLES - 5, RUE DE MONTESSUY - PARIS 7<sup>e</sup> - TÉL. SOL. 90-00

REPRESENTANTS : M. FRUNEAU : La Marrière à Nantes — Tél.: 406-12  
M. TAHON : Ing. A. M. — 18, rue d'Ormay à Rouen — Tél.: RI 39-45.

L'OUEST INDUSTRIEL, MARITIME, AGRICOLE ET COMMERCIAL

# EVA

LA PLUS IMPORTANTE PRODUCTION FRANÇAISE  
de concentré de jus de pomme

permet la boisson la plus riche et la moins chère



**EVA** réalisé à partir  
des meilleurs produits de FRANCE  
garde toutes les propriétés  
et la saveur de la pomme.

Le jus de pomme,  
dont les qualités diététiques et énergétiques  
sont connues depuis la plus haute Antiquité,  
s'adresse, à l'enfant,  
à l'adulte, au vieillard.

Pour les collectivités,  
**EVA** est livré en caisse outre perdue.  
Pour la famille, le sport, le camping,  
exigez le berlingot **EVA**.

ÉCHANTILLON ET DOCUMENTATION EVA . 23, RUE DE THORINS  
PARIS 12<sup>e</sup> . DID. 96-65

L'OUEST INDUSTRIEL, MARITIME, AGRICOLE ET COMMERCIAL



Ne jetez pas l'argent par les fenêtres

... réalisez vos  
installations électriques  
industrielles en

## ALUMINIUM

De nombreuses installations équipées avec ces conducteurs sont en service dans les principales administrations (S.N.C.F. - E.D.F. - Mines, etc...) et dans des usines de toutes importances ou elles donnent entière satisfaction.

Les Services Techniques de l'Aluminium Français, qui ont contribué à l'étude gratuite de la plupart de ces installations, sont à votre disposition :

- pour vous adresser, à titre gracieux, en retour du bon ci-joint, une documentation, des listes de références et de prix.
- pour étudier toute installation nouvelle que vous pourriez avoir à réaliser.

L'ALUMINIUM FRANÇAIS

23, RUE BALZAC, PARIS-8<sup>e</sup> - WAG. 86-90

### BON À DÉCOUPER

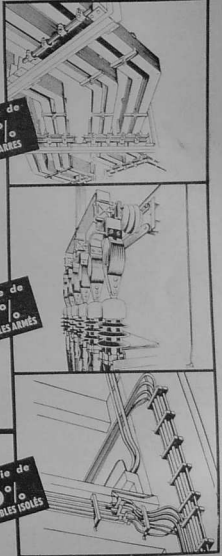
et à adresser à L'ALUMINIUM FRANÇAIS, 23, rue Balzac - Section Electricité  
Demande de documentation ou de visite d'un ingénieur

Société : \_\_\_\_\_ Adresse : \_\_\_\_\_  
N° de Téléphone : \_\_\_\_\_

Documentation désirée (1) : Installations aériennes - câbles armés - câbles isolés - barres de connexion - conduites préfabriquées. Listes de prix et de références.

Demande de visite : \_\_\_\_\_  
Nom de la personne à rencontrer : \_\_\_\_\_  
(1) Rayer les mentions inutilisées.

L'OUEST INDUSTRIEL, MARITIME, AGRICOLE ET COMMERCIAL



économie de  
60%  
sur les BARRES

économie de  
30%  
sur les CÂBLES ARMÉS

économie de  
40%  
sur les CÂBLES ISOLÉS

PAPIERS D'EMBALLAGE  
 Spécialiste du Kraft Vritable "PURSOUDE"  
 Alimentation - Pâtis  
 Sacs Publicitaires pour Grandes Marques  
 Impression en continu 2 et 3 couleurs

**CLERGEAU**

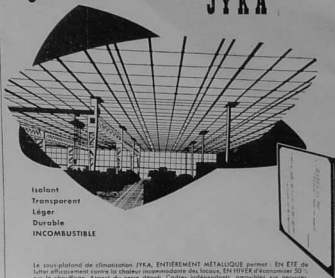
CAISSÉS CARTON-ONDULÉ  
 \* Spécialiste de la caisse estampillée S.N.C.F.  
 Production totalement intégrée  
 "de la fibre... à la caisse"  
 Impressions publicitaires en 1 et 2 couleurs

**NANTES**

CARTONNAGES  
 \* Spécialiste de l'étai pliant gros consommateurs  
 Boîtes pliantes  
 Boîtes Chaussures et Pantouffles  
 Displays - Découpages - Présentoirs  
 Créations artistiques  
 Impressions Offset - Typo

PAPETERIES LÉON CLERGEAU  
 Siège Social : 15, Rue de Lamoricière, NANTES  
 Téléphone : 159.02 - 312.58

*en hiver  
 en été ....* LE SOUS-PLAFOND  
**"JYKA"**



Isolant  
 Transparent  
 Léger  
 Durable  
 INCOMBUSTIBLE

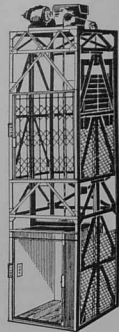
La conception de climatisation JYKA, ENTièrement MÉTALLIQUE permet, EN ÉTÉ de lutter efficacement contre la chaleur insupportable des locaux, EN HIVER d'accumuler 50% sur le chauffage. Alépis de verre dépoli. Cadres indépendants, amovibles sur ressorts. (Possibilité d'incorporation d'éclairage fluorescent)

DEMANDEZ LA DOCUMENTATION \*  
**SAMETO.** CONCESSIONNAIRE EXCLUSIF

11 bis AV. VICTOR HUGO - PARIS XVI<sup>e</sup> Tél. : P.A.S. 60.38

Monte-charge  
 Transporteurs  
 à Rouleaux

LEVAGE ET  
 MANUTENTION  
 MÉCANIQUE



Convoyeurs à courroie,  
 à vis, à godets,  
 à balancelles, etc.

DELAI COURT  
 34 ans de références  
 dans les plus grandes  
 administrations  
 et Sociétés

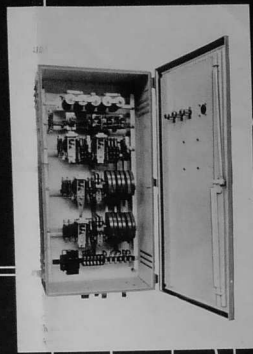
**LA MANUTENTION**

54, boulevard Jean-Jaurès - SAINT-OUEN (Seine)  
 Tél. : Clignancourt 06-05 et la suite

LOUEST INDUSTRIEL, MARITIME, AGRICOLE ET COMMERCIAL

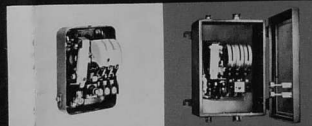


LES GRANDS UTILISATEURS...



...connaissent l'importance que revêtent parfois les détails en apparence les plus modestes, surtout lorsqu'il s'agit d'appareillage électrique.

L'unité réalisée dans les équipements spéciaux ou normalisés de LA TÉLÉMÉCANIQUE ÉLECTRIQUE est le plus sûr gage de sécurité.



EN FRANCE  
EN EUROPE  
DANS LE MONDE ENTIER

- un effort constant pour vous satisfaire
- un réseau de vente étendu
- une fourniture rapide
- un service d'assistance technique efficace

la **Télémécanique Électrique**



BOILEAU 18-05

33 BIS, AV. DU MAL-JOFFRE, NANTERRE (SEINE)

REPERTOIRE N° 4020  
N° 1102 - 19115

# L'OUEST INDUSTRIEL MARITIME - AGRICOLE ET COMMERCIAL

REVUE MENSUELLE

Directeur: HENRI LETESSIER

## CENTRES DE LIAISON ET COMITÉS DE PATRONAGE

### BRETAGNE

- CHAMBRE DE COMMERCE DE NANTES (LOIRE-INFÉRIEURE).
- OFFICE DÉPARTEMENTAL DES GROUPEMENTS PATRONAUX DE LA LOIRE-INFÉRIEURE NANTES.
- CHAMBRE DE COMMERCE DE RENNES (ILLE-ET-VILAINE).
- FÉDÉRATION DES INDUSTRIES D'ILLE-ET-VILAINE RENNES.
- CHAMBRE DE COMMERCE DE QUIMPER (FINISTÈRE).
- CHAMBRE DE COMMERCE DE L'ORIENT (MORBIHAN).
- FÉDÉRATION DE L'INDUSTRIE DU MORBIHAN L'ORIENT.
- CHAMBRE DE COMMERCE DE BREST (FINISTÈRE).
- CHAMBRE DE COMMERCE DE SAINT-BRIEUC (CÔTES-DU-NORD).
- CHAMBRE DE COMMERCE DE MORLAIX (FINISTÈRE).
- CHAMBRE DE COMMERCE DE FOUGÈRES (ILLE-ET-VILAINE).
- CHAMBRE DE COMMERCE DE SAINT-MALO (ILLE-ET-VILAINE).

### NORMANDIE

- CHAMBRE DE COMMERCE DE ROUEN (SEINE-MARITIME).
- FÉDÉRATION DES SYNDICATS PATRONAUX DE ROUEN ET DE SA RÉGION.
- COMITÉ DE L'INDUSTRIE, DU COMMERCE ET DE L'ARMEMENT DU HAVRE.

### MAINE-ANJOU

- CHAMBRE DE COMMERCE D'ANGERS (MAINE-ET-LOIRE).
- FÉDÉRATION PATRONALE DE L'ANJOU (ANGERS).
- CHAMBRE DE COMMERCE DU MANS ET DE LA SARTHE.
- FÉDÉRATION DES GROUPEMENTS ET SYNDICATS DES INDUSTRIELS, COMMERÇANTS ET ARTISANS DU DÉPARTEMENT DE LA SARTHE (LE MANS).
- CHAMBRE DE COMMERCE DE LAVAL ET DE LA MAYENNE.

ABONNEMENT : 1 AN, 1.500 FRANCS  
LE NUMÉRO : 150 FRANCS

Société d'éditions professionnelles et techniques  
106, BOULEVARD MALESHERBES — PARIS XVII<sup>e</sup>  
TEL.: WAGram 00-60  
C. C. P. 4158.59

Revues associées  
USINES D'AUJOURD'HUI — L'OUEST INDUSTRIEL —  
BUREAU D'AUJOURD'HUI — LA QUINCAILLERIE  
MODERNE — CONFORT MENAGE — MAGAZINE —  
CHAUFFAGE — FOMBELE — OCCUPATION — COULEURS —  
NOUVEAUTES HABILLEMENT — LE JOURNÉ FRANÇAIS  
HYGIENE ET CONFORT DES COLLECTIVITES

## Dans ce numéro :

Les conseillers ne sont pas les payeurs.

Les récentes déclarations d'un haut fonctionnaire, qui a cru bon de dénoncer les marges prétendument excessives et l'esprit de routine des commerçants et industriels français, le prouvent une fois de plus. Car enfin ce sont ces commerçants et ces industriels qui paient toujours plus d'impôts pour assurer les dépenses d'un Etat qui occupe toujours plus de fonctionnaires. Notre éditorial (en page 13) met les choses au point.

Quand l'« Europe » fera son marché...

...appréciera-t-elle les produits agricoles de nos régions de l'Ouest ? C'est la question qui se pose, puisque, dans dix mois, la Communauté économique européenne va commencer d'être... Nous apportons ici quelques éléments de réponse : sur les formes que la concurrence prendra entre les agricultures « européennes » et les autres, sur les mouvements prévisibles des prix, sur les évolutions qui paraissent les plus souhaitables pour les producteurs français. (Voir l'article en page 15).

Entre Paris et la Bretagne.

La région du Mans est candidate à l'industrialisation. Si la politique de décentralisation de l'économie française, disent les promoteurs de cette idée, vise à autre chose qu'à éliminer encore davantage les chocs que constitue le régime parisiennais, de nouveaux centres industriels complets, pas trop éloignés de la capitale, doivent apparaître : on trouvera en page 19 le bilan de deux ans d'efforts de la région du Mans pour devenir un tel centre d'activité économique.

Le jus de fruit fait vivre une industrie nouvelle.

Une puissante société produisant de l'alcool : à la suite des campagnes menées contre l'alcoolisme, elle a été amenée à reconverter une partie de ses installations et produit aujourd'hui des jus de pommes et concentrés de jus de pomme vendus en France et à l'étranger. Nous vous invitons en page 23 à visiter la distillerie Eva, à Vernie (Sarthe).

Le neuvième pont suspendu du monde.

Le pont-route de Tancarville, qui rapprochera sensiblement Le Havre de Paris, et surtout de Deauville et du Calvados, doit être inauguré le 14 juillet de l'année prochaine. Ses superstructures sont pratiquement achevées. Elles offrent un spectacle impressionnant, comme vous en serez persuadés en lisant l'article que nous consacrons à cet événement en page 29.

Une firme de l'Ouest en pleine expansion...

...qui associe au dynamisme de la jeunesse l'acquit de l'expérience et de la technique, ce sont les Papeteries Leon Clergeau, qui, de Nantes, rayonnent sur une bonne moitié du territoire national. Une usine à Nantes, une autre à Caradec, équipées du matériel le plus moderne, fournissent une quantité croissante de papiers et cartons destinés aux usages les plus variés. (Lire notre reportage en page 33).

Une usine en technicolor.

C'est celle que le « département rasoir » Philips a montée à Flers (Orne). On y voit en action des procédés techniques particulièrement efficaces, notamment une chaîne de montage qui permet à chaque ouvrier de travailler à son rythme propre, assurant un rendement de 15 à 18 pour 100 supérieur à la moyenne. (Page 37).

Toutes nos rubriques habituelles :

On bâtit dans l'Ouest : la reconstruction à Nantes (page 43). — Informations et réalisations techniques (page 47). — Actualités et activités économiques (page 49). — Chambres de commerce et syndicats (page 53). — L'Ouest économique (page 58).



## VOTRE ENTREPRISE EST-ELLE INVULNÉRABLE ?

Votre Entreprise est dynamique. Elle doit être aussi INVULNÉRABLE, et par une productivité accrue, résister aux difficultés éventuelles des affaires.

### LE SERVICE COMPTABILITÉ..

ne doit pas être seulement un service administratif et de contrôle. Il doit devenir un instrument d'analyse et de prévision qui vous permettra d'adapter immédiatement votre politique commerciale ou vos lignes de fabrication aux circonstances économiques de l'heure.

La " FOREMOST ", machine comptable entièrement électrique, s'adapte à tous les travaux de comptabilité et, en vous permettant de dominer tous les problèmes, constituera pour vous la meilleure arme dans l'effort constant que vous soutenez pour une Productivité toujours accrue.

**Mais... quelle que soit l'importance de votre Entreprise REMINGTON RAND avec sa gamme complète de machines comptables apportera LA solution à VOTRE problème.**

### LES SERVICES DE LA " FOREMOST " :

- Comptabilité des Tiers.  
(Clients - Fournisseurs).
- Comptabilité Financière.
- Comptabilité Stocks.
- Comptabilité Salaires.
- Comptabilité Analytique d'exploitation, et calcul du prix de revient...

et tous autres problèmes comptables qui peuvent se présenter dans une affaire moderne.



### CONCOURS « MADEMOISELLE SECRÉTAIRE 1958 »

(Patronné par REMINGTON RAND)

Ouvert sans condition à toutes les secrétaires et sténo-dactylo

1<sup>er</sup> PRIX : Un voyage à New-York

Demandez le règlement et le bon de participation à la succursale Remington la plus proche.

## Éditorial

# Où est le rendement ?

« **B**EAUCOUP d'industriels et de commerçants travaillent avec un objectif de marge bénéficiaire à maintenir coûte que coûte plutôt qu'avec un objectif de rendement ». Cette opinion, émise le mois dernier avec apparement tant de légèreté par un grand commis de l'Etat, venait, il est vrai, en conclusion d'autres lamentations sur les massacres des budgets d'investissement et les économies budgétaires. Ce n'est pas sans cris et grincements de dents que l'on voit s'éloigner la manne du contribuable. Mais ce cri du cœur n'est-il pas déplacé au moment même où le gouvernement vient demander, après combien d'autres, cent milliards de francs d'impôts nouveaux au commerce et à l'industrie et... que M. Villadier, que nous venons de citer, leur propose de souscrire aux parts E.D.F. 1958 ?

...

Non content de se tourner continuellement vers le commerçant et vers l'industriel pour satisfaire aux exigences d'une vie fastueuse bien au-dessus de ses moyens, l'Etat voudrait encore les accabler de tous les maux et les convaincre de manquer de « rendement ». Voilà qui est de fort bonne ironie dans la bouche d'un haut fonctionnaire, si qualifié soit-il pour émettre un tel jugement. Nous nous permettrons toutefois de lui faire remarquer que les marges bénéficiaires, qui n'ont jamais voulu dire bénéfices nets, mais qui doivent couvrir toutes les charges du commerçant, fiscales et sociales comprises — et elles sont nombreuses et importantes — étaient avant guerre généralement situées aux alentours de 33 p. 100. Elles se sont abaissées à 27 p. 100 parfois, souvent à 20 p. 100, quand ce n'est pas à 15 p. 100 sur les marques imposées.

Et maintenant, si nous parlions du budget de l'Etat? S'agit-il, « coûte que coûte », de l'augmenter chaque année, ou plutôt de chercher, par un meilleur rendement des dépenses indispensables et des économies dirigées, à retrouver son équilibre? Sans vouloir emprunter à la démagogie facile qui a inspiré la citation du début de cet article, nous remarquons seulement, en pourcentage, que le budget de la nation a augmenté de 52 p. 100 entre 1952 et 1957; que le nombre des agents civils de l'Etat est passé de 798.000 en 1941 à 1.044.000 en 1956 (entreprises nationales non comprises) au service d'une population qui ne s'est pourtant accrue, pendant la même période, que de 37.800.000 à 43.650.000, ce qui, en pourcentage, nous apporte la démonstration flagrante de l'hypertrophie de la fonction publique, puisque, pendant le même temps où la population s'accroissait de 13 p. 100, la masse des fonctionnaires avec, pourtant, à leur disposition tous les progrès des matériels mécanographiques et comptables modernes qui facilitent et réduisent leur tâche, se grossissait de 33 p. 100.

...

Ces chiffres se passent de commentaires, mais il était indispensable qu'à cette place on corrigât des jugements aussi étonnés émis par une personnalité pourtant bien avertie tant de la vie économique du pays que de sa fonctionnarisation progressive. Si un objectif a été poursuivi avec acharnement et atteint pour des fins électorales évidentes, c'est bien celui-là, et non pas celui du profit des industriels et des commerçants qui, aujourd'hui comme hier, contribuèrent, malgré leur « manque de rendement » et grâce au « maintien de leurs marges bénéficiaires coûte que coûte », à faire vivre largement ceux-là mêmes qui les critiquent.





**coupez,  
boulonnez,  
c'est tout...**

**DEXION**

matériau moderne, idée nouvelle, s'adapte à toutes les situations industrielles. C'est la seule solution qui permette de résoudre sur-le-champ un problème d'équipement définitif ou provisoire.



Poste de travail réalisé avec quelques barres de DEXION.

**DEXION**  
LA CORNIÈRE PERFORÉE

100 millions de mètres vendus dans 90 pays  
Documentation F 35 sur demande

**FERALCO**

9, rue St-Sébastien - PARIS 11<sup>e</sup> - VOL. U7-22

Agents et dépôts dans tous les territoires de la France d'outre-mer

**SOLVAY & C<sup>ie</sup>**  
69, AVENUE FRANKLIN-D. ROOSEVELT  
PARIS (8<sup>e</sup>) - Tél. BALzac 29-83 +

**Trichloréthylène  
Perchloréthylène**

Service Technico Commercial à la disposition de la clientèle

*Le fer blanc  
n'est pas transparent...*

**EXIGEZ  
LES  
CONSERVES  
AMIEUX**

**TOUJOURS A MIEUX**

**CHAUFFAGE PAR RAYONNEMENT INFRA-RAY**

**Industriels ! ...**

**Le METALLIC PANEL breveté  
à RADIATION DIRIGÉE**

est conçu à votre intention pour le chauffage par radiation d'ateliers, d'usines, de magasins, etc...

Il est indispensable pour une production à grand rendement.

Devis et Renseignements : **A. Chéramy & C<sup>ie</sup>**  
4 bis, rue Bayard - Nantes

L'OUEST INDUSTRIEL, MARITIME, AGRICOLE ET COMMERCIAL

Les problèmes économiques  
dans le cadre de la région

**L'agriculture de l'Ouest  
dans l'Europe de demain**

*Un Bureau régional d'exportation des produits bretons, et principalement des produits agricoles bretons, a été créé le mois dernier par le C.E.L.L.B. (1). Une marque professionnelle « Bretagne » sera d'autre part lancée à l'occasion de la prochaine campagne des primes par le Comité interprofessionnel de propagande pour les produits bretons. Ces initiatives répondent, ou s'efforcent de répondre, aux problèmes nouveaux posés par la mise en vigueur, le 1<sup>er</sup> janvier dernier, du traité instituant la Communauté économique européenne. Quels sont ces problèmes, tel est le sujet de l'article qu'on lira ci-dessous.*

PERSONNE ne sait à l'heure qu'il est ce que sera l'agriculture dans l'Europe de demain, comment ses méthodes seront progressivement transformées, quels marchés pourront être éventuellement organisés, quelles formes prendront les échanges des pays de la Communauté avec le monde extérieur. Pour une raison bien simple : les textes appliqués depuis le début de l'année sont formels en ce qui concerne la suppression, échelonnée dans le temps, des contingents et des barrières douanières entre les Etats qui les ont signés ; ils renvoient à des discussions et négociations ultérieures l'étude des mesures positives concernant la production et la distribution des produits de la terre. Et rien n'indique si la Communauté européenne sera ou non prolongée dans l'avenir par une « zone de libre-échange » où l'agriculture jouirait encore d'un autre régime.

Des circonstances générales dans lesquelles la France s'engage dans la « construction européenne », des traditions et des intérêts propres aux nations qui prennent le même chemin, de la nature même des productions agricoles des régions de l'Ouest français, il est cependant possible de déduire les grandes lignes de l'avenir qui attend les agriculteurs, et d'en tirer quelques conclusions quant aux mesures à prendre pour qu'ils l'affrontent dans les meilleures conditions.

**LA CONCURRENCE N'INFLUE PAS  
SUR LA PRODUCTION AGRICOLE  
COMME SUR LA PRODUCTION INDUSTRIELLE**

La première observation qui s'impose, et la plus générale, est relative aux effets différents de la concurrence internationale en ce qui concerne les produits de l'industrie et ceux de l'agriculture. La Communauté économique européenne va procéder, si elle fonctionne

comme prévu, à la suppression progressive des droits de douane et à l'élargissement systématique des contingents ; par la force des choses, elle tendra à établir aussi un régime plutôt concurrentiel avec les pays qui n'en font pas partie. Cette concurrence accrue à l'intérieur et à l'extérieur de l'« Europe », il est à presumer que l'agriculture en ressentira plus profondément les effets que l'industrie.

Dans la quasi-totalité des activités industrielles, la plus grande partie des entreprises travaille à des prix de revient moyens ; seules quelques-unes d'entre elles, particulièrement mal placées ; subiront les premiers effets de l'ouverture des frontières. Dans l'agriculture, situation généralement inverse : les entreprises marginales dominent dans la catégorie des petites exploitations. Spécialement dans l'Ouest de la France on verra donc les pays rivaux, les Pays-Bas et l'Italie surtout, exercer une pression sur les marchés des produits faisant l'objet d'un commerce au-delà du cercle de la région.

De plus, s'il est vrai que, dans le cas des produits manufacturés, la spécificité des articles, les marques, les habitudes de la clientèle et l'existence de circuits de distribution peu susceptibles d'être supplantés rapidement atténuent les oscillations de la demande, et maintiennent en dépit des textes en vigueur une certaine protection pour les producteurs, dans le cas de l'agriculture, les déplacements des achats se font rapidement, surtout pour les produits dont l'origine constitue un attrait essentiel (fromages, etc.). S'il s'agit de blé, de viande, de beurre, etc., les acheteurs se portent très vite vers les fournisseurs les moins chers.

Compte tenu de ces données fondamentales, il est permis de se demander comment évolueront les prix

(1) On lira plus loin le communiqué publié hors de la constitution de ce bureau.

L'OUEST INDUSTRIEL, MARITIME, AGRICOLE ET COMMERCIAL



POUR **DISTRIBUER**  
votre carburant

POUR **MESURER**  
votre stock

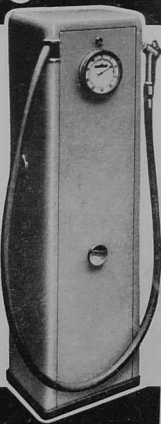
POUR **CONTROLER**  
votre consommation

## L'AUTOCOMPTEUR 410

ELECTRIQUE  
OU A MAIN

- RAPIDE
- PRÉCIS
- PRATIQUE
- SÛR

présente les avantages de la distribution à flexible plein et la souplesse d'emploi des compteurs continus routiers. Sur demande il peut être équipé de la base SERVO STOP à arrêt automatique.



L'AUTOCOMPTEUR 410 RÉPOND  
PARFAITEMENT AUX EXIGENCES  
DE VOTRE ENTREPRISE



S.A. au Capital de 700.000.000 de Frs.  
99 Av. G. Leclerc, LA COURNEUVE Seine  
N°A. 10.80 et le n°A. 11.91 et le n°A.

Agent Régional : M. GUIHEUX, 4 bis, avenue Bouchaud, NANTES (L.-A.)

## PROCÉDÉS GAMLEN



Détergents de synthèse pour le nettoyage des cuves et hydrocarbures et de toutes capacités de stockage fixes et mobiles



Carbon-Solvent Cold-Wash Gamlen D  
élimination des huiles minérales — à froid — à chaud —  
Procédés de nettoyage par addition de détergents neutres appropriés, non moussants, "SEA-CLEAN"

Additifs pour Fuel-Oils et Diesel-Oils  
GAMLENOL D. P. DIESEL  
Amélioration de la combustion

2 rue Heutziger, Clichy  
(Seine) Téléphone 67-95



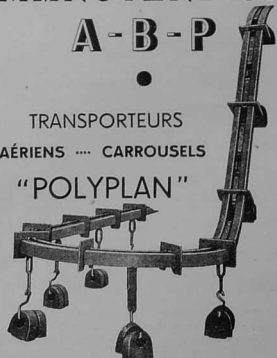
Demandez documentation OJ.

## MANUTENTION

### A-B-P

TRANSPORTEURS  
AÉRIENS — CARROUSELS

"POLYPLAN"



20, Rue des Loges - MONTMORENCY (S.-&O.)  
Téléphone : 964.10.74

## Les problèmes économiques dans le cadre de la région

et les productions agricoles, sous l'effet de la compétition internationale à l'intérieur de la Communauté (où elle sera probablement pour une large part organisée en fonction des intérêts des agriculteurs) et entre les pays « européens » et les autres (où l'agriculture ne sera qu'un élément d'un équilibre commercial plus vaste).

### L'EXPLORATION ET L'EXPLOITATION DES MARCHÉS « EUROPÉENS » EXIGENT UNE ACTION COLLECTIVE DES AGRICULTEURS

À l'intérieur de la Communauté, la situation en ce qui concerne les grands produits de base peut être résumée rapidement : pour le blé et le vin, Français et Italiens fournissent environ les 80 pour 100 de la production globale ; pour la viande (bœuf et porc), le sucre, l'orange, les 75 pour 100 de la production sont d'origine française et allemande ; l'Italie domine seule, et de loin, dans la production des fruits.

Quelles que soient les conditions arrêtées demain par les organismes directeurs de la Communauté, la compétition provoquera l'élimination d'un certain nombre d'entreprises, parmi les moins bien équipées et les moins bien dirigées. Pour ce qui dépend des producteurs français, il convient donc, et avec urgence, qu'ils fassent l'effort de se hausser au niveau technique le plus élevé possible, et qu'ils étudient les marchés afin de tirer le meilleur parti des circonstances.

Mais la formation professionnelle, les investissements, l'organisation rationnelle du travail ne suffisent pas à tout. L'exploration des possibilités de vente nouvelles sur les marchés européens et leur exploitation systématique, sont de la première importance. Pour connaître les tendances sur les marchés agricoles, prévoir l'évolution de la demande à l'étranger, les exploitants isolés ne peuvent rien. Ils auront à se grouper et à créer des moyens d'action commerciaux efficaces, comme le bureau constitué par le C. E. L. I. B. en fournit le type.

Du côté de la demande, on releva que l'Allemagne occidentale est le plus gros client « européen » : pour les céréales, les fruits et légumes, la viande, les produits laitiers et les œufs la concurrence, sur ce marché, jouera non seulement entre les pays de la Communauté, mais aussi entre eux et certains autres, au premier rang desquels le Danemark. Les agriculteurs français, et ceux de l'Ouest surtout, doivent donc se persuader qu'ils auront affaire demain sur le « marché commun », à des produits agricoles « non-européens » en plus forte proportion que sur le marché français actuel.

Il faut considérer aussi, et c'est ce que nous allons voir maintenant, qu'entre les pays « européens » et les pays « non-européens » la concurrence sera moins organisée, ou organisée de façon moins satisfaisante pour les agriculteurs, qu'à l'intérieur de l'« Europe ».

### LA CONCURRENCE ENTRE LES PAYS « EUROPÉENS » ET LES PAYS « NON-EUROPEENS » FERA PRESSION SUR LES PRIX AGRICOLES

En supposant résolu, par un effort national d'une part et par une organisation « européenne » d'autre part, le problème des prix trop élevés de certains pro-

duits agricoles français par rapport aux prix pratiqués par les autres pays « européens », il reste en effet qu'un autre facteur pèsera sur le niveau des prix agricoles, et par conséquent sur la nature et le volume des productions. Ce facteur, c'est le commerce global entre les pays de la Communauté et les pays tiers.

Les débauchés et les prix que les diverses agricultures « européennes » obtiendront en fonction des besoins des consommateurs de la Communauté dépendent en définitive, dans la perspective de libération des échanges qui est celle de la politique « européenne » (et que nos associés nous imposeraient au besoin), du volume des importations agricoles des six pays signataires des nouveaux traités. Ce volume ne correspondra pas aux seuls désirs des agriculteurs.

## Un Bureau régional d'exportation des produits bretons

Le Comité d'étude et de liaison des intérêts bretons a ouvert le 13 janvier, conformément aux décisions prises par son assemblée générale le 2 décembre 1957 à Carhaix, un Bureau régional d'exportation des produits bretons.

Bien que constitué au sein du C.E.L.I.B., ce bureau est installé dans les locaux du Centre national du commerce extérieur, à Paris. C'est en effet la formule de travail qui est apparue la plus efficace afin de pouvoir utiliser les contacts permanents qui s'établissent au C.N.C.E. avec les importateurs étrangers et les services commerciaux français dans les divers pays.

Le « Bureau régional d'exportation des produits bretons » prend désormais en main les divers problèmes qui se posent pour accroître nos débouchés sur l'étranger : prospection des marchés, propagande et publicité, liaison avec les clients, prix, transports, aide à l'exportation, rapports avec les pouvoirs publics, information quotidienne des producteurs sur les conditions étrangères en ce qui concerne les taxes et également, la qualité exigée, les garanties sanitaires, les goûts particuliers des consommateurs, etc.

Ce bureau est placé, dans le cadre général du C.E.L.I.B., sous le contrôle d'une « commission de surveillance » groupant pour le moment les représentants des organisations professionnelles suivantes : l'Union régionale des syndicats des négociants bretons en produits du sol, la Fédération bretonne de l'élevage, la Fédération des sociétés hippiques de Bretagne, la Fédération des producteurs de plants de pommes de terre, la Fédération des coopératives laitières de Bretagne, la Fédération des industriels laitiers de Bretagne, les syndicats des salaisonniers, les syndicats des fabricants de conserves, l'Office central des associations agricoles des Côtes-du-Nord et du Finistère, l'Union des exportateurs de fruits et légumes du Finistère, etc. Cette liste n'est pas présentée comme limitative et tout organisme professionnel valable peut demander à y être représenté. L'assemblée générale du C.E.L.I.B. a désigné comme président de ce bureau M. Houdet, président du comité régional des conseillers du commerce extérieur et comme secrétaire général, M. Marry, secrétaire général du C.E.L.I.B. Le responsable permanent est M. Jean Mordret.

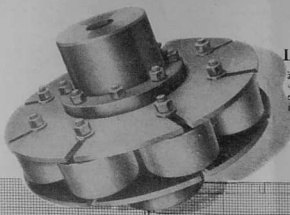
L'OUEST INDUSTRIEL, MARITIME, AGRICOLE ET COMMERCIAL

Planche technique PAULSTRA

N° 1

### L'accouplement R. T. P.

à butée progressive, prévu pour supporter les efforts de traction et de surcharges de couples importants



### Le support S. C.

suspension antivibratoire à raideur progressive et à diastolées différenciées. Gamme d'utilisation de 6 à 2500 kilos.



### Les joints PAULSTRA

assurent une étanchéité absolue sur tout arbre tournant ou coulissant, même aux grandes vitesses. Offrent une excellente résistance aux solvants organiques.



CE SONT 3 PRODUCTIONS DES

usines

**PAULSTRA**

la plus importante entreprise française spécialisée dans les applications mécaniques du caoutchouc



9, rue Hamelin - PARIS (16<sup>e</sup>) - Tel. : Poi. 26-00  
Belgique et Bénélux : MECAFLEX, 215, rue du Trône - Bruxelles

ALPHAVIC 196

## Les problèmes économiques dans le cadre de la région

Les pays de la Communauté sont engagés dans des échanges avec les pays tiers. Ces échanges sont destinés à aller croissant sous l'effet de la libération commerciale recherchée à l'intérieur comme à l'extérieur de l'« Europe ». Deux conséquences s'ensuivent, ayant toutes deux pour effet de faire pression sur les prix agricoles : d'une part, en effet, la concurrence imposée aux prix des produits industriels exportés infléchira les prix agricoles, qui sont réputés entraînant les salaires, et par leur intermédiaire les prix industriels ; d'autre part, ces exportations industrielles seront pour une part payées par des importations agricoles.

Remarquons d'ailleurs que la première de ces deux causes de baisse des produits agricoles est destinée à s'atténuer au fur et à mesure que, sous l'effet du progrès technique, l'incidence des prix alimentaires sur les coûts industriels diminuera, les dépenses engagées par les salariés pour leur subsistance diminuant par rapport à leurs dépenses globales. Mais, pour autant qu'on puisse faire en ce domaine des prévisions fondées sur la seule logique de la situation, la deuxième cause demeurera. Il n'est pas douteux que la plupart de nos associés « européens », et particulièrement les Allemands, insisteront pour que la Communauté fasse une politique libérale à l'extérieur.

Les pays de la Communauté importeront donc des produits agricoles plus qu'ils ne l'ont fait, du moins certains d'entre eux dont la France, jusqu'à présent. Le cas se présentera le plus probablement pour les denrées relativement peu périssables : le blé, les céréales secondaires, les oléagineux végétaux. Il nous reste à essayer de prévoir quelle influence ce fait exercera sur l'évolution de l'agriculture de l'Ouest.

### UN ATOUT POUR LES PRODUCTEURS DE L'OUEST : L'ÉLEVAGE ET LA PRODUCTION LAITIÈRE.

Pour répondre à cette dernière question, un regard sur ce qui s'est produit dans les mêmes circonstances

dans d'autres pays européens fournit un élément d'appréciation. Posons donc en fait que l'éventualité d'importations agricoles plus développées ne rencontrera pas nécessairement l'hostilité générale des producteurs. Nombre d'entre eux peuvent se ranger parmi les utilisateurs de céréales et de fourrages pour la production de lait, de viande, d'œufs : ils auront tendance à combattre la baisse des prix de ces productions végétales.

On assisterait dès lors, dans ces conditions, au moins dans certaines régions — et celles de l'Ouest sous ce rapport ne sont pas mal placées, ni par le sol, le climat, ni par leur expérience dans le domaine de l'élevage et de la production laitière — à une sorte de néerlandisation de l'agriculture : les exploitants tendraient à acheter le meilleur marché possible tous les moyens de production en général, et parmi ceux-ci les matières premières agricoles dont ils effectueraient la transformation en produits plus chers, objets d'une demande plus élevée.

Un autre facteur favorable pour les régions de l'Ouest dans cette perspective est à signaler : la main-d'œuvre familiale est, on le sait, particulièrement apte à l'élevage. Les soins requis par le bétail condamnent les exploitations fondées sur le seul travail salarié. Les nombreuses entreprises agricoles de l'Ouest, qui utilisent la main-d'œuvre familiale disposent donc de la main-d'œuvre familiale disposent donc de la main-d'œuvre familiale. Elles ont un intérêt évident à en tirer le parti maximum, et à examiner soigneusement ce qu'elles pourraient attendre d'une spécialisation encore plus marquée et d'une rationalisation poussée de la production animale.

Apportons à cela les bénéfices à retirer d'une politique, déjà amorcée dans l'Ouest, tendant à commercialiser au maximum les produits réputés de la région, fromages, fruits et légumes, etc., et concluons que c'est dans la recherche, non de la production en masse, mais de la qualité que l'agriculture française, et celle de l'Ouest français en particulier, abordera dans les meilleures conditions l'aventure du « marché commun ».

## L'expansion économique dans la région du Mans

C'est au cours des deux dernières années que l'expansion économique de la région du Maine — approximativement constituée par les départements de la Mayenne et de la Sarthe — a fait l'objet d'efforts systématiques, qui se sont exprimés au sein de comités créés à cet effet. Constitué à la fin de 1955, le Comité d'expansion économique de la Sarthe, présidé par M. Pecqueriau, a reçu l'agrément ministériel par

un arrêté du 3 août 1956. Le Comité d'expansion économique et de productivité de la Mayenne, présidé par M. Le Bassez, a pour sa part été agréé le 11 décembre de la même année. Trois jours plus tard, se tenait au Palais de la bourse de commerce du Mans l'assemblée constitutive de la société Maine-Expansion dont les personnalités que nous venons de nommer occupaient respectivement la présidence et la vice-présidence, tant

L'OUEST INDUSTRIEL, MARITIME, AGRICOLE ET COMMERCIAL

19

LUBRIFIÉ...  
avec les graisses

# SILICONES



**SISS**  
SILICONES

de la Société Industrielle des Silicones

**Principaux avantages des graisses**

- résistance à l'oxydation, à l'eau, à la vapeur, à de nombreux produits chimiques : acides et bases concentrés, solutions salines, etc...
- consistance presque invariable entre -40 et +250°C
- inertie physiologique totale
- très faible tension de vapeur
- perte de poids de 0,6 à 1% après un essai de 24 h. à 150°C
- aucune attaque du caoutchouc et des matières plastiques

**Exemples d'application :**

- Vannes à graissage sous pression, robinets à boisseau, vannes automatiques de contrôle, robinets en verre et en céramique, débrimés, garnitures de vannes et de pompes, etc...
- Autres graisses Silicones : graisses pour roulements : SI 33, SI 44, SI 41

Notre notice technique n° 52 est à votre disposition sur simple demande adressée à :

**SAINT-GOBAIN**

PRODUITS ORGANIQUES  
Agent de vente de la Société Industrielle des Silicones  
1 bis, PLACE DES SAUSSAIES, PARIS-8\*



## A. T. I. M.

S. PAULANGE et H. SCHALBURG  
2, rue Mazagran — NANTES (L.-A.)

Agents dépositaires des

- Trompeuses **HELGA**
- Appareils de régulation **CORECI**
- Enduits primaires **CELLOLAC**
- Enduits conducteurs **CELLOLAC**
- Vannes soudées **PORAY**
- Robinetts **AUXIM**

## DESULFUROL

**ANTI-SOUFRE** et améliorant de la combustion des **FUELS**

- ◆ Neutralisation du Soufre dans tout le parcours des chaudières, suppression des émissions sulfureuses.
- ◆ Propriété des parties arrière des chaudières (faux-cieux tubulaires, économiseurs).
- ◆ Diminution des ramonages, du réchauffage des fuels lourds et légers.
- ◆ Suppression des fumées et flammèches. Suppression du cokage des brûleurs, de l'attaque des réfractaires.
- ◆ Dissolution des boues.

## DIESELFUR ANTI-CALAMINE

améliorant la combustion dans les **DIESEL**

- ◆ Neutralisant des substances agressives des combustibles lourds
- ◆ Action lubrifiante évitant le gommage des segments.

Laboratoire PACAUT & VEYRON  
97, rue de Chazy - NEUILLY - Seine\* Tél. MAI. 28-13  
THE AMBER CHEMICAL CO. LTD. LONDON, W.1

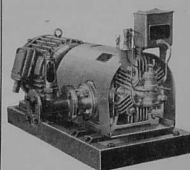
Brochure sur demande

## MACHINES PNEUMATIQUES ROTATIVES

S.A. AU CAPITAL DE 115.200.000 FR.  
145, AVENUE DES GRESILLONS  
GENN. VILLIERS (SEINE)  
TÉL. : GRE 60.00 (6 LIGNES GR)

**COMPRESSEURS  
SURPRESSEURS M.P.R.  
POMPES À VIDE**

Spéciales pour matières plastiques  
Et tous débits de 5 m<sup>3</sup>/h. à 12.000 m<sup>3</sup>  
Toutes pressions de 1 cv. à 1.000 cv  
Toutes pressions jusqu'à 20 kgp/cm<sup>2</sup>  
Tous vitres jusqu'à 6 m (ou 00)



L'OUEST INDUSTRIEL, MARITIME, AGRICOLE ET COMMERCIAL

## Les problèmes économiques dans le cadre de la région

dis que M. Pierret, secrétaire général du comité de la Sarthe, assumait les mêmes responsabilités dans la nouvelle société.

Ces organismes une fois mis en place, qu'ont-ils fait ? Où en est-on aujourd'hui ? Le rapport dressé par le Comité d'expansion économique de la Sarthe répond à ces questions.

### LA REGION DU MANS DISPOSE DES TROIS ORGANISMES FONDAMENTAUX DE L'EXPANSION

L'effort s'est poursuivi sur deux plans.

D'une part, les sociétés ainsi créées ont tendu à se donner les moyens d'action indispensables, à la fois en ce qui concerne les activités du secteur privé (industries, agriculture) et les travaux d'infrastructure dont la responsabilité incombe aux autorités publiques. Comme nous l'avons signalé en temps voulu, la société Maine-Expansion a pris part à la création de la Sodéro, société de développement régional au capital de 250 millions de francs ayant pour champ d'action les départements de la V<sup>e</sup> région économique.

Suivant une répartition calculée proportionnellement à leur importance économique, les départements de la Sarthe et de la Mayenne devaient apporter 26 millions de francs à la constitution du capital de la Sodéro : sous l'impulsion de Maine-Expansion, ils en fournirent plus du double, 57 millions, augmentant le poids du Maine au sein de la région économique. Les représentants de Maine-Expansion au conseil d'administration de la Sodéro présentent les dossiers de leurs ressortissants au mieux des intérêts des deux départements.

Enfin, une société d'économie mixte pour l'équipement du département de la Sarthe, où Maine-Expansion serait pareillement représentée, doit être constituée incessamment, qui permettra d'entreprendre les grands travaux d'infrastructure indispensables en bénéficiant des garanties accordées par les pouvoirs publics. La région du Mans sera de la sorte l'une des premières à disposer à la fois des trois organismes fondamentaux de l'expansion économique, société d'études, société de développement et société d'équipement.

En second lieu, le Comité d'expansion économique de la Sarthe et Maine-Expansion, on va le voir maintenant, ont travaillé à la renaissance des villes secondaires de la région, et à l'expansion du Mans.

### LES USINES NOUVELLES DANS LES VILLES SECONDAIRES DU DEPARTEMENT

La tendance à la décentralisation des installations industrielles s'est manifestée depuis la fin de 1956 dans le département de la Sarthe par la création d'usines nouvelles, dont le rapport du Comité a dressé la liste suivante :

— Manitex, à La Flèche : effectif prévu, cent employés et ouvriers (dont la moitié était déjà au travail à la fin de l'année dernière) ;

— Racllet, à La Sève : effectif prévu, cent cinquante à deux cents personnes (dont cinquante déjà recrutées pour un premier essai) ;

— A. R. O., à Château-du-Loir, dont l'installation doit commencer à fonctionner au moment où paraîtra cet article ; effectif prévu : cent personnes au bout d'une année ;

— Bognier et Burnet, à La Ferté-Bernard : effectif prévu, quatre à cinq cents employés, dont cinquante pour cent de femmes, dans un délai de cinq ans ;

— Avialex, à Saint-Calais : effectif prévu, deux cents personnes.

Parmi divers projets à l'étude, il convient de signaler l'éventuelle installation des Etablissements Johannès, à La Flèche, qui emploieraient deux cents personnes, et celle de la S.I.C.O., à Sablé, qui emploierait deux cents à trois cents ouvriers et employés par extension de leur usine du Mans.

### LA PRODUCTION AGRICOLE EN LIAISON AVEC L'INDUSTRIE

Parallèlement à cette esquisse d'une réorganisation de l'industrie dans le département de la Sarthe, Maine-Expansion et le Comité d'expansion économique de la Sarthe ont abordé l'examen des problèmes agricoles, et notamment celui de la requalification.

Des perspectives intéressantes de développement des cultures en liaison avec des besoins industriels nouveaux ont été ouvertes, comme nous l'avons rapporté dans *L'Ouest industriel* (1), par la fabrication de pâte à papier à partir du chanvre monoïque. L'usine-témoin de Vivoin-Baumont est un aspect des réalisations déjà acquises ; dans une autre direction, on s'attaque au problème de la production du papier à partir du bois tennillu, ou parallèlement à partir du bois et du chanvre. La création de plusieurs usines de papier devrait pouvoir être sérieusement envisagée dans un avenir non éloigné.

### LE MANS, CENTRE INDUSTRIEL DANS LA FRANCE DE DEMAIN

Reste enfin une question sur laquelle le rapport du Comité d'expansion attire l'attention, et qui est celle de la croissance particulièrement rapide de la ville du Mans qui, au rythme d'accroissement actuel de sa population, compterait 200.000 habitants avant vingt ans. Outre les problèmes relatifs au logement, et donc à la construction, qui pose cette poussée de la population, le Comité insiste aussi sur l'importance de satisfaire les besoins de la population en matière d'enseignement technique et supérieur.

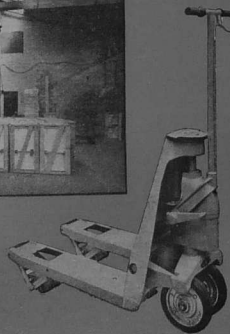
L'objectif d'ensemble que les promoteurs de l'expansion économique de la région du Mans se propose d'atteindre traduit en effet une ambition fondée sur une appréciation raisonnable des exigences de l'aménagement du territoire dans les dix années à venir. La plus grande partie des entreprises qui s'éloignent de Paris, observent-ils, n'iront pas au-delà d'un rayon de quel que deux cents kilomètres ; que cette décentralisation soit abandonnée aux initiatives individuelles, et ce sera le chaos, un chaos seulement plus étendu que le chaos des banlieues parisiennes d'aujourd'hui.

Entre les départements bretons qui, pour quelques années encore, n'emploieront pas sur place la main-d'œuvre nombreuse qui fait une partie de leur richesse, et Paris d'où l'industrie essaime vers les provinces, la région du Mans se propose de réussir la création d'un « pôle de croissance » nouveau, et complet dans toute la mesure du possible.

(1) Voir *L'Ouest industriel*, avril 1957, page 30

L'OUEST INDUSTRIEL, MARITIME, AGRICOLE ET COMMERCIAL

Les chariots **APPLEVAGE** au travail...



*Transpalette*  
LEVAGE HYDRAULIQUE  
DESCENTE PAR DECOMPRESSION  
A MAIN OU A PIED  
*des milliers en service...*

**APPLEVAGE**

Société Anonyme au Capital de 201.600.000 Francs  
78, RUE VITRUVÉ, PARIS (XX<sup>e</sup>)

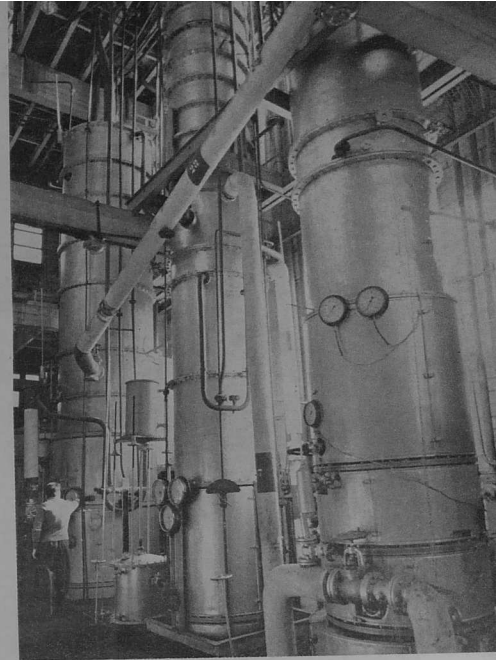
R. C. Seine 107.614

Tél. ROQ. 95-50

AGENCES DE L'OUEST  
Rennes : M. S. BELLANT, Ing. E.S.M.E.  
36, Quai St-Cyr — Tél. : 37-31

Rouen : MM. ANDRIEUX et ESNAULT, Ing. I.E.G.  
41, rue de Fontenelle — Tél. : RI 32-93

Une reconversion  
réussie



## La fabrication du jus de pomme dans la Sarthe

A l'origine, l'usine de Vernie de la Société des alcools de l'Ouest comprenait deux vastes distilleries traitant les pommes et les betteraves. Mais les campagnes « anti-alcool » menées par l'Etat et la baisse d'activité consécutive dans cette industrie, amenèrent en 1956 cette société à reconverter une partie de sa production.

La distillation des pommes étant conservée pour assurer l'indispensable souape de réorption des excédents de récolte et l'utilisation de tous les fruits après sélection, une filiale

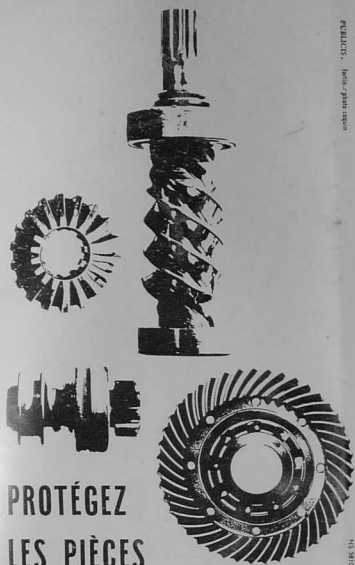
fut créée sous l'appellation « Eoa », spécialisée dans la production de jus et concentrés de jus de pomme sans alcool.

Cet ensemble qui réalise un complexe industriel ultra-moderne permet de produire :

— d'une part des alcools industriels à haut titrage des-

Notre photographie : Une colonne à distiller en activité.

L'OUEST INDUSTRIEL, MARITIME, AGRICOLE ET COMMERCIAL



## PROTÉGEZ LES PIÈCES MÉTALLIQUES

Les produits SHELL ENSIS assurent à toutes les pièces métalliques une protection efficace et durable contre la corrosion due à l'humidité, à l'oxygène, à l'atmosphère saline, alcaline ou acide.

Facilité d'application et de nettoyage.  
Traitements des surfaces humides.  
Suppression des empreintes digitales.  
Protection des organes internes.

# SHELL ENSIS



Consultez nos services techniques :  
SOCIÉTÉ DES PÉTROLES SHELL BERRE  
SERVIE DES LUBRIFIANTS INDUSTRIELS  
42, rue Washington - PARIS-8<sup>e</sup>  
E.L.Y. 99-10

DISTRIBUTEUR : HENRI SCHALBURG

Pour SOUDER, BRASER  
DÉCOUPER, CHAUFFER

SEULS DES TECHNICIENS PEUVENT  
VOUS FOURNIR LE MATÉRIEL EXACT

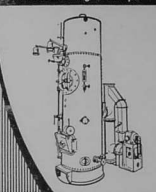
Adressez-vous aux

## E<sup>T</sup>S Henri SCHALBURG

6, rue Mazagran — NANTES  
Agence directe des grandes marques

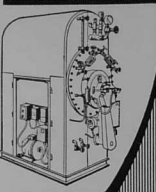
## LES Chaudières Rantigny

**CHAUDIÈRE VERTICALE "CAR"**  
Type FIELD améliorée  
avec ou sans tirage mécanique



VAPORISATION 30 à 32 kg/heure par m<sup>2</sup>  
de surface de chauffe  
RENDEMENT 80 % et au-delà  
MODÈLES de 120 à 2.100 kg de vapeur/heure

**CHAUDIÈRE HORIZONTALE "TRF"**  
Triple retour de flammes  
entièrement démontable et nettoyable



VAPORISATION 30 kg/heure par m<sup>2</sup>  
de surface de chauffe  
RENDEMENT jusqu'à 90 %  
MODÈLES de 100 à 1.000 kg de vapeur/heure

Demandez les Notices descriptives et Techniques

SOCIÉTÉ NOUVELLE DE S.A.  
**CHAUDRONNERIE DE L'OISE**  
15, AVENUE DE LA GARE, RANTIGNY (Oise) Tél. 139 LIANCOURT

Agent : M. Reynier, 22, rue des Boers, NANTES (L.-A.), Tél. : 438-14.



## MONT SAINT-MICHEL

Le vêtement de travail de qualité  
USINES : 13-15, Rue Marie-Rouault — RENNES

tinés aux fabrications pharmaceutiques, liquoristes, parfumeries, laboratoires, produits chimiques, etc.)

— D'autre part des jus de pomme et concentrés de jus de pomme, ceux-ci étant destinés à l'exportation et à la consommation intérieure pour des usages tels que : édulcoration des cidres ; élaboration des boissons et sodas sans alcool ; consommation dans les collectivités d'enfants, les hôpitaux, à la maison familiale et dans les ateliers d'usines par le moyen d'appareils distributeurs automatiques de boissons.

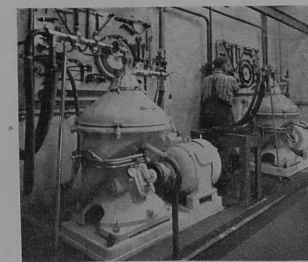
Cette heureuse initiative permet de valoriser le prix des fruits et de fournir un débouché stable à certaines variétés telles que les fausses pommes à couteau qui se trouvaient délaissées par la consommation de table à la suite d'importations massives de fruits exotiques. Elle annonce d'autre part un essor fort appréciable de l'activité rurale dans le département de la Sarthe et les départements voisins, orientant également les récoltants vers une reconversion du vergier, particulièrement en variétés de pommes nigres. Les fabrications réalisées par la partie reconstruite de la Société « Eau » ont pris de ce fait une importance particulière.

SITUÉ à équidistance de Fresnay-sur-Sarthe, Beaumont, Conlie et Sillé-le-Guillaume, Vernie est devenu depuis quelques mois le centre le plus important de France dans la fabrication du concentré de jus de pomme. Bénéficiant de son implantation dans un des meilleurs centres fruitiers et doté des équipements les plus modernes, l'usine « Eau » allie en effet une grande capacité de production à la possibilité de livrer des concentrés de jus de pomme de grande classe.

Dans son aspect général, l'usine offre un ensemble de bâtiments disposés autour d'une grande cour dans laquelle sont situés notamment les nombreux silos de grande capacité où sont entreposés les arrivages de fruits. La fabrication proprement dite du jus de pomme occupe une partie des locaux de l'ancienne distillerie de betteraves, les différentes opérations étant étalées dans deux très vastes salles contiguës. Une grande halle récemment construite abrite les réservoirs de stockage du produit fini ainsi que l'atelier d'emballage.

### STOCKAGE DES FRUITS ET PRODUCTION DU MOUT DE POMME

L'approvisionnement de l'usine se fait en choisissant des variétés de pommes exemptes de pommes amères, de préférence acides. Les fruits sont amenés à l'usine, soit par



L'OUEST INDUSTRIEL, MARITIME, AGRICOLE ET COMMERCIAL



vagons ou camions, soit par véhicules tractés lorsqu'ils proviennent directement des producteurs d'alentour.

Les pommes sont classées par ordre de maturité — et réparties dans les silos de stockage. Ceux-ci, de forme rectangulaire, sont traversés dans le sens de la longueur par un caniveau central recouvert d'un plancher dont les éléments mobiles permettent l'évacuation progressive, par gravité, des fruits.

Lorsqu'un silo est rempli, un courant d'eau envoyé dans le caniveau assure la manutention des pommes par flottaison, un jeu d'écluses permettant de les diriger vers les différents points d'utilisation : distillation ou fabrication des jus et concentrés.

Pour cette dernière production, les fruits sont tout d'abord acheminés vers un élévateur (chaîne munie de godets émaillés) qui termine le lavage par barbotage ; un rinçage est effectué au passage par un violent jet d'eau sous pression.

Les pommes arrivent alors au poste de broyage où elles sont réduites à l'état de pulpe à l'aide de râpes centrifuges. Cette râpure passe ensuite dans des presses hydrauliques à grande puissance destinées à extraire le moût.

Indiquons que la partie solide du pressurage, constituée par le marc, trouve son utilisation. Elle est envoyée par transporteur mécanique vers un séchoir, vaste cylindre rotatif balayé par de l'air surchauffé. Après cette opération de déshydratation, les mares séchés sont transportés par canalisation pneumatique vers les bâtiments réservés au stockage, où ils sont commercialisés pour la pectinerie ou l'alimentation du bétail.

### EPURATION ET CONCENTRATION DU JUS DE POMME

Les moûts obtenus après pressurage sont dirigés sur un tamisier très fin, en acier inoxydable, qui enlève toutes les pulpes en suspension et effectue la première épuration physique.

Par canalisations plastiques, le moût continue son circuit

CI-dessus : Le contrôle de la qualité dans le laboratoire. —  
CI-centre : Les machines centrifuges pour l'élimination des  
impuretés du produit.

## le nouveau comparateur au 1/100<sup>e</sup>

# LIP

Précision accrue.  
Plus grande robustesse.  
Présentation améliorée.  
Lecture facile.

Une fiche d'étalonnage vous permettra d'utiliser votre comparateur dans les meilleures conditions.

et son support standard

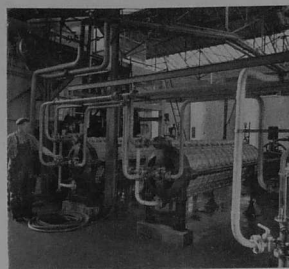
- encombrement : 150 x 120 x 250 mm.
- surface de table : 110 x 90 mm
- Capacité maximum de mesure 120 mm

sont garantis par une longue tradition horlogère

## LIP INDUSTRIE

Usines à BESANÇON - ISSOUDUN - GRENOBLE  
Services Commerciaux :  
PARIS, 25, Boulevard Malesherbes - Tél. ANJou 74-45  
BESANÇON, 7, rue des Chalets - Tél. 59-31 (9 lignes groupées)

ALANVIC 178



Ci-dessus : L'installation des filtres déboueurs destinés à retenir les corps en suspension dans le jus de pomme. — Ci-dessous : La salle de stockage des produits finis avec ses énormes citernes.

forme de sirop et peut être conservé indéfiniment. Il est amené à l'aide d'une pompe spéciale dans un magasin situé à 150 m. de l'usine proprement dite où il est stocké dans des bacs en acier émaillé d'une contenance de 180 à 600 hectolitres chacun, l'ensemble représentant une capacité de stockage de plus de 1.800 tonnes.

Ces réservoirs sont maintenus pendant le remplissage et pendant la conservation sous pression de gaz carbonique, afin d'éviter toute oxydation du produit.

Le conditionnement et l'expédition du concentré se présentent sous différents aspects : camions-citernes ou conteneurs pour les industries utilisatrices telles que câbleries, fabrications de sodas, etc. ; fûts métalliques de 225 litres pour l'exportation, caisses-outres de 10 litres consistant en caisses carton contenant une outre de papier kratz revêtu de polyéthylène et soudée après remplissage (cet emballage, destiné principalement aux collectivités, pèse environ 550 gr et permet de contenir 13,500 kg de concentré), berlingots Tétrapak de 12,5 cl. et pommes plastiques de 8 cl. lancées sous la marque « Ponnapi », spécialement destinées à la table familiale.

La réalisation de ces derniers emballages ainsi que leur remplissage sont effectués par des machines automatiques.

Pour conclure, soulignons que la grande richesse en divers sucres naturels de fruits de ce concentré, ainsi que l'abondance des sels minéraux et les vitamines C - B1 - B2 et PP qu'il contient, fait de lui un produit de haute valeur énergétique (2.500 calories par kilo) aux qualités diététiques sûres.

Ainsi, l'heureuse initiative de reconversion de la Société des Alcools de l'Ouest, qui place celle-ci au premier rang des industries de jus de fruits, ouvre une ère nouvelle dans l'utilisation des récoltes de pommes et illustre les vastes possibilités offertes dans un domaine malheureusement encore peu exploité.



en passant dans un ballon de traitement de bactéries sur ondes courtes, qui n'altère ni le goût, ni les qualités des jus. Puis il passe rapidement sur un pasteurisateur en acier inoxydable, identique à ceux utilisés en laiterie, où il subit un deuxième traitement contre les bactéries et amorce la coagulation des matières azotées qui risqueraient de donner un trouble au produit fini. Ces opérations sont complétées par des traitements aux enzymes dans des cuves de décalcification, qui, suivis d'un collage à la gélatine, le débarrassent de ses pectines et de certaines de ses impuretés.

Après un repos de quelques heures, les moûts épurés sont envoyés sur des centrifuges à grande vitesse (6.000 tours minute) qui les séparent des coagulations provoquées par le précédent traitement.

Le liquide parvenu à cet état subit encore une nouvelle épuración en passant sur une série de trois filtres déboueurs : à l'intérieur de ceux-ci, le jus est envoyé sous pression au travers de gâteaux de pâte de cellulose qui le débarrassent de fines impuretés que la centrifugation n'a pas retenues. Il termine enfin son cycle de fabrication dans un filtre finisseur qui a pour but de donner le brillant. A la sortie de ce dernier appareil, il est devenu un jus de pomme classique.

Aux stades précités, les opérations de fabrication ont été effectuées sur un produit provenant directement du broyage et du pressage des fruits, sans aucune augmentation de densité.

La concentration qui suit, et s'effectue dans un concentrateur horizontal à triple effet, a pour but de faire passer le jus de pomme à une densité de 37 à 38° Baumé, en lui faisant évaporer environ 6 fois son volume d'eau. Pour réaliser cette opération le jus est admis à une très grande vitesse et évaporé sous vide à basse température, puis refroidi brusquement afin de lui conserver toutes ses qualités organoleptiques, préserver de la caramélisation les différents sucres contenus et garder vivantes toutes ses vitamines. Le concentré obtenu est ensuite stocké dans un bac de coulage en acier émaillé pour être homogénéisé.

Pendant toutes ces phases de fabrication, le jus de pomme parcourt des circuits composés d'appareils et de tuyauteries en acier inoxydable, aluminium et matière plastique, démontrant clairement le souci constant d'hygiène qui préside à cette production.

### STOCKAGE DU CONCENTRE ET CONDITIONNEMENT

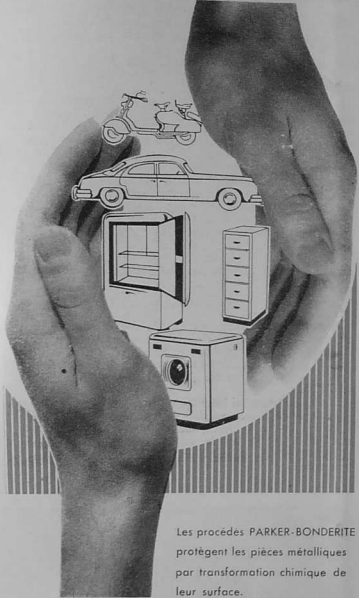
A la sortie du bac de coulage du concentrateur, le produit obtenu, grâce à sa concentration en sucres, se présente sous

L'OUEST INDUSTRIEL, MARITIME, AGRICOLE ET COMMERCIAL

à la qualité de vos fabrications, ajoutez,

*la protection*

**PARKER-BONDERITE**



Les procédés PARKER-BONDERITE protègent les pièces métalliques par transformation chimique de leur surface.

Ils créent une base d'accrochage pour les peintures et vernis de finition.

Leur application est simple, rapide, économique.

SOCIÉTÉ CONTINENTALE

**PARKER**

40-42, rue Chéca-Milly, CLICHY (Seine) Tél. : PER. 57-30 +

**ANTAR**

PETROLES DE L'ATLANTIQUE  
(Anciennes Raffineries Pechelbronn et Serco)

RAFFINAGE - DISTRIBUTION



RAFFINERIES DE DONGES

(Loire-Inférieure)

Siège Social : 4, Rue LEON-JOST - PARIS-17<sup>e</sup>

CHAMBRE DE COMMERCE DE RENNES

**MAGASINS GÉNÉRAUX  
DE LA MABILAIS**

agrée par l'État

★

Gare et Entrepôts :

**Boulevard Voltaire, RENNES**

Téléphone 32-30

★

Terrains rattachés aux chemins de fer

Entreposage — Warrantage

L'OUEST INDUSTRIEL, MARITIME, AGRICOLE ET COMMERCIAL

## Le neuvième pont suspendu du monde

Le 15 mars prochain, si l'horaire est respecté — et il l'a été rigoureusement jusqu'à présent — l'ensemble des superstructures du futur pont-route de Tancarville sera achevé, et l'on commencera la mise en place des câbles d'acier destinés à supprimer le tablier de cet ouvrage, le plus important de toute l'Europe occidentale. Ces opérations de génie civil auront demandé plus de cinquante-mille mètres cubes de béton et occupé quelque cinq cents techniciens et ouvriers jour et nuit depuis le mois de novembre de 1955.

### UN MASSIF DE BÉTON OSCILLANT POUR ÉQUILIBRER LA TRACTION DES CÂBLES

Des deux pylônes qui constituent l'essentiel de la silhouette du futur ouvrage, l'un, celui de la rive droite, est déjà terminé, s'élevant à 132,00 mètres ; l'autre, au moment où nous écrivons, dépasse les 105 mètres (et atteindra 130,00 mètres). 608 mètres séparent les axes de ces pylônes, faisant du pont de Tancarville le neuvième du monde. (Pour fixer les idées, celui de la Porte d'Or, qui ferme la baie de San Francisco, a une portée de 1280 mètres.)

Sur la rive droite de la Seine, les deux galeries bétonnées et précontraintes de quelque 50 mètres de long qui constituent l'ancrage proprement dit dans le rocher sont terminées. Du côté de la rive gauche, en l'absence de tout relief de terrain, c'est un dispositif impressionnant pour le profane qui a été retenu : il consiste en un massif géant de béton précontraint, haut de 43 mètres, large de 40, qui a la particularité d'être oscillant et d'équilibrer par un lest la traction des câbles porteurs.

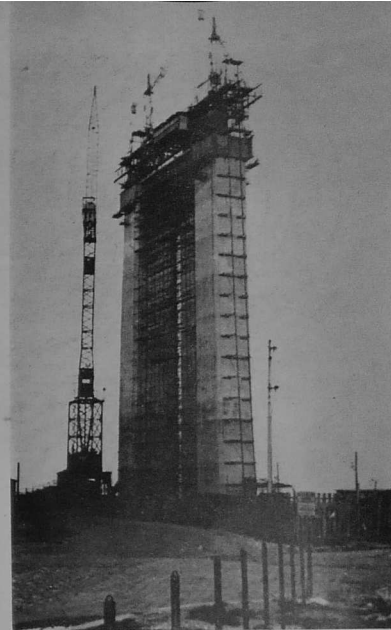
Entre les massifs d'ancrage et les pylônes, la portée est de 176,00 mètres côté rive droite, et 176,80 mètres côté rive gauche.

### UNE FOIS ET DEMIE LES TOURS DE NOTRE-DAME

L'accès au pont du côté de la rive gauche se fait par un module d'accès de 400 mètres de long, comprenant huit travées de 50 mètres chacune. A l'heure qu'il est, sept de ces travées sont terminées, et la dernière sera achevée en même temps que le massif d'ancrage oscillant dont nous venons de parler. Le pourcentage de pente des rampes d'accès ne dépasse pas six pour cent.

Ces quelques chiffres ne parlent pas à l'imagination autant que le spectacle de ce qui est déjà construit. Quelques comparaisons sont plus frappantes. La hauteur des pylônes est celle de la flèche de l'hôtel des Invalides, ou encore une fois et demie celle des tours de Notre-Dame !

L'OUEST INDUSTRIEL, MARITIME, AGRICOLE ET COMMERCIAL



Les superstructures  
du pont de Tancarville  
sont achevées



## CRÉDIT INDUSTRIEL DE L'OUEST

SOCIÉTÉ ANONYME AU CAPITAL DE 800.000.000 DE FR.  
 SIÈGE SOCIAL : 4, RUE VOLTAIRE - NANTES - TÉL. : 139-57 (7 LIGNES)  
 DIRECTION GÉNÉRALE : 17, RUE VOLTAIRE - ANGERS - TÉL. 50-50 (5 LIGNES)  
 SUCCURSALE : 13, BOULEVARD HAUSSMANN - PARIS (9<sup>e</sup>)  
 AGENCE : 24, RUE DES HALLES - PARIS (1<sup>er</sup>)

### 277 GUICHETS :

CHARENTE • CHARENTE-MARITIME • FINISTÈRE  
 INDRE • INDRE-ET-LOIRE • LOIRE ATLANTIQUE  
 MAINE-ET-LOIRE • MAYENNE • MORBIHAN • SARTHE  
 DEUX-SÈVRES • VENDÉE • VIENNE



## MOBILIER MÉTALLIQUE POUR BUREAUX ET MAGASINS

*Strasfor partout  
 à votre service!*

### UNITÉS FONCTIONNELLES TECHNIPLAN

Postes de travail en L  
 avec ou sans cloisonnettes

### BUREAUX INDIVIDUELS

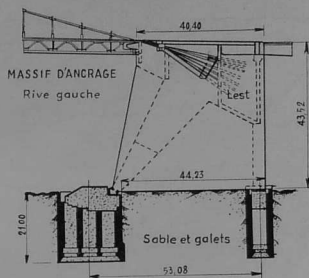
à la mesure des exigences  
 de chaque utilisateur  
 • CLASSEURS  
 • CLAPETS  
 • FICHIERS

CLOISONS MOBILES  
 EN ACIER

RAYONNAGES ET ARMOIRES  
**MULTEX**  
 en éléments standardisés

## FORGES DE STRASBOURG

SOCIÉTÉ ANONYME AU CAPITAL DE 1.284.700.000 FRANCS  
 DIRECTION DES VENTES : 7 rue de la Baume, PARIS-8 - ÉLY. 08-44



cas de cinquante-six ou soixante câbles élémentaires eux-mêmes formés de deux cents fils d'acier chacun de 4,7 mm. de diamètre, longs de 1.658 mètres. Il entre de la sorte 24.000 kilomètres de fil d'acier dans les câbles et suspentes de l'ouvrage de Tancarville.

Le tablier proprement dit est constitué d'éléments de 11 mètres de long et d'un poids de cent vingt tonnes chacun. La longueur totale de l'ouvrage est de 1.411 mètres, la largeur de la chaussée de 12,50 mètres.

Quand il sera terminé, le pont sera franchi, à titre d'essai, par trois cents camions de dix à douze tonnes, puis ouvert à la circulation — car nul ne doute qu'il résiste à cette épreuve. On sait que la date du 14 juillet de l'année prochaine a été retenue pour l'inauguration officielle.

### UNE PROMESSE DE RENOUVEAU ECONOMIQUE POUR LA RIVE GAUCHE DE LA BASSE SEINE

La carte que nous publions ci-contre suffit à montrer tout l'intérêt de la construction du pont de Tancarville. Le Havre à 108 kilomètres de Paris, par Pont-Audemer, Elbeuf, Nantes au lieu de 228 par Rouen et Nantes ou 211 par Rouen et Pontoise; Deauville, Caen, Lisieux considérablement rapprochées du grand port de l'Océan; une économie nouvelle rendue possible sur la rive gauche de la Basse-Seine, jusqu'à présent restée fort en arrière du développement de la rive droite, voilà ce que le pont-route de Tancarville va rendre possible.

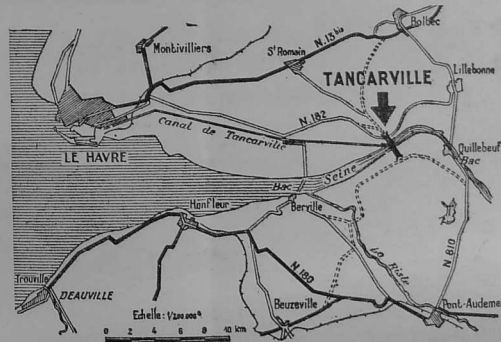
La taxe de péage perçue sur les usagers, dont le montant n'est pas encore fixé mais sera vraisemblablement d'un montant approchant celui réclamé actuellement pour les bacs en service à travers le fleuve, sera un prix léger pour une si sensible amélioration du trafic entre la Haute et la Basse-Normandie.

Quant à la masse du bloc de béton qui assurera, rive gauche, l'équilibre de l'ensemble, elle est sensiblement égale à celle de l'Arc de Triomphe de l'Etoile. Pour ce seul ouvrage — fondations et superstructures — vingt mille mètres cubes de béton ont été utilisés.

Vingt-cinq mille mètres cubes ont été nécessaires pour les deux pylônes.

### VINGT-QUATRE MILLE KILOMETRES DE FIL D'ACIER

Les chiffres de la consommation d'acier exigée par cette entreprise sont aussi écrasants. Quinze mille tonnes au total, dont trois mille pour les câbles porteurs. Ceux-ci sont constitués selon les



L'OUEST INDUSTRIEL, MARITIME, AGRICOLE ET COMMERCIAL

3. RÉALISATION AISÉE DES FACTURES LES PLUS COMPLEXES

2. MULTIPLICATION DIRECTE AUTOMATIQUE

4. SERVICE D'ENTRETIEN HORS DE PAIR

1. SÉCURITÉ ABSOLUE



## FACTURATION La machine la plus rapide...

*Seul le rendement compte. Ne prenez aucune décision sans avoir vu votre travail réalisé par la machine Burroughs la plus rapide de toutes.*

Études gratuites sans aucun engagement de votre part.



SOCIÉTÉ ANONYME  
**Burroughs**

DIRECTION GÉNÉRALE : 230-242, AV. LAURENT-CELY, GENNEVILLIERS (SEINE) - TEL. GRÉVILLE 29-30  
AGENCE A NANTES : 3, PLACE ARISTIDE-BRIAND - TEL. 113-05 et 317-81  
AGENCE A ROUEN : 2, PLACE DE LA RÉPUBLIQUE - TEL. R.I. 97-30  
AGENCE A RENNES : 35<sup>00</sup>, BOULEVARD DE LA LIBERTÉ - TEL. 83-58  
Agences dans les principales villes de France et en Afrique du Nord

USINE FRANÇAISE A PANTIN (SEINE)



Une entreprise de l'Ouest

## Les Papeteries Léon Clergeau

L'Ouest industriel ayant déjà traité dans son ensemble des industries papeteries de la région Ouest de France, nous présentons aujourd'hui une esquisse sur les papeteries Léon Clergeau, industrie nantaise bien connue, dont l'activité rayonne sur une bonne moitié de notre territoire.

Reçu par M. Clergeau père dans les vastes locaux du siège social 15, rue Lamoricière à Nantes, nous apprécions dès l'entrée les lignes modernes et harmonieuses de cet immeuble reconstruit voici quelques années seulement, à l'emplacement même de l'ancienne usine totalement sinistrée lors des bombardements du 16 septembre 1943.

D'une superficie totale couvrant près de 3.000 mètres carrés, ce bâtiment abrite en plus des magasins et des ateliers, les services

généraux et administratifs de la société.

### L'USINE DE NANTES ET LES MACHINES-ROBOT

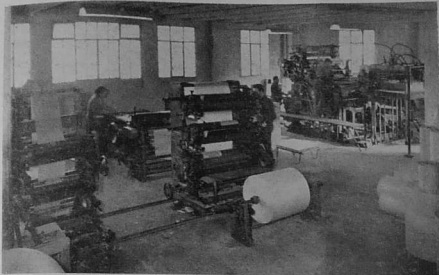
Au premier étage sont installés les ateliers de cartonnage, divisés en deux sections, la première comprenant les services de l'imprimerie : typographie, alisé, flexographie ; la seconde correspondant au cartonnage proprement dit : presses de découpe et d'estampage, machine de façonnage et de transformation, matériel de collage, d'agrafage, etc. De plus, depuis quelques années, une orientation nouvelle et tout à fait particulière est venue de la mise en route de « machines-robot » dont les possibilités énormes de production placent la firme au premier rang dans cette industrie.

Boîtes et étuis pliants, découpages, « displays », boîtes présentoirs, cartonnages de toutes sortes, dans des coloris modernes et des formes multiples, intéressant les industries les plus diverses : alimentaires, textiles, confections, produits chimiques et d'entretien, chaussures, jouets, etc., sortent en masse de toutes ces machines, transformant ainsi chaque mois des quantités impressionnantes de carton.

Complétant cette activité un bureau d'études propose devis et maquettes à la clientèle, ayant pleinement conscience de son rôle de conseiller technique auprès de cette dernière, dans la

Notre photographie : L'entrée des locaux administratifs des Papeteries Clergeau à Nantes.

L'OUEST INDUSTRIEL, MARITIME, AGRICOLE ET COMMERCIAL



geau) dans lequel sont envoyées de la vapeur et de la lessive de chaux servant à la cuisson, la pâte sortant de l'appareil cuiseur est ensuite défibrée mécaniquement en continu et tombe dans un cuvier d'où elle est refoulée par une pompe dans un grand cuvier de réserve. Puis elle est transportée jusqu'aux raffineurs d'où elle est prête à passer sur la machine à papier. C'est avec étonnement que nous voyons la feuille de papier se former en continu, s'essorer, passer sur les cylindres sècheurs et s'enrouler en bout de machine en une grosse bobine qui plus tard sera reprise pour la transformation.

Grâce au procédé « Sainclair » le papier paille ainsi fabriqué présente des qualités de rigidité recherchées justement pour la fabrication de la cannelure des caisses carton. Tout ceci s'est fait sans main-d'œuvre pour ainsi dire, puisqu'il faut seulement quatre hommes par fraction de huit heures et dans un temps record puisque quarante-cinq à cinquante minutes seulement peuvent s'écouler entre la paille en balles pressées et le papier bobiné en bout de machine.

Après cette visite de la papeterie proprement dite, nous visitons de nouvelles et vastes halles modernes dans lesquelles se fabriquent sur un train onduleur « Double Double » les panneaux de carton ondulé destinés aux caisses.

#### DIX MILLE CAISSES A L'HEURE

Les panneaux empilés sur des plateaux sont charriés vers les « slotters » imprimateurs et là, à une cadence de quatre-vingt-dix

Léon Clergeau. En effet, à 150 kilomètres de Nantes, à Caradec près de Josselin, la société possède une fabrique de pâte à papier dans laquelle ces matériaux sont ensuite transformés en carton ondulé et en caisses d'emballage.

M. Clergeau père a tenu lui-même à nous faire visiter cette usine. Située dans la vallée de l'Oust, auprès d'un barrage, deux kilomètres après Josselin, nous la découvrons enfouie dans la verdure, dans un cadre charmant et typiquement breton.

Nous sommes stupéfaits de voir se dérouler devant nous sans maintenance, avec quelques hommes seulement, la fabrication du papier paille. Partant de la paille en balle pressée, après être passée dans des broyeurs qui conduisent la matière fibreuse dans un appareil de cuisson du type « Sainclair » (de Saint-Hilaire-Cler-



solution de ses problèmes de présentation et de conditionnement.

Le rez-de-chaussée est consacré aux entrepôts de papiers et de cartons en bobines et en formals destinés aux transformations ou à la vente en l'état. Un important matériel de façonnage, bobineuses, coupeuses, massicot, machines à sacs, et imprimeuses en continu, permet de satisfaire rapidement et avec une grande souplesse les demandes très diverses de la clientèle.

Comme pour le cartonnage, un tonnage important de papiers en bobines arrive par camions, directement d'usines françaises ou scandinaves dans des sortes les plus diverses, pour être transformés et imprimés selon le désir de la clientèle et en fonction de la qualité même du produit dont il assurera le conditionnement et la présentation dans les meilleures conditions de rendement et de prix.

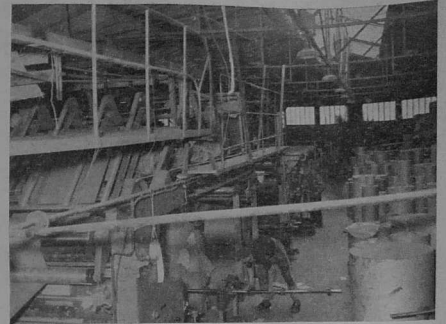
Nous devons en passant souligner l'importance des maintenances que nécessite un mouvement si important de marchandises ; aussi l'implantation des machines, les dégagements et les points de stockage ont-ils été très soigneusement étudiés.

#### DE LA FIBRE... A LA CAISSE

La production de l'usine de Nantes représente seulement une partie de l'activité des Papeteries

Photographie du haut : L'atelier des presses « off-set » à l'usine de Nantes. — Ci-contre : Une vue générale des ateliers de Nantes.

L'usine Clergeau de Caradec : une vue d'ensemble du train onduleur.



à cent caisses à la minute, ces panneaux sortent découpés, refoulés et imprimés en une ou plusieurs couleurs. Une série de machines à piquer permettra de terminer ces caisses qui passent ensuite à l'emballage après avoir été mises à plat, emballées par vingt-cinq ou cinquante en attendant l'expédition, que les camions évacueront en un volumineux chargement.

L'usine de Caradec fait actuellement cinq cents tonnes de caisses de carton ondulé par mois et la mise en route d'un nouveau programme d'extension permettra d'ici à fin 1958 de doubler ce tonnage.

Les besoins en vapeur sont assurés par deux chaudières équipées au mazout, produisant cinq tonnes à l'heure. La force motrice est fournie, d'une part, par un branchement haute tension sur le secteur, d'autre part par deux centrales propres à l'usine : une centrale diesel dans les bâtiments mêmes et une centrale hydro-électrique dite du « Rouvray » située à deux kilomètres en amont de l'usine sur une chute d'eau.

Cette usine de Caradec est une véritable fourmilière ; chacun est à son poste, les camions apportent les matières premières et les papiers de couverture à fibre noble ; aussitôt délestés de leur contenu ils repartent chargés de leurs volumineuses balles de caisses de carton ondulé.

Nous n'aurions jamais pensé qu'une telle cadence de fabrication pût être atteinte dans une usine quatre fois intégrée sur elle-même, qui passant de la matière première à la pâte, de la pâte au papier, du papier au carton ondulé, transforme en définitive celui-ci en caisses.

L'ensemble du personnel occupé par la société est d'un ordre de grandeur de deux cent cinquante personnes, étant compris dans ce chiffre le personnel navigant d'un important service commercial que nécessite l'écoulement de la production des trois branches d'activité : caisses carton, papiers d'emballage, cartonnages.

De ce côté la direction a cherché à créer un réseau de vendeurs

dynamiques et capables de donner à la clientèle les renseignements techniques concernant les méthodes les plus modernes d'emballage, dont elle peut avoir besoin.

#### LES ORIGINES DE L'ENTREPRISE

Cette importante affaire, M. Clergeau l'a créée le 1<sup>er</sup> janvier 1931 ; il n'était alors que négociant en papier avec un simple bureau de vente rue Rosière-d'Artois à Nantes.

En 1933, il reprit l'affaire de Le Roy, son beau-père, lui-même négociant en papier. En 1935, il eut la bonne fortune de pouvoir reprendre l'usine de Caradec qui était alors en faillite. Cette usine, arrêtée depuis plus d'un an, fabriquait à l'époque des papiers de qualité médiocre et n'était d'ailleurs qu'un véritable cadavre du fait de la liquidation. Avec beaucoup de travail et de persévérance, il réussit à la remettre en route et l'orienta vers la fabrication des caisses en carton ondulé.

Malheureusement la guerre arrêta cet effort car, d'une part M. Clergeau fut mobilisé en 1939 comme officier d'artillerie de réserve, et d'autre part à son retour le manque de matières premières ne lui permit pas de travailler.

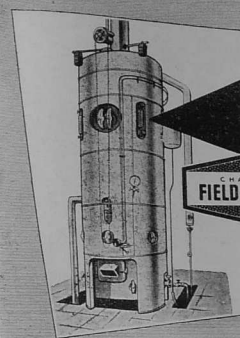
En 1945 il eut l'occasion d'étudier un grand projet pour réaliser une usine importante qui aurait pu à l'époque faire de deux cents

à trois cents tonnes de carton par jour. Il avait eu de la part des ministères de l'économie nationale et de la production industrielle, toutes les possibilités, et devait même toucher un financement d'Etat qui aurait atteint un milliard de francs. Malheureusement, par suite de l'opposition de l'ensemble de la Papeterie française, M. Clergeau ne put réaliser ce projet. C'est alors qu'il se retourna vers son usine de Caradec et qu'il fit, par un auto-financement considérable, les différentes transformations qui peu à peu ont amené l'affaire à ce qu'elle est aujourd'hui.

Il est vrai qu'entre tant, alors qu'il avait créé seul son affaire, voyageant considérablement, aidé à l'intérieur par quelques collaborateurs dévoués, il fut secondé par trois de ses fils, l'un d'eux s'occupant actuellement de la direction des services commerciaux et les deux autres des fabrications des usines de Nantes et de Caradec. M. Clergeau père se réserve les questions administratives, financières et la direction générale de l'entreprise.

L'affaire est en société anonyme, exclusivement familiale. M. Clergeau nous signale d'ailleurs avoir eu, voici quelques années, de grosses difficultés d'ordre financier par suite d'investissements très importants réalisés par auto-financement, tant pour l'usine de Caradec que pour la

(Suite page 41)



**chaudière moderne**  
**rendement élevé**

**type TN**  
à combustion intégrale  
simplicité  
sécurité  
économie

CHAUDIÈRES  
**FIELD-DE PORAY**

ÉTABLISSEMENTS  
**FAUVET-GIREL**

4 ter, AV. HOCHÉ, PARIS - CAR. 95-10

## BLINDEZ VOTRE SOL

contre tous les

# CHOCs

avec les plaques à ancrés  
**Stelcon**



Les Plaques à ancrés en Acier résistent

- aux **chocs** les plus violents quelle que soit leur origine : manutentions brutales, chutes de pièces lourdes, etc.
- au **roulage** des plus lourdes charges : chariots à roues fonte, fûts métalliques cerclés, wagonnets munis de roues à boudin, etc...
- non glissantes - insonores - ne provoquent aucune poussière.
- Pose simple par mason d'entretien.
- Nombreuses références dans toutes les branches de l'industrie.
- Dimensions 0 m 40 x 0 m 40.

Demandez notre  
NOTICE N° 30

## CHAPSOL

28, RUE BOISSY D'ANGLAS  
PARIS 8 - ANJ. 52-20

L'OUËST INDUSTRIEL, MARITIME, AGRICOLE ET COMMERCIAL



### LA DÉCENTRALISATION DANS LES FAITS

## Philips à Flers

« **P**hilips installe à Flers une fabrique de rasoirs électriques \* : on pouvait lire cette information dans *Ouest-France* le 12 février de l'année dernière. Douze mois ont passé. Aujourd'hui des milliers de rasoirs sortent de l'usine de Flers sur une chaîne sans fin.

L'usine Philips, par sa conception rationnelle, son aménagement moderne, la qualité et l'importance de sa production, est une installation qui se situe à l'avant-garde de la technique.

Une usine en technicolor...

Première impression que retient le visiteur : le jeu des couleurs.

L'OUËST INDUSTRIEL, MARITIME, AGRICOLE ET COMMERCIAL

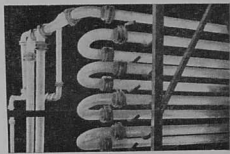


## Échec à la corrosion et à la contamination

### CANALISATIONS "PYREX"

Transport de tous fluides corrosifs :  
Solvants chlorés - Acide chlorhydrique  
et, d'une façon générale, tous les acides,  
à l'exception de l'acide fluorhydrique.

Transport de tous fluides délicats :  
Lait - Jus de fruits - Vins - Champagne -  
Cognac - Eaux minérales etc...



VERRERIE DE LABORATOIRE  
"PYREX"  
tubes pour soufflage

VERRES SPÉCIAUX  
pour le vide et l'électronique

FABRIQUÉ EN FRANCE PAR

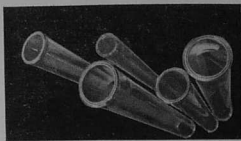
**SOVIREL**

DOCUMENTS, ÉTUDES, DEVIS GRATUITS SANS ENGAGEMENT

SOCIÉTÉ DES VERRERIES INDUSTRIELLES RÉUNIES DU LOING

19, rue de la Michodière - Paris 2<sup>e</sup> RIC. 52-25

L'OUEST INDUSTRIEL, MARITIME, AGRICOLE ET COMMERCIAL



Du bureau à l'atelier, les conteurs jettent à Flers un rôle important, en créant un cadre exceptionnellement agréable pour le travail. Une usine en technicolor, serait-on tenté de dire, si les conteurs tranchés de ce procédé n'étaient trop souvent à l'opposé des nuances délicates et savamment dégradées — gris, bleus pâles, roses — harmonieusement juxtaposés dans les bureaux, tandis qu'à l'atelier le jaune domine, créant une ambiance chaude et ensoleillée.

Quoiqu'il en soit des savantes considérations qui ont présidé au choix des coloris, bornons-nous à constater que les techniciens des conteurs fonctionnelles ont brillamment réussi : l'atmosphère est aussi peu « usine » que possible.

#### L'automatisme au service de l'homme.

L'usine Philips de Flers a été bâtie sur l'emplacement du plus ancien atelier de confection de la ville, devenu en 1863 un tissage de coton et un atelier de confection en 1912. L'atelier de fabrication est divisé en trois sections principales : bobinage, opérations préparatoires et montage.

Un système de commandes automatiques, synchronisé avec une pen-



dule électrique, accomplit toutes les fonctions qu'on veut bien lui confier. L'appareil met en marche le chauffage de l'usine, le chauffage des fers et bains de soudure, la chaîne de fabrication elle-même, les sonneries, etc. Et, comme le mot « automatisme » vient à l'esprit, il convient de préciser, pour éviter toute confusion à ce sujet, qu'il s'agit d'automatisme, oui, mais bien compris et qui ne dégrade pas le travail des ouvrières, dont les qualités d'intelligence et d'initiative sont, au contraire, indispensables à la marche de l'ensemble.

#### Chacun travaille à son rythme propre.

Le fonctionnement de la chaîne de montage permet de s'en rendre compte aisément. Les grandes usines modernes imposent en général à leur personnel un rythme et une cadence de production que chacun regrette, mais subit par nécessité. La particularité de l'installation Philips de Flers est de réaliser un système de chaîne de production qui laisse chacun travailler selon son propre rythme.

Ce système emprunté en partie à Télédex par son convoyeur léger, est la première réalisation que le visiteur remarque en pénétrant dans l'atelier. Les ouvrières sont disposées de part et d'autre de ce convoyeur, sur lequel tournent des balances munies de plateaux servant, d'une part comme magasin tournant, et d'autre part aux sous-ensembles.

L'ouvrière prend une pièce, effectue le travail dont elle est chargée et remet la pièce sur une des balances de la chaîne.

#### Un rendement de 15 à 18 pour 100 supérieur.

Travaille-t-elle plus ou moins vite que sa voisine, que cela ne présente aucune espèce d'importance : il y a toujours des pièces en réserve sur le convoyeur tournant sans arrêt pour que chacune se fournisse selon ses besoins. Ainsi se trouvent supprimés les temps morts, l'obligation pour chacune de se plier à un rythme moyen mal commode, la nécessité de composer un montage de durée

Deux aspects de la chaîne de montage Philips à Flers : chaque ouvrière travaille à son rythme propre.

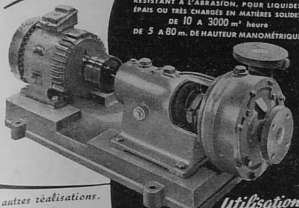


L'OUEST INDUSTRIEL, MARITIME, AGRICOLE ET COMMERCIAL

**Les Pompes Pfyffer**  
24 Rue de Milan PARIS - IX<sup>e</sup>

présentent sous le signe de l'efficacité!

UNE NOUVELLE GAMME de POMPES "KWP" AVEC TURBINE A CANAUX DU TYPE "HINDENBURG" EN METAL SPECIAL RESISTANT A L'ABRASION, POUR HAUTEURS EPAS OU TRÈS CHARGES EN MATIÈRES SOLIDES de 10 à 3000 m<sup>3</sup> HAUTEUR de 5 à 80 m. de HAUTEUR MANOMÉTRIQUE



autres réalisations: POMPES A EAU POMPES ALIMENTAIRES DE CHAUDIÈRES POMPES POUR ACIDES ET PRODUITS CHIMIQUES PRODUITS PETROLIERS, ETC.

Utilisations: SUCRERIES, DISTILLERIES PAPETERIES, CIMENTERIES FAÏENCERIES LAVOIRS A CHARBONS CENTRALES THERMIQUES (Machefers)

Remise de 2,0% et devis sur demande

une usine nouvelle des machines modernes permettent à

# WENGER

de livrer des

**RÉDUCTEURS DE VITESSE** à vis sans fin, à trains planétaires à trains d'engrenages cylindriques

**VARIO-RÉDUCTEURS** à couple P.V constant

Engrenages taillés sur machines de haute précision et à grand rendement

ADRESSEZ VOTRE CORRESPONDANCE A SERVICE DOCUMENTATION M

ETUDES ET RÉALISATIONS D'ENSEMBLES MÉCANIQUES SPECIAUX DE TRANSMISSION DE VITESSE

**LYON** 13 rue Guillaud • **PARIS** 1, Av. Daumesnil • Tél. 46-85-78 • Tél. DOIR 49-78

Représentant: M. CORMIERAS - 24 bis rue Marcel Sembat 6 RENNES

identique, au lieu de le diviser de façon rationnelle.

Résultat, la qualité du travail est nettement supérieure, la fatigue physique ou nerveuse du personnel est moindre, le rendement amélioré. La production de la chaîne sans fin est de 15 à 18 pour 100 supérieure à celle de la chaîne classique.

En dix années, Philips s'est ainsi assuré la plus forte vente du monde entier et, en France, sa production domine le marché.

**Dix postes de contrôle garantissent la qualité.**

La chaîne de production de Fiers occupe actuellement plusieurs centaines d'ouvrières spécialisées. Malgré cette cadence de production, et toujours grâce à la souplesse du fonctionnement de la chaîne sans fin, rien n'est laissé au hasard, chaque rasoir Philipsave, chacune des cent quarante pièces qui le composent étant soumis à des contrôles sur dix postes différents, dont huit sur la chaîne de montage proprement dite, et deux hors chaîne.

Six de ces contrôles portent sur le rasoir monté, quatre sur les pièces détachées. Les contrôles se font alternativement sur tension de 125 volts et de 240 volts, c'est-à-dire avec une marge de sécurité appréciable par rapport aux conditions de fonctionnement les plus dures.



## Les papeteries Léon Clergeau

(suite de la page 35)

Un essai qui vaut plusieurs années de service normal.

De plus, malgré ces contrôles sévères, un rasoir sur dix est chaque jour prélevé à la sortie de la chaîne et démonté, pièce par pièce par le contrôle statistique de la « qualité rasoir ». Les moindres défauts constatés sont notés sur des feuilles de contrôle, lesquelles permettent de suivre sur des graphiques l'évolution de la qualité de la production. Sur ce premier relevé, on prend encore au hasard un ou deux rasoirs qui seront soumis pendant une semaine entière à des essais de durée sous 240 volts en service intermittent de dix minutes par demi-heure. Une telle épreuve équivaut à des années de service normal: il constitue pour l'utilisateur une garantie probante.

Le bobinage (photographie en haut à droite) est l'une des trois opérations principales de la fabrication.

reconstruction de l'usine de Nantes. Grâce à un effort soutenu, M. Clergeau formant avec ses fils une équipe solide, dynamique et très ardente, l'entreprise put, au bout de quelques mois, reprendre sa marche ascendante.

### LES PERSPECTIVES D'AVENIR

Nous demandons alors à M. Clergeau ce qu'il pense de l'avenir dans la branche « Papiers et cartons ». Etant très documenté à ce sujet, il nous répond qu'il y a certainement encore de beaux espoirs dans la profession, la France n'utilisant à l'heure actuelle que soixante kilogrammes de papier par habitant alors que les pays voisins tels que l'Angleterre, la Hollande, la Suède, l'Allemagne, consomment quatre-vingts kilogrammes et que les Etats-Unis utilisent plus de deux cents kilogrammes.

Il n'est donc pas douteux qu'il y a pour la branche « Papiers et cartons » un bel avenir et il est souhaitable que les difficultés

financières rencontrées par le gouvernement se résorbent rapidement, pour permettre l'expansion de la consommation.

Notons en passant que M. Clergeau est président de la Chambre syndicale de la distribution des papiers et cartons de la région Ouest, et vice-président du syndicat des fabricants de papier paillie de France.

A titre documentaire, et ceci correspond bien à son tempérament, M. Clergeau nous confie avoir débuté dans la vie comme terrassier en juin 1922 dans l'Entreprise industrielle, fondée par son oncle M. Brosnier ancien président de la chambre de commerce de Nantes. Le 23 octobre 1923, jour de son mariage, il tint même à terminer, comme chef de chantier, une terrasse en béton alors en construction à la Biscuiterie nantaise, voulant achever personnellement ce chantier.

De tels faits auraient-ils permis de douter de l'avenir et de la réussite des Papeteries Léon Clergeau ?

L'OUEST INDUSTRIEL, MARITIME, AGRICOLE ET COMMERCIAL

**88% UN RENDEMENT CALORIFIQUE jamais atteint auparavant**

DES MATÉRIAUX DE HAUTE QUALITÉ: acier réfractaire au chrome

fonte spéciale "PONT-A-MOUSSON" brûleur à mazout Gilbarco "Esso"

## CALORIBLOC DEKA air chaud pulsé

Pour le chauffage des ateliers, grand locaux, etc... ECO-FRANCE construit plusieurs modèles de "CALORIBLOC DEKA" (40.000 à 550.000 cal/h.) dont le rendement exceptionnel de 88% est obtenu grâce à la qualité des fontes spéciales "PONT-A-MOUSSON" qui permettent d'abaisser jusqu'à 220° la température des fumées.

On peut ainsi réduire au minimum la consommation de combustible.

Les "CALORIBLOC DEKA" peuvent être également équipés pour fonctionnement au gaz de hauts fourneaux, au gaz de cokerie, etc...

Nos bureaux d'étude sont à votre disposition pour résoudre gracieusement pour vous tout problème de chauffage.

## ECO-FRANCE

ECONOMISEURS PONT-A-MOUSSON - RECHAUFFEURS D'AIR DEKA - RÉCUPÉRATEURS POUR FOURS - GÉNÉRATEURS D'AIR CHAUD

7, RUE DE LOGELBACH, PARIS-17<sup>e</sup> - WAG. 59-81 AGENTS REGIONAUX

B. Bourgachard, 47, rue du Pré-de-la-Bataille - ROUEN (S.-Mme), Tél. : 51 94.35  
Reynier, 22, rue des Boies - NANTES (L.-A.), Tél. : 438.19

diagramme 74

Exor

**LA COMPAGNIE INDUSTRIELLE DES TÉLÉPHONES**  
2, RUE DE L'INGÉNIEUR-ROBERT-KELLER, PARIS - 15<sup>e</sup> - TÉL. VAU. 38-71

QUI FABRIQUE DEPUIS PLUS DE CINQUANTE ANS TOUTE LA GAMME DES MATÉRIELS DE TÉLÉCOMMUNICATION EST À VOTRE DISPOSITION POUR VOUS CONSEILLER GRATUITEMENT SUR LA MODERNISATION DE VOTRE RÉSEAU ACTUEL OU LA CRÉATION DE RÉSEAUX NOUVEAUX

Agences régionales : 4, rue Linné - NANTES (Tél. 139-37) et 57, rue Duhamel - RENNES (Tél. 32-92)



**APPLIQUÉ**

**MAXITEP**

**POSÉ**

**SUSPENDU**

**TEP**

**S.A. TREUILS ET PALANS**  
SIÈGE SOCIAL : 31, Avenue du Général-Lestier, 31  
MAISON-ALFORT (Seine) - Tél. 1 ENT. 35-30 à 35-32  
USINES :  
DOULAINCOURT (Hauts-Marnes)  
CITE D'ALFORT - MAISON-ALFORT  
Téléphone : 287899 23-82

TOUS NOS APPAREILS SONT VISIBLES DANS NOTRE HALL D'EXPOSITION

Agent régional : M. BODIGUEL, 4, rue de l'Aprevoir, NANTES — Tél. 154-61

LORIENT - Quai de l'Estacade — Tél. : 4-89  
Télogr. Soyverco Lorient

**Matières premières pour l'Industrie**

**ETS SOYER & CIE**

CHIFFONS - FERRAILLES  
CORDAGES - VIEUX MÉTAUX  
VIEUX PAPIERS - OS - PEAUX  
CRINS - SOIE - CAOUTCHOUC, etc.  
ESSUYAGES LESSIVES POUR MACHINES

Société Anonyme au capital de 23.000.000 de francs

SUCCURSALES :  
AURAY, Route de Lorient, Tél. : 2-38  
HENNEBONT, Route de Ploay, Tél. : 1-64  
QUIMPERLE, 4, rue du Couëdic, Tél. : 1-56

**Récupération de toutes vieilles matières**

L'OUEST INDUSTRIEL, MARITIME, AGRICOLE ET COMMERCIAL

**ON BATIT DANS L'OUEST**

**Le financement de la reconstruction de Nantes**

UNE loi de finances du 30 mars 1947, devait, quelques mois après la parution de la charte des dommages de guerre du 28 octobre 1946, la compléter sur un point important, en prévoyant la constitution de groupements de sinistrés destinés à émettre des emprunts, avec l'autorisation et la garantie de l'Etat qui prenait en charge le remboursement de ces emprunts en même temps que le service de leurs intérêts.

La Fédération des associations de sinistrés de la Loire atlantique, est alors intervenue auprès des ministères des finances, de la reconstruction, et de l'économie nationale afin de faire bénéficier de cette possibilité les sinistrés du département, et c'est ainsi, qu'après les délais nécessités par différentes formalités, avait lieu, il y a dix ans, le 13 janvier 1948, l'assemblée générale du Groupement pour la reconstruction de Nantes et de la région nantaise.

Les sinistrés de Saint-Nazaire étaient, suivant leur désir, autorisés à créer un groupement particulier s'étendant aux cantons de Saint-Nazaire, Le Croisic, Guérande et Herbignac. Le Groupement de Nantes avait pour secteur le reste du département, à l'exception de certaines activités étroitement liées au port de Nantes et qui ont fait l'objet d'un groupement particulier géré par la chambre de commerce, et de quelques industries qui ont été directement rattachées à des groupements du plan national.

**LES DIFFERENTS EMPRUNTS**

Peu après sa constitution, le 6 avril 1948, le groupement, en même temps que soixante-huit autres groupements en France, lançait son premier emprunt dans le public. Le ministère des finances avait prévu pour cette opération la possibilité de souscrire à concurrence de 35 %, au moyen des titres du prélevement exceptionnel. Grâce à l'effort des banques, du mouvement national d'épargne et d'une importante publicité que le groupement avait tenu à assurer, et qui a été reconnue comme l'une des premières parmi tous les groupements de France, l'emprunt était couvert sept jours plus tard. Il était même dépassé, car le montant prévu était de 200 millions de francs, et le groupement a pu en obtenir 250.

Après des démarches, le groupement est autorisé, en 1950, à émettre dans le public son second emprunt, suivant les mêmes modalités : de nouveaux efforts aboutissent à un résultat que ni le ministère des finances ni les établissements bancaires espéraient. En effet le groupement obtenait 355 millions de francs.

L'expérience de ces deux emprunts avait malheureusement incité le ministère des finances à abandonner la faculté d'échange des titres du prélevement exceptionnel, l'administration ayant estimé qu'elle avait pour conséquence l'effondrement des cours des obligations lors de leur introduction en bourse.

Le groupement a dû en conséquence rechercher d'autres moyens de financement. Il l'a fait, en premier lieu en 1951, auprès des caisses d'épargne que la loi du 24 juin 1950 avait autorisées à prêter aux groupements de sinistrés. La caisse d'épargne de Nantes n'a pu réserver que 32 millions, mais le groupement s'est adressé à toutes les caisses d'épargne des départements non sinistrés et a pu recueillir ainsi quelques crédits dans le Gers et la Dordogne. En 1952 et 1953, la caisse d'épargne a réservé encore quelques crédits au groupement, mais les attributions ainsi faites étaient loin de correspondre aux besoins de la reconstruction d'une région très sinistrée.

Parallèlement, en 1951, après de nombreuses interventions, Nantes était la seule ville de France avec Saint-Malo et Brest à être autorisée à emprunter à des compagnies d'assurances, et ainsi, jusqu'en 1956, le groupement a pu réaliser plusieurs opérations du même genre, auprès des compagnies régionales ou de celles du plan national, au début en sollicitant lui-même ces compagnies ou leurs agents locaux, puis par l'entremise du groupement pour la reconstruction du patrimoine national créé pour centraliser les demandes et assurer la répartition des crédits entre tous les groupements du pays.

En fin d'année 1956, le groupement de Nantes avait pu, au moyen de ces emprunts successifs, plus ou moins importants, recueillir 1.048.116.805 francs. Cette somme représentait une longue suite d'interventions auprès des ministères des finances et de la reconstruction, des parlementaires, du préfet, du maire, etc.

Malgré plusieurs promesses des pouvoirs publics, aucun emprunt ne fut autorisé en 1957 pour les groupe-

L'OUEST INDUSTRIEL, MARITIME, AGRICOLE ET COMMERCIAL



**FLAMBO** MEUBLES METALLIQUES  
D'ORGANISATION

51 BIS AVENUE DE LA RÉPUBLIQUE • PARIS 11<sup>e</sup> • TÉL. OBE. 35-39  
SUR DEMANDE NOTICE GRATUITE N° 8039  
REPRÉSENTATION RÉGIONALE: 11, rue Crébillon — Nantes — Téléphone: 316-50

ments de sinistrés à l'exception de ceux qui purent obtenir des fonds des caisses d'épargne.

#### RÉPARTITION DES FONDS PAR LE GROUPEMENT

Le produit des emprunts a été versé au Crédit national, au compte du groupement, qui en a fait la répartition sous le contrôle du trésorier payeur général, contrôleur financier du groupement.

On a appelé ces crédits « fonds d'emprunt » par opposition aux crédits budgétaires, votés chaque année par le parlement. On saisit donc l'intérêt de ces fonds que le groupement apportait ainsi à la région en supplément de ceux attribués par le ministère.

Une exception a cependant été faite pour les deux émissions de 1948 et 1950, en ce qui concerne la part souscrite à l'aide des titres du prélèvement exceptionnel. Cette part qui s'est élevée à 180 millions, a été, du fait d'une décision du ministère des finances, versée dans la masse des crédits budgétaires, si bien qu'en fait le groupement n'a pu disposer que de 867 millions.

Les fondateurs du groupement ont cherché à étendre le bénéfice des fonds d'emprunt à toutes les catégories de dommages. Pour ce faire, la Fédération des associations de sinistrés de Loire atlantique est devenue actionnaire du groupement, permettant ainsi aux différentes associations affiliées (propriétaires d'immeubles, commerçants, artisans, industriels, agriculteurs) et par là même à leurs membres, d'avoir recours aux fonds d'emprunt. Une seule catégorie était exclue par la loi : les mobiliers, d'usage courant ou familial.

La loi du 17 septembre 1948 a, dans cet esprit, indiqué les deux cas principaux dans lesquels les groupements peuvent intervenir : les reconstitutions non encore prioritaires par suite de l'insuffisance des crédits budgétaires, et les « parts différées ».

Il a en effet été prévu par la loi du 28 octobre 1946 (art. 4) que jusqu'à l'application d'un plan de financement, la part de l'indemnité supérieure à 2 millions (actuellement 25 millions pour les immeubles et 15 pour les éléments d'exploitation) ne pouvait faire l'objet de versement dépassant 70 %, les 30 % complémentaires constituant cette « part différée ». Comme le plan de financement n'a pas encore vu le jour, le groupement a toujours réservé par priorité ses crédits à ce chapitre, estimant dès le début qu'à défaut du paiement des « parts différées » la reconstruction était arrêtée ou tout au moins réduite. La même règle a été adoptée pour les bâtiments agricoles, elle l'a également été pour les éléments d'exploitation, à une époque où les « parts différées » n'étaient pas réglables en titres.

Sur les 867 millions dont il pouvait disposer, le groupement en a ainsi retenu 517 pour les parts différées, soit 300 millions pour les immeubles d'habitation, 194 pour les immeubles commerciaux ou à prédominance commerciale, 18 pour les éléments d'exploitation commerciaux et 5 pour les immeubles agricoles. Le groupement a également usé de la seconde faculté qui lui était offerte dans l'attribution de ses fonds, en faisant accéder à la priorité des reconstitutions qui ne pouvaient alors y prétendre du fait de l'insuffisance des crédits budgétaires. Ces « programmes complémentaires » ont été restreints, le produit de chaque emprunt étant par priorité réservé au financement des parts différées des chantiers en cours, ils ont néanmoins permis, pour un montant de 350 millions, des reconstitutions que les crédits budgétaires n'auraient pu lancer et régler qu'une ou plusieurs années après.

Dans ce chapitre, 160 millions ont été réservés à des immeubles d'habitation, urbains ou ruraux, pour des reconstructions ou des réparations ; 60 millions à des bâtiments agricoles et 51 à des bâtiments commerciaux ou à prédominance commerciale. 76 millions ont d'autre part été affectés à des « programmes complémentaires » d'éléments d'exploitation commerciaux. Le groupement a été le premier en France à réserver une part de ses crédits à cette catégorie de dommages, et à pu financer un certain nombre de cas sociaux dont souvent la créance totale ne dépassait pas quelques dizaines de milliers de francs. L'administration qui avait manifesté au début quelques réticences sur ces attributions, a fini par en reconnaître le grand intérêt, en conseillant à tous les groupements de France l'affectation d'une partie de leurs crédits à cette catégorie de dommages, pour lesquels l'insuffisance des crédits budgétaires se faisait particulièrement sentir et autorisant même des emprunts en faveur de cette destination particulière.

Comme nous l'avons dit plus haut, le groupement n'a reçu aucun crédit en 1957. Il est actuellement saisi d'importantes demandes de financement de parts différées, et tous ses fonds sont engagés. Parallèlement aux interventions que le Groupement pour la reconstitution du patrimoine national continue d'effectuer auprès du ministère des finances, le groupement a fait une demande de crédits à la caisse d'épargne de Nantes.

Il est indispensable que le Groupement pour la reconstitution de Nantes et de la région nantaise ait satisfaction car on ne peut penser que les derniers sinistrés soient dans l'obligation de garder à leur charge « les parts différées », ce qui compromettrait gravement l'achèvement de la reconstruction.

Préchauffage  
Dégourdisage, pompage,  
(mazout, huiles, corps gras)  
par  
Réchauffeurs Électriques.

**MÉTALLURGIE du NICKEL**

S. A. au Capital de 100.000.000 de Frs  
26, rue Lafayette, PARIS 9<sup>e</sup> - TAI. 46-60

Ref. S. 130.



**LE CLIENT CONSULTE**  
 ...CONDITIONS POUR FOURNITURE DE...  
 ...CONTACTEURS BOA, SOUS TRIPOLAIRES...  
 ...MUNIS DE 6 CONTACTS AUXILIAIRES...  
 ...FREQUENCE DE MANŒUVRES...  
 E&O MANŒUVRES-HEURE...

**CHEZ LE FOURNISSEUR**  
 QUEL COURRIER ?

**VOULEZ-VOUS ÉTABLIR RAPIDEMENT LE DEVIS POUR CE CLIENT ?**

**LES ÉLÉMENTS DU DEVIS SONT REUNIS.**

**CONTACTEURS**

**ENFIN !**

**NE PERDEZ PLUS VOTRE TEMPS EN CONSULTATIONS INUTILES !**

Demandez notre documentation N° 2430 sur les **NOUVEAUX CONTACTEURS B 40 à 200 A 500 V alternatif.** Vous y trouverez l'équipement dont vous avez besoin.

**Delle**  
 BASSE TENSION

**USINE DE ST-QUENTIN - HARLY AISNE TEL. 39-08**

# INFORMATIONS et réalisations techniques

## « LA TACHE DES HOMMES » A ETE PRESENTÉE A NANTES LE MOIS DERNIER

« La tâche des hommes » est un film destiné à promouvoir en France et dans le monde l'esprit caractéristique du progrès de notre époque et à faire connaître l'effort considérable accompli par nos industries pour équiper et ainsi faire face à une demande et à une concurrence accrues. Présenté en mai dernier à Paris, « La tâche des hommes » a eu un certain retentissement dans la presse technique qui y voyait un moyen d'information appréciable et attrayant pour mieux faire connaître l'effort français aux étrangers et, aux Français eux-mêmes.

Rédigé par une équipe de spécialistes, animé par les techniciens de la Télémeccanique électrique, ce film, que l'on ne saurait qualifier de court-métrage, car il dure plus d'une heure, montre, après un court préambule, l'accroissement remarquable de cette entreprise qui vit le jour en 1924 avec un effectif total de douze personnes.

Arrivé maintenant à un effectif qui approche trois mille, on peut mesurer ce que sa spécialisation a apporté au progrès : en construisant des équipements à contacteurs, des relais et des auxiliaires spéciaux, c'est un chiffre d'affaires mensuel qui touche le milliard de francs qui a été réalisé. Ces équipements, le film nous montre comment ils sont étudiés, conçus et construits dans des usines ultra-modernes, dont l'installation a déjà fait l'objet de nombreux articles de presse. Nous voyons notamment les services de recherches et leurs moyens importants, puis le remarquable développement des contrôles les plus sévères, au fur et à mesure qu'une fabrication s'échappe, afin d'arriver à l'élimination de toutes les pièces imparfaites.

Le film nous emmène ensuite, et ceci est important, dans différentes branches industrielles prises comme exemple d'applications de ce matériel. Grâce aux excellentes relations que la Télémeccanique électrique agissant comme conseil, entretient avec ses clients, trente-deux entreprises, parmi les plus grandes, ont accepté de voir chacune, pendant plusieurs jours, les cinéastes se répandre dans leurs ateliers ou chantiers.

Les houillères nantaises, la S.N.C.F., la Régie Renault, la marine nationale et bien d'autres entreprises ou administrations, ont accepté cette incursion dans leur domaine. Une des séquences les plus importantes, la plus belle peut-être, concerne la sidérurgie. Des prises de vues, périlleuses parfois et toujours longues et difficiles, ont permis de dégager l'atmosphère des aciéries modernes où tout est mis en œuvre pour mieux faire chaque jour. L'ambiance est encore aidée par une sonorisation effectuée par les techniciens de la Radiodiffusion française qui ont bien voulu apporter leur concours à la réalisation de ce film.

Pour finir, une courte incursion à l'étranger montre l'effort européen et mondial de cette société qui possède des filiales, firmes licenciées ou agences dans de nombreux pays pour proposer cette technique française souvent prépondérante par le soin apporté à sa conception.

Une assistance brillante et nombreuse, de plus de trois cents personnes, était réunie pour assister à cet intéressant spectacle dans les salons Mandat. On remarquait notamment la présence de M. Orriou, maire de Nantes, de M. Froment, sous-préfet représentant le préfet de la Loire atlantique, de l'amiral Hugue, du commandant Baulry, de l'École d'application du génie d'Angers de M. Bontex, directeur des Etablissements J.J. Carraud, de M. Boyon, directeur des Pétrôles de l'Atlantique, etc., etc.

### UNE NOUVELLE ASSOCIATION POUR L'ÉTUDE DES MARCHÉS EN EUROPE

Un brillant cocktail a réuni le 17 janvier au Riz les personnalités les plus en vue du monde de la publicité et des études de marché à Paris, à l'occasion de la fondation

d'une association internationale nouvelle, consacrée aux études de marché dans la Communauté économique européenne, et qui a pris le nom de Plan international.

Depuis le 1<sup>er</sup> janvier, l'union économique européenne est devenue une réalité : avec ses prolongements africains, elle groupe plus de deux cent cinquante millions de consommateurs. La zone de « libre échange » qui la complètera éventuellement est en voie d'agrandissement : elle compterait plus de cent millions de consommateurs. Toutes les considérations traditionnelles qui classaient les échanges commerciaux en deux catégories — intérieur et exportation — se trouvent ainsi bouleversées ; de profondes modifications vont intervenir dans la façon d'étudier et d'exploiter les marchés, par exemple dans la manière d'y faire la que, dans quelques années, le monde sera divisé en quelques grandes régions économiques.

En revanche il n'est guère concevable que la mentalité, les mœurs, les habitudes de vie des différents peuples composant ces « régions économiques » s'alignent aussi vite les uns sur les autres que vont le faire leurs industries et commerces ; pendant très longtemps encore, la publicité, dont les thèmes directeurs seront conçus dans l'une des « régions économiques », devra, pour chaque autre « région », être soigneusement adaptée pour conserver sa pleine efficacité. De même, d'une région à l'autre, la connaissance de la valeur relative des différents moyens publicitaires entre eux, de leur pénétration, de leur emploi, sera très insuffisante pour ceux qui n'en auront pas, depuis longtemps, la pratique.

Depuis un certain temps déjà, on constate que les grandes firmes industrielles et commerciales tendent à agir, de leur côté, la publicité à faire à l'étranger pour leurs produits et articles exportés. Tenant compte de cette rapide évolution, journaux et revues, pour faciliter les opérations publicitaires de pays à pays, songent à l'uniformisation de leurs formules de leurs justifications et de leurs tarifs. Certains viennent même de publier des tarifs pour insertions jumelées sur plusieurs pays.

Ces différentes considérations ont conduit un certain nombre d'agences européennes de « marketing » et de publicité à prendre l'initiative de constituer une association internationale rassemblant des maisons de qualité, dont les dirigeants sont convaincus de l'immensité des modifications qui vont survenir dans les marchés traditionnels.

Les 16 et 17 janvier 1958, l'initiative de M. R. L. Dupuy, les directeurs généraux et chefs de services de « marketing » d'agences de onze pays d'Europe ont tenu à Paris l'Assemblée générale constitutive de cette association, qui a pris pour titre Plan international.

Plan international est tout autre chose qu'un réseau de « correspondants », tel qu'il en existe plusieurs. Il s'agit au contraire d'une étroite association, grâce à laquelle les firmes qui désirent conquérir ou exploiter des marchés à l'étranger, auront désormais à leur disposition, d'un pays à l'autre :

- des conseillers en orientation commerciale à l'échelon international ;
- des spécialistes de « marketing » et de publicité, utilisant les mêmes méthodes, disposant d'équipements équivalents, enrichis par la mise en commun de leur expérience.

D'autre part, les chefs de services de « marketing » de chacune des agences de Plan international se réuniront régulièrement pour se communiquer toutes informations sur les conjonctures économiques, les études collectives de marchés dans leurs pays, leurs mutuelles expériences, leurs idées, leurs campagnes publicitaires.

Le président de Plan international en France est M. Roger-Louis Dupuy, le secrétaire général M. J.-M. Lecomte. L'association est représentée en Allemagne, Belgique, Danemark, Espagne, Grande-Bretagne, Italie, Norvège, Pays-Bas, Suède et Suisse ; elle a un correspondant aux États-Unis d'Amérique.

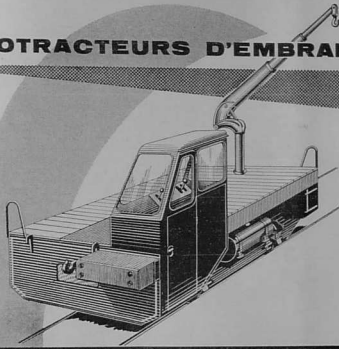
Qualité...  
Délais...  
Prix...

aciéries  
de  
**Ploërmel**

Acier moulé  
pièces brutes  
ou  
usinées  
jusqu'à 300 kg.

à PLOERMEL (Morbihan) Tél. 22

LOCOTRACTEURS D'EMBRANCHEMENT 44 à 207 CV



une Nouveauté  
le Plateau-Tracteur

**DECAUVILLE S.A.**  
66 CHAUSSÉE D'ANTIN, PARIS 9<sup>e</sup> - TRI. 00-20 +, FIG. 20-40 +

RBS - 8014

**SOCIÉTÉ  
Keller**  
4, RUE ARSÈNE-HOUSSAYE  
PARIS 8<sup>e</sup> - ELY. 29.06

est  
contre...

... la corrosion  
des matériaux

Peintures et Revêtements  
spéciaux pour  
**BATIMENT-INDUSTRIE  
GÉNIE-CIVIL - MARINE**

COGNAC

L'OUEST INDUSTRIEL, MARITIME, AGRICOLE ET COMMERCIAL

## ACTUALITÉS ET ACTIVITÉS ÉCONOMIQUES

### L'ACTION DU C.E.L.I.B. POUR L'ÉQUIPEMENT INDUSTRIEL DE LA BRETAGNE

Les parlementaires regroupés par le Comité d'étude et de liaison des intérêts bretons, et notamment MM. Pieren, Colin, Tanguy-Prigent, La Chambre et Crouan, ont pris part, le mois dernier, à des conférences avec les ministres de l'Agriculture, de l'Industrie et du Commerce, et de l'Éducation nationale, en vue de faire connaître au gouvernement les demandes et vœux exprimés lors du congrès de Châteauneuf, le 2 décembre dernier (voir *L'Ouest industriel*, décembre 1957).

**L'électrification rurale en Bretagne.** — Les restrictions de crédit actuellement en vigueur risquent de retarder l'achèvement de l'électrification rurale, les parlementaires du C.E.L.I.B. ont insisté auprès de M. Bosseray-Monsservin, ministre de l'Agriculture, pour qu'une priorité effective soit accordée à l'électrification dans l'équipement rural. Cette proposition fera l'objet d'une décision du conseil des ministres.

**L'énergie industrielle.** — L'approvisionnement de l'industrie de la Bretagne en énergie a fait l'objet d'un entretien des parlementaires du C.E.L.I.B. avec M. Bihy, ministre de l'Industrie et du Commerce.

Concernant la construction de l'usine marennesoise de la Rance, le ministre, qui a reconnu qu'elle ne serait pas construite cette année, a reconnu aussi que le retard mis à cette entreprise était inacceptable, d'autant que les projets de la Rance aboutissent d'autre part à la non construction

d'usines thermiques de production d'électricité dans la région. Le ministre doit réexaminer rapidement l'ensemble du problème et reprendre contact à ce sujet avec le C.E.L.I.B.

Quant à la distribution du gaz de Lœc en Bretagne, il ressort de l'entretien de la délégation du C.E.L.I.B. avec le ministre qu'elle reste des plus douteuses. Le ministre a justifié la position négative prise par les autorités responsables en ce qui concerne le gaz de Lœc et la Bretagne par le fait que l'importance du gisement aurait été exagérée, ce qui surprendrait assurément les personnes bien informées. Il reste, en revanche, que le problème de l'utilisation du gaz par l'industrie bretonne, que nous avons évoqué dans cette revue, n'est pas résolu et que c'est ce facteur qui dictera vraisemblablement une décision définitive au gouvernement, que le ministre de l'Industrie a promis de communiquer prochainement au C.E.L.I.B.

**L'enseignement du breton.** — La délégation du comité a enfin discuté avec M. Bihy, ministre de l'Éducation nationale, de la question de la langue bretonne sous ses différents aspects. Un certificat de colloque dans la langue d'enseignement (langues vivantes) a fait l'objet d'un décret qui devrait être exécuté très prochainement. L'admission du breton comme deuxième langue au baccalauréat français rencontre en revanche un obstacle inscrit dans une loi de 1951, situation devant laquelle les parlementaires bretons se proposent de réagir par le dépôt d'une proposition de loi nouvelle. Signons enfin qu'un collège universitaire sera créé à Brest en 1959, qui sera l'annonce d'une nouvelle faculté.

L'usine qu'il est question d'établir à Pont-de-Buis, et qui aurait l'intérêt de pallier la menace de chômage résultant de la réduction des activités de la poudre dépendant du ministère de la Défense nationale, répond aux principales caractéristiques demandées par l'industrie nationale, à savoir : situation dans un centre de culture agricole, utilisation d'une main-d'œuvre abondante, présence d'eau en quantité suffisante.

Un comité s'est donc constitué en vue de la création d'une usine de pâte à papier à Pont-de-Buis, qui comprend le maire, Mme Ploix, et des délégués du conseil municipal, le préfet de l'Industrie, le président du conseil général, M. Crouan, le président de la chambre d'agriculture, ainsi que plusieurs personnalités appartenant aux milieux agricoles ou aux organismes chargés de l'expansion économique de la région.

### LE RAVITAILLEMENT EN ESSENCE DES ARMÉES ATLANTIQUES EN ALLEMAGNE

C'est, appren-on, vers le mois d'août prochain que sera achevée l'installation de la conduite pétrolière qui, de Piras jusqu'en Allengau, par Douges et Metz, permettra l'acheminement de l'essence nécessaire aux forces armées atlantiques.

La particularité de cette installation, à son extrémité française, se caractérise par le poste d'amarrage situé à 2.400 mètres du rivage et constitué par cinq coffres métalliques cylindriques de trois mètres de diamètre et de deux mètres de hauteur, mouillés à l'aide de cinq ancres de dix tonnes chacune ayant une chaîne de cent cinquante mètres de longueur environ et un poids de douze tonnes. Ces coffres seront disposés sous une forme rectangulaire, le grand côté du rectangle ayant quelque cinq cents mètres de long. Le pétrolier mouillera ses propres ancres et s'amarrera solidement à ces coffres, dont la disposition a été soigneusement calculée en fonction des vents et des marées.

Le navire une fois immobilisé, des chaînes permettront d'amener à la surface de l'eau les flexibles terminant la conduite ; ces flexibles seront alors branchés sur les vannes du pétrolier. La cérémonie de mise en service de cette installation, prévue pour août, doit avoir lieu en présence de nombreuses personnalités françaises et étrangères.

### UN NOUVEAU ÉLEVATEUR A GRAINS MIS EN SERVICE AU HAVRE

Deux élévateurs à grains doivent, nos lecteurs le savent, équiper la hangar 54 dans le port du Havre. Le premier d'entre eux a fait l'objet d'une mise en service

### Dans l'industrie

#### VERS LA FABRICATION DU PAPIER À PARTIR DU CHANVRE DANS LE FINISTÈRE

Les lecteurs de *L'Ouest industriel* ont été tenus informés des perspectives qu'ouvrent aux départements bretons, riches en main-d'œuvre et aussi en cours d'eau, les nouvelles techniques de culture du chanvre monoïque (susceptible d'être coupé à la machine) d'une part, et de fabrication de pâte à papier à partir de ce végétal. Les expériences commencées à Grenoble et poursuivies à Vivoin-Beaumont (Sarthe) ont été couronnées de succès.

C'est sur la base de cette réussite tech-

nique — l'usine de Vivoin-Beaumont va fabriquer incessamment deux tonnes de pâte par jour, et ultérieurement jusqu'à trente tonnes — que des pourparlers sont en cours pour l'installation d'une usine de pâte à papier à Pont-de-Buis, dans le Finistère. L'initiative du maire de cette localité, Mme Ploix.

La région de Pont-de-Buis convient non seulement à la culture du chanvre monoïque, en remplacement de la betterave et de la pomme de terre culture qui assureraient en moyenne un revenu brut de 170.000 francs par hectare ; elle dispose aussi d'une autre matière première, le bois feuillu de taillis, dont l'utilisation pour la fabrication du papier fait l'objet de recherches persévérantes.

L'OUEST INDUSTRIEL, MARITIME, AGRICOLE ET COMMERCIAL

49

## Develop dédouble tout "papier"

Plus de recyclage, plus de papier, jamais plus de déchets. Sans fautes, en quelques secondes, Develop vous fournit la copie du texte ou du tableau, le plus complexe, même écrit de chiffres, même en langue étrangère, avec l'entête et la signature originales. On dirait l'original !

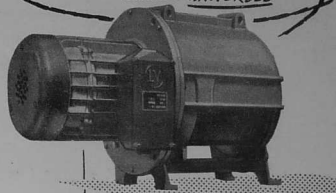


« Develop » est le premier duplicateur exemplaire ou quelconque. Vous glissez votre original sans ou dans la machine, même un dictonnaire dont vous voulez électroscoper les pages. Quelques secondes après, vous avez un double. C'est la suppression définitive des erreurs, et une économie de 92% sur le temps passé avec les anciens procédés de photocopie.

Exclusivité et Garantie Frog et Cie, 45, rue Henri-Jullien, Nantes. Tél. : 421-50. 37, avenue Georges V, Paris-8<sup>e</sup>.

Develop dédouble aussi vos bénéfices

voici un TREUIL ÉLECTRIQUE de série vraiment **UNIVERSEL**



Force directe : 125, 250, 500 kgs  
vitesse : 30 mètres à 5 mètres minute  
moufle : 1000 kgs

### POUR ÉQUIPER ou ÉLECTRIFIER

- petits skips ou monte-charges
- potences - gerbeuses
- treuils d'abattoirs
- relevage de bandes transporteurs
- commandes de registres ou de portes

**VERLINDE** 10, rue Danton 10005-LEVALLOIS 10, rue J. Jaurès P. U. T. A. U. S.

lors de l'exale du cargo *Kaiserberg*, apportant une cargaison de fèves. Cet élévateur combine trois dispositifs : une chaîne à Hedler, d'un débit de 130 tonnes à l'heure, et deux appareils pneumati-

ques d'une capacité de 75 tonnes à l'heure chacun, soit un total de 250 tonnes à l'heure. Le second élévateur sera installé avant 1964.

tion à la bouche du consommateur ». La synthèse des circuits suivants : blé - farine - pain ; du lin au décor de la table ; de la betterave au sucre ; du porc aux hors-d'œuvre du charcutier, etc. En 1958, des manifestations particulières seront groupées sous les enseignes suivantes : Du bœuf au cuir ; le porc ; la femme et l'enfant ; les vins et fromages de France, etc.

De nombreuses « journées » seront organisées, concernant spécialement le cuir, les bijoux, la femme. La région de Rouen, qui occupe le huitième rang dans la liste des agglomérations françaises avec ses 295.000 habitants, et qui connaît avec dix-sept usines en construction un essor économique exceptionnel, fera lors de la prochaine Foire la preuve de sa remarquable vitalité.

## Dans le commerce

### LA IV<sup>e</sup> FOIRE NATIONALE DE ROUEN

Une brochure éditée par le secrétariat de la Foire nationale de Rouen précise les caractéristiques de la manifestation

prochaine, qui aura lieu du 30 mai au 9 juin.

On sait que, depuis l'année dernière, la Foire de Rouen est devenue la Foire nationale des industries alimentaires et agricoles. Sur le thème « De la produc-

**MANUTENTIONS, CHAINES de MONTAGE et de CONDITIONNEMENT...** Une solution simple, capide, économique qui permet des utilisations nombreuses différentes :

UTILISEZ LES "STANDARDS ADAPTABLES"

TABLES A ROULEAUX  
ELEVATEURS  
TRANSPORTEURS  
BALANCEUSES  
CONVOYEURS AÉRIENS

**LA MANUTENTION c'est l'affaire de BERTHELAT**

SÉRIES - ÉTUDES ACIER - PLASTIQUE - DURAL

**BERTHELAT**  
13, Rue St-Ambré, PARIS XI<sup>e</sup> - VOL. 03-51  
Usines : LE PLESSIS-TREVISE

**MATÉRIEL DE SERVITUDE AÉRONAUTIQUE**

Manutention - Levage  
Accès - Abri  
Manutention Générale  
MATS DE LEVAGE EN MAGNÉSIUM  
QUALITÉ AÉRONAUTIQUE  
Licence E.T.N.

Portique léger 3 tonnes. Hauteur de levage maximum sous crochet : 3 m. Roues orientales

**ARMOR AÉRONAUTIQUE**  
Usine à Hennebont (Morbihan). Bureaux à Paris, 5, rue Jean-Mermoz (8<sup>e</sup>), ELY 53-50

L'OUEST INDUSTRIEL, MARITIME, AGRICOLE et COMMERCIAL

**MATÉRIEL de Stockage pour ESSENCE - GASOIL**

Distributeurs  
Volucompteurs  
Citernes

Contrôle - Sécurité

Installations complètes  
Nombreuses références :  
Administrations  
Industries, etc...

Devis sans engagement

**E. MATHIEU**  
8, Boul' Laënnec  
**RENNES**  
- Tél. : 46-82 -

## TOUTES CONSTRUCTIONS MÉCANIQUES SOUDÉES

Jusqu'à 40 Tonnes D'UN SEUL ÉLÉMENT  
Tous aciers et INOX-MONEL ALUMINIUM  
8/10 à 300 mm d'épaisseur

## TOUS OUTILLAGES MACHINES - ENSEMBLES SPÉCIAUX COMPLETS

pour Industries Lourdes, Machines-Outils, Travaux Publics, Mines, Produits Chimiques, Chemins de fer, Matériel roulant, Conditionnement d'air, Grosse industrie électrique, Chaînes transferts, etc.

## GROSSE CHAUDRONNERIE OXYCOUPAGE

Jusqu'à 300 mm d'épaisseur

PAR SPÉCIALISTES :  
ÉTUDES - PROJETS - RÉDUCTIONS DES PRIX DE REVIENT



S.I. : 53, rue de Paris  
Boulogne-sur-Seine  
Mol. : 11 22 et 64-79

L'OUEST INDUSTRIEL, MARITIME, AGRICOLE et COMMERCIAL

## LE COMPLOIR ELECTRO-INDUSTRIEL DU MAINE

39, rue du Docteur-Leroy  
**LE MANS (Sarthe)**  
Téléphone : 28-43-30  
(4 lignes groupées)

— Met à votre disposition son service technique pour l'étude et la fabrication de :

- Blocs complexes de télécommande.
- Tableaux de régulation.
- Armoires de distribution.
- Ensembles de protection.
- Cabines Haute tension.
- Transformateurs, etc...

Il y a toujours une solution **C. E. I. M.**

## NANTES - CHEVIRE

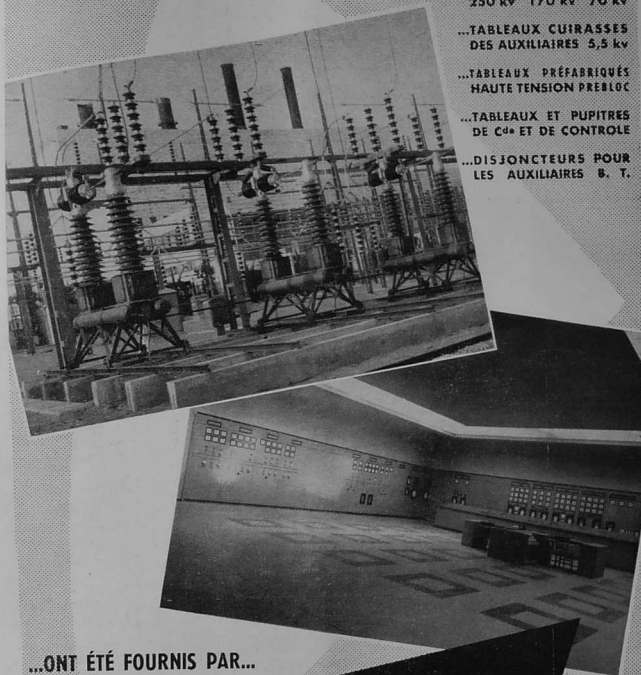
LES DISJONCTEURS PNEUMATIQUES  
250 kv 170 kv 70 kv

...TABLEAUX CUIRASSES  
DES AUXILIAIRES 5,5 kv

...TABLEAUX PRÉFABRIQUÉS  
HAUTE TENSION PREBLOC

...TABLEAUX ET PUPITRES  
DE C<sup>0</sup> ET DE CONTRÔLE

...DISJONCTEURS POUR  
LES AUXILIAIRES B. T.



...ONT ÉTÉ FOURNIS PAR...

**MERLIN  
GERIN**  
GRENOBLE - TÉL. 44-56-30

L'OUEST INDUSTRIEL, MARITIME, AGRICOLE ET COMMERCIAL

## CHAMBRES DE COMMERCE ET SYNDICATS

### ANGERS

#### M. SOULEZ-LARIVIERE ELU PRÉSIDENT DE LA CHAMBRE DE COMMERCE

Au cours de la première séance de la session 1958-1959 de la chambre de commerce d'Angers, le préfet du Maine-et-Loire a procédé à l'installation des membres élus les 4 et 18 décembre. Après l'allocation de M. Brisset, doyen d'âge, et la réponse de M. Joubert, l'élection du bureau a donné les résultats suivants :

— Président : M. F. Soulez-Larivière ;

Vice-présidents : MM. G. Desjournières, J. Goux ;

— Secrétaire : M. P. Coutreau ;

— Trésorier : M. P. Duhamoué.

Dans l'allocation qu'il a prononcée après la proclamation de ces résultats, le nouveau président de la chambre de commerce d'Angers a remercié le préfet, salué la mémoire de son prédécesseur démissionnaire, M. Moreau, et, en rappelant la devise des chambres de commerce — « Accroître la prospérité de l'industrie et du commerce » —, montré que, devant les progrès nécessaires de la planification de l'économie nationale, elles auront de plus en plus à se faire l'écho des vœux et des besoins des populations locales, afin que les fins sociales de l'activité économique ne soient jamais perdues de vue.

### LAVAL

#### L'ELECTION DU BUREAU DE LA CHAMBRE DE COMMERCE DE LAVAL

Après l'allocation traditionnelle du doyen d'âge, M. Pinn, la chambre de commerce de Laval et de la Mayenne a procédé à l'élection de son bureau pour les deux prochaines années. Les résultats ont été les suivants :

— Président : M. Yves Barnéoud ;

Vice-présidents : MM. Edouard Diehl, Edmond Breux-Lelong ;

— Secrétaire-général : M. Augustin Chartier ;

— Trésorier : M. Jean Courgeon.

L'OUEST INDUSTRIEL, MARITIME, AGRICOLE ET COMMERCIAL

### NANTES

#### LE PRÉSIDENT BEAUPÈRE RAPPELLE L'ACTIVITÉ DE LA CHAMBRE DEPUIS DEUX ANS

L'installation des membres élus au dernier scrutin à la chambre de commerce de Nantes a eu lieu le 11 janvier en présence de M. Trouillé, préfet de la Loire atlantique. Pour la troisième fois, M. Beaupère a été consulté par la présidence de l'Assemblée, dont le bureau est constitué, pour les deux années à venir, de la façon suivante :

— Président : M. Beaupère ;

Vice-présidents : MM. Cossé et Pollo ;

— Secrétaire : M. Britton ;

— Trésorier : M. Rouchet.

Prenant la parole après sa brillante réflexion, le président Beaupère a tout d'abord rappelé qu'il était les principales missions des chambres de commerce. Missions consultatives d'abord, consistant à donner des avis, obligations dans certains domaines, facultés dans d'autres, puisqu'elles peuvent sans être consultées émettre les avis qu'elles jugent bon, et les transmettre aux pouvoirs publics. Les compagnies consulaires ont donc un rôle officiel, ce qui n'est pas le cas de beaucoup de pays, mais ceci leur donne un pouvoir plus efficace et une responsabilité plus grande. Les chambres de commerce ont aussi une mission administrative consistant à fonder et à gérer des services comme les magasins généraux, entrepôts, bourses de commerce, et également dans certains cas, les écoles professionnelles, ateliers-écoles et tout ce qui peut toucher à l'enseignement professionnel. Elles ont aussi la concession de travaux ou de services publics, notamment en ce qui concerne les ports de commerce, les ports maritimes et les ports aériens, gare routière ou organismes de même nature.

Comment la chambre de commerce fait-elle face à ses obligations ? Pour son fonctionnement interne, au moyen de la taxe additionnelle à la patente ; la part propre à la chambre de commerce de Nantes est de 253 76 seulement, elle ne gère donc pas d'une façon considérable les commerçants, et par comparaison avec beaucoup de chambres de commerce et de taxes est parmi

les plus modestes. Quant aux travaux portuaires, ils sont financés au moyen du produit des péages sur les navires et marchandises, et au moyen des taxes d'ontillage payées par les usagers.

Le président évoque ensuite les principaux travaux qui ont fait l'objet de l'activité de la chambre de commerce de Nantes pendant ces deux dernières années :

**Expansion économique.** — Le président rappelle en particulier à ce sujet les multiples voyages et démarches qui ont nécessité pour la chambre l'arrivée du gaz de Lœcy à Nantes ; il rappelle les deux voyages au Maroc effectués en 1956 et 1957, voyages couronnés de succès puisqu'ils ont entraîné un sensible accroissement des échanges entre ce pays et le port de Nantes. Ces deux années ont vu aussi la création de la Société Loire-Océan qui a donné lieu à la constitution de la Sodeiro.

**Questions commerciales.** — Le Centre de productivité commerciale aidé financièrement par la chambre de commerce, a beaucoup travaillé. Il a commencé des séances en dehors de Nantes (Ancenis et Chateaubriand) et a l'intention de continuer en ce sens. La chambre a effectué de multiples interventions, en particulier contre la fermeture des banques le samedi, contre les circuits témoins dans les commerces alimentaires, et au sujet des patentes et de la mise en place du nouveau régime.

**Questions portuaires.** — Les travaux entrepris sur la roche de Basse-Nazaire ont donné des résultats importants puisque la cote de pilotage a été portée successivement à 6 m. en octobre 1956 et à 6 m. 30 en décembre 1957. A Donges une amélioration importante des moyens d'accostage a été réalisée ainsi que la mise en service des bâtiments du centre administratif.

Le président s'est félicité de l'accord intervenu entre les deux chambres de commerce de Nantes et Saint-Nazaire, qui constitue a-t-il déclaré un résultat logique et bénéfique pour l'un et l'autre ports, et a remercié M. Siegfried de la part personnelle qu'il y a prise.

A Nantes, quai Wilson, la construction du premier étage du hangar à béton a été achevée ; le hangar à agrumes a été aménagé et sera agrandi cette année. Des négociations ont permis l'entreposage des tabacs et un trafic d'approvisionnement de certaines manufactures qui se faisait antérieurement par d'autres ports. Les qui et les fosses à charbon de Roche-Maurice ont également pu



les mouches  
marchent  
au plafond

Vous,  
pas...  
mais



GRACE AUX  
PONTS ROULANTS  
**Duarib**  
LÉGERS, RIGIDES, LOGEABLES

aucun travail ne vous sera difficile  
aucun accès ne vous sera impossible  
**et, en quelques minutes...**  
votre pont sera monté à la hauteur voulue  
**DUARIB S.A.R.L.** St Philbert de Grand-Lieu  
Loire-Atlantique Tél. 19  
Consultez-nous, nous sommes à votre service

**LE JOINTS ET GARNITURES**  
AMIANTE ET CAOUTCHOUC MANUFACTURÉS

# VULCAIN

pour ACIDES, EAU, GAZ, HYDROCARBURES, VAPEUR, Etc...

28-30, RUE MERLIN, PARIS-XI<sup>e</sup> ROQ 44-50 Usine à REYNËS (T.-A.-G.)

UNE DES PLUS ANCIENNES MARQUES FRANÇAISES

## HILMA

ÉTAU MACHINE DE PRÉCISION AVEC  
DISPOSITIF HYDRAULIQUE INCORPORÉ

SAIS  
EFFORT

PUISSANCE DE SERRAGE  
INÉGALÉE !

Un essai vous convaincra !..

LLOYD INDUSTRIEL Agents exclusifs pour la France  
12, Rue ROGER VERLONNE et 3, Rue des MINIMES, PARIS-7  
T.U.R. 31-17 (Signal groupé)

PRODUCTIVITÉ ET ÉCONOMIE

Dans la transmission de l'énergie, le meilleur rendement est obtenu avec la Courroie TRAPEZOIDALE TANALS sans fin à armature de coton et NYLON, enduite de caoutchouc anti-abrasif.

La Courroie TRAPEZOIDALE TANALS résout définitivement les problèmes de transmission de la force motrice.

GRATUITEMENT notre Manuel de l'ingénieur vous sera adressé sur simple demande.

# TANALS

MASEVAUX - HAUT-RHIN  
TANNIERIE ALSACIENNE ET MANUFACTURE DE COURROIS  
POUR RÉGION PARISIENNE : ALESIA 10-55

être aménagées, de même que la pointe de l'île de Gloriette, où sur la demande de la chambre est prévue une installation pour les yachts. La reconstruction du bureau de l'outillage en bon état doit être achevée au mois de juillet.

La chambre de commerce de Nantes se préoccupe très vivement de l'insuffisance des moyens de dragage et d'entretien des profondeurs du fleuve et du chenal. Grâce aux interventions de l'ingénieur en chef, la construction d'un engin de dragage approprié à la Loire a pu être insérée dans les projets ministériels, mais le montant nécessaire à cette construction qui serait de l'ordre d'un milliard et demi de francs n'en a pas permis la réalisation; la chambre s'est tout au moins efforcée d'obtenir que l'on fasse dès maintenant procéder aux études nécessaires. « Si nous avions les moyens de dragage nécessaires et la possibilité de les employer de façon constante », conclut à ce sujet M. Beaupère, « il n'y aurait pas de problèmes non seulement d'entretien, mais également d'amélioration des accès des chemaux et du lit du fleuve ».

Aviation. — Le président exprime son espoir sur la création prochaine de la ligne Nantes-Marseille-Nice. Le plan de masse de l'aérodrome de Château-Bougon étant homologué va permettre la création définitive de l'aérogare et des annexes.

La chambre de commerce a donné son adhésion à l'association qui s'est cons-

tituée pour l'étude et la création d'un marché national à Nantes, marché a déclaré le président, qui devrait être également d'intérêt international en tant que centre d'exportation de produits agricoles à destination de pays qui ne sont pas aussi bien pourvus en denrées alimentaires.

M. Beaupère a terminé en soulignant que l'installation de nouvelles industries était une question capitale pour tous ceux qui avaient à se préoccuper de l'avenir de Nantes et de sa région; à cet égard, les vastes terrains de l'île Cheviré seront mis en état pour l'extension future de la zone portuaire et l'expansion de l'activité régionale.

— Vice-présidents: MM. Paul Picard et Maurice Fouzral;  
— Secrétaire-membre: M. Maurice Simon;  
— Trésorier: M. Jean Durand.

L'assemblée consulaire a tenu à marquer sa gratitude envers M. Prod'homme pour le travail et le dévouement dont il a fait preuve en lui décernant le titre de président honoraire. Le nouveau président, M. Jean Langlois, dirige à Rennes d'importants établissements de produits chimiques et fabrication d'huiles de graissage.

### ROUEN

M. MARCEL HUMANN  
ÉLU PRÉSIDENT  
DE LA CHAMBRE DE COMMERCE

La chambre de commerce de Rouen a procédé le 10 janvier à l'installation de ses nouveaux membres par M. Hirsch, préfet de la Seine maritime, et à l'élection de son bureau pour les deux années à venir.

Malgré la décision annoncée par M. Lemaire de ne pas solliciter, pour des raisons de santé, le renouvellement de sa charge de président, l'assemblée lui manifesta sa confiance au cours d'un premier tour de scrutin. La décision de

### RENNES

M. JEAN LANGLOIS  
SUCCEDE AU PRÉSIDENT  
PROD'HOMME

Président de la chambre de commerce de Rennes depuis 1945, le président Prod'homme avait manifesté son intention de ne pas accepter le renouvellement de son mandat, en raison des activités multiples qui lui incombent. Au cours de la séance du 4 janvier 1958, la chambre de commerce a en conséquence procédé à l'élection du bureau suivant: — Président: M. Jean Langlois;

## BUREAU D'ÉTUDES MODERNE

INSTALLÉ AVEC  
la table à Rektin  
**Comète**  
l'appareil à dessiner  
**KULHMANN**  
le Bloc d'ÉTUDES 501  
le Siège télescopique  
**BAO**



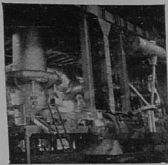
S. A. F. DARNAY & C<sup>ie</sup> 7, rue Coypel, PARIS-13<sup>e</sup>

L'QUEST INDUSTRIEL, MARITIME, AGRICOLE ET COMMERCIAL

**UTILISEZ EN FONDERIE LES ÉQUIPEMENTS STEIN ET ROUBAIX**

**FUSION**

Fours électriques à arcs, à induction - Fours réverbères - Cubilots à vent froid et à vent chaud - Poches mélangeuses - Fours rotatifs.



**TRAITEMENTS**

Fours de recuit de tous types.

**ÉTUVES**

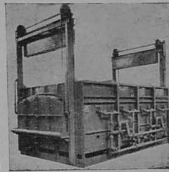
Étuves à recirculation.

**TAMISAGE**

Cribles et tamis Tyler.

**UTILISEZ LES FOURS DE SÉRIE STEIN ET ROUBAIX**

FOURS DE FORGE  
FOURS DE TRAITEMENTS  
FOURS DE FUSION



Tous ces fours peuvent être chauffés par tous combustibles ou électriquement

ÉTUDES ET DOCUMENTATIONS SUR DEMANDE



**STEIN ET ROUBAIX**

Société anonyme au capital de 787.500.000 francs  
24, Rue Erlanger, 24 - PARIS-16<sup>e</sup> - JASMIN 94-40

Usines à ROUBAIX - LANNOY - LA COURNEUVE



6 bis, rue Baudelique, PARIS - 18<sup>e</sup> - MON 21-18

**H. SIMON**

Sulfates  
NICKEL  
CHLORURE

ACIDE CHROMIQUE  
ETC...  
CYANURES

pour la galvanoplastie

ETABLISSEMENTS  
**H. SIMON**  
81, Av. Philippe-Auguste - PARIS-XI<sup>e</sup>  
ROQUETTE 38-33 - 5 LIGNES

INDUSTRIELLE 6-1927 86-13

L'OUEST INDUSTRIEL, MARITIME, AGRICOLE ET COMMERCIAL

M. Lemarchand était irrévocable, un second tour fut nécessaire, qui donna les résultats suivants :

— Président : M. Marcel Humann ;  
— Vice-présidents : MM. Edouard Laitremé et Georges Lanfry ;  
— Secrétaire-membre : M. Félix Herlay ;  
— Trésorier-membre : M. Jean Savale.

M. Jacques Lemarchand devient président honoraire de la compagnie.

**SAINT-BRIEUC**

**LE NOUVEAU BUREAU DE LA CHAMBRE DE COMMERCE DES CÔTES-DU-NORD**

Le bureau de la chambre de commerce des Côtes-du-Nord pour les années 1958 et 1959 est composé de la façon suivante :

— Président : M. Jean Schilleau ;  
— Vice-présidents : MM. Henri Kerfant et Julien Beaudre ;  
— Secrétaire : M. Paul Neumengier ;  
— Trésorier : M. André Hamon.

A la suite de cette élection, le président Schilleau a remercié ses collègues et dirige les travaux de la première séance de la nouvelle session.

**L'ÉQUIPEMENT DE L'AÉROPORT POUR LE TRAFIC INTERNATIONAL**

Au cours de sa dernière séance, la chambre de commerce de Saint-Brieuc a été informée par son président, M. Schilleau, du problème soulevé par l'aménagement de l'aéroport de Saint-Brieuc.

On sait que la compagnie privée britannique Jersey Airlines envisage la mise en service immédiate, vers Saint-Brieuc d'avions du type Bristol Wayfarer, de 44 passagers. Or le ministère de l'air britannique exige pour l'atterrissage d'un tel appareil une bande d'envol d'au moins 1.150 m. de longueur. C'est une condition formelle. L'avenir de l'aérodrome de Saint-Brieuc est donc lié à la création d'une bande d'envol ayant cette longueur.

L'administration des ponts et chaussées a mis à l'étude :

1° L'allongement vers l'ouest de la bande S.E.-N.O., cette bande de 1.016 m. de longueur serait à porter à 1.350 m. ;

2° L'allongement vers le nord de la bande principale N.-S. dont la longueur actuelle est de 1.040 m. qui pourrait être portée à 1.110 m.

L'Assemblée approuve les autorisations proposées pour l'aérodrome de Saint-Brieuc et autorise son président à traiter selon les cas, par l'échange, l'achat à l'amiable, ou l'achat par voie d'expropriation d'urgence, les terrains

nécessaires aux extensions prévues, à signer les actes à intervenir et à poursuivre la mise en état de viabilité des chemins devant libérer l'ensemble des pistes de toute sujétion de circulation publique. Le dédoublement d'une portion du chemin vicinal N° 5 et du chemin vicinal N° 2, devra être sollicité.

**SAINT-NAZAIRE**

**L'UTILISATION DU PORT PAR L'ARMÉE AMÉRICAINE**

Dans sa séance du 4 janvier, la chambre de commerce de Saint-Nazaire a d'abord procédé, en présence du sous-préfet, à la constitution de son nouveau bureau, présidé par M. Lainé (M. Vincent étant nommé président d'honneur).

L'Assemblée consulaire a ensuite examiné plusieurs affaires pendantes. Elle a pris connaissance des négociations ouvertes par ses représentants avec les services américains en vue de la reprise du trafic de l'armée américaine par le port de Saint-Nazaire.

Certaines questions d'ordre matériel sont en voie de solution (logement du personnel américain, clôture des terre-pleins et les premiers navires devraient arriver dans le port dans un proche avenir.

**VOS FACTURES D'EAU SONT CHÈRES**

supprimez vos dépenses d'eau de refroidissement avec un

**RÉFRIGÉRANT D'EAU** système JACIR

- LONGÉVITÉ CONSIDÉRABLE grâce au choix et à la robustesse des matériaux utilisés.
- Rendement calorifique constant par suppression des risques de bouchage
- Encombrement réduit à égalité de rendement calorifique
- Coût d'utilisation et de fonctionnement insignifiant

Amortissement très rapide pouvant se réduire à 3 mois

Écrivez-nous  
Nous vous enverrons notre documentation N° 39 et votre problème particulier sera soigneusement étudié.

**BROCHOT**

42 à 56, Boulevard de la République  
LEVEY-GASCAN (S.-O.) TEL. 14 84 23 14  
AGENT RÉGIONAL L. SOCIÉTÉ BOSSE  
21, Bd Victor-Hugo, NANTES (L.A.)

L'OUEST INDUSTRIEL, MARITIME, AGRICOLE ET COMMERCIAL

**MANUTENTION - STOCKAGE**

Pour toutes les industries une caisse-palette pratique!

**"STUCKO"**

MODÈLE DÉPOSÉ

- SOLIDE
- LÉGÈRE
- INDEFORMABLE
- GERBABLE
- ÉCONOMIQUE

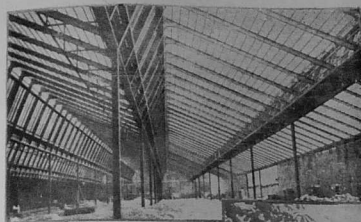
Commandes enregistrées par toutes QUANTITÉS

Documentation gratuite sur demande

**SAMÉTO**

11, rue AVENUE VICTOR-HUGO - PARIS 16<sup>e</sup> - PASSY 60-30

57



## ateliers BRÉHERET

CONSTRUCTIONS MÉTALLIQUES  
Saint-Pierre-Montlimart (M.-et-L.) Tél. 28  
et Ingrandes-sur-Loire (Maine-et-Loire)

Usines, Entrepôts  
Habitations collectives  
Terres, Pylônes  
Serrurerie et  
Menuiserie métallique  
Nombreuses références  
dans l'Ouest



**Tuyau de  
canalisation  
sous pression**  
en ciment armé d'amiante

pour toutes industries - solide, étanche, inoxydable, inaltérable, économique.

Tous diamètres de 27 à 800 mm.  
Épreuve usine de 5 à 25 atmosphères.

**Éternit**

PROUVY (Nord)

SOCIÉTÉ ANONYME AU CAPITAL DE 2.010.000.000 DE FRANCS

## L'OUEST ÉCONOMIQUE

### LA CONSTRUCTION NAVALE

#### LA CONSTRUCTION DANS L'OUEST AU COURS DE L'ANNÉE 1957

La production des chantiers navals français en 1957 a fait l'objet de statistiques récemment publiées par la Chambre syndicale des constructeurs de navires et de machines marines. Les chiffres globaux en tonnes de jauge brute expriment une progression sensible sur l'année précédente :

	1956	1957
Mises sur cale .....	372.045 tjb	447.903 tjb
Lancements .....	390.916 tjb	453.732 tjb
Livraisons .....	297.546 tjb	437.016 tjb

Au 1<sup>er</sup> octobre, les chantiers français avaient en commande ou en construction 2.400.000 tonneaux de jauge brute.

Dans cet ensemble, les chantiers de Normandie et de Bretagne ont vu leur activité se décomposer de la façon suivante :

#### Navires mis sur cale en 1957.

Pétroliers .....	7
Paquebots .....	1
Minéraliers .....	3
Cargos .....	19
Chalutiers .....	6
Remorqueurs .....	3
Divers .....	3
<b>TOTAL .....</b>	<b>34</b>

#### Navires lancés en 1957.

Pétroliers .....	5
Minéraliers .....	1
Cargos .....	15
Bananiers .....	2
Chalutiers .....	6
Remorqueurs .....	5
Divers .....	2
<b>TOTAL .....</b>	<b>36</b>

#### Navires livrés en 1957.

Pétroliers .....	6
Paquebots .....	1
Cargos .....	16
Bananiers .....	2
Chalutiers .....	7
Remorqueurs .....	4
Divers .....	2
<b>TOTAL .....</b>	<b>38</b>

En outre les chantiers privés de l'Ouest ont construit des navires pour la marine nationale : 7 bâtiments (dont le porte-avions « Foch » de 22.000 tonnes) ont été mis sur cale ; 1 a été lancé et 1 a été livré.

#### LES CARACTÉRISTIQUES PRINCIPALES DU PORTE-AVIONS « CLEMENCEAU »

L'arsenal de Brest a mis à l'eau, le 31 décembre, le porte-avions « Clemenceau », construit en cale sèche ; le montage de ce bâtiment avait été entrepris en décembre 1955 ; les essais doivent commencer au printemps 1959.

Le « Clemenceau » est le bâtiment de guerre le plus important dont la marine nationale ait entrepris la construction depuis 1939. Ses caractéristiques principales sont les suivantes :

- déplacement standard : 22 000 t.w.
- déplacement en charge : 27 500 t.
- longueur hors tout : 237,55 m.
- largeur (étravase) : 29,30 m.
- (maximum) : 46,99 m.
- tirant d'eau moyen : 7,5 m
- appareil moteur : 6 chaudières, 2 turbines à engrenages Penhoët-Parnoco.
- vitesse : 32 nœuds.
- puissance : 120 000 CV.
- mazout : 4 000 t.
- rayon d'action : 7 200 nautiques à 18 nœuds, 4 000 à 24 nœuds.

Le « Clemenceau » est un porte-avions de combat léger : il sera doté d'une piste oblique (inclinaison 8°), de deux catapultes à vapeur et d'un miroir d'appontage. Deux ascenseurs, un axial AV, un latéral arrière avec plate-forme de 16 x 11 m desserviront le pont d'envol et le hangar de 185 x 26,50 m qui pourra abriter le matériel correspondant à trois destroyers ; une interception (avions à réaction), une d'assaut, une d'action anti-sous-marin, représentant ensemble soixante appareils.

La protection du « Clemenceau » comporte un pont d'envol blindé, un bloc passerelles en tôles renforcées et un caisson blindé abritant l'appareil moteur et les soutes à munitions. La défense rapprochée sera assurée par huit matériels de 100 automatiques en tourelles simples carénées, répartis en sections pouvant battre simultanément quatre objectifs différents (adence de tir = 60 coups-minute) et par des matériels de 30 mm.

Les emménagements (réfrigérés) sont prévus pour 179 officiers, 720 officiers mariners, 1 801 quartiers-maitres et matelots. Le « Clemenceau » sera doté des installations électroniques les plus modernes pour l'exploitation rapide des renseignements, la conduite des missions aériennes, la répartition des objectifs entre les différents groupements d'artillerie, etc.

Les installations électriques du bord, très développées, absorberont une puissance de 5 500 kW (trois turbo-alternateurs, autres groupes diesel-alternateurs).

L'appareil moteur du « Clemenceau » est construit par les chantiers de l'Atlantique Penhoët-Loire ; c'est à ces établissements également qu'a été confiée la construction du « Foch », bâtiment identique au « Clemenceau ». Le montage du « Foch » dans la grande forme de construction de Saint-Nazaire a été entrepris en février dernier ; la mise à l'eau est prévue en juillet 1959 et les premiers essais en juin 1960.

#### L'ACTIVITÉ DES CHANTIERS DE L'OUEST

La construction des pétroliers continue de représenter le plus gros de l'activité des chantiers de l'Ouest. Quatre de ces bâtiments ont été mis sur cale, lancés ou livrés au cours des dernières semaines.

Deux mises sur cale doivent être mentionnées, concernant : — le « *Sainte-Claire Deville* », minéralier de 8 700 t.w. construit aux Chantiers réunis Loire-Normandie à Nantes pour la Société anonyme de gérance et d'armement et Pêcheviny ;

— un pétrolier de 29 300 t.w. pour la compagnie norvégienne Molizan.

Parmi les navires récemment lancés, dont nous avons parlé dans notre précédent numéro, rappelons les pétroliers « *Arleux* » (20 150 t.w.) aux Ateliers et chantiers de la Seine maritime pour la Société française des transports pétroliers et le « *Farough* » (24 000 t.w.) aux Chantiers de l'Atlantique pour la société des Pétroles d'Outre-mer.

C'est enfin un pétrolier encore, dont il faut signaler la livraison depuis notre précédente chronique, le « *Emerald* », de 22 575 t.w., construit aux Chantiers de l'Atlantique pour la Compagnie auxiliaire de navigation.

**1** Construction surbaissée procurant une stabilité inégale, générale de sécurité et de vitesse.

**2** Robustesse générale par une répartition générale de la matière à tous les points de fatigue.



**3** Accessibilité de tous les organes moteurs par un large capot qui découvre toute la mécanique.

**4** Rayon de giration sans capot et conduite très douce.

**5** Contrepoids de forme nouvelle abaissant le centre de gravité de l'appareil et assurant un très large passage à l'air de refroidissement du radiateur. Plus de moteurs qui chauffent

**6** Visibilité maximum à l'arrière et sur les côtes grâce à la construction surbaissée et dégagée : sécurité dans les manœuvres.

**7** Montage sur roues simples (pour surfaces d'évolution étroites) ou sur roues jumelées (pour l'augmentation de la stabilité en terrain varié)



**8** Flèche brevetée SALEV à visibilité totale permettant une absolue précision de manœuvre sans fatigue du conducteur.

**9** Contrôle strict de toutes les pièces et de tous les ensembles en cours de fabrication. Interchangeabilité rigoureuse des pièces. Contrôle de réception conforme aux règlements de sécurité.

**10** Esthétique fonctionnelle étudiée en collaboration avec le bureau d'Éthique Industrielle Technes.



L'appareil décrit ci-contre a une puissance de 2.000 kgs. SALEV fabrique en outre, dans une gamme, la plus étendue qui soit en Europe, tous les chariots à fourches de 500 à 10.000 kgs. Moteurs à essence, diesel ou électriques.

**SALEV**

9-15, rue Paul Bert Boulogne-Billancourt Seine - Mal. 64-40

## LES PORTS

### LE TRAFIC DES BANANES A NANTES.

Les Etablissements Brissonneau-Lotz vont entreprendre des travaux qui permettront la climatisation du hangar à bananes de Nantes, afin que la température qui y règne à la saison chaude ne dépasse pas les 11 à 12 degrés, contre les 20 à 21 qu'on y relève actuellement. L'installation nouvelle doit être terminée pour le mois de juillet.

## LES TRANSPORTS

### L'AUGMENTATION DU TRAFIC DU PORT DE BREST EN 1957

Les chiffres globaux du trafic du port de Brest au cours de l'année dernière témoignent d'une augmentation très sensible par rapport à 1956 :

1956	685.000 t.
1957	1.040.000 t.

Cet accroissement est dû principalement au trafic des pommes de terre et du charbon. En ce qui concerne le charbon, le choix par l'Association technique de l'importation de charbon du port de Brest comme port d'éclatement du charbon américain a été un facteur décisif.

Signalons en outre que quatre navires ont relâché à Brest en 1957 par suite d'abordages, vingt-cinq à cause d'avaries, cin-

quante pour souler ou décharger des malades ou des blessés. À la casé sèche, cinquante gros bâtiments ont été réparés ou carénés.

### LE TRAFIC DU PORT DE CAEN EN DECEMBRE 1957

Les chiffres du trafic du port de Caen pour le mois de décembre 1957 s'établissent comme suit :

Nombre de navires :

Entrées : 91 navires dont 56 chargés et 35 légers  
Sorties : 92 navires dont 57 chargés et 35 légers  
Total : 183 navires dont 113 chargés et 70 légers (186 en novembre).

— Cumul des navires entrés et sortis pendant l'année 1957 : 2.565 ;

— Cumul des navires entrés et sortis pendant l'année 1956 : 2.423 ;  
Soit une augmentation de 5,8 %.

Tonnage de jauge nette :

Entrées : 91 navires jaugeant 62.960 tonneaux  
Sorties : 92 navires jaugeant 67.481 tonneaux  
Total : 183 navires jaugeant 131.441 tonneaux

— Cumul du tonnage de jauge nette des navires entrés et sortis pendant l'année 1957 ... 1.739.073 Tx.  
— Cumul du tonnage de jauge nette des navires entrés et sortis pendant l'année 1956 ... 1.681.891 Tx.  
Soit une augmentation de 3,4 %.

Tonnage de marchandise :

	Déc. 1957	Nov. 1957	Déc. 1956
Marchandises entrées	76.175	99.594	75.503
Marchandises sorties	86.242	88.619	87.617
Totaux	164.794	187.213	169.070

# LES PAPETERIES DE BRETAGNE

ET  
COMPTOIR BRETON DES PAPETERIES ET CARTONNAGES  
SOCIÉTÉ ANONYME AU CAPITAL DE 200.000.000 DE FRANCS

## KRAFT VÉRITABLE

APPRÊTÉ — FRICTIONNÉ — ÉCRU ET BLANCHI  
SULFITE  
SIMILI SULFURISÉ INGRAISSABLE  
CELLULOSE BOUCHERIE  
PHORMIUM

## SPECIALITÉS

PAPIERS POUR ISOLANTS STRATIFIÉS  
PAPIERS POUR CÂBLES

BUREAUX ET USINES : 25 à 31, RUE DE L'ORIENT — RENNES — TÉL. : 57-21 et 27-22  
ADRESSE TÉLÉGRAPHIQUE : PAPETERIES RENNES - CHÈQUES POSTAUX RENNES 40 - REGISTRE COMMERCE RENNES 110 - REG. PRO. ILE ET VILAINÉ 242



Pas de question...  
un  
**CLARK!**



Non, pas de question...

Avant de moderniser son entreprise et d'acheter un chariot élévateur, cet industriel voulait s'entourer de toutes les garanties.

- ▶ il a confronté catalogues et documentations.
- ▶ il a consulté ses services techniques, ses manutentionnaires eux-mêmes.
- ▶ il a interrogé des utilisateurs de son entourage :

Ils ont été unanimes : "Prenez un CLARK"

**Ce n'est pas l'effet d'un hasard :**

250.000 fois en 11 ans,  
un chef d'entreprise, avant lui, a choisi un CLARK.



**CLARK**

Première marque mondiale des chariots élévateurs,  
construits en grande série, sous licence américaine  
par :

**LES ATELIERS DE STRASBOURG S.A.**  
au capital de 254 000 000 de frs. STRASBOURG - MEINAU

Service Commercial : 118, rue Réoumur  
— PARIS 2<sup>e</sup> —  
Téléphone : GUT. 16.89 et 17.00

Nos services techniques sont à votre disposition pour étudier tous  
problèmes particuliers à votre entreprise. Demandez notre documentation  
n° 6 C. 6 90.

**AGENTS REGIONAUX :**  
G. Caron, 12, rue Saint-Clair, ROUEN.  
R. Hamon, 98, boulevard des Anglais, NANTES.  
A. Verley, 11, avenue de Strasbourg, LA ROCHELLE.  
C. Gerbault, 1, quai d'Auron, BOURGES.

*La Chaudière de Qualité*  
est une machine thermique  
et non une pièce de chaudronnerie

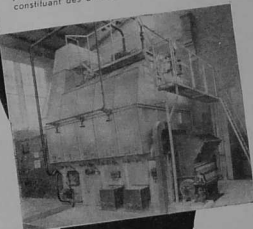
Faites exécuter vos autoclaves, citernes,  
réservoirs et autres appareils, par une  
chaudronnerie, mais, pour votre sécurité,  
confiez l'équipement de votre chaudière  
industrielle à

**BOUËLLAT**

la grande firme spécialisée 100 % dans la  
fabrication et l'installation de générateurs  
de vapeur et d'eau surchauffée.

\* La chaudière BOUËLLAT à rayonnement  
est une machine thermique de haute qualité,  
contrôlée dans une usine de chaudières, et  
non dans une chaudronnerie.

Générateurs mi fixes de 1 à 30 T/h, à toutes  
pressions et pour chauffer à tous combustibles  
constituant des unités autonomes.



**CHAUDIÈRES BOUËLLAT**

68, rue Pouchet \* PARIS (XVII<sup>e</sup>) - MAR. +92-71

	Année 1957	Année 1956
Marchandises entrées .....	1.174.412	1.103.264
Marchandises sorties .....	1.243.149	1.184.406
	2.417.561	2.287.770

Soit une augmentation de 129.791 tonnes ou 5,6 %.

**LE TRAFIC DES PORTS DE LA BASSE-LOIRE  
AU COURS DE L'ANNEE 1957**

Les chiffres du trafic du port de Nantes et du port de  
Saint-Nazaire pour l'année 1957 (trafic maritime seul) s'éta-  
blissent comme suit :

Nantes.	
Entrées : 1.251.697 t. (1.328.401 t. en 1956), dont :	
Houille .....	501.780 t. (532.963 t.)
Brut .....	32.944 » ( 34.076 »)
Fer, fonte, acier .....	17.874 »
Soufre, pyrites .....	42.582 » (35.286 »)
Phosphates .....	98.013 » (125.129 »)
Ciment .....	18.253 » ( 21.124 »)
Produits pétroliers .....	104.328 » (95.451 »)
Minerais, agrumes, etc. ..	72.800 » ( 84.745 »)
Sucre .....	104.698 » ( 94.332 »)
Vins, spiritueux .....	125.242 » ( 83.478 »)

Sorties : 347.480 t. (400.232 t. en 1956), dont :	
Minéral .....	94.477 t. (100.106 t.)
Fer, fonte, acier .....	35.056 » ( 50.011 »)
Soufre, pyrites .....	17.213 » (31.490 »)
Céréales, farines .....	39.873 » ( 21.887 »)
Sucre .....	29.169 » ( 15.461 »)

Ports annexes.	
Entrées : 2.859.905 t. (2.166.829 t. en 1956), dont :	
Pétrole brut .....	1.944.986 t. (980.010 t.) à Donges
Essence .....	873.909 »

Gazole .....	123.944 »	
Fuel .....	169.907 »	
Phosphates .....	53.249 » (45.054 t.) à B.-Indre	
Fer blanc .....	18.953 »	

Sorties : 655.503 t. (684.213 t. en 1956), dont :		
Essence .....	137.248 t.	de Donges
Gazole .....	131.253 » (138.238 t.)	
Pétrole raffiné .....	8.790 » ( 14.469 »)	
Fuel .....	242.494 » (237.779 »)	
Fer blanc .....	61.405 » ( 45.692 ») de B.-Indre	

Saint-Nazaire.	
Entrées : 307.903 t. (311.108 t. en 1956), dont :	
Houille .....	169.551 t. (169.473 t.)
Fer, fonte, acier .....	22.077 »
Phosphates .....	47.230 » ( 52.220 »)
Ciment .....	13.610 » ( 15.734 »)

Sorties : 54.085 t. (74.893 t. en 1956).  
Le trafic maritime des ports de la Basse-Loire a poursuivi  
son expansion au cours de l'année 1957, atteignant 5.456.573 t.  
contre 4.965.067 t. en 1956.  
Le trafic maritime et fluvial a connu parallèlement une aug-  
mentation sensible, atteignant 6.907.616 t. contre 6.409.197 t.  
en 1956.

**LE TRAFIC DU PORT DE ROUEN  
AU COURS DE L'ANNEE 1957**

Le Port de Rouen a enregistré, au cours de l'année 1957, un  
trafic record de 2.450.000 tonnes, en augmentation de 2,65 %  
sur l'année précédente.

C'est le niveau d'activité le plus élevé atteint depuis 1930.  
On a relevé, aux entrées, 6.573.800 t. de marchandises (soit un  
accroissement de 4,57 % sur 1956) et 2.616.200 t. aux sorties  
(soit une diminution de 2,76 %).

Le trafic a été assuré par 5.145 navires à l'importation et  
5.182 à l'exportation.  
Un mouvement maritime de cette importance n'a jamais été  
constaté au cours des trente dernières années.

LE **GAZ** COMBUSTIBLE IDÉAL  
DE VILLE distribué en permanence à domicile

Pour :

- La CUISINE domestique, professionnelle, collective.
- Le CHAUFFAGE des locaux domestiques et professionnels.
- La production de l'EAU CHAUDE.
- Les APPLICATIONS PROFESSIONNELLES : Charcuterie, Pâtisserie, Biscuiterie, etc...
- Les APPLICATIONS INDUSTRIELLES : Fours à traitements Thermiques, Fusion des métaux, Chalumeaux pour la soudure, le brasage, le découpage.

Pour tous renseignements, s'adresser aux Services Commerciaux des Centres  
d'ELECTRICITE de FRANCE et de GAZ de FRANCE

# LES ENTREPRISES

ONT UN AGENT DANS VOTRE RÉGION

MANUTENTION MECANIQUE  
CONDITIONNEMENT DES CHARBONS

Ets GREFFE

11, rue Joseph-Bouchayer  
GRENOBLE (Isère)

Seine-Maritime  
Eure  
Orne  
Calvados  
Manche

M. LETOUPIN  
14, r. Armand-Carrel  
ROUEN (S.-Mme)

ROBINETTERIE



11, rue Guénot - PARIS (11<sup>e</sup>)

Mayenne  
Orne  
Sarthe

COMAP  
66, r. de la Gde-Maison  
LE MANS (Sarthe)

Loire-Atlantique  
Vendée  
Côtes-du-Nord  
Ille-et-Vilaine

COMAP  
16, rue Metzinger  
NANTES (L.-A.)

Maine-et-Loire

M. MOREAU  
37, rue de Brissac  
ANGERS (M.-et-L.)

Finistère  
Morbihan

M. ALIX  
146, rue Carnot  
LORIENT (Morbihan)

Manche  
Seine-Maritime  
Eure  
Calvados

COMAP  
7, r. Manchon-Frères  
ROUEN (S.-M.)

CONSTRUCTEURS SPECIALISTES  
DE MATERIEL DE SOUDURE

L. SAUVAGEAU

26, Boul. Richard-Lenoir  
PARIS (11<sup>e</sup>)  
Tél.: VOL.: 49-43

Service vente  
Après vente  
Démonstrateur  
Local  
M. Hildebrand  
49, r. Ch.-Mon-  
sieur, NANTES  
(Loire-Atlant.)

COMPRESSEURS D'AIR  
MOTO-COMPRESSEURS  
MACHINES A DECAPER  
AU JET DE SABLE ET A LA GRENAILLE  
TOUT LE MATERIEL POUR PEINTURE  
PNEUMATIQUE  
FACONNAGE ET TRAVAIL DU VERRE  
ET DE LA GLACE

Etablissements LUCHAIRE

180, boulevard Haussmann  
PARIS (8<sup>e</sup>)

Finistère  
Morbihan  
Côtes-du-Nord  
Manche  
Ille-et-Vilaine  
Mayenne  
Calvados  
Orne

M. COUPAUX  
4, bd Paul-Painlevé  
RENNES (L.-et-V.)

Maine-et-Loire  
Loire-Atlantique

M. THARREAU  
19, rue Saint-Rogatien  
NANTES (L.-A.)

Seine-Maritime  
Eure

M. TACONET  
Boite postale 436  
LE HAVRE (S.-M.)

MATERIEL DE VIBRATION  
ET DE MALAXAGE

COUVROT, LAINE ET CIE

5, rue de l'Alouette  
ROUBAIX (Nord)

Loire-Atlantique  
Vendée

M. Jean-Claude ROUX  
15, route de Paris  
NANTES (L.-A.)

Maine-et-Loire  
Manche  
Ille-et-Vilaine  
Mayenne  
Calvados  
Orne  
Sarthe

MM. J. ROUX et Fils  
10, imp. des Pavillons  
LAVAL (Mayenne)

Finistère  
Morbihan  
Côtes-du-Nord  
Seine-Maritime  
Eure

M. Y.-Marc BELLION  
31, rue de Gasté  
BREST (Finistère)  
M. Serge IMHOFF  
FRESNEY  
par St-ANDRE (Eure)

MATERIEL DE BUREAU

BUROMODERN

Agent général ORMIG  
10, rue Redier  
PARIS (9<sup>e</sup>)

Loire-Atlantique

M. CHARBONNEAU  
9, imp. des Aviateurs  
NANTES (L.-A.)  
Tél.: 413-30

Oxycoupage  
« LE CHALUMOR »  
TOUTES SPECIALITES  
POUR LE MATERIEL A VAPEUR  
ROBINETTERIE, JOINTS VANNES  
D'EXTRACTION ANTITARTRE

LES FOURNITURES  
INDUSTRIELLES

22, Avenue Parmentier, 22  
PARIS (11<sup>e</sup>)

Loire-Atlantique  
Vendée  
Maine-et-Loire  
Morbihan

M. MAHE  
72, rue Porriehet  
SAINT-NAZAIRE

Seine-Maritime

M. BOISARD  
20, rue St-André  
ROUEN

LUBRIFIANTS. SELECTION INGREDIENTS  
PRODUITS D'OUTILLAGES

BARDAHL

34, boulevard de l'Yser  
PARIS (17<sup>e</sup>)

Loire-Atlantique

ETS MESTRE  
et BLATGE  
1, r. du Chapeau-Rouge  
NANTES

Vendée

Société SPAAMI  
48, bd Emile-Delmas  
La PALLICE (Ch.-M.)

Maine-et-Loire

M. FRADIN  
LE MAYE-sur-EVRE  
(M.-et-L.)

Finistère

ETS BEGOT  
12, rue de Brest  
QUIMPER

Sarthe

ETS ALLIAUME  
1, rue Sarrasin  
LE MANS

ASTROLEX ASTREMAIL  
MATOLIN  
ASTROVIT  
SICCATIFES  
ETABLISSEMENTS GEORGET FILS  
PEINTURES - VERNIS - PRODUITS DE BRÉSIL - DORURE  
NANTES - CHANTENAY

## BIBLIOGRAPHIE

LES PROBLEMES DE L'ENERGIE

Tous ceux qui s'intéressent à l'énergie sous toutes ses formes : pétrole, charbon, électricité, atome, gaz naturel et manufacturé, trouveront dans *Le guide de l'énergie* de son équipement, une aide précieuse et une importante documentation (nombresuses listes, adresses de sociétés et de techniciens, notes administratives, techniques, articles, rapports illustrés, tableaux, graphiques, etc.) tant sur les producteurs d'énergie que sur les fournisseurs d'équipement spécialisés.

La première édition de ce guide préfacé par MM. Dehol, Armand, Hirsch, Desrousseaux, Cherdame, Gidnot, Jaum, Nérot, Goldschmidt, Fabiani, etc. appelée à un grand retentissement, vient de paraître.

(Le Guide de l'énergie et de son équipement, un volume de 800 pages format 16 x 24, aux Editions O. Lesourd, broché 4.450 francs, relié 4.950 francs).

UN MANUEL PRATIQUE DU CHAUFFAGE PAR TUBES « INFRAROUGES » ELECTRIQUES

Un manuel de pose et d'utilisation méthodiques des tubes infrarouges électriques vient de paraître. Son auteur, M. Marcel Bombard, technicien connu, a sillonné la France depuis deux ans et vu des centaines d'installations infrarouges. Dans son ouvrage, il n'a retenu que les principes essentiels des réalisations rationnelles.

Outre ses principes généraux et les conditions du chauffage des postes de travail, écoles, etc., il expose les usages domestiques de l'infrarouge électrique.

(Manuel pratique de chauffage par tubes « infra-rouges » électriques, une brochure de 52 pages, avec de nombreuses illustrations, 300 francs (410 francs port compris) aux Editions Chron, Paris).

STOPRING  
(BAGUES D'ARRÊT)

POUR AXES DE 1 à 10 mm

PRODUCTION FABRIQUE NATIONALE - RESSORTS LA CHAUX-DE-FONDS SUISSE

REPRESENTANT WILLIAM BAENNI 147, RUE ARMAND SILVESTRE COURBEVOIE (S.-Mme) DEF-46 54

OMNIUM COMMERCIAL DU PAPIER  
OGOPA RENNES  
22, BOUL. DE LA TOUR-D'AUVERGNE - TEL. 97-31  
Tout l'emballage

DÉNY et C<sup>ie</sup> PARIS  
20, RUE L. ARE de TRIEMOULE

SERRURES A PASSE-PARTOUT

NORMANDIE — BEAUCÉ — MAINE — TOURAINE — POITOU — LIMOUSIN  
M. G.-L. RICHARD - 79, rue d'Isaac - LE MANS (Sarthe)

BRETAGNE — ANJOU — VENDÉE  
M. Michel BOLO - 17, rue Charles-Monstelet - NANTES (L.-L.)

Représentants exclusifs des Ets MARTIN LUNEL

MATERIEL ELECTRIQUE ETANCHE  
TOUTES FOURNITURES DE FILS et CABLES

**REVIMEX**

AGENCE DE NANTES : 21, Allée d'ORLEANS  
Tél. 115-03, 929-05, 142-22, R.C. NANTES 3.759 B  
DEPOT A ST-NAZAIRE, 40, RUE BARBEAU - Tél. 2-65  
DEPOT A LORIENT, 21, Cours CHAZELLES - Tél. 17-21  
DEPOT A ANGERS, 24, RUE MAX-RICHARD - Tél. 26-05

S<sup>te</sup> DE REPRESENTATION GENERALES DE VENTES EN GROS IMPORT-EXPORT  
S. A. R. L. AU CAPITAL DE 70 000 000 DE FRANCS

## PETITES ANNONCES

### OFFRES DE REPRÉSENTATION

#### REPRÉSENTANT

Introduit auprès installateurs de chauffage, ingénieurs-conseils, architectes, démarché par constructeur de chaudières à haut rendement, charbon, gaz ou mazout et générateurs d'air chaud pour locaux industriels. Soutien publicitaire important. Ecrire tous détails : secteur, clientèle et firmes représentées à la Société A. B. C. MONTREUIL, 27, rue Franklin (Seine).

Sables pour Fonderies  
Sables à jeux de Boules  
Toutes Qualités

**Narcisse BRETON**  
GUEDENIAU (Maine-et-Loire)

#### MATERIELS

**ACHETEURS** réguliers TOILE NOIRE 3 à 8/10" 2000 x 1000 ou approchant LA TOLE ONDULEE, 81, rue V. Hugo, Maisons-Alfort (Seine), ENT. 44-44.

**A VENDRE**  
Par suite transformation  
**UN DISJONCTEUR « C.E.M. »**  
type 0 25 h 125, pouvoir de coupure 125 mVA sous 35 kV, appareil muni de deux relais directs en excellent état. P. Aubry, 1939, En GAILLY, MEUNG-sur-LOIRE (Loire).

#### Moteur Diésel

**WINTERTHUR 200 chevaux**  
335 tm. - 4 cylindres - 310x350.  
Moteur en très bon état.  
Ecrire au JOURNAL, qui transmettra.

**A VENDRE**  
1 Transformateur, 225 KVA, 6.600 V.  
1 Moteur ALSTHOM, 84 CV, 30x5.700 tm.  
1 Moteur ALSTHOM, 56 CV, 4000 tm.  
2 Générateurs ALSTHOM, 76 KW.  
1 Moteur ALSTHOM, 185 CV, 1.470 tm.  
Et tout un Matériel Electr. à l'état neuf.  
S'adresser : R. LE BRAS, 60, quai de la Doune, à BREST.

**MARTEAUX-PILONS, ET-MIXES**, 300 kg, auto-ompr.; DEMOOR P5, 200 kg, auto-ompr.  
**MOTON DIEUDONNE**, tonnage 500 kg, h. chute 3.500 mm, mot. 40 CV.  
Ets ERNEST MARTIN, 24-26, Quai de la Rapée - PARIS-12<sup>e</sup>, DOR 52-41.

**PALANS ÉLECTRIQUES DEWET**

**Ets AUBERT**  
MACHINES - OUTILS  
OUTILLAGE  
FOURNITURES INDUSTRIELLES  
7 et 8, Allée des Tanneurs  
NANTES - Tél. : 122 56

## RÉPERTOIRE DES ANNONCEURS

A		J	
ABC Montreuil .....	66	Joint Vulcaïn .....	54
A.B.P. ....	16		
Air France .....	2	K	
Aluminium Français .....	7	Keller .....	48
Amieux .....	14		
Antar .....	28	L	
Applevage .....	22	Lip Industrie .....	26
A.P.S. ....	51	Lloyd Industriel .....	54
Armor Aéronautique .....	62	Luchaire .....	64
Ateliers de Strasbourg Clark .....	50		
Aubert .....	29	M	
	66	Batignolles & Chatillon .....	5
		Berthelot .....	51
		Bonellat .....	62
		Breheret .....	58
		Breston .....	66
		Brochet .....	57
		Burtonmolen .....	64
		Burroughs .....	32
B		O	
Chaffoteaux & Maury, Conv. ....	III	O.C.O.P.A. ....	65
Chambre de Commerce .....	28		
Chapuis .....	36	P	
Chaudronnerie de l'Obse .....	24	Paraut & Veyron .....	20
Cheramy .....	14	Papeteries de Bretagne .....	61
Clergeau .....	8	Parier .....	28
Comap .....	64	Paulstra .....	18
Compagnie electro mécanique .....	Conv. II	Plyfer .....	40
Compagnie Industrielle des Téléphones .....	42	Philips Eclairage .....	1
Compagnie des Machines Electromotrices Industrielles .....	20	Pisermel .....	48
Comptoir Electro Industriel du Maine .....	51	Prév .....	66
Contrôl Laine & Cie .....	64		
Credit Industriel de l'Ouest .....	30	R	
		Remington Rand .....	12
		Revimex .....	65
C		T	
Darnay .....	53	Tansal .....	54
Desanville .....	48	Télémeccanique Electrique .....	9,10
Delle .....	46	Trenils & Palans .....	42
Deny & Cie .....	65		
Dunarb .....	54	S	
		Salev .....	60
		Salmas .....	66
		Samets J'y'a .....	8
		Satam .....	67
		Savragosa .....	16
		Schallburg .....	24
		S.E.T.M. ....	4
		Shell Berre .....	24
		Silfonex Saint-Gohain .....	20
		Simon .....	56
		Ste Indie de Transmissions .....	3
		Sotray .....	14
		S.O.P. ....	56
		Soyrel .....	38
		Soyer & Cie .....	42
		Stein & Roubaix .....	60
		Stogring .....	65
D		V	
Eco France .....	40	Verlinda .....	50
Eternit .....	58	Vêtements du Mt St Michel .....	24
E.V.A. ....	6		
		W	
		Wenger .....	40
E			
Eauvet Girol .....	30		
Enwik .....	Conv. IV		
Eralco .....	14		
Flamby .....	44		
Forges de Strasbourg .....	30		
Fournitures Industrielles .....	64		
F			
Gamlen Naintre .....	16		
Gas de France .....	63		
Georget .....	64		
Greffé .....	64		
Grog & Cie .....	50		
G			

# 5 ans de garantie

encore une preuve de la Qualité



Pour donner aux installateurs et aux usagers, une complete tranquillité,

### CHAFFOTEAUX

garantit dès maintenant tous ses appareils : chauffe-eau ou chauffe-bains, pendant 5 ans.

Pour bénéficier de cette garantie, l'appareil devra avoir été installé et réglé par un installateur patenté ou par un artisan inscrit au registre des métiers.

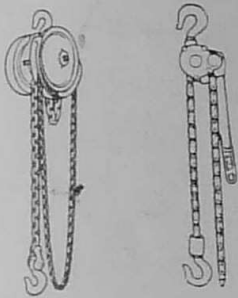


**CHAFFOTEAUX ET MAURY**  
25, AVENUE MARCEAU • PARIS-16<sup>e</sup> • KLE. 90-40

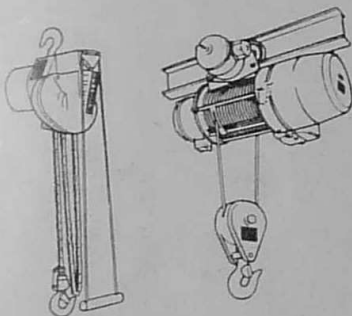
USINE DU LÉGUÉ - SAINT-BRIEUC - (Côtes du Nord) - TÉL.

# SÉCURITÉ TOTALE

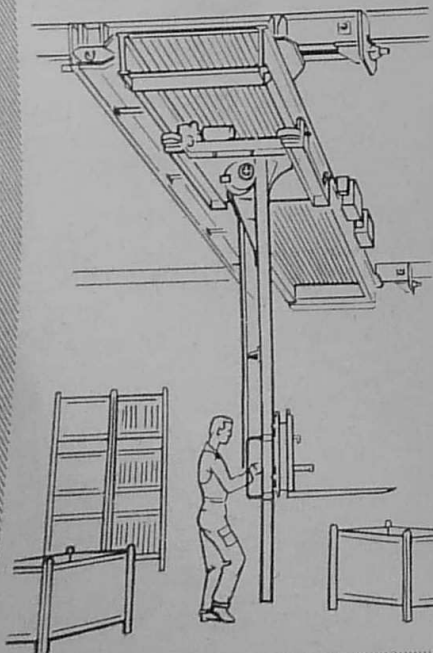
**PALANS A BRAS  
ET PUL-LIFT**



**PALANS ELECTRIQUES**



**PONT-ROULANT GERBEUR**



## PALANS ELECTRIQUES

de 125 kg à 15 tonnes

**PONTS-ROULANTS • MONORAILS • CHARIOTS**

Le palan Fenwick est un palan de sécurité. Spécialement étudié pour répondre aux exigences de l'industrie, toutes ses pièces et, en particulier, les câbles, les moufles et les crochets ont un coefficient de sécurité largement calculé.

Toutes les parties constitutives de nos appareils sont très accessibles, d'où une grande facilité d'entretien. Une gamme complète de modèles permet de satisfaire à toutes les conditions particulières d'utilisations, même les plus sévères.

50 années d'expérience "manutention"

# FENWICK

15 RUE FENELON, PARIS 10<sup>e</sup>  
SUCC. : 112 BD. DES BELGES, LYON - LA. 04-77  
DÉPARTEMENT MANUTENTION  
USINES ET SERVICES COMMERCIAUX  
A ST-OUEN - CLIGNANCOURT 37-59