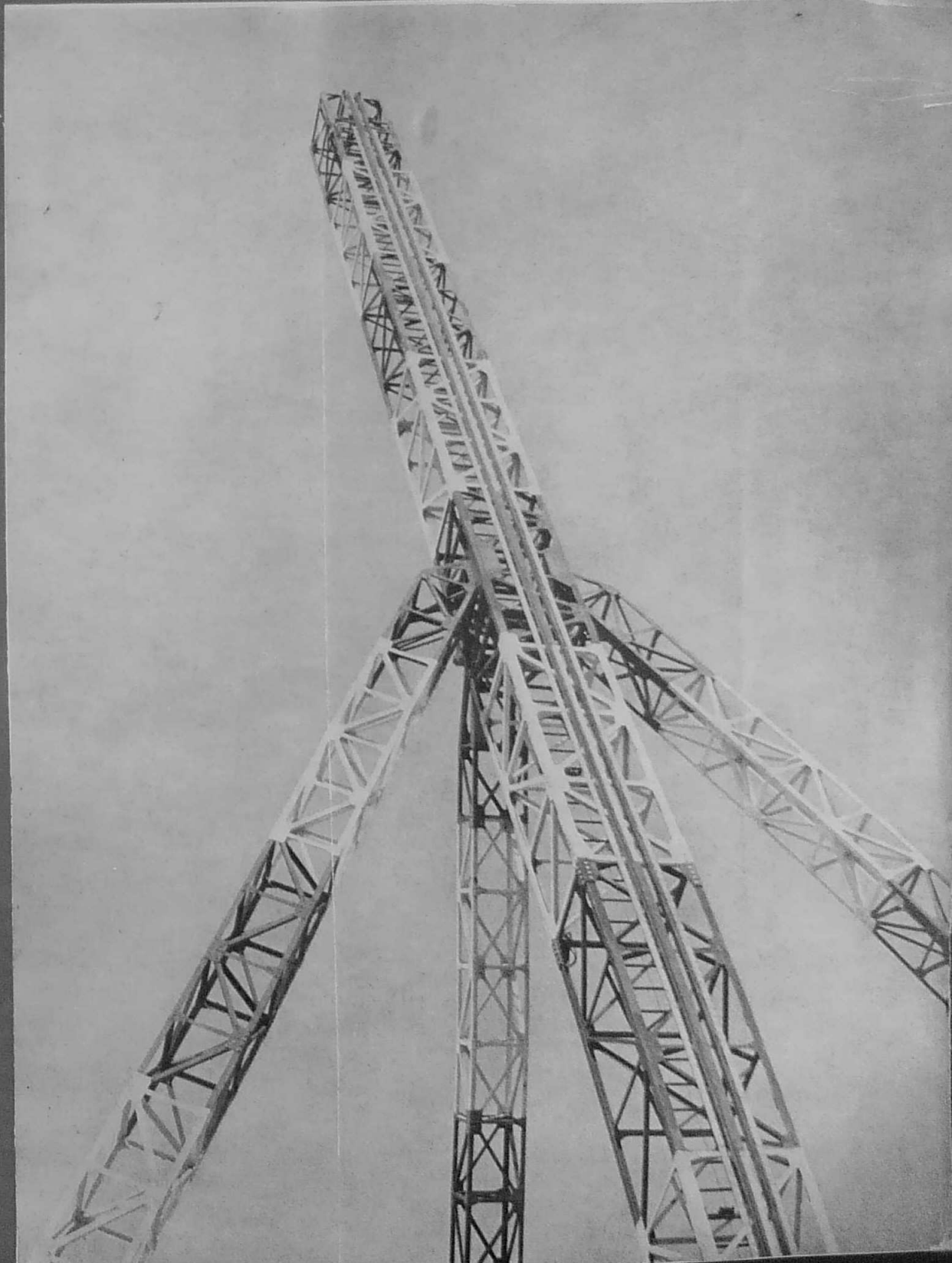


7^e ANNÉE — N° 73 — DÉCEMBRE 1957

L'OUEST INDUSTRIEL

COMMERCIAL * MARITIME * AGRICOLE

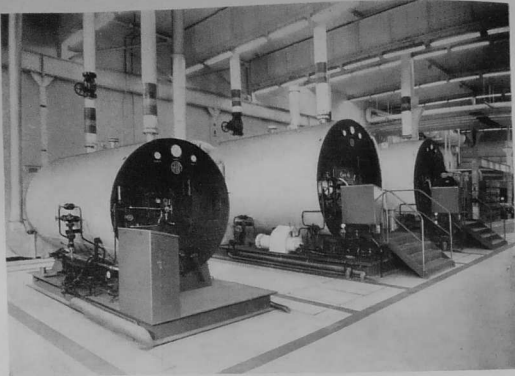


ARMOR AÉRONAUTIQUE CONSTRUIT
LES RAMPES DE LANCEMENT
POUR L'ESSAI DES SIÈGES
ÉJECTABLES DES AVIONS
MODERNES

(Voir page 25)

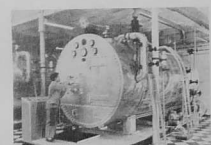
PRIX : 150 Fr.

votre
chaufferie
est-elle
aussi
moderne ?



Batterie de 2 Chaudières "AUTONOME" de 7000 kg/h et une chaudière de 1500 kg/h de vapeur à 10 HPZ en fonctionnement à l'usine de Besançon de la Société Rhodiaeta.

si non,
vous perdez de l'argent,
et bien inutilement.



1
Chaudière "AUTONOME" de 2000 kg/h à 7 HPZ, chauffe au gaz, en service au "Stockage Souterrain de Gaz de France" à Beignes, Installations Fiva.

2
Chaudière "AUTONOME" de 3000 kg/h à 10 HPZ faisant partie d'une batterie de 3 chaudières en service aux Sawonneries Lever à Aubervilliers.



Société d'Exploitation
d'Usines Mécaniques
CORSEUM (P. de C.)
Tél.: 7, 8 et 9

Bureaux à PARIS :
154, Bd Neumann - 8
Tél.: WAGrom 92-54

Je serais intéressé,
sans aucun engagement de ma part, par

- l'envoi d'une documentation illustrée
- l'étude de la modernisation de ma chaufferie actuelle.

NOM _____
PROFESSION _____
ADRESSE _____

les meilleures cartes...



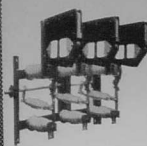
PRIX & QUALITÉ
avec l'appareillage électrique

L'OUEST INDUSTRIEL, MARITIME, AGRICOLE ET COMMERCIAL.

140008

CS
40
5

INTERSEC



Un sectionneur et un interrupteur en un seul appareil. A toutes vos installations Haute Tension de moyenne ou faible puissance, l'Intersec apporte la solution économique simple et sûre. Tension 7 à 35 kV. Pouvoir de coupure de 75 à 500 A et jusqu'à 2 000 A, sur demande.

Toutes les fois qu'il vous faudra un pouvoir de coupure élevé en haute tension, le disjoncteur Solénarc s'imposera à vous par : son autonomie complète (ni air comprimé, ni huile) et sa sécurité d'exploitation : il résiste aux services les plus durs, évite tout risque d'incendie et d'explosion - 7 - 17,5 et 25 kV, 32 à 250 MVA - 200 à 800 A.

Pour la commande de vos moteurs Haute Tension jusqu'à 650 CV sous 6 000 V, le contacteur K vous permettra d'effectuer toute manœuvre sans surtension dangereuse. La faible consommation de l'électro-aimant rend aisée toutes commandes à distance provoquées ou automatiques.

Deux solutions classiques : huile et pyralène dans les tensions de 5,5 à 35 kV et pour les puissances de 5 à 650 kVA. Une solution de haute sécurité : les transformateurs au quartz, rigoureusement silencieux, pour locaux publics, grands magasins, hôpitaux, mines, marine, etc., qui évitent toute fosse d'évacuation, tout entretien, tout risque d'incendie et... réduisent de ce fait vos polices d'assurance. Jusqu'à 10 kV et 400 kVA.

Pour vos installations Basse Tension, des disjoncteurs de tous calibres : 80 à 12 500 A répartis en 3 types d'appareils : DMC, DMB, DMF. Grâce à leurs déclencheurs à maximum, leurs bobines à mise ou manque de tension, leurs commandes électriques, leurs contacts auxiliaires, ils s'adaptent à tous les schémas électriques et permettent les asservissements les plus complexes.

Pour toute installation de distribution Basse Tension moderne où l'on recherche la sécurité, l'encombrement très réduit et un fort pouvoir de coupure, utilisez, pour les calibres de 50 à 320 A, les disjoncteurs «Compact W» sous boîtier isolant.

SOLENARC



TRANSFORMATEURS



COMPACT W



LISTE DE NOS AGENCES

EN FRANCE :

BORDEAUX	14, Rue Malbec	Téléphone	9255-67	NANTES	11, Rue Racine (B. P. 219)	Tél. 127-72 et 315-40
GRENOBLE	10, Av. Alsace-Lorraine	Téléphone	44-82-76	NICE	31, Rue Meyerbeer	Téléphone 834-17
LILLE	14, Place Genèvières	Téléphone	57-39-35	PARIS	102, Bd Malesherbes (17 ^e)	Tél. WAGram 85-01
LYON	17, Avenue de Saxe	T. LA	04-66 et 59-77	ROUEN	17, Quai du Havre	Téléphone R1 34-23
MARSEILLE	5, C. d'Estienne-d'Orves	Téléph.	Ferrol 19-86	STRASBOURG	41, Rue Baléner	Téléphone 3413-92
NANCY	27, Rue de Metz	Téléphone	52-91-08	TOULOUSE	8, Place Belfort	Tél. Motabiau 29-06



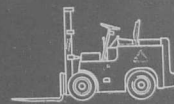
...sera résolu
rationnellement
rapidement

PAR LE CHARIOT ÉLEVATEUR À FOURCHES

ARMAX

BATIGNOLLES

grâce à une
gamme complète
d'appareils et
d'accessoires



Demandez notre
documentation à

BATIGNOLLES-CHATILLON

SOCIÉTÉ ANONYME AU CAPITAL DE 1 MILLIARD DE FRANCS

DEPARTEMENT ARMAX-BATIGNOLLES - 5, RUE DE MONTESSUY - PARIS 7^e - TÉL. SOL. 90-00

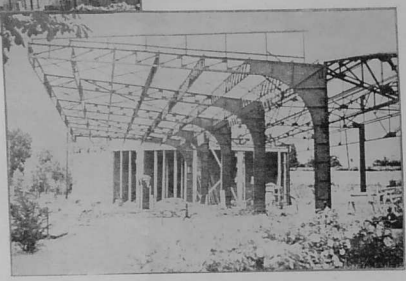
REPRESENTANTS : M. FRUINEAU ; La Marrière à NANTES — Tél. : 406-12
M. TAHON ; Ing. A. M. — 18, rue d'Ornay à ROUEN — Tél. : RI 39-45

L'OUËST INDUSTRIEL, MARITIME, AGRICOLE ET COMMERCIAL



ateliers BRÉHERET
 CONSTRUCTIONS MÉTALLIQUES
 Saint-Pierre-Montlimart (M.-et-L.) Tél. 28
 et Ingrandes-sur-Loire (Maine-et Loire)

Usines, Entrepôts
 Habitations collectives
 Terres, Pylônes
 Serrurerie et
 Menuiserie métallique
 Nombreuses références
 dans l'Ouest

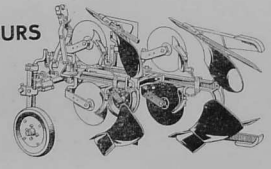


*cette marque sera pour vous,
 la meilleure des garanties*

**CHARRUES PORTÉES &
 SEMI-PORTÉES POUR TRACTEURS**



modèles réversibles
 monosoc & bisoc
 charrues simples



à socs ordinaires ou à barres
 avec coutres droits ou
 coutres circulaires

CHARRUES HUARD

E^{TS} HUARD, S.A.R.L. - CHATEAUBRIANT (L.-A.) - TÉL.: N° 18.137.333 & 364
 Entreprise adhérente au groupement : UNION CHARRUES FRANCE (U.C.F.)

profils bruts


de WENDEL & Cie

pour tous vos besoins en profilés à froid
 en acier laminé à chaud ou laminé à froid
 en acier inoxydable

bruts - usinés - soudés - nus - galvanisés

profils de série
 ou à exécuter d'après votre dessin
 qu'il s'agisse du plus petit profil ou du plus grand,
 du plus simple ou du plus compliqué

consultez...



section
 du
 profilage à froid

de la S.A. de WENDEL - 117 boulevard Haussmann - Paris 8^e - tel. ELYsées 85-54

profils usinés

profils soudés



HEURTEY

**FOURS INDUSTRIELS
GÉNIE
CHIMIQUE
PETROCHIMIE
GAZEIFICATION**



HEURTEY - 38, AV. GEORGES-MANDEL - PARIS-XVI^e
TELEPHONE : KLEBER 48-00 - BOITE POSTALE 18.16
LIEGE LYON MILAN

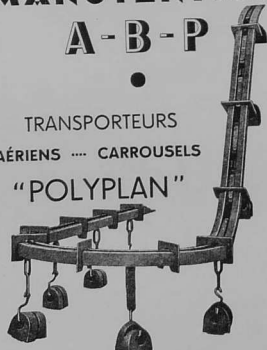
STOPRING
(BAGUES D'ARRÊT)



POUR AXES DE 1 à 10 mm
PRODUCTION FABRIQUE NATIONALE RESSORTS LA CHAUX-DE-FONDS SUISSE
REPRESENTANT **WILLIAM BAENNI**
147, RUE ARMAND SILVESTRE COURBEVOIE (S.M.) DEF.46.54

MANUTENTION A-B-P

TRANSPORTEURS AÉRIENS ... CARROUSELS "POLYPLAN"



20, Rue des Loges - MONTMORENCY (S.-&O.)
Téléphone : 964.10.74

L'OUEST INDUSTRIEL, MARITIME, AGRICOLE ET COMMERCIAL

Conditionnement thermique et hygrométrique de PRÉCISION avec les unités de conditionnement d'air

WRS+

Ont le droit de déduire de leur bénéfice une somme équivalente à 10% du prix de revient du matériel acquis, les entreprises réalisant :
- soit des installations de climatisation d'ambiance ;
- soit des équipements de climatisation de recherches.

CODE GÉNÉRAL DES IMPÔTS

INSTALLATION LIMITÉE AU MAXIMUM
l'installation des unités WRS se limite à de simples branchements eau - air - électricité.

VASTE CHAMP D'ACTION
les unités WRS chauffent, refroidissent, humidifient, déshumidifient, filtrent, renouvellent l'air.

AUTOMATICITÉ DE MARCHÉ
une pression du doigt suffit pour obtenir les conditions recherchées.



PUISSANCE FRIGORIFIQUE
2000 fh - 4000 fh - 8000 fh
12000 fh - 22000 fh

W. RICHARD SANDOZ & Cie
CLIMATISATION
60, RUE DE COURCELLES - PARIS 8^e - WAG. 65-63

L'OUEST INDUSTRIEL, MARITIME, AGRICOLE ET COMMERCIAL

FAITES VOTRE PROFIT DES AVANTAGES FENWICK

DES INGÉNIEURS SPÉCIALISTES À VOTRE DISPOSITION
pour résoudre votre problème et vous conseiller sur le choix des modèles.

UN MATÉRIEL DE QUALITÉ PARFAITEMENT ÉTUDIÉ
pour répondre aux exigences les plus variées de la manutention moderne.

UN SERVICE "APRÈS-VENTES" RAPIDE ET ORGANISÉ
pour entretenir le matériel et le maintenir en parfait état de marche.



Chariot à fourche Yard-King 80 à essence, équipé d'un coupleur hydraulique permettant une grande souplesse de manœuvre, sans fatigue de l'embrayage.

La gamme la plus complète de chariots élévateurs à essence, diesel ou électriques, de 500 kg à 5 tonnes

Nos chariots peuvent être équipés d'accessoires spéciaux à commande hydraulique ou mécanique.

Notre Matériel de Manutention construit sous licence de "The Yale & Towne Mfg. Co." bénéficie de l'expérience et de la technique "YALE"



*marque déposée

FENWICK

15, RUE FÉNELON PARIS (10^e)
Succ. : 112 Bd des Belges, Lyon - LA 0477
DÉPARTEMENT MANUTENTION
USINES ET SERVICES COMMERCIAUX
A ST-OUEN - TEL : ORNANO 37-59

Ce Junior-Lift électrique lève et gère sur palette, à 3 m 30, une charge de 1000 kg.



V.M.3

L'OUEST INDUSTRIEL

MARITIME - AGRICOLE
ET COMMERCIAL
REVUE MENSUELLE

Directeur : HENRI LETESSIER

CENTRES DE LIASON ET COMITÉS DE PATRONAGE

BRETAGNE

CHAMBRE DE COMMERCE DE NANTES
LOIRE-INTÉRIEURE
OFFICE DÉPARTEMENTAL DES GROUPEMENTS PATRONAUX DE LA LOIRE-INTÉRIEURE, NANTES
CHAMBRE DE COMMERCE DE RENNES (ILLE-ET-VILAINE)
FÉDÉRATION DES INDUSTRIES D'ILLE-ET-VILAINE, RENNES
CHAMBRE DE COMMERCE DE QUIMPER (FINISTÈRE)
CHAMBRE DE COMMERCE DE LORIENT (MORBHAN)
FÉDÉRATION DE L'INDUSTRIE DU MORBIHAN, LORIENT
CHAMBRE DE COMMERCE DE BREST (FINISTÈRE)
CHAMBRE DE COMMERCE DE SAINT-BRIEUC (CÔTES-DU-NORD)
CHAMBRE DE COMMERCE DE MORLAIX (FINISTÈRE)
CHAMBRE DE COMMERCE DE FOUGÈRES (ILLE-ET-VILAINE)
CHAMBRE DE COMMERCE DE SAINT-MALO (ILLE-ET-VILAINE)

NORMANDIE

CHAMBRE DE COMMERCE DE ROUEN (SEINE-MARITIME)
FÉDÉRATION DES SYNDICATS PATRONAUX DE ROUEN ET DE SA RÉGION
COMITÉ DE L'INDUSTRIE, DU COMMERCE ET DE L'ARMEMENT DU HAVRE

MAINE-ANJOU

CHAMBRE DE COMMERCE D'ANGERS (MAINE-ET-LOIRE)
FÉDÉRATION PATRONALE DE L'ANJOU (ANGERS)
CHAMBRE DE COMMERCE DU MANS ET DE LA SARTHE
FÉDÉRATION DES GROUPEMENTS ET SYNDICATS DES INDUSTRIELS, COMMERÇANTS ET ARTISANS DU DÉPARTEMENT DE LA SARTHE (LE MANS)
CHAMBRE DE COMMERCE DE LAVAL ET DE LA MAYENNE

ABONNEMENT : 1 AN : 1.500 FRANCS
LE NUMÉRO 150 FRANCS

SOCIÉTÉ D'ÉDITIONS PROFESSIONNELLES ET TECHNIQUES
106, BOULEVARD MALESHERBES — PARIS XVII^e
TEL : WAGRAM 00-60
C. C. P. 4198-59

REVUES ASSOCIÉES
USINES D'AUJOURD'HUI — L'OUEST INDUSTRIEL —
BUREAU D'AUJOURD'HUI — LA QUINCAILLERIE
CONSEIL MÉNAGER — MAGAZINE — CHAUFFAGE
PLÔMÈRE — DROGUERIE — COULEURS — NOUVEAUX
HABILLEMENT — L'OUEST FRANÇAIS — HYGIÈNE ET
CONFORT DES COLLECTIVITÉS

L'OUEST INDUSTRIEL

présente à ses abonnés, lecteurs et annonceurs, ses meilleurs vœux de prospérité pour la nouvelle année.

Dans ce numéro :

Rien à signaler ?

Les assises économiques de la Bretagne, réunies le 2 décembre à Corhalix par les soins du Comité d'étude et de liaison des intérêts bretons, n'ont pas retenu l'attention de la grande presse de la capitale. Pourquoi ce silence, alors que l'aménagement du territoire est une tâche d'intérêt national, et qu'e-le parait de refaire, par delà les oppositions partisans, l'accord des bonnes volontés ? Nous examinons la question dans notre éditorial (en page 11).

L'assemblée générale du C. E. L. I. B.

Dix-huit mois après la promulgation du plan d'action régionale breton, un mois avant l'échéance des mesures législatives prises en 1954 et 1955 en faveur de l'expansion économique des régions françaises, les travaux du C. E. L. I. B. ont permis d'établir un premier bilan et de formuler les grandes lignes d'une politique cohérente d'aménagement du territoire. Nous publions en page 13 un compte rendu complet de l'assemblée générale du 2 décembre, ainsi que le texte de la motion votée d'unanimité par les congressistes.

Une alerte centenaire.

La chambre de commerce de Rennes (car c'est d'elle qu'il s'agit) a célébré ses cent ans au cours de plusieurs cérémonies et festivités couronnées par la reconstitution de la visite de l'empereur Napoléon III et de l'impératrice Eugénie à la compagnie consultative rennaise. Nous en donnons le compte rendu en page 23.

L'industrialisation de la Bretagne.

La création, dans l'été 1956 à Hennebont, de l'usine d'Armor Aéronautique est l'illustration de ce que peuvent la volonté et l'énergie pour le relèvement économique d'une région menacée de récession. Sans avoir pu bénéficier, malgré de nombreuses promesses, d'aucun des concours financiers prévus en faveur de la décentralisation, Armor Aéronautique produit aujourd'hui du matériel de servitude aéronautique qui soutient la conception, avec ce qui se fait de mieux à l'étranger (Lire l'article en page 25).

La région du Havre

... a accueilli cette année plusieurs usines nouvelles, parmi lesquelles celle de la société Monopole-Parisy, dont le nom est connu de tous les techniciens de l'automobile. Les ateliers Monopole-Parisy installés à Rouilles fabriquent notamment des chemises pour moteurs à explosion (Voir l'article en page 31).

La capitale de la charreau,

c'est Châteaubriant, dans la Loire atlantique, grâce aux progrès incessants depuis soixante ans des Etablissements Huzard, devenu le principal constructeur de charreuses en France. Comment est assurée aujourd'hui, à Châteaubriant, la production de vingt-deux mille charreuses par an, c'est ce que montre l'étude que nous publions en page 36.

Toutes nos rubriques habituelles :

Actualités et activités économiques (page 47). — Chambres de commerce et syndicats (page 49). — Informations et réalisations techniques (page 51). — L'Ouest économique (page 55). — Notices bibliographiques (page 65).

Nous présentons à nos abonnés et lecteurs, nos excuses pour le retard subi par le présent numéro. Cette circonstance, indépendante de notre volonté, provient de difficultés techniques survenues à notre imprimerie.

5 ans de garantie

encore une preuve de la qualité



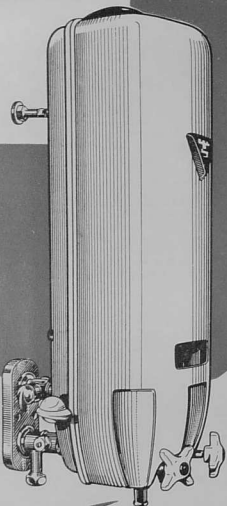
Pour donner aux installateurs et aux usagers, une complète tranquillité,

CHAFFOTEAUX

garantit dès maintenant tous ses appareils : chauffe-eau ou chauffe-bains,

pendant 5 ans.

Pour bénéficier de cette garantie, l'appareil devra avoir été installé et réglé par un installateur patenté ou par un artisan inscrit au registre des métiers.



CHAFFOTEAUX ET MAURY
25, AVENUE MARCEAU • PARIS-16^e • KLÉ. 90-40



USINE DU LÉGUÉ - SAINT-BRIEUC - (Côtes du Nord) - TÉL. : 159

Editorial

Sans importance

Le Finistère est relié à Paris par la route, le chemin de fer, le télégraphe et le téléphone. Ce n'est pas suffisant puisque, sauf erreur, aucun journal de la capitale n'a trouvé le moyen de rendre compte des travaux de l'assemblée générale du Comité d'étude et de liaison des intérêts bretons, ni même de mentionner en trois lignes la réunion du 2 décembre à Carhaix. On pouvait pourtant rencontrer ce jour-là dans la capitale du Poher un ancien président du conseil, plusieurs anciens ministres, la plupart des parlementaires de la région, une demi-douzaine de préfets et hauts fonctionnaires divers, sans compter plusieurs centaines de citoyens qui, pour n'exercer aucune fonction dans l'Etat, n'en sont pas moins dignes de considération.

L'indifférence de la presse en l'occurrence est un phénomène anormal, qui mérite qu'on s'y arrête un instant.

Sans doute nos grands confrères peuvent-ils faire valoir que la Bretagne, en cette fin d'année, n'était pas le centre du monde, qu'il y a d'autres événements à rapporter que ceux qui se produisent au plus profond des provinces de la France et que, dans le domaine de l'économie nationale, les tours que ses propres ministres jouent à M. Gaillard suffisent à occuper beaucoup de place dans leurs colonnes. Mais il y a autre chose. Que le moindre parti politique tienne congrès à Carpentras ou Ouagadougou, que la plus modeste bourgade abrite les confabulations de dirigeants syndicaux qui représentent bien cinq pour cent des travailleurs dont ils invoquent le nom, Paris en sera dûment averti et informé. Il l'est même des activités proprement régionalistes, à condition qu'elles aient un vague parfum culturel et « national ».

Par leur nature, ces manifestations semblent mettre en cause de nobles idées générales, poser des problèmes graves et d'intérêt public. Mais qu'une association ait son siège social à Saint-Brieuc, qu'elle tienne son assemblée en Bretagne et qu'il y soit question des seules réalités de tous les jours, des travaux et des peines des ressortissants de quatre départements français, de ce qu'ils produisent et de ce qu'ils consomment, de ce qu'ils apportent au pays tout entier et de ce qu'ils en attendent, il faudrait une tournure d'esprit nouvelle, plus sensible à l'humble réalité des faits qu'aux beaux discours et qu'aux paroles en l'air, pour lui reconnaître l'importance qu'elle occupe dans la vie du pays.

Le C.E.L.I.B., en faisant collaborer au même but — le relèvement économique d'une région française — quarante-deux parlementaires que leurs idées séparent, a prouvé que l'accord des bonnes volontés est toujours possible sur la base des vérités positives et démontrables : qu'une région doit faire vivre ses habitants et non les contraindre à l'émigration en masse, que les besoins prévisibles des générations à venir doivent être pris en considération et des emplois en nombre suffisant leur être préparés, etc. Le C.E.L.I.B. a ensuite traduit cette convergence de vues dans un programme d'action précis. L'exemple a paru digne d'être suivi dans d'autres parties du pays, et il l'a été.

L'événement n'est donc pas tellement dénué d'importance. Il montre que l'aménagement rationnel du territoire ne présente pas seulement un intérêt matériel et que cette grande tâche peut aussi éteindre bien des fausses querelles qui nous déchirent encore.

ISOLÉ CLASSE H...
avec les résines

SILICONES



SISS
SILICONES

Principaux avantages des moteurs isolés Silicones

- fonctionnement sans défaillance, même en atmosphère humide ou corrosive
- puissance supérieure de 20 à 50 % à celle d'un moteur à isolement standard, pour un même encombrement.
- résistance aux surcharges, aux températures de fonctionnement élevées, aux inversions fréquentes du sens de rotation. La durée de vie d'un moteur classe H égale 10 fois celle d'un moteur classe A

Exemples d'applications :
imprégnation des moteurs et des transformateurs, isolement des fils et des barres, stratifiés Silicones, fibre de verre, etc...

Notre notice technique n° 10-125 vous documentera sur toutes les possibilités que vous offre l'isolement classe H par les Silicones; elle est à votre disposition sur simple demande adressée à :

SAINT-GOBAIN

PRODUITS ORGANIQUES
Agent de vente de la Société Industrielle des Silicones
1 bis, PLACE DES SAUSSAIES, PARIS-8^e



CHMO (137)
12

CHAMBRE DE COMMERCE DE RENNES

**MAGASINS GÉNÉRAUX
DE LA MABILAIS**

agréés par l'État

★

Gare et Entrepôts :

Boulevard Voltaire, RENNES
Téléphone 32-30

★

Terrains raccordés aux chemins de fer
Entreposage — Warrantage

*Le fer blanc
n'est pas transparent...*

**EXIGEZ
LES
CONSERVES**

AMIEUX
TOUJOURS A MIEUX

L'OUEST INDUSTRIEL, MARITIME, AGRICOLE ET COMMERCIAL



**Le présent et l'avenir
de l'Économie bretonne**

L'assemblée générale
du C. E. L. I. B. à Carhaix
le 2 décembre 1957

RASSEMBLANT près de mille participants, parmi lesquels les personnalités les plus marquantes de l'agriculture, de l'industrie et du commerce de la VI^e région économique, ainsi que de nombreux parlementaires, conseillers généraux et membres de l'administration des départements bretons, l'assemblée générale tenue le 2 décembre à Carhaix-Plouguer par le Comité d'étude et de liaison des intérêts bretons a été une manifestation remarquable de la volonté de vivre de l'Onest français, face aux excès persistants de la centralisation parisienne.

Comme l'actif maire de la ville, M. Rohou, devait le souligner dans son allocution de bienvenue, le choix

Sur la photographie publiée dans cette page, on reconnaît notamment à la tribune du Congrès, autour du président Plaven, M. Prod'homme, président de la VI^e région économique, et M. Rohou, maire de Carhaix.

L'OUEST INDUSTRIEL, MARITIME, AGRICOLE ET COMMERCIAL

13



VOTRE ENTREPRISE EST-ELLE INVULNÉRABLE ?

Votre Entreprise est dynamique. Elle doit être aussi INVULNÉRABLE, et par une productivité accrue, résister aux difficultés éventuelles des affaires.

LE SERVICE COMPTABILITÉ...

ne doit pas être seulement un service administratif et de contrôle. Il doit devenir un instrument d'analyse et de prévision qui vous permettra d'adapter immédiatement votre politique commerciale ou vos lignes de fabrication aux circonstances économiques de l'heure.

La "FOREMOST", machine comptable entièrement électrique, s'adapte à tous les travaux de comptabilité et, en vous permettant de dominer tous les problèmes, constituera pour vous la meilleure arme dans l'effort constant que vous soutenez pour une Productivité toujours accrue.

Mais... quelle que soit l'importance de votre Entreprise REMINGTON RAND avec sa gamme complète de machines comptables apportera LA solution à VOTRE problème.

LES SERVICES DE LA "FOREMOST":

- Comptabilité des Tiers. (Clients - Fournisseurs).
- Comptabilité Financière.
- Comptabilité Stocks.
- Comptabilité Salaires.
- Comptabilité Analytique d'exploitation, et calcul du prix de revient...

et tous autres problèmes comptables qui peuvent se présenter dans une affaire moderne.



L'OUEST INDUSTRIEL, MARITIME, AGRICOLE ET COMMERCIAL

Les travaux de l'assemblée générale du Centre d'étude et de liaison des intérêts bretons

même de la capitale du Poher pour la réunion de ces assises était significatif. Il témoigne de l'unité retrouvée de la Bretagne dont les principaux centres n'entendent pas poursuivre leur développement en se désolidarisant des zones rurales aujourd'hui étouffées par un siècle et demi d'hypertrophie administrative. Grâce aux efforts du C.E.L.I.B., ce sont maintenant quarante-deux représentants de la Bretagne au parlement, divisés sur le plan des partis, qui sont unis sur le plan des réalités économiques, en vue de l'action nécessaire pour la renaissance de la région.

La journée d'étude de Carhaix avait précisément pour but de dresser le bilan après dix-huit mois d'application du « plan breton », et de définir les lignes de force de la politique économique régionale que les parlementaires des quatre départements se chargeront de faire adopter pour l'avenir par les pouvoirs publics. On trouvera ci-dessous la substance des principales interventions faites à la tribune du congrès, et le texte de la motion finale adoptée par l'Assemblée.

UNE NOUVELLE POLITIQUE DE DÉCENTRALISATION DOIT ÊTRE DÉFINIE AVANT LA FIN DE L'ANNÉE

Prenant la parole après M. Chapel, préfet du Finistère, et M. Rohou, M. Pleven, président du C.E.L.I.B., mit d'abord en lumière l'urgence qu'il y a à trouver une solution aux difficultés économiques de la Bretagne en rappelant qu'entre les recensements de 1940 et de 1954, l'arrondissement de Châteaulin, où est situé Carhaix, a perdu plus du dixième de sa population, en quoi il est représentatif de la région tout entière. C'est la volonté de porter remède à ces maux, poursuivit M. Pleven, qui aboutit en 1951 à la fondation du C.E.L.I.B. où parlementaires, élus locaux et représentants des professions se trouvent unis pour redresser une situation plus que séculaire.

Après avoir rappelé l'élaboration du « Rapport vert », préfiguration du programme d'action régionale, le président Pleven montra comment l'action du C.E.L.I.B. avait contribué à la définition par l'État de la politique de décentralisation de l'industrie et notamment à la promulgation des décrets de décembre 1954 et de janvier 1955, partiellement refondus dans les décrets de juin 1956. Cet ensemble de mesures cesse de prendre effet à la fin du mois de décembre 1957 : la question qui se pose avec urgence est de savoir si la politique de décentralisation économique va être reconduite, et éventuellement poussée plus avant. La réunion du C.E.L.I.B. doit définir à ce sujet l'attitude commune qu'adopteront les élus bretons.

Si l'on fait en effet le bilan de ce qui a été obtenu depuis la promulgation, en juillet 1956, du programme d'action régionale breton, on constate que les résultats sont décevants. Dès le début, le C.E.L.I.B. avait protesté contre l'élaboration, par les bureaux parisiens et dans l'isolement, de ce programme ; il avait dénoncé ses insuffisances, et notamment le fait qu'il prévoyait la création

L'OUEST INDUSTRIEL, MARITIME, AGRICOLE ET COMMERCIAL

annuelle de 1.500 emplois dans l'industrie, au lieu des 12.000 qui constituent le minimum susceptible d'entraîner aujourd'hui l'émigration bretonne. La suite des événements a confirmé l'exactitude de ces observations.

EN UN AN, LE GOUVERNEMENT ITALIEN A OBTENU L'INSTALLATION DE 75 ENTREPRISES EN SICILE

A ce point de son exposé, le président Pleven analyse dans le détail les insuffisances de la politique des deux dernières années : d'une part, les mesures d'allègement fiscal consenties aux industriels acceptant de s'installer en province sont insuffisantes, tandis qu'elles obèrent les finances locales ; d'autre part, la prime d'équipement de 20 pour 100 n'est jamais accordée à ce taux maximum, resté plus qu'exceptionnel, et les demandes de crédit sont exagérément difficiles à faire aboutir. On peut mesurer l'insuffisance de ces dispositions si l'on considère ce qui, dans le même ordre d'idées, se fait à l'étranger.

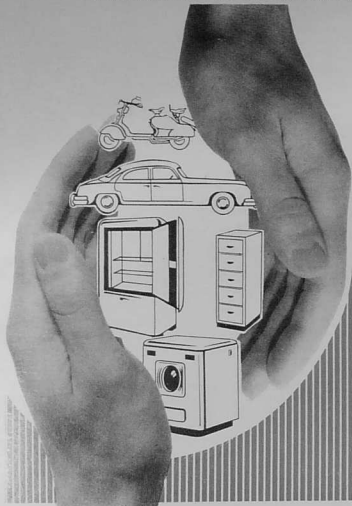
En Italie, le problème s'est posé de l'industrialisation de la Sicile : le gouvernement de Rome, pour l'encourager, a décidé l'exemption pendant dix ans de tout impôt sur la richesse mobilière pour les nouveaux établissements industriels, il a réduit dans des proportions considérables les droits d'enregistrement et les taxes hypothécaires, il a exempté des droits de douane l'importation des matériels nécessaires à la production, il a réduit de 50 pour 100 les tarifs des chemins de fer pour le transport des matières premières, il a enfin consenti des crédits importants à des taux réduits. Résultat : en un an, soixante-quinze sociétés industrielles ont créé des établissements nouveaux en Sicile. La République fédérale allemande fournit un exemple analogue.

Il faut, dit-on, pour une telle politique, disposer de crédits importants. M. Pleven montre qu'ils ne font pas défaut. Les seules subventions de l'État aux transports de la région parisienne (S.N.C.F. et R.A.T.P.) s'élèvent à quelque trente-deux milliards : il coûterait moins cher de rapprocher les usines des travailleurs bretons, que de rapprocher les travailleurs parisiens du lieu de leur travail ! Pour cela, c'est la notion même de « zone critique » qu'il convient de définir rationnellement. Le commissariat au plan propose maintenant d'aider les seuls départements où plus de la moitié de la population est occupée dans l'agriculture (deux des quatre départements bretons seulement sont dans ce cas), et les arrondissements où, depuis le dernier recensement, la population a diminué de plus de 10 pour 100 (cas du seul arrondissement de Châteaulin). C'est un autre critère qui doit être retenu : celui du nombre des emplois créés dans les vastes zones déprimées.

LA REGION PARISIENNE POURSUIT SA CROISSANCE INDUSTRIELLE

La conclusion du président Pleven, c'est qu'il faudra une grande ténacité aux parlementaires bretons, unis pour réclamer l'application des mesures proposées par

à la qualité de vos fabrications, ajoutez, la protection **PARKER-BONDERITE**



Les procédés PARKER-BONDERITE protègent les pièces métalliques par transformation chimique de leur surface.

Ils créent une base d'acroschage pour les peintures et vernis de finition. Leur application est simple, rapide, économique.

SOCIÉTÉ CONTINENTALE

PARKER

40-42, rue Chance-Milly, CLERY (Seine) Tel. : PER. 57-30 +

WENGER

REDUCTEURS DE VITESSE

VARIO-REDUCTEURS

APPAREILS DE MANUTENTION

M. CORMERAIS
40, Rue Montaigne
RENNES

LYON
13, rue Guilloud
Téléphone: MŌncey 85-78

PARIS
1, Avenue Daumesnil
Téléphone: DŌrian 49-78

ANTAR

PETROLES DE L'ATLANTIQUE
(Anciennes Raffineries Pechelbronn et Serco)

RAFFINAGE - DISTRIBUTION

RAFFINERIES DE DONGES
(Loire-Inférieure)

Siège Social : 4, Rue LEON-JOST - PARIS-17^e

L'OUEST INDUSTRIEL, MARITIME, AGRICOLE ET COMMERCIAL

Les travaux de l'assemblée générale du Centre d'étude et de liaison des intérêts bretons

L'assemblée du C. E. L. I. B. pour parvenir à briser la volonté centralisatrice de l'administration, qui, l'année prochaine, se propose par exemple de consacrer quinze milliards de francs (et en réalité une trentaine) à l'agrandissement des abattoirs de la Villette, alors que des abattoirs modernes dans les régions productrices seraient la seule solution économique. Le C. E. L. I. B. a réussi à bloquer l'application du « tarif vert » de l'E. D. F., il ne réussira sans doute pas à obtenir la distribution en Bretagne du gaz de Lacy. Mais il doit s'appliquer à définir les principes d'organisation des économies régionales et faire triompher une politique qui n'est pas d'intérêt local, mais d'intérêt national.

Succédant à la tribune à M. Pleven, le président de la VI^e région économique, M. Prodhomme, dresse le maigre bilan de l'industrialisation dans les quatre départements depuis deux ans. Des progrès satisfaisants doivent être enregistrés à Fougères (reprise dans la chaussure, fabrication de matelas, etc.), quelques résultats sont à signaler à Saint-Brieuc, des entrepôts, des commerces de gros se sont établis à Rennes ; ailleurs, rien ou peu de chose. En fait, dit M. Prodhomme, le décret du 3 janvier 1955 interdisant l'extension des établissements industriels dans la région parisienne n'a pas été appliqué, 85 pour 100 des dérogations demandées ont été accordées et Paris abrite la moitié des établissements nouveaux créés dans la France entière depuis deux ans. La région de Bretagne a aussitôt éprouvé l'effet de cette politique : les demandes d'installation présentées en 1955 à la chambre de commerce de Rennes ont bientôt été retirées. M. Prodhomme bremente de Paris un déclin des centres régionaux : à Rennes les contributions mobilières personnelles pour des logements de trois ou quatre pièces s'élèvent à 12.000 francs et plus, bien davantage que pour un grand appartement dans le 16^e arrondissement de Paris. Il est donc nécessaire d'obtenir des mesures nouvelles, qui soient enfin appliquées avec rigueur.

Représentant M. de Frondeville, président de la Société de développement régional de la Bretagne, empêché, M. Poulain fera entendre le même son de cloche. Après avoir exposé le rôle dévolu aux S. D. R., il montre qu'elles ne financeront que des entreprises de petite importance, dont la situation est saine et qui ont à surmonter des difficultés momentanées (litiges successoraux dans les affaires de famille, adaptation à des techniques nouvelles, etc.). Sur cent dossiers examinés par la S. D. R. de Bretagne, six ont déjà fait l'objet de décisions favorables. La modestie du capital actuel de la société lui interdit de porter secours à des établissements importants, par exemple aux Forges d'Hennebont. Ce n'est que par une attitude de prudence que le capital de la société pourra n'être pas perdu, et être ultérieurement approché du maximum prévu, qui est de deux milliards de francs.

Dans la discussion ouverte à la suite des exposés que nous venons de résumer, prendront la parole M. Le Bihan, directeur général de la société Armor Aéronautique à Hennebont qui se plaint de la carence des divers organismes chargés d'aider à l'industrialisation de la

Bretagne (on trouvera dans ce même numéro une étude consacrée à cet établissement), M. Le Gallo, professeur au lycée de Brest, M. Marier, député des Côtes-du-Nord, M. Le Goutalier, maire de Lorient, Mlle Dienschel, députée des Côtes-du-Nord, le maire d'Hennebont, M. Thomas, qui retrace l'histoire des difficultés rencontrées par les Forges d'Hennebont et s'associe aux protestations élevées par M. Le Bihan, M. Jaouen, maire de Brest, M. Fréville, maire de Rennes, M. Mercier, député du Morbihan, M. Giovannelli, député d'une commune voisine d'Hennebont, M. Le Bourhis, délégué d'un syndicat ouvrier de la région, M. Philipponeau et enfin M. Condray, maire de Paramé.

L'EMIGRATION APPARENTE DOIT ETRE LE CRITERE DEFINISSANT LA ZONE CRITIQUE

De ces interventions, bornons-nous, faute de place, à ne signaler plus particulièrement que celles de M. Le Gallo, de M. Fréville et de M. Philipponeau. Le professeur du lycée de Brest plaide avec éloquence pour la ville où il enseigne, montrant qu'il conviendrait d'y établir certains établissements de l'enseignement supérieur. La forte proportion des étudiants originaires du Finistère inscrits à Rennes, le nombre des habitants du port breton et la densité de la population avoisinante, la logique qu'il y aurait à ce que l'enseignement du breton soit donné dans une faculté située dans la région où la langue bretonne est parlée, le rang éminent qu'occuperait Brest ville universitaire par rapport à Nancy, Dijon, Besançon, etc., autant d'arguments avancés avec passion par M. Le Gallo, qu'une motion spéciale reprendra en fin de journée.

Avec M. Fréville, maire de Rennes, c'est au problème proprement économique que l'on revient. Répondant indirectement aux remarques de M. Prodhomme sur le montant des contributions mobilières, l'orateur fait observer que le mal vient de ce que la législation, en dépit des recommandations faites aux députés, n'est pas adaptée aux réalités du temps : plus une ville comme Rennes construit des bâtiments neufs et moins elle est en mesure de se procurer les ressources nécessaires à l'équipement et l'aménagement des terrains. Les industriels, dit-il, et l'aménagement des installations en province quand on leur demande de s'y soucier du logement des travailleurs, dont ils n'ont pas à s'occuper dans la région parisienne. M. Fréville conclut que c'est une conception à l'échelon national de l'aménagement optimum du territoire qui fait défaut.

M. Philipponeau enfin, dont les lecteurs de *L'Ouest industriel* connaissent l'énergie qu'il met au service de la renaissance économique de la Bretagne, insiste sur deux points : d'abord, la nécessité de modifier la notion de « zone critique » pour l'étendre à l'ensemble des régions victimes, comme les quatre départements bretons, d'émigration apparente, et l'utilité qu'il y aurait d'aider les industriels en fonction du nombre d'emplois nouveaux

L'OUEST INDUSTRIEL, MARITIME, AGRICOLE ET COMMERCIAL

BUREAU D'ÉTUDES MODERNE



INSTALLÉ AVEC
la table à dessin
Comète
l'appareil à dessiner
KULHMANN
le Siège télescopique
BAO

S. A. **F. DARNAY & C^{ie}**, 7, rue Coypel, PARIS, 13^e
Catalogue franco

COMPRESSEURS
à refroidissement
par air

ABG

les plus modernes

par
leur conception
leurs lignes
leurs performances
groupes fixes ou mobiles

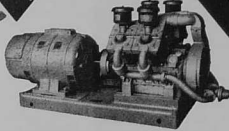
Puissance
de 10 à 60 cv.
Diésel ou électrique à
refroidissement par air



**GROUPE
MOBILE**



**GROUPE
FIXE**



ABG

DÉPARTEMENT COMPRESSEURS
3, IMPASSE THORETON, PARIS-XV^e - TÉL. : VAU. 68-40

Les travaux de l'assemblée générale du Centre d'étude et de liaison des intérêts bretons

qu'ils créent dans de telles régions ; ensuite, l'importance de la recherche désintéressée, universitaire ou autre, pour l'élaboration sérieuse des programmes économiques. C'est à un point où l'insuffisance des crédits est ruinée.

DANS L'AGRICULTURE, L'EFFORT DOIT PORTER SUR LA VULGARISATION DES TECHNIQUES MODERNES

Le premier exposé de l'après-midi est celui de M. Malassis, professeur à l'école d'agriculture de Rennes, qui s'attache à confronter les prévisions du 3^e plan de modernisation et d'équipement pour les années 1957 à 1961 et les caractéristiques de l'agriculture bretonne. Le plan prévoit une augmentation de la production de l'ordre de 20 pour 100 par rapport à 1954, une augmentation prioritaire de l'élevage, en particulier des ententes fourragères, une amélioration de la qualité *canin*. La Bretagne, dont l'agriculture présente une structure principalement familiale, dont la production est faible par tête de cheptel national sur 5 pour 100 du territoire métropolitain, est toute désignée pour répondre aux besoins du pays.

Pour la mettre en mesure de le faire, M. Malassis demande qu'un effort soit fait pour la vulgarisation des techniques agricoles. Tandis qu'en France, moins de 5 pour 100 des jeunes agriculteurs reçoivent une formation adéquate, aux Pays-Bas la proportion est aujourd'hui de 50 pour 100 et elle sera de 100 pour 100 dans un avenir proche ; tandis qu'aux Etats-Unis, en Grande-Bretagne, on compte un vulgarisateur par mille exploitants, et cinq par mille aux Pays-Bas, la situation de la France est tout à fait insuffisante ; et l'orateur demande la création de vingt foyers de progrès agricoles en l'espace de cinq ans. Pour terminer, M. Malassis demande un effort financier en faveur de la transformation de la structure foncière, de l'action pour la fertilité des sols, du développement de la production fourragère et de l'élevage. Une action pour la qualité, qui actuellement ne paie pas, doit enfin être entreprise.

C'est un thème voisin que traite ensuite M. Houdet, président du comité régional des conseillers du commerce extérieur, quand il aborde la question des exportations de produits agricoles. Montrant comment l'accroissement des productions agricoles bretonnes pose toujours avec plus d'acuité le problème des débouchés, M. Houdet met d'abord en évidence les résultats déjà acquis : en matière de pommes de terre de sélection, la Bretagne a mis sur pied la première société régionale interprofessionnelle ;

LA POLITIQUE D'EXPANSION ÉCONOMIQUE DÉFINIE PAR LE C. E. L. I. B.

A l'issue de l'assemblée générale du C.E.L.I.B. a été adoptée la motion suivante :

« L'Assemblée générale du C.E.L.I.B. :

« Considérant que le dispositif institué par les décrets du 30 juin 1955, en faveur des économies régionales doit être obligatoirement révisé à la date du 31 décembre 1957 ;

« Considérant, après 18 mois d'application du Plan breton, que ce dispositif apparaît aujourd'hui nettement insuffisant pour permettre de venir à bout de la concentration industrielle dans la région parisienne et dans quelques zones privilégiées ;

« Considérant, par ailleurs, qu'il appartient aux pouvoirs publics de mettre tout en œuvre dans l'intérêt national pour permettre aux régions sous-développées de disposer de l'infrastructure nécessaire à la réajustement de leur économie ;

« Demande qu'à l'occasion de la préparation des nouveaux textes relatifs à la mise en valeur des régions qui souffrent d'un sous-emploi et d'un développement économique insuffisant, des mesures plus audacieuses s'inspirant des législations étrangères soient adoptées, notamment en ce qui concerne les avantages fiscaux et le remboursement des frais de transfert des entreprises ;

« Demande que la notion de zone critique soit abandonnée et remplacée par des critères conduisant à des discriminations moins artificielles ;

« Propose que la prime spéciale d'équipement accordée jusqu'ici dans les zones critiques et les autres années prévues par les décrets du 30 juin 1955 soient attribuées en fonction des nouveaux critères.

« Il importe de favoriser l'implantation d'industries nouvelles et le développement d'industries existant dans les zones où des besoins en emplois nouveaux, vont apparaître avec l'arrivée à l'âge adulte des jeunes des deux sexes appartenant aux générations nombreuses d'après-guerre et avec la diminution inéluctable de l'emploi en agriculture.

« Mène que la notion du pourcentage de la population employée en agriculture, l'importance de l'émigration apparente doit être considérée comme la mesure de ces besoins.

« La prime devrait donc tenir compte à la fois de l'émigration apparente enregistrée dans chaque département et des emplois nouveaux créés par l'entreprise bénéficiaire.

« Proteste, d'autre part, énergiquement contre les retards apportés à la solution du problème énergétique en Bretagne et, notamment à la mise en route des travaux de l'usine marennesoise de la Rance ;

« Demande que les promesses ministérielles au sujet de l'aménagement du quai de Lacey en Bretagne au-delà de Nantes, soient tenues et que les engagements du « plan breton », en ce qui concerne l'électrification rurale soient respectés ;

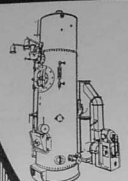
« Demande que le « plan breton » soit complété, dans le plus bref délai, par des dispositions destinées à offrir à la jeunesse des facilités d'enseignement technique et professionnel, d'enseignement de vulgarisation agricole et d'enseignement supérieur ;

« Souhaite que ces positions soient présentées aux pouvoirs publics par les représentants parlementaires réunis dans le cadre du C.E.L.I.B. »

2 Nouveautés

CHAUDIÈRE VERTICALE "CAR"

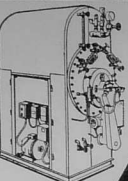
Type FIELD améliorée avec un bossillage mécanique



VAPORISATION 30 à 32 kg/heure par m² de surface de chauffe
RENDEMENT 80 % et au-delà
MODÈLES de 120 à 2.100 kg de vapeur/heure

CHAUDIÈRE HORIZONTALE "TRF"

Triple retour de flammes entièrement démontable et nettoyable



VAPORISATION 30 kg/heure par m² de surface de chauffe
RENDEMENT jusqu'à 90 %
MODÈLES de 100 à 1.000 kg de vapeur/heure

Demandez les Notices descriptives & Techniques

SOCIÉTÉ NOUVELLE DE LA CHAUDRONNERIE DE L'OISE
15, AVENUE DE LA GARE, RANTIGNY (Oise) Tél. 130 LIANCOURT

Agent : M. REYGAIER - 22, rue des Bords, NANTES (L.-Inf.) - Tél. : 438-19



Protection S.O.P. FRANCE
CUIR - TOILE - AMIANTÉ - CHAUFFURE - PNEUMATIQUE

6 bis, rue Baudelique, PARIS 18^e - MON 21-18

Les Pompes Pfyffer

24, Rue de Milan - PARIS 16^e - Tél. TR 41-34

présentent sous le signe de la Robustesse... une nouvelle gamme de pompes:

"NOVIX" en ALLIAGES SPÉCIAUX
"NOVANTITE" en FONTE BRONZÉE
POUR ACCESSOIRES ET RÉCUPÉRATEURS CHIMIQUES de 1 à 150 m³ heure de 6 à 60 m. de HAUTEUR MANOMÉTRIQUE



autres réalisations
POMPES ALIMENTAIRES DE CHAUDIÈRES
POMPES À EAUX LIQUIDES CHARGES ET ABRASIFS
PRODUITS FÉPOLIÉS etc...

MATÉRIEL IMPRÉCABLE BENÉFICIAIRE DES DERNIERS PERFECTIONNEMENTS DE LA TECHNOLOGIE MODERNE - ET DE NOTRE LONGUE EXPÉRIENCE

NORMALISATION QUALITÉ EFFICACITÉ

Documentaire 14 *devis sur demande*

L'OUEST INDUSTRIEL, MARITIME, AGRICOLE ET COMMERCIAL

Les travaux de l'assemblée générale du Centre d'étude et de liaison des intérêts bretons

en matière de pommes de terre primeur, on a obtenu le report au 15 juin de la date limite fixée par la Grande-Bretagne à nos exportations. Le mécanisme du fonds de garantie a permis de réaliser un important tonnage d'envois sur l'Allemagne. Des succès ont été enregistrés parallèlement dans le domaine de l'aviculture et de la viande, en particulier grâce aux mesures énergiques prises dans le Finistère contre la fièvre aphteuse.

LA MOTION FINALE DÉFINIT LES BUTS DU C. E. L. I. B. POUR L'ANNÉE A VENIR

Tous ces efforts demeurent cependant fragmentaires, tandis que l'exportation constitue un problème d'ensemble. Notre effort d'exportation, dit M. Houdet, doit s'adapter aux nécessités des marchés extérieurs. Pour cela, il nous faut être placés au point de vue des prix, fixaire de compression des coûts de production et d'organisation des marchés. Il nous faut aussi être placés au point de vue de la qualité, agir auprès des producteurs et des collecteurs pour qu'ils produisent, trient et conditionnent les articles conformément aux exigences des acheteurs. Il faut enfin être placés au point de vue de la régularité, c'est-à-dire assurer aux exportations un caractère de permanence sans lequel il est impossible de prendre position sur un marché extérieur. Evoyant enfin les européens », M. Houdet demande la constitution d'un bureau d'exportation régional.

L'orateur suivant est M. Vachet-Deverney, délégué du Centre national du commerce extérieur, qui expose comment fonctionnent les délégations régionales du C.N.C.E., dont le nombre est passé en peu d'années de sept à vingt-deux : ces délégations fournissent aux producteurs et commerçants intéressés tous les renseignements sur l'exportation, étudient les renseignements du contact avec les importateurs étrangers. Les journées d'étude de l'exportation agricole, tenues à Brest, feront l'objet d'une brochure qui paraîtra avant la fin de l'année. M. Vachet-Deverney conclut en soulignant que les exportations n'ont pas seulement un intérêt sur le plan breton, mais aussi sur le plan français, permettant de faire rentrer les devises dont tout le pays a besoin. M. Trébert, inspecteur général de l'économie nationale, met un terme aux exposés en apportant dans le débat des précisions chiffrées sur l'aide apportée par les pouvoirs publics aux agriculteurs bretons au cours de la campagne 1956-1957.

La journée d'étude du C. E. L. I. B. devait se terminer par une nouvelle discussion publique où interviendrait M. Pindivic, député du Finistère, M. Colin, représentant le même département, M. Le Couannet, président de la chambre d'agriculture des Côtes-du-Nord, M. Bécan, conseiller technique de la zone-témoin de Scrigneac, qui insista sur la nécessité de faciliter le travail des femmes pour enrayer l'émigration des agriculteurs bretons, M. Guillou, représentant de l'industrie laitière, M. Imbaud, représentant le ministère de l'agriculture, M. Josselin, président des étudiants de Rennes, et M. Brand, président de la chambre des métiers d'Ille-et-Vilaine.

A l'issue de ces exposés, le secrétaire général du C.E.L.I.B. donna lecture de la motion principale dont on trouvera le texte en page 10, et qui fut approuvée à l'unanimité. Le président Plesien fit ensuite adopter un certain nombre de vœux, répondant aux préoccupations particulières de certains orateurs entendus dans la journée, et M. Cronan, député du Finistère, donna enfin la liste des personnalités composant pour l'année à venir le comité directeur et le bureau du C. E. L. I. B., liste qui fut parallèlement approuvée par tous les assistants.

LE BUREAU ET LE COMITÉ DIRECTEUR

Après l'assemblée générale du 2 décembre 1957, le bureau du C.E.L.I.B. est constitué comme suit :

Président du C.E.L.I.B. : M. Plesien.
Vice-présidents : MM. Imhel, qui préside le bureau exécutif ; Tanquy-Prigent, qui préside la commission parlementaire ; Prod'homme, qui préside la commission d'expansion économique ; La Bourdonnaye ; Coeff ; Lauthier.

Secrétaire général : M. Martray.

Le comité directeur rassemble les personnalités suivantes :

- Commission parlementaire : MM. Tanquy-Prigent, Esteve et Mlle Diensch vice-présidents.
- Conseils généraux : MM. Cronan, Imhel, Rapin, Plesien, présidents des conseils généraux du Finistère, du Morbihan, de l'Ille-et-Vilaine et des Côtes-du-Nord.
- Chambres de commerce : M. Prod'homme, président de la WF région économique.
- Chambres d'agriculture : M. de la Bourdonnaye, président de la chambre régionale d'agriculture de Bretagne.
- Chambres de métiers : M. Brand, président de la chambre de métiers d'Ille-et-Vilaine.
- Commission régionale d'expansion économique : MM. Coeff ; de Garbriant ; Fèveille, maire de Rennes ; Lauthier ; Le Bourhis.
- Municipalités : MM. Decker, maire de Vannes ; Rault, maire de Saint-Brieuc ; Montell, maire de Quimper ; Lambert, maire de Pontivy ; Roban, maire de Carhaix ; Juonen, maire de Brest ; Le Goulier, maire de Lorient.
- Organisations professionnelles : MM. Auffray, président de l'Union régionale des négociants en produits du sol ; Bonnet, président du Syndicat des conservateurs du Morbihan ; Gout, président de la Société bretonne de la pomme de terre ; Houdet, président du comité régional des conseillers du commerce extérieur ; Loubert, président des Industriels bretons ; Martray, secrétaire général du Comité interprofessionnel de propagande pour les produits bretons, Plesse, délégué régional du Centre des Jeunes patrons.
- Université : M. Philipponeau, maître de conférences à la faculté des lettres de Rennes.
- Organisation familiale : M. Planter, secrétaire général de l'Union départementale des associations familiales du Morbihan.
- Organisation culturelle : M. Dujardin, président de la Fondation culturelle bretonne.

6 avantages du TIRFOR

à la fois *flexible et puissant!*

pour lever, serrer, lier, tendre, arracher etc...

- 1 - Portatif
- 2 - Mise en batterie rapide
- 3 - Course de câble illimitée
- 4 - Toutes orientations et positions
- 5 - Précision millimétrique de manœuvre
- 6 - Sécurité : organes essentiels doublés

Modèle "SUPER" (18-18.4)

Force : 1.500 kg
Poids : 18 kg

Modèle "MINES" (18-18.4)

Force : 2.000 kg
Poids : 18 et 21 kg

Toutes forces par moufflage facile

TIRFORSA
Société Industrielle Commerciale
16, Place de la République
PARIS (2^e) - Tél. 001-09-87

1 *Unifor rend 1000 services!*
Demandez nous la brochure p. 10

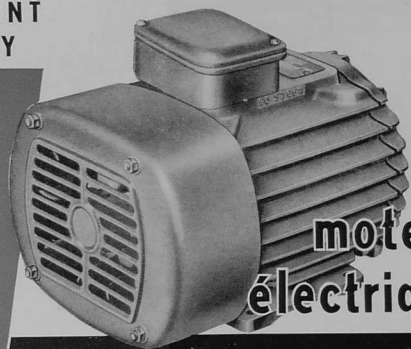
L'OUEST INDUSTRIEL, MARITIME, AGRICOLE ET COMMERCIAL

L'OUEST INDUSTRIEL, MARITIME, AGRICOLE ET COMMERCIAL

UN NOUVEL EXEMPLE DE RATIONALISATION
DANS LA CONSTRUCTION ELECTRIQUE

C^e GENERALE D'ELECTRICITE
ATELIERS D'ORLEANS - C^e ELECTRO-INDUSTRIELLE

ALSTHOM
JEUMONT
JAPY



les
moteurs
électriques

UNELEC

PUBLICITEA 3005

4

CONSTRUCTEURS

BUREAUX D'ETUDES

FABRICATIONS SPECIALISEES

RESEAUX COMMERCIAUX

UNE MARQUE

UNE TECHNIQUE

UNE QUALITE

UNE GARANTIE

Une commémoration
à Rennes

La Chambre de Commerce a cent ans

Le samedi 23 novembre 1957, la chambre de commerce de Rennes a commémoré son centenaire. L'ampleur des manifestations qui eurent lieu à cette occasion, fut à la mesure de l'extraordinaire travail accompli par cette compagnie consultative et des résultats obtenus depuis sa création.

« A travers les vicissitudes de la vie politique et économique », déclara M. Dumont, président de la chambre de commerce de Paris, « les compagnies consultatives offrent l'image d'une institution stable et d'une action continue au service de l'intérêt général. Les anniversaires que nous sommes légitimement fiers de célébrer offrent l'occasion de s'en convaincre ».

L'allocution du président
Prod'homme

Toutes les personnalités du monde des affaires de la région, et même de la France entière que nous ne pouvons, faute de place, toutes nommer ici, ont assisté aux cérémonies présidées par M. Schleiter, député, maire de Verdun et secrétaire d'Etat à l'industrie et au commerce.



De gauche à droite à la tribune : M. Dumont président de la Chambre de commerce de Paris ; le préfet d'Ille-et-Vilaine ; M. Schleiter, secrétaire d'Etat à l'industrie et au commerce, et M. Prod'homme, président de la VI^e région économique.

Les organisateurs, M. Maurice Simon, assisté de M. Perrin et de M. Tesson, avaient tenu, avec l'approbation des membres de la

chambre de commerce, à faire commencer cette journée par une messe. S.E. le cardinal Roques, ar- (suite en page 29)

LE GAZ COMBUSTIBLE IDÉAL

distribué en permanence à domicile

DE VILLE

Pour :

- La CUISINE domestique, professionnelle, collective.
- Le CHAUFFAGE des locaux domestiques et professionnels.
- La production de l'EAU CHAUDE.
- Les APPLICATIONS PROFESSIONNELLES : Charcuterie, Pâtisserie, Biscuiterie, etc...
- Les APPLICATIONS INDUSTRIELLES : Fours à traitements Thermiques, Fusion des métaux, Chalumeaux pour la soudure, le brasage, le découpage, etc...

Pour tous renseignements, s'adresser aux Services Commerciaux des Centres d'ÉLECTRICITÉ de FRANCE et de GAZ de FRANCE

LES PAPETERIES DE BRETAGNE

ET

COMPTOIR BRETON DES PAPETERIES ET CARTONNAGES
SOCIÉTÉ ANONYME AU CAPITAL DE 200.000.000 DE FRANCS

KRAFT VÉRITABLE

APPRÊTÉ — FRICTIONNÉ — ÉCRU ET BLANCHI
SULFITE
SIMILI SULFURISÉ INGRAISSABLE
CELLULOSE BOUCHERIE
PHORMIUM

SPÉCIALITÉS

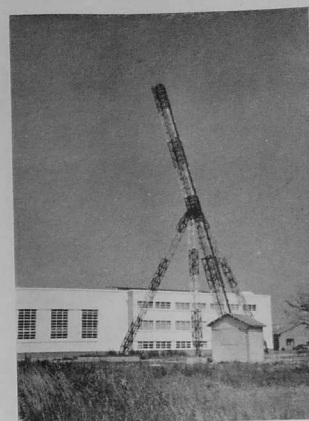
PAPIERS POUR ISOLANTS STRATIFIÉS
PAPIERS POUR CABLES

BUREAUX ET USINES : 25 à 31, RUE DE LORIENT — RENNES — TÉL. : 57-21 et 57-22
ADRESSE TÉLÉGRAPHIQUE : PAPETERIES RENNES — CHEQUES POSTAUX RENNES 40 — REGISTRE COMMERCE RENNES 110 — REG. P.P.O. ILE-ET-VILAINE 242

24

L'OUEST INDUSTRIEL, MARITIME, AGRICOLE ET COMMERCIAL

Comment la Bretagne s'industrialise par elle-même



ARMOR AERONAUTIQUE A HENNEBONT

LES études publiées par le Comité d'étude et de liaison des intérêts bretons depuis sa fondation, les recherches des économistes qui se sont penchés sur le problème de l'emploi en Bretagne, les rapports des diverses autorités publiques responsables et enfin le Programme d'action régionale promulgué en 1950, tous ces textes ont mis en lumière l'intérêt que présente l'industrialisation d'une région où les activités traditionnelles de l'agriculture, de la pêche et de l'artisanat ne suffisent plus à nourrir la population. Dans certaines zones, déclarées « critiques », le problème est encore plus urgent qu'ailleurs.

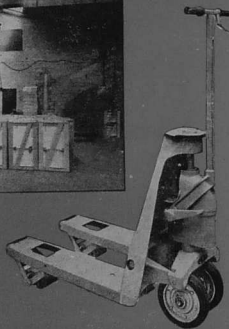
Ces considérations donnent toute son importance à la création, l'année dernière, de la société Armor Aéronautique, dont les installations sont situées dans l'un des secteurs où le sous-emploi est le plus menaçant, à Hennebont dans le Morbihan.

Notre photographie : Une installation E. T. M. (Etudes et techniques nouvelles - Armor Aéronautique) au centre d'essai en val de Bretagne, pour l'étude des dispositifs d'éviction automatique des pilotes en vol.

L'OUEST INDUSTRIEL, MARITIME, AGRICOLE ET COMMERCIAL

25

Les chariots **APPLEVAGE** au travail...



Transopalettes
LEVAGE HYDRAULIQUE
DESCENTE PAR DECOMPRESSION
A MAIN OU A PIED

des milliers en service...

APPLEVAGE

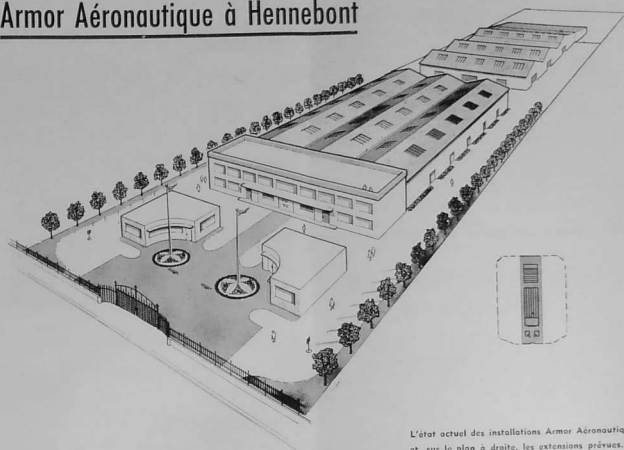
Société Anonyme au Capital de 201.600.000 Francs

78, RUE VITRUE, PARIS (XX^e)

R. C. Seine 107.614

Tél. ROU. 95-50

Armor Aéronautique à Hennebont



L'état actuel des installations Armor Aéronautique et, sur le plan à droite, les extensions prévues.

CREE A PARTIR DE RIEN EN AOÛT 1956

Armor Aéronautique a été créée par M. P. Le Jihan, fondateur de la Confédération générale des cadres et y a vingt ans, pour la fabrication d'une partie du matériel de servitude aéronautique — tout ce qui concerne la mise en œuvre à terre des avions — étudié par le groupement E. T. N. (Etudes et techniques nucléaires) dans la région paritienne. La première pierre fut posée, et le premier ouvrier mis au travail, le 1^{er} août 1956 ; à la fin de 1957, Armor Aéronautique, dispose de cinq mille mètres carrés couverts et emploie une centaine de personnes, toutes issues dans les bureaux de Paris. Comme le montre le plan que nous publions ci-contre, des extensions doivent intervenir par la suite, qui tripleront la capacité actuelle de production.

Les fabrications actuelles, ou potentielles, d'Armor Aéronautique à Hennebont comprennent les matériels qui servent aux multiples opérations effectuées au sol pour la mise en œuvre des avions, moteurs et équipements : préparation pour le vol, entretien, révision, contrôle, essais, etc. L'ensemble va des cales de roue aux rampes de lancement et des simples clés de montage aux bancs d'essai radio-électriques, la plus grande partie de ce matériel étant formée de très menus mais nombreux accessoires d'aéro-dromes. Aux escabeaux et ponts de travail, aux portiques et aérogrues, aux vérins et aux chariots divers pour fuselage ou moteur, il faut ajouter les installations fixes pour la mise à l'eau de canots de sauvetage, telle par exemple celle d'Ouistreham montrée ci-contre.

UN RESULTAT OBTENU SANS AIDE EXTERIEURE...

Ces réalisations qui font mieux que soutenir la comparaison avec ce qui se fait à l'étranger sont d'autant plus remarquables qu'elles ont été obtenues sans aide la



L'équipement du canot d'Ouistreham.

L'OUEST INDUSTRIEL, MARITIME, AGRICOLE ET COMMERCIAL

AGENCES
DE L'OUEST :

RENNES : M. S. BELLANT, Ing. E.S.M.E.
36, Quai St-Cyr — Tél. 37-31

ROUEN : MM. ANDRIEUX et ESNAULT, Ing. I.E.G.
41, rue de Fontenelle — Tél. R. 32-93

qualité...
délais...
prix...

aciéries
de
Ploërmel

Acier moulé
Pièces brutes ou
usinées jusqu'à 300 kgs

à PLOERMEL (Morbihan) Tél. 22

CHARIOTS MOTOPALETTES VULCAIN

Le Scooter
de la Manutention

PEU ENCOMBRANTS
MANIABLES
LÉGERS
AMORTIS RAPIDEMENT

Les chariots motopalettes "Vulcain" ont leur utilisation dans toutes les industries. Ils sont fabriqués en série dans les types suivants :

BL 2 - Hauteur d'élevation : 100 mm
ML 2 - Hauteur d'élevation : 1 m 50
HL 2 - Hauteur d'élevation : 3 m

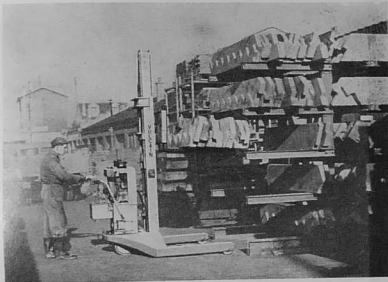
Équipement : fourche ou plateau
Capacité de levage : 1.500 kgs
Déplacement du chariot et élévation de la charge assurés par un moteur à essence Bernard de 4 cv.

LÈVE
TRANSPORTE
GÈRBE
ABAISSÉ LE COÛT DE
VOS MANUTENTIONS



AUX FORGES
DE VULCAIN

PARIS 2 - Rue Saint-Denis 4 LYON 4 - BORDEAUX - LILLE



PH. DUMONTIÈRE

Motopalette VULCAIN type H. L. 2
utilisée pour le stockage d'éléments préfabriqués

DU FIL
hamille...

Tous articles en fil, coudre, soudé, filés, pointés...
Pailles et grandes séries

...AUX PIÈCES
forgées

Aciers ordinaires ou inoxydables

Ets CALISTE MARQUIS FILS
RUE CLÉMENTEAU 6 RUGLES (EURE) TEL. 3

Armor Aéronautique à Hennebont



Le matériel E.T.N. équipe les expéditions polaires françaises.

société productrice ait en rien bénéficié, en dépit de nombreuses promesses, des avantages d'ordre économique ou financier prévus par les décrets décrets de 1955 et de 1959 pris en faveur de la décentralisation de l'industrie et de l'aménagement du territoire. Comme cela devait être dit au cours des travaux de l'assemblée générale du C.E.L. I.B. le 2 décembre à Carhaix, par le maire d'Hennebont, M. Thomas, le travail même a été créé sans formalité par son propriétaire à la société, et le conseil municipal a jusqu'ici sollicité en vain le concours de l'Etat pour accélérer l'indemnisation de celui-ci.

Au moins la réussite que constitue la création d'Armor Aéronautique, malgré la lourdeur des mécanismes légaux actuellement en vigueur et les insuffisances dans la distribution des crédits pour l'aménagement du territoire, montre-t-elle que les possibilités spontanément existantes d'industrialisation de la Bretagne ne sont pas négligeables. Ce qui a été fait dans la région d'Hennebont peut être fait ailleurs, créant à travers la région ces ateliers de petite mécanique qui forment la base de l'industrie de l'avenir.

La Chambre de Commerce de Rennes a cent ans

(Suite de la page 23)

chevêque de Rennes, le présidait et y prit la parole :

« Par sa triple mission consultative, administrative et représentative », déclara-t-il, « la chambre de commerce a été pendant ce siècle l'existence, un stimulant de choix pour notre industrie, en même temps qu'un conseiller, fort de l'expérience de tous ses membres, pour tous ceux qui travaillent de quelque manière à apporter à leurs semblables plus de bien-être... »

A 16 heures, eut lieu la séance solennelle à l'hôtel consulaire. Après avoir rendu hommage à ses collaborateurs directs ou indirects, à ses précesseurs ainsi qu'à diverses personnalités présentes, le président Prod'homme prononça l'allouction attendue :

« Depuis cent ans », affirma-t-il avec force, « notre compagnie n'a pas failli à son rôle et à ses attributions qui sont doubles. D'abord donner des avis et éventuellement, conseiller les autorités sur tout ce qui intéresse le développement économique du pays, d'autre part, à l'intérieur de sa circonscription,

promouvoir, par ses réalisations, le développement du commerce et de l'industrie.

« Le rôle de la chambre de commerce est immense, et il est impossible d'énumérer les questions infiniment diverses qu'elle doit traiter. Ses avis sont toujours exprimés avec clarté, mesure et pondération. »

Visite-surprise de l'Empereur
Napoléon III...

Prisrent ensuite la parole le président Dumont, qui souligna les dangers de la nationalisation et les effets funestes de l'inflation dont il voit en grande partie la cause dans l'impôt. M. Fréville, maire de Rennes, qui s'étendit sur la parfaite coordination d'efforts qui existe entre la municipalité et la chambre de commerce et, enfin, M. Schleiter, qui insista sur la nécessité d'harmonie entre les exigences de l'Etat et celles de la vie locale.

Un dîner aux chandelles de deux cents convits fut servi ensuite dans les propres beaux de la

chambre de commerce, magnifiquement décorés pour la circonstance, et l'on put apprécier une fois de plus la qualité de l'excellent restaurant Lecocq-Gauley.

La soirée dansante dans les salons de l'Hôtel-de-Ville à laquelle assistaient près de huit cents personnes fut particulièrement réussie et les invités prirent avec un vif plaisir connaissance de la surprise annoncée à la fin du dîner par le président Prod'homme : il s'agissait d'une reconstitution en costumes d'époque de l'inauguration de la nouvelle institution par l'empereur Napoléon III et l'impératrice Eugénie, entourés d'une nombreuse figuraton, suivie d'un quadrille des lanciers, dansé dans la plus pure tradition du genre.

Le dimanche, les participants de ces fêtes rennaises se rendirent à Saint-Malo où ils furent reçus par M. Guy La Chambre, député et maire de la ville, qui souligna, avec une légitime fierté, l'heureux anniversaire de la reconstruction de cette cité corsaire.

Un déjeuner au casino termina l'ensemble de ces fêtes.

PAPIERS D'EMBALLAGE

Spécialiste du Kraft Véritable "PURSOUDE"
Alimentation — Pliage
Sacs Publicitaires pour Grandes Marques
Impression en continu 2 et 3 couleurs

CLERGEAU

CAISSES CARTON - ONDULÉ

* Spécialiste de la caisse estampillée S. N. C. F.
Production totalement intégrée
"de la fibre... à la caisse"
Impressions publicitaires en 1 et 2 couleurs

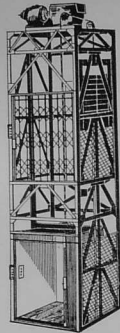
NANTES

CARTONNAGES

* Spécialiste de l'étui pliant gros consommateurs
Boîtes pliantes
Boîtes Chaussures et Pantouffles
Displays — Découpages — Présentoirs
Créations artistiques
Impressions Offset — Typo

PAPETERIES LEON CLERGEAU

Siège Social : 15, Rue Lamoricière, NANTES
Téléphone : 159.02 - 512.58



**Monte-charge
Transporteurs
à Rouleaux
LEVAGE ET
MANUTENTION
MÉCANIQUE**

Conveyeurs à courroie,
à vis, à godets,
à balancelles, etc.



DELAIS COURTS
34 ans de références
dans les plus grandes
administrations
et Sociétés

LA MANUTENTION

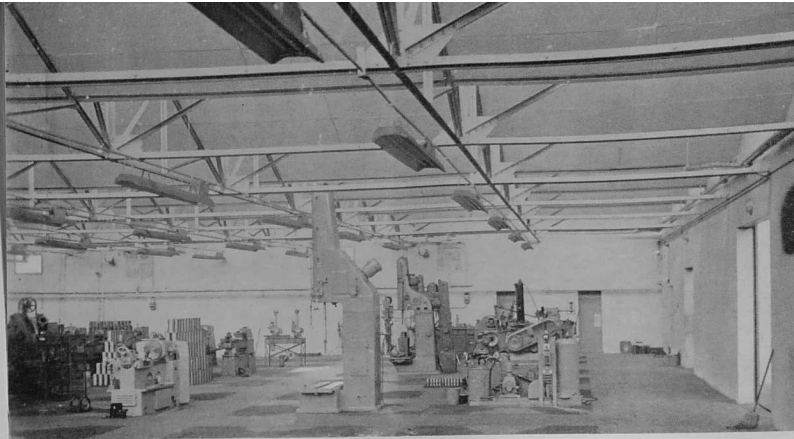
54, boulevard Jean-Jaurès - SAINT-OUEN (Seine)
Tél. : Clignancourt 06-05 et la suite.

MANDRINS DE PRÉCISION 3 ET 4 MORSES CONCENTRIQUES OU A COMBINAISON

TOURELLES A PORTE-OUTILS INTERCHANGEABLES ET TOURELLES UNIVERSELLES

LLOYD INDUSTRIEL Agents exclusifs pour la France
12, Rue ROGER VERLOMME et 3, Rue des MINIMES, PARIS-3^e
TUR. 31-17 (lignes groupées)

L'OUEST INDUSTRIEL, MARITIME, AGRICOLE ET COMMERCIAL



La décentralisation dans les faits

**MONOPOLE-POISSY
s'installe dans la région du Havre**

Parmi les régions de France qui, dans l'immédiat, bénéficient le plus directement des efforts poursuivis depuis quelques années en vue de faire progresser la décentralisation de l'industrie française, celle du Havre occupe une place éminente. Mille neuf cent cinquante sept a vu s'édifier là, en un laps de temps très court, une usine qui produira annuellement quinze mille tonnes d'oxyde de titane, une autre soixante mille tonnes d'acide sulfurique, une troisième vingt-quatre mille tonnes de produits détergents, sans

parler de simples transformations d'entreprises depuis longtemps installées dans la localité, ou d'installations d'importance secondaire concernant le nickel ou d'autres matières premières.

Notre photographie : L'ancienne usine des filatures et tissages de Granville a été entièrement rééquipée.

L'OUEST INDUSTRIEL, MARITIME, AGRICOLE ET COMMERCIAL

la rectifieuse plane d'établi

LIP

Cette machine de haute précision et d'un encombrement réduit présente des avantages incontestables de simplicité. La commande manuelle des trois coulisses lui confère une souplesse et une facilité de manœuvre incomparables.

Elle permet la rectification ou l'affûtage à sec des surfaces, rainures, outils, fraises, etc., dans des tolérances d'épaisseur très poussées, avec un fini de haute qualité du type "horlogerie".

- CARACTÉRISTIQUES :
- ▶ Surface du plateau magnétique : 105 x 152
 - ▶ Course longitudinale : 202
 - ▶ Course transversale : 108
 - ▶ Course verticale : 125

- ACCESSOIRES :
- ▶ Socke
 - ▶ Dépoussiéreur
 - ▶ Diamant et son support
 - ▶ Etau Universel

NOTICE TECHNIQUE sur demande

POUR LES DIVERS BESOINS DE L'INDUSTRIE.
LIP FABRIQUE ÉGALEMENT : MICROMOTEURS SYNCHRONES ET ASYNCHRONES - COMPARATEURS AU 1/100 - OUTILLAGES COMPLETS

LIP INDUSTRIE



Usines à BESANCON, ISSOUDUN, GRENOBLE.
Services Commerciaux :
PARIS : 25, Bd Malesherbes. Tél. : Anjou 74-45 +
BESANCON : 7, rue des Chalets - Tél. 59-31 (9 lignes groupées)

La décentralisation dans les faits

Les industries de transformation ne sont pas absentes de ce mouvement, et ce sont aujourd'hui les nouvelles installations de la société Monopole-Poissy à Rouelles, dans la proche banlieue du Havre que nous inviterons nos lecteurs à visiter avec nous.

UNE USINE SPECIALE POUR LA FABRICATION DES CHEMISES

Monopole-Poissy est un nom dont la résonance est familière à tous les techniciens et amateurs éclairés de l'automobile en France et dans les pays de l'Europe occidentale. On sait que cette firme fabrique depuis la première guerre mondiale des éléments de moteurs, chemises, pistons, segments, soupapes, etc., qui ont acquis une haute réputation de qualité. Elle dispose d'un réseau commercial dont les ramifications débordent les frontières de la France. Et c'est tout naturellement en raison du progrès de ses activités que sa direction dut, il y a quelques saisons, envisager l'installation d'une nouvelle usine, plus particulièrement chargée de l'usage des chemises destinées aux cylindres des moteurs à explosion.

La principale usine de la société Monopole, celle de Poissy, ayant atteint la limite de ses développements possibles, une extension fut cherchée dans le cadre de la politique de décentralisation de l'industrie. La région du Havre offrit plusieurs installations sans emploi, notamment celle qui avait été occupée après 1940 par la société des Filatures et tissages de Granville, à Rouelles. Le choix de la société Monopole s'arrêta sur cet établissement, en considération de ses dimensions, de la nature des constructions et des agencements disponibles, qui convenaient parfaitement à la fabrication qu'elle envisageait d'y poursuivre.

DES MACHINES AUTOMATIQUES EPARGNANT L'EFFORT DU PERSONNEL

Il s'agit d'une installation d'une superficie totale de dix mille mètres carrés, et d'une superficie couverte de deux mille deux cents, dont un atelier de construction récente, à charpente métallique, de quelque sept cents mètres carrés. A proximité se trouve une ancienne usine de graphite, datant d'avant la guerre, ou plutôt ce qu'il reste depuis un bombardement et qui l'a fortement endommagée. Cette usine sera ultérieurement remise en état. Elle servit d'abord à entreposer un stock de chemises brutes, et abritera prochainement une fonderie.

C'est au début du mois de septembre dernier que les premières machines ont été scellées dans

L'OUEST INDUSTRIEL, MARITIME, AGRICOLE ET COMMERCIAL



Le terrain utilisé par Monopole-Poissy autorisera des extensions selon les besoins.

l'ancien atelier de filature. L'installation a été terminée un mois plus tard, tandis que la production démarrait immédiatement. Pour la fabrication des chemises, les machines utilisées sont des tours à opérations multiples, des aléseuses, des glisseuses et des rectifieuses ; l'équipement est complété par des machines-outils spéciales réduisant considérablement l'effort demandé au personnel, ce qui permet l'emploi de la main-d'œuvre féminine dans la proportion de cinquante pour cent environ.

SOIXANTE-DIX TYPES DIFFERENTS DE CHEMISES

La recherche du rendement optimum par l'emploi de machines en grande partie automatiques permet de prévoir, d'ici à deux ans, une production de quelque douze à quatorze mille chemises, avec un personnel relativement réduit. L'effectif initial de l'importance d'une dizaine de personnes devant être par la suite porté à cinquante environ.

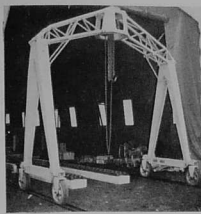
Monopole-Poissy produit, pour les automobiles, les camions, les tracteurs et les automotrices destinées aux chemins de fer, environ soixante-dix types de chemises, depuis les plus petits alésages jusqu'au diamètre de 200 millimètres. Les séries fabriquées comprennent, selon les types, de cinquante à trois mille pièces par mois. Cette diversité dans les types et les séries exige une grande souplesse dans l'utilisation des machines et la conception des outillages afin de tirer parti des plus récents procédés techniques de direction et de contrôle de la production. Dans le même esprit la fonderie qui doit être installée dans l'ancienne usine de graphite sera équipée de fours électriques et de machines spéciales pour centrifuger le métal. Elle permettra à l'usine de Rouelles, de produire elle-même les chemises brutes dont elle a besoin.

AÉRO-SERVITUDES

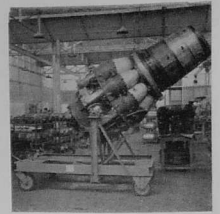
Escabeau réglable couvrant toutes les hauteurs de 5 à 9 m. Un deuxième modèle permet de couvrir les hauteurs de 1 m. 25 à 5 m. →



Portique léger 3 tonnes. Hauteur de levage maximum sous crochet : 3 m. Roues orientables. →



Tente de séchage - parachutes pour 6 ou 24 parachutes.



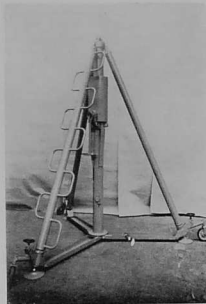
Chariot porte-moteur centrifuge. La rotation du réacteur autour de ses tourillons latéraux permet un accès facile pour tous les travaux d'entretien.



LEVAGE



Verin de 15 tonnes. Les triepieds et roullages interchangeables permettent d'obtenir des hauteurs diverses. →



Echelle légère coulissante hauteur entre 2 m. et 5 m. 60. Poids 12 à 17 kg. ←



Mât de levage en magnésium réalisé à partir d'éléments démontables de 2 m. ↑

Rampe de chargement de voitures à bord de wagons →

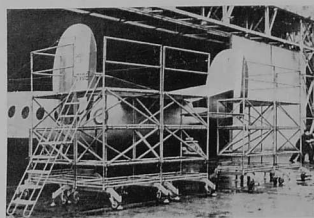


MANUTENTION

Chariot pour chargement sur avion de charges parachutées →

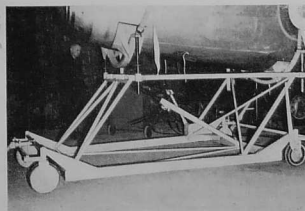


ACCÈS



Ponts de travail. Les ponts élémentaires (1 m. 25 à 4 m.) peuvent constituer par assemblage simple des combinaisons multiples. ←

Chariot porte-fuselage. Permet l'orientation en tous sens des pointes arrière de fuselages facilitant ainsi leur montage et démontage. →



Licence ÉTUDES ET TECHNIQUES NOUVELLES
5, rue Jean-Mermoz - Paris-8
Téléphone : ELY. 53-50



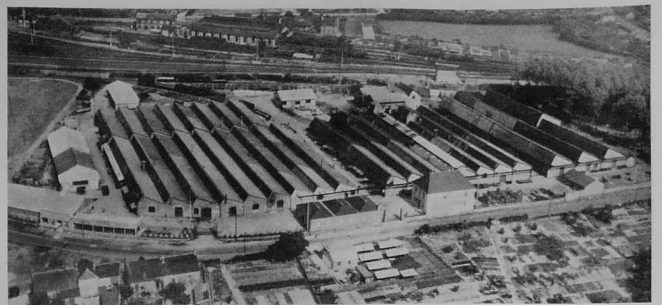
Une entreprise de l'Ouest

Sur la petite cité de Châteaubriant, dans la Loire atlantique, retient surtout l'attention du visiteur et du touriste par l'élégance architecturale de son château et le fier clocher de son église, pour le cultivateur elle est d'abord la capitale de la charrue. C'est là, en effet, qu'est installée une entreprise spécialisée depuis près de soixante ans dans la production de cet outil, et qui occupe maintenant le premier rang par le volume de ses fabrications.

LES PREMIERES FABRICATIONS EN SERIE DES CHARRUES-BRABANTS

Lorsqu'ils fondèrent cette société en 1899, les frères Huard qui construisaient déjà divers matériels destinés à l'agriculture, entrevoyant l'avenir de la charrue, décidèrent de se consacrer plus spécialement à la construction de cet instrument, alors peu connu. Dès l'origine, ils comprirent qu'une spécialisation dans la fabrication et un outillage approprié étaient indispensables à la production, dans les meilleures conditions économiques, d'un matériel de qualité.

Les progrès de l'entreprise furent rapides et dès 1907, il fallut construire une usine nouvelle, la-



quelle n'a pas cessé de se développer depuis lors. Après la guerre de 1914-1918, fut mis en place un important matériel de forge et de machines-outils qui permit, par une modification des méthodes de travail, d'entreprendre en séries importantes la fabrication des charrues-brabants.

La société Huard devint ainsi, en peu de temps, le principal constructeur français de charrues, et le mieux outillé. Ayant dans le même temps acquis une fonderie locale, les effectifs de son personnel dépassaient à la veille de la guerre de 1939, quatre cents ouvriers et employés.

LES EXIGENCES DE LA MOTORISATION DE L'AGRICULTURE

En juin 1941, un violent bombardement devait détruire les ateliers, répartis sur seize mille mètres carrés, dont l'activité avait été mise en sommeil pendant l'occupation. Parallèlement aux travaux de reconstruction, la société Huard entreprit alors la réalisation d'un vaste programme de rénovation de son outillage et de ses méthodes de fabrication. Le résultat de ces efforts fut de donner à l'usine reconstruite des possibilités très supérieures à celles de l'avant-guerre.

A cette époque, la motorisation de l'agriculture commença à faire sentir ses exigences et les éta-

blissements Huard, dès 1947, s'engagèrent délibérément dans la fabrication de la charrue pour tracteurs. Ils se font les promoteurs de la charrue portée réversible, qui connaît rapidement un large succès. Un réseau commercial « motoculture » doit être créé, et une nouvelle extension des ateliers, prévue.

Ci-dessus : L'importante superficie de l'usine de Châteaubriant.
Ci-dessous : Les bureaux d'études.

LES METHODES DE FABRICATION DE LA CHARRUE PERMETTENT...

La fabrication d'une charrue est toujours, pour les nombreux visiteurs d'ex établissements Huard, un sujet d'admiration. La matière première, qui arrive par une voie raccourcie au réseau de la S.N.C.F., est déchargée par une grue mobile dans le parc aux aciers et immédiatement classée par catégorie selon le type d'acier : rouge, acier dur ;



Châteaubriant, capitale française de la charrue

Une visite aux Etablissements Huard

S.A.R.L. CAPITAL 6.500.000 Frs

S. E. F.

REG. COM. LYON 54 B 1012

204, avenue des Frères-Lumière - LYON - Téléph 72 - 71 - 67

DÉPARTEMENT SPÉCIAL DE
MATÉRIEL FRIGORIFIQUE INDUSTRIEL RENOVÉ

RÉCENT & DE GRANDES MARQUES - GARANTI - COURTS DÉLAIS - PRIX TRÈS INTÉRESSANTS
MONTAGE ASSURÉ SUR DEMANDE - ÉTUDES ET DEVIS GRATUITS PAR NOS SERVICES
TECHNIQUES - ENVOI D'INGÉNIEUR - NOMBREUSES RÉFÉRENCES

VOTRE INTÉRÊT EST DONC DE NOUS CONSULTER

MINITEP

CHARIOT-PALAN



TOUS NOS APPAREILS SONT VISIBLES DANS NOTRE HALL D'EXPOSITION A NOTRE SIÈGE SOCIAL

ENCOMBREMENT VERTICAL MINIMUM



S.A. TREUILS ET PALANS
SIÈGE SOCIAL: 31, Avenue de Général-Lestier, 31
MAISONS-ALFORT (Seine) - Tél. : INT. 33-30 & 33-32

(SÈDES)
DOULAINCOURT (Haute-Marne)
TELEPHONE 3 & PROULANCOUVE
CITY D'ALFORT - MAISONS-ALFORT
Téléphone (03) 32 33-32

L.F.

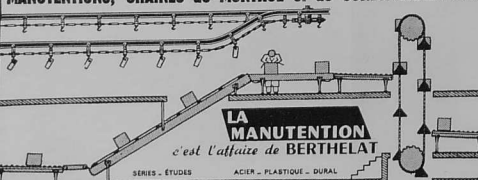
Agent régional : M. BODIGUEL, 4, rue de l'Abreuvoir, NANTES - Tél. 154-61

MANUTENTIONS, CHAINES de MONTAGE et de CONDITIONNEMENT...

Une Solution simple, rapide, économique qui permet des utilisations ultérieures différentes :

UTILISEZ LES "STANDARDS ADAPTABLES"

TABLES A ROULEAUX
ELEVATEURS
TRANSPORTEURS
BALANÇES
CONVOYEURS AÉRIENS



LA MANUTENTION
c'est l'affaire de BERTHELAT

SÉRIES - ÉTUDES ACIER - PLASTIQUE - DURAL

BERTHELAT
13, Rue St-Ambroise, PARIS XI^e - VOL. 03-51
Usines : LE PLESSIS-TREVISE

bleu, acier demi-dur ; acier blanc ordinaire.

De là, par une piste cimentée, les barres d'acier, chargées sur des vagonnets, sont amenées aux cisailles et, continuant leur circuit, parviennent à la forge.

La forge est dotée d'un outillage puissant ; machines à forger, marteaux d'estampage, presses, soudeuses, formées... disposées de façon à réduire les manipulations et à réaliser des cycles de fabrication, les pièces étant toujours produites en séries importantes. Soes, versoirs, ages, etc., en bref les pièces travaillantes, subissent des traitements thermiques spéciaux et appropriés à l'usage qui les attend. Le contrôle est assuré par les ouvriers eux-mêmes.

... LE MONTAGE A LA DEMANDE DU CLIENT

Continuant leur périple, les pièces passent ensuite aux ateliers d'usinage. Toutes les phases de l'usage sont effectuées dans des montages, c'est-à-dire que les pièces sont présentées aux machines dans des appareillages préétablis qui suppriment radicalement les possibilités d'erreur. Toujours rigoureusement identique à lui-même, le travail permet ainsi d'obtenir la symétrie parfaite de la charrie, l'interchangeabilité réelle des pièces et la suppression du jeu dans les assemblages.

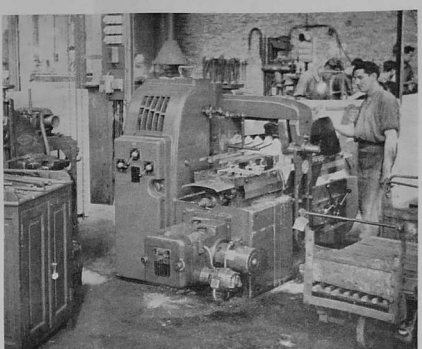
Le stockage des sous-ensembles standardisés permet d'autre part de monter les charries à la demande du client. Le montage définitif en question a lieu dans trois ateliers différents d'où, après peinture, les charries partent vers toutes les régions de la France et vers l'étranger.

Bien que les établissements Huard ne fabriquent que les charries réversibles portées ou semi-portées, et les charries simples portées d'un modèle léger, la combinaison des équipements et des accessoires permet d'équiper le plus grand nombre de tracteurs à roues actuellement en service, et de travailler de façon satisfaisante dans tous les terrains.

Avec une production qui doit, cette année, atteindre près de vingt-deux mille charries, ce qui

(Suite en page 45)

Une visite aux Etablissements Huard



Les Etablissements Huard emploient un matériel à haute productivité.



Le pont roulant permet la manutention rapide des pièces les plus volumineuses.

ULTRA PRATIQUE

c'est le plus simple des profils perforés

AVEC LE

P.A.I.

PROFIL ACIER IDEAL

Je n'ai plus besoin de personne

POUR CONSTRUIRE
MES RAYONNAGES
SUPPORTS DE MACHINES
CHARIOTS - TABOURETS
BUREAUX D'ATELIERS
TABLES DE TRAVAIL
ET BIEN D'AUTRES
CONSTRUCTIONS

SOLIDES
ECONOMIQUES
RATIONNELLES
ETERNELLES OU
DEMONTABLES

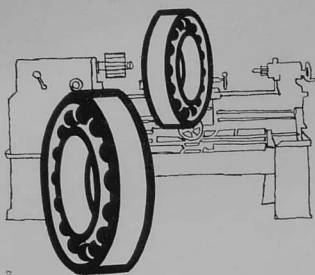
c'est le matériau moderne qui PAI e

écrivez-nous

DEMANDEZ L'INTERESSANTE DOCUMENTATION N° 45 A P.A.I.

MALAKOFF (Seine) 61, Av. Aug.-DUMONT ALE 67-42
ST-ETIENNE (Loire) RUE DE LA MICHALIERE TEL. 63 10-83

Une seule graisse...



... pour tous les points qui travaillent

SHELL ALVANIA remplace à elle seule toutes les graisses spéciales nécessaires à la lubrification complète de toutes vos machines.

STABILITÉ

SHELL ALVANIA résiste à la chaleur, à l'eau, à l'oxydation chimique et à toutes pressions mécaniques, même dans les conditions d'utilisation les plus dures.

ECONOMIE

SHELL ALVANIA peut assurer un service prolongé car ses propriétés sont exceptionnelles. Les opérations de graissages sont rapides et le stockage est simplifié. SHELL ALVANIA réduit les frais d'entretien et l'usure du matériel.

SÉCURITÉ ABSOLUE

SHELL ALVANIA, remplaçant à elle seule toutes les graisses, élimine tous les risques d'erreurs, d'où sécurité absolue pour le matériel.

Pour vous aider à résoudre vos problèmes particuliers, les techniciens SHELL BERRE sont à votre disposition.

SHELL ALVANIA



SHELL BERRE
Service des Lubrifiants
Industriels
42, rue Washington - Paris (8^e)
Tél. ELY. 99-10

PUBLICITE

L'OUEST INDUSTRIEL, MARITIME, AGRICOLE ET COMMERCIAL

L'expansion régionale s'organise

L'Université et l'Industrie collaborent à Angers

La session du conseil général du Maine-et-Loire, le mois dernier, a fourni l'occasion aux personnalités qui le composent, et au préfet du département, par diverses déclarations et manifestations, d'attirer l'attention publique sur les obligations que les progrès de l'industrie imposent à la région d'Angers en ce qui concerne la formation des techniciens et des chercheurs sur lesquels repose de plus en plus l'activité économique du pays.

La présence sur le territoire du Maine-et-Loire de plusieurs entreprises de première importance, entre autres l'usine de traitement du minerai d'uranium à Gelligné (3), celle de la Compagnie des Lampes à Saint-Pierre-Montlaur, et les usines d'outillage électronique de la Société française radio-électrique à Cholet (2) et de la Compagnie Thomson-Houston à Angers même (3) devait entraîner la création des institutions universitaires ou d'enseignement technique supérieur correspondantes.

C'est maintenant chose faite ou qui est sur le point de l'être.

BIENTOT CENT CINQUANTE ELEVES A L'ECOLE D'ELECTRONIQUE D'ANGERS

Ainsi les conseillers généraux du département ont-ils pu visiter à l'occasion de leur réunion l'Ecole technique supérieure d'électronique de l'Ouest, rattachée à l'université catholique de l'Ouest, et qui dispose désormais de nouveaux locaux.

L'Ecole technique supérieure d'électronique de l'Ouest a été fondée en juin 1956, et a commencé à dispenser son enseignement lors de la rentrée universitaire de l'année dernière. Elle est dirigée par M. l'abbé Jouveau. Les études, qui durent trois années, préparent les élèves à la fonction d'assistant d'ingénieur ou de technicien aide-ingénieur, suivant les définitions du Conseil supérieur de la recherche scientifique. Il est envisagé de former, en quatre ans, des ingénieurs électroniciens, une décision devant être prise à ce sujet lorsqu'un jugement pourra être porté sur la valeur du cycle d'études actuellement appliqué.

(1) Voir L'Ouest industriel, novembre 1957, page 26.
(2) Voir L'Ouest industriel, octobre 1957, page 39.
(3) Voir L'Ouest industriel, juin 1957, page 28.

L'OUEST INDUSTRIEL, MARITIME, AGRICOLE ET COMMERCIAL

Le corps professoral, très réduit, est constitué par quelques professeurs de l'université pour les matières de l'enseignement général, et par un spécialiste britannique de l'électronique pour l'enseignement spécial de cette matière. En outre, des liaisons ont été immédiatement établies avec l'industrie. Ainsi deux bourses d'études ont été accordées par la société Rhône-Poulenc, et des contacts sont maintenus avec les entreprises dont nous parlons plus haut et qui dominent dans le département, et quelques autres, notamment l'Electricité de France de Paris, la Centrale E. D. F. d'Angers, le Centre du Commissariat à l'énergie atomique de Saclay, etc.

De vingt-neuf pour la première année, le nombre des candidats au concours d'entrée est passé à cent sept en 1957. Normalement, l'école aura un effectif de cent cinquante élèves, répartis en trois promotions de cinquante élèves chacune.

AVANT LA FIN DE L'ANNEE, UN COLLEGE UNIVERSITAIRE SCIENTIFIQUE

La création prochaine d'un Collège universitaire scientifique à Angers a, d'autre part, été annoncée dans son discours au conseil général par le préfet du Maine-et-Loire, M. Morin.

« Il est admis partout », déclara ce dernier, « que l'université et l'industrie ne peuvent être séparées l'une de l'autre — et que la recherche n'est vivante que là où le chercheur reste en contact avec deux sources d'inspiration principales : l'une qui est constituée par les étudiants, dont les questions remettent sans cesse en cause la valeur de ses explications et la solidité de ses théories, l'autre qui lui vient des conditions que les industriels ne manquent pas de lui poser.

« Il y a entre la recherche fondamentale et la recherche appliquée, non point une confusion qu'il serait fâcheux d'entretenir, mais une relation qui ne peut cesser sans que l'une et l'autre en souffrent gravement. Il y a entre la recherche fondamentale et la recherche appliquée non point un privilège, une supériorité, mais un échange de bons procédés. C'est pourquoi je suis heureux d'annoncer comme couronnement de notre œuvre de décentralisation des installations industrielles, l'ouverture, avant le 1^{er} décembre, à Angers, d'un centre de propédeutique où seront

41



les mouches
marchent
au plafond

**Vous,
pas...
mais**

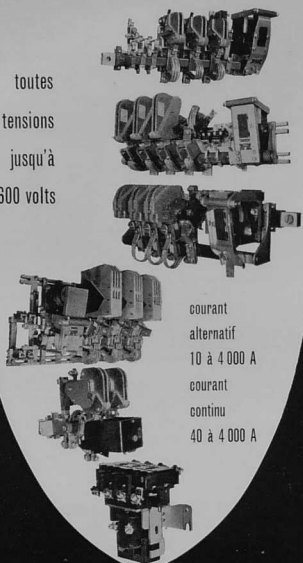
GRACE AUX
PONTS ROULANTS
Duarib
LÉGERS, RIGIDES, LOGEABLES

aucun travail ne vous sera difficile
aucun accès ne vous sera impossible
et, en quelques minutes...

votre pont sera monté à la hauteur voulue
DUARIB S.A.R.L. St Philbert de Grand-Lieu
Loire-Atlantique Tél. 19
Consultez-nous, nous sommes à votre service

la gamme la plus complète
des contacteurs

toutes
tensions
jusqu'à
600 volts



courant
alternatif
10 à 4 000 A
courant
continu
40 à 4 000 A

- montage sur barreaux
- consommation très faible
- soufflage magnétique puissant

UN DEMI SIÈCLE DE RÉFÉRENCES

ALSTHOM

JOIGNEZ CE BON À VOTRE PAPIER À LETTRE OU À VOTRE CARTE
DE VISITE ET ADRESSEZ-LE AU
SERVICE DOCUMENTATION ALSTHOM - 38, AVENUE KLEBER, PARIS-16^e
JE SUIS INTÉRESSÉ SANS ENGAGEMENT DE MA PART
• PAR LA VISITE D'UN INGÉNIEUR • PAR VOTRE DOCUMENTATION C 723
• (RAYER LA MENTION INUTILE)

L'OUEST INDUSTRIEL, MARITIME, AGRICOLE ET COMMERCIAL

L'expansion régionale s'organise

dispensés les enseignements de sciences physiques chimiques naturelles et de mathématiques, physique et chimie, préluade à la création dans cette ville d'un collège universitaire et scientifique et, se l'espère, d'un Institut d'électronique et de physique nucléaire. »

Cette mesure, conforme aux vœux exprimés lors du récent colloque de Grenoble, dont nous avons montré dans cette revue toute l'importance pour le progrès des

activités économiques en France, doit avoir rapidement pour effet d'augmenter le nombre des ingénieurs et techniciens formés chaque année, quinze cents issus des grandes écoles, huit cents licenciés des facultés de sciences, seize cents diplômés des écoles scientifiques spécialisées. Elle manifeste au surplus la volonté de l'Anjou de figurer demain au premier rang des régions ouvertes au progrès de la technique et de la production industrielle.

Par qui est constituée
la direction de la Sodéro

DANS le numéro précédent de *L'Ouest industriel*, nos lecteurs ont pu lire (1) une analyse du programme d'expansion économique arrêté, à titre provisoire et indicatif, par la Sodéro, société de développement régional dont le champ d'action s'étend aux six départements de la V^e région économique.

L'assemblée constitutive, tenue le 14 novembre à Nantes, a enregistré l'adoption d'un certain nombre de résolutions, dont celles qui précisent la composition du conseil d'administration et désignent les personnalités appelées à exercer les fonctions de censeurs.

LES ADMINISTRATEURS ET LES
CENSEURS DE LA SODERO

Après approbation de l'assemblée générale de la Sodéro, le conseil d'administration comprend, sous la présidence de M. Cipriani, administrateur de l'Union des mines, les représentants des sociétés ou collectivités suivantes : MM. Lambert et Cie ; Banque générale industrielle La Hélin ; Société générale ; Crédit lyonnais ; Crédit industriel de l'Ouest ; Société d'études Loire-Océan ; Comité d'expansion Loire atlantique-Vendée (représenté par son président, le sénateur Rochoereau) ; Maine-Expansión ; la chambre de commerce d'Angers ; la caisse d'épargne de Nantes ; Société des chaux et ciments de Feux-Villaines.

Les mandats donnés aux personnes citées ci-dessus mentionnées prendront

(1) *L'Ouest industriel*, novembre 1957, page 15.

fin avec l'assemblée appelée à statuer sur les comptes du sixième exercice social, sauf renouvellement partiel.

Pour une durée de six années, ont été semblablement désignés comme censeurs les représentants des sociétés ou collectivités suivantes : MM. Worms et Cie ; Banque nationale pour le commerce et l'industrie ; Comptoir national d'escompte de Paris ; Banque française de l'agriculture ; les Banques populaires (représentées par M. Martin) ; la Caisse d'épargne du Mans ; les caisses régionales de crédit agricole ; Société Antar - Pétroles de l'Atlantique ; la chambre de commerce de La Roches-sur-Yon (représentée par M. Durand qui la préside) ; le Syndicat national des industries textiles du rayon de Cholet (représenté par M. Gourdon) ; les Comptoirs modernes du Mans ; Serec (Société d'étude, de réorganisation et d'expansion de l'Indre-et-Loire).

Pour le premier exercice social enfin, les commissaires désignés sont MM. Jacques Lebreton et Edouard Naux.

L'APPUI FINANCIER DE L'ÉTAT
NE SUFFIRA PAS À TOUT

On sait qu'en vertu des textes qui ont prévu la création des sociétés de développement régional, au capital minimum de deux cent cinquante millions de francs, l'État consent à ces sociétés un certain nombre d'avantages notamment la distribution de dividendes à leurs actionnaires.

Une résolution votée par l'assemblée constitutive de la Sodéro le 14 novembre précise donc que :

« L'assemblée générale constitutive constate la constitution définitive de la société, sous la condition suspensive de l'approbation, par une autre assemblée, des conventions passées avec le ministère des finances reconnaissant à la société le caractère de société de développement régional ». Il ne semble toutefois pas qu'il puisse se présenter des difficultés de ce côté.

En fait, dans le cadre de la V^e région économique, l'outil qui doit permettre aux entreprises d'importance moyenne d'obtenir les moyens financiers indispensables pour qu'elles participent à la nécessaire transformation de l'appareil économique français, cet outil est maintenant utilisable. Reste à obtenir que le mouvement d'aménagement du territoire trouve les appuis administratifs et politiques indispensables à son succès.

L'OUEST
INDUSTRIEL

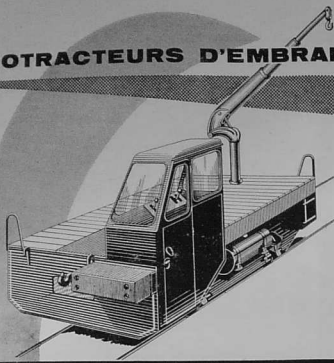
Le numéro : 150 francs

Par abonnement

1.500 francs par an

L'OUEST INDUSTRIEL, MARITIME, AGRICOLE ET COMMERCIAL

LOCOTRACTEURS D'EMBRANCHEMENT 44 à 207 CV



une Nouveauté
le Plateau-Tracteur

DECAUVILLE S.A.

66 CHAUSSEE D'ANTIN, PARIS 9^e - TRI. 00-20 +, FIG. 20-40 +

RIS-8 014

NÉCROLOGIE

LE PRÉSIDENT RINEAU

M. Abel Rineau, président honoraire de la chambre de commerce de Nantes, est décédé le 14 novembre, à l'âge de soixante-quatorze ans.

Né à Montaigu en 1883, Abel Rineau avait dès son retour des armées en 1919 pris une part toujours plus active au développement des activités économiques de l'Ouest, assumant notamment les responsabilités de président de l'Union des entrepreneurs de la Loire atlantique, de l'Union des syndicats des metoux, du Syndicat patronal des constructions mécaniques et navales de Nantes et de la Loire atlantique, de l'Union des syndicats du commerce et de l'industrie, de l'Association indus-

trielle, commerciale et agricole de l'Ouest enfin.

Membre de la chambre de commerce de Nantes en 1942, il en devint le premier vice-président en janvier 1944 et le président en 1952 recueillant la succession de M. Bertin. Au cours de ces années difficiles, Abel Rineau, qui exerça en outre de 1945 à 1952, la présidence de l'Office départemental des groupements patronaux de la Loire atlantique, joua un rôle décisif dans la reconstruction de l'outillage portuaire de Nantes et dans sa modernisation.

Abel Rineau était chevalier du mérite social et chevalier de la Légion d'honneur.



Une visite aux Etablissements Huard

(Suite de la page 39)

représente trente pour cent environ du marché, les établissements Huard sont, de très loin, les premiers constructeurs français de charnières. En fonderie, les méthodes et les machines ont été parallèlement modernisées, d'où un accroissement de la production, qui a porté celle-ci à près de quatre cents tonnes par mois, volume hors de proportion avec l'importance des effectifs, en cause. Ajoutons que cette activité particulière de la société est cependant victime du niveau général insuffisant des prix pratiques en fonderie.

LES PROBLÈMES HUMAINS DU TRAVAIL NE SONT PAS NEGLIGES

L'aspect humain des problèmes du travail n'a jamais été perdu de vue aux établissements Huard. Un bulletin de liaison tient le personnel au courant de la marche de la société. Toutes les activités sociales sont gérées directement ou indirectement par le comité d'entreprise. Un médecin et une assistante sociale sont attachés aux établissements, qui possèdent aussi une société mutualiste et un camp de vacances.

De plus, si la société assure à son personnel en activité des salaires aussi élevés que ceux pratiqués dans des industries plus favorisées, elle n'oublie pas pour autant ses anciens ouvriers, auxquels elle assure une retraite substantielle. Enfin, elle a poursuivi depuis longtemps, une politique du logement, grâce à quoi plus de cent logements ont été mis à la disposition du personnel, tandis que l'accession des ouvriers à la propriété est favorisée en outre par des prêts et des facilités diverses.

LE GROUPEMENT

« UNION CHARRUES FRANCE »

Des efforts menés sur les plans les plus divers ont ainsi permis aux Ets. Huard de gagner la

bataille de la reconversion et de devenir une grande entreprise, en constante évolution. Signalons à ce sujet qu'une nouvelle et importante extension de l'usine des machines agricoles vient d'être décidée et doit être réalisée au cours des cinq prochaines années.

Pour servir mieux encore l'agriculture, les établissements Huard ont en outre décidé d'associer leurs efforts à ceux des maisons Carrière et Guyot, de Carcassonne, et Fondeur, de Toulouse, formant avec celles-ci le groupement « Union Charrues France ». La spécialisation de chacune des usines sur un nombre limité de modèles assurera une rationalisation accrue des fabrications et un abaissement des prix de revient, tout en permettant d'offrir à la clientèle une variété plus étendue de matériels.

LES DEUX USINES DES ÉTABLISSEMENTS HUARD

Société anonyme au capital de deux cent seize millions de francs, les établissements Huard disposent, à Châteaubriant (Loire atlantique) de deux usines :

- l'une, rue des Vauzelles, destinée à la production des machines agricoles (superficie totale, 60.000 m² ; superficie couverte, 21.000 m² ; effectif actuel, 920 personnes) ;
- l'autre, rue Léon-Gambetta, est une fonderie de deuxième fusion (superficie totale, 11.000 m² ; superficie couverte, 6.500 m² ; effectif actuel, 250 personnes).

L'OUEST INDUSTRIEL, MARITIME, AGRICOLE ET COMMERCIAL.

45

chaudière moderne
rendement élevé

type TN
à combustion intégrale
simplicité
sécurité
économie

CHAUDIÈRES
FIELD-DE PORAY

ÉTABLISSEMENTS
FAUVET-GIREL CAPITAL 52.000.000 DE FRANCS

4 ter, AV. HOCHÉ, PARIS - CAR. 95-10

L'OUEST INDUSTRIEL, MARITIME, AGRICOLE ET COMMERCIAL.

44

ACTUALITÉS

ET ACTIVITÉS ÉCONOMIQUES

L'INDUSTRIE DU DIAMANT S'INSTALLE DANS LE CALVADOS

Des informations publiées dans la presse au début de l'été annonçaient la construction à Ouilly-le-Vicomte d'une fabrique de diamants industriels. Les travaux, dont l'importance se situe aux alentours de soixante-trois millions de francs, sont maintenant proches de leur achèvement, et la société Prédida ouvriers et employes dans cette localité du Calvados.

L'usine en question a pour objet la fabrication de tout l'outillage industriel utilisant le diamant, outillage très fréquemment employé en mécanique et que l'importance accrue des travaux de précision rend toujours plus nécessaire. La société Prédida spécialisée dans le diamant industriel sous toutes ses formes, fournit cette matière, la plus dure et la plus abrasive de tous les matériaux connus, pour les besoins les plus divers, depuis le décapage des carreaux et des vitres qui se fait au moyen de petits diamants simples, jusqu'à la fabrication des boîtiers de montres qui exigent l'intervention d'outils compliqués.

Dans le domaine de la grosse industrie, l'une des applications les plus marquantes du diamant industriel concerne la fabrication des couronnes de sondage pour la prospection minière et pétrolière. Le développement actuel des recherches sur tout le territoire français en matière pétrolière indique assez l'importance que la fabrication du diamant industriel est appelée à prendre dans l'avenir.

L'usine Prédida d'Ouilly-le-Vicomte dont la construction a été retardée par des difficultés administratives d'ordre local, apparemment surmontées à l'heure actuelle, présente l'agencement le plus moderne, notamment un éclairage très étudié et judicieusement réparti dans tous les ateliers de taille du diamant. C'est ainsi une activité nouvelle qui, dans les meilleures conditions techniques, s'établit dans la région.

En considération de l'intérêt présenté par cette installation du point de vue de la décentralisation de l'industrie, l'administration des douanes a de son côté facilité l'importation du diamant brut utilisé par la société Prédida en autorisant le bureau des douanes de Deauville à effectuer les opérations nécessaires. Toute la matière première mise en œuvre à Ouilly-le-Vicomte provenant naturellement de l'étranger, il était souhaitable qu'un bureau des douanes proche d'Ouilly-le-Vicomte fut autorisé à enregistrer les importations de diamant industriel. Avec l'installation de l'usine Prédida, c'est ainsi une activité entièrement nouvelle qui est implantée dans cette région.

LE PORT DE BREST ET LA RÉALISATION DES GRANDS PETROLIERS

Sur le titre : « Brest, seule solution d'avenir pour la réparation des grands pétroliers », une luxueuse plaquette vient

de paraître, préfacée par M. Jaouen, sénateur, maire de la ville. Analysant les chiffres qui expriment l'évolution de la construction des pétroliers dans le monde au cours des dernières années, et celle qui on peut prévoir pour les années à venir, l'auteur de la brochure n'a pas de peine à conclure : 1° que le tonnage de la flotte des pétroliers doit doubler dans les sept années qui viennent ; 2° que les navires vont exiger des formes de carénage nouvelles en raison de leurs dimensions ; 3° que la flotte des pétroliers va représenter à ce moment plus de cinquante pour cent du total de l'armement français ; 4° qu'à ce titre, il est nécessaire et urgent que les conditions optimales soient recherchées pour l'implantation des nouvelles formes de radoub indispensables.

Il ajoute aussi que le nombre de ces formes de radoub doit être établi compte tenu de l'avis des intéressés eux-mêmes. Or, le Comité central des armateurs de France, dans un rapport établi au mois de mai, et qui constitue le programme minimum des travaux portuaires qu'il souhaite voir réalisés par les pouvoirs publics, affirme que Brest, par sa situation géographique unique, par l'existence d'entreprises de réparations nouvelles, susceptibles de développement, par ses ressources en main-d'œuvre, est tout désigné pour devenir un centre de réparation de pétroliers et même d'autres navires, avec deux cales et au moins quatre quais, pouvant traiter au minimum six navires simultanément.

La plaquette éditée par la ville de Brest fait donc appel à l'opinion publique pour que collectionneurs des armateurs et des habitants de la région soit entendu par le gouvernement. Le montant des travaux à réaliser s'élève à plusieurs milliards de francs. Compte tenu des exemples disponibles, celui du port de Marseille par exemple, il apparaît que la part de l'Etat peut être estimée à cinquante pour cent environ, et qu'un effort très considérable devra être consenti par la ville, la chambre de commerce et le département. Or, ces trois collectivités, par la voix de leurs représentants qualifiés, ont pris l'engagement de souscrire les sommes nécessaires au financement local de l'opération ; elles attendent maintenant que le pouvoir central manifeste la preuve que l'aménagement du territoire n'est pas seulement une belle formule, mais qu'il devient tous les jours davantage une réalité.

LA CENTRALE GAZIERE DE L'EAU BLANCHE A QUIMPER

Adapté à l'industrie gazière dans l'usine-pilote de Cahors, la production de gaz par craquage de fiels sur catalyseur par application d'un procédé mis au point par la société Onia-Siegi et la direction des études et techniques nouvelles du Gaz de France, a été réalisée industriellement pour la première fois à Ajaccio. La centrale de l'Eau blanche à Quimper constitue la deuxième réalisation française, et la plus importante.

L'opération consiste, en présence d'un catalyseur et à une certaine température,

à convertir des fiels par de la vapeur d'eau. Le cycle de fabrication dure six minutes, avec deux phases : chauffage, puis conversion. Des manettes actionnées automatiquement par un elevator semblable à ceux du gaz à l'eau permettent d'alterner ces phases.

L'installation, deux lignes qui servent indifféremment à une troisième avait été prévue à l'origine — occupé une place réduite : quatre tours (deux par ligne), ceintures de passerelles, un « pont » supérieur et c'est tout. Pendant la période de conversion, le fuel est vaporisé sur des empilages de briques préalablement chauffées. La vapeur d'eau est introduite, au même moment, dans le bas des empilages. Elle se réchauffe à leur contact et entraîne les vapeurs de fuel dans la deuxième tour qui contient un catalyseur : le passage du mélange fuel vapeur d'eau donne naissance au gaz stable final.

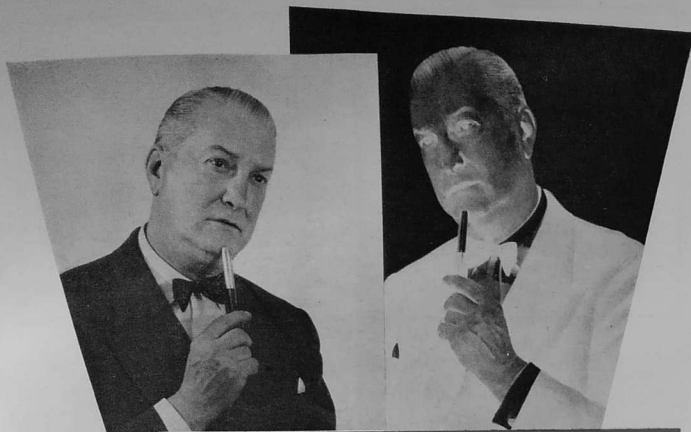
Un laveur-brûleur le débarrasse, à la sortie, d'une partie de ses soudures, le désoxydant définitif étant effectué dans un électro-filtre ou « désoxydant électro-statique ». Il faut à toute force empêcher ce sous-produit indésirable d'atteindre son « point de rosée », température critique à laquelle, pour une teneur donnée, il passe sans transition, de l'état gazeux à l'état solide. Pour cela, une seule solution : le gagner de vitesse. C'est à cette tâche que sont affectées les installations de traitement primaire. Un premier réfrigérant abaisse légèrement la température du gaz, condensant ainsi l'eau en excès ; le point de rosée n'est pas franchi, donc pas de dépôt. Le gaz abandonne ensuite l'excédent anormal de naphtalène ; un second point de rosée, plus bas que le précédent. Le second réfrigérant abaisse alors, sans risque, la température du gaz et un deuxième lavage à huile arête le naphtalène.

Il reste ensuite à diriger le gaz vers le gazomètre-tampon de 500 m³ qui permet de passer du régime de production « cyclique » au régime continu. De là, le gaz est repris par des extracteurs qui confinent, innovent quimperois, sous un simple hangar ouvert à tous les vents, avant d'être envoyé à l'épuration chimique « en tours ».

Le gaz produit à l'Eau blanche au rythme quotidien de trente-trois mille m³, bientôt à celui de soixante-dix mille, emprunte le chemin qui suivait déjà celui du « Cap Horn ». Une antenne nord-sud-ouest relie le cap Sizun, promontoire qui sépare la baie de Douarnenez et celle d'Audierne et dont le nez se casse sur la pointe du Raz et sur la baie des Trépassés. La branche sud-sud-ouest traverse le pays bigouden jusqu'à sa capitale, Pont-l'Abbé (Finistère). L'arrière sud-ouest, après une escale à Concarneau (Finistère) remonte vers Rosperden, « en pleine terre », comme disent les gens de Cornouaille.

En Bretagne, on compte peu ou prou sur l'arrivée, un jour ou l'autre, du gaz de Lacq (Basses-Pyrénées). La centrale de l'Eau blanche assurera alors, si nécessaire, un appoint dans le système combiné et unifie Nantes, Vannes, Quimper.

L'QUEST INDUSTRIEL, MARITIME, AGRICOLE ET COMMERCIAL.



LE POUR... ET LE CONTRE

tout bien pesé, c'est
CUIRACEM
que je choisis,

parce que ce moteur blindé, spécialement protégé, répond mieux que tout autre aux exigences des travaux les plus durs.

- D'une robustesse à toute épreuve,
- étanche à la lance et aux poussières fines,
- invulnérable aux chocs et aux agents destructeurs,

il est à l'abri des surcharges et des chauffements anormaux par sa protection "Ipsotherme".

Plus de 15 000 CUIRACEM assurent déjà, à la satisfaction générale des utilisateurs, les services les plus durs, dans les industries les plus diverses.

Sa présentation fonctionnelle lui a valu d'obtenir le label BEAUTE-FRANCE.

1957



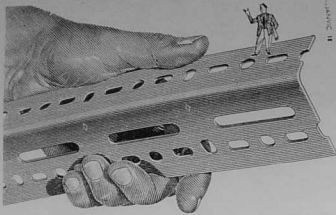
Agrafez ce BON à votre papier à lettres et envoyez-le à NORMACEM, 37, rue du Rocher - PARIS (VIII^e).
Je suis intéressé, sans engagement de ma part :
• par votre documentation • par une visite
• par une démonstration
Rayez la mention inutile

NORMACEM

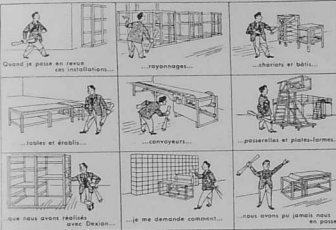
Cie Electro-Mécanique

BUREAUX REGIONAUX :

NANTES : 12, rue du Chapeau-Rouge - Tél. 159-65 — RENNES : 12, Quai Richemont - Tél. 64-45
CAEN : 36, rue Saint-Michel - Tél. 23-86



Avec cet unique élément standard
Vous n'avez besoin de personne
pour
construire vos équipements



Avec la Cornière Perforée DEXION vous construisez comme vous le voulez, quand vous le voulez, où vous le voulez, l'équipement dont vous avez besoin... vous le modifiez à volonté... et chaque fois vous économisez temps et argent.
 Toujours récupérable, cet élément standard vous permet de résoudre vous-même pratiquement tous les problèmes d'implantation, de stockage, de manutention... Plus besoin de plan, ni de main-d'œuvre spécialisée. Rien à percer, souder, ni peindre. Vous n'êtes jamais à la merci de qui que ce soit pour construire ou transformer vos installations puisqu'il suffit de couper les cornières et de les boulonner.

C'est simple, rapide et "payant"

DEXION la cornière perforée

30 millions de mètres vendus dans 90 pays
 DOCUMENTATION F. 34 G SUR DEMANDE A LA

Société FERALCO

9, RUE St-SEBASTIEN, PARIS 11^e - VOLTAIRE 87-29
 Distributeurs exclusifs pour la France et l'Union Française. Agents et dépôts dans tous les territoires de la France d'Outre-Mer.

DESULFUROL
ANTI-SOUFRE et améliorant de la combustion des **FUELS**

- Neutralisation du Soufre dans tout le parcours des chaudières, suppression des émissions sulfurées.
- Progrès des parties arrières des chaudières (faibles émissions, économies).
- Diminution des ramonages, du réchauffage des foyers lourds et légers.
- Suppression des fumées et flammèches. Suppression du colage des brûleurs, de l'attaque des rétracteurs.
- Dissolution des boues.

DIESELFUR ANTI-CALAMINE améliorant la combustion dans les **DIESEL**

- Neutralisant des substances agressives des combustibles lourds.
- Action lubrifiante évitant le gommage des segments.

Laboratoire PACAUT & VEYRON
 97, r. de Chzy - NEUILLY (Seine) Tél. MAL 28-13
 THE AMBER CHEMICAL CO. LTD LONDON, W.1

Brochure sur demande.

TOUTES CONSTRUCTIONS MÉCANIQUES SOUDÉES

Jusqu'à 40 Tonnes D'UN SEUL ÉLÉMENT
 Tous aciers et INOX-MONEL-ALUMINIUM
 8/10 à 300 mm d'épaisseur

TOUS OUTILLAGES MACHINES - ENSEMBLES SPÉCIAUX COMPLETS

pour Industries Lourdes, Machines-Outils, Travaux Publics, Mines Produits Chimiques, Chemins de Fer, Matériel roulant, Conditionnement d'air, Grosse industrie électrique, Châssis transferts, etc...

GROSSE CHAUDRONNERIE OXYCOUPAGE

Jusqu'à 300 mm d'épaisseur
 PAR SPÉCIALISTES :
 ÉTUDES - PROJETS - RÉDUCTIONS DES PRIX DE REVIENT



S.S. 53, rue de Paris
 Boulogne-sur-Seine
 Tél. : 11 22 et 64-79

L'OUEST INDUSTRIEL, MARITIME, AGRICOLE ET COMMERCIAL

CHAMBRES DE COMMERCE ET SYNDICATS

ANGERS

L'ORGANISATION DE L'EXPANSION DANS LA V^e REGION ECONOMIQUE

A la suite de la décision de constituer sous le nom de *Sudero* une société de développement régional dont le champ d'action s'étend au territoire des départements qui forment la V^e région économique (la construction de la *Sudero*, dont nous avons traité dans le précédent numéro de *L'Ouest Industriel* a eu lieu le 14 novembre dernier à Nantes), le comité régional de la V^e région a tenu une réunion à Angers en vue de la création d'un Comité régional d'expansion économique dont le rôle serait d'assurer la coordination des travaux des comités départementaux d'expansion.

Un bureau provisoire, composé des présidents des comités départementaux a été constitué pour mener l'entreprise à bonne fin.

NANTES

LA GESTION DES INSTALLATIONS MARITIMES DE LA LOIRE-ATLANTIQUE

Les chambres de commerce de Nantes et de Saint-Nazaire, qui avaient au début de l'année 1957 approuvé le principe d'une zone concédée à un organisme commun à ces deux chambres, ont au cours de leurs dernières séances approuvé la création d'un groupement régional des chambres de commerce de Nantes et de Saint-Nazaire, destiné à recevoir et à exploiter la concession d'outillage public appelée *Établissement maritime de la Basse-Loire* dont l'objet est la création, le développement et l'exploitation de toutes installations maritimes en eaux profondes en Loire, à l'aval de Pornic et sur les côtes du département.

Les deux compagnies ont délibéré sur les conditions dans lesquelles

L'OUEST INDUSTRIEL, MARITIME, AGRICOLE ET COMMERCIAL

ANGERS

L'ORGANISATION DE L'EXPANSION DANS LA V^e REGION ECONOMIQUE

fonctionnera l'établissement maritime, dont la gestion sera assurée par un comité de six membres appartenant moitié à la chambre de commerce de Nantes et moitié à celle de Saint-Nazaire, et dont les recettes et dépenses seront réparties dans la proportion des cinq huitièmes pour Nantes et trois huitièmes pour Saint-Nazaire.

Les deux chambres ont d'autre part donné leur approbation à des travaux d'amélioration du port de Donges, dont en particulier la réfection du front d'accostage de l'escale ainsi que le dragage et le dérochage au droit des appointements. Constatant l'insuffisance des moyens de dragage affectés à l'entretien des chenaux et accès de ports de la Loire maritime, les chambres de Nantes et de Saint-Nazaire ont exprimé leurs regrets de la décision du ministre des Travaux publics affectant par priorité la drague aspiratrice « Sangsue » à l'entretien des accès de l'Adour. La chambre de commerce de Nantes a d'autre part émis le vœu que le troisième plan de modernisation et d'équipement prévoie la mise en service d'une grande drague adaptée aux travaux de la Loire.

RENNES

LA DISTRIBUTION DU GAZ NATUREL AUX ENTREPRISES DE LA VI REGION ECONOMIQUE

Dans la réunion tenue fin octobre à Rennes par les présidents des chambres de commerce de la VI^e région économique, a été soulevée une fois de plus le problème de l'acheminement sur la Bretagne, au-delà de Nantes, du gaz de Lacq.

M. Donval, président de la chambre de commerce de Quimper rappelle les affirmations des dirigeants de la Société nationale des pétroles d'Aquitaine, qui déclarent notamment :

« Après un examen de la nature du gisement et de son importance pour l'économie du Sud-Ouest, la S.N.P.A. aborde la question de l'exploitation du gaz dans le cadre national. Il est précisé qu'une certaine quantité de gaz devra être mise à la disposition d'autres régions, celles d'Angoulême et de Nantes devant vraisemblablement être desservies les premières.

L'OUEST INDUSTRIEL, MARITIME, AGRICOLE ET COMMERCIAL

Les industriels métallurgiques et chimiques du Centre demandent avec insistance à recevoir du gaz naturel; Paris elle-même a formulé une demande. Enfin d'autres régions du territoire français, parmi lesquelles est citée la Bretagne, ont exprimé des vœux semblables.

« L'acheminement du gaz vers d'autres régions devra s'effectuer au moment ou sera abordée la seconde tranche d'exploitation, c'est-à-dire à la fin de l'année 1958. Le tracé des conduites qui seront posées après celles d'Angoulême et de Nantes sera choisi dans un avenir très proche, suivant un ordre de priorité — qui reste à établir — entre les différentes régions ».

Le président Donval poursuit en reconnaissant qu'il est difficile de prévoir un amortissement normal des frais d'installation de cette distribution, mais qu'il faut tenir compte des possibilités d'expansion économique de la Bretagne et étudier les repercussions qu'on en peut — présentement — envisager. Il ne suffit pas que ces études de financement soient entreprises. Il faudrait aussi et surtout que les résultats de ces études soient communiqués afin que l'on puisse confronter les éléments constitutifs des dites études.

Il faut enfin, affirme M. Donval, que l'on cesse de parler d'expansion des régions économiquement sous-développées — et c'est le cas de la Bretagne — si toutes les dispositions sont prises uniquement en faveur des régions déjà favorisées par d'importantes implantations industrielles.

Le président Prodhomme rappelle alors les enquêtes qui ont été faites et qui ont fourni des indications assez peu encourageantes. La question est suivie de façon précise. Il serait hautement désirable que Lorient — qui devait bénéficier de la réalisation d'une importante usine thermique — puisse être équipée afin de favoriser l'expansion industrielle de toute cette contrée de la Bretagne de l'Atlantique.

En conclusion il est décidé que le président renouvellera les démarches antérieurement effectuées afin de connaître les possibilités d'implantation en Bretagne du gaz de Lacq.

ABONNEZ-VOUS à L'OUEST INDUSTRIEL

La solution Studler et C^{ie}

pour
la protection
anti-
corrosion
et les
revêtements
de
décoration

RÉDUCTION
MAXIMA
DES DÉLAIS
DE MISE
EN ŒUVRE

CHOIX
DU
PROCÉDÉ

ÉTUDE
TECHNIQUE
PRÉALABLE

GARANTIE
DE
CONFORMITÉ

apporte
aux industries
décentralisées
les mêmes facilités
qu'à l'industrie
parisienne

Une liaison de transports efficace permettant d'éliminer les temps morts à la réception comme à l'expédition.

Les Ets STUDLER & C^{ie} possèdent des ateliers spécialisés dans chaque procédé de revêtement et de traitement :

Revêtements électrolytiques
Revêtements par métallisation
Traitements chimiques
Oxydation anodique
Vernissage, laquage
Plastification
Electroformage
Revêtements métalliques sur plastiques

Les fiches techniques d'études de revêtements (modèle déposé) des Ets STUDLER & C^{ie} permettent l'étude préalable de chaque problème particulier et l'essai de la solution préconisée. Cette étude est effectuée gratuitement.

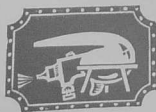
Toutes les pièces traitées sont contrôlées et vérifiées conformes à l'échantillon réalisé (conformité aux cahiers des charges et aux normalisations françaises et étrangères). Le contrôle qualitatif (épaisseur, adhérence, aspect) est suivi d'un contrôle quantitatif, réalisé lors des dernières manipulations de manière à assurer une correspondance absolue du bon de livraison aux quantités livrées.

Demandez aux Ets STUDLER & C^{ie} leur documentation générale "Revêtements" et les "Fiches techniques d'études de revêtement" qui vous permettront de faire étudier gratuitement, par leurs services techniques spécialisés, la solution préconisée pour chacun de vos problèmes.

J. Studler & C^{ie}

S.A.R.L. au capital de 51.000.000 de Francs

28, QUAI DE LA RAPÉE PARIS 12^e TÉL. DID. 62-00



Titulaire de la marque de qualité S.C.M. Revêtements. Cahier des charges 4, 6 et 7.

INFORMATIONS

et réalisations techniques

APRES LA MAISON... LA GUERITE EN MATIERE PLASTIQUE EST CONSTRUITE A ROUEN

C'est un industriel de Rouen, spécialisé dans l'usage des matières plastiques, et ami des sergents de ville, qui a eu cette idée : construire une guérite transparente et chauffée, à l'intérieur de laquelle les agents de police chargés de la circulation rempliraient leur office sans souffrir du vent ni de la pluie ni du froid.

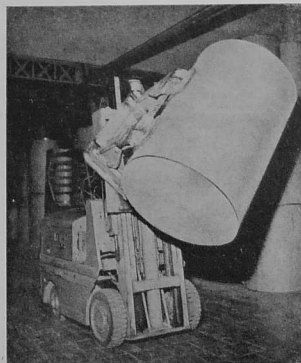
Le prototype, récemment présenté aux principaux intéressés et à la presse, consiste en un cylindre de Plexiglas d'une hauteur de deux mètres et de quelque quatre-vingts centimètres de diamètre. Ce cylindre repose sur un socle, est fermé en haut par une sorte de couvercle et se trouve muni d'une porte coulissante.

Le gardien de la paix enfermé dans l'édicule devra être soigné de gestes, et les petits enfants le prendront peut-être pour le passage d'un « Spoutnik » ; mais du moins aura-t-il chaud l'hiver et sera-t-il au sec quand il pleuvra. Les essais qui vont être faits à Rouen et dans plusieurs autres villes de France diront si la circulation des véhicules et des piétons bénéficiera ou non de ce progrès.

S'ils sont favorables, on prévoit déjà la fabrication de la guérite en Plexiglas à un très grand nombre d'exemplaires, tant pour la France que pour l'étranger.

ET VOICI MANURAMA... LE PANORAMA COMPLET DE LA MANUTENTION

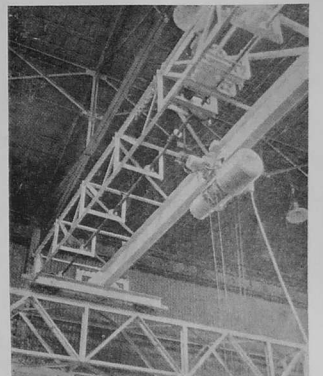
Du 4 au 9 novembre dernier la société Fenwick a organisé une remarquable exposition d'appareils de manutention et de



L'OUEST INDUSTRIEL, MARITIME, AGRICOLE ET COMMERCIAL

levage ou les industriels, les représentants de la presse technique et le grand public ont pu, en admirant les matériels qu'elle produit, se faire une juste idée des derniers progrès en matière de levage.

On y pourrait admirer notamment un nouveau type de chariot à fourche « Yale », à moteur Chrysler de la série K.G.A., équipé d'un convertisseur de couple « Torque Transmission ».



transmission entièrement automatique. Pas de pédale d'embrayage, pas de levier de vitesse, cet appareil permet ce que les Américains appellent l'« inching ». C'est-à-dire l'approche contrôlée de la charge à manutentionner. Ce type d'appareil est particulièrement recommandé pour les « garages » volumineux en grande hauteur où la « précision au centimètre » est nécessaire. C'est le plus moderne qui soit disponible sur le marché mondial. Il est fabriqué à Philadelphie par la société Yale, représentée par la société Fenwick. Il peut, précisément, être équipé d'attacheurs que l'on pouvait voir sur d'autres chariots, tels que des pinces pour manutention de balles, des presseurs de charge pour maintenir une bonne tenue de la matière en cours de transport, des benne pelletoises, etc. L'ensemble de ces attacheurs est commandé hydrauliquement.

De fabrication française (sortis des usines de Saint-Ouen de la société Fenwick), on pouvait voir le « Lift King 100 », chariot à fourche électrique, mû par une batterie d'accumulateurs, d'une capacité de cinq tonnes. Et le « Junior 1508 », chariot à fourche léger, d'une capacité de 750 à 1.500 kg., équipé d'un moteur Peugeot 203 et du coupleur Jaeger. Ce nouveau chariot est l'appareil qui, fabriqué en France, se rapproche le plus des techniques américaines. Muni de deux vitesses avant et de deux vitesses arrière, il n'a pas de pédale d'embrayage. Sa vitesse d'élévation en pleine charge est de vingt mètres à la minute.

LORIENT - Quai de l'Estacade - Tél. : 4-89
TÉLÉGR. SOYERCO LORIENT

Matières premières pour l'Industrie

ETS SOYER & C^{IE}

CHIFFONS - FERRAILLES
CORDAGES - VIEUX MÉTAUX
VIEUX PAPIERS - OS - PEaux
CRINS - SOIE - CAOUTCHOUC, etc..
ESSUYAGES LESSIVES POUR MACHINES

Société Anonyme au capital de 23.000.000 de francs

SUCCURSALES A : AURAY - Route de Lorient - Tél. : 2-38
HENNEBONT - Route de Plocey - Tél. : 1-6-4
QUIMPERLE - 4, rue de Covédic - Tél. : 1-5-6

Récupération de toutes vieilles matières

MATÉRIEL

de Stockage pour
ESSENCE - GASOIL

Distributeurs
Volucompteurs
Citernes

Contrôle - Sécurité

Installations complètes

Nombreuses références :
Administrations
Industries, etc..

Devis sans engagement

E. MATHIEU

8, Boul' Laënnec
RENNES
- Tél. : 46-82 -

Pour SOUDER, BRASER
DÉCOUPER, CHAUFFER

SEULS DES TECHNICIENS PEUVENT
VOUS FOURNIR LE MATÉRIEL EXACT

Adressez-vous aux

E^{TS} Henri SCHALBURG

6, rue Mazagran - NANTES
Agence directe des grandes marques



INDUSTRIELS...

Nous sommes à la disposition de
votre service d'entretien pour lui
fournir tout le matériel électrique
haut et basse tension et en
particulier :

TELEMECANIQUE ÉLECTRIQUE
CANALIS
CHAUVIN ARNOUX
HAZEMEYER
MERLIN GERIN
SAECO TREVoux
PHILIPS
MAZDA
ETC...

Ne craignez pas de nous consulter
Nos services techniques sont à
votre disposition.

COMPTOIR ÉLECTRO-INDUSTRIEL DU MAINE
39, RUE DU DOCTEUR LEROY
TÉL. : 8-0-8
1-0-6 et 1-0-1

SUCCURSALES : LAVAL, ALENÇON, ST-LÔ, FLEURS

LA COMPAGNIE INDUSTRIELLE DES TÉLÉPHONES

2, RUE DE L'INGÉNIEUR-ROBERT-KELLER, PARIS-15^e - TÉL. VAU 38-71

QUI FABRIQUE DEPUIS PLUS DE CINQUANTE ANS TOUTE LA GAMME DES MATÉRIELS
DE TÉLÉCOMMUNICATION EST À VOTRE DISPOSITION POUR VOUS CONSEILLER
GRATUITEMENT SUR LA MODERNISATION DE VOTRE RÉSEAU ACTUEL OU LA CRÉATION
DE RÉSEaux NOUVEaux

Agences régionales : 4, rue Linné - NANTES (Tél. 139-37) et 57, rue Duhamel - RENNES (Tél. 32-92)



L'OUEST INDUSTRIEL, MARITIME, AGRICOLE ET COMMERCIAL

Mais le spectacle extraordinaire était le gerbage des Dyna-Panhard grâce à une méthode toute nouvelle et qui permet de nouveaux et spectaculaires gains de place.

On voyait encore à Manurama les chariots de magasinage Warehouseur Yale, de fabrication britannique et des chariots Yale en Allemagne. Dans le domaine des appareils de levage, un tracteur monorail aérien à accumulateurs attirait tous les regards.

QU'EST-CE QU'IL Y A DANS UNE NOIX ?

Dans une noix, il y a, si on veut l'y loger, un interrupteur électrique ! Signalons en effet l'apparition sur le marché d'un nouvel interrupteur de précision à action brusque, le *Microcontact Péterson* modèle H.

Le volume particulièrement réduit de cet interrupteur permet de l'insérer dans les machines et les équipements les plus divers. Il tient à l'aise dans une coupe de noix. Tout minuscule qu'il est, ce microcontact subminiature, de calibre 0,5 mm, sous 125 volts alternatifs, possède un vaste champ d'application :

- machines-outils ;
- appareils électroniques ;
- équipements électriques de véhicules ;
- appareils de mesure, de régulation et de contrôle ;
- machines comptables ;
- etc., etc.

Toute la documentation concernant le Microcontact modèle H peut être obtenue auprès de *Normacem*, 37, rue du Rocher à Paris (8^e).

Signalons en outre que la société Normacem vient d'éditer un catalogue sous le titre : « Pièces de rechange pour moteurs asynchrones triphasés Guiracem ».

Cette brochure abondamment illustrée de photographies et de vues schématisées, permettra aux Services d'entretien d'usines d'identifier très rapidement les pièces de rechange dont ils pourraient avoir besoin pour les moteurs « Guiracem » à rotor en court-circuit ou à rotor bobiné à bagues :

- Roulement ;
- Ventilateur ;
- Joint d'étanchéité ;
- Boîte à bornes ;
- Flasque-palier ;
- Bloc de bagues collectrices, etc.

Cette documentation peut être obtenue sur simple demande à l'adresse indiquée plus haut.

L'ASSISTANCE TECHNIQUE... AUX ENTREPRISES INDUSTRIELLES ET COMMERCIALES

« Bettina » (Bureau d'études techniques et industrielles de l'Anjou) est le nom sous lequel vient de se créer à Angers, sous les auspices de plusieurs ingénieurs des Arts-et-Métiers, un office qui offre ses services aux industriels, commerçants, architectes, chefs d'administrations, etc., qui auraient à résoudre des problèmes techniques pour l'étude desquels leurs moyens normaux seraient insuffisants.

Les services de Bettina intéressent les entreprises industrielles de toutes dimensions et de toutes spécialités, dans de nombreux cas :

- Entreprises ne disposant pas en propre d'un service d'études ;
- Entreprises dont le service d'études est surchargé, normalement ou exceptionnellement, ou auquel se pose un problème inhabituel, qu'il n'est pas apte à résoudre.

Bettina s'adresse également :

- aux services publics et aux administrations ;
- aux architectes et aux ingénieurs-conseils, qui peuvent avoir besoin d'un renfort temporaire pour une étude particulière.

Bettina offre à ses clients les principaux avantages suivants :

- Proportionner exactement les moyens d'étude aux problèmes à résoudre ;
- Ne pas supporter la charge de bureaux d'études mal employés, par excès ou par manque de travail ;
- Profiter de l'expérience de techniciens dont la haute qualification professionnelle, permet de résoudre les problèmes dans les meilleures conditions ;
- Discuter les projets avec des techniciens compétents, indépendants, détachés de toute préoccupation commerciale ou hiérarchique.

L'organisation Bettina est à la disposition de toutes les personnes ou collectivités intéressées pour compléter leur information.

L'OUEST INDUSTRIEL, MARITIME, AGRICOLE ET COMMERCIAL

UTILISEZ EN FONDERIE LES ÉQUIPEMENTS STEIN ET ROUBAIX

FUSION

Fours électriques à arcs, à induction - Fours réverbères - Cubilots à vent froid et à vent chaud - Poches mélangeuses - Fours rotatifs.

TRAITEMENTS

Fours de recuit de tous types.

ETUVES

Etuves à recirculation.

TAMISAGE

Cribles et tamis Tyler.

UTILISEZ LES FOURS DE SÉRIE STEIN ET ROUBAIX

FOURS DE FORGE
FOURS DE TRAITEMENTS
FOURS DE FUSION

Tous ces fours peuvent être chauffés par tous combustibles ou électriquement

* ETUDES ET DOCUMENTATIONS SUR DEMANDE

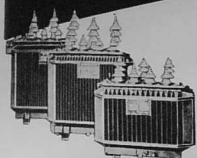


STEIN ET ROUBAIX

Société anonyme au capital de 787.500.000 francs
24, Rue Erlanger - PARIS-16^e - Jours 94-40
Usines à ROUBAIX - LANNOY - LA COURNEUVE

JEUMONT

DISTRIBUTION



Transformateurs
(au sol et
sur poteaux)
Fils et câbles
Boîtes de
raccordement
(matériel
Monnier-Desjardin)

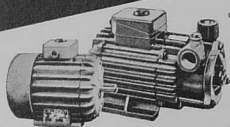
PROTECTION

Disjoncteurs
Sectionneurs
Transformateurs
de mesures
Signalisation



UTILISATION

Moteurs
Pompes
Chariots
de manutention



JEUMONT

5, PLACE DE RIO DE JANEIRO - PARIS (8^e)

BUREAUX REGIONAUX :

PARIS, BORDEAUX, LILLE, LYON, MARSEILLE, NANCY, NANTES,
ORLÉANS, ROUEN, STRASBOURG, TOULOUSE, VALENCIENNES.

LA CONSTRUCTION NAVALE

VERS UN RALENTISSEMENT DE L'ACTIVITE DES CHANTIERS ?

Deux indices doivent être relevés dans l'activité des chantiers français au cours du mois écoulé, qui pourraient annoncer le début d'un ralentissement de la construction : d'une part, deux commandes de cargos ont été annulées (il s'agit de bâtiments destinés à la Compagnie des transports océaniques, qui devaient être construits aux chantiers réunis Loire-Normandie) ; d'autre part, aucune commande nouvelle n'a été enregistrée. Sans doute s'agit-il d'événements tout à fait contingents ; et le volume de la construction doit-il se maintenir à un niveau élevé pendant plusieurs saisons encore. Mais ils n'en apportent pas moins une raison de plus, pour les pouvoirs publics et les collectivités intéressées, de veiller sur les conditions de la prospérité d'une industrie qui est parmi celles qui rapportent au pays le plus de ressources en monnaies étrangères fortes. Les bâtiments construits en France et livrés à vingt-six pays étrangers constituent la meilleure des propagandes tant pour la construction navale que pour l'industrie française tout entière.

L'ACTIVITE DES CHANTIERS DE L'OUEST

Depuis notre dernier numéro, une mise sur cale a été effectuée : celle du « Ville de Nantes », cargo de 8.700 t.d.w., aux Chantiers de la Seine maritime. Le montage du bâtiment a été aussitôt commencé. Il est destiné à la ligne de Madagascar et de La Réunion de la Nouvelle compagnie havraise péninsulaire.

Cinq lançements ont été effectués dans les chantiers de l'Ouest depuis notre dernier numéro :

— le « Safari », chalutier de 27 m., aux Chantiers de la Manche, pour l'armement Giox ;

— le « Vestland », cargo de 13.000 t.d.w., aux Chantiers réunis Loire-Normandie, pour la compagnie norvégienne Amle ;

— le « Circé », cargo de 3.000 t.d.w., aux Ateliers et chantiers Dubigeon, pour la société navale caennaise ;

— le « Jean-Guillon », cargo de 9.000 t.d.w., aux Ateliers et chantiers de Bretagne, pour la société Delmas-Vieljeux ;

— le « Philippe-L. D. », minéralier de 10.000 t.d.w., aux Chantiers réunis Loire-Normandie (Quoviv), pour l'armement Dreyfus.

Enfin, deux bâtiments ont été livrés :

— l'« Etoile polaire », dragueur côtier de 365 t., construit aux Ateliers et chantiers de la Seine maritime pour la marine nationale ;

— et le « Ville-de-Dunkerque », cargo de 9.000 t.d.w., aux mêmes chantiers, pour la Nouvelle compagnie havraise péninsulaire.

Le dragueur « Etoile polaire » est le dernier de la série « Sirius », qui comptait trente-sept bâtiments, dont trois, construits par les chantiers Augustin Normand, ont été livrés récemment à la marine yougoslave. Le « Ville-de-Dunkerque » est le frère du « Ville-de-Rouen », livré en juillet.

L'OUEST INDUSTRIEL, MARITIME, AGRICOLE ET COMMERCIAL

L'OUEST ÉCONOMIQUE

LES DEUX TYPES DE CARGOS DE LA NOUVELLE COMPAGNIE HAVRAISE PÉNINSULAIRE

La Nouvelle compagnie havraise péninsulaire fait actuellement construire des cargos de trois types différents, pour deux desquels on trouvera ci-dessous les caractéristiques principales.

Le « Ville-de-Nantes » est un bâtiment de 8.700 tonnes de port en lourd :

— longueur hors tout	136,00 m
— longueur entre perpendiculaires	126,74 m
— largeur	18,20 m
— creux au pont supérieur ..	10,87 m
— capacité des cales (deux ponts)	12.500 m ³
— jauge brut	7.060 tonneaux environ
— puissance	6.250 CV
— vitesse en service	16 nœuds
— appareil moteur	1 diesel Burmeister & Wain, type 374 VTBP 160, construit dans les Ateliers et chantiers de l'Atlantique Penhoët-Loire.

Récemment livré, le « Ville-de-Dunkerque » est un navire de 9.400 tonnes de port en lourd, construit comme le précédent aux Ateliers et chantiers de la Seine maritime :

— longueur hors tout	145,35 m
— longueur entre perpendiculaires	136,23 m
— largeur hors membrures ..	18,29 m
— creux au pont shelter	11,50 m
— creux au pont principal ..	8,91 m
— tirant d'eau	7,87 m
— port en lourd correspondant ..	9.400 t.
— tirant d'eau « shelter » fermé	8,45 m
— port en lourd correspondant ..	10.100 t.
— capacité des cales	14.400 m ³
— appareil moteur	1 diesel Burmeister et Wain type 674 VTBP 180 à 2 temps simple effet, croisée à balayage par turbo-soufflantes fonctionnant sur les gaz d'échappement.

— puissance normale

— vitesse en pleine charge .. 16,25 nœuds

Les appareils de levage comportent :

— huit treuils de 5 tonnes ;

— quatre treuils de 5 tonnes avec tambour de bigue de 8 tonnes ;

— cornes de charge et bigues : sur mât AV deux de 10 tonnes, une bigue de 50 tonnes ; sur mât milieu : quatre de 10 tonnes ; sur mât AR quatre de 10 tonnes, une bigue de 10 tonnes.

En outre, la N.C.H.P. fait construire un cargo de 11.300 tonnes de port en lourd aux Forges et chantiers de la Gironde.

L'OUEST industriel :

Un tableau complet de la vie économique de l'Ouest

LES TRANSPORTS

CONCURRENCE POUR LE TRANSPORT DU PÉTROLE ENTRE LE HAVRE ET PARIS

Nous avons tenu les lecteurs de *L'Ouest industriel* au courant des solutions proposées pour l'acheminement des produits pétroliers, issus des raffineries de la Basse-Seine vers la région parisienne, et notamment des projets concernant la construction d'une seconde conduite entre Le Havre et Paris. Par une décision du commissariat au plan du mois dernier, la réalisation de cet obédient vient d'être remise en question : elle ne sera pas entreprise si la batellerie, appliquant la technique nouvelle des convois poussés, se révèle en mesure de transporter les tonnages requis par la consommation parisienne.

Parmi les arguments avancés par la batellerie, on relève l'affirmation que le transport du pétrole par conduites n'est rentable que si ces dernières sont constamment utilisées à pleine capacité, alors que les convois fluviaux s'adaptent aisément au volume de la demande ; également, que l'économie en matière de tubes d'acier résultant de l'abandon du projet de doublement de l'obédient Le Havre-Paris serait particulièrement opportune en un moment où se pose le problème de l'acheminement du gaz de Lacq et du pétrole du Sahara.

Un premier essai de convoi poussé a été effectué entre Gennevilliers et Oisiel, lequel convoi comprenait quatre barges et un pousseur, le « Touville », récemment construit par la Compagnie des sablières de la Seine. Ce pousseur est un bâtiment rectangulaire de 23 m. de long et 5,70 m. de large, muni par deux hélices qu'équipent deux moteurs de 230 CV, et dirigé au moyen de six gouvernails ; les barges sont pareillement rectangulaires, longues de 50 m. et larges de 5,70 m. Elles sont disposées deux par deux, formant un bloc à l'arrière duquel prend position le pousseur. La rigidité de l'ensemble assure une grande facilité à la manœuvre du convoi.

LE TRAFIC DE L'AÉROPORT DE SAINT-NAZAIRE-MONTOIR

Le bilan du trafic enregistré sur l'aéroport de Saint-Nazaire pour la saison 1957 fait ressortir une progression de 17 pour 100 environ par rapport à l'année précédente : 2.009 mouvements de passagers, cette année, contre 2.238 en 1956.

LE TRAFIC DU PORT DE CAEN EN OCTOBRE 1957

Les chiffres du trafic du port de Caen pour le mois d'octobre 1957 s'établissent comme suit :

Nombre de navires	
Entrées : 93 navires dont 63 chargés et 30 légers	
Sorties : 88 navires dont 55 chargés et 33 légers	
Total : 181 navires dont 118 chargés et 63 légers	
— Canal des navires entrés et sortis pendant les 10 premiers mois de 1957	2.186
— Canal des navires entrés et sortis pendant les 10 premiers mois de 1956	2.022
Soit une augmentation de 8,11 %	

CHAUFFAGE PAR RAYONNEMENT INFRA-RAY
Industriels ! ...
Le METALLIC PANEL breveté à RADIATION DIRIGÉE
 est conçu à votre intention pour le chauffage par radiation d'ateliers, d'usines, de magasins, etc...
 Il est indispensable pour une production à grand rendement.
 Devis et Renseignements : **A. Chéramy & C^{ie}**
 4 bis, rue Bayard - Nantes

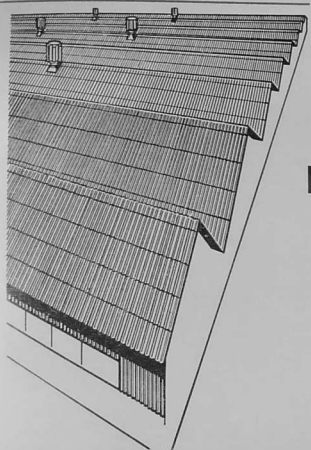
PRODUCTIVITÉ ET ÉCONOMIE

Dans la transmission de l'énergie, le meilleur rendement est obtenu avec la Courroie TRAPEZOIDALE TANALS sans fin à armature de coton et NYLON, entoilée de caoutchouc anti-abrasi.

La Courroie TRAPEZOIDALE TANALS résout définitivement les problèmes de transmission de la force motrice.

CRÉDITEMENT notre Manuel de l'ingénieur vous sera adressé sur simple demande.

TANALS
 MASIEVAUX - HAUT-RHIN
 TANNÈRE ALSACIENNE ET MANUFACTURE DE COURROIES
 POUR RÉGION PARISIENNE - ALESIA 10 95



Plaques ondulées

Les plaques ondulées ETERNIT sont les éléments de couvertures et de bardages les mieux adaptés aux bâtiments industriels et agricoles. Légères, économiques, robustes, imperméables, elles résistent indéfiniment aux agents atmosphériques.



SOCIÉTÉ ANONYME AU CAPITAL DE 2.010.000.000 DE FRANCS

A. T. I. M.
S. PAULANGE et H. SCHALBURG
 2, rue Mazagran - NANTES (L.-A.)

Agents dépositaires des

- Tronçonneuses **HELGA**
- Appareils de régulation **CORECI**
- Enduits primaires **CELLOLAC**
- Enduits conducteurs **YANES**
- Vannes soignées **PORAY**
- Robinets **AUXIM**

DÉNY ET C^{ie} PARIS
 20 RUE L'ARC DE TRIUMPHÉ

SERRURES À PASSE-PARTOUT

NORMANDIE — BEAUCHE — MAINE — TOURAINE — POITOU — LIMOUSIN
 M. G.-L. RICHARD - 79, rue d'Isaac - LE MANS (Sarthe)

BRETAGNE — ANJOU — VENDÉE
 M. Michel BOLO - 17, rue Charles-Monselet - NANTES (L.-I.)

Tonnage de jauge nette

Entrées : 93 navires jaugeant 72.314 tonneaux
 Sorties : 88 navires jaugeant 69.581 tonneaux
 Total : 181 navires jaugeant 141.895 tonneaux

— Cumul du total de jauge nette des navires entrés et sortis pendant les 10 premiers mois de 1957 : 1.470.287 tx

— Cumul du total de jauge nette des navires entrés et sortis pendant les 10 premiers mois de 1956 : 1.408.649 tx

Soit une augmentation de 4,37 %

Tonnage de marchandises

	Oct. 1957	Sept. 1957	Oct. 1956
Marchandises entrées	105.176	91.525	80.726
Marchandises sorties	95.503	96.870	101.606
Soutes	1.367	96.870	101.606
	202.046	187.026	182.332
Cumul des 10 premiers mois de 1957	998.643		933.614
Marchandises entrées	1.066.913		996.791
Marchandises sorties			1.930.405
Total	2.065.556		

Soit une augmentation de 7 %

LE TRAFIC DES PORTS DE LA BASSE-LOIRE EN OCTOBRE 1957

Les chiffres du trafic du port de Nantes et du port de Saint-Nazaire pour le mois d'octobre 1957 (trafic maritime seul) s'établissent comme suit :

L'OUEST ECONOMIQUE

NANTES

ENTRÉES : 72.644 t. (120.072 t. en 1956)

dont :

Huile	15.628
Phosphates	2.800
Ciment	1.250
Produits pétroliers	9.786
Bananes, agrumes, etc.	3.294
Sucre	12.123
Vins spiritueux	9.311

SORTIES : 24.199 t. (33.259 t. en 1956)

dont :

Minerais : 6.995 t.

PORTS ANNEXES

ENTRÉES : 224.949 t. (166.287 t. en 1956)

dont :

Pétrole brut	2.433 t. » »
Essence	10.135 t. » » Basse-Indre
Gazole	15.496 t. » »
Phosphates	7.960 t. » »
Fer-blanc	186.121 t. à Donges

SORTIES : 61.856 t. (38.815 t. en 1956)

dont :

Essence	4.720 t. de Donges
Gazole	13.021 t. » »
Fer-blanc	31.411 t. » »
Fer-blanc	8.132 t. de Basse-Indre



CRÉDIT INDUSTRIEL DE L'OUEST

SOCIÉTÉ ANONYME AU CAPITAL DE 800.000.000 DE FR.
 SIÈGE SOCIAL : 4, RUE VOLTAIRE - NANTES - TÉL. : 139-57 (7 LIGNES)

DIRECTION GÉNÉRALE : 17, RUE VOLTAIRE - ANGERS - TÉL. 50-50 (5 LIGNES)
 SUCCURSALE : 13, BOULEVARD HAUSSMANN - PARIS (9^e)
 AGENCE : 24, RUE DES HALLES - PARIS (1^{er})

277 GUICHETS :

CHARENTE • CHARENTE-MARITIME • FINISTÈRE
 INDRE • INDRE-ET-LOIRE • LOIRE ATLANTIQUE
 MAINE-ET-LOIRE • MAYENNE • MORBIHAN • SARTHE
 DEUX-SÈVRES • VENDÉE • VIENNE

Représentants exclusifs des Ets MARTIN-LUNEL
MATÉRIEL ÉLECTRIQUE ÉTANCHE
TOUTES FOURNITURES DE FILS et CABLES
REVIMEX
 AGENCE DE NANTES : 21, Allée d'ORLÉANS
 Tél. 115-03, 329-05, 142-22, R.C. NANTES 3-759 B
 DÉPÔT A ST-NAZAIRE, 40, RUE MARCEAU - Tél. 2-65
 DÉPÔT A LORIENT, 10, Bd M^o JOFFRE - Tél. 17-31

S^{ie} DE REPRÉSENTATION GÉNÉRALES DE VENTES EN GROS IMPORT-EXPORT
 S. A. R. L. AU CAPITAL DE 70.000.000 DE FRANCS

Dépôt à ANGERS : 24, rue Max-Richard — Tél. 26-05



**DANS TOUTES LES INDUSTRIES
LES CHAINES BRAMPTON-RENOLD
PROCURENT SATISFACTION TOTALE :**

- **RENDEMENT CONFORME AUX PREVISIONS**
Les machines commandées par chaînes BRAMPTON-RENOLD maintiennent la production au maximum de leur capacité
- **FACILITE D'UTILISATION**
Les chaînes BRAMPTON-RENOLD conviennent à toutes les positions d'arbre, arbres tournant dans des sens différents, arbres multiples, etc.
- **GAIN D'ENCOMBREMENT**
L'encombrement d'une transmission par chaîne est moindre que celui de tout autre mode de transmission
- **ECONOMIE**
Les transmissions par chaîne BRAMPTON-RENOLD transmettent avec un rendement de 98,5%, la puissance que vous payez.

CONSULTEZ

BRAMPTON-RENOLD
20, rue Jacques-Dalad, NEUILLY-SUR-SEINE
Tél. : MAI... 93-62

DEMANDEZ NOTRE DOCUMENTATION

BUREAUX DE NANTES — 8, Rue Emile-Loubet — Tél. 313-42

AIROFILTRE **FILTRES A AIR**
VOITURES
CAMIONS
TRACTEURS
AUTOS-CARS

1, Rue Rossignol-Dubost
GENEVILLIERS
GRE : 60-04

BRISSONNEAU & LOTZ
6, Avenue de Messine
PARIS-VIII^e

USINES A NANTES ET CREIL

AUXILIAIRES DE BORD

MOTEURS DIESEL

MATERIEL FRIGORIFIQUE

Consultez-nous pour l'exécution de toutes pièces moulées en ALLIAGES SPECIAUX devant résister aux températures élevées, à l'abrasion, aux chocs à tous agents chimiques ou atmosphériques, réalisés en caoutchouc, au four, au creuset, moulés, tréfilés ou centrifugés

SOCIÉTÉ DE PRODUITS MÉTALLURGIQUES
148, Boulevard Hausmann
PARIS-8^e
Tél. CAR. 51-13 (4 lignes)

Demandez notre documentation sur les alliages :
PROMETAL, MEEHANITE, AUS, METAL ROGER, SUPERBASIQUE, etc...

USINES :
Fonderie Havrais, Le Havre (S.-M.)
Fonderie de Ronchailles-Bolbec (S.-M.)

Ateliers FORGE-ESTAMPAGE
DEVILLE
GRAND-CROIX (LOIRE) TEL. : 4

L'OUEST INDUSTRIEL, MARITIME, AGRICOLE ET COMMERCIAL

L'OUEST ECONOMIQUE

SAINT-NAZAIRE

ENTREES : 25.051 t. (19.826 t. en 1956)
dont :

Houille	1.951 t.
Fer, fonte, acier	4.194 t.
Phosphates	8.400 t.

SORTIES : 44.094 t. (5.965 t. en 1956)
dont :

Vins, spiritueux	2.245 t.
------------------	----------

L'ÉNERGIE

MOUVEMENT DE REPRISE DANS LES ACTIVITES DES RAFFINERIES DE PETROLE

Les chiffres communiqués par la société Esso-Standard relatifs à la production de la raffinerie de Port-Jérôme au mois de septembre dernier montrent qu'un mouvement de reprise s'est amorcé, par rapport au fléchissement enregistré pendant les six premiers mois de l'année.

En septembre, la raffinerie de Port-Jérôme a traité 299.221 tonnes de pétrole contre 322.260 tonnes le mois précédent. Au cours des trois premiers trimestres, le total de brut mis en œuvre s'est élevé à 2.587.622 tonnes contre 2.835.908 tonnes pour la période correspondante de 1956. Ces chiffres laissent apparaître que le fléchissement enregistré dans les activités de la raffinerie au cours des premiers mois de l'année a pu être, en partie, rattrapé puisqu'au lieu d'une diminution de 12,5 pour 100 constatée pour le premier semestre, celle-ci n'est plus que de 9,4 pour 100 pour les neuf premiers mois de 1957.

Les tonnages traités comprennent 58.186 tonnes de brut de Parentis, Molhes et Lagos, soit 19,4 pour 100 du total. Les autres pétroles bruts provenaient principalement du Moyen-Orient à concurrence de 69 pour 100 et du Venezuela pour 11 pour 100.

Les principaux produits fabriqués se sont répartis comme suit, comparativement au mois correspondant de l'année dernière :

PRODUCTION DE LA RAFFINERIE DE PORT-JEROME

Tonnes métriques

	Sept. 1957	Sept. 1956
Butane	7.013	5.262
Propane	888	488
Toutes essences	67.632	65.860
Pétrole, carburateurs, etc.	2.192	2.500
Gazole	19.318	47.793
Fuels fluides	39.508	41.094
Fuels lourds	48.946	66.530
Huiles de graissage	19.002	21.514
Bitumes	16.861	24.889
Produits chimiques	930	650
Total	223.496	282.580

LE RAPPORT ANNUEL DU GAZ DE FRANCE ET L'EQUIPEMENT DE LA REGION DE ROUEN

Le rapport de gestion du Gaz de France pour l'année 1956, publié le mois dernier, contient un grand nombre de renseignements d'ordre général, et enregistre d'autre part les progrès réalisés l'année dernière dans l'Ouest de la France pour le transport du gaz.

Les ventes de gaz sont passées de 3.108 millions de mètres cubes en 1955 à 3.400 millions de mètres cubes (3.200 calories) en 1956, soit une augmentation de près de 10 pour 100. Ce taux d'accroissement s'applique aussi bien aux con-

L'OUEST INDUSTRIEL, MARITIME, AGRICOLE ET COMMERCIAL



Vous trouverez une documentation unique et précieuse en vous abonnant pour 1958

AUX REVUES SOVIÉTIQUES EN LANGUE RUSSE

748 revues vous sont offertes, parmi lesquelles :

- L'Automatisme et la Télémechanique : 12 numéros par an. Abonnement 1 an 2.400 fr.
- Section des Sciences de l'Ingénieur : 12 numéros par an. Abonnement 1 an 4.000 fr.
- Les Inventions techniques en U.R.S.S. : 12 numéros par an. Abonnement 1 an 1.100 fr.
- Le Bulletin des Inventions : 12 numéros par an. Abonnement 1 an 800 fr.
- L'Economie planifiée : 12 numéros par an. Abonnement 1 an 800 fr.

Sur simple demande, vous pouvez recevoir le catalogue bilingue des journaux et périodiques de l'U.R.S.S. pour 1958.

Important rayon de publications et d'ouvrages scientifiques et techniques en langue russe

Agence Littéraire et Artistique Parisienne

LIBRAIRIE DU GLOBE
21, rue des Carmes, PARIS (5^e)
C. C. P. Paris ALAP 9694-67

GRAISSES TENAC
APPLICABLES A FROID

lubrifiant et protègent
CABLES ET ENGRENAGES
exposés aux embruns
poussières abrasives, vapeurs d'acides

SOCIÉTÉ DES PRODUITS HOUGHTON
7, Rue Angélique PUTEAUX (SEINE)
LOUgtemp 03-21

CES ENTREPRISES

ONT UN AGENT DANS VOTRE RÉGION

MANUTENTION MECANIQUE CONDITIONNEMENT DES CHARBONS

Ets GREFFE
11, rue Joseph Bouchayer
GRENOBLE (Isère)

Seine-Maritime M. LETOUPIN
Eure 44, rue Armand-Carrel
Calvados ROUEN (S.-Mme)
Manche

INFRA ROUGE AU GAZ

**SOCIETE INDUSTRIELLE POUR
L'APPLICATION DES BREVETS
SCHWANK**
70, Avenue du Peuple Belge
LILLE (Nord)

Loire-Atlantique
Vendée
Maine-et-Loire M. DU COSQUER
Finistère
Morbihan 236, route de Vannes
Côtes-du-Nord
Ile-et-Vilaine
Mayenne
NANTES
Manche
Seine-Maritime M. BERGER
Eure 1, rue Dupont-Delporte
Calvados ROUEN
Orne
Sarthe M. de MASCABEL
Maine-et-Loire 24 bis, rue Victor-Hugo
TOURS

FRAISEUSES D'OUTILLAGE ET DE FABRICATION

ETS GASTON DUFOUR
143, bid Chonzy, 143
MONTREUIL (Seine)

Loire-Atlantique M. GOLLAS
Finistère 29, r. du Prof.-Langevin
Morbihan LANREDEC BREST
Côtes-du-Nord (Fr)
Ile-et-Vilaine
Vendée M. CAZENAVE
169, avenue Thiers
BORDEAUX BASTIDE
(Gironde)
Maine-et-Loire M. GOURREAU
Sarthe 6 bis, rue Visla
TOURS (Loir.-L.)
Seine-Maritime M. PATRINOS
Eure 215,
Calvados rue des Prés Colombel
Orne LE HAYRE PRAVILLE
Manche (Seine-Maritime)

COMPRESSEURS D'AIR MOTO-COMPRESSEURS MACHINES A DECAPER AU JET DE SABLE ET A LA GRENAILLE TOUT LE MATERIEL POUR PEINTURE PNEUMATIQUE FACONNAGE ET TRAVAIL DU VERRE ET DE LA GLACE

Etablissements LUCHAIRE

180, boulevard Haussmann
PARIS (8^e)

Finistère
Morbihan
Côtes-du-Nord
Manche M. COUPAUX
Ile-et-Vilaine 4 boul. Paul-Fainlevé
Mayenne RENNES (Loir.-V.)
Calvados
Orne
Maine-et-Loire M. THARREAU
Loire-Atlantique 19, rue Saint-Rogatien
NANTES (L.-A.)
Seine-Maritime M. TAGONET
Eure Boite postale 426
LE HAYRE (S.-M.)

Oxycaupage

LE CHALUMOR
TOUTES SPECIALITES
POUR LE MATERIEL A VAPEUR
ROBINETTERIE, JOINTS VANNES
D'EXTRACTION ANTITARTRE

LES FOURNITURES INDUSTRIELLES

22, Avenue Parmentier, 22
PARIS (11^e)

Loire-Atlantique M. MAHE
Vendée 72, rue Porzichet
Maine-et-Loire SAINT-NAZAIRE
Morbihan
Seine-Maritime M. BOISARD
29, rue St-André
ROUEN

MATERIEL DE BUREAU

BUROMODERN

Agent général ODMIG
10, rue Rodier
PARIS (9^e)
M. CHARBONNEAU
Loire-Atlantique 9, Impasse des Aviateurs
NANTES (L.-A.)
Tél. 412-98

MACHINES OUTILS, OUTILLAGES

DUFOUR PERE, FILS ET CIE

11, rue Aspirant Dargent
ex Rue Neuve-de-Villiers
LEVALLOIS-PERRET (Seine)

M. René BERNIER
Ingénieur des Arts
& Métiers
La Petite Jeunale
ST-SEBASTIEN (L.-A.)

M. MEZENEC
23, rue Voltaire
BREST (Fr)
M. Marcel LEMOINE
36,
rue Comma-Dumanoir
LORIENT (Mhan)

ROBINETTERIE



11, rue Guénot — PARIS (11^e)

Mayenne COMAP
Orne 66, rue de la Gde Maison
Sarthe LE MANS (Sarthe)

Loire-Atlantique
Vendée COMAP
Côtes-du-Nord 16, rue Mettinger
Ile-et-Vilaine NANTES (L.-A.)

Maine-et-Loire M. MOREAU
37, rue de Brissac
ANGERS (M.-et-L.)
Finistère M. ALIX
146, rue Carnot
Morbihan LORIENT (Morbihan)

Manche COMAP
Seine-Maritime 7, rue Manchon Frères
Eure ROUEN (S.-M.)
Calvados

APPLICATIONS ECONOMIQUES INDUSTRIELLES GENEVET ET C^e

37, Boulevard Malesherbes
PARIS (8^e)

Loire-Atlantique
Vendée
Maine-et-Loire M. André DRONIOU
Finistère 13, allée Daguesse
Morbihan NANTES
Côtes-du-Nord
Ile-et-Vilaine
Seine-Maritime M. Louis BOURSIER
Eure 12, rue Herbier
Calvados ROUEN
Orne

sommatons à usages industriels et commerciaux qu'aux consommations à usages domestiques.

L'action commerciale du Gaz de France a surtout visé à développer au cours de l'exercice, les applications rationnelles du gaz et à favoriser l'utilisation des appareils modernes, disponibles pour la vente, qui est passée de 2.220.000 t. en coke ont atteint au total 2.501.600 tonnes.

Les fournitures de gaz ont été assurées à raison des deux tiers par les installations du Gaz de France, le solde par des achats de gaz naturel, de gaz des cokeries minières et sidérurgiques et de gaz résiduaires des raffineries de pétrole. Trente-trois usines à gaz vélaistes et non rentables ont été arrêtées en 1956, ce qui porte à deux cent vingt-cinq le nombre des usines arrêtées depuis la nationalisation. Les réseaux de distribution correspondants ont été alimentés par d'autres moyens plus modernes.

La centrale gazière d'Alfortville alimentant la région parisienne, a été complétée par la mise en service d'un gazomètre supplémentaire et d'installations de pointe pouvant gaz provenant du craquage des huiles lourdes.

Dans le domaine du transport, cinq cents kilomètres de canalisation à haute pression ont été posés, ce qui porte la longueur totale du réseau de transport du Gaz de France à 6.500 km. L'équipement du gazomètre souterrain de Beynes s'est poursuivi au cours de l'année à une cadence accélérée. A la fin de l'année, quatre millions de mètres cubes de gaz de cokerie étaient stockés dans ce réservoir.

Le compte de pertes et profits de l'exercice 1956 se solde par une perte de 2.580 millions de francs, soit 2,4 pour 100 du chiffre d'affaires. Cette perte doit être attribuée au bas niveau des tarifs et à l'augmentation sensible des charges de l'exploitation (matières premières, main-d'œuvre) au cours de l'exercice.

En outre, le rapport signale que les grands réseaux de transport se sont accrus d'environ cent quarante kilomètres de canalisations nouvelles. Notamment, le réseau de transport Grandville et de Port-Jérôme à la cokerie de Grand-Quevilly et à l'usine de la Société des polasses et engrais chimiques à Grand-Couronné ; — d'autre part, de la canalisation Lorient-Gaillon-Vernon.

L'AGRICULTURE

LE LABEL QUALITE-FRANCE DECERNE AU FROMAGE DE NEUFCHATEL-EN-BRAY

L'Association française des produits agricoles de qualité garantie (A.F.A.Q.), dont nous avons à plusieurs reprises signalé l'activité à nos lecteurs, a décerné le mois dernier le label Qualité-France au fromage de Neufchâtel, tel qu'il est fabriqué à Neufchâtel-en-Bray, sous le contrôle du Syndicat de défense du label de qualité du fromage de Neufchâtel.

Le syndicat assure non seulement le contrôle de la qualité, mais aussi la propagande nécessaire à l'écoulement du fromage, dont la production présente le plus grand intérêt pour la région du Pays de Bray. Il associe les producteurs, fermiers, les fabricants, les collecteurs et les affineurs.

La dénomination « Neufchâtel » est réservée aux fromages salés, malaxés et moulés en rondes, en carrés ou en rondes plates. Cette pâte est généralement recouverte de moisissures superficielles, feutrées et abondantes, et doit renfermer entre 40 et 45 gr. de matière grasse pour 100 gr. de fromage, après complète dessiccation.

La fabrication a lieu en deux temps : préparation de la pâte par caillage, égouttage et malaxage ; puis, cuisson, fabrication du fromage par moulage, salage et affinage.

La qualité de ce fromage, tient essentiellement à sa fabrication et, aussi, aux qualités de la cave où il est fabriqué. Il fait une température homogène ; un chauffage discret, sans poussière, sans fumée ni odeur, aux environs de 12°.

Les accidents de fabrication sont nombreux. Le fromage est, sujet à différentes maladies si la fabrication est défectueuse, notamment le dessalage et le bleu.

BLINDEZ VOTRE SOL



Les Plaques à ancrés en Acier résistent

- aux chocs les plus violents quelle que soit leur origine : manutentions brutales, chutes de pièces lourdes, etc...
- au roulage des plus lourdes charges : chariots à roues fonte, fûts métalliques cerclés, wagonnets munis de roues à boudin, etc...
- non glissantes - insonores - ne provoquent aucune poussière.
- Pose simple par maçon d'entretien.
- Nombreuses références dans toutes les branches de l'industrie.
- Dimensions 0 m 40 x 0 m 40.

Demandez notre
NOTICE N° 30

CHAPSOL

28, RUE BOISSY D'ANGLAS
PARIS 8^e - ANJ. 52-20

POUR VOTRE **facturation** ET VOTRE **comptabilité...**



une seule machine...

... une seule machine, comptable et facturière, qui écrit, calcule, tire les soldes et fournit les totaux horizontalement et verticalement. Elle réalisera de façon idéale votre facturation et tous les problèmes comptables y compris la paye.

Études gratuites sans aucun engagement de votre part.

SOCIÉTÉ ANONYME
Burroughs

DIRECTION GÉNÉRALE :
230-242, Avenue Laurent-Céty, Gennevilliers (Seine) - Tél. grésillons 29-30
AGENCE A NANTES : 3, Place A.-Briand - Tél. 113-05 et 317-81
AGENCE A ROUEN : 2, rue de la République - Tél. R. 1.97-30



AGENCES DANS LES PRINCIPALES VILLES DE FRANCE ET EN AFRIQUE DU NORD - USINE FRANÇAISE A PANTIN (SEINE)

BIBLIOGRAPHIE

LE MONDE ÉCONOMIQUE D'AUJOURD'HUI

La Librairie Armand Colin, en publiant sous le titre *L'Économique* une nouvelle édition de l'ouvrage classique de l'économiste américain Paul Samuelson, apporte au lecteur français une documentation de base pour l'analyse des phénomènes économiques contemporains. Cette nouvelle édition, dont le texte français est dû à M. Gaël Faïn, est sensiblement différente de la première, d'une part en ce sens que l'éclairage de l'ouvrage est modifié, d'autre part en raison de remaniements partiels apportés par l'auteur sur la théorie de la valeur et de la répartition. Dans cette version nouvelle, conforme à la troisième édition américaine, Paul Samuelson a spécialement insisté sur la possibilité pour une économie nationale donnée, de se développer harmonieusement, avec le minimum de contraintes étatiques, sans rien sacrifier à la sécurité de l'emploi. La discussion de la politique monétaire a d'autre part été poussée davantage et de nouveaux chapitres concernant la politique agricole, l'économie de guerre et les pays sous-développés.

Tandis que le tome premier de *L'Économique* traite des phénomènes macroscopiques ou généraux de la vie économique, le tome deuxième est consacré à l'étude des problèmes qui se posent à l'échelle de l'individu ou de l'entreprise en rapport avec tant ceux-ci aux précédents. Démontrant les mécanismes qui déterminent la composition de la production nationale et les niveaux des prix spécifiques, Paul Samuelson s'est attaché à serrer d'aussi près que possible la réalité quotidienne, entrant dans le bureau de l'industriel, du comptable, ou du chef syndicaliste, sans hésiter à aborder des questions aussi concrètes que celles du budget d'entreprise, du seuil de rentabilité ou de la spéculation boursière. Du même coup, il a réussi à écarter le rideau d'abstractions qui déourage si fréquemment le lecteur non averti.

Une dernière partie de *L'Économique* traite des problèmes relatifs aux échanges internationaux et à leur financement, l'auteur insistant particulièrement sur les conditions d'ordre national et international, qui doivent être des plus satisfaisantes pour restaurer l'équilibre économique mondial rompu par les chocs des deux grandes guerres du XX^e siècle. N'oubliant pas, enfin, que « le capitalisme a désormais un concurrent », Paul Samuelson oppose au système avec son régime socialiste une confiance raisonnée dans la supériorité du système occidental de libre initiative combinée avec les interventions de la puissance publique.

L'Économique, par Paul A. Samuelson, tome 1, un volume in-8°, avec vingt-huit tableaux et trente-huit figures, 382 pages, 1.650 francs ; tome 2, un volume in-8°, avec vingt-quatre tableaux et soixante-sept figures, 436 pages, 1.100 francs, à la Librairie Armand Colin.

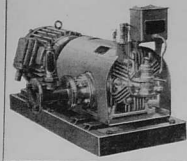
L'ACTIVITÉ DE LA COMMUNAUTÉ CHARBON-ACIER EN 1956

De *L'Annuaire-Manuel* de l'Assemblée commune de la Communauté européenne du charbon et de l'acier pour 1957, M. Furtier écrit dans la préface de ce volume qu'il « embrasse une période extrêmement importante pour l'Europe » où « l'idée d'unification européenne s'est manifestée vigoureusement et a ouvert à notre continent de nouvelles possibilités politiques ».

Bilan complet et détaillé de l'activité de la C.E.C.A. durant l'année écoulée, cet ouvrage rassemble dans sa partie « annuaire », tout ce qui concerne l'organisation et la composition des quatre institutions de la communauté : assemblée commune, haute autorité, conseil spécial des ministres et cour de justice ; la liste des membres avec leur biographie, les groupes politiques de l'assemblée commune, les délégations nationales, les commissions, les secrétariats, les publications, les organes créés dans le cadre du traité, les délégations étrangères accréditées, les bureaux de liaison, les représentations permanentes, la conférence sur la sécurité dans les mines, etc.

La partie « annuaire » se compose d'une étude de 162 pages intitulée « Application du traité instituant la communauté pendant la période du 1^{er} janvier au 31 décembre 1956 » et qui traite du fonctionnement du marché commun, des solutions données aux problèmes posés par son existence, de l'activité des institutions de la communauté et des finances de cet organisme. Viennent ensuite les listes complètes des rapports pre-

MACHINES PNEUMATIQUES ROTATIVES



S. A. AU CAPITAL DE 115.200.000 FR.
145, AVENUE DES GRÉSILLONS
GENNEVILLIERS (SEINE)
TÉL. GRE 60-00 (16 LIGNES GR)
**COMPRESSEURS
SURPRESSEURS M.P.R.
POMPE À VIDE**
SPECIALISÉS PNEUMATIQUES PLASTIQUES
Et tous modèles de 5 m³/h à 12.000 m³
Pression maximum de 11 cv à 1.500 cv
Toutes pressions jusqu'à 20 Atmosphères
Tout vide jusqu'à 0 mm Hg

vitesses variables
MOTEURS TRIPHASES À COLLECTEUR

ASEA HILLAIRET

S. A. DE CONSTRUCTIONS ÉLECTRO-MÉCANIQUES
2, Rue Paul CEZANNE - PARIS - BALZAC
U. S. I. N. E. S. A. P. E. S. S. I. B. O.
PONTAUCHEMER - MM. VULLIEZ & BEYLER - 13, rue de la Bourse
NANTES - M. DANIEL - 10, rue de la Bourse
NANTES - M. DANIEL - 10, rue de la Bourse

LE JOINTS ET GARNITURES
AMIANTE ET CAOUTCHOUC MANUFACTURÉS

VULCAIN

pour ACIDES, EAU, GAZ, HYDROCARBURES, VAPEUR, Etc...

28-30, RUE MERLIN, PARIS-XI^e - ROQ 44-50 Usine à REYNÉS (T.-G.)

UNE DES PLUS ANCIENNES MARQUES FRANÇAISES



ASTROLEX

ASTRÉMAIL

Peinture murale recommandée chaque fois que l'on désire une protection parfaite et fréquemment lavable, sans que la peinture ait pour autant l'aspect laqué des émaux habituels.

Laque oléoglycérophthalique industrielle pour machines agricoles, tracteurs, tous travaux industriels, ainsi que pour l'entretien et la réfection des matériels.

MATOLIN

Peinture en pâte, émulsionnable à l'eau, mate, sanitaire et lavable. S'applique à la brosse, au pistolet ou au rouleau sur ciment, chaux, plâtre, bois et papiers muraux.

ASTROVIT

Laque glycérophthalique très brillante, d'une excellente résistance à l'extérieur, couvrant admirablement pour la carrosserie et tous les usages, donnant une très bonne tenue et une belle présentation.

SICCATIFS

ÉTABLISSEMENTS GEORGET FILS

PEINTURES - VERNIS - PIGMENTS - ENCRE D'IMPRIMERIE
NANTES - CHANTENAY

Jean Estéau

BIBLIOGRAPHIE

scrits au nom de l'Assemblée commune durant l'année écoulée, des résolutions adoptées par elle, des questions écrites posées par ses membres et des réponses de la haute autorité et, enfin, une table nominative.

Publié par les soins de la division des Etudes, information et documentation du secrétariat de l'Assemblée, l'*Annuaire mensuel de l'Assemblée commune 1957* est édité dans les quatre langues officielles de la communauté.

L'édition française : un volume de 360 pages, format 17,5 sur 25 cm., 840 francs. Service des publications de la Communauté européenne du charbon et de l'acier, Luxembourg, Grand-Duché de Luxembourg.

UN MEMENTO DES PROBLEMES ECONOMIQUES CONTEMPORAINS

L'Economie vivante, est un petit livre dû à un publiciste espagnol, M. E. Ballvé, que M. Raoul Audouin a traduit en français et que publient les éditions S.E.D.I.F.

L'édition originale de ce petit livre — paru à Mexico fin 1956 — a été épuisée en quelque mois. Son adaptation française est particulièrement opportune au moment où il s'agit de faire face au durcissement des conditions économiques, et à six, de tendance autarkique et technocratique, ou bien l'honneur de la reconstruction du libre-échange au moins dans tout l'Occident. L'auteur, est un ancien avocat de Barcelone au contact des affaires depuis cinquante ans, professeur d'économie à Mexico.

En douze chapitres alertes, son livre fait un exposé très concret des aspects essentiels de l'économie : deux index facilitent l'emploi de ce ouvrage qui est tout autre chose qu'un manuel. Notamment les praticiens de la vie économique (patrons et cadres), les membres des professions libérales et les hommes politiques y trouveront une explication d'ensemble des phénomènes quotidiens d'importance vitale, dont les uns ne connaissent souvent qu'un secteur, et dont les autres se font rarement une idée exacte.

A notre époque, des conceptions politiques entachées de préjugés ou d'erreurs à l'égard de l'économie ont les plus graves conséquences pour la prospérité, le climat social, et même le fonctionnement des institutions. L'auteur fait ressortir les options décisives qui conditionnent toute l'orientation de l'état contemporain : il montre comment les réflexes protectionnistes, les illusions égalitaires et les ambitions planistes empêchent le processus économique normal de porter ses meilleurs fruits, engendrant au contraire l'insécurité et la servitude.

L'Economie vivante peut aider le lecteur français à discerner pourquoi la France cède la ruine monétaire au milieu d'une prospérité artificielle, et pourquoi le pays est malade en dépit de ses ressources profondes. Ces paradoxes s'expliquent fort bien ; et, leur cause connue, le remède ne nécessite que du courage.

L'Economie vivante, par E. Ballvé, un volume de 176 pages, 360 francs, aux éditions S.E.D.I.F., Paris.

LES ACIERS SPECIAUX

La Chambre syndicale des producteurs d'aciers fins et spéciaux vient d'éditer, sous le titre : *A la pointe du progrès, les aciers spéciaux*, une plaquette de large diffusion destinée à faire mieux connaître au public cet aspect important de la sidérurgie française moderne.

En douze pages remarquablement nourries de faits et de chiffres, et illustrées, ce petit ouvrage fait le tour de la question.

Retenons quelques données : Notre sidérurgie fine compte soixante-dix usines, avec cent trente fours. Elle occupe quarante mille ouvriers et réalise un chiffre d'affaires de 40 milliards. Elle exporte 10 % de sa production, preuve de la qualité de celle-ci, en un monde où elle se trouve en présence de nombreux et puissants concurrents étrangers.

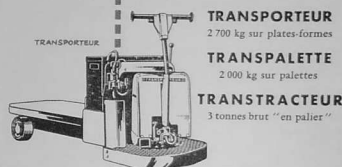
A la pointe du progrès, les aciers spéciaux, un volume édité par la Chambre syndicale des producteurs d'aciers fins et spéciaux, Paris.

MANUTENTIONS accélérées

PRIX DE REVIENT abaissé

Chariots à bras électriques

Série "TRANS" à encombrement réduit



TRANSPORTEUR

TRANSTRACTEUR

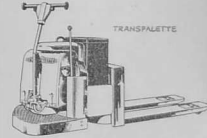
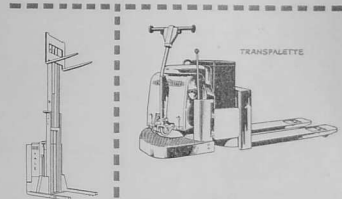
2 700 kg sur plates-formes

TRANSPALETTE

2 000 kg sur palettes

TRANSTRACTEUR

3 tonnes brut "en palier"



Elévateur télescopique YALE "WAREHOUSER" le gerbeur des allées étroites. Force 1 500 kg

FENWICK

15, rue Fénelon, PARIS - 10^e
112, boulevard des Belges, LYON

DÉPARTEMENT MANUTENTION - USINES ET SERVICES COMMERCIAUX A ST-OUEN - ORN. 37-59

PETITES ANNONCES

PALANS ÉLECTRIQUES
DEWET
Ets AUBERT
MACHINES — OUTILS
OUTILLAGE
FOURNITURES INDUSTRIELLES
7 et 8, Allée des Tonnaux
NANTES — Tél. : 122-56

DEMANDES D'EMPLOI

INGÉNIEUR CHIMISTE exp. labo, contrôle, fabrication, actif, bon cult. gén., apt. command., qual. organ., prendrait respons. Direction fabric. — Ecrire à la revue n° 67 qui transmettra.

TECHNICIEN 36 ans, Bureau Etudes Mécaniques Générale, contrôle, sérieuses références morales et professionnelles, cherche situation stable, avenir, responsabilité, Technicien commercial en fabrication, Bretagne, préférence. Ecrire à la revue n° 72 qui transmettra.

DIVERS

Etudes de M^r Gonan, Docteur en Droit, Notaire à Telgraec-sur-Mer. A vendre au bourg de Crozon, Filature, Maison d'Habitation et Bâtimens Industriels.

MODELAGE INDUSTRIEL

TOUS MODELES POUR FONDERIES
ACIER, ALU, BRONZE, FONTE

ENTRETIEN D'USINES
MAQUETTES

MAISON FONDÉE EN 1912

Armand SALMAS

2, rue Ferdinand-Buisson - Place Lachapelle
 Nantes (L.-A.)
 Tél. : 331-44

MATÉRIELS

TOILES fines, moyennes épaisses, toutes catégories. Délais de livraison très rapide. Consultez : **MENTI, 50, rue Notre-Dame-des-Champs, PARIS (6^e). LIT. 99-28.**

TOILES ONDULÉES et toiles ondulées cintrées à godronner galvanisées, occasion. — Ets **PRIVÉ, Serv. O.-I. ENTrepôt 44-44, 61, rue V-Hugo, MAISONS-ALFORT (Seine).**

Achète **INSTALLATIONS ou COMPRESSEURS FRIGORIFIQUES INDUSTRIELS RECENTS** grandes marques
S. E. F.

204, av. des Frères-Lumière, Lyon (7^e).

MARTEAUX-PILONS. EUMUCO, 200 kg, auto-comp. ; EUMICO, 250 kg, auto-comp. ; DEMOOR P5, 200 kg, auto-comp.

MOUTON DIEUDONNE, masse tombante 500 kg, h. chute 3.500 mm, mot. 40 CV.
Ets ERNEST MARTIN, 24-26, Quai de la Rapée - PARIS (12^e). DOR 32-41.

RECHERCHONS

Matériel de Savonnerie malaxeur, broyeur et boudinseuses, vis de 250 à 300, presses à savon, bon état mécanique. Faire offre à **FEDOR, BERNAY (Eure)** — Téléph. : 180.

RECHERCHONS

excellent état :

1 Plieuse

grand dégagement, largeur utile 1.500 capacité 3 à 4 mm, tôle acier, pour fabrication ailettes, jusqu'à profondeur 300 mm., rayon maximum du bord du plateau supérieur 3 mm.

1 Cisaille guillotine

de 1.500 x 3 mm. Offre comitée à

C. G. E. MAROC

à FEDALA (Maroc)

RECHERCHE

Tour parallèle

1 m 250 - Bon état. Faire offre au journal

SABLES POUR FONDERIES

SABLES A JEUX DE BOULES

Toutes Qualités

Narcisse BRÉTON

GUEDENIAU (Maine-et-Loire)

Répertoire des annonceurs

A	J
A.B.G. 18	Jeumont (Forges de) 54
Agence Littéraire et Artistique 29	Joint Vulrain 43
A.B.P. 6	
Aérofiltre 58	L
Alchimie 42	LLP Industrie 32
Amieux 12	Lloyd Industriel 38
Antar 16	
Appilage 23	M
A.P.S. 48	Magasin Généraux de la Ma-
Asca Hillairet 43	billis 12
Ateliers de Strasbourg c/o Couv. IV 14	Manulotion (La) 30
A.T.L.M. 56	Mathieu 52
Aubert 66	Merlin et Gérin 1-2
	Modèle Industriel Salmas 66
B	
Bastoulles et Châtillon 3	O
Berthoin 38	O.C.O.P.A. 59
Braunton Renold 58	
Breheret (Ateliers) 4	P
Bretton (Ateliers) 66	Piscat et Veyron 48
Brissonneau et Lotz 58	P.A.L. Jacquemard 40
Burroughs 62	Papeteries de Bretagne 24
	Parker 16
C	Plyffer 20
Calliste Marquis 28	Plasmeil (Aciéries de) 28
Chaffoteaux et Maury 19	Produits Métallurgiques 38
Chappal 61	
Chaudiromerie de l'Olise 29	R
Cheramy 56	Remington Rand 14
Clergeaux (Papeteries) 39	Revinnes 57
Cie Electro-Mécanique 46	
Cie Industrielle des Télépho-	S
nes 52	Sandoz 7
Cie des Machines Pneumati-	Schalburg 52
ques Rotatives 43	Sci. L.T.N. 34-35
Comptoir Electro-Industriel du	S.E.E.M. Couv. II
Maître 52	Shell, Berre 49
Crédit Industriel de l'Ouest 57	Siltronex, Saint-Gobain 12
	S.O.P. 20
D	Soyat et Co 52
Darnay 18	Stein et Bonbois 53
Deauville 44	Storing 6
Deny et Co 56	Studer 50
Devilly 58	Sud-Est Frigorifique 38
Ducarb 42	
	T
Eternit 56	Tanais 56
	Trenis et Palans 28
F	Tiffar 29
Fanrot Girel 11	
Fenwick 8-65	U
Feraco 48	Uecler 22
Forges d'Hennebont c/o Couv. III 23	
Forges de Vulain 23	V
	Vitennens du Mont St-Michel 52
G	
Gaz de France 21	W
	Wenger 16
H	Wendel (de) 5
Heurley 6	
Houghton 59	
Huard 1	

SOCIÉTÉ GÉNÉRALE DES CIRAGES FRANÇAIS

ET DES FORGES D'HENNEBONT

FORGES

D'HENNEBONT

SOCIÉTÉ ANONYME AU CAPITAL DE 1.239.000.000 DE FRANCS

TOLES MINCES POUR CARROSSERIE AUTOMOBILE
TOLES DYNAMO
TOLES PLOMBÉES
TOLES GALVANISÉES
FERS BLANCS & NOIRS
FERS IMPRIMÉS
PIÈCES DE FONDERIE EN FONTE & EN ACIER

JAN PHILIPPON, 57

43, RUE DE LIÈGE - PARIS (8^e) - EUROPE - 36-38
USINES A HENNEBONT (MORBIHAN) TEL. : 1 et 2

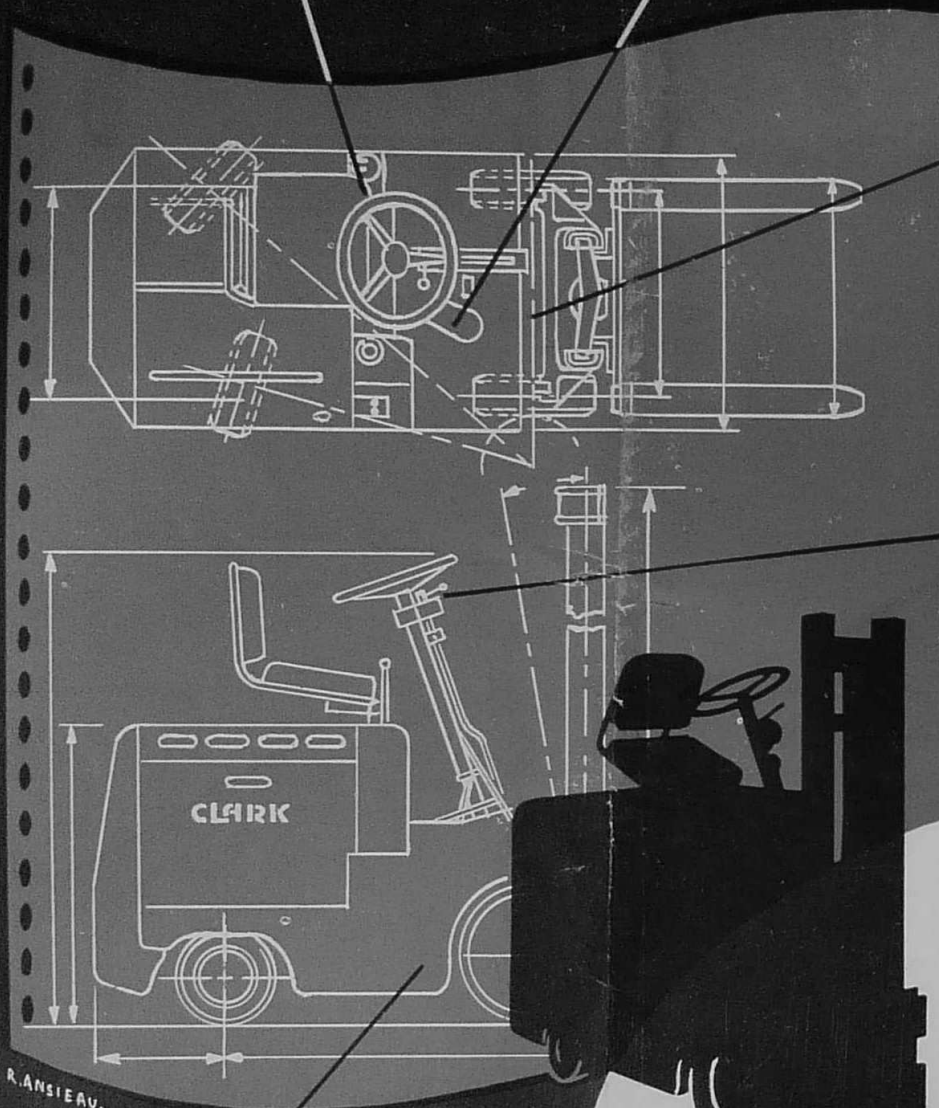
STUDIO - USINES D'AUJOURD'HUI

Contacteur à longue
résistance en alliage
d'argent. Fusible
protecteur.

Accélérateur au pied per-
mettant le passage des
2^e, 3^e, 4^e vitesses, avec
retards pré-sélectionnés.

Moteur de transla-
tion blindé, isola-
tion classe B
paliers étanches.

Levier d'inverseur monté
sur la colonne. Retour
automatique au neutre
quand le conducteur se
lève.



R. ANSIEAU.

Résistances plaques fonte,
à échauffement modéré,
non incandescentes.

ELECTRIC-CLIPPER
2024

CLARK

1^{re} MARQUE MONDIALE DE CHARIOTS-ÉLÉVATEURS
construits en grande série
sous licence américaine par:
LES ATELIERS DE STRASBOURG S.A.
STRASBOURG-MEINAU

SERVICE COMMERCIAL 118, RUE RÉAUMUR, PARIS - 2^e - TÉL. GUT. 17.00 - 16.89