

“CÔTE D'ÉMERAUDE”

GUIDE TOURISTIQUE

ST CAST

ST LUNAIRE

ST MALO

ST JACUT

DINARD

ST BRIAC

LANCIEUX

DINAN

PARAMÉ

ST SERVAN

CANCALE

DOL

AVRANCHES

MONT-ST MICHEL

PONTORSON

L'OFFICE TOURISTIQUE DE LA CÔTE D'ÉMERAUDE

est une Association Inter-Municipale de coordination et de promotion touristique. Elle ne poursuit aucun but lucratif. Elle est placée au service du public à qui le présent guide est remis ou adressé gratuitement pour faciliter son séjour. Le papier est rare, c'est pourquoi, si vous êtes satisfait de notre accueil, nous vous prions de diffuser ce guide autour de vous.

Si vous ne l'êtes pas, écrivez-nous :

OFFICE TOURISTIQUE de la CÔTE D'ÉMERAUDE, 5, Rue du Casino à **DINARD** (I.-et-V.) Tél. **382-54** (ouvert toute l'année)
20 Plages - 500 Hôtels - 100 Garages - 10 Express - 2 Aérodrômes — Saison de **MAI** à **OCTOBRE**

Le Bureau de l'Office Touristique de la Côte d'Émeraude :

Président..... **M. Guy LA CHAMBRE**, Maire de Saint-Malo, Ancien Ministre.
Président adjoint.... **M. le Médecin Général LE DANTEC**, Maire de Saint-Lunaire.
Secrétaires Généraux **MM. MOREAU**, Maire-Adjoint de Dinard.
WACONGNE, Vice-Président de la Chambre de Commerce.
Trésorier..... **Maitre GILBERT**, Notaire à Saint-Servan.

MM.

BINDEL, Maire d'Avranches
D^r TIZON, Maire de Pontorson
GALTON, Maire du Mont Saint-Michel.
ROPTIN, Maire de Dol
ROBIN, Maire de Cancale
LEGATELLOIS, Maire de Paramé
DELACOURT, Maire de Saint-Servan

Directeur : **Roger DUFER**, Paris et 5, Rue du Casino à Dinard

MM.

AUBERT, Maire de Dinan
LEOUFFRE, Maire de Dinard
DAVID, Maire de Saint-Eriac
CONAN, Maire de Lancieux
LORRAINE, Maire de Saint-Jacut
REBOURS, Maire de Saint-Cast

(Tél. : 382-54)

Nous prions les Touristes de bien vouloir réserver leur clientèle aux Commerçants adhérents à l'Office Touristique de la Côte d'Émeraude, c'est une garantie pour eux et pour nous. On en trouvera la liste dans les pages de renseignements de nos stations. On les reconnaîtra à l'aide du panonceau jaune et vert apposé sur les façades ou dans les vitrines. — MERCI.

L'Office Touristique de la Côte d'Émeraude laisse aux touristes le soin de traiter directement avec les hôtels et Agences.

Dans chaque station nous les avons généralement classés par ordre d'importance.

Grâce à la richesse agricole de l'arrière pays, notre industrie hôtelière passe, à juste titre, pour la meilleure de France.

A titre indicatif, nous informons les touristes que les prix de pension s'échelonnent de 500 à 1.200 frs par jour selon les catégories choisies.

EN GAGE DE BON ACCUEIL

La Côte d'Emeraude

SECTEUR IDEAL DE VACANCES

A TOKEN OF WELCOME

Les tonalités du ciel et de l'eau, sur les bords de la Méditerranée, ont valu à cette région l'appellation de « COTE D'AZUR ».

Chez nous, la teinte glauque de la mer, la verdure des arbres qui décorent nos rivages et se reflètent dans la transparence des flots, forme une harmonieuse symphonie de verts différents. C'est la « COTE D'EMERAUDE ».

La COTE D'EMERAUDE, radieuse région, couleur espérance, c'est la partie de la côte qui s'étend des roches sauvages du Cap Fréhel aux grèves mystérieuses et mouvantes de la baie du Mont Saint-Michel.

C'est Saint-Malo, la Cité corsaire, bijou d'architecture moyenâgeuse, que constitue le corset de pierre de ses remparts, dominant des plages aux sables d'or. C'est Dinard, la reine des plages bretonnes, parsemée de palmiers, où fleurissent mimosas et hortensias et que chauffe l'haleine vivifiante du Gulf-Stream.

C'est la charmante station de Paramé-Rothéneuf avec sa superbe corniche — la digue de Rochebonne — qui se déroule des grèves de St-Malo à la pointe de Varde, sur une étendue de quatre kilomètres.

C'est Saint-Servan, sur les bords de la Rance, séduisante ville aux frais jardins. Et c'est Saint-Lunaire, Saint-Briac, Saint-Cast, pimpantes plages qui se disputent une faveur chaque jour plus justifiée. Cancale, terre promise des huîtres succulentes. Lancier, Saint-Jacut, réservé aux bourses modestes, ainsi que toute une chaîne de stations de repos et de

pêche : Cherruiz, Le Vivier, Huel, Vildé-la-Marine, et Saint-Benoît-des-Ondes que Dol-de-Bretagne dessert par de jolies routes.

LA COTE D'EMERAUDE, c'est aussi la Rance qui, de Saint-Malo à Dinan (la Ville aux clochers bleus, patrie de DUGUESCLIN et de BEAUMANOIR, l'immortel palatin du combat de TRENTE), déroule son ruban de dentelle entre des rochers superbes couronnés de châteaux élégants et de villages pittoresques qui se mirent, coquettement, dans la transparence des eaux.

La COTE D'EMERAUDE, dont les portes normandes sont AVRANCHES et PONTORSON, c'est, dit-on justement, la patrie des grands hommes. CHATEAUBRIAND, LAMENNAIS, DUGUAY-TROUIN, JACQUES CARTIER, BROUSSAIS, MAHÉ DE LA BOURDONNAIS, SURCOUF, bien d'autres encore qui se distinguèrent aussi bien dans le champ des lettres et des arts que dans le domaine des entreprises lointaines. L'audace a été la caractéristique de leur génie. Or, ce génie a eu, comme source génératrice, la splendeur de nos paysages, la majesté de nos grèves, le lointain mystérieux et attirant de nos horizons.

Grâce à son organisation balnéaire et touristique, la COTE D'EMERAUDE, qui jouit, à juste titre, d'une vogue universelle est devenue un noyau de plages élégantes et un centre d'excursions magnifiques.

Aucun autre pays de France ne peut offrir aux touristes un choix plus varié et plus charmant.



Avranches

Cité des Fleurs
Ville Historique

Au seuil de la Côte d'Émeraude, Avranches, Cité des Fleurs, sourit dans ses ruines. Héliotropes, camélias, mimosas, vertes pelouses, majestueux ombrages, joyau parfumé que les effluves marines baignent de leur souffle immense...

Avranches, c'est d'abord son Jardin des Plantes, chaud, doux, paisible, au charme pénétrant, puis, grandiose, par delà le désert émouvant des Grèves, le Mont Saint-Michel « Pyramide des Mers », son Lieutenant, Tombelaine, les capricieux rubans d'argent de la Sée et de la Sélune, l'ombre violette du Mont-Dol et, derrière les flots de jade, Cancale et ses voiles multicolores.

Avranches, dans l'éclatante harmonie des enluminures et l'odeur fade des parchemins, c'est sa Bibliothèque « divine », ses incunables, ses manuscrits, toute l'épopée glorieuse d'un riche Moyen-Âge que la magie de l'Art a préservé de l'oubli.

Remparts crénelés aux lierres séculaires, mélancolie des vieilles rues, des vieilles pierres, discrète élégance du Palais de l'Évêché, spectre majestueux du grand vaisseau gothique que le temps écrasa, dalle solitaire où plane encore le souvenir d'Henri II et de Thomas Becket, reliques de Saint-Gervais, pieuse modestie de Saint-Saturnin...

Il en est des villes comme des hommes. Rien ne les détourne de leur destin.

Proie de la vieille Normandie des Vikings, Poste avancé de St Michel au péril de la Mer, c'était bien à toi, Avranches, qu'il revenait d'être la porte de France et d'ouvrir, au prix de ton sang et de tes larmes, la route de Paris aux armées victorieuses de Patton et de Leclerc !...

Art, gloire, merveille de la nature, plaisir de la bonne chère, joie et douceur de vivre, il suffit de te connaître, Avranches, pour t'aimer.

HENRI-JEANNE.

SYNDICAT D'INITIATIVE D'AVRANCHES, rue Général de Gaulle
(Ouvert du 1^{er} Juin au 15 Septembre) Téléphone : 0.92

RENSEIGNEMENTS PRATIQUES

- Jardin des Plantes.** — Floralson magnifique et réputée. — Merveilleux panorama de la baie du Mont St-Michel. Table d'orientation du T.C.F. Remarquer le beau Cèdre : le Portail XI^e siècle.
- Jardin de l'Évêché.** — Statue monumentale en marbre blanc du général Vaihbert, tué à Austerlitz.
- Hôtel de Ville.** — Bibliothèque dont les manuscrits et la plus grande part des livres (plusieurs incunables) proviennent de l'Abbaye du Mont Saint-Michel. Pour visiter, demander au Concierge.
- Ancien Evêché.** — Chapelle XIV^e, XV^e siècle. Escalier tournant.
- Sous-Préfecture.** — La Plateforme, ancien emplacement de la Cathédrale Romane XI^e et XII^e siècle. Beau panorama. Monument du Souvenir Français. Pierre de Henri II, roi d'Angleterre (voir inscription).
- Place du Promenoir.** — Avec restes des vieux remparts du XII^e siècle.
- Eglise Saint-Saturnin.** — Bas-relief du XIV^e siècle, dissimulé dans la partie nord de la croix de l'église.
- Eglise Saint-Gervais.** — Voir beau Reliquaire (crâne de saint Aubert, évêque d'Avranches, fondateur du Mont Saint-Michel). Trésor : Vases sacrés du XII^e siècle, reliquaires des XII^e et XIII^e siècles (classés). Pour visiter, demander le sacristain.
- MOYENS D'ACCÈS.** — Par Chemin de Fer : Lignes de Cherbourg ou Caen à Rennes. — Paris à Granville (changement à Folligny). — Lison à Dol, Saint-Malo ou Lamballe. — Navette d'autobus entre la gare S.N.C.F. et la Ville, assurant la correspondance de tous les trains. — Par Cars (gare provisoire rue Nationale) : Lignes de : Avranches-Rennes — Avranches-Granville, par la côte — Avranches-Granville, par Sartilly — Avranches-Saint-Hilaire — Avranches-Domfront, par Mortain — Avranches-Sourdeval, par Brécey — Avranches-Saint-James — Avranches-Mont St-Michel, par Pontorson — Avranches à Caen, ou Coutances, ou Saint-Lô, par Villedieu. — Par Routes : Sur la route Deauville à Dinard, Caen à Rennes, Cherbourg à Rennes, Paris à la Bretagne. — Par Air : Aérodrome d'Avranches, Val Saint-Père, 3 kilomètres de la Ville. Hangar 600 m². Club-House. Téléphone : 2-91. — Avions et Chef Pilote à la disposition des Touristes.
- PECHE.** — « La Sée », rivière particulièrement riche en truites, se jette dans la mer après avoir traversé les grèves. Cette proximité de la mer procure à cette rivière côtière la montée de nombreux saumons.
- SPECIALITES.** — Horticulture, floriculture, meubles anciens et antiques, Moutons dits de « pré-salé ». Élevage réputé de chevaux et bovins. Cidre, eau-de-vie (crus renommés).
- Toutes ressources touristiques et commerciales (voir page 3) —

LISTE des COMMERÇANTS D'AVRANCHES ADHÉRENTS à L'OFFICE TOURISTIQUE de la COTE D'EMERAUDE

HOTELS - RESTAURANTS - CAFES

- Hôtel Angleterre et Belgique - Rue du Jardin des Plantes, tél. : 0.28
 » Croix d'Or - Rue Général Patton, tél. 1.47
 » Commerce - Rue Nationale, tél. : 1.90
 » France et Londres - Place Littré et Rue Dr Gilbert, tél. : 0.27
 Café de l'Union (Taxis), Place Littré (M. BELLOIR), tél. : 0.44
 » « A la descente des chauffeurs », Place Carnot (DAVY)
 » d'Avranches - 7, Rue de Mortain (FOUILLARD), tél. : 4.14
 » de l'Hôtel de Ville (MIGNON), tél. : 1.89

CINEMAS - DANCINGS

- Cinéma KURSAAL - Les meilleurs programmes.
 Dancing « Normandy Cottage » - Marcey-les-Grèves, tél. : 1.19

MEDECINS - PHARMACIENS - OCULISTES

- Dr BECHET, 8, Rue Valhubert, tél. : 3.09
 » BERGEVIN, Rue de Lille, tél. : 25
 » BRIZAIS, Médecin, Oculiste - 2, Place Carnot, tél. : 1.37
 » GENDROT, 4 bis, Rue Belle-Etoile, tél. : 2.74
 » LEBRETON, 3, Rue Houdrie, tél. : 0.62
 » LEBRETON, fils, 26, Rue de Lille, tél. : 3.41
 » LE MOUSSU, 41, Boulevard Maréchal Foch, tél. : 1.31
 » RESTOUX, Rue Nationale, tél. : 1.41
 » SEVIN fils (radio), tél. : 2.43
 » SIMONIN, 47, Boulevard Amiral Gauchet, tél. : 2.35
 Pharmacie BURGOT, Cité Valhubert, tél. : 0.20
 » HEON, Place Littré, tél. : 0.16
 » LEGRAS, Place Littré, tél. : 0.75
 Clinique Chirurgicale du Carmel, Tél. : 1.38

DENTISTES

- LEBLEU (Mme), 2, Boulevard Maréchal Foch, tél. : 0.14
 NIVAED, Boulevard Amiral Gauchet, tél. : 2.63
 BOBLIN, 9, Rue des Fontaines Couvertes, tél. : 1.98
 ROUBELLAT, 28, Rue de la Constitution, tél. : 1.51
 TOUTAIN, 6, Place d'Estouteville, tél. : 2.44

GARAGES - POSTES D'ESSENCE

- Garage PINSON, Agence Renault, Rue de la Liberté, tél. : 0.69
 » POULAIN, Ag. Offic. Renault, Rue Général Patton, tél. : 2.17
 » SIMON, Concessionnaire Citroën, Rue Nationale, tél. : 1.29
 » THOEL, Service Ambulance, rue Général Patton, tél. : 0.68
 Poste d'essence LEVILLAYE, Route de Pontorson, tél. : 3.84
 » » MARTEL Frères, (Gros, demi-gros), tél. : 2.46

COMMERCE DIVERS

- « Au Perroquet Vert », Antiquaire, Rue Général Patton, tél. : 0.68
 Meubles Anciens, bibelots (Mme BERGOT), Place Carnot
 Maison DUVERNET, Meubles anciens, Livres, 7, Rue Saint-Gervais
 Etablissements JOUAN, Meubles Anciens, Place Carnot.
 Brasserie Alsacienne, Route de Pontorson, tél. : 0.07
 Bijouterie PICOT-GAUCHET, Rue de Brezesau
 Achat et Vente de Fonds de Commerce, Pl. d'Estouteville (PRIOLET)
 Comptoir du Cycle, 50, Rue St-Gervais, tél. : 4.13 tél. : 2.01
 TESNIERE, Motoriste, Place Littré.
 Ets Horticoles, culture spéciale, Place Carnot (CLOUET-HAMEL)
 « Les plus belles Fleurs, à la Rose de France », Pl. Littré (DUTEIL)
 « Aux Gillots de Normandie », 6, Rue St-Saturnin (Mme HUE)
 « Fruits et Primeurs », 20, Rue Général Patton (AMOROS Frères)
 « Les Grandes Epicerie Fines de France », 1, Place Littré (LECHAT)
 « A Cadet Boussel » Epicerie Confiserie, Pl. Littré (ROUSSEL)
 GIROULT, Coiffeur pour Hommes et Dames, Rue Général Patton
 VERDIER, Coiffeur Dames et Messieurs, Rue Nationale
 Coutellerie FIEL, Rue des Fossés
 CLOUET et Co, Chauffage Central Plomberie, Font-Gilbert
 Chaussures « Au Chat Noir », Cité Valhubert
 MILCENT, Chaussures Bally, Cité Valhubert
 Confections « Au Franc Picard », M^{me} LUNOT, rue Châtelain-Lacour
 Librairie « des Trois Rois », Rue des Trois Rois
 VALOGNES, Opticien, Rue Général Patton, tél. : 2.53
 Photographie d'Art, Kodaks, rue St-Gervais (HAY)
 Photographie d'Art, Appareils et Produits, rue Gén. Patton (YBONDY)
 GROSBOIS, Pâtisserie-Confiserie, Place St-Gervais
 THOMAS, Pâtisserie-Confiserie, Cité Valhubert
 Ets DROUET et LECHEVALLIER, Quincaillerie, R. de Mortain, tél. 0.57
 Ets TABUE, Quincaillerie, Place St-Gervais, tél. : 4.60
 LESSELLIE, Articles Souvenirs, Bijouterie, Tabac, Place Littré
 LE ROUXEL, Vins et Spiritueux, Rue de Mortain, tél. : 1.48

Pontorson

Cité des Montgomery

Saint-Michel, distant de 9 kilomètres, qu'à la qualité de ses hôtels et restaurants.

Venant de Paris (320 kms) du Nord ou du Nord-Est de la France, par les routes nationales 177 et 807 via Mortain (49 kms) ; d'Avranches (22 kms), de Fougères (38 kms), de Rennes (56 kms), de Dol, de Dinan ou de St-Malo (48 kms), l'automobiliste a intérêt à utiliser ce grand centre routier.

C'est par Pontorson que les armées du Général Patton effectuèrent leur percée vers la Bretagne, dite « percée d'Avranches, qui provoqua l'encercllement des armées allemandes et leur débâcle. La route nationale n° 176 fut en cette occasion la première route de la libération.

Le cimetière américain de St-James, distant de 15 kms, où dorment des milliers de soldats libérateurs, est maintenant le seul et émouvant témoin de ces combats héroïques.

Dès la sortie de Pontorson la route qui conduit à la digue d'accès du Mont St-Michel est en excellent état. Elle a été tracée sur la rive droite du Couesnon à travers des terrains reconquis sur la mer d'une fertilité remarquable. C'est le Couesnon qui sépare, dit-on, la Normandie de la Bretagne. Son cours a dévié au fil des ans et la légende veut qu'il le fit volontairement afin que le Mont St-Michel devint normand...

Nous prions les touristes de bien vouloir réserver leur clientèle aux commerçants adhérents à l'Office Touristique de la Côte d'Emeraude. — On en trouvera la liste dans les pages de renseignements de nos stations. On les reconnaîtra à l'aide de notre panneau vert et jaune apposé sur les façades ou dans les vitrines.

Pontorson a un très beau passé historique. La ville fut le berceau de la famille des MONTGOMERY. Une très belle église romane du XI^e siècle mérite l'attention ainsi que des vestiges romains. L'Hôtel des Guischards de la Minardière donne une idée, après 8 siècles d'existence, de la solidité des moyens constructifs employés au temps de l'opulence du Mont Saint-Michel.



RENSEIGNEMENTS PRATIQUES

MOYENS D'ACCÈS. — Route : (voir plus haut).

Chemin de Fer : Gare de Pontorson, directions Bretagne et Normandie, où la correspondance de tous les trains est assurée par autocars vers le Mont Saint-Michel.

Autocars : Transports C.F.N. Arrêt au siège du Syndicat d'Initiative, Restaurant « Bon Accueil », rue Saint-Michel.

NOMBREUSES RESSOURCES TOURISTIQUES et COMMERCIALES
(voir page 5)

A PONTORSON ON MANGE BIEN
C'EST POURQUOI ON Y REVIENT !

— M E R C I —

LISTE DES COMMERÇANTS ADHÉRENTS A L'OFFICE TOURISTIQUE DE LA COTE D'ÉMERAUDE

PONTORSON

HOTELS - RESTAURANTS

- Hôtel du Chalet, Place de la Gare (M. GUESDON)
 » de l'Ouest et Montgomery, R. G^l de Gaulle (LE BELLEZARD)
 » Duguesclin, Rue du Général de Gaulle (M. MOUGE)
 » du Général de Gaulle, Rue du Général de Gaulle (FOLLEN)
 » du Bon Marchand, Rue Neuve (LEGROE)
 » de la Poste, Rue du Général de Gaulle (Vve CARNET)
 » de France, Place de la Gare (GUINGUENIAT)
 » URVOY, Hôtel et Tabac, Rue du Général de Gaulle
- Café-Restaurant « Bon Accueil », Rue Saint-Michel (FREMONT)

PHARMACIENS

- GOUESNARD, Place de la Mairie
 GALLE, Rue du Général de Gaulle

CINEMA

- EDEN, Place de la Mairie (Mme CATHERINE)

GARAGE

- PEUGEOT, Rue du Général de Gaulle (GALLE), ouvert le Dimanche

COMMERCES DIVERS

- Imprimerie, Rue du Général de Gaulle (GUITET)
 Bazar, Rue Saint-Michel (BELE)
 » » (VERDIER)
 Boucherie CANTO, Rue du Général de Gaulle
 » DIEUDONNE, Rue du Général de Gaulle
 Charcuterie CLISSON, Rue du Général de Gaulle
 » ENGUEHARD, Rue Saint-Michel
 Boulangerie-Pâtisserie SIMON, Rue du Général de Gaulle
 Bijouterie GUILLEMIN, Rue du Général de Gaulle
 Salon de Coiffure, Rue de la Gare et du Général de Gaulle (PLIN)
 Maison de Fruits, Rue du Général de Gaulle (MARTINE)
 LE CONTE, Négociant, Rue du Général de Gaulle

MONT-SAINT-MICHEL

MAISONS RECOMMANDÉES

HOTELS

- Hôtel POULARD, « A la renommée de l'Omelette »
 » de la Confiance (M. FIGUEREHL)
 » du Cheval Blanc (M. GALTON)
 » Duguesclin (M. BARTHES)
 » des Terrasses POULARD (M. FIGUEREL)

BAR

- « Le Tripot » (M. NICOLLE)

MAGASINS DE SOUVENIRS

- Madame LE NIE, Magasin Bellevue
 M. LECART, « Au Pot de Culvre »

PÂTISSERIE

- M. FAUVEL, Boulangerie-Pâtisserie

Musée Historique du Mont-Saint-Michel
 au pied de l'Abbaye.

TOURISTES ! Après votre visite au Mont Saint-Michel, choisissez pour vos vacances l'une des 20 plages de la COTE D'ÉMERAUDE, toutes desservies par services d'autocars. (Voir page 14).

500 Hôtels de toutes classes parfaitement équipés
 SAISON de MAI à OCTOBRE

Le Mont Saint-Michel

L'accès au Mont St-Michel est toujours possible grâce à la digue in-

submersible qui

le relie à la terre. La R. N. 776 y aboutit. Par chemin de fer, descendre à Pontorson (gare S.N.C.F.) correspondance par autocar pour le Mont St-Michel. Lignes régulières d'autocars de Rennes, St-Malo, Granville, Dinard, Avranches, Fougères, Caen, services touristiques de toutes les villes et plages de la Côte d'Emeraude. Les voitures particulières stationnent sur la grève ou la digue.

L'origine de l'Abbaye provient d'un oratoire fondé par St Aubert, évêque d'Avranches, en 702. Le rocher devint rapidement un lieu de pèlerinage très fréquenté. On y venait prier St Michel, protecteur du Royaume. Au X^e siècle, l'oratoire primitif fut remplacé par une Eglise Carolingienne qui servit ensuite (XI^e siècle) de soubassement à la basilique romane. C'est lors des invasions normandes que le Mont commença à être fortifié. L'Abbaye forteresse joua un rôle important au cours de la guerre de Cent Ans. Les Anglais tentèrent en vain de s'en emparer à diverses reprises. Les libéralités des Rois de France permirent la construction de la Merveille élevée entre 1203 et 1228. Les fortifications furent complétées aux 14 et 15^e siècles, ce sont elles qui subsistent de nos jours. Après la Révolution, l'Abbaye fut transformée en prison, elle conserva cette destination jusqu'en 1863, époque à laquelle l'administration des Beaux-Arts commença à en entreprendre la restauration.

Pour entrer au Mont on franchit plusieurs portes : l'avancée, la Barbacane, la porte du Roi, jadis précédée d'un fossé. L'unique rue bordée de magasins et d'hôtels conduit directement à l'Abbaye.

Abbaye : La visite s'effectue sous la conduite d'un gardien du Ministère de l'Education Nationale (Beaux-Arts). Cette visite dure 45 minutes environ. Les principales salles sont : l'Eglise, le Cloître, le réfectoire, la galerie de l'Aquillon, la crypte des gros piliers, la salle des hôtes, la salle des Chevaliers, le cellier, l'aumônerie.

Musées : l'un, situé dans la rue, à mi-chemin entre l'entrée du Mont et celle de l'Abbaye, l'autre au pied de celle-ci, retracent l'histoire du Mont St-Michel et présentent de riches collections sur le Mont St-Michel. La maison de Duguesclin comporte une visite pleine d'intérêt.

Visiter l'église paroissiale très curieuse, faire le tour des remparts, etc... Pour visiter le Mont St-Michel, il faut y passer une journée entière et si possible y coucher.

Les grandes marées se produisent deux fois par mois. Elles ont lieu 36 à 48 heures après les pleine et nouvelle lune. Les plus fortes, celles d'équinoxe, ont lieu en Mars et Septembre. Le flot peut atteindre, dans certains points de la baie, une élévation verticale de quinze mètres. Ce sont les plus fortes marées du monde. Par grande marée, la mer se retire à 18 kms des côtes découvrant 250 kms carrés de sable.



RENSEIGNEMENTS PRATIQUES

Le Mont Saint-Michel est une commune du canton de Pontorson et possède une école, une poste. Ses hôtels et restaurants sont réputés pour leurs spécialités : Omelette, Agneau de pré-salé, crustacés, etc... On y trouve des chambres confortables dans les huit hôtels, dont la classe varie de l'établissement de luxe à l'hôtel de tourisme familial. Nombreux magasins, épiceries, boulangeries, etc...

Pour tous renseignements complémentaires, s'adresser AU SYNDICAT D'INITIATIVE, Mont Saint-Michel

A 4 kms du Mont Saint-Michel **BEAUVOIR**

Beauvoir offre aux touristes quelques bons hôtels avec garages. C'est une commune agricole. Mairie, P.T.T., Garage, etc...

MEMBRES ADHERENTS

Hôtel-Restaurant **DESPEUX**, propriétaire.

Dol de Bretagne

Centre routier de la Baie de Cancale

sans trous trompeurs, offrent toute sécurité. L'air salin, chargé d'iode ramassé à travers les sables marins est vivifiant et salutaire aux poumons des enfants qui peuvent s'ébattre en toute sécurité et sans surveillance.

La pêche à la crevette, au bouquet, aux fameuses huîtres de Cancale, se pratique sur une grande échelle. Là, le long d'une belle route, se succèdent une chaîne de petites stations balnéaires qui sont une aubaine pour les modestes.

St-Benoît-des-Ondes, Viùd-la-Marine, Huel, Le Vieux-s/Mer. Cherruets s'égrènent fraîches et accueillantes. (Liste hôt^l p. 33)

Dol, « vieille ville espagnole », a dit Victor Hugo. Vieille ville, en effet, pleine de souvenirs curieux. Fondée vers le VI^e siècle par l'évêque anglican St Samson, elle eut des heures de gloire au temps de ses évêques-comtes.

Cathédrale, joyau d'architecture ogivale, bâtie entre 1205 et 1209, terminée au XVI^e siècle, vitraux du XIII^e siècle.

Maison des Plaids (plaideurs) du XI^e siècle, remparts, vieilles maisons bordant de vieilles rues lourdement pavées, menhir du Champ Dolent méritent l'attention.

Chateaubriand fut pensionnaire à Dol de 1777 à 1781 (Souvenirs racontés dans les « Mémoires d'Outre-Tombe »). Le château de *Comboung*, où il passa sa jeunesse (16 kms), peut être visité le mercredi de 14 h. à 16 h.

RENSEIGNEMENTS PRATIQUES

MOYENS D'ACCES. — Chemin de Fer : Gare de Dol, arrêt de tous les express de ou pour Paris, Rennes, Saint-Malo, Saint-Brieuc, Caen, Cherbourg, Dinard. (Taxis à tous les trains).

Routes : Service d'autocars vers Cancale, Dinan, St-Malo et les 5 plages de la côte. Bifurcation des routes nationales 12 - 807 et 176.

Piscine d'eau douce très bien aménagée — Terrain de camping
Ressources touristiques et commerciales absolument complètes

Très important marché le samedi

Syndicat d'Initiative : Ph^l Lelandsais, 24, B. Lejamptel (Centre Ville)

Orientée de l'est à l'ouest, la baie de Cancale et du Mont Saint-Michel étend sa courbe élégante. Ses grèves sans déclivité brusque,

LISTE DES COMMERÇANTS DE DOL-DE-BRETAGNE adhérents à l'Office Touristique de la Côte d'Émeraude

HOTELS - RESTAURANTS - CAFES

- Hôtel de la Gare et des Commerçants, Av. A. Briand (M^l LEBE) tél. 0.32
> des Trois Marchands, Place Toullier (M. ARRIGO) tél. : 0.08
> de Bretagne, Place Chateaubriand (MAREL) tél. : 1.03
> Buffet de la Gare, Place de la Gare (LAUNAY) tél. : 23
> de l'Arrivée, Place de la Gare (LECHER) tél. : 23
> Chateaubriand, Place Chateaubriand (DEGAVE) tél. : 148
> Central, 13, Rue de Jamptel (DEICOT), tél. : 0.92
> des Halles, Place Chateaubriand (VEBBIER), tél. : 78
Café des Voyageurs, 37, Grande Rue, Taxis (BOUQUET), tél. : 23
> du Centre, Grande Rue (PONS), tél. : 0.74

MEDECINS - PHARMACIENS - DENTISTES

- D^r GEINGOIRE, tél. 0.99 — D^r COTTIN, tél. 0.79
D^r NEVERT, tél. 0.50 — D^r LORIGUEN, tél. 0.36
Pharmacie GAUTIER, 24, Rue Le Jacptel, tél. : 67
» GELLY, Grande Rue, tél. : 1.10
DE KERANGAT, Dentiste, tél. 0.59 — CROSNIER, Dentiste, tél. 1.22

GARAGES

- Garage de la Côte d'Émeraude, tél. : 0.72

COMMERCES DIVERS

- Banque d'Ille-et-Vilaine, Grande Rue, tél. : 0.98
» de Bretagne, Boulevard Planson, tél. : 0.62
DIOTEL, Grand Bazar, Grande Rue.
Pâtisserie LÉBOUC, Rue Le Jamptel
» BESNARD, 29, Grande Rue
» FERRENEC, 21, Grande Rue
Chapellerie BAUDET, Rue Le Jamptel
» ADRIEN, Grande Rue
PELLAT, Tissus-Confections, Rue Le Jamptel
LANCIEN, Tissus-Confections, Grande Rue
JAMIN, Tissus, Grande Rue
Epiceries LE HERINE, Rue des Carmes
» GEMIER, Rue Le Jamptel
CARDE, Photographe, Grande Rue
CHERY, Photographe, Place Toullier

Dinan

Porte de la Côte d'Émeraude

derniers ne furent-ils pas témoins des luttes épiques entre Bretons et Anglais (XIV^e) et Bretons et Français (XVI^e) ?

La ville, dans son ensemble, a conservé son aspect médiéval ; vieilles églises, vieilles maisons avec porches, ruelles tortueuses, parmi lesquelles la curieuse rue du Jerzual (XV^e et XIV^e). A Dinan, les images du passé restent saisissantes. Aussi très nombreux sont les artistes de tous les pays qu'attire le cachet tout spécial de cette ville pittoresque que nous conseillons aux touristes photographes amateurs de clichés rares.

Ce qu'il faut voir à Dinan : Les remparts avec leurs 14 tours ; le Jardin Anglais (vue sur la Rance) ; le Château de la Duchesse Anne ; l'église St-Sauveur ; l'église St-Malo ; le Couvent et la place des Cordeliers ; le quartier des porches ; les gorges de la Rance (recommandé) ; l'abbaye de Léhon.



RENSEIGNEMENTS PRATIQUES

Excursion de Dinan à St-Malo et Dinard par la Rance. (Service de Vedettes — Un service de cars vers Dinard, St-Malo, St-Brieuc, Rennes, Dol, Mont St-Michel, St-Cast, Lanceloux et St-Jacut fonctionne régulièrement avec correspondance dans toutes les directions.

Dinan est un centre de tourisme et de repos par excellence. Très abritée, la ville est ornée de jardins où poussent mimosas et palmiers.

Centre hôtelier et commercial très actif (voir ci-contre)

SYNDICAT D'INITIATIVE, Place Duclos (tél. : 3.61)

LISTE DES COMMERÇANTS DE DINAN adhérents à l'Office Touristique de la Côte d'Émeraude

HOTELS ET RESTAURANTS - BRASSERIES

- Hôtel de Bretagne, 50 ch., Place Duclos, Tél. : 215
» de la Poste, 50 ch., Place Duguesclin, Tél. : 213
» Marguerite, 18 ch., Place Duguesclin, Tél. : 128
» de France, 20 ch., face la Gare, Tél. : 256
» du Commerce, 20 ch., Rue de la Rouairie, Tél. : 0.03
» de la Gare, Plage de la Gare, Tél. : 454
» des Voyageurs, Porte Saint-Louis, 1.78
Chez la Mère **FOURCEL**, son restaurant réputé, Place Cordeliers

AGENCES

- AGENCE D'ACHAT - Vente Immeuble, 12, Place Duclos, Tél. : 0.08
Agence **LAINÉ**, Vente, location, 33, Grande Rue, Tél. : 0.42

MEDECINS - PHARMACIENS - DENTISTES

- Docteur **BEAUMANOIR**, Médecine générale, 4, Place Thiers, Tél. 4.46
» **CLAUDEVILLE**, Rue Beslay, Tél. : 4.40
» **GOERE**, Médecine Générale, 14, Rue Thiers, Tél. : 4.50
» **LEGRAND** père et fils, Chirurgie, Rue Lecomte de l'Isle
» **LUCE**, Médecine générale, Rue Thiers
Clinique St-Luc, Chirurgie d'urgence, Rue Chateaubriant, Tél. : 1.67
Pharmacie **AUBERT**, Rue Apport, Tél. : 1.81
» **CHEMOT**, Place du Champ, Tél. 4.51
» **GUILLOU**, 24, Rue des Rouairies, Tél. : 3.56
» Principale, 2 Rue du Marchix, Tél. : 1.52
» de France, **EON**, Rue des Rouairies, Tél. : 1.37
Mme, **M. BERNIER**, Chirurgiens-dentistes, sur R. V., Tél. : 3.54
BLIN, Chirurgien-Dentiste, 11, Rue Ste-Claire, Tél. : 4.08

TRANSPORTS - GARAGES - STATIONS SERVICE

- Citroën, Place Duclos, **LANCIEN**, Tél. : 1.05
Berliet, Rue de Brest, Tél. : 0.88
Peugeot, Rue du Château, Tél. : 1.57
Renault (**FAVRE-CHAUVET**), 19, Rue Carnot, Tél. : 1.83
Simca, Rue de Brest, **V. BOLSERT**
Garage **POUSSIN**, 11, Rue des Pivents, Tél. : 3.57
Transports **BEAUDRE**, tous transports, 17, R. Kitchener, Tél. : 2.41

COMMERCES DIVERS

- A LA DUCHESSE ANNE, tout l'ameublement, Rue Kitchener, Tél. 2.48
J. **LOYER**, Maison **HAHARD**, Pâtisserie renommée, 2, R. des Rouairies
CRABOUILLET-PESTEL, Tissus-Confection, Place du Champ
MAGASINS MODERNES, Grand Bazar, 7, Rue du Marchix
L'Idéal, Chemiserie - Maroquinerie, Rue du Marché
MEURY, Tissus - Confection, Place du Marchix, Tél. : 1.91

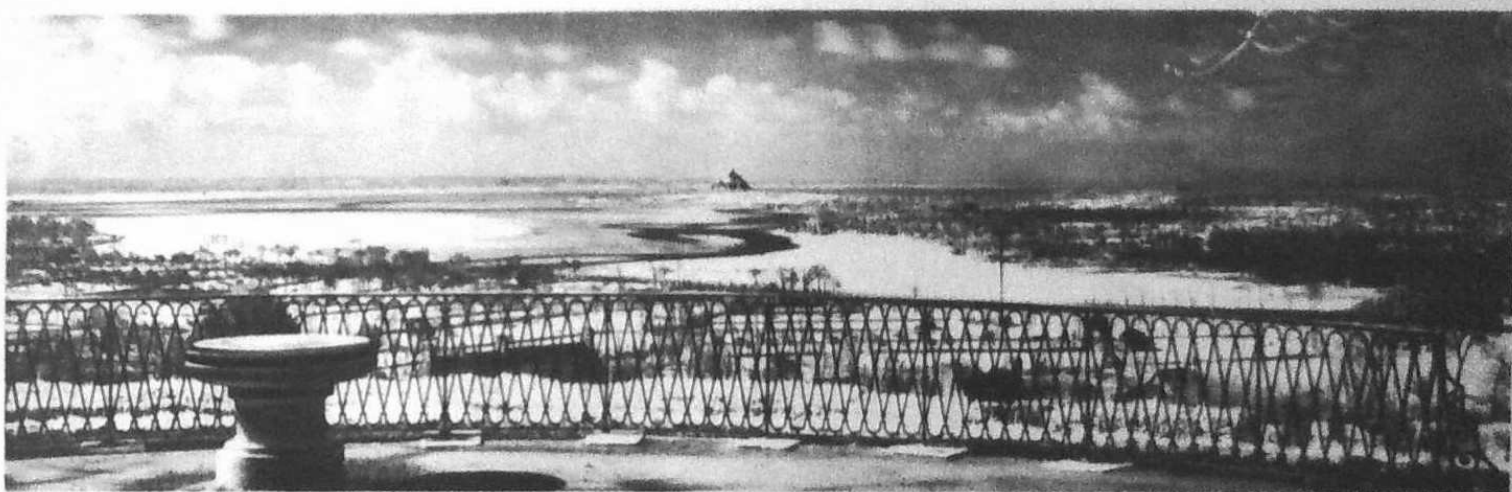


PHOTO LE NOAN

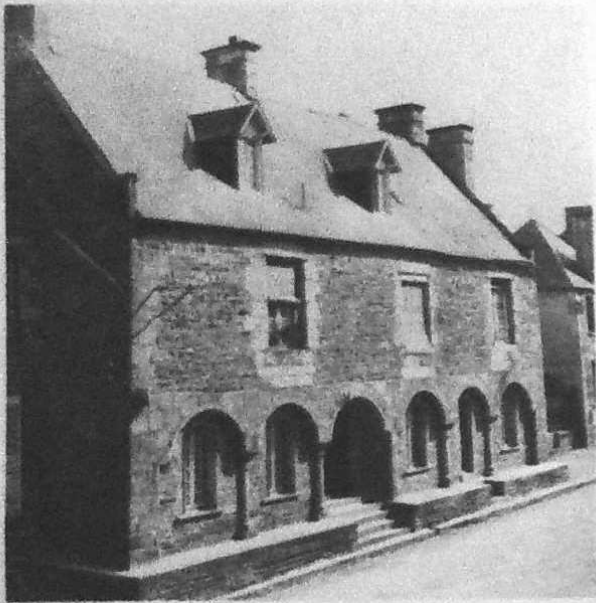
*Du Jardin des Plantes
d'AVRANCHES s'ouvre
l'horizon infini de la baie
du MONT SAINT-MICHEL,
pyramide des mers.*

*Vision grandiose de
laquelle on se reposera
par une visite à la célèbre*

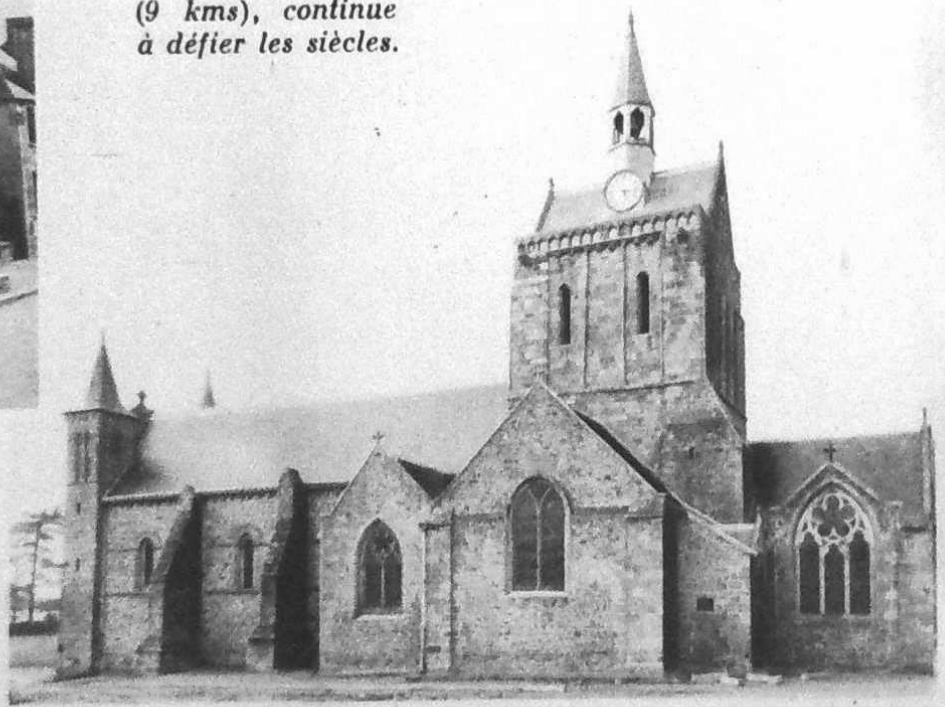


PHOTO YRONDY

*bibliothèque, riche de
25.000 volumes anciens,
dont les manuscrits du
Mont St-Michel et incu-
nables aux enluminures
fraîches et harmonieuses
comme les vitraux des
vieilles cathédrales.*



Puis, on s'arrêtera à PONTORSON, cité de MONTGOMERY, renommé par ses hôtels et sa vieille église du XI^e siècle. L'Hôtel GUISCHARD DE LA MINARDIÈRE, sur la route du MONT ST-MICHEL, (9 kms), continue à défier les siècles.



Paramé-Rothéneuf

Station Climatique recommandée

C'est aussi la plage de *Minihic*, bordée de falaises et de dunes. *Rothéneuf*, à 2 kms 500, offre comme Paramé sa plage de sable fin, avec ses criques, ses rochers sculptés, ses bois sculptés, ses falaises de granit. La plage du Havre, véritable lac suisse, enchassé de dunes, est très pittoresque.

La douceur du climat marin, la constance de la température, la luminosité de l'atmosphère, l'absence totale de poussière sont les caractéristiques qui font de Paramé-Rothéneuf une station idéale de vacances jusque fin septembre.

La *Guimorais*, à 6 kms, charmant village recherché des touristes désireux du calme dans un cadre délicieux de mer et de campagne.



RENSEIGNEMENTS PRATIQUES

MOYENS D'ACCES. — Paramé est desservi par la gare de St-Malo où aboutissent tous les express (tramways, autobus, taxis).

SEJOUR. — De nombreux et excellents hôtels ou pensions confortables. 500 appartements ou villas meublés sont à louer. Marchés tous les jours avec poisson et crustacés à Paramé, Rocabey ou St-Malo. Service médical complet.

DISTRACTIONS. — Casino, le plus intime de la côte. Fêtes organisées par le comité local, tennis, jeux de plage, courses, dancings, cinémas, bars, excursions, etc...

Toutes les ressources touristiques et commerciales sont indiquées page 12

SYNDICAT D'INITIATIVE à Paramé-Rochebonne (tél. : 58.28)

Paramé, c'est la grande plage qui fait suite à celle de Saint-Malo. Elle est bordée d'une digue promenade se terminant à Rochebonne, centre de la station.

Cancale

capitale mondiale des huîtres de qualité

A peine a-t-il gravi les marches du clocher de l'église, que du haut de sa plate-forme, le touriste a l'impression d'entrer en contact avec l'un des plus charmants sites de Bretagne. Le panorama qui s'offre à sa vue, le saisit et l'enthousiasme, plus de quarante clochers visibles de ce splendide observatoire lancent leurs flèches vers le ciel. Du côté de la mer, la baie large et profonde, linceul d'azur de l'antique forêt de Scissy, roule ses flots ondulés vers les rives qui l'enserrent harmonieusement. Le Mont-Dol à droite, le rocher Tombelaine à gauche font ressortir par contraste la svelte silhouette du Mont Saint-Michel, mystérieux et grand dans son éloignement.

Les plages de *Port-Mer* et de la *Vallée Porcon* sont parfaitement équipées et peuvent recevoir à l'aise un grand nombre de baigneurs.



RENSEIGNEMENTS PRATIQUES

Cancale, son rocher légendaire, son chemin de ronde, ses plages et falaises, ses bois de sapins et de mimosas, son port de pêche, sa caravane de bateaux, ses parcs à huîtres, ses grandes régates. Du clocher, panorama magnifique sur la baie du Mont Saint-Michel et la côte Normande et d'où l'on découvre plus de 40 clochers (s'adresser au gardien).

MOYENS D'ACCES. — Chemin de Fer depuis St-Malo. Correspondance par autocars (35 minutes). — Par Dol-de-Bretagne : Correspondance par autocars (45 minutes).

Route : Cancale-Saint-Malo : Services réguliers par autocars — Nombreux départs. — De Cancale service régulier pour la plage de Port-Mer et la magnifique pointe du Grouin.

SITES ET PROMENADES. — **Par route :** La Houle (son port, ses bisquines, ses parcs à huîtres), Pointe des Crolles, du Hoc, des Rimaux (Rocher de Cancale) 1 km 300, Port-Briac (plage 1 km 200), Port-Mer (plage 3 km), Pointe du Grouin (3 km 500), panorama Iles des Landes, Plage et fort Duguésclin. — **Par sentiers :** Moulin de Terrelabouet, Grève de l'Aurore, Pointe du Chatric, Le Sausseye (plage), Pointe de la Moulière, le Petit Port (plage).

A Cancale, vous recevrez le meilleur accueil, bonne table, bon gîte et vous pourrez y déguster les bonnes huîtres de renommée mondiale.

SYNDICAT D'INITIATIVE, Bureau de Renseignements en ville, Place de la République (Kiosque).

LISTE des COMMERÇANTS de PARAMÉ ADHÉRENTS à L'OFFICE TOURISTIQUE de la COTE D'EMERAUDE

HOTELS RESTAURANTS - BARS
 Grand Hôtel de Paramé, MAIGRET, sur la Digue, Tél. : 80-06, 71-86
 Hôtel Bristol, BONNEPONT, Carrefour Rochebonne, Tél. : 80-19
 » Chateaubriand, FRIGENT, 8, Boulevard Hébert, Tél. : 51-19
 » Alexandra et Colibri, CONNAN, Boulevard Hébert, Tél. : 50-28
 » Rochebelle, LE GORJU, Impasse des Forts, Tél. : 50-30
 » Duguay-Trouin, FAVES, Chemin de la Hoguette, Tél. : 51-14
 » de la Rotonde, PORTIER, Carrefour de Rochebonne, Tél. : 50-77
 » de la Mer, BROSTETE, Boulevard de Rochebonne, Tél. : 50-97
 Hostellerie de la Conchée, CONNAN fils, Bd Chateaubriand, Tél. 52-69
 Hôtel de l'Océan, GRAVEL, Boulevard Rochebonne, Tél. : 50-02
 » des Bains, FUGET, Boulevard Chateaubriand, Tél. : 51-72
 » de France, SECARDIN, Boulevard Chateaubriand, Tél. : 51-48
 » Denise-Alice, De TREGOMAIN, Bd Chateaubriand, Tél. : 50-79
 » du Centre, LEMOINE, Boulevard de Chateaubriand, Tél. : 51-94
 » Bégin, LAINE, Boulevard de Rochebonne, Tél. : 52-70
 » -Bar de la Poste, REBOU, Boulevard Rochebonne, Tél. : 52-76
 » -Bar « La Souten », LE COZ, 8, Rue des Bains, Tél. : 51-49
 » Le Manoir, LUET, Boulevard Hébert, Tél. : 71-03
 » MAILLARD, Rue des Masses, Tél. : 50-75
 » Central, MOISSON, Place de la Mairie, Tél. : 50-21
 » de la Poste, LEON, 26, Rue Ange-Fontan, Tél. : 51-88
 » du Grand Jardin, CADIN, 30, Rue de la Mairie, Tél. : 50-60
 » Les Courlis, LOHARD, Rue des Bains, Tél. : 50-15
 » Eden, MONNET, 1, Rue de l'Etang, Tél. : 52-99
 » A ma Campagne, MARIE, 30, R. des 6 Frères Ruellan, Tél. 51-55
 Bar de la Poste, Mlle REBOU, 89, Bd Rochebonne, Tél. : 52-76
 » l'Amiral, PELLIGNINI, à Rochebonne (desc. à la mer), Tél. 52-52
 » La Souten, Mlle LE COZ, 8, Rue des Bains à Rochebonne, T. 51-49
 » La Potinière, LAMARCHE, Carrefour Rochebonne, Tél. : 51-88
 » -Tabac de Rochebonne, Mme FRIOUR, Tél. : 50-74
ROTHÉNEUF, 2 kms 500 de Paramé (Autobus)
 Grand Hôtel de la Plage, BIRY, Plage du Val, Tél. : 68-10
 Pension Ker Yvonne, FIGACHE, Plage du Val, Tél. : 68-09
 » BOUDEVILLE, Plage du Val, Tél. : 68-22
Hôtel du Pont, BLANCHARD, Le Pont, Tél. : 50-44
 » Terminus, MARC, Tél. : 68-15
 » du Centre, JUGANT, Tél. : 68-16
 » Rothéneuf P., MALOISEL, Rothéneuf, Tél. : 68-01
 » des Voyageurs, DARCEL, Le Pont, Tél. : 68-43
 » du Minihic, SAULI, Le Pont, Tél. : 68-27
LA GUIMAUBAIS, en Saint-Coulomb, 6 kms de Paramé.
 Hôtel de la Guimerais, JAMET
 Hôtel du Golfe, MACE, Tél. : 4 St-Coulomb
 » TELLIER, 20, Bd Rochebonne, Tél. 51-21

AGENCES DE LOCATION
 Agence Armoricaïne, BEGNIEB, 88, Boulevard Rochebonne, Tél. 51-70
 » CHAUVET, PASCO Succr, Arrêt Tramw. Chateaub., Tél. 50-49
 » ROLLAND, Carrefour Rochebonne, Tél. : 52-58
 » VILLALON, Carrefour Rochebonne, Tél. : 50-01
 » NOEL, Bur. 18, Bd Chateaub. Dom. 14 Av. de la Borderie, 50-80
 » Principale de Rothéneuf, Mms OGER, Tél. : 68-02
MEDECINS - PHARMACIENS - DENTISTES
 Docteur BAZIN, 49, Boulevard Rochebonne, Tél. : 50-57
 » TULOUP Guy, 20 Boulevard Chateaubriand, Tél. : 52-86
 » FEREY Daniel, à SAINT-IDEUC, Tél. : 52-56
 » LEBRETON Y. fils, Ker Jeanne, Bd Hébert, Tél. : 52-87
 » HESBY, Boulevard Rochebonne, Tél. : 51-96
 » HUON, Médecin Vétérinaire, Ville Robert au Val, Tél. : 51-53
 Clinique Sainte-Marie, chirurgicale, Dr FEREY, Tél. : 50-04
 Clinique Espérance, Chemin de Rivasselou, Dr Thibouméry, Tél. 52-80
 Pharmacie de Rochebonne, M. PASQUIER, Tél. : 51-92
 » DELAUNAY-JONCOUR, 10, Rue Ange-Fontan, Tél. : 50-16
 » COUDRAY, Place Poincaré, Tél. : 51-10
 BOULOGNE, Dentiste, Avenue Duguesclin, à Rochebonne, Tél. : 52-55
 FERRAGU, Dentiste, Place de la Mairie à Paramé, Tél. : 51-12
 COUDRAY, Dentiste, 52, Boulevard de Rochebonne, Tél. : 50-34
BANQUE
 Banque d'Ille-et-Vilaine, CARDIN, 15, Bd de Rochebonne
GARAGES ET CARS
 Garage TUMELIN (Peugeot), 4, Av. J. Cartier, Rochebonne, Tél. 52-16
 Grand Garage de la Mer (Simca), M. GARRAULT, Tél. : 50-61
CASINO - CINEMAS - DANCINGS
 Casino de la Conchée, CONNAN, 40, Bd Chateaubriand, Tél. : 52-89
 Cinéma Celtic à Rochebonne, Tél. : 50-05
 » Eden, Rue Hébert, Clos-Neuf, Tél. : 50-31
 Autocars luxe Vert et Crème, PANSARD, Espl. St-Vincent, Tél. 75-96
 Excursions et billets, DAVET, Carrefour Rochebonne, Tél. : 51-56
COMMERCE DIVERS
 DAVET, Photographe, Carrefour Rochebonne, Souvenirs, Tél. : 51-56
 MARCATI, Antiquités, Carrefour Rochebonne
 COUET, Antiquités, timbres, archives, 30, Bd Rochebonne, Tél. : 52-48
 FRANÇOIS, Meubles anciens, Rustique, cuivre, étain, Rochebonne
 Librairie LEMOUSSU, 25, Bd Rochebonne (arrêt des tramways).
COMMERCE D'ALIMENTATION
 Pâtisserie DIDIER, Carrefour Rochebonne, Tél. : 51-77
 » GERAUD, Boulevard Rochebonne, Tél. : 52-85
 » CHEVESTRIER, 16, Rue Ange-Fontan, Tél. : 50-46
 Boulangerie-Pâtisserie Centrale, M. LEBRETON, 25, R. Mairie, T. 52-20

LISTE des COMMERÇANTS de CANCALE ADHÉRENTS à L'OFFICE TOURISTIQUE de la COTE d'ÉMERAUDE

HOTELS et RESTAURANTS

Hôtel du Centre, Place de l'Eglise, Tél. : 600.03
 » de la Poste, Rue du Centre, Tél. : 600.60
 » de la Pointe du Grouin, Tél. : 600.55
 » de la Plage, Port-Mer, Tél. : 600.98
 Restaurant du Phare, La Houle, Tél. : 600.24
 » « Le Continental », Tél. : 600.16
 » « La Marine », Tél. : 600.70
 » « L'Europe », Tél. : 600.04
 » de l'Arrivée, Place du Calvaire, Tél. : 600.81
 » des Grèves, Place du Calvaire
 » « Chez Pierre », Rue du Port, Tél. : 600.10
 » « A l'Abri des Flots », l'Abri des Flots, Tél. : 600.63
 » « Mimosa », Port-Mer, Tél. : 601-03
 » des Parcs, à La Houle, Tél. : 600.71

Bar-Dancing « Les Roches », Port-Mer.

Bar « Le Bidon », Port-Mer

Dancing de Terrelabouët, Terrelabouët

Feston de Famille « Les Tilleuls », Place de l'Eglise

AGENCES

Agence DUBOIS, Place de l'Eglise, Tél. : 600.09
 » FOIDEVIN, Boulevard Thiers

MEDECINS - PHARMACIENS - DENTISTES

Docteur DESAUNAY, Rue Duguesclin, Tél. : 600.89
 » GAUDEUL, Rue de Dinan, Tél. : 600.62

Pharmacie CHESNAIS, Rue du Centre

» CADIOU, Place de l'Eglise

» QUEMERAIS, au Port

M. MATTHEYSES, Dentiste, Rue du Centre

BANQUES

Crédit Lyonnais, Rue du Port (ouvert le mardi)

Banque de Bretagne, Rue Jeanne Jugan (ouvert le mercredi)

» d'Ille-et-Vilaine, Rue Duquesne, (ouvert le mercredi)

Comptoir National d'Escompte, Boulevard Thiers (ouvert le mercredi)

B. N. C. I., Rue des Minquiers (ouvert le mercredi)

GARAGES et CYCLES

Garage COLSON, Route de Saint-Malo, Tél. : 600.65

» NOUAI, Près de la Poste, Tél. : 600.27

» DEGASNE, Rue Herclat, Tél. : 600.91

» BOUREUT, au Port, Tél. : 600.66

» DELPIEBRE, à Saint-Jouan, Tél. : 600.98

BAGOT, Cycles, Rue de Dinan

TOURNOUX, Cycles, Place de la Victoire

COESON, Cycles, Rue du Centre

CINEMAS

Cinéma Saint-Méen, Impasse Saint-Méen

Ciné Jo de l'Isle, Rue du Port

NOUVEAUTES et SOUVENIRS

Bazar Parisien, Place de l'Eglise

» Moderne, Place de l'Eglise

« Au Bon Accueil », Place Bricourt

« Vogue », Place Bricourt

Maison PARIS, Rue du Centre

MATHURIN, Rue du Port

Veuve SIMON, au Port

Mme SIMON, Pointe du Grouin

PHOTOGRAPHES

Studio BESNIER, Rue du Port

QUEMERAIS, Rue Duquesne

COMMERCES DIVERS

Pâtisserie POUPIN, Rue du Port

» CHEVALIER, Place de l'Eglise

Boulangerie BUSNEL, Place de la Victoire (Boulangerie-Pâtisserie)

» ALEXANDRE, Rue du Port

» LESAGE, à la Forge

» TOBY, à la Basse-Cancalle, près Port

Mme HERSAN, dépositaire des Messageries, Rue de Dinan, Librairie

Mme DELAUNE, Epicerie, Place de la Victoire

Maison UNICO, Epicerie, Rue du Port

Epicerie DUVERGER, sur le Port

Diverses Succursales de la Société Economique de Bennes, Epicerie

Boucherie PENIGUEL, Rue du Port

» GUILLOU, Place de l'Eglise

» LAHAIE, Rue du Port

» LOISEL, Rue du Centre

» E. GUILLOU, sur le Port

Charcuterie SOBEE, Rue du Port

» Vve SIMON, Rue du Port

NICOLAS, Coiffeur pour Hommes, Rue du Centre

LOISEL, Coiffeur pour Hommes et Dames, Route de Saint-Malo

« Chez Marinette », Coiffeur pour Dames, Rue du Centre

« Chez Yvette », Coiffeur pour Dames, Rue du Port

LHOTELLIER, Coiffeur pour Hommes et Dames, Place de la Chapelle

DIVEU, Taxis, au Café de la Forge, Tél. : 601-13

GESLIN, Taxis, Rue du Grouin, Tél. : 601-25

Galeries Modernes (LEMONNIER), en Ville et au Port

TOURNOUX, Horlogerie et T. S. F.

NOEL, Entrepôt de Vins, Spiritueux, Bières.

SERVICES RÉGULIERS D'AUTOCARS

CARS LANCIEN (Cars bleus à bandes oranges)

Ets LANCIEN, Dinard Tél. 382-30 - Dinan Tél. 105 - St-Malo Tél. 72-19

Ligne Dinard-Dinan-Caulnes-Paris (correspondance S.N.C.F.)

↑	Dinard	9.15	19.45	Paris	8.40	22.15	Tous les jours.
↓	Dinan	10.30	20.30	Dinan	15.30	5.30	du 2 Octobre
↓	Paris	17.46	4.06	Dinard	16.30	6.00	au 25 Juin

Dinard - Dinan - Combourg - Fougères

(Tous les jours sauf Vendredis, Dimanches et Fêtes)

Dinard, dép.	6.30	16.00	Fougères, dép.	7.00	16.15
Le Dimanche : Fougères dép.	7.00	—	Dinard, dép.	17.30	—

Dinard-Mont St-Michel (Tous les jours. Serv. spéc. gdes marées)

St-Briac	8.30	18.30	Desserte régulière entre
St-Lunaire	8.45	18.15	Dinard et l'Aéroport. —
Dinard	9.00	18.00	Tous les serv. d'excursions
Dinan	9.30	17.30	Service des principaux hôtels
Mont St-Michel	11.00	16.00	Billets combinés

Ligne St-Malo-St-Servan-Dinan, par Plouhennec (Tous les jours)

Semaine : dép. de Saint-Malo	6.30	9.00	13.30	15.00	18.30
Dimanche :	—	7.00	10.00	18.30	—
Semaine : dép. de Dinan	7.00	10.00	12.15	16.00	18.45
Dimanche :	—	8.30	13.00	19.00	—

Ligne St-Malo-St-Brieuc via Dinan (tous les jours sauf Dimanche)

Saint-Malo	6.30	15.00	Retour St-Brieuc	7.15	16.20
Dinan	7.30	16.15	—	—	—

Ligne Saint-Malo - Dinan - Saint-Cast

Semaine : dép. de Saint-Malo	6.30	9.00	15.00
dép. de Dinan	7.30	10.00	16.15

Dimanche : dép. de Saint-Malo 7.00 10.00 (c)

dép. de Dinan par St-Cast 8.00 13.00

Semaine : dép. de Saint-Cast 8.30 11.00 17.15

Dimanche : dép. de Saint-Cast 9.15 (c) 18.00

de Dinan sur St-Malo 13.00 19.00

(c) jusqu'à Dinan seulement, ensuite corresp. sur St-Malo ou St-Cast.

Ligne Dinan - Saint-Malo par Plouhennec

Semaine : dép. de Dinan	7.00	10.00	12.15	16.00	18.45
Dimanche :	—	8.30	13.00	19.00	—
Semaine : dép. St-Malo	6.30	9.00	13.30	15.00	18.30
Dimanche :	—	7.00	10.00	18.30	—

Ligne Dinard - Dinan

Sem. dép. Dinard	6.30	8.15	11.00	13.30	16.00	18.45
Dim. —	—	9.15	13.30	17.30	18.45	—
Semaine : dép. de Dinan	7.00	9.30	12.15	13.30	17.00	19.00
Dimanche :	—	8.00	9.30	12.30	17.30	—

AUTOCARS « GEORGE'S TRANSPORTS » (Cars rouges)

47, Boulevard Lhotelier — DINARD (Tél. 383-98)

Lignes **DINARD - SAINT-LUNAIRE - SAINT-BRIAC**

— **DINARD - Lancieux - Saint-Jacut - DINAN**

— **DINARD - Lancieux - Saint-Jacut - SAINT-CAST**

Consultez les horaires à ses Bureaux. — Et toutes excursions

Ligne DINARD - RENNES (Société St-Hénis)

Semaine : Dinard dép.	7.00	9.00	16.30	—	Le Dimanche	18.00
Semaine : Rennes dép.	7.30	14.15	17.30	—	Le Dimanche	7.00

SERVICE C. A. T.

Ligne DINARD - SAINT-BRIEUC

	Service de Semaine					Service du Dimanche	
Dinard	6.30	7.05	11.30	12.05	17.05	17.20	—
St-Lunaire	6.50	7.25	11.50	12.25	17.25	17.40	—
St-Briac	6.55	7.30	11.55	12.30	17.30	17.45	—
Lancieux	7.10	7.45	12.10	12.45	17.45	18.00	—
St-Jacut	7.25	8.00	12.25	12.40	18.00	18.15	—
St-Cast	7.50	8.25	12.50	13.05	18.25	18.40	—
Lamballe	—	9.20	—	14.00	19.20	19.35	—
St-Brieuc	—	10.00	—	14.40	20.00	—	—
Paris	—	17.46	—	4.06	—	—	21.00

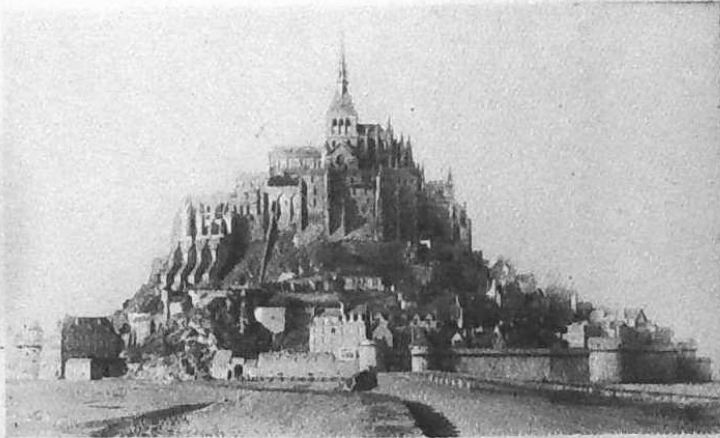
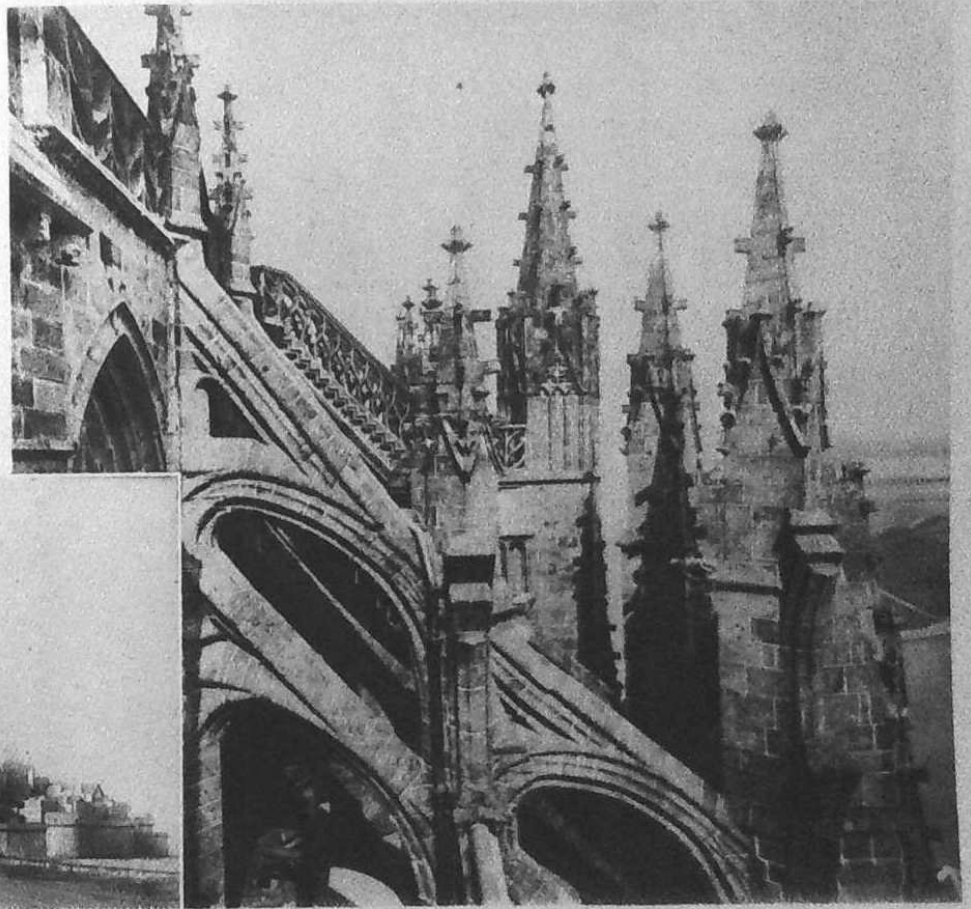
Ligne SAINT-BRIEUC - DINARD

St-Brieuc	7.15	—	11.45	16.20	—	—	7.15
Lamballe	5.30	7.55	12.25	17.00	—	5.30	7.55
St-Cast	6.20	8.45	13.20	13.15	17.50	19.15	—
St-Jacut	6.50	9.15	13.50	13.45	18.20	19.55	—
Lancieux	7.05	9.30	14.00	13.35	20.10	—	7.05
St-Briac	7.20	9.45	14.15	13.50	20.25	—	7.20
St-Lunaire	7.25	9.50	14.20	13.55	20.30	—	7.25
Dinard	7.35	10.00	14.15	14.40	19.05	20.40	—
Paris	16.58	—	—	6.08	6.08	—	16.58

L'O.T.C.E. communique les présents horaires à titre de pure information, mais il ne saurait être tenu pour responsable des erreurs, modifications ou suppressions intervenant dans les services routiers.

(Suite des horaires page 18).

LE MONT SAINT-MICHEL,
tel qu'il apparaît au visiteur,
exerce son attraction sur les
espaces où son ombre immense
marque les heures. On gravira
l'ESCALIER DE DENTELLE, comble
de l'art et de l'audace architec-
tural pour quoi rien ne fut
épargné.



STUDIO MG. HIZETTE

Sur la route de St-Malo, DOL-DE-BRETAGNE n'est pas seulement un centre important d'approvisionnement, c'est aussi une ravissante cité que domine une cathédrale du XIII^e siècle.

DINAN, au fond de la baie de Rance, commande l'accès à la côte. Jusqu'à Dinard, le parcours est un enchantement.

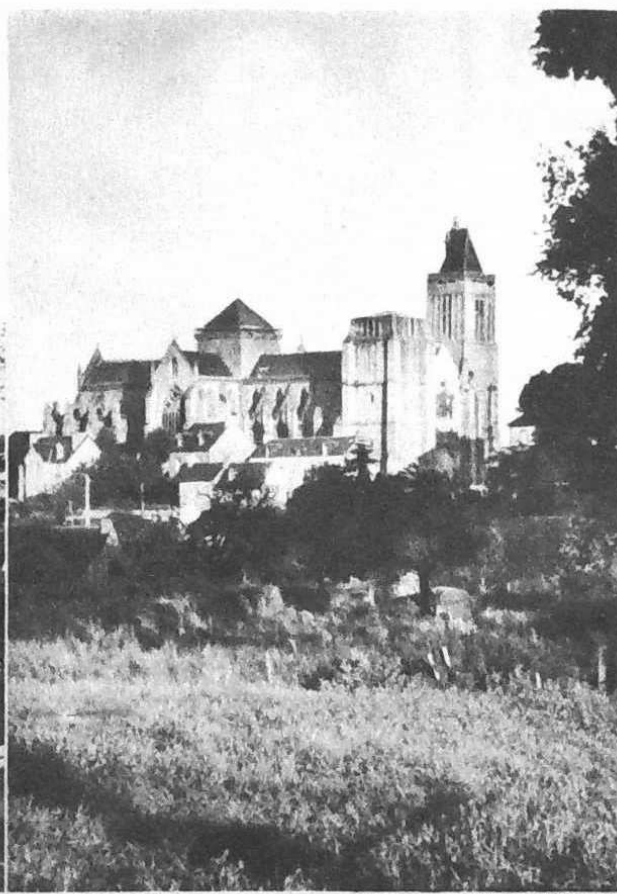
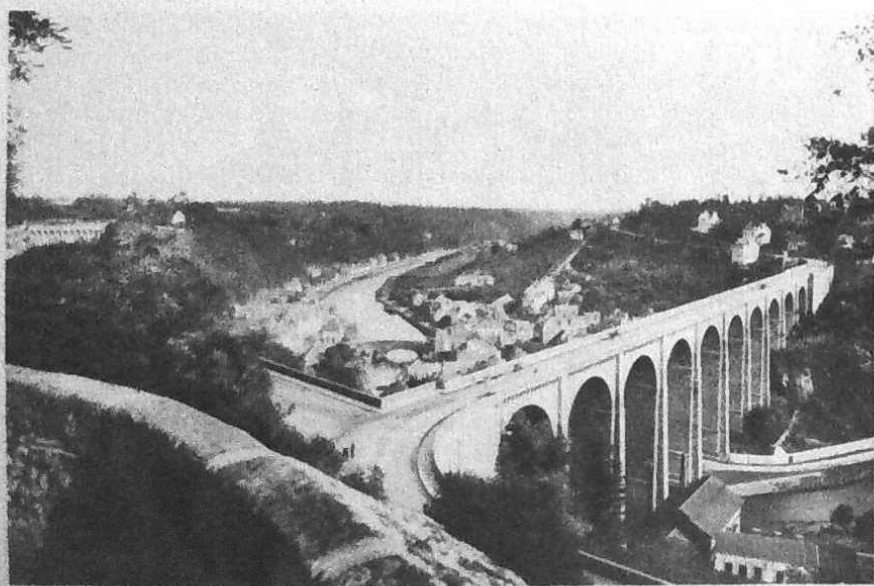


PHOTO BROCHARD

Saint-Malo

La vieille Cité Corsaire
Capitale de la Côte d'Emeraude
se présente à vous

si fière d'elle-même, et si jalouse de ses droits et de ses gloires.

Saint-Malo, la Côte d'Emeraude, c'est, dans le passé, l'histoire de la marine française et de l'expansion extérieure de notre pays.

C'est, dans le présent, et nous l'espérons dans l'avenir, une partie très importante du patrimoine touristique français.

Ce « petit peuple » a son histoire.

Ce petit peuple a ses grands hommes.

Le nom de Saint-Malo est lié à l'histoire de la « Course ».

Le nombre des corsaires armés à Saint-Malo approche de 600 navires.

Les noms des grands capitaines, les Porée, les Le Fer, les Trouin qui, en 10 ans (1688-1698), ont ramené à Saint-Malo 262 vaisseaux de guerre et 3.380 navires de commerce, s'inscrivent au Livre d'Or de notre marine.

L'histoire et la légende ont surtout retenu deux noms : *Duguay-Trouin*, magnifique mousquetaire, marin capable après une vie de combats, de duels et d'amours, d'écrire ce chef-d'œuvre de sérénité que sont ses Mémoires, — et *Surcouf*, le héros de la course qui fit admirer la Marine à Napoléon, le soldat.

Le pays de Saint-Malo est connu du monde entier. Ses navires ont sillonné les mers à l'aventure.

C'est Jacques Cartier qui, le premier des Européens, mit le pied sur cet admirable pays qu'est le Canada. C'est Mahé de

Parlant des Malouins comme on parle d'une nation, notre grand écrivain Gustave Flaubert a dit : « Ce petit peuple... »

Ce mot est si grand et si vrai qu'il résume la prestigieuse cité, si tenace dans la résistance, si violente dans l'audace, si fougueuse dans l'élan, mais par dessus tout

la Bourdonnais dont une des possessions françaises des Indes porte le nom.

Ce sont bien d'autres encore.

Dans le domaine des spéculations de l'esprit, Saint-Malo a vu naître Chateaubriand, dont le génie est immortel, et le profond penseur Félicité de Lamennais.

Ceci est le passé, déjà lointain.

Plus près de nous, durant l'épreuve terrible que nous avons subie, de nombreux Malouins ont payé de leur vie leur dévouement à la cause commune.

Saint-Malo-Saint-Servan a développé l'industrie de la pêche et nous espérons que le port remis en état verra dans un avenir prochain reparaitre nos cordiers et chalutiers, qui voisineront avec les yachts de plaisance, car Saint-Malo possède le plus beau et le mieux aménagé des ports de yachts de la Manche.

La capitale de la Côte d'Emeraude, aux sites enchanteurs — si doux sur les bords de la Rance ; si grands sur la rade de Saint-Malo et les falaises de Cancale — entend reprendre malgré les ruines sa tradition touristique.

Ici tous les paysages parlent à l'âme.

Ils incitent tour à tour à la douce rêverie, à la méditation profonde, à l'impression du beau, du grand, de l'infini.

Charcot disait, après avoir parcouru le monde : « Je ne connais rien de plus beau que la rade de Saint-Malo et l'entrée de la Rance ».

Les Hôtelliers et les Commerçants de Saint-Malo ont toujours fait l'impossible pour recevoir agréablement leurs hôtes, suivant en cela l'exemple de leurs ancêtres qui faisait dire au poète Scarron : « Je ne connais pas de port de mer en Europe où l'étranger soit mieux reçu qu'à Saint-Malo ».

Ce « petit peuple » désire ardemment que vous emportiez la même impression.

RENSEIGNEMENTS PRATIQUES

Le tour des remparts, montre au visiteur des décors dont la féerie changeante l'emporte des doux et charmeurs bords de la Rance, aux plages de sable fin, en passant par la pleine mer, parfois dure et sauvage, souvent enjôleuse et captivante.

Les plus fortes marées du monde découvrent un horizon différent à chaque heure, sur lequel se profilent les îles et les forts de la rade : Fort National, la Conchée, un des chefs-d'œuvre de Vauban, Cézembre, Harbour, le Grand Bé, où dort Chateaubriand (visite recommandée).

Tout ce paysage marin, animé d'une vie intense, est dominé par le magnifique château de la Duchesse Anne.

La visite classique que doit faire le touriste est le tour des remparts. La partie qui regarde la pleine mer date des XII^e et XIII^e siècles, le reste de l'enceinte est du XVIII^e.

À la porte St-Thomas, place Chateaubriand, on jouit d'une vue magnifique sur la plage qui s'étend sur 5 kms vers Paramé. Plus loin, l'esplanade du Fort de la Reine. En continuant, on arrive au large bastion de la Hollande (Statue de Jacques Cartier) d'où l'on découvre toute la baie. Plus loin le bastion St-Louis, « La Grand'Porte » aux tours énormes.

Visiter également au « château », la célèbre Galerie « Quic en Groigne » (1495) — (Les grands hommes de St-Malo), qui fait magnifiquement revivre le glorieux passé de la Cité Corsaire.

DISTRACTIONS. — CASINO LE PLUS GAI DE FRANCE.

Courts de tennis réputés.
Hippodrome et Port de Yachts.

MOYENS D'ACCES. — Chemin de fer : express directs.

Service routier dans toutes les directions.
Service de Vedettes vers Dinard toutes les 10 minutes.
Service de Vedettes vers Dinan par la Rance.
Paquebot régulier St-Malo-Jersey-Southampton.

Saint-Malo est le centre commercial et touristique le plus important de toute la région, offrant toutes les ressources d'une très grande ville (voir pages 19 et 20).

Bureau de renseignements du SYNDICAT D'INITIATIVE (tél. : 74.67)

Services Réguliers d'Autocars (suite de la p. 14)

CARS COLLYER (Départ Place de la Gare à Saint-Malo)

Ligne Saint-Malo-Pontorson-Mont St-Michel-Fougères (tous les jours)						
Pour Pontorson	7.30	8.30	10.00	12.00	16.00	18.00
Pour Mont Saint-Michel	7.30	8.30	10.00	12.00	16.00	18.00
Pour Fougères	7.30			12.00	16.00	18.00
Retour : Mont St-Michel, dép.		12.30		16.30		
Pontorson		12.50		16.50		

CARS BLEUS (Départ Cité Malouine)

Ligne Saint-Malo - Rennes		
Saint-Malo dép.	7.40	Rennes dép. 17.00
Rennes arr.	10.15	St-Malo arr. 19.25

TRANSPORTS CANCELAIS

Ligne Saint-Malo - Cancale (par Saint-Coulomb)
Départ de Saint-Malo (Place de la Gare) toutes les heures de 8 à 19 h.
Dép. de Cancale (Pl. de l'Eglise) toutes les heures à partir de 8 h. 30 jusqu'à 18.30

TRAMWAYS BRETONS

Ligne Saint-Malo - Cancale (par Saint-Méloir) Tous les jours										
Dép. de St-Malo	8.00	10.45	11.45	13.45	14.30	15.15	16.00	17.00	18.00	19.00
Place de la Gare										
Dép. de Cancale	7.00	9.00	11.45	13.30	14.30	15.15	16.00	17.00	18.00	19.30
Place de l'Eglise										

Ligne St-Malo - Paramé - Rochebonne et Bothéneuf
Départ de Paramé-Rochebonne toutes les heures le matin depuis 8 h. toutes les 1/2 heures l'après-midi jusqu'à 19 heures.

Réseau Urbain Saint-Malo - Paramé - Saint-Servan
Passage toutes les 10 minutes de 7 h. 30 à 19 h. 30 tous les jours
Service de nuit de 20 h. à 24 h. les sam., dim. et fêtes. t. les j. en Août

SERVICE D'AUTOCARS D'EXCURSIONS

Par autocars de luxe vers toutes les stations de la Côte d'Emeraude
Autocars Vert et Crème - R. PANSART } Départs tous les jours
Demander progr. et horaires
Espl. St-Vincent, Tél. 75.95

Autocars COLLYER

Toutes excursions
Horaires et prix, Tél. 71-85
Esplanade Saint-Vincent

SERVICES SPECIAUX SUR DEMANDE

LISTE des COMMERÇANTS de SAINT-MALO ADHÉRENTS à L'OFFICE TOURISTIQUE de la CÔTE D'ÉMERAUDE

CASINO - CINÉMAS - DANCINGS

Casino le plus gai de France (Jeux, spectacles), Le Sillon, Tél. : 71-29
 Cinéma Émeraude-Palace (Tous les soirs), Le Sillon, Location : 74-16
 » Le Paris, salle réfrigérée, Av. Louis Martin, Location 76-53
 La Galerie « Quic-en-Groigne », au Château, Pl. Chateaubriand.
 Les grands hommes de St-Malo (ouvert tous les jours)

HOTELS - RESTAURANTS - BARS

Hôtel de l'Univers, Place Chateaubriand, Tél. : 74-52
 » de France et Chateaubriand, Place Chateaubriand, Tél. : 70-84
 » de la Digue, 51, Chaussée du Sillon, Tél. : 72-28
 Celtic-Hôtel, 25, Chaussée du Sillon, Tél. : 72-48
 Hôtel-Pension « Jersey », La Digue, et Sillon, Tél. : 70-41
 Alba-Hôtel, La Digue, Tél. : 73-18
 Hôtel des Ambassadeurs, 13, Chaussée du Sillon, Tél. : 71-78
 » de Courtoisville et du Casino, 57, Bd Hébert, Tél. : 50-12
 » du Commerce, 13, rue Saint-Thomas, Tél. : 75-56
 » Terminus, 6, Boulevard des Talards, Tél. : 71-32
 Auberge de l'Hermine, 3, rue Grande-Hermine, Tél. : 71-32
 Hôtel des Terrasses, Avenue Louis Martin, Tél. : 70-38
 » Ker Jo-Lel, 65, Chaussée du Sillon, Tél. : 70-75
 » de la Plage, 2, Rue Saint-Thomas, Tél. : 77-08
 Restaurant de la Duchesse-Anne, Place Chateaubriand, Tél. : 76-33
 Restaurant « CHUCHE », La Digue, Tél. : 73-58
 Hôtel de l'Arrivée, 30, Boulevard République, Tél. : 70-73
 » des Voyageurs, 2, Boulevard des Talards, Tél. : 70-35
 » de la Mer, Rue du Boyer, Tél. : 73-91
 » de la Côte d'Émeraude, 28, Avenue Pasteur, Tél. : 70-66
 » des Ajoncs d'Or, 6, Rue d'Asfeld, Tél. : 75-08
 » Tivoli, 63, Chaussée du Sillon, Tél. : 71-98
 » Robert-Surcouf, 9, Rue de Dinan
 » Marguerite, 8, Rue Saint-Benoît, Tél. : 77-09
 » de Marville, 8, Avenue de Marville, Tél. : 72-17
 Petit Hôtel, 8, Rue Sainte-Anne, Tél. : 75-26
 Hôtel de l'Europe, 22, Boulevard de la République, Tél. : 73-42
 » « Moderne », 3, Boulevard Chateaubriand, Tél. : 78-06
 » Français, 59, Chaussée du Sillon, Tél. : 72-68
 » des Familles, 15, Rue des Cordiers, Tél. : 77-73
 » de la Place, Rue des Cordiers, Tél. : 75-74
 » du Lac, Avenue du Clos-Cadot, Tél. : 70-62
 » de la Porte St-Pierre, Porte Saint-Pierre
 » Parisien, Rue de Dinan, Tél. : 72-24
 Restaurant-Café « Bazile », 14, Rue Jean-de-Châtillon, Tél. : 76-60
 Restaurant « Bouillier », 11, Rue Thévenard, Tél. : 77-16
 Restaurant « Chez Paul », Place de Rocabey, Tél. : 70-06

AGENCES

Agence MILLET, 6, Boulevard de la République, Tél. : 72-60, 70-03
 Central Immobilier, 12, Avenue Robert Surcouf, Tél. : 72-40
 Agence de la Plage, 102, Chaussée du Sillon, Tél. : 73-87, 71-23
 » de la Mer, 30, Chaussée du Sillon, Tél. : 71-74
 » de la Gare, 1, Boulevard des Talards, Tél. : 75-62
 » LE MENN-LENOIR, « Marbella », 86, Av. Pasteur, Tél. : 72-36
 » FERQUIS, 8, Boulevard de la République, Tél. : 76-04
 » LE STEAT, 40, Chaussée du Sillon, Tél. : 76-06
 » CHEVET, 27, Chaussée du Sillon, Tél. : 72-92
 » GAMBETTA, 1, Boulevard Gambetta, Tél. : 76-52
 » DERBIEN, 3, Rue Charcot, Tél. : 76-55
 WEEK-END Agence, Centre de Rocabey, Tél. : 70-79
 La Principale Agence, Courtoisville, Tél. : 71-48

BANQUES

Crédit Lyonnais, 58, Avenue Pasteur, Tél. : 74-15
 Comptoir National d'Escompte de Paris, Avenue Pasteur, Tél. : 74-19
 Banque COLLYER, 19, Rue Jacques Cartier, Tél. : 72-81
 » de Bretagne, Avenue Pasteur, Tél. : 74-56
 » de France, 4, Rue d'Asfeld, Tél. : 74-03
 » d'Ille-et-Vilaine, 23, Boulevard de la République, Tél. : 74-05
 B. N. C. L., 14, Chaussée du Sillon, Tél. : 78-05
 Société Générale, 2, Avenue Victor Hugo (Av. Pasteur), Tél. : 74-47
 Les jours de fermeture des banques, le service de change est assuré par l'Hôtel de l'Univers, Tél. : 74-52

GARAGES

Garage de la Côte d'Émeraude, « Citroën », M. DUFOUR, Quai Duguay-Trouin, Tél. : 74-23
 Garage du Chemin Pavé, M. du POUGET, 11, Av. Jean Jaurès, Tél. 75-23
 Garage Ford, M. MABILLE, 14, Chaussée du Sillon, Tél. : 73-32
 Garages Malouins S.A.R.L., « Renault », 45, Av. Pasteur, Tél. : 71-02
 « Peugeot », M. BARRIER, 37, Quai Duguay-Trouin, Tél. : 74-87
 M. LERAY, Pièces détachées, Rue de la Grande Hermine, Tél. 78-02

MEDECINS - PHARMACIENS - DENTISTES

Docteur AUBRY, Villa « Plouarzel », 16, Av. Pasteur, Tél. : 74-18
 » AUTIER, 44 bis, Bd Chateaubriand, Faramé, Tél. : 74-19
 » COUDRAY, 7, Rue Chateaubriand, Tél. : 75-07
 » FERREY, Chirurgien, « Franklin », Quai Dug-Trouin, Tél. 74-23
 » DESCOTTES, 8, rue de Toulouse, Tél. : 74-22
 » JAPHET, 17, Boulevard de la République, Tél. : 76-17
 » KEBNELS, 24, Boulevard de la République, Tél. : 71-91

Liste des Commerçants de Saint-Malo adhérents à l'Office Touristique de la Côte d'Émeraude (suite)

Docteur **LEBRETON** Yves, 4, Chaussée du Sillon, Tél. : 71-04
 » **LEGEAY**, Radiologue, 5, Rue d'Asfeld, Tél. : 72-80
 » **NICOLLEAU**, Gynécologue, 67, Avenue Pasteur, Tél. 74-51
 » **TULOUP**, 8, Rue de Dinan, Tél. : 74-28
 » **TRIBONDEAU**, 7, Boulevard Jacques Cartier, Tél. : 74-27
 » **THIBOUMERY**, Chirurgien, 15, Av. du Casino, Tél. : 74-26
 Pharmacie **CHOLET-JAPHET**, 15, Boulevard de la République
 » **DEBROISE**, 86, Chaussée du Sillon
 » **DUJARDIN**, Cité Malouine
 » **LEBEET**, 3, Avenue Pasteur
 » **LE HENAFF**, Courtoisville
 » **LEBOUX**, 6, Rue de Dinan
 » **LIBER**, Place de la Fontaine
 » **MARIVIN**, Cité de Rocabey
 » **THIEULANT**, Face la Gare
DOUSSET (Mlle), Chirurgien-Dentiste, Av. Roussin-Harrington, 74-13
DUVAL, Chirurgien-Dentiste, 20, Chaussée du Sillon, Tél. : 70-05
LEBRETON, Chirurgien-Dentiste, 84, Avenue Pasteur, Tél. : 76-77
MASSOT, Chirurgien-Dentiste, Chaussée du Sillon, Tél. : 71-16
FERRIN, Opticien, 22, Chaussée du Sillon et Cité de Rocabey

COMMERCES DIVERS

BILLON et C^{ie}, Imprimerie, Avenue du Clos-Cadot
BERTHELOT, Entrepreneur
BLANCHARD, Brasserie des 3 Villes, Avenue Jean Jaurès
SIBIRIL-LEFEBVRE, Brasserie du Calvaire, 58, Chaussée du Sillon
GUIOT, Boulanger, Courtoisville
GIBAULT, Entrepreneur, Petit Placître
COTTERET, Rue de Dinan
AMIOT, Quincaillerie, Rue des Cordiers
NOUVEY, Sacs, Bâches, Toiles, Ficelles, Place de Rocabey
 Société Générale des Houilles et Agglomérés, Av. L. Martin, Tél. 70-80
 Société Com^{ie} d'Affrètements et de Commission, Av. L. Martin, Tél. 70-80
GRECARD, Chapellerie, Chemiserie, Cité Malouine
BENIC, Chapellerie, Chemiserie, Cité Malouine
 « Au Grillon », Chapellerie, Chemiserie, Cité de Rocabey
 « Au Sport », M. **GALLAS**, Chemiserie, Bonneterie, Cité Malouine
BOTEEL, Chemiserie, Lingerie, Bonneterie, Cité Malouine
 « A la Petite Jeannette », M. **BROCHET**, Cités Rocabey et Malouine
 « Ty Bihan », M. **GUERIN**, Souvenirs Bretons, Avenue Pasteur
COTTERET, Souvenirs Bretons, 11, Rue de Dinan
 Mlle **Marie MARIE**, Dentelles Bretonnes, Souvenirs, Cité Malouine
 Bijouterie **HABAN**, horloger, réparation, Cité Malouine
 » **LE DOUBLET**, Cité Malouine
 » **SOUTIN**, Cité Malouine
 » **BOUCET**, Cité de Rocabey

Bijouterie **SOING**, Cité de Rocabey
 « Viviers de Saint-Malo », Boulevard de la République
 Mlle **HERVY**, Poisons frais, Boulevard de la République
CRAIPEAU, Constructions Navales, Avenue Louis Martin
KLIPPEL et **ZITO**, Constructions Navales, 22, Avenue Louis-Martin
 Maison **Félix Potin**, Alimentation générale, Chaussée du Sillon
TOSTAIN, Alimentation générale, Chaussée du Sillon
DUPONT, Alimentation générale, Cité Malouine
HERVE, Alimentation générale, Rue des Lauriers
VAQUEE, Alimentation générale, Rue des Lauriers
CAPDET, Confection, tissus, Cité de Rocabey
COSTARD, Couturier, Cité de Rocabey
DUBEL « Paris-Élegant », Cité de Rocabey
 Magasins « Saint-Bemy », Cité de Rocabey
 « A la Belle Jardinière », **DUSSEE**, Cité de Rocabey
 Maison **MAHE-GUILBERT**, Confection, tissus, Cité Malouine
 Tissus **Léon, M. ESKENAZY**, Cité Malouine
AUFFRAY, Fleuriste, 1, Boulevard des Talards, Tél. : 75-22
AUFFRAY, Fleuriste, 81, Avenue Pasteur, Tél. : 72-29
MICHEL, Fleuriste, 30, Chaussée du Sillon, Tél. : 74-80
MICHEL, Fleuriste, Cité de Rocabey, Tél. : 78-09
MESTDAG « La Maison du Chocolat », Confiseur, Cité de Rocabey
NEDJAR, Confiseur, Cité de Courtoisville et Centre de Rocabey
 Galeries Modernes, Grand magasin, Cité de Rocabey
 Grand Bazar, Nouveautés, choix considérable, Cité de Rocabey
 Nouvelles Galeries, Grand magasin, Cité de Rocabey
 Chaussures **BESSEC**, Cité de Rocabey
 « Au Chat Noir », Chaussures Morin, Cité de Rocabey

A NOS TOURISTES

Nous prions les touristes de bien vouloir réserver leur clientèle aux commerçants adhérents à l'Office Touristique de la Côte d'Émeraude. On en trouvera la liste dans les pages de renseignements de nos stations. On les reconnaîtra à l'aide de notre panonceau vert et jaune apposé sur les façades ou dans les vitrines. — MERCI —

LES PRIX DES HOTELS

L'Office Touristique de la Côte d'Émeraude laisse aux touristes le soin de traiter directement avec les hôtels et les Agences.

Dans chaque station nous les avons généralement classés par ordre d'importance.

Grâce à la richesse agricole de l'arrière pays, notre industrie hôtelière passe, à juste titre, pour la meilleure de France.

A titre indicatif, nous informons les touristes que les prix de pension s'échelonnent de 500 à 1.200 frs par jour selon les catégories choisies.

ST-MALO, capitale de la CÔTE D'EMERAUDE, Cité des grands hommes, où CHATEAUBRIAND choisit son tombeau, possède, aux pieds de ses remparts, une plage accueillante et ensoleillée. Son port est le refuge des terre-neuvas, orgueil de notre marine.

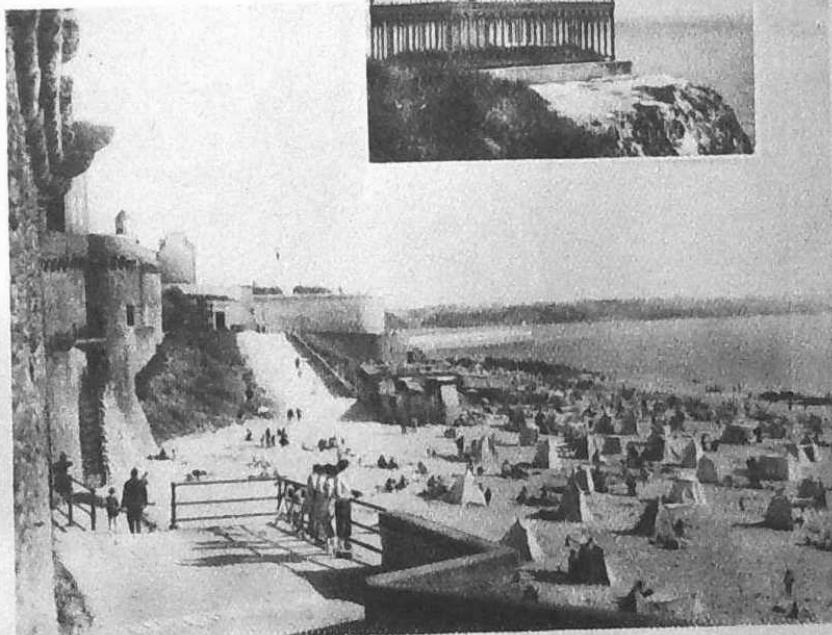
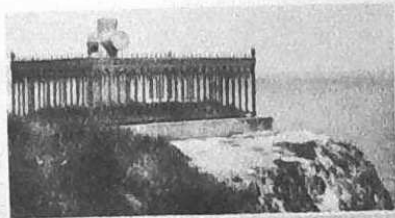
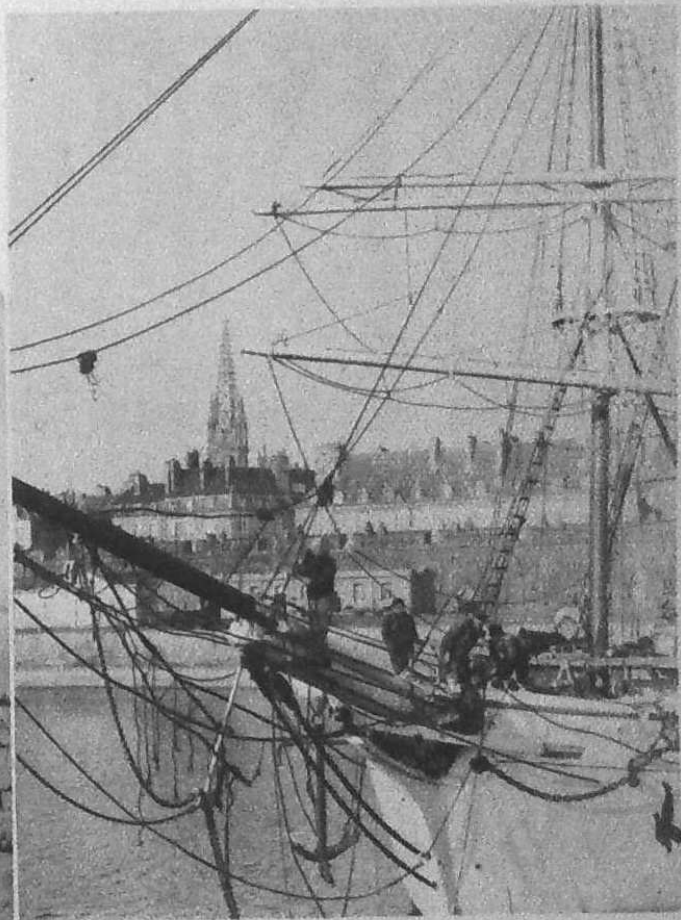
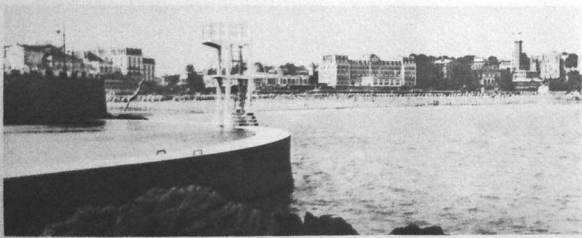


PHOTO " LA CIGOGNE "





DINARD LA BELLE, reine des
plages bretonnes, dont les ver-
doyantes florissans, les balcons
fleuris, les clochers bou-windows
descendent jusqu'à la mer.
De ses proménades, on domine
la baie de Ranée à l'horizon
de laquelle apparaît, superbe,
comme un vaisseau à l'ancre...



ST-MALO, ayant pour sabords
les meurtrières de ses remparts
moyenâgeux.

La GRAND'PORTE, dûe à Vauban,
se dresse toujours aussi imposante,
tandis que le FORT NATIONAL, aujour-
d'hui désaffecté, continue, vigilant,
sa garde symbolique face à la mer.

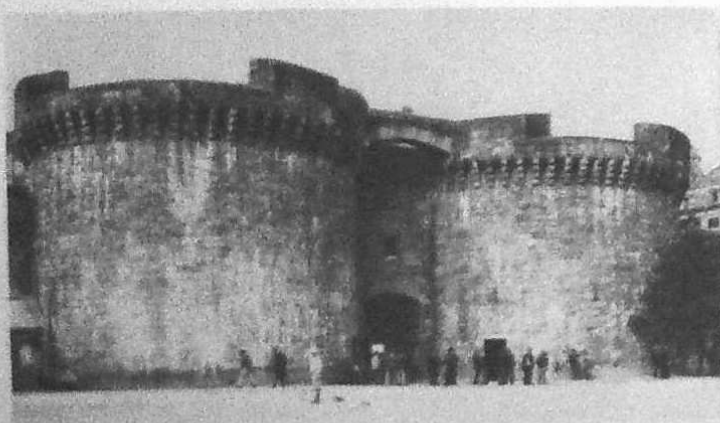
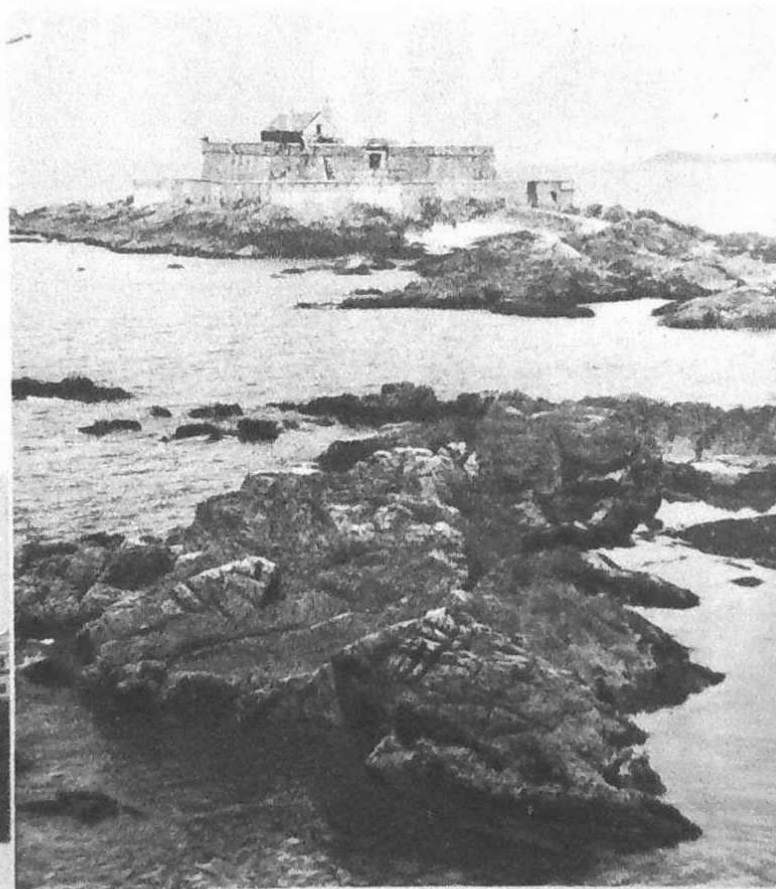


PHOTO I.N.S. SUD-OUEST

Dinard

PERLE DE LA COTE D'EMERAUDE
La plage de classe internationale

sent bien nos amis anglais, c'est par la mer.

Dans un trop bref voyage, les gentilles vedettes vous feront traverser une partie de la superbe rade de St-Malo. En cours de route, jetez un coup d'œil sur les ilots qui vous entourent : le Grand Bey, tombeau de Chateaubriand, l'entrée de la Rance, St-Servan et sa Tour Solidor, Cézembre et la succession capricieuse des côtes qui s'étagent jusqu'à l'horizon que barre le Cap Fréhel.

Voici Dinard, Dinard la belle, reine des plages bretonnes, véritable oasis de verdure. Sur la large cale de granit où vous débarquez, c'est un sélect et amusant va-et-vient.

Montez cette cale. A quelques pas, s'ouvre devant vous la *Porte d'Emeraude*. Elle est la digne entrée de Dinard. Contournez la corniche qui surplombe la grève. A gauche, des rochers semés de verdure et plantés de villas. A droite, après la piscine, la *plage de l'Ecluse* forme une courbe élégante, dont les deux sommets sont formés par la pointe du Moulinet et celle de la Malouine.

A marée haute, c'est « l'heure verte ». De la terrasse du *Casino* ou du *Royal*, un féérique coup d'œil s'offre à vous. Il est fait d'exquise élégance, de sable d'or, de vagues qui chantent et de rayons de soleil.

Parmi tous les moyens qui s'offrent à vous pour gagner *Dinard*, celui dont vous garderez le meilleur souvenir et que connais-

Sur la *Malouine*, d'une agreste qu'un Duc morcela autrefois avec goût, de larges avenues sont bordées de luxueuses villas et grands hôtels évoquant au regard du passant l'idée de farniente et de bonheur.

La *plage de St-Enogat*, à l'ouest de la précédente, la dispute en qualité et en élégance. A l'est, par la jolie promenade du Clair de Lune, vous gagnerez la *plage du Prieuré*, plus familiale, bien abritée, face au splendide décor de la baie.

Mais la renommée de Dinard n'est pas uniquement due à la beauté de ses sites. Son climat est exceptionnel et, aussi bien au printemps qu'en automne, cette station a le rare privilège de pouvoir accueillir ses hôtes fidèles. Des hôtels de tous ordres, depuis le palace jusqu'à la pension de famille ; des villas de toutes classes depuis la somptueuse résidence jusqu'au petit appartement, font de Dinard la plage des élégances françaises et étrangères en même temps que celle d'une clientèle bourgeoise fuyant la vie trépidante des villes, vers une nature reposante.

En effet, Dinard, par sa situation exceptionnelle — puisqu'elle occupe la côte la plus découverte d'Europe du fait de la hauteur des marées — est la station climatique « tonique » par excellence : les surmenés, les convalescents, les anémiés, les lymphatiques en tireront un bienfait inégalable.

Once seen, never
forgotten...

DINARD

A queen among seaside resorts. A gem set in emerald seas and golden sands.

DINARD

the ideal holiday.
For pleasure and rest.

RENSEIGNEMENTS PRATIQUES

MOYENS D'ACCES. — 6 heures de Paris par excellentes routes.

Rapides directs avec wagons-lits.

Service régulier de paquebots venant d'Angleterre.

Magnifique Aéro-Port bien équipé.

HOTELS ET VILLAS. — 80 hôtels de toutes classes — 15 Agences de location (voir pages 27-28).

DISTRACTIONS. — Casino-Balnéum unique en France — Boule, Roulette, Baccara — Programme de fêtes de grandes classes. — Trois cinémas — Nombreux cabarets — Clubs — Musée de la Mer et son aquarium — Pêche « Le Moulinet », Grand Bazar, rue Jacques Cartier.

SPORTS ET FÊTES. — Yachting, golf, tennis, équitation, natation (3 plages, 3 piscines). — Le Comité des Fêtes a mis sur pied un programme incomparable de manifestations sportives, artistiques et mondaines (voir page 44).

EXCURSIONS. — Des services d'autocars avec plusieurs départs chaque jour vers Saint-Lunaire, Saint-Briac, Saint-Cast, le Cap Fréhel, Dinan, Cancale, Mont Saint-Michel, Fougères, etc... — Confortables vedettes toutes les 10 minutes vers Saint-Malo et Saint-Servan. — Excursions Dinard-Dinan par la Rance. — Croisières par vedettes vers les côtes de Bretagne — Vers Jersey et Chausey (bateaux ou avions).

SEJOUR. — La richesse de l'arrière pays, les nombreux marchés, assurent un ravitaillement facile tant pour l'hôtellerie que pour le particulier.

Tous les cultes — Tous les services médicaux — Toutes les ressources commerciales d'une grande ville, toutes les joies et commodités d'une des premières grandes stations balnéaires françaises.

SAISON de MAI à OCTOBRE

Renseignements et Service Carburant au **SYNDICAT D'INITIATIVE**, 5, Rue du Casino, tél. 382.54 Ouvert toute l'année.

Les jours de fermeture des banques, le service de change est assuré par : le Grand Hôtel, Le Printania, Eden Hôtel et à l'Aéroport. On banks closing days, money can be changed at : the Grand Hôtel, Printania, Eden Hôtel and at the Airport.

SERVICES MARITIMES. — Vedettes Vertes, Av. George V, Service toutes les 10 minutes entre DINARD - SAINT-MALO et SAINT-SERVAN et toutes excursions en mer. Tél. : 380-45. (Ascenseurs). **Travel Bureau**, Avenue George V — Voyages organisés vers DINAN, Cap Fréhel. Tél. : 383-13. (Voir page 14 pour services autocars).

Bac Dinard-St-Servan, à la cale toutes les 1/2 heure. Transport des automobiles.

Vedettes Blanches, à la Cale, service toutes les 10 minutes entre DINARD - SAINT-MALO et SAINT-SERVAN.

Southern-Railway, Paquebot mixte assurant la liaison entre DINARD et l'Angleterre, 2 fois par semaine. Pour JERSEY, une fois par semaine.

SERVICES D'AUTOCARS D'EXCURSIONS.

LANCIEN, Place de la République, Tél. : 382-30.

GEORGE'S Transports, Boulevard Lhotellier, Tél. : 383-98.

Route de Bretagne et de Normandie, 36, Av. George V, tél. 385-65

Travel Bureau, Avenue George V, Tél. : 383-13.

Services d'excursions autocars vers toute la Côte d'Emeraude, renseignements à ces Agences ou au Syndicat d'Initiative, 5, rue du Casino, Tél. : 382-54.

Voir page 14 les horaires des lignes régulières d'autocars.

Le grand Casino-Balnéum de Dinard

L'un des plus modernes de France

Ouvert tous les jours et toute la nuit

BOULE - ROULETTE - BACCARA

Clientèle internationale

CABARET - DANCING - CINEMA

Orchestres et Spectacles de 1^{er} ordre

(tenue recommandée)

LISTE des COMMERÇANTS de DINARD ADHÉRENTS A L'OFFICE TOURISTIQUE de la COTE d'Émeraude

HOTELS

Le Royal, Boulevard Albert I^{er},
Grand Hôtel, Avenue George V, Tél. : 320-28
Crystal, Rue de la Malouine, Tél. : 380-59
La Mer, Boulevard de la Mer, Tél. : 382-48
Printania, Avenue George V, Tél. : 383-07
Émeraude Plage, Rue de la Pionnière, Tél. : 385-79
Plage et Casino, Boulevard Président Wilson, Tél. : 385-43
Dinard-Hôtel, Rue Levavasseur, Tél. : 383-10
Les Dunes, Rue Georges Clémenceau, Tél. : 382-72
Eden Hôtel, Boulevard Féart, Tél. : 383-69
Marjolaine, Rue Levavasseur, Tél. : 381-85
Altair, Boulevard Féart, Tél. : 383-58
Les Etrangers, Rue de Saint-Enogat, Tél. : 384-37
Moderne-Terminus, Place de la Gare, Tél. : 380-65
Roche Cornelle, Rue Georges Clémenceau, Tél. : 384-47
Victoria, Rue Levavasseur, Tél. : 381-02
Armoric, Boulevard de la Mer, Tél. : 380-77
Bellevue, Avenue George V, Tél. : 380-66
Chateaubriand, Avenue George V, Tél. : 382-52
Les Corbières, Rue des Corbières, Tél. : 383-51
La Dinardaise, Rue de la Paix, Tél. : 384-87
Edouard VII, Avenue Edouard VII, Tél. : 382-26
Les Figuiers, Boulevard Féart, Tél. : 381-15
La Grande Bale, Avenue George V, Tél. : 381-06
Parc et Tourelles, Avenue Edouard VII, Tél. : 381-39
Panorama, Avenue George V, Tél. : 383-86
Port-Elou Plage, Boulevard de la Mer, Tél. : 383-83
La Vallée, Bec de la Vallée, Tél. : 380-42
Beauséjour, Place du Calvaire (Saint-Enogat), Tél. : 383-61
Côte d'Émeraude, Boulevard Féart, Tél. : 380-67
Féart Hôtel, Boulevard Féart, Tél. : 381-13
Mont Saint-Michel, Boulevard Lhotellier, Tél. : 380-40
L'Arrivée, Place de la Gare, Tél. : 383-05
Univers, Place de la République, Tél. : 383-80
Ohic-Hôtel, Avenue Edouard VII, Tél. : 384-22
Les Bains, Avenue George V, Tél. : 383-71
Le Commerce, Place de la Gare, Tél. : 381-19
Les Arcades, Place de la Gare, Tél. : 382-28
La Paix, Place de la République, Tél. : 380-83
Régina, Boulevard Féart
Cornouailles, Place de la République, Tél. : 384-08
Pavillon Vert, Avenue de la Gare, Tél. : 386-37

Terre Mignon, Rue du Port-Blanc (Saint-Enogat)
Galerias Centrales, Rue du Casino, Tél. : 383-37
De la Gare, Place de la Gare
Le Parisien, Rue du Casino, Tél. : 383-57
Sadi-Carnot, Rue Sadi-Carnot, Tél. : 381-68
La Banca, Vicomté
Le Prieuré, Place du Général de Gaulle, Tél. : 383-74
Le Croix-Jarret, Rue de Saint-Enogat, Tél. : 383-60
Bretagne, Avenue George V, Tél. : 386-41
Le Centre, Rue de Saint-Enogat, Tél. : 386-30
La Poste, Rue de la Plage, Tél. : 380-23

PENSIONS DE FAMILLE

Marcel-Hôtel, Rue de la Gare, Tél. : 382-15
Armoricain, Avenue George V, Tél. : 380-64
Dinannais, Rue du Casino
Sporting Hôtel, Boulevard Albert La Croix
Hôtel des Sports, Rue Dumont, Tél. : 385-68
La Malouine, Rue de la Malouine

RESTAURANTS

Chapon Fin, Rue Georges Clémenceau, Tél. : 384-85
Le Petit Robinson, La Vicomté, Tél. : 384-82
Jouvente, Cale de Jouvente
PLUNUS LE GALL, La Landriais, Tél. : 6 Minihic

SALONS DE THE

LE BEAS, Avenue du Président Wilson
« OLD FRANCE », Avenue du Président Wilson
LE CHANTOUX, Place du Calvaire (Saint-Enogat)

CINEMAS - DANCINGS - CABARETS

Cinéma du CASINO
Ciné-Palace, Rue de la Pionnière
Cinéma du Petit Casino, Boulevard Albert I^{er}
Dancing **Fascal's Bar**, Boulevard Féart
 » **Le Ballye**, Rue du Casino
 » **Casanova**, Boulevard Féart
 » **L'Univers**, Place de la République
 » **Les Arcades**, Place de la Gare

Liste des Commerçants de Dinard adhérents à l'Office Touristique de la Côte d'Émeraude (suite)

AGENCES DE LOCATION

- Agence **L'Agenda**, 6, Rue du Casino, Tél. : 381-06
 » **ALIX**, Avenue Edouard VII, Tél. 384-16
 » **Belga**, Boulevard Féart, Tél. : 386-13
 » **BIDEL**, Rue Levavasseur, Tél. : 380-43
 » **BOUTIN**, Rue Levavasseur, Tél. : 380-01
 » **Celtic**, Rue des Myrthes
 » de la Côte d'Émeraude, Rue de la Poste, Tél. : 381-01
 » de la Gare, Place de la Gare, Tél. : 385-21
 » **LE QUERE**, Boulevard Féart
 » de la Maison Rouge, Rue du Casino, Tél. : 380-24
 » **MENARD**, « Providence Office », Rue Levavasseur, Tél. : 381-34
 » **PRINCIPALE**, Rue Levavasseur, Tél. : 381-32

MEDECINS ET PHARMACIENS

- D^r BADIN**, 27 Boulevard Féart, Tél. : 381-72
 » **BESNIER**, Boulevard Féart, Villa « Haïti », Tél. : 381-25
 » **DE DIEULEVEULT**, 60, Rue du Casino, Tél. : 385-58
 » **FERRASSON**, 38, Rue du Casino, Tél. : 380-36
 » **FOGGET**, Chirurgien, 77, Avenue George V, Tél. : 384-77
 » **FUCHS**, 1, Avenue Edouard VII, Tél. : 381-64
 » **GRAZIANA**, 20, Boulevard Féart, Tél. : 380-61
 » **FEIGNE**, La Guais
 » **PETEL**, 52, Rue du Casino, Tél. : 385-74
 » **CLAUDEVILLE**, O.R.I. Mercredi, 25, Rue du Casino
 » **DESCOTTES**, Yeux, Samedi matin, « La Providence »
 Pharmacie **BREJEON**, 46, Rue du Casino, Tél. : 381-38
 » **D'HELIOT**, 29, Rue Levavasseur, Tél. : 380-52
 » **GRIVEAU**, Rue Levavasseur, Tél. : 380-20
 » **DUGUET**, 100, Rue de Saint-Enogat, Tél. : 380-44
 » **MURIE**, 48, Rue Levavasseur, Tél. : 382-04
 » **TIBEL**, 17, Rue Levavasseur, Tél. : 380-91
D^r GUGUEN, Vétérinaire, « Belle Entrée », Route de Dinan, Tél. 385-44

GARAGES

- LANCIEN**, Rue de la Malouine, Tél. : 382-30
ALLAIN, Place de la République (Peugeot), Tél. : 384-19
des Corbières, 17, Rue des Marettes, Tél. : 383-54
Harry's Sports, Rue de la Poste, Tél. : 381-41
International (Citroën), 26, Boulevard Féart, Tél. : 382-43
MARTIN (Renault), 11, Rue de la Poste, Tél. : 380-69
NICOLAS, 21, Rue Corbinais, Tél. : 383-43

COMMERCE DIVERS

- BRAUN & LIORIT**, Impressions - Editions, Rue de la Paix, Tél. 384-18
 Boulangerie **BARACH**, Rue de Saint-Enogat (Saint-Enogat)
 » **CLERC**, Rue Levavasseur

- Boulangerie **GALLE**, Place de la République
 » **PONSORT**, Boulevard Féart
 » **BESTOUT**, Place de la République
 Boucherie **CHATELLIER**, Rue Saint-Enogat
 » **DELAUNAY**, Rue Jacques Cartier
 » **MOISON**, Place de la République
 » **PRIEUR**, Boulevard Féart
 » **YVET**, Rue du Casino
 Charcuterie **LEFEUVRE**, Marché de la Concorde
 » **GARNIER**, Rue Saint-Enogat
 Epicerie **CROLAS**, Rue Jacques Cartier
 » **HEUTEL-LAMY**, Rue du Casino
 » **MANCEL**, Rue du Casino
 » **MOLLET**, Rue Levavasseur
 » **MOULIN**, Rue Levavasseur
 Primeurs : **GRANDJEAN**, Halles Centrales, Rue du Casino
 Fleuristes : **MOINDROT**, Rue Saint-Enogat
MONTABOU, Rue Levavasseur
LEFEUVRE, Boulevard Lhotelier
 Ravitaillement Général : **GONY GRIGNON**, Rue du Casino
 Bazaars : Grand Bazar, Rue du Casino
 Bazar du Temple, Rue Jacques Cartier
 Chaussures : **BESSEC**, Rue Levavasseur
 « Au Chat Noir », Rue de la Paix
COLLIN, Rue Saint-Enogat
GUILLOT, Rue Levavasseur
 Salons de Coiffure : « Albert », Place de la République
DEERIE, Avenue Président Wilson
YVERGNIAUX, Rue Jacques Cartier
 Parfumerie Centrale, Rue Levavasseur
 » **GARCIA**, Rue du Casino
 Tissus et » **« OLD ENGLAND »**, Rue du Casino
 Confections : **SCORDIA**, Rue du Casino
 « LA PETITE JARDINIERE », Rue Levavasseur
 « LE PETIT ST-MALO », Rue Jacques Cartier
 « LES BELLES ETOFFES », Rue du Casino
 « JOSADE », Rue du Casino
 « MARY », Rue du Casino
CHEMISERIE DU CASINO, Rue du Casino
 Chapellerie-Chemiserie **GRENARD**, rue Levavasseur
 Maroquinerie : **BRIAND**, Place de la République
 « Mad **CHARTIER** », Rue du Casino
 Electricité : **MAULION**, Rue Jacques Cartier
SEVEGRAND, Rue du Casino



PHOTO YVON

PARAMÉ, après St-Malo, étale deux magnifiques plages de sable fin et sa digue-promenade par laquelle on rejoint à Rochebonne la route de ...



PHOTO FLOR

...CANCALE, célèbre par ses huitres, où croisent encore, entre le ROCHER et le creux du port, les dernières et poétiques bisquines.

ST-SERVAN, l'antique cité d'Aleth, étage à l'embouchure de la Rance ses délicieux ombrages. C'est là que venaient se reposer de leurs fabuleuses entreprises ces rois de la mer : DUGUAY-TROUIN, SURCOUF, JACQUES CARTIER.
C'est là que le duc JEAN IV fit édifier en 1384 la TOUR SOLIDOR, d'où l'on découvre une vue merveilleuse.

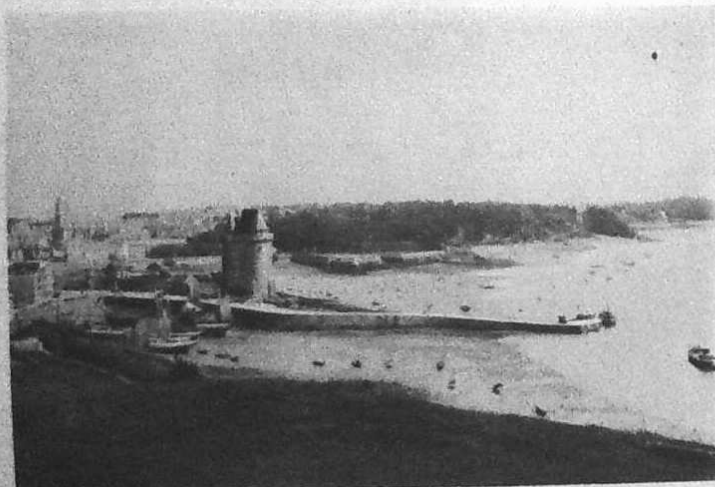
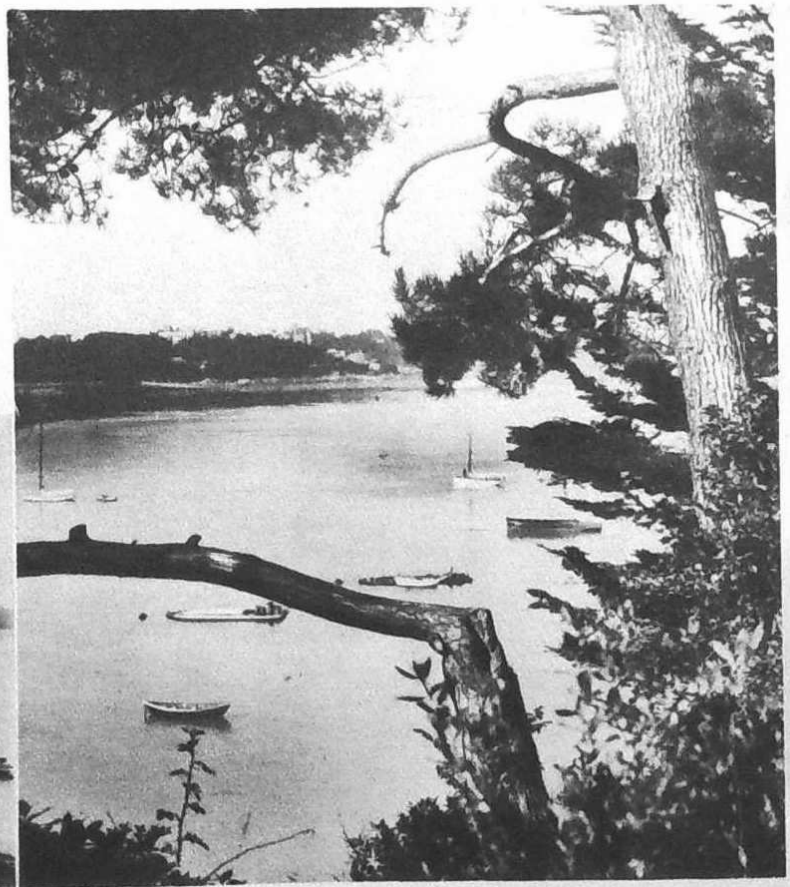


PHOTO MALOUINE



Saint-Servan-sur-Mer

MER ET RANCE

LA MER, celle qui baigne
les remparts de Saint-Malo
et les plages de Dinard.

LA RANCE, dont Chateaubriand a dit :
« Jamais les Néréides n'ont attaché
de plus exquis festons
à la robe de Cérés ».

MER ET VERDURE

Saint-Servan est une ville de Parcs et de Jardins.

Ses villas, ses manoirs sont recherchés ; d'anciens hôtes d'été viennent y prendre une retraite définitive, comme autrefois sa campagne, ses vallons, ses ombrages des bords de la Rance étaient choisis par les corsaires malouins et les armateurs des mers du sud et des Terres-Neuves qui y trouvaient le repos, après avoir couru les mers.

Plage avec grande piscine et Saint-Malo comme toile de fond. Petites Plages de Rance très abritées aux eaux calmes et chaudes.

Rivages très découpés, Parc des Corbières, éperon s'avancant dans la Rance, dont le courant quatre fois renversé dans la journée ne connaît pas de repos, parc à la végétation touffue où il suffit de quelques éclaircies, quelques « fenêtres » pour faire apparaître de changeants paysages où jouent les célèbres « Moires des courants de Rance ».

Commandant l'estuaire et le golfe, une presqu'île, l'ancienne cité romaine d'Aleth, couronnée d'une forteresse de Vauban, avec une autre forteresse souterraine allemande, curieuse à visiter, perforée dans le granit, dernier réduit de la résistance allemande lors du siège de Saint-Malo. Sur la

Corniche d'Aleth, ceinturant le promontoire, chaque tournant fait lever des paysages prestigieux.

Au pied, la célèbre *Tour Solidor*, forteresse en forme de trèfle, entre deux ports déchaouage, prolongée d'une longue cale de granit, embarcadère des bacs à auto vers Dinard.

Pays de primeurs alimentant d'importants marchés, ravitaillant en partie les villes voisines. C'est ce qui explique la qualité et les prix offerts aux touristes par l'Industrie hôtelière servannaise, une des plus remarquables de la côte.

Climat vivifiant très iodé.

Paradis du Yachting à cause de ses excellents mouillages.



RENSEIGNEMENTS PRATIQUES

MOYENS D'ACCES. — Gare de SAINT-MALO-SAINTE-SERVAN (tramways et autobus desservent les trois villes).

Automobiles : route de Normandie ou « route verte ».

Service régulier de paquebots depuis l'Angleterre.

Service régulier de Vedettes de ou vers DINARD toutes les dix minutes. Bac spécial pour voitures automobiles de et vers DINARD toutes les 1/2 heures.

SEJOUR. — Ressources hôtelières et commerciales très importantes (voir pages 32 et 33). Marché, les mardi et vendredi.

SPORTS ET DISTRACTIONS. — Cinémas, dancings, cabarets, vélodrome, stade, tennis, piscine d'eau de mer très bien équipée, yachting, club de bridge. (Hôtel Servannais).

FETES. — (Voir page 44).

VISITES RECOMMANDÉES. — Corniche d'Aleth — Promontoire de la Cité — Parc des Corbières — Tour Solidor — Tour de Sémaphore. — SAINT-SERVAN est particulièrement recommandé aux touristes photographes. — Visites à SAINT-MALO et PARAMÉ (tramways).

EXCURSIONS. — Services réguliers d'excursions en autocars sur toute la COTE D'EMERAUDE (voir page 14) — Tous les Cultes — Visite de la baie de la Rance jusqu'à DINAN par vedette.

SYNDICAT D'INITIATIVE, Jardin de l'Hôtel de Ville

LISTE des COMMERÇANTS de St-SERVAN ADHÉRENTS A L'OFFICE TOURISTIQUE de la COTE d'ÉMERAUDE

HOTELS-RESTAURANTS - PENSIONS DE FAMILLES - CAFES

Hôtel Servannais, **MARCET** Henri, Rue Amiral-Magon
 » Parisien, **Pierre BOUVET**, Rue Amiral-Magon
 « Auberge d'Aleth », **Emile COLLET**, 16, Rue des Bas-Sablons
 Hostellerie du Pavillon, **EESCHE-RIGON**, Place Mgr Duchesne
 Hôtel de la Mer, **Albert LEBOUX**, 3, Rue Dauphine
 » « La Grand'Cour », **HECHER**, Château des Portes Rouges
 » -Restaurant du Centre, **Jean REBUPPE**, Avenue F. Roosevelt
 Pension de Famille des Corbières, 12 bis, Rue Jeanne-Jugan
 » » « Le Petit Bel-Air », **GEORGES**, 20, R. Ville-Pépin
 » » Maison Ste-Anne (dames seules), 26, R. Le Pallleur
 » » Ker Mélanie, **Auguste BANNETEL**, 23, Rue du Chapitre
 Brasserie de la Renaissance, **Henri LEME**, Rue Clémenceau
 Café **GEORGELIN**, L'Avron Servannais, Siège social, Carref. Solidor
 (À 40 m. du bac)
 Café **BASTUS**, Primeurs, Vins, Spiritueux, 16, Rue Clémenceau

CINEMA

Cinéma Surcouf, Dir. **R. CHEVALIER**, Place Bouvet (Tous les soirs)

GARAGES - CYCLES - POMPES A ESSENCE

Garage **Jean HUS**, Peinture Automobile, Rue Georges V

MEDECINS - PHARMACIENS - DENTISTES

Pharmacie **Jules BOULO**, Rue Ville-Pépin
 » **François JOSSE**, 2, Rue Amiral-Magon.

COMMERCES D'ALIMENTATION

Charcuterie Fine, **René BOUVET**, 4, Place de la Roulais
 » **Maurice LOUIS**, Rue Ville-Pépin
 » **Gilbert GUITTON**, Rue Clémenceau

Boucherie **Louis LEBRET**, Rue Ville-Pépin

» **RENAUD-HUS**, 3 bis, Place Bouvet

Epicerie Fine **Gabriel DUTDUR**, 4, rue Ville-Pépin

» **Ernest LEGORRE**, 5, Place de la Roulais.

» **André BRIZARD**, 17, rue Ville-Pépin

Alimentation, **Albert FORGET**, Rue Clémenceau

Société Nouvelle d'Alimentation en gros, **RIANCOURT**

Pâtisserie **SAUBANESE**, Rue Clémenceau

» **HUET**, Rue Clémenceau

» -Boulangier-Glaçier **POILLONG**, 13, Rue Ville-Pépin

AVICE DE BELLEVUE, Vins, Chais de la Concorde, Rue J.-Jugan

« Le Glorieux », Négociant en Vins, **J. JUGUIN**

LERQUEMAIN, Vins, Spirit., Liqueurs de marque, 61, R. Ville-Pépin

Confiterie Malouine et Servannaise, 56, Quai du Val

Confiserie **Robert PROUST**, Impasse Bel-Air

COMMERCES DIVERS

Chapellerie **Pierre LE TEXIER**, Rue Ville-Pépin

» **Maurice LAURENT**, (voitures d'enfants), Rue Clémenceau

» -Chemiserie **André BOBILLAED**, 11, Rue Ville-Pépin

Bijouterie **Mme REGENT**, Rue V. Pépin

» **SOULAS** Maurice, 3, rue V. Pépin

» -Maroquinerie **SAVARY**, 59, rue Ville-Pépin

Tissus **Louis CHAUVEL**, 59, Rue Ville-Pépin

» Maison **DUBOIS-BAEBOTIN**, 26, Rue Ville-Pépin

» Toiles, **Louis MINIAC**, 18, Rue V. Pépin

Couleurs et Vernis, **Emile AMESLAND**, 26, Rue Ville-Pépin

Confection Hommes et Dames, **André GAILLAED**, Rue G. Clémenceau

» **Amand LEMIERE**, Rue G. Clémenceau

» Bonneterie Mercerie, **E. BEAUMANOIS**, Rue Clémenceau

Lingerie, **Thérèse MONNET**, Rue V. Pépin

Comptoir Général de l'Habillement, **G. DUBOIS**, 1, Rue Clémenceau

LISTE des COMMERÇANTS de St-SERVAN

(Suite)

« A la Chatelaine », Confection, Lingerie, M^{me} SIMON, 14, r. V.-Pépin
Tabac et Journaux, Alfred DOUBLET, Rue Ville-Pépin
Radio-Electricien, Marcel HUMBERT, Rue Ville-Pépin
Opticien, René LAUNAY, Rue Ville-Pépin
Parfumerie-Optique, Jean BAILLEUL, 37, Rue Clémenceau
Librairie-Papeterie, Jean MATHEY, Rue V. Pépin
» » Maison RIVAL, Rue G. Clémenceau
» « Les Heures Claires », Francis BIGNON, 16, Rue V. Pépin
Imprimerie Pierre LEME, 36, Rue G. Clémenceau
» HENON, Rue Jacques Cartier
Coutellerie-Armurerie, René MASSON, Rue Clémenceau
Maroquinerie-Parfumerie, « A l'Ancre d'Or », Mlle BREISTOPFER,
8, Rue G. Clémenceau
Corderie Sports et Camping, Jean PELLET, Place Charcot
Chaussures « Au Chat Botté », Mme BEENHEIM, 14 ter, Rue V. Pépin
» « Au Coq d'Or », Francis LAVIGNE, 34, Rue V. Pépin
» « Marcel », Marcel MARTINEAU, 3, Pl. de l'Hôtel de Ville
Paul DELACOUÉ, Importateur de sel, Rue Protêt
Photographe, Armand DELHOMME, 1, Rue Ville-Pépin
Francis JOSSE, Négociant en bois, cuirs et peaux, Quai du Val
LETERTRE Frères, Négociants, Quai du Val
DUBOIS, Sables et graviers pour la construction, 12, Rue de Trichet
Scieries de la Manche, Bois et Matériaux, Avenue Roosevelt
Maison SARLANDIE-GRIVET, Bazar, Nouveautés, 12, Rue Clémenceau
Francis LESSAED et Fils, Droguerie, Carburants, 21, R. Clémenceau
Maison GUEGUEN, Fers, Quai de Trichet
Minoterie Biscuiterie Paul LEMONNIER et C^{ie}, 4, Avenue Roosevelt
Quincaillerie THEBAULT, 1, Boulevard Gouazon
Jules DURAND, Antiquaire, Curiosités, Porcel., etc..., 36, R. V. Pépin
Jules LENORMAND, Fourrure et Pelleterie, 21, Rue Ville-Pépin
Jean GEORGES, Fourreur, 51, Rue Clémenceau, tél. : 43-25
Charbons CHATEL et DOLFUS, tél. : 74-10 St-Malo.

LE VIVIER-SUR-MER

Hôtel de Bretagne (JOURDAN)
» de la Mer
Café BUAUX, Place de l'Eglise
» de la Paix (Arrêt des Cars)

MONT-DOL

Restaurant TURMEL
» du Panorama (LEBEL)

CHEBRUÏX

Hôtel du Commerce (HAUDEBERT)
» Restaurant des Voyageurs (ROUX)

HIREL

Restaurant DUPUY-MAUBOIS

SAINT-BENOIT-DES-ONDES

Café de Saint-Benoît (STARBE)
Restaurant LEMONNIER

AVIS IMPORTANT

La douceur du climat de la Côte d'Emeraude (palmiers, mimosas, 2 et 3 récoltes de primeurs par an) nous permet d'étendre notre saison bien au-delà du mois d'août.

Le mois de Septembre notamment est d'une douceur exquise.

Les touristes qui peuvent éviter les grosses affluences du mois d'août seront bien inspirés en choisissant le mois de Septembre, au cours duquel nos hôteliers et nos agences, dans un but de propagande, consentent des réductions de tarifs de 15 à 25 %.

LES PRIX DES HOTELS

L'Office Touristique de la Côte d'Emeraude laisse aux touristes le soin de traiter directement avec les hôtels et les Agences.

Dans chaque station nous les avons généralement classés par ordre d'importance.

Grâce à la richesse agricole de l'arrière pays, notre industrie hôtelière passe, à juste titre, pour la meilleure de France.

A titre indicatif, nous informons les touristes que les prix de pension s'échelonnent de 500 à 1.200 frs par jour selon les catégories choisies.

Saint-Lunaire

Joyau de la Côte d'Émeraude

Après avoir jeté un coup d'œil sur les anciennes maisons de pêcheurs qui contrastent avec les coquettes villas du bord de la mer, admirons l'église (XIII^e siècle), son vieux porche, son curieux clocher percé de lucarnes étroites, son ossuaire d'un cachet très breton, son ancien cimetière dans lequel se dresse une bien jolie croix, ses beaux arbres qui surplombent l'ample toiture, soutenue de gros piliers carrés. Le tout forme un délicieux tableau qui a inspiré de nombreux artistes.

La ville balnéaire est fort agréablement formée de belles avenues plantées d'arbres et bordées de confortables villas et hôtels. Le plateau sur lequel s'est bâti le nouveau *St-Lunaire* se prolonge, jusqu'à la naissance d'un promontoire qui semble détaché de la côte par quelques coups d'une légendaire et fantastique épée. D'où le vocable symbolique : *Le Décollé*.

Cette magnifique pointe est un des sites les plus photographiés de Bretagne. Elle sépare la *plage de Saint-Lunaire* de celle de *Longchamp*. La première, et la principale, est profondément inscrite entre de hautes falaises rocheuses. Large de 800 mètres, très abritée, elle laisse apercevoir au lointain l'île de *Cézembre* et les îlots du *Lambert* qui font une ceinture dentelée d'écume brisant la ligne monotone de l'horizon de mer.

À l'ouest, c'est la plage de *Longchamp* de 900 mètres d'étendue. Des falaises qui la dominent, la vue s'étend sur *Saint-Briac*, la pointe de *Saint-Cast* et le *Cap Fréhel*. Au milieu de l'émeraude des vagues l'île *Agot* et l'île des *Ebihens*, que décore une tour de granit.

La mise en valeur de cette nouvelle plage va donner à *Saint-Lunaire* un développement considérable.

Le sable de ces deux plages est partout très ferme, au point qu'on peut, à marée basse, circuler à bicyclette. A marée mon-

Saint-Lunaire possède à la fois deux plages et deux aspects différents : le vieux bourg et la moderne cité balnéaire. Visitions d'abord le vieux bourg bâti sur un ravin qu'arrose un frais ruis-

tante, la régularité et la faiblesse de la pente, l'absence de tout courant donnent aux baigneurs la plus grande sécurité.

Saint-Lunaire partage déjà avec *Saint-Briac* l'orgueil de posséder le meilleur terrain de Golf de Bretagne. Mais, il est à même d'offrir aux estivants des tennis de valeur internationale. Au milieu d'une décoration florale incomparable, les 12 courts, entretenus avec le plus grand soin font l'admiration des techniciens les plus avertis. Champions anglais et français s'y rencontrent d'ailleurs fréquemment.



RENSEIGNEMENTS PRATIQUES

MOYENS D'ACCES. — Gare de DINARD (4 kms), Port de ST-MALO.

Aérodrome de DINARD (3 kms) — (billets directs de toutes les gares S.N.C.F. - service régulier d'autocars à l'arrivée de tous les trains, avions ou bateaux) — Très bonnes liaisons routières.

SEJOUR. — Ravitaillement facile — Excellents hôtels ou pensions — Nombreuses agences — Commerce très achalandé (voir page 37).

SPORTS ET DISTRACTIONS. — Grand Casino sur la mer (jeux et spectacles) — Cinéma — Tennis — Club-Golf — Culture Physique — Yachting — Concours de plage.

FETES. — (Voir page 44)

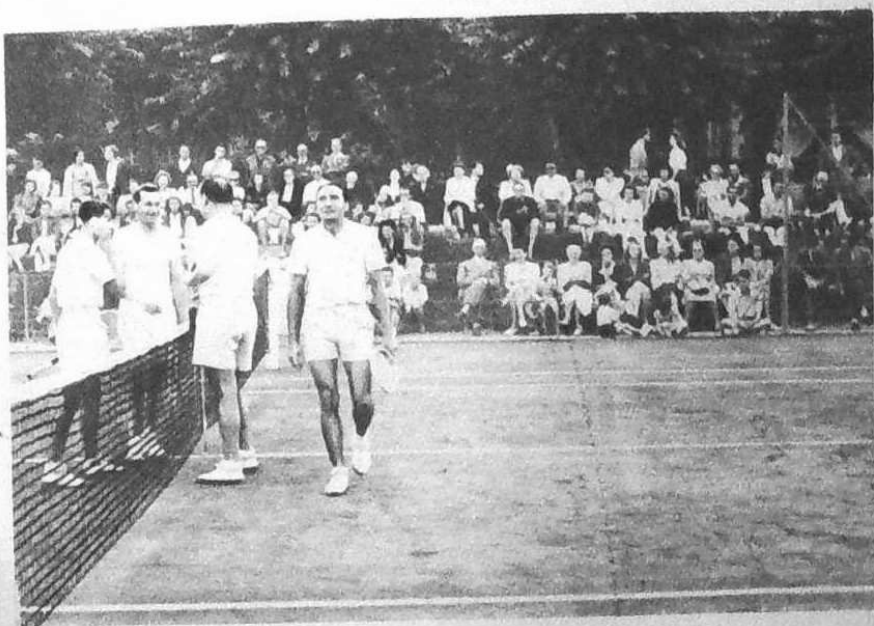
VISITES RECOMMANDÉES. — L'église (XIII^e siècle) — La pointe du Décollé — La Grotte des hirondelles.

EXCURSIONS. — Service régulier d'autocars pour toute la COTE D'ÉMERAUDE (voir page 14).

Toutes les ressources touristiques et commerciales (voir page 37)

SYNDICAT D'INITIATIVE DE SAINT-LUNAIRE

— Arrêt des Autocars, près la Plage —



SAINTE-LUNAIRE, entre le Décollé, offre deux plages de haute qualité et des tennis de classe internationale.

C'est un des « coins » les plus photographiés du littoral breton. Mais il n'y a pas en Bretagne ...



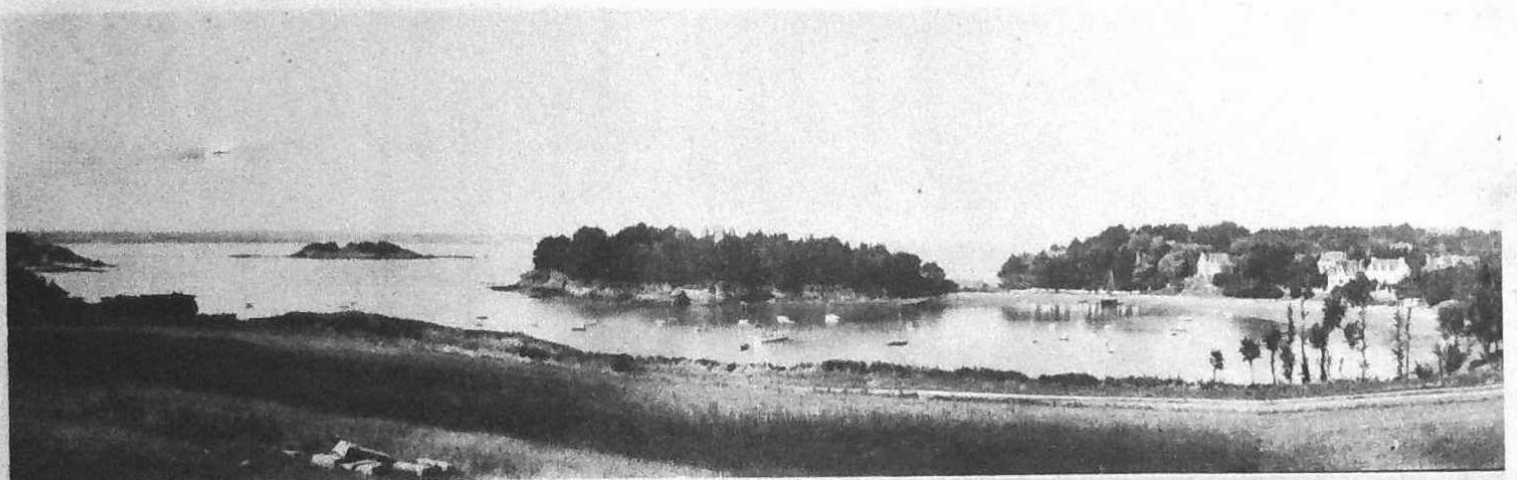


PHOTO KODAKS

... de sites plus riants, présentant plus de grandeur et de grâce que ceux de SAINT-BRIAC.

La côte rocheuse, aux articulations innombrables, est dominée par le terrain de golf, remis progressivement en état, s'étendant à perte de vue à proximité des ressources hôtelières.

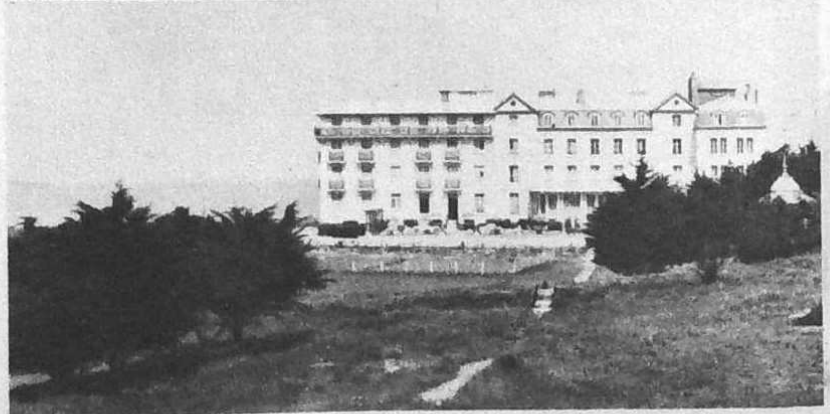


PHOTO KODAKS

LISTE des COMMERÇANTS de St-LUNAIRE ADHÉRENTS à L'OFFICE TOURISTIQUE de la COTE d'ÉMERAUDE

HOTELS - RESTAURANTS

Grand Hôtel, Sur la Plage, Tél. : 320-01
 Golf Hôtel, Face à la Plage, Tél. : 320-27
 Hôtel Lutetia, Sur la Plage, Tél. : 320-66
 » de St-Lunaire et Longchamps, Boulev. du Décollé, Tél. : 320-36
 » Briton, Boulevard Général de Gaulle, Tél. : 320-59
 » des Lierres, Rue Jacques Cartier, Tél. : 320-71
 » Ty-Breiz, Boulevard des Rochers, Tél. : 320-78
 » des Chardons Bleus, Rue Jacques Cartier, Tél. : 320-61
 » Victoria, Boulevard Général de Gaulle, Tél. : 320-18
 » Richmond, Boulevard Général de Gaulle, Tél. : 320-23
 » du Centre, Rue de la Grève, Tél. : 320-67
 Restaurant de Bretagne, Rue de la Grève

AGENCES

du Décollé, A. BAUDY, Boulevard Général de Gaulle, Tél. : 320-34
 de la Côte d'Émeraude (privée), PRIEUB-HUE, R. A. Devaux, Tél. 320-48
 Générale, MOUCHON, Boulevard Général de Gaulle, Tél. : 320-74
 FOURNIEB, M. GUEBIN, Boulevard Général de Gaulle, Tél. : 320-86
 France Armorique, LEHIDEUX, Bd Général de Gaulle, Tél. : 320-16

MEDECINS

Docteur BOUCHEZ René, Rue de Ponthual
 » LE DANTEC, Villa Bellevue, Tél. : 320-33

BARS - SALONS de THE - GLACIERS

La Potinière, Dancing, Boulevard Général de Gaulle, Tél. : 320-04
 Le Petit Berri, Boulevard Général de Gaulle, Tél. : 320-01
 Les Buharats, Au Décollé
 BAGGI Vincent, Glacier, Rue de la Grève

PATISSERIE - BISCUITERIE

JOYEUX Robert, Boulevard Flusson, Tél. : 320-89

CAFÉS et DEBITS de TABACS

LAMANDE Félix, 9, Rue de l'Eglise
 LESSIBARD Louise, Rue de la Grève, Tél. : 320-67
 GOULET Paul, La Fourberie, Tél. : 385-64
 Café de la Marine, La Fourberie, Tél. : 386-29
 Vve HERVE, Rue des Ecoles

ALIMENTATION GENERALE

LOPEZ Blanche, Boulevard Flusson, Tél. : 321-01
 ROCHEFORD Emmanuel, Rue de l'Eglise, Tél. : 320-19
 Vve HERVE, Rue des Ecoles
 GOULET Paul, La Fourberie, Tél. : 385-64

COMMERCE DIVERS

Boucherie GALLAIS Aristide, Boulevard du Tertre, Tél. : 320-68
 » MAHE Joseph, Place de Ponthual, Tél. : 320-41
 Charcuterie DELOINCE André, Rue de l'Eglise
 » GAUCHARD, Place de l'Eglise, Tél. : 320-35
 » TILLIER Lucien, Rue de Saint-Briac
 Boulangerie DEMAIS Francis, Place de l'Eglise
 » HARDY Emmanuel, Place de Ponthual et Rue de la Grève
 Poissonnerie KERNEIS Maria, Rue de la Grève
 BOUCHE Alexis, Primeurs, Fleurs, Rue de la Grève
 Bazar Nouvelles Galeries, Bd G^l de Gaulle et R. de la Grève, Tél. 320-99
 Photo GEORGES, Tous travaux d'amateurs, Derrière la Poste
 SARCIEON Lucien, Librairie-Papeterie-Journaux, Rue de la Grève
 MAHE Germaine, Bonneterie, Place de l'Eglise
 PLANTAGENETS, Chaussures-Bonneterie, Bd de la Motte Cartier
 ALBERT, Coiffeur pour Dames et Messieurs, Rue de la Grève
 JANE et AUGUSTE, Coiffeur Dames et Messieurs, Rue de la Grève
 et Boulevard Flusson
 Central Garage, GOUASNON, Boulevard Flusson, Tél. : 320-50
 GUILBAUD Marcel, Rechapage-Vulcanisation, La Fourberie, Tél. 380-64
 OLETTY Fernande, Porcelaines-Objets d'Art, Bd Général de Gaulle
 CAMUS Louis, Architecte, La Guéripais
 LE MAUX Ch., Entrepreneur de Plomberie, Rue de l'Eglise, Tél. 320-47
 BAULT Joseph, Entrepreneur de Plomberie, Boulevard Flusson
 DUVAL Benoît, Entrepreneur de Peinture, Rue de la Grève, Tél. 320-11
 BAUDY Isidore, Entrepreneur de Menuiserie, Rue du Faudet
 BALDESCHI A., Entreprise Générale, La Fourberie, Tél. : 385-39

ENTREPRENEURS DE TRANSPORTS

COROUGE Arthur, Messageries-Bagages, La Fourberie, Tél. : 320-31
 GROMIL Auguste, Taxis, La Fourberie, Tél. : 386-29
 MABZIN Mme, Autos-Location, Place de Ponthual, Tél. : 320-17

Saint-Briac-sur-Mer

La Baie du FRÉMUR et de L'ARGUENON
aux incomparables vues panoramiques

sentent à la fois autant de grâce que celui de *Saint-Briac*.

De la *Garde-Guérin* au *Calvaire des Marins*, élevé à l'emplacement occupé par un Dolmen, on découvre une vue magnifique de la côte rocheuse aux articulations innombrables. Nous sommes là, depuis le *balcon d'émeraude*, en présence de sites classés par les Beaux-Arts.

Les plages de sable fin comme l'ample grève de *Port-Hue* ou la charmante plage de la *Salinette* ; les plages de fins graviers et de sable comme le *Béchet*, criques tourmentées comme le *Port aux Caniques* ; pointes élevées et massives, aux falaises abruptes comme celles de la *Garde*, des *Berbillettes*, de la *Hais*, du *Perron*, l'estivant et le touriste de goût n'auront que l'embarras du choix, éprouvant constamment l'impression de changer de lieu de vacances.

Dans l'église romane, surmontée d'un délicieux clocher gothique, on admirera des sculptures naïves très anciennes.

Aux sportifs, Saint-Briac permet de faire de délicieuses promenades en mer sur des lieux de pêche, entre la haute et solide muraille rectiligne du *Cap Fréhel* et les passes si pittoresques du Golfe de *Saint-Malo*. Il offre aussi des tennis parfaits et un terrain de golf qui était, avant guerre un des plus vastes et des plus beaux de France. Aménagés en bordure de mer, sur 53 ha, les links sont actuellement remis en état, sans aucun concours officiel, grâce aux travaux entrepris par

Il y a peut-être en Bretagne des sites plus sauvages, il n'en est pas de plus riants, qui pré-

sentent à la fois autant de grâce que celui de *Saint-Briac*.
les propriétaires de l'Hôtel des Panoramas et du Golf que, par dérogation, nous citons en hommage à leur ténacité. Les amateurs de ce très grand sport peuvent, sans crainte, venir pratiquer à Saint-Briac.



RENSEIGNEMENTS PRATIQUES

MOYENS D'ACCES. — Gare de DINARD, Port de SAINT-MALO, Aérodrome de DINARD, Vedettes de SAINT-MALO-DINARD (Billets directs de toutes les gares S.N.C.F. - Services réguliers d'autobus et autocars, transport des bagages à tous les trains, bateaux ou avions (7 kms).

SEJOUR. — Toutes les ressources touristiques et commerciales d'une station parfaitement équipée (voir page 39).

SPORTS ET DISTRACTIONS. — Cinéma, dancing, tennis, yachting, concours de plages, pêche.

FETES. — (Voir page 44).

VISITES RECOMMANDÉES. — Le Frémur — Stèle du souvenir Américain — Croix des Marins — Garde-Guérin — Les Grèves — Le Balcon d'Émeraude — Clocher classé du XVII^e — Le Terrain de Golf (terrain privé, demander l'autorisation à l'Hôtel des Panoramas et du Golf).

EXCURSIONS. — Service régulier d'autocars pour toute la COTE D'EMERAUDE (voir page 14).
Notre-Dame de l'Épine (4 kms), les ruines du château de Pontbriand, construction médiévale, Le vieux Moulin — Le Guildo (les pierres sonnantes, le val de l'Arguenon — Notre-Dame du Guildo — Château du Val).

SYNDICAT D'INITIATIVE DE SAINT-BRIAC (Ile-et-Vilaine)

**LISTE des COMMERÇANTS de SAINT-BRIAC-SUR-MER
adhérents à l'Office Touristique de la Côte d'Émeraude**

HOTELS - RESTAURANTS

Hôtel des Panoramas et du Golf, 100 ch., sur le Golf, tél. : 310-08
 » Britannia, 40 ch., Boulevard de la Houle, tél. : 310-31
 Hôtellerie du Centre, 55 ch., Place du Centre, tél. : 310-04
 Hôtel de la Mer, 35 ch., Place de la Houle, tél. : 310-49
 » de la Vedette, 20 ch., Place de la Houle, tél. : 310-37
 Pension Rustique, 20 ch., Rue du Port Hue, tél. : 310-38
 Hôtel de la Houle, 20 ch., Pl. de la Houle, tél. : 310-17
 Hôtel du Commerce « Chez René », 12 ch., Grande Rue
 Pension Blanc Castel, Près de la mer
 Restaurant du Cheval Blanc, Près de la mer
 Café de la Poste, Tabac, M. BEZARD, Place du Centre

AGENCES DE LOCATION

Agence RUELLE, Boulevard de la Houle, tél. : 310-09
 » REGUILLET, Pl. de la Houle et du Centre, tél. : 310-14 et 310-27
 » du Frémur, rue de la Mairie, tél. : 310-58
 » Principale, Place de la Houle, tél. : 310-73

DANCINGS - MAISONS DE THE

Bar-Dancing Spitt-Pire, GUILLOU propriétaire
 » Le Grand Pavois, Grande Rue
 La Mascotte, Maison de thé - Pâtisserie

MEDECINS - PHARMACIENS - DENTISTES

Pharmacie BERTHOLOM, Grande Rue, tél. : 310-13
 » GEGUEN-BOISBERTHELOT, Place du Centre, tél. : 310-48

COMMERCES D'ALIMENTATION

Boucherie BEREST, Grande Rue, tél. : 310-20
 » BOSCHEL, rue de l'Eglise, tél. : 310-38
 Boucherie-Charcuterie NOUET, rue des Ecoles, tél. : 310-28
 Alimentation Générale BRELIVET, Place du Centre, tél. : 310-82
 Epicerie-Quincaillerie E. SAMSON, La Fosse, tél. : 310-12

COMMERCES DIVERS

MORIN (Mlle), Antiquaire, Place de la Houle
 « A la Ménagère », Bazar, Articles de plage, falences, Place du Centre
 Architecte D.P.L.G., Grande Rue, tél. : 310-79
 NERE Marcel, Bottier, Rue de l'Eglise, tél. : 310-69
 GAUDIN Jean, Ebéniste, Place de la Houle
 A la Confiance, Mme FOLLANGE, Nouveautés, Pl. de la Houle
 A l'Eglantine, Mme ROCHER, Nouveautés, Place du Centre
 E. COLAS, Paysagiste-Fleuriste, Boulevard de la Houle
 FOIBOT, Photographe-Libraire, Grande Rue.

LA COTE D'ÉMERAUDE

est la région des plus fortes marées du monde
 (14 mètres de dénivellation en six heures)

EXPLICATION DES MAREES

Les eaux de la Mer subissant l'attraction de la Lune déterminent dans l'entonnoir de la Manche une onde de marée contrariée par les lies Anglo-Normandes et le Cotentin.

Le « Flot » monte alors dans le golfe de Saint-Malo plus haut qu'en aucun point du Monde.

Le « Jusant » est l'oscillation inverse : les eaux se retirent des côtes avec rapidité, puis reviennent inlassablement.

Toutes les six heures 12 minutes, ce mouvement de Flux et Reflux se renouvelle, se renverse. L'amplitude de cette formidable pulsation caractérise la COTE D'ÉMERAUDE.

BAINS DE SOLEIL

Le bain de soleil n'est pas une panacée universelle — il est le plus souvent excellent mais il est parfois nuisible et il ne faut l'employer que dans des cas bien déterminés.

Le bain de soleil doit être aussi bien dosé :

1° Le bain de soleil doit être pris au repos sans interposition d'aucun linge, en plein air, à l'abri du vent ;

2° La progression à suivre pour l'application du bain de soleil est la suivante :

Bain total. — Commencer par 10 minutes d'exposition, 5 minutes sur le dos et 5 minutes sur le ventre ; augmenter de 10 minutes par bain, on peut arriver facilement à 2 et 3 heures de bain dans une séance. — Il faut boire à volonté mais éviter de prendre trop de liquide d'un coup.

A NOS TOURISTES

Nous prions les touristes de bien vouloir réserver leur clientèle aux commerçants adhérents à l'Office Touristique de la Côte d'Émeraude. On en trouvera la liste dans les pages de renseignements de nos stations. On les reconnaîtra à l'aide de notre panneau vert et jaune apposé sur les façades ou dans les vitrines. — MERCI —

Nous remercions vivement les maisons qui ont bien voulu nous confier les documents photographiques destinés aux présentes reproductions : Yvon, La Cygogne, Flore, Sud-Ouest de Bordeaux et Doucet de Dinard.

Saint-Cast

La plus grande Plage
de la Côte d'Émeraude

Étalant majestueusement ses trois kilomètres de sable blond entre la pointe de *Saint-Cast*, l'abritant au Nord-Ouest, et celle de *la Garde*, la protégeant de l'Est, la plage principale de *Saint-Cast*, avec sa belle digue promenade, est indiscutablement l'une des plus confortables du littoral breton. Aussi son succès va-t-il grandissant, surtout auprès de la jeunesse. C'est la plage dynamique par excellence.

Saint-Cast est formé de 3 agglomérations : *le Bourg*, *l'Isle* et *les Mielles*, la *Garde*. Outre la plage principale, celle de *Pen-Guen* (1 km 600, également de sable fin), celle de la *Mare* et de la *Fresnaye*, permettant, sans encombrement fâcheux, des capacités balnéaires immenses.

Le climat est très tempéré puisque figuiers, mimosas et palmiers y poussent vigoureusement. La richesse du sol permet à l'industrie hôtelière de se révéler l'une des premières de Bretagne (voir page 41).

De Mai à Septembre, villas et appartements s'offrent aux estivants à des conditions très acceptables.

Mais, Saint-Cast ne le cède en rien en pittoresque aux autres stations de la *Côte d'Émeraude*. De la pointe de *Saint-Cast*, magnifique rocher s'avancant hardiment dans la mer, on découvre un panorama splendide vers le *Cap Fréhel* et Saint-Malo (table d'orientation). Cette pointe, puissamment fortifiée par les Allemands conserve, à ce point de vue, autour de son sémaphore, un intérêt rétrospectif évident.

Les bois de *Vieuxville*, dont les hautes futaies bordent la

mer, sont parsemés d'hôtels accueillants et de riches villas dans un oasis de fraîcheur.

Enfin, *Pen-Guen*, sa belle plage, son grand hôtel où l'on peut se procurer des appartements en propriété, ses eaux radio-actives, complètent avec la baie de la *Fresnaye*, l'aspect pittoresque de *Saint-Cast*.



RENSEIGNEMENTS PRATIQUES

MOYENS D'ACCES. — Chemin de fer : Gare de LAMBALLE, Service d'autocars à tous les trains. Billets et bagages directs de toutes les gares de la S.N.C.F.

Bateaux et avions : Depuis DINARD, service régulier d'autocars. **Route :** accès facile par excellente route (route verte recommandée, 405 kms de Paris).

SEJOUR. — Ressources hôtelières et commerciales très importantes — 3 agences de location — Cultes — Garages — etc... (voir p. 41)

SPORTS ET DISTRACTIONS. — Tennis, yachting, culture physique, jeux et concours de plage, cinémas, cabarets, dancings, pêche.

FETES. — (Voir page 44)

VISITES RECOMMANDÉES. — Pointe de SAINT-CAST, Bois de Vieuxville par le Boulevard de la Mer, Pointe de la Garde, Baie de la Fresnaye, PEN-GUEN, source radio-active, colonne historique, Fort Lalatte.

EXCURSIONS. — Toutes les excursions sur la COTE D'EMERAUDE par autocars (voir page 14).

SYNDICAT D'INITIATIVE DE SAINT-CAST

Place des Mielles

Tél. : 26

LISTE des COMMERÇANTS de SAINT-CAST ADHÉRENTS à L'OFFICE TOURISTIQUE de la COTE D'ÉMERAUDE

HOTELS - RESTAURANTS - PENSIONS DE FAMILLE

Ar Vro, sur la Plage et au milieu des bois
 Beauséjour, sur la Plage, 80 chambres, Tél. : 15
 Royal Bellevue, bordure de Plage, 140 chambres, tout confort
 Les Bains, Situation idéale, tout confort
 Les Arcades, Haute cuisine, tout confort
 L'Angleterre-Panorama, Du jardin sur la plage
 L'Armorique, Cuisine réputée, Confort
 Julia, 50 m. de la Plage, Cuisine soignée
 Ker Louis, 1^{er} ordre, Tout confort
 Modern' Bar, 50 m. de la Plage, Son bar
 Les Pins, Pen-Guen, 10 terrasses
 Bon Abri, Vue sur la mer, Tél. : 54
 Bon Accueil, Terrasse, garage, jardin
 Centre et Plage, Vue sur la mer
 Les Dunes, 50 m. Plage, Situation idéale
 L'Émeraude, 30 m. Plage, Cuisine bourgeoise
 L'Espérance, Toute l'année, 50 m. Plage
 Etoile des Mers, Vue sur la mer, Cuisine réputée
 de France, 50 m. Plage, Tout confort
 de la Grimpette, Vue unique, Tél. 58
 Jacqueline, Cuisine de famille
 Jeanne d'Arc, Cuisine soignée, Tout confort
 de la Marine, Toute l'année, Arrangement famille
 de la Mer, Situation unique, sur la Plage
 Les Mielles, Cuisine soignée, Arrangement famille
 de l'Ouest, Cuisine bourgeoise, Pension
 de la Poste, Toute l'année, Tél. 92, Pension
 de Paris, 30 chambres, 50 m. Plage, Confort
 Yannick, Sur la Plage, Cuisine premier ordre
 COIGNARD, Près de la Gare, Prix modérés
 du Commerce, Ses repas bourgeois, Ses prix
 Ker Maggy, Cuisine parfaite, Pension

SPECTACLES ET AGENCES DE LOCATION

Eden Cinéma, Les meilleurs films de l'année
 Agence REBOURS, Toutes transactions, Tél. : 2
 » LECLERC, Agence Générale, Tél. : 2
 » de la Digue, Tél. : bureau 115, domicile 52
 » BEROUCHE, Les Açores, Saint-Cast-Isle

GARAGES - CYCLES - ESSENCE

Grand Garage de la Plage, 100 voitures, Dépannage, Tél. : 23
 Garage LAGADEUC, Location, Réparation, Tél. 43
 » WEISHAUPT, Toutes réparations, Tél. : 102
 » QUEHENNEUC, Dépannage, Saint-Cast Plage

MEDECINS - PHARMACIENS - DENTISTES

Docteur GOUDE, Médecine générale, (Mme GOUDE, dentiste)
 » QUENOT, Médecine Générale, Tél. : 71 (de 14 à 18 h.)
 Pharmacie GIBARD, Saint-Cast Plage, Tél. : 69
 » BEAS, Boulevard Duponchel, Tél. : 123

COMMERCES D'ALIMENTATION

Epicerie DEPAGNE, 1^{er} Choix, Saint-Cast Plage, Tél. : 17
 » ISERN-VIMEUX, Alimentation générale
 » GAIBAZZI, Tous les produits, Saint-Cast Plage
 » L'Economique, Prix modérés
 » COLLET, Produits de premier choix
 Boucherie THOREUX, Les meilleures bêtes, Saint-Cast Bourg, Tél. 10
 » FORVIEUX, Fournisseur des grands hôtels, Bd Duponchel
 Vins Victor DUREND, Réputation premier ordre
 Boulangerie JUHERE, Fournisseur des grands Hôtels
 Pâtisserie La Belle Mennière, Les Portiques
 » de la Plage, Boulevard de la Mer
 » LE FROEIC, Boulevard Duponchel
 » Les Friandises, Boulevard Duponchel

COMMERCES DIVERS

Grand Bazar, Toute la plage
 Souvenir Breton, Faïences, broderies, Meubles
 Chaussures LABBE, Boulevard Duponchel, Grand choix
 » NEVEU, Pour la ville et la plage
 » HAMON, Chausseur spécialiste
 Location de tente : LAZARUS, BLANCHE, DUBOIS, sur la Plage
 NILLOT, Articles de Sports, Saint-Cast Plage
 Entreprises JULITA Jean, peinture, Tél. : 105
 » JULITA Oreste, peinture, Tél. : 135
 » BOISMALIN, Peinture, Tél. : 141
 » LEMOINE Frères, Installations sanitaires, Saint-Cast
 » KROUKOFF, Toute l'Electricité, Tél. : 11
 » BUSINELLI, Entreprise générale, Tél. : 91
 Jean COCHERY Plus, Transports et taxis, Tout transport, tél. : 70
 GOLTAIS, Transports et taxis, Transport à forfait, Saint-Cast
 Pierre COSTES, Coiffeur hommes et dames, Tél. : 112
 DOUIN Reine, Coiffeur hommes et dames
 Mlle CHAUVEL, Nouveauté et Mercerie, Tout p^r femme, St-Cast Plage
 Printania, Mlle GOUYET, Nouveauté et Mercerie, Iles.
 Mme BIBARD, Nouveauté et Mercerie, Frivolité, Tél. : 26
 Bijouterie DUBOUALLE, Réparations, Saint-Cast Plage
 » P. MENARD, Horlogerie, Saint-Cast Plage
 Professeur GAUGBY, Culture Physique, Club des Benjamins

Lancieux

La plage des Familles et des
Collectivités de Vacances

Située à égale distance de la falaise rose du *Cap Fréhel* et du port de *Saint-Malo*, *Lancieux* se trouve au centre de la chaîne de plages de la *Côte d'Emeraude*. Par l'importance, elle n'est pas aux premiers rangs des Stations connues qui jalonnent cette côte unique, mais mieux que toute autre, elle a su conserver presque intact son caractère pittoresque et son charme primitif.

La population et le commerce local sont particulièrement affables avec leurs hôtes d'été. Caste de pêcheurs très spéciale, noblesse de mer accueillante, pleine d'aménité quand on veut bien la fréquenter en toute simplicité.

Lancieux convient particulièrement aux petites bourses, aux organisations collectives de vacances, aux campeurs. Les *Comités d'Entreprise* et les *Comités d'œuvres sociales* seront particulièrement satisfaits des conditions que Lancieux peut consentir. *L'Office Touristique de la Côte d'Emeraude* se tient à la disposition de ces Comités pour étudier avec eux des programmes complets.



RENSEIGNEMENTS PRATIQUES

MOYENS D'ACCES. — Gare de DINARD (8 kms) ou de LAMBALLE. Service régulier d'autocars en correspondance avec tous les trains express.
Par route : (370 kms de Paris) par DINAN.

SEJOUR. — Ressources hôtelières et commerciales complètes (voir ci-après) eau courante, électricité, P.T.T., Médecin. La plage principale de LANCIEUX, toute de sable fin, est longue de 1.200 mètres. Elle est d'une régularité absolue. Les enfants

peuvent s'ébattre en toute sécurité avec le minimum de surveillance. Les mamans trouveront sur place un ravitaillement abondant. Cuite tous les dimanches. Nombreuses villas et maisons à louer.

SPORTS ET DISTRACTIONS. — Jeux de plage, pêche à la crevette, aux palourdes, aux lançons et aux délicieux ormeaux. Sports nautiques.

VISITES RECOMMANDEES. — Les rochers des *Hautonniers*, du *Moine* — La baie vers *ST-BRIAC* — Par bateau, les îles des *Ebihens*, l'île *Ago*, la *Moullière* — La tour de l'ancienne église (bénitier médiéval).

EXCURSIONS. — A deux kms, manoir de la *Roche*, propriété de *Geoffroy de la Roche*, armé chevalier lors des combats de *Trente* — La *Championnaise*, vieille gentilhommière de la Renaissance — Moulin à vent des *bénédictions* — Par autocars réguliers, toutes les excursions de la *COTE D'EMERAUDE* (voir page 14).

HOTELIERS - AGENCES ET COMMERÇANTS

Hôtel de la Plage, 32 chambres

- » de la Mer, 16 chambres
- » des Bains, 12 chambres
- » Ker Gennevièvre, 22 chambres
- » l'Oasis, 16 chambres

Agence Principale, Toutes locations villas, appartements

- » LEFEVRE, Toutes locations villas, appartements.
- » de la Côte d'Emeraude, *Pollange*, R. de l'Eglise à Lancieux (même Maison à Saint-Briac)

DRESCH, Armateur, Mareyeur

Boucherie-Charcuterie Principale AMIOT

Docteur ZEGHERS, Médecine générale.

SYNDICAT D'INITIATIVE DE LANCIEUX
Mme MATHIEU — (Tél. : 19)

Saint-Jacut-de-la-Mer

La Plage des Familles

cadre plaisant d'un casino ou d'un dancing. Pas davantage si vous ne concevez vos vacances qu'étendu à journée entière sur un sable parcimonieusement mesuré entre double ou triple rangées de cabines devant une mer immuable. Saint-Jacut a moins et plus à vous offrir. La vie simple, calme et variée dans un cadre de beauté. Des plages nombreuses et sûres, toutes de sable fin. Des rochers, des dunes où l'on campe. Des flots nombreux où l'on peut se rendre à marée basse pour y tenter des pêches souvent fructueuses, ou y trouver en tout cas, la bonne et saine fatigue d'une journée de plein air.

Les coquettes villas qui bordent la mer, les vieux moulins d'antan devenus hôtels ou restaurants fleuris ont égayé cette presqu'île sans la défigurer.

Saint-Jacut n'a pas de grandes avenues rectilignes, mais que de grâce rustique dans certaines « rangées » qui serpentent vers la mer. Elle ne possède pas de promenades maritimes construites à grand renfort de ciment, mais toute la côte présente une suite de plages, de criques au sable dur et fin. Les rochers qui les séparent donnent à chacune d'elle un aspect et un agrément particulier.

La population, le commerce local sont très accueillants. L'amitié en ces lieux est toute offerte : pour peu que vous sachiez y répondre, la pêcheuse de crevettes vous indiquera les bons « coins » et le vieux marin, sur son bateau, vous initiera à sa vie.

Sous d'autres cieux, le caractère si marqué de cette station eut sans doute galvanisé le snobisme, mais, Saint-Jacut entend demeurer la plage familiale et reposante et, pour cela, ne demander à ses hôtes que des prix de famille.

Vous ne
séjournerez
pas à Saint-
Jacut, si
vous n'admirez
la mer
que par le

RENSEIGNEMENTS PRATIQUES

MOYENS D'ACCÈS. — SAINT-JACUT est une presqu'île rocheuse environnée de sable. Chemin de fer : gares de LAMBALLE ou de DINARD (18 kms), service régulier d'autocars à tous les express ; gare de PLANCOET (10 kms), service de voitures. Route : (390 kms de Paris via DINAN). Service d'autocars DINARD-ST-CAST et DINARD-ST-BRIEUC, tous deux par SAINT-JACUT.

SEJOUR. — Tous les commerces sont abondamment représentés, notamment l'hôtellerie (voir ci-après). La plage principale de **Bougeret**, encadrée de pointes rocheuses du Chef de l'Île et de la **Houle Causseulé**, est très abritée et convenablement équipée. A l'Ouest, sur l'estuaire de l'**Arguenon**, se succèdent quatre plages. A l'Est, face à **LANCIEUX**, cinq autres petites plages. Les estivants, y compris les campeurs, ont donc un très grand choix. (P.T.T., Culte, Electricité).

SPORTS ET DISTRACTIONS. — Régates, yatching, pêche, jeux de plages, concours.

VISITES RECOMMANDÉES. — L'île de l'**Ebihens**, **LANCIEUX**, les quatre **vaulx** (ces trois promenades à basse mer), l'**Abbaye**, l'église, le **Guldo**, son port, son château, les pierres sonnantes, la baie de l'**Arguenon**.

EXCURSIONS. — Service régulier d'autocars d'excursions sur toute la COTE D'EMERAUDE (voir page 14).

SYNDICAT D'INITIATIVE DE ST-JACUT-DE-LA-MER — Tél. : 15

LISTE DES COMMERÇANTS

Hôtel **BAOULD**, 45 ch., sur la Plage, Tél. : 14
Ermitage Hôtel, 33 ch., Vue sur Mer, Tél. : 9
Le Vieux Moulin, 20 ch., Vue sur Mer, Tél. : 3
Les Mouettes, 10 ch., Vue sur Mer
Café de la Poste, marée en gros et détail, Tél. : 24
Chez **POPO**, la célèbre cuisinière régionale, Tél. : 18
Agence **P. HESRY**, Toutes locations, Tél. : 7
» **TARDIVEL-PUEL**, Toutes locations, Tél. : 15
» **DEPAGE**, Toutes locations, Tél. : 25
» **LEHOTELLIER**, Toutes locations, Tél. : 18
Docteur **POISSENOT**, Médecin-Pharmacien
Garage **LECOQ**, Toutes réparations, Tél. : 5
» **LE GALLAIS**, Dépannage, Tél. : 24
Boulangerie **GUYOT**, sa panification soignée

CALENDRIER DES FÊTES

ÉTÉ 1948

1 ^{er} Juillet	DINARD	Tour de France Cycliste (2 ^e ét.)	8 Août	CANCALE	Kermesse Religieuse
11 Juillet	DINARD	Fête et Bal 1900 - La belle époque	8 Août	SAINTE-MALO	COURSES HIPPIQUES
13 Juillet	DINARD	Tour aérien de Bretagne (escale)	9-15 Août	SAINTE-LUNAIRE	Tournoi International de Tennis
13-14 Juillet	DINARD	Congrès et Fête Nautique	15 Août	DINARD	Fête de la Libération
14 Juillet	Dans TOUTES nos Stations	Fête Nationale	15 Août	SAINTE-MALO	COURSES HIPPIQUES
16-18 Juillet	DINARD	Yachting — Course COWES-DINARD	15 Août	SAINTE-SERVAN, PARAMÉ, CANCALE et DOL	Gala artistique
17-18 Juillet	SAINTE-MALO, DINAN, COMBOURG et DOL	Centenaire des obsèques de CHATEAUBRIAND	15 Août	SAINTE-MALO	Fête de la Libération de St-Malo et Pèlerinage au Fort National
25 Juillet	DINARD, AVRANCHES	Meeting International d'Aviation COURSES HIPPIQUES	16 Août	LANCIEUX	Régates et Fête Nautique
25 Juillet	SAINTE-JACUT	Grand Pardon de St-Christophe	19 Août	SAINTE-MALO	COURSES HIPPIQUES
1 ^{er} -2 Août	DINAN	COURSES HIPPIQUES	22 Août	SAINTE-MALO	Remise en place de la Vierge de la Grand'Porte
1 ^{er} Août	CANCALE	Grande Fête Nautique	21-22 Août	DINARD	CONCOURS HIPPIQUE
1 ^{er} Août	DINARD, SAINTE-BRIAC, SAINTE-SERVAN, SAINTE-JACUT	PARDON DE LA MER Régates Nationales Régates Nationales	22 Août	PARAMÉ	FÊTE DE NUIT
2 Août	DINARD	Tournoi International de Tennis	26 Août	SAINTE-MALO	COURSES HIPPIQUES
2-8 Août	Dans la Rade	COURSE DES ILES	28 Août	DINARD	Elect. de MISS Côte d'Emeraude
4 Août	PARAMÉ	Kermesse Religieuse Bretonne	29 Août	SAINTE-SERVAN	Festival des Trompes de Chasse
6 Août	DINARD, ST-CAST	Course croisière DINARD - ST-CAST - DINARD	29 Août	DINARD	Régates Nationales
8 Août	DINARD	Kermesse Religieuse Bretonne	29 Août	DINARD	Gde Fête de l'Etoile Dinardaise
8 Août	DINARD (au Casino)	Concert classique « Magnificat de Bach » (chœur et orchestre)	5 Septembre	DOL	COURSES HIPPIQUES
8 Août	SAINTE-BRIAC	Kermesse Religieuse Château de NESSEY	5 Septembre	DINARD	Grand Prix Cycliste
8 Août	PARAMÉ	FÊTE DES FLEURS	8 Septembre	PARAMÉ	Fête de la Jacques Cartier du 12 au 19
8 Août	SAINTE-JACUT	Kermesse du Jardin Fleuri	Septembre	SAINTE-MALO	Salon-Exposition des voitures d'occasion et de matériel transport routier.
			12 Septembre	MONT ST-MICHEL	Marée d'équinoxe Congrès du Conseil National Tourisme
			29 Septembre	MONT ST-MICHEL	Pèlerinage de la ST-MICHEL



Dans son enceinte qui n'égale pas celle du Jardin des Tuileries
Saint-Malo a vu naître un nombre incroyable d'hommes illustres.
CHATEAUBRIAND.

à **Saint-Malo**

la " Cité des Grands hommes "

au Chateau il faut voir

la célèbre **Galerie Quic-en-Groigne**

Ne passez pas sur la Côte d'Émeraude sans voir cette
rétrospective historique unique en France.

Elle vous fera vivre le Glorieux Passé de la Cité Corsaire

AVIS IMPORTANT

La douceur du climat de la Côte d'Émeraude (palmiers, mimosas, 2 et 3 récoltes de primeurs par an) nous permet d'étendre notre saison bien au-delà du mois d'Août.

Le mois de Septembre notamment est d'une douceur exquise.

Les touristes qui peuvent éviter les grosses affluences du mois d'Août seront bien inspirés en choisissant le mois de Septembre, au cours duquel nos hôteliers et nos agences, dans un but de propagande, consentent des réductions de tarifs de 15 à 25 %.

LES PRIX DES HOTELS

L'Office Touristique de la Côte d'Émeraude laisse aux touristes le soin de traiter directement avec les hôtels et les Agences.

Dans chaque station nous les avons généralement classés par ordre d'importance.

Grâce à la richesse agricole de l'arrière pays, notre industrie hôtelière passe, à juste titre, pour la meilleure de France.

A titre indicatif, nous informons les touristes que les prix de pension s'échelonnent de 500 à 1.200 frs par jour selon les catégories.

LE MONT-SAINT-MICHEL
MERVEILLE DU MONDE

