

MATHURIN

MEHEUT

27 FEVRIER — 30 JUIN 2013



MATHURIN MEHEUT

1882-1958

au musée national de la Marine,
Paris, Palais de Chaillot
en partenariat avec le musée
Mathurin Méheut de Lamballe

direction

Vice-amiral Jean-Marc Brûlez, directeur
Denis-Michel Boëll, conservateur général
du patrimoine, directeur-adjoint

commissariat

Denis-Michel Boëll

recherche documentaire

Tristan Massias, stagiaire

coordination de l'exposition

Corinne Pignon

Corinne Jez-Namont

Élodie Goëssant

Agnès Takahashi

scénographie

Agence NC, Nathalie Crinière

Mathilde Le Coutour

Chloé Degaille

graphisme

Agence c-album, Jean-Baptiste Taisne

audiovisuel / multimédia

Philippe Schmidt

Mérian Ben Sassi

programmation culturelle

Didier Frémont

Sibylle Lewandowska

Murielle Machicot

édition

Virginie Duchêne

Clara Croiset, stagiaire

recherche iconographique

et gestion des droits d'images

Emilie Fourgous

développement-mécénat

Laetitia Houvertus

Paloma Schmidt-Dohna

Cécile Martineau

Apolline Locquet

communication

Odile Charbonneau

Ophélie Gaudefroy

Viviana Bianchi

Le musée national de la Marine remercie
les prêteurs suivants :

Association French Lines, Le Havre

Bibliothèque Forney, Paris

Bibliothèque, Rennes Métropole

Centre Georges Pompidou, Paris

Collection municipale, Concarneau

Compagnie Nationale de Navigation, Paris

Conseil général de la Manche/ Musée

maritime de l'île Tatihou

Conseil général du Morbihan, conservation

du patrimoine mobilier, Vannes

Faiencerie Henriot, Quimper

Historial de la Grande Guerre, Péronne

Le Minor, Pont L'Abbé

Les Arts Décoratifs, bibliothèque des Arts

Décoratifs, Paris

Les Arts Décoratifs, musée des Arts

décoratifs, Paris

Mobilier national, Paris

Musée Albert-Kahn, département des Hauts-

de-Seine, Boulogne-Billancourt

Musée d'Art et d'Histoire, Saint-Brieuc

Musée de Bretagne, Rennes

Musée de Géologie de l'Université

de Rennes 1 - Géosciences Rennes

Musée de la Faïence, Quimper

Musée Départemental Breton, Quimper

Musée des Beaux-Arts, Brest

Musée des Beaux-Arts, Rennes

Musée d'Orsay, Paris

Musée Mathurin Méheut, Lamballe

Musée Yvonne Jean-Haffen, Dinan

Musées de Vitry

Océanopolis, Brest

Restaurant À l'Huitrière, Lille

Restaurant Prunier, Paris

Sèvres-Cité de la céramique

Mesdames et Messieurs :

Gilles Baratte

Denis-Michel Boëll

Docteur Yves Cudennec

Patrick Delon

Nicole et Jean Mével

Annie Penvern

Ainsi que tous les particuliers et les
collectionneurs privés qui ont souhaité
conserver l'anonymat.

L'exposition Mathurin Méheut au musée
national de la Marine a bénéficié
du conseil scientifique, et amical, de :

Pascal Aumasson, conservateur en chef
du patrimoine, musée des Beaux-Arts, Brest

Gilles Baratte, collectionneur, administrateur
de l'Association des Amis de Mathurin Méheut

Denise Delouche, historienne de l'art,

professeur émérite, Université de Rennes 2

Sylvie Deng, attachée de conservation,

musée Albert Kahn, Boulogne-Billancourt

Michel Glemarec, professeur honoraire,

Université de Bretagne occidentale, Brest

Isabelle Laurin, chargée de documentation,

Sèvres-Cité de la Céramique

Philippe Le Stum, conservateur en chef,

musée Départemental Breton, Quimper

Eric Moinet, directeur du patrimoine et

des collections, Sèvres-Cité de la céramique

Christèle Rozé, responsable scientifique

et des collections, musée Mathurin Méheut,

Lamballe

Anne de Stoop, ancien conservateur,

musée Mathurin Méheut, Lamballe

Bernard-Jules Verlingue, conservateur,

musée de la Faïence, Quimper

Avec le soutien de

FONDATION
D'ENTREPRISE
TOTAL

La Fondation Total est heureuse d'apporter
son soutien à l'exposition Mathurin Méheut,
présentée au musée national de la Marine,
du 27 février au 30 juin 2013.

En soutenant cette exposition, la Fondation
Total offre la possibilité à tous de découvrir,
comprendre et apprécier le patrimoine
maritime français, à travers le travail pictural
de Mathurin Méheut.



MATHURIN MEHEUT

1882-1958

Le musée national de la Marine vous invite à
découvrir l'œuvre de Mathurin Méheut (1882-1958),
le plus populaire des artistes bretons.

Dessinateur, illustrateur, décorateur, sculpteur,
peintre et graveur : le talent de Mathurin Méheut
présente de multiples facettes. L'artiste illustre
la nature, le monde maritime, la vie rurale et plus
généralement la société en mutation de la première
moitié du XX^e siècle.

Une rétrospective de 1000m² pour retracer la vie
et le parcours d'un artiste à redécouvrir.

**AU PALAIS DE CHAILLOT À PARIS,
DU 27 FÉVRIER AU 30 JUIN 2013
UNE EXPOSITION ÉVÈNEMENT À NE PAS MANQUER !**

Anonyme
Mathurin Méheut devant un décor
du paquebot Georges Philippart, vers 1935
Collection patrimoniale
© ADAGP, Paris, 2012
© Droits réservés

LES DÉBUTS D'UNE CARRIÈRE

Né en 1882 à Lamballe dans les Côtes-d'Armor, Mathurin Méheut sillonne, très jeune, la campagne pour croquer les paysages bretons. Il accompagne sa mère aux fêtes liturgiques et s'attache à saisir les gestes de son père artisan. Étudiant à l'école des Beaux-Arts de Rennes, il s'installe à Paris en 1902 avec une ferme volonté de réussir.

Les débuts de sa carrière sont singuliers. Missionné par la revue *Art & Décoration*, Méheut rejoint le laboratoire maritime de la station de biologie à Roscoff (Finistère) et mène auprès des scientifiques des études sur la faune et la flore. La tâche est ardue, il reproduit méticuleusement les poissons, les crustacés et les algues récoltés. Il s'attache également à l'humain, aux activités des habitants du littoral, goémoniers et pêcheurs. Peu à peu, l'artiste constitue un répertoire de sujets et de motifs qui seront récurrents dans son œuvre.

Une première exposition lui est consacrée, en 1913, au musée des Arts Décoratifs. L'exacte retranscription des éléments vivants marins (en grande partie encore méconnus), la puissance de son trait et la maîtrise des couleurs suscitent des critiques élogieuses.

Agé de 31 ans, Méheut accède à la notoriété.

Grâce à une bourse de voyage octroyée par le mécène Albert Khan, Méheut embarque le 10 janvier 1914 sur le paquebot *Liberté* vers le Japon, l'Inde et Ceylan. Mais, la première guerre mondiale éclate et le voyage tourne court.

Méheut rejoint le régiment d'infanterie puis les services topographiques des états-majors. Réalisés dans les tranchées, ses croquis de guerre témoignent du quotidien de ses camarades Poilus.



Pèlerins près du Torii (portique sacré) de Miyajima (1914).
dans *L'illustration*, n° 4077, 23 avril 1921, p. 365
Coll. musée national de la Marine, Paris
© musée national de la Marine/S. Dandain
© ADAGP, Paris, 2012

Un guetteur, bois de la Grurie, 1915
Coll. musée Mathurin Méheut, Lamballe
© Rousseau, Grand Angle, Lamballe
© ADAGP, Paris, 2012

Moules sur schistes de Daon in *Étude de la mer*,
Paris, A. Lévy, 1913, p. 198, pl. 8
Coll. musée national de la Marine, Paris
© musée national de la Marine/A. Fux
© ADAGP, Paris, 2012



UNE COMPLICITÉ ARTISTIQUE



Au printemps 1925, Mathurin Méheut rencontre celle qui deviendra sa plus proche collaboratrice, Yvonne Jean-Haffen, avec qui il partage la même passion artistique.

Ouvrez vos fenêtres, courez le monde et vous verrez comme la nature est quelque chose de merveilleux, lui disait-il. La correspondance qu'ils ont entretenue pendant trente ans est un témoignage unique du processus créatif de Méheut. Les lettres, toujours ornées, de l'artiste révèlent les nombreux conseils de maître à disciple et témoignent du caractère privilégié d'une entente artistique et d'une estime réciproque. Plus qu'une correspondance, ces lettres sont de véritables « leçons de peinture » et manifestent la profession de foi d'un artiste amoureux de sa terre natale, inclination qu'il transmettra à son élève. La mer, la Bretagne, les artisans, la foi sont autant de thèmes qu'il aborde dans cette correspondance tout en assurant son soutien et son appui à sa fidèle assistante.

En 1987, afin de préserver la mémoire de son œuvre et rendre hommage à son ami disparu, Yvonne Jean-Haffen lègue sa correspondance et ses propres œuvres à la ville de Dinan et fait don de sa propriété, « La Grande Vigne », qui abrita l'atelier de Méheut dans les années 40.



Lettres à Yvonne Jean-Haffen, vers 1930
Coll. Musée Yvonne Jean-Haffen, Dinan
© ADAGP, Paris, 2012

Goémonière à la civière, pays bigouden
Coll. musée Mathurin Méheut, Lamballe
© Rousseau, Grand'Angle, Lamballe
© ADAGP, Paris, 2012

Les Grands Filets
collection particulière
© B. Guérolon
© ADAGP, Paris, 2012



LE CÉRAMISTE ET LE SCULPTEUR

Le domaine des arts appliqués dans lequel l'artiste va, durant plusieurs décennies, exercer son talent est celui de la céramique. Il travaille avec plusieurs ateliers, pour la faïencerie Henriot à Quimper, à la Manufacture nationale de Sèvres et avec Villeroy et Boch à Mettlach (Saxe) dans les domaines de la vaisselle de table et de création, sur des pièces sculptées originales, éditées en série ou parfois unique.

Méheut propose ses services à la faïencerie Henriot qui lui commande deux services de table, « le service de la mer » et « le service de la galette », tous deux présentés à l'Exposition des Arts Décoratifs en 1925. Le traitement des coquillages, poissons et animaux marins du « service de la mer », modernise les traditionnelles bretonneries, tandis que « le service à gâteaux » dit « de la galette » décline avec intelligence, d'assiette en assiette, la fabrication de la crêpe de froment.

En 1928, Méheut réalise un service à poisson pour la manufacture nationale de Sèvres, commandé par un mécène, David-Weill. Le décor central du service restitue la diversité de la faune marine : sardines, turbots, raies, hippocampes...

Pour l'Exposition Coloniale de 1931, l'artiste s'éloigne de son répertoire et conçoit huit vases décorés de scènes exotiques.

Enfin, en 1932, il imagine les assiettes du service de table du restaurant Prunier à Paris. Méheut étend son travail au décor du restaurant, à la fabrication de cendriers publicitaires, à l'illustration des menus et au livre de recettes édité par Madame Prunier à Londres.

L'univers de la sculpture devient pour l'artiste un champ d'expérimentation privilégié. Il travaille la terre, cherche les formes, élabore les volumes et s'attache à capter la vie à travers des scènes en ronde-bosse.

Siène, 1928
Collection particulière
© J.-N. Vinter
© ADAGP Paris, 2012

Assiettes du service « La Mer », vers 1920
Manufacture Jules Henriot
Coll. musée de la Faïence-Quimper
© J.-N. Vinter
© ADAGP Paris, 2012

Doublé page suivante
La Mer, tapisserie, manufacture des Gobelins, 1939-1945,
350 x 595 cm
Mobilier national, Paris
© P. Charraud
© ADAGP Paris, 2012





LE DÉCORATEUR

Dès le début de sa carrière jusqu'en 1927 environ, Mathurin Méheut collabore à la revue *Art et Décoration*. L'artiste expérimente les supports les plus divers, de la dentelle aux boîtes de Roger-Gallet, stylisant les motifs afin d'adapter ses sujets.

Reconnu comme un artiste-décorateur, il réalise de nombreuses commandes tout au long de sa carrière. En 1930, son talent dépasse les frontières. Appelé par la firme Heinz à Pittsburgh (États-Unis), Méheut conçoit une immense fresque de 80 mètres de long pour l'auditorium du siège. Sollicité par le pavillon de la Bretagne à l'Exposition de 1937, l'artiste décore les trois pignons à fresque du bâtiment aujourd'hui disparu. Les scènes sont unifiées par une volute centrale que l'on retrouvera, en 1952, sur la façade de la faïencerie Henriot à Quimper. Cette similitude de motifs montre comment il élabore ses compositions à l'appui d'un même répertoire.

Entre 1942 et 1946, il exécute avec son assistante Yvonne Jean-Haffen une décoration singulière, sur les pas des dinosaures, pour l'Institut de géologie à Rennes. Afin de peindre ptérodactyles et autres diplodocus, ainsi que la végétation préhistorique, Méheut se rend au museum, au zoo, se déplace sur des sites naturels, étudie les ouvrages scientifiques et réalise les panneaux avec beaucoup de vérité.

Des particuliers passent également commande. En 1924, à Étables-sur-mer (Côte d'Armor), les algues entrelacées de la villa « Le Caruhel » et les motifs marins enveloppent littéralement la demeure, suggérant un traitement Art nouveau. De la même façon, l'ornementation de la villa d'Albert Khan en 1929, à Roquebrune-Cap-Martin, se déploie du sol au plafond. À Lille, en 1940, vitraux et mosaïques murales habillent de scènes colorées tout l'espace du restaurant « À l'Huitrière ».



Carton pour les vitraux du restaurant À l'Huitrière, 1940
Coll. À l'Huitrière, Lille
© Sam Bellet
© ADAGP, Paris, 2012

Boîtes, parfum Roger & Gallet
Musée Mathurin Méheut, Lamballe
© Rousseau, Grand Angle, Lamballe
© ADAGP, Paris, 2012



L'ILLUSTRATEUR ET LE GRAVEUR

Méheut est un illustrateur majeur du XX^e siècle. Sa popularité de son vivant s'explique d'ailleurs, en partie, par cette activité. Livres, guides, manuels scolaires, almanachs... sont, en effet, diffusés aux quatre coins du territoire.

Son talent l'amène à associer son nom à celui d'écrivains de renom. Il illustre notamment *Pêcheurs d'Islande* de Pierre Loti, *La Légende de la mort d'Anatole Le Braz* ou encore *Les Croix de bois* de Roland Dorgèles. Il publie, en 1944, un ouvrage de référence *Vieux métiers bretons* de Florian Le Roy. La confiance s'installe durablement avec ses éditeurs : Arthaud, Horizons de France, Les Flots bleus, Alpina ou Aubert... qui le sollicitent souvent. La beauté des illustrations pour *Regarde* de Colette constitue une forme de point d'orgue.

Au-delà de l'impression off-set industrielle, les techniques de reproduction manuelle intéressent également Méheut. Il en utilise de nombreuses : gravure sur bois, eau forte, lithographie... et se montre à la pointe de l'innovation en déposant des brevets d'invention. Néanmoins, l'artiste a une nette préférence pour la taille d'épargne. Le trait du dessin, creusé dans le bois ou le lino, émerge en relief pour recevoir l'encre. Ces aplats procurent un fort contraste par rapport aux autres techniques qui reproduisent les nuances de gris. Le rendu est plus austère, mais plus puissant.



Homard issu de l'ouvrage
Colette et Méheut : « Regarde... »
1929
Coll. musée Mathurin Méheut, Lamballe
© Rousseau, Grand Anglé, Lamballe
© ADAGR Paris, 2012

Menu de la Compagnie Générale Transatlantique
Coll. musée national de la Marine, Paris
Avec l'aimable autorisation de French Lines
© musée national de la Marine/S. Dondain
© ADAGR Paris, 2012

Aux avirons
gravure en taille d'épargne, 1920
Coll. musée national de la Marine, Paris
© musée national de la Marine/A. Fox
© ADAGR Paris, 2012

Colette et Méheut : « Regarde... » [couverture], 1929
Coll. musée Mathurin Méheut, Lamballe
© Rousseau, Grand Anglé, Lamballe
© ADAGR Paris, 2012



« REGARDE... »
PAR
COLETTE ET MÉHEUT.

AU SERVICE DES COMPAGNIES MARITIMES

Tout au long de sa vie, Mathurin Méheut travaille pour les grandes compagnies maritimes (Messagerie Maritimes, Compagnie Générale Transatlantique, Société Française des Transports Pétroliers), puis pour un armateur bouloonnais à la pêche industrielle, Delpierre.

La Compagnie des Messagerie Maritimes lui commande la décoration de paquebots, mais aussi l'illustration de documents comme les menus. Du *D'Artagnan* (1924) au *Président Doumer* (1933), Méheut aborde des thèmes éclectiques : la Dame à la Licorne, Tristan et Iseult ou encore l'atlas marocain et la civilisation crétoise. Il travaille sur des échelles différentes, du décor intimiste de cabine aux grandes fresques murales des salles à manger. La Compagnie Générale Transatlantique l'appelle également pour un paquebot prestigieux, le *Normandie* (1931) et lui confie des scènes de forêt en hiver, un décor où biches, lièvres, daims, sangliers cohabitent dans un ensemble de couleurs automnales.

Après guerre, Méheut est sollicité par un tout autre secteur d'activités. Les navires de la Société Française des Transports Pétroliers, dont il agrément les salles de repos et les réfectoires. Pour ces intérieurs qui accompagnent le travail pénible des marins, il représente des sites et des paysages symbolisant les provinces dont les pétroliers portent les noms : *Sologne, Anjou, Poitou, Provence, ...* Enfin, l'artiste collabore avec les Pêcheries Delpierre et participe à l'élaboration d'un ouvrage *Boulogne, grand port de pêche* (1956) qui témoigne de son engagement en faveur d'une profession qui l'a toujours intéressée.

Peu de ces décors de navires ont survécu, mais les esquisses, les variantes et les photographies d'époque rendent compte de l'importante production de Méheut.



Anonymous
Décor de salle à manger
du paquebot Leconte de Lisle, 1926
 Collection particulière
 © musée national de la Marine/A. Fux
 © ADAGP, Paris, 2012

Anonymous
Vendanges, décor de salle à manger
du pétrolier Anjou, 1955
 Collection particulière
 © musée national de la Marine/A. Fux
 © ADAGP, Paris, 2012

La chasse à courte,
décor du paquebot Sologne,
 1954
 119,5 x 223 cm (avec cadre)
 Coll. musée Mathurin Méheut, Lamballe
 © musée national de la Marine/A. Fux
 © ADAGP, Paris, 2012

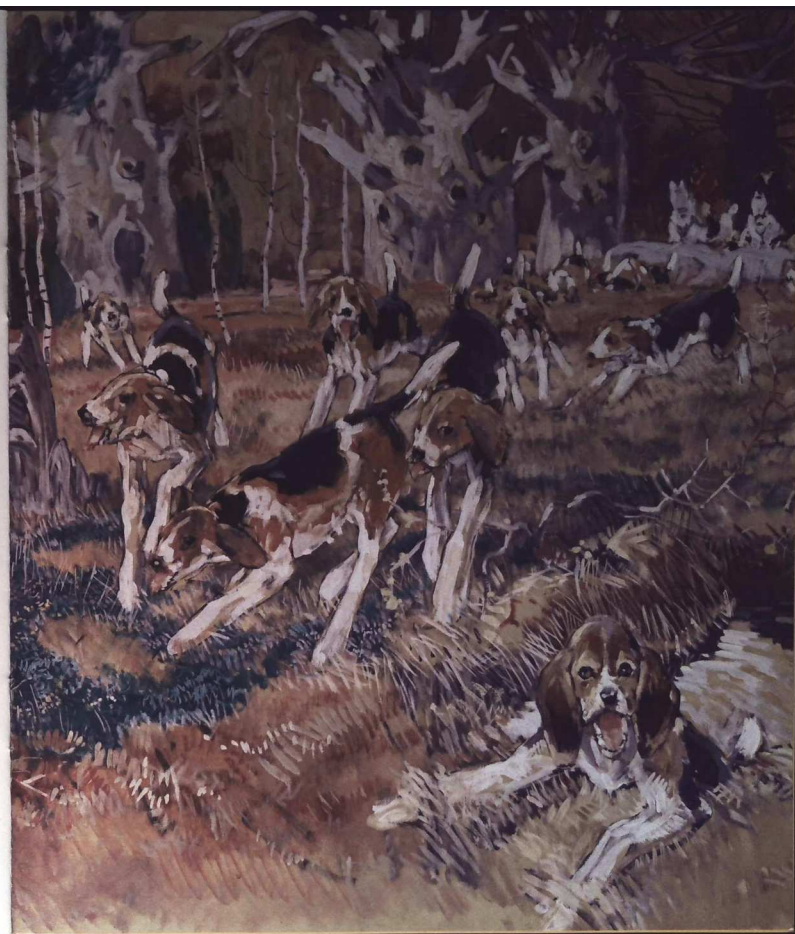


ILLUSTRATION DE VOS ARTICLES

■ Pour la promotion de l'exposition « MATHURIN MEHEUT 1882-1958 », le musée national de la Marine autorise la presse à utiliser les photographies des œuvres présentées sur cette page. Ces images sont disponibles sur demande.

■ Le copyright pour la diffusion de ce matériel est gratuit et suit les conditions suivantes : La mention de provenance peut être diffusée que dans le cadre de la promotion de l'exposition, présentée à Paris, Palais de Chatelet, du 27 février au 30 juin 2013. Les illustrateurs choisies doivent respecter le copyright spécifique tel qu'indiqué sur les légendes.

■ Malgré nos efforts, nous n'avons pu retrouver tous les ayants droits des documents reproduits dans ce dossier de presse. Nous invitons les auteurs qui se reconnaîtraient à prendre contact avec le musée national de la Marine.

■ Tout ou partie des œuvres figurant dans ce dossier de presse sont protégées par le droit d'auteur. Les œuvres de l'ADAGP (www.adagp.fr) peuvent être publiées aux conditions suivantes.

■ Pour les publications de presse ayant conclu une convention avec l'ADAGP, se référer aux stipulations de celle-ci.

■ Pour les autres publications de presse :

• illustration des deux premières reproductions illustrant un article consacré à un événement d'actualité et d'un format maximum d'un 1/4 de page ;

• au-delà de ce nombre ou de ce format les reproductions seront soumises à des droits de reproduction/représentation ;

• toute reproduction en couverture ou à la une devra faire l'objet d'une demande d'autorisation auprès du Service de l'ADAGP ;

• le copyright à mentionner auprès de toute reproduction sera : nom de l'auteur, titre et date de l'œuvre suivie de © ADAGP, Paris 2013. (date de publication), et ce, quelle que soit la provenance de l'image ou le lieu de conservation de l'œuvre.

■ Ces conditions sont valables pour les sites internet ayant un statut d'éditeur de presse en ligne et étant entendu que pour les publications de presse en ligne, la définition des fichiers est limitée à 400 x 400 pixels et la résolution ne doit pas dépasser 72 DPI.



1 - Affiche de l'exposition Homard issu de l'ouvrage **Collette et Méheut - Regarde...** Vers 1929 Coll. musée Mathurin Méheut, Lamballe © Roussseau, Grand Angle, Lamballe © ADAGP, Paris, 2012

2 - Mathurin Méheut (1882-1958) **Ramasseuses de sel à Guérande** 1928 Huile sur toile, 138 x 153 cm Coll. musée d'Orsay, Paris © RMN Grand Palais (Musée d'Orsay) / Hervé Lewandowski © ADAGP, Paris, 2012

3 - Mathurin Méheut (1882-1958) **Le Printemps, les aorinières** 1923 Gouache sur papier, 140 x 144 cm Coll. particulière © musée national de la Marine / A. Fox © ADAGP, Paris, 2012

4 - Mathurin Méheut (1882-1958) **Femmes de Saint-Cado** gouache et crayon gras sur papier, 31 x 45 cm Coll. musée Mathurin Méheut, Lamballe © Roussseau, Grand Angle, Lamballe © ADAGP, Paris, 2012

5 - Anonyme **Photographe de Mathurin Méheut dans son atelier** Vers 1925 Coll. particulière © Roussseau, Grand Angle, Lamballe © Droits réservés

6 - Mathurin Méheut (1882-1958) **Auray, gabelle à quel à Sene-Goustan** 1936 Gouache, 80 x 60 cm Coll. musée national de la Marine, Paris © musée national de la Marine / A. Fox © ADAGP, Paris, 2012

7 - Mathurin Méheut (1882-1958) **Femmes pagures sur la grève** Vers 1920 Caséine sur toile, 109 x 175 cm Coll. musée Mathurin Méheut, Lamballe © musée national de la Marine / A. Fox © ADAGP, Paris, 2012

8 - Mathurin Méheut (1882-1958) **L'Éducation capitale** 5 juillet 1915 Encre et aquarelle, 59 x 84 cm Coll. musée Mathurin Méheut, Lamballe © Roussseau, Grand Angle, Lamballe © ADAGP, Paris, 2012

9 - Mathurin Méheut (1882-1958) **Aux avirons** 1920 Caséine en huile d'épargne sur papier japonais, 43 x 59 cm Coll. musée national de la Marine, Paris © musée national de la Marine / A. Fox © ADAGP, Paris, 2012

10 - Mathurin Méheut (1882-1958) **Édouard et le civilier, page Épiphanie** Encre noir et blanc sur papier, 35 x 28 cm Coll. musée Mathurin Méheut, Lamballe © Roussseau, Grand Angle, Lamballe © ADAGP, Paris, 2012

11 - Mathurin Méheut (1882-1958) **État de la Marine - Exposition Internationale 1927** Affiche, 114 x 80 cm Coll. musée national de la Marine, Paris © musée national de la Marine / A. Fox © ADAGP, Paris, 2012

12 - **Collette et Méheut - Regarde...** (couverture) Vers 1929 1/4 de l'ouvrage, Imprimerie Nationale / Librairie nationale, Paris Coll. musée Mathurin Méheut, Lamballe © Roussseau, Grand Angle, Lamballe © ADAGP, Paris, 2012

13 - Mathurin Méheut (1882-1958) **Planche juke du Juke (partique sauc)** de **Majéma** (1914), dans **L'Éducation**, n° 407, 23 avril 1912, p. 305 1914 Coll. musée national de la Marine / S. Dondain © ADAGP, Paris, 2012

14 - Mathurin Méheut (1882-1958) **Un guerrier, bois de la Grue** 1915 Aquarelle et mine de plomb sur papier, 23 x 16 cm Coll. musée Mathurin Méheut, Lamballe © Roussseau, Grand Angle, Lamballe © ADAGP, Paris, 2012

15 - Mathurin Méheut (1882-1958) **Planche de présentation du service « La Mer »** Vers 1925 Coll. du musée de la Faïence, Gumpert © A. N. Winter © ADAGP, Paris, 2012

16 - Mathurin Méheut (1882-1958) **Assiette dédicatoire pour le restaurant Premier** Vers 1935 Manufacture Villeroy et Boch Coll. musée Mathurin Méheut, Lamballe © Roussseau, Grand Angle, Lamballe © ADAGP, Paris, 2012

17 - Anonyme **Portrait de Mathurin Méheut à Roscoff** Dans **L'Éducation**, n° 3695, 20 décembre 1913, p. 506 Coll. musée national de la Marine © musée national de la Marine / S. Dondain © Droits réservés

18 - Mathurin Méheut (1882-1958) **Plat de service « La Mer »** Vers 1925 Manufacture Jules Henriot Coll. musée de la Faïence-Gumpert © A. N. Winter © ADAGP, Paris, 2012

INFORMATIONS PRATIQUES

MATHURIN MEHEUT 1882-1958

du 27 février au 30 juin 2013
musée national de la Marine
17, place du Trocadéro
75116 Paris



HORAIRES

lundi, mercredi, jeudi, vendredi de 11 h à 18 h, (fermeture des caisses à 17 h 15)

samedi et dimanche de 11 h à 19 h (fermeture des caisses à 18 h 15) fermé le mardi et le 1er mai

ACCÈS

métro Trocadéro
bus : 22, 30, 32, 72, 82
batobus Tour Eiffel (en saison)

ACCESSIBILITÉ

Une synthèse des textes, en gros caractères, est disponible à l'accueil pour le public malvoyant.
information accessibilité 01 53 65 69 53 ou réservation@musee-marine.fr

DROITS D'ENTRÉE

plein tarif : 10 €
tarif réduit : 8 €
tarif 7-18 ans : 5 €
tarif 3-6 ans : 2 €
achat des billets à l'avance :
musee-marine.fr, Fnac, Fnac.com, Carrefour, Géant, Bon Marché, Ticketnet.com, Auchan, Cora, Virgin, Cultura, Magasins U, Intermarché, Le Furet du Nord, E. Leclerc, Galeries Lafayette

AUDIOGUIDE ADULTE-ENFANT

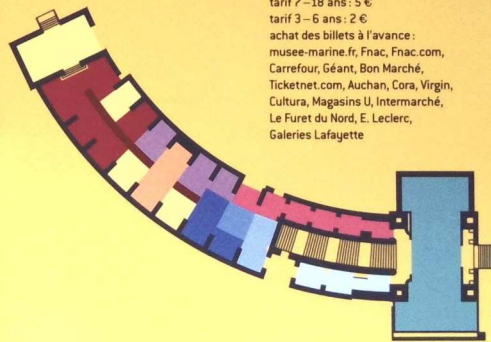
inclus dans le prix d'entrée des billets payants.
2 € pour les billets gratuits français, anglais, allemand, espagnol, italien

ADHÉSION AU MUSÉE

Accès illimité à l'exposition MATHURIN MEHEUT 1882-1958 et aux collections avec les cartes d'adhésion annuelle
Individuel : 30 €
Duo : 45 €
Moins de 26 ans : 15 €

RENSEIGNEMENTS - RÉSERVATION

service culturel - relations avec les publics
tél : 01 53 65 69 53
fax : 01 53 65 81 03
tous les renseignements sur
www.musee-marine.fr
le musée est aussi sur Facebook et Twitter



- 1.1 - Dessinateur
- 1.2 - Révélation Roscovite
- 1.3 - Au Pavillon de Marsan
- 1.4 - Voyage Japon
- 1.5 - Peintre combattant
- 2 - Services et sculptures
- 3 - Décorateur
- 4 - Compagnies maritimes
- 5 - La mer
- 6.1 - Les estampes
- 6.2 - L'illustrateur



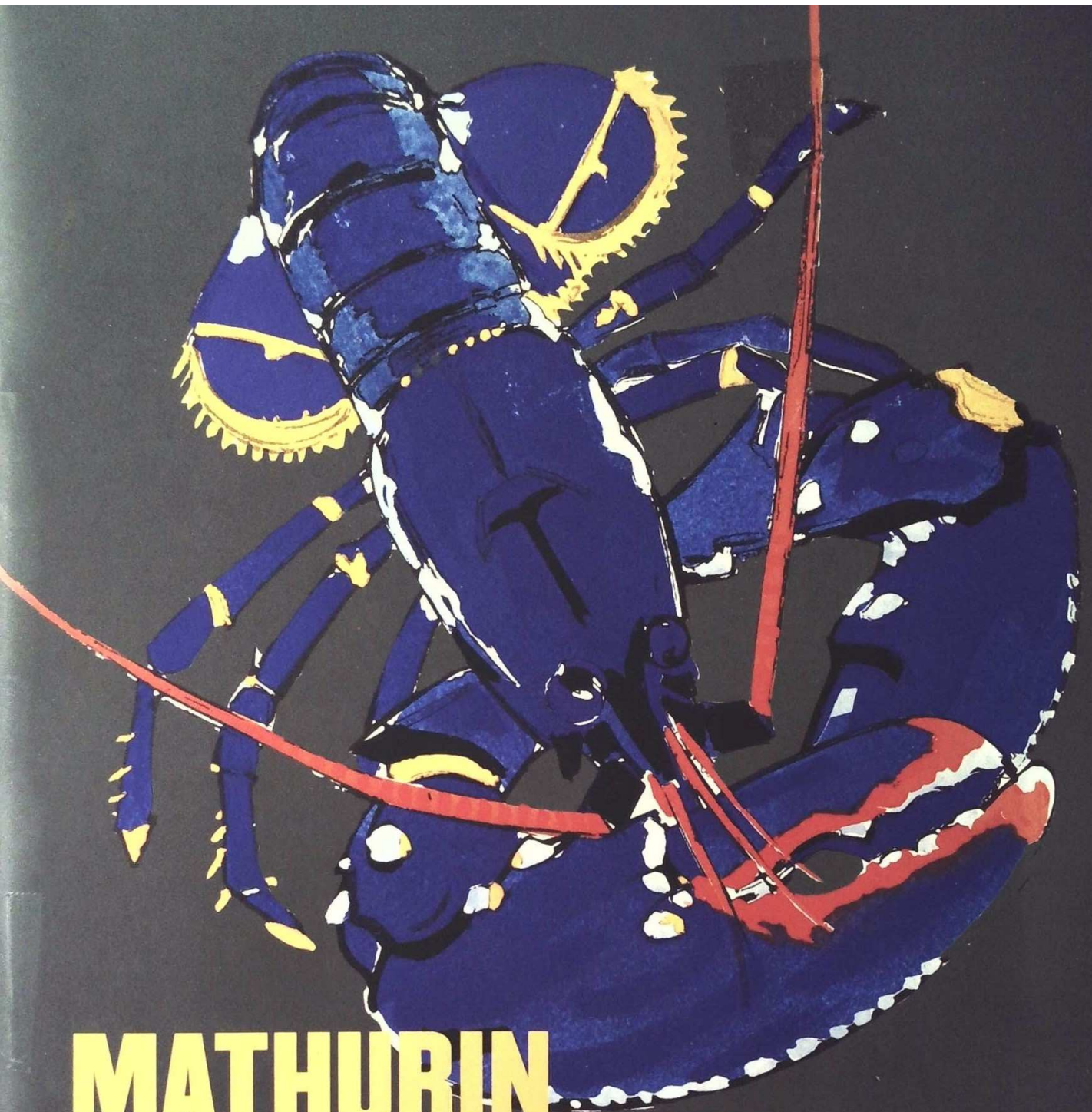
Contact presse
tél : 01 53 65 69 45 / 47
email : presse@musee-marine.fr



Musée national de la Marine
Palais de Chaillot, 17 place du Trocadéro, 75116 Paris
www.musee-marine.fr

couverture :
Homard issu de l'ouvrage
Colette et Méheut : « Regarde... », 1929
Coll. musée Mathurin Méheut, Lamballe
© Rousseau, Grand Angle, Lamballe
© ADAGP, Paris, 2012
Conception graphique : lot49.fr

ci-dessus :
Monogramme de Mathurin Méheut
dans Étude de la mer, Paris : A. Lévy, 1913
Coll. musée national de la Marine, Paris
© musée national de la Marine/A. Fux
© ADAGP, Paris, 2012



MATHURIN

MEHEUT

 **MUSEE NATIONAL DE LA MARINE**

1882 Naissance à Lamballe. Son père est menuisier.

1894 Apprentissage dans l'atelier paternel puis chez un peintre

1898 Entrée à l'École de Beaux-Arts de Rennes

1902 Installation à Paris, inscrit à l'École nationale des arts décoratifs et suit l'enseignement d'Eugène Grasset. Début de collaboration à la revue *Arts et Décoration*

1904 premier livre illustré : *Fantôme de Terre-Neuve*, de Léon Berthaut

1905 Mariage au Mans avec Marguerite Rouja. Leur fille Marlyonne naît en 1908

1906 Commence à exposer au Salon des artistes français.

1910-1912 Séjour au laboratoire de biologie marine de Roscoff

1911 *Études d'animaux* (cent planches)

1913 (28 octobre-24 décembre) Exposition personnelle au musée des Arts Décoratifs. Critiques élogieuses et premiers achats des musées nationaux. Publie *Étude de la Mer. Faune et flore de la Manche et de l'Océan*

1914 (janvier-septembre) Lauréat d'une bourse de l'Université de Paris financée par la Fondation Albert-Kahn, entreprend un voyage « Autour du monde » : Hawaï, Japon.

1914 (octobre)
1919 (février)

Mobilisé dans l'infanterie sur le front en Artois puis en Argonne. Affecté ensuite dans des services topographique et cartographique dans la Somme, en Champagne, Flandres, Lorraine, Picardie : combattant exemplaire, promu officier, décoré. Ses croquis de guerre sont très tôt publiés dans des revues puis en recueil en 1918

1919 Retour dans le Finistère. Première collaboration avec la faïencerie Henriot à Quimper

1921 Seconde exposition au musée des Arts Décoratifs : œuvres de guerre, de Bretagne, du Japon. Nommé peintre de la Marine

1923 Exposition personnelle à San Francisco. La critique crie au génie : « Art of French Genius shown in San Francisco »

1924 La Compagnie des Messageries maritimes lui confie la décoration de paquebots

1925 Exposition internationale des Arts décoratifs de Paris. Expose en collaboration avec les faïenceries Henriot ses services de table *La Mer* et *La Golette*. Médaille d'or

1926 Méheut adhère à la société des artistes décorateurs (établi en 1901)

1928 Collaboration avec la Manufacture de Sèvres. Exposition à la galerie Charpentier

1929 Colette et Méheut publient « *Regarde...* »

1930 Voyage de trois mois aux États-Unis. Décoration murale de l'immeuble Heinz à Pittsburgh (Pennsylvanie) sur le thème de la découverte du Nouveau Monde.

1931 Participation à l'Exposition coloniale à Paris avec des œuvres de la Manufacture Nationale de Sèvres avec laquelle il collabore régulièrement de 1927 à 1937.

1932 Création du service de table du restaurant Prunier.

1934 Participe à la décoration du paquebot *Normandie*

1937 Exposition internationale des Arts et Techniques de Paris : décoration extérieure du pavillon de la Bretagne et panneau pour le pavillon de la Marine marchande

1939 Carton de la tapisserie *La Mer* pour les Gobelins

1940 Enseigne jusqu'en 1944 à l'école des Beaux-Arts de Rennes (Ille-et-Vilaine).

1941 Trois vitraux d'inspiration marine et trois panneaux de mosaïque pour le restaurant *Illinois* à l'Hutrière.

1942 Commande des décors pour l'Institut de Géologie de Rennes

1944 Publication de *Vieux métiers bretons* de Florian Le Roy.

1946 Achèvement de la tapisserie *La Mer*

1951 Décoration de la Caisse d'épargne de Pont l'Abbé (Finistère). Il est nommé Peintre honoraire de l'Armée.

1951-1957 Panneaux décoratifs pour des navires de la Société française des transports pétroliers.

1955 Exposition *Images de mon pays et d'ailleurs* à la galerie Bernheim Jeune.

1956 Reçu à l'Académie de la Marine.

1957 *Pêcheurs des quatre mers* de Roger Verce, dernier livre illustré par Méheut, avec Brenet et Marin-Marie.

1958 Décès à Paris le 22 février, à son domicile. Inhumé au cimetière du Montparnasse.

Couverture :
Mathurin Méheut (1882-1958)
Homard in « *Regarde...* » de Colette et Mathurin Méheut 1929
Musée Mathurin Méheut, Lamballe
© Rousseau, Grand Angle, Lamballe
© ADAGP, Paris, 2013
Conception graphique : lot49.fr

3^e de couverture :
Mathurin Méheut (1882-1958)
Affiche « *Gala de la Marine - Exposition internationale 1937* » 1937

Papier lithographie, 100 x 78 cm
Musée national de la Marine
© Musée national de la Marine/P. Dantec
© ADAGP, Paris, 2013

4^e de couverture :
Monogramme de Mathurin Méheut (1882-1958)
in *Étude de la mer*, Paris : A. Lévy, 1924
Musée national de la Marine
© Musée national de la Marine/A. Fux
© ADAGP, Paris, 2013

Coordination éditoriale **Virginie Alliot-Duchêne**
assistée de **Clara Croiset**, stagiaire
Gestion de l'iconographie **Emilie Fourgous**
Conception graphique **lot49**
Photogravure **Printmodel**
Imprimé sur les presses de **Deckers & Snoeck** à Anvers, Belgique.

Dépôt légal : février 2013

MATHURIN MEHEUT

27 FEVRIER — 30 JUIN 2013

MUSEE NATIONAL DE LA MARINE
PALAIS DE CHAILLOT, TROCADERO, PARIS XVI^e

L'ALBUM DE L'EXPOSITION PAR

DENIS-MICHEL BOËLL

conservateur général du patrimoine,
directeur adjoint du musée national de la Marine

LES DEBUTS D'UN ARTISTE



1. Mathurin Méheut (1882-1958)
Autoportrait
Dessin, crayon gras sur carton teinté, 14,4 x 8,2 cm
Collection particulière
© Musée national de la Marine/A. Fux
© ADAGP, Paris, 2013
2. Mathurin Méheut (1882-1958)
Saint-Pierre ou Zée forgeron [sous faïer], in *Étude de la mer. Faune et flore de la Manche*, nouvelle édition, Paris: A. Lévy, 1924, p. 212, pl. 15
Moët
© Musée national de la Marine/A. Fux
© ADAGP, Paris, 2013
3. Mathurin Méheut (1882-1958)
Étude de langoustes
Dessin et lavis sur papier
Musée des Beaux-Arts de Brest
© Musée des beaux-arts de Brest métropole océane
© ADAGP, Paris, 2013

Très jeune apprenti dans l'atelier de menuiserie paternel, puis à 14 ans chez un entrepreneur de peinture en bâtiment et artiste amateur, Mathurin Méheut convainc son père de le laisser partir à Rennes aux Beaux-arts, où il reçoit un enseignement orienté vers les arts appliqués. Formé ensuite à Paris à l'École des Arts décoratifs, il suit aussi les cours d'Eugène Grasset, théoricien de l'Art nouveau, qui prône l'analyse et l'interprétation des formes de la nature. Exposant ses premières œuvres dans des Salons et se spécialisant dans l'art animalier, le jeune artiste collabore comme illustrateur à différentes revues, dont *Art et Décoration*. Il réalise à partir de 1907 une centaine d'études d'animaux publiées en planches en 1910 dans un recueil dont Grasset dirige l'édition. Maurice Pillard-Verneuil publie ses études de végétaux dans *l'Encyclopédie artistique et documentaire de la plante* (1913). Le talent du dessinateur, habile à scruter le vivant et à en restituer la complexité, est reconnu.

1910-1912: LA RÉVÉLATION MARINE À ROSCOFF

La faune et la flore marines pourraient-elles offrir aux décorateurs de nouveaux motifs à décliner dans les arts appliqués, l'architecture, l'aménagement, le textile, le papier peint, l'orfèvrerie, l'affiche ou le livre? La revue *Art et Décoration* demande à Méheut d'explorer ce domaine encore peu connu afin d'illustrer trois articles de Pillard-Verneuil, publiés en 1910. Il séjourne deux ans à Roscoff, partageant la vie des scientifiques du Laboratoire de biologie marine qui étudient les écosystèmes côtiers. À leur contact il découvre et étudie ces richesses, réalisant des centaines de dessins, d'aquarelles et de gouaches. La moisson de ce séjour est acquise par l'éditeur Émile Lévy qui publie en 1913 *Étude de la mer. Flore et Faune de la Manche et de l'Océan* en deux grands volumes totalisant plus de 400 pages.



1. Anonyme
Le peintre de la vie sous-
marine in *L'Illustration*,
n° 3695, 20 décembre 1913
1912
MnM
Droits réservés
© Musée national de la
Marine/S. Dondain

2. Mathurin Méheut
[1882-1958]
Interprétation décorative-
hippocampes
Centre Pompidou,
MNAM-CCI
© Centre Pompidou,
MNAM-CCI, Dist. RMN-
Grand Palais/Droits
réservés
© ADAGP, Paris, 2013

3. Mathurin Méheut
[1882-1958]
Moules sur schistes
de Duon in *Étude de la
mer. Faune et flore de la
Merche*, nouvelle édition,
Paris: A. Lévy, 1924,
p.198, pl. 8
MnM
© Musée national
de la Marine/A. Fux
© ADAGP, Paris, 2013



Une large sélection des travaux réalisés
durant le séjour à Roscoff est exposée,
du 28 octobre au 24 décembre 1913,
au musée des Arts Décoratifs, installé
dans le pavillon de Marsan du Louvre. Près
de 200 autres œuvres complètent cette
présentation: une série d'« interprétations
décoratives », des gravures sur bois, des
représentations de scènes, de types et de
« vieux métiers bretons », et de grandes
compositions en frise qui manifestent
l'ambition de décorateur du jeune artiste.
Les merveilles de la mer ne sont pas son
seul sujet d'inspiration, car il a découvert
dans le Finistère le monde maritime:
le regard du naturaliste se double d'une
attention sensible portée aux populations
du littoral, qui en exploitent les
ressources: goémoniers, marins-pêcheurs,
paludiers, qui vivent au rythme des marées
et des saisons. Couronnée de succès, cette
exposition suscite des critiques élogieuses
et l'intérêt des responsables de collections
publiques. L'État acquiert dix œuvres pour
le musée (d'art contemporain) du
Luxembourg, allant de l'interprétation
décorative (aujourd'hui au musée national
d'art moderne) au grand panneau *L'Été*,
le pardon à l'île de Batz qui sera déposé au
musée de Rennes. Méheut accède alors
à la notoriété.

1913: L'EXPOSITION AUX ARTS DECORATIFS



1914 : LE VOYAGE AU JAPON

1. Sceau japonais et boîte à pâte vermillon ayant appartenu à Mathurin Méheut
Collection particulière
© Musée national de la Marine/A. Fux

2. Anonyme
Famille du peintre japonais Kanokogui
Photographie
Collection particulière
Droits réservés
© Musée national de la Marine/A. Fux

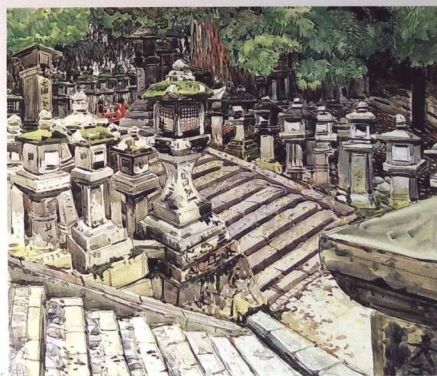
3. Mathurin Méheut (1882-1958)
Temple bouddhiste près de Kyoto in *L'Illustration*, n° 4077, 23 avril 1921
MnM
© Musée national de la Marine/S. Dondain
© ADAGP, Paris, 2013

4. Mathurin Méheut (1882-1958)
Pèlerins près du Torii (portique sacré) de Miyajima in *L'Illustration*, n° 4077, 23 avril 1921
MnM
© Musée national de la Marine/A. Fux
© ADAGP, Paris, 2013

5. Mathurin Méheut (1882-1958)
Temple japonais
Aquarelle, gouache, mine de plomb sur papier, 49 x 57 cm
Collection Gilles Baratte
© Rousseau, Grand Angle, Lamballe
© ADAGP, Paris, 2013

Les bourses de voyage « Autour du monde » ont été instituées en 1898 par le banquier, mécène et philanthrope Albert Kahn, fondateur des « Archives de la Planète », afin de faire découvrir la « civilisation internationale » à de jeunes universitaires. En novembre 1913, la Sorbonne accorde à Méheut et à son épouse l'une de ces bourses. Il part ainsi étudier la faune marine du Pacifique à Hawaï, puis débarque au Japon en avril 1914.

Il découvre avec émerveillement les modes de vie, les religions, les lieux sacrés, mais aussi la production et l'enseignement artistiques de ce pays. Scènes du quotidien, activités des ports, travaux des paysans ou des porteurs de marchandises, offices religieux, spectacles de théâtre, il multiplie les croquis rehaussés d'aquarelle. Il est surtout attiré par les parcs et les temples, les animaux sacrés, daims, biches et faons ou encore tortues, et les *miko*, danseuses sacrées et gardiennes des sanctuaires *shintô*. Il en tirera au cours des années d'après-guerre des tableaux peints à la gouache, à la caséine, incorporant parfois à celle-ci du sable ou de la poudre d'or. Ces œuvres seront révélées au grand public en 1921, par un article de *L'Illustration* puis au sein de la seconde exposition de l'artiste au pavillon de Marsan.





L'ARTISTE COMBATTANT

Mobilisé d'octobre 1914 à février 1919, Méheut combat en première ligne, des tranchées de l'Artois à celles de l'Argonne. Ses qualités d'observateur et de dessinateur sont ensuite employées par le Service topographique du 10^e Corps d'Armée dans la Meuse, dans la Somme, en Champagne, puis au Service cartographique de la 1^{re} armée dans les Flandres, en Lorraine puis à nouveau en Picardie. Promotions, citations élogieuses, décorations attestent du courage exemplaire du combattant. Tout au long du conflit, il émaille sa correspondance, quasi quotidienne, avec

sa femme Marguerite et avec les amis de l'arrière, d'innombrables croquis. Dans la fébrilité que confère la situation, il témoigne avec humanité du quotidien des Poilus, fait d'attente, de désarroi, de courage, d'humour. Dès qu'il en a le loisir, il dessine ses « croquetons », des notes prises sur le vif, au cœur de la vie des soldats. Il utilise les moyens techniques d'impression et de reprographie du service topographique pour réaliser des estampes qu'il envoie à quelques correspondants. Très tôt ses croquis de guerre sont remarqués, rendus publics et commentés. On célèbre « *Un artiste combattant* ».



1. « *À ma chère femme, 30 mars* »

1917
Photographie anonyme
Collection Musée Mathurin Méheut, Lamballe
Droits réservés
© Rousseau, Grand Angle, Lamballe

2. Mathurin Méheut [1892-1958]

L'Éducation capitale
Crayon et aquarelle, 26 x 61 cm
Musée Mathurin Méheut, Lamballe
© Rousseau, Grand Angle, Lamballe
© Musée national de la Marine/S. Dondain
© ADAGP, Paris, 2013

3. Mathurin Méheut [1892-1958]

Fragments de lettres :
L'eau dans les bœufs ;
le jus le matin ; le gîte,
Faubourg Saint Sauveur
in *Croquis de guerre / Mathurin Méheut*, Paris :
Dreambet, p. 12
février-mars 1915
MnM

4. Mathurin Méheut [1892-1958]

© Musée national de la Marine/S. Fux
© ADAGP, Paris, 2013
MnM
illustrations de
Un artiste combattant
in *L'illustration*, n° 3834,
26 août 1916
MnM
© Musée national de la Marine/S. Dondain
© ADAGP, Paris, 2013



LE CERAMISTE



La céramique est l'un des domaines des arts appliqués dans lesquels Méheut va pouvoir prolonger la leçon d'Art et Décoration. Travaillant avec de multiples ateliers, en Bretagne, en région parisienne et à l'étranger, il explore des techniques et des domaines très variés allant de la vaisselle de table, pour laquelle il réalise le décor de plusieurs services largement diffusés, à la sculpture, du carrelage décoratif à la mosaïque. Durant trois décennies, il ne cesse d'imaginer de nouveaux sujets, faisant parfois preuve d'une grande audace, comme dans ses statuettes inspirées par la faune marine.

Au lendemain de la Grande Guerre, Méheut prend contact avec la manufacture Henriot à Quimper. Après plusieurs essais, il conçoit un service de table, *La Mer*, aux motifs d'animaux marins directement issus de son travail à Roscoff, mais réinterprétés dans des compositions géométriques. Dans sa version classique au marli orné de hachures concentriques vertes, ce service comporte jusqu'à 76 pièces et connaîtra une large diffusion commerciale. D'autres services suivront, *La Forêt*, ou encore *La Galette*, récompensé par un Grand prix à l'Exposition internationale des Arts décoratifs de Paris en 1925. De nombreux sujets en trois dimensions, pièces uniques ou édités en série, témoignent de son activité intense, renouvelée au cours de fréquents séjours chez Henriot où l'artiste dispose d'un atelier. Participant aussi à l'image de marque de l'entreprise en illustrant des documents de communication, catalogues ou publicités, Méheut apporte, avec d'autres créateurs, une contribution décisive au renouveau artistique de la production céramique de Quimper entre les deux guerres.

1. Anonyme
M. Méheut dans son atelier
Plaqué de verre
Collection particulière
Droits réservés
© Musée national de la Faïence, Fux
© ADAGP, Paris, 2013

2. Mathurin Méheut (1882-1958)
Service *La Mer*, planche de présentation
Musée de la Faïence, Quimper
© J.-N. Vinter
© ADAGP, Paris, 2013

3. Mathurin Méheut (1882-1958)
Manufacture Jules Henriot (c. 1900-1968)
Assiettes du service *La Mer*
Vers 1920
Musée de la Faïence, Quimper
© J.-N. Vinter
© ADAGP, Paris, 2013



SEVRES

Invité fin 1927 à collaborer avec la prestigieuse Manufacture nationale de céramique, Méheut investit avec enthousiasme ce nouveau terrain d'expériences. Un an plus tard, il expose à la galerie Charpentier une quarantaine de faïences, de grès, de porcelaines, à sujets presque tous animaliers : plats, vases, sculptures. Plusieurs sont édités, et vendus en petite série.

Il conçoit ensuite le décor exotique (faune et flore africaines, scènes de départ pour la chasse et la pêche) de huit vases destinés au salon de l'Afrique du tout nouveau palais édifié à la Porte Dorée pour l'Exposition coloniale de 1931.

À la demande de l'un des administrateurs de la manufacture, David David-Weill, il est encore sollicité pour décorer un service à poisson, composant du dernier « grand service » produit à Sèvres avant-guerre. Les délicates compositions qui ornent assiettes et plats tranchent avec ses productions antérieures à sujets marins.

SCULPTURES

À Sèvres comme à Quimper ou encore à Mettlach chez Villeroy & Boch, il modèle, incise, explore l'art du volume en terre chamottée, en grès, en faïence émaillée, craquelée ou vernissée, monochrome ou polychrome. Parmi ses sujets animaliers, très variés, on retrouve les représentants de la faune marine observée de Roscoff à Hawaï ou au Japon : buisson de corail, poissons, homards, seiches, calmars, pieuvres se livrent à de furieux corps à corps dans des scènes de lutte qui veulent insuffler aux sculptures l'énergie du vivant. Les gestes des marins-pêcheurs trainant des raies, portant des roussettes ou des dranets pour la pêche à pied prolongent son exploration du travail des gens de la côte. Les groupes de porteurs et de porteuses de maquettes processionnelles célèbrent le rituel de la piété populaire. Mais la mythologie a aussi sa place : une Lédà y côtoie des sirènes.

1. Mathurin Méheut (1882-1958)
Manufacture Jules Henriot (v.1900-1968)
Poisson et pieuvre
1924
Faïence émaillée,
35 x 44 x 16 cm
MnM
© Musée national de la Marine/P. Dantec
© ADAGP, Paris, 2013
2. Mathurin Méheut (1882-1958)
Manufacture de Sévres
Sirène
1928
Terre chamottée avec rehauts d'or, 58 x 30 cm
Collection Le Cornet à Dés, Quimper
© J.-N. Vinter
© ADAGP, Paris, 2013
3. Mathurin Méheut (1882-1958) décor.
Jacques-Émile Ruhlmann (1879-1933) forme,
Charles Fritz (peintre)
Manufacture de Sévres
Vase Ruhlmann,
sujet floral
Porcelaine dure, couverte de gris, émaux de gris, H. 53 x D. 25 cm environ
Cité de la Céramique, Sévres - Limoges
© Musée national de la Marine/A. Fux
© ADAGP, Paris, 2013
4. Mathurin Méheut (1882-1958)
Gouache préparatoire du décor du vase Ruhlmann, sujet floral
Cité de la Céramique, Sévres - Limoges
© Musée national de la Marine/A. Fux
© ADAGP, Paris, 2013



LES RESTAURANTS PRUNIER



MAISON PRUNIER-TRAKTIR, 16, AVENUE VICTOR-HUGO, PARIS - TÉL. 727 01 45
Restaurant - Bar - Poissonnerie.

Dès 1920, le restaurateur Émile Prunier, héritier du célèbre restaurant parisien de la rue Duphot qu'il a spécialisé dans les produits de la mer s'intéresse aux premiers essais de céramique de Méheut. Il ouvre en 1924 avenue Victor-Hugo une seconde adresse, édifiée par l'architecte Art déco Louis-Hippolyte Boileau, aux façades et au sol couverts de mosaïques marines d'Auguste Labouret. Méheut accompagne dans les années trente le développement de cette entreprise sous la direction de Simone Barnagaud, petite-fille du fondateur, qui ouvre une succursale à Londres. Il participe au décor des salles à manger, illustre de nombreuses cartes-menus de scènes en rapport avec la pêche, et un livre de recettes de cuisine de produits de la mer, maintes fois réédité. Il conçoit en 1932 les motifs du service de table, toujours en usage aujourd'hui, successivement produit par Villeroy-et-Boch à Mettlach, puis par les faïenceries de Sarreguemines, et décline sur une série de cendriers des slogans publicitaires comme: «À Paris toute la mer».

1. Carte postale. « Maison Prunier-Traktir »
Collection particulière
Droits réservés
© Musée national de la Marine/A. Fux

2. Mathurin Méheut (1882-1958)
Dessin N°2: le saint-pierre
Musée Mathurin Méheut, Lamballe
© Rousseau, Grand Angle, Lamballe
© ADAGP, Paris, 2013

3. Mathurin Méheut (1882-1958)
Assiette décagonale Prunier, le saint-pierre
Musée Mathurin Méheut, Lamballe
© Rousseau, Grand Angle, Lamballe
© ADAGP, Paris, 2013

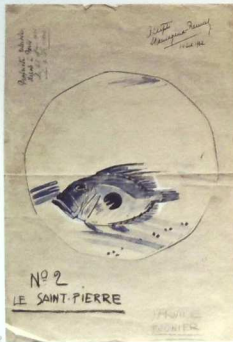
4. Mathurin Méheut (1882-1958)
Dessin N°3: l'oursin
Musée Mathurin Méheut, Lamballe
© Rousseau, Grand Angle, Lamballe
© ADAGP, Paris, 2013

5. Mathurin Méheut (1882-1958)
Assiette décagonale Prunier, l'oursin
Musée Mathurin Méheut, Lamballe
© Rousseau, Grand Angle, Lamballe
© ADAGP, Paris, 2013

6. Mathurin Méheut (1882-1958)
Assiette décagonale Prunier, la sardine
Musée Mathurin Méheut, Lamballe
© Rousseau, Grand Angle, Lamballe
© ADAGP, Paris, 2013

7. Mathurin Méheut (1882-1958)
Assiette décagonale Prunier, l'esturgeon
Musée Mathurin Méheut, Lamballe
© Rousseau, Grand Angle, Lamballe
© ADAGP, Paris, 2013

8. Mathurin Méheut (1882-1958)
Menu, Celebration of Christening of Madame Prunier's Fish Cookery Book
8 octobre 1938
Musée Mathurin Méheut, Lamballe
© Musée national de la Marine/A. Fux
© ADAGP, Paris, 2013



Celebration of Christening
of
**MADAME PRUNIER'S
FISH COOKERY BOOK**

Sponsors:
VIOLET THE LADY MELCHETT, D.B.E.
THE HON. MRS. MALCOLM BOWES-LYON
and
COLONEL THE HON. ANGUS McDONNELL, C.B., C.M.G.

Design by Mathurin Méheut

Held at
MAISON PRUNIER
72, St. James's Street, London, S.W.1.
on
Saturday, 8th October, 1938

Double page suivante

LA MER
la tapisserie commandée par la Manufacture nationale des Gobelins en 1939 et tissée pendant la guerre réunit en une ambitieuse synthèse deux sujets majeurs de l'œuvre de Méheut. La faune et la flore marines en animent la bordure; les travailleurs de la mer en constituent le sujet central.

Mathurin Méheut (1882-1958), Manufacture des Gobelins, La Mer, 1939-1946, Tapisserie, 350 x 595 cm
Collection Mobilier National, en dépôt à la Préfecture des Côtes d'Armor © P. Charraud © ADAGP, Paris, 2013



DECORS PRIVES ET PUBLICS

Lors de ses deux expositions au musée des Arts Décoratifs en 1913 et 1921, Méheut présente de grandes compositions, parfois organisées en cycles (les quatre saisons ; l'histoire d'une barque) qui démontrent sa capacité à réaliser de grands décors. Son activité de décorateur, intense et polyvalente, discontinue mais rémunératrice, lui permet de vivre de son art. Il participe au décor de maisons particulières, Le Caruhel à Étables, Miramar au cap Martin ou sa propre maison-atelier rue d'Alleray, mais aussi aux aménagements de nombreux navires, pour lesquels il réalise plus de cent panneaux. Il mène à bien des entreprises aussi singulières que la gigantesque composition historique de Pittsburgh

en 1930, les frontons en mosaïque du pavillon de la Bretagne à l'Exposition universelle de 1937 ou le décor de la caisse d'Épargne de Pont-L'Abbé après la dernière guerre. La disparition et la dispersion de la plupart de ces décors occultent ce volet majeur de sa carrière artistique.

LA VILLA MIRAMAR AU CAP MARTIN

Sur la Côte d'Azur, le banquier mécène Albert Kahn (1860-1940), fondateur des Archives de la Planète, acquiert une douzaine d'hectares réunissant trois villas dans lesquelles il invite d'éminentes personnalités, mais aussi les bénéficiaires des bourses Autour du monde. Méheut y effectue plusieurs séjours à partir de 1924 et participe à la décoration de la villa Miramar. Il propose un décor de faune et de flore marines pour la salle à manger et plusieurs panneaux exotiques pour le salon, dont quatre nous sont parvenus. Le peintre animalier qui rêvait d'illustrer *Le Livre de la Jungle* de Kipling y campe des animaux sauvages dans une végétation luxuriante. Passionné par la diversité des cultures, Albert Kahn a fait aménager des jardins plantés de végétaux issus de tous les continents, source directe d'inspiration du recueil de planches *La Plante exotique*, que Méheut publie en 1931.



1. Matherin Méheut (1892-1958)
Fresque de la société Heinz à Pittsburgh
Photographie anonyme
Collection particulière
Droits réservés
© Musée national de la Marine/A. Fux
© ADAGP, Paris, 2013

2. Matherin Méheut (1892-1958)
Le Corroc (décor de la villa Miramar appartenant à Albert Kahn)
Caséine sur toile, 101 x 101 cm
Musée Matherin Méheut, Lamballe
© Musée national de la Marine/A. Fux
© ADAGP, Paris, 2013



DECORS MARINS

L'observation attentive et systématique de la flore et de la faune des océans, à Roscoff puis à Honolulu et plus tard à Monaco, fournit à Méheut un répertoire de sujets dans lequel il puise pour de nombreuses compositions décoratives. Dans des tonalités variées, souvent en camaïeu, il propose pour des habitations particulières et pour des lieux publics, tels le restaurant Frunier, des panneaux où se mêlent laminaires et anémones, étoiles de mer, coquillages et poissons des mers tempérées, et où se glissent parfois un poisson japonais ou un crabe du Pacifique: l'harmonie picturale l'emporte parfois sur la vérité naturaliste. Ces compositions inspirées par la vie sous-marine se retrouveront également déclinées, sur des supports variés allant des menus des navires de la Transat aux boîtes de métal pour des sardines en chocolat!

À LILLE, À L'HUITRIÈRE

On peut aujourd'hui encore déjeuner ou dîner dans un décor créé par Méheut. À Lille, rue des Chats-Bossus, trois mosaïques et trois vitraux composent la décoration marine commandée par le restaurateur Pierre Bailleul en 1940. Homards, langoustes et squales dans un environnement d'algues et de coquillages ont été transposés par le maître-verrier Largillier aux dimensions du carton initial. Trois panneaux de mosaïque de fins carreaux de céramique sont dédiés à la présentation des produits de la mer: une composition d'animaux marins où l'on retrouve le homard de « Regarde... », et deux scènes finisériennes de relèvement des filets et de débarquement de la marée, hommage aux travailleurs de la mer.



1. Mathurin Méheut (1882-1958)
Vitraux du restaurant « À l'Huitrière », Lille
© Sam Bellet
© ADAGP, Paris, 2013

2. Mathurin Méheut (1882-1958)
Cartons pour les vitraux du restaurant « À l'Huitrière » 1940
Caséine sur papier
Restaurant à l'Huitrière, Lille
© Sam Bellet
© ADAGP, Paris, 2013

LE PEINTRE DE LA MER ET DES MARINS



1. Mathurin Méheut
[1882-1958]
La Senne, les grands filets
Caséine sur toile,
70 x 210 cm
Collection particulière
© Rousseau, Grand Angle,
Lamballe
© ADAGP, Paris, 2013

2. Mathurin Méheut
[1882-1958]
Femmes de Saint-Cado
Gouache, crayon gras noir
sur papier, 30,3 x 44,9 cm
Musée Mathurin Méheut,
Lamballe
© Rousseau, Grand Angle,
Lamballe
© ADAGP, Paris, 2013

L'œuvre de Méheut accorde une place éminente aux gens de mer et aux travailleurs de la mer: les charpentiers de marine, les pêcheurs à pied et embarqués, à bord des chaloupes à voile puis des chalutiers motorisés, les exploitants de l'estran, goémoniers ou paludiers, mais aussi les matelots en col bleu, croisés dans tous les ports du Ponant, à Marseille ou à Montparnasse, ou encore les ouvrières des « confiseries » de sardines ou des saurissières de hareng. Parmi ses œuvres les plus puissantes figurent des départs vers le large de canots sardiniers, des équipages souquant sur les avirons, des foules hissant de lourds bateaux en haut d'une cale ou sur une grève de galets au moyen de cabestans. L'artiste ne s'est pas contenté d'arpenter, par tous les temps, les grèves et les quais. Il a aimé embarquer, côtoyer et observer les marins dans leur quotidien, campant avec une

exceptionnelle acuité, gestes et attitudes à bord. L'admiration ressentie pour ces femmes et ces hommes qui affrontent en mer les forces de la nature, il l'exprimera en ces termes en 1956 dans son discours de réception à l'Académie de marine :
« *Dès mon enfance, j'ai subi l'attraction de l'océan [...] Je devais y consacrer ma vie [...] Je m'attachai aux travailleurs de la mer, aux combattants de la mer, à ceux qui la ressentent de si près dans leur corps qu'elle leur donne cette allure et ce caractère inimitable.* »



AU SERVICE DES COMPAGNIES MARITIMES

Sollicité dès 1919 par la compagnie des Chargeurs Réunis pour faire œuvre de décorateur à bord de ses navires, Méheut n'entreprind qu'après son exposition de 1921 une collaboration régulière avec les deux autres grands armateurs français,

les Messageries maritimes et la Compagnie Générale Transatlantique. Il intervient sur dix-huit paquebots et cargos de ces deux compagnies, généralement au moment de leur premier aménagement aux chantiers de La Ciotat ou de Saint-Nazaire, parfois au cours de leur refonte. Il produit ainsi plus d'une centaine de panneaux sur les thèmes les plus variés, exécutant des sujets imposés en fonction du nom du navire ou des escales desservies. Après-guerre, les cargos de la société française des Transports Pétroliers, portant les noms de provinces françaises, voient également leurs carrés ornés de tableaux d'inspiration régionale. À ce milieu professionnel, il fournit également des illustrations pour des plaquettes publicitaires, des programmes de croisière, des menus servis à bord ou des publications commémoratives.

1. Mathurin Méheut [1882-1958]
Décor de la salle à manger du pétrolier Anjou 1955
Photographie anonyme
Collection particulière
Droits réservés
© Musée national de la Marine/A. Fox
© ADAGP, Paris, 2013



2. Anonyme
Mathurin Méheut [1882-1958]
M. Méheut, dans son atelier, devant un décor du paquebot Aromis
Collection particulière
Droits réservés
© Musée national de la Marine/A. Fox
© ADAGP, Paris, 2013



A BOULOGNE SUR MER



SAINTS DE LA MER EN BOULOGNE UN JOUR DE PROCESSION

Au début des années cinquante, Méheut revient sur les bords de la Manche, dans le Pas-de-Calais. À soixante-dix ans passés, il embarque une nouvelle fois avec des marins-pêcheurs, à bord cette fois d'un chalutier classique de l'armement Delpierre, le *Mantesquieu*. Il découvre la pêche industrielle, dont Boulogne-sur-Mer est le premier port d'armement, et réalise durant cette marée une multitude de croquis sur le quotidien de l'équipage, sur la commande des treuils motorisés ou la relève du chalut latéral, dont il tirera une série de tableaux impressionnants: *L'Équipage au poste de halage, La Poche du filet se déversant dans les parcs...* Prolongeant son enquête, il s'intéresse au travail des ouvrières transformant le hareng dans les saurseries. Il entreprend un ouvrage consacré au port de Boulogne, dont la publication s'effectue en 1956 au profit de victimes des naufragés du chalutier *Colbert*. Avec le même auteur, Roger Verce!l, il collabore à l'édition de *Pêcheurs des Quatre Mers*, qui paraît en décembre 1957, deux mois avant sa mort.



1. Mathurin Méheut [1882-1958]
Girouettes de la flotille étapiénoise (détail) in *Pêcheurs des quatre mers* de Roger Verce!l, édition originale, Nantes : Impr. moderne de Nantes, Beuchet et Vanden Brugge, 1958, p. 80
MnM
© Musée national de la Marine/A. Flux
© ADAGP, Paris, 2013

2. Mathurin Méheut [1882-1958]
Un jour de procession in *Pêcheurs des quatre mers* de Roger Verce!l, édition originale, Nantes : Impr. moderne de Nantes, Beuchet et Vanden Brugge, 1958, p. 99
MnM
© Musée national de la Marine/A. Flux
© ADAGP, Paris, 2013

3. Mathurin Méheut [1882-1958]
Jeunes filles du Portel en costume de fête in *Pêcheurs des quatre mers* de Roger Verce!l, édition originale, Nantes : Impr. moderne de Nantes, Beuchet et Vanden Brugge, 1958, p. 98
MnM
© Musée national de la Marine/A. Flux
© ADAGP, Paris, 2013

4. Mathurin Méheut [1882-1958]
L'équipage aux postes de halage du chalut in *Pêcheurs des quatre mers* de Roger Verce!l, édition originale, Nantes : Impr. moderne de Nantes, Beuchet et Vanden Brugge, 1958, p. 89
MnM
© Musée national de la Marine/A. Flux
© ADAGP, Paris, 2013

ESTAMPES

À partir de 1910, Méheut présente des estampes (gravures sur bois en deux tons, et exceptionnellement, à l'eau-forte) aux Salons de la Société nationale des Beaux-arts à Paris, ou encore à la 9^e Exposition internationale d'Art de Munich. À côté de sujets animaliers – sa première « spécialité » – il élabore quelques scènes tirées de ses observations des activités humaines : goémoniers sur la côte, charbonniers en forêt, Roscovites au pardon.

Pendant la guerre il utilise les presses et le matériel de reprographie des services topographique et cartographique pour imprimer des travaux officiels de commande, cartes de vœux, diplômes, mais aussi des estampes plus personnelles qu'il rehausse à la gouache, et des feuilles illustrées, qu'il multiplie et décline pour ses divers correspondants.

De son séjour à la pointe de Bretagne en 1919-1920 Méheut rapporte une série de planches de grand format gravées en taille d'épargne, c'est-à-dire directement,

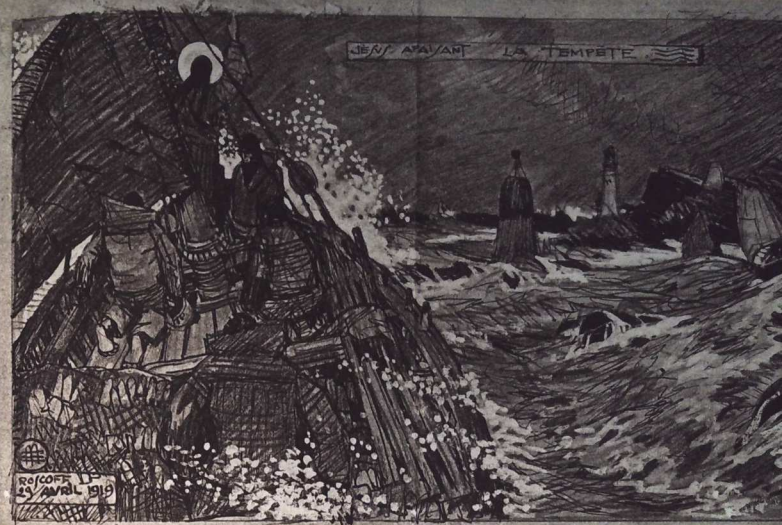
au canif et à la gouge, sur des morceaux de bois ou des plaques de linoléum, matériau plus tendre. Inspirées par les activités laborieuses des paysans et des pêcheurs, elles exaltent l'effort des hommes et des femmes qui affrontent la mer et travaillent la terre. Certains repères ancrent précisément ces scènes de travail autour de Saint-Guénolé-Penmarch, en pays bigouden, mais la confrontation des hommes et de la nature prend une dimension universelle. Les vigoureux traits de gouge, le contraste violent entre l'encre noir et la réserve blanche produisent des images fortes, d'une apparente simplicité, d'une magistrale efficacité.

1. Mathurin Méheut (1882-1958)
Les Charbonniers en forêt
1913
Papier japon, bois de bout, 43 x 59,4 cm
MnM
© Musée national de la Marine/A. Fux
© ADAGP, Paris, 2013

2. Mathurin Méheut (1882-1958)
Jésus épousant la tempête
Estampe, 12 x 18 cm
Collection Gilles Baratte
© Musée national de la Marine/A. Fux
© ADAGP, Paris, 2013

3. Mathurin Méheut (1882-1958)
La rogue
1919
Papier japon, linogravure, 42,5 x 59 cm
MnM
© Musée national de la Marine/A. Fux
© ADAGP, Paris, 2013

4. Mathurin Méheut (1882-1958)
L'échouage
Papier japon linogravure, 42,5 x 59 cm
MnM
© Musée national de la Marine/A. Fux
© ADAGP, Paris, 2013



1. Mathurin Méheut (1882-1958)
La Flaque in
 « Regarde... », Colette
 et Mathurin Méheut
 1929

Musée Mathurin
 Méheut, Lamballe
 © Rousseau,
 Grand Angle, Lamballe
 © ADAGP, Paris, 2013

2. Mathurin Méheut
 (1882-1958)
Leçons de géographie :
 0 Usage des écoles
 primaires : cours
 supérieur par Jean
 Brunhes, Tours : Maison
 Alfred Mame et fils, 1933,
 couverture
 Collection particulière
 © Musée national de la
 Marine/S. Dondain
 © ADAGP, Paris, 2013

BEAUX LIVRES

3. Mathurin Méheut
 (1882-1958)
Le Homard in
 « Regarde... », Colette
 et Mathurin Méheut
 1929
 Musée Mathurin
 Méheut, Lamballe
 © Rousseau,
 Grand Angle, Lamballe
 © ADAGP, Paris, 2013

Apprécié comme dessinateur naturaliste pour ses *Études d'animaux* (1911), *de la Mer* (1912), *de la Forêt* (1927), *La Plante exotique* (1931), Méheut est également sollicité par des éditeurs de beaux livres destinés aux bibliophiles. Afin de servir au mieux les textes de grands écrivains devenus classiques (Pierre Loti, Anatole Le Braz) et surtout contemporains (Alphonse de Châteaubriant, Maurice Genevoix), il enquête sur les lieux où se situent leurs romans, la Brière, la pointe du Raz, la Sologne, et tire de sa moisson de documents des illustrations gravées sur bois en deux couleurs, ou reproduites par

zincogravure, lithographie, phototypie. À la pointe de l'innovation, il fait l'expérience de nouvelles techniques de gravure et dépose même des brevets ! En 1929 il signe avec Colette « *Regarde...* », invitation à découvrir les merveilles de la mer : couleurs fraîches et éclatantes, typographie élégante, mise en page audacieuse font de ce mince album un chef-d'œuvre.

LA BRETAGNE ILLUSTRÉE

Le géographe Jean Brunhes, directeur scientifique des Archives de la Planète fait appel à Méheut pour illustrer un volume de sa *Géographie humaine de la France*, introduction d'une ambitieuse *Histoire de la nation française* publiée entre 1926 et 1939. L'éditeur scolaire Mame lui commande la couverture d'un manuel de géographie à l'usage des écoles primaires : sa chaloupe sardinière filant vers un paquebot de ligne symbolise la vocation maritime de la France. Méheut devient un spécialiste de la Bretagne en images. À partir de 1930, il donne des séries d'illustrations, et de nombreuses couvertures de livres, inscrivant sa vision des activités humaines des Bretons dans le paysage national de l'édition. Qu'il puise dans son stock de « documents », ou réalise des enquêtes complémentaires, il témoigne des travaux et des jours d'une société en mutation. Privilégiant les costumes et les métiers traditionnels, il contribue à donner à un large public une vision emblématique de sa province d'origine.



joue les gargouilles au-dessus de
 océane, et sa petite gueule baille à
 lièrement...



Direction du musée national de la Marine
Vice-amiral Jean-Marc Brulez, directeur
Denis-Michel Boëlle, conservateur général
du patrimoine, directeur-adjoint

Commissariat
Denis-Michel Boëlle, conservateur général
du patrimoine, directeur-adjoint

**L'exposition Mathurin Méheut au musée national
de la Marine a bénéficié du concours du conseil
scientifique, et amical, de :**

Pascal Aumasson, conservateur en chef
du patrimoine, musée des Beaux-Arts, Brest
Gilles Baratte, collectionneur, administrateur
de l'Association des Amis de Mathurin Méheut
Denise Delouche, historienne de l'art, professeure
émerite, Université de Rennes 2
Sylvie Deng, attachée de conservation,
musée Albert Kahn, Boulogne-Billancourt
Michel Glémarec, professeur honoraire,
Université de Bretagne occidentale, Brest
Isabelle Laurin, chargée de documentation,
Cité de la céramique Sèvres-Limoges
Philippe Le Stum, conservateur en chef,
musée Départemental Breton, Quimper
Eric Moinet, directeur du patrimoine et des
collections, Cité de la céramique Sèvres-Limoges
Christèle Rozé, responsable scientifique et
des collections, musée Mathurin Méheut, Lamballe
Anne de Stoop, ancien conservateur,
musée Mathurin Méheut, Lamballe
Bernard-Jules Verlingue, conservateur,
musée de la Faïence, Quimper

Coordination de l'exposition

Corinne Pignon, chef du service des expositions
Corinne Jéz-Namont, coordinatrice des expositions
Eloïse Gôlesant, assistante des expositions

Multimédia
Philippe Schmidt, chef du service Multimédia

Droits iconographiques
Emilie Fougous, chargée de l'iconographie
Arnaud Fux, photographe M+M

Equipe technique sécurité - électricité
Olivier Le Menn, responsable sécurité et électricité
Paul-Benoît Fernandez, électricien

Scénographie
Agence NC, Nathalie Crinière, Chloé Degaille,
architectes-scénographes

Graphisme
Agence C-album, Jean-Baptiste Taisne

Mise en lumière
Stéphanie Daniel, éclairagiste

Montage de l'exposition
S.E.D., Duograph, Sandro Della Noce et son équipe ;
Cadre exquiss ; Aurélie Allarone, Marine Letouzey

Conception de la médiation culturelle

Didier Frémont, chef du service culturel
Alexandra Derveaux, cycle de conférences
Murielle Machicot, activités jeunes publics
Sibylle Lewandowska, visites adultes
Eloïse Vince, réservation et coordination
des conférenciers

Communication
Ophélie Gaudetroy

**Le musée national de la Marine exprime sa vive
reconnaissance aux prêteurs, sans lesquels
l'exposition n'aurait pu voir le jour :**

Association des amis du musée Mathurin Méheut,
Lamballe ;
Association French Lines, Le Havre ;
Bibliothèque, Rennes Métropole
Centre Pompidou, musée national d'art moderne/
Centre de création industrielle, Paris ;
Cité de la Céramique, Sèvres-Limoges ;
Compagnie Nationale de Navigation, Paris
Conseil Général du Morbihan ;
Musée maritime de l'île Tatihou-Conseil général de
la Manche ;

Falencette Henriot, Quimper
Historial de la Grande Guerre, Péronne ;
Les Arts Décoratifs Paris, Bibliothèque des Arts
décoratifs, Paris
Mobiliers nationaux, Paris ;
Musée Albert-Kahn-Conseil Général des Hauts-de-
Seine, Boulogne-Billancourt ;
Musée d'Art et d'Histoire, Saint-Brieuc ;
Musée de Bretagne, Rennes ;
Musée de Géologie de l'Université de Rennes 1 -
Géosciences Rennes ;
Musée de la faïence, Quimper ;
Musée départemental breton, Quimper ;
Musée des Beaux-Arts, Rennes ;
Musée des Beaux-Arts, Brest ;
Musée d'Orsay, Paris ;
Musée Yvonne Jean-Haffen- Maison d'artiste de la
Grande Vigne, Ville de Dinan ;
Musées de Vitry ;
Océanopolis, Brest ;
Restaurant A l'Huitrière, Lille ;
Restaurant Prunier, Paris ;
Ville de Concarneau ;

Gilles Baratte,
Patrick Delon,
Nicole et Jean Mével,
Anny Pervern
ainsi que tous les prêteurs qui ont souhaité
conserver l'anonymat.

**Nous exprimons également notre gratitude
à tous ceux qui, à un titre ou à un autre,
ont contribué à la réussite de ce projet :**

Michel Balleve, Nicolas Barruger, Henri Belbéoch,
Claude et Sophie Bellarone, Michel Bénédizi, Pierre
Bergé, Florence Blot, Christian Briand, Jean-
Gérald Castex, Michel Clément, Eric Coisel, Dorian
Dallongeville, Françoise Danièle, Anne Dary, Patrick
Daum, Sylvie David-Riverieulx, Patrick Delon, Sylvie
Eberhardt, Elisabeth Even, Sylvie Flajollet, Audrey
Gay-Mazuel, Michel Glémarec, Margareth Le
Guellec-Dabrowska, Laurence Haberschild, Patrick
Jude, Karine Lacquemant, Alain Leclair, Jean- Alain
Leclair, Isabelle Laurin, Sophie Lecomte, Michel
Le Meur, Philippe Le Stum, Eric Ligen, Geoffroy
de Longuemar, Tristan Massias, Caroline Mathieu,
Diego Mens, Jean et Nicole Mével, Mathilde Moebs,
Eric Moinet, Patrick Molis, Marie-Thérèse Moullec,
Christiane Naffah-Bagje, Nathalie Ddot, Valérie
Perles, Aymeric Perroy, Claudine Pigot,
Nathalie Pettiddier, Evelyne Possemme, Marie

Pascal Prévost Bault, Laurence Prodhomme,
Elisabeth Renault, Marie Robert, Christèle Rozé,
Marie-Claire Sabouret, Béatrice Salinon, Kim Savina,
Agnès Takahashi, Yves Thierry, Catherine Tropès,
François Valet, Bernard-Jules Verlingue, Jean Vittet.

**Mathurin Méheut
Musée de Lamballe**
www.musee-meheut.fr



Découvrez le musée Mathurin Méheut (1892-
1958), situé à Lamballe, dans les Côtes-d'Armor,
sa ville natale. Installé dans une maison à pans
de bois du XV^e siècle, il renferme une étonnante
collection de gouaches, de dessins, d'estampes et
de grands décors. S'y ajoutent ses livres illustrant
des auteurs de renom, ainsi que des céramiques
et des sculptures. Cet ensemble provient, pour une
grande partie, du legs familial de l'atelier de l'artiste
qui a fait une brillante carrière à Paris. Il permet de
comprendre la genèse d'une œuvre multiforme.
Chaque année, depuis 40 ans, les visiteurs y
découvrent un nouvel aspect de la créativité
de Méheut : le Japon, les croquis de guerre, la
Bretagne, les décors marins, les voyages, la
Provence, les livres illustrés... Parallèlement le
musée a déjà organisé près de 250 expositions,
dans de nombreux musées.

Animé par l'Association Les Amis de Mathurin
Méheut, ce musée, référence culturelle et
pédagogique, constitue aussi un centre de
médiation, d'information et de recherche.
Il oriente et encourage la publication d'ouvrages
consacrés à l'artiste, un thème inépuisable...
Une boutique propose un choix de livres,
catalogues, reproductions et cartes postales.
Le rajeunissement de Méheut a conduit l'Association,
en partenariat avec l'État, les collectivités locales
et particulièrement la Ville de Lamballe, maître
d'ouvrage, à concevoir un nouveau musée.
Répondant davantage aux attentes du public
et à la dimension de l'artiste, il bénéficiera des
nouvelles technologies et ouvrira prochainement
sur le site du haras, au cœur de la Ville.

« L'importante rétrospective 2013 du musée de
la Marine, constitue une référence pour le projet
ambitieux de Lamballe, consacré au plus grand
artiste peintre et décorateur breton du XX^e siècle ».
Alain Leclair, Président de l'Association.

Exposition réalisée avec le soutien de la Fondation Total



Et du restaurant Prunier



GALA DE LA MARINE

EXPOSITION INTERNATIONALE 1937





*Ouvrez vos fenêtres, courez le monde et vous verrez
comme la nature est quelque chose de merveilleux !*

Dessinateur, illustrateur, décorateur, sculpteur, graveur,
créateur de motifs textiles et de pièces de céramique :
le talent multiforme de Mathurin Méheut (1882-1958) résulte
de son enthousiasme artistique, et d'un labeur acharné.

C'est dans la nature, la faune et la flore, terrestres et marines
qu'il puise la matière de ses décors, mais ce sont les hommes et les femmes,
dans le quotidien du travail, dont il archive gestes et attitudes.

Très lié à sa Bretagne natale, il témoigne d'une société maritime et rurale
en profonde mutation au cours de la première moitié du XX^e siècle.

Virtuosité du dessin, audace d'une peinture qui reste figurative sont les
composantes d'une identité artistique singulière, ancrée dans son époque.

www.musee-marine.fr

8 €

ISBN 978 2 901421 52 8



9 782901 421528