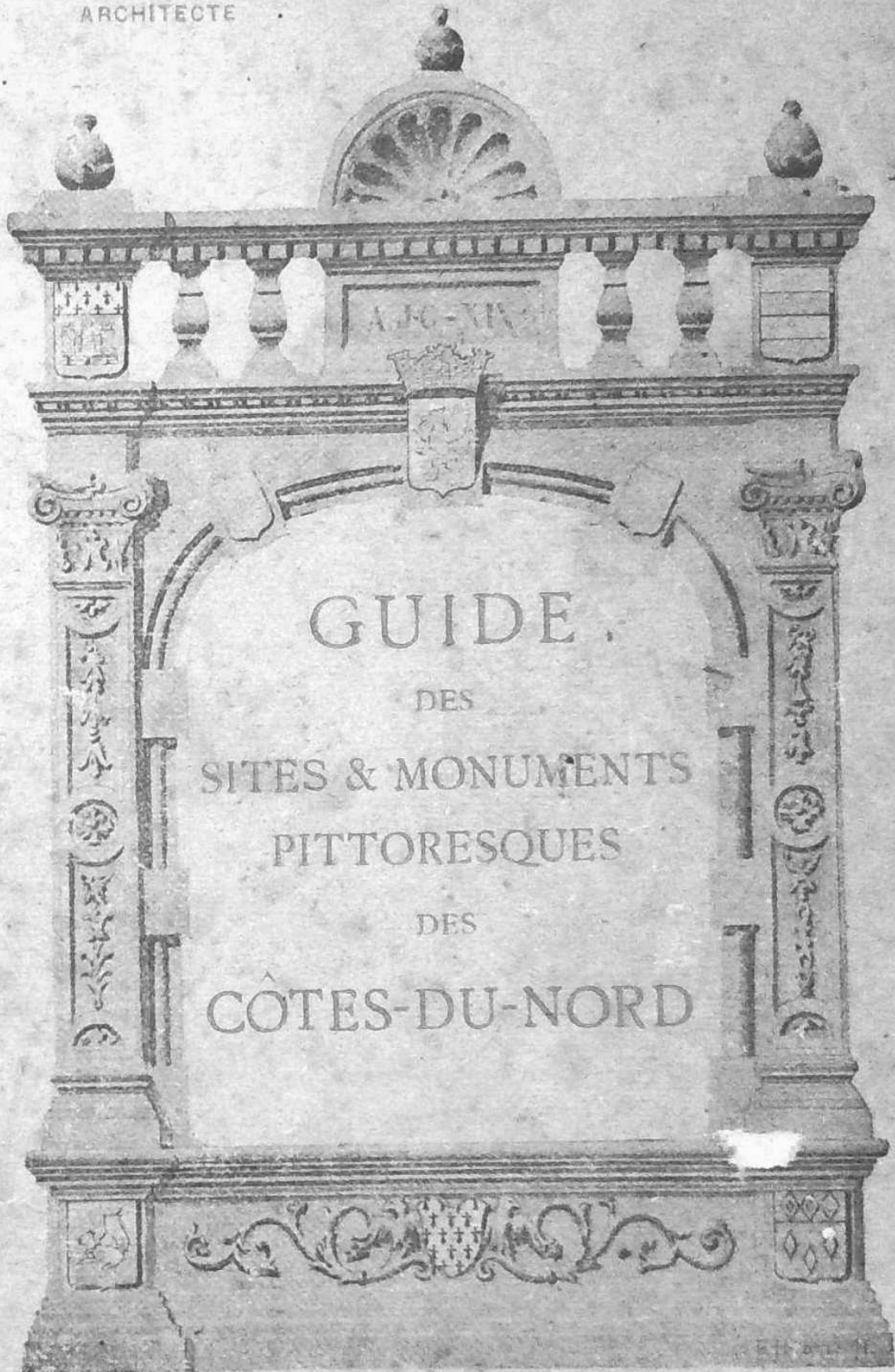


F. HÉDOU DE LA HÉRAUDIÈRE

ARCHITECTE



GUIDE
DES
SITES & MONUMENTS
PITTORESQUES
DES
CÔTES-DU-NORD

DESSINS DU V^{TE} H. FROTIER DE LA MESSÉLIÈRE
PHOTOGRAPHIES DE A. WARON

F. GUYON, ÉDITEUR
SAINT-BRIEUC

GUIDE

DES

SITES ET MONUMENTS PITTORESQUES

DES

COTES-DU-NORD

PRÉFACE DE L'AUTEUR



Le Touring-Club de France, toujours en quête de voyages, et dans le but de favoriser les excursions et faire connaître le plus possible la France, a eu l'heureuse initiative de constituer dans tous les départements un Comité des Sites et Monuments pittoresques. Les Côtes-du-Nord ont vu naître le leur à Saint-Brieuc en novembre 1905. Dans cette Société, les Architectes,

Ingénieurs, Archéologues, Photographes, Publicistes ont été représentés.

L'objet de ces Comités est non seulement de dresser une liste des monuments consacrés par l'homme ou par la nature, tels que Rochers, Arbres, Rivières, Sites, Monuments, etc., mais aussi de prévenir, autant que possible, les transformations qui pourraient en altérer le caractère artistique et surtout leur destruction.

Dans ce but, nous avons d'abord dressé une carte indiquant la place d'un Monument ou Site remarquable et ensuite établi un texte par arrondissements, cantons et communes, donnant succinctement des renseignements aux Touristes amateurs ou aux savants Archéologues.

La Bretagne, en général, et pour ce qui nous intéresse particulièrement, le département des Côtes-du-Nord, possède énormément de souvenirs. Son aspect se modifie à chaque

pas, depuis la mer bleue, calme et imposante ou la lame en furie, jusqu'aux collines rocheuses et boisées où l'on peut étudier les gigantesques travaux de transformation.

Les auteurs qui ont écrit sur les siècles les plus reculés, nous représentent effectivement ce pays comme ayant passé par d'effroyables cataclysmes.

Nous voyons cet ancien pays de Penthièvre couvert de forêts, traversé par des rivières qui disparaissent dans un gouffre, sous un amoncellement de rochers jetés les uns sur les autres et souvent en équilibre, pour revenir à la lumière à une grande distance. Telles sont les pertes du Gouët et du Blavet.

La terre s'étant affermie, l'homme a fait son apparition et quoique les peuples aient chanté avant d'écrire, certains poèmes ont dû s'incruster dans le roc ou se semer parmi la bruyère pour que ce sol évoque autant de souvenirs enchanteurs auxquels, plus jeunes, mais parfois plus glorieux, viennent se rattacher les faits historiques.

La Bretagne a, en effet, connu les Gaulois et les Francs qui ont élevé des mottes de terre surmontées de huttes et de tours en bois ; avec eux les Druides nous ont laissé par leurs Dolmens, Menhirs, Tumuli, autant de témoins de leur passage, de leurs mœurs et de leur religion qui furent les débuts de notre civilisation.

Plus tard, les soldats de César envahissant la Gaule, poussèrent jusqu'en Armorique et y tracèrent des voies le long desquelles se rencontrent encore des bornes milliaires, des camps retranchés, etc.

Enfin, l'époque féodale nous a dotés de forteresses construites en pierres sans appareil. L'art primitif et surtout les temps troublés des premiers siècles ne permettaient pas de faire de la décoration, il fallait se loger et se défendre. La tourmente étant passée, on a pu étudier et travailler les matériaux. Les seigneurs étant plus puissants, ont élevé des Manoirs, des Châteaux-forts, des Eglises et des Calvaires avec personnages, qui sont tous des merveilles des XIII^e, XIV^e et XV^e siècles.

Tout cela bâti au milieu de sites sauvages, parsemés de rochers, à l'ombre des grands bois, offre un décor magnifique.

Malheureusement le temps accomplit son œuvre et beau coup de ces richesses tombent et disparaissent ; mais un autre élément produit également son effet. Si au Moyen-Age les seigneurs, aidés de leurs vassaux, ont édifié des monuments, aujourd'hui le contraire se présente. Effectivement, quelques propriétaires, jouant le rôle de vandales, favorisent le démantèlement et font construire des étables ou des écuries avec les débris mutilés de ce qui fut la gloire de la Féodalité.

Il n'est pas rare de trouver une maison sans aucun style et datant tout au plus de cinquante ans, dont le linteau de porte ou de croisée est une pierre sculptée, souvent armoriée et portant des dates de 1500 ou 1600. Quant aux jambages, comme ils gênaient le développement des volets, on a martelé les moulures.

Les arbres et les rochers ne sont pas non plus épargnés et, administrations ou industries privées, détruisent des sites merveilleux. Les rochers sautent, les arbres sont abattus ; tout cela pour le progrès.

Le déboisement a de trop funestes conséquences pour que l'on sape impunément nos bois et nos forêts, sans jamais replanter. L'arbre n'est pas sur la terre uniquement pour être abattu ; il est nécessaire au sol avant d'être livré à l'industrie. Grâce à lui les pluies diluviennes sont arrêtées par ses branches et l'eau ne se précipitant plus en torrents est absorbée et filtrée par la terre. Nous demandons à la science d'améliorer notre sol et d'assainir nos eaux ; ne supprimons donc pas l'arbre, rempart contre les inondations et nourrisseur des sources.

Notre pays sera d'autant plus riche et l'habitant plus aisé si l'étranger vient le visiter. Invitons le touriste à fréquenter nos routes, mais au moins qu'il trouve la Bretagne avec sa beauté rustique. Sachons donc profiter des ressources du sol comme pierre et bois sans nuire à l'aspect général. Enlever des pierres à un monument et parfois un rocher ou un arbre

à un paysage, c'est retirer le cadre d'une toile, si encore la toile n'est pas attachée. Respectons l'œuvre de la nature, première créatrice, et qu'il en soit ainsi de l'ouvrage de nos aïeux, et l'orgueil bien légitime du Breton sera satisfait en s'entendant dire que son pays est un des plus beaux pays de France.

Saint-Brieuc, le 25 avril 1909.

F. HEDOU DE LA HÉRAUDIÈRE,

Architecte.

Secrétaire du Comité des Sites et Monuments pittoresques et Délégué du T. C. F.; Secrétaire de la Société d'Emulation des C.-d.-N. et de la Société Régionale des Architectes du N. O.; Honoré d'une médaille d'argent du T.C.F.



NOTICE

concernant l'emploi de ce Guide



Dans ce volume sont compris, par ordre d'ancienneté : les Sites naturels ; les Monuments mégalithiques ; les constructions Gallo-romaines ; les Eglises, Chapelles, Calvaires et Abbayes ; les Châteaux et Manoirs, ainsi que les constructions de notre époque.

La nomenclature a été faite dans l'ordre alphabétique par arrondissements, cantons et communes.

Pour la recherche des Sites et Monuments, le département est divisé en 18 rectangles numérotés en chiffres romains et correspondant au 1/4 de la carte d'Etat-Major.

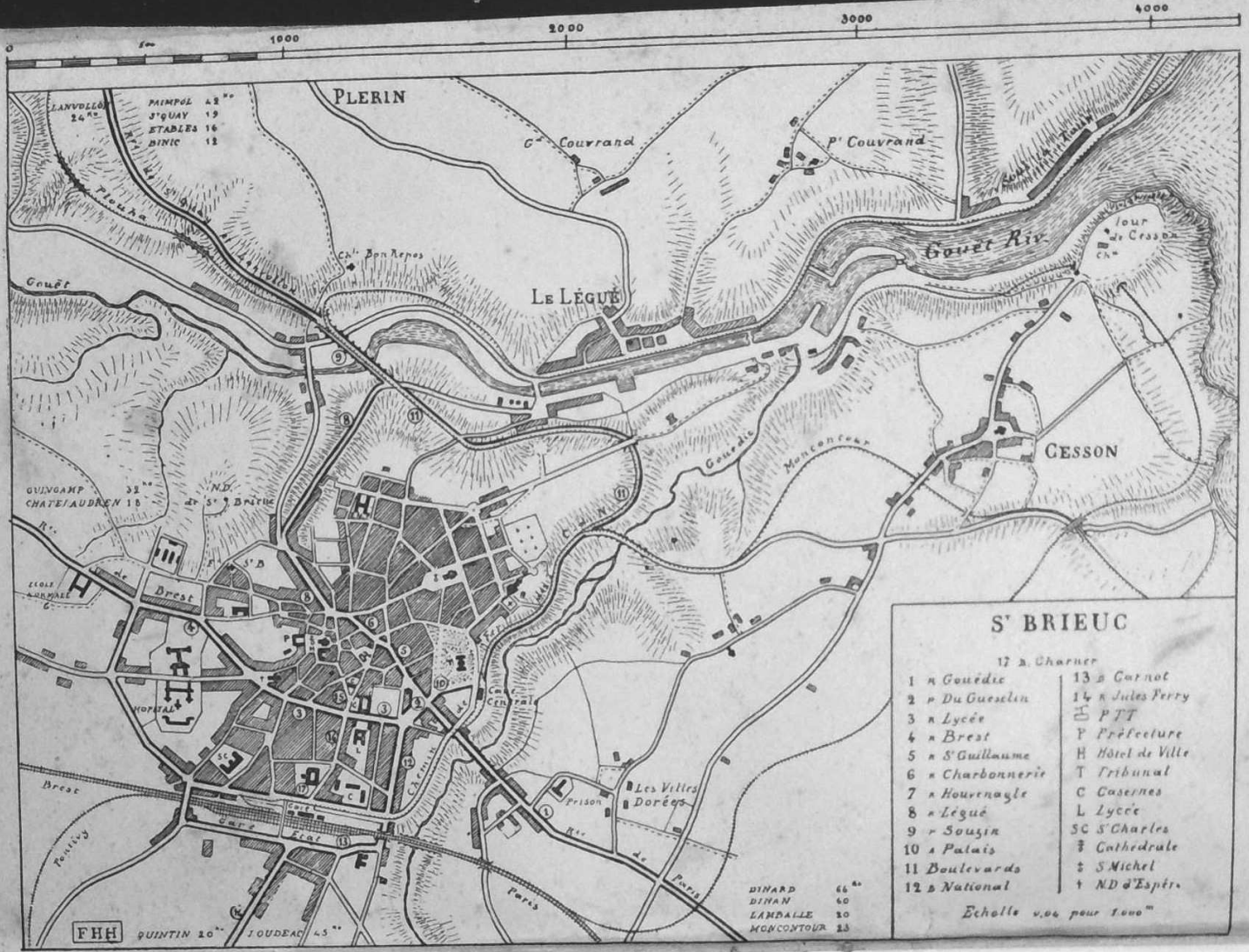
Dans le texte les chiffres arabes donnent les distances de la commune : 1° au chef-lieu de canton ; 2° au chef-lieu d'arrondissement ; 3° au chef-lieu du département.

Viennent ensuite les bureaux de poste, télégraphe et téléphone et le chiffre de la population.



TABLEAU DES CARTES

N ^o	CARTES	ARRONDISSEMENTS	ORIENT	CANTONS
I	41	Lannion	N.-E.	Sept-Iles.
II			S.-E.	Lannion.
III	42	Tréguier	N.-O.	Bréhat.
IV			S.-O.	Tréguier.
V	58	Morlaix	N.-E.	Belle-Isle-en-Terre.
VI			S.-E.	Callac.
VII	73	Châteaulin	N.-E.	Rostrenen.
VIII	59	Saint-Brieuc ...	N.-O.	Guingamp.
IX			S.-O.	Quintin.
X	59	Saint-Brieuc ...	N.-E.	Saint-Brieuc,
XI			S.-E.	Moncontour.
XII	60	Dinan	N.-O.	Plancoët.
XIII			S.-O.	Dinan.
XIV			S.-E.	Evran.
XV	75	Rennes	N.-O.	Caulnes.
XVI	74	Pontivy	N.-E.	Loudéac.
XVII			N.-O.	Gouarec.
XVIII			S.-E.	La Chèze.



S' BRIEC

17 a. Charner

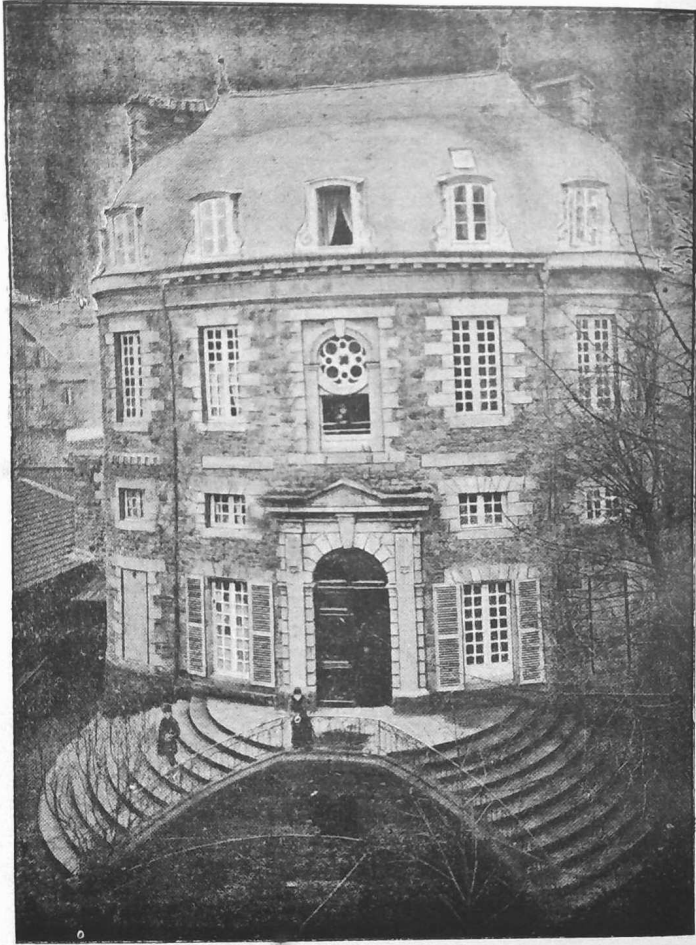
- | | |
|------------------|------------------|
| 1 a Gouëdic | 13 b Carnot |
| 2 a Du Guesclin | 14 a Jules Ferry |
| 3 a Lycée | P PTT |
| 4 a Brest | P Préfecture |
| 5 a S' Guillaume | H Hôtel de Ville |
| 6 a Charbonnerie | T Tribunal |
| 7 a Hournayle | C Casernes |
| 8 a Légué | L Lycée |
| 9 a Souzin | SC S' Charles |
| 10 a Palais | C Cathédrale |
| 11 Boulevards | † S' Michel |
| 12 a National | † ND d'Espira |

Echelle 1:50,000 pour 1:000^m

DINARD 66
 DINAN 60
 LAMBALLE 30
 MONTCONTOUR 23

FHH

QUINTIN 20
 LOUDEAC 45



SAINT-BRIEUC. — Pavillon de Bellescize.
Propriété de M. Guyon, éditeur. (Entrée par la porte cochère de
l'imprimerie, rue de la Préfecture).

ARRONDISSEMENT DE SAINT-BRIEUC

SAINT-BRIEUC¹

X. — Chef-lieu du département des Côtes-du-Nord.
23.945 habitants. — P. T. T. — A 451 kilomètres de Paris.

Beaux sites des vallées du Gouët et du Gouëdic ; joli point de vue derrière le Palais de Justice. Ponts du Gouëdic, Toupin, vue de la tour de Cesson et de la baie ; côtes du Val-André et d'Erquy.

En ville : Cathédrale Saint-Etienne, des XIII^e, XV^e et XVIII^e siècles, ayant en façade deux tours carrées, dont celle de droite était surmontée d'une flèche qui fut détruite par la foudre. A l'intérieur, beaux vitraux dans les chapelles du transept ; petite statue remarquable de la Vierge, derrière le maître-autel. Autel en bois sculpté et buffet d'orgue renaissance, dû à Corlay. Tombeaux des évêques : saint Guillaume ; Le Porc de la Porte, fondateur des Ursulines ; Mathias Le Groing-La Romagère ; Caffarelli ; Pierre Le Mée ; Martial ; Ludovic de Frélat de Boissieux ; David et Bouché.

Eglise Saint-Michel, style roman, 1837. La vieille église, située au bas de la place, au milieu de l'ancien cimetière, a été démolie en octobre 1837. Celle actuelle a été édiflée en haut de la place le 20 juin de la même année et terminée le 25 octobre 1841. Le terrain avait été donné par M. Louis-Toussaint Sébert.

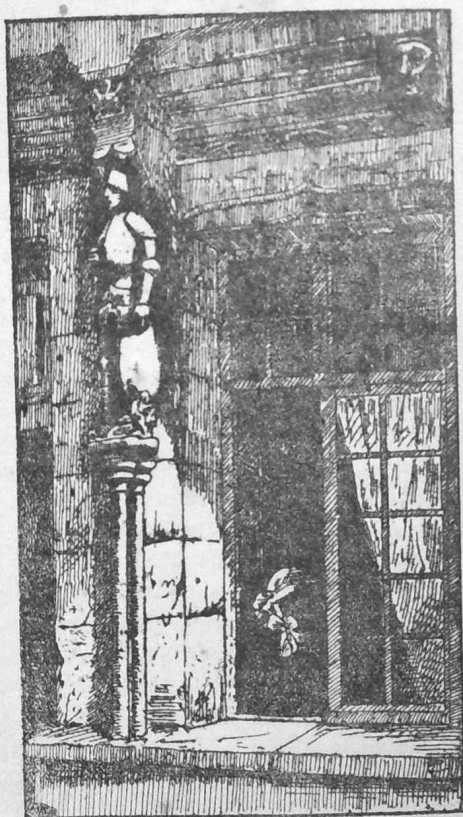
Chapelle de N.-D. de la Fontaine Saint-Brieuc, XV^e siècle, reconstruite en 1840. C'est à cet endroit que l'évêque Brieuc atterrissant, construisit son oratoire près d'une fontaine, seul vestige de la première construction. A l'intérieur de la chapelle : tombeaux de saint Brieuc et de Mgr Fallières.

N.-D. d'Espérance, style du XIII^e siècle, de construction récente ; lieu de pèlerinage, tombeaux de l'abbé Prud'homme fondateur, et l'abbé Guillo-Lohan, chapelain.

Chapelles de Saint-Guillaume, de la Providence, de Nazareth des Maristes et du Saint-Esprit.

Sainte-Anne de Robien, qui vient d'être érigée en paroisse. Son nom vient d'un manoir qui est à côté.

Ancien évêché de Quicangrogne, xvi^e et xvii^e siècles, qui a encore conservé son bel escalier en pierre de taille.



Fenêtre de l'hôtel Saint-Georges (xv^e siècle), rue Saint-Jacques.

Curieuses maisons place du Martray, rues Saint-Jacques, de Gouët et Fardel. Dans cette rue, ancienne hostellerie du Chapeau-Rouge, dite des Ducs de Rohan.

Pavillon de Bellecize, vieux manoir épiscopal (xviii^e siècle),

élégante construction ovale, joli échantillon de style Louis XV. (Très beau vestibule à colonnes de granit d'une seule pièce et bel escalier de granit).

Cesson : vieille tour, reste d'un château-fort, flanqué de quatre tours, construit en 1395 et démantelé en 1598 par ordre du roi Henri IV (à 4 kilomètres N.-E. de Saint-Brieuc). A 2 kilomètres plus loin, jolie grève dite des courses et servant de champ d'aviation.

Le chemin de fer départemental conduit à ces deux endroits.

Sculptures héraldiques à la Ville-Juhel, Robien, Brésillet, Villes-Dorées, cheminée à la Ville-Guyomar.

Hillion.

X. — 12 kil. ; Ch. G. C. 80.

P. T. Yffiniac. — H. 2.589.

Belle vue sur la baie ; terrain boisé. Vallée rocheuse du Gouëssan, étang des Ponts-Neufs. Ch. G. C. 10.

Eglise avec tour fortifiée du xiv^e siècle.

Châteaux de Bonabri, xvii^e siècle, des Aubiers, des Marais. R. N. 12 vers Paris et Ch. G. C. 80.

Langueux.

X. — 4 kil. ; R. N. 12.

P. T. Yffiniac. — H. 2.401.

Chapelle de Saint-Ivan ; école d'agriculture.

Château du même nom, au bord de la mer.

La Méaugon.

X. — 7 kil. ; R. N. 12 vers Brest et Ch. V.

P. T. T. Saint-Brieuc. — H. 634.

Vallée du Gouët avec rochers. Beau viaduc du chemin de fer de l'Ouest-Etat.

Eglise : statues anciennes et belles sculptures de la tribune

Plédran.

XI. — 9 kil. ; Ch. G. C. 27.

P. T. Saint-Julien. — H. 3.192.

Rocher dit « la Chaise » dans le bois à la cote 159.

Monuments mégalithiques : Les Roches Camio et Glérvan.

Allée couverte. Ancien camp vitrifié de Péran, sur la route dite « chemin Noë », ancienne voie romaine de Corlay à Erquy et Corseul.

Restes d'enceinte fortifiée près de la ferme de Beaurouant.

Chapelle de Craffault, porte sculptée, légende de Saint-Nicolas. Chapelle de Créhac, pierres tombales et héraldiques des V. C. de Plédran.

Château de Craffault, xvii^e siècle, restauré. Ruines de l'ancien château de Piruit. Ch. G. C. 10 et R. N. 8.

Manoirs de Péle Châtel, xvi^e siècle, et de la Fontaine Menot. Sculp. héral. au manoir du Tertre, aux chapelles Saint-Laurent et de Créhac.

Plérin.

X. — 3 kil. ; Ch. G. C. 1.

P. T. Le Légué. — H. 5.304.

Sur le plateau, vue du port du Légué et de la ville de Saint-Brieuc. A la pointe de Roselier, beau point de vue sur toute la baie.

Eglise avec mausolée et statue funéraire de Thébaut de Tanouarn, seigneur de Tanouarn, seigneur de Couvran, mort en 1655. Porte renaissance.

Chapelle du Petit Couvran, rétable sculpté en bois peint des xvii^e et xviii^e siècles. Chapelle de Bonrepos, xv^e siècle.

Manoir de la Ville-Rault, boiseries du xviii^e siècle.

Belles grèves de Saint-Laurent et des Rosaires, plages d'avenir déjà très fréquentées.

Ploufragan.

XI. — 4 kil. ; Ch. G. C. 45.

P. T. Saint-Brieuc. — H. 2.716.

Beau bois du couvent des Châtelets.

Monuments mégalithiques du Sabot (sur la route) ; allée couverte et pierres de Margo la Fée (petit chemin à l'Est).

Eglise moderne très jolie.

Près de la petite Lande : croix en pierre, très élevée ; au socle, armoiries de Denis de la Barde, évêque de Saint-Brieuc 1642-1674.

Restes peu importants des manoirs de la Ville-Morvan, de la Pommeraie, Coëtquen ; sculp. héral. au Tertre Jouan.

Pordic.

X. — 9 kil. ; Ch. G. C. 1.

P. T. T. Pordic. — H. 3.701.

Monument mégalithique : La Table de Margo, aujourd'hui renversée. La Butte Bernen, camp romain ; vers le Nord, le Tertre.

Restes de l'ancien château de Pré-Créhant, renaissance.

Manoirs de Croc, de la Ville-Angevin, de la Fontaine Saint-Pierre, de la Ville-Robert, portail. Ch. G. C. 21.

Saint-Donan.

IX. — 11 kil. ; Ch. G. C. 45.

P. T. Saint-Brieuc. — H. 1.370.

Manoirs de Polleville, xvi^e siècle, et du Rufflet, celui-ci avec chapelle, pigeonnier et beau bois.

Maison à la Ville-au-Roux, xiv^e siècle.

Saint-Julien.

XI. — 9 kil. ; Ch. G. C. 3.

P. T. Saint-Julien. — H. 721.

Jolie promenade à Sainte-Anne du Houlin sur les rives du Gouët. Ch. V. Ouest, à 11 kil. de Saint-Brieuc et à 2 kil. de Saint-Julien. Gare.

Eglise : armoiries seigneuriales des du Gouray et leurs alliances.

Château de la Côte avec bois et étang.

Tréguieux.

XI. — 6 kil. ; Ch. G. C. 1.

P. T. T. Saint-Brieuc. — H. 1.202.

Joli site de la vallée de l'Urne à la chapelle Sainte-Marie. Chemin Noë n° 10.

Intéressants manoirs du Gué-Lambert xvi^e siècle, et de

Ville-Aubry, xvii^e siècle, la Ville-Gueury, la Lande, la Ville-Oger. Sculp. héral. à la Ville-Aubry, le Gué-Lambert, le Pré Auren et la Ville Ginguéné.

Trémuson.

X. — 8 kil. ; R. N. 12 vers Brest.

P. T. T. Saint-Brieuc. — H. 708.

Beau panorama de l'Assiette, de l'ancien château de la Roche-Suhart, dominant la vallée du Gouët près du pont des Iles.

Eglise, ancienne pierre tombale aux armes de la Roche-Suhart, servant de marche à l'église. Le beau tombeau de la dame de Couvran de la Morandais, qui se trouvait jadis dans l'église de Trégomeur, est actuellement au couvent de la Sainte-Famille à Saint-Brieuc.

Yffiniac.

XI. — 7 kil. ; R. N. 12.

P. T. T. Yffiniac. — H. 2.003.

Jolie vue sur la baie de Saint-Brieuc, Hillion, Saint-Ilan, Cesson, Saint-Laurent et la pointe du Roselier.

Ancien manoir de Carjégu, xv^e siècle, sulp. héral. à Létivy et à la chapelle Saint-Laurent, la Ville-Hervé.

CHATELAUDREN (C. T.)

VIII. — 18 kil. ; R. N. 12.

P. T. T. Châtelaudren. — H. 1.429.

Joli étang au Sud et au-dessus de la ville.

Motte féodale de l'ancien château dominant la ville et servant de chaussée à l'étang.

Chapelle très intéressante de N.-D. du Tertre ou des Vertus, voûte en bois décorée de peintures des xv^e et xvi^e siècles ; superbe maître-autel du xvii^e siècle ; boiseries et stalles, dalles tumulaires et armoiries.

Boqueho.

VIII-IX. — 7 kil. ; 20 kil. ; Ch. G. C. 24.

P. T. T. Boqueho. — H. 1.449.

Superbe panorama du Marhalla (283 mètres) au N.-O.

Eglise : mausolée et statue tombale xiv^e siècle et armoiries d'un sieur du Liscouët.

Belle chapelle de N.-D. de la Pitié xiv^e et xv^e siècles ; vitraux xv^e siècle.



Chapelle de N.-D. de la Pitié, Boqueho.

Croix héraldique des Botmiliau près de Kermédret, vers Lanrodec.

Manoir ruiné de Keraudren, xvii^e siècle.
Maison à tourelle à la Ville-Chevalier, près du bourg.

Cohiniac.

IX. — 7 kil. ; 26 kil. ; Ch. G. C. 25.

P. T. T. Boqueho. — H. 1.602.

Beau parc avec étang au château du Romain.
Château du Romain, tapisseries de haute lisse, objets d'art ; belle fenêtre à meneau.

Plélo.

VIII. — 3 kil. ; 17 kil. ; Ch. G. C. 4-79.

P. T. T. Châtelaudren. — H. 3.212.

Chapelles de Beauchamp, de Saint-Quay, de Saint-Jean du Temple, sculptures héraldiques.

Châteaux de Saint-Bihy, xviii^e siècle, de Beauchamp, porte du xvi^e siècle et de Goëlo, xvii^e siècle.

Anciens manoirs de la Ville-Geffroy, xvi^e siècle, de la Ville-Neuve, xviii^e siècle, de la Ville-Balin, xvi^e-xvii^e siècles et de Trémargat.

Plerneuf.

VIII. — 8 kil. ; 10 kil. ; R. N. 12 et Ch. G. C. 24.

P. T. T. Châtelaudren. — H. 690.

Splendide point de vue près du signal « Les Champo », 192 mètres.

Eglise, belle porte méridionale, ornée de feuilles de charbons. Pierres tombales avec armoiries.

Plouvara.

VIII. — 7 kil. ; 14 kil. ; Ch. G. C. 24.

P. T. T. Châtelaudren. — H. 1.254.

Massif granitique du Tertre aux Normands, au Pré Buzu, à la cote 170.

Beau point de vue du haut du bois de Créheren et des hauteurs de la Madelaine.

Trégomeur.

VIII. — 5 kil. ; 30 kil. ; Ch. G. C. 6.

P. T. Pordic. — H. 451.

Eglise : au-dessus de l'entrée, litre aux armes des Dinan.
Pierre tombale aux armes de Lanloup, servant d'échalier au cimetière.

Anciens manoirs de la Demiville, xvii^e siècle, et de Liffiac.

ETABLES (C. T.).

IV. — 16 kil. ; Ch. G. C. 1-21.

P. T. T. Etables. — H. 2.146.

Belle plage avec grottes. Nombreuses villas. Chemin de fer. Manoir de Bourgogne, xviii^e siècle, et beau bois.

Binic.

X. — 3 kil. ; 13 kil. ; Ch. G. C. 21.

P. T. T. Etables. — H. 2.231.

Ancienne station romaine, devant être enfouie sous la mer. Plage de bains de mer. — Constructions de bateaux.

Lantic.

VIII. — 5 kil. ; 15 kil. ; Ch. G. C. 51-4.

P. T. T. Etables. — H. 1.048.

Eglise ; restes d'un monument plus ancien ; porte et fenêtre du xiv^e siècle. Litre seigneurial aux armes des Boisgeslin. Pierre tombale armoriée servant d'échalier au cimetière.

Notre-Dame de la Cour. — Chapelle très ancienne des xv^e et xvi^e siècles, renfermant une très belle verrière et le tombeau, avec statue funéraire, de Guillaume de Rosmadec, chevalier de Saint-Michel, vicomte de Mayneuf Saint-Didier, baron de Buhen, gouverneur de Vitré ; seigneur, supérieur et fondateur de N.-D. de la Cour, mort le 5 avril 1608. La postérité s'est fondue dans la famille de Boisgeslin.

Tombeau de Tristan de Perrier, sire de Quintin, xv^e siècle, provenant de l'ancienne collégiale de Quintin.

Saint-Quay-Portrieux.

X. — 4 kil. ; 18-19 kil. — Ch. G. C. 21.

P. Pléhédél. T. Sémaphore. — H. 3.186.

Plages de la Comtesse en Portrieux et de Saint-Quay. Jolies grèves avec rochers ; jolis sites dans les vallées. Château de Pommorio.

LAMBALLE (C. T.)

XI. — 20 kil. R. N. — 12.

P. T. T. — H. 4.562.

Beau panorama du vieux château. Butte de Saint-Sauveur. Monuments mégalithiques sur les landes des Houssas.

Eglise N.-D. Jubé en bois sculpté. Cet édifice, par sa situation dominante et sa construction ressemble à un château fort. Eglise Saint-Martin, nef du xi^e siècle, porche du xvi^e siècle.

Manoir du Pont-Grossart, porte du xv^e siècle. Ch. G. C. 14 à 1 kilom.

Andel.

XI. — 5 kil. ; 17 kil. ; Ch. G. C. 82.

P. T. T. Lamballe. — H. 599.

Eglise, porte occidentale du xvi^e siècle.

Manoir de la Salle, peintures héral. au 1^{er} étage. Manoirs de la Ville-Corhien, porte ornée d'armoiries et jolie cheminée du xvi^e siècle.

La Malhoure.

XI. — 9 kil. ; 29 kil. ; Ch. G. C. 28 vers Plancoët.

P. T. T. Lamballe. — H. 594.

Eglise en partie des xiii^e, xiv^e et xv^e siècles.

La Poterie.

XI. — 3 kil. ; 23 kil. ; Ch. G. C. 46 vers Collinée.

P. T. T. Lamballe. — H. 594.

Beau parc du château de La Moglais.

Maroué.

XI. — 4 kil. ; 20 kil. ; Ch. G. C. 46 vers Collinée.

P. T. T. Lamballe. — H. 1.983.

Commune autrefois couverte de manoirs, dont les mieux conservés sont : la Cornelière, xvii^e siècle ; Tréméliac, xvi^e

siècle; le vieux Quefféron et la Guévière, xvii^e siècle. Bel écusson aux armes de la famille des Cognet, replacé dans une maison neuve du village des Hayes Quéfféron (moderne).

Meslin.

XI. — 5 kil.; 20 kil.; R. N. 168 et Ch. G. C. 28.

P. T. T. Lamballe. — H. 951.

Landes du Gras où se tint, sous la présidence de Boishardy, le 23 mars 1793, l'assemblée des chouans de 22 communes voisines.

Eglise, curieuse entrée et contrefort, on y remarque aussi une tombe arcade.

Ancien château de Cargouët xv^e, xvi^e et xvii^e siècles converti en ferme.

Manoir de l'Oursigné.

Morieux.

X. — 11 kil.; 15 kil.; Ch. G. C. 24.

P. T. T. Lamballe. — H. 580.

Sur la limite de la commune d'Hillion, vallée du Gouessan, rivière passant à Lamballe et alimentant l'étang des Ponts-Neufs.

Château de la Ville-Gourio.

Pommeret.

XI. — 10 kil.; 12 kil.; Ch. G. C. 80.

P. T. Yffiniac. — H. 1.324.

Chapelle N.-D. de la Rivière.

Manoir de Mélian flanqué de tourelles à pavillon xvi^e siècle et cerné de douves.

Quintenic.

XII. — 9 kil.; 29 kil.; Ch. G. C. 52.

P. T. Lamballe. — H. 379.

Château moderne de la Vallée à 1 kil. nord.

Saint-Aaron.

X-XI. — 5 kil.; 25 kil.; Ch. G. C. 43.

P. T. T. Lamballe. — H. 1.017.

Monument mégalithique la Roche aux Fées, ou Lech de la Lande de Bourne, 10 mètres de long sur 1^m50 de haut., cote 107. R. N. 168-XI.

Manoirs de Lourmel, porte du xv^e siècle, Beauregard, xvii^e siècle, et de la Caillibotière, ancienne commanderie xiii^e et xiv^e siècles.

Saint-Rieul.

VIII. — 9 kil.; 29 kil.; R. N. 176 et Ch. G. C. 55.

P. T. T. Lamballe. — H. 398.

Croix de cimetière avec personnages
Manoir à tourelle à Saint-Surien.

Trégomar.

XI. — 2 kil.; 27 kil.; Ch. G. C. 52.

P. T. T. Lamballe. — H. 525.

Dans le cimetière, pierres tombales d'Olivier Le Voyer, baron de Trégomar, chambellan du duc de Bretagne en 1431 et d'Alix de Mauny son épouse. Pierre héraldique à la ferme du château.

Manoir de la Roche-Goyon et important établissement agricole.

LANVOLLON (C. T.).

VIII. — 24 kil. ; Ch. G. C. 1, de Saint-Brieuc, et 6, de Pontrieux.
P. T. T. Lanvillon. — H. 1.446.

Eglise du XIV^e siècle dédiée à Saint-Brandan, évêque d'Irlande, tour neuve très élancée, maîtresse vitre très remarquable avec blason d'Avaugour, autels latéraux, rétables, colonnes cariatides du XVII^e siècle.

Hôtel de Keratry, renaissance, 1539. Curieuse maison avec piliers et statues. Portail du château de Berusaré, à 1 kil. à l'Ouest.

Gommenec'h.

VIII. — 6 kil. ; 30 kil. ; Ch. G. C. 654.
P. T. T. Lanvillon. — H. 1.041.

Chapelle de N.-D. de Kerdouanec, XIV^e siècle, bien restaurée, roman, sauf le chœur ; belle verrière du XV^e siècle, maître-autel de toute beauté par Corlay, ayant été enlevé de Tréveneuc pendant la Révolution ; belle statue de saint Guy ; panneaux de sacristie très remarquables.

Lannebert.

VIII. — 4 kil. ; 28 kil. ; Ch. G. C. 54.
P. T. T. Lanvillon. — H. 687.

Débris de voie romaine « Heut pavet » près de la chapelle de Liscorno.

Belle église romane toute neuve avec piliers monolithes.

Chapelle de Liscorno bâtie par les Coetmas au XV^e siècle.

Belle croix du XVI^e siècle dans le cimetière.

Fontaine curieuse de Saint-Evenec. Ch. G. C. 6 Sud-Ouest.

Le Faouet.

IV. — 10 kil. ; 33 kil. ; Ch. G. C. 77.
P. T. T. Lanvillon. — H. 626

Belle église ogivale, très bel autel de grande valeur. Statue de Saint-Hervé.

Chapelle de N.-D. de Kergrist, XV^e siècle, belle corniche sculptée, jolie fenêtre, vient d'être restaurée. C. 77, à 1 kil. au Sud.

Sur la place, croix monumentale.

Fontaine Saint-Hervé près du bourg.

Non loin, ruines d'une maison de Templiers « Manec'h ru ».

Fortifications en terre au-dessus de l'étang de Kerlouët, à l'Ouest.

Près du bourg, château moderne de Kervasdoué, très joli site.

Le Merzer.

VIII. — 10 kil. ; 27 kil. ; Ch. G. C. 9 de Guingamp à Lanvillon.
P. T. T. Guingamp. | H. 1.010.

Eglise bien ornée.

Joli manoir à tourelles du Toulou, XV^e siècle.

Pléguien.

VIII. — 4 kil. ; 24 kil. ; Ch. G. C. 9.
P. T. T. Lanvillon. — H. 1.591.

Eglise reconstruite en 1833, avec fenêtres des XIV^e et XVI^e siècles, sans aucun cachet, belle tour neuve, quelques bas-reliefs.

Château du Bois de la Salle, XVIII^e siècle ; labyrinthe.

Pommerit-le-Vicomte.

VIII. — 8 kil. ; 32 kil. ; Ch. G. C. 32 de Lanvillon à Bégard.
P. T. T. Pommerit-le-Vicomte. — H. 2.426.

Dolmen près du château de Kerbie, au milieu de belles plantations.

If très curieux, 8^m50 de circonférence, ses branches couvrent une superficie de 169 mètres carrés.

Eglise en partie ogivale, chevet du XIV^e siècle avec maîtresse vitre, clocher de 1704-1712 au fronton dorique, avec écu du duc de Lorges.

Au cimetière, calvaire du XV^e siècle avec chaire à prêcher. Chapelle de N.-D. de Paradis, près de la gare ; à la porte

principale, écu des Châtellier. Elle fut commencée en 1398 et achevée en 1415, style gothique, restaurée en 1720 et 1819.

Devant la chapelle, calvaire sur socle octogonal très élevé, avec un apôtre sur chaque face.

Chapelle de N.-D. du Folgoat, avec Scala Saneta. Ch. G. C. 54.

Ruines du château de Baliveau, XII^e siècle, au Nord du bois de Pommerit. Vieux souvenirs en ruines à Kergougard et le Restmeur.

Tréguidel.

VIII. — 4 kil. ; 19 kil. ; Croisement des Ch. G. C. 51 et 83.
P. T. T. Lanvollon. — H. 834.

Sur la tour de l'église, litre aux armes de Geslin de Trémargat. Au cimetière, croix du XV^e siècle.

Chapelle de Saint-Pabu ou Tugdual, XV^e siècle ; statuette de Saint-Eloi, XVI^e siècle. Pierre où l'on se frotte pour les douleurs.

Croix de la Comtesse et du Duc, près du bois de Beauchamp, Ch. G. C. 83, au Sud.

Tréméven.

IV. — 6 kil. ; 39 kil. ; Ch. G. C. 6.
P. T. T. Lanvollon. — H. 526.

Eglise très simple avec tour élancée, moderne.

Fontaine de Saint-Méen et de Radegonde (pèlerinage).

Chapelle Saint-Jacques, XV^e et XVI^e siècles, monument historique, belles fenêtres, autel à colonnes torsées, nombreuses statues très curieuses. Un souterrain existait, il a été ouvert lors de la restauration de la chapelle. En face, croix avec socle entouré de grille.

Belle fontaine tout près, la plus renommée du pays, très abondante et surmontée d'une statue colossale de saint Jacques, en pierre de Kersanton, qui sert de baromètre par sa couleur changeante ; style ogival du XVII^e siècle ; sur le piédestal, écu des Coatmen. Ch. G. C. 6, par le Faouët.

Ruines du château de Coatmen, tour polygonale, forteresse fondée au XII^e siècle par un de Penthievre, dans un site pittoresque, sur la rivière du Leff. L'enceinte générale

affecte une forme elliptique, les fossés ont une grande profondeur. Ch. G. C. 54. La famille de Coatmen s'est éteinte avant la Révolution.

Tressignaux.

VIII. — 2 kil. ; 23 kil. ; Ch. G. C. 79.
P. T. T. Lanvollon. — H. 635.

Eglise neuve, style ogival.

Chapelle Saint-Antoine à 3 nefs, séparées par des piliers cylindriques surmontés d'arcades ogivales du XVI^e siècle.

Vieux puits devant la chapelle.

Trévélec.

VIII. — 7 kil. ; 31 kil. ; Croisement des Ch. G. C. 6 et 67.
P. T. T. Lanvollon. — H. 451.

Tumulus de Porzou à 1 kil. Nord du bourg.

Motte féodale près du bourg.

Eglise nouvellement rebâtie, style ogival ; statue de saint Véran, très remarquable.

MONCONTOUR (C. T.).

XI. — 21 kil. ; R. N. 168 de Quiberon à Saint-Malo.
P. T. T. — Moncontour. H. 1.300.

Beau panorama du pays de Penthièvre.

Eglise Saint-Mathurin, renfermant de superbes verrières du xv^e siècle.

Restes de fortifications de cette petite ville connue dès le xi^e siècle, assiégée en 1394 par le duc de Bretagne, prise en 1590 par le prince de Dombes, démantelée par ordre du roi en 1624.

Bréhand.

XI. — 7 kil. ; 20 kil. ; R. N. 168.
P. T. T. Moncontour. — H. 1.830.

Château de Bois-Hardy. Dans la nuit du 27 prairial an III (15 juin 1795), près de la Ville-Gourio, Bois Hardy, général des Chouans, fut tué par les Bleus. Son sabre, ainsi qu'un tambour, ont été vendus par sa famille, il y a quelques années, à un revendeur. Ils sont actuellement au musée de Saint-Brieuc.

Château du Chêne.

Hénon.

XI. — 6 kil. ; 24 kil. ; Ch. G. C. 81.
P. T. T. Hénon. — H. 2.935.

Splendide panorama du Port-Martin sur la route de Plœuc. Châteaux du Colombier, xvi^e siècle, des Granges, xvii^e siècle, de Catuélan, de la Néauvais et de la Ville-Chapron ; ces trois derniers plus modernes.

Quessoy.

XI. — 7 kil. ; 14 kil. ; Ch. G. C. 1 de Saint-Brieuc à Moncontour.
P. T. T. Moncontour. — H. 2.779.

Restes d'une ancienne commanderie à l'Hôpital.
Châteaux de Rocherousse et de la Houssaye.

Saint-Glen.

XI. — 9 kil. ; 30 kil. ; Ch. G. C. 14, de Lamballe à Collinée.
P. T. Saint-Glen. — H. 824.

Enceinte fortifiée en terre de la Haie au Lion.

Trébry.

XI. — 7 kil. ; 26 kil. ; Ch. G. C. 25.
P. T. Saint-Glen. — H. 1.524.

Magnifique point de vue de N.-D. de Bel-Air, point culminant du Mené, 340 mètres ; deuxième de la Bretagne après Saint-Michel (392) dans le Finistère.

Intéressant manoir de la Touche-Trébry, flanqué de tours couvertes en dômes.

Trédaniel.

XI. — 2 kil. ; 23 kil., Ch. G. C. 6.
P. T. T. Moncontour. — H. 864.

Allée couverte non loin de la chapelle de N.-D. du Haut.
Chapelle du Haut avec ses saints très curieux.

Château de la Cave, enceinte fortifiée à 50 mètres de la route de Moncontour à N.-D. du Mené.

PAIMPOL (C. T.).

IV. — 41 kil. ; Ch. G. C. 1 de Saint-Brieuc.

P. T. T. Paimpol. — H. 2.805.

Eglise tryptique en bois sculpté, du xv^e siècle, attribué à Corlay.

Château des Salles.

Paimpol est un port qui arme beaucoup de bateaux pour la pêche d'Islande et de Terre Neuve. Chemin de fer.

Bréhat (Ile de)

40 kil. ; 51 kil. ; Ch. G. C. 15 et bateau à la pointe de l'Arcoest.

P. Bréhat, T. Sémaphore. — H. 4.062.

Ile de 2 kilomètres de long, très pittoresque. Rochers du Paon.

Forteresse, port, plusieurs phares. Cette ile a été classée le 13 juillet 1907.

Kerfot.

IV. — 5 kil. ; 37 kil. ; Ch. G. C. 79.

P. T. T. Paimpol. — H. 654.

Ruines de Correc, en Kerfot.

Kérity (Vieux Bourg)

IV. — 2 kil. ; 29 kil. ; Ch. G. C. 4.

P. T. T. Paimpol. — H. 2.868.

Panorama unique de la baie de Paimpol. Prendre l'ancienne route du Vieux Bourg du côté de la mer.

Ruines de l'abbaye de Beauport, sur la route N° 4.

Ploubazlanec.

IV. — 3 kil. ; 44 kil. ; Ch. G. C. 15.

P. T. Ploubazlanec. — H. 3.720.

Panorama de la pointe de l'Arcoest. Port de Loguivy. Phare de Pors-Don.

Eglise, plusieurs bons tableaux et groupe intéressant de Sainte Anne et de la Sainte Vierge, en bois sculpté, du xvii^e siècle.

Château de Kersa.

Plouézec.

IV. — 6 kil. ; 35 kil. ; Ch. G. C. 77.

T. Sémaphore. — H. 4.786.

Havre de Port-Lazzo.

Plourivo.

IV. — 4 kil. ; 41 kil. ; Ch. G. C. 15.

P. Plourivo. — H. 2.589.

Croix carlovingienne à Lancerf et près de l'ancienne chapelle.

PLÉNEUF (C. T.).

X. — 25 kil. ; Ch. G. C. 14, de Lamballe.

P. T. T. Pléneuf. — H. 2.813.

Du bourg, joli panorama sur la mer.

Eglise neuve.

Château de Nantois, entouré de beaux bois au bord de la grève.

Val-André, belle plage très fréquentée, nombreuses villas. Dahouët, port de pêche pour Islande. Chemin de fer à Lamballe.

Erquy.

X. — 9 kil. ; 33 kil. ; Ch. G. C. 37, de Matignon, et 10, de St-Brieuc.

P. T. T. Erquy. — H. 2.935.

Cap d'Erquy, d'où l'on découvre toute la baie de Saint-Brieuc et le cap Fréhel. Erquy est une ancienne station romaine « Rhéginéa ».

Important château de Bienassis, renaissance, xvi^e siècle, flanqué de tourelles, cerné de murailles crénelées et de douves pleines d'eau.

Beau parc à la française.

Planguenoual.

X. — 8 kil. ; 17 kil. ; Ch. G. C. 10, de Saint-Brieuc.

P. T. T. Pléneuf. — H. 1.836.

Grèves de Jospinet, rochers et grottes de Margo et de Roemel.

Jolie propriété du Val-Bouan. Ch. G. C. 82.

Manoir de la Hazaie, xvi^e siècle. Curieux colombier près du bourg.

Plurien.

XII. — 14 kil. ; 36 kil. ; Ch. G. C. 37, vers Matignon.

P. T. T. Plurien. — A. 1.506.



Porche de l'église de Plurien (xiv^e siècle).

Saint-Alban.

X. — 3 kil. ; 22 kil. ; Ch. G. C. 14.

P. T. T. Pléneuf. — H. 1.602.

Vieille église, fenêtre orientale, clocheton primitif.

Chapelle Saint-Jacques, xiv^e siècle, très curieuse. Ch. G. C. 27, vers Hénanbihen.

Chapelle neuve de Saint-Guillaume, construite sur l'emplacement d'une ancienne bâtie par ce saint.

Manoir de l'Hostellerie Héliguen, porte du xv^e siècle. Belles cheminées à sculp. hérald. à la Grande-Goublaye. Ch. G. C. 17 et V. O., vers le Souchay.

PLÆUC (C. T.).

XI. — 23 kil. ; Ch. G. C. 44.
P. T. T. Plæuc. — H. 4.706.

Rien d'intéressant ?

Lanfains.

IX. — 14 kil. ; 24 kil. ; Ch. G. C.
P. T. T. Quintin. — H. 1.301.

Restes d'un ancien manoir de la Ville-Auray.

L'Hermitage-Lorges.

6 kil. ; 23 kil. ; Ch. G. C. 3, de Saint-Brieuc-Pontivy, et 44, de Plæuc.
P. T. T. L'Hermitage-Lorges. — H. 958.

Belle forêt de Lorges.

Croix Saint-Lambert au milieu de la forêt, près de la route N° 3.

Château et étang de Lorges. C'est devant ce château que les Chouans évadés de la prison de Saint-Brieuc, furent fusillés par les Bleus.

Plaintel.

XI. — 9 kil. ; 14 kil. ; Ch. G. C.
P. T. T. Plaintel. — H. 2.339.

Vallée de Gouët « Diluvium ». Chaos de Plaintel ou perte du Gouët ; le Saut du Loup, entre le moulin Saint-Méen et Crenan. Prendre un petit chemin près du passage à niveau de la gare, direction Ouest et Nord.

La Roche Gourmet à Roussau, Ch. G. C. 3.

Croix à personnages « Croix Dolo ».

Chapelle de l'hôpital Saint-Gilles, bel écu aux armes des Angier de Crapado, XV^e siècle.

Château de Saint-Quihouët.

Manoir de Tréouga.

PLOUHA (C. T.).

IV. — 25 kil. ; Ch. G. C. 1.
P. T. T. Plouha. — H. 4.746.

Joli site du port Moguer à la grève du même nom. Ch. V. 3. Vallée du Palus entre le lieu dit : Grand étang et la Grève.

Arbre antique et gigantesque au Ruina, en Gommenec'h.

Chapelle de Kermaria, XIII^e, XIV^e et XV^e siècles, renfermant comme peintures murales : « la Danse macabre » ; au-dessus du porche, ancienne chambre de justice. Croisement des routes N° 21 et 54.

Lanleff.

IV. — 10 kil. ; 34 kil. ; Ch. G. C. 21, vers Pontrioux.
P. Pléhédel. — H. 267.

Curieuse construction dite « Temple de Lanleff », près de l'église, attribuée aux Templiers et rappelant par sa forme l'architecture orientale.

Eglise : Croix processionnelle du XV^e siècle. Bannière datant de Louis XIII.

Lanloup.

IV. — 5 kil. ; 30 kil. ; Ch. G. C. 1 et 54.
P. T. T. Plouha. — H. 451.

Jolie église gothique, transept du XV^e siècle, porche du XVI^e. Ancien château de Lanloup, peu remarquable.

Pléhédel.

IV. — 7 kil. ; 32 kil. ; Ch. G. C. 21.
P. Pléhédel. — H. 1.640.

Château en partie ancien du Bois-Gélin, dans un joli site.

QUINTIN (C. T.).

IX. — 20 kil. ; Ch. G. C. 10 et 28.
P. T. T. Quintin. — H. 2.948.

Jolis sites le long de la vallée du Gouët. Etang au pied du château.

Monument mégalithique au sud de l'étang.
Château habité mais n'ayant jamais été achevé.
Curieuses maisons en ville ; voir la place 1830.

Le Fœil.

IX. — 3 kil. ; 17 kil. ; Ch. V. au Nord de Quintin.
P. T. T. Quintin. — H. 1.358.

Joli site de la vallée et beau panorama près de l'église.

Très importants châteaux de Robien, xviii^e siècle, de Crenan, xv^e et xvi^e siècles, de la Noe-Sèche, xv^e et xviii^e siècles, et de la Bruyère. Tous ces châteaux sont entourés de beaux bois.

Manoirs du Guermain, jolie porte renaissance et quatre grandes cheminées (de la Pommeraie) porche et sculp. héral. aux armes des Decos, splendide cheminée au rez-de-chaussée.
Ch. G. C. 7.

Le Leslay.

IX. — 5 kil. ; 22 kil. ; Ch. G. C. 7 et 22.
P. T. T. Quintin. — H. 259.

Eglise, statues anciennes, sculptures héraldiques.

Château de Beaumanoir (doit être restauré) tour du xvi^e siècle.
Parc magnifique avec étang, importants bâtiments des communs, état neuf.

Le Vieux-Bourg.

IX. — 8 kil. ; 27 kil. ; Ch. G. C. 28.
P. T. T. Quintin. — H. 1.345.

Tertre de la Ville-Juhel, bloc de rochers fendus en 2 parties.

Menhirs de Pasquiou, à la limite de St-Gilles-Pligeaux.

Eglise, vieille statue en bois de Saint Georges.

Croix d'Run aux armes de Sussane et de Bois-Gélin.

Plaine-Haute.

XI. — 7 kil. ; 41 kil. ; Ch. G. C. 3, embranchement à Saint-Julien.
P. T. T. Quintin. — H. 1.241.

Jolis sites le long de la rivière du Gouët à Sainte-Anne du Houlin, lieu de pèlerinage. Jolie promenade de Plaine-Haute à Saint-Donan.

Près du Chenay, menhir et curieux cahots de rochers surmonté d'une croix de pierre.

Manoir remarquable de la Ville-Daniel, xv^e siècle, à Sainte-Anne.

Saint Bihy.

IX. — 6 kil. ; 26 kil. ; Ch. G. C. 63.
P. T. T. Quintin. — H. 349.

Fontaine du Guéry au sommet d'un rocher. Joli site près de l'étang.

Importantes ruines du château de Grande-Ile, cheminée du xvi^e siècle. Porte de la cour avec blason de du Poulinque, 1567.

Manoir du Bas-Clédin, pierre héral. des Lemoine. Porte au moulin de la Garenne, surmontée des armes des Bois-Gélin et Le Conniac.

Saint-Brandan.

IX. — 4 kil. ; 48 kil. ; Ch. G. C. 10 et Ch. V.
P. T. T. Quintin. — H. 2.361.

Eglise, sculp. héral. dans le chœur et sur le mur d'une maison au village de Carboureux.

Intéressante chapelle au village de Saint-Eutrope, xv^e et xvi^e siècles.

Croix avec écusson de Carboureux (route de la Gare).

Château de Grémieux ; bel arbre en face, sur la route.

Saint-Gildas.

IX. — 40 kil. ; 24 kil. ; Ch. G. C. 22 et 43.
P. T. T. Quintin. — H. 706.

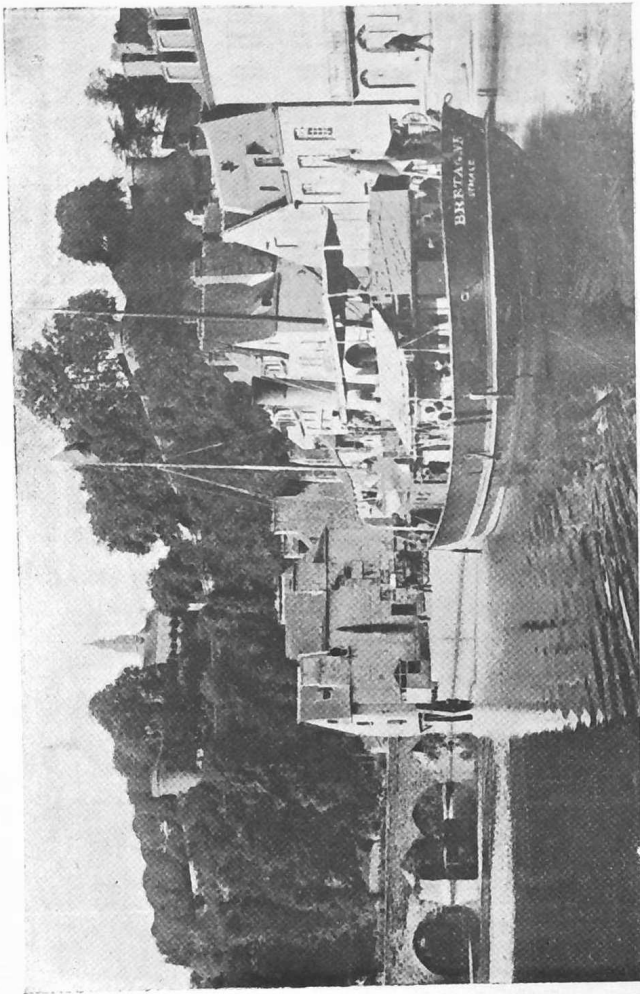
Très bel horizon à Rosse de Carrac'h Bernard.

Etang de Quellenec.

Restes d'un camp romain, par le bourg de Carnoët, Ch. V. 4.

Château de Quellenec, ruines xv^e siècle, Ch. G. C. 63.

Petit manoir à tourelle de Kerleau, xvii^e siècle.



DINAN. — Les quais de la Rance (cliché Waron).

ARRONDISSEMENT DE DINAN

DINAN

XIII. — Chef-lieu d'arrondissement.

60 kil. — R. N. 176 de Lamballe à Caen et 166 de Vannes à Dinan.
P. T. T. Dinan. — H. 11.078.

Joli point de vue au jardin de Saint-Sauveur, d'où l'on domine la vallée de la Rance.

Promenade de la Fontaine des eaux ferrugineuses.

Eglise Saint-Sauveur, style ogival, commencée au xv^e siècle, sur l'emplacement d'une plus ancienne, romane byzantine, xi^e et xii^e siècles, 2^e période, dont il reste encore une partie côté Sud. A l'intérieur, mausolée renfermant le cœur de Bertrand Duguesclin. Tombeaux et nombreuses sculptures.

Eglise Saint-Malo, gothique, xv et xvi^e siècles. Très belles sculptures et moulures, surtout à l'extérieur. Le clocher ne possède pas de flèche par suite dit-on, d'une erreur qui aurait été commise sous l'Empire, après un voyage de Napoléon III en Bretagne. Les plans et la subvention pour cet édifice auraient été envoyés à l'église de la ville Saint-Malo, en Ille-et-Vilaine ; ce qui expliquerait que cette dernière, de style Renaissance, possède une flèche gothique.

La Tour de l'Horloge, possédant la cloche fondue par ordre de la duchesse Anne ; elle date de 400 ans et vaut au moins 20,000 fr. Elle a été refondue avec le même métal, à la suite d'une fêlure et de ses attaches brisées.

Château de la duchesse Anne, transformé en Musée et faisant partie des murailles crénelées qui entourent la vieille ville. Il existe trois portes : Saint-Malo, Jerzual et St-Louis ; celle de Brest a été démolie par ordre du Conseil municipal.

Plusieurs tours, dont les plus belles sont : Beaumanoir, Ste-Catherine, Penthièvre, Coetquen et Beaufort.

Vieilles maisons avec pignons sur rue ; les Parches, dont une partie a été brûlée en 1906. Porte ogivale des Cordeliers. Portail de l'ancien Hôtel des Beaumanoir au Vieux Couvent.

Statue équestre de Bertrand Duguesclin, par Frémier, et de Jean de Beaumanoir, par Guéniot.

Brusvily.

XIII. — 11 kil. ; 55 kil. ; Ch. G. C. 40.

P. Le Hinglé. — H. 771.

Château du Quengo, xvi^e siècle, dans un site sauvage ; type de manoir peu modernisé, nombreuses sculptures héraldiques aux armes du Rocher. Immense cheminée du xvii^e siècle. R. N. 166.

Maison noble de la Ville-Hamon, ornée des armes du Rocher du Quengo.

Calorguen.

XIII. — 6 kil. ; 64 kil. ; Ch. G. C. 12.

P. T. T. Dinan. — H. 749.

Très intéressant château de la Ferronnais, construit en 1569 par Gilles Ferron et Jeanne Glé ; porte à moucharabis, grosse tour d'escalier, tourelle à encorbellement, niches gerbières en pierres sculptées, cheminées ornées d'armoiries ainsi que les portes et portillon donnant accès à la cour. Ch. G. 26.

Ancien manoir de Bontrou, porte et vestibule du xvi^e siècle. Maison à tourelle à la Dorbelais.

Lanvallay.

XIII. — 2 kil. ; 62 kil. ; R. N. 176 de Dinan à Dol.

P. T. T. Dinan. — H. 1.283.

Quatre beaux sapins près du château de Chante-Oiseau.

Belle vue de Dinan et sur la Rance.

Châteaux modernes de Grillemont et de Landeboulou.

Petits manoirs de St-Piat, de la Ville-Arais et des Champ-Hingant.

La Vicomté-sur-Rance.

XIV. — 8 kil. ; 68 kil. ; Ch. G. C. 29 vers Saint-Malo.

P. Pleudihen. — H. 882.

Roche de la Potence des Dinannais, dont Raoul de Navery parle dans « Patrie. »

Château de la Bellière, xiv^e et xix^e siècles, entouré d'eau ; c'est dans ce château que mourut Typhaine Ragueneil, première femme de Du Guesclin.

Maison à tourelle de 4 villes, de Beauvais.

Le Hinglé.

XIII. — 8 kil. ; 63 kil. ; R. N. 166 de Vannes.

P. Le Hinglé. — H. 280.

Château de la Pyrie, dans un joli bois de sapins. Grande carrière de granit.

Léhon.

XIII. — 1 kil. ; 61 kil. ; Ch. G. C. 12.

P. T. T. Dinan. — H. 1.538.

Ancien prieuré de Léhon, fondé au ix^e siècle par le roi breton Nominoë ; église romane nouvellement restaurée, ornée de belles verrières et renfermant plusieurs tombeaux à l'effigie d'abbés ou seigneurs du pays. Beau tombeau avec statue et écus de Raoullin Pollo, père du prieur de Léhon, mort le 18 novembre 1416. Chaire à prêcher et balustrade en pierre de la Pyrie.

Les bâtiments claustraux sont des xiv^e, xv^e, xvii^e et xviii^e siècles.

Jolie chapelle de Beaumanoir, xiv^e siècle, servant de sacristie.

Sur une éminence, au sud du village, dite « Montagne St-Joseph », restes d'un château jadis flanqué de 8 tours. Assiégé en 1168 par Henri, roi d'Angleterre ; déjà ruiné en 1641.

Au village du St-Esprit, jolie croix à personnages, xiv^e siècle.

Important asile d'aliénés des Bas-Foins ; belle chapelle moderne,

Non loin de cet établissement, sur la route 176 de Lamballe, l'on découvre la ville de Dinan, Pleudihen, le Mont-Dol et par beau temps, le Mont Saint-Michel.

Manoir à tourelle des Basses-Gatinais.

Pleudihen.

XIV. — 11 kil. ; 71 kil. ; Ch. G. C. 29.

P. T. T. Pleudihen. — H. 3.347.

Belles avenues au château de la Touche-Porée.

Allée couverte du Bois du Rocher, au sud de la commune, près de Saint-Hélen.

Eglise importante et vue de très loin.

Manoir de St-Meleuc ; reste d'un joli portail du xvi^e siècle ; colombier.

Intéressant manteau de cheminée dans le manoir.

Manoir peu intéressant du Pont-Cieux. Sculpture héraldique de 1656 au presbytère, et de 1754 à la Ville-Ger, aux armoiries de la famille de Bien. Celui de la Pépinière.

Plouër.

XII. — 10 kil. ; 70 kil. ; Ch. G. C. 28.

P. T. T. Plouër. — H. 3.457.

Lesmond, cote 103, magnifique panorama sur la Rance, le Mont-Dol et la ville de Dol, le Mont Saint-Michel, les côtes de Normandie et de Dinan.

Port Saint-Hubert, beau site sur la Rance ; pont en construction, en pierre, béton armé et arche métallique devant avoir 163 mètres de portée, qui conduira au port Saint-Jean (Ille-et-Vilaine).

Manoir fortifié, xviii^e siècle (restauré), du Chêne-Vert, sur les bords de la Rance à 1 km. du Ch. de G. C. 40.

Eglise de Plouër, trois pierres tombales du xv^e siècle, adossées au mur, représentant : un chevalier de la maison de Plouër, des dames Angoulevant et de Brigourdain et Saint-Meleuc. Ch. G. C. 12 et 57.

Quévert.

XIII. — 4 kil. ; 59 kil. ; Ch. G. C. 68

P. T. T. Dinan. — 1.412.

Ancien manoir de l'Aublette, porte et portillon et tourelle avec coupole. R. N. 176 et vieille route de Ste-Anne.

Saint-Carné.

XIII. — 5 kil. ; 61 kilom. ; Ch. G. C. 12.

P. T. T. Dinan. — H. 772.

Jolie vue sur la vallée du canal d'Ille-et-Rance.

Beau château du Chesne-Ferron, xvi^e-xix^e siècles, dans un site remarquable, à 1,500 m. sud de Léhon.

Manoir à tourelle à la Mauselais.

Saint-Hélen.

XIV. — 8 kil. ; 68 kil. ; R. N. 176 et embranchement.

P. T. T. Dinan. — H. 1.522.

Remarquable étang du château de Coëtquen.

Eglise curieuse, restes de verrières où sont représentés en grand costume : Jean II, sire de Coëtquen, grand maître de Bretagne, et Jacquemine de Tournemine de la Hunaudaye, mariés en 1438, et Jean V de Coëtquen, leur fils et Hardouine de Surgères, son épouse, mariés en 1486.

Ruines de l'ancien château de Coëtquen, xiii^e-xviii^e siècles, démantelé au xvii^e siècle et en partie brûlé pendant la Révolution. 1,500 m. est de Saint-Hélen.

Saint-Samson.

XIII. — 5 kil. ; 65 kil. ; Ch. G. C. 57.

P. T. T. Dinan. H. 616.

Menhir ou pierre de Saint-Samson (Poteau du T. C. F.), pierre inclinée, de 7 m. 75 de haut et 2 m. 10 de large.

Château et bois de Carheil.

Taden.

XIII. — 4 kil. ; 64 kil. — Ch. G. C. 40.
P. T. T. Dinan. — H. 1.425.

Châteaux et parc de Kerrozen-de la Garaye (ruines Renaissance), Ch. G. C. 2 ; Poteau du T. C. F. — La Conninais, xv^e siècle, restauré, et étang. Ch. G. C. 12.

Au bourg, joli pavillon de la Menardais ; Maison de la Grand'Cour.

Trélivan.

XIII. — 6 kil. ; 54 kil. ; Ch. G. C. 61.
P. T. T. Dinan. — H. 741.

Château de Vaucouleurs, tour avec dôme et vieux colombier.

Près d'un bel étang, manoir du Val-Kerharo, xvi^e siècle, précédé d'un intéressant portail aux armes de la famille de la Vallée.

Tressaint.

XIII. — 4 kil. ; 64 kil. ; Ch. G. C. 2 ; embranchement vers la Rance.
P. T. T. Dinan. — H. 369.

Eglise : pierre tombale aux cinq écussons de la famille de Lanvallay, xiv^e siècle.

Trévron.

XIII. — 9 kil. ; 64 kil. ; Ch. G. C. 78.
P. Le Hinglé. — H. 859.

Joli château de la Chalonge, xv^e-xvi^e siècles, construit par la famille du Breil ; récemment restauré.

BROONS (C. T.)

25 kil. ; 47 kil. ; R. N. 12.
P. T. T. Broons ; H. 2.867.

La Motte-Broons, où naquit Bertrand Du Guesclin, à 2 km. ouest de la ville. Une colonne a été élevée à l'emplacement du château dont il ne reste plus trace. Au centre de la ville s'élève la statue du connétable, monument placé autrefois à Dinan.

Lanrelas.

XV. — 9 kil. ; 34 kil. ; 54 kil. ; Ch. G. C. 58.
P. T. T. Lanrelas. — H. 1.988.

Site pittoresque. Vue de la Rance. Beaux rochers à 500 m du bourg.

Menhir de la Glinaie à 700 m. du bourg. Dolmen dit la Roche ou Géant, ou nord-ouest.

Rouillac.

XV. — 11 kil. ; 37 kil. ; 46 kil. ; Ch. G. C. 25, 91, 82.
P. T. T. Sévignac. — H. 1.022.

Allée couverte mutilée par les chercheurs il y a quelques années.

Sévignac.

XIII. — 8 kil. ; 33 kil. ; 42 kil. ; Ch. G. C. 36.
P. T. T. Sévignac. — H. 2.889.

Site sauvage près de l'étang de Rocherel, à 2 km. Château de Broondineuf.

Trémeur.

XIII. — 4 kil. ; 20 kil. ; 45 kil. ; R. N. 12 et Ch. G. C. 19
P. T. T. Broons. — H. 1.175.

Eglise dans un très joli site.

Ferme de Saint-Georges, ancienne abbaye de l'Hôtellerie,

où l'on a conservé d'anciennes statues ; but de pèlerinage et où l'on a trouvé dernièrement les deux superbes pierres tombales de Geoffroy Le Voyer, baron de Trégomar, et de Renée Madeuc, son épouse, mariés vers 1346, fondateurs de l'hôpital, prieuré de Saint-Georges et l'épithaphe avec armoiries du cardinal Pierre de Rohan.

Yvignac.

XIII. — 9 kil. ; 17 kil. ; 53 kil. ; Ch. G. C. 40.

P. T. T. Yvignac. — H. 1.960.

Beau point de vue de la jolie tour de l'église.

Restes d'un château, encore très important en 1885, en partie démoli de nos jours.

CAULNES (C. T.)

XV. — 22 kil. ; 56 kil. ; R. N. 12.

P. T. T. Caulnes. — H. 2.424.

Rien d'intéressant... ?

Guenroc.

XV. — 8 kil. ; 20 kil. ; 62 kil. ; Ch. G. C. 29 et embranchement.

P. T. T. Caulnes. — H. 415.

Rochers élevés, cime accessible, magnifique panorama, ainsi que du cimetière.

Eglise ancienne, porte et fenêtre du XIV^e siècle ; curieuse gargouille représentant un rat. Pierre tombale en demi-relief, représentant une dame (très endommagée). Magnifique cuve baptismale en pierre, ornée de huit bustes en plein relief.

Château du Latay, XVIII^e siècle, entouré de cours et de jardins à la française et cerné de douves pleines d'eau ; remarquable grille en fer forgé.

Manoir de Launay, XVI^e siècle, sculpture héraldique et tourelle.

Guitté.

XV. — 6 kil. ; 22 kil. ; 62 kil. ; Ch. G. C. 89 et Ch. V.

P. T. T. Caulnes. — H. 999.

Site très pittoresque à 1,500 m. du bourg, vallée de la Rance.

Menhir : le Fuseau de la Vierge, haut de 3 m. 80 et large de 2 m. 56, faisant partie des quatre alignements, dans un champ près de la Fauvelais (classé).

Beau château de Beaumont, XIV^e-XV^e siècles, restauré dans le style ancien, belle porte fortifiée, près du bourg, au nord.

Grand château de Couëlan, construit en 1672 et 1677 dans un joli site de la vallée de la Rance, près de Caulnes, au nord.

Château de la Perchais avec trois belles avenues et joli bois.

Intéressant petit manoir de Belestre, XVI^e-XVII^e siècles, avec chapelle.

Plumaudan.

XIII. — 12 kil. ; 14 kil. ; 57 kil. ; R. N. 166 ; Ch. G. C. 64.

P. Plumaudan. — H. 1.196.

Dans l'église, curieuse Vierge assise, tenant sur ses genoux l'enfant Jésus maillotté, xiii^e-xiv^e siècles.

Restes intéressants du château de la Vallée, xv^e siècle, près d'un étang.

Saint-Maden.

XV. — 10 kil. ; 19 kil. ; 62 kil. ; R. N. 166 ; Ch. G. C. 39.

P. T. T. Caulnes. — H. 455.

Restes peu importants du château de la Houssaye.

Etangs de Néal, de la Boulaye et du Vau-Ruffier.

Eglise moderne, statue mutilée de Saint Jacques et porte du xv^e siècle.

Ruines des chapelles romanes de Saint Maur, dans un beau site et de la Ville-Morvan.

Ruines du château du Vau-Ruffier.

Château de Caradeuc, xviii^e siècle, magnifique parc à la française sur une éminence dominant tout le pays de Dinan.

Manoirs de Launay Bertrand et de la Roche. Porte du xv^e siècle, à la Boulaye.

Maison près de l'église, très belle cheminée aux armes de la famille des Salles.

Saint-André-des-Eaux.

XIII. — 3 kil. ; 10 kil. ; 71 kil. ; Ch. G. C. 26.

P. T. T. Evran. — H. 444.

Ancienne église romane avec porche du xv^e siècle ; la nouvelle est sur la route de la gare.

Chapelle curieuse de N.-D. de Fontebon, dite du Besso, xv^e siècle.

Moulin du Besso, avec écusson des Beaumanoir.

Curieuse enseigne d'auberge en pierre sculptée sur une maison de Penhouët.

Saint-Judoce.

XIV. — 2 kil. ; 13 kil. ; 73 kil. ; Ch. G. C. 78.

P. T. T. Evran. — H. 758.

Dans l'église, belles statues en bois.

Nombreuses sculptures héraldiques à l'ancien manoir de Champsavoy, aux armes des Grignart et de leurs alliances.

Manoir ancien mais peu intéressant du Fournet, où le prince de Condé passa sa dernière nuit avant de s'embarquer pour Jersey, en octobre 1585 ; belle grille d'entrée.

Vieilles maisons à Cabruc.

EVTRAN (C. T.)

XIV. — 11 kil. ; 71 kil. ; Ch. G. C. 2.

P. T. T. Evran. — H. 3.818.

Magnifique point de vue près du village des Droueries.

Chapelle de Saint-René, xiv^e-xvi^e siècles, très curieuse, fondée par les seigneurs de la Ferronnays, en Calorguen ; Tabernacle, coffre à ornements et autel en pierre.

Jolie croix à personnages, dite « la Croix Macquerel », dans l'avenue du château du Mottay.

Beau château de Beaumanoir, xvii^e siècle, dans une position dominant le bassin de la Rance ; magnifiques pavillons Louis XIII, parc à la française.

Château du Mottay, xv^e siècle, très modernisé.

Manoirs bien conservés de la Garde, xvii^e siècle, des Hayes, xvii^e siècle, de la Falaise, xvi^e siècle, celui de la Touche, xvii^e siècle, récemment modernisé.

Maisons à tourelles de la Roche, du Fournet, du Grandbois, du Launay, Gicquel, de l'Aumosne, de la Ville-Grosmil et de la Ville-Bauvais, où l'on remarque une hache sculptée au-dessus de la porte.

Le Quiou.

XIII. — 4 kil. ; 15 kil. ; 68 kil. ; Ch. G. C. 39

P. Le Quiou. — H. 523.

Sables calcaires renfermant de nombreux fossiles, comme à Tréfumel.

Important château du Hac, xvi^e siècle, flanqué de cinq tourelles, reste inachevé et servant de ferme. A 900 m. de la gare.

Plouasne.

XV. — 11 kil. ; 19 kil. ; 70 kil. ; Ch. G. C. 12.

P. T. T. Plouasne. — H. 2.545.

Saint-Juvat.

XIII. — 9 kil. ; 12 kil. ; 64 kil. ; Ch. G. C. 12.

P. Le Quiou. — H. 1.225.

Dans l'église, pierre tombale d'une châtelaine dont l'effigie est à demi effacée ; Tombe arcade aux armes de la maison des Lanvallay ; une autre aux armes des Beaumanoir.

Dans le cimetière, curieuse croix à personnages.

Croix de la Justice, xiv^e siècle, aux armes des Beaumanoir, et décorée de l'épée de Justice et de sculptures diverses, près de la Métrie.

Château de la Métrie, xviii^e siècle, avec porte et portillon xiv^e siècle.

Belles maisons anciennes des xvii^e et xviii^e siècles, à Rionay, la Suais, la Gaudière et le bas Caharel.

Tréfumel.

XV. — 9 kil. ; 14 kil. ; 67 kil. ; Ch. G. C. 12.

P. Le Quiou. — H. 406.

Eglise en partie romane, renfermant de nombreuses statues en bois et des pierres tombales armoriées des familles Hingant, du Hac et de Coëtquen du Vau-Ruffier.

Château de la Rivière, xviii^e siècle.

Sables calcaires renfermant de nombreux fossiles.

JUGON (C. T.)

XIII. — 22 kil. ; 38 kil. ; R. N. 176

P. T. T. Jugon. — H. 534.

immense étang, long de 5 kilomètres.

Motte féodale de l'ancien château, bordée à l'est par l'étang et à l'ouest par une prairie qui fut autrefois un étang



Maison du xvi^e siècle à Jugon.

Eglise du xv^e siècle, tour carrée très élégante.

Vieille croix de cimetière.

Jolie maison du xvi^e siècle près de l'étang.

Dolo.

XIII. — 3 kil. ; 25 kil. ; 40 kil. ; Ch. G. C. 26.

P. Jugon. — H. 924.

Sculptures héraldiques et grilles anciennes au manoir de la Talvatière, xv^e-xvi^e siècles

Petit manoir à tourelle de Bourgneuf. La Ville-Bréhen, xvii^e siècle.

Lescouët-Jugon.

XIII. — 1 kil. ; 21 kil. ; 39 kil. ; R. N. 176 au Sud.

P. Jugon. — H. 764.

Beaux sites de la vallée de l'Arguenon, en particulier à Lorgénil, où se trouvait jadis un important château dont il ne subsiste que l'assiette, dans une position très pittoresque, Château de Vauvert, au bord de la R. N. 176.

Plédéliac.

XIII. — 8 kil. ; 31 kil. ; 32 kil. ; Ch. G. C. 52.

P. P. Jugon. — H. 2.041

Dolmen et sculp. héral. à la Hersadais.

Restes intéressants de l'abbaye de Saint-Aubin-des-Bois, fondée en 1137, à 2,500 m. ouest de Pléven. Ch. G. C. 28.

Magnifiques ruines du château de la Hunaudaye, superficie 60 ares, fondé vers 1215, brûlé vers 1791 ; ayant la forme d'un pentagone, flanqué de 5 tours, dont 4 très grosses, à 4 et 5 étages, le tout cerné de douves profondes et de retranchements jadis protégés par un étang et des marais aujourd'hui à demi desséchés. Dans la cour intérieure, au milieu des bâtiments ruinés, on remarquait il y a encore quelques années, un escalier Renaissance. Dans deux tours : escaliers en vis Saint Gilles. Dans une autre, près de la porte : sculptures faites par des prisonniers. Ce château servant d'approvisionnement de pierres pour le pays, disparaît un peu tous les jours et, dans quelques années, il n'en restera plus que le souvenir. Ch. G. C. 36. Avenue y conduisant en très mauvais état.

Plénée-Jugon.

XI-XIII-XVI. — 9 kil. ; 31 kil. ; 38 kil. ; Ch. G. C. 59

P. T. T. Plénée- Jugon. — H. 3.696.

Deux menhirs à Saint-Mirel, cote 143. Allée couverte des Landes, située en face de Saint-Melen.

Motte féodale à la Ville-Aufray, sur la route sud longeant l'Arguenon.

Eglise ; dans la muraille nord : écussons finement sculptés,

d'Amaury II de Gouyon, marquis de la Moussaye, et de Catherine de Champagne, morts en 1624 et 1626. Ch. G. C. 18.

Restes de l'abbaye de Bosquen.

Beau château de la Moussaye, construit en 1583 par Amaury de Gouyon et Claude de Chastel, restauré à la fin du XIX^e siècle dans le style primitif. On y conserve l'épithaphe d'Amaury II de Gouyon, mort en 1624.

Château de la Ville-Neuve.

Plestan.

XI. — 11 kil. ; 33 kil. ; 27 kil. ; R. N. 12 ; C. G. C. 55.

Plénée-Jugon. — H. 1.876.

Ruines du château de Carcouët, XVIII^e siècle.

Manoir de Gardisseul, XVI^e siècle.

MATIGNON (C. T.).

XII. — 29 kil. ; 43 kil. ; Ch. G. C. 37.

P. T. T. Matignon. — H. 1.553.

Château de la Chenaye, XVII^e siècle.

Héanbihen.

XII. — 8 kil. ; 31 kil. ; 35 kil. ; Ch. G. C. 13.

P. T. T. Héanbihen. — H. 1.899.

Menhir près du château de Lorgénil, restes d'une allée couverte dont 13 pierres sur 32 restent sur place.

Chapelle Saint-Jean.

Hénansal.

X-XII. — 14 kil. ; 34 kil. ; 31 kil. ; R. N. 168 ; Ch. G. C. 52.

P. T. T. Héanbihen. — H. 1.281.

Au nord de la commune, voie romaine du Chemin-Chausée, allant de Corseul à Erquy.

Camps retranchés à Duretal, au bourg et dans la vallée du Frémur. Ch. G. C. 17.

Eglise en partie du XV^e siècle.

Croix de cimetière de 1400.

Château moderne de la Motte-Rouge.

Manoirs de la Chapelle, XV^e siècle ; de la Vigne, XVI^e siècle de Maupas, XVII^e siècle.

La Bouillie.

X-XII. — 11 kil. ; 36 kil. ; 30 kil. ; Ch. G. C. 17, 43.

P. T. T. Héanbihen. — H. 837.

Belvédère du château de la Villetéhart. Ch. G. C. 17.

Splendide panorama au Moulin de Saint-Jean (Pain de Fraîche) sur la vieille route 43 à la cote 98.

Croix de la Haie Perrigault aux armes des seigneurs de la

Motte-Rouge, sur la route de Saint-Alban (ancienne voie romaine).

Curieuse maison du xv^e siècle au Chemin-Chaussée, ornée de sculpt. et motifs héral. (armes des Gouyon ; sirène, lièvre, feuillages).

En face, ancien Auditoir xvii^e siècle, orné des armes des Rieux.

Manoirs de Le Tertre, à tourelles, grande porte du xvi^e siècle ; la Ville-Bargoué, cheminée monumentale avec écusson de la famille des Bagon, xvi^e siècle.

Notre-Dame-du-Guildo.

XII. — 6 kil. ; 23 kil. ; 49 kil. ; Ch. G. C. 13.

P. T. T. Matignon. — H. 971.

Pierres sonnantes sur la grève. Jolie vallée de l'Arguenon. Grève des 4 Vaux (bains romains). Ch. G. C. 13 ; poteau du T. C. F.

Chapelle de Sainte Brigitte, plaque commémorative de Châteaubriand, 1909.

Ruines du château du Guildo, 70 à 80 m. de côtés. Arrestation en 1446 du prince Gilles de Bretagne par son frère le duc François I^{er}.

Manoir du Val de l'Arguenon, construit au xvi^e siècle (lucarne rennais) ; incendié par les Anglais en 1758, restauré au xix^e siècle ; c'est près de ce manoir où il s'était réfugié, que le prince de Condé s'embarqua pour Jersey, en octobre 1585, après la déroute d'Angers.

Manoir du Bois-ès-Lacas, où se cacha Armand de Châteaubriand en 1809.

Pléboulle.

XII. — 5 kil. ; 34 kil. ; 40 kil. ; Ch. G. C. 13, 37.

P. T. T. Matignon. — H. 1.084.

Jolie vallée du Frémur et baie de la Fresnaie.

Ancienne chapelle de la Commanderie du Temple, xvi^e siècle. Ch. G. C. 43.

Ruines de la Tour de la Montbran ; foire très ancienne et renommée.

Pléhérel.

XII. — 8 kil. ; 37 kil. ; 40 kil. ; Ch. G. C. 37.

P. T. Pléhérel. — H. 1.503.

Beau site du Vieux Bourg, dominant la côte depuis Erquy jusqu'au cap Fréhel. Hâvre de Port-Nieux.

Ancien château de Vaurouault. Parc et château de la Ville Roger.

Petits manoirs de Papeu, xviii^e siècle ; de Claire-Vue.

Plévenon.

XII. — 11 kil. ; 40 kil. ; 47 kil. ; Ch. G. C. 36.

P. T. Pléhérel. — H. 1.098.

Panorama du cap Fréhel. Grottes très belles et curieuses.

Vieille tour sur laquelle était placé un feu de vigie.

Phare du cap Fréhel, tour de 20 m. de haut, la lanterne est élevée à 79 m. au-dessus de la mer ; feu électrique de 1^{er} ordre, lentilles de 1 m. 50 de diamètre, éclipses de 1/2 minute en 1/2 minute.

Menhir de la Latte, considéré comme lieu de sépulture d'un Goyon.

Fort de la Latte, ancien château de la Roche-Goyon, fondé au x^e siècle, assiégé en vain par les Anglais en 1490 et 1689 ; transformé au xvii^e siècle et déclassé au xix^e siècle.

Manoir de Meurtel, xvii^e siècle, entouré de bois à pic sur la mer.

Ruca.

XII. — 5 kil. ; 29 kil. ; 39 kil. ; Ch. G. C. 36.

P. T. T. Matignon. — H. 767.

Chapelle de Lihernouete, près du bourg.

Saint-Cast.

XII. — 4 kil. ; 33 kil. ; 47 kil. ; Ch. G. C. 19.

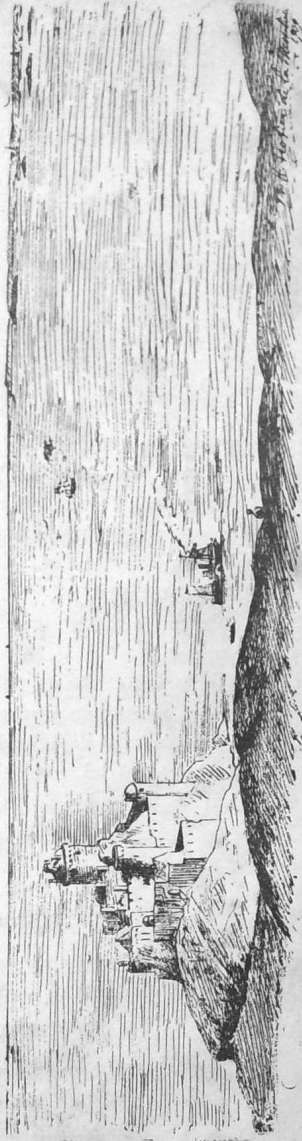
P. T. T. Saint-Cast. — H. 1.864

Très belle plage et petit port au bourg de l'Isle.

Colonne de Saint-Cast, commémorative de la bataille 1758.



Le vieux bourg de Pléhérel et le Cap Fréhel.



Le Fort Lalatte (ancien château de la Roche-Goyon) en Plévenon, et la baie de Saint-Malo.

Ruines du vieux château, près de l'église, coupé par la route.

Cimetière des Anglais, 1758.

Saint-Denoual.

XII. — 12 kil. ; 30 kil. ; 32 kil. ; R. N. 168.

P. T. T. Hénanbihen. — H. 524.

Manoir de la Gourhandais, porte du xv^e siècle et sculpt. héral.

Manoir de la Guyommarais où est mort le célèbre Armand Tuffin, marquis de la Rouërie, chef de la conjuration bretonne en 1793 ; un monument lui a été élevé dans le bois où il fut enterré près du manoir. Ch. G. C. 28 et embranchement.

PLANCOET

XII. — 17 kil. ; 45 kil. ; R. N. 168.

P. T. T. Plancoët. — H. 2.195.

Site de la Grande Evinais (poteau, ch. T. C. F.).

Étang circulaire de 20 ares au sommet de la colline. Ch. 17-28.

Château de la Touche-de-la-Vache, XIII^e siècle. Ch. 17-28 à 3 km.

Bourseul.

XIII. — 5 kil. ; 21 kil. ; 43 kil. ; Ch. G. C. 18.

P. T. T. Plancoët. — H. 1.529.

Dans le bois, débris de voie romaine de l'Etra sur 1 km. à la jonction des Ch. G. C. 17 et 44 et voie ordinaire 3 à 2,500 m. Saint-Méen : colonnes, tombeaux gallo-romains.

Château important de Beaubois, avec étang.

Corseul.

XIII. — 7 kil. ; 11 kil. ; 52 kil. ; Ch. G. C. 17.

P. T. T. Corseul. — H. 2.846.

Fontaine Saint-Uriac sur la route, au Haut-Bécheret.

Monument gallo-romain du Haut-Bécheret, dit « Temple de Mars. » Il ne reste que la tour de visible. A 2 km. sud de Corseul.

Eglise, dans un des murs du transept, inscription tumulaire ; embases de colonnes et urnes, sur la place.

Ruines du château de Montafilant. Le château actuel construit au XII^e siècle sur les ruines d'un château romain où les soldats de Pompée furent envoyés en exil (d'après Manet) ; l'emplacement a la forme d'un isthme. A l'intérieur, puits à écho remarquable. Ch. G. C. 17 à 2 km. nord de Corseul.

La ville de Corseul, ancienne résidence romaine, possède beaucoup de curiosités.

Créhen.

4 kil. ; 19 kil. ; 49 kil. ; R. N. 168.

P. Créhen. — H. 1.550.

Joli panorama de la rivière de l'Arguenon et de Bellavray. Allée couverte de Couesnouan, au haut de la côte et au sud de la route du Guildo à Trégou, à 1,500 m.

Voie romaine de Régina et défilé romain de Tréguihé et ruines au milieu d'un petit étang (très visité).

Château de la Touche-à-la-Vache avec beaux rochers des Fées de la Ville-Créhen ; sculptures au Roc du Diable, à 3 km. est de Plancoët. Ancienne prison d'Etat du XIII^e siècle, reposant sur les ruines d'un antique château gallo-romain.

Pléven.

XIII. — 9 kil. ; 26 kil. ; 37 kil. ; R. N. 168 ; Ch. G. C. 28.

P. T. T. Plancoët. — H. 670.

Site du Rocher au village du même nom. Ch. G. C. 28.

Beaux arbres près du Vaumadeuc. Ch. V. et avenue.

Tumulus et château du Plessix, à 2 km. nord-ouest. Ch. G. C. 36. A 800 m. à droite : monticule, dit camp romain de Guénant ; à 700 m. à gauche, camp celtique des Burg-ar-Saos. C'est dans l'intervalle de ces trois points que la légende veut qu'ait eu lieu le dernier combat qui livra le pays des Curio-solithes aux Romains.

Le chêne, chapelle de Beaufillon, a servi d'église en 1793. Ch. 36.

Pluduno.

XII. — 3 kil. ; 20 kil. ; 43 kil. ; R. N. 168 ; Ch. G. C. 17.

P. T. T. Plancoët. — H. 1.715.

Ruines du château de Guébriant et chapelle avec douves profondes et bel étang.

Saint-Lormel.

XII. — 3 kil. ; 20 kil. ; 48 kil. ; Ch. G. C. 19.

P. T. T. Plancoët. — H. 873.

Site ravissant de la rivière de l'Arguenon.

If colossal au vieux bourg de Saint-Lormel.

Vieille église, XI^e siècle ; près de l'église, débris de bornes miliaries.

Jolie chapelle et important château de Largentaye.

PLÉLAN-LE-PETIT (C. T.)

XIII. — 15 kil. ; 45 kil. ; R. N. 176 ; Ch. G. C. 19.

P. T. T. Plélan-le-Petit. — H. 1.250.

Les Sept Croix de pierre ; un père et ses six enfants ont été tués pendant la Révolution. R. N. 176.

Languédias.

XIII. — 6 kil. ; 16 kil. ; 48 kil. ; Ch. G. C. 19.

P. T. T. Plélan-le-Petit. — H. 652.

Chapelle de Kerinan au nord-est.

Abbaye et étang de Beaulieu au nord-ouest.

Saint-Maudez.

XIII. — 4 kil. ; 12 kil. ; 49 kil. ; Ch. G. C. 62.

P. T. T. Plélan-le-Petit. — H. 365.

If remarquable, de 7 m. 45 de tour, rameaux couvrant une grande surface.

Deux belles croix dans le cimetière, 8 m. de haut, avec statues.

Saint-Mélor.

XIII. — 4 kil. ; 19 kil. ; 48 kil. ; Ch. G. C. 19.

P. T. T. Plélan-le-Petit. — H. 360.

Dans le bourg, trois fragments de colonnes gallo-romaines portant les inscriptions IMP. GAES. M. PI. AVONIO. VICTORINO. PE.. VC. PSC. COR.. LEVC, traduites : (*A l'Empereur César Avonius Victorius, pieux, heureux prince invincible, son ambassadeur voue et consacre ce monument*). Ancien territoire avec Corseul, Bourseul, Plorec, Pléven, Plédéliac, des Curiosolithes ; la voie de l'Etra de Corseul à Vannes y passait.

Chêne antique, le plus beau du pays : diamètre : 2 m. 50 ; hauteur : 25 m.

Vieille église : le nom de St-Méloir vient, dit-on, d'un fils de Théodoric, comte de Cornouaille, assassiné en 577.

Château du Miroir, à 1 km. nord-est.

Trébédan.

XIII. — 8 kil. ; 12 kil. ; 52 kil. ; Ch. G. C. 62.

P. T. T. Plélan-le-Petit. — H. 501.

Etangs du Chalonge et de l'Ecoublière.

Dans l'église, pierres tombales et litres aux armes des du Chalonge.

Châteaux du Chalonge, fin xviii^e siècle ; de Lorgeril, avec beau fronton en plein relief, orné des armoiries de la famille de Lorgeril et de Hay des Nétumières, entourés d'attributs de marine.

PLOUBALAY (C. T.)

XII. — 17 kil. ; 56 kil. ; R. N. 168.

P. T. T. Ploubalay. — H. 2.409.

Tumulus de la Motillais à 1,500 m. sud. Ch. 26.

Site et manoir de la Crochais.

Lancieux.

XII. — 4 kil. ; 21 kil. ; 50 kil. ; Ch. V. au Nord.

P. T. T. Lancieux. — H. 771.

Belle vue sur la mer, Saint-Cast, le cap Fréhel, l'île des Ebihens où il existe une tour semblable à celle du cap Fréhel et sur laquelle était établi un feu de vigie.

Joli site à l'embouchure du Frémur, délimitant les départements et vue sur Saint-Briac.

Vieille tour de l'ancienne église, avec dôme en granit et clocheton ; Mélusine découverte dans le mur derrière le maître-autel.

Langrolay.

XII. — 14 kil. ; 14 kil. ; 53 kil. ; Ch. G. C. 40.

P. Langrolay. — H. 656.

Grève du Marlet sur la Rance. Fête remarquable.

Pleslin.

XII. — 10 kil. ; 10 kil. ; 61 kil. ; Ch. G. C. 2, 28.

P. T. Pleslin. — H. 1.617

Menhirs, alignements près du bourg à 500 m. sud-ouest.

Saint-Jacut-de-la-Mer.

XII. — 7 kil. ; 23 kil. ; 56 kil. ; R. N. 168 ; Ch. G. C. 26.

P. T. T. Saint-Jacut-de-la-Mer. — H. 1.095.

Situé sur une presqu'île, plages et site splendides.
Ruines d'une ancienne abbaye.

Trégon.

XII. — 8 kil. ; 19 kil. ; 52 kil. ; R. N. 168.

P. T. T. Ploubalay. — H. 327.

Allée couverte à la Ville-Génouen, à 150 m. sud. Ch. 23 en haut de la côte. Menhirs de la Hautière et de la Ville-Tanguy.

Trémérec.

XII. — 8 kil. ; 15 kil. ; 64 kil. ; Ch. G. C. 12.

P. T. Pleslin. — H. 566.

Tumulus dans le bourg près de l'église.

Motte féodale.

Trigavou.

XII. — 8 kil. ; 10 kil. ; 59 kil. ; Ch. G. C. 28.

P. T. Pleslin. — H. 1.057.

Menhir de la Quinais près du château ci-dessous.

Château du Bois de la Motte-Ollivet, entouré de douves pleines d'eau et étang, futaies.



GUINGAMP. — La Place du Centre et la vieille fontaine (cliché Waron).

ARRONDISSEMENT DE GUINGAMP

GUINGAMP

Chef lieu d'arrondissement.

VIII. — 32 kil. ; R. N. 12 de Paris à Brest et 167 de Vannes à Lannion.

P. T. T. Guingamp. — H. 9.212.

Remarquable basilique de N.-D. de Bon Secours, XIII^e-XVI^e siècles ; plusieurs tombeaux dont le plus curieux est celui de Roland, sire de Coatgourden, juge universel de Bretagne, 1346-1357. Beaux vitraux modernes mais un peu sombres. Porches remarquables ; chapelle de la Vierge. Grand pardon.

Vieille chapelle de l'ancien hospice, XVII^e siècle.

Chapelle de Saint-Léonard et panorama de la ville.

Abbaye de Ste-Croix, fondée en 1130 par Etienne, comte de Penthièvre, et manoir du XV^e siècle.

Restes de fortifications et du château d'Amboise, reconstruit en 1441.

Jolie fontaine en pierre et plomb, place du Centre
Maisons anciennes près N.-D. et dans la basse ville.

Ancien aqueduc au nord de la ville. Ch. G. C. 54.

Beau parc des Salles sur les bords du Trieux.

Coadout.

VIII. — 7 kil. ; 39 kil. ; Ch. G. C. 8.

P. T. T. Guingamp. — H. 600.

Château du Bois de la Roche, XV^e siècle, très dénaturé par les restaurations successives exécutées sans souci du style.

Grâces.

VIII. — 3 kil. ; 35 kil. ; Ch. G. C. 54 et embranchement.
P. T. T. Guingamp. — H. 1.319.

Remarquable église construite de 1506 à 1521 par Guy de Bretagne, fils du duc Jean III ; édifice complet du style gothique fleuri .

Chapelle Saint-Jean, renfermant les fragments de verrières du XVI^e siècle.

Manoir de la Boissière, XVII^e siècle.

Pabu.

VIII. — 4 kil. ; 36 kil. ; Ch. G. C. 54.
P. T. T. Guingamp. — H. 894.

Manoir à tourelles de Menez horre.

Plouisy.

VIII. — 4 kil. ; 36 kil. ; R. N. 12 ; Ch. G. C. 8.
P. T. T. Guingamp. — H. 1.824.

Jolis sites de la vallée du Trieux.

Chapelle de Saint-Antoine au bord de la vallée du Murin ; reliquaire en argent, du XV^e siècle.

Château de Kernabas, XVII^e siècle.

Manoir de Kerizac.



Manoir de Kerizac, en Plouisy.

Ploumagoar.

VIII. — 3 kil. ; 31 kil. ; R. N. 167 ; Ch. V. à l'Est
P. T. T. Guingamp. — H. 2.427.

Menhir de la Quenouille à Madame, au bourg.

Château de Locmaria, XVII^e siècle. Ch. V. sud-est.

Saint-Agathon.

VIII. — 4 kil. ; 30 kil. ; Ch. G. C. 9, 86.
P. T. T. Guingamp. — H. 1.038

Chapelle de Malaunay, dans la forêt. Ch. G. C. 86.

BÉGARD (C. T.)

VIII. — 15 kil. ; 47 kil. ; R. N. 167.

P. T. T. Bégard. — H. 5.053

Ancienne abbaye transformée en asile d'aliénées.

BELLE-ISLE-EN-TERRE (C. T.)

V. — 20 kil. ; 52 kil. ; R. N. 12.

P. T. T. Belle-Isle-en-Terre. — H. 1.862.

Belles forêts de Coat-an-Noz et de Coat-an-Hay.

Chapelle de Locmaria, xiv^e-xv^e siècles.

Château moderne de Coat-an-Noz au milieu de la forêt
Ch. G. C. 33.

Loc-Envel.

V. — 4 kil. ; 24 kil. ; 56 kil. ; Ch. V. Sud.

P. T. T. Belle-Isle-en-Terre. — H. 417.

Eglise du xvi^e siècle avec ornements Renaissance ; remarquable autel du xv^e siècle ; reste d'un beau jubé.

BOURBRIAC (C. T.)

VIII-IX. — 12 kil. ; 43 kil. ; Ch. G. C. 8.

P. T. T. Bourbriac. — H. 4.326.

Point culminant, 270 m. et tour de Coat-Lion, 20 m., à 2 km. du bourg. Ch. V. 2 dans le bois.

Menhir de Kerivoie, 6 m. de haut, sur les bords de la voie romaine sur la limite de Bourbriac et de Kérien, à 2 km. 500 sud de Saint-Houarneau.



Manoir de Lezard, en Bourbriac.

Eglise avec crypte, du XII^e siècle ; enfeu et statue de Saint Briac, XVI^e siècle ; base de la flèche, du XV^e siècle.

Manoirs de Lezard, XV^e-XVI^e siècles ; jolie tourelle à Helloh.

Kérien.

IX. — 11 kil. ; 23 kil. ; 40 kil. ; Ch. G. C. 28.

P. T. T. Bourbriac. — H. 1.018.

Panorama de la croix de Kerlouet, à 2 km. 500 ouest.

Étang du Blavet à 8 km. ouest.

Eglise : porche et ossuaire, des XV^e-XVI^e siècles ; sablières représentant une chasse au crocodile et des grotesques.

Ancien château du Paon, à 2 km. au nord.

Magoar.

IX. — 9 kil. ; 21 kil. ; 49 kil. ; Ch. G. C. 69.

P. T. T. Bourbriac. — H. 384.

Petite église du XVI^e siècle ; sacristie du XVIII^e siècle.
Ancienne abbaye de Coatpiquet ou du Bois de la Croix restaurée en 1842, à 3 km. est.

Plésidy.

IX. — 7 kil. ; 15 kil. ; 36 kil. ; R. N. 167 ; Ch. G. C. 22.

P. T. T. Plésidy. — H. 1.658.

Jolie chapelle avec croix à personnages en façade.
Intéressant manoir de Toul-en-Gollet avec jolies porte et lucarnes ; belles cheminées intérieur.

Pont-Melvez.

VI. — 9 kil. ; 17 kil. ; 49 kil. ; Ch. G. C. 24.

P. Pont-Melvez. — H. 1.608

Jolie église moderne.

Saint-Adrien.

VIII. — 5 kil. ; 9 kil. ; 38 kil. ; R. N. 167.

P. T. T. Bourbriac. — H. 652.

Magnifique point de vue, à la cote 211, nouvelle route.

Senven-Léhart.

IX. — 13 kil. ; 21 kil. ; 31 kil. ; R. N. 167.

P. T. T. Plésidy. — H. 780.

Beau calvaire dans le cimetière.

CALLAC (C. T.)

VI. — 29 kil. ; 61 kil. ; Ch. G. C. 9.

P. T. T. Callac. — H. 3.629.

Rien d'intéressant... ?

Bulat-Pestivien.

VI. — 8 kil. ; 21 kil. ; 53 kil. ; Ch. G. C. 31.

P. T. T. Callac. — H. 1.711.

Jolie vallée de Bulat à Pont-Melvez où l'on remarque l'assiette de l'ancien château de Pen ar voas, assiégé par Bertrand Du Guesclin en 1363.

Curieuse chapelle du xv^e siècle et beau calvaire à nombreux personnages.

Magnifique collégiale de Bulat-Pestivien.

Manoir de Trojola au nord.

Calanhel.

VI. — 8 kil. ; 35 kil. ; 67 kil. ; Ch. G. C. 11.

P. T. T. Callac. — H. 1.017.

Tumulus à environ 500 m.

Duault.

VI. — 7 kil. ; 37 kil. ; 69 kil. ; Ch. G. C. 11 et Ch. V.

P. T. T. Callac. — H. 1.308.

Jolie vallée de l'Hières.

Menhir près de Kercoux, dans la forêt du Parc-Duault, et beaucoup d'autres. Ch. V. 3.

Manoir de Rosviliou.

Maël-Pestivien

VI. — 13 kil. ; 26 kil. ; 54 kil. ; Ch. G. C. 50.

P. T. T. Callac. — H. 1.692.

Eglise : remarquable verrière du xv^e siècle, représentant la Passion et dont la date est encore fixée par les effigies de

Jean de Coatgourden et Jouhanne du Vieux Chastel, mariés vers 1400, et Olivier de Coatgourden, leur fils, et de Mabilie de la Chapelle-Pestivien, son épouse, mariés vers 1430. Dans le réseau de verrière, nombreux écussons aux armes des de Coatgourden, seigneurs de Kerauffret et de leurs alliances. Armoiries des mêmes seigneurs, sculptées en relief au chevet de l'église et sur la croix du cimetière.

Restes peu intéressants du manoir de Kerauffret, très remanié au xvii^e siècle (voir carte IX). Ch. G. C. 28.

Plourac'h.

VI. — 10 kil. ; 40 kil. ; 71 kil. ; Ch. G. C. 54.

P. T. T. Callac. — H. 1.568.

Eglise des xiii^e, xiv^e, xv^e et xvi^e siècles, très belle porte du xv^e siècle, tour de 1585. Reliquaire du xv^e siècle ; fort beau calice en vermeil fin, xv^e siècle et patène (2 kg. 125).

Plusquellec.

VI. — 6 kil. ; 35 kil. ; 67 kil. ; Ch. G. C. 9.

P. T. T. Callac. — H. 1.682.

Eglise du xv^e siècle, belle chaire à prêcher ; charpente sculptée ; porche monumental.

Saint-Servais.

VI. — 5 kil. ; 32 kil. ; 63 kil. ; Ch. G. C. 28.

P. T. T. Callac. — H. 1.362.

Très jolie église des xv^e et xvi^e siècles.

A Burtulet, curieuse chapelle d'une ancienne Commanderie, enfeux et statues. Ch. G. C. 31 au nord-est.

MAEL-CARHAIX (C. T.)

VI. — 46 kil. ; 66 kil. ; Ch. G. C. 11, 23.
P. T. T. Maël-Carhaix. — H. 2.630.

Rien de remarquable.

Le Moustoir.

VII. — 9 kil. ; 51 kil. ; R. N. 164.
P. T. T. Maël-Carhaix. — H. 888.

Eglise du xvi^e siècle, avec très belle verrière.

Locarn.

VI. — 5 kil. ; 41 kil. ; 71 kil. ; Ch. G. C. 11, 20.
P. T. T. Maël-Carhaix. — H. 1.749.

Eglise dont les parties remontent au xii^e siècle, d'autres au xiii^e siècle, avec dauphin en relief, du xvi^e siècle dans le cimetière. Tryptique en bois sculpté, du xvii^e siècle. Croix processionnelle, en argent, du xvi^e siècle ; deux reliquaires en argent et un calice en argent ciselé, du xvi^e siècle.

Paule.

VII. — 7 kil. ; 53 kil. ; 73 kil. ; R. N. 164 ; Ch. G. C. 11, 85.
P. T. T. Maël-Carhaix. — H. 1.890.

Dans l'église, clochette en métal laminé au marteau, à six pans, des vi^e-vii^e siècles.

PLOUAGAT (C. T.)

VIII. — 12 kil. ; 20 kil. ; R. N. 12.
P. T. T. Plouagat. — H. 2.007.

Dans l'église, bel autel en marbre ; croix à personnages.

Château de la Ville-Chevalier, renfermant une riche collection de boiseries et de peintures provenant en partie du château de Saint-Bihy, en Plélo ; dans un bâtiment de servitude on a encasté un bel écusson des Quélen, tenu par deux sauvages, même provenance. Ch. G. C. 7 au nord.

Manoir de Founebello, xv^e-xvi^e siècles, très bien conservé.



Manoir de Founebello, en Plouagat.

Bringolo.

VIII. — 6 kil. ; 13 kil. ; 24 kil. ; Ch. G. C. 67.
P. T. T. Chktelaudren. — H. 600.

Beau parc et étang du château de la Grand'Ville.

Eglise : porche ancien, dans le mur sud ont été replacés les écussons des Taillart, seigneurs de Kerdaniel et de la Grand'Ville.

Château de la Grand'Ville, dominant la vallée du Leff.
Restes sans importance du manoir de Kerdaniel, *xv^e* siècle.

Goudelin.

VIII. — 10 kil. ; 11 kil. ; 28 kil. ; Ch. G. C. 9.

P. T. T. Goudelin. — H. 1.891.

Chapelle N.-D. de Lille, renfermant le curieux tombeau de
Guillaume de Goudelin et de Marie de Trévesnou, 1420.

Manoir de Kerverder. Ch. G. C. 67.

Lanrodec.

VII. — 3 kil. ; 11 kil. ; Ch. G. C. 4.

P. T. T. Plouagat. — H. 1.505.

Chapelle en ruine de Keryvoalet, *xvii^e* siècle, et croix en
pierre, aux armes de Charles de Perrien, chevalier de Saint-
Michel, 1626.

Ruines du château de Perrien, bâti vers 1534, cerné de
doutes profondes ; on y remarque deux cheminées monumen-
tales, l'une à caissons, l'autre soutenue par des colonnettes et
deux grandes cariatides, homme et femme aux pieds de
faunes.

Château moderne de Goudeuil.

Saint-Fiacre.

IX. — 11 kil. ; 14 kil. ; 30 kil. ; Ch. G. C. 63.

P. T. Plésidy. — H. 591.

Jolie église du *xv^e* siècle, très beau porche.

Intéressant manoir de Kergroas portant 1603.

Saint-Jean-Kerdaniel.

VIII. — 4 kil. ; 11 kil. ; 23 kil. ; Ch. G. C. 86 et Ch. V.

P. T. T. Châtelaudren. — H. 671.

Dans l'église moderne, magnifiques vitraux et tombeau de
Guy de Rosmeur et de Jeanne Lenoir, seigneur de Kerdaniel,
avec statues tombales.

Château moderne de Saint-Jean de Kerdaniel ; beau parc.

Saint-Péver.

VIII. — 11 kil. ; 10 kil. ; 31 kil. ; R. N. 167.

P. T. Plésidy. — H. 620.

Jolie vallée du Trieux.

Dans l'église : panneau d'un retable en albâtre, *xvi^e* siècle.

Au bourg, restes de sculptures provenant de l'ancienne
chapelle d'Avaugour.

Manoir de Toulborze, à l'ouest, près du Trieux.

PONTRIEUX (C. T.)

IV. — 18 kil. ; 41 kil. ; Ch. G. C. 5

P. T. T. Pontrieux. — H. 1.947.

Sites et panorama sur la rivière du Trieux ; trajet remarquable de Pontrieux à la mer par le chemin de fer en corniche.

Château de la Roche-Jagu, ancien château féodal. Ch. G. C. 5, à 5 km. de Pontrieux, poteau du T. C. F.

Plouëc.

IV. — 4 kil. ; 15 kil. ; 45 kil. ; Ch. G. C. 20, 66.

P. Plouëc. — H. 1.828.

Ancien château de Kercabin.

Runan.

4 kil. ; 17 kil. ; Ch. G. C. 8, 20, 21.

P. T. T. Pontrieux. — H. 549.

Eglise, tour et flèche du XIV^e siècle ; le reste des XV^e et XVI^e siècles, avec détails curieux.

Saint-Gilles-les-Bois.

VIII. — 8 kil. ; 13 kil. ; 36 kil. ; Ch. G. C. 65, 77.

P. Saint-Clet. — H. 744.

Tumulus de Porzou à 1 km. nord, carte IV.

Eglise ancienne, mais restaurée.

ROSTRENNEN (C. T.)

VII. — 45 kil. ; 60 kil. ; R. N. 164.

P. T. T. Rostrenen. — H. 2.185.

Eglise, ancienne collégiale, beau porche avec les 12 apôtres. Chapelle du cimetière ; contre le mur, à l'extérieur, personnages de la Passion sculptés dans le granit en plein relief. Statues de saints encadrant la porte. Charpente sculptée.

Glomel.

VII. — 7 kil. ; 53 kil. ; 67 kil. ; Ch. G. C. 8.

P. T. T. Glomel. — H. 4.027.

Menhir de Glomel, mesurant 9 mètres de haut, 11 m. 50 de circonférence à la base et environ 3 m. au sommet, à 800 m. est. Ch. 85.

Barrage et réservoir de Caroncq, alimentant le canal de Nantes à Brest.

Tranchée de Glomel, de 3 km., entre le pont de l'Arche-Marinière et l'écluse N^o 160 de Créharez.

Kergrist-Moëllou.

VI. — 9 kil. ; 37 kil. ; 60 kil. ; Ch. G. C. 81, 87.

P. Kergrist-Moëllou. — H. 2.614.

Eglise très remarquable, du XVI^e siècle. Nombreuses sculptures, fenêtres avec ogives trilobées. Plusieurs écussons des familles de Rostrenen, Pestivien, de Coatgourden, de Keraurais, etc. Le tout est de 1554.

Calvaire autrefois très riche en personnages et en sculptures, en ruine aujourd'hui ; il serait de 1578, exécuté par les frères Jézéquel, sculpteurs de l'église, sur l'initiative de Tous-saint de Beaumanoir, baron de Rostrenen.

Plouguernével.

VII-XVII. — 6 kil. ; 43 kil. ; 56 kil. ; R. N. 164.

P. Plouguernével. — H. 2.732.

Menhir de Kerallain, à 2 km. ouest au sud de la route.

Plounévez-Quintin.

IX-XVII. — 9 kil. ; 36 kil. ; 50 kil. ; Ch. G. C. 10.

P. T. T. Rostrenen. — H. 2.529.

Chapelle de Saint-Roch, très pittoresque, à 2 km. nord. Ch. 8 sur les bords du Blavet.

Trémargat.

IX. — 16 kil. ; 30 kil. ; 56 kil. ; Ch. G. C. 87.

P. Kergrist-Moëllou. — H. 602.

Panorama de Le Hellis, de Kergonan, de Gouar.

Vallée de Toul-Goulic ou Perte du Blavet, longue de 800 m., entre les ch. 8 et 87, prendre par le pont de Porsporet.

Manoir de Lampoul Huellan, où naquit de La Tour-d'Auvergne. Ch. 87, à 3 km. de Trémargat.

SAINT-NICOLAS-DU-PÉLEM (C. T.)

IX. — 34 kil. ; 44 kil. ; Ch. G. C. 50.

P. T. T. Saint-Nicolas-du-Pélem. — H. 3.105.

Rochers, cascades au bourg ; dans le bois de Beaucours, étang, rochers de Guingamp, caverne de Carnach-Clairon.

Panoramas de Botha, Tillineuve, Dréou, Kergonan, Ker-saint, Crécom, Kergoubleau, etc. Chênes séculaires.

Menhir de la Quenouille de Saint-Nicolas.

Eglise, fin xvi^e siècle, très belle verrière de chevet.

Chapelles du Riollou et de Saint-Eloy, très joli clocher sculpté.

Fontaine Saint-Nicolas, xvii^e siècle, près de l'église.

Ruines du château de Beaucours, xiv^e siècle, à 2 km. 500, nord. Ch. 5.

Château du Pélem, remanié, du xvi^e siècle, près duquel ont été construites de superbes terrasses destinées à supporter un autre château n'ayant jamais été construit. Jolie cascade au pied.

Canihuel.

IX. — 6 kil. ; 29 kil. ; 41 kil. ; Ch. G. C. 4.

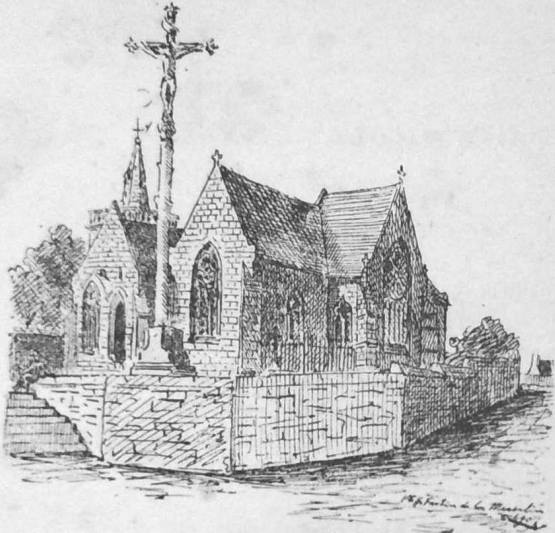
P. T. T. Saint-Nicolas-du-Pélem. — H. 1.513.

Situation très pittoresque, à la jonction de plusieurs vallées. Belle fontaine et rochers du Glazon et du bois Berthelot ; joli étang de Pelinec.

Camp romain avec ses retranchements, près de la ferme Le Clos.

Eglise des xv^e et xvi^e siècles, nombreuses sablières sculptées et vieilles statues en bois. Dans une fenêtre on a groupé plu-

seurs fragments de vitraux anciens qui devaient représenter l'arbre de Jessé. Plusieurs verrières modernes.



L'église de Canihuel.

Kerpert.

IX. — 8 kil. ; 26 kil. ; 42 kil. ; Ch. G. C. 28.
P. T. Saint-Gilles-Pligeaux. — H. 1.161.

Panoramas de Crech-Jolben ; à Saint-Urnan, deux hêtres remarquables, à 3 km. nord.

Eglise très intéressante, du xvi^e siècle.

Abbaye de Coat-Malouen, ruines bien conservées. Ch. 65, à l'est, à 1 km.

Lanrivain.

IX. — 7 kil. ; 28 kil. ; 51 kil. ; Ch. G. C. 50.
P. T. T. Saint-Nicolas-du-Pélem. — H. 1.740.

Panoramas de Kergren, de Treffiot, de Kerguignard, de Menez.

Eglise : porche et sculpt. héral. ; ossuaire.

Calvaire à nombreux personnages (cimetière), 1548, restauré en 1866.

Chapelle de Guévédéc ; bel autel orné de sculptures sur bois et surmonté d'une niche renfermant une vierge couchée avec l'Enfant-Jésus. Stalles en bois. Fontaine miraculeuse. Ch. 8 au nord, à 1,500 m.

Peumerit-Quintin.

IX. — 15 kil. ; 28 kil. ; 59 kil. ; Ch. G. C. 50.
P. T. T. Saint-Nicolas-du-Pélem. — H. 605.

Panoramas de Kersolec, de Carvenez, de Kermono, de Keranquééré.

Château du Roclen, sur les rives du Blavet, au sud.

Saint-Connan.

IX. — 16 kil. ; 22 kil. ; 33 kil. ; Ch. G. C. 4.
P. T. Saint-Gilles-Pligeaux. — H. 967.

Bourg dans une jolie situation, au milieu de rochers, au bord d'un étang.

Ancienne abbaye de Sainte-Marie, très curieuse, près d'un petit bois de Mallouen. R. N. 167.

Saint-Gilles-Pligeaux.

IX. — 11 kil. ; 23 kil. ; 37 kil. ; Ch. G. C. 28.
P. T. Saint-Gilles-Pligeaux. — H. 1.230.

Panorama du balcon de la tour de l'église.

Belle église conservant quelques restes de verrières héraldiques ; beaux autels en bois sculptés et dorés ; nombreuses statues en bois. Allégorie à la porte de l'église.

Jolie chapelle dans le cimetière, renfermant une mise au tombeau.

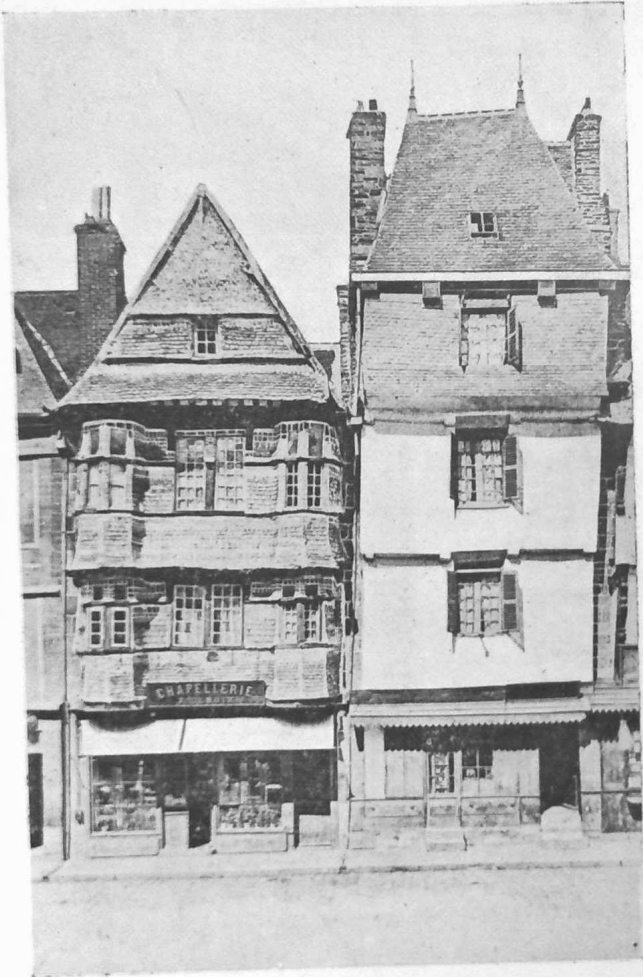
Sainte-Tréphine

XVII. — 5 kil. ; 39 kil. ; Ch. G. C. 5.
P. T. T. Saint-Nicolas-du-Pélem. — H. 672.

Belle avenue de Kerauter (route de feuillage) à 1,500 m. nord-ouest.

Borne milliaire, au bourg.

Château de Kerauter avec beaux jardins. Ch. 5.



LANNION. — Vieilles maisons de la place du Centre.
(cliché Waron).

ARRONDISSEMENT DE LANNION

LANNION

Chef-lieu d'arrondissement.

II. — 65 kil. ; R. N. 167 de Lannion à Vannes.

P. T. T. Lannion. — H. 5.856.

Jolie ville située sur les bords du Léguer avec un port maritime au centre de la ville.

Eglise Saint-Jean, xvi^e siècle, avec beau chevet et plusieurs écussons d'évêques, peints sur les voûtes des chapelles ; devise à remarquer : « Point gênant, point gêné. »

Chapelle Sainte-Anne, communauté, bel autel en bois sculpté.

Vieilles maisons sur la place, voir une avec encorbellement, dont la façade est recouverte en ardoises.

Vieille enseigne d'auberge : « 0 20 10 100 0 . » Au vin dit sans eau.

Brélévenez.

II. — 2 kil. ; 67 kil. ; Ch. G. C. 38

P. T. T. Lannion. — H. 1.640.

Ville située sur la colline et dominant la vallée du Léguer et la ville de Lannion.

Vieille église.

Buhulien.

II. — 4 kil. ; 61 kil. ; R. N. 168.

P. T. T. Lannion. — H. 928.

Magnifique futaie au château de Kerivon.

Ploubezre.

II. — 4 kil. ; 68 kil. ; Ch. G. C. 11.

P. T. T. Lannion. — H. 2.950.

Eglise, tour et flèche remarquable, 1577.

Belle chapelle de Kerfaones xvii^e en forme de T, renfermant un superbe jubé en bois sculpté. Ch. 11 à 7 km. sud-est.

Ruines importantes du château de Coëtfrec, xv^e siècle, fortifié en 1460 par Guillaume de Penhoët et assiégé en 1592 par les troupes de Mercœur, 2 km. est.

Château de Kergrist, xv^e siècle, dont la cour intérieure a seule été laissée dans le style primitif, les façades extérieures ayant été modifiées aux xvii^e et xviii^e siècles.

Château de Coatilliou.

Anciens manoirs de Runfau et de Kerausern (renaiss.).



Manoir de Kerausern, en Ploubezre.

LA ROCHE-DERRIEN (C. T.)

IV. — 16 kil. ; 51 kil. ; Ch. G. C. 16.

P. T. T. La Roche-Derrien. — H. 1.238.

Eglise, partie des xii^e, xiii^e, xiv, xv^e et xvi^e siècles ; superbe maître-autel Renaissance, le plus complet du département, sujet d'étude très intéressant.

Chapelles du Calvaire et de la Pitié.

Berhet.

IV. — 7 kil. ; 14 kil. ; 58 kil. ; Ch. G. C. 33.

P. T. Prat. — H. 358.

Chapelle de N.-D. de Confort, 1523, très richement décorée.

Pommerit-Jaudy.

IV. — 3 kil. ; 18 kil. ; 49 kil. ; Ch. G. C. 72.

P. T. T. La Roche-Derrien. — H. 1.945.

Tumulus touchant le château de Coat-Nevez.
Châteaux de Coat-Nevez à 4 km. 30, et de Kermezen à 2 km. 30.

Prat.

IV. — 10 kil. ; 14 kil. ; 53 kil. ; Ch. G. C. 74.

P. T. Prat. — H. 1.694.

Château de la Fontenelle, au lieu dit Coadelan, xv^e siècle, à 2 km. nord.

LÉZARDRIEUX (C. T.)

IV. — 31 kil. ; 47 kil. ; Ch. G. C. 16.

P. T. T. Lézardrieux. — H. 2.386.

Pittoresque embouchure de la rivière du Trieux. Beau pont suspendu.

Station de torpilleurs.

Pleubian.

III. — 7 kil. ; 32 kil. ; 54 kil. ; Ch. G. C. 5.

Pleubian. — H. 3.533.

Sillon de Talbert, chaussée de galets, de 3 km. de long sur 15 à 20 m. de large au milieu de la mer et d'où l'on aperçoit le phare des Héaux.

Dans le cimetière : chaire à prêcher octogonale, xv^e siècle, avec scène de la Passion.

Pleumeur-Gautier.

IV. — 9 kil. ; 7 kil. ; 72 kil. ; Ch. G. C. 5.

P. T. T. Pleumeur-Gautier. — H. 2.209.

Tumulus à la ferme de Launay.

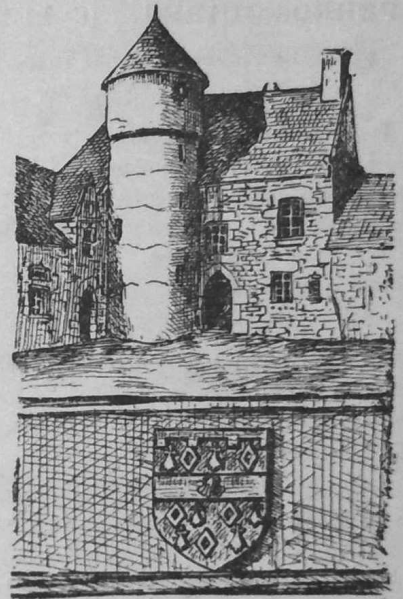
Trédarzec.

IV. — 9 kil. ; 23 kil. ; 55 kil. ; Ch. G. C. 20.

P. Trédarzec. — H. 1.385.

Manoir bien conservé de Trénan, xv^e-xvi^e siècles, sculpt. héral. sur cheminée, tourelle d'escalier surmontée d'un colombier.

Manoirs du Carpont, sur le Trieux-Kerguézec, vieux colombier.



Façade et manteau de cheminée du manoir de Trénan, en Trédarzec.

PERROS-GUIREC (C. T.)

I-II. — 11 kil. ; 70 kil. ; Ch. G. C. II.

P. T. T. Perros-Guirec. — H. 3.395.

Plages de Trestrignel et de Trestraou.
Très curieuse église, en partie romane.
Manoir de Pont-Couennec.

Louannec.

II. — 4 kil. ; 8 kil. ; 66 k. ; Ch. G. C. 6.

P. T. T. Perros-Guirec. — H. 1.525.

Château de Barach ; beau pavillon Renaissance.
Manoir de Gernabacon.

Vieilles maisons à Kerargoguen, xv^e-xvi^e siècles.

Trébeurden.

II. — 13 kil. ; 10 kil. ; 74 kil. ; Ch. G. C. 6.

P. T. T. Trébeurden. — H. 2.157.

Monuments celtiques et pierres tombales des Iles de Molène et de Milio.

Eglise reconstruite en 1835 ; vitraux des xv^e, xvi^e et xvii^e siècles.

Chapelles de N.-D. de Bonne-Nouvelle, xiv^e siècle, et de Penvern.

Trégastel.

I-II. — 6 kil. ; 10 kil. ; Ch. V. de Lannion Nord.

P. T. T. Trégastel. — H. 1.361.

Belle plage de Sainte-Anne, avec très curieux rochers : le Père Eternel, la Table du Diable, le Chameau, etc.

Rochers de Ploumanach aussi curieux, sur la plage et dans la campagne. Jolie vallée du Troiévou.

Eglise de Trégastel, intéressante : nef et collatéraux du xii^e siècle, rosace du xiv^e siècle, porche du xvi^e siècle.

Eglise très belle de La Clarté, xv^e-xvi^e siècles, d'où l'on a une vue magnifique sur Ploumanach et les environs.

PLESTIN-LES-GRÈVES (C. T.)

II. — 18 kil. ; 78 kil. ; Ch. G. C. 16.

P. T. T. Plestin-les-Grèves. — H. 3.919.

Vue de la mer dite Lieue de Grève, 4 km. de long.
Le Roc'h Ellas, haut de 50 m. sur cette route au fond de la baie.

Eglise remaniée mais encore très intéressante, xvi^e siècle, deux statues d'apôtres.

Plouzélambre.

II. — 9 kil. ; 13 kil. ; 73 kil. ; Ch. G. C. 22.

P. T. T. Lanvellec. — H. 645.

Eglise des xv^e-xvi^e siècles, la crypte de la tour est de 1753, beau retable Renaissance. Élégant ossuaire et beau calvaire dans le cimetière.

Saint-Michel-en-Grèves.

II. — 7 kil. ; 11 kil. ; 76 kil. ; Ch. G. C. 16.

P. T. Ploumilliau. — H. 502.

Situé à l'extrémité de la Lieue de Grève.
Croix de Saint-Efflam sur la grève.

Trédrez.

II. — 16 kil. ; 11 kil. ; 76 kil. ; Ch. G. C. 16, 88.

P. T. Ploumilliau. — H. 1.318.

Intéressant manoir de Coatredrez, xv^e siècle, au sud-ouest.

PLOUARET (C. T.)

V. — 15 kil. ; 63 kil. ; Ch. G. C. 11.
P. T. T. Plouaret. — H. 2.891.

Jolie entrée de la propriété de Gernanchanay, à 2 km. 500 au sud.

Tumuli de Coatroué et de Kergaër.

Eglise du xvi^e siècle, réparée en partie ; flèche de 11 m. 50 sur 4 m. 50 de large, en pierre. Plafond en bois peint, avec personnages, très curieux.

Le Vieux-Marché.

V. — 2 kil. ; 15 kil. ; 61 kil. ; Ch. G. C. 11, 88.
P. T. Vieux-Marché. — H. 2.137.

Tumulus de Keraudouff.

Manoir de Guernaham, xv^e siècle, 3 km. au sud.

Loguivy-Plougras.

V. — 12 kil. ; 27 kil. ; 61 kil. ; Ch. G. C. 11.
P. T. Loguivy-Plougras. — H. 3.020.

Eglise de Saint-Sulien, xvi^e siècle, remarquable par ses détails, récemment restaurée.

Plougras.

V. — 15 kil. ; 30 kil. ; 68 kil. ; Ch. G. C. 15.
P. T. Loguivy-Plougras. — H. 1.256.

Très belle tour de l'église, 1681.

Plounévin.

V. — 10 kil. ; 25 kil. ; 64 kil. ; R. N. 12.
P. T. T. Plounévin. — H. 1.532.

Rocher et chapelle de Saint-Quirio.

Plounévez-Moëdec.

V. — 8 kil. ; 23 kil. ; 57 kil. ; R. N. 12.
P. T. Plounévez-Moëdec. — H. 3.157.

Chapelle de Keramanch, xv^e siècle, retable en albâtre, remarquable par ses statues ; frise et charpente sculptée. Ch. 88 et 22.

Tonquédec.

II. — 12 kil. ; 10 kil. ; 59 kil. ; Ch. G. C. 13.
P. T. T. Lannion. — H. 1.679.

Ruines très importantes du château de Tonquédec, xiv^e siècle, fondé par la puissante maison de Coësmen ; démantelé en 1395 par ordre du duc Jean IV ; restauré au xv^e siècle et tenant 200 hommes de garnison en 1592 ; l'une des places les plus fortes de Bretagne pendant les guerres de la Ligue et remarquable au point de vue de défenses. A 1 km. 200 ouest, sur les rives du Léguer.

TRÉGUIER (C. T.)

IV. — 20 kil. ; 57 kil. ; G. C. 16.
P. T. T. Tréguier. — H. — 3.028.

Ancienne ville épiscopale ; très belle cathédrale, dont l'une des tours ditre de Hastings, remonte au ix^e ou au x^e siècle ; l'ensemble du monument est des xiv^e, xv^e et xvi^e siècles ; superbe flèche en pierre, construite de 1785-87. Tombeau de Saint Yves.

Cloître près de la cathédrale.
Calvaire monumental, neuf.
Statue de Renan.
Parcs à huitres renommées.

Camlez.

IV. — 7 kil. ; 16 kil. ; 57 kil. ; Ch. 6. C. 75.
P. Camlez. — H. 1.044.

Tumuli à la ferme de Kercreis et de Dossen. Le premier à 2 km. 500 au nord.

Langoat.

IV. — 7 kil. ; 15 kil. ; 54 kil. ; Ch. G. C. 16.
P. T. T. La Roche-Derrien. — H. 1.867.

Arène de Châteaunoir, de 100 m. de diamètre, cerné de talus de 10 m. de haut. Ch. 74 vers La Roche-Derrien.

Ancien manoir de Traouroux à 4 km. ouest, par le Ch. 16 au sud.

Minihy-Tréguier.

IV. — 2 kil. ; 20 kil. ; 56 kil. ; Ch. G. C. 16.
P. T. T. Tréguier. — H. 1.183.

Eglise élégante, enfeu du xv^e siècle ; le clocher est de la Restauration.

Penvénan.

IV. — 7 kil. ; 17 kil. ; 60 kil. ; Ch. G. C. 70, 74.
P. T. T. Penvénan. — H. 2.743.

Port-Blanc, station balnéaire charmante. Îlots de Iliec et de Saint-Gildas.

Dans l'île Iliec se trouve la propriété d'Ambroise Thomas où il a composé *Françoise de Rimini*.

Plougrescant.

III. — 10 kil. ; 24 kil. ; 67 kil. ; Ch. G. C. 8, 71.
P. T. T. Plougrescant. — H. 2.090.

Chapelle de Saint-Gonéry, sarcophage du vin^e siècle, mausolée Renaissance de l'évêque de Tréguier, Guillaume du Hal goat.

Plouguiel.

IV. — 1 kil. 300 ; 20 kil. ; 61 kil. ; Ch. G. C. 8.
P. T. T. Tréguier. — H. 2.157.

Estuaire du Jaudy et pointe du château.

Eglise romane ogivale renfermant le tombeau avec statue tombale d'un seigneur de Kerousi.

Chapelle de Bonne-Nouvelle, fondée au xiv^e siècle, à 3 km. Ch. 70.

Ancien château de Keralio, construit au xiv^e siècle, remanié aux xv^e et xvi^e siècles. Ch. V. à 3 km. nord.

Restes des châteaux de Kerousi, xvi^e et xvii^e siècles, et de Lezildry. xvi^e et xvii^e siècles. Ch. V. à 4 km. nord.



LOUDÉAC. — La rue Notre-Dame (cliché Waron)

ARRONDISSEMENT DE LOUDÉAC

LOUDÉAC

Chef-lieu d'arrondissement.

XVI. — 45 kil. ; R. N. 164 d'Angers à Brest et 168 de Vannes à Dinan

P. T. T. Loudéac. — H. 5.746.

Ville située au milieu de campagne sauvage et non loin de la belle forêt portant le même nom.

Saint-Maudan.

XVIII. — 7 kil. ; 52 kil. ; Ch. G. C. 41.

P. T. T. Loudéac. — H. 386.

Jolie vue de la lande de Bain d'où l'on découvre la curieuse petite ville de Rohan, les châteaux de Brangolo et de Talhouët dans le Morbihan.

Trévé.

XVI. — 5 kil. ; 41 kil. ; Ch. G. C. 69.

P. Trévé. — H. 1.753.

Beau point de vue de Quencha.

COLLINÉE (C. T.)

XVI. — 28 kil. ; 33 kil. ; Ch. G. C. 6.

P. T. T. Collinée. — H. 832.

Source de la Rance à 1,800 m. à l'ouest du bourg, près de la cote 269.

Maisons du XVI^e siècle. Ancienne Haute Justice.

Langourla.

XVI. — 9 kil. ; 37 kil. ; 44 kil. ; Ch. G. C. 18.

P. T. T. Langourla. — H. 1.588.

Menhirs de la Coudre à la cote 174, et de Cocantine à 600 m. nord de la chapelle Saint-Joseph.

Chapelles de Saint-Joseph, du Blanc-Mouton, de Saint-Gilles-des-Prés et celle du bourg.

Manoir des Châlets, du bois de Coëdalan et du bois du Parc.

Le Gouray.

XI. — 5 kil. ; 33 kil. ; 32 kil. ; Ch. G. C. 58.

P. T. T. Le Gouray. — H. 1.784.

Buttes de Carbilau, de Croquelin, de Pas-aux-Biches et de la Motte-du-Parc (Légendes des fées, par le P. Sébilot).

Allée couverte des Meurtriaux, à 200 m. de la route de Lamballe, près du hameau de l'Épine.

Enceinte fortifiée de la Larronnière, dans la forêt de Bosquen, à 1,500 m. de Langourla.

Fontaine de la Haie-du-Sillon, entourée d'une enceinte circulaire.

Vestiges d'une église à Troherneuf, dépendant de Bosquen.

Château de la Motte-Basse.

Manoir de la Motte-du-Parc, avec douves, motte féodale et camp.

Saint-Gilles-du-Mené.

XVI. — 7 kil. ; 21 kil. ; 36 kil. ; Ch. G. C. 14.

P. T. T. Collinée. — H. 808.

Tumuli de la Roche-Pierre et de la Haute-Rivière. Voie romaine de l'Etrat, à 4 km. nord-ouest.

Chapelle Saint-Louis et son calvaire à la Hutte-à-l'Anguille, cote 295. Ch. 76 beau panorama.

Manoir de Bosseny, dans un joli site et beau panorama. Ch. 14.

Saint-Gouéno.

XVI. — 8 kil. ; 22 kil. ; 36 kil. ; Ch. G. C. 14, 76.

P. T. T. Collinée. — H. 1.713.

Tumulus de Kermené. Allée couverte de la Carrée.

Camp de la Motte-Dolo ; un autre situé entre la Picaudais et la Ville-du-Lait. Ceux de l'Eperon-Barré, du moulin des Vaux, de la Ville-Hélio et de la Ville-ès-Geais.

Dans l'église : encensoir et croix processionnelle en argent, du XVIII^e siècle.

Dans le cimetière, croix carlovingienne.

Chapelle de N.-D. des Sept-Douleurs.

Manoir de la Ville-du-Lait.

Saint-Jacut-du-Mené.

XVI. — 4 kil. ; 32 kil. ; 32 kil. ; Ch. G. C. 6.

P. T. T. Collinée. — H. 1.342.

Deux menhirs de la Touche, celui de Brantal a été brisé et exploité. Allée couverte du Rocher, en partie détruite.

Voie romaine du chemin de l'Etrat.

Le Vieux Parc, enceinte fortifiée, en forme de trapèze. Celui du Chatellier, enceinte circulaire, de 40 à 45 m. de diamètre, près du bourg au sud.

Chêne colosse près de la chapelle du Parc, ayant 10 m. de circonférence à la base et 7 m. 61 mesuré à 1 m. de haut. Nombreux chênes et hêtres au Fillard, faisant 3 m. 63, 4 m. 13 et 7 m. 47 de circonférence, mesuré à 1 m. de haut.

Chapelle de Réconfort et celle du château du Parc, dans laquelle on voit des statues de Sainte Madeleine et Saint Jean, Saint Hubert à cheval à côté d'un cerf, xv^e siècle.

Le château du Parc, xv^e-xviii^e siècle, entouré de douves dans lesquelles coule la Rance ; grande salle avec belles boiseries et peintures allégoriques dans un état de délabrement belles cheminées avec écu des Du Parc et des Lescouët.

CORLAY (C. T.)

IX. — 34 kil. ; 36 kil. ; R. N. 164 bis et 167.

P. T. T. Corlay. — H. 1.559.

Butte de la Justice, ruine de la Justice patibulaire, à la cote 243 près du village de Fouet.

Allée couverte renversée. Ch. 44 .

Eglise du xv^e siècle.

Chapelle Sainte-Anne, du xvii^e siècle.

Pluviomètre à 1 km. sud de Corlay, route de Mür.

Le Haut-Corlay.

IX. — 1 kil. ; 36 kil. ; 36 kil. ; Ch. G. C. 10.

P. T. T. Corlay. — H. 1.147.

Eglise ancienne avec litre seigneuriale et tombeau avec armoiries.

Jolie croix en granit, et intéressante chapelle du village de la Croix, ciboire en argent, 1676.

Ruines du château du xv^e siècle, entouré à demi par un étang ; fondé en 1195 par Henri de Corlay, reconstruit en 1485 par Jean de Rohan ; assiégé par le duc de Mercœur en 1592, surpris par les royaux en 1593, pris en 1594 par la Fontenelle, qui l'occupa jusqu'en 1595 ; démantelé en 1599 par ordre du roi.

Restes du manoir de Bocozel.

Plussulien.

XVII. — 5 kil. ; 32 kil. ; 41 kil. ; Ch. G. C. 44.

P. T. T. Corlay. — H. 1.375.

Dans l'église : croix processionnelle en argent massif et deux calices en argent ; le tout du xvi^e siècle.

Dans le cimetière : curieuse descente de croix en pierre peinte.

Saint-Mayeux.

XVII. — 9 kil. ; 25 kil. ; 43 kil. ; Ch. G. C. 76.

P. T. T. Corlay. — H. 1.532.

Beau panorama de Kessuinpern, cote 250 m. Ch. 69, à 1 km. sud.

Eglise, clocher provenant de l'abbaye de Bon-Repos.

Dans le cimetière, croix à personnages.

GOUAREC (C. T.)

XVII. — 37 kil. ; 52 kil. ; R. N. 164.

P. T. T. Gouarec. — H. 806.

Jolis sites le long de la route et du canal de Nantes à Brest.
Coteaux rocheux et très élevés.

Laniscat.

XVII. — 5 kil. ; 34 kil. ; Ch. G. C. 44.

P. T. T. Gouarec. — H. 1.601.

Monument mégalithique de Carnac'h-Léron.

Eglise intéressante, tour de 1725.

Chapelle de Keriolet, sculptures héraldiques, 2 km. 500 nord.

Perret.

XVII. — 7 kil. ; 37 kil. ; 59 kil. ; R. N. 164.

P. T. T. Gouarec. — H. 680.

Jolie route de Perret à l'abbaye de Bon-Repos, par l'étang des Salles.

Saint-Gelven.

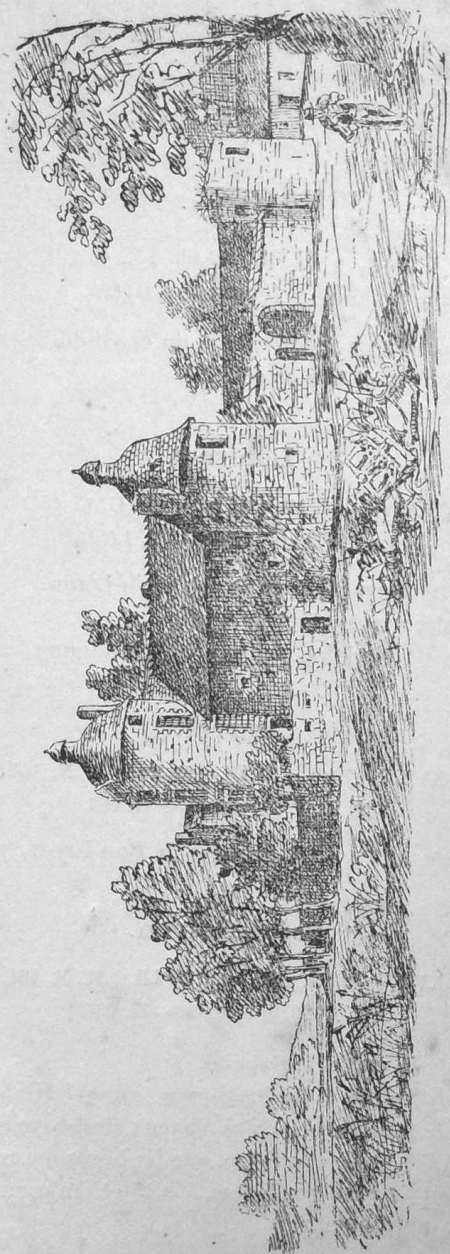
XVII. — 9 kil. ; 30 kil. ; 50 kil. ; R. N. 164.

P. T. T. Gouarec. — H. 967.

Gorges de la vallée de Daoulas.

Ruines de l'abbaye de Bon-Repos, XII^e-XV^e siècles, dont le clocher a été transporté à Saint-Mayeux. L'abbaye a été brûlée pendant la Révolution, à 3 km. sur les bords du canal.

Important château de Correc. Ch. 5 et embranchement, à 1 km. 500 nord-ouest.



Château de Correc, en Saint-Gelven.

LA CHÈZE

XVIII. — 9 kil. ; 54 kil. ; Ch. G. C. 7.

P. T. T. La Chèze. — H. 498.

Joli vallée du Lié.

Abbaye de Lanthenac. Ch. 18, à 2 km. nord.

Ruines importantes du château de La Chèze-Porhoët, fondé au XII^e siècle. C'est dans la chapelle de ce château que Jean II vicomte de Rohan, épousa le 8 mars 1462, la princesse Marie de Bretagne. Le prince d'Orange dut en lever le siège en 1484.

Coëtlogon.

XVI. — 11 kil. ; 19 kil. ; 53 kil. ; Ch. G. C. 14.

P. Plumieux. — H. 721.

Important château, près duquel se livra en l'an II de la République, un combat où périrent environ 1,200 républicains et 500 royalistes, à 1 km. à l'est.

La Ferrière.

XVI. — 5 kil. ; 15 kil. ; 52 kil. ; Ch. G. C. 14.

P. T. T. La Chèze. — H. 721.

Dans l'église, vitraux de 1546 et 1551, de même facture que ceux classés de Moncontour.

La Prénessaye.

XVI. — 9 kil. ; 9 kil. ; 47 kil. ; Ch. G. C. 18.

P. T. T. Plémet. — H. 1.454.

Collégiale de N.-D. de Quérien, fondée en 1656, à 3 k. 500 nord.

Plémet.

XVI. — 10 kil. ; 14 kil. ; 47 kil. ; R. N. 164 ; Ch. G. C. 1.

P. T. T. Plémet. — H. 3.390.

Environs du moulin d'Herloury, sur le Lié ; rochers surplombant la voie ferrée d'environ 10 mètres, à 4 et 5 km.

Ancienne usine du Vaublanc dans un joli site au milieu de la forêt.

Plumieux.

XVIII. — 7 kil. ; 17 kil. ; 60 kil. ; Ch. G. C. 69.

P. Plumieux. — H. 1.782.

Retranchements du fort de Loscoët et de l'enceinte ovale des Douves, aux bords de l'ancienne voie romaine de Vannes à Corseul. Ch. V. à 2 km. 500 nord.

Saint-Etienne-du-Gué-de-l'Isle.

XVIII. — 3 kil. ; 13 kil. ; 58 kil. ; Ch. G. C. 7.

P. T. T. La Chèze. — H. 774.

Beau château du Gué-de-l'Isle, xv^e siècle.

MERDRIGNAC (C. T.)

XVI. — 29 kil. ; 59 kil. ; R. N. 164.

P. T. T. Merdrignac. — H. 3.410.

Rien d'intéressant... ?

Gommené.

XVI. — 7 kil. ; 24 kil. ; 57 kil. ; Ch. G. C. 8.

P. T. T. Merdrignac. — H. 1.229.

Menhir de la Guénaie, à 800 m. est.

Saint-Launeuc.

XV. — 6 kil. ; 34 kil. ; 50 kil. ; Ch. G. C. 36.

P. T. T. Merdrignac. — H. 546.

Forêt de la Hardouinais, de 24 km. de superficie, vestiges des anciennes forêts de Broceliande, à 1 km. 500 sud.

Etang de 24 hectares, retenue d'eau sur le Meu.

Ruines du château de la Hardouinais, où mourut Gilles de Bretagne, en 1446. Ch. V. à 1 km. 500 sud.

Ferme du Quilvalo, vieille maison bourgeoise où est mort un des descendants des Stuart. Ch. 6 et sentier à 400 m.

Saint-Vran.

XVI. — 5 kil. ; 27 kil. ; 45 kil. ; Ch. G. C. 40.

P. T. T. Merdrignac. — H. 1.512.

Trois menhirs de Perfaux. Ch. 6.

Chapelles de Saint-Leu et de Saint-Lambert. Ch. 6 et 40.

Château de Langourla avec sa motte féodale, dite butte de Roland, et la chambre des Fées près de la petite pièce d'eau.

Manoir de l'Orfeuil avec ses pierres de dimensions considérables, déposées dans le bois en vue d'une construction à une époque inconnue. Ch. 6 au nord.

MUR (C. T.)

XVII. — 20 kil. ; 46 kil. ; R. N. 164 *bis*, 167.

P. T. T. Mûr. — H. 2.436.

Vallées de Poulancre, de Daoulas, de Corn-Coat, la lande de Trévéjean. Ch. 63 à 2 et 3 km. au nord.

Dolmen de Liscuis.

Chapelle de Sainte-Suzanne, xviii^e siècle, croix du xvii^e siècle. Bas-relief et peintures. R. N. 167 à 400 m. ouest.

Caurel.

XVII. — 5 kil. ; 25 kil. ; 49 kil. ; R. N. 164 *bis*.

P. T. T. Mûr. — H. 1.005.

Plusieurs carrières d'ardoises.

PLOUGUENAST (C. T.)

XVI. — 13 kil. ; 33 kil. ; R. N. 168.

P. T. T. Plouguenast. — H. 2.955.

Rien d'intéressant... ?

Plessala.

XVI. — 7 kil. ; 20 kil. ; Ch. G. C. 76.

P. T. Plessala. — H. 3.492.

Mottes féodales bien conservées de la Motte-ès-Ribourdouille et du bois de Penhouët.

UZEL (C. T.)

XVI. — 14 kil. ; 30 kil. ; Ch. G. C. 41.

P. T. T. Uzel. — H. 1.273.

Vieilles maisons intéressantes.

Allineuc.

IX. — 4 kil. ; 19 kil. ; 27 kil. ; Ch. G. C. 41.

P. T. T. Uzel. — H. 1.374.

Barrage de Bosméléac, alimentant le canal de Nantes à Brest, dans un site très sauvage, à 7 km. nord-ouest d'Uzel.

Vieille église à deux nefs séparées par une rangée de colonnes placées dans l'axe longitudinal de l'édifice ; le maître autel se trouve dans la nef de gauche.

Le Quillio.

XVII. — 6 kil. ; 14 kil. ; 36 kil. ; Ch. G. C. 35.

P. T. T. Uzel. — H. 1.139.

Eglise : autel et boiseries fin xvii^e et commencement xviii^e siècle, provenant de l'abbaye de Bon-Repos.

Croix de cimetière, du xvi^e siècle.

Merléac.

XVII. — 5 kil. ; 18 kil. ; 34 kil. ; Ch. G. C. 76.

P. T. T. Uzel. — H. 1.479.

Chapelle de Saint-Léon Goth, xiv^e siècle ; lambris et voûte classés ; remarquable fenêtre au chevet. Ch. V. à 3 km. nord-ouest.

COMMUNES PAR ORDRE ALPHABÉTIQUE

COMMUNES	PAGES	ARRONDISSEMENTS	CANTONS
Allineuc.....	110	Loudéac.....	Uzel.
Andel.....	11	Saint-Brieuc.....	Lamballe.
Aucaleuc.....	—	Dinan.....	Dinan (O.).
Bégard.....	64	Guingamp.....	Bégard.
Belle-Isle-en-Terre.....	65	Id.....	Belle-Isle-en-Terre.
Berhet.....	85	Lannion.....	La Roche-Derrien.
Binic.....	9	Saint-Brieuc.....	Etables.
Bobital.....	—	Dinan.....	Dinan.
Bodéo (Le).....	—	Saint-Brieuc.....	Plœuc.
Bonen.....	—	Guingamp.....	Rostrenen.
Boqueho.....	7	Saint-Brieuc.....	Châtaudren.
Bouillie (La).....	47	Dinan.....	Matignon.
Bourbriac.....	66	Guingamp.....	Bourbriac.
Bourseul.....	52	Dinan.....	Plancoët.
Bréhand.....	18	Saint-Brieuc.....	Moncontour.
Bréhat (Ile de).....	20	Id.....	Paimpol.
Brélévenez.....	83	Lannion.....	Lannion.
Bréldy.....	—	Guingamp.....	Pontrioux.
Bringolo.....	71	Id.....	Plouagat.
Broons.....	37	Dinan.....	Broons.
Brusvily.....	32	Id.....	Dinan (O.).
Buhulien.....	83	Lannion.....	Lannion.
Bulat-Pestivien.....	68	Guingamp.....	Callac.
Calanhel.....	68	Id.....	Id.
Callac.....	68	Id.....	Id.
Calorguen.....	32	Dinan.....	Dinan (O.).
Cambout (Le).....	—	Loudéac.....	La Chèze.
Camiez.....	92	Lannion.....	Tréguier.
Canihuel.....	77	Guingamp.....	Saint-Nicolas-du-Pélem.
Caouënnec.....	—	Lannion.....	Lannion.
Carnoët.....	—	Guingamp.....	Callac.
Caulnes.....	39	Dinan.....	Caulnes.
Caurel.....	108	Loudéac.....	Mûr.
Cavan.....	—	Lannion.....	La Roche-Derrien.
Chapelle-Blanche.....	—	Dinan.....	Caulnes.
Chapelle-Neuve.....	—	Guingamp.....	Belle-Isle-en-Terre.
Châtaudren.....	7	Saint-Brieuc.....	Châtaudren.
Chèze (La).....	105	Loudéac.....	La Chèze.
Coadout.....	61	Guingamp.....	Guingamp.
Coatascorn.....	—	Lannion.....	La Roche-Derrien.
Coatréven.....	—	Id.....	Tréguier.
Coëtlogon.....	105	Loudéac.....	La Chèze.
Coëtmieux.....	—	Saint-Brieuc.....	Lamballe.
Cohiniac.....	8	Id.....	Châtaudren.
Collinée.....	98	Loudéac.....	Collinée.
Corlay.....	101	Id.....	Corlay.
Corseul.....	52	Dinan.....	Plancoët.
Créhen.....	53	Id.....	Id.
Dinan.....	31	Id.....	Dinan.
Dolo.....	44	Id.....	Jugon.
Duault.....	68	Guingamp.....	Callac.
Érac.....	—	Dinan.....	Broons.
Erquy.....	22	Saint-Brieuc.....	Pléneuf.
Etables.....	9	Id.....	Etables.

COMMUNES	PAGES	ARRONDISSEMENTS	COMMUNES
Evran.....	42	Dinan.....	Evran.
Faouët (Le).....	14	Saint-Brieuc.....	Lanvollon.
Ferrière (La).....	105	Loudéac.....	La Chèze.
Fœil (Le).....	26	Saint-Brieuc.....	Quintin.
Gausson.....	—	Loudéac.....	Plouguenast.
Glomel.....	75	Guingamp.....	Rostrenen.
Gommené.....	107	Loudéac.....	Merdrignac.
Gommenec'h.....	14	Saint-Brieuc.....	Lanvollon.
Gouarec.....	103	Loudéac.....	Gouarec.
Goudelin.....	71	Guingamp.....	Plouagat.
Gouray (Le).....	98	Loudéac.....	Collinée.
Grâces-Guingamp.....	62	Guingamp.....	Guingamp.
Grâces-Uzel.....	—	Loudéac.....	Uzel.
Guenroc.....	39	Dinan.....	Caulnes.
Guingamp.....	61	Guingamp.....	Guingamp.
Guitté.....	39	Dinan.....	Caulnes.
Gurunhuel.....	—	Guingamp.....	Belle-Isle-en-Terre.
Harmoye (La).....	—	Saint-Brieuc.....	Plœuc.
Haut-Corlay.....	101	Loudéac.....	Corlay.
Hémonstoir.....	—	Id.....	Loudéac.
Hénansbihen.....	47	Dinan.....	Matignon.
Hénansal.....	47	Id.....	Id.
Hengoat.....	—	Lannion.....	La Roche-Derrien.
Hénon.....	18	Saint-Brieuc.....	Moncontour.
Hermitage-Lorges (L').....	24	Id.....	Plœuc.
Hillion.....	3	Id.....	Saint-Brieuc (Midi).
Hinglé (Le).....	33	Dinan.....	Dinan (Ouest).
Ilifaut.....	—	Loudéac.....	Merdrignac.
Jugon.....	44	Dinan.....	Jugon.
Keraudy.....	—	Lannion.....	Plestin-les-Grèves.
Kerbors.....	—	Id.....	Lézardrieux.
Kerfot.....	20	Saint-Brieuc.....	Paimpol.
Kergrist-Moëlou.....	75	Guingamp.....	Rostrenen.
Kérien.....	66	Id.....	Bourbriac.
Kéritry.....	20	Saint-Brieuc.....	Paimpol.
Kermaria-Sulard.....	—	Lannion.....	Perros-Guirec.
Kermoroch.....	—	Guingamp.....	Bégard.
Kerpert.....	78	Id.....	Saint-Nicolas-du-Pélem.
Lamballe.....	11	Saint-Brieuc.....	Lamballe.
Lancieux.....	37	Dinan.....	Ploubalay.
Landebaëron.....	—	Guingamp.....	Bégard.
Landébia.....	—	Dinan.....	Plancoët.
Landec (La).....	—	Id.....	Piélan-le-Petit.
Landéhen.....	—	Saint-Brieuc.....	Lamballe.
Lanfains.....	24	Id.....	Plœuc.
Langast.....	—	Loudéac.....	Plouguenast.
Langost.....	92	Lannion.....	Tréguier.
Langourla.....	98	Loudéac.....	Collinée.
Langrolay.....	57	Dinan.....	Ploubalay.
Languédias.....	55	Id.....	Piélan-le-Petit.
Languenan.....	—	Id.....	Plancoët.
Langueux.....	3	Saint-Brieuc.....	Saint-Brieuc (Midi).
Laniscat.....	103	Loudéac.....	Gouarec.

COMMUNES	PAGES	ARRONDISSEMENTS	CANTONS
Lanleff.....	25	Saint-Brieuc.....	Plouha.
Lanloup.....	25	Id.....	Id.
Lanmérin.....	—	Lannion.....	Tréguier.
Lanmodez.....	—	Id.....	Lézardrieux.
Lannebert.....	14	Saint-Brieuc.....	Lanvollon.
Lannion.....	83	Lannion.....	Lannion.
Lanrelas.....	37	Dinan.....	Broons.
Lanrivain.....	78	Guingamp.....	Saint-Nicolas-du-Pélem.
Lanrodec.....	71	Id.....	Plouagat.
Lantic.....	9	Saint-Brieuc.....	Etables.
Lanvallay.....	32	Dinan.....	Dinan (E.).
Lanvellec.....	—	Lannion.....	Plestin-les-Grèves.
Lanvézéac.....	—	Id.....	La Roche-Derrien.
Lanvollon.....	14	Saint-Brieuc.....	Lanvollon.
Laurenan.....	—	Loudéac.....	Merdrignac.
Légué.....	1	Saint-Brieuc.....	Saint-Brieuc (N.).
Léhon.....	33	Dinan.....	Dinan (E.).
Lescouët-Gouarec.....	—	Loudéac.....	Gouarec.
Lescouët-Jugon.....	45	Dinan.....	Jugon.
Leslay (Le).....	26	Saint-Brieuc.....	Quintin.
Lézardrieux.....	86	Lannion.....	Lézardrieux.
Locarn.....	70	Guingamp.....	Maël-Carhaix.
Loguivy-les-Lannion.....	—	Lannion.....	Lannion.
Loguivy-Plougras.....	90	Id.....	Plouaret.
Lohuec.....	—	Guingamp.....	Callac.
Loc-Envel.....	65	Id.....	Belle-Isle-en-Terre.
Loscouët-sur-Meu (Le).....	—	Loudéac.....	Merdrignac.
Louannec.....	88	Lannion.....	Perros-Guirec.
Louargat.....	—	Guingamp.....	Belle-Isle-en-Terre.
Loudéac.....	97	Loudéac.....	Loudéac.
Maël-Carhaix.....	70	Guingamp.....	Maël-Carhaix.
Maël-Pestivien.....	68	Id.....	Callac.
Magoar.....	66	Id.....	Bourbriac.
Malhoure (La).....	11	Saint-Brieuc.....	Lamballe.
Mantallot.....	—	Lannion.....	La Roche-Derrien.
Maroué.....	11	Saint-Brieuc.....	Lamballe.
Matignon.....	47	Dinan.....	Matignon.
Méaugon (La).....	3	Saint-Brieuc.....	Saint-Brieuc (N.).
Mégrit.....	—	Dinan.....	Broons.
Mellionnec.....	—	Loudéac.....	Gouarec.
Merdrignac.....	107	Id.....	Merdrignac.
Mérillac.....	—	Id.....	Id.
Merléac.....	110	Id.....	Uzel.
Merzer (Le).....	15	Saint-Brieuc.....	Lanvollon.
Meslin.....	12	Id.....	Lamballe.
Minihy-Tréguier.....	92	Lannion.....	Tréguier.
Moncontour.....	18	Saint-Brieuc.....	Moncontour.
Morieux.....	12	Id.....	Lamballe.
Motte (La).....	—	Loudéac.....	Loudéac.
Moustérus.....	—	Guingamp.....	Guingamp.
Moustoir (Le).....	70	Id.....	Maël-Carhaix.
Mûr.....	108	Loudéac.....	Mûr.

COMMUNES	PAGES	ARRONDISSEMENTS	CANTONS
Notre-Dame-du-Guildo.	48	Dinan	Matignon.
Noyal	—	Saint-Brieuc	Lamballe.
Pabu	62	Guingamp	Guingamp.
Paimpol	20	Saint-Brieuc	Paimpol.
Paule	70	Guingamp	Maël-Carhaix.
Pédernec	—	Id.	Bégard.
Penguily	—	Saint-Brieuc	Moncontour.
Penvenan	93	Lannion	Tréguier.
Perret	103	Loudéac	Loudéac.
Perros-Guirec	88	Lannion	Perros-Guirec.
Pestivien	—	Guingamp	Callac.
Peumerit-Quintin	79	Id.	Saint-Nicolas-du-Pélem
Plaine-Haute	27	Saint-Brieuc	Quintin.
Plaintel	24	Id.	Plœuc.
Plancoët	52	Dinan	Plancoët
Planguenoual	22	Saint-Brieuc	Pléneuf.
Plébouille	48	Dinan	Matignon.
Plédéliac	45	Id.	Jugon.
Plédran	3	Saint-Brieuc	Saint-Brieuc (Midi).
Pléguen	15	Id.	Lanvollon.
Pléhédel	25	Id.	Plouha.
Pléhérel	49	Dinan	Matignon.
Plélan-le-Petit	55	Id.	Plélan-le-Petit.
Plélauff	—	Loudéac	Gouarec.
Plélo	9	Saint-Brieuc	Châtelaudren.
Plérinet	105	Loudéac	La Chèze.
Plémy	—	Id.	Plouguenast.
Plénée-Jugon	45	Dinan	Jugon.
Pléneuf	22	Saint-Brieuc	Pléneuf.
Plérin	4	Id.	Saint-Brieuc (Nord).
Plerneuf	10	Id.	Châtelaudren.
Plésidy	67	Guingamp	Bourbriac.
Pleslin	57	Dinan	Ploubalay.
Plessala	109	Loudéac	Plouguenast.
Plessix-Balisson	—	Dinan	Plancoët.
Plestan	46	Id.	Jugon.
Plestin-les-Grèves	89	Lannion	Plestin-les-Grèves.
Pleubian	86	Id.	Lézardrieux.
Pleudaniel	—	Id.	Id.
Pleudihen	34	Dinan	Dinan (Est).
Pleumeur-Gautier	86	Lannion	Lézardrieux.
Pleumeur-Bodou	—	Id.	Perros-Guirec.
Pléven	53	Dinan	Plancoët.
Plévenon	49	Id.	Matignon.
Plévin	—	Guingamp	Maël-Carhaix.
Plœuc	24	Saint-Brieuc	Plœuc.
Plœzal	—	Guingamp	Pontrieux.
Plorec	—	Dinan	Plélan-le-Petit.
Plouagat	71	Guingamp	Plouagat.
Plouaret	90	Lannion	Plouaret.
Plouasne	42	Dinan	Evrant.
Ploubalay	37	Id.	Ploubalay.
Ploubazlanec	20	Saint-Brieuc	Paimpol.

COMMUNES	PAGES	ARRONDISSEMENTS	CANTONS
Ploubezre	84	Lannion	Lannion.
Plouëc	74	Guingamp	Pontrieux.
Plouër	34	Dinan	Dinan (Ouest).
Plouézec	21	Saint-Brieuc	Paimpol.
Ploufragan	4	Id.	Saint-Brieuc (Nord).
Plougonver	—	Guingamp	Belle-Isle-en-Terre.
Plougras	90	Lannion	Plouaret.
Plougrescant	93	Id.	Tréguier.
Plouguenast	109	Loudéac	Plouguenast.
Plouguernével	76	Guingamp	Rostrenen.
Plouguiel	93	Lannion	Tréguier.
Plouha	25	Saint-Brieuc	Plouha.
Plouisy	62	Guingamp	Guingamp.
Ploulec'h	—	Lannion	Lannion.
Ploumagoar	63	Guingamp	Guingamp.
Ploumilliau	—	Lannion	Plestin-les-Grèves.
Plounérin	90	Id.	Plouaret.
Plounévez-Moëdec	91	Id.	Id.
Plounévez-Quintin	76	Guingamp	Rostrenen.
Plounez	—	Saint-Brieuc	Paimpol.
Plourac'h	69	Guingamp	Callac.
Plourhan	—	Saint-Brieuc	Etables.
Plourivo	21	Id.	Paimpol.
Plouvara	10	Id.	Châtelaudren.
Plouzélambre	89	Lannion	Plestin-les-Grèves.
Pludual	—	Saint-Brieuc	Plouha.
Pluduno	53	Dinan	Plancoët.
Plufur	—	Lannion	Plestin-les-Grèves.
Plumaudan	40	Dinan	Caulnes.
Plumaugat	—	Id.	Id.
Plumieux	106	Loudéac	La Chèze.
Plurien	23	Saint-Brieuc	Pléneuf.
Plusquellec	69	Guingamp	Callac.
Plussulien	101	Loudéac	Corlay.
Pluzunet	—	Lannion	Plouaret.
Pommeret	12	Saint-Brieuc	Lamballe.
Pommerit-Jaudy	85	Lannion	La Roche-Derrien
Pommerit-le-Vicomte	45	Saint-Brieuc	Lanvollon.
Pont-Melvez	67	Guingamp	Bourbriac.
Pontrieux	74	Id.	Pontrieux.
Pordic	5	Saint-Brieuc	Saint-Brieuc (Nord).
Port-Blanc (Le)	—	Lannion	Tréguier.
Poterie (La)	11	Saint-Brieuc	Lamballe.
Pouldouran	—	Lannion	La Roche-Derrien
Prat	85	Id.	Id.
Prénessaye (La)	105	Loudéac	La Chèze.
Quemper-Guézennec	—	Guingamp	Pontrieux.
Quemperven	—	Lannion	La Roche-Derrien
Quessoy	18	Saint-Brieuc	Moncontour.
Quéver t.	35	Dinan	Dinan (Ouest).
Quillio (Le)	110	Loudéac	Uzel.
Quintenic	42	Saint-Brieuc	Lamballe.
Quintin	26	Id.	Quintin.

COMMUNES	PAGES	ARRONDISSEMENTS	CANTONS
Quinquis (Le).....	—	Guingamp.....	Bégard.
Quiou (Le).....	42	Dinan.....	Evran.
Roche-Derrien (La).....	85	Lannion.....	La Roche-Derrien.
Roselier (Pointe de).....	—	Saint-Brieuc.....	Saint-Brieuc (Nord).
Rospes.....	—	Lannion.....	Lannion.
Rostrenen.....	75	Guingamp.....	Rostrenen.
Rouillac.....	37	Dinan.....	Broons.
Ruca.....	49	Id.....	Matignon.
Runan.....	74	Guingamp.....	Pontrieux.
Saint-Aaron.....	13	Saint-Brieuc.....	Lamballe.
Saint-Adrien.....	67	Guingamp.....	Bourbriac.
Saint-Arathan.....	63	Id.....	Guingamp.
Saint-Alban.....	23	Saint-Brieuc.....	Pléneuf.
Saint-André-des-Eaux.....	40	Dinan.....	Evran.
Saint-Barnabé.....	—	Loudéac.....	La Chèze.
Saint-Bihy.....	27	Saint-Brieuc.....	Quintin.
Saint-Brandan.....	27	Id.....	Id.
Saint-Brieuc.....	1	Id.....	Saint-Brieuc.
Saint-Caradec.....	—	Loudéac.....	Loudéac.
Saint-Carné.....	35	Dinan.....	Dinan (Ouest).
Saint-Carreuc.....	—	Saint-Brieuc.....	Moncontour.
Saint-Cast.....	49	Dinan.....	Matignon.
Saint-Cast (Pointe de).....	49	Id.....	Id.
Saint-Clet.....	—	Guingamp.....	Pontrieux.
Saint-Connan.....	79	Id.....	Saint-Nicolas-du-Pélem
Saint-Connec.....	—	Loudéac.....	Mûr.
Saint-Denoual.....	51	Dinan.....	Matignon.
Saint-Donan.....	5	Saint-Brieuc.....	Saint-Brieuc (Midi).
Saint-Eloi-de-Louargat.....	—	Guingamp.....	Belle-Isle-en-Terre.
St-Etienne-du-G.-de-L.....	106	Loudéac.....	La Chèze.
Saint-Fiacre.....	72	Guingamp.....	Plouagat.
Saint-Gelven.....	103	Loudéac.....	Gouarec.
Saint-Gildas.....	27	Saint-Brieuc.....	Quintin.
Saint-Gilles-du-Mené.....	99	Loudéac.....	Collinée.
Saint-Gilles-les-Bois.....	74	Guingamp.....	Pontrieux.
Saint-Gilles-Pligeaux.....	79	Id.....	Saint-Nicolas-du-Pélem
St-Gilles-Vieux-Marché.....	—	Loudéac.....	Mûr.
Saint-Glen.....	19	Saint-Brieuc.....	Moncontour.
Saint-Gouéno.....	99	Loudéac.....	Collinée.
Saint-Guen.....	—	Id.....	Mûr.
Saint-Hélen.....	33	Dinan.....	Dinan (Est).
Saint-Hervé.....	—	Loudéac.....	Uzel.
Saint-Igneuc.....	—	Dinan.....	Jugon.
Saint-Jacut-de-la-Mer.....	57	Id.....	Ploubalay.
Saint-Jacut-du-Mené.....	99	Loudéac.....	Collinée.
Saint-Jean-Kerdaniel.....	72	Guingamp.....	Plouagat.
Saint-Jouan-de-l'Isle.....	—	Dinan.....	Caulnes.
Saint-Judoce.....	41	Id.....	Evran.
Saint-Julien.....	5	Saint-Brieuc.....	Saint-Brieuc (Midi).
Saint-Juvat.....	43	Dinan.....	Evran.
Saint-Launeuc.....	107	Loudéac.....	Merdignac.
Saint-Laurent.....	—	Guingamp.....	Bégard.
Saint-Lormel.....	54	Dinan.....	Plancoët.

COMMUNES	PAGES	ARRONDISSEMENTS	CANTONS
Saint-Maden.....	40	Dinan.....	Caulnes.
Saint-Martin-des-Prés.....	—	Loudéac.....	Corlay.
Saint-Maudan.....	97	Id.....	Loudéac.
Saint-Maudez.....	35	Dinan.....	Plélan-le-Petit.
Saint-Mayeux.....	102	Loudéac.....	Corlay.
Saint-Méloir.....	55	Dinan.....	Plélan-le-Petit.
Saint-Michel-de-Plélan.....	—	Id.....	Id.
St-Michel-de-Glomel.....	—	Guingamp.....	Rostrenen.
Saint-Michel-en-Grève.....	89	Lannion.....	Callac.
Saint-Nicodème.....	—	Guingamp.....	Saint-Nicolas-du-Pélem
Saint-Nicolas-du-Pélem.....	77	Id.....	Plouagat.
Saint-Péver.....	72	Id.....	Matignon.
Saint-Potan.....	—	Dinan.....	Perros-Guirec.
Saint-Quay-Perros.....	—	Lannion.....	Etables.
Saint-Quay-Portrieux.....	10	Saint-Brieuc.....	Lamballe.
Saint-Rieul.....	13	Id.....	Dinan (Ouest).
Saint-Samson.....	35	Dinan.....	Callac.
Saint-Servais.....	69	Guingamp.....	Dinan (Est).
Saint-Solen.....	—	Dinan.....	Uzel.
Saint-Thélo.....	—	Loudéac.....	Saint-Nicolas-du-Pélem
Sainte-Tréphine.....	79	Guingamp.....	Moncontour.
Saint-Trimoël.....	—	Saint-Brieuc.....	Merdignac.
Saint-Vran.....	107	Loudéac.....	Gouarec.
Saint-Ygeaux.....	—	Id.....	Bourbriac.
Senven-Lébart.....	67	Guingamp.....	Lannion.
Servel.....	—	Lannion.....	Broons.
Sévignac.....	37	Dinan.....	Bégard.
Squiffec.....	—	Guingamp.....	Dinan (Ouest).
Taden.....	36	Dinan.....	Plouaret.
Tonquédec.....	91	Lannion.....	Jugon.
Tramain.....	—	Dinan.....	Plélan-le-Petit.
Trébédan.....	56	Id.....	Perros-Guirec.
Trébeurden.....	88	Lannion.....	Maël-Carhaix.
Trébrivan.....	—	Guingamp.....	Moncontour.
Trébry.....	19	Saint-Brieuc.....	Id.
Trédaniel.....	19	Id.....	Lézardrieux.
Trédarzec.....	86	Lannion.....	Broons.
Trédias.....	—	Dinan.....	Plestin-les-Grèves.
Trédrez.....	89	Lannion.....	Id.
Tréduder.....	—	Id.....	Maël-Carhaix.
Treffrin.....	—	Guingamp.....	Evran.
Tréfumel.....	43	Dinan.....	Perros-Guirec.
Trégastel.....	88	Lannion.....	Belle-Isle-en-Terre.
Tréglamus.....	—	Guingamp.....	Lamballe.
Tréglomur.....	13	Saint-Brieuc.....	Châtaudren.
Trégomeur.....	8	Id.....	Ploubalay.
Trégon.....	58	Dinan.....	Bégard.
Trégonneau.....	—	Guingamp.....	Rostrenen.
Trégonnan.....	—	Id.....	Plouaret.
Trégram.....	—	Lannion.....	Saint-Brieuc (Midi).
Tréguen.....	5	Saint-Brieuc.....	Lanvollon.
Tréguieux.....	16	Id.....	Tréguier.
Tréguidel.....	—	Lannion.....	
Tréguier.....	92		

COMMUNES	PAGES	ARRONDISSEMENTS	CANTONS
Trélévern.....	—	Lannion.....	Perros-Guirec.
Trélivet.....	36	Dinan.....	Dinan (Ouest).
Trémargat.....	76	Guingamp.....	Rostrenen.
Trémel.....	—	Lannion.....	Plestin-les-Grèves.
Tréméloir.....	—	Saint-Brieuc.....	Châtelaudren.
Trémèreuc.....	58	Dinan.....	Ploubalay.
Tréméur.....	37	Id.....	Broons.
Tréméven.....	16	Saint-Brieuc.....	Lanvollon.
Trémoré.....	—	Loudéac.....	Merdrignac.
Trémuson.....	6	Saint-Brieuc.....	Saint-Brieuc (Nord).
Tréogan.....	—	Guingamp.....	Maël-Carhaix.
Tressaint.....	36	Dinan.....	Dinan (Est).
Tressignaux.....	17	Saint-Brieuc.....	Lanvollon.
Trévé.....	97	Loudéac.....	Loudéac.
Tréveneuc.....	—	Saint-Brieuc.....	Etables.
Trévèreuc.....	17	Id.....	Lanvollon.
Trévou-Tréguignec.....	—	Lannion.....	Perros-Guirec.
Trévron.....	36	Dinan.....	Dinan (Ouest).
Trezélan.....	—	Guingamp.....	Bégard.
Trézény.....	—	Lannion.....	Trégnier.
Trigavou.....	58	Dinan.....	Ploubalay.
Troguéry.....	—	Lannion.....	La Roche-Derrien.
Uzel.....	110	Loudéac.....	Uzel.
Vicomté-sur-Rance (La).....	33	Dinan.....	Dinan (Est).
Vieux-Bourg (Le).....	26	Saint-Brieuc.....	Quintin.
Vieux-Marché (Le).....	90	Lannion.....	Plouaret.
Vildé-Guingalan.....	—	Dinan.....	Plélan-le-Petit.
Yffiniac.....	6	Saint-Brieuc.....	Saint-Brieuc.
Yvias.....	—	Id.....	Paimpol.
Yvignac.....	38	Dinan.....	Broons.

COMMUNES PAR CANTONS

COMMUNES	PAGES	COMMUNES	PAGES
Saint-Brieuc.....	1	Tréguidel.....	16
Hillion.....	3	Tréméven.....	16
Langueux.....	3	Tressignaux.....	17
Méaugon.....	3	Trévèreuc.....	17
Plédran.....	3	Moncontour.....	18
Plérin.....	4	Bréhand.....	18
Ploufragan.....	4	Hénon.....	18
Pordic.....	5	Pengilly.....	18
Saint-Donan.....	5	Quessoy.....	18
Saint-Julien.....	5	Saint-Carreuc.....	18
Tréguéux.....	5	Saint-Glen.....	19
Trémuson.....	6	Saint-Trimoël.....	19
Yffiniac.....	6	Trébry.....	19
Châtelaudren.....	7	Trédaniel.....	19
Boqueho.....	7	Paimpol.....	20
Cohiniac.....	8	Bréhat.....	20
Plélo.....	8	Kerfot.....	20
Plerneuf.....	8	Kéridy.....	20
Plouvara.....	8	Ploubazlanec.....	20
Trégomeur.....	9	Plouézec.....	20
Tréméloir.....	—	Plounez.....	21
Etables.....	10	Plourivo.....	21
Binic.....	10	Yvias.....	21
Lantic.....	10	Pléneuf.....	22
Plourhan.....	—	Erquy.....	22
Saint-Quay-Portrieux.....	10	Planguenoual.....	23
Tréveneuc.....	—	Plurien.....	23
Lamballe.....	11	Saint-Alban.....	23
Andel.....	11	Plœuc.....	24
Coëtmieux.....	—	La Harmoye.....	24
Landéhen.....	—	Lanfains.....	24
La Malhoure.....	11	Le Bodeo.....	24
La Poterie.....	11	L'Hermitage-Lorges.....	24
Maroué.....	11	Plaintel.....	24
Meslin.....	12	Plouha.....	25
Morieux.....	12	Lanleff.....	25
Noyal.....	—	Lanloup.....	25
Pommeret.....	12	Pléhédél.....	25
Quintenic.....	12	Pludual.....	—
Saint-Aaron.....	13	Quintin.....	26
Saint-Rieul.....	13	Le Foët.....	26
Trégomar.....	13	Le Leslay.....	26
Lanvollon.....	14	Le Vieux-Bourg.....	26
Gommenech.....	14	Plaine-Haute.....	27
Lannebert.....	14	Saint-Bihy.....	27
Le Fauët.....	14	Saint-Brandan.....	27
Le Merzer.....	15	Saint-Gildas.....	27
Pléguien.....	15		
Pommerit-le-Vicomte.....	15		

COMMUNES	PAGES	COMMUNES	PAGES
Dinan	31	Plestan	46
Aucaleuc	—	Saint-Ygneuc	—
Bobital	—	Tramain	—
Brusvily	32	Matignon	47
Calorguen	32	Ilénanbihen	47
Lanvallay	32	Hénansal	47
La Vicomté-sur-Rance	33	La Bouillie	47
Le Hinglé	33	Notre-Dame-du-Guildo	48
Léhon	33	Pléboulle	48
Pleudihen	34	Pléhérel	49
Plouër	34	Plévenon	49
Quévert	35	Ruca	49
Saint-Carné	35	Saint-Cast	49
Saint-Hélen	35	Saint-Denoual	51
Saint-Samson	35	Saint-Potan	—
Saint-Solen	—	Plancoët	52
Taden	36	Bourseul	52
Trélivan	36	Corseul	52
Tressaint	36	Créhen	53
Trévron	36	Landébia	—
Broons	37	Languenan	—
Éréac	—	Plessix-Balisson	—
Lanrelas	37	Pléven	53
Mégrit	—	Pluduno	53
Rouillac	37	Saint-Lormel	54
Sévignac	37	Plélan-le-Petit	55
Trédias	—	La Landec	—
Trémeur	37	Languédias	55
Yvignac	38	Plorec	—
Caulnes	39	Saint Maudez	55
Guenroc	39	Saint-Méloir	55
Guitté	39	Saint-Michel-de-Plélan	—
La Chapelle-Blanche	—	Trébédan	56
Plumaudan	40	Vildé-Guingalan	—
Plumaugat	—	Ploubalay	57
Saint-Jouan-de-l'Isle	—	Lancieux	57
Saint-Maden	40	Langrolay	57
Evran	42	Pleslin	57
Le Quiou	42	Saint Jacut-de-la-Mer	57
Plouasne	42	Trégon	58
Saint-André-des-Eaux	40	Trémereuc	58
Saint-Judoce	40	Trigavou	58
Saint-Juvat	43	Guingamp	61
Tréfumel	43	Coadout	61
Jugon	44	Grâces-Guingamp	62
Dolo	44	Moustérus	—
Lescouët-Jugon	45	Pabu	62
Plédéliac	45	Plouisy	62
Plénée-Jugon	45		

COMMUNES	PAGES	COMMUNES	PAGES
Ploumagoar	63	Goudelin	72
Saint-Agathon	63	Lanrodec	72
Bégard	64	Saint-Fiacre	72
Kermoroch	—	Saint-Jean-Kerdaniel	72
Landébaéron	—	Saint-Péver	73
Le Quinquis	—	Pontrieux	74
Péder nec	—	Bréldy	—
Saint-Laurent	—	Ploëzal	—
Squifflec	—	Plouër	74
Trégonneau	—	Quemper-Guézennec	—
Trézélan	—	Runan	74
Belle-Isle-en-Terre	65	Saint-Clet	—
Gurunhuel	—	Saint-Gilles-les-Bois	74
La Chapelle-Neuve	—	Rostrenen	75
Loc-Envel	65	Bonen	—
Louargat	—	Glomel	75
Plougonver	—	Kergrist-Moëllou	75
Saint-Eloi-sur-Louargat	—	Plouguernével	76
Tréglamus	—	Plounévez-Quintin	76
Bourbriac	66	Trémargat	76
Kérien	66	Trégonnan	—
Magoar	67	Saint-Michel-de-Glomel	—
Plésidy	67	St-Nicolas-du-Pélem	77
Pont-Melvez	67	Canihuel	77
Saint-Adrien	67	Kerpert	78
Senven-Léhart	67	Lanrivain	78
Callac	68	Peumerit-Quintin	79
Bulat-Pestivien	68	Saint-Connan	79
Calanhel	68	Saint-Gilles-Pligeaux	79
Carnoët	—	Sainte-Tréphine	79
Duault	68	Lannion	83
Lohuec	—	Brélévenez	83
Maël-Pestivien	68	Bubulien	83
Plourac'h	69	Caouënnec	—
Plusquellec	69	Loguivy-les-Lannion	—
Saint-Nicodème	—	Ploubezre	84
Saint-Servais	69	Ploulec'h	—
Maël-Carhaix	70	Rospez	—
Le Moustoir	70	Servez	—
Locarn	70	La Roche-Derrien	85
Paule	70	Berhet	85
Plévin	—	Cavan	—
Trébrivan	—	Coatascorn	—
Treffrin	—	Hengoat	—
Tréogan	—	Lanvézéac	—
Plouagat	71	Mantallot	—
Bringolo	71	Pommerit-Jaudy	85
		Pouldouran	—

COMMUNES	PAGES	COMMUNES	PAGES
Prat.....	85	Loudéac	97
Quemperven.....	—	Hémonstoir.....	—
Troguéry.....	—	La Motte.....	—
Lézardrieux	86	Saint-Caradec.....	—
Kerbors.....	—	Saint-Maudan.....	97
Lanmodez.....	—	Trévé.....	97
Pleubian.....	86	Collinée	98
Pleudaniel.....	—	Langourla.....	98
Pleumeur-Gautier.....	86	Le Gouray.....	98
Trédarzec.....	86	Saint-Gilles-du-Mené.....	99
Perros-Guirec	88	Saint-Gouéno.....	99
Kermaria-Sulard.....	—	Saint-Jacut-du-Mené.....	99
Louannec.....	88	Corlay	101
Pleumeur-Bodou.....	—	Le Haut-Corlay.....	101
Saint-Quay-Perros.....	—	Plussulien.....	101
Trébeurden.....	88	Saint-Martin-des-Prés.....	—
Trégastel.....	88	Saint-Mayeux.....	102
Trélévern.....	—	Gouarec	103
Trévou-Tréguignec.....	—	Laniscat.....	103
Plestin-les-Grèves	89	Lescouët-Gouarec.....	—
Keraudy.....	—	Mellionnec.....	—
Lanvellec.....	—	Perret.....	103
Ploumilliau.....	—	Plélauff.....	—
Plouzélambre.....	89	Saint-Gelven.....	103
Plufur.....	—	Saint-Ygeaux.....	—
Saint-Michel-en-Grève.....	89	La Chèze	105
Trédrez.....	89	Coëtlogon.....	105
Tréduder.....	—	La Ferrière.....	105
Trémel.....	—	La Prénessaye.....	105
Plouaret	90	Le Cambout.....	—
Le Vieux-Marché.....	90	Plémet.....	105
Loguivy Plougras.....	90	Plumieux.....	105
Plougras.....	90	Saint-Barnabé.....	—
Plounérin.....	90	St-Etienne-du-Gué-de-l'Isle.....	106
Plounévez-Moëdec.....	—	Merdrignac	107
Pluzunet.....	91	Gommené.....	107
Tonquédec.....	91	Illifaut.....	—
Trégrom.....	—	Laurenan.....	—
Tréguier	92	Le Loscouët-sur-Meu.....	—
Camlez.....	92	Mérillac.....	—
Coatréven.....	—	Saint-Launeuc.....	107
Langoat.....	92	Saint-Vran.....	107
Lanmérin.....	—	Trémoré.....	—
Minihy-Tréguier.....	92	Mûr	108
Penvénan.....	93	Caurel.....	108
Plougrescant.....	93	Saint-Connec.....	—
Plouguiel.....	93	Saint-Gilles-Vieux-Marché.....	—
Trézény.....	—	Saint-Guen.....	—

COMMUNES	PAGES	COMMUNES	PAGES
Plouguenast	109	Allineuc.....	110
Gausson.....	—	Grâce-Uzel.....	—
Langast.....	—	Le Quillio.....	110
Plémy.....	—	Merléac.....	110
Plessala.....	109	Saint-Hervé.....	—
Uzel	110	Saint-Théo.....	—

