

# Bretagne DIMANCHE

HEBDOMADAIRE

Dimanche 28 septembre 1969

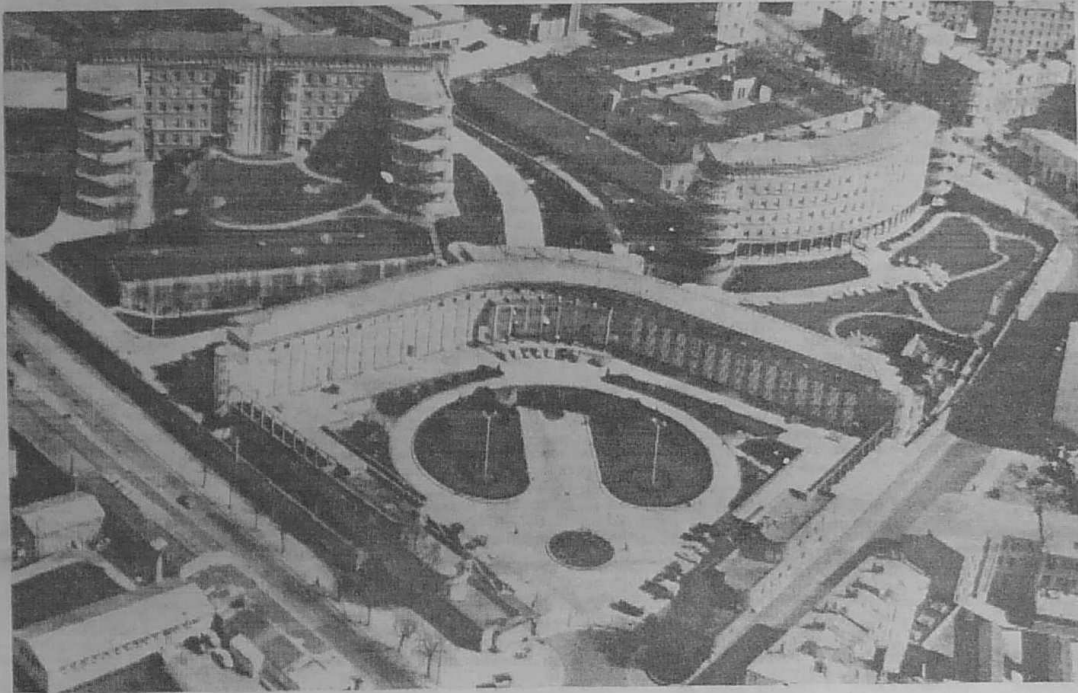
0,50 F

Les méthodes du collège  
agricole de Pontivy  
attirent les jeunes...  
et leurs pères

— p. 3 —

## Besoins en quantité mais surtout en qualité dans les hôpitaux en Bretagne

— p. 16 —



NOS PHOTOS

Nos photos  
Cicontre : le  
Centre hospitalier  
Augustin-Morvan  
à Brest ; ci-des-  
sous : la nou-  
velle Faculté de  
médecine et le  
Centre hospitalier  
universitaire  
de Rennes.



« Portes ouvertes » dans les  
entreprises

— p. 10 —

Entrée libre  
dans 43 gares bretonnes

— p. 10 —

**NOUVELLES  
RÉGIONALES**

— p. 5 —

La nature en exposition  
à Dinard

— p. 11 —

Pour l'enrichissement  
actif du lecteur

— p. 10 —





LES EVEQUES BRETLIENS

DEMANDE EN RETOUR A UNE POLITIQUE NORMALE
Les 38 évêques, membres de la Commission centrale de la Conférence épiscopale bretonne ont demandé le retour à une situation politique normale...

« DANS LA BROUSSE DU SEIGNEUR »

Un missionnaire dit pourquoi il repart
« Dans la brousse du Seigneur »
« J'ai appris à admirer cette assemblée qui veut voir différencier devant l'évidence, dans le sens d'analyse...

La situation religieuse en Haïti
Nous avons fait état au cours de la semaine dernière de l'expulsion par le gouvernement d'Haïti de dix prêtres et religieux haïtiens...

PAROLES DE PAUL VI

LES BESSONS ACTUELS DE L'EGISE
L'Église, a observé Paul VI dans une de ses dernières audiences générales du mercredi, a besoin de reprendre confiance en elle-même...

22 COTES-DU-NORD

Valée commune de Saint-Alban, étendue à 12 000 ha.
Établissement de la 1ère section de la commune de Saint-Alban...

ANNONCES LÉGALES

SAMEDI 27 - DIMANCHE 28 SEPTEMBRE 1969
Valée commune de Saint-Alban, étendue à 12 000 ha.
Établissement de la 1ère section de la commune de Saint-Alban...

Télévision

Informations
Première chaine: 19.00 - Les Trois coups...
Télé-Matin: 8 h à 10 h...
Télé-News: 19 h 10...

DIMANCHE 28

9.00 Télé-Matin...
9.20 Fais et traditions des chrétiens...
9.26 Fais et traditions des chrétiens...
9.34 Présence priantaine à l'Assemblée...

Deuxième chaine

14.55 (c) Flamenco...
14.58 (c) Les aventures de Bahar...
15.00 Actuelles régionales ou court métrage...
15.05 (c) L'Infini du dimanche...

LUNDI 29

12.30 Midi-Magazine...
12.36 Candide, c'est pas sérieux...
12.54 - Investissements criminels...

France-Culture

Dimanche: 7 h - 11 h...
Lundi: 7 h - 11 h...
Mardi: 7 h - 11 h...
Mercredi: 7 h - 11 h...

Télévision

19.00 - Les Trois coups...
19.30 - Le Trésor des Hollandais...
20.00 - Le Schmilbille...

Programmes du 28 sept. au 3 oct. 1969

20.30 - La Chaudière...
20.36 - Daklart...
21.00 - Les aventures de Bahar...
21.05 - La Cravache d'or...

Deuxième chaine

19.00 Actuelles régionales ou court métrage...
19.05 (c) L'Infini du dimanche...
19.10 (c) L'Infini du dimanche...
19.15 (c) L'Infini du dimanche...

MERcredi 1er

12.30 Midi-Magazine...
12.36 Candide, c'est pas sérieux...
12.54 - Investissements criminels...

Radio-sélection

France-Inter: 12.30 - Midi-Magazine...
Samdi: 12.30 - Midi-Magazine...
Dimanche: 12.30 - Midi-Magazine...

Télévision

20.30 - La Chaudière...
20.36 - Daklart...
21.00 - Les aventures de Bahar...
21.05 - La Cravache d'or...

Deuxième chaine

19.00 Actuelles régionales ou court métrage...
19.05 (c) L'Infini du dimanche...
19.10 (c) L'Infini du dimanche...

Deuxième chaine

19.00 Actuelles régionales ou court métrage...
19.05 (c) L'Infini du dimanche...
19.10 (c) L'Infini du dimanche...

VENdredi 3

12.30 Midi-Magazine...
12.36 Candide, c'est pas sérieux...
12.54 - Investissements criminels...

Radio-sélection

France-Musique: 12.30 - Midi-Magazine...
Samdi: 12.30 - Midi-Magazine...
Dimanche: 12.30 - Midi-Magazine...

Télévision

20.30 - La Chaudière...
20.36 - Daklart...
21.00 - Les aventures de Bahar...
21.05 - La Cravache d'or...

Deuxième chaine

19.00 Actuelles régionales ou court métrage...
19.05 (c) L'Infini du dimanche...
19.10 (c) L'Infini du dimanche...

Deuxième chaine

19.00 Actuelles régionales ou court métrage...
19.05 (c) L'Infini du dimanche...
19.10 (c) L'Infini du dimanche...

SAMEdi 4

12.30 Midi-Magazine...
12.36 Candide, c'est pas sérieux...
12.54 - Investissements criminels...

Radio-sélection

France-Musique: 12.30 - Midi-Magazine...
Samdi: 12.30 - Midi-Magazine...
Dimanche: 12.30 - Midi-Magazine...

Télévision

20.30 - La Chaudière...
20.36 - Daklart...
21.00 - Les aventures de Bahar...
21.05 - La Cravache d'or...

Deuxième chaine

19.00 Actuelles régionales ou court métrage...
19.05 (c) L'Infini du dimanche...
19.10 (c) L'Infini du dimanche...

Deuxième chaine

19.00 Actuelles régionales ou court métrage...
19.05 (c) L'Infini du dimanche...
19.10 (c) L'Infini du dimanche...

DIMANCHE 5

12.30 Midi-Magazine...
12.36 Candide, c'est pas sérieux...
12.54 - Investissements criminels...

Radio-sélection

France-Musique: 12.30 - Midi-Magazine...
Samdi: 12.30 - Midi-Magazine...
Dimanche: 12.30 - Midi-Magazine...

Télévision

20.30 - La Chaudière...
20.36 - Daklart...
21.00 - Les aventures de Bahar...
21.05 - La Cravache d'or...

Deuxième chaine

19.00 Actuelles régionales ou court métrage...
19.05 (c) L'Infini du dimanche...
19.10 (c) L'Infini du dimanche...

Deuxième chaine

19.00 Actuelles régionales ou court métrage...
19.05 (c) L'Infini du dimanche...
19.10 (c) L'Infini du dimanche...

Radio-sélection

France-Musique: 12.30 - Midi-Magazine...
Samdi: 12.30 - Midi-Magazine...
Dimanche: 12.30 - Midi-Magazine...

Large advertisement for 'APPRENDRE A AIMER' with text and graphics. Includes contact information for AUDIO VISUEL and a small graphic of a person.





# Les maladies tropicales

Depuis quelques années, la rapidité croissante des moyens de communication et la facilité des échanges intercontinentaux ont introduit en France des maladies non spécifiques de notre pays et particulièrement des maladies dites tropicales.

**DIAGNOSTIC**  
Quelques questions systématiquement posées lors de l'interrogatoire, permettent d'évoquer leur diagnostic. Il faut d'abord :

- Demander au malade s'il a fait un séjour à l'étranger, et lui faire préciser les étapes de ce voyage. Par exemple un séjour en Afrique, entre les 15° parallèles Nord et Sud, doit faire penser à la maladie du sommeil ?

- Pour ce faire, songer toujours à la possibilité d'une maladie tropicale, même chez un sujet résidant en France ?  
- Demander les examens appropriés qui permettront de découvrir le parasite ou le germe responsable. C'est grâce à cette découverte qu'on pourra établir un diagnostic formel et commencer un traitement approprié. En effet, en face des maladies tropicales, la médecine n'est plus générale, c'est thérapeutique, c'est spécifique, c'est l'efficacité permet de traiter le malade à domicile et de le quitter sans recourir à une hospitalisation.

Les maladies tropicales les plus fréquemment rencontrées en France sont le paludisme, la maladie du sommeil, la lepre, les diarrées, l'amaigrissement, les infections et les tumeurs.

## L'AMIBIASIS

Avec le paludisme, l'amibiase est la maladie tropicale la plus souvent rencontrée en France. C'est peut-être même la plus répandue, et ceci pour une raison toute simple : la contamination est directe. Elle se fait d'homme à homme sans aide intermédiaire. Il s'agit avant tout d'une maladie de l'intestin, due à un double facteur spécifique, c'est à dire l'ingestion de l'œuf, c'est l'infestation associée, l'œuf étant excréteur une véritable coque mixte, parasitaire et infectieuse.

## LA LÈPRE

La lèpre est une maladie extrêmement étonnante la peau et le système nerveux. Il faut savoir que les

lèpreux français ont été contaminés en milieu colonial : il n'y a plus, en effet, de zone d'endémie en Europe. Le traitement de la lèpre, qui utilisait autrefois l'huile de chaulmoogra, a été transformé par l'utilisation des sulfones.  
La maladie du sommeil est très rare en France, car c'est une affection très localisée en Afrique et sa prévention est facile et efficace grâce à la biondine qui protège le sujet pendant six mois. Le parasite est transmis à l'homme par une mouche « glossina palpalis », appelée vulgairement mouchette à tête brève.  
Les autres maladies tropicales sont aussi très rares, mais leur fréquence cependant commence à augmenter depuis quelques années, et cette fréquence ne fera que s'accroître. C'est dire la nécessité de consulter sans tarder les médecins et de leur exposer les symptômes et de leur faire connaître les circonstances de leur séjour en pays tropicaux. C'est notamment le cas des voyageurs en avion où une simple écaille peut être suffisante pour contracter la maladie.

Dr E. DUCHENE.

# vous invite à lui confier vos disponibilités

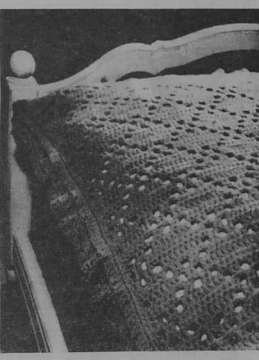
vous invite à lui confier vos disponibilités

- c'est le moment : le maximum sur le 1<sup>er</sup> livret est porté à **20000 F**
- c'est le moment : le taux d'intérêt est relevé à **4%**
- c'est le moment : il s'y ajoute une prime de "fidélité" de **0,50%**
- c'est le moment : pour les nouveaux dépôts, une prime spéciale exceptionnelle de **1,50%** vient d'être instituée.\*

# le tout exonéré d'impôts

\*renseignez-vous dans votre caisse d'épargne et de prévoyance

## tricot Faites vous-même votre dessus de lit



**POINTURES** — 1.700 et 2.000 de PINGUIN LEMRIL, col Démané : 1 crochet et 4 à 12.  
**POINTS EMPLOYÉS** — 1° Brides, 2° 1 point, pliage et crochet 1 point (1er) 2 brides, 3° 1 point, 2 brides, 4° 1 point, 2 brides, 5° 1 point, 2 brides, 6° 1 point, 2 brides, 7° 1 point, 2 brides, 8° 1 point, 2 brides, 9° 1 point, 2 brides, 10° 1 point, 2 brides, 11° 1 point, 2 brides, 12° 1 point, 2 brides, 13° 1 point, 2 brides, 14° 1 point, 2 brides, 15° 1 point, 2 brides, 16° 1 point, 2 brides, 17° 1 point, 2 brides, 18° 1 point, 2 brides, 19° 1 point, 2 brides, 20° 1 point, 2 brides, 21° 1 point, 2 brides, 22° 1 point, 2 brides, 23° 1 point, 2 brides, 24° 1 point, 2 brides, 25° 1 point, 2 brides, 26° 1 point, 2 brides, 27° 1 point, 2 brides, 28° 1 point, 2 brides, 29° 1 point, 2 brides, 30° 1 point, 2 brides, 31° 1 point, 2 brides, 32° 1 point, 2 brides, 33° 1 point, 2 brides, 34° 1 point, 2 brides, 35° 1 point, 2 brides, 36° 1 point, 2 brides, 37° 1 point, 2 brides, 38° 1 point, 2 brides, 39° 1 point, 2 brides, 40° 1 point, 2 brides, 41° 1 point, 2 brides, 42° 1 point, 2 brides, 43° 1 point, 2 brides, 44° 1 point, 2 brides, 45° 1 point, 2 brides, 46° 1 point, 2 brides, 47° 1 point, 2 brides, 48° 1 point, 2 brides, 49° 1 point, 2 brides, 50° 1 point, 2 brides, 51° 1 point, 2 brides, 52° 1 point, 2 brides, 53° 1 point, 2 brides, 54° 1 point, 2 brides, 55° 1 point, 2 brides, 56° 1 point, 2 brides, 57° 1 point, 2 brides, 58° 1 point, 2 brides, 59° 1 point, 2 brides, 60° 1 point, 2 brides, 61° 1 point, 2 brides, 62° 1 point, 2 brides, 63° 1 point, 2 brides, 64° 1 point, 2 brides, 65° 1 point, 2 brides, 66° 1 point, 2 brides, 67° 1 point, 2 brides, 68° 1 point, 2 brides, 69° 1 point, 2 brides, 70° 1 point, 2 brides, 71° 1 point, 2 brides, 72° 1 point, 2 brides, 73° 1 point, 2 brides, 74° 1 point, 2 brides, 75° 1 point, 2 brides, 76° 1 point, 2 brides, 77° 1 point, 2 brides, 78° 1 point, 2 brides, 79° 1 point, 2 brides, 80° 1 point, 2 brides, 81° 1 point, 2 brides, 82° 1 point, 2 brides, 83° 1 point, 2 brides, 84° 1 point, 2 brides, 85° 1 point, 2 brides, 86° 1 point, 2 brides, 87° 1 point, 2 brides, 88° 1 point, 2 brides, 89° 1 point, 2 brides, 90° 1 point, 2 brides, 91° 1 point, 2 brides, 92° 1 point, 2 brides, 93° 1 point, 2 brides, 94° 1 point, 2 brides, 95° 1 point, 2 brides, 96° 1 point, 2 brides, 97° 1 point, 2 brides, 98° 1 point, 2 brides, 99° 1 point, 2 brides, 100° 1 point, 2 brides, 101° 1 point, 2 brides, 102° 1 point, 2 brides, 103° 1 point, 2 brides, 104° 1 point, 2 brides, 105° 1 point, 2 brides, 106° 1 point, 2 brides, 107° 1 point, 2 brides, 108° 1 point, 2 brides, 109° 1 point, 2 brides, 110° 1 point, 2 brides, 111° 1 point, 2 brides, 112° 1 point, 2 brides, 113° 1 point, 2 brides, 114° 1 point, 2 brides, 115° 1 point, 2 brides, 116° 1 point, 2 brides, 117° 1 point, 2 brides, 118° 1 point, 2 brides, 119° 1 point, 2 brides, 120° 1 point, 2 brides, 121° 1 point, 2 brides, 122° 1 point, 2 brides, 123° 1 point, 2 brides, 124° 1 point, 2 brides, 125° 1 point, 2 brides, 126° 1 point, 2 brides, 127° 1 point, 2 brides, 128° 1 point, 2 brides, 129° 1 point, 2 brides, 130° 1 point, 2 brides, 131° 1 point, 2 brides, 132° 1 point, 2 brides, 133° 1 point, 2 brides, 134° 1 point, 2 brides, 135° 1 point, 2 brides, 136° 1 point, 2 brides, 137° 1 point, 2 brides, 138° 1 point, 2 brides, 139° 1 point, 2 brides, 140° 1 point, 2 brides, 141° 1 point, 2 brides, 142° 1 point, 2 brides, 143° 1 point, 2 brides, 144° 1 point, 2 brides, 145° 1 point, 2 brides, 146° 1 point, 2 brides, 147° 1 point, 2 brides, 148° 1 point, 2 brides, 149° 1 point, 2 brides, 150° 1 point, 2 brides, 151° 1 point, 2 brides, 152° 1 point, 2 brides, 153° 1 point, 2 brides, 154° 1 point, 2 brides, 155° 1 point, 2 brides, 156° 1 point, 2 brides, 157° 1 point, 2 brides, 158° 1 point, 2 brides, 159° 1 point, 2 brides, 160° 1 point, 2 brides, 161° 1 point, 2 brides, 162° 1 point, 2 brides, 163° 1 point, 2 brides, 164° 1 point, 2 brides, 165° 1 point, 2 brides, 166° 1 point, 2 brides, 167° 1 point, 2 brides, 168° 1 point, 2 brides, 169° 1 point, 2 brides, 170° 1 point, 2 brides, 171° 1 point, 2 brides, 172° 1 point, 2 brides, 173° 1 point, 2 brides, 174° 1 point, 2 brides, 175° 1 point, 2 brides, 176° 1 point, 2 brides, 177° 1 point, 2 brides, 178° 1 point, 2 brides, 179° 1 point, 2 brides, 180° 1 point, 2 brides, 181° 1 point, 2 brides, 182° 1 point, 2 brides, 183° 1 point, 2 brides, 184° 1 point, 2 brides, 185° 1 point, 2 brides, 186° 1 point, 2 brides, 187° 1 point, 2 brides, 188° 1 point, 2 brides, 189° 1 point, 2 brides, 190° 1 point, 2 brides, 191° 1 point, 2 brides, 192° 1 point, 2 brides, 193° 1 point, 2 brides, 194° 1 point, 2 brides, 195° 1 point, 2 brides, 196° 1 point, 2 brides, 197° 1 point, 2 brides, 198° 1 point, 2 brides, 199° 1 point, 2 brides, 200° 1 point, 2 brides, 201° 1 point, 2 brides, 202° 1 point, 2 brides, 203° 1 point, 2 brides, 204° 1 point, 2 brides, 205° 1 point, 2 brides, 206° 1 point, 2 brides, 207° 1 point, 2 brides, 208° 1 point, 2 brides, 209° 1 point, 2 brides, 210° 1 point, 2 brides, 211° 1 point, 2 brides, 212° 1 point, 2 brides, 213° 1 point, 2 brides, 214° 1 point, 2 brides, 215° 1 point, 2 brides, 216° 1 point, 2 brides, 217° 1 point, 2 brides, 218° 1 point, 2 brides, 219° 1 point, 2 brides, 220° 1 point, 2 brides, 221° 1 point, 2 brides, 222° 1 point, 2 brides, 223° 1 point, 2 brides, 224° 1 point, 2 brides, 225° 1 point, 2 brides, 226° 1 point, 2 brides, 227° 1 point, 2 brides, 228° 1 point, 2 brides, 229° 1 point, 2 brides, 230° 1 point, 2 brides, 231° 1 point, 2 brides, 232° 1 point, 2 brides, 233° 1 point, 2 brides, 234° 1 point, 2 brides, 235° 1 point, 2 brides, 236° 1 point, 2 brides, 237° 1 point, 2 brides, 238° 1 point, 2 brides, 239° 1 point, 2 brides, 240° 1 point, 2 brides, 241° 1 point, 2 brides, 242° 1 point, 2 brides, 243° 1 point, 2 brides, 244° 1 point, 2 brides, 245° 1 point, 2 brides, 246° 1 point, 2 brides, 247° 1 point, 2 brides, 248° 1 point, 2 brides, 249° 1 point, 2 brides, 250° 1 point, 2 brides, 251° 1 point, 2 brides, 252° 1 point, 2 brides, 253° 1 point, 2 brides, 254° 1 point, 2 brides, 255° 1 point, 2 brides, 256° 1 point, 2 brides, 257° 1 point, 2 brides, 258° 1 point, 2 brides, 259° 1 point, 2 brides, 260° 1 point, 2 brides, 261° 1 point, 2 brides, 262° 1 point, 2 brides, 263° 1 point, 2 brides, 264° 1 point, 2 brides, 265° 1 point, 2 brides, 266° 1 point, 2 brides, 267° 1 point, 2 brides, 268° 1 point, 2 brides, 269° 1 point, 2 brides, 270° 1 point, 2 brides, 271° 1 point, 2 brides, 272° 1 point, 2 brides, 273° 1 point, 2 brides, 274° 1 point, 2 brides, 275° 1 point, 2 brides, 276° 1 point, 2 brides, 277° 1 point, 2 brides, 278° 1 point, 2 brides, 279° 1 point, 2 brides, 280° 1 point, 2 brides, 281° 1 point, 2 brides, 282° 1 point, 2 brides, 283° 1 point, 2 brides, 284° 1 point, 2 brides, 285° 1 point, 2 brides, 286° 1 point, 2 brides, 287° 1 point, 2 brides, 288° 1 point, 2 brides, 289° 1 point, 2 brides, 290° 1 point, 2 brides, 291° 1 point, 2 brides, 292° 1 point, 2 brides, 293° 1 point, 2 brides, 294° 1 point, 2 brides, 295° 1 point, 2 brides, 296° 1 point, 2 brides, 297° 1 point, 2 brides, 298° 1 point, 2 brides, 299° 1 point, 2 brides, 300° 1 point, 2 brides, 301° 1 point, 2 brides, 302° 1 point, 2 brides, 303° 1 point, 2 brides, 304° 1 point, 2 brides, 305° 1 point, 2 brides, 306° 1 point, 2 brides, 307° 1 point, 2 brides, 308° 1 point, 2 brides, 309° 1 point, 2 brides, 310° 1 point, 2 brides, 311° 1 point, 2 brides, 312° 1 point, 2 brides, 313° 1 point, 2 brides, 314° 1 point, 2 brides, 315° 1 point, 2 brides, 316° 1 point, 2 brides, 317° 1 point, 2 brides, 318° 1 point, 2 brides, 319° 1 point, 2 brides, 320° 1 point, 2 brides, 321° 1 point, 2 brides, 322° 1 point, 2 brides, 323° 1 point, 2 brides, 324° 1 point, 2 brides, 325° 1 point, 2 brides, 326° 1 point, 2 brides, 327° 1 point, 2 brides, 328° 1 point, 2 brides, 329° 1 point, 2 brides, 330° 1 point, 2 brides, 331° 1 point, 2 brides, 332° 1 point, 2 brides, 333° 1 point, 2 brides, 334° 1 point, 2 brides, 335° 1 point, 2 brides, 336° 1 point, 2 brides, 337° 1 point, 2 brides, 338° 1 point, 2 brides, 339° 1 point, 2 brides, 340° 1 point, 2 brides, 341° 1 point, 2 brides, 342° 1 point, 2 brides, 343° 1 point, 2 brides, 344° 1 point, 2 brides, 345° 1 point, 2 brides, 346° 1 point, 2 brides, 347° 1 point, 2 brides, 348° 1 point, 2 brides, 349° 1 point, 2 brides, 350° 1 point, 2 brides, 351° 1 point, 2 brides, 352° 1 point, 2 brides, 353° 1 point, 2 brides, 354° 1 point, 2 brides, 355° 1 point, 2 brides, 356° 1 point, 2 brides, 357° 1 point, 2 brides, 358° 1 point, 2 brides, 359° 1 point, 2 brides, 360° 1 point, 2 brides, 361° 1 point, 2 brides, 362° 1 point, 2 brides, 363° 1 point, 2 brides, 364° 1 point, 2 brides, 365° 1 point, 2 brides, 366° 1 point, 2 brides, 367° 1 point, 2 brides, 368° 1 point, 2 brides, 369° 1 point, 2 brides, 370° 1 point, 2 brides, 371° 1 point, 2 brides, 372° 1 point, 2 brides, 373° 1 point, 2 brides, 374° 1 point, 2 brides, 375° 1 point, 2 brides, 376° 1 point, 2 brides, 377° 1 point, 2 brides, 378° 1 point, 2 brides, 379° 1 point, 2 brides, 380° 1 point, 2 brides, 381° 1 point, 2 brides, 382° 1 point, 2 brides, 383° 1 point, 2 brides, 384° 1 point, 2 brides, 385° 1 point, 2 brides, 386° 1 point, 2 brides, 387° 1 point, 2 brides, 388° 1 point, 2 brides, 389° 1 point, 2 brides, 390° 1 point, 2 brides, 391° 1 point, 2 brides, 392° 1 point, 2 brides, 393° 1 point, 2 brides, 394° 1 point, 2 brides, 395° 1 point, 2 brides, 396° 1 point, 2 brides, 397° 1 point, 2 brides, 398° 1 point, 2 brides, 399° 1 point, 2 brides, 400° 1 point, 2 brides, 401° 1 point, 2 brides, 402° 1 point, 2 brides, 403° 1 point, 2 brides, 404° 1 point, 2 brides, 405° 1 point, 2 brides, 406° 1 point, 2 brides, 407° 1 point, 2 brides, 408° 1 point, 2 brides, 409° 1 point, 2 brides, 410° 1 point, 2 brides, 411° 1 point, 2 brides, 412° 1 point, 2 brides, 413° 1 point, 2 brides, 414° 1 point, 2 brides, 415° 1 point, 2 brides, 416° 1 point, 2 brides, 417° 1 point, 2 brides, 418° 1 point, 2 brides, 419° 1 point, 2 brides, 420° 1 point, 2 brides, 421° 1 point, 2 brides, 422° 1 point, 2 brides, 423° 1 point, 2 brides, 424° 1 point, 2 brides, 425° 1 point, 2 brides, 426° 1 point, 2 brides, 427° 1 point, 2 brides, 428° 1 point, 2 brides, 429° 1 point, 2 brides, 430° 1 point, 2 brides, 431° 1 point, 2 brides, 432° 1 point, 2 brides, 433° 1 point, 2 brides, 434° 1 point, 2 brides, 435° 1 point, 2 brides, 436° 1 point, 2 brides, 437° 1 point, 2 brides, 438° 1 point, 2 brides, 439° 1 point, 2 brides, 440° 1 point, 2 brides, 441° 1 point, 2 brides, 442° 1 point, 2 brides, 443° 1 point, 2 brides, 444° 1 point, 2 brides, 445° 1 point, 2 brides, 446° 1 point, 2 brides, 447° 1 point, 2 brides, 448° 1 point, 2 brides, 449° 1 point, 2 brides, 450° 1 point, 2 brides, 451° 1 point, 2 brides, 452° 1 point, 2 brides, 453° 1 point, 2 brides, 454° 1 point, 2 brides, 455° 1 point, 2 brides, 456° 1 point, 2 brides, 457° 1 point, 2 brides, 458° 1 point, 2 brides, 459° 1 point, 2 brides, 460° 1 point, 2 brides, 461° 1 point, 2 brides, 462° 1 point, 2 brides, 463° 1 point, 2 brides, 464° 1 point, 2 brides, 465° 1 point, 2 brides, 466° 1 point, 2 brides, 467° 1 point, 2 brides, 468° 1 point, 2 brides, 469° 1 point, 2 brides, 470° 1 point, 2 brides, 471° 1 point, 2 brides, 472° 1 point, 2 brides, 473° 1 point, 2 brides, 474° 1 point, 2 brides, 475° 1 point, 2 brides, 476° 1 point, 2 brides, 477° 1 point, 2 brides, 478° 1 point, 2 brides, 479° 1 point, 2 brides, 480° 1 point, 2 brides, 481° 1 point, 2 brides, 482° 1 point, 2 brides, 483° 1 point, 2 brides, 484° 1 point, 2 brides, 485° 1 point, 2 brides, 486° 1 point, 2 brides, 487° 1 point, 2 brides, 488° 1 point, 2 brides, 489° 1 point, 2 brides, 490° 1 point, 2 brides, 491° 1 point, 2 brides, 492° 1 point, 2 brides, 493° 1 point, 2 brides, 494° 1 point, 2 brides, 495° 1 point, 2 brides, 496° 1 point, 2 brides, 497° 1 point, 2 brides, 498° 1 point, 2 brides, 499° 1 point, 2 brides, 500° 1 point, 2 brides, 501° 1 point, 2 brides, 502° 1 point, 2 brides, 503° 1 point, 2 brides, 504° 1 point, 2 brides, 505° 1 point, 2 brides, 506° 1 point, 2 brides, 507° 1 point, 2 brides, 508° 1 point, 2 brides, 509° 1 point, 2 brides, 510° 1 point, 2 brides, 511° 1 point, 2 brides, 512° 1 point, 2 brides, 513° 1 point, 2 brides, 514° 1 point, 2 brides, 515° 1 point, 2 brides, 516° 1 point, 2 brides, 517° 1 point, 2 brides, 518° 1 point, 2 brides, 519° 1 point, 2 brides, 520° 1 point, 2 brides, 521° 1 point, 2 brides, 522° 1 point, 2 brides, 523° 1 point, 2 brides, 524° 1 point, 2 brides, 525° 1 point, 2 brides, 526° 1 point, 2 brides, 527° 1 point, 2 brides, 528° 1 point, 2 brides, 529° 1 point, 2 brides, 530° 1 point, 2 brides, 531° 1 point, 2 brides, 532° 1 point, 2 brides, 533° 1 point, 2 brides, 534° 1 point, 2 brides, 535° 1 point, 2 brides, 536° 1 point, 2 brides, 537° 1 point, 2 brides, 538° 1 point, 2 brides, 539° 1 point, 2 brides, 540° 1 point, 2 brides, 541° 1 point, 2 brides, 542° 1 point, 2 brides, 543° 1 point, 2 brides, 544° 1 point, 2 brides, 545° 1 point, 2 brides, 546° 1 point, 2 brides, 547° 1 point, 2 brides, 548° 1 point, 2 brides, 549° 1 point, 2 brides, 550° 1 point, 2 brides, 551° 1 point, 2 brides, 552° 1 point, 2 brides, 553° 1 point, 2 brides, 554° 1 point, 2 brides, 555° 1 point, 2 brides, 556° 1 point, 2 brides, 557° 1 point, 2 brides, 558° 1 point, 2 brides, 559° 1 point, 2 brides, 560° 1 point, 2 brides, 561° 1 point, 2 brides, 562° 1 point, 2 brides, 563° 1 point, 2 brides, 564° 1 point, 2 brides, 565° 1 point, 2 brides, 566° 1 point, 2 brides, 567° 1 point, 2 brides, 568° 1 point, 2 brides, 569° 1 point, 2 brides, 570° 1 point, 2 brides, 571° 1 point, 2 brides, 572° 1 point, 2 brides, 573° 1 point, 2 brides, 574° 1 point, 2 brides, 575° 1 point, 2 brides, 576° 1 point, 2 brides, 577° 1 point, 2 brides, 578° 1 point, 2 brides, 579° 1 point, 2 brides, 580° 1 point, 2 brides, 581° 1 point, 2 brides, 582° 1 point, 2 brides, 583° 1 point, 2 brides, 584° 1 point, 2 brides, 585° 1 point, 2 brides, 586° 1 point, 2 brides, 587° 1 point, 2 brides, 588° 1 point, 2 brides, 589° 1 point, 2 brides, 590° 1 point, 2 brides, 591° 1 point, 2 brides, 592° 1 point, 2 brides, 593° 1 point, 2 brides, 594° 1 point, 2 brides, 595° 1 point, 2 brides, 596° 1 point, 2 brides, 597° 1 point, 2 brides, 598° 1 point, 2 brides, 599° 1 point, 2 brides, 600° 1 point, 2 brides, 601° 1 point, 2 brides, 602° 1 point, 2 brides, 603° 1 point, 2 brides, 604° 1 point, 2 brides, 605° 1 point, 2 brides, 606° 1 point, 2 brides, 607° 1 point, 2 brides, 608° 1 point, 2 brides, 609° 1 point, 2 brides, 610° 1 point, 2 brides, 611° 1 point, 2 brides, 612° 1 point, 2 brides, 613° 1 point, 2 brides, 614° 1 point, 2 brides, 615° 1 point, 2 brides, 616° 1 point, 2 brides, 617° 1 point, 2 brides, 618° 1 point, 2 brides, 619° 1 point, 2 brides, 620° 1 point, 2 brides, 621° 1 point, 2 brides, 622° 1 point, 2 brides, 623° 1 point, 2 brides, 624° 1 point, 2 brides, 625° 1 point, 2 brides, 626° 1 point, 2 brides, 627° 1 point, 2 brides, 628° 1 point, 2 brides, 629° 1 point, 2 brides, 630° 1 point, 2 brides, 631° 1 point, 2 brides, 632° 1 point, 2 brides, 633° 1 point, 2 brides, 634° 1 point, 2 brides, 635° 1 point, 2 brides, 636° 1 point, 2 brides, 637° 1 point, 2 brides, 638° 1 point, 2 brides, 639° 1 point, 2 brides, 640° 1 point, 2 brides, 641° 1 point, 2 brides, 642° 1 point, 2 brides, 643° 1 point, 2 brides, 644° 1 point, 2 brides, 645° 1 point, 2 brides, 646° 1 point, 2 brides, 647° 1 point, 2 brides, 648° 1 point, 2 brides, 649° 1 point, 2 brides, 650° 1 point, 2 brides, 651° 1 point, 2 brides, 652° 1 point, 2 brides, 653° 1 point, 2 brides, 654° 1 point, 2 brides, 655° 1 point, 2 brides, 656° 1 point, 2 brides, 657° 1 point, 2 brides, 658° 1 point, 2 brides, 659° 1 point, 2 brides, 660° 1 point, 2 brides, 661° 1 point, 2 brides, 662° 1 point, 2 brides, 663° 1 point, 2 brides, 664° 1 point, 2 brides, 665° 1 point, 2 brides, 666° 1 point, 2 brides, 667° 1 point, 2 brides, 668° 1 point, 2 brides, 669° 1 point, 2 brides, 670° 1 point, 2 brides, 671° 1 point, 2 brides, 672° 1 point, 2 brides, 673° 1 point, 2 brides, 674° 1 point, 2 brides, 675° 1 point, 2 brides, 676° 1 point, 2 brides, 677° 1 point, 2 brides, 678° 1 point, 2 brides, 679° 1 point, 2 brides, 680° 1 point, 2 brides, 681° 1 point, 2 brides, 682° 1 point, 2 brides, 683° 1 point, 2 brides, 684° 1 point, 2 brides, 685° 1 point, 2 brides, 686° 1 point, 2 brides, 687° 1 point, 2 brides, 688° 1 point, 2 brides, 689° 1 point, 2 brides, 690° 1 point, 2 brides, 691° 1 point, 2 brides, 692° 1 point, 2 brides, 693° 1 point, 2 brides, 694° 1 point, 2 brides, 695° 1 point, 2 brides, 696° 1 point, 2 brides, 697° 1 point, 2 brides, 698° 1 point, 2 brides, 699° 1 point, 2 brides, 700° 1 point, 2 brides, 701° 1 point, 2 brides, 702° 1 point, 2 brides, 703° 1 point, 2 brides, 704° 1 point, 2 brides, 705° 1 point, 2 brides, 706° 1 point, 2 brides, 707° 1 point, 2 brides, 708° 1 point, 2 brides, 709° 1 point, 2 brides, 710° 1 point, 2 brides, 711° 1 point, 2 brides, 712° 1 point, 2 brides, 713° 1 point, 2 brides, 714° 1 point, 2 brides, 715° 1 point, 2 brides, 716° 1 point, 2 brides, 717° 1 point, 2 brides, 718° 1 point, 2 brides, 719° 1 point, 2 brides, 720° 1 point, 2 brides, 721° 1 point, 2 brides, 722° 1 point, 2 brides, 723° 1 point, 2 brides, 724° 1 point, 2 brides, 725° 1 point, 2 brides, 726° 1 point, 2 brides, 727° 1 point, 2 brides, 728° 1 point, 2 brides, 729° 1 point, 2 brides, 730° 1 point, 2 brides, 731° 1 point, 2 brides, 732° 1 point, 2 brides, 733° 1 point, 2 brides, 734° 1 point, 2 brides, 735° 1 point, 2 brides, 736° 1 point, 2 brides, 737° 1 point, 2 brides, 738° 1 point, 2 brides, 739° 1 point, 2 brides, 740° 1 point, 2 brides, 741° 1 point, 2 brides, 742° 1 point, 2 brides, 743° 1 point, 2 brides, 744° 1 point, 2 brides, 745° 1 point, 2 brides, 746° 1 point, 2 brides, 747° 1 point, 2 brides, 748° 1 point, 2 brides, 749° 1 point, 2 brides, 750° 1 point, 2 brides, 751° 1 point, 2 brides, 752° 1 point, 2 brides, 753° 1 point, 2 brides, 754° 1 point, 2 brides, 755° 1 point, 2 brides, 756° 1 point, 2 brides, 757° 1 point, 2 brides, 758° 1 point, 2 brides, 759° 1 point, 2 brides, 760° 1 point, 2 brides, 761° 1 point, 2 brides, 762° 1 point, 2 brides, 763° 1 point, 2 brides, 764° 1 point, 2 brides, 765° 1 point, 2 brides, 766° 1 point, 2 brides, 767° 1 point, 2 brides, 768° 1 point, 2 brides, 769° 1



Chacun  
peut aller  
à l'hôpital  
QUE  
TROUVE-T-IL  
EN  
BRETAGNE ?



Source : direction régionale de l'Action sanitaire et sociale.

C'EST un monde ! L'expression familière est des plus justifiées lors de la visite d'un grand hôpital. Or, désormais, tout le monde, riches et pauvres, sont appelés à en franchir les portes, chacun à parfaitement conscience de son propre risque d'hospitalisation, ne serait-ce qu'à l'occasion d'un quelconque malaise sur la rue.

Alors, de plus en plus, l'humanisation de l'hôpital est à l'ordre du jour. Trop peu cependant. Dans les priorités du V<sup>e</sup> Plan, en cours de réalisation, l'équipement sanitaire et social ne vient qu'au sixième rang des équipements collectifs, après les routes, les écoles, les universités, l'équipement rural et la poste. La CODER-Bretagne (Commission de développement économique régional) l'avait toutefois placé à la cinquième place.

Est-ce pour cela que la Bretagne possède une relative avance sur la programmation ? « Nous sommes prêts, m'a dit le directeur régional de l'action sanitaire et sociale, avec un programme qui doit satisfaire l'essentiel des besoins. Il ne dépend que de l'administration centrale de passer à l'exécution. » Les 3/4 des projets du V<sup>e</sup> Plan en hôpitaux-hospices sont programmés et financés en tout ou partie ; pratiquement les 3/4 des crédits sont engagés.

Le coup de frein du ministère des Finances n'arrange pas les projets, et les retards dans le domaine hospitalier risquent toutefois de s'accumuler. Où en est la Bretagne ?

La carte ci-jointe localise les implantations des divers établissements : n'y sont reportés que les hôpitaux équipés pour les traitements corporels, les hôpitaux psychiatriques formant tout un monde, sur lequel nous reviendrons.

Deux centres hospitaliers ont donc une vocation régionale : Brest et Rennes. Avec les facultés (ou unités) de médecine de ces villes, les CHR constituent des CHU, centres hospitaliers universitaires. Etablissements de soins, faisant face aux besoins ordinaires d'hospitalisation, ces unités ont cependant des services spécialisés avec des équipements exceptionnels ; surtout, ils sont le cadre de l'enseignement clinique des étudiants et le centre de recherches pour les professeurs. Ces « Chefs de service » relèvent ainsi à la fois de deux ministères, l'Éducation nationale et la Santé publique.

Le CHU de Rennes attend l'achèvement d'une tranche de travaux commencé depuis plus de dix ans ! Fin 1969 y voit tout de même un laboratoire et la radiologie en fonctionne-

ment ; un où deux services matériellement équipés devraient bientôt être occupés ? Au total ce bloc central offrira 700 lits. Des extensions sont prévues sur le terrain même de Pontchaillon et aussi à Rennes-Saint-Laurent. Depuis des années également se poursuit la modernisation des anciens pavillons, en attendant la réalisation d'un ensemble neuf. Le programme des extensions comporte un « pavillon de la mère et de l'enfant ». Ce sont actuellement 100 millions de programme, en cours de réalisation.

Brest avec 33 millions de programme, doit prendre sa réelle dimension de CHU. Déjà des terrains sont acquis ; viendront une nouvelle Faculté de médecine et aussi un « pavillon de la mère et de l'enfant », formule en vogue au ministère.

### Les nécessaires modernisation et extension

Aux CHR font suite, par ordre d'importance décroissante les centres hospitaliers ; Lorient et Vannes, Quimper, Saint-Brieuc, Saint-Malo en sont dotées. Si leur équipement est moindre ils offrent cependant des spécialités tels des services de réanimation et de chirurgie « lourde ».

Reconstruit après la guerre, le centre hospitalier de Lorient est moderne. A Vannes des projets ont commencé d'être réalisés. Si Quimper ne figure pas au plan dans les grosses réalisations, son centre n'en a pas moins entrepris des opérations par ses propres moyens, dans le cadre de ses travaux annuels de modernisation. Comme dans beaucoup d'endroits, Saint-Brieuc doit d'abord achever de préparer la Beauchée à recevoir les personnes âgées. Enfin Saint-Malo, bien que récent, ne manque pas de besoins.

Les hôpitaux-hospices possèdent, quant à eux, des services de médecine, chirurgie, maternité, convalescence et un laboratoire. Ils se différencient des centres hospitaliers CH d'après les services qu'ils peuvent fournir. Il y en a dix-huit en Bretagne qu'intéressent, avec les cinq CH, les 100 millions prévus au Plan pour 18 opérations.

A cheval sur le IV<sup>e</sup> et le V<sup>e</sup> Plan, le transfert de l'hôpital de la ville close de Concarneau est dans sa phase active. Cet été a été inauguré l'extension du Porzou. Douarnenez figure au plan pour la partie personnes âgées et Quimper pour la section psychiatrie. Le transfert avec l'extension de Morlaix est

prévu pour le début 1970 ; c'est un des plus gros hôpitaux avec 1900 lits.

Lannion est des plus urgents à remplacer il est infonctionnel au possible, alors que la région a pris au contraire un essor moderne important. Dinan, réalisé au IV<sup>e</sup> plan, ouvrira en 69-70 ; il ne figure au V<sup>e</sup> Plan que dans le cadre mobilier.

La modernisation et l'extension de Pontivy sont bien prévues au plan, mais pas le financement au possible, alors que la région a pris au contraire un essor moderne important. Dinan, réalisé au IV<sup>e</sup> plan, ouvrira en 69-70 ; il ne figure au V<sup>e</sup> Plan que dans le cadre mobilier.

Compte tenu de sa position géographique, Redon a lui aussi des besoins urgents. Pour une population intéressée de 80 000 habitants, il n'y a que 200 lits, dont 140 occupés par des personnes âgées. Depuis 1959, les terrains ont été achetés 15 millions, les plans sont prêts, ils ont été inscrits au IV<sup>e</sup> Plan, reconduits au V<sup>e</sup> Plan, mais sans financement ! Vitry est quant à lui prévu et financé. Les inondations de 1966 ont au moins servi à cela : le sinistre a valu une dotation spéciale de l'Etat.

### Plus du tiers des lits en cliniques privées

Quant aux hôpitaux ruraux, nés de la réforme de 1958, leur avenir exige de sérieuses transformations. Ce sont souvent des hospices ou maison de retraite avec soit un service de médecine, soit une maternité ; il y en a 24 en Bretagne. Réalisé sous le IV<sup>e</sup> Plan, Carentan est maintenant en service ; Paimpol est en train de naître sur initiative locale.

Au total, au 1<sup>er</sup> janvier 1969, l'équipement hospitalier public comptait près de 2 000 lits dans les Côtes-du-Nord et le Morbihan, près de 3 000 en Ile-et-Vilaine et Finistère, soit 9 500 lits au total. Mais il faut ajouter l'équipement privé qui, en Bretagne, est très important : 5 500 lits, soit 36,6 % de l'ensemble. Affaires privées, ces cliniques sont toutefois contrôlées dans leur développement et leur équipement technique ainsi que pour leur lieu d'implantation.

Avec ce chiffre, la Bretagne paraît à peu près bien équipée en quantité de lits, sinon en qualité. Les bases du V<sup>e</sup> Plan prévoyaient en moyenne pour 1 000 habitants : 3 lits pour la médecine, 2,5 en chirurgie, 0,6 en maternité, 0,6 en convalescence, soit 6,7 au total. Ces quatre départements au dernier recensement, totalisaient 2 500 000 habitants.

Les 15 000 lits devraient donc suffire.

Mais il faudrait savoir comment sont occupés les lits, combien sont comptés ici qui devraient l'être dans la liste des hôpitaux psychiatriques, combien surtout sont des lits de retraite.

En effet, parfois 60 % des lits, quelquefois plus, sont immobilisés par des personnes âgées non spécialement malades. Celles-ci ont certes droit à un lit, mais ce serait à tout point de vue préférable, il vaudrait mieux multiplier les maisons de retraite ou développer l'expérience des centres de soins à domicile. Psychologiquement, l'environnement d'un hôpital n'a rien de très gai ni de reposant. Financièrement, un lit d'hôpital coûte 10 000 F contre 2 000 F en lit d'hospice.

Il faut donc multiplier les lits actifs, c'est-à-dire occupés par des personnes en traitement. Si nous avons spécialement cité les exemples de Saint-Brieuc ou Redon, c'est surtout que le problème est posé. Le Centre d'accueil des hôpitaux est trop souvent perplexe : comment « casser », c'est bien le mot, telle urgence, tel accidenté ? L'hôpital, service public, ne peut refuser personne.

Une fois rentré, comment le malade sera-t-il soigné ? Les médecins semblent ne pas devoir manquer. Les jeunes, de plus en plus, sont favorables aux « plein temps » à l'hôpital et s'y préparent. Ils sont même trop à s'y préparer, voilà la difficulté : récemment, à Brest, un professeur affirmait que le CHU ne pouvait bien former que 100 diplômés par an, or, il s'en présente 600 nouveaux cette rentrée (25 000 en France !).

Pour 100 diplômés, il faut compter 1 000 à 1 200 lits « actifs » ; où les trouver ? Pratiquement d'ailleurs, seuls les malades de Rennes et Brest sont disponibles pour cette formation des étudiants ; encore faut-il exclure les malades des cliniques privées. Il y a là une sorte de pénalisation des malades d'hôpitaux universitaires ; mais comment faire autrement ?

### Manque d'infirmières

Autre problème urgent : le manque d'infirmières. Tel service du nouveau CHU de Rennes pourra-t-il fonctionner faute d'infirmières ? ou d'infirmiers, puisqu'ils sont dans les écoles d'infirmières (il y en a 8 à Pontchaillon).

Les écoles de Saint-Brieuc, Brest et Quimper, Fougères, Rennes et Saint-Malo, Lorient, Pontivy et Vannes ne sont pas assez nombreuses. Dinan a un projet inscrit au Plan et Morlaix

prépare un projet. Plus les progrès de la médecine permettent des traitements élaborés plus cependant il faut du personnel qualifié pour les bien appliquer. Comme pour les étudiants en médecine, se pose aussi pour la formation des infirmières, le problème des stages, surtout en maternité et pédiatrie, les services sont trop petits.

Mais le travail d'hôpital est dur avec des horaires difficiles ; les salaires, relevés ces dernières années, sont cependant plafonnés. Aussi beaucoup de jeunes femmes préfèrent être infirmières en usine, à l'Éducation nationale, chez un médecin ou en clientèle privée. Et puis surtout beaucoup quittent la profession en se mariant. Il n'y aurait pas plus de 40 % des diplômés effectivement utilisés.

Les aides-soignantes sont assez nombreuses ; elles ne remplacent pas les infirmières mais peuvent les libérer de certaines tâches. Il y a des tâches administratives qui détournent des tâches de soin.

### Tout est une question de crédits

Les plans ne manquent pas, l'analyse des besoins est tenue à jour, des médecins optent pour le plein temps, reste le problème du financement des réalisations.

Ainsi certaines opérations retenues au plan ne sont en fait subventionnées qu'à 40 % par le ministère de la Santé ; en 1970 le taux doit même descendre à 30 % ! Le reste vient d'emprunts pris de la Sécurité sociale par exemple ou près d'autres sources. L'on comprend qu'un étudiant en économie ait soutenu, à Rennes à la fin 1968, une thèse intitulée : « L'hôpital public, entreprise de production. »

Un lit d'hôpital revient en gros à 100 000 francs lourds. Le prix de journée est estimé élevé, mais à l'hôpital tout est étalé et il y a des services spécialisés qui coûtent très cher ; une seule séance de rein artificiel exige de 500 à 600 F de fournitures ! un service de grands brûlés n'existe pas en clinique privée, etc. Et puis à l'hôpital, il n'y a pas les suppléments, les rallonges du privé.

Pour introduire la santé dans les priorités du budget national, lui faire gagner des rangs dans les urgences des plans, il faut une pression du public, des électeurs. Les candidats ne placent dans leur programme que ce qui est réclamé haut et fort.

Bien qu'elle soit intéressée, la population civile semble trop peu sensibilisée à ces problèmes. Cette page voudrait aider à cette prise de conscience.

Georges LANGLADE