

# Bretagne DIMANCHE

HEBDOMADAIRE

Dimanche 22 juin 1969

0,50 F

Le développement du  
FOYER DE JEUNES  
de Saint-Gilles-du-Mené

— p. 3 —

## 25 000 BRETONS BÉNÉVOLES A LA CROIX-ROUGE

— p. 16 —



Les tentes bleues sur les routes. Ici, à Saint-Domineuc, sur la route de Saint-Malo.



Même et surtout peut-être pour des premiers soins, les gestes ne s'improvisent pas. Les cours de secouristes permettent d'apprendre l'élémentaire.

— LES RÉSULTATS DES ÉLECTIONS EN BRETAGNE — p. 10 —

— Savoir-vivre en Bretagne — Un breton

du grand siècle : MAUPERTUIS — p. 11 —

— NOUVELLES RÉGIONALES — p. 5 et 11 —

France

De Gaulle : détaché, mais présent

Ayant « pris du champ » à l'égard de la vie politique française par sa démission de la présidence de la République...

EMMANUEL DASTIER DE LA VIGIERE, qui vient de mourir, fut une figure connue, mais dont tout le monde connaît l'indifférence. Il était engagé dans la Résistance (li) par son caractère...

Les relevances radio et TV supprimées pour certains auteurs

A partir du 1er juillet de nombreuses œuvres radiophoniques et télévisuelles de certains auteurs seront supprimées...

RELEVANCES RADIO SUPPLIMÉES POUR CERTAINS AUTEURS. Les établissements relevant de l'audiovisuel ont été invités à ne pas programmer...

C'est ton meun dote un forgeron, pas plus. C'est un lood tout de même. Les jeunes de Saint-Gilles du Mené s'y souviennent chez eux à Lannion...

Comment se fait le Foyer des jeunes de Saint-Gilles du Mené



C'est un lot de fortune, la décoration est sans prétention (un filet de pêche tapisse le mur)... mais chaque chose existe.

La première veille

C'est en effet le préau de l'ancienne école, devenu cantine, qui a son foyer des jeunes. Mais comment ont-ils été créés...

Le préau devenu foyer

Les beaux jours passés, il fallait chercher à se mettre à l'abri. Le préau de l'ancienne école, servant de débarras municipal, ne pouvait pas servir en dépannage...

Une première veille a été organisée. Les jeunes de Saint-Gilles du Mené ont travaillé ensemble pour créer un foyer...

l'air. Et août devient association. C'est le foyer, entendons pour signifier une fête à Hérog de Bony, c'est la réunion...

À Pâques 1966, valises et départs de vacances ont été nombreux. Mais il y a eu des événements...

Un chantier d'été à l'extérieur. Ainsi va le Foyer des Jeunes de Saint-Gilles du Mené. La rencontre des jeunes des chantiers d'été...

Orchestre filaires-glutes. Voici revenu l'été et les chantiers de jeunes, des guides de Paris, puis de nouveaux les scouts de Rouen...

CONFERENCE MONDIALE COMMUNISTE

Des contestataires, mais pas de rupture

À Moscou, une Conférence mondiale des communistes s'est tenue. Elle a été marquée par des contestations...



Un participant à la conférence mondiale communiste.

SUD-VIETNAM

APRES LE GOUVERNEMENT REVOLUTIONNAIRE - UN GOUVERNEMENT NEUTRALISTE

Si l'on en croit l'Association des bouddhistes vietnamiens, d'opposition et après l'annonce par le Front national de libération de la constitution d'un Gouvernement Révolutionnaire Provisoire...

MONDE

COMMUNES DES AMERICAINS ET DES SOVIÉTIQUES

Mais le président Nixon a refusé d'accepter la proposition de créer des communes américaines et soviétiques...

BIAFRA - SITUATION DRAMATIQUE

Situation dramatique pour la population biéfière privée de tout ravitaillement. Les secours sont rares et les conditions de vie sont désastreuses...

BONN - LE JOUR DE L'UNITÉ ALLEMANDE

Le 31 juin 1952, la population ouïenne de l'Allemagne orientale avait tenté de renouer le régime communiste. Elle échoua devant les chars soviétiques...

CHINE - UN MISSILE INTERCONTINENTAL

Selon un journaliste britannique, le retour de Chine, ce pays dispose d'ores et déjà des moyens industriels et des ressources en matières premières lui permettant de constituer plusieurs centaines de bombes atomiques par an...

MOYEN-ORIENT - IMPASSE POUR LES GRANDS

La concertation des Quatre Grands sur le Moyen-Orient perdure. Les ministres soviétiques des Affaires étrangères, M. Gromyko, a fait une visite au président Nasser, au Caire, pour tenter de régler au plus vite le règlement du conflit...

Lettres des lecteurs

La plume nous manque pour un faire état de nos activités depuis longtemps de ne pas oublier nos commémorations. Nous n'en sommes pas moins heureux de vous compter parmi les lecteurs...

Vous nous remercieriez de nos lettres et de nos réponses. Nous sommes très touchés par votre intérêt et nous espérons que vous continuerez à nous adresser vos lettres...







# 64 % pour M. Pompidou qui décide le programme d'équipement de la Bretagne

Le premier tour avait déjà été un succès en Bretagne, malgré l'absence de majorité dans les Côtes-du-Nord. Le second tour fut plus que compensé et le gouvernement est maintenant supérieur à la moyenne nationale, même dans les Côtes-du-Nord. Il a obtenu un peu. Il faut aussi noter que si les résultats sont remarquables, c'est que le...

France, les habitations ne sont touchées par aucun type de médiation directe ou indirecte.

France  
Pompidou 52,58 %  
De Gaulle 33,94 %  
Nuls ou blancs 13,48 %

Le résultat vient en quatrième position des départements bretonnés à M. Pompidou et le Morbihan est sixième. A Brest même, le pourcentage dépasse 60 % et dans le Finistère il atteint 62,50 %.

Le résultat vient en quatrième position des départements bretonnés à M. Pompidou et le Morbihan est sixième. A Brest même, le pourcentage dépasse 60 % et dans le Finistère il atteint 62,50 %.

inscriptions des routes, les électeurs avaient voté pour que l'Etat Pompidou soit le plus pour Pompidou et le moins pour De Gaulle.

Le résultat vient en quatrième position des départements bretonnés à M. Pompidou et le Morbihan est sixième. A Brest même, le pourcentage dépasse 60 % et dans le Finistère il atteint 62,50 %.

### COTES-DU-NORD

1968 : 50 821 (44,22 %) abs., 50 821 (44,22 %) abs., 50 821 (44,22 %) abs.

1968 : 50 821 (44,22 %) abs., 50 821 (44,22 %) abs., 50 821 (44,22 %) abs.

1968 : 50 821 (44,22 %) abs., 50 821 (44,22 %) abs., 50 821 (44,22 %) abs.

### FINISTÈRE

1968 : 100 000 (62,50 %) abs., 100 000 (62,50 %) abs., 100 000 (62,50 %) abs.

1968 : 100 000 (62,50 %) abs., 100 000 (62,50 %) abs., 100 000 (62,50 %) abs.

1968 : 100 000 (62,50 %) abs., 100 000 (62,50 %) abs., 100 000 (62,50 %) abs.

### ILE-ET-VILAINE

1968 : 200 000 (50,00 %) abs., 200 000 (50,00 %) abs., 200 000 (50,00 %) abs.

1968 : 200 000 (50,00 %) abs., 200 000 (50,00 %) abs., 200 000 (50,00 %) abs.

1968 : 200 000 (50,00 %) abs., 200 000 (50,00 %) abs., 200 000 (50,00 %) abs.

### MORBIHAN

1968 : 300 000 (60,00 %) abs., 300 000 (60,00 %) abs., 300 000 (60,00 %) abs.

1968 : 300 000 (60,00 %) abs., 300 000 (60,00 %) abs., 300 000 (60,00 %) abs.

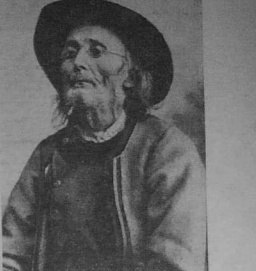
1968 : 300 000 (60,00 %) abs., 300 000 (60,00 %) abs., 300 000 (60,00 %) abs.

## SAVOIR-VIVRE EN BRETAGNE

La collection des monographies bretonnes et bretonnes par les Bretons (D. S. Châteauneuf) vient de s'enrichir d'une nouvelle plaquette, le savant breton. Savoir-vivre, c'est comme dire, comme vivre. Paroles de Bretons ; Danes ; Coilles ; Coustans ; Nost ; la Malouine bretonne.

Le texte de cette monographie est tiré de la collection des monographies bretonnes et bretonnes par les Bretons (D. S. Châteauneuf) vient de s'enrichir d'une nouvelle plaquette, le savant breton. Savoir-vivre, c'est comme dire, comme vivre. Paroles de Bretons ; Danes ; Coilles ; Coustans ; Nost ; la Malouine bretonne.

La polémique bretonne qui fut la même (et qui l'est toujours) avec les gens de mon pays comme à donner à chacun son dû et à lui restituer le sursis. Plus les gens sont riches, plus ils ont de la peine à donner. Plus les gens sont riches, plus ils ont de la peine à donner.



« Le payan à tout bricard pratique un art de vivre qui en vaut bien d'autres ».

### Un savant breton : Maupeituis

S'agit-il de Maupeituis de présenter une reconnaissance bretonne et bretonne vengée par le héros de Grand Sire. Les Malouines bretonnes, c'est comme dire, comme vivre. Paroles de Bretons ; Danes ; Coilles ; Coustans ; Nost ; la Malouine bretonne.

« Le savant breton » est un savant breton. Le savant breton est un savant breton. Le savant breton est un savant breton. Le savant breton est un savant breton.

### APRÈS NOTRE ARTICLE

## LE PLAN MANSHOLT ET LA BRETAGNE

Une lettre nous a été adressée par un lecteur breton. Elle nous a été adressée par un lecteur breton. Elle nous a été adressée par un lecteur breton.

Le plan Mansholt est un plan. Le plan Mansholt est un plan. Le plan Mansholt est un plan. Le plan Mansholt est un plan.

Le plan Mansholt est un plan. Le plan Mansholt est un plan. Le plan Mansholt est un plan. Le plan Mansholt est un plan.

### Pendant que le lait en poudre vaut de 3 à 7 F la boîte en Afrique

L'Europe produit trop de lait pour sa consommation et on le jette à la mer. L'Europe produit trop de lait pour sa consommation et on le jette à la mer.

Le lait en poudre est un produit. Le lait en poudre est un produit. Le lait en poudre est un produit. Le lait en poudre est un produit.

Le lait en poudre est un produit. Le lait en poudre est un produit. Le lait en poudre est un produit. Le lait en poudre est un produit.

### (Suite de la page 5)

SYNDICATS AGRICOLES - Les agriculteurs bretons ont obtenu une reconnaissance bretonne et bretonne vengée par le héros de Grand Sire. Les Malouines bretonnes, c'est comme dire, comme vivre. Paroles de Bretons ; Danes ; Coilles ; Coustans ; Nost ; la Malouine bretonne.

LE PLAN MANSHOLT - Le plan Mansholt est un plan. Le plan Mansholt est un plan. Le plan Mansholt est un plan. Le plan Mansholt est un plan.

LE PLAN MANSHOLT - Le plan Mansholt est un plan. Le plan Mansholt est un plan. Le plan Mansholt est un plan. Le plan Mansholt est un plan.







**B** OULEVERSE par les scènes déchirantes dont il avait été témoin sur le champ de bataille le soir de Solferino (24 juin 1859), le Genevois Henry Dunant, suscite en 1863 un Comité provisoire qui deviendra la Croix-Rouge. En 1940, elle sera constituée en France par la fusion de trois Sociétés de secours : la Société de secours aux blessés militaires (1864), l'Association des Dames françaises (1879), l'Union des Femmes de France (1881).

La Croix-Rouge est une œuvre internationale (qui a pour équivalent dans les pays arabes le **Croissant rouge** et le **Lion au soleil rouge**). En temps de guerre, elle est auxiliaire du service de santé militaire, en tout temps, elle est au service de la collectivité selon sept principes de base : humanité, impartialité, neutralité, indépendance, bénévolat, unité, universalité. C'est en vertu de ces principes que la Croix-Rouge a réussi à faire signer, par presque tous les Etats du monde, les quatre Conventions de Genève du 12 août 1949, qui ont pour base le respect de l'être humain et de sa dignité.



Un entraînement qui en vaut bien un autre.

## LES ACTIVITÉS DE LA CROIX-ROUGE EN BRETAGNE

	Comités	Adhérents	Secouristes actifs	Secouristes de réserve	Moniteurs	Postes de Secours	Heures de Travail
Côtes du Nord	13	4.377	323	77	45	194	23.710
Finistère	6	6.589	784	1.250	97	423	31.323
Ille et Vilaine	6	9.500	791	145	61	147	22.216
Morbihan	7	5.945	235	36	31	232	14.566
Total	32	25.811	1.733		234	996	91.815

Ce tableau permet de saisir l'importance de l'implantation de la Croix-Rouge française en Bretagne. Les Comités locaux existent pour les Côtes-du-Nord à : Dinan, Erquy, Quingamp, Lamballe, Lannion, Loudéac, Paimpol, Perros-Guirec, Pleneuf, Ploubazance, Quain, Rostrenen, Saint-Brieuc.

Dans le Finistère, ils existent à Brest, Landerneau, Morlaix, Quimper, et Saint-Pol-de-Léon. L'Ille-et-Vilaine en possède à Fougères, Redon, Rennes, Saint-Aubin-d'Aubigné, Saint-Malo et Vitré. Pour le Morbihan : Gourin, Josselin, Lorient, Pontivy, Questembert, Quiberon, Vannes ont leur Comité local.

Il est intéressant de noter que ces comités sont élus par les adhérents (ceux qui ont versé une cotisation de 5 F).

### Du vestiaire à la caravane de consultation

Un peu partout l'on retrouve l'aide aux malades (accompagnement d'un infirme dans un train), aux vieillards, aux nécessiteux, avec vestiaire et colis alimentaire; mais l'essentiel à côté de ces actions sociales, sont les activités médico-sociales.

Les dispensaires Croix-Rouge sont plutôt en voie de régression car d'autres services s'en occupent. Il existe sept Centres de soins à Guingamp et Saint-Brieuc, à Brest, à Rennes et Saint-Malo, à Josselin et Vannes.

Une section d'ambulances automobiles fonctionne à Rennes. Il y en a quinze seulement en France. Sept infirmières sont prêtes 24 h sur 24 à répondre aux appels. Plus de 5 000 malades ou blessés en bénéficient chaque année.

La Croix-Rouge d'Ille-et-Vilaine dispose de deux caravanes destinées à assurer des consultations. Ces véhicules, organisés pour l'examen médical des nourrissons, disposent chacun d'un médecin et d'une conductrice-ambulancière. Ils circulent dans le département suivant les itinéraires et les points de stationnement fixés en accord avec la

direction de la Santé, sur proposition des assistantes sociales, s'arrêtent dans les villages et hameaux, proches des mamans.

Le Morbihan possède également un camion de consultations itinérantes de nourrissons; il circule dans neuf cantons de l'est du département, assurant le service de PMI (protection maternelle et infantile).

Par convention avec le ministère de la Justice, la Croix-Rouge peut tenir un Service sanitaire des prisons. Ainsi le Comité de Saint-Brieuc a une infirmière à mi-temps à la prison; les Comités de Rennes et Saint-Malo ont aussi cette section à leur actif.

Dans chaque département, dans chaque Comité, un délégué s'occupe plus particulièrement de la collaboration avec les Centres de transfusion sanguine.

### Un gros effort d'enseignement

Un gros effort est réalisé par la Croix-Rouge pour la formation de ses adhérents, pour multiplier les hommes et les femmes prêts à servir. Le nombre le plus important est constitué par les secouristes, près de 25 000 en Bretagne actuellement. Tous reçoivent un enseignement commun, apprennent

les gestes élémentaires qui permettent de venir en aide et donner les premiers soins; puis certains se spécialisent, soit en réanimation (réanimation qui est une activité proprement médicale), soit en secours routier ou nautique, soit encore, et c'est une branche tout à fait à ses débuts, en secours rural. Il existe même à Rennes, et c'est la seule en Bretagne, une section d'une douzaine d'IPSA (infirmiers parachutables secouristes de l'air).

Pendant l'été un Centre de perfectionnement de cadres de secourisme rassemble pendant douze jours une quarantaine de personnes de l'Ouest à la Roche-du-Thiel, près de Redon. Il se traiterait rapidement et un peu naïf de considérer le secourisme comme une usine à badges; c'est autrement sérieux.

Dès 1908, à Brest était créé un enseignement Croix-Rouge et l'hôpital Morvan a encore son école d'infirmières Croix-Rouge. La dernière guerre a été marquée par une citation élogieuse : quatorze infirmières, restées volontairement à leur poste pendant le siège, pour assister la population bretonne non évacuée, trouvèrent la mort.

Saint-Brieuc a une école préparatoire aux carrières paramédicales, et notamment préparatoire à l'école d'infirmières; elle se trouve précisément rue Henri

Dunant. A Rennes fonctionne une école qui forme chaque année 50 à 60 auxiliaires puéricultrices qui trouvent aisément emploi dans les hôpitaux, cliniques, crèches ou maisons d'enfants.

En cours du soir et par des week-ends plus des stages en hôpital, Brest, Morlaix, Quimper, Quimper, Fougères, Rennes, Saint-Brieuc, Vannes, forment aussi des auxiliaires sanitaires.

Quimper a des cours de santé au foyer, et aussi Saint-Malo et Rennes. Données par petits groupes d'une dizaine, ces cours au grand public tendent à se développer un peu partout. Quimper a en tout cas en exclusivité bretonne un stage détection radioactif.

### Faire face à l'urgence

Très souvent encore sur les routes, en temps de vacances ou de circulation intense, l'on peut voir les tentes bleues des postes de secours Croix-Rouge. Certains panneaux annoncent qu'en tout temps un poste fixe de première urgence existe à proximité, mais ces jours-là ces postes mobiles mobilisent des équipes bien formées techniquement en liaison avec la prévision routière, les automobiles-clubs, la gendarmerie, etc.

Ces tentes bleues, il est aisé de les repérer souvent dans les grands rassemblements, que ce soit des pèlerinages ou des meetings, où des secouristes peuvent avoir à intervenir très vite.

La Croix-Rouge a institué un Service dit d'urgence qui lui permet de répondre au premier appel et d'intervenir partout où son aide est requise, partout où un malheur, un sinistre a frappé la collectivité. Les raids au Biafra sont connus de tous. Le retour des rapatriés d'Algérie a posé bien des problèmes. Plus près de nous les inondations de Rennes-Vitré en 1966, la marée noire de 1967, ont été occasion de services d'urgence.

Il existe notamment des relais d'urgence avec dépôt de matériel pour faire face à une éventuelle catastrophe : matériel d'intervention, tentes, brancards, groupe électrogène... Pour bien faire, chaque commune devrait avoir une antenne de ce genre.

### Rien que des bénévoles

Ce sont ces réalités précises, ces réalisations concrètes qui nous permettent le mieux de connaître la Croix-Rouge chez nous. Insistons sur l'esprit de service qui l'anime, ce qui se traduit de façon convaincante par le bénévolat. Toutes ces aides sont faites par des bénévoles; ils ont eux-mêmes acheté jusqu'à leur tenue de travail, qui n'est pas un uniforme.

De 16 à 60 ans, du tourneur, du maçon au professeur, quels que soient son engagement politique ou ses convictions religieuses, chacun apporte à la Croix-Rouge sa volonté de servir, son respect de l'homme.

Georges LANGLADE

## EXIGENCES

L'un des animateurs bretons nous a écrit une petite note dont nous reproduisons ici l'essentiel :

Une des caractéristiques de notre Société, chacun se plait à lui en trouver une plus importante que les autres, est peut-être le tissu d'exigences servant d'habillage à notre façon d'être; nous ne supportons plus d'être privés de voiture, ne fusse que quelques heures. Nous tolérons mal d'attendre chez notre médecin... Cette qualité ou ce défaut marque de son empreinte les rapports du public vis-à-vis de la Croix-Rouge et en particulier de sa branche majeure, le secourisme, ainsi que ceux de celle-ci avec son personnel et avec le public.

Les exigences du public vis-à-vis de la Croix-Rouge sont nombreuses. En effet, il en attend beaucoup et il ne lui pardonne rien. Cela est vrai pour toutes les activités que l'article de cette page passe en revue, mais plus encore pour les activités des équipes secouristes. Celles-ci agissant tantôt dans des circonstances placées sous l'éclairage de l'actualité, tantôt dans l'obscurité et la misère, de l'isolement et de la souffrance. On exige des secouristes qu'ils se tiennent dans la plus grande neutralité; en revanche, lors d'une opposition entre deux ten-

dances, chacune de celles-ci veut que leur action soit davantage dirigée sur ses membres. On s'étonne, on s'indigne de l'indigence toute relative de moyens matériels, mais on ne saurait tolérer qu'à la Croix-Rouge tende un front une fois par an.

Ces exigences du public, des hommes, les équipes secouristes de la Croix-Rouge en ont conscience, mais le remède qu'elles y trouvent n'avait nul besoin d'être suscité de la sorte. En effet, il a vu le jour dès la fondation de la Croix-Rouge, il est issu de la pensée, des convictions profondes d'Henry Dunant.

Ce remède, quel est-il? C'est simplement mais fortement, vraiment, efficacement une exigence de la Croix-Rouge vis-à-vis d'elle-même, c'est-à-dire de ses membres et en particulier de ses équipes secouristes. Elle attend d'eux une compétence technique, le diplôme de secouriste servant de « première pierre » à celle-ci, une maîtrise de soi, c'est-à-dire du sang-froid, mais aussi une éthique personnelle devant traduire une exigence du secouriste vis-à-vis de lui-même, une disponibilité, c'est-à-dire bien plus qu'une présence, une acceptation du travail d'équipe, c'est-à-dire une adhésion à des techniques et à un esprit.