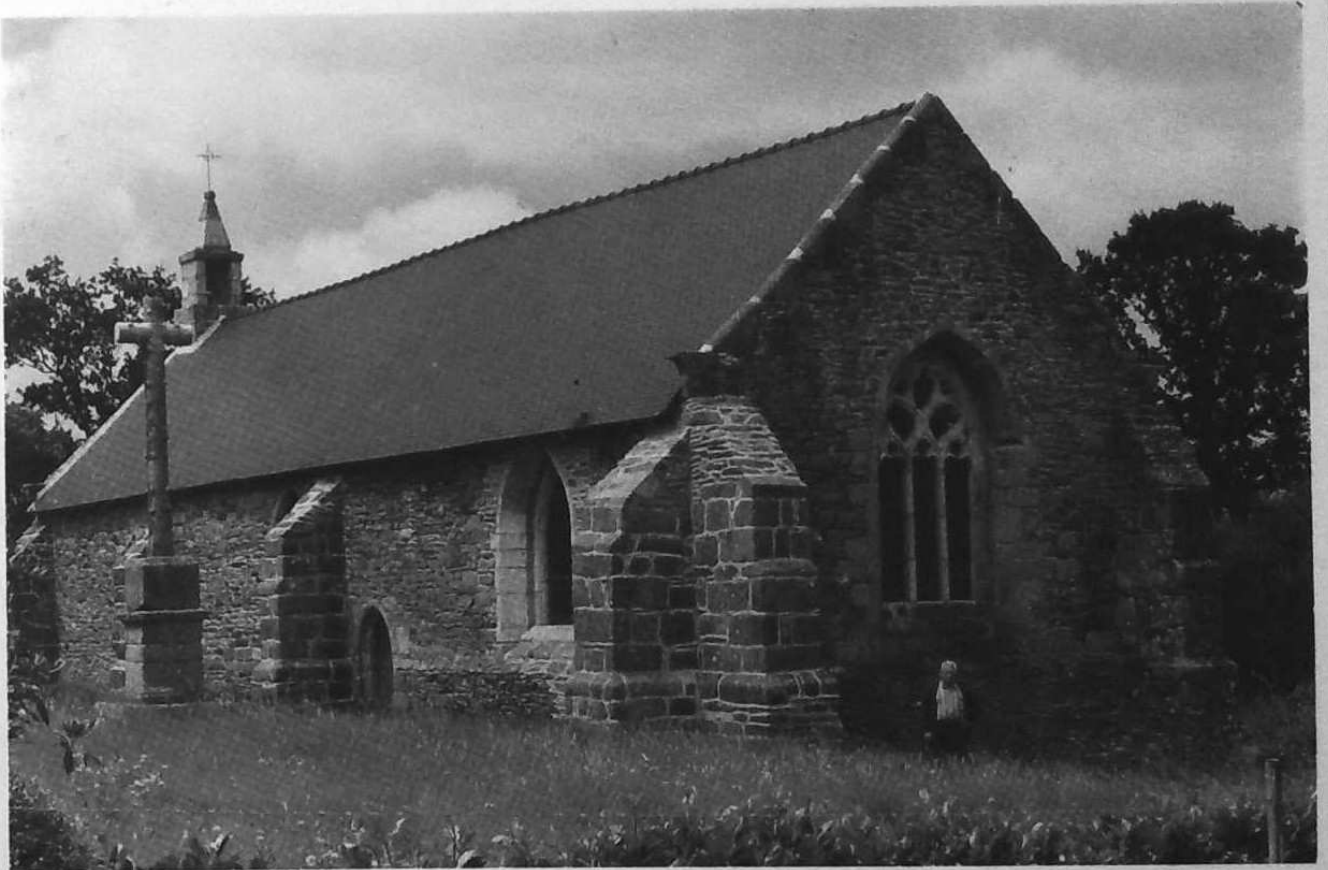


ITRON VARIA AN ENEZ



E KERGRIST-MOELOU

An Tour-Tan 1990

ITRON VARIA
an ENEZ

E KERGRIST-MOELOU

RAKLAVAR

*“O doustér an overennoù én ur chapél,
Ur chapélig didrous é mézieu Breiz-Izél...”*

Y.B. Kalloc’h

Barzh brudet Enez C’hroe a ouie merzout ha displegañ trivliadoù e ene breizhat ; evel ma skrive : “Me ‘zo ar Gedour bras en e sav war ar c’hleuz”, hag ale-hont e wele splann ar reuzioù war-nes sailhañ war e vro, hogen hep asantiñ evit-se da vont gant red an dour na da gilañ rak arsailhoù an enebour.

“Breudeur omp d’ar c’herreg a zifenn aodoù Breizh” a c’hellomp ivez lavarout gant Bleimor pa welomp an distruj, an difeiz, pe an dilabour hag an didud o plavañ war hor bro, rak alies eo lavarennoù all e klever, diouzh lakaat an dud da fallgaloniñ ha da zic’hoanagiñ a-zivout an dazont e-keñver ar yezh pe ar feiz : seblantout a ra, siwazh, da galz ez eo marv ene Breizh.

Ha koulskoude, amañ hag a-hont, abaoe un nebeut bloavezhioù, e weler ivez tud kalonek ha kar-o-bro o kemer preder gant sevenadur Breizh : he yezh, he savadurioù, he chapelioù hag all... Daoust d’ar skoilhoù a gavont war o hent, e roont testi ni n’eo ket marv hor bro rak dindan al ludu ez eus tan, hag a-dreñv d’an digasted dia-vaez ez eus c’hoazh un etev o c’hortoz ur mouchig-avel evit kregiñ hag adenaouiñ ar vuhez e-lec’h ma oa aloubet pe vouget etre skilfoù ar marv...

“Hag hor bro diskaret a zihuno afo...”

Hag estlammiñ a ray ar bed gant he feiz...”

Tonnoù ferv an diskredoni, koummoù c’hwerv an dic’hoanag ha tarzhoù berv an dic’halloud o devoa peñseet lestr Itron-Varia an Enez. Tremenet ar gorventenn, e welomp anezhañ o verdeiñ a-nevez a-us d’ar c’hlazenn, ha bremañ e c’hello c’hoazh kristenion an tolead-mañ a Gerne-Uhel dont da enoriñ ha da bediñ en he chapel adsavet ar Werc’hez venniget, ar Vamm a drugarez, dindan hec’h anv ken karet tro-dro, Itron-Varia-an-Enez.

AN ENEZ

Meur a lec'h e Breizh a zoug an anv-mañ : Enez, Enezoù, Inizi, goude ma n'int ket enkel'hiet a-grenn gant an dour. Ar stêrioù, ar gwazhioù, ar fontigelloù a c'hell kaout evel-se inizi, bras pe vihan, gant dour o tremen en-dro dezho. Un lec'h didrouz eo an Enez, ur gêriadenn e parrez Kergrist-Moeloù, damdost d'an hent a gas eus Rostren da Vael-Karaez, nepell diouzh ar Vouilhen. Kalz douaroù dourennek a gaver er sitread, ha stok ouzh an Enez emañ an Nogelloù, un distresadenn moarvat eus an ogennoù hag en deus an hevelep ster ha fontigelloù. Geuniek eta eo al lec'h evel ma lavar ar c'hantik kozh :

Endro dezhi dour, fontigelloù,
Eus an Enez d'an Ogelloù,
Hag a bep tu henchoù priek,
Gwenojennoù enk ha dreinek.

O tont eus Kergrist war hent Groñvel (D.87) e vez kemeret e Moustermeur an hent a gas war-eeun d'an Enez. Tri atant he deus bremañ ar gêriadenn ; ti ar chapan, siwazh, a zo bet diskaret ha gwerzhet.

AR CHAPEL

Netra resis diwar-benn an derou : pe da vare eo bet savet ar santual kentañ ? piv a roas al lusk evit kregiñ gant al labour ? perak e voe divizet sevel un ti a bedenn el lec'h-mañ ? penaos e veve ar boblañs er mare-se ? Kalz a c'houlennoù a chomo hep respont... Ar pezh a c'heller kompren avat eo kement-mañ : ne vez ket savet ilizoù pe chapelioù gant ur bobl difeiz, na kennebeut-all gant ur boblañs tavantek. Aotrounion marteze, o vevañ diwar-goust al labourerion, o defe bet ul levezon bennak war orin ar savadurioù, hep ankouaat beli an dud a Iliz ? A-dra sur... met pelec'h ha pegoulz ne vez ket kont evel-se ? Anvioù an aotrounion hepken eo a vez disheñvel...

XVvet KANTVED ?

Hervez R. Couffon (Rollad ilizoù ha chapelioù eskopti Sant-Brieg ha Landreger), "*Chapel Itron-Varia an Enez, anvet ivez chapel al Loguelou, a zo eus ar XVIIvet kantved, gant un nor adimplijet eus derou ar XVvet kantved, hag ivez rozenn ar chantele...*"

Bremañ, pa lennomp ar "Rollad hollek" (Inventaire général), setu ar pezh a welomp skrivet ennañ : "*Ne seblant ket ar chapel-mañ bezañ ur savadur eus ar XVIIvet kantved. Er c'hontrol, digoroù hag harpelloù en diavaez, krommvegenn ar speurenn en diabarzh, a ro da grediñ ez eus amañ ur savadur unvan eus*

diwezh ar XIVvet kantved..." Ar c'hemmadurioù pennañ a weler e talbenn ar c'huzh-heol, adsavet da gentañ e 1668, adgraet e 1773 evel m'eo engravet a-us d'an nor-dal, disac'het e-pad ar goañv 1870-71 ha kempennet a-nevez e 1871, kouezhet en e boull adarre e 1937 gant dismantr ar chapel, ha bremañ en e sav evit ur wech c'hoazh. (1989).

Berr-ha-berr, istor chapel an Enez abaoe an derou a zo hañval ouzh ur stourm kantvloaziek etre ar marv hag ar vuhez : chal da dichal, setu lezenn ar vuhez... Tu a vefe moarvat d'un istorour imbours'hiñ evit kinnig un damskeudenn war bennabegoù al lusk-dilusk-se, an degouezhioù heverkañ o deus levezonet tamm-pe-damm diaezamantoù hag hevoudoù ar chapel e-kerz ar marevezhioù tremenet... ha diwar-se anaataat ivez ar prantadoù bleuniusoc'h pe ar reuziadoù e stad ar vro, ken e-keñver ar feiz, ken e-keñver an armerzh pe amlegadoù ar vuhez dre vras.

Bezet pe vezet, aezet a-walc'h eo asantiñ da ginnig ar Rollad hollek : an nor-greisteiz gant he rikamanoù ha kizelladurioù a zo un elfenn bouezus-tre evit degemer ar goulakadur-se, pa n'eus ket a deulioù all : ar chapel gentañ a vije eus dibenn ar XIVvet kantved pe derou ar XVvet, ha n'eo ket souezhus : war-lerc'h brezel Hêrezh Vreizh etre Bleaz ha Monforzh ha dindan ren an dug Yann V e vleunias an arzoù kaer e Breizh hag e paotaas ilizoù ha chapelioù : "*E kêriadennoù dister, e-kreiz al lanneier, e deun ar saonennoù e tarzhas marzhennoù a c'hreunvaen eus douar Breizh, testenioù divarvel eus ur feiz don ha birvidik e kalon ar bobl, hag eus karantez ar gened a domme eneoù ar Vrezhoned ouzh traoù an trabed hag an didermen...*" (H. Poisson en Istor Breiz).

Ranell a-walc'h e vefed da c'houzout eus a biv pe a belec'h e teuas amañ al luska-denn gentañ... Ne oa ket c'honvat un dra a bouez evit an dud er mare-se sevel dielloù da virout koun eus o strivoù, ha neuze ar bobl a-bezh eo a gemere perzh el labourioù a seurt-se : aotrounion, tud a Iliz, micherourion, labourerion, pep hini a lake e ijin hag e galon, e amzer hag e nerzh, evit nebeut a c'hounid marteze, met talvezout a rae evito kemer poan evit piaouañ ur Rouantelezh a bad da viken. War o meno, ne oa na diskiant na displeus oberiañ war dachenn ar feiz kristen evit, da skouer, sevel un ti a bedenn : un dra anat pa venner derc'hel kont eus niver ar santualioù bet savet en hor bro, ar c'halvarioù hag an holl arouezioù all o tiskouez pegen don e oa karantez hor hendadoù hag o deoliezh e-keñver an Aotrou Krist hag e Vamm santel evel e-keñver ar Sent o devoa degaset dezho pinvidigezh an Aviel.

An titouroù kentañ ha resis a-zivout chapel an Enez a gaver war un teul kefridiel a-berzh notered hag eilskrivet war gaier ar barrez. Hervez un akta a vo lennet pelloc'h e oa Jean Lamoulen er bloaz 1646 o terc'hel kontoù an Enez, ha Gwilherm Lemourouz eus Moustremeur (sic) e 1670. Gwir-sellout hag emellout eta o devoa er mare-se al liked e kudenn an arc'hant e-barzh an Iliz, ha koulskoude n'eo ket dre ziouer a veleion, peogwir, etre 1642 ha 1652 e kavomp sinadurioù 8 pe 9 beleg war varilhoù ar barrez : unan anezho a rae servij ar chapel : Martin Le Lay, Jean Le Fell, Guillaume Fouler pe Jean Le Clec'h pe un all... Ar re-mañ, moarvat a veve gant o zud ha ne oant ket re chalet gant kontoù ar fabrikoù.

CHAPALANIEZH HA CHAPALANED

Chapalaniezh Itron-Varia-an-Enez a voe diazezet er bloaz 1684, evel m'eo diskouezet en diell troet amañ diwar ar galleg :

"Dirazon is-sinet, grefier ha noter real e provostiezh Philippeville, hag an tes-toù is-anvet, en em gavas an aotrou uhel ha galloudus Henry François de Rougé, e-unan, marc'heg, markiz Plessis-Bellière ha du Fay, aotrou la Raye, Groñvel, Mezle, Paoul, K'jen, Moellou, K'villio, Gernevez, Pligeau ha lec'hioù all, koronal e servij e Veurdez eus ur rejimant a droadeion e gwarnizon bremañ er gêr-mañ, hag en deus, a youl-gaer ha bountet d'henn ober, goulennet diganimp reiñ dezhañ un akta dre ar skrid-mañ, o tiazazañ evit bepred, e chapel Itron-Varia an Enez, parrez Kergrist-Moellou, eskopti Kemper-Kaourintin, rannvro Vreizh, lec'hiet war zouar hag aotrouniezh C'hroñvel, un oferenn da vezañ lidet eno da-geñver an holl ouelioù ha sulioù evit silvidigezh ar paour-kaezh soudarded lazhet er brezel o tougen an armoù evit servij e Veurdez kristen : an oferenn-mañ lidet gant ur chapalan a lavarou pe a ray lavarout anezhi, an aotrou us-lavaret o virout evitañ e-unan paeroniezh hag anvidigezh ar chapalan, evitañ-eñ hag e warlerc'hidi, aotrounion pe itronezed a C'hroñvel ; hag evel leve hag evit bevañs ar chapalan e ro da viken d'ar chapel-mañ, hervez ar mennad us-lavaret, kant lur leve bloaz, da vezañ kemeret didermen diwar un ti bremañ perc'hennet gant ur beleg o chom e kêriadenn an Enez ha stag ouzh an iliz, a-benn ober gant an ti-se, liorz, prad ha douaroù, annezlec'h ar chapalan a lavarou pe a ray lavarout an oferenn-se ; hag evit peurober ar gont a gant lur leve, e tileur an aotrou diazezer hag a laka e kred mereuri K/sac'h bihan, lec'hiet e parrez Paoul, douar hag aotrouniezh K/jean, hag e tenno ar chapalan eus ar vereuri-se ar pezh a vo ezhomm evit ober kant lur leve, an aotrou diazezer o virout evitañ e-unan ober feurmou ar vereuri-se hag e vad gant ar pezh a vo en tu-hont eus al leve. E venad eo ma ne savo ket an diazezadur-se dreist da gant lur leve, hag an diazez anezhañ a vo graet war al lec'h ha frankoc'h diouzh an urzh roet gant an aotrou diazezer. Ar bromesa a ra an aotrou diazezer da zerc'hel ha da seveniñ an diazezadur-mañ hervez an divizoù amañ diaraok, d.l.e. diouzh e du ober paeañ d'ar chapalan ar c'hant lur leve gant ma viro evitañ e-unan paeroniezh hag anvidigezh, hag evit kregiñ gant ar berc'henniezh-se e kinnig evel chapalan d'an aotrou eskob Kemper uhel ha fur aotrou Olier Jegou a g'villio, beleg, doktor er Sorbon ha person parrezh Ploerdut, eskopti Gwened, ouzh hen aspediñ da aotren dezhañ ar pourveziou hag homañ(diell) e doubl patrom, unan da vezañ marilhet e grefrierezh eskopti Kemper hag egile e grefrierezh douar hag aotrouniezh C'hroñvel ha lakaet e dielloù Groñvel.

Graet ha c'hoarvezet e Philippeville d'an trivet deiz a viz Mae mil c'hwec'h kant pevar ha pevar-ugent, dirak an aotrou François de Monmorillon, skoedour, aotrou a Chaselot, kabiten a c'hreunaderion e rejimant Plessis-Bellière, hag an aotrou Jacques de l'esange, kabiten ivez en hevelep rejimant, testoù, hag o deus,

gant an aotrou diazezer, sinet ganin an (diell)-mañ, hag em eus laket warnañ siell provostiezh Philippeville hag hini markiz Plessis-Bellière, ha me, noter us-lavaret, a desteni war baper timbret n'eo ket implijet e Philippeville,

Evel-hen sinet :

Henry François du Plessis-Bellière
Monmorillon, Chaselot, Delesange
ha G. Villemare noter, mil c'hwec'h kant pevar
ha pevar-ugent".

Goude graet gantañ moarvat an enklaskoù kefridiel e responte eskob Kemper :

"Ni, François de Coetlogon, dre c'hras Doue hag ar Sez abostolel eskob Kemper ha kont Kerneuv, goude bezañ gwelet hag imbourc'het spis hag evashaet ouzh an diazezadur us-skrivet, hag o welout ez eo plijus da Zoue, talvoudus da servij e Iliz ha d'ar bobl, hon eus degemeret hag e tegemeromp an diazezadur-se war e hed a-bezh, ha dre-se hon eus savet hag e savomp chapel is-lavaret Itron-Varia-an-Enez da leve chapalaniezh dindan paeroniezh lik, hag hon eus degemeret hag e tegemeromp dre ar re-mañ ar c'hinnig a ra dimp Henry François de Rougé, aotrou Groñvel, kentañ diazezer ar chapalaniezh-mañ, eus an aotrou Ollivier Jegou a G'villio, doktor en doueoniezh eus keurenn Baris ha person Ploerdut en eskopti Gwened, evel kentañ chapalan Itron-Varia-an-Enez, gant an endalc'hioù douget en diazezadur us-lavaret, hag a aotrenomp dezhañ dre an aotreadur-mañ, salu gwirioù ar re all.

Graet e Roazhon d'ar pevare warn-ugent a viz genver mil c'hwec'h kant pemp ha pevar-ugent.

Sinet : François eskob Kemper
G. Behoust evel sekretour"

Person Kergrist n'en devoa ken nemet asantiñ da ober : sed a reas dre ar skrid-mañ :

"Ni Claude Loyer, dean iliz kuzulel Itron-Varia Rostren ha person dreistwiriet K/grist, goude bezañ gwelet ha sellet pizh ouzh an diazezadur us-veneget hag e gavet plijus da Zoue ha talvoudus evit servij ar bobl, a asant d'an diazezadur-se war e hed a-bezh hag a ro dezhañ hon asant hep emzalc'h evit hor gwirioù n'eus forzh pere, ha dre-se hon eus sinet :

Graet e Rostren en deiz-mañ c'hwec'h a viz c'hwevrer mil c'hwec'h kant pemp ha pevar-ugent.

Sinet : Claude Loyer dean Rostren".

A-raok an Dispac'h gall e veze roet leveoù-iliz evel-se d'an uhelidi ha dre-se ne welomp e rollad ar chapalaned nemet anvioù uhelouenn :

- an aotrou Olivier Jegou a G'villio, person Ploerdut, kentañ chapalan leveour Itron-Varia-an-Enez, diwezhatoc'h arriagon e Kemper hag anvet da eskob Landreger e 1694.

- an aotrou Ollivier Cernin Ninon da la Forest, priol Sant-Nikolaz Courière, o chom e Paris straed nevez ar parkoù bihan.
 - an aotrou abad Paoul (Jegou de K/vilio) anvet c'hoazh abad Poul.
 - Claude Charles du Perrien, diwezhatoc'h vikel-vras e Landreger.
 - an aotrou Christophe Bernard.
 - an aotrou Christophe Mavi de Villeloaye, e karg prioldi (?) Itron-Varia-an-Enez e 1788 (ne rae ket e annez en Enez).
 - an aotrou Boutier, beleg e servij an Enez e 1788, a oa ivez chaloni Rostren.
- Gwelet hon eus c'hoazh war gaez ar barrez e oa Guillaume Conan karget eus servij chapelioù an Enez ha Sant-Wilherm e 1715. Mervel a reas e Kenkiz-lerou d'an oad a 70 vloaz ha douaret e voe e bered ar barrez e-tal ar groaz (1738).

ARMEL HA KOUFR AN ENEZ

R. Couffon a ra meneg eus un armel a oa gwechall e chapel an Enez hag a roe munodoù diwar-benn an amzer a rene d'ar mare :

"L'année chere 1662 - L'An de la Revolte 1675 - Mire Martin Le Lay chapelain - En Lan 1684 il fit un hyver sans pareille aveque verglas et neige - Lan grande pluye 1680 - Lan de la grande neige 1679 plusieurs perirent".

Ur c'houfr a oa ivez er chapel, ma oa skrivet warnañ : Garnie P.H. Garrec, Mire Le Lay (1674). Evel m'eo aezet kompren e servije ar c'houfr-mañ da zastum profoù ha dielloù. An dra-se a verzomp en ur lenn an danevellskrid a voe graet gant un noter dirak testoù hag a zo troet amañ diwar ar galleg :

"Er bloaz mil seizh kant unan ha hanter-kant, an unnekvet deiz a viz here, ni notered real hag abostolel eskopti Kemper ha notered baronelezh Rostren ha lez C'hroñvel o kenstrolañ a-gevret, goulennet ha kemennet a-berzh uheldreist, galloudus-meurbet ha mat-kenañ priñsez hec'h Uhelled sevenañ Dinamm Catherine de Rougé du Plessis-Bellière, markizez du Fay, Baronez de Vienne Le Chastel ha Rostren, Kastelladez de Moreuil, Itron a C'hroñvel, Paoul, Kjean, Mesle, an Enezoù, Moelloù, pried digevret a vadoù uheldreist, galloudus-meurbet ha mat-kenañ priñs e Uhelled sevenañ, aotrou Emmanuel Maurice de Lorraine, dug Elbœuf, par Bro-C'hall, bremañ en e gastell a gêr Rostren, parrez Moelloù, eskopti Kemper ; Testeniañ a reomp bezañ aet a-ratozh eus hor annezioù a reomp e lec'hioù nobl Kenkiz-leuroù hag e kêr Rostren e Moelloù, betek chapel Itron-Varia-an-Enez e parrez Moelloù, e-lec'h maz omp degouezhet en deiz-mañ war-dro teir eur goude kreisteiz a-gevret gant hael ha poellek aotrou Philippe Pierre de Billars dean Rostren, person parrez Moelloù, gant hael ha poellek aotrou Claude Charles de Perrien, aotrou Krenan, chapalan e karg ar chapel us-lavaret, ha gant an aotrou Joseph Jaffré, sekretour e Uhelled ha Vincent Morin, fabrik e karg parrez Moelloù lavaret, kemeret ganto alc'houezioù ar chapel e-lec'h Juluan ar Fichant, fabrik e karg ar chapel lavaret. Hag o deus a-berzh e

Uhelled goulennet ganimp mont e-barzh ar chapel evit ober digoradur ha danevellskrid un armel-houarnet a zo eno, ha goude bezañ aet-tre ha sonet kleier ar chapel lavaret, ez eus deuet un nebeut tud, ha dirazo hon eus gwelet ha gwiriet un armel-houarnet e-kichen dor-digor chantele ar chapel, prennet gant tri alc'houez ha n'eus kavet nemet unan anezho evit digeriñ. Deuet eo neuze Gabriel Morin marichal ha Charles Tual, munuzer o chom e Rostren hag o deus torret foñs ar c'houfr evit e zigeriñ ha kavet ennañ ur skoed a dri lur hag e liardoù, dineroù ha gwenneion merket ur gwenneg warn-ugent c'hwec'h diner oc'h ober a-gevret pevar lur ur gwenneg c'hwec'h diner lezet er plad e karg ar fabrik. Hag ouzhpenn hon eus kavet ennañ ul levr kontoù kozh restad fabrik chapel an Enez, goloet a barch, o kregiñ gant kont Jean Lamoulen fabrik ar bloaz mil c'hwec'h kant c'hwec'h ha daou-ugent hag oc'h echuiñ gant paper-diskarg dilec'h ar gont roet gant Guillaume Le Floc'h da Wilherm Lamourouz eus Mous-termeur d'an trizek a viz gouere mil c'hwec'h kant dek ha tri-ugent gant ur sac'hig lien karget a nav bezh warn-ugent a zo eilskridoù aktaoù-pron, paperoù-diskarg, feurmoù hag eilskridoù kenfeurioù a-zivout leveoù diazezet eus chapel Itron-Varia-an-Enez, al levr lavaret hag ar paperoù niveret ganimp da dregont pezh ha roet eno ganimp d'an aotrou dean Rostren. Hag o deus aotrounion de Billars, Perrien ha Jaffré goulennet ganimp an akta hon eus skrivet war al lec'h er chapel lavaret, dindan o sielloù hag hini Juluan ar Fichant, fabrik ar chapel, degouezhet ivez, dirak Morin hag ar re all o lavarout na ouient ket sinañ. Laket eo bet sinadur Morin ha Tual hag hor re-ni, notered, d'an deiz, bloaz us-veneget, evel-hen sinet war an orinal :

*C : Ch : de Perrien Crenan, chaloni ha vikel-uras ; de Billars dean Rostren, Jaffré, Julien Le Fichant, Gabriel Morin, Charles Tual
Revault nre en deus merket dindan e siell : resevet pemp gwenneg ha daou-ugent digant aotrou dean Rostren François de Launay, noter real hag abostolel kontrollet e Rostren, d'an daouzek a viz here mil seizh kant unan ha hanter-kant, degemeret daouzek gwenneg, sinet Gueric hag e roidigezh : François de Launay noter roueel hag abostolel"*.

MOJENN AR C'HOUFR

Ar c'houfr a gomzer anezhañ uheloc'h a veze gwelet c'hoazh er chapel kant vloaz zo bennak, hervez Y.M. ar Gall, kure Mael-Karaez er mare-se. Ha setu ar vojenn danevellet gantañ e kaez parrez Kergrist :

"Daou zen eus Kergrist a oa aet d'ar broioù-krec'h evit sikour ober an east. Bac'het evit un abeg dianav ha kondaonet d'ar marv, e oant bet serret da c'hortoz en ur c'hef koad. E-pad an noz a-raok an deiz laket e pedent start, start, hag

en em erbedent da holl sent ar vro ha dreist-holl da Itron-Varia-an-Enez. Peditañ a raent, peditañ dalc'hmat, peditañ abaoe pell-amzer pa glevjont a-greiz-holl komz en-dro dezho : deuet 'oa an deiz, moarvat o deiz diwezhañ. Hogen, o souezh ! o levenez ! e yezh o bro, e brezhoneg eo e komzer : mouezhioù anavezet, mouezhioù mignoned eo a glevont ! Gervel a reont hag en em roont da anaout. Digeriñ a reer dezho. Burzhud ! Burzhud ! emaint war frankizenn Itron-Varia-an-Enez !...

Abaoe ar mare-se ez eo doujet koufr an Enez e Kergrist ha dek lev tro-war-dro. N'eo ket diblijus ar vojenn-se, met hep diazez sirius, daoust ma vez gwelet traoù ken souezhus-all en hon amzer, evel ma vo tu da lenn pelloc'h. E koun an darvoud danevellet amañ, e teuas ar c'houfr da vezañ enoret ha doujet, ha betek bezañ douget e prosesion deiz ar pardon ! Kement-se a oa, anat eo, mont re bell un tammig, hag a-berzh an eskob e voe difennet derc'hel gant seurt devosionoù ken iskis.

Gwerzhed da vare an Dispac'h evel meur a dra all, e voe adkavet ar c'houfr gant an aotrou Lemerrier, kure Mael-Karaez war-dro 1867-68, e ti un den eus K/bale-gozh, ha prenet gantañ evit e rentañ d'ar chapel. Daoust hag ar c'houfr-se eo a c'heller gwelout bremañ e presbital Kergrist ?...

UR RENABL (1788)

Er bloaz 1788 e savas ur prosez etre an aotrou Christophe de Villeloays, beleg e karg eus chapalaniezh an Enez, hag hêred an aotrou Claude Charles de Perrien-Krenan, chapalan kozh aet da anaon, hag e voe graet ur prizadur eus an aozadurioù a oa da ober er chapel. Danevell-skrid ar prizadur-se a zo hir-kenañ ha miret hon eus hepken an arroudoù pouezusañ o teskrivañ dreist-holl penaos e oa diabarzh ar chapel daou c'hant vloaz zo :

"Ha deuet en deiz-mañ, pebare a viz mezheven 1788, ez omp aet eus hor chomlec'h, ostaliri an Tri Filer e Rostren, betek chapel an Enez, e-lec'h maz omp antreet dre dalbenn ar c'huzh-heol ; savet eo an digor anezhi gant mein-ben hag an nor-dal he deus daou stalaf koad gant hernachoù ha muduronoù ouzh pep hini ha serret gant ur sparl koad..."

Gwelet hon eus e oa an aoter bennañ harpet ouzh talbenn ar sav-heol, enni ur werenn vras krommvegek he bolz. Korf an aoter a zo graet a ziv golonenn c'hwat a-ziazaok ha kemend-all a-ziadreñv, pep tra a urzhiadur kemmesk, douget war div sichenn ha kurunet gant ur bladenn garrezek. Ouzh an aoter, a-zirak, ez eus div golonenn eeun, eus an hevelep urzhiadur, gant o sichennoù hag o zogoù fichet a zelioù gwinienn hag a ginkladurioù all bet alaouret, evel sichenn ha tog an holl golonennou-se...

"Ouzh tu an abostol ez eus un delwenn war ur sichenn douget gant un daolennig o skeudenniñ sant Weltaz, etre e zaouarn ur vazh-eskob alaouret hag ouzh e dreid e vint fons ruz ha lurelloù alaouret..."

"Ouzh tu an aviel emañ delwenn ar Werc'hez war ur sichenn heñvel-doare, empret en ul log koad serret gant ur stalaf gwerennet. An delwenn he deus ur stign glas hag aour gant daou ael, unan a bep tu. An delwenn-se a zoug war he divrec'h ar mabig Jezuz gant stignoù aour-glas..."

"An aoter a zo graet a zaou derez gant ur c'hustod er c'hreiz, kinklet a-bezh a gizelladurioù ha livet e gwenn. En daou du eus an derez diwezhañ ez eus daou aelig o tougen rolladoù skrivet ha stignoù alaouret. An daol-aoter a zo harpet a-zirak gant daou beul koad hag etrezo ur stern..."

"Ouzh ar balustrôù, tu kreisteiz, ez eus ur c'houfr koad gwarniset a riblennoù houarn ; ar c'houfr-se a servij da gef..."

"Merzet hon eus goude-se un daol e-kichen un armel vras a-stok ouzh ar voger hanternoz. An aotrou Boutier, beleg e servij ar chapel, en deus digoret ar pres ha diskouezet an dilhad-lidañ, al lienaj, al listri sakr hag ar misalioù..."

"Gwelet hon eus ivez c'hwec'h kantolor e kouevr war an aoter, un ezañsouer hag e voestig-ezañs, ur c'hleuzeur gant e werenn, ur groaz gant he zroad-koad, ur billig evit dastum ar profoù..."

"A bep tu eus kael ar chantele ez eus en nev div aoter : ouzh tu an abostol gant div zelwenn, santez Marc'harid war un aerouant ha santez Anna gant he stignoù ha kinkladurioù alaouret ; ouzh tu an aviel gant teir delwenn, sant Jozef, ar Werc'hez Vari hag ar mabig Jezuz... E-tal an aoter-mañ ur gador-gofez, hag e-traoñ ar chapel ul leurenn savet war bevar filer a-zirak, tri all ouzh an hanternoz ha pevar ouzh ar c'hreisteiz..."

Tu a oa da reiñ kalz munudoù all : lennet pizh int bet gant Keranforest, kelaouenn er "Telegramm", ha skeudennaouet gantañ evit hol lennerion war un dresadenn sklaer-tre.

XIXvet KANTVED

Goude an Dispac'h gall n'eus ken a chapalaniezh ha chapel an Enez a zo staget ouzh parrez Kergrist : adalek ar bloaz 1804, bloaz 12 ar Republik, dre urzh eskob Sant-Brieg, emañ ar chapelioù dindan beli fabrik ar barrez, evel ma lenner e kaier Kergrist :

"D'ar c'hwec'h warn-ugent messidor (eost), bloaz daouzek ar republik, goude bezañ graet engalvadenn er pron da deñzorierion ar chapelioù da zont... da rentañ kont da fabrig Kergrist-Moelou, ez eo deuet dirak François Le Garrec, beleg e karg Kergrist ha kadoriad ar fabrig, Jean Le Spec, Joseph Guillemin ha Pierre Gueguen, izili eus fabrig parrez K/rist-Moelloù..."

1^e ...

2^e Gilles Goeffic, teñzorier chapel Itron-Varia-an-Enez abaoe war-dro ur bloaz, hag en deus diskleriet en devoa Henry le Pourhiet, teñzorier kozh ar chapel, roet dezhañ p'en devoa kroget gant e garg, kant ugent lur, hag en devoa dege-

meret da zeiz bodadeg Sant-Weltaz eizh lur ha daou-ugent, ha d'ar sul goude hanter-eost c'hwezek lur ha tregont gwenneg... A-hend-all en devoa paeet da Henry Traval, liver, kant c'hwec'h lur ha pevar-ugent, pevarzek lur evit ar raz, pemzek lur evit un doubier-aoter ; ha goude graet an diskont, e chom ar chapel dleourez dezhañ a 29 lur 45, met gant aon da vezañ degemeret tra pe dra en defe disoñjet, ne c'houlenn digant ar chapel nemet nav lur..."

Bep bloaz, da geñver gouel Sant-Weltaz ha gouel ar Werc'hez Vari, e vez degemeret gant an teñzorier profoù notennet strizh bewech, hag an arc'hant a vez implijet evit ar chapel, se zo sklaer ; hag e vez dalc'het e-giz-se, gant an aozadurioù ret, ar santual e stad vat, ha neuze e vez graet ar rentañ-kont da fabrig ar barrez. Koulskoude, tamm-ha-tamm, e klask homañ ober he gonid diwar ar chapelioù, gant bennozh an eskob. E-kerz ur weladenn graet gantañ e Plonevez-Kintin, e skriv an aotrou Caffarelli, eskob Sant-Brieg, war gajer fabrig K/grist ar c'hemennadur-mañ :

"...Kement profadenn graet d'ar chapelioù-se, (chapelioù lec'hiet er barrez) a vezo droukvesket gant ar re graet d'an iliz-parrez hag implijet da gentañ evit adaozañ ar vamm-iliz..." (7 a viz gouere 1807 e Plonevez-Kintin).

Ezhommoù ar "vamm-iliz" n'hellent ket bout dister war-lerc'h reuziad ha dismantrou an Dispac'h gall, hag aezet eo kompren e oa mallus ober war he zro. Fabrig an Enez avat, a zo c'hoazh aotreet e 1808 gant fabrig Kergrist da virout 40 lur diwar gont an Enez evit lakaat ober aozadurioù war ar chapel ; heñveldra er bloavezhioù 1809 ha 1810, Pierre Auffret, fabrik an Enez, en deus implijet ul lodenn eus ar profoù evit prenañ tachoù, mein-skent, ha raz evit gwennañ ar mogerioù. Er bloaz 1812 e lavar Jean-F. Le Cam, teñzorier ar chapel, n'en deus graet dispign ebet. Daoust da gement-se, e-kerz ur weladenn all a reas e Mael-Keraez d'an 18 a viz eost 1813, e skrive an eskob Caffarelli a-nevez war gajer K/grist-Moelloù :

"...Hiviziken an holl arc'hant o tont eus ar chapelioù aotreet a vo implijet evit derc'hel an iliz-parrez. Ne vo graet dispign ebet evit ar chapelioù ken na vo pourvezet an iliz-parrez eus an holl draoù ret evit servij al liderezh".

Sevenet e oa bet moarvat urzh an eskob e-pad un nebeut bloavezhioù. E 1822, Jean Le Cam, teñzorier, a ra ur rakpae a eizh lur ha pevar-ugent evit echuiñ da baeañ kloc'h ar chapel. Dispignoù all a lenner evel-se a vloaz da vloaz evit aozadurioù a bep seurt...

E-pad ar goañv 1870-71 e kouezhas en e boull talbenn ar c'hloc'hdi, hag e voe adsavet gant Louis Le Bihan e 1871 evit 225 lur. An doenn ivez a oa da adober hag ar c'hoadañ. D'ar 6 a viz gouere 1871 e tivizas kuzul ar barrez ober an aozadurioù :

"Ar framm a vo digrommet hag an doenn adgraet damdost en he fezh : embregour, an aotrou Boncors eus Rostren ; priz 1 100 lur, ha chikañ an tour hag an diabarzh. Evit dastum an arc'hant e vo graet ur gest er barrez a-bezh : ar wreg mestrez e pep menaj a ray ar gest en he zi e-touez he c'hoskor, hag ar c'hes-terezed anvet a yelo da zastum an arc'hant en o c'harter hag a zeuio da verennañ d'ar presbital gant an teñzorier..."

Ha goude e kavomp anvioù ar re a zo karget da dremen dre ar barrez e pep kêr.

War atiz ar person, an aotrou Beaudouin, ha gant skoazell e barrezianed, e oa bet graet labourioù bras war an iliz-parrez e 1870-71. Daoust da se, daou vloaz goude e kavas adarre ar beleg-mañ harp a-walc'h evit dresañ chapel an Enez, ha war ar memes tro e reas pavezañ anezhi gant daroù-skent iliz Kergrist, ma oa bet laketañ en o lec'h un daradur e mein-ben. Ne weler ken goude se dispignoù bras evit ar chapel betek dilost ar c'hantved.

DISMANTR HAG ADSAV (XXvet kantved)

E derou ar c'hantved e vez c'hoazh kempennet tra pe dra, d.s. e 1905 e paeer da Jean Le Flèche 181 lur evit kleuziañ douveziou en-dro d'ar savadur ha 150 lur da vBaniel evit lakaat klouedoù tro-dro da gloz ar chapel, ha 44 lur e 1906 evit echuiñ e labour.

Erruomp bremañ e 1937 : hervez R. Couffon, "edo an doenn o kouezhañ en he foull". An aergelc'h, a-dra-sur, ne oa ket nemeur a-du gant preder ar chapelioù pa oa an eil brezel-bed o vont da darzhañ war ar vro, a-boan ugent vloaz goude ar brezel bras. Graet e vez c'hoazh ar pardon e-kreiz ar rivinoù betek ar bloaz 1969. Er bloaz-mañ avat e voe lavaret oferenn ar pardon en iliz-parrez, rak "n'eus ket tu da dostaat ouzh ar chapel, gant ar strouezh a zo oc'h aloubiñ he zro-war-droioù" (Kannadig ar barrez, 10.08.69).

Marv eta e seblante bezañ ar santual ha dilezet e gelan da vreinañ dindan al lapez hag an amzer. Ar relegoù zoken ne oant ket doujet : ar vein-kizellet a zedenne ar breizherion, prest dalc'hmat da blavañ ha da blaouiañ war zilerc'hiaoù ar savadurioù kozh. Tamm-ha-tamm e voe preizhet bolz ur prenestr pe un nor, hag ar re gaerañ eus mein ar chapel. An aoter vras a gavas ur goudor dereatoc'h e chapel Sant-Lubin. Ha petra eo ur chapel hep an aoter ? Un eñvor hepken eus an amzer dremenet...

Huñvreal neuze war an dismantrou hag hiraezhiñ d'un adsav martezeus ? Setu soñj ar re a lez da vont, met tud ar vro ne oant ket holl ken dibreder, rak setu pezh a skrive ur paotr yaouank war e studi er mare-se hag o chom nepell diouzh chapel an Enez :

"Ur chapel gozh eo, dismantr e-kerz ar brezel ha bremañ kouezhet en he foull. Ne chom diouti nemet mogerioù dirapar o kouezhañ ivez tamm-ha-tamm, aloubet gant an iliañ hag an touskan. En diabarzh e weler c'hoazh an aoter-veur e mein, ar mogerioù, lec'h daou brenestr ha teir dor ; evel leurenn, ur bern mein ha douar goloet a linad ha drez. E-tal ar chapel, un hanter-groaz savet war ur sichenn vein kinviak.

Pep tra a zo sioul ha peoc'hus en-dro d'ar savadur bras-se. A-wechoù hepken, sarac'h skañv an avel o luskellat ar gwez-sapr tro-dro, pe ur bagad saout o vont d'ar prad a zeu da drefuiñ ur sioulder ken tuzum. Pa welan ar chapel-se, e tougan va soñj d'an holl dud a zo tremenet drezi evit ar pardon hag ar gouelioù all, hag e lavar an ouzhin va-unan : Na pegen laosk eo lezel ur savadur evel-se da

gouezhañ ! Pebezh glac'har ha pebezh tristedigezh gwelout rivinoù ar paour-kaezh santual ! Pebezh trivliad o soñjal er pezh a oa hag en dud o devoa labourer a-holl-galon evit he lakaat kaeroc'h ! Fromusoc'h kalz eo an tiez rivinet, rak degas a reont da soñj eus an envorioù mat ha fall a-wechoù, hag eus an dud karet o deus bevet enno a-hed o buhez".

Perak ober meneg eus poelladenn ar paotr-mañ ? Dre ma teuas ur breur dezhañ da gemer penn ar strollad labourerien a gasas war-raok an adsavadur...

Marvet korf ar chapel, daoust ha chom a rae c'hoazh un elfenn a vuhez ? Gwech-hag-amzer e klemme tud ar c'hornad en arbenn ma veze lezet an traoù da vezañ laket en arigrap... pa darzhas un deiz un taol-kurun : ul lizher degaset da vaerdi Kergrist gant un den eus kostez Pariz, o kinnig d'ar barrez prenañ ar rivinoù hag an dachenn tro-war-dro. Maer Kergrist d'an ampoent a oa eus an Nogelloù, hag a-raok reiñ respont, e teuas da gendivizout gant ar person war ar gudenn. Ne voe ket hir an divizadenn : an eil hag egile a gasfe respont en ur lavarout ne oa ket ar rivinoù nag an dachenn da foranañ, hag adalek an deiz-se...

Roet e oa al luskadenn, laketa ehan d'ar voredenn.

Dav e oa boulc'hañ al labour hep chom da c'hortoz un arzour,

Diskolpañ war ar mogerioù iliaev ha drez, a-vozadoù,

Askol, linad pe wezenn-spern ha strouezh a bep seurt a-vil-vern.

Diwisket ar pasturioù, dizoloet an dismantrou !

Peadra da fallgaloniñ, hag ar spered da bennfolliñ !

Morse ne vo kavet an tu, ha kaer a vo bezañ dilu,

Da adsevel ar relegenn, da lakaat warni un dogenn :

Evel ma lavar ar Skritur, an dra-se a vefe difur :

O klask adpegañ un darbod, n'eo an den nemet un darsod !

Gwelloc'h eo stankañ an trevell, ober klemmigan war ar chapel !

Kaeroc'h implij a vo kavet d'an arc'hant a vo dastumet,

Ouzh he gwerzhañ d'un estrañjour : sed a lare mouezhioù treitour.

A c'hras Doue 'oa tud a c'hred, a zalc'has penn d'an digasted,

A gemeras amzer ha poan da gas al labour a-unvan,

Hag er miz east, graet ar pardon 'vel diagent gant kalz a don,

Serret ivez un tamm arc'hant, peadra da vont gant an ant.

Tud a zeuas stankoc'h-stankañ da ziframañ, da zistroezhañ,

Tud eus ar vro ha Flandreziz, tud war an oad ha yaouankiz.

Laket a-blaen 'voe an dachenn, toget e voe ar vogerenn,

Adsavet e voe un harpell, plantet 'voe bevonn al logell,

Ha benet mein e Kerjikel 'vit prenestr kreisteiz ar chapel.

'Keit-se, siwazh, e tisac'he an talbenn kuzh-heol adarre :

Hanter-gouezhet a-bell-amzer, a-blad 'oa aet ar pennvoger.

Sed a voe graet ar bloaz war-lerc'h, ne oa ket echu an azrec'h !

Atizet gant an is-prefed e voe bodet ar vignoned

'N ur gevredigezh diouzh lezenn, gouest da zegemer profadenn.

Labour a oa evit an holl ha ne dafe ket d'an argoll
Ar pezh a oa chomet siwazh abaoe re bell dindan ankouazh.
Kostezet oa an talbennoù, leun a skarrou hag a frailhoù
Dav oa diskar an tric'hornioù a-raok ober aozadurioù.
Diruilhet 'voent hep sellout pizh, n'eus forzh penaos gant re a dizh,
Diatredañ, ha gant herrder, a oa mennoz an embreger :
Al labour bet fiziet ennañ a voe kaset da fall gantañ,
Distreset-krenn ar waregenn, kammigellet ar grommvegenn,
Ne voe ket un uhelober pezh a reas ar mañsoner ;
Ur wech graet e wall-daol gantañ, ne oa ket tu da addressañ.

A-dal neuze e voe kavet un den meurbet donezonet
Da gemer penn al labourioù ha da ren an aozadurioù :
Desket gantañ meur a vicher, ur paotr ampart 'oa Job Lamer,
Ijinus-tre ha dornet-mat 'vit kas al labour da benn-mat.

Eus koad Kergrist da Sant Lubin 'voe kaset prenañ da heskeniñ,
Ha penn reter ar santual a gavas framm ha treust raktal ;
Mein-glas warno a voe staget : eus Milin-lann 'oant bet tennet.
Toet e voe tost d'an hanter eus ar chapel kouezhet dister,
Ha savet er c'hreiz ur speurenn da servijout da c'houdeenn,
Ha serret warni gant an nor, na vije ket un ti digor !

Unan bennak a lavaras : "A-walc'h evel-se a drabas,
N'eus tu ebet da vont pelloc'h, deut eo bremañ eur an disoc'h !
- Perak ? a respontas un all ; mont gant an erv a zo koulz-all,
Dav a vo ivez adkempenn an nor gaer 'zo en eil lodenn".
Kostezet-krenn oa ar voger, diskar anezhi oa d'ober :
Siwazh ivez ur mell labour, gouest da zinerzhañ pep arzour,
Rak ar vein da ziatredañ oa da zibab ha da renkañ,
Evit implijout anezho da sevel ar voger en-dro :
Sed a voe graet ar bloaz war-lerc'h gant voulerion dilu ha gerc'h.

Memestra evit an talbenn 'oa da adsevel penn-da-benn :
Dispennet a voe an nor-dal hag adkempennet diastal.
Goude meur a zevezh anken e voe damwelet an termen :
Mañsonerion, darbarerion, micherourion, labourerion,
Pep hini gant kalonegezh a roe skoazell un devezh,
Ha kalz muioc'h c'hoazh evit lod, pe a zegase e damm skod,
A-benn adsevel en Enez ar chapel gouestlet d'ar Werc'hez.

Dek vloaz a drevell, a soursi, hag adsavet eo bet an Ti,
Laket ur c'hloc'h war veg an tour, kleuziet douveziou 'vit an dour,
Daret al leurenn gant mein-skient, liesdoare hag a bep ment,
Kinklet a werrenou livet, 'n enor d'ar Werc'hez venniget.

KLOZADUR

Ar pep brasañ eus adaozadur ar chapel a zo bet graet etre 1975 ha 1985, ha benniget eo bet ar santual gant an aotrou Per Kervennic, eskob Sant-Brieg ha Lan dreger, d'an 18 a viz eost 1985, deiz ar pardon. Chom a ra c'hoazh bremañ (1989) da adober harpelloù, da gempenn ar mogerioù en diabarzh, da beurreizhañ ar grommvegenn-greiz ha da zispenn hag adsevel mogerioù ar feunteun. War ar gourin, a-us da log ar feunteun, e lenner 1738. Dirak an elenenn, un oglenn garrezek bet pavezet, gant ur c'han evit reiñ dichal d'an dour, ha pazennoù-mein a bep tu evit diskenn d'ar vammenn.

Ur burzhud eo bet adsavidigezh chapel Itron-Varia-an-Enez e Kergrist. En derou, ne oa nemet un nebeudig tud oc'h emellout ouzh ar rivinoù, nebeutoc'h eget un dor-nadig a zeue da droc'hañ, da ziwriennañ, da zistruezhañ : "Da betra e talvez adsevel ? Morse ne vo gallet", a veze klevet... Neoazh, deuet eur a benn.

Ur burzhud eo bet dastum an arc'hant ret evit prenañ dafar ha paeañ micherou-
rion.

Ur burzhud eo bet bezañ diwallet a bep gwallzarvoud e-kerz al labourioù.

Ur burzhud a zo c'hoarvezet e miz eost 85, pa voe beget moger ar c'hloc'hdi. Ur maen bras ha ponner a oa da sevel war leiñ ar voger evit servijout da dogenn war log ar c'hloc'h. Gant ar c'havr e oa da zibradañ ha da gas d'an nec'h. Pennrener al labour a lakas ar c'heflusker da c'hoari... Netra d'ober, tu ebet da zistagañ ar maen diwar an douar, ne dape ket al lerenn gourdonañ ar pole, rak re bouezus oa ar samm. Klasket e voe ul lerenn nevez, laket warni rousin : treiñ a rae ar c'heflusker, met al lerenn a riskle war ar pole. A-greiz-holl setu ar paotr o lavarout d'ar re a oa o c'hortoz ma savfe an dogenn : "Diwallit !" Hag eñ o chom sioul ur momedig, o lakaat sin ar groaz en e gerc'hen hag o pediñ a vouezh izel : "Itron-Varia-an-Enez, deuit d'am sikour !" Hag ar maen, goustadig, o tibradañ neuze, o sevel war e c'hor-regezh hag o tizhout evel un evn an neizh prientet evitañ da ziazez war log ar c'hloc'h. Eus a belec'h pe a biv e oa deuet ar chifrodenn ? Ur mousc'hoarzh a drugarez, marteze, a-berzh ar Vamm vat d'ar re o devoa adsavet he Zi. Evel ma lavar furnez ar re gozh :

Ar Feiz a zibrad ar menezioù,

Ar Garantez a gas d'an neñvoù.

Ar Feiz-se, kreñv ha divrall, eo he deus douget hon tadoù da sevel ilizoù, chapelioù ha kalvarioù ken kaer ha ken stank war douar Breizh, iliz-veur pe chapel didrouz, e-lec'h m'en em gavomp evurus oc'h en em vodañ evit pediñ an Aotrou Doue hag ar

Werc'hez Vari hag evit enoriñ ar sent o deus bleuniet ken fonnus en hor bro. N'eo ket marv ar Feiz-se pa gaver tud da gemer poan hag amzer evit o chapelioù kozh. Ezhomm o deus hepken a-wechoù da adskoulmañ gant o gwrizioù kristen ha da sunañ enno ar sabr nevez a roio dezho nerzh ha kalon, hag a ray ivez d'o Feiz ad-leuniañ ha skediñ dirak Doue hag ar bed evel m'he deus graet diagent.

Tud Kergrist hag ar parrezioù tro-dro a c'hello hiviziken, a-drugarez da skoazell ar Werc'hez venniget ha da labour he fideled, derc'hel en dazont da bediñ en he santual Mamm Doue ha Mamm ar gristenion :

Klevet e vo c'hoazh en draonienn
O sevel d'an neñv ar ganenn
A zistone war hor maeziou
Skignet gant feiz kreñv hon tadoù :
Salud deoc'h-hu, Ti benniget,
E deun ar saonennig kuzhet,
Savet war lez ar prajoù glas,
Er brouskoad e-kichen ar wazh.
Kergrist-Moelou, 21 a viz Ebrel 1989

Kantik Itron Varia 'n Enez

(PAROZ KERGRIST-MOELOU)

War don : *Salud d'ac'h, Iliz ma faroz.*

DISKAN

*O Itron Varia 'n Enez,
Deus pep gwall ha pep dienez
Hon diwallet korf hag ine :
Graet ma vo santel hon bue.*

*Zalud d'ac'hu, Ty binniget,
E deñ ar zaonennik kuzet,
Zavet war lez ar prajou glaz
Er brouskoad, e kichen ar waz.*

*Zalud, Ty santel an draonien,
C'hui e Ty Mamm ar Gristenien ;
D'ac'h e teuomp gant levez,ez,
Ty Itron Varia 'n Enez.*

*Aman ni zired gant fianz
Da bedi vidomp ha vit Franz,
Da glask louzou deus hon enkreuz,
O itron Varia 'n Enez.*

I

*Daou c'hant vla zo, tregont ouспен
C'he bet zavet war ar c'hlazen
Aman, uz d'ar prad ha d'an dour
He chapellik koant, er c'hledour.*

*Endro d'ei dour, fontigellou
Deus an Enez d'an Ogellou.
Hag a bep tu henchou priek,
Guenojennou enk ha dreizeck.*

*Med, mar e poaniuz ha dioez
Dont betek Chapel an Enez,
Pa ver arru, pebez eurvad
Pa veler moushoarz ar Vam Vad !*

*Ankouat a rer poan ha skuizder,
Hag a-greiz kalon e peder !
Ha gant pebez fe ve evet
Dour he feunteun leun a iec'het !*

*An dijentil 'n euz graet an Ty
Pell-zo en env zo en dudi ;
Vid an eurvad an euz krouet
Gand Doue ma bet dic'haouet.*

*Zoudard a oa, hag Offiser,
Markiz ar Genkiz-Bellier,
Perc'hen da vadou braz er vro,
E Maël, Gronwell, Paol ha Moëlo...*

*Zoudard a oa, hag er brezel
E pep koulz en riskl da vervel,
Kenkoulz hen hag he zoudarded
A gare vel quir vignoned.*

*Mar glaske diwal ho bue,
E sonje ive 'n ho ine,
Gand ar zonz-se war he spered
An euz ar Chapel-man zavet.*

*Zavet..., en hi vit ma vije
Pedet vid ar re a varvje
Er brezel du-hont er Beljik,
Pell-pell deuz douar Arvorik.*

*Derc'hel re diwar he zanve
Eur beleg er Chapel neve
Da bedi Guerc'hez an Enez
Vit-han hag he zoudarded kez.*

II

*Daout c'hant vla zo ! Piv a laro
Ped enkreuz, ped klenved garo
Zo pareet ac'houdevez
Ganac'h, Itron Varia 'n Enez ?*

*Daerou ped mam ha ped pried
A zo bet aman dizec'het ;
Lec'h glac'har laket levez
Ganac'h, Itron Varia 'n Enez.*

Gand eur fe ken krenv ha biskoaz
Ni zeu hirie d'ho pedi c'hoaz :
Vel gwechall, plijet teul evez
War emzivad, war intawez !

Pa led ar brezel war ar vro
Ha tristedigezh ha kanvo :
Bezed konfort pep tiegez,
O Itron Varia 'n Enez !

D'ar re a zo galvet da vont
Da stourm ouz estren divergond.
Reit nerz da c'hoari ho bue
Evid ar Vro, evit Doue !

Miret e dindan ho mantel
(Pep-hane 'n he zo ho pugel) ;
Pelleit ouz he e kreiz an tan
An tol e ma ar marv gant han.

Diwallet-he pad ar brezel
Du-hont pell ouz ho Breiz Izel ;
Digaset-he d'ar ger divlam,
Goaz d'ar pried, ha mab d'ar vam.

Ha mar goueont war an dachenn !...
Mam vad, bezet en ho c'hichen.
Mar chom maez ar vro ho c'horvou,
Douget ho ine d'an Envou.

Gand eur fe ken krenv ha biskoaz.
Ni zeu hirie d'ho pedi c'hoaz :
Vel guechall, plijet teul evez
War emzivad, war intanvez.

Tud iaouank Kerne, diredet
Da bedi Mam ar Zoudarded,
Ma rei d'ac'h furnez, *vaiillantiz*,
Hag ar c'hras da zont war ho kiz.

III

Ar vrud zo gand an oll er vro
Peuz digaset dizroug endro
Daou a Gergrist daou zevejour
Et da Vro-C'hall da glask labour.

- An divroad zo e pep lec'h
Ouz hen c'heuil diz-fianz ha nec'h :
Prim-ha-prim ar valeourien
A dremen vit torfetourien.

Buhan ive tud didamall
E maez ho bro a ia da fall !
N'oarent ket neuz eurusted !
Nemed er vro e ver ganet.

Doue neuz hon graet diouz hon bro.
Gwaz, eme ar re goz d'ho zro.
D'an neb zo ganet 'n eur vro fall :
Ken kaer, vit-han, neus ket eun all.

Hon daou vicherour tamallet
Vit laëronsi pe vit torfed...
Oa zerret en eur c'houffr déro
Evid gortoz koulz ho maro.

An noz kent ho de divezan,
Mantret o c'halon da freuzan,
Ho zonz a nijaz d'an Enez
Gant eur beden c'huek, d'ar Verc'hez...

Antronoz vintin pa gane
Da c'houloude kigi Kerne,
An daou vicherour zouezet
Divlam er ger oa digouezet

Abaoe 'n ho Chapel a virer
Benviou an daou labourer :
Ho filc'hier, hag ar potail-houarn
Bet war ho zreid pe ho daouarn.

Pec'herien baour, ni ive zo
Er bed man moez deuz hon Gwir Vro !
Hon c'haset d'an Env eun devez,
O Itron Varia 'n Enez.

Nihli obstat
J.B. CARLUER
Can. tit. cens.

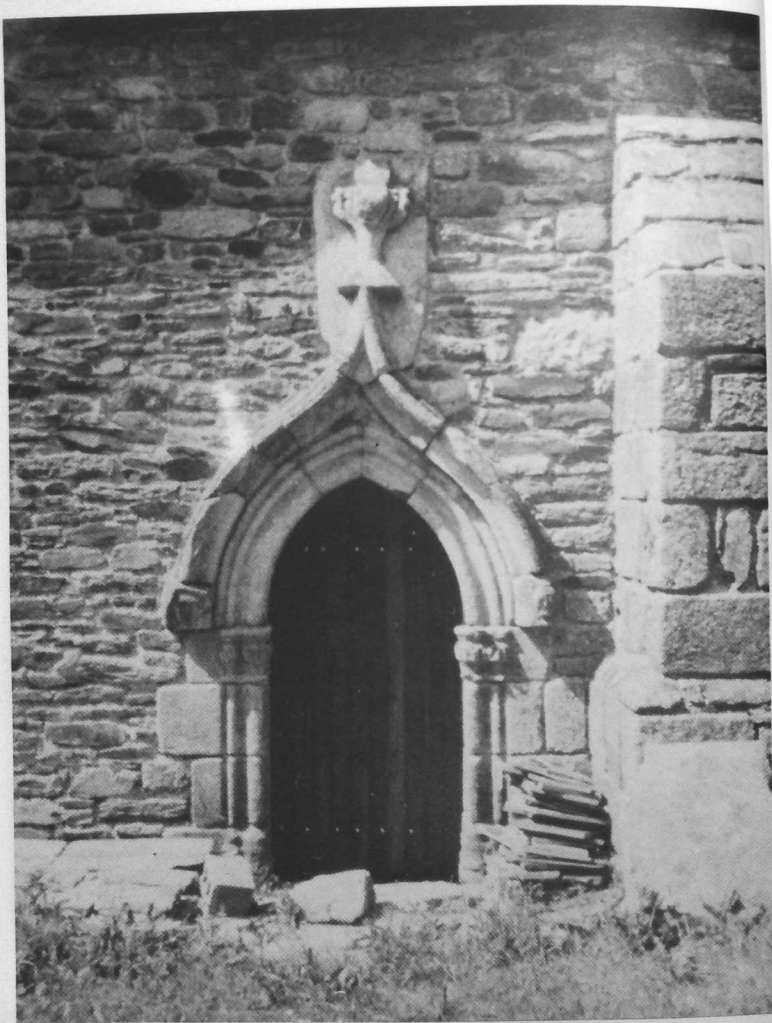
IMPRIMATUR :
Brioci, die 23a Augusti 1914
Y.-M. LE PENNEC - Vic. Gen.
Sant-Brieg - Ti-moulerezh Sant-Gwilherm



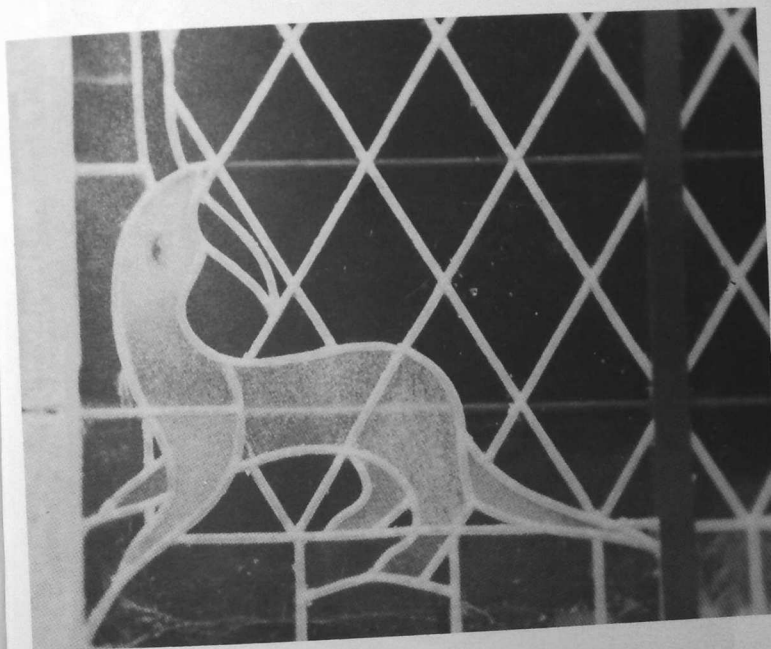
Ar rivinoù e 1975 : ur ranngalon !



An distrouezherien gentañ



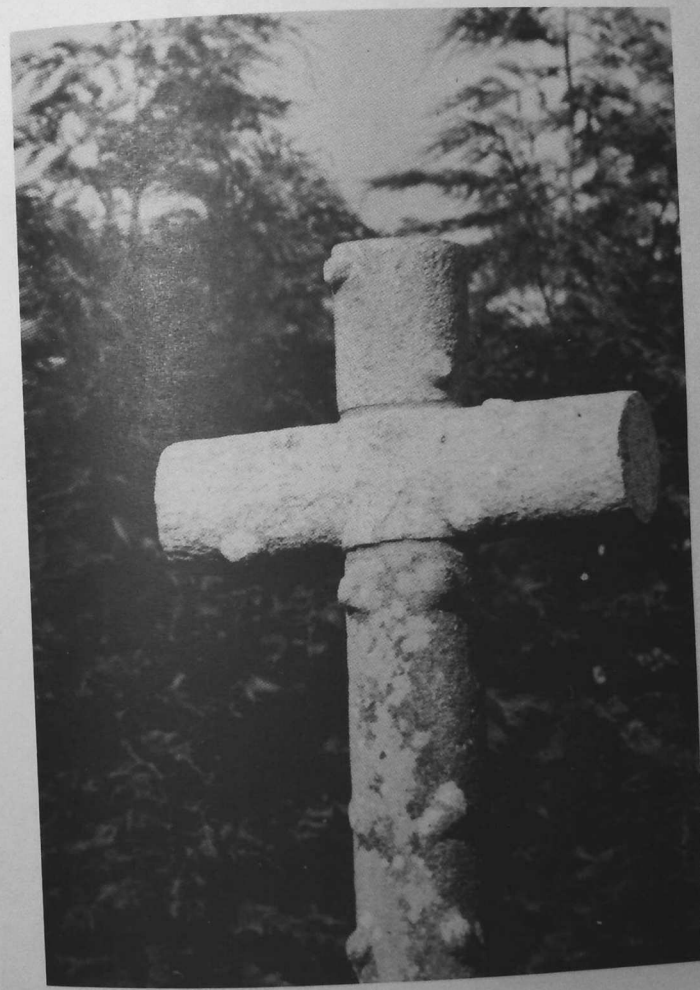
Dor ar c'hreisteiz (XIV-XVvet kantved)



Kalir hag ostiv a-us d'an nor



An aoter-uras... gwechall (tresadenn gant Keranforest)



Ar groaz adsavet



"Treitour biken, kentoc'h mervel"

**CHAPELLE
NOTRE-DAME DE L'ISLE**

en Kergrist-Moelou

PREAMBULE

*"O douceur des messes dans une chapelle,
"Une petite chapelle silencieuse dans
les campagnes bretonnes"
J.P. Calloc'h.*

Le grand poète breton, originaire de l'île de Groix, tué sur le front en 1917, connaissait les tréfonds de l'âme bretonne et savait en exprimer les sentiments en utilisant toutes les richesses de sa langue maternelle pour affirmer sa foi inébranlable comme pour exalter son amour indéfectible de sa patrie : "Nous sommes, écrivait-il, les frères des rochers qui défendent les rivages de la Bretagne". Pourquoi cette référence à Bleimor, son nom de plume, dans ce bref aperçu sur l'histoire de la chapelle de l'Isle ? A cause probablement de tous ceux qui se sont attelés de nos jours à défendre le patrimoine de notre pays, à lui restituer le visage que l'histoire lui avait dessiné, à relever ou restaurer les nombreux monuments que la foi et l'art de nos ancêtres ont élevés sur son sol au cours des âges et qui ont été malheureusement victimes trop souvent de l'indifférence ou de la négligence de ceux qui auraient dû les entretenir. Parmi ceux de plus en plus motivés qui ont pris en mains la défense de l'identité bretonne, il y a en effet les restaurateurs de chapelles en ruines : preuve, si nécessaire, que la foi n'est pas morte parmi ce peuple de Bretagne, dont toute l'histoire n'a de sens que par les 'Saints' qui l'ont fondée, écrite et conduite, et par tous ceux qui lui ont transmis, de génération en génération, le trésor de l'Evangile apporté chez nous par les émigrants venus de Bretagne. Plût au Ciel que tous les Bretons aient au cœur cette volonté de faire revivre leur pays et d'être les artisans de son renouveau, afin que ses enfants puissent s'y épanouir matériellement et spirituellement, à cette pointe occidentale de l'Europe où Dieu leur a confié la mission de tenir le flambeau de la Foi. Nous pourrions alors dire avec Bleimor :

"Alors notre patrie se réveillera enfin,
"Dans sa force renouvelée et son génie retrouvé ;
"Elle vous offrira ses chaînes brisées,
"Et elle étonnera le vieux monde par sa foi !

Il est heureux de constater de nos jours cette floraison d'associations qui, un peu partout, regroupent de nombreuses bonnes volontés autour de nos vieux sanctuaires délabrés. Durant des années, parfois des siècles certains ont eu à subir à la fois l'injure de l'oubli des hommes et celle de l'inclémence des temps. Cet oubli ne date pas d'hier. Voici en effet ce qu'écrivait un journaliste en 1924 à propos de nos vieux sanctuaires : "Jamais depuis la Révolution, ils ne se sont trouvés en plus grand péril. A cette époque ils ont péri par centaines, sinon par milliers. Mais voici qu'une calamité analogue menace les survivants. De toutes parts les murs se lézardent... les ardoises s'envolent... les portes se disjoignent... Dans ces pauvres édifices qui semblent ne plus avoir ni maîtres ni protecteurs... on vient voler et chaparder sans vergogne : chacun se fournit selon ses besoins et ses goûts. Ceux qui font bâtir y trouvent à bon compte de la pierre de taille toute façonnée ; les pauvres y recueillent comme bois à brûler les débris des lambris, des stalles, voire des boiseries d'autels ; enfin, de vils amateurs raflent avec la complicité payée de quelques voisins, les statues, les bas-reliefs, les clefs sculptées, et de la vénérable chapelle où tant de générations se sont agenouillées, qui faisait l'orgueil de la paroisse, l'âme et la beauté du paysage, il ne subsiste plus qu'un amas de pierrailles enfoncées sous le lierre et les ronces..." (L. Le Guennec, La Bretagne touristique, juin 1929). Les temps, aujourd'hui, chez nous, sont devenus plus cléments, et il faut s'en réjouir ; mais si nous n'y prenons garde, nos édifices religieux peuvent encore, du jour au lendemain, se retrouver sans maître et sans protecteur, avec ce virus d'indifférence qui tend à pénétrer insidieusement dans l'âme bretonne. Notre-Dame de l'Isle est remise debout : que les jeunes générations veillent à la maintenir ainsi pour qu'elle protège et bénisse ceux qui lui ont donné leur confiance !

L'ISLE

Nombreux sont les lieux-dits qui portent ce nom. Le voisinage d'un ruisseau qui se fraie un chemin à travers un endroit marécageux en formant de nombreux îlots justifie cette appellation. Le village de l'Isle, où se trouve la chapelle, était autrefois d'accès difficile, selon le vieux cantique :

En-dro dezhi, fontigellou ;
Eus an Enez d'an Ogellou,
Hag a bep tu hentchou priek,
Gwenojennou enk ha dreinek.

Autour d'elle des fondrières
De l'Isle à Noguellou,
Et de partout des chemins boueux,
Des sentiers étroits et épineux.

C'était ainsi avant le remembrement. Celui-ci a permis l'ouverture d'une route empierrée et goudronnée qui longe le terrain de la chapelle. L'édifice est construit sur le flanc d'une colline qui descend vers le ruisseau de Jenebig ; jusqu'au début de la restauration la chapelle était entourée d'un petit bois. L'enclos, qui comprend la chapelle, une croix de granit et une fontaine, est maintenant limité au Nord et à l'Est

par une haie de lauriers qui laisse voir le monument de la route, et bordé au Sud et à l'Ouest d'un talus boisé donnant un peu d'ombrage au placître recouvert d'une pelouse : l'ensemble, placé sous le vocable de Notre-Dame, offre au visiteur un coup d'œil agréable qui s'améliore d'année en année, grâce aux travaux d'entretien et d'aménagement réalisés par les membres de l'Association de Notre-Dame de l'Isle. Les maisons du village contribuent par leur fleurissement de plus en plus soigné à faire de l'Isle un village d'un abord très accueillant.

ORIGINE

La date inscrite dans la pierre au-dessus de la porte du couchant (1773) n'est pas celle de la première construction : le cahier de paroisse atteste en effet l'existence de la chapelle bien avant le 18^e siècle. Ainsi nous y lisons qu'un certain Jean Lamoulen était fabrique de l'Isle en 1646. R. Couffon situe sa construction au XVII^e siècle avec éléments réemployés. Il semble cependant que les baies, les contreforts, l'arc-diaphragme à l'intérieur paraissent de construction plus ancienne, et en particulier la porte Sud spécialement travaillée, autant d'éléments permettant de penser qu'il s'agit d'une construction plutôt homogène de la fin du XIV^e siècle... Qu'importe d'ailleurs la date exacte où il a été décidé d'élever une chapelle en ce lieu. Nous savons que les monuments religieux ont fleuri à une certaine époque en Bretagne. Une foi vive dans le peuple, et une certaine prospérité matérielle ont sans doute permis cette floraison d'églises, de chapelles, de calvaires aux XV^e et XVI^e siècles : ce sont là autant de témoignages de la qualité de la vie et du goût artistique d'un peuple très attaché à sa foi chrétienne... Sans être classé monument historique, l'édifice élevé à l'Isle atteste par son ampleur comme par son existence et son histoire qu'il a signifié quelque chose d'important pour la population qui l'a fait construire comme pour celle qui l'a fréquenté depuis des siècles. Les temps, au balancier de l'histoire, ne sont pas toujours favorables à l'éclosion de ces œuvres considérées comme inutiles par les matérialistes de toutes les époques. Il est facile, à travers l'histoire de Notre-Dame de l'Isle, de constater l'alternance de ces périodes plus ou moins bonnes, et d'y apercevoir les vicissitudes des temps.

En 1670 a lieu la prise de possession de la baronnie de Rostrenen et de ses dépendances par Florimonde de Karadreux, dame de Lantivy du Coscro. La chapelle de l'Isle fait partie de ces dépendances, et la dame baronne y rencontre Missire Martin Le Lay, chapelain du lieu depuis 11 ans et résidant dans le village, et selon lequel le pignon Ouest a été remonté en 1668.

En 1684, c'est la fondation d'une chapellenie à l'Isle. Grâce aux archives du Laz mises à la disposition de M. Le Gall, vicaire à Maël-Carhaix, nous trouvons, transcrit dans le cahier de paroisse, le procès verbal de cette fondation :

"Par devant moi sousignat greffier et notaire royal à la prévosté de Philippeville, et témoins en bas dénommés, fut présent en personne, haut et puissant Seigneur

Messire Henry François de Rougé, chevalier, marquis du Plessis Bellière et du Fay, Seigneur de la Ray, de Glomel, de Mezle, Paule, K/Jean, Moellou, K/villio, Villeneuve, Pligeau et autres lieux, Colonel pour le service de sa majesté d'un régiment d'infanterie de présent en garnison en cette ville, lequel de son bon mouvement, à certaine cause à ce le mouvant, nous a requis de lui donner acte comme quoi par ces présentes il fonde à perpétuité en la chapelle de Notre-Dame de l'Isle, paroisse de K/grist-Moellou, évêché de Quimper-Corentin, province de Bretagne scise en la terre et seigneurie de Glomel, une messe pour y être célébrée toutes les fêtes et dimanches pour le salut des pauvres soldats tués à la guerre portants les armes pour le service de sa Majesté chrestienne. Laquelle messe sera desservie par un chapelain qui dira ou fera dire la messe. Se réservant le dit Seigneur le patronage et la nomination du chapelain tant à lui qu'à ses successeurs, seigneurs ou dames de Glomel, et pour dot et subsistance dudit chapelain donne à perpétuité à la dite chapelle, selon l'intention ci-dessus, cent livres de rente annuelle à être pris à perpétuité sur la maison à présent possédée par un prestre qui demeure au dit village de l'Isle et se joignant la dite église, pour de cette maison, jardin, pré et terres être fait la demeure du chapelain qui dira ou fera dire les dites messes, et pour parachever la somme de cent livres de rentes, le dit seigneur fondateur affecte et hypothèque la métairie de K/sach Bihan scise et située en la paroisse de Paule, terre et seigneurie de K/jan, de laquelle métairie le dit chapelain tirera du revenu la concurrence de la dite somme de cent livres de rente, se réservant le dit seigneur fondateur de faire les fermes de la dite métairie, et jouir du surplus du revenu d'icelle, son intention étant que la dite fondation ne dépasse pas la somme de cent livres de rente dont assiette lui sera faite sur les lieux et plus amplement, selon l'ordre qu'en donnera le dit seigneur fondateur. Laquelle fondation le dit seigneur promet tenir et accomplir aux conditions ci-dessus de son costé savoir de faire payer les cent livres de rente au chapelain avec la réservation qu'il fait de patronage et nomination et pour en commencer la possession présente pour chapelain à Monseigneur L'evêque de Quimper noble et discret Missire Ollivier Jégou de K/villio, prêtre, docteur de Sorbonne et Recteur de la paroisse de Ploerdu évêché de Vannes, le suppliant de lui accorder les provisions et la présente par doubles originaux, l'un pour estre enregistré au greffe de l'évêché de Quimper, et l'autre au greffe de la terre et seigneurie de Glomel et mise dans les archives du dit Glomel. Fait et passé au dit Philippeville le troisième jour du mois de mai mil six cent quatre-vingt quatre, aux présences de Messire François de Monmorillon, escuyer seigneur de Chastelot capitaine des grenadiers du dit régiment du dit Plessis Bellière, et de Messire Jacques de l'érange aussi capitaine au dit régiment, témoins, lesquels avec le dit seigneur constituant ont signé avec moi le présent et y ai apposé le sceau de la dite prévosté de Philippeville, et celui du dit marquis du Plessis Bellière, et moi notaire susdit qui certifie sur le papier timbré n'est point en usage au

dit Philippeville. Ainsi signé :

Henry François du Plessix Bellière
Monmorillon Chaselot, Delesange
et J. Villemare notaire, mil six cent quatre vingt quatre.

L'accord épiscopal à cette fondation ne tarde pas à venir et est ainsi conçu :

"Nous François de Coetlogon par la grâce de Dieu et du St Siège apostolique évêque de Quimper et comte de Cornouaille ayant vu que, et considéré, et mûrement examiné la fondation cy-dessus et la trouvant agréable à Dieu, utile au service de son Eglise et au public, nous avons reçu et recevons la dite fondation dans toute son étendue, et en conséquence avons érigé et érigeons la susdite chapelle de Notre Dame de l'Isle, en bénéfice de chapellenie sous patronage laïc, et avons reçu et par ces présentes recevons la présentation que nous fait Henry François de Rougé seigneur de Glomel, premier fondateur de la dite chapellenie, en la personne de Missire Ollivier Jégou de K/villio, docteur en théologie de la faculté de Paris et Recteur de Ploerdu en l'évesché de Vannes pour premier chapelain de Notre-Dame de l'Isle aux obligations portées par la fondation cy-dessus et lui en accordons par cette notre colation sauf le droit d'autrui.

Fait à Rennes le vingt quatrième janvier mil six cent quatre vingt-cinq. Signé : François évêque de Quimper. G. Behous pour le secrétaire.

Il n'y manquait plus que le consentement du Recteur qui approuva cette fondation en ces termes :

"Nous Claude Loyer doyen de l'Eglise collégiale de Notre Dame de Rostrenen, et Recteur privilégié de K/grist, ayant vu que et mûrement examiné la fondation ci-dessus et la trouvant agréable à Dieu et utile au service du public, nous approuvons la dite fondation dans toute son étendue, et lui donnons notre consentement sans nulle réservation à nos droits de quelque nature qu'ils soient en vertu de quoi, nous avons signé. Fait à Rostrenen ce huit février mil six cent quatre vingt cinq.

Signé Claude Loyer doyen de Rostrenen.

Le premier bénéficiaire de cette chapellenie fut donc Missire Ollivier Jégou de K/villio, recteur de Ploerdu, qui devint ensuite grand archidiacre de Quimper et fut nommé évêque de Tréguier en 1694. Dans la liste des chapelains nous relevons les noms suivants, après ce premier susnommé :

- Missire Ollivier Cernin Ninon de la Forest, prieur de Saint Nicolas de Courière, demeurant rue des petits champs à Paris.

- Missire l'abbé de Paule (Jégou de K/villio dit abbé de Paule ou de Poul).

- Claude Charles de Perrien, plus tard grand vicaire de Tréguier.

- Missire Christophe Bernard.

- Missire Christophe Mavie de Villeloays titulaire du prieuré de Notre Dame de l'Isle en 1788 (non résidant).

- Missire Boutier desservant en 1788. Ce Boutier était en même temps chanoine de Rostrenen.

LE COFFRE DE L'ISLE.

En 1751 nous lisons dans le cahier de paroisse le procès verbal de l'ouverture d'un coffre-fort dans la chapelle de N.D. de l'Isle :

"L'an mil sept cent cinquante un, le onzième jour d'octobre, nous notaires royaux et apostoliques du diocèse de Quimper et notaires de la Baronnie de Rostrenen et juridiction de Glomel, concurrents ensemble requis et mandés de la part de très haute, très puissante, et très excellente princesse son altesse Sérénissime innocente Catherine de Rougé du Plessix Bellière, marquise du Fay, Baronne de Vienne Le Chastel et de Rostrenen, Châtelaine de Moreuil, dame de Glomel, Paule, K/jan, Mesle, les Isles, Moellou, épouse non commune en biens de très haut, très puissant et très excellent prince Son Altesse Sérénissime, Monseigneur Emmanuel Maurice de Lorraine, duc d'Elboeuf, pair de France, estant actuellement en son château de la ville de Rostrenen, paroisse de Moellou, évêché de Quimper, certifions nous être exprès transportés de nos demeures que nous faisons au lieu noble du Plessisleurou et en la dite ville de Rostrenen au dit Moellou jusque la chapelle de Notre Dame de l'Isle en la dite paroisse de Moellou, ou estant rendus le dit jour environ les trois heures de l'après-midi en compagnie de noble et discret missire Philippe Pierre de Billars doyen de Rostrenen, recteur de la paroisse de Moellou, de noble et discret Missire Claude Charles de Perrien Sieur de Crenan chapelain titulaire de la dite chapelle, et du sieur Joseph Jaffré, secrétaire de son altesse et de Vincent Morin fabrique en charge de la dite paroisse de Moellou saisis des clefs de la dite chapelle en la place de Julien Le Fichant fabrique en charge de la dite chapelle. Lesquels de la part de son altesse nous ont requis d'entrer en la dite chapelle pour faire ouverture et procès verbal d'un coffre-fort y estant, et après y avoir entré fait sonner les cloches de la dite chapelle se sont présentés plusieurs personnes et en leurs présences avons vu et vérifié un coffre-fort placé près de la porte d'entrée du chœur de la dite chapelle fermé à trois clefs desquelles il ne fut trouvé qu'une seule clef pour en faire ouverture. Se sont présentés Gabriel Morin maréchal et Charles Tual menuisier demeurant au dit Rostrenen. Lesquels en notre présence ont par fracture du fond du dit coffre fait ouverture d'icelui, et trouvé en icelui coffre un écu de trois livres et en liards deniers et sols marqué vingt un sols six deniers faisant ensemble quatre livres un sol six deniers laissés au plat à la charge du fabrique, et de plus nous y avons trouvé un vieux livre de comptes de reliquat de la dite fabrice de la chapelle de l'Isle, couvert de parchemin, commençant par le compte de Jean Lamoulen fabrique de l'an mil six cent quarante six et finissant par une quittance de relicat de compte donné par Guillaume Le Floc'h à Guillaume Lemouroux de Moustremeur du treizième juillet mil six cent soixante dix avec un petit sac de toiles chargé du nombre de vingt neuf pièces qui sont des copies d'actes prônaux, quittances, fermes, et copies de contracts touchants les rentes constituées de la dite chapelle de Notre Dame de l'Isle, le dit livre et pièces de papier au nombre de trente pièces de nous chiffrés qui ont été en l'endroit par nous délivrés présentement à Monsieur le Doyen de Rostrenen.

De tout quoi les dits sieurs de Billars, Perrien et Jaffré, nous ont requis acte ce que nous avons rédigé sur les lieux en la dite chapelle sous leurs seings et celui du dit Julien Le Fichant fabriqué de la dite chapelle venu aussi présent le dit Morin et autres présents déclarants ne savoir signer de ce interpellés même les dits Morin et Tual qui ont aussi signer et les autres nres les dits jour et an que devant ainsy signé sur l'original : C : Ch : de Perrien Crenan chanoine et vicaire général, de Billars doyen de Rostrenen, Jaffré Julien Le Fichant Gabriel Morin, Charles Tual. Revault nore qui a marqué sous son seing : reçu quarante cinq sols de Mr le doyen de Rostrenen François de Launay nore royal et apostolique contrôlé à Rostrenen ce douze octobre mil sept cent cinquante un, reçu douze sols signé Gueric, et en la délivrance : François de Launay Nore royal et apostolique...

LEGENDE DU COFFRE

Le coffre dont il est question dans l'acte précédent, écrit M. Le Gall dans le cahier de paroisse, se voit encore dans la chapelle de l'Isle (1890). Son histoire est bien simple, mais il a eu sa légende : Deux habitants de K/grist s'en étaient allés faire la moisson en pays lointain. Arrêtés je ne sais sous quel prétexte, ils étaient condamnés à mort et enfermés en attendant dans une caisse en bois. Pendant la nuit qui devait précéder le jour fatal, ils priaient ferme et se recommandaient à tous les Saints du pays et tout particulièrement à Notre Dame de l'Isle. Ils priaient, priaient toujours, priaient depuis longtemps quand soudain ils entendent parler autour d'eux. Le jour était venu, sans doute leur dernier jour. Mais, ô surprise ! ô joie ! c'est dans la langue de leur pays, c'est en breton que l'on parle. Ce sont des voix connues, ce sont des voix amies ! Ils appellent, se font connaître ; on leur ouvre. Miracle ! Miracle ! ils sont sur le placître de Notre Dame de l'Isle.

C'est depuis ce temps-là que le coffre de l'Isle est en vénération à K/grist et à dix lieues à la ronde. Cette légende n'est pas sans charmes. Malheureusement elle ne repose sur aucun fondement. Il faut donc en faire son deuil et se contenter de l'histoire, si prosaïque qu'elle soit. Il y a quelques années pourtant, - qui le croirait ? - en souvenir du prodige précité, le pauvre coffre-fort de l'Isle eut l'insigne honneur d'être triomphalement porté en procession un jour de pardon. C'était évidemment exagérer les choses, et une défense épiscopale mit fin à cette nouvelle et étrange dévotion qui menaçait de tournée en comédie. (Le Gall).

Je croyais en avoir fini avec ce coffre. Pas du tout. Je disais qu'il n'était venu ni de pays normand, ni de pays gascon, ni d'ailleurs, bref qu'il n'avait point voyagé. Erreur : au moment de la Révolution, le mobilier de la chapelle de l'Isle fut vendu, le coffre-fort comme le reste. Ce dernier, après avoir passé en plusieurs mains, fut trouvé vers 1867-1868 par M. Lemerrier alors vicaire de Maël-Carhaix, chez un brave homme de K/bale-goz en Mael-Carhaix. M. Le Mercier l'acheta pour le rendre à la chapelle de l'Isle et à sa destination primitive. (Le Gall).

EN 1788

Par suite d'un procès entre Missire Christophe de Ville-Loays, prêtre, titulaire de la chapellenie de l'Isle, et les héritiers de feu Missire Claude-Charles de Perrien-Crenan, ancien chapelain de l'Isle, il y eut une estimation des réparations à faire à la chapelle de l'Isle. Le procès verbal de cette estimation est fort long. Citons-en seulement quelques extraits :

"Et advenu ce dit jour quatre de juin 1788, nous nous sommes de notre domicile, l'Auberge des Trois Piliers à Rostrenen, rendus à la chapelle de l'Isle où nous sommes entrés par le pignon du couchant dont l'ouverture est construite en pierres de taille, nous avons examiné que la porte à deux battants et venteaux en bois roulé sur trois pentures et gons sur chaque venteau, sa fermeture faite par une traverse en bois...

"Nous avons vu que le principal autel est adossé au pignon du levant lequel est percé d'un grand vitrail en voûte d'augive, que le corps de l'autel est composé de deux colonnes torsées sur le devant et autant sur le derrière, le tout de l'ordre composite, portées par deux piédestaux et couronnées par une plate-bande carrée. Au dit autel, sur la principale face sont deux colonnes droites de même ordre ayant leurs bases et leurs chapiteaux ornés à leurs tiers de feuilles de vigne et autres ornements qui ont été dorés ainsi que la base et les chapiteaux de toutes ces colonnes, la dite plate-bande portant sur les quatre colonnes de la dite façade extérieure et se retournant sur les deux extérieures toutes ces platebandes forment trois principaux compartiments... Du côté de l'épître est une statue montée sur un piédestal portée par une crédence représentant Saint Gildas tenant entre ses mains une crosse dorée, ayant à ses pieds sa mitre à fond rouge et bleu portant fleurs en or... Du côté de l'Evangile est la statue de la Sainte Vierge sur un piédestal de même forme que le précédent, lequel est emboîté dans une niche en bois fermée d'un venteau vitré, la dite statue ayant sa draperie bleue et or accompagnée de deux anges et portant entre ses bras l'Enfant Jésus... Nous avons ensuite visité la table d'autel dont le parement est orné de deux pilastres en bois séparé par un cadre... Le couronnement au-dessus du péristyle de l'autel est composé d'une niche au milieu de laquelle est un ECCE HOMO, la dite niche garnie de deux pilastres... Joignant les murs de refende et contre la ballustrade du côté du midi est un coffre-fort en bois garni de bandes de fer, le dit coffre servant de tronc...

Nous avons ensuite remarqué une table à côté d'une grande armoire joignant le mur au nord... Au-dessus de la grille du chœur est un grand crucifix... De chaque côté de la grille du dit chœur, dans l'intérieur, de la nef, sont deux autels dont celui du côté de l'Épître est orné de deux statues l'une desquelles représente Sainte Marguerite sur un dragon et l'autre Sainte Anne... L'autre autel du côté de l'Evangile est orné de trois statues, deux grandes et une petite, dont l'une représente Saint Joseph, l'autre la Sainte Vierge et la troisième l'Enfant Jésus... Nous avons vu aussi un confessionnal à côté du dit autel... Visite faite d'un Jubé pratiqué au bas de la cha-

pelle, composé sur le devant de quatre piliers sur trois autres au côté nord et quatre du côté midi formant chassiss..."

XIX^e SIECLE

Après la Révolution, il n'y a plus de chapellenie à l'Isle et la chapelle passe sous l'autorité et la gestion de la fabrique paroissiale. Les offrandes faites à l'Isle vont devoir peu à peu venir au secours du budget de l'église-mère selon une ordonnance épiscopale de Mgr Caffarelli, évêque de Saint-Brieuc. En 1813, au cours d'une visite pastorale à Maël-Carhaix, il écrit sur le cahier de Kergrist : "Désormais tout l'argent venant des chapelles autorisées sera employé pour entretenir l'église paroissiale. Aucune dépense ne sera faite pour les chapelles avant d'avoir pourvu l'église paroissiale de tout le nécessaire pour le service de la liturgie" (18 août 1813). Cet ordre fut sans doute suivi durant quelques années. Mais à partir de 1822 on voit à nouveau le trésorier de la fabrique de l'Isle payer les dépenses nécessitées par les réparations ou l'entretien de la chapelle. Pendant l'hiver 1870-71, le pignon du couchant s'écroule. Louis Le Bihan le relève pour la somme de 225 francs. Le 6 juillet 1871 le Conseil paroissial décide de "renouveler toute la toiture et de réparer la charpente. M. Boncors, entrepreneur à Rostrenen, s'occupe en ce moment du devis, et avant la fin de l'été 1872, nous espérons que tout cet ouvrage sera terminé... Pour réaliser les ressources on fait dans chaque quartier de la paroisse une quête..." Celle-ci couvrit la dépense, et les dalles en ardoise de l'église, que M. Beaudouin venait de restaurer et d'embellir, furent employées pour le pavage de la chapelle.

RUINES

Les constructions humaines ne sont pas éternelles : églises et chapelles redoutent plus que tout les périodes troublées de l'histoire des hommes. La première moitié du XX^e siècle a été particulièrement néfaste pour de nombreuses chapelles. On signale autour de celle de l'Isle quelques aménagements au début du siècle. Puis surviennent coup sur coup la loi de séparation qui supprime les fabriques des églises et des chapelles, la grande guerre, la crise économique, la seconde guerre mondiale. Rien d'étonnant à ce que R. Couffon, dans son Inventaire des églises et chapelles du département, signale en 1937 que "la toiture de la chapelle de l'Isle est croulante". Le pardon est encore célébré dans les murs du sanctuaire jusqu'en 1969, année où il est célébré dans l'église paroissiale, car, écrit le recteur de l'époque (F. Failler) dans le bulletin : "Il n'y a pas moyen d'approcher de la chapelle avec les broussailles qui ont envahi les alentours". Il semble alors que tout est fini : qui parle encore de ces ruines ? Quelques nostalgiques, peut-être... tel ce jeune garçon du voisinage, élève à Campostal, qui nous livre ses impressions, à l'occasion d'un devoir de français :

Il ne reste plus de cette église
les murs délabrés et dérépis qui autrefois
s'écroulaient petit à petit, et sont envahis par
la lierre et la mousse. Et l'intérieur se
trouve un grand autel tout en pierre
solidement construit. Il y a encore dans
les murs la forme de deux fenêtres et de
trois portes. Comme pour il y a au fond
un tas de pierres et de terre recouvert d'herbe et
sur le reste des orties et des ronces. Et côté
de la chapelle il y a la moitié d'une croix
surmontée sur un socle de pierres moussues.
Tout est calme et paisible autour de ce
grand bâtiment. Seul, quelquefois, le bruit
léger du vent levant les sapins qui l'entoure ou
d'un troupeau de vaches allant au champ, vient
troubler ce silence si grand. En voyant
cette chapelle je pense à tous ceux qui
y ont passé pour le pardonnet, pour les autres
fêtes. Et je me dis en moi-même "qu'il
faut être lâche pour laisser une telle demeure
s'écrouler". Quelle grande douleur et quelle
tristesse que de voir cette vaste chapelle
en ruines. Mais aussi quelle impression de
beauté en pensant à ce qu'elle était et
à ceux qui ont mis tout leur cœur pour la
rendre plus belle."

Ce document n'a peut-être pas grande valeur au point de vue style (devoir noté 13/40 par le correcteur), mais il est précieux comme témoignage, car il nous livre le fond du cœur de ce jeune homme, hélas trop tôt disparu : "Il faut être lâche pour laisser une telle demeure s'écrouler". Toujours est-il que l'un des principaux responsables qui se sont attelés à l'œuvre de restauration, devenu président de l'association se trouve être un des frères de ce garçon. Le feu couvrait sous la cendre et n'attendait qu'une étincelle pour s'enflammer. Mais pour l'instant, la chapelle de Notre-Dame de l'Isle n'est plus qu'un souvenir... Ses murailles, celles qui restent, sont cachées, oubliées, délaissées, ensevelies sous le lierre, les arbres et les ronces, et sont devenues le refuge des renards et le gîte des oiseaux nocturnes. Ses belles pierres de taille excitent malheureusement la convoitise des pilleurs d'épaves et disparaissent les unes après les autres au cours de razzias nocturnes. Les réactions se contentent d'être verbales. On dit même qu'un recteur d'une paroisse des alentours, en vue de restaurer une de ses chapelles, se serait servi largement, ou plutôt pour éviter de les voir partir vers des usages profanes.

Telle était la situation quand se produisit un jour l'étincelle attendue. La municipalité de l'époque reçut une offre d'achat de l'ensemble des murs et du terrain adjacent. Le maire, Th. Jégou, de Noguellou, s'empressa d'informer le recteur de la demande d'acquisition et de solliciter son avis. L'accord fut immédiat : on ne braderait pas le patrimoine communal. Voici la réponse adressée par le recteur au prétendant :

Monsieur,

J'ai été avisé par M. le Maire de Kergrist-Moelou de votre intention de vous porter acquéreur de la chapelle de l'Isle, dont les ruines appartiennent à cette commune, ainsi que le terrain attenant.

Je déplore l'abandon dans lequel se trouve ce patrimoine artistique, comme beaucoup d'autres en Bretagne. Je suis conscient de sa valeur, tant du point de vue historique que religieux, de l'intérêt improductif qu'il représente actuellement pour la commune et la paroisse, non moins que du parti qu'un acquéreur éventuel pourrait en retirer.

Sans préjuger du sentiment de la population kergristoise à ce sujet, je ne suis pas certain qu'elle ait conscience de la valeur de ce patrimoine, mais ayant une certaine responsabilité spirituelle sur le territoire de Kergrist-Moelou, en tant que témoin non consentant de la dilapidation des richesses bretonnes, et comme gardien de ce qui appartient historiquement à la communauté paroissiale, je me considère en devoir de sauvegarder et de restaurer tout ce qu'il est possible des trésors de notre pays et tout d'abord de la commune.

L'édifice et le terrain dont vous demandez l'acquisition représentent à mes yeux un patrimoine inaliénable. Des capitaux étrangers à la commune peuvent se présenter pour acquérir ce patrimoine : nous les récusons. D'autres, intéressés à sa valeur artistique, religieuse ou autre, peuvent se proposer pour nous aider à le remettre en valeur : nous sommes disposés à engager le dialogue et à discuter.

Veillez donc avoir l'obligeance de préciser vos intentions : j'estime que la com-

mune et la paroisse sont solidaires dans cette affaire. Nous vous remercions à l'avance de l'intérêt que vous portez à nos vieilles pierres..." (1975).

La suite est connue. On ne pouvait laisser à l'abandon les ruines de la chapelle. Sans viser plus loin, il était possible de dégager les murs pour y voir plus clair : c'est du moins ce que pensaient quelques-uns, en très petit nombre, car la besogne s'avérait bien ingrate... et dangereuse. Et au fur et à mesure qu'on découvrait les lézardes, les bras risquaient de tomber de lassitude en même temps que les murs ébranlés ou sur le point de s'effondrer. Le pardon put cependant être à nouveau célébré dans les ruines dès l'année 1975, et une petite fête organisée à cette occasion permit de constituer l'amorce d'une caisse. L'année 1976 vit la poursuite du débroussaillage avec le précieux concours d'un groupe de jeunes Flamands de la région d'Anvers. On revêtit les murs d'une chape protectrice les garantissant contre la pénétration de l'eau et les dégradations du gel. Le placître fut nivelé et bordé sur la route d'une plantation de cyprès. Hélas, le pignon du couchant acheva de s'écrouler la même année. Un contrefort fut relevé, mais le projet de restauration paraissait bien ambitieux et très peu réaliste à beaucoup de gens. Cependant une association légale était créée pour cette restauration, et d'année en année des bénévoles se sont attelés au travail, et la fête annuelle qu'ils ont organisée a permis de confier le gros œuvre à des entreprises et d'acheter les matériaux nécessaires. L'association, sans grever son budget par des emprunts, avec l'aide, même minime, de subventions, mais surtout avec le produit de ses fêtes, la détermination et la ténacité du comité de direction, la main-d'œuvre gratuite de nombreux volontaires, a poursuivi sans relâche les travaux de restauration sans problèmes majeurs de financement, jusqu'à l'inauguration officielle par Mgr Kervennic en 1985. Il n'est guère possible d'évaluer le nombre d'heures de travail consacrées à la remise en valeur de ce patrimoine, qui se continue par l'aménagement intérieur et extérieur de l'édifice et de ses abords. Tout n'est pas terminé à ce jour ; les murs de la fontaine en particulier sont à refaire totalement. Notre-Dame de l'Isle connaît la participation et les mérites de chacun et de chacune et saura leur revaloriser la juste récompense de leurs prestations. Un hommage particulier et une reconnaissance spéciale sont dus aux deux présidents de l'Association : Arthur Fournis, de 1976 à 1986, et Job Lamer, responsable des travaux et président depuis 1986.

Faut-il parler de miracles de Notre-Dame de l'Isle ? Certains faits ne manquent pas d'étonner ceux qui cherchent des explications : au début des travaux, très peu d'amateurs, puis une population très motivée ; la réunion des soutiens financiers nécessaires pour refaire une construction si importante ; l'absence d'accidents sérieux au cours de ces travaux parfois périlleux ; et enfin le fait surprenant qui s'est passé au mois d'août 1985, lorsqu'a été montée la grosse pierre du clocheton à l'aide de la grue : le chef des travaux a fait auparavant et réussi l'essai de soulever à terre la masse imposante de cette pierre. Le moment venu de procéder pour de bon, il met en route le moteur de la grue, mais la courroie refuse d'entraîner la poulie qui

commande le soulèvement. La pierre ne veut pas quitter le sol. Il change la courroie : peine perdue, rien n'y fait... En désespoir de cause, devant les autres travailleurs qui l'observent, le chef dit : attention ! comme s'il allait tenter le tout pour le tout, au risque d'être entraîné avec la chute de l'appareil. Il fait silence un court instant pour se concentrer, trace sur lui un signe de croix et murmure intérieurement : "Notre-Dame de l'Isle, aidez-moi !". Il remet en route le moteur, appuie lentement sur la manette, et la lourde pierre monte, monte tout doucement jusqu'à son emplacement préparé au sommet du clocheton, où elle se pose comme un oiseau après son vol... D'où est venue la chiquenaude décisive ? Peut-être, et pourquoi pas, un sourire de bienveillance et de reconnaissance de la part de Notre Dame à tous ceux qui ont relevé sa chapelle abandonnée.

CONCLUSION.

Ce survol rapide de l'histoire de l'Isle suffit amplement à montrer que la foi est tenace dans ce peuple de Bretagne, malgré les apparences parfois contraires. Ferme à certaines époques, elle semble en sommeil en d'autres temps. Survient tout à coup un appel inattendu, et c'est le réveil : les concours et les soutiens s'organisent et s'unissent et la vie renaît autour d'un sanctuaire délabré. La restauration de la chapelle de Notre-Dame de l'Isle en Kergrist-Moelou en est une preuve parmi beaucoup d'autres. Elle a été mise en chanson par Y. Lamoroux, de pieuse mémoire, qui l'avait composée en l'honneur des restaurateurs.

LA VIEILLE CHAPELLE DE L'ISLE

*La vieille chapell' de l'Isle
Retrouve des jours meilleurs,
Grâce à l'œuvre difficile
De ses sauveteurs.*

*La chapelle abandonnée
Parmi la végétation
Connaît d'année en année
Sa restauration.
Depuis bien des décennies,
Livrées à l'assaut du temps,
Ses pierr's de lierre envahies
Croûlaient sous le poids des ans.*

*Mais la vieill' chapell' de l'Isle
Voit revivre son pardon
Grâce à l'œuvre difficile
De l'association.*

*C'est vers la chapell' de l'Isle,
Lorsque revient le mois d'août,
Que des campagn's et des villes
On vient de partout.
Et nombreux sont les fidèles
De tout le pays breton,
Qui viennent à la chapelle
Le jour du pardon.*

*Grâce au travail bénéfique
D'une poignée de sauveteurs,
Elle retrouv', c'est magnifique,
Son ancienn' splendeur.
La chapelle abandonnée
Parmi la végétation
Connaît d'année en année
Sa restauration.*

(Y.L.)

Grâce à l'aide de Notre-Dame de l'Isle et au travail de ses fidèles bienfaiteurs de tout horizon nous pouvons désormais honorer et invoquer dans son antique sanctuaire la Sainte Mère de Dieu et notre Mère, en lui redisant le refrain de son cantique :

*O Itron-Varia 'n Enez,
Diouzh pep gwall ha pep dienez,
Hon diwallet korf hag ene,
Graet ma vo santel hon buhez.*

*O Notre-Dame de l'Isle,
De tout mal et de toute misère,
Préservez-nous corps et âme,
Faites que notre vie soit sainte.*

J.K. (1990)

Dépôt légal : 1er trimestre 1991
Imprimerie Henry - Pédernec

