

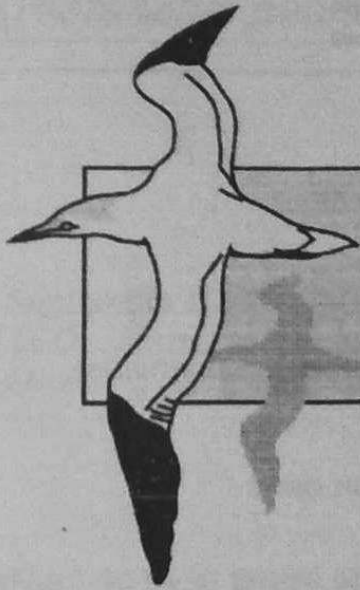
# LE FOU



Publication du  
**Groupe d'Etudes Ornithologiques  
des Côtes d'Armor**  
GEOCA BP 42-38

22042 St BRIEUC CEDEX 02

**N°58**  
**OCTOBRE 2002**



Groupe d'Etudes  
Ornithologiques  
des Côtes d'Armor

GEOCA  
BP 42-38  
22042 Saint Brieuc  
Cedex 02  
France

## PUBLICATION DU GROUPE D'ETUDES ORNITHOLOGIQUES DES COTES D'ARMOR

Le GEOCA a pour buts (extraits des statuts):

- l'observation, l'étude et la protection de l'avifaune sauvage ainsi que des milieux dont elle dépend dans le département des COTES D'ARMOR.
- de développer le goût et l'intérêt pour les oiseaux sauvages vivant en milieu naturel dans un but scientifique et culturel.
- d'entreprendre toute recherche, de mener toute enquête, de donner tout avis, de poursuivre toute étude se rapportant directement ou indirectement à toutes ces questions.

*Mise en pages de la publication du FOU:*

*Renaud Le Roy Kerlidic 22290 PLEHEDEL*

*02/96/22/31/54      courriel : reno.leroy@wanadoo.fr*

*Mise en pages de la publication de la Plume du FOU:*

*Patrice Berthelot 6 Lotissement des Pins 22500 PAIMPOL*

*02/96/55/04/88      courriel: Patrice.Berthelot6@wanadoo.fr*

**LE FOU N°58**

**Octobre 2002**

## SOMMAIRE

Le Provost Maël – Note sur l'observation d'un Aigle botté ( <i>hieraaetus pennatus</i> ) à l'étang de l'Ecoublière / Trébédan .....	p 3
Le Caro Françoise – Nidification tardive de Tadornes de Belon dans l'enrochement du Légué / St Briec .....	p 5
Berthelot Patrice – Note sur un Tadorne de Belon morbihannais en Baie de Paimpol .....	p 6
Liéron Vincent – Nidification rupestre du Martinet noir ( <i>Apus apus</i> ) au Cap Fréhel, Côtes d'Armor .....	p 7
Liéron Vincent – Observations ornithologiques réalisées dans la Palmeraie de Figuig, au Maroc, du 09 au 16 avril 2002 .....	p 9
- Les données d'observations de Héron gardeboeufs en Côtes d'Armor .....	p 14
Le Roy Renaud – Notes d'ornithologie en Côtes d'Armor .....	p 15
Le Roy Renaud – Index des BO-22 et Fou (publications du GEOCA) du N°1 au N°57 .....	p 21
Bernache cravant ( <i>Branta bernicla</i> ) hivernant en France, saison 2001 – 2002 .....	p 46
Actualités ornithologiques du 16/11/2001 au 15/03/2002 .....	p 53

Merci aux illustrateurs pour leur talent : P. Berthelot et Jean Michel Raoul pour les dessins, Philippe Pulce pour les photos.

En couverture : Bécasseau de Baird (*Calidris bairdii*)

## Note sur l'observation d'un Aigle botté (*Hieraaetus pennatus*) à l'étang de l'Ecoublière/Trébédan

11 Septembre 2002, 17h00.

METEO : Grand soleil - beau temps - faible vent de Nord Est.  
LIEU : étang de l'Ecoublière/TREBEDAN (carte F23).

Profitant du beau temps et d'une après-midi libre, je décide d'aller visiter les étangs pour voir où en est la migration des limicoles.

J'arrive à 17h00 à l'étang de l'Ecoublière sur la commune de Trébédan, je me poste sur la digue pour avoir le soleil dans le dos et commence à observer. Très rapidement mon regard est attiré par un rapace qui semble être arrivé de l'est, à faible altitude. Je porte tout de suite mon attention sur lui, à cette époque, au-dessus d'un étang, je surveille toujours les rapaces dans l'espoir de voir un balbuzard pêcheur ou un milan noir par exemple. Arrivé à l'extrémité opposée de l'étang il commence à cercler, je l'observe dans des conditions idéales : soleil de dos et distance faible, environ 200 mètres. Au premier coup d'œil, la couleur (marron) et la taille moyenne m'ont fait penser à une Buse, mais non ! ce n'est pas une Buse, une Bondrée alors ? Maintenant que je l'observe plus longuement je peux noter plusieurs signes particuliers que je remarque dans l'ordre suivant :

- \*1) Une tache pâle au croupion, chose surprenante pour un rapace de ce genre, la Bondrée n'en possède pas, la Buse très rarement.
- \*2) Des taches claires près des poignets, les fameux « feux de positions » très visibles lorsque l'oiseau est de face.
- \*3) Une couleur générale assez claire, type « praline ».

Ces critères plus l'observation détaillée du rapace excluent la Bondrée, de plus la tête n'est pas assez proéminente.

Je pense un instant à une Buse pattue ou un Circaète, mais ils sont rapidement exclus car le dessous du rapace que j'observe n'est pas pâle.

Le Busard des roseaux mâle possède également les « feux de positions » mais il a le bout des ailes noir et pas ce rapace, de plus ce dernier est beaucoup plus puissant qu'un Busard.

Reste alors une Buse variable de couleur inhabituelle, cependant la silhouette et la forme ne correspondent pas.

Je me perds en conjectures lorsqu'une Buse variable, bien vraie celle-là ( de la forme type), sort du bosquet bordant l'étang, se dirige vers le rapace et se met à le harce-



ier, je peux ainsi comparer : la taille est proche, mais pas la forme ni le vol ; les deux oiseaux sont très différents, ce n'est pas une Buse, c'est maintenant une certitude. Le rapace, tout en cerclant, a pris de l'altitude et s'est rapproché de moi ; mais sans doute dérangé par la Buse ou rappelé par son instinct migratoire ; prend encore un peu d'altitude puis part plein sud. Je le suis dans la longue-vue jusqu'à ce qu'il ne soit plus qu'un point noir dans le ciel. L'observation a duré une douzaine de minutes.

De retour chez moi, les guides me confirment l'observation d'un Aigle botté, de forme sombre à variante pâle.

Après consultations des fichiers du GEOCA, je constate qu'il s'agit de la 2ème donnée du fichier, la 1ère se situant à une date voisine (25/08/1999, JM.RAOUL). Peut-être que chaque année quelques individus erratiques passent dans le ciel des Côtes d'Armor, sans qu'on ait la chance des les contacter, alors, ouvrons l'œil !

Trélivan, le 15/09/02  
Maël Le Provost.

---

## Nidification tardive de Tadornes de Belon dans l'enrochement du Légué / St Brieuc

---

### 4 août 2002 à l'enrochement du Légué / St Brieuc

Un couple de Tadorne avec 5 poussins (en duvet d'au moins 15 jours). Le mâle n'a plus de caroncule.

### 12 août 2002

Dans le sable, le couple est couché ainsi que 4 petits (1 des petits a disparu). Huit Chevaliers guignettes sont aussi couchés avec les petits Tadornes tout près des adultes ! Recherche d'une protection ? Il est vrai que le mâle alarme très vite ... Les petits ont un début de rectrices.

### 4 septembre 2002

La femelle est présente avec 4 juvéniles. Je ne vois pas le mâle pendant une heure d'observation.

### 14 septembre 2002

Les 4 juv. volent. La femelle est présente.

### 2 octobre 2002

Les juvéniles s'envolent à mon approche et vont se poser dans la baie. Il n'y a pas d'adultes.

Il y a eu beaucoup de dérangement à l'enrochement : apport de vase en mai et juin qui a recouvert toute la végétation du côté droit du bassin. Les Tadornes ont sans doute fait une ponte de remplacement ... mais je n'en suis pas sûre

Françoise le Caro

**NOTE SUR UN TADORNE DE BELON MORBIHANNAIS  
EN BAIE DE PAIMPOL**

**40**

Au mois de septembre 2002, tout en marchant sur le sentier allant de Cruckin à l'Abbaye de Beauport à Paimpol, je discutais des Tadornes, avec un habitué du site.

Celui ci me dit en avoir trouvé un mort, apparemment de façon naturelle, à Poulafret (à quelques centaines de mètres de là) avec une bague couleur à chaque patte. Quelques jours plus tard, il me les apportait. Elles appartenaient à un Tadorne qui avait été noté plusieurs fois à Paimpol.

Cet oiseau a été bagué poussin, le 4 Juillet 1995 à Brouel/ Séné dans le golfe du Morbihan, à l'âge de 7 semaines.

Sur le tarse gauche, il portait une bague bleue avec un 0 blanc  
Et sur le tarse droit, il portait une bague jaune avec un 4 noir.

**Les observations dans la Baie de Paimpol**

le 07/05/99 à Beauport (R Leroy)
le 16/01/01 à Beauport (P Berthelot)
le 07/04/01 à Beauport (P Berthelot)
le 11/06/01 et le 12/06/01 dans l'avant Port de Paimpol (R Leroy)
le 22/06/01 à Beauport (R Leroy)
le 22/06/02 à Cruckin avec une femelle et huit pulli. (P Berthelot)
le 01/07/02 à Cruckin (P Berthelot)

Son cadavre a été retrouvé début Août 2002.

L'âge maximum connu pour cette espèce est de seize années, il en aura vécu sept.

Berthelot Patrice



**Nidification rupestre du Martinet noir *Apus apus* au Cap  
Fréhel, Côtes d'Armor**

C'est au cours d'une prospection minutieuse des falaises du Cap Fréhel au printemps 2001 que mon attention fut captée par le va-et-vient de quelques Martinets noirs. En suivant leurs évolutions j'eus la surprise de voir quelques uns d'entre eux entrer dans la falaise de la Pointe du Jas à plusieurs reprises, quelques jours plus tard j'observais la même scène, puis également en 2002.

**Observations :**

DATE	OBSERVATION
19/05/01	Jusqu'à une quinzaine d'oiseaux en vol dans "l'anse du Jas", 4 cavités sont visitées par des Martinets, dont 2 plusieurs fois. Observation de 12h00 à 13h00.
06/06/01	Jusqu'à 25-30 Martinets noires en vol ensemble dans "l'anse du Jas", 4 à 5 cavités visitées par des martinets, observation de 19h30 à 20h30.
15/06/02	Jusqu'à 30 Martinets ensemble, 7 cavités occupées sont repérées entre 18h30 et 20h00. La colonie est estimée à une dizaine de couples.

Ces observations, qui demanderaient des investigations plus poussées, nous permettent de considérer le Martinet noir comme nicheur dans les falaises du Cap Fréhel, ce qui est pour le moins original.

Renseignements pris auprès d'ornithologues locaux et de la base de donnée du GEOCA, ce n'est pas une découverte puisque le 27/07/94 Y. Bourgault signale 5/8 couples "Quelques couples se reproduisent dans la falaise, en haut de la pointe du Jas", puis le 13/07/97 Jacques Maout note "une colonie rupestre probable, pointe du Jas".

Les cavités occupées se trouvent en haut de la pointe du Jas à une quinzaine de mètres du sommet et réparties sur une cinquantaine de mètres, se sont des fissures aux entrées plus ou moins horizontales formées dans le grès du Cap Fréhel.

Si la nidification en milieu naturel est connue dans le paléarctique occidental, elle reste très localisée et concerne essentiellement des nidifications arboricoles. Le seul autre cas de nidification rupestre dans l'hexagone semble être celui de 2 couples de Martinet noir ayant niché dans une paroi calcaire de la rive gauche de la Loire à Montsoreau, Maine et Loire -Thierry Roger & Alain Fossé, "Nidification arboricole et rupestre du Martinet noir *Apus apus* en Maine et Loire, Crex, 2002, 6 : 21-29-. Dans ce même article (voir le site en bibliographie) Thierry Roger et Alain Fossé, en résumant les informations qu'ils ont collectées mentionnent des nidifications rupestre en Ecosse, Irlande et Pays de Galles, ainsi que probablement dans les falaises maritimes des Baléares et de la Tunisie. Géroudet pour sa part mentionne 5 ou 6 cas en Suisse et ici et là sur les côtes de la Méditerranée et de la Mer Noire.

La nidification rupestre du Martinet noir au Cap Fréhel n'a donc rien d'exceptionnel dans le sens où il s'agit de l'utilisation d'un habitat originel toujours adapté aux exigences écologiques de l'espèce, mais c'est un fait rare à l'échelle du continent.

Connu des ornithologues bretons depuis au moins les années 1990, il est difficile d'envisager l'histoire de cette colonie, qui est sans doute longtemps restée inconnue. Il sera donc intéressant de recenser ce site chaque année, qui en 2002 est estimée à 8/10 couples.

#### Bibliographie

- Déom P., 2000, -L'Arbalétrier. La Hulotte, 78 : 3-40-, 2001-Les cent jours du Martinet. La Hulotte, 79 : 2-40.
- Franchimont J., 2002, 13 juin. Re : martinet [courrier électronique à Vincent Liéron], adresse électronique : LIERONVINCENT@cg22.fr.
- GEROUDET P., 1973, Les passereaux. I Du Coucou aux Corvidés. Ed. Delachaux & Niestlé, Neuchâtel.
- Gory Gérard (1994) dans "Nouvel Atlas des Oiseaux Nicheurs de France, 1985-89", Yeatman-Berthelot D et Jarry G : Martinet noir. Paris SOF, 412-413.
- Histoire et géographie des oiseaux nicheurs de Bretagne, Martinet noir *Apus apus*, 1980, SEPNEB / AR VRAN, p 109
- Les oiseaux nicheurs de Bretagne 1980-1985, Martinet noir *Apus apus*, GOB, 1997, p 157.
- Oiseaux nicheurs des Côtes d'Armor, Martinet noir *Apus apus*, GEOCA, 1998, p 98.

[http://www.lpo-anjou.org/publi/crex6/PDF%20crex6/21-29\\_crex6.pdf](http://www.lpo-anjou.org/publi/crex6/PDF%20crex6/21-29_crex6.pdf)



dessin de Patrice Berthelot

Vincent Liéron, septembre 2002.

## Observations ornithologiques réalisées dans la Palmeraie de Figuiq, au Maroc, du 09 au 16 avril 2002

Vincent Liéron, Goulven Ropers

Au cours d'un séjour de une semaine à Figuiq nous avons systématiquement notés nos observations d'oiseaux, que se soit au hasard de nos pérégrinations ou au cours de quelques matinées spécialement dédiées à cette activité. Les prospections se sont limitées à la palmeraie et à sa très proche périphérie.

#### Localisation et description du site

Figuiq est une palmeraie saharienne du Maroc oriental, à environ 400 km au sud de Oujda, au bord de la frontière Algérienne. Elle se situe en limite nord de la zone climatique du Palmier dattier, dont la culture irriguée s'étend ici sur 1200 ha, ce qui représente 130 000 Palmiers accompagnés de 50 000 arbres fruitiers (oliviers, amandiers, figuiers ...), et de cultures associées, luzerne, blé, légumes... Figuiq compte 15000 habitants berbérophone.

#### Résultats : espèces identifiées.

##### Hardéidés

**Héron gardeboeufs (*Bubulcus ibis*)** : 10 le 10 et le 11/04/02 en vol, puis 5 le 15/04/02. Sans doute quelques oiseaux seulement de passage.

**Aigrette garzette (*Egretta garzetta*)** : 1 présente les 10,11 et 12/04/02 dans un bassin, 2 le 13/04/02, puis 6 ensemble le 14/04/02. Passage.

**Héron cendré (*Ardea cinerea*)** : 1 individu observé tous les jours.

##### Accipitridés

**Aigle botté (*Hieraaetus pennatus*)** : 1 phase sombre le 10/04/02 et 1 phase claire le 12/04/02.

**Busard des roseaux (*Circus aeruginosus*)** : 1 mâle le 11/04/02, passage.

#### Falconidés

**Faucon crécerelle (*Falco tinnunculus*)** : 1 couples observé tous les jours au niveau de l'hôtel.

**Faucon crécerelle (*Falco naumanni*)** : 1 le 09/04/02.

**Faucon de Barbarie (*Falco peregrinoides*)** : 1 le 12/04/02.

**Faucon lanier (*Falco biarmicus*)** : 1 le 10/04/02.

#### Rallidés

**Gallinule poule d'eau (*Gallinula chloropus*)** : 1 observée dans un bassin envasé recevant des eaux usées de Zénaga, le 12/04/02.

#### Charadriidés

**Courvite isabelle (*Cursorius cursor*)** : 1 à l'entrée de Figuig le 09/04/02.

#### Columbidés

**Pigeon domestique (*Columba livia*)** : plusieurs bandes de pigeons plus ou moins domestiques sont visibles à Figuig, je n'ai pas observé de phénotype très proche de la souche sauvage.

**Tourterelle turque (*Streptopelia decaocto*)** : nombreuses observations chaque jour, espèce commune dans la palmeraie, niche dans les Palmiers dattiers. (Donc sans doute également présente dans la palmeraie située de l'autre côté de la frontière, en Algérie, distante de 4 ou 5 kilomètres).

**Tourterelle des bois (*Streptopelia turtur*)** : 1 chant et une observation directe le 14/04/02.

**Tourterelle maillée (*Streptopelia senegalensis*)** : 2 à 4 observations chaque jour, espèce relativement commune dans la palmeraie. Nidification probable.

#### Apodidés

**Martinete noir (*Apus apus*)** : plusieurs dizaines observés tous les jours, sans doute plusieurs centaines le 13/04/02 au matin en compagnie de Martinets pâles.

**Martinete pâle (*Apus pallidus*)** : nombreuses observations chaque jour, en particulier le 13/04/02.

#### Upupidés

**Huppe fasciée (*Upupa epops*)** : 1 ou 2 vues ou entendues chaque jour.

#### Meropidés

**Guêpier d'Europe (*Merops apiaster*)** : plusieurs dizaines présents chaque jour, 30 ensemble le 10/04/02.

**Guêpier de Perse (*Merops persicus*)** : 3 - 4 observés tous les jours, un groupe de 10 le 10/04/02.

#### Coraciidés

**Rollier d'Europe (*Coracias garrulus*)** : 3 le 16/04/02.

#### Alaudidés

**Cochevis huppé (*Galerida cristata*)** : 1 le 12/04/02 dans une rue.

**Alouette calandrelle (*Calandrella brachydactyla*)** : 1 le 15/04/02 en périphérie de la palmeraie.

**Ammomane élégante (*Ammomanes cincturus*)** : 1 le 12/04/02 et 1 le 15/04/02 en périphérie de la palmeraie.

#### Hirundinidés

**Hirondelle de rivage (*riparia riparia*)** : 1 à 3 individus observés quotidiennement.

**Hirondelle de rochers (*Ptyonoprogne rupestris*)** : 1 le 10/04/02, 3 le 14/04/02, 2 le 15/04/02 et 3 le 16/04/02.

**Hirondelle isabelline (*Ptyonoprogne fuligula*)** : 2 individus observés le 15/04/02 en compagnie de 2 Hirondelles de rochers.

**Hirondelle rustique (*Hirundo rustica*)** : sans doute plusieurs centaines présentent chaque jour.

**Hirondelle rousseline (*Hirundo daurica*)** : 2 à 4 individus observés chaque jour.

**Hirondelle de fenêtre (*Delichon urbica*)** : plusieurs dizaines chaque jour, passage remarqué le 13/04/02.

#### Motacillidés

**Bergeronnette printanière (*Motacilla flava*)** : 2 le 10/04/02, 1 le 12/04/02, passage de 22 individus le 14/04/02.

#### Turdidés

**Rossignol philomèle (*Luscinia megarhynchos*)** : 1 chant le 15/04/02 et une observation directe le 16/04/02.

**Rougequeue de Moussier (*Phoenicurus moussieri*)** : 6 individus très actifs le 11/04/02 après un orage de grêle, 2 le 12/04/02 puis 1 le 16/04/02.

**Traquet motteux (*Oenanthe oenanthe*)** : 3 femelles le 11/04/02.

**Traquet du désert (*Oenanthe deserti*)** : 1 couple le 11/04/02, 1 autre couple le 13/04/02, puis 1 le 15/04/02, semble assez commun autour de l'oasis.

**Traquet à tête blanche (*Oenanthe leucopyga*)** : plusieurs couples (10+) dans différents quartiers de Figuig, autour de constructions anciennes et récentes.

**Merle noir (*Turdus merula*)** : nombreuses observations chaque jour, commun.

#### **Sylviidés**

**Fauvette des jardins (*Sylvia borin*)** : 1 le 11/04/02, 2 le 15/04/02.

**Fauvette passerinette (*Sylvia cantillans*)** : 1 le 11/04/02 et 1 le 15/04/02.

**Fauvette naine (*Sylvia nana*)** : 1 le 11/04/02, 1 le 15/04/02, observé dans des buissons bas.

**Rousserolle effarvate (*Acrocephalus scirpaceus*)** : 3 le 11/04/02, 1 le 13/04/02, 3 le 16/04/02.

**Hypolaïs polyglotte (*Hippolais polyglotta*)** : 2 le 15/04/02.

**Hypolaïs pâle (*Hippolais pallida*)** : commun, observé tous les jours, quelques chanteurs.

**Pouillot fitis (*Phylloscopus trochilus*)** : 2 le 10/04/02, 2 le 13/04/02.

**Pouillot de Bonelli (*Phylloscopus bonelli*)** : le pouillot le plus communément observé pendant le séjour, plusieurs observations quotidiennes.

**Pouillot véloce (*Phylloscopus collybita*)** : quelques individus observés chaque jour.

#### **Muscicapidés**

**Gobemouche gris (*Muscicapa striata*)** : 1 le 13 et le 14/04/02, 2 le 16/04/02.

#### **Laniidés**

**Pie-grièche à tête rousse (*Lanius senator*)** : relativement commune, 5 à 10 observations quotidiennes.

#### **Passéridés**

**Moineau domestique (*Passer domesticus*)** : pas d'observation d'individus présentant le phénotype pur, mais observation d'individus croisés avec le Moineau espagnol (*Passer hispaniolensis*).

**Moineau espagnol (*Passer hispaniolensis*)** : quelques individus proches du phénotype pur, mais également beaucoup d'individus croisés. A Figuig les moineaux sont très communs.

#### **Fringillidés**

**Verdier d'Europe (*Carduelis chloris*)** : 1 individu observé tous les jours à l'Hotel Figuig, chant et vol nuptial le 15/04/02 dans le parc.

**Serin cini (*Serinus serinus*)** : observé tous les jours, vols nuptiaux, quelques couples.

#### **Emberizidés**

**Bruant ortolan (*Emberiza hortulana*)** : un mâle et une femelle le 12/04/02.

**Bruant striolé (*Emberiza striolata*)** : très commun, nicheur.

#### **Conclusion**

8 jours de présence à Figuig en avril 2002 nous ont permis d'observer 54 espèces d'oiseaux.

Notons la présence remarquable de la Tourterelle turque (*Streptopelia decaocto*) et de la Tourterelle maillée (*Streptopelia senegalensis*), espèces d'acquisition récente pour l'avifaune du Maroc, ainsi que du Faucon de Barbarie (*Falco peregrinoides*) de la Fauvette naine (*Sylvia nana*) et de l'Hirondelle isabelline (*Ptyonoprogne fuligula*) espèces sahariennes (au moins pour les deux dernières) aux observations localisées et soumises à homologation au Maroc.

D'autres visites s'imposent à des dates différentes, notamment pour relever plus d'indices de nidifications, et pour prospecter le désert et les montagnes alentours ...

Merci aux habitants de Figuig pour leur accueil et en particulier à Mohammed Esmane.



Les données d'observations de héron gardebœufs  
en Côtes d'Armor

date	lieu-dit	Commune	N°carte	site	effectifs
15-déc-94	Camp Viking	St Suliac	314	Rance	2
01-oct-98	Bon Abri	Anse de Morieux	E19	Baie de St Brieuc	1
01-oct-98	Pissoison	Anse d'Yffiniac	E19	Baie de St Brieuc	1
14-août-00	Bourienne	Anse d'Yffiniac	E19	Baie de St Brieuc	1
29-nov-00	Bout de Ville	Anse d'Yffiniac	E19	Baie de St Brieuc	3
30-nov-00	Bout de Ville	Anse d'Yffiniac	E19	Baie de St Brieuc	3
03-déc-00	Pissoison	Anse d'Yffiniac	E19	Baie de St Brieuc	3
19-déc-00	Bourienne	Anse d'Yffiniac	E19	Baie de St Brieuc	3
24-déc-00	Pissoison	Anse d'Yffiniac	E19	Baie de St Brieuc	3
28-janv-01	Bout de Ville	Anse d'Yffiniac	E19	Baie de St Brieuc	3
22-févr-01	Bourienne	Anse d'Yffiniac	E19	Baie de St Brieuc	3
21-mars-01	Bout de Ville	Anse d'Yffiniac	E19	Baie de St Brieuc	3
02-avr-01	Pissoison	Anse d'Yffiniac	E19	Baie de St Brieuc	3
04-juil-01	Bourienne	Anse d'Yffiniac	E19	Baie de St Brieuc	1
18-nov-01	La Goutte	St Suliac	314	Rance	1
21-nov-01	Etang du Chalonge	Trébédan	F23		1
21-nov-01	Etang de l'Ecoublière	Trébédan	F23		1
23-nov-01	Tressaint	Lanvallay	F24		3
26-nov-01	Bout de Ville	Anse d'Yffiniac	E19	Baie de St Brieuc	2
28-nov-01	St Ilan	Anse d'Yffiniac	E19	Baie de St Brieuc	8
30-nov-01	Bout de Ville	Anse d'Yffiniac	E19	Baie de St Brieuc	10
03-déc-01	Bout de Ville	Anse d'Yffiniac	E19	Baie de St Brieuc	8
03-déc-01	La Retenue	Hillion	E19	Baie de St Brieuc	3
05-déc-01	belle Isie	Taden	F24	Rance	6
05-déc-01	La Retenue	Hillion	E19	Baie de St Brieuc	8
12-déc-01	Pissoison	Anse d'Yffiniac	E19	Baie de St Brieuc	2
28-déc-01	Bout de Ville	Anse d'Yffiniac	E19	Baie de St Brieuc	1
05-janv-02	Trestel	Trévou Tréguignec	B14		1
24-mars-02	Les Guettes	St Suliac	314	Rance	3
01-avr-02	La Goutte	St Suliac	314	Rance	2

Notes d'ornithologie  
en Côtes d'Armor

Voici une petite compilation d'informations recueillies sur la liste de discussion du GEOCA et sur [obszh@yahoo.com](mailto:obszh@yahoo.com) entre septembre 2002 et novembre 2002. Il nous semble utile de les éditer afin d'en conserver la trace mais aussi dans un but d'information pour ceux qui n'utilisent pas ce média.

mercredi 4 septembre 2002 20:49

Hier, en soirée au Chalonge/Trébédan:

Etang:

- 4 Chevaliers culblancs, 1 Chevalier guignette, 1 Sarcelle d'hiver, 48 colverts

Bois :

- 1chr Pic noir, 1 famille Pic vert, 1 famille de Buses, 1 Bondrée, 1F Epervier

Et surtout 1 couple de Faucon hobereau dans un bosquet en lisière d'une parcelle boisée:

Au passage de la Bondrée, 1 membre du couple se met à le harceler, à le poursuivre, à l'attaquer en piqué, jusqu'à ce que la pauvre Bondrée déguerpisse; pendant ce temps l'autre individu reste perché au sommet du bosquet et alarme bruyamment et avec insistance.

Je suis pratiquement sûr d'avoir entendu des cris de pulli, mais n'ayant pas eu le temps d'aller vérifier (hélas!) et ne les ayant pas vus je ne peux l'affirmer.

Cependant, et malgré la date légèrement tardive, je crois qu'on peut avancer une possible nidification, surtout que j'avais observé l'espèce plusieurs fois au printemps sur ce site. Qu'en pensez vous ?

+ 2chevreuils à 30 mètres !

Maël Le Provost

jeudi 5 septembre 2002 06:54

Je suis quelques familles de hobereaux actuellement et je peux peut-être donner quelques pistes pour l'interprétation de ce que tu as vu.

Tout d'abord, les familles de Hobereaux sont encore présentes sur les sites pour l'essentiel. Deuxièmement, on ne peut plus parler de pulli, les jeunes étant plumés depuis un bon mois et volants depuis plus de deux semaines.

Troisièmement, il est assez facile d'identifier les juvéniles. Ils ont une coloration différente, des ailes moins longues paraissant légèrement arrondies (comme pour la plupart des jeunes rapaces, les rémiges primaires n'ont pas encore leur longueur définitive, c'est frappant également chez la jeune Bondrée qui a une "aile de Buse") et une voix distincte qui fait penser au chant du Torcol (version amoiliée du cri de l'adulte, beaucoup plus agressif).

Pour conclure, le comportement de l'oiseau restant crier en haut de l'arbre ressemble beaucoup à celui d'un jeune, les adultes étant généralement beaucoup plus démonstratifs. Si tu as le temps d'y retourner...

Jacques Maoût

---

**mercredi 18 septembre 2002 18:25**

Cet après-midi entre 17 et 18 h, un Grèbe jougris pêchait dans le nouveau port de St-Quay ; facilement observable, parfois à moins de 10 mètres. J'ai téléphoné à quelques ornithos , Philippe Dumas a eu le temps de venir l'observer et de faire la coche, le jougris étant tranquillement à pêcher, je l'ai observé pendant 1 h 30.  
Ce matin, je jardinais tranquille, quand j'ai entendu un Grand corbeau ; cela faisait des années que je n'en avais pas observé près de chez moi.

Alain Beuget

---

**lundi 16 septembre 2002 23:37**

Un Balbuzard, hier matin, sur un perchoir près des Ponts de Cieux et ensuite en vol ("St Esprit") au dessus des Bas-Champs (Pleudihen). Il n'est malheureusement pas resté longtemps et n'a pas eu le temps de pêcher avec l'arrivée, en voiture et en plein milieu du site, d'un chasseur.

Philippe Pulce

---

**samedi 24 août 2002 18:36**

"L'invasion" des becs-croisés se poursuit, et il semblerait que mon jardin soit situé sur un axe migratoire important !!  
Ce midi, un groupe de 18 becs-croisés est passé à très faible altitude en vol est, facilement repérable aux cris.

Maël Le Provost

---

**dimanche 1 septembre 2002 18:38**

Quelques obs. aujourd'hui à la Pointe de Guilben / Paimpol :  
43 Pluviers argentés en PN, 12 Courlis Corlieux, 14 Courlis cendrés, 75 Tournepierres à collier, 31 Chevaliers gambettes, 2 Chevaliers aboyeurs, 111 Huitriers Pies, 38 Bécasseaux maubèches, 1 Méiano ...

Pors Pin/ Plouézec  
3 Grands Corbeaux

Le 27/08 :  
- 11 Becs-croisés des sapins en lisière du bois de Beauport / Paimpol en vol puis posés.  
Première obs. pour ma part sur ce site.

Patrice Berthelot

---

**dimanche 1 septembre 2002 19:42**

Un (ou deux ?) balbuzard(s) pêcheur vu aujourd'hui en vol sur la commune de Plouguier entre le lieu-dit Kerdanou et le Guindy.  
Je ne les ai observés que brièvement aux jumelles (après les avoir aperçus en voiture).  
Un des deux, plus prêt, (je n'ai pu identifier clairement que celui-ci comme étant un balbu) était houspillé par un autre rapace (plus petit et assez trapu) qui m'a fait penser à un pèlerin, mais je n'ai pas pu l'identifier réellement.  
L'espèce semble (à peu près) toujours présente à la même date (période post-nuptiale), je l'ai notée l'an passé à partir du 2 septembre. En 2000, j' avais observé deux le 24/05/02; en 1999 un individu était présent dès le début du mois d'août (du 1er jusqu'au 28 ). Toutes ces obs avaient lieu sur le Trieux, bien souvent au lieu-dit Toul Houidonnet, mais plus largement entre Frynaudour (j'en ai même délogé un bien en amont sur le Leff) et le Lédano.

Guillaume Laizet

---

**mercredi 18 septembre 2002 20:39**

Tout à l'heure à Beauport, à marée haute, 1 femelle d'Epervier pourchassant au ras des flots environ 200 Grands Gravelots.

Au repos sur la gravière:

- 8 Bécasseaux cocorlis, 65 Tournepierres à collier, 1 Chevalier guignette, 37 Aigrettes garzettes au reposoir.

En mer:

- 18 Grèbes huppés mais pas encore de Bernaches à l'horizon.

Je me suis amusé à rechercher depuis 1996 mes premières obs de BERCRA à Beauport, sachant que je les guette à partir du 15 septembre. Voilà ce que cela donne:

1996: 25/09

1997: 29/09

1998: 18/09

1999: 25/09

2000: 22/09

2001: 22/09

Toutes années à la même période, les marins me disent les voir bien avant au large.

Est ce vrai ?

Et pourquoi resteraient elles en mer, alors que leur estomac aurait plutôt tendance à les pousser vers la vasière ?

Y a t'il des marins parmi nous?

Patrice Berthelot

---

**dimanche 13 octobre 2002 20:26**

Cet après midi à la pointe de Biffot à Plouézec, il y avait un vent pour les chauves.  
En 1 h 30: 16 mélanos en vol E-W et 26 Mouettes pygmées dans la même direction mais avec beaucoup de mal vu qu'elles volaient contre le vent au ras des flots.  
- 37 bernaches cravant de passage.  
- 1 faucon pèlerin houspillant 1 Busard St Martin femelle qui passait par là et qui a fini

par se poser sur le Grand Mez.  
J'en suis sorti tout décoiffé.

Patrice Berthelot

---

**jeudi 24 octobre 2002 16:17**

Observé vers 17 h 00 sur l'estuaire du Trieux, en contrebas de la Maison de l'Estuaire (Manoir de Traou Nez), un cygne chanteur. Ce dernier remontait tranquillement en direction de Coat Ermit.

Benoît Nicolas

---

**samedi 26 octobre 2002 18:42**

Cet après-midi, Chalonge /Trébédan  
- 2 Alouettes lulus dans un grand champ de jeunes semis.  
- 4 Tarins

Du côté de l'étang (toujours du Chalonge /Trébédan)  
- 1 Grande aigrette  
- 1 Aigrette garzette (avec la grande aigrette)  
- 3 Sarcelles d'hiver (1M, 2F)

Mais l'arrivée de 2 %µ£\*\$%!! de pêcheurs avec leur chien a fait décoller tout ce petit monde, la Grande aigrette est partie en vol un peu hasardeux vers l'est à faible altitude, elle n'a pas du aller bien loin; alors ceux du coin de Dinan: ouvrez l'œil!

Maël Le Provost

---

**dimanche 27 octobre 2002 05:08**

Je viens de réentendre une Bouscarle sur un site, l'étang de Plounérin (22-E12), qu'elle avait occupé à deux reprises lors de la décennie précédente (1990-91 et 1996-2000). Cette localité est située à 177 mètres d'altitude et constitue actuellement mon record en la matière.

L'étang du Guic à Guerlesquin (29-E12), occupé fort longtemps (1990-2000) et qui ne semble plus l'être actuellement, est situé à une altitude comparable (180 mètres). Je me souviens de deux sites éphémères: le Vergam / Scignac (29-F11) où Christian Lever avait découvert un chanteur pendant une saison (1983 ou 1984) toujours vers 180 mètres et de celui du Brohet / Loguivy-Plougras (22-E13) (printemps 1996) logé à 230 mètres (record absolu pour ma part).

Ma question est la suivante: cette espèce est bien répartie sur le littoral breton mais n'est vraiment "répandue" à l'intérieur des terres qu'en Haute-Bretagne (35-44). Pour mon secteur, les sites intérieurs réguliers sont situés sur le plateau (au plus haut 118 mètres) alors que les sites des monts intérieurs semblent occupés avec moins de constance. Qu'en est-il par chez vous ?

Le Pipit spioncelle est un hivernant répandu dans mon secteur, pouvant parfois être

abondant dans les prairies humides ou sur certaines ceintures de plans d'eau. Il fréquente néanmoins bien d'autres milieux et il me semble, en particulier, prospérer autour des exploitations agricoles. J'ai remarqué qu'il utilisait notamment les chaumes de maïs parsemés de flaques de même que les abords immédiats des élevages ou des serres industrielles souvent construits sur des remblais bien compactés et assez imperméables garnis eux aussi des fameuses flaques qui attirent tant l'oiseau.

D'autres personnes ont-elles faits des constats similaires ?

Jacques Maoût

---

**dimanche 27 octobre 2002 19:23**

Depuis au moins 3 jours, une troupe de Bergeronnettes stationne dans le port de Dahouët. Vendredi soir, environ 170, samedi soir au moins 90 (dérangées elles se sont déplacées je ne sais où), et ce soir un minimum de 220. Je ne saurais pas dire la proportion de yarell mais il y en avait un bon nombre.

Un beau spectacle de les voir papillonner de quais en enrochement et d'enrochement en pontons, avec une préférence à squatter les bateaux de plaisance qui s'ennuient à mourir sur leur « parking » à flot.  
Sinon quelques gambettes et un guignette.

Nicolas Lonclé

---

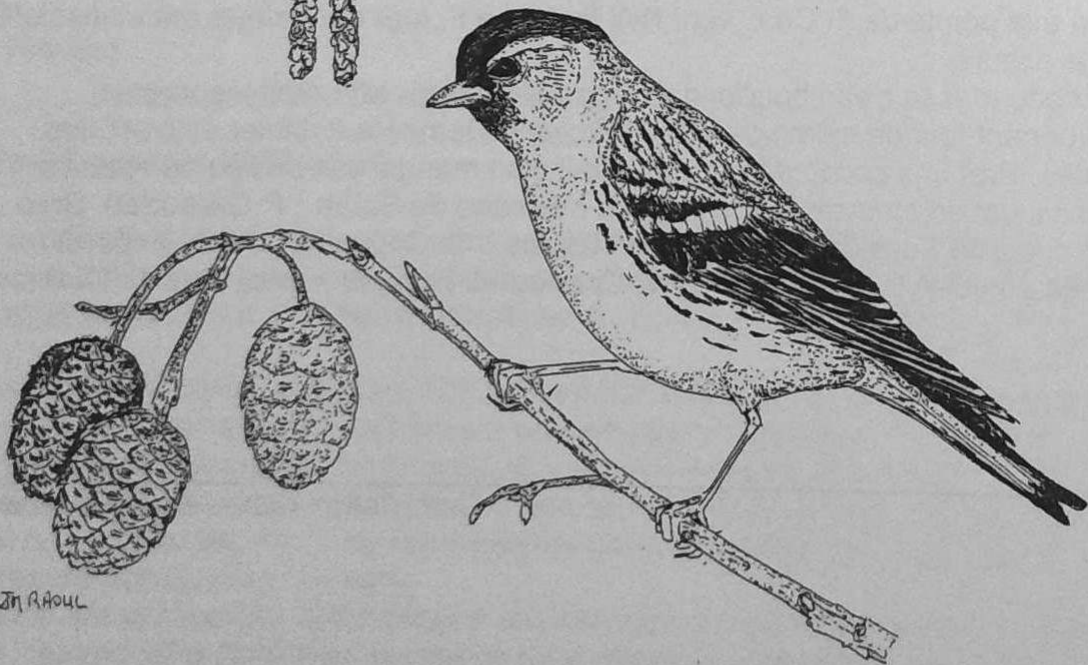
**dimanche 27 octobre 2002 20:59**

Ce matin à la pointe de St Cast. vent NW force 4 à 5, mer déchaînée mais ensoleillée = spectacle assuré.

Et dans cette masse d'eau bouillonnante un petit oiseau affrontait les vagues. Impressionnant tout de même de voir un Océanite tempête batifoler et jouer des déferlantes. Bref une coche. Mais que peut-il bien manger cet oiseau de malheur ? ( pour les marins il est de mauvais présage et un message de Satan ( P.Géroutet). Breu..... Il y avait aussi 30 Fous de Bassan, 25 P. Tordas, 3 St Caugeks, 1 M. Pygmée, 20 Bernaches en vol WE, 6 Tournepierres, Cormorans Huppés +++ et Grands Cormorans +++

Philippe Chapon

Compilation réalisée par Renaud Le Roy



JM RAOUL



Index des BO – 22 et FOU (publications du GEOCA)  
du N°1 au N°57

Auteur	Publication	Titre de l'article	Numéro	Date	Mot-clef	Page
Garoche J. et al.	BO-22 N°spécial 1	Observations ornithologiques dans les Côtes du Nord du 16/11/1983 au 16/11/1984		1984		17
Garoche J. et al.	BO-22 N°spécial 2	Observations ornithologiques dans les Côtes du Nord du 16/11/1984 au 16/11/1985		1985		
	BO-22	Grèbe à cou noir et Grèbe esclavon en période hivernale	2	Mars 1984	Grèbe, identification	1
	BO-22	Résultats du comptage Biroe du 15/01/1984	2	Mars 1984	Biroe, limicole, canard	3
	BO-22	Actualités ornithologiques du 16/07/1983 au 15/11/1984	2	Mars 1984	Actualité	7
Jean A.	BO-22	1929 ou la grande saga de la Bernache cravant	2	Mars 1984	Bernache	9
Bourgaut Y.	BO-22	Offensive Finistère sud	2	Mars 1984	Finistère	12
Joncourt G.	BO-22	Un Hibou pas piqué des bannetons	3	Mai 1984	Hibou, nid	2
Garoche J.	BO-22	Un Bec-croisé chez les Etourneaux	3	Mai 1984	Etourneau	12
Bourgaut Y.	BO-22	Contribution à l'étude de la dynamique des populations d'oiseaux du Cap Fréhel - 1983	3	Mai 1984	Oiseau marin, Cap Fréhel	14
Bourgaut Y.	BO-22	Oiseaux marins nicheurs au Cap Fréhel	3	Mai 1984	Oiseau marin, Cap Fréhel	16
	BO-22	Actualités ornithologiques du 16/11/1983 au 15/03/1984	3	Mai 1984	Actualité	17
Jean A.	BO-22	Le chant des Fauvettes	4	Août 1984	Chant, fauvette	3
Garoche J.	BO-22	L'oiseau nomade (Bec-croisé)	4	Août 1984	Bec-croisé	4
	BO-22	Actualités ornithologiques du 16/03/1984 au 15/07/1984	4	Août 1984	Actualité	13
	BO-22	Vous avez dit grisard ?	4	Août 1984	Goéland, identification	18
Bouédo J.	BO-22	Y'a plus d'oiseaux	5	Janvier 1985	Macareux moine, fou de bassan	2
Petit J.	BO-22	Le Sini dans les Côtes du Nord	5	Janvier 1985	Serin cini	12
	BO-22	Plan de nichoir à Chevêche	5	Janvier 1985	Nichoir, chouette chevêche	16
	BO-22	Actualités ornithologiques du 16/07/1984 au 15/11/1984	5	Janvier 1985	Actualité	23
Petit J.	BO-22	La Bouscarle de Cetti dans les Côtes du Nord	6	Mai 1985	Bouscarle de Cetti	2

Joncourt G.	BO-22	Epervier d'Europe: Critères de découverte des sites de reproduction	6	Mai 1985	Epervier	8
Raoul JM.	BO-22	Le dadin des Bretons (Puffin des Anglais)	6	Mai 1985	Puffin	9
Garoche J.	BO-22	Comment faire constater une infraction	6	Mai 1985	Infraction	20
	BO-22	Actualités ornithologiques du 16/11/1984 au 15/03/1985	6	Mai 1985	Actualité	21
Garoche J.	BO-22	Note sur une vague de froid inhabituelle dans les Côtes du Nord	6	Mai 1985	Froid, Vanneau, Grive	30
Sagot P.	BO-22	Journée concertée de sea-watch du 7/10/1984	7	Septembre 1985	Sea-watch, guet à la mer	2
	BO-22	Actualités ornithologiques du 16/03/1985 au 16/07/1985	7	Septembre 1985	Actualité	10
Garoche J.	BO-22	Un Balbuzard pêcheur sur le Gouët	7	Septembre 1985	Balbuzard, Gouët	18
Raoul JM.	BO-22	Chassons les idées reçues	7	Septembre 1985	Chasse	26
Garoche J.	BO-22	Pourquoi faut-il les compter ?	7	Septembre 1985	Compter, recenser	33
Biroe	BO-22	Branta b. bernicla: distribution numérique en France - 1984/1985	7	Septembre 1985	Bernache	38
	BO-22	Le Groupe ornithologique des Côtes du Nord en 1985	7	Septembre 1985	Adhérent	42
Pigeard JP.	BO-22	Les oiseaux à la portée de tous	8	Janvier 1986	Mangeoire, nichoir	5
	BO-22	Actualités ornithologiques du 16/07/1985 au 16/11/1985	8	Janvier 1986	Actualité	8
Le Roy R.	BO-22	Après les notes, les fiches	8	Janvier 1986	Nid	17
Petit J.	BO-22	Des oiseaux bien gênants (Etourneau)	8	Janvier 1986	Etourneau, bague	22
Cochu M.	BO-22	Un transfuge de l'est (Mouette mélanocéphale)	8	Janvier 1986	Mouette mélanocéphale	28
	BO-22	Carte du département	9	Mai 1986	Carte	11
	BO-22	Le Groupe ornithologique des Côtes du Nord en 1986	9	Mai 1986	Adhérent	13
Le Roy R.	BO-22	Les Phalaropes sur le littoral Manche-Atlantique	9	Mai 1986	Phalarope, limicole	15
Allano G.	BO-22	Ballade ornithofamiliale en Espagne	9	Mai 1986	Espagne	25
Raoul JM.	BO-22	V'la le Printemps	9	Mai 1986	Migration	28
Garoche J.	BO-22	Résultats du comptage Biroe du 15/01/1986	9	Mai 1986	Biroe, limicole, canard	31
	BO-22	Actualités ornithologiques du 16/11/1985 au 15/03/1986	9	Mai 1986	Actualité	48
Le Roy R.	BO-22	Un Cormoran à patte jaune	9	Mai 1986	Bague, cormoran	61
Baekerout P.	BO-22	Les hôtes ailés de la haute barde - le Bruant des roseaux	10	Septembre 1986	Bruant des roseaux	2

Garoche J.	BO-22	L'île aux Troglodytes ou contribution à la connaissance de l'avifaune bréhatine	10	Septembre 1986	Bréhat	6
	BO-22	Actualités ornithologiques du 16/03/1986 au 15/07/1986	10	Septembre 1986	Actualité	25
Joncourt G.	BO-22	Voyage naturaliste et de détente à Groix	10	Septembre 1986	Groix	38
Camberlein G.	BO-22	L'île aux Craves	11	Janvier 1987	Ouessant	2
Le Roy R.	BO-22	Nouvelles données de nidification dans les falaises de Plouha	11	Janvier 1987	Oiseau marin, Plouha, Fauvette babillarde	8
Cochu M.	BO-22	Une distribution singulière: le Pic mar	11	Janvier 1987	Pic mar	11
Pigeard JP.	BO-22	L'Étang de Douvenant à Langueux	11	Janvier 1987	Douvenant, étang	14
Garoche J.	BO-22	Les méandres du Gouessant, un refuge pour les jeunes Tadornes	11	Janvier 1987	Gouessant, Tadorne	17
Le Roy R.	BO-22	Sea-watch dans le Goëlo	11	Janvier 1987	Sea-watch, guet à la mer	23
Garoche J.	BO-22	Pour un Chevalier aboyeur qu'ils n'ont pas eu	11	Janvier 1987	Chasse, limicole	26
Bourgaut Y.	BO-22	Suivi de la nidification du Faucon hobereau en 1985 dans les environs de Dinan	11	Janvier 1987	Faucon hobereau	28
Joncourt G.	BO-22	L'Epervier d'Europe, prédateur de l'homme ?	11	Janvier 1987	Epervier	33
	BO-22	Le Groupe ornithologique des Côtes du Nord en 1987	12	Mai 1987	Adhérent	3
Bouédo J.	BO-22	L'Internationale	12	Mai 1987	Pollution	4
Garoche J.	BO-22	Résultats du comptage Biroe du 15/01/1987	12	Mai 1987	Biroe, canard, limicole	8
Réalland C. Pigeard JP.	BO-22	Ebauche du statut de la Buse variable nicheuse dans une zone des Côtes du Nord	12	Mai 1987	Buse	21
Maout J.	BO-22	Quelques critères de terrain pour différencier le Goéland à ailes blanches du Goéland bourgmestre	12	Mai 1987	Goéland à ailes blanches, Goéland bourgmestre, détermination	24
Le Roy R.	BO-22	Fiches de nid	12	Mai 1987	Fiche, nid	29
Raoul JM.	BO-22	Héron, Héron, petit patapon...	12	Mai 1987	Héron	31
	BO-22	Actualités ornithologiques du 16/07/1986 au 15/11/1986	12	Mai 1987	Actualité	34

Beaufils M.	BO-22	Notes d'observations inhabituelles	12	Mai 1987	Mouette mélanocéphale, labbe, puffin, goéland bourgmestre	51
LPO	BO-22	Réserve naturelle des sept Iles: rapport d'activités 1986	12	Mai 1987	Sept Iles	53
Le Roy R.	BO-22	Observations ornithologiques sur Bréhat et ses îlots - Oiseaux nicheurs, Mars à Août 1987	13	Septembre 1987	Bréhat	3
Garoché J.	BO-22	Quelques raretés dans le 22	13	Septembre 1987		16
Hamon P.	BO-22	Visite à l'île Tomé - Enez Taveeg	13	Septembre 1987	île Tomé	28
	BO-22	Actualités ornithologiques du 16/11/1986 au 15/03/1987	13	Septembre 1987	Actualité	32
Biroe	BO-22	Branta b. bernicla: distribution numérique en France - 1986/1987	13	Septembre 1987	Bernache	52
Debout G. Raevol P.	BO-22	Résultats de l'opération sea-watch organisée par le GON le 26/10/1986	13	Septembre 1987	Sea-watch, guet à la mer	54
Garoché J.	BO-22	La Poule d'eau commensale occasionnelle de la Mouette rieuse	14	Janvier 1988	Poule d'eau, Mouette rieuse, commensalisme	15
Maout J.	BO-22	Le Goéland à bec cerclé: critères d'identification	14	Janvier 1988	Goéland à bec cerclé, goéland cendré, identification	17
	BO-22	Actualités ornithologiques du 16/03/1987 au 15/07/1987	14	Janvier 1988	Actualité	25
Garoché J.	BO-22	Laridés en vrac (dessins)	14	Janvier 1988	Laridé, identification	47
Le Roy R.	BO-22	Observation de la Bernache cravant du Pacifique à Paimpol	14	Janvier 1988	Bernache	50
Garoché J.	BO-22	Aperçu sur le régime alimentaire du Hibou des marais dans les polders du Mont St Michel en période hivernale	14	Janvier 1988	Hibou des marais	52
Biroe	BO-22	Canards et Foulques hivernant en France en Janvier 1986	14	Janvier 1988	Biroe, canard, foulque	55
Garoché J.	BO-22	Un long voyage pour l'ami du jardinier	14	Janvier 1988	Bague, Rougegorge	61
	BO-22	Le Groupe ornithologique des Côtes du Nord en 1988	15	Mai 1988	Adhérent	2
	BO-22	Actualités ornithologiques du 16/07/1987 au 15/11/1987	15	Mai 1988	Actualité	7
Revoil BH.	BO-22	Témoignage sur une espèce disparue	15	Mai 1988	Pigeon voyageur américain	31

Garoché J.	BO-22	Résultats du comptage Biroe du 15/01/1988	15	Mai 1988	Biroe, limicole, canard	44
Réalland C. et al.	BO-22	A propos de la Buse variable nicheuse dans une zone des Côtes du Nord	15	Mai 1988	Buse variable	59
Bredin D. et al.	BO-22	Les Sept Iles en 1987	15	Mai 1988	Sept Iles	66
Cochu M.	BO-22	Quelques critères d'identification des Sternes à bec rouge adultes	15	Mai 1988	Sterne, identification	73
Le Roy R.	BO-22	Fiches de nids	15	Mai 1988	Fiche, nid, goéland, Bréhat	76
Garoché J.	BO-22	Dénombrement des oiseaux échoués sur le littoral 22 le 14/02/1988	15	Mai 1988	Echoué	80
Garoché J. et al.	BO-22 N°spécial migration/Bréhat	Migration sur Bréhat - Automne 1987	0	Automne 1987	Migration, Bréhat	0
Hamon P.	BO-22	Le Pouillot siffleur dans les Côtes du Nord, statut actuel, approche d'une population en Forêt de Beffou	16	Septembre 1988	Pouillot siffleur, Beffou	3
	BO-22	Actualités ornithologiques du 16/11/1987 au 15/03/1988	16	Septembre 1988	Actualité	15
Hamon P.	BO-22	Oiseaux nicheurs de l'île de Bréhat, données complémentaires, approche quantitative	16	Septembre 1988	Bréhat	29
	BO-22	Les oiseaux marins nicheurs dans le 22 (tableaux)	17	Janvier 1989	Oiseau marin	7
	BO-22	Actualités ornithologiques du 16/03/1988 au 15/07/1988	17	Janvier 1989	Actualité	10
Bouédo J. Garoché J.	BO-22	Contribution à la connaissance du statut de la Bernache cravant sur le littoral du département des Côtes du Nord	17	Janvier 1989	Bernache	38
	BO-22	Le Groupe ornithologique des Côtes du Nord en 1989	18	Mai 1989	Adhérent	3
Camberlein G.	BO-22	Lignes électriques moyennes tension et électrocution des oiseaux	18	Mai 1989	Electrocution, ligne	6
	BO-22	Actualités ornithologiques du 16/07/1988 au 15/11/1988	18	Mai 1989	Actualité	11
Le Roy R.	BO-22	Sea-watch, Automne 1988	18	Mai 1989	Sea-watch, guet à la mer	37
Garoché J.	BO-22	Résultats du comptage Biroe du 15/01/1989	18	Mai 1989	Biroe, limicole, canard	41
Garoché J.	BO-22	Le Grand pingouin (Alca impennis) aux Sept Iles	19	Septembre 1989	Grand pingouin, Sept Iles	4
	BO-22	Branta b. bernicla: distribution numérique en France - 1988/1989	19	Septembre 1989	Bernache	10



	BO-22	Actualités ornithologiques du 16/11/1988 au 15/03/1989	19	Septembre 1989	Actualité	11
Garoche J.	BO-22	Espèces occasionnelles dans les Côtes du Nord - Mise à jour N°1	19	Septembre 1989	Occasionnelle	32
Le Roy R.	BO-22	Résultats des recensements d'oiseaux marins nicheurs dans les Côtes d'Armor - 1987/1989	20	Janvier 1990	Nicheur, oiseau marin	9
	BO-22	Actualités ornithologiques du 16/03/1989 au 15/07/1989	20	Janvier 1990	Actualité	13
Le Roy R.	BO-22	Les oiseaux marins nicheurs de la Pte de Plouézec aux Héaux de Bréhat - 1987/1988	20	Janvier 1990	Oiseau marin, nicheur, Bréhat, Plouézec, Paimpol	36
Bouédo J.	BO-22	Carolles le 21/10/1989	20	Janvier 1990	Migration, Carolles	52
	BO-22	Le Groupe ornithologique des Côtes du Nord en 1990	21	Mai 1990	Adhérent	4
Garoche J.	BO-22	Résultats des dénombrements d'oiseaux d'eau réalisés dans les Côtes du Nord à la mi-Janvier 1990	21	Mai 1990	Biroe, limicole, canard	11
Biroe	BO-22	Limicoles sur le littoral français - Janvier 1988 et 1989	21	Mai 1990	Limicole	24
Biroe	BO-22	Nombre moyen de limicoles hivernant sur le littoral atlantique européen	21	Mai 1990	Biroe, limicole	26
Biroe	BO-22	Importance numérique des Cygnes, Canards et Foulques hivernant dans le nord-ouest de l'Europe	21	Mai 1990	Cygne, Canard, Foulque, Biroe	27
Biroe	BO-22	Importance numérique des Oies hivernant dans le nord-ouest de l'Europe	21	Mai 1990	Oie	28
Biroe	BO-22	Bernache cravant: récapitulatif période 1980/1989	21	Mai 1990	Bernache	29
	BO-22	Actualités ornithologiques du 16/07/1989 au 15/11/1989	21	Mai 1990	Actualité	30
Garoche J.	BO-22	Index des N°1 à N°20	21	Mai 1990	Index	56
Garoche J.	BO-22	L'inconnu de Septembre 1987	22	Septembre 1990	Limicole, détermination	4
Le Roy R.	BO-22	Passer domesticus "apivorus" - Note sur le régime alimentaire du Moineau domestique	22	Septembre 1990	Moineau, abeille	6
Beuget A.	BO-22	Contribution à l'étude du statut de six passereaux dans les Côtes d'Armor entre 1985 et 1989	22	Septembre 1990	Locustelle tachetée, Hypolaïs polyglotte, Fauvette babillarde, Mésange noire, Bruant proyer, Moineau friquet	12
	BO-22	Actualités ornithologiques du 16/11/1989 au 15/03/1990	22	Septembre 1990	Actualité	28

Le Roy R.	LE FOU	Note sur la reproduction d'une Bergeronnette de Yarrell à Pleubian - Août 1990	23	Janvier 1991	Bergeronnette, Yarrell, Pleubian	4
Boishardy D.	LE FOU	Une aire de Faucon crécerelle sur un pylône EDF - 1989/1990	23	Janvier 1991	Faucon crécerelle, EDF, pylône	6
Bentz G.	LE FOU	Un étrange visiteur à la station ornithologique de l'île Grande (Bruant noir et blanc)	23	Janvier 1991	Bruant noir et blanc, rare, occasionnelle	8
Siorat F.	LE FOU	Les Sept îles en 1990	23	Janvier 1991	Sept îles	10
Le Roy R.	LE FOU	Les oiseaux marins nicheurs des Côtes d'Armor - 1987/1989	23	Janvier 1991	Oiseau marin	12
Garoche J.	LE FOU	La Tourterelle des bois dans les Côtes d'Armor - Premiers résultats sur une méthode de mesure des fluctuations inter-annuelles des effectifs	23	Janvier 1991	Tourterelle des bois	29
Beuget A.	LE FOU	Suivi d'une aire de Buse en Forêt de Loudéac - Juin 1989	23	Janvier 1991	Buse, forêt, Loudéac	34
Le Roy R.	LE FOU	Sortie au Sillon de Talbert le 14/10/1990	23	Janvier 1991	Sillon de Talbert, Pleubian	36
Le Roy R.	LE FOU	Sortie dans l'Anse d'Yffiniac le 23/12/1990	23	Janvier 1991	Anse, Yffiniac	36
Annezo JP.	LE FOU	La Chouette chevêche en Bretagne entre 1970 et 1985	23	Janvier 1991	Chouette chevêche	38
	LE FOU	Actualités ornithologiques du 16/03/1990 au 15/07/1990	23	Janvier 1991	Actualité	44
Camberlein G.	LE FOU	Météo de la période Mars à Juillet 1990	23	Janvier 1991	Météo	63
	LE FOU	Le Groupe ornithologique des Côtes du Nord en 1991	24	Mai 1991	Adhérent	3
Maout J.	LE FOU	Enquête Courlis cendré 22	24	Mai 1991	Courlis, limicole	4
Bouédo J.	LE FOU	Le Mignon et les Mésanges ou nourrissage de jeunes mésanges par un Troglodyte	24	Mai 1991	Troglodyte, mésange	8
Beuget A.	LE FOU	Note sur la nidification d'un couple de Goélands argentés à Etables sur Mer en 1990	24	Mai 1991	Goéland, Etables	10
Bourgaut Y.	LE FOU	Ballet de pèlerin au ventre plein	24	Mai 1991	Pèlerin, faucon	12
Le Roy R.	LE FOU	Note sur l'Engoulevent dans les Landes de Plourivo - Eté 1990	24	Mai 1991	Engoulevent, lande, Plourivo	13
Ferrand Y.	LE FOU	A propos de la Bécasse des bois	24	Mai 1991	Bécasse, limicole	18
Fouquet A., Le Roy R.	LE FOU	Chouette chevêche (articles de presse)	24	Mai 1991	Chouette chevêche	21
Bourgaut Y.	LE FOU	Mortalité d'oiseaux d'eau sur la Rance en Février 1991	24	Mai 1991	Froid, Février, Rance	23
Bouédo J.	LE FOU	Résultats des dénombrements d'oiseaux d'eau réalisés dans les Côtes du Nord à la mi-Janvier 1991	24	Mai 1991	Biroe, limicole, canard	24
Biroe	LE FOU	Branta b. bernicla: distribution numérique en France - 1989/1990	24	Mai 1991	Bernache	28



	LE FOU	Status of the Brent Goose ( <i>Branta bernicla</i> ) 1986/89	24	Mai 1991	Bernache	30
Dubois P.J. Maillet N.	LE FOU	Dénombrement d'anatidés et de Foulques hivernant en France - Janvier 1989	24	Mai 1991	Canard, Foulque, anatidé	32
	LE FOU	Liste des communes des Côtes du Nord	24	Mai 1991	Commune, liste	39
Gélinaud G.	LE FOU	Marquage de Tadomes	24	Mai 1991	Tadome, bague	42
	LE FOU	Actualités ornithologiques du 16/07/1990 au 15/11/1990	24	Mai 1991	Actualité	47
Camberlein G.	LE FOU	Météo de la période Juillet à Novembre 1990	24	Mai 1991	Météo	71
Beugot A.	LE FOU	Recherche de la Fauvette babillarde ( <i>Sylvia curruca</i> ) sur un secteur de la côte du Goëlo	25	Septembre 1991	Fauvette babillarde, Goëlo	5
Garoché J.	LE FOU	Espèces occasionnelles dans les Côtes d'Armor - Mise à jour N°2	25	Septembre 1991	rare, occasionnelle	12
Beugot A.	LE FOU	Observation printanière d'une Cigogne noire ( <i>Ciconia nigra</i> ) dans les Côtes d'Armor	25	Septembre 1991	Cigogne noire, Locarn	23
Le Roy R.	LE FOU	Quand passent les Cigognes (article de presse)	25	Septembre 1991	Cigogne	25
Siorat F.	LE FOU	Comptage 1991 aux Sept Iles	25	Septembre 1991	Sept Iles	26
Petit J.	LE FOU	Sortie du 21/04/1991 sur les étangs de Quintin et de Mûr de Bretagne	25	Septembre 1991	Etang, Quintin, Mur de Bretagne	27
	LE FOU	Actualités ornithologiques du 16/11/1990 au 15/03/1991	25	Septembre 1991	Actualité	36
Camberlein G.	LE FOU	Météo de la période Novembre 1990 à Mars 1991	25	Septembre 1991	Météo	56
	LE FOU	Statuts du GEOCA	26	Janvier 1992	Statut	5
Siorat F.	LE FOU	Contribution à l'étude du Fou de Bassan ( <i>Sula bassana</i> ) de la colonie de Rouzic, Réserve naturelle des Sept Iles - Côtes d'Armor	26	Janvier 1992	Sept Iles, Fou	6
Garoché J.	LE FOU	Observation dans les Côtes d'Armor d'une Bergeronnette printanière présentant un plumage aberrant de type <i>Motacila flava leucocephala</i>	26	Janvier 1992	Bergeronnette printanière, rare, occasionnelle	18
Le Roy R.	LE FOU	Dynamique du stationnement de l'Aigrette garzette ( <i>Egretta garzetta</i> ) dans les Côtes d'Armor - 1983/1990	26	Janvier 1992	Aigrette garzette	21
Camberlein G. Petit J.	LE FOU	Statut de la Chouette chevêche dans les Côtes d'Armor - Premier bilan Décembre 1991	26	Janvier 1992	Chouette chevêche	25
Mauvieux S.	LE FOU	Prospection de la Chouette chevêche sur deux communes des Côtes d'Armor - Printemps 1991	26	Janvier 1992	Chouette chevêche	32
Le Roy R.	LE FOU	Landes de Plourivo (1990/1991) Espèces contactées en période de nidification	26	Janvier 1992	Lande, Plourivo	36

Coulot C. Rihouay M.	LE FOU	Parlons plumes	26	Janvier 1992	Plume	39
Cadiou B.	LE FOU	Synthèse des observations de Bec-croisés des sapins en Bretagne - Juin 1990 - Février 1991	26	Janvier 1992	Bec-croisé	0
Biroe	LE FOU	Dénombrement d'anatidés et de Foulques hivernant en France - Janvier 1990	26	Janvier 1992	Canard, Foulque, Biroe	51
Réalland C. Petit J.	LE FOU	Guet à la terre à la Butte St Michel - 20/10/1991	26	Janvier 1992	Guet à la terre	60
Bourgaut Y.	LE FOU	Guet à la mer au Cap Fréhel - 29/09/1991	26	Janvier 1992	Guet à la mer, Sea-watch	61
Camberlein G.	LE FOU	Guet à la mer à la Pte de Minard/Plouézec - 29/09/1991	26	Janvier 1992	Guet à la mer, Sea-watch	62
Biroe	LE FOU	<i>Branta b. bernicla</i> : distribution numérique en France - 1990/1991	26	Janvier 1992	Bernache	63
	LE FOU	Actualités ornithologiques du 16/03/1991 au 15/07/1991	26	Janvier 1992	Actualité	67
Camberlein G.	LE FOU	Météo de la période Mars à Juillet 1991	26	Janvier 1992	Météo	83
Mauvieux S.	LE FOU	Où observer les oiseaux en Côtes d'Armor - Les Landes de Lanfains	27	Mai 1992	Lanfains, lande	5
Bourgaut Y.	LE FOU	Où observer les oiseaux en Côtes d'Armor - La Baie de Beausais	27	Mai 1992	Beausais	10
Garoché J.	LE FOU	La Tourterelle des bois ( <i>Streptopelia turtur</i> ) dans les Côtes d'Armor - Résultats de l'enquête 1991 et approche comparative	27	Mai 1992	Tourterelle des bois	13
Coulot C. Rihouay M.	LE FOU	Parlons plumes - Le Fou de Bassan	27	Mai 1992	Fou de Bassan, plume	17
Garoché J.	LE FOU	Résultats des dénombrements d'oiseaux d'eau réalisés dans les Côtes du Nord à la mi-Janvier 1992	27	Mai 1992	Biroe, canard, limicole	25
Biroe	LE FOU	<i>Branta b. bernicla</i> : distribution numérique en France - 1991/1992	27	Mai 1992	Bernache	31
Bourgaut Y.	LE FOU	Oiseaux d'eau hivernants de la Rance maritime - 26/01/1992	27	Mai 1992	Oiseau d'eau, Rance	36
Le Roy R.	LE FOU	Ecoute et recensement des passereaux du Parc des Châtelets/Ploufragan - 15/03/1992	27	Mai 1992	Parc des Châtelets, Ploufragan, 1992	38
Le Roy R.	LE FOU	Marais du Royo/Penvenan - 5/04/1992	27	Mai 1992	Marais du Royo, Penvenan	39
	LE FOU	Baguage coloré des Mouettes mélanocéphales aux pays-Bas et en France	27	Mai 1992	Bague, Mouette mélanocéphale	43
	LE FOU	Actualités ornithologiques du 16/07/1991 au 15/11/1991	27	Mai 1992	Actualité	46
Camberlein G.	LE FOU	Météo de la période Juillet à Novembre 1991	27	Mai 1992	Météo	66
Garoché J. Sohier A.	LE FOU	Nidification du Dryocope ( <i>Dryocopus martius</i> ) dans les Côtes d'Armor en 1991.	28	Octobre 1992	Yvignac, Pic noir, Coetquen	5

Bentz G. Siorat F.	LE FOU	Station ornithologique de l'île Grande - Centre de soin UNCS - Bilan de 1988 à 1991	28	Octobre 1992	île Grande, soin	22
Camberlein G.	LE FOU	Visites au Sillon de Talbert en période de nidification - Juin 1992	28	Octobre 1992	Sillon de Talbert, gravelot, sterne, Pleubian, oiseau marin	28
Le Roy R.	LE FOU	Note sur les oiseaux marins nicheurs de l'archipel de Bréhat et de la Baie de Paimpol - Juin 1992	28	Octobre 1992	Oiseau marin, Bréhat, Paimpol	31
Le Roy R.	LE FOU	Ne dérangez pas les oiseaux marins (article de presse)	28	Octobre 1992	Oiseau marin, Bréhat, Paimpol	34
Clech D.	LE FOU	Enquête Chevêche - Printemps 92 - Premiers résultats	28	Octobre 1992	Chevêche	35
Pulce P.	LE FOU	Un habitat moderne pour l'Hirondelle de fenêtre (Delichon urbica)	28	Octobre 1992	Hirondelle de fenêtre, Dinan	38
Le Rot R.	LE FOU	Les oiseaux des Landes de Locarn - Dimanche 17 Mai 1992	28	Octobre 1992	Landes de Locarn	39
	LE FOU	Actualités ornithologiques du 16/11/1991 au 15/03/1992	28	Octobre 1992	Actualité	45
Camberlein G.	LE FOU	Météo de la période Novembre 1991 à Mars 1992	28	Octobre 1992	Météo	60
	LE FOU	Le Groupe ornithologique des Côtes du Nord en 1992	29	Janvier 1993	Adhérent	5
Beuget A.	LE FOU	Hivernage du Bruant des neiges (Plectrophenax nivalis) dans les Côtes d'Armor - 1985/1990	29	Janvier 1993	Bruant des neiges	6
Garoché J.	LE FOU	la Tourterelle des bois (Streptopelia turtur) dans les Côtes d'Armor - Résultats de l'enquête 1992 et comparaisons	29	Janvier 1993	Tourterelle des bois	17
Le Roy R.	LE FOU	Enquête Choucas nicheurs 1992/1993 - 1er bilan	29	Janvier 1993	Choucas	21
	LE FOU	Carte du département (agrandie)	29	Janvier 1993	Carte	25
Le Roy R.	LE FOU	Ornithologie en Côtes d'Armor - Automne 1990 à Automne 1991	29	Janvier 1993	Actualité	27
Le Tallec J.	LE FOU	Une nidification d'Engoulevent (Caprimulgus europaeus)	29	Janvier 1993	Engoulevent, Laniscat	30
Garoché J.	LE FOU	Une reprise douteuse de Pic noir (Dryocopus martius) dans les Côtes d'Armor	29	Janvier 1993	Pic noir	31
Le Roy R.	LE FOU	Les oiseaux de l'Estuaire du Trieux - 26/11/1992	29	Janvier 1993	Trieux, Lézardrieux, Lanmodez	32
	LE FOU	Actualités ornithologiques du 16/03/1992 au 15/07/1992	29	Janvier 1993	Actualité	47
Camberlein G.	LE FOU	Météo de la période Mars à Juillet 1992	29	Janvier 1993	Météo	56
Raoul JM.	LE FOU	Où observer les oiseaux en Côtes d'Armor - L'Estuaire du Jaudy	30	Mai 1993	Estuaire du Jaudy	6
Bentz G.	LE FOU	Analyse des reprises de bagues à la Station ornithologique de l'île Grande - Février 1993	30	Mai 1993	Bague, île Grande	9
Le Roy R.	LE FOU	Notes d'ornithologie en Côtes d'Armor - 16/07/1990 au 27/09/1992	30	Mai 1993	Actualité	19
Pulce P.	LE FOU	Voyage du 5 au 8 Février 1993 au Lac du Der	30	Mai 1993	Lac du Der	25

Le Roy R.	LE FOU	Limicoles séjournant en Baie de Paimpol ou l'art et la manière de se faire pomper	30	Mai 1993	Limicole, Paimpol	29
Coulot C. Rihouay M.	LE FOU	L'OVNI (Bernache à crinière)	30	Mai 1993	Bernache à crinière, rare, occasionnelle	31
Le Roy M.	LE FOU	Identification de quelques plumes (dessins)	30	Mai 1993	Plume, dessin	33
Mauvieux S.	LE FOU	Les oiseaux de la Rance maritime - Dimanche 31/01/1993	30	Mai 1993	Rance	34
Le Roy R.	LE FOU	Paimpol, un site important pour l'hivernage des oiseaux d'eau (article de presse)	30	Mai 1993	Paimpol	41
	LE FOU	Le Phalarope à bec large, un touriste inhabituel au Gouffre de Plougrescant (article de presse)	30	Mai 1993	Phalarope à bec large, limicole, rare, occasionnelle	44
	LE FOU	Actualités ornithologiques du 16/07/1992 au 15/11/1992	30	Mai 1993	Actualité	45
Camberlein G.	LE FOU	Météo de la période Juillet à Novembre 1992	30	Mai 1993	Météo	61
	LE FOU	Le Groupe ornithologique des Côtes du Nord en 1993	31	Septembre 1993	Adhérent	4
Garoché J.	LE FOU	Espèces occasionnelles dans le département des Côtes d'Armor - 4ème mise à jour	31	Septembre 1993	Espèce occasionnelle, rare	6
Maout J.	LE FOU	Statut actuel du Courlis cendré (Numenius arquata) dans les Côtes d'Armor	31	Septembre 1993	Courlis cendré, limicole	18
Le Roy R.	LE FOU	Résultats des dénombrements d'oiseaux d'eau réalisés dans les Côtes du Nord à la mi-Janvier 1993	31	Septembre 1993	Biroe, limicole, canard	26
Biroe	LE FOU	Oies grises - Bilan 1989/1990	31	Septembre 1993	Oie	33
Biroe	LE FOU	Branta b. bernicla: distribution numérique en France - 1992/1993	31	Septembre 1993	Bernache	35
Marsoulin A.	LE FOU	Recensement des oiseaux de mer en kayak - Bréhat 1993	31	Septembre 1993	Sterne, Cormoran, Bréhat, oiseau marin	36
Pulce P.	LE FOU	Notes d'ornithologie en Côtes d'Armor - Juillet 1990 et 1991, Avril 1992	31	Septembre 1993	Actualité	40
Le Roy R.	LE FOU	Quelques éléments statistiques sur le GEOCA	31	Septembre 1993	Statistique, GEOCA	42
Le Roy R.	LE FOU	Une semaine dans les Gorges de la Jonte et du Tarn	31	Septembre 1993	Gorges de la Jonte, Tarn	45
	LE FOU	Actualités ornithologiques du 16/11/1992 au 15/03/1993	31	Septembre 1993	Actualité	47



Camberlein G.	LE FOU	Météo de la période Novembre 1992 à Mars 1993	31	Septembre 1993	Météo	60
Le Roy R.	LE FOU	Index des N° 1 à 31	32	Janvier 1994	Index	5
Beuget A.	LE FOU	La Fauvette, le Pinson et le Bruant	32	Janvier 1994	Fauvette, Pinson, Bruant	13
Charpentier JF.	LE FOU	Observation du Moyen-duc (Asio otus) à Plumieux - Hivers 1992 et 1993	32	Janvier 1994	Moyen-duc, Plumieux	19
Maout J.	LE FOU	Première observation du Bécasseau de Temminck (Calidris Temminckii) dans les Côtes d'Armor	32	Janvier 1994	Bécasseau de Temminck, Beffou, Loguivy-Plougras, rare, occasionnelle	21
Siorat F.	LE FOU	Une saison de nidification aux Sept Iles - 1993	32	Janvier 1994	Sept Iles	23
Charpentier JF.	LE FOU	Note sur une loge de Pic noir (Dryocopus martius)	32	Janvier 1994	Pic noir	25
Camberlein G.	LE FOU	Faits divers d'été (Fulmar)	32	Janvier 1994	Fulmar, Bonaparte, Plouha	26
Le Roy R.	LE FOU	Passage des Cigognes blanches en Côtes d'Armor (graphique)	32	Janvier 1994	Cigogne	27
Le Roy R.	LE FOU	Queyras	32	Janvier 1994	Queyras	28
GEOCA	LE FOU	Diffusion des informations et déontologie	32	Janvier 1994	Déontologie	34
Mauvieux S.	LE FOU	Voyage en Brière du 28 au 31 Mai 1993	32	Janvier 1994	Brière	36
Le Roy R.	LE FOU	AG du 10/10/1993 - Observations ornithologiques de la Pte de l'Armorique à Locquirec	32	Janvier 1994	Pointe de l'Armorique, Locquirec	39
Le Roy R.	LE FOU	Sorties sur les étangs - 21/11/1993	32	Janvier 1994	Etang	40
Schricke V.	LE FOU	Compte-rendu de l'expédition scientifique dans la péninsule de Taymir - 1992	32	Janvier 1994	Bernache	41
Biroe	LE FOU	Branta b. bernicla: distribution numérique en France - 1992/1993 (revu et augmenté)	32	Janvier 1994	Bernache	42
Le Roy R.	LE FOU	La tranquillité des oiseaux - Bréhat (article de presse)	32	Janvier 1994	Bréhat	44
Camberlein G.	LE FOU	Météo de la période Mars à Juillet 1993	32	Janvier 1994	Météo	46
	LE FOU	Actualités ornithologiques du 16/03/1993 au 15/07/1993 (sans le groupe 1)	32	Janvier 1994	Actualité	47
Beuget A., Camberlein G., Le Roy R.	LE FOU	Sillon de Talbert - Suivi ornithologique saison 1993 - Synthèses des résultats	33	Mai 1994	Sillon de Talbert, Pleubian	5
Le Roy R.	LE FOU	Voyage ornithologique en Belgique et en Zélande du 26 au 31 Décembre 1993	33	Mai 1994	Belgique, Zélande	10
Mauvieux S.	LE FOU	Prospection Chouette chevêche - Printemps 93	33	Mai 1994	Chouette chevêche	14

Jarnard H.	LE FOU	Faire parler les plumes, une source intéressante de renseignements ? (Torcol)	33	Mai 1994	Torcol, plume	18
Le Roy R.	LE FOU	Bernache cravant - Saison 93/94	33	Mai 1994	Bernache	21
Pulce P.	LE FOU	Baie de la Fresnaie, de l'Arguenon, de Lancieux, estuaire du Frémur, échanges ???	33	Mai 1994	Baie de la Fresnaie, Arguenon, Lancieux, Frémur, Bernache, échange.	22
Le Roy R.	LE FOU	Oiseaux hivernant du Sillon de Talbert - 19/12/1993	33	Mai 1994	Sillon de Talbert, Pleubian	23
Pulce P.	LE FOU	Sortie Rance - 7/02/1994	33	Mai 1994	Rance	24
Mauvieux S.	LE FOU	Sortie Forêt de Lorge - 20 Mars 1993	33	Mai 1994	Forêt de Lorge	27
Pulce P.	LE FOU	Sortie à Bréhat le 17/04/94	33	Mai 1994	Bréhat	28
	LE FOU	Indices de nidification	33	Mai 1994	Indice, nidification	29
	LE FOU	Carte 22	33	Mai 1994	Carte	31
	LE FOU	Actualités ornithologiques du 16/03/1993 au 15/07/1993 (groupe 1) et Actualités ornithologiques du 16/07/1993 au 15/11/1993	33	Mai 1994	Actualité	37
Camberlein G.	LE FOU	Météo de la période Juillet à Novembre 1993	33	Mai 1994	Météo	62
Le Roy R. Petit J.	LE FOU	Résultats des dénombrements d'oiseaux d'eau réalisés dans les Côtes du Nord à la mi-Janvier 1994	34	Octobre 1994	Biroe, canard, limicole	4
Le Roy R.	LE FOU	Prospection des landes de Locarn, St Nicodème et de Plourac'h le 5/06/1994	34	Octobre 1994	Landes de Locarn, St Nicodème, Plourac'h	10
Camberlein G.	LE FOU	Prudence, Courlis, ralentir ...	34	Octobre 1994	Courlis, limicole	10
Marsouin A.	LE FOU	Sternes et Grands cormorans dans l'archipel de Bréhat	34	Octobre 1994	Sterne, cormoran, Bréhat, oiseau marin	15
Le Roy R.	LE FOU	Notes d'ornithologie en Côtes d'Armor - Bréhat 1993	34	Octobre 1994	Bréhat	18
Biroe	LE FOU	Dénombrement de Canards et de Foulques hivernant en France - Janvier 1993	34	Octobre 1994	Canard, Foulque	20
	LE FOU	Actualités ornithologiques du 16/11/1993 au 15/03/1994	34	Octobre 1994	Actualité	30
Camberlein G.	LE FOU	Météo de la période Novembre 1993 à Mars 1994	34	Octobre 1994	Météo	51
	LE FOU	Le Groupe ornithologique des Côtes du Nord en 1994	35	Janvier 1995	Adhérent	1
Camberlein G.	LE FOU	Protocole de suivi ornithologique du Sillon de Talbert (rappel)	35	Janvier 1995	Protocole, Sillon de Talbert	8
Béchet P.	BO-22	Quelques aperçus sur l'avifaune du Sillon de Talbert	5	Janvier 1985	Sillon de Talbert, Sterne, Gravelot, oiseau marin	6

Garoche J.	LE FOU	Marquage de Pipit maritime ( <i>Anthus petrosus</i> )	35	Janvier 1995	Pipit maritime, bague	12
Fouquet A.	LE FOU	Un Goéland à bec cerclé au Port du Légué	35	Janvier 1995	Goéland à bec cerclé, Légué, rare, occasionnelle	13
Le Roy R.	LE FOU	Nombre de données reçues de 1984 à 1993 (graphique)	35	Janvier 1995	Donnée, GEOCA	16
Siorat F.	LE FOU	Une saison de reproduction sur la Réserve des Sept Iles	35	Janvier 1995	Sept Iles	17
Gruwier X. Boussedid N.	LE FOU	Observation d'un Merle de roche sur la Réserve naturelle des sept Iles	35	Janvier 1995	Merle de roche, Réserve naturelle des sept Iles, rare, occasionnelle	19
Le Flem K. et al.	LE FOU	Observation d'une Glaréole à collier à l'île Grande	35	Janvier 1995	Glaréole à collier, île Grande, rare, occasionnelle	19
Le Caro F.	LE FOU	Sortie aux étangs de Bosméléac et de Gourveaux le 4/12/1994	35	Janvier 1995	étang, Bosméléac, Gourveaux	20
Camberlein G.	LE FOU	Visite ornithologique aux landes de la Poterie	35	Janvier 1995	lande, la Poterie, Lamballe	24
Tamasier A.	LE FOU	La chasse en France vue par un biologiste (article de presse)	35	Janvier 1995	Chasse	27
Biroe	LE FOU	Dénombrement de Canards et de Foulques hivernant en France - Janvier 1993 (suite)	35	Janvier 1995	Canard, Foulque, Biroe	28
Camberlein G.	LE FOU	Météo de la période Mars à Juillet 1994	35	Janvier 1995	Météo	38
	LE FOU	Actualités ornithologiques du 16/03/1994 au 15/07/1994	35	Janvier 1995	Actualité	38
Maout J. Mauvieux S.	LE FOU	La Rousserolle verderolle ( <i>Acrocephalus palustris</i> ) une nouvelle espèce nicheuse pour la Bretagne	36	Mai 1995	Rousserolle verderolle	6
Bentz G.	LE FOU	Station ornithologique de l'île Grande - Clinique pour les oiseaux mazoutés - Bilan 1994	36	Mai 1995	Station ornithologique de l'île Grande, clinique, oiseau mazouté	17
Mousquet A.	LE FOU	Où observer les oiseaux en Côtes d'Armor - St André des eaux	36	Mai 1995	St André des eaux	20
Guiguen S. Tanguy R.	LE FOU	Où observer les oiseaux en Côtes d'Armor - Les landes de Fanton	36	Mai 1995	landes de Fanton	21
Biroe	LE FOU	Bernache cravant ( <i>Branta bernicla</i> ) - Evolution de la population totale	36	Mai 1995	Bernache	24
Biroe	LE FOU	<i>Branta b. bernicla</i> : distribution numérique en France - 1994/1995	36	Mai 1995	Bernache	26
Le Roy R.	LE FOU	Bernache cravant saison 1994/1995	36	Mai 1995	Bernache	27

	LE FOU	La Bernache et ses moeurs (article de presse)	36	Mai 1995	Bernache	28
Biroe	LE FOU	Oies grises - Bilan Janvier 1993	36	Mai 1995	Oie	29
Biroe	LE FOU	Dénombrement d'Oies grises et de Bernaches hivernant en France - Bilan - Janvier 1994	36	Mai 1995	Bernache, oie	33
Pulce P.	LE FOU	Sortie Rance du 05/02/1995	36	Mai 1995	Rance	41
Pulce P.	LE FOU	Sortie du 9/04/1995 au Cap Fréhel	36	Mai 1995	Cap Fréhel	46
Le Roy R.	LE FOU	Sortie du 9/04/1995 au Sillon de Talbert	36	Mai 1995	Sillon de Talbert, Pleubian	47
Beuget A.	LE FOU	Sortie du 9/04/1995 à la plage du Moulin/Etables	36	Mai 1995	Plage du Moulin, Etables	47
Camberlein G.	LE FOU	Sortie du 9/04/1995 à la Landes de la Poterie	36	Mai 1995	Landes de la Poterie	48
Le Roy R.	LE FOU	St Jean Kerdaniel, un couple de Cigognes fait une pose à la sortie du bourg	36	Mai 1995	St Jean Kerdaniel, Cigogne	49
De Gésincourt A.	LE FOU	Bécasse des bois	36	Mai 1995	Bécasse, limicole	49
Fouquet A.	LE FOU	Le Martinet et la crise du logement (article de presse)	36	Mai 1995	Martinet	50
Mauvieux S.	LE FOU	Protégeons les rapaces nocturnes	36	Mai 1995	Rapace, nocturne	51
	LE FOU	Nichoirs pour nocturnes	36	Mai 1995	Nichoir, nocturne	52
Camberlein G., Le Roy R.	LE FOU	Recensement ornithologique dans les Anses d'Yffiniac et de Morieux - Octobre 1994 à Septembre 1995	37	Octobre 1995	Anse, Yffiniac, Morieux	5
Marsouin A.	LE FOU	Sternes et Grands cormorans dans l'archipel de Bréhat - 1995	37	Octobre 1995	Sterne, cormoran, Bréhat, oiseau marin	9
	LE FOU	Actualités ornithologiques du 16/07/1994 au 15/11/1994	37	Octobre 1995	Actualité	11
Camberlein G.	LE FOU	Météo de la période Juillet 1994 à Mars 1995	37	Octobre 1995	Météo	54
Cadiou B.	LE FOU	Bilan de la saison de reproduction 1995 pour les oiseaux marins au Cap Fréhel	38	Janvier 1996	Reproduction, le oiseau marin, Cap Fréhel	9
Le Caro F.	LE FOU	Quelques précisions sur les Sternes du Sillon de Talbert/Pleubian	38	Janvier 1996	Sterne, Sillon de Talbert, oiseau marin	13
Le Caro F.	LE FOU	Sortie du 5/11/1995 à Béliard/Morieux	38	Janvier 1996	Béliard	16
Biroe	LE FOU	Bernaches ( <i>Branta bernicla</i> ) séjournant en France - Saison 1994-1995	38	Janvier 1996	Bernache	19
Biroe	LE FOU	Bernaches/France 1995-1996 (provisoire)	38	Janvier 1996	Bernache	20
Biroe	LE FOU	Avocettes ( <i>Recurvirostra avosetta</i> ) séjournant en France - Saison 1995-1996	38	Janvier 1996	Avocette	21



Camberlein G., Le Roy R.	LE FOU	Recensement des nicheurs dans l'archipel de Bréhat le 8 Juin 1996	40	Octobre 1996	Archipel de Bréhat, sterne, Tadorne, Pipit, Huitrier-pie, Goéland, Cormoran, oiseau marin	40
Marsouin A.	LE FOU	Observations de Sternes pierregarins et de Grands cormorans dans l'Archipel de Bréhat en 1996	40	Octobre 1996	Archipel de Bréhat, sterne, Cormoran, oiseau marin	42
	LE FOU	Actualités ornithologiques du 16/11/1995 au 15/03/1996	40	Octobre 1996	Actualité	43
Camberlein G.	LE FOU	Météo de la période Novembre 1995 à Mars 1996	40	Octobre 1996	Météo	60
Pulce P.	LE FOU	Espèces occasionnelles, complément à la mise à jour N°4 - LE FOU N°40.	41	Janvier 1997	Espèce occasionnelle, rare	4
Pulce P.	LE FOU	Une Pie grièche à poitrine rose dans les Côtes d'Armor.	41	Janvier 1997	Pie grièche à poitrine rose, rare, occasionnelle	9
Le Roy R.	LE FOU	Observation d'un Mergule nain (Alle aile) dans l'avant-port de Paimpol.	41	Janvier 1997	Mergule nain, Paimpol, rare, occasionnelle	13
Le Roy R.	LE FOU	Observation d'une Chouette harfang sur Ollone/Sillon de Talbert, le 26/07/1995.	41	Janvier 1997	Chouette harfang, Ollone, Sillon de Talbert, Pleubian, rare, occasionnelle	15
Le Caro F.	LE FOU	Le Guignard de Ralevy.	41	Janvier 1997	Pluvier guignard, Ralevy, Plougrescant, rare, occasionnelle	16
Le Roy R.	LE FOU	Index des numéros 1 à 40.	41	Janvier 1997	Index.	18
Le Roy R.	LE FOU	Limicoles nicheurs 1996 - Contribution du GEOCA.	41	Janvier 1997	Limicole nicheur.	27
Flamant R.	LE FOU	Données concernant les Mouettes mélanocéphales munies d'une bague de couleur blanche.	41	Janvier 1997	Mouette mélanocéphale, bague.	28
	LE FOU	Bernaches, Branta bernicla séjournant en France - Saison 1995-1996	41	Janvier 1997	Bernache, branta.	31
Gorin M.F.	LE FOU	Sortie publique du 8/12/96, Pissoison et Enrochement du Légué	41	Janvier 1997	Pissoison, Enrochement du Légué, Anse Yffiniac.	33

Le Roy R. Maout J.	LE FOU	Compte rendu de la sortie du 13/10/1996 à Penvenan et Plougrescant.	41	Janvier 1997	Penvenan, Plougrescant, le Royo, Ralevy.	35
Le Roy R.	LE FOU	Assemblée générale du 13/10/1996, rapport d'activités de 10/1995 à 10/1996.	41	Janvier 1997	Assemblée générale, rapport activités	36
Bentz G., Sioral F.	LE FOU	Aigrette garzette, le cas du dortoir de l'île Grande.	41	Janvier 1997	Aigrette garzette, dortoir, île Grande.	41
Pulce P.	LE FOU	Méthode pour l'envoi des données	41	Janvier 1997	Méthode, envoi, donnée	42
	LE FOU	Actualités ornithologiques du 16/03/1996 au 15/07/1996	41	Janvier 1997	Actualité	43
Camberlein G.	LE FOU	Météo de la période Mars à Juillet 1996	41	Janvier 1997	Météo	55
Camberlein G.	LE FOU	Météo de la période Juillet à Novembre 1996	42	Mai 1997	Météo	72
	LE FOU	Actualités ornithologiques du 16/07/1996 au 15/11/1996	42	Mai 1997	Actualité	49
	LE FOU	Liste des communes du département, numéros de cartes conseillés.	42	Mai 1997	Liste, commune, département, numéro, carte	45
Pulce P.	LE FOU	Espagne 1997	42	Mai 1997	Espagne	41
Le Roy R.	LE FOU	Sortie du 12/04/97 à Bréhat	42	Mai 1997	Bréhat	40
Le Caro F.	LE FOU	Sortie dans le Golfe le 16/03/97.	42	Mai 1997	Golfe, Morbihan	38
Biroe	LE FOU	Bernaches cravants - Saison 1996-1997	42	Mai 1997	Bernache	37
Le Mao P., Pulce P.	LE FOU	Notes d'ornithologie dans les Côtes d'Armor	42	Mai 1997	Tournepiepierre, Pouillot fitis, Spatule, Mergule, Serin cini	36
Raseloued S.	LE FOU	Chronique du Sillon de Talbert du 03/09/96 au 16/01/97.	42	Mai 1997	Sillon de Talbert, Pleubian	34
Pulce P.	LE FOU	Enquête "Plaine de Taden"	42	Mai 1997	Plaine de Taden	31
Pulce P.	LE FOU	Espèces occasionnelles, complément de la mise à jour N°4, Le Fou N°40 (suite).	42	Mai 1997	Espèce occasionnelle, rare	28
Beuget A.	LE FOU	Résultats des dénombrements d'oiseaux d'eau réalisés dans les Côtes d'Armor à la mi-janvier 1997, 1ère partie: les anatidés.	42	Mai 1997	Biroe, limicole, canard	19
Bargain B., Choquene G.L., Lemonnier J.L., Leon P., Maout J.	LE FOU	Limicoles nicheurs de Bretagne, synthèse des recensements 1995-1996.	42	Mai 1997	Limicole, nicheur, Bretagne	5

Le Roy R.	LE FOU	Localisation des adhérents au GEOCA en 1997	43	Octobre 1997	localisation, adhérent, GEOCA, 1997	5
Le Roy R., Pulce P.	LE FOU	Calendrier ornithologique en Côtes d'Armor	43	Octobre 1997	Calendrier, Côtes d'Armor	6
Beuget A.	LE FOU	Résultats des dénombrements d'oiseaux d'eau réalisés dans les Côtes d'Armor à la mi-janvier 1997, 2ème partie: les limicoles	43	Octobre 1997	Biroe, limicole	21
Beaufils M., Pulce P.	LE FOU	Une sortie à Carolles.	43	Octobre 1997	migration, date, passage, Carolles, passereau	30
Bourdon P.	LE FOU	La Bécasse, une espèce en danger?	43	Octobre 1997	bécasse, chasse	34
Gorin MF.	LE FOU	Un drôle de guignette à l'enrochement, notes sur l'observation d'un Bécasseau de Temminck le 9 Mai 1997.	43	Octobre 1997	enrochement, Bécasseau de Temminck, Mai	37
Wetlands	LE FOU	Résolution de l'atelier sur le plan de gestion de la voie de migration internationale de la Bernache cravant à ventre sombre, Texel, Pays-Bas, 23/25 janvier 1997.	43	Octobre 1997	Bernache cravant	40
Wetlands	LE FOU	Occupation globale des différents sites - Saison 1995-1996	43	Octobre 1997	Bernache cravant	43
Wetlands	LE FOU	Bernaches cravants séjournant en France, saison 1996-1997	43	Octobre 1997	Bernache cravant	44
Beuget A.	LE FOU	Résultats des dénombrements d'oiseaux d'eau réalisés dans les Côtes d'Armor à la mi-janvier 1997, erratum	44	Janvier 1998	Limicole	15
	LE FOU	Les adhérents au GEOCA en 1997.	44	Janvier 1998	Adhérent	5
Le Roy R.	LE FOU	Reprises de bagues en Côtes d'Armor - 1er bilan	44	Janvier 1998	Bague	7
	LE FOU	Recensement national des Grands cormorans hivernant en France durant l'hiver 1996-1997	44	Janvier 1998	Grand cormoran	17
Léon P.	LE FOU	Résultats du recensement des Bécasseaux violets sur le littoral breton du 10 au 31/12/1997	44	Janvier 1998	Bécasseau violet	19
Raoul JM.	LE FOU	Rapport d'activités du GEOCA d'octobre 1996 à octobre 1997	44	Janvier 1998	Activité, rapport d'activités, assemblée	21
	LE FOU	Actualités ornithologiques du 16/11/1996 au 15/03/1997	44	Janvier 1998	Actualité	27
	LE FOU	Actualités ornithologiques du 16/03/1997 au 15/07/1997	44	Janvier 1998	Actualité	52
Pihan B.	LE FOU	Guet à la mer le 28 Septembre 1997	44	Janvier 1998	Guet à la mer	20
Le Roy R.	LE FOU	Assemblée générale du 10/10/94 - Rapport d'activités 10/93 à 10/94.	35	Janvier 1995	Assemblée générale, rapport d'activités	3



Le Roy R.	LE FOU	Assemblée générale du 15/10/95 - Rapport d'activités 10/94 à 10/95.	38	Janvier 1996	Assemblée générale, rapport d'activités	7
Le Roy R.	LE FOU	Evaluation des effectifs de Mouettes mélanocéphales hivernant en Côtes d'Armor - Décembre 1997 - Janvier 1998	45	Mai 1998	Evaluation, Mouette mélanocéphale, hivernant	4
Raoul JM.	LE FOU	Oiseaux marins - Secteur de Bréhat, juin 1997	45	Mai 1998	Oiseau marin, Bréhat	9
Nicolaï D.	LE FOU	Contribution à l'étude de l'Engoulement d'Europe (Caprimulgus europaeus) dans le massif de Penhoat-Lancerf	45	Mai 1998	Engoulement d'Europe, massif de Penhoat-Lancerf, Plourivo	13
Le Roy R.	LE FOU	Reprises de bagues en Côtes d'Armor - 2ème bilan.	45	Mai 1998	bague	17
Morgenstern N.O.	LE FOU	Bilan de la sortie en Côtes d'Armor du 19 au 21 septembre 1997 par une équipe du CORIF.	45	Mai 1998	CORIF, sortie	19
Pulce P.	LE FOU	Résultats des décomptes sur la Rance GEOCA/SEPNB.	45	Mai 1998	Rance	21
Le Caro F.	LE FOU	Voyage vers les Anser anser et autres.	45	Mai 1998	Oie, Pays-bas, Hollande, Belgique	22
Le Caro F.	LE FOU	Rosalie (Goéland argenté)	45	Mai 1998	Goéland argenté	27
De Gésincourt A.	LE FOU	Séjour à Orgambidescka	45	Mai 1998	Orgambidescka	29
Petit J. et al.	LE FOU	Actualités ornithologiques du 16/07/1997 au 15/11/1997	45	Mai 1998	Actualité	31
Pulce Ph.	LE FOU	Suivi de la reproduction du Tadome de Belon sur le secteur le plus en amont de la Rance maritime en 1997.	46	Octobre 1998	Tadome, reproduction, Rance	5
Le Roy R.	LE FOU	Reprises de bagues en Côtes d'Armor - 3ème bilan	46	Octobre 1998	Mouette, mélanocéphale, reprise, bague	46
Wetlands international	LE FOU	Bernache cravant, bilan 1997-1998	46	Octobre 1998	Bernache	49
Bentz G.	LE FOU	Premier cas connu de nidification de l'Aigrette garzette en Côtes d'Armor	46	Octobre 1998	Aigrette, garzette, Ile d'Er	51
Pulce P.	LE FOU	Marais de Dol - Printemps 1998	47	Janvier 1999	Marais, Dol	4
Guiguen S.	LE FOU	Ile Tomé - Recensement des oiseaux marins nicheurs - 16 mai 1998	47	Janvier 1999	Ile Tomé, oiseaux marins	16
Camberlein G.	LE FOU	Bilan de la reproduction du Courlis cendré à la Lande du Cran/Plouguenast en 1997 et 1998.	47	Janvier 1999	Lande, Cran, Plouguenast, Courlis	32
Guiguen S.	LE FOU	Le GEOCA aux Sept Iles et dans le Trégor.	47	Janvier 1999	Sept Iles, Trégor.	49

Pihan B.	LE FOU	Week-end GEOCA du 16 au 18 octobre 1998 - Observation de la migration à Carolles, Manche.	47	Janvier 1999	migration, Carolles, Manche.	52
Gorin M.F.	LE FOU	Un Hibou des marais, c'est marrant.	47	Janvier 1999	Hibou des marais.	55
Raoul J.M.	LE FOU	Rapport d'activités du GEOCA d'octobre 1997 à octobre 1998.	47	Janvier 1999	Assemblée générale, rapport activités	57
	LE FOU	Les adhérents au GEOCA en 1998	47	Janvier 1999	Adhérent	60
Bourgaut Y. et al.	LE FOU	Actualités ornithologiques du 15/11/1997 au 15/03/1998	47	Janvier 1999	Actualité	62
Beuget A.	LE FOU	Le Faucon hobereau (falco subbuteo) dans les Côtes d'Armor entre 1983 et 1997.	48	Mai 1999	Le Faucon hobereau, falco subbuteo	3
Bourdon P.	LE FOU	Suivi de la nidification du Busard St Martin et cendré sur les landes du secteur sud-ouest du massif granitique de Quintin.	48	Mai 1999	nidification, Busard St Martin et cendré, landes	18
Le Roy R.	LE FOU	Recherches systématiques et produits dérivés. Notes sur quelques espèces occasionnelles.	48	Mai 1999	Cygne tuberculé, Bernache cravant du Pacifique, Cygne noir, Tadome casarca, Goéland à bec cerclé, Goéland à ailes blanches, Pic cezndré, Alouette hausse-col.	28
Le Roy R.	LE FOU	Evaluation des effectifs de Mouettes mélanocéphales hivernant en Côtes d'Armor, décembre 1998 - janvier 1999. Notes sur les stationnements en Baie de Paimpol.	48	Mai 1999	Mouette mélanocéphale, Baie de Paimpol.	32
	LE FOU	Le vol avec les oies	48	Mai 1999	Bernache	40
Pihan B. et al.	LE FOU	Actualités ornithologiques du 16/03/1998 au 15/07/1998	48	Mai 1999	Actualité	45
Guiguen S.	LE FOU	Résultats des dénombrements d'oiseaux d'eau réalisés dans les Côtes d'Armor à la mi-janvier 1999.	49	Octobre 1999	Biroe, limicole	3
Le Roy R.	LE FOU	Reprises de bagues en Côtes d'Armor - 4ème bilan.	49	Octobre 1999	Bague	9
Ganne O.	LE FOU	Une colonie de Sternes caugek près de Bréhat.	49	Octobre 1999	Colonie, Sterne, caugek, Bréhat	16
Plestan M. et al.	LE FOU	Actualités ornithologiques du 16/07 au 15/11/1998	49	Octobre 1999	Actualité	21
Plestan M. et al.	LE FOU	Actualités ornithologiques du 16/11/1998 au 15/03/1999	49	Octobre 1999	Actualité	52



Le Caro F, (d'après B. Ganter)	LE FOU	Observations des Bernaches cravants baguées-couleur et résultats.	50	Janvier 2000	Bague, bernache	4
	LE FOU	Plan international pour la Bernache cravant à ventre sombre	50	Janvier 2000	Bernache	14
Wetlands	LE FOU	Bernache cravant Branta bernicla hivernant en France, saison 1998/1999,	50	Janvier 2000	Bernache	24
Le Roy R,	LE FOU	Quelques lectures de Bernaches cravants baguées-couleur en Côtes d'Armor,	50	Janvier 2000	Bernache, bague,	25
Le Roy R,	LE FOU	Bibliographie du GEOCA concernant la Bernache cravant en Côtes d'Armor,	50	Janvier 2000	Bibliographie, bernache,	28
Flamant R, et Meininger P.	LE FOU	Informations sur le baguage coloré des Mouettes mélanocéphales. Le point fin 1999,	50	Janvier 2000	Mouette mélanocéphale, bague, couleur,	31
Raoul JM.	LE FOU	Rapport d'activités du GEOCA d'octobre 1998 à octobre 1999,	50	Janvier 2000	Rapport, activité,	35
Chapon P. et al;	LE FOU	Actualités ornithologiques du 16/03 au 15/07/1999	50	Janvier 2000	Actualité,	38
Hamon P.	LE FOU	Avifaune nicheuse du massif forestier de Coat an Hoz - Coat an Hay, Côtes d'Armor, 1999.	51	Mai 2000	Avifaune nicheuse, massif forestier de Coat an Hoz - Coat an Hay	6
Le Roy R.	LE FOU	Notes d'ornithologie en Trégor/Goëlo	51	Mai 2000	Trégor, Goëlo	41
Camberlein G., Hamon P., Mauvieux S.	LE FOU	Recensement des oiseaux marins nicheurs sur l'île du Verdelet - Pléneuf Val André le 01/05/1998.	51	Mai 2000	Oiseau marin nicheur, île du Verdelet - Pléneuf Val André	46
Berthelot P.	LE FOU	Prédation du Grand Labe sur la Bernache cravant.	51	Mai 2000	Prédation, Grand Labe, Bernache cravant.	48
GISOM	LE FOU	4 ème recensement national Oiseaux marins nicheurs, bilan 1997 - 1998	51	Mai 2000	Oiseau marin nicheur	49
Le Roy R.	LE FOU	Ornithologie sur le Net	51	Mai 2000	Net	53
Pihan B. et al.	LE FOU	Actualités ornithologiques du 16/07/1999 au 15/11/1999	51	Mai 2000	Actualité	54
Brosse X., Camberlein G., Guiguen S. et Petit J.	LE FOU	Bilan de la reproduction du Courlis cendré à la Lande du Cran/Plouguenast - saison 1999	52	Octobre 2000	Reproduction, Courlis cendré, Lande du Cran/Plouguenast	3
Perrot Guy	LE FOU	Suivi d'un jeune Courlis de la naissance à l'envol, Nonnenou, commune de St Nicodème, Côtes d'Armor, juin, juillet 1998.	52	Octobre 2000	Courlis, Nonnenou, St Nicodème.	9

Bourdon P.	LE FOU	Juin 1999, un jeune Courlis au Botcol, St Nicodème.	52	Octobre 2000	Courlis, Botcol, St Nicodème.	12
Liéron V.	LE FOU	Le Puffin des Baléares (Puffinus mauretanicus) dans les Côtes d'Armor.	52	Octobre 2000	Puffin des Baléares	14
Le Roy R.	LE FOU	Reprise de bagues en Côtes d'Armor, 5ème bilan.	52	Octobre 2000	Bague	20
Le Roy R.	LE FOU	Trouvé sur le Net à propos du Courlis cendré.	52	Octobre 2000	Courlis cendré, bague.	24
Le Roy R.	LE FOU	Evaluation des effectifs de Mouettes mélanocéphales hivernant en Côtes d'Armor, décembre 1999 - janvier 2000	52	Octobre 2000	Evaluation, Mouette mélanocéphale, hivernant.	25
Pulce P.	LE FOU	Le GEOCA à Monfrague.	52	Octobre 2000	Espagne, Monfrague	28
Wetlands Inter.	LE FOU	Bernache cravant (Branta bernicla) hivernant en France Saison 1999/2000	52	Octobre 2000	Bernache cravant	29
Gorin MF. Et al.	LE FOU	Actualités ornithologiques du 16/11/1999 au 15/03/2000	52	Octobre 2000	Actualité	31
Petit J.	LE FOU	Le Pic cendré en Côtes d'Armor.	53	Janvier 2001	Pic cendré	3
Le Roy R.	LE FOU	Note sur un Tournepièrre (Arenaria interpres) originaire de l'île Ellesmere.	53	Janvier 2001	Tournepièrre, île Ellesmere.	6
Guiguen S.	LE FOU	Résultats des dénombrements d'oiseaux d'eau réalisés dans les Côtes d'Armor à la mi-janvier 2000.	53	Janvier 2001	Oiseaux d'eau, Wetlands, Biroe	11
Le Roy R.	LE FOU	Liste des espèces observées le 15/10/2000 sur l'estuaire du Douron.	53	Janvier 2001	Estuaire du Douron	17
Pulce P.	LE FOU	Espèces occasionnelles et rares dans les Côtes d'Armor, Mise à jour N°5,	53	Janvier 2001	Espèce occasionnelle et rare	18
Raoul J.M.	LE FOU	Rapport d'activités du GEOCA d'octobre 1999 à octobre 2000.	53	Janvier 2001	Rapport, activité	48
Chapon P.	LE FOU	Compte de résultat du 01/10/99 au 30/09/2000.	53	Janvier 2001	Compte, résultat	51
Berthelot P. et al.	LE FOU	Actualités ornithologiques du 16/03/2000 au 15/07/2000.	53	Janvier 2001	Actualité, ornithologique	55
Siorat F.	LE FOU	Les oiseaux marins nicheurs de la Réserve naturelle des Sept-Îles. Effectifs de 1996 à 2000.	54	Mai 2001	Oiseau marin nicheur, Réserve naturelle des Sept-Îles	3
Le Roy R.	LE FOU	Notes sur la reproduction de la Chouette effraie (Tyto alba) Kerlidic / Pléhédél entre 1988 et 2001.	54	Mai 2001	Reproduction, Chouette effraie, Tyto alba, Kerlidic / Pléhédél	9

Siorat F.	LE FOU	20 minutes versus 15 minutes.	54	Mai 2001	Echantillonnage fréquentiel progressif, indice ponctuel d'abondance.	15
Piot A.	LE FOU	Tentative de nidification de faucons pèlerins à la Pointe du Jas, juin, juillet, août 2000.	54	Mai 2001	Nidification, faucon pèlerin, Pointe du Jas.	18
Hamon P.	LE FOU	Cas de parasitage d'un Labbe parasite par un Goéland argenté.	54	Mai 2001	Parasitage, Labbe parasite, Goéland argenté.	20
Le Roy R.	LE FOU	Notes d'ornithologie en Côtes d'Armor	54	Mai 2001	Etang des Salles, pourpré, Ile Grande, Perros	21
Février Y.	LE FOU	Voyage en Extremadure du 05 au 16 avril 2001 pour quelques membres du GEOCA	54	Mai 2001	Extremadure, Espagne	25
Hamon P.	LE FOU	Programme Life "Archipels et îlots marins de Bretagne" Suivi des populations de Sternes et de Gravelots sur le site du Trégor-Goëlo. Bilan	54	Mai 2001	Sterne, Gravelot, Trégor-Goëlo	28
Hamon P.	LE FOU	Programme Life "Archipels et îlots marins de Bretagne" Inventaire des oiseaux marins nicheurs de l'Ile d'Er et de la Petite Ile / Plougrescant.	55	Octobre 2001	Oiseau marin nicheur, Ile d'Er, Petite Ile, Plougrescant.	3
Le Roy R.	LE FOU	Notes d'ornithologie en Côtes d'Armor.	55	Octobre 2001	Note, ornithologie	23
Le Roy R.	LE FOU	Rougequeue noir. Effectifs de chanteurs par localité, saison 2001.	55	Octobre 2001	Rougequeue noir	27
Chapon P.	LE FOU	Les guignettes sont dans la plaine.	55	Octobre 2001	Guignette	30
Loncle N.	LE FOU	Une Sterne bridée <i>Sterna anaethetus</i> à la Colombière / St Jacut de la mer.	55	Octobre 2001	Sterne bridée, <i>Sterna anaethetus</i> , Colombière / St Jacut de la mer	31
Le Bihan O. et al.	LE FOU	Actualités ornithologiques du 16/07/2000 au 15/11/2000 et du 16/11/2000 au 15/03/2001.	55	Octobre 2001	Actualité ornithologique	32
Le Provost Maël	LE FOU	Quelques constatations à l'occasion de la nidification du Gobemouche gris ( <i>Muscicapa striata</i> ) à Trélivan entre 1998 et 2001.	56	Janvier 2002	Nidification, Gobemouche gris, <i>Muscicapa striata</i> , Trélivan	3

Loncle N.	LE FOU	La Huppe fasciée ( <i>Upupa epops</i> ) et le potier (fasciné !) Notes sur la reproduction d'un couple de Huppe à St Alban en 2001.	56	Janvier 2002	Huppe fasciée, <i>Upupa epops</i> , reproduction, St Alban	7
Le Roy R.	LE FOU	Notes d'ornithologie en Côtes d'Armor.	56	Janvier 2002	Note, ornithologie	11
Pulce P.	LE FOU	Dates d'arrivée des oiseaux migrateurs printaniers (mise à jour en jan. 2001 pour les dates record.	56	Janvier 2002	Date d'arrivée, oiseau migrateur printanier	15
Maout J. et al.	LE FOU	Actualités ornithologiques du 16/03/2001 au 15/07/2001.	56	Janvier 2002	Actualité ornithologique	18
Hamon P.	LE FOU	Inventaire des oiseaux nicheurs de l'archipel de St Riom en Ploubazlanec, octobre 2001.	57	Mai 2002	oiseau nicheur de l'archipel de St Riom, Ploubazlanec	3
Guiguen S.	LE FOU	Résultats des dénombrements d'oiseaux d'eau réalisés dans les Côtes d'Armor à la mi-janvier 2001 et à la mi-janvier 2002.	57	Mai 2002	Oiseaux d'eau, Wetlands, Biroe	28
Berthelot P. et Hamon P.	LE FOU	Notes sur l'hivernage d'une Buse pattue sur le Grand Mez de Goëlo en baie de Paimpol.	57	Mai 2002	Hivernage, Buse pattue, Grand Mez de Goëlo, Paimpol	38
Le Caro F.	LE FOU	Notes sur un comportement de parasitisme entre le Fou de Bassan et le Puffin des Baléares.	57	Mai 2002	Comportement, parasitisme, Fou de Bassan, Puffin des Baléares	43
Le Roy R.	LE FOU	Notes d'ornithologie en Côtes d'Armor.	57	Mai 2002	Note, ornithologie	44
Raoul J.M. et al.	LE FOU	Actualités ornithologiques du 16/07/2001 au 15/11/2001.	57	Mai 2002	Actualité ornithologique	49



Bernache cravant *Branta bernicla* hivernant en France (principales localités)

Saison 2001-2002

	Sept.	Oct.	Nov.	Déc.	Janv.	Févr.	Mars
Baie d'Orne	29	2	9	3	3	2	2
Baie des Veys	37	300	320	130	204	152	106
Littoral St Vaast		180	468	615	478	851	551
Ile de Jersey			833	764	1111	1082	1005
Havre de Bameville			77	10	41	34	93
Havre de Portbail		5	23	95	0	72	50
Havre de St Germain							
Havre de Régnéville		13	129	440	480	635	438
Iles Chausey		140		175		375	
Baie du Mont St Michel			720	1110	1850	2380	81
Havre du Rothéneuf		0	19	69	115	106	28
Rance maritime	0	80	325	293	574	515	
Baie de St Jacut / Fresnays	10	625	1347	1888	2415	2155	237
Baie de St Briec / Yffiniac	59	1050	2450	2800	3740	560	160
Baie de Paimpol / Trieux	30	380	1064	1060	1135	1361	1168
Estuaire du Jaudy	0	102	80	139	362	109	67
Baie de Pleros & abords		0	467	408	463	468	475
Baie de St Efflam		0	50	115	150	100	0
Baie de Morlaix		230	575	875	590	655	750
Estuaire de la Penzé		11	843	790	815	925	890
Aber de Roscoff / Santec		9	170	240	285	390	280
Baie de Goulven	11	160	310	310	629		506
Baie de Guisseny	0	0	7	76	42	3	60
Aber Benoit-Lampaul	1	7	38	75	nc	nc	nc
Rivière de Pont l'Abbé	0	1	161	248	272	235	11
Baie de la Forêt		0	15	115	240	282	5
Rade de Lorient	0	34	996	2095	1354	806	139
Rivière d'Elle		0	72	150	170	100	nc
Baie de Quiberon	nc	347	1203	1334	1430	1170	333
Golfe du Morbihan		7880	15490	11800	8780	3950	907
Baie de Vilaine	nc	423	615	890	1213	1010	358
Baie de Pont Mahé / Mesquer		644	566	670	640	340	118
Presqu'île Guérandaise		13	1320	1654	2205	1652	253
Littoral Sud Loire		0	20	89	144	92	2
Baie de Bourgneuf		2995	4673	4931	7189	4538	480
Baie de Jard/Mer		0	476	890	1215	1060	338
Baie de l'Aiguillon / Arçay		5	44	242	1053	500	0
Baie d'Yeu	4	130	200	95	58	72	2
Ile de Ré	14	1621	9437	10902	12189	11188	319
R.N. Moëze / Oléron & abords		9642	23606	8813	11781	7105	2284
Baie de Bonne-Anse		131	644	404	226	200	108
Bassin d'Arcachon			14000	44000	(50000)		
Total France (compté)	195	27320	83709	101592	115621	47240	12590

L'hivernage de la Bernache cravant en France : saison 2001-2002

Au cours de la saison 2001-2002, 41 sites littoraux ont fait l'objet de dénombrements mensuels de la Bernache cravant, *Branta bernicla*, de septembre à mars : 9 sites sur le littoral au nord du Cotentin, 13 sites sur le littoral de Bretagne Nord, 9 sites sur le littoral de Bretagne sud, 8 sites sur le littoral Centre-Ouest et le bassin d'Arcachon (Tableau récapitulatif).

Phénologie générale

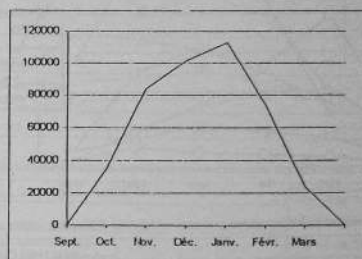


Figure 1 : phénologie des stationnements (effectifs comptés) de Bernaches sur le littoral français

Les premiers hivernants arrivent sur le littoral dès le mois de septembre (figure 1). Les effectifs augmentent régulièrement pour culminer en janvier. Ils chutent ensuite de façon importante en février. Toutefois, cette diminution n'est dans la réalité pas si importante, les effectifs du bassin d'Arcachon n'étant pas communiqués à partir de février, ce qui biaise considérablement l'analyse pour les deux derniers mois d'hiver.

Phénologie par entité régionale (figures 2 et 3)

Sur les sites du Cotentin nord, la phénologie correspond à un schéma classique de zone d'hivernage : les effectifs culminent en février à 5593 individus dont 2380 en baie du Mont Saint Michel. Sur le littoral nord de la Bretagne, les effectifs culminent en janvier avec 10997 individus. Un total de 13 sites est fréquenté dans ce secteur et aucun n'a un poids suffisant pour être responsable de la tendance globale. En revanche sur le littoral sud de la Bretagne, les effectifs culminent en novembre avec 20438 individus, du fait de l'importance des effectifs dans le golfe du Morbihan. De même sur le littoral Centre-Ouest, le pic d'effectif est observé en novembre avec 39107 individus et est expliqué par la forte présence de bernaches en pré-hivernage sur Moëze Oléron.



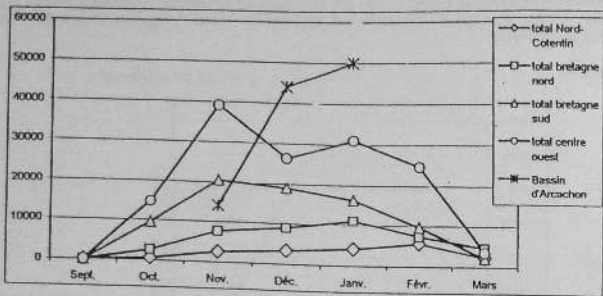


Figure 2 : phénologie des stationnements de bernaches cravants au sein des différentes entités régionales

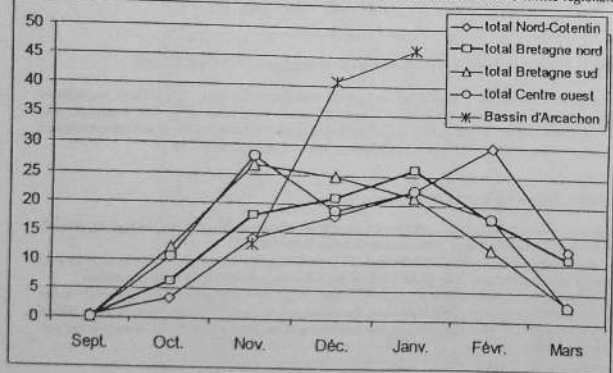


Figure 3 : évolution mensuelle de la fréquentation des bernaches cravants en pourcentage des effectifs cumulés de septembre à mars.

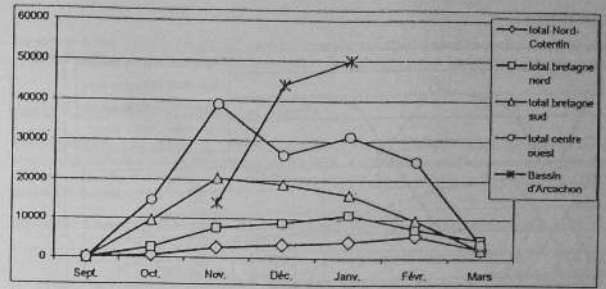


Figure 2 : phénologie des stationnements de bernaches cravants au sein des différentes entités régionales

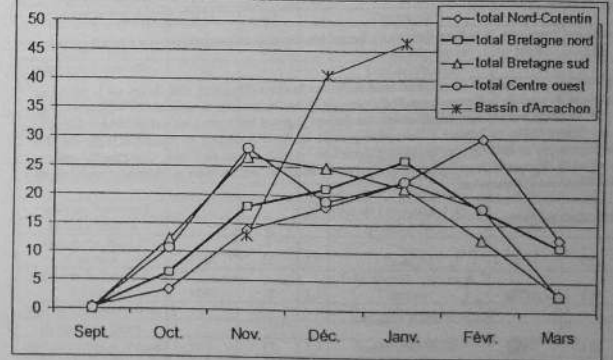


Figure 3 : évolution mensuelle de la fréquentation des bernaches cravants en pourcentage des effectifs cumulés de septembre à mars.

**Calendrier des arrivées**

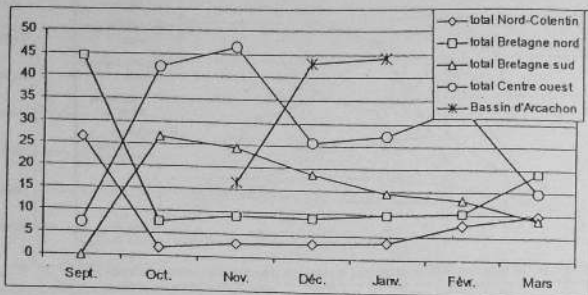


Figure 4 : évolution mensuelle de la fréquentation de bernaches cravants en pourcentage des effectifs mensuels totaux

Les premiers hivernants arrivent sur les zones au nord du littoral français (Figure 3), c'est-à-dire sur le littoral au nord du Cotentin et du nord de la Bretagne, ces 2 régions accueillant la majorité des oiseaux en septembre. Leur importance relative chute ensuite considérablement, les oiseaux gagnant les zones plus sud du littoral sud de la Bretagne et du Centre-Ouest en octobre et novembre puis le bassin d'Arcachon en décembre et janvier. En février, on ne dispose pas de chiffres pour le bassin d'Arcachon ; c'est le littoral du Centre-Ouest qui accueille le « gros » des effectifs. En mars, les effectifs déclinent sur l'ensemble des secteurs et les poids respectifs de chaque entité deviennent comparables.

**La répartition géographique**

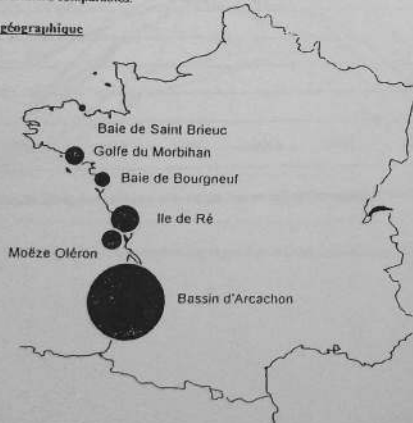


Figure 5 : les sites d'accueil de plus de 3000 bernaches cravants (seuil d'importance internationale) ; la taille des cercles est proportionnelle aux effectifs de janvier sauf pour le bassin d'Arcachon.

Un total de 6 sites accueille des effectifs supérieurs aux effectifs d'importance internationale (3000 individus) au cours de l'hiver, le site majeur pour l'hivernage de la Bernache cravant en France étant le bassin d'Arcachon.

**Succès de la reproduction (Tableau II et Figure 6)**

Les bernaches en plumage de 1<sup>er</sup> hiver représentent 10,4% des effectifs comptés au mois de novembre. Ce pourcentage varie de 0% à 49,7% dans la baie des Veys, où l'effectif reste relativement faible (320 individus en novembre). Sur les 6 sites majeurs, ce pourcentage varie de 1,5 % en baie de Saint Brieuc à 19,4 % dans le bassin d'Arcachon.

Tableau II : pourcentage de bernaches cravants en plumage de 1<sup>er</sup> hiver au mois de novembre

	n échantillon	n 1er hiver	%		n échantillon	n 1er hiver	%
Estuaire Seine				Rivière de Pont l'Abbd	161	30	18,6
Baie d'Orne				Baie de la Forêt	15	0	0,0
Baie des Veys	310	154	49,7	Bade de Lorient	996	23	2,3
Littoral St Vaast	334	37	11,1	Rivière d'Etel			
Ile de Jersey				Baie de Quiberon			
Havre de Barneville				Golfe du Morbihan	2880	380	13,2
Havre de Portbail				Baie de Vilaine			
Havre de St Germain				Baie de Pont Mahé / Mesquer			
Havre de Régneville				Presqu'île Guérandaise			
Iles Chausey				Littoral Sud Loire			
Baie du Mont St Michel				Baie de Bourgneuf	1128	143	4,6
				Baie de Jard/Mer	478	65	13,6
Havre du Rôthéneuf				Baie de l'Aiguillon / Arçay			
Rance maritime				Baie d'Yves			
Baie de St Jacut / Fresnaye	1347	56	4,2	Ile de Ré	4451	417	9,4
Baie de St Brieuc / Yffiniac	1500	22	1,5	R.N. Moëze / Oléron & abords	8168	877	10,7
Baie de Paimpol/Trieux				Baie de Bonne-Aïsse			
Estuaire du Jaudy							
Baie de Perros & abords	467	37	7,9	Bassin d'Arcachon	3187	618	19,4
Baie de St Eflam							
Baie de Morlaix	396	32	8,1	Total France	28671	2973	10,4
Estuaire de la Penzé	683	68	10,0				
Aber de Roscoff / Santec	170	14	8,2				
Baie de Goulven							
Aber Benoit-Lampaul							

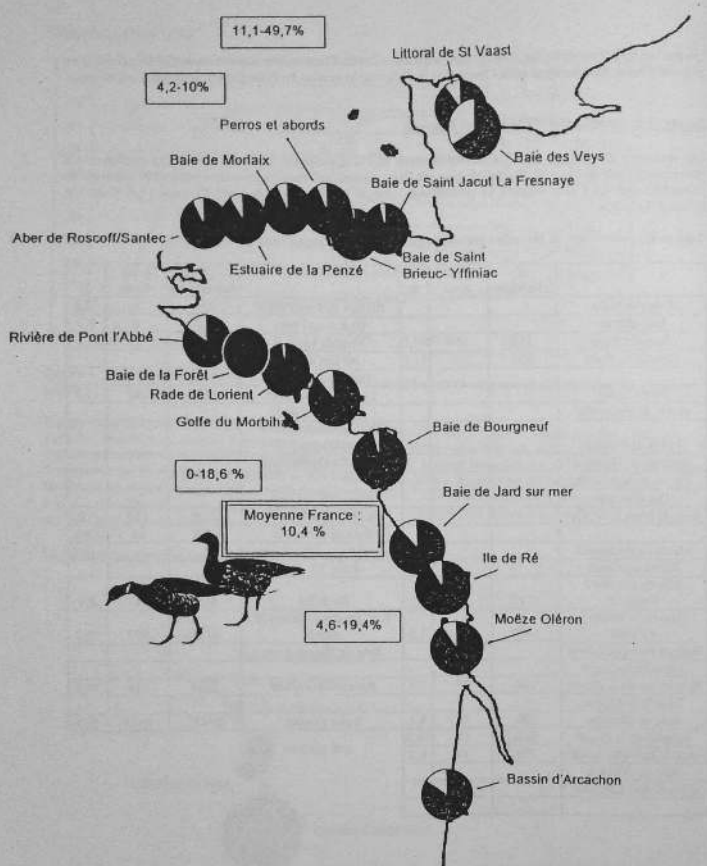


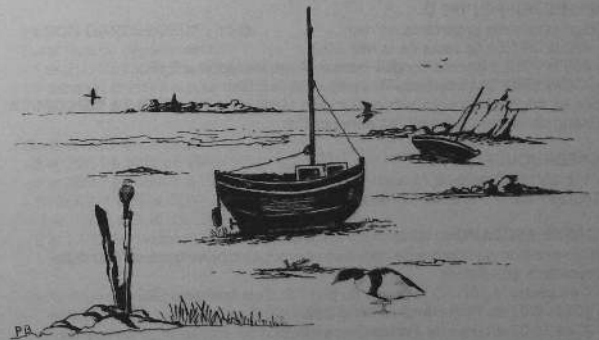
Figure n°6 - Bernache cravant hivernant en France : pourcentage de jeunes (plumage 1er hiver) au mois de novembre 2001. Les pourcentages encadrés indiquent les minimaux et maximaux pour chaque entité régionale.

-52-

## Actualités ornithologiques du 16/11/2001 au 15/03/2002

### Les observateurs :

ALLAIN Jérémie, AUFFRET Swen, BARBAZA Anne Marie, BARON Tiphaine, BEAUFILS Mathieu, BENTZ Gilles, BERTHELOT Patrice, BERTHIER Emmanuel, BEUGET Alain, BOURGAULT Yannick, BRIAND Philippe, BROSSE/FAGOT Xavier / Muriel, CAMBERLEIN Gilles, CAMUS René, CHAPON Philippe, CHATELET Jean François, CLEROUT Véronique, CORDIER Eric, DENIAU Armel, DUMAS Philippe, DURIEZ Olivier, FEVRIER Yann, FLECHARD Marie Christine, GALANT Olivier, GERARD P., GRASSET Guy Noël, GUIDOU François, GUIGUEN Stéphane, HAMON Patrick, JAMAULT Roland, LE CARO Françoise, LE JAMMOU Youri, LE PROVOST Maël, LE ROY Renaud, LE SAFFRE Guilhem, LECLERC Alain, LEMIEUX Solène, LEPORT Claude, LEPROVOST Maël, LIERON Vincent, LOISEL Philippe, LPO Ile Grande, MAOUT Jacques, MELEC Dominique, MOUSQUEY Alan, PAGON Ollivier, PEROU Thierry, PETIT Jacques, PILARD Yannick, PLESTAN / GORIN Michel, PULCE Philippe, RAOUL Jean-Michel, REUX Christine, RUAU C., SACQUEPEE Daniel, SALVADORI Lidwine, STEVENS Geoffrey, TARDIEU Gabriel, TREBAOL Daniel, VAN ACHTER Guy.



-53-



---

## GROUPE 1 A BERTHELOT P.

---

### PLONGEON CATMARIN : 17 D.

- 1 le 16/11 à la pointe des Tablettes / Plérin E19.
- 8 le 16/12 au Cap d'Erquy D20.
- 3 le 08/03 à la pointe des Guettes / Anse de Morieux E19.

### PLONGEON ARCTIQUE : 16 D.

- 1 le 19/12 à Trestel / Trévou-Tréguignec B14.
- 3 le 15/01 en Baie de Lannion C12.
- 7 le 15/01 dans l'Anse de Sévigné / Fréhel C22.
- 13 le 03/03 à la pointe de Bifot / Plouézec B17.

### PLONGEON IMBRIN : 8 D.

- 2 le 15/01 en Baie de Lannion C12.
  - 1 le 11/03 en Baie de Perros Guirrec B13.
  - 2 le 15/03 à Beg Douar / Plestin les Grèves C12.
- Toutes ces observations ont été faites dans l'est du département en C12 et B13.

### PLONGEON SP : 1 D.

- 17 en vol groupé le 03/12 à la pointe du Roselier / Plérin E19.

### GREBE CASTAGNEUX : 96 D.

- Noté un peu partout sur le littoral et sur quelques étangs intérieurs.
- 44 le 06/12 au Sillon du Lenn / Louannec B13.
  - 22 le 04/01 à Pont Ar Sauz / Louannec.
  - 1 chant le 06/03 à la station d'épuration / Plestin les Grèves C12.

### GREBE HUPPE : 197 D.

- Regroupements importants en mer.
- 420 le 09/12 à St Jacut de la Mer D22.
  - 400 le 09/12 à Béliard Longue Roche / Anse de Morieux E19.
  - 350 le 19/12 à la pointe du Roselier / Plérin E19.
- Sur les étangs intérieurs la concentration la plus importante est de 15 le 03/01 à l'étang de la Hardouinais / St Launeuc H21.

### GREBE JOUGRIS : 1 D.

- 1 le 23/12 à Nantouar / Louannec B13.
- Toujours aussi peu commun dans notre département.

### GREBE ESCLAVON : 43 D

- Augmentation du nombre de données et groupes d'hivernants un peu plus importants en effectifs.
- 4 en pêche le 25/11 à la pointe du Bay / St Cast le Guildo D22.
  - 10 le 06/01 au Petit Hâvre / Pordic D18.
  - 47 le 11/02 en Baie de Perros Guirrec B13.
  - 35 le 17/02 face à l'Îlet/ Lancieux D23.

### GREBE A COU NOIR : 84 D.

- 9 le 18/11 à la Ville Ger / Pleudihen sur Rance E24.
- 34 le 09/12 à Béliard Longue Roche / Anse de Morieux E19.
- 26 le 20/01 en Baie de Paimpol B16.

### FULMAR BOREAL : 3 D.

- 5 le 20/01 à la pointe de Plouha C17.
- 5 le 06/02 à Port Logo / Plouha, 2 couples cantonnés.
- 20 le 21/02 au Cap Fréhel C22.

### PUFFIN DE MEDITERRANEE : 1 D.

- 1 le 18/11 à Béliard Longue Roche / Anse de Morieux E19.

### PUFFIN DES BALEARES : 9 D.

- 1 le 28/11 à la pointe des Tablettes / Plérin E19.
- 1 le 30/11 à la Plage de Nantois / Pléneuf Val André D20.
- 8 le 30/11 à la Grève Vauglin / Planguenoual E19.
- 2 le 02/02 à Beg Hastell / Plouha C17.

### FOU DE BASSAN : 10 D.

- 1 le 18/11 à Béliard Longue Roche / Anse de Morieux E19.
- 2 le 23/02 à la pointe de Bifot / Plouézec B17.

### GRAND CORMORAN : 142 D.

- 37 le 05/01 en Baie de St Briec E19.
- 42 le 06/01 dans l'Estuaire du Jaudy A15.
- 25 le 09/02 à la pointe du Chevet / St Jacut de la Mer D22.

### CORMORAN HUPPE : 16 D.

- 2 couples construisent le 02/12 au Cap Fréhel C22.
- Notés sur les nids le 20/01 à la pointe de Plouha C17.
- 1<sup>ère</sup> ponte de 2 œufs le 21/02 au Cap Fréhel.

### HERON GARDEBOEUF : 13 D.

- Dans l'est du département :
- 1 le 21/11 à l'étang de l'Ecoublière / Trébédan F23.
  - 3 dans un champs autour des vaches le 23/11 à Tréssaint / Larvallay F24.
  - 6 le 05/12 à Belle Isie / Taden F24.

### Dans la Baie de St Briec :

- 2 le 26/11 à Bout de Ville.
- 8 le 28/11 en dortoir à St Ilian
- 10 le 30/11 et 8 le 03/12 à Bout de Ville.
- 3 le 03/12 et 8 le 05/12 à la Retenue / Hillion.
- 2 le 12/12 à Pissoison dans un champ entre Pissoison et Hillion.
- 1 le 28/12 à Bout de Ville.

### Dans l'ouest du département :

- 1 le 05/01 à Tréstel / Trévou Tréguignec B14.
- L'hivernage de cette espèce se confirme cette année.

D'origine indo-africaine, elle a nichée pour la première fois en Bretagne au lac de Grand-Lieu en 1981.

**AIGRETTE GARZETTE : 148 D.**

Notée à peu près partout sur le littoral.

- 70 en dortoir le 30/11 à Bout de Ville / Anse d'Yffiniac E19.
- 52 au reposoir le 09/12 à la pointe du Chevet / St Jacut de la Mer D22.
- 76 le 06/01 dans l'Estuaire du Jaudy A15
- 51 le 02/03 à Cruckin / Paimpol B16.

Cette espèce n'a toujours pas fini son expansion, vu le nombre de données, on peut penser qu'il pourrait y avoir d'autres sites de nidifications en Côtes d'Armor que celui de l'île St Riom/ Ploubazianec B16.

A rechercher.

**GRANDE AIGRETTE : 4 D.**

- 1 le 10/12 et le 15/12 à l'étang de l'Ecoublière / Trébédan F23.
- 1 le 15/12 à l'Etang de Beaulieu / Languédias F22.
- 1 le 27/12 au lieu-dit « le Dreindet » / le Faouët C16.

**HERON CENDRE : 119 D.**

- 26 le 21/11 en vol groupé à Péderneq D15.
- 18 le 18/12 dans l'Estuaire du Jaudy B15.

**CIGOGNE BLANCHE : 1 D.**

- 1 le 15/02 à Plourhan D17.

**SPATULE BLANCHE : 2D.**

- 2 le 15/12 à Pissoison / Anse d'Yffiniac E19.
- 1 le 02/02 à St Jacut de la Mer D22.

**CYGNE TUBERCULE : 7 D.**

- RAS.

**OIE RIEUSE : 9 D.**

- 1 le 14/12 à l'étang de la Grande Isle / St Bihy G17.

En Baie de St Brieuc :

- 2 le 15/12, 14 le 20/12, 14 le 22/12, 1 le 31/12 à Pissoison.
- 1 le 15/12 à la Pointe des Guettes.
- 14 le 22/12 à St Guimont / Hillion.
- 1 le 05/01 dans la Baie.
- 1 le 14/01 à Bourienne / Langueux.

**OIE CENDREE : 12D.**

- 2 le 15/12, 16/12 et 22/12 à Pissoison / Anse d'Yffiniac E19.
  - 5 le 20/12, 21/12, et 24/12 au Moulin Neuf / Plounérin E12.
  - 4 le 10/01 à Pont Ar Yar / Plestin les Grèves C12.
  - 4 le 15/01 en Baie de Lannion C12.
  - 4 le 18/01 et le 25/01 au Grand Rocher / Plestin les Grèves.
  - 1 le 11/03 à l'île Grande / Pleumeur Bodou B12.
- Une première pour l'île Grande.

**BERNACHE CRAVANT : 143 D**

Branta Bernicla Bernicla

Les plus grosses concentrations.

- 3740 le 05/01 en Baie de St Brieuc E19.
- 1750 le 06/01 en Baie de St Jacut de la Mer D22.
- 786 le 20/01 au Sillon de Talbert / Pleubian A16.
- 719 le 20/01 en Baie de Paimpol B16.

Branta Bernicla Hrota

- 1 le 16/12 au Lédano / Paimpol / Estuaire Trieux B16.
- 1 le 16/12 et le 24/02 à Beauport / Paimpol B16.
- 1 le 12/01 à Port Lazo/ Plouézec / baie de Paimpol B17.
- 1 le 15/01 et le 07/02 à Cruckin / Paimpol .

Branta Bernicla Nigricans

- 1 le 25/11 à Beauport/ Paimpol B16.
- 1 le 13/12 et le 16/12 à Bout de Ville/ Anse d'Yffiniac E19.

## Groupe 1B Par V. Liéron

### Tadome de Belon : 145 D

- 117 le 16/11/01 Pissoison / Hillion, E19.
- 48 le 17/11/01 au Lédano / Paimpol, B16.
- 104 dans la Rance maritime le 18/11/01, E24.
- 50 le 25/11/01 en baie de la Fresnaye / Fréhel, D22.
- 36 le 03/12/01 Lanros / Pleubian, A16.
- 146 le 09/12/01 Pissoison / Hillion, E19.
- 22 le 16/12/01 avant port de Paimpol, B16.
- 142 dans la Rance maritime le 16/12/01, E24.
- 100 le 16/12/01 en baie de St Jacut de la Mer, D22.
- 32 le 19/12/01 baie de St Anne / Troguéry, B15.
- 54 le 22/12/01 avant port de Paimpol, B16.
- 258 le 05/01/02 comptage wetland en baie de St Briec, E190
- 70 le 06/01 dans l'estuaire du Jaudy de la Roche-Derrien à Pouldouran, B15.
- 176 le 06/01/02 Baie de Baussais / Ploubalay, D23.
- 300 le 11/01/02 à Mordreuc / Pleudihen, E240
- 160 le 13/01/02 baie de St Jacut / St Jacut de la Mer, D22.
- 183 le 13/01/02 baie de la Fresnaye / Fréhel, D22.
- 140 le 23/02/01 baie de la Fresnaye / Fréhel, D22.
- 151 le 05/03/02 Pissoison / Hillion, E19.

### Canard colvert : 148 D

- 525 le 09/12/01 Pissoison / Hillion, E19.
- 65 le 13/12/01 Etang de Saezh / Langoat, C14.
- 743 le 13/12/01 Plaine de Taden / Taden, F24.
- 1044 le 15/12/01 Plaine de Taden / Taden, F24.
- 175 le 16/12/01 Etang de La Hardouiniais / St Launeuc, H21.
- 420 le 16/12/01 St Jacut de la Mer, D22.
- 760 le 22/12/01 Pissoison / Hillion, E19.
- 147 le 30/12/01 Etang du Corong / Glomel, H14.
- 1069 le 04/01/02 Plaine de Taden / Taden, F24.
- 195 le 06/01/02 estuaire du Jaudy / Plougrescan, A15.
- 732 le 10/01/02 Plaine de Taden / Taden, F24.

### Sarcelle d'hiver : 84 D

Les deux principaux sites de passage et d'hivernage sont comme d'habitude la Réserve Naturelle de la Baie de St Briec et l'estuaire du Jaudy.

#### Baie de St Briec :

- 50 le 18/11/01 fond de l'Anse d'Yffiniac / Hillion, E19.
- 80 le 25/11/01 Pissoison / Hillion, E19.
- 72 le 03/12/01 Bourienne / Langueux, E19.
- 130 le 05/01/02 Anse d'Yffiniac, E19.

#### Estuaire du Jaudy :

- 330 à 360 le 18/11/01 estuaire du Jaudy à l'amont de Tréguier, B15.
- 395 le 06/01/02 estuaire du Jaudy, de la Baie de l'enfer à la Roche-Derrien et Pouldouran.

#### Autres données :

- 45 le 16/01/02 Lédano / Paimpol, B16.
- 43 le 07/01/02 Etang de Bosméléac / Le Bodéo, G17.
- 90 le 07/01/02 Etang du Corong / Glomel, H14.
- 95 le 07/01/02 Etang des Salles / Perret, I15.

### Canard chipeau : 25 D

- 17 données sur 25 proviennent de la Baie de St Briec / Réserve Naturelle :
- 25 le 03/12/01 Pissoison / Hillion, E19.
  - 16 le 05/01/02 Pissoison / Hillion, E19.
  - 3 le 08/03/02 Pissoison / Hillion, E19.

#### autres données

- 1 le 17/11/01 Etang de l'écoubière / Trébédan, F23.
- 1 le 21/11/01 Etang de Chalonge / Trébédan, F23.
- 1 le 16/12/01 Les Bas Champs / Pleudihen sur Rance, E24.
- 2 le 30/12/01 Etang du Corong / Glomel, H14.
- 2 le 02/01/02 Etang du Moulin Neuf / Plounérin, E12.
- 1 le 5/01/02 Lédano / Paimpol, B16.
- 2 le 07/01/02 Rochelan / Plestin les Grèves, C12.
- 2 07/01/01 'Etang du Moulin Neuf / Plounérin, E12.

### Canard siffleur : 31 D.

En Baie de St Briec / Réserve Naturelle, E19 :

- 660 le 16/11/01, 400 le 18/11/01, 650 le 28/11/01, 760 le 09/12/01, 820 le 12/12/01, 400 le 22/12/01, 660 le 04/01/02.

#### Autres données côtières :

- 8 le 03/12/01 Laneros / Pleubian, A16.
- 62 le 16/12/01 Grève de Morlet / Langrolay sur Rance, E24.
- 55 le 07/01/02 Pont Ar Yar / Plestin les Grèves, C12.

#### Données intérieures :

- 22 le 07/12/01 Etang de Beffou / Loguivy Plougras, E13.
- 14 le 19/12/01 Etang de Bosméléac / Le Bodeo, G17.
- 25 le 30/12/01 Etang du Corong / Glomel, H14.
- 39 le 05/02/02 Etang de Gourveau / St Gilles Vieux Marché, H17.

### Canard pilet : 31 D

La plupart des données proviennent de la Baie de St Briec / Réserve Naturelle

- 83 le 16/11/01 Pissoison / Hillion, E19.
- 167 le 18/11/01 Pissoison / Hillion, E19.
- 185 le 28/11/01 Pissoison / Hillion, E19.



- 250 le 12/12/01 Pissaison / Hillion, E19.
- 240 le 02/01/02 Pissaison / Hillion, E19.
- 160 le 03/02/02 Bout de Ville / Langueux, E19.
- 46 le 05/03/02 Pissaison / Hillion, E19.

- 2 le 15/12/01 Etang de l'Ecoublière / Trébedan, F23.
- 12 le 15/12/02 Plaine de Taden / Taden, F24.
- 1 du 19/12/01 au 28/12/01 Etang de l'Ecoublière / Trébedan, F23.
- 2 le 05/01/02 Lédano / Paimpol, B16.

#### **Sarcelle d'été : 0 D**

#### **Canard souchet : 41 D**

La plupart des données proviennent de la Baie de St Brieuc / Réserve Naturelle, effectifs relativement important pour le site et réguliers :

- 38 le 18/11/01 Pissaison / Hillion, E19.
- 71 le 28/11/01 Pissaison / Hillion, E19.
- 60 le 05/12/01 Pissaison / Hillion, E19.
- 62 le 04/01/02 Bourienne / Langueux, E19.
- 34 le 22/02/02 Pissaison / Hillion, E19.

Quelques autres sites

- 6 le 15/12/01 Plaine de Taden / Taden, F24.
- 5 le 16/12/01 Etang de La Hardouiniais / St Launeuc, H21.
- 4 le 19/12/01 Etang de Bosméléac / Le Bodéo, G17.
- 6 le 23/12/01 Boisgelin / Pléhédél, C16.
- 1 du 26/12/01 au 02/01/02 Moulin Neuf / Plounérin, E12.
- 4 05/01/02 Lédano / Paimpol, B16.

#### **Fuligule milouin : 37 D**

Des effectifs largement inférieurs aux années antérieures en Plaine de Taden / Taden, F24.

- 67 le 05/12/01, 50 le 20/12/01, 101 le 04/01/02.

Quelques autres sites

- 14 le 10/12/01 Etang de Loudéac / Loudéac, I18.
- 22 le 16/12/01 Etang de La Hardouiniais / St Launeuc, H21.
- 31 le 03/01/02 Etang de Loudéac / Loudéac, I18.
- 80 le 12/01/02 Chantoiseau / St Helen, F24.

#### **Fuligule morillon : 31 D**

- 9 le 14/12/01 Etang de Beffou / Loguivy-Plougras, E13.
- 26 le 07/01/02 barrage de Guerlédan / Mur de Bretagne, I16.
- 28 le 07/01/02 Etang du Fourneau / Perret, I15.
- 48 le 09/03/02 Etang des Salles / Perret, I15.

Les effectifs les plus importants sont donc concentrés dans le sud du département, secteur de Guerlédan. Les autres données concernent moins de 10 individus, le plus souvent 1 ou 2.

#### **Fuligule milouinan : 14 D**

Aucune donnée en baie de St Brieuc.

- 1 le 15 et 25/12/01 et du 3 au 11/03/02 au Lenn / St Quay-Perros, B13.
- 6 le 13/01/02 Mordreuc / Pleudihan sur Rance, E24.
- 3 le 26/01/02 Chantier du Tanet / Langrolay sur Rance, E24.

#### **Fuligule nyroca : 1 D**

- 1 le 09/12/01 Etang de l'Ecoublière / Trébedan, F23.

#### **Eider à duvet : 10 D**

Notée à La Pointe de Plouha, dans l'estuaire du Jaudy et en Baie de St Brieuc.

- 1 le 18/11/01 estuaire du Jaudy / Plouguiel, B15.
  - 2 le 01/01/02 Pointe de Plouha / Plouha, C17.
- Toutes les autres données proviennent de la Baie de St Brieuc.
- 9 le 05/01/02 puis un maximum de 10 entre le 03 et le 08/03/02 à la Pointe des Guettes / Hillion, E19.

#### **Macreuse noire : 39 D**

Dans la baie de St Brieuc :

- 900 le 18/11/01 de la Pointe des Guettes à Béliard, Morieux / Hillion, E19.
- 1150 le 30/11/01 à partir de la Pointe des Guettes / Hillion, E19.
- 1380 le 05/01/02 à partir de la Pointe des Guettes / Hillion, E19.
- 1500 le 15/02/02 à partir de la Pointe des Guettes / Hillion, E19.

autres sites :

- 50 le 25/11/02 Beg Douar / Plestin les Grèves, C12.
- 74 le 06/01/02 la Pointe du Chevret / St Jacut de la Mer, D22.
- 200 le 08/01/02 Beg ar Forn / Trédrez, C12.

#### **Macreuse brune : 11 D**

Toujours en effectif réduit, de 1 à 6.

- 2 le 18/11/01 la Ville Ger / Pleudihan sur Rance, E24.
- 5 le 30/11/01 la Pointe du Roselier / Plérin, E19.
- 3 le 05/12/01 la Pointe des Guettes / Hillion, E19.
- 6 le 19/12/01 la Pointe du Roselier / Plérin, E19.
- 1 le 06/01/02 estuaire du Jaudy / Plougrescan, A15.
- 1 le 06/01/02 l'île à Poule / Kerbors, B15.
- 6 le 06/01/02 la Pointe du Chevret / St Jacut de la Mer, D22.
- 3 les 11, 13 et 29/01/02 à Mordreuc / Pleudihan sur Rance, E24.
- 4 le 13/01/02 en baie de St Jacut / St Jacut de la Mer, D22.

#### **Harelda boréale : 1 D**

- 6 le 08/03/02 Pointe des Guettes / Hillion, E19.

#### **Garrot à œil d'or : 20 D**

Les données proviennent de l'estuaire de la Rance, de la Baie de Perros-Guirec et de quelques sites intérieurs.

Sur la Rance :

- 4 le 18/11/01 à Mordreuc / Pleudihan sur Rance, E24.

- 11 le 16/12/01 La Ville Ger / Pleudihan sur Rance, E24.
- 10 le 11/01/02 La Ville Ger / Pleudihan sur Rance, E24.
- 11 le 13/01/02 La Ville Ger / Pleudihan sur Rance, E24.
- 8 le 26/01/02 Chantier du Tanet / Langrolay sur Rance, E24.

Dans la Baie de Perros-Guirec :

- 2 le 15/02, 2 le 04/01, 1 le 06/01 au Lenn / St Quay-Perros, B13
- 1 le 11/01/02 et le 11/02/02 en Baie de Perros-Guirec / Perros-Guirec, B13.

Sites intérieurs :

- 1 le 03/01/02 Etang de la Hardouinais / St Launec, H21.
- 1 le 07/01/02 Etang de Gourveaux / St Gilles Vieux Marché

#### Harle huppé : 94 D

La majorité des données provient du Trégor

- 41 le 01/12/01 Ty ar Quéré / Lanmodez, B16.
- 24 le 07/12/01 Bonne Nouvelle / Lanmodez, A16.
- 37 le 03/01/02 Kermoustoir île à Bois / Lézardrieux, B16.
- 37 le 06/01/02 estuaire du Jaudy / Plougrescan, A15.
- 38 le 17/01/02 Sillon du Talbert / Pleubian, A16.
- 45 le 18/01/02 Pors Don / Ploubaslanec, B16.
- 70 le 20/01/02 Baie de Paimpol / Paimpol, B16.
- 62 le 11/02/02 Nantouar / Louannec, B13.
- 47 le 11/03/02 Baie de Perros / Perros-Guirec, B13.

en Baie de St Brieuc (données supérieures à 10 individus) :

- une donnée exceptionnelle de 230 Harles huppés le 1/12/01 La Banche / Binic (longent la côte à pleine mer vers la baie de St Brieuc).
- 24 le 01/01/02 Martin Plage / Plérin, E19.
- 33 le 19/01/02 Martin Plage / Plérin, E19.
- 19 le 26/01/02 Martin Plage / Plérin, E19.

En Rance (données supérieures à 10 individus)

- 32 le 13/01/02 Grève de Morlet / Langrolay sur Rance, E24.

#### Harle bièvre : 4 D

- 2 le 13/12/01 Etang de Saezh / Langoat, C14.
- 3 le 17 et 18/12/01 Etang de Saezh / Langoat.
- 1 le 19/12/01 Etang de l'Ecoublière / Trébédan, F23.

#### Canard mandarin : 3 D

- 1 le 15/12/01 Plaine de Taden / Taden, F24.
- 1 le 30/12/01 Etang du Corong / Glomel, H24.
- 1 le 04/12/01 Plaine de Taden / Taden, F24.

#### Erismature à tête rousse: 1 D

- 2 le 10/02/02 Grève de Morlet / Langrolay sur Rance, E24.

#### Erismature à tête blanche : 1 D

- 1 le 18/11/01 Grève de Morlet / Langrolay sur Rance, E24.

## Groupe 2 par J.M. Raoul

#### Buse variable : 113 d

Beaucoup d'observation pour cette espèce sur le département, peut être est-elle plus présente l'hiver ? A noter que la vague de froid a semble t-il apporté un afflux de buses variables dans le Trégor à la mi-décembre d'après R. LE ROY.

- le 02.01.02 un oiseau sur le site de nid de 2001 au Moulin neuf (NE) en Plounérin D12
- 3 buses paradent le 15.03.02 à Conventant Jorand en Trémel D12.

#### Buse pattue 16 d

Observée par P. BERTHELOT dans un premier temps puis par P. HAMON qui confirme la première observation de Buse pattue pour notre département. Cet oiseau peut rester très longtemps en vol stationnaire face au vent 1H30 le 14.01.02 au dessus du Grand Mez Goëlo où il sera observé jusqu'au 10.03.02. Les ornithos seront nombreux pour l'observer tout au long de son séjour. Il est fort probable que la Buse pattue se nourrissait de rats sur cet îlot infesté.

#### Epervier d'Europe : 37 d

Il est présent sur l'ensemble du département en bord de mer, en ville comme dans les campagnes. Il est observé a de nombreuses reprises en chasse.

#### Milan royal 2 d

Deux observations de passages le 17.11.01 à Trestel / Trévous Tréguignec B14 en vol dans une ascendance vers SE. Le 10.12.01 à Bellevue en Ploumagoar E16 en vol vers le sud.

#### Busard des roseaux 1 d

- Un busard le 26.02.02 à Mordreux en Pleudihen sur Rance E24.

#### Busard Saint Martin 8 d

5 données côtières :

- le 02.12.01 au jardin de la mer en Fréhel C21.
- le 18.12.01 au Cap Fréhel C22
- le 02.01.02 aux alouettes en Planguenoual E20
- le 13.01.02 à Bréhec C17
- le 19.02.02 à Pordic E18

3 données plus à l'intérieur :

- le 12.12.01 à Saint André des eaux G24
- le 03.01.02 à Evran G24
- le 21.01.02 à Plourhan D17

#### Faucon crécerelle 58 d

A noter une femelle posée sur le site de nidification le 10.03.02 à la carrière de St Servais G14

#### Faucon émerillon 2 d

- Le 27.11.01 à Boutdeville dans l'Anse d'Yffiniac
- Le 13.01.02 dans l'estuaire du Frémur à Lancieux

#### Faucon Pèlerin 55 d

Beaucoup d'oiseaux observés le long des côtes durant l'hiver.

- « le » couple de Plouha est observé sur la falaise le 25.11.01. Le 03.03.02 il est sur le même site de nidification que l'an dernier.

D'autres oiseaux sont observés vers Plouézec et Paimpol il ne s'agit pas du couple de Plouha (le 26.02 au grand Mez Goelo). Le 28.12.01 attaque avec deux grands corbeaux pointe de Berjul C17, le 28.02.02 à la pointe de Berlot (C17) où il attaque la célèbre Buse pattue.

A Fréhel, le couple est présent sur le site de nidification le 16.12.01, le 21.02.02, en baie de Saint Brieuc deux oiseaux sont observés dans l'Anse d'Yffiniac. Le 25.11, 28.11, 22.12, 26.12, 15.02. L'Anse de Morieux ne semble pas l'attirer puisqu'aucune observation ne sera relevée malgré la fréquence des dénombrements.

Autres sites d'observations :

- une femelle le 10.03.02 à Kerbernes Saint Servais G14,
- une femelle le 27.11.01 au Moulin neuf en Plounérin E12,
- le 18.11.01 au Roué en Langrolay sur Rance E24,
- le 10.02.02 à Beg ar forn en Trédrez C12,
- le 22.11.01 sur l'île du grand Rocher à Saint Jacut de la mer D22,
- le 07.02.02 au Port de Saint Jacut de la mer,
- le 18.02.02 une femelle à Lannion C13,
- le 07.12.01 un juv. à l'île Grande B12,
- le 13.01.02 sur l'île Tomé en Perros Guirec B13.

#### Perdrix rouge : 1d

- Une perdrix assez farouche le 15.12.02 à Trébédan F23.

#### Faisan de colchide : 3d

#### Rale d'eau : 10d

- le 15.01.02 deux râles en Baie de Lannion C12,
- le 19.11.01 deux à la Cage dans l'anse d'Yffiniac,
- le 17.11.01 un à la Vieille Rivière à Lanvallay F24,
- le 3.01.02 un au marais près de l'école de voile de Port Blanc en Penvénan B14,
- le 10.01.02 deux à la station d'épuration de Plestin les Grèves C12.

#### Poule d'eau : 74 d

C'est en novembre et décembre que les effectifs sont les plus importants,

- le 12.11.01 à l'étang du Val en Trélivan F23, 17 poules d'eau sont présentes, un record pour ce site.

- le 17.12.02, 14 poules d'eau à Chantoiseau en Lanvallay F24,
- le 21.12.02, 19 sur la lagune gelée au pont des Ecoailles en Pleslin Trivagou E23.

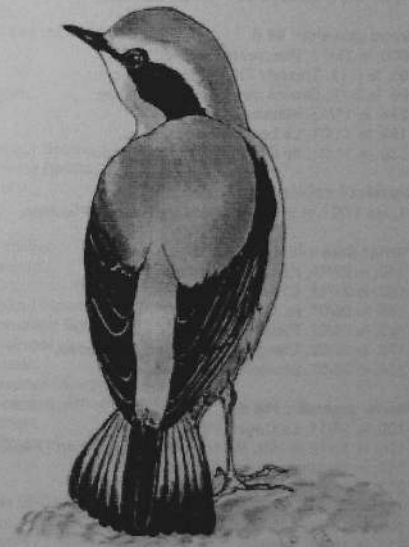
Voici quelques données concernant le Moulin Neuf en Plounérin E12 :

- 24 le 06.12.01, 20 le 15.12.01, 13 le 27.12.01, 17 le 28.12.01.

#### Foulque macroule : 169 d

Des données d'importantes concentrations :

- le 22.12 à l'étang de Jugon Les Lacs F22, 108 foulques sont regroupées,
- 30 le 19.12 à l'étang du Val en Trélivan F23,
- 27 le 28.12 à l'étang de l'Ecoubière en Trébédan F23,
- 130 le 27.11 à l'étang de Lozier en Plumaugat H22,
- 74 le 18.11 au Bois Joli en Trémereuc D23,
- 51 le 16.12 à Lessard / la Vicomté sur Rance E24,
- 114 le 16.12 aux Bas Champs / Pleudihen sur Rance E24, 215 le 13.01, 174 le 10.02.
- 113 le 13.01 dans l'estuaire du Frémur à Lancieux D23,
- 35 le 15.01 en baie de Lannion C12,
- 110 le 07.01 à l'étang du Corong en Glomeil H14,
- le 07.01 à la retenue de Guerlédan en Mûr de Bretagne I16, 230 ;
- le 20.01 à l'étang de Bétineuc en St André des Eaux G24,59.





---

**Groupe 3A**  
**par Olivier LE BIHAN**

---

**Huitrier pie : 109 d**

- 2250, le 18/11 et 2500, le 25/11, La Cage / Yffiniac,
- 255, le 7/12, Estuaire du Jaudy / Lanmodez,
- 2000, le 9/12, Grèves des courses / Yffiniac,
- 150, le 10/12, Sillon de Talbert / Pleubian,
- 1600, le 12/12, la Cage / Yffiniac,
- 130, la 12/01, Plage de St Michel en grève,
- 304, le 13/01, Baie de St Jacut de la mer,
- 2800, le 3/02, Bout de ville / Yffiniac

**Avocette élégante : 2 d**

- 1, le 31/12, Estuaire du Jaudy,
- 1, le 13/01, Estuaire du Frémur / Lancieux,

**Grand gravelot : 66 d**

- 800, le 25/11, Beauport / Paimpol,
- 93, le 6/12, Trestel / Trévou Tréguignec,
- 60, le 9/12, Grèves des Courses / Yffiniac,
- 274, le 11/12, Pleumeur Bodou,
- 159, le 11/01, Le Lenn / Perros Guirec,
- 530, le 11/01, Ile Grande / Pleumeur Bodou,

**Gravelot à collier interrompu : 2 d**

- 1, les 17/01 et 20/01 au Sillon de Talbert / Pleubian,

**Pluvier doré : 40 d**

- 140, le 27/11, Kernevo / St Martin des Prés,
- 160, le 27/11, L'Hivery / Le Bodéo,
- 275, le 06/01, le Gange / Plérin,
- 425, le 06/02, Plélan le Petit,
- 175, le 07/02, Etang de Bosméléac / Le Bodéo,
- 354, le 29/01, Bourienne / Yffiniac,

**Pluvier argenté : 105 d**

- 100, le 18/11, La Cage / Yffiniac,
- 120, le 10/12 et 293, le 11/12, Sillon de Talbert / Pleubian,
- 150, le 16/12, avant port / Paimpol,
- 232, le 05/01, Baie de St Brieuc,
- 182, le 06/01, Estuaire du Jaudy / Plougrescant,
- 350, le 17/01, Sillon de Talbert / Pleubian,
- 210, le 18/01, Yffiniac,
- 440, le 20/01, Sillon de Talbert / Pleubian.

**Vanneau huppé : 104 d**

- 200, le 23/11, Rond point Eleusis / Plérin,
- 500, le 27/11, Le Creux / Trevron,
- 450, le 3/12, Pissoison / Yffiniac,
- 600, le 28/12, Trégrit / St Juvat,
- 750, le 06/01, Estuaire du Jaudy / Plougrescant,
- 800, le 15/01, La Bihangnais / Calorguen,
- 1250, le 29/01, Bourienne / Yffiniac,
- 1250, le 5/02, La Harmoye,

**Bécasseau maubèche : 39 d**

- 2250, le 18/11, St Maurice / Morieux,
- 3750 le 07/12, 1850 le 09/12, 5000 le 05/01, Grèves des Courses / Yffiniac,
- 4750 le 03/02, 3750 le 13/03, Bout de ville / Yffiniac,

**Bécasseau sanderling : 58 d**

- 300 le 16/11, 270 le 30/11, Caroual / Erquy,
- 220, le 10/12, Sillon de Talbert / Pleubian,
- 240, le 12/01, Le Grand Rocher / Plestin les Grèves,
- 515, le 15/02, Baie de Lannion,
- 450, le 15/03, Beg Douar / Plestin les Grèves,

**Bécasseau minute : 1 d**

- 3, le 12/12, St Maurice / Morieux,

**Bécasseau violet : 5 d**

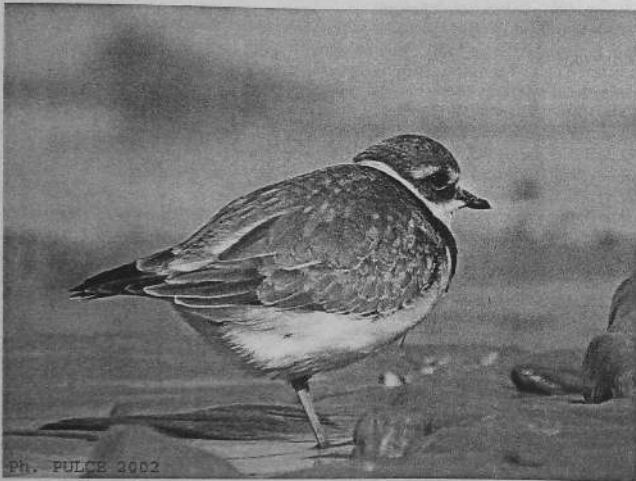
- 12, le 1/12, Ile Grande / Pleumeur Bodou,
- 9, le 15/01, Ile Grande / Pleumeur Bodou,
- 2, le 24/11, Ilot St Michel / Erquy,

**Bécasseau variable : 112 d**

- 475, le 18/11, Bout de ville / Yffiniac,
- 1100, le 25/11, Beauport / Paimpol,
- 1600, le 09/12, Grèves des Courses / Yffiniac,
- 1050, le 10/12, Sillon de Talbert / Pleubian,
- 538, le 11/12, Ile Grande / Pleumeur Bodou,
- 2100, le 16/12, avant port / Paimpol,
- 4513, le 05/01, Baie de St Brieuc,
- 1672, le 06/01, Estuaire du Jaudy / Plougrescant,
- 1000, le 13/01, Baie de la Fresnaye, Fréhel,
- 3300, le 18/01, La Cage / Yffiniac,
- 2700, le 05/03, La Cage / Yffiniac,

**Combattant varié : 11 d**

- 1 le 18/11, 6 le 03/12, et 30 le 05/01 dans l'Anse d'Yffiniac.
- encore 14 le 08/03, Pissoison / Yffiniac,
- 1, le 13/03, Baie de la Fresnaye / Matignon,



**Bécassine sourde : 3 d**

- 1, le 18/11, fond de l'anse Yffiniac,
- 1, le 15/01 et 1 le 31/01, Etang du Moulin neuf / Plounérin,

**Bécassine des marais : 40 d**

- 1, le 18/11, Bout de ville / Yffiniac,
- 6, le 03/12, Goas meur / Paimpol,
- 4, le 16/12, Landhuel / St Brandan,
- 7, le 01/01, St Nicolas / Camlez,
- 7, le 09/01, Etang du Moulin neuf / Plounérin,
- 6, le 05/02, Le Paluden / Minihy Tréguier,

**Bécasse des bois : 14 d**

- 2, le 17/11, Bout de ville / Yffiniac,
- 3, le 11/12, Boutron / Calorguen,
- 6, le 10/01, Le Gouelou / Loguivy-Plougras,
- 1, le 10/03, Bois de Coat Liou / Bourbriac,

**Barge à queue noire : 6 d**

- 1, le 18/11, Bout de ville / Yffiniac,
- 4, le 15/12, Beauport / Paimpol,
- 9, le 04/01, Foutreven / Hillion,
- 18, le 13/03, Baie de la Frenaye, Matignon,

**Barge rousse : 45 d**

- 50, le 18/11, Bout de Ville, Yffiniac,
- 250, le 28/11, La Cage / Yffiniac,
- 345, le 09/12, St Maurice / Morieux,
- 473, le 05/01, Baie de St Brieuc,
- 250, le 15/02, La Cage / Yffiniac,
- 345, le 25/02, Bout de ville / Yffiniac,

**Courlis corlieu : 2 d**

- 2, le 11/01, Baie de Trégastel
- 1, le 10/02, Les Bas Champs / Pleudiden sur Rance,

**Courlis cendré : 85 d**

- 320, le 18/11, Bout de ville / Yffiniac,
- 460, le 28/11, La Cage / Yffiniac,
- 11, le 11/12, Sillon de Talbert / Pleubian,
- 500, le 12/12, La Cage / Yffiniac,
- 49, le 11/02, Baie de Perros Guirec,
- 460, le 25/02 et 305, le 05/03, La Cage / Yffiniac,

**Chevalier arlequin : 5 d**

- 1, le 31/12, Estuaire du Jaudy / Plougrescant,
- 1, le 31/12, Enrochement du Légué / Yffiniac,
- 1, le 08/03, Pissoison / Yffiniac,

**Chevalier gambette : 112 d**

- 50, le 24/11, Baie de Lanros / Pleubian,
- 20, le 04/12, Le Lenn / Perros Guirec,
- 25, le 09/12, La Banche / Binic,
- 94, le 1/12, Le Lenn / Perros Guirec,
- 57, le 06/01, Estuaire du Jaudy / Plougrescant,
- 67, le 20/01, Baie de Paimpol,
- 50, le 28/02, Pointe de l'Illemont / Hillion,
- 36, le 11/03, Baie de Perros Guirec

**Chevalier aboyeur : 25 d**

- 7, le 04/12, Le Lenn / Perros Guirec,
- 24, le 11/12, Baie de Perros Guirec,
- 9, le 06/01, Estuaire du Jaudy / Plougrescant,
- 23, le 11/01, Baie de Perros Guirec,
- 5, le 23/02, Estuaire du Jaudy / Plouguiel,
- 22, le 11/03, Baie de Perros Guirec,

**Chevalier culblanc : 16 d**

- 3, le 21/11 et 3, le 26/12, Etang du Val / Trélivet,
- 3, le 05/01, Baie de St Brieuc,
- 4, le 30/01, Le Guindy / Minihy Tréguier,
- 1, le 06/03, Etang du Chalonge / Trébédan,

**Chevalier guignette : 37 d**

- 2, le 18/11, Le Bois joli / Trémereuc,
- 44, le 22/11, Baie de St Jacut,
- 4, le 01/12, Port du Légué / St Brieuc,
- 2, le 14/12, Rive du Jaudy / La Roche Derrien,
- 8, le 06/01, Estuaire du Jaudy / Plougrescant,

**Tournepipe à collier : 64 d**

- 30, le 25/11, Ile Grande / Pleumeur Bodou,
- 30, le 09/11, port de Lancieux,
- 80, le 11/12, Sillon de Talbert,
- 141, le 11/12, Ile Grande / Pleumeur Bodou,
- 109, le 06/01, Estuaire du Jaudy / Plougrescant,
- 116, le 20/01, Baie de Paimpol.

---

**GROUPE 3B**  
**par Maël Le Provost**

---

**Grand labbe : 1 donnée**

- 1 le 08/03 à la Pointe des Guettes / Hillion E19.

**Mouette mélanocéale : 36 données.**

Proviennent toutes du littoral du Trégor-Goëlo, exceptées deux données :

- 1 adulte le 16/12 dans la baie de St-Jacut de la mer D22
- 1 adulte posé sur la plage à l'Ilot St-Michel / Erquy D21.

Plus gros chiffre :

- 35 ( la plupart en PN) à Beauport / Paimpol B16.

Du côté des baguées :

- le 21/12 au Petit St Loup / Plouézec C17, dont 1 baguée verte et blanche.
- 8 le 16/01 au Sillon du Talbert / Pleubian A16, dont 1 baguée blanche.

**Mouette pygmée : 17 données.**

Dont 10 données en baie de St-Brieuc E19, le plus gros chiffre du site :

- 150 le 02/01 à Martin Plage / Plérin.

Ailleurs, noté durant la période en petit nombre, dans l'estuaire du Jaudy, à l'île Grande, en baie de Lannion, à Plestin Les Grèves et à Pléneuf Val André.

**Mouette rieuse : 120 données.**

Beaucoup de données pour cette espèce, très répandue en hivernage dans le département, sur le littoral et dans l'intérieur : sur les étangs et dans les labours.

Notons le chiffre important de 10 000 oiseaux arrivant au dortoir le 16/12 à La Ville Ger / Pleudihen E24, sur une action concertée qui mériterait d'être renouvelée, sur la Rance et sur d'autres sites du département.

Autres gros chiffres :

- 5500 le 13/01 en baie de La Fresnaye / Fréhel D22.
- 2500 le 23/11 à la plaine de Taden F24

Tous les autres chiffres sont inférieurs à 750, avec une majorité assez nette de données pour l'est du département.

**Goéland à bec cerclé : 5 données.**

Concernent toutes sans doute le même oiseau, vu du 1/12 au 3/03, au port du légué / St-Brieuc et au parking du Carrefour / Languieux E19.

**Goéland cendré : 35 données.**

Répandu un peu partout en hivernage sur le littoral, surtout dans le Trégor et dans la Baie de St-Brieuc.

Plus grandes concentrations :

- 116 le 13/01 dans la baie de La Fresnaye / Fréhel D22
- 98 le 4/01 à la Pointe des Guettes / Hillion E19



- 95 le 6/01 à la plage de St-Efflam / Plestin-Les-Grèves C12.  
Egalement noté dans l'intérieur des terres (en très petit nombre) à l'étang du Moulin Neuf / Plounérin E12, à l'étang de Jugon les Lacs F22, à l'étang de Loudéac I18, à l'étang de l'Ecoublière / Trébédan F23, à l'étang du Val / Trélivet F23.

**Goéland brun : 33 données.**

Plus noté dans l'intérieur des terres (étangs, labours, en vol) que sur le littoral, une seule donnée dans la Baie de St-Brieuc ; jamais en très grand nombre.

Chiffres les plus importants :

- 17 le 23/02 sur la rivière Le Léguer / Lannion C12.
- 15 le 28/02 à Loscouet Izellan / Lohuec F12.

**Goéland argenté : 65 données.**

Rien de particulier sur ce goéland très peu noté sur le littoral, où il doit pourtant être commun ! seulement 16 données pour la période, dont la majorité sur la Rance.

Plus gros rassemblements :

- 230 le 3/01 à l'étang de Loscouët sur Meu I22.
- 150 le 24/11 à la Ville Davy / Languenan E23, sur un labour.
- 100 le 13/01 dans la baie de la Fresnaye / Fréhel D22.

**Goéland marin : 39 données.**

Noté assez uniformément sur la côte, les îles et les estuaires.

Quelques gros rassemblements, la plupart sur le Trégor.

- 35 le 20/01 en baie de Paimpol B16.
- 30 le 25/11 à l'îlot St-Michel / Erquy D21.

**Mouette tridactyle : 4 données.**

Toujours par individu isolé :

- 1 le 9/12 à la pointe du Chevet / St-Jacut de la mer D22.
- 1 juv le 3/01 à Martin Plage / Plérin E19.
- 1 adulte le 15/01 à Beg Douar / Plestin-Les-Grèves C12.
- 1 le 9/03 à la Cotentin / Planguenoual E19.

**Sterne caugek : 68 données.**

Nombre très important de données pour une période hivernale. Très grande majorité d'observations provenant du littoral du Trégor, de Plestin-Les-Grèves à Paimpol.

Malgré ce nombre important, les effectifs restent faibles, seules 7 données concernent plus de 10 oiseaux :

- 10 le 25/11 à Beauport / Paimpol B16.
- 12 le 9/12 à la pointe du Chevet / St-Jacut de la mer D22.
- 12 le 9/12 à la Banche / Binic D18.
- 14 le 6/01 à l'île à Poule / Kerbors B15.
- 19 le 15/01 en baie de Lannion B12.
- 21 le 6/01 dans l'estuaire du Jaudy / Plougrescant A15.
- 29 le 6/12 à St-Maurice / Morieux E19.

**Guillemot de Troil : 2 données.**

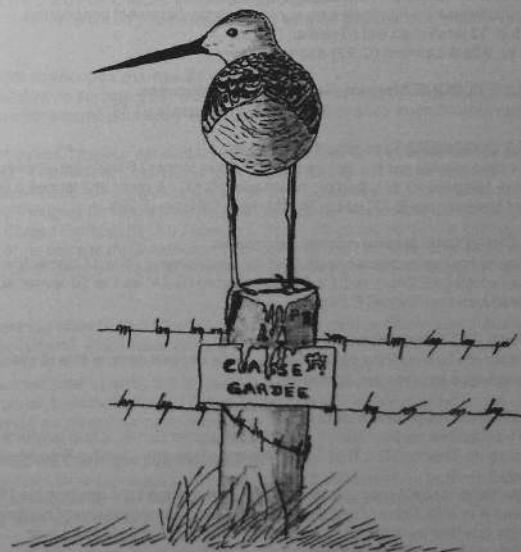
- 5 le 28/02 à la Pointe de Bifot / Plouézec C17.
- 2 en plumage inter nuptial le 3/03 dans la baie de Lancieux D23.

**Pingouin torda : 42 données.**

Beaucoup de données pour cette période hivernale, sur tout le littoral et la Rance (jusqu'à Pleudihen sur Rance).

Des gros effectifs sont observés à :

- La pointe de l'Armorique / Plestin les Grèves C12, jusqu'à 150 le 01/01.
  - Martin Plage / Plérin E19, jusqu'à 130 le 03/01.
  - Verdelet / Pléneuf Val André D20, 60 le 30/11.
  - Ile grande / Pleumeur-Bodou B12, 35 le 8/01.
  - Estuaire du Jaudy / Plougrescant A15, 33 le 6/01.
  - Pointe du Chevet / St Jacut de la Mer D22, 24 le 9/12.
- Le reste concerne des petits groupes de moins de 20 individus.



Groupe 4  
Par J. Maoût

**PIGEON COLOMBIN *Columba oenas* 25 observations.**

Quelques chanteurs sont notés en novembre, décembre, février et mars sur ou près de sites de reproduction : Coat Tromarc'h / Trémel (D 12), la Lande Colas/Paimpol (B 16), la Cage et Bout de Ville / Languieux (E 19) et le Chalonge / Trébédan (F 23). Des parades sont également notées à la plage Bonaparte / Plouha (C 17) le 10 février. Une autre observation intéressante est faite dans le même secteur de falaise avec 16 individus à la pointe de Kerlite / Plouézec (C 17) le 5 mars.

90-100 individus sont en pré dortoir à l'île Loaven / Plougrescant (A 15) le 4 janvier.

Un nouveau site de reproduction est découvert dans un corps de ferme à Run ar Manac'h / Lanvellec (D 13) le 6 mars.

**PIGEON RAMIER *Columba palumbus* 46 données.**

Les bandes automnales ou hivernales ne sont pas particulièrement importantes, maximum 165 le 12 janvier au Val / Trélivet (F 23).  
Un construit en ville à Lannion (C 13) dès le 28 février.

**TOURTERELLE TURQUE *Streptotelia decaocto* 11 données.**

1 pullus est au nid le 10 mars dans le bourg de Saint-Servais (G 14).

**EFFRAIE DES CLOCHERS *Tyto alba* 10 données.**

L'espèce est notée vivante sur les sites suivants : Saint Haran / Plestin-les-Grèves (C12), Trézélan / Bégard (D 15), Kerlidic / Pléhédél (C 17) : 6 œufs et 3 jeunes à l'envol, La Ville Davy / Languéan (E 23) et La Touchefais / Trélivet (F 23).

**CHOUETTE CHEVECHE *Athene noctua* 3 données.**

Les trois données sont en provenance de l'est du département : 1 le 17 décembre à Trévallon / Saint-Hélen (E 24), 1 le 21 à Caréon / Evran (G 24) et 1 le 10 février au Pont de Cieux / Pleudihen-sur-Rance (E 24).

**CHOUETTE HULOTTE *Strix aluco* 26 données.**

Le chant est entendu tout au long de la période. Cette espèce semble être la mieux répandue d'entre tous les rapaces nocturnes.

**HIBOU MOYEN-DUC *Asio otus* 5 données.**

1 chante le 21 décembre au Bois Riou / Trévou-Tréguignec (B 14), 2 le 6 janvier à l'entrée du bourg de Trévron (G 23) et 1 le 5 février au Paluden / Minihy-Tréguier (B 15).

Deux contacts pouvant concerner une femelle de cette espèce sont obtenus les 28 février et 4 mars à la Ville Davy / Languéan (E 23). Ces données méritent confirmation d'autant que les cris des rapaces nocturnes, ceux de la Hulotte *Strix aluco* tout particulièrement, sont parfois déroutants.

**HIBOU DES MARAIS *Asio flammeus* 2 données.**

Quatre données le 13 janvier pour un individu observé dans l'estuaire du Frémur (D 23/E 23), 2 sont le 2 février en baie de Saint-Jacut (D 22).

**MARTIN-PECHEUR D'EUROPE *Alcedo atthis* 73 données.**

Toujours beaucoup de données en période inter nuptiale pour cette espèce.

Il est bien difficile de faire une synthèse tant les données sont échelonnées au cours de la période. Tout au plus peut-on remarquer la prédominance des données côtières dans la partie occidentale du département.

Sites	Ouest du département	Est du département
Intérieur	13 (6+7)	23 (19+4)
Littoral	25 (11+14)	12 (9+3)

Les nombres entre parenthèses reprennent les données recueillies avant le 31 décembre puis après.

La chute du nombre d'observations dans la partie orientale est très nette (effet du gel ?).

**PIC-VERT D'EUROPE *Picus viridis* 51 données.**

Le chant est entendu un peu partout tout au long de la période. L'espèce reste bien notée.

**PIC NOIR *Dryocopus martius* 27 données.**

Les données se partagent entre les contacts directs (15) et les relevés de traces (12), très caractéristiques pour cette espèce.

D'ouest en est, l'espèce est contactée d'une manière ou de l'autre sur les sites suivants : Trébriant et Coat Tromarc'h / Trémel (D 12), le bois de Lann ar Waremm / Pleumeur-Bodou (C 13), Ménez Crech Bourg / Lanvellec (D 13), la forêt de Beffou / Loguivy-Plougras (E 13), la forêt de Coat an Noz (E 14), la forêt de Duault (G 14), la Lande Colas / Paimpol (B 16), Traou ar C'hoat / Plouézec (C 17), la forêt de Lorge (G 17/G 18), le barrage de Guerlédan / Mur-de-Bretagne (I 17), la forêt de La Hardouinais (H 21), Le Chalonge / Trébédan, le Bosreux / Brusvily (F 23) et Boutron / Calorguen (F 24).

La répartition reste essentiellement intérieure, les milieux favorables (hêtraies essentiellement) étant assez rares sur le littoral.

Le chant est noté à partir du 2 février à la Lande Colas alors qu'un individu tambourine le 7 mars en forêt de Beffou où l'arbre porteur de la loge de nidification de l'an passé s'est cassé au niveau de cette dernière.

**PIC EPEICHE *Dendrocopos major* 60 données.**

Les premiers tambourinages sont entendus le 28 décembre en forêt de Beffou / Loguivy-Plougras (E 13). Ces manifestations sont ensuite relevées régulièrement jusqu'à la fin de la période.

A la Touchefais / Trélivet (F 23), la consommation de noisettes est notée du 24 novembre au 27 janvier.

**PIC MAR *Dendrocopos medius* 4 données.**

L'espèce est repérée sur trois sites : 2 le 23 novembre dans le bois du château de la Motte / Léhon (F 24), 1 les 8 décembre et 19 janvier au Chalonge / Trébédan (F 23) et 2 ou 3 dont 1 chanteur le 5 mars à Coat Tromarc'h / Trémel (D 12).

**PIE EPEICHETTE *Dendrocopos minor* 12 données.**

L'espèce est notée sur les sites suivants : Coat Tromarc'h / Trémel (D 12), le Pré Madeleine / Grâces (E 15), Beauport et la Lande Colas / Paimpol (B 16), Foutrevent / Hillion (E 19), La Touchefais / Trévilan, Kerual / Trébédan (F 23), Couëllan / Caulines (H 23), Coëtquen / Saint-Hélen, la Vieille Rivière / Lanvallay (F 24) et Caéron / Evran (G 24).

**ALOUETTE LULU *Lullula arborea* 16 données.**

Les données proviennent de deux secteurs bien distincts, Bruillac / Plounérin (D 12) et les communes de Trévilan et Trébédan (F 23).

Sur Plounérin, 13 individus, au maximum, sont contactés du début de la période jusqu'au 15 janvier.

A Trévilan, la Lulu est observée à la Touchefais, au Val, à la Pouldais (chaumes de maïs), Bellevue (labours) du 17 novembre jusqu'au 22 décembre, maximum 9 le 1<sup>er</sup> décembre à Bellevue.

A Trébédan, les observations proviennent du Chalonge (prairie pâturée et jeune semis) et de Kerual (chaumes de maïs), elles sont réalisées du 15 décembre au 30 janvier, maximum 14 à cette dernière date à Kerual.

Au cours de cette période, la découverte de l'espèce est conditionnée par la bonne connaissance de son cri (ce qui n'est pas trop difficile) et par l'arpentage des chaumes de maïs notamment (ce qui est déjà plus décourageant), essentiellement à l'automne. L'épuisement du stock de graines et le cantonnement hâtif des nicheurs, en janvier ou février, rend ensuite les contacts plus aléatoires.

Des recherches adaptées devraient nous permettre de contacter plus souvent cette espèce, notamment dans le Sud du département.

**ALOUETTE DES CHAMPS *Alauda arvensis* 43 données.**

De belles bandes sont notées jusqu'à la fin janvier avec deux maxima : 150-200 le 27 novembre au Creux / Trévron (G 23), sur des chaumes après l'épandage de résidus de séchage de maïs, 200 le 31 décembre aux ... Alouettes / Planguenoual (E 19).

**HIRONDELLE DE RIVAGE *Riparia riparia* 2 données.**

2 le 11 mars à Bourienne / Langueux (E 19) et 28 le 13 à l'étang de L'Ecoublière / Trébédan (F 23).

**HIRONDELLE RUSTIQUE *Hirundo rustica* 2 données.**

1 individu très tardif est contacté le 11 décembre à Boutron / Calorguen (F 24) alors que la première est de notée à la remontée le 13 mars à la Cassière / Hillion (E 19).

**PIPIT FARLOUSE *Anthus pratensis* 133 données.**

Quelques beaux regroupements sont notés, maximum 100 au dortoir dans les landes de Lanfains (G 17) le 5 janvier.

Alors qu'il y a auparavant en moyenne 150 à 200 individus contactés par quinzaine, l'espèce se raréfie à partir du 15 février : 58 individus notés lors de la deuxième quinzaine de février, 13 lors de la première quinzaine de mars.

Le premier chant est noté le 1<sup>er</sup> mars à Beauport / Paimpol (B 16). Une seule donnée de chant concerne un site intérieur, les landes de Lanfains (G 17).

**PIPIT MARITIME *Anthus petrosus* 21 données.**

L'espèce est localement bien représentée quand le milieu est favorable : 21 sur le Sillon de Talbert / Pleubian (A 16) le 11 décembre, 25 à Pors Hir / Plougrescant (A 15) le 6 janvier, 15 à Port Blanc / Penvénan (A 15) le 13. Elle est, par contre, apparemment totalement absente de l'anse d'Yffiniac (E 19) le 18 novembre.

Un individu porteur d'une bague métallique le 3 janvier dans le port de Lézardrieux (B 16) est vraisemblablement un oiseau nordique.

Deux oiseaux semblent parader dès le 9 février dans le port de Saint-Quay-Portrieux (D 18) alors que le premier chanteur est noté le 27 à la pointe de Biffot / Plouézec (C 17).

**PIPIT SPIONCELLE *Anthus spinoletta* 54 données.**

L'espèce est bien notée jusqu'à fin janvier début février avant de se raréfier en fin de période. Il s'agit dans la grande majorité des cas d'observations sur des sites intérieurs qui sont caractérisés par la présence d'eau même sous forme de simples flaques. Quelques oiseaux sont également découverts sur des chaumes de maïs comme à Bruillac / Plounérin (D 12).

Les maxima ne sont pas particulièrement élevés : 10 le 7 janvier à l'étang des Salles / Perret (I 15), 7-8 le 5 février à Kerméno / La Chapelle-Neuve (F 13).

**BERGERONNETTE DES RUISSEAUX *Motacilla cinerea* 44 données.**

Cette espèce est relativement banale, en hiver notamment, tout juste noterons-nous le premier chant le 4 mars à Traou ar C'hoat / Paimpol (C 17).

**BERGERONNETTE GRISE *Motacilla alba* 16 données.**

1 seule mention de la sous-espèce type *M. a. alba* qui est peu fréquente en hiver : 1 le 27 décembre à Bout de Ville / Langueux (E 19).

Bien entendu, un certain nombre d'oiseaux ne peuvent être déterminés subséparément, notamment au niveau des femelles et des immatures. Dans le doute il convient de noter « Bergeronnette grise ssp. ».

**BERGERONNETTE DE YARRELL *Motacilla alba yarrellii* 47 données.**

Cette sous-espèce domine très largement en hiver. Trois mentions de dortoirs peuvent être retenues : 1 000 les 3 et 18 décembre place du Clos à Dinan (F 24) et 200-220 le 31 janvier au port du Dahouët / Pléneuf-Val-André (D 20).



**TROGLODYTE MIGNON** *Troglodytes troglodytes* 19 données.  
R.A.S..

**ACCENTEUR MOUCHET** *Prunella modularis* 21 données.  
R.A.S..

**ROUGEGORGE FAMILIER** *Erithacus rubecula* 20 données.  
R.A.S..

**ROUGEQUEUE NOIR** *Phoenicurus ochruros* 7 données.  
Les six premières données concernent des hivernants contactés sur le littoral à Pleumeur-Bodou (B 12), Louannec (B 13), Plougrescant (A 15), Pleubian (A 16) et Erquy (D 21).

Un est de retour sur site de nidification le 2 mars rue du Nouëtté à Quévert (F 23).

**TARIER PATRE** *Saxicola torticola* 43 données.  
L'espèce hiverne essentiellement sur le littoral, mais aussi sur des sites intérieurs, douceur météorologique aidant.

**TRAQUET MOTTEUX** *Oenanthe oenanthe* 4 données.  
Les arrivées sont assez synchrones comme à l'habitude : 1 le 8 mars à Cruckin / Paimpol (B 16), 1 le 11 à Bourienne / Langueux (E 19), 4 le 13 au cap Fréhel (C 22) et 9 mâles le 14 à l'île Grande / Pleumeur-Bodou (B 12).

**MERLE NOIR** *Turdus merula* 36 données.  
Quelques regroupements sont notés dans des pommiers : 10-15 le 15 décembre au Chalonge / Trébédan (F 23), 9 le 3 janvier sur un rond-point à Vildé-Guingalan (F 23).

Le premier chanteur est entendu le 11 janvier à Dinan (F 24).

Deux nids sont repérés le 27 février à la Touchefais / Trélivan (F 23), l'un est en cours de construction, l'autre, achevé, accueille une ponte. Sur ce dernier nid, la couvaison est en cours le 3 mars et les jeunes naissent le 9.

Un mâle nourrit le 12 mars au Saint Esprit / Léhon (F 23).

**GRIVE LITORNE** *Turdus pilaris* 109 données.  
Le nombre de données est tout à fait impressionnant et traduit un hivernage supérieur à la normale. Les observations couvrent toute la période, du 16 novembre au 14 mars, et concernent parfois des effectifs substantiels : 150 le 25 novembre au Quillieu / Mérillac (H 21), 130 le 30 au Champ Garance / Trévron (G 23), 200 le même jour à la Ville es Denis / Corseul (E 23), 100 le 5 décembre à la Pommeriaie / Pleslin-Trigavou (E 23), 300-400 le 9 à la Corderie / Plélo (D 17), 500 le 5 mars aux Ponts Neufs / Morieux (E 19). Une prospection plus poussée dans l'Argoat aurait probablement permis de mettre en évidence d'autres rassemblements.

On remarquera que l'espèce était plus abondante en début de période ce qui semble traduire des mouvements. Par ailleurs, une analyse plus fine des bandes de plus de 10 oiseaux montre bien une prédominance des données orientales (75% du total).

**GRIVE MUSICIENNE** *Turdus philomelos* 54 données.

Si quelques individus sont entendus dans des secteurs abrités de la côte en novembre et décembre, le chant ne se généralise qu'à partir du 11 janvier.

1 construit le 14 mars au Val Hervelin / Pleudihen-sur-Rance (E 24).

**GRIVE MAUVIS** *Turdus iliacus* 152 données.

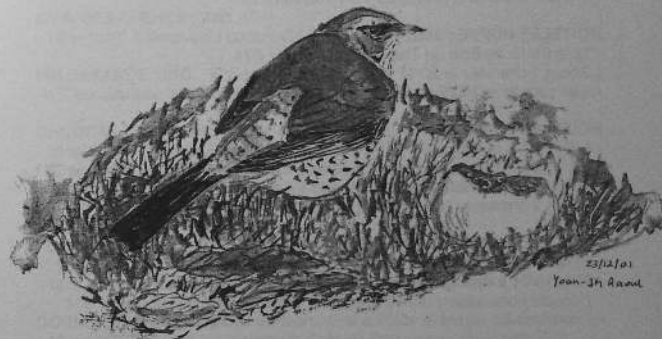
Comme pour la Litorne *Turdus pilaris*, l'hiver a été faste pour la Mauvis avec quelques beaux regroupements : 100-150 le 19 novembre à Landhuel / Saint-Brandan (G 18), 210 le 5 décembre à La Billardais / Taden (F 24), 120 le 26 à Kéroriou / Trémel (D 12), 100-150 en dortoir le 28 janvier au Prê Madeleine / Grâces (E 15), 150-200 le 18 février en forêt de Lorge (F 18).

Une seule mention de chants collectifs est rapportée, 50 le 21 février au bois de Kernours / Trémel (D 12), ce qui est peu compte tenu de l'abondance de l'espèce et de la douceur de l'hiver.

**GRIVE DRAINE** *Turdus viscivorus* 61 données.

De façon assez étonnante, le premier chant n'est noté que très tardivement, le 5 janvier à la Lande Colas/Paimpol (B 16).

Un couple construit le 15 mars au Royo / Trévou-Tréguignec (B 14).



**GROUPE 5**  
**par P. BERTHELOT**

**BOUSCARLE DE CETTI : 15 D.**

- 1 chant le 28/11 à la pointe des Tablettes / Plérin E19
- 1 chant le 20/01 à la pointe de Plouha C17

**CISTICOLE DES JONCS : 16D.**

- 2 le 23/11 à l'Île Grande / Pleumeur Bodou B12
- 3 me 12/12 au Moulin Neuf / Plounérin E12
- 1<sup>er</sup> chant le 07/03 à Castel Ereik / Pleumeur Bodou B12

**FAUVETTE PITCHOU : 12D.**

- 1<sup>er</sup> chant le 05/02 à Beg Lann / Loc Envel E14

**FAUVETTE A TETE NOIRE : 29D.**

- 2 se nourrissant de nêfles le 29/11 au Prê Madeleine / Grâce E15
- 1<sup>er</sup> chant le 04/03 au lycée « la Victoire » / Dinan F24

**POUILLOT VELOCE : 35D**

- Les chants les plus précoces :
- 1<sup>er</sup> chant le 29/01 à Trestel / Trévou Tréguignec B14
  - 1 chant le 02/02 à l'étang du Val / Trélivet F23

**ROITELET HUPPE : 30D.**

- 12 le 01/12 au Bois de Tressaint / Lanvallay F24
- 2 dont 1 chanteur le 20/12 à l'école de Langoat B15
- 3 en parade le 23/02 au Prê Madeleine / Grâce E15

**ROITELET TRIPLE BANDEAU : 38D.**

- 1 le 18/11 à la Souhaitier à Plouër sur Rance
- 6 à 10 avec chant dans une pinède au panorama de Bréhec / Plouézec C17
- 2 le 15/01 et présents toute la période à Trestel / Trévou Tréguignec B14
- 3 dont 2 chanteurs le 08/02 à St Efflam / Plestin les Grèves C12

**MESANGE A LONGUE QUEUE : 33D.**

- 30 le 01/12 au Bois de Tressaint / Lanvallay F24
- 25 le 18/01 à l'étang des Ponts Neufs / Morieux E19
- 1 couple construisant un nid le 27/02 à Trestel / Trévou Tréguignec B14
- 1 construisant un nid le 10/03 à la Carrière de St Servais G14

**MESANGE NONNETTE : 30D.**

- 1 chant le 14/12 à la Lande Colas / Paimpol B16
- 1 couple dont le mâle chanteur le 09/03 à la Touchefais / Trélivet F23

**MESANGE HUPPE : 15D.**

- 3 le 08/12 au Chalonge / Trébédan F23
- 1 chanteur le 06/03 au Bois de Kerroc'h / Tréburden B13

**MESANGE NOIRE : 17D.**

- 6 le 17/11 en forêt de Coëtquen / St Helen F24
- 3 le 11/01 en forêt de Beffou / Loguivy Plougras E13
- 1 chant le 10/02 en forêt de Lorge / L'Hermitage Lorge G18
- 1 chant le 10/03 en forêt de Duault / St Servais G14

**MESANGE BLEUE : 29D.**

- 12 le 04/12 en forêt de Coëtquen / St Helen F24
- 2 le 22/01 au nichoir depuis plus de 10 jours au Prê Madeleine / Grâce E15

**MESANGE CHARBONNIERE : 34D.**

- 1 chant le 28/12 à Kerlidic / Pléhédél C17
- 1 couple visite un nichoir le 19/02 à la Touchefais / Trélivet F23

**SITTELE TORCHEPOT : 38D.**

- 2 le 14/12 à la Lande Colas / Paimpol B16
- 1 couple le 13/03 à la Touchefais / Trélivet F23. Mâle chanteur et la femelle commençant à maçonner l'entrée d'un nichoir à mésanges .

**GRIMPEREAU DES BOIS : 1D.**

- 1 chant non certifié le 11/04, partie nord de la forêt de Coëtquen / St Helen F24

**GRIMPEREAU DES JARDINS : 21D.**

- 3 chants le 28/01 à Coat Tromarc'h / Tremel D22
- 1 couple inspecte un nichoir le 10/03 à la Touchefais / Trélivet F23
- 1 couple construisant un nid le 12/03 au Prê Madeleine / Grâce E15

**GEAI DES CHENES : 24D.**

- 10 le 12/12 à Kerzivoal / Locarn G14

**PIE BAVARDE : 27D.**

- 1<sup>ère</sup> construction de nid le 25/02 à Kermenou / Plouguiel B15

**CHOUCAS DES TOURS : 16D.**

- 70 le 16/11 0 Bruillac / Plounérin D12
- 85 en dortoir le 18/11 en lisière de forêt de Coëtquen / St Helen F24
- 88 au dortoir le 06/03 à l'Abbaye de Beauport / Paimpol B16

**CORBEAU FREUX : 13D.**

- 36 le 03/01 et 32 le 18/02 à la rivière / Trébédan F23
- 25 le 10/01 branchés dans le centre ville de Tréguier B15
- 16 le 22/01 à Boured / Minihy Tréguier B15

**CORNEILLE NOIRE : 37D.**

- 144 le 06/01 posées sur la vase en Baie de Beaussais / Ploubalay D23
- 182 le 06/02 au Chalonge / Trébédan F23

**GRAND CORBEAU : 23D.**

- 2 le 02/12 à l'Anse de Sévigné / Fréhel C22
- 1 en vol le 08/12 et le 03/01 à Bodic / Lézardrieux B16
- 4 (parades ?) le 08/12 à la pointe de Minard / Plouézec B17

- 3 en parade le 03/01 à l'île Tomé / Perros-guirrec A14
- 2 le 12/02 en vol au dessus du site de nidif. de la carrière Grognet / Plérin E18
- 2 le 28/02 à l'île Millau / Trébeurden B12
- 2 le 14/03 posés sur le Grand Mez Goëlo / Plouézec B17

**ETOURNEAU SANSONNET : 55D.**

Les gros chiffres :

- 4000 le 26/01 à la Ville aux Abbés / Quévert F23
- 7500 le 31/01 au Bois Coudray / Taden F24
- 5000 le 09/02 à la Ville Davy / Languenan E23
- 10000 minimum le 09/03 à la Riganon / Taden F24

**MOINEAU DOMESTIQUE : 27D.**

- 1 couple le 27/02 construit son nid dans un nichoir à la Touchefais / Trélivan F23.

**PINSON DES ARBRES : 97D.**

- 1 chant le 08/02 à la Roche Derrien C15
- 1100 le 23/02 à la pointe de la Baie de l'Enfer/ Plouguiel B15

**PINSON DU NORD : 74D.**

- 6 le 18/11 à Trestel/ Trévou-Tréguignec B14
- 90 le 25/11 « Le Quillieu » à Merillac H21
- 100 le 28/12 à la sortie du bourg de Guitté H23
- 175 le 05/01 à Porz Daniel / Pédernec D15
- 90 le 07/01 à Belle Vue / Trélivan F23
- 100 le 13/01 dans l'Estuaire du Frémur / Lancieux D23



**SERIN CINI : 18D.**

- 25 le 25/11 au camping St Michel / Erquy D21
- 1 chant le 30/12 à Kerlidic / Pléhédél C17
- 30 le 15/01 à l'île Grande / Pleumeur Bodou B12

**VERDIER D'EUROPE : 41D.**

- 100 le 31/12 aux « Alouettes » à Planguenoual E19

**CHARDONNERET ELEGANT : 35D.**

- 85 le 25/11 à l'entrée de la ville de Matignon D22
- 1 chant le 15/01 à l'école de Langoat C14

**TARIN DES AULNES : 71D.**

Espèce bien notée et chiffres assez conséquents.

- 30 le 24/11 à l'étang de Bétineuc / Evran G24
- 1 chant le 12/12 à Potin / Taden F24
- 30 le 30/12 au Moulin des Salles / Guingamp E15
- 250 le 09/01 «Le Vaugas » à Yffiniac F19

**LINOTTE MELODIEUSE : 30D.**

- 100 le 31/12 « aux Alouettes » Planguenoual E19
- 500 le 13/01 au Bois Joli / Trémereuc E23
- 500 le 13/01 dans l'Estuaire du Frémur / Lancieux D23





**BEC CROISE DES SAPINS : 12D.**

- 4 en vol le 25/11 à Trestel / Trévou-Tréguignec B14
- 4 le 30/11 en forêt de Lorge / l'Hermitage Lorge G18
- 9 en vol le 01/12 à la pointe du Roselier / Plérin E19
- 4 le 26/12 au Moulin Neuf / Plounérin E12
- 10 le 06/01 à Bréhec / Plouézec C17

**BOUVREUIL PIVOINE : 34D.**

- 6 le 28/11 au Chalonge / Trébédan F23.
- 5 le 08/03 au Pré Madeleine / Grâces E15

**GROS BEC CASSE-NOYAUX : 3D.**

- 1 le 26/11 en forêt de Beffou / Loguivy-Plougras E13
- 1 le 30/11 à la Fontaine des Eaux / Dinan F24
- 1 le 15/03 au Lycée «La Victoire» Dinan F24

**BRUANT LAPON : 3D.**

Confirmation de l'hivernage de cette espèce.

- 1 le 08/12 à la pointe de Minard / Plouézec B17 dans un jeune semis avec alouettes, pipits et fringilles.
- 2 le 31/12 et 1 le 06/01 aux « Alouettes » Planguenoual E19

**BRUANT DES NEIGES : 2D.**

- 1 le 27/11 et le 04/12 à l'Île Grande / Pleumeur –Bodou B12

**BRUANT JAUNE : 17D.**

- 12 le 06/01 « les Polders » à Ploubalay D23
- 30 le 23/02 à la pointe de la Baie de l'Enfer/ Plouguiel B15
- 1 chant le 28/02 à la Ville Davy/ Languean E23

**BRUANT ZIZI : 32D.**

- 12 le 28/11 à Kerual / Trébédan F23
- 1 chant le 13/01 au fond de la Baie de la Fresnaye / Pléboule D21

**BRUANT DES ROSEAUX : 33D.**

- 12 le 17/11 à Beauport / Paimpol B16
- 10 le 18/11 aux Bas Champs / Pleudihen / Rance E24
- 10 le 05/02 au Paluden / Minihy-Tréguier B15
- 10 le 23/02 à la pointe de la Baie de l'Enfer / Plouguiel B15
- 1 chant le 11/03 au Moulin Neuf / Plounérin E12

**BRUANT PROYER : 6D.**

Hivernage régulier maintenant en Baie de St Brieuc :

- 1 le 18/11 dans l'Anse et 12 en vol le 27/12 à Bout de Ville / Anse d'Yffiniac
- 6 le 31/12 et 1 le 06/01 aux « Alouettes » Planguenoual
- Une observation faite hors de la Baie de St Brieuc :
- le 07/12 à Bonne Nouvelle / Lanmodez A16 (Chemin des Héaux)

---

# SOMMAIRE

---

<b>Le Provost Maël</b> – Note sur l'observation d'un Aigle botté ( <i>hieraaetus pennatus</i> ) à l'étang de l'Ecoublière / Trébédan .....	p 3
<b>Le Caro Françoise</b> – Nidification tardive de Tadornes de Belon dans l'enrochement du Légué / St Briec .....	p 5
<b>Berthelot Patrice</b> – Note sur un Tadorne de Belon morbihannais en Baie de Paimpol..	p 6
<b>Liéron Vincent</b> – Nidification rupestre du Martinet noir ( <i>Apus apus</i> ) au Cap Fréhel, Côtes d'Armor .....	p 7
<b>Liéron Vincent</b> – Observations ornithologiques réalisées dans la Palmeraie de Figuig, au Maroc, du 09 au 16 avril 2002 .....	p 9
- Les données d'observations de Héron gardeboeufs en Côtes d'Armor .....	p 14
<b>Le Roy Renaud</b> – Notes d'ornithologie en Côtes d'Armor .....	p 15
<b>Le Roy Renaud</b> – Index des BO-22 et Fou (publications du GEOCA) du N°1 au N°57 .....	p 21
Bernache cravant ( <i>Branta bernicla</i> ) hivernant en France, saison 2001 – 2002.....	p 46
Actualités ornithologiques du 16/11/2001 au 15/03/2002 .....	p 53