



Livre d'Or

DE LA CLIENTÈLE

de l'Atelier de Sculpture Bretonne et d'Art

TENU A SCAER

DEPUIS L'AN 1883 A L'AN 1928

par

M. Jean-Joseph LE RESTE



dédié

à ses Enfants

et Petits-Enfants



Quelques témoignages



Je soussigné H. RUER, architecte de la ville de Douarnenez, certifie que M. LE RESTE J., entrepreneur de travaux publics à Scaër, a exécuté sous mes ordres différents travaux, notamment la reconstruction du presbytère de Scaër et que je n'ai eu qu'à me louer de sa conduite, de son travail et de sa probité.

Le règlement des comptes a toujours été fait à l'amiable et à ma satisfaction.

En foi de quoi je lui délivre le présent certificat pour servir ce que de droit

Douarnenez, le 19 Février 1897.

H. RUER.



Je soussigné André DESTAILLEUR, architecte, demeurant à Paris, 11 *bis*, passage de la Visitation, certifie que Monsieur J. LE RESTE, entrepreneur à Scaër, a exécuté sous ma direction des travaux importants de menuiserie, au château de Trévarez, appartenant à Monsieur de Kerjégu, et que j'ai eu entière satisfaction avec cet entrepreneur, tant au point de vue de l'exécution soignée du travail, que de la probité et de la bonne volonté dont il a fait preuve pendant le cours des travaux.

En fait de quoi je lui ai délivré le présent certificat.

Paris (ce vingt et un janvier mil neuf cent quatre), 21 janvier 1904.

A. DESTAILLEUR, architecte

11 *bis*, impasse de la Visitation, Paris.

MINISTÈRE de L'INSTRUCTION PUBLIQUE
et des Beaux-Arts

Paris, 9 octobre 1894

53, boul. Gouvion St-Cyr

MISSION D'ENQUÊTE
sur les Industries d'Art
EN FRANCE

DÉLÉGUÉ

M. MARIUS VACHON



Monsieur LE RESTE,

Lors d'un vieux voyage en Bretagne, j'ai eu le regret de ne pouvoir aller à Scaër, comme j'en avais fait le projet. Je désirerais me procurer quelques renseignements spéciaux sur l'industrie de l'ébénisterie bretonne, dont je n'ai pu m'informer qu'imparfaitement, à Quimper, auprès de M. Beau, directeur du Musée. Je m'adresse à vous qui avez créé un atelier fort important, et qui sans doute aucun, êtes mieux que personne en mesure de me fournir ces renseignements.

Je désire savoir : Quel est le nombre d'ouvriers et le nombre d'ateliers qu'occupe, à Scaër et dans la région, s'il est possible — l'industrie spéciale du meuble breton ?

Quel est le chiffre approximatif de la production de l'industrie, en moyenne annuelle ?

Comment se recrute le personnel ouvrier et comment on forme les apprentis ?

Est-ce une simple tradition d'industrie qui se continue, à Scaër, ou l'industrie y a-t-elle été importée récemment ?

Il me serait très utile d'avoir votre avis sur un point particulier de cette question de l'industrie professionnelle et artistique des ouvriers.

Dans ma conversation avec M. le Directeur du Musée de Quimper, j'ai fait la proposition de constituer là une section importante du mobilier ancien contenant les types les plus originaux et, à l'exemple de ce qui a lieu dans un grand nombre de centres industriels, en Allemagne, de faire une section ambulante, c'est-à-dire, de l'organiser de façon à ce que les pièces puissent être transportées où l'on pourrait en avoir besoin, dans les ateliers même.

Dites-moi nettement, ce que vous en pensez, vous et vos collègues de Scaër.

J'ai proposé en outre, que l'expédition de ces meubles, dans un centre comme Scaër, par exemple, fut complétée par le voyage d'un artiste, qui en ferait, sur place même, aux ouvriers, les démonstrations, donnerait aux industriels des renseignements, sur de nouvelles formes à créer, sur des combinaisons originales à adopter, etc. Ce système, en Allemagne, donne des résultats surprenants. Quelle est votre opinion et si possible celle de vos collègues ?

Je crois devoir vous prévenir que ces renseignements seront, dans mon rapport, reproduits *impersonnellement*, c'est-à-dire que vous ne serez point mis en cause de façon à vous laisser toute liberté d'appréciation et d'information.

Je vous serais fort obligé de me répondre à ces diverses questions qui n'ont d'autre but que de servir les intérêts de votre industrie.

Veillez agréer, Monsieur, mes remerciements et l'expression de mes sentiments les plus distingués.

MARIUS VACHON.

P. S. — On m'a dit que la plus grande partie de la production de Scaër était achetée par les Grands Magasins de Paris. Est-ce exact ? Il m'intéresserait beaucoup d'avoir quelques renseignements à ce sujet de la clientèle spéciale de Scaër.



ATELIER LE RESTE A SCAER

MENUISIERS, EBÉNISTES ET SCULPTEURS
(de gauche à droite)

1^{er} plan. — 1. LE RESTE J.-J., patron; 2. THOMAS Louis, 1^{er} ouvrier ébéniste; 3. LE RESTE Louis, cousin germain du patron et auteur du célèbre groupe des lutteurs, groupe taillé dans un seul bloc de chêne; 4. HUART Rédempteur François; 5. PERRÈS Yves; 6. PERCHEC Jean, de Quimper.

2^e plan. - 1. GUILLAMET Louis, jeune ouvrier; 2. LE RESTE François-Louis, fils aîné du patron, écolier, 10 ans; 3. LE RESTE Corentin, 3^e fils, 5 ans; 4. LE RESTE Jean-Louis, 2^e fils, 8 ans; 5. LE PAPE Corentin, jeune ouvrier.

UNE CLIENTÈLE

1883-1926

MESDAMES

| | |
|---|---------|
| Allanic | 1903 |
| Auffret (Mlle), institutrice, Guiscriff | 1915 |
| Auffret (Mlle), Carhaix | 1921 |
| Auffredou (Vve), Scaër | 1908 |
| Bailly (Mlle) | |
| Bara (Mlle), Rosporden | 1914-15 |
| Bardin, Cherbourg | 1896 |
| Barrais (Mlle), St-Thégonnec | 1902 |
| Barthez, villa des Pervenches, Ty-Ben (Isère) | 1917 |
| Baudrier (Mme de), Rennes | 1898 |
| Beauregard (Comtesse de), Châtenay par la Châtaignerie, Vendée | 1904 |
| Beauregard (Comtesse de), Paris | 1904 |
| Beauregard (Comtesse de), château de Pastelliex Cerisay (D.-S.) | 1904 |
| Bedex, Batz | 1910 |
| Belhoux, Quimper | 1904 |
| Berniquet, Préfète du Finistère | 1883-88 |
| Bienvenue-Martin | 1921 |
| Bodet (Vve), Guiscriff | 1885 |
| Boisfleury (Mme de), Château de Menez-Kam, Spezet | 1910 |
| Boissieu (Baronne de), château de Tronjoli, Gourin | 1904 |
| Bomin, Guiscriff | 1902 |
| Bourdet (Mlle) | 1923 |
| Bourdier, Paris | 1883 |
| Bozec (Vve), Douarnenez | 1918 |



Buffet (4,25 × 2,35), panneaux coffres anciens, XVI^e s.
à M^{lle} E. LE CLERC'H, château du Camp, Louveciennes (S.-et-O.), 1890
Le même, à M. LEHUÉROU-KERIZEL, Guingamp, 1922.

| | |
|---|------------------------|
| Bray (Mme de), Vitré | 1911-12 |
| Broc (Comtesse de), | 1914 |
| Brooks (Miss Mary), 600 West Street, 114 th, New-York, U. S. A. | 1911 |
| Caër (Mlle), Landivisiau | 1917 |
| Cadic (Mme), Guiscriff | 1903 |
| Carnejeanne-Radiguet, Landerneau | 1906 |
| Carné (Mlle de), Boulevard National, St-Brieuc | 1901 |
| Cassan, Concarneau | 1902 |
| Charuel de Guérand, Paris | 1916 |
| Chollet, Laval | |
| Clément (Vve), Brest | |
| Colmou (Vve), Guiscriff (Maisonneuve) | 1900-01-02-04-05-06-12 |
| Cordier, Fougères | 1897 |
| Cotardière (Mlle de la), Rennes | 1918 |
| Coulon, Le Pellerin (Loire-Inférieure) | |
| Cunff (Mlle Le), Pontivy | 1915 |
| Couzin (Mlle), institutrice, St-Thois | 1902 |
| Cozic, Guiscriff | 1906 |
| Daniélou, institutrice, Coray | 1921 |
| Dantec, Paris | 1913 |
| Debray (Comtesse), Vitré | 1916 |
| Deguen, Lorient | |
| Delisle, Châteauneuf-du-Faou | 1903-04-05-06-07-08-23 |
| Delorit, Lorient | 1898-1903-05 |
| Derrien, Guiscriff | 1899 |
| Diderot, Guiscriff | 1888 |
| Doaré, Douarnenez | 1913 |
| Drelette, Douarnenez | de 1903 à 1911 |



Desserte .

à M. LEHUÉROU-KERIZEL, Guingamp, 1925.

| | |
|--|---------------|
| Duigou (Mme R.), Lyon | 1921 |
| Duigou, Pen-Yun, Guiscriff | 1904 |
| Dupont, Rest-Louët, Guiscriff | 1899 |
| Duruy, Paris | 1922 |
| Epinay (Comtesse d'), St-Luc, Cherbourg | 1905 |
| Faure, (xvi ^e) Paris | 1902 |
| Ferronnays (Marquise de la) | 1919 à 1926 |
| Fèvre, Landivisiau | 1905 |
| Fillon, Paris | 1905-07 |
| Flatrès, Rosporden | 1909 |
| Gall (Mlle Le), Ploaré | 1921 |
| Gallois (Mme Gaston), Lorient | |
| Ganet (Marquise de), château de Courance | 1917 |
| Garonnat (Mlle), Beg-Meil | 1893 |
| Garonnat, Quimper | 1917 |
| Gloannec, Lorient | 1908-11-12-13 |
| Godeby (Mlle), Paris | 1918 |
| Gonidec, Douarnenez | 1908-10-11 |
| Gourvès, Ploaré | 1915 |
| Grand (Mme Le), Quimperlé | 1919 |
| Gravier, Paris | 1892-96-97 |
| Guellec (Mme Le), rue St-François. Quimper | 1915 |
| Guével, Cherbourg | |
| Meubles fournis à Pleyber-Christ | 1898-99 |
| Guernissac (Comtesse de), château du Mur, Morlaix (<i>Gratification de 20 fr. sur un meuble gothique</i>) | 1891-99 |
| Guihot (Comtesse), | 1891 à 99 |
| Guillou (Julia), Pont-Aven | |



Buffet avec vaisselier
à M^{me} V^{ve} LEHUÉROU-KERIZEL, Guingamp, 1925

| | |
|--|---------------|
| Guillou (Vve), Kerhuel, Gourin | 1913 |
| Guivarc'h, Douarnenez | 1912 |
| Guyho (Mme Corentin) | 1899 |
| Haillot, Banque de France, Bourges | 1888 |
| Hautefort, Paris | 1920 |
| Hémon (Mlle), Douarnenez | 1915 |
| Hernot, Spézet-Landeleau | 1915 |
| Huiban, Café de la Gare, Gourin | 1903 |
| Houart, Douarnenez | 1915 |
| Jégou, sage-femme, Guisriff | 1900 |
| Joanne, Cherbourg | 1899 |
| Jousselandière (Mlle de la), La Jovalière, par Sautron (L.-Inf.) | 1893 |
| Kerguélen (Comtesse de), château de Kergoat, Melgven | 1910 |
| Kerhervé, Kernével | 1903-05 |
| Kersauzon (Comtesse de), | 1898 |
| Kürth, Paris | 1893 |
| Lacaze, Banque de France, Rennes | 1899 |
| Laurent (Mme Henri), Douarnenez | 1911 |
| Laplume, Quimperlé | 1894 |
| Lécluze (Comtesse de), Brest | 1905-06 |
| Lécluze (Mme de), chez Mme Bouar, Gourin | 1903 |
| Lescouët (Comtesse de), château de Tronjoly, Gourin | 1905-06 |
| Lilliac (Mlle de), Cascadec-Scaër | 1911-14 |
| Lozac'h (Mlle), château de Bodeur, par la Roche-Bernard | 1893 |
| Maisonfort (Marquise de la), château du Lézardeau, Quimperlé | 1889-90-91-92 |
| Malherbe (Mme de), château de Kerambourg, Melgven | 1907 |
| Marais (Marquise du), Erné (Mayenne) | 1903-04 |



Chaise et Fautueil

à M. DE KERJÉGU, pour une maison de garde à Trévarez, 1905

*Loire XIII ?
Element gothique "serviette" ou "parchemin plissé"*

| | |
|--|------------|
| Masson, Rosporden | 1904-13 |
| Maucery, Porz-Manec'h | 1912 |
| Mayer (Mlle). Quimper | 1903 |
| Métayer (Mme Le), Le Lion d'Or, Quimperlé | 1890 |
| Mével (Mlle Le), Nantes | 1906 |
| Michelet, Véligny (Seine-et-Oise) 1893 et Paris | 1917 |
| Mogré, Nantes | 1894 |
| Montagut, Bellèze (Haute-Garonne) | 1893 |
| Moron, rue Nollet, Paris | 1898-99 |
| Motelay, Bordeaux | 1902 |
| Montille (Mlle de), Le Pouldu | 1913 |
| Penn (Vve), Rosporden | 1907 |
| Pennec (Vve), Rosporden | 1886 |
| Penzoc'h, Quimperlé | 1892 |
| Piolot (Mlle), à Brest 1907 et Rosporden | 1927 |
| Quélac (Comtesse de), château de la Ville Chevalier (C. du N.) | 1899 |
| Rivière (Vve), Rosporden | 1904 |
| Séré (Vve), Châteauneuf-du-Faou | 1903 |
| Sylvestre (Mlle), St-Maudé-Guiscriff | 1903-04-05 |
| Tanguy, rue de Brest, Quimper | 1905-06 |
| Villeféron (Mme de), 2, rue d'Aiguillon, Brest | 1905 |
| Villemarqué (Comtesse de la), château de Pen-an-Roz, Pont-Aven | |
| Vincelles (Comtesse de), château de Pennanrun, Concarneau | 1905 |





Bibliothèque, ancien lit clos 1789
à M^{me} CORMIER, rue des Bergers, Paris

| MESSIEURS | | |
|---|------|------------|
| | | 1900 |
| Ainé, Trévarez | | 1896 |
| Albert (Georges), Vice-Présid. du Trib. civil, Clermont-Ferrand | | 1900 |
| Allain, boulanger, St-Goazec | | 1904-05 |
| Alavoine | | 1904 |
| Alix (Jean-Yves), père de M. Alix, agent-voyer, à Scaër | | 1912-13 |
| Alix, agent-voyer, St-Renan | | 1896-98 |
| Allüaume (Georges), Paris | | 1912 |
| Andro, conserves, Douarnenez | | 1919 |
| Andro, conserves, Lorient | | 1911 |
| Anglaret, Quimper | | 1901 |
| Arthaud (D ^r), Paris | 1901 | à Trégunc |
| Aubert, serrurier, Trévarez | | 1899 |
| Audren, conserves, Douarnenez | | 1912 |
| Aufret, Faouët | | 1905 |
| Aufret, Grand Bazar (<i>périscopes</i>), Quimper | | 1915 |
| Auguste, plombier, Trévarez | | 1900 |
| Avrilleau, gendarme | | 1891 |
| Bablet, Bon Marché, Quimper | | 1902 |
| Le Bail, avocat, puis député, Quimper | | 1885 |
| Balsan, St-Dridan, Coray | | 1909-10-11 |
| Bardouil, Hôtel du Commerce, Douarnenez | | 1898 |
| Baron, huissier, Landivisiau | | 1913 |
| Barthélémy, Vincennes (Seine) | | 1926 |
| Bauglandre (Croc de), château de Trébodenec, Ploudaniel | | 1891 |
| Bec (Barthélémy), Guisriff | | 1906 |
| Bec (Thomas), Forz-Carhaix | | 1909 |
| Belard, Bon Marché, Quimper | | 1902-03 |



Banc à dossier, panneaux gothiques
à M. X..., de Nantes, 1928

| | |
|---|---------------|
| Bethoux, Quimper | 1912 |
| Bellac (Comte de), Lyon | 1907 |
| Bernard (Abbé), Sizun | 1903 |
| Bernard, Chef de gare, Locminé | 1901 |
| Bernard, facteur, Callac | |
| Bernard (Paul). Châteauneuf-du-Faou | 1905 |
| Bernard (Abbé), vicaire, à la Martyre par Landerneau | 1903 |
| Bernard, Locminé | 1888 |
| Berniquet, Préfet du Finistère, succ ^r de M. Monod | 1894 |
| Bérou, gendarme | 1912 |
| Beux (Le), gendarme | 1901 |
| Béziers (Pierre) fils, Douarnenez | 1898-1903 |
| Béziers, Douarnenez | 1906 |
| Béziers (Paul), Douarnenez | 1901-04-05-11 |
| Béziers père et fils, Douarnenez | 1921 |
| Bienvenue-Martin, Paris | 1899 |
| Bleiz (Abbé), recteur, Plouyé | 1911 |
| Blonde, Professeur de l'Université, Dijon | 1901 |
| Bocaho, sellier, Guisriff | 1905-10-11 |
| Boédec, St-Dridan, Coray | 1914 |
| Boédec, gendarme, Elven | 1921 |
| Boigeat. Paris | 1890 |
| Boissière, maison Faguay, Nantes | 1893 |
| Boissère, voyageur de Commerce, Nantes | 1908 |
| Boissieu (Baron de), château de Tronjoly, Gourin | 1912 |
| Bolloré, Cascadec-Scaër | 1892 |
| Bonduelle, Concarneau | 1909 |
| Bordier | |

de 1900. a



Fauteuil et chaise "GIZ AR VRO"
à M. TRÉQUIER, notaire à Querrien, 1927

| | |
|---|-----------|
| Bossard, propriétaire, Kerhuel-Coadry, Rennes | 1906 |
| Bouar, notaire, Gourin | 1921 |
| Bougeat | 1918 |
| Bougerie (M. et Mme), St-Lot | 1913 |
| Bouilloux-Lafont, député | 1904-05 |
| Boulay, pharmacien, Rosporden | 1910 |
| Bourdon, Châteauneuf-du-Faou | 1889 |
| Bourhis, Penc'hoat, Guiscriff | 1910 |
| Bourhis, garde, Trévarez-Laz | 1911-12 |
| Bourlès, Pleyben | 1913 |
| Bouvier | 1919 |
| Breteché (M. et Mme), instituteurs, Plouescat | 1889-90 |
| Briand (Louis), Mellac | 1905 |
| Briand, brigadier de gendarmerie, Scaër | 1904 |
| Brosseau, Croisic | 1901 |
| Bruneau, chef de gare, Rosporden | 1900 |
| Brunetière, St-Brieuc | 1911 |
| Buannic, villa Jeanne-d'Arc, Ploaré | 1905 |
| Gallo-Bedex, bourg de Batz | |
| Calloc'h, Coray | 1915 |
| Canévet, comptable, Gourin | 1891 |
| Capon, gendarme | 1925 |
| Carembert, Dinan | 1912 |
| Cariou | 1911 à 27 |
| Carlier (M. et Mme), rue Victor-Massé, Paris de | 1906 |
| Caroff, Brest | 1911 |
| Carré, Vitré | |
| Cassan, Concarneau | |



Lit clos, 1854

Fait par Bertrand-Joseph LE RESTE, et où naquit le Maître de l'atelier,
en 1856

| | |
|---|---------------|
| Cassin (Cogat), boulanger, Crozon | 1902 |
| Cazier (Raymond), juge d'instruction, à Quimperlé | 1905 |
| Chalm, instituteur, Tourc'h | 1903-05-06-10 |
| Chalony, Rosporden | 1903 |
| Chalony, Paris | 1905-12 |
| Chancerelle, Douarnenez | 1898 |
| Chapel, pharmacien, Rosporden | 1910 |
| Chapon, gendarme | 1891 |
| Charon (M. et Mlle), Limoges | 1927 |
| Charpentier, Paris | 1914 |
| Charuel du Guérand | 1902 |
| Charuel, avoué, Quimperlé | 1884-85 |
| Chatinière, docteur, Paris | 1897 |
| Chenay, St-Nazaire | 1911 |
| Chenay, chef de district, Rosporden | 1901 |
| Cheval, plâtrier, Rosporden | 1899-04-06-07 |
| Chevalier, pharmacien, Alençon | 1916 |
| Chevert, Douarnenez | 1918 |
| Civel (M.-P), Lorient | 1926 |
| Clément, commissaire de marine, Trégunc | 1911-12 |
| Clerc (Le), avenue Mac-Mahon, Paris | 1890 |
| Clerc (Le), château de Louveciennes (S.-et-O.) | 1890-1901-02 |
| Clerc'h, percepteur | 1890 |
| Clerc'h (Le), médecin, Coray | 1903 |
| Clerc'h (Le), notaire, Guisriff | 1900 |
| Clerc'h (Le), avocat, Quimper | 1886 |
| Cochonnec, entrepreneur, Le Pouldu | 1912 |
| Cochonnec, Kistinic-Kernével | 1903 |



Armoire gothique
à M. Joseph KERSULEC, de Scaër, 1928

| | |
|--|------------|
| Colho, Paris-Pouldu | |
| Cohannec, Nice | 1925 |
| Colmou, Guisriff | 1906 |
| Conan, entrepreneur, Trévoux | 1900 |
| Connétable, Trévarez-Laz | 1900 |
| Cordier, ancien Maire, Fougères | 1899 |
| Coroller, Quimper | 1905 |
| Cosquer, Guisriff | 1898 |
| Couillon (Paul), Noirmoutiers | 1892 |
| Coupu, Brest | 1912 |
| Courtin, Paris | 1918 |
| Couteler, Gourin | 1904 |
| Cozic, Guisriff | 1902 |
| Crâne (Le), Beuzec-Conq | 1907 |
| Crann, Concarneau | |
| Cruchon, Granville | 1911 |
| Cuzin-Cogat, boulanger, Crozon | 1902 |
| Daëron (Louis), garde, Trévarez | 1900 |
| Dagorn, maire, Plogoff | 1909-12-13 |
| Dagorn père et fils, Rosporden | 1903-09-27 |
| Daoufas, Guisriff | 1901 |
| David, Quimperlé | 1896 |
| Daridon (Abbé), vicaire, Lanhouarneau par Landerneau | 1902 |
| Descharmes, général, Châlons | 1896 |
| Deckerr, professeur, Gray (Haute-Saône) | 1907 |
| Delaporte, avoué, Mayenne | 1900 |
| Delamontagne, architecte, Paris | 1892-93 |
| Delaunay (Abbé), Fitz-James (Oran) | 1896 |



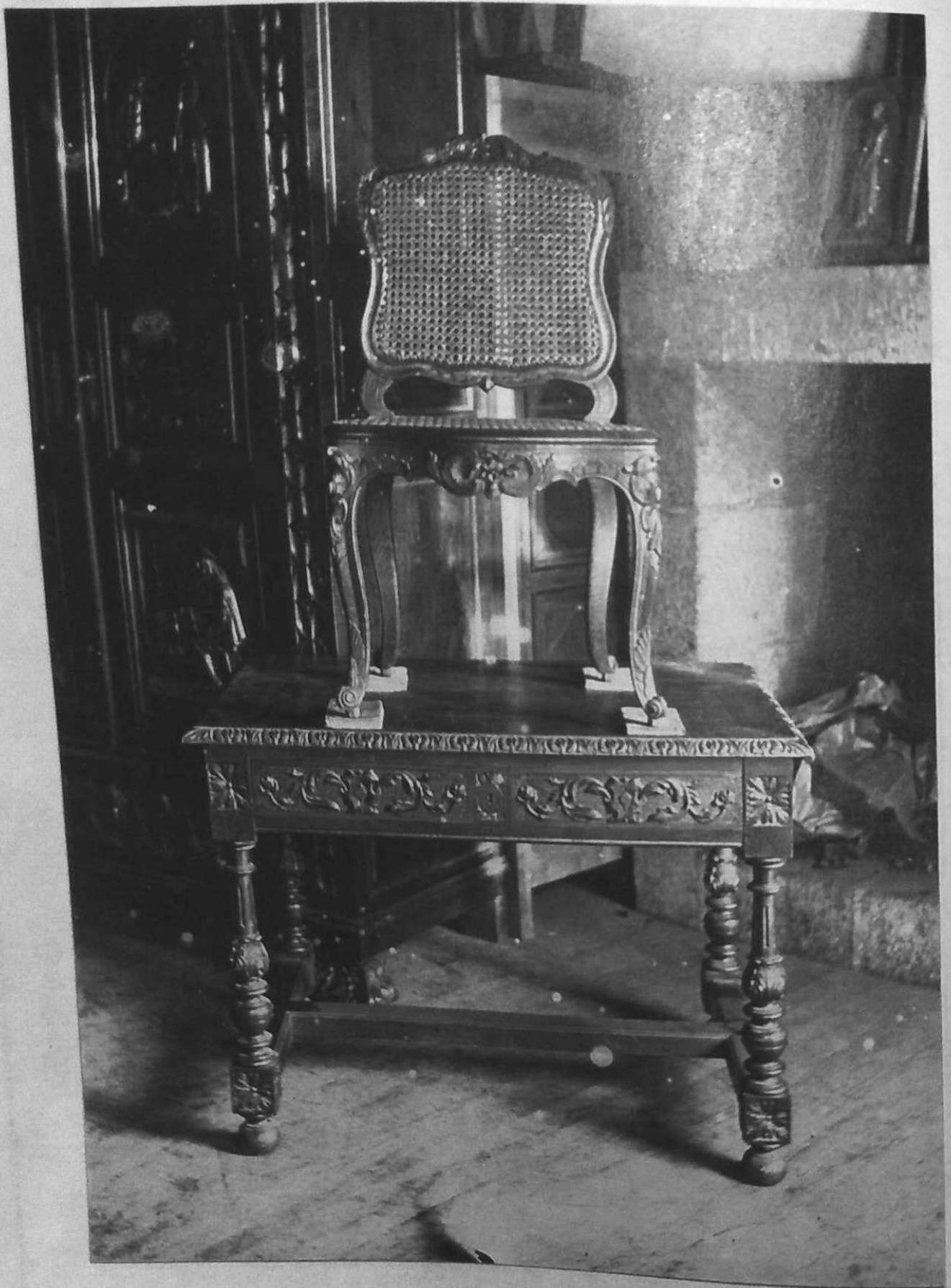
Bibliothèque, ancien lit clos
à M. C. LEDOUX, notaire, à Soudan (Loire-Inférieure)

| | |
|---|---------------|
| Delépine, St-Malo | 1911 |
| Delory, Lorient | 1903 |
| Delorot, Versailles | 1890 |
| Delisle, Châteauneuf-du-Faou | 1905 |
| Demé A., Quimperlé | 1897 |
| Delpech, Vesoul (Haute-Saône) | 1887 |
| Demé A.-Guillouët, Epicerie Centrale, Quimperlé | 1885-87-88 |
| Demezot, Keranguen, Guiscriff | 1902 |
| Depincé, Paris | 1917 |
| Depince | 1891 |
| Deray, gendarme | 1901 |
| Derquen, Brest | 1917 |
| Desjardins | 1905 |
| Déserts (Charlès Danguy des), notaire, Daoulas | 1887 |
| Desmoulins, avocat, Paris | 1899-00-01-02 |
| Destailleurs, architecte | 1885 |
| Dez (Le), Rumengol | 1901 |
| Deyrolles, artiste-peintre, Concarneau | 1907 |
| Dieuleveult (Paul de), Lesneven | 1901 |
| Dilleman, Rennes | 1908 |
| Diraison, Caen (Calvados) | 1913 |
| Douarn, Pontivy | 1893 |
| Drouglazet, Pont-Aven | 1905 |
| Drucourt, Bernay (Eure) | 1907 |
| Dugay, Hôtel de France, Huelgoat | 1907 |
| Duigou (Jules), notaire, Scaër | 1904 |
| Duigou, Penn-Yun, Guiscriff | 1892 |
| Duplessis, notaire, Rennes | |



Chaises lourdes, beaux panneaux à sujets bretons, d'après dessins de M. FISCHER, artiste Lorrain, auteur des tableaux décorant la chapelle de Coadry en Scaër, en 1870-1871.

| | |
|--|-------------|
| Dupont, Rest-Louët, Guiscriff | 1899-00 |
| Dupont, Logodec, Le Trévoux | 1906 |
| Duruy | 1902 |
| Duverger, Nantes | 1913 |
| Ely-Monbet, sculpteur, Caurel | 1905 |
| Eony (Comte), Paris | 1892-93 |
| Erraud, Quimper | 1867 |
| Espinay, St-Luc, Cherbourg | 1904 |
| Evennou (Abbé), vicaire, Coray | 1907 |
| Famin, Commandant, Lorient | 1900 |
| Faugeyroux (Jules), Scaër | 1893 |
| Faure, maître-plâtrier, Trévarez | 1899 |
| Faure (Abbé), vicaire, Guiscriff | 1905-09 |
| Faure (Le), entrepreneur, Paris | 1905 |
| Féjot, Bellevue, Hennebont | 1905-06 |
| Fégat-Ogier, Hennebont | |
| Ferry, artiste-peintre, frère de Jules Ferry | 1904 |
| Fillon, Paris | 1905 |
| Fontemps | 1899 |
| Forges (De), agent d'assurances, Quimperlé | 1906 |
| Fouéré, secrétaire particulier du Ministre des Travaux publics M. Le Trocquer | 1920 |
| Gall (Le), Brest | 1921 |
| Gall (Le), entrepreneur, St-Yvi | 1906 |
| Gall (Le), ébéniste, Gourin | 1901-04 |
| Gallic, propriétaire, Kergoat, Guiscriff | 1905-06 |
| Gallic, huissier, Landivisiau | 1913 |
| Gallois (Gaston), Lorient | 1921 |
| <i>M^r Gueguen vicaire a Scaër</i> | <i>1933</i> |



Chaises livrées pour la salle à manger du château de Scaër et autant pour le château de Trévarez, pour M. James DE KERJÉGU. (Ces chaises ont été exécutées pour différents clients, sur recommandation de M. DE KERJÉGU)

chaise → Louis XV — 25 —

| | |
|---|---------------------|
| Garrault, Sartrouville (Seine-et-Oise) | 1909-15 |
| Gaspailart | 1886 |
| Gastaud, Monaco | 1906-07-10-13-14-15 |
| Gauger, Paris | 1905 |
| Gellion, Quimper | 1886-87-92 |
| Gentric, avocat, Ghâteaulin | 1894-97 |
| Gérardet, Hôtel de la Préfecture, beau-frère de M. Monot, Préfet Quimper 1887 Paris 1885 | 1885 |
| Gestalin, Kiec-sur-Bélon | 1911-12 |
| Ginestet, receveur des finances, Quimperlé | 1914 |
| Girardet, hôtel de la Préfecture, beau-frère de M. Monot, préfet Quimper | 1886-87 |
| Giraudière (Comte de la), Fougères | 1900 |
| Gléveau, pharmacien, Carhaix | 1911 |
| Gloarnec (M. et M ^{me}), hôteliers, Pont-Aven | 1905 |
| Godeby, artiste-peintre, Paris, direct ^r du musée de Quimper | 1901-02-08-11-12-13 |
| Goff (Le), marchand de vins, Gourin | 1905-13 |
| Goff (Le), secrétaire de Mairie, Guiscriff | 1905 |
| Gougis (Le), château de Goupillon, par Saumur | 1892 |
| Goulherze, Quimper | 1894 |
| Gornouec, Bannalec | 1908-13 |
| Gource, voyageur, Paris | 1891 |
| Grand (Le), rentier, Guiscriff | 1904 |
| Grand (Le), Le Havre | 1900 |
| Grand (G.), hôtel Ste-Honorine, Granville (Seine-Inf.) | 1900 |
| Grandière (de la), Fougères | 1900 |
| Gravier | 1919 |



Chaises pour salle à manger (beaucoup demandées depuis quarante ans)

| | |
|--|--------------------|
| Guerc'h, Pleyber-Christ | 1893 |
| Guermeur (Huchet du), | 1892-93 |
| Guichaoua, juge de paix, Rosporden | 1907 |
| Guilmot. Gourin | 1905-06 |
| Guillou, notaire, Scaër | 1907 |
| Guillou, Brest | 1901-05 |
| Guillou, instituteur, Leuhan | 1902 |
| Guyader, agent-voyer, Bannalec | 1902 |
| Guyho (Corentin), député, 27, av. Georges V, Paris | 1894-1902-03-09-13 |
| Guyomard, percepteur, Rosporden | 1914 |
| Halom, Quimper | 1886 |
| Hamburg-Tracy. Angleterre | 1912 |
| Hamond, architecte-expert | 1892 |
| Hanras, Brest | 1912 |
| Harno (Harpe), sergent, Laval | 1914 |
| Harcoët, Guisriff | 1904 |
| Hémar, architecte, St-Malo | 1902 à 1926 |
| Herland, Rosporden | 1892-1901 |
| Hersart. Maure-de-Bretagne | 1892 |
| Hervéou, Gourin | 1905-06-07-08 |
| Hervet, Quimperlé | 1902 |
| Heureux (Comte d'), Pouldu | 1911 |
| Hirel, brigade de gendarmerie | |
| Houat, Douarnenez | 1911 |
| Huiban (Louis), Gourin | 1905-06 à 1920 |
| Hulot, propriétaire, St-Brieuc | 1889 |
| Huningue (Capitaine d'), Paris | 1900 |
| Huot (André), professeur au Lycée Condorcet, Paris | 1911 |



Grande banquette, sujets bretons, dessin de M. FISCHER
à M. LAGRANGE, rue du Bac, Paris, et beaucoup d'autres meubles

| | |
|---|--------------|
| Jacob (frères), Quimper | 1889-90-91 |
| Jaffré, jardinier | 1905 |
| Jean, agent-voyer, Quimper | 1897-99 |
| Jouanno (frères), | 1889-90-91 |
| Jouanno, vins, Quimperlé | 1900-01-06 |
| Jouanne, Cherbourg | 1899 |
| Jipry, plombier, Trévarez | 1900 |
| Kerautem (de Kermech'hou), lieutenant, Nancy | 1896 |
| Kerbiriou (Théodule), Brest | 1883 |
| Kergaravat, Gourin | 1914 |
| Kerguelen (de), | 1902 |
| Kerguelen (Vicomte de), | 1905 |
| Kerguelen (Comte de), château de Kergoat, Melgven | 1894-99 |
| Kerhervé, Kernével | 1892-1904-05 |
| <i>(Salle à manger et chambre à coucher)</i> | |
| Kerjégu (James de), château de Trévarez et Scaër 1887 de 1889 à sa mort. | |
| Kerloch, agent-voyer, Pont-Aven | 1904 |
| Kerrien (Alain), Concarneau | 1899 |
| <i>(2.000 - 300 - 192 - 252 - 500 - 1345)</i> | |
| Kersauzon (Comte de), château de Trodibon, Ploujean, Morlaix | 1890 |
| Kersulec (H.), vétérinaire, Rosporden | 1889-1905 |
| Keruzoré (C.-M.), Trévarez | 1899 |
| Kürt, Paris | 1893 |
| Lacroix (M.), gendarme | 1885-86 |
| Lagrange, rue du Bac, Paris | 1890-92-93 |
| Lallier, chef de district, Rosporden | 1911 |
| Laminnaï, Noirmoutiers | 1911 |
| Laz (Comte Jégou du), château de Pratulo, Cléden-Poher | 1907 |



Armoire à 3 portes, livrée au Havre, 1912, à M. René SINGUIN, ingénieur né à Scaër — Ainsi qu'à M^{lle} DE LILLIAC, à Cascadec (tous les meubles de la chambre assortis à l'armoire)

| | |
|--|------------------|
| Laouënan, pharmacien, Quimper | 1904 |
| Laouënan, Guingamp | 1911-15 |
| Laouënan, Ploumagoar | 1912 |
| Laplume, Quimperlé | 1891-1912 |
| Latrouille (Paul), Brest | 1905 |
| Laurans, Gourin | 1905-12 |
| Laurent, voyageur de commerce, Lorient | 1892 |
| Laurent, Quimper | |
| Laurent, Douarnenez | 1917 |
| Laurent, menuisier, Rosporden | 1885 |
| Lecuire, entrepreneur, Paris | 1905 |
| Lefebvre, proviseur du Lycée, Quimper | 1901 |
| Lemoine, Quimper | 1905 |
| Lenoir, Député | 1886-87-92 |
| Lenoir, rue Montaigne, Paris | 1918 |
| Léon (Eugène), hôtel, Gourin | 1901 |
| Léonard, conservateur, musée de Brest | 1919 |
| Lépineau (Baron de), Kerlarc, Rédéné | 1893 |
| Leray, docteur, Scaër | 1901 |
| Lescouet (Comte le Barbier de), château de Tronjoly, Gourin | 1906 |
| Livanen (M ^c), avoué, Quimperlé | 1884-85-86 |
| Lorans, Gourin | 1905-06 |
| Lorit, Lorient | 1902 |
| Lorois, député, St-Maurice, Clohars-Carnoët et avenue d'Antin Paris | 1886-87-92 |
| Louët, entrepreneur, rue de Brest, Quimper | 1886-87-88-89-90 |
| Louvat, Paris | 1900-01-02-05 |
| Lozac'h, château du Bodeur, La Roche-Bernard | 1893 |



Lit gothique à sujets bretons, chambre à coucher de M^{lle} DE LILLIAC, Cascadec
Chambre à coucher de M. René SINQUIN, Havre

Monsieur Olivier Vicaire a Scaër - 1933-1934

| | |
|--|---------|
| Mogrè, La Roche-Bernard | 1890 |
| Monferreau, Alençon | 1906 |
| Monferran, sous-officier de remonte, Caen (Calvados) | |
| Montbron (Comte de), château de Montagnac (Haute-Vienne) | |
| Monod, préfet du Finistère | 1886-87 |
| Morcel, antiquaire, St-Brieuc | 1911 |
| Moreau, Quimperlé | 1909 |
| Moreau (Auguste), Paris | 1906 |
| Moreau, rue Georges Bizet, Paris | 1901 |
| Morel, Callac | 1913 |
| Morel, Villecomble, par Paris | 1890 |
| Morhery, conservateur des hypothèques, Quimperlé | 1892 |
| Moron | 1898 |
| Morpain, pharmacien, Quimper | 1887-88 |
| Morvan (M ^e), notaire, Scaër | 1908 |
| Motelay, Bordeaux | 1909 |
| Moussonnaire (Comte de), château de Kergoat | 1905 |
| Moysan, lieutenant de vaisseau, Toulon | 1909 |
| Verzic | |
| Noc (Le), Docteur, Bannalec | 1890 |
| Noc (Le), Docteur, Le Faouët | |
| Noël, receveur ruraliste, La Guerche-de-Bretagne | 1912 |
| Nédellec, Douarnenez | 1910 |
| Nogue, rue de Siam, Brest | 1890 |
| Nunny, marchand d'antiquités, Concarneau | 1908 |
| Olmi, capitaine d'artillerie, Dunkerque | 1897 |
| Olmi fils, Paris | 1925-27 |
| Orven, boulanger, Douarnenez | 1913-14 |

*E Perrier Président du Syndicat des Epiceriers
en Gros de Paris et Banlieue
4 Rue des Irlandais 4^{ème} arr Paris*

1926-1931

*Mademoiselle Albertine - 36 Olivier } 1935
Institutrice a Lochmaria en Guiscriff
(père et mère Place plantée
à Gourin*

les
ies
me



Monument aux morts pour la France, à l'Eglise de Kernével

M. Ollivier Vicaire à Scaër

1933

| | |
|--|------------|
| Pangaux, Paris | 1900 |
| Panneton, Nantes | 1888 |
| Parcieu (De), Quimperlé | 1892 |
| Pennec (Abbé), recteur de St-Thois | 1889 |
| Penvern frères, Quimperlé | 1900-02-03 |
| Petit, Trévarez-Laz (<i>Salle à manger</i>) | 1889 |
| Petit, Paris | 1887 |
| Philippe, recette des finances, Quimperlé | 1889 |
| Pichon, Pleyben | 1905 |
| Pluyette, rue de l'Université | 1883-93 |
| Pluyette, St-Cloud | 1891 |
| Pontalier, receveur des Domaines, St-Nazaire | |
| Pouchet, Paris | 1887 |
| Probesteau, Douarnenez | 1901 |
| Prunier, rue du Sommerand, Paris | 1891 |
| Queneudec, Pont-l'Abbé | 1902 |
| Ravallec, contre-maitre, Trévarez | 1900 |
| Reste (Le), commerçant, Tourc'h | 1905 |
| Richard, directeur général de l'Exposition bretonne (<i>Meubles pour l'auberge</i>) | 1900 |
| Richard, Rosporden | 1902-03 |
| Riou (Amé fils), Brest | 1905 |
| Robin, conducteur des Ponts-et-Chaussées de Quimperlé | 1910 |
| Rocheffort (Comte des Moulins de), directeur des Haras, Hennebont | 1899 |
| Rodallec, professeur, Morlaix | 1903 |
| Roger (Paul), Paris | 1904 |
| Roland, Trévarez | 1900 |



Le haut du Grand Autel de l'Eglise de Scaër
le bas de l'autel est en pierre

M. H.

Roulhaac

| | |
|---|------------------------|
| Roileau-Sourisse, Nantes | 1884 |
| Roulhaac Limoges | 1898. 1906. 1907. 1913 |
| Rousseau, Guiscriff | 1901 |
| Roussin, Coat-Yhuel, Sarzeau | 1899 |
| Roussin, rue de Beauregard, Paris | 1893 |
| Roux (Le), au Saint | 1906 |
| Rouzeau, Quimperlé | 1903 |
| Rouzic, Bonizac'h, Guiscriff | 1901 |
| Ruault, gendarme | 1886 |
| Rusquec (Du), château de Kerzellec, par Landerneau | 1891-92-93-94 |
| Rutilly, gendarme | 1890-91 |
| Salaün, juge de paix, Châteauneuf-du-Faou | 1902 |
| Sausseigne, percepteur | 1886 |
| Scoul, instituteur, Névez | 1890 |
| Seguin, Chalais (Charente) | |
| Seguy (Gaston), ingénieur en chef de l'Exposition de 1900 rue Denfert-Rochereau, Paris | 1899-00-01 |
| Serreau, Quimper | 1901 |
| Sevean, Roudouallec | 1884 |
| Sigur, Paris | 1892-93 |
| Simon (Abbé), vicaire, Bannalec | 1899 |
| Sohier, entrepreneur de menuiserie, boulevard de Courcelles Paris | 1899-00-01 |
| Soliec, Penfrat, Kernével | 1900 |
| Soulié, Paris | 1901-20 |
| Souvestre, vins en gros, Morlaix | 1906 |
| Ster (Hervé), Gourin | 1905 |
| Sureville, gendarme | 1888 |



Panneau chêne sculpté, d'après un dessin de FISCHER, artiste peintre représentant la vieille maison de **Coat Scaër vras** (1743), avec les habitants de la maison, regardant un loup empaillé, tué par le bonhomme qui tend son chapeau. Il fait une quête de village à village : c'était avant la guerre de 1870. En 1868, M. Le Reste a vu un tueur de loup faire sa quête.

Yvan Reste né en 1858 - Panneau sculpté par Louis Reste

| | |
|--|------------|
| Sylvestre (Louis), St-Mandé, Guiscriff | 1904-05-06 |
| Taburet, Docteur, Lannion | 1900 |
| Tanguy, rue de Brest, Quimper | 1905 |
| Terrouane (Max), Le Mans | 1913 |
| Thubant, Redon | 1883 |
| Vallot, receveur des finances, Quimperlé | 1891 |
| Védrine (Comte de), château de Badefols d'Ans (Dordogne) | 1901 |
| Vilain, gendarme | 1891 |
| Villemarqué (Rolland de la), et Mlle de la Villemarqué | 1890 |
| Villemarqué (de la), château de St-Dridan, Coray | 1898 |
| Vincelles (Comte de), château de Pennanrun, Concarneau | 1905 |

CLIENTS NON PRÉCISÉS

| | |
|---|------|
| M. le Recteur de Névez | 1901 |
| M. le Recteur de Laz (<i>une croix de mission</i>), | 1903 |
| M. le Sous-Préfet de Quimperlé | 1886 |





Breton dans son foyer, d'après dessin de FISCHER



Fauteuils beaucoup demandés. (Les premiers livrés à M. H. RODALLEC, il y a 25 ans environ, lorsqu'il était capitaine du génie, à Dunkerque.)



Buffet de salle à manger, avec panneaux anciens XVI^e s.
à M. LEHUÉROU-KERIZEL, à Guingamp, livré en 1922



Bibliothèque lit clos (avec le portrait de Jean-Louis LE RESTE, fils du patron, J.-L. LE RESTE, avait confectionné ce meuble)



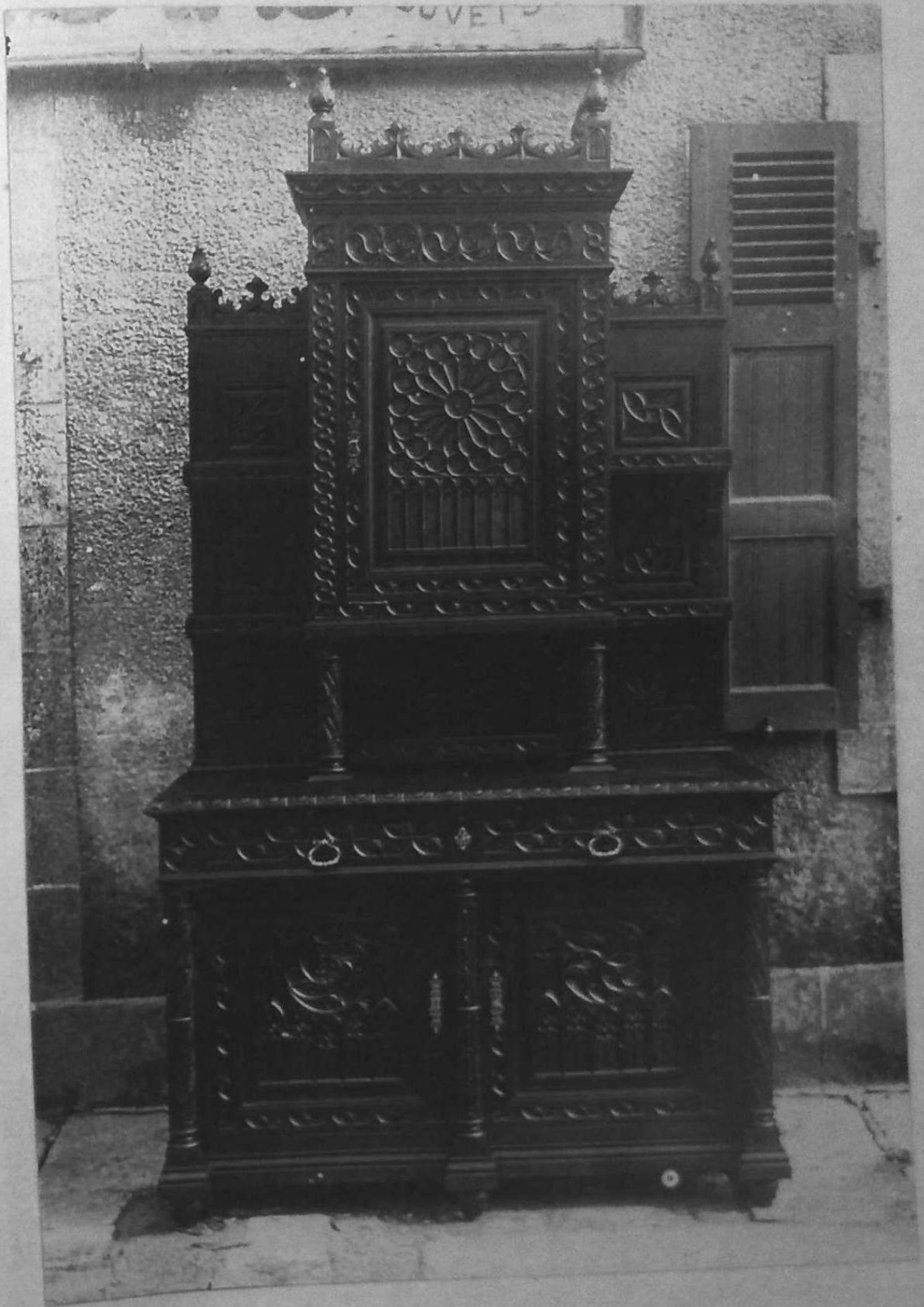
Lit clos ayant 3324 fuseaux, a été transformé en Bibliothèque
Expédié à Clermont (Oise).



Bibliothèque confectionnée avec un Lit clos ancien
pour M. FOUÉRE, secrétaire particulier de M. LE TROQUER, au Ministère
des Travaux publics (1921)



Buffet à 5 portes, panneaux d'après dessins de FISCHER, artiste peintre



Buffet de salle à manger, livré à M. JAUGEON, à Morlaix



Buffet ordinaire de la Maison Le Reste et celui qui a été exécuté le plus souvent
Les personnages des portes d'après dessins de FISCHER, artiste Lorrain
habitant Scaër, de 1856 à 1875. De cette date à sa mort, M. FISCHER fut
professeur de dessin au *Borda*, à Brest.



Armoire avec panneaux (images religieuses) faite pour M. l'Abbé ARHAN, vicaire à Scaër, 1910, et depuis 1925, aujourd'hui Recteur à la Forêt de Fouesnant



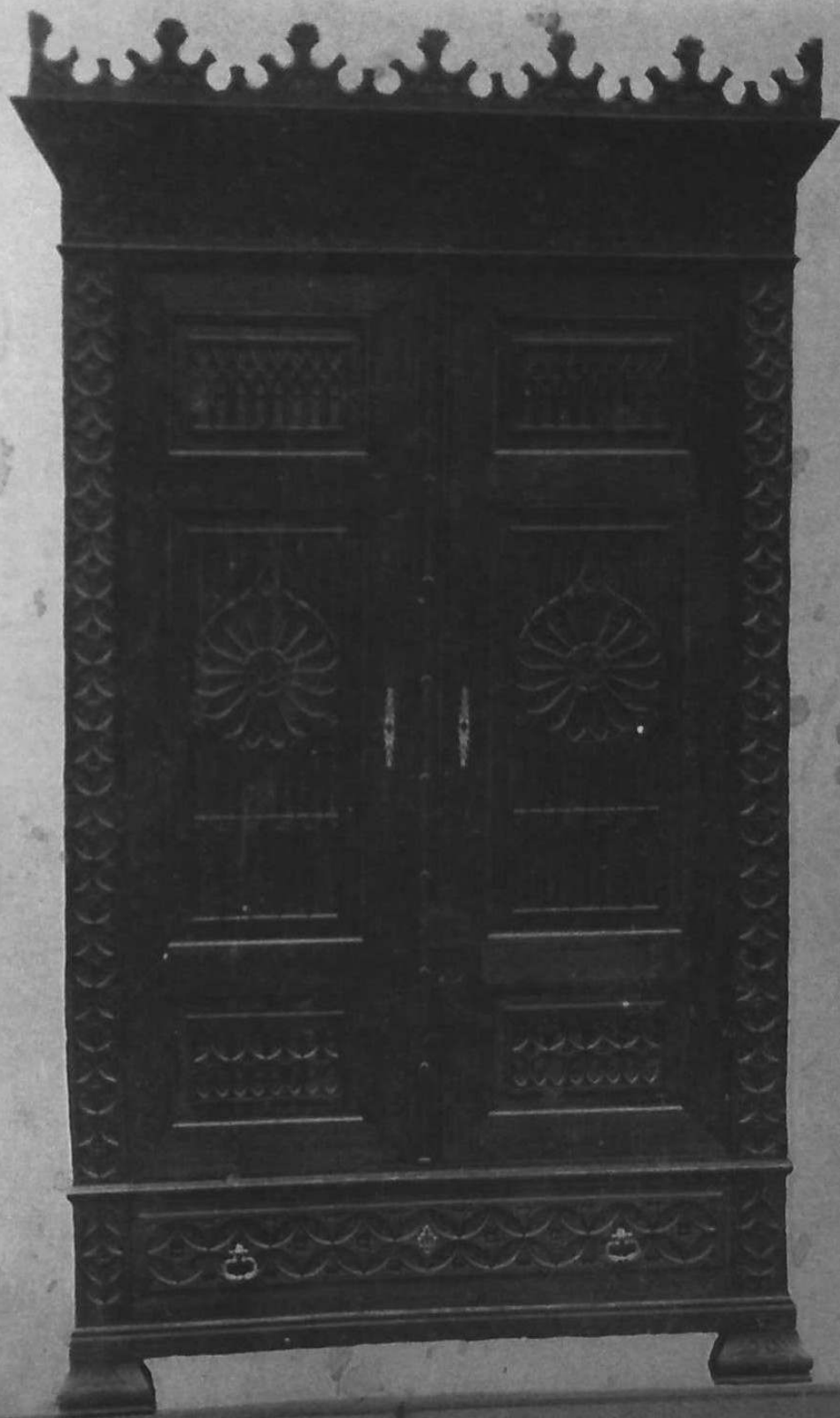
Armoire à 2 portes (sujets bretons), d'après dessin de FISCHER
A été beaucoup demandée



Fauteuils, livrés à M. James DE KERJÉGU, aux châteaux de Trévarez et de Scaër

(Louis XV)





armoire gothique
sculptée par Camille Boucher

