

CELTES

ET



ARMORIQUE

CELTES

ET

ARMORIQUE

MUSÉE DE BRETAGNE  
MUSÉE DE RENNES

19 juillet - 20 septembre 1971



**N**OUS ne saurions passer sous silence la collaboration aussi dévouée qu'amicale de MM. P.R. Giot, directeur, J. Briard, C.T. Le Roux, P.L. Gouletquer, Y. Lecerf et Y. Onnée, membres de l'Equipe de Recherche du C.N.R.S., n° 27, associée à la Faculté des Sciences de Rennes.

Nos remerciements s'adressent aussi aux prêteurs qui ont compris l'intérêt de cette exposition :

- Le Musée National du Pays de Galles, Cardiff  
Musée des Antiquités Nationales, Saint-Germain-en-Laye  
Musée Dobrée, Nantes  
Musée Préhistorique, Carnac  
Musée Préhistorique Finistérien, Saint-Guénolé-Penmarc'h  
Musée de Morlaix.
- La Bibliothèque Nationale du Grand-Duché de Luxembourg  
Bibliothèque Nationale, Paris  
Bibliothèque Municipale, Angers  
Bibliothèque Municipale, Rennes  
Bibliothèque Municipale, Troyes
- Les Archives Départementales du Finistère
- L'Université de Haute-Bretagne
- Messieurs les Maires de :
  - Lannilis
  - Lanrivoaré
  - Milizac
  - Plouzané
  - Saint-Brandan.
- MM. Bernier  
Colbert de Beaulieu  
Collet  
le Professeur Guiheneuc.

## COMITÉ de PATRONAGE

Monsieur Paul-Marie DUVAL,  
*Professeur au Collège de France*

Monsieur Pierre QUONIAM,  
*Inspecteur Général des Musées classés et contrôlés*

Monsieur René JOFFROY,  
*Conservateur en Chef du Musée des Antiquités Nationales*

Monsieur Jean BOUSQUET,  
*Directeur de la Circonscription des Antiquités Historiques*

Monsieur Pierre-Roland GIOT,  
*Directeur de la Circonscription des Antiquités Préhistoriques*

## AVANT-PROPOS

### L'ARMORIQUE et les CELTES

Un sujet qui pose encore à l'archéologue et à l'historien de nombreux et difficiles problèmes : dans quelle mesure l'Armorique est-elle aussi profondément celtique qu'on le croit communément ? La réponse est différente selon les époques de son histoire ancienne et médiévale.

On admet aujourd'hui qu'à l'époque gauloise, la péninsule armoricaine n'était pas celtisée plus intensément que le reste de la Gaule : région en partie périphérique et surtout largement maritime, elle était au bout du long chemin parcouru par les Celtes venus de l'Est et, par conséquent, peuplée peut-être par eux de façon moins massive que le Centre de la Gaule ; elle était plus ouverte aussi aux apports étrangers et, depuis le Néolithique, une brillante civilisation, illustrée de façon spectaculaire par les mégalithes, s'y était développée. Même peu nombreux, les Celtes trouvèrent dans ce pays une culture et des échanges qu'ils firent leurs rapidement en imposant leurs techniques et leurs mœurs à l'ensemble des régions auxquelles ils laissèrent leurs noms. Ces ethniques et ces toponymes attestent suffisamment la présence de la langue gauloise, à l'époque de la Tène, dans toutes les parties de cette vaste région géographique : *Redones* de « Rennes », *Coriosolites* de « Corseul », *Vénètes* de « Vannes », *Osismii* du Finistère (à moins que ce nom ne soit antérieur aux Celtes), *Nannètes* de « Nantes », pour ne citer que les plus



importants. L'archéologie et la numismatique confirment amplement ce peuplement.

En ce II<sup>e</sup> Age du Fer qui est l'époque celtique par excellence, l'Armorique nous fournit, à la première et à la troisième époque de la Tène, des témoignages incontestables de la présence celtique. Bracelets de bronze ou de fer à la première époque, de verre à la dernière; fibules en bronze ou en fer, aux deux époques. Pendant toute la période, céramique originale, imitant d'abord le métal, à décor en registres au début, de style sévère, puis de grand style libre curviligne, peint ou incisé, de nouveau sévère enfin avec ses cercles centrés ou pointés; dans la fabrication, le tournage s'est imposé peu à peu. Stèles funéraires en granite propres à la région, ovoïdes, pyramidales, hémisphériques, polygonales, sommées ou non de cupules, décorées ou non de motifs stylisés, sculptés ou gravés. L'habitat paraît avoir été généralement fortifié, pourvu parfois de réserves souterraines et les oppidums présentent des ressemblances avec ceux de l'île de Bretagne, avec laquelle les rapports par mer devaient être fréquents. Sur les druides à l'époque de l'indépendance, toutefois, nous ne savons rien pour l'Armorique.

En l'absence de textes, les monnaies gauloises de l'Armorique nous sont une source précieuse pour l'histoire politique, économique, artistique. Elles sont parmi les plus belles que le monde celtique, et particulièrement la Gaule, ait produites: monnaies des Vénètes, les plus anciennes et les plus largement répandues (à partir de 120 avant notre ère); puis, monnaies d'or des autres cités (sauf les Coriosolites); monnaies d'argent des Vénètes, puis des Coriosolites et des Redones, vers 100 - 80 avant notre ère; monnaies d'alliage or - argent - cuivre des Namnètes et des Osismii; monnaies de bas argent, encore en cours après la conquête romaine. Le monnayage compte dans sa première période des chefs-d'œuvre de style celtique curviligne et exubérant qui nous donne une haute idée du degré de culture et de raffinement atteint à la dernière époque de la Tène par les peuples armoricains.

Dans quelle mesure, après la conquête romaine, l'Armorique a-t-elle gardé sa physionomie et sa culture celtiques? Il est d'autant plus difficile de le savoir que les vestiges de constructions gallo-romaines y sont plus rares que dans le

reste de la Gaule et ne peuvent nous apprendre, par conséquent, comment la fusion s'est opérée. C'est pourtant par des documents de l'époque impériale, textes administratifs ou itinéraires, inscriptions latines de toutes sortes, que la toponymie celtique de la région nous est connue: les cités gallo-romaines perpétuent les peuplades gauloises. La langue s'est maintenue, les dieux ont gardé, souvent, leurs noms. Il n'y a aucun indice d'une disparition du gaulois plus rapide ou plus complète en Armorique qu'ailleurs et si l'on parlait encore cette langue dans certaines régions de la Gaule au VI<sup>e</sup> siècle, on ne voit pas pourquoi il n'aurait pas survécu aussi longtemps dans cette vaste province.

On sait toutefois que le celtique continental a cédé le pas à deux autres langues, en Armorique, avec lesquelles il s'est mêlé: le latin comme partout ailleurs en Gaule, et le celtique insulaire sous sa forme brittonique, importé au V<sup>e</sup> siècle de l'île de Bretagne.

C'est donc, dans le domaine linguistique, un celtisme renforcé et, si l'on ose dire, panaché, qui va régner dans le pays qui bientôt prendra le nom de Bretagne.

A partir du Haut Moyen Age, la civilisation celtique va prendre en Bretagne de nouveaux aspects originaux, dans l'organisation sociale et religieuse, dans l'art plastique religieux, dans la littérature telle qu'on la connaît seulement à partir de la fin du Moyen Age. Ce n'est point le lieu ici d'esquisser cette histoire, très différente de celle des Celtes des îles. Il suffit de souligner que, des origines de l'Armorique à la région bretonne d'aujourd'hui, l'implantation puis le renouveau de cultures celtiques ont donné à cette partie de la Gaule, puis de la France, le caractère original dont la civilisation celtique a fortement marqué, au cours des âges, les rares pays d'Occident qui ont su la conserver.

Paul-Marie DOVAL  
Professeur au Collège de France

QUAND ils apprirent que se tiendrait à Rennes, en 1971, le IV<sup>e</sup> Congrès International d'études celtiques et que, pour la circonstance, la préparation d'une exposition leur serait certainement demandée, les conservateurs du « jeune » Musée de Bretagne éprouvèrent un agréable sentiment : celui d'être favorisés par le destin. Est-il besoin de dire que, de cette chance, ils n'eurent aucune peine à convaincre leur municipalité, si attentive à ses obligations culturelles ? Oserai-je ajouter que la Direction des musées de France, toujours prête à les aider, ne fut pas moins prompte à se réjouir pour eux ?

On sait, en effet, avec quel intérêt, quelle compétence, quels soins François Bergot et Jean-Yves Veillard, poursuivant l'œuvre commencée sous la direction de Marie Berhaut, ont conçu et installé la section de leur musée consacrée aux périodes préhistorique, protohistorique et gallo-romaine de la Bretagne. Et voici que, peu de temps après, s'offrait à eux la possibilité d'approfondir un thème avec lequel les avait familiarisés leur entreprise, que leurs collections leur avaient sans doute permis d'esquisser, mais auquel ils ambitionnaient de donner un jour, et pour la première fois, une illustration digne de son importance : les Celtes et l'Armorique. N'avaient-ils pas souvent caressé l'espoir de voir, même temporairement, tel vase, telle arme, telle monnaie, telle stèle, tel manuscrit, ailleurs conservés, venir enrichir et embellir leur démonstration ? Pour quelques semaines, le rêve est devenu réalité.

De nombreux prêts l'auront donc permis : que tous leurs auteurs, communes, musées, bibliothèques, université de Haute-Bretagne, services d'archives, soient ici chaleureusement remerciés. Des conseils scientifiques, aussi libéralement dispensés que judicieusement sollicités, n'auront pas été moins précieux : une reconnaissance particulière doit être exprimée au directeur de la circonscription des antiquités préhistoriques de Bretagne, M. Giot, et à ses collaborateurs, ainsi que, pour la partie numismatique, à M. Colbert de Beaulieu. Des moyens financiers étaient enfin indispensables : grâces soient rendues à la Ville de Rennes d'avoir su, comme à l'accoutumée, faire le nécessaire.

Encore fallait-il mettre en œuvre, faire bon emploi de toutes ces générosités, tant du point de vue de l'exposition proprement dite — tâche délicate entre toutes — que de celui de l'établissement du présent catalogue, confié à Jean-Yves Veillard : complimentons nos deux conservateurs et tout le personnel de leur musée d'avoir, une fois de plus, si exactement répondu à la confiance que l'on plaçait en eux.

Pierre QUONIAM

*Inspecteur général des musées*

APRÈS l'exposition « Early Celtic Art » d'Edimbourg et de Londres, cette exposition « Celtes et Armorique » se veut plus modeste. Le titre — à la manière d'un sujet de dissertation — exprime une des volontés des organisateurs : poser un problème historique, celui des rapports du monde celtique avec la péninsule armoricaine à l'Age du Fer.

Volonté ou velléité ? Nous avons essayé d'apporter des éléments de réponse en réunissant le plus grand nombre possible de pièces de céramique armoricaine : vases ou fragments, déjà connus et publiés, et autres, provenant des fouilles les plus récentes (n° 24 à 127). Cette réunion d'éléments, habituellement dispersés dans des collections publiques, conduira — nous l'espérons — à mieux apprécier la qualité du décor de certains vases, à mieux comprendre l'évolution des formes et du style de cette céramique avant de se poser la question de la signification proprement historique de cette évolution. Aux vases de Saint-Pol-de-Léon (n° 87), de Kelouër en Plouhinec (Musée des Antiquités Nationales Saint-Germain-en-Laye), aux fragments du souterrain de Blavet en Hénon (n° 88 à 92), correspondent quels types d'échanges, quel type de société et d'économie ? Pour les cent vingt années qui précèdent notre ère, la numismatique apporte plus de certitudes et l'on peut esquisser les grandes lignes de l'histoire des cités armoricaines (n° 128 à 225 et les pièces exposées, en permanence, dans le chapitre Age du Fer du Musée de Bretagne).

Un peu méconnues nous paraissent être les stèles : celles qui comportent un décor, des inscriptions — souvent témoignages d'une ré-utilisation — ont



franchi le mur de la publication, mais il est à souhaiter qu'une étude en fasse un recensement et une analyse méthodiques (n° 226 à 231). Le résultat de cette étude ne serait pas sans intérêt pour la connaissance de l'habitat et du peuplement. Ce point capital est rendu plus actuel par les nombreuses découvertes de souterrains (caves ou silos) où l'on trouve, dans le remplissage des accès, des débris de clayonnages, des cendres, des tessons de céramique (n° 232 à 241).

Outre l'évocation des sources littéraires, il nous a paru nécessaire de donner des éléments de référence générale et aussi de poser, de la proto-histoire à l'histoire, quelques jalons (n° 13 à 17, 1 à 12 et 246 à 262, 242 à 245 et 263 à 269).

Les mots « celte » et « celtique » sont revêtus d'une ambiguïté pérenne ; dans ce domaine, contempteurs et thuriféraires se rejoignent souvent dans la confusion entre mystère et ignorance, entre synchronie et diachronie ; dans l'usage à contre-sens de la rupture ou de la permanence. Nos efforts n'auraient pas été vains si cette exposition contribuait à enlever un peu de cette ambiguïté.

J.-Y. VEILLARD

Conservateur du Musée de Bretagne

## Bibliographie

*Nous n'avons pas eu l'intention de donner ici une bibliographie exhaustive. Nous avons voulu signaler à l'attention des lecteurs de ce catalogue les ouvrages et les articles les plus récents concernant l'Armorique à l'Age du Fer. Dans le corps du catalogue, les numéros de référence bibliographique renvoient à la liste ci-dessous.*

### OUVRAGES GENERAUX

1. DECHELETTE (Joseph). - *Manuel d'archéologie préhistorique, celtique et gallo-romaine*, t. IV, Paris, 1927.
2. HUBERT (Henri). - *Les celtes et l'expansion celtique jusqu'à l'époque de la Tène*, Ed. Albin Michel, Paris, 1950.
3. *Actualité de l'art celtique*, Cahiers d'histoire et de folklore, Association François Dulne, Rennes, 1956.
4. VARAGNAC (A.) et FABRE (G.). - *L'art gaulois*, coll. « La nuit des Temps », 1956.
5. PERNOD (Régine). - *Les gaulois. Celtisants et Celtomanes*, Ed. du Seuil, Paris, 1957.
6. FOX (Sir Cyril). - *Pattern and Purpose: a survey of early celtic art in Britain*, Cardiff, The National Museum of Wales, 1958.
7. POWELL (T.G.E.). - *Les Celtes*, Arthaud, 1961.
8. DUVAL (Paul-Marie). - *L'art des Celtes et la Gaule*, in *Art de France*, t. IV, Paris, 1964.
9. MANSUELLI (G.). - *Les Civilisations de l'Europe Ancienne*, Coll. Les Grandes Civilisations, Arthaud, Paris, 1967 (Ch. X, p. 221 à p. 262).
10. JACOBSTHAL (Paul). - *Early Celtic Art*, Clarendon Press, Oxford, 2<sup>e</sup> éd., 1969.

11. HARMAND (Jacques). - *Les Celtes*, F. Nathan, Paris, 1970.
12. HATT (J.-J.). - *Celtes et Gallo-Romains*. *Archeologia Mundi*, Nagel, Genève, 1970.
13. MEGAW (J.-V.-S.). - *Art of the European Iron Age*, Adams & Dart, Bath, 1970.
- JULLIAN (C.). - *Histoire de la Gaule*, II (1908) et VI (1920).
- GRENIER (A.). - *Les civilisations primitives de l'Armorique*, in Conférences universitaires de Bretagne, 1942-1943, p. 15-37.

#### ARMORIQUE

*Nous indiquons d'abord les ouvrages d'ensemble, puis les publications plus spécialisées.*

A)

13. *Trésors archéologiques de l'Armorique Occidentale*. Album en chromolithographie publié par la Société d'Emulation des Côtes-du-Nord. Imp. Leroy, Rennes, F. Guyon, Saint-Brieuc, 1884.
14. DU CHATELLIER (Paul). - *La poterie aux époques préhistorique et gauloise en Armorique*, Rennes et Paris, 1897.
15. DU CHATELLIER (Paul). - *Les époques préhistoriques et gauloises dans le Finistère*, Rennes et Quimper, 1907.
16. JACQ (M.). - *Catalogue du Musée archéologique Mûn*, Carnac, 1942.
17. WEALER (R.E.M.) et RICHARDSON (K.M.). - *Hill-Forts of Northern France*, Reports of the Research Committee of the Society of Antiquaries of London, XIX, 1957, Oxford, Burlington House.
18. GIOT (P.-R.), L'HELGOUACH (J.), BRIARD (J.). - *La Bretagne. Préhistoire et Protohistoire*, Arthaud, 1962.
19. DELUMEAU (Jean). - *Histoire de la Bretagne*, Ed. Privat, Toulouse, 1969.
20. SCHWAPPACH (F.). - *Stempelverzierte Keramik von Armorica*. *Fundberichte aus Hessen*, Beiheft 1., 1969, p. 213-287.
- B)
21. DU CHATELLIER (P.). - *Grotte sépulcrale artificielle de Parc-Rugoben, en Primeil (Finistère)*, in *Matériaux pour l'histoire primitive et naturelle de l'homme*, 2<sup>e</sup> volume, 3<sup>e</sup> série, tome V, 1888, avril, p. 161 à 165.
22. GIOT (P.-R.). - *Glans protohistoriques*, in *Annales de Bretagne*, t. LIX, 1952, p. 211 à 220.
23. GIOT (P.-R.), DEUNFF (J.), BRIARD (J.) et L'HELGOUACH (J.). - *L'habitat protohistorique du Moulin-de-la-Rive en Locquerec*, in *Annales de Bretagne*, t. LXV, 1958, p. 27 à 32.
24. GIOT (P.-R.), BRIARD (J.) et L'HELGOUACH (J.). - *A propos des affinités hispano-armoricaines à l'âge du Fer*, in *Annales de Bretagne*, t. LXV, 1958, p. 15 à 26.
25. GIOT (P.-R.). - *La céramique de quelques habitats littoraux du second âge du Fer sur la côte de la Manche*, in *Annales de Bretagne*, t. LXXIX, 1, mars 1962, p. 19 à 28.
26. LE ROUX (C.-T.). - *Deux cimetières à inhumations armoricains du versant septentrional*,  
1 - Le cimetière de Pembrat-Vihan en Lannilis.  
2 - Le cimetière des Landelles en Gausson, p. 35 à 49.  
in *Annales de Bretagne*, t. LXXI, 1, mars 1964.
27. LE ROUX (C.-T.) et GIOT (P.-R.). - *Fouille d'un souterrain de l'âge du Fer à Pendreff, en Comman*, in *Annales de Bretagne*, t. LXXII, 1, mars 1965, p. 95 à 113.
28. GIOT (P.-R.), GOULETQUER (P.-L.), LE ROUX (C.-T.). - *Fouille d'un souterrain de l'âge du Fer à Bellevue, en Plouégat-Moysan*, in *Annales de Bretagne*, t. LXXII, 1, mars 1965, p. 115 à 132.

29. LE PROVOST (F.-M.) et GIOT (P.-R.). - *La céramique d'un site de surface au Miniau en Bonen*, in *Annales de Bretagne*, t. LXXIII, 1, mars 1966, p. 43 à 49.
30. LE CORNEC (J.). - *Le souterrain de l'Age du Fer de Guernehue-en-Monterblanc*, in *Annales de Bretagne*, t. LXXIII, 1, mars 1966, p. 50 à 53.
31. GIOT (P.-R.). - *Les souterrains armoricains de l'Age du Fer*, in *Annales de Bretagne*, t. LXXVII, 1, mars 1969, p. 44 à 65.
32. LE PROVOST (F.-M.) et LE ROUX (C.-T.). - *Le souterrain de Danouet-Vihan en Peumeril-Quintin*, in *Annales de Bretagne*, t. LXXIV, 1, mars 1967, p. 122 à 125.
33. LE ROUX (C.-T.). - *Le souterrain de l'Age du Fer de Stang Vihan en Concarneau*, in *Annales de Bretagne*, t. LXXIV, 1, mars 1967, p. 127 à 145.
34. GOULETQUER (P.-L.). - *Le souterrain de Castellou-Péron en Saint-Jean-Trolimon (Finistère)*, in *Annales de Bretagne*, t. LXXV, 1, mars 1968, p. 85 à 100.
35. GIOT (P.-R.) et DUCOURET (J.-P.). - *Le souterrain de l'Age du Fer de Kervec en Plomelin*, in *Annales de Bretagne*, t. LXXV, 1, mars 1968, p. 101 à 114. P.-R. GIOT, Compléments sur les souterrains armoricains de l'Age du Fer, in A. de B., t. LXXV, p. 115 (Bibliographie).
36. GIOT (P.-R.), LE ROUX (C.-T.), ONNÉE (Y.). - *Le souterrain de Bellevue en Plouégat-Moysan (Finistère)*. Laboratoire d'Anthropologie Préhistorique, Faculté des Sciences, Rennes, 1968.
37. GIOT (P.-R.), BRIARD (J.) et AVERY (M.). - *Les retranchements du Cap d'Erquy, Fouilles de 1967 au Fossé Catuelan*, in *Annales de Bretagne*, t. LXXV, 1, mars 1968, p. 67 à 83.
38. GOULETQUER (P.-L.). - *Le souterrain de l'Age du Fer du Frèche en Plémy*, in *Annales de Bretagne*, t. LXXVI, 1, mars 1969, p. 49 à 59.
39. GOULETQUER (P.-L.). - *Le souterrain de l'Age du Fer de Bel-Air en Trebry*, in *Annales de Bretagne*, t. LXXVI, 1, mars 1969, p. 37 à 47.
40. GUYADER (Yannick). - *Fouille d'un souterrain de l'Age du Fer à Grohan en Quessoy*, in *Annales de Bretagne*, t. LXXVI, 1, mars 1969, p. 61 à 84.

41. LE ROUX (C.-T.). - *Le souterrain de l'Age du Fer de Keruynac en Plusulien*, in *Annales de Bretagne*, t. LXXVI, 1, mars 1969, p. 85 à 96.
42. CASTEL (G.) et GIOT (P.-R.). - *Le souterrain de l'Age du Fer de Kersulvez en Pluzunet (Côtes-du-Nord)*, in *Annales de Bretagne*, t. LXXVI, 1, mars 1969, p. 97 à 107.
43. LE CORNEC (J.). - *Les souterrains de l'Age du Fer de Kerbelaine et de Kerdaneguy en Monterblanc*, in *Annales de Bretagne*, t. LXXVI, 1, mars 1969, p. 109 à 118.
44. GIOT (P.-R.), BRIARD (J.). - *Les retranchements du Cap d'Erquy, Fouilles de 1968 au Fossé de Plaine-Garenne*, in *Annales de Bretagne*, t. LXXVI, 1, mars 1969, p. 22 à 36.
45. GIOT (P.-R.), GUYADER (Y.), LE CREURER (R.-P.). - *Les souterrains de l'Age du Fer du Rocher-Martin en Saint-Brieuc*, in *Annales de Bretagne*, t. LXXVII, 1, mars 1970, p. 73 à 94.
46. RICHARD (Louis). - *Le Dieu au mallet de Saint-Brandan*, in *Annales de Bretagne*, t. LXXVII, 1, mars 1970, p. 227 à 265.
47. LE CORNEC (J.). - *Le souterrain de l'Age du Fer de Kermeno à Grandchamp*, in *Annales de Bretagne*, t. LXXVII, 1, mars 1970, p. 57 à 71.

Pour la numismatique, on se reportera aux nombreuses publications de M. J.-B. Colbert de Beaulieu.

Notamment pour la méthodologie à

COLBERT de BEAULIEU (J.-B.). - *Les monnaies gauloises des Parisii*, Paris, Imprimerie Nationale, 1970.

Gallia Préhistoire et Gallia, OGAM, le Bulletin de la Société Polymathique du Morbihan, le Bulletin de la Société Préhistorique Française, le catalogue de l'exposition « L'Art gaulois », Marseille, 1968 et celui de l'exposition « Early Celtic Art », Edimbourg et Londres, 1970, sont les compléments indispensables de cette bibliographie.



## SOMMAIRE

I. - Les Celtes .....	N° 1 à 12, page 25
II. - L'Armorique à l'Age du Fer .....	N° 13 à 23, page 27
III. - La céramique armoricaine de l'Age du Fer N° 24 à 127,	page 30
IV. - La numismatique .....	N° 128 à 225, page 69
V. - Les stèles .....	N° 226 à 231', page 77
VI. - Oppidums, habitats et souterrains .....	N° 232 à 241, page 83
VII. - Présence celtique en Armorique gallo-romaine .....	N° 242 à 245, page 85
VIII. - Présence des Celtes Outre-Manche .....	N° 246 à 262, page 87
IX. - Après l'invasion du Cinquième siècle .....	N° 263 à 269, page 91

## TABLE DES ILLUSTRATIONS

	PAGES
1 - 13* Carte des noms celtiques et pré-celtiques de l'Armorique (*)	28
2 - 25. Urne cinéraire, Tossen-Kergouregon, Prat	31
3 - 41. Fragment de vase, Kerscao, Lannvreon, Peumerit	34
4 - 42. Urne cinéraire à piédestal, Tronoan, Saint-Jean-Trolimon	36
5 - 46. Fragment de vase, Kerviltré, Saint-Jean-Trolimon	37
6 - 47. Fragment de vase, Kerviltré, Saint-Jean-Trolimon	38
7 - 48. Urne cinéraire, détail du décor, environs de Lannion	39
8 - 51'. Vase, détail du décor, Lopic, Pommerit-Jaudy	39
9 - 53. Fragment de vase, Roz-an-Tremen, Plomeur	40
10 - 54. Fragment de vase, Roz-an-Tremen, Plomeur	40
11 - 55. Fragment de vase, Roz-an-Tremen, Plomeur	40
12 - 56. Fragment de vase, Roz-an-Tremen, Plomeur	40
13 - 58. Fragment de vase, Roz-an-Tremen, Plomeur	42
14 - 59. Fragment de vase, Roz-an-Tremen, Plomeur	43
15 - 60. Fragment de vase, Roz-an-Tremen, Plomeur	42
16 - 61. Fragment de vase, Le Miniou, Bonen	45
17 - 62. Fragment de vase, Le Miniou, Bonen	44
18 - 63. Fragment de vase, Le Miniou, Bonen	45
19 - 64. Fragment de vase, Pembrat-Vihan, Lannilis	46
20 - 65. Fragment de vase, Pembrat-Vihan, Lannilis	46
21 - 66. Vase à enduction d'hématite, Kervec, Plomelin	47
22 - 68. Vase, Castellou-Péron	49
23 - 71. Fragment de vase, Penndreff, Commana	50
24 - 72. Fragment de vase, Bel-Air, Trébry	50
25 - 76. Fragment de vase, Rocher-Martin, Saint-Brieuc	52
26 - 79. Coupe, Bellevue, Plouégat-Moysan	53
27 - 83. Fragment de vase, Moulin de la Rive, Loquierec	54
28 - 87. Vase, Saint-Pol-de-Léon	56
29 - 91. Fragment de la panse d'une coupe, Le Blavet, Hénou	58
30 - 92. Fond d'une coupe à omphalos, Le Blavet, Hénou	58
31 - 107. Coupe, Park-ar-Croas, Mont-Frugy, Ergué-Armei, Quimper	62
32 - 120. Vase, Bellevue, Plouégat-Moysan	65
33 - 121. Vase, Bellevue, Plouégat-Moysan	66
34 - 226. Stèle, Milizac	75
35 - 227. Stèle, Kerhillio, Erdeven	75
36 - 228. Fragment de stèle, Tréguennec	76
37 - 229. Stèle, Le Bodonou, Plouzané	78
38 - 230. Stèle, Pembrat-Vihan, Lannilis	79
39 - 231. Stèle, Cimetière des Saints, Lanrivoaré	81
40 - 243'. Stèle, Kerné, Quiberon	86
41 - 244. Dieu au Maillet, Le Rillan, Saint-Brandan	84

\* Ce second numéro désigne le numéro du catalogue.

(\*) Clichés Musées de Rennes.

## ŒUVRES ET DOCUMENTS

### I. - Les Celtes

*Du V<sup>e</sup> au I<sup>er</sup> siècle avant notre ère, de l'Ecosse à la Mer Noire et des rives du Main à la côte Nord-Ouest de l'Adriatique, des hommes qui parlaient le même langage et que nous appelons Celtes ont participé à la préparation de l'Europe.*

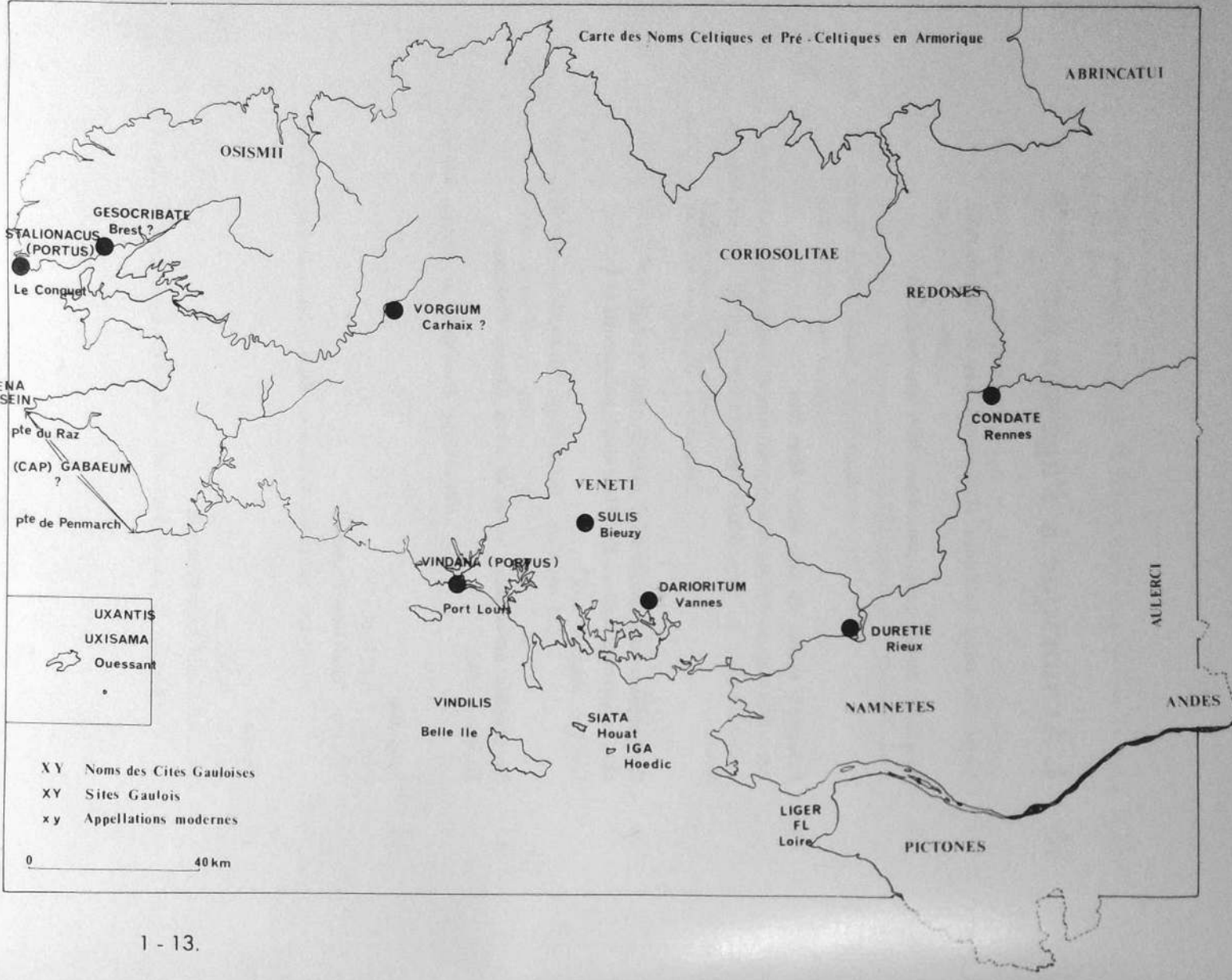
- 1 - CARTE DE L'EXPANSION CELTIQUE,  
d'après P.M. Duval, Biblio. N° 8.
- 2 - PHOTO DU SITE DE LA TÈNE.
- 3 - BOL DE SCHWARZENBACH, début du IV<sup>e</sup> siècle avant notre ère.  
(Musée de Berlin)
- 4 - CASQUE D'AMFREVILLE.  
(Musée du Louvre)
- 5 - STÈLE EN GRÈS de Pfalzfeld, VI-V<sup>e</sup> siècle avant notre ère.  
(LandesMuseum, Bonn)
- 6 - JANUS provenant de Leichlingen.  
(LandesMuseum, Bonn)



- 7 - TÊTE D'HOMME provenant de Msecke-Zebrovice, II<sup>e</sup> ou I<sup>er</sup> siècle avant notre ère.  
(Musée National de Prague)
- 8 - ORNEMENT DE CHAR CELTIQUE de Brentford et décomposition de son décor, III<sup>e</sup> siècle avant notre ère.  
(Musée de Brentford)
- 9 - BOUCLERS de Wandswoth (fin du III<sup>e</sup> siècle avant notre ère) et de la Witham (fin du IV<sup>e</sup> siècle avant notre ère).  
(British Museum, Londres)
- 10 - MIROIRS BRITANNIQUES de Birdlip (c. 25 avant notre ère) et de Desborough (c. 30 de notre ère).  
(British Museum, Londres)
- 11 - BOUCLIER de Battersea, époque d'Auguste.  
(British Museum, Londres)
- 12 - ÉLÉMENTS D'UNE GRAMMAIRE DE L'ART CELTIQUE, d'après P.M. Duval, Biblio. N° 8.

## II. - L'Armorique à l'âge du fer

- 13\* - Carte des noms celtiques et pré-celtiques de l'Armorique
- 14 - **Strabonis rerum geographicarum libri septemdecim**  
Guil. Xylandro, Basileae, 1571.  
*Bibliothèque Municipale de Rennes, 3420*
- 15 - **Pomponii Melae de situ orbis libri tres**  
And. Schottus recensuit. Antwerpae, Ch. Plantini, 1582.  
Exemplaire de la bibliothèque de l'ancien Collège des Jésuites de Rennes.  
*Bibliothèque Municipale de Rennes, 15708*
- 16 - **Geographiae universae tum veteris tum novae absolutissimum opus... Cl. Ptolemaei pelusiensis**  
Jo. Ant. Magino, 1597.  
*Bibliothèque Municipale de Rennes, 15709*
- 17 - **Geographia universalis, vetus et nova Claudi Ptolemaei**  
Basileae, 1540.  
*Bibliothèque Municipale de Rennes, 886-887*
- 18 - **Poignard**  
Fer, L. : 0,227 m.  
Tronoan, Saint-Jean-Trolimon.  
*Musée des Antiquités Nationales, Saint-Germain-en-Laye (75.906)*
- 19 - **Flèche**  
Fer, L. : 0,305 m.  
Tronoan, Saint-Jean-Trolimon.  
*Musée des Antiquités Nationales, Saint-Germain-en-Laye (75.904.10.)*



- 20 - **Pointe de lance**  
Fer, L. : 0,20 m.  
Tronoan, Saint-Jean-Trolimon.  
*Musée des Antiquités Nationales, Saint-Germain-en-Laye (75.904.3.)*
- 21 - **Pointe de lance**  
Fer, L. : 0,21 m.  
Tronoan, Saint-Jean-Trolimon.  
*Musée des Antiquités Nationales, Saint-Germain-en-Laye (75.904.1.)*
- 22 - **Pointe de lance**  
Fer, L. : 0,332 m.  
Tronoan, Saint-Jean-Trolimon.  
*Musée des Antiquités Nationales, Saint-Germain-en-Laye (75.904.8.)*
- 23 - **Pointe de lance**  
Fer, L. : 0,285 m.  
Tronoan, Saint-Jean-Trolimon.  
*Musée des Antiquités Nationales, Saint-Germain-en-Laye (75.904.7.)*



### III. - La céramique armoricaine de l'âge du fer

*La datation de la céramique armoricaine prête encore à de nombreuses discussions. L'absence quasi-totale d'objets métalliques de référence conduit à la prudence. Nous nous sommes inspirés avec souplesse de la chronologie de Schwappach (Biblio. n° 20) surtout fondée sur une analyse stylistique.*

#### HALLSTATT

**24 - Fragments d'un vase caréné**

0,10 m - 0,11 m × 0,08 m.

Erquy, Côtes-du-Nord (07.09.67), A3 Côté Nord.

*D.A.P. \*, Dépôt de fouilles de Guingamp*

*Biblio. N° 37, Reproduit page 82, fig. 6,1.*

**25\* - Urne cinéraire**

H. : 0,43 m ; D. : 0,31 m.

Sépulture adventice du tumulus de Tossen-Kergourognon, Prat, Côtes-du-Nord.

*Musée Th. Dobrée et Musée Archéologique, Nantes (892.1.50.1 et 2)*

*Biblio. N° 13.*

*Mémoires de la Société d'Emulation des Côtes-du-Nord, 1881, page 1*



2 - 25

\* D.A.P. = Direction de la Circonscription des Antiquités Préhistoriques « Bretagne »

- 26 - **Urne cinéraire**  
H. : 0,235 m ; D. (col) : 0,21 m.  
Sépulture circulaire de Coët-a-Tous, Carnac, Morbihan.  
*Musée Préhistorique, Carnac (Inv. 126)*  
*Biblio. N° 16, 18.*
- 27 - **Bracelet à bosselles**  
Bronze, D. : 0,08 m.  
Locoal-Mendon, Morbihan.  
*Musée Préhistorique, Carnac (Inv. 1053)*
- 28 - **Bracelet**  
Bronze, 0,058 m × 0,048 m.  
Locoal-Mendon, Morbihan.  
*Musée Préhistorique, Carnac (Inv. 1053)*
- 29 - **Fragment de bracelet**  
Bronze, 0,04 m.  
Locoal-Mendon, Morbihan.  
*Musée Préhistorique, Carnac (Inv. 73.823)*
- 30 - **Perle**  
Pierre dure, 0,025 m.  
Locoal-Mendon, Morbihan.  
*Musée Préhistorique, Carnac (Inv. 34)*
- 31 - **Urne cinéraire**  
H. : 0,135 m ; D. (col) : 0,175 m.  
Sépulture circulaire de Boquidet, Sérent, Morbihan.  
*Musée Préhistorique, Carnac (Inv. 2325)*  
*Biblio. N° 18, page 232 (fig. 55). N° 20, Notice 1, page 277.*

## HALLSTATT FINAL

- 32 - **Urne cinéraire**  
H. : 0,12 m ; D. (col) : 0,155 m.  
Nécropole de Kerancoat, Ergué-Armel, Quimper, Finistère.  
*Musée Préhistorique Finistérien, Saint-Guénolé-Penmarc'h*  
*Biblio. N° 24.*
- 33 - **Vase**  
H. : 0,285 m ; D. (col) : 0,185 m.  
Tumulus de Coat-Plancoat, Saint-Goazec, Finistère.  
*Musée des Antiquités Nationales, Saint-Germain-en-Laye (83.125 A 3)*
- 34 - **Vase**  
H. : 0,31 m ; D. (col) : 0,20 m.  
Tumulus de Coat-Plancoat, Saint-Goazec, Finistère.  
*Musée des Antiquités Nationales, Saint-Germain-en-Laye (83.125 A 2)*
- 35 - **Urne cinéraire**  
H. : 0,235 m.  
Nécropole de Kerviltré, Saint-Jean-Trolimon, Finistère (Q I 10).  
*Musée Préhistorique Finistérien, Saint-Guénolé-Penmarc'h*  
*Biblio. N° 18, Reproduit pl. 64. N° 20, Notice 23, page 280.*
- 36 - **Fragment de vase**  
H. : 0,08 m × 0,05 m.  
Nécropole de Kerviltré, Saint-Jean-Trolimon, Finistère (Q 93).  
*Musée Préhistorique Finistérien, Saint-Guénolé-Penmarc'h*  
*Biblio. N° 20, Notice 23, page 280.*

37 - **Urne cinéraire**

H. : 0,225 m ; D. (col) : 0,225 m.  
Les Landelles, Gausson, Côtes-du-Nord.

*D.A.P., Dépôt de fouilles de Guingamp*

*Biblio.* N° 26, Reproduit page 48, fig. 6.

38 - **Urne cinéraire**

H. : 0,232 m ; D. (col) : 0,19 m.  
Grève de Guissény, Finistère.

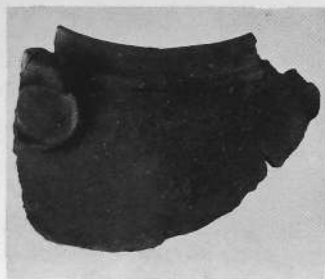
*Musée Préhistorique Finistérien, Saint-Guénoù-Penmarc'h*  
(27.10. Don M.G. Chabal)

*Biblio.* N° 18, Reproduit pl. 67.

39 - **Vase gobelet**

H. : 0,10 m ; D. (col) : 0,14 m.  
Tumulus du Château-Servin, Plévenon, Côtes-du-Nord.

*D.A.P., Dépôt de fouilles de Guingamp*



3 - 41

40 - **Urne cinéraire à piédestal**

H. : 0,28 m ; D. (piéd) : 0,125 m.  
Kerscao, Lannvreon, Peumerit, Finistère.

*Musée Préhistorique Finistérien, Saint-Guénoù-Penmarc'h*

*Biblio.* N° 20, Notice 24, page 281. N° 19, Reproduit page 66, fig. 1.  
N° 18, Reproduit page 251, fig. 61. N° 24, Reproduit page 24,  
fig. 96.

41\* - **Fragment de vase**

Avec imitation d'une anse de chaudron en métal.  
H. : 0,115 m × 0,16 m.

Kerscao, Lannvreon, Peumerit, Finistère.

*Musée Préhistorique Finistérien, Saint-Guénoù-Penmarc'h*

*Biblio.* N° 20, Notice 24, page 281. N° 19, Reproduit page 66, fig. 2.  
N° 18, Reproduit page 251, fig. 61 b.

42\* - **Urne cinéraire à piédestal**

H. : 0,165 m ; D. (piéd) : 0,10 m.

Tronoan, Saint-Jean-Trolimon, Finistère.

*Musée Préhistorique Finistérien, Saint-Guénoù-Penmarc'h*

*Biblio.* N° 20, Notice 33, page 283, Reproduit page 228, 33 a. N° 19,  
Reproduit page 66, fig. 4. N° 18, Reproduit pl. 66.

43 - **Jatte**

0,143 m × 0,10 m.

A fond ombiliqué.

Souterrain du Frèche, Plemy, Côtes-du-Nord (PY/F2).

*D.A.P., Dépôt de fouilles de Guingamp*

*Biblio.* N° 38, Reproduit page 54, fig. 2, n° 2.



44 - **Vase**

H. : 0,290 m ; D. (col) : 0,213 m.  
Kerviltré, Saint-Jean-Trolimon, Finistère.

*Musée des Antiquités Nationales, Saint-Germain-en-Laye (75.631)*

*Biblio. N° 20, Notice 23, page 280.*

45 - **Vase**

H. : 0,260 m ; D. (col) : 0,220 m.  
Kerviltré, Saint-Jean-Trolimon, Finistère.

*Musée des Antiquités Nationales, Saint-Germain-en-Laye (23.476)*

*Biblio. N° 20, Notice 23, page 280.*

46\* - **Fragments de vase**

H. : 0,13 m - 0,06 m × 0,085 m - 0,055 m × 0,06 m.  
Kerviltré, Saint-Jean-Trolimon, Finistère.

*Musée des Antiquités Nationales, Saint-Germain-en-Laye (75.645)*

*Biblio. N° 20, Notice 23, page 280.*



5 - 46.



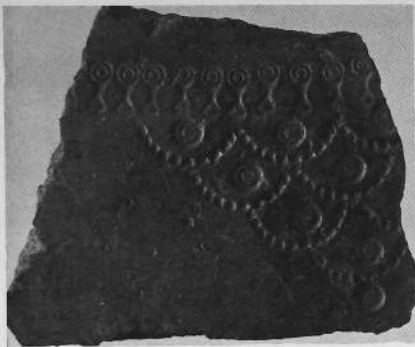
47\* - **Fragment de vase**

0,06 m × 0,07 m.

Kerviltré, Saint-Jean-Trolimon, Finistère.

*Musée des Antiquités Nationales, Saint-Germain-en-Laye (75.643)*

*Biblio. N° 20, Notice 23, page 280.*



6 - 47.

48\* - **Urne cinéraire**

H. : 0,24 m.

Environs de Lannion, Côtes-du-Nord.

*Musée de Morlaix*

*Biblio. N° 20, Notice 15, page 279. N° 14, Reproduit pl. 16, 6.*

49 - **Urne cinéraire**

H. : 0,18 m.

Bagatelle, Saint-Martin-des-Champs, Morlaix, Finistère.

*Musée de Morlaix*

*Biblio. N° 20, Notice 15, page 279.*

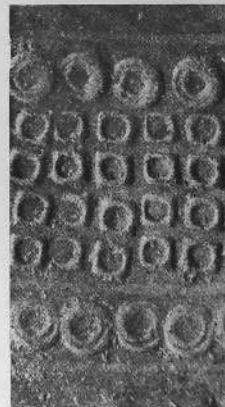
50 - **Urne cinéraire**

H. : 0,225 m.

Bagatelle, Saint-Martin-des-Champs, Morlaix, Finistère.

*Musée de Morlaix*

*Biblio. N° 20, Notice 15, page 279.*



7 - 48.

8 - 51.

51 - Urne cinéraire

H. : 0,242 m ; D. (col) : 0,165 m.

Bagatelle, Saint-Martin-des-Champs, Morlaix, Finistère.

*Biblio.* N° 20, Notice 15, page 279.

*Musée de Morlaix*

51\* - Vase

H. : 0,22 m.

Lapic, Pommerit-Jaudy, Côtes-du-Nord.

*D.A.P.*



9 - 53.

10 - 54.



11 - 55.

12 - 56.

## HALLSTATT FINAL ET TRANSITION

52 - Urne cinéraire

H. : 0,293 m ; D. (col) : 0,18 m.

Roz-an-Tremen, Plomeur, Finistère.

*Musée Préhistorique Finistérien, Saint-Guénolé-Penmarc'h*

*Biblio.* N° 20, Notice 31, page 282. N° 18, Reproduit fig. 62, page 252.

53\* - Fragment de vase

0,04 m × 0,065 m.

Roz-an-Tremen, Plomeur, Finistère.

*Musée Préhistorique Finistérien, Saint-Guénolé-Penmarc'h*

*Biblio.* N° 20, Notice 31, page 282. N° 18, Reproduit fig. 62, page 252.

54\* - Fragment de vase

0,04 m × 0,03 m.

Roz-an-Tremen, Plomeur, Finistère.

*Musée Préhistorique Finistérien, Saint-Guénolé-Penmarc'h*

*Biblio.* N° 20, Notice 31, page 282. N° 18, Reproduit fig. 62, page 252.

55\* - Fragment de vase

0,075 m × 0,035 m.

Roz-an-Tremen, Plomeur, Finistère.

*Musée Préhistorique Finistérien, Saint-Guénolé-Penmarc'h*

*Biblio.* N° 20, Notice 31, page 282, reproduit fig. 3, n° 16, page 220.  
N° 18, fig. 62, page 252.

56\* - **Fragment de vase**

0,05 m × 0,05 m.

Roz-an-Tremen, Plomeur, Finistère.

*Musée Préhistorique Finistérien, Saint-Guénolé-Penmarc'h*

*Biblio.* N° 20, Notice 31, page 282, reproduit fig. 31 b, page 229.

57 - **Fragment de vase**

0,085 m × 0,05 m.

Roz-an-Tremen, Plomeur, Finistère.

*Musée Préhistorique Finistérien, Saint-Guénolé-Penmarc'h*

*Biblio.* N° 20, Notice 31, page 282. N° 18, fig. 62, page 252.

58\* - **Fragment de vase**

0,05 m × 0,04 m.

Roz-an-Tremen, Plomeur, Finistère.

*Musée Préhistorique Finistérien, Saint-Guénolé-Penmarc'h*

*Biblio.* N° 20, Notice 31, page 282. N° 18, fig. 62, page 252.



13 - 58.

15 - 60.

59\* - **Fragment de vase**

H.: 0,07 m × 0,11 m.

Roz-an-Tremen, Plomeur, Finistère.

*Musée Préhistorique Finistérien, Saint-Guénolé-Penmarc'h*

*Biblio.* N° 20, Notice 31, page 282. N° 18, fig. 62, page 252.

60\* - **Fragment de vase**

H.: 0,045 m × 0,04 m.

Roz-an-Tremen, Plomeur, Finistère.

*Musée Préhistorique Finistérien, Saint-Guénolé-Penmarc'h*

*Biblio.* N° 20, Notice 31, page 282. N° 18, fig. 62, page 252.



14 - 59.

61\* - **Fragment de vase**

H. : 0,055 m × 0,06 m.

Habitat de colline, Le Miniou, Bonen, Côtes-du-Nord.

*D.A.P., Dépôt de fouilles de Guingamp*

*Biblio.* N° 20, Notice 37, page 286. N° 29, Reproduit fig. 1.1., page 45

62\* - **Fragment de vase**

0,03 m × 0,02 m.

Habitat de colline, Le Miniou, Bonen, Côtes-du-Nord.

*D.A.P., Dépôt de fouilles de Guingamp*

*Biblio.* N° 20, Notice 37, page 286. N° 29, Reproduit fig. 1.1., page 45.

63\* - **Fragment de vase**

H. : 0,055 m × 0,45 m.

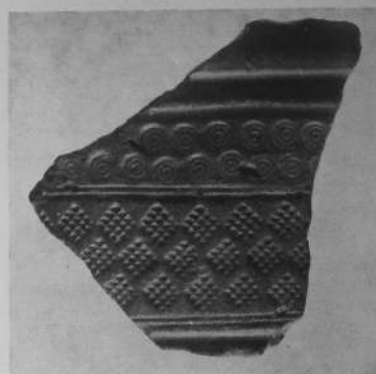
Habitat de colline, Le Miniou, Bonen, Côtes-du-Nord.

*D.A.P., Dépôt de fouilles de Guingamp*

*Biblio.* N° 29, Reproduit fig. 1, 5 a et 5 b, page 45.  
N° 20, Notice 37, page 286.



17 - 62.



16 - 61.

18 - 63.



64\* - **Fragment de vase**

H. : 0,05 m × 0,06 m.

Cimetière de Pembrat-Vihan, Lannilis, Finistère.

*Musée Préhistorique Finistérien, Saint-Guénolé-Penmarc'h (65.2.5)*

*Biblio.* N° 26, Reproduit page 44, fig. 4.1.

N° 20, Notice 28, page 281, Reproduit page 229, 28 a.

65\* - **Fragment de vase**

H. : 0,038 m × 0,04 m.

Cimetière de Pembrat-Vihan, Lannilis, Finistère.

*Musée Préhistorique Finistérien, Saint-Guénolé-Penmarc'h (65.35)*

*Biblio.* N° 26, Reproduit page 44, fig. 4.2.

N° 20, Notice 28, page 281, Reproduit page 229, 28 a.



19 - 64.

20 - 65.

21 - 66.



## TRANSITION ENTRE HALLSTATT ET LA TÈNE

### 66\* - Vase à enduction d'hématite

H. : 0,19 m.

Souterrain de Kervec, Plomelin, Finistère.

*Musée Préhistorique Finistérien, Saint-Guénolé-Penmarc'h (67-72)*

*Biblio.* N° 35, fig. 2, page 107. N° 19, Reproduit page 66, fig. 3.

### 67 - Fragment de vase

0,053 m × 0,05 m.

Souterrain de Kervec, Plomelin, Finistère.

*Musée Préhistorique Finistérien, Saint-Guénolé-Penmarc'h*

*Biblio.* N° 35, Reproduit page 113, fig. 5/5.

### 68\* - Vase

H. : 0,23 m × 0,35 m.

Souterrain de Castellou-Péron, Saint-Jean-Trolimon, Finistère  
(C.P. 68.1.1.).

*Musée Préhistorique Finistérien, Saint-Guénolé-Penmarc'h*

*Biblio.* N° 34, Reproduit page 89, fig. 2. N° 19, Reproduit page 64, fig. 1.

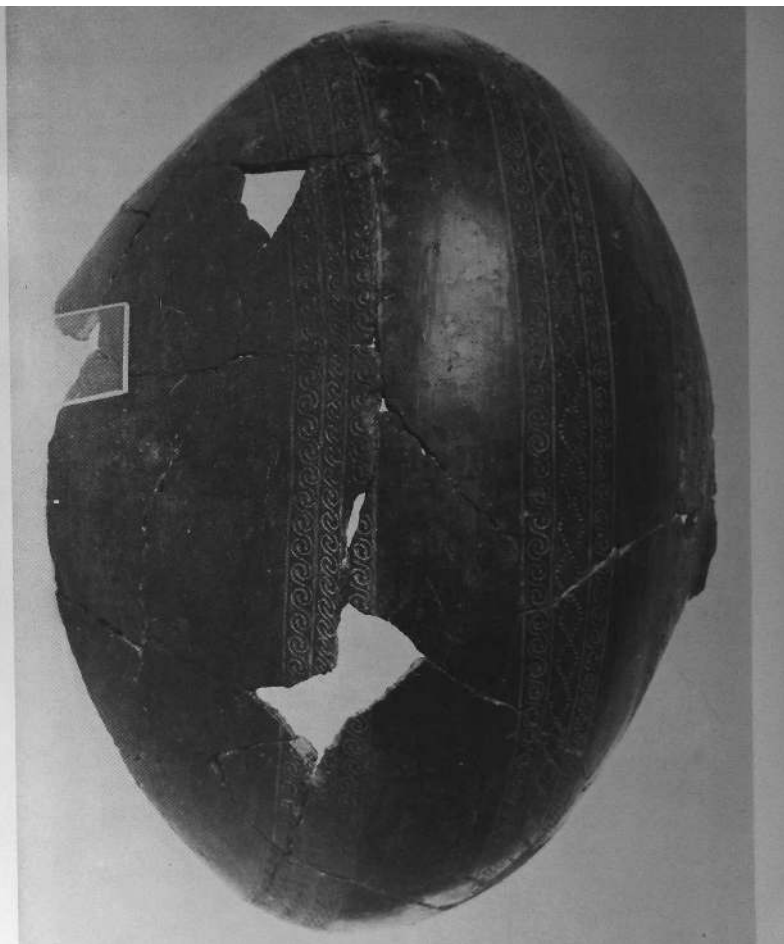
### 69 - Fragment de vase

0,052 m × 0,043 m.

Souterrain de Castellou-Péron, Saint-Jean-Trolimon, Finistère  
(C.P. 68.1.11.).

*Musée Préhistorique Finistérien, Saint-Guénolé-Penmarc'h*

*Biblio.* N° 34, Reproduit page 92, fig. 3.11.



70 - **Fragment de rebord**

0,05 m × 0,05 m.

Souterrain de Bel-Air, Trébry, Côtes-du-Nord (TY/BAS).

*D.A.P., Dépôt de fouilles de Guingamp*

*Biblio.* N° 39, Reproduit page 43, fig. 3, n° 5.



23 - 71.

24 - 72.

LA TENE ANCIENNE - Style en arcs

71\* - **Fragments d'un vase**

0,065 m × 0,073 m.

Souterrain de Penndreff, Commana, Finistère.

*Musée Préhistorique Finistérien, Saint-Guénolé-Penmarc'h*

*Biblio.* N° 27, Reproduit page 109, fig. 7.3.

N° 20, Notice 29, page 282, Reproduit page 229, 29 c.

72\* - **Fragment de vase**

0,06 m × 0,045 m.

Souterrain de Bel-Air, Trébry, Côtes-du-Nord.

*D.A.P., Dépôt de fouilles de Guingamp*

*Biblio.* N° 39, Reproduit page 43, fig. 3, n° 8.

73 - **Fragment d'un vase**

0,055 m × 0,035 m.

Souterrain de Rugolva ou Park-Rugolven, Primelin, Finistère.

*Musée Préhistorique Finistérien, Saint-Guénolé-Penmarc'h*

*Biblio.* N° 1, Reproduit page 974, fig. 663/4. N° 21, Reproduit page 164.

N° 20, Notice 27, page 281 ; page 270.9.

74 - **Fragment d'un vase**

0,05 m × 0,07 m.

Cimetière de Pembrat-Vihan, Lannilis, Finistère.

*Musée Préhistorique Finistérien, Saint-Guénolé-Penmarc'h*

*Biblio.* N° 20, Notice 28, page 281. N° 26, Reproduit page 42, fig. 3.

75 - **Fragment d'un vase**

0,11 m × 0,065 m.

Souterrain refuge de Saint-Glen, Côtes-du-Nord.

*D.A.P., Dépôt de fouilles de Guingamp*

*Biblio.* N° 20, Notice 41, page 286.

N° 17, Reproduit page 99, fig. 30, n° 8.

76\* - **Fragment d'un vase**

0,04 m × 0,045 m.

Souterrain du Rocher-Martin, chambre 5, Saint-Brieuc, Côtes-du-Nord.

*D.A.P., Dépôt de fouilles de Guingamp*

*Biblio.* N° 45, Reproduit page 90, fig. 7, n° 56.

77 - **Fragment d'un vase**

0,06 m × 0,10 m.

Souterrain de le Blavet, Hénon, Côtes-du-Nord.

Collection de la Société d'Emulation des Côtes-du-Nord.

*D.A.P., Dépôt de fouilles de Guingamp*

*Biblio.* N° 20, Notice 35, pages 284-286.



25 - 76.

78 - **Coupe**

H. : 0,10 m ; D. (col) : 0,145 m.

Souterrain de Bellevue, Plouégat-Moysan, Finistère (68.11.5.).

*Musée Préhistorique Finistérien, Saint-Guénolé-Penmarc'h*

*Biblio.* N° 36, Reproduit pl. 8. N° 19, Reproduit page 70, fig. 3. N° 28.

79\* - **Coupe**

H. : 0,07 m.

Souterrain de Bellevue, Plouégat-Moysan, Finistère (68.11.1.).

*Musée Préhistorique Finistérien, Saint-Guénolé-Penmarc'h*

*Biblio.* N° 36, Reproduit pl. 1. N° 28.

80 - **Coupe**

H. : 0,11 m ; D. (col) : 0,21 m.

Souterrain de Bellevue, Plouégat-Moysan, Finistère (68.11.4.).

*Musée Préhistorique Finistérien, Saint-Guénolé-Penmarc'h*

*Biblio.* N° 36, Reproduit pl. 6. N° 28.



26 - 79.



81 - **Fragment de vase**  
0,045 m × 0,058 m.  
Habitat du Moulin de la Rive, Locquirec, Finistère.

*D.A.P.*

*Biblio.* N° 23, N° 25.

82 - **Fragment de vase**  
0,04 m × 0,05 m.  
Habitat du Moulin de la Rive, Locquirec, Finistère.

*D.A.P.*

*Biblio.* N° 23, N° 25.

83\* - **Fragment de vase**  
0,05 m × 0,075 m.  
Habitat du Moulin de la Rive, Locquirec, Finistère.

*D.A.P.*

*Biblio.* N° 23, N° 25.



27 - 83

84 - **Fragment de vase**  
0,035 m × 0,025 m.  
Souterrain du Rocher-Martin, chambre 5, Saint-Brieuc, Côtes-du-Nord.

*D.A.P., Dépôt de fouilles de Guingamp*

*Biblio.* N° 45, Reproduit page 90, fig. 7, n° 57.

85 - **Vase**  
(Restauré à 90 %).  
H. : 0,205 m ; D. (col) : 0,135 m.  
Mané-Roullarde, La Trinité-sur-Mer, Morbihan.

*Musée Préhistorique, Carnac (Inv. 142)*

*Biblio.* N° 20, Notice 10, page 278. N° 1, Reproduit page 977, fig. 666.

86 - **Coupe**  
(Restaurée à 90 %).  
Mané-Roullarde, La Trinité-sur-Mer, Morbihan.

*Musée Préhistorique, Carnac (Inv. 142)*

*Biblio.* N° 20, Notice 10, page 278. N° 1, Reproduit page 977, fig. 666.



## LA TÈNE ANCIENNE - Style métallique

### 87\* - Vase

H. : 0,26 m ; D. (col) : 0,175 m.  
Saint-Pol-de-Léon, Finistère.

*Musée de Morlaix*

*Biblio.* N° 20, Reproduit page 223, pl. 18, Notice, page 283. N° 14, Reproduit pl. 14. N° 19, Reproduit page 48. N° 18, Reproduction d'un des motifs, page 253, fig. 63. N° 1, Reproduit page 974, fig. 1.

### 88 - Fragment d'une coupe

H. : 0,07 m × 0,12 m.  
Souterrain de le Blavet, Hénon, Côtes-du-Nord.  
Collection de la Société d'Emulation des Côtes-du-Nord.

*D.A.P., Dépôt de fouilles de Guingamp*

*Biblio.* N° 20, Notice sur le Blavet, Hénon (avec figures), pages 284-286.

### 89 - Fragment d'une coupe

H. : 0,08 m × 0,145 m.  
Souterrain de le Blavet, Hénon, Côtes-du-Nord.  
Collection de la Société d'Emulation des Côtes-du-Nord.

*D.A.P., Dépôt de fouilles de Guingamp*

*Biblio.* N° 20, Notice sur le Blavet, Hénon (avec figures), pages 284-286.

### 90 - Fragment d'une coupe

H. : 0,08 m × 0,16 m.  
Souterrain de le Blavet, Hénon, Côtes-du-Nord.  
Collection de la Société d'Emulation des Côtes-du-Nord.

*D.A.P., Dépôt de fouilles de Guingamp*

*Biblio.* N° 20, Notice pages 284-286, Reproduit page 231.  
N° 19, Reproduit page 68, fig. 3.



29 - 91.

30 - 92.

91\* - **Fragment de la panse d'une coupe**

0,04 m × 0,075 m.

Souterrain de le Blavet, Hénon, Côtes-du-Nord.

Collection de la Société d'Emulation des Côtes-du-Nord.

*D.A.P., Dépôt de fouilles de Guingamp*

*Biblio.* N° 20, Notice pages 284-286, Reproduit page 223.

N° 19, Reproduit page 68, fig. 4.

92\* - **Fond d'une coupe à omphalos**

H. : 0,20 m × 0,15 m.

Souterrain de le Blavet, Hénon, Côtes-du-Nord.

Collection de la Société d'Emulation des Côtes-du-Nord.

*D.A.P., Dépôt de fouilles de Guingamp*

*Biblio.* N° 20, Notice pages 284-286. N° 19, Reproduit page 68, fig. 5.

93 - **Fragment de vase**

H. : 0,06 m × 0,065 m.

Souterrain de Litziez, La Feuillée, Finistère (70-9-2).

*D.A.P.*

94 - **Fragment de vase**

H. : 0,05 m × 0,045 m.

Souterrain de Litziez, La Feuillée, Finistère (70-9-2).

*D.A.P.*

95 - **Fragment de vase**

H. : 0,058 m × 0,06 m.

Souterrain de Litziez, La Feuillée, Finistère.

*D.A.P.*

96 - **Fragment de vase**

H. : 0,028 m × 0,04 m.

Souterrain de Litziez, La Feuillée, Finistère.

*D.A.P. (70.9.3.)*

## LA TÈNE FINALE

- 97 - **Fragment de vase**  
H. : 0,085 m ; D. (pied) : 0,112 m.  
Souterrain de Bellevue, Plouégat-Moysan, Finistère (PMB 68.11.17).  
*Biblio.* N° 36, Reproduit pl. 1, N° 28.
- 98 - **Fragment de vase**  
D. (pied) : 0,08 m.  
Habitat du Moulin de la Rive, Loquirec, Finistère.  
*D.A.P.*  
*Biblio.* N° 23, N° 25.
- 99 - **Fragment de vase**  
H. : 0,122 m × 0,132 m.  
Souterrain de Bellevue, Plouégat-Moysan, Finistère.  
*D.A.P.*  
*Biblio.* N° 36, Reproduit pl. 2, N° 28.
- 100 - **Fragment de vase**  
H. : 0,08 m ; D. (col) : 0,093 m.  
Souterrain de Bellevue, Plouégat-Moysan, Finistère.  
*D.A.P.*  
*Biblio.* N° 36, Reproduit pl. 12, N° 28.
- 101 - **Vase**  
H. : 0,175 m.  
Souterrain de Bellevue, Plouégat-Moysan, Finistère.  
*D.A.P.*  
*Biblio.* N° 36, Reproduit pl. 13, N° 28.
- 102 - **Fragment de vase**  
H. : 0,062 m × 0,086 m.  
Habitat du Moulin de la Rive, Loquirec, Finistère.  
*D.A.P.*  
*Biblio.* N° 23, N° 25.
- 103 - **Fragment de vase**  
H. : 0,115 m × 0,155 m.  
Souterrain de Stang Vihan, Concarneau (CC. SV. 66.2.28.), Finistère.  
*D.A.P.*  
*Biblio.* N° 33, Reproduit fig. 4, n° 28.
- 104 - **Vase**  
H. : 0,215 m ; D. (col) : 0,12 m.  
Merdiez, Plouzévédé, Finistère (Q I, 5 Parc-Bras).  
*Musée Préhistorique Finistérien, Saint-Guénolé-Penmarc'h*  
*Biblio.* N° 19, Reproduit page 70, fig. 1; N° 18, Reproduit page 251, fig. 61.
- 105 - **Vase**  
H. : 0,10 m ; D. (col) : 0,095 m.  
Plouzévédé, Finistère (69.11.1.).  
*D.A.P.*
- 106 - **Fragment d'un vase**  
H. : 0,09 m.  
Ce vase contenait 45 monnaies gauloises.  
Ile Callot, Carantec, Finistère.  
*Musée Préhistorique Finistérien, Saint-Guénolé-Penmarc'h*  
*Biblio.* N° 25, N° 17.





## LA TÈNE RÉCENTE

### 107\* - Coupe

H. : 0,13 m ; D. (coi) : 0,18 m.

Park-ar-Croas, Mont-Frugy, Ergué-Armel, Quimper, Finistère  
(Q.G. 18-39).

*Musée Préhistorique Finistérien, Saint-Guénolé-Penmarc'h*

*Biblio.* N° 19, Reproduit page 68, fig. 6.

### 108 - Fragment de vase

0,052 m × 0,038 m.

Habitat du Moulin de la Rive, Locquirec, Finistère.

*D.A.P.*

*Biblio.* N° 23, N° 25.

### 109 - Fragment d'un vase

H. : 0,10 m × 0,18 m.

Souterrain du Rocher-Martin, chambre 2, Saint-Brieuc, Côtes-du-Nord.

*D.A.P., Dépôt de fouilles de Guingamp*

*Biblio.* N° 45, Reproduit page 84, fig. 3.1.

### 110 - Fragment de vase

H. : 0,04 m × 0,06 m.

Souterrain du Rocher-Martin, chambre 2, Saint-Brieuc, Côtes-du-Nord.

*D.A.P., Dépôt de fouilles de Guingamp*

*Biblio.* N° 45, Reproduit page 84, fig. 6.

### 111 - Fragment de vase

H. : 0,11 m × 0,12 m.

Habitat du Moulin de la Rive, Locquirec, Finistère.

*D.A.P.*

*Biblio.* N° 23, N° 25.

- 112 - **Vase**  
 H. : 0,072 m ; D. (col) : 0,095 m.  
 Souterrain de Bellevue, Plouégat-Moysan, Finistère (68.11.8.).  
*D.A.P.*  
*Biblio.* N° 36, pl. 10, n° 8. N° 28.
- 113 - **Fragment de vase**  
 H. : 0,06 m × 0,075 m.  
 Habitat du Moulin de la Rive, Locquirec, Finistère.  
*D.A.P.*  
*Biblio.* N° 23. N° 25.
- 114 - **Fragment de vase**  
 H. : 0,12 m × 0,14 m.  
 Habitat du Moulin de la Rive, Locquirec, Finistère.  
*D.A.P.*  
*Biblio.* N° 23. N° 25.
- 115 - **Fragment de vase**  
 H. : 0,085 m × 0,15 m.  
 Habitat du Moulin de la Rive, Locquirec, Finistère.  
*D.A.P.*  
*Biblio.* N° 23. N° 25.
- 116 - **Fragment de vase**  
 H. : 0,06 m × 0,095 m.  
 Habitat du Moulin de la Rive, Locquirec, Finistère.  
*D.A.P.*  
*Biblio.* N° 23. N° 25.
- 117 - **Vase**  
 H. : 0,325 m ; D. (col) : 0,21 m.  
 Souterrain de Bellevue, Plouégat-Moysan, Finistère (68.11.18.).  
*D.A.P.*  
*Biblio.* N° 36, Reproduit pl. 16, n° 18. N° 28.



118 - **Fragment de vase**

H. : 0,07 m × 0,07 m.

Habitat du Moulin de la Rive, Locquirec, Finistère.

*Biblio.* N° 23. N° 25.

*D.A.P.*



33 - 121.

119 - **Fragment de vase**

H. : 0,085 m × 0,10 m.

Souterrain de le Blavet, Hénou, Côtes-du-Nord (213/7).

Collection de la Société d'Emulation des Côtes-du-Nord.

*D.A.P.*, *Dépôt de fouilles de Guingamp*

*Biblio.* N° 20, Notice pages 284-286.

120\* - **Vase**

H. : 0,265 m ; D. (col) : 0,24 m.

Souterrain de Bellevue, Plouégat-Moysan, Finistère (68.11.39).

*D.A.P.*

*Biblio.* N° 36, Reproduit pl. 37, n° 39. N° 28.

121\* - **Vase**

H. : 0,155 m ; D. (col) : 0,15 m.

Souterrain de Bellevue, Plouégat-Moysan, Finistère (68.11.19).

*D.A.P.*

*Biblio.* N° 36, Reproduit pl. 47, n° 19. N° 28.

122 - **Fragment de vase**

H. : 0,095 m × 0,09 m.

Habitat du Moulin de la Rive, Locquirec, Finistère.

*D.A.P.*

*Biblio.* N° 23. N° 25.

123 - **Fragment de vase**

H. : 0,062 m × 0,10 m.

Habitat du Moulin de la Rive, Locquirec, Finistère.

*D.A.P.*

*Biblio.* N° 23. N° 25.

124 - **Fragment de vase**

H. : 0,068 m × 0,065 m.

Habitat du Moulin de la Rive, Locquirec, Finistère.

*D.A.P.*

*Biblio.* N° 23, N° 25.

125 - **Fragment de vase**

H. : 0,095 m × 0,098 m.

Habitat du Moulin de la Rive, Locquirec, Finistère.

*D.A.P.*

*Biblio.* N° 23, N° 25.

126 - **Fragment de vase**

H. : 0,07 m × 0,08 m.

Habitat du Moulin de la Rive, Locquirec, Finistère.

*D.A.P.*

*Biblio.* N° 23, N° 25.

127 - **Fragment de rebord de vase**

(avec perforation)

H. : 0,03 m × 0,073 m.

Habitat du Moulin de la Rive, Locquirec, Finistère.

*D.A.P.*

*Biblio.* N° 23, N° 25.

## IV. - La numismatique

### Les MONNAIES d'OR d'ARMORIQUE (Deuxième et Premier Siècles avant notre ère)

128 - STATÈRE D'OR DE PHILIPPE II (359 à 336 avant notre ère) \*.

129 - STATÈRE D'OR DE L'EMPIRE ARVERNE CLASSÉ AUX REDONES portant deux contremarques dont l'une surfrappe l'autre.

130 - STATÈRE D'OR DES REDONES, trouvé à Fougères.

131 - STATÈRE D'OR DES REDONES.

132 - STATÈRE D'OR DES NAMNETES.

133 - STATÈRE D'OR DES VENETI, trouvé à Merdrignac.

134 - STATÈRE D'OR DES VENETI, coll. de Kerviler.

135 - STATÈRE D'OR DES VENETI, Musée de Laval.

136 - STATÈRE D'OR DES VENETI.

137 - STATÈRE D'OR DES VENETI.

138 - STATÈRE D'OR DES VENETI, trouvé à Suette, Musée de Laval.

139 - STATÈRE D'OR DES VENETI, trouvé à Rennes.

\* Les n° 128 à 144, 147 à 159, 164 à 166, 170 à 172, 197 à 203, 211 à 213 sont des fac-similés, coll. de M. Colbert de Beaulieu.

- 140 - STATÈRE D'OR DES VENETI, Bibliothèque Nationale, 3615.
- 141 - QUART DE STATÈRE D'OR DES VENETI.
- 142 - QUART DE STATÈRE D'OR DES VENETI.
- 143 - QUART DE STATÈRE D'OR DES VENETI, coll. de Kerviler.
- 144 - QUART DE STATÈRE D'OR DES VENETI, coll. de Kerviler.
- 145 - QUART DE STATÈRE D'OR DES VENETI, *Musées de Rennes*, Inv. 49.293.
- 146 - QUART DE STATÈRE D'OR DES VENETI, *Musées de Rennes*, Inv. 49.294.
- 147 - STATÈRE D'OR CLASSÉ AUX OSISMII, Bibliothèque Nationale, 6522.
- 148 - STATÈRE D'OR DES OSISMII, Bibliothèque Royale de Bruxelles.
- 149 - STATÈRE D'OR CLASSÉ AUX OSISMII, Le Faou, Bibliothèque Nationale, 6575.
- 150 - STATÈRE D'OR CLASSÉ AUX OSISMII, trouvé à Redon.
- 151 - QUART DE STATÈRE D'OR DES OSISMII.
- 152 - STATÈRE D'OR DES AULERCI CENOMANI.
- 153 - STATÈRE D'OR DES AULERCI CENOMANI.
- 154 - STATÈRE D'OR DES AULERCI DIABLINTES, trouvé à Montsurs, Musée des Antiquités Nationales, Saint-Germain-en-Laye.
- 155 - STATÈRE D'OR DES AULERCI DIABLINTES.
- 156 - STATÈRE D'OR DES AULERCI DIABLINTES, trouvé à Saint-Mars-sur-Colmont, Musée des Antiquités Nationales, Saint-Germain-en-Laye.
- 157 - QUART DE STATÈRE D'OR DES AULERCI DIABLINTES, Musée de Laval.
- 158 - QUART DE STATÈRE D'OR DES AULERCI DIABLINTES, trouvé à Ceaulcé.

- 159 - STATÈRE D'OR DES PICTONES.
- 160 - STATÈRE D'OR DES PICTONES, *Musées de Rennes*, Inv. 49.295.
- 161 - STATÈRE D'ELECTRUM DES PICTONES, *Musées de Rennes*, Inv. 49.296.
- 162 - STATÈRE D'ELECTRUM DES PICTONES, *Musées de Rennes*, Inv. 49.297.
- 163 - QUART DE STATÈRE D'ELECTRUM DES PICTONES, *Musées de Rennes*, Inv. 49.298.
- 164 - STATÈRE D'OR, Musée de Morlaix.
- 165 - STATÈRE D'OR, Collection Danicourt, Péronne.
- 166 - STATÈRE D'OR ARMORICAIN des bords de la Loire.

## Le MONNAYAGE des CITÉS ARMORICAINES

### ● LA CITE DES PICTONES

- 167 - STATÈRE DE BAS-ARGENT, *Musées de Rennes*, Inv. 49.299.
- 168 - STATÈRE DE BAS-ARGENT, *Musées de Rennes*, Inv. 49.300.
- 169 - STATÈRE DE BAS-ARGENT, *Musées de Rennes*, Inv. 49.321.

### ● LA CITE DES ABRINCATUI

- 170 - STATÈRE D'ARGENT, trouvé à Jersey VI.

● LA CITE DES CORIOSOLITES

- 171 - STATÈRE D'ARGENT (Classe III).  
 172 - STATÈRE DE BAS-ARGENT, trouvé à Jersey X.  
 173 à  
 180 - STATÈRES D'ARGENT ALLIÉ, trouvés à Roz-Landrieux (coll. L. Mœnnlé), *Musées de Rennes*, Inv. 52.9.36, 52.9.38 à 41, 52.9.47, 52.9.51 et 52.9.72.  
 181 - STATÈRE D'ARGENT ALLIÉ, trouvé à Penguilly (coll. L. Mœnnlé), *Musées de Rennes*, Inv. 52.9.85.  
 182 - STATÈRE D'ARGENT ALLIÉ, *Musées de Rennes*, Inv. 49.310.  
 183 - STATÈRE D'ARGENT ALLIÉ (coin de liaison), *Musées de Rennes*, Inv. 49.311.  
 184 - STATÈRE D'ARGENT ALLIÉ (Classe VI), Inv. 49.312.

● LA CITE DES OSISMII

- 185 - STATÈRE D'ELECTRUM, trouvé à Carantec, *Musées de Rennes*, Inv. 29.27.10.1.  
 186 - QUART DE STATÈRE D'ELECTRUM, trouvé à Carantec, *Musées de Rennes*, Inv. 29.27.10.2.  
 187 - STATÈRE D'ELECTRUM, *Musées de Rennes*, Inv. 49.301.  
 188 - QUART DE STATÈRE D'ELECTRUM, *Musées de Rennes*, Inv. 49.302.  
 189 - QUART DE STATÈRE D'ELECTRUM, *Musées de Rennes*, Inv. 49.303.  
 190 - QUART DE STATÈRE D'ELECTRUM, *Musées de Rennes*, Inv. 49.304.

- 191 - STATÈRE D'ELECTRUM, *Musées de Rennes*, Inv. 49.305.  
 192 - STATÈRE D'ELECTRUM, *Musées de Rennes*, Inv. 49.306.  
 193 - STATÈRE D'ELECTRUM, *Musées de Rennes*, Inv. 52.9.33.  
 194 - STATÈRE D'ELECTRUM, *Musées de Rennes*, Inv. 49.313.  
 195 - STATÈRE D'ELECTRUM, *Musées de Rennes*, Inv. 49.314.  
 196 - STATÈRE D'ELECTRUM, *Musées de Rennes*, Inv. 49.315.

● LA CITE DES REDONES

- 197 - STATÈRE D'ARGENT (Classe IV).  
 198 - STATÈRE D'ARGENT (Classe VIII).  
 199 - STATÈRE D'ARGENT trouvé à Saint-Jacques-de-la-Lande (Classe VIII).  
 200 - STATÈRE D'ARGENT (Classe VIII).  
 201 et  
 202 - STATÈRES D'ARGENT (Classe IV).  
 203 - STATÈRE D'ARGENT (Classe VII).  
 204 - STATÈRE D'ARGENT (Classe VIII), *Musées de Rennes*, Inv. 49.316.  
 205 à  
 210 - STATÈRES D'ARGENT, trouvés à Saint-Jacques-de-la-Lande, *Musées de Rennes*, Inv. 41.1.6 à 41.1.11, Don Chuberre.

● LA CITE DES VENETI

- 211 - STATÈRE D'ARGENT (Classe au Cavalier).



212 et

213 - STATÈRES D'ARGENT.

214 à

217 - STATÈRES D'ARGENT, *Musées de Rennes*, Inv. 49.317 à 49.320.

218 à

220 - STATÈRES D'ARGENT, trouvés à Pipriac, *Musées de Rennes*, Inv. 52.9.86 à 52.9.88.

● LA CITE DES BAIOCASSES

221 à

225 - STATÈRES D'ARGENT, *Musées de Rennes*, Inv. 49.322 à 49.326.



34 - 226.

35 - 227.



36 - 228.

## V. - Les stèles

### 226\* - Stèle haute octogonale

Granulite. H. : 1,47 m.

Provenance inconnue. Emplacement actuel : bourg de Milizac, route de Guipronvel, Finistère.

*Commune de Milizac*

*Biblio.* N° 22.

### 227\* - Stèle hémisphérique

Granite. H. : 0,44 m.

Kerhillio, Erdeven, Morbihan.

*Musée Préhistorique, Carnac*

### 228\* - Fragment de stèle

Granite. H. : 0,42 m.

Tréguennec, Finistère.

*Musée Préhistorique Finistérien, Saint-Guérolé-Penmarc'h*

*Biblio.* N° 22, Reproduit pl. 1, n° 4.

### 229\* - Stèle

Granite. H. : 1,50 m + 0,50 m.

Emplacement d'origine : Le Lann, route de Saint-Renan à Gouesnou, Milizac.

Emplacement actuel : allée processionnelle de Notre-Dame de Bodonou, Plouzané, Finistère.

Inscription en breton gravée verticalement :

O ANAON SO (leurs défunts sont) - NI SO BET... (Nous avons été...) -  
 NE FIDOMP QUET E PAEO (Nous n'avons pas confiance qu'il paiera)  
 - NE CHOMO QUET (Il ne restera pas) - PEDIT EVIDOMP (Priez pour nous)  
 - NI O PET (Nous vous prions) - GANT DOURSSAC (?)... (Avec respect).

*Commune de Plouzané*

*Biblio.* Bulletin de la Société Archéologique du Finistère, t. LXXIX, 1953, page XVIII - Les Cahiers de l'Iroise, n° 4, octobre-décembre 1960.

37 - 229.



38 - 230.



230\* - **Stèle**

Granite. H. : 1,86 m + 0,57 m.

Cimetière de Pembrat-Vihan, Lannilis, Finistère.

*Commune de Lannilis*

*Biblio.* N° 21, Reproduit page 36, fig. 1.

231\* - **Stèle**

Granite. H. : 1,24 m.

Cimetière des Saints, Lanrivouaré, Finistère.

Inscription en onciales irlandaises (VIII<sup>e</sup>-IX<sup>e</sup> siècles de notre ère) :  
GALLMAU (serviteur de l'étranger?).

*Commune de Lanrivouaré*

*Biblio.* N° 22, Reproduit pl. 1, n° 2. Dr Louis Dujardin, « Au cimetière des 7 777 saints de Lanrivouaré en Basse-Bretagne », *Les Cahiers de l'Iroise*, n° 1, janvier-mars 1961, pages 37 à 40.

231' - **Stèle de Kermoria**, Pont-L'Abbé

Planche de photos signée par P. du Châtellier, archéologue de la fin du siècle dernier qui acheta cette stèle pour son musée du château de Kernuz et la publia en 1898. Actuellement exposée au Musée des Antiquités Nationales, Saint-Germain-en-Laye.

*Archives Départementales du Finistère, Quimper*



## VI. - Oppidums, habitats et souterrains

- 232 - CARTE DE DISTRIBUTION DES SÉPULTURES CIRCULAIRES.
- 233 - MAQUETTE DU SOUTERRAIN DE KERMOYSAN, Plabennec, Finistère.
- 234 - MAQUETTE DU SOUTERRAIN DE LAMPHILY, Concarneau, Finistère.
- 235 - MAQUETTE DU SOUTERRAIN STANG-VIHAN, Concarneau, Finistère.  
*Biblio.* N° 33.
- 236 - CARTE DE LOCALISATION DES SOUTERRAINS OU CHAMBRES SOUTERRAINES.
- 237 - OPPIDUM DE KASTEL-MEUR, Clédén-Cap Sizun, Finistère.
- 238 - OPPIDUM DE KASTEL-KOZ, Beuzec-Cap Sizun, Finistère.
- 239 - OPPIDUM DE LA POINTE DE LOSTMARC'H, Crozon, Finistère.  
Ces oppidums à retranchements multiples en terre sont situés sur des promontoires rocheux en bordure de mer.  
*Biblio.* N° 17.
- 240 - CARTE DES OPPIDUMS EN ARMORIQUE.  
*Biblio.* N° 17.
- 241 - CAMP DE KERCARADEC, Penhars, Finistère.  
Situé sur le sommet d'une colline, oppidum à circonvallations doubles.  
*Biblio.* N° 17.



## VII. - Présence celtique en Armorique gallo-romaine

*Des inscriptions latines de Rennes du II<sup>e</sup> siècle de notre ère avec le nom gaulois ATEPOMAROS au Dieu au Maillet de Saint-Brandan, c'est tout le problème de la permanence celtique dans la langue, dans la religion, dans les mentalités de l'Armorique conquise par Rome.*

242 - **Phalère**

Bronze. D. : 0,08 m.  
Kerilien, Plouneventer, Finistère.

*Université de Haute-Bretagne*

*Biblio. Gallia, t. XXI, 1963, fasc. 2, pages 429-430 ; Reproduit fig. 14.*

243 - **Janus**

Granite. H. : 0,335 m.  
La Noë, Piré, Ille-et-Vilaine.

*Professeur Guiheneuc*

243' - **Stèle**

Granite. H. : 0,55 m ; L. : 0,32 m.  
Kerné, Quiberon, Morbihan.

Trouvée sur le dessus d'un coffre funéraire contenant 8 billons du Bas-Empire.

*M. Bernier*

244\* - **Dieu au maillet**

Granulite. H. : 1,40 m ; Largeur : 0,85 m.  
Le Rillan, Saint-Brandan, Côtes-du-Nord.

*M. Collet*

*Biblio. N° 46.*



245 - **Stèle de Kervadel**, dite « Menhir de Kernuz »

Kervadel, Plobannaec, Finistère.

Le décor — Mercure, Jupiter lançant la foudre, Mars cornu, deux autres divinités (Apollon-Belenos ?, Minerve-Belisama ?), et un griffon — témoigne du syncrétisme religieux.

*Biblio.* N° 19, Reproduit page 112, N° 15.



40 - 243'.

## VIII. - Présence des celtes Outre-Manche

*Les quelques objets présentés ici sont une référence au domaine celtique des Îles Britanniques ; les indications de date montrent le décalage, dans la durée, par rapport au continent. Ce décalage n'exclut pas des solutions de continuité.*

246 - **Collier** (1<sup>er</sup> siècle avant notre ère)

Fac-similé. Diam. : 0,15 m.

Oppidum de Pen-coed-Foel, Llandysul (Cardiganshire).

*Musée National du Pays de Galles, Cardiff*

*Biblio.* N° 6, pl. 12 d.

247 - **Mors** (1<sup>er</sup> siècle avant notre ère)

Bronze. L. : 0,17 m ; diam. des anneaux : 0,093 m.

Llyn Cerrig Bach (Anglesey).

*Musée National du Pays de Galles, Cardiff*

*Biblio.* N° 6, page 55, fig. 39.

248 - **Plaque** (II<sup>e</sup> ou I<sup>er</sup> siècle avant notre ère)

Fac-similé. Diam. : 0,18 m.

Llyn Cerrig Bach (Anglesey).

*Musée National du Pays de Galles, Cardiff*

*Biblio.* N° 6, page 34, fig. 18.

249 - **Tête de veau** (1<sup>er</sup> siècle de notre ère)

Bronze. L. : 0,035 m.

Oppidum de Dinorben, Abergel (Denbigshire).

*Musée National du Pays de Galles, Cardiff*

*Biblio.* N° 6, pl. 48 c.

- 250 - **Tête de vache** (III<sup>e</sup> siècle de notre ère)  
Bronze. L. : 0,065 m.  
Oppidum de Dinorben, Abergele (Denbigshire).  
*Musée National du Pays de Galles, Cardiff*  
*Biblio.* Gardner and Savory, Dinorben, 1964, 144-8.
- 251 - **Plaqué** (I<sup>er</sup> siècle avant notre ère)  
Fac-similé. 0,15 m × 0,16 m.  
Oppidum de Moal Hirradug, Dyserth (Flintshire).  
*Musée National du Pays de Galles, Cardiff*  
*Biblio.* N° 6, pl. 45 b.
- 252 - **Pièce de harnais**  
Fac-similé. L. : 0,092 m.  
Seven Sisters, Heath (Glamorganshire).  
*Musée National du Pays de Galles, Cardiff*  
*Biblio.* N° 6, fig. 78, 1.
- 253 - **Pièce de harnais**  
Bronze. L. : 0,07 m.  
Seven Sisters, Heath (Glamorganshire).  
*Musée National du Pays de Galles, Cardiff*  
*Biblio.* N° 6, fig. 78, 2.
- 254 - **Pièces de harnais**  
Fac-similés. L. : 0,075 m et 0,06 m.  
Seven Sisters, Heath (Glamorganshire).  
*Musée National du Pays de Galles, Cardiff*  
*Biblio.* N° 6, fig. 78, 3 et 4.

- 255 - **Pièce de harnais**  
Bronze. L. : 0,10 m.  
Seven Sisters, Heath (Glamorganshire).  
*Musée National du Pays de Galles, Cardiff*  
*Biblio.* N° 6, fig. 78, 5.
- 256 - **Torque** (La Tène)  
Fac-similé. Diam. : 0,19 m.  
Broighter, Irlande.  
*Musée National du Pays de Galles, Cardiff*
- 257 - **Fibule** (VI<sup>e</sup>-VII<sup>e</sup> siècle de notre ère)  
Fac-similé. L. : 0,16 m.  
Pant-y-Saer.  
*Musée National du Pays de Galles, Cardiff*  
*Biblio.* Arch. Camb, 1934, page 19.
- 258 - « **Latchet** » (VI<sup>e</sup>-VII<sup>e</sup> siècle de notre ère)  
Fac-similé. L. : 0,135 m.  
Irlande.  
*Musée National du Pays de Galles, Cardiff*
- 259 - **Épingle** (VI<sup>e</sup>-VII<sup>e</sup> siècle de notre ère)  
Fac-similé. L. : 0,095 m.  
Lagore Crannog, Irlande.  
*Musée National du Pays de Galles, Cardiff*  
*Biblio.* A. Mahr, Christian Art in Ancient Ireland, 1, 2.
- 260 - **Épingle** (VI<sup>e</sup>-VII<sup>e</sup> siècle de notre ère)  
Fac-similé. L. : 0,14 m.  
Armagh, Irlande.  
*Musée National du Pays de Galles, Cardiff*  
*Biblio.* A. Mahr, Christian Art in Ancient Ireland, pl. 19, 1.

261 - **Disque de bronze** (VI<sup>e</sup>-VII<sup>e</sup> siècle de notre ère)

Fac-similé, restauré en épingle. L. : 0,18 m ; diam. : 0,045 m.  
Clonmacnoise, Irlande.

*Musée National du Pays de Galles, Cardiff*

*Biblio.* A. Mahr, Christian Art in Ancient Ireland, pl. 18, 4.

262 - **Disque de bronze** (V<sup>e</sup>-VI<sup>e</sup> siècle de notre ère)

Fac-similé. L. : 0,20 m ; diam. : 0,05 m.  
Irlande (provenance inconnue).

*Musée National du Pays de Galles, Cardiff*

*Biblio.* A. Mahr, Christian Art in Ancient Ireland, pl. 1, 1.

## IX. - Après l'invasion du Cinquième siècle

### GLOSES et ENLUMINURES

263 - **Hisperica Famina**

Manuscrit avec gloses en vieux-breton (IX<sup>e</sup>-X<sup>e</sup> siècle de notre ère).

*Bibliothèque Nationale du Grand-Duché du Luxembourg*  
(Ms 89 ; 4 feuillets, in-4<sup>e</sup>)

264 - **Les quatre Évangiles**. Daté de 909.

Manuscrit provenant de l'abbaye de Rhuis près de Vannes et probablement écrit au monastère de Landévennec (Finistère). Miniatures apparentées à celles du Ms. Auct. D.11.16 de la Bodlienne à Oxford et à « The Harkness Gospels » de la Bibliothèque de New-York.  
(Renseignements fournis par Miss R. Schilling et le R.P. Gwynn.)

*Bibliothèque Municipale, Troyes* (Fonds Bouhier, D. 58 - Ms 960)

*Biblio.* A. Gausson, Portefeuille Archéologique, chapitre III, page 54 et pl. 10 - Socard, Manuscrits envoyés à l'Exposition Universelle de 1878, dans *Annuaire de l'Aube*, 1879, pages 149-156. Les richesses de la Bibliothèque de Troyes, Troyes, 1951, pages 45-46.

265 - **Évangélaire breton**

*Bibliothèque Municipale, Angers* (Ms 24)

266 - **Œuvres de Bède**

Abbaye de Landévennec.

*Bibliothèque Municipale, Angers* (Ms 477 ; anciennement 461)

267 - **Missel de Saint-Vougay** (XI<sup>e</sup> siècle)

Paroisse de Saint-Vougay, Finistère.

Parchemin, 47 feuillets.

*Archives Départementales du Finistère, Quimper (4 J. 96.)*

*Biblio.* D. Fr. Plaine, Le Missel de Saint-Vougay, *Revue de l'Art chrétien*, II, avril-juin 1877, pages 257 à 275.

268 - **Œuvres de Vincent de Lérins, Jean Scot, Priscien, Liosmonocus...**  
Manuscrit latin, VIII<sup>e</sup> et seconde moitié du IX<sup>e</sup> siècle.

*Bibliothèque Nationale (Ms. 13.386)*

*Biblio.* Lowe (E.A.), *Codices latini antiquiores*, t. V, n<sup>o</sup> 660.

269 - **Missel de Saint-Melaine**

Manuscrit latin, XI<sup>e</sup> siècle.

*Bibliothèque Nationale (Ms. 9439)*

*Biblio.* Leroquais (V.), *Les Sacramentaires et les missels manuscrits*, t. I, Paris, 1924, pages 242 à 245.

## TABLE DES MATIÈRES

	PAGES
AVANT-PROPOS	
L'Armorique et les Celtes, par P.-M. DUVAL .....	7
Une illustration digne du thème, par P. QUONIAM .....	11
Un problème historique, par J.-Y. VEILLARD .....	13
BIBLIOGRAPHIE .....	15
SOMMAIRE .....	21
TABLE DES ILLUSTRATIONS .....	22
ŒUVRES ET DOCUMENTS .....	25

*Ce catalogue a été tiré sur les presses de l'IMPRIMERIE SIMON*

*14, rue du Pré-Botté - Rennes*



