

# QUIMPER

ET LA CORNOUAILLE



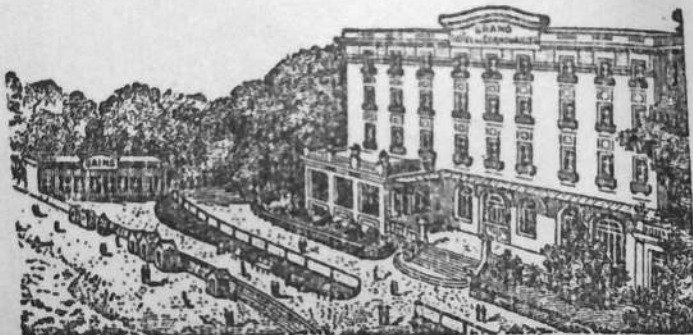
**GUIDE**  
DU SYNDICAT  
D'INITIATIVE DE  
CORNOUAILLE

I, Place de la Résistance  
**QUIMPER**

**A CONCARNEAU  
PLAGE DES SABLES-BLANCS**

Sur la Baie de la Forêt, en un Site Incomparable

**LE GRAND HOTEL DE CORNOUAILLES**



**ETABLISSEMENT CLASSÉ DE GRAND TOURISME \*\*\***

Par son équipement moderne: Ascenseur, 100 chambres reliées au réseau téléphonique, 30 bains et w. c., vaste réception, bar, grill-room, terrasses.

La qualité de sa table et de sa cave, son élevage et ses cultures maraîchères.

Sa situation privilégiée sur mer et campagne verdoyante.

Son parc avec tennis, salle de gymnastique et de jeux, grand garage avec boxes.

Ses traditions de bon accueil,

**LE GRAND HOTEL DE CORNOUAILLES**

est idéal pour l'Etape, les Excursions et le Séjour

TÉLÉPHONE 56 (3 LIGNES)



**La Renommée des Crêpes Dentelles**

**"Gawottes"**

fabriquées chaque jour par milliers

**A LOCMARIA-QUIMPER**

**est universelle**

EN VENTE DANS TOUTES LES BONNES MAISONS

*Pour toute Commande s'adresser :*

**BUREAU DES CRÊPERIES DE LOCMARIA**

22, RUE DU PARC - QUIMPER - TÉL. 3.92



# *Les Gavottes*

Crêpes Dentelles de Quimper

« LES ARMELLES »

« YVES KARDEC »

**SOCIÉTÉ DES CRÊPERIES DE LOCMARIA**

SIÈGE SOCIAL :

22, RUE DU PARC - QUIMPER - TÉL. 3.92

# GUIDE

DU  
SYNDICAT D'INITIATIVE  
DE CORNOUAILLE

IMPRIMERIE BARGAIN  
ALLÉE DE LA PALESTINE  
QUIMPER

1949



Beg-Meil, Finistère  
Le Grand Hôtel  
La salle à manger et le terrasse  
Grand Hôtel

BEG-MEIL (FINISTÈRE)

## HOTEL DES DUNES ET GRAND HOTEL

LE MEUDEC ET LE GUELLEC  
PROPRIÉTAIRES

TÉLÉPHONE 5 ET 7, FOUESNANT

CONFORT MODERNE



Beg-Meil, La Grande Plage  
de l'Hôtel des Dunes

## FAÏENCERIE D'ART BRETON

Maison fondée en 1778



# HENRIOT

Allées de Locmaria  
QUIMPER



*Visite des Ateliers et  
des Salles d'Exposition*

TÉLÉPHONE : 0-91



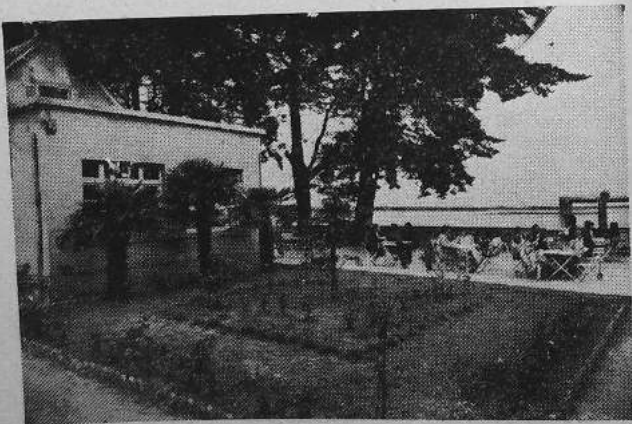
Sur la Plage de l'Île-Tudy... *Un Paradis !*

**PEN-AN-TRUK**

TÉL. 40



A l'ombre de ses grands pins, **PEN-AN-TRUK** offre un panorama grandiose sur la superbe plage de l'Île-Tudy



UN COIN DE TERRASSE ET PISTE DE DANSES  
UN COIN RÊVÉ POUR VOS VACANCES !

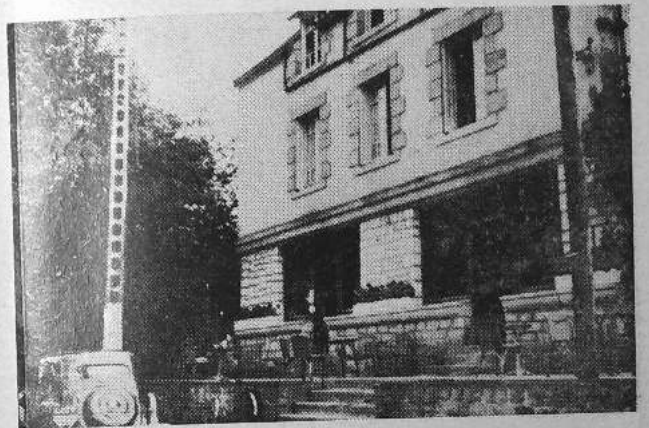
IV

Photos Kérisil, Quimper

**HOTEL-RESTAURANT HERVÉ-CARRIC**  
(A LA CARTE)

Téléphone 1.07 **BEG-MEIL** (près Quimper)

Sa Crêperie bretonne, Sa Pâtisserie fine, Son Cidre, Ses Spécialités



**A LA VILLE D'YS**

16, boulev. de Kerguélen

**QUIMPER**



Souvenirs bretons

Broderies

Dentelles

Faïences et Poteries

de Quimper

V

# GRAND HOTEL

DE LA PLAGE DES  
**SABLES BLANCS**

TRÉBOUL  
(FINISTÈRE)  
TÉL. 79 DOUARNENEZ



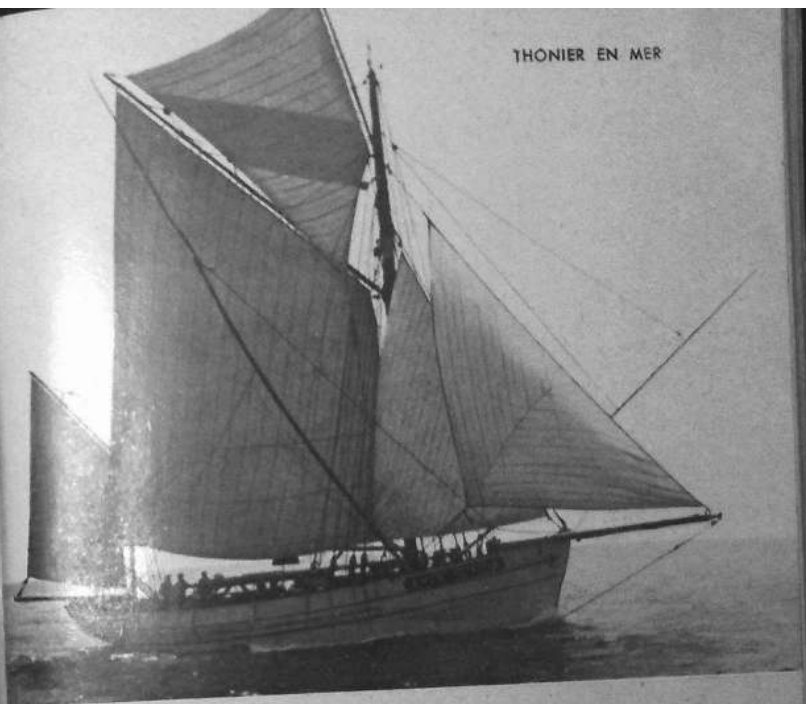
Entièrement baigné par la mer sur toutes  
ses façades -- Deux immenses terrasses  
dominant la baie de Douarnenez

APPARTEMENTS AVEC BAIN PRIVÉ  
JARDINS -- TENNIS -- GARAGE

Spécialités culinaires - Cave renommée

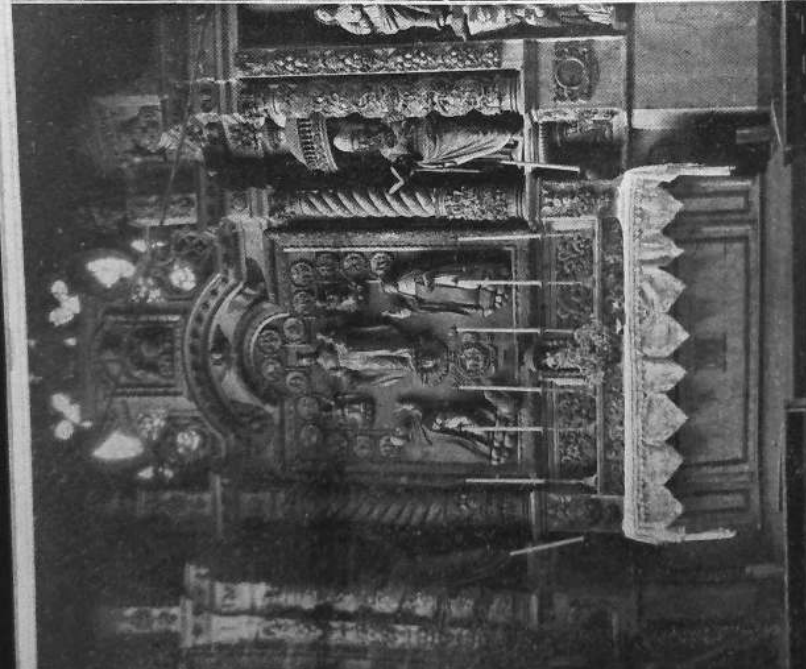
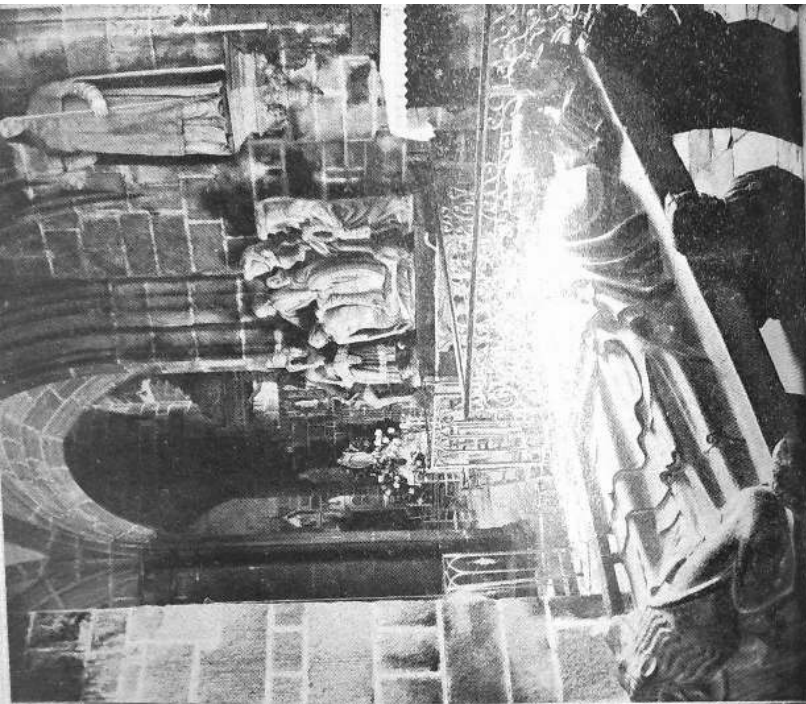
VI

THONIER EN MER



LA COTE DE BEUZEC





## ATELIER S<sup>t</sup> RONAN

Tissages Artistiques à la main



### TOURISTES !

En passant à Locronan  
visitez  
l'atelier Saint-Ronan  
Tissages artistiques  
à la main  
et emportez un très joli souvenir utile  
de notre région

Une vue splendide sur la mer  
... Dans un cadre ombragé...

## GRAND HOTEL DE LA PLAGE

Tout confort - Cuisine soignée - Tél. 1

## HOTEL HERVÉ

Même confort IIII Téléphone 11

Vedettes pour visite des Grottes

BOULINEAU & C<sup>ie</sup>  
Propriétaires

MORGAT



**SPÉCIALITÉ COURSE ET PLAISANCE**

(Fournisseur de la Marine Marchande)

**CONSTRUCTION  
RÉPARATIONS  
ENTRETIEN**

**ACHAT ET VENTE  
GARDIENNAGE  
LOCATION**

**Robert Craff**

CONSTRUCTEUR NAUTIQUE

ALLÉE DE KER-MOOR

BÉNODET

*Chez Madame Languil*

*le meilleur Accueil vous est réservé*

**BAR DES ALLIÉS**

**CRÊPERIE BRETONNE  
GLACES**



VUE SUR LE PORT

**CAMARET-SUR-MER**

Tél. 79 (Finistère)

**Crêperie Au Bon Vieux Temps**

Dégustation à toute heure dans un cadre  
rustique de ses Délicieuses Spécialités

**SALON DE THÉ**

50, Rue Keréon, QUIMPER - Téléphone 7-28  
(EN BORDURE DU STÉIR)

VIII

**LA MAISON DU BAS**

Spécialité de bas et chaussettes

VAMPS, LYS, GUI, VITOS, CERNUEL, D-D, HELIOS, etc.

**CAUZANET**

19, Rue Keréon - QUIMPER

Remailage rapide sur machines perfectionnées

**HOTEL-RESTAURANT**

*Chez Julia*

*Ses spécialités...  
Comme chez soi*

**KERJEAN**

Propriétaire

**MORGAT**



**HOTEL DES ILES**

Téléph. 16 **RESTAURANT** LOCTUDY

**ÉMILE LE LAY**

Ex sous-chef de l'Hôtel de l'Epée, Quimper

CUISINE RENOMMÉE - SPÉCIALITÉS SUR COMMANDE  
Homard à l'armoricaine - Palourdes grillées - Escargots farcis

**CHAMBRES CONFORTABLES**

IX



# TRÉBOUL

Plage des Sables-Blancs

(sur la baie de Douarnenez)

## GRAND HOTEL DE LA BAIE

TOUT CONFORT  
CUISINE RECOMMANDÉE

TROIS COURTS DE TENNIS DE MATCHES

CLUBS DE TENNIS ET DE BRIDGE  
affiliés à la Fédération Française

GRANDE TERRASSE SUR LA MER  
JARDIN - SALLE DE FÊTES - ORCHESTRE

Téléphone : Trois lignes }  
3.66 } Douarnenez  
3.67 }  
3.68 }

**FABRE, Propriétaire**

X

## HOTEL DE FRANCE

Avenue de la Gare - Tél. 64

CONCARNEAU

## PIERRE MAO

SON BAR  
A TABLE  
A CAVE  
A CUISINE RENOMMÉE

## CRÉDIT NANTAIS

Société anonyme au capital de 50 millions

Siège social : 4, rue Voltaire, NANTES

Succursales, Agences et Bureaux de Cornouaille :

CARHAIX - CHATEAULIN - CONCARNEAU  
DOUARNENEZ - PONT-L'ABBÉ - QUIMPER  
QUIMPERLÉ

AUDIERNE - CHATEAUNEUF-DU-FAOU - LE HUELGOAT  
LE FAOUËT - PONT-AVEN - GOURIN - PONT-CROIX  
ROSPORDEN

Toutes Opérations : BANQUE, BOURSE, CHANGE

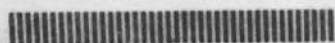
XI

# GARAGE COLIN

134, Route de Rosporden

## QUIMPER

TÉLÉPHONE 0-67



AGENCE OFFICIELLE DE SAUTOMOBILES



Spécialiste des Voitures  
anglaises et américaines

Pièces détachées d'origine

Echange standard de moteurs

STATION SERVICE

GONFLAGE GRATUIT

English and american  
cars départment

Origin detached pieces

Standard motor exchange

SERVICE STATION

Free of cost swelling

UN ACCUEIL SYMPATHIQUE  
DANS UN GARAGE MODÈLE

Good welcome in a model Garage

XII

RESTAURANT DU COMMERCE

## René Quéau

10, Rue Astor, QUIMPER  
(PRÈS ANCIENNES HALLES)

Sa bonne Table

Sa bonne Cave

## SOCIÉTÉ GÉNÉRALE

Pour favoriser le développement du Commerce et de l'Industrie en France  
Société anonyme fondée en 1864 - Capital : 750.000.000 francs  
Siège social : 29, boulevard Hausmann, PARIS (IX<sup>e</sup> ar<sup>e</sup>)  
R. C. SEINE 84.402

AGENCE DE QUIMPER  
1, rue du Roi-Gradlon, 2, rue du Parc - Tél. 0.15

BUREAUX :

CHATEAULIN, 30, quai Carnot    CONCARNEAU, 20, q. d'Aiguillon  
DOUARNENEZ, av. de la Gare    PONT-L'ABBE, 25, pl. Gambetta

Dépôt de fonds à vue et à échéance fixe productifs  
d'intérêts - Escompte et recouvrements - Délivrance  
de chèques et envois de fonds - Paiement de tous  
coupons - Ordres de bourses - Souscriptions et pla-  
cements - Lettres de crédits pour la France et l'étranger  
Change de monnaies étrangères - Garde de titres  
Location de compartiments de coffres-forts

CRÉDIT A MOYEN TERME

## HOTEL-RESTAURANT

### C. YVONNOU

BEG-MEIL (près Fouesnant) Téléph. 1-14

SPÉCIALITÉ DE CRUSTACÉS

SA CUISINE AU BEURRE

SA CAVE

SON CIDRE « D'AR DIGUERMER MAD »

XIII

# BAR PARISIEN

Tel: 8.41 Quimper



## RESTAURANT

13, Rue Jean-Jaurès

Le Palais des Gourmets  
La meilleure Table de Quimper

## HÔTEL-RESTAURANT DU CHEVAL NOIR

EN FACE LA GARE...

REPAS À TOUTE HEURE  
CHAMBRES TOUT CONFORT

Robert Guéguen  
QUIMPER. T. 2.98

## ENSEIGNEMENT COMMERCIAL

### COURS COTOUR

15, RUE LAËNNEC  
QUIMPER  
TÉLÉPH. : 2-83



Préparation aux C.A.P. de Secrétaire et Commis  
de Comptabilité par Professeurs de l'Etat

Fabrique de Broderies et Dentelles, d'Irlande  
et Bretonnes, entièrement fait main

## E<sup>ts</sup> Enfants Pichavant-Le Berre

La plus ancienne Maison de Broderies et Dentelles

### FAÏENCES D'ART

AUGUSTE LE BERRE  PONT-L'ABBE - Tél. 11  
Petit-Fils et Successeur 6, Rue du Château, 6

Les plus hautes récompenses aux Expositions

**TABLEAUX - ENCADREMENTS**

TOUTES LES FOURNITURES D'ARTISTES

CÉRAMIQUES DE QUIMPER

OBJETS D'ART

ANTIQUITÉS

**GALERIE SALUDEN**

19, rue St-Mathieu  
QUIMPER

**CHARLES  
LEFÈVRE**

*chausse bien!*

EXCLUSIVITÉ :  
CHAUSSURES  
DE FEMMES  
PIEDS SENSIBLES

HALLE A LA  
CHAUSSURE

**M<sup>ME</sup> V<sup>UE</sup> LEFÈVRE**  
& C<sup>o</sup>

Chaussures  
Luxe et de Fatigue  
Spécialité Hommes  
et Garçonnetts

2, Rue Astor et 12, Rue Saint-François  
QUIMPER - Tél. 1-33

XVI

**QUIMPER**

HOTEL de la GARE et  
HOTEL TERMINUS

Téléphones 80 et 81

*Pascal*

**HOTEL TEMPLET**

Téléphone 3-97

M<sup>me</sup> BIDEAU

**HOTEL DU PARC**

Téléphone 4

LE THEUFF & C<sup>o</sup>

**HOTEL de la PAIX  
et de la POSTE**

Téléphone 1-76

L. LE RESTE

**HOTEL-RESTAURANT  
de la MARINE**

Téléphone 5-55

S. GUIZIOU

**HOTEL MODERNE**

Téléphone 4-71

A. LAMAY

**HOTEL DE L'ÉPÉE**

Téléphone 14

LE THEUFF & C<sup>o</sup>

**HOTEL-RESTAURANT  
L'ARRIVÉE**

Téléphone 8-55

Y. CARIOU

XVII



## Assemblées et beaux Pardons de Quimper et sa région

AUDIERNE : *Saint-Raymond*, le dernier dimanche d'août.  
 BANNALEC : le 8 septembre (fête patronale).  
 BÉNODET : 1<sup>er</sup> dimanche de sept. ; *Perguet*, le dimanche de la Trinité et le 2<sup>e</sup> dimanche d'août.  
 BEUZEC-CAP-CAVAL (en Plomeur) : 2<sup>e</sup> dimanche d'août.  
 BEUZEC-CAP-SIZUN : *Saint-Budoc*, la veille des Rogations.  
 La Clarté, le dimanche après le 15 août.  
 BEUZEC-CONQ : le dernier dimanche de septembre.  
 BRASPARTS : le 15 août ; *Saint-Michel*, les derniers dimanches de mai et d'août ; *Saint-Sebastien*, les 2<sup>e</sup> dim. de juillet et 1<sup>er</sup> dim. de septembre.  
 BRIEC : *N.-D. d'Ilijour*, le lundi de Pâques.  
 CAMARET : *N.-D. de Roc-Amadour*, 1<sup>er</sup> dimanche de septembre ; *Fête de la Mer*, le 3<sup>e</sup> dimanche de juin.  
 CAST : second dimanche de mai ; *Saint-Gildas*, 3<sup>e</sup> lundi de juillet.  
 CHATEAULIN : *Notre-Dame*, 1<sup>er</sup> dimanche de septembre.  
 CLADEN-CAP-SIZUN : dimanche de la Trinité ; *Saint-They*, 1<sup>er</sup> dimanche de juillet ; *Saint-Tugdual*, 1<sup>er</sup> dimanche d'octobre ; *La Salute-Croix*, le 2<sup>e</sup> dimanche de septembre.  
 CLOHARS-CARNOET : le 15 août.  
 COMBRIT : *Sainte-Marine*, le 2<sup>e</sup> dimanche de juillet ; *La Clarté*, le 2<sup>e</sup> dimanche de septembre.  
 CONCARNEAU : Fête des Filets Bleus, avant-dernier dimanche d'août.  
 CONFORS (N.-D.) en Mellars : le premier dimanche de juillet.  
 CROZON : *Saint-Pierre*, fin juin ; *Saint-Hervé*, le dernier dimanche de juillet.  
 DOUARNENEZ : Bénédiction de la mer, le 1<sup>er</sup> dimanche d'août. PLOARÉ : la Trinité et le 15 août.  
 EDERN : *Saint-Symphorien* (chapelle), le 4<sup>e</sup> dimanche après Pâques ; ch. *Guelvaln*, jour de l'Ascension ; ch. *Saint-Jean*, le 24 juin ; *N.-D. de Niver*, à la Pentecôte ; ch. de *Lannien*, le 3<sup>e</sup> dimanche d'août.  
 ERGUÉ-GABÉRIC : *Kerdénot*, le second dimanche de septembre ; fête patronale, fin août.  
 ELLIANT : 1<sup>er</sup> dimanche de septembre (fête patronale).

**RESTAURANT DE L'ODET**  
Café - Hôtel

**Georges JAN**

16, Rue Sainte-Catherine, 16  
QUIMPER, T.É.L. 6-14

Prix Modérés  
Confort Moderne

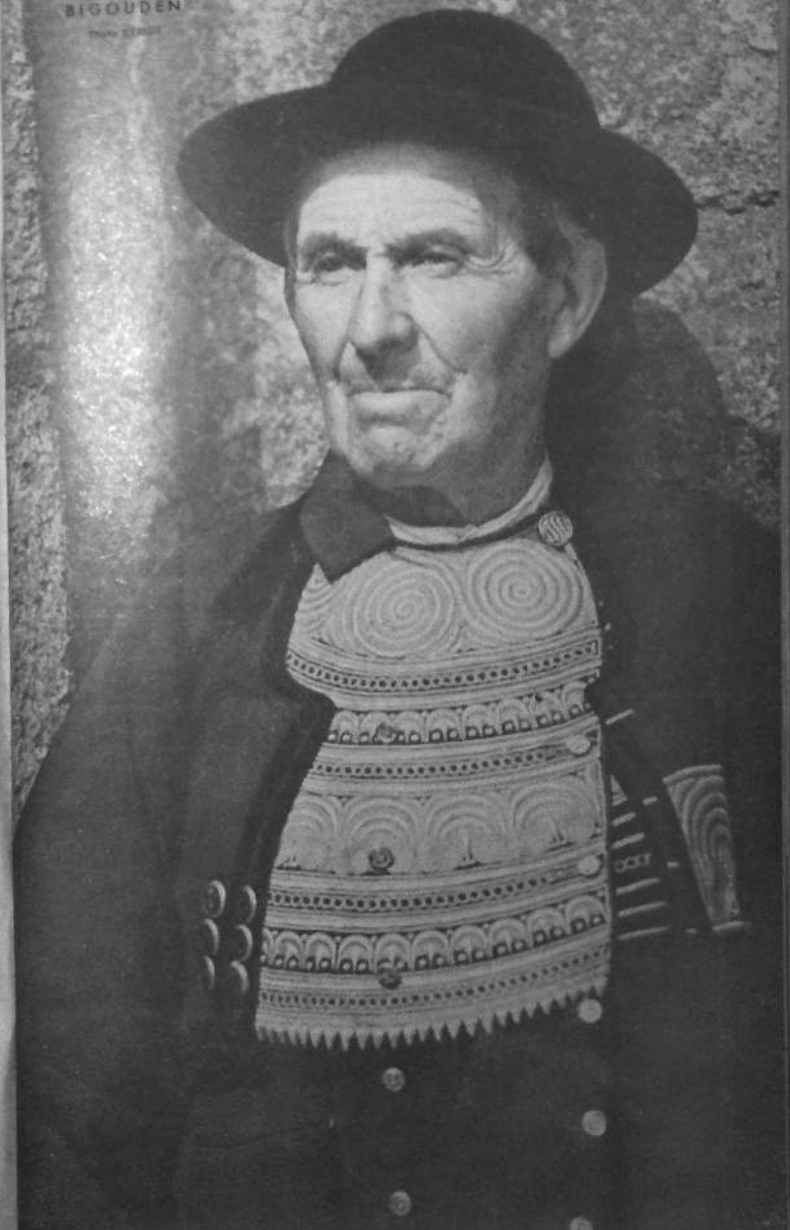
*Demandez*

au  
*Syndicat d'Initiative*

**LA CARTE  
DU STANGALA**

BIGOUDEN

1900-1901





COIFFE DE FOUESNANT

Photo KÉRISIT

ESQUIBIEN : 2<sup>e</sup> dimanche d'août ; *Ste Brigitte*, 1<sup>er</sup> dimanche de septembre.

FAOUEU : 1<sup>er</sup> dimanche d'août et 8 septembre.

FOUESNANT : pardon de *Ste-Anne* (chapelle), le 26 juillet ; grand pardon durant huit jours ; fête patronale le 29 juin.

GOUËZEC : fin juin ; aux *Fontaines*, le jeudi après la Pentecôte et le 15 août.

GOUESNAC'H : *N.-D. de Bon-Secours*, le 6 septembre ; *St-Cado*, le 25 septembre (luttes) ; fête patronale le 3<sup>e</sup> dimanche de juillet.

GUENGAT : 1<sup>er</sup> dimanche de septembre.

HUELGOAT : *N.-D. des Cleux*, le 1<sup>er</sup> dimanche d'août (3 jours).

ILE-TUDY : 3<sup>e</sup> dimanche de juillet.

KERFEUTEUN : à la Trinité ; *Kernilis*, lundi de la Pentecôte ; pardon de la *Mère de Dieu*, le 1<sup>er</sup> dimanche de juillet ; *St-Pierre-de-Cuzon*, le 3<sup>e</sup> dimanche d'août ; *Minfouez*, le 3<sup>e</sup> dimanche de juillet et le 1<sup>er</sup> dimanche de septembre.

KERGOAT (N.-D.) en Quéménéven : le dim. après le 15 août.

LA FORET : au *Pénity*, lundi de la Pentecôte ; au bourg, le second dimanche de septembre.

LANRIEC : 3<sup>e</sup> dimanche de juillet ; 2<sup>e</sup> dimanche de septembre.

LAZ : le 2<sup>e</sup> dimanche de septembre (fête patronale).

LOCRONAN : pardon de la *Troménie*, tous les six ans, le second dimanche de juillet (8 jours), 1929, 1935, 1941, etc. ; — pardon annuel (petite Troménie) le second dimanche de juillet et le dernier dimanche de septembre.

LOCTUDY : *N.-D. de Croazion*, le dimanche suivant le 15 août ; *St-Guido*, le second dimanche de septembre ; *St-Tual*, le second dimanche d'août.

MENEZ-HOM (Ste-Marie du) en Plomodiern : le 25 août.

PENMARCH : *St-Nona*, le 1<sup>er</sup> dimanche de juillet ; *N.-D. de la Joie*, le 15 août ; *St-Fiacre*, le 4<sup>e</sup> dimanche de septembre.

PLEYBEN : le 1<sup>er</sup> dimanche d'août (3 jours), danses et courses.

PLOBANNALEC : le 1<sup>er</sup> dimanche d'août ; chapelle de *Plonivel*, 1<sup>er</sup> dimanche de mai et second dimanche de juillet.

PLOGOFF : *St-Colodan*, 1<sup>er</sup> dimanche de juillet ; *N.-D. de Bon-Voyage*, le 3<sup>e</sup> dimanche de juillet ; *St-André*, le 3<sup>e</sup> dimanche d'août.

PLOGONNEC : *St-Thurien*, le dernier dimanche de juillet ; *St-Pierre*, le 1<sup>er</sup> dimanche d'août ; *N.-D. de Lorette*, le second dimanche d'août.

PLOMELIN : *St-Roch*, le dimanche après le 15 août ; *St-Philibert*, le 4<sup>e</sup> dimanche d'août.

PLOMEUR : fin mai ; chapelle de *St-Trémeur*, le second dimanche de juillet ; chapelle de *Beuzec-Cap-Caval*, le second dimanche d'août.

PLOMODIERN : *Ste-Marie du Menez-Hom*, le 25 août.

PLONROUR : *St-Philibert-de-Lanvern*, le second dimanche de juillet ; *N.-D. de Langitvoa*, le 15 août ; *Bonne-Nouvelle*, le 1<sup>er</sup> dimanche de juillet.

Moulin de  
Rosmadec

Restaurant-Bar

PONT-AVEN, Tél. 22

HOTEL DE L'EUROPE

6, Boulevard de Gare, 6  
QUIMPERLÉ - Tél. 2

Eau courante chaude et froide  
SALLES DE BAINS

HERVÉ

Propriétaire

PLONÉVEZ-PORZAY : *Ste-Anne-la-Palme*, le dernier samedi et dimanche d'août ; *N.-D. de la Clarté*, le second dimanche de septembre.

POINTE-DU-RAZ : *N.-D. des Naufragés*, le dimanche après le 3 juillet.

PONT-CROIX : le 15 août et le 8 septembre.

PLOUGASTEL-DAOULAS : chapelle *Ste-Christine*, le 15 août ; *Ste-Claude*, le 1<sup>er</sup> dimanche de septembre ; *St-Trêmeur*, le second dimanche de septembre.

PONT-L'ABBÉ : pardon des Carmes, le 3<sup>e</sup> dimanche de juillet ; pardon des enfants à *Lambourg*, le lundi de la Pentecôte ; pardon de *Tréminou*, le 4<sup>e</sup> dimanche de septembre.

POULDREUZIC : *N.-D. de Penhors*, le 8 septembre ; *N.-D. de Lababan*, le 1<sup>er</sup> août.

POULLAN : *N.-D. de Kerinec*, le 3<sup>e</sup> dimanche de juillet ; *St-Cadouan*, le 1<sup>er</sup> dimanche de septembre.

PRIMELIN : grand pardon de *St-Tugen*, avant-dernier dimanche de juin.

QUIMPER : le 15 août, grandes fêtes de Locmaria.

QUIMPERLÉ : *Lothéa (pardon des Oiseaux)*, le lundi de la Pentecôte.

RUMENGOL (près Le Faou) : grand pardon de *N.-D. de Tout Remède*, le dimanche de la Trinité et le 8 septembre.

ROSPORDEN : à *St-Eloi*, le 2<sup>e</sup> dimanche de Juillet ; au bourg le 15 août.

SAINT-JEAN-TROLIMON : le dernier dimanche de juin et d'août ; *Tronoën*, le 3<sup>e</sup> dimanche de septembre.

SAINT-SÉGAL : chapelle *St-Sébastien*, le 22 juillet.

SCAER : *Coadry*, le dimanche de la Fête-Dieu.

SPÉZET : le second dimanche de juillet ; chapelle du *Cran*, le dimanche de la Trinité ; chapelle de *St-Adrien*, les 1<sup>ers</sup> dimanches de mai, juillet, 3<sup>e</sup> dimanche de septembre ; fontaine *St-Gouesnou*, le jour de l'Ascension ; *Ste-Brigitte*, le dimanche avant la Pentecôte.

TRÉBOUL : *St-Jean*, le 24 Juin ; bénédiction de la mer, le second dimanche d'août.

TRÉGUNC : *N.-D. de Bon-Secours*, le 3<sup>e</sup> dimanche de septembre ; *St-Philibert*, dernier dimanche d'août ; *Ste-Elisabeth*, le dimanche après.

TRÉGOUÉZ : *N.-D. de Pontouar*, 1<sup>er</sup> dimanche d'août.

## Renseignements pratiques

SYNDICAT D'INITIATIVE DE CORNOUAILLE. — Quimper, 1, place de la Résistance, ouvert toute l'année, en hiver de 14 à 17 heures, dimanches et fêtes exceptés. En été (du 1<sup>er</sup> Juin au 30 Septembre), en semaine de 8 h. 30 à 11 h. 45 et de 14 h. à 18 h. 30, et les dimanches et fêtes de 9 h. à 11 heures.

Renseignements par correspondance, joindre timbres français pour la réponse ou coupon réponse international estampillé par le bureau de poste expéditeur.

Poste, télégraphe, téléphone. Bureau principal, boulevard de Kerguelen ; bureau auxiliaire, place Saint-Mathieu.

CHEMIN DE FER A VOIE NORMALE. — Gare centrale Etat, route de Rospenden ; à 587 km. de Paris-Etat (10 heures) par Redon (bif.) et Rennes ; à 886 km. (21 heures) de Lyon ; à 275 km. du Mont-Saint-Michel.

Ligne de QUIMPER à Châteaulin, Landerneau ; bifurcation pour BREST ou pour Morlaix, Saint-Brieuc, Rennes, Paris. — Ligne de QUIMPER à Douarnenez. — Ligne de QUIMPER à Rospenden (bifurc.) et à Concarneau.

CHEMINS DE FER A VOIE ÉTROITE. — Ligne de Châteaulin à Camaret, par Plomodiern, Saint-Yvi, Telgruc, Crozon (Morgat) et Le Fret (port d'embarquement ou de débarquement des vapeurs faisant le service régulier de la rade de Brest).

Ligne de Châteaulin à Carhaix, par Pleyben, Châteauneuf-du-Faou, Cléden-Poher.

Ligne de Rospenden à Scaër, Gourin, Carhaix, Huelgoat, Morlaix. Ligne de Concarneau à Trégunc, Pont-Aven, Riec-sur-Bélon (Kerfany), Moëlan, Quimperlé.

SERVICES D'AUTOBUS RÉGULIERS PUBLICS (départ de Quimper-Gare, place Saint-Corentin et place de la Préfecture). — Quimper à Fouesnant et à Beg-Mell. — Quimper à Bénodet. — Quimper à la Pointe du Raz par Audierne et Plogoff. — Quimper à Camaret par Loeronan, Plomodiern, Crozon et Morgat. — Quimper à Brest. — Quimper à Morlaix. — Quimper à Lorient. — Quimper à Saint-Brieuc. — Quimper à Pont-Aven par Concarneau. — Quimper à Pont-l'Abbé et toutes directions. — Pont-l'Abbé à Audierne et Pont-Croix. — Douarnenez à Audierne. — Brest à la pointe du Raz. (Consulter les horaires.)

PROMENADES ET EXCURSIONS EN AUTOCARS. — Service d'été en liaison avec les S. I. — Consulter les horaires de saison. Circuit A, Pointe du Raz ; circuit B, Camaret ; circuit C, Huelgoat ; circuit E, Penmarc'h.

Ces excursions commencent le 10 Juillet pour se terminer le 20 septembre.

Pour tous renseignements, notices, horaires, etc., s'adresser S. I. de Cornouaille, 1 place de la Résistance, Quimper, téléphone 4-69, qui délivre des billets pour toutes ces excursions.

Exceptionnellement, les circuits A et E auront lieu en dehors des dates prévues, les dimanches et lundis de Pâques et de la Pentecôte.

TRANSPORTS MARITIMES. — Service de la rivière Odet : QUIMPER à BÉNODET. A partir du 1<sup>er</sup> Juillet, départs suivant l'heure de la marée ; consulter les horaires au Syndicat d'initiative, qui délivre également des billets de places. — Embarquement soit à la cale du quai Odet, soit à la cale du Cap-Horn à l'amorce du chemin du Balage. Trajet en 1 h. 15.

Service QUIMPER-BÉNODET-LOCTUDY, 40 à 45 voyages par mois. — QUIMPER aux ILES GLÉNANS par Bénodet et Loctudy, 2 à 3 voyages par mois. — QUIMPER-CONCARNEAU par Loctudy; Concarneau-Quimper par Beg-Meil et Loctudy, environ 2 fois par mois. — BEG-MEIL-CONCARNEAU, du 1<sup>er</sup> juillet au 15 septembre, 3 à 4 voyages par jour. — DOUARNENEZ-MORGAT par vedette, du mois de juillet au 15 septembre. — DOUARNENEZ-ILE DE SEIN. — AUDIERNE-ILE DE SEIN, 2 fois par semaine.

Consulter les horaires au bureau du Syndicat d'Initiative.

ROUTES. — QUIMPER à Rosporden, 20 km. — Quimperlé, 48 km. — Lorient, 68 km. — Auray, 99 km. — Vannes, 117 km. — Redon, 177 km. — Rennes, 223 km. — Nantes (par La Roche-Bernard), 226 km. — Paris, 534 km.

QUIMPER à Bénodet, 16 km. — Fouesnant, 15 km. — Beg-Meil, 20 km. — Concarneau, 23 km. — Pont-Aven, 38 km. — Bannalec, 30 km.

QUIMPER à Scaër (via Rosporden), 43 km. — Gourin, 50 km. — Le Faouët, 59 km. — Quimperlé, 48 km. — Pontivy, 97 km. — Saint-Brieuc, 129 km.

QUIMPER à Pont-l'Abbé, 19 km. — Penmarch, 32 km. — Saint-Guénolé, 35 km. — Loctudy, 25 km.

QUIMPLR à Plonéour-Lanvern, 18 km. — Pouldreuzic, 23 km. — Plozévet, 25 km. — Audierne, 35 km. — La Pointe du Raz, 48 km. — Pont-Croix, 30 km. — Douarnenez, 22 km.

QUIMPER à Piogonec, 13 km. — Locronan, 17 km. — Plomodiern, 37 km. 5. — Saint-Nic, 40 km. — Crozon, 50 km. — Camaret, 61 km.

QUIMPER à Châteaulin, 28 km. — Landerneau, 70 km. — Brest (via Landerneau), 93 km. ; par le pont, 78 km.

QUIMPER à Pleyben, 28 km. — Brasparts, 48 km. — Huelgoat (par Pleyben et Saint-Herbot), 74 km ; directement, 58 km. — Morlaix, 80 km.

QUIMPER à Briec, 16 km. — Châteauneuf-du-Faou, 35 km. — Trégourez, 24 km. 3. — Spézet, 42 km. 4. — Carhaix, 74 km.

MUSEES. — Musée municipal de peinture et sculpture, place Saint-Corentin ; ouvert tous les jours, le matin de 9 h. à 12 h., le soir de 13 h. à 17 h. ; prix d'entrée : 20 fr.

Musée départemental breton, ouvert de 13 à 17 h. Pendant l'été, le matin de 9 h. 30 à 11 h. 30. Prix d'entrée : 20 fr.

Bibliothèque municipale, à la Mairie, premier étage, place Saint-Corentin ; ouverte tous les jours, de 13 h. à 17 h. (sauf le lundi) et le dimanche de 9 h. 30 à 11 h. 30 (fermée du 15 Août au 15 Septembre).

FÊTES LOCALES. — Fêtes de Quimper, le 15 août. — Régates à Quimper, à Loctudy, à Bénodet, à Concarneau. — Courses de chevaux (hippodrome de Cuzon), le 2<sup>e</sup> dimanche de Septembre.

Théâtre municipal : boulevard de Kerguelen. — Cinémas : voir affiches.

MARCHÉ. — Le mercredi et le samedi.  
Hotels, Garages, Banques, Agences, Librairies, Antiquaires, etc.  
— Voir aux annonces de ce guide les maisons recommandées.

# QUIMPER

La ville de Quimper (chef-lieu du département du Finistère, 20.149 h.) doit son nom celtique de Kemper (confluent) à la situation qu'elle occupe au pied de la colline feuillue du Frugy, à l'endroit où les deux rivières de l'Odét et du Stéir unissent leurs eaux au flot marin. Une agglomération existait déjà, à l'époque gallo-romaine, et ses vestiges sont encore apparents dans les faubourgs de Locmaria, Bourg-les-Bourgs et Kerfeunteun. Détruite par les invasions des Barbares, cette bourgade reprit vie lorsqu'au VI<sup>e</sup> siècle, le fameux roi de Cornouaille Gradlon Le Grand, personnage réel sur lequel la tradition a singulièrement brodé, y eut fixé sa résidence.

Ami de saint Corentin, qui l'avait converti, et de saint Guénolé, qui le sauva, d'après la légende, quand sa première capitale, Is, fut engloutie par l'Océan en punition des excès de la princesse Dahut, sa fille, il donna au premier son domaine de Quimper, appelé depuis Quimper-Corentin, et lui fit conférer la dignité épiscopale. Gradlon fonda en faveur de saint Guénolé l'abbaye de Landevennec, où il se retira lui-même dans sa vieillesse, et dont les poétiques ruines conservent encore l'emplacement de son tombeau.

Autour de la métropole de Cornouaille se créa une ville nouvelle. L'évêque en était le seigneur temporel et y exerçait la juridiction des *Regaires*. De concert avec les bourgeois, les prélats entourèrent la cité d'une solide enceinte de remparts, bien des fois battue en brèche au cours des âges, et, à partir du XIII<sup>e</sup> siècle, rebâtirent leur cathédrale. Cette grande entreprise, interrompue par la guerre de la succession de Bretagne où Quimper subit (en 1344) les horreurs d'une prise d'assaut, fut terminée au XV<sup>e</sup> siècle.

Jusqu'au règne d'Henri IV, les annales quimpéroises n'offrent que des épidémies, des fondations d'hôpitaux, et une invasion des paysans cornouaillais révoltés, qui saccagèrent la ville (en 1489) avant d'être taillés en pièces par les troupes ducales assistées des gentilshommes du pays. En 1589, Quimper se prononça pour la Ligue catholique, et subit deux attaques des Royaux avant d'ou-





## LA CATHÉDRALE DE QUIMPER

Photo KÉRISIT



vrir ses portes au maréchal d'Aumont, en 1594. Elle vit alors sa population décimée par la peste, et ses campagnes ravagées par deux féroces chefs de bande, Fontenelle et La Magnanne. Le premier tenta même à deux reprises de surprendre la ville pour la mettre à sac, comme il avait fait à Douarnenez et à Penmarch.

Le siècle de Louis XIV fut marqué seulement à Quimper par la création de maisons religieuses, dont un florissant collège de Jésuites, et le XVIII<sup>e</sup> siècle par d'incessants conflits entre les évêques, les juges présidiaux et la municipalité. La bourgeoisie, aisée et instruite, inclinait volontiers aux idées nouvelles. En 1790, le décès de Mgr Conen de Saint-Luc, évêque de Cornouaille, donna lieu à la première élection épiscopale faite en France selon les principes de la Constitution civile du clergé, c'est-à-dire par les électeurs laïques. L'abbé Expilly, né à Brest, député du clergé à l'Assemblée Nationale, obtint la majorité. Il devait, trois ans plus tard, périr sur l'échafaud avec toute l'administration départementale, vaincue dans sa lutte contre la Montagne. Sous la Terreur, la cathédrale fut affreusement dévastée. Ses statues, ses boiserie, ses tableaux, ses reliques, alimentèrent un brasier allumé sur le parvis. Mais la Révolution fixa à Quimper le chef-lieu du département en y concentrant divers services publics, au grand profit de son importance et de l'accroissement de sa population.

Quimper a vu naître le P. Hardouin, mort en 1729, savant Jésuite, aussi érudit que paradoxal ; le critique Elie Fréron, mort en 1776, qui combattit les philosophes dans son *Année Littéraire* et fut l'adversaire habile, souvent heureux, de Voltaire ; le colonel René Madec, héros d'une véritable épopée dans l'Inde, où il lutta contre les Anglais ; Mme de Pompery, née Anne-Marie Audouyn (1762-1820), la « Sévigné cornouaillaise », dont la spirituelle correspondance a été publiée en 1884 ; enfin, l'illustre praticien Laënnec, mort en 1826, qui créa la médecine d'observation et inventa l'auscultation médiate.

## LA CATHÉDRALE

Le meilleur point de départ pour une promenade dans Quimper est la place centrale de Saint-Corentin, où débouchent plusieurs des principales rues, et que domine la masse imposante de la cathédrale.

Cette cathédrale est, avec celle de Dol, le plus beau monument religieux de la Bretagne. Entièrement de style gothique et bâtie en granit gris, elle offre une grande unité, que ne déparent point les flèches jumelles de ses

deux tours, édifiées seulement en 1856 au moyen d'une souscription annuelle de cinq centimes, dite *Le Sou de Saint-Corentin*, que fournirent pendant cinq ans les fidèles du diocèse. Ces flèches sont imitées de celles de l'église de Pont-Croix.

Longue de 92 mètres, la cathédrale a 51 mètres de hauteur jusqu'à la plate-forme des tours. Entre celles-ci plane sur la ville la statue équestre du roi Gradlon, brisée en 1793, reconstituée en 1856. Jadis, le jour de la Sainte-Cécile, les musiciens et choristes de Saint-Corentin venaient donner un concert au vieux roi, qu'on feignait, pour finir, de régaler d'un verre de vin, après lui avoir proprement attaché une serviette au cou. Ce verre était ensuite lancé au milieu de la foule qui, d'en bas, suivait la cérémonie. Une prime de cent écus était, croyait-on, promise à quiconque rapporterait le verre intact. Mais jamais personne n'y réussit...

(On visite les tours en s'adressant au sacristain ; rémunération).

Le porche de Sainte-Catherine, attenant à droite à l'ancien évêché, est décoré d'une statue de cette sainte et d'une gracieuse Vierge-Mère qu'encensent des anges aux chevelures abondantes. A gauche, du côté de l'Hôtel de Ville, se découvrent tout le développement de la façade nord, avec sa double rangée de fenêtres flamboyantes, ses balustrades en quatre feuilles, ses multiples contreforts, son joli portail géminé.

Au pied des tours s'ouvre le grand portail qu'encadrent des voussures richement ouvragées, et que surmontent les blasons des familles nobles du XV<sup>e</sup> siècle, accompagnées de devises encore lisibles. En pénétrant dans l'église, le visiteur est tout d'abord frappé de la sensible déviation de l'axe du chœur par rapport à celui de la nef. Les uns attribuent cette irrégularité à des raisons symboliques, les autres à une nécessité de construction.

Voici ce qu'il y a lieu de remarquer en faisant le tour de la cathédrale.

**BAS-COTÉ GAUCHE.** — Grande statue en albâtre de saint Jean-Baptiste, d'origine anglaise, provenant d'une église de Penmarch. Tombe à effigie de l'évêque Raoul Le Moel, mort en 1501. Vitrail (moderne comme tous ceux des fenêtres inférieures) des *Trois Gouttes de Sang*, jaillies au Moyen-Âge des pieds d'un Christ devant lequel se parjura un dépositaire infidèle. Autres vitraux retraçant la vie des saints bretons : saint Guénolé, saint Ronan, saint Paul Aurélien. Fresques (du peintre breton Yan Dargent, 1871), de saint Guénolé et de saint Ronan. Tombeau de l'évêque François de Plœuc, mort en 1709.

**CROISILLON DE GAUCHE.** — Vitraux restaurés du XV<sup>e</sup> siècle. Celui du fond, moderne, représente les douze grands saints de Bretagne.

**BAS-COTÉ GAUCHE DU CHŒUR.** — Tombeau et vitrail de Mgr Graveran, mort en 1854, qui commença l'érection des flèches. — Vitrail et fresques de saint Frédéric. — Vitrail et fresques de saint Roch. Tombeau de Mgr Val-leau, mort en 1898, dans un ancien enfeu seigneurial. — Vitrail et fresques de saint Corentin, patron de l'église et du diocèse. Tombe de Mgr Nouvel de la Flèche, mort en 1887. — Sacristie (anciens tableaux) avec porte surmontée des armes et de la devise : *En bon espoir*, de l'évêque Bertrand de Rosmadec, mort en 1443 ; à côté, fenêtre grillée d'une ancienne « chambre de pénitence ». — Fresque du P. Maunoir, célèbre missionnaire du XVII<sup>e</sup> siècle, recevant d'un ange le don miraculeux de la langue bretonne. — Belle Vierge-Mère en marbre blanc, d'Ottin.

**CHAPELLE ABSIDIALE (XIII<sup>e</sup> siècle).** Vitrail de l'Adoration des Bergers. Tombes des évêques Gatien de Monceaux, mort en 1416, et Even de la Forêt, mort en 1290. Autres vitraux du roi Gradlon et du vœu du comte de Cornouaille Alain Canhiart, qui fonda cette chapelle, dite jadis de la Victoire, au XI<sup>e</sup> siècle, après avoir vaincu le duc Alain V, près de Locronan. En dehors du balustre, à droite et à gauche, tombes et vitraux des évêques René du Louet et Toussaint de Saint-Luc.

**BAS-COTÉ DROIT DU CHŒUR.** — Statue et crâne de saint Jean *Discalcéat* ou *Le Déchaussé*, moine franciscain, mort à Quimper au XIV<sup>e</sup> siècle et demeuré en grande vénération. On l'invoque pour le beau temps et les objets perdus. — Sur l'autel, petit retable d'albâtre des Vertus Cardinales entourant le Christ. — Groupe de sainte Anne, par Buhors. — Tombes de l'évêque Geoffroy Le Marchec, mort en 1383 ; de Mgr Lamarche, mort en 1892 et de Pierre du Quenquis, chanoine en 1415. — Dans la Chapelle de Saint-Jean, tombe de l'évêque Bertrand de Rosmadec, constructeur au XV<sup>e</sup> siècle des portails et des tours.

**CROISILLON DE DROITE.** — Autel en onyx du Sacré-Cœur. Vitraux anciens. Celui du fond, moderne, représente la Cène.

**BAS-COTÉ DROIT DE LA NEF.** — Mémorial en mosaïque, d'après le carton de Maurice Denis, des prêtres finistériens victimes de la guerre. — Tombeau de Mgr Duparc, évêque de Quimper, mort en 1946. — Sépulture à personnages copiée sur celui de Bourges. — Tombe de l'évêque Alain Le Maout, mort en 1493, qui s'était fait enterrer par humanité, dans cette chapelle réservée aux lépreux.



Le chœur est orné d'un somptueux autel moderne, en bronze doré et émaillé, incrusté de pierreries. Les vitraux des 12 fenêtres supérieures sont anciens, mais retouchés (chevaliers donateurs et dames en costumes du XV<sup>e</sup> siècle). Aux clefs de voûte, armes du duc Jean V, de sa femme Jeanne de France et de divers évêques. Dans la nef, une chaire de 1679 offre des bas-reliefs de la vie de saint Corentin. Le buffet d'orgues est du XVIII<sup>e</sup> siècle.

## LES MUSÉES

A droite de la cathédrale, l'ancien évêché, qui a de belles parties du XVI<sup>e</sup> et du XVII<sup>e</sup> siècles, contient le *Musée départemental breton* (ouv. de 13 à 17 h.).

Dans la cour : menhir cannelé, restes d'un curieux groupe anguipède, pierres tombales, mesures de pierre, boulets, écussons. Au rez-de-chaussée : stèles à inscriptions de deux évêques du XVIII<sup>e</sup> siècle, tombeaux avec statues et armoiries, intérieurs bretons, vitraux anciens, meubles bretons sculptés, bas-reliefs, panneaux, statues. Un escalier monumental, contenu dans une belle tour d'angle du XVI<sup>e</sup> siècle, conduit aux salles du premier et du deuxième étages : portraits d'évêques, numismatique, reliures anciennes, faïences, mobilier breton, plan en relief du couvent disparu des Cordeliers ; et au palier terminal pilier couvert des macles héraldiques de l'évêque Claude de Rohan. Le jardin public attenant au Musée est bordé à droite, le long du boulevard de Kerguelen, par une longue courtine de l'ancien rempart sur laquelle on peut monter.

A gauche de la cathédrale, sur la place, statue du célèbre médecin *Laënnec*, rénovateur de la méthode d'observation en médecine, mort en 1826, l'Hôtel de Ville renferme le *Musée départemental de Peinture et de Sculpture*, ouvert de 13 à 17 h.

Rez-de-chaussée : archéologie préhistorique, égyptienne, grecque et gallo-romaine, statues, sculptures, noce bretonne. Au premier étage, très remarquable collection de tableaux et de gravures, toiles anciennes (école française, flamande, italienne), parmi lesquelles une copie de la *Joconde* ; œuvres de maîtres modernes (Corot, Boilly, J. Breton, L. Simon, Cottet, etc.) et des meilleurs peintres bretons. La Bibliothèque (ouverte de 13 à 17 heures) possède 36.000 volumes et manuscrits, entre autres le *Cartulaire de Landévennec* (XI<sup>e</sup> siècle) et le *Catholicon*, dictionnaire breton-français-latin imprimé à Tréguier en 1499.

## VISITE DE QUIMPER

Sur la place de la cathédrale, le pittoresque *Relais Saint-Corentin* dresse à l'angle sud son pignon à poutrelles et son grand pavillon habillé d'ardoises qui chevauche les toitures. De l'autre côté de la cour, tourelle d'une ancienne maison prébendale. Une seconde prébende du XVI<sup>e</sup> siècle signale l'entrée de l'étroite *rue du Guéodet*, dans laquelle une maison du XVI<sup>e</sup> siècle à pans de bois, dite des Cariatides, a son rez-de-chaussée décoré de bustes grotesques d'hommes et de femmes en costume Henri II.

Regagner la place Saint-Corentin et suivre au nord la rue Elie-Freron, où quelques vieux logis à pignon ou à tourelle ont du caractère. Au sommet de cette rue montante s'élève *La Tourbie*, réservoir d'eau bâti en forme de poivrière pour rappeler le souvenir d'une porte de ville démolie. En prenant à gauche par la *rue du Sallé*, on atteindra la *Place au Beurre* et la *rue du Lycée*, où les maisons anciennes sont nombreuses ; on verra la façade monumentale de la chapelle du collège des Jésuites, et l'on regagnera les quartiers du centre, soit par les *rues de Kergariou* et *des Boucheries*, soit par les escaliers de la *rue Saint-Nicolas* qui rejoint la pittoresque *rue des Gentilshommes*, soit encore, après avoir contourné l'enclos du Lycée et de la Prison, que borde un long pan de mur de l'enceinte fortifiée, par la rampe du *Pichéry*, entre la verte vallée du Steir et des maisons suspendues aux débris du vieux rempart.

Toutes ces voies rejoignent la *rue Keréon*, principale artère de la ville, et dont le moyen-âgeux décor, formant cadre à la façade de la cathédrale, constitue un des éléments les plus frappants et les plus connus du charme quimpérois. Au bas de la rue Keréon, on franchit la rivière du Steir au *Pont-Médard*, autre coin apprécié des artistes, avec sa casemate enlirée et sa jolie échauquette en nid d'hirondelle suspendue au-dessus de l'eau. On traverse la place *Terre-au-Duc* encore bordée de plusieurs vétustes logis, et, par la vieille *rue Saint-Mathien*, on atteint l'église du même nom, édifice moderne qui garde toutefois une belle verrière restaurée de la Passion.



Au-delà s'ouvre la place plantée d'arbres de *La Tour-d'Auvergne*. Sur la gauche, la caserne de gendarmerie est une ancienne Maison de retraite. En face s'embranchent la montueuse *rue de Rosmadec* où se trouvent l'*Evêché* (intéressant musée religieux) et l'Ecole Normale d'Instituteurs. Elle conduit au quartier élevé et rustique de la *Terre-Noire* (nom dû à des filons de schiste houiller) sur une colline d'où le site de Quimper apparaît presque entier.

La *rue du Palais* (angle sud de la place La Tour-d'Auvergne) dessert les *Archives départementales* et le *Palais de Justice*, décoré d'un fronton dorique. Elle mène au *quai de l'Odet*. En revenant vers la cathédrale, on jouit d'une agréable vue sur le pont, les allées de Locmaria, la place du Champ-de-Bataille et les escarpements ombragés du Mont-Frugy, au pied duquel on remarque le monument de la Libération de Quimper.

Les services du S. I. sont installés place du Champ-de-Bataille.

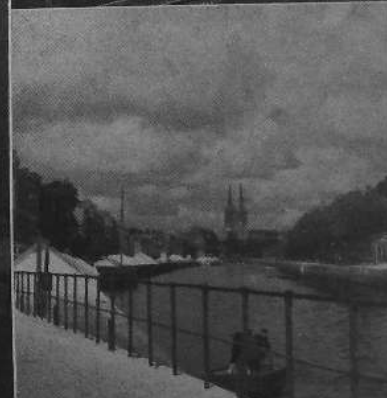
Après le confluent des deux rivières (à gauche maison natale de Laënnec et *rue René-Madec*) (ainsi nommée d'un Quimpérois qui devint nabab dans l'Inde au XVIII<sup>e</sup> siècle, et dont l'hôtel s'y montre encore), le quai se prolonge par la *rue du Parc*, qu'embellissent le cours de l'Odet, une ligne de marronniers aux fleurs roses, les grands hôtels et de beaux magasins. Pendant la saison touristique, c'est la plus animée de Quimper. Au delà, sur la droite, le Pont de la Préfecture donne accès à la *rue Sainte-Catherine* (jolie maison de bois).

En continuant de remonter l'Odet par le *boulevard Kerguelen* que de nombreuses passerelles font communiquer avec les maisons et les jardins de la rive opposée, on remarque à gauche une curieuse carte en céramique de la Cornouaille et un plan de Quimper, posés par les soins du Syndicat d'Initiative. Plus loin, à droite, sont le Théâtre, puis le Pont-Firmin, où s'amorcent l'*Avenue de la Gare* et les routes de Concarneau et de Quimperlé.

En prenant à gauche, à l'extrémité du boulevard, on peut gagner vers la droite l'*Hôpital*, ancien Séminaire de 1680, sur une colline feuillue. Sa chapelle a un fronton classique de grand style et quelques statues. Du chemin qui, à gauche, conduit à l'Asile Saint-Athanase, se découvre une belle vue d'ensemble sur Quimper. En descendant jusqu'à la *Place de Brest*, on pourra prendre à droite par la *rue Verdelet* (couvent d'Ursulines devenu Maison de retraite) ; dans les jardins, tour et restes de rempart de l'enceinte de ville et regagner la place Saint-Corentin par le bas de la *rue Elie-Fréron*.



VUES DE QUIMPER.





LE PORT DE QUIMPER

Photo VILARD

**FAUBOURG DE LOCMARIA.** — On s'y rend par le Champ-de-Bataille et de fraîches allées, entre le port et le Mont-Frugy. La *rue Basse*, aux sombres petits logis, mène à l'église de Notre-Dame de Locmaria (XI<sup>e</sup>, XII<sup>e</sup> et XV<sup>e</sup> siècles). Une tour carrée s'élève en avant du chœur. D'étroites baies en meurtrières percent les murailles. A l'intérieur, piles et arcades romanes. Christ en robe sur la poutre triomphale. Dalles à effigies dans le bas-côté gauche. Quelques débris du cloître bordent le jardin du presbytère. Les bâtiments du prieuré sont du XVII<sup>e</sup> siècle.

On peut visiter, sur demande, les célèbres faïenceries d'où sortent les poteries bien connues, dites de Quimper aux gaies couleurs vives, et des grès d'art admirés de amateurs. Cette industrie, très ancienne à Locmaria, n s'y est renouvelée qu'à l'époque de Louis XIV.

Au delà sont les châteaux de *Poulguinan* (tour ancienne, vestiges gallo-romains) et de *Lanniron*, dont les futaies et les jardins agrémentent cette rive de l'estuaire. Lanniron est un ancien domaine des évêques de Quimper, mais l'édifice actuel ne date que de la Restauration.

## II

### Promenades autour de Quimper

**LE MONT-FRUGY.** — En gravissant les allées qui circuitent au flanc de la montagne, on jouira sur la plus haute, à travers le feuillage, d'un amusant coup d'œil sur la ville et le port. Puis l'on descendra, à l'ouest, sur la route de Bénodet, que l'on quittera bientôt, vers la gauche, un peu au-delà de Locmaria, pour suivre un chemin grimpant vers le plateau du *Champ de manœuvre*. De cette vaste esplanade, aujourd'hui lotie, l'œil embrasse un horizon immense sur les bassins de l'Odet et du Steir, la baie intérieure de *Kerogan*, semblable à un lac, les riches campagnes et les coteaux boisés de la Cornouaille, jusqu'à la montagne de Locronan, qui se profile au nord-ouest. Les Gallo-Romains eurent là un poste stratégique aux substructions encore apparentes.

Continuant toujours à droite, on rencontre le vieux petit manoir à tourelle de *Kergoatez*, dépaysé au milieu d'un quartier neuf, et l'on rentre en ville par la route de Concarneau et l'Avenue de la Gare.

**KERFEUNTEUN ET LA MÈRE DE DIEU** (6 km. aller et retour). — Gravier la rue Elie-Fréron et continuer par

le faubourg. L'église de *Kerfeunteun* est à droite, en contrebas. Elle date du XVI<sup>e</sup> siècle avec un clocher ajouré en porte-à-faux. Sous le porche, épitaphe du peintre Valentin, mort en 1805. La maîtresse vitre ancienne figure l'*Arbre de Jessé*. Un groupe de la Trinité surmonte la croix du cimetière (tombe du poète Le Guyader, mort en 1926, décorée d'un médaillon de Quillivic).

Au sortir du bourg, on suit la vieille route de Châteaulin, qu'on abandonne à gauche, au bas d'une pente, pour atteindre la chapelle de *Ty-Mam-Doué* (maison de la Mère de Dieu), très vénérée des Quimpérois. (Clef à l'auberge du carrefour). Bâtie vers 1540, c'est un charmant oratoire gothique, que Flaubert admira lors de son voyage en Bretagne. Son clocher s'élève curieusement campé sur un contrefort d'angle muni de niches et de dais. On y voit une Vierge-Mère de l'époque de Louis XIV, des fenêtres flamboyantes à vitraux et quelques piscines ouvragées. Elle offre les armoiries des seigneurs de Keranmaner, pittoresque vieux manoir qui couronne la colline (lucarnes de pierre, restes d'un portail fortifié). A 1 km. 1/2 au delà, à droite de l'ancienne route, élégante porte du XVI<sup>e</sup> siècle du petit manoir de *Parc-Pouillic*. Plus loin, chapelles de *N.-D. de Guernilis* et de *N.-D. de Minfouez* (pardons).

**PONT DE TROHEIR** (aller et retour 4 km.). — Cette promenade au milieu des jolis paysages boisés de la vallée du Steir est à recommander aux artistes peintres. Elle s'effectue en suivant la route de Locronan à partir du *Moulin-Vert*. A l'orée des futaies de *Quistinic*, on trouve à gauche la petite chapelle de *Saint-Conogan*, puis on franchit la rivière sur un vieux pont drapé de verdure, et l'on rejoint un chemin qui, vers la droite, ramène le visiteur à Quimper par des sites d'une quiétude et d'une fraîcheur exquise, où l'on rencontre le vieux hameau de Trohéir, le moulin des *Salles*, les manoirs-fermes des *Salles* et du *Parc* (restes gothiques).

**PENHARS ET CAMP DE KERGARADÉC** (aller et retour, 7 km.). — Rue et route de Pont-l'Abbé. A droite, l'ancien séminaire diocésain a été transformé en caserne (cloître du XV<sup>e</sup> siècle des Carmes de Pont-l'Abbé remonté dans la cour intérieure ; grand parc enclos). A *Penanguer* (manoir-ferme), gravir la colline à droite. Sur la gauche, manoir à tourelle de *Kermoyan* (belle vue sur l'Odet). On atteint *Penhars*, dont l'église moderne contient un *foculus* gallo-romain utilisé comme bénitier. Une maison à l'entrée du bourg, à droite, abrita, en 1793, le Girondin proscrit Louvet.

13.

Passé le pont du chemin de fer, une voie charretière mène à gauche au vieux village de *Kergaradec*, sur le flanc d'une colline de 92 m., que couronne un vaste camp retranché cerné de talus et de douves (vues très étendues sur la région). A l'ouest, au fond d'une vallée, on aperçoit la motte féodale de *Stang-Rohan*. Reprenant le chemin, on le suivra jusqu'à la route de Douarnenez (à g. du carrefour, château de *Pratanras*, bâti en 1780 par le nabab René Madec ; ses armes meublées d'un cimenterre indien timbrent les piliers de l'entrée. On pourra regagner la ville par la *Terre-Noire* en visitant, à dr. de l'ancienne route, les ruines de *Pratanroux* (portail du XIII<sup>e</sup> siècle ; caveau voûté), puis à g., le manoir de *Kernisy*, devenu établissement de charité, et la petite chapelle de *Saint-Marc* (épitaphe du XIII<sup>e</sup> siècle encastree dans la muraille) à l'angle du cimetière de ce nom.

**LE STANGALA.** — (aller et retour, 15 km.). — L'excursion très recommandée du Stangala fait visiter l'un des sites les plus émouvants de la Basse-Cornouaille, dont l'âpreté rappelle, au milieu d'un pays riant et fertile, les paysages rocheux et désertiques de l'Arrée ou des Montagnes Noires. L'Odet, contournant à angle aigu l'énorme éperon du Griffonnez, s'engage dans une coulée profonde entre deux versants vêtus de taillis, de fougères et de landes. On raconte que saint Alar, traqué par des ennemis, franchit d'un saut la vallée qui porte son nom, en laissant l'empreinte de son pied sur une pierre.

La meilleure façon de visiter cette vallée est de suivre la route de Rosporden, puis à g., celle de Coray. Au premier carrefour, à g., on prend un chemin vicinal qui monte pendant 3 km. jusqu'aux hauteurs de *Saint-Guénolé* (chapelle avec frises curieuses, statues, débris de vitraux). Avant le hameau de *Quélennec* s'ouvre à g., près d'une maison blanche, une voie rurale menant au *Griffonnez*. Au delà de ce village, on atteint une terrasse naturelle dominant à pic, à 80 m., le ravin où l'Odet bouillonne parmi des blocs roulés. A dr. de cette échine pierreuse, hérissée d'ajoncs et de buis arborescents, la vallée s'élargit en un cirque encadré de pentes solitaires.

Un sentier dégingole au moulin ruiné et à la passerelle du *Poul*, où le site change d'aspect en gardant sa beauté sévère. Un peu en aval, à dr., la *Roche du Corbeau* s'incline sur l'abîme. On peut gagner pédestrement la route de Brest en passant l'Odet et en montant sur les landes de *Ty-Map-Fourmant*, où l'on atteint un vieux et agréable chemin non loin du charmant manoir de *Coat-bily* (belle tour accostée d'une poivrière : inscription de 1558). Au-dessous, la grande route rejointe, ramène à

14



Quimper par l'agréable vallon du Frouit, laissant les manoirs-fermes de *Penhoat* et de *Kermahonet*, et à dr., ceux du *Loc'h* et de *Tréquefellec* (v. ci-dessus).

Des chemins de traverse permettraient aussi de revenir par la chapelle de Ty-Mam-Doué et le bourg de Kerfeunteun (consulter la carte). On visite également le Stangala en quittant la route de Brest au village de Kerancloarec et en gagnant l'Odet par Tréouzon.

Acheter au Syndicat d'Initiative la carte du Stangala en trois couleurs.

ERGUÉ-GABERIC et CHAPELLE DE KERVÉDOT (aller et retour, 18 km.). — Suivre, après le carrefour de Saint-Denis (v. le précédent itin.) un chemin qui remonte la vallée du Jet. Le bourg d'*Ergué-Gabéric* est à gauche sur une colline qu'on gravit près du manoir-ferme de *Penanrun*. L'église, en partie gothique, a une très belle verrière du XVI<sup>e</sup> siècle (scènes de la Vie et de la Passion du Sauveur) et un autre petit vitrail aux effigies d'un seigneur et d'une dame de Kernogan. Les tympanes de ces fenêtres dessinent des fleurs de lys. (Statues, riche retable du Rosaire ; orgues à tourelles et peintures. Ossuaire).

On rejoint bientôt la route d'Elliant près du château ruiné de *Lezergué*, vaste construction du XVIII<sup>e</sup> s. A 2 km. au delà, dans une montée, un chemin signalé par un tronc mène à g. à la chapelle de *N.-D. de Kerdévol*, l'un des plus fameux pèlerinages du pays. Belle et haute construction gothique (clocher à flèche rebâti en 1702 ; sacristie couverte en carène), elle abrite l'un des plus précieux travaux sur bois de la Bretagne, un splendide retable flamand du XV<sup>e</sup> siècle. Ses quatre panneaux figurent, en groupe de personnages damasquinés et dorés : *La Nativité*, *la Mort de la Sainte Vierge*, *ses Funérailles et son Couronnement*. Deux autres panneaux ajoutés au XVII<sup>e</sup> s. par un artiste local, et bien inférieurs, montrent *l'Adoration des Mages* et *la Présentation au Temple*. Voir aussi quelques restes de vitraux armoriés, deux petits retables et, parmi les statues, un saint Téléau, en évêque, chevauchant un cerf.

Il est loisible de prolonger l'excursion en rejoignant, après Kerdévol, la route de Coray, ou en gagnant Elliant d'où l'on peut rentrer à Quimper par Saint-Yvy. On peut aussi revenir au carrefour de Saint-Denis et visiter le Stangala.

### III

## L'estuaire de l'Odet

La descente de l'Odet (16 km.; durée : 1 h. 1/4) est une excursion classique d'un grand attrait, rivale de la célèbre descente de la Rance. Elle s'effectue tous les jours en été à des heures variant avec la marée (consulter l'horaire mensuel) par bateaux automobiles. On s'embarque, soit à la cale du quai de l'Odet, soit à celle du *Cap Horn*, à l'amorce du chemin de Halage, agréable promenade qui longe à droite la rivière.

Le bateau passe devant *Locmaria*, puis la tour crénelée du château de *Poulguinan*, légendaire domaine du Roi Gradlon. A droite, bois de l'ancien Séminaire, collines de Penhars et manoir de *Kerlagatu*. En face du château de *Lanniron* (voir ci-dessus), dont les jardins descendent en terrasses jusqu'au rivage, on contourne la pointe du *Cornlquel* pour entrer dans la baie de *Kerogan* ou du *Lédanou*, vaste bassin encadré d'agrestes verdure. A droite paraissent les châteaux de *Keraval* et de *Kerdour*, en partie anciens.

A la hauteur du manoir de *Lanroz* (à gauche) le passage se rétrécit. Au bord de l'anse de *Toulven* (à gauche) se cache la vieille chapelle de *Saint-Cadou*. On franchit les *Vire-Courts*, méandres brusques que décrit la rivière encaissée entre deux falaises escarpées, comme un fjord norvégien. La tradition dit qu'une flotte espagnole, venue en dessein de piller Quimper, s'arrêta déconcertée au tournant de Rossulien où l'estuaire semblait finir.

A gauche, manoir et bois de *Boliguéry* ; à droite, châteaux de *Kerbernez*, *Kerambleiz*, *Rossulien*, dans d'admirables situations. On longe à droite les futaies du château de *Pérennou*, en laissant à gauche la chapelle ruinée de *Sainte-Barbe*, au clocher gainé de lierre, visible un moment, et le bourg de *Gouesnac'h*. Les rives s'écartent en s'abaissant. Après le manoir XVIII<sup>e</sup> siècle de *Lanhuron* à gauche, s'ouvre sur la droite l'anse de *Penfoul* ou de *Combrit*, dominée par le clocher de ce bourg et encadrée de futaies. A gauche, anses de *Kerandraon* et de *Kergoz* (beau vieux manoir restauré). Un phare signale Bénodet qui apparaît sur la gauche avec ses villas, ses hôtels et ses riches verdure, tandis que l'horizon de la mer se dessine au loin.

BENODET, commune de 1675 habitants, est une charmante station balnéaire fréquentée avec prédilection par les habitants de Quimper, à laquelle la relie une route de terre de 16 km. Elle a gardé de sa vieille église remaniée,

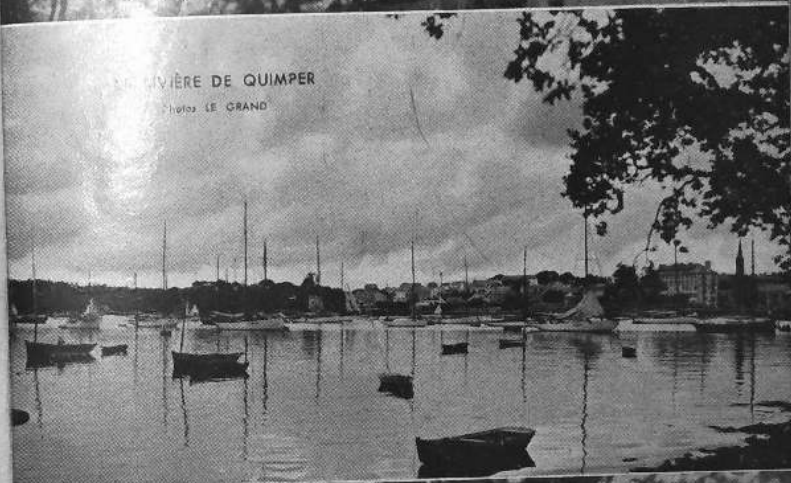


un chœur du XIII<sup>e</sup> siècle, et deux groupes de la Trinité et N.-D. de Pitié. Bénodet possède deux plages, le *Trez*, à proximité du bourg, et le *Léty* (1200 m.), d'un joli sable blanc, qui s'étend jusqu'au vieux fort ruiné de la pointe de *Groasquin*. Toutes deux sont exposées au Midi et très ensoleillées.

Bénodet peut être un centre d'excursions attrayantes par les routes de Quimper et de Fouesnant, et en traversant la rivière (bac à vapeur) par celle de Pont-l'Abbé (voir ci-dessous), Signalons la pittoresque fontaine du *Drennec*, à la bifurcation des routes de Quimper et de Clohars ; le château de *Bodinio* (grand pavillon à lucarnes Renaissance sur une terrasse bordée de douves) ; l'église originale de *Clohars-Fouesnant* (porche, groupes en pierre ; dalle funéraire d'un seigneur de Bodinio), le beau château XVIII<sup>e</sup> siècle de *Cheffontaines* (immense avenue), la chapelle de *Perquet*, en partie romane, dans un agreste enclos ombragé ; enfin le bourg de *Gouesnac'h*, d'où l'on gagne le bord de l'estuaire en visitant, dans de délicieux paysages, la chapelle de *Saint-Cadou* (statues curieuses, oratoire, fontaine armoriée), la motte féodale de *Botiguéry*, la chapelle ruinée de *Ste-Barbe* et sa fontaine, visitée, dit-on, par les chiens enragés ; enfin le manoir de *Lanhuron*, plaisante « campagne » du temps de Louis XV, avec chapelle et beaux arbres inclinant leurs branches sur les flots.

Pour regagner Quimper par Combrit et « la route des châteaux », on franchit l'Odet au village de Sainte-Marine (dans la chapelle, frises montrant des bateaux et des poissons), puis l'on passe devant le beau château du *Cosquer* enveloppé de magnifiques futaies. Lors de la Révolte du Papier timbré, en 1675, ce château fut pillé par les insurgés, et son seigneur, M. de Kersalaün, blessé mortellement. En représailles, douze paysans furent pendus, dit-on, aux arbres de l'avenue.

L'église de *Combrit* est du XVI<sup>e</sup> siècle. Le clocher, moins ancien, s'appuie sur deux tourelles. Il avait été décapité après la révolte par ordre de Louis XIV, et ne fut rétabli que sous Louis XVI. Voir un retable Renaissance, des frises sculptées, une Trinité en albâtre, une jolie armoire Renaissance. A la sortie du bourg, prendre à droite, puis de nouveau à droite au carrefour suivant et descendre au fond de l'anse de *Penfoul*, dans un charmant vallon boisé. Devant la chapelle de *Saint-Roch*, une avenue mène à droite au manoir ruiné de *Lestremeur*, ancienne terre de Mme de Sévigné (portail fortifié, tourelle, colombier au blason des Sévigné), voisin de l'église en ruines de *Bodivit* (arcades basses du XV<sup>e</sup> siècle abritant des tombes seigneuriales).





On atteint Plomelin, en croisant à droite l'allée du château de *Pérennou* (parc superbe, restes d'une villa gallo-romaine avec ses bains). L'église moderne de *Plomelin* contient deux vieilles statues (à 500 m. au nord, deux menhirs dans une prairie). Le chemin se rapproche alors de la rivière sur laquelle il offre parfois de jolies échappées, longe à droite les parcs de Kerbernez, Kerbour et Keraval et joint la route de Pont-l'Abbé à 3 km. de Quimper.

#### IV

### Fouesnant, Beg-Meil, La Forêt

La route de Fouesnant (15 km. 500) se confond pendant 10 km. avec celle de Bénodet. Elle quitte Quimper par Locmaria, franchit le ruisseau de Lanniron, borde les bois de Keradenec, en donnant à droite quelques vues sur la baie de Kerogan. A 8 km. 1/2, le moulin du Pont avoisine un menhir (dans un courtil à gauche). On passe au bourg de *Pleuven* (dans la commune, manoir de *Crechquêta*, à grand pavillon du XVII<sup>e</sup> siècle et chapelle *Saint-Tudy*, à niches peintes) puis l'on atteint (3km.) le bourg de *Fouesnant*, chef-lieu de canton (3452 habit.). L'agglomération est peu importante mais la commune vaste, bocagère, riante, constitue, avec son plantureux terroir vallonné, ses fermes prospères, ses vergers opulents, source bénie du fameux cidre tant prôné, un des plus attrayants coins de la Bretagne.

Fouesnant doit encore beaucoup de sa réputation à ses accortes et coquettes filles, si joliment parées de leurs robes de velours, leurs tabliers chatoyants, leurs collettes tuyautées et leurs coiffes aux blanches ailes enrubannées de couleurs tendres. Les pardons du pays et la sortie des messes sont des joies pour les yeux. L'église est romane. Elle a subi bien des mutilations. La nef conserve cependant un beau caractère (curieux chapiteaux taillés en grotesques ou en feuillages, chevet voûté en cul-de-four). Belle vue derrière le cimetière sur l'anse de la Forêt.

La plage de *Cap-Coz* (2 km.) borde cette anse à l'Ouest. Elle est limitée au Nord par un promontoire sablonneux qui protège le fond de la baie, le moulin de *Penfoulie* et ses trois étangs bordés d'arbres et de prairies. Les sites charmants abondent sur ce rivage à la luxuriante verdure.

Une autre plage plus renommée est celle de *Beg-Meil*



SAINTE-  
MARINE  
PH. LE GRAND



(5 km. au Sud), à l'entrée de la baie de La Forêt. La route qui y conduit laisse à droite l'école d'agriculture de *Bréhoulou*, puis à droite les ruines du manoir de *Les-pont*. Une végétation abondante et puissante entoure les hôtels et les villas de Beg-Meil. La marée haute vient baigner les racines des vieux arbres qui bordent ses deux plages de sable fin. Le climat y est très doux, et en plein hiver fleurissent camélias, roses et azalées. De la pointe du sémaphore, près d'un beau menhir, un vaste panorama se découvre sur l'Atlantique, animé par la flottille des thoniers de Concarneau pêchant aux abords de la pointe de Trévignon et des Iles Glénans. Sur la droite, la longue plage de *Mousterlin* s'étend jusqu'aux approches de Bénodet.

La commune et les environs de Fouesnant offrent quelques jolis buts de promenade à travers une idéale campagne : les chapelles de *N.-D. de Kerbader*, voisine du manoir-ferme de *Coatconan*, de *Perguet* en Bénodet, et surtout de *Sainte-Anne* (2 km. au Nord du bourg, sur la route de St-Evarzec). Cette dernière est un grand édifice au clocher accôté de deux tourelles en dôme, dans un enclos ombragé de hêtres vénérables. Un pardon fameux et pittoresque s'y tient en juillet. A 3 km. au Nord, *Saint-Evarzec* a une église en partie du XVI<sup>e</sup> siècle et des ruines gallo-romaines au Cavardy.

La route de Fouesnant à Concarneau passe (3 km. à l'Est) par le gracieux bourg de *La Forêt*, caché au fond de la baie du même nom, dans une fraîche et plantureuse nature. L'église du XVI<sup>e</sup> siècle, surmontée d'un joli clocher ajouré, contient un maître-autel à bas-reliefs, un grand tableau du Rosaire ayant pour fond le siège de la Rochelle, et des fonts baptismaux de 1628. Le calvaire est muni d'une chaire de pierre. A 2 km. du bourg, jolie plage de Kerleven. Le chemin s'élève entre les ruines du prieuré de *Locamand* à droite (portail gothique, débris de l'église, menhir) et le petit manoir pittoresque du *Stang* (à gauche) pour atteindre la grande route de Quimper à Concarneau. De La Forêt jusqu'à cette dernière ville, on compte 10 km. par le curieux moulin féodal de *Chefdubois*, voisin de l'anse de *Saint-Laurent*, un des coins les plus exquis de ce littoral.

## V Concarneau

Concarneau, en breton, *Kong Kerné*, est une ancienne place de guerre naturellement protégée par la mer sur son îlot. Les Anglais l'occupèrent plusieurs fois, et en furent chassés par Duguesclin. La duchesse Anne en répara les fortifications. Les huguenots y prirent pied en 1577 sans pouvoir s'y maintenir. Son port eut, au XVII<sup>e</sup> siècle, une certaine importance, et la pêche s'y développa beaucoup au siècle suivant. Concarneau était une sénéchaussée royale. Sous Louis XIV, Vauban remania les remparts. Pendant les guerres du Premier Empire, le vaisseau *le Vétéran* qui portait le prince Jérôme, frère de Napoléon I<sup>er</sup>, put, grâce à la hardiesse d'un simple matelot, échapper à une croisière anglaise en se réfugiant à travers un périlleux dédale d'écueils, jusque sous les canons de la place.

Le pittoresque de la vieille *Ville-close*, ceinturée de son enceinte moyen-âgeuse à mâchicoulis et tours rondes, l'animation des quais lors du retour des barques, de la vente du poisson, du passage des rieuses ouvrières en costume local qu'occupent plusieurs usines de conserves ou *friteries* ; le vif bariolage des voiles rouges, bleues, vertes, jaunes des bateaux thoniers ont fait de Concarneau un séjour d'élection pour les peintres. Il en héberge à chaque saison une vraie colonie. La pêche du thon et de la sardine occupe plus de 800 barques.

On entre dans la *Ville-close* par une porte fortifiée accôtée d'un beffroi. Une rue unique, la rue Vauban, conduit entre de vieilles maisons de granit jusqu'à l'église *Saint-Guénolé*, actuellement en démolition, qui s'adossait à un agréable bosquet. On peut faire le tour des remparts en découvrant de jolies vues sur le port, la mer, la campagne de Beuzec-Conq et Lanriec, et visiter (à dr. de l'entrée) une curieuse citerne. Deux autres portes, la *Porte au Vin* et la *Porte du Passage* s'ouvrent sur la grève.

La ville de Concarneau s'étend surtout à l'Ouest du port, autour d'une monumentale église moderne non encore achevée. Sur les quais, vieille chapelle restaurée de la Croix, phare et laboratoire de zoologie. Les hôtels et les villas sont nombreux de ce côté, le long du boulevard Bougainville, qui conduit aux plages de *Coat-Pin* et des *Sables-Blancs*, très fréquentées. De la jetée qui protège le port, on assiste au départ et au retour quotidiens des pêcheurs, spectacle qui est l'une des attractions de Concarneau.



Les buts d'excursions abondent aux alentours de cette ville (consulter le Guide du Syndicat d'Initiative local). Citons rapidement les *Iles Glénans* (à 16 km. en mer; qu'on visite également de Quimper et de Loctudy), curieux archipel avec sémaphore, phare, vivier, vieux fort abandonné, et grand étang saumâtre dans l'île légendaire du Loch, (jonchée de débris préhistoriques) : *Trégunc* (menhir ; pierre branlante ; chapelles) ; *Lanriec* (rivière du Moros, pointe du Cabellou) ; *Melgven* (chapelle de la *Trinité*) ; *Nizon*, *Pont-Aven*, etc...

Ce que les visiteurs, même pressés, de Concarneau, n'ont garde de négliger, c'est le château-musée de Keriolet (1 km. au N.-E.), légué au département par la princesse Narishkine, comtesse de Chauveau, et ouvert chaque jour, de 9 à 17 heures. Le château lui-même est un échantillonnage incohérent et froid de motifs d'architecture gothique glanés un peu partout, mais son parc a des sous-bois délicieux, et les salles contiennent des œuvres d'art de grand mérite (tapisseries, meubles) ainsi qu'une collection de coiffes bretonnes. Du donjon, belle vue sur Concarneau, la mer et les environs.

Le retour peut se faire directement (23 km.) par la grande route de Quimper, en passant au moulin de *Chef-du-Bois*, au manoir de *Moustoir* (à droite) entouré d'une enceinte à mâchicoulis et échauguette ; près de l'étang et du bois du *Mur* (à droite, ruines d'un vieux château et camp retranché), et au bourg d'*Ergué-Armel* (église gothique, croix sculptée transformée en monument aux morts) après lequel on descend sur Quimper par les quartiers avoisinant la gare.

On peut aussi rejoindre la route de Quimper à Rosporden (12 km.) en passant par *Melgven* (église du XVI<sup>e</sup> s., vitraux) et par la belle chapelle de *la Trinité* (clocher gothique, vitraux, statues). *Rosporden* (chef-l. c. de 2.887 hab.) est un gros bourg animé au milieu de belles campagnes, sur le bord d'un étang formé par l'*Aven*, dans le miroir duquel se reflètent pittoresquement son massif clocher à flèche du XV<sup>e</sup> siècle (dans l'église : retable, statues. Mise au tombeau. Bon tableau ancien de l'Assomption). Les costumes féminins locaux sont très seyants. A 7 km. au Nord (route de Coray), l'église du bourg de *Tourch* possède une maîtresse vitre du XVI<sup>e</sup> s. (scènes du Crucifiement).

On regagne directement Quimper (23 km.) par *Saint-Yvi*, où il y a une église de note très bretonne, dans un cimetière verdoyant meublé d'une croix au fût tourné en spirale et d'un ossuaire à élégantes arcades triflées. A 3 km. au sud, vieux manoir de *Toulgoat* à portail fortifié, et à 5 km. sud-est, chapelle rustique de *Loc-Maria-an-*

*Hent (Notre-Dame de la Route)*, située comme la *Trinité* de *Melgven*, sur l'antique voie de pèlerinage du *Tro-Breiz* ou *Tour de Bretagne*.

La route côtoie sur la hauteur le vallon du *Jet*, affluent de l'*Odet*, laisse à droite la chapelle et la motte du *Dréau*, puis le vieux petit manoir de *Kergonan* et descend en circuitant (beau paysage) sur Quimper.

## VI

### Pont-l'Abbé, Tronoën, Penmarc'h Gulvinec, Loctudy

Le trajet de Quimper à Pont-l'Abbé compte 17 kilom. à travers un pays sans grand intérêt. A 9 km., étang de *Corroarc'h*, et un peu au-delà, à droite, dans les champs, clocheton d'une chapelle ruinée entourée de retranchements. — 12 km., station de *Combrit-Tréméoc*. — 15 km., route de *Bénodet*, à gauche (7 km.), par *Combrit* (4 km., o. p.).

PONT-L'ABBÉ (ch.-l. de c. de 6.724 hab.) est la capitale de la région du *Cap-Caval* (*Capul Caballi*, tête de cheval) dont le nom a la même étymologie que celui de — *Penmarc'h*), et du pays des *Bigoudens*, race étrange aux rudes cheveux noirs, aux yeux vaguement fuyants, dont les vêtements de fête ont — il est plus exact de dire : avaient — des broderies rouges et jaunes qui semblaient empruntées à des motifs dolméniques.

On les a crus longtemps, à tort sans doute, les descendants d'une tribu mongole échappée à la bataille de *Châlons* et réfugiée à l'extrême pointe des Gaules. Leur costume si typique tend malheureusement à se banaliser. Les femmes ont remplacé la coiffure ancienne en forme de mitre basse, à dorures et broderies de clinquant, par un cône de lingerie ornementée, singulièrement campé sur la tête. On prendra la meilleure idée de cette population curieuse en assistant à une sortie de messe, au marché du jeudi, ou mieux, aux pardons de juillet et de septembre.

La ville doit son nom au pont établi sur la rivière par l'abbé du monastère voisin de *Loctudy*. Plus tard, une famille noble bâtit un château et se tailla un large fief dans les domaines de cette abbaye que les Normands avaient détruite. Les barons du Pont ont joué un certain rôle dans l'histoire bretonne. L'un d'eux, *Philippe du Quélenec*, fut l'une des victimes de la *Saint-Barthélémy*. Le château de *Pont-l'Abbé*, assiégé sous la Ligue, pillé



et incendié lors de la terrible révolte paysanne dite « du Papier Timbré », en 1675, n'a conservé qu'un bâtiment XVII<sup>e</sup> siècle, devenu mairie, appuyé sur une grosse tour ovale qui défendait le passage du pont. (On visite).

Tournant à gauche après ce pont, qui sépare le port d'un bel étang, on gagne l'église, ancienne chapelle d'un couvent de Carmes fondé au XIV<sup>e</sup> siècle (magnifique rosace de pierre au chevet ; clocher à dômes en charpente, d'un modèle rare en Bretagne ; autels anciens dans l'unique bas-côté ; tombeaux). Un joli bois s'étend au-delà sur le rivage. La rue principale conserve quelques vieux logis, surtout deux hôtels nobles d'un grand caractère. Les autres rues montrent aussi, çà et là, d'anciennes maisons de bois ou de granit. Peintures à fresques dans la chapelle de *La Madeleine*. De l'autre côté du port, à droite, église ruinée de *Lambour*, dont le clocher XV<sup>e</sup> siècle fut découronné en punition de la révolte. La ville occupe le fond d'un estuaire formant golfe intérieur (île Chevalier) et débouchant en mer par un chenal resserré entre l'île Tudy et Loctudy.

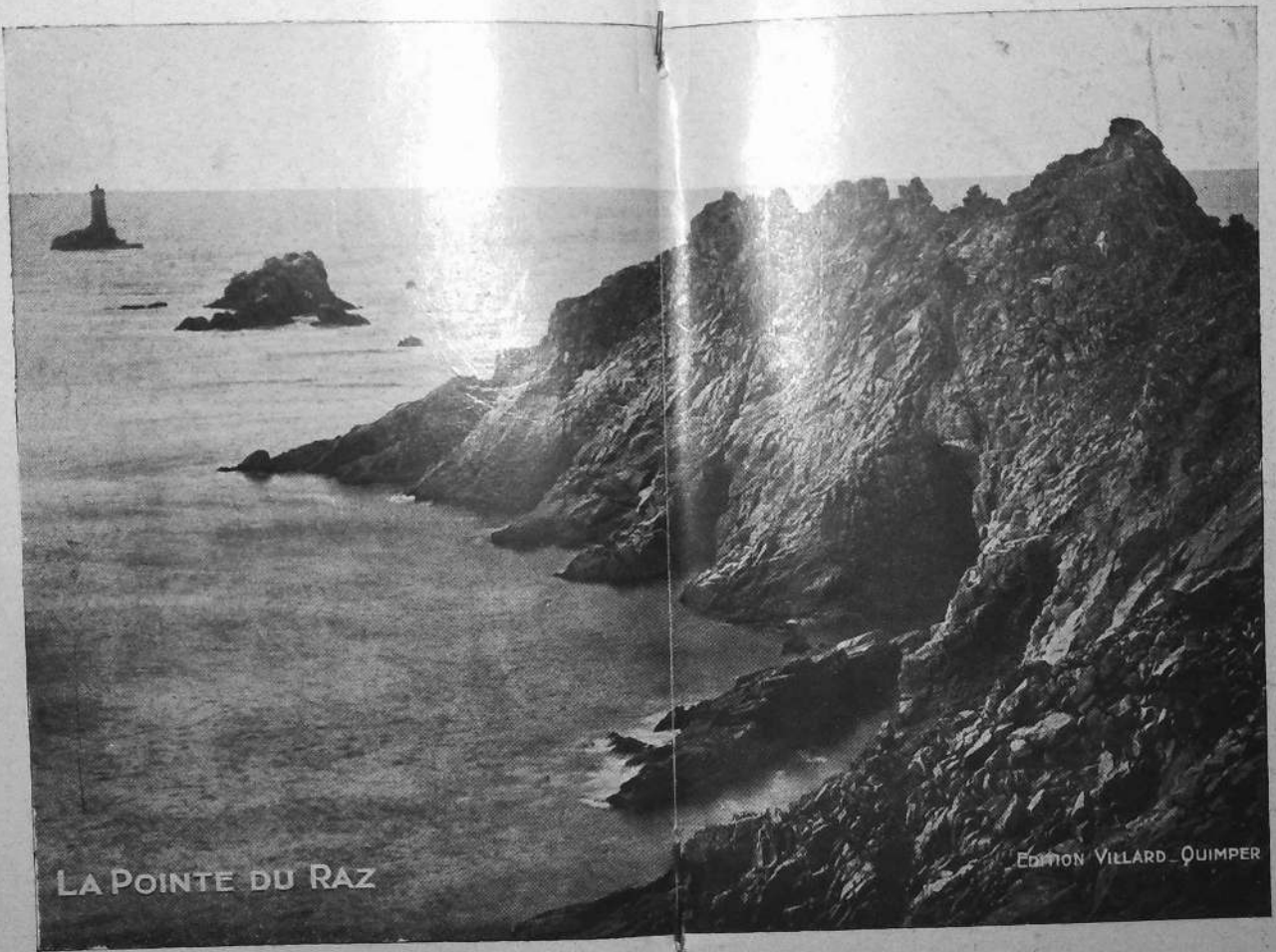
Sur la route de Plomeur, se trouve (2 km.) le château de *Kernuz*, édifice remanié du XVI<sup>e</sup> siècle, à portail fortifié. Il contenait naguère un musée sans rival de préhistoire armoricaine constitué par MM. du Châtellier père et fils, et renferme encore des collections intéressantes d'objets du moyen-âge (on visite : rétribution). Dans la cour, menhir taillé à l'effigie de 7 dieux romains ; chapelle gothique ; tombeau d'un chevalier.

La route suivie conduirait directement à Penmarch, mais il est préférable, si l'on dispose du temps nécessaire, de revenir à Pont-l'Abbé pour prendre la route de *Saint-Jean-Trolimon* (5 km.) par la vieille chapelle de N.-D. de Tréminou (2 km.) ; débris de vitraux, calvaire à chaire extérieure). *Saint-Jean-Trolimon* a sur son église moderne un fin clocher du XVI<sup>e</sup> siècle (2 lechs au cimetière). Le chemin se poursuit parmi les cultures, puis les dunes gazonnées, pour gagner à l'ouest (4 km.) la chapelle de N.-D. de *Tronoën*, imposant édifice du XV<sup>e</sup> siècle perdu dans un désert mélancolique, devant l'horizon de la mer.

La pierre du maître-autel mesure plus de 5 mètres (voûtes à nervures ; statues archaïques). Le *calvaire de Tronoën* est le plus ancien monument de ce genre qui existe en Bretagne. Ses personnages, vêtus de lichens, ses corniches effritées, ses croix inclinées par l'effort des bourrasques ont une intensité d'accent extraordinaire. On y reconnaît 18 scènes de la vie du Sauveur, depuis l'Annonciation jusqu'au *Noli me tangere*. A moins de 2 kilom., au nord, près d'un étang, chapelle de *Saint-*

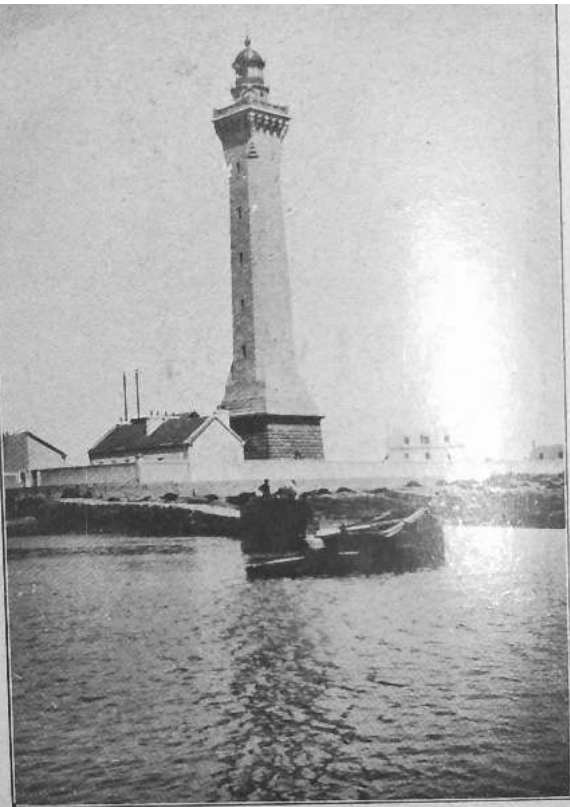


JEUNE FILLE DE PONT-L'ABBÉ  
Photo KÉRIST



LA POINTE DU RAZ

EDITION VILLARD QUIMPER



LE PHARE D'ECKMÜHL

ROCHERS A PENMARC'H



Vio et pierres que la légende dit avoir formé le bateau dans lequel ce thaumaturge aborda en *Armorique*.

De Tronoën, on peut gagner à pied *Saint-Guénolé* (2 km., v. ci-dessous), ou aller visiter (2 km. nord-est) l'église de *Beuzec-Cap-Caval*, ancien centre religieux du pays, aujourd'hui tronquée et délabrée, mais d'une vétusté admirable (fenêtre absidale à rosace, statues, tombe des seigneurs de Lestialla) ; menhir renversé au cimetière, d'où l'on aperçoit tout le pays de Penmarch.

En regagnant Saint-Jean-Trolimon, on arrive (4 km au sud) au boug de *Plomeur* (fronton original de l'église), commune qui possède plusieurs mégalithes et le vieux manoir XVI<sup>e</sup> siècle de *Kerbulic*. De Plomeur à Penmarch (7 km.), on laisse à droite (5 km.) la chapelle de *La Madeleine* (XV<sup>e</sup> et XVI<sup>e</sup> siècle) et divers monuments : menhir de *Kerscaven*, haut de 8 mètres ; dolmen ; alignements de *Lestrigniou*, formés, dit la légende, des cailloux dont sainte Madeleine lapida le diable.

PENMARC'H (en breton : *tête de cheval*, com. de 6.877 hab.) était jadis le nom d'un groupe de bourgs importants : Kerity, Tréoultré, Saint-Pierre, Saint-Guénolé, qu'enrichissaient la pêche et le négoce maritime. Les nombreuses églises et chapelles, dont plusieurs ruinées, éparses aux alentours, quelques manoirs fortifiés à fière allure, des tronçons de voies pavées qui furent, dit-on, des rues attestent une grande prospérité.

Celle-ci déclinait déjà, lorsqu'en 1595, le chef de bandes Fontenelle s'empara de Penmarch, fit dans l'église un terrible massacre des habitants, et chargea de butin 300 bateaux. Des naufrages, l'envahissement de la mer et des sables, la disparition des bancs de poissons, achevèrent de dépeupler l'endroit. Mais, aujourd'hui, la population y est redevenue très dense, car aux profits de la pêche côtière s'ajoutent ceux des primeurs, qui s'accommodent à merveille du sol léger, des engrais marins et de la douceur du climat. Aussi les usines de conserves se sont-elles multipliées sur le littoral.

L'église de *Tréoultré*, centre paroissial de la commune, surprend les visiteurs par son ampleur de cathédrale. Edifice du XV<sup>e</sup> siècle à deux clochers, elle offre sur ses murailles de curieuses sculptures, vaisseaux et caravelles, scènes de pêche, figures grotesques et réalistes. Elle est dédiée à saint Nonna. On y voit des restes de vitraux, un tableau du vœu de Louis XIII, un foyer aux fonts baptismaux, des signes singuliers sur les pierres tombales et plusieurs statues de style, entre autres un saint Michel terrassant un démon bizarre armé de becs d'oiseau aux genoux et aux coudes.



Poursuivant vers le phare d'Eckmulh (4 km.) on trouve à gauche (2 km.) *Kérity*, ancien port de Penmarch, près de l'église ruinée, aux arcades gothiques, de *Sainte-Thumette*. Le môle de *Kérity* abrite une flottille de sardiniers et de pêcheurs de langoustes. Parmi les maisons neuves subsistent quelques vieux logis, les manoirs de *Kerbezec* et de *Pen-ar-pont*, la curieuse grange de *Porz-Lambert*. A l'extrémité du promontoire, le *phare d'Eckmulh* (50 mètres de hauteur), le plus beau de France, domine de sa svelte pyramide de pierres l'ancien phare, le sémaphore et la chapelle abandonnée de *Saint-Pierre* (tour carrée à échaugette). Dans la salle d'honneur du phare, statue du maréchal Davout. On monte à la lanterne (feu électrique d'une portée de 35 milles) par 307 marches. De la galerie, panorama émouvant de terre et d'eau.

A 3 km. au nord, on gagne *Saint-Guénolé*, port de pêche populeux où sont les hôtels et plusieurs usines. De l'ancienne église survit une grosse tour inachevée du XV<sup>e</sup> siècle semblable à un bastion (navires sculptés). Sur la côte, beaux rochers où le flot déferle violemment, et ligne de brisants dite *les Etocs*. L'entrée du port est dangereuse et a vu, même récemment, de vraies catastrophes. Une croix de fer scellée dans l'une des roches indique la place où 5 personnes furent, en 1870, balayées par une lame sourde.

A 2 km. sud, sur le rivage, chapelle de *N.-D. de la Joie* (XVI<sup>e</sup> siècle) dont le pardon et le site ont inspiré bien des artistes. A 3 km. au nord, la fameuse pointe de *La Torche* est séparée par un gouffre dit le *Saut du Moine* d'une roche isolée sur laquelle les vagues se brisent par tempête avec un fracas qu'on perçoit de plusieurs kilomètres à la ronde. Le *musée préhistorique et bigouden*, créé il y a quelques années à *Porz-Carn*, est digne d'une visite.

Regagnant Penmarc'h en direction de Loctudy, on passe (6 km.) à *Guilvinec*, l'un des principaux ports de pêche du Finistère, où plus de 300 barques pratiquent en juin la pêche du maquereau (ancien manoir fortifié de *Kergoz*, chapelle de *Saint-Trémeur*, du XVI<sup>e</sup> siècle, et menhir). Le bourg suivant est *Treffogat*, qu'avoisine le vieux manoir pittoresque de *Lestredialgal*. Sur la côte, port de *Leschiagal* et menhir haut de 6 mètres. A travers un pays très plat, semé de bouquets de pins, on atteint *Plobannalec* (6 km) dont l'église moderne conserve un beau retable et quelques culs-de-lampe historiés. A 3 km. sud-est se trouve *Lesconil*, port sardinier, sur une côte sauvage (beau menhir et nombreux mégalithes).

La route de Loctudy (3 km.) laisse à droite les chapel-

les de *Plonivel*, ancienne paroisse abolie, et de *Saint-Fiacre* (fontaine au chevet). LOCTUDY (ch.-l. de c. de 3.036 hab.) dans une riante campagne fertile et boisée, quoique étreinte par la mer au sud et à l'est, possède l'une des plus remarquables églises romanes de Bretagne (XI<sup>e</sup> et XII<sup>e</sup> siècle) à laquelle on a malheureusement collé une façade de style jésuite. Les chapiteaux des colonnes sont curieux à étudier (tableau du vœu de Louis XIII ; pierre tombale des seigneurs de Kerazan ; lech au cimetière).

Le port de Loctudy (1 km.), très animé à l'époque des légumes, termine à l'ouest l'estuaire de la rivière de Pont-l'Abbé. Un bac le relie à l'*Ile Tudy*, située en face, aux maisons blanches entassées sur une langue de terre (église en partie du XVI<sup>e</sup> siècle). Une route de 5 kilom. la relie à Combrit. — A 1 km. au sud de Loctudy, jolie plage de *Langoz*, bordée de villas. Belles vues sur la mer, la côte de Bénézet et les Glénans. On rejoint directement Pont-l'Abbé (5 km. 5) par la chapelle de *N.-D. de Croaziou* (à gauche) et le château de *Kerazan* à droite, propriété de l'Institut de France.

(Renseignements pratiques à la fin du guide).

## VII

### La baie d'Audierne

(Route de Pont-l'Abbé à Pont-Croix (37 km.) et à Audierne (41 km.). Route de Quimper à Plozévet, puis de Plouhinec à Pont-l'Abbé. Route de Quimper à Plonéour-Lanvern).

Nous conseillons d'adopter l'itinéraire ci-dessous, qui procurera une excursion très captivante dans la région bordée par l'immense baie d'Audierne. Au charme de ses horizons tour à tour riants et mélancoliques, ce pays ajoute l'attrait d'un bon nombre de monuments religieux du plus grand intérêt.

On quitte Quimper par la route de Pont-l'Abbé, puis on prend au Moulin-Melven (2 km.) celle de Pluguffan. A droite, vieux manoir à tourelle de *Keriner*. Le bourg de *Pluguffan* a une fort jolie église gothique, avec le clocher ajouré chevauchant les toitures. Poursuivant à gauche par le chemin de Pouldreuzic, on bifurque à g. (5 km.) vers la chapelle de *Saint-Germain*, vaste édifice du XVI<sup>e</sup> siècle, décapité de son clocher, dont subsiste une tourelle aigüe. Au devant, calvaire, arc de triomphe et os-

suaire ruiné. De grandes baies flamboyantes, en éclairent la haute nef délabrée (chaire à panneaux Henri II, statues). Dans ce hameau, le ligueur Fontenelle surprit, en 1595, les paysans ameutés contre lui et en massacra plus d'un millier.

Regagnant le carrefour, on prend à droite par le manoir du *Hilguy* (riche portail Louis XIII) dans un vallon boisé, et l'on monte vers *Plogastel-Saint-Germain*, campé sur une colline autour d'une grande église moderne. A 3 km. au nord, on rejoint la route de Landudec, qui borde bientôt à gauche le bois du château de *Guilguiffin*, noble édifice élevé au XVII<sup>e</sup> siècle par le marquis de Plœuc, frère d'un évêque de Quimper. L'église de *Landudec* garde quelques arcades romanes et un joli retable Renaissance. La route court en ligne droite sur Plozévet (7 km.) et la mer, à travers un pays ondulé, grave, mais riche en cultures maraîchères. A 1 km. avant Plozévet, on visite (500 m. à droite) la belle chapelle de *La Trinité* (XV<sup>e</sup> et XVI<sup>e</sup> siècle : portes sculptées, groupes archaïques, bas-reliefs à l'autel de la Vierge). L'église de *Plozévet* possède elle-même des parties dignes d'attention (fontaine extérieure, débris de vitraux, curieux groupe de saint Alar en forgeron). Au cimetière, beau Monument aux Morts, de Quillivic (paysan au pied d'un menhir).

Il y a un dolmen à la pointe du *Souch*, et sur le rivage (3 km. au sud) se trouve le *menhir des Droits de l'Homme* au pied duquel reposent 600 marins du vaisseau de ce nom, naufragé en 1797 par une violente tempête. Une inscription commémorative, gravée en 1840, perpétue le souvenir de ce drame terrible. Aucune côte au monde n'a peut-être vu plus de sinistres que cette baie d'Audierne, ouverte largement à toutes les bourrasques et où les navires en péril ne peuvent trouver aucun refuge.

A 6 km. au nord-ouest de Plozévet, route d'Audierne, est le bourg de *Plouhinec* (église du XVI<sup>e</sup> siècle, nef à piliers carrés, haut clocher), commune dont dépend le vieux manoir de *Lescongar*. Une route montant au nord vers Douarnenez passe (6 km.) à *Mahalon*, dont l'église contient un sarcophage de pierre et la tombe mutilée d'un seigneur et d'une dame de Tromelin.

A Plozévet, il faut prendre au sud-est la route de Pouldreuzic (6 km.) qu'on quitte à droite (1 km. avant ce bourg) pour visiter, dans un vallon, la rustique et jolie église de *Lababan*, en partie romane (vitrail délabré du Crucifiement). L'église de *Pouldreuzic*, à flèche élancée du XVIII<sup>e</sup> siècle, possède un retable du Rosaire et deux statues curieuses. A 1 km. 5 au sud, sur la route de Plonéour, manoir-ferme de *Lesnarvor*, avec colombier du XVI<sup>e</sup> siècle.

De Pouldreuzic on va visiter sur la côte (4 km.) dans un site nu, plat, battu des vents, la jolie chapelle romane et gothique de *N.-D. de Penhors* (retables et bas-reliefs : tableau votif représentant un combat naval ; Vierge-Mère entourée d'anges en costumes de ballet).

Revenant vers l'est, on prend à droite vers Plovan (4 km.) une route parallèle au rivage, le long de la baie d'Audierne, visible jusqu'à la pointe lointaine du Raz. A gauche, vieux manoir Renaissance de *Tréménec*. L'église de *Plovan*, basse et tassée de vieillesse, est du XVI<sup>e</sup> siècle (statues de Saint-Gorgon et Saint-Michel en chevaliers ; calvaire à personnages). A 600 mètres du bourg, sur la route de Tréogat, ruines très pittoresques de la chapelle de Saint-Guy ou *Languidou* (piliers et arcades du XII<sup>e</sup> siècle et pignon ajouré d'une gracieuse rose rayonnante).

Après Languidou, le chemin s'éloigne du littoral. L'église de *Tréogat* (4 km. à gauche) conserve un beau chevet gothique, des piliers à colonnettes et un arc triomphal. Deux lechs près du cimetière. Un peu au nord, restes du manoir de *Minven* (XVI<sup>e</sup> siècle). A 3 km. au sud-ouest, dans un site attristé, marais de *Tronwel*, séparé de la mer par un sillon de galets.

On atteint ensuite (4 km.) le gros bourg de *Plonéour-Lanvern*, sur un plateau dominant la contrée. Belle vue du clocher moderne de l'église. Sur la place, menhir appointé qui fut, selon la légende, le mât de la barque de pierre dans laquelle saint Enéour, patron de l'endroit, passa de Cambrie en Petite Bretagne.— A 3 km. à l'ouest, visiter l'église de *Tréguennec*, élégante construction du XVI<sup>e</sup> siècle. (Vitrail de la Passion ; statues et groupe, frises, bas-relief au baptistère). En continuant vers le rivage par l'ancien bourg, on atteindrait, au milieu des dunes désertes, la chapelle de *Saint-Vio* (v. ci-dessus).

De Plonéour-Lanvern, on gagne directement au sud-est Pont-l'Abbé (6 km.), en rencontrant, à droite, le vieux manoir fortifié de *Trévilil* (beau portail à mâchicoulis), soit en faisant un crochet par Saint-Jean-Trolimon (5 km.) et les restes du manoir de *Keraneizan* (tourrelle de guet).

Pour regagner Quimper de Plonéour, trois itinéraires s'offrent. Le premier, montant au nord, fait croiser, non loin de la motte féodale de *Penguily*, sur un point élevé (vaste horizon), un chemin menant (3 km.) au bourg de *Peumerit* (église en partie du XIII<sup>e</sup> s., avec vitrail restauré des 4 Grands Docteurs d'Occident). A 1 km. 5, au nord de Peumerit, beau manoir gothique de *Penquélennec*, muni d'une enceinte fortifiée. Un dolmen en est tout voisin. Le manoir de *Lesmadec* a son portail coiffé d'un colombier.

La seconde route la plus directe, fait passer (à 4 km.) près (à gauche) de l'intéressante chapelle de *Lanvern*, construction du XV<sup>e</sup> siècle, décorée d'une belle rose au chevet (restes d'un retable des Douze Apôtres, statues curieuses, fontaine creusée dans la façade sud). Puis on laisse sur la droite le château de *Kerhuel* (portail à mâchicoulis et tourelle) et l'on rejoint à Keruret, la grande route de Pont-l'Abbé.

En troisième lieu, on prend, au premier carrefour à droite de la précédente route, la direction de Tréméoc, qui rencontre bientôt à gauche la remarquable chapelle de *N.-D. de Languivoa*, à tour décapitée sous Louis XIV pour punir la paroisse de s'être révoltée (nombreuses statues archaïques, dalles armoriées). On trouve ensuite, à travers un pays très vallonné, deux menhirs, l'un à droite, l'autre à gauche. Le bourg de *Tréméoc* a une église en partie gothique (frises sculptées aux armes des seigneurs de *La Coudraie*. Ce manoir reconstruit (2 km. au nord) a conservé une très curieuse entrée formée de 8 piliers ornés d'écussons, d'urnes et de mascarons. Son avenue est signalée sur la route par la chapelle de *Saint-Sébastien* (fragment de vitrail, groupe de Sainte-Anne). Dans la commune, vieux manoir de *Lestrémec*.

Le chemin passe ensuite à la gare de Combrit-Tréméoc (dans le vallon, à droite, crête rocheuse percée d'une caverne où un dragon légendaire avait son antre). On rejoint la route de Pont-l'Abbé à Quimper, à 12 km. de cette ville.

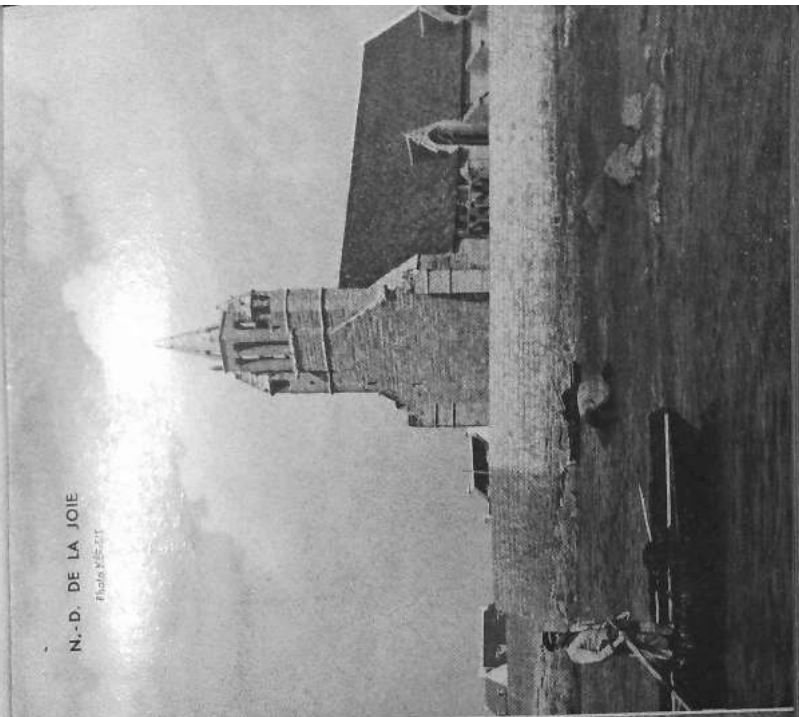
## VIII

### LE PAYS DU CAP-SIZUN

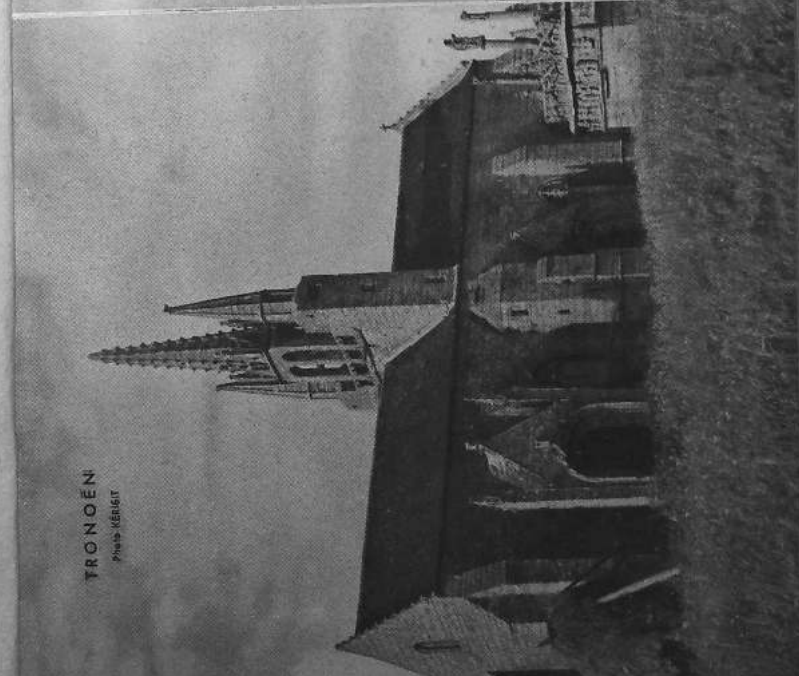
#### Douarnenez, Audierne, La Pointe-du-Raz

(aller 50 km.)

La route de Douarnenez (21 km.) quitte Quimper en s'élevant au-dessus du vallon du Toulgoat (vue sur la vallée du Stéir). — 4 km. bois et château de *Pratanras* v. ci-dessus). — 8 km., *Plonéis* (église gothique ; statue curieuse d'un pauvre en haillons). La route directe offrant peu d'intérêt, sauf une vue sur la baie et la descente vers la rivière de Pouldavid, il est préférable, en quittant Plonéis, de rebrousser chemin jusqu'au carrefour (à droite) de la route de *Guengat* (3 km. au nord). Ce bourg a une pittoresque église enrichie de plusieurs vitraux anciens (Passion, Sainte Madeleine, figures de chevaliers et châtelaines). Statue flamande de Sainte-Barbe. Frises où l'on voit un lièvre blanc (en breton

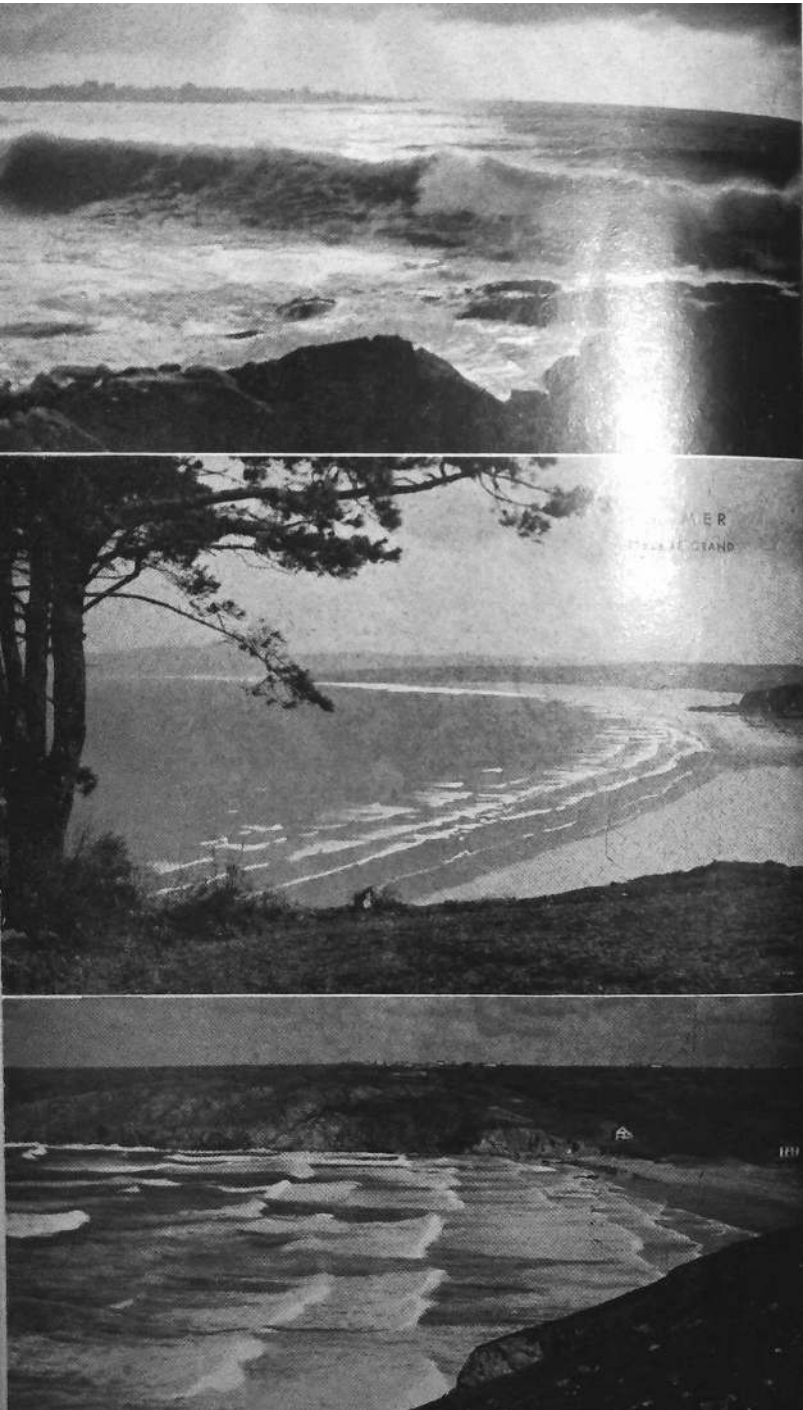


N.-D. DE LA JOIE  
Plonéis



TRONOËN  
Plonéis





*Guen gat*) poursuivi par un sanglier. Au presbytère magnifique croix processionnelle et deux calices du XVI<sup>e</sup> siècle. Dans l'ossuaire, tombe d'un seigneur et d'une dame de *Saint-Alouarn*, dont le manoir ruiné montre encore une jolie tour. A 3 km. nord du bourg, près de la gare, sur une hauteur, tourelle et débris de fortifications du château de *Guengat* assiégé pendant la Ligue. Auprès, chapelle Renaissance de *Saint-Thégonnec*, où coule une fontaine.

Tournant à gauche, au carrefour voisin du bourg de *Plogonnec* (v. plus bas), on prend un chemin agreste qui fait passer (à droite) près de l'élégante chapelle de *Saint-Pierre* (clocher Renaissance, sculptures) fondée, selon une inscription, par un seigneur de Névet dont le château voisin a été détruit. De la forêt qui l'enveloppait, de vastes taillis subsistent. Plus loin, à gauche, apparaît le gracieux clocher du *Juch*, dans un site frais dominé par la motte féodale des anciens barons du lieu. L'église a de belles parties gothiques et Renaissance (vitrail du Crucifiement ; statues dans niches à volets peints ; autel de granit à médaillons : saint Michel terrassant un démon fameux sous le nom de *Diaoul ar Yeuc'h* (diable du Juch).

Une route accidentée (6 km.) mène sur la hauteur au bourg de *Ploaré*, dont la belle église est surmontée d'un des plus importants clochers du Finistère (55 m.), dressé comme un phare au-dessus de la baie. (A l'intérieur, retables XVII<sup>e</sup> siècle et groupe de la Trinité). Au nord du bourg, avenue conduisant à l'oratoire de *Sainte-Croix* (XVII<sup>e</sup> siècle) et au manoir de *Kerlouarnec*, où est mort, en 1826, l'illustre médecin *Laënnec*. On atteint, à gauche, la magnifique plage du *Ris*. De *Ploaré*, on descend (1 km.) jusqu'à *Douarnenez*.

**DOUARNENEZ** (ch.-lieu de cant. de 20.564 hab.) doit son origine et son nom à un prieuré établi dans l'île de *Saint-Tutuarn* (en breton *Tutuarn Enez*) aujourd'hui île *Tristan*. Le féroce partisan *Fontenelle* se fortifia, en 1595, dans cette île, où il repoussa victorieusement plusieurs attaques ; mais son fort fut rasé par ordre d'*Henri IV*, et lui-même périt roué en place de *Grève*, à Paris. L'île *Tristan* appartient aujourd'hui à *M. Jacques Richépin* et porte un phare. La pêche de la sardine, du maquereau, des langoustes, a fait de *Douarnenez* un port important et peuplé.

L'église est moderne (clocher inachevé). Dans les bas quartiers, on visite les chapelles *Sainte-Hélène* (tableaux et vitraux anciens) et *Saint-Michel* (nombreuses peintures sur bois du XVII<sup>e</sup> siècle ; tableau du *P. Le Nobletz*,

missionnaire célèbre. Les rues offrent de curieux aspects, avec les grands filets jetés en festons d'une maison à l'autre. Au port de pêche du *Rosmeur* règne une animation pittoresque. Il abrite des centaines de barques, dont le départ et la rentrée sont d'attrayants spectacles. De la jetée, la baie de Douarnenez se découvre dans toute sa beauté multiple, depuis le Cap de la Chèvre (à gauche) jusqu'aux plages de Tresmaloen et du Ris, que surmonte au loin le triple sommet bleu du Menez-Hom. Un pont-viaduc de 100 mètres jeté sur le profond estuaire de *Port-Ru*, met la ville en communication avec la gare, le port de *Tréboul* et sa belle plage des *Sables-Blancs*.

La route de Pont-Croix (15 km.) passe la rivière de *Pouldavid* (dans l'église, peintures curieuses au lambris du chœur ; statues) et s'enfonce dans les terres — 10 km., chapelle de *N.-D. de Confors*, jolie construction du XVI<sup>e</sup> siècle, et pèlerinage renommé (vitreaux anciens ; *roue de fortune* à clochettes qu'on fait tourner par dévotion ; haut calvaire restauré). A 2 km. au sud, bourg de *Meilars* avec une église délabrée, en partie romane.

PONT-CROIX (ch.-l. de c. de 2.587 hab.) sur la rive droite du Goayen, est une ancienne baronnie devenue marquisat en faveur de la puissante maison de Rosmadec. La bourgade fut pillée en 1597, par Fontenelle, qui s'empara par trahison de l'église fortifiée, fit pendre les chefs de ses défenseurs et commis d'affreux excès. Cette église, dite *N.-D. de Roscudon*, a de beaux morceaux du style roman, ainsi qu'une superbe tour gothique dont la flèche a servi de modèle à celles de la cathédrale de Quimper. Le porche latéral est délicatement ciselé en quatrefeuilles. A l'autel du chevet, délicieuse petite Cène du XVII<sup>e</sup> siècle ; vitreaux anciens, mais bouleversés. Quelques ruelles dégringolant vers la rivière ont du cachet. Petit séminaire avec bâtiments XVII<sup>e</sup> siècle.

La route côtoie le Goayen jusqu'à AUDIERNE (11 km.) port animé d'agréable aspect (4196 hab.) qui avait, au XVI<sup>e</sup> siècle, de florissantes pêcheries avant de subir les ravages de la Ligue. Aujourd'hui encore, la pêche constitue la seule industrie du lieu. L'ancienne église, sur la hauteur, a des vaisseaux sculptés sur son clocher et son porche (tableau de l'Assomption). Nouvelle église monumentale. Quelques vieux logis. Du couvent des Capucins subsiste un agreste enclos boisé. Sur le côteau qui domine la ville au nord, on découvre l'estuaire et le port, bordé de quais et sûr, mais d'un accès difficile. Au bout de la jetée du *Raoulic*, un phare éclaire la passe. Une plage de sable s'étend jusqu'à la pointe de *Lerully*, près de la chapelle et de la fontaine de *Sainte-Thèvelette*. Sur

la rive gauche, château et parc de *Loquèran*, ouvert au public ; chapelle ruinée de *Saint-Jean* et village de *Poulgoazec*, paroisse dépendant de Plouhinec.

La route de la Pointe du Raz (15 km.) traverse un pays grave, très habité, semé de maisons blanches, de bouquets, de pins, de moulins à vent. Elle laisse à gauche (2 km.) *Esquibien* et son élégante flèche ajourée, puis (4 km.) la très belle chapelle de *Saint-Tugen*, construction gothique et Renaissance à grosse tour carrée (porche des 12 Apôtres ; statue du saint patron tenant une clef et escorté d'un chien enragé ; riche retable ; tombe des seigneurs de *Lezurec*, curieux manoir voisin). — 6 km., chapelle de *Saint-Théodore*, à gauche, près d'un dolmen brisé. Au delà, bourg de *Primelin*. On longe l'anse du *Loch* ; 9 km. (à gauche) chapelle de *N.-D. de Bon-Voyage* — 10 km., *Plogoff*, dernier bourg avant la pointe (dans l'église remaniée au XVIII<sup>e</sup> siècle, statue de saint Herbot portant une motte de beurre). — Les arbres disparaissent et le sol se dénude. — 13 km., *Lescoff*, hameau aux sombres maisons de granit, avec chapelle *St-Collodan*. — 15 km., ancien phare, sémaphore et hôtels. On atteint l'extrémité de l'ancien monde.

Haute de 70 m., la pointe du Raz projette en éperon sa sombre ossature déchiquetée, dans une mer presque toujours écumante et tumultueuse. Elle est bordée de gouffres vertigineux au fond desquels la vague bondit et gronde, et qui portent des noms sinistres tels que *l'Enfer de Plogoff*. Il est prudent de se laisser conduire par un guide du pays pour faire le tour de l'extrême pointe. Une statue de *N.-D. des naufragés*, érigée en 1904, domine le promontoire. En mer, au milieu des récifs, on voit le phare de la *Vieille-Gorlébella* où A. Le Braz a placé le dénouement de son roman : *Le Gardien de Feu*, et plus au large (8 km.) l'île de Sein, presque à fleur d'eau.

L'île de Sein (1.128 hab.) se visite ordinairement d'Audierne (départ bi-hebdomadaire). On franchit le Raz de Sein, à la terrible réputation. Les hommes de l'île sont marins. Les femmes cultivent des champs minuscules et font toutes les besognes manuelles. Au large s'étend la *Chaussée de Sein*, chaîne d'écueils de 10 km. au bout desquels se dresse le phare d'*Armen*, haut de 28 m. En langue bretonne, Sein s'appelle *Enez-Sizun*, et ce dernier nom s'applique à tout le promontoire du Cap-Sizun qu'elle termine.

Au nord de la Pointe du Raz s'ouvre la baie des *Trépassés*, qui couvre, selon la légende, l'emplacement de la ville d'Is, capitale du Roi Gradlon. Ses riches habitants vivaient dans l'impiété et le désordre, et la princesse Dahut, fille de Gradlon, leur donnait les plus scan-

daleux exemples. Dieu permit enfin, dans sa colère, qu'une nuit de tempête l'Océan submergeât et engloutit la cité coupable. Averti par saint Guénolé, le roi s'enfuit à cheval, emportant sa fille en croupe, mais pour échapper aux vagues furieuses, il dut leur sacrifier la princesse maudite. Elle apparaît depuis sur les flots, transformée en « Morgane » ou fée malfaisante de la mer.

En contournant la baie des Trépassés par le triste étang saumâtre de *Laoual*, on gagne la chapelle de *Saint-They*, suspendue au bord de la falaise (retable sculpté : statue d'albâtre) et la *Pointe du Van*, derrière laquelle se dressent les massifs rocheux étonnamment découpés de Castelmeur et de Brézellec.

Pour varier l'itinéraire de retour, on suivra la côte nord du cap Sizun, de Plogoff à Douarnenez (30 km.) par (3 km.) *Cléden-Cap-Sizun* (beau clocher du XVI<sup>e</sup> s. ; près du bourg, manoir ruiné de *Kerazan* et jolie chapelle de *Saint-Trémeur*. — 3 km. 500, *Goulien* (menhir taillé sur la place du bourg ; manoir de *Lezoualc'h* ; remarquable chapelle gothique de *Saint-Laurent de Lannourec*). — 14 km., *Beuzec-Cap-Sizun* (église avec beau clocher et porte Renaissance ; forteresse naturelle de *Castelcoz*, sur la côte ; chapelle de *St-Conogan*). — 19 km., allée couverte de *Kerbalanec* (à gauche) longue de 11 m. 22 km., *Poullan* (église ancienne ; près du bourg, manoir de *Kervenargant*, refuge en 1793 des Girondins pros crits ; à 2 km., belle chapelle de *N.-D. de Kerinec*, avec nef du XIII<sup>e</sup> siècle et calvaire à chaire extérieure, dans un vallon boisé ; non loin, vieux manoir de *Kerdanet*. 28 km.) *Pouldavid*, d'où l'on peut regagner la grande route de Douarnenez-Quimper par *Pouldergal* (joli clocher ; statues ; restes du manoir Renaissance de *Kerguelenen*).

## IX

### LE PAYS DE PORZAY ET DE LOCROAN

#### **Quillinen, Cast, Kergoat, Sainte-Anne de la Palue, Locronan, Plogonnec**

On suit la route de Châteaulin et Brest. — 11 km., charmante chapelle de *N.-D. de Quillinen* (à droite), bâtie au XV<sup>e</sup> siècle et accompagnée d'un curieux calvaire pyramidal (au tympan du portail, groupe de l'Annonciation). Nef voûtée à nervures, statues, groupe flamand de la Descente de Croix. Fontaine blasonnée aux armes des Launay de Penanjeun, vieux manoir voisin.

A 5 km. au-delà, à dr., autre chapelle gothique de *St-Vennec*, avec calvaire dans le genre du précédent à l'in-

térieur, Vierge-Mère allaitant et groupe en pierre de sainte Guen montrant les trois mamelles que Dieu lui accorda pour nourrir ses trois fils jumeaux Guénolé, Ven nec et Jacut. Jolie fontaine de granit.

On regagne (1 km. au sud) le carrefour du chemin de *Quéménéven* (3 km.). Au chevet de l'église, en partie refaite, beau vitrail ancien de la Passion. Sur la route de Locronan (4 km. à l'ouest) on rencontre l'importante chapelle de *N.-D. de Kergoat* (tour terminée en dôme : magnifiques vitraux anciens parmi lesquels l'Histoire de Joseph et le Jugement dernier ; au cimetière, calvaire à autel de personnages). *Kergoat* est un pèlerinage renommé.

Prenant au nord la route de Cast (5 km.) on passe à la chapelle de *N.-D. de Quillidoaré* (nef gothique ; restes de vitraux armoriés ; statues). L'église de *Cast* est des XVI<sup>e</sup> et XVII<sup>e</sup> siècles (porches au blason des Tréouret). Sur le mur du presbytère, curieux groupe en granit de la chasse de saint Hubert. Calvaire accompagné d'anciennes statues, dont saint Tinidik, en guerrier romain. Dans la commune, chapelle de *Saint-Gildas* (beau site et vue).

Un chemin de 7 km. mène à l'ouest de Cast à Ploeven par la chapelle de *Sainte-Barbe* (vitraux, calvaire). L'église de *Ploeven* a des peintures au porche et au chœur, et un groupe de *N.-D. de Pitié*. A 3 km. au sud du bourg (route de Quimper), on gagne à droite la chapelle de *Ste-Anne de la Palue*, sanctuaire fameux admirablement situé au revers des dunes sur le bord de la splendide baie de Douarnenez. L'édifice a été rebâti au XIX<sup>e</sup> siècle. Autour de ce sanctuaire a lieu, le dernier dimanche d'août, le plus beau pardon de toute la Bretagne par l'affluence des pèlerins, la variété et la richesse des costumes, le pittoresque de la procession.

Regagnant la grande route, on arrive à *Plonévez-Forzay* (au portail de l'église, statue archaïque de Saint-Michel ; vieux manoirs de *Moëllen* et *Keriar*, puis (3 km.) à *Locronan* situé au flanc d'une montagne (belles vues sur le pays de Porzay, la baie et les Montagnes Noires, que termine majestueusement le Menez-Hom). *Locronan* (749 hab.) est une très vieille bourgade aux grandes maisons en granit sombre, d'une noble architecture. L'industrie de la toile la fit jadis prospère. L'ermite saint Ronan vécut dans ces lieux au VI<sup>e</sup> siècle. L'église abrite encore son tombeau. Cette église est une imposante et noire construction du XV<sup>e</sup> siècle, sommée d'une massive tour carrée et de deux légers campaniles. Au chevet, vitrail de la Passion, avec l'effigie à cheval d'un seigneur de Névet. Retables sculptés ; statues anciennes, dont un saint Michel pesant les âmes. Sur la chaire, médaillons



de la légende de saint Ronan. Dans la chapelle du Pénity, accolée à la nef, tombeau du saint patron, attribué aux soins de la duchesse Anne, vers 1505. Au bas du bourg, chapelle et fontaine de *Bonne-Nouvelle*.

En gravissant la montagne jusqu'à l'oratoire de *Placar-C'horn*, on découvre un merveilleux panorama de terre et d'eau ; saint Ronan se plaisait à y méditer, et, en souvenir de la tournée qu'il s'imposait chaque semaine pour chasser les loups, une procession fameuse, dite la *Troménie* (altération du breton *Tro-an-Minihy*, tour de l'asile) a lieu tous les 6 ans (la prochaine en 1941), et suit autour de la montagne, les 2<sup>e</sup> et 3<sup>e</sup> dimanches de juillet, un itinéraire consacré d'une dizaine de km., que jalonnent près de 40 oratoires rustiques où l'on vénère les saints les plus en renom du pays.

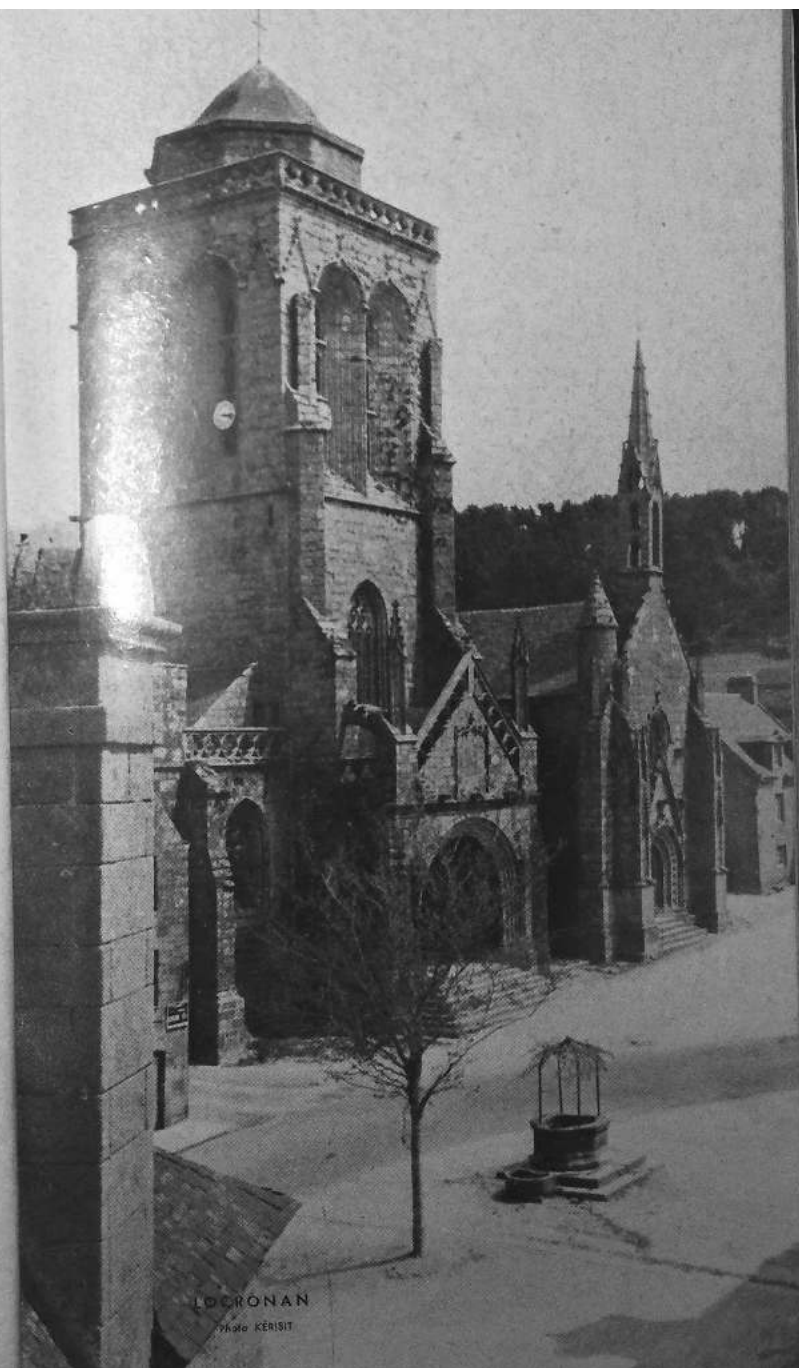
De Locronan, on peut atteindre Douarnenez (10 km.) par (5 km.) *Kerlaz* et sa jolie église gothique (clocher Renaissance à tourelles, et une belle série de vitraux anciens (Jugement dernier ; chevaliers donateurs ; effigies de saint Ederne et saint Théleau chevauchant leurs cerfs. *Saint Théleau* a, au pied de la montagne de Locronan (2 km. 1/2) une monumentale chapelle du XVI<sup>e</sup> siècle. Autres chapelles de *Saint-Thégonnec*, *Saint-Denis* et *Saint-Albin*. De Plogonnec à Quimper (14 km.), le chemin laisse à gauche le manoir de *Bonescat*, voisin d'une motte féodale, puis descend longuement dans l'agreste vallée du Stéir (à droite, petit manoir-ferme de *Launay* ; à gauche, autre manoir de *Loscoat*), court entre la rivière et les futaies de Quistinic et entre en ville par la rue de Locronan et le quartier de la Providence.

## X

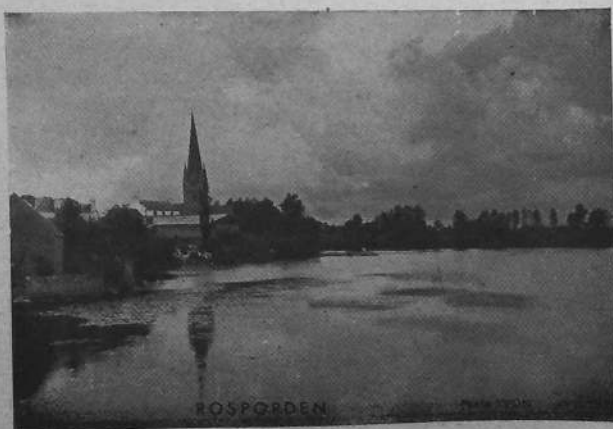
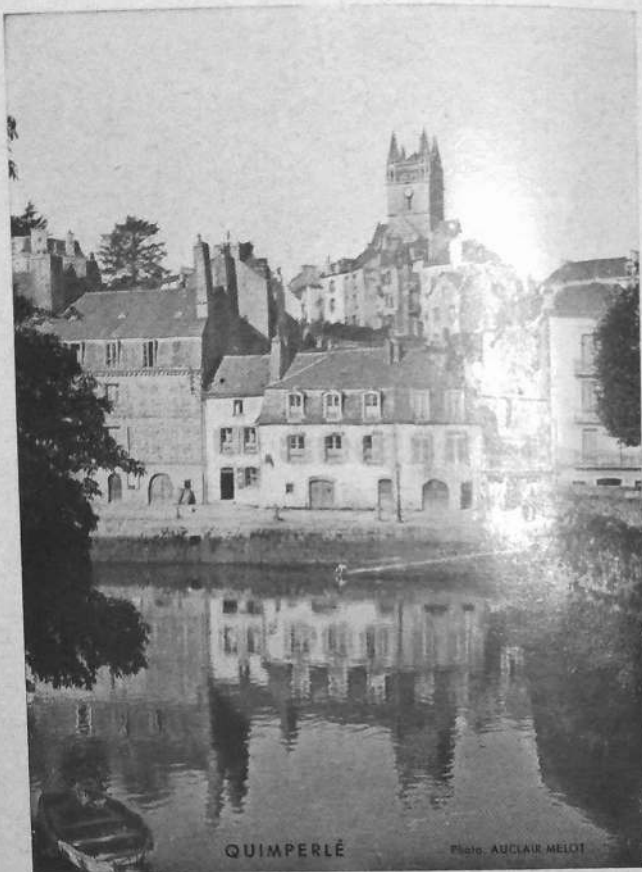
### LA CORNOUAILLE INTERIEURE ET LES MONTAGNES NOIRES

#### **Briec, Châteauneuf-du-Faou, Carhaix**

La route de Briec emprunte d'abord celle de Châteaullin, qu'elle quitte à droite à Ty-Sanquer (7 km.). — 11 km., chapelle gothique de *Sainte-Cécile* (à gauche) où l'on voit des restes de vitraux peints, deux niches à volets sculptés, des statues de style. — 17 km., *Briec-de-l'Odet*, gros bourg (ch.-l. de c. de 4.199 hab.) dont l'église, restaurée et en partie refaite, a un clocher élané (menhir taillé au cimetière). Dans ce canton, quelques rares vieillards arborent encore le *bragou-braz* et le *chupen* (veste) de drap bleu ciel.



LOCRONAN  
Photo KERISIT



A 5 km. au sud, le bourg de *Landudal* possède deux églises peuplées de statues curieuses. L'une d'elles, presque monumentale, fut fondée au temps des croisades par un seigneur de Quistinic miraculeusement sauvé des mains des infidèles. Dans la même commune de Landudal, manoir de *Tremarec* où naquit, en 1734, l'amiral Kerguelen, explorateur des mers antarctiques, et chapelle de *Saint-Yves* (relique ; statue de saint Barthélemy portant sa peau au bout d'un baton).

La route de Châteauneuf-du-Faou traverse (2 km.) *Edern* (à l'église, statue de saint Edern chevauchant son cerf ; curieux tableau votif). A 1 km. au sud, belle chapelle de *N.-D. de Lanien*, fondée par les seigneurs de la Boixière, vieux manoir tout proche.

Le pays s'accidente et se dénude aux flancs des Montagnes Noires. A droite, sur une colline, chapelle de *Saint-Jean-Bollan*, à 226 mètres d'altitude. (débris de vitraux ; retables ; sur un autel latéral, galets ronds que les pèlerins appliquent sur les yeux des malades). On franchit la crête des montagnes (vue sur la vallée de l'Aulne) en laissant à gauche les débris du château de *La Roche*, perchés sur un rocher comme un nid d'aigle, et plus loin *Saint-Thois* (clocher à double galerie).

Sur la rive nord du canal de Nantes à Brest, formé par la rivière d'Aulne, qu'on franchit à *Pont-Pol-Tyglas* (31 km. 1/2) on atteint (37 km.) la petite ville de *Châteauneuf-du-Faou* (ch.-l. de c. de 3.988 hab.), merveilleusement située au-dessus d'une vallée profonde, entre les deux chaînes parallèles des Montagnes Noires et de l'Arrée. Curieuse maison sur la place, non loin de l'église, qui a conservé une pesante tour à balcon du XVIII<sup>e</sup> siècle. La chapelle reconstruite de *N.-D. des Portes*, but de pèlerinage fameux, abrite la statue vénérée (XV<sup>e</sup> siècle) de sa sainte patronne. De sa terrasse, on découvre magnifiquement la perspective des montagnes, l'imposant château de *Trévarez* et les sombres verdure de la forêt de Laz.

En poursuivant sur Carhaix, on passe (10 km.) à *Landedeau* (clocher XVII<sup>e</sup> siècle ; statue de saint Théleau sur son cerf ; à 4 km. nord, chapelle de Saint Roch et restes du château de *Châteaugal*, célèbre dans les traditions locales), Puis on franchit l'Aulne non loin de Pratlou (beau site) et l'on parvient (6 km.) à *Cléden-Poher* (intéressante église gothique ; retable du XVI<sup>e</sup> siècle ; autels sculptés, peintures au lambris, belles verrières Renaissance, calvaire à personnages, ossuaire). On longe ensuite le canal, puis on gravit la montagne qui porte Carhaix (10 km.).

**Carhaix** (ch.-l. de c. de 4.115 hab.) très ancienne localité où les Gallo-Romains ont laissé de multiples traces (substruction, aqueducs) et d'où rayonnaient une douzaine de voies. On y croit retrouver Vorgium, capitale des Osismii, qui prirent part contre César à la guerre des Gaules. Plus tard le chef Conomor, le Barbe-Bleue breton, y fixa le chef-lieu de son comté de Poher. Il égorgéait toutes ses femmes et décapita son fils saint Trémeur, devenu patron de l'église paroissiale. Carhaix souffrit à maintes reprises, au cours des guerres, de pillages et d'incendies. Elle s'enorgueillit d'avoir donné naissance à Corret de la Tour d'Auvergne, « le premier grenadier des armées de la République », né en 1743, tué à l'ennemi en 1800, dont la statue orne le Champ de bataille. Sa fête s'y célèbre chaque année du 26 au 28 juin.

On visite à Carhaix l'église de *Saint-Trémeur* (belle tour du XVI<sup>e</sup> siècle) et de *Plouguer*, en partie romane, récemment ravagée par un incendie. Plusieurs maisons anciennes subsistent (une très belle, *rue du Pavé*). Aux environs, l'excursion la plus recommandable est celle de Huelgoat et Saint-Herbot (v. ci-dessous).

Regagner Quimper par *Saint-Hernin* (11 km.) qui a une église ancienne accompagnée d'une chapelle de *Ste-Anne* (groupe) et d'un calvaire à statuettes. Un autre calvaire monumental, mais ruiné, se voit plus loin, au bord de la route de *Spézet* (8 km., église du XVIII<sup>e</sup> siècle, bas-reliefs, tableaux, peintures murales), où il faut stationner pour aller visiter (1 km. sud-ouest) la chapelle de *N.-D. du Cran* (XVI<sup>e</sup> siècle) peu monumentale, mais qui possède 7 verrières d'une exceptionnelle beauté, formant la plus riche série du Finistère. Les scènes de la Passion garnissent la maîtresse vitre ; niches à volets sculptés ; statues. Le pardon (dimanche de la Trinité) est très fréquenté.

De Spézet, un crochet au sud-est par *Gourin* (13 km.) fait passer à l'un des cols des Montagnes Noires (250 m. d'altitude ; beaux horizons) près des taillis de *Toul-ar-Laëron* (en breton *la cachette des voleurs*) d'où émerge (à gauche) une roche élevée de 326 m., offrant sur la région un incomparable observatoire. L'église de *Gourin* est en partie ancienne. Son pardon (dernier dimanche de septembre) donne lieu à des courses de chevaux et à des luttes bretonnes, ainsi que celui de la chapelle *St-Hervé* (3 km. 5 nord-est) : statues et restes de vitraux.

La route de Gourin à Quimper passe (9 km. 5) à *Roudouallec*, bourg formé d'une longue rue et isolé dans une contrée presque désertique, d'où l'on gagne, presque au sommet des Montagnes Noires (11 km.) *Laz* (grande église XVIII<sup>e</sup> siècle : retables du Rosaire et des Trépas-

sés, statues ; croix du cimetière). On descend ensuite (4 km. 5) vers *Trégourez* en dominant, à gauche, la région de Coray et de Leuhan. L'église de Trégourez est très pittoresque (haut clocher, belle croix-calvaire, débris de vitraux ; curieux saint Hervé en pierre). A 1 km. 5 à l'ouest, chapelle gothique de *N.-D. de Pontouar* (vitraux armorisés ; statues archaïques).

On rejoint alors par *Leuhan* (7 km. 5), église du XVI<sup>e</sup> siècle avec un groupe de saint Yves sous le porche et retables sculptés ; (restes du château de *Kersalaün*) la route directe de Gourin à Quimper, près des ruines de la chapelle de *Saint-Jean*, ancienne aumônerie de l'Ordre de Malte. — 6 km., *Coray* (chapelle et jolie fontaine de *Guernilis*). De cette localité (sur l'église moderne, clocher du XVII<sup>e</sup> siècle) le chemin jusqu'à Quimper est assez monotone. On peut le rendre plus attrayant en faisant un détour par *Langolen* (7 km. 5 à l'ouest, pour voir son église gothique au fin clocher, et dans la commune, le château de *Trohanet* (XVII<sup>e</sup> siècle) occupé par les chouans sous la Révolution. De Langolen, on rejoint, en traversant l'Odet, la grande route de Quimper, près de la chapelle de *Saint-André* (retable de pierre blanche peint et doré), à 9 km. 5 de cette ville.

## XI

### Les Montagnes d'Arrée

Jusqu'à Briec (17 km.) itinéraire précédent. — 6 km., au pied des montagnes, chapelle de *N.-D. des Fontaines* (façade, porche et chevet gothiques richement décorés). Calvaire ruiné du cimetière. A l'intérieur, quelques fenêtres ont des vitraux colorés. Statues. Ce sanctuaire dépend de *Gouézec*, dont l'église (2 km. à droite) possède un arc de triomphe et un vitrail de la Passion.

L'Aulne franchie à *Pont-Coblanc*, au milieu d'un noir paysage d'ardoisières, la route monte vers *Pleyben* (18 kilom.), chef-lieu de cant. de 5.012 hab., beau bourg qui offre l'un des plus saisissants ensembles architecturaux de la Bretagne. Sur la vaste place, calvaire monumental orné de 30 scènes de l'Évangile depuis l'Annonciation jusqu'au Crucifiement. Il est daté de 1650 et signé : Ozanne.

L'église est un imposant édifice des XVI<sup>e</sup> et XVII<sup>e</sup> siècles, surmonté d'une haute tour carrée que termine un beffroi en lanterne octogonale. Deux hardis clochers gothiques reliés par une arcade aérienne forment avec cette masse une surprenante silhouette. Sous le porche,



statues des Apôtres. La sacristie ronde est couverte en coupole et accôtée de demi-tourelles. A l'intérieur de l'église, nombreuses œuvres d'art ; vitraux, frises sculptées, retables, tableaux, groupes, statues. Un élégant ossuaire du XV<sup>e</sup> siècle et un arc de triomphe à fronton courbe complètent ce décor peu commun.

Poursuivant vers Brasparts, on laisse à droite (2 km. au nord) la chapelle de *N.-D. de Lannelec*. Le pays devient tourmenté et agreste. *Brasparts* (11 km.) dresse sur une colline la flèche aigüe de son beau clocher du XVI<sup>e</sup> siècle. Sous le porche de l'église, statues des Apôtres et peintures. A l'intérieur, vitrail de la Passion ; retable du Rosaire. Dans le cimetière, ossuaire ayant à l'un de ses angles l'*Ankou* (la Mort) ; croix historiée.

Au-delà, la route de Morlaix s'élève vers la chaîne de l'Arrée, à travers une campagne accidentée (belles vues au sud) qui, se dénudant, devient déserte et aride aux approches du *Mont-Saint-Michel* (7 km. de Brasparts) point culminant de la Bretagne (391 m. d'alt.). L'ascension vaut d'être faite pour contempler, autour d'une chapelle solitaire, un inoubliable panorama de 60 km. de rayon. A droite, anciens marais du *Yeun-Elez*, où la légende bretonne situait l'une des entrées de l'Enfer.

A 7 km. plus loin, on atteint au *Roc'h-Trévél* (341 m. d'alt.) la crête du principal chaînon de l'Arrée, d'où l'œil embrasse une grande partie du Léon et du Tréguier, jusqu'à la Manche et l'Atlantique. Puis on oblique à droite vers *La Feuillée* (5 km.), ancienne commanderie de Malte. Son église gothique a été renouvelée, mais à *Brennilis* (4 km. 5 au sud) on trouve une charmante église du XV<sup>e</sup> siècle, qui a gardé tout un précieux mobilier (statues, vitraux, clôture Renaissance à médaillons). A 500 m. au nord, allée couverte de 13 m. 5 de long.

La route directe de *La Feuillée* au *Huelgoat* (chef-lieu de canton de 2.207 hab.) (11 km.) conduit dans cette petite capitale de « la Suisse bretonne », dont les beautés naturelles attirent et retiennent beaucoup d'artistes : rochers, forêts, eaux vives, contrastes entre l'exquise fraîcheur ombreuse des vallons et l'aridité sauvage de la montagne (v. le Guide du Syndicat d'Initiative local pour la visite des environs).

En quittant *Huelgoat* par la route de *Loqueffret* (panoramas étendus), on rencontre (7 km.) l'admirable chapelle de *Saint-Herbot*, enfouie au creux de la vallée de l'Ellez. Une grosse tour carrée de 1516 la domine. Le chevet et l'ossuaire sont de la Renaissance. La maîtresse vitre (1556) figure la Passion ; autres vitraux de *Saint-Laurent* et de *Saint-Yves*. Le chœur, entouré d'une riche

clôture de bois sculpté contient le tombeau de *Saint-Herbot*. Belle croix du cimetière. Le jour de pardon (vendredi avant le dimanche de la Trinité), les pèlerins offrent au saint, protecteur des bêtes à cornes, des poignées de crins coupés à la queue des animaux.

Au-dessus du prieuré, dans un bois taillis, sont les ruines du château du *Rusquec* (XVI<sup>e</sup> siècle) précédé d'une immense vasque de granit. La rivière d'Ellez, retenue par un barrage à la hauteur de l'ancien moulin, dévale en écumant, sur une hauteur de 70 mètres, parmi d'énormes blocs roulés. C'est en hiver surtout, lors des grandes eaux, qu'il faut voir cette cascade, mais en toute saison le site est d'une prestigieuse et grandiose sauvagerie. La légende voit dans cette coulée de rochers le chantier du géant *Guevrel*. Quand il mourut, on dut replier sept fois son corps sur lui-même pour pouvoir l'enterrer sous un dolmen voisin.

*Loqueffret* (7 km.) a une église intéressante à maîtresse vitre fleurdelysée (retable du Rosaire ; niche à volets peints ; calvaire). On passe ensuite à *Lannédern* (4 km.) dont l'église gothique (porche Renaissance) abrite le tombeau de saint Edern, ermite qui avait apprivoisé un cerf et l'utilisait comme monture. Au chevet, vitrail de la Passion. Chapelle-ossuaire contenant des bas-reliefs de la vie de Saint-Edern.

On rejoint (5 km.) la route de Brasparts à Pleyben, déjà parcourue à l'aller, et qui nous ramènera, par Brier à (42 km.) Quimper.

## XII

LE MENEZ-HOM, LA PRESQU'ILE DE CROZON

### Châteaulin, le Menez-Hom, Crozon Morgat, Camaret, le Cap de la Chèvre

De Quimper à Châteaulin (23 km.) par les chapelles de *N.-D. de Quilinen* (11 km.) et de *Saint-Vennec* (16 km., v. ci-dessus) on laisse, à droite, l'*Etang au Duc*, à peu près desséché, que dominent à l'arrière-plan les rochers d'Iijour. — A *Croas-ar-Born* (19 km.), curieuse croix de pierre au socle orné d'une épée et d'une enclume. — On descend vers le canal de Nantes à Brest. Joli paysage en arrivant à Châteaulin.

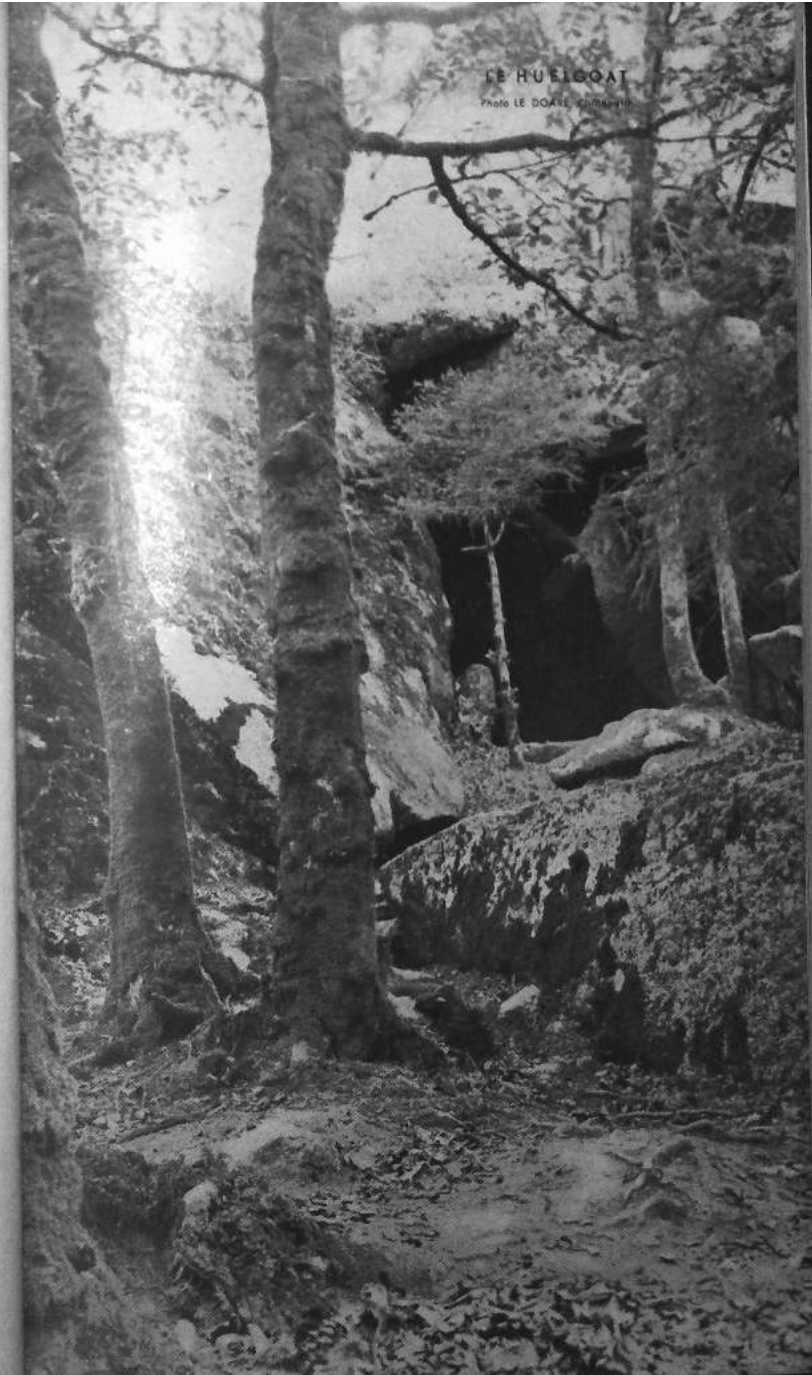
CHATEAULIN, chef-lieu d'arrondissement de 3.766 hab., est situé sur les deux rives de l'Aulne canalisée, dans une vallée profonde et capricieuse que bordent des collines au profil hardi. Son nom breton est *Castel-Nin*.

le château de Nin, vieille forteresse dont les vestiges sont apparents sur une butte escarpée. Les quartiers qui bordent le canal n'ont pas d'intérêt (dans l'église moderne de *Saint-Idunet*, retables XVIII<sup>e</sup> siècle et tableau de la Mort de la Vierge), mais il faut visiter, au flanc de la hauteur du château, la chapelle *Notre - Dame*, qui forme, avec son arc de triomphe gothique, son clocher à dôme et son calvaire, un attrayant ensemble. Beau coup d'œil sur la ville et la vallée. Dans l'église, statues de style, tableau du Rosaire et dalle funéraire du XIII<sup>e</sup> siècle. Aux environs, promenades aux chapelles de *N.-D. de Kerluan* (3 km.) ; de *Guernilis* (5 km.) et au manoir de *Trésguidy* (6 km.), dominant la vallée dans un site magnifique.

Au nord de Châteaulin, le pays tourmenté du Faou et de Daoulas appartient encore à la Cornouaille. La route de Landerneau, très sinueuse, le traverse du sud-est au nord-ouest. La commune de *Saint-Ségal* a, au-dessus de l'Aulne, la jolie chapelle de *Saint-Sébastien* (arc de triomphe, calvaire) ornée de somptueuses boiseries XVII<sup>e</sup> siècle. La poudrerie du *Pont-de-Buis*, dans le valon de la Doufine, occupe une situation pittoresque. Sur la droite, on peut gagner *Lopérec* (clocher et calvaire), d'où l'on monte jusqu'au *Signal de Quimerch* (vue admirable sur le bassin de l'Aulne). A 1 km. ouest, église ruinée du *Vieux-Quimerch* (joli clocher). Par le nouveau bourg de Quimerch, sur la route de Landerneau, on gagne, à gauche, la vieille et curieuse petite ville du *Faou* (1.112 hab.), près de laquelle (3 km.) l'église de *Rumengol* (commencée en 1535) est l'un des plus célèbres sanctuaires de la Sainte Vierge en Bretagne. A Daoulas, restes d'une ancienne abbaye (église romane et cloître). La vaste commune voisine de *Plougastel* est fameuse par son calvaire monumental, les costumes colorés de ses habitants, ses récoltes de fraises et ses rochers. Un magnifique pont jeté sur l'estuaire de l'Elorn la met en communication avec Brest (en reconstruction en 1948).

La route de *Châteaulin* à *Crozon* gravit les contreforts des Montagnes Noires (beaux horizons) passe à l'auberge isolée des « Trois Canards » (panorama de la baie de Douarnenez) et atteint (12 km.) la chapelle de *Ste-Marie*, au milieu des solitudes où s'élève le *Menez-Hom*. Cette chapelle Renaissance a de riches boiseries d'autels, bas-reliefs, frises, statues. C'est de ce point que l'ascension de la montagne est la plus facile. Du sommet (330 m.), le spectacle laisse une émouvante impression. On embrasse tout le bassin de l'Aulne, la perspective de l'Arrée et des Montagnes Noires, les côtes dentelées de la presqu'île de Crozon, que le romancier G. Toudouze compa-

LE HUELGOAT  
Photo LE DOATEL COMARIN





ÉGLISE DE PLEYBEN

Photo. LE DOAPÉ, Châteaulin

rait ingénieusement à une patte palmée d'oiseau marin, la baie de Douarnenez et l'horizon infini de l'Atlantique.

Laissant à droite *Argol* (v. plus loin), à gauche *Telgruc* (sinistrée à la libération), puis à droite un dolmen et quelques mégalithes ruinés près de la chapelle Saint-Laurent, on parvient à *Crozon* (chef-lieu de canton de 7.454 hab.), centre d'une immense commune de plus de 10.000 hectares. Elle offre, avec ses vieilles maisons de granit et ses rues pavées, un aspect de petite ville. Dans l'église, curieux retable des Dix Mille Martyrs de la Légion thébaine, une chaire à bas-reliefs et une pierre tombale armoriée.

A 1 km. sud-est, *Morgat*, petit port de pêche et station balnéaire, s'élève au fond d'une anse bien abritée formant une plage de beau sable fin. Dans les falaises voisines sont creusées plusieurs grottes dont la plus renommée, celle de l'Autel, a 40 mètres de long sur 10 mètres de haut. Sa voûte et ses parois offrent de surprenantes colorations. A droite de l'anse, la pointe du *Cador* est percée d'une arche naturelle.

Le *Cap de la Chèvre* s'avance dans l'Océan, à 7 km. au sud-ouest de Morgat. Ses abruptes falaises, élevées de plus de 100 mètres, portent un sémaphore (vue superbe). On y trouve la chapelle de *Saint-Ernot*, un dolmen à *Rostudel* et une caverne appelée *Grotte du Charvari*, à cause de son écho étourdissant. Au nord des plages de la Palue se dresse le *Château de Dinant*, masse de grès quartzueux dont la silhouette fait songer aux ruines d'une forteresse démantelée. Deux arches relient ce château de géants à la terre ferme. Plus à l'ouest, la pointe de *Pen-Hir* se termine par les *Tas-de-Pois*, série de hauts rochers émergeant à pic des vagues. On en a la meilleure vue de la *Salle-Verte*, à 100 mètres à droite du sémaphore.

La route de Crozon à Camaret (9 km.) borde l'anse de Dinant. *Camaret* est, par sa situation, l'une des clefs de la place forte de Brest, ce qui lui a valu de nombreuses attaques. L'une d'elles, des Anglo-Hollandais, échoua en 1694 sur la grève de *Trez-Rouz* et coûta de grosses pertes à l'ennemi. Sur le sillon de galets qui protège le port, chapelle de *Notre-Dame de Rocamadour*, et fortin carré à pans coupés dit *Château-Vauban*, construit par ordre de cet illustre ingénieur. Excursions nombreuses aux environs, sur ces côtes d'un caractère si farouchement grandiose. A la pointe de *Toulinguet* (2 km. ouest), alignements mégalithiques. *Pointe de Pen-Hir*, haute de 67 mètres : grottes de rochers. A *Lagatjar*, menhirs récemment relevés. Presqu'île de *Roscanvel* (12 km. au nord) par *Quélern*, jusqu'à la *Pointe Espagnole*, où les Espa-



gnols avaient construit un fort que le maréchal d'Aumont, lieutenant d'Henri IV, enleva en 1594 après un assaut terrible. On y découvre toute la rade de Brest, sur laquelle se trouve (5 km. nord de Crozon sur la route, chapelle de *Saint-Jean* et alignements de *Landaoudec*) le petit port du *Fret* où atterrit le vapeur qui met la presqu'île en communication avec Brest.

Reprenant à Crozon la route de l'intérieur en direction de Châteaulin, on tourne à gauche (7 km.) vers *Landévennec* (6 km.), village situé dans un site incomparable, au pied de montagnes boisées et rocheuses, à l'embouchure de l'Aulne et de la rivière du Faou. Il s'y trouvait jadis une célèbre abbaye fondée au VI<sup>e</sup> siècle par saint Guénolé. Le roi Gradlon y fut enseveli, et l'on montre encore sa crypte funéraire, au milieu des débris de l'église abbatiale romane détruite après la Révolution (statues de pierre, armoires, fragments divers, au milieu d'une végétation exotique). A l'église paroissiale, tableau de la Cène, peintures sur bois et reliquaires lamés d'argent.

En revenant vers le Menez-Hom, on rencontre (10 km.) *Argol* et sa jolie église dans un clos ombragé. Au fronton de l'arc de triomphe, statue équestre du Roi Gradlon (croix, calvaire, ossuaire, retable Louis XIV). D'Argol, on peut descendre (5 km.) jusqu'au *pont de Térénez* qui franchi l'Aulne dans un site superbe, mettant en communication le pays du Faou avec la presqu'île de Crozon, et permettant de magnifiques circuits dans cette région. Un bac permet actuellement le passage des autos.

Continuant au sud jusqu'au carrefour de *Croas-Semeno* (3 km.) on repasse au pied du Menez-Hom et à la chapelle de Sainte-Marie, puis on atteint *Plomodiern* (4 km.), qui possède encore la fontaine près de laquelle vécut longtemps en ermite saint Corentin, nourri miraculeusement, dit la légende, par un poisson dont il coupait une portion à chaque repas, et qui se retrouvait toujours intact. Ayant usé de ce poisson pour calmer la faim du roi Gradlon et de sa suite, qui chassaient dans les bois, le saint devint l'ami et le conseiller de ce monarque, qui l'appela au siège épiscopal de Cornouaille.

A 4 km. nord-ouest, bourg de *Saint-Nic*, avec une jolie église du XVI<sup>e</sup> siècle (vitraux anciens, sculptures sur bois) dont dépend la belle chapelle de *Saint-Côme* et *Saint-Damien* (1 km. 5) et la modeste station balnéaire de *Pentrez*, qu'une longue plage de sable dite *La Lieue de Grève*, sépare de la pointe de Talargrip. La route directe de Quimper fait passer à Ploeven, Plonévez-Porzay, Locronan et Plogonnec (voir 9<sup>e</sup> itinéraire).

### XIII

#### AU PAYS DE BRIZEUX

### Rosporden, Pont-Aven, Quimperlé Le Faouët, Scaër

(Pour le détail de cet itinéraire, consulter le Guide du Syndicat d'Initiative de Quimperlé)

De Quimper à Rosporden, 23 km. — On prend, au sud, la route de Pont-Aven, 14 km., par (5 km., chapelle de la Trinité) et (12 km.) *Nizon* (église du XV<sup>e</sup> siècle, ruines du château gothique de *Rustéphan*). *Pont-Aven* (chef-l. de cant. de 1.792 hab.) est une jolie petite ville dans un vallon boisé qu'encombrent d'énormes roches. Ses moulins, son Bois d'Amour dominé par la vieille chapelle de Trémalo et le château du Plessis, le charme de ses paysages, la grâce du costume féminin local y attirent une vraie colonie d'artistes et lui ont donné de la célébrité. Aux environs, à l'embouchure de l'Aven, plages de *Port-Manech* et de *Raguénès*. Châteaux du *Hénant* (belle tour à galerie ajourée) et de *Poulguen*. A *Trégunc* (route de Concarneau), nombreux mégalithes, pierre branlante, dolmen gigantesque ; chapelles de *Saint-Phillibert* et *N.-D. de Kerven*.

De Pont-Aven à Quimperlé, 17 km. par *Riec-sur-Bélon* (4 km. 5 : château de la *Porte-Neuve* ; estuaire pittoresque de la rivière de Bélon) puis (8 km.), *Baye*, en laissant à droite *Moëlan* (charmant vallon du *Gully* ; chapelle de *N.-D. de Lanriol*).

QUIMPERLÉ (ancien chef-lieu d'arrond. de 8.969 hab.), vieille ville admirablement située au confluent de l'Isle et de l'Ellé, dans une contrée riante et bocagère dont Brizeux a chanté les doux aspects. Belle église gothique de *Saint-Michel* (ville haute) ; église ronde de *Sainte-Croix*, en partie du XII<sup>e</sup> siècle ; maisons curieuses. Parmi les nombreuses excursions des environs, les plus recommandables sont celles de la forêt de *Carnoët* (4 km.), des *Roches du Diable* sur l'Ellé (15 km.), de l'abbaye de *Saint-Maurice* (9 km. 5) et des chapelles de *Saint-Fiacre* et *Sainte-Barbe du Faouët*.

La route de Faouët (21 km. au nord) fait rencontrer la chapelle monumentale de *Saint-Fiacre* (jubé, vitraux). *Le Faouët* a gardé de vieilles halles en charpente. A 1 km. 1/2 de la ville, chapelle de *Sainte-Barbe*, dans une situation extraordinaire et magnifique au-dessus de

l'Ellé. On revient par *Scaër* (17 km.) où Brizeux a vécu, et localisé plusieurs scènes de son poème des *Bretons*. Campagnes agrestes ; forêts de *Coatloch* et de *Cascadec*. Sur la route de *Coray*, chapelle vénérée de *Coadry* (arcades romanes. Mise au Tombeau, statues ; beaux pardons).

On regagne la grande route de Quimper à *Bannalec* (dans l'église, beau retable de pierre blanche, Trinité et ancienne Vierge ouvrante contenant 5 scènes de la Passion). Avant d'arriver à Rosporden, on visite (à gauche) l'intéressante chapelle de *La Véronique* (élégant clocher, vitraux, sablières). — De Rosporden à Quimper (23 km., v. V<sup>e</sup> itinéraire).

## Promenades et Excursions à travers Quimper et sa Région

- I. — Visite de Quimper. — Cathédrale Saint-Corentin, musée breton, musée de peinture, les vieux quartiers, l'église et les faïenceries de Locmaria.
- II. — Abords de Quimper. — Mont-Frugy, Kerfeunteun et la Mère de Dieu, pont de Trohéir, camp de Kergaradec, le ravin du Stangala, chapelle de Kerdévet.
- III. — La descente de l'Odét par vedette automobile. Bénodet et ses environs. Retour à Quimper par Combrit.
- IV. — Fouesnant, Cap-Coz, Beg-Meil, La Forêt, Concarneau, Château de Kériolet, Rosporden, Saint-Yvi.
- V. — Pont-l'Abbé, musée de Kernuz, Saint-Jean-Trollimon, chapelle et calvaire de Tronoën, Plomeur, Penmarc'h, le phare d'Eckmühl, Saint-Guénolé (Musée Préhistorique), Guilvinec, Plobannalec, Loctudy.
- VI. — Pluguffan, chapelle de Saint-Germain, Landudec, chapelle de la Trinité, Plözévet, Plouhinec, Pouldreuzic, chapelle de Penhors, Plovan, Plonéour, Lanvern, Tréguennec, Penmerit, chapelle de Lanvern et de Languivoa, Tréméoc.
- VII. — Plonéis, Guengat, Le Juch, Ploaré, Douarnenez, Pouldavid, chapelle de N.-D. de Confors, Pont-Croix, Audierne, chapelle de Saint-Tugen, Plogoff, La Pointe-du-Raz, Cléden, Cap-Sizun, Poullan, chapelle de N.-D. de Kerinec, Pouldergat.
- VIII. — Chapelles de Quillinen et de Saint-Venec, Quisniviven, chapelle de N.-D. de Kergoat, Cast, Ploeven, chapelle de Sainte-Anne de la Palue, Plonévez-Porzay, église de Locronan, Keriiaz, Plogonec.
- IX. — Chapelle de Sainte-Cécile, Briec, Landuda, Edern, Châteauneuf-du-Faou, Landeleau, Cléder, Poher, Carhaix, Saint-Hermin, Spézet, chapelle de N.-D. du Cran, Gourin, Boudouallec, Laz, Trégourez, Leuhan, Corhy, Langolen.
- X. — Chapelle de N.-D. des Fontaines, Pleyben, Brasparts, La Feuillée, Brennilis, Huelgoat, chapelle de Saint-Herbot, Loqueffret, Lannédern.
- XI. — Châteaulin, chapelle de Saint-Sébastien, Lopérec, Quimerch, Le Faou, Rumengol, Plougastel, chapelle de Sainte-Marie du Menez-Hom, Telgruc, Crozon, Morgat, Le Cap de la Chèvre, Camaret, Le Fret, Landévennec, Argol, Le Pont de Térénez, Plomodern, Saint-Nic.
- XII. — Rosporden, Pont-Aven, Quimperlé, Le Faouët, Scaër.

### HOTEL-RESTAURANT

Cuisine soignée  
Parcs à huîtres

**F. UEL**

Tél. 4 LE POULDU

### "AU PETIT BAR"

Sur la Place - Tél. 64  
PONT-AVEN

Dégustation de ses  
Huîtres Fines de l'Aven

HENRI SINGUIN

## Stations balnéaires et climatiques de la Région

### Plages de Fouesnant

**PLAGE DE BEG-MEIL :** Route de Quimper, à 23 km. ; de Fouesnant, à 5 km. — Autobus de Quimper à Fouesnant et à Beg-Meil ; départs quotidiens de Quimper, près de la Préfecture et Gare Etat.

**Port :** Cale d'embarquement et débarquement ; barques pour excursions et pêche en mer. Vedette automobile pour Concarneau.

**Plage de beau sable fin et sans danger, ombragée (cabines).**

**Poste, médecin et pharmacien :** à Fouesnant. Télec., au sémaphore.

**PLAGE DE CAP-COZ :** à 2 km. Est de Fouesnant, sur la rive droite de la baie de la Forêt. Plage ombragée. Villas. Service d'autobus de Quimper.

**PLAGE DE KERLEVEN :** à 2 km. de La Forêt-Fouesnant, sable fin, plage très sûre. Service d'autobus de Quimper.

### Plages de Bénodet

**ROUTES :** de Quimper, à 16 km. ; de Fouesnant, à 6 km.

**Autobus quotidiens :** départ de Quimper à Bénodet et vice-versa.

**Vedette automobile de Quimper à Bénodet, en été.** Descente de l'Odet ; trajet en 1 h. 15.

**Bac :** de Bénodet à Sainte-Marine, village auquel aboutit la route de Pont-l'Abbé.

**Poste, Télégraphe :** à Bénodet même.

**Plages :** de Bénodet, très belle, à 500 m. du bourg ; cabines ; — du Léty, exposée au midi, bordée de vergers, longue de 1.000 m. ; — plage de Sainte-Marine.

**Phares allumés :** la **POINTE DU COQ**, portée de 9 milles 5, hauteur 10 m., fixe rouge ; la **PYRAMIDE**, portée 14 milles, hauteur 40 m., fixe blanc ; la **POINTE DE COMBRIT**, portée 14 milles, hauteur 16 m. 50, blanc à occultation régulière de 7 m.

**Médecin et pharmacien.**

Une visite à la

**CRÉPERIE NÉNAFF**

20, Rue des Gentilshommes  
QUIMPER

est un régal assuré

**HOTEL DES BAINS**

LOCTUDY  
Téléphone 31

Directement sur la Mer  
Face aux Iles  
DÉGUSTATION  
DES FRUITS DE LA MER



BÉNODET  
Philippe MILLETT





CONCARNEAU



### Plages de Concarneau

**ROUTES :** de Quimper, 23 km. 5 ; Rosporden, 14 km. ; La Forêt, 10 km. ; Fouesnant, 14 km. ; Beg-Méil, 21 km. ; Bénodet, 23 km. ; Pont-l'Abbé (par Bénodet), 23 km. ; Pont-Aven, 15 km. ; Quimperlé (par Pont-Aven), 32 km.

**CHEMIN DE FER :** Ligne de Quimper, Rosporden (bifurc.), Concarneau ; — ligne de Quimperlé, Pont-Aven, Concarneau.

**POSTES, TELEGRAPHE, TELEPHONE :** Place de la Mairie et avenue de la Gare (bureau de Beuzec-Cong).

**Marchés :** le lundi et le vendredi. — Criée au poisson tous les jours. Viviers à crustacés. Etablissements ostrécoles.

**Laboratoire de Zoologie maritime** (dépendant du Muséum), fondé en 1859 ; à droite du port, près de la chapelle de Bon-Secours. — **Musée du Château de Kérolet.**

**Régates :** en août. — **Fête des Filets bleus**, en août.

**PLAGES :** du Fort d'Amour, du Minez, des Sables-Blancs. Sable fin. Pentés minimales sans danger. Cabines. Villas à Coat-Pin.

**Phares :** Concarneau : batterie de la Croix, portée 11 milles 5 et 7 milles 5, hauteur 14 m., fixe blanc et rouge ; Beuzec, portée 23 milles, hauteur 54 m., fixe blanc ; Lanrec, feu permanent, 9 milles 5, hauteur 13 m., fixe rouge.

**Les Glénans :** Ile Penfret, portée 20 milles, hauteur 36 m., feu éclairs à éclats rouges réguliers de 5 s. en 5 s. ; Ile aux Moutons, portée 15 milles, 8 milles 5, et 7,5, hauteur 18 m., fixe blanc avec faisceaux rouge et vert et secteur blanc.

### Plages de Douarnenez

**VOIES D'ACCÈS :** Routes : de Quimper, 22 km. ; Audierne, 20 km.

**Chemin de fer :** de Quimper.

**Poste, Télégraphe, Téléphone.**

**Pêche :** chasse aux oiseaux de mer.

**Plages :** les Sables-Blancs à Tréboul (pont-viaduc), à 1.200 m. de la gare ; — du Ritz, à 2 km. 500 (route de Locronan).

**Phares allumés :** Ile Tristan, portée 9 milles 5, hauteur 35 m., fixe blanc ; Feu du Rosmeur, portée 4 milles 5, hauteur 7 m., fixe rouge (feu de port) ; Pointe du Millier, portée 14 et 10 milles, hauteur 34 m., secteurs blancs et rouges.

**Criée au poisson :** chaque jour.

**Marché :** le lundi.

### Plages d'Audierne

**Routes :** de Quimper, 36 km. ; de Douarnenez, 21 km. ; de Pont-l'Abbé, 33 km. ; Pointe du Raz, 13 km.

**Poste et Télégraphe ; Médecins ; Pharmacien.**

**Port de pêche :** animé ; nombreuses barques à voiles. Excursions et pêche en mer, à l'île de Sein. Chasse.

**Marché :** le samedi. — Criée au poisson.

**PLAGE :** de Lervily (cabines), beau sable, très étendue (2 km.).

**Parc boisé** (ouvert au public) : bois de pins de Locqueran.

**Phares allumés :** Môle du Raoulie, portée 9 milles 5 et 6 milles, hauteur 11 m., fixe blanc avec secteur rouge ; Feu d'Avai, portée 8 milles 5, hauteur 19 m., 50, fixe vert ; Feu d'Amont, portée 6 milles, hauteur 44 m., 10, fixe rouge.

**POINTE DU RAZ :** Phares de La Vieille, portée de feu blanc 15 milles, hauteur 33 m., secteurs rouge et vert ; Ile de Sein, portée 25 milles, hauteur 45 m., blanc et éclats ; Roche d'Armen (chaussée du Raz de Sein), portée 25 milles, hauteur 28 m., 80, feu à éclats blancs. (Service d'auto d'Audierne à la Pointe du Raz et de Quimper, direct : voir les horaires de saison.)

### Plage de Loctudy, Ile-Tudy

ROUTES : de Quimper, 25 km. ; Pont-l'Abbé, 5 km. 5.  
AUTOBUS : de Quimper, départ tous les jours, gare de Quimper et place Saint-Mathieu.  
POSTE, TÉLÉGRAPHE : à Loctudy et l'Ile-Tudy.  
MÉDECIN ET PHARMACIEN : à Pont-l'Abbé.  
PORT DE PÊCHE : animé ; grand commerce de légumes.  
PLAGES : de *Langoz*, 1 km sud-est ; — de *l'Ile-Tudy*, magnifique plage de sable fin, très sûre, longueur 4 km.  
PHARE : *Loctudy*, portée 12 et 8 milles ; hauteur 10 m. 70, fixe blanc à secteur rouge.  
BATEAU assurant le passage de Loctudy à l'Ile-Tudy.

### Plages de Penmarc'h

SAINT-GUÉNOLÉ : de Penmarc'h, à 3 km. nord de Kéridy ; de Quimper (par Penmarc'h et Pont-l'Abbé), 35 km.  
Autocars : ligne de Quimper, Pont-l'Abbé (bifurc.), Guilvinec, Penmarc'h, Saint-Guénolé (terminus).

Poste, téléphone : à Penmarc'h.

Port de pêche : avec môle, à Kéridy-Penmarc'h. Barques à voiles, pêche en mer et excursions, et à Saint-Guénolé.

Phares : grand d'Eckmühl, le plus puissant des phares de France. Escalier de 317 marches, hauteur 60 mètres : feu éclair électrique à éclats blancs de 5 s. en 5 s. Portée 50 milles. Sirène deux sons de 3 s. en 3 s. On peut le visiter toute l'année : d'avril à octobre, de 11 h. à 12 h., de 14 h. à 17 h. ; l'hiver, de 13 h. à 15 h. ; de la plate-forme, vue splendide.

GUILVINEC : à 6 km. de Penmarc'h.

Port de pêche important ; usines de conserve ; môle de 180 m. pouvant abriter plus de 300 barques.

Plages de sable fin longue de 1.000 mètres environ, bornée par la pointe de Men-Meur au sud, et à l'ouest par la pointe de Saint-Trémeur.

Phares : *Feu d'Amont*, portée 9 milles 5, hauteur 9 m. 50, fixe rouge ; *Feu d'Aval*, portée 9 milles, hauteur 8 m. 95, fixe blanc avec secteur couvrant. « Les Fourches » et « Ar-Qui-fes », portée 5 milles 5.

LESCONIL : port de pêche sur une côte farouche, à 6 km. de Loctudy, à 6 km. de Guilvinec, à 3 km. de Plobannaec ; viviers à langoustes et homards. Jolie plage de sable fin.

Poste : à Pont-l'Abbé.

### Châteauneuf-du-Faou

Station climatique de premier ordre dans les Montagnes Noires. Pays boisé. Pêche dans l'Aulne. Chasse. Nombreuses excursions.

Routes : de Quimper par Briec, 36 km. ; Pleyben, 14 km. ; Châteaulin, 25 km. ; Quimperlé, 46 km. ; Gourin, 18 km. ; Scaër, 20 km. ; Spézet, 8 km. ; Pratulo, 6 km. ; Cléden-Poher, 15 km. ; Carhaix, 24 km. ; Plonévez-du-Faou, 8 km. ; Saint-Herbot, 18 km. ; Brasparts, 18 km. ; Loqueffret, 18 km.

Chemin de fer : ligne de Quimper-Châteaulin (bifurc.) ; Pleyben-Châteauneuf-du-Faou. — Service d'autobus de Quimper.

Poste, télégraphe ; médecin, pharmacien.

Grand Pardon de N.-D. des Portes, le dernier dimanche d'août.

Location d'automobiles pour excursions aux Montagnes de Laz, 18 km. à Pratulo, 6 km., etc.

## Sélect - Coiffure

37, Place Saint-Mathieu

TÉL. 7-53

QUIMPER

# JOSÉ FÉREC

Diplômé du Concours International  
des Coiffures de modes

Breveté d'Etat

## TUDY - PLAGE

PENSION DE FAMILLE  
BAR ET RESTAURANT

Prix modérés

Spécialités anglaises  
English Spoken

ILE-TUDY  
(sur la Plage)

LA GRANDE SPÉCIALITÉ FRANÇAISE  
DU BEAU VÊTEMENT

# SAINT-RÉMY

24, Rue du Parc

QUIMPER

CONFECTION

HOMMES

DAMES

SUR MESURE

ENFANTS

CHEMISERIE

BONNETERIE

**SOCIÉTÉ LINVOSGES**  
GÉRARDMER (VOSGES)



AGENT EXCLUSIF POUR LE FINISTÈRE :

*Maison Mazo-Laudren*

6, place Saint-Michel  
QUIMPERLÉ



32, rue Saint-Mathieu  
QUIMPER

**GRAND HOTEL  
DE LA MER**

Situation unique sur la plage

60 Chambres - Grand Parc  
30 Salles de bain - 2 Tennis

Téléphone 9

**MORGAT**

XIX

**OPTIQUE - ORTHOPÉDIE  
DELBENN**

16, Rue Keréon  
QUIMPER  
TÉLÉPHONE 6.79



Diplômé de l'Ecole Française d'Orthopédie  
Diplômé de l'Ecole Nationale d'Optique



Tout ce qui concerne la céramique d'art et le mobilier  
Service de table, à café, à thé  
Objets d'art et de création  
Statuettes - Poteries bretonnes  
Collection unique de poteries gallo-romaines  
découvertes au lieu de l'entreprise

XX



**SUR LA PLAGE  
D'AUDIERNE**

TÉLÉPHONE 1-02



**J. GARREC**

## La Potinière

Apéritifs de Choix  
Cabines de Bain  
Salon de Thé -- Dancing  
Pic-Up pour Retour de Noces

## A la Brodeuse Bretonne

**H. RODALLEC**  
13, rue Keréon - QUIMPER

TÉLÉPHONE 4-15

OUVRAGES DE DAMES - MERCERIE  
DENTELLES BRETONNES

Dans un cadre coquet et accueillant

## L'HOTEL DE L'Océan

MAISON LE QUINQUIS

VOUS OFFRE LES PRODUITS DE LA MER  
SA CUISINE DE FAMILLE RÉPUTÉE

Chambres  
Confortables

**BÉNODET**  
Téléphone 30

Ouvert  
toute l'année

XXI

## Atlantic-Hôtel

à 100 m. de la Plage, sur la route du Cap de la Chèvre

**S**ON RESTAURANT  
ON DANCING  
ON ACCUEIL  
A PATISSERIE

*V. Moulin*

**MORGAT**  
TÉLÉPHONE 12

## MIROITERIE H. JAYEZ

Impasse de la Palestine  
QUIMPER - Téléph. 5-31

au fond de l'impasse

La maison n'a pas de magasin

**GLACES** pour autos (SECURIT, TRIPLEX, TRIALEX)  
— pour meubles, devantures  
— pour étalages, cuivrie, étagères

**VERRE** à vitres  
— cathédrale

**MASTIC**

**PAVÉS** pour béton translucide

**VERRE ONDULÉ** pour toitures

**THERMOLUX** pour germeoirs de pommes de terre

## HOTEL MOGUÉROU

MOGUÉROU FILS, PROPRIÉTAIRE  
SAINT-GUÉNOLÉ - PENMARC'H

SES SPÉCIALITÉS

Homard à l'américaine  
Crustacés - Poissons  
Coquillages

CHAMBRES  
Eau chaude et froide  
Salle pour Réunions,  
Noces, etc.

TÉLÉPHONE 2-16

XXII

## Hôtel du Coteau et de la Mer

ANDRO-RAIMBAULT

TRÉBOUL - Tél. 38 Douarnenez

VUE GRANDIOSE SUR LA BAIE - CUISINE SOIGNÉE  
Recommandé des meilleurs guides

JARDINS - TENNIS - TERRASSES SUR LA MER

CRÊPES  
DENTELLES

Les "Mascottes"

29, Rue de Brest - QUIMPER  
Téléphone 9-98

Un Dessert régional  
Porte-Bonheur et Régali !

## "Restaurant Mélanie"

RIEC-SUR-BELON  
TÉLÉPHONE : 5

Ses Spécialités

Son Restaurant

GARAGE

Ses Chambres

TOUT PREMIER ORDRE

XXIII

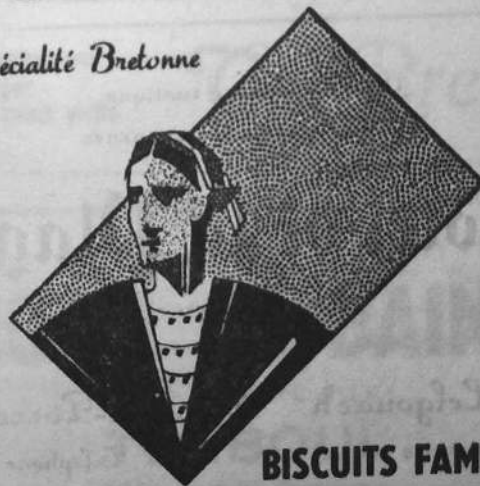
## Hôtel des Grottes et Ker-Rodo

MORGAT  
Téléphone 84

CUISINE RENOMMÉE - CONFORT MODERNE  
A 100 mètres de la plage - Jardins, terrasses

## FILET BLEU

Spécialité Bretonne



BISCUITS FAMEUX

Maroquinerie - Parapluies - Voyage

## P. Huiban

7, Rue Keréon

QUIMPER  
Téléphone 5-53

XXIV

## LE CAFÉ DE L'OCÉAN

DIT "La Casba"

DANCING AUDIERNE Téléphone 111

Ouvert toute l'année - Cabines de bains

## Sainte-Anne la Palue

Dans un cadre rustique  
Sur la baie de Douarnenez

## Hôtel de la Plage

Confort moderne

L'Helgouach Plonévez-Porzay  
Propriétaire Téléphone 12

## HOTEL TY MAD

C. CARIOU - TRÉBOUL

Téléphone 2-86 Douarnenez

ON Y VA... ON Y RESTE

Cuisine faite par la Maîtresse de Maison

Très soignée

Prix raisonnables

XXV

## Ty-Breiz

21, avenue de la Gare  
QUIMPER - Tél. 4-83

Son Musée d'Art breton - Ses Intérieurs anciens

### RENÉ CRÉACH'CADIC

Tout ce qui concerne l'Ameublement : Renaissance  
Gothique - Rustique - Breton ancien du XVI<sup>e</sup> s.

Devis et Dessins sur demande

Ne quittez pas  
Quimper  
sans avoir visité

## Ty-Breiz

## HOTEL DES BAINS

(SUR LA PLAGE)

### TRÉBOUL

Téléphone 2.21 Douarnenez

TOUT CONFORT - CUISINE RENOMMÉE

XXVI



## GRAND HOTEL MODERNE

TOUT LE CONFORT - CHAUFFAGE CENTRAL  
— SALLES DE BAINS —  
EAU CHAUDE ET FROIDE

CUISINE SOIGNÉE FAITE PAR LE PROPRIÉTAIRE

**SCHNEEBERGER**

Tél. 10

**CROZON**

## "La Poupée d'Armor"

FABRICATION DE POUPÉES BRETONNES

**BRODERIES ET DENTELLES**

Grand choix de Souvenirs et Faïences de Quimper

*Poulain - Kerloch*

3, Rue du Château, PONT-L'ABBÉ -- Tél. 41

VÊTEMENTS

# SIGRAND

& C<sup>IE</sup>



COIFFE DE L'ILE DE SEIN

Photo KÉBIST





**TRAVAIL LOCAL DES FEMMES BRETONNES**  
 FABRIQUE de DENTELLES et BRODERIES BRETONNES



**JAOUEN**

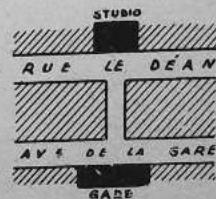
SPÉCIALITÉS BRETONNES  
 POUR ENFANTS  
 COSTUMES — COIFFES  
 LINGE DE TABLE  
 BRODÉ ET TISSÉ MAIN  
 FAIENCES - POUPÉES

2, Rue du Roi Gradlon, 2  
 18, Boulev. Kerguelen, 18  
**QUIMPER**

Des Portraits vivants et artistiques...

*au Studio Kérisit*

21  
 rue Le Déan



**QUIMPER**

Toutes Photos - Travaux d'Amateurs  
 EXÉCUTION RAPIDE

## SAINT-GUÉNOLÉ-PENMARC'H

**Aux Touristes !** *Ne passez pas à Penmarc'h  
sans visiter près de la belle  
Plage de Pors-Carn le*

## Musée National Préhistorique

visible tous les jours du  
1<sup>er</sup> mai au 25 septembre

Entrée : 10 francs de 8 heures à 18 heures

## CONCARNEAU

# GRAND HOTEL

VUE UNIQUE SUR LE PORT ET LA VILLE-CLOSE

SON ACCUEIL - SON CONFORT  
SA TABLE RÉPUTÉE - VIEILLE CAVE  
SPÉCIALITÉ DES FRUITS DE LA MER  
GRANDE TERRASSE FRÉQUENTÉE PAR LES ARTISTES

**JEAN FEUNTEUN**

Propriétaire Téléphone 28

XXIX

## TABLE DES ANNONCES

	Pages
Le Grand Hôtel de Cornouailles, Concarneau.....	Couverture 2
« La Bonne Lingère », Germaine Armessen, Quimper.....	— 3
Crêpes Dentelles « Les Délicieuses », Tanguy, Quimper.....	— 4
Hôtel des Dunes et Grand Hôtel, Beg-Meil.....	II
Faïencerie Henriot, Quimper.....	III
Pen-an-Truk, De-Tudy.....	IV
Hôtel-Restaurant Hervé-Carric, Beg-Meil.....	V
A la Ville d'Ys (souvenirs bretons), Quimper.....	V
Grand Hôtel de la Plage des Sables Blancs, Tréboul	VI
Atelier Saint-Ronan (tissages artistiques à la main)	
Loctonan.....	VII
Grand Hôtel de la Plage et Hôtel Hervé, Morgat ...	VII
Construction nautique. Robert Craff, Bénodet.....	VIII
Bar des Alliés. Camaret-sur-Mer.....	VIII
Au Bon Vieux Temps (crêperie), Quimper.....	VIII
La Maison du Bas. Cauzanet, Quimper.....	IX
Hôtel-Restaurant Julia. Kerjean, Morgat.....	IX
Hôtel des Iles. Le Lay, Loctudy.....	IX
Grand Hôtel de la Baie. Fabre, Tréboul.....	X
Hôtel de France. Pierre Mao, Concarneau.....	XI
Crédit Nantais.....	XI
Garage Colin, Quimper.....	XII
Restaurant du Commerce. René Quéau, Quimper...	XIII
Société Générale, Quimper.....	XIII
Hôtel-Restaurant G. Yvonnou, Beg-Meil.....	XIII
Bar Parisien (restaurant), Quimper.....	XIV
Hôtel-Restaurant du Cheval Noir. Robert Guéguen, Quimper.....	XV
Cours Cotour (enseignement commercial), Quimper	XV
Fabrique de broderies et dentelles, d'Irlande et bretonnes. Auguste Le Berre, Pont-l'Abbé.....	XV
Galerie Saluden (tableaux, encadrements), Quimper	XVI
Halle à la Chaussure, Quimper.....	XVI
Hôtels de Quimper.....	XVII
Sélect-Coiffure. José Fêrec, Quimper.....	XVIII

XXX



Tudy-Plage (bar et restaurant), Ile-Tudy.....	XVIII
Saint-Rémy (confection, chemiserie), Quimper.....	XVIII
Société Linvosges. Maison Mazo-Laudren, Quimper et Quimperlé .....	XIX
Grand Hôtel de la Mer, Morgat .....	XIX
Optique, orthopédie Delbenn, Quimper.....	XX
Keraluc (céramiques d'art), Ergué-Armel.....	XX
La Potinière (salon de thé, dancing), Audierne.....	XXI
A la Brodeuse Bretonne. H. Rodallec, Quimper.....	XXI
Hôtel de l'Océan, Bénodet.....	XXI
Atlantic-Hôtel, Morgat.....	XXII
Miroiterie H. Jayez, Quimper.....	XXII
Hôtel Muguérou, Saint-Guénolé-Penmarc'h.....	XXII
Hôtel du Coteau et de la Mer, Tréboul.....	XXIII
Les Mascottes (crêpes dentelles), Quimper.....	XXIII
Restaurant Mélanie, Riec-sur-Belon.....	XXIII
Hôtel des Grottes et Ker-Rodo, Morgat.....	XXIV
Filet Bleu (biscuiterie), Quimper.....	XXIV
Maroquinerie P. Huiban, Quimper.....	XXIV
Le Café de l'Océan. La « Casba », Audierne.....	XXV
Hôtel de la Plage, Sainte-Anne la Palue.....	XXV
Hôtel Ty-Mad, Tréboul.....	XXV
Ty-Breiz (ameublement). Quimper.....	XXVI
Hôtel des Bains, Tréboul.....	XXVI
Grand Hôtel Moderne, Crozon.....	XXVII
La Poupée d'Armor. Poulain-Kerloch, Pont-l'Abbé.....	XXVII
Sigrand (vêtements), Quimper.....	XXVII
Travail local des femmes bretonnes (spécialités bre- tonnes). Jaouen, Quimper.....	XXVIII
Studio Kérisit (photographie), Quimper.....	XXVIII
Musée de Penmarc'h.....	XXIX
Grand Hôtel. Feunteun, Concarneau.....	XXIX
Faïencerie de la Grande Maison, Quimper.....	XXXIII
Restaurant de l'Odet. Georges Jan, Quimper.....	1
Moulin de Rosmadec (restaurant-bar), Pont-Aven..	2
Hôtel de l'Europe. Hervé, Quimperlé.....	2
Hôtel-Restaurant F. Uel, Le Pouldu.....	48
« Au Petit Bar ». Henri Siquin, Pont-Aven.....	48
Crêperie Hénaff, Quimper.....	49
Hôtel des Bains, Loctudy.....	49

## TABLE DES MATIÈRES

	Pages
Assemblées et pardons.....	1
Reenseignements pratiques.....	4
Quimper.....	6
La Cathédrale.....	8
Les Musées.....	11
Visite de Quimper.....	12
Promenades autour de Quimper.....	14
L'estuaire de l'Odet.....	18
Fouesnant, Beg-Meil, La Forêt.....	20
Concarneau.....	22
Pont-l'Abbé, Tronoën, Penmarc'h, Guilvinec, Loctudy	24
La baie d'Audierne.....	28
Douarnenez, Audierne, la Pointe du Raz.....	31
Quillinen, Cast, Kergoat, Sainte-Anne de la Palue, Lo- cronan, Plogonnec.....	35
Briec, Châteauneuf-du-Faou, Carhaix.....	37
Les Montagnes d'Arrée.....	40
Châteaulin, le Ménez-Hom, Crozon, Morgat, Camaret, le Cap de la Chèvre.....	42
Rosporden, Pont-Aven, Quimperlé, Le Faouët, Scaër.	46
Promenades et excursions.....	48
Stations balnéaires.....	49

# La FAÏENCERIE de la GRANDE MAISON *élite*

en faïence et en grès  
les œuvres des maîtres

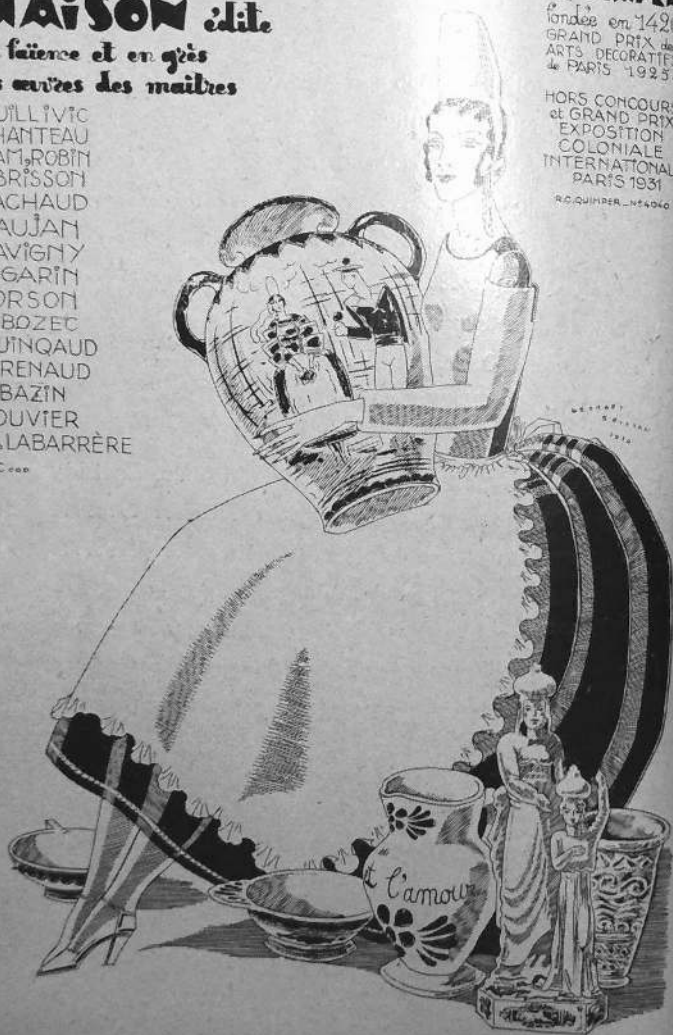
QUILLIVIC  
CHANTEAU  
NAM, ROBIN  
G. BRISSON  
L. GAUD  
CAUJAN  
SAVIGNY  
L. GARIN  
PORSON  
L. BOZEC  
QUINQAUD  
G. RENAUD  
F. BAZIN  
BOUVIER  
M. LABARRÈRE  
etc...

## HB QUIMPER

fondeur en 1420  
GRAND PRIX des  
ARTS DÉCORATIFS  
de PARIS 1925.

HORS CONCOURS  
et GRAND PRIX  
EXPOSITION  
COLONIALE  
INTERNATIONALE  
PARIS 1931

RD QUIMPER - N°4040



TÉLÉPHONE 1-51

vers Paris vers Concarneau  
AVENUE DE LA GARE  
RUE ARISTIDE BRIAND  
THÉÂTRE LEHARS  
BOULEVARD DE KERGUÉLEN  
RUE JEAN JAURÈS  
RUE S<sup>T</sup>E CATHERINE  
CATHÉDRALE S<sup>T</sup> GOERETIN  
vers Brest vers Landerneau

# RESTAURANT DES AMIS

21, Rue QUIMPER Jean Jaurès

**SUIVEZ CE PLAN**  
Il guidera vos pas  
et vous ne le regretterez pas

**NICOLAS**  
TOUTE LA RELIURE  
MÊME ADRESSE

PAGE RÉSERVÉE A

## FRANCE-BRETAGNE



Qui se recommande à vous  
pour faire connaître vos  
produits dans notre région

POUR TOUS RENSEIGNEMENTS

### FRANCE-BRETAGNE

TÉL. 11-87 QUIMPER TÉL. 11-87

## La Bonne Lingère



### germaine armessen

Linge de maison brodé  
Toute la gamme des Toiles  
batistes et linons

Dentelles anciennes  
Broderies sur commande

Tissus exclusifs pour couture

Lainages - Soieries

Lingerie Haute Nouveauté

3, rue des Halles  
Tél. 1-52



## QUIMPER



# CRÊPES A DENTELLES

" LES DÉLICIEUSES "



## TANGUY - QUIMPER

EN VENTE

DANS TOUTES LES BONNES  
MAISONS D'ALIMENTATION