

Saison 1933-1934

15 JANVIER 1934.

POMMES DE TERRE DE SEMENCE DE BRETAGNE SÉLECTIONNÉES

COMPTOIR BRETON

AGRICOLE & COMMERCIAL

BUREAUX & MAGASIN CENTRAL :

Route de Rosporden, QUIMPER (FINISTÈRE)

SPECIALITÉ DE SEMENCES
DANS TOUTES
LES VARIÉTÉS BRETONNES

ORIGINE
ET AUTHENTICITÉ
GARANTIES



R. C. Quimper, 7490

TÉLÉPHONE 1-15

Chèques Postaux :

RENNES, 13.131

VARIÉTÉS POTAGÈRES, FOURRAGÈRES, INDUSTRIELLES

Nos semences sont puisées dans les meilleures récoltes et proviennent de cultures de tout premier ordre. Origine garantie.

Ce Catalogue est très complet. Si vous n'y trouvez pas ce que vous cherchez, questionnez-nous, nous nous ferons un plaisir de vous renseigner. S'il ne vous est pas utile ne le jetez pas mais communiquez-le à vos amis. Nous vous en remercions à l'avance.

Reproduction même partielle formellement interdite.

LES POMMES DE TERRE DE BRETAGNE

LES VARIÉTÉS BRETONNES ont fait leurs preuves depuis longtemps. Leur renommée tient au climat, au terrain, à cet ensemble de facteurs que l'on nomme le terroir.

Tout le monde sait que le sol et le climat de la Bretagne sont particulièrement propices à l'obtention de plants de toute première qualité.

Les variétés que nous offrons sont bien acclimatées en Bretagne. Nous ne vendons une variété garantie origine Bretagne qu'après essais en champs d'expériences sous notre contrôle, lorsque nous sommes sûrs de son identité, que nous considérons son acclimatation suffisante et qu'elle a donné en grande culture des résultats satisfaisants. Notre souci constant est d'éviter, dans la mesure de nos moyens, des mécomptes à nos clients.

Les pommes de terre d'origine bretonne que nous offrons à notre clientèle sont bien adaptées au climat de la France.

Les plants bretons sont incontestablement les meilleurs ; ils donnent des résultats aussi satisfaisants que n'importe quels plants d'origine étrangère. Les vendeurs de variétés étrangères dénigrent systématiquement les semences bretonnes ; c'est leur intérêt, mais ce n'est pas celui de l'acheteur, ne les écoutez pas :

Agriculteurs français, achetez français !!

Vous n'avez pas besoin de vous adresser à l'étranger pour vos plants de pommes de terre. La France peut vous les fournir, en Bretagne, nous avons toutes les variétés que vous pouvez désirer.

L'argent que vous donnez au négociant français, va aux ouvriers français, aux cultivateurs français, il vous reviendra sous une forme ou sous une autre. L'argent que vous donnez au négociant étranger passe la frontière et ne vous reviendra pas.

La Bretagne achète excessivement peu de plants provenant de l'étranger ou des autres régions de la France. Les cultures bretonnes ne sont pas dégénérées. Lorsqu'un cultivateur breton veut renouveler ses plants, il va chercher des semences dans d'autres régions de Bretagne ; il peut ainsi conserver ses variétés en pleine vigueur et exemptes de tout mélange.

Le cultivateur qui achète en Bretagne à une maison sérieuse, sait qu'il aura des semences provenant de variétés pures qui lui donneront des résultats réguliers et certains.

Nous prenons nos pommes de terre dans les meilleurs rayons de culture propres à chaque variétés condition primordiale pour livrer des plants sans mélange.

Pourquoi doit-on renouveler les plants de pommes de terre ?

Le renouvellement du plant s'impose si on désire obtenir un rendement régulier et rémunérateur. Le cultivateur avisé qui renouvelle ses semences d'une façon régulière et continue sait bien qu'il évitera la dégénérescence.

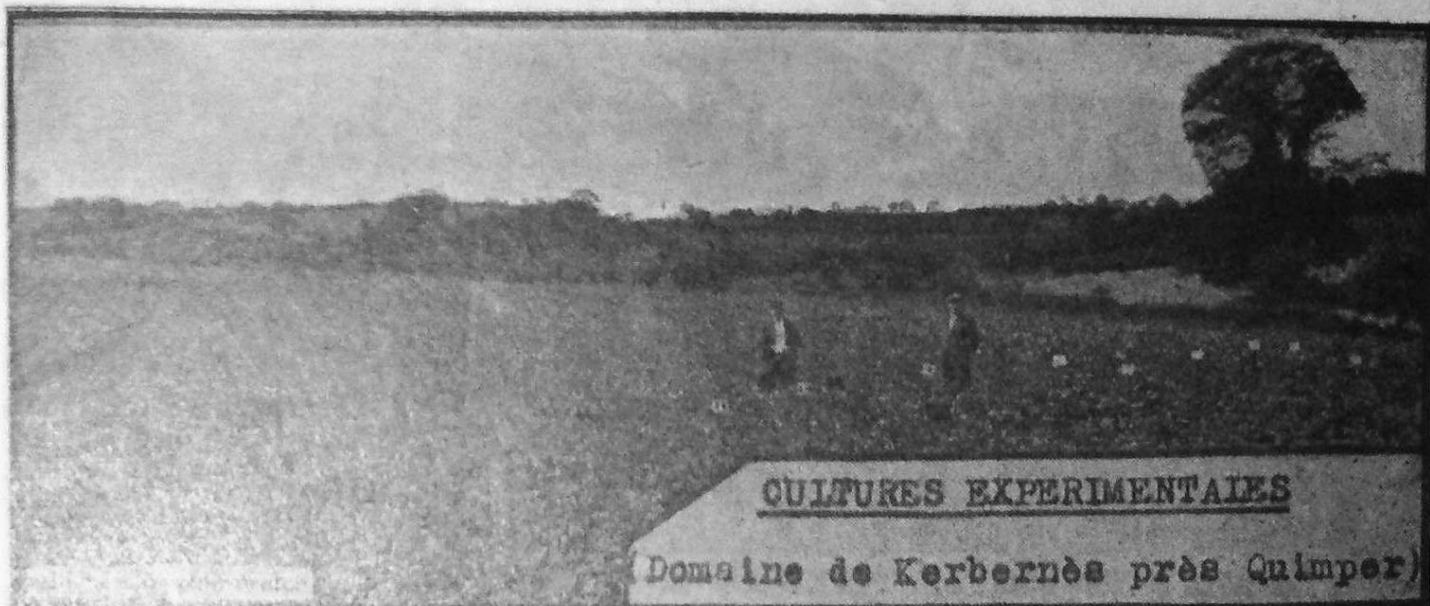
Puisque la dégénérescence est pour ainsi dire inexistante en Bretagne, il est facile de saisir l'intérêt qu'il y a à prendre les tubercules de semence en Bretagne.

QUELLES VARIÉTÉS CHOISIR ? Avant toute autre chose il faut choisir des variétés bien fixées et bien connues, adaptées au sol et au climat. Si une variété est inconnue dans la région, il est préférable de l'essayer sur une petite surface. Si les résultats ne sont pas bons, la perte sera minime si les résultats sont bons, il sera toujours temps de cultiver en grand l'an née suivante.

NOS GARANTIES

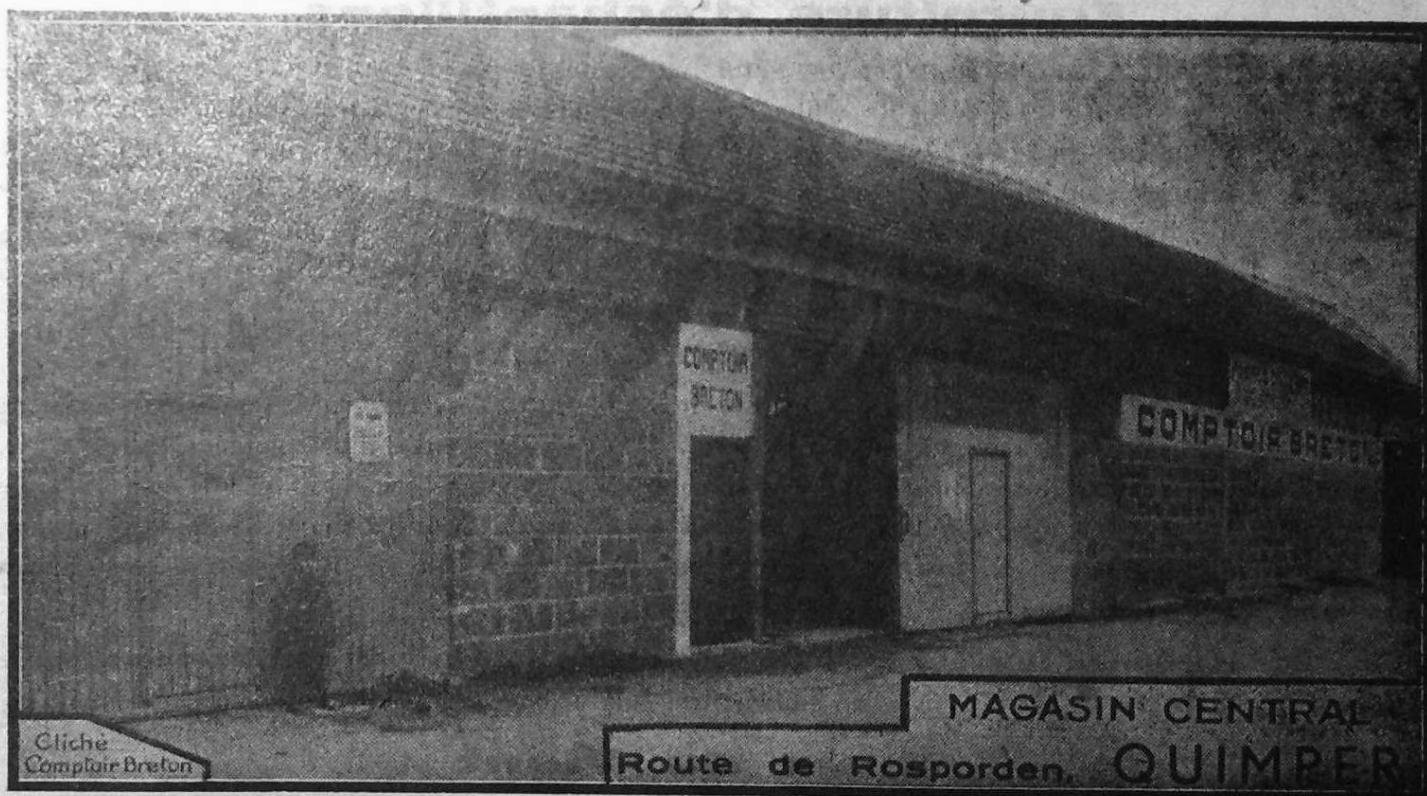
Nous vendons les variétés sous leur nom véritable. Nous nous interdisons formellement l'emploi de noms fantaisistes qui ne peuvent qu'égarer le cultivateur dans son choix. C'est pour cette raison que nous avons cru utile de faire suivre le nom de la variété par un certain nombre de synonymes.

Nous délivrons gratuitement pour toutes nos livraisons un certificat d'origine mis dans chaque sac.



CULTURES EXPERIMENTALES

Domaine de Kerbernès près Quimper



Cliché
Comptoir Breton

MAGASIN CENTRAL

Route de Rosporden, QUIMPER

Nous garantissons l'exactitude rigoureuse des vues, reproduites qui correspondent à des réalités facilement contrôlables.

En l'absence d'une loi réglementant les dénominations des diverses variétés, nous nous en tenons aux indications des publications à caractère officiel. La confusion qui existe à ce sujet impose l'emploi du nom véritable pour faire les commandes. Au point de vue vente des semences, une dénomination incomplète n'indiquant qu'une particularité du tubercule : coloration de la peau ou de la chair, forme : par exemple « Ronde blanche », « Longue à chair blanche », « Longue blanche », etc...., ne doit pas être employée, car elle ne désigne pas une variété mais seulement un type.

Nous nous entourons de toutes les précautions nécessaires pour que nos livraisons donnent entière satisfaction.

Gratis et franco sur demande

LA POMME DE TERRE,
Guide de l'Acheteur et du Producteur



CULTURES COMPARATIVES de souches (EERSTELINGEN)

Ch. de Comptoir Drefon

Fourniture d'échantillons

Dans le but de faciliter les expériences et d'éviter à nos correspondants des essais onéreux, nous acceptons de livrer des variétés par 10 kilos seulement sans augmentation sur le prix appliqué pour 50 kilos (voir application des prix page 9). Prix des sacs en sus 1 fr. par sac de 10 kilos, plus prix d'un grand sac (2 fr. 50 l'un jusqu'à 50 kilos) si la commande comporte plusieurs variétés. Nous adresser le montant en même temps que la commande, par versement à notre compte courant postal : RENNES 13.131. — A défaut l'expédition serait faite contre-remboursement, frais à la charge du destinataire.

Epoque des achats

La pratique de l'achat du plant au moment de la plantation est à éviter, car les derniers lots sont forcément les moins bons. Les expéditions tardives, faites alors que le tubercule commence à travailler, sont plus délicates ; le plant souffre en cours de route beaucoup plus que celui expédié en période de repos. Il est indispensable à notre avis que **les variétés hâtives** (Royale blanche, Belle de Fontenay, Fluke, Eerstelingen, etc.) soient **toujours achetées en automne** et rentrées chez l'acheteur **au plus tard en Décembre**.

On a toujours intérêt à acheter le plant de bonne heure à l'automne, et à le conserver en tas de peu de hauteur dans un endroit très sain et bien aéré, pour éviter l'échauffement.

Choix du Plant

Les avis sont très partagés au sujet de la grosseur que doit avoir le plant. Les uns veulent du gros tubercule, les autres veulent du petit tubercule. Il est préférable, croyons-nous, d'utiliser un tubercule répondant à **la grosseur moyenne de la variété**. On est sûr ainsi d'avoir un tubercule vigoureux qui conviendra à toutes les situations. En effet, si les terres fortes et lourdes demandent plutôt des tubercules assez gros, dont les germes gros et forts arriveront facilement au jour, les terres légères, plus faciles à traverser se contenteront de petits tubercules aux germes moins forts. D'autre part, l'emploi des petits tubercules expose à planter des tubercules atrophiés qui ne sont pas en possession de toute leur vigueur. Le meilleur tubercule de semence est celui qui, bien sain, présentant bien les caractéristiques de la variété, est d'une grosseur moyenne pour la variété envisagée.

Le sectionnement des tubercules est pratiqué par certains. Cette opération demande des précautions, dont la principale consiste à assurer la cicatrisation de la partie coupée. C'est en tous cas la partie supérieure du tubercule qui donne les meilleurs germes. On doit donc couper dans le sens de la longueur.

Variétés classées par ordre de précocité

Un Bulletin de Commande est à la disposition des Clients page 11.

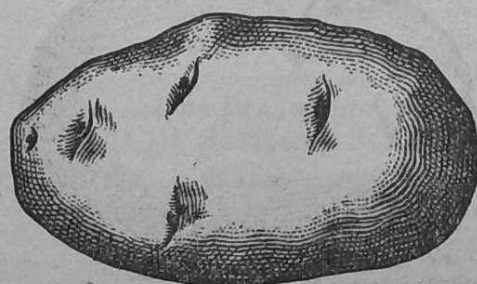
VOIR LES CONDITIONS DE VENTE PAGES 9 ET 10

Nous consulter pour Wagons complets. (voir page 9).

Nous prions nos Correspondants de bien vouloir nous indiquer la composition probable de leur commande lors des demandes de renseignements afin de nous permettre une réponse précise.

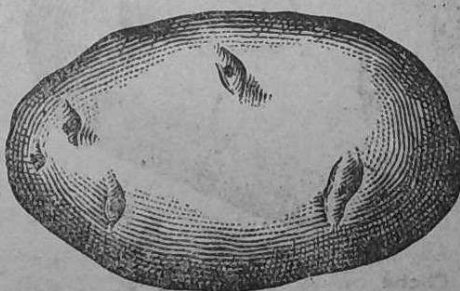


- | | |
|---|-----------------|
| | 100 kgs |
| Belle de Fontenay vraie ou Hénaut . — Variété très hâtive, POTAGÈRE, tubercules longs réguliers. Yeux superficiels. Peau jaune et lisse, chair jaune. « <i>Nous ne disposons que d'une quantité réduite provenant de nos cultures expérimentales et n'ayant qu'un an de culture en Bretagne</i> » . | <i>épuisée.</i> |
| Royal Kidney ou Royale à chair blanche ou Royale anglaise . — Variété hâtive, POTAGÈRE. Tubercule lisse à peau blanche ou jaune pâle ; yeux peu nombreux. Chair blanche..... | 42 |
| Eerstelingen (<i>Belle de Mai, Sterling, Duc d'York</i>). — Variété hâtive, POTAGÈRE. Tubercules longs ou oblongs. Yeux superficiels. Peau jaune et lisse. Chair jaune de bonne qualité..... | 47 |
| Early Rose (<i>Rose hâtive, Primrose, Américaine, La Généreuse, Pschutt</i>). — Variété hâtive POTAGÈRE. Tubercules oblongs assez aplatis avec le sommet fréquemment plus pointu que la base. Yeux peu profonds. Peau rose et lisse. Chair blanche souvent zonée de rose. Elle convient aux terres chaudes et légères dans lesquelles elle donne d'excellents résultats. C'est la meilleure espèce à cultiver comme primeur en grande culture..... | 47 |
| Dikke Muizen (<i>Bintge, Gelderche Muizen, Gloire de France</i>). — Variété hâtive, POTAGÈRE. Tubercules longs ou oblongs, yeux superficiels. Peau jaune et lisse. Chair jaune d'excellente qualité. Variété à bon rendement et très bonne conservation ; même forme que Eerstelingen. Gros rendements..... | 47 |



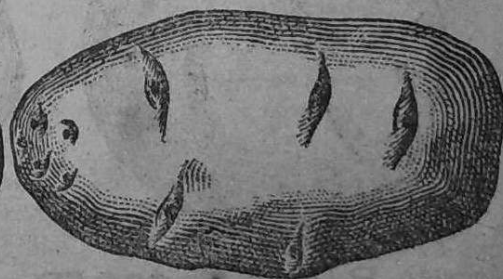
Cliché
Comptoir Breton

EERSTELINGEN



Cliché
Comptoir Breton

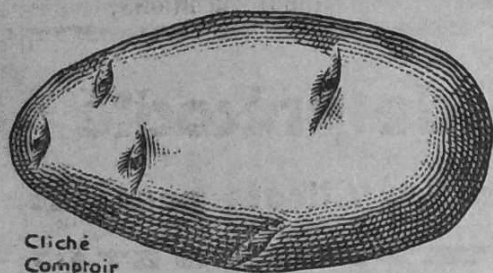
IDÉALE



Cliché
Comptoir Breton

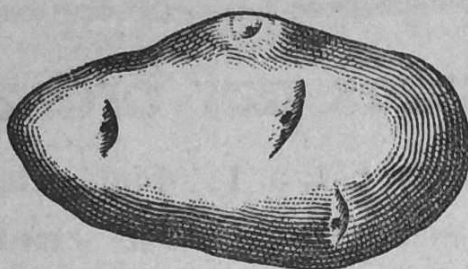
EARLY ROSE

- | | |
|---|----|
| Kamm Melen ou Hollande de Roscoff ou Royale jaune (<i>Roscoff, Anglaise hâtive, Royale Kidney à chair jaune, Hâtive de Bergues, Express à chair jaune</i>). — Variété hâtive, POTAGÈRE. Tubercules nettement longs, bien réguliers, légèrement courbés. Yeux superficiels. Peau jaune et lisse, chair jaune foncé. Bons rendements, peut être cultivée sous châssis..... | 47 |
| Idéale (<i>Polaria, Idéaal</i>). — Variété hâtive, POTAGÈRE. Tubercules longs, légèrement aplatis. Yeux peu enfoncés. Peau jaune et lisse..... | 47 |
| Hollande jaune ou Mayette (<i>Marjolaine du Nord, Quenelle, Jaune longue d'Auvergne, Quarantaine</i>). — Variété hâtive, POTAGÈRE. Tubercules nettement longs, bien réguliers. Yeux superficiels. Peau jaune et lisse. Chair jaune foncé. Voisine de la Kamm Melen. Variété méritante de très bonne conservation, gros rendements, la meilleure de celles de ce genre..... | 36 |



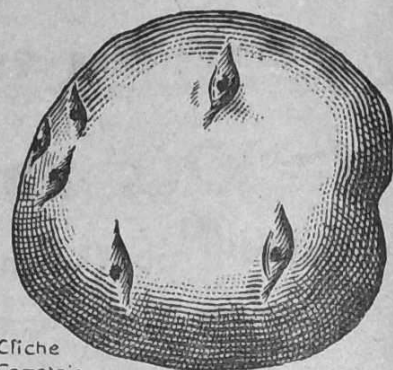
Cliché
Comptoir
Breton

HOLLANDE JAUNE



Cliché
Comptoir Breton

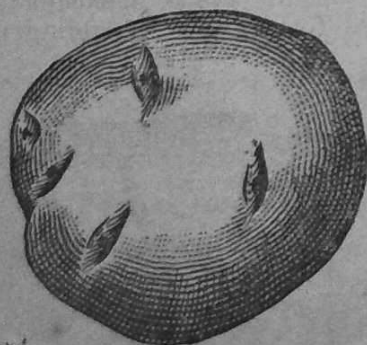
FLUKE



Cliche
Comptoir
Breton

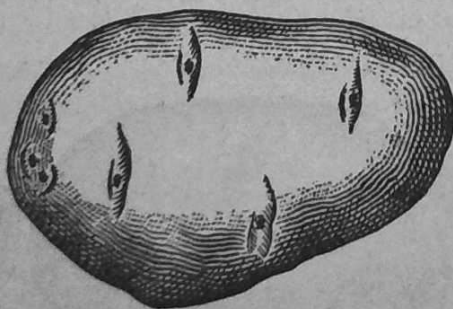
RONDE JAUNE

- Kerr's Pink** (*Rose de Kerr*). — Variété hâtive, POTAGÈRE, FOURRAGERE. Tubercule rond, rarement allongé. Yeux bien marqués. Peau rose. Chair blanche de même qualité que celle de Early rose. Bons rendements. 40
- Fluke géante Saint-Malo** (*Précoce de Jersey*). — Variété hâtive, POTAGÈRE, FOURRAGERE, FÉCULIÈRE. Tubercules gros et lisses, de forme assez irrégulière. Yeux peu profonds. Chair blanche ou crème. Excellente variété de primeur pour la grande culture. Rustique, gros rendements. 42
- Belle de Juillet** (*Juli, Julinière, Juli bretonne, Perle d'Erfurt*). — Variété hâtive, POTAGÈRE, d'origine allemande. Tubercules gros, longs, parfois courbés en forme de rognon. Peau jaune, lisse. Chair jaune de bonne qualité. 36
- King Edward** (*Edouard VII, Nationale, Belle Charlotte, Trois couleurs*). — Variété hâtive, POTAGERE, FOURRAGERE, d'origine anglaise. Tubercules gros, oblongs, méplats. Peau jaune maculée de rose autour des yeux. Chair blanche. Bonne variété à gros rendements. 40
- Ronde jaune** (*Jaune ronde hâtive, Chave, Shaw, Saint-Jean, Patraque jaune, Bole, Ronde hâtive*). — Variété hâtive, POTAGERE, FOURRAGERE, FÉCULIÈRE. Tubercules ronds. Yeux assez enfoncés. Peau jaune, lisse ou rugueuse. Chair jaune très farineuse convenant très bien pour la friture. Excellente variété de grosse consommation. Gros rendements permettant de la cultiver pour la nourriture du bétail. 38
- Bleue précoce** ou **Odenwalder** (*Allemande demi-hâtive, Odenwalder blaue, Alsacienne précoce, Bleue d'Odenwald, Davaine, Corail*). — Variété hâtive, originaire d'Allemagne, bien acclimatée en Bretagne. POTAGERE, FOURRAGERE. Tubercules ronds ou oblongs, méplats. Peau lisse bleu violet foncé. Yeux peu enfoncés. Chair jaune de bonne qualité. Bons rendements. . . 38



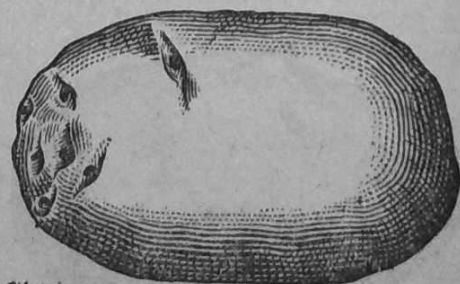
Cliché
Comptoir
Breton

BLEUE PRÉCOCE



Cliché
Comptoir Breton

ELLA

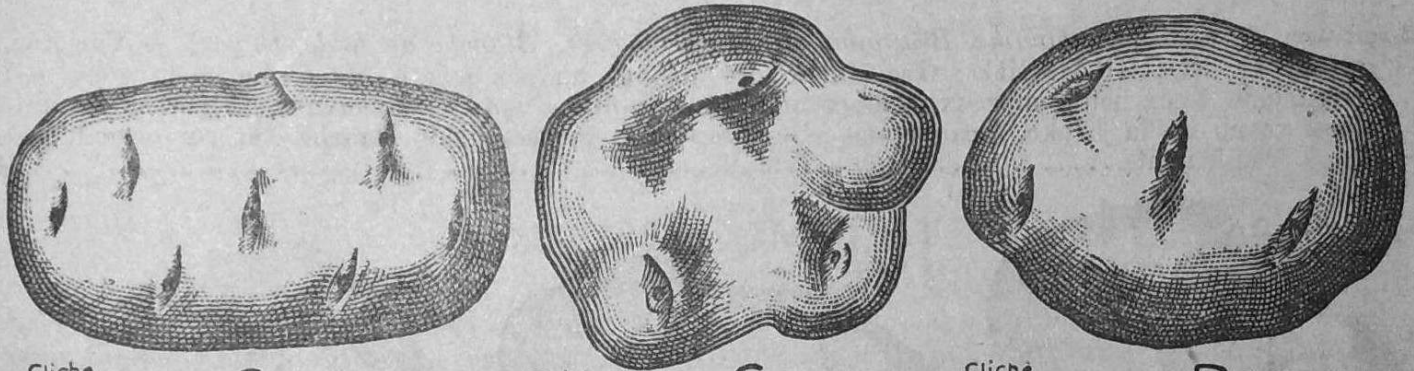


Cliché
Comptoir Breton

FIN DE SIÈCLE

- Fin de Siècle** (*Up to Date, Factor, Général Foch*). — Variété hâtive POTAGÈRE, FOURRAGERE, FÉCULIÈRE, tubercules gros, oblongs, aplatis, parfois allongés et très lisses. Yeux peu nombreux et superficiels groupés au sommet. Peau jaune. Chair blanche ou blanc jaunâtre. Gros rendements. 42
- Ella**. — Variété demi-hâtive, POTAGÈRE. Tubercule oblong, lisse. Peau jaune pâle. Chair blanche ou blanc jaunâtre très pâle. Bonne variété très voisine de Fin de Siècle. 42
- Abondance de Montvilliers** (*Ohm Paul, Borgher, Eigenheimer, Roi de Danemark, Borgher Muntersche*). — Variété mi-hâtive POTAGERE. Tubercules oblongs. Peau jaune. Chair jaune. Recherchée pour les cultures maraîchères. 42
- Alpha**. — Variété mi-hâtive POTAGÈRE. Tubercules généralement arrondis, méplats. Yeux superficiels. Peau jaune pâle. Chair jaune plus ou moins foncée mais ayant tendance à être plus foncée en fin de saison. 42

- Saucisse de Bretagne** (*Saucisse bretonne, Saucisse rouge, Gènereuse, Pertuis rouge, Savonette, Reine des Celtes*). — Variété mi-hâtive POTAGÈRE. Tubercules longs, parfois oblongs. Yeux légèrement marqués, non enfoncés. Peau lisse très rouge. Chair jaune d'excellente qualité 44
- Merveille d'Amérique** ou **Rouge du Limousin** (*Rouge d'Amérique, Reine rouge, Triomphe de Lyon, St-Laurent, Prussiana, Chardon rouge*). — Variété mi-hâtive FOURRAGÈRE. Tubercules gros, ronds, un peu irréguliers. Yeux profondément enfoncés. Peau rouge violacée. Chair blanche parfois zonée de rose à l'intérieur. Très bons rendements. Variété rustique pour terres pauvres.... 40
- Czarine** (*Impérator*). — Variété mi-tardive, FOURRAGÈRE. Tubercules ronds, yeux profondément enfoncés. Peau jaune, panachée de rouge autour des yeux. Chair blanche ou blanc jaunâtre très pâle. Bonne variété à gros rendements. « *C'est une vieille variété que nous avons régénérée en cultures expérimentales* » 40



Cliché Comptoir Breton

SAUCISSE

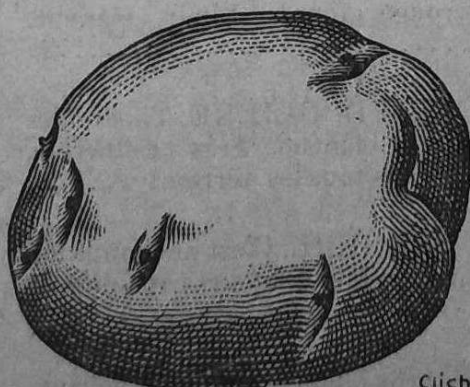
Cliché Comptoir Breton

CZARINE

Cliché Comptoir Breton

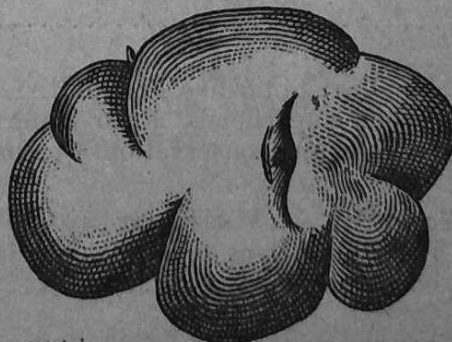
ROBYNN

- Robynn** — Variété mi-tardive, POTAGÈRE, FOURRAGÈRE. Tubercules ordinairement ronds et gros. Yeux bien marqués mais peu profonds. Peau rouge brun un peu rugueuse. Chair bien jaune farineuse. Très gros rendements permettant de la cultiver comme variété fourragère..... 38
- Etoile du nord** (*Rood Star, Etoile rouge, Triomphe du Nord, Elite des Flandres, Industrie rouge, Prussienne rouge*). — Variété mi-tardive, POTAGÈRE, FOURRAGÈRE. Tubercules ronds parfois oblongs. Yeux moyennement enfoncés. Peau rouge parfois rugueuse. Chair jaune se rapprochant comme qualité de celle de la Saucisse..... 38
- Rosa** (*Hollande rose, Bec, Cornichon rose, Fouillant rose, Longue rose*). — Variété mi-tardive POTAGÈRE. Tubercules allongés avec le sommet renflé, affectant la forme d'un cornichon ou d'un rognon. Yeux peu marqués. Peau lisse rose cuivré pâle. Chair jaune. Excellente qualité et très recherchée pour la consommation..... 58
- Industrie** ou **Andréa, Populaire, Mondiale** (*Safran, Beauvais jaune, Prussienne*). — Variété mi-tardive, POTAGÈRE, FOURRAGÈRE, FECULIÈRE. Voisine de la Ronde Jaune. Peau jaune, lisse ou rugueuse. Chair bien jaune. Espèce à grand rendement résistante aux maladies.. 38
- Nos observations en culture, ainsi que les données fournies par les expériences officielles nous ont fourni la preuve que ANDRÉA, POPULAIRE, MONDIALE, ne sont que des synonymes d'INDUSTRIE.
- Chardon** ou **Chardonne** (*de Saxe, Epinard, Infernale, d'Argentan, Maconnaise*). — Variété mi-tardive, POTAGÈRE, FOURRAGÈRE, FECULIÈRE. Tubercules ronds. Yeux très enfoncés donnant une forme bosselée très particulière. Peau lisse jaune pâle. Chair jaune. Variété à gros rendement résistant bien à la sécheresse..... 40



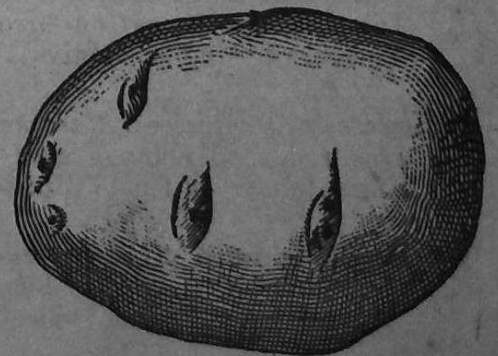
INDUSTRIE

Cliché Comptoir Breton



Cliché Comptoir Breton

CHARDON



Cliché Comptoir Breton

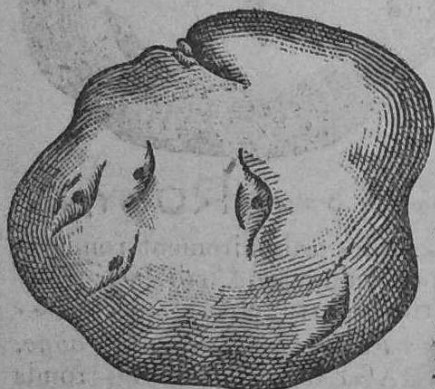
CENTIFOLIA

Centifolia. — Variété mi-tardive, FOURRAGÈRE, FÉCULIÈRE. Tubercules oblongs parfois arrondis. Yeux prononcés, souvent bien enfoncés. Peau rouge assez pâle. Chair blanche ou jaune crème très pâle. Bons rendements..... 40

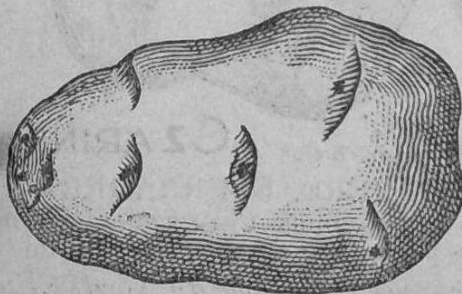
Institut de Beauvais. — (*Beauvais, La Marseillaise, Louis Camus, Beauvaise, Reine blanche, Etoile du midi, Perfecta*). — Variété mi-tardive FOURRAGÈRE. Tubercules méplats larges, en forme de pains de savon ou de cœur. Yeux peu enfoncés à fond rose chair. Peau blanche, légèrement rosée, lisse. Chair blanche farineuse. Bonne conservation. Gros rendements..... 38

Géante sans pareille. — Variété mi-tardive, POTAGÈRE, FOURRAGÈRE FÉCULIÈRE, Tubercules ronds ou oblongs. Chair jaune. Peau jaune. Gros rendements..... 38

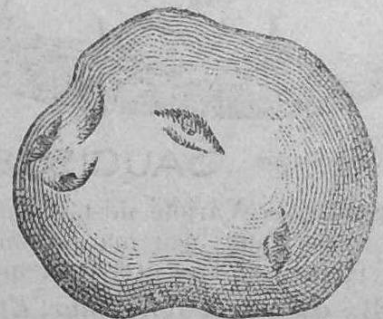
Magnum Bonum (*Bonhomme, Beaumont-des-Deux-Sèvres, Blanche de table, Bruce*). — Variété mi-tardive FOURRAGÈRE. Gros tubercules oblongs un peu aplatis, de forme assez souvent irrégulière. Yeux peu nombreux et assez marqués, plutôt saillants. Le tubercule est par sa forme assez voisin de la Fluke. Peau jaune pâle, lisse ou rugueuse. Chair blanche. Se conserve bien. Bons rendements..... 40



Cliché Comptoir Breton



Cliché Comptoir Breton



Cliché Comptoir Breton

INST. DE BEAUVAIS

PARNASSIA

MAERCKER

Pepo. — Variété demi-tardive FOURRAGÈRE, FÉCULIÈRE. Tubercules oblongs. Yeux bien marqués, certains peu enfoncés. Peau jaune pâle. Chair blanche. Variété à gros rendements, rustique voisine de Parnassia et de bien meilleure conservation que la Géante Blanche et la Géante Bleue... 38

Parnassia. — Variété tardive FOURRAGÈRE, FÉCULIÈRE. Tubercules longs ou oblongs. Yeux bien marqués. Peau jaune pâle. Chair blanche. Variété rustique à gros rendements convenant très bien pour la nourriture des bestiaux et la féculerie. Meilleure conservation que la Géante Blanche et la Géante Bleue..... 38

Favoriet (*Favorite, Géante violette jaune d'or*). — Variété tardive, POTAGÈRE. Tubercules oblongs. Yeux peu marqués. Peau violet foncé. Chair jaune. Bons rendements..... 42

Wohltmann (*Saucisse d'Allemagne, Rouge du Soissonnais, Professeur Wohltmann, Sauton, Ferdinand de Prusse, Ferdinand rouge*). — Variété tardive FOURRAGÈRE, FÉCULIÈRE. Tubercules oblongs ou arrondis. Yeux peu prononcés. Peau rouge foncé. Chair blanche. Variété rustique productive..... 40

Maercker (*Professeur Maercker*). — Variété tardive FOURRAGÈRE, FÉCULIÈRE. Tubercules gros, ronds ou oblongs avec des yeux superficiels. Peau jaune. Chair blanche. Très productive, bonne teneur en féculé. Rustique et de bonne conservation. Convient dans tous les terrains..... 32

Géante Blanche (*Géante bleue décolorée*). — Variété tardive FOURRAGÈRE. C'est une mutation améliorée de la Géante bleue. Tubercules gros oblongs, peau blanche plus ou moins panachée de violet. Chair blanche. Délicate à conserver..... 40

Géante Bleue. — Variété tardive FOURRAGÈRE. Tubercules très gros oblongs souvent rocheux. Peau violet foncé. Chair blanche. Rustique, tous terrains, gros rendements. Difficile à conserver... 40

Remarque importante

En dehors des variétés offertes ci-dessus, nous sommes en mesure de fournir d'autres Variétés d'origine bretonne, mais cultivées en plus petites quantités. Nous recommander pour Duc d'Albany, Great Scott, Triumpl. Quarantaine violette, Monocratt. Richter's Imperator, Maxima. Prière de nous consulter.

Un Bulletin de commande est à la disposition des Clients page 11

Application des prix :

Les prix ci-dessus s'entendent **SACS EN SUS** et pour **4.000 KILOS** minimum. Ils sont à majorer de :

- 10 fr. par 100 kilos pour commandes de 50 à 350 kilos.
- 6 fr. par 100 kilos pour commandes de 400 à 1950 kilos.
- 4 fr. par 100 kilos pour commandes de 2000 à 3950 kilos.

WAGONS COMPLETS

Wagons en groupage : En principe les **prix de base** du catalogue sont applicables aux livraisons par wagons complets de plusieurs variétés en groupage dans un même wagon. mais, suivant les quantités, les variétés et les circonstances ils peuvent **subir une diminution.**

Wagons complets en une ou deux variétés : Pour une commande de cette importance une **diminution sensible** est également appliquée.

Semence toute venante par wagon complet : Des **prix spéciaux** sont également consentis pour ce genre de livraison.

Nous prions nos correspondants de bien vouloir nous indiquer la composition probables de leur commande lors des demandes de renseignements. Notre réponse n'en sera que plus précise.

Emballages. — (Les sacs ne sont pas repris). Sacs suivant qualité. Pour wagons complets 3 fr. par 100 kilos. Pour expéditions de détail 5 fr. par 100 kilos.

Sacs protégés contre la gelée 7 fr. par 100 kgs. (Sur demande de l'acheteur).

Garantie origine Bretagne :

Nous délivrons **gratuitement** pour toutes nos livraisons un **certificat d'origine Bretagne** mis dans chaque sac.

CONDITIONS DE VENTE

Marchandise saine, loyale et marchande, triée à la main, sélectionnée pour semence, sans mélange et sans grenaille. Sur wagon départ Bretagne Paiement par traite à 20 jours de date de mise en gare. Pour paiement à la commande escompte de 2 %.

Conditionnement des livraisons.

La grosseur désirée pour le plant étant variable suivant les régions, les prix ci-dessus s'entendent toujours pour « **Marchandise sans mélange et sans grenaille, grosseur moyenne admise comme semence dans chaque variété** ». Pour les variétés à grand rendement telles que Institut de Beauvais, Pepo, Parnassia, Géante blanche, Géante bleue, etc., il est préférable d'éviter le calibrage petit moyen qui élimine les tubercules les plus vigoureux ; nous recommandons pour les grosses espèces la livraison « **sans grenaille gros tubercules retirés** ».

Calibrage.

Sur demande nous sommes à la disposition des clients pour fournir du plant calibré suivant une grosseur déterminée à nous indiquer en nous demandant les renseignements.

Plombage des Sacs.

Sur demande de l'acheteur, nous pouvons livrer en **SACS PLOMBÉS**, moyennant 2 francs de supplément par 100 kilos.

Mode d'expédition.

Sauf indication contraire nos expéditions sont toujours faites en *Petite Vitesse gare* aux tarifs les plus réduits. Pour les envois de détail fractionnés en expéditions de 400 kilos, nous utilisons le tarif réduit P. V. 2/102 § 2 avec étiquette toilée cousue sur les sacs et portant indication et garantie, variété origine Bretagne avec le nom de la variété.

Nous livrons des pommes de terre provenant de bonnes cultures, parfaitement saines au moment de l'expédition. Nous déclinons toutes responsabilités au sujet des maladies ne présentant aucun signe extérieur et qu'il est, par conséquent impossible de remarquer au moment de l'expédition (boulage, filosité, etc)

PROTECTION DES WAGONS CONTRE LA GELÉE (Obligatoire à partir du 1^{er} Novembre)

Paillage et cartonnage des wagons.

Nous facturons :

Paillage simple sans carton (livraison en sacs seulement).	35 fr.
Cartonnage simple sans paille.	50 fr.
Cartonnage et paillage ordinaire (1 couche carton).	80 fr.
Cartonnage et paillage forts (2 couches carton).	130 fr.

Wagons isothermes.

Leur emploi supprime le paillage et le cartonnage en hiver. Nous sommes en mesure de livrer dans ces wagons dans la limite du matériel disponible. Le prix de leur location s'ajoute à celui du transport, déduction faite de la ristourne accordée par les Compagnies. Par exemple pour 500 kilomètres et jusqu'à 15 tonnes, le prix de location d'un wagon est de 138 fr. environ ristourne déduite. Tous autres renseignements sur demande.

Dans le but de participer aux frais de location des wagons isothermes, nous consentons une remise de 1% pour toute commande à charger en wagon isotherme.

Précautions à prendre au déchargement des wagons protégés contre la gelée.

Il y a lieu de remarquer que la pomme de terre ainsi emmagasinée dans les wagons «sue». Il n'est pas rare qu'au moment du déchargement les sacs soient mouillés par suite de la transpiration des tubercules. Nous recommandons dans ce cas, si le temps est au froid au moment du déchargement, de protéger les pommes de terre avec de la paille, des bâches, des sacs vides, etc... durant le transport de la gare à la ferme.

Nos marchandises sont vendues prises et agréées gare départ. Elles sont payables à Quimper ; nos traites ne font pas dérogation à cette clause. Les risques de route, gelées, avaries, manquants sont à la charge de l'acheteur. Les marchés ne sont valables que sauf bonnes références et après ratification : nous nous réservons faculté d'exiger paiement préalable ou dépôt en Banque que nous indiquerons sans avoir à fournir, même en Justice, justification de ces mesures. Le défaut de paiement d'une facture à son échéance nous donne droit de résilier les marchés en cours sans indemnité pour l'acheteur, de même que les cas de force majeure : grèves, guerre, incendie, inondations, manque de wagons, etc. Que nous soyons vendeurs ou acheteurs, même en cas de pluralité de défendeurs, toutes les contestations relèveront du Tribunal de Quimper. Nos contractants s'interdisent de nous assigner par voie d'appel en garantie. Aucune expertise ne sera reconnue valable si elle n'est faite en gare de départ de la marchandise. Toute commande reste ferme tant que nous ne sommes pas mis en demeure de livrer sous trois jours. Tout correspondant est censé connaître et accepter sans réserve ces conditions faisant partie du texte même de tout marché.

BON DE COMMANDE

Tarif du 15 Janvier 1934

à adresser au **COMPTOIR BRETON Agricole & Commercial**
Route de Rosporden, **QUIMPER** (Finistère)

Achat fait aux conditions générales du catalogue par M

demeurant à

Commune de

Pays de :

Département

	MARCHANDISE	Prix aux 100 kil.
	Belle de Fontenay....	épuisée
4	Royal Kidney.....	42
1	Eerstelingen.....	47
2	Early Rose.....	47
1	Dikke Muizen <i>hinge</i> ..	47
2	Kamm Melen.....	47
2	Idéale.....	47
	Hollande Jaune.....	36
✓	Keer's Pink.....	40
4	Fluke Saint-Malo.....	42
	Belle de Juillet.....	36
✓	King Edward.....	40
	Ronde Jaune.....	38
	Bleue précoce.....	38
4	Fin de Siècle.....	42
4	Ella.....	42
4	Abondance Montvilliers.	42
4	Alpha.....	42
2	Saucisse.....	44
✓	Merveille d'Amérique.	40
✓	Czarine.....	40
	Robynn.....	38
	Etoile du Nord.....	38
1	Rosa.....	58
	Industrie.....	38
✓	Chardon.....	40
	Centifolia.....	40
	Institut de Beauvais...	38
	Géante sans pareille..	38
✓	Magnum Bonum.....	40
	Pepo.....	38
	Parnassia.....	38
4	Favoriet.....	42
✓	Wolthmann.....	40
	Maerker.....	32
✓	Géante Blanche.....	40
✓	Géante Bleue.....	40

Marchandise saine, loyale et marchande Sacs en sus.
Sur wagon, départ Bretagne, Paiement à 20 jours.
Expédition **PORT DU PETITE VITESSE**,
gare

Application des prix :

Les prix ci-contre s'entendent sacs en sus et pour 4.000 kilos minimum. Ils sont à majorer de :

- 10 fr. par 100 kilos de 50 à 350 kilos ;
- 6 fr. par 100 kilos de 400 à 1950 kilos ;
- 4 fr. par 100 kilos de 2000 à 3950 kilos ;

Sacs en sus :

Suivant qualité :

- Pour wagons complets 3 fr. par 100 kilos
- Pour expédition de détail 5 fr. par 100 kilos
- Protégés contre la gelée 7 fr. par 100 kilos

Les sacs protégés contre la gelée ne sont utilisés que sur demande formelle de l'acheteur.

Partie réservée à la correspondance.

Le _____ 193

L'Acheteur,

Séparer le bon de commande suivant le pointillé et le plier suivant les indications portées au verso.

timbre
0.50

COMPTOIR BRETON
AGRICOLE & COMMERCIAL
Pommes de terre de Bretagne
ROUTE DE ROSPORDEN

QUIMPER
(Finistère)

Coller ici
un

Envoi de M
à

Plier le bon de commande d'abord en deux suivant le trait plein puis suivant les pointillés et glisser les parties pliées l'une dans l'autre, le timbre collé à l'endroit indiqué maintiendra le pli fermé.
Affranchir comme lettre à 0 fr. 50 à l'emplacement indiqué.
Employer une enveloppe si on ajoute à cette feuille quoi que ce soit (lettres, chèques, etc).

POMMES DE TERRE DE SEMENCE DE BRETAGNE

Conformes aux Décrets en vigueur et au Catalogue officiel des Variétés de Pommes de Terre

VARIÉTÉS POTAGÈRES, FOURRAGÈRES, FÉCULIÈRES

Provenant des meilleures récoltes et de cultures de premier ordre.

Comptoir Breton

Concours Agricole Paris
1937
MÉDAILLE D'ARGENT

Société à responsabilité limitée au Capital de 70.000 Francs

Concours Agricole Paris
1938
MÉDAILLE D'ARGENT

13, Route de Rosporden

QUIMPER (Finistère)

Spécialité de Semences
dans toutes
les Variétés Bretonnes

R. C. Quimper, 9449
TÉLÉPHONE 1-13



Origine
et
Authenticité Garanties

Chèques Postaux :
RENNES 13.131

Le Comptoir Breton n'a pas de Représentants

Pour être assuré d'avoir un bon plant, il faut la **garantie d'origine**. Seule une **Maison spécialisée** dans la semence et **établie dans une région renommée** pour la qualité de ses plants peut **donner cette garantie**.

Nous rappelons à notre Clientèle qu'elle a intérêt à commander dès maintenant les tubercules destinés à être mis en clayettes. Grâce à notre matériel perfectionné nous sommes à même de donner toute satisfaction à nos acheteurs.

ÉPOQUE DES ACHATS :

La pratique de l'achat au moment de la plantation est à éviter. Les expéditions tardives, faites alors que le tubercule commence à travailler, sont plus délicates ; le tubercule souffre en cours de route. **Il est indispensable que les variétés hâtives** ne soient manipulées qu'à l'état de repos complet.

L'expérience prouve que les **plants mis à germer de bonne heure** avant fin janvier donnent de **bien meilleurs résultats**.

L'Emploi des sacs protégés contre la gelée assure une protection sérieuse contre le risque de gel.

CE CATALOGUE EST TRÈS COMPLET. — Si vous n'y trouvez pas ce que vous cherchez, questionnez-nous, nous nous ferons un plaisir de vous renseigner. s'il ne vous est pas utile ne le jetez pas, mais communiquez-le à vos amis. Nous vous en remercions à l'avance.

Reproduction même partielle formellement interdite.

Tarif Maraichers du 26 Septembre 1938 (sauf variations)

annulant les précédents

Voir **application des prix**, les conditions de vente et de **calibrage** (page 4).
Nous consulter pour **wagons complets** (voir page 4)

En application du Décret, tous nos sacs sont munis de **l'étiquette réglementaire qui ne doit porter** à l'exclusion de toutes autres, que les **seules indications autorisées** : Nom et adresse du vendeur. Nom légal de la variété. Pureté minimum 990 pour mille. Calibrage ou absence de calibrage. Département d'origine.

Les noms des variétés sont ceux du **Catalogue Officiel** des variétés de pommes de terre, seuls autorisés par la **Loi**. Les synonymes encore tolérés sont indiqués à la suite du nom légal.

Variétés Potagères

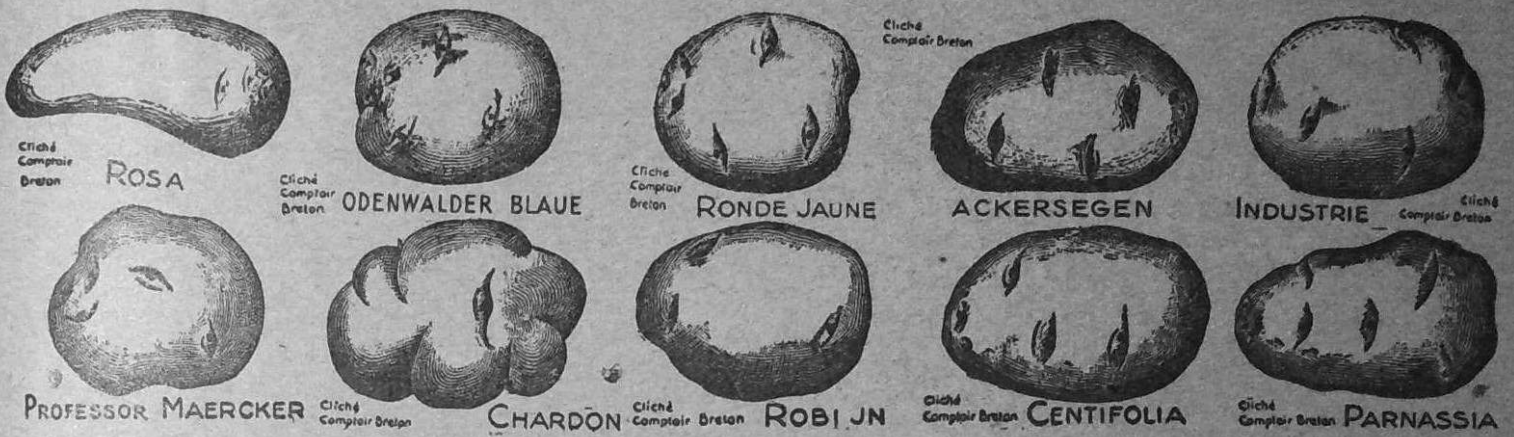


Royal Kidney (<i>Marjolin anglaise, Royale anglaise</i>). — Très hâtive, tubercule lisse à peau blanche ou jaune pâle ; yeux peu nombreux. Chair blanche. Demande à être mise en clayette dès fin de décembre.	84
Idéal (<i>Jaune de Hollande</i>). Hâtive, tubercule long légèrement aplati. Yeux peu enfoncés. Peau jaune lisse. Chair jaune	86
Bintje (<i>Dikke Muizen, Rotterdam</i>) — Hâtive, tubercule long ou oblong, yeux superficiels. Peau jaune et lisse. Chair jaune d'excellente qualité. Variété à bon rendement	80
Early Rose — Hâtive, tubercule oblong assez aplati. Yeux peu profonds. Peau rose et lisse. Chair blanche souvent zonée de rose. A cultiver comme primeur en grande culture.	86
King Edward VII — Hâtive, tubercule gros, oblong, méplat. Peau jaune maculée de rose autour des yeux. Chair blanche. Bonne variété à gros rendements.	80
Fluke — Hâtive, tubercule gros et lisse, de forme assez irrégulière. Yeux peu profonds. Chair blanche ou crème. Peau jaune. Excellente variété de primeur pour la grande culture. Rustique, gros rendements. Demande à être mise en clayette de bonne heure.	80
Etoile du Léon — Hâtive, tubercule gros et lisse, yeux peu profonds. Chair blanche. Peau jaune. Variété très voisine de Fluke	88
Fin de siècle — Mi-hâtive, tubercule gros, oblong, aplati, lisse, parfois allongé, yeux peu nombreux superficiels groupés au sommet. Peau jaune. Chair blanche. Gros rendements.	80
Duchesse (<i>Reine de Bretagne, Rouanez Breiz</i>) — Mi-hâtive, tubercule nettement long, bien régulier. Yeux superficiels. Peau jaune. Chair jaune de bonne qualité. Variété méritante très bonne conservation, la meilleure de celles de ce genre	74
Eigenheimer (<i>Abondance de Montcilliers</i>). — Mi-hâtive, tubercule oblong. Peau jaune, Chair jaune. Recherchée pour les cultures maraîchères. Très bonne conservation	70
Saucisse — Mi-hâtive, tubercule long, parfois oblong, yeux légèrement marqués. Peau lisse très rouge. Chair jaune d'excellente qualité.	80
Quarantaine violette . — Mi-hâtive, tubercule long, yeux superficiels, peau violette, chair jaune pâle.	90
Rosa (<i>Hollande rose</i>). — Mi-tardive, tubercule allongé avec le sommet renflé, affectant la forme d'un cornichon ou d'un rognon, yeux peu marqués. Peau lisse rose cuivré pâle. Chair jaune tenant bien à la cuisson. Excellente qualité, très recherchée pour la consommation	106

Variétés Potagères et Fourragères

Ces variétés de bonne qualité potagère sont également cultivées comme fourragères par suite de leur gros rendement.

Odenwalder bleue (<i>Bleue précoce, Allemande 1/2 hâtive, Davaine, Corail</i>). — Mi-hâtive, tubercule rond ou oblong, méplat. Peau lisse bleu violet foncé. Yeux peu enfoncés. Chair jaune de bonne qualité. Bons rendements.	76
Ronde jaune — Mi-hâtive, tubercule rond. Yeux assez enfoncés. Peau jaune, lisse ou rugueuse. Chair jaune très farineuse. excellente variété de grosse consommation. Gros rendements	88



- Ackersegen** (*Abondance de Metz, Prospérité du champ*). — Mi-hâtive, tubercule oblong ou rond. Yeux peu enfoncés. Peau jaune. Chair jaune farineuse..... 58
- Alpha** — Mi-hâtive, tubercule généralement arrondi, méplat. Yeux superficiels. Peau jaune pâle. Chair jaune..... 70
- Pepo**. — Mi-hâtive, tubercule oblong, yeux bien marqués, certains peu enfoncés. Peau jaune pâle. Chair blanche..... 66
- industrie** (*Andréa, Populaire, Mondiale, Reine Christine, Safran, Saint-Jean, Sélecta, Universelle*). Mi-tardive, tubercule arrondi, yeux bien marqués. Peau jaune, lisse ou rugueuse. Chair jaune..... 58
- Edeitraut** (*Grosse et bonne*) — Mi-tardive, tubercule rond ou oblong, yeux marqués. Peau jaune, chair jaune, farineuse..... 58
- Chardon** (*Chardonne*) — Mi-tardive, tubercule rond, yeux très enfoncés donnant une forme bosselée très particulière. Peau lisse jaune pâle. Chair jaune. Variété à gros rendement résistant bien à la sécheresse. 66
- Rode Star** (*Etoile du Nord*). — Tardive, tubercule rond ou oblong, yeux moyennement enfoncés. Peau rouge parfois rugueuse. Chair jaune..... 62
- Favoriet**, (*Favorite*) — Tardive, tubercule oblong, yeux peu marqués. Peau violet foncé. Chair jaune. Bons rendements..... 70

Variétés Féculières à gros rendements

Variétés à gros rendements très intéressantes également comme variétés fourragères.

- Centifolia**. — Mi-tardive, tubercule oblong parfois arrondi, yeux prononcés. Peau rouge assez pâle. Chair blanche ou jaune crème très pâle. Bons rendements..... 62
- Parnassia**. — Mi-tardive, tubercule long ou oblong, yeux bien marqués. Peau jaune pâle. Chair blanche. Variété rustique à gros rendements convenant très bien pour la nourriture des bestiaux et la féculerie. Meilleure conservation que la Géante Blanche et la Géante Bleue..... 60
- Wohltmann** (*Rouge du Soissonnais*) — Tardive, tubercule oblong ou arrondi, yeux peu prononcés. Peau rouge. Chair blanche. Variété rustique productive..... 60
- Robijn** — Tardive, tubercule ordinairement rond et gros, yeux bien marqués mais peu profonds. Peau rouge brun un peu rugueuse. Chair bien jaune farineuse..... 58
- Professor Maercker** — Tardive, tubercule gros, rond ou oblong avec des yeux superficiels. Peau jaune. Chair blanche. Très productive. Rustique. Convient dans tous les terrains..... 56



Variétés Fourragères à gros rendements

- Merveille d'Amérique** — Mi-hâtive, tubercule gros, rond, un peu irrégulier, yeux enfoncés. Peau rouge violacée. Chair blanche parfois zonée de rose à l'intérieur..... 70
- Czarine** (*Impérator*). — Mi-tardive, tubercule rond, yeux profondément enfoncés. Peau jaune, panachée de rouge autour des yeux. Chair blanche ou blanc jaunâtre très pâle. Bonne variété rustique à gros rendements.. 66
- Arran-Chief**. — Mi-tardive, tubercule rond. Peau rougeâtre. Chair blanche ou crème..... 66
- Institut de Beauvais**. — Mi-tardive, tubercule méplat large, en forme de pain de savon ou de cœur, yeux peu enfoncés à fond rose chair. Peau blanche, légèrement rosée, lisse. Chair blanche farineuse. Bonne conservation. Gros rendements..... 66
- Géante Blanche** — Tardive. Mutation améliorée de la Géante bleue. Tubercule gros oblong, peau blanche plus ou moins panachée de violet. Chair blanche..... 62
- Géante Bleue** — Tardive. Tubercule très gros oblong souvent rocheux. Peau violet foncé. Chair blanche. Rustique, tous terrains, gros rendements..... 62

Marchandise saine loyale et marchande conforme aux Décrets en vigueur.

Triée pour semence sans calibrage grosseur moyenne de chaque variété.

Pour **gros plants** diminution de 6 francs par 100 kilos.

Départ Bretagne. Paiement par traite à 20 jours de date de mise en gare.

Les traites ou autres modes de paiement ne font pas dérogation au lieu de paiement qui est Quimper.

CALIBRAGE : « Le calibrage doit être exprimé par les poids minimum et maximum des tubercules livrés ainsi que par leur poids moyen » (Décret du 7 Avril 1937). Sur demande livraison en **plants calibrés : Majoration de 4 fr. par 100 kilos.**

Lorsque le poids maximum ne dépasse pas 100 grammes, l'écart entre le poids minimum et le poids maximum est de 40 grammes en chiffres ronds. Lorsque le poids maximum dépasse 100 grammes l'écart entre les poids minimum et maximum atteint 50 grammes en chiffres ronds.

Nous indiquer le calibrage désiré.

Pour les variétés à grand rendement telles que *Institut de Beauvais, Ackersegen, Parnassia, Géante blanche, Géante bleue*, nous recommandons la livraison « sans grenaille gros tubercules retirés ».

GARANTIE D'ORIGINE : Nos pommes de terre, sont garanties **origine Bretagne** (Finistère, Côtes-du-Nord, Morbihan, Ille-et-Vilaine). Les sacs sont munis de l'étiquette réglementaire de garantie indiquant le nom légal de la variété, la pureté minimum imposée 990 pour mille, le calibrage ou l'absence de calibrage, le département d'origine.

Nous livrons des pommes de terre provenant de bonnes cultures, parfaitement saines au moment de l'expédition. Nous déclinons toutes responsabilités au sujet des maladies ne présentant aucun signe extérieur et qu'il est, par conséquent impossible de remarquer au moment de l'expédition.

APPLICATION DES PRIX POUR MARAÎCHERS

Prix à majorer comme suit :

8 fr. aux 100 kilos pour commande de 50 à 350 kilos ;

6 fr. aux 100 kilos pour commande de 400 à 1950 kilos ;

4 fr. aux 100 kilos pour commande de 2000 à 3.950 kilos.

Calibrage décret : *supplément de 4 fr. aux 100 kilos.*

Pour gros plants : *diminution de 6 fr. aux 100 kilos.*

SACS. (Les sacs ne sont pas repris)
Par 100 kgs : pour wagons complets 5 fr. pour expédition de détail 7 fr. — **Sacs protégés contre la gelée 10 fr., utilisés d'office du 1^{er} Novembre au 1^{er} Mars sauf contre ordre formel de l'acheteur.**



WAGONS COMPLETS

☛ Nous prions nos correspondants de bien vouloir nous indiquer la composition probable de leur commande lors des demandes de renseignements. Notre réponse n'en sera que plus précise.

Wagons en groupage : Les **prix de base** du catalogue sont applicables aux livraisons par wagons complets de plusieurs variétés en groupage dans un même wagon. Suivant leur composition, les prix **peuvent subir une diminution.**

Wagons complets en une variété : réduction importante sur les prix.

Protection des wagons (wagons de 20 mètres carrés maximum). — (Tarif standard).

Paillage simple (200 kg. paille) : 80 fr. — Cartonnage N° 1 (une couche carton) 70 fr.
Paillage cartonnage N° 2 (1 couche carton 200 kg. paille) 150 fr.
Paillage cartonnage N° 3 (2 couches carton 300 kg. paille) 260 fr.

Wagons isothermes : prix suivant distance indiqués sur demande.

Nos marchandises sont vendues prises et agréées gare départ. Elles sont payables à Quimper ; nos traites ne font pas dérogation à cette clause. Les risques de route, gelées, avaries, manquants sont à la charge de l'acheteur. Les marchés ne sont valables que sauf bonnes références et après ratification : nous nous réservons faculté d'exiger paiement préalable ou dépôt en Banque que nous indiquerons sans avoir à fournir, même en Justice, justification de ces mesures. Le défaut de paiement d'une facture à son échéance nous donne droit de résiliation et rend exigibles toutes autres factures. Le refus de prendre livraison nous donne droit de résilier les marchés en cours sans indemnité pour l'acheteur, de même que les cas de force majeure. Que nous soyons vendeurs ou acheteurs, même en cas de pluralité de défendeurs, toutes les contestations relèveront des Tribunaux de Quimper. Nos contractants s'interdisent de nous assigner par voie d'appel en garantie. Toute commande reste ferme tant que nous ne sommes pas mis en demeure de livrer sous trois jours. Nos ventes sont faites aux conditions du contrat-type français pour le commerce des pommes de terre. Tout correspondant est censé connaître et accepter sans réserve ces conditions faisant partie du texte même de tout marché.

COMPTOIR BRETON, 13, Route de Rosporden, QUIMPER (Finistère)

Société à responsabilité limitée au Capital de 70.000 Francs - R. G. Quimper, 9449

TARIF Maraîchers du 26 Septembre 1938 (sauf variations) applicable seulement aux commandes transmises par des maraîchers.

Veillez expédier aux conditions générales du catalogue, à M

demeurant à

Commune de

Poste de :

Département

Kilos	MARCHANDISE	Prix aux 100 kil.
	Royal Kidney.....	84
	Idéaal.....	86
	Bintje.....	80
	Early Rose.....	86
	King Edward VII.....	80
	Fluke.....	80
	Etoile du Léon.....	88
	Fin de Siècle.....	80
	Duchesse.....	74
	Eigenheimer.....	70
	Saucisse.....	80
	Quarantaine violette...	90
	Rosa.....	106
	Odenwalder blaue.....	76
	Ronde Jaune.....	58
	Ackersegen.....	58
	Alpha.....	70
	Pepo.....	66
	Industrie.....	58
	Edeltraut.....	58
	Chardon.....	66
	Roode Star (Etoile du Nord)...	62
	Favoriet.....	70
	Centifolia.....	62
	Parnassia.....	60
	Wohltmann.....	60
	Robijn.....	58
	Professor Maerker.....	56
	Merveille d'Amérique.....	70
	Czarine.....	66
	Arran-Chief.....	66
	Institut de Beauvais.....	66
	Géante Blanche.....	62
	Géante Bleue.....	62

Marchandise saine, loyale et marchande. Pureté 990 pour mille. triée pour semence sans calibrage. Sacs en sus. Départ Bretagne. Paiement à 20 jours. Expédition PORT DU PETITE VITESSE, gare

à nos conditions générales de vente

Application des prix :

Les prix ci-contre s'entendent sacs en sus et pour 4.000 kilos minimum. Ils sont à majorer de :

8 fr. par 100 kilos de 50 à 350 kilos ;

6 fr. par 100 kilos de 400 à 1950 kilos ;

4 fr. par 100 kilos de 2000 à 3950 kilos.

Pour calibrage majoration de 4 fr. par 100 kil.
Pour gros plants refaction de 6 fr. par 100 kil.

Sacs en sus :

Les sacs ne sont pas repris

Pour wagons complets 5 fr. par 100 kilos

Pour expédition de détail 7 fr. par 100 kilos

Protégés contre la gelée 10 fr. par 100 kilos

Les sacs protégés contre la gelée sont utilisés d'office du 1^{er} Novembre au 1^{er} Mars sauf contre ordre formel de l'acheteur.

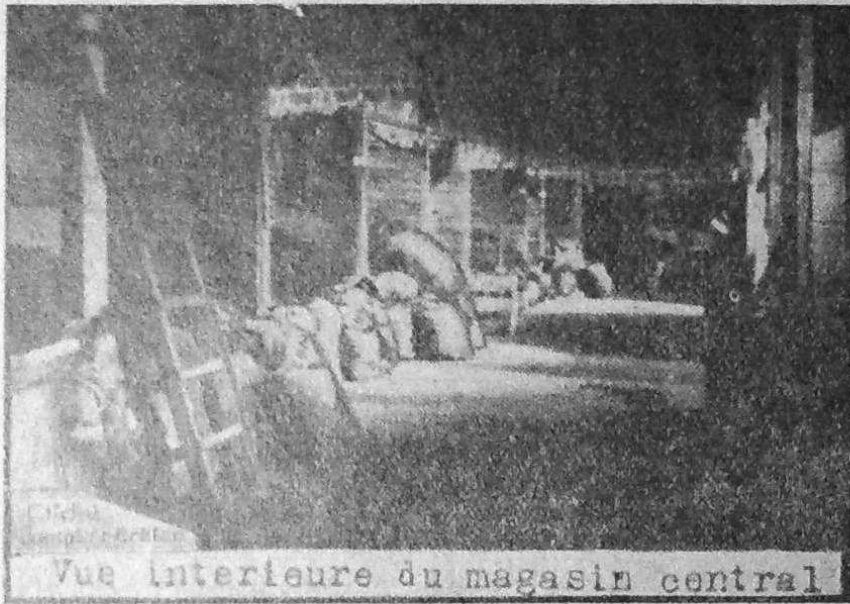
Les prix de ce tarif s'entendent pour livraison de suite.

Les traites ou autre mode de paiement ne font pas dérogation au lieu de paiement qui est Quimper.

Le 1938

Signature :

Origine Bretagne



Vue interieure du magasin central



CULTURES COMPARATIVES de souches

Cliche Comptoir Breton



Cliche Comptoir Breton

Un coin du magasin de triage

COMPTOIR BRETON, 13, Route de Rosporden, QUIMPER (Finistère)

Société à responsabilité limitée au Capital de 70.000 Francs — R. G. Quimper, 9449

TARIF GÉNÉRAL du 2 OCTOBRE 1939

Veillez expédier aux conditions générales du catalogue, à M

demeurant à

Commune de

Poste de :

Département

Kilos	MARCHANDISE	Prix aux 100 kil.
	Royal Kidney.....	88
	Idéaal.....	88
	Bintje.....	80
	Early Rose.....	88
	King Edward VII.....	84
	Fluke.....	80
	Etoile du Léon.....	88
	Fin de Siècle.....	84
	Saucisse.....	80
	Odenwalder blaue.....	88
	Duchesse.....	74
	Eigenheimer.....	74
	Quarantaine violette...	84
	Rosa.....	94
	Ronde Jaune.....	66
	Ackersegen.....	66
	Alpha.....	74
	Pepo.....	70
	Industrie.....	66
	Edeltraut.....	68
	Chardon.....	74
	Roode Star (Etoile du Nord)...	68
	Favoriet.....	74
	Centifolia.....	68
	Parnassia.....	64
	Wohltmann.....	64
	Robijn.....	64
	Professor Maerker.....	60
	Czarine.....	70
	Merveille d'Amérique.....	80
	Institut de Beauvais...	68
	Géante Blanche.....	74
	Géante Bleue.....	74

Marchandise saine, loyale et marchande. Pureté 990 pour mille, triée pour semence grosseur moyenne de chaque variété sans calibrage. Sacs en sus. Départ Bretagne. — Paiement comptant dans Quimper à la remise en gare par mandat joint à la commande, versement à notre Compte de Chèques Postaux Rennes 13.131 ou dépôt des fonds au Crédit Nantais Quimper. (C. C. P. Nantes 859) qui paiera contre récépissé d'expédition.

Expédition : **PORT DU PETITE VITESSE**
gare

à nos conditions générales de vente

Application des prix :

Les prix ci-contre s'entendent sacs en sus et pour 4.000 kilos minimum. Ils sont à majorer de :

- 10 fr. par 100 kilos de 50 à 350 kilos ;
- 6 fr. par 100 kilos de 400 à 1950 kilos ;
- 4 fr. par 100 kilos de 2000 à 3950 kilos.

Pour gros plants diminution : 6 fr. par 100 kil.

Sacs en sus (sauf Variations)

Les sacs ne sont pas repris

- Pour wagons complets 6 fr. par 100 kilos
- Pour expédition de détail 8 fr. par 100 kilos
- Protégés contre la gelée 10 fr. par 100 kilos

Les sacs protégés contre la gelée sont utilisés d'office du 1^{er} Novembre au 1^{er} Mars sauf contre ordre formel de l'acheteur.

Les prix de ce tarif s'entendent pour livraison de suite.

Montant de cette commande envoyé

- 1^o Par mandat joint.
- 2^o Par versement au C. C. P. Rennes 13.131.
- 3^o Au Crédit Nantais à Quimper (C. C. P. Nantes 859 avec ordre de payer contre récépissé.

Le 193

Signature :

Origine Bretagne

(Finistère, Côtes-du-Nord, Ille-et-Vilaine, Morbihan)

Reproduction interdite